



## **Dette værk er downloadet fra Danskernes Historie Online**

**Danskernes Historie Online** er Danmarks største digitaliseringsprojekt af litteratur inden for emner som personalhistorie, lokalhistorie og slægtsforskning. Biblioteket hører under den almennyttige forening Danske Slægtsforskere. Vi bevarer vores fælles kulturarv, digitaliserer den og stiller den til rådighed for alle interesserede.

### **Støt Danskernes Historie Online - Bliv sponsor**

Som sponsor i biblioteket opnår du en række fordele. Læs mere om fordele og sponsorat her: <https://slaegtsbibliotek.dk/sponsorat>

### **Ophavsret**

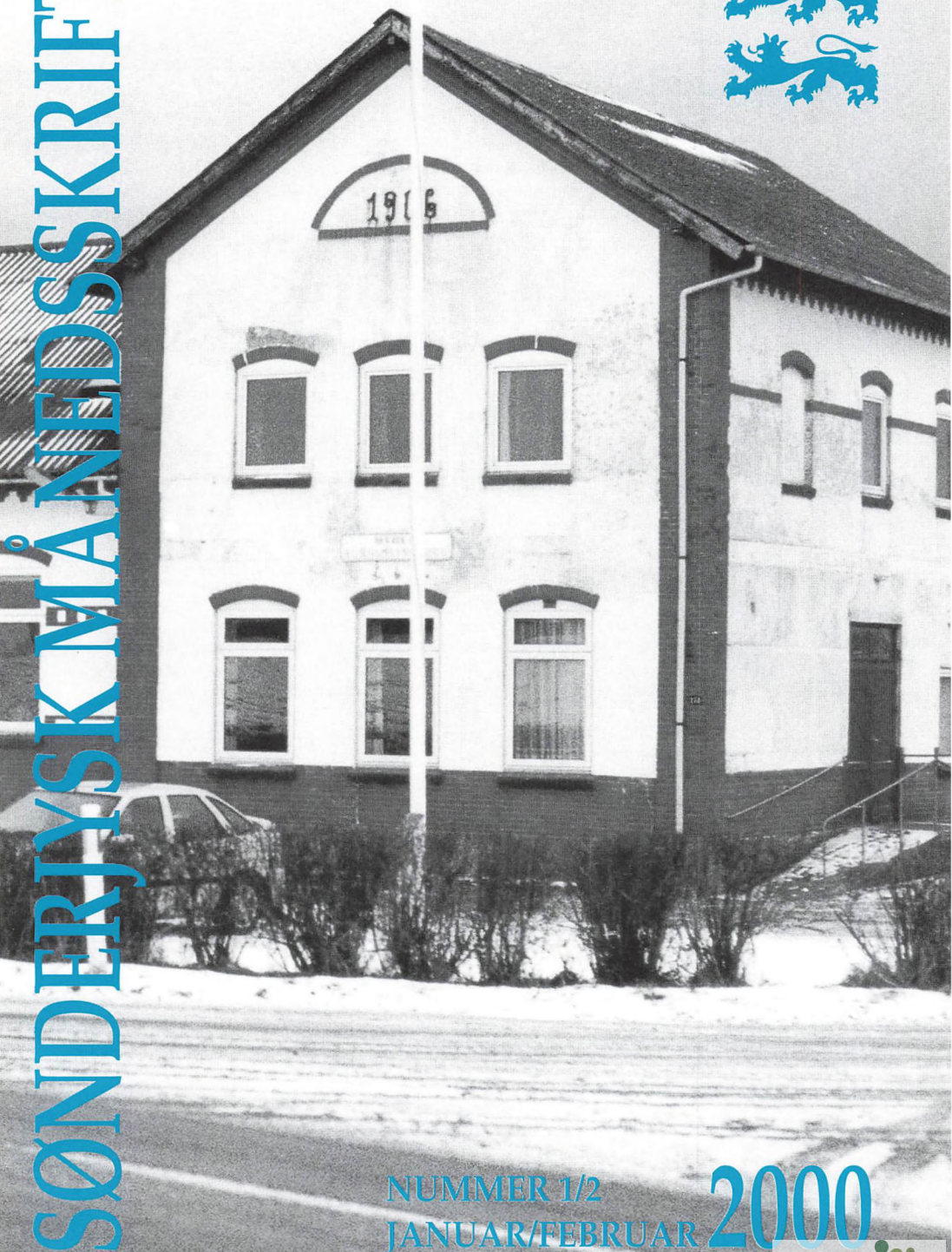
Biblioteket indeholder værker både med og uden ophavsret. For værker, som er omfattet af ophavsret, må PDF-filen kun benyttes til personligt brug.

### **Links**

Slægtsforskernes Bibliotek: <https://slaegtsbibliotek.dk>

Danske Slægtsforskere: <https://slaegt.dk>

# SØNDERJYSK MÅNEDSSKRIFT



NUMMER 1/2  
JANUAR/FEBRUAR 2000

# Sønderjysk Månedsskrift

Udgivet af  
Historisk  
Samfund  
for Sønderjylland



Abonnementspris  
150 kr. årligt incl. moms  
og forsendelse.

Enkeltnumre 20 kr. pr. stk.

Farvelagte eller udvidede  
enkeltnumre 30 kr. pr. stk.

Ekspedition:  
Haderslevvej 45  
6200 Aabenraa  
tlf. 74 62 46 83.  
Kontortid ma.-to. kl. 9-14.

Redaktion:  
Kim Furdal (ansv.)  
Institut for  
Sønderjysk Lokalhistorie  
6200 Aabenraa

Lennart Madsen  
Haderslev Museum  
6100 Haderslev

Carsten Porskrog Rasmussen  
Rodekær 1  
6200 Aabenraa

© Sønderjysk Månedsskrift  
og forfatterne

Sats/montage: Aabenraa Fotosats ApS  
Tryk: Winds Bogtrykkeri A/S,  
Haderslev

## I dette nummer:



*Sønderjylland år 0-2000: I*  
*Den tidlige rigsdannelse i Barbaricum og Sønderjylland....* 3

Redaktionen af Sønderjysk Månedsskrift har valgt at markere det runde år med en række artikler om centrale begivenheder og samfundsmæssige ændringer igennem de sidste 2000 år. I den første artikel tegner arkæolog Per Ethelberg, Haderslev Museum, et billede af den tidligste rigsdannelse i det syd- og sønderjyske område mellem 0 og 300 e.Kr. \*)

*Historiecenter Dybbøl Bankes vej frem .....* 14

Historiecenter Dybbøl Banke arbejder for tiden med meget store udvidelsesplaner. Leder af Historiecentret Dybbøl Banke, Hans-Ole Hansen, redegør for det hidtil største formidlingsprojekt i Danmark. \*)

*Kontrolassistent i Øsby 1948-1949 .....* 21

Den 1. november 1948 tiltrådte Ib Nielsen som kontrolassistent i Øsby og Omegns Kontrolforening. Her fortæller han om arbejdet og tiden i Øsby.

*Set og sket i Grænselandet .....* 26

Det var ikke alene orkanen den 3. december, der prægede avissiderne i Grænselandet op til årtusindeskiftet. Journalist Eskild Bram har bl.a. set på de vejmæssige og verbale vindstød i Grænselandet i oktober kvartal.

*Det sker – på de nordslesvigske museer .....* 36

*Bognyt .....* 38

*Bagsiden om forsiden .....* 40

Søndag den 12. maj 1907 kunne beboerne i Øsby fejre indvielsen af sognets forsamlingshus. På bagsiden fortæller Erik Jørgensen historien om huset, der lagde lokaler til en lang række forskellige formål fra dansk nationale møder til træning for Næssets squaredansere.

\*) I den anledning afholder Historisk Samfund for Sønderjylland et møde om planerne og Dybbøl Banke på Sønderborg Bibliotek mandag den 14. februar kl. 19.30. Alle er velkomne.

### Forsidebillede:

*Forsamlingshuset i Øsby opført 1907. Foto: Lokalhistorisk Forening for Øsby sogn.*

# Sønderjylland år 0-2000: I

## Den tidlige rigsdannelse i Barbaricum og Sønderjylland

Af PER ETHELBERG

*Redaktionen af Sønderjysk Månedsskrift har valgt at markere det runde år med en række artikler om centrale begivenheder og samfundsmæssige ændringer igennem de sidste 2000 år.*

*I den første artikel tegner arkæolog Per Ethelberg, Haderslev Museum, et billede af den tidligste rigsdannelse i det syd- og sønderjyske område mellem 0 og 300 e.Kr.*

### Indledning

Denne artikel skal opfattes som nogle tanker omkring den tidlige rigsdannelse i Barbaricum med særlig vægt lagt på udviklingen i vores landsdel. Med Barbaricum menes den del af verden, som på Romerrikets storhedstid lå nord for Donau og øst for Rhinen. Det vil i store træk sige Nord- og Mellemeuropa.

På Sjælland er der fundet nogle kostbare og sjældne arm- og fingerringe. På grund af deres særlige form og ornamentik kaldes de kolbe- og slangehovedringe. Disse guldringe har i relation til studiet af den tidlige, sjællandske rigsdannelse vist sig at have overordentlig stor betydning. Ved at betragte deres form- og tidsmæssige udvikling i forhold til deres geografiske udbredelse kan man nemlig afdække, hvornår og hvordan den tidligste sjællandske kongemagt opstår og udvikler sig. Det har vist sig, at kongemagten blev grundlagt på Stevns i midten af 2. årh. e.Kr. I løbet af 3. årh. kommer den efterhånden til at omfatte hele Sjælland. Det skal nu undersøges, om lignende udviklingsforløb kan erkendes i andre egne af Barba-

ricum, eller om der blot er tale om et enkeltstående tilfælde.

### Boplads- og socialstruktur i ældre, romersk jernalder

Som udgangspunkt er valgt Sønderjylland. Her har de sidste 20 års bopladsundersøgelser kombineret med mange både gamle og nyere undersøgelser af gravpladser nemlig givet et godt indblik i såvel boplads- som socialstrukturen i både ældre og yngre romersk jernalder, hvilket svarer til perioden mellem 0 og 350 e.Kr.

Over Jerstal-kredsen kan dateres til ældre, romersk jernalder (0-200 e.Kr.) og er udskilt på grundlag af lerkarrenes særlige form og ornamentik. Den dækker et område, som stort set er identisk med det nuværende Sønderjylland.

På basis af gravudstyret kan man erkende fem sociale lag (fig. 1). Nederst i hierarkiet findes bønderne, hvis udstyr overvejende består af lerkar, knive, bæltespænder, fibler og nåle. Kun let hævet over bønderne finder vi krigerne. Deres udstyr består af skjold, lanse og/eller spyd samt i sjældnere tilfælde også sværd og sporer. Herudover omfatter udstyret de samme genstande som bøndernes. Bønder og kriger boede side om side i landsbyer af varierende størrelse. De døde begravede man på fælles landsbygravpladser.

Lidt uden for landsbyen boede landsbylederen på en selvstændig enkeltgård og med sin egen familiegravplads. Mens bønder og kriger altid er bisat i brand-

grave, kan landsbylederens familie være begravet i såvel brand- som jordfæstegrave. Kendetegnende for landsbylederfamilien er, at det mandlige overhovede er udstyret med en guldfinger링. I øvrigt adskiller udstyret sig ikke fra de almindelige bønders, udover at keramikken gerne er af en finere, sortglittet kvalitet. Ligesom der aldrig findes guldringe i krigergravene, findes der aldrig våben på landsbylederens gravplads. I nogle tilfælde - Galsted og Hjemsted - lader det til, at gravene på landsbyledergravpladsen kan være højdækkede. Næste niveau i samfundspyramiden er stormanden. Det har vist sig, at stormændene boede på enkeltgårde i større afstand fra såvel landsbyerne som landsbyledernes enkeltgårde. Endnu ved vi

ikke med sikkerhed, hvor tæt stormandsgårdene har ligget. Noget tyder dog på, at afstanden kan have været omkring 10 til 15 km. Er det tilfældet, må stormanden have haft kontrol over flere landsbyer. Stormanden giver sig til kende ved at være udstyret med sporer med indlægninger af sølv. I kvindernes udstyr indgår sølvnåle og guldblerokker (hængesmykker). Stormændene har hverken våben eller guldringe. Keramikken er af udsøgt kvalitet. Stormandsgravene er ofte anlagt som jordfæstegrave, men brandgrave kendes også. Fundomstændighederne antyder, at stormandsgravene ofte er højdækkede. Som eksempler kan nævnes Stepping Mølle og Hør-løkke. Selv om stormændene aldrig selv er udstyret med våben, er det vigtigt

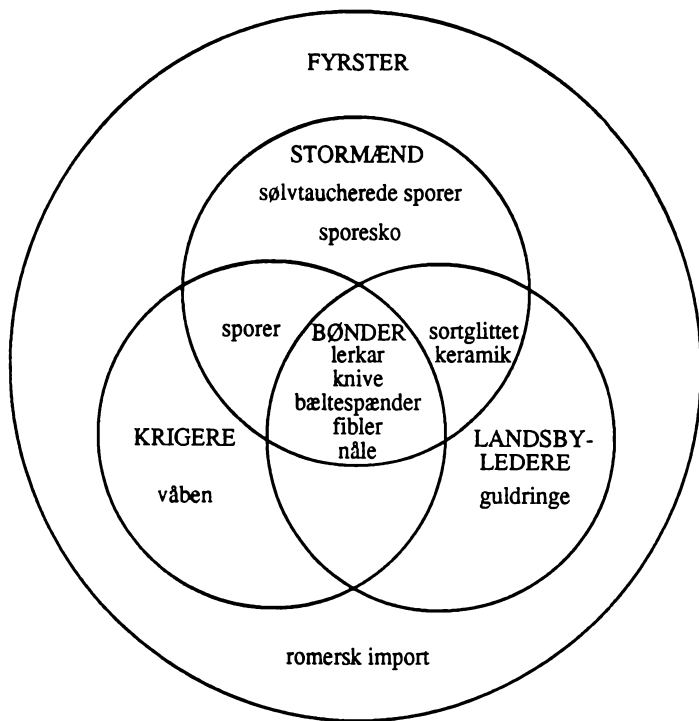


Fig 1. Model for den sociale lagdeling i ældre romersk jernalder inden for Over Jerstal-kredsen. Tegning: Haderslev Museum.

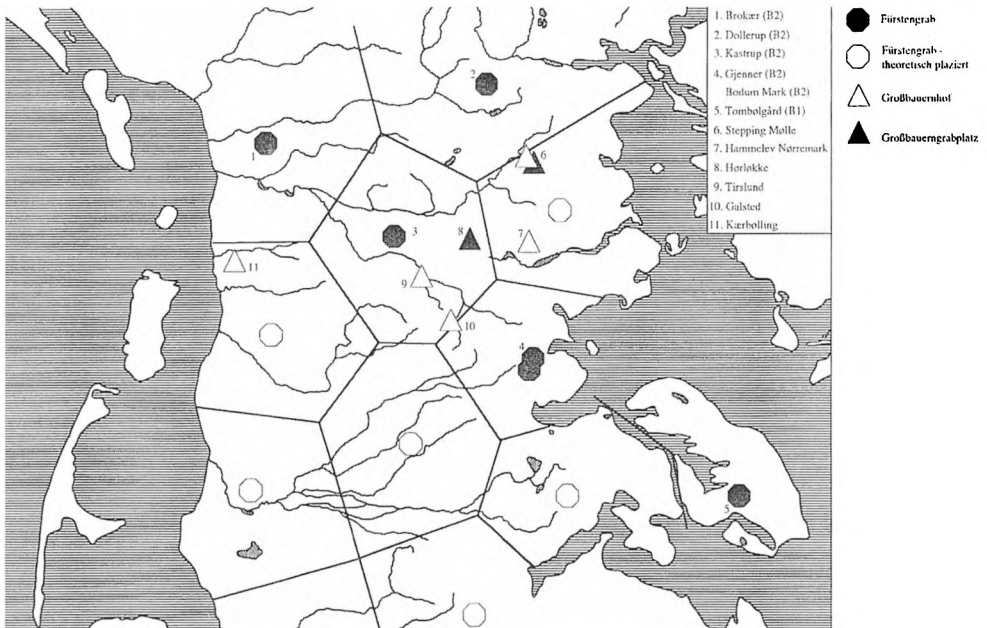


Fig 2. Model for opdelingen af Over Jerstal-kredsen i mulige fyrstedømmer, baseret på udbredelsen af romerske luksusvarer. Tegning: Haderslev Museum.

at påpege, at der på stormandsgravpladserne findes våbengrave. Måske har hans sikkerhed været baseret på et følgeskab?

I toppen af samfundet finder vi fyrsterne, som er karakteriseret ved romersk import, hovedsageligt i form af glasbægre og bronzekar i gravudstyret. Fyrsterne og deres familier har haft adgang til al den luksus, samfundet har kunnet frembringe - også våben, guldringe og sølvindlagte sporer. Fyrstegravene findes både som brand- og jordfæstegrave og har formentlig altid været højdækkede. Om fyrsterne har boet i landsbyer eller på enkeltgårde, ved vi ikke. De hidtil fundne grave viser, at afstanden mellem fyrstesæderne antagelig har været omkring 30-40 km. Er det tilfældet, har vi for Over Jerstal-kredsens vedkommende lokaliseret fem af de ti mulige fyrstesæder (fig. 2).

### Galsted-komplekset

Når vi ser bort fra fyrsterne, træder den her skitserede boplads- og socialstruktur særlig tydeligt frem på Galsted-komplekset. Den ældste landsby fra 1. årh. e.Kr. er nærmest af Hodde-typen (fig. 3). Den består af 14 næsten lige store gårde, som er omgivet af et fælleshegn. Fra hver gård udgår der stikhegn til landsbyindhegningen. I midten af landsbyen findes en åben plads. Som noget ganske enestående omslutter landsbyindhegningen en stor gravhøj fra ældre bronzealder.

I næste fase, hvor alle gårdene kan dateres til 2. årh., afløses den gamle landsby af en ny med syv separat indhegnede gårde (fig. 4). Hver især er betydeligt større end gårdene i den ældre landsby. Den fælles landsbygravplads for bønder og krigere findes øst for gravhøjen.

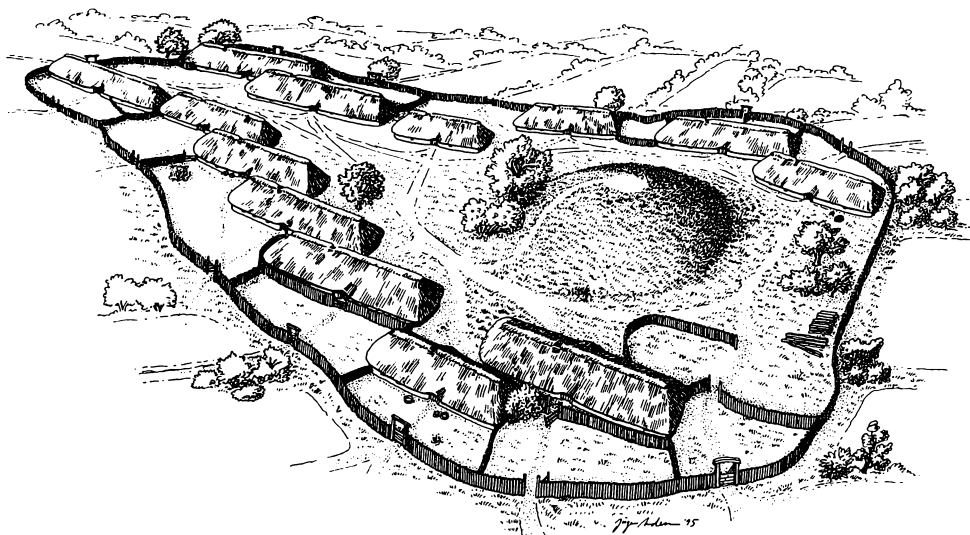


Fig 3. Rekonstruktion af Galsted-landsbyen - 1. årh. e.Kr. Tegning: Jørgen Andersen, Haderslev Museum.

Mod syd findes en større enkeltliggende gård. Det er landsbylederens. Lige vest herfor findes gravpladsen, som består af urnegrave og en enkelt jordfæstegrav. To af urnegravene og jordfæstegraven er omgivet af grøfter, hvis forbillader tydeligvis skal søges i de romerske gravgader. Den ene af disse grøftomkransede urner indeholdt en guldring.

Knap 200 m sydøst herfor findes en lidt større enkeltliggende gård med tilhørende gravplads udelukkende med urnegrave. En af kvindegravene indeholdt en guldbælg, hvilket viser, at det er stormandsfamiliens gravplads. Stormandsgraven er endnu ikke fundet. Måske er han begravet i den lille, overpløjede gravhøj, der ligger umiddelbart øst for gravpladsen.

Selv om vi ikke ved, hvorledes fyrstefamilierne boede, kan Galsted-komplekset betragtes som typisk for bebyggelsesstrukturen i ældre romersk jernalder inden for Over Jerstal-kredsen. Udbredelseskortet over samtlige kendte bebyggelser

fra Over Jerstal-kredsen viser, at bebyggelsen fordeler sig jævnt over hele området, måske med en tendens til at være lidt mere spredt i de indre egne af bakkeøerne. Eftersom krigere og bønder bor sammen, må man forvente, at krigergravenes spredning svarer til bopladsernes, hvilket da også er tilfældet.

#### *Et samfund på konstant krigsfod*

I ældre romersk jernalder er de enkelte samfunds overlevelse baseret på selvforsvar. Det vil sige, at landsbyer såvel som stormandsgårde og fyrstesæder er selvforsvarende enheder med egne krigere. Et samfund, som baserer sig på et hav af små, decentrale militærenheder, hviler i realiteten på en tikkende bombe. Mulighederne for at blive indblandet i militære konflikter er mangfoldige. Inden for hvert enkelt fyrstedømme kan følgende muligheder tjene som eksempler: landsby mod landsby, landsby mod stormand, stormand mod stormand, stormand mod fyrste og fyrste

mod landsby. Man kan også forestille sig, at konflikter kan opstå mellem fyrstedømmerne, mellem landsbyer fra forskellige fyrstedømmer og mellem stormænd fra forskellige fyrstedømmer osv. Det må antages, at man ofte er blevet trukket ind i konflikter, som man dybest set måske slet ikke har ønsket at deltage i. Et sådant samfund må konstant have været på krigsfod.

#### *Boplads- og socialstruktur i yngre romersk jernalder*

I Sønderjylland repræsenterer overgangen til yngre romersk jernalder omkring 200 e.Kr. et af de mest markante kulturhistoriske brud i landsdelens historie. Samfundet forandres grundlæggende på alle niveauer. Landsbybebyggelsen aflø-

ses af en enkeltgårdsbebyggelse, treskibede huse med fodrem eller væggrøft afløses af treskibede huse med jordgravede vægstolper og risflettede, lerklinede vægge, palisadehegn afløses af faskinehegn sat med dobbeltstolper og i nogle tilfælde med sadeltagsoverbygning, ligbrændingsskikken afløses fuldstændig af jordfæstegravskikken, og våbengravene forsvinder fra de almindelige gravpladser. Mens der efterhånden kendes mere end 150 våbengrave fra ældre, romersk jernalder, findes der kun to, som kan dateres til yngre, romersk jernalder. Også forandringerne i den materielle kultur er gennemgribende. Dragtspænderne skifter fra en- til toledede former, det treleddede hankekar afløser det romerske bæger, randfacet-

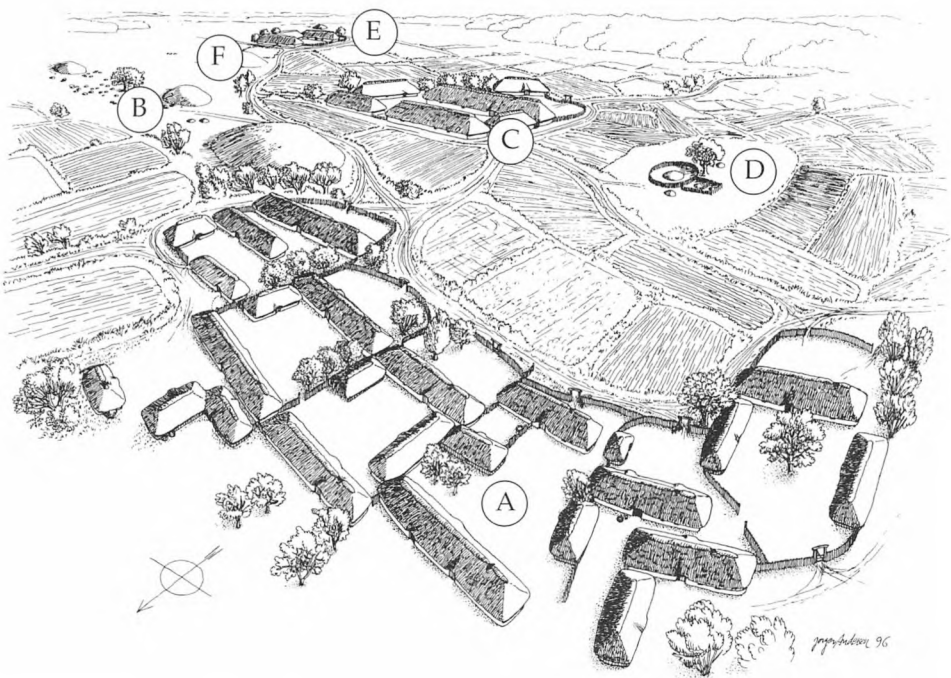


Fig 4. Rekonstruktion af Galsted-landsbyen - 2. årh. e.Kr.

A: Landsbyen; B: Landsbygravpladsen; C: Landsbyledergård; D: Landsbyledergravplads; E: Stormandsgård; F: Stormandsgravplads. Tegning: Jørgen Andersen, Haderslev Museum.



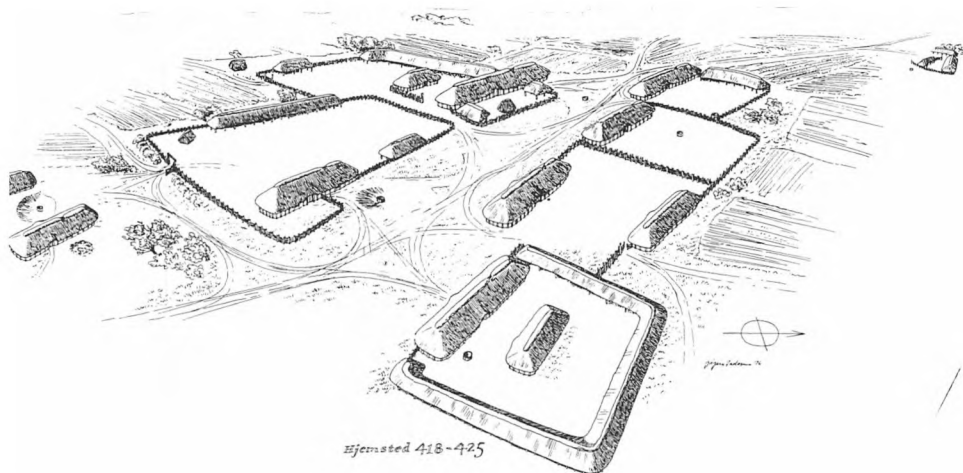


Fig 5. Rekonstruktion af Hjemsted-landsbyen - 5. årh. e.Kr. Tegning: Jørgen Andersen, Haderslev Museum.

teringen forsvinder, og glasperler - ofte i stort tal - bliver almindelige i kvindegravene. Senest har nye undersøgelser vist, at også dyrkningsmetoderne forandres radikalt. Makrofossilanalyser af korn fra en række sønderjyske jernudvindingsovne har afsløret, at vinterrugen allerede fra 3. årh. har været en vigtig afgrøde. For at dyrke vinterrug er det imidlertid en forudsætning, at man går over til trevangsbrug, som igen forudsætter indførelse af muldfjælspløven. Den gamle ard bliver dog stadig anvendt langt op i middelalderen.

#### *Hjemsted Banke*

Et af de steder, hvor udviklingen tydeligst kan iagttages, er på Hjemsted Banke i det vestlige Sønderjylland nær Rømø. Her er udgravet et omfattende kompleks af både bo- og gravpladser fra såvel ældre som yngre, romersk jernalder. Gravpladserne fra ældre, romersk jernalder viser, at der i 2. årh. må have ligget en bebyggelse af nogenlunde samme karakter som Galsted-landsbyen. Omkring år

200 bliver landsbyen lagt øde og erstattes af en enkeltgård med tilhørende familiegravplads udelukkende med jordfæstegrave. Inden for en periode, som næppe har oversteg 20 år, bliver bebyggelsen udbygget med endnu en gård med tilhørende familiegravplads. De to gårde fornyes med jævne mellemrum og bevæger sig nærmest som en bølge hen over Banken fra vest mod øst. Også gravpladserne bliver flyttet, men i modsat retning. Det vil sige fra øst mod vest.

Kort efter år 300 bliver en tredje gård anlagt, og bebyggelsen kan atter karakteriseres som en landsby. I midten af 4. årh. forandrer familiegravpladserne karakter. Gravene anlægges ikke længere i langsgående, men i tværgående rækker. Gravpladsen bliver fikseret i landskabet og kan nu karakteriseres som en rækkegravplads, der har været brugt af hele landsbyen. I begyndelsen af 5. årh. findes der efterhånden seks samtidige gårde, som nærmest ligger på to rækker, omgivet af enkeltgårde (fig. 5). I midten af 5. årh. nedlægges landsbyen

- en forbindelse med udvandringen til England kan ikke udelukkes; men det er en helt anden historie.

### *Etnisk udrensning og central våbencirkulation*

Selv om området har været beboet i både ældre og yngre, romersk jernalder, er forandringerne så gennemgribende, og de sker så hurtigt, at der ikke kan være tale om en befolkningskontinuitet. Den mest nærliggende forklaring er, at den gamle befolkning bliver udryddet og/eller gjort til trælle. I følge Tacitus overgår en lignende hændelse for eksempel brukterne. Etniske udrensninger er ikke noget nyt fænomen. Denne forklaring stemmer i øvrigt godt overens med, at navnet Hjemsted sandsynligvis er dannet i begyndelsen af yngre jernalder. Første led »Hjem-« er den afledte form af mandsnavnet Hemir.

Antagelig betyder »Hjemsted«, at bebyggelsen bliver grundlagt af en mand ved navn Hemir, og dette kan være sket allerede i 3. årh.

J. Ringtved har vist, at der i yngre, romersk jernalder eksisterer en ensartet materiel kultur fra Olgerdiget i syd til en linie mod nord fra Randers Fjord i øst til Limfjorden i vest. Området betegner hun som »Sydgruppen«.

I forhold til de mange krigergrave fra ældre, romersk jernalder er det påfaldende, at der inden for Sydgruppen nu kun findes 13 fuldt udstyrede våbengrave, som alle kan dateres til første halvdel af 3. årh. (fig. 6). Et fuldt våbenudstyr består af sværd, lanse, spyd og skjold. De store, samtidige krigsbytteofre viser med al ønskelig tydelighed, at det var en urolig tid, og at store mængder af våben var i cirkulation. Den sandsynligste forklaring på dette paradoks



Fig 6. Sydgruppens våbengrave i 200/10-250/60 e.Kr. Fordelingen af gravene viser, hvor krigeraristokratiet/protoadlen boede. Tegning: Haderslev Museum.

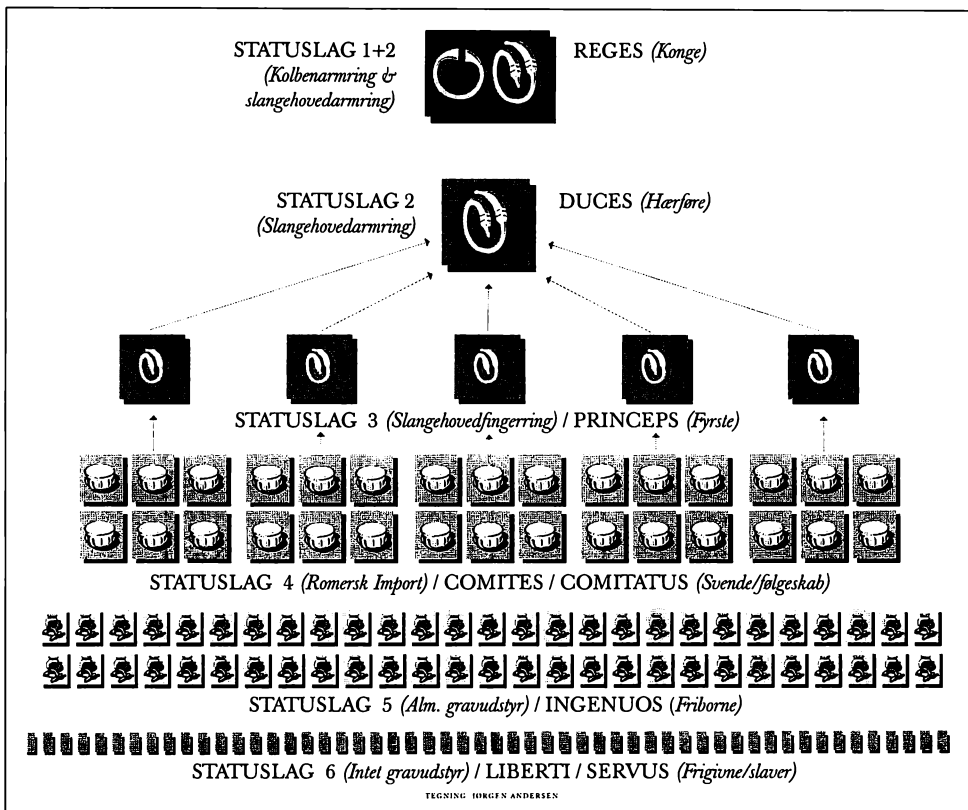


Fig 7. Model for socialstrukturen i yngre romersk jernalder på Sjælland knyttet til den tidligste rigsdannelse. En lignende struktur har muligvis eksisteret inden for andre tidlige rigsdannelser, som kan være dannet med Sjælland som forbillede. Tegning: Jørgen Andersen Haderslev Museum.

er, at våbencirkulationen bliver centraliseret og kontrolleret af de personer/familier, hvis overhoveder er begravet med fuldt våbenudstyr. Nøjagtig som i den romerske hær er våben ikke længere personlig ejendom. Denne formodning understøttes også fra anden side, idet enkelte mandsgrave på familiegavpladserne indeholder militærbælter, men ingen våben. Dette er særlig tydeligt i grav 16814 fra Hjemsted. Her er der fundet to bæltespænder, hvilket viser, at den døde blev begravet med et sværdbælte med bandoler, men intet sværd.

*Sydgruppen - en selvstændig kongemagt?*  
 Det afgørende spørgsmål er, om denne våbengravshorizont repræsenterer jævnbyrdige, selvstændige magthavere, eller om den repræsenterer et krigeraristokrati, som har været underlagt en kongemagt. Af følgende grunde forekommer det sidste tolkningsforslag at være det mest sandsynlige:

1. Våbenofferfundene i moserne er koncentreret til den jyske østkyst.
2. I begyndelsen af yngre, romersk jernalder er Sønderjyllands østkyst affolket fra Haderslev Fjord og sydover.

3. Sydgruppens eneste handelsplads/centralplads, som kan dateres til begyndelsen af yngre romersk jernalder, er Dankirke ved den sydjyske vestkyst.
4. I begyndelsen af 3. årh. bygger anglerne Olgerdiget, som byggeteknisk er en tro kopi af Limes - den romerske rigsgrænse langs Rhinen og Donau. Forsvarsværket strækker sig fra Vidåsystemet og antagelig via Æ Vold til den jyske østkyst nær Genner. Det havde man næppe brug for, hvis det blot drejede sig om at dæmme op for små, lokale krigsherrer.

Har området udgjort 13 mere eller mindre ensartede enheder, skulle man forvente en mere jævn fordeling af våbenofferfundene. Desuden burde væsentligt flere af handels- eller centralpladserne være anlagt allerede i 3. årh.

Vorbasse, som i 4. og 5. årh. udgør Sydgruppens foreløbig største boplads, grundlægges antagelig - lige som Hjemsted - som en enkeltgård i begyndelsen af 3. årh.. Herom vidner bl.a. dateringen af de to eneste gravpladser - Lille Bavn og Store Bavn - som er fundet. Det er typiske familiegravpladser, som sandsynligvis er anlagt af grundlæggerfamilien. Selv om der også kendes bebyggelsesspor fra ældre, romersk jernalder, repræsenterer de næppe - af samme grunde, som er nævnt i forbindelse med Hjemsted - en befolkningkontinuitet. Vorbasse ligger i centrum af Sydgruppen. Det beror næppe på en tilfældighed, at det netop er her, Sydgruppens største koncentration af våbengrave og grave med romerske luksusvarer findes. I området syd for Esbjerg og omkring Varde findes flere meget rige gravpladser, som både tæller våbengrave og grave med romersk import, men de to fundgrupper er foreløbig ikke fundet på de samme gravpladser. Dette under-

streger, at Vorbasse i grundlæggerfasen repræsenterer noget særligt.

Hertil skal lægges, at en række forskellige gravfund fra Sydgruppen vidner om kontakter til såvel Romerriket som forskellige egne af Barbaricum - bl.a. Sjælland, Nordjylland, Baltikum og Mellem-tyskland.

Analysen sandsynliggør, at Sydgruppen i starten af 3. årh. har etableret sig som en selvstændig kongemagt baseret på et krigeraristokrati, som har kontrolleret våbencirkulationen. Disse folk har antagelig haft fyrsterang (princeps) og må have omgivet sig med følgeskaber (commitatus) nøjagtig som den sjællandske protoadel (fig. 7). Kan nogle af landsdelsnavnene ligesom stednavnene, der ender på -lev og -sted, mon føres tilbage til nybyggerfasen i begyndelsen af yngre romersk jernalder? Kan man tænke sig, at Jylland i virkeligheden er identisk med Sydgruppen og dermed det afledte navn på en tidlig rigsdannelse?

#### *Rigsdannelser*

Hvem kan i givet fald tænkes at stå bag denne udvikling? Det er næppe sjællænderne, eftersom jordfæstegravene her er nord-sydorienterede, mens de i Sydgruppen er øst-vest orienterede. Desuden afviger keramikken væsentligt fra hinanden såvel i formgivning som ornamentik. Fynboerne kan også udelukkes, eftersom ligbrændingsskikken her er dominerende i hvert fald frem til begyndelsen af germansk jernalder. Af samme grund kan også anglerne udelukkes. I givet fald havde det vel heller ikke været nødvendigt at opføre Olgerdiget og Æ Vold. Noget kunne således tyde på, at initiativet til den tidlige rigsdannelse kan være udgået fra Midtjylland. Endnu mangler dog en bevisførelse, som ikke udelukkende er baseret på indicier og udelukkelsesmetoden. Det

er imidlertid klart, at der inden for Over Jerstal-kredsen ikke sker en selvstændig rigsdannelse. Etableringen af Olgerdiget og Æ Vold i 3. årh. viser, at den sydøstlige del af Over Jerstal-kredsen opløses af en rigsdannelse med udgangspunkt i Angel. Øjensynligt har anglerne forsøgt at afgrænse deres territorium mod sakserne på samme måde, som de gjorde det mod jyderne, nemlig med et voldanlæg.

Har den tidlige jyske rigsdannelse rod i Midtjylland, kunne det forklare, hvorfor Illerup-ofringens karakteristiske trelagskammer samlet med tværnitter er fundet i simple urnegrave tilhørende Over Jerstal-kredsen. En sydvendt ekspansion udgående fra Midtjylland vil også kunne forklare, hvorfor anglerne fandt det påkrævet at opføre Olgerdiget. Som motiv for den territoriale ekspansion mod sydvest kan tænkes ønsket om at kontrollere de rige sydvestjyske myremalmsforekomster, som dannede grundlag for en omfattende jernproduktion i netop disse århundreder.

Kigger man på bebyggelsens udbredelse inden for Sydgruppen, vil man se, at den med undtagelse af den sydjyske østkyst er jævnt fordelt over hele området. Sammenholder man denne udbredelse med et dialektkort, viser der sig et slående sammenfald i forhold til de områder, der er påvirket af mellemjysk sprogtradition (fig. 8). Den midtjyske indflydelse mangler derimod i det østlige Sønderjylland - netop det område, hvor der foreløbig ikke er dokumenteret bebyggelse fra 3. årh. Skulle de dukke op, må man forvente, at de vil udvise større samhørighed med Angel end med området nordvest for Olgerdiget.

Udviklingen på Sjælland er således ikke et enkeltstående tilfælde. Sandsynligvis har der i det nuværende Danmark eksisteret mindst fem eller seks selvstændige kongeriger: To i Jylland, et på Fyn, et på Sjælland, et på Bornholm og muligvis et på Lolland/Falster. De første kongedømmer opstod på Sjælland og i de østlige dele af Mellemsverige i midten af 2. årh. I begyndelsen af 3. årh. var udviklingen nået til Fyn, Nordtyskland og Vestdanmark. På grund af de imponerende fund omkring Gudme og Lundeberg er Sydøstfyn ofte tolket som et kongedømme. Det er imidlertid påfaldende, at såvel alle de fynske våbenofferfund som de rigeste gravfund findes uden for dette område. Det giver bedre mening, såfremt man opfatter hele Fyn som ét kongedømme. Er det tilfældet, har jernalderens største hustomt, som er fundet i nærheden af Gudme og tolket som en kongshal, måske blot været én af flere kongshaller rundt omkring på øen.

Senest i midten af 3. årh. sætter rigsdannelsen ind i Nordøst- og Mellem-tyskland. Udviklingen giver sig til kende i de mange rige gravfund, som overvejende stammer fra nord/syd-orienterede jordfæstegrave med romerske luksusvarer. Herved adskiller de sig fra de almindelige grave, der primært er brandgrave - nøjagtigt som på Fyn. Det betyder, at grave som Grabow, Pilgramsdorf, Gommern, Sackrau, Ostraviany og Czjéke Cejkov, der alle - ligesom Himlingøje - indeholder kolbearmringe af guld, bør opfattes som kongegrave. Dette gælder muligvis også Hassleben og Bornstein, men her symboliseret ved andre typer af guldringe. De øvrige grave med romerske glasbægre og bronzekar, der er udtryk for en rigdom over gennemsnittet, repræsenterer antagelig en protoadel, som består af fyrsterne og deres følgeskaber - nøjagtigt som på Sjælland.

Med Romerrigets deling i 395 og det vestromerske riges opløsning i midten af 5. årh. sætter den tidlige rigsdannelse ind blandt alemannere og frankere i de Limesnære områder af Barbaricum omkring Donau og Rhinen, men øjensynligt byggende på traditioner, som har rødder i den tidligste rigsdannelse i det nordøstlige Barbaricum. Som eksempel kan tjene dannelsen af de tidlige frankiske kongedømmer i de nordlige dele af Frankrig, Belgien, Holland og Tyskland. Childerich og hans søn Clodewich er de mest berømte af de tidlige, frankiske konger. Da Childerich døde i 482, blev han begravet under udfoldelse af stor pomp og pragt i Tournais, som er beliggende i det nuværende Belgien. Ikke blot i gravudstyret, men også i gravudformningen indgår dele, hvis oprindelse og symbolværdi muligvis er skandinaviske - måske endda sjællandske. Det drejer sig om kolbearmringen, højsætningen og hestegravene.

Den tidlige rigsdannelse i Barbaricum foregår ikke samtidig fra region til region. Jo større afstanden har været til Romerriget, jo før synes den at finde sted. I det sydlige Skandinavien og Nordtyskland sker det i perioden fra midten af 2. årh. til midten af 3. årh. e.Kr.

Karakteristisk for den tidlige rigsdannelse er, at våbencirkulationen monopoliseres og styres af kongen og en kreds af særligt betroede familier. Overhovederne for disse familier har fyrsterang og omgiver sig med et følgeskab. Fyrsterne og deres følge-

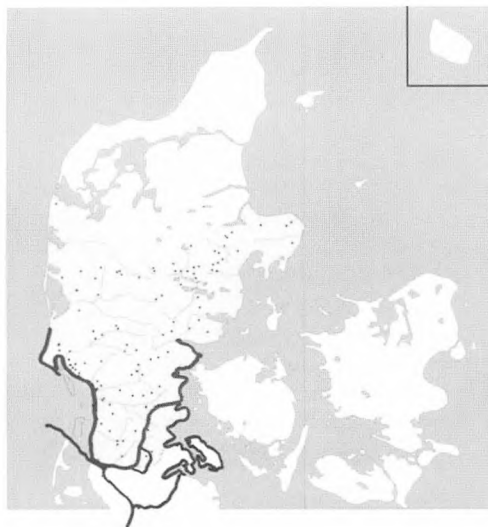
*Fig 8. Der er en påfaldende overensstemmelse mellem bebyggelsens spredning i yngre, romersk jernalder i Sønderjylland og udbredelsen af midtjysk sprogpåvirkning. Kortet underbygger formodningen om, at der ikke er sket en selvstændig rigsdannelse i Sønderjylland.*

skaber kan foreløbig kun karakteriseres som en protoadel, fordi det endnu ikke er muligt at afgøre, om de foruden arvelige også har haft retslige privilegier.

De tidlige rigsdannelser kommer ikke nødvendigvis til udtryk gennem ensartede genstande, genstandskombinationer eller anlægstyper over store områder. På Sjælland er det gennem bestemte genstandstyper med en særlig symbolværdi. På Fyn er det gennem opførelsen af mindst én kongsgård, en handelsplads, meget rige, centralt beliggende jordfæstegrave og perifert beliggende våbenofferfund. I Angel kunne man næppe have anlagt, vedligeholdt og udbygget Olgerdiget gennem flere generationer uden en fast etableret kongemagt. I Sydgruppen ses den tidlige rigsdannelse ved fremkomsten af et krigeraristokrati, anlæggelsen af en særlig handelsplads og våbenofferfundenes perifere placering langs østkysten.

#### Litteratur

Ethelberg, Per: »Fra stamme til stat – set i sønderjysk perspektiv« i Sønderjysk Månedsskrift 1991, s. 227-234.



# Historiecenter Dybbøl Bankes vej frem

Af HANS-OLE HANSEN

*Der barsles i disse måneder med store udvidelsesplaner på Historiecenter Dybbøl Banke. Redaktionen af Sønderjysk Månedsskrift har derfor bedt centrets leder Hans-Ole Hansen redegøre for planerne. Dybbøl Banke er et af Danmarks mest symbolfyldte steder og omdrejningspunktet for en stor del af Sønderjyllands historie og danmarkshistorien. Historisk Samfund for Sønderjylland afholder derfor et møde på Sønderborg Bibliotek den 14. februar kl. 19.30 om planerne og Dybbøl Banke. Alle er velkomne til at deltage i mødet.*

*Den forstærkede historiefortælling på Dybbøl*

I 1992 åbnede det ny fortællehus på Dybbøl Banke, Historiecenter Dybbøl

Banke, som besøgscenter for de mange gæster på Dybbøls gamle mindemark.

Det ny center i den særprægede bygning var af en del mennesker forventet som det store, nye museum for krigshandlingerne i Dybbølområdet i 1864.

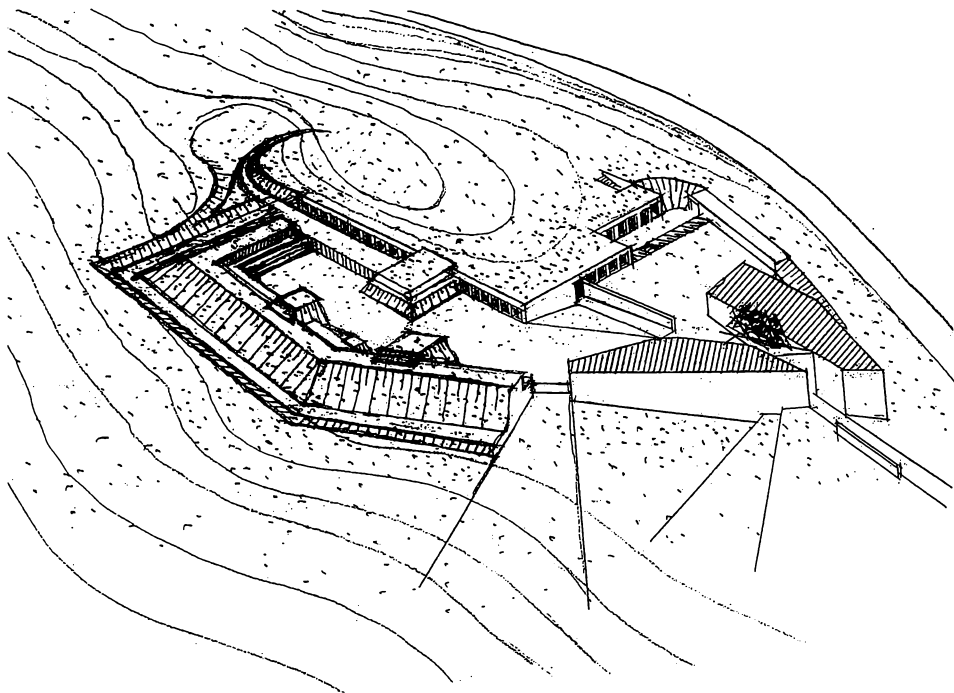
Imidlertid var og forblev det ny center ikke noget museum, men et hus, tilegnet fortællingen om en af de væsentligste begivenheder i den nyere danmarkshistorie.

Mange besøgende roste fortællemanden. Den var levende og fornyende, men savnede museumsformen, som fortsat skulle opsøges på Museet på Sønderborg Slot.

Andre besøgende fandt, nu da der var udbrudt væbnede konflikter på Balkan,



*Preussiske soldater på de sønderskudte skanser på Dybbøl Banke efter stormen den 18. april 1864. Foto: Friedrich Brandt. Institut for Sønderjysk Lokallhistorie.*



*Skitse over udbygningsplanerne for Historiecenter Dybbøl Banke, som det vil tage sig ud i landskabet. Til højre ses den nuværende bygning, til venstre den planlagte skanse og bag denne den nedgravede og overdækkede del af udbygningen. Tegning: Arkitekt H.H. Holden Jensen/Historiecenter Dybbøl banke.*

i det tidligere Jugoslavien, at det ny besøgscenter også burde oplyse om, hvad krig er, ud fra sit historiske materiale.

Der stod således straks fra centerets åbning på Dybbøldagen i 1992 blæst om nyskabelsen på den vindudsatte banke.

Det er en situation, som lige siden har præget Historiecenterets tilværelse. Et kritikpunkt, der fra begyndelsen blev rejst mod centeret, var den opfattelse, at det gennem kommerciel og »tivoliagtig« virksomhed misbrugte det gamle mindsted, den symbol- og dødemark, som Dybbøl Banke i fred bør henligge som.

Det er rigtigt, at centeret de første

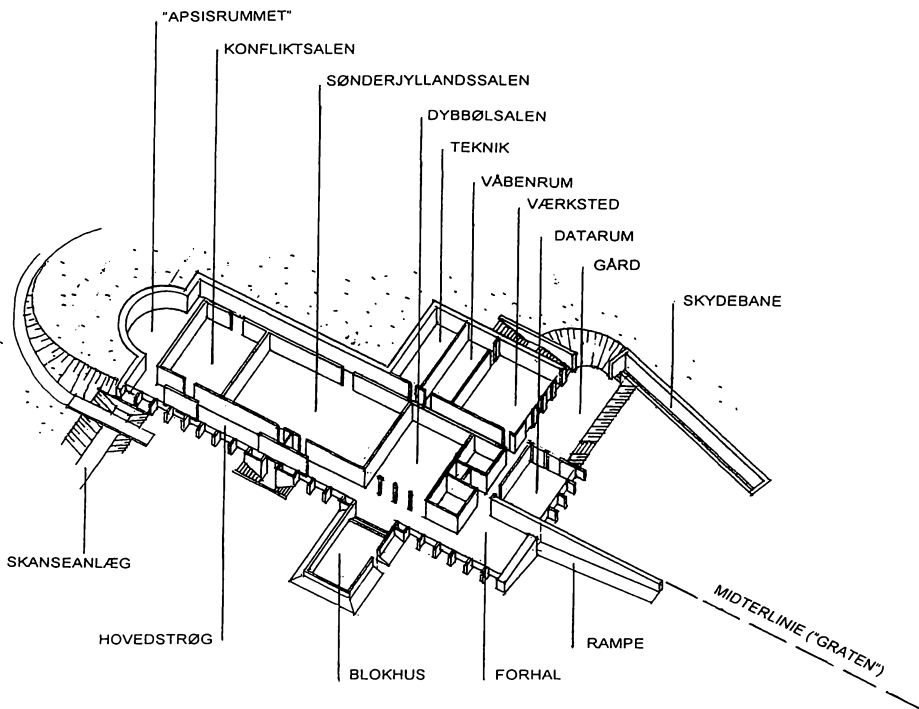
fire år hovedsagelig måtte klare sig for sine egne indtægter. Men den øvrige anklage var ikke retfærdig. Vel kan der nævnes nogle eksempler på fejltagelser fra den tid. Men disse hændelser og de stadig flere gode råd fra besøgende og fra andre, er åbent og velment indgået i omformningen af Historiecenteret.

#### *Et videncenter opstår*

Fonden Dybbøl Banke dannede i 1994 en arbejdsgruppe, der skulle behandle Historiecenterets problematik og fremkomme med en redegørelse for perspektiverne for centeret.

I gruppen deltog den daværende leder af Sønderborg Museum, Jens Ole





Skitse af udbygningsplanerne for anden og tredje etape, der vil blive indbygget i terrænet og beplantet med græs. Her viser skitsen det indre af bygningen med de mange funktionsopdelte rum. Tegning: Arkitekt H.H. Holden Jensen/Historiecenter Dybbøl Banke.

Lefèvre, museumsinspektør Inge Adriansen, centerets rådgiver, Hans Henrik Holden Jensen, Fondens sekretær, Kern Haurum Pedersen, og centerets leder, Hans-Ole Hansen, med funktionsleder Dorte N. Hansen som sekretær. I 1995 kunne arbejdet afsluttes med en plan for Historiecenterets arbejdsprospektiver, som blev vedtaget af Fonden Dybbøl Banke.<sup>1)</sup>

To væsentlige erkendelser var hermed nået. For det første, at Dybbøl Banke står som symbol på flere kulturelle punkter, end det fremgik af et besøg i Historiecenteret. For det andet, at Historiecenterets bygningsramme og indhold ikke var dækkende nok for den »dybbølfortælling«, det stod for.

Den videre udvikling kunne herefter ikke længere ske for indtægter ved billetsalg, cafeteriedrift og lignende, men måtte bygge på en forbedret økonomi gennem offentlige driftstilskud.

Det lykkedes ledelsen i 1996 at sikre centeret status som et videnskabeligt aktivitetscenter i en treårig periode fra 1996 med støtte af en særlig pulje til den type folkeoplysende projekter, administreret af Undervisningsministeriet.

En realisering af perspektiverne, som de nu tegnede sig, og opfyldelsen af kriterierne for den nye, statsstøttede virksomhed blev herefter sammenfattet i en udviklingsplan, benævnt »Den forstærkede Dybbølfortælling«. Det var en logisk og fornuftig slutning ud fra over-

vejelser om centerets nytte på landsplan, i Sønderjylland og ud fra de nu mange, mange tilkendegivelser fra brugerne.

Sammenfatningen fik sine første udformninger i tekst og billeder i 1998 og 1999. Den fysiske ramme, en udvikelse af 1992-bygningsanlægget, blev konkret vist, og indretningen søgt skitseret.<sup>2)</sup> I juni 1999 vedtog Fonden Dybbøl Banke at søge projektet gennemført i tre faser. Betingelsen blev, at centerets ledelse kunne fremskaffe de nødvendige anlægsmidler, og at hver fase eller etape kunne være den afsluttende investering.

Det blev imidlertid erkendt, at momsdelen af hver etape måtte ydes som engangstilskud af dels Sønderjyllands Amt, dels Sønderborg Kommune med halvdelen til hver. Desværre blev Historiecenterets betydningsfulde statstilskud i 1999 halveret fra 1.2 mio. kr. til 0.6 mio. kr. som følge af de mange nye centre, der var kommet til, uden at den statslige pulje var forøget. Centerledelsen påbegyndte straks arbejdet på ikke blot at opnå kompensation for nedskæringen, men også bringe Historiecenteret ind i en fast tilskudsordning på Finansloven.

### *Dybbøl Bankes ånd*

Steder for begivenheder har en »stedets magi eller ånd«. På molboagtig vis kan man i iveren for at få mange mennesker til at opfatte det særlige ved stedet formidle denne ånd ihjel. Desuden kan det følsomme sted, som en slagmark fuld af endnu levende symbolbetydning er, voldføres af teater-tableauer, politiske møder, idrætsarrangementer, rock-koncerter, markedsgøgl eller historiske »re-enactments«. Derfor har områdets forvaltning Skov- og Naturstyrelsen ved Gråsten Statsskovdistrikt i en årrække i en særlig dybbølarbejdsgruppe med repræsentanter for Museet på Sønderborg Slot, Dybbøl Mølle, Historiecente-

ret, Sønderjyllands Amt og Sønderborg Kommune, historisk interesserede foreninger og nu også det tyske mindretal drøftet en formidlingsplan for Dybbøl.

Resultatet foreligger snart.<sup>3)</sup> Her vil det fremgå, at Dybbølområdet på banken er delt i tre zoner. Et bælte hen over skanserækken, der dækker den særligt følsomme områdedel, hvor kun nationale mindebegivenheder kan finde sted. Et bælte øst for med Historiecenteret, Møllen og Skansegården, hvor visse aktiviteter kan tillades, eksempelvis oplysningsaktiviteter eller kulturelle og politiske mødearrangementer, for så vidt de kan godkendes. Endelig et østligt område nærmest Sønderborg, hvor mere livlige og utraditionelle arrangementer vil kunne tillades.

Af denne opdeling fremgår klart de begrænsninger, som Historiecenteret har bundet sig til at følge. Udformningen af centerets eventuelle udbygning tager på lignende, ansvarlig vis absolut store hensyn til landskabet, den særlige centerbygning og omgivelsernes fred.

### *Udbygningsplanens ide'*

Beskrivelsen af projektet »Den forstærkede Dybbølfortælling« som arkitektur, de dertil knyttede overvejelser om indholdet og en gruppe kyndige personers udsagn om det samfundsrelevante i projektet er fremstillet levende, fremadsøgende og dynamisk. Den skal føre til debat, yderligere rådgivning og sikkert begrænsende omformninger.

Det er en pligt for et videnskabeligt center at søge videre i forbindelsen mellem en historisk virkelighed, der var engang, og en nutidig befolkning, som i meget stort omfang har forladt den fælles historiske reference.

»Den forstærkede Dybbølfortælling« har dybest set kun betydning, fordi den sker på Dybbøl Banke. Hvordan kunne

Danmarks nye Holocaust-center have hjemme et bedre sted end i Frøslevlejren? Det ligger nu i København.

Det, der foreslås indrettet i de nye anlægsrammer, har Historiecenteret brugt betydelige ressourcer på at udforme. Det er langt fra at være tilfældige »halløsaløsninger«. Videnpædagogik er et ord for, hvorledes vanskelig viden formidles til flest mennesker som en folkeoplysende nødvendighed således som centerets ledelse ser opgaven.

Tre eksempler fra hver af de tre foreslåede faser i Historiecenterets udbygning bør her nævnes.

### *1. Væbnede konflikter er én del af et samfund*

»Etape 2« i »Den forstærkede Dybbølfortælling« har centeret givet tilnavnet »Børnenes Dybbøl«. Med denne formulering lægges der vægt på samme opgave, som en del museer mere og mere indretter sig på, ikke mindst kunstmuseerne.

De teknisk-fysisk-naturorienterede museer eller centre bruger betegnelsen »eksperimenter«. Historiecenteret har sin egen fortolkning. Det er grundigt forberedt, historiske værkstedsopstillinger, som besøgende, især børn og unge, kan arbejde med og skaffe sig historisk indsigt ved. Telegrafanlæg, dampmaskinen, de syge og såredes behandling og billedkommunikationen. Opstillingerne og aktiviteterne skal give de besøgende forbindelse mellem krigen og det hverdagsliv, som krigen udspringer af, påvirker og ændrer. Soldaternes forhold i hvile bag fronten giver mange, gode forbindelsesled til det samfund, som de var en del af. Gennem en snes års udvikling, mange steder inspireret af Forsøgscenteret i Lejre, som den nuværende centerleder var med til at etablere over 21 år, er det historiske værksted blevet anerkendt som en sidelinje

til museerne, i samarbejde med disse og med hold i vore fælles kilder.

Et ganske bestemt element i dette »Børnenes Dybbøl« udgøres af forslaget om at indrette en sikret skydetunnel med det formål at uddannede historiske våbenfolk, der for besøgende kan dokumentere ildvåbens frygtelige effekt. De gennemskudte planker, som centerets fortællere og guider giver publikum i hånden, er med nu års erfaringer tydeligt overbevisende. Det svarer til at vise børn og unge lemlæstede hænder og ansigter før nytårsfyrværkeriet sætter ind.

Dette element er fremsat som mulighed netop for at rejse debat om grundspørgsmål for oplysning om væbnede konflikters egentlige virkelighed.

### *2. Tiden, der fulgte på 1864-nederlaget*

»Etape 3« i »Den forstærkede Dybbølfortælling« er udformet således, at der kan stilles en relativt stor sal under jorden til rådighed for åbne værksteder, i forsøg på at finde formen for den fortælling, som i mange år har været ønsket af de besøgende. »Hvad skete der så, da de danske tabte Slesvig?«

Her er det på sin plads at præcisere et forhold: salen har ikke til formål at virke som ramme for museumsformidling. Her skal udelukkende være plads til det scenario, den scene, de computerterminaler eller den stemningstilstand, som det kulturhistoriske museum ikke kan prioritere som det vigtigste. Det har jo samlingerne at tage vare på og formidle.

Historiecenteret vil med »Sønderjyllandssalen« skabe et værkstedsrum, hvor andre kan give deres bud på løsningen af opgaven som følger:

»Personer uden særlige forudsætninger, men nu med et godt indtryk af krigsbegivenhederne her på Dybbøl i 1864, bør på kort tid modtage et så enestående

indtryk af følgerne for Slesvig frem til Genforeningen 1920, som det er muligt at give».

Ingenlunde nogen let opgave, som Historiecenteret selv gør sig foreløbige overvejelser om i sin projektbeskrivelse. Men uden at tro, at det blot bliver centeret, der løser opgaven.

### 3. Del af en dansk 1864-skanse i rekonstruktion

»Etape 1«, som Historiecenteret kan realisere i 2000 og 2001, er en betydelig del af en dansk skanse, som den fremstod i foråret 1864, udrustet til forsvar.

Projektet vil blive kronen på mange års debat om genopbygningen af en af de danske dybbølskanoner som modvægt til de bestående, tyske forter, som besøgende opfatter som danske.

Under bygningen vil Historiecenteret ikke give køb på kvaliteten i rekonstruktionen. Arbejdet vil kunne følges af de

besøgende i juli 2000 og juli det følgende år.

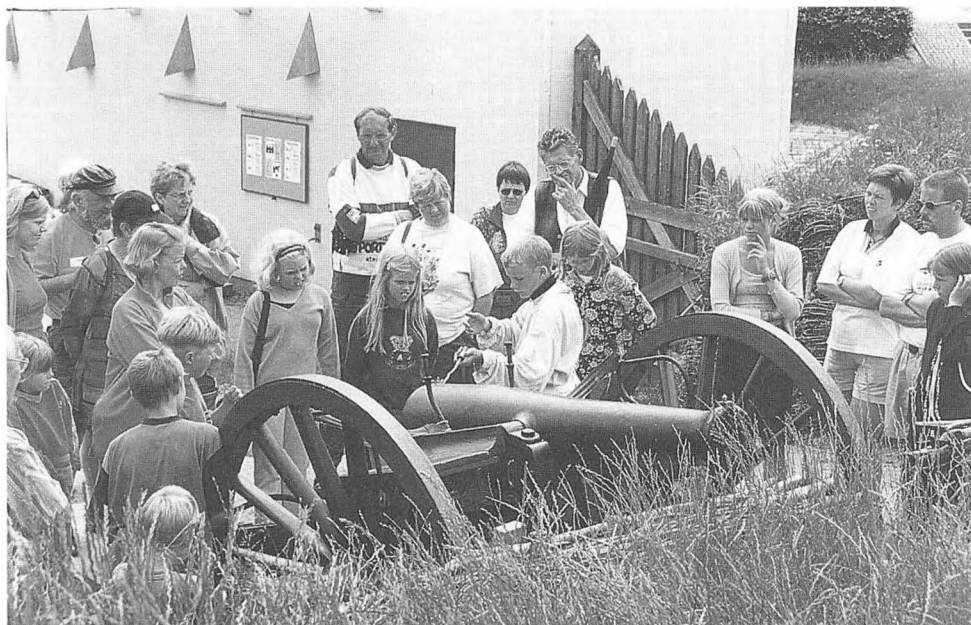
Centeret står over for betydelige vanskeligheder med dette arbejde. Eksempelvis det element i etappen, der består af korrekt opstilling af kanonskytset i skanseanlægget.

På Dybbøl Banke har der længe været opstillet historiske kanoner. Som tavse og truende minder fra en svunden tid står de og vidner om strid, om krig.

Meget sigende for den belæste og forhåndsvidende gæst, men intetsigende for den gæst, der kommer forbi kanonerne uden nogen indsigt.

Historiecenteret vil - med korrekte kopier af i alt fald en af disse kanoner - frigøre en erfaring, som kanonernes tavse og truende mindepositur skjuler for nutiden.

I sin nye funktion kan kanonen indstilles, flyttes, lades og måske - ved bestemte lejligheder- afgive løsskud. Så



De tave kanoner skal tale. Her er en gruppe børn og voksne ved at se på den tavs kanon. Foto: Historieeventret Dybbøl Banke.

kan den, som kopi, frigøre en vigtig erfaring om krigen. Der sker et gennembrud i opmærksomheden hos de besøgende. Det, som det egentlig drejer sig om, krig. Dette er en mordmaskine. Dette er ikke et virtuelt computer-skærbillede. Et bidrag til indsigt i krig er ydet.

Men andre personer har en anden holdning. De frygter for, at reaktionen ikke vil betyde andet end, at krigen forherliges, og roen på Dybbøl Banke forstyrres. Hvad, om de tavse kanoner ikke taler? Er tavsheden ikke at opgive at viderebringe historiske erfaringer til nuets og fremtidens mennesker?

#### *Debatten vil fortsætte*

Det er mit håb som leder af Historiecenter Dybbøl Banke siden 1992, at dette indlæg viser, at der ligger en udviklingslinje i centerets historie.

En grundstræben for historiefortællingens skyld. Som budbringer mellem fortid og nutid med andre midler, end de fleste kuratorer af det, der kaldes vor fælles hukommelse, har mulighed for eller ønsker at vælge.

Men også, hvorledes vi skal genskabe vort lands historie som en fælles reference for dem, der bor der. Også den nærmest glemte, sønderjyske del af fællesfortiden.

*Besøgende på Historiecenter Dybbøl Bankes bygning fra 1992.*

*Foto: Historiecenter Dybbøl Banke.*

#### **Litteratur**

De nævnte henvisninger er til redegørelser, der ikke er i almindelig handel. Historiecenteret vil lægge en del af materialet på Internettet, når muligheden er teknisk klar.

1) PERSPEKTIVER. I. Fællespapirer. Fonden Dybbøl Banke. Perspektivgruppen. 1995.

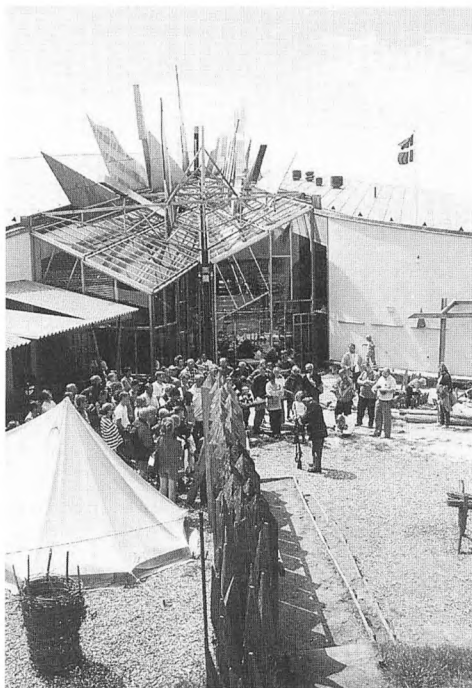
2) Den forstærkede Dybbølfortælling, August 1998. (Foreløbig ideskitse).

Den forstærkede Dybbølfortælling. Beskrivelse af tankerne med udbygningen af det nuværende Historiecenter og det nye anlægs udformning i tre tempi. Fonden Dybbøl Banke. 2. udgave, august 1999.

Konklusion på ekspertseminaret 1999. Dybbøls fremtid som historiefortællested. Historiecenter Dybbøl Banke. November 1999.

Historiecenter Dybbøl Banke. »Den forstærkede Dybbøl fortælling«. Skitseforslag v/N. F. Truelsen MAA, Hvidkilde, april 1999.

3) Formidlingsplan for Dybbøl Banke. (Under trykning).



# Kontrolassistent i Øsby 1948-1949

Af IB NIELSEN

*Den 1. november 1948 tiltrådte Ib Nielsen som kontrolassistent i Øsby og Omegns Kontrolforening efter to år som kontrolassistent på Sjælland. Her fortæller han om arbejdet og tiden i Øsby.*

## Arbejdet

Øsby og Omegns Kontrolforening havde 33 medlemmer og 450 køer. Arbejdet bestod i, at jeg 13 gange om året skulle veje mælken fra alle køer i en besætning på en bismervægt og udtage en mælkeprøve ved hjælp af en særlig spand. Så skulle jeg måle fedtprocenten i mælken og deraf bestemme ydelsen af smør samt føre regnskab over ydelsen og foderet. Bestemmelsen af fedtprocenten skete efter Gerbers metode. Derfor kaldes målingen gerberering. Man har særlige reagensglas kaldet butyrometre. Med en pipette fylder man 11 cm<sup>3</sup> mælk, 10 cm<sup>3</sup> svovlsyre og 1 cm<sup>3</sup> amylalkohol i glasset. Derpå sættes en gummiprop i glasset, og alle glassene sættes i en centrifuge, som ved et håndsving bringes i hurtig fart i nogle minutter. Herefter udtages glassene, og de sættes i kogende vand. Når dette var sket, kunne man på en skala i den ene ende af glasset aflæse fedtprocenten ved at dreje tilpas på gummiproppen. Jeg fik hård hud på pegefingern af at dreje på gummipropperne.

Jeg brugte mundpipette til afmåling af svovlsyre, og det hændte et par gange, at jeg ved et uheld fik svovlsyre i munden. Så fik jeg travlt med at skylle munden, og der var ikke så meget slimhinde tilbage i munden.

## Nyt for mig

Jeg kom til Øsby med rutebil fra Hader-

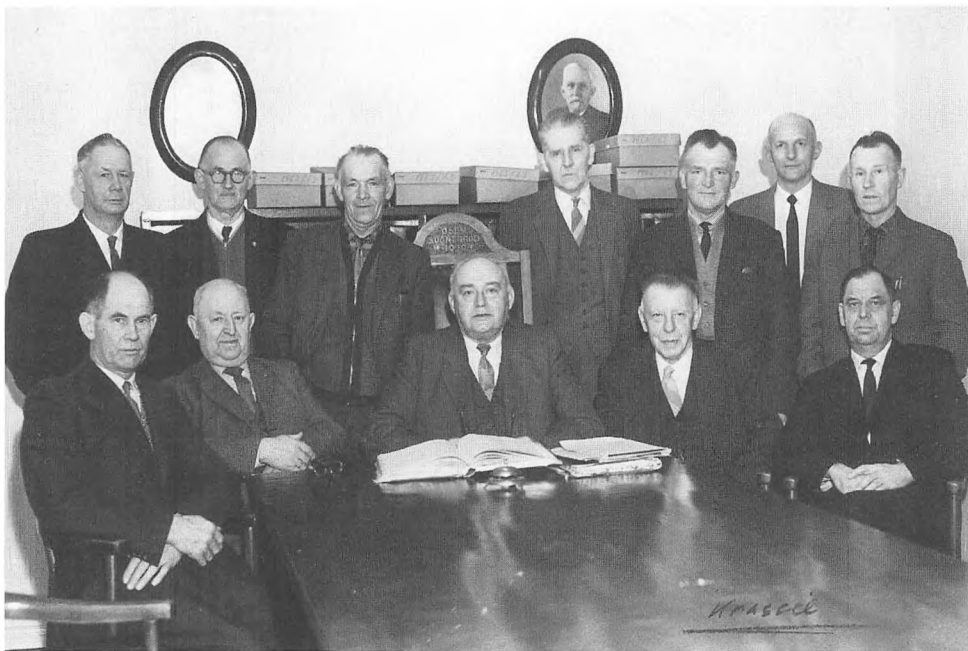
slev og stod af i Hajstrup. Så gik jeg en kilometer til Tamdrup, hvor formanden, Carl Hansen, bød mig ind i stuen. Han var så sindig og gav sig så god tid, at jeg blev helt urolig. Så jeg forkert ud? Men han var en meget venlig mand, for øvrigt opvokset i Sundeved.

Jeg boede på skift hos medlemmerne af kontrolforeningen. Til mit arbejdstøj m.m. var der et værelse i Øsby til rådighed. Jeg havde i distriktet hele Øsby, Hajstrup, Tamdrup, Stevelt og det halve af Kvistrup. Der var kun nogle få ejendomme, hvor der ikke var medlemmer.

For en sjællænder var flere ting anderledes, f.eks. havde gårdene jorden i flere lodder, der lå mellem andre gårdes lodder. En bestemt gård i Stevelt med ca. 35 tdr. land havde således sin jord i ni lodder. Mælketransporten til mejeriet foregik ved, at et lav af ejendomme i



Ib Nielsen. Foto: Privat.



Formanden for kontrolforeningen, Carl Hansen, var den første, som Ib Nielsen stiftede bekendtskab med, da han kom til Øsby i 1948. Her ses Øsby sogneråd fotograferet engang i 1960'erne. Stående yderst til venstre ses Carl Hansen. Siddende midtfor ses sognerådsformand Hans Nissen, Stevelt, hos hvem Ib Nielsen lærte at lytte til bordbøn før maden. Foto: Lokallhistorisk Forening for Øsby sogn.

fællig købte en mælkevogn og skiftedes til at køre mælk til mejeriet.

Det var nyt for mig at se de store kakkelovne murede af keramiske fliser. I »kongeriget« havde vi kun støbejernskakkelovne. Når man spiste, brugte man de fleste steder smørebrikker af fajance. Og så spiste man leverpølse. Der var ingen brugsforening i hele området, hvilket ikke kunne tænkes på Sjælland.

Det forbavsede mig, at der var så stor forskel på gårdenes størrelse i en landsby. Der var små husmænd, små gårde, større gårde og de rigtig store gårde med op til 200 tdr. land, og slet ingen gårde var flyttet ud.

Veteraner fra Første Verdenskrig var der selvfølgelig. Så var der hjemmetyskere, to husstande havde jeg. De

talte minsandten sønderjysk lige som de andre. Det havde jeg ikke ventet. Jeg oplevede også at komme til den særlige sønderjyske afstemningsfest den 10. februar.

#### *Så kom jeg rundt*

Jeg skulle rundt til medlemmerne 13 gange på et år. Nogle steder kom jeg hver gang. Andre steder kom jeg hver 2. gang, nogle steder hver 3. gang, nogle steder 2 ud af 3 gange. Et enkelt sted tog manden selv prøverne hver gang.

Jeg prøvede mange senge. Der kunne være koldt i et gæsteværelse, der måske kun blev brugt, når jeg kom. Nogle steder lagde de en varmedunk i sengen. Et husmandssted havde knap nok sengeplads til mig. Hos Carl Hansen sov jeg

i »æ sal«, feststuen, hvor der stod nogle tilfældige møbler.

Det omrejsende liv medførte, at jeg en gang fik den samme ret til middag tre dage i træk. Et sted kom jeg som sædvanlig om formiddagen. Familien var ikke hjemme til middag, men jeg fik at vide, at der stod noget frugtgrød. Det blev så min middagsmad den dag. I det store hele fik man en god kost.

I Øsby boede husmand Jens Petersen (Pet'sen). En yngre mand med kone og børn og forældrene på aftægt. En herlig mand, som lagde sig på gulvtæppet, når han skulle sove til middag. En anden husmand benyttede lejligheden, når jeg kom. Når vi gik hen til naboen, var vi lige nok til at spille Mausel.

Fire til fem af husstandene tilhørte Indre Mission. Der fik jeg lært at lytte til bordbøn før maden. Hos Hans Nissen i Stevelt klarede man oplæsningen af andagtsbog og to retter mad på 15 minutter.

En dag mødte jeg min kollega fra nabokontrollforeningen. Han havde en biindtægt ved at sælge kondomer. Han kom jo til mange karlekamre. Jeg fik min biindtægt ved at hakke roer og stakke hø.

De fleste steder spiste man i et stort spisekøkken. Et par store gårde havde en egentlig folkestue. Hos Magnus Kongsted, Kvistrup, med 2-3 karle plus en ugift fodermester havde man en folkestue. Han spiste sammen med folkene. Der sagde man ikke »Tak for mad«. Kone, pige og børn spiste i køkkenet. Sådan en folkestue blev også et mødested for landsbyens karle og piger.

Niels Thomsen, Hajstrupgård, var ugift og foretrak at være sammen med de to karle, husholdersken og pigen om aftenen. Hos Carl Hansen havde forkarlen ikke lyst til at tilbringe sin fritid i den opvarmede stue, så han havde købt sig en elektrisk ovn til at varme sit kammer

op med. Nis Skau i Stevelt malkede selv og boede sådan, at han kunne vente med at stå op til kl. 7.15. Da lå jeg vågen og ventede på at blive kaldt på. Ellers stod ingen vist op ret meget senere end kl. 6.00, og mange stod allerede op kl. 5.00.

På en større gård havde sønnen været på landbrugsskole og mødt en husmandssøn. Denne fik plads i kammeratens hjem i Øsby, men så var der lige pludselig forskel, og husmandssønnen blev lidt bitter over at skulle nøjes med karlekammeret og dets beskedne vaskemuligheder,

På ganske få af de største gårde var der installeret badeværelse og wc. Det var dog kun til brug for familien, hvilket understregede det sociale. Følgende lille historie om renligheden inden da:

Min far og en af Hajstrups brave gårdere var 1922-1923 på landbrugsskole sammen og delte værelse. Den senere gårdejer var så uheldig at forstuve sin fod og måtte have læge. Men den forstuede fod havde ikke været vasket i lang tid, og så fik han min far til at vaske den forstuede fod, før lægen kom. Han havde dog ikke regnet med, at lægen bad ham trække strømpen af den anden fod for at kunne sammenligne fødderne. Jeg nævnte ikke denne historie, da jeg traf ham.

En lille hjælp var det, at man på Øsby mejeri havde et badeværelse, hvor man kunne få varmt bad. Det benyttede jeg mig af. Ellers var muligheden mest et vandfad med koldt vand.

Gårdejerne holdt Dannevirke (venstre), Jydske Tidende (konservativ) og måske JyllandsPosten om søndagen. Det overraskede mig, at så mange, også mindre gårdejere, stemte konservativt. Jeg kunne bl.a. gætte det, når Det konservative Folkepartis historie stod på hylden i bogreolen.

Folk var meget indgiftede. Jeg lærte alle disse familieforhold at kende, og





Øsby sogn var præget af store gårde med et stort folkehold som her på Refsø i Sommersted sogn, hvor fodermester og malkepiger er fotograferet under en pause i malkningen. Foto: Haderslev Museum.

til stor overraskelse for en fodermester kunne jeg fortælle ham, hvem han var i familie med og besvogret med gennem flere led.

Der var sladder. Man kendte hinanden. Udskiftningen havde ikke været fuldstændig, og markerne lå som nævnt imellem hinanden. Det medførte, at karlene på deres vej i marken om formiddagen havde mulighed for at møde andre karle og udveksle aftenens nyheder. Jeg skulle derfor passe på, at jeg ikke blev en omvandrende sladdercentral.

Kort efter ankomsten gik jeg til bal i Hyrup forsamlingshus, hvor jeg dansede et par gange med en pige, som jeg også snakkede lidt med. Ikke mere. Hun var 28-29 år og fraskilt. Det lagde man mærke til. Jeg fik det senere at vide. Det var vist en speciel pige, og hun var jo skilt!

#### *Foran en ny tid*

Der var noget af det gamle tilbage. Carl Hansen havde f.eks. møddingen midt i gården. En mindre gård havde ikke fodergang foran køerne, og man bar alt foder, hør, roer, kraftfoder og halm op bagfra. I stedet for at modernisere kostalden havde manden købt en flot bil.

Da jeg kom, eksisterede endnu den sidste rest af Haderslev-Årøsund jernbane, hvor banevognene stod i Årøsund, mens de blev læsede med sukkerroer, før de skulle med færgen til Assens.

På et af husmandsstederne på Stevelt mark var der endnu kun petroleumslys. En anden gammeldags ting var, at en husmandskone selv kogte sæbe. Hos Simeon Sørensen, Højstrup, blev der malket tre gange om dagen. Det giver lidt mere mælk, men hører til en

tid, hvor arbejdskraften var billig. Lidt gammeldags og primitivt var det nok også, at jeg kom ud for, at vi på en gård i folkestuen fik pandekager til middag. Der kom et fad på bordet. Vi havde én smørebrik hver. Vær så god! Bare brug klør fem! Ingen kniv og gaffel.

Der var endnu kun et par enkelte traktorer, men en husmand med 15 tdr. land havde planer om at købe en traktor.

### *Kulturlivet*

Der var stor interesse for håndbold i Øsby. Så meget, at hver af sognets landsbyer stillede hold af gårdmænd og koner, så der blev en ekstra lokalturnering.

Med jævne mellemrum spillede en rejsebiograf i Øsby, hvorefter der var bal. Lærer Gothelf i Hajstrup betød meget for kulturen. Han var bibliotekar og lærte bl.a. mig at læse Søren Kierkegaard. Han ledede også en studiekreds i Hyrup forsamlingshus. Emnerne var Israel og Sydslesvig. Der var også en aftenskole i engelsk.

Simeon Sørensen, Hajstrup, vidste meget om historie, og hvor meget dansk på et tidligt tidspunkt var blevet påvirket af tysk. Han havde planer om at skrive. Hans datter, Helga, havde været på Rødding højskole og spillede amatørteater i forsamlingshuset.

Der var også en husmoderforening i Øsby, og her var en kone med bil til rådighed et flittigt medlem. I missionshuset mødtes både høj og lav. Her forenede troen.

En original personlighed i sognet var gamle Jes i Stevelt. Han havde overladt sit husmandssted til et ungt par og havde selv stadig et værelse og hjælp i bedriften. Han var meget Sydslesvig-interesseret.

### *Slutning*

Jeg fik et godt indtryk af livet i Øsby, før det store skift kom for livet på landet. Den 1. august 1949 måtte jeg forlade Øsby, da jeg skulle aftjene min værnepligt.



*Forsamlingshuset i Hyrup. Foto: Lokallhistorisk Forening for Øsby sogn.*

# Set og sket i Grænselandet

## Grænselandskronik

Af ESKILD BRAM

*Det har ikke alene stået på storm den 3. december i Grænselandet. Debatten om Vadehavets fremtid og forholdet mellem lokalbefolkningen og Skov- og Naturstyrelsen har gennem længere tid stået på storm. Journalist Eskild Bram har bl.a. set på de vejrmæssige og verbale vindstød i Grænselandet i oktober kvartal.*

*Versupt wi nich in Soltwater, versupt wi in Sötwater*

Det betyder: Drukner vi ikke i saltvand, drukner vi i ferskvand. Sådan har marskbonden derude ved digerne

måttet resignere i over tusind år, hvad enten han udtrykte sin pessimisme på plattysk (som her), på frisisk eller dansk. Bedre kendt er de bevingede ord: »Den, der ikke vil dige, må vige«. Sætningen skal ikke alene forstås som en opfordring til at bygge dige, men fratager i opfyldelse af den helt specielle spade-landsret den forsømmelige retten til at eje jord bag diget.

Mens orkanen ruskede og rasede i skæbnedøgnet 3.-4. december 1999, stod det 8,6 km lange, fremskudte dige mellem Emmerlev Klev i nord og Sil-



*Julepynten ligger klar på slotspladsen i Gråsten til glæde for den kongelige familie under juleopholdet på slottet. Foto: Karin Riggelsen. Der Nordschleswiger.*

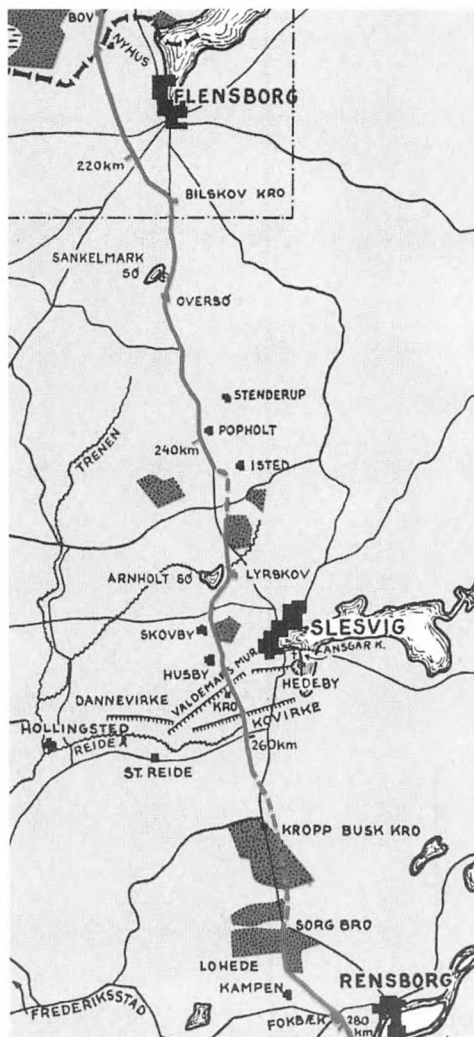
toft ved den dansk-tyske grænse i syd sin prøve. Var det gået galt her, kunne Tønder by være kommet i farezonen. Det fremskudte dige blev skabt af de klassiske vandbygningsmestre, hollænderne, så sent som i årene 1979-81 i herhjemme hidtil usete dimensioner. Diget er 7,45 m højt og ca. 85 m bredt ved digefoden. Med det såkaldte forland, der har den funktion, at bølgerne under stormflod skal løbe sig »trætte« skråt opad, bliver totalbredden 230 m. Ved Højer blev der samtidig bygget en ny »selvtænkende« sluse. Portene klapper i, når havvandet presser dem udad, mens det »søde« vand fra Vidåens afvandingsystem på landsiden sørger for at lukke sluseportene op, når den vandrige å så at sige trænger til at komme af med vandet.

#### Katastrofen på Rømø

Så heldigt slap Rømø desværre ikke. På det 11 km lange Juvredige oppe på nordspidsen af øen, hvor bl.a. Nationalmuseets Kommandørgården ligger på et beskyttende højt værft, blev ca. 700 m skyllet ned. Digets højde på 5-7 m holdt ikke. Det gik hårdt ud over en landejendom, der ligger som nærmeste nabo til det nedbrudte dige. Heldigvis skete der ingen personskade, men 140 får gik til. Også andre steder på øen druknede der får, som efter syndfloden blev dynget sammen i store bunker af kadavere, et deprimerende og beskæmmende syn, også for andre end ejerne.

#### Særlov for marsken

Helt uafhængigt af dette dystre billede af landet, menneskene og fårene bag digerne førtes der netop op til katastrofedagene en til tider heftig diskussion om indholdet af den ti år gamle særlov for marsken, der står foran en større revision. Det drejer sig ikke om småpenge. Hidtil er der brugt 60 mio. kr. af



Hærvejen eller Oksevejen på strækningen Bov-Ejderen ved Rendsborg. På de stiplede dele er der kun adgang for vandrere. Kortkitse: Slesvigland nr. 9. 1982.

de hjemlede midler, og alt tyder på, at der må flere penge på bordet, hvis parterne skal nå til enighed om vitale ting. Danmarks Miljøundersøgelser oplyser, at der er sket en katastrofal tilbagegang af vadefugle i marskegnene. Det, hævder eksperterne, hænger sammen med, at



*Gram slot - en arkitektonisk perle, som trænger til en restaurering. Foto: Nørgaard. Institut for Sønderjysk Lokallistorie.*

marsken bevandedes for sent om foråret. »Vi har en forpligtelse til at sikre fuglene på den store, østatlantiske trækfuglerute op langs den jyske vestkyst,« siger overvismand, professor Peter Agger, fra Naturrådet til »Politiken«. Agger beklager i samme åndedræt, at den landbrugsmæssige drift af marsken ikke har været tilrettelagt ud fra et overordnet

hensyn til naturen. Man har at gøre med mange ejere af marskjord, hvoraf flere bor langt fra stedet, og der er komplicerede, forældede regler for af- og bevan-  
dingen. Ingen ønsker at drive nogen fra hus og hjem, understreger professor Agger, for det er klart, at marsken slet ikke ville være marsk uden landbrug, føjer han beroligende til.



*Sådan tager de mægtige oksehorn sig ud ved Hærvejen ned gennem Sydslesvig. Forrest de to skulptører Michael Harder og Thomas Jaspert. Foto: Martina Metzger. Flensborg Avis.*



Æ Rummelpot portrætterer det talstærke Regionalråd Sønderjylland/Schleswig i 1999-udgaven. Det satiriske julehefte ønsker sig mere slagkraft i de grænseoverskridende aktiviteter.

### Anders And gæster marsken

Det kan en udenforstående godt kalde et teoretisk velmenende partsindlæg. Men det accepteres ikke af lokalbefolkningen. Den tager sig til hovedet efter at have erfaret, at Skov- og Naturstyrelsen ligefrem har fundet det nødvendigt at ansætte en antropolog, dvs. en universitetsuddannet person i studiet af mennesker og menneskeracer, til at skabe bedre forståelse mellem teoretikerne i København og de almindelige mennesker, der skal leve i og af marsken. En bedre omgangstone er i hvert fald på sin plads, efter at en medarbejder i Skov- og Naturstyrelsen for åben skærm og ret så nedladende udtalte, at man nærmest skulle tale et Anders And-sprog til de indfødte for at blive forstået. For, hed

det videre, det førte i hvert fald ikke til noget at udtrykke sig skriftligt.

Dermed var der slået en rude ind, som en overordnet i styrelsen gjorde et ihærdigt forsøg på at få sat ind igen.

### Inddrag dog lokalbefolkningen!

»Jyllands Posten« ofrede den 6. december en hel spidsartikel på at minde om, at en ordentlig kommunikation må gå mindst to veje og kræver en indsats fra begge sider. Måske var det en ide, skrev bladet, at inddrage en lokalbefolkning med dyb indsigt i problematikken som eksperter for staten. Naturligvis måtte det være denne befolknings virkelighedsbillede, der burde danne det gyldige udgangspunkt. »Det er dens hverdag og eksistens, der står på spil.«

Øst er øst, og vest er vest, og de vil aldrig kunne forenes, mente allerede forherligere af det britiske imperium, den engelske forfatter Rudyard Kipling, i synet på kolonipolitikken. I forholdet mellem København og landet bag digerne er der i opfattelsen mellem de »kloge« i øst og praktikerne i vest indbygget eksistentielle modsætninger. Øst ser gerne muslingefiskeriet indskrænket, i vest er det et levebrød.

Øst ønsker gødningsforbruget i den grønne marsk reduceret og antallet af kreaturer til at trampe rundt i engene bragt ned. Professorer og miljøfolk, vor tids nådigherrer, ønsker sig en våd marsk, landmændene en tør marsk. »Det er ikke fugle, vi mangler. Det er bønder.« Således lyder et argument fra de stedlige. En anden udtalelse fra denne kant imødegår ornitologens påstand om, at viber vil se vand. De, der dagligt færdes derude, har gjort den iagttagelse, at viben formerer sig ved at ruge på en tør tue.

*»Vadehavet skal behandles som en kvinde«*  
Mediernes dækning af slaget om det enestående kulturlandskab, vi har fået betroet, viser en åbenbar almen interesse om sagen, der som alt muligt andet til syvende og sidst er et spørgsmål om penge. Hvor meget vil byboen - direkte og indirekte - betale for at køre en forårstur op eller ned langs den grønne kystvej? Det samme spørgsmål er allerede stillet om, hvorvidt der eventuelt skal løses billet for at gå en tur i skoven.

Den 7. december i det gamle år mødtes 150 borgere, organisationsfolk, politikere og naturforvaltere til et såkaldt idémøde om vadehavsplanen på Strandhotellet i Emmerlev. Forslag og modforslag fløj som ping-pong-bolde over kaffebordet. Kogsinspektør Chr. Johannsen, Højer, gjorde lykke hos både ven og fjende med en bemærkning om, at »æ

hav« er som en kvinde. Hun skal have en kærlig, men fast hånd. Ellers tager hun magten fra én og bliver som en farlig rappenskralde. De hjemlige folk fandt Skov- og Naturstyrelsens indblandinger utidige. Der blev dog udtalt tilfredshed med, at vadehavsplanen var kommet ned på amtsplan, dvs. hos lokalpolitikere, hvad en deltager klart ville foretrække »frem for at tale med folk på den anden side af Storebælt«. En anden sagde rent ud, »at restriktioner af enhver art herude er udtænkt af folk uden forstand (!) på Vadehavet«. Alle tog dog til efterretning, at de ministerielle målsætninger i Vadehavsplanen ikke er ultimative, men kan forhandles.

#### *Bør Staten købe marsken?*

Mens denne kronik skrives, kan ingen øjne udgangen på det hele, men i et demokrati ender det gerne med kompromis'er. Det mest yderligtgående forslag til en løsning fremsatte professor Peder Agger fra statens uafhængige økologiske vismandsråd, rådgivende organ for miljøministeren. Han siger til »Politiken« den 9. december, at staten bør overtage Tøndermarsken, eventuelt som reservat.

Det koster kroner, men til gengæld kan landbruget reguleres ud fra et overordnet ønske om at passe på naturen. I følge Peder Agger skal den lokale ekspertise inddrages, når det gælder landbrug og bevanding. De lokale landmænd skal også fortsat virke i området, dog således at hensynet til landbruget underordnes det bærende hensyn til naturen. Ja-ja, det bliver sikkert dyrt, men forhåbentlig dejligt!

#### *Problemet med skovrejsning*

Hvad, der skal ske med de skove, der nu ligger ned som knækkede tændstikker, er uoverskueligt. Dog er der grund til at notere, at den i marskegnene så



omstridte Skov- og Naturstyrelse lige og lige nåede at gøre en god gerning med hensyn til købet af Bolderslev Skov på ca. 155 ha for en pris af syv mio. kr. Hensigten med erhvervelsen er at give skoven status som en såkaldt urørt skov, dvs. at den fremover får fuldstændig lov til at passe sig selv.

Hvad den faktisk også har gjort, siden der blev gravet tørv efter krigen. 48 lods-ejere skal tilsammen have de syv mio. kr., deraf tre ved ekspropriation.

Bolderslev Skov sydvest for Aabenraa er en slags biologisk Noahs Ark, oplyser statsskovrider Ole Klitgaard. Skoven ligger svært tilgængeligt, og derfor har mennesker kun ændret lidt på den. Planen er nu, at dyre- og plantearter skal kunne udfolde sig frit. Blandt sjældenhederne er den fredede bjergsalamander i nogle små søer. Her findes i det hele taget de forskellige dyr, træer og planter, der er typiske for en dansk skov. Floraen omfatter også mange lindetræer, som ellers er sjældne i danske skove, fortæller skovrideren under en rundgang med Ritzaus Bureaus medarbejder.

### *Region Sønderjylland/Schleswig*

Deres grænselandskronikør har ikke overset det sønderjysk/schleswigske og dets videre udvikling under den omfangsrige dansk-tyske bestyrelsesinitiativ og ledelse. Selv det satiriske julehefte »æ Rummelpot« kom ind på det grænseoverskridende tema, som tegneren fandt anledning til at peppe lidt op. Væk er ståhejet fra det regionale råds fødselstimer, da det vrimlede med læserbreve i aviserne, demonstrationer langs hele grænsen og piftede bildæk.

Alt samarbejde behøver ikke at være institutionelt. Vi har længe kunnet glæde os over det underholdende, nu og da harmløst satiriserende dansk-tyske TV-program »Hier - her«. Af pædagogiske

tiltag fortjener også samarbejdet mellem de to grænselands-gymnasier i Tønder og Niebüll opmærksomhed. Det startede for halvandet år siden med musikken, som ikke alene har været til glæde for eleverne, men også for andre musikinteresserede. De medvirkende er begge skolers sangkor og et Big-band. Der udveksles endvidere resultater fra fysikundervisningen og undervises i kunsthistorie, i hvilken forbindelse der arrangeres besøg på kunstmuseer i København, Hamborg og Tønder. Andre fællesprojekter har omfattet fagene tysk, sport, historie og biologi m.m. Når det såkaldte »Euroklasseprojekt« er udløbet til sommer, forventer arrangørerne, at mange kontakter vil blive opretholdt på eget initiativ.

### *På højt niveau i Sønderborg*

I Sønderborg er man i fuld gang med at give sprogundervisning med sigte på det europæiske fællesskab. Den finder sted på Syddansk Universitet, en afdeling af universitetet i Odense. 89 studerende er i færd med at læse sprog og pædagogik, hvoraf de første, der begyndte studiet i 1997, regner med at kunne tage bachelorgraden i sommeren 2000. Uddannelsen finder sted i samarbejde med Pädagogische Hochschule i Flensburg, hvorfra også de studerende kommer med deres lærerkræfter. I følge »Flensborg Avis« er de to højere læreanstalter foreløbig de eneste i Europa, der hen over grænsen sammen har bygget en »europæisk« uddannelse op fra grunden.

### *Stort og småt ved et årtusindskifte*

14. oktober: Lidt sydvest for det danske museum »Danvirkegården« i nærheden af Slesvig er der ved hærvejsstrøget opstillet et par formidable, flere meter høje oksehorn af træ med spidser af kobber. For så vidt de økonomiske midler kan skaffes, vil der efterhånden

blive anbragt 15 sådanne dobbelthorn i den hensigt at synliggøre Hærvejen, også kaldet Oksevejen, som et væsentligt historisk minde. Interesserede i de tidligere danske hertugdømmer Slesvig og Holsten har den fordel frem for os i Nordslesvig, at resterne af den gamle vej er farbar på ganske lange strækninger, dvs. stykket fra Bov i nord til Wedel ved Elben nær Hamborg, hvor de tusinder af selvtransporterende slagtedyrr fra Jylland blev færget over sammen med deres drivere.

De tyske kommuner ved Hærvejen betaler 12.000 DM hvert sted for udsmykningen inkl. lidt borde og bænke samt informationstavler med tysk og dansk tekst. Var det en idé til efterfølgelse? Naturligvis ikke med tilsvarende horn-signaler, men hellere ved at finde frem til et enkelt mindesmærke af større kunstnerisk værdi. En mulighed kunne være at rekonstruere den jyske, jævne stuedriver med skæg, snot og halm i træskoene til opstilling f.eks. i Bov eller Immervad. (Fl.A. + EB)

17. oktober: Det tyske mindretal må spare, den tyske Forbundsstat har reduceret bevillingerne til kulturelle formål i Nordslesvig med 5,6 mio. kr. Det medfører bl.a., at en bogbus må spares væk, og at ni lærerstillinger må nedlægges ved naturlig afgang. (Jllp.)

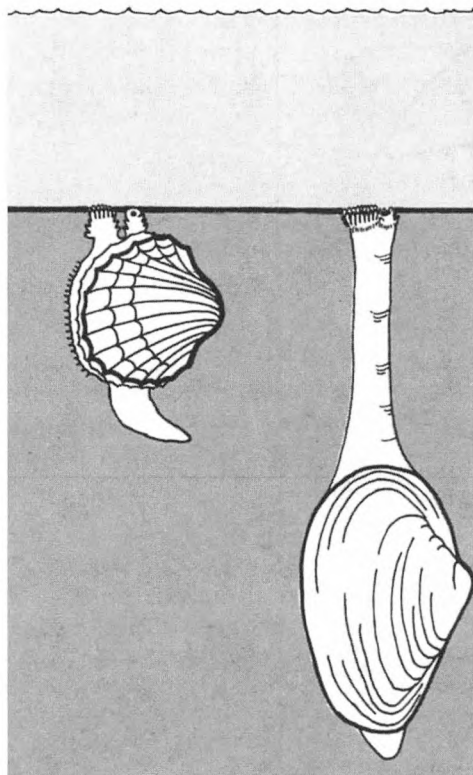
#### *Hva' mæ kulturen, spørger amtet*

4. og 5. november: Sønderjyllands Amt spørger i to iøjnefaldende annoncer befolkningen om, hvorvidt man ved fælles hjælp eventuelt kan skabe nye rammer for et positivt liv i lokalsamfundet. »Vi har brug for dine gode ideer,« oplyste amtet, der til gengæld gav kaffe følgende steder: Vojens, Sønderborg, Nr. Hostrup, Bredebro, Haderslev, Tønder og Toftlund.

5. november: Historiecenter Dybbøl Banke har modtaget 600.000 kr. fra Fri-

luftsrådets tips- og lottomidler. Pengene skal bruges til en treårig naturvejlederordning. Med sin bevilling understreger rådet, at historiecentrets virksomhed og ansvar ikke kun omfatter de historiske minder på det kendte sted, men også det naturskønne landskab omkring Dybbøl Banke. (JV)

7. og 8. november: Sammenkomsten for 600 gæster i Tinglev på Den tyske Dag bød på kommentarer til aktuelle begivenheder i grænselandet. Forman-



*Striden omkring Vadehavet drejer sig bl.a. om størrelsen af muslingefiskeriet. Her ses til venstre den lille hjertemusling, der figurerer som en delikatess på flere landes menukort. Til højre den noget større sandmusling, begge i naturlig stilling med ånderøret op i vandet, hvorfra føde og ilt hentes ned i dybet. Tegning: Tidskriftet Byg 1976.*

den for det tyske mindretals organisation, dyrlæge Hans Heinrich Hansen, Hejsager, kaldte den tyske forbundsregerings beslutning om at nedlægge sit generalkonsulat i Aabenraa »et forkert politisk signal i en tid, da det grænseoverskridende samarbejde står på dagsordenen«. Også regeringens sparekniv over for mindretallet kritiserede formanden i »utvetydige ord«.

En af de danske gæster, folketingsmand H. C. Schmidt (V), vendte sig mod de danske politikere, der ikke, sagde han, skal have lov til at lade samarbejdet mellem Malmø og København vokse på bekostning af andre regioner i Danmark. Derfor måtte sønderjyder og nordtyskere holde sammen. (JV +RB.)

16. november: Det danske medlem af den slesvig-holstenske landdag i Kiel, lektor Anke Spoorendonk, og de nationale friseres repræsentant, Lars Harms, fremlagde på et pressemøde i Kiel forslag om at ændre delstatens medielov, så mindretallene og deres sprog bliver tilgodeset. Det europæiske sprogcharter fra 1999 har ikke i tilstrækkelig grad haft øje for de »små« sprog, hed det i oplægget. I denne forbindelse pegede repræsentanterne på, at de godt 6.000 sigøjnere, der bor i Slesvig-Holsten, helt må undvære deres sprog i medierne. Sigøjnerne i Tyskland kaldes officielt Sinti og Roma. (Fl.A.)

22. november: Formanden for Fonden Dybbøl Banke, amtsborgmester Kr. Philipsen, anbefaler, at Sønderjyllands Amt yder knap 3,9 mio. kr. til en udvidelse i tre etaper af Historiecenter Dybbøl Banke for i alt 39 mio. kr. Dette andragende tiltrådte amtsrådet på sit møde den 6. december. Til iværksættelse af 1. etape foreligger tilsagn fra private fonde om finansiering af projektet, hvortil også Sønderborg Kommune bidrager. Kr. Philipsen tror på, at flere aktiviteter vil kunne tiltrække flere besøgende. Des-

være faldt besøgstallet fra 92.000 i startåret 1992 til 40.000 ved sidste opgørelse. (RB)

### *Gram på valen*

23. november: Et andet kommunalt museum i Sønderjylland vil opgive lejemålet af vestfløjen på Gram Slot. Specialet er her den sønderjyske geologi med udstilling af bl.a. de imponerende forsteninger af haj- og hvalskeletter. Det vil være mere hensigtsmæssigt at bygge et helt nyt museum, hedder det i en indstilling, da en istandsættelse af slotsfløjen anslået vil koste 21 mio. kr. foruden ekstraordinære udgifter på 40 mio. kr. til en nødvendig restaurering af hele slotskomplekset, særlig med henblik på en sikring af fundamenteringen. I nye lokaler vil der også være bedre muligheder for at udstille nogle af de store hvalfund. Disse stammer fra den Brockenhuus-Schack'ske lergrav, der er en bundfældning af havet fra yngre tertiærtid for millioner af år siden. Et totalskelet af en hval blev i sin tid bjerget op ved hjælp af en helikopter. Den geologisk interessante lergrav blev åbnet så tidligt som i 1667 for at skaffe sten til opførelsen af feltherren Hans Schack til Schackenborgs sønderjyske slot nr. 2 i Gram. Den nuværende ejer af Gram og Nybøl godser A/S, Jens greve Brockenhuus-Schack, bor mest på hustruen, født Grandjeans arvede gods Vennerslund på Falster, der har et tilliggende på 1.000 ha.

### *Lossen slår til igen*

2. december: Lossen, der nu helt sikkert menes at have slået sig ned i Sdr. Stenderup-skovene under Haderslev Statskovdistrikt, har gjort det igen. Vildtkonsulent Bent Junker Hansen oplyser, at det lille, for mennesker ufarlige, rovdyr åbenbart har opgivet at jage råvildt og i stedet har slået sig på huskatte. Herved

er lossen kommet på nært hold af bybefolkningen, der ikke så sært er misfornøjet med at levere føden. (Jllp.)

8. december: Gråsten Slot blev i et formiddagsblad løjet skadelidt under orkanen. Det særlige ved denne skade var naturligvis, at den kunne sættes i forbindelse med hele den kongelige families juleophold i Gråsten. Slotsgartner John Henriksen kunne imidlertid berolige med, at det hele var en storm i et glas vand. Kun to tagsten var røget af, men desværre var det gået ud over et af de historiske Gravenstener-æbletræer. Det kan muligvis genoprettes og komme til at bære de gule og rødkindede frugter igen. Det store juletræ i slotsgården væltede, men det var let at finde erstatning i statskoven. (No.)

15. december: Dansk generalkonsul i Flensborg, dr. phil. Henrik Becker-Christensen, er af Det Humanistiske Fakultet på Syddansk Universitet udnævnt til adjungeret professor i historie. Det er en ulønnet hæderstitel, der tildeles for fem år. Udnævnelsen er sket på baggrund af Becker-Christensens omfangsrige, alsidige og lødige videnskabelige produktion. (JV)

### *Kræftpatienter til Flensborg*

16. december: Sønderjyllands Amtsråd er parat til at indgå et samarbejde med det store Sct. Franciskus Hospital i Flensborg om strålebehandling af patienter fra hele Sønderjylland med apparatur, som endnu ikke findes på de sønderjyske sygehuse. Hundredvis af patienter vil derved få en kortere transportvej, og det offentlige kan spare millioner af kroner ved ikke som nu at henvise til specialsygehusene i Odense og Århus.

Det dansk-tyske samarbejde omfatter i forvejen modtagelsen og behandlingen af danske trafikofre for akutte skader i det snævre grænseområde i Bov kommune nær grænsen, som pr. over-

enskomst betjenes af lægebemandede ambulancer fra Flensborg.

Sundhedsminister Carsten Koch synes ikke om planen, hvorimod amtsrådsforeningen vil støtte den med alle kræfter. »Flensborg Avis« skriver i en ledende artikel, at kvaliteten af behandlingen er vigtigere for patienten end sygehusets nationalitet. Det forekommer »uacceptabelt snævert«, hedder det, hvis der på højt dansk sundhedspolitisk niveau sættes rent »danske betragtninger over det centrale hensyn til alvorligt syge menneskers hurtige behandling og velbefindende«. (JV +EB)

### **Forkortelser:**

<i>Fl.A.</i>	Flensborg Avis
<i>Jllp.</i>	Jyllands Posten
<i>JV</i>	JydskeVestkysten
<i>No.</i>	Nordschleswiger
<i>RB.</i>	Ritzaus Bureau
<i>EB</i>	Forfatterens kommentar.

# Det sker – på nordslesvigske museer

## Holmen

Museet Holmen har til huse i den tidlige hovedbygning i en gammel gård fra slutningen af 1700-tallet. Museet ligger midt i Løgumkloster by og er et museum med skiftende kunst- og kulturhistoriske udstillinger.

Museet Holmen ser frem til i år 2000 igen at kunne åbne op for en ny sæson med en blanding af nyt og gammelt. Der vil i år blive vist tre kunstudstillinger. Forårsudstillingen, der åbner 15. april og kan ses frem til 21. maj, vil blive med arbejder af kunstneren Svend Boe Haugaard. Svend Boe Haugaard bor i Tønder og finder inspiration til sine smukke billeder i sine omgivelser, blandt andet i huse, kirker og landskaber og fra en rejse til Irland. Svend Boe Haugaard er kendt i Løgumkloster fra tidligere udstillinger, og denne gang vil han vise enkelte større nye malerier og en bispekåbe til Ribe Domkirke.

Fra den 27. maj til den 25. juni vil kunstforeningen Cirklen for tredje gang arrangere en udstilling på Museet Holmen. Denne gang med malerier af Allan Skuldbøl. Allan Skuldbøl bor også i Sønderjylland og er en fremragende maler. Han maler større olie-billeder i gyldne nuancer og jordfarver, og hans emnevalg spænder vidt, lige fra religiøse emner til vikingemotiver.

Sommerudstillingen, der er planlagt til at åbne 1. juli, vil igen i år handle om middelalderen. Foranlediget af det succesrige middelalderår i 1999 har Holmen valgt at fortsætte temaet middelalder. Museet har lånt Haderslev Museums

udstilling om middelalderen, så også befolkningen på Vesteregnet vil kunne få lejlighed til at se nogle af de fineste arkæologiske fund fra de sønderjyske borge og voldsteder, fra landsbyerne, fra kirker og klostre og fra købstæderne. Udstillingen vil kunne ses frem til den 3. september. Som afslutning på sæsonen vil museet fra den 9. september og frem til den 29. oktober vise malerier af maleren, billedhuggeren og grafikerne Olivia Holm-Møller (1875-1970) og maleren Jens Nielsen (1891 - 1978). Det er en stor glæde for museet Holmen at kunne vise Olivia Holm-Møllers kunst. Olivia Holm-Møller overdrog i sin tid sin samling af egne værker til museet og var med til at danne grundlaget for Museet Holmen. Efter hendes død bidrog hendes arvinger med lige så mange værker, og museumssamlingen omfattede ca. 550 af hendes malerier og skulpturer. Af forskellige årsager var det ikke muligt for museet at beholde samlingen, så i 1981 blev samlingen overdraget til Jens Niensens Museum i Holstebro. Jens Nielsen og Olivia Holm-Møller havde et nært venskab og var beslægtede i udtryk og ide. De rejste meget sammen til eksotiske fjerne lande, hvor de begge fandt inspiration til deres kunst. Olivia Holm-Møller blev dog også inspireret af det nære miljø, hvilket de mange høstbilleder og motivet med hendes to små, legende nevrer vidner om. Hun har også ofte brugt scener fra bibelen og mytologien til at illustrere samtidsbegivenheder. Jens Niel-

### **Museet på Sønderborg Slot**

Indtil 20. feb.: Særudstilling med Ole Sporning. Arr. Sønderjyllands Kunstmuseum.

feb.: Udstilling om Første Verdenskrig og Genforeningen. Arr. Peter Jordt og Sønderborg Gymnasium 2.G.

### **Tønder Museum**

Indtil 28. feb.: Sølvsmykker og dragttilbehør fra Vestslesvig.

Indtil 28. feb.: Kniplingsarbejder og -redskaber.

### **Sønderjyllands Kunstmuseum**

Indtil 12. marts: Malerier og tegninger af Oluf Høst.

Indtil 7. maj: Danske surrealister, malerier fra museets egen samling.

### **Aabenraa Museum**

Indtil 6. feb.: Gaver indkommet i 1999.

### **Jacob Michelsens Gård**

Åben efter aftale med Aabenraa Museum.

### **Kunstmuseet Brundlund Slot**

Indtil 28. feb.: Nyophængning af værker fra museets egen samling.

### **Midtsønderjyllands Museum**

Indtil 12. marts: Glimt af den danske urskov.

### **Haderslev Museum**

Indtil 27. feb.: Adel og præster, borgere og bønder. Nordslesvigs middelalder belyst af arkæologiske fund.

---

sen malede fortrinsvis olieblade, især med religiøse motiver og menneskers indbyrdes relationer. Han har også lavet mange landskabsblade, som er stærkt præget af indtryk fra hans mange rejser.

De nærmere datoer for åbning af de enkelte udstillinger og andre arrangementer på museet vil blive annonceret i dagspressen, og museets åbningstider oplyses på tlf. 74 74 41 65.

*Tenna Rejnholt Kristensen*



## Skoleminder

*Bent Vedsted Rønne (red): Skoleminder fra Sct. Severin Skole. Sct. Severin Skoles 75-års jubilæum 1999. Udgivet af Sct. Severin Skole og Haderslev Byhistoriske Arkiv, 1999. 66 s., ill. Pris: 50 kr.*

Skoleminder er populært stof både hos læserne og de efterhånden mange, der giver sig i kast med at skrive deres erindringer. Derfor er det også nærliggende at markere Sct. Severin Skoles 75-års jubilæum med en samling skoleerindringer fra tidligere elever og en enkelt lærer, der har virket på skolen. Bogen indledes med et digt af Steen Kaalø: »Det at lære«. Bogen er blevet en samling overvejende gode skoleminder om store og små begivenheder, som Hans-Erik Saks skriver: »Jeg tænker nemlig tilbage på min gamle skole med utilsløret varme og glæde«.

Det er dog tvivlsomt, om de mange varme tanker er de eneste, som de gamle skoleelever sender deres skole. Dagmar Bork er lidt inde på det i sine erindringer, hvor hun bl.a. skriver om »dem fra Laksfabrikken« [husvildeboliger], der tydeligvis fik en anden behandling end skolens øvrige elever. Jeg ved, at det næppe er realistisk, men det ville en gang være rart med minder fra dem, som ikke passede ind i skolesystemet. Det kunne give de mange gode skoleminder fra Sct. Severin Skole og andre skoler dybde og perspektiv.

## På tværs af Kværs

*På tværs af Kværs igennem 300 år. Redigeret af Solveig Mortensen, Gudrun Ylander, Niels Henrik Ylander, Christian Hell, Børge Laven og Gerd Conradsen. 1999. 156 s., henv. telefon 74 65 93 80. Pris: 150 kr.*

Den 9. september 1997 kunne Kværs skole holde 300-års jubilæum. Denne begivenhed gav stødet til en indsamling af beretninger fra lokalsamfundet trykt i Fortid og Nutid, beretninger der har dannet grundlag for nærværende bog. Naturligt nok er der meget stof om sognets skoler, lærere og elever gennem tiden; men der er også blevet plads til historier om præstegerning, kunstnervirksomhed, erhvervsliv og ikke mindst dagligdagen, som den har formet sig for beboerne gennem de

sidste 300 år. Fordi Kværs ligger i et grænseland, er der imidlertid tale om andet og mere end ren lokalhistorie. Flere af fortællerne kommer ind på personlige oplevelser i forbindelse med historiske begivenheder af større rækkevidde. Læseren får således indtryk fra krigen 1848, Første Verdenskrig ved fronten og hjemme, Afstemningen og Genforeningen i 1920 samt opgøret med hjemmetskyerne i 1945. Det er disse glimt af Sønderjyllands historie, der i første række gør bogen læseværdig for en bredere kreds.

*Britta Bargfeldt*

## Langs Rødding Bæk

*Langs Rødding Bæk. Udgivet af Rødding Lokalhistoriske Forening og Arkiv, 1999. 68 s., rigt ill. i sort/hvid og farve. Pris: 120 kr.*

I de seneste år har det været meget populært at udgive såkaldte »før og nu-bøger«, hvor man sammenstiller gamle fotografier, hovedsageligt af bygninger og gadeforløb, med nutidige fotografier af samme motiv. På denne måde tydeliggøres en bys eller en egn udvikling igennem de seneste 100 år, og læseren får et indblik i, hvordan et miljø, man kender fra dagligdagen, tidligere har set ud.

Det er denne model, Rødding Lokalhistoriske Forening og Arkiv har valgt til at præsentere en række fotografier af huse i Rødding. Ældre billeder fra arkivet er sat op ved siden af nutidige farvefotografier, taget af Henry Hinrichs i maj 1999. Bogen former sig som en vandring langs Rødding Bæk, der tidligere løb langs Østergade, Torvet og Vestergade, dvs. tværs igennem byens centrum, men som nu er rørlagt og ikke længere synlig. Som en service til de læsere, der ikke færdes i Rødding til daglig, burde der nok have været et kort, så man kunne holde sig orienteret, mens man bladrer igennem bogen og dens mange dejlige billeder. Og det er en lærerig vandring. Adskillige af de fine, gamle huse i Røddings centrum er heldigvis smukt vedligeholdt, men det er også lidt chokerende, hvor ofte man i bogen støder på sætningen: »Huset er nedrevet«. De nye tider er indimellem gået hårdt ud over den ældre bygningsmasse i en

kf

by som Rødding. Fotografierne er gode og velvalgte, men den ledsagende tekst er til tider meget knap. Den halve side, der er beregnet til tekst på hvert opslag, kunne mageligt have været fyldt ud, så man havde fået lidt flere oplysninger om bygningerne, deres bygmestre og ikke mindst deres indehavere igennem tiden. Man får alt for sjældent sin nysgerrighed stillt. Men en dejlig bog er det blevet, og den fortjener at blive godt modtaget, specielt da i Rødding og omegn.

*lsm*

## Slesvigs historie

*Geschichte Schleswigs vom frühen Mittelalter bis 1920. Red. Henrik Becher-Christensen og Ulrich Lange. Institut For Grænseregionsforskning, 1998. 224 s., ill. Pris: 180 kr.*

Herligt, tænker man, når man får en ny bog med denne lovende titel i hånden. Endelig kommer der en ny, nogenlunde omfattende og tilmed nydeligt udstyret oversigt over det gamle hertugdømmes historie lige fra den tid, da det opstod, og frem til 1920, da det blev delt mellem Danmark og Tyskland og dermed ophørte med at være ét Slesvig. Et opdateret overblik over dette emne har længe været savnet, men det kan hurtigt fastslås, at det får man ikke med denne bog. Straks, man åbner det pæne og solide bind, opdager man, at det er en broget buket af foredrag fra en historikerkonference på Akademie Sankelmark. Som det fremgår af forordet, har formålet da også været at styrke en grænseoverskridende dialog ved at give danske og tyske forskere med slesvigske interesser lejlighed til at præsentere for hinanden, hvad de er i gang med. Hverken en opremsning af titler eller referater (endsige vurderinger) af de enkelte bidrag forekommer mig at være velanbragt her. Jeg vil hellere bedømme bogen som helhed og må da vurdere, at de gode sider, der er både ved denne og mange andre konferencepublikationer (f.eks. at de præsenterer dugfriske forskningsresultater eller nye, overraskende synsvinkler, eller at bidragsyderne vover pelsen lidt mere, end de ville gøre i andre sammenhænge), i dette tilfælde overskygges af en række af de ulemper, der også præger mange udgivelser i genren. Udvalget af emner forekommer noget tilfældigt i forhold til bogens titel. Ud af de ca. 800 år, som den omfatter, er der et hul på et par århundreder i træk (1500- og 1600-tallet), som ikke er repræsenteret. Tematisk falder bogen også fra hinanden i en ældre del (før

det store hul), hvor emnerne overvejende er social- og strukturhistoriske, og en yngre, hvor nationalhistoriske emner er i flertal. Et par af artiklerne i denne afdeling viser ellers, hvordan en mere bevidst koordinering kunne have hjulpet de enkelte indlæg til at belyse og støtte hinanden: Henning Unverhau og Hans Schultz Hansen påviser fra hver sin synsvinkel, at nationalisterne - både de slesvig-holstenske tyske og de danske - i forrige århundrede måtte gøre sig betydelige anstrengelser for at slå igennem blandt hertugdømmets beboere, hvoraf mange helst ville bevare en slesvigsk identitet. Hvor uenige de oprindeligt ret få politiske aktivister på begge sider end var om alt muligt andet, kunne de dog enes om, at noget sådant ikke kunne tolereres - man skulle vælge side! En anden ulempe er, at de enkelte bidrag er formuleret på vidt forskellige niveauer. Nogle fremtræder som videnskabelige afhandlinger med noter, oplysninger om kildegrundlag, henvisninger til andre forskere osv. Andre minder mere om essays eller udskrifter af båndoptagelser fra mundtlige foredrag. Ingen af disse former fejler noget i sig selv, men helhedsindtrykket er blevet for ujævnt.

Bogen er udkommet prisværdigt hurtigt efter konferencen. Men en række mærkværdigheder giver næring til en fæl mistanke om, at det er sket på bekostning af redigering og korrekturlæsning. Her skal nævnes to eksempler: Det første drejer sig om Gerhard VI, greve af Holsten og hertug af Slesvig, som på s. 16 udlægges som far til dronning Margrethe I. At denne forbløffende oplysning skulle skyldes artiklens forfatter, Esben Albrechtsen, falder mig svært at tro. Om den har sneget sig ind under en oversættelse fra dansk til tysk, er ikke til at vide. Men man kan nok være vis på, at Valdemar Atterdag (som ifølge alle andre kilder var Margrethes far) ikke ville have brudt sig om den.

Et andet eksempel stammer fra bogens forord, som taler om 18 referater fra konferencen, mens indholdsfortegnelsen kun kender til 15. Personligt kan jeg tælle bidrag fra ti danske, fire tyske og en enkelt svensk forsker.

Forfatterne til de enkelte artikler i denne udgivelse skal ikke føle sig truffet. Det skal de, der er ansvarlige for bogen som helhed. Indtil videre er den kun udkommet på tysk. En gennemgribende nybearbejdning må være et rimeligt krav, hvis nogen skulle påtænke en dansk udgave.

*Anker Thygesen.*





## Hyrup Forsamlingshus

Bagsiden  
om  
forsiden

Søndag den 12. maj 1907 fejrede man i Øsby sogn en ny og særpræget bygnings færdiggørelse. Om denne begivenhed, der blev overværet af godt 300 personer, orienterede Modersmaalet dagen efter i en stor forsideartikel, hvorfra nedenstående uddrag er hentet: »I går eftermiddags indviedes forsamlingshuset i Hyrup. Dermed har Haderslev Næs fået den første offentlige bygning af den slags, rejst af befolkningen. Det er gået her som så mange andre steder, at bygningen fremtræder som et udslag af den forurettelse, der i de senere år er blevet beboerne til del. Ved forholdene indskrænkedes lidt efter lidt de dansksindedes forsamlingsfrihed. Til sidst var der næppe den kromand på egnen, der ville eller af frygt for hjemmetyskere og visse andre personer vovede at give lokale blot til et kristeligt møde end sig til en landøkonomisk forsamling. Da modnedes hurtigt hos befolkningen tanken om at rejse sit eget hus.

Nu står altså denne bygning som et vidnesbyrd om de dansksindede beboeres snarrådighed, når det gælder selvhjælp. Dette er dobbelt glædeligt på denne egn, hvor hjemmetyskeriet tidligere har haft megen indflydelse. Det er betegnende for forholdene, at da overvejelserne med hensyn til opførelsen stod på, kunne de unge ikke få huset stort nok, mens de ældre var noget mere betænkelige. Det var jo noget helt nyt for landskabet.

Imidlertid er det blevet en virkelig tiltalende og rummelig bygning. Den store sal har efter politiets optælling plads til 360 personer. På galleriet må der være 51. En del af huset har to etager. Her er der indrettet lejlighed for økonomen, så huset ikke kommer til at stå tomt«.

Forsamlingshuset skulle egentlig have ligget i Øsby, som det mest centrale sted, men da Halk sogn og også en del af Vilstrup sogn var andelshavere, og da amtsbanen var blevet bygget få år i forvejen med station i Hyrup, hvilket betød, at forbindelsen hertil var god fra alle sider, blev det besluttet at opføre bygningen her. At forsamlingshuset kom til at ligge i Hyrup skyldes også især gårdejer Nis Simonsen, der var en af de ledende kræfter bag husets opførelse, og som gratis gav jord til byggegrunden.

I tiden herefter kom Hyrup Forsamlingshus til at danne rammen om mange møder og arrangementer og fik derigennem overordentlig stor betydning for danskheden på Haderslev Næs. Til de minderige møder hørte festlighederne i forbindelse med afstemningen den 10. februar 1920.

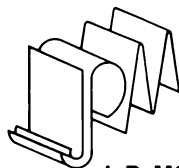
Siden opførelsen har Hyrup Forsamlingshus gennemgået flere forandringer, både hvad angår om- og tilbygninger, og senest er der installeret et moderne, godkendt køkken, der gør, at stedet kan anvendes på en tidssvarende måde.

Takket være skiftende bestyrelsers fremsyn og utrolige frivillige indsats danner Hyrup Forsamlingshus stadig rammen om mange arrangementer bl.a. familiefester, lottospil, offentlige møder, dilettantforestillinger, og her mødes Næssets Squaredansere jævnligt for at røre benene og lattermusklerne i den store sal, prydet med adskillige faner med det danske flag, der ikke lader nogen i tvivl om, hvad Hyrup Forsamlingshus står for.

*Erik Jørgensen*

# TRYKKERGAARDEN

HUMLEHAVEN · SKIBBROGADE 5 · 6200 AABENRAA · 74 62 63 66



J. P. MØLLER  
BOGBINDERI A/S  
CHRISTIANSFELDVEJ 70  
DK-6100 HADERSLEV  
TELEFON 74 52 13 61

WINDS  
BOGTRYKKERI A/S

Gravene 12 · 6100 Haderslev · Tlf. 7452 2231



ARNOLD  
BUSCK

Sønderjysk Boghandel

Apotekergade 4 · 6100 Haderslev  
Telf. 74 52 27 03 · Fax 74 53 05 82

**ENGEL**  
STÆRKT SOM BARE...

**NCC** 

NCC Rasmussen A/S - BYG

Elvej 2 A - 6000 Kolding

Telefon 7931 6600 · Fax 7931 6666

P.J.SCHMIDT A/S

VOJENS

**SYDBANK**

**Fuglsang**  
*Den ka'  
vi li' ...*

 **carl c. biehl**

6300 Graasten

6200 Aabenraa

Tlf. 74 65 10 16

Tlf. 74 62 35 26



**Thomsens  
Boghandel**



**STORT UDVALG I HÅNDBØGER**

Storetorv 2 · 6200 Aabenraa · Tlf.: 74 62 37 20 / 74 62 22 29





## POSTADRESSERET BLAD - ODENSE

# ... Aktiv i grænselandet ...

**F**olkeafstemningen i 1920 delte Sønderjylland ved Skelbækken. To nationale mindretal opstod, og anerkendelse af disse er en vigtig forudsætning for et godt samarbejde på tværs af landegrænsen.

Der hersker gode forhold mellem mindretals- og flertalsbefolkning, - men stadig er der forskel på dansk og tysk. Ca. 50.000 sydslesvigere ønsker at leve som danske i det tyske samfund. En af forudsætningerne for et aktivt dansk kulturelt og folkeligt liv i Sydslesvig er støtten fra Danmark. Den giver midler til drift af danske børnehaver og skoler - ungdoms- og kirkeligt arbejde - biblioteker og meget mere.



Den danske stat og Grænseforeningen yder og formidler denne støtte. En stor medlemsskare i Grænseforeningen er det folkelige grundlag for, at dette fortsat kan ske.

**Bliv medlem  
af GRÆNSE-  
FORENINGEN**

*»Det er Grænseforeningens formål at virke til støtte for danskheden i grænselandet - særligt syd for grænsen, samt at styrke og udbrede kendskabet til grænselandets forhold«*

**Protector:**

**Hans Kongelige Højhed Prins Joachim**

Årskontingentet varierer i lokalforeningerne omkring 100,- kr. For dette beløb får du seks gange om året bladet »GRÆNSEN«, - Grænseforeningens smukke årbog samt indflydelse på det lokale arbejde i din egen kreds.

Ring eller skriv efter Grænseforeningens brochure: Postboks 1530, Peder Skrams Gade 5, 1020 Kbh. K. Tlf. 33 11 30 63 eller hos den lokale formand.

Tønder Amt

Svend Kristiansen  
Østerbyvej 32  
6280 Højer  
tlf. 74 78 32 15

Haderlev Vesteramt

Sigrid Andersen  
Rangstrupvej 20  
6534 Agerskov  
tlf. 74 83 31 56

Haderslev Østeramt

Lisbet Skau  
Hasselvej 4  
Hammelev  
6500 Vojens  
tlf. 74 50 79 22

Sønderborg Amt

Marie Hess  
Frydenlundvej 5  
6430 Nordborg  
tlf. 74 45 62 65

Aabenraa Amt

Ove Nissen  
Dalsmark 3  
6300 Gråsten  
tlf. 74 65 07 45

