



Danskernes Historie Online

Danske Slægtsforskeres Bibliotek

Dette værk er downloadet fra Danskernes Historie Online

Danskernes Historie Online er Danmarks største digitaliseringsprojekt af litteratur inden for emner som personalhistorie, lokalhistorie og slægtsforskning. Biblioteket hører under den almennyttige forening Danske Slægtsforskere. Vi bevarer vores fælles kulturarv, digitaliserer den og stiller den til rådighed for alle interesserede.

Støt Danskernes Historie Online - Bliv sponsor

Som sponsor i biblioteket opnår du en række fordele. Læs mere om fordele og sponsorat her: <https://slaegtsbibliotek.dk/sponsorat>

Ophavsret

Biblioteket indeholder værker både med og uden ophavsret. For værker, som er omfattet af ophavsret, må PDF-filen kun benyttes til personligt brug.

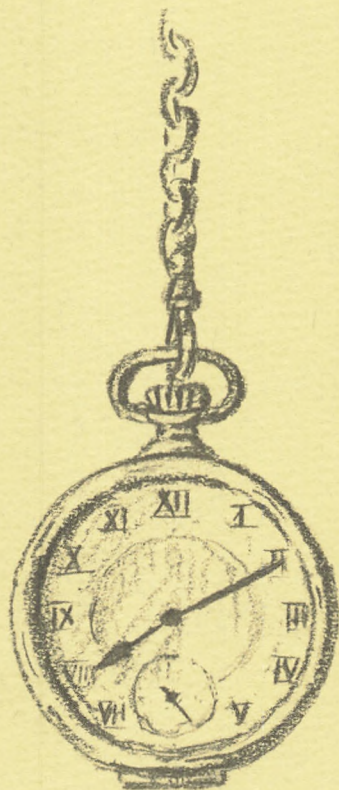
Links

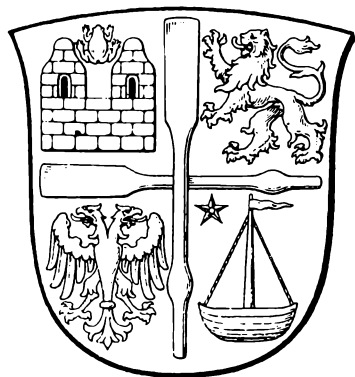
Slægtsforskeres Bibliotek: <https://slaegtsbibliotek.dk>

Danske Slægtsforskere: <https://slaegt.dk>

Fra Holbæk Amt

1983





Fra Holbæk Amt

Årbog for Historisk Samfund for Holbæk Amt

1983

HISTORISK SAMFUND FOR HOLBÆK AMT

Holbæk 1983

Fra Holbæk Amt 1983

Redaktion: Else Asmussen

Omslag: Lommeur. Henning Ørsnes del. 1983

Bogen er sat med Janson Antikva
og trykt på Maco-print
hos Poul Kristensen, Herning

ISBN 87-87575-08-6

ISSN 0107-878 X

Indhold

Lidt graveri i en af Sekshøjene i Højby sogn	7
Af mus.insp., dr. phil. <i>Henrik Thrane</i>	
Adelsgårde i Odsherreds senmiddelalder	19
Af cand. mag. <i>Bjørn Poulsen</i>	
Bygningsregistrering i Kalundborg	34
Af arkitekt MAA <i>Jørgen Gansborn</i>	
Tidsmåling, ure og urmagere i Holbæk amt	39
Af pens. handelsoverlærer <i>Jens Lampe</i>	
Om malerarbejde i forgangen tid	69
Af maler <i>Thorvald Rasmussen</i>	
Et udvalg af litteratur om Holbæk amt 1982	78
Af bibliotekar <i>Ellen Frydendahl</i>	
Historisk Samfund for Holbæk Amt 1982	84
Register	88

Lidt graveri i en af Sekshøjene i Højby sogn

Af Henrik Thrane

I 1970 havde gårdejer Trier Mørch, Sekshøjgård, ringet til ingeniør Gregersen, Odsherreds Folkemuseum, og meddelt, at man ved dyrkning var truffet på store sten i en overpløjet høj, og at man gerne ville have disse eftersat, inden de blev fjernet. Jeg var sammen med ing. Gregersen på besigtigelse den 7/5-1970. Det så ud til, at der var en randstenskæde. Den så ret velbevaret ud, og indenfor den var afdækket en stor flad sten, der kunne være overligger på en gravkiste. Det aftaltes derefter med ejeren, at Nationalmuseet skulle foretage en



Fig. 1. Sekshøje set fra Højby (fra øst). Nationalmuseet fot.

udgravning om efteråret. På grund af meget dårligt vejr i august, da gravningen var planlagt og senere i oktober, måtte gravningen udskydes til det følgende år.

Udgravningsstedet var klart kendeligt som en overpløjet gravhøj, der ansloges at være ½ m høj og 12 m i diameter. Ifølge gårdejeren var der tidligere taget sten op, når de blev påtruffet ved pløjning. Dette forklarer hullerne i randstenskæden.

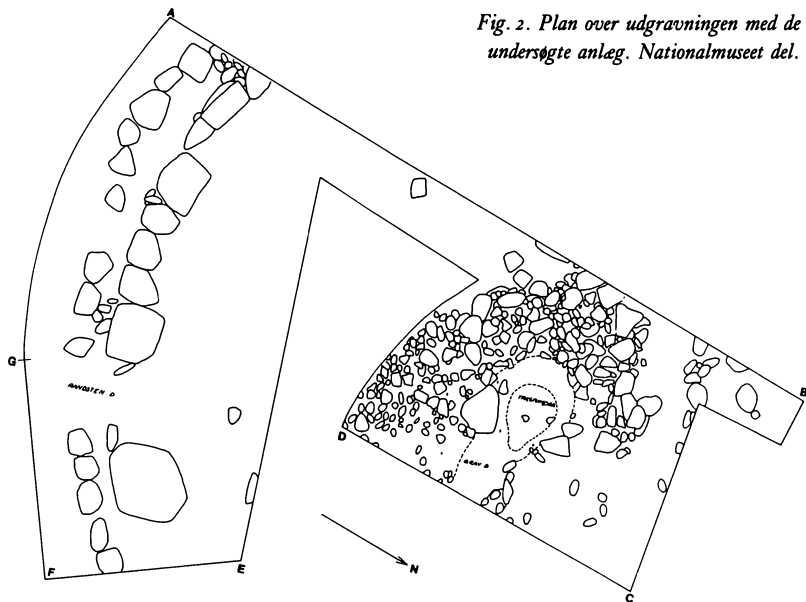
Ca. 10 m mod nordøst ligger en tilsvarende overpløjet høj sb. 238, hvor der i toppen er pløjet en halv meter store sten op, formentlig fra et gravanlæg. Nord for denne høj ligger en svag højning, der formentlig er en næsten totalt udpløjet høj sb. 237. Længere mod nordøst på bakkens slutning ligger to større overpløjede høje, der næsten løber ud i hinanden.

Også syd for den undersøgte høj ligger en overpløjet høj sb. 231. Endvidere ligger nogle hundrede meter mod sydvest en fredet høj længere nede ad bakkedraget, sb. 230.

Dette bakkedrag er meget prominent i landskabet (fig. 1) og er synligt på meget lang afstand; helt oppe fra Høve Stræde kan det ses, og det dominerer hele Højbyegnen med sit store massiv. Der må derfor tillægges de høje, der ligger på dette fremtrædende sted, en særlig betydning.

Udgravningen fandt sted i dagene 18.-27. juli. I alt anvendtes 17 manddage på undersøgelsen. Den blev lagt an som en prøvegravning, der skulle give indtryk af hvilke anlæg, der var i højen, og hvilken datering disse kunne gives. Det blev ikke søgt at foretage nogen fuldstændig udgravning. Først blev det stykke af randstenene, der i 1970 var efterladt delvis tildækket, frilagt. For at undersøge den eventuelle stenkiste blev tillige et ca. 4,5 m bredt felt bag randstenene udgravet (fig. 2). Dette felt var nogenlunde orienteret øst-vest. I tilknytning hertil lagdes en grøft tværs gennem højen eller rettere et stykke over midten af højen, således at den skulle gå gennem højens centrum, idet det antoges, at der ville være rester af en centralgrav, der formentlig ville ligge øst-vest. Da denne grav (B) (fig. 3) var lokaliseret, udgravedes den. Den blev dog ikke totalt udgravet, da det viste sig, at den var plyndret tidligere, men dens karakter blev etableret. I feltet bag randstenene gravedes ned til undergrund for at se, om der

Fig. 2. Plan over udgravningen med de undersøgte anlæg. Nationalmuseet del.



var plovspor. Da et smukt system viste sig, rensedes det af og fotograferedes intensivt, men der var ikke tid til nogen opmåling af plovfurterne.

Endelig gravedes snit i grøften nord-syd, mindre snit tegnedes ved grav B's østende og ved østenden af randstenene. Som fixpunkt benyttedes det højeste punkt på den største randsten.

GRAVEN

Centralgraven i højen og den primære begravelse må anses at være grav B (fig. 3). Denne kan rekonstrueres som en rammegrav med indvendig trækiste, formentlig en plankekiste efter stenrammens form. Rammen var bevaret mod vest og syd, orienteret nogenlunde vest-øst, mens den nordlige side var helt ødelagt. Den østlige ende blev ikke frilagt, muligvis hører en stor sten, der stak ind i feltet bag randstenene, til den østlige ende. Stenrammen var lagt på oprindelig markoverflade, (oldtidens pløjelag) og var sat af hovedstore sten med



Fig. 3. Grav B set fra nord. Nationalmuseet fot.

en kantning af større sten i vestendens yderside og delvis mod syd. Det indvendige sydvesthjørne var velbevaret, det var retvinklet med stenene tildels stående lodret tildels dannende lodrette sider, kun enkelte mindre sten lå inden for rammen. I vestenden målted den indvendige bredde til 1,15 m, den udvendige til ca. 3,50 m, længden er over 4,5 m (fig. 2).

Selve gravkammeret var forstyrret af en nedgravning, der indeholdt løs blandet fyld, tildels med gule sandlag. Forstyrrelsen havde ikke alene gennemrodet hele gravrummet, men som nævnt også forstyrret nordsiden ganske kraftigt, så kun få sten lå tilbage og næppe mange på plads. I gravens indre fandtes spredte stumper træ hulter til bulter samt nogle ganske formluede gule mørke knoglerester, der ikke

længere viste nogen erkendelig form. På enkelte træstumper var ir og små broncestumper, muligvis rester af et sværd.

Andre af de fundne organiske stumper lignede tekstil, men viste ingen klar struktur.

Graven er fotograferet efter tømning af gravens indre til gammel markoverflade (fig. 3) og er målt op (fig. 2).

Gårdejer Trier Mørch har ikke hørt noget om tidligere gravninger i højen, og tidspunktet for forstyrrelsen ligger da formentlig tilbage i forrige århundrede.

Nord for grav B afdækkedes dele af en uregelmæssig stenlægning af hovedstore og noget større sten, tilsyneladende liggende i en bue



Fig. 4. Den udgravede del af randstenskæderne set fra vest. Det viste niveau svarer til overfladen af oldtidens mark (pløjelag). Nationalmuseet fot.

uden om graven. Stenene synes at ligge på den gamle markoverflade, i højfyld, mod syd var der mørkebrun højfyld, mod nord lysere gullig fyld. Anlægget er kun konstateret, muligvis kan det høre med til grav B. Der er ikke ud fra de afdækkede dele nogen grund til at tolke stenlægningen som en selvstændig grav.

HØJEN

Efter frilægning af et segment af randstenskæden viste denne sig at være dobbelt, således at den store sten (fig. 4 bagest tv), der ved besigtigelsen var opfattet som en gravoverligger, hører til en indre kæde.

Den ydre kæde bestod af en enkelt række op til 0,5 m store rundede marksten, bortset fra en enkelt mere kantet. Enkelte af stenene var fjernede ved dyrkning, og fyldskifter (jordfarvninger) i det gamle pløjelag viste, hvor de havde stået. Den ydre kæde såvel som den indre var sat ovenpå det nævnte oldtidsplojelag.

Den indre randstenskæde bestod af en række store, tildels meget store sten, lagt på deres bredeste flade tæt sammen. Mindre sten var pakket i de få mellemrum mellem de enkelte af disse indre randsten (fig. 4).

Imellem de to rækker randsten var der et mellemrum på ca. 0,30 m, hvori der et par steder var bevaret en pakning af hovedstore sten (fig. 5).

Denne pakning synes at sandsynliggøre, at de to kæder er sammenhørende.

Højfylden var maximalt bevaret i 0,75 m's højde. Den bestod af flere slags jord, dels mørke, næsten sorte, trækulsfarvede lommer, hvoraf en sås lige på gammel markoverflade i profilen bag randstenene, dels brun muldet fyld, dels gule sandede striber, formentlig undergrundsmateriale fra det område, hvor jorden blev hentet. Der var stedvis en meget stærk lagdelt aldannelse med tilhørende affarvning af sandet især i zonerne langs randstenene. Der var meget få sten i højfylden, enkelte lå direkte på det gamle pløjelags overflade. En del flint er samlet fra pløjelag og højfyld ved randstenene.

Uden for randstenene sås en hvidgrå sandstribe, hvis overflade er



Fig. 5. Snit syd-nord gennem randstenskæderne i den vestlige del af udgravningsfeltet. Nationalmuseet fot.

beskadiget af det moderne pløjelag. Sandet hvilte på oldtidsplojelagets overflade. Laget kunne med vekslende tykkelse følges langs randstenenes yderside (fig. 5 tv). Det opfattedes som flyvesand, der er dannet, endnu inden højfylden var skredet ud over randstenene og inden det moderne pløjelags dannelse. Nu kan det moderne pløjelag for en stor del skyldes udpløjningen af højfylden, så dette øvre lags betydning er måske ikke så stor. Det synes dog sandsynligt, at sandlaget er afsat allerede i oldtiden, da der ellers måtte antages at være dannet et udskridningslag uden for randstenene.

PLOVFURERNE

I feltet nord for randstenene gravedes ned gennem højfylden og til gult undergrundssand, hvor ardfurer ganske tydeligt var synlige. Fladen blev derefter rensat af og plovfurerne fotograferet, såvidt muligt



Fig. 6. Udsnit af plovfuresystemet inden for randstenskæderne set fra nord. Nationalmuseet fot.

lodret og med overlapninger, så fotografierne kunne erstatte en opmåling, hvortil der ikke var tid (udsnit fig. 6).

Det lag, hvori furerne lå, må karakteriseres som gammelt pløjelag. Det bestod af brun sandet, ret hård jord, stedvis meget stenet med små sten på op til 10 cm's størrelse. Overfladen af dette pløjelag er ikke markeret ved nogen vækststribе eller noget andet specielt lag. Underkanten af højfylden angiver pløjelagets overkant, og hvor højfylden ikke er særlig karakteristisk, mørkfarvet eller lignende, kan det være vanskeligt at angive nogen skarp grænse. Pløjelagets tykkelse er ca. 13 cm \pm 1-2 cm målt fra dets overflade til overfladen af undergrundssandet.

Plovfurerne er bemærket under grav B, i grøften nord-syd og uaf-

brudt over hele det omtalte felt. De blev iagttaget ud under randstenene et sted, hvor disse var fjernet i nyere tid. Ved randstenene var iagttagelsesforholdene vanskeliggjort af en ret kraftig podsolering, der især var markant uden for randstenene. I den vestlige del af feltet var det således ikke muligt at følge plovfurerne uden for randstenene, fordi alstriberne her havde ødelagt iagttagelsesforholdene. Forholdene svarer til de allerede omtalte for højfylden og skyldes formentlig, at vandet er løbet nedad højen og sivet ned i undergrunden langs randstenene, hvor drænet har været bedre.

Plovfurerne indeholdt brun fyld, der tegnede sig tydeligt i det gule sand, selvom der var en ret kraftig spætning af jorden forårsaget af rodhuller. Furerne gik i retning N-S og vinkelret herpå. Der var ingen furer, der afveg fra disse to hovedretninger, hvilket antyder, at alle furer stammer fra en og samme pløjning. Furerne udgjorde et groft net, hvis masker var ca. 0,25 m, og hvis furer ofte viste sig at være dobbelte i fladeafskrabningen. Disse hovedfurer, som man kan kalde dem, var 14-17 cm brede med en smal stibe gult sand på 1-2 cm i midten. Ind imellem disse hovedfurer og udfyldende maskerne i nettet var andre, mindre kraftige furer, oftest en 3-4 stk. parallelle i samme retning, uden tværgående furer. De enkelte masker kan således være næsten totalt udfyldte af furer. Furerens bredde er meget varierende, alt efter hvilken højde de er målt i. Bredden svinger fra den nævnte 14-17 cm til 4 cm. Skæringer mellem de vinkelret på hinanden gående furer kunne ses i adskillige tilfælde særdeles tydeligt. Der synes at være en tendens til, at de N-S gående furer går tværs igennem de vinkelret herpå løbende furer, men i flere tilfælde ses V-Ø-gående furer at gå gennem de N-S gående. Der er således ingen generel regel om, at pløjningen i den ene retning er afsluttet, inden den modsat vinkelrette pløjning påbegyndtes. Det falder vanskeligt at forestille sig, at to forskellige pløjninger med en sommer eller en vinter imellem skulle være i stand til så nøjagtigt at vise sammenfaldende retninger.

Et mindre snit gennem en dobbeltfure (hovedfure) NNØ-SSV er fotograferet (fig. 7). Det viser en meget ujævn furedybde, de to furer, der udgør dobbeltfuren, er således ikke ens dybe og ikke nær så dybe som den nærmeste fure mod øst, der er en fure vinkelret på den

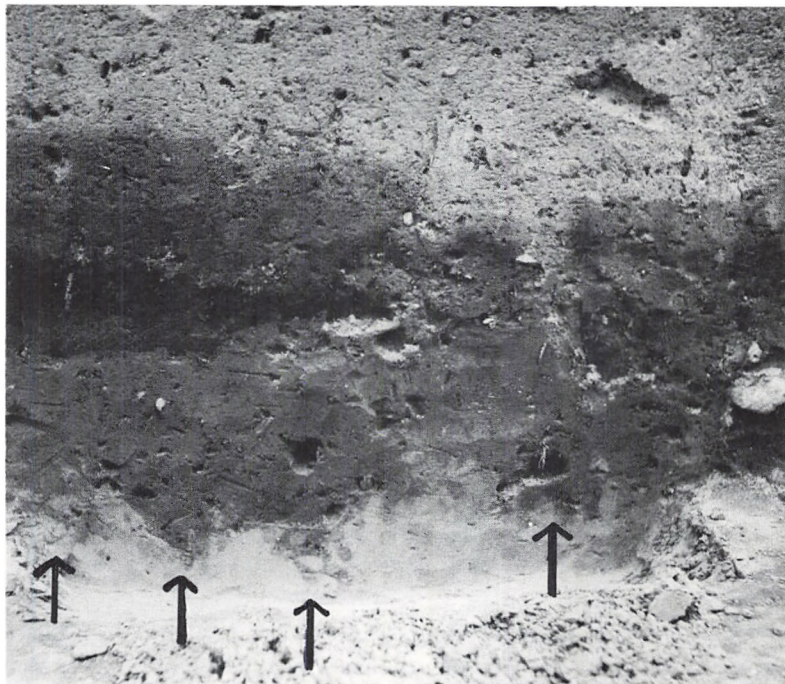


Fig. 7. Snit igennem plovfurer (vist med pile) ved grav B, set fra vest. Nationalmuseet fot.

dobbelte. Lige så store forskelle synes at findes for tværsnittene af de enkelte furer. Kun nogle få snit er gravet, men de viser alle meget diffuse og utydelige former. Nogle har antydning af tilspidsning i bunden, andre er mere rundede, grænserne uskarpe med huller og udposninger af andet materiale, muligvis forårsaget af, at pløjningen er foretaget i så sandet jord. Sandet synes dog ellers som helhed at være ret fast.

Der var meget få spor af afbrydelser af furerne, kun et enkelt sted sås en fure at bøje af og fortsætte med nogle få centimeters afbrydelse. Jorden har dog også været meget nem at pløje på grund af sin ringe stivhed og lille stenindhold.

Et enkelt flintafslag fandtes i en snittet plovfure.

SAMMENFATNING

Den overpløjede høj rummede velbevarede rester af en dobbelt randstenskæde, som antages anlagt på een gang i forbindelse med den undersøgte centrale grav B. Graven var plyndret i nyere tid, men har formentlig været konstrueret som en ret svær plankekiste. Broncespor og konstruktionsform tyder på en datering i ældre bronzealder.

Uden for randstenene fandtes et sandlag, som formentlig stammer fra en større sandflugt kort efter højens konstruktion. Man aner et meget åbent, stærkt opdyrket landskab i nærheden, noget der passer svært godt til den gængse opfattelse af bronzealderens kulturlandskab.

Under højen var velbevarede dyrkningsspor, der ser ud til at stamme fra en enkelt pløjning. Sådanne spor er stærkt i søgelyset nu for tiden, fordi de kan fortælle en masse om bronzealderens landbrug – forudsat at de rette folk får kigget på dem. Det var der ikke lejlighed til i 1971, men størstedelen af plovfuresystemet ligger der jo endnu, så der kan rettes op på forholdet.

Højen er et typisk eksempel på arkæologiens konfliktsituation! Egentlig burde højen graves færdig, der kan være flere grave, og der kan være helleristningssten, der kan gøres gode iagttagelser ved naturvidenskabelige undersøgelser. Ved en udgravning af hele højgruppen kunne vigtige oplysninger om områdets bebyggelsesudvikling fremgraves. Men tilsvarende gode muligheder kan man finde snesevis af steder i Danmark. Det koster dyrt at grave, men koster det ikke også dyrt at lade være? Det kan forudses, hvornår ploven skraber stenene op fra grave og randstenskæder, og når først stenene er pillet op, varer det ikke mange år, før der ikke er noget tilbage af højene. Selv tretusindårige kilder til vor historie kan ødelægges i løbet af ganske få år, og en enkelt arkæolog forstår ikke meget, hvis han skal halse fra den ene nødudgravning til den anden.

NOTE

Foruden forfatteren deltog stud.mag. Børge Askholm og Noel Broadbent og flere andre gravere fra Jyderup Skov-udgravningen i undersøgelsen.

Højen har no. 239 i Nationalmuseets sognebeskrivelse (sb). Udgravningen nåede ikke at komme med i den samlede publikation af ældre bronzealders fund: E. Aner & K. Kersten, Die Funde der älteren Bronzezeit in Dänemark II. Holbæk, Sorø und Præstø Amter, Neumünster 1976.

Ardfurer er publiceret ganske ofte i de senere år, senest H. Thrane, Dyrkningsspor fra yngre stenalder i Danmark, Skrifter fra historisk institut, Odense Universitet nr. 30, s. 20-28, Odense 1982.

Om arkæologiens situation p.t. kan man f.ex. læse i Fortid og Nutid XXV, 1973 s. 299-321.

Adelsgårde i Odsherreds senmiddelalder

Af Bjørn Poulsen

Spredt mellem Odsherreds agre, enge og skove lå i middelalderen talrige landbebyggelser. Inden for herredets grænser kan på denne tid optælles 82 landsbyer og husgrupper. De mindre landsbyer dominerede, hvilket formentlig først og fremmest var et resultat af den ofte sandede og dårlige jord, samt det kuperede terræn. Korndyrkningen var vel fremherskende, men løsgående kvæg i enge og løvskove var en vigtig del af produktionen. Der fandtes småbyer, som udelukkende var beskæftigede med kvægavl. En vigtig udskibningsvare fra købstaden, Nykøbing, var derfor smør.

Den overvejende del af dette landskabs beboere var i senmiddelalderen, dvs. i perioden omkring år 1350-1500, lejere af jord. Selvejrbønder udgjorde næppe en tiendedel af befolkningen. Størrelsen af de brug, jordlejerne disponerede over, varierede, lejemålets varighed var ikke ens, og afgiftsniveauet var ujævnt. Fælles for dem har dog været ydelser til gengæld for den jord, som jordejeren overdrog dem. Vi kan som et udtryk for dette basale forhold tage to fæstekontrakter fra Odsherred.

I 1340 indgik en tidligere selvejerbonde Jens Tostenes en fæstekontrakt med Roskildebispen:

»... Vi gør vitterligt for alle, at vi med bifald og samtykke af vort kapitel i Roskilde med dette brev overlader nærværende brevviser, Jens Tostenes vort gods, nemlig 4½ ørtug skyldjord i Vejleby til at bo på, dyrke og råde over til eget brug for hans livstid, hvilken jord samme Jens med enstemmigt samtykke af sine børn tidligere havde skødet til vort bispebord, ..., dog således at han årligt skal yde os eller

vor efterfølger en øre korn heraf til vort bord, og at samme Jens ikke på nogen måde i sin levetid skal give os eller vore fogeder nogen bede eller ekstraordinær skat med undtagelse af de beder, som måtte blive pålagt på landstinget, ej heller skal han på nogen måde tynge af os eller vore mænd med byrder nemlig inne eller andet, og forudsat at et af hans børn, hvem han i sin levetid måtte beskikke hertil, efter hans død på lignende måde for sin livstid kan have samme gods af os eller vor efterfølger, hvis han vil og er kvalificeret, efter dennes død skal godset frit tilfalde vort bispebord til fuld rådighed ...«. ¹

En lejekontrakt, der i formen ligner Jens Tostesens, er 1431 udstedt til Peter Fælling, der imidlertid ikke var en almindelig bonde, men væbner og tidligere foged på borgen Dragsholm:

»Vi Lars Nielsen Dekan og hele Roskildekirkens kapitel har til Peter Fælling og dennes hustru Cecilie på livstid udlejet alle vore godser i Svinninge, Odsherred, nemlig en gård på ½ bol, som er overladt os for en årlig messe af Jens Øndarsen, under de vilkår at han skal bygge den (gården), og når den er opbygget, holde den i god stand og hvert år i Roskilde betale os eller vor messeforvalter 2 pund korn før Marie Renselsesdag. Hvis de ikke overholder de nævnte artikler, skal vi have fri mulighed for at tage gården tilbage, når Peter Fælling og Cecilie afgår ved døden, skal gården frit falde tilbage til os ...«. ²

Begge disse breve udtrykker den enkle norm – jordejeren ønsker at disponere frit over godset, jordlejereren at sikre sig et frit fæste for sig og sine nærmeste.

Men hvem ejede egentlig Odsherreds jord? I de to kontrakter er allerede nævnt bispestolen, en af hovedejerne, af andre besiddere må nævnes kronen, sognekirker samt enkelte borgere. Her skal vi først og fremmest beskæftige os med de adelige godsejere og den skæbne, de havde i middelalderens sidste århundreder.

BISPEN

Først må den mægtigste mand i Odsherred dog præsenteres. For det var Roskildebispen uden tvivl. Blandt bispens umådelige godsmængder på Sjælland lå en ikke ringe del i dette herred. Centret for hans position var borgen Dragsholm, anlagt på en bank ved nordsiden af

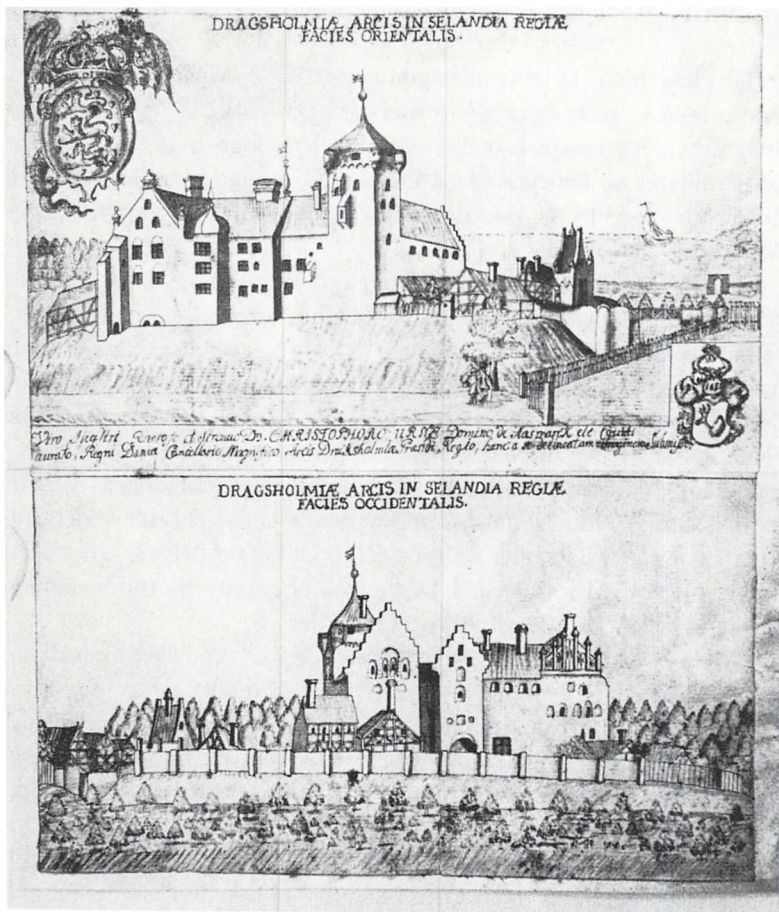


Fig. 1. To tegninger fra midten af 1600-tallet fra Resens Atlas giver os et indtryk af det imponerende store senmiddelalderlige Dragsholm.

den smalle landtange, »Draget«. Her residerede bispem og hans fogeder.

Til Dragsholm lå store mængde gods. Vor hovedkilde til bispens jordforhold er hans bevarede jordebog.³ Da dette skrift forfattedes i årene 1370-80, havde bispeborgen jord i 64 landsbyer. Godset var velarronderet og koncentreret i Ods og Skippinge herreder – alene i Odsherred fandtes 11 hovedgårde, 132 fæstegårde, 57 »gårdsæder« (husmænd) og 4 møller.

Og det var ikke det hele. Yderligere gods lå til Dragsholm, dels det kongelige gods i Odsherred, dels gods, som bisp Niels Jakobsen personlig havde købt eller arvet. Bisp Niels' privatgods i Dragsholms nærhed administreredes vel allerede omkring 1370 herfra; fast blev dette forhold i hvert fald ti år senere, da han i 1380 overdrog sine ejendomme til bispestolen.⁴ Denne gave fjøede jord i 18 landsbyer inden for det centrale godsområde til godsmassen. Kongens hovedgård i Odsherred, Nygård, var bispens i lange perioder, dels fra o. 1380 til 1401, dels igen fra først i 1400-tallet og helt til 1493. Med denne fulgte jord i 31 byer i Odsherred og afgifterne fra Nykøbing Sjælland, samt fra alle selvejerne i herredet.

Bispen havde således i Odsherred omkring år 1380 økonomisk kontrol med 253 landbogårde, 104 gårdsæder, 9 møller og 45 selvejere. Hertil kom de øvrige indtægter, som fogederne kunne indsamle. Denne ophobning af gods forøgedes stadig gennem middelalderen.

Det var en rigdom, som langt overgik andre jordejeres i herredet, selv kongens. Bispen var den store ekspansive kraft inden for jordmarkedet i senmiddelalderens Odsherred. Kun i enkelte tilfælde spillede kongemagten en rolle. Ofre i kampen om jord var almindeligvis de lokale herremænd.

RISGÅRD

Karakteristisk for det hårde pres, som herremændene i Odsherred ved denne tid blev udsat for, er godset Ris' historie.⁵

På matrikel 16a og 17a i Risby i Fårevejle sogn er der gennem tiderne fundet rester af murværk. Ifølge overleveringen skal en middelalderlig hovedgård have ligget her. I Roskildebispens arkiv opbe-

varede i senmiddelalderen mindet om denne gård – »to aflange æsker breve og adkomster på en gård i Odsherred, kaldes Ris, med al sin tilliggende«.

De bevarede af disse dokumenter tillader os at få et indtryk af gården i 1300-tallet. Den første kendte ejer af Ris var Stig Pedersen (Hak) (1323-41). Hans giftemål med en datter af herremanden på den nærliggende hovedgård Særslev skaffede ham en pæn medgift. I 1334 var Stig Pedersen i stand til at forøge godset under Ris ved køb af jord i Særslev.

Allerede i 1323 var der imidlertid sket en arvedeling, der formentlig betegner begyndelsen på godsets nedgangstid. Jakob Akselsen Ulfeldt blev dette år tilskiftet halvdelen af Ris-godset af Stig Pedersen. I brevet, hvori »Veddingegodset« afhændes, kaldes disse to mænd for »brødre«, hvad de formentlig ikke var. Middlealderen havde andre opfattelser af slægtskab end vor tid.

Hovedarvingen til Risgodset, Niels Stigsen (1355-74) måtte snart efter sin overtagelse af hovedgården sælge gods: det gik ud over arven efter hans moder. Først solgtes i 1355 2 bol i Årby i Arts herred, dernæst i 1367 to brydegårde i Veterslev i Ringsted herred, og endelig pantsatte han gods i Skippinge. Det afgørende knæk fik Risgård imidlertid ved hans død; nu arvede de to svogre Jens Genvædder Krumpen og Ludvig Andersen hver sin halvdel af jorden. Både Jens Genvædder og Ludvig måtte snart skille sig af med deres parter. Køber var Roskildebispens Niels Jakobsen Ulfeldt, en søn af Jakob Akselsen Ulfeldt og fra denne allerede i besiddelse af Veddingegodset. Bispens havde således samlet det gods, der i 1323 splittedes. Nu behøvedes imidlertid intet prangende herresæde. Hvorlænge hovedgården opretholdtes er uvist; en tid forsøgtes gården drevet med en bryde (forvalter), men formentlig blev den nedrevet i det femtende århundrede.

I årene op mod 1370, i Niels Stigsens tid, har godset udgjort en velafsluttet helhed. Driften administreredes fra gården Ris, som udover avlsbygninger havde et stenshus og en frugthave. På denne enegårds marker arbejdede mere end 13 gårdsæder fra Fårevejle. I denne by ejedes i øvrigt møllen og alle de 11 gårde, hertil sluttede sig halvdelen af øen Inderø i Lammefjorden ud for Fårevejle. I Ordrup

havde Niels Stigsen 10 gårde og 2 møllesteder, i Tommerup 3 gårde. Desuden lå til Ris mere spredt gods, mest i Højby sogn, ialt 9 gårde. Hertil kom et par andre gårde på Sjælland og en enkelt på Fyn.

HERREGÅRDSNEDLÆGGELSER O. 1400

Den skæbne, der blev Ris til del, overgik også andre adelige hovedgårde i Odsherred. Et vist mønster tegner sig for en gruppe af disse:

HØJBY. Hovedgården i byen Højby ejedes 1338 af ridderen Jakob Karlsen.⁶ Dette år måtte han imidlertid pantsætte sit gods i Gudmindrup, og i 1340 kom turen til selve besiddelsen i Højby, én gård blev pantsat til Peder Due, og hovedgården med størstedelen af godset til Jakob Madsen af Ellinge. måske en af bispens fogeder. Efter en kortvarig indløsning måtte Jakob Karlsen igen 1349 pantsætte alt til herremanden Jakob Mus, der nu kunne skrive sig til Højby. I 1362 fik så en af bispens trofaste og aktive lensmænd, Gotskalk Hemmingsen Degn retten til indløsning af Højbygodset fra den nu afdøde Jakob Karlsens sønner, en ret der dog formentlig ikke udnyttedes. Rettighederne blev nemlig 1365 overdraget til kong Valdemar Atterdag, der straks indløste godset, som nu var delt i to parter mellem Jakob Mus' søn og hans enke.

Hvordan det så er gået til, så har den energiske Gotskalk Hemmingsen imidlertid i 1377 opnået besiddelsen af en halvdel af godset. Denne halvdel, nemlig 2½ bol med en landgilde på 2½ læst korn, blev sammen med gods i Gudmindrup givet datteren Christina i medgift ved hendes bryllup. Den anden halvdel af godset beholdt kongen, og den findes derfor optegnet i Roskildebispens jordebog fra 1370'erne blandt de kongelige pantegodser: 5 gårde på hver ½ bol og med en afgift på 6 pund korn og 8 gårdsæder (husmænd), der hver gav 4 sterling i mønt om året. På dette tidspunkt må den adelige hovedgård være nedlagt.

KELSTRUP. Denne hovedgård var ved 1300-tallets slut i adelseje.⁷ Før 1393 erhvervede dronning Margrethe imidlertid gården med »bryder, gårdsæder og bønder« fra ridderen Hr. Tue Knudsen Dyre. Denne havde overtaget godset fra en anden adelsmand, Niels Urne. Efter købet overlod kronen Kelstrup til Vor Frue Kloster i Roskilde.



Fig. 2. Endnu ses det middelalderlige voldsted i Kelstrup. B.P. fot. 1982.

Dronning Margrethe gav dog samtidig visse rettigheder i Kelstrup til Gese Olufsdatter Bjørn, men de blev afstået 1396. Hermed var klosteret ubestridt ejer af den tidligere adelsgård.

EGEBJERG. Egebjerg, Egebjergs jord »med ager, eng, skov og fiskevand, fægang, møllesteder, vådt og tørt, øde og bygt« skiftede som samlet gods fra ejer til ejer i tidsrummet mellem 1336 og år 1400. 1336 pantsatte den lollandske herremand Sigfred Sigfredsen af Oreby det for første gang til den i forbindelse med Risgodset nævnte Jakob Absalonsen af Veddinge. Dennes sønnesøn overlod 1395 rettighederne i godset til Jens Falk af Vallø. År 1400 fik dronning Margrethe imidlertid held til at erhverve både panteret og ejendomsret. Samme år overgav hun godset til Esrom kloster.⁸

ARVEMÆSSIGT OG STATSLIGT PRES PÅ HERREMÆNDENE

Fælles for en række adelsgårde i Odsherred var det altså, at de efter en række arvedelinger og stadige ejerskift købtes af kronen eller kirken. Alle de her nævnte gårde kom i sidste ende i gejstlige hænder. Grundene til denne udvikling var flere.

En vigtig årsag var formentlig selve de fri arveregler, der i Danmark, i modsætning til forholdene i visse andre europæiske lande,

tvang til deling af boet mellem såvel brødre som søstre. Hovedkapitalen, dvs. jorden, splittedes op, og en sårbarhed over for pres udefra opstod. Det blev i almindelighed svært at honorere samfundets krav om militærtjeneste for riget og det nødvendige prestigeforbrug.

Den danske kongemagt, der netop i 1300-tallets sidste årtier og i begyndelsen af 1400-tallet var i stærk vækst, blev afgjort også en af de faktorer, der bidrog til udslettelsen af de små adelsgårde. Kongemagten primære motivation for sine opkøb var ikke udelukkende økonomisk betinget, snarere må vi se magtperspektiver heri. Intet af det her nævnte gods forblev under kronen. Det, som var væsentligt, var at få sløjftet de små private befæstningsanlæg, adelsgårdene udgjorde.

Staten ønskede at være fredens garant. Ikke for ingen ting forordnedes det i dronning Margrethes store forordning fra 1396: »at efterdi der er sket overmåde liden ret fra de faste borge, som nu er bygget, forbyder vi, at nogen flere borge eller barfred bygges, for at hele landet skal des bedre komme til fred og ret«. Vi må se det som det konkrete udslag af denne indstilling, at dronningen, før hun i 1393 overdrog Vor Frue Kloster den adelige hovedgård i Kelstrup, beordrede at »bygningerne, både træ og sten, som står på volden i Kelstrup, skal snarest nedbrydes og komme til nævnte Vor Frue Klosters bygning«.

HERREGÅRDEN I LANDSBYEN

I vor betragtning af de store gårde må vi imidlertid heller ikke glemme, at de var en del af den økonomiske helhed, som landsbyen udgjorde. Næsten alle Odsherreds adelsgårde fra 1300-tallet var placeret i landsbyer. Og det er en gennemgående tendens i tiden, at de storgårdsdominerede bebyggelser med en adels- eller brydegård, som mindre brug arbejder for, ændres til et system med nogenlunde lige store bondegårde, som vi kender det fra senere tid.

Også på bispens og kongens gods i Odsherred kan denne tendens konstateres.⁹ I Starreklinte blev den ene forvaltergård sammen med husmændene (gårdsæderne) opgivet i perioden 1315-70, og den anden store gård i byen forsvandt mellem 1370 og 1591. Resultatet blev en by med 12 lige store gårde. En reducere af storgårdens areal,

startende før 1370 og afsluttet med deres forsvinden før 1591, kan konstateres i Bjergesø og Hørve. Flere nedlæggelser eller kraftige reduktioner af hovedgårde ses at være foregået i tiden 1370-1591, det gælder for Sidinge, Torrendrup, Høve, Tolsager og Stubberup.

Kun på enkelte gårde forekom kontinuitet og vækst. Dragsholm og Ellinge udvidede deres tilliggender i løbet af 1300-tallet, Nygård ophørte først 1551 med at være sæde for en lensmand, Gelstrupgård eksisterede til 1566, i Åstofte nævnes hovedgården endnu i 1580, og i Veddinge fandtes 1591 en stor gård, der i 1370 gav en landgilde på 6 pund korn, nu med en afgift på 5½ pund.

ASNÆS

Som et eksempel på de store gårdes forsvinden fra bispegodset kan Asnæs ses.¹⁰

På skrænten over den datidige vandlinje ved Lammefjorden lå en hovedgård i det middelalderlige Asnæs. Rester heraf blev ved gravninger i 1904 fremdraget i form af en rektangulær bygning af granitkvadre. I 1929 fandtes resterne af endnu en bygning en snes meter herfra. En stenpakning, der i 1928 fremkom omkring ruinen, er vel rester af de væltede mure.

Dette anlæg må formentlig være identisk med den hovedgård, som Roskildebispens i 1370 havde i byen. Asnæsgårds marker var store, her kunne sås mere end fire læster korn, de blev ikke dyrket i fællig med den øvrige landsby. Driften blev forestået af bispens foged. Den Niels Byg, som der ligger en gravsten fra 1400-årene over i byens kirke, kan meget vel være en af disse. Til sin hjælp havde fogeden 14 gårdsæder. Ved siden af hovedgården ejede bispen hele den øvrige by med 11 større og mindre gårde, samt en vandmølle og en vindmølle.

Mellem 1370 og 1591 blev Asnæsgård nedlagt. Hovedgården jævnedes med jorden, dens marker fordeltes blandt de nu 21 gårde. På selve hovedgårdens toft byggedes bondegårde, muligvis de to, der endnu ses på udskiftningskortet fra omkring år 1800.



Fig. 3. Middelalderkældrene i Asnæs er bygget af svære granitsten. Her nordmuren i den største af dem. B.P. fot. 1982.

HERREMANDEN UNDER ØKONOMISK TVANG

Den økonomiske tvang, som var årsag til de brugsmæssige omlægninger i senmiddelalderen, er af flere forskere kædet sammen med den senmiddelalderlige krise. En mangel på jorddyrkere forårsaget af pest, fejlslagne høstår, krige, afvandring til byerne gjorde det vanskeligt at opretholde det hidtidige hårde tryk på gruppen af gårdsæder. Dette befolkningslag, der nærmest må sammenstilles med husmænd, og som med deres arbejdskraft udgjorde forudsætningen for storgårdene, var nu i stand til at kræve jord til en normalgård. Fik de ikke det, kunne de blot forlade deres gods og søge en herre, der gav dem de ønskede vilkår.

Den omlægning af landsbyerne, denne proces krævede, kunne de store jordejere klare, ligesom de kunne overleve de generelt faldende ydelser fra de enkelte gårde.

De små herremænd havde derimod ofte ikke kapital hertil. Den økonomiske krise ramte dem hårdt og tidligt. For flere af de nævnte adelsgårde i Odsherred ses problemerne allerede at være til stede omkring 1330, og de blev ikke mindre i løbet af det krisehærgede århundrede.

Til de permanente arvemæssige og de situationsbetingede politiske årsager til visse herregårdes forsvinden må altså lægges de formentlig afgørende økonomiske konjunkturer.

ATTERUP

Kun ganske få adelige gårde eksisterede efter krisetilstandene i 1300-tallets sidste årtier. I Gundestrup var en hovedgård formentlig i adelig eje fra før år 1397 til 1597. En anden storgård med gårdsæder nævnes 1466 i Rørvig.¹¹

Den eneste gård, der hævdede sig og var af nogen betydning som sæde for adelige, var sandsynligvis en nyskabelse – et gods dannet ved jordkøb. Da Atterup nævnes første gang i 1466, ejedes det af væbneren Peder Flemming.¹² Han var af en slægt indvandret til Danmark under dronning Margrethe og kan formodes at have skabt sit eget herresæde omkring år 1440. På Odsherreds ting bekræftedes det i hvert fald i 1480, at Atterupgård havde været i slægtens eje i 40 år.

Peder Flemmings datter, Birgitte Pedersdatter og hendes husbond, Christiern van Hafn, overtog i årene efter 1466 Atterup. Socialt havde ægteparret på dette tidspunkt blandt andet hjemme i antoniterordenens broderskab, hvori det allerede for et par år siden var optaget. Omkring 1473 døde Christiern imidlertid og begravedes i Holbæk kloster. Nu overtog enken styret af gården. Hendes bevarede breve tillader os at skimte glimt af datidens adelsmiljø.

Først det festlige. Den biskoppelige lensmand på Nygård, Peder Eriksøn Gyldenstjerne, indbyder fru Birgitte af Atterup og hendes datter, Anne, i anledning af sin hustrus kirkegang og sin datters dåb. Begivenheden vil finde sted den 21. oktober – året kender vi ikke.

»Thi beder jeg eder, kære søstre begge, at I gør vel i at komme til Nygård til mig ... og gøre jer glade med mig og min hustru med flere venner ... det er en kærlig bøn til jer.« Lensmandens hustru, Hebele, beder om, at de to damer vil komme allerede torsdag, hun vil sende en vogn efter dem. De bliver bedt om at medtage, hvad der behøves til festen – men det skal nok blive betalt. Man får indtrykket af et venligt og velfungerende socialt samvær blandt Odsherreds adelige.

Men således var det ikke altid. Næsten alle de øvrige breve i Birgitte Pedersdatters brevsamling omhandler hendes krav, modkrav og trusler over for hendes gods.

Først kom problemerne med arven. 1474 hjalp kong Christiern I Birgitte med at få nogle breve, som var deponerede i Ringsted kloster til opbevaring – vel i forbindelse med mandens død og arveskiftet. Året efter gjorde den afdøde mands søster, fru Gese Pils sine arvekrav gældende fra Mecklenburg, hvor hun boede med resten af familien. Det ser ud til, at sagen blev ordnet med en pengeudbetaling foretaget af københavnske købmænd.

Herefter begyndte kampen for godset. Allerede i Christiern van Hafns sidste leveår havde der været krav på godset fra anden side. Ved et tingsvidne på Odsherreds ting i 1480 sikrede Fru Birgitte sig, at alle anerkendte hendes og hendes slægts ejerskab til Atterupgård. 1481 klagede hun forgæves ved landstinget over, at en bonde fra Engelstrup skulle have snydt hende ved betalingen af noget arvegods. 1484 er der problemer med en gejstlig, hr. Niels Pedersen, som har lovet Birgitte en tjeneste, men ikke har udført denne. Præsten i Grevinge optræder i den anledning som mellemmand, og fru Birgitte bliver Niels Pedersen kvit ved at udbetale ham for 4 mark klæde. 1485 fortalte fru Birgitte til kongen og dernæst til ærkebispens i Lund, hendes mands tidligere lensherre, om en strid mellem hende og hendes svoger Oluf Då. Fru Birgitte beskyldte svogeren for at have »gjort hende husfred og gårdgang« – altså voldeligt at have trængt ind på Atterup. Der aftaltes et forligsmøde i Holbæk.

1488 var kong Hans hjælperen. Han befalede, at det skulle undersøges, hvor Atterups skovgrænser gik, da kongens foged Markvard Tinhus krænkede dem. Kongen forbød også »nogen fejde at holde«. Det har sikkert gået hårdt til omkring Atterup. 1493 var situationen i

hvert fald blevet uudholdelig for enken, hun flyttede til det fra morbroderen arvede Svenstrup i Skåne og gjorde sin søstersøn Oluf Holgersen til sin værge i Atterup. Som tak herfor fik han en gård i Skåne.

Oluf Holgersen gik nu efter eget udsagn aktivt ind i kampen for godsets rettigheder, der ved denne tid antastedes af ridderen Holger Eriksen Rosenkrantz. 15. maj 1494 skriver han til sin moster fra Nykøbing Sjælland og beder hende sende sig adkomstbrevene på Atterup, så han kan vise dem på herredagen i Kalundborg. To dage senere må han i et nyt brev opfordre hende til personligt at møde frem – det har rigskansleren tilrådet.

Men fru Birgitte var ikke tilfreds med sin nye værge. I april 1495 skrev Oluf Holgersen til hende og klagede over, at hun for kongen havde omtalt hans godsadministration dårligt, »hvilket I ikke have gjort behov«. Nogen uskyldighed var Oluf Holgersen dog ikke. På et sognestævne ved Grevinge kirke indfandt enken sig et par år senere, i 1498, og spurgte, om nogen vidste, hvor hendes fæ, får, geder og svin var blevet af. Herpå svarede bønderne, at mellem 15 og 20 fedenød (kvæg) og 16-20 svin kom til Abrahamstrup i Hornsherred, og at geder, får og kalve var blevet drevet til Falster, »som Oluf Holgersens svend befalede«.

Ville man opnå noget i det middelalderlige samfund, måtte man have mægtige beskyttere. Det gjaldt ikke mindst for en svag enke som Birgitte af Atterup. Det fremgår, at den kongelige magt endnu langt fra var udbygget til en effektiv beskyttelse af alles rettigheder.

VÆBNERE

En gruppe, der må have mærket dette, var uden tvivl Odsherreds væbnere.¹³ Uden for de større hovedgårdes rækker eksisterede nemlig enkelte små adelige gårde, hvor væbnere forsøgte at hævde standsforskellen mellem dem og bondestanden. Fra 13-1400 tallet kender vi væbnere bosiddende i Herrestrup, Vallekilde og Vejleby. Et eksempel på et sådant lille væbnergods's sammensætning er de tre gårde i Yderby og en gård i Overby, som væbneren Vinter Nielsen ejede i 1503.

Enkelte slægter sad på deres gårde i længere tid. Henrik Skytte af

Vallekilde, der første gang nævnes 1376, havde efterkommere på sin gård indtil i hvert fald 1481. I almindelighed varede besiddelsen dog ikke længe. 1454 nævnes væbneren Jep Mortensen af Vallekilde, og det er ikke usandsynligt, at det er hans søn, Oluf Jepsen af Vallekilde, der i 1488 optræder på tinge uden væbnertitel. Der er sikkert tale om det almindelige fænomen, at en væbnerslægt er gledet ned i bondestanden.

KONKLUSION

Vi har nu set senmiddelalderens adelige i deres vanskelige situation. I et område som Odsherred, hvor et mægtigt bispegods ekspanderede, var de underkastet et stort økonomisk pres. Dette økonomiske tryk forstærkedes som følge af økonomiske krisetilstande og almindelig arvedeling på godserne. Vanskelighederne for adelsgårdene var imidlertid ikke blot af økonomisk art. Der er også tale om en magtkamp, hvor de store klemmer de små. Skadelig for adelsmændene blev i høj grad deres stilling i det magtpolitiske spil over for kongemagten. Deres faste borge måtte tilintetgøres af en ekspanderende kongemagt i første del af 1400-tallet. Enkelte overlevende gårde og væbnergodser led på den anden side under et relativt svagt udviklet kongeligt styre i 1400-tallets anden halvdel, der kun mangelfuldt garanterede de svagere adeliges ejendomsret.

NOTER

1. Diplomatarium Danicum (forkortes DD) 3,1,14.
Ørtug skyldjord = oprindelig det stykke jord, som der kunne sås en ørtug korn på.
Bede = en afgift.
Inne = arbejdsydelse.
2. Repertorium Diplomaticum Regni Danici Medaevalis (forkortes Rep) I, 6486.
3. Roskildebispens jordebog. Danmarks Middelalderlige Regnskaber III,1. Udgivet af C. A. Christensen. Kbh. 1956. (forkortes Rjb).
4. Rep I 3443, 3717.
5. Nationalmuseets II Afdelings topografiske register. De ældste danske Archivregistraturer. Kbh. 1854-1910. (Forkortes ÆDA) III, 364. DD 2,9,87. DD 3,4,230 og 250. Rep I 2827. Matzen, H.: Den danske Panterets Historie. Kbh. 1869. Side 476. Om adelsgodsets historie se i øvrigt – Ulsig, E.: Danske Adelsgodser i Middelalderen. Kbh 1968.
6. DD 3,1,227. DD 3,3,122. DD 3,7,207 og 227. ÆDA III,353. Rep I 3190. Rjb 52.
7. Gammeldanske Diplomer, A, 1. række, 1, 35 og 45. Kbh 1959.
8. DD 2,11,296. Rep I 4325. ÆDA I, 62 og 147. ÆDA IV, 52. Gammeldanske Diplomer, A, 1. række, 1, 154. Codex Esromensis. Esrom Klosters Brevbog. Ved O. Nielsen. Kbh 1880-81.
9. Se C. A. Christensen: Ændringerne i landsbyens økonomiske og sociale struktur i det 14. og 15. århundrede. Historisk Tidsskrift 1964. P. Raslow: Ødegårde og landgilde i Ods herred i det 14. århundrede. En studie i Roskildebispens jordebog. Historisk Tidsskrift 1975.
10. Nationalmuseets II Afdelings topografiske register. Nykøbing Dagblad 1905 12/9.
11. Rep I 5643. Rep II 2091. J. P. Trap Danmark. Holbæk Amt, III,2, side 562.
12. Se fortegnelsen over van Hafns privatarkiv i Rep II, 8, side 365.
13. Rep I 3117, 3747, 5102, 5170. Rep II 391, 4876, 9942.

Bygningsregistrering i Kalundborg

Af Jørgen Gansbo

Mange kender de fine middelalderlige stenhuse og de store bindingsværksgårde omkring Esbern Snares femtårnede kirke i Højbyen i Kalundborg.

Kun få byer i landet har så mange velbevarede middelalderlige huse, og antallet af bindingsværkshuse fra renaissance er også bemærkelsesværdigt. Derfor undrer det ingen, at Højbyens huse gang på gang har haft historikernes og arkitekternes interesse. De første restaureringer fandt sted allerede i 1866, hvor Kalundborg kirke gennem en næsten femårig restaureringsproces blev bibragt et utvivlsomt i de fleste henseender rigtigt udseende – rigtigt så vidt som det har været kirkens udseende i højmiddelalderen.

En række andre af bygningerne blev restaureret i årene omkring århundredeskiftet, bl.a. den store flotte gård, der i dag rummer Kalundborg og Omegns Museum, Lindegården. Dens skæbne var ellers beseglet, da den meget aktive bygmester J. P. Christensen købte gården og dens ret store tilliggender af byjord for at udstykke det hele i villagrunde. Lindegården blev købt af vingrosserer G. Bestle, der straks forærede bygningen til Staten, ved Nationalmuseet. Lindegården blev restaureret af Nationalmuseets arkitekt C. M. Smidt i 1910. Smidt gennemførte på samme tid de første, ret omfattende gravninger i den indtil da ukendte, men viste det sig, ældste del af Kalundborg slot – den vestre forborg. C. M. Smidt restaurerede også den lange bindingsværksslænge, Adelgade 19 fra ca. 1630; og i 1930'erne det fantastiske middelalderlige hus i Præstegade 23. Dette står i dag som lidt af en torso, efter det i 1938 blev skilt fra dets østlige enetages



Fig. 1. Adelgade 19. Facaden er rensat for puds og kalk i forbindelse med C. M. Smidts restaurering. I dag står huset med sorttjæret tømmer og tavl af ubehandlede teglsten. C. M. Smidt fot. 1906. Byhist. arkiv, Kalundborg.

længe, der antagelig stammede fra midten af 1700-årene, da ejendommen overgik fra præste- til kapellanbolig.

På trods af den langvarige interesse for Kalundborg bys huse var der stadig mange ukendte ting, og en samlet beskrivelse har manglet gennem alle årene. Desuden rummer Kalundborg som næsten alle vore ældre købstæder en lang række huse, der måske er nok så anonyme, men som vi alligevel nødig vil undvære i bybilledet.

Lejligheden til at gennemgå ejendommene i Kalundborg centrum blev givet denne artikels forfatter, da Fredningsstyrelsen i samarbejde med Kalundborg kommune lod udarbejde en antikvarisk registrant af samtlige huse inden for den gamle bygrænse.

Bogstaveligt taget blev hvert hus gennemgået fra kælder til kvist, dets materialer og byggeteknik blev beskrevet, og tegninger og fotografier supplerede beskrivelserne. Meget er medtaget, men selvsagt



Fig. 2. Præstegade. I midten til venstre ses den østre del af den gamle præstegård. Det høje, murede hus er den middelalderlige del, nu Præstegade 23. På gavlen anes spor af den oprindelig to etager høje bindingsværksbyggede østre længe. Nationalmuseet fot. ca. 1920.

fremkommer der mange ting, der er nok så interessante, men som alligevel må udelades, når de mange registreringer skal sammenskriveres. Foruden beskrivelserne af husenes nuværende udseende er der lavet en betydelig arkivundersøgelse, der har givet oplysninger om ombygninger og ikke mindst har givet materialet til de ret omfattende ejerlister, der er opført for hvert enkelt hus.

Et af de huse, der ikke umiddelbart afslører sin alder og historie, er Kordilgade 4. Mod gaden ses en stor, pudset facade, nu noget udhulet af ny butiksindretning. Den store højde fra overkant af første sals vinduer til tagskægget afslører imidlertid en høj trempelkonstruktion – ja måske skyldes den et ældre bindingsværkshus? Ved registreringen viste det sig, at en del af gårdsidens bindingsværk var synligt, ligesom gavlen kunne rekonstrueres. Bindingsværkets type svarer til tiden omkring midten af 1600-tallet, ialtfald er det ældre end nabo-

ejendommen, Lindegade 1-3 (1681), der i dag står med sorttjæret tømmer, hvorpå der er meget fint barokt træskærerarbejde.

Arkivundersøgelser afslørede, at grunden i 1645 hvor vi har den ældste brugbare mandtals- og skatteliste, var ejet af en af Kalundborgs største købmænd, Thomas Bonum. Da der på samme tid var betydeligt røre i Kalundborg for at få flyttet handelsprivilegierne fra Højbyen ned til bydelen Kordel, er det ikke urimeligt at sammenkæde den store gård i nr. 4 med købmanden og borgmesteren Thomas Bonum og at sætte dens opførelsestid til omkring 1650.

Huset nuværende udseende stammer fra 1817, hvor der indrettedes amtsstue i huset.

Typisk for købstadsbyggeriet er de mange små énetages huse med facader opført af gule eller røde maskinstrøgne teglsten. I dag er mange af dem malede, men de fornægter sjældent deres opførelsestid 1880-1900.

I Præstegade 25-31 ligger sådan fire huse. De to østligste (25-27) har lidt højere og stejlere tag end de andre, og fra bagsiden kan man



Fig. 3. Kordilgade 4, bagside. J. G. fot. 1982.

se, at taget er trukket ud over et par ret brede udskud (luder). Det viste sig, at der i begge huses bagsider var enkelte bevarede bindingsværksstolper og at sidehuset langs nr. 25's østskel havde en høj trempel, der måtte stamme fra den oprindelige bindingsværkskonstruktion.

Efter arkivoplysningerne kunne det fastslås, at der faktisk stod noget tilbage, ja måske det meste, af den gamle kapellangård, der allerede i 1739 blev solgt fra kirken og udstykket i flere udlejningsboliger. Det kunne også sandsynliggøres, at grunden allerede i middelalderen var ejet af Vor Frue Kirke i Kalundborg og tillagt et af dens andre. Endelig den lille pudsighed, at den østre sidelænge faktisk var sammenbygget med bymuren, idet dens sydgavl var det svære Skibslågetårn, der lå for enden af den i 1484 anlagte slippe mellem den senere præstegård og kapellangården. Dette tårn blev først endelig nedbrudt omkring år 1800.

LITTERATUR

Kalundborgs Historie. Bd. 3 Byens Huse. Udgivet af Kalundborg kommune og Fredningsstyrelsen. 1983.

Tidsmåling, ure og urmagere i Holbæk amt

Af Jens Lampe

Nogle interesserer sig kun for urmageriet på grund af de håndværksmæssigt fremstillede ure, især de såkaldte »bornholmere«, som med tiden er blevet yndede antikviteter. Andre interesserer sig for faget som sådan og dets spændende kulturhistorie. Til dem hører skriveren af disse linjer. Hvad skulle man f.eks. stille op med bagernes og slagternes historie, hvis man kun interesserede sig for, hvad de havde efterladt af produkter?

De første urmagere var finsmede og dukker op på Sjælland i 1500-årene. De stod oprindeligt i lav med smede, guldsmede og andre metalforarbejdende håndværkere og havde i den katolske tid den helige Eligius som beskytter og værnehelgen. Tilvandringen af svende og mestre fra Tyskland gjorde sig mærkbar både fagligt og organisatorisk, men blev stort set til gavn for næsten alle danske håndværk. Det kraftige tyske islæt spores bl.a. i den ældste skrå for smedene i Ribe fra 1424. Den er skrevet på plattysk, og smedenes første lavsprotokol i Fredericia er også ført på tysk.

I Holbæk amt synes der ikke at have været urmagere før 1618. Da nævnes borger og sejmager (dvs. urmager) Niels i Kalundborg.¹ Han var sammen med 11 andre borgere i byen beskyldt for på Sjællandsfar landsting at have »svoret en kvinde til ilden«, som siden blev frikendt af landsdommeren. De 12 borgere fik oprejsning, men måtte betale en bøde. I 1624 nævnes en Henrik Sejermester i Holbæk. Da det på en tid hovedsagelig kun var kirken og kongen, der beskæftigede »sejermagere«, kan der faktisk med en vis begrundelse gættes på, at Niels Sejermager må have været beskæftiget ved landets ejendom-



Fig. 1. Fra urmageriets første dage. Urmagerværksted. Kobberstik af J. Callaert omkring 1570. Münchener kobberstikkabinet.

meligste kirke, den femtårnede Vor Frue i Kalundborg og på slottet samme steds, som ødelagdes under den svenske Karl Gustavs besættelse af Sjælland 1658-60 og snart efter helt forfaldt. Henrik Sejermeister i Holbæk har sandsynligvis haft arbejde ved den daværende Sct. Lucius kirke og det under Valdemar 2. Sejr opførte Holbæk Slot, hvoraf ingen mere eksisterer. Prins Christian (den senere kong Christian 4.) havde en hofmester, Hack Holgersen Ulfstand (1535-94), som var lens- og befalingsmand på Kalundborg Slot fra 1588-91. Han havde efter sine forældre arvet et lille bordur (horologium parvum); der forlyder intet om, hvem der havde lavet dette ur.²

Men de første ure i amtet har efter al sandsynlighed været at finde i klostrene. Efter reformationen i 1536 har man været tilbøjelig til at betone klosterlivets mørke og uheldige sider, såsom munkenes gridskhed efter gods, deres »lediggang« og vellevned, for ikke at sige skørlevned og andre menneskelige svagheder, men det bør ikke forties, at klostrene også uden for det åndelige liv har indlagt sig store fortjene-

ster med hensyn til f.eks. landbrug, havebrug, mølleri, avl af lægeplanter, sygepleje, undervisning, kunst og kunsthåndværk, teknik m.m. I hele den ældre middelalder var det domskolerne og klosterskolerne, der tog sig af det videnskabelige arbejde, og såvel munke som nonner og lægbrødre fortsatte ofte deres forskning og forsøg i klostrene.

Omkring 1270 oprettes et dominikaner- eller sortebrødrekloster i Holbæk, hvis munke fik til hovedopgave at drive videnskabeligt studium, prædike, øve sjælesorg og missionsvirksomhed. Ordensdragten var hvid og med en sort uldkappe. Klostret, hvis kirke i 1323 viedes til Sct. Lucius, lå imellem byens senere to vigtige færdselsårer Algade og Smedelundsgade. På den tid, da klosterkirken blev bygget, skete der noget epokegørende. Den italienske digter Dante Alighieri (1265-1321) beskriver i sin guddommelige komedie, som menes at være forfattet mellem 1312-18, et mekanisk ur i kapitlet »Paradiset« 10. sang, vers 139 og i 24. sang, vers 13.³ Det var det første skriftlige vidnesbyrd om det mekaniske urs opfindelse, som antagelig har fundet sted ca. 1270-1300 i Norditalien, hvor kulturen og kunsthåndværk var i blomstring. Før den tid havde man måttet klare sig med sol-, vand- eller sandure eller ved iagttagelser af solens gang over himlen om dagen og månen og stjernernes stilling på himlen om natten. Men kirker og klostre havde behov for en nøjagtig tidsangivelse hele døgnet igennem, således at messer, gudstjenester, tidebønner og andre faste donter kunne forrettes på de tider, de var planlagt til. Det var kustoden eller sakristanen, der gav direktiver for klokkeringen og skulle stå til regnskab for relikvier, korklæder, alterlys og hvad der ellers hørte gudstjenesten til.

Allerede pave Sabinianus forordnede år 604, at kloster- og sognekirkerne skulle melde de kanoniske timer (officia) ved klokkeringning, så at menigmand derved kunne få at vide, når de daglige andagtsøvelser, som den katolske kirke forlangte, skulle finde sted.⁴

Det må formodes, at sortebrødrene i Holbæk også har fulgt de af Benedict af Nursia indførte 7 tidebønner i døgnet: Matutin med laudes ved daggry, prima kl. 6, tertia kl. 9, sexta kl. 12, nona kl. 15, vesper kl. 18 og completorium (aftenbøn) umiddelbart før sengetid kl. 21. Det må følgelig også formodes, at de har haft en eller flere former



Fig. 2. Sct. Lucius Kirke, Holbæk, fotograferet fra NV under nedbrydningen. Frk. From fot. 1869. Nationalmuseet.

for tidsmålere, men vi har ingen fund, levninger eller arkivalier, der kan bekræfte det, for klosteret brændte sammen med andre huse i Holbæk den 19. november 1287. Fem år efter blev byen og det restaurerede kloster udplyndret af Marsk Stig Andersens edsbrødre, de fredløse, der holdt til på øen Hjelm. Man måtte atter begynde forfra med at restaurere og reorganisere. Når vi ikke ved så meget om klosterlivet i Holbæk, skyldes det dels, at det var i overensstemmelse med klostertanken i almindelighed, at man helst ville leve livet inden for murene i en stille afsondrethed fra verden udenfor, og dels, at reformationen slettede alle »papistiske« levninger med temmelig hård hånd. Da Holbæks sortebrødre kloster ophævedes efter reformationen, udstedte Christian 3. et brev, hvorved dominikanerklosteret, som han tilforn havde befalet skulle nedbrydes for dermed at forbedre kronens slot, i stedet for »skænkes til Holbæk til dens gavn, tilligemed det sejerværk (dvs. urværk), som deri befindes, dog at samme sejerværk tilbørlig holdes vedlige.«⁵

Hermed har vi et klart vidnesbyrd om, at munkene i katolsk tid har haft et mekanisk ur. Vi ved blot ikke, hvornår det er anskaffet og heller ikke, hvor det blev af. En del af klosteret indrettedes til rådstue (rådhus) i 1575, og nogle af de gamle munkesten brugtes til at forbedre kronens (dvs. kongens) slot i den vestlige udkant af byen, det slot, som i 1659 ødelagdes af svenskerne. Den gamle klosterkirke, Sct. Lucius, var fra reformationstiden og indtil 1869, da den blev nedbrudt, byens sognekirke. Sct. Luciuskirkens tårnur kan ses på en tegning af Johan Jacob Bruun fra 1735 og på fotografier taget før nedbrydningen, bl.a. på Holbæk Museum.⁶ Det gamle sejerværk med spindelgang, som omtales i kirkens regnskab fra 1624, da Henrik Sejermester fik 20 mark for at rense, slibe og istandsætte det og 1 mark for at smøre det med bomolie (dvs. olivenolie), var i 1737 blevet afløst af et nyt urværk med pendul, der kunne svinge én gang i sekundet og havde et kronhjul med 30 takker.

De fire urskiver til hovedverdenshjørnerne blev fornyet i 1842, Den 14. oktober 1869 lagdes grundstenen til en ny kirke, en korskirke i rundbuestil med kobbertækket tårn med spir. Da den nye Nicolajkirke blev bygget af arkitekt Chr. Hansen, blev det gamle kirkeur sendt til reparation. Det kostede 450 rdlr. Kirken indviedes den

20. november 1872 med et fornyet tårnur, fremstillet af kgl. hofurmager Peter Mathiesen (1696-1768), København, der havde fremstillet tårnure til adskillige københavnske og sjællandske kirker samt til Sct. Nicolajkirken i Åbenrå. Mathiesen-uret havde siden 1737 siddet i Holmens Kirke i hovedstaden, som Christian 4. i 1619 lod omdanne til en kirke for flådens folk, og hvor bl.a. søheltene Niels Juel og Peder Tordenskjold er bisat. I 1761 nævnes det, at sejerværket, som slår kvarter- og fuldslag, har visere på alle sider af tårnet. Også den nuværende sognekirkes tårnur slår kvarterslag (på den lille klokke) og timeslag (på »tolvklokken«). Sct. Nicolaj kirke fik i 1979 opsat et klokkespil, bestående af 37 klokker.

Kalundborg havde fra o. 1240 et franciscaner- eller gråbrødrekloster, som ikke skulle have faste indkomster, men leve af munkenes og lægbrødrenes arbejde og almisser. Klosteret lå på den nuværende Ladegårds plads. En relikv eller levning af den tidligere tidebønsringning fra klosterkirken i Kalundborg opretholdtes endnu i 1788 i Vor Frue kirke (den femtårnede), skriver den daværende sognepræst Peder Paludan i sin »Beskrivelse over Kalundborg«, Kbhvn. 1788 side 119: »Der ringes med kirkeklokkerne kl. 5 morgen, kl. 7³/₄ til korsang, kl. 10, kl. 12, kl. 2³/₄, kl. 5 og kl. 7 aften, altså syv gange, hvilket begrundes bibelsk ud fra den 119. salme vers 164: 'Jeg priser dig syv gange daglig for dine retfærdige lovbud'.«

Sådanne særlige klokkeringninger lyder endnu daglig fra Roskilde og Maribo domkirker, til trods for at de tjenester, de skulle indvarsle til, er ophørt med at finde sted. I Kalundborg er ringningerne dog ophørt for mange år siden, så længe siden, at ingen i byen mere husker hvornår.⁷ Pastor Paludan beretter ligeledes, at der på det østre tårn findes en urskive med timeviser og på det sydlige en solskive, samt at der i 1788 fandtes én urmager i købstaden. Nykøbing kirke har også i lang tid haft et tårnur med timeslag, og da kirken ligger på byens højeste punkt, kan dens slag i stille vejr høres over hele byen.

Grevinge kirke synes at være den første landsbykirke i amtet, som fik tårnur. Det anskaffedes i 1577, og fire år efter anskaffedes en solskive »til at stille klokken efter«, ⁸ for solen var helt op til 1784 (da vi fik middelsoltid) den regulator, man stillede de mekaniske ure efter, således at man havde lokal soltid. Men som følge af jordens

<i>Sognets navn</i>	<i>Tårnur nævnes første gang</i>	<i>Fremstillet af</i>	<i>Bemærkninger</i>
Grevinge	1577		
Nr. Jernløse	1661		
Kundby	1661		
Butterup	1661		
Hørby	1661	Poul Petersen	Senere ur fra 1746
Gislinge	1661	Ingvar Hansen	Senere ur fra 1776
Tuse	1661		
Jyderup	1677		
Udby	o. 1600		
Sdr. Jernløse	1661		Nævnes 1666, nu borte
Kirke Helsinge	1683		Eksisterer ikke mere
Ugerløse	1876	Johs. Bertram Larsen, Køge	Rep. 1926 af sønnen Frithjof Bertram-Larsen
Soderup	o. 1700		Muligvis det, der i 1803 blev flyttet til Kirke Såby
Tersløse	1891	Julius Bertram- Larsen	
Fårevejle			Nævnes 1832. Ur, der viser og slår
Hørve			Nævnes 1832
Højby			Nyt slagværk og skive 1832
Asnæs			Nævnes 1832
Svinninge			Nævnes 1832
Tranebjerg	1851		
Undløse	1662		Findes ikke mere
Vig			Restaureret 1909 af Julius Bertram-Larsen

rotation sker solens opgang en time senere på steder, som ligger 15° længere mod vest. F.eks. står solen op 4 minutter og 14 sekunder tidligere i Neksø end i Kalundborg, og den står op 11 minutter og 21 sekunder tidligere i Kalundborg end i Ringkøbing. Fra 1784-1894 havde vi i Danmark middelsoltid, derefter gik vi over til mellemeuropæisk zonetid eller dansk normaltid. Præsten i Grevinge, hr. Joa-

chim, fik 1577 1 daler og 2 mark for at give urværket mønje og igen 1583 1 mark for at male jernet og 1 mark for blokkene, som linerne gik i. Hr. Jens Plov, præst i Egebjerg, fik 1581 tre mark for en solskive til at stille sejerværket efter. Næsten alle kirker havde dengang en solskive, enten over indgangen til våbenhuset eller på kirkens sydmur. Således findes endnu på Sejerø kirke et solur på den sydlige udbygning af kirken. Inde i kirkerne var der som regel et timeglas eller flere ($\frac{1}{4}$, $\frac{1}{2}$, $\frac{3}{4}$ og 1 time) i et stativ, så både præsten og menigheden kunne tage vare på tiden. Alt efter glassets snævring på midten og mængden af sand eller pulveriserede æggeskaller i den øverste tragtformede beholder kunne man med timeglasset måle kvarte, halve, trekvarte eller hele timer. De var ret kostbare at anskaffe, da de som oftest skulle indføres fra Böhmen, Nürnberg, Venezia eller England. På grund af deres skrøbelighed skulle de jævnligt udskiftes.

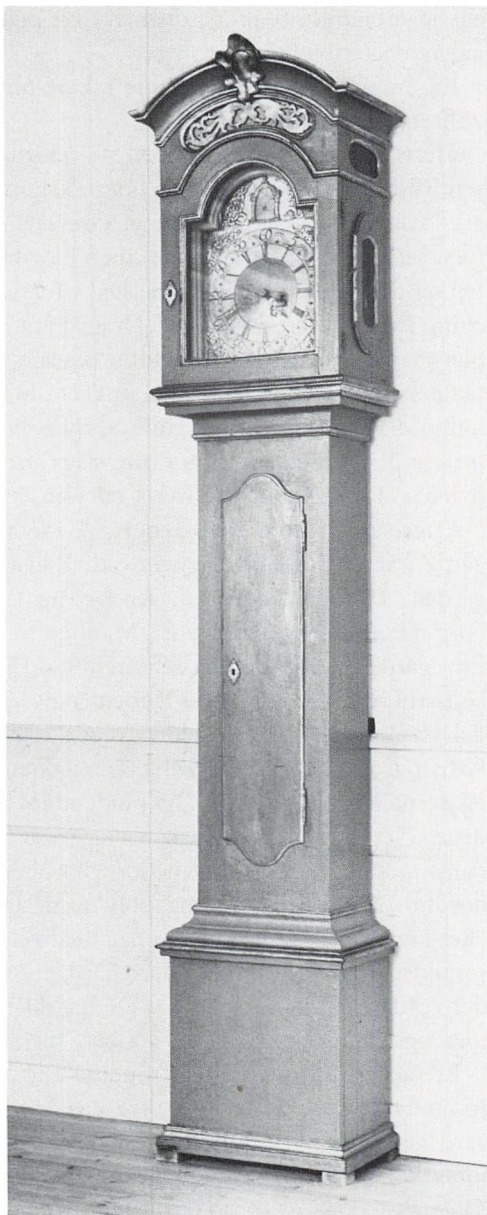
I begyndelsen var det sognepræstens pligt at passe tårnuret, men siden 1582 fik degnen i Grevinge og andre steder denne opgave. Det var degnenes pligt (senere kirkebylærernes) at stille urene efter solure, da de mekaniske ure kunne afvige fra soltid med 5-10 min. i døgnet. Endvidere skulle degnene fra tid til anden smøre kirkeuret, trække lodderne op samt ringe solen op og ned hver dag, ringe til de fastsatte tider før gudstjenestens begyndelse, ved begravelser og andre kirkelige handlinger samt ifølge kirkeritualet af 1685 skulle de kime alle aftener før de store helligdage: jul, påske, pinse, Kristi himmelfartsdag og Store Bededag samt morgenen før gudstjeneste på disse dage. Faktisk havde degnene alle de pligter, som nutidens gravere, ringere og kirketjenere har. Disse forpligtelser bortfaldt først med lov af 1899, idet disse forretninger fra nytår 1900 overgik til en særlig kirketjener.

Degne var jo også mennesker. Derfor kunne det ske, at de glemte at ringe til de fastsatte tider, og så sagde man, at »de klokkede i det« eller var nogle frygtelige »klokkere«. I Undløse synes man at have haft en forsømmelig klokke først i 1700-årene, for i et digt af Jens Torbensen Lidø fra 1736 hedder det om kirken:

»Jeg har og et sejerværk, men det ej lyde vil,
thi derpå fattes lidt og smørelse dertil.«⁹

Skamstrup kirke i Tuse herred havde et sejerværk 1661 og Orø kirke

Fig. 3. Standur i malet trækasse. Værket signeret N. Seerup/Callb., d.v.s. Niels Seerup, Kalundborg, hvor han virkede som urmager i sidste halvdel af 1700-tallet. Chr. Waagepetersen fot. Kalundborg Museum.



havde et endnu i 1645, da degnen fik 1 pund rug for at stille det, men ingen af urene eksisterer mere.

En anden vigtig befordrende faktor for tårnurenes og andre ures udbredelse var herregårdene.

Herremanden på Vedbygård på reformationstiden, Knud Jørgensen Rud, deltog i den blodige borgerkrig, som efter den oldenburgske grev Christoffer har fået navnet Grevens Fejde 1534-36. Han deltog først på grev Christoffers side, men blev klar over, at han havde taget fejl og deltog siden med tapperhed i forsvaret af Roskildebispen Joachim Rønnows stærke borg Dragsholm. Mens han kæmpede dér, blev hans egen gård med indbo ødelagt af borgere fra Slagelse og bønder fra omegnen og til slut stukket i brand. I fortegnelsen over det indbo, han mistede, er »tvende Seygerwerck«, men da man i datiden brugte denne betegnelse for alle slags ure, er det ikke godt at vide, hvilken slags ure der har været tale om.¹⁰

Efterhånden kom der tårnure på de fleste herregårde og større gårde i amtet, således: Aggersvold, Bødstrup, Dragsholm, Gislingegården, Holbæk Ladegård, Knabstrup (1764), Kragerup, Lerchenborg (1747), (frst. af Peter Mathiesen (1696-1768), København), Løvegård, Løvenborg (det seneste frst. af Jens Olsen (1871-1945), der konstruerede verdensuret i Københavns rådhus), Nørager, Selchausdal, Sæbygård, Torbenfeld, Tølløse slot, Ulstrup, Vedbygård og Åstrup (som dog kun i kirkelig henseende hører med til Soderup sogn og dermed Holbæk amt). Også indendørs havde man ure på herregårdene. Det var oftest engelske Long Case Clocks, dem, der senere på dansk populært kom til at hedde »bornholmere« eller franske barokbordure med fjedertræk og polykromt intarsiaarbejde eller kamin- eller konsolure af forgyldt bronze med rokokko-udsmykning. Desværre gik mange af de ældste herregårdsure til, da svenskerne hærgede det vestlige Sjælland 1658-60. De tog ikke blot ting af ædle metaller, men også genstande af jern, kobber, messing og bly.

Et meget kunstfærdigt astronomisk ur, fremstillet af schweizeren Josias Habrecht (1552-79) i 1572 ejedes i 1844 af ejeren af Nøragergård i Buerup sogn, kammerråd Bang. Det er siden af en dattersøn foræret til Rosenborg med den oplysning, at det skal have tilhørt Tyge Brahe (1546-1601) og af ham foræret til Christian 4. Det var

brødrene Josias og Isac Habrecht, som i årene 1571-74 bl.a. fremstillede det vidunderlige kunstur i Strassbourg domkirke.¹¹

Med hensyn til urenes udbredelse hos bønder, husmænd, håndværkere og daglejere vil jeg overlade ordet til afdøde Karoline Graves¹² (1858-1932) fra Hallebyore i Buerup sogn ved Tissø:

»I mine forældres ungdom var det ingenlunde almindeligt, at man havde ure alle vegne. Om dagen, når det var solskin, kunne det sagtens gå. Folk var vante til at iagttage solens stilling og bedømme tiden derefter. De tog også undertiden mærker efter skyggen et eller andet sted. Jeg har således hørt omtale, hvorledes man et sted havde slået et spiger ned i stenbroen. Man vidste da, at når skyggen af huset nåede det, var det middag. Stjerneklare aftener og morgener vidste folk også på de forskellige stjerners og stjernebilleders stilling, hvad tid det var. Man havde sine egne benævnelser på de stjerner, man kendte. Jeg hørte således en lille dreng en aften, en af planeterne strålede klart, før nogen andre stjerner kunne ses, udbryde: »Se! Det er grødstjernen.« Det er sikkert en gammel benævnelse. Den stjerne har de formodentlig lagt mærke til, når det var nadvertid. Man kendte Syvstjernen, Karlsvognen, Pærs Pig, Mårok og flere andre.«

»Husmands- og indsidderhjem havde ingen ure,« beretter Karoline Graves. »Der måtte man rette sig efter hanen. Nogle haner havde ord for at være punktligt til at gale til bestemte tider: kl. 2, kl. 3 og kl. 4. Hos husmandsfolk havde man gerne hønsene i forstuen, hvor der var sat nogle pinde op til dem, ja, nogle steder havde hønsene deres plads inde under bordet i stuen, på det træstykke, der forbandt krydsfoden, vel sagtens fordi man absolut måtte høre, når hanen galede, og så kunne komme op i rette tid. Jeg har hørt folk tale om, at de på ingen måde ville slagte deres ældgamle hane, fordi de var bange for, at en ny hane ikke ville være så sikker til at melde klokkeslættet. Men tit blev folk narret og stod alt for tidligt eller for sent op.«

Mens man på landet således indrettede sine arbejds- og spisetider efter solens gang over himlen og dens stilling til bestemte punkter i landskabet, hanegal og andre husdyrs reaktioner og derved fik »et indbygget ur«, var jævne mennesker i byerne mere afhængige af de offentlige ure og vægterne.

Holbæk havde efter svenskekrigene en bysvend om dagen og en

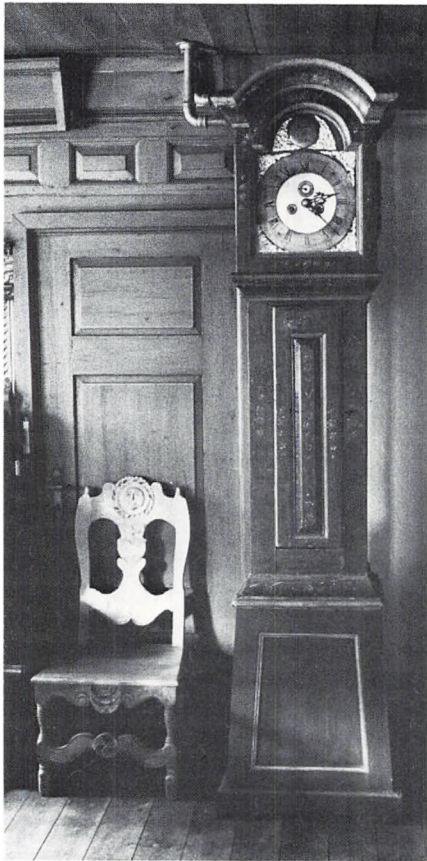


Fig. 4. Standur i blåmalet fyrretræskasse med stafferinger og rosendekoration i rødt. Signeret N A S Holbæk, under krone, d.v.s. Niels Aaström, urmager i Holbæk 1808-14. Else Asmussen fot. 1983. Holbæk Museum.

vægter om natten. I 1657 nævnes således Anders Tårnvægter. Natte- vægterne markerede tiden ved hver fulde time fra kl. 8 aften til 4 morgen at synge de kendte vægtervers, som tillægges Thomas Kingo, og som blev trykt første gang i 1686. Omkring 1700 var der i Holbæk 2-3 vægtere, fra 1838-40 én betjent og 3 vægtere. Da vægterhvervet var ret karrigt lønnet, havde vægterne ofte andre job om dagen, f.eks. bedemand, bælgræder, graver, arrestforvarer eller daglejer. Vægterordningen i Holbæk ophævedes i 1885 og afløstes af et politikorps, hvori urmagermester Ludvig Jørgensen tjente som oversergent.¹³

Kalundborg havde også vægtere, der gik deres runde i gaderne om natten, iført tung vadmelskavaj med det blanke vægterskilt med kongens kronede initial og ciffer påsyet i venstre brystside, skindhue på hovedet og den uundværlige »morgenstjerne« i højre hånd. Vægter Peter Hansen Fass, som døde 1829, var om dagen arrestforvarer. Især kunne vægterne i Kalundborg have deres hyr med de mange rejsende uden- og indenlandske håndværkssvende, som en overgang var ved at blive en landeplage. I 1824 passeredes Kalundborg således af 8-900 svende.¹⁴ De opfattedes af herredsfogederne som en slags privilegerede tiggere. Vel havde de pas, der lød på et bestemt sted med den elastiske tilføjelse »og videre«, men de forvoldte en hel del problemer, hvor de kom. En af de udenlandske urmagersvende, som kom til Kalundborg i 1808, blev der resten af sit liv og grundlagde urmagerværksted og -butik, som forblev i familiens eje i fem generationer. Nogle af de første faglærte urmagere i Holbæk var ligeledes udenlandske svende, som blev borgere og mestre i byen. Så man havde da også gavn og glæde af dem.

De danske urmagersvende, der drog »på valsen«, fulgte oftest visse faste ruter med relativt gode svendeherberger og læresteder. En almindelig anvendt rute gik fra Lübeck over Hamburg-Hannover-Köln og videre langs Rhinen til Basel, München og Wien. En anden gik over Stettin-Berlin-Dresden-Leipzig-Wien. Men de fleste urmagere endte på et eller andet tidspunkt i Schweiz og Frankrig, hvor der var specielle urmagerværksteder eller urfabrikker i Basel, Genève, La Chaux-de Fonds, Le Locle og Neuchâtel i Schweiz, Besançon og Paris i Frankrig. Hjemvejen kunne så gå over Schwarzwald, hvor der var gode læresteder i Furtwangen, Pforzheim, Triberg, St. Georgen og Schwenningen. Fra skifter ved dødsboer og auktionsprotokoller erfarer man, at stueure dukker op i amtets borger- og bondehjem i sidste halvdel af 1700-årene. I præstehjemmene var et stueur nok mere nødvendigt end andre steder, da sognepræsten jo skulle møde præcis til gudstjenester og andre kirkelige handlinger som vielser og begravelser. Derfor hører vi da også, at pastor Jens Holgersen Arcander i Egebjerg ved sin død i 1762 efterlod sig et stueur. Stueur er den ældste betegnelse for standur, uret med det lange pendul og lodderne, som var beskyttet af en høj rektangulær kasse (Long Case



Fig. 5. Standur i nøddetræsåret kasse. Sigeret Joseph Winterbalder i Holbæk. Else Asmussen fot. 1983. Holbæk Museum.

Clock, som englænderne sagde), og som populært kaldtes »en bornholmer«, hvad enten den var fremstillet på Bornholm eller ej. Det var især det københavnske borgerskab, der gav urmagerne fra Rønne denne utilsigtede reklame eller »public relation«, som siden har fulgt alle danske standure uanset geografisk herkomst og kvalitet. Købmand Anders Andersen Borch (død 1837) og hustru Inger Eleonore f. Kornerup, Holbæk, efterlod sig bl.a. et højt stueur og et guldur med kæde, nøgle og signet. De første standure var døgnure, dvs. de skulle trækkes op hvert døgn. Efter ca. 1800 fremstilledes der 8-dages ure, undertiden med repetérværk og spileværk, som var programmeret til at kunne spille op til seks salmer, hver tredje time, f.eks. fra kl. 6 morgen til kl. 9 aften. Ved en auktion 1827 i borgmesterens gård i Holbæk solgtes således et 8-dages stueur. Chr. Olsen fortæller, at der i hans forældres hjem og hjemegn (forældrene blev gift 1837) »mod væggen op til min stedmoders værelse stod dels hovedgærdet af den ene seng, og over dette hængte en »dingvas« (sengebånd til at løfte sig selv op med), dels et bornholmerur.«¹⁵

Ofte stod standuret mellem køkkendøren og væggen, hedder det andetsteds. Fra Jerslev har vi en beretning af J. S. Møller: »På det

smalle stykke væg mellem indgangsdøren fra forstuen og en dør til mellemstuen stod »bornholmeren«.«¹⁶

Af boet efter gdm. Hans J. Andersen i Kjærby, Rørby sogn, 1843 ses, at »et stueuhr i federal« dvs. et standur, blev vurderet til 5 rdlr.

Urmagerne i Nykøbing, Kalundborg og Holbæk opdagede hurtigt, at det ikke var let at konkurrere med urmagerne fra Rønne, som havde skippere, der kom sejlene til alle østdanske havne og solgte bornholmsk lertøj og ure til en pris, de lokale urmagere ikke kunne levere dem til med fortjeneste, så de købte af skipperne de bornholmske ure til grossistpris og solgte dem til deres kunder. På Bornholm havde urmagerne fået statslig støtte og faglig hjælp til urproduktionen, og da man havde et rutinemæssigt forspring på en 10-15 år, en vis form for fællesindkøb og arbejdsdeling samt lavere leveomkostninger end på Sjælland, kunne man producere billigere ure. Især i Rønne var man yderst produktive. Denne by havde i 1831 ca. 4000 indbyggere, hvoraf de 38 var urmagere, der hvert år kunne fremstille over 1000 bornholmske standure, hvoraf langt de fleste blev solgt »ovre«. Men selv de bornholmske urmagere blev udsat for konkurrence, nemlig af de såkaldte »nürnbergere«, dvs. jødiske og tyske kræmmere, som solgte meget billige træure, i dag ville vi nok kalde dem fidusure, på de forskellige markeder i amtet. De fleste kræmmere kom slet ikke fra Nürnberg, men fra Schwarzwald. I 1870 var Karoline Graves som 12-årig således til kildemarked i Hjembæk ved Jyderup. Hun har givet en livfuld skildring af det leben, der rørte sig her. Blandt de mange ting, der blev udbudt til salg var lomme- og stueure og amerikanske industrielt fremstillede ure fra Eli Terry i Connecticut, The Waterbury Clock & Watch Company og andre firmaer. Urforhandlerne fra Schwarzwald solgte foruden husflidsprodukter af træ også ure fra Lorenz Furtwängler & Söhne, urfabriken Junghans i Schramberg og de yndede kuk-kuk-ure, som allerede blev fremstillet o. 1730 af Anthon Ketterer i Schönwald. Et sådant kildemarked blev holdt sidste gang i Hjembæk i 1882.¹⁷

Allerede i recessen af 1537 blev det fastslået, at alle håndværkere på landet skulle flytte til købstæderne, undtagen grovsmede, tømrere, hjulmagere, murere og de skomagere, der kun laver sko til sig selv samt skræddere, der »kun syer vadmél.« Endvidere undtoges hånd-

værkere, der boede for »gode mænds døre«, dvs. adelige, som krævede et særligt hensyn. Bestemmelserne blev gentaget 1661 og 1683, men aldrig overholdt strikte. Amtmænd og andre autoriteter så helle-re folk ernære sig ved et (forbudt) håndværk end de lå fattigvæsenet til byrde.

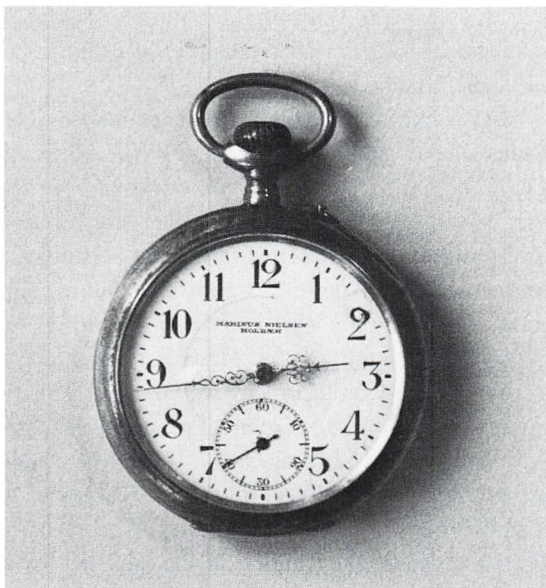
Med næringslovens vedtagelse i rigsdagen i 1857 bortfaldt byernes privilegier og lavene blev ophævet. Enhver uberygtet håndværker i by og på land kunne nu – uden at have modtaget nogen faglig uddan-nelse – få næringsbrev i hvilket fag han/hun ønskede, dog med ganske få undtagelser.

Foruden i købstæderne Holbæk, Kalundborg og Nykøbing har der i landdistrikterne været en eller flere urmagere i: Asnæs, Asmindrup, Bastrup (Årby sogn), Brundby (Samsø), Brændholt (Ugerløse), Dramstrup (Nr. Jernløse), Egebjerg, Fårevejle, Glostrup Overdrev (Egebjerg), Grevinge, Gørlev, Herrestrup (Grevinge), Højby, Høng, Hørve, Høve, Jerslev, Jyderup, Karsholte (Tersløse), Kirke Eskil-strup, Koldby (Samsø), Krøjerup (Sdr. Jernløse), Kundby, Mørkøv, Niløse, Onsbjerg (Samsø), Ordrup, Pillemark (Samsø), Ruds Vedby, Rørvig, Sejerø, Skippinge (Vallekilde), Stestrup, Stenlille, Snertinge (Særslev), Store Merløse, Svinninge, Sdr. Jernløse, Thorup, Trane-bjerg (begge Samsø), Tølløse, Tanderup (Samsø), Ugerløse, Vallekil-de, Vig, Viskinge, Ørby (Samsø) og Åstrup (Soderup), i alt 3 købstæ-der og 47 landsbyer. I nogle af de nævnte byer har der kun været urmagere en kort periode, i de større har der været en eller flere lige fra 1857, da der blev indført lov om næringsfrihed på såvel håndvær-kets, fabriksdriftens som handelens områder, både i by og på land.

Urmageriet måtte finde sig i de fordele og ulemper, der fulgte den tekniske udvikling, som fandt sted i den vestlige verden især fra årene 1840-70, da maskinkraft afløste håndkraft, samfærdselsmidlerne ud-vikledes enormt, og arbejdsdeling og andre former for rationalisering-er indførtes. Urmagerhåndværket indskrænkedes efterhånden til at reparere, efterse, rense, justere og smøre de indleverede ure. Det blev et udpræget servicefag kombineret med salg af industrielt fremstil-lede importure.

Af urmagere, som notorisk har fremstillet ure, helt eller delvis, kan nævnes: Peter Lorentssøn, urmager i Herrestup, Grevinge sogn, som

*Fig. 6. Lommeur med
forsælger-signatur på ski-
ven: Marinus Nielsen
Holbæk. Else Asmussen
fot. 1983. Holbæk
Museum.*



fornyede sognets sejerværk i 1741 og fremstillede tårnure til en del herregårde i amtet. I den af G. H. Baillie udgivne »Watchmakers & Clockmakers of the World« (genoptrykt 1974), som omfatter navnene på godt 36.000 urmagere fra hele den vestlige verden, er fra Holbæk amt kun nævnt én urmager, nemlig frimester¹⁸ Mogens Sørensen, som i 1765 fremstillede et tårnur til Åstrupgård i Soderup sogn. Niels Åström, en indvandret svensker, som fik borgerskab i Holbæk 1808 har fremstillet standure. Et sådant med ankergang, time- og kvarter-slag fra ca. 1810, i en blåmalet kasse med rosendekorationer, kan ses på Holbæk Museum, et andet i privat eje i byen.

Jørgen Henrik Andresen (f. 1788 i Gråsten), som i nogle år var urmager i Onsbjerg på Samsø, har også lavet standure. Et sådant med hans signatur var til salg hos antikvitethandler Peter Hattesen, Flensborg, i 1951.

Niels Seerup, som fik borgerskab i Kalundborg 1769, er repræsenteret på Kalundborg Museum med et standur. Et andet er i privat eje i Århus.

Frantz Joseph Winterhalder jun. (1811-76), søn af en indvandret urmager i Holbæk, har fremstillet et standur ca. 1860, som findes på Holbæk Museum.

Carl Johan Møller (død 1917), urmager i Holbæk 1864-1910, har fremstillet et søvlommeur med duplexgang og flere søkronometre. De fleste andre har sandsynligvis lavet svende- og/eller mesterstykker, oftest et lommeur med ankergang eller et cylinderur. Af en indberetning om erhvervsforholdene i Holbæk 1736, da byen havde under 1000 indbyggere, ses, at der ingen urmagere var i byen, hvori- mod 1 guldsmed. Men i 1762 fik en norsk urmager borgerskab i Holbæk. I Kalundborg fik Hans Pedersen Seerup fra Jylland borgerskab 1757. I Nykøbing var der endnu ingen urmagere ved folketællingerne 1787 og 1801, men til gengæld var der hele 3 i 1834.

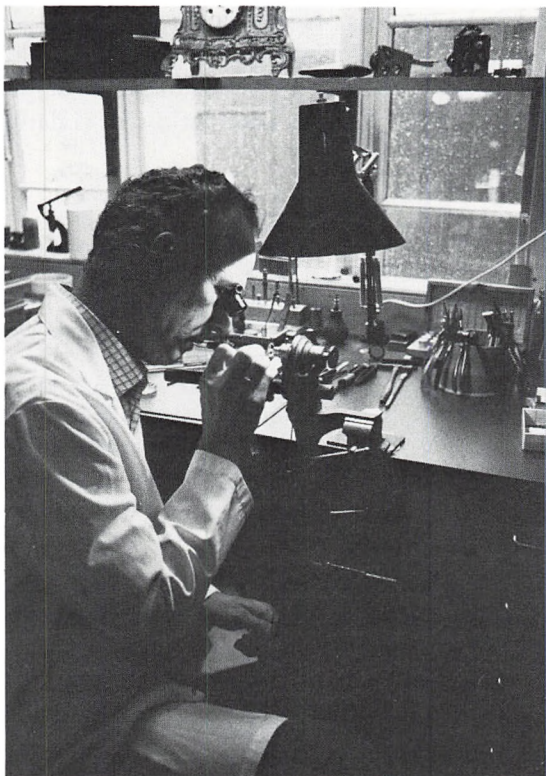
I 1893 stiftede urmagerne i Danmark en landsforening »Danske Uhrmageres Centralforening«, senere »Dansk Urmager- og Optiker Centralforening«. Urmagermester Carl Johan Møller (1827-1917), Holbæk, var en af medstifterne og medlem af hovedbestyrelsen 1893-1908. Fra 1944-48 var urmagermester Paulus Nielsen, Nykøbing, formand for Centralforeningen samtidig med, at han i en årrække redigerede »Dansk Urmager-Tidende«. ¹⁹ En håndværkerforening i Holbæk stiftedes den 2. april 1853 på rådhuset og samlede naturligvis også de lokale urmagere, men i 1899 startede urmagerne i hele amtet »Holbæk Amts Urmagerforening«, som senere også optog optikerne. I 1914 havde denne amtsforening 39 medlemmer. I de senere år har medlemstallet været: ²⁰

1976	1977	1978	1979	1980
23	23	23	24	22

Tendensen er den samme over hele landet. De små privatejede håndværkerbutikker har svært ved at klare sig i konkurrencen med markedets giganter.

De mange tandhjul og andre hjul, der var blevet sat i gang i urene, og som, hvis urene blev trukket op regelmæssigt, næsten kunne gå uophørligt, fik følge af meget større hjul, da den nordvestsjællandiske jernbane fra København til Kalundborg åbnedes i 1874 og fulgtes op af Odsherredbanen 1899, Høng-Tølløse-banen 1901 og Værsløv-

Fig. 7. Der er stadig urmagere, der kan bruge det gamle værktøj. Urmager K. Langborg Hansen, Holbæk, demonstrerer brugen af Holbæk Museums urmager-drejbænk. Else Asmussen fot. 1983.



Hørve-banen i 1919. Da togene tilstræbte præcise afgang- og ankomsttider, blev ure nu ikke længere betragtet som en overflødig luksusvare, men som en nødvendighed for både landmænd og arbejdere. De første skulle levere mælk, svin og æg til bestemte tider og de sidste begynde og slutte arbejdet på bestemte klokkeslæt. Tiden blev alles herre, og tid var penge. Urmagerne fik nu en større omsætning. I de byer, som jernbanerne var med til at fremme: Høng, Gørlev, Ruds Vedby, Dianalund, Stenlille, Tølløse, Svinninge, Jyderup, Mørkøv, Hørve, Asnæs, Vig og Rørvig m.fl., nedsatte der sig urmagere. Ofte måtte de dog kombinere urmageriet med andre håndværk: instrumentmageri, guldsmederi, optik eller handel med legetøj o.l.

Også i butikker, på kontorer og andre arbejdspladser blev kravet om præcision almindeligt, og lommeure blev efterhånden hvermandseje, indtil de i 1930'erne afløstes af de praktiske armbåndsure. Urmageriet er stadig et håndværk, som vi dårligt kan undvære.

MESTERLISTE

Listen omfatter overvejende mestre født før 1860 samt enkelte mestre født efter 1860, såfremt det kan påvises, at de på et eller andet område har gjort sig gældende i faget eller samfundet. Stavingen af deres navne kan variere i kirkebøger og andre arkivalier. Enhver biografisk navneliste – også denne – er forløberen for en anden og bedre. Tilføjelser og evt. rettelser modtages gerne.

Forkortelser: s.a. = søn af, g.m. = gift med, 1.g. = første gang, bsk. = borgerskab, bev. = bevilling, ft. = folketælling, s.st. = sammesteds.

Kilder: Kirkebøger, folketællinger, borgerskabsprotokoller, skiftesager m.m. på Landsarkivet for Sjælland m.m. Kbhvn., samt Kongeriget Danmarks Handelskalender forsk. årgange og Kraks »Danmarks ældste Forretninger«, Kbhvn. 1950.

Aagesen, Adolph Emil, f. 21.12.1833 i Nykøbing, død 21.2.1917 s.st., s.a. gæstgiver og kæmner Mathias Aagesen og Anne Kirstine Hansen. Ugift. Bsk. som urmager i Nykøbing 30.1.1862.

Aaström, Niels, f. 1784 i Sverige, død 13.4.1852 i Helsingborg. Urm. i Ringsted 31.3.1807, i Holbæk 29.6.1808-15.6.1814, urm. i Söderhamn, Sverige 1815-18, i Helsingborg 1819-25. G.m. Margrethe Olesen. Standur m. ankerang, time- og kvarterslag fra o. 1808 m. kasse af egetræ i privat eje i Holbæk. Standur m. blåmalet kasse fra o. 1810 på Holbæk Museum.

Andersen, Anders, nævnes som urm. i Skippinge, Vallekilde s. 1859 og 1880.

Andersen, Carl Christian, f. 31.7.1870 i Fårevejle, død 10.5.1952 i Nykøbing, s.a. husmand Hans Peter Andersen og Maren Christensen, g. i Nykøbing 4.1.1899 m. Sidse Jacobine Kristiansen fra Frederikssund. Udlært hos L. Mathiesen i Nykøbing 1888. Etabl. 1894 som urm. i Algade 30, Nykøbing. Forretn. overtaget 1950 af J. Andersen. Også bsk. som guldsmed. Æresmedlem af Holbæk Amts Urmagerforening.

Andersen, Hans, f. 1793, g.m. Ane Christensdatter fra Kundby. Husm. og urm. i Svinninge ved ft. 1845.

Andersen, Hans, f. 1821 i Sonnerup v. Køge, død 7.3.1912 i Holbæk, s.a. gdm. Anders Rasmussen og Maren Bendtsdatter, g.m. Ane Marie Larsdatter. Urm. i Brændholt, Ugerløse s., siden i Bagstræde 5, Holbæk.

Andersen, Jens Peter, f. 3.9.1858 i Hårslev, Fyn, død 3.5.1925 i Tranebjerg, Samsø, s.a. husejer Anders Madsen og Ane Malene Hansen. Ugift. Urm. i Tranebjerg, Samsø.

- Andersen, Lars*, f. 1788 i Egebjerg, g.m. Ane Marie Christensdatter. Urm. i Dramstrup, Nr. Jernløse s.
- Andersen, Otto*, nævnt som urm. i Ruds Vedby 1912.
- Andersen, R.*, nævnt som urm. i Karsholte, Tersløse s. 1883.
- Andersen, Vilhelm*, nævnt som urm. i Vig 1912.
- Andresen, Jørgen Henrik*, f. 1.4.1788 i Gråsten v. Sønderborg, s.a. organist Johannes Andresen og Sophia Hedevig Henningsen, g.m. Martine Poulsen. Bsk. som urm. i Odense 14.6.1820. Urm. i Onsbjerg, Samsø ved ft. 1845. Standur m. hans sign. til salg i Flensborg 1951.
- Beck, Hans Olivarius*, f. 29.7.1816 i Egebjerg, s.a. degn og skl. Peter Beck og Cecilie Caroline Schou. Ugift. Urm. i Svinninge, Asmindrup s. ved ft. 1845.
- Beck, Hans Valdemar*, f. 1840 i Testrup v. Haslev, død 14.10.1876 i Kalundborg, s.a. degn og skl. Peter Beck og Cecilie Schou. Urm. i Kalundborg.
- Bolvig, Andreas Henrik*, f. 1799 i København, g. i Helligåndskirken s.st. 1.12.1826 m. Maren Elise Christensen. Urm. på Skidentorvet 227, København 1825-27, bsk. som urm. i Nykøbing 1829.
- Bolvig, Hans Valdemar*, f. 5.5.1831 i Hellebæk, død 16.8.1900 i København, g.m. Ane Theresia Louw, Hellebæk. Bsk. som urm. i Adelgade, Nykøbing 8.2.1858.
- Bonnesen, Bonne Madsen*, f. 6.11.1766 i Kerteminde, død 5.1.1843 s.st., s.a. smed Mads Bonnesen og Dorthe Øllegaard, g. i Kerteminde 18.11.1796 m. Sophie Jensdatter. Bsk. som urm. og guldsmed i Kalundborg 1796. Urm. og guldsmed i Kerteminde 1801, opsagt bsk. 5.6.1805. Guardein i Odense 1807.
- Buchholtz, Niels Petersen*, f. 15.2.1765 i Horsens, død 12.3.1849 s.st., s.a. urm. Peder Sørensen Buchholtz og hustru. Svendeprøve i Horsens. Bsk. som urm. i Bergen, Norge 1795. Bsk. som urm. i Kalundborg 26.9.1804.
- Bønnelykke, Jeppe Larsen*, f. 1750 i Fredericia. Urm. i Kalundborg 1773, bsk. s.st. 28.10.1777.
- Bønstrup-Petersen, Anders Peter*, etabl. som urm. i Algade 22, Holbæk i 1872.
- Calenberg, Peter Caspar*, f. 1720 i København, død 1785 i Kalundborg, g.m. jordemoder Anna Marie Schrøder. Bsk. som urm. og gørtler i Kalundborg 21.1.1747.
- Christensen, Hans* f. 4.5.1868 i Hørve. Lært i København. Etabl. som urm. i Hørve 1899.
- Christensen, Peder Vilhelm*, f. 26.5.1863 i Udby, død 8.6.1898 i Holbæk, s.a. husmand Kristen Jensen og Ane Margrethe Pedersdatter, g.m. Maren Kirstine Godtfredsen. Urm. i Algade 67, Holbæk.
- Christensen, Peter Herman*, f. 26.12.1887 i Holbæk, død 15.12.1923 s.st., s.a. arbejdsmand Hans Thomas Christensen og Ane Marie Jørgensen. Ugift. Urm. i Holbæk.
- Christensen, V.*, nævnes som urm. i Høng 1912.
- Christensen, Vilhelm, Mantzius*, f. 22.6.1853 i Sorø, død 5.8.1891 i Kalundborg, begr. i Sorø, s.a. guldsmed Peter Christian Christensen og Caroline Madsen,. Urm. og guldsmed i Tranebjerg, Samsø. Død på vej til læge undet et ophold på Sjælland.
- Christiansen, A.*, nævnes som urm. i Højby 1912.

- Culmsee, Johann Friedrich*, virkede som urm, i Kalundborg 1803-04, men søgte ingen bsk.
- Dablgren, Ulrich Jacob Jørgen*, f. 1806 i Svendborg, død 26.2.1886 i Skælskør, g. i Skælskør 21.3.1838 m. Anna Sophie Basse fra Haderslev. Bsk. som urm. i Kalundborg 7.11.1833, i Skælskør 15.7.1835.
- Dau, Carl Christian*, f. 1818 i København, død 23.2.1856 i Holbæk, g. i Trinitatis, Kbhvn. 8.5.1844 m. Ane Margrethe Jørgensen fra Ribe. Svend i Kbhvn., besk. som urm. i Holbæk 7.8.1845. Ved ft. 1850 havde han butik og værksted i Blegstræde.
- Doberck, Carl August*, f. 1820 i København, g. i Kalundborg 24.1.1855 m. Ingeborg Elise Møller. Mester i Kbh. 1848. Bsk. som urm. i Kalundborg 3.11.1852. Kasserer i Kalundborg Håndværkerforening 1866-68., formand for samme 1866-68 og 1871-74. Nævnes endnu 1891.
- Emborg, Rasmus Laursen*, f. 1877 i Gørlev, g.m. Rigmor Kristine Hansdatter Gydebæk. Urm. i Gørlev.
- Frandsen, Axel Trochu*, f. 23.8.1870 i Roskilde, s.a. urm. Valdemar Frandsen og Karen Kirstine Hansen, g. i Tranebjerg 10.1.1897 m. Barbara Hjulmand. Urm. i Tranebjerg, Samsø.
- Frandsen, Valdemar*, f. 16.12.1838 i Køge, død 6.11.1911 i Roskilde, s.a. drejerm. Frands Olsen og Ane Marie Rasmusdatter, g. i Roskilde 2.6.1864 m. Karen Kirstine Hansen. Bsk. som urm. i Roskilde 3.1.1862. Her havde han tilsynet med kirkeurene i Roskilde og omegn. Urm. i Holbæk 1900-04.
- Frederiksen, Chr.*, nævnes som urm. i Vig. 1891.
- Grundtvig, Axel Christian*, f. 15.4.1818 i Nykøbing, død 10.10.1839 s.st., s.a. købmand Morten Grundtvig og Karen Kjeldbjerg. Urmagersvend i Nykøbing.
- Hansen, A.*, nævnes som urm. i Tølløse 1891.
- Hansen, Anders*, f. 17.9.1820 i Fårevejle, s.a. husmand og skomager Hans Peter Andersen og Marie Kirstine Hansdatter. Ugift. Urm. i Fårevejle ved ft. 1845.
- Hansen, Carl Christian Larsen*, f. 29.1.1832 i Nykøbing, død 21.3.1870 s.st., s.a. urm. Lars Hansen og Edele Nicolaisdatter, g.m. Laurine Rasmussen. Urm. i Nykøbing ved ft. 1860.
- Hansen, Christian*, f. 1706 i St. Tåstrup, g.m. Ane Hansdatter fra Herlufmagle. Urm. i Ordrup, St. Tåstrup s.
- Hansen, Frederik Kristian*, nævnes som urm. i Tølløse 1903 og 1908.
- Hansen, Hagbarth Sustmann*, f. 28.8.1894 på Ourø. Urm. og guldsmed i Smedelundsgade 2, Holbæk 1916. Fremstillede et normalur.
- Hansen, Hans Frederik*, f. 1817 i Helligånds sogn, København, død 1868 i Nykøbing, g. i Nykøbing 25.4.1851 m. Louise Emilie Weber. Bsk. som urm. i Nykøbing 3.9.1849.
- Hansen, Lars Gudmindrup*, f. 1794 i Gudmindrup, Højby s., død 11.7.1857 i Nykøbing, g.m. Edele Christine Nicolaisdatter Andresen, Bsk. som urm. i Algade, Nykøbing 17.12.1840.
- Hansen, Ole*, f. 1794, død 4.3.1844 i Holbæk. Urm. i Holbæk, men død som fattiglem.
- Hansen, Sofus*, nævnes som urm. i Nidløse 1891, 1903 og 1913.

- Hansen, Søren Agerup*, f. 8.12.1831 i Thorup, Besser s. Samsø, død 20.3.1897 s.st., s.a. gdr. Hans Møller og Ane Johanne Larsdatter, g.m. Mette Kathrine Sørensen. Lærling hos H. C. Stougaard, Århus. Urm. i Thorup, Samsø fra 1852.
- Heide, Ammon Nikolaj Edinger*, f. 17.1.1848 i Fredericia, s.a. urm. og møllebygger Peter Rudolph Heide og Frederikke Sørensen. Lært urmageriet hos sin far i Fredericia. Bsk. som urm. i Holbæk 31.3.1876. G.m. Rebecca Schneider. Boede endnu 1883 i Kirkestræde, Holbæk.
- Hejlesen, Helge A.*, nævnes som urm. i Jyderup 1900, 1903 og 1912.
- Heldal, Georg*, f. 1885, død 1966 i Høng. Etabl. som urm. i Høng 1923. Fremstillede et regulaturur.
- Helweg, Elisabeth*, f. 1898, død 27.9.1980 i Hammershøj, Jylland. Urm. og guldsmed på Hovedgaden i Svinninge 1936-78. Fik tildelt Danske Kvinders Beredskabs for-tjenstmedalje i sølv. Var ved sin død Holbæk amts eneste kvindelige urmager.
- Hemberg, Niels Rasmussen*, bsk. som urm. i Holbæk 27.1.1819.
- Hoffmann, Harald Edvard*, f. 1842, død 5.9.1910 i Holbæk, s.a. skorstensfejerm. Karl Hoffmann og Karen Marie Linde. Bev. som urm. 15.11.1870 i Nygade, Holbæk, senere også besk. som instrumentmager.
- Holst, Peter*, f. 15.1.1811 i Trinitatis, København, død 10.12.1872 i Kalundborg, s.a. porcelænshandler Jacob Holst og Elisabeth Jensen, g. i Kalundborg 1.5.1839 m. Christiane Frederikke Dahm. Bsk. som urm. i Kordilgade, Kalundborg 1.8.1836. Var lærer ved den i 1862 oprettede Teknisk Skole i Kalundborg 1862-72. Hans søn: Victor Holst, var degn og lærer på Sejerø 1873-95.
- Hornemann, H.*, død 26.7.1961 i Stenlille. Urm. i Stenlille. Var æresmedlem af Holbæk Amts Urmagerforening.
- Hou, Peter Sivertsen*, f. 1815, død 28.5.1882 i Holbæk. Urm. og gørtler i Holbæk.
- Høegb, Peter Erhard*, f. 1813, død 3.3.1863 i Holbæk, g. i Vor Frue, Kbhvn. 5.12.1843 m. Ane Emilie Hansdatter. Lært hos Kjeld Jensen i Århus. Frst. til svendeprove et lommeur med dobbelt hjulgang. Mester i København 1838. Bsk. som urm. i Smede-lundsgade, Holbæk 10.12.1849.
- Hørmann*, en urm. af dette navn annoncerer i 1902 sin forretn. i Tranebjerg, Samsø, til salg.
- Hørning, Anders Åkerbielm*, f. 1798 i Holmestrand, Norge, død 10.8.1829 i Kalund-borg, g. i Kalundborg 15.7.1825 m. Laurine Kirstine Moser. Bsk. som urm. i Kalundborg 22.12.1823.
- Hørning, Samuel*, fra Norrköping, Sverige. Bsk. som urm. i Kalundborg 7.5.1806, opsagt 13.7.1814. Bsk. igen 22.12.1818.
- Jacobsen, Niels*. Lært hos Fr. Hansen i Kirke Eskilstrup. Etabl. som urm. i Stestrup 1888, flyttede til Tølløse og siden til Kirke Eskilstrup.
- Jensen*, nævnes som urm. i Mørkøv 1891.
- Jensen, Anders Adolf Vilhelm*, f. 26.9.1860 på Viskinge mark i Viskinge s., død 17.2.1923 i Høng, Finderup s., s.a. landmand Niels Frederik Jensen og Maren Hansdatter, g. 1.g. m. Julie Hey, g. 2.g. m. Boline Christensen. Urm. i Høng.

- Jensen, Hans Laurits*, f. 26.2.1904 i Grevinge, død 10.8.1962 s.st., s.a. husm. Anders Jensen og Marie Bothilde Nielsen. Urm. i Grevinge.
- Jensen, Jacob*, urm. i Nykøbing. Fejrede guldbryllup 11.12.1964. Æresmedlem af Holbæk Amts Urmagerforening.
- Jensen, Johannes Søren*, f. 8.11.1866 i Koldby, Onsbjerg, Samsø, s.a. husm. Søren Jensen og Maren Sørensdatter, g. i Onsbjerg 18.11.1887 m. Hansigne Jensen Stjerne, med hvem han fejrede guldbryllup 1937, Lært hos Dupont, Hørsholm, svend i Århus. Etabl. som urm. i Tanderup, Samsø 1887. Var også husmand.
- Jensen, Laurids Ulrik*, f. 22.9.1861 i Dråby v. Ebeltoft, død 10.1.1894 i Tranebjerg, Samsø, s.a. indsidder Niels Jensen og Mette Marie Jensdatter, g.m. Laura Brandt. Urm. i Tranebjerg. Medl. af Samsø Håndværkerforenings komedieudvalg og lånekasse. Medl. af best. 1887-89 og 1891-93.
- Jensen, Mads*, f. 10.10.1899 i Sdr. Felding, Jylland, død 22.12.1967 i Holbæk. Etabl. i Algade, Holbæk 1927 som urm. og guldsmed. Har frst. et regulatorur.
- Jensen, Niels*, f. 1786, død 26.8.1838 i Nykøbing. Urm. og trommeslager i Nykøbing. Blev stærkt forbrændt ved en ildebrand den 23. august 1838 og døde af brandsårene få dage efter.
- Jensen, W.* nævnes som urm. i Høng i 1908 og 1912.
- Jepsen, Jørgen Wammen*, f. 28.10.1864 i Vindblæs, Jylland, død 12.8.1964 i Ringsted, knap 100 år gl., s.a. husmand Jeppe Rasmussen og Else Marie Jørgensen. Lært hos Carl Jørgensen i Hadsund, svend i Mariager. Etabl. som urm. og guldsmed i Ugerløse 1896. Senere urm. i Tåstrup, hvor han også virkede som barber, centralbestyrer, tapet- og legetøjshandler. Etabl. som urm. og guldsmed i Ringsted 1913. Forretn. videreførtes af sønnen Alfred Jepsen i 1926. Han var formand for Danske Urmageres og Optikeres Centralforening 1935-44.
- Jobansen, Johan Ludvig*, f. 1802 i København, død 24.11.1865 i Nykøbing, g.m. Ane Kirstine Hansen, fra Højby. Bsk. som urm. i Algade, Nykøbing, 11.4.1831.
- Jørgensen*, nævnes som urm. på Sejersø 1883.
- Jørgensen, E.*, nævnes som urm. i Mørkøv 1900, 1903 og 1912.
- Jørgensen, Frederik*, f. 23.3.1826, død 29.6.1907 i Vallekilde, g.m. Ane Marie Hansdatter. Urm. i Vallekilde.
- Jørgensen, Frederik Vilken Peder*, f. 5.11.1871 i Lille Ebberup, Bromme s., s.a. indsidder Niels Peder Jørgensen og Ane Kirstine Henriksen, g. i Kalundborg 5.4.1896 m. Esther Christiansen, Etabl. som urm. i St. Merløse 1896.
- Jørgensen, Ludvig Peter*, f. 1849, død 1936 i Holbæk. Etabl. som urm. i Algade 22, Holbæk 1.10.1872. Var samtidig oversergent i Holbæk politikorps. Jørgensen ophørte 1922. Overtaget af Anders Bønstrup-Petersen. Jørgensen var formand for Holbæk Håndværker- og Industriforenings lotteriudvalg 1908-22, foreningens revisor 1902-24.
- Kaas, Carl Emil Eilert*, f. 16.3.1843 i Varde, s.a. toldbetjent Laurids Bruun Kaas og Karen Sørensdatter, g.m. Fanny Emilie Dahl. Bsk. som urm. i Århus 21.4.1868. Etabl. som urm. i Tranebjerg, Samsø 1895.
- Karlsen, Frederik*, nævnes som urm. i Viskinge 1904.

- Kirschbaum* fik bsk. som urm. i Nykøbing 10.11.1877.
- Knudsen, Orla*, f. 1905, død 9.7.1967 i Holbæk. Etabl. som urm. i Holbæk 1935. Har frst. et normalur.
- Koefoed, Christian Valdemar*, f. 21.5.1856 i Holbæk, s.a. urm. Jens Casper Koefoed og Frederikke Amalie Sørensen, g. i Holbæk 9.11.1877 m. Nielsine Petrine Bech. Urm. i Frederikssund 5.5.1880, senere urm. i Holbæk.
- Koefoed, Jens Casper*, f. 19.1.1819 i Ingstrup, Vendsyssel, s.a. sognepræst Andreas Agerbeck Koefoed og Karen Johanne Kause, g. i Holbæk 24.4.1841 m. Frederikke Amalie Sørensen. Bsk. som urm. i Holbæk 6.8.1841. Boede i Algade.
- Koefoed, V. A. A.*, nævnes som urm. og fotograf i Jyderup 1883 og 1885.
- Krebs, Henry Christoffer Hvidtfeldt*, f. 1.5.1877 i Holbæk, død 1938, s.a. tømrerm. Hans Nicolai Krebs og Johanne Henriette Kjær. Etabl. som urm. i Smedelundsgade 8, Holbæk 1911. (Forretn. grl. 1864). Krebs flyttede senere til Nakskov.
- Kristiansen, Mads*, f. 1852, g. i Asnæs 20.7.1881 m. Ane Larsen. Urm. i Asnæs.
- Kræmer, Anders Jørgensen*, f. 25.7.1853 i Tranebjerg, Samsø, død 30.1.1938 s.st., s.a. Jørgen Andersen og Marie Nielsdatter. Urmager i Tranebjerg 1874-1912, derefter urm. i Koldby. En skæremaskine af stål, en dreje- og rullerstol af ham findes på Det danske Urmuseum i Den gamle By i Århus.
- Larsen, Andreas Peter*, f. 1862, død 22.7.1944 i Asnæs. Svend 1883, fik sølvmedalje for et astronomisk ur. Urm. i Asnæs 1887-1944.
- Larsen, Carl Christian*, f. 28.1.1832 i Nykøbing, s.a. urm. Lars Hansen og Edele Nicolaisdatter. Urm. i Nykøbing.
- Larsen, Lars*, bev. som urm. i Krøjerup 14.5.1870.
- Larsen, Lars*, f. 1791 i Tølløse, g.m. Maren Nielsdatter. Husmand og urm. i Borup huse, Sdr. Jernløse s.
- Larsen, Ferdinand*, f. 29.3.1870 i Uggeløse, Frederiksborg amt, død 25.3.1900 i Kalundborg, s.a. husmand Ole Larsen og Birthe Olsen, g.m. Ane Sophie Nielsen. Etabl. 1892 som urm. i Kordilgade 135 i Kalundborg.
- Larsen, I. L.*, nævnes som urm. i Godthåb, Jyderup 1912.
- Larsen, Mads*, f. 9.2.1853 i Lynghusene, Grevinge s., død 6.2.1921 i Grevinge, s.a. indsidder Lars Jensen og Karen Sofie Nielsdatter, g.m. Ane Marie Pedersen. Bev. som urm. i Grevinge 21.6.1878.
- Lorentssøn, Peter*, nævnes som urm. i Herrestrup, Grevinge s. 1730. Han fornyede Grevinge kirkes sejerværk 1741 for 20 rdldr.
- Lund, Gustav Emmanuel*, f. 1811 i Nykøbing Falster. Mester i København 28.4.1836, g.m. Christiane Soldath. Bsk. som urm. i Holbæk 1836. Bsk. som urm. i Næstved 1.11.1842, opsagt 12.4.1864.
- Martin, Johan*, f. 1784, død 28.5.1839 i Holbæk, g.m. Anne Christensdatter. Urm. i Smedelundsgade, Holbæk, ved ft. 1834. Reparerede Udby kirkes tårnur 1820.
- Mathiesen, Christian Laurids*, bsk. som urm. i Nykøbing 20.3.1883. Bev. i Holbæk 13.7.1889.
- Mortensen, Niels*, f. 1790 i Vallekilde, g.m. Inger Elisabeth Sjöstrand fra Halmstad i Halland. Husmand og urm. i Vallekilde.

- Mortensen, Vilhelm Søbhus Christian Marius*, f. 12.12.1872 i Kalundborg, død 3.10.1924 s.st., s.a. styrmand Michael Jørgen Mortensen og Sørine Jensen, g.m. Anna Louise Ejlersen. Urm. i Skibbrogade 52, Kalundborg. Frst. et regulatorur.
- Mæhl, Georg Daniel Wilhelm*, f. 21.2.1851 i København, død 13.5.1926 i Kalundborg, s.a. skrædderm. Daniel Mæhl og Charlotte Amalie Reymann, g.m. Frederikke Marckmann. Etabl. som urm. i Kordilgade, Kalundborg 1876.
- Mæhl, Holger Wilhelm*, f. 10.8.1881 i Kalundborg, død 20.5.1954 s.st. s.a. foregående, g. 8.9.1917 m. Ida Pielenz. Svend i Danmark, Tyskland, Østrig og Schweiz 1900-04, i England 1914-16. Forretn. i Kordilgade 55, Kalundborg overtaget efter faderen 1912. Urm. og optiker.
- Møller, Carl Johan*, f. 1.3.1827, død 17.1.1917 i København. Lært hos Anders Funch, Kbhvn., 1842-46. Svend forskellige steder, bl.a. i Carácas i Venezuela. Var urm. i Holbæk 1864-1910. Bev. 16.1.1864. Frst. søkronometre, lommekronometre og duplex-ure. Frst. en miniature-dampmaskine med 2 skovhjul, en nøjagtig kopi af en maskine til en hjuldamp i 1848. Et sølvvommeur m. duplexgang af ham i Københavns Uhrmagerlaugs Samling. Forretn. overtaget af Henry Krebs 1910. C. J. Møller frst. et vinduesur som er skænket urmuseet i Den gamle By i Århus.
- Møller, Carl Frederik*, f. 1840 i Kalundborg, g. i Kalundborg 25.8.1875 m. Karen Marie Jørgensen. Urm. i Kordilgade i Kalundborg.
- Nielsen*, nævnes som urm. i Glostrup Overdrev, Egebjerg s. i 1891.
- Nielsen, A.* Bev. som urm. i Ruds Vedby 28.1.1862.
- Nielsen, Frederik*, nævnes som urm. i Brundby på Samsø 1891.
- Nielsen, Gunder Lars*, Bev. som urm. i Nykøbing 12.11.1866.
- Nielsen, Hans*, f. 1845 i Asnæs, død 10.9.1870 s.st. Urm. i Asnæs, blev dræbt af et lynnedslag i sit hus.
- Nielsen, Hans Peter*, f. 1846 i Starreklinte, Vallekilde, død 25.2.1895 i Svinninge, s.a. gdm. Niels Hansen og Marie Johansdatter, g.m. Maren Kirstine Hansen. Bev. som urm. i Svinninge 7.9.1869.
- Nielsen, Jens*, f. 1807 i Holmstrup, g.m. Bodil Jacobsdatter. Urm. i Badstrup, Årby s. ved ft. 1845.
- Nielsen, K. S.*, nævnes som urm. i Svinninge 1900 og 1912.
- Nielsen, L.*, Bsk. som urm. i Nykøbing 12.11.1876.
- Nielsen, Marinus*, f. 1877, død 1960 i Holbæk. Urm. i Holbæk. Frst. et normalur.
- Nielsen, Niels Peter*, f. 5.10.1838 i Tødsø, Mors, død 19.3.1899 i Holbæk, g. i Holbæk 23.5.1873 m. Karen Sophie Andersen, Urm. i Algade 7, Holbæk.
- Nielsen, Niels Peter*, f. 1865, g. i Onsbjerg 7.4.1890 m. Ane Kirstine Hansen. Urm. i Pillemark, Tranebjerg s., Samsø.
- Nielsen, Paulus*, f. 20.10.1891 i Vejle, død 13.10.1951 i Nykøbing, s.a. snedkerm. Peter Nielsen og Villadsine Jakobsen. Etabl. som urm. og guldsmed i Hundested 1915, urm. og guldsmed i Nykøbing 1923. Redaktør af »Dansk Urmager-Tidende« 1943-51, formand for Urmagerens Centralforening 1944-48. Søn: Ib Paulus Nielsen (f. 1922 i Nykøbing).

- Nielsen, Peder*, f. 1797 i Kirke Eskilstrup, g.m. Maren Nielsdatter fra Haraldsted. Urm. i Stestrup, Kirke Eskilstrup s.
- Olsen, Arnold*, nævnes som urm. i Jerslev 1912.
- Olsen, I.*, nævnes som urm. i Snertinge 1912.
- Olsen, Jens*, f. 1757, død 24.2.1828 i Fårevejle. Urm. og aftægtsmand i Fårevejle ved sin død.
- Olsen, J. P.*, nævnes som urm. i Kundby 1900, i Svinninge 1912.
- Olsen, F. V.*, nævnes som urm. i Høve 1906.
- Olsen, Olaf*, nævnes som urm. i Kalundborg 1912.
- Olsen, Niels Peter*, f. i Høng, bsk. som urm. i Nykøbing 15.12.1856, opsagt 20.9.1859. Bsk. i Korsør 28.10.1859.
- Olsen, Richard*, f. 1821 i Føllenslev, g.m. Elise Amalie Götsche. Bsk. som urm. i Nykøbing 14.1.1850, opsagt 4.6.1858.
- Pedersen, Laurids*, nævnes som urm. i Tølløse 1912. Lommeur med hans forhandlermærke findes på Holbæk Museum.
- Pedersen, Peder*, f. 1788 i Vig, g.m. Dorthe Pedersdatter. Bev. til at reparere ure på landet 1823. Husmand og urreparatør i Vig ved ft. 1845.
- Pedersen, Jens Henrik*, f. 1811 i Asnæs, g.m. Lisbeth Nielsdatter. Urm. og gårdfæster i Asnæs.
- Petersen, L.* nævnes som urm. i Asmindrup 1912.
- Petersen, P.*, nævnes som urm. i Stenlille 1912.
- Rasmussen, Jørgen Søren*, f. 29.10.1842 i Ørby, død 25.12.1902 i Tranebjerg, Samsø, s.a. husmand Rasmus Sørensen og Ane Mette Sørensen, g.m. Johanne Pedersen. Husmand og urm. i Pillemark, Ørby, Samsø fra 1873.
- Rasmussen, Lars Peter*, f. 2.12.1860 i Høve, død 28.12.1927 i Egebjerg, s.a. husmand Peter Rasmussen og Karen Sophie Larsen, g.m. Maren Kirstine Kristensen, Urm. i Egebjerg 1880-1927.
- Rasmussen, Peder*, f. 1831, død 29.6.1885 i Nykøbing. Husmand og urm. på Nykøbing Vestre Lyng.
- Ratbmann, Johann Frederik*, f. 1746 i Halmstad, Halland, g.m. Anne Grethe Severinsdatter. Bsk. som urm. i Algade, Holbæk 6.10.1783, nævnes ved ft. 1787 og 1801. Undertiden kaldes han også Carlmann.
- Redder, Joban Christian*, f. 1.11.1868 i København, død 5.1.1895 i Kalundborg, s.a. konduktør Christian Frederik Redder og Ane Marie Hasenkampff. Urm. i Kalundborg.
- Richardt, Alfred Johannes*, g.m. Marie Kristiane Fischer Tscherning. Urm. i Kundby 1870-73. Bsk. som urm. i Holbæk 30.10.1882. Nævnes endnu 1900.
- Ring, Niels Frederik Marius*, f. 1.9.1863 i Enslev v. Grenå, s.a. skolelærer Christen Sørensen Ring og Marie Petersen, g. i Nykøbing 20.11.1895 m. Ingeborg Meyn. Lærling i Grenå 1877-82, svend forskellige steder. Bsk. som urm. i Nykøbing 26.6.1889. Forstander for Nykøbing tekniske skole i en årrække.
- Seerup, Hans Christian Magnus*, f. 1819, død 27.1.1889 i Kalundborg, g. i Kalundborg

- 2.5.1845 m. Marie Magdalene Lindemann. Guldsmed og urm. i Kalundborg. Bsk. 30.8.1844.
- Seerup, Johan Frederik Victor*, f. 5.3.1846 i Kalundborg, død 4.3.1921 s.st., søn af den foregående, g.m. Karen Hansen. Guldsmed og urm. i Kordilgade 43, Kalundborg.
- Seerup, Niels*, f. 1741 i Seerdrup v. Slagelse. Bsk. som guldsmed og urm. i Kalundborg 3.1.1769. G. 2.g. m. Sophie Regina Henspeter. Ved ft. 1787 boende på Torvet, men ved ft. 1801 boende i Præstegade. Sønner: Hans Peter, Martin og Niels Christian. Seerup ejede hus på Torvet mellem 1760-91 og fik børn døbt i Kalundborg 1765-86. Et standur af ham dat. 1791 i privat eje i Århus. Et andet med hans sign. på Kalundborg Museum.
- Seerup, Hans Pedersen*. Bsk. i Kalundborg 9.9.1757 som guldsmed og urm. Måske fader til H. C. M. Seerup.
- Sejermester, Henrik*, nævnes i Holbæk 1624.
- Sejermester, Niels* (også sejermager) nævnes i Kalundborg, hvor han blev borger 10.11.1618 som amtets første urmager.
- Sivertsen, Peter* (sikkert identisk med Peter Sivertsen Hou), f. 1815, g. i Holbæk 11.7.1856 m. enkefru Ane Margrete Dau, f. Jørgensen. Urm. i Holbæk. Nævnes endnu 1858.
- Slott, Frederik*, f. 1884 i Fårevejle, død 1967 i Hørve. Lært i Holbæk. Etabl. i Gl. Hørve 1918. Frst. et regulatorur.
- Sloth, Johan*, nævnes som urm. i Holbæk 1912.
- Sørensen, Aage Ingemann*, f. 1921, død 20.5.1979 i Gislinge som postbudformand. Han var en meget brugt og dygtig tårnur-reparatør og har f.eks. repareret kirkeurene i Holbæk, Svinninge, Gislinge, Højby og Kalundborg foruden blandt mange andre udenfor Holbæk amt, Roskilde Domkirke.
- Sørensen, Christian*, bev. som urm. i Merløse 24.4.1862.
- Sørensen, Henry Julius Carl*, g.m. Maren Sørensen. Urm. i Kordilgade 30, Kalundborg 1905 og senere.
- Sørensen, Lars Peter*, f. 6.7.1870 i Fårevejle, død 1948 s.st. Lært hos H. Nielsen, Svinninge. Svend i København. Etabl. i Fårevejle 5.5.1893. Formand for Holbæk Amts Urmagerforening i 17 år. G. 2. 8. 1895 m. Sofie Jensen.
- Sørensen, M.*, bev. som urm. i Reerslev 28.3.1889.
- Sørensen, Mogens*, bev. som frimester ved Åstrup gods, Soderup s. 18.10.1765.
- Thyme, Christian Friedrich*, f. 1801 i Emden, Hannover, Tyskland, død 2.6.1875 i Kalundborg, s.a. urm. og toldbetjent Peter Gottfried Thyme og hustru, g. i Kalundborg 29.10.1830 m. Adelheid Christine Sachmann. Bsk. som urm. i Møllestræde, Kalundborg 19.7.1828. Ved ft. 1850 flyttet til Kordilgade.
- Thyme, Frederik Vilhelm Jeremias*, f. 24.1.1834 i Kalundborg, s.a. ovenstående, g. i Kalundborg 30.10.1863 m. Elise Andersen, d.a. smedemester Andersen. Bsk. som urm. i Kalundborg 3.10.1862. Gjorde tjeneste som dansk soldat til 15.12.1863 og blev indkaldt i 1864.
- Thyme, P.* Etabl. som urm. i Kalundborg 1808. Efter hans død fortsattes forretn. af Chr. Thyme, der var oplært hos faderen. Dennes søn, Frederik Thyme, overtog i

1862 forretn. og optog 1897 sønnen Christian Thyme (f. 1871) i firmaet, som nu kaldtes Thyme & Søn. Frederik Thyme døde 1909, hvorefter Christian Thyme blev eneindehaver.

Thyme, Christian Ludvig Johannes, f. 7.1.1871 i Kalundborg, død 21.10.1925 s.st., g.m. Emma Olsen. Urm. i Kordilgade 35, Kalundborg.

Thyme, Frederik Christian Peter Wynandt, f. 14.3.1906 i Kalundborg, død 15.2.1977 s.st., s.a. urm. og optiker Christian Ludvig Johannes Thyme og Emma Emilie Olsen, g.m. Agnete f. Olsen. Forretn. etabl. i Kalundborg 1808. Lært hos faderen 1920-25, elev på teknisk skole 1 år, handelsmedhjælpereksamen 1924, svendeprøve 1925, arbejdet som svend i Tyskland og Schweiz 1928-29, studeret optik i Rathenow 1931 og 1933. Bestyrer for moderen 1929-34. Overtog selv forretn. 1935. Medl. af hovedbestyrelsen for Dansk Urmager- og Optikerforening m.m. Præsident for Kalundborg Rotaryklub, formand for Holbæk Amts Urmagerforening. Æresmedlem af Centralforeningen. Han var 5. generation af urmagerslægten Thyme i Kalundborg.

Westphal, Oluf Frederik, f. 4.2.1850 i Højmølle v. Holbæk. Efter nogle år som svend i Holbæk udvandrede han til Chicago i U.S.A. 1871. Senere blev han urmager og juvelér i Almeda, Californien.

Wichars, Hans Hendrik. f. 1786 i Altona, hertugdømmet Holsten. G. i Holbæk 7.4.1815 m. Ane Cathrine Johansen fra Holbæk. Bsk. som urm. i Holbæk 20.10.1813. Ved ft. 1845 og 1850 boede han i Algade.

Wyller, Knud Tollevesen, f. 1720 i Jæren, Norge. Lært urmageriet i Bergen. Bsk. som urm. i Holbæk 3.3.1762.

Winterbalder, Frantz Josephb, f. 1772, død 5.5.1841 i Holbæk, g.m. Maren Larsdatter. Bsk. som urm. i Holbæk 8.11.1801.

Winterbalder, Frantz Josephb (jun.), f. 22.10.1811 i Holbæk, s.a. den foregående, død 18.9.1876 i Odense, begr. i Holbæk, g. i Holbæk 25.10.1838 m. Maren Kristine Pedersdatter. Bsk. som urm. i Holbæk 9.11.1836. Boede ved ft. 1845 på Vimmel-skaflet, senere flyttede han til Blegstræde, Holbæk. Reparerede Tuse kirkes tårnur 1870. Standur af ham fra o. 1860 på Holbæk Museum. Han havde i flere år en svend fra Kristiansstad i Skåne, John Arnold Hylster.

NOTER

Ved Holbæk amt forstås her området, som dette var inden kommunalreformen den 1.4.1970. – Forkortelse FHA = »Fra Holbæk Amt«.

1. Kancelliets Brevbøger 10. november 1618. – Sj. R. 16, 366 b.
2. Jacob Langebek: »Scriptores rerum Dani-carum 1772-1878«, (navneregister).
3. Dante Alighieri: »Den guddommelige Ko-medie« I-III, Kbhvn. 1963, oversat af Knud Hee Andersen. – Politikens »Verdenslitteraturhistorie« bd. II, s. 480-497.
4. H. C. Bering Lisbjerg: »Urmagere og Ure i Danmark«, Kbhvn. 1908, s. 87-92.
5. F. R. Friis: »Bidrag til Holbæks Historie«, 1875, s. 22 og 52.

6. FHA, 1909, s. 107. – Jens Henrik Larsen: »Bidrag til Kundskab om Holbæks Kjøbstad i ældre og nyere Tid«, 1847, Nationalmuseets arkiv.
 7. Oplysninger fra sognepræst Ib Windeløv, Kalundborg.
 8. N. Jacobsens håndskriftsamling på Det kgl. Bibliotek. Efter Grevinge kirkes regnskaber i Consistorialarkivet nr. 121, fol. 1581 i Lyder Høyers Beskrivelse af Grevinge Sogn, 1750, 2. udgave 1921, s. 23.
 9. Jens Torbensen Lidø: »Ondløse Kirchis Beskrivelse«, 1736 i FHA, 1958, s. 5-23.
 10. »De danske Rud'er«, s. 99.
 11. Théodore Ungerer: »Les Habrechts, une dynastie d'horlogers Strassbourgeois au XVI^e et au XVII^e siècle«, 1925, i »Archives Alsaciennes, Strassbourg«, 1925. – H. C. Bering Lisbjerg (se note 4) s. 145.
 12. Karoline Graves: »Ved Halleby Aa«, Kbhvn. 1942, s. 152.
 13. Albert Thomsen: »Holbæk Købstads Historie«, Holbæk, 1936-37, s. 125 og sammes »Fra det gamle Holbæk«, 1932, s. 61.
 14. Axel Nielsen: »Industriens Historie i Danmark«, Kbhvn. 1944, bd. III, s. 140.
 15. FHA, 1922, s. 32 ff.
 16. FHA, 1915, s. 10.
 17. Se note 12.
 18. En frimester stod uden for lavet og behøvede ikke at aflægge mesterprøve. Han måtte ikke beskæftige lærlinge og svende de to første år, men havde lov til at beskæftige hustru, børn og »en håndlanger«.
 19. »Dansk Tidsskrift for Uhrmagere«, årg. 20-84. »Dansk Urmager-Tidende«, årg. 1914-64, »Urmager-Tidende«, årg. 1965-70.
 20. Månedssbladet »Ure + Optik«, årg. 1981.
- Kirkebøger fra Holbæk amt, folketællinger 1787, 1801, 1832, 1834, 1840 og 1845 samt borgerskabsprotokoller fra Holbæk, Kalundborg og Nykøbing.

Om malerarbejde i forgangen tid

Af Thorvald Rasmussen

Thorvald Rasmussen, Holbæk, skrev denne beretning om malerarbejde på opfordring af Holbæk Museums konservator, K. Henning Olsen i 1977. Det var 3 år, før han døde, 84 år gammel. Historisk Samfund skal hermed takke familien for tilladelsen til at gengive skildringen i sin årbog. *Red.*

Jeg kom i malerlære 1. maj 1910 og skulle stå i lære i 5 år, og min far ville ha', at jeg skulle lave svendestykke, det var ellers ikke tvungent den gang, det blev det først mange år efter. Jeg kom i lære på et ældre vognmalerværksted, som der var en ung maler fra København, som købte. Han ville drive al slags malerarbejde, det var jo godt for os lærlinge, så lærte vi både gammelt og nyt, for den ældre mester blev som vores mestersvend. Han lavede meget fint vognmalerarbejde og lærte os, at slibning på en vogn, er det, der laver en fin afslutning. En ny vogn blev grundet, spartlet med pibeler spartelfarve, som den ældre mester selv blandede på en rengjort flise. Spartelen blev efterset, om der var skår, så blev der åndet på en rude, og spartlen blev trukket igennem duggen, og hvis duggen ikke blev helt fjernet, var spartlen ikke, som den skulle være, så fik den en ny omgang rettelse. Vores gamle mester var af de gammeldags vognmalere, derfor brugte vi pibeler spartelfarve og ikke filling-up. En vogn blev strøget med blyhvidtsfarve lavet grå, spartlet 3 gange, blyhvidtsgrå 3 gange, færdigstrygning vognblå, eller grøn, lakeret med slibelak, filtslebet – med pulveriseret pimpsten i vand, afvasket, stafferet med rød, blå eller hvid streg. Derefter blev den færdiglakeret med en fin vognlak – en 3-4 dage efter blev den afvasket med koldt vand, det blev gjort for at hærde lakken. Når en vogn skulle lakeres, blev gulvet overstænket



Fig. 1. Smedelundsgade, Holbæk. I porten til højre indgang til det Maler- og Vognlakererværksted, hvor Thorvald Rasmussen kom i lære i 1910. Atelier Moderne fot. Holbæk Museum.

med vand, og ingen måtte være i værkstedet andet end mester selv. Så højtideligt blev det taget i gamle dage, men resultatet blev også derefter, flot og fint – hvis der kom bare et støvgran, blev det til det man på malersprog kaldte for kyllingehoveder, og så var arbejdet så godt som ødelagt; derfor skulle en vognmaler være meget påpassende. Vi malede kun 3 landauere i den tid, jeg var i lære. Vores gamle mester var 3 uger om hver, men det kostede også 300 kr. at få malet sådan en vogn. Svendelønnen var, da jeg blev udlært, 28 kr. for en 54 timers uge. Vi lærlinge var umådelig stolte, når vi kørte ned til smeden med en så skinnende blank vogn. Det var altid fint arbejde, der blev lavet på vores vognværksted, og vognene havde 1. pladsen. Vi havde altid vogne på værkstedet, både sommer og vinter, vi var aldrig ledige, men vi havde også meget bygningsarbejde såsom Sevel Sørensens hus, det store Holbækhus, Løve Apoteket foruden mange private kunder, så vi lærte at tage fat. Men pludselig var de 5 år gået, og lærlingen skulle lave sit svendestykke.

SVENDESTYKKE

Svendestykket foregik på Teknisk Skole oppe i malerklassen. Pedellen åbnede døren til klassen og sa': »Træd ind, nu er det dit rum de næste 14 dage, nu må der ikke komme andre end skuemestrene«. Så trådte jeg ind med mine 4 plader pap, som skulle deles til 8 stk. Min opgave var nemlig:

4 stk. marmor.

4 stk. træ: egetræ, mahogni, ahorn og nøddetræ, og

1 stk. gips med vindruebladet på, som skulle tegnes og skygges med sort kridt og stub. Når den så var blevet fixeret med sprøjte og lagt hen i en skuffe, så låsede pedellen skuffen og beholdt nøglen.

Så skulle man lave en til, som skulle males med gummifarve, og den skulle så ligne den, der lå i skuffen, når svendestykket skulle vises for svendekommissionen.

Det var et svendestykke 1915, og jeg bestod og var glad til.



Fig. 2. Holbæk-malere fotograferet foran Teknisk Skole ca. 1920, hvor både mestre og svende deltog i et årekursus med overlærer Mikkelsen, Århus, som leder (i hvid kittel). Siddende i forreste række yderst til højre Thorvald Rasmussen. Privateje.

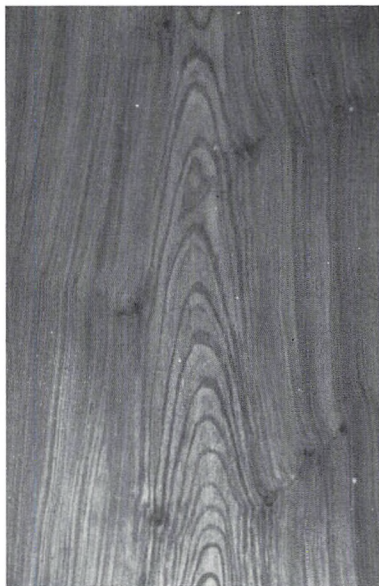


Fig. 3. Prøver med imiteret fyrretræ og tyrkisk marmor. Udført af malermester Albert Andersen, Udby. Klaus Romer Krusell fot. 1981. Holbæk Museum.

Når man så er færdig med sin læretid, ønsker man at komme hen et andet sted og prøve sine kræfter. Så jeg tog 2 år på landet, og det var jeg glad for. Der var mange gode mestre, som hellere strøg 5 gange end de obligate 3 gange, og som satte en ære i at lave et godt stykke arbejde. Ugelønnen på landet var dengang 18 kr. og kost og logi, men mestrene havde den aftale med kunderne, at maleren skulle have kosten der, hvor han arbejdede, og det kunne godt give nogle små episoder, som man selvfølgelig morede sig over bagefter. Man kunne risikere at få ærter alle 6 dage i ugen, det har jeg prøvet. Når man blev færdig midt i ugen et sted, og begyndte et andet sted resten af ugen, var det ikke usandsynligt, at de skulle have den samme mad, som det sted man kom fra. Det kunne også hænde, at man kom hen til et sted, hvor konen, manden, sønnen og maleren sad og søbede af et stort fad grød, medens 2 piger og 2 karle sloges om et andet. Skeen blev taget ned fra vindueshaspen, og der blev den sat op igen, så blev der lagt 2

skiver rugbrød på bordet med 2 stk. flæsk på, men det var også den eneste gang på den rigtig gamle maner. (Det var i Grandløse). Mesteren grinede også, da han spurgte om, hvordan det gik med middagen – men jeg kunne godt lide at arbejde på landet, selv om jeg var et bymenneske.

Imitation af træsorter og marmor har altid været malerens store drøm. En malerlærlings højeste ønske var at nå så langt i imitation, at det var skuffende, men der hører en god fantasi til, og har man ikke den, kommer man ikke langt med årearbejdet. I gamle dage var næsten alt træværk på landet året egetræ, det fortrængte den ellers så kønne enten grønne maling med rød staf eller lister, eller den almueblå med rød staf og med de pikante håndmalede blomster, dekoration på fyldninger og lidt friser her og der; det var det forrige århundredes mest anvendte malerarbejde på landet. Den form for malerarbejde er kun blevet tilbage på de huse, som landsbyen lavede om til museum. Som sagt gik egetræet sin sejrsgang på landet, alle skulle have egemallet, som de kaldte det. En kone sagde til mig: »Er det dig, der skal ejemale vores døre?« »Ja«, sagde jeg »det er det«. »Kan du så ikke komme godt med knorter i, for det kan jeg så godt li'?'« Jeg sagde, at i egetræ holdt vi os langt væk fra knaster – for det var dem, hun kaldte knorter, – men var det fyrretræ, var det noget andet.

Malerne morede sig somme tider i al for stor udstrækning med knaster, så det gik hen og blev til 3. sort træ. Egetræsåre kan lægges med en pensel, som kaldes en årelægger, og den kan også skubbes op og kæmmes til med en gummikam og 4 forskellige stålkamme i forskellig størrelse. Men man skal passe på, når man kæmmer til, at det er de rigtige størrelser i forhold til gummikammen, for ellers bliver det ikke andet en en hel bunke stød, som ikke pynter.

De to verdenskrige var ved at ødelægge vort fag. Vi kunne hverken få fernis, terpentiner eller farve. Vi gik så godt som alle ledige, det var en streng tid for den tids ungdom, som gerne ville længere frem i sin uddannelse. Det eneste, man kunne lave, var at limfarve stuer. Loftet måtte ikke være den kolde, hvide farve, det skulle være drap, og så gik man endda så langt hen, at man sagde, at limfarvede vægge var for flade, der skulle noget mere karakter over det, og så gik man til det at

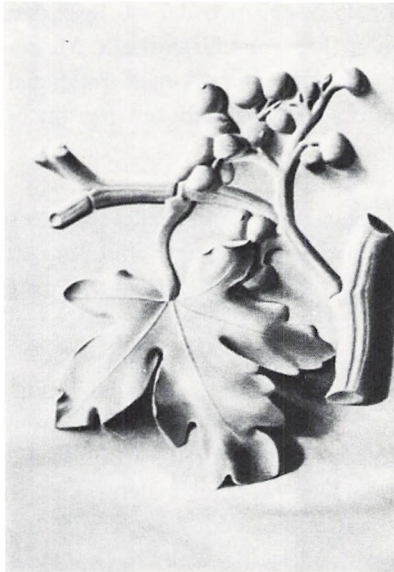


Fig. 4. Sortkridt-tegning af 1 stk. gips med vindrueblad. Udført af maler Jens Chr. Andersen, Nørup Regstrup. Det var bl.a. tegning af dette motiv, der indgik i Thorvald Rasmussens svendeprøve. Else Asmussen fot. 1983. Holbæk Museum.

hælde savsmuld i limfarven, en ting som den ellers så rigtige maler aldrig kunne tænke sig. Savsmulden skulle så fordeles på væggene. Blev den ikke fordelt rigtigt, men sad i klumper, så det forfærdeligt ud. Det var ikke en mode, der holdt, den forsvandt hurtigt.

Malerfaget er et modefag, farverne og udførelsen skifter tit. En dag kom fru Hansen hen til fru Petersen. »Hvad, er I ved at få malet jeres korridor?« »Ja«, sagde fru Petersen, »kom ind og se, det er noget helt nyt, maleren har fundet på, det hedder graftex, og det ser nydeligt ud, når det er færdigt«. »Det var da nogle værre klatter at se på.« »Ja, men nu skal der males en lys farve over det hele, og så skal det stryges over med en farve, der er gennemsigtig, som altså ikke dækker, der hedder lasurfarve, og så skal den patineres, tørres af på de ophøjede punkter, således at den mørke farve bliver nede i fordybningerne, så ser det smukt ud«. Det forsvandt også hurtigt.

Næste mode, der kom, var lys bund på oliemalede vægge, men væggene skulle være glatte, ellers skulle de spartles. Man lavede en lasurfarve, kridt rørt ud i fernis tilsat evt. lidt siccativ og med en smule blå farve i, så strøg man den på og duppede ganske svagt med

en sammenkrøllet avis. Når det var gjort, tog man en stor rå kartoffel, skar en firkantet skive ud, tog den i hånden og begyndte at tegne et mønster i den våde lasurfarve; med lidt forskellige drejninger med hånden kunne man fremtrylle mange forskellige mønstre og karaktervirkninger. Med den rå kartoffel skubbede man farven væk, så den lyse bundfarve kom frem på den duppede væg. Det så meget pænt ud, men krævede for meget tid. Forsvandt også hurtigt.

Mange moder og metoder er kommet og gået igen. Tilbage bliver den ældre metode: mange tynde lag og megen slibning og afstøvning, absolut ikke støv på de ting, der skal males. Renlighed er en god ting hos en maler, både for de ting, der skal males, og for de ting, der står ved siden af. Fruerne siger som regel til mesteren: »Jeg vil gerne have Hansen, han stænker ikke«. Det er en lektie, man har hørt tit.

Spartling af pudsede vægge har også altid været et pænt stykke malerarbejde. Der bruger man igen pibeler spartelfarve. Man rører kridt ud i fernis med tørrelse i, og så sætter man pibeler i blød, enten pulveriseret eller i klumper. Når det så er opblødt, røres det sammen med det olierevne kridt i forholdet 1 del kridt til 2 dele pibeler. Væggene spartles derefter 2 gange med en træspartel, og så kan man vandslibe på dem med sandsten eller karborundumsten. Derefter slibes med sandpapir, når vandslibningen er tør. Der stryges 2-3 gange med en spartling ind imellem med stålspartel og klisterspartelfarve, men den skal være lavet af sur klister, ellers fylder den ikke. Så stryges der færdigt med den farve, væggene skal have, og så kan maleren, hvis han har tid, lyst og evner til det, frihåndsdekore og evt. derefter lakere med en lys klar lak. Trappegangen vil da være fin og flot og mægtig holdbar. Den slags arbejde kan holde op til 40-50 år, så har man lov til at fryde sig, for det er det, man kalder arbejdets glæde, og som man i gamle dage kunne få i så rigt mål.

I min læretid brugte man at taprater væggene på en trappegang med borter og friser. Man tog et stykke stift papir, tegnede et mønster derpå og skar det ud, så fik papiret et par gange politur, for så kunne det holde længere. Man brugte så en korthåret pensel, som kaldtes for en tapraterkost, man dyppede den i lidt svær farve og hamrede farven i gennem udskæringerne, så mønsteret sad på væggen, så det var den letteste måde at dekorere på.

I mine første læreår, når man skulle åre diverse træsorter, brugte man øl som bindemiddel. Især i pilsnerøl var der god bindekraft, så man kunne lakere på det. Først fik det, det man kalder tynd-lak, så kunne man lasere på det med en gennemsigtig farve, lavet af udrørt kridt, brændt umbra og terpentin. Lasering kan foregå både med øl og med olie. Ting, som er året i oliefarve, laseres f.eks. med øl, kaslerbrunt eller brændt umbra. Lasering af forskellige emner inden for malerfaget giver den fineste udførelse.

Malerfaget har mange strenge at spille på, vi har mange forskellige områder inden for vort fag, som hver især er små oaser i vor malerverden. Enhver kan udtage det, han synes bedst om, og uddanne sig hen imod et speciale. Der er f.eks. 4 hovedgrupper – vognmalere (nu automalere), møbelmalere (tidligere åring), skiltemalere (evt. dekormalere) og bygningsmalere. Disse forskellige områder kan hver for sig være kunsthåndværk, noget sniger sig helt op til det, man kalder kunst, og man kan kalde udøveren for specialist.

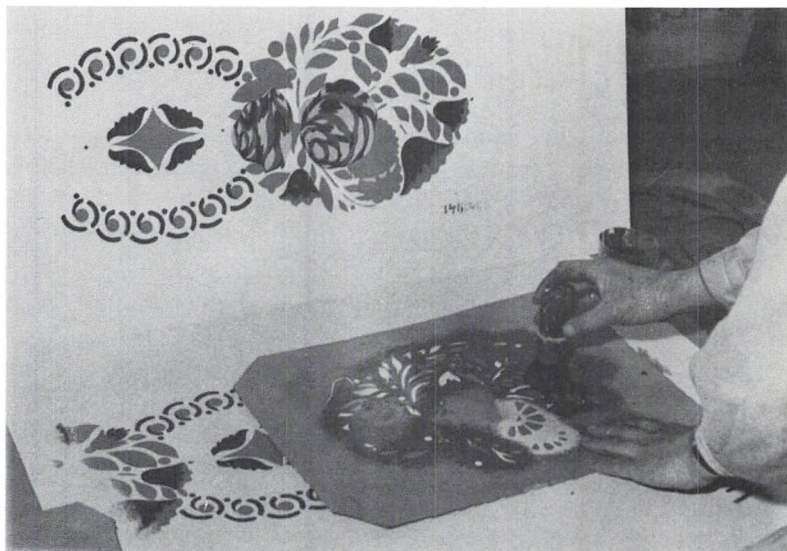


Fig. 5. Demonstration af skabelonmaleri – tapratering. Forskellig farve duppes i mønster gennem udskæringerne i en skabelon. John Hansen fot. 1977.

Fig. 6. Thorvald Rasmussen (t.h.) ved en æresfest i Malernes Fagforening. Formanden J. P. Lindbardi overrækker guldnål og diplom i forbindelse med 50-års jubilæet.



Når man har været ved faget uafbrudt i 65 år og har haft med alle forskellige arter malerarbejde at gøre, lærer man, at rutine er noget, en maler ikke kan undvære. Her vil jeg slutte min beretning om malerarbejdet i fortid og nutid og håbe på en god fremtid for et så dejligt fag som malerarbejdet.

Et udvalg af litteratur om Holbæk amt 1982

Af Ellen Frydendahl

Amtet i almindelighed

Billedårbogen, Som vi så det. Årgang '82. 52 sider, ill.

Lokale pressefotos fra Nordvestsjælland.

Danmarks kirker. Nationalmuseet, 1933-

Under udgivelse:

Bd. 4: Holbæk Amt. Ved Marie-Louise Jørgensen og Hugo Johannsen. – bd., ill.

Udkommet er:

1. bd., 1. hft.: Indledning, arkivalier, fagordbog, forkortelser. 1979. 55 sider. Indledning på dansk og engelsk.

1. bd., 2. hft.: Butterup, N. Jernløse, Kvanløse, S. Jernløse. 1979. Side 60-159.

1. bd., 3. hft.: Søstrup, S. Asmindrup, Grandløse, Tølløse. 1979. Side 162-244.

1. bd., 4. hft.: Ågerup, Kirke Eskilstrup, Soderup, Store Taastrup. 1980. Side 246-343.

1. bd., 5. hft.: Ugerløse, Undløse, Søndersted, Niløse. 1981. Side 346-431.

1. bd., 6. hft.: Tersløse, Udby, Stenlille, Hørby. 1981. Side 434-524.

1. bd., 7. hft.: Hagedsted, Tuse, Gislinge, Kundby. 1982. Side 526-670.

2. bd., 8. hft.: Hjembæk, Svinninge, Jyderup, Stigs Bjergby. 1982. Side 680-771.

Dybbro, Tommy: Fuglelokaliteter i Vestsjællands amt. Resultaterne af Dansk Ornitologisk Forenings lokalitetsregistrering. Af Tommy Dybbro og Steen E. Jensen. Tegninger: Jon Fjeldså, Peter Løn Sørensen. 1982. 85 sider, ill.

Herregårdsliv. Beretninger fra århundredskiftet. Red. af Ole Højrup. Nationalmuseet, 1980-82. 8 bd., ill.

Bd. 5: Godsinspektør og forpagter. 1982. 232 sider, ill.

Heri skildringer fra Dragsholm og Eriksholm.

Bd. 6: Tjenerskabet. 1982. 192 sider, ill.

Heri skildringer fra Dragsholm og Selchausdal.

Bd. 7: Herskabet. 1982. 232 sider, ill.

Heri side 11-35: Christian Lunn: Knabstrup. (1884-1920).

Bd. 8: Herregård og omegn. 1982. 213 sider, ill.

Heri skildringer fra Dragsholm, Lerchenborg, Selchausdal og Torbenfeld.

Undersøgelse af 32 søer i Vestsjællands amtskommune. Udført af Torben Christensen ... et al. Vestsjællands amtskommune, 1982. 170 sider, ill.

Enkelte lokaliteter

Asnæs (Odsberred)

Thorsen, Sven: »Ølhøj« ved Asnæs. Lidt om en ganske almindelig gravhøj, og om dens tilstand gennem de sidste to hundrede år. (Antikvariske studier 1982, side 63-86, ill.). Eng. res. Litt.

Brorfelde

Selsing, Lotte: Dødisområdet ved Brorfelde, Nordvest-Sjælland. (Årsskrift for Dansk Geologisk Forening 1979, side 85-97, ill.). Eng. res. Litt.
Istidsmorfologi, smeltevandsaflejringer.

Dianalund

Diakonskole i 75 år på Kolonien Filadelfia – Dianalund. Red. af Johannes Olsen, Sv. Hagelskær Lauritsen; vignetter af Niels Larsen. 1982. 32 sider, ill.

Eskebjerg

Pedersen, Lisbeth: Hjul i Eskebjerg. (Jul i Kalundborg og omegn 1982, side 28-29, ill.). Litt.
Helleristningssten.

Holbæk

Asmussen, Else: Indholdsfortegnelse for museets årsberetninger 1921-1980. (Museet for Holbæk og Omegn, årsberetning 1981, side 65-75).

Christiansen, Niels A.: Et dukketeater. (Museet for Holbæk og Omegn, årsberetning 1981, side 55-64, ill.).

Dukketeater i Holbæk Museum. Alfred Jacobsen-ark fra ca. 1890-1930.

Hedeager, P.: Træk fra garnisonslivet i Holbæk. (Dansk artilleri-tidsskrift, årgang 68, nr. 4, 1982, side 99-109, ill.).

Helweg, Bitten: Den lille fristad: – et alternativt behandlingsmiljø. (Ergoterapeuten, årgang 43, nr. 8, 1982, side 280-282, ill.).

Behandling af unge alkoholikere, stofmisbrugere og psykisk belastede unge.

Holbækhåndbog: grupper, organisationer og græsrodsbevægelser i Holbæk. 1982/83 (2). 112 sider, ill.

Uregelmæssig. Fortsættelse af: Holbækhåndbogen.

- Holbæks sorte sønner. Typograferne i Holbæk afdeling gennem 100 år. Ved Ole Olsen ... et al. Tegninger: Jørgen Petersen og John Winther. 1981. 202 sider, ill.
- Konkurrencen om sanering og byfornyelse – i Esbjerg, Herning og Holbæk. (Arkitekten, årgang 84, nr. 6, 1982, side 101-120, ill.).
- Medtryk '81. En sammenskudsbog. Red.: Søren »Nix« Nikolajsen, Per Melis Jensen og Chr. Rimestad. Kulturelt Samråd i Holbæk, 1981. 64 sider, ill.
- På omslaget: Digte og tegninger af holbækkere, udgivet i forbindelse med Forårskomsammen 1981.
- Museet for Holbæk og Omegn: Årsberetning 1981. 1982. 80 sider, ill.
- Thomsen, Henrik: Holbæk kaserne. En arbejdsplads der lukkede. Fotos: Sv. Aa. Lorenz Christensen. 1982. 48 sider, ill.
- Østergaard Christensen, J. L.: Museet for Holbæk og Omegn. (1066, årgang 12, nr. 4, 1982, sider 25-31).

Højby

- Sørensen, Kurt: Historien om Højby og de omliggende landsbyer. 1982. 18 sider, ill.

Høng

- Ebbesen, Klaus: Flintflækker som offergave. (Fra Holbæk Amt 1982, side 7-26, ill.).
Litt.
Bondestenalderen. Fund fra Høng 1884.

Jyderup

- Hass, Magnus: De Danske Forsvarsbrødre for Jyderup og Omegn. D.F.B. 1882 – 2. Juli – 1982. 1982. 19 sider, ill.

Kalundborg

- Billedal, Carla: Hverdage i Kalundborg for 100 år siden. (Jul i Kalundborg og omegn 1982, side 13-14, ill.).
- Christensen, Carl: Idrætten i tyverne. (Jul i Kalundborg og omegn 1982, side 24-26, ill.).
- Fra skibet til disketten. Red. af Finn Andersen. Tegninger: Frede Rasmussen og Kurt Petersen. 1982. 70 sider, ill.
Udgivet af Dansk Typograf-Forbunds Kalundborg-afdeling i anledning af afdelingens 100 års jubilæum 1981.
- Hoffmeyer, Erik: Barndom og ungdom i Kalundborg. (Jul i Kalundborg og omegn 1982, side 10-12, ill.).
Vilhelm Hoffmeyers købmandshandel og skibsmægler O. L. Omøe.
- Holmberg, Erik: Barberens søn fortæller. (Jul i Kalundborg og omegn 1982, side 15-17, ill.).
Kalundborg før 1920.
- Jul i Kalundborg og omegn 1982. 36 sider, ill.
– op og ned ad Adelgade. (Jul i Kalundborg og omegn 1982, side 6-7, ill.).

Sigrid Undset og Sigrid Undset Skolen. Red.: Magnus Bang Hansen. 1982. 24 sider, ill.

Udgivet i anledning af hundredåret for Sigrid Undsets fødsel.

Kvanløse

Stefansen, Sigurd: Kvanløse Sognearkiv og Museum. 1932-1982. 1982. 24 sider, ill.

Nostrup (Raklev sogn)

Nederland, Ole: Skoleliv i Nostrup omkring 1876. (Jul i Kalundborg og omegn 1982, side 3-5, ill.).

Uddrag af lærer Hans Villadsen Hansens dagbog 1876.

Nykøbing Sjælland

Holstein, Fr.: Nykøbing-anekdoter. Typer fra min hjemstavn i den 2den halvdel af forrige århundrede. 1982. 20 sider, kort.

Sørensen, Kurt: Notater om Nykøbing Sjælland. 1982. 30 sider, ill.

Odden

Jacobsen, Jan Steen: Minder fra et søslag. (Fra Holbæk Amt 1982, side 50-68, ill.).
Litt.

Slaget ved Sjællands Odde 1808.

Sørensen, Kurt: Det yderste Odsherred. Oddens historie. 1982. 16 sider, ill.

Thomsen, Birger: Vraget af Prins Christian Frederik ved Sjællands Odde. (Fra Holbæk Amt 1982, side 41-49, ill.). Litt.

Odsherred

Skov, Henning: Odsherred i billeder. Foto: Henning Skov. Red.: Marie Steen. 1982. 79 sider, ill.

Dansk, engelsk og tysk tekst.

Sørensen, Kurt: Forsamlingshuse i Odsherred. De åndelige bevægelser i forrige århundrede. 1982. 16 sider.

Sørensen, Kurt: »Odsherreds skønneste egn«. Egebjerg-halvøens historie. 1982. 16 sider, ill.

Sørensen, Kurt: En tur med toget. Stationsbyerne i Odsherred. 1982. 20 sider, ill.

Ting og sager. Meddelelser fra Odsherreds Museum. Årgang 1982. 8 sider, ill.

Årlig.

1979-81 erstattes af: Fra Vestsjællands museer. Delvis fortsættelse af: Ting og sager fra Odsherred.

Rørvig

Blenkov, Ole: Den Danske Højskole for Bevidsthedsudvikling. (Højskolebladet, årgang 107, nr. 27, 1982, sider 426-429, ill.).

Rørvig Folkehøjskole.

Hede Hansen, Svend: En fiskerdreng fortæller. Små fortællinger fra Rørvig og omegn i årene 1929-32. Tegning: Christina Hede. 1982. 106 sider, ill.
Sørensen, Kurt: Kongeborgen ved Rørvig. Tegninger af Niels Skovgaard. 1982. 8 sider, ill.
Isøre.

Skamlebæk

Skamlebæk Radio. 1931-1981. Red. af S. Gregersen, Th. West og P. Jensen. 1981. 27 blade, ill.
Presseklip fra 1930-81 udsendt i anledning af radiostationens 50-års jubilæum.

Sønder Jernløse

Liebrott, Niels-Knud: Jernløsegård. En middelalderlig gårdtomt i Sønder Jernløse, Holbæk Amt. (Aarbøger for nordisk oldkyndighed 1980, side 126-165, ill.). Litt. Tysk res.
Udgravning af tomten og fund af enkelte genstande, f.eks. skår af lerkar.
Stiesdal, Hans: Gård og kirke. Sønder Jernløse-fundet belyst ved andre sjællandske eksempler. (Aarbøger for nordisk oldkyndighed 1980, side 166-172, ill.). Litt. Tysk res.

Tølløse

Havebrugshøjskolen Vilvorde. Af arkitekter M.A.A. A5 Tegnestuen. (Tegl, årgang 85, nr. 1, 1982, side 8-12, ill.).
KDH: Havebrugshøjskolen Vilvorde i Tølløse. (Arkitektur, årgang 26, nr. 6, 1982, side 218-223, ill.). Eng. og tysk res.

Vallekilde

Bygget af levende stene. Korskirken Vallekilde Valgmenighed 1882-1982. Red. af Georg Veit. 1982. 64 sider, ill.
Thomsen, Mette: Kunsten og folkehøjskolen, 1982. 150 sider, 48 tavler.
Kunstundervisning på danske højskoler med hovedvægten lagt på Vallekilde og Askov højskoler i perioden fra 1865 til nutiden.

Ågerup

Hansen, Niels: Ågerup sogn. Det historiske landskab belyst ved geografiske metoder. 1982. 106 sider, ill., kort. Litt.
Specialeopgave i kulturgeografi, Kbh's. Universitet. (Maskinskrevet).

Åmosen

Brinch Petersen, Erik: Jæger og bytte, et 8-9.000 år gammelt billed fra Åmosen. (Museet for Holbæk og Omegn, årsberetning 1981, side 47-54, ill.). Litt.
Hjortetakstav. Jægerstenalderen.

Personalhistorie

Clausen, Andreas

Andreas Clausen – en betydelig skikkelse i dansk landbrug. (Jul i Kalundborg og omegn 1982, side 22-23, ill.).

Gdr. Andreas Clausen, Kåstrup, Tømmerup sogn.

Glob, Jørn

Poulsen, Mogens: Lyset i Sydfrankrig – og lyset på Asnæs. Mogens Poulsen: interview med Jørn Glob. (Jul i Kalundborg og omegn 1982, side 20-21, ill.).

Maleren Jørn Glob om sin tilknytning til Asnæs.

Hjorth Nielsen, Søren

Andersen, Troels: Søren Hjorth Nielsen – en ener blandt danske malere. (Fogtdals magasin om Danmark, årbog 1981, side 56-71, ill).

Moltke, Else

Moltke, Else: Fra herregård til kunstnerhus. 1982. 270 sider, ill.

Fotografisk optryk. Tidligere: 1. udgave 1965.

Fra Conradineslyst og Nørager.

Nyrop, Jens Larsen

Jens Larsen Nyrop – bondesønnen fra Røsnæs som blev hovedstadens feterede sanger. (Jul i Kalundborg og omegn 1982, side 8-9, ill.).

Operasanger ved Det kongelige Teater i sidste halvdel af forrige århundrede.

Pedersen, Hanne Kirstine

Pedersen, Hanne Kirstine: Hanne og Rasmus, En brevsamling om arbejdsliv, højskole og familiedannelse i 1880'ernes landbosamfund. Ved Bodil K. Hansen. 1982. 226 sider, 12 tavler.

Brevveksling mellem Hanne Kirstine Pedersen, født Hansen, og Rasmus Pedersen, herunder bl.a. breve fra et ophold på Vallekilde Højskole.

Span, Henrik:

Rask, Sven: Admiral Span og hans begravelse 1695. (Fra Holbæk Amt 1982, side 27-40, ill.). Litt.

Hørby Kirke.

Historisk Samfund for Holbæk Amt

Ekspedition

antikvar, cand. mag. J. L. Østergaard Christensen
Museet for Holbæk og Omegn
Klosterstræde 14-16
4300 Holbæk
Telefon (03) 43 23 53
Postgironummer 9 05 26 07

Æresmedlem

Godsejer, kammerherre, hofjægermester I. Estrup, Kongsdal.

Historisk Samfunds styrelse

Godsejer Jørgen greve Ahlefeldt-Laurvig, Eriksholm, formand. Museumsinspektør, mag. art. Else Asmussen, Holbæk, redaktør. Studielektor Trolle H. Bagger, Kalundborg. Antikvar, cand. mag. J. L. Østergaard Christensen, Holbæk, kasserer. Godsejer, kammerherre, hofjægermester I. Estrup, Kongsdal. Ingeniør Søren Gregersen, Skamlebæk. Stud. mag. Mogens Schou Jørgensen, København. Sognepræst O. Bruun Jørgensen, Undløse, sekretær. Sparekassedirektør, cand. polit. K. G. Kaaber, Holte. Tandlæge Herbert Nielsen, Nykøbing. Gårdejer Børge Geert Olsen, Kelleklinte.

Historisk Samfund 1982

Historisk Samfunds *generalforsamling* afholdtes i »Strandparken« i Holbæk den 21. april 1982. Formanden aflagde beretning og nævnte Thorkild Ramskous foredrag om vikingetiden som optakt til udflugten til Nationalmuseets vikingeutstilling i Brede. Som efterårsforedrag var rigsantikvarens foredrag om religionsskiftet fra hedenskab til kristendom en opfølgning af emnet. Årbogens gode modtagelse blev nævnt. Formanden takkede for Holbæk Museums hjælp i årets løb. Dette års udflugt bliver en tur til »Kulturhistoriska Museet« i Lund og til Dalby kirke den 12. juni. Kassereren fremlagde regnskabet for 1981, som balancerede med 22.017,25 kr. Overskuddet var 11.542,31 kr., da årbogen først er betalt i begyndelsen af 1982. Formuen balancerede med en beholdning på 31.271,96 kr. Der er nu indbetalt kontingent for 420 medlemmer; efter restancer er betalt, har foreningen for 1982 nået et medlemstal på 468. Generalforsamlingen vedtog en kontingentforhøjelse til 60,- kr. De afgående styrelsesmedlemmer, studielektor Trolle H. Bagger og gårdejer Børge Geert Olsen blev genvalgt. Redaktøren af Historisk Samfunds årbog, museumsinspektør, mag. art. Else Asmussen, nyvalgtes til styrelsen. Revisorerne, handelsgartner Gunner Christiansen og maskinmester Axel Hørbye Christiansen genvalgtes også. Formanden appellerede til, at man skaffede nye medlemmer. Museumsinspektør, cand. mag. Mette Skovgaard, Frilandsmuseet talte om landsbysamfundets byggeskik og boligindretning i 1700- og 1800-årene, belyst ved eksempler fra Frilandsmuseet ved Sorgenfri. Der var 51 deltagere.

Historisk Samfunds *udflugt* fandt sted den 12. juni 1982. Med en busfuld, der spiste frokost på færgen Dragør-Limhamn, drog en oplagt flok til »Kulturhistoriska Museet« i Lund, hvor man efter en gennemgang af samlingerne drak kaffe. Nogle smuttede over i Domkirken. Derefter aflagdes besøg i Dalby kirke, der altid fascinerer med dens rester af fordums, kortvarig storhed. Kirken forevistes af sognepræst O. Bruun Jørgensen, Undløse.

Ved *efterårs mødet* den 11. november 1982 på »Isefjord« i Holbæk talte overinspektør Mogens Bencard om sit museum »De danske kongers kronologiske samling på Rosenborg« og viste en række lysbilleder for ca. 50 deltagere.

O.B.J.

Regnskab 1982

DRIFTSREGNSKAB

Indtægt

Tilskud		
fra stat, amt og kommuner	10.575,00	
fra pengeinstitutter	1.050,00	11.625,00
Kontingenter, incl. porto		46.173,50
Salg fra lager		1.897,00
Renter		373,53
Diverse		400,00
		<hr/>
		60.469,03
Driftsunderskud		<hr/>
		11.735,50
		<hr/>
		72.204,53

Udgift

Årbogen		
Trykning årbog 1981	31.652,90	
Trykning årbog 1982	27.053,50	
Honorarer	890,00	59.596,40
Møder og udflugter		3.448,76
Tryksager og porto		6.842,87
Diverse		2.316,50
		<hr/>
		72.204,53

STATUS pr. 31/12 1982

Aktiver

Indestående i sparekasser	17.792,12
Indestående på postgirokonto	1.743,34
Lagerbeholdning	1,00
	<hr/>
	19.536,46

Passiver

Formue, saldo pr. 1/1 1982	31.271,96
÷ driftsunderskud ifølge driftsregnskab	11.735,50
	<hr/>
	19.536,46

Regnskaber er underskrevet

Holbæk, 15/1 1983. J. L. Østergaard Christensen (sign.)

Regnskabet er forsynet med følgende revisionspåtegning:

Ovenstående regnskab for tiden 1/1 1982 til 31/12 1982 er dags dato revideret af undertegnede revisorer.

Beholdning i sparekasser og girokonto er kontrolleret og intet fundet at bemærke.

21/3 1983.

Axel Hørbye Christiansen (sign.), Gunner Christiansen (sign.).

Historisk Samfunds publikationer

Årbøger »Fra Holbæk Amt« (1907 ff.):

Årgangene 1907-08, 1910-12, 1919, 1922, 1924-33, 1935-43 og 1946-73	à 30,00 kr.
Årgangene 1974-75 og 1977-79	à 40,00 kr.
Årgangene 1980ff	à 50,00 kr.
H. V. Clausen: »Fra Holbæk Amt – topografisk-historiske Skildringer«, 2. udgave, 1-6 hefter, 1948-53	40,00 kr.
J. S. Møller: »Fester og Højtider«, 2. bind, 1928-33. 1055 s.	60,00 kr.
J. P. Jessen: »Holbæk Amts Valgkredse og deres valgte Mænd 1848-1918« (Ruds Vedby- og Svinninge-kredsene), 1932. 236 s.	5,00 kr.
J. C. Jensen: »Løve Herreds Skolehistorie indtil ca. 1850«, 1955. 120 s.	5,00 kr.
Otto Smith: »En dansk Købstadhavns Historie« (Holbæk), 1925. 130 s.	25,00 kr.
»Bronzealderens Billedkunst«, red. af O. Bruun Jørgensen og M. Schou Jørgensen. Udgivet i forbindelse med helleristningsudstilling 1972. 112 s.	20,00 kr.
Minna Holm Kragelund og Ingeborg Christmas-Møller: »Litteratur om Lamme- fjorden«. 20 s., 1973	5,00 kr.
Flemming Beyer, Tony Bødtker Munch og Jørgen Ganshorn Nielsen: »Hørby kirke – en bygningshistorisk redegørelse«. Særtryk. 44 s. 1980.	10,00 kr.

I kommission

»Guld fra Nordvestsjælland«, red. af M. Schou Jørgensen. Udgivet af Holbæk Amts Sparekasse 1975. Med bidrag af P. V. Glob, Thorkild Ramskou, Mogens Schou Jørgensen, Ulla Lund Hansen, Kirsten Bendixen, Fritze Lindahl og Iørn Piø. 248 s.	304,37 kr.
---	------------

Register

Stedregister

- Aggersvold 48
Asmindrup 54,65
Asnæs 27f, 28, 54, 63ff, 79
Asnæsgård 27f, 28
Asnæs kirke 45
Atterup 29ff
Atterupgård 29ff
Bastrup, Årby s. 54, 64
Bjergesø 27
Borup Huse, Sdr. Jernløse 63
Brorfelde 79
Brundby, Samsø 54, 64
Brændholt, Ugerløse 54, 58
Butterup kirke 45
Bøstrup 48
Dianalund 57, 79
Dragsholm 20ff, 27, 48f
Dramstrup, Nr. Jernløse 54, 59
Egebjerg 25f, 54, 64, 65
Ellinge 24, 27
Engelstrup 30
Eskebjerg 79
Esrum kloster 25
Fårevejle 23, 54, 60, 65, 66
Fårevejle kirke 45
Gelstrupgård 27
Gislinge kirke 45, 66
Gislingegård 48
Glostrup Overdrev, Egebjerg 54, 64
Godthåb, Jyderup 63
Grevinge 54, 62, 63f
Grevinge kirke 44, 45, 63
Gudmindrup 24f
Gundestrup 29
Gørlev 54, 57, 60
Hallebyore 49
Herrestrup, Grevinge 31, 54f, 63
Hjembæk 53
Holbæk 39ff, 58f, 69ff, 79, 80
Holbæk kloster 29, 41, 43f
Holbæk Ladegård 48
Holbæk slot 40
Højby 7ff, 24f, 54, 59, 66, 80
Højby kirke 45
Høng 54, 57, 59, 61f, 62, 80
Hørby kirke 45
Hørve 27, 54, 57, 66
Hørve kirke 45
Høve 27, 54, 65
Inderø, Lammefjorden 23
Jerslev 52, 54, 65
Jyderup 54, 57, 61, 63f, 80
Jyderup kirke 45
Kalundborg 34ff, 39ff, 51f, 59ff, 80
Kalundborg kloster 44
Kalundborg slot 34, 40
Karsholte, Tersløse 54, 59
Kelstrup 24ff
Kirke Eskilstrup 54, 61
Kirke Helsingørskirke 45
Kirke Såby kirke 45
Kjærby, Rørby s. 53
Knabstrup 48
Koldby, Samsø 54, 63
Kragstrup 48
Krøjerup, Sdr. Jernløse 54, 63
Kundby 54, 65
Kundby kirke 45
Kvanløse 81
Lerchenborg 48
Lindegården, Kalundborg 34f
Løvegård 48
Løvenborg 48
Mørkøv 54, 57, 61, 62
Niløse 54, 60
Nostrup 81
Nygård 22, 27, 29f
Nykøbing Sjælland 19, 22, 44ff, 58ff, 81
Nykøbing Sjælland kirke 44
Nøragergård 48f
Nørre Jernløse kirke 45
Odden 81
Odsherred 7ff, 19ff, 81
Onsbjerg, Samsø 54, 55, 59

Ordrup 23, 54, 60
 Oreby 25
 Orø kirke 46
 Overby 31
 Pillemark, Samsø 54, 64, 65
 Reerslev 66
 Risby 22
 Risgård 22ff
 Ruds Vedby 54, 57, 59, 64
 Rønne 52ff
 Rørvig 29, 54, 57, 81
 Sct. Lucius kirke, Holbæk 40ff, 43f
 Sct. Nicolaj kirke, Holbæk 43f
 Sejerø 54, 62
 Sejerø kirke 46
 Sekshøjene, Højby s. 7ff
 Selchausdal 48
 Sidinge 27
 Skamstrup kirke 46
 Skamlebæk 82
 Skippinge 23, 54, 58
 Snertinge, Særslev 65
 Soderup kirke 45
 Starreklinte 26
 Stenlille 54, 57, 61, 65
 Stestrup 54, 61, 65
 Store Merløse 54, 62, 66
 Stubberup 27
 Svenstrup, Skåne 31
 Svinninge 20, 54, 57ff, 61, 64ff
 Svinninge kirke 45
 Sæbygård 48
 Særslev 23
 Sønder Jernløse 54, 63, 82
 Sønder Jernløse kirke 45
 Tanderup, Samsø 54, 62
 Tersløse kirke 45
 Thorup, Samsø 54, 61
 Tolsager 27
 Tommerup 24
 Torbenfeld 48
 Torrendrup 27
 Tranebjerg, Samsø 54, 58ff
 Tranebjerg kirke 45
 Tuse kirke 45, 67
 Tølløse 54, 57, 60ff, 65, 82
 Tølløse slot 48
 Tåstrup 62
 Udby kirke 45, 63
 Ugerløse 54, 62
 Ugerløse kirke 45
 Ulstrup 48
 Undløse 46
 Undløse kirke 45, 46

Vallekilde 31ff, 54, 62ff, 82
 Vallø 25
 Vedbygård 48f
 Veddinge 25, 27
 Veddingegodset 23f
 Vejleby 19, 31
 Vig 54, 57, 59, 60, 65
 Vig kirke 45
 Viskinge 54, 62
 Vor Frue Kirke, Kalundborg 34, 40, 44
 Vor Frue Kloster, Roskilde 24, 26
 Yderby 31
 Ørby, Samsø 54, 65
 Ågerup 82
 Åmosen 82
 Årby 23
 Åstofte 27
 Åstrup, Soderup 66
 Åstrupgård 48, 55

Personregister

Absalonsen, Jacob 25
 Andersen, Albert, malermester 72
 Andersen, Anders, urm. 58
 Andersen, Carl Christian, urm. 58
 Andersen, Hans, urm. 58
 Andersen, Hans, urm. 58
 Andersen, Hans J., gdm. 53
 Andersen, Jens Chr., maler 74
 Andersen, Jens Peter, urm. 58
 Andersen, Lars, urm. 59
 Andersen, Ludvig 23
 Andersen, Otto, urm. 59
 Andersen, R., urm. 59
 Andersen, Vilhelm, urm. 59
 Andresen, Jørgen Henrik, urm. 55, 59
 Arctander, Jens Holgersen, pastor 51
 Bang, kammerråd 48
 Beck, Hans Olivarius, urm. 59
 Beck, Hans Valdemar, urm. 59
 Bertram-Larsen, Frithjof 45
 Bertram-Larsen, Johs. 45
 Bertram-Larsen, Julius 45
 Bestle, G., vingrosserer 34
 Bjørn, Gese Olufsdatter 25
 Bolvig, Andreas Henrik, urm. 59
 Bolvig, Hans Valdemar, urm. 59
 Bonnesen, Bonne Madsen, urm. 59
 Bonum, Thomas, købmand, borgmester 37f
 Borch, Anders Andersen, købmand 52
 Buchholtz, Niels Petersen, urm. 59

- Byg, Niels, foged 27
 Bønnelykke, Jeppe Larsen, urm. 59
 Bønstrup-Petersen, Anders Peter, urm. 59, 62
 Calenberg, Peter Caspar, urm. 59
 Carlmann, urm. = Rathmann, Johann
 Frederik 65
 Christensen, Hans, urm. 59
 Christensen, J. P., bygmester 34
 Christensen, Peder Vilhelm, urm. 34
 Christensen, Peter Herman, urm. 59
 Christensen, V., urm. 59
 Christensen, Vilhelm Mantzius, urm. 59
 Christiansen, A., urm. 59
 Clausen, Andreas, gdr. 83
 Culmsee, Johann Friedrich, urm. 60
 Dahlgren, Ulrich Jacob Jørgen, urm. 60
 Dau, Carl Christian, urm. 60
 Degn, Gotskalk Hemmingsen, lensmand 24f
 Dekan, Lars Nielsen 20
 Doberck, Carl August, urm. 60
 Due, Peder 24
 Dyre, Tue Knudsen, ridder 24
 Då, Oluf 30
 Emborg, Rasmus Laursen, urm. 60
 Falk, Jens 25
 Fass, Peter Hansen, vægter, arrestforvarer 51
 Flemming, Peder, væbner 29
 Frandsen, Axel Trochu, urm. 60
 Frandsen, Valdemar, urm. 60
 Frederiksen, Chr., urm. 60
 Frydendahl, Ellen, bibliotekar 78ff
 Fælling, Cecilie 20
 Fælling, Peter, væbner 20f
 Ganshorn, Jørgen, arkitekt MAA 34ff
 Glob, Jørn, kunstmaler 83
 Graves, Karoline 49f, 53
 Gregersen, Søren, ingeniør 7
 Grundtvig, Axel Christian, urm. 60
 Gyldenstjerne, Peder Eriksøn, lensmand 29
 Habrecht, Josias 48f
 Hafn, Christiørn van 29f
 Hansen, A., urm. 60
 Hansen, Anders, urm. 60
 Hansen, Carl Christian Larsen, urm. 60
 Hansen, Chr., arkitekt 43
 Hansen, Christian, urm. 60
 Hansen, Fr. 61
 Hansen, Frederik Kristian, urm. 60
 Hansen, Hagbarth Sustmann, urm. 60
 Hansen, Hans Frederik, urm. 60
 Hansen, Ingvar 45
 Hansen, K. Langborg, urm. 57
 Hansen, Lars Gudmindrup, urm. 60
 Hansen, Ole, urm. 60
 Hansen, Sofus, urm. 60
 Hansen, Søren Agerup, urm. 61
 Heide, Ammon Nikolaj Edinger, urm. 61
 Hejlesen, Helge A., urm. 61
 Heldal, Georg, urm. 61
 Helweg, Elisabeth, urm. 61
 Hembe, Niels Rasmussen, urm. 61
 Hoffmann, Harald Edvard, urm. 61
 Holbæk Amts Urmagerforening 56, 58, 61,
 62, 66, 67
 Holbæk Håndværker- og Industriforening 62
 Holgersen, Oluf 31f
 Holst, Peter, urm. 61
 Hornemann, H., urm. 61
 Hou, Peter Sivertsen, urm. 61, 66
 Hylster, Johan Arnold, urm. 67
 Høegh, Peter Erhard, urm. 61
 Hørmann, urm. 61
 Hørning, Anders Åkerhielm, urm. 61
 Hørning, Samuel, urm. 61
 Jacobsen, Niels, urm. 61
 Jakobsen, Niels, bisp 22
 Jensen, urm. 61
 Jensen, Anders Adolf Vilhelm, urm. 61
 Jensen, Hans Laurits, urm. 62
 Jensen, Jacob, urm. 62
 Jensen, Johannes Søren, urm. 62
 Jensen, Laurids Ulrik, urm. 62
 Jensen, Mads, urm. 62
 Jensen, Niels, urm. 62
 Jensen, W., urm. 62
 Jepsen, Jørgen Wammen, urm. 62
 Jepsen, Oluf 32
 Joachim, præst 45
 Johansen, Johan Ludvig, urm. 62
 Jørgensen, urm. 62
 Jørgensen, E., urm. 62
 Jørgensen, Frederik, urm. 62
 Jørgensen, Frederik Vilken Peder, urm. 62
 Jørgensen, Ludvig Peter, urm. 50, 62
 Kalundborg Håndværkerforening 60
 Karlsen, Frederik, urm. 62
 Karlsen, Jakob, ridder 24f
 Kirschbaum, urm. 63
 Knudsen, Orla, urm. 63
 Koefoed, Christian Valdemar, urm. 63
 Koefoed, Jens Casper, urm. 63
 Koefoed, V. A. A., urm. 63
 Kornerup, Inger Eleonore 52
 Krebs, Henry Christoffer Hvidtfeldt,
 urm. 63, 64

Kristiansen, Mads, urm. 63
 Krumpen, Jens Genvædder 23
 Kræmer, Anders Jørgensen, urm. 63
 Kaas, Carl Emil Eilert, urm. 63
 Lampe, Jens, handelsoverlærer 39ff
 Larsen, Andreas Peter, urm. 63
 Larsen, Carl Christian, urm. 63
 Larsen, Lars, urm. 63
 Larsen, Lars, urm. 63
 Larsen, Ferdinand, urm. 63
 Larsen, I. L., urm. 63
 Larsen, Mads, urm. 63
 Lidøe, Jens Torbensen 46
 Lindhardt, J. P. 77
 Lorentssøn, Peter, urm. 54, 63
 Lund, Georg Emmanuel, urm. 63
 Madsen, Jakob 24
 Martin, Johan, urm. 63
 Mathiesen, Christian Laurids, urm. 63
 Mathiesen, Peter, kgl. hofurm. 44, 48
 Mikkelsen, overlærer 71
 Moltke, Else 83
 Mortensen, Jep, væbner 32
 Mortensen, Niels, urm. 63
 Mortensen, Vilhelm Sophus Christian Marius,
 urm. 63
 Mus, Jakob, herremand 24
 Mæhl, Georg Daniel Wilhelm, urm. 64
 Møhl, Holger Wilhelm, urm. 64
 Møller, Carl Frederik, urm. 64
 Møller, Carl Johan, urm. 56f, 64
 Møller, J. S. 52
 Niels, sejmager, Kalundborg 39, 66
 Nielsen, urm. 64
 Nielsen, A., urm. 64
 Nielsen, Frederik, urm. 64
 Nielsen, Gunder Lars, urm. 64
 Nielsen, Hans, urm. 64
 Nielsen, Hans Peter, urm. 64, 66
 Nielsen, Jens, urm. 64
 Nielsen, K. S., urm. 64
 Nielsen, L., urm. 64
 Nielsen, Marinus, urm. 55, 64
 Nielsen, Niels Peter, urm. 64
 Nielsen, Niels Peter, urm. 64
 Nielsen, Paulus 56, 64
 Nielsen, Peder, urm. 65
 Nielsen, Søren Hjorth, kunstmaler 83
 Nielsen, Vinter, væbner 31
 Nyrop, Jens Larsen 83
 Olsen, Arnold, urm. 65
 Olsen, Chr. 52
 Olsen, F. V., urm. 65
 Olsen, I., urm. 65
 Olsen, Jens 48
 Olsen, Jens, urm. 65
 Olsen, J. P., urm. 65
 Olsen, K. Henning, konservator 69
 Olsen, Niels Peter, urm. 65
 Olsen, Olaf, urm. 65
 Olsen, Richard, urm. 65
 Paludan, Peder, sognepræst 44
 Pedersdatter, Birgitte 29ff
 Pedersen, Hanne Kirstine 83
 Pedersen, Jens Henrik, urm. 65
 Pedersen, Laurids, urm. 65
 Pedersen, Niels 30
 Pedersen, Peder, urm. 65
 Pedersen (Flak), Stig 23f
 Petersen, L., urm. 65
 Petersen, P., urm. 65
 Petersen, Poul 45
 Pils, Gese 30
 Plov, Jens, præst 46
 Poulsen, Bjørn, cand. mag. 19ff
 Rasmussen, Jørgen Søren, urm. 65
 Rasmussen, Lars Peter, urm. 65
 Rasmussen, Peder, urm. 65
 Rasmussen, Thorvald, maler 69ff
 Rathmann, Johann Frederik, urm. 65
 Redder, Johan Christian, urm. 65
 Richardt, Alfred Johannes, urm. 65
 Ring, Niels Frederik Marius, urm. 65
 Rosenkrantz, Holger Eriksen, ridder 31
 Roskildebispen 20ff, 27
 Rud, Knud Jørgensen, herremand 48
 Rønnow, Joachim, bisp 48
 Samsø Håndværkerforening 62
 Seerup, Hans Christian Magnus, urm. 65
 Seerup, Hans Pedersen, urm. 56, 66
 Seerup, Johan Frederik Victor, urm. 66
 Seerup, Niels, urm. 47, 55, 66
 Sejermager, Niels, Kalundborg 39, 66
 Sejmester, Henrik, Holbæk 39, 40, 43, 66
 Sigfredsen, Sigfred, herremand 25
 Sivertsen, Peter, urm. 66
 Skytte, Henrik 31
 Sloth, Johan, urm. 66
 Slott, Frederik, urm. 66
 Smidt, C. M., arkitekt 34f
 Span, Henrik, admiral 83
 Stigsen, Niels 23ff
 Sørensen, Christian, urm. 66
 Sørensen, Henry Julius Carl, urm. 66
 Sørensen, Lars Peter, urm. 66
 Sørensen, M., urm. 66

- Sørensen, Mogens, frimester 55, 66
 Sørensen, Aage Ingemann, tårnurm. 66
 Thrane, Henrik, mus. insp., dr. phil. 7ff
 Thyme, Christian Friedrich, urm. 66
 Thyme, Christian Ludvig Johannes, urm. 67
 Thyme, Frederik Christian Peter Wynandt,
 urm. 67
 Thyme, Frederik Vilhelm Jeremias, urm. 66
 Thyme, P., urm. 66
 Tinhus, Markvad, foged 30
 Tostesen, Jens, selvejerbonde 19f
 Trier Mørch, gdr. 7
 Tårnvægter, Anders, Holbæk 50
 Ulfeldt, Jakob Akselsen 23f
- Ulfeldt, Niels Jakobsen 23
 Ulfstand, Hack Holgersen, hofmester 40
 Urne, Niels 24
 Westphal, Oluf Frederik, urm. 67
 Wichars, Hans Hendrik, urm. 67
 Wyller, Knud Tollevesen, urm. 67
 Winterhalder, Frantz Joseph, urm. 67
 Winterhalder, Frantz Joseph jun., urm. 52,
 56, 67
 Øndarsen, Jens 20
 Ørnes, Henning, kunstmaler 4
 Aagesen, Adolph Emil, urm. 58
 Aaström, Niels, urm. 50, 55, 58