



Danskernes Historie Online

Danske Slægtsforskeres Bibliotek

Dette værk er downloadet fra Danskernes Historie Online

Danskernes Historie Online er Danmarks største digitaliseringsprojekt af litteratur inden for emner som personalhistorie, lokalhistorie og slægtsforskning. Biblioteket hører under den almennyttige forening Danske Slægtsforskere. Vi bevarer vores fælles kulturarv, digitaliserer den og stiller den til rådighed for alle interesserede.

Støt Danskernes Historie Online - Bliv sponsor

Som sponsor i biblioteket opnår du en række fordele. Læs mere om fordele og sponsorat her: <https://slaegtsbibliotek.dk/sponsorat>

Ophavsret

Biblioteket indeholder værker både med og uden ophavsret. For værker, som er omfattet af ophavsret, må PDF-filen kun benyttes til personligt brug.

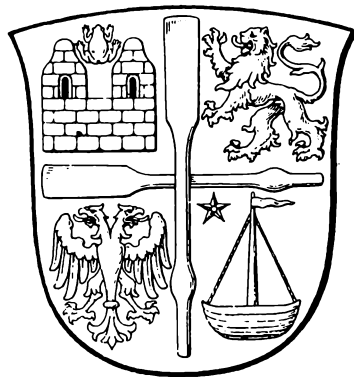
Links

Slægtsforskeres Bibliotek: <https://slaegtsbibliotek.dk>

Danske Slægtsforskere: <https://slaegt.dk>

Fra Holbæk Amt 1990





Fra Holbæk Amt

Årbog for Historisk Samfund for Holbæk Amt

1990

HISTORISK SAMFUND FOR HOLBÆK AMT

Holbæk 1990

Fra Holbæk Amt 1990
Redaktion: Peter Korsgaard

Omslag: Annonce fra E. Mejers Konditori.
Holbæk Amts Avis 1892

Bogen er sat med New Baskerville
og trykt på Uno-Cote
i Holbæk Amts Bogtrykkeri

ISBN 87-87575-15-9
ISSN 0107-878x

Indhold

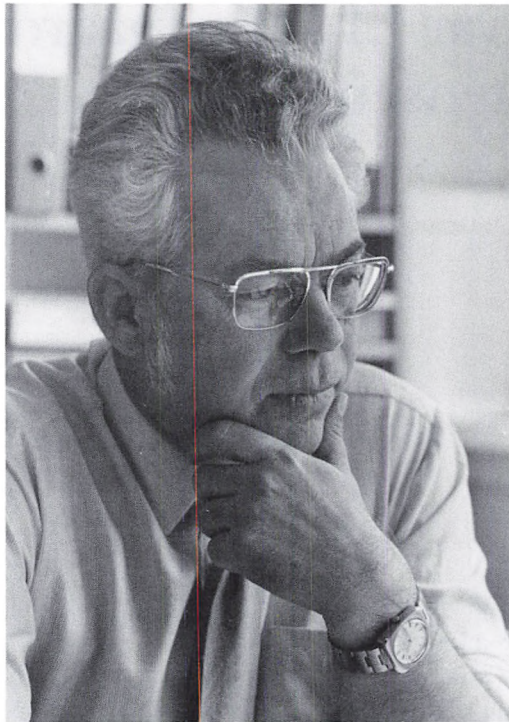
- Antikvar J.L. Østergaard Christensen 60 år 7
- Jacobspilgrimme fra Holbæk 11
Af Hanne Dahlerup Koch
- Knabstrup og Vented Vandmøller 27
Af Ejnar Larsen
- Hørby og Udby Forbrugsforening 1874-79 35
Af Niels Hemming Frandsen
- Holbæk Kjøbstads Forening til Fremme af
Arbejdernes Alderdomsunderstøttelse 45
Af Peter Korsgaard
- Minder fra det gamle konditori 52
Af Caroline Kryger
- Et udvalg af litteratur om Holbæk amt 71
Af Elisabeth Antvorskov
- Historisk Samfund for Holbæk Amt 1989 80
- Register 86

Antikvar J.L. Østergaard Christensen 60 år

J.L. Østergaard Christensen tiltrådte stillingen som leder af Museet for Holbæk og Omegn i 1960.

Ikke alene som den første faguddannede blev der stillet store forventninger til inspektøren. Museet var indtil 1952 blevet ledet af Albert Thomsen, som ikke alene havde sat sit uudslettelige mærke på museet, men også i købstadens foreningsliv og i skildringen af købstadens historie. Det var meget at skulle leve op til.

Men ballasten var i orden. Nogle af sine museale erfaringer havde Østergaard Christensen fået som professor Axel Steensbergs højre hånd ved udgravningen af landsbyerne Store Valby og Borup Riis. Ikke alene var dette et banebrydende arbejde, men Axel Steensberg var tillige en ypperlig læremester. Som andre af Steensbergs elever har Østergaard Christensen lagt vægt på kendskabet til genstandene. Dette nyder museet ikke alene godt af ved indsamling og registrering, men også gennem de populære arrangementer, hvor interesserede kan få deres medbragte genstande nærmere bestemt. Den, som har set ham undersøge slidsporene på et stykke træ, vil vide, hvor væsentlige disse evner er i en museal sammenhæng.



J.L. Østergaard Christensen. (Chr. Mikkelsen, foto).

Linjen fra udgravningerne blev videreført i bidraget om Hornsherred til »Det nordiske Ødegårdsprojekt«, mens dele af købstadskulturen har fået sin beskrivelse i bidrag til »Dagligliv i Danmark«. Mere centralt for Holbæk har pottemageriet været. Ved en nedrivning dukkede den lundske pottemagergård frem, og de kolossale udsmidninger fra en af de kendte pottemager-slægters værksted kastede et helt nyt lys over en sjællandsk købstads store indsats inden for pottemagerkunsten. Bistået af Holbæk Arkæologiklub fik museet udvidet sine beholdninger af gamle pottemagervarer, helt ud over de vildeste forhåbninger, og materialet blev efterhånden så omfattende, at det ville være naturligt at udgive en bog om emnet. Antikvar Østergaard Chri-

stensen kastede sig ud i opgaven med krum hals. Ud af anstrelserne kom en fortræffelig bog med nøje beskrivelser af væsentlige elementer af fundene. Ud over at kaste nyt lys over pottemagerne i Holbæk har han kunnet knytte trådene til hertugdømmernes dygtige pottemagere, som har haft en stor indflydelse på varerne i den tidlige periode.

Som museumsinspektør har Østergaard Christensen opnået at få opfyldt de fleste af Albert Thomsens planer om indlemelse af bygninger i museets regi, således at de bestående bygninger på en fin vis er blevet suppleret til at udgøre den smukke museumsgård.

Utallige foredrag og byvandring har antikvar Østergaard Christensen stået for, og han har udbredt kendskabet til byen Holbæk og dens borgere igennem utroligt mange år.

Museets skrifter bærer også præg af antikvar Østergaard Christensens utrolige flid; det må gang på gang overraske, hvor meget det overhovedet er muligt for Østergaard Christensen at overkomme. Kommer man ind på det hyggelige kontor, er der et væld af genstande, som fanger opmærksomheden, og bag det bugnende skrivebord sidder chefen med et væld af notater og indfører nyerehvelser i museets protokoller. Det at få interesserede til at give museerne gaver er lidt af et kunststykke nutildags, da mange foretrækker at beholde tingene i hjemmene så længe som muligt, men her har antikvar Østergaard Christensen en heldig hånd. Han fortæller glad ejerne, at hvad de har, er absolut værd at gemme på, og gør sit bedste for, at man i de forskellige slægter skal passe på, hvad der er nedarvet. Men han lægger heller ikke skjul på, at om der ikke er nok interesse til at bevare tingene i familierne, så er museet nok det bedste sted til at opbevare, hvad der er overleveret. Her får flest mulige glæde af at kunne gå hen og se på tingene.

Under Østergaard Christensens ledelse har museet gennem årene haft utallige udstillinger. Det har været over en vid skala spændende fra kongelige broderier over forskellige former for kunst, malerkunst, glaskunst etc. til eksempelvis det desværre nu nedlagte Knabstrup værks kunnen. Her så man til åbningen og i

besøgsperioden, at gamle medarbejdere kom ind til museet og glædede sig over, hvad de selv havde lavet, og hvad kolleger havde kunnet. Museet samler samtidigt sammen på, hvad de end måtte høre om sådant, og det årlige museumsskrift fortæller både om, hvad museet har fået ind som gaver, hvor mange besøgende, der har været, og giver gode artikler om museets mange aktiviteter, alt under antikvar Østergaard Christensens kyndige redaktion.

Endelig skal vi ikke glemme den store betydning, som antikvar Østergaard Christensen har haft for Historisk Samfund. I over et kvart århundrede har han været medlem af styrelsen, en stor del af denne tid som kasserer. Utrætteligt har han ført os rundt i landet til skiftende seværdigheder. Det store arbejde og den kunnen, som kræves, for at alt kommer til at ske præcis, lægger man i det daglige ikke altid mærke til, men det er jo grundlæggende. På samme måde har han til vores mødearrangementer altid været en velvillig formidler af kontakt til mange dygtige foredragsholdere.

De mange udadvendte aktiviteter vidner om, at Museet for Holbæk og Omegn har en utrolig kvalificeret leder, som til fulde fortjente den varme hyldest, som blev ham til del på selve fødselsdagen.

Jørgen Ahlefeldt-Laurvig

Jakobspilgrimme fra Holbæk

Af Hanne Dahlerup Koch

Museet for Holbæk og Omegn udgravede i 1986 i Ahlgade 15-17 den østligste del af den ene af Holbæks middelalderlige kirkegårde¹. Kirkegården hørte til Sct. Nicolai sognekirke², og den vides at være blevet nedlagt i 1573.

Når det drejer sig om kristne kirkegårde, er der ingen grave flot udstyrede med gravgaver, således som vi kender det fra forhistorisk (»hedensk«) tid. Så meget desto større er glæden, når der i enkelte grave findes småting, som et spænde eller smykke. Et eksempel fra Sct. Nicolai kirkegården var en ravperle, som et fem-årsbarn havde haft i en snor om halsen. I sådan et tilfælde synes man, at man kommer nær på det forældrepar, der har bundet snoren med ravperlen omkring halsen på deres døde barn. Den perle, der havde været barnets rigeste og største skat.

Ved udgravningen var der imidlertid én type genstande, som vi fandt i så stort antal: ti stykker, at det er den største mængde, der indtil nu er fundet på en enkelt lokalitet i det nuværende Danmark. Det drejer sig om en bestemt slags pilgrimsmærker, de såkaldte Ibskaller.

Om dem og baggrunden for dem skal artiklen her fortælle. Sidst i artiklen er der et katalog over de udgravede pilgrimsgrave fra Sct. Nicolai kirkegården, og over to ibskaller der er fundet ved udgravningen i 1913 af byens anden middelalderlige sognekirke, Vor Frue kirke.



Oversigtsbillede over udgravningsområdet. Til højre ligger udgravningsfelterne i bebyggelsesområdet, til venstre og delvis skjult under presenninger ligger det område, hvor kirkegården blev udgravet. Presenningernes formål var – i den tørre sommer – at holde på fugtigheden i lerjorden, så den var lettere at grave i. (MHO Foto).

IBSKALLEN

Et pilgrimsmærke er et mærke, som regel af en metallegering, der er indkøbt på et valfartssted, som et tegn på, at man havde været der. M.a.o. nærmest det vi i dag kalder en souvenir, omend denne middelalderlige souvenir – som nedenfor omtalt – også blev tillagt andre egenskaber end blot at være et minde om turen. Hvert valfartssted havde sit mærke. Mærkerne var beregnet til at kunne sys på tøjet, hatten eller taske, således at de var synlige.

Ibskallen er derimod som hovedregel ikke af metal, men er ganske enkelt en muslingeskal af arten *Pecten Maximus*. Forstavelen: Ib er navnet Ib, som er en fordanskning af Jakob.

Den Jakob, hvis pilgrimsmærke der er tale om, er apostlen Jakob den Ældre. Valfartsstedet er byen Compostela i Galicien i Nordvest-Spanien, og byens fulde navn er derfor i dag Santiago de Compostela, d.v.s. Sct. Jakob af Compostela.

SANTIAGO DE COMPOSTELA OG DYRKELSEN AF SCT. JAKOB

Jakob blev ifølge Apostlenes Gerninger (kap. 12, v. 1-2) halshugget af Herodes; en begivenhed der tidsfæstes til 44 e. Kr. Han er den første af apostlene, der lider martyrdøden. I de historiske kilder kan Jakob ikke følges længere.

Man må derfor naturligt nok spørge, hvorledes det gik til, at Jakobs grav kom til at være i Spanien. Formentlig i første halvdel af 800-tallet blev der i Compostela fundet en grav. Når graven, der vistnok egentlig var en romersk sarkofag, blev knyttet til Sct. Jakob, skyldtes det en beretning eller legende fra 600-tallet, hvor det blev fortalt, dels at Jakob havde missioneret i Spanien, dels at han efter sin død var blevet begravet i en marmorkiste.

Forklaringen på at marmorkisten med Jakob, der jo var blevet halshugget i Palæstina, blev fundet i Galicien, findes i flere versioner. Fælles for dem er, at kisten med apostlens lig af Jakobs disciple blev bragt ombord på et skib og sejlet til Galicien³.



Skrinet med Sct. Jakob i krypten i katedralen i Santiago de Compostela. Efter Xavier Costa Clavell: All Santiago, 3. udg. 1981.



Katedralen i Santiago de Compostela, der er bygget over Sct. Jakobs grav. Efter Xavier Costa Clavell: All Santiago, 3. udg. 1981.

Over den fundne grav blev der bygget en kirke, og så tidligt som ca. 850 blev Sct. Jakob-dyrkelsen omtalt, men endnu kun som en lokal foreteelse. I 997 blev kirken hærget af mauren Almanzor (en begivenhed som kendere af romanen »Røde Orm« vil nikke genkendende til), men det hævdes at selve graven blev skånet. Kirken blev genopbygget og byen Compostela voksede op. Sct. Jakobs-dyrkelsen og pilgrimsfarten til hans grav tog til, og allerede inden udgangen af 1000-tallet havde det medført en sådan rigdom – og vel også trængsel – så man i 1075 begyndte at bygge den store katedral, der stod færdig i 1122, og som endnu i dag er centret for pilgrimsfarten til Sct. Jakob⁴. Så stor var pilgrimsfarten, at Santiago de Compostela ved siden af Jerusalem og Rom blev det største valfartssted i middelalderen.

Hvorfor drog folk på disse pilgrimsfarter langvejs fra deres hjemsteder? Årsagerne var mange, bl.a.: af ren og skær fromhed; i håb om at blive helbredt ved at bede til Sct. Jakob ved hans grav; som tak for at have overlevet en livsfarlig situation eller være ble-

vet helbredt for alvorlig sygdom; pålagt som en bod eller straf; simpelthen af lyst til at se den store verden.

I senmiddelalderen begyndte fornemme folk at testamentere penge til at sende, hvad man vel må kalde stedfortrædere, af sted på pilgrimsrejser, fordi man mente, det ville gavne ens egen sjæl. I Danmark er det mest berømte eksempel herpå vel nok dronning Margretes gavebreve. I ét af dem bestemmer hun således, at der skal sendes pilgrimme af sted til ca. 50 forskellige valfartssteder. Et af dem er Santiago de Compostela, hertil skulle tre mænd drage på pilgrimsfærd.

Personer, der på denne måde drog på pilgrimsfærd som stedfortrædere for andre, blev professionelle pilgrimme. En anden slags professionelle pilgrimme var folk, der påtog sig at lede hele rejseselskaber frem til valfartsstedet.

Pilgrimme, der valgte at tage af sted på egen hånd, behøvede imidlertid heller ikke at være uden hjælp. Skrevne rejseførere fandtes nemlig også. Heri beskrev man rutemuligheder – der gerne gik via så mange andre valfartssteder som muligt, f.eks. Köln og Aachen – og fortalte om overnatningssteder, hvordan man fik vekslet penge undervejs og beskrev i det hele taget de landskaber man drog igennem, og, ikke altid lige positivt, de folkeslag man ville møde undervejs.

Antallet af pilgrimme var i ti- ja hundredetusinder om året, de drog på kryds og tværs af Europa og nogle endog helt ned til Jerusalem. Pilgrimmene modtog naturligvis en mængde indtryk, viden og kundskaber fra de kulturer og steder, de kom i kontakt med undervejs. Derfor har pilgrimsrejserne haft stor betydning for den kulturelle udvikling på alle områder i Europa. Samtidig fandt de sted indenfor rammerne af den fælles overnationale institution: Den romersk katolske kirke.

Derfor er det heller ikke uden grund, at Europarådet i 1987 i The Santiago de Compostela Declaration vedtog, dels at genfinde og bevare pilgrimsvejene til Compostela, dels at fremme kulturelle begivenheder og forbindelser mellem byer og regioner langs vejene. Langs vejene vil der som et kendemærke være opsat skilte med Europarådets symbol⁵.

IBSKALLENS BETYDNING OG SYMBOL

Fra o. 1130 findes i et håndskrift, der kaldes Sct. Jakobs bog, en pilgrimsrejsefører, hvori der bl.a. kan læses, at på pladsen foran domkirken i Santiago de Compostela »kan pilgrimmene købe de muslingeskaller, som er den hellige Jakobs særlige tegn«⁶.

Der var tale om en omfattende handel med ibskaller. Allerede i 1200-tallet fandtes der i Compostela 100 autoriserede salgssteder, hvorimod folk, der solgte ibskaller udenfor byen, blev straffet med den hårdeste kirkelige straf, der fandtes: exkommunikation, d.v.s. udelukkelse af kirken.

Ibskallen, såvel som andre pilgrismærker, gjaldt dog ikke som et retsgyldigt bevis for en gennemført pilgrimsrejse, hertil krævedes et skriftligt certifikat fra pilgrimsstedet. Denne bestemmelse havde naturligvis især betydning for de, der var idømt pilgrimsrejsen som en bod eller straf.

Men hvorfor fik Sct. Jakob en muslingeskal som mærke? Ja, det er faktisk uklart. Muslingeskallen var i antikken et kærlighedsymbol, og den blev tilskrevet beskyttende virkning mod hekse, onde blikke, sygdomme og andet. Muslingeskallen er også brugt på tidlige kristne sarkofager og i tidlige koptiske kirker. Men det er først med Sct. Jakobs-dyrkelsen, muslingeskallen får plads i den kristne ikonografi⁷.

I en prædiken til pilgrimme fra 1100-tallet udlægges muslingeskallens symbol således: »De to skjolde betyder kærlighedens to bud, at elske Gud over alt og sin næste som sig selv. At skallen ligner en hånd betyder at pilgrimmene efter hjemkomsten skal fortsætte med at give almisser og med hånden gøre andre gode gaver«⁸.

Når muslingeskallen både i antikken og i middelalderen således forbindes med kærlighed, skyldes det sikkert også dens lighed med kvindens venusbjerg. Kærlighedsgudinden Venus kom jo også over havet (ligesom Sct. Jakob) i en muslingeskal. Skallens spanske navn er faktisk *concha venera*⁹.

En mere prosaisk forklaring på, at ibskallen blev pilgrismærke for Sct. Jakob har været, at disse muslingeskaller findes i

mængder ude ved kysten, der ligger ca. 20 km fra Santiago de Compostela, hvor kisten med Jakob var bragt i land ifølge legenderne. Det har således i al fald været let at fremskaffe de mængder af skaller, som må have været nødvendige for at stille efterspørgslen.

Men det var ikke kun muslingeskallen som kærlighedssymbol antikken og middelalderen havde fælles opfattelse af. Ibskallen ansås nemlig også, ligesom i antikken, at have en beskyttende virkning. Ved at bære den, så den var synlig, kunne andre se, at man var pilgrim, som sådan nød man en (vis) beskyttelse i de usikre områder og evt. fjendtlige egne, man skulle igennem. Mod andre farer, f.eks. de vejræssige: uvejr og lyn, som man kunne komme ud for undervejs, skulle den også yde beskyttelse.

Men også, når pilgrimmen var vel hjemme igen, havde ibskallen bevaret sin værdi. Da den havde været i »berøring« med Sct. Jakob, var den et kontaktrelikvie, hvori man mente helgenens magt levede. Derfor blev ibskallen og iøvrigt også andre pilgrimsmærker der jo havde været i »kontakt« med »deres« helgen, tillagt helbredende egenskaber: rørte man ved den blev man rask. Som tidligere blev de også tillagt beskyttelse og magt mod den ondes anslag, enten det nu var i form af f.eks. dårligt drikkevand, ukrudt, uvejr eller bagtalelse.

Fra o. 1200 blev Sct. Jakob i ikonografiske fremstillinger vist som: sin egen pilgrim! Han er iklædt pilgrimsdragten og har – modsat alle de øvrige apostle – sko på fødderne. I hånden har han sin stav. I katedralen i Santiago de Compostela kunne pilgrimmene røre ved den stav, der sagdes at have været hans og som var skænket ham af Kristus selv¹⁰. I bæltet har han en taske, og på hovedet hatten med den opslåede brede skygge, som i nedslået tilstand beskyttede mod vejrliget. Det vigtigste af det hele: Ibskallen er anbragt på dragten, hatten, tasken eller apostlen holder den i hånden.

Således er Sct. Jakob efterhånden blevet til speciel skytshelgen for alle pilgrimme, uanset hvilket valfartssted de er på vej til eller fra. Ibskallen bliver derved også foruden at være Sct. Jakobs mærke et symbol på det at være pilgrim.



Udsnit af altertavlen i Maling kirke, Ning hrd., Århus a. med apostlene Peter (nøgle), Andreas (kors) og Sct. Jakob med pilgrimstav og ibskal i hattens opslåede skygge. Læg mærke til at Jakob har sko på fødderne, Andreas bare tæer. (NE Foto 1980 (NM II)).

Andre valfartssteder end Santiago de Compostela solgte da også muslingeskaller som pilgrimsmærke. Den største konkurrent var Mont Saint-Michel på Normandiets kyst. Her ved kysten fandtes muslingeskallerne, og de er naturligt nok blevet hjembragt som et minde af pilgrimmene. Denne praksis så stedets munke på med stor sympati, og de søgte at fremme den mest mulig. Derved håbede de, at pilgrimmene ville ophøre med den kedelige skik, at slå små stenpartikler af kirkemuren, gennembore dem og hænge dem i en snor om halsen. Den praksis havde tilføjet kirkebygningen alvorlig skade, og der var indført strenge forbud mod den¹¹.

IBSKALLER I GRAVE

Hovedparten af de middelalderlige ibskaller er fundet i grave. De er samtidig det pilgrimsmærke, der hyppigst er medgivet den

døde i graven. Således fandt vi heller ikke i udgravningen i Ahlgade 15-17 andre pilgrismærker end de 10 ibskaller.

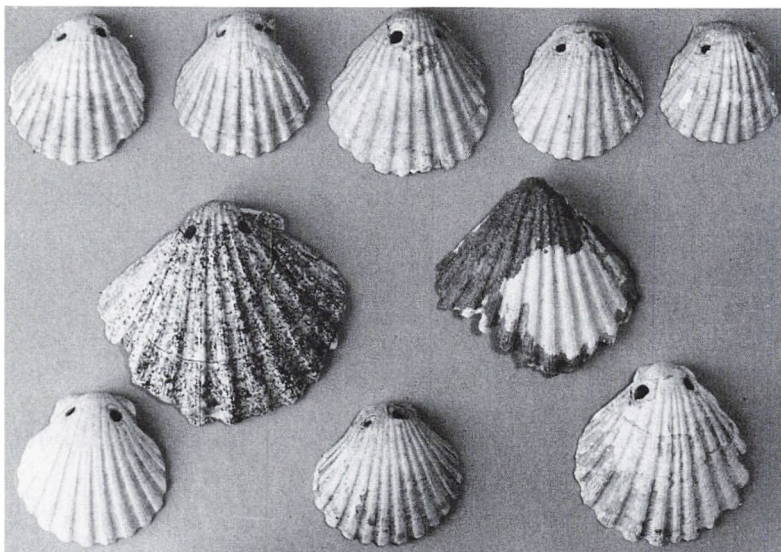
Den døde har ofte været iført sin pilgrimsdragt og har evt. haft sin pilgrimsstav og taske med. Ved således at gravlægge den døde som en pilgrim har man sikkert villet vise, at med døden var den jordiske pilgrimsfærd afsluttet og en ny begyndte.

Men måske skal ibskallen, når den findes i grave, også opfattes som en slags »Karonsmønt«, en hjælp ved mødet med skærsilden.

PILGRIMMENE I HOLBÆK

De ti ibskaller, der fandtes ved udgravningen i Sct. Nicolai kirkegård, lå i fem grave.

Tre grave havde hver én skal, én grav havde to ibskaller og de sidste fem ibskaller lå alle i én grav. Så mange ibskaller i en enkelt grav er, så vidt det har kunnet konstateres, det højeste antal der endnu er fundet i en europæiske grav fra middelalderen¹².



De ti ibskaller der blev fundet i Ahlgade 15-17. De fem i den øverste række lå alle i den samme grav. De to yderste i den nederste række lå ligeledes i een grav. (EA Foto).

Bevaringsforholdene var således, at der intet var bevaret af de dødes dragt, og der var heller intet bevaret af eventuelle pilgrimsstave. Ud fra ibskallernes placering i gravene kan man dog få en idé om, hvor de måske har været fastgjort. I alle fem grave lå ibskallen enten midt på brystet eller på skelettets højre side.

I grav 272 lå ibskallen således, at den kan have siddet fast på et bælte eller måske snarere på en taske i bæltet. Den ibskal i grav 245 der lå med ydersiden og påsyningshullerne op ad på skelettets bryst, må man antage har været syet fast på klædedragten her, hvor den ville være synlig. Det samme må have været tilfældet med den, der blev fundet i grav 620.

Mere uklart er forholdene i grav 449 og grav 274, hvor der lå ibskaller med indersiden opad og med påsyningshullerne vendt nedad eller til siden. Måske har de været syet fast på en kappe eller lignende, der er blevet svøbt omkring den døde på en sådan måde, at skallen, modsat hvad der var meningen, har været usynlig. I grav 274 kan der dog ikke ses bort fra, at ibskallerne er blevet flyttet, idet skelettet var blevet omrodet efter gravlæggelsen.

Endvidere skal det bemærkes, at den anden af ibskallerne i grav 245 muligvis lå på det stærkt smuldrede trælåg. Grav 245 havde, som nævnt, et trælåg lagt over den døde. Denne gravtype: et gravet hul i jorden dækket af et trælåg, var forholdsvis rigt repræsenteret i Ahlgade med ialt 28 sikre eksemplarer.

Endnu en af gravene med ibskaller, grav 272, havde spor af træ, men her var der tale om en egentlig kiste med låg, den ene side og rester af bunden bevaret. Denne type er i hele udgravningen repræsenteret med syv sikre og fem usikre eksemplarer.

Tre af de fem skeletter er kønsbestemte, de er alle mænd.¹³ Dette er ikke ensbetydende med, at kvinder ikke drog på pilgrimsfærd, for det ved man de gjorde.

Dateringen af gravene er vanskelig fordi de er kristne og dermed, som nævnt i indledningen, er uden gravkammer.

Derfor må man søge andre veje, og blandt de muligheder der synes at være, er at se på, hvordan skelettets arme er blevet lagt. Desværre har de fire af gravene armstilling b¹⁴, der er den mest anvendte på den udgravede del af kirkegården. I Holbæk er ty-



Ibskallerne i grav 245 i Ahlgade 15-17 dukker op under udgravningen af skelettet. Læg mærke til resterne af trælåget, der delvis dækker kraniet. (MHO Foto).

pen i al fald brugt i 1300-tallet, men andre steder har den også kunnet dateres til 1200-tallet, og det forhold, at den er meget dominerende i Ahlgade-materialet, kan tyde på, at den har været i brug efter 1300-tallet.

Skelettet i den sidste af gravene har en helt atypisk armstilling, der ikke vil kunne indgå i nogen typebestemmelse. Til gengæld fandtes i fylden til denne grav, grav 620 et karakteristisk bundskår til en glaseret kande. Takket være dets specielle udformning kan det jævnføres med et, der er fundet i 1300-tals bebyggelseslag lige øst for kirkegården.

Endelig kan det antal grave, der ligger over og under graven (dens gravlag) give en lille antydning af, hvor de skal placeres indenfor den generelle tidsramme for den udgravede del af kirkegården, som er ca. 1200-1573.

M.h.t. de to ibskaller der blev fundet i tomten af Vor Frue kirke er fundoplysningerne sparsomme. Den ene blev fundet løstlig-



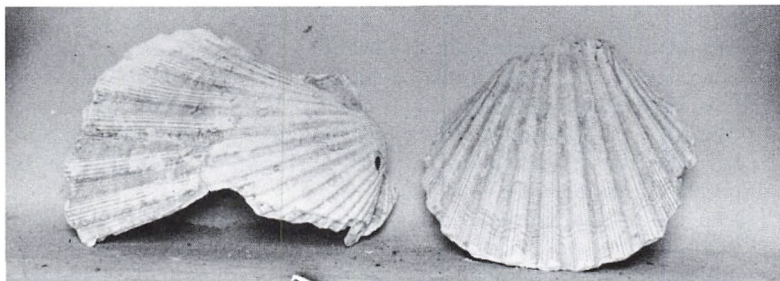
Nærbillede af skelettet i grav 620 der midt på brystet havde den største af de fundne ibskaller i Ahlgade 15-17. (MHO Foto).

gende i skibet, mens den anden lå »i umiddelbar nærhed af hånden« til et skelet. Dette skelet lå delvis ind under et fundament til en pille til skibets hvælv. Da kirken kun kendes nedbrudt til jordhøjde, er det umuligt at sige noget bestemt om, hvornår den er blevet overhælvvet. Men det er ikke usandsynligt at det er sket i 1300-tallet.

Man må naturligvis spørge, om antallet af ibskaller i en grav svarer til det antal gange, den døde har været i Santiago de Compostela.

Nogen regel herom kan næppe udledes. Man kan jo have købt nogle ekstra, når man nu var kommet den lange vej. Man skulle gerne have ibskallen resten af sit liv, så det kunne være godt at være sikret mod tab.

Men muligheden for at den døde i graven med de fem muslingeskaller var en professionel pilgrim, foreligger også.



Et ældre foto taget i Nationalmuseets gamle udstilling af de to ibskaller fra Vor Frue kirketomt. (NM II Foto).

AFSLUTNING

Hvorfor de seks-syv holbækkere er draget på pilgrimsfærd til Santiago de Compostela i det fjerne Spanien – om det var af lyst eller nød – vil vi aldrig få at vide. Men det er fristende her til sidst at fantasere lidt, nemlig sætte det i forbindelse med én bestemt begivenhed i Holbæks historie.

Begivenheden, det drejer sig om, hører hjemme i landets opløsningstid efter Valdemar Sejrs død. Den omtales i forbindelse med den såkaldte ærkesbispestrid, hvor den i 1256 fremsættes som en af ærkebispens anklager mod kongen.

Ærkebispens klager over, at borgerne i Holbæk »først har slået præsten Asser ihjel og bagefter lagt et reb om halsen på hans lig og forsmædeligt slæbt ham midt igennem byen hen på tingstedet, hvor de har dømt ham til at få sin grav i uviet jord, hvorpå de hver og én har spyttet i ligets ansigt og givet det grav i uviet jord«¹⁵.

»Belæsset med hvilken beskyldning Holbæk holder sit historiske indtog i de danske købstæders række« som historikeren Hugo Matthiessen tilføjede¹⁶.

Desværre får vi ikke at vide, hvad det var Asser havde gjort, som kostede ham denne forsmædelige død, og vi kan også roligt regne med, at ærkebispens ikke har underdrevet beskrivelsen i sin anklage mod kongen.

Men mon alligevel ikke en og anden af Holbæks borgere har haft brug for en pilgrimsfart efter dén historie?

NOTER:

1. Udgravningen er for øjeblikket ved at blive bearbejdet af en tværviden-skabelig projektgruppe. Det er hensigten at bearbejdningen skal resultere i en samlet publikation. En foreløbig redegørelse findes i Årsberetning 1986 fra Museet for Holbæk og Omegn.
Foruden kirkegården udgravedes øst herfor rester af bebyggelse fra o.1200-slutn. af 1400-tallet.
2. Den middelalderlige Sct. Nicolai kirke har kun navnet til fælles med byens nuværende sognekirke, der er bygget på pladsen for den nedrevne middelalderlige Sct. Lucius kirke. Sct. Lucius var i middelalderen ikke en sognekirke, men klosterkirke for Sortebrødreklostret.
3. Gad side 23ff.
4. Gad side 30f.
5. A future for our past side 4.
6. Gade side 161.
7. Köster side 141f.
8. Gad side 12.
9. Gad side 12.
10. Andersson side 106.
11. Köster side 143f.
12. Köster, listen er dog ikke fuldstændig.
13. Ifølge venlig meddelelse fra dr.med. J. Balslev Jørgensen, som også har givet de antropologiske oplysninger, der er nævnt i kataloget
14. Armstilling b: Begge arme er bøjet ind over bækkenet med hænderne samlet midtpå.
15. Olrik side 129f.
16. Matthiessen side 59.

LITTERATUR

A future for our past No. 32-1988. Udg. af Council of Europe.

Andersson, Lars: Pilgrimsmärken och vallfart. Kumla 1989.

Bibelen.

Gad, Tue og Bodil: Rejsen til Jakobsland. Århus 1975.

Koch, Hanne Dahlerup: Udgravningen i Ahlgade 15-17. I: Museet for Holbæk og Omegn. Årsberetning 1986.

Köster, Kurt: Pilgerzeichen und Pilgermuscheln von mitteralterlichen Santiagostrassen. (Ausgrabungen in Schleswig. Berichte und Studien 2). Neumünster 1983.

Kulturhistorisk Leksikon for nordisk Middelalder. 1956-1978.

Matthiessen, Hugo: Torv og Hærstræde. København 1922.

Olrik, Jørgen: Valdémars sønner og den store ærkebispestrid. Udvalg af kilder. København 1908.

Endvidere er der anvendt oplysninger vedr. udgravningen af Vor Frue kirke-
tomt fra Antikvarisk-topografisk Arkiv, Nationalmuseet.

KATALOG

Sct. Nicolai kirkegård:

Grav 245. To ibskaller, inv.nr. 71 × 982 og 71 × 983.

Skallerne måler henholdsvis 5,7 × 5,5 cm og 6,8 × 6,5 cm.

Skallernes rand er savet af, så kanten er blevet glat.

I ryggranden har hver skal to udborede påsyningshuller.

Den ene ibskal lå lige over højre skulderblad og måske endog på
det trælåg, der havde dækket den døde.

Den anden ibskal lå på højre brystkasse.

Skallerne lå med ydersiden op og påsyningshullerne foroven.

Skelettet havde armstilling b.

Graven havde trælåg. Graven lå i det nederste af seks gravlag.

Den døde var en mand på 20-40 år. Han led af lettere gigt.

Grav 272. En ibskal, inv.nr. 71 × 1049.

Skallen måler nu 7,6 × 7,3 cm, men er meget nedbrudt.

Skallen lå på højre side af skelettets rygsøjle og lige ud for højre
armhule.

Ibskallen lå med ydersiden op og ryggranden, der er nedbrudt så
evt. påsyningshuller er borte, foroven.

Skelettet havde armstilling b.

Graven havde rester af låg, bund og den ene side af en trækiste.

Graven lå i det fjerde-nederste af fem gravlag.

Den dødes køn er ikke bestemt. Alderen er 40-60 år.

Grav 274. Fem ibskaller, inv.nr. 71 × 1035-71 × 1039.

Skallerne måler: 5,2 × 5,0 cm, 6,3 × 6,0 cm, 5,5 × 4,8 cm, 5,7 × 5,2
cm, 4,6 × 4,5 cm.

Skallernes rand er savet af, så kanten er blevet glat.

I ryggranden har hver skal to udborede påsyningshuller.

Desværre var netop denne grav omrodet, og flere af skallerne
blev først fundet under optagningen. De hører dog med sikker-
hed til graven.

Skallerne var placeret således: én lå med indersiden op på højre
skulder: én lå med indersiden op på højre side af brystet; en lå
med ydersiden op mellem højre albue og ribbenene i højre side;
én lå med indersiden op under højre arm; én lå med ydersiden
op under nederste højre ribben. Ingen af ibskallerne lå således,
at påsyningshullerne var foroven.

Skelettet havde armstilling b.

Graven lå i det andet-nederste af tre gravlag.

Hverken den dødes køn eller alder er bestemt.

- Grav 449. En ibskal, inv.nr. 71 × 1478.
Skallen måler 5,5 × 5,2 cm.
Skallens rand er savet af, så den er blevet glat. I ryggranden er to udborede påsyningshuller.
Skallen lå på højre side af brystet.
Ibskallen lå med indersiden op og påsyningshullerne vendt ud mod højre arm.
Venstre side af skelettet var blevet forstyrret ved nedgravning til en nyere kælder.
Skelettet havde armstilling b.
Graven lå i det andet-nederste af fire gravlag.
Den døde var en mand over 20 år. Han havde ledforandringer i ryggen.
- Grav 620. En ibskal, inv.nr. 71 × 1743.
Skallen måler 9,0 × 8,3 cm. Den er meget nedbrudt og er i to dele.
I ryggranden er der udboret to påsyningshuller.
Ibskallen lå midt på brystet.
Ibskallen lå med ydersiden op og de to påsyningshuller foroven.
Skelettet lå på siden med bøjede ben. Venstre arm var bøjet udad væk fra kroppen, mens højre arm lå ned langs siden. Mærkeligt nok lå venstre fod in situ, mens venstre bens knogler lå omrodet i gravens fyld.
Graven lå i det andet-nederste af tre gravlag.
I gravens fyld fandtes bundskåret til en kande af glaseret lertøj. Bundskårets standkant er karakteristisk udformet. Tilsvarende er fundet i 1300-tals bebyggelseslag øst for kirkegården.
Den døde er en mand på 40-60 år. Han led af gigt og ledforandringer i rygsøjlen, og han havde haft flere ribbensbrud.

Samtlige ibskaller fra Sct. Nicolai kirkegården er på Museet for Holbæk og Omegn.

Vor Frue kirketomt:

To ibskaller, inv.nr. D8128.

Skallerne måler 6,0 × 5,7 cm og 7,2 × 5,2 cm.

Begge har randen savet af, så den er blevet glat.

Den lille skal mangler nu ryggranden med evt. påsyningshuller. Af den store er kun ca. halvdelen af skallen bevaret, den har to udborede påsyningshuller i ryggranden.

Den lille ibskal blev fundet i umiddelbar nærhed af venstre hånd til et skelet, der lå med venstre arm bøjet hen over ribbenene og med nederste del af sine ben ind under fundamentet til vestre nordpille i skibet.

Den store ibskal fandtes i skibets østre fag.

Ibskallerne fra Vor Frue kirketomt er på Nationalmuseet.

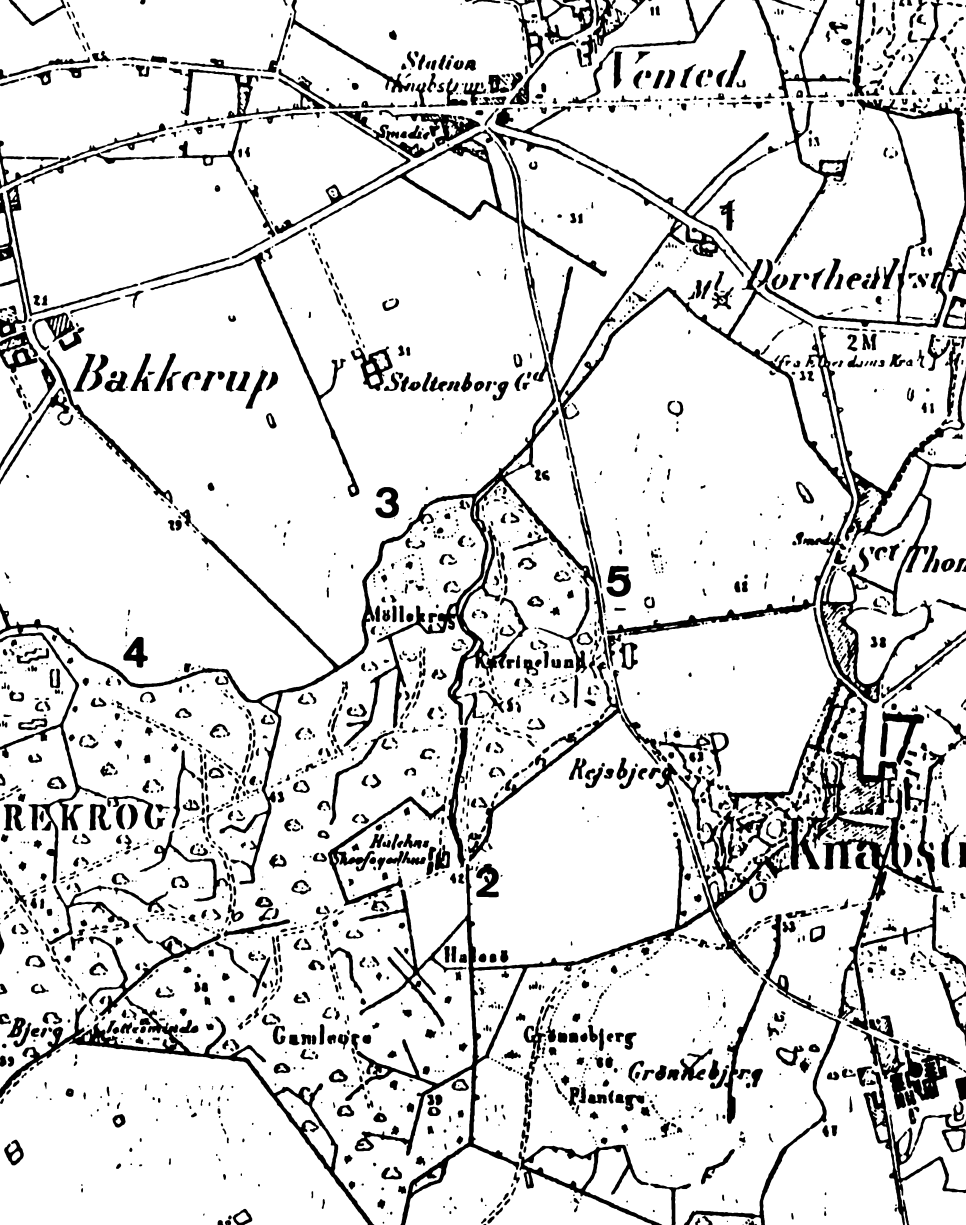
Knabstrup og Vented vandmøller

Af Ejnar Larsen

Møllekrog var det nordøstligste hjørne af Torbenfeld Skov. Den blev overtaget af vejvæsenet, da den nye Skovvej blev anlagt i 1962. Den næste skovpart hedder Orekrog, og begge er gamle skovstykker, hvis navne kan følges århundreder tilbage. Lige øst for dem ligger Katrinelund, som er meget yngre; den blev først sået 1814. Det var Villars Knudsen Lunn til Knabstrup, der lod sine fire ældste børn tilså stykket – hver med en pose agern – sammen med en gammel husmand, som med sin stok stak hullerne.

Imellem disse skovparter løber Møllerenden. Den danner skel, mellem Sdr. Jernløse og Frydendal sogne, mellem Merløse og Tuse herreder og på nogle steder også mellem Knabstrup og Torbenfeld godser. Møllerenden har sit vand fra terrænet omkring Bregnebjerg og Vedebjerg skovene og løber i Vognserup Enge sammen med andre åer og videre ud i Tuse Å.

Vandet har gennem tiderne været drivkraft for to vandmøller. Den øverste, Knabstrup Mølle, er nævnt, mens Gabriel Sparre 1577-1611 var ejer af Knabstrup. Da lå Knabstrup ude på det gamle voldsted ca. 700 m sydvest for den nuværende hovedbygning, ved østkanten af en opstemmet sø (nu tørlagt). Knabstrup Mølle lå ved søens udløb, omtrent der, hvor Halehuset lå. Både den opstemmede sø og skellene var gentand for adskillige trætter mellem Knabstrups og Torbenfelds ejere. Nogle er beskrevet i F. Lunn's bog »Knabstrup i ældre og nyere tid«. Ud over fiskeriet i den meget lavvandede sø klagede fru Anne Rosenkrantz på Torbenfeld om et lukket gærde vest for Knabstrup Mølle, som skulle stå på hendes grund. Gærdet står der endnu.



På kortet fra 1894 ligger det gamle vandmøllehus i Vented lige sydvest for vejen (1). Knabstrup vandmølle lå ved Halehuset (2). De tre skovparter nævnt i teksten er Møllekrog (3), Orekrog (4) og Katrinelund (5). Gl. Gengivet med instituttets tilladelse A403/85. Copyright.

Endnu i 1645, da Sdr. Jernløse kirkebog begynder, findes Knabstrup Mølle. Men den må være forsvundet kort tid efter. Den optræder ikke i matriklerne, og i en større proces 1690 fremgår det, at Knabstrup Mølle er nedlagt og søen udtørret. En af grundene kan have været, at Johan Rantzau til Frydendal (Torbenfeld) ved en ny ledning havde givet det vand, som tidligere havde løbet fra Frydendals marker ned i Knabstrup Sø, et andet afløb.

I samme proces er også Vented Mølle nævnt. Også her drejer det sig om økonomi, for ejeren til Torbenfeld omkring 1640, Manderup Brahe, skulle have krævet andel i den landgilde, som mølleren gav til herskabet på Knabstrup. Dette havde han begrundet med, at møllen fik sit vand fra Knabstrup Sø, hvor Torbenfeld jo havde part. Men muligvis går møllen længere tilbage.

Med de mange skatter omkring svenskekrigene dukker de første beboere op. I 1664 boede Peder Møller på Vented Mølle. Han gav i landgilde 1 pund (lig med 4 tdr.) mel til Knabstrup, svarende til en gårds lod af Dramstrup bys jord, og dette sattes til 7 ½ td.hartkorn. Desuden svarede han landgilde til Vognserup, ligeledes 1 pund mel, vurderet til 2 ½ td.hartkorn. Endelig havde han fæstet noget kirkejord, hvor han gav 1 td. gæsteri havre, 1 skp.rug og 1 skp.byg, alt i alt vurderet til 3 ½ td.hartkorn.

Ved Christian V's matrikel har møller Jochum Frederik Hansen kun kirkejorden i fæste. Selve møllen sættes til 3 skp. 1 fdk. 2 alb. Det er ikke højt, så den har næppe været meget brugt. Jochum Frederik Hansen nåede at være på møllen i adskillige år, matriklens notater er fra 1682, og han døde med møllen i fæste 1719.

Efter en forordning 1719 skulle der føres autoriserede fæste-protokoller, og en af de første indførsler i Knabstrups fæsteprotokol angik Vented Mølle. Poul Jensen Møller, også kaldet Poul Riber, barnefødt i Jylland, fæstede 1719 møllen med 2 kværne, vand- og hestemølle. Ligeledes fik han kirkejorden i fæste. Denne græsmølle måtte ikke bruges fra 1. maj og til høsten var af engene. Og »når herskabet på godset holder dug og disk på gården, skal Poul Møller male af alle slags korn uden betaling eller afkortning

i landgilden«. Endelig »må Poul Jensen ingenlunde indlade sig i nogen handling med Knabstrups bønder eller tjenere i kroeri, eller nogen handling, som kan bidrage til bondens ruin og skade, som ville komme Poul Jensen til ansvar«. Poul Møller er fri mand, muligvis har han tjent som rytter under godsejeren, oberst Schack Brockdorff og da erhvervet fripas.

Disse betingelser er karakteristiske: En græsmølle eller en vintermølle er en lille mølle, som kun bruges om vinteren. Fra en bestemt dato om foråret tømmes mølledammen, så den kan bruges til græs og eventuelt korn. Datoen for tømningen kunne variere, men Danske Lov satte dagen til 1. maj, ligesom i fæstebrevet. De småpartikler, som det stillestående vand afgav om vinteren, var god næring. Det var heller ikke noget nyt, at herskabet ikke ville have, at der opstod svir på møllen, som jo var et naturligt samlingssted, og hvor der kunne ske meget, mens folk ventede på at få malet.

I Mørkøvs sogns kirkebog, der begynder i 1730, nævnes Poul Møllers hustru Anne Møllers utallige gange, når hun bærer børn til dåben – det kunne barnets mor ikke forrette efter datidens opfattelse. Og i egnens kirkebøger ses, at de har haft forbindelse med de øvrige møllere, både ved dåb og bryllup.

I 1745, da Johan Lorentz Castenskiold var ejer af Knabstrup, opsgavde Poul Møller møllen på grund af alderdom. Han og Anne boede derefter i Abildhavehuset. I Mørkøv kirkebog står der 1760: jordet Anne Møllers af Vented, 62 år gammel.

Møllen blev da bortfæstet til Maximilian Wilhelm August Smith. Han var kommet til godset med frihedspas, og så væsentligt var det at have en god møller, at herskabet bevilgede, at hans kommende børn blev fri for stavnsbånd. Han fik tilladelse til at oprette en stampemølle. Hertil blev der udvist træ i skoven, som han selv skulle lade fælde og oparbejde uden udgift for herskabet.

Stampemøller blev brugt til meget forskelligt, metalarbejde, krudtfabrikation, men her har der nok været tænkt på valkning af klæde. Imidlertid blev det næppe til noget, for han var her kun tre år.

I 1748 underskrev Jacoba von Holten, salig Castenskiolds frue, fæstebrevet til næste møller, Johan David Brun. Han fik samme vilkår som forgængeren, og hvis han skulle male på hestemøllen for herskabet, leverede de selv heste til at dreje kværnen. Efter syn og skøn på stedet fik han bevilget træ fra skoven til vedligeholdelse af møllen, men også han skulle selv lade det fælde og forarbejde på egen bekostning.

Johan David Brun frasagde sig fæstet i 1767. Da var den omkring 150 år og nedslidt. Det førte til en retssag mellem Anna Jørgensdatter, enken efter den næste møller, Poul Jochumsen, og herskabet i 1770. Maleværket havde ved Poul Jochumsens død været så forfaldent, at næsten ingen kunne få malet korn. Fra Knabstrupgård havde de måttet tage til andre møller for at få rugen malet. Derefter havde herskabet fået møllehus og maleværk genopbygget. Ved den næste møller Peder Mogensens tiltrædelse blev der foretaget en synsforretning.

Møllen bestod da af:

1. Stue eller den søndre længe, der består af 9 fag... altsammen brøstfældig og bør ombygges. På nordre side en tilbygning eller såkaldt kornstue på 3 fag, hvori er 2 hugne lerskorstene. Dette er ganske brøstfældigt og bageovnen sammenfalden... Af undertømmeret kan noget bruges til udbygning, men stråtaget er ganske ubrugeligt.
2. Den østre eller gamle hestemølle bestående af 7 fag... er ganske ringe og ubrugelig og må nedbrydes.
3. Den nordre længe bestående af 9 fag, indrettet til lo, lade og stald, samt en tilbygning ud i haugen på 3 ½ fag er ligesom det øvrige i ubrugelig stand.
4. Den nye vandmølle bygning er af herskabet opført 1769 og 1770, bestående af 4 fag med bræddegavl i vestre ende, hvorudi der er en vandkværn med alt tilbehør i fuld brugelig stand samt loft over tre fag, og en trappe op til kværnen.
5. Hestemølle huset bestående af 7 fag forneden og 10 fag foroven ved sammenbygning. Forsynet med loft overalt. Begge bygninger er belagt med lægter og stråtag; i den sidste er et he-

stemølleværk med kværn og alt tilbehør. På bygningen er 4 halvdøre med beslag, en kvist med 2 lemme ud til gården, 3 andre luger på gavlen og i taget, alt med behørig beslag. Ligeledes i møllen en trappe af træ med repos, alt af nyt opført i 1769 og 1770.

Peder Mogensen fik dog ikke lov til at være længe på møllen. Alle rede næste år måtte han afstå den til ridefogden, Lorentz Ahlstedt With. Peder Mogensen fik dog erstatning for tabet, bl.a. ved anden beskæftigelse på godset.

I Withs betingelser findes nogle oplysninger om dammen. Da der selv i maletiden kan være for lidt vand, skal han vedligeholde de gamle forfaldne postværker og render såvel for begge overdrevsdammene som for Halesøen. Desuden skal der for herskabets regning bygges en ny dæmning med postværk og rende ved den såkaldte Bakkerup Stelte. Det vil give noget mere vand, men det må ikke holdes så højt, at det kan beskadige grunde og gærder på stykket. Denne dæmning blev imidlertid ikke til noget, da godsejeren, von Hjelmcrone, gik fallit. Godset gik på tvangsauktion og blev købt af Christian Ditlev Lunn 1776.

Mølleriet på Knabstrup var således ikke af det store. I en indberetning til Rentekammeret 1761 hed det:

Vented Mølle er en græsmølle, 3 td. 2 skæpper hartkorn, som af mangel på vand er næsten ubrugelig. Kallehaug (Knabstrup) Mølle, 4 tdr.hartkorn, er for mange år siden nedbrudt og lagt øde.

Jens Nielsen kom til Knabstrup gods 1762. Han var da 33 år, havde afsluttet 8 års militærtjeneste og fået fripas. Han giftede sig med enken Birthe Nielsdatter i Bakkerup og fik kort efter fæste på et gadehus i Vented. Efter Birthes død giftede han sig anden gang med Maren Jensdatter, som tjente hos forpagteren af hollænderiet (mejeriet) på Knabstrup. Han får lagt en jordlod til huset, på 5 skæpper hartkorn, på Vented bys mark – det er en lod mellem Rævemose og Lyngen på ca. 5 td.land. Denne lod får han senere med til Vented Mølle, og lodden bliver ved møllestedet til 1928, hvor den kommer under Dortheaslyst.



I den nederste del af billedet, lige til venstre for vejen fra Dramstrup til Vented (øverst i billedet), ligger Vented vandmøllens bygnin- ger med en stor og tre mindre læn- ger. Lige over bygningerne løber Møllerenden. Til venstre for byg- ningerne er mølledammen. Væn- get på begge sider af Møllerenden, Møller-Vænge, er hegnet med et stendige. Udskiftningskort 1794. (Museet for Holbæk og Omegn).

Da Jens Nielsen i 1778 fæstede møllen, var det på samme vilkår som With. I indfæstning betalte han 60 rdr., 15 gange den årlige leje af hans hus i Vented. Jens Nielsen døde 1793. Af skiftebe- handlingen fremgår det, at han nu kaldte sig Jens Nielsen Schou. De ældste børn havde udnyttet friheden for stavnsbåndet og var bosat i København. Enken fik kongelig tilladelse til at sidde i uskiftet bo, men næste år overtog en af sønnerne, Johan Lorentz Schou, fæstet på samme betingelser som faderen.

Ved oprettelsen af Dortheaslyst mistede møllen Nørre Jern- løse kirkejord på 2 tdr. 6 skæpper hartkorn. Det blev frikøbt og lagt under Dortheaslyst. Ved udskiftningen fik møllen jord både fra Bakkerup og Vented byer, og det meste af denne jord ligger til stedet endnu.

Ved fæsteovertagelsen slap Johan Lorentz Schou lidt billigere end normalt til gengæld for at tage sig af moderen og de mindre- årige børn, nemlig ved et afslag i indfæstningen. Desuden skulle han kun yde 1 københavnsrejse og 1 kalundborgsrejse årligt i ste- det for de sædvanlige 2 – medmindre moderen døde eller giftede sig igen.

I året 1828 den 20. januar blev det meddelt for skifteforvalteren på Knabstrup, at mølleren Lorentz Schou af Vented Mølle om natten var afgået ved døden 57 år gammel. Han efterlod sig af første ægteskab med sin kone Inger 4 sønner og 1 datter, Sophie, som var gift med en købmand Jensen i Holbæk. Af andet ægteskab med sin efterlevende kone Sophie Pedersdatter var 2 sønner og 1 datter. Lavværge for konen og de umyndige børn var afdødes bror, Wilhelm Schou i Tuse kro. Skiftet var omfattende, og dets afvikling tog over et år. Registreringen giver indtryk af et velstående (gårdmands)hjem, men opgørelsen gav underskud. Der var gået en del penge til at sætte de ældste børn i vej. Enken fortsatte på møllen, bistået af børnene, til 1833.

Da fæstede Christen Jensen møllen for 700 rdr.sedler sammen med sin kone Sidse Kathrine.

De var 30 og 25 år og kom tilsyneladende fra Kongens Møller, for Kathrine var født på Bechs Kro, datter af gæstgiver Breum. Kroen hedder i dag »Tissøgård«, den gamle krolade ligger endnu over for gården, på kanten af Tissø.

Men nu skete en katastrofe, møllen brændte. I justitsprotokollen står, at Vented Mølle, der tilforn var en heste-, vand- og stampe-mølle, med vævningshus, nedbrændte 29. april 1834. De ved branden reddede møbler og inventar blev ført dels til Dortheaslyst, dels til nærmeste nabo, gårdmand Hans Olsen i Vented.

Men en ulykke kommer sjældent alene. 14. april 1835 døde Christen Jensen. Kort tid efter ophørte enken med fæstet, og den ny mølle blev ikke bygget på stedet. Det var slut med vandmøllen, som jo altid havde lidt af vandmangel.

Den nye mølle var en hollandsk vindmølle, som blev opført på bakken øst for stedet. Den fik lov til at stå i godt hundrede år, under besættelsen blev den nedbrudt og opskåret til andet formål på Jernløse Savværk. Men det er en anden historie.

Kilder og litteratur:

F. Lunn: Knabstrup i ældre og nyere tid. 1876.
Knabstrup godsarkiv. Fæste- og skifteprotokoller.
Merløse- og Tuse herredsfoged. Justitsprotokol.
Diverse kirkebøger.

Hørby og Udby Forbrugsforening 1874-79

Af Niels Hemming Frandsen

Andelsbevægelsen opstod i sidste trediedel af forrige århundrede, og andelsforetagender – mejerier, slagterier, bagerier, brugsforeninger m.v. – skød op overalt på landet. Men mange af dem eksisterede kun få år, før de måtte lukke. En af dem var Hørby og Udby Forbrugsforening.

OPRETTELSEN

Ideen om en brugsforening på Tuse Næs opstod vel i løbet af sommeren 1874. Nogle af sognenes foregangsmænd har vel talt sammen og er blevet enige om, at nu måtte der gøres noget. Og så forberedte man sig, talte med bestyrelser fra andre brugsforeninger og hørte om deres erfaringer og lagde planer, således at man var klar til at handle i oktober.

Den 18. oktober 1874 bragte Holbækposten en annonce, der indbød til et møde, hvis formål var at oprette en forbrugsforening for Hørby og Udby sogne. Der var ingen oplysning om, hvem der stod bag initiativet.

Mødet blev afholdt søndag den 25. oktober kl. 17 på Udby Skole. Der var indbudt to foredragsholdere, lærer Tranberg fra Vallekilde og gårdejer H.P. Andersen, formand for Forbrugsforeningen i Gislinge. Mødet blev en succes. De indbudte talere og de lokale initiativtagere fik overbevist forsamlingen om, at en brugsforening ville være en god ting, og den blev stiftet på mødet. Vedtægterne blev formentlig taget fra Forbrugsforeningen i Gislinge¹.

Bestyrelsen bestod af 7 mand, der selv valgte formand, kasserer og sekretær. Den første kasserer var gårdmand Ole Nielsen i Hørby. Hvem der ellers blev valgt til bestyrelsen, vides ikke.

Vedtægterne indeholdt en bestemmelse om månedlige generalforsamlinger, hvor mindst halvdelen af medlemmerne skulle være til stede. Men da man ikke kunne regne med så stort fremmøde hver gang, fik afgørelser med 2/3 flertal i bestyrelsen virkning, som var de truffet på en generalforsamling. Det viste sig også, at til de månedlige generalforsamlinger kom kun bestyrelsen og nogle få medlemmer, så de i praksis var at betragte som bestyrelsesmøder.

Det var ikke billigt at blive medlem af brugsforeningen. Hvert medlem tegnede sig for to aktier a 12 ½ krone og desuden skulle der betales en krone i indskud. Det var på en tid, hvor en daglejer fik 66 øre om dagen og en tjenestepige 40 kr. halvårligt. Derfor indeholdt vedtægterne også den mulighed, at aktierne ikke blev betalt med det samme, men at dividenden blev brugt til afdrag på aktierne.

Bestyrelsen gik straks i gang med det praktiske arbejde. Af hensyn til lokalpatriotismen måtte der nødvendigvis være to udsalgssteder, et i hver sogn, og begge steder skulle der ansættes en uddeleer, indrettes salgslokaler, indkøbes varer etc.

I løbet af en måneds tid var bestyrelsen nået så vidt, at man kunne indkalde til et nyt møde på Udby skole, hvor man bad om, at de tegnede aktier blev betalt og hvor nye medlemmer kunne tegne sig. Den 22. december 1874 åbnede brugsforeningen for handel.

HVOR VED VI DET FRA?

Der er hverken bevaret forhandlingsprotokoller eller regnskaber for Hørby og Udby Forbrugsforening. Derfor er der mange spørgsmål, som ikke kan besvares, som f.eks. hvem sad i bestyrelsen.

Hvad vi ved om foreningen skyldes to forhold. Den ene er, at foreningen efterhånden fik så stor gæld til sine leverandører, at de gik i retten for at få deres penge. Den anden er, at medlem-

merne hæftede solidarisk, og derfor skulle alle betale ved foreningens opløsning. Mange nægtede, og det betød nye retssager. Disse retssager, og de bilag, der ligger ved sagerne, er grundlaget for denne artikel.

BRUGSENS DRIFT

Som nævnt var der to udsalgssteder, et i hvert sogn. Ved foreningens ophør kaldes den ene H. Olsen. Det er sandsynligvis husmand unge Hans Olsen i Udby. Hvem uddelerne i Hørby var, vides ikke. Den første holdt op i 1876, og der måtte findes en ny. Det kostede foreningen 17 kr. i flytteudgifter.

Det var bestyrelsen – ved formanden og et sagkyndigt medlem – der stod for vareindkøbet. Hvor man fik varerne det første års tid, vides ikke. Men fra 6. oktober 1875 blev alle kolonialvarer, isenkram o.l. købt hos købmand C.A. Gerstrøm i Holbæk, og fra 29. oktober samme år leverede A. Scheffmann i Holbæk alle manufakturvarer. Derudover har der muligvis været enkelte andre leverandører af særlige varer, f.eks. rugbrød.

Varerne blev ikke betalt kontant. Hos Gerstrøm var der de første par måneder en månedlig afregning, hvor kontoen blev udlignet, men det ophørte snart. I stedet betalte brugsforeningen et større eller mindre beløb, når den havde mulighed for det og det betød, at der konstant var en stor gæld til Gerstrøm. Den lå ofte på over 2.400 kr., med 2.737,46 kr. som det højeste (marts 1878). Der var ingen aftale om gæld, det var noget, der kom hen ad vejen.

Med Scheffmann var der derimod indgået en aftale om, at betalingen henstod rentefrit i 6 måneder. Det blev af retten senere fortolket således, at der derefter skulle svares 6 % i rente. Leveringerne fra Gerstrøm ophørte midt i 1878 og fra Scheffmann sidst på året. Hvem der leverede varer fra den tid og frem til lukningen, vides ikke.

VARER

Brugsforeningen var meget velassorteret. Den førte alle dagligvarer, flormel, rismel, sagomel, risengryn, sagogryn, boghvede-

gryn, petroleum, salt, peber, kanel og andre krydderier, sild, sukker, chokolade, kaffe, te og tobak.

Desuden lampevæger, søm og stifter, spillekort og almanakker, lys, soda, sæbe – glycerinsæbe, honningsæbe, jomfrusæbe, mandelsæbe – blyanter, penne og blæk, grifler, lak, kønrøg, propper, smørfarve, skrivebøger, stivelse og meget andet.

Endvidere træsko og manufakturvarer af forskellig art, som ikke er oplyst. Nogle af varerne var sæsonvarer. Almanakkerne blev solgt omkring jul og spillekort om vinteren. Petroleum, lampeglas og lys blev også solgt i den mørke tid. Salt blev solgt hele året, men der var dog et større salg om efteråret, hvor der slagtes og nedsaltes.

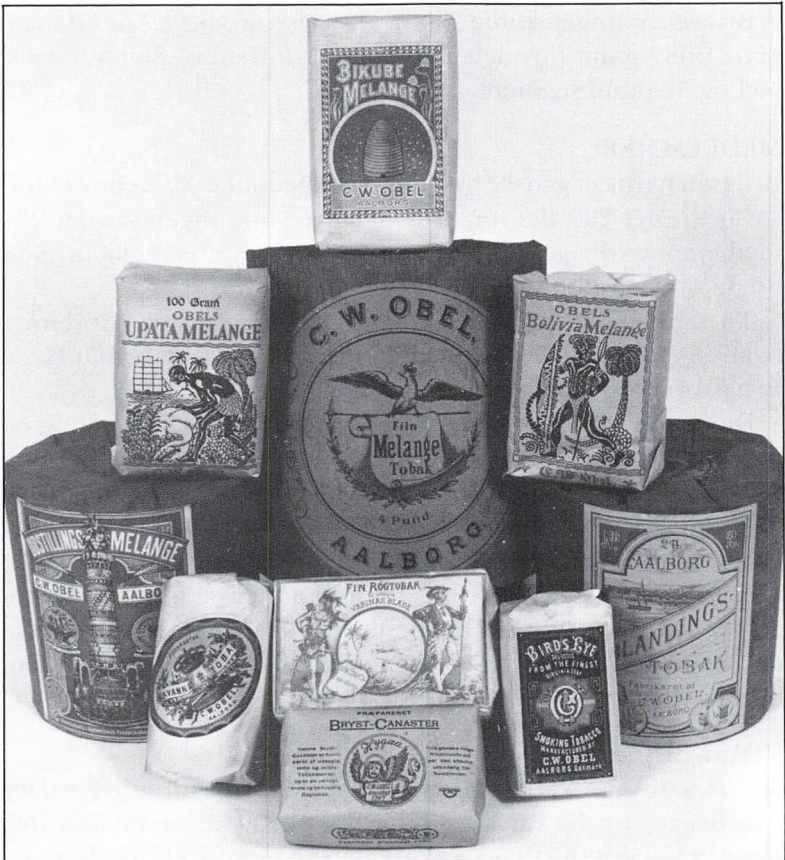
De mest anvendte krydderier var peber (71,9 pund) og kanel (141,15 pund)². Kanel blev solgt enten hel eller stødt, mens der var flere forskellige slags peber – hvid, sort, stødt, lang og spansk. Desuden blev der solgt allehånde, nelliker, samt lidt muskat, ingefær, safran, laurbærblade og kardemomme.

Brugsforeningen købte sukker i mange former. Der var et jævnt, men lille (395,6 pund) indkøb af stødt melis til udgangen af 1877. St. Croix Melis blev næsten udelukkende købt i 1876, i alt 1.630,2 pund, Sk. melis blev købt gennem hele perioden, i alt 956,12 pund.

Langt den største del af sukkeret blev forhandlet i form af kandis eller farin, hvor Gerstrøm leverede hhv. 6.654 og 6.468,5 pund. Chokolade blev indkøbt gennem hele perioden, men først fra november 1877 optræder bolsjer.

Der blev også indkøbt meget tobak. Mest Biskop, 1.056 pund, men også 435 pund Melange, begge dele til 68 øre pundet. Til dem, der ønskede en lidt finere tobak, blev købt nogle få pund Canaster og Portorico til 75 øre pundet³.

Desuden leverede Gerstrøm cigarer, i alt 43 kasser. Prisen for den almindelige kvalitet svingede mellem 3,50 og 4 kr. Men der blev også købt enkelte kasser billige cigarer til 3·3,25 kr. kassen og dyre Sevillano cigarer til 5 kr. kassen. Der er måske noget symbolsk i, at det sidste indkøb hos Gerstrøm var en kasse af de dyre cigarer.



Eksempler på tobakstyper fra tiden, blandt andre Melange og Canaster. (Museet for Holbæk og Omegn).

Der blev drukket megen kaffe i de to sogne. Der blev indkøbt 3.116 pund til 0,98 · 1,02 kr. pundet samt 372 pund brændt kaffe til 1,20 · 1,30 kr. Som tilsætning blev købt 1.499 pund cikorie og 160 pund løvetand. Også deres pris varierede lidt, cikorien kostede omkring 28 øre, mens løvetand var lidt dyrere med omkring 34 øre pundet. Der blev også drukket te. Brugsen førte Congo te i to kvaliteter, Congo 1 til 2,33 kr. pundet (59 pund) og Congo 2 til 2 kr. pundet (153 pund).

Brugsforeningen købte 2.287 pund risengryn, 929 pund sago-gryn, 6.087 pund flormel, 570 pund kartoffelmel, 869 pund ris-mel og 52 pund sagomel.

MEDLEMMER

Brugsen havde et ganske højt antal medlemmer. Allerede det første år var der 200, det steg til 214, og ved lukningen var der 207 medlemmer tilbage. Ialt havde 237 personer været medlem, men nogle var udtrådt i perioden.

Til sammenligning kan nævnes, at Asnæs Forbrugsforening (1869-84) startede med 20 medlemmer, et tal, der steg til 70. Høve Brugsforening startede med 16 medlemmer⁴.

Der er bevaret en liste over medlemmer med navn, stilling og bopæl. Af de 207 medlemmer i 1879 boede 90 i Hørby sogn og 117 i Udby. Der var 51 gårdmænd, 95 husmænd og boelsmænd, 10 indsiddere, 21 håndværkere og 30 andre. Den sidste gruppe omfatter mange forskellige erhverv. Der er tjenestepiger og -karle, en møller, tre skolelærere og en jordemoder og flere andre. Pastor Langballe i Udby var medlem, men de to mest overraskende er nok detailhandler Ole Hansen og købmand H.P. Christensen, begge i Kisserup.

UDVIKLINGEN

De to første regnskabsår gik glimrende for brugsforeningen. Der blev begge år solgt varer for omkring 21.000 kr., en omsætning, der i 1877 faldt til 19.000. Regnskaberne blev ført kvartalsvis, og i oktober kvartal 1877 var der ikke overskud til at udbetale dividende. Underskuddet voksede i løbet af 1878, og mange medlemmer meldte sig ud af brugsforeningen.

De to storleverandører af varer stoppede handlen med brugsen. Gerstrøm i juli 1878 og Scheffmann senere på året. Begge steder havde brugsforeningen fået oparbejdet en pæn gæld, og med brugsforeningens økonomiske problemer var begge leverandører uvillige til at fortsætte kreditten.

Dette gældskrav gik først til forligskommissionen og derefter til domstolene. Gerstrøm startede sin sag den 7. november og Scheffman sin den 9. januar. Dommene faldt hhv. 6. februar og

13. marts, hvor brugsforeningen i begge tilfælde blev dømt til at betale de to købmænd hhv. 1.582 kr. 68 øre og 516 kr. 12 øre med renter.

De økonomiske problemer – og de påbegyndte retssager har sikkert forstærket den opgivende holdning – betød, at det på generalforsamlingen den 19. januar 1879 var umuligt at få valgt en bestyrelse. Man vedtog i stedet at nedlægge foreningen, og beslutningen blev bekræftet på en ekstraordinær generalforsamling den 2. februar.

HVAD GIK GALT?

Men hvorfor gik det så galt? Med det store medlemsgrundlag burde brugsforeningen kunne løbe fint rundt. Omsætningen var heller ikke så dårlig. Så hvad var årsagen?

Skal det siges kort, var der nok slået for stort brød op, og ledelsen var ikke god nok. Der er især tre væsentlige punkter, hvor det træder frem: varelager, leverandører og overskud.

Hørby og Udby Forbrugsforening havde et stort udvalg af varer, ikke alene kolonial- og isenkramvarer, men også manufakturvarer. Det betød, at der var mange penge bundet i varelageret, og beløbet blev fordoblet ved, at der var to udsalgssteder.

Det lager, der blev optalt i januar, udgjorde mellem 27 og 32,5 % af hele vareindkøbet i årets løb.

Sammenligner man med Højby Sogns Forbrugsforening (senere Gudmindrup Brugsforening)⁵, der blev oprettet 1871, er der en tydelig forskel. I Højby var kun 10 % af indkøbene bundet i lageret⁶.

I Hørby og Udby havde man to hovedleverandører, begge fra Holbæk. Derimod havde man i Højby 12 leverandører i København, omtrent det samme som i Nykøbing foruden en del lokale. Det betød, at foreningen kunne købe ind, hvor varerne var billigst.

Resultatet ses af bruttofortjenesten. Omsætningen i Hørby og Udby Forbrugsforening lå i perioden 1875-77 fra 19.000 til 21.500 kr. om året, mens Højby Sogns Forbrugsforening omsatte for omkring 22.000 kr. årligt. Men mens Højby havde en brutto-

fortjeneste på mellem 17 og 22 % lå bruttofortjenesten i Hørby og Udby på 8-10 %. Med 4 % af omsætningen i dividende og 2 % til uddelernes løn, var der en meget lille margin til transport, svind og andre udgifter. Det betød, at der kun skulle små udsving til, for at give underskud.

Ved hver statusopgørelse har Hørby og Udby en gæld til leverandørerne på over 3.300 kr. Det betyder dels, at man er bundet til leverandørerne, dels at man er sårbar i tilfælde af indtægtsnedgang. Da først underskuddet blev en realitet, begyndte medlemmerne at svigte brugsforeningen, og dermed var den onde cirkel i gang.

AFVIKLINGEN

På generalforsamlingen den 2. februar blev der valgt en opgørelses- og likvidationskomité. Brugsforeningens formand Jens Morten Jørgensen blev formand for komiteen. Desuden besluttede generalforsamlingen, at man ikke ville godkende udmeldelser, der var sket i 1878, altså efter at det var blevet kendt, at brugsforeningen kørte med underskud.

Komiteen realiserede foreningens aktiver og betalte gælden. Den 6. marts blev der holdt løsøreauktion i Udby, hvor restlageret af kolonial- og manufakturvarer, et stort parti træsko, inventar og en del emballage blev solgt.

Auktionen indbragte 838 kr. 50 øre, og efter fradrag af omkostninger blev der 794 kr. 94 øre til foreningen. Ikke meget, i betragtning af, at inventaret alene havde kostet 717 kr. Desuden var der en kassebeholdning på 103 kr. 50 øre, og fra uddeler H. Olsen i Udby modtog man 195 kr. »for forskelligt«.

Alt i alt var der indtægter på 1.093 kr. 44 øre, men en gæld på 2.344 kr. 5 øre. Så underskuddet blev i alt på 1.250 kr. 61 øre. Når det blev fordelt på medlemmerne, skulle de hver betale 6 kr. 4 øre, foruden at de mistede deres aktiekapital og dividende.

Likvidationskomiteens regnskab blev fremlagt på en generalforsamling den 25. maj 1879. Vedtægternes § 8 sagde, at ethvert forretningsanliggende, der gav anledning til uenighed, skulle forelægges voldgiftsmænd, men selv om komiteen foreslog vold-

Gdr. Jens Morten Jørgensen, sognerådsformand 1886-87, formand for Forbrugsforeningen. (Lokalhistorisk arkiv for Holbæk kommune).



gift, blev det afvist af generalforsamlingen. Det betød, at stridigheder måtte gå til domstolene.

Slutopgørelsen var ikke populær hos medlemmerne. 80 betalte uden vrøvl, men 127 protesterede, blandt dem gårdmand Hans Nielsen i Kisserup. Brugsforeningen anlagde sag mod Hans Nielsen, der blev støttet af mange medlemmer. Alle hans indvendinger blev afvist, og han blev dømt til at betale beløbet med renter. Men han slap for sagsomkostninger. Efter dommen over Hans Nielsen betalte de fleste af restanterne uden yderligere vrøvl.

Men ti af dem prøvede dog selv at gå til domstolene med forskellig begrundelse. Tre påstod, at deres udmeldelse var godkendt, to erklærede, at de ikke ville betale med det gode, to sagde, at de ikke kunne betale, en havde ikke modtaget vedtægterne, en oplyste ingen grund og en udeblev fra retsmødet, så hans begrundelse kendes heller ikke.

De fik alle ti noget ud af retssagen, nemlig omkostninger på 4 kr. oven i de 6 kr. 4 øre med renter. Ni af dommene faldt i juni og oktober 1880, den sidste i december 1881.

Dermed var Hørby og Udby Forbrugsforening endeligt afviklet.

NOTER:

1. Helt sikkert kan det ikke siges, da Svinninge Lokalhistoriske Arkiv kun har de reviderede vedtægter fra 1884. Men det var – og er – meget almindeligt, at man ved stiftelse af en forening låner vedtægterne fra en anden forening.
2. De anførte mængder i afsnittet er dem, købmand Gerstrøm leverede til brugsforeningen fra oktober 1875 til juli 1878.
3. Alle priser er dem, brugsforeningen betalte til købmand Gerstrøm. Der er ingen oplysninger om de priser, brugsforeningen tog ved videresalget.
4. Margit Mogensen: Omkring Asnæs Brugsforening. Fra Holbæk Amt 1978-79 s. 109-127.
5. Højby Sogns Forbrugsforening må ikke betragtes som en »standard-brugsforening«. Den er valgt til sammenligning, fordi den er oprettet omtrent samtidig med Hørby og Udby, har omtrent tilsvarende omsætning, overlevede i mange år og – ikke mindst – fordi der er bevaret arkivalier fra den. Forhandlings- og regnskabsprotokoller opbevares på Steenstrup Museum.
6. Den 30. juni 1875 havde Højby Sogns Forbrugsforening varer for 1.700 kr. liggende. I begyndelsen af januar 1876 havde Hørby og Udby Forbrugsforenings varelager en værdi af 6.240 kr.

Statusopgørelse for Hørby og Udby Forbrugsforening

Aktiver	1875	1876	1877	1878
Varer	6.240,00	5.685,00	4.823,62	2.033,00
Kontant	30,60	969,59	967,15	86,00
Inventar	717,10	740,00	780,00	650,00
Andet	15,00	40,00		
Total	7.002,70	7.434,59	6.570,77	2.769,00
Passiver				
Aktiekapital	2.075,00	1.987,50	1.825,00	1.825,00
Renter	83,00	164,25	236,25	
Andre indskud	27,19	35,19		
Reserve m,m,	47,91	106,03	65,16	
Godskreven dividende	924,76	1.657,98	2.004,31	1.843,11
Ubetalte regninger	3.705,82	3.398,96	3.319,74	2.387,94
Total	6.863,68	7.349,91	7.450,46	6.056,05

Brugsens årsregnskab ligger som bilag ved en af retssagerne. Her er statusopgørelserne for de forskellige år stillet sammen. Man bemærker, at der ikke – som det er praksis nu – er skabt balance mellem aktiver og passiver. Med 200-214 aktionærer, der hver har aktier for mindst 25 kr., er den nominelle aktiekapital på 5.000-5.350 kr., men kun indbetalte beløb er bogført.

Holbæk Kjøbstads Forening til Fremme af Arbejdernes Alderdomsunderstøttelse

Af Peter Korsgaard

1885 var det store splittelsens år i Danmark. Det havde længe båret mod et brud, og med udstedelsen af det store provisorium 1. april 1885 indledte Estrup den strid mellem Højre og Venstre, som skulle komme til at præge dansk politik i mange år. Riffelforeningerne, forbudet mod dem, de blå gendarmere, dette hørte tiden til.

På Holbæk-kanten var man allerede i 1883 så småt begyndt med det berømte »Jyderup-slag«, hvor tilhængerne af de to parter kom i slagsmål. Stor vrede vakte afskedigelsen 1885 af sognepræst i Stenlille-Stenmagle Henning Jensen på grund af udtalelser mod ministeriet Estrup, og ind i april opfordrede den bergske avis Holbæk Amts Dagblad landboerne til boycott af de handlende og håndværkere i Holbæk, som støttede provisoriet.

For land stod mod by. Venstre hentede næsten alle sine stemmer i omegnen, mens købstaden udelukkende støttede Højre. Ved valget i 1879 havde Venstres kandidat i Holbæk-kredsen uden for Holbæk fået 979 stemmer, mens Højres fik 413. Omvendt i købstaden, hvor højremanden fik 362, venstremanden 11.

Over hele Danmark stod land mod by. Men Højres bastioner var ved at smuldre. I den stærkeste, København, havde Højre ved valget 1884 kun vundet 5 ud af de 10 kredse. Særligt var det et chok, at to af dem var gået til socialdemokraterne, som herved kom i folketinget for første gang. I Holbæk blev den socialdemokratiske forening startet 7. september 1884 under megen opmærksomhed fra højreavisen Holbæk Amts Avis. Og allerede året efter søgte Højre at danne en arbejderforening.

Med industrialiseringen var arbejderklassens betydning stigende, og det undgik ikke partiernes opmærksomhed. Det var ikke givet, at arbejderne ville støtte Venstre, for på mange punkter havde de interesser fælles med de andre byfolk mod landboerne i Venstre. Valgtaktik var det ikke udelukkende. I store dele af Højre var der en ægte følelse af, at man f.eks. burde tage sig af de gamle, som havde ført en arbejdsom og nøjsom tilværelse.

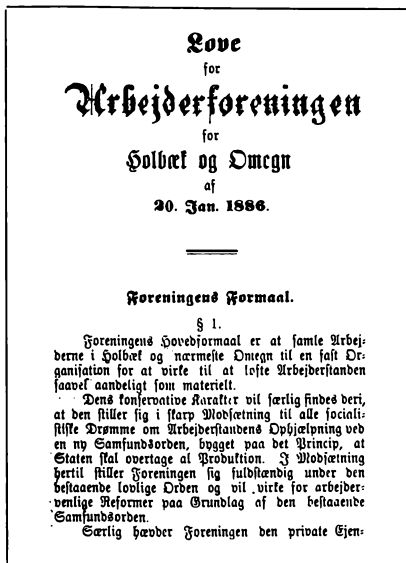
Denne lange indledning er nødvendig for ret at forstå baggrunden for foreningen. Der var fra alle sider enighed om, at der skulle skabes en anden lovgivning end den nuværende for de ældre, som ikke kunne forsørge sig selv, og forslag hertil havde i flere år været diskuteret i rigsdagen.

Det første lokale forsøg var Socialistisk Arbejderforening ved bl.a. Johan Johansen i 1884. I lovene nævntes alderdomsunderstøttelse som et af formålene – men den kunne ikke indsamle nok bidrag.

Kort tid derefter gik en anden kreds igang. Hvordan det helt præcist startede, kan være svært at se. I Holbæk havde nogle borgere dannet et »udvalg til fremme af foranstaltninger til bedste for de mindre heldigt stillede i samfundet«, bestående af borgmester N.E. Hansen, herredsfuldmegetig Nanke, tobaksfabrikant V. Andersen, kunstdrejer H.H. Baunsgaard og sagfører Ohlmann. De to første var kongelige embedsmænd, de tre sidste aktive højrefolk, alle tre nuværende eller kommende byrådsmedlemmer. Sagfører Ohlmann havde endda været dirigent ved det højremøde, som var anledning til Jyderup-slaget. Blandt dette udvalgs fortjenstfulde gerninger var i øvrigt oprettelsen af Holbæk Folkebogsamling, også i 1885.

Efter udvalgets eget udsagn – betvivlet af den politiske modstander, Holbæk Amts Dagblad – havde et par arbejdere, Ludvig Jørgensen og Jens Rasmussen henvendt sig for at få dannet en form for alderdomsunderstøttelsesforening. Udvalget overvejede sagen og afholdt derefter den 3. maj 1885 et stiftende møde på rådhuset. Det var ikke annonceret, og udvalget forelagde et udkast til vedtægter til godkendelse.

Arbejderforeningen blev stiftet mindre end et år efter Understøttelsesforeningen. Den havde ikke fagforeningsmæssig karakter, men var af politisk og selskabelig art. Dets ståsted angives tydeligt af formålsparagraffen i vedtægterne, hvor der bl.a. står: »Dens konservative karakter vil særligt findes deri, at den stiller sig i skarp modsætning til alle socialistiske drømme om arbejderstandens ophjælpning ved en ny samfundsorden, bygget på det princip, at staten skal overtage al produktion«. Medlemmer af socialdemokratiske foreninger kunne ikke være medlemmer. Vedtægterne var trykt af Holbæk Amts Avis, Højres avis.



Foreningen bestod af to afdelinger; 1. afdeling for bidragydende og nydende medlemmer, 2. afdeling for bidragydende. Den 1. afdeling var åben for de af arbejderklassen, som tjente under 800 kr. årligt, 2. afdeling for alle, som ville tegne sig for et mindstebidrag på 2 kr. årligt. De to afdelinger havde hver sin bestyrelse, men i den samlede bestyrelse skulle formanden være fra 2. afdeling. Da formandens stemme ved stemmelighed var udslagsgivende, sad 2. afdeling i praksis på foreningen. Foreningens område var Holbæk med Smedelundshusene og Kalundborgvej ud til »Lunden«.

Foreningen skulle tage mod indskud i 10 år. Hver 14. dag skulle medlemmerne af 1. afdeling indbetale 35 øre, som så ville vokse til 91 kr. + renter. Hertil kom en andel i beløbet fra 2. afdeling, som blev lagt til, når de 10 år var gået. Til den tid ville der for pengene blive købt en livrente til hvert enkelt medlem. Denne ville blive udbetalt ved det fyldte 55. år (for mænd) og 60. år (for kvinder). Princippet for foreningen var hjælp til selvhjælp, hvilket var grundlæggende for Højre.



Blandt »Esauerne« (som de kaldtes af venstrepressen; de solgte deres førstefødselsret for en ret linser) var mange af de offentligt ansatte. I bestyrelsen var vægterne Jens Rasmussen (nr. 1 fra venstre) og Ludvig Jørgensen (nr. 4 f.v.). Christen Carlsen (nr. 2 f.v.) var revisor i foreningen i 1880'erne. (Lokalhistorisk arkiv for Holbæk kommune (LAH)).

Hvis et medlem kom i restance i mere end en måned, mistede vedkommende medlemsskabet samt hele sit indskud. Der kunne dog dispenseres ved sygdom. Ved dødsfald eller fraflytning kunne indskudet dog udbetales uden renter. Men for mange arbejdere, som ikke havde fast arbejde, kunne det være nyttesløst at risikere sit indskud.

Dagbladet og den øvrige opposition slog straks ned på disse punkter: tilknytningen til Højre, bestyrelsens sammensætning og behandlingen af restanter. Det vigtigste var selvfølgelig det første punkt, de andre var mere med af taktiske grunde. Men foreningen tilbageviste – måske ikke helt overbevisende – beskyldningerne om at være tilknyttet Højre.

Opbakningen var pæn. På den stiftende generalforsamling indmeldte sig 37 i 1. afdeling, i løbet af en måned nåede man op

på 64, og det stabiliserede sig på knap 100. Ud fra budgetopstillingen kan man se, at det var det antal, som udvalget havde regnet med. Til bestyrelsen for 1. afdeling valgtes initiativtagerne, vægterne Jens Rasmussen og Ludvig Jørgensen, samt træskomager Johan Sørensen. Den sidste var ligesom en af suppleanterne, maskinarbejder J. Duncan, aktiv højremand.

2. afdeling blev først stiftet 15. juni. Udvalget havde håbet på, at der ville blive tegnet bidrag for 700-1.000 kr., således at den indbetalte kapital i 1. afdeling kunne blive fordoblet. Det var ikke noget problem. Den 8. juli var der 165 medlemmer, som tilsammen havde tegnet sig for 1.595 kr. Det største bidrag kom fra S. Seidelin, på 200 kr. årligt. I Amtsavisen offentliggjordes lister over bidragyderne, men heldigvis findes også det originale materiale, for mange blev slet ikke nævnt i avisen. Måske var det netop for at fjerne højremærket, for mange af de største bidragydere var højrefolk; amtmand Benzon (100 kr. årligt), Nanke (50), Ohlmann (50), V. Andersen (30), N.E. Hansen (30) – mens Baunsgaard nøjedes med 2 kr. De store købmænd var også med: H.L. Smiths enke (125), Tidemand (100), P.C. Petersen (100). Det var ikke udelukkende højrefolk. Der var også Osvald Smith, Julius Mortensen og dr. Flindt, som ihvertfald senere var byrådsmedlemmer for Frisindet Vælgerforening. Fra mellemlaget var der bred opbakning, de fleste gav 2-5 kr. Formanden for den samlede forening blev N.E. Hansen.

Sammensætningen af 1. afdeling er sværere at få hold på. Karakteristisk er bestyrelsen – offentligt ansatte (som ofte havde højresympatier) og bedre stillede arbejdere. Men det kunne forventes med vedtægterne. Af senere ansøgninger om udbetalinger får man det indtryk, at en hel del af medlemmerne har haft ambitioner om at blive selvstændige.

Medlemstallet lå frem til 1893 på knap 100 – svagt vigende på grund af dødsfald og fraflytninger – herefter tog det et dyk ned til omkring 60. Dette holdt sig til afslutningen 1895. Forklaringen på frafaldet lå i den lov om alderdomsunderstøttelse, som kom i 1891. Den var resultatet af et forlig og baserede sig ikke – som Højre ønskede – på hjælp til selvhjælp, men på trang. Hvis en



Flere af de implicerede i understøttelsesforeningen er portrætteret på dette billede af Holbæk Byråd 1892. Siddende er fra venstre nr. 2 sagfører J.F. Ohlmann, nr. 3 borgmester N.E. Hansen. Lige bag borgmesteren står tobaksfabrikant V.J. Andersen (LAH).

person var i besiddelse af en renteindtægt, ville den blive fratrukket ved udbetaling af understøttelsen. Dette skabte naturligvis en del uro blandt medlemmerne. N.E. Hansen lagde på generalforsamlingen 1892 vægt på, at dels ville livrenten blive større end understøttelsen, dels ville man ikke komme ind under det offentlige, men alligevel kom der flere forslag til næste års generalforsamling. Her vedtoges enstemmigt med 61 stemmer et forslag fra J. Duncan, at man kunne få udbetalt sit indskud med 4 % rente p.a. Det førte til 31 udmeldelser, dog forblev Duncan selv. Mange af de udmeldte nævnte i udmeldelsen, at de havde brug for pengene i forbindelse med en virksomhed eller et huskøb.

Ved indskudsperiodens udløb i 1895 havde de, som var med fra starten, hver opsparet 91 kr. Desuden kom renter på 8 kr. Der var langt til en livrente, som man kunne klare sig for. Men hertil kom bidraget fra 2. afdeling. Det beløb sig omkring 420 kr., så spare-

kassebogen ialt blev på godt 500 kr. Hver enkelts penge blev nemlig sat i sparekassen og kunne kun hæves før tiden med dispensation fra bestyrelsen. At det ikke som oprindeligt planlagt blev til en livrente, skyldtes den nye lov.

Bestyrelsen lovede, at den ville være meget liberal med hensyn til dispensation – beløbet ville også kunne bruges til at bygge for eller »sætte en enke i vej«. Af de bevarede sager 1897-1900 kan ses, at det også var tilfældet, derimod dispenseredes ikke ved sygdom.

For så vidt formålet var at give medlemmerne en tryggere alderdom, havde foreningen en vis succes. At succesen ikke blev større, skyldtes den nye lovgivning. Hvis formålet desuden var at få arbejderne til at støtte Højre, lykkedes den ikke. I 1900 mistede Højre byrådsflertallet.

LITTERATUR:

Anton Hansen: Socialdemokratisk Forening 1884-1934. 1934.
Holbæk Amts Avis
Holbæk Amts Dagblad

ARKIVALIER:

Arbejderforeningen for Holbæk:
Vedtægter 1886

(Lokalhistorisk arkiv for Holbæk Kommune. A 156).

Holbæk Kjøbstads Forening til Fremme af Arbejdernes Alderdomsunderstøttelse:

Vedtægter i Holbæk Amts Avis 15.-16. maj 1885.

Notater til bestyrelsesmøder og generalforsamling, medlemsbøger for 1. og 2. afdeling, korrespondance, sager vedr. udmeldelse, ansøgninger om frigivelse af midler (1897-1900), regnskaber med bilag for begge afdelinger, opkrævningsbøger m.m., 1885-1895.

(Lokalhistorisk arkiv for Holbæk Kommune. A 390).

Minder fra det gamle konditori

Af Caroline Kryger

Eline Wilhelmine Mejer var født 31. januar 1814 i Valsøllille. Hendes eneste bror Ferdinand Ludvig Mejer var godt to år yngre. Faderen Peter Mejer var indvandret fra Tyskland og snedker på Skjoldenæsholm, men døde, da børnene var fem og tre år. Det siges, at der på herregården er nogle meget fine møbler, som han har lavet. Moderen var Lovisa Fredericka Lund; hun var knapt fire år i enkestand.

Eline Wilhelmine begyndte sit hjemmebageri i Holbæk lige over for Nygade i 1860'erne, flere år før jernbanen kom til byen. Elise Frederikke Mejer, en niece, var en af de første hjælpere i bageriet i Ahlgade – det var i de tider, bønderne kom agende til købstaden og havde konen med. Det var travle dage i Eline Mejers Konditori. Elise Frederikke har selv foralt, at når Madam Kryger fra Billerup Mølle kom til byen, kom der gang i forretningen; hun købte tyve lagkager, som hun fik i vognen med sig hjem. Elise Frederikke blev gift i 1873 med Freckman og startede selv konditori på Lindegade i Kalundborg, hvor de boede til 1911.

Da jernbanen kom til Holbæk (1874), købte Eline Mejer ejendommen oppe i Nygade, det var dengang det sidste hus i gaden. Først i 1892 fik husene numre – fra den tid var det nr. 13. Der havde boet en kordegn Thryde. I gavlen var der fastgjort et stort skilt, hvor der på begge sider stod: »E. Mejer's Café & Conditori«. Det kunne læses oppe fra Jernbaneplassen såvelsom nede fra Ahlgade.



Nygade o.1880. Konditoriet er i den lyse bygning midt i billedet. Den høje trappe er karakteristisk for Holbæk. Til venstre for konditoriet boede hestehandler Chr. Hansen, til højre kreaturhandler Emil Frederiksen. Disse og de mange restaurationer i Nygade var et udtryk for oplandets betydning. Lokalhistorisk arkiv for Holbæk Kommune (LAH).

Den ældste frk. Mejer havde restaurationsbevilling eller borgerskab, men gjorde ingen brug deraf. Den 15. maj 1887 døde Eline Wilhelmine Mejer; det var en søndag aften, da solen gik ned. Hun blev begravet ved siden af sin kære niece Augusta på Holbæk Kirkegård. Flere niecer havde været i konditoriet. Ud over Elise Frederikke og Augusta også deres søstre Marie Henriette (kaldet Marie), Johanne og Anna. De var alle døtre af Ludvig Mejer, som drev Grønnebjerg Mølle og Kro syd for Hvalsø.

Marie Mejer blev arving og stedfortræder og havde tillige den samme værdighed som den, der overdrog hende hvervet og de nedarvede skikke. Hun var meget tiltalende, flittig, opofrende og hjertensgod – med blød og behagelig stemme og et par standhaftige brune øjne.

I 1887 flyttede forældrene sammen med Anna fra Grønnebjerg til konditoriet for at bo, og i marts 1890 rejste Johanne fra Christiansminde Mølle, hvor hun havde været husbestyrerinde i tre år, og blev sin søsters partner.



Marie Mejer. Museet for Holbæk og Omegn (MHO).



Johanne Mejer (LAH).

Nogle måneder senere tog de et otteårs plejebarn til sig. Det var det næstældste barn på Christiansminde Mølle, Marie Kryger, som var moderløs. Der var noget vemodigt udbredt over hendes væsen, som gav plads for et yndigt spil; hun lignede sin hjertensgode bedstemor fra Billerup Mølle, som købte tyve lagkager og fik dem med sig hjem til Tuse Næs. Hendes hjem blev samme år solgt på tvangsauktion på grund af de vanskelige tider og mange uheld.

Da Johanne kom til Nygade, blev der tillige oprettet wienerbageri. Nu skulle der bages om natten, så søstrene begyndte at holde bagersvend foruden de unge piger, som lærte og hjalp til om dagen. Som regel var det elever, der enten skulle giftes eller overtage en selvstændig huslig stilling og derved dygtiggøres ved et særligt kursus i bagning.

Der var en svend ved navn Boldowski, efter eget sigende var han tysker. Han var ældre, velnæret og holdt af god mad og drikke. Livretten var hestebøf. Dengang var det ikke almindeligt,

at slagterne havde hestekød i handelen hver dag, så han måtte til tider vente længe på livretten. En gang, da borgmesterens frue havde bestilt smørkage, var det så uheldigt, at Boldowski ikke var helt ædru. Så han havde kommet det meste af en flaske smørfarves indhold deri – heldigvis blev det opdaget i tide. »Ja, en kage kan også mislykkes«. Så i nogle år blev der ikke holdt svend.

Det ældste af Freckmans børn Åge (f. 1877) blev efter konfirmationen efter forældrenes bestemmelse sat i manufakturlære i Holbæk. Han kom til at bo hos tanterne i Nygade. Dengang var der ingen »rigtige« kalundborg-drenge, som valgte indendørs beskæftigelse; de skulle have sø og frisk luft. Åge holdt mest af at bygge både i sin fritid, og han prøvede dem med skiftevis held og uheld på Holbæk Fjord. I slutningen af hans læretid kom der en ny ejer af forretningen, hvor han lærte. Denne satte sig i forbindelse med forældrene og frarådede, at sønnen fortsatte, da han endnu ikke kendte forskel på silke og bomuld. Så kom han til søs og blev senere maskinmester.

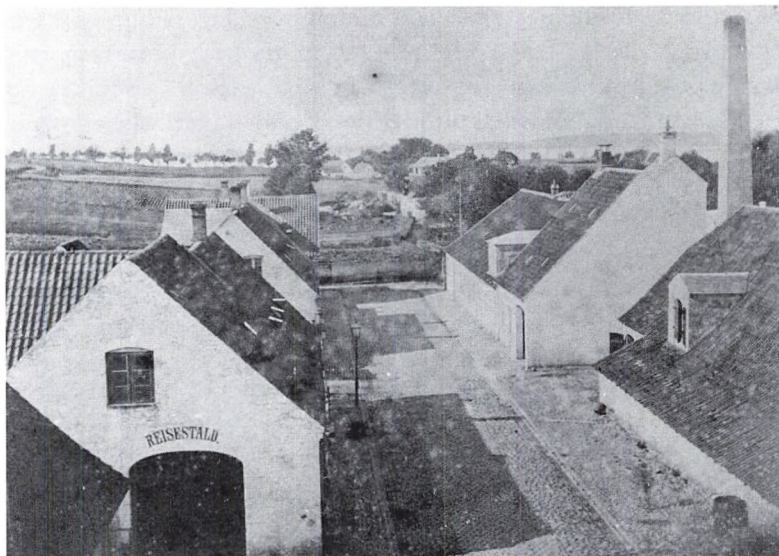
I oktober 1895, et år efter min konfirmation, kom jeg til konditoriet, hvor jeg var et par år. Det er fra denne tid, jeg har de fleste minder og indtryk. Jeg hjalp til med at lave kager, ved husarbejde og afløste i butikken.

Der var en ung ekspeditrice ved navn Hilma Nielsen, som var opdraget hos sine bedsteforældre skomager Nielsen, der ejede og boede i det gamle »Bjelkes Hus«. Hilma var et par år ældre end jeg; vi havde været skolekammerater fra Nicoline Petersens Skole i den gamle købmandsgård nede ved Skibbroen.

Dengang var butikken åben fra kl. 7 morgen til 10 aften, alle ugens syv dage året rundt. Butiksjomfruen blev afløst lige over middag for at skifte kjole og friske sig op.

Hun fik en ugentlig eftermiddag fri, klagede aldrig over at være træt. Præcished var en lov. De fleste var i årevis; nogle blev gift derfra, men ingen rejste, fordi de var utilfredse med pladsen.

Fra gaden var et stentrappetrin ind til butikken og indenfor et par trin op til disken. På væggen i gavlen hang der et spejl – der er mange, mange, der har set sig i det spejl: »han retter på sin flip og hun glatter sit hår«. Ved spejlet stod et lille marmorbord med



Faktisk havde Eline Mejer flyttet konditoriet til byens yderste kant. Det kan man få et indtryk af på dette fotografi taget fra Nygade ned ad Vestergade. Når man kommer til den nuværende Lindevej, er der bar mark. Til venstre Dannebrog's rejsestald, til højre Holbæk Bryggeri. 1878. (LAH).

forgyldte ben, to stole, en på hver side, med rundt sæde og kløverformet rygstød, en lille drikkevandskumme, som altid frøs om vinteren uagtet vandrøret ude i gavlen var omviklet med strå.

Fra butikken kom man ind i en stor gæstestue mod haven med glasverandadør, der var orden og properhed. I haven var der tre lysthuse, længst nede et overskygget af en hængeelm ved lågen ud til Bysøstræde, det andet var lukket af syrenbuske, og det tredje fuldstændig overdækket af vinranker, hvor drueklaserne om efteråret hang ned mellem tremmerne i taget.

Haven var en prydding, velholdt med blomster langs plankeværket ind til kreaturhandler Frederiksens have, ved den modsatte side var der stakit. Mellem verandaen og gavlen voksede der en kaprifolie med sin honningsøde duft. Rankerne dækkede hele muren og gik langt op ad taget. Kattene hoppede ind og ud ad tagvinduet og krøb gennem kaprifolien ned i haven og omvendt. Når

vejret og årstiden tillod det, gik gæster ned i den idylliske have for at nyde forfriskninger og naturen.

I gæstestuen var det ikke forbudt at ryge tobak, men kun sjældent benyttede nogen sig af tilladelsen.

Der kom en del stamgæster, blandt andre en overbanemester, som boede i Roskilde. Han kom hver dag, søndag undtaget, sad altid i en sofa ved gavlvinduet, så han kunne overse hele gæstestuen. Han bestilte kaffe og et par kager, røg sin cigar, samlede alle aviserne til sig, læste og gav sig god tid. Da kaffeprisen blev sat op fra 15 til 20 øre, forlangte han at få den til gammel pris; han bad ikke om det, det var en selvfølge, at han skulle ha' det og fik det også. Frk. Mejer var for meget af en dannet dame til at gøre indsigelse derimod.

For størstedelen blev der solgt kaffe. Det var god kaffe, serveret i kande, der var altid to kopper. Den var berømt i hele det store opland. Konditorkager kostede fem øre, wienerbrød fire, smørkager og julekager femogtyve. Bestillinger til forskellige priser efter størrelsen. Om søndagen blev der lavet lagkage med flødeskum og iskager; de kostede mere.

Den rå is blev købt i bryggeriet i Vestergade – den gang var det naturis, som var mere holdbar end den kunstige. Den blev hentet



Nygade set fra Jernbaneplassen. Holbæk præsenterede sig smukt for den, som kom med toget. (LAH).

på trækvogn af gamle Eliassen, som boede i det lange gamle hus bag Slotsgården. Han fejede også gade, rensede kloak, fjernede sneen og andet arbejde, der forfaldt. Han fik altid mad med hjem til sin kone, der var sengeliggende. Der blev også bragt mad ud til dem; de var gamle folk. Marie Mejer glemte ingen fattige, hendes hånd var altid åben, hun var en af Menighedsplejens største velgørere.

Til konfirmationer var der store bestillinger på kranskager og overflødhedshorn, ligeledes til bryllupper. Svesketærter var også på mode og andre lækre butterdejsanretninger. Mandlerne kom i sække fra København og blev tilberedt i en solid stenmorter, der fuldstændig lignede døbefonten i en kirke. Støderen var af træ og fastgjort med en læderrem i loftet. Det var vel nok et arbejde at få det til en fin blød masse, men enhver gjorde sin pligt i tavshed. Til julen blev der lavet marcipan på samme måde. Der blev også stegt store stege og julegæs til højtider og selskaber.

I kælderen var mod haven bageri, køkken og et vaskerum til storvask med en stentrappe op til gårdspladsen. Mod gaden var et stort proviantrum, et pigekammer og et rum lige under butikken, hvor konditorkagerne blev tilberedt og bragt op til disken. Bag ovnen var et brændselsrum, hvor fårekyltingerne sang, så snart det blev stille.

Gårdspladsen var brolagt med toppede sten, og der var det lille hus, hvor betales gæld til naturen. Med krog ind- og udvendig, avispapir klippet i passende størrelse, det var »Fællesklasse« for gæster, familien og domestic (tjenstefolk). Der var en låge syd i plankeværket til haven og en anden låge i nordsiden ud til hestehandlerens gård, så der var adgang til begge sider til køkkenvejen.

Hver lørdag kom byens børn og fik et stykke kage frit. Det blev lavet om fredagen af kagekrummer og andre rester fra bageriet, der blev æltet sammen og spredt ud på plader. Når det kom ud af ovnen, blev det skåret i firkantede stykker. Vi kaldte det brødkage, der var for det meste flere »knuder« end kage. Nogle børn kom både to og tre gange. Det blev omdøbt til studenterbrød, men »opskriften« var den samme.

I stueetagen var mod haven foruden den store gæstestue ved siden af et anretterværelse og et køkken, hvor kaffen blev lavet og opvarningen af gæstestuen foregik. Der var tre trapper: en til kælderen, en anden ned til gården og en tredje op til loftet – eller som vi kaldte det, »ovenpå«. Mod haven var til sidst et soveværelse.

Mod gaden var en hovedindgang, som aldrig blev brugt. Det var altid gennem butikken, at besøgende til familien kom. Ved siden af var en fin stue med to fag vinduer, der blev altid rullet ned for solen. Der var møbler med broderier, nipsting, tunge portier, malerier og tæppe på gulvet. Den næste stue var stor med tre fags vinduer. Den var spise- og dagligstue og var møbleret som begge. Der var smukke malerier, et klaver, sofa, et par lænestole og ellers spisestuemøbler; derfra en dør til butikken.

På en forhøjning ved vinduet sad frøken Anna og hækede, ved siden af stod alenstokken til at måle blonderne med. Hun kiggede over brillerne i gadespejlet, hver gang butiksklokkerne ringede og så enhver, som gik ind og ud. Hun blev opvartet og havde det som blommen i et æg. Om sommeren rejste hun rundt på besøg hos de gifte søstre; når hun skulle have en ny kjole, sendte hun os unge piger rundt i byen hos alle manufakturhandlerne efter prøver – det var det værste, hun kunne forlange af os.

Overfor sad frøknernes mor, Inger Kirstine Mejer. Om formiddagen hjalp hun til i bageriet, hvor hun skrællede æbler og andet siddende arbejde. Om eftermiddagen strikkede hun firkanter i mønstre af bomuldsgarn til sengetæpper, som hendes børn fik. De gifte fik to hver, som er gået i arv til børnebørnene. Nogle findes endnu.

Værelserne ovenpå var kun små, men hyggelige, og med gode senge og sengetøj. Tillige var der god plads under taget ud mod haven til syltetøj. Der var store krukker, mest stikkelsbær.

Folk fra landet kom på torvedage med bær, æbler, æg, fjerkræ, grøntsager og hvad ellers der var brug for, så fik de besked på, hvad de skulle bringe med den næste uge. Og ingen gik sultne fra dørene, »det flød af mælk og honning« i de tider.

Ude fra Slotsgården, hvor Nielsen dengang havde mejeri, blev der hver aften hentet mælk og fløde, som blev betalt for hver gang. Der var også Anders Larsens mejeriudsalg på den modsatte side af Nygade op mod banen, hvor der også blev handlet. Det var ikke skik og brug, at de varer, man selv kunne bære hjem, blev bragt ind ad folks døre. Slagtersvende kom til kælder døren med »kød på truget«, som de falbød. De bar truget på skulderen og havde et langt hvidt forklæde på, som nåede træskoene.

De fleste borgere holdt en eller flere tjenestepiger. Kolonial- og andre varer til bageriet blev købt hos Jul. Mortensen og andre større handlende i Holbæk. Med udtagelse af kagepapiret med de fine blondemønstre i kanten, topfigurer til kransekager, der svarede til festlighederne, og tillige mandler, som blev bestilt hos handelsrejsende, der kom fra København flere gange om året.

Vi så et par sommersøndage prinsesse Maud komme ned fra banen og trippe let ned ad Nygade eskorteret af et par søoffice-rer med guldsnore og kasketten lidt på siden på vej til søminestationen, hvor prins Carl var stationeret. Muligvis blev de mødt af en vogn fra Bramsnæsvig.

I sommertiden kom slægt og venner på besøg. Frøknerne Mejer havde deres omgangskreds jævnaldrende og ligestillede, som hyldede samme anskuelser og opfattelser. I vinterens korte dage, når solen var karrig med lys og varme og dagens travlhed endt, blev den høje messinglampe med petroleum tændt og sat midt på det runde bord. Der var hygge og velvære; hver især sad med sit håndarbejde. Om søndag eftermiddag kom damer til kaffe. Der var tre ugifte søstre: Amalie, Emilie og Ida Meyer, som boede i Ahlgade 24 og ejede ejendommen; de var ikke i slægt. Lærerinde Betty Almind, hendes mor og søster Emma, en anden lærerinde Bigand, fru maler Holm, og så var der fru Horn, hendes døbenavn var Ida Rosalie von Hinckeldey. Hun var adelig, enke efter købmand Horn i Pøsekrogen. Hun havde sin »selskabsdame«, Kamilla Clausen, med sig. Der blev talt om forskelligt, hvad der var sket i byen, som ikke var kommet i avisen, uden at folk af rang og stand derved led overlast. De gik altid hjem, før der blev lukket og slukket i butikken.



Nygade over for konditoriet, fra nr. 18 og øfter mod Ahlgade. I en del af nr. 18 boede »Klat As«, materialist Asmussen. Hans skilt ses midt i billedet. O. 1890. (LAH).

På den modsatte side af gaden boede garver Davieds, han stod på trappen ned til sin kælderbutik og kradsede sig i skægget. Gennem den åbne port kunne man se ind i gården, hvor sven-dene tilberedte huderne.

Lidt højere oppe boede materialist Asmussen, for kort kaldet »Klat As«. Der var dengang fire i Holbæk ved navn Asmussen. Manufakturhandleren var »Klude As«, pottemageren »Pot As«, og tømmermesteren »Træ As«.

Ved siden af, hvor kreaturhandler Emil Frederiksen boede, var grunden og haven købt fra frk. Mejer i begyndelsen af 1880'erne. Familierne kom ikke sammen, men hver gang det blev bekendt-gjort, at fru Frederiksen havde fået en lille, sendte frk. Mejer en af pigerne derind med en lagkage. Når fru Frederiksen spillede klaver, var det altid for åbne vinduer; hun havde vist været noget ved teateret.

Ellers var de største begivenheder i de tider markedsdage og nøddedagene. Landboerne kom fra mange miles omkreds. I konditoriet blev der gjort forberedelser flere dage forud. Fra formid-dagen var gæstestuen fyldt med mennesker, der bestilte »kaffe

med brød«. Det var en nydelse, der varmede lige til hjerteroden. Der blev også købt rigeligt til »dem derhjemme«, som ikke var kommet med »på marked«, det summede som i en bikube hele dagen.

Gæstgiverierne »Kronprindsen«, »Danebrog« og »Frederik den Syvende« (Jernbanehotellet) hentede den ene store forsyning af wienerbrød efter den anden. Karle og piger skulle om aftenen til dans. Gaderne var fyldt med mennesker, lirekasserne spillede, togene fløjtede. Bønderpigerne gik med hinanden ved armen; der blev holdt godt op i kjolen for ikke at få den stænket eller snavset. Ingen var bekymret, der var dobbelt glans over Holbæk By på en markedsdag i 1890'erne.

Inde fra hestehandlersens gård blev der mønstret heste. Chr. Hansen havde heste for enhver smag og brug, han var Danmarks største hestehandler. Jeg husker tilbage, da karlene løb med hestene op og ned ad Nygade, så gnisterne fløj fra de toppede brosten, nu løb de med hestene fra gården til Bysøstræde; en af karlene, »den lille Kristjan«, var så atletisk, at han kunne slå hælene op i nakken på sig selv, når han løb.

Hansen var en stor, godmodig, hjælpsom og ligevægtig mand. Han kunne se på en kunde, hvad slags hest han havde brug for. Så smældede han med pisken og lod enden af piskeskafte løbe hen over stakittremmerne; det lød som en kæp i et hjul, så blev der fart i dyrene. Hansen solgte sine heste, og frk. Mejer solgte kagerne, som fru Hansen serverede til kaffen for de fine kunder i sin spisestue, der var prydet med alt det gamle blanke kobbertøj. Der kom grever, baroner, prinsesse Marie med sin kære staldmester greve Friis og mange, mange flere, som var lykkelige uden at have en titel. Holbæk havde dengang noget at prale og være stolt af; vi vidste nok, hvor vi hørte hjemme.

Efter 1900 begyndte tiderne at forandre sig. I konditoriet fik de igen bagersvend på grund af Johanne Mejers svigtende helbred. Han var en meget omgængelig mand og afholdt, men havde aldrig hastværk. Nogle år senere nedsatte han sig på Orø, som selvstændig bager. Når folk kom om morgenen for at købe brød, var han ikke altid stået op, men så ventede orøboerne, ind-



»Klude As« forretning i Nygade 10. At udstille varerne udenfor er ikke kommet med gaden. (MHO).

til de så skorstenen ryge, for så vidste de, at Sørensen var kommet i gang med arbejdet.

Johanne Mejer døde i marts 1903, og samme år juledag døde moderen Inger Mejer. I august 1905 besøgte jeg igen konditoriet, jeg havde ikke været i Holbæk i over fem år. Meget var forandret, gammelt måtte vige pladsen for nyt.

Hilma Nielsen var stadig i butikken, og Marie Kryger hjalp til i bageriet, og ved andet husligt arbejde. Hun havde i mellemtiden været ude forskellige steder for at se og lære andre skikke. Hilma var blevet forlovet med Åge Freckmann og Marie med hans lillebror Valdemar, som var emigreret til Canada.

Marie Mejer havde været heldig at få en meget dygtig og samvittighedsfuld bagersvend, Anker Larsen, en lille bornholmer. Han var der til 1912. Han giftede sig med en holbækpige og begyndte en forretning som bagermester på Gl. Kongevej i København. Efter sin afrejse fra bageriet var han stadig opmærksom mod frøknerne Mejer og sendte gode julepakker. I marts 1914 vendte Valdemar Freckman hjem fra Canada for at gifte sig med Marie Kryger.

Søstrene Marie og Anna Mejer rejste fra konditoriet 1. maj 1914. Ejendommen var solgt til bager Jensen i Smedelundsgade, som nedlagde bageriet, men fortsatte fra sit eget med udsalg i butikken.

Marie Mejer havde i de sidste år arbejdet med tab. Der var kommet en ny tid; hun ville ikke som andre have en telefon, hun ville ikke lave sine kager og bestillinger mindre eller mindre gode, selv om priserne på varer, lønninger og meget andet steg. Hun havde altid været pligtopfyldende, ærlig og redelig mod sine kunder og sit tyende, og havde hele sit liv været respekteret af sine medborgere.

Marie Mejer havde ikke, som sin tante, nogen at give sin forretning i arv til, så nu var det slut. Den sidste, som solgte frk. Mejers kager, var Emilie Petersen (fru Otto Nielsen). Hun havde ekspederet i butikken i seks år og var meget pligtopfyldende og afholdt af alle. Hos den nye ejer fortsatte hun mere end to år.

Marie Mejer døde i 1924 og Anna Mejer i 1934. På Holbæk Kirkegårds østlige side var familiegraven med syv Mejernavne: Eline Wilhelmine og hendes bror Ferdinand Ludvig, hans hustru Inger og deres døtre Marie, Johanne, Augusta Wilhelmine og Anna Dorthea. Den blev slettet i 1960.

FLERE MINDER FRA KONDITORIET

(Af Ingeborg Larsens breve til Caroline Kryger)

...Nu skal jeg fortælle, hvad jeg ved om grandtante og mine mostre:

Gamle Eline Mejer har vistnok været i huset hos en af brødrene Borck i Roskilde. Der var to, Søren Borck og Anders Borck, begge velstillede. De var købmænd og kaldes i hine tider »agent«. Grandtante Eline begyndte sin virksomhed i Ahlgade (hvor Grønlund Thomsen havde forretning lige over for Nygade), og det må have været i 1860'erne, for Elise gik i skole samtidig med frk. Thomle og en eller to af karetmager Petersens ældste døtre Thea og Bertha...



Den nordlige halvdel af Nygade. For enden anes Grønlund Thomsens manufakturhandel i Ahlgade 15, hvor frk. Mejers første konditori lå. Til venstre Nygades Manufakturhandel («Klude-As»). Omkring 1900. (LAH).

Det første besøg, jeg mindes, var jeg ca. fem år. Da var haven temmelig stor, med et jordbæstykke, en høj der, hvor senere Frederiksen byggede sin ejendom. På højen var en flagstang, hvor tante Augusta havde hejst flaget i anledning af mors og mit besøg. Dengang boede der en slagter, hvor senere hestehandlerens kom, og i gården hos slagteren stod der en vandpumpe, som de var fælles om, derfor døren i plankeværket.

I haven var det skønne lysthus med ægte vin, det var med spalier, så man så blade og frugter, og grandtante sad stadselig og strunk med krinolinekjole midt for bordet, på hvilket themaskinen prangede.

Tante Marie og Augusta var dengang i bageriet, og grandtante gik mest som den ledende; der var ung pige i butikken. Gæsteværelset (hvor der blev serveret fra butikken) var ikke så stort, men en bedre spisestue, og der var nogle herrer, som fik kosten der.

Dampmøller Kjær boede i de to værelser nærmest trappen i modsatte ende af huset, desuden redaktør af Amtsavisen Bønnellykke og en fuldmægtig Karlsen. Ligeledes boede der en fuldmægtig på borgmesterkontoret Nielsen, der siden tog navneforandring til Arnold og blev bankdirektør i Holbæk.



Efter flere erindringer at dømme gjorde prinsesse Mariæ besøg i Holbæk stort indtryk. Men endnu større indtryk gjorde rådhusindvielsen 1911, hvor selve kongen deltog. Ved den lejlighed gjordes en rundtur i byen. Her passerer toget den festsmykkede Nygade. (MHO).

Næste gang jeg kom på besøg, var Frederiksens hus bygget, he-stehandlerens kommet, tante Augusta død. Jeg tror nok, at der nu var kommet trykvand i kælderen, der var kun jernovn i bageriet ved begge disse to besøg. I butikken blev der kun solgt kager, ikke gærbrød; men der var en meget stor landhandel. Bønderne kom med vogn og fik flere lagkager m.m. til deres store gilder.

Grandtante var vistnok meget påholdende, som jo var almindeligt i de tider. Jeg kan huske, at søminestationen lige var bygget og vi kørte skovtur til Dragerup og havde kager med. Jeg ville så gerne have en vandbakkelse, men nej, det var kun de voksne, der fik, børn skulle nøjes med en tør tøres kage. Dog var grandtante meget elegant i sin garderobe. Jeg mindes hende med fløjls-slag, fine kapper med flagrende silkebånd og elegant parasol med rynket silkestof og smukt chatteret i brunt og gult. Hun har sik-

kert været et dygtigt forretningsmenneske, men det har jeg ikke haft forstand på at vurdere efter fortjeneste...

Da tante Johanne rejste fra Christiansminde den 1. marts 1890 til Nygade, var det, at hun fik bygget den store bagerovn og forandret en del ved ejendommen. Bedsteforældrene var kommet til Nygade 1887 og flyttet ind i værelset, der tidligere var lejet ud til direktør Kjær. Gæstestuen blev udvidet og de begyndte at bage gærbrød, franskbrød og wienerbrød.

Der var ikke mere så meget landhandel. Andelsbevægelsen havde begyndt, og mange bagerier på landet lavede fint brød. Dog havde tanterne i en del år leverance af is og desserter til søminestationen i den tid, prins Valdemar var chef der og modtog prinsesse Marie med børnene. De kom kørende fra stationen i almindelig landauer, og de største af drengene måtte springe og lukke døren op og i for moderen, mens der dog også var en sømandsklædt på bukken. Ja, det er, hvad der rinder mig i tankerne fra min pureste ungdom, hvor jeg altid blev modtaget som en kær gæst i familien og mindes dem alle med stor taknemlighed.



Skovfogedhuset ved Dragerup var et kendt traktørsted og sammen med søminestationen et meget benyttet udflugtsmål for byens borgere. O.1900. (MHO).

(næste brev)

...Jeg må tilstå, at jeg har lidt samvittighedsnag, af at jeg skrev om grandtante, hvor nøjeregnende hun var, thi på nogle områder var hun godheden selv. I hine tider var der ikke noget, som hed aldersrente, de udslidte og fattige måtte søge den kommunale understøttelse eller den private godgørelse, og da kan jeg mindes, at sådanne kom med deres krukker og kurve ved bageriet og fik mad hos grandtante.

Grandtante var særdeles ihærdig og modtog bestillinger på »forloren skildpadde« og hønsepostej til selskabelighed, vistnok også fiskefars. Dengang var det almindeligt at der gik udråbere rundt i byen og efter trommeslagning for at vække opmærksomhed udråbte: »I dag kan der fås forloren skildpadde hos frk. Mejer i Nygade!«

...Jeg kan huske, at amtmand Billes hustru, pastor Herskinds hustru og andre kom til tanterne, når de skulle skifte jomfruer (husassistenter), hvad kun sjældent skete, og bad om, at den nye husassistent måtte komme i huset hos tanterne og se forskelligt hos dem i nogen tid.

(sidste brev)

Ingen Steds er Roserne saa røde
og ingen Steds er Tornene saa smaa
og ingen Steds er Dunene saa bløde
som de vor Barndoms Uskyld hvilte paa

Ja, sådan skriver digteren, og hver gang jeg ser det vers, tænker jeg på Nygade, for ingen steder siden min barndom har jeg set så skønne højtstammede roser som i grandtantes tid. Ganske vist var det ikke dynerne, jeg også mindes fra den tid, men grandtantes vatterede tæpper, som var betrukket med i hundredtal af små silkestykker, måske prøver fra købmand Seidelins tid, men for mine undrende barnejøne var det noget af eventyret at ligge som prinsessen med silketæppet over sig.



Med få ugers mellemrum forsvandt to markante træk fra Nygade. Frøknene Mejer solgte konditoriet pr. 1. maj 1914, og 6 uger tidligere, den 18. marts, afholdtes den sidste hesteauktion i gaden. På billedet ses flere kendte personer fra dengang, bl.a. Chr. Hansen (med kasket lige over hestens hoved).

...Mine besøg til Holbæk ud over de to først omtalte blev standset ved min skolegang; i ferierne i denne tid var jeg på Grønnebjerg. Så begyndte de igen, da bedsteforældrene kom til Holbæk. Vi sad og pillede stikkelsbær af store kar til syltning. Enkelte ture gik til Præstekrattet i Hørby, Løvenborg og Jyderup. En gang mødtes vi med flere fra Kalundborg og var ved Dragsholm og Vejrhøj.

Ellers gik dagen jævnt med leg med hestehandlerens børn. Hver lørdag var vi en tur på kirkegården for at se på gravstedet; en gang var jeg i Lunden, en lille skov ud ad vejen til »Christiansminde«, hvor vi plukkede løv til en krans. Jeg gik tit en aften-tur til Maglehøj, en skrænt på den modsatte side af byen. Det var ret ensformigt, men børn dengang var ikke forvænte.



Caroline Kryger. (LAH).

Caroline Kryger var ud af den kendte Kryger-slægt, som havde møller over hele egnen. Selv var hun født på Christiansminde Mølle lige vest for Holbæk. Imidlertid gik hendes far fallit, og familien måtte flytte fra møllen. Den ene af søstrene, Marie, kom i pleje i konditoriet, og derved fik Caroline en tæt tilknytning til søstrene Mejer. Caroline var vidt omkring, bl.a. mange år i USA, men kom på sine ældre dage tilbage til Holbæk, hvor hun døde i 1969, næsten 80 år gammel. Hun efterlod nogle billeder og optegnelser til Holbæk Bibliotek, og det er ud fra optegnelserne, at disse erindringsbilleder er sammensat af arkivar Peter Korsgaard.

Et udvalg af litteratur om Holbæk Amt 1989

Af Elisabeth Antvorskov

Amtet i almindelighed

- Affaldsredegørelse. Vestsjællands amtskommune, teknisk forvaltning, 1989.
54 sider: ill. (Affaldsplanlægning). Bilag. – 1989. – 59 sider.
- Bach Rasmussen, Johannes: Vestsjællands naturpark: spadsere-, cykel- og bilture. Vestsjællands amtskommune, 1989. – 20 sider: ill. i farve.
- Billedårbogen. Som vi så det, 81'.
Årgang 89. 1989.
Pressefotos fra Nordvestsjælland.
- Bloch, Niels: Peter, Grønært og Bukken-Bruse: en lille færgefotælling.
Køge, 1989. – 128 sider: ill.
Lokale færgeruter medtaget.
- Christensen, Kirsten: Bronzealderhuse på naturgasledningen.
(Museet for Holbæk og omegn, 1988, side 49-58: ill.)
Hustomter fra yngre bronzealder ved Vognserup Øst, Langerød, Sandby og Skovgård ved Sandby.
- Danmarks kirker, Kbh., Nationalmuseet, 1933 .
3. bind, 19. hefte: Bjergsted, Holmstrup, Viskinge. 1989, side 1774-1900.
- Federspiel, Søren: Elektriciteten kommer til Nordvestsjælland – en egns elforsyning gennem 75 år. 1913-1988. NVE 1988. – 145 sider: ill.
- Foreningsliv i Vestsjællands Amt – en arkivregistratur / red. af Inge Bundsgaard.
LAVA, Lokalhistoriske Arkiver i Vestsjællands Amt. Lokalhistorisk Arkiv for Holbæk Kommune 1989. – 286 sider.
- Frøkjær-Jensen, Ida: Et udvalg af litteratur om Holbæk Amt 1988.
(Fra Holbæk Amt 1988, side 71-82).
- Hvor og hvem i den offentlige sektor. Vestsjællands Amt, 1988 –.
Årgang 1989. – 1989. – 24 sider: ill.

- Koch, Hanne Dahlerup: Middelalderborgene i Vestsjælland; tegninger: Kurt Petersen, Slagelse, 1989. – 24 sider: ill..
- Koch, Hanne Dahlerup: Vejviser til voldsteder i Vestsjælland. Slagelse: Amtsmuseumsrådet. 1989. – 23 sider: ill.
- Larsen, Carsten U.: Gravhøje på Sjælland. (Nationalmuseets arbejdsmark, 1989, side 143-57: ill.).
- Møller, Karen Lise: NVE-sprede træk fra 75 året 1913-1988. NVE's senior-klub, 1988. – 75 sider: ill.
- »Nyt«. Slægtshistorisk Forening, Vestsjælland. Nr. 38 og 39, 1989.
- Vestsjælland amtskommune. Teknisk forvaltning: Affaldsplanlægning. Affaldsredegørelse + Forslag til affaldsredegørelse. Bilag. 1989.
- Vestsjællands amtskommune: Teknisk vurdering af regionale erhvervsområder i Vestsjællands amtskommune, 1988. – 109 sider: ill.
- Vestsjællands amtskommune: Forslag til regionplan 1989-2000. Vestsjællands amtskommune, 1989. – 367,4 sider: ill. + falsat kort.
- Vestsjællands amtskommune. Teknisk forvaltning: Forslag til lokalisering af vindmøller. Sorø, 1988. – 63 sider: ill. + falsat kort.

Enkelte lokaliteter

Asnæs (Kalundborg)

- Korsager Andersen, Birgitte: Hegn, hoveri og hovedgårde. (Jul i Kalundborg og omegn. Årgang 52. 1989, side 30-33: ill.)
Lerchenborg gods o.1800.
- Laursen, Lisbeth: Husmandsliv (Jul i Kalundborg og omegn. Årgang 52. 1989, sider 36-37).
Husmandssted på Asnæs, Kalundborg, Rasmus Jacobsen (1849-1915).

Butterup

- Carlsen, Poul E.: Af Butterup sogns historie. (Fra Holbæk Amt. 1989, side 43-56: ill.)

Dianalund

- Plum, Claus Munk: Kolonien Filadelfias laboratorium 1992-1978: et tilbageblik (Bibliotek for Læger. Årgang 180, hefte 2, 1988, side 263-294).

Dragsholm

- Arilds Lokaltidende. Udgivet af Dragsholm Lokalhistoriske Forening 1982-Årgang 8, 1989. Nr. 1-4.
Nr. 2: Tootje Pedersen: Historien om en nærbutik. Frenderup Brugsforening 1879-1989.

Frenderup

Pedersen, Tootje: Historien om en nærbutik: Frenderup Brugsforening 1879-1989. Udgivet af Dragsholm Lokalhistoriske Forening. 1989, 44 sider: ill.
(Arilds Lokaltidende nr. 2, 1989).

Gislinge

En slægt Sørensen fra Gislinge (Sjælland): om Hans Sørensen, født 1846 og Hustru, deres forældre og efterkommere. – Skals: Nordisk Slægtsforskning, 1989. 352 sider: ill.

Holbæk

Anne-Lise / red. af Kit Aastrup; foto: Peter Andersen. AOF; Kvindeligt Arbejderforbund. 1989. – 28 sider: ill.

En bog om en opløsningsmiddelskaded kvinde.

Christiansen, Niels A: Juleglansbilleder og nytår: Holbæk Museums juleudstilling 1988. Holbæk. 1988 – 20 sider: ill.

Coninck-Schmidt, Ning de: Vor lærdoms bygning: Folkeskolens bygninger 1814-1940. Planstyrelsen. Miljøministeriet. 1989. – 101 sider: ill.

Heri Holbæk skoler omtalt.

Coninck-Schmidt, Ning de, Chresten Kruchow og Ellen Nørgaard: Skolen i købstaden. (Folkeskolen 1989 nr. 36 p. 1374-75: ill).

Festskrift: 1939 – 25. april – 1989. Holbæk: Boligselskabet af 1939. 1989. 20 sider: ill.

Fritidsvejviser for Holbæk kommune. Undervisnings- og kulturforvaltningen. 1989 – 48 sider: ill.

Holbæk Garden. 30 år med Holbæk Garden. Holbæk. 1989. – 38 sider: ill.

Holbæk Golfklub: 25 up: 1964-1989, 22. april / foto Søren Holmberg. Holbæk. 1989. – 29 sider: ill.

Larsen, Bernth: Holbæk Strandpark. Holbæk kommune, Kulturforvaltningen. 1989. – 63 sider, 1 falsat ark: ill.

Historie, træer og buske i Strandparken.

Museet for Holbæk og omegn. Årsberetning 1988. 1989. – 96 sider: ill.

Olesen, Peter: Bakkekammen: en vej i Holbæk, skabt af arkitekterne Ivar Bentsen og Marius Pedersen: fotograferet af Peder Duelund Mortensen. Valby. 1989. 101 sider: ill.

Omsvøb / udgivet af COLON emballage a/s. 1988. – 35 sider: ill.

Udgivet i anledning af 25 års jubilæet 29. august 1988.

Vådrområder i Holbæk kommune /. Registrering. Indgreb. Pleje. Miljøvenlig vandløbsvedligeholdelse. Af Knud Larsen og Peter Henriksen. Holbæk kommune. 1989. – 132 sider: ill.

Nielsen, Svend-Otto: Forsøg har en tendens til at lykkes eller hvordan man starter en lavine. En rapport over arbejdet med Mini 12 meter-sejlads. Sejlads for fysisk handicappede i Mini 12. Dansk Sejlunion. 1988. – 35 sider.

Østergaard Christensen, J.L.: En tur gennem byen – lidt løst og fast om gamle bygninger i Holbæk. (Fra Holbæk Amt 1989, side 17-42: ill.) Også udgivet som særtryk.

Høng

Drustrup Larsen, Per: Et bibliotek helt i vinkel. (Bibliotek 70 1989 nr. 8 side 274-78).

Høng kommunes bibliotek indviet i august 1988.

Frandsen, Bent: Det gamle Høng i billeder. Høng kommune. 1989. – 96 sider: ill.

Olsen, Karen B: En stationsby bliver til. – Høng set gennem fotografens linse.

(Fra Holbæk Amt 1989 side 57-70: ill.)

Isefjorden

Larsen, Åge: Et par fiskerlejer og -fartøjer på Isefjorden. Asnæs: Dragsholm bibliotek. 1989. – 30 sider: ill.

(Arilds Lokaltidende 1989 nr. 4).

Modelberegninger for Isefjorden. Sorø; Vestsjællands amt; Valby: Hovedstadsrådet 1989. – 177 sider: ill.

Arbejdsdokument til undersøgelse af Isefjordens forureningstilstand.

Storm, T.U.F.: Isefjorden slår alt.

(Fisk og fri 1989 nr. 6 side 48-49). Havørredfiskeri.

Undersøgelse af Isefjordens forureningstilstand i 1986 og 87/88 /undersøgelsen er lavet i samarbejde mellem Vestsjællands amtskommune og Hovedstadsrådet; Vestsjællands amtskommune, Vandmiljøafdelingen. 1989. – 127 sider: ill.

Jyderup

Engbo, Hans Jørgen: Statsfængslet i Jyderup.

(Kriminalforsorgen. Direktoratet: Kriminalforsorgens årsberetning 1987 side 103-112).

Kalundborg

Danielsen, Johannes: Min barndoms Kalundborg.

(Jul i Kalundborg og omegn årg. 52, 1989, side 7-9: ill.)

- FDF/FPF Kalundborg 1913-1988. Kalundborg. 1989. – 43 sider
 Delvis genoptryk af Evin Andersen: Eventyret om Kalundborg FDF. 1901-1902.
 Gottlob, Henry: Blade af postvæsenets historie.
 (Jul i Kalundborg og omegn, årg. 52, 1989 side 14-15)
 Kalundborg indtil 1885.
- Guldager Christensen, Hans: Dvale- og munkeplanter ved Kalundborg slotsruin.
 (Flora og fauna årg. 94 hft. 4, 1988, side 79-86: ill.)
 Middelalderlige kulturplanter.
- Hinsch, Connie: En profil gennem Kalundborgs højmiddelalder.
 (Fra Holbæk Amt 1989, side 7-16: ill.)
- Jensen, Inger: Kommunale tilbageblik.
 (Jul i Kalundborg og omegn, årg. 52, 1989, side 26-28)
 Perioden fra 1958.
- Jul i Kalundborg og omegn.
 51. årg., 1988. 1988.
 52. årg., 1989. 1989.
- Kragelund, Minna: Opdragende håndarbejde: analyse af samlingen af skolehåndarbejde på Kalundborg og Omegns Museum.
 (Arv og Eje 1986/87 side 77-114)
 Håndarbejdsundervisningens udvikling fra 1880'erne og 40 år frem.
- Krogh, Sigurd: »Øen Sjælland står nu i flammer«.
 (Jul i Kalundborg og omegn årg. 52, 1989, side 4-5: ill.)
 Den store brand i Kalundborg 23.9.1901.
- Nørgaard Olesen, Mogens: Kalundborg-Århus overfarten gennem tiderne.
 Kbh. 1989. – 125 sider: ill.
- Schiermer Andersen, Bent: Faldt ned og brast.
 (Skalk 1989 nr. 1, side 12-15: ill.)
 Støbning af ny kirkeklokke til Vor Frue kirke i Kalundborg 1702.
- Sick, Trine: 80 timers sort arbejde: på Kalundborg Teglværk brænder landets sidste kulfyrede ringovn – når der er ordrer.
 (Tegl årg. 92, nr. 3, 1989, side 77-79: ill.)

Knabstrup

- Sick, Trine: Teglværksarbejdernes boliger bevarer deres sjæl.
 (Tegl årg. 92, nr. 1, 1989 side 20-22)

Lammefjorden

- Løn Sørensen, Peter: Langs kanal og grønne enge. Dragsholm Bibliotek og Dragsholm Turistforening. 1989. – 16 sider: ill.
- Mikkelsen, Poul: Et kvadratisk oldtidshus ved Lundemarkshuse
 (Museet for Holbæk og omegn 1988 side 59-64: ill.)

Nykøbing Sjælland

- 75 år i Nykøbing Sjælland: jubilæumsskrift/Specialarbejderforbundet i Danmark Nykøbing Sjælland afdeling. 1988. – 50 sider: ill.
- Krog, Inge: Skærby Bakke: erindringer fra et ferieland ved Nykøbing. 1989. – 20 sider: ill.
- Larsen, Edith: Hovedgaden: erindringer fra Nykøbing Sjælland fra århundredekiftet til i dag. Nykøbing Sj., 1989. – 20 sider: ill.
- Sørensen, Kurt: Hov Vig & Ringholm: historien om de inddæmmede naturrområder ved Nykøbing og Nakke. Nykøbing Sj., 1989. – 12 sider: ill.
- Sørensen, Kurt: Kirkegård og kirke: et middelalderligt anlæg i Nykøbing Sjælland. Nykøbing Sj., 1989. – 16 sider: ill.
- Sørensen, Kurt: Kort og godt om Skærby: historien om et ferieland ved Nykøbing Sj. 1989. – 8 sider: ill.
- Sørensen, Kurt: Nakke – den glemte by. 2. helt omarbejdede udg. Nykøbing Sj., 1989. – 12 sider: ill.
- Sørensen, Kurt: Skipperby og søkøbstad: skibsfart fra Rørvig og Nykøbing Sj. i sejlskibenes tid. Nykøbing Sj., 1989. – 12 sider: ill.
- Sørensen, Kurt: En socialist fra Nykøbing Sjælland: arbejderføreren Sophus Pihl 1840-1888. Nykøbing Sj., 1989. – 8 sider: ill.

Nørre Jernløse (Holbæk)

- Baunbak-Jensen, Asger: Fragmenter af en barndom: en husmandsdreng; akvareller af Stine Bitsch-Larsen. Herning, 1989. – 121 sider: ill.
- Barndomsoplevelser og dagliglivet på landet omkring forældrenes husmandsted i Nr. Jernløse sogn.

Odsherred

- Alle tiders Odsherred / Odsherreds Museum. – 1984. – Årgang 1989. – 1989.
- Frank, Ole: Naturlandskabets udformning: Odsherred; tegninger: Gyda Andersen, Helle Frank. Københavns kommunale skolevæsen, Forsøgsafdelingen, 1988. – 103 løsblade: ill.
- Ishøj Christensen, Niels: Osiris i Odsherred: Nogle besynderlige helleristningssten vidner måske om en ældgammel indflydelse fra den ægyptiske Osiriskult i Danmark.
(Columbus 1988, nr. 2, side 54-57).
- Korsager Andersen, Birgitte: Stendigeregistrering i Odsherred.
(Fortidsminder og kulturhistorie. 1988 side 178-188: ill.)
- Larsen, Knud: Odsherreds Flyveklub.
(Flyv årg. 62 nr. 8, 1989, side 20-21).

Sparekassen i Lokalsamfundet. Spare- og Lånekassen fra Vallekilde og Hørve sogne 1879-1979. Dragsholm Sparekasse 1979-1989. 1989. – 79 sider: ill.

Strandgaard, Kirsten: Skal kirkegårdens gravminder bevares?
(Alle tiders Odsherreds 1989 side 11-14: Ill). Fredning.

Sørensen, Kurt: Odsherreds malere: en historie om kunstnere i landskabet; illustrationen... gengivelser... af Vilhelm Groth og Lisbet Olrik.
Nykøbing Sj., 1989. – 12 sider: ill.

Sørensen, Kurt: Omkring i Odsherred. Et landskab og dets lokaliteter historisk set / tegninger af Sven Langhans. Nykøbing Sj., 1989. – 32 sider: ill.

Topsøe-Jensen, Torben: Lidt om vejene i Odsherred.
(Alle tiders Odsherred 1989 side 27-31: ill.)

Ordrup (Nordvestsjælland)

Rønne, Preben: Et sjældent fund af ældre bronzealders keramik og smedeværktøj fra Ordrup i Nordvestsjælland.
(Museet for Holbæk og omegn 1988 side 65-86: ill.)

Reersø

Hansen, Niels Ulrik: Reersø og Musholm Lax.
(Geografisk Orientering årg. 19 nr. 3, 1989 side 119-130)

Rasmussen, Holger: Traditionsbundet fiskeri fra Reersø.
(Fra Holbæk amt 1988 side 9-38). Fiskerbønder.

Rørvig

Steffens, Henrik: Brudevielsen i Rørvig kirke. Nykøbing Sj., 1989. – 16 sider.
(Udsnit af artikel fra: Odsherred, 3. samling 1931).

Røsnæs

Røsnæs Skole: 1963-1988:
Fotos: Tage Nielsen, Kalundborg, 1988. – 22 sider: ill.

Sandby

Mikkelsen, Poul: Et kvadratisk oldtidshus ved Lundemarkshuse.
(Museet for Holbæk og omegn 1988 side 59-64: ill.)
Lundemarkshuse syd for Sandby.

Sejrø Bugten

Havundersøgelser: Råstoffer og fredningsinteresser, udarbejdet af Miljøministeriet, Skov- og Naturstyrelsen. 1986.

Sejrø Bugt: oversigt/redaktion: Hans Christensen, Bodil Nielsen; bidrag fra Ole Norden Andersen, 1989. – 103 sider, bilag + falsede kort.

Sjællands Odde

Andersen, Helge: Orlogsskibet »Prins Christian Frederik«.

(Alle tiders Odsherred 1989 side 15-18: ill.)

Heri: Slaget ved Sjællands Odde 1808.

Store Tåstrup

Breenggaard, Benedicte Hvidt: Store Tåstrup – og det midtsjællandske iøvrigt.

(Præsteforeningens blad årg. 79 nr. 50/51, 1989 side 971-977).

En ajourføring af Nedergaards berømte sognehistorie.

Svinninge

Medborgerhus i Svinninge: Rapport over forberedelser og baggrund og om

Husets første halve år. – Svinninge: Huset, 1989. – 18 blade, bilag 1-24, 19

blade: ill.

Ulkerup

Korsager Andersen, Birgitte: Ulkerup – en nedlagt skovlandsby.

(Fortidsminder og kulturhistorie 1988 side 189-196: ill.)

Undersøgelse af landsby i Odsherred, anlagt o. 1300 nedlagt 1783.

Undløse

Skolehjemmet Undløse 1918-1988; tegninger: Jens Buch og Lars Vandrup.

Vedde, 1988. – 45 sider: ill.

Vallekilde

Fra Vallekilde Folkehøjskole. Udgivet af Elevforeningen. Årsskrift 1895 – Årg. 96, 1989.

Frøkjær, Ida: Vallekilde - Amerika. Højskolens arkiv.

(Fra Vallekilde Folkehøjskole 1989 side 33-36).

Ågerup

Ågerup Skole 1914-1989 / redigering... Jubilæumsudvalget Jonna Lund – et al.

Vipperød: Ågerup Skole, 1989. – 40 sider: ill.

Åmosen

Rønne, Preben: Sænkesten.

(Skalk 1989, nr. 6 side 21-24: ill.)

Fund på Åmosen på Vestsjælland.

Personalhistorie

Johansen, Kirsten

Johansen, Kirsten M: Sandveje. Barndomsbilleder fra Veddinge Bakker i 20erne med illustrationer af Kuno Pape & Victor Brockdorf; redaktion: Jørgen Larsen... et al... Asnæs: Dragsholm Lokalhistoriske Forening, 1989. – 79 sider: ill.

Nielsson, Peder

Hansen, Karen: Min morfar var hjulmand i Svallerup. Roskilde, 1989. – 38 sider: ill., + anetavle.

Løn, Anne Marie

Grymer, Claus: Landbrugets talskvinde.
(Kristeligt Dagblad 1989-06-22).

Løn, Anne Marie: Det tabte land.

(Vendsyssel årbog 1989 side 39-44)

Sørensen, Knud: Landbrugets kulturfonds pris til Anne Marie Løn.

(Højskolebladet årg. 114, 1989 side 279-281).

Slumstrup, Finn

Slumstrup, Finn: Vallekilde Jerusalem: replikker fra den danske rejse i firserne. 1989. 145 sider.

Swane, Sigurd

Swanes drøm – Sigurd Swane udstilling. Udstilling i Pakhuset, Kulturhuset, Nykøbing Sjælland. 14. oktober-22. december 1989. – 16 sider: ill.

Skønlitteratur

Mogensen, Else K.: Spindelvæv. Føllenslev: eget forlag, 1989. – 55 sider. Digte.

Olsen, Kristian: Grønlænder i Odsherred. Asnæs: Dragsholm bibliotek, 1989. – 28 sider: ill.

Steffens, Henrik: Brudevielsen i Rørvig kirke. Kommenteret af Tage Christiansen. – Nykøbing Sjælland, 1989. – 16 sider.

Udsnit af artikel fra: Odsherred, 3. samling, 1931.

Historisk Samfund for Holbæk Amt

Ekspedition

antikvar, cand. mag. J.L. Østergaard Christensen
Museet for Holbæk og Omegn
Klosterstræde 14·16
4300 Holbæk
Telefon 53 43 23 53
Postgirokonto 9 05 26 07

Historisk Samfunds styrelse

Godsejer Jørgen greve Ahlefeldt-Laurvig, Eriksholm, formand. Museumsinspektør, mag.art. Else Asmussen, Holbæk. Lektor Bodil Gudnæs, Kalundborg. Antikvar, cand.mag. J.L. Østergaard Christensen, Holbæk, kasserer. Stud.mag. Mogens Schou Jørgensen, København. Sognepræst O. Bruun Jørgensen, Undløse, sekretær. Arkivar, cand.mag. Peter Korsgaard, Holbæk. Sparekassedirektør, cand.polit. K.G. Kaaber, Holte. Overbibliotekar Gert Fabrin, Asnæs. Gårdejer Børge Geert Olsen, Kelleklinte.

Historisk Samfunds publikationer

Årbøger »Fra Holbæk Amt« (1907 ff):	
Årgangene 1907-08, 1910-12, 1919, 1922, 1924-33, 1935-43 og 1946-73	á 30,00 kr.
Årgangene 1974-75 og 1977-79	á 40,00 kr.
Årgangene 1980-82	á 50,00 kr.
Årgangene 1983-87	á 60,00 kr.
Årgangene 1988-89	á 80,00 kr.
H.V. Clausen: »Fra Holbæk Amt – topografisk-historiske Skildringer«, 2. udgave, 1-6 hefter, 1948-53	40,00 kr.
J.P. Jensen: »Holbæk Amts Valgkredse og deres valgte Mænd 1948-1918« (Ruds Vedby- og Svinninge-kredsene), 1932. 236 s.	5,00 kr.
J.C. Jessen: »Løve Herreds Skolehistorie indtil ca. 1850«, 1955. 120 s.	5,00 kr.
Otto Smith: »En dansk Købstadshavns Historie« (Holbæk), 1925. 130 s.	25,00 kr.
»Bronzealderens Billedkunst«, red. af O. Bruun-Jørgensen og M. Schou Jørgensen. Udgivet i forbindelse med helleristningsudstilling 1972. 112 s.	20,00 kr.
Minna Holm Kragelund og Ingeborg Christmas-Møller: Litteratur om Lammefjorden«. 20 s., 1973	5,00 kr.
Flemming Beyer, Tonny Bødtker Munch og Jørgen Ganshorn Nielsen: »Hørby kirke – en bygningshistorisk redegørelse«. Særtryk. 44 s., 1980	10,00 kr.

I kommission

»Guld fra Nordvestsjælland«, red. af M. Schou Jørgensen. Udgivet af Holbæk Amts Sparekasse (nu Sparekassen Nordvestsjælland) 1975. Med bidrag af P.V. Glob, Thor- kild Ramskou. Mogens Schou Jørgensen, Ulla Lund Hansen, Kirsten Bendixen, Fritze Lindahl og Iørn Piø. 248 s.	304,37 kr.
----------------------------------------------------------------------------------------------------------------------------------------------------------------------------------------------------------------------------------------------------------------------------------------------------	------------

Historisk Samfund 1989

Foreningens sædvanlige efterårsmøde var i sæsonen 1989-90 ændret til et vintermøde. Det fandt sted på Hotel »Strandparken« i Holbæk; foredragsholder var arkitekt Michael Bloch, København, som fortalte om GLAS. Foredragsholderen havde medbragt demonstrationsobjekter fra sin egen righoldige samling, og desuden foretog han bestemmelse af publikums medbragte stykker. Mødet fandt sted den 18. januar og overværedes af en talrig tilhørerskare.

Årsmødet 1990 afholdtes på Hotel »Strandparken« i Holbæk onsdag den 16. maj 1990. I sin beretning omtalte formanden det fald, der er sket i medlemskredsen, hvor antallet i perioden 1975-1990 er gået ned fra ca. 550 medlemmer til nu ca. 380. Formanden benyttede lejligheden til at opfordre til nytilgang og opslutning om foreningens arbejde.

Årsregnskabet for 1989 blev forelagt af kassereren. Regnskabet udviste indtægter på 42.207,75 kr. og udgifter på 18.162,45 kr. Driftsoverskuddet på 24.045,30 kr. er opstået ved, at der i 1989 *ikke* er udsendt nogen årbog; den udkommer kort efter nytår.

Af de afgående styrelsesmedlemmer genvalgtes museumsinspektør, cand.mag. J.L. Østergaard Christensen og stud.mag. Mogens Schou Jørgensen, mens tandlæge Herbert Nielsen på grund af sygdom ikke opstillede til genvalg. I hans sted valgtes overbibliotekar Gert Fabrin. Foreningens to revisorer genvalgtes, og kontingentet fastsattes uændret.

Efter generalforsamlingen holdt museumsleder Steen Nottelmann, Den kgl. Porcelainsfabrik (Royal Copenhagen) foredrag om Flora Danica-stellet – i markering af 200-året for stallets påbegyndelse og som optakt til efterårsudflugten.

Den ordinære forårsudflugt fandt sted den 19. maj og gik til Sct. Bendts kirke i Ringsted. Derefter fortsatte man til den lille, idylliske kirke i Vrangstrup, hvorefter kursen blev sat mod Gissel-feld. Her tog overdirektøren, Erik greve Danneškiold-Samsøe imod, fortalte om stedets spændende historie i fortid og nutid og viste rundt i lokalerne, hvor ikke mindst den store porcelæns-samling vakte begejstring. Efter frokost (på Villa Galina) fort-satte selskabet til Gaunø, hvor man havde lejlighed til at bese slotskirken, dele af slottet med den store malerisamling samt parken. Efter eftermiddagskaffe i »Karetmagerens Hus« vendte selskabet tilbage til Holbæk.

Et nyt initiativ er kommet til i 1990, nemlig en efterårsudflugt. Nyskabelsen blev godt modtaget af foreningens medlemmer, som sluttede talstærkt op om arrangementet. Denne tur gik til København, hvor man indledte med besøg på flådestationen Holmen, hvor seniorsergent Johnny Bannow viste rundt, og hvor der bl.a. var mulighed for at komme op i »Mastekranen«. Herfra fortsatte man til det nyåbnede orlogsmuseum, som deltagerne beså på egen hånd. Både frokost og eftermiddagskaffe blev indta-get i orlogsmuseets kantine. Turen sluttede med besøg på den im-ponerende særudstilling »Flora Danica« på Christiansborg Slot. Denne udflugt fandt sted den 29. september.

Årets sidste arrangement var påny et foredrag. Her blev 300-året for Tordenskjolds fødsel markeret med et foredrag af museumsinspektør Ole Ventegodt fra Orlogsmuseet: »Torden-skjold – manden og myten«. Dette foredrag, som fandt den 21. november, blev afviklet på Hotel Isefjord i Holbæk.

Regnskab 1989

DRIFTSREGNSKAB

Indtægter:

Tilskud		
fra stat, amt og kommuner	17.700,00	
(heraf efterbetaling af stats- tilskud for 1988: 4.400,00)		
fra pengeinstitutter	2.500,00	20.200,00
Kontingenter, incl. porto		5.871,86
(efterbetalinger fra 68 medlemmer for 1988)		
Salg fra lager		772,40
Renter		1.988,49
Deltagerbetaling vedrørende forårsudflugt		13.375,75
		<hr/>
		42.207,75

Udgifter:

Møder og udflugter		12.716,25
Tryksager og porto		3.590,00
Diverse		1.856,20
		<hr/>
		18.162,45
Driftsoverskud		24.045,30
		<hr/>
		42.207,75

STATUS pr. 31.12.1989

Aktiver:

Indestående i sparekasser	52.067,94
Indestående på postgirokonto	126,69
Lagerbeholdning	1,00
	<hr/>
	52.195,63
	<hr/>

Passiver:

Formue, saldo pr. 1.1.1989	28.150,33
+ overskud ifølge driftsregnskab	24.045,30
	<hr/>
	52.195,63
	<hr/>

Regnskabet er forsynet med følgende påtegning:

Holbæk, 20. januar 1990

Regnskabet for 1989 er afsluttet dags dato.

J.L. Østergaard Christensen (sign.)

Regnskabet er forsynet med følgende revisionspåtegning:

Holbæk, den 5. april 1990

Overstående regnskab for 1989 er dags dato revideret af undertegnede. Såvel sparekassekonti som girokonto er kontrolleret. Intet at bemærke.

Jon Mortensen (sign.)

Ida Frøkjær-Jensen (sign.)

Register

Personregister

- Alamanzor, maurer 14
Almind, Betty 60
Almind, Emma 60
Andersen, H.P. gdr. 35
Andersen, V.J., fabrikant 46ff
Antvorskov, Elisabeth, bibliotekar 71ff
Arnold, bankdirektør 65
Asmussen, manufakturhandler 61ff
Asmussen, materialist 61ff
Asmussen, pottemager 61
Asmussen, tømmermester 61
Asser, præst 23
Baunsgaard, H.H., drejer 46ff
Benzon, amtmand 49
Bille, amtmand 68
Boldowski, bager 54f
Borck, Anders, agent 64
Borck, Søren, agent 64
Breum, Kathrine 34
Brun, Johan David, møller 31
Bønnelykke, redaktør 65
Carl, prins 60
Carlsen, Christen, vægter 48
Castenskiold, Johan Lorentz,
godsejer 30
Christensen, H.P., købmand 40
Clausen, Kamilla 60
Davieds, garver 61
Duncan, J. vægter 49ff
Eliassen, arbejdsmand 58
Estrup, konseilspræsident 45
Flindt, dr. 49
Frandsen, N.H., historiker 35ff
Freckman, konditor 52
Freckman, Valdemar 63
Freckman, Åge 55ff
Frederiksen, Emil, kreaturhdl. 53ff
Gerstrøm, C.A., købmand 37ff
Grønlund Thomsen,
manufakturhandler 64f
Hansen, Chr., hestehandler 53ff
Hansen, Jochum Frederik, møller 29
Hansen, N.E., borgmester 46ff
Hansen, Ole, detailhdl. 40
Herodes, konge 13
Herskind, fru 68
Hinckeldey, Ida Rosalie von 60
Hjelmcrone, von, godsejer 32
Holten, Jacoba von, godsejer 31
Horn, fru 60
Horn, købmand 60
Jakob, Sct. 12ff
Jensdatter, Maren 32
Jensen, bager 64
Jensen, Anne 30
Jensen, Christen, møller 34
Jensen, Henning, præst 45
Jensen, Poul, møller 29f
Jochumsen, Poul, møller 31
Johansen, Johan, socialist 46
Jørgensdatter, Anna 31
Jørgensen, Jens Morten, grd. 42f
Jørgensen, Ludvig, vægter 46ff
Karlsen, fuldmægtig 65
Kjær, dampmøller 65ff
Koch, Hanne Dahlerup, arkæolog 11ff
Korsgaard, Peter, arkivar 45ff, 70
Kryger, madam 52ff
Kryger, Caroline 52ff
Kryger, Marie 54ff
Larsen, Anders, købmand 60
Larsen, Anker, bager 63
Larsen, Ejnar 27ff
Larsen, Ingeborg 64
Lund, Lovisa Fredericka 52
Lunn, Chr. Ditlev, godsejer 32
Lunn, F., godsejer 27
Lunn, Villars Knudsen, godsejer 27
Manderup Brahe, godsejer 29
Margrethe, dronning 15
Marie, prinsesse 62ff
Mathiesen, Hugo, historiker 23
Maud, prinsesse 60
Mejer, Anna 53ff
Mejer, Augusta 53ff
Mejer, Eline Wilhelmine 52ff
Mejer, Elise Frederikke 52ff
Mejer, Ferdinand Ludvig 52ff
Mejer, Inger Kirstine 59ff
Mejer, Johanne 53ff
Mejer, Marie Henriette 53ff

Mejer, Peter, snedker 52
 Meyer, Amalie 60
 Meyer, Emilie 60
 Meyer, Ida 60
 Mogensen, Peder, møller 31f
 Mortensen, Julius, købmand 49, 60
 Nanke, herredsfuldmægtig 46ff
 Nielsdatter, Birthe 32
 Nielsen, mejerierer 60
 Nielsen, skomager 55
 Nielsen, Hans, gmd. 43
 Nielsen, Hilma 55ff
 Nielsen, Jens, møller 32f
 Nielsen, Ole, gmd. 36
 Nielsen, Otto 64
 Ohlmann, sagfører 46ff
 Olsen, Hans, uddeler 37
 Petersen, karetmager 64
 Petersen, Bertha 64
 Petersen, Emilie 64
 Petersen, P.C., købmand 49
 Petersen, Thea 64
 Rantzaу, Johan, godsejer 29
 Rasmussen, Jens, vægter 46ff
 Rosenkrantz, Anne, godsejer 27
 Schack Brockdorff, godsejer 30
 Scheffmann, A., købmand 37ff
 Schou, Johan Lorentz, møller 33f
 Schou, Wilhelm, kromand 34
 Seidelin, S., købmand 49, 68
 Smith, H.L., købmand 49
 Smith, Maximillian Wilhelm
 August, møller 30
 Smith, Osvald 49
 Sparre, Gabriel, godsejer 27
 Steensberg, Axel, historiker 7
 Sørensen, bager 63
 Sørensen, Johan, træskomager 49
 Thomle, fru 64
 Thomsen, Albert, lærer 7ff
 Thyde, kordegn 52
 Tidemand, købmand 49
 Tranberg, lærer 35
 Valdemar, prins 67
 Valdemar Sejr, konge 23
 With, Lorentz Ahlstedt, møller 32f
 Østergaard Christensen, J.L.,
 museumsinspektør 7ff

Stedregister

Asnæs 40
 Bakkerup 33
 Borup Riis 7
 Dortheaslyst 32f
 Dragerup 66f
 Dragsholm 69
 Dramstrup 29ff
 Frydendal 27
 Gislinge 35
 Gudmindrup 41
 Holbæk 7ff, 11ff, 34, 37ff, 45ff, 52ff
 Hvalsø 53
 Højby 41
 Hørby 35ff, 52, 69
 Høve 40
 Kalundborg 52ff, 69
 Kisserup 40ff
 Knabstrup (by) 9, 27ff
 Knabstrup (gård) 27ff
 København 41, 45, 58, 63
 Løvenborg 69
 Mont Saint-Michel 18
 Mørkøv 30
 Nykøbing 41
 Orø 62
 Roskilde 64
 Santiago de Compostela 12ff
 Skjoldenæsholm 52
 Stenlille 45
 Stenmagle 45
 Store Valby 7
 Sønder Jernløse 27f
 Torbenfeld 27ff
 Tuse 34
 Udby 35ff
 Vallekilde 35
 Valsøllille 52
 Vented 27ff
 Vognerup 29