



Danskernes Historie Online

Danske Slægtsforskeres Bibliotek

Dette værk er downloadet fra Danskernes Historie Online

Danskernes Historie Online er Danmarks største digitaliseringsprojekt af litteratur inden for emner som personalhistorie, lokalhistorie og slægtsforskning. Biblioteket hører under den almennyttige forening Danske Slægtsforskere. Vi bevarer vores fælles kulturarv, digitaliserer den og stiller den til rådighed for alle interesserede.

Støt Danskernes Historie Online - Bliv sponsor

Som sponsor i biblioteket opnår du en række fordele. Læs mere om fordele og sponsorat her: <https://slaegtsbibliotek.dk/sponsorat>

Ophavsret

Biblioteket indeholder værker både med og uden ophavsret. For værker, som er omfattet af ophavsret, må PDF-filen kun benyttes til personligt brug.

Links

Slægtsforskeres Bibliotek: <https://slaegtsbibliotek.dk>

Danske Slægtsforskere: <https://slaegt.dk>

SØNDERJYSK MÅNEDSSKRIFT

UDGIVET AF HISTORISK SAMFUND FOR SØNDERJYLLAND

ved W. Christiansen, Chr. Stenz og Inger Bjørn Svensson

INDHOLD:

Ina Carstensen:

Tine, hvorfor Tine?

Aage Lauritsen:

Hedeby, Haddeby, Slesvig og Sli

N. J. Thiim:

Kristkirken i Tønder

Jens Bladt:

En aftægtskontrakt fra Lysabild anno 1837

J. Christensen:

En bestemmelse i Aabenraa Bys Skraa om herreløs arv

Rettelser



NUMMER 11 · 1. NOVEMBER 1967 · 43. ÅRGANG

SØNDERJYSK MÅNEDSSKRIFT

der udsendes af *Historisk Samfund for Sønderjylland* som selvstændig publikation, koster årlig 20.00 kroner + MOMS (frit tilsendt). Abonnement og enkeltnumre (2.00 kroner stykket plus MOMS og porto, særnumre beregnes der dog en højere pris for) kan bestilles hos ekspeditionen, Landsarkivet, Åbenrå, tlf. (046) 2 27 04, eller på redaktionens adresse, H. P. Hanssensvej 9, Haderslev, tlf. (045) 2 17 37. Prøvenumre tilsendes gratis på anmodning.



TINE, HVORFOR TINE?

Når man en gang går sig en bytur gennem Husum, så kommer man selvfølgelig også til torvet og står der foran det skønne springvand med fiskerpigen på soklen, med fire oksehoveder omkring det store bækken, med gengivelse af et gammelt haubarg, to våbenskjolde og med dansende børn. Spørger man så en af de forbigående, hvad det hele betyder, lyder svaret: »Det er Tine.« Men hvorfor i alverden dog Tine?

Ja, det er der mange i Husum, der ikke kan svare på, selv om de ved, at monumentet i sin tid blev rejst til Kathrine Asmussens og hendes fætter August Friedrich Woldsens ære.

I 1857 oprettede disse to, der begge var født i Husum, et fælles testamente, hvori de bestemte, at deres store formue skulle tilfalde Husum by.

1967-11

Den 24. december 1859 blev testamentet konfirmeret af kong Frederik VII, og da de døde i 1868, blev Husum ejer af en stor bondegård i Ejdersted amt, det såkaldte Røde Haubarg, en god ejendom i Husum, en børnehave og mange tusind mark.

Af taknemmelighed over for Kathrine Asmussen og Aug. Friedr. Woldsen rejste Husum by 34 år senere et mindesmærke på torvet, og professor Adolf Brütt, en i sin tid berømt billedhugger i Berlin, der var født i Husum, fik ordre til at skabe et værdigt kunstværk. I en af de små gader i byens centrum fandt han snart en levende model til en ung fisker pige.

Under arbejdet med kunstværket var der sat et højt plankeværk op på torvet, og bag det arbejdede han og hans medhjælper i mange måneder; ingen måtte se mindesmærket, før det var fuldendt; men alle vidste jo, at der skete noget til ære for Kathrine Asmussen. Hende kendte de bedre end Aug. Friedr. Woldsen, fordi hun havde tilbragt hele sit liv i Husum, medens han boede i mange år i Hamborg, hvor han som grosserer tjente sin store formue.

Hun kaldtes kun Tine Asmussen af hele byen, og hun var en fornem, men altid enkelt påklædt gammel dame, der gerne hjalp, hvor hun vidste, folk var i nød.

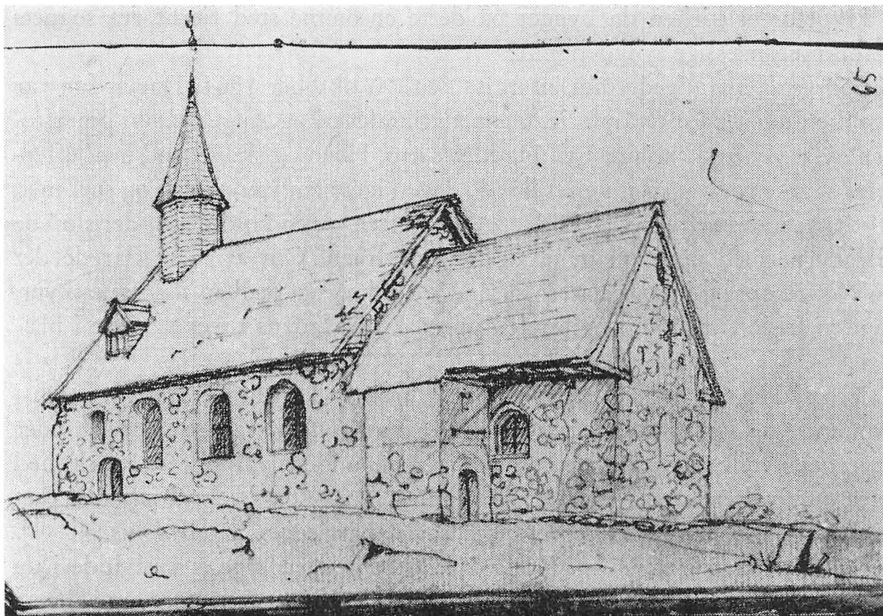
Da indvielsesdagen kom, var plankeværket fjernet, men endnu var monumentet tildækket med en stor fane; alligevel mente man, man kunne skelne en menneskelig figur oppe på soklen.

Næsten hele byens befolkning var til stede, da festligheden begyndte, og alle var spændt på afsløringen. Fanen faldt, og medens alle tavse så op på den skønne frisiske fisker pige med roret i hånden og træsko på fødderne, hørte man pludselig en gammel stemme: »Å nej, det ved jeg nu dog ikke; enkelt var hun jo altid påklædt, Tine Asmussen, men hun gik dog aldrig i træsko!« Den gamle kvinde havde altså troet, at figuren skulle forestille Kathrine Asmussen. Fra dette øjeblik kaldte man i Husum fiskerpigen Tine, og det gør man den dag i dag.

Alle var begejstrede for springvandet med den skønne pige på soklen og med billeder af Røde Haubarg, af de dansende børn og de store oksehoveder, der sluger vandet i bækkenet. Men ved festmiddagen var der én af gæsterne (min fader!), der spurgte professor Brütt: »Hvorfor i alverden har fiskerpigen dog et par hollandske træsko på? Hun er dog friserinde. Ved De ikke, at der kun bæres danske træsko i Frisland?« Hvor var professoren forbavset! Det havde han slet ikke tænkt på, endskønt han dog selv var friser. Men nu var det sket og kunne ikke rettes mere.

Så står den frisiske Tine der nu i sine hollandske træsko med roret i hånden, og hendes blik går langt bort, hen over byen til vadehavet i det fjerne, og hun er lige så afholdt af Husums borgere som Den lille Havfrue er af københavnernes.

Ina Carstensen



Haddeby kirke. En side af H. V. Bissens skitsebog fra 1822. Bissen var født i Slesvig, i Kattesundet nr. 5. Læg mærke til, at terrænet falder let mod øst, mod billedets højre side.

Hedeby, Haddeby, Slesvig og Sli

Hvorfor ligger Haddeby kirke så isoleret? Der er langt til halvkredsvolden, som skærmede den gamle handelsby Hedeby, og der er endnu længere til de nærmeste landsbyer. Da konsulent Aage Lauritsen, Ollerup, i sin ferie blandt andet så den ensomme kirke, fangede problemet ham; af svaret på det ene spørgsmål fulgte det næste, og undersøgelser på stedet resulterede i en række interessante konklusioner.

Blandt de uløste problemer, som stadig møder forskerne af egnen omkring Danevirke og Hedeby, er spørgsmålet om Haddeby kirkes beliggenhed et af de mere iøjnefaldende.¹

Nær Sliens sydbred og Haddeby Nors vestbred, omgivet af træer og med en skovklædt bakke som baggrund, ligger kirken smukt – men ensomt, i sognets yderste nordkant. Af menneskelige boliger findes i kirkens nærhed praktisk taget kun Haddeby kro, mens sognets nærmeste landsbyer, Bustrup og Vedelsvang, ligger mere end en kilometer fra kirken, og de fjerneste, Kurborg og Borgvedel, over seks kilometer borte.² Halvkredsvolden, der rummede det gamle Hedeby, ligger syv hundrede meter syd for kirken.

1. Danevirke og Hedeby, af Herbert Jankuhn, oversat af Søren Telling. Slesvig-Holstens Landsmuseum for Oldsager, Gottorp. Fører gennem Museets Samlinger. Udgivet af Karl Kersten, Neumünster 1961, s. 5.
2. Sognegrænserne her efter Trap: Hertugdømmet Slesvig, København 1864.

Hvorfor er kirken da bygget på dette ensomme sted fjernt fra sognets befolkningsmæssige tyngdepunkt?

Spørgsmålet fangede min interesse den 24. oktober 1964. Dagen før var familien taget på efterårsferie. Gennem Sundeved og Angel var vi om aftenen over Mysunde kommet til Haddeby kro. Hegn og skove stod med efterårets stærke farver, men vejret havde dagen igennem været vådt og surt med lavthængende, tætte skyer, faldende barometer, og en kold blæst, der slørede bilruderne med byge på byge af drivende regn. Om aftenen klarede det imidlertid op, og hen på natten skinnede fuldmånen mellem forrevne skyer, som en frisk vind jog over himlen, mens kirkegårdens træer svajede i blæsten.

I en sådan nat, når al trafik er borte, så man kun hører vindens susen i kronerne, og landskabet synes levende i månelysets stadige skiften under skyernes ilende skygger, da kommer der en underlig følelse af tidsløshed over omgivelserne, så fjerne års hændelser synes at passe ind i landskabet fuldt så godt som de nutidsforeteelser, der præger egnen ved dagslys.

Da føler man med en mærkelig intensitet den vældige spændvidde i de begivenheder, som gennem århundreder er udspillet i dette sogn og i denne egn, og man ser den nære samhørighed, der er, trods afstanden i tid, mellem stenen oppe bag Bustrup, rejst for tusind år siden over Skarde, og den ovre på kirkegården, sat for hundrede år siden over Magius og hans folk, begge sten minde over mænd, der, med utalte andre, faldt i kamp for samme grænse.

Her ligger den store vold tværs over Jylland, begyndt for snart 1200 år siden af Godfred, her lå Hedeby, landets første købstad, og her byggede Ansgar sin første kirke i Danmark, efter nogles mening netop hvor den nuværende kirke har sin plads.

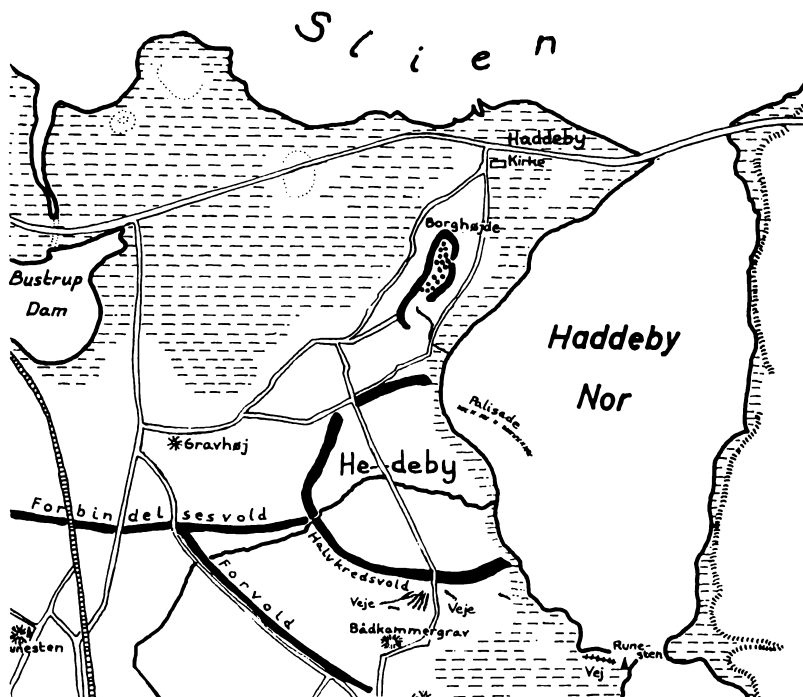
Det er dog ikke spørgsmålet om, hvem der har bygget kirken, vi vil tage op til undersøgelse. Vi vil prøve at påvise den ukendte årsag til Haddeby kirkes mærkelige beliggenhed, ensom og ved sognets rand.

En redegørelse for, hvad der tidligere er skrevet om dette emne, er der næppe grund til at bringe her.³ Et kort udtryk for den gældende opfattelse giver konklusionen af en drøftelse i 1955⁴: »Aber die Frage ist: Warum errichtete mann diese Kirche vollkommen exzentrisch im Kirchspiel Haddeby? Das ist ein offenes Problem.«

Haddeby udtales ikke som Hedeby med blødt d, men nærmest som Hatteby, og om navnets oprindelse er der ikke enighed. Dr. Wolfgang Laur og professor Herbert Jankuhn mener, at det er afledt af Hedeby, mens professor Kristian Hald regner de to navne for indbyrdes uafhængige, idet

3. Det senest publicerede findes i Haithabu 1963, s. 86.

4. Die Ausgrabungen, 1956, s. 45.



Sliens sydside ved Haddeby før gennemførelsen af den nye motorvej. Bemærk grænsen mellem farbart og ufarbart terren.

Haddeby kommer af Haddebooth, Haddebo, Haddeby, hvor første led er et mandsnavn, Haddi, og sidste led bod, skur.⁵ I den følgende fremstilling er der regnet med Halds fortolkning af navnet.

En kirke bygges til brug for mennesker, og mennesker må der have været, da man valgte at lægge en kirke her. Men da der tilsyneladende aldrig har været nogen omfattende bosættelse på dette sted, synes der kun at være én rimelig forklaring på menneskers tilstedeværelse i større tal, nemlig at det har drejet sig om folk på rejse, om færdsel.

Det næste spørgsmål bliver da, hvorfra denne færdsel kom, og hvordan den gik, og det falder straks i øjnene, at kirken ligger på et østvendt frem-spring mellem Sli og Haddeby Nor, der rækker ud mod kysten øst for noret. Den formodning ligger derfor nær, at det er den øst-vest-gående færdsel, til og fra Svans, som er årsag til kirkens bygning her, hvor man skulle passere norets udmundning i Slien.

Kortet side 38 i professor Jankuhns fortrinlige lille rejsevejleder: Danevirke og Hedeby, udgivet af Gottorp-museet,⁶ viste imidlertid, at landet vest for kirken forhen var sump og eng, ved Bustrup Dam vel endda åbent vand, så den nuværende vej fra Slesvig må være af forholdsvis ny dato, og

5. Laur i »Namn och Bygd«, 1954, s. 78, Jankuhn i Haithabu 1963, s. 86, Hald i Kristian Hald: Vore Stednavne, 2. reviderede udgave, København 1965, s. 154.

6. Se note 1.

formodningen om en gammel øst-vest-gående trafiklinie derfor næppe holdbar.

Men netop dette sumpede terræn synes at rumme gådens løsning.

I det kunne man hverken ride, gå eller sejle. Intet terræn var så ufarbart som det sumpede.

Tegner vi ud fra denne erkendelse et kort over Sliens sydbred, hvor skillelinien ikke er mellem land og vand, men mellem farbart og ufarbart terræn, så ændrer billedet sig afgørende. I forhold til kystlinien ligger skellet mellem farbart og ufarbart terræn langt sydligere, men – og det er den afgørende forskel – med et næs, som strækker sig omtrent 1000 meter mod nord, og nær nordspidsen af næsset ligger Haddeby kirke. Af praktiske hensyn vil vi i det følgende omtale dette næs som Haddeby Næs. (Se tegning s. 365).

Der synes kun at være én rimelig forklaring på tilstedeværelsen af en kirke ude ved spidsen af dette smalle næs, nemlig at der herfra har været overfart til Sliens nordbred, og at næsset altså var led i en færdselslinie med nord-syd-gående retning.

Under den følgende søgen efter bekræftelse på denne formodning gav et kort besøg i Slesvigs bymuseum resultat langt over forventning.

Håbet havde nærmest stået til oplysning om en gammel færgeforbindelse, men det fundne var langt mere interessant. På et kort fra 1823⁷ var der fra Sliens nordkyst sydvest for domkirken og over til Mågeøen i Slien antydning af en forbindelse, forsynet med teksten »Alte, nicht mehr sichtbare Brücke«, og til yderligere bekræftelse fandtes et kort fra 1649 af Kristian den Fjerdes berømte kartograf, Johannes Mejer,⁸ hvor ikke alene forbindelsen fra nordkysten til Mågeøen var afsat, men også en videre forbindelse til sydkysten, med teksten »Alte Brücke«.

Bedre bekræftelse kunne man ikke med rimelighed forlange. Det blev en meget tilfredsstillende lørdag i Slesvig.

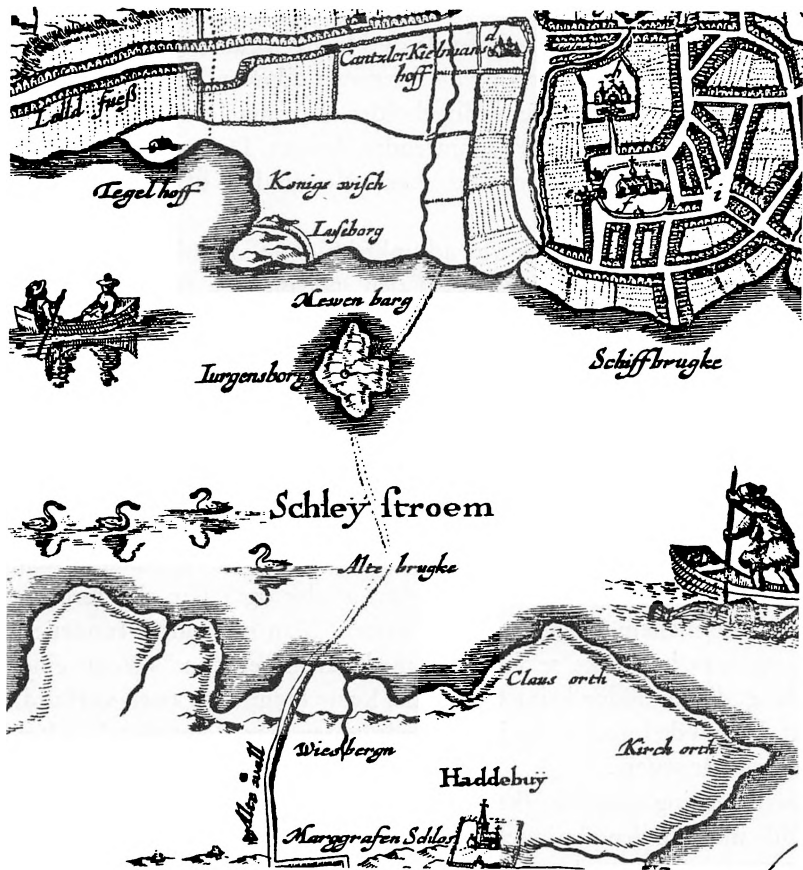
Bro og borg.

Man kan undre sig over, at disse kort og andre oplysninger vedrørende den faste forbindelse mellem nord- og sydkyst ikke tidligere har været inddraget i argumentationen vedrørende Haddeby kirkes beliggenhed, og der kan måske være grund til at kaste et blik på den udvikling, kendskabet til kortene og til den faste forbindelse i det hele taget er undergået.

Både kort og beskrivelser var naturligvis velkendte i deres samtid, og åbenbart længe efter, men i næsten hundrede år synes man at have enten overset eller betvivlet værdien af de oplysninger, der findes vedrørende forbindelsen mellem Sliens nord- og sydbred.

7. Schleswig im Jahre 1823. Gezeichnet und aufgenommen von Johann von Schröder.

8. Grundriss der Stadt Schleswig (mit Holm) 1649, aus Danckwerts Landesbeschreibung.



Udsnit af Johannes Mejers kort fra 1649 over Slesvig.

Fra den tid, da den faste forbindelse over Slien endnu eksisterede, synes der ikke mere at findes nogen omtale af den, men forfattere og kartografer fra 16., 17., 18. og 19. århundrede behandler den som en realitet, bl. a. Thraziger, Heldvad, Johannes Mejer, Danckwert, Ulrik Petersen, Pontoppidan, Outzen og C. C. Lorenzen.⁹

Pontoppidan skriver således 1757 i Danske Atlas, bind VII, side 554: »– Som denne liden Ø med sit Castel eller Slot laae midtveis imellem gamle Staden og Hedeby, og Vandet, som er grundet og lavt, fordum ikke var nær saa bredt som nu, da saa meget baade af Holmen og begge Landsiderne er bortskyllet, saa havde man fra gamle Tider af, og kanskee i høybemeldte Hertug Knuds Tid, anlagt en fast og bred Dæmning fra Slesvigs Siden over

9. Se C. C. Lorenzen: Slesvigs Befæstning i Oldtiden og Middelalderen, Annaler 1859, s. 272 og følgende. Af de øverste to linier side 283, og den foregående, fremgår, at den tidligere Sliedæmning betragtedes som noget selvfølgeligt.

til Jørgensborg og en anden derfra igjen over til Hedeby, saa at den almindelige Farevey til og fra Ekernførde og Holsteen faldt igjennem dette Slot. Men da samme Dæmninger vare alt for meget udsatte for Veyrets og Bølgernes Anløb, og ikke kunde vedligeholdes, har man maattet indrette den anden Passage forbi Gottorp, som endnu bruges. Disse tvende Dæmninger kan sees under Vandet, og ved stærk Vestenvind blive de fast ganske tørre. –«

Også C. C. Lorenzen, der var adjunkt i Slesvig, omtaler, i 1859, den tidligere forbindelse over Slien – og i den selvfølgelig form man anvender om noget, enhver interesseret er vidende om, og som derfor ikke har begrundelse eller fremhævelse behov.¹⁰

Men få år senere kaster to historikere tvivl ind i billedet, i 1869 A. D. Jørgensen¹¹ og i 1875 August Sach.¹² Jørgensen mener, at dæmningen ikke kan være anlagt før omkring 1426, Sach at den aldrig har eksisteret. Af Sachs bog, »Geschichte der Stadt Schleswig nach urkundlichen Quellen«, fremgår side 58-59, at han er klar over den tidligere eksistens af en vejforbindelse mellem Mågeøen og Sliens nordkyst sydvest for domkirken, men at han ikke tror på oplysningerne om, at der også har eksisteret en fast forbindelse mellem Mågeøen og sydkysten. Man har aldrig fundet spor af den, og man kan ikke se formålet med den, siger han: »Wozu eine Verbindung, die im Süden keine Ortschaft, keine Handelsstrassen vorfand?«

At der havde ligget en by i halvkredsvolden, var glemt og erkendtes først på ny tyve år senere.

Sachs mening synes mærkelig nok ikke at blive imødegået, men i stilhed at glide ind som den almindelige opfattelse i de følgende år.

I 1897 fremsatte og begrundede Nationalmuseets direktør, Sophus Müller, den formodning, at det gamle Hedeby havde ligget indenfor halvkredsvolden,¹³ en teori, der bekræftedes ved Kiel-museets udgravninger i de følgende år.

Selv om en del af grundlaget for Sachs tvivl dermed var borte, møder vi i 1924 atter den direkte skepsis vedrørende en landfast forbindelse mellem Sliens nord- og sydkyst, denne gang hos byhistorikeren H. Philipsen i hans »Alt Schleswig. Beiträge zur Geschichte der Stadt Schleswig«, hvor han side 57 om Mågeøen skriver: »Den ældre historieforskning hævdede, at et broanlæg engang har forbundet øen med Sliens nord- og sydkyst, og at hærvejen mod syd gik over øen. Den yngre forskning derimod imødegår dette synspunkt med overbevisende argumenter og mener i stedet, at her lå

10. C. C. Lorenzen: Om Byen Slesvigs Befæstning i Oldtiden og Middelalderen. Annaler 1859, s. 272 og følgende.

11. A. D. Jørgensen: Historisk-Topografiske Bemærkninger, Aarbøger, 1869, s. 226.

12. Sach, s. 58-59.

13. Sophus Müller: Vor Oldtid, Kbh. 1897, s. 629 og følgende.

Jørgensborg, det »castellum«, der nævnes i Slesvigs ældste stadsret, og hvor rejsende handelsfolk måtte betale told«.

Siden da synes der at have hersket tavshed om en landforbindelse fra kyst til kyst.

Selve den omstændighed, at rejsende handelsfolk måtte ud på borgen på Mågeøen og betale told af deres varer, synes imidlertid at være et meget vægtigt argument for eksistensen af en landværts forbindelse mellem nord- og sydkyst over Mågeøen. Når man kender lidt til terrænet omkring Sliens vestlige del, forekommer det at være en urimelig tanke, at rejsende mellem Jylland og Holsten først skulle ud på Mågeøen og betale told for derefter at tage tilbage til land og så tiltræde den lange og besværlige tur vest om Slien, når kun få hundrede meter lavt vand skilte dem fra den anden kyst.

At de praktiske vanskeligheder ved bygning af en sådan bro eller dæmning skulle være en hindring, tør man sidst af alle steder hævde netop her, hvor Danevirkevoldene fortæller om enestående tekniske og organisatoriske forudsætninger for store konstruktioner i jord, tømmer og sten; forudsætninger, der allerede var kommet til udtryk i bygningen af dæmningen fra nordkysten til Mågeøen.¹⁴

Jørgensborgens placering på Mågeøen bliver i det hele taget mere forståelig med den gennemgående forbindelse over Slien som baggrund. Det umiddelbare indtryk af forsigtig tilbagetrækkethed på en lille ø for enden af en lang bro forsvinder totalt, og vi ser, at borgen tværtimod var placeret midt i en hovedfærdselsåre, og med den direkte og yderst vigtige funktion at overvåge færdselen ad denne jyske hovedvej, eller – i det større og egentlige perspektiv – at være Danmarks Riges Lås og Lukke, for at bruge et lidt senere udtryk om Gottorp-borgen.

På denne baggrund er det forståeligt, at rigets repræsentant ved grænsen måtte bo netop her.

Det er interessant at se, hvordan Pontoppidans Danske Atlas i det citerede uddrag, uden at forfatteren ved det, beskriver den landsænkning, der er foregået siden istiden syd for en linie gennem Falster og Nisum fjord – med en tilsvarende hævnning nord for linien – og som fra vikingetiden til vore dage ved Slesvig har andraget omkring halvanden meter¹⁵: »– og Vandet . . . fordem ikke var nær saa bredt som nu, da saa meget baade af Holmen og begge Landsiderne er bortskyllet –«, og senere: »– Men da samme Dæmninger vare alt for meget udsatte for Veyrets og Bølgernes Anløb og

14. Dæmningen mellem nordkysten og Mågeøen synes aldrig at være gået i glemme, men har simpelthen været betragtet som Jørgensborgens forbindelse med byen Slesvig. Den omtales bl. a. i: Sønderjylland, En Rejsehåndbog, af H. V. Clausen. 4. Udgave, København 1920, s. 136.

15. Dr. R. Köster. Her efter H. Jankuhn: Zur Fortführung der Ausgrabungen in Haithabu. ZSHG 87, 1962, s. 22.

ikke kunde vedligeholdes, har man maattet indrette den anden Passage forbi Gottorp, som endnu bruges.«

Efter som vandet blev dybere, blev bølgernes nedbrydende evne større, og vi får gennem Pontoppidans ord en højst rimelig forklaring på, hvorfor Jørgensborgen i 1268 opgives og dens funktioner flyttes fra Mågeøen til Gottorp-øen, på et smallere sted længere inde i fjorden.

Den nye overgang mellem nord- og sydkyst ved Gottorp måtte naturligvis have forbindelse med de allerede bestående hovedveje, og man tør med rimelighed formode, at dæmningen over Bustrup-slugtens¹⁶ nordre ende er bygget som følge af vejens flytning fra Mågeøen til Gottorp-øen for at skabe forbindelse mellem Gottorp-overgangen og de hovedveje mod syd og øst, der før gik over Mågeøen og Haddebynæs.

I 1967 – 700 år efter forlægningen af Slii-overfarten fra Mågeøen til Gottorp-øen – flyttes overgangsstedet atter mod vest, denne gang for at undgå passagen gennem Slesvig bys snævre gader, så Flensborg-Rendsborg-vejen herefter vil gå gennem Dyrehave-skoven og passere Sliens allerinderste vig, som nu ligger i eng, for derefter at fortsætte tæt nord om Annettenhöhe (Hesselholm) og videre over Frederiksberg og Risbjerg, til den støder til Slesvig-Rendsborg landevej syd for Bustrup.

Men samtidig er en forlægning endnu længere vestpå projekteret. Denne linie, en flersporet motorvej, vil, hvis ikke planen ændres, føre hovedvejs-trafikken helt vest om Slien, gennem Pølhegn skov og det dejlige, bakkede terræn nord for Danevirke sø, et typisk østjysk israndslandskab.

Den dybt beklagelige gennemskæring af Danevirkevoldene vil ske lige ved deres højeste punkt nord for Store Danevirke by, der hvor nordvolden, dobbeltvolden og den gådefulde buevold har deres plads.

Ejendommeligt nok synes rester af de gamle dæmninger fra overgangsstedet ved Mågeøen at ligge synlige for enhver, blot ikke erkendt som det, de er. Mågeøen består af tre dele, selve det høje midterparti, hvor borgen lå, og to lave odder med retning mod henholdsvis nordøst og sydøst, mod Slesvigs gamle bykærne og mod Haddebynæs. At oddernes spidser er mere østvendte, kan skyldes strømmen. Det forekommer sandsynligt, at disse odder er de sidste synlige rester af den gamle vejdæmning over Slien.

Ved stærkt lavvande ses også pælerester¹⁷.

16. Bustrupslugten er opstået i istiden som en sydgående smeltevandrende, vinkelret på Sliens sydkyst. Den er omkring 400 meter bred og begrænses af stejle skrænter af ca. 30 meters højde. Den går lige vest om landsbyen Bustrup.

17. Fotograferet af Poul Kürstein. Sønderjylland, Historisk Billedbog. Udgivet af Historisk Samfund for Sønderjylland, 1964, s. 56. Omtalt af C. C. Lorenzen (Note 9, s. 275–76) og af Ernst Petersen, i Alt Schleswigs Umwallung, Tore, Brüchen und Wehrtürme i Beiträge 1957, s. 19–20 og kortet ved s. 16, samt af Otto von Wahl og Helgo Klatt, i Beiträge 1962, s. 70–71m.

Hvor gammel er kirken?

Efter at vi nu har påvist den sandsynlige årsag til Haddeby kirkes opførelse på dens nuværende plads, er det nærliggende at spørge, hvor længe her har ligget en kirke.

To mænd har undersøgt dette forhold, kunsthistorikeren Kamphausen i 1934¹⁸ og arkæologen Jankuhn i 1955.¹⁹

Kamphausen mente at have fundet rester af en ældre trækirke, og Jankuhn havde håbet ved sin undersøgelse at kunne bestemme denne kirkes grundplan og måske dens alder, men fandt til sin store skuffelse ingen som helst spor efter en ældre bygning. Det, der ved den første undersøgelse var taget for forkullede trærester, viste sig at være sand, sammenkittet af al.

Jankuhn mente derfor at måtte fastslå, at den nuværende kirke ikke har haft nogen forgænger, til trods for, at den først er bygget hen imod år 1200,²⁰ altså hundrede år efter at Hedeby var forsvundet – den by man hidtil havde betragtet som en forudsætning for kirken.

Denne uforbeholdne konklusion af undersøgelserne synes aldrig at være blevet draget i tvivl, men er sikkert for vidtgående.

Ganske vist fandtes der hverken i 1934 eller 1955 spor efter en ældre bygning, men en stor del af kirken blev ikke undersøgt. Kamphausen undersøgte kun et område på cirka to kvadratmeter inde i kirken – i koret – mens hans øvrige gravninger skete langs murenes yderside.²¹ Jankuhn udgravede det meste af kortet men kun små dele af skibet.²² Størstedelen af skibet er altså stadig ukendt område.

Undersøgelser i andre dele af Jylland og på øerne har imidlertid vist, at spor efter trækirkerne som regel findes indenfor den følgende stenkirkes mure, og i skibet, ikke i koret.²³ Af det følgende vil fremgå, at Haddeby kirke næppe danner nogen undtagelse fra denne regel.

Ved skæbnens ugunst er således begge de to undersøgelser foretaget uden for det område, hvor levningerne af en ældre kirke snarest må søges, og man bør derfor ikke på det foreliggende grundlag opgive håbet om at finde spor efter en forgænger til den nuværende Haddeby kirke.

Selve terrænet synes at fortælle lidt om kirkens bygningshistorie. Den nordlige del af Haddebynæs adskiller sig klart fra den øvrige, over tyve meter høje, del af næsset ved at være langt lavere. Mindre end et halv hundrede meter syd for kirken snævrer næsset desuden ind, så det nord herfor nærmest har karakter af en lav holm. På dennes højeste punkt ligger kirken, knap fem meter over vandet.

18. A. Kamphausen: Die Probegrabung in der Kirche zu Haddeby. ZSHG 63, 1935, s. 406 og følg.

19. Jankuhn: Die Ausgrabungen, 1956, s. 34–35.

20. Note 19.

21. Note 18.

22. Note 19, s. 34.

23. Elna Møller og Olaf Olsen: Danske Trækirker. Fra Nationalmuseets Arbejdsmark, 1961, s. 37.

Ser man på kirkens langsider, lægger man mærke til, at skibets vestre halvdel ligger højest, mens koret ligger lidt nede ad holmens østskråning. En tegning af kirken, udført af billedhuggeren H. V. Bissen i 1822, viser det samme forhold. (Se side 363).

Når en kirke bygges på toppen af en bakkerunding, må det naturligt ventes, at enten alteret eller bygningens midte lægges på det højeste punkt. Den nuværende kirkes usymmetriske placering i forhold til bakketoppen, og med alteret på det laveste sted, støtter derfor formodningen om, at der har været en ældre og kortere kirke, hvis spor må søges i den vestre halvdel af den nuværende bygning.

Det er i denne forbindelse interessant at se museumsinspektør Olaf Olsens beretning om hans undersøgelse for nylig i Sankt Jørgens kirke ved Svendborg.²⁴ Han fandt her 25 stolpehuller fra en ældre trækirke, den første der er fundet på Fyn, og uden om hvilken den nuværende kirke er bygget. Disse huller fandtes i den følgende stenkirkes vestre halvdel.

Hvis der har eksisteret en ældre trækirke ved Haddeby, skulle det være muligt at finde et eller flere sådanne stolpehuller ved at undersøge et forholdsvis lille stykke uforstyrret gulvflade i kirken, vel snarest i nærheden af skibets nord- eller sydvæg.

Desuden skulle der ved sigtning af jorden fra kirkens gulv være mulighed for at finde mønter, som kirkegængere har tabt, og derigennem få oplysning om, hvor længe kirken har været i brug. Dette hjælpemiddel må være af særlig interesse her, fordi der prægedes mønter i Hedeby allerede omkring år 850.²⁵

I øvrigt er det ingenlunde udelukket, at der kan findes mere end én forgænger til den nuværende kirke. Ved en undersøgelse i 1953–54 i Brørup kirke i Ribe stift fandt sognepræst Knud Østergaard under den nuværende bygning, som er omtrent samtidig med Haddeby kirke, rester af en ældre stenkirke og to trækirker.²⁶

Landsænkningen på halvanden meter i det sidste årtusind gør det endvidere tænkeligt, at der findes grave fra kirkens tidlige år uden for den nuværende kirkegård på steder, hvor det højere grundvand nu hindrer begravelser men samtidig sikrer en god bevaring af de ældste – med mulighed for C-14-datering af trærester.

Haddeby Næs

Erkendelsen af, at en af oldtidens og den tidlige middelalders vigtigste veje gik over Haddeby Næs, får os til at se på næsset med andre øjne end forhen.

24. Olaf Olsen: De spedalskes kirke. Fynske Minder, Odense 1963, s. 3–34, navnlig s. 7–14.

25. Jankuhn: Die Ausgrabungen, s. 18.

26. Knud Høgsbro Østergaard: Arkæologiske Undersøgelser i Brørup Kirke 1953–54 og 1962. Årbøger 1961, s. 1 og følgende.

Færdsel og forsvar er nøje forbundne begreber, og det dominerende element på næsset er Haddeby Skovbakke med den såkaldte Højborg.

Godt en snes meter over vandet ligger borgen med halvanden hektar grund og fylder – i vore dage skovklædt – bankens jævne topflade i dens fulde bredde og i en længde af 250 meter.

Hvor gammel borgen er, og hvad den har skullet forsvare, ved ingen, men flere muligheder er foreslået. »Gerade das Problem ihrer Funktion hat in den letzten Jahren wiederholt Diskussionen zwischen Historikern und Archäologen ausgelöst«, siger Jankuhn i 1962.²⁷

Størst tilslutning vinder nok den opfattelse, at borgen er anlagt som tilflugtssted for den omboende befolkning, før halvkredsvolden byggedes.²⁸

Borgen er opført på den højderyg, der danner næsset, og som ovenpå er nogenlunde flad, mens siderne har en hældning, der varierer mellem 1:5 og 1:2,5. Borgens længderetning er nordøst–sydvest, men for at forenkle beskrivelsen vil vi tale om den nordlige og den sydlige ende og den østlige og den vestlige side. Borgens nordlige ende ligger 26 meter over vandet, den sydlige 6 meter lavere. Målt uden på volden varierer borgens bredde mellem 60 og 85 meter; længden er 250 meter. Den østre og den vestre sidevold bugter sig lidt, følgende plateauets kant, mens endevoldene mod nord og syd går tværs over plateauet i rette linier.

Denne afslutning virker naturlig nok mod syd. Men mod nord er forholdet mærkeligt. Hvis man nemlig, i stedet for at slutte borgen med en endevold her, havde forlænget sidevoldene godt et halvt hundrede meter, havde volden hele vejen fulgt kanten af plateauet. Nu ligger plateauets højeste del lige nord for endevolden, altså uden for borgen. Det har gjort opgaven langt lettere for en angriber, end den ville have været, hvis volden havde dannet en fortsættelse af den naturlige skrænt.

Lige ved højborgens nordre endevold begynder plateauet et let fald mod syd, cirka 2 meters fald over en afstand på 50 meter. Her har man det bedste overblik over det syd for liggende terræn. Tillige er skrænten mod vest stejlere her end noget andet sted på næsset.

Tænker man sig sidevoldene borte, ser man klart, at stedet passer langt bedre til et sydvendt forsvar end til det nordvendte, som højborgen forudsætter her. Næppe noget andet sted på næsset er bedre egnet til forsvar mod angreb fra syd.

Men hvad i så fald med forsvaret af skrænterne? Volden findes jo kun oppe på plateauet.

Langs endevoldens sydside menes der at være påvist en palisaderække.²⁹

27. H. Jankuhn: Zur Fortführung der Ausgrabungen in Haithabu. ZSHG, 87, 1962, s. 21.

28. Haithabu 1963, s. 86.

29. Haithabu 1956, s. 77.

Den kan tænkes at have fortsat ned ad skrænterne, eller der kan have været en tæt hæk, sådan som det kendes andre steder fra.³⁰

Ved højborgens søndre endevold er skrænten mod vest mindre stejl, men her ser vi det interessante, at endevolden er forlænget uden for den vestre sidevold, en bekræftelse på vor formodning fra den nordre endevold. Om den søndre endevold også har været forlænget mod øst kan ikke afgøres, fordi den oprindelige overflade der er bortgravet.

Jankuhn har allerede været opmærksom på voldforlængelsen ved højborgens sydende og formodet, at der var tale om en spærring af den smalle højderyg som et led i forsvaret af højborgen.³¹

Nu, da vi kender Slii-overgangen, kan der dog næppe være tvivl om, at begge højborgens endevolde er rester af spærringer over Haddebynæs med det formål at hindre fremtrængen fra syd til passagen over fjorden. Senere har man så forbundet de to volde med volde langs plateauets kant og på den måde dannet den såkaldte højborg.

Under forudsætning af dette ræsonnements rigtighed har man som borgens nordre afslutning fået en vold, der var opført med forsvar mod syd for øje. Til forsvar mod nord udnytter den som allerede nævnt ikke de muligheder, terrænet byder, men tillader en angriber at komme op i højde med og tæt ind på volden i fuld dækning mod beskydning fra borgen.

Det kræver en forklaring, at dette forhold ikke ændredes, da borgen blev dannet ved opførelsen af sidevoldene, men at der blot er anlagt en grav langs endevoldens nordside.

Umiddelbart fristes man til den tanke, at et egentligt militært forsvar slet ikke har været opgaven. En grav langs voldenes inderside kunne tyde på, at højborgen lige så meget havde til opgave at spærre noget inde som ude. Måske er der derfor noget rigtigt i formodningen om et tilflugtssted for folk og fæ i nødsituationer – eller endog simpelthen om en indhegning til kreaturer, idet der ikke er fundet noget som helst tegn på menneskelig bosættelse i borgen.³²

Men selv om højborgen engang skulle have været anvendt på denne måde, er det næppe dens oprindelige bestemmelse. Noget taler for, at også sidevoldene er opført som et led i forsvaret af Slii-overgangen.

Vi kommer tilbage til dette, men vil først se lidt mere på terrænet.

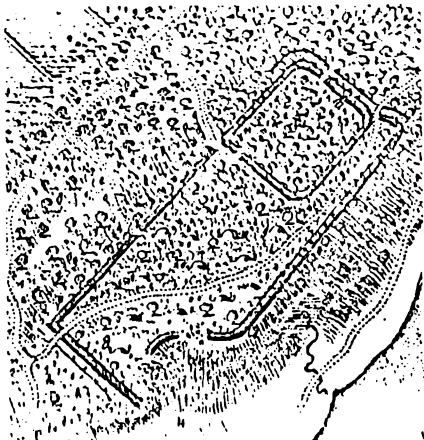
Omtrent midt på højborgens vestre sidevold er der en forskydning i voldlinien på cirka 5 meter. Man kunne tænke sig, at en tværvold, parallel med endevoldene, på denne korte strækning har påvirket forløbet af den senere opførte sidevold.

I terrænet er der dog ikke sikre spor efter nogen tværvold, men en sådan

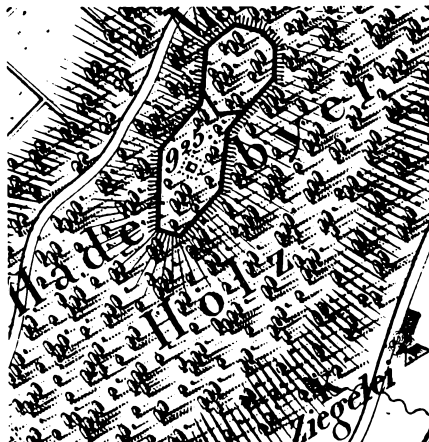
30. Die Wehranlagen, 1937, s. 104–105.

31. Haithabu 1956, s. 77.

32. ZSHG 1962, s. 12.



Udsnit af Zacharias Wolffs kort fra 1722 over højborgen. Tværvolden inde i borgen er tegnet som en af voldene i et slags indre kastel. To åbninger i den vestre sidevold antyder en tredeling. Har der mon været endnu en tværvold?



Udsnit af Schröders kort fra 1823. Den kvadratiske figur i borgens søndre del antyder muligheden af en tidligere bygning, måske et tårn.

ses på Zacharias Wolffs rids af højborgen fra 1772, ligesom den er indtegnet på Schröders kort fra 1823,³³ og endelig omtaler Sach den i 1875 i sin bog om Slesvig.³⁴ Borgen, skriver han side 23, omgives af »– von N. O. nach S. W. gerichtete und im Kreise zusammenläufende Wälle, die von einem anderen durchschnitten werden –«.

Det ligger nær at formode, at her oprindeligt var tale om endnu en spærring tværs over næsset.

På langs gennem borgpladsen går en sti, og hvor den lige inden for den vestre sidevold passerer den søndre endevold, stikker en del sten, flere af hovedstørrelse, frem af stiens overflade på en strækning af ca. 5 meter. Åbenbart har de været en del af volden.

Et dige 11–12 meter sydligere, hvor der atter stikker sten frem af stien, er måske rest af endnu en vold, parallel med den foregående.

For fuldstændighedens skyld skal det nævnes, at der to steder mere ses en del sten i stien, nemlig ca. 25 og ca. 40 meter syd for sidstnævnte vold (afstandene skridtet af), men at det på disse steder stærkt afgravede terræn i øvrigt ikke synes at give grundlag for formodning om tidligere volde.

Derimod kan der måske være grund til at overveje, om der kan have eksisteret en spærring langs vejen, som går tværs over højderyggen lige nord for norrereport i halvkredsvolden.

På et kort med 1-meter-kurver³⁵ ses langs denne vej en let hævnning i ter-

33. Note 7.

34. Note 12.

35. Die Wehranlagen 1937, Plan 5, eller Haithabu 1937, Plan 3.

rænet, og umiddelbart foran den en let sækning, som det er fristende at tyde som udjævnet vold og grav.

Ganske vist danner højderyggen her en sadde, en sækning, som ikke umiddelbart synes egnet til placering af en spærring, men heroverfor står den omstændighed, at højderyggen på dette sted indsnævres i nordvestsiden af en vig fra engen, og at spærringen har kunnet støtte sin anden flanke til den fugtige lavning, der går mod vest fra Haddeby Nor, den, langs hvis sydside halvkredsvoldens nordre arm senere blev opført. Spærringens længde har derfor kun været ca. 200 meter. Den inderste del af lavningen synes i moderne tid fyldt op med jorden fra den del af halvkredsvolden, der er bortgravet ved nørreport.

Måske kan parallelforskydningen midt på vejen langs den omtalte spærring tages som en støtte for formodningen om spærringens eksistens, idet den da er udtryk for, at vejen her har passeret spærringen. Noget tilsvarende træffer vi syd for Kongshøj, hvor markvejen langs kovirkets sydside går gennem virket og fortsætter langs dets nordside. Også vejen, der ved Pulvermühle øst for Annettenhöhe går mod syd langs Danevirkes nordvold, har et sådant dobbeltknæk.

Når man ser, hvor grundigt forsvarsmulighederne på Haddebynæs er udnyttet, ligger den tanke nær, at også den tidligere omtalte snævring i næsset lige syd for kirken kan have været inddraget i forsvaret. Intet sted på næsset når de våde lavninger fra begge sider tættere sammen, og intet sted har man kunnet klare sig med en kortere vold eller palisadevæg til at supplere disse naturlige hindringer. Derfor må man vist regne med muligheden af en spærring også her, selv om der ikke ses nogen spor af den. Denne spærring ville samtidig forklare tilstedeværelsen af den flittigt benyttede hvæssesten til sværd, der er fundet i kirkegårdsdiget, og som nu kan ses i museet på Gottorp slot.

Også det runde tårn, der ses på gamle billeder af Haddeby kirke,³⁶ styrker formodningen om et forsvarsanlæg her. Der findes, eller fandtes, i Sydslesvig fem kirker med et rundt, fæstningsagtigt tårn: Sønder Stapel, det eneste sted i vid omkreds, hvor bådfarende på Ejderen kunne lægge til ved fast land, Kosel, ved indgangen til halvøen Svans, Kampen, hvor hærvejen overskrider Ejderen (nedrevet i 1691 for at give plads til en udvidelse af Rensborg fæstning), Oversø, hvor hærvejen overskrider Trene Å, og endelig Haddeby. Som det ses, har de fire førstnævnte kirker alle ligesom Haddeby en strategisk betydningsfuld beliggenhed.

De mange spærringer viser, at forsvaret af næsset var både vigtigt og effektivt. Det giver anledning til at overveje, om ikke også sidevoldene langs plateauekanten i højborgen var led i det oprindelige forsvarssystem.

36. Bl. a. Braun und Hogenberg: Schleswig 1588.

Bredden af næsset, fra sumpen i vest til noret i øst, er 2–300 meter, hvoraf selve plateauet udgør de 60–80 meter. Der har altså på hver side af plateauet været en strækning på cirka 100 meter at forsvare.

Blev nu ved et angreb en af spærringerne gennembrudt øst eller vest for plateauet, ses det uden videre, hvor meget det ville betyde for forsvaret af den følgende spærringslinie, at angriberne stadig kunne bekæmpes fra den del af det høje plateau, der lå mellem den gennembrudte spærring og den følgende.

At sikre muligheden herfor kan have været sidevoldenes opgave. Der var i så fald tale om den samme funktion, som i senere tiders forsvarsanlæg blev varetaget af bastioner eller fremspringende tårne.

Nord for den nordre endevold forelå denne opgave ikke, fordi plateauet ikke fortsatte til den næste spærring, ved kirken. Ud fra den nævnte betragtning er det derfor konsekvent, at plateauets højeste del, bag den nordre endevold, ikke er dækket af nogen sidevold langs plateauets kant.

Efter at vi nu har påvist det gamle overfartssted over Slien og spærringsanlæg over Haddebynæs, som har gjort det muligt at føre en meget effektiv kontrol med adgangen til denne overgang, og dermed til Jylland, forstår vi til fulde Adam Thrazigers ord fra 1583 om Haddeby Banke: »Auf dieser Höhe lag einst eine sehr feste Burg, der Schlüssel des chimbrischen Isthmus.«³⁷ (På denne banke lå engang en meget stærk borg, nøglen til denne jyske halvø).

Landet syd for næsset

På grundlag af det foregående tør vi regne med, at Haddebynæs har været lukket solidt, men kun gravning kan give sikker oplysning om antallet af spærringer. En nummerering af disse må derfor betragtes som rent foreløbig, men er ønskelig af hensyn til overskueligheden i den følgende beskrivelse. Vi vil give de omtalte spærringer følgende numre: Den formodede spærring ved kirken nr. 1, højborgens nordre endevold nr. 2, tværvolden midt i højborgen nr. 3, søndre endevold med eventuel forvold nr. 4, og den formodede spærring langs vejen nord for nørreport i halvkredsvolden nr. 5.

Det kan ikke overraske, at der var mere end én spærring over et sådant næs. Måtte den ene opgives, havde man de følgende at falde tilbage på. Alligevel synes spærring nr. 5, den langs vejen nord for nørreport, at ligge ved grænsen for det formålstjenlige, idet dens forsvar jo var betinget af, at den smalle lavning fra Haddeby Nor ikke blev overskredet og besætningen faldet i ryggen. Kan det da tænkes, at spærring nr. 5, hvis den har eksisteret, har haft en anden funktion end blot at forsvare adgangen til overfartsstedet på Haddebynæs?

37. Note 12, s. 4.

Før vi søger at besvare dette spørgsmål, vil vi se på den såkaldte forvold. Nu er den næsten udjævnet, men den kan spores umiddelbart langs nord-siden af vejen fra Vedelspang by til Bustrup, cirka 300 meter foran halvkredsvolden.

I forbindelse med forvolden vil vi også komme til at tale om Margretevolden. Den går fra halvkredsvolden mod vest og danner en 3¹/₂ kilometer lang forbindelse mellem halvkredsvolden og Danevirkes hovedvold. Den kaldes derfor også forbindelsesvolden, men for at undgå forveksling med forvolden bruger vi her dens gamle navn.

På nyere kort over Danevirke ender forvolden der, hvor den sydøst for Bustrup støder til Margretevolden. Anderledes er det på Johannes Mejers kort fra 1641. På det fortsætter forvolden nordpå, øst om Bustrup, til engen syd for Risbjerg. Sophus Müller fandt ingen spor af forvolden nord for Margretevolden, men er dog tilbøjelig til at tro på rigtigheden af Mejers kort.³⁸

Det ses da også uden videre, at hvis forvolden er ældre end Margretevolden, må den have fortsat til ufarbart terræn, for at der kunne være nogen mening med den. Efter bygningen af Margretevolden derimod havde den del af forvolden, der lå nord for Margretevolden, ikke længere nogen funktion, er følgelig ikke blevet vedligeholdt, og er derfor naturligt nok helt forsvundet nu, mens det stadig er muligt at spore den del af den, der ligger syd for Margretevolden.

På et andet af Mejers kort er forvoldens nordre ende endda forsynet med en tværgående endevold.³⁹ Netop hvor Mejers kort viser denne tværvold til ekstra beskyttelse mod fremtrængen over engen fra Risbjerg, stod i Påskeslaget den 23. april 1848 den første, hårde kamp. En moderne bekræftelse på stedets forsvarsmæssige betydning.

Men har der overhovedet været nogen vold nord for Margretevolden? Kan vi stole på Mejers kort?

I 1914 foretog professor Fr. Knorr en udgravning på det sted, hvor forvolden og Margretevolden mødes. Denne gravning viste, at Margretevolden er den ældste af de to sammenstødende volde.⁴⁰

Men når Margretevolden altså allerede var der, da forvolden blev bygget, var der jo ikke nogen grund til at videreføre forvolden nord for Margretevolden.

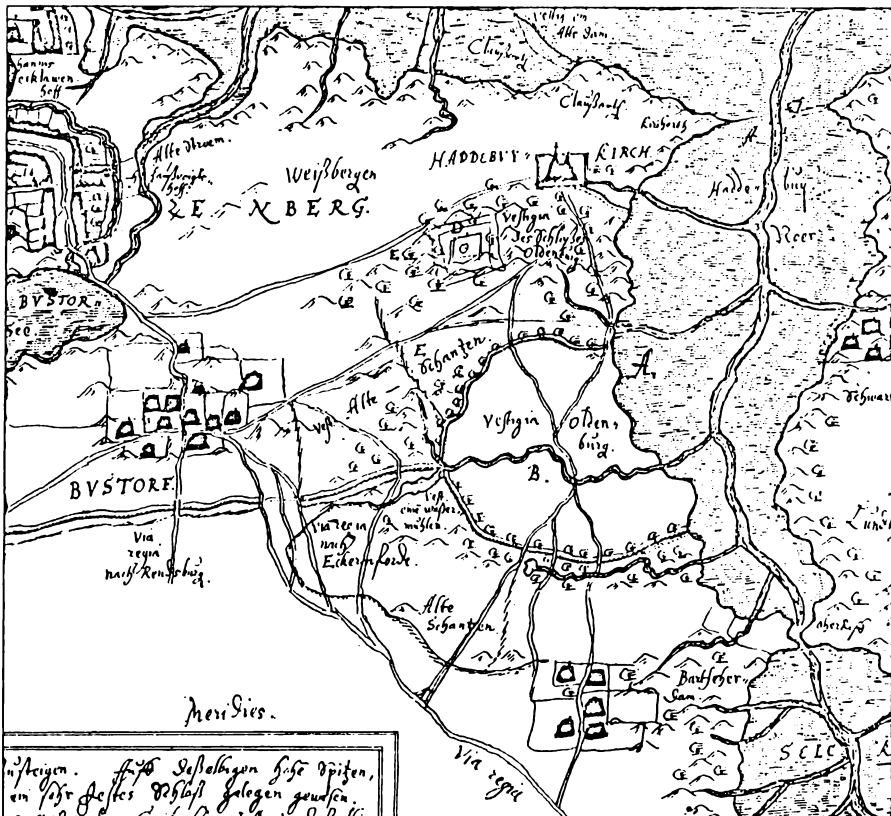
Det vil sige, at formodningen om, at forvolden oprindelig skulle have gået videre til ufarbart terræn, tilsyneladende mister sit grundlag.

Men måske også kun tilsyneladende. Vi vil se lidt nærmere på stedet, hvor de to volde mødes.

38. Müller-Neergaard, s. 281–282.

39. Aarbøger 1900, s. 245.

40. Die Wehranlagen 1937, s. 250 og følgende.

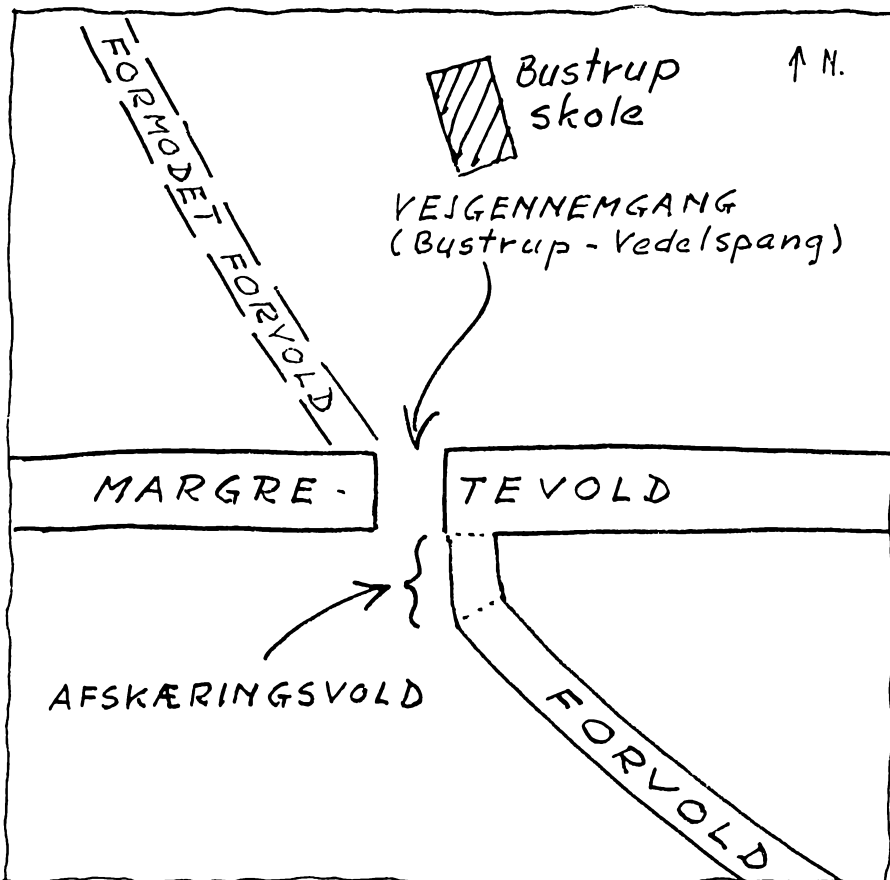


Johannes Mejers kort over egnen ved Hedeby og Haddeby. Halvokredsvolden ses lige til højre for billedets midte. Pladsen indenfor den bærer teksten: Vestigia Oldenburg, Rester af Oldenburg. Bækken løber midt gennem arcalet, og bækksignaturen fortsættes helt ud i Haddeby Nor. Der, hvor bækken passerer halvokredsvolden, kommer et lille tilløb fra nord, og langs dets østside går spærring nr. 6 mod nordvest (den er som andre volde, der kun har kunnet spores svagt, markeret med en række skrårstreger).

Fra bækkenes skæring med halvokredsvolden går Margretevolden mod vest. De fem sorte klatter syd for halvokredsvolden er Vedelspanggårdene. Fra den nordvestre gård markerer skrårstregerne forvoldens forløb mod nordvest, langs Vedelspang-Bustrup-vejen, her kaldt via regia, kongevejen. Vejen deler sig, inden den når Margretevolden, i tre grene. Forvolden danner et skarpt knæk lige efter at have passeret den midterste af disse grene. Dette knæk er formodentlig overgangen fra forvolden til afskræningsvolden. Ved den østre vejgren markerer skrårstreger en nu helt forsvundet vold mod nord, øst om Bustrup by.

Vejen, der skærer Margretevolden ca. 1 cm vest for halvokredsvolden, kan tænkes at have været mallevej fra Selk og Bustrup til den malle, der menes at have ligget, hvor bækken går gennem halvokredsvolden, eller den søndre del af vejen kan være rest af en forbindelse fra Haddeby til Selk uden om Hedeby. En dæmning over Slien ses lige nord for Haddeby kirke og en anden langs bækkeløbet vest derfor. Ved den førstnævnte dæmning står der Clausorib på begge sider strandkanten.

Oppe til venstre på kortet står ZENBERG. Forstavelsen KRAT er ikke kommet med på kortudsnittet. Det betyder Kratbjergene, en gammel fællesbetegnelse for det kuperede terræn mellem Haddeby og Hesselholm (Annettenhöhe). Weissbergen skrives på Mejers andet kort Wiesbergen, Engbakkerne. Betegnelsen Risbjerg findes ikke på dette kort.



Margretevold, forvold og afskæringsvold sydøst for Bustrup. Af hensyn til overskueligheden er vejen ikke indtegnet.

De nærmer sig hinanden i en vinkel på cirka 60 grader, men omkring 15 meter før mødestedet knækker forvolden pludselig mere mod nord, så den møder Margretevolden i en næsten ret vinkel. Dette knæk findes også markeret på Mejers kort fra 1641 – endda meget kraftigt – og derefter ses et kort, lige voldstykke som afslutning på den ellers buede vold.

Knækket kan skyldes ønsket om at give forsvarerne bag forvolden mere albuenum, end de ville have haft i en spidsere vinkel mellem voldene.

Disse sidste 15 meter af forvolden vil vi kalde afskæringsvolden, fordi den skærer spidsen af vinklen mellem forvold og Margretevold.

Afskæringsvolden må være yngre end både forvolden og Margretevolden. Behovet for den opstår jo først, da begge de andre volde er bygget.

Derfor måtte undersøgelsen i 1914 uundgåeligt give det resultat, at Margretevolden er ældre end den tilstødende vold, idet det jo ikke var den egentlige forvold, man gravede i, men afskæringsvolden.

Som følge heraf er vi stadig uden sikker viden om, hvilken vold der er den ældste, forvolden eller Margretevolden.

Hvis forvolden er yngre end Margretevolden, må den naturligt opfattes som en ekstra sikring af den del af den allerede bestående voldlinie, der lå mellem de to naturlige flankesikringer, Haddeby Nor og Bustrupslugten.

Derfor virker det ejendommeligt, at forvolden kun beskytter godt halvdelen af denne linie, idet de 800 meter af Margretevolden, fra afskæringsvolden til Bustrupslugten, ikke er dækket af forvolden.

Har denne del af Margretevolden da en så meget bedre naturlig beskyttelse, at der ikke har været brug for den forvold, som ansås for en nødvendig forstærkning til den øvrige del af voldlinien?

Nej, tværtimod. Umiddelbart foran næsten hele den del af voldlinien, der er forstærket med forvolden, fandtes allerede en naturlig forstærkning i form af våd, blød bund. Vest for det sted, hvor forvolden ophører, var jorden derimod tør og fast lige ind til foden af Margretevolden. Forvolden findes altså på det stykke, hvor der var mindst brug for den, mens den savnes, hvor den var mest påkrævet.

Dette misforhold giver yderligere styrke til formodningen om, at forvolden er ældre end Margretevolden.

Der er en ejendommelighed ved forvoldens linieføring. Fra Vedelspang til det sted, hvor den møder Margretevolden, har den et meget jævnt forløb, stort set som udsnit af en cirkelbue med radius 2000 meter og centrum 500 meter øst for Haddeby kro. Dens fortsættelse på Mejers kort nord for Margretevolden bryder imidlertid med den hidtidige linieførings karakter, idet volden i et knæk drejer mod nord til engen syd for Risbjerg. At her er tale om et brud på voldens hidtidige, jævne forløb, kommer ikke til udtryk på Mejers kort, men erkendes ved betragtning af et moderne kort eller et luftfotografi.

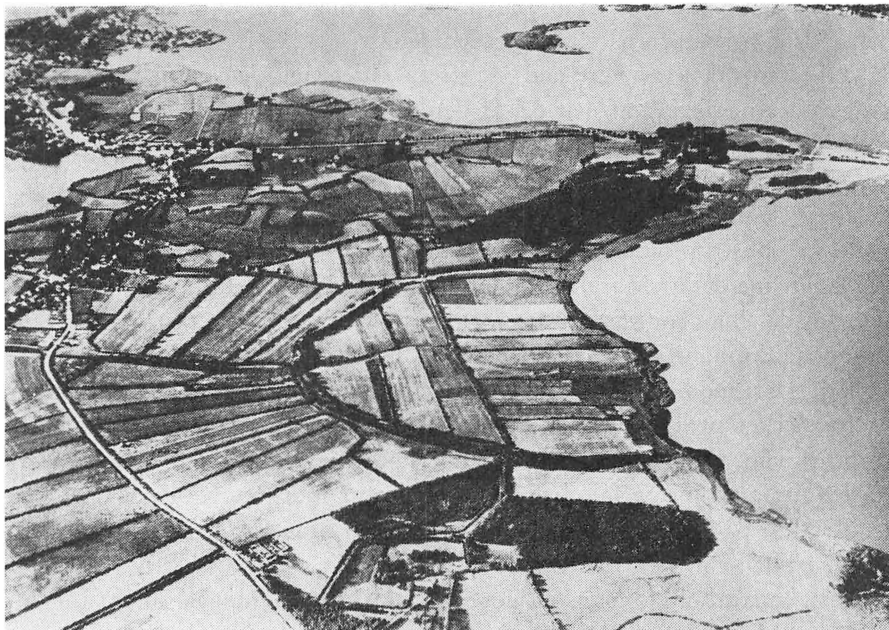
Der kan man også se, at hvis forvolden havde fortsat i den samme regelmæssige bue, som den har fulgt fra Vedelspang, ville den være gået lige sydvest om landsbyen Bustrup og have nået Bustrupslugten på et forsvarsmæssigt meget gunstigt sted, langs en sidekløfts bratte østside.

Vedelspang-Bustrup-vejen ville da have haft en forløb, mindende om det ved spærring 5 omtalte, først langs voldens yderside, så igennem den og videre langs indersiden.

Volden synes i så fald at have måttet gå tæt vest for stedet, hvor nu Ringstrasse støder til Bergstrasse i det nye kvarter i Bustrups sydkant, og at have passeret Kreuzstrasse nær vejknækket ved nr. 9.

På den mark nord for Kreuzstrasse, hvor volden må have fortsat, var dog intet spor at se på overfladen i efteråret 1966.

Men det dige, der fra markens nordvest-hjørne går ned i Bustrupslugten,



Luftfotografi af egnen ved Hedeby, som ses midt i billedet. Ved midten af billedets nederste kant pladsen for Vedelspang by (de fleste af gårdene er nu udflyttede). Ved midten af billedets venstre side Bustrup by. (Foto fra 1936).

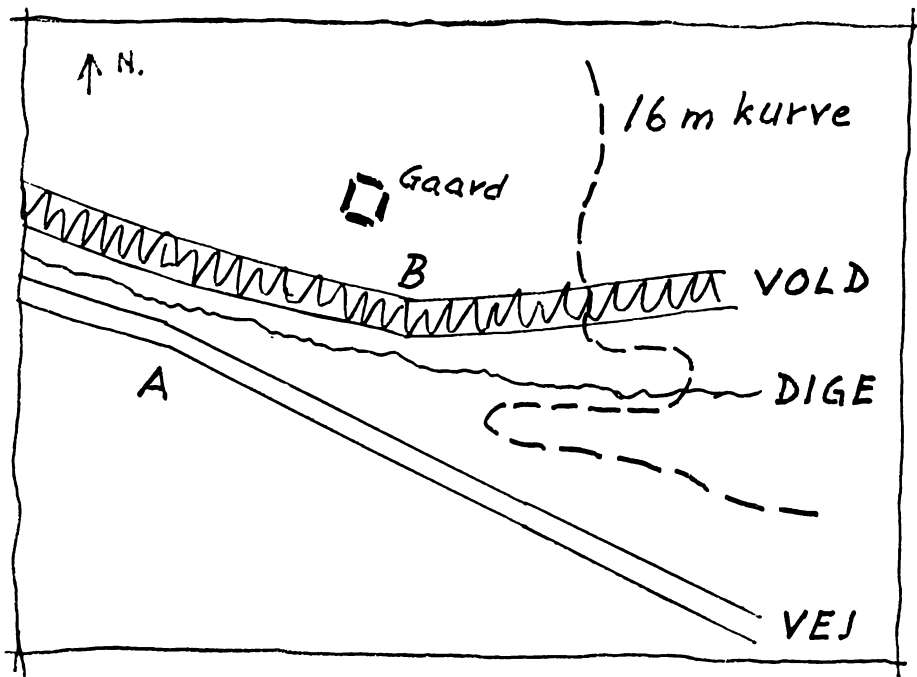
passer ind i retningen og markerer muligvis det yderste stykke af volden. Diget ses på kortet, men er ikke godt bevaret i terrænet.

Ved en omhyggelig betragtning af ovenstående luftfotografi vil man i forlængelse af diget få øje på nogle mærker i marken, som måske skyldes, at afgrøden her er vokset stærkere og måske gået i leje, hvor graven foran volden har været.

På luftfotografiet ser det ud, som om diget til den anden side fortsætter ude i vandet, sådan som det også må ventes, hvis diget er ældre end opstemningen af Bustrup Dam, der rimeligvis er fra tiden omkring 1268, da Sli- overgangen blev forlagt til Gottorpøen.

Udviklingen skulle da have været følgende:

1. Forvolden anlægges i en regelmæssigt forløbende bue fra lavningen øst for Vedelspang by til Bustrupslugten vest for Bustrup by.
2. Det fra naturens hånd mindre godt dækkede sted ved den smalle eng syd for Risbjerg beskyttes med en vold langs engens sydkant og
3. forbindes med forvolden ved hjælp af en sydgående vold.
4. Margretevolden anlægges og skærer forvolden nær det sted, hvor volden til engen ved Risbjerg går fra mod nord.
5. Forvolden forbindes med Margretevoldens sydside ved hjælp af en afskærringsvold på ca. 15 meter, og i vinklen vest herfor sløjfes forvolden.



Forvoldens østre ende. Ved A knækket i vejen, ved B knækket i forvolden.

6. De dele af voldene, der ligger nord for Margretevolden, mister ved dennes bygning deres betydning, vedligeholdes ikke og udjævnes efterhånden helt.

Allerede Jankuhn har nævnt muligheden af en anden forklaring end den, udgravningsresultatet fra 1914 syntes at pege på. Efter i sin »Wehranlagen« i 1937 at have omtalt undersøgelsen konkluderer han nemlig side 265: »– dass immerhin mit einer Bestätigung des alten, von Meier angegebenen Befundes gerechnet werden muss –«, omend han fortsætter: »– wahrscheinlich ist aber diese Vermutung nach dem Grabungsbefund von 1914 nicht«.

Hvordan det i virkeligheden forholder sig, må naturligvis til syvende og sidst afgøres ved gravning.

Ved omtalen af forvoldens regelmæssige krumning har vi hidtil set bort fra en afvigelse fra denne regelmæssighed på et kort stykke ved voldens østre ende, som ses på tegningen Abb. 203 i »Wehranlagen«.

Følger man på denne tegning volden fra vest, anes den regelmæssige bues svage retningsændring indtil 70 meter øst for skellet mellem Bustrup og Vedelspang. Her, lige ved indkørslen til en udflyttet Vedelspanggård, ændrer voldlinien pludselig karakter, idet den i et knæk drejer cirka 20 grader mere mod nord.

Vi vil undersøge den mulighed, at volden herfra oprindeligt har haft et andet forløb end det, der fremgår af den i 1909 foretagne undersøgelse.

Over en strækning på 600 meter følger vejen fra Bustrup til Vedelspang som allerede nævnt forvoldens regelmæssige runding, sådan at det bevoksede dige langs vejens nordside samtidig markerer voldens sydside.

Ved skellet mellem Bustrup og Vedelspang knækker vejlinien mere mod syd, hvorimod vold og dige fortsætter deres jævne bue.

70 meter længere fremme kommer vi til voldknækket ved indkørslen til gården, og her forlader altså også volden den regelmæssige runding.

Diget derimod ikke.

Det er bemærkelsesværdigt, at diget fortsætter voldens og digets oprindelige, jævne runding, og den tanke ligger nær, at diget er den sidste mindelse om voldens oprindelige forløb.

Det eventuelle bevis for rigtigheden heraf kan kun fås gennem gravning, men en støtte for opfattelsen har vi i kortets 16-meter-kurve. Ved diget minder kurvens forløb om et fladt, omvendt S, der lige nord for diget runder ud mod det lavere land mod øst, som markerede kurven en gammel vold, mens den lige syd for diget runder ind mod det højere land mod vest, som markerede den en gammel grav.

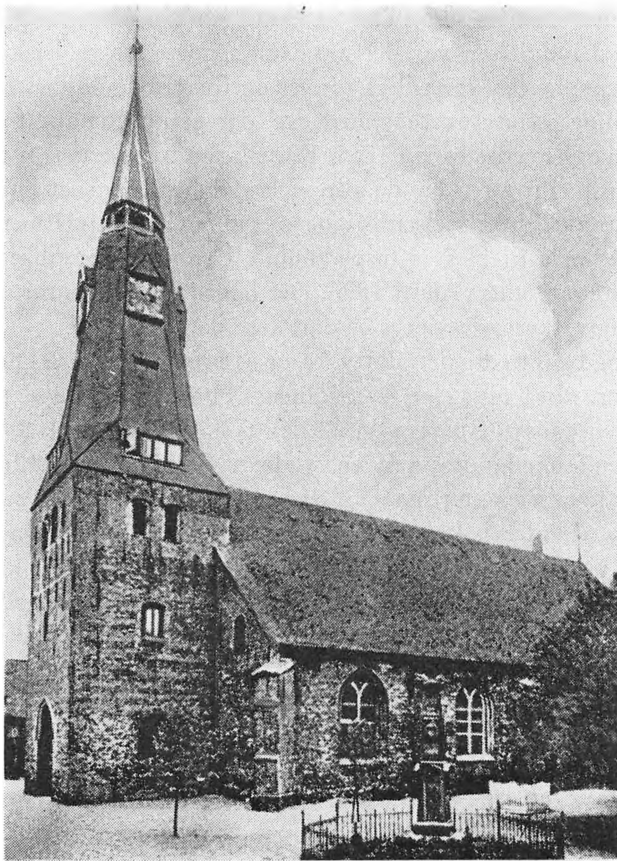
Bevoksning og bebyggelse ved forvoldens østre ende gør terrænet meget uoverskueligt. De nævnte iagttagelser på dette sted stammer derfor alle fra kortet, Abb. 203 i »Wehranlagen«.

Her slutter omtalen af forvolden, som vi vil kalde spærring nr. 7.

Endnu en spærring lader til at have eksisteret. Vi vil kalde den nr. 6. Formodningen om dens eksistens skyldes Johannes Mejers kort, hvor en vold, som ikke længere kan spores i marken, skiller sig ud fra halvkredsvolden cirka 100 meter nord for bybækken.

Dens spidse vinkel med halvkredsvolden på dette sted virker lidet hensigtsmæssig. Den vil passe langt bedre som led i en spærring, før halvkredsvolden blev til. Syd for bybækken har denne spærring rimeligvis fulgt samme linie som nu halvkredsvolden, under nøje udnyttelse af terrænets forsvarsmuligheder, det meste af vejen dækket af blød bund. Nord for bybækken synes den de første 100 meter at have fulgt samme linie som senere halvkredsvolden, langs den sumpede østside af et lille tilløb til bybækken, der nu er forsvundet. Derfra har den i følge Mejers kort fortsat i en retning mellem nord og nordvest ud til sumpen sydøst for Risbjerg.

(fortsættes)



Kristkirken i Tønder

Forstander N. J. Thiim, Tønder, fortæller om gudstjenesteformer og om anvendelsen af dansk, tysk og latin i de prædikener, der gennem tiderne er blevet holdt i hans hjembys gamle kirke.

Den 4. oktober 1592, altså for 375 år siden, indviedes Kristkirken i Tønder. Allerede 25 år før havde man overvejet at nedbryde den forfaldne Nicolai-kirke og samle midler sammen til en nybygning. I 1589 vedtog man at begynde på skibet, mens tårnet skulle blive stående. Men de indsamlede penge rakte ikke langt, og derfor sendte man den velansete borger Thim Uck ud for at skaffe penge til kirkebygningen. Han var nidkær og besøgte hertugdømmerne, Bremen, Buxtehude, Hamborg, Lüneborg og Stade med det resultat, at man kunne begynde byggeriet i april 1591. Året efter, i juli måned, stod kirken færdig til brug.

Siden da har Luthers lære været forkyndt for Tønders menighed på dansk og tysk. Ved indvielsen var der ansat en sognepræst og en kapellan eller diakon. Sognepræsten var tillige provst og forrettede højmesserne på tysk. Denne ordning stemte overens med det, der gjaldt for alle byer i Slesvig stift, og den ophævedes først i 1850. Kapellanen tog sig af froprædikerne og talte på dansk. Provsten havde alle vielser. Dertil kom, at han skulle forrette vielserne og begravelserne i de præstefamilier, hvis menigheder fra gammel tid hørte til Slesvig bispedømme. Denne embedspligt i det meget udstrakte provsti ophævedes i 1896. Det ligger i sagens natur, at præsterne har været rigstyskere, slesvigere og danskere.

Oprindelig benyttedes det plattyske sprog i prædiken og salmerne ved alle gudstjenester, altså også ved kapellanens. Hver søndag bød på tre gudstjenester: den danske frommesse kl. 6, den tyske højmesse kl. 8 og eftermiddagstjenesten, som holdtes ved en student. I ugens løb samledes man til regelmæssige gudstjenester mandag og onsdag og i fastetiden yderligere om fredagen, sandsynligvis kl. 8 om morgenen. Desuden samledes latinskolens elever hver uge kl. 8 og kl. 13 til bedetimer, under hvilke det latinske sprog benyttedes. Mandagsprædikerne aflystes senere, men denne ugedag bevarede dog endnu i lang tid sit kirkelige præg, idet den benyttedes til barnedåb og vielser.

I det 17. årh. så ugeplanen altså således ud:

Søndag: kl. 6 dansk, kl. 8 tysk, eftermiddag tysk
 Mandag: kl. 6 latin, efter kl. 8 tysk, kl. 13 latin
 Tirsdag: kl. 8 latin, kl. 13 latin
 Onsdag: kl. 8 latin, efter kl. 8 tysk, kl. 13 latin
 Torsdag: kl. 8 latin, kl. 13 latin
 Fredag: kl. 8 latin, efter kl. 8 tysk, kl. 13 latin
 Lørdag: kl. 8 latin, kl. 13 latin.

I det 19. århundrede ændredes denne plan ret væsentligt. Men allerede forinden ansattes der flere præster. Foruden den tyske sognepræst og provst og diakonen for den danske gudstjeneste var der en ærke diakon for den tyske menighed, og følgelig var der ikke brug for nogen student mere til eftermiddagsgudstjenesterne. Med året 1801 indledtes en lang række nyforordninger. I dette år indførtes dansk kirkesang ved de danske gudstjenester. I 1802 faldt onsdagsprædikenen bort med undtagelse af fastetiden. I stedet for indførtes katekisation, som alle skolebørn fra 10-års alderen skulle deltage i. Til at begynde med skiftedes alle tre præster til at meddele denne børneundervisning, senere besørgede diakonerne alene denne tjeneste. Derved blev diakonen delvis tysk prædikant. I 1830 bortfaldt froprædikenen undtagen på 1. juli- og påskedag, og den danske gudstjeneste flyttedes hen til søndag eftermiddag. Diakonen prædikede dansk hver anden søndag.

mens ærke diakonen prædikede på tysk de øvrige søndage. Dermed følger, at der om vinteren i løbet af fjorten dage holdtes tre tyske og en dansk gudstjeneste. En lignende ordning indførtes i 1835 for sommerhalvåret med undtagelse af første pinsedag. I sommerhalvåret overtog ærke diakonen den tyske højmesse fra provsten på de »danske« søndage, og fra 1838 gjaldt det også for vinteren. Og dermed forenkledes altså gudstjenestelisten meget grundigt. Til eksempel tjener to søndage i marts måned:

1. søndag: Formiddag: Højmesse, tysk – provsten. – Eftermiddag: tysk gudstjeneste – ærke diakonen.
2. søndag: Formiddag: Højmesse, tysk – ærke diakonen. – Eftermiddag: dansk gudstjeneste – diakonen.

Ærke diakonen skulle prædike hver søndag, provsten og diakonen hver anden søndag.

Fasteprædikener holdtes i kirken om onsdagen på tysk ved sognepræsten, om fredagen skiftevis ved ærke diakonen på tysk og ved diakonen på dansk. Fredagsgudstjenesten holdtes så i Hospitalet på tysk, og den danske fasteprediken faldt derved bort.

I kirken skiftedes alle tre præster til at holde gudstjeneste, såvidt vides alle på tysk. Så ophørte også denne ordning, og tilbage blev en ugentlig fasteprediken i Hospitalet.

Året 1851 bragte en skelsættende ændring i kirkeordningen såvel i Tønder som i de øvrige byer i Nordslesvig: sognepræsten blev også herefter tysk prædikant, ærke diakonen blev tildelt den danske menighed, mens diakonen, der hidtil havde passet de danske gudstjenester, nu udelukkende tog sig af den tyske sjælesorg. Ærke diakonen prædikede fremdeles hver søndag og sognepræst samt diakon hver anden søndag, men da den førstnævnte havde de danske gudstjenester, ser prædikantlisten nu således ud fra 1851 til 1864:

1. søndag: Formiddag: tysk tjeneste ved sognepræsten.
Eftermiddag: dansk tjeneste ved ærke diakonen.
2. søndag: Formiddag: dansk tjeneste ved ærke diakonen.
Eftermiddag: tysk tjeneste ved diakonen.

I 1864 ønskede man at vende tilbage til den forrige ordning. Den tyske gudstjeneste blev atter hovedtjenesten, mens danske gudstjenester lå hver søndag eftermiddag. Ærke diakonembedet ophævedes i 1874. Antallet af danske gudstjenester blev skåret ned til to, sidenhen til kun én om måneden. Og denne ordning gjaldt til Genforeningen.

N. J. Thim.

KILDER:

Thomas Otto Achelis: Aus der Geschichte der lutherischen Gottesdienst in der Christkirche zu Tondern. (Heimat-Blätter aus Nordschleswig 1943).

En aftægtskontrakt fra Lysabild anno 1837

De gamle aftægtskontrakter fortæller meget om det daglige liv på landet. Flv. gårdejer Jens Bladt sen., Kongshoved, Kegnæs, har fundet en halv-andethundrede år gammel kontrakt frem, som stammer fra hans mors fødegård, et boelssted i Lysabild, og af de opremsede mængder af fødevarer og cjendele får man indtrykket af solid bondevelstand.

Der har altid været noget særegent over et ejerskifte på en alsisk gård. Det var næsten altid den ældste søn, som afløste faderen og som fik gården for en meget lille pris, men til gengæld måtte svare en stor aftægtsydelse til forældrene. Disse havde tit ikke ret megen formue, når børnene havde fået, hvad der var tiltænkt dem. Hvad en sådan aftægtsydelse kunne beløbe sig til, kan ses af det følgende:

Anno 1837 den 27. september er der skifte på boet i Lysabild, min mors fødegård, som var på 66 tønder land.

Til stede er synsmanden Jørgen Petersen fra Hørup, Hans Chr. Møller på Leblølgård, Hans Jørgensen Kryhlmænd fra Sarup og Jacob Jørgen Jacobsen fra Majbøl. Boelsmand Peter Jørgensen Kryhlmænd afstår sin gård til sin ældste søn Jørgen. Der var i ægteskabet otte børn, seks sønner og 2 døtre.

Den ældste søn, Jørgen Petersen Kryhlmænd, født den 17. 1. 1803 i Lysabild, død sammesteds den 18. 2. 1884, gift den 17. 10. 1834 med Anna Marie Jørgensen fra Søgård i Lysabild (23. 12. 1813–17. 4. 1882), fik nu boet, som de betalte 2560 rigsbankdaler i sølv for. Disse 2560 rigsbankdaler blev delt imellem de syv søskende således, at de fem brødre hver fik 426 daler, og de to søstre kun det halve, 213 daler, hver af søstrene fik så til gengæld et ret righoldigt udstyr af alt, hvad der skulle bruges både ude og inde. Broderen, som fik hjemgården, havde pligt til også at være sine søskende behjælpelige, især de som ikke fik eget hjem. Særlig den yngste bror Andreas havde brødrene på boelet pligt til at sørge godt for og være ham i forældrenes sted, om disse skulle dø, mens han endnu var helt ung.

I aftægtsydelse skal forældrene have følgende: Ret til at tilså og dyrke 22 skjæpper agerjord (1 tønde land er 8 skjæpper) med korn, som boelsmanden skal pløje, gøde, høste, køre kornet i hus, tærskes, rense og levere til købmanden, enten i Sønderborg eller i Augustenborg. Aftægtsfolkene må have 2 køer og fra 10. august til indbinding 3 køer gående sammen med husbondens. Dette med den tredie ko falder dog bort året 1843, når den

yngste søn bliver konfirmeret. De har også ret til at have fire lam gående sammen med gårdens får. En fem uger gammel gris til opfedning skal leveres dem, og til slagtetiden 3 fede gæs med fjer og vinger. De har også lov til at have et par høns gående på gårdspladsen, men skal selv fodre dem. De har ret til at få et mindre stykke dyrket med hør.

Det nødvendige brændsel skal boelsmanden levere dem, og, om det er nødvendigt, være dem behjælpelige med at save, kløve det og bringe det tørt i hus. Giver aftægtsfolkene køer ingen mælk, skal de have en kande friskmalket mælk leveret hver dag og kærnemælk efter behov. Når der bages på gården, skal der også bages til aftægtsfolkene, som også har ret til at benytte gårdens brønd og gårdens vaskehus. Aftægtsfolkene har stadig ret til at benytte gårdens kirkestol.

Boelsmanden skal hvert år levere dem to læs godt hør leveret på middelvognen. Det nødvendige gulvsand og frisk sengehalm skal dem leveres. Der skal køres for aftægtsfolkene, og aftægtsmanden har ret til en ridehest, dog ikke i den allertravleste tid.

Da der ved afståelse af gården var en datter gift i Haderslev Østeramt, havde boelsmanden pligt til en gang årlig at køre sine forældre på besøg hos denne datter og blive der i et par dage. På vognen skal der også være plads til at tage nogle varer med, dog ikke over 48 lispund, det er 672 pund. Får aftægtsfolkene besøg af familien nord fra, er boelsmanden pligtig at skaffe plads til vognen og hestene og sørge for foder til disse.

Bliver aftægtsfolkene gamle og svagelige, skal de have al den hjælp, de har behov for. Boelsmanden er pligtig at huse sine søskendes udstyr, indtil disse rejser hjemmefra og gifter sig. Hvis forældrene er døde, og en af søskendeflokken mangler et sted at være, skal boelsmanden imod en rimelig betaling være dem i forældres sted.

De fire brødre, som ved afståelsen af boelet ikke var gift, Hans, Mads, Christian og Andreas, skal hver have følgende udstyr: Et hængeskab, en god ny egekiste, en fuldstændig udstyrsseng, et sort sæt tøj bestående af rok, vest og bukser.

Søsteren Anna Maria skal have følgende: En god, fuldstændig ny udstyrsseng, en god, fuldstændig daglig udstyrsseng, en ordinær daglig seng, en ny egekiste og en brugt dito, et klædeskab, et chatol med opsats af eg, tre borde og otte stole. Desuden følgende genstande, som hun skal bruge i hus og køkken: En spinderok, et haspetræ, to garnvinder, fire snøreknipler, et mangeltræ, en bismer af træ, to thekedler, to messinghåndkedler, et surbækken af messing, et dito dørslag, en dito møse, en dito mælkesi, en dito brødrive, en dito si, en dito lyssaks, et dito surfad, fireogtyve mælkebøtter af eg, to flødebøtter, en smørkande, en smørbalje, to smørbøtter, en halvtønde og en kvarttønde til øl, en ølsi, to mælkespande, to vaskespande, en bæredragt, to baljer, en vaskebalje med klaptræer, en smørmolde, en drøft-

molde, en sandmolde, en heckelstol til hør, to heckler, et hakkebræt, en volkstok, en uldkurv, to jernrefødder, en stegepande, tre jerngryder, en ildskovl og en ildtange, en kobbergryde, to messinglygter, thetøj, flasker, glas og stentøj til en værdi af fire rigsbankdaler kurant.

Det må vel antages, at den anden datter har fået et lignende udstyr ved sit giftermål.

Boelsmanden havde pligt til ved sine søskendes giftermål at give dem: En tønde hvede, en halv tønde byg, en halv tønde boghvedegryn og en malkeko; søstrene skulle have hver to køer, hvor af den ene skulle være til fedning, og denne skulle derfor ikke have været med kalv det sidste år. Boelsmanden tager først to køer, hvorefter den af hans søskende, som står for tur, tager sit. Hvis ingen af søskendeflokken blev gift, faldt bestemmelsen om malkekoen bort, til boelsmandens fordel.

Hvis de to yngste brødre, Christian og Andreas (eller en af dem) bliver taget til soldat, skal boelsmanden udbetale dem firs rigsbankdaler sølv mønt og desuden i de to første år af tjenestetiden to gange årlig sende vedkommende en madpose indeholdende 10 pund smør, ti pund røget flæsk uden knogle og ti pund ost. Altsammen vederlagsfrit. Boelsmanden skal også i de to år føde dem et får med lam. Lammene sælges dog om efteråret.

Skulle forældrene være døde inden sønnernes soldatertid, skal boelsmanden i stedet for den halvårslige madpose sende dem kvartårlig tretten pund smør, seksethalvt pund røget flæsk af et gammelt svin uden knogle og tretten pund sødmælksost, og årlig to nye skjorter, fire alen linned, væv til bukser og to par lange uldne strømper. Hvis brødrene ikke skal være soldat, får de i stedet for 80 udbetalt 16 rigsbankdaler sølv mønt.

Er den yngste søn Andreas ikke konfirmeret, mens forældrene endnu lever, skal boelsmanden på gården i et og alt være ham i forældres sted, forsyne ham med konfirmationstøj og i konfirmationsgave forære ham en salmebog og et får. Boelsmanden er pligtig at holde broderens får på gården, lammene må dog hvert efterår sælges fra gården.

Skulle det ske, at aftægtskone dør, og manden gifter sig igen, og denne hans anden kone overlever ham, har denne dog kun ret til noget under halvdelen af aftægtsydelsen.

Dette skete dog ikke. Moderen døde den 28. februar 1842. Faderen døde den 11. november 1849.

Ved næste generationsskifte, som fandt sted 1868, går man nu bort fra at have aftægtsjord og aftægtskøer. I stedet for får man til jul leveret tyve tønder korn og imellem 150 og 200 pund smør årlig.

Jens Bladt sen., Kegnæs.

En bestemmelse i »Aabenraa Bys Skraa« om herreløs arv

Det er bemærkelsesværdigt, at en bestemmelse i Aabenraa Bys Skraa fra 1335, jfr. den såkaldte Aabenraa Stadsret fra 1284, konfirmeret i året 1514, har haft gyldighed helt indtil 1926. Det var tilfældet med skråens artikel 29 om byens ret til halvdelen af visse arvingløse kapitaler.

Bestemmelsen har i følge oversættelsen i »Danmarks Riges Breve« følgende ordlyd:

»Fremdeles, når nogen dør hos os, skal hans arvegods forblive på hans bopæl, hvor det er, indtil rådmændene den 30. dag syner det. Hvis de rette arvinger kommer, modtager de deres, hvis ikke, skal rådmændene opbevare godset år og dag og ikke længere. Derefter skal fogeden have en halvdel og rådmændene en halvdel.«

Bestemmelser af denne eller lignende art blev opretholdt ved § 138 i indførelsesloven til den tyske borgerlige lov (Bürgerliches Gesetzbuch«). Blandt de byer, der berørtes heraf, var foruden Åbenrå også byerne Egernførde, Slesvig, Flensborg og Haderslev. Så skete der det, at den tyske rigsdag i året 1913 fik et lovforslag om statens arveret til behandling. Efter dette lovforslag skulle anførte § 138 ophæves. Dette gav anledning til, at den preussiske »Städtetag« tog sig af sagen og i en udførlig redegørelse for spørgsmålet stillede et ændringsforslag gående ud på, at der ved lov principielt skulle sikres de pågældende kommuner 5% af statens nettoindtægt i følge arveretten. Såfremt dette ikke kunne imødekommes, foresloges, at den pågældende paragraf i lovudkastet blev slettet, og at de i betragtning kommende kommuner ved en passende kapitalaffindelse blev holdt skadesløse. Efter henstilling fra »Städtetag« indsendte Åbenrå magistrat den 28. 5. 1913 en ansøgning til »Bundesrat« i Berlin i overensstemmelse med det af »Städtetag« indtagne standpunkt, idet man dog efter aftale ansøgte om en kapitalaffindelse, men alternativt erklærede sig tilfredsstillet med den af »Städtetag« foreslåede 5%-ordning. Man henviste bl. a. til, at kommunens indtægter som følge af arveretten i de sidste 30 år i alt havde udgjort 1.364,55 mark, hvorfor man ansøgte om en kapitalaffindelse svarende til dette beløb. Det anførte indtægtsbeløb hidrørte i øvrigt kun fra et enkelt arvefald, nemlig fra boet efter Franziska Caroline Elise Enger (den kendte Jomfru Fanny), der døde i Åbenrå den 27. marts 1881. Boets beholdning udgjorde 2.729,11 mark, hvoraf der tilfaldt den preussiske stat halvdelen. Det kan i denne forbindelse nævnes, at Günderoths Boligtiftelse i Åbenrå ved offentlig auktion den 25. 4. 1882 som højstbydende erhvervede Jomfru Fannys lille hus i Persillegade for 1.000 mark.

Den 20. maj 1914 returnerede rigsdagen magistratens ansøgning med bemærkning, at ansøgningen på grund af rigsdagssamlingens afslutning ikke var kommet til behandling og afgørelse i rigsdagens plenarforsamling. Spørgsmålet synes derefter, måske på grund af krigen, at være stillet i bero.

Den Åbenrå og Haderslev kommuner tilkommende ret til herreløs arv opretholdtes ved lov af 28. juni 1920 om indførelse af dansk personret, familieret og arveret i de sønderjydske landsdele. Herefter var der ro om spørgsmålet i nogle år, indtil justitsministeriet i 1925 i landstinget fremsatte forslag om bortfald af den Københavns, Haderslev og Åbenrå kommuner tilkommende ret til herreløs arv. I bemærkningerne til lovforslaget anførtes for Haderslev og Åbenrå kommuners vedkommende bl. a., at man ikke var vidende om, hvilke særlige grunde der i sin tid havde ført til at tillægge de to kommuner den omhandlede særstilling, og at justitsministeriet derfor måtte finde det naturligt, at den for hele landet i øvrigt gældende retsordning også blev gældende i disse kommuner.

Lovforslaget blev forelagt de pågældende kommunalbestyrelser til udtalelse og til oplysning om, hvor store beløb der i kraft af den kommunerne tillagte ret i løbet af de sidste 25 år var tilfaldet kommunerne. Åbenrå byråd svarede for sit vedkommende, at man ganske vist ikke i de sidste 25 år havde haft nogen indtægt som følge af arveretten, men da det drejede sig om en gammel i kommunens stadsret hjemlet rettighed, måtte man udtale sig imod den påtænkte lovs gennemførelse. Protesten nyttede dog ikke, og ved lov af 9. marts 1926 bortfaldt rettigheden.

Således endte denne sag, der set med nutidens øjne nok ikke er af større betydning, men som trods alt dog er et minde om fortidens Åbenrå.

J. Christensen.

Rettelser

Fra fhv. postbud Hans Hostrup har vi modtaget en anmodning om at rette et par fejlhuskninger i hans artikel »Høgsbrogård«, Sønderjysk Månedsskrift oktober 1967, side 342. Forfatterens oldefars navn var Niels Jensen Beier, ikke som skrevet Niels Beier Petersen. Endvidere var dødsåret for søsteren Marie opgivet galt, nemlig 1964 i stedet for det rigtige 1963. Endelig – og det skyldes fejllæsning af det håndskrevne manuskript – står der Klejstmarigængagre, hvor der skal stå Kjestmarigængagre.

Og fra digegreve J. R. Volquardsen, Tetenbøl, har vi ligeledes modtaget en anmodning om en rettelse i hans artikel om Krumhusum i samme nummer af Sønderjysk Månedsskrift, nemlig året for inddigningen af Gamle Frederiks kog, der i manuskriptet var opgivet til 1622, mens det rigtige årstal er 1692. På side 353, første afsnit fra oven, skal de sidste linier ændres til: – herredets landmænd snart begyndte at købe den gode marskjord stykke for stykke af de adelige.

**Andels-
Svineslagteriet
i Kolding**

Grundlagt 1888

**Grænselandets liv
grænselandets sang**

møder De i

Aydske Tidende

Syd- og Sønderjyllands store blad

HADERSLEV BANK

AKTIESELSKAB

Paul Thomsen

Krusaa

*Kolonial, spirituosa, køkkenud-
styr, trikolage, herreekvipering*

**Besøg
landsdelens
museer**

Strik til hele familien

... men husk det skal være

mølægte

**Sønderborg
GARN**



BOGTRYK . OFFSET . BOGBIND

Th. Laursens Bogtrykkeri

Jernbanegade 8, Tønder tlf. 2 15 50

Ladelund

Landbrugs og Mælkeriskole

Brørup station

**Sønderjyllands
Kreditforening**

Haderslev

**Sønderjyds
Tæppefabrik**

*A. R. Kjærby A-S
Højer*

Graasten Bank $\frac{A}{S}$

GRAASTEN

$\frac{A}{S}$ Sønderjyds Frøforsyning

Frøavl & Frøhandel

Aabenraa

Restaurant **Grænsen**

C. Heiselberg
Krusaa

Hejmdals

BOGTRYKKERI

AABENRAA TLF. (046) 2 31 32

**Spare- og Laanekassen
for Hobro og Omegn**

Vestkysten

Syd- og Vestjyllands største dagblad

A. Nielsen & Co. A/S

Nykøbing Falster

A-S Faxe Kalkbrud

Frederiksholms Kanal 16

Telefon Minerva 7500

Jordbrugskalk

90% kulsur kalk i varen, som den leveres, 100% passerer 3 mm sigte

Lolland-Falsters Folketidende

Stiftets største blad

Nykøbing F.

Pindstrup Mosebrug

SAVVÆRK OG EMBALLAGEFABRIK

Telefon Pindstrup 13 og 18

Graasten
Andelsslagteri

Læs

Dannevirke

Sønderjyllands ældste blad

ANDELSBANKEN

Haderslev

Aabenraa

GRAM

KØLEANLÆG



BRØDRENE GRAM $\frac{1}{2}$ • VOJENS

Sønderjysk Månedsskrifts adresse: H. P. Hanssensvej 9, Haderslev. Redaktørernes adresser: Viceskoleinspektør W. Christiansen, Brorsonsvej 37, Tønder. Viceskoleinspektør Chr. Stenz, Tøndervej 173, Åbenrå. Cand. polit. Inger Bjørn Svensson, H. P. Hanssensvej 9, Haderslev. – Tryk: Th. Laursens Bogtrykkeri, Tønder.