



# Danskernes Historie Online

Danske Slægtsforskeres Bibliotek

## Dette værk er downloadet fra Danskernes Historie Online

**Danskernes Historie Online** er Danmarks største digitaliseringsprojekt af litteratur inden for emner som personalhistorie, lokalhistorie og slægtsforskning. Biblioteket hører under den almennyttige forening Danske Slægtsforskere. Vi bevarer vores fælles kulturarv, digitaliserer den og stiller den til rådighed for alle interesserede.

### Støt Danskernes Historie Online - Bliv sponsor

Som sponsor i biblioteket opnår du en række fordele. Læs mere om fordele og sponsorat her: <https://slaegtsbibliotek.dk/sponsorat>

### Ophavsret

Biblioteket indeholder værker både med og uden ophavsret. For værker, som er omfattet af ophavsret, må PDF-filen kun benyttes til personligt brug.

### Links

Slægtsforskeres Bibliotek: <https://slaegtsbibliotek.dk>

Danske Slægtsforskere: <https://slaegt.dk>

# Sønderjydsk Maanedsskrift



Udgivet af Historisk Samfund for Sønderjylland

ved Cl. Eskildsen og H. Lausten-Thomsen.

## INDHOLD:

Johannes Jensen: Det sønderjydske Mejeribrugs Udvikling efter Genførelsen. — Cl. E: Moralbilleder fra det 17. Aarhundrede. — Cathrine Jessen: Jens Due. — Th.: Breve fra R. Rask. — Samleren.

---

Nr. 9. — 1. MARTS 1929. — 5. Aarg.

# KJØBENHAVNS HANDELSBANK

KJØBENHAVN

ETABLERET 1873

Aktiekapital (fuldt indbetalt) . . . Kr. 50.000.000

Reservefond . . . . . - 31.016.061

FILIALER I:

AABENRAA - AARHUS - ESBJERG - GRAASTEN  
HADERSLEV - HORSENS - KALUNDBORG - ODENSE  
RANDERS - RØNNE - SØNDERBORG - TOFTLUND  
TØNDER - VIBORG - VARDE

## Biler udlejes H. Jensen Toft

altid pæne og under paalideligt

Førerskab.

Ogsaa over Grænsen.

Humlekærren, Tønder

Tel. 255.

Indmeld Dem i

„Historisk Samfund for Sønderjylland“

og tegn Abonnement paa

„Sønderjydsk Maanedsskrift“

*Udkommen Bog:*

Lis Jacobsen: Svenskevældets Fald. Levin & Munkgaards  
Forlag.



# Det sønderjydske Mejeribrugs Udvikling efter Genforeningen.

Af Statskonsulent Johannes Jensen.

Naar man betragter det sønderjydske Mejeribrugs Udviklingskurve efter Genforeningen, vil den vise sig at være en lige og stærkt stigende Linie fra 1920 til 1925, hvorefter den brat bøjer af og løber omtrent vandret ud for de tre følgende Aars Vedkommende.

Denne Brudthed i Linien gælder ikke alene for Produkternes Mængde, men gør sig i lige saa høj Grad gældende overfor Smørrets Kvalitet, for Intensiteten i Forbedringsarbejdet baade med Hensyn til Bygninger og Maskiner, og hvad Indførelsen af tekniske Forbedringer angaar.

Kun paa et Omraade har der været en jævn Stigning Aarene igennem, nemlig med Hensyn til Koantallet. Da dette jo imidlertid danner Grundlaget for vort Mejeribrug, maa vi først foretage et Blik paa vore Besætninger.

I efterfølgende Tabel er givet en Oversigt over Koantallet før og efter Genforeningen. Man ser, hvorledes de to sidste tyske Kreaturtællinger i 1916 og 1919 viser en betydelig Tilbagegang i Koantallet i disse tre Aar. I Gennemsnit faldt dette med ca. 14 pCt., men medens Sønderborg Amt maa aflevere over en Fjerdedel af Kobestanden, slipper Haderslev Amt med at aflevere en Femtedel. Grundene herfor er to. For det første havde man i Sønderborg Amt ikke andet end Malkekøer og Kvier at gribe til, naar Tvangsafleveringerne satte ind, medens man i de øvrige tre Amter kunde aflevere af det i Forhold til Koantallet store Studehold. Større Betydning havde dog sikkert Myndighedernes større eller mindre Velvilje overfor Befolkningen, og her er den Stilling, de Herrer Landraad Schönberg i Sønderborg og Landraad v. Löw i Haderslev indtog overfor den danske Befolkning paa dette Omraade, sat i Tal.

Ser vi hen til Koantallets Stigning efter Genforeningen, da er denne 30,6 pCt. for alle fire Amter. Størst er den i Sønderborg, og dette forklares let ud fra den stærke Nedgang under Krigen. Ud fra

Tallene for Nedgangen skulde Haderslev Amt have haft den mindste Stigning, men ikke desto mindre er Koantallet her gaaet frem med ikke mindre end 32,7 pCt., medens Tønder Amt viser den mindste Fremgang. Dette Forhold kan sikkert forklares ud fra den større eller mindre Redebonhed, hvormed Landmændene i de to Amter er gaaet over til en mere intensiv Drift.

Men hvad enten Fremgangen er større eller mindre, har alene Forøgelsen af Sønderjyllands Kobestand været en Indsats, som har bundet ikke smaa Kapitaler.

Regner man Gennemsnitsprisen for en Ko i Aarene 1920-28 til 500 Kr., har Forøgelsen, som andrager 25 368 Stk., kostet over 12,5 Mill. Kr. Ganske vist er Studenes Antal gaaet tilbage, men dette Tal er kun 3000 Stk., og Gennemsnitsprisen kan ikke regnes til mere end Halvdelen af en Kos Værdi.

Under Krigen sank Mælkemængden paa de sønderjydske Mejerier ned til et Lavmaal, som ingen havde tænkt sig Muligheden af. De fleste Mejerier skummede om Vinteren kun hveranden eller hver tredje Dag, og enkelte kærnede kun Smør en Gang om Ugen. Om Sommeren var der noget mere at arbejde med, og da var Mejerierne som Regel i daglig Drift.

Den aarlige Mælkemængde til Landsdelens 142 Mejerier var i 1913 ca. 184 Mill. kg, men i 1919 sank den ned til ca. 40 Mill. kg.

Tallene for den aarlige Mælkemængde efter Genforeningen er følgende:

1920	104 Mill. kg
1921	139 " "
1922	164 " "
1923	204 " "
1924	236 " "
1925	243 " "
1926	248 " "
1927	ca. 250 " "
1928	ca. 255 " "

I disse Tal har vi den kraftige Stigning indtil 1925, hvorefter den kun har været meget minimal. For de to sidste Aars Vedkommende er Tallene kun tilnærmelsesvis rigtige, idet de fleste sønderjydske Mejerier har lagt deres Aarsregnskab om til at slutte omkring 1. Oktober i Stedet for, som mest almindeligt før, omkring 1. Januar.

Naar vi efter ovenstaaende Tal udregner den aarligt leverede Mælkemængde pr. Ko, saa faar vi nogle Tal, som ikke helt stemmer overens med de tilsvarende Tal i Mejeri-Driftsstatistikken, hvortil ca. 80 af Mejeriforeningens 133 Mejerier indsender Regnskaber.

Koantallet i de sønderjydske Amter\*\*).

Amt	Køer og Kvier over 2 Aar		Til- bage- gang %	Antal Køer og Kvier, der har kælvet									Stig- ning %/o
	1916	1919		1920	1921	1922	1923	1924	1925	1926	1927	1928	
	Haderslev	36968		33348	7,1	29392	30530	32777	34151	35014	34312	36707	
Aabenraa	17104	14671	14,2	16941	17758	18543	18732	19075	19305	20195	20993	21842	28,9
Sønderborg	17898	12887	28,0	13993	15648	17118	18095	18463	18649	19665	19534	20031	43,1
Tønder	41389	36852	11,0	22444	23543	23328	23657	23923	23738	24339	26079	27257	21,5
Ialt	113359	97758	13,8	82770	87479	91766	94635	96475	96004	100906	105055	108138	30,6

\*) Da Amts- og Landegrænserne er lagt om, kan man kun for Sønderborg Amts Vedkommende foretage en tilnærmelsesvis rigtig Sammenligning mellem før og efter Krigen.

I efterfølgende Tabel er derfor taget begge Talrækkerne med, og man kan vistnok gaa ud fra, at det virkelige Tal ligger midt imellem, idet Kreaturtællingen altid har en Del Kvier med, som har kælvet i Foraaret, men kun giver Mælk en Del af Aaret, hvorimod Mejeriernes Koantal som Regel er temmelig lavt angivet.

Den aarlig leverede Mælkemængde pr. Ko i kg.

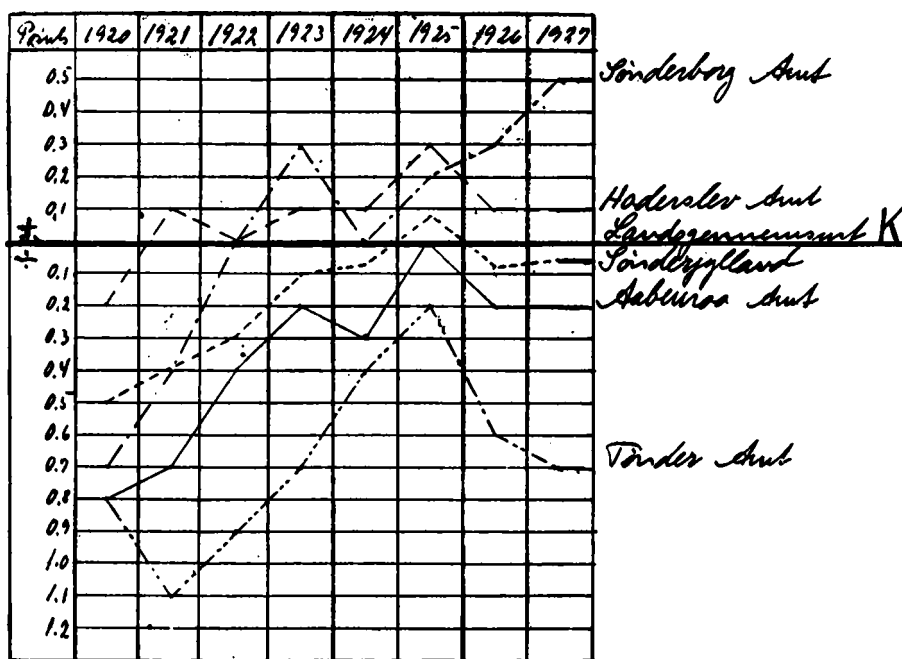
	Beregnet.	Efter Driftsstatistikken.
1913		2644
1920	1255	1492
1921	1600	1820
1922	1780	2060
1923	2150	2431
1924	2460	2661
1925	2530	2647
1926	2455	2705
1927	2380	2666
1928	2360	

Vil vi, som en Slags Kontrol, slaa op i Kontrolforeningsregnskaberne, da viser disse ogsaa en Tilbagegang for de sidste Aar. Vi har to „Fællesledelser“ i Sønderjylland, en for Korthorn og en for Køer af rød dansk Mælkerace. I den første, som omfatter ca. 50 Kontrolforeninger, har vi den højeste Ydelse i 1924-25, da den er 3230 kg Mælk pr. Ko. De efterfølgende Aar er den 3185, 3205 og 3161 kg. Fællesledelsen for det røde Mælkekvæg omfatter ca. 35 Kontrolforeninger. Her er Ydelsen højest i 1923-24, da den er oppe paa 3645 kg, men falder de efterfølgende Aar til 3636, 3569, 3530 og 3491 kg Mælk pr. Ko i Aarene 1925-28.

Vender vi os bort fra Mængderne og undersøger, hvordan de sønderjydske Mejerier har klaret sig i den Kvalitetskonkurrence, det danske Mejeribrug baade indadtil og udadtil har været og stadig er underkastet, ja, da ligger det ret naturligt, at Smørkvaliteten (det er den, det særligt drejer sig om) i 1920 næppe kunde være paa Højde med det øvrige Land paa vore af Krigen haardt medtagne og mælke-manglende Mejerier.

Havde Genforeningen funden Sted paa en Tid, da vore Mejerier var i fuld Drift, da havde der ikke været Tvivl om andet, end at man godt kunde komme ved Siden af de danske Mejerier. Anderledes nu!

Det viste sig ogsaa straks i 1920, at Smørret fra Sønderjylland ved de lovbefalede Smørbedømmelser paa Forsøgslaboratoriet i København — det eneste Sted hvor der er Mulighed for en Sammenligning — kom i nederste Række,



Ovenstaaende grafiske Fremstilling viser Kvalitetskurverne for det sønderjyske Smør i Forhold til Landsgennemsnittet, og de enkelte Amter i Forhold til hverandre.

Følger vi den punkterede Linie, som gælder for hele Landsdelen, ses, at den i 1920 begynder 0,5 Points under Landsgennemsnittet (den tykke vandrette Linie), som kaldes K, men har en jævn Stigning indtil Aaret 1925, hvor det sønderjyske Smør ligger ca. 0,1 Points over Gennemsnitskarakteren. I 1926 gaar vi ca. 0,15 Points ned og ligger 0,08 under „Stregen“; i 1927 er der en uvæsentlig Stigning, som vi dog maa afgive i 1928, hvor vi kommer til at ligge ca. 0,1 under Gennemsnit.

Ser vi hen til de enkelte Amter, er Kurverne næppe saa regelmæssige. Haderslev Amts Kurve ligger mest jævnt. Den begynder 0,2 Points under Gennemsnit (K), men fra 1921 har dette Amt stedse været over Landsgennemsnittet. Ja, i 1925 har Haderslev Amt været i Toppen for disse Udstillinger. De tre sydlige Amters Kurve er mere svingende. Sønderborg Amts Kurve begynder langt nede (0,7 under K) men stiger kraftig til 1923, hvor det sammen med Bornholm laa i Toppen. Men 1924 giver et brat Fald paa ikke mindre end 0,3 Points. Grunden hertil maa søges i daarlige Fodringsforhold, idet der i Vinteren 1923-24 var en Del raadne Roer i Amtet. 1924-27 har Kurven igen rettet sig, og i 1927 laa Sønderborg Amt 0,5 Points over K, hvilket er det højeste Gennemsnit noget Amt i Landet har opnaaet



i de 16 Aar, de lovbefalede Smørudstillinger har eksisteret. Tønder Amts Kurve falder det første Aar fra  $\div 0,8$  til  $\div 1,1$ , men fra 1921 til 1925 er der en stærk Fremgang, saa Amtet sidstnævnte Aar slutter med 0,2 Points under K. Men 1926, 27 og tildels 28 bragte en meget beklagelig Tilbagegang. Grunden hertil maa i det væsentligste søges i den daarlige Mælk, der i de solfattige og fugtige Somre produceres paa de lavtliggende, tildels sure Enge eller Kærjorde, men skyldes ogsaa, at en Del Mejerier næppe er udstyrede til at modtage de store Mælkemængder, man har i Sommermaanederne.

Følger vi til Slut Aabenraa Amts Kurve, saa frembyder den et meget interessant Billede, idet den følger Udslagene baade i Sønderborg og Tønder Amts Kurver; dog er Udslagene kun halvt saa store. Grunden hertil er den ganske selvfølgelige, at Aabenraa Amt repræsenterer baade Østkystens Lerjorde og Vestkystens eller Højderyggens lave, sure Engdrag. Kurven begynder i 1920 ved K  $\div 0,8$  og ender, efter at den delvis har fulgt Udslagene i Sønderborg og Tønder Amts Kurver ved 0,2 Points under Gennemsnittet.

Denne Forskel i Smørkvaliteten indenfor Landsdelen gør sig ogsaa gældende andre Steder. Ser man f. Eks. hen til de 6 Bøtteudstillinger, som aarlig afholdes af sønderjydske Mejeriforening og de fire Mejeristforeningskredse, saa er det altid Sønderborg og Haderslev Amter i Toppen og Aabenraa og Tønder Amter i den nederste Ende. Det samme har ogsaa, omend næppe saa karakteristisk, gjort sig gældende ved de store provinsielle Udstillinger, som afholdes en Gang aarlig. I 1927 tiltrak Haderslev og Sønderborg Amter sig med Rette Landets Opmærksomhed, idet de laa paa Fløjen af samtlige 20 jyske Udstillingskredse.

Til Gengæld laa Tønder Amt som den laveste Kreds. Men ellers har det sønderjydske Smør indtaget en god Gennemsnitsstilling ved disse store Mejeriudstillinger.

Efter Genforeningen var der ganske naturligt en Del Mejerier, som efter Krigsaarenes tærende Tand paa Bygninger og Maskiner trængte til en Hovedreparation. Ganske vist var der en Del Mejerier, som i 1919 benyttede Lejligheden til at indkøbe og installere tyske Mejerimaskiner, ligesom der blev foretaget enkelte bygningsmæssige Forandringer. Men selv om disse mindre Nyanskaffelser blev udførte for Mark, saa blev de dog de fleste Steder ikke særlig billige og da navnlig ikke tidssvarende. Det er først, da Kronemønten indføres, og Mælken igen kommer til Mejerierne, samtidig med at Kvalitetsarbejdet tager sin Begyndelse, at der bliver Trang til Forbedringer. Disse sætter særlig ind i Aarene 1922-25, hvor der foretages baade Nybygninger saavel som større eller mindre Ombygninger.

En ret skønsmæssig Opgørelse viser, at der ialt siden Genforeningen til Udgangen af 1928 er foretaget 8 Nybygninger, 23 større og 36 mindre Ombygninger, der tilsammen har kostet ca. 3 Mill. Kroner. Heri er ikke iberegnet de, om man saa kan sige, sædvanlige Nyan-skaffelser af Maskiner og Vedligeholdelse af Bygninger.

Fordelt efter Amterne har Haderslev Amt 1 Nybygning, 12 større og 16 mindre Ombygninger, der har kostet ca. 1,3 Mill. Kr. Aabenraa Amt har 6 Nybygninger, 4 større og 6 mindre Ombygninger til en samlet Sum af ca. 800 000 Kr. I Sønderborg Amt er der 1 Nybygning, 2 større og 7 mindre Ombygninger, der har kostet ca. 500 000 Kr. og Tønder Amt har 5 større og 7 mindre Ombygninger til en Værdi af 400 000 Kr. Efter disse ret omfattende Forbedringer kan man uden Overdrivelse sige, at de sønderjydske Mejerier, hvad Maskiner og Bygninger angaar, fuldtud staar paa Højde med det øvrige Land. Et enkelt Tal fra Mejeridriftsstatistikken viser dette. Medens kun 80 pCt. af Landets Mejerier har Køleanlæg, er praktisk talt alle sønderjydske Mejerier forsynede med Kølemaskiner, idet Tallet er 99 pCt. Det samme Forhold gør sig gældende med Hensyn til Maskin- og Damp-anlægget, hvor vi ganske vist ikke har Tal at henvise til, men hvor man nok med Rette tør sige, at de sønderjydske Mejerier er vel indrettede.

Et Par Forhold, som i de senere Aar har været Genstand for særlig Opmærksomhed, og som der fra Organisationernes og anden Side er sat megen Kraft ind paa at faa gennemført, er Mælkens Afregning efter Fedtprocent og Mælkens Kvalitetsbetaling. Begge Forhold har ogsaa været fremme paa de fleste sønderjydske Mejerier, og med Hensyn til Fedtafregningens Indførelse har det været Sønderjylland, som har haft Føringen.

Indtil 1920 afregnede de fleste danske (og sønderjydske) Mejerier efter Flødeprocent, men da Fedtprocenten maa anses som et betydeligt bedre og sikre Afregningsgrundlag, har Overgangen hertil været stigende fra Aar til Aar.

Ifølge Danmarks Mejeridriftsstatistik er det procentiske Antal af Mejerier, der afregner efter Fedtenheder følgende:

	Hele Landet	Sønderjylland
1922	12 pCt.	32 pCt.
1923	17 "	41 "
1924	23 "	54 "
1925	31 "	64 "
1926	40 "	65 "
1927	46 "	64 "
1928	ca. 50 "	ca. 65 "

Som man ser, var de sønderjydske Mejerier tidlig i Gang med at reformere Afregningssystemet, men ogsaa paa dette Omraade satte Aaret 1925 en Bom.

Med Hensyn til Mælkens Kvalitetsbetaling og Mælkens Kvalitetsbedømmelse har de sønderjydske Mejerier ogsaa fulgt godt med. I 1920 var der 60 pCt. af Sønderjyllands Mejerier i Mælkebedømmelsesforeninger mod 17 pCt. for hele Landet. I 1927 var Tallene steget til 83 pCt. og 29 henholdsvis for Sønderjylland og hele Landet. Dette betyder dog ikke, at Sønderjylland ligger saa meget foran det øvrige Land, men har sin Aarsag i, at man i andre Egne af Landet har lagt mere Vægt paa Mælkens Bedømmelse efter Reduktaseprøven end efter Mælkebedømmelsen ved Syn, Lugt og Smag. Tages begge Bedømmelsesmetoder under et, er Tallene i 1927 74 pCt. for hele Landet og 90 pCt. for Sønderjylland. Endelig maa nævnes, at 48 pCt. af Landets Mejerier har indført Kvalitetsbetaling af Mælken mod 52 pCt. for Sønderjyllands Vedkommende.

Et andet Omraade, hvor de sønderjydske Mejerier maa siges at være med til at skabe sunde og gode Forhold indenfor Mejeribruget, er med Hensyn til Smørsalget. I Sønderjylland sælger 70 pCt. af Mejerierne Smørret gennem Andels-Smørekspportforeninger, og de udbetalte Priser i disse har siden 1923 været de højeste i Landet.

I Landet som Helhed sælges kun 40 pCt. af Smørret gennem Andels-Smørekspportforeninger.

Til Slut maa omtales et Forhold, som maa siges at have baade økonomisk og kulturel Interesse. Ved de forskellige Smørbedømmelser konstateres Kvaliteten for de forskellige Mejerier. Men af Sønderjyllands 144 er kun 133 Medlemmer af sønderjydsk Mejeriforening, og af disse udstiller kun 126 ved Bøtteudstillingerne.

Det eneste Sted, hvor alle Mejerier faar Smør bedømt, er ved de lovbealede Smørudstillinger paa Forsøgslaboratoriet i København. Ud fra disse foretog jeg i 1923 en Opstilling af Bedømmelsesresultaterne i 1920-21 og 22 og betegnede nærmere de Mejerier, som i disse tre Aar ikke havde opnaaet at faa over Gennemsnit i Aarsresultat.

Det viste sig da, at disse nogle og tyve Mejerier næsten uden Undtagelse laa i den vestlige Del af Aabenraa og den østlige Del af Tønder Amt, eller med andre Ord i det Omraade, man i kulturel Henseende kalder „den skæve Firkant“. Det er interessant at lægge Mærke til, hvor afhængige de økonomiske Forhold kan være af de kulturelle. I dette Omraade har vi saa godt som alle Sønderjyllands Privatmejerier, her har vi den daarligste Tilslutning til Smørekspportforeningerne, her har de kvalitetsforbedrende Arbejder haft vanskeligst ved at trænge igennem, og i dette Omraade modtages Reformerne mindre velvilligt end i det øvrige Sønderjylland. Det har ingenlunde været nogen let

Opgave for Mejeriernes Ledere i dette Omraade at faa den rette Gang i Mejeribruget. Desto mere anerkendelsesværdigt er det Arbejde, der er bleven gjort, for ogsaa paa Mejeribrugets Omraade at bringe Samklang mellem denne Egn og det øvrige Sønderjylland, og derigennem med det øvrige Land.

Thi det er vel nok den største Hemmelighed ved den enestaaende Udvikling, det danske Mejeribrug har gennemgaaet i de sidste Aartier, at man har forstaaet Samarbejdets store Betydning og ikke alene forstaaet at tage Fordelene, men ogsaa Pligterne i dette Fællesskab.

---

## Moralbilleder fra det 17. Aarhundrede.

Efter P. Jørgensens „Chronik des Kirchspiels Døstrup“ ved Cl. E.

---

Medens Michel Andersen var Præst i Døstrup Sogn forekom der i Følge den gamle Fortegnelse her i Sognet følgende 6 Tilfælde af *Mord og Drab*:

### 1. Mord og Drab.

1) Imellem Anden och tridie Pintzedag 1604 om Natten bleff *Anders Sørensen* barnfød och Borger Vdi Hadersleff ynckelig och elendelig ihjelslagen paa Marcken schiell grob imellem Døsterup fellie och Lourup Eng, haffde 2 Wunder, den enne bag paa houet Vaar huggen med en Øxe meget dybt, den anden i faar houet Vaar slagen med Øxe Nacken.

Paa tredie Pintzedag hen mod Middagen bleff samme døde Mand funden aff Per Lund och Hans Terckelsen, baade Vnge Dreng, och dereffter bleff han førd til Kierckegaarden och satt Udi graffuen.

Paa Fridag nest dereffter kom den dødes Søn fraa Hadersleff nom. Hans Andersen, Kiend ochsaa hans Fader med bedrøffuelse Udi jammerlige Maade.

Loffuerdagen nestfolgendes haffuer eschet Sann Mend til, och giord Broder Hansen fuldmectig att forfolge sagen, indtil 6 Ugers Dag var forlobne, och haffuer Sann Mend begieret, at graffuen maatte staa en Dag eller 2de lenger Oben, quod et factum est, och haffuer Frende Jessen Udi Møssbøll (hulcken bleff denne gierning tillagt och Paa satt) giord hans Aarsag Paa den Døde\*) Udi Menige Sogne Mendis

---

\*) „Giøre sin Aarsag“, det betyder efter Kinch: Ribe Bys Historie II, 891: at bevise sin Uskyldighed. Her foreligger altsaa et af de Tilfælde, hvorom Kinch skriver paa andet Sted: „En anden Maade, hvorpaa Overtroen kom til at gribe ind i Retsplejen, var ved den saakaldte Baareret, i Følge hvilken man antog, at Mord kunde opdages derved, at den dræbtes Saar begyndte at bløde paany, naar Morderen lagde sin Haand paa Liget“.

och andre ærlige fremede Folckes Neruerelse, den 1. Søndag effter Trinitatis, och strax dereffter jordet och begraffuet aff hans egne Søner Hans og Søren Andersen, som tiene baade Udi Hadersleff.

2) Paa den Søndag Jubilate 1611 der Kierckeuerierne gjorde regenschab med Blyteckeren, da Vaar *Simen Perssen* i Winum ochsaa deroffr, och som vi haffde holden Maaltid och regnet med Blyteckeren, da kom ieg til Lourup til Inge Jeppes och berettede hinde. Midlertid kom Niels Smed ochsaa til Mitt Huss. Men samme Dag att afften, der de ginge hiem, da kom Niels Smed mod Simen mit paa Winum Kierckesti och stack hannem med en Kniff i hans Wenstre Side neden Ribbenet, och døde han aff samme saar mellem Mondag och Tisssdag om Natt, och bleff begraffuet Torssdag nest der effter i en meget antal folckes neruerelse.

Gud i Himmelen, som er retferdig och barmhiertig, beuare alle Christne Minnischer fra slig och andre Wlycke och straffe oss icke, som wi vell fortienere. Men ver oss Naadig och giff oss en Christen Død, en salig afgang, en gledelig opstandelsse och der effter euig lifff och salighed Vid Jesum Christum Vor Herre. Amen.

3) Torssdagen nest effter den 19. 8 bris 1626 begravet *Hans Perssen* i Drengsted, som Anders Christenssen ihiel schød i hans eget Huss paa Mandagen tilforne om Natten, hans Aalder 36 Aar, en god, ærlig, gudfrychtig Karll. Gud giffue hannem det euig lifff Och beuare huer fattig Minnische fraa Wode och Wanlycke.

4) Doica Sexages. 1627 begravet *Peder Kallesen* i Wollum, som Thomas Persen i Synderby schød ihiel paa Fredag Natt forne westen vid Toge Christenssens Wester Kalgord Dige, hans Alder 21 Aar om Mitsommer førstkommendes, en god, still, ærlig Dreng, och haffuer nu veret giffit noget ner i 2 Aars Tid\*). Gud beuare huer ærlig Mennische fraa Vode och Ulycke och straffe saadan slæmme Røgeløsse Cumpaner for Jesu Pine och Død schyld.

1627 den 26. Jan. Udi Morenen kom ieg til Peder Kallesen i Nør Wollum, der han var schødt der, oc ieg attspurde hannem, hurledes det vor tilganget. Da suarede han med god forstand som effterfølger: Først sagde han: Igaar efftermiddag gick ieg om til Iffuer Pouelsen, oc spurde hannem att, om han haffde ingen ærind til Scherbeck Sogen. Da Vilde ieg følges med hannem effter noge Scho. Da suarede Iffuer: ieg haffuer vel ærind der offuer, men ieg Veed icke, om ieg Kand faa stunde i morgen att gaa der hen. Du kand tale mig til i Morn aalet.

\*) Den dræbte var altsaa bleuen gift, da han var 19 Aar. At man dengang indgik Ægteskab i endnu tidligere Alder, viser følgende Udskrift af Døstrup Kirkebog: „Anno 1617 den 26. Aug. (jordet) Hans Lauridsen Udi Drengsted, en gudfrøchtig, ærlig oc from Mand, hans Alder 81, oc vaar i hans 16. Aar, der han bleff giffit, Vaar Sandemand i Loherrit i 60 Aar oc Kierckeuerier i 55 Aar.“



Kand schee ieg Vil gaa med dig. Saa gick ieg da hiem igien fra hannem. Paa Fredag Morgen stod ieg tidlig op, oc vilde gaa om til Iffuer igien oc tale hannem til, oc som ieg da kom Norden Toge Christ: Nør Dige, stod der en op i gorden vid hans Lade Hiørne, oc robte den samme til mig: Kom att sted. Da suarede ieg: Er det dig Christen Jugssen. Oc han sagde: Ja, gaa fast! Saa gick ieg inden i gaarden lige offuer til den Wester Dige, oc som han kom jaffns mig, da sprang han neder aff gaarden til mig oc sagde: Nu schal du faa scham, nu schal du fo den Deell, ieg haffuer loffuet dig. Da sagde ieg: O Thomas Perssen, lad mig Vere i fred, ieg haffuer intet med dig att giøre, oc i det samme slog han til mig med lille enden aff Bussen, oc ieg holdt Armen for oc bad ieg hannem nogle gange, han schulle lade mig Vere, men det hialp intet. Som han da slog til mig igien med samme enden aff Bussen, saa fick ieg fat paa Bussen med begge Hender om den lille ende, oc i det samme drog han Hanen paa oc schød til mig oc ramide mig i mit Laar, som oc til siune. Saa storte ieg til Jorden oc beholdt Bussen i min Hender, oc han slap den oc løb lidet hen fra mig, oc som ieg laa saa oc robte paa min Naaboer Iffuer, Hans Lau, Anders Oussen oc Gunde, Christen Chr. oc Christen Jugssen, att de schulle komme oc hielpe mig ind, saa kom Thomas Perssen til mig igien, forinde nogen aff de Andre, oc tog han sin Busse fra mig oc løb hastig Synder for. Saa kom Gunde først til mig, oc der han løb ind oc sagde vort folck det, saa kom Ifuer oc Hans Lau og fant mig liggendes paa Jorden i onde maader, oc toge de mig saa, bare mig ind oc lagde mig paa dette sted. Saa gick det til ved Gud oc min salighed, oc aldrig ieg talede hannem det ringeste end andet til, heller vidste mig nogen fare oc Vode. Dette Soledes for mig att Vere bekiend Udi Lau: Matzen, Chri: Chri:, Juge Chri: Broder Terck: Ifuer Pouelsen, Matz Jugsen etc.

5) Fredagen effter Pintzedag 1634 begravet *Hans Perssen* i Offuerby, som Jens Hanssen i Døstrup\*) stack med en Kniff att Kalles til grand Øll paa anden Pintzedag oc døde onssdagen der effter. En god stackel. Gud bevare fra Wlycke.

6) Die urbani 1637 begravet *Christian Hanssen* i Døstrup, som Peder Anderssen i Døstrup (disuerre) ihielslog. Hans Alder 55 heller 56, en god, still stackel.

## 2. Drik og Svir.

En sørgelig, vidt udbredt Last var paa den Tid Drikkeriet. Tøvring og Vinum Grandevilkaar viser, hvor stor en Rolle de spillede. Selv i Præstegaarden blev der opvartet med stærkt Øl paa Kirkekas-

\*) Uddrag af Dødsregistret: „Anno 1645 begravet Jenss Hanssen i Døstrup, Alder 42 Aar. — Drabsmanden har altsaa kun bødet med Penge.

sens Regning, naar Kirkeregnskabet blev aflagt. Maaske skyldes ogsaa de fleste af de førnævnte Tilfælde Drab, Drik og Svir. Det kom derved ogsaa til Scener af den Art, som det skildres i følgende *Tingsvidne fra Lø Herreds Tingbog af 31. Juli 1619*:

„Mattes Anderssen y Borre en Tingiswinde paa Welb. Godske Ranzouw till Troyborg hans wegene Att Jeb Gregerssen y Lugum Kloster Stode Perssonligen Inden Tinge och der for Tingisdomb och Beklaget Seg Att hand haffuede nu forgangen Torssdag Offuer Otte Dage Weritt y Døstrup med hans wun Daa Stod hand wed hans wun Daa Komb Jens Anderssen y Døstrup till Jeb Gregerssen Som hand Stod wed hans wun och haffuede loed hans Hand paa hans Hauestang. Daa tog Jens Anderssen fatt paa hannem och Slog och Stødt hannem fra wun och till wun. Dereffter komb hand igien till hannem och Tog Andet gang fatt paa hannem och Slog hannem Tu Slag med hans Neffue och Stødt hannem imellem hans Hambell och hans Heste och Røydts hans Kraw aff hans Halss och Røydts Bandet y Sønder. Saa greb Jeb Greigssen daa op der hannem Slig Vførrem Skeed wor med hans Hand och Tog Jens Anderssen y hans Kindben med hans Negell saa ded Seder Indnu Kend“.

(Fortsættes).

---

## Jens Due.

Af Cathrine Jessen, f. Dueholm, Flensborg.

---

Den Del af Flensborg By, der hedder Duborg, er benævnt efter den gamle Borg paa „Hanved Bjerg“, det nuværende Duborg, som har Navn efter Rigshovmester, Ridder *Jens Due*.

Jens Due var Dronning Margretes første betroede Embedsmand og virkede i alle tre nordiske Lande som hendes Udsending. Det er ejendommeligt, at Historien næsten intet fortæller om denne Mand, der dog sad inde med en saa betroet Post. I nyere Tid har William Christensen skrevet om Emnet „Dansk Statsforvaltning i det 15. Aarhundrede“, og her nævnes ogsaa Jens Dues Embedsgerning.

I Aaret 1395 var Jens Due Lensmand paa Helsingborg, fra 1400-1416 Hovmester. 1404 virkede han i Finland, hvor utallige af ham affattede Dokumenter endnu vidner om hans omfattende og ansvarsfulde Gerning. Ogsaa i Sverige virkede han som Embedsmand og Udsending for Dronningen. Dueslægten var allerede dengang en gammel Slægt. Jens Dues Hjemstavn var Egnen ved Limfjorden, hans Vaaben en Ørn.

Da Dronning Margrete havde faaet Flensborg, Nyhus, Vis Herred og Husby Herred, kaldte hun Jens Due til Flensborg. Lensmand var han ikke, dertil har hans Gerning vel været for mangesidig. Desværre er der kun bevaret faa Dokumenter fra hans Virketid i Flensborg. I Seydelin I. kan man dog følge ham fra 1411, idet man finder hans Underskrift som første af Riddernes under forskellige Dokumenter.

Seydelins Værk giver os ogsaa Oplysning om Jens Dues 8 aarige Medlemskab af Kaland-Gildet. I 8 efter hinanden følgende Aar har Jens Due og Ridder Niels Iversen Rosenkrans betalt deres Medlemsbidrag til dette Gilde.

I Aarhus Stadsarkiv findes endnu to velbevarede Breve fra Jens Dues Virketid i Flensborg. Begge Breve er aftrykt i Molbech og Petersen. I det ene Brev, der menes at stamme fra 1414, betegner Jens Due Marieborgen som sin Bopæl. Det andet Brev er undertegnet Johannes Due, Konnyghens burg, (Kongeborgen). Borgen kaldes ellers paa den Tid sædvanligvis „Bjerget“. Kong Erik skriver i September 1410 „in ynsen Sloten Vlensburg“, men Borgen eller Slottet kaldes ogsaa Mariebjerg og Marieborg. Først en senere Tid gav Borgen Navn efter Ridder Due, som boede og virkede der.

Efter Dronning Margretes Død afbrød Jens Due et Aar sin Virksomhed som Rigets Drost. 1413 nævnes Anders Jacobsen Lunge som stedfortrædende Rigshovmester. 1414 overtog Jens Due igen sin gamle Virksomhed som Rigets første Embedsmand. Da Kongen imidlertid i 1416 trængte til hans Hjælp som Underhandler, lagde han sit Embede i andre Hænder. 1417 ledede Jens Due Underhandlingerne mellem Kong Erik og Biskoppen i Roskilde. Det drejede sig om Byen København, som hørte til Bispens Gods. Det følgende Aar sendte Kongen Jens Due som Underhandler til det holstenske Hof, og 1419 gik Jens Due derefter som Lensmand til Nyköping i Sverige.

---

## Breve fra R. Rask.

---

„Sønderjydske Månedsskrift“ har modtaget et lille hæfte „Briefe von R. Rask an J. H. Halbertsma mit einem nordfriesischen Glossar von R. Rask, bearbeitet von Fritz Braun“, udgivet i Jena 1927.

Rasmus Rask er jo et af dansk videnskabs aller største navne, selv om menigmand i regelen ikke ved stort mere om ham, end at han var en fynsk husmandssøn, der talte og ved store rejser studerede en utrolig mængde sprog og ud fra sit kendskab til dem blev en af grundlæggerne af den sammenlignende sprogvidenskab. Iblandt hans

mange småbøger om sproglige æmner findes også en frisisk sproglære; den gotiske sprogstamme var naturligvis det centrale i hans undersøgelser. „Han bestemmer“, skriver Vilhelm Andersen, „de nordiske Sprog i Forhold til de nærmere og fjernere boende Folkefærds, han gaar i Undersøgelsen geografisk frem som paa en Rejse. Han rydder Tomten for og om det nordiske Sprogs Bygning. Han viser dets Sammenhæng med de øvrige gotiske Sprog og derefter dette gotiske Sprogs Ulighed i Bygning med Grønlandsk, med Finsk og med Keltisk“. Det er en bog fra 1814, hvis indhold kort gengives således. Her ligger for Rask vejen til det sprog, der tales langs Vesterhavet fra Zuidersøen og til Klangsøl; i 1825 udgav Rask „Frisisk Sproglære“, som af J. Halbertsma i Deventer i Holland oversattes til frisisk. Dr. Fritz Braun i Kiel har i provincialbiblioteket i Leeuwarden fundet to breve fra Rask til denne; de er skrevne på engelsk og indeholder tilsyneladende ikke noget ukendt; men det andet rummer dog så ejendommelige betragtninger om retskrivning, især frisisk retskrivning, at det må betegnes som værdifuldt. Enhver meddelelse om Rasks arbejde vil jo i og for sig være værd at fremdrage.

Til sidst er i det lille hæfte aftrykt en 50 sider omfattende „Alphabetisk Optegnelse af frisiske Ord“ efter et håndskrift af Rask på det kongelige bibliotek, det hele udførligt kommenteret og smukt behandlet, selv om kommentarerne på adskillige punkter viser et ukendskab til datidens danske forhold, der vanskeligt vilde kunde findes hos en dansk udgiver.

Th.

---

## SAMPLEREN.

---

**Gammel Bryggevis.** Til Bryggervisen i Januar-Numret meddeler Fru Lucie Lorenzen, Rørkær, følgende Vers:

5. Vi haj inne Lovt aa tør et aa.  
Vi tørt et aa vor Kakkelovn.  
Fallad.
6. Vi haj inne Møll' aa maal et aa,  
Vi maal et aa vor Kaffemøll'  
Fallad.
- I Stedet for Vers 11 sang vi:
11. Vort Øl de fik saa høj en Top,  
te æ Tudser aa Pajter de krøf  
derop.  
Fallad.

Den første Linie sang vi to Gange, og saa til sidst to Gange „Falladera - - -“.

Assistent i Dansk Folkemindesamling J. E. Tang Kristensen meddeler følgende.

Visen om Ølbrygningen, hvoraf der findes en Variant trykt i Maa-nedsskriftets Februar Hefte, er særdeles godt kendt. Varianter findes i Jyske Folkeminder I. S. 38 og Skattegraveren I. 1180 o. flg., II. 725 o. flg., Gamle danske Minder III. Nr. 166, Feilberg: Fra Heden 134, J. Madsen: „Folkem.“ 97 og i Nye-

rup og Rasmussen II. 76, desuden i flere Haandskrifter. Fremdeles findes talrige Varianter trykt samlet i E. Tang Kristensen: 100 gamle danske Skjæmteviser, som Nr. 10.

### Indbydelser.

#### I.

Æ sku hilsen fra Pæ' å Pæsat  
å Fa' å Mo' i Stalat  
om I it vil kom å sort Synda  
å Kragmunda te Bryllup.  
Flæsk å Kød dæ ha vi it  
å Smør og Brød dæ fæ' I it,  
men lidt dawle Kål ka I gern faa  
vinne I vil sjæl' tøj jæ Ske med.

#### II.

Æ sku å Synda si' å Munda  
om då å Tisda vild å Wonsda  
kom å Tosda, blyw å Freda,  
få et Kop Kaffe å Lørda å så  
gå mæ min Kuun tæ Kirk å Synda.

#### III.

Æ sku hilsen fra min Mo' å  
Munda, om då it vil kom øwe å  
Tisda å få et Kop Kaffe å Wonsda,  
men å Tosda, vinne dæ er et godt  
Væ' å Freda, er hun it hjem å  
Lørda, men komme først å Synda.

W. Christiansen, Bylderup.

### Op ad Diget.



Det ligger i det uinddigede Marsklands Særpræg, at det ikke bringes under Plov, som det inddigede vil kunne komme, naar Afvandingen er i Orden. Det bruges kun til Højbjergning og til Græsning. Derfor er et Billede som ovenstaaende med den store Faareflok uden for Diget ved Højer et typisk sønderjydske Marskbillede.

Samtidig kan det give et Indtryk af, hvor stor den stadige Landtilvækst er blevet siden den sidste Inddigning 1859-61.



### En Remse for at gøre Nar af Østboernes Dialekt.

God Monn, må æ lånn jæ Kjænn?  
Ja, dæ må do gjænn,  
den stå u' å æ Ann,  
dæ ka do tann (tage den).

Chr.

**Overtro.** De Lagener, som skjuler Skamlerne under en Ligkiste, skal, saasnart Kisten fjernes, falde sammen, ellers vil der i nær Fremtid igen komme Lig i Huset.

Naar en Mand, der ejer Bier, dør, skal der anbringes et sort Baand om Bikuberne for at gøre Bierne opmærksomme paa, at deres Herre er død. Hvis dette ikke sker, vil snart alle Bier dø. Ældre Folk kender selvfølgelig Eksempler paa, hvor det ikke blev gjort, men hvor Følgen da ogsaa blev ovennævnte: Bierne døde\*).

Werner Christiansen, Bylderup.

**Pines Grav.** Vejen, der fører forbi Mejeriet i Broager, kaldes Pines Grav. Inden Banen blev bygget, var der ingen Bebyggelse langs med den, og jeg husker tydeligt, at vi som Børn altid var bange for at gaa den Vej ved Aftenstide. Langs Sydsiden af Vejen var der den Gang et stort Tjørnehegn, og omtrent midtvejs fandtes der i Hegnet en stor Kampesten, og naar vi lagde Øret tæt ned til denne, hørte vi en underlig hul Buldren, der sikkert stammede fra rindende Vand dybt nede, men vi vovede aldrig at vælte Stenen bort for at faa Klarhed i Mysteriet. Den selvsamme Hule med Stenen som Laag var nemlig „Pines-

grav“. Man fortalte, at der her en Gang i gamle Dage var blevet begravet en Sørøver levende. Møllen, der laa et Stykke fra Mejeriet, hed „Pinnemøl“.

J. Tegewaldt, Bov.

**Pinds Grav.** Der ligger en Sten ved Vejen fra Broager til Mølmark, og om den fortælles der følgende Sagn:

For mange Aar siden boede der en Sørøver, som overfaldt Handelskibene, der skulde til Flensborg, og som havde gjort det halve af Broager Land usikkert. Omsider fik en Mand ved Navn Niels Juel Bønderne samlet til Modstand. De overvandt Røveren og halshuggede ham, hvor Stenen nu staar. Men hans Sjæl havde ingen Ro i Graven. De efterfølgende Nætter var der mange, som saa ham. Da var der en, der væltede en stor Sten paa hans Grav, og siden den Tid har ingen set ham mere.

Petra Truelsen, Østerby.

**Nedgravede Børn.** Paa Verthemine var der for mange Aar siden en Tid lang hver Nat en skrækkelig Uro over Køerne i den ene Lade. Til sidst brød man ved en Ombygning Gulvet op, og da fandt man her Ben og Knogler af et lille Barn. — For faa Aar siden lod Frants Andersen paa Nordborg opføre en stor Lade i Uldbjerg Gade og indrettede den til Beboelseslejlighed for flere Partier, men i et Kammer i dette Hus var der aldrig Ro, men en forfærdelig Tummel og Støj. Da man til sidst undersøgte det, fandt man der under Gulvet nedgravet et Barn, som formenes at være født i Dølgemaal af en Pige under Krigen. Pastor Knudsen, Lysholm (1857) ved C. Ludvigsen, Aabenraa.

\*) Det har ogsaa i Nordslesvig som andet Steds været Skik at give Bierne Meddelelse, naar deres Ejer var død.  
Red.

# Tønder Amts Centraltrykkeri

Østergade 40

Tønder

Telefon 141

---

Bog- og Akcidenstrykkeri  
Formularlager - Bogbinderi

---



Udkommet er:

H. P. Hanssen:

## ET TILBAGEBLIK

Barndom og Ungdom.

Kr. 7,75.

Bogen kan faas gennem

**Hans Beck's Boghandel**  
Tønder.

## Johs. Paulsen Schmidt's Boghandel, Tønder

Vestergade 67

Telefon 261

Stort Udvalg i Skønlitteratur, Fylde-  
penne, Æskepost, billige franske  
Raderinger og Lædervarer.

Hurtig

og præcis Besørgelse af alt indenfor Bog-, Kunst og Musik-Branchen  
fra Inland og Udland.

## I VESTSLESVIG

bør man læse

## VESTKYSTEN.

**Bil-**

Traktor — Motor — Maskin

**Smøre-**

**Olier**

Fedt, Vognsmøreelse, Gear-  
kasseolie og Drivremme

kun Ima Kvaliteter

**CARL BORCH**

Tønder

Telf. 44

**V. J. LUND**

Bogbinderi og  
Protokolfabrik

**TØNDER**

Østergade 40

Over Gaarden



Alt Bogbinderarbejde  
udføres hurtigt og solidt.

**LYS & KRAFT  
RADIO**

**STOREGADE 24 :: TLF. 378**

**N. PICULELL**

# Sønderjydsk Maanedsskrift

Tønder

Postgiro Nr. 9816.

Abonnementspris fjerdingaarlig ved Posten Kr. 1,65, — i  
Boghandelen eller frit tilsendt fra Seminarielærer Eskildsen  
i Tønder Kr. 1,50.