



## **Dette værk er downloadet fra Danskernes Historie Online**

**Danskernes Historie Online** er Danmarks største digitaliseringsprojekt af litteratur inden for emner som personalhistorie, lokalhistorie og slægtsforskning. Biblioteket hører under den almennyttige forening Danske Slægtsforskere. Vi bevarer vores fælles kulturarv, digitaliserer den og stiller den til rådighed for alle interesserede.

### **Støt Danskernes Historie Online - Bliv sponsor**

Som sponsor i biblioteket opnår du en række fordele. Læs mere om fordele og sponsorat her: <https://slaegtsbibliotek.dk/sponsorat>

### **Ophavsret**

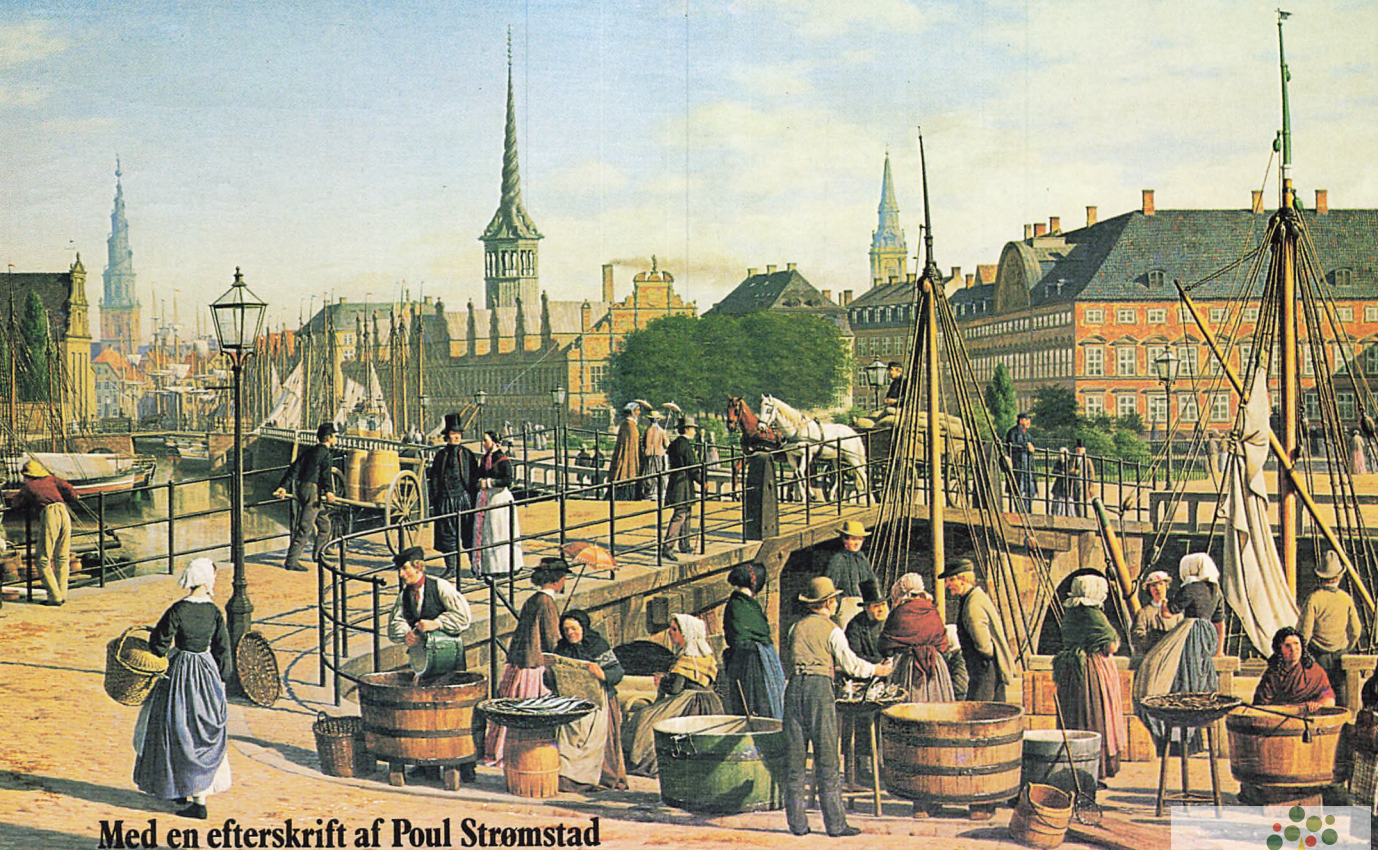
Biblioteket indeholder værker både med og uden ophavsret. For værker, som er omfattet af ophavsret, må PDF-filen kun benyttes til personligt brug.

### **Links**

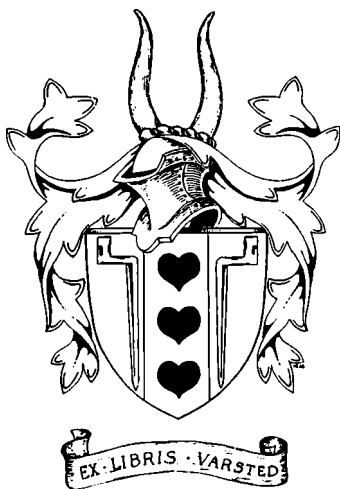
Slægtsforskeres Bibliotek: <https://slaegtsbibliotek.dk>

Danske Slægtsforskere: <https://slaegt.dk>

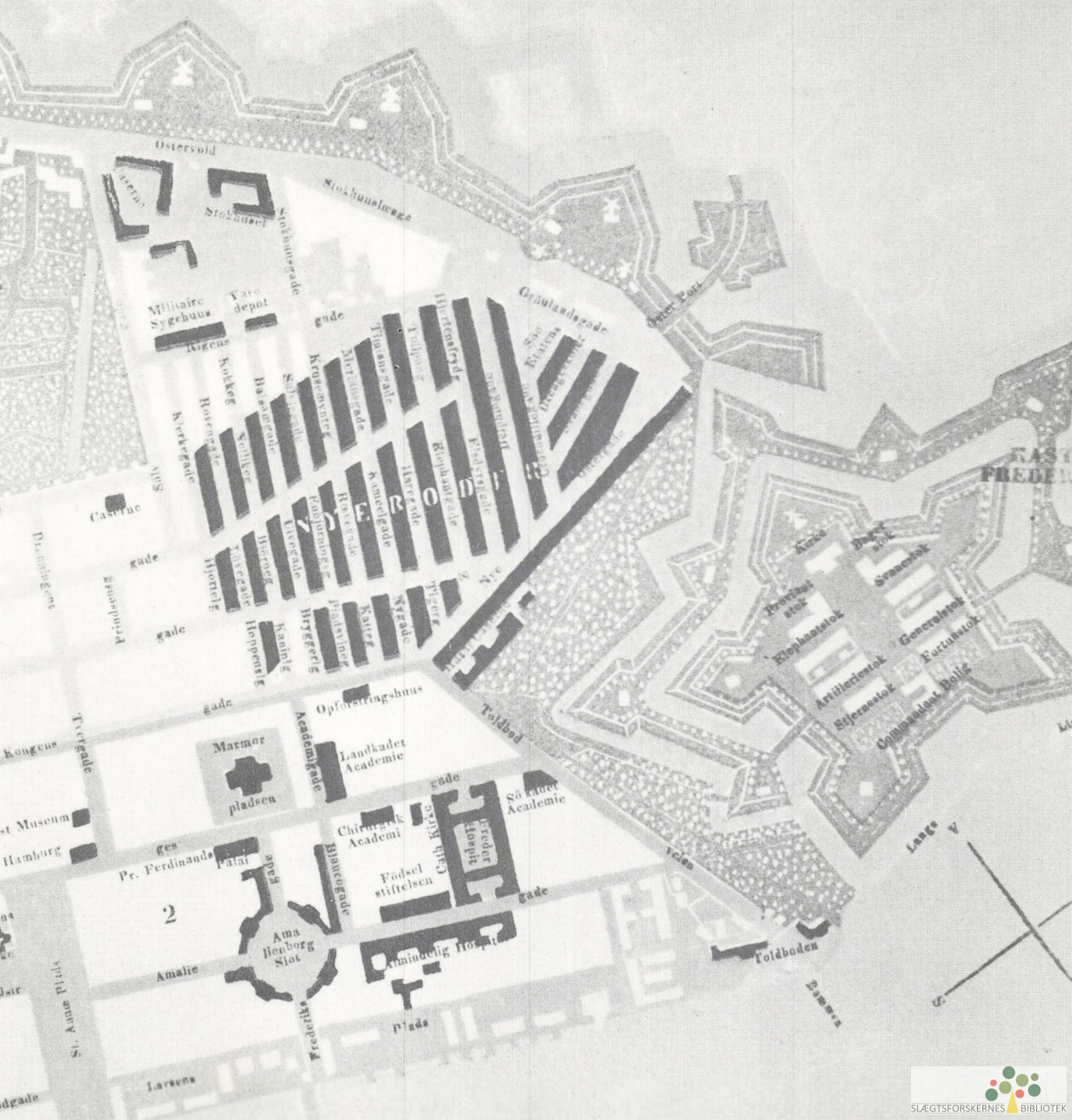
# Nødvendig ADVARSEL for enhver der besøger KJØBENHAVN af en mand der kjender byen



Med en efterskrift af Poul Strømstad







Ostervold

Stokhuset

Militaire bygning

Vare depot

Angens

Kokke

Rottergade

Nikkegade

ANS

Casuarie

gade

gade

gade

gade

gade

gade

gade

gade

gade

Stokhuseløkke

gade

gade

gade

gade

gade

gade

gade

gade

gade

gade

gade

gade

gade

gade

gade

gade

gade

gade

gade

gade

gade

gade

gade

gade

gade

gade

Grønlandsgade

gade

gade

gade

gade

gade

gade

gade

gade

gade

gade

gade

gade

gade

gade

gade

gade

gade

gade

gade

gade

gade

gade

gade

gade

Øster Port

KASTELLET  
FREDERIKS

Kast

Prætorial slot

Konvalescent

Artilieristkast

Stjernekast

Compasskast

Generalkast

Fortifikations

Lange V

Toldboden

Zamora

U

NØDVENDIG **Advarsel**  
FOR ENHVER DER BESØGER  
**Kjøbenhavn** AF EN MAND  
DER KJENDER BYEN

TID- OG PENGEBESPARENDE

*MED EN EFTERSKRIFT AF POUL STRØMSTAD*

*Strandbergs Forlag*

## Nødvendig Advarsel side 7

### B I L A G

Det er Konduktørens Skyld, vise 11

Oversigt over Jernbanernes Gang 25

Anmærkninger for Rejsende 26

Storkereden paa Amagertorv, vise 31

En Aften i Figaro, vise 41

Dampsporvognen, vise 47

Ny Vise om Kjøbenhavn ved Nat 51

Kjøbenhavnske Gadenavne 53-54

Sang om Kong Kristian d. 9de 59

Vægttersene 65

Kjøbenhavnske Gadenavne 66

København i støbeskeen.

Efterskrift af museumsinspektør.

cand. mag. Poul Strømstad 57



NAAR du kommer til Kjøbenhavn, byde vi dig allerførst Velkommen, kjære Ven eller Veninde, og hvad du skal more dig med eller hvor du skal gaa hen, behøver du ikke at sørge for – det har vi andre for længe siden bragt i Orden. Men hvad du skal tage dig i Vare for, det er det, jeg her vil gjøre dig opmærksom paa, thi derhjemme i din egen Egn kjen- der du Skikke og Vedtægter men det

kan ikke forlanges, at du skal være paa det rene med alle de Smaating, som her i Kjøbenhavn kunne bringe dig i Kollision, enten med Publikum eller med disse venlige Herrer, hvis Pligt det er at sørge for dit og Samfundets Vel ved at føre dig hen paa de kjedelige Politistationer, dersom du lægger altfor meget Beslag paa deres Opmærksomhed.





Altsaa: Fortovsretten har man, naar man har Gadens Kjørebane paa højre Side, og man behøver da kun at vige til Side for de Damer, som man ønsker at vise sin gode Takt. Har man Kjørebanen paa venstre Side, har man altsaa ikke Fortovsret, d.e. ikke Ret til at blive gaende paa Fliserne, naar den, der kommer i Møde, ikke frivillig giver Afkald derpaa. At glemme Hensynet til Fortovsretten kan afstedkomme Klammeri med paastaelige Folk, derfor bør man ikke glemme det. Naar man befinder sig i en Gade, hvor der passerer mange frem og tilbage, skal man, ligesom Vogne og Ryttere paa Landevejen, vige til højre for dem, der kommer i Møde.



Først og fremmest: lad dig i den tørre Sommerid ikke forlede til, for Tørst at stikke den ene Bajer efter den anden under Vesten, thi de kjøbenhavnske Bajere ere af Slags'en, og du maa sørge for, at din lille Mave og din Portemonnaie ikke blive kolde.

10 Naar du efter en vel tilbragt bedre Middag og en Ditto af Toddyer eller Champagne omstraalet Aften befinder dig paa Gaden, da giv ikke din overstrømmende Livsglæde Luft i yndelige og højt klingende Sange paa Gader og i Stræder, thi Politiet her ynder ikke den frie Kunsts Udøvelse i Skikkelse af musikalske Præstationer, og uagtet det maa finde sig i, at visse natlige Kjøretøjers Kuske brøle op, hugge Tønder ned i Stenbroen, kort sagt, vække alle Omboende af deres bedste Søvn, saa vil den enlige Nattesanger let udsætte sig for at komme til at slutte Visen paa en Politistation.

Det er ikke tilladt at stille sig i visse Smaaærinder i Kroge eller ved Rander paa Gaden i Kjøbenhavn, thi foruden at det ikke viser nogen pæn Opdragelse, naar man gjør det, saa viser det ogsaa Vej til den offentlige Politiret, hvor Dommeren strax vil begynde at kæle for Ens Portemonnaie og lade En spille den bekjendte Pengepolka.

I Fald du vil springe af eller paa en

i Fart værende Sporvogn, saaledes som Kjøbenhavnerne saa flot udføre det, saa glem ikke – glem det endelig ikke – at Springet baade af og paa skal udføres i samme Retning som Vognen kører, og dersom du ubetænksomt hopper af bag ud, styrter du, og kan komme til at betale Lægen de Penge, du skulde have moret dig for i Kjøbenhavn. Med rene Ord: du risikerer at blive Krøbling eller blive kjørt i Stykker og sendt hjem i flere Smaapakker. Vi have havt sørgelige Exempler i den Retning.

Naar du under Kjørselen vil stige ned fra den øverste Del af Sporvognen, særlig i det Øjeblik den holder, da glem ikke at holde solidt fast i Gelænderet. Thi sætter Vognen sig i Bevægelse med et Ryk, eller kører over et Knudespør, og du taber Balancen, saa vil det være et rent Tilfælde, om der skulde ligge Dynen neden under, som du kunde falde paa Hovedet i, og ellers vil du faa et slemt Dunk i Valdnødden, maaske saa slemt, at der ingen Nøddeknækker behøves.

# Det er Konduktørens Skyld!

Bise om Sporvognskonduktørens glade Liv.



Ref. Naar man faar lidt godt at drikke.

„Konduktør, jeg har en lille  
Moppehund, som hedder Dille,  
Og en lille Græblingherre,  
Vi skal køre til Fredsberre.  
Maa jeg be' Dem — vær nu sød,  
de kan ligge i mit Skød  
Her i Vognen! — „Frøken, nej,  
Det tillader Reglen ej.“

„Hva' beha'r! Er De af den Slags Konduktører — sikken en  
Tyran! Hold straks, jeg vil ud af hans ælle Vogn.“ — „Men  
De har kørt et Stykke, det er 10 Øre, Frøken!“ — „Hva', oven  
i Købet 10 Øre! Nej, ikke en Ørid, — jeg klager til Selstabet!“

Chor af Passagerer:

Aa, den stakkels Dame, se,  
Hun maa gaa med Hundene!  
Konduktøren skulde ha',  
Det er hanses Skyld, at ja.

„Konduktør, jeg bliver gnaven,  
Jeg har saaet ondt i Maven,  
De maa holde her — jaadanne! —  
Nej, se nu. De Dosmerpande,  
Kør tre—fire Stridt endnu,  
Holdt — det er for langt, o Gru!  
Næste Gang jeg melder Dem,  
Lad mig nu blot komme hjem.“

„Ja, nu har vi stanset fire Gange paa seks Stridt — hvor vil  
De a'?" — „Jeg vil a' der, hvor jeg selv bestemmer — De skal  
holde ved hvert Stridt, hvis jeg vil ha'et. Na, min Rave!“

Chor af Passagerer:

Aa, den stakkels syge Mand,  
Han er farlig sølt deran,  
Konduktøren skulde ha',  
Det er hanses Skyld, at ja!

„Konduktør, sig mig, veed han, a'  
Jeg kun røger sin Havanna,  
Kan jeg ha' den tændt derinde  
Lidt i Vognen?" — „Ingenfinde!“

„Ikke røge — hvo'beha'r,  
Skal jeg kaste min Cigar,  
Tyve Øre koster den,  
Nej, saa vil jeg ud igen.

Dg De kan tro, Selstabet skal faa Bested om, hvad De er for en  
Person, De veed maaske ikke, hvem jeg er. Jeg er Tolblaskerer.  
Men jeg klager til Selstabet.“

Chor af Passagerer:

Det er rigtigt, hvad han sa'e,  
Har man ej sin Frihed, hva'?  
Konduktøren skulde ha',  
Det er hanses Skyld, at ja.

„Konduktør, se ind jeg siger  
Med en Dreng og fire Piger,  
De behøver intet Sæde,  
De kan staa — det er en Glæde!  
Jeg betaler kun for mig,  
Takst for Børn er der vist ej!“  
„Jo, min Frøken, jeg maa se  
Mønten allermindst for Tre.“

„Men Gud bevares dog! De har vist aldrig selv været Børn! —  
Fy! Jeg vilde have givet 25 Øre for en Billet til Bodrus-Festen,  
men naar jeg skal betale for Børnene og saa det lille Poppegøjebud,  
jeg har med, saa — særbig. Jeg klager til Selstabet.“

Chor af Passagerer:

Tænk, ja saadan kan det gaa,  
Hun maa gaa med sine Smaa.  
Konduktøren skulde ha',  
Det er hanses Skyld, at ja!

„Konduktør, ser De, jeg plejer  
Kun at drikke mig en Bajer,  
Men i Dag — jeg vil ej tyve —  
Har jeg drukkert over tyve.  
Jeg vil ind og sætte mig  
Lidt i Bognen, for se jeg  
Har lidt Kvalme — tro De mig,  
Jeg var farlig paa Galej.“

„Nej, det gaar ikke — De er daarlig, Hansen!“ — „Hansen, hør!  
Jeg hedder H. Hansen, forstaar De! Jeg er Stomagerforbundet.  
Saa saa jeg maa ikke komme ind. Jeg kla—lager til Selstabet.“

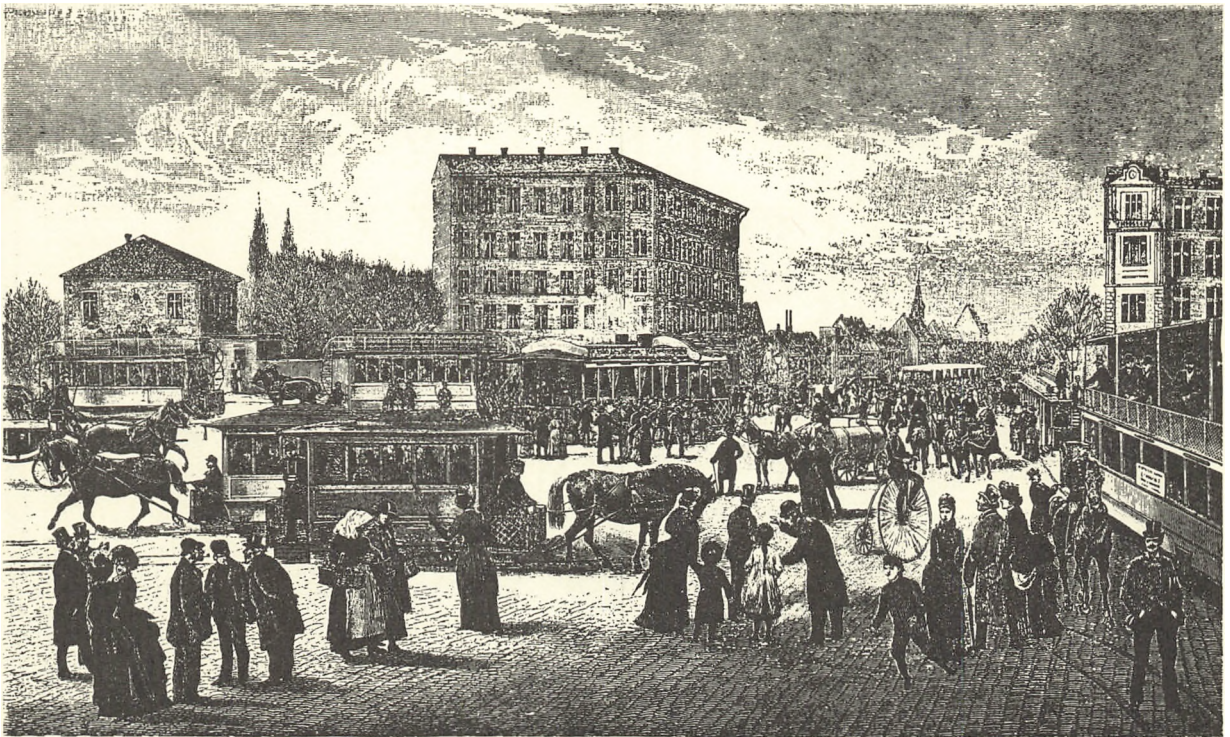
**Chor af Passagerer:**

Sikken Bøddel! Manden kom  
Bønt! Se nu, han falder om!  
Konduktøren skulde ha',  
Det er hanses Styld, at ja!

Konduktør, jeg kan slet ikke  
Li' Dem — jeg har set Dem drikke!  
Konduktør, jeg kan slet ikke  
Li' de Folk, som ej vil drikke!  
Konduktør, De ler for mildt,  
Konduktør, De glør saa vildt!  
Konduktør, De er en Stub,  
Konduktør, nu vil jeg ud!

Konduktøren for sig selv: La'er jeg Kasketten op, faar jeg Brygl,  
La'r jeg den ligge, faar jeg ogsaa Brygl! — Naa, saa ta'r jeg  
den med Ro og siger:

Lad dem præke som de vil,  
Godt Humør skal her sgu til!  
Stønt en Bajer til og saa  
La'r igen vi Nullen gaa.



Spring aldrig af Dampsporvognen, naar den er i Fart, det ser lettere ud end det er, men du kommer let til at miste en eller anden maaske ikke hel overflødig Taa ved Springet, og i heldigste Tilfælde falder du paa Ryggen. Der skal Øvelse til det Spring, og det kan aldrig foretages af Folk, der lider af Gigt, Podagra eller -Spat. Tag dig i Vare for Vognene, thi vel er

det Kuskens Pligt at raabe »Varsko«, men sommetider sidder han og tænker paa Statsanliggender og glemmer det, og skulde det ske, at han kjørte over dig, f. Ex. med et læs Sæd, saa er det godt at vide, at du kan faa ham mulkteret, men jeg er bange for, at dine Beskadigelser ikke bliver mindre derfor.





Drikkepenge er et ubehageligt Onde, men Uskikken er der nu en Gang, og jeg vil raade dig til, ikke at glemme Opvarterne med en lille Skærv, de have intet andet at leve af, de faa ingen anden Løn, og glemmer du dem, saa glemmer de næste Gang

dig og lader dig sidde til allersidst, maaske naar du er mest tørstig. De kan virkelig undertiden saa daarligt faa Øje paa de Gjæster, der knibe for stærkt, og deres Hørelse kan være mærkværdig ussel, naar saadan en Gjæst raaber dem an.

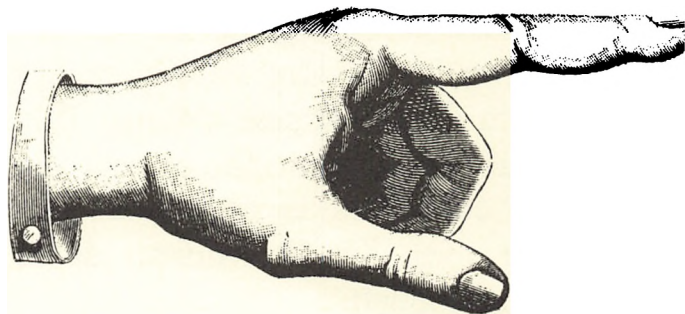
Glem ikke at spørge ved Indstigningen i en Sporvogn, om du med den kan komme derhen, hvor du vil.

Løb ikke Folk paa Armen, hvor vanskeligt det kan være at undgaa det, og hvis nogen løber paa dig, saa sig heller »Om Forladelse«, Skænderier af den Grund ere ørkesløse og kunne give Tidsspilde ved Forlæggelsen af Proceduren til ubehagelige Steder.

Inldad dig ikke i nærmere Bekjendtskab paa Gaden med venlige, tjenstfærdige Folk, og sæt dig aldrig i et Værtshus til at spille Tærning, Kort eller noget Pengespil med en Ubekjendt.

I Fald du er fra Landet, jeg mener fra en fjern Landsby, maa jeg meddele dig, at du ikke her ret godt kan med din Familie sætte dig hen paa Stentrapper eller i Kjælderhalse.

Paa Malerisamlinger maa du ikke pege paa interessante Partier i altfor stor Nærhed af Maleriet, og naturligvis heller ikke pege saa tæt, at du er udsat for at komme til at berøre Kunstværket. Den første Lov paa en Malerisamling hedder Noli me Tangere. 17



18 Droskekuske skulle have deres Taxt hængende i Vognen, og du kan forlange at se den og faa at vide, hvad den Tur koster, som du vil kjøre, og glem ikke at være forsynet med Smaapenge, thi Droskekuske have saa skrækkelig ondt for at finde Smaapenge, naar de f. Ex. skulle give en 25-Øre tilbage. De ser gjerne en lille Drikkeskilling, mindst en 10-Øre, og for 15 Øre i Drikkepenge faar du dem til at sige »Mange Tak, min Herre«. Glem ikke at naar din Drosketur strækker sig blot faa Minutter over Kl. 12 Midnat, da er Taxten dobbelt.

Gjem ikke din Tegnebog eller Portemonnaie i de yderste Lommer. Mange Mennesker ere ligesom lidt distræt, og kunne af Vanvare komme til at stikke deres Hænder i dine Lommer, naar de saa faar fat i en Pengebeholder, saa tror de i deres Enfold, at det er deres egen og begynde at give ud af Pengene, og ofte glemme de rent at give tilbage hvad de ikke have Brug for i Øjeblikket. I Trængsel, ved Koncerter, Forestil-

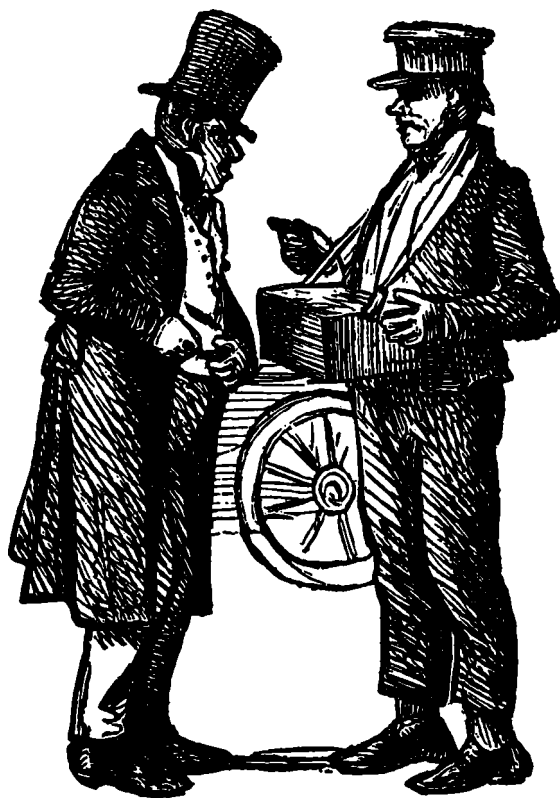
linger under aaben Himmel, skulde du knappe din Frakke over Vesten. Det luner saa rart og Uret hopper ikke saa let over i andre Lommer.



Gab ikke i naiv Forundring paa alt og alle. Folk er sommetider saa vanskelige og pirrelige, og de kunde i deres Gnavenhed tro, at du var dum. Gaa ikke paa mere end et Musæum om Dagen. Videbegjærlighed og Lærelyst er en rar Ting, men Musæumshovedpine er ikke saa rar, og den hører til de store Sandsynligheder, i Fald du ikke følger mit Raad.



20 Naar du mangler Ild i din Cigar, skal du ikke standse paa Gaden og bede om at laane andres Cigar, at tænde ved. Det er gammeldags, og Reglen er: Naar du har Raad til at røge, kan du nok have Evne til at kjøbe for en Skilling Tændstikker. I dit Logi skal du vogte dig for at aabne Vinduerne i Fald der staar Urtepotter i dem. Thi man har en gammel Historie, som du »för tillfället« kan have godt af at høre: »Naar du lægger Resedafrø i en Urtepotte med Jord, og stiller den i det aabne Vindue, hvad tror du saa der kommer op? Du mener vel Reseda? Nej, der kommer en Politibetjent op og besørger dig en Mulkt for at have Urtepotter i aabne Vinduer.



Naar du henvender dig til et Bybud og beder ham om at vise dig Vejen gennem nogle Gader, saa vent ikke, at han med Fornøjelse udfører dette Hverv gratis. Spørg ham heller forud, hvad han vil have for sin Ulejlighed, og vent overhovedet ingen gratis Tjeneste. Naar du er paa Musæer, saa udtal ikke højt din Misbilligelse af et eller andet, som du ikke synes om. Der kan staa nogen ved Siden og høre det, enten Udstiller eller Forfærdiger, og du erhverver dig ikke deres Venskab ved højrøstet Kritik. Men hvorfor skal man skaffe sig Uvenner, naar man ikke faar noget for det? I Butikerne skal du ikke tinge for meget eller for langvarigt om Prisen for Varer. Een staar sig ikke altid ved det, thi de Handlende ere praktiske Folk, der nok kjende deres Pappenheimere.



Naar du i en Restauration eller ved et Møde ikke beholder din Hat paa Hovedet, og der ikke er Garderobe paa Stedet, saa hæng Hatten og dit Over-tøj saaledes, at du have Øje med det. Der kommer saa mange forskjellige Slags Folk til Kjøbenhavn, og flere af dem kjende maaske ikke saa godt Forskjel paa, hvad der er dit, og hvad der er deres. Gaa ikke altid efter de Steder, hvor de billigste Sager falbydes eller hvor du kan bo billigst. Det billige er sommetider det dyreste.

Bland dig ikke i Gadespektakel eller Opløb, og tag fremfor alt ikke Parti for nogen, der bliver anholdt. Dit medfølende Hjerte kunde bevæge dig dertil, men



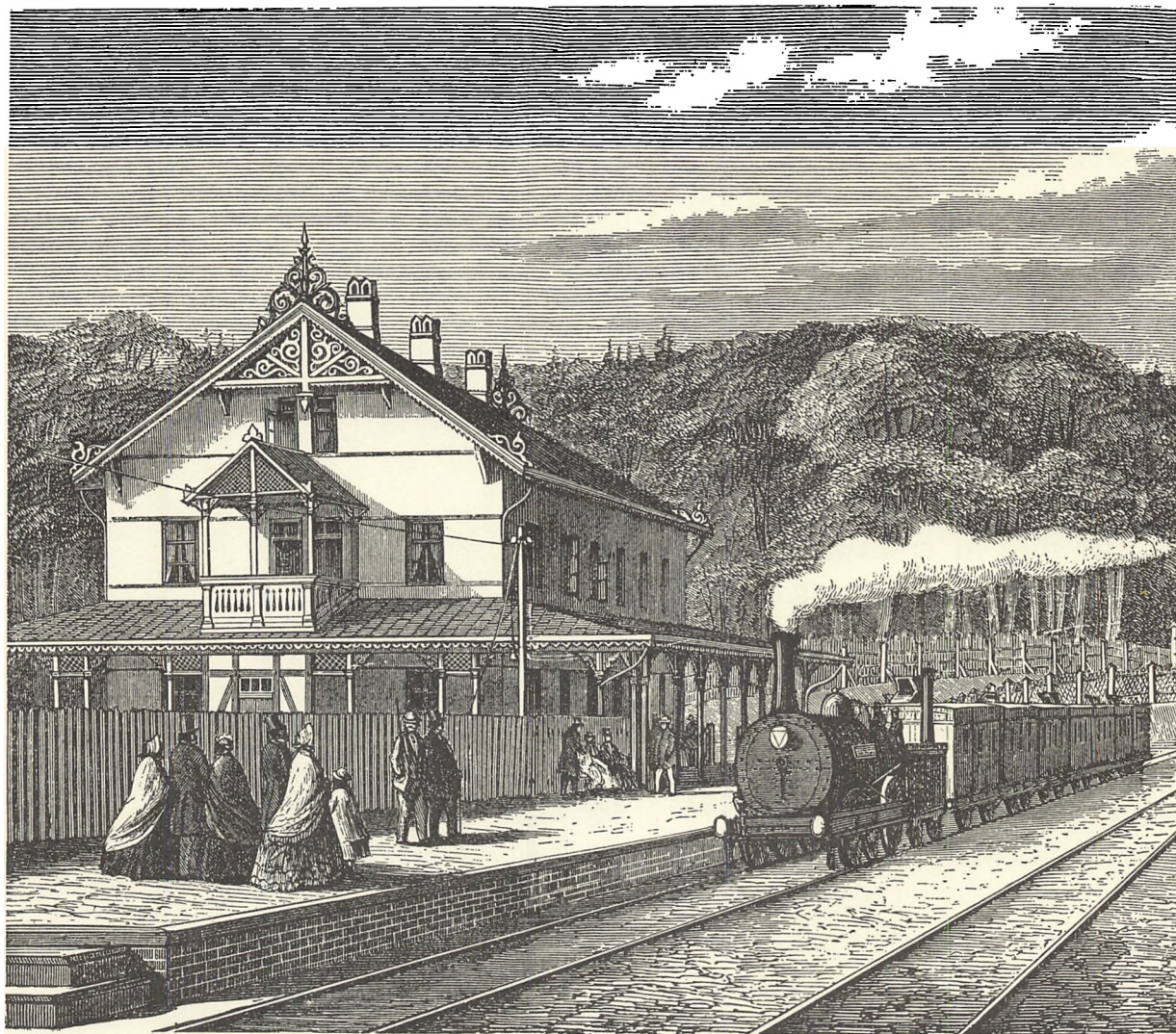
Dyden lønnes i den Henseende ikke efter Fortjeneste, og det er

trivielt at spille sin tid paa Møder enten som Vidne eller Tiltalt.

I de offentlige Haver og Anlæg i Kjøbenhavn staar der saa mange rare og vellugtende Blomster og egentlig kan det jo være Blomsterne det samme, hvem der plukker dem. Men Folk er sommetider saa underlige, og i Fald du plukker blot en enkelt Blomst saadan et Sted, maa du være beredt paa, at det lumske Opsyn kommer og holder en triviell Tale til dig, hvorefter du vil komme til Erfaring om, at du havde kunnet købe dine Blomster meget billigere hos de allerdyreste Blomsterhandlere. Paa de mange fløjlsbløde Græsplæner omkring i Lysthaverne maa du ikke bilde dig ind, at du strax har »en Kløvermark til Middagsro« eller at du kan give Partiet som »Kvien gaar i Græsset over Knæ«. Nej, Græsplænerne ere kun Skueretter, og vil du endelig paa Græs, kan du gaa ud paa Fælleden, der er Græsset ikke saa højt, men du vil kunne komme til at hvile blødt nok flere Steder derude.







Naar du vil med Toget, saa husk, at der er flere Afgangstationer, der ikke ligger helt nærved hverandre, og kommer du i sidste Øjeblik til den fejle Station, naaer du maaske slet ikke den rigtige.

# Oversigt over Jernbanernes Gang.

Railways.

Effenbahnen.

Chemins de fer.

**Lokal tog hver Søndag, indtil videre:**

Fra Kjøbenhavn 4 Eft.	Fra Ringsted 11 <sup>25</sup> Fm.	
"  Taastrup 4 <sup>59</sup> .	i Roeskilde 12 <sup>23</sup> Eft.	
"  Roeskilde 5 <sup>12</sup> .	i Taastrup 12 <sup>00</sup> .	
i Ringsted 6 .	i Kjøbenhavn 1 <sup>25</sup> .	

holdende ved alle Mellemstationer.

**Søn- og Helligdage Extratog, i Sommertiden:**

Fra Kjøbenhavn 7 <sup>1</sup> Fm. og 11 <sup>1</sup> Eft.	Fra Ringsted 7 <sup>1</sup> Fm.	
gjennem hele Banen	og fra Korsør 6 <sup>1</sup> Eft.	
til Korsør.	til Kjøbenhavn.	

holdende ved alle Mellemstationer.

Fra Kjøbenhavn 8 <sup>1</sup> Fm.	Fra Helsingør 8 <sup>3</sup> Eft.	
i Helsingør 10 <sup>1</sup> .	i Kjøbenhavn 10 <sup>3</sup> .	

holdende ved alle Mellemstationer resp.  $\frac{1}{2}$  og  $\frac{3}{4}$  Time efter det nærmeste ordinaire Tog.

**Kjøbenhavn — Klampenborg Jernbane**

med Stationer Hellerup\*, Charlottenlund\*; **Fart 25''**:  
(Mindre Banegaard i Kjøbenhavn.)

Fra 15. Mai til 14. Septb. inkl.:

Hver-	dage	{	Fra Kjøbenhavn 7, 8 <sup>1</sup> , 9 <sup>1</sup> , 10 <sup>1</sup> , 11 <sup>1</sup> Fm., 1 <sup>1</sup> , 2 <sup>1</sup> , 3 <sup>1</sup> , 4 <sup>1</sup> , 5 <sup>1</sup> , 6 <sup>1</sup> , 7 <sup>1</sup> , 8 <sup>1</sup> , 9 <sup>1</sup> , 10 <sup>1</sup> * Eft.		
			Fra Klampenborg 7 <sup>1</sup> , 8 <sup>1</sup> , 9 <sup>1</sup> , 10 <sup>1</sup> , 11 <sup>1</sup> Fm., 12 <sup>1</sup> , 2 <sup>1</sup> , 3 <sup>1</sup> , 4 <sup>1</sup> , 5 <sup>1</sup> , 6 <sup>1</sup> , 7 <sup>1</sup> , 8 <sup>1</sup> , 9 <sup>1</sup> , 10 <sup>1</sup> Eft.		

Søn-	dage	{	Fra Kjøbenhavn 9, 9 <sup>1</sup> og fremdeles hver heel og halv slet indtil 10 Eft., samt 10 <sup>3</sup> * Eft.		
			Fra Klampenborg 7, 9 <sup>1</sup> , 10 <sup>1</sup> og fremdeles hver $\frac{1}{2}$ og $\frac{3}{4}$ Time indtil 10 <sup>3</sup> Eft.		

Dagvogne i Forbindelse hermed — see Pag. 27.

\*) S. Tl. O. F. gaer sidste Tog fra Kjøbenhavn over Lyngby.

	I. II. III.			Ovtr.
	rd.sk.	rd.sk.	rd.sk.	
<b>Mellem</b>				
<b>Sørg -</b>				
Borup	1 8	" 84	" 60	4
Viby	1 36	" 8	" 76	5
Hedehusene	2 4	1 60	1 16	7
Glostrup	2 52	2 "	1 44	9
Frederiksberg	2 80	2 24	1 60	10
Slagelse	" 56	" 44	" 32	2
Korsør	" 24	" 92	" 68	5
<b>Slagelse -</b>				
Borup	1 64	1 32	" 92	6
Viby	1 92	1 52	1 12	7
Hedehusene	2 60	2 8	1 48	9
Glostrup	3 12	2 44	1 76	11
Frederiksberg	3 40	2 68	1 92	12
Korsør	" 64	" 48	" 36	3
<b>Mellem</b>				
<b>Kjøbenhavn</b>				
og				
<b>Helsingør,</b>				
med Ret til Op-				
hold undervejs,				
enkelt Billet	1 64	1 24	1 "	
Tour & Retour	2 32	1 72	1 28	

## Tour- og Retour-Billetter.

Mellem	I. II. III.			Mellem	I. II. III.		
	rd.sk.	rd.sk.	rd.sk.		rd.sk.	rd.sk.	rd.sk.
<b>Kjøbenhavn</b>				<b>Kjøbenhavn</b>			
Gjentoftø	" 48	" 36	" 24	Frederiksberg	" 20	" 16	" 12
Lyngby	" 52	" 40	" 32	Glostrup	" 64	" 48	" 36
Holte	" 84	" 68	" 48	Taastrup	1 "	" 76	" 56
Birkeroed	1 12	" 84	" 64	Hedehuse	1 40	1 12	" 80
Lilleroed	1 44	1 12	" 80	Roeskilde	1 72	1 36	1 "
Frederiksberg				Viby	2 40	1 84	1 36
Frederensborg				Borup	2 80	2 24	1 60
Qvistgaard	2 "	1 48	1 12	Ringsted	3 60	2 80	2 8
Helsingør				Sørg	4 48	3 52	2 56
				Slagelse	5 36	4 20	3 8
				Korsør	6 32	5 "	3 60

Mellem alle andre

Stationer (Klampenborg-Banen undtag.)  
erholdes Tour- og Retour-Billet til forholdsviis samme Præis, nemlig omtrent  $1\frac{1}{2}$  Gang enkelt Billet.

## Anmærkninger for Reisende.

De fleste Posters Afgang er afhængig af Ankomsten fra de Router, hvormed de ere satte i Forbindelse, og Tiden kan derfor være noget forskjellig.

I «Post- og Reisehaandbogen» er for disse anført den sædvanlige Afgangstid og Ankomsten i Forhold til denne.

Det bemærkes:

### a. Ved Person- og Pakkeposter.

1. Med lukket Vogn betales for Børn under 3 Aar som sidde paa Skjødet af Voxne halv Taxt; denne erlægges ligeledes for Børn under 10 Aar, der optage en egen Plads paa aabne Vogne. 2. Af Reisegodset befordres 30 Pd. frit for en voksen Person, 15 Pd. for et Barn, naar dette befordres for halv Fragt. 3. Overvægt er ubegrændset, dog maa et enkelt Stykke Gods ikke være over 3 Fod høit, langt eller bredt eller veie over 200 Pd. 4. Reisegodset afhentes og udbringes uden Betaling af Stationens Litsenbroder, forsaavidt den Reisende opholder sig i selve Byen.

### b. Brevsamlings- og Holdsteder,

som ere beliggende ved Postrouter, ere opførte under de Stationer, med hvilke de staae i nærmest Forbindelse. — Forsaavidt der er Plads ledig kunne Passagerer der tiltræde og fratræde Posten mod Fragt af 32 Sk. pr. Miil for lukket og 26 Sk. for aaben Vogn, efter Veilængden, som er vedføiet i Parenthes.

Landposter der ere betegnede som kjørende medtage suavidt muligt Passagerer, enten for Postkassens eller Kontrahentens Regning.

### c. Paa Postdampskibene

kan af hver voksen Passageer (som ikke befordres paa direkte Billet, see Pag. 8 og 9) frit medføres 100 Pd. og for hvert Barn 50 Pd. Reisegods. For Overvægt betales efter Godstaxten. Postvæsenet overtager intet Ansvar for Reisegods, der ikke tilhøre Reisende paa direkte Billet. Børn under 1 Aar befordres frit; over 1 til 12 Aar mod halv Fragt.

Billetter til Sétouren alene løses hos Postexpedienten ombord, naar Signal er givet ved Klokkeringning, idet Skibet ved Afgang forlader Havnen.

### Separat-Kahytter.

Paa de Skibe, hvor saadanne findes, kunne de erholdes mod Betaling af samtlige deriværende Pladser og en Tillægsbetaling for Kahytten mellem Kiel og Korsør af 3 Rd., samt mellem Korsør og Aarhus af 2 Rd.

### Extraposttaxt.

I nedenstaaende Taxter er indbefattet Drikkepenge til Postillonen.

	I Tour.	I Retour.
1 Vienervogn med 2 Heste . . . . .	1 Rd. 40 Sk.	1 Rd. 8 Sk. pr. Miil.
1 Kaleshevogn med 2 Heste . . . . .	1 . . . 29 . . . . .	1 . . . 92 . . . . .
1 Fjedervogn med 2 Heste . . . . .	1 . . . 24 . . . . .	1 . . . 88 . . . . .
1 Eenspændervogn eller Estafette . . . . .	1 . . . 88 . . . . .	1 . . . 62 . . . . .
Forspand pr. Hest. . . . .	1 . . . 56 . . . . .	1 . . . pr. Miil.

Desuden betales i Tilsigelse pr. Hest 8 Sk., eller naar den Kjørepligtige boer udenfor Stationen 16 Sk.

Den mindste Veilængde der beregnes er 1 Miil, men derefter  $\frac{1}{4}$  af Taxten for hver  $\frac{1}{4}$  Mil mere. Postillonen medbringer en Timeseddel, som udviser hvorledes Veilængde etc. er beregnet. Han er tillige forsynet med en Instrux, som han paa Forlangende maa forevise den Reisende, hvem det paaligger efter endt Reise at give Timesedlen Paategning, hvorvidt han har været tilfreds med Befordringen.

Vær ikke for flot med dine Penge de første Dage. Der er mange, mange Steder i Kjøbenhavn, hvor Penge passe som Sut i Barnemund, og har du ikke en Fortunatu's Pung og Ønskehat, maa du virkelig være forsigtig. Læg ikke for stærkt Beslag paa din kjøbenhavnske Families eller Bekjendtes Tid, og især ikke paa deres Portemonnaie. Deres Venlighed og Evne har jo sine Grænser.

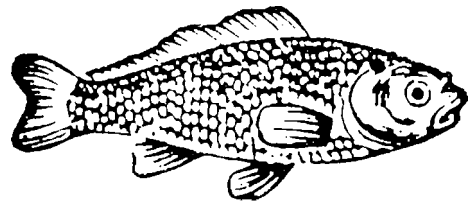
I Kjøbenhavn er der mange smukke og ensomme Steder, hvor det klare Vand kunde indbyde til et forfriskende Bad i den varme Sommer. Lad dig dog ikke friste, selv om der er ensomt, thi du slipper ikke godt fra det, og det er dyrere end du tror. Gaa heller til de rette Badesteder.

I de offentlige Anlæg og Haver maa man ikke kaste Madpapirer eller Sligt fra sig. Det staar opslaaet, men man glemmer det sommetider.

Saadan Smaasjatter som Barbervand og deslige kan man saa nemt smække ud af det aabne Vindue ned paa Gaden. Det skal du næsten altid træffe saa ækelt, at en eller anden faar det i

Hovedet, og kommer og spørger til Ens Befindende, men selv om dette ikke sker, saa ser Politibetjenten paa Hjørnet det nok, og hans Visit hos dig vil derefter gjælde en høflig Invitation til den offentlige Politiret.

I Frederiksberg Have, samt i Anlæggenes og Kastellets Bassiner og Vande med flere Steder blinker der tidt saadan lækre og fede Fisk i Solskinnet, et Par af dem til Frokost kunde være delikat og det ser saa loyalt ud, at der i Almindelighed ikke staar Forbud opslaaet mod at fiske. Lad dog heller være, thi det gaar virkelig ikke, Granberg.

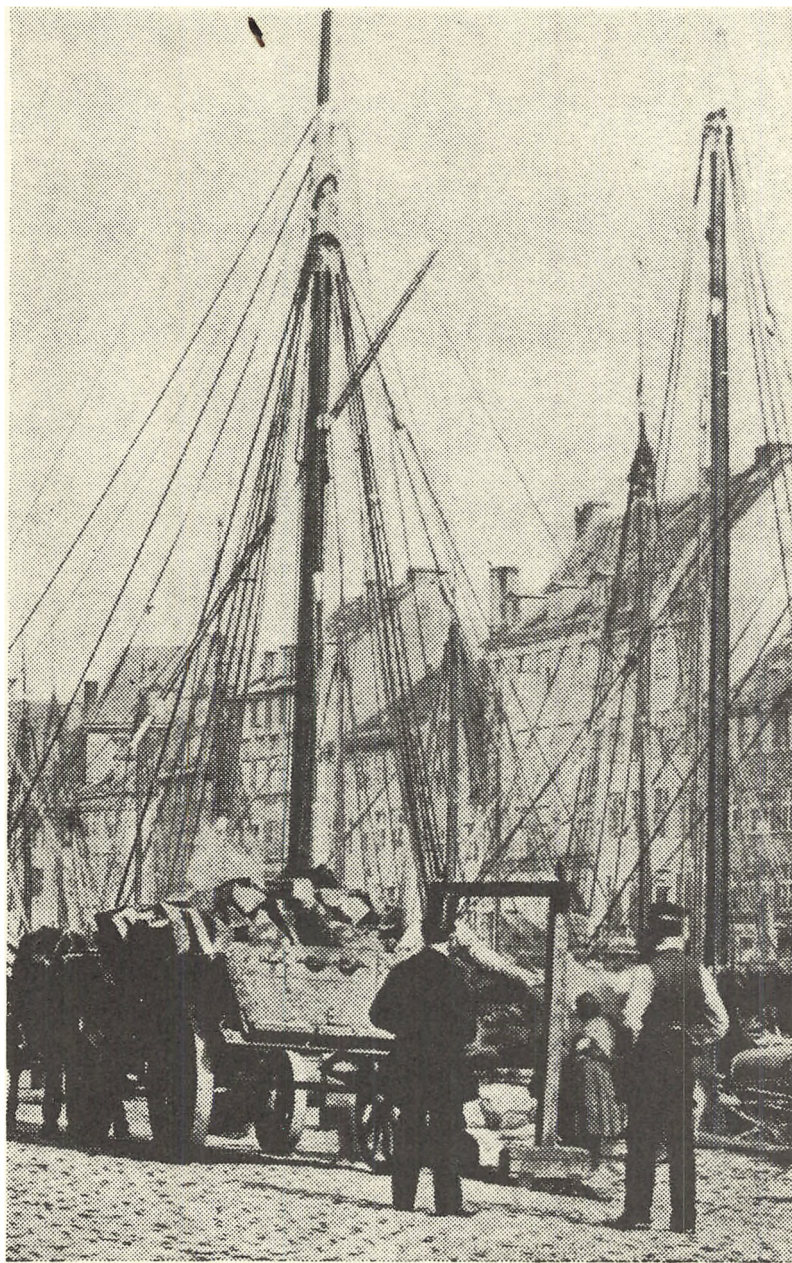




Naar du bestiger Taarne eller Højder og du ikke har prøvet det før, saa vær endelig forsigtig med at stirre ned i Dybet. Der er noget dragende ved det, og



faar du Overbalance eller bliver svimmel, saa kan du støde dig slemt, naar du falder ned, f. Ex. fra Rundetaarn.



Sejlbaade ere lette at faa til Leje i Kjøbenhavn. Det ser smukt ud at se dem for fyldte hvide Sejl staa ud gennem Sundet eller Kalleboderne. Men det er en livsfarlig Sport, naar man ikke er kyndig – hvad nu forresten næsten alle tro, at de ere. Om ogsaa du ved en Kuldsejling har i din Lomme »Hempels Anvisning til Lystsejlad«, saa er det ikke sikkert, at du husker at slaa op i den, naar du ligger paa Søbunden indvævet i Takkelage og Sejl og maaske med Lystkutteren over dig til Dækning. Bliv heller derfra.



# Storkereden paa Amagertorv,

det morsomme Vandspring, hvor Københavnerne hver  
Næt gøre Halløj.

---

Mel. Na, den stakkels Pige.

„Storkereden“ er et Vandspring i vor gode By,  
Og vi fik det stit-, ja stit-, stitferet her paa ny,  
Na, det møj-, det møj-, det møj-, det møjssomt springer.

Politiet fanger der hver Aften i sit Næt  
Mange Guld-, ja Guldfisk til den offentlige Net,  
Blandt de sæ-, de sæ-, de sæ-, de sæle Døller.

Sommetider springer det blodrødt med Anilin,  
Sommetider gaar der Torst i, det er evig Grin,  
De er søj-, ja søj-, ja søj-, ja søjelige.

Der omkring er Træk-, ja Trækvind hver en Aftenstund,  
Der en Pige fik et barn-, et barnlig dumt Paafund,  
For hun gik, hun gik, hun gik nok ud i Vandet.

Og Cyklisterne de tør-, de tørre rundt i Fart,  
At de tør-, de tørster efter Hæder, det er klart,  
Men de faar en Røn-, en Rønrøgsnaps af Springet.

Eftertryk forbudt.



Folk de gør, de gør i Vandet al Slags Plasteri,  
Og en Masse Gæs-, ja Gæster roder om deri,  
Aa, den stat-, den stat-, den stakkels Storkerebe.

Der er sket et mor-, et mor-, et morberlig Galsøj,  
Underligt at Storkene fra Binden ikke sløj  
Saa fik vi kun Frø-, kun Frø-, kun Frøer tilbage.

Folk faar Ris-, ja Ris-, ja Rises pæne Natkafé  
Kønt i Udsigt, naar de Storkespringet ville se.  
Vand-, og Storkespring, o hvilke pæne Sager.

Der er Muste-, Muste-, Mustebonnere i Top,  
Frøerne de spyttte, spyttte, Vand ud i Galop,  
Folk gaar paa i trav-, i trav-, i travl Bestuen.

Der gaar Aal, Aal, Aal i Springet somme Nætter, af,  
Flere Torst er set at staa ved Randene, jo Tak,  
De fik Klø-, ja Klø-, ja Kløver Ti i Synet.

Kære Børn, — passér, lad Storkene om Natten staa,  
Man kan tidnok gaa i Vandet, det saa tidt vi saae;  
Smid ej Ski-, ej Ski-, ej Skillinger i Vandet,

**Dhlsøn,**  
Lejlighedsdigter og  
Blantsøerterfabrikant.

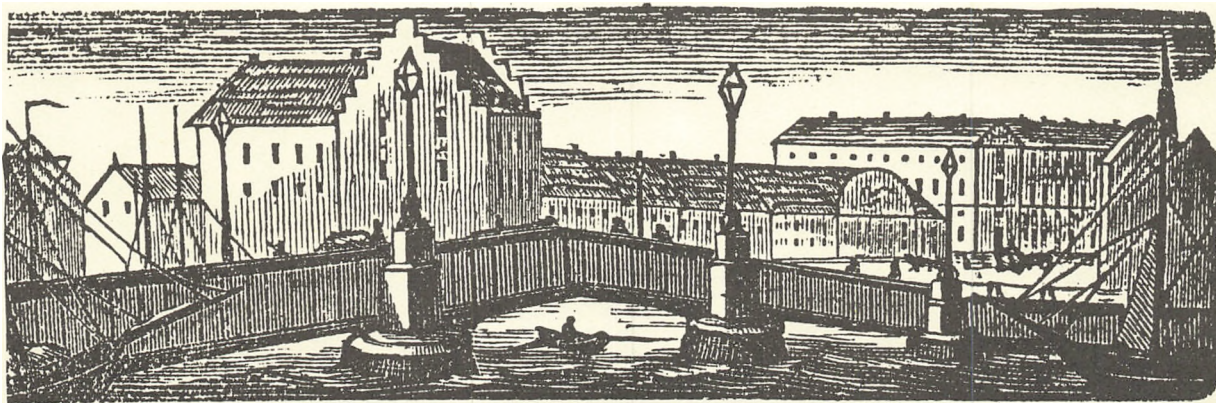


Hundene i Kjøbenhavn spille en meget stor Rolle, du maa ikke fornærme dem, thi skjøndt du til Tider vil være nødt til at gaa afvejen for dem ved hvert andet Skridt, maa du ikke tabe Taalmodigheden. Alverden, Rige og Fattige, holder Hund, helst af Størrelse som Kalve. De fleste forstaa ikke at holde Hund eller opdrage den, og de blive meget fornærmede, dersom du prøver paa at rette deres Forsømmelse. Og Hun-

dene, de opvakte Dyr, vide det, og ville hævne sig ved at bide mindre Stykker ud af dig, i Fald du fornærmer dem. Den, der hidser to Hunde mod hinanden, faar Straf efter Loven, det staar der i Politivedtægten. Og hvor rart det end kan være at pudse to ubehagelige Magter sammen og staa og glæde sig over de gjensidige Prygl, de tildele hinanden, saa er det nu en Gang ikke moderne i Kjøbenhavn.



Paa Fortovet i  
 Gaderne maa man  
 ikke bære store  
 Pakker. Husk paa  
 det, i Fald du har  
 kjøbt en større Nips-  
 gjenstand og selv vil  
 bære den hjem.  
 Der er en anden tung  
 Gjenstand, som ikke  
 synlig maa bæres paa  
 Københavns Gader,  
 hverken paa Fortov  
 eller paa Kjørebane,  
 det er en Blyhat.  
 Politiet har Ret til at  
 tilbyde ved-  
 kommende Bærer sin  
 Ledsagelse, og det  
 kommer an paa dem,  
 om de netop ere i  
 Humør til at følge en  
 hjem.



Rideheste kan man faa at leje, men i de fleste Tilfælde vil man være i Forlegenhed med, hvor man skal ride hen, da alle Ridepromenader omtrent tilhøre Kommandantskabet, og der skal løses Aarstegn for at faa Tilladelsen.

De rundt om paa Pladser og Boulevarder anbragte Bænke indbyde den trætte Vandrer til Hvile og Vederkvægelse, men til at sove en lille spinkel Rus ud, ere de ikke beregnede, og man maa derfor ikke sætte sig saa godt til Ro, at man falder i Søvn, Politiet er meget omhyggelige for Folks Sundhed, man vil være bekymret for, at den Sovende maaske kunde forkøle sig, og bede om hans

Navn og Adresse, for senere at kunne spørge til hans og hans Portemonnaies Befindende. Ved saadan en lille Middagssøvn paa Stadens Bænke kunde det ogsaa ske, at en eller anden Medborger kunde falde i Søvn ved Siden af, og saa maaske i en Søvnngængertilstand komme til at laane Ens Ur og Portemonnaie, og saa, naar han vaagnede, ikke vide Adressen paa den rette Ejerman. I Kanalerne maa man ikke udkaste noget, skjøndt det kunde være nemt nok, mange Gange, naar noget er en til Besvær. Men, som sagt, hverken i Havnen eller Kanalerne maa man skille sig af med f. Ex. gamle Hatte, Skaar ell. lign.



Den uskyldige Morskab at flytte Skilte om Natten er ikke heller yndet af Politivedtægten, og maa derfor rimeligvis henregnes til den historiske Sagntid, og tør ikke paa ny fremdrages.

En anden Skik er den, at prøve sin nye Pennekniv ved at skære sit eget

og den Elskedes Navn omgivet af et Hjerte og vedføjet Fødselsaar enten i Bænke, Bolværker, Gelændere eller unge Træer. I Fald du vil prøve din Pennekniv, saa køb heller et Cigar-kasselaag, det koster højst 10 Øre, den anden Sport vil i den offentlige Politiret blive meget dyrere.



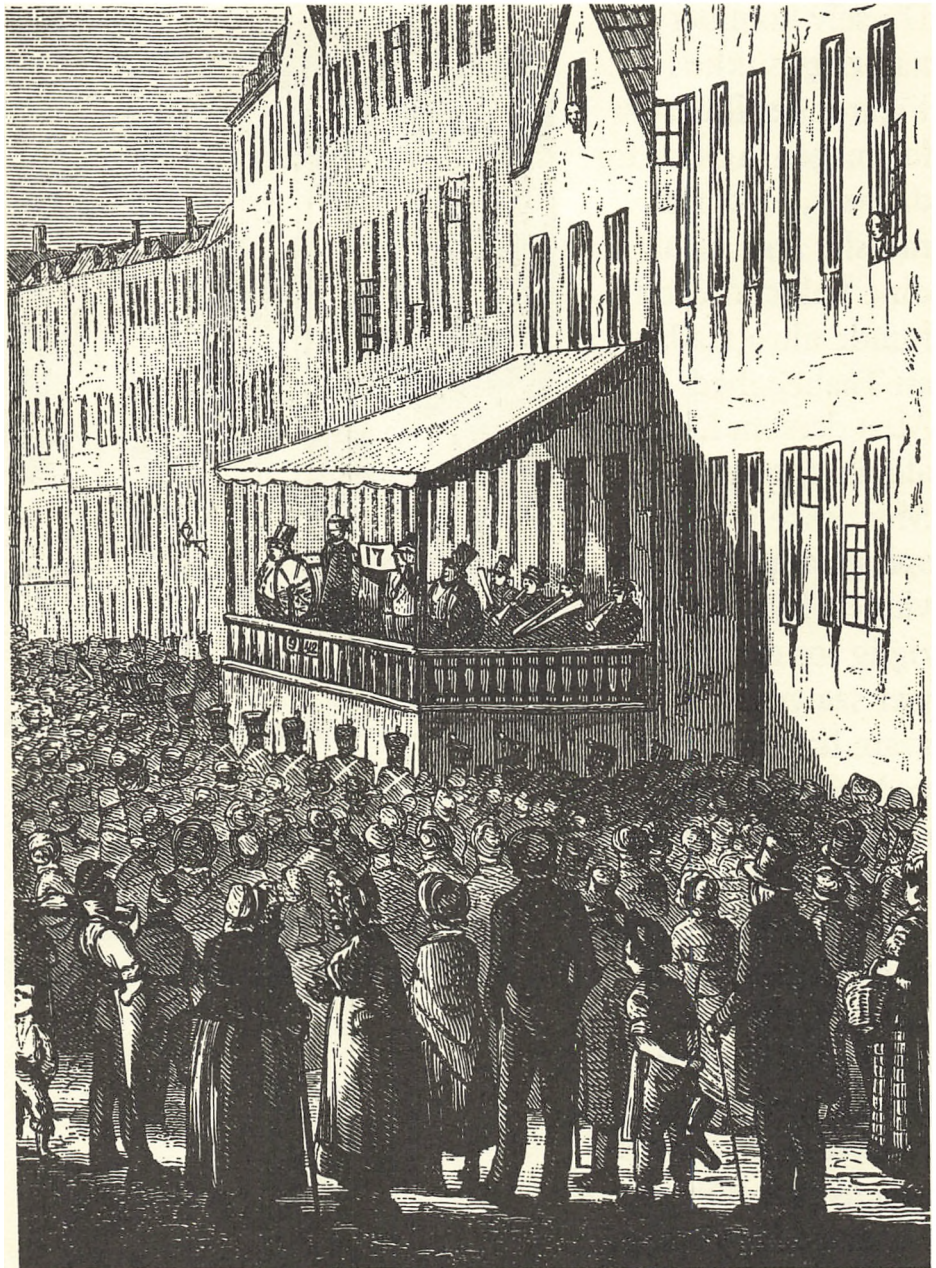
I Fald du har  
taget Perle  
eller Trofast  
med herover,  
og han skal  
ledsage dig  
lidt omkring i  
Gaderne, saa  
maa du løse et  
Tegn til ham.  
Ellers bliver  
han attraperet  
og kommer  
paa »Skolen«  
hvor de  
maaske koger  
ham til viden-  
skabelig Brug,  
i Fald du ikke  
kommer og  
betaler Mulkt,  
Forplejning og  
Tegn.



Faar du noget udstaaende med en Flok legende Gadedrenge, gjør du bedst i at mindes det gamle Ord- sprog: den fornuftige giver efter. Thi indlader du dig paa at ville straffe eller forfølge dem, saa er det evig

Plaser for dem, og du vil snart blive Centrum i en udvalgt Kreds af det unge Danmark, der ville hylde dig med Hurraraab, Piben, samt det be- kjendte Unisono-Nr: Hæng i, hæng i, hæng bare i.

Vogt dig endelig for, ved eventuelle Tombo-lær, Basarer o.l., at være for galant mod de fri-villige Butiks-damer, thi kommer du først i deres Klær – om For-ladelse, deres spæde, fløjels-bløde Hænder, saa beklager jeg dig og din Penge-beholdning. Bland dig ikke paa offentlige Steder i politiske Debatter, det er usundt, hvad enten du vil tale for det ene eller det andet Parti.





40 Du selv kommer naturligvis ikke i Figaro, dertil har du for megen Agtelse for dig selv, og der er maaske ikke en af dine Bekjendte, du kunde tiltro saadan en Taabelighed. Men dersom f. Ex. et aldeles fremmed Menneske skulde spørge dig om, hvorvidt du kan slaa dig rigtig løs derinde, saa vær saa venlig at svare ham, at altfor vedholdende øm overfor en Dame skal man ikke være, thi disse Piger ere oplagte til al Slags Spøg og Letsind, men de have altid en eller flere Kjærester og disse se først til med Skin-sygens fule Blik, og bliver du for kjærlig,



ja saa – hm, kan du huske Søren Pipperups Arie?:

Ud gik jeg med to brune Øjne,  
Men jeg kom hjem med et Par blaa.

# En Aften i Figaro.

---

## My Bise til Melodi „Figaro-Galop“

Wil du more dig en Aftenstund min Ven,  
Saa skal jeg dig sige, hvor du skal gaa hen,  
Ja, jeg veed et Ord, der gjør dig fro:  
Figaro, Figaro, Figaro, Figaro!  
Der kan dine Ven du røre, Tralala,  
Der kan du Berisonen føre, Tralalala,  
Der er Sjus og der er Løjer,  
Der er Damer med Humør,  
Som med Elskov dig fornøjer,  
Saa du bli'er i Skallen ør.  
Du kan tro, at den er go'  
Paa Vesterbro til Klokken to  
I Figaro.

Lad os da ad Bejen ile, lad os gaa  
Ud ad Broen, men du ikke glemme maa  
Bengene, thi Maalet gjelder jo:  
Figaro, Figaro, Figaro, Figaro,  
Lyt! Nu høre vi Musikken, tralala,  
Her er Slag i Trommesliffen, tralala,  
Her gaar alle Sorger sløjten,  
Her er Piger nok tilmands,  
Tju, her er Humør i Sprøjten,  
Her er Liv og her er Dans,  
De kan tro osv. (som i første Vers).

Was nu paa, nu gaar det lystig, hop, hop, hop,  
Gjennem Salen fuser Mængden i Galop,  
Der er five Sivler, der er Sto,  
Figaro, Figaro, Figaro, Figaro!  
Se, den Lykke, — paa hans Fagter, Tralala'  
Ser man strax, at han er Slagter, Tralalala,  
Na, der saldt han med sin Dame,  
Se, han ligger ovenpaa,  
Damen straal'er: „Du Infame,  
Du er fuld, — se nu at gaa,“  
De kan tro osv.

Der sig svinger let en Laps, ha ha, nej vil  
Du blot se, — en Lydsfer gjætter man sig til,  
Højt i Salen brøler han: ho, ho!

Figaro, Figaro, Figaro, Figaro!

„Schenten Sie mir gleich ein Bajet, Tralala,  
Wissen Sie, ich heiße Meyer, Tralalala,  
Hør nu praler han forstrætte-  
ligt, det er nu hans Maner,  
Let en Skalle kunne knække  
Modet, saa han skraalte mer.  
De kan tro osv.

Hei, hvad nu, hvad er nu dette for en Støjs?  
Pas nu paa, nu bliver der sgu vist Hallsi,  
Ser du den Ballade, den er go,

Figaro, Figaro, Figaro, Figaro,

Se, der staas to Kræmmerkvende, Tralala,  
Naar der vanter Kls derhenne, Tralalala,  
Hu, der git hans Kaseklemmer  
Overskjægget saldt ved Gud;  
Nu Betjenten sig bestemmer  
Til at smide Begge ud.  
De kan tro osv.

Oppe der i Logen ret med Smæf det gaar,  
Og Champagnens Skum ai Glasjene jo staar,  
Jo jeg mener, den blir god, jo, jo,

Figaro, Figaro, Figaro, Figaro!

Man kan høre Damens Latter, Tralalg,  
Hun er bleven iald, De fatter, Tralalala,  
Drapperiet Logen dækker,  
Se, hvor hun er søm og kjær,  
Nu Gardinet for man trækker,  
Lys — jeg siger ikke mer.  
De kan tro osv.

Vent nu lidt, nu er Kommerjen strax forbi,  
Vil du danse, saa maa du sgu hænge i,  
Man blir let forlovet her, jo, jo!

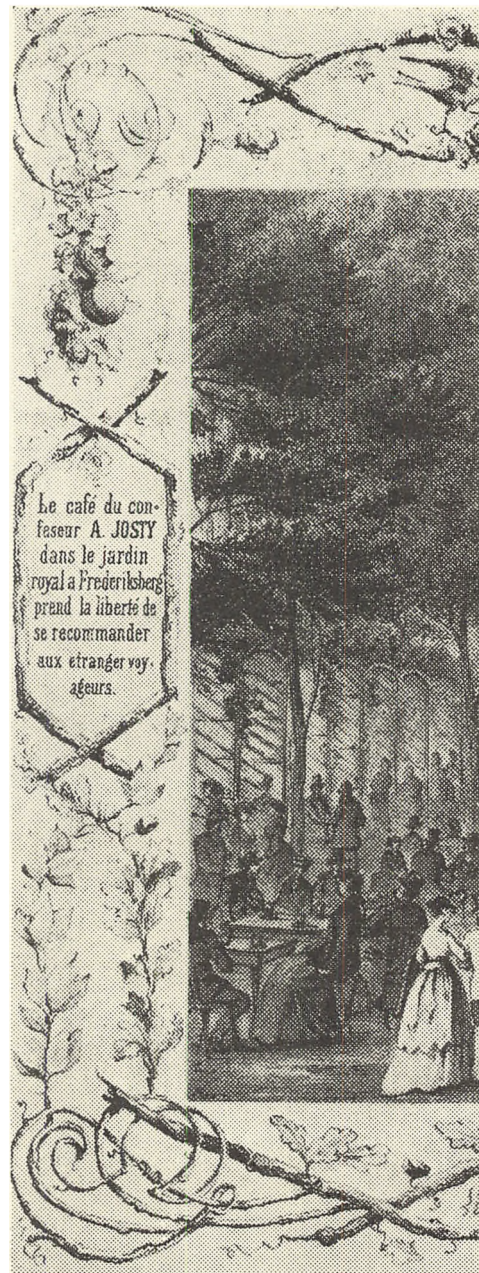
Figaro, Figaro, Figaro, Figaro!



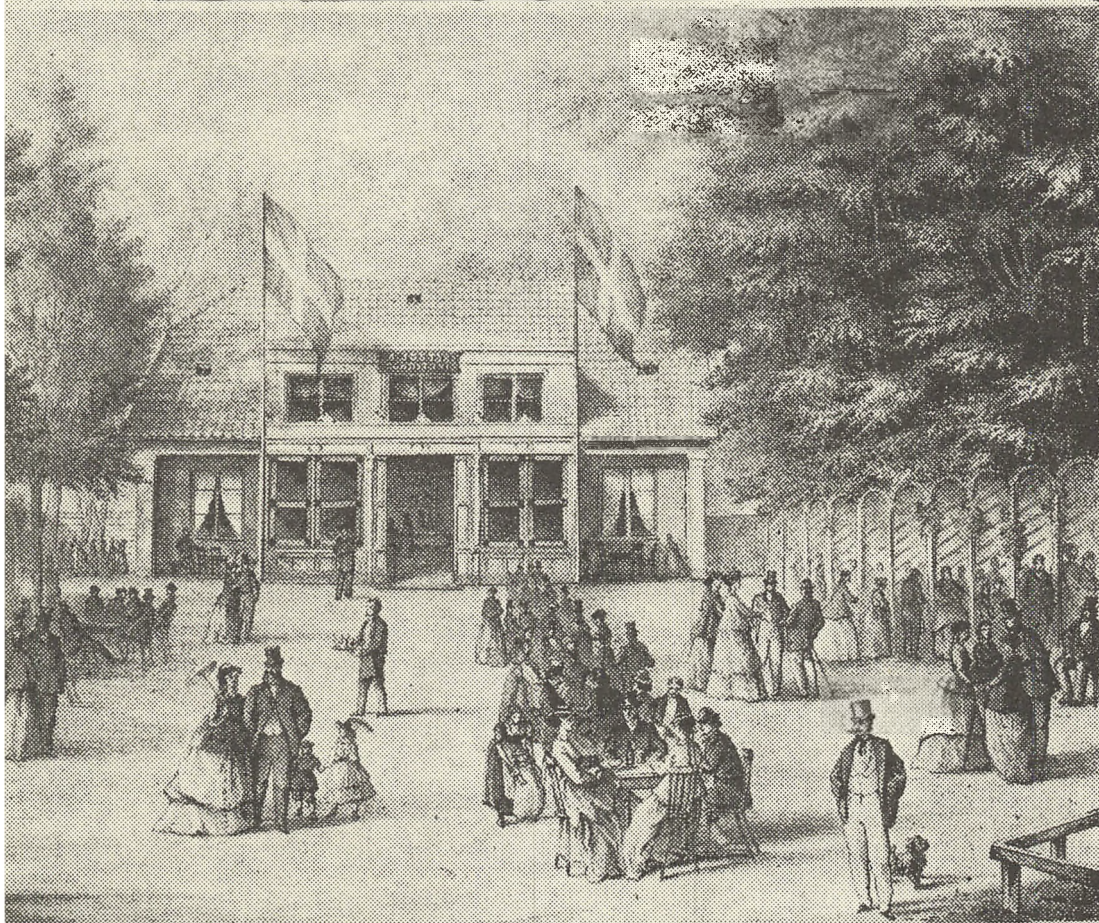
Kommer du paa Dyrehavsbakken, saa nyd Livet, men gjør ikke i Teltene Ophævelser over noget, thi Dyrehavsbakken er ikke Universitet for Dannelse, og det kunde være, at Teltholderne har en anden Maade at disputere paa, end du synes om.

44 I den dunkle grønne Skov med sit festlige Løvhang og sine jublende Sangere, maa man røge Cigar med Forsigtighed, kaster man i den tørre Sommer en Tændstik eller brændende Cigar fra sig, og Græsset eller det tørre Løv fænger, saa – ja saa bliver det atter Portemonnaien, der faar Ordet. Og saadanne Skovbrande er ingen billig Fornøjelse. En 6-7000 Kroner blusser hurtigt bort.

Indeni en Sporvogn maa du selvfølgelig ikke røge Tobak eller medtage Hunde. Naar du har vinket til en Sporvognskonduktør, at han skal standse, handler du pæneste ved, ikke at lade Kjøretøjet med alle Passagererne vente, medens du giver dig god Tid til at liste frem, eller maaske oven i Kjøbet byder et ømt Farvel og mange Hilsener til hver især af en halv Snes Venner, der ledsage dig.



**A. JOSTY'S**  
*Conditori*  
 Frederiksberg Slotshave, Kjöbenhavn.



Mr. A. JOSTY'S  
 confectionary in  
 the royal park  
 Frederiksborg is  
 recommended to  
 the attention of  
 the travelling fo-  
 reigners

Die Conditorei des A. JOSTY  
 im Schlossgarten Friederichsberg,  
 empfiehlt sich der Aufmerksam-  
 keit der geehrten Reisenden

De ärade Resandes uppmärks-  
 samhet henledes på A. JOSTY'S Condi-  
 tori i Fredrikberg slottshalve  
 vid Köpenhamn.

1860

46 I Zoologisk Have staar der Advarsler nok, men man læser dem ikke altid. Tag dig i Agt for at komme de vilde Dyr for nær, thi Bjørnene f. Ex. se ofte saa yndig troskyldige ud, men hold dig i ærbødig Frastand, thi endskjønt de bliver fodrede, forsmaa de ikke at spise Arme, og de have et Pokkers nemt Greb paa at tranchere en Mand. Det er sket før. Holder man sig langt nok fra dem, ere de naturligvis ikke farlige. Kom ikke Aberne for nær, at de kunne snappe dine Briller, din Hat, dit Lomme-tørklæde eller din Parasol. Det sker som et Lyn.

Kjørsel paa Strandvejen er behagelig særlig naar man er eller har en god Kusk og Hestene ikke ere sky for Dampsporvognen. Thi i modsat Fald kan man let ende i Grøfterne eller komme til at drikke Skaller med Træerne eller maaske slippe med at blive kastet over Stakittet ind i en Villahave, hvor man da kan vente at blive inviteret til The om Aftenen, men ikke altid.

Og Kaperkuskene ville i Kildetiden gjerne fortælle dig Nyheder, f. Ex. at 35 Øre er lovlig lidt for Personen. Det er kun deres Spøg. Det koster om Hverdagen 35 og om Søndagen 50 Øre Personen mellem Kjøbenhavn og Klampenborg førend Kl. 12 Midnat. Senere efter Akkord. Naar du kommer først til en Vogn, ville de tilraabe dig, at du kan tage Plads, for hele Vognen er optagen af »en eret galant Familie, som kommer derhenne«. Følger du Indbydelsen, er du Lokkedue og faar Lov til at vente, til der er kapret flere. Gaa helst til de Vogne, hvor der alt er flere i Forvejen, NB. naar disse ikke ere andre Kaperkuske, der skulle agere Publikum. Tjenestetyendet i de Familier, hvor du kommer og maaske gjør en Del extra Ulejlighed for Pigerne og Karlene, ville lade som om de med Fornøjelse opfylde ethvert af dine Ønsker. Maaske Fornøjelsen er der, men glem ikke, at Haabet om en lille Opmærksomhed ligger bagved.

# Dampsporvognen eller Manden, der gaar paa Strygejernene.

---

Mel. Alt det Skønne, det gaar nu forloren.

I de gode gamle Dage ha'de  
Vi en Strandvej; det har De vel hørt,  
Hvor i Støvet trygt man kunde vade,  
Naar man ikke var for overkørt.  
Paa Apostles Heste ud man travede,  
At, men Sorgen over alle kom,  
Da en Dag de vores Strandvej lavede  
Sporenstrengs til Skinnergade om.

Med Familie gif jeg der paa Vejen,  
Ikke Spor af Sporvogn var at se,  
Bludselig saa laa vi, hele Grejen  
Midt i Sporet — Vognen kom, o ve!  
Børn og Rone maste den, men Gudskelov,  
Frelst jeg laa halvdød og freg Halløj!  
For den Sporvogn er der ingen Ruffelov,  
Skælder man, saa svarer den med Nøg.



Raperne de raaber: „Den er værre,  
Vi skal strubbe os afvej'n for den,  
Og i Fald vi prøver paa at spærre,  
Vælder den os straks i Grøften hen.  
Og saa piber den som Fløjteblæserne,  
Og den hvæser som et Mæreridt;  
Ved hvert Landsted slaar itu den Næserne,  
Naar Grosse'ren staar ved sit Stakit.

Folk de tror nu, at den kør' lidt villig,  
Men hver fem Minuter holder den,  
Bil den kappes, kommer vi adskillig  
Fjærend den til Dyrehaven hen.  
Ovrigheden bremsed den paa Skinnerne,  
Og det svækkede dens Skinneben,  
Aktionærerne bli'r Silkespinderne,  
Men vi Ruske faar et gnabet Ben.“

Jeg var rask og Højremand i Staden,  
Jeg blev mast, nu jeg er Venstremand,  
Slæber mig med Strygejern langs Gaden,  
Og kan ikke blive gjort i Stand.  
Ja, den Damp har altid væ't min Corre,  
Paa halvandet Ben jeg kryber frem;  
Lænt, man ta'r for Grin til Klampenborre,  
Og er kørt ihjel, naar man ta'r hjem.

At lade sine Hunde  
springe i Vandet og vise  
deres Færdighed i at  
apportere, kan være  
morsomt nok, men det er  
forbudt, og om det f. Ex.  
paa Langelinie ikke  
drager Mulkt efter sig,  
saa vil det spadserende  
Publikum maaske, naar  
Hunden ryster Vandet af  
sig, spørge dig, om du er  
»fra Landet« og det er du  
naturligvis ikke.

Brevkasserne ere i  
Kjøbenhavn flere Slags.  
De røde ere Postvæsenets,  
de gule ere Bypostens.  
Den ene Sort expederer  
ikke den andens Breve  
uden som frivillig Sag.  
Glem ikke i Hastværket  
at frankere dine Breve til  
Hjemmet. Thi forsømmer  
du at sætte Frimærke paa  
Breve, saa koste de  
dobbelt for Modtageren.



50 I Kjøbenhavn  
og særlig  
paa Vesterbro  
findes der  
mange Damer  
med et elskovs-  
fuldt Sind,  
og de gaa om  
Aftenen i den  
kølige Skygge  
og give deres  
Hjerter Luft ved  
at tilhviske  
Herrerne et ømt  
God Aften, og  
gjøre sig fortjent  
ved at anvise  
dem gode Re-  
staurationer og  
behagelige  
Spadseresteder.  
Uagtet det nu  
saa smukt  
hedder et eller  
andet Sted:  
»Der er ingen-  
ting saa dejlig  
som en Maane-



My Bise  
om  
**Kjøbenhavn ved Nat.**

Fuldstændig Dplysning om hvorledes Kjøbenhavn er  
om Natten, baade om Bøller og Dandsbuler  
og andre Gemytligheder.

Hel. Musiken kommer.



Naar man om Natten filde  
Vil kende ret vor By,  
Man maa ej Tiden spilde  
Dg sætte sig i Ly.  
Nej da man rundt maa fare  
I alle Gaderne  
Dg passe Tiden bore,  
Da er der nok at se;

::: Dmtrent ved Midnatstid  
Paserer man forbi  
Dem, som fra Værtshus gaar  
Med fæle Rattedhaar;  
De drøfte Politik,  
Som ender med et — Hil!  
Af Slags'en, som De veed,  
Naar man er bleven heb. :::

Før Et man bør sig skjule,  
Dog helst det være skal  
Tæt ved en Dandsbule,  
Hvor der har været Bal,  
Da ser man smulle Kvinder  
Med deres Kavaler.  
Han søger og han finder,  
Jeg siger ikke mer.

::: Naar Klokken den er To,  
Da ser man Folk i Ro,  
Som drikker Øl i Lag  
Ved Kjæld'ren „Nat og Dag“;  
Thi der man Øl kan faa,  
Saa længe man kan staa,  
Naar bare Mønt man har,  
Da er jo Sagen klar. :::

Har man nu været helbig,  
Til Klokken den er Tre  
Dg ikke faaet vælbig  
Daba af Bøllerne,  
Da maa man prise Trone  
Dg alt hans Politi,  
Dg bede dem os skaane  
For alt det Bølleri.

::: Naar Klokken Fire er,  
Da ser man Folk, som der  
Har været lidt paa Bal  
Dg nu de hjemad skal.  
Da mangen Frøken slot  
Sig blotter mer end nok,  
Dg smukke Ven man ser,  
Naar blot man ikke ler. :::

Har Klokken Fem nu slaaet,  
Da ser man Folk med Pragt  
Fra Mønstervæben gaaet;  
De er i deres Dragt.  
De nu Godmorgen byder,  
De er i godt Humør,  
Til os der stadig lyder  
— Kys fra en Gadebør.

::: Er Klokken Sex man ser,  
At Nat det er ej mer;  
Thi Mænd og Kvinder sig  
Begibe ud paa Vej.  
Med Maden under Arm  
De løber sig lidt varm,  
De møde skal præcis,  
Som til en Exercits. :::

Dog kan man paa sin Vandring  
Omkring ved Rattetid  
Opbøge stor Forandring  
Dg savne Politi.

Men vil ved Rattetider  
I Kjøbenhavn man gaa,  
Man helst bør gaa til Side,  
For dem man støder paa,  
::: Thi ellers faar man let  
Sin Hat gjort til Rasket,  
Da Bøllerne især  
Har Hattene saa kjær;  
Af Bøller kan man faa  
For brune et Par blaa;  
Men er der Politi,  
Da er man for dem fri. :::

Bræge, som havde sit Observatorium paa Vol-  
den i Nærheden.

Gaaſegaden fik formeentlig sit Navn forbi  
den var ſaa ſmal, at man maatte gaae „Gaaſe-  
gang“ for at komme Flere igjennem den. Den  
har tidligere dannet et Vand, ſom kom fra Ratte-  
fundet.

Løngangsſtræde. Her gik forðum en lang  
hvælvet Bro fra Slottet.

Stormgade var det Sted, hvor de Svenſke  
1659 (11te Febr.) forgjæves gjorde de meſt for-  
tvivlede Anſtrengelser for at ſtorme Kjøbenhavn.  
Stormgades Terrain laae bengang udenfor Kjøben-  
havns Volde.

I Raadhuiſſtræde ſtod forhen det Raad-  
huiſ, ſom afbrændte 1728.

Veſtergade kaldes ſaaledes fordi Veſterport  
indtil Midten af det 17de Aarhundrede laae for  
Enden af den

Studieſtræde. I ældre Tider laae Stadens  
Raadhuus paa det Hjørne, hvor nu Biſpeboligen  
er og Gaden hed gamle Raadhuiſſtræde. Senere  
byggedes paa ſamme Sted en Studiegaard  
(Univerſitetsgaard), deraf Gadens Navn.

Store og lille Lærſbjørnſtræde bære Navn  
eſter en Borger, Laſſe Bjørnſøn. Hans Enke  
ſtjænkede en Deel af hans Jord til St. Petri Kirke.

Teglgaardſtræde. Fjorend Kjøbenhavnſ  
Udvidelse laae paa dette Sted udenfor Staden et  
Teglbrænderi og en ſtor Teglgaard.

Lærſleiſtræde hed forhen Jens Jensens  
Stræde. Sit nuværende Navn har den eſter en  
Lærſ Tegh, ſom i ſin Tid boede der.

Nørregade naaede forhen kun til Krystalgade, hvor Nørreport laae. Den øvrige Deel af Gaden hørte til Landsbyen Serritslev, men under Frederik I blev Byen paa denne Kant udvidet. „Nørregade“ nævnes allerede Aar 1370.

Klædeboderne kaldtes saaledes efter et Klædebodlaug, der her ved 1540—50 havde sit Udsalg.

Skinbergade har Navn af det gamle danske Ord at „skinde“, som bethder at flaae. Fra 1530 til 1807 i Bombardementet vare nemlig Stadens Slagterboder i denne Gade.

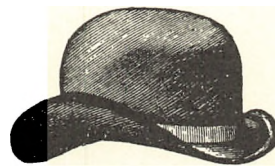
Store Rjøbmagergade har meget tidlig været bebygget. I det trettende og fjortende Aarhundrede hed den Bjørnebrogade efter en Bro, Bjørnebro, der gik over en Arm af Pustervigs flade Strand. Dette Vand blev 1447 under Christopher af Baiern indpælet og opstldt. Senere, boede ved Gadens daværende Ende, Krystalgade, Stadens Slagtere, og nu fik den efter disse Navnet „Rjøbmangerboderne“, senere Rjøbmangerstrædet og Rjøbmangergade. Den nuværende Benævnelse er en i Tidens Længde foregaaet Forvanskning af Navnet.

Frederiksborggade har Navn efter Slottet Frederiksborg; de Kongelige kjørte altid herigjennem naar de toge til dette Slot.

Rosenborggade stødte forhen umiddelbart

skinstur«, saa beder jeg dig være overbevist om, at der i Kjøbenhavn virkelig er Ting, der er dejligere end saadan Maaneskinsture, og uagtet jeg ikke vil fortænke dig i at du en enkelt Gang kan være mindre oplagt til, altid at spadsere med din Bedstemor eller Tante blidt klynget til din Arm, saa raader jeg dig dog som Ven til, ikke at stole altfor meget paa de spadserende Aftendammers Elskovstur. Du kan nok komme til at opleve Eventyr med dem, men ikke altid behagelige, og det har sine store

Ulemper at hellige dem sin Opmærksomhed i højere Grad. Hvorledes du nu end optager denne Advarsel, og om du maaske netop i dit Rejseprogram har optaget »Spas med de glade københavnske Piger«, og selv om du har »Rijelle Hensigter« saa vid, at disse Damers Følelser have en tilsvarende Priskurant, og at deres Kjærlighed ikke i Almindelighed gjælder din Dejlighed, og at naar man stiller dem Valget mellem dig og en Guldsilling, saa vælger de Skillingen.



Sluttelig, naar du ikke kan finde Vej eller blive klog paa Byens Gader eller Adverser, saa spørg Politibetjenten i Gaden. Han siger dig Besked og gjør det gratis.



# KØBENHAVN I STØBESKEEN af Poul Strømstad

For den, der første gang kommer til en stor fremmed by, er det betryggende at have oplysninger om forholdene ved hånden. Hvem vil vel undvære sin Guide Michelin i Paris, sin Baedeker i Berlin eller sin Guida d'Italia i Rom? Udstyret med disse digre værker kaster turisten sig fortrøstningsfuldt ud i storbyens vrimmel i forvisning om, at han er i stand til at overvinde alle vanskeligheder.

Nok er København ikke Paris og Frederiksholms Kanal ikke Verdenshavet, men for den fremmede, der første gang kom til København i 1870erne eller 1880erne, kunne situationen alligevel godt blive urovækkende og ganske uoverskuelig. Det var derfor rart at have en kortfattet vejledning på sig, så man hurtigt kunne orientere sig om byens udseende og liv, om dens forlystelser og de med dem forbundne farer og faldgruber.

Der blev udgivet adskillige førere og vejvisere over København i forrige århundrede. Der var vejvisere med adresselister og oplysninger holdt i en neutral tone, og der var vejvisere med malende og muntre beskrivelser af byens liv. Til den sidste gruppe hører Julius Strandbergs lille bog »Nødvendig Advarsel for Enhver, der besøger Kjøbenhavn.« Bogen er udgivet anonymt af »En Mand, der kjender Byen«, en betegnelse, som Strandberg til fulde dækkede. Ingen kendte vel byen på godt og

ondt bedre end han, der i en årrække havde sin forlagsboghandel i Vingaardsstræde på hjørnet af Holmensgade, hovedstrøget i Københavns tidligere Sodoma og Gomorra, Holmensgadekvarteret, og lige i nærheden af »Maven«, slagterboderne omkring Nikolaj tårn. Siden 1861 havde Strandberg udgivet et væld af skillingsviser, som år efter år blev solgt i store oplag. En hel del af hans klientel har uden tvivl holdt til i det omliggende kvarter, hvor man levede i realiteternes konstante verden. Så meget desto større var behovet vel for romantik, og det fik man i rigt mål gennem Strandbergs viser.

»Nødvendig Advarsel« er en samling almene leveregler for den fremmede, der kommer til byen. Når man har læst dem, skulle man have mulighed for at undgå de snarer, som de rænkefulde københavnere lægger for alle fremmede. Strandberg anslår en gemytlig, fortrolig tone og siger du til sin læser, som antages at tilhøre de brede lag. Et par steder går optugtelsen dog over naturen, idet et latinsk epigram og et svensk citat smutter med ind i teksten, vendinger, som den gruppe mennesker, bogen henvender sig til, næppe har kendt. Jovialt, med et let ironisk anstrøg giver han en række velmente råd til løsning af de mere eller mindre behagelige situationer, som den ukyndige kan tænkes

58 at blive indblandet i. Man får at vide, hvad der er gammeldags, og som man derfor selvfølgelig ikke bør gøre, og hvad, der er moderne, og som man derfor bør gøre. Advarslen er tydeligvis skrevet for folk »fra landet«, for hvem det gælder om at fremtræde som om de er ærkekøbenhavnere, d.v.s. verdensmænd.

I sidste halvdel af forrige århundrede udviklede København sig til en storby. Fra at have været en provinsiel by, der gennem århundreder havde ligget omsluttet af sine gamle volde og voldgrave, voksede den i løbet af en kort årrække ud over et stort areal og blev til en by med udstrakte forstæder. Høje huse skød op af jorden som paddehatte, og brede, lige gader gennemskar de nye kvarterer, der for kort tid siden havde henligget som øde, ubebygget omegn. Københavnerne var ikke så lidt stolte af disse håndgribelige tegn på vækst og udvikling.

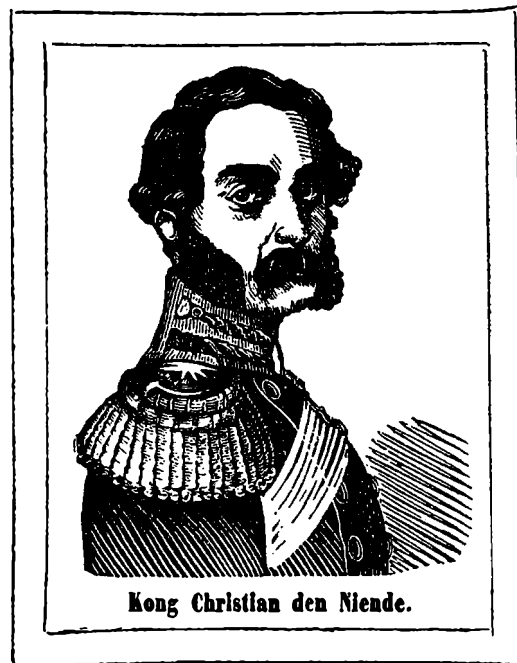
I 1850 havde København ca. 130.000 indbyggere, der så godt som allesammen boede inden for voldene. Endnu på denne tid boede der kun ialt ca. 8.000 mennesker på byens udstrakte udenbys grunde. København var landets største og vigtigste fæstning, og de fire gamle byporte, Øster-, Nørre-, Vester- og Amagerport, var de eneste adgangsveje. Skulle man ind eller ud, måtte man passere gennem dem. Portene var bevogtet af skildvagter og lukkedes klokken 12 om natten for først at blive åbnet igen ved morgengry. Ville man ind i byen om aftenen, måtte man enten komme

inden midnat eller også tage omvejen til Nørreport, hvor man mod betaling kunne få lov at slippe ind hele natten.

I dagtimerne var der livlig færdsel gennem byportene såvel af ridende og kørende som af fodgængere, og ved portenes åbning om morgenen kunne der holde lange rækker af bøndervogne med forsyninger til hovedstaden. Volde og voldgrave var en effektiv afspærring af byen, og da alt og alle skulle passere gennem portene, var der her en god mulighed for at kontrollere, hvad der førtes ud eller ind, og for at opkræve portpenge og de afgifter, der ifølge forordningerne skulle betales af alle varer, der førtes ind i byen. For at få lov til at passere måtte man opgive, hvad man førte med sig, og betale den fastsatte konsumtionsafgift i acciseboden, der lå tæt uden for porten. Ved konsumtionsvæsenet var ansat betjente, som nøje gennemgik vognens indhold og overvågede, at intet uberegtiget blev smuglet ind i byen. Med lange jernstænger gennemsøgte de bøndernes vogne for at overbevise sig om, at der ikke lå noget skjult under læsset, og ofte undersøgte de også folks tasker og pakker. Betjentene var ikke just populære blandt befolkningen, og de blev på grund af deres irriterende nysgerrighed kaldt for »posekiggere«.

Trods den livlige trafik ud og ind af portene var det ikke altid lige opløftende at skulle passere igennem dem. Nok kunne byportene som bygningsværker virke imponerende på den, der første

Sang  
til  
Kong Christian d. 9<sup>e</sup>.



Mel.: Vist stolt paa Tobans Bølge.

**S** kongelige Smykke  
Bær hiljet, danske Drot;  
Gid Held og varig Lykke  
Sig leire paa Dit Slot.  
Med Tillid Folket stuer  
Nu til Din Throne hen,  
Naar Nød og Fare truer,  
Du være vil ders Ven.

See, Folket nu vil lyde  
Dit kongelige Bud,  
Med Mildhed vil Du byde,  
Og sende Love ud.  
De danske Kongegrave  
Hidtil har gjemt kun Mænd,  
Som fik for Mildheds Gave  
Vor Kjærlighed igjen.

Danst Du i Sindet være,  
Lad ei vor Fjendes Flok  
Paa Danmarks Kræfter tære,  
Da er det sikkert nok,  
At Glædens Morgenrøde  
For os oprinde skal;  
Da skal hvert Hjerter gløde  
For Dig i Danas Sal.

Hil Dig, o Christian, Koning  
Alt paa Din Thrones Stol,  
Og hil Din ædle Dronning!  
Lad Friheds gyldne Sol  
Bestandig hos os skinne,  
Da er Du sikker paa  
Vor Kjærlighed at vinde,  
Som aldrig vil forgaae.

gang skulle ind i byen, men helhedsindtrykket var mindre imponerende. »Man forsøge om muligt at sætte sig ind i deres Sted, der første Gang føres forbi disse Toldhuse, disse uforlignelige Bomhuse, disse Vagt- og Sprøjtehuse, disse i alle Kroge besudlede Porte, gennem al denne Tranghed, hvor Mennesker og Kvæg, kørende og gaaende, Omnibusser og Ammer med Børn paa Armene og Livet i Hænderne presses og stuves igennem den ene snævre Aabning, for at slippe ud og ind; og al denne Styghed og Usselhed danner Indgangen til et Riges Hovedstad, en kongelig Residensstad!« hedder det i 1847.

Når man var kommet ind gennem byportens mørke, brolagte stenhvælving, hvor klaprende hestehove og gungrende vognhjul fik luften til at dirre, stod man i Kongens København, en by, hvis areal ikke var blevet udvidet i de sidste par hundrede år, og som endnu omkring 1850 havde brolagte gader, der kun hist og her var sparsomt oplyst af tranlamper. Gaderne var krumme og snævre, fordi bygningernes facader fulgte ældgamle grundskel, og der var ingen numre på husene. I stedet var husmurene behængt med utallige udhængsskilte, og det kunne være ganske besværligt for en fremmed at finde frem til den rette adresse, når man f. eks. kun vidste, at man skulle gå efter det hus, »hvor den malede Elephant staar paa Porten« eller »dér, hvor Kronerne staaer mahlet paa Vindueskudderne«. Det kunne måske lykkes at finde frem, så længe skiltene hang på deres rette plads, men



*Forfatteren og forlæggeren Jul. Strandberg. 1834–1903.*

flyttede indehaveren af butikken, tog han sit skilt med, og det kunne tage sin tid at opspore ham på den nye bopæl. Værre var det, at spasmagere og drukne kumpaner kunne bringe forvirring i skilteskoven ved under deres støjende hjemfærd at flytte rundt på skiltene, så borgerne dagen derpå dårligt vidste, hvor de selv boede. Der var også grænser for, hvor meget man kunne variere skiltene. Under sin vandring gennem gaderne genfandt man ustandseligt den samme vildmand, den samme svane, sol, bjørn, støvle eller bagerkringle, og

62 uden at spørge sig frem, fandt man næppe det hus, man søgte. Dette gamle og prøvede, men usmidige system afskaffedes i 1859, da man vedtog, at alle huse herefter skulle være forsynet med nummer.

Ville man færdes rundt i byen, var man henvist til at bruge sine ben, med mindre man i dårligt vejr ville spendere en hestedroske, hvori man skrumlende og med hyppige standsninger langt om længe nåede frem til sit mål. Hvis man ville en tur uden for voldene, kunne man enten akkordere med en hyrekusk eller tage med en af de omnibusser, der fra begyndelsen af 1840'erne kørte mellem København og forskellige steder i omegnen. Den første af disse omnibusser udgik fra Amagertorv og kørte ad Vimmelskaftet gennem Vesterport til Frederiksberg, men snart oprettedes også ruter til f.eks. Dragør, Lyngby og Klampenborg. Længere rejser skete med diligence eller med pakkeposten, som var billigere, men hvor man til gengæld måtte køre i åben vogn. Var vejforholdene gunstige, kunne man ofte rejse hurtigere og bedre ad søvejen. I 1847 åbnedes jernbanen til Roskilde, og da banen i 1856 blev forlænget til Korsør, fik man tværs over Sjælland en forbindelse, som diligenterne ikke kunne konkurrere med i hurtighed. Københavns første banegård blev anlagt uden for volden på en opfyldning i Dronningens Enghave, og selve banegårdsbygningen lå på det samme sted, som den nuværende hovedbanegård ligger på.

Også postforbindelserne forbedredes. Endnu i 1840'erne var omdelingen af breve i København på

private hænder, men i 1849 overtog postvæsenet omdelingen, og fra 1851 kunne man endog afsende breve ved at nedlægge dem i en af de 13 postkasser, der var hængt op rundt om i byen.

Lige fra Christian den 4. s tid havde byen inden for voldene haft den samme udstrækning. Fra Kastellet strakte vold og voldgrav sig langs de nuværende voldgader, Øster-, Nørre- og Vestervoldgade, til havnen, fortsatte uden om Christianshavn, hvor anlægget sluttede med bastionen Sixtus, der lå ud mod Sundet omtrent på højde med Kastellet. Bortset fra enkelte udvidelser, som var sket ved opfyldning af områder, der tidligere havde helliget som grunde overskyttet af lavt vand, som f.eks. Frederiksholm-kvarteret, var byens grundareal ikke blevet udvidet siden 1630'erne, men indbyggertallet var steget fra ca. 30.000 til ca. 130.000 i 1850.

I 1600-årene var der stadig mange ubebyggede grunde inden for voldene, men allerede i det følgende århundrede begyndte det at knibe med plads til den stigende befolkning, og i 1830'erne og 1840'erne var forholdene blevet utålelige. Alle grunde var forlængst bebygget, og alle ledige gårdspladser, alle grunde, hvor man overhovedet kunne finde plads, blev opfyldt med høje side- og baghuse. Da man havde nået det punkt, hvor der ikke var flere grunde at bygge på, var der kun en udvej tilbage: at gøre husene højere og højere. Mange af de ældre huse blev forhøjet med en eller flere etager, alle kældre, lofter, stalde, ja endog hønse-

huse og skure blev udnyttet til beboelse. Grundejerne, der sad inde med et næsten ubrydeligt monopol, tjente store penge. Alt hvad de lod bygge, kunne udlejes, inden det var færdigt. Den forældede byggelovgivning, som hovedsagelig stammede fra århundredets begyndelse, satte næsten ingen grænser for grundenes udnyttelse. Ganske vist fandtes der nogle bestemmelser om bygningernes højde, men da der ikke var fastsat nogen minimumshøjde for bygningernes enkelte etager, kunne man klemme etagehøjden ned, så der selv i de smalleste gader ofte var 6–7 beboelsesslag over hinanden. Gamle bestemmelser om at nybygninger var fritaget for bygningsafgift i en årrække, fremmede dette ublu spekulationsbyggeri, og endnu værre var det, at lejligheder med et areal på 64 kvadratalen, d.v.s. ca. 25 m<sup>2</sup>, eller derunder var helt afgiftsfri. Denne regel medførte naturligvis, at grundejerne kun var interesseret i at holde lejlighedernes areal under de 64 kvadratalen, og resultatet var en umenneskelig sammenhobning af beboerne i små, lavloftede lejligheder. Selv familier med mange børn havde slægtninge og venner boende hos sig, og mange havde desuden logerende. Sammenstuvningen af mennesker kunne være så stor, at alle ikke kunne komme til at ligge ned, men nogle måtte sove i siddende stilling. Selv om man udnyttede bygningerne til det yderste og inddrog alle rum, der kunne bruges til beboelse, var efterspørgslen efter lejligheder alligevel så stor, at huslejerne steg med op til 100%.

Stor befolkningstæthed behøver ikke nødvendigvis at gå hånd i hånd med dårlige sanitære forhold. I vore dage findes der byområder med lige så stor eller måske endnu større befolkningstæthed end i det gamle København, men med moderne tekniske hjælpemidler er det alligevel muligt at holde en høj hygiejnisk standard. Det samme var ikke tilfældet i København i midten af forrige århundrede. »København er en meget skiden By, og enhver, der fra Landet kommer ind gennem dens Porte, bliver straks slaet af dens slette Luft,« udtalte den kendte læge, dr. Emil Hornemann, i 1847. Snavs og dårlig luft kunne man endda have fået bugt med, hvis man havde haft en effektiv vandforsyning og et velfungerende kloaksystem, men ingen af delene fandtes i 1850ernes København.

Fra gammel tid havde man brønde, men selv om man rundt om i byen havde mange af dem, kunne de ikke i længden levere tilstrækkeligt med vand til det stigende forbrug. Brøndene kunne være forbeholdt en enkelt ejendoms beboere, men i mange tilfælde var de fælles for to eller flere ejendomme. Beboerne måtte så ind i nabohusets gård for at hente vand, hvis de da ikke var henvist til at benytte en af de offentlige brønde på torvene.

Allerede i 1500-årene søgte man at fremskaffe bedre og rigeligere vand fra kilder uden for byen. Fra voldgraven og Peblingsøen førte man vandet ind til byen gennem trærender, der var gravet ned i jorden. Inde i byen var der fra hovedledningerne ført stikledninger ind til mange af gårdene, hvor

64 beboerne ved hjælp af en pumpe kunne få vandet til at løbe ud af gårdens vandpost. Det var ikke alle gårde, der havde pumpevand, som det kaldtes. Det kunne let blive en kostbar affære, at få lagt en stikledning ind til gårdspladsen, og mange af byens indbyggere måtte hente vand ved de offentlige vandposte, der var opstillet i gaderne.

Det var ikke nogen himmerigsmundfuld at drikke pumpevand. Voldgravene blev oprindeligt forsynet med vand fra de nærliggende søer. Ved tilløb fra Peblingesøen og Sortedamssøen havde man sikret sig, at vandet til stadighed strømmede ind i voldgravene og derfra løb ud i havnen, men dette sindrige anlæg forfaldt med tiden. Vandets løb gennem gravene standsede næsten, andemad og andre vækster bredte sig i det stillestående vand, som yderligere forurenedes af talrige spildevands-afløb. Vandet fra Peblingesøen var noget bedre, men også dette vand forurenedes af spildevand, ved vanding af kreaturer, tøjvask og henkastning af affald i søen. Bortset fra nogle riste, der siede større urenheder fra, inden vandet løb ind i ledningsnettet, skete der ikke nogen form for rensning af det vand, som man pumpede op inde i byen.

Omtrent samtidig med anlæggelsen af pumpevandssystemet førte man ledninger helt ude fra Emdrup sø ind til byen. Vandet herfra var langt bedre, fordi søen lå langt fra byen og derfor i ringere grad var udsat for at blive forurenede, og det havde desuden den fordel, at det var under tryk, idet søen lå højere end byen. Man behøvede derfor

ikke at pumpe det op fra det underjordiske ledningsnet, men kunne blot dreje på hanen for at få vandet til at løbe ud af sig selv. Trykket var endog så stort, at man kunne få vandet til at springe i vejret, hvad man udnyttede ved det springvand, der i 1609 opstilledes på Gammel torv, og som siden da har stået der. Vandet fra Emdrup sø kaldtes springvand, og en del velhavende borgere fik springvandsledninger ført ind til deres ejendomme, men størstedelen af Københavns befolkning var dog fortsat henvist til at benytte pumpevand eller brøndvand. Var vandet urent, når det løb ind i træledningerne, blev det ofte endnu værre inde i byen. De skrøbelige og let forgængelige render rådnede, og samlingerne mellem de enkelte render kunne blive utætte, så regnvand og anden endnu værre fugtighed trængte ind og inficerede vandet. Talrige epidemier havde deres udspring i dette forældede system, som byens læger gang på gang kritiserede og søgte at få forbedret.

Den anden side af vandproblemet, fjernelsen af spildevandet, var heller ikke løst tilfredsstillende. Der fandtes intet underjordisk kloaksystem i København i 1850'erne, og der skulle gå næsten 40 år, før man fik ordnet denne vigtige side af byens hygiejniske forhold. De fleste af gaderne var brolagte, og selv om størstedelen af gaderne havde en rendesten i hver side af gaden, fandtes der endnu i 1850 gader, hvor rendestenen fra gammel tid lå midt i gaden. De brede, dybe rendestene var åbne, kun hist og her dækket af rendestensbrætter, som



# Vægterversene.

## Et Mindeblad om Kjøbenhavns Vægtercorps,

ophævet den 1<sup>te</sup> Juni 1863.

### Kloffen 8.

Naar Mørket Jorden blinder,  
Og Dagen tager af,  
Den Tid os da paaminder  
Om Dødens mørke Grav,  
Lys for os Jesu sød!  
Ved hvort et Hjed  
Til Gravens Eted,  
Og giv en salig Død!

### Kloffen 9.

Nu strider Dagen under  
Og Natten vælter ud;  
Fortlad for Jesu Runder  
Vor Synd, o milde Gud!  
Bevare Kongens Huus,  
Samt alle Mand  
I disse Land  
Fra Hjendens Vold og Ruus.

### Kloffen 10.

Om I vil Tiden vide,  
Huusbonde, Pige og Dreng,  
Da er det paa de Tude  
Man koster sig til Seng!  
Befaler Eder Herren frie;  
Vær flok og snilt,  
Bogter Lys og Lid,  
Vor Kloffe er slagen Ti.

### Kloffen 11.

Gud Fader os bevare,  
De Etore med de Emaae,  
Hans bellige Englefare  
En Skandse om os faae!  
Selv vogte han Vyen vel:  
Vort Huus og Hjem  
Hav, Gud, i Øjem,  
Vort gaunste Liv og Ejel.

### Kloffen 12.

Det var ved Midnatsbride  
Vor Frelser han blev sødt  
Til Trek for Verden vide,  
Som ellers var foredt;  
Vor Kloffe er slagen Tolv.  
Med Tunge og Mund  
Af Hjertets Grund  
Befaler Eder Gud i Vold.



### Kloffen 1.

Hjælp os, o Jesu hjærel  
Vort Kors i Verden her  
Taalmødeligt at bære,  
Der er ei Frelser fleer;  
Vor Kloffe er slagen Et.  
Næt os Tin Haand,  
O Trøstermand!  
Eaa vvider Byrden let.

### Kloffen 2.

Du milde Jesu lille,  
Som havde os saa kjær,  
I Mørket sødes vilde,  
Dig see Lev, Friis og Vær!  
Du værdig Helligaand,  
Oplyse os  
Erindelig,  
At vi Dig ssee kan.

### Kloffen 3.

Nu strider Natten sorte  
Og Dagen stunder til,  
Gud lad dem blive borte,  
Som os bedrøve vil;  
Vor Kloffe er slagen Tre.  
O Fader from,  
Til Hjælp os kom,  
Din Naade os betee!

### Kloffen 4.

Du evig Gud see Vre  
I hvide Himmelskor,  
Som Vægter vilde være  
For os paa Jorden boer.  
Det ringer nu af Vagt;  
For en god Nat  
Eiig Herren Tak;  
Lag Tiden vel iagt.

### Kloffen 5.

O Jesu, Morgenstjerne!  
Vor Kunge i din Vold  
Bekale vi saa gjerne,  
Vær Du hans Sol og Ekfold!  
Vor Kloffe er slagen Fem.  
Kom blide Sol  
Fra Naadens Pol,  
Oplys vort Huus og Hjem.

Peter Hvidtfeldtsstræde er opkaldt efter Peter Hvidtfeldt, som her havde en Gaard.

Krystalgade hed indtil 1818 Skidenstræde, fordi den indtil 1526 dannede en Sammenløbsrende, som førte Stadsens Spildevand og Dvnd ud i Stadsgravene, førend Fæstningsvoldene bleve flittede ud tilligemed Nørreport.

Store Fiolfstræde. Der hvor nu Gaarden „Linden“ ligger, laae i ældre Tid en Assistentkirkegaard. Da den nuværende Kirkegaard blev udflyttet 1760 udenfor Nørreport, folgtes den gamle Kirkegaard til Bebyggelse.

Rannikestræde har forhen havt Boliger for Vor Frue Kirkes Ranniker og Prælater i den katholicke Tid.

Dyrkjøb kaldtes saaledes efter et Værts-huus, der laae paa Hjørnet af Nørregade.

Skovbogade hedder egentlig Skobogade, fordi her i sin Tid mange thidske Stomagere havde Værksteder og Skoboder. Forhen hed Gaden Thidsmannegade og senere Suberboderne.

Nygade blev anlagt efter Ildbranden 1728. Forhen stode her Bygninger, saa at man maatte gjøre Omvei for at komme til Gammeltorv.

det gjaldt om at få trukket på det tørre, når et kraftigt regnskyl forvandlede rendestenene til rivende floder, der ofte sendte bifloder ned i de mange kælderlejligheder. Gurglende og stinkende fossede vandet gennem gaderne for til sidst at løbe ud i kanalerne, Kastelsgraven eller havnen, hvis det da nåede så langt. Faldt der ikke tilstrækkeligt med regn, standsedes løbet undervejs, vandet fordampede eller forsvandt i jorden efterladende affald og slam i ildelugtende bunker og skorper.

I de fleste huse havde man på etagerne udslagsvaske, som man kunne hælde spildevandet i. Man kunne således nøjes med at bære vandet op, mens det normalt fra vasken kunne løbe ned af sig selv. Om vinteren kunne dette system imidlertid let sættes ud af funktion af frosten. Fra vasken skete afløbet nemlig gennem et hul i muren til de udvendige nedløbsrender fra tagrenderne, og selv kortvarig frost bevirkede, at rørene, der ofte var af træ, stod som massive issøjler fra tag til gårdsplads. Når afløbet fungerede, løb vandet ud på gårdspladsen, hvorfra der som regel var anlagt en rende, der førte det ud til gadens rendesten. Inden det nåede så langt, var en del sivet ned i jorden, hvor det i uheldige tilfælde kunne løbe ind i brønd eller vandledning. For at sikre sig at man kunne komme af med nedsivende vand og grundvand, havde man under huset udgravet en fordybning, en sump, hvori vandet opsamledes, og hvorfra man jævnligt pumpede det op i renden, der førte det til rendestenen.

Da man kun havde denne ene form for kloaksystem, var beboerne henvist til at lade alt spildevand løbe den vej. Afløb fra såvel ko- og hestestalde, som fra priveter, vaske og værksteder lå oven på jorden. Man forstår fuldt ud de beboere, der i en ansøgning fra 1852 om at få overdækket rendestenene udtaler, at »Uddunstningerne kunne i den varme Aarstid, især i stille Vejr, lugtes stærkt ogsaa inde i Husene, hvilket navnlig i dette Aars hede Sommer i høj Grad har været Tilfældet . . .« Brevet må siges at være holdt i en moderat tone.

Renovationsforholdene var ligeledes elendige. Alt affald måtte køres væk på vogne. I hver ejendom var der i gården indrettet et lokum, der var fælles for husets beboere. Var gården lille, kunne man dog også finde det anbragt inde i beboelseshuset, meget ofte under trappen i stueetagen. Lugten fra det lille rum bredte sig ud på trappegangen og sivede herfra ind i alle lejlighederne. Værre var det dog, at gruben under lokummet kunne være utæt, så indholdet kunne sive ud og blande sig med anden fugtighed på gårdspladsen for sluttelig at forene sig med drikkevandet i brønden eller træledningerne. Gruberne, der som regel var murede, måtte tømmes nu og da. I langt de fleste tilfælde skete det dog kun et par gange om året. Inden tømningen fandt sted, kunne gruberne være »saa fulde, at naar man traadte paa de Lemme, der dannede Gulvet, trængte det øverste, flydende Lag op gennem Huller og Sprækker, og at Stanken var saa gennemtrængende, at den endnu længe efter

68 hang i Klæderne; naar Udførsel skulde ske, maatte man omhyggeligt passe paa to Ting: at lukke alle Vinduer og om Aftenen smøre et forsvarligt Fad Smørrebrød, der med Øl og Brændevin stilledes ud til Natmændene«.

Natmændene hørte ikke til de mest ansete, men arbejdsløshed behøvede de ikke at frygte, og fortjenesten var god. Der kørtes årligt ca. 24.000 læs à 1 rigsdaler ud af byen, og da der var 12 natmænd, blev der den ikke helt ringe sum af 2.000 rigsdaler til hver. Natmændene skulle nok sørge for, at læssene ikke blev for store, og de ærgerlige husjere søgte da også at skaffe sig af med latrinen på anden måde, f.eks. ved mod alle vedtægter at hælde den ud i rendestenen. Andre, der var så heldige at bo i nærheden af voldgraven eller en af kanalerne, brugte uden skrupler disse vandløb dertil. Voldgraven omkring Rosenborg var således en overgang en veritabel renovationskule, idet samtlige latriner på garderkasernen havde afløb til den, ligesom spildevand og ajlen fra kommandantens kostald endte her.

Allerede i begyndelsen af 1840erne var man begyndt at drøfte mulighederne for at forbedre forholdene. I 1844 fremsattes et forslag om anlæg af et samlet, underjordisk kloakanlæg og et moderne vandværk. Dette forslag udvidedes siden, idet man påtænkte samtidig at anlægge et gasværk. Desværre afviste A. S. Ørsted som indenrigsminister kloakforslaget i 1854, mens vandværket og gasværket godkendtes til udførelse. At kloakan-

lægget var fuldt ud lige så vigtigt som de to andre anlæg, havde man slet ikke blik for. Man heftede sig kun ved de store anlægsudgifter. Dette manglende fremsyn fik langtrækkende virkninger. Det forhalede bl.a. installeringen af w.c.-er i de københavnske beboelseshuse næsten et halvt århundrede. I mange huse havde man allerede i 1840erne installeret w.c.-er på etagerne, men da de ikke var forbundet med nogen kloak, skylledes indholdet blot ud i renden på gårdspladsen og derfra ud i rendestenen. Når det planlagte vandværk blev anlagt, ville endnu flere benytte sig af muligheden for at installere w.c.-er i lejlighederne, men så længe man ikke havde et kloaksystem, som klosetternes indhold kunne tømmes ud i, ville w.c.-erne være en meget tvivlsom fordel. Ved at udskyde løsningen af kloaksagen var man kommet i den paradoksale situation, at man måtte udstede forbud mod indretning af w.c.-er, som man netop havde muliggjort ved anlæg af det nye vandværk. Helt til omkring 1900 var størstedelen af Københavns befolkning henvist til at benytte det gamle grube- eller tøndesystem. Så uansvarligt kunne man handle i en by, der få år i forvejen havde oplevet en koleraepidemi, som havde kostet næsten 5.000 mennesker livet.

Der var flere samvirkende årsager til de dårlige hygiejniske og boligmæssige forhold, men en af de vigtigste var militærets fastholden ved det gamle, prøvede forsvarssystem. Sikringen af landets hovedstad hvilede fra gammel tid på volden med

den foranliggende voldgrav. Terrænet omkring byen måtte ikke kunne udnyttes af en angriber som dækning under et stormløb mod byen, og militæret forlangte derfor, at fæstningens forterræn skulle være undergivet skærpede bygge- og udnyttelsesbestemmelser. Under Københavns belejring i 1658–59 havde man med nød og næppe slået svenskerne tilbage på selve volden. I fremtiden ville man prøve at sikre sig bedre, og Frederik den 3. udstedte derfor i 1661 forbud imod at opføre bygninger i området mellem volden og Søerne. Hele dette areal skulle ligge øde hen, for at man fra volden kunne have frit skud mod en eventuel angriber.

I begyndelsen overvågede man nøje, at der overhovedet ikke blev bygget herude på det såkaldte demarkationsterræn, men efterhånden slog man af på kravene. I en hel række tilfælde gav man tilladelse til at opføre bygninger, men de måtte kun bygges af bindingsværk og kun have en etage, og ejerne måtte forpligte sig til at nedrive eller afbrænde bygningerne, når de fik ordre dertil.

Demarkationsterrænets størrelse ændredes i takt med den militærtekniske udvikling. I 1682 bestemtes det, at dets ydre grænse, demarkationslinien, skulle lægges 2.000 alen fra byens volde. Herved flyttedes linien fra Søerne omtrent ud til Falkoneralle-Jagtvej-linien. Derpå fulgte en periode i midten af 1700-årene, hvor man tog mindre strengt på bestemmelserne. Frederik den 5. ønskede, at hans hovedstad skulle tage sig ud som

en virkelig storstad med udstrakte forstæder ligesom Paris og London, og han udlovede derfor ligefrem præmier til de borgere, der ville bygge gode grundmurs- eller bindingsværkshuse i områderne omkring byportene. Der var adskillige, der fulgte hans opfordring, og en del huse opførtes omkring Øster- og Vesterport, men forstæder af større omfang blev der aldrig tale om.

I 1798 fik militærets synspunkter atter mere fremgang, men demarkationsterrænet var dog stadig mindre end tidligere, idet linien nu omtrent fulgte den nuværende Ryesgade-Blågårdsgadelinie. Inden for denne linie måtte kun opføres bygninger, der var lette at fjerne, og hele området var da også kun spredt bebygget, da englænderne i 1807 omringede byen. Efter krigen skærpedes bestemmelserne atter, og linien flyttedes helt ud til Falkoneralle-Jagtvej. Englændernes bombardement af byen havde givet alle en sådan skræk i livet, at forsvaret kunne fastholde demarkationslinien helt til 1852, men pladsforholdene inde i byen var nu så trange, at tilstanden var ganske uholdbar.

Københavnerne boede efterhånden så tæt, at man i vore dage vanskeligt kan forestille sig, hvor elendige forholdene var. I 1852 udregnede man befolkningstætheden i København, og ved en sammenligning med andre europæiske byer viste det sig, at mens hver borger i Paris havde 83 kvadratalen til sin rådighed, og det tilsvarende tal for Bruxelles var 100 og for London 277, var der kun 50 kvadratalen til hver person i København.

Fra omkring 1850 begyndte nye synspunkter at gøre sig gældende inden for militæret. Man tillagde nu ikke den ydre del af demarkationssterren samme værdi som tidligere. Ved anlæg af fremskudte forter kunne byen sikres, hvis blot arealet mellem byen og Søerne samtidig blev holdt fri for bebyggelse. Militærets ændrede planer bevirkede, at et forslag om flytning af demarkationslinien i 1851 blev fremsat i rigsdagen, og da forslaget ikke gik imod militærets ideer, blev det vedtaget. I 1852 flyttedes linien derpå ind, så den fulgte Søernes indre bred, mens hele arealet uden for Søerne blev frigivet til byggeri. Dette vældige område, der med et slag blev alle byggespekulanters slaraffenland, var stadig kun spredt bebygget, og kontrasten mellem byens snævre, ildelugtende gader og de landlige omgivelser herude var stor. Jorderne omkring det gamle Blågård, der strakte sig fra Peblingsøen til den nuværende Griffenfeldsgade, udgjorde »en god Jagtbane, hvor man kunde forlyste sig med at skyde Ræve, Harer, Vagtelkonger og andet Fuglevildt«, og hvor man »uden at frygte for Forstyrrelse kunde tage sig et Bad i en der værende lille Sø, og man endelig ikke kunde gaee over Markerne uden Fare for at synke i Sumpe og Moradser. Der var dengang maaske kun et Par Huse paa det hele Terrain, og naar man fra Nørrebros Hovedgade gik et lille Bøsseskud ind paa disse Jorder, modtog man et Indtryk, som om man befandt sig mange Mile fra Civilisation. Dette var unægtelig pikant, naar man betænker, at

man befandt sig faa hundrede Alen fra Hovedstadens Volde«. Marker, enge og store fællede med græssende kreaturer henlå, som de havde gjort gennem århundreder. Langs søbredderne lå en del landsteder, hvor velhavende københavnere lå på landet om sommeren, fjernt fra byens støj og støv, og mellem Sortedamssøen og Blegdamsvej holdt blegmændene til på de aflange, smalle blegdamme.

Manglen på lejligheder i den tætbefolkede by var så stor, at man ikke betænkte sig på at bygge på arealet uden for Søerne. Mange mente dog, at afstanden var for stor. Man ville komme til at skade udviklingen ved at skabe en ny by herude i stedet for at sørge for at udvidelsen skete i umiddelbar forbindelse med den gamle by. Presset var imidlertid så voldsomt, at man trods den lange vej, der var mellem byen og de nye kvarterer, kunne regne med, at alle lejligheder ville blive udlejet øjeblikkeligt. Desværre havde Københavns bystyre ikke forudset den udvikling, der sattes i gang med frigivelsen af de store udenbys områder, og de mange mennesker, der boede under elendige forhold inde i byen, kunne ikke vente til man fik orden i sagerne. Man havde ingen bebyggelsesplaner, der var ikke sørget for vandforsyning, kloakafløb eller belysning, ja man havde end ikke et nivellement over grundene. Byggelove eller andre regulerende bestemmelser fandtes heller ikke, og resultatet blev da også, at bygningerne rejste sig i en utrolig fart, uden at der var taget selv de nødtørftigste hygiejni-

ske, sanitære eller æstetiske hensyn. Bygherrerne skyndte sig at udnytte situationen. Fra 1850 til 1857 opførtes næsten 300 bygninger uden for portene, og selv om man i 1856 fik gennemført en ny byggelov, var forholdene længe kaotiske.

Det gik værst ud over Nørrebro og Vesterbro, mens Østerbro, der kom lidt senere med i udviklingen, blev forskånet for de værste udslag af byggeraseriet. Mange af de forældede forestillinger om byggeri overførtes fra den gamle by til det nye byggeri på Broerne. Selv om luften var friskere, husene nye, og lejlighederne vel stort set var bedre end inde i byen, måtte man finde sig i at færdes ad jordveje og stier, der efter et regnskyl stod i et ælte, og som var uden belysning og opsyn. Drikkevandsforsyningen var elendig, og ikke en eneste af de bygninger, der opførtes i disse år, havde w. c.-er.

Sankt Hansgade var en af de første gader, der blev anlagt på Nørrebro. Fra 1851 voksede den op på den tidligere 1. blegdam. Gaden skræner fra Sankt Hans torv ned mod Sortedamssøen, og da der ikke var noget kloakanlæg, løb alt spildevand fra bygningerne ud i gadens rendestene, hvorfra det løb lige ud i søen, der var et led i byens vandforsyningsanlæg. For at forhindre spildevandet i at løbe ud i søen, forhøjede man dosseringen langs søen, men da vandet ikke kunne løbe andre steder hen, samlede det sig i store pytter og søer, der gjorde gaden og dens omgivelser ufremkommelige og forpestede luften i kvarteret, indtil det enten fordampede eller sivede ned i jorden og derfra ud i

søen. Og som det gik Sankt Hansgade, gik det også mange andre steder. Husene opførtes efter ejernes forgodtbefindende, og bebyggelsen blev højst uensartet. Villaer og høje huse kom til at ligge mellem hinanden på ret tilfældig måde. Sporene af denne første byggeperiode kan endnu ses på Broerne, og af samtidige beskrivelser får man et levende indtryk af, at husene fremstilledes i stor hast, nærmest på samleband. »Overalt, hvor man byggede, stillede man den Betingelse, at Bygningen skulde kunne svare sig. Man ser det paa de nøgne Mure med det simple Baand og Gesims og højst med en Indfatning om Vinduerne, og det fremgaar tydeligt af Rummenes Størrelse, Højde og Udstyrrelse. . . « Det ene hus afveg ikke meget fra det andet. Planer til en halv snes huse udførtes ofte på en gang med overføringsskizser, hvorpå facaderne ved hjælp af stukornamenter kom til at se forskellige ud.

Fra 1850 til 1860 steg Københavns befolkning med 22.000 til 155.100. I den samme periode var de udenbys områder vokset fra ca. 8.000 til 24.000, hvilket betød, at befolkningstallet i den gamle by var forblevet nogenlunde uændret, men tilstrømningen til byen vedblev at stige. Der blev fra mange sider rettet angreb mod militæret for dets stædige fastholden ved demarkationsterrænet. I et indlæg i debatten spurgte professor Julius Wilkens, om man troede, at det var »af Lyst til Selskabelighed at flere Familier have pakket sig sammen i eet Værelse, adskilte med Kridtstreger, som de maae

72 banke Børnene til ikke at overskride? Mon det skulde være landligt Sværmeri for Møddingelugt, der har drevet Andre op under et Lokumstag?»

Men militæret var på retræte. Det havde givet sig ved at overlade områderne uden for Søerne til byen, men det føltes da blot så meget mere urimeligt, at fæstningsterrænet mellem Søerne og byen henlå som et ingenmandsland midt mellem byen og de nye kvarterer på Broerne. Et yderligere skridt i retning af at opgive København som fæstningsby skete, da man fra 1852 opgav at holde byportene lukket om natten. Ved samme lejlighed afskaffede man de forhadte konsumtionsafgifter og portpenge. Endelig fik man med til, at Københavns nye hospital, Kommunehospitalet, opførtes på voldterrænet.

Med en vis ærgrelse havde krigsministeriet set på den voldsomme stigning, der var sket i grundpriserne på de udenbys grunde, efter at militæret havde opgivet terrænet. Hele stigningen var gået i de private grundejeres lommer. Skulle man afgive arealet inden for Søerne, måtte man sikre sig, at det samme ikke skete her. En kommission foreslog at man helt skulle opgive den gamle befæstningslinie og sælge voldterrænet. Man regnede med at indtægten ved salget ville beløbe sig til ca. 9 millioner rigsdaler, som man så kunne anvende til anlæg af en helt ny fæstning. Forslaget vakte voldsom forargelse og afvistes, men det afgørende var, at man nu fra militærets side havde opgivet det gamle forsvarssystem. Fra den 1. juli 1856 blev de mili-

tære vagtposter ved byens porte inddraget, og da byportene herefter ikke længere tjente noget praktisk formål, besluttedes det at rive dem ned. Gennem lange tider havde portene været det synlige tegn på militærets magt, og der var i befolkningen opsparet et had til dem, som gjorde, at alle var enige om, at de måtte jævnes med jorden jo før jo bedre. Allerede inden udgangen af 1858 var alle fire porte nedrevet.

Diskussionen om afhændelsen af demarkationsterrænet endte i 1867 med, at det bestemtes, at grundejerne til staten skulle afgive halvdelen af den værdistigning, de fik ind på grundene. Herefter blev grundejer og stat lige interesseret i, at grundene udnyttedes stærkest muligt, og de forslag, der blev fremsat om at udlægge store dele af det gamle voldterræn som parkområde blev afvist. Til trods for at en række læger hævdede, at man burde søge at sprede bebyggelsen, fremsattes forslag om en bebyggelse med samme befolkningstæthed som inde i den gamle by. Ifølge aftalerne mellem staten og Københavns kommune, skulle kommunen købe voldterrænet af staten, og da kommunen ikke havde råd til at udlægge hele arealet som park, blev store dele udnyttet til byggeri. Da kommunen endelig i 1869 overtog arealet, blev dog et større areal end først vedtaget udlagt til park, men på resten opførtes i de følgende år den høje, tætte bebyggelse, som endnu i vore dage strækker sig langs Søerne fra Gyldenløvesgade til Østerbro. Ganske vist blev krigsministeriets for-



slag om udelukkende at anvende arealet til byggeri ikke fremmet, og ganske vist blev store dele af det gamle voldterræn bevaret i Ørstedsparken, Botanisk have og Østre anlæg, men byggeriet i voldkvartererne kom til at bestå af en pompøs facade, der vendte ud mod Søerne, men som bag sin stuk skjuler høje side- og baghuse, der som f.eks. i Nansensgade er opført så tæt på hinanden, som bygge-loven overhovedet tillader. Ligesom de fleste andre bygninger fra denne periode var de nye huses facader udsmykket med søjler, bånd, gesimser, pilastre, frontoner og meget andet, men virkeligheden bag de storslåede facader var mere barsk. Mens der ud mod søen var store, lyse værelser og kun fem etager, lå baghusene tæt ved siden af hinanden med deres seks etager og mange små lejligheder, og om alle bygninger gjaldt, at man havde fælleslokummer i gården, et fænomen, der først afskaffedes, efterhånden som kloaksystemet udbyggedes. Bebyggelsen ved Søtorvet opførtes i 1873–74, og inden der var gået en halv snes år, var hele strækningen herfra til Gyldenløvesgade bebygget med høje, femetages bygninger.

I enkelte tilfælde lykkedes det dog at holde spekulanterne ude. På arealet mellem Øster Farimagsgade og Sortedamssøen opførte Arbejdernes Byggeforening en hel lille by af enfamiliehuse, Kartoffelrækkerne, hvor arbejderne på rimelige vilkår havde mulighed for at erhverve eget hus og have. Også på Vesterbro og Amager opførte foreningen huse, men målt i forhold til det samlede byggeri var

det som en dråbe i havet. Langt den største del af byens befolkning var henvist til at bo i etagelejligheder på de tætbebyggede Broer.

Selv om meget af byggeriet var spekulationsbyggeri, betød udflytningen fra den gamle by dog, at de boligmæssige forhold forbedredes ganske betydeligt. Nye bygge-love af 1867 og 1871 bevirkede indskrænkninger i grundejernes muligheder for at udnytte grunde så stærkt som tidligere. Fra de indeklemte, gamle huse var en stor del af befolkningen kommet ud til nye lejligheder i kvarterer, hvor der var mere lys og frisk luft.

Der var også andre lyspunkter. Det nye vandværk, som man havde forhandlet om gennem en lang årrække, blev til virkelighed i 1859. Det blev anlagt på glaciset ved Vestervold, og Sankt Jørgens sø blev byens drikkevandsreservoir. Ganske vist var det overfladevand, man brugte, men dels blev det blandet med grundvand fra boringer, der lå langt fra byen, dels rensede man vandet i de rensningsfiltre, der endnu kan ses ved Sankt Jørgens søs østbred. Ved hjælp af et pumpeværk førtes vandet med et tryk på ca. 47 m over dagligt vande ind i byens nye ledningsnet, der bestod af jernrør. Trykket bevirkede, at vandet overalt i byen kunne nå op i husenes øverste etager. Vandledningerne bredte sig efterhånden til hele byen, og fra 1850 til 1870 steg vandforbruget til det dobbelte. Omkring 1890 gik man over til kun at bruge grundvand, der kom fra infektionsfrie kilder i byens omegn. Forbedringen af vandforsyningen var utvivlsomt

74 en væsentlig årsag til at den almene sundhedstilstand bedredes mod århundredets slutning.

Også kloaksystemet udbyggedes. Fra omkring 1860 arbejdede man med gennemførelsen af et nyt kloakanlæg, men først i midten af 1880'erne omfattede det hele byen. Desværre havde det den mangel, at kloakernes indhold udtømtes i havnen og langs kysten, hvorfor man stadig ikke kunne tillade, at w.c.-er installeredes i husenes etager. I 1865 fandtes der endnu over 500 latringruber under husene i byen inden for voldene, mens over 3.000 bygninger anvendte tøndesystemet. Anlægget af frihavnen 1891–94 bevirkede, at kloakudløbene måtte flyttes, og ved bygning af en række pumpestationer sørgede man for, at kloakvandet nu blev pumpet ud på dybt vand i Øresund. Man var hermed nået frem til et kloaksystem, der kunne tage alle former for affaldsvand, og i 1894 kunne man ophæve forbudet imod at installere w.c.-er i etageejendomme.

I 1857 udskiftedes byens 1.800 tranlamper med 2.200 gaslygter. Det nye gasværk åbnedes den 4. december 1857, og københavnernes kunne for første gang se deres by oplyst af gasblus. Man var dog så forsigtig, at man bevarede tranlamperne endnu to måneder. Først efter denne prøvetid godkendte man gasbelysningen, og tranlamperne fjernedes. I de følgende år fik mange husejere installeret gas til belysning og husholdningsbrug i lejlighederne. Mens husholdningsgassen endnu i vore dage bruges i vidt omfang, afløstes belysnings-

gassen allerede i slutningen af århundredet af elektrisk lys, efter at det første elværk i Gothersgade var blevet opført 1890–92.

Ved den vældige udflytning af byen spillede de forbedrede transportmidler en stor rolle. Allerede i 1863 startedes et sporvejsselskab, som havde to linier, en til Frederiksberg og en til Lille Vibenshus på Østerbro. I de følgende år dannedes flere andre selskaber, der alle var privatforetagender. Trækraften var i den første tid heste, men i 1884 forsøgte man at indføre dampsporvogne, dog uden større held. Heller ikke de berømte syrevogne, der kørte på strøm fra akkumulatorer, havde større succes, idet passagererne blev syge af giftige dampe. Efter at elværket var åbnet, indførtes elektriske sporvogne på linien til Nørrebro, og i løbet af kort tid var alle linier elektrificeret. Københavns kommune fik i 1898 koncession på samtlige sporvognslinier.

Med cyklens fremkomst skete der en virkelig revolution på transportvæsenets område. I 1869 var velocipeden højeste mode i København, men den fik ingen betydning som transportmiddel. Heller ikke bicyklerne, der dukkede op omkring 1880, kom til at spille nogen større rolle, udover som sportsredskab. Men i 1886 kom den lave cykel, »Safetyen«, frem; den vandt hurtigt stor udbredelse i alle kredse, og var af stor betydning som transportmiddel for de mange arbejdere, der boede ude på Broerne, men som havde lang vej til deres arbejdsplads.

I 1870 havde København 181.300 indbyggere, en tilvækst siden 1860 på 26.000, og i det følgende tiår steg antallet med ikke mindre end 53.000, således at byen i 1880 var nået op på ca. 235.000 indbyggere. Denne voldsomme vækst skyldtes de gunstige bykonjunkturer, der var fremherskende i denne periode kombineret med den omlægning af landbrugets driftsformer, der samtidig gennemførtes. På grund af oversøisk konkurrence overflødiggjordes store skarer af landarbejdere, der søgte til byerne. Mellem 1870 og 1880 slog ca. 37.000 tilvandrede landboere sig ned i København, og denne udvikling fortsatte nogenlunde uændret til århundredskiftet, da byen var nået op på ca. 361.000 indbyggere. På Nørrebro og Vesterbro, der i 1850erne var udenbys områder og henlå i landlig idyl, boede i 1901 ca. 170.000 mennesker eller næsten halvdelen af hele Københavns befolkning. Det var ikke længere byens gamle cen-

trum, der tiltrak de store menneskemængder. Selv om der stadig var kvarterer, der var stærkt overbefolket, tyndedes befolkningen i området inden for voldene ud fra omkring 1880, og den gamles bys indbyggertal har siden været faldende.

Mellem 1850 og 1900 voksede København, som den aldrig havde gjort før. Den, der havde kendt byen i 1850erne, og som efter et fravær på 30–40 år atter genså den, ville have haft svært ved at genkende den. Befolkningen var steget til næsten det tredobbelte, og bebyggelsen dækkede et areal, som man i 1850 ville have forsværget, at den kunne udfylde. I tusindvis af mennesker havde fundet beskæftigelse i de mange industri- og handelsvirksomheder, der var vokset op. Arbejdskraft fra landdistrikterne sugedes til hovedstaden, hvor mangan mistrøstigt landbo ved en hård omstillingsproces tilpassede sig levevilkårene i Danmarks første storby.

## ILLUSTRATIONERNE

*Forsats* Plan over Kjøbenhavn 1855. Københavns Bymuseum.

- 7 Københavns 2. hovedbanegård ved Axeltorv. Foto. Københavns Bymuseum.
- 8 Den københavnske original »Jomfru Tidsfordriv«. Foto. Københavns Bymuseum.
- 9 Gadescene i Vognmagergade. Foto. Københavns Bymuseum.  
Carlsberg-etikette 1874. Udlånt af Carlsberg Bryggerierne.
- 11 Træsnit. Privateje.
- 15 »Søndageftermiddag ved Triangelen«. Tegning af K. Gamborg. Københavns Bymuseum.
- 16 Cafescene. Tegning af P. Klæstrup. Privateje.
- 19 Vesterbrogade set mod Frihedsstøtten. Foto. Københavns Bymuseum.
- 20 »Flintestensmanden«. Tegning af P. Klæstrup. Efter »Det forsvundne Kjøbenhavn«. 1877.
- 21 »Bybud Nr. 64«. Efter maleri af professor F. Vermehren. Københavns Bymuseum.
- 22 »Sjoverne«. Tegning af P. Klæstrup. Efter »Det forsvundne Kjøbenhavn«. 1877.
- 23 Øster Glacis. Københavns Bymuseum.
- 24 Banegaarden ved Klampenborg. Tegning af Carl Baagøe. Københavns Bymuseum.
- 25 »Oversigt over Jernbanernes Gang«. 1867. Jernbanemuseet.
- 28 Byen set fra Børsens tårn. Foto. Københavns Bymuseum.
- 30 Nyhavn. Foto. Københavns Bymuseum.
- 33 »Hunderakkeren«. Tegning af P. Klæstrup. Efter »Det forsvundne Kjøbenhavn«. 1877.
- 34 Kongens Nytorv. Foto. Københavns Bymuseum.
- 35 Knippelsbro. Træsnit. Privateje.
- 36 »Der flyttes Skilte«. Tegning af P. Klæstrup. Efter »Det forsvundne Kjøbenhavn«. 1877.
- 37 Gadescene fra Brøndstræde. Foto. Københavns Bymuseum.
- 38 »Et Spilleparti i Trinitatis Kirkegang«. Tegning af P. Klæstrup. Privateje.
- 39 »Tallotteriet trækkes paa Vandkunsten«. Tegning af P. Klæstrup.  
Efter »Det forsvundne Kjøbenhavn«. 1877.
- 40 »I Figaro«. Træsnit. Privateje.
- 43 »Ægypten paa Vesterbro«. Tegning af K. Gamborg. Efter J. Davidsen:  
»Fra det gamle Kongens Kjøbenhavn«. 1883.
- 45 »Hos Josty«. Københavns Bymuseum.
- 49 »Fodposten«. Tegning af P. Klæstrup. Efter »Det forsvundne Kjøbenhavn«. 1877.
- 50 Fra en lejlighed i Magstræde. Foto. Københavns Bymuseum.
- 51 Træsnit. Privateje.
- 59 Træsnit. Privateje.

© Strandbergs Forlag MCMLXVII.

*Fotografisk, mekanisk eller anden gengivelse af denne bog eller dele heraf er ikke tilladt ifølge gældende dansk lov om ophavsret. - Undtaget herfra er uddrag til brug i anmeldelser. - Bogen er tilrettelagt af Erik Ellegaard Frederiksen og reproduceret og trykt af Strandberg Bogtryk/Offset a.s. Papiret er tonet offset, 120 gr, og kulørt blanketpost, 100 gr, fra De forenede Papirfabrikker a.s. - Bogen er redigeret af Poul Strømstad og Hans Jørgen Strandberg. ISBN 87-872-0002-3.*

1. oplag 1967.
2. oplag 1974.
3. oplag 1974.
4. oplag 1978.
5. oplag 1979.
6. oplag 1985.
7. oplag 1986.



Narre

Vesterport

St. Peder  
Vejlgade

5

Petri Kirke

Stadie  
C  
D

Politeknisk  
Lærestald  
stade

Lærstrade

Kristal

Rosengård

Kullery

Hausgade

Indgange Vestergade  
Bævererplads

ROSEN

Vestergade

Gammel  
Tore

Narre  
Kirke  
Dyrkjøb

Frøe  
Lille Frøestrade

Regentens  
Kamillestr.

Lin  
Friedrichs  
Kirke

3

Vester Port

Fredriksberg  
gade

Klødeble  
Skinder

Alte  
Skolen  
Lærestald

St.  
Læstov

Regentens  
gade

Lin  
Friedrichs  
Kirke

Slippen  
K  
Brøndst.

Halm Torv

Lyveendelst.  
Kaffestredet

St.  
Læstov

St.  
Læstov

St.  
Læstov

St.  
Læstov

St.  
Læstov

St.  
Læstov

Farve  
Løngangst.

Vanl  
Kunsten

Brofælgens  
Bredstr.

St.  
Læstov

St.  
Læstov

St.  
Læstov

St.  
Læstov

St.  
Læstov

6

Naturhist.  
Museum

Magtstrade  
Nye  
Brogade

St.  
Læstov

St.  
Læstov

St.  
Læstov

St.  
Læstov

St.  
Læstov

Storgade

Storgade

St.  
Læstov

St.  
Læstov

St.  
Læstov

St.  
Læstov

St.  
Læstov

St.  
Læstov

11

CHRISTIANSE. SLOT.

Nyhøngens  
Gardens  
Casuarie

Hoftheater

Kongel  
Bibliotek

St.  
Læstov

St.  
Læstov

St.  
Læstov

St.  
Læstov

Materia  
gaard

Tvillingegade

Kongel  
Bibliotek

St.  
Læstov

St.  
Læstov

St.  
Læstov

St.  
Læstov

Kongen  
Nytorv

Kunsten  
Kunsthistorisk  
Museum

GAMMEL



**Denne bog er oprindelig udgivet i forrige århundrede af datidens største danske skillingsviseforfatter, Jul. Strandberg. Den henvendte sig først og fremmest til »folk fra landet«, for hvem det gjaldt om at fremtræde som ærkekøbenhavnere, d. v. s. som verdensmænd.**

**Det er en vejviser med malende og muntre beskrivelser af byens liv, og den er i denne udgave yderligere forsynet med træsnit, fotos og andre illustrationer. Bogen slutter med en efterskrift af museumsinspektør ved Nationalmuseet Poul Strømstad: København i Støbeskeen.**

**Strandbergs Forlag**