

ET FYNSK OFFERFUND FRA DEN ÆLDRE ROMERSKE JERNALDER

Af Erling Albrechtsen

Fuld af Brist er vor Viden om Forfædrenes Religion i de førhistoriske Aartusinder forud for Vikingetiden. I denne samles imidlertid Nordens rige litterære Skat af Gudesagn og Myter, fremfor alt i den ældre Eddas Gudedigte og siden i Snorres Edda. Men før Vikingetiden hviler alt i Mørke, et Mørke, i hvilket hændelsesvist en fremmed Kronikør kaster et Strejfflys ind, naar han beretter mere eller mindre troværdige Træk af nordisk Gudsdyrkelse. En sjælden Gang glimter en magisk Runeindskrift op paa en Spydstage eller et Spænde og levendegør os en religiøs Forestilling nærret af vore Forfædre.

Jævnside med de litterære Levninger rinder dog en anden Kilde, undertiden i næsten tørt Leje, men nu og da bydende paa en frisk og kvægende Drik. Det er den Gruppe af arkæologiske Fund, vi kalder Motiv- eller Offerhenlægninger. Talrige Fund fra Sten- og Bronzealder giver os mere end blotte Antydninger af Oldtidens Religion. De viser os det agerbrugende Oldtidensfolk i snæver Kontakt med Naturguddomme; Solvognen fra Trundholm er viet Solguden, Kildeofferet fra Budsene paa Møn er et Offer til Vandets, Regnens, Guddom. Under samme Synsvinkel maa vi se den Fundgruppe fra den ældre Jernalder, som af Arkæologerne kaldes „Mosepotter“, og til hvilken det Fund hører, som i det følgende skal beskrives.

* * *

„Mosepotter“? Hvad er Mosepotter?

Som foreløbig Forklaring kan følgende gælde: Det er Lerkar, som i stort Tal mellem Aar og Dag opgraves i Tørvemoserne Landet over,

og om hvilke vi ved, at de er hensat i Sø eller Sump af den ældre Jernalders Befolkning. Tidspunktet kan henføres til Aarhundrederne omkring vor Tidsregnings Begyndelse. Søger vi nu i Museernes Fundprotokoller nærmere Viden om denne Fundgruppe, da kommer vi desværre næsten altid til kort. Vi finder Karrene alene udstyrede med de allernødtørftigste Fundoplysninger, i gunstige Tilfælde med et Findested eller en Bemærkning om, at der ved Karrene fandtes Dyreknogler, og dertil Tørvearbejdernes lakoniske Beretning om, at der var mange flere, hvor Krukken optoges; men de blev alle gravede itu.

Hvordan ser Mosepotterne ud? Oftest er det Krukker af grovt, fordringsløst Arbejde med to modstillede Hanke som eneste Prydelse, i saa Fald som Regel datérbare til de to Aarhundreder før Kristi Fødsel, Slutningen af Keltisk (Førromersk) Jernalder. I de følgende to Aarhundreder, den ældre romerske Jernalder, da Pottemagerkunsten herhjemme i Norden stod i Blomstring, optræder nu, samtidig med at de ældre grove trænges noget tilbage, ogsaa pyntelige, bedre formede Mosekar, smagfuldt ornamenterede Vaser og smaa sirlige Drikkebægre, udstyrede med de for denne Periode typiske facetterede Karrande og det x-formede Øre.

Efter dette Blik ud over selve Fundmaterialet kommer vi nu til to vigtige Spørgsmaal: Hvorfor er i den fjerne Jernalder for 2000 Aar siden Lerkar i Hundrede-, ja, i Tusindevis over hele det danske Landomraade blevet nedsat i Søerne og Moserne? Hvilke Forestillinger har bevæget Jernalderbonden til Nedsænkningen af slige Kar? Tydeligt nok er der her Tale om en landsudbredt, dybt indgroet Skik, eftersom jo Potterne henstilles gennem et Tidsspand af mindst 400 Aar.

Den første, der har søgt at løse Spørgsmaalenes Gaade, er Professor Johannes Brøndsted. Han kæder i „Danmarks Oldtid“¹ Problemet til den af Geologerne sikkert paaviste Klimaændring, som fandt Sted i Norden i Aarhundrederne før Kristi Fødsel. I Moselagens skiftende Horisonter lader det sig nemlig klart aflæse, hvorledes Vejrliget fra Bronzealderens tørre og varme Klima ret brat skifter til varigt køligt

¹ „Danmarks Oldtid“ III, S. 83 med Note.



Fig. 1. Udsigt over Langemosen fra Sydvest. I Baggrunden Søllested Kirke. Findestedet er ved Billedets Midte og til højre

og fugtigt. Svære Regnskyl har ved den Tid oversvømmet Jernalderbondens Ager og vanskeliggjort Kornbjergningen i Høsttiden. Op mod al denne ydre Modgang har han med Oldtidsmenneskets primitive Tænkesæt kun vidst at stille eet: Ofring til de Magter, der raa-der for Vejr og Vind. Rigelige Mad- og Drikofre til den mægtige, som giver Vækst! Mosepotterne med vedlagt Sulemad kan saaledes opfat-tes som Afværgeofre til Naturguddommene, Regnguden, til Fremme af Agrenes Trivsel.

At man gennem denne Tolkning er inde paa rette Vej, understreges med al ønskelig Tydelighed af et nyt Fund, som fornylig er blevet afdækket i Langemosen ved Søllested i Baag Herred, et vigtigt Fund, der har givet en kærkommen Mulighed for at kaste nyt Lys ind over Mosepotternes dunkle Fundgruppe.

I Langemosen stødte Tørvearbejderne i Forsommeren 1943 paa fire Lerkar, af hvilke to større Drikkebægre reddedes, og samtidig oplystes det, at der ved to af de fire Kar (Nr. 3 og 4 paa Fig. 2) havde ligget Dyreknogler og Stumper af Reb, „Simer“, som Folkene

kaldte dem. Baade Knogler og Reb laa over Karrene en Kende forskudt mod Øst. Gaardejer Axel Dinesen, Bukkerup, erfarede herom og indberettede Fundet til Fyns Stiftsmuseum. Da der efter en Besigtigelse paa Findestedet syntes at være gode Muligheder for at finde mere, greb Museet Lejligheden til en omgaaende Undersøgelse, hvortil Mosens Ejer, Gaardejer Joh. Honoré, Bukkerup, beredvilligt gav sit Minde. Undersøgelsen fandt Sted ved mig i Dagene 7.—9. Juni 1943. Den paagældende Moselod har Matr. Nr. 2 m af Bukkerup, Søllested Sogn.

Siden, i Juni og Juli 1944, har Arbejdsfolkene ved den fortsatte Tørvegravning i Omraadet umiddelbart Nordøst for dette første Findested optaget endnu flere Fund. Derfor videreførtes Undersøgelserne i Dagene 4.—5. Juli 1944. For denne sidste Undersøgelse skal der redegøres omstaaende paa S. 249, men først vil vi se paa Resultatet af Udgravningen i 1943.

Langmosen er en langstrakt, kun stedvis over 100 m bred Sænkning, der forløber mellem Søllested og Bukkerup i nordøstlig-sydvestlig Retning. Igennem den glider med ringe Fald mod Sydvest en Afvandingsgrøft, som længere mod Syd munder ud i Haarby Aa. Paa Stedet, hvor der gravedes, bestod Tørven øverst af et 1 m tykt Lag grovfiltret Tørvemasse, som nedad ret brat gik over i en finkornet, plastisk Tørv, saa blød, at det var umuligt at færdes direkte paa den. Efter Arbejdernes Udsagn stod de fundne Lerkar ved Overgangen mellem disse to Lag. Paa Tegningen Fig. 2 ses de fire afgravede Bænke; Bænk I afgravedes af Arbejderne, mens II—IV undersøgtes af Stiftsmuseet. Paa Tegningen ses de af Arbejderne fundne Kar 3—6 indlagte paa den Plads, der angaves af Folkene.

Da Mulighederne for Fund var bedst i Omraadet nærmest omkring det første Felt, anlagdes Øst for dette en lang, halvanden Meter bred Bænk, i hvilken Tørven lagvist afskrællede. Allerede paa Undersøgelsens første Dag afdækkedes sydligt i Feltet 42 cm over en Maalelinie, Nullinien, der er identisk med Skellet mellem det grove og fine Tørvelag, en lille itutrykt Hankekop, Lerkar 1. Den stod helt ind-

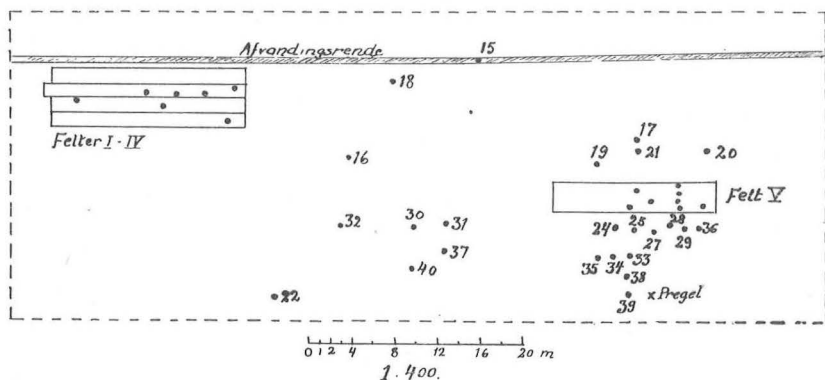
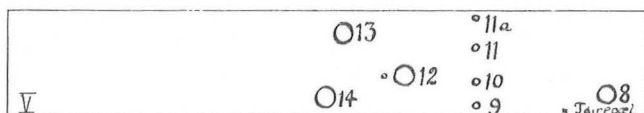
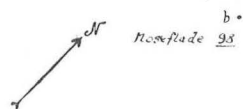
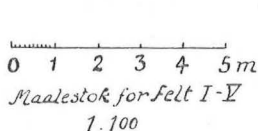
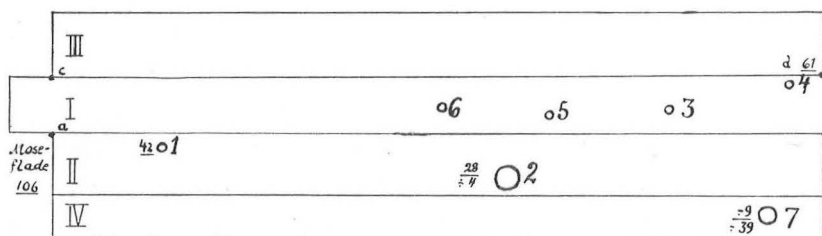


Fig. 2. Øverst: Plan over Felterne I-V. Nederst: Samme indlagte i det af Tørvearbejderne afgravede Omraade, endvidere med Tal mærkede, uden for Museets Undersøgelse fremkomne Fund. Smaatallene paa overste Tegning angiver Højden over Nullinien

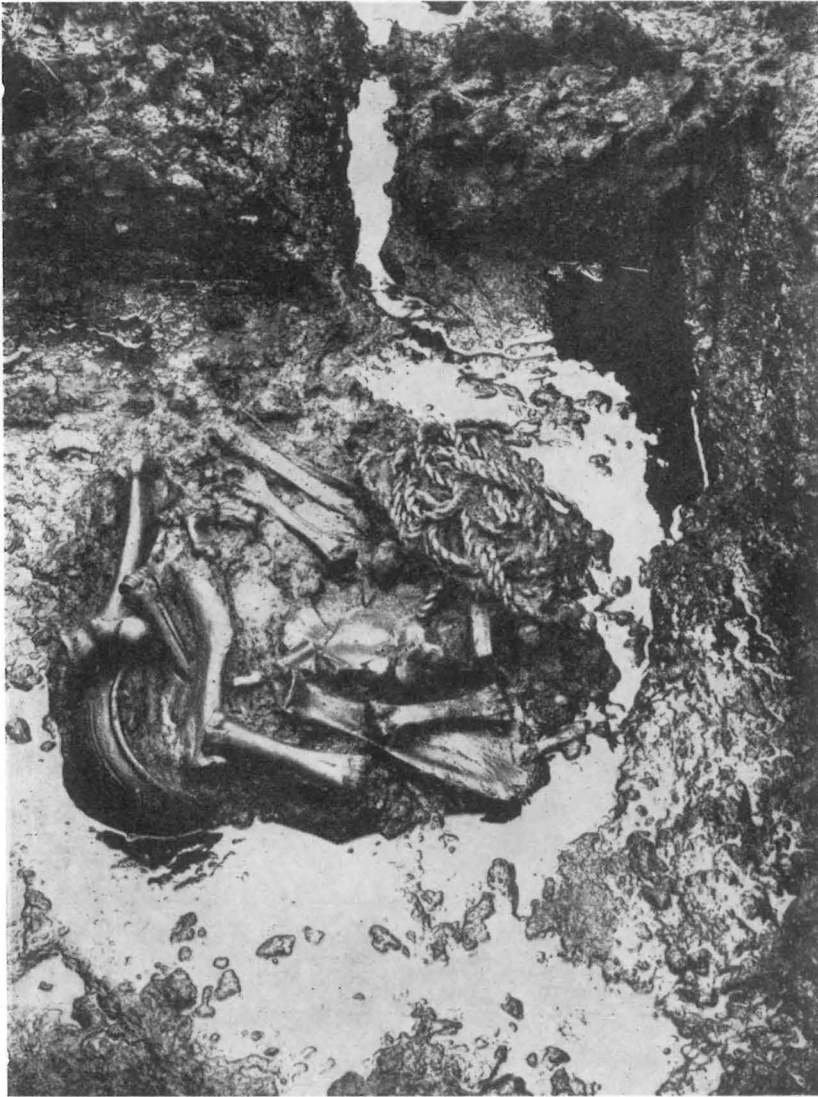
kapslet i grovfiltret Tørvemasse og var uden Indhold, bortset fra en Klump Græs eller Siv.

Godt 8 m Østnordøst herfor traf vi dernæst paa et smukt formet 15 cm højt Bæger, Lerkar 2; det havde indsnævret Fod, x-formet

Øre og tre vandrette Furer under Randen. Heldet stod os lykkeligt bi, idet Skovlen gled langs den skrøbelige Karrand uden at beskadige hverken denne eller — hvad endnu bedre var — de saare skrøbelige Sager af organisk Materiale, der laa ved Bægeret. Dette, der ikke indeholdt andet end Tørvemasse, overlejreredes øverst af en Hob Dyreknogler, aabenbart nedlagte uden organisk Sammenhæng, og paa disse hvilede et tosnoet, sammenrullet Bastreb fastgjort ved en Løkke til en 38 cm lang, tynd, med regelmæssige Snit tilskaaren Tøjrepæl af Bøgetræ, alt fortræffeligt bevaret, som det ses paa Fig. 3—4. Figur 3 viser, at Rebet laa sammenrullet for sig oven paa Dyreknoglerne med Pælen indstukket, det hele en Kende forskudt mod Øst fra Lerkarret.

Atter nogle Meter Øst herfor gjorde vi et i Hovedtrækkene lignende Fund. Her stod et stort Fodbæger, Lerkar 7, mindende ret nøje om Lerkar 2, omend Foden var stærkere indsnævret.² Karret var imidlertid itutrykt i den ene Side af Smaaknogler og mindre Leddekogler, som her stod ned i Bægeret med de øvre Ender pegende skraat opad mod Østnordøst. De øvrige Ben laa i en nærmest kugleformet Hob, og det saa ud, som om de var blevet skilt ad eller skaaret fra hinanden ved Nedlægningen. Mellem Dyrebenene iagttoges endvidere Dele af et tosnoet Reb af Bast. Helt nøje kunde dettes Forløb ikke følges, da Grundvandet strømmede saa stærkt til, at der maatte arbejdes hurtigt, saa hurtigt, at der end ikke blev Tid til Fotografering. Det saas, at Rebet løb om Bendyngen og ind mellem de enkelte Ben, aabenbart for at holde dem sammen. Ved den ene Ende afsluttedes det, ligesom Rebet ved Lerkar 2, af en stor Knude, ved den anden var det med en Løkke som paa Fig. 6 fæstnet om den kraftige Kærv

² Bægrene med svagere indsnævret Fod synes at være en fynsk Særform, idet de dels er noget større end de jydsk Fodbægre fra Ældre Romertid, dels ikke har en saa stærkt indsnævret Fod som disse, se f. Eks. Kar 2. Et lignende Kar er fundet i en Mose ved Sø Søby (F. St. Nr. CM 17). Som store skaallignende Kar er Formen fundet paa en Urnegravplads i Trøstrup-Korup (B 2404) og ved Liliehøj, Nr. Aaby Sogn (B 2378). — Brudstykkerne af Lerkarrene 4 og 6 viste, at disse Lerkar har været henholdsvis en lille Krukke og en lille grov Skaal eller Kop. Det samlede Fund har Inventarnumrene 7640—47. Fundene fra 1944 er endnu ikke indførte.



*Fig. 3. Lerkar 2 med Dyreknoget, Reb og Tøjrepæl i Mosen før Optagelsen.
Set fra Sydvest*

paa en veltilskaaren Tøjrepæl af Bøgetræ, 3,5 cm tyk, 34,5 cm lang, af samme Type som Pæl 8 paa Fig. 9. Pælen stod med Hovedet ned i Lerkarret og Spidsen vendende opad i samme Retning som Knog-

lerne. De bevarede Dele af Rebet maalte tilsammen kun 1,40 m i Længde. Selvom ganske vist en Del af Rebet er gaaet tabt, er det ikke nok til at forklare den ringe Længde; antagelig har man i Oldtiden nøjedes med at ofre et kort, daarligt Reb. Tøjret ved Lerkar 2 er betydeligt længere, men har ikke kunnet maales nøjagtigt.

Af megen Interesse var det, at Rebet to Gange var ført gennem Hanken paa Lerkarret. Dette viser, at de forskellige Genstande, der hører til denne Henlægning, i Oldtiden er nedlagt i sammenbundet Tilstand til Forskel iøvrigt fra Forholdet ved Lerkar 2. Ogsaa ved Lerkar 7 bemærkedes det, at Ben og Reb var noget forskudt mod Øst i Forhold til Karret. Dette Træk, der jo allerede var blevet bemærket af Tørvearbejderne, er fælles for alle fire Fund, hvor Ben og Reb er fundet i Forbindelse med Lerkarrene. Nogen helt fyldestgørende Forklaring herpaa kan jeg ikke give. Det kunde tænkes, at fremherskende Strømforhold, hvis da Henlægningerne fandt Sted i aabent Vand, har kunnet vælte de lette Bunker af til Dels organisk Materiale om paa Siden, men dette modsiges i og for sig af det Forhold, at Dalsænkningen i Dag har Afløb den modsatte Vej, mod Sydvest.

I øvrigt taler et Par gjorte Iagttagelser for, at Sagerne snarere er blevet nedlagt i Sø eller Sump end nedgravet i fast Mose. For det første synes nemlig Tørvemassen, hvori Fundene er indkapslede, stedse urørt. Ved Optagelsen af Lerkar 1 bemærkedes dernæst, at Karret var fyldt med korte Sivblade eller Græsstraa, som aabenbart i Tidens Løb maa være bundfældede i det vandfyldte Kar. Ved Fund 17 fandtes seks, syv indtil meterlange Grene liggende op til Bendyngen, og ved Behandlingen af dette Fund i Stiftsmuseet bemærkedes yderligere, at talrige Smaakviste og utildannede Pinde laa overalt mellem Benene uden Orden, netop som de vilde være flydt til, naar Fundet henlaa i Vand. Klar og afgørende Besked paa Spørgsmaalet, om Sagerne er nedlagt i Vand eller tør Mose, kan dog først en mosegeologisk Undersøgelse give; ved samme Lejlighed kunde det oplyses, om det tidligere nævnte skarpe Skel mellem den plastiske nedre Tørv og den



Fig. 4. Fund 2 under Præparering

grovfiltrede øvre er identisk med den paa andre Lokaliteter paaviste Klimahorisont mellem Yngre Bronzealders og Keltisk Jernalders Tørv.

Det bedst bevarede af Fundene, Lerkar 2, fik vi Held til at anbringe uskadt i en stor Trækasse, uden at Sagernes Stilling forrykkes. Indbragt til Stiftsmuseet har det kunnet underkastes en nøje Undersøgelse og sideløbende hermed en langvarig og omstændelig Præpareringsproces, der er lykkedes saa vel, at Fundet nu er blevet udstillet i Museet.

* * *

Men med de nu beskrevne Fund var Mulighederne i Lange-mosen langtfra udtømt. Som det foran blev nævnt, er Arbejdsfolkene ved den fortsatte Tørvegravning i Omraadet Nordøst for de af Stiftsmuseet i 1943 undersøgte Felter siden stødt paa endnu flere Hen-

lægninger af lignende Art.³ Det skyldes Førstelærer E. Meldgaard, Søllested, at Stiftsmuseets Opmærksomhed blev henledt paa disse nye Fund. En særlig Tak er der Grund til at rette til Lærer Meldgaards Søn, Gymnasieelev Jørgen Meldgaard, for den betydelige Tids- og Arbejdsindsats, med hvilken han har overvaaget Fremkomsten af Fundene i Mosen, og, hvor det var muligt, sikret det afdækkede og ledsaget det med omhyggelige Optegnelser; Oplysningerne om Fundene 16—48 skyldes saaledes alle Jørgen Meldgaard.

Paa Fig. 2 ses de fem af Stiftsmuseet udgravede Felter med de deri gjorte Fund, nederst paa samme Figur Felterne indtegnede i det af Tørvearbejderne i Somrene 1943—44 udgravede Omraade. Dette strækker sig dog paa Tegningen 10 m længere mod Nordøst, end Tilfældet var i Virkeligheden; den rette Østgrænse faldt paa et Stykke sammen med Felt V's Østside. Paa samme Tegning er under Numrene 16—40 indlagt Findestederne for de af Jørgen Meldgaard optagne Fund og for de Fund, der er afdækkede af Tørvearbejderne, og som nogenlunde har kunnet stedfæstes. Hertil kommer yderligere 8 bevarede Kar, hvorom ingen præcise Oplysninger haves, saaledes at der, naar samtlige Fund medregnes, vides om ialt 48 Offerhenlægninger i Langemosen. I det følgende vil vi se paa de bedst oplyste af de Fund, der er optagne i 1944. Af dem er Fundene 8—15 undersøgte af Stiftsmuseet, mens Nr. 16, 17 og 30 er udgravede af Jørgen Meldgaard.

Fund 8. De hertil hørende Genstande laa spredt over et smalt, ca. 1,25 m langt Omraade i Retning Nord-Syd. Nordligst, i Bundlaget af den grovfiltrede Tørvemasse, saas en Dynge Dyreknogler, og under Benene, delvist ned i den plastiske Tørv, laa et Brudstykke, ca. Halvdelen, af en lille Krukke med buet, vulstformet Øre og lodret afstribet Underdel. Karrets Hulhed var fyldt med en Klump raat Blaaler. En halv Meter længere mod Syd laa endnu flere Knogler,

³ Foranstaaende Beretning om Fundene fra 1943 var allerede nedskrevet og forelaa i 1. Korrektur, da Fundene fra 1944 afdækkedes i Langemosen. Ved velvillig Imødekommenhed fra Aarbogens Redaktion er der imidlertid givet mig Lejlighed til at sammenarbejde Resultaterne fra 1944 med den første Redegørelse til et samlet Hele. Derfor bringer jeg min Tak.

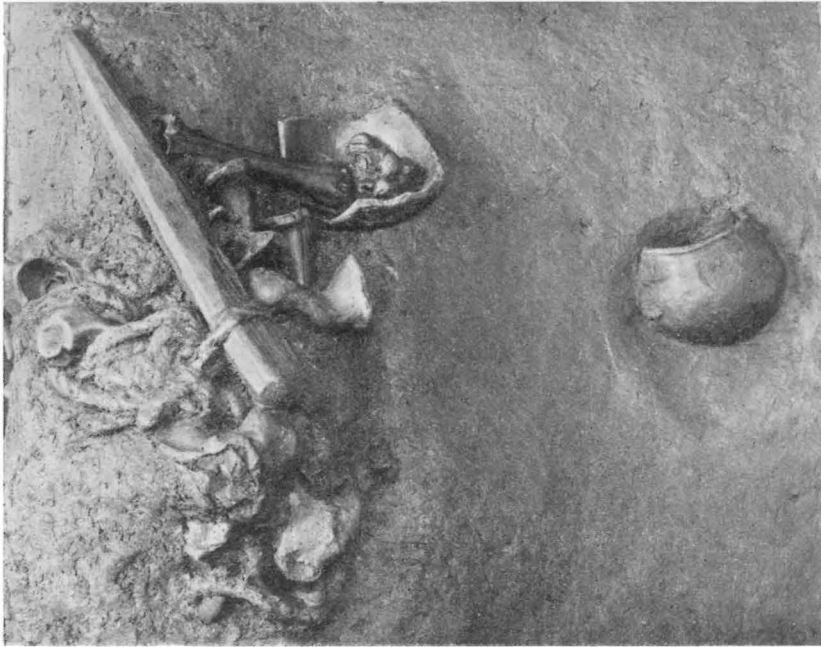
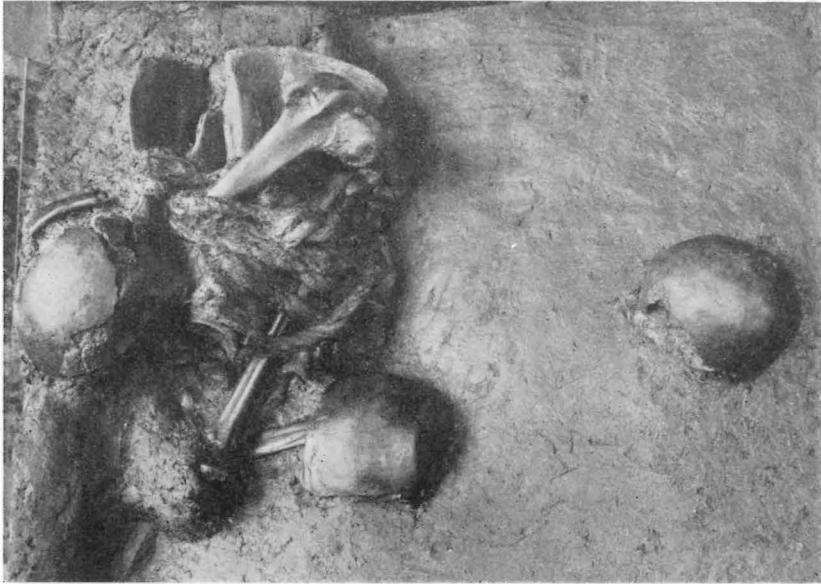


Fig. 5. Nederst: Fund 12, Oversiden. Øverst: Samme Funds Underside; Spidsen af Tøjrpælen ses fornedet til venstre. Fra Præpareringen i Museet

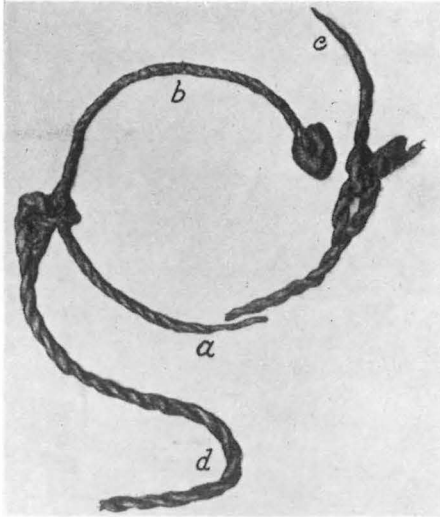


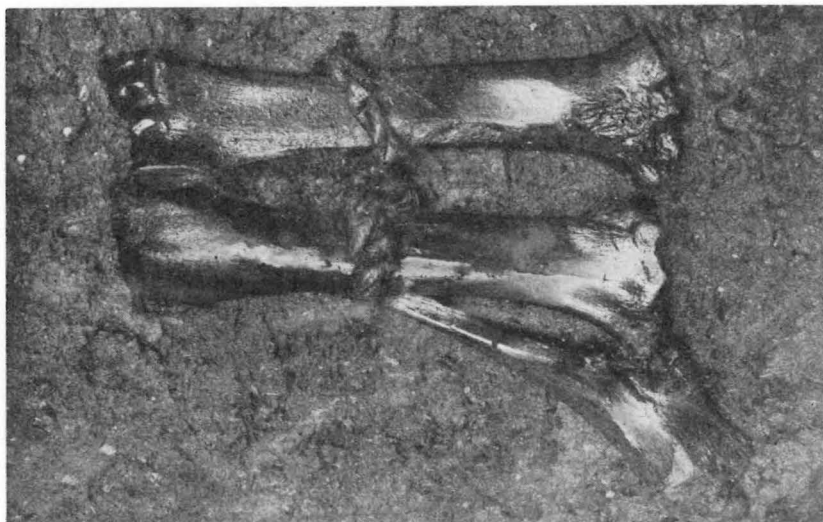
Fig. 6.
Fund 13. Kogrime?



Fig. 7. Tøjrpæl 8.
Tegning af Pæl og Løkke

og atter 60 cm mod Syd fandtes en kraftig, smukt tilskaaren, 28 cm lang Tøjrpæl af Bøg, afbildet Fig. 7 og 9,1. Om Kærven sad et Stykke tosnoet Reb, mens andre Rebstykker, dels to-, dels tresnoede, laa ved Benhobene og løb ud og ind mellem de enkelte Knogler, aabenbart for at holde dem sammen. Den samlede Længde af de her bevarede Rebstykker andrager 199 cm; Rebet var temmelig medtaget af Opholdet i Mosen, og har sikkert tidligere været længere. Da dette Fund laa saa forholdsvis spredt, og der ind mellem Genstandene laa sammendrevne Grene og Kviste, er det antagelig i sin Tid nedlagt i Vand.

Fund 9—11 a. Nederst i den storfasede Tørv, 2 m fra Fund 8, stod Dele af fire Lerkar. Nr. 9 var Halvdelen af en større Kop med x-formet Øre. Paa dens Inderside sad lidt Blaaler. Nr. 10 bestod af Bunden og den ene Side af en smukt ornamenteret middelstor Krukke; inden i den laa en stor Klump Blaaler. Af Nr. 11, en større, grov Hankekop, var ca. Halvdelen bevaret; i Bunden sad en lille Smule Blaaler. Kar 11 a har været et svært, tykvægget Forraadskar, men kun



*Fig. 8. Tre sammenbundne Knogler fra Fund 17.
To Spoleben og et Albueben*

et stort Skaar af dette, med x-formet Øre, var bevaret. Der er Grund til at fæstne sig ved den Kendsgerning, at der ved intet af disse fire Kar var henlagt Dyrekogler, Tøjrpæle eller Reb, og at der i tre af dem fandtes Blaaler, et Forhold, hvortil der siden skal vendes tilbage.

Fund 12, der fremdroges halvanden Meter Sydvest for Fundene 9—11 a, blev afdækket, uden at Genstandene led den ringeste Skade. Det besluttedes derfor at sikre Fundet for en nøjere Undersøgelse, end den de vanskelige Arbejdsforhold i Mosen tillod. Det lykkedes at skyde en stor Trækasse ind under de skrøbelige Genstande, og paa Fig. 5 er gengivet to Fotografier, optagne under Præpareringen i Museet. Paa nederste Billede ses til venstre en Samling Dyrekogler; nogle af dem, de smaa Haandrosknogler, laa i den brudte Lerkop umiddelbart til højre for Dyngen. Oven paa sidstnævnte ses en smukt tilskaaren, 41 cm lang Tøjrpæl af Egetræ; om Kærven sidder Tøjret fastgjort, og dettes Vindinger er samlet i et Bundt, der fortsætter ned omkring Bendyngen aabenbart for at holde Knoglerne samlede, se øverste Billede. Den før omtalte Lerkarside med Smaaknoglerne pas-

ser iøvrigt sammen med de Lerkaarskaar, som ses længst til venstre paa øverste Billede. Da Fundet er uforstyrret, maa Karret være blevet beskadiget senest ved Nedlæggelsen og oprindelig placeret paa denne Maade. Sydvest for Bendyngen laa yderligere en lille Lerkop med afslaaet Øre; den ses til højre paa Billedet. Endelig bør nævnes, at der mellem denne Kop og Bendyngen laa flere Skaar af to Kar, den ene en bred Skaal med Hank, det andet et Sideskaar af et tykvægget, meget stort Forraadskar; paa dettes Inderside sad lidt Blaaler. Skaarene optoges ved Undersøgelsen i Mosen.

Fundene 13-14, der begge laa tæt Syd og Vest for Fund 12, stemmer begge i Hovedtrækkene overens med dette og de tidligere Fund af samme Art. Ved Fund 13 var det 4,36 m lange Reb ført ud og ind mellem Benene for at holde dem sammen. Ca. 50 cm Sydvest for Bendyngen i samme Fund laa i Stedet for et helt Lerkar Øreskaaret af et stort, svært Forraadskar med smuk x-formet Hank; ogsaa paa dette Skaars Inderside saas lidt Blaaler. Tøjrpælen, der beskadigedes, før Fundet blotlagdes, er af Eg og omhyggeligt tilskaaret. Kærven er bevaret, mens Hovedet mangler; den synes saaledes at høre til samme Type som Pæl Nr. 8 paa Fig. 9. Om Tøjret har været fæstnet til den, kunde desværre ikke ses. Det samme gælder Fund 14, hvis tilskaarne Pæl af Bøgetræ ogsaa har bevaret Kærven, mens Hovedet mangler. Spidsen sad indstukket i Bendyngens Nordøstside, mens det 5,61 m lange Tøj, samlet i et oprinket Bundt, var anbragt under Benhoben. En uornamenteret Lerkop, der i Form nøje minder om Fig. 10, 47, stod tæt op til Bendyngens Vestside.

Samtlige Oplysninger om de øvrige endnu ikke omtalte Henlægninger, mærket Nr. 16-48, skyldes Jørgen Meldgaard, der har ledsaget flere af Fundene med smukke, instruktive Tegninger. Bedst Viden haves blandt disse om Nr. 16-17 og 30, der, efter først ved Arbejdernes Uforsigtighed at have lidt nogen Skade i Mosen, optoges af Jørgen Meldgaard og siden har kunnet underkastes en Behandling i Stiftsmuseet. Alle tre Fund viser indbyrdes Overensstemmelse. Indstukket i Siden paa *Fund 16* sad en simpelt formet, ikke afbarket

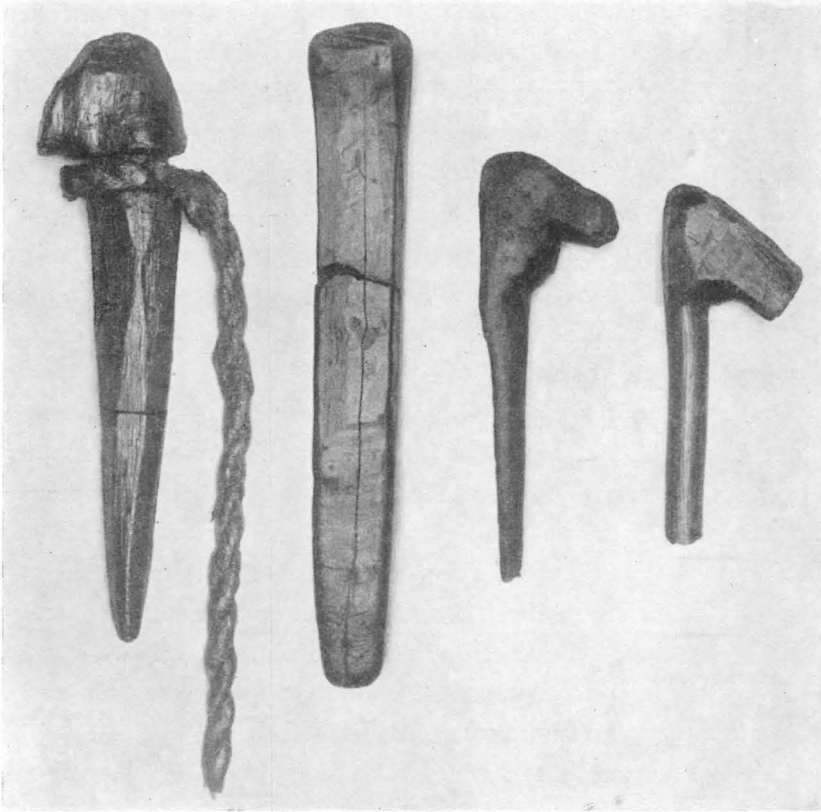


Fig. 9. Tøjrpæle. Fra venstre: Fund 8, ikke nøjere stedfæstet Fund nær Fund 30, Fund 39, ikke nøjere stedfæstet Fund ved Fund 40

Tøjrpæl. Over Benene laa to tilsammen 2,25 m lange Brudstykker af et tosnoet 3,5 cm tykt Reb, betydeligt sværere end alle andre fremdragne. Om dette har været slaet om Pælen, kan ikke oplyses. Tæt Nordvest for Bendyngen stod en Lerkop som Fig. 10, 47. Ved Fund 17 laa en lignende simpel Tøjrpæl som ved Fund 16. Det stærkt beskadigede Reb løb i en Længde af 1,50 m ud og ind mellem Benene, men har antagelig været længere. Paa Fig. 8 ses tre Knogler bundet sammen med et Stykke af Rebet; det er højre og venstre Spoleben og et tilhørende Albueben. De to af Knoglerne er altsaa ikke organisk sammenhængende, og dette viser, at Kødstykkerne er blevet nedlagt i

parteret Tilstand, et Forhold, der yderligere understreges af den Kendsgerning, at flere af Knoglerne, efter hvad Dr. phil. M. Degerbøl, Universitetets Zoologiske Museum, velvilligt oplyser, har Snitmærker. Tæt Vest for Benhoben stod en ornamenteret Lerkop som Fig. 10, 5. *Fund 30* minder nøje om 17; ved Bendyngen stod et uornamenteret Lerbæger som Fig. 10, 47.

Om endnu et Antal Henlægninger foreligger mere eller mindre sikre Fundoplysninger. Da disse Fund ikke supplerer vor Viden med væsentligt Nyt, skal de ikke her nærmere omtales. Det drejer sig om Fundene, 15, 18, 20, 24, 39, 41 og 43.

Det nævnedes før, under Omtalen af Fundene 9—11, at der ved nogle Brudstykker af Lerkar er fundet større eller mindre Mængder af Blaaler. Dette er yderligere Tilfældet ved to af Arbejderne optagne Fragmenter, idet der paa Sideskaaret af et større Forraadskar, Nr. 36, fandtes meget Blaaler paa Ydersiden og ligeledes i Brudstykket af Koppen Nr. 40. Efter Arbejdernes Opgivende er dette et meget almindeligt Træk blandt Fundene i Langemosen, saa snart Lerkarrene ikke er hele. Leret er i de iagttagne Tilfælde hyppigere vedlagt de større Kar end Smaabægrene, hensatte ved Benhobene.

Endelig skal nævnes to Fund, Nr. 19 og 22, der helt skiller sig ud fra de øvrige ved at være fyldt med brændte Ben; de er aabenbart almindelige Gravurner. Den ene, Nr. 22, er afbildet paa Fig. 10.

*

*

*

Fundene i Langemosen, som nu ovenfor er blevet indgaaende fremlagte, rummer en Fylde af morsomme kulturhistoriske Træk, om hvilke vi hidtil har været uden Viden, Enkeltheder, der værdifuldt udvider vort Kendskab til den ældre Jernalders Landbrug.

Vi ved saaledes nu, at det allerede i de første Aarhundreder e. Kr., i hvert Fald paa Fyn, har været almindelig Skik at *tøjre* Kvæget under fri Himmel. Det fremgaar klart af den Kendsgerning, at vi fra godt en halv Snes af Fundene, enten sagkyndigt undersøgte eller be-



Fig. 10. Udvalg af Lerkarrene. Størrelse: Ca. 1:9

vidnede med sikre Oplysninger, har bevaret Tøjrpæle med tilhørende Tøjr. At Pælene virkelig har været i praktisk Brug, kan ikke betvivles. For det første har man selvfølgelig ikke henlagt Pæle og Tøjr i Mosen som Offer, naar ikke man kendte disse Sager fra Brug i Dagliglivet, og dernæst bærer mange af dem Spor af Slid. Paa flere Pæle er Spidsen afstumpet og Hovedets Slagflade kraftigt mærket af Tøjrköllens Slag. Dertil bærer ogsaa flere af Rebene umiskendelige Brugsspor, og endelig kan det mærkes, at Flertallet af Lerkarrene viser Slid i større

eller mindre Grad. Altsaa: de ofrede Sager i Langemosen maa have været daglige Bruggenstande.

I alt er optaget sytten Tøjræle, af hvilke Nr. 2, 7—8, 12—14, 16—17, 30, 39 og 43, ialt elleve, hører til veloplyste Fund, mens Resten ikke nøjere har kunnet stedfæstes. Der kan sondres mellem fem Hovedtyper, af hvilke tre er afbildet paa Fig. 9. Til venstre ses en Pæl med Kærv og kraftigt Hoved, i Udseende ikke meget forskellig fra de Tøjræle, der bruges den Dag i Dag; den er dannet af en tilspidset Gren. Denne Type maa betegnes som Fundets almindeligste, idet Pælene fra Nr. 7—8 og 12—14 hører hertil.

Ret almindelig synes ogsaa den ejendommelige Form med kraftigt udskaaet, spidst vinkelstillet Hoved at have været, som ses paa Fig. 9 til højre i to Eksemplarer. Hr. mag. art. Mogens Køie, Universitetets Planteanatomiske Laboratorium, har med elskværdig Beredvillighed bestemt Stykkerne, ialt 3, og meddeler, at selve Pælen er Sidegrenen, mens Hovedet er udskaaet af en større Stavgren. I øvrigt synes disse Pæle ikke længere at være i Brug nogetsteds i Landet, men Jørgen Meldgaard meddeler, at en gammel Mand i Søllested Sogn har fortalt, at han tidligere tilskar saadanne Pæle til Tøjring af Kvæget paa fugtig Grund; endnu for 40—50 Aar siden skal de have være i almindelig Brug paa denne Egn. Noget lignende har, efter Meddelelse fra Gaardejer Svend Frederiksen, Lundsgaard, ogsaa været Tilfældet op i vor Tid i Aasum Sogn; ogsaa her anvendtes Pælene væsentligt paa fugtig Grund, da de var for spinkle paa fast Jord.

Den tredie Type, en firsidet tilskaaren, kraftig Pæl med fortykket Hoved, den eneste i sin Art, er afbildet paa Fig. 9, 2. Den fjerde ses paa Fig. 3—4 og er en lang, slank Pæl med ufortykket Hoved og en bred, rundskaaren Kærv anbragt et godt Stykke nede paa Pælen. Saadanne Pæle foreligger i to Eksemplarer, fra Fund 2 og 43. Endelig fandtes i hver af Henlægningerne 16 og 17 en simpelt skaaren, uafbarket Pæl uden Kærv.

For at Klarhed kunde tilvejebringes over Arten af Træet, hvoraf Tøjrælene er tilvirket, indsendtes seks af dem til Universitetets Plante-

anatomiske Laboratorium. Undersøgelsen gav til Resultat, at Pælene 7, 8 og 14 er af Bøg, Pælen fra Fund 13 ligesom Fig. 9, 4 af Eg, mens Fig. 9, 3 er gjort af Birk. Man synes altsaa ikke at have foretrukket nogen bestemt Træsart ved Fremstillingen.

Saavidt Tøjrpælene. Men et andet, ligesaa vigtigt Bidrag til den ældre Jernalders Kulturhistorie yder ogsaa Rebfundene fra Langemosen. Som naturligt er, naar Materialet tages i Betragtning, hvoraf Oldtidens Brugsgenstande er fremstillet, er det forholdsvist lidet, der op til vore Dage har kunnet bevares af organisk Stof. Af Reb foreligger der saaledes kun meget lidt. Ældst af de i Danmark optagne Prøver paa Datidens Reb er et Brudstykke, en halv Meter langt, der, efter velvillig Meddelelse fra Hr. cand. pharm O. Løye, Randers Museum, hører til et Fund fra Overgangen mellem Keltisk Jernalder og Ældre Romertid, udgravet for et Par Aar siden af O. Løye i en lille Mose i Granslev Sogn. Rebet laa paa Bunden af en Krukke, der tillige med talrige Skaar af mange søndrede Lerkar fandtes mellem Kampesten. Rebet var her fremstillet af Lindebast. Løye meddeler ligeledes, at der i Fjor til Randers Museum indgik en Samling Lerkarskaar fra Binderup Mose i Dalbyneder Sogn. Mellem disse Skaar findes Smaarester af et tosnoet Reb, der nøje minder om Rebene fra Langemosen. Et af disse Rebstykker sad i og omkring det x-formede Øre paa et lille Kar, akkurat som Tilfældet var i Langemosens Fund 2. Samtidigt med Tøjrene fra Langemosen er et forkullet, tosnoet Kreaturbindsel, fremdraget i en af Brandtomterne paa Ginderupbopladsen i Thy.⁴ Endelig er fra Yngre Romertid bevaret et lille Antal Prøver af Reb i Vimosefundet.

Til dette knappe Materiale føjer nu Tøjrene fra Langemosen en Række fyldige Oplysninger. Her foreligger der sikker Oplysning om fjorten Enkeltfund, i hvilke Reb er fremdraget sammen med Dyreknogler og Lerkar. Af dem er Fundene 2, 7-8, 12-14, 16-17 og 30 sagkyndigt undersøgte. Ovenfor er under de enkelte Fundbeskrivelser nævnt Længden af de bevarede Reb. Disse er, bortset fra Fund 2 og

⁴ Omtalt og afbildet i „Fra Nationalmuseets Arbejdsmark“ 1930, S. 26.

12, der er optagne hele, bevaret som mange Brudstykker, idet de vanskelige Arbejdsforhold i Mosen nødvendiggjorde en lovlig hurtig Optagelse af de skrøbelige Genstande. I nogle Tilfælde var Rebene saa opløste af det lange Ophold i Tørven, at vi kan regne med en noget større Længde ved Nedlægningen. Bedst bevarede af de beskadigede Tøjr var Nr. 13 og 14, henholdsvis 4,36 og 5,61 m lange. Til Sammenligning tjener, at moderne Kotøjr veksler i Længder omkring 6 m. De fuldt bevarede Reb i Fund 2 og 12 har ikke kunnet maales, da de indgaar som Dele af to præparerede Fund.

Hvad angaar Materialet, hvoraf Rebene er tilvirket, er der skaffet Klarhed herover ved Indsendelse af tre Prøver til Universitetets Planteanatomiske Laboratorium. Mag. Mogens Køie har artsbestemt Prøverne og skriver herom: „Alle tre Rebstykker (Fund 13, 16 og 19) er fremstillet af Lindebast . . . Cellevævet var ret velbevaret, og i Nr. 19 fandtes ogsaa noget af Barkens Overhud.“

Det nøjere Studium af Rebene giver dernæst Lejlighed til Iagttagelser af en Række tekniske Enheder. Paa Fig. 7, sammenholdt med 9, 1, ses saaledes den faste Løkke, hvormed man fæstede Tøjret til Tøjrælen. Lignende Løkker, baade ved to- og tresnoede Reb, har været almindelig anvendt og genfindes paa Fig. 6, der vistnok forestiller en Kogrime, og saa vel den ældst bevarede i Norden. De hertil hørende Rebstykker er optaget i Fund 13. Stykket til højre hører utvivlsomt til Billedets øvrige Rebdele, og Strengen a—b udgør da den Løkke, som lagdes over Dyrets Mule, idet Knuden, hvormed b slutter, fastgjordes i Løkken til højre paa a; fra samme Løkke udgaar det brudte og delvist manglende Nakkereb, c, antagelig fæstnet ved en Knude i Løkken paa selve Tøjret, d; men desværre har vi ikke denne Knude bevaret, og dette giver jo Rekonstruktionen et vist Usikkerhedsmoment.

I øvrigt skal her ikke nærmere omtales den Vrimmel af mindre betydende Enkeltheder i Datidens Rebslagerteknik, som vi møder nedfældet i Rebene fra Langemosen. Det nærmere Studium heraf maa overlades blandt andre til Fremtidens Specialister i Knob- og Knude-

binding. Her faar vi lade os nøje med Konstateringen af, at slidte, bristede Reb i flere Tilfælde er blevet nødtørftigt sammenbundne med Knuder eller bødede ved Indfletning af en eller flere nye Streng. Det ses f. Eks. i Fund 30, hvor det tresnoede Reb paa et bristet Sted er blevet sammenbundet med en simpel „Kællingeknude“, og det svage Sted yderligere styrket ved Indfletning af en ny Streng, saa at Rebet over et længere Stykke bliver firstrengt.

* * *

Men hvilke Slutninger kan vi nu drage af de nys beskrevne Fund? For det første: Det har aabenbart ogsaa paa denne vestfynske Egn været en almindelig Skik at henstille Madofre i Mosen, som maaske dengang var en Sø, almindelig, da Antallet af fundne Kar er betydeligt, og der utvivlsomt gemmes flere i Mosen. Tidspunktet for Henlægningerne? De fundne Kar viser klart hen til de to første Aarhundreder af vor Tidsregning. Hvad er der ofret? Bægrene tyder paa, at Guden skulde styrkes med Drikke, Dyreknoglerne paa, at det ikke har skullet skorte ham paa rigelig Sulemad. Altsammen indlysende nok.

Studiet af Dyreknoglerne bringer dernæst en morsom Bekræftelse paa et Forhold, som Museumsinspektør C. J. Becker har gjort mig opmærksom paa. Under sit Arbejde med de danske Mosepottefund — heriblandt et tidligere i Gummerup Mose, Køng Sogn, udgravet Fund — har han gjort den Iagttagelse, at man i den ældre romerske Jernalder ikke under de religiøse Henlægninger ofrede hele Dyret, men kun Dele af det, især da Dyrets For- og Baglemmer.

Paa denne Iagttagelse af Becker giver Dyreknoglerne i Bukkerupfundet den smukkeste Bekræftelse. Dr. phil. M. Degerbøl, Universitetets Zoologiske Museum, har vist Stiftsmuseet den Velvilje at bestemme Dyreknoglerne fra Bukkerup og skriver i denne Forbindelse saaledes:

„Som Svar paa Deres Brev af 18. 1. skal jeg meddele, at Dyreknoglerne fra Bukkerup Mose, Søllested Sogn, Lerkar 2, stammer fra en *Ko*. Det drejer sig om Forlemmer og Baglemmer af et enkelt Individ, derimod mangler totalt Ribben, Hvirvelsøjle og Kranium. I alt ses følgende Knogler: Del af Bækken, 2 Laarben, 2 Skinneben, 2 Hælben, 1 Rulleben . . . Derimod synes samtlige Taaled at mangle. Af Forlemmer foreligger 2 Skulderblade, et Overarmsben, 2 Underarmsben, Haandrodknogler og 2 Mellemlhaandsben. Ogsaa her mangler Taaleddene. . . Da de foreliggende Knogler har Epifyserne sammenvokset med Diafysen, tilhører de et ældre Dyr end de tidligere indsendte Knogler. Det kan bemærkes, at Skinnebenet er sygeligt opsvulmet. . .“

I et tidligere Brev om Knoglerne ved Lerkar 7 skriver Dr. Degerbøl:

„I Lerkar 7 er fundet en Del Lemmeknogler af en *lille Ko*. Utvivlsomt har alle fire Lemmer været fuldstændigt repræsenteret; nu mangler ganske vist begge Hælben, men selv saa smaa Knogler som Sesamknoglerne er til Stede. Vi har da følgende Knogler: 2 Skulderblade, 2 Overarmsben, Haandrodknogler, 2 Mellemlhaandsben, alle Taaled; af Baglemmer mangler den ene Bækkenhalvdel (og de to foran nævnte Hælben), men ellers har vi Knoglerne som for Forlemmernes Vedkommende. Knoglerne har tilhørt en meget lille *Ko*, netop saa smaa som de kendes fra Jernalderen. Et Par Maal vil vise dette. Et Mellemlhaandsben har største Længde 165 mm, øvre Bredde 44 mm, nedre Bredde 46 mm, Midterbredde 25 mm. De tilsvarende Maal for Mellemlfodsben er 188 mm, 38 mm, 43 mm, 19 mm. Det svarer til de mindste Maal af vore Middelalderkøer.“

Desuden var indsendt et lille Antal Knogler opsamlede ved Lerkarrene 3 og 4 af Arbejderne. Ogsaa disse bestemtes af Dr. Degerbøl som Lemmeknogler af en *lille Ko*.

Ogsaa for Fundene fra 1944 har Dr. Degerbøl med stor Beredvilighed givet en udførlig Redegørelse. Af denne fremgaar det, at

Knoglematerialet fra de enkelte Fund i Hovedsagen viser nøje Overensstemmelse med Fundene 2 og 7. I alle ti indsendte Fund foreligger mere eller mindre fuldstændigt bevarede Lemmedele af Køer af samme dværgagtige Race, men alle Knogler uden for Lemmerne mangler, bortset fra Fund 17, hvori eet Ribben af Ko indgaar. Desuden findes i denne Henlægning, som en Undtagelse, et Albueben af *Gris*. Endvidere er i to Fund enkelte Taaled af *Hest* repræsenteret. I øvrigt er Knoglerne altid nedlagt hele, undtagen i et enkelt Tilfælde, i Fund 30, hvor Knoglerne er marvspaltede.

Til Belysning af Køernes ringe Størrelse skriver Dr. Degerbøl:

„For at give en Forestilling om disse dværgagtige Køer, hvoraf der her foreligger Rester, kan nævnes, at Længden af Mellemhaand, Metacarpus, varierer mellem 160 og 175 mm, Længden af Mellemfod, Metatarsus, mellem 184 og 202 mm; dertil kommer, at de er særdeles gracile.“

Resultatet af sin Gennemgang af Knoglematerialet fra Fundene i 1944 sammenfatter Dr. Degerbøl sluttelig i følgende Linier:

„I alle Fund foreligger saaledes sammenhængende Lemmeknogler af en meget lille *Ko*, i Fund 17 tillige Albueben af *Gris* og i Fundene: Fund Syd for Nr. 30 og Fund ved Siden af Nr. 40 desuden enkelte Knogler af Fod af en lille *Hest*, noget mindre end selv Jernalderhesten fra Nydam Mose. Længden af Mellemhaanden er 202 mm, øvre Bredde fra Side til Side 43 mm, forfra og bagtil 30 mm, Midterbredde 29,5 mm og nedre Bredde 42,3 mm. Hos Nydamhesten har denne Knogle en Længde af 218 mm og en Midterbredde af 32 mm.“

* *

Men hvad ligger nu bag det ejendommelige Forhold, at man i den romerske Jernalder ofrede ikke den hele *Ko*, men kun Dyrets Lemmedele? Ja, det kan vel kun betyde, at vore Forfædre har villet slippe

med saa billigt Køb som muligt, man har villet beholde det bedste af Oksens Kød for sig selv. I den græske Heltedigtning, i Iliadens første Sang, hvor Achaiernes Sonoffer til Apollon udmales, møder vi det parallelle Tilfælde, at Guden kun faar Røgen af Offerbaalet som sin Part af det fælles Offermaaltid, mens de ofrende kildrer deres egne Ganer med de bedste Kødstykker. Paa lignende Maade er den fynske Oldtidsbonde gaaet frem, ogsaa naar Offerkarret hensattes paa den viede Plads. Ofte er vel Bægeret helt, men i mange Tilfælde har han ment at kunne lade sig nøje med et ituslaaet Kar, hvori han lagde Blaaler, idet Istandsættelsen overlodes de guddommelige Magter selv. I Fundene fra Langemosen har vi et karakteristisk Eksempel paa pars pro toto Offeret, hvor Delen ofres for Helheden.

Guden er jo almægtig. For ham er det en smal Sag af Dyrets Lemmedele at rekonstruere en hel og velskabt Ko, velegnet til at tøjre paa Gudeengen ved Hjælp af Tøjret og Pælen, der gavmildt og betænkstomt er vedlagt Ofret af de tilbedende. Lignende, omend senere Eksempler kendes fra Vikingetidens Mytologi. Vi mindes jo fra vor Skolelærdom Beretningen om Galten Særimner, af hvis Sider Kæmperne i Valhal flænsede Spæk ud, men næste Morgen er Galten paa Odins Bud atter leveringsdygtig.

Karakteristisk for Fundene i Langemosen er Enhedspræget, der følger de to Typer Henlægninger hver for sig: Knoglehoben med Lerkar, Tøjrpæl, Reb, og Karbrudstykket med vedlagt Blaaler. Paa Grundlag af Fundets ret omfattende statistiske Materiale tør vi da fastslaa, at man i Romersk Jernalder — saafremt det da antages, at Ofrene er Enkeltofre nedlagt til forskellig Tid — under de kultiske Henlægninger fulgte et bestemt, nøje fastlagt Rituel, der i Dag kan aflæses af Fundenes ensartede Indhold og Sagernes indbyrdes lidet vekslende Anbringelse inden for den enkelte Henlægning.

*

*

*

Erling Albrechtsen: Et fynsk Offerfund fra den ældre romerske Jernalder 265

Af Fundene, der her er omtalt, og de Slutninger, de har givet Anledning til, vil det ses, hvor betydningsfuldt det er, at Oldtidsfund behandles med al tænkelig Omhu. Kun naar Fundene udgraves paa rette Vis, kan der gøres sikre Iagttagelser af kulturhistorisk Rækkevidde. I dette Tilfælde har et lykkeligt Sammentræf: rettidig Indberetning af de første Fund og dertil enestaaende gode Bevaringsforhold i Mosen givet os en sjælden Lejlighed til at kaste Søgelyset ind over den uhaandgribelige Side af Oldtidslivet, den, der for Arkæologen er den allervanskeligste at nærme sig, men som netop derfor ofte lokker.