

Hjulby mose og Kullerup sluse

Hjulby moses deling og benyttelse samt Kullerup sluses betydning for mosen og Nyborg by

Af Hans Hansen

Hjulby mose er beliggende mellem Hjulby sø i øst og Vindinge å i vest, med Hjulby som nordgrænse og Vindinge som sydgrænse. Den har som så mange andre moser gennem mange hundrede år været benyttet til tørveskæring og græsning. Ved Hjulbysiden var det mest tørveskæring, medens det ved Vindingesiden mest var græsning og høslet.

Da Nyborg Slot blev bygget (1171), og der kort tid derefter eller samtidig blev bygget en vandmølle ved siden af slottet, blev Hjulby mose i allerhøjeste grad berørt heraf og fik derved sin særprægede og sørgelige historie.

I tunneldalen gennem Telegrafskoven blev der i istidens sidste stadium aflejret en jordvold tværs over dalen. Hjulby sø havde derfor ikke afløb til Nyborg, men derimod ad et lille kroget vandløb i vestlig retning (ca. midtvejs over mosen) til Vindinge å. Dette vandløb dannede tidligere sogneskel mellem Hjulby og Vindinge sogne. For at få vand nok til slottets og særlig slotsmøllens forbrug, blev det besluttet at gennemgrave den aflejrede vold og samtidigt tillukke søens afløb mod vest, således at afløbet nu blev mod øst, altså ind mod Nyborg. Da slottet var stærkt belagt med både civile og militær og der skulle bruges store vandmængder til møllen, hvor beboerne fra et stort opland, endog fra Hindsholm, havde pligt til at lade deres korn male, kunne Hjulby sø ikke altid give vand nok.

Nogle kloge mænd må da have fået den tanke, at hvis det kunne lade sig gøre at lede Vindinge å gennem Hjulby sø ind i Slots-

graven, ville der til enhver tid være vand nok til både slottet, møllen og den by, der begyndte at blive bygget op mellem slottet og Nyborg Fjord. Det var en dristig tanke at få, da Vindinge å løber 5 km vest for Nyborg og terrænhøjden kun er 4 m over havet ved åkanten; når vandet så samtidigt skulle være trækraft til møllen, kunne der kun blive et fald på godt 1 m på disse 5 km. Tanken blev dog til virkelighed, omend med stort besvær.

Ved mosens nordside, tæt op til tørvegravene, blev der gravet en 6 m bred og 1½ km lang kanal, fra vestenden af Hjulby sø til Vindinge å, hvor denne i en ret vinkel bøjer af fra østlig til sydlig retning. 800 m længere nede ad åen, ved mosens sydvestlige hjørne, hvor åløbet var 30 m øst for sogneskillet (mellem Vindinge og Kullerup-Refsvindinge sogne), blev der bygget en sluse. Herom har F. E. Chroné skrevet, at fundne rester tydede på, at denne sluse var af træ. Dette er nu blevet bekræftet, da denne første sluse er fundet det pågældende sted. Dette skete i efteråret 1970, lige før Nyborg by og slot havde henholdsvis 700 og 800 års jubilæum. Det var ved noget jordarbejde, at den gamle sluse blev fundet. Den bestod af tætstillede pæle med vandret liggende stammer og jord bagved. Selve slusen var 11 m bred med et 2 m bredt midterfag, der antagelig har været brugt til regulering af vandstanden i mosen, hvis det af en eller anden grund blev nødvendigt, f. eks. for at skabe gode forhold under bjærgningen af den yderst vigtige høavl.

Der er ingen sikre oplysninger om, hvornår den første sluse blev bygget, men tilstedeværelsen af slottet og møllen gør det mest sandsynligt, at det har været omkring år 1200.

Fra slusen og til sogneskillet blev der opbygget en meget stor jordvold, da terrænet her er meget lavt. Der blev også opkastet diger på en meget lang strækning øst for slusen, hvor det var påkrævet for at hindre vandet i at danne nye løb og undvige, når slusen nu gjorde vandstanden højere og praktisk talt gjorde hele

Der er ingen sikre oplysninger om, hvornår den første sluse blev bygget, men tilstedeværelsen af slottet og møllen gør det mest sandsynligt, at det har været omkring år 1200.



det store moseareal, samt Kullerup mose, Hjulby sø og Ladegårdssøen til en stor mølledam.

Da disse store arbejder (bygningen af slusen og flytningen af de mange tusinde kubikmeter jord i den lange og brede kanal samt dæmningsvolden), der sikkert ikke er blevet udført på eet år, var udført, blev størsteparten af vandet i Vindinge å tvunget til at løbe gennem Hjulby sø og Ladegårdssøen og herefter ind i slotsgraven. Faldhøjden her er $2\frac{1}{2}$ m til havoverfladen, hvilket er nok til en god vandmølle, vel at mærke, når slusen var i orden. Slotsmøllens møllere var altid forpagtere, og det gik her som ved så mange andre forpagtninger, at ejeren var yderst sparsommelig og ligegyldig med vedligeholdelsen. Slusen blev meget dårligt eller slet ikke vedligeholdt, hvilket mosens brugere kun var glade for, men en anden virkning heraf var, at næsten alle de møllere, der forpagtede slotsmøllen, kom fattige derfra.

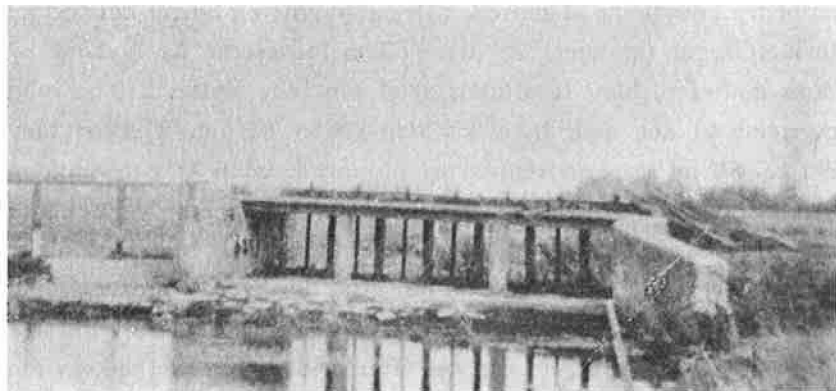
Under Christian d. III (1534–1559) blev der gjort meget for befæstningen af Nyborg by og slot. Herved blev der også tænkt på

den forfaldne sluse, der skulle sikre byen, slottet og møllen med det meget vigtige og gode åvand. Det blev dog ikke til reparation eller ny sluse; den blev simpelthen fyldt til med jord i hele sin bredde, hvorved hele mosearealet blev oversvømmet hele året rundt, uden hensyn til de tab, det påførte lodsejerne. Det var udelukkende forsvaret af byen, der blev tænkt på; det store sumpede moseareal ville todele enhver angribers styrker. Jorddæmningen blev dog med tiden nedbrudt af vand og frost og måske også med lidt – eller slet ikke så lidt hjælpsomhed af lodsejerne, som hverken kunne høste hø eller lade deres dyr græsse på deres moselodder, når de hele året var oversvømmede. Det var dog ikke ved slusen, men 100 m længere mod øst, at dæmningen blev brudt. Åløbet kom derfor til at gå langs med dæmningen disse 100 m, og efter gennembrudet fik det et meget kroget løb, inden det atter blev forenet med nederste del af Vindinge å.

Slotsmøllen blev samtidigt med vandretten solgt til en møller (1664), hvilket førte til megen strid mellem mølleren og byens borgere over åvandet, da begge parter ville have det hele. Striden endte med et forlig, hvor der blev enighed om at lave den stendæmning, der endnu ligger solidt og godt tværs over voldgraven lige foran møllebroen. Mølleren kunne så få det, der løb over stendæmningen, medens byens borgere kunne disponere over det øvrige af det gode åvand, til drikkebrug eller anden anvendelse.

Ved en synsforretning i 1707 blev det konstateret, at slusedæmningen var nedbrudt i $9\frac{1}{2}$ alens bredde (ca. 6 m), så der nu løb 8 gange så meget vand til Vindinge som til Nyborg. Det var derfor i tørketider rent galt med både møllens og byens vandforsyning. Hvad der kom ud af synsforretningen, er der intet oplyst om, men der har antagelig været repareret på hullet nogle gange, dog med ringe held.

Den 30. oktober 1725 var der af amtmanden i Nyborg indkaldt til møde med repræsentanter for lodsejerne, for Nyborg by og så selvfølgelig mølleren. Her blev det vedtaget at bygge en klap-



Denne sluse skulle have sluseport forsynet med kæder og låse, som kun amtmanden og kommandanten på Nyborg Slot havde nøgle til.

sluse dér, hvor dæmningen var gennembrudt. Den nye sluse skulle have sluseportene forsynet med kæder og låse, som kun amtmanden og kommandanten på Nyborg Slot havde nøgle til. Det blev samtidigt bestemt, at sluseportene skulle tages op fra den 24/6 til den 24/7 eller måske lidt længere, hvis vejret blev ugunstigt for høhøsten. For at få denne måneds sænkning af vandstanden, måtte lodsejerne betale bygningen af slusen og desuden indgå på at betale $\frac{1}{3}$ af vedligeholdelsen. De sidste $\frac{2}{3}$ betaltes af byen og mølleren. Denne ordning blev opretholdt, efter at der i 1951 var blevet bygget en ny sluse. I 1973 fik Nyborg kommune hele vedligeholdelsespligten, da den opkøbte et af staten eksproprieret areal ved slusen.

At slusen var meget generende og skadelig for lodsejerne, men en livsbetingelse for slotsmøllen og Nyborg by fremgår af, at der på Nyborgmødet blev fastsat en bøde på 50 rigsdaler for at beskadige eller fjerne noget af slusen. Det kunne også blive til fængsel på Nyborg Slot, hvis nogen forledte en bonde eller soldat til at gøre det.

Sådan bestod forholdene nu i 200 år, men så begyndte lods-
ejerne at røre på sig for at få en ordning, der kunne muliggøre

en bedre udnyttelse af mosen. Efter gentagne og meget besværlige forhandlinger (igennem 25 år) mellem lodsejerne og Nyborg by samt mølleren, blev resultatet, at slusen blev flyttet 850 m mod nordvest til det sted, hvor kanalen støder til åen. Herved blev det ca. 50 ha store moseareal til pløjejord, uden at vandstanden i voldgraven blev lavere. Det var dog som sagt ikke vandet som drivkraft til møllen og til at holde voldgraven fuld, det alene gjaldt. Det drejede sig i lige så høj grad om byens vandforsyning, der gennem flere hundrede år var baseret på vandet fra Vindinge å i dets naturlige tilstand. Da der efterhånden kom stærke krav om mere rent vand, blev der i 1876 bygget et vandrensningsanlæg ved siden af voldgraven med et tilhørende vandtårn på volden. Vandet blev nu rensat og igennem vandrør sendt ud i byen til forbrugerne. I de senere år er der dog ikke brugt åvand, men vandet er tilført fra nogle af byens mange boreriger, som fra 1972 eller 1973 alle er tilsluttet Nyborgs nye store vandværk ved Hjulby sø. At klare en bys vandforsyning med rensat overfladevand, har der været skævet noget gammeldags til, men for flere byer, især de store, er det blevet en nødvendighed.

Hvornår og hvordan vore sognegrænser er blevet til kan vist ikke efterspores, men i det 11. og 12. århundrede blev de tildels fastlagt. Ser vi på et landkort og helst et målebordsblad, hvor sogneskel og næsten alt andet er indtegnet, vil vi se, at sogneskellet mellem Vindinge og Hjulby følger nordsiden af Hjulby sø, men fra vestenden af søen går skellet tværs over mosen og følger herefter søens lille bugtede afløb til Vindinge å. Som vi kan se af kortet, er mosen inddelt i mange små parceller, der er tillagt lige så mange gårde. Denne deling, der er foretaget, før Nyborg Slot blev bygget, var en meget klog og betydningsfuld foranstaltning. Den israndslinie, der afsatte den tidligere omtalte jordvold i tunneldalen i Telegrafskovens vestende, var den sidste israndslinie på Fyn; den lå stort set på en linie, der gik fra Odense til Nyborg. Hvor en israndslinie står stille gennem lange tidsrum, vil

der aflejres masser af sand og grus, hvilket vil sige jord af ringe dyrkningsværdi. Næsten alle gårde på begge sider af mosen har ret store jordarealer, der skyldes aflejringer fra denne israndslinie. For sådanne gårde var det derfor af stor værdi at få tillagt et moseareal, hvor en tør og varm sommer ikke gjorde afgrøden mindre, men derimod større i form af en stor høavl. Hø var og er fremdeles et udmærket kreaturfoder, men før oliekager, vitaminer, grøntpiller og meget andet var opdaget, var hø uhyre værdifuldt, da det gav et minimum i foderet af det meget vigtige protein og af vitaminer.

Før slusen blev bygget, har mosearealet sikkert været bedst og givet de største afgrøder; vandstanden har været passende, og der har været til at færdes for både folk og fæ. Slusen forhøjede vandstanden i åen, såvel som i hele mosen, hvis overflade er vandret, så vandet hele året kun stod nogle få cm under jordoverfladen. Dette gjorde græsvækstens kvalitet ringere, da der nu blev isprængt tækkerør, star og andre sumpplanter. Nogle steder blev der også dannet sure lavninger, hvor der næsten intet groede, dertil kom så, at mosen nu var meget vanskelig at færdes på. Særlig galt var det, når høet skulle køres af mosen, da der under grønsværen var bundløst, hvilket bevirkede, at hvis en hest trådte igennem, kunne den være meget svær at få op igen. Af hensyn til høhøsten var det, at den bestemmelse var indsat ved Nyborgmødet, at slusen skulle åbnes (trækkes op) en måned hver sommer. Fra den 24/6 til den 24/7 blev sluseportene trukket op, hvorved vandstanden sænkedes ca. 40 cm. Det blev nu noget lettere at færdes på mosen, når høet skulle bjærges, forudsat at vejret blev føjeligt. Blev det meget regnvejr i denne måned, var det mindre godt.

I den tid, jeg kan huske, blev sluseportene (stigbordene) sat på plads igen den 24. juli, uden hensyn til, hvor mange høstakke der stod og ikke var kørt hjem; dette var møllerens ret, og bestemmelsen om at forlænge åbningsperioden havde han vist overset,

for han ville have meget vand til sin mølle. Han fik nu ikke altid fuldt mål, da det skete, at der pludselig blev render uden om slusen, eller nogle af stigbordene blev trukket op, trods svære kæder og låse. Dette var selvfølgelig natarbejde. Forholdene blev nu ikke meget bedre ved denne selvtægt, for mølleren fik hurtigt renderne fyldt og stigbordene sat på plads igen.

Nu er krigen om vandet i Vindinge å endt. Efter anmodning fra lodsejerne har Hedeselskabet foretaget afvanding af Hjulby mose, også kaldt „Morasen“. Den gamle sluse fra 1726 blev nedbrudt og en ny bygget i 1951, der hvor å og kanal mødes. Samtidig blev kanalens sider forhøjet, så at kanal og sluse nu sørger for en konstant høj vandstand i voldgraven, uden at genere det frugtbare moseareal. Ved regulering og omlægning af åen samt ved dræning af hele mosen, er dens struktur nu blevet så gennemgribende ændret, at der kan pløjes og harves, køres med traktorer og andre store maskiner på den, og der kan avles meget store afgrøder. Der er blot det kedelige ved disse mosemål, at de ligger alt for langt fra gårdene. Vejene dertil er dårlige, og det er svært for så mange at blive enige om at få dem ordnet.

For den gode afslutning af striden om åvandet må vi dog ikke glemme, at uden den uanseelige Kullerup sluse havde der ikke været mulighed for nogen Nyborg by i det 13. og 14. århundrede. Det skyldes helt og holdent den første sluse, der uden al tvivl blev bygget omkring år 1200.

Til sidst et lille minde fra en moselod. På grund af, at åen havde forandret sit leje gennem de 800 til 900 år, der er gået, siden mosen blev opdelt, havde vor nabo nu sin moselod på begge sider af åen. Når græsset skulle slåes og høet tages hjem, blev der lagt en plankebro over åen, og ad denne blev høet fra den ene halvpart båret over på den anden på en høbåre. Når kvierne skulle have eftergræsningen på den modsatte side, blev de svømmet over åen, og det var vel nok værd at se på for en dreng. I grimen fik hver kvie et reb, der var så langt, at det kunne nå over

åen. Nu stod to mænd og halede, medens andre på den modsatte bred simpelthen puffede kvierne i åen, og til min store forundring kunne de svømme lige med det samme; men de ville dog gerne på land igen.

Hermed håber jeg at have givet et indtryk af, hvad bygningen af Nyborg Slot kom til at betyde for Nyborg by og lodsejerne i Hjulby mose. Med den første sluse fratog byen lodsejerne deres vandret, og siden den tid har Nyborg by altid kaldt vandretten sin – og gør det endnu, selv om vandet nu kun bruges som pynt. Ved den første sluses bygning (ca. 1200), blev mosens brugsværdi betydelig forringet, men slottet ville have til sit forbrug og til at holde voldgraven fuld. Slotsmøllen brugte store vandmængder, og byens voksende indbyggertal havde også et stort behov, så vandet fra Vindinge å var derfor en livsbetingelse for Slottet, mølleren og alle beboerne i Nyborg by, men til stor skade for lodssejerne, som selvfølgelig ingen spurgte om tilladelse til at bygge sluser. Da slusen 300 år senere blev fyldt til med jord, blev enhver dyrkning af mosen umulig; det eneste, der blev tænkt på og taget hensyn til, var forsvaret af Nyborg by og Slot. Ved sluse nr. 2 (1726), der var forsynet med sluseporte, blev disse trukket op og vandstanden derved sænket 40 cm 1 måned hver sommer. Da sluse nr. 3 blev bygget (1951), blev kanalen til Hjulby sø inddæmmet, så den nu til stadighed holder den høje vandstand, som den nye sluse betinger. Mosens struktur og benyttelse ved bygning af denne sidste sluse, ved regulering af åløbet og systematisk dræning, er blevet totalt ændret, så den nu er god og frugtbar agerjord.

Kilder:

1. V. Milthers kortbladet Nyborg
2. F. E. Chrones håndskrifter på Nyborg Rådhus.