

## To fynske herregårde under Louis Seize-tiden: Krengerup og Einsidelsborg

Af *Claus M. Smidt*

Ved skæbnens gunst er vor Louis Seize-arkitektur i provinsen fortrinsvis blevet præget af elever af arkitekten N.-H. Jardin. En særlig rig del af denne er – som godtgjort af Chr. Elling<sup>1)</sup> – den fynske.

Et af de mest imponerende herregårdsanlæg fra denne tid er Krengerup på Fyn. Over hoveddøren står indskriften „Af Friedrich Siegfried Baron af Rantzau Ridder, kammerherre og oberst og hans frue Sophie Magdalena født Baronesse Juell-Wind er dette hus opbygget 1772“. Elling har påvist, at indskriften mere er et fingerpeg end en eksakt oplysning, der står til troende. Nævnte år var Rantzau hverken ridder, kammerherre, oberst eller ægtemand. Først 1776 opfyldte han dette, hvorfor den indirekte tale er: begyndt 1772 og fuldendt omkring 1776 eller derefter. Om bygningens arkitekt ved samtiden intet at sige. Et kunstnerleksikon fra 1829 angiver dog denne som Hans Næss.<sup>2)</sup>

Næss var født på Fyn 1723 som søn af bønder fra Assens-egnen.<sup>3)</sup> Som ung kom han på godskontoret på Brahesborg hos grev Chr. Rantzau. Derpå gik vejen til amtsstuen i Assens. I 1758 foretog han det store spring til København. Rantzau havde anbefalet ham til grev Otto Thott, der skaffede ham en volontørplads i Rentekammeret. Samtidig hermed begyndte han på Kunstakademiet. Efter at have gennemgået arkitekturskolen og have fået alle dennes medaljer, inclusive den store guldmedalje, blev Næss 1765 informator i bygningskunsten og forlod derfor Rentekam-

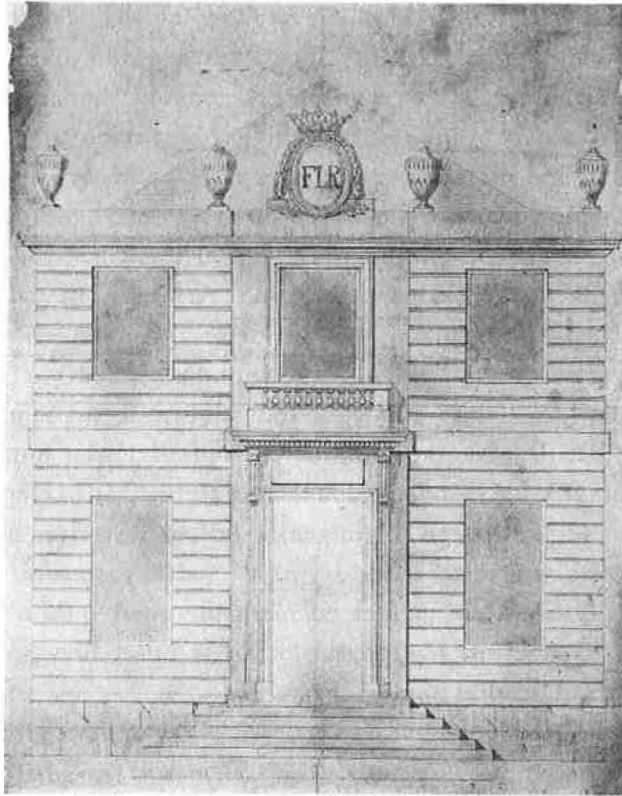
meret. Denne post besad han til 1782, hvorefter han igen vendte tilbage til Rentekammeret. Men derom senere.

Professor i bygningskunsten var under Næss' læretid Nicolas-Henri Jardin, der var indkaldt fra Paris 1754/55. Han virkede her til 1771, hvorefter han vendte tilbage til sit fødeland. Både ved sin lærergerning såvel som ved sine byggerier kom han til at præge sine elever. Det var særligt Bernstorff Slot ved København, bygget 1759 ff., der blev forbilledligt for eftertiden. Det blev selvsagt også Næss' lod at komme under hans påvirkning, men som vi vil se, kom også hans efterfølger C. F. Harsdorff til at øve indflydelse på Næss.

Under hensyntagen til førnævnte oplysning, at Næss opførte Krengerup, har Fr. Weilbach fremdraget en tegning i den såkaldte Kochs Samling og tilskrevet den Næss.<sup>4)</sup> Den er et tidligt udkast til hovedbygningen, omend af en anderledes beskeden karakter. Huset var tænkt opført i én etage med en trefags kvist i midten. Træk for træk genfinder man her hele det Jardinske repertoire, skønt helheden er anderledes provinsiel. Endnu en tegning fra samme samling,<sup>5)</sup> som Elling har gjort opmærksom på, i hvilken endepartierne har kviste, og økonomi- og ladegårdsbygningerne er tilføjet i perspektivisk gengivelse, ændrer ikke ved den kendsgerning, at projektet er meget beskedent. Udfra dette udkast har man stedse haft ondt ved at tilkende Næss hele æren for det storartede slutresultat. Overgangen fra det overvejende af Jardin afhængige projekt til det endelige hus, der fremviser Harsdorffske træk, har ført sidstnævntes navn ind i debatten. Man har ment, at denne måtte have givet bygningen en retouche. De Harsdorffske træk er først og fremmest to: Husets endepartier med de rammeprydede vinduer i hovedstokværket og det glatte murbånd mellem hovedetagerne, der binder bygningen sammen horisontalt. Et yderligere træk er det smukke trapperum, der ikke står tilbage for det stilfulde exteriør. Loftet i samme bæres af to joniske, rif-

lede søjler, der flankeres af parallelle trappeforløb. Efter to forløb mødes disse i en repos, og af et enkelt bredt afsnit føres man op på første sal. Weilbach har peget på dette rums lighed med et lignende i det Claessenske Palæ i Helsingør.<sup>6)</sup> Harsdorff har været sat i forbindelse med palæet, men for det første er det først opført så sent som 1791–93, og for det andet har man ikke fuld sikkerhed for Harsdorffs medvirken. Harsdorff havde betjent sig af frisøjler både i Moltkes Gravkapel i Karise Kirke og i Frederik V's Kapel i Roskilde Domkirke. Det må dog i denne forbindelse ikke glemmes, at både Næss' og Harsdorffs lærer Jardin allerede tidligere havde indført frisøjlerne i spisesalen i Moltkes Palæ (Chr. VII's Palæ) fra 1757. En fortsat dissektion af bygningen på Krengerup vil blotlægge en række detaljer af Jardinsk tilsnit. Uden at trætte med dem alle skal det blot anføres, at pilastre i stor orden – d. v. s. strækkende sig gennem flere etager – findes både på Thotts Palæ i København, Marienlyst Slot i Helsingør og ligeledes på et udkast til en ombygning af Fredensborg Slot. Våbenopstillingen med flankerende overflødhedshorn kendes også fra Thotts Palæ. Dette motiv kender vi nu ligeledes fra det tidlige Krengerup-udkast, og det lyder usandsynligt, at Harsdorff skulle gentage det så at sige ordret fra en anden og ringere arkitekts tegning. Uanset antallet af medvirkende arkitekter ville det dog være rart, om der kunne gives en forklaring på årsagen til, at bygherren ændrede ønske og foretrak det store byggeri for den mere beskedne start. Elling har peget på, at dette kunne tænkes at ske i året 1776, hvor Rantzau både vandt en formue i en proces, en smuk kone og det hvide bånd. Det synes dog et urimeligt sent tidspunkt, når vi ved, at arbejdet blev begyndt i 1772. Heller ikke synes huset os som et resultat af en knopskydning.

Inden jeg fortsætter med disse problemer, skal det kort berøres, at selve tilskrivningen af de tidlige tegninger til Næss i dag kan bestyrkes afgørende. Hakon Lund har for nogle år siden fundet nogle tegninger til et aldrig opført Admiralitet.<sup>7)</sup> Hele sættet er



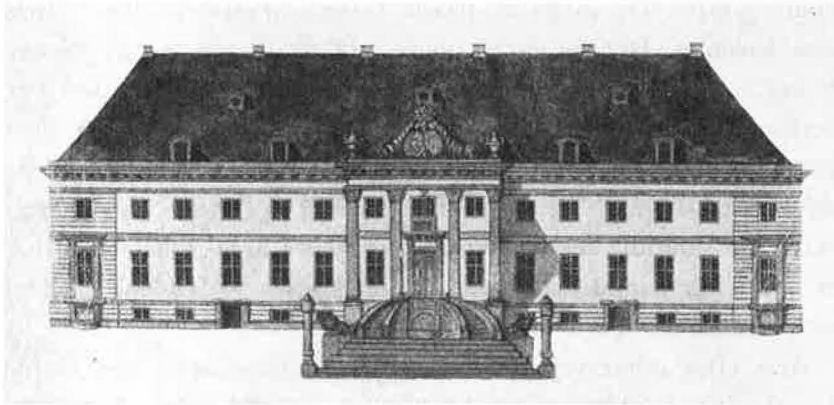
Figur 1.  
Udkast til Kren-  
gerup, opstalt af  
havesidens midt-  
risalit, af Hans  
Næss, 1770/71.  
(Samlingen af  
Arkitekturteg-  
ninger).  
49.8 × 59.4.

signeret H. Næss. På et af bladene er på en portal indføjet enten årstallet MDCCLXVI eller MDCCLXXI. Sammenholdt med den oplysning, at Næss 1771 ansøgte om det vakante embede som Søetatens bygmester – uden at opnå det – er dette året. Tegningerne og et detaljeret overslag havde Næss nævnte år indsendt til Kunstakademiet, for at dette kunne udtale sig om hans habilitet som arkitekt.<sup>8)</sup> Da Krengerup-tegningerne, som jeg straks skal godtgøre, er fra 1770 eller 71, danner de et rimeligt sammenligningsgrundlag med just nævnte. Den store lighed i tegnestilen, såvel i den spinkle streg som i den douce gennemsigtige farvelægning, bortvejrer enhver tvivl. Næss er den, der har tegnet det tidlige udkast til Krengerup.

Godset var i 1770 blevet købt af den gamle vicestatholder i Norge, førnævnte grev Chr. Rantzau. Han døde dog allerede året efter, hvorefter Krengerup gik i arv til sønnen baron Fr. Sigfred, der senere – 1783 – ændrede gårdens navn til Frederikslund, som den hed til 1917. Ved et nøje eftersyn af den af Weilbach fundne tegning ses en cartouche over havesiden, hvad også en aldrig tidligere nævnt detailtegning (fig. 1) viser,<sup>9)</sup> at indeholde initialerne FLR under en grevelig krone. Arvingen til det grevelige Rantzauske Præcipuum var på dette tidspunkt en sønnesøn af den gamle greve. Under dennes mindreårighed var hans moder Frederikke Louise Rantzau, født Raben formynder.<sup>10)</sup> Ingen anden i den Rantzauske familiekreds opfylder som hun kravet om både at være grevinde og have initialerne FLR. Hende må det altså være, de tidlige tegninger er udført for. Hun har på dette tidspunkt været anset for arving til godset i sin søns navn. Med denne oplysning har vi fået en mere plausibel forklaring på omsvinget i Krengerups bygningshistorie. At huset blev så stort i anslaget, var et resultat af et bygherreskifte.

Dette siger selvsagt intet om Næss' videre virke på Krengerup; skønt vi ved, at han i 1777 fik orlov fra sin tjeneste ved Akademiet for at gøre en rejse til Fyn, beviser dette intet i sig selv. Tvivlen om hans fulde ansvar for det eksisterende anlæg har altid været baseret på manglende kendskab til andre arbejder af lignende kvalitet. Admiralitetet ændrer ikke ved dette, men et udkast til Einsidelsborg skal, som vist i det følgende, ændre vor opfattelse.

Som et supplement til gennemgangen skal jeg henlede opmærksomheden på to oliemalerier, der i dag hænger på Krengerup.<sup>11)</sup> Disse viser hovedbygningen, som den så ud efter opførelsen (fig. 2). De optræder kolorerede på en hvid grundering uden mindste forsøg på at illudere landskabsmaleri. Under hver facade er omhyggeligt afsat en målestok. Disse malerier er enestående i dansk arkitekturhistorie. Deres udformning gør det sandsynligt, at de



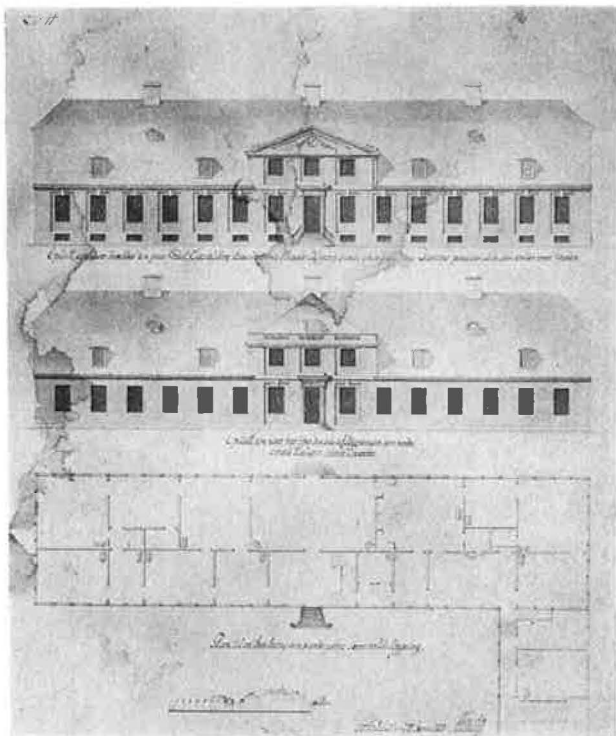
Figur 2. Krengerup, opstalt af gårdside, efter 1776 (Krengerup). 67,0 × 48,0.

er „overført“ fra en almindelig arkitekturtegnning eller kan opfattes som en sådan. Fastholder vi, at Næss er arkitekten, kan det derfor være ham eller en eventuel konduktør, der har givet forlæg til eller anvisning på malerierne. Med dette i erindring er farvelægningen af stor interesse. Her er ikke tale om den hvide klassicisme, som vi forestiller os idag. Bygningen er holdt i to farver: Murenes okkergule og detaljernes brunorange. Man bemærker de fugede partier, der optræder sribede i disse to farver. Denne farveholdning har rødder tilbage i barokkens verden. Man behøver blot erindre sig Ledreborg. Når dertil lægges de overvejende rokoko-lignende interiører på Krengerup (vestibulen naturligvis undtaget), får vi et mere nuanceret billede af overgangen fra en stilart til den næste. Et fænomen, Elling glimrende har illustreret med Langesøs indviklede bygningshistorie.

For kort tid siden er en række projekter til herregården Einsidelsborg – nuværende Egebjerggård – kommet for dagen. Godset var 1780 blevet erhvervet sammen med nabogården Kjørup af statsmanden grev Joachim Godske Moltke, femteældste søn af den altformående Adam Gottlob Moltke til Bregentved, Glorup og

andre godser. De to gårde havde forhen tilhørt slægten Putbus som baronier. Dennes øvrige godser lå på Rygen, og af samme grund var familien mest knyttet til Pommern og Sverige. Det var derfor en slet og faldefærdig hovedbygning, Moltke overtog. Den karakteriseres i en synsforretning som 28 fag i én etage med én sidefløj på 17 fag. Dette er efter nutidig opfattelse en overdrivelse. En samtidig tegning viser, at fagenes antal ikke som i dag er talt efter vinduesfag, men derimod efter afstandene mellem stolperne i bindingsværket.<sup>12)</sup>

Året efter erhvervelsen blev Moltke statsminister i den Guldbergske regering. Sommeren 1781 var han gæst hos baron A. C. v. Holsten på Langesø for der at bese den nyopførte hovedbygning, „idet han selv agter at bygge Einsidelsborg hovedbygning om“<sup>14)</sup>. Embedsgerningen i København må dog have holdt ham tilbage; byggeplanerne blev ikke til noget. To begivenheder de følgende år har sikkert ændret Moltkes byggelyst. I 1783 blev han gift med Georgine von Buchwald, og hvad der var ganske afgørende: Den 14. april 1784 afskedigedes han ved kronprinsens magtovertagelse fra alle sine embeder. Han drog den fulde konsekvens af dette og flyttede til Fyn. Allerede fra samme år kendes en signeret plan til et nyanlæg af såvel bygninger som have af Hans Müller i Odense.<sup>13)</sup> Denne var en af de håndværkere, Moltke kunne tænkes at have fået anbefalet af v. Holsten, idet han vides aktiv på Langesø allerede 1777.<sup>14)</sup> Planen suppleres af fire oversigtsplaner af samme hånd – dog usignerede – i Egebjerggårds arkiv.<sup>15)</sup> Disse er alle alternative udkast til en delvis fornyelse af bygninger og have med genbrug af den gamle hovedbygning. Hvorvidt Müller skal opfattes som både have- og bygningsarkitekt, eller som på Langesø kun som det første, lader sig ikke afgøre. Imod det taler dog den kendsgerning, at der yderligere er et par planer af andre hænder i arkivet.<sup>16)</sup> En af disse er udført af et stykke gammelt familieinventar, nemlig den Degenkolv,<sup>17)</sup> der vides at have arbejdet på Glorup for den ældre Moltke under

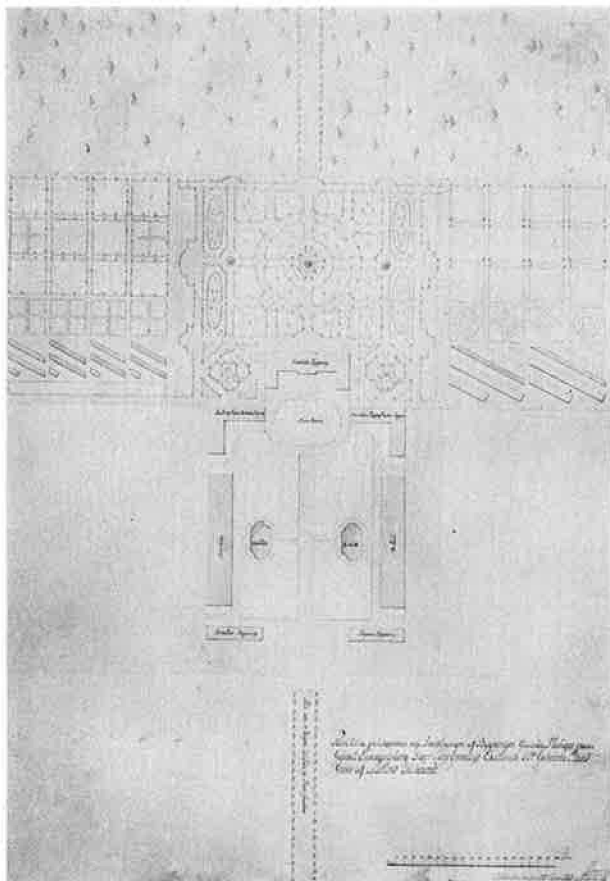


Figur 3.  
 Udkast til om-  
 bygning af  
 Einsidelsborg,  
 opstalt af gård-  
 og haveside  
 og grundplan,  
 sign. A. J. Kir-  
 kerup, 1785.  
 (Egebjerggård).  
 56,5 × 46,0.

Chr. J. Zubers ledelse. Utænkeligt er det heller ikke, at Moltke har arvet den bygmester, der har arbejdet på Einsidelsborg i Putbus'ernes tid.<sup>18)</sup> Det kunne i så fald være den Johan Adam Weinbrenner, af hvem der er tre signerede tegninger i arkivet.<sup>19)</sup> De to af disse er forslag til en modernisering af den gamle hovedbygning og hidrører sikkert fra denne tid.

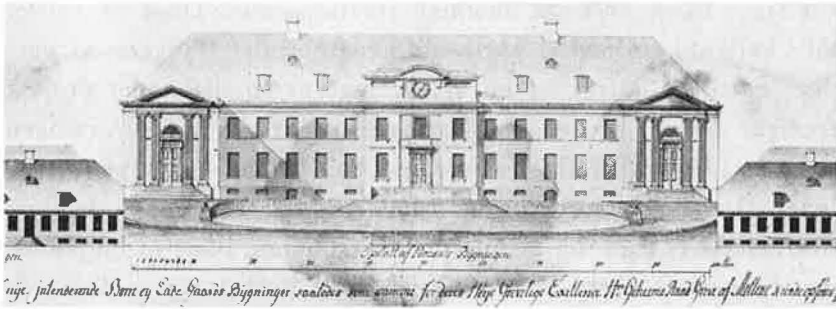
Beklageligvis er det ikke muligt at bringe fuld klarhed over projekteringshistorien i 1784. Dertil er der ikke tilstrækkelige arkivalske kilder. Givet er det dog, at en ny arkitekt må være inddraget hen på året. Thi den 29. jan. 1785 har den kendte hoftømmester A. J. Kirkerup i København signeret en række tegninger til Einsidelsborg.<sup>20)</sup> Nogle få år forinden havde han givet teg-





Figur 4.  
Udkast til ny-  
bygning af Ein-  
sidelsborg, belig-  
genhedsplan,  
sign. A. J. Kirke-  
rup 1785.  
(Egebjerggård).  
69,5 × 48,0.

ninger til Moltkes kollega fra den Guldbergske regering general, H. H. v. Eickstedt til herregården Store Frederikslund på Sjælland og var således inddraget i kredsen omkring Moltke.<sup>21</sup>) Tegningerne deler sig ind i to forslag: Det første til en ombygning af den eksisterende hovedbygning, det andet til en total nybygning af hele anlægget. Førstnævnte sigter blot på at give den gamle bindingsværksbygning pudsede mure og en trefags kvist i midten (fig. 3). Altså i grunden en bygningstype ikke så forskel-



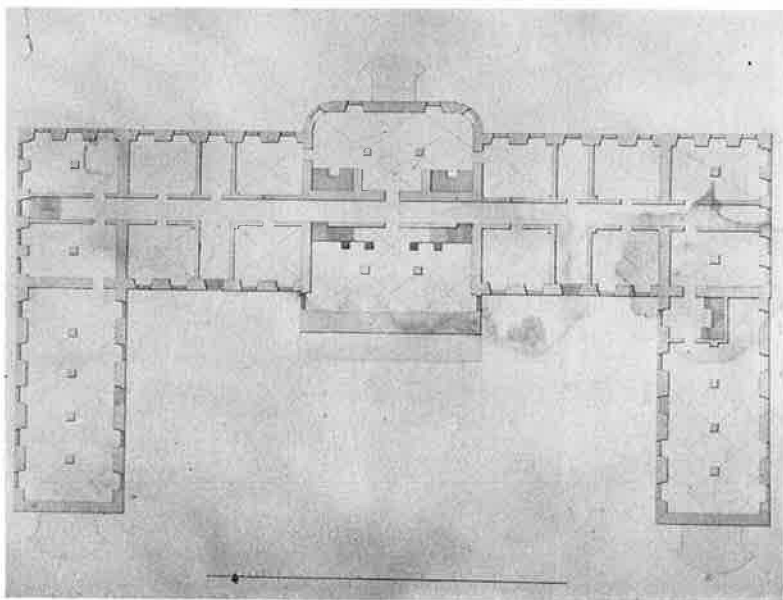
Figur 5. Udkast til nybygning af Eidsidelsborg, opstalt af gårds side, udsnit, sign. A. J. Kirkerup 1785 (Egebjerggård) 25,0 × 83,0.

lig fra den, Næss havde tænkt sig til Krengerup. Kun genfinder vi ikke her i samme grad de Jardinske træk. Ikke dennes karakteristiske fugning, men i stedet en facade med rokokoagtige blindinger omkring vinduerne. I det store og hele er dette et stykke sober arkitektur, som hviler på den gode gennemgående tradition i dansk arkitektur i det 18. århundrede. Trods alt har det ikke tilfreds-stillet en mand med Moltkes sociale position. Måske derfor fulgte det andet sæt tegninger med. Forslaget gjaldt en nybygning af hele området. Som vi ser af en beliggenhedsplan (fig. 4) er dette et traditionelt herregårdsanlæg, som det kendes fra baroktiden. Anlægstypen med den trefløjede hovedbygning med modsvarende ladegård i et stort symmetrisk om længdeaksen liggende system går tilbage til tidlige barokke herregårde som Nysø fra 1670'erne. Var Kirkerup således på fast grund, når det gjaldt helheden, kneb det mere med at få den trefløjede herskabsbolig til at makke ret (fig. 5). Medens økonomibygningerne er småhuse i københavnsk murermeisterstil, som Kirkerup behersker godt, er hovedbygningen af et mere pretentiøst tilsnit. Den slutter sig ret tæt til førnævnte forslag til St. Frederikslund. Fredensborg Slot, som det kom til at se ud efter Harsdorffs ombygning 1774-76, har afgivet forbillede for partiet omkring uret. Murene er rensset for uvedkommende dekoration, men Harsdorff ville dog have re-

vet sig i håret over de uheldige sidefløjsgavle. Disse er drevet ud i karikaturen med et par højtdrevne portaler flankeret af parvise, riflede pilastre. Af en af tegningerne til det andet projekt fremgår det, hvorledes Moltke havde tænkt sig hovedbygningen indrettet. De to sidefløje skulle indeholde kapel og mineraliekabinet. Den øvrige fordeling af rummene indeholder ikke de store overraskelser, men det gør derimod vestibulen. Både grundplanen og et tværsnit viser, at Moltke må have ønsket sig en lignende som den på Krengerup. Idéen er dog her, som på det samtidige Hindsgavl,<sup>22)</sup> ganske forplumret. Medens Krengerups trappe først begynder midt inde i rummet og i sit første afsnit forløber parallelt med hele anlæggets midtakse, maser Kirkerups trappe sig straks ind på den indtrædende. Dermed har rummet mistet sin gode harmoni. Dette lader sig undskylde for Hindsgavls vedkommende, idet vestibulen her er væsentlig mindre og derfor har nødvendiggjort ændringen. Men på Einsidelsborg havde Kirkerup alle muligheder for at forme rummet i forståelse med den oprindelige idé, men gjorde det ikke.

Godske Moltke har ikke været tilfreds med Kirkerups projekt. Hans tidligere kollega fra Rentekammeret, justitsråd Søren Engelbreth, der synes at have virket som bankier for ham i København, skriver herfra d. 8. april 1785, at han har fået regning fra Kirkerup.<sup>23)</sup> Men „han har erklæret intet at ville have for tegningerne“. Dermed er han ude af sagen, og der går bemærkelsesværdigt længe, før der sker noget nyt i byggesagen.

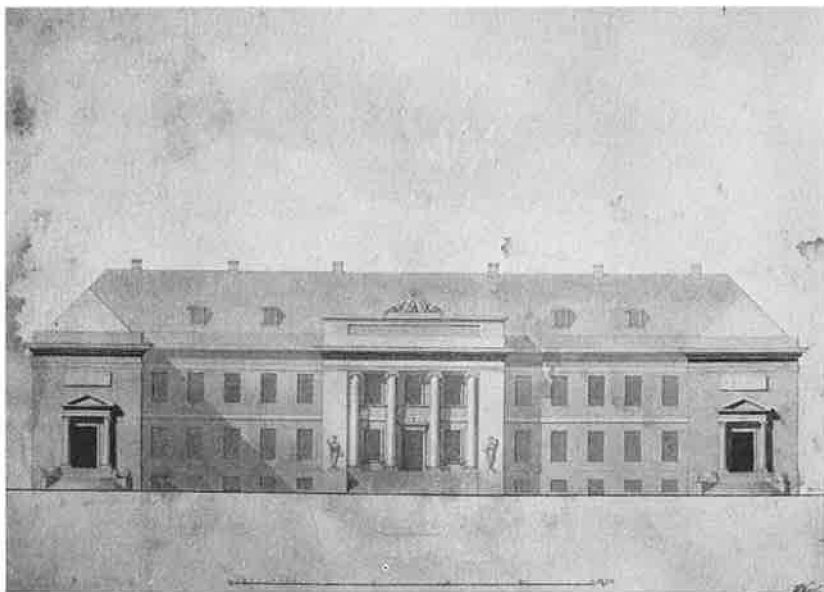
Omkring sommertid 1786 nævner Engelbreth i sin korrespondance til Moltke gentagne gange Hans Næss. Denne var i 1782 blevet renteskriver (dvs kontorchef) og leder af bygningskontoret under Rentekammeret. Stillingen indebar ikke, at han skulle virke som arkitekt, men var en ren administrativ stilling. Man har hidtil ment, at dette nye embede satte en stopper for Næss' praktiske virke som arkitekt. Men dette er ikke rigtigt. Godske Moltke, der indtil 1784 havde været 1. deputeret i Kammeret, har vidst at



Figur 6. Udkast til nybygning af Einsidelsborg, kælderplan, sign. H. Næss, 1786. (Egebjerggård). 56,8 × 44,3.

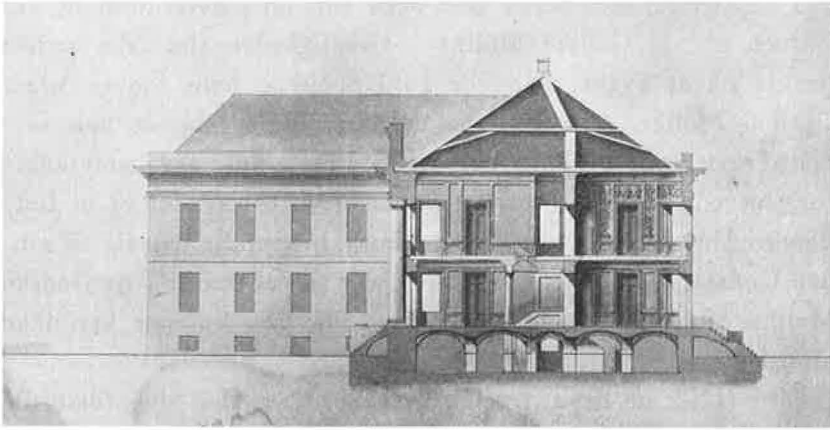
betjene sig af sin gamle embedsmand. Herom vidner et sæt signerede tegninger i Egebjerggårds arkiv af renteskriveren.<sup>24)</sup> At disse udaterede blade er fra tiden efter Moltkes afgang godtgør et brev fra Engelbreth til Moltke fra d. 27. maj 1786.<sup>25)</sup> Her meddeler han: „Med Rendteskriver Næss har jeg talt om Tegningen(!) til Bygningerne. Han lovede at vilde tage Samme under Arbejde det første han kunde for hans Helbreds Skyld, som er kun skrøbelig. Jeg skal ikke glemme at paadrive derom. Han er ellers noget langsom.“

I hovedtrækkene er Næss' udkast afhængig af Kirkerups store projekt, og følgelig har det vel fulgt Moltkes direktiver. Hovedbygningen er af den samme trefløjede type, men man noterer sig, at det fremspringende parti mod haven har runde hjørner (fig. 6). Atter et træk, som går tilbage til Jardins Bernstorff Slot. Af en



Figur 7. Udkast til nybygning af Einsidelsborg, opstalt af gårdside, sign. H. Næss, 1786 (Egebjerggård) 57,5 × 42,0.

lille helhedsplan fremgår det, at sidefløjene atter skal indeholde kapel og (her dog) bibliotek. Bygningens facade (fig. 7) skulle have et ganske anderledes udseende end Kirkerups. Skønt sidefløjsgavlne har portaler, er disse af en sikrere smag og er smukt indføjet i helheden. Som vi har set det på Krengerup, pranger også denne facade med søjlefront. Her er det imidlertid hel-søjler, og som det bør sig for et landhus, er søjleordenen jonisk. Facaderne er iøvrigt udekorerede, når man ser bort fra murbåndet, der adskiller de to hovedetager. Over midtpartiet genfinder vi det kendte våbenmotiv. Nogle statuer af en vis ubehjælp-somhed formår ikke at udslette indtrykket af en smuk og harmonisk bygning. – På grund af Krengerups mægtige bygningskorpus har man kunnet fristes til at tilkende huset barokke egenskaber. Men dette er blot en naturlig konsekvens af, at bygherren har ønsket sig



Figur 8. Udkast til nybygning af Einsidelsborg, tværsnit, sign. H. Næss, 1786 (Egebjerggård). 44,5 × 51,5.

mere end et landhus. Både dette og udkastet til Einsidelsborg er bygninger med slotskarakter.

Næss' forslag til Einsidelsborg viser, at han har udviklet sig, siden han havde virket på Krengerup. Uden at forslaget ligner et udkast, gjort af Harsdorff, viser det dog, at dennes arkitektur har været inspirerende for renteskriveren. Men hvad der interesserer os mest i denne sammenhæng er dog, at et tværsnit af bygningen (fig. 8) bestyrker, hvad allerede kælderplanen antydede. Her finder vi igen den smukke vestibuletype fra Krengerup. Søjlerne er doriske, rummet er gjort endnu større foran trappen, men alt ialt viser trapperummet en så klar forståelse for den idé, der var gennemført for Rantzau, at vi ikke tvivler om, at Næss er inventor til begge huse. Det meget lille indblik i husets indre, som tværsnittet giver, viser klart, at arkitekten har udviklet sin interiørstil. Men Næss havde netop nogle år før – i 1780 – været konduktør for Harsdorff ved dennes byggeri for det russiske fyrstehof i Horsens, så der har han rigeligt kunnet hente inspiration til senere virke.

Skønt det sidste udkast til Einsidelsborg synes så afgjort bedre

end de forrige, blev heller ikke dette ført ud i livet. Man styrkes i troen på, at Godske Moltke i virkeligheden slet ikke seriøst tænkte på at bygge. Allerede i 1775 havde hans fader, Adam Gottlob Moltke, fået majestætens approbation på, at han selv måtte bestemme, hvem af hans sønner der skulle arve grevskabet Bregentved. Året efter at Næss var blevet tilskyndet til at færdiggøre sine tegninger til Einsidelsborg, henvendte han sig til sønnen Godske og bad ham være den, der succederede.<sup>26)</sup> At Godske Moltke efter dette holdt inde med sine byggeplaner kan ikke undre.

Efter 1792 at have arvet grevskabet, som han dog først tiltrådte 1795, afhændede Moltke sidstnævnte år Einsidelsborg og Kjørup godser til Ulrik Wilhelm de Roepstorff.<sup>27)</sup> Han oprettede et grevskab af godserne til fordel for sin søstersøn Chr. Alexander v. Petersdorff. Dennes søn, grev Gregers Petersdorff lod 1830–31 den nuværende hovedbygning opføre ved arkitekt J. P. Jacobsen.

Skønt de mange tegninger fra Moltkes tid på godset ikke resulterede i opførelsen af nye bygninger, havde vi nødtigt været dem foruden. De har bidraget til det billede, vi har af arkitekterne A. J. Kirkerup og Hans Næss. For førstnævnte dog, uden at det har givet anledning til en ændret opfattelse af ham. Men anderledes med Næss. Et sæt smukke tegninger er lagt til hans oeuvre, og hans autorskab til Krengerup er afgørende bestyrket.

#### *Noter og henvisninger*

Godsernes almindelige historie er baseret på fremstillingen i Danske Herregårde ved 1920, redigeret af L. Bobé, H. Berner Schilden Holsten, Vilh. Lorenzen & Palle Rosenkrantz, Bind II, Einsidelsborg v. William Norvin og Krengrup v. P. B. C. Westergaard, F. S. Rantzau og J. G. Moltke på fremstillingen i Dansk Biografisk Leksikon, red. af P. Engelstoft & Svend Dahl, henholdsvis F. S. R., Bind XIX, 1940, v. K. Rockstroh og J. G. M., Bind XIV, 1939 v. Hans Jensen.

Jeg takker mag. art. Hakon Lund og mag. art. Lisbet Balslev Jørgensen for henvisning til Egebjerggårds Arkiv.

Centralregistranten for Arkitekturtegninger er en maskinskrevet registrant over danske arkitekturtegninger, af hvilken der er eksemplarer i Samlingen af Arkitekturtegninger, Kunstakademiets Bibliotek, Rigsarkivet, Nationalmuseet, Statsbiblioteket i Århus, 1956 ff. (Udarbejdet af skiftende medarbejdere v. Samlingen af Arkitekturtegninger under red. af Hakon Lund).

1. Chr. Elling: *Klassicisme i Fyn*, 1939. Hvor intet andet nævnes, er alt citeret af Elling fra denne bog.
2. N. H. Weinwich: *Dansk, Norsk og Svensk Kunstner-Lexicon*, 1829, p. 131, „har opført Frederikslund (Krengerup) og Kragssberg, hvis arkitektur roses“.
3. *Personalhistorisk Tidsskrift* 9. rk., bind II, 1929, Fr. Weilbach: *Architekten, renteskriver Hans Næss*, p. 175–184, der er den grundlæggende artikel om denne, og hvori der er relevante henvisninger til ældre litteratur.
4. Kochs samling, KS. 399a, nu i Samlingen af Arkitekturtegninger, Fr. Weilbach: *Architekten C. F. Harsdorff*, 1928, p. 242–44.
5. *Ovenn. Samling*, KS. 399c, Elling: *ovenn. værk*, planche 10.
6. Weilbach: *ovenn. værk*, p. 242–244.
7. *Centralreg. protokol VI* (v. H. Lund), u. å., p. 28, Rigsarkivet, *Kortsamlingen II*, 338b, *Toldexpeditionens Kontors Aflevering 1875*.
8. Fr. Schiøtts *Samlinger* i Samlingen af Arkitekturtegninger, med relevante henvisninger.
9. Kochs *Samling* KS. 399b, Samlingen af Arkitekturtegninger.
10. *Danmarks Adels Aarbog 1930*, II (v. L. Bobé), Rantzau, p. 54, hvor man ligeledes kan se, at datteren ejede den i note 2 nævnte Kragssberggård.
11. *To oliemalerier på Krengerup*: Opstalt af havefacade, 67,5 gange 47,5, opstalt af gårdfacade, 67,0 gange 48,0. Jeg takker fh. ambassadør E. A. greve Knuth og grevinden for tilladelse til at gengive sidstnævnte maleri.
12. *Centralreg. protokol XVII* (v. Lisbet Balslev Jørgensen), 1971–74, p. 88, tegning i Egebjerggårds arkiv.
13. *Centralreg. protokol VII* (v. H. Lund), u. å., p. 180, tegning i Bregentved godsarkiv, *Planer og grundtegnning til Eidsdalsborg bygninger og hauge efter høye ordre forfattet og tegnet af gartner Hans Myller i Odense udi året 1784*.
14. H. Berner Schilden Holsten & A. Fabritius: *Lehnsbaron Hans Berner Schilden Holstens Slægtebog*, I, 2, 1942–43, p. 124, 136.
15. *Centralreg. protokol XVII*, p. 91, tegninger i Egebjerggårds arkiv.
16. sst. p. 95 (*Degenkolv*) og p. 96, tegninger i Egebjerggårds arkiv.
17. Elling: *Ovenn. værk* p. 91.
18. Knud Voss: *Bygningsadministrationen i Danmark under Enevælden*, 1966, p. 318.
19. *Centralreg. protokol XVII* p. 87, tegninger i Egebjerggårds arkiv.
20. sst. p. 92–93, tegninger i Egebjerggårds arkiv.
21. Weilbach: *ovenn. værk*, p. 244.



22. Elling: ovenn. værk p. 21, hvor Krengerup og Hindsgavl første gang er nævnt sammen.
23. Landsarkivet for Fyn, Roepstorff Godsarkiv XXI, Breve fra Søren Engelbreth til Joachim Godske Moltke, brev af d. 8.4.1785.
24. Centralreg. protokol XVII, p. 89–90, tegninger i Egebjerggårds arkiv.
25. Landsarkivet for Fyn, anførte godsarkiv, XXI, brev af d. 27.5.1786.
26. Arne Majvang: Haslev-Freerslev sognes historie, II, Bregentveds Historie, 1972, p. 148–149.
27. Centralreg. protokol XVII, p. 94, et sæt tegninger fra Roepstorffs tid til en ombygning af Chr. J. Zuber fra 1797 er yderligere at finde i Egebjerggårds arkiv. Men også godsets arkiv fra det 19. århundrede er meget righoldigt.

Fotografierne er optaget af fotograf Jørgen Watz, Samlingen af Arkitekturtegninger, med undtagelse af fig. 2, der er optaget af forfatteren.