

Stige – den første fynske gartnerby

Et bidrag til fynsk gartneris historie

Af *Hans Henrik Jacobsen*

Oprindelig fandtes gartneri i tilknytning til herregårde og klostre, hvor der var anlagt køkkenhaver med henblik på dyrkning af grønsager og frugter, og som bekendt lod Christian II i 1520'erne indkalde hollændere, der skulle fremme havedyrkning her i landet; de slog sig ned på Amager, og her har gartneri siden været en vigtig beskæftigelse.

Som egentligt erhverv er gartneri først opstået i sidste halvdel af 1800-tallet. Naturligt var det omkring storbyerne, der anlagdes gartnerier, og på Fyn var det i Stige, den første samling gartnerier opstod.

Stige, der udgør en del af Lumby sogn, har gennem tiderne været en fisker- og skipperby. I matriklen af 1688 kaldes bebyggelsen Stige Huse, og de ialt 13 ejendomme, der fandtes her og i det nærliggende Hauge, havde et gennemsnitligt jordtilliggende på knap 3 tdr. hartkorn. I Lumby, Lumby Tårup og Anderup lå der ialt 44 gårde med et gennemsnitligt jordtilliggende på 8 tdr. hartkorn. Der har således været en betydelig forskel på ejendommene i Stige og Hauge og i den øvrige del af sognet. Det var da også begrænset, hvad brugene i Stige og Hauge kastede af sig, og beboerne har gennem tiderne ved siden af landbruget drevet fiskeri og skibsfart.

På Anderup mark, grænsende til Stige, lå »Heden«, og her fandtes der i 1800-tallet nogle få beskedne ejendomme. Som navnet siger, havde der her været hede, og man skal et godt stykke ind i dette århundrede, før den blev helt opdyrket.

Den meget lette jord på Anderup mark og i Stige gjorde den egnet til dyrkning af grønsager, og det var da også her, det første større fynske gartnercenter opstod.

De første gartnere i Stige

Det første spor af gartneri i Stige finder vi i 1830'erne: I folketællingslisten fra 1834 er Jochum Duch anført som boelsmand og urtemand. Han var på det tidspunkt 43 år, var gift og havde 6 børn i alderen 3–15

år. Ifølge matriklen af 1844 var han ejer af matr.nr 7 a i Stige. Jacob Hofman Bang fra Hofmangsgave, der omkring 1840 indsamlede stof til en beskrivelse af fynsk landbrug, nævner ham, og det lader formode, at han har aflagt ham besøg på en af sine mange ture. Han omtaler »gartner Duch i Stige« som en driftig mand, der som gødning har fundet på at »benytte affaldet fra bendrejerne i Odense på sin jordlod og især fundet dette udmærket virksomt på fugtige enge og side jorder«. Eftersom Jokum Duch på folketællingslisten i 1840 er anført som gårdmand, tyder det ikke på, at han har haft gartneri som hovederhverv.

Den næste, der anføres som gartner, er Hans Jacob Hunderup. Det fremgår af folketællingslisten fra 1845, at han boede hos sin broder, der var skoleholder i Stige, og han var på daværende tidspunkt 41 år. Han døde i 1857, 53 år gammel, og dette taget i betragtning kan man forestille sig, at han har været svagelig og haft ophold hos broderen, på hvis jordlod han har dyrket lidt grønsager.

Også på folketællingslisten fra 1860 figurerer der en gartner, den da 45-årige Johan Peter Jensen. Han stammede fra Lolland, hans kone fra København, og da han i modsætning til dem, der tidligere havde betegnet sig som gartnere, havde flere tjenestefolk, lader det formode, at han har været den første egentlige gartner i området.

Gartner-dynastier i Stige

Der ligger i dag ca. 100 gartnerier i området, og en række af dem har gennem årene været i nogle få slægters eje. Grunden til flere af gartnerdynastierne blev lagt i 1860'erne:

En af pionererne var *Hans Ludvig Hansen* (f. 1823), der 1855 overtog en ejendom på 5 tdr. land på Haugevej (matr.nr. 9 af Hauge) efter sin far Hans Andersen, der stammede fra Tørresø. Forinden havde Hans Ludvig Hansen giftet sig med Maren Hansen fra Ringe, der var tjenestepige i den gård i Nørregade i Odense, hvor han en tid havde været indkvarteret, da han var indkaldt under treårskrigen.

Han havde lyst til gartneri, og tidligt begyndte han at dyrke kartofler. Senere kom der andre former for grønsager til, ligesom han lod en del af marken plante til med frugttræer og buske. For at få varerne bragt til torvet i Odense anskaffedes trækvogn, og siden blev der råd til at holde hest. – Hans Ludvig Hansen døde i 1890, hans kone Maren i 1910.

Ved faderens død overtog sønnen Anders Hansen (f. 1865) ejendommen, som han hurtigt lod ombygge. Samme år blev han gift med Gertrud Rasmussen fra Vierø. Det til ejendommen hørende areal blev

udvidet ved tilkøb af 4 tdr. land, og der blev drevet både landbrug og gartneri.

Der var i ægteskabet 4 børn: sønnen Ludvig Hansen, der overtog gartneriet (nuv. Haugevej 207), efter at forældrene var flyttet til Lumbygård og havde opført gartneri dér, samt døtrene Rigmor, Manon og Esther, der blev gift med henholdsvis gartner Svend Madsen i Kirkegyden, gartner Albert Larsen på nuv. Tanggårdvej og gartner Valdemar Hansen, der videreførte gartneriet på Lumbygård. De 4 søskende fik tilsammen 14 børn, hvoraf 9 blev gartnere eller gift med gartnere, for 8's vedkommende bosat i Stige-området:

Af Ludvig Hansens børn overtog sønnen Gudmund Hansen hjemmet, mens datteren Bodil blev gift med en gartner i Snekstrup. – Manon og Albert Larsens tre børn blev alle gartnere: sønnen Poul Thage Larsen overtog barndomshjemmet på Tanggårdvej, sønnen Thormod Larsen drev indtil sin død i 1982 gartneri i Anderup, og datteren Rigmor oprettede sammen med sin mand Olav Tønder gartneri på faderens jord på Tanggårdvej. – Af Esther og Valdemar Hansens børn havde datteren Gertrud sammen med sin mand Aage Johansen gartneri på Slettensvej i Anderup, og det videreføres af sønnen Henrik Johansen; datteren Gunhild driver sammen med sin mand Hans Kirkeløkke gartneri på Slettensvej i Søhus. – Rigmor og Svend Madsens tre døtre fik alle tilknytning til Stige: Datteren Else blev gift med Henry Christensen, og de drev indtil 1976 gartneri på Strandholtvej; datteren Gerda blev gift med Svend Dam Larsen, der drev gartneri i Anderup, og datteren Ester blev gift med Holger Mejlbjerg, der siden 1974 har været leder af Stige Friskole.

En anden af pionererne var *Christen Madsen* (f. 1832), søn af Mads Andersen, der havde haft en mindre ejendom i Hunderup, men i 1840 havde købt Hedelundgården i Stige.

Efter at Christen Madsen var blevet konfirmeret, kom han ud at tjene, og 1855–56 aftjente han sin værnepligt. 1858 blev han gift med Anna Dorthea Larsen fra Salby på Hindsholm, og parret overtog en ejendom i Stige, beliggende nuv. Stigevej 312. Ved siden af at drive landbrug ernærede Christen Madsen sig som træskomand.

Christen Madsen var indkaldt under krigen i 1864, og det var formentlig i årene, der fulgte, han begyndte at dyrke grønsager, som han på trækvogn kørte til Odense og solgte. Også for hans vedkommende gav det så meget, at der blev råd til at anskaffe hest og vogn.

Både Mads Andersen og sønnerne Jens og Christen var stærkt åndeligt interesseret. Mads Andersen var optaget af Vilhelm Birkedal, og undertiden tog han turen til Ryslinge for at høre ham prædike. Det var i 1862 – umiddelbart efter at Jens Madsen havde overtaget Hedelund-

gården – at den senere Stige Friskole her begyndte sin virksomhed, og Christen Madsen var blandt de første, der løste sognebånd til Hospitalskirken i Odense, hvor den grundtvigske præst Ludvig Helweg efter sin ansættelse i 1861 samlede en stor menighed fra Odense og omegn, ikke mindst fra Stige. Da pastor Helweg døde i 1883, blev der dannet en valgmenighed, og den opførte tre år senere egen kirke i Dronningensgade. Her var Christen Madsen og flere af de øvrige gartnere i Stige medlemmer, og siden har det forholdt sig sådan, at størstedelen af Stige-gartnerne har været tilknyttet friskole og valgmenighed.

Christen Madsen døde i 1907, hans kone Dorteia et par år senere. Forinden var ejendommen blevet overtaget af sønnen Hans Peter Madsen (f. 1861). Efter at han var kommet ud af skolen, kom han ud at tjene, og en tid lærte han gartneri på Hollufgård. 1891 giftede han sig med Birthe Catrine Madsen fra Hårby, der året før var kommet som tjenestepige i hans hjem.

Selv om faderen fortsat stod som ejer af ejendommen, overtog Hans Peter Madsen driften af den, og han var en dygtig og ivrig gartner, der som oftest blev set med to spande vand i et åg over skulderen. Hans kone havde været mejerske, og hun kærnedede smør, som tillige med grønsagerne blev solgt på torvet i Odense.

Hans Peter Madsen døde i 1932, hans kone Birthe Catrine i 1924. Gartneriet blev videreført af sønnen Olav Madsen, senere af dennes sønner Hans og Arne Madsen. Med sin beliggenhed i selve Stige by var den tilhørende jord egnet til udstykning, og gartneriet eksisterer ikke mere.

I 1884 overtog *Marius Larsen* (f. 1858), der var landmandssøn fra Gerskov, en ejendom på 4 tdr. land på »Heden«, og hermed var grunden lagt til det kendte Larsen-dynasti i Stige. Samtidig oprettede to af hans brødre gartnerier i området: Ole Madsen etablerede sig over for Anderupgård, og Anders Chr. Larsen overtog den gård, hvor der 1862 var oprettet Friskole.

Efter nogle år at have været ved landbruget fattede Marius Larsen interesse for gartneri, og han kom i lære hos Christen Madsen i Stige. Også han var blandt de vakte, og han var en flittig kirkegænger hos pastor Splejs i Norup. 1884 giftede han sig med Kirsten Nielsen fra Hjadstrup, og vielsen fandt sted på Højskolehjemmet i Odense, hvor den nyoprettede valgmenighed havde til huse, indtil kirken i Dronningensgade blev opført. Også for denne slægt gælder det, at den gennem årene har haft tilknytning til friskole og valgmenighed.

Det var ringe jord, Marius Larsen havde slået sig ned på. De to tdr. land var mose, hvor der ikke kunne gro ret meget, og de øvrige to tdr. land udgjordes for det meste af en grusbanke. Flere år blev der om vin-

teren kørt grus fra banken ned i mosehullerne, og efterhånden blev jorden gjort egnet til dyrkning af grønsager. Der blev holdt kreaturer, og det var egentlig en tilhørende eng på to tdr. land på Bogø, der bevirkede, at Marius Larsen turde købe ejendommen. For ejerne af ejendommene i området gjaldt det som helhed, at mælkepegenene var den vigtigste indtægt.

Også Marius Larsens kone skaffede familien en ekstra indtægt. Hun holdt høns, og mens manden stod på Albani Torv og solgte grønsager, stod hun på Flakhaven og solgte æg og høns. Dagen før en torvedag var der travlhed med at pakke æg i kasser med hakkelse, om efteråret med at pille høns.

Siden blev der købt mere jord til, og den oprindelige landbrugsejendom ændredes med årene til et alsidigt gartneri. Økonomisk havde det knebet meget i starten, og der var trange tider frem til århundredskiftet. Der var stadig al i jorden, og det lykkedes først at få bugt med den, efter at der var anskaffet plove, der kunne gå dybere end normale plove. Endnu i 1930'erne kunne der pløjes al op af jorden i arealet mellem Anderup og Stige.

Marius Larsen døde i 1931, hans kone Kirsten i 1919. De havde 10 børn, hvoraf tre døde tidligt. Efter at Marius Larsen havde købt en mark af Karl Jensen i Anderup og opført et nyt gartneri og yderligere havde købt en gård i Grønnegyden, kunne de tre sønner Ejner, Laurits Th. og Svend Larsen få hver sit gartneri i Grønnegyden. – Døtrene Anna, Kirstine og Astrid blev gift med henholdsvis gartner Christian Nielsen, Tanggårdvej, frugtavlser, senere gartner Peter Bo Hansen, Grønnegyden og malermester, senere frugtavlser Ove Petersen, Grønnegyden, mens datteren Ingeborg etablerede sig som blomsterhandler i Odense.

Af de 25 børn i næste generation blev 17 gartnere eller gift med gartnere, og 12 af dem oprettede eller videreførte gartnerier i Stige-området (Robert Hansen og Karl Hemmer i Kirkegyden, Oluf Larsen, Jørgen Larsen, Erik Madsen, Gunnar Larsen, Ib Rasmussen, Frede Larsen, Børge Larsen, Erik Kjær Larsen og Siggie Thorarinsson i Grønnegyden samt Jacob Kjær Larsen på Anderupvej). – Også i den yngste generation er flere uddannet som gartnere. Således har Børge Kjær Larsens søn Svend Ole Larsen på Marius Larsens gamle ejendom i Grønnegyden opbygget et moderne blomstergartneri, og Anna og Christian Nielsens sønner Vagn Nielsen og Bent Nielsen har drevet og driver gartneri henholdsvis på Tanggårdvej i Stige og i Allesø.

De to gartnerier, som Marius Larsens brødre oprettede i 1880'erne, videreførtes også: *Ole Larsen* havde to sønner, Knud Marius Larsen, der videreførte faderens gartneri på Anderupvej, og Laurits Larsen,



Marius og Kirsten Larsen fotograferet omkring år 1900 med deres 8 børn og 2 karle yderst til venstre og 2 piger yderst til venstre. Børnene er i bageste række Ejnar, Laurits Th., Svend, Astrid og Anna, i forreste række fra venstre Kirstine, Ingeborg og Oluף.

der oprettede gartneri i Allesø. Gartneriet på Anderupvej blev siden en årrække drevet af Knud Marius Larsens søn Hans Larsen. – *Anders Chr. Larsen* overlod gartneriet (»Bankens Bo«, på nuv. Anderupvej) til sin søn Rasmus Chr. Larsen, og dennes tre sønner gik alle i faderens fodspor og fik gartnerier i Stige-området: Aage Larsen drev en årrække gartneri på Sletstensvej i Søhus, Herluf Larsen driver gartneri på Anderupvej, mens Jens Gerskov Larsen overtog og fortsat driver det oprindelige gartneri på Anderupvej.

Stamfaderen til det ikke mindre kendte Thingholm-dynasti var *Kristen Thingholm* (f. 1883), der stammede fra Salling. Efter nogle år ved landbruget og et ophold på Ollerup Højskole drog han til Kristiansdal i Dalum for at lære gartneri. Efter et års forløb tog han plads som fodermester hos sognefogeden i Føns, og i den tid, han havde til overs den følgende sommer, passede han haven, hvor han fik lov at anlægge et par mistbænke med henblik på at fremdrive blomster og urter af forskellig slags. – Sognefogeden havde været på Askov Højskole og var meget interesseret i åndelige og kirkelige forhold, og det kunne ikke undgå at smitte af på Kristen Thingholm de tre år, han tjente i Føns.



Fra Ejnar Larsens gartneri i Grønnegyden ca. 1915. Ejnar Larsen ses i midten af billedet.



Gartner Svend Larsen, der er en af dem, der kender mest til gartneriets udvikling, drev gartneri i Grønnegyden i årene 1925-65. Som det fremgår, er han fortsat aktiv. (Foto: Børge Nommensen).

I 1908 blev Kristen Thingholm ansat som gartner på herregården Thustrup ved Rebild Bakker, og sidst på året holdt han bryllup med Oline Hansen fra Ronæs Skov, som havde tjent i præstegården i Føns, mens Kristen tjente hos sognefogeden dér. Umiddelbart efter lejede det nygifte par et gartneri med forretning i Aalborg, som det senere overtog. Siden købte Kristen Thingholm 5 km fra Aalborg i retning af Hobro 6 tdr. land jord, hvor han oprettede gartneri.

Begge længtes imidlertid tilbage til Fyn, og den 1. april 1916 overtog de ejendommen på hjørnet af Grønnegyden og Kirkegyden. Overtagelsessummen for ejendom med 5 tdr. land sandjord var 9.500 kr. Der blev anskaffet en ko, et par smågrise og nogle høns, og der blev i årene, der fulgte, drevet landbrug og gartneri på friland.

Jorden var dårlig, og det var begrænset, hvad der kunne avles af grønsager. Men også her blev der åbnet vej for en ekstra fortjeneste. Oline Thingholm opdrættede ænder og gæs, som blev solgt på torvet om efteråret, og Kristen Thingholm kørte med hest og vogn rundt på Nordfyn og opkøbte frugt, som han eksporterede til en frugthandler i Aalborg, som han tidligere havde handlet med. Æblerne blev pakket i Portland-cementtønder, og forretningen blev efterhånden så omfattende, at der afgik en vognladning fra Søhus station én gang om ugen. Også tomater og agurker opkøbte han og eksporterede til Aalborg.

I foråret 1919 byggede Thingholm det første drivhus, og senere på året anlagde han frugtplantage. Derefter gik udviklingen stærkt, og også dette husmandssted udviklede sig til et stort og alsidigt gartneri.

Kristen Thingholm døde i 1966, hans kone Oline i 1972. Der var i ægteskabet 13 børn, hvoraf alle 9 sønner blev gartnere. I 1953 overtog Aksel Thingholm gartneriet og hjemmet i Grønnegyden, og Hans Erik Thingholm og Viggo Thingholm overtog gartnerier i Stige og Anderup. Ejner Thingholm og Laurits Thingholm var blandt dem, der var med til at oprette gartnerkolonien i Allesø i 1935, og Johannes Thingholm overtog i 1945 et af de øvrige gartnerier dér. Thorvald Thingholm drev gartneri i Gribsvad, og Kristian Thingholm og Niels Thingholm var blandt dem, der i slutningen af 1930'erne oprettede gartnerier i Lindved. Datteren Karen blev gift med Thormod Larsen fra Stige, og de overtog gartneri i Anderup. – Af børnene i næste generation blev 10 gartnere, og størsteparten af dem kom til at drive gartnerier på Nordfyn.

Udover de to slægter, der lagde grunden i 1860'erne, og Larsen- og Thingholm-slægten er der andre, der gennem en længere årrække har drevet gartneri i Stige og været med til at præge udviklingen. For de fleste gælder det, at det første gartneri blev anlagt i begyndelsen af århundredet:



Kristen og Oline Thingholm fotograferet foran hjemmet på hjørnet af Grønnegyden og Kirkegyden, hvor de grundlagde gartneri i 1916.

Den tidligere nævnte Jens Madsen overtog Hedelundgården efter sin far i 1862, og han havde sønnerne Anders og *Peter Jensen*, hvoraf den første videreførte gården og den anden oprettede gartneri nuv. Nistvedvej 112. Gartneriet overtoges af Peter Jensens sønner Knud og Frede Hedelund, siden af Knud Hedelunds sønner Abel og Svend Hedelund, mens broderen Knud Hedelund opførte eget gartneri på fade-rens jord. Det oprindelige gartneri blev for en halv snes år siden overtaget af Poul Jensen, der indtil sin død i 1987 tillige drev det gartneri, som hans far, Edmund Jensen havde haft.

Julius Eriksen havde gartneri på Haugevej, og efter hans død blev det drevet videre af hans enke. Siden blev det overtaget af sønnen Ivan Eriksen, og i dag drives det af hans enke, Gerda Eriksen. Deres tre sønner blev alle i branchen, idet Erik Eriksen og Thorsten Eriksen oprettede gartnerier i Nislev ved Otterup og Mogens Eriksen overtog gartneri i Allesø.

Lars Larsen havde i sin tid et mindre frilandsgartneri i Stige, og sønnerne Albert Larsen og Ejnar Larsen etablerede siden gartnerier på Tanggårdvej, der begge videreføres af sønner, henholdsvis Poul Thage Larsen og Christian Larsen. Den tredje af Lars Larsens sønner, Svend Larsen, drev gartneri i Sødested.

Adolf Jørgensen havde gartneri på Haugevej, og hans fire sønner slog sig også ned i området som gartnere: Valdemar Jørgensen på Strand-



Langs Grønnegyden står endnu nogle af de første drivhuse, som Kristen Thingholm lod opføre. (Foto: Borge Nommensen).

holtvej i Stige, Herman Jørgensen og Alex Jørgensen i Anderup og Adolf Jørgensen i Lumby. Sidstnævnte blev kendt som en fremtrædende organisationsmand.

Rasmus Hansen oprettede gartneri i Kirkegyden i begyndelsen af århundredet, og hans sønner drev også gartneri, Frode Hansen og Knud Hansen i Kirkegyden og Karl Hansen i Grønnegyden. Begge gartnerier i Kirkegyden videreføres af sønner, henholdsvis Rasmus Hansen og Poul Hørslev Hansen,

Sluttelig skal nævnes gartner *Albert Wohlleben* (f. 1867), der i en lang årrække drev et ikke særligt stort, men fint gammelt handelsgartneri på nuv. Stigevej 273. Han havde læst meget og var ikke helt af samme støbning som de andre jævne gartnere omkring århundredskiftet. Han var den første, der byggede drivhus i Stige, og han var den første, der specialiserede sig som blomstergartner.

En lang periode i 1880'erne opholdt han sig i Tyskland og Frankrig, og det fremgår af hans rejsebeskrivelse, der har været offentliggjort i Lumby Sogns Kirkeblad, at han allerede som ganske ung interesserede sig for gartneri. Således besøgte han – som han selv udtrykker det – i Frankfurt og i Strassburg de største og bedste gartnerier, og i Paris søgte han på Bastilledagen til den gade, som normalt var samlingssted for gartnerne.

Hvad Wohlleben oplevede på turen har sikkert styrket ham i ønsket om at blive gartner; i hvert fald anlagde han gartneri i Stige engang i 1890'erne, og som nævnt blev han på flere områder foregangsmand for de øvrige gartnere. – Wohlleben døde i 1960, og dermed mistede Stige den sidste af de gartnere, der havde etableret sig i området omkring århundredskiftet.

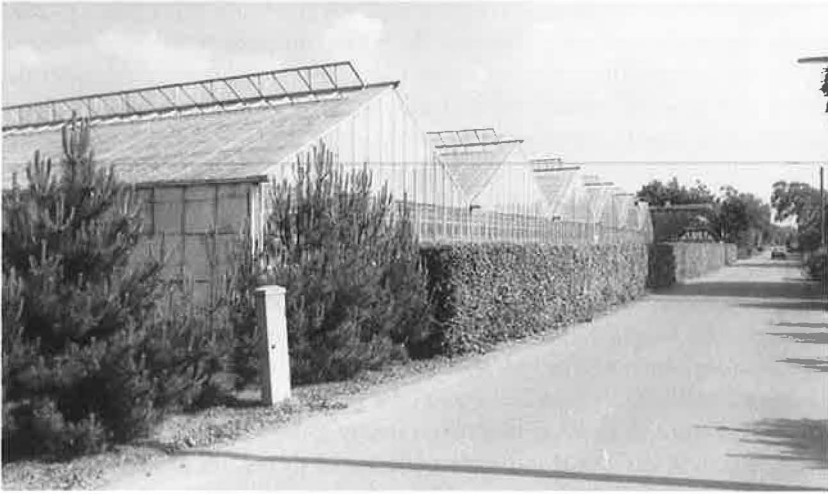
I dag er der i Stige-området ca. 100 gartnerier, hvoraf de 75 har drivhuse. Ialt er ca. 100 tdr. land under glas, og det svarer til ca. 20% af det samlede drivhusareal på Fyn.

Siden er der skabt andre gartnerområder i omegnen af Odense. På Bellinge mark oprettede Jens Pedersen og Mads Larsen gartnerier i begyndelsen af århundredet, og fra tiden omkring 1930 og frem til 1960'erne oprettedes der yderligere en række, så at der i dag findes op mod et halvt hundrede gartnerier i området. Størsteparten af dem, der etablerede sig i denne periode, havde i sin tid haft tilknytning til et af de to oprindelige gartnerier, og Alfred Pedersen, der i dag driver farfaderens gartneri, er sikker på, at der ikke havde ligget så mange gartnerier i *Bellinge* og *Fangel* i dag, hvis de to gartnerier ikke var blevet anlagt på Bellinge mark i begyndelsen af århundredet. – Omkring 1920 oprettede Jens Nielsen gartneri i Vejle, og i dag er der en halv snes gartnerier i *Vejle-Allested*. Jens Niensens gartneri blev videreført af sønnen Svend Nielsen, og han har fornylig overdraget det til sønnen Helge Nielsen. – På nuv. Søhusvej i *Allesø* oprettedes i 1935 8 gartnerier, og det var de første af sin art, idet det var statsgartnerier opført på jord, der var udstykket fra gård i *Allesø*. – Nogle år senere oprettedes der en række gartnerier i *Lindved*, omkring 1960 yderligere en række i *Aasum*. – Fælles for størsteparten af dem er, at de ligger i omtrentlig samme afstand fra Odense.

Stige er dog fortsat det største gartner-center på Fyn.

Gartneriets udvikling i området

Som det er fremgået, var starten for de første gartnerier i Stige beskednen. Jorden egnede sig ikke til almindeligt landbrug, men kunne anvendes til tidlige grønsager, og der dyrkedes først og fremmest kartofler, gulerødder, sellerier, persille, porrer og forskellige slags kål; siden kom jordbær og asparges til. I de første år dyrkedes alt på friland, men efterhånden blev der anlagt mistbænke. Vandværk fandtes der ikke, og vandet måtte bæres i spande og kander. Svend Larsen fortæller, hvilken lettelse det var for faderen, da han fik anlagt den første form for vandværk: Der blev gravet en dam i mosen og anskaffet pumpe, som blev drevet ved hjælp af en hestegang, som børnene på skift måtte



Parti fra Grønnegyden, hvor en række af Stiges store gartnerier er beliggende. (Foto: Børge Nommensen).

betjene. Fra mosen pumpedes vandet op i et bassin ved mistbænkene, og herfra blev det båret i kander. Siden blev der bygget rigtigt vandværk.

Blomster kom ret hurtigt ind i billedet. Flere af gartnerkonerne havde hjemme ved huset fået overladt et stykke jord, hvor de kunne dyrke blomster, og her havde de en ekstra fortjeneste. Den første i Stige, der specialiserede sig som blomstergartner, var gartner Wohlleben. Siden skulle det vise sig, at størsteparten af Stige-gartnerne blev blomstergartnerne.

Både grønsager og blomster blev solgt på torvet i Odense. Der var torvedag onsdag og lørdag, og dagen før var der travlhed i gartneriet med at rense og pakke grønsager og skære og bundte blomster. Dyrkedes der rosenkål, var det ikke ualmindeligt, at bordet blev ryddet efter aftensmaden, og at alle – også karle og piger – hjalp til med at pille til langt ud på aftenen. Når torvevognen var læsset tidligt om morgenen, gik turen ad dæmningen og langs kanalen til Odense, hvor torvet holdtes på Albani Torv og på Flakhaven. Mens der blev holdt torv, var hestene opstaldet i en af de nærmeste købmandsgårde.

Gartnerne solgte varerne fra deres egne vogne, der stod i to rækker langs Brockmann, slagterne deres varer fra boder, der stod langs Industripalæet, mens det såkaldte smørmarked foregik på Flakhaven. Handel med smør, æg, fjerkræ og blomster tog konerne sig af, og større børn gav som regel et nap med.

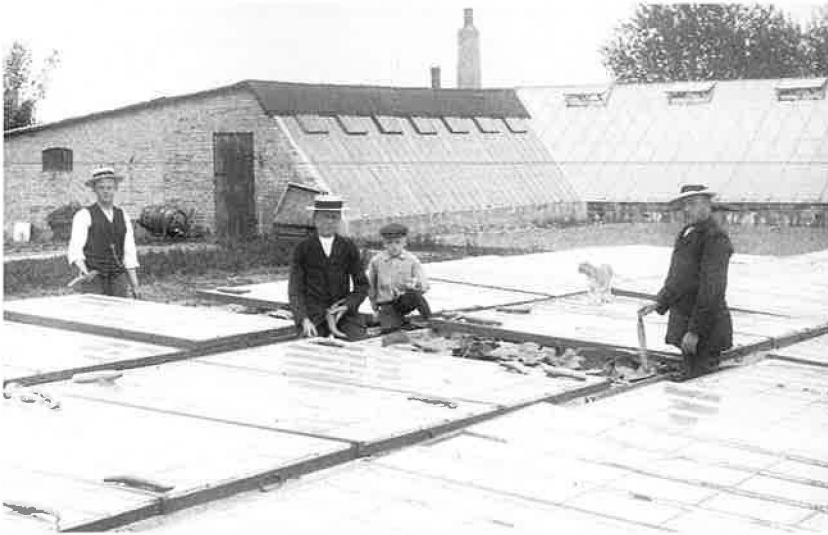
Dagen igennem var der livlig handel. Byens fruer kom og så på varerne, og det hørte sig til, at der tingedes om prisen. De finere fruer havde en tjenestepige med til at bære varerne, de købte, og var der tale om større partier, skulle en af drengene bringe varerne ud. – Salget kunne være stærkt afhængigt af vejret. Var det fint vejr, kunne man være sikker på, at der kom mange odenseanere for at handle; var vejret dårligt, var der stor mulighed for, at en del af varerne måtte med retur. Kl. 3 var torvet slut, og efter at der var pakket sammen og spændt for, gik turen tilbage til Stige, hvor dagens resultat kunne gøres op. Mængden af de varer, der hurtigt var blevet udsolgt, skulle nok øges, og omvendt skulle mængden af de varer, hvormed handelen var gået trægt, nok formindskes, når der skulle gøres klar til næste torvedag. Mange havde en række faste kunder, og måske var der afgivet bestilling på varer, som skulle være klar, når turen næste gang gik til Odense.

På årsbasis var det dog begrænset, hvad dyrkning af grønsager på nogle få tdr. land kunne kaste af sig. Luksus kendte Stige-gartnerne ikke til i slutningen af sidste århundrede, og ofte kunne det knibe med at skaffe pengene til terminen. Af optegnelser om Larsen-slægten fremgår det, at Marius Larsens bruttoomsætning i 1890 var 1540 kr., i 1895 2900 kr. Skulle omsætningen øges, måtte der dyrkes flere grønsager, og da han købte et stykke jord ud over det, der hørte til ejendommen, sagde han spøgefuldt: »Vi er da altid sikre på, at der kan gro noget hundegræs!«

Et økonomisk opsving oplevede Stige-gartnerne år 1900: Først på sommeren blev der afholdt Landmandsforsamling i Odense, og ved god planlægning havde de det år mange tidlige grønsager. Den situation skulle selvfølgelig udnyttes! De mange mennesker, der kom rejssende til for at se udstillingen, blev bispist i telte, der var rejst på det sted, hvor Ansgar kirke nu ligger, og hertil kørte gartnerne daglig deres varer. Marius Larsen havde det pågældende år en omsætning på 5830 kr., og alene i juli måned solgte han grønsager for 936 kr. Først en halv snes år senere havde han igen en tilsvarende omsætning.

Efterhånden blev størsteparten af landbrugsejendommene i området omdannet til gartnerier, hvoraf der i begyndelsen af århundredet fandtes omkring en snes, beliggende i Grønnegyden (bl.a. Marius Larsen og Jacob Michelsen), i Kirkegyden (Rasmus Hansen, brødrene Peter og Mads Jensen, Jørgen Poulsen og Lars Hedelund) på Haugevej (Anders Hansen, Julius Eriksen og Martin Pedersen), i Anderup (Ole Larsen og Anders Chr. Larsen), i Nisted (Peter Jensen) og i selve Stige by (Peter Madsen og Albert Wohlleben).

Det var også i årene efter århundredskiftet, at drivhusene kom til. De første af slagsen var hønsehuse, der forsynedes med glas i sydsi-



En stor del af grønsagerne dyrkedes i mistbænke. I midten et af de karakteristiske drivhuse. Billedet stammer fra Rasmus Hansens gartneri i Grønnegyden ca. 1920. Personerne er Kristian Nielsen, Valdemar Hansen, Frode Hansen og Knud Hansen. (Lokalarkivet, Lumby).

den. Lidt varme kunne afgives, såfremt der i den ene ende installeredes et komfur, hvorfra røgen gennem rør blev ledet til en skorsten i den anden ende af drivhuset. Det første »rigtige« drivhus blev opført af gartner Wohlleben i Stige, og det eksisterer endnu. Det er ca. 12 m langt og knap 4 m bredt. I midten er der gravet en gang, og ved begge sider er der borde i hoftehøjde.

I årene op mod første verdenskrig var der lidt kappestrid om at komme med, og efterhånden opførtes der en del drivhuse. Marius Larsen opførte sit første drivhus i 1912, og det var et af de første, der opførtes, efter at gartner Wohlleben havde forsøgt sig. Der kom for alvor gang i drivhusbyggeriet i 1920'erne, og en del af husene eksisterer endnu. Eksempelvis byggede Kristen Thingholm sit første drivhus i 1919, og i 1931 havde han 11. I starten var det koldhuse, der byggedes, og vandet måtte bæres ind. Efterhånden gravedes der brønd, gravedes fyrgrav og installeredes fyr, og forholdene var ikke så små mere. Fra fyret blev varmt vand ledt gennem rør, der var lagt med fald, og det afgav god varme. Til fyring anvendtes cinders og koks.

Årene under og efter første verdenskrig var gode for gartnerne. Der var knaphed på fødevarer, men – som det blev sagt – gror der grønsager, selv om der er krig, og omsætningen steg i takt med manglen på øvrige fødevarer, som i mange tilfælde var rationeret.



Et af Stiges mindste og et af Stiges største drivhuse. Øverst områdets ældste drivhus, som gartner Wohlleben lod opføre omkring århundredskiftet, nederst et af drivhuse på Gumar Larsens gartneri i Grønnegyden, opført 1969. De to drivhuse måler henholdsvis 12×4 m og 105×20 m. (Foto: Børge Nommensen).



Kigger vi ind i de samme drivhuse, konstaterer vi, at drivhuse i dag er indrettet anderledes end tidligere, hvor der i midten var gravet en gang ned i jorden. – Ca. 75 af Stiges ca. 100 gartnerier i dag har drivhuse, og de dækker tilsammen ca. 100 tdr. land, svarende til 20% af det samlede drivhusareal på Fyn. (Foto: Børge Nommensen).

Det satte for alvor vækst i gartneriet, og i 1920'erne produceredes der så mange grønsager, at det var nødvendigt at søge et større marked. Mens størsteparten af varerne hidtil var blevet afsat på torvet i Odense, begyndte man nu at søge til kystbyerne, og interessen rettedes også mod jyske købstæder.

Hidtil havde Stige-gartnerne betjent sig af hest og vogn, men nu var de nødt til at anskaffe bil. I årene efter første verdenskrig indførtes der nogle brugte tyske biler, og sådanne anskaffede bl.a. bdr. Hedelund og Niels Jensen i Stige. De fleste foretrak at vente, indtil man kunne få en fabriksny bil, og det åbnedes der mulighed for i begyndelsen af 1920'erne. Chassis og motor blev købt hjem fra Ford i Ringe, og en karetmager på Lumby mark byggede lad på. Nu var der mulighed for at komme længere omkring, når der periodevis var overskud af varer, og produktionen steg betydeligt. – Svend Larsen husker en episode, hvor det endog gik særdeles godt: Sammen med sin bror var han kørt til Middelfart med to læs blomkål, som de håbede at få afsat dér. Købelysten var imidlertid begrænset, og en af byens grønhandlere, som de kendte, sagde: »Prøv dog i Kolding!« Det gjorde de, og i løbet af kort tid var det ene læs kål solgt. Man havde i Kolding ikke set blomkål det år, og der var ikke gået lang tid, før der var sort af mennesker omkring bilen!

Med den øgede produktion voksede behovet for arbejdskraft. Mange af Stige-gartnerne havde i 1920'erne og 1930'erne et antal medhjælpere, der svarede til folkeholdet på større gårde, og de boede på gartnerierne. 6–8 mand på daglig kost var således det normale. Derudover havde de større gartnerier ansat kørekarl og fyrbøder. – Lønnen var beskeden. Omkring 1930 fik en gartnermedhjælper foruden kost og logi 30–50 kr. om måneden.

Der krævedes ingen uddannelse for at blive gartner, men den unge generation, der voksede til, så behovet for orientering om nye kulturer og nye metoder. Grunduddannelsen fik man ved ansættelse hos en gartner, og senere kunne man tage nogle måneders ophold på en gartnerskole. En sådan startedes på et forholdsvis tidligt tidspunkt af gartner Svend Busk i Årslev, der yderligere holdt aftenskolekursus på Stige Friskole, hvor der på elementært plan bl.a. undervistes i bearbejdning af jord og gødning af samme. Der fandtes en gartnerskole i Ordrup (Vilvorde Havebrugsskole); i 1889 oprettedes der gartnerskole i Beder ved Aarhus, og da der i 1955 oprettedes gartnerskole på Fyn, fik den sin naturlige placering i Søhus.

Andre drog ud for at se, hvordan gartneriet havde udviklet sig i det fremmede. Nogle drog til Holland og England, mens andre nøjedes med en tid at tage plads på et af de større gartnerier på Amager, i Rød-



Aktivitet i Ludvig Hansens gartneri på Haugevej. (Lokalarkivet, Lumby).

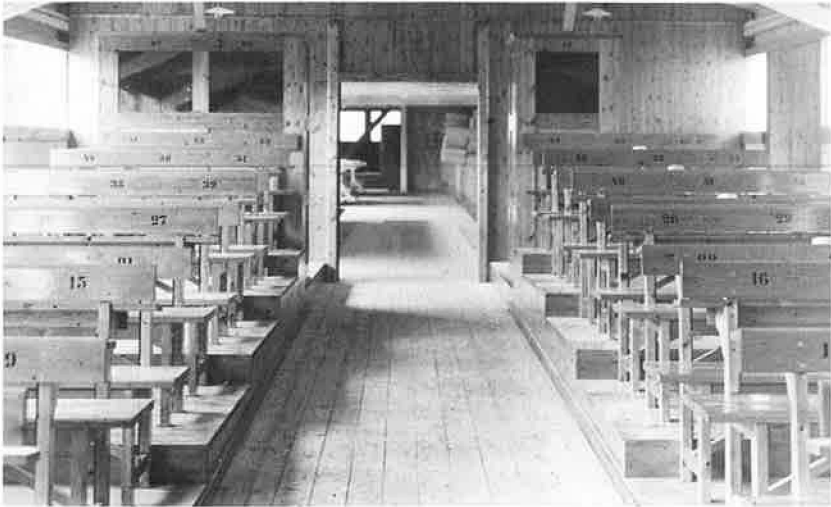
ovre eller Glostrup. Her havde flere fynboer slået sig ned som gartnere, og dem havde en række af de yngre Stige-gartnere en god kontakt med i årene efter første verdenskrig og fremefter. Et par gange om året cyklede de til Odense, hvorfra de tog cyklen med tog til Glostrup, og herfra tog de rundt og besøgte så mange gartnerier i omegnen af København som muligt. Gartnerne her var på en måde forbillede for gartnerne i Stige, og besøgene hos dem fandt de af stor betydning. Bl.a. lærte de her beskæring af meloner.

De unge fynske gartnere indså nødvendigheden af at dygtiggøre sig, og de erkendte behovet for at lære mere, end de ældre gartnere hjemme var i stand til at lære dem. Et ophold på en gartnerskole var ingen garanti for at kunne drive et rentabelt gartneri. Drog man til udlandet eller til et større gartneriområde ved København, så man mere, end man havde mulighed for at se hjemme, og oftest var det dem, der valgte denne mulighed, som klarede sig bedst. Der har været gode og dårlige tider for gartneriet, og flere Stige-gartnere har som andre måttet give op, fordi de ikke har kunnet klare sig.

Når talen er om rentabilitet inden for gartneri, er det i første række manden, det kommer an på, hvilket primært vil sige hans kendskab til de enkelte kulturer og viljen til at prøve noget nyt. De, der har fulgt med tiden og ikke har været bange for at lytte til andres erfaringer, har normalt klarer sig, siger i dag den ældre gartner, der har fulgt udviklingen, siden det for alvor startede i Stige. Det kommer mere an på manden end på tiden, konkluderer han.

Efterhånden var gartnerne trætte af at køre rundt og stå på torvet i de fynske købstæder. Nok var der opkøbere i Odense, men de var ikke interesseret i at udvide markedet. Med de mange drivhuse, der var opført i 1920'erne, produceredes der flere grønsager og blomster, end der kunne afsættes og forbruges på Fyn, og det stod klart for gartnerne, at der måtte foretages noget.

På initiativ af planteskolejer H.H. Jensen, Nyborgvej, blev der holdt nogle møder, og det resulterede i, at man besluttede at foretage en studietur til Holland for at se, hvordan man havde løst opgaverne dér. Den 10. august 1928 startede to biler med 9 fynske gartnere, deriblandt Laurits Th. Larsen, Svend Larsen, Knud Marius Larsen, Knud Hedelund og Frede Hedelund fra Stige-området, som passagerer, og da de havde gjort deres iagttagelser, var de ikke i tvivl om, at gartneriets afsætning skulle ændres fra torvehandel til afsætning på andelsbasis. Resultatet blev oprettelse af Gartnernes Salgsforening ved stiftende generalforsamling den 5. februar 1929. Man indrettede sig i en lejet reberbane på Sortebrødre Torv, og der afholdtes auktion første gang den 31. maj samme år.



Den første salgsforening indrettedes i 1929 i en reberbane på Sortebrødre Torv. (Dette og følgende billeder er udlånt af Gartnerens Salgsforening).

Allerede det følgende år opførte Salgsforeningen egne lokaler på Middelfartvej, og her havde man til huse, indtil de nuværende bygninger på Lavsensvænget opførtes i 1964. – Der holdtes auktion daglig, og opkøberne var først og fremmest byens grønhandlere. Der var fra starten trykknapsystem, hvilket indebar, at køberne selv kunne bestemme varemængde og pris. – Hvad der her har været under uret siden starten lader sig ikke overskue. Vi må nøjes med at konstatere, at omsætningen det første år var 900.000 kr., i 1950 25 mill. kr., i dag 1 milliard kr.

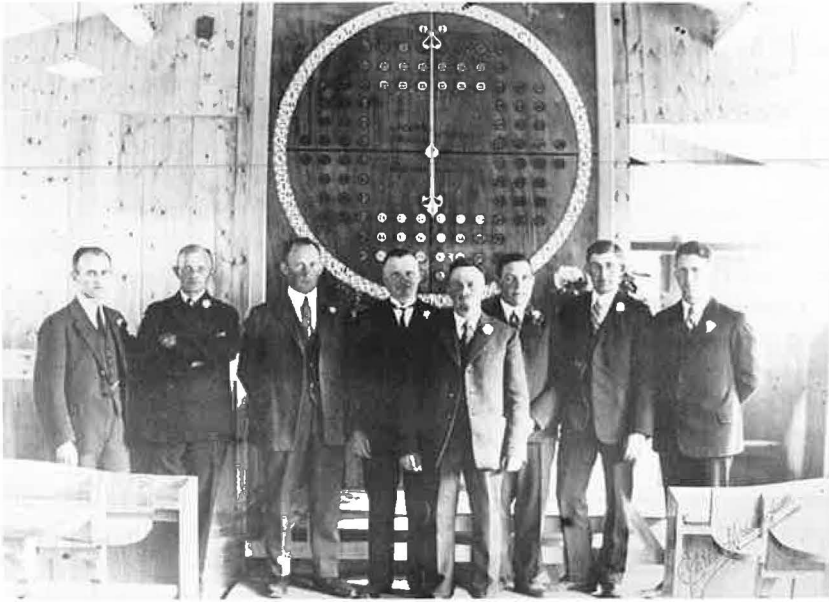
Medlemmer af den første bestyrelse var gartnerne Ludvig Hansen, Adolf Jørgensen, Albert Larsen, Svend Larsen og Poul Th. Pedersen fra Stige-området samt gartner Poul Mose, Glamsbjerg, og gartner Lavst Lavsen, Bellinge. Sidstnævnte valgtes til formand, men havde kun posten indtil 1932. Siden har formandsposten – med en enkelt undtagelse – været beklædt af gartnerne fra Stige-området: Poul Th. Pedersen, Lumbyholm (1932–59), Ejner Thingholm, Allesø (1959–71), Abel Hedelund, Stige (1971–75), Poul Madsen, Anderup (1975–85) og Herluf Larsen, Anderup (1985–). – Blandt organisatorer inden for dansk gartneri har gennem årene ikke mindst brødrene Laurits Th. Larsen og Svend Larsen samt Albert Larsen gjort sig gældende inden for henholdsvis GASA og Almindelig Dansk Gartnerforening.



Den første auktion afholdtes den 31. maj 1929, og billedet stammer fra dette tidspunkt. I 1930 opførte Salgsforeningen egne lokaler på Middelfartvej, og her havde man til huse, indtil de nuværende bygninger på Lavsensvænget opførtes i 1964.

Overgang fra torvehandel til salgsforening var en stor omvæltning. Der var dermed åbnet mulighed for eksport af grønsager, og i årene, der fulgte, øgedes arealet under glas betydeligt, hvilket naturligt medførte en stærk udvikling i produktionen. Til de fleste tider har en fantastisk optimisme præget gartnerstanden, og det gjorde sig ikke mindst gældende i 1930'erne. Der opførtes større og bedre drivhuse; hestene blev udskiftet med traktorer, og det var nu store lastbiler, der om morgenen bragte varerne til Salgsforeningen.

I 1929 slog brødrene Larsen i Grønnegyden sig sammen og anlagde en fælles varmecentral, og i 1934 dannedes et aktieselskab med henblik på opvarmning af ca. 45 gartnerier i Stige med et samlet drivhusareal på 132.000 m², heri indbefattet de tre brødres gartnerier med et samlet drivhusareal på 20.000 m². Der blev opført en større varmecentral, og man overtog yderligere den tidligere varmecentral, der i påkommende tilfælde kunne fungere som reserve. – Under krigen var det ikke muligt for selskabet at skaffe det fornødne brændsel, og de enkelte gartnerier var henvist til selv at anskaffe kedler.



Salgsforeningens første bestyrelse, fotograferet under uret. Fra venstre forretningsfører Carl Hansen og gartnerne Ludvig Hansen, Albert Larsen, Poul Th. Pedersen, Lavst Lausen, Adolf Jørgensen, Svend Larsen og Poul Mose.

I 1982 indviedes en ny pumpestation, der via en rørledning under Odense kanal henter fjernvarme fra Fynsværket til hele området. De ca. 50 gartnerier i Stige, der er omfattet af ordningen, har et samlet glasareal på 330.000 m².

De drivhuse, der var bygget i 1920'erne, var beregnet til grønsager, først og fremmest tomater og agurker. Efterhånden havde flere specialiseret sig som blomstergartnere, og det lykkedes gradvis at vinde lydhørhed for blomstergartnerens interesser. Siden er blomsterproduktionen vokset stærkt, og i dag er der kun forholdsvis få grønsagsgartnere tilbage i Stige. Snitgrønt og grønne planter vandt indpas på markedet, og en eksport af hidtil ukendte dimensioner kom i gang omkring 1960.

Mange gartnere sælger i dag størstedelen af produktionen direkte til eksport, bl.a. til Sverige, Tyskland, England, Frankrig, Italien og Østrig. Mens eksport af grønsager er beskeden, eksporteres i dag ca. 75% af potteplanter. Også af frugt har der gennem årene været en forholdsvis stor eksport.

Også inden for emballage er der sket en stor udvikling. Oprindeligt transporteredes varerne i kurve, som gartneren og hans familie selv sad hjemme i køkkenet og flettede. Senere blev kurvene afløst af trækasser. Når gartneren havde afleveret sine varer på Salgsforeningen, måtte han have et læs tomme kasser med hjem til næste levering. – I dag benyttes éngangs-emballage, tilpasset de enkelte varer og deres videre transport og fordeling. De enkelte varer færdigpakkes i gartneriet, og de forbliver i emballagen, indtil de havner i butikken eller hos forbrugeren.

Gartneri i moderne form er således ikke meget mere end 100 år, og vi skal frem til årene efter første verdenskrig, før det anerkendtes på linie med andre erhverv. Siden er udviklingen gået meget stærkt, og det har man ikke mindst kunnet mærke i et gartnercenter som Stige. Gartneriet er et rummeligt erhverv med mange muligheder, og med tiden har så godt som alle specialiseret sig i få kulturer. Det alsidige gartneri med alle former for grønsager, som det kendtes tidligere, er ikke almindeligt mere. Til gengæld var vor tids blomstergartneri med pottedplanter både i drivhus og på friland utænkeligt for 30–40 år siden.

En stor omvæltning var det, da elektriciteten kom til sognet i 1912. Hestegangen blev afløst af elmotor, og arbejdet lettedes, efterhånden som de forskellige ting tilsluttedes elnettet. En stor omvæltning var det også, da mistbænkene afløstes af drivhuse. Temperaturen i mistbænkene skulle hele tiden kontrolleres; var det for varmt, skulle der sættes luft til, ved at der placeredes en mursten under glasrammen i den ene ende, og om aftenen skulle luften tages fra; var det for koldt om natten, skulle der rulles måtter over. Måtterne bandt man af halm om vinteren. Redskaber, som gartneren betjente sig af, var trillebør, skovl og spade, og som nævnt blev vandet båret i spande og kander. – Der blev brugt hånd og muskelkraft, og det var anstrengende at arbejde ved gartneri fra morgen til aften.

I dag ser det noget anderledes ud. Det meste er automatiseret, og fysisk er arbejdet ikke så anstrengende som før. Drivhusene er udstyret med pladsbesparende rulleborde, og vanding og regulering af temperatur er computerstyret.

Der er dog stadig brug for arbejdskraft. Et middelstort gartneri beskæftiger i dag 15–20 personer, de større op mod et halvt hundrede. De fleste er bosat i omegnen, og flere – især kvinder – er deltidsbeskæftiget. Også på dette område har gartneriet skiftet karakter.

Det er dog begrænset, i hvilket omfang selve Stige by bærer præg af det nærliggende gartnercenter. Oprindeligt var det skippere og fiskere, der boede i Stige, og siden var det arbejdere fra skibsværftet, der slog sig ned i byen. Stige blev, efter at værftet havde påbegyndt sin virk-



Fra Frederik Jensens gartneri, nuv. Stigevej 279. Til højre ses Hjalmar Jensen. (Lokalarkivet, Lumbj).

somhed umiddelbart efter første verdenskrig, en udpræget arbejderby uden større kontakt med gartner-området, og behovet for flere boliger har medført, at en del af de gartnerier, der lå i selve Stige by, er udstykket til parcelhuse.

Det var dog gartnerernes skyld, at navnet Stige blev kendt af alle fynboer i årene efter krigen. Omkring Mors Dag arrangeredes der en halv snes år blomsterudstilling i større stil ved de større gartnerier, og mange lagde søndagsturen gennem Grønnegyden for at se det betagende skue af blomster. Fantasien var taget i brug, og det var imponerende, hvad de dygtige blomstergartnere kunne præstere. Tidspunktet var gunstigt, idet hovederne i begyndelsen af maj skulle tages af løgblomsterne, og den situation forstod gartnerne at udnytte på en gunstig måde. Omkring 1960 reduceredes blomsterløgavlen betydeligt, og det havde til følge, at blomsterudstillingerne ophørte.

Som inden for andre erhverv har udviklingen medført, at de større virksomheder er blevet endnu større, og at en del virksomheder har måttet give op. Oliekrisen skabte store problemer for gartnerne, og den medførte konkurs for flere. Men gartnerne har altid forstået at tilpasse sig vilkårene, og det har i krisetider ikke været dem, der har beklaget sig mest. Gartnere kan i løbet af relativ kort tid lave produktionsapparatet om, og på det punkt er gartneriet ikke så tungt et erhverv som f.eks. landbruget. Gartnerne har større muligheder end

landmændene for at tilpasse sig nye systemer, og dem har de fremsy-
nede gartnere gennem tiderne forstået at udnytte på en positiv måde.

Hvor der engang i Stige var hede, ligger der i dag det ene store gart-
neri ved siden af det andet, og selve navnet Grønnegyden fortæller no-
get om den udvikling, der er sket. Det var her, en del af pionererne
startede, og Stige spiller fortsat en rolle inden for fynsk gartneri og er-
hvervsliv som helhed.

Kilder

Til grund for artiklen ligger en række inspirerende samtaler med gartnere og
andre med tilknytning til Stige:

gartner Svend Larsen, Grønnegyden 12, Stige (f. 1899, søn af gartner Marius Lar-
sen, Grønnegyden, hvor han selv drev gartneri 1925–65),

gartner Ejner Thingholm, Odensegyden 29, Allesø (f. 1910, søn af gartner Kristen
Thingholm, Stige: drev gartneri på Søhusvej i Allesø 1935–73; formand for
GASA 1959–71),

gartner Henry Christensen, Hedelundvej 112, Stige (f. 1917 i Bording, drev gartneri
på Strandholtvej i Stige 1944–76; inspektør for Dansk Landbrugs Realkred-
itfond) og sammes hustru *Else Christensen* (f. 1922, datter af gartner Svend
Madsen i Kirkegyden),

gartner Gunner Larsen, Grønnegyden 105, Stige (f. 1930, søn af gartner Laurits
Th. Larsen, Grønnegyden; har siden 1959 drevet gartneriet »Nældebakken«
i Grønnegyden; formand for potteplantesektionen i Danmark),

tidl. friskoleleder Anker Skriver, Lille Rugbjergvej 2, Anderup (f. 1907, leder af Stige
Friskole 1932–74).

Yderligere er anvendt følgende materiale:

En hundredårsdag – en fynsk gartnerslægt gennem 100 år: 1884–1984. (Om
Marius Larsen og hans virksomhed, skildret af hans børn). Privattryk, 16
upag. si., 1984.

Slægtsbog udarbejdet af Holger Mejlbjerg, 28 si. dupl. (Om slægterne Hans
Ludvig Hansen og Christen Madsen, privateje: Else Christensen, Stige).

Kristen Lauritsen Thingholm: Slægten Thingholm. Privattryk, 28 si., Bogense
1973.

Det var elektriciteten, som betød den store omvæltning, v. Svend Larsen, Gart-
ner Tidende 1984, nr. 13, si. 390–91.

Lumby Sogns Kirkeblad: Uddrag af Wohllebens rejsedagbog. 1986, nr. 7;
1987, nr. 1; 1987, nr. 5.