



## Dette værk er downloadet fra Danskernes Historie Online

**Danskernes Historie Online** er Danmarks største digitaliseringsprojekt af litteratur inden for emner som personalhistorie, lokalhistorie og slægtsforskning. Biblioteket hører under den almennyttige forening Danske Slægtsforskere. Vi bevarer vores fælles kulturarv, digitaliserer den og stiller den til rådighed for alle interesserede.

### Støt Danskernes Historie Online - Bliv sponsor

Som sponsor i biblioteket opnår du en række fordele. Læs mere om fordele og sponsorat her: <https://slaegtsbibliotek.dk/sponsorat>

### Ophavsret

Biblioteket indeholder værker både med og uden ophavsret. For værker, som er omfattet af ophavsret, må PDF-filen kun benyttes til personligt brug.

### Links

Slægtsforskeres Bibliotek: <https://slaegtsbibliotek.dk>

Danske Slægtsforskere: <https://slaegt.dk>

*Spare- og Laanekassen*  
*i Marstal*  
*1822 - 1922*

SPARE- OG LAANEKASSEN I MARSTAL  
1822—1922

SPARE- OG  
LAANEKASSEN  
I MARSTAL

GENNEM HUNDREDE AAR

1822 — 28. FEBRUAR — 1922

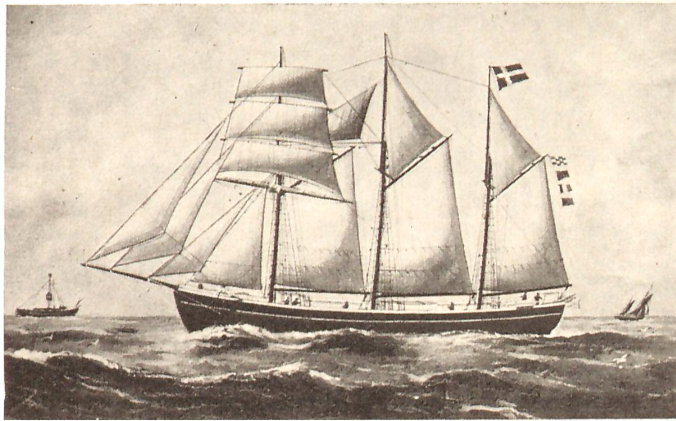


ODENSE  
ANDELSBOGTRYKKERIET I ODENSE  
1922



*V*ed Spare- og Laanekassens Generalforsamling den 29. Juni 1921 fik Bestyrelsen Bemyndigelse til at træffe Forberedelser til Sparekassens 100 Aars Jubilæum. Det blev derpaa af Bestyrelsen overdraget Formanden, R. H. Rasmussen, at udarbejde et Festskrift i denne Anledning.

*Forfatteren bringer herved en Tak til dem, der ved Meddelelser, Fremskaffelse af Billeder eller paa anden Maade har bidraget til dette lille Skrift.*



**D**EN første Sparekasse skal være oprettet i Brunsvig 1765, den anden i Hamburg 1778. Derefter kommer indenfor det danske Monarki Sparekassen i Kiel 1796 og Sparekassen i Altona 1801. Indenfor Kongerigets Grænser oprettedes Sparekassen for Holsteinborg Gods 1810 og Sparekassen i Odense 1816; disse to er senere ophævet. I England oprettedes den første Sparekasse 1798, i Frankrig (i den Forstand, hvori vi nu bruger Benævnelser Sparekasse) 1818 og i Norge 1822.

Oprettelsen af Sparekasser i Danmark foregik i Begyndelsen meget langsomt. 1865 var deres Antal kun 73, men i de følgende 10 Aar oprettedes ikke mindre end 305 Sparekasser, saa at Antallet 1875 var steget til 378.

Aar	Antal af Sparekasser i Danmark	Sparernes Tilgodehavende
1830.....	16	Ca. 4 Mill. Kr.
1840.....	23	
1850.....	38	16 — — ?
1855.....	49	41 — —
1860.....	59	56 — —
1870.....	168	118 — —
1880.....	446	254 — —
1896.....	536	668 — —
1904.....	535	775 — —
1914.....	533	1006 — —
1919.....	535	1722 — —
1920.....	531	1720 — —

Heri er indbefattet Sparekasse-Afdelinger i Banker. 1914 var Antallet af disse Afdelinger 21 med 135 Mill. Kroner.

I Almindelighed var Sparekasserne, der oprettedes her i Landet før 1833, kun indrettet til at modtage Sparernes Penge til Forrentning; Udlaan brugtes ikke, men de indskudte Penge indsattes igen

af Sparekasserne i Statskassen eller Nationalbanken, hvor de forrentedes. Herfra danner dog Sparekasserne i Ærøskøbing og Marstal Undtagelser, idet disse oprettedes som Spare- og Laanekasser.

Her anføres Tidspunktet for Oprettelsen af Laaneafdelinger ved nogle af vore ældste Sparekasser:

Sparekassens Navn	Stiftelses- aar	Laane- afdeling oprettes
Aalborg Bys og Omegns Sparekasse.....	1824	1838
Vejle Bys og Omegns Sparekasse .....	1827	1843
Sparekassen for København og Omegn.....	1820	1844
Holstebro og Omegns Sparekasse .....	1827	1847
Frederiksværk og Omegns Sparekasse .....	1836	1851

Spare- og Laanekassen i Marstal er den tredieældste af Landets nu eksisterende Sparekasser, ældre er kun Sparekassen i Ærøskøbing og Sparekassen for København og Omegn, der begge er oprettet 1820.

Krigen fra 1807 til 1814, Pengekrisen med Statsbankerotten 1813 og Ildebranden 1815, der lagde en stor Del af Byen i Aske, forarsagede, at den af Marstals driftige Indvaanere i Slutningen af det 18. og Begyndelsen af det 19. Aarhundrede oparbejdede Velstand forsvandt, og da der efter Krigen fulgte en Række daarlige Aar for Søfarten, maatte Byens Beboere i lange Tider føre en saa haard Kamp for Tilværelsen, at vi næppe nu kan danne os en Forestilling derom.

Disse trykkende Forhold gav Anledning til, at et Selskab paa 32 Medlemmer den 28. Februar 1822 oprettede Spare- og Laanekassen i Marstal for at fremme Sparsommeligheden, og derigennem modvirke den overhaandtagende Fattigdom.

Planen til Indretning af en Spare- og Laanekasse for Flekken Marstal, som det hedder i Stiftelsesdokumentet, skulde dog først have Øvrighedens Sanktion, og denne meddeltes i Skrivelse af 1. Marts 1822 fra Justitsraad Carstens i Ærøskøbing. Til Planen havde man benyttet de ved Ærøskøbing Sparekasse gældende Grundbestemmelser.

Justitsraadens Skrivelse og Kopier af Bestyrelsens Breve indtil Juli 1822, samt en paabegyndt Forhandlingsprotokol, der dog kun er ført til Marts 1825, findes endnu i Sparekassens Arkiv. Fra 1825 til 1856 har der ikke været ført Forhandlingsprotokol.

CORRESPONDENZ-COPIEBOG  
FOR SPARE- OG LAANEKASSEN I MARSTALL  
BEGYNDT DEN 28. FEBR. 1822.

Da et Selskab af 32 Medlemmer i Marstall haver forenet sig til at oprette en Spare- og Laanekasse for Flekken Marstall, saa give vi os, som Selskabets Administratorer, den ærbødigste Frihed hermed at fremlægge for Deres Høivelbaarnhed Planen, som indeholder de ved enhver Medlems Underskift antagne Grundlove, med ærbødigst Ønske: at dette Selskab i Overensstemmelse med dens Plan af Deres Høivelbaarnhed maatte blive sanktioneret.

*Marstall, den 1. Marts 1822.*

Ærbødigst

THEISS.      LORENTZEN.      C. C. MATHIESEN.

*Til Høivelbaarne*

*Hr. Justitsraad og Landvogt Carstens i Aerrøeskiøbing.*

Med megen Glæde har jeg modtaget den Skrivelse, hvori Administrationen for den oprettende Spare- og Laanekasse i Marstal har havt den Godhed at underrette mig om denne Casses Oprettelse. Det er utvivlsomt, at en saadan Indretning stifter uberegnelig Nytte, og man er berettiget til at antage, at Cassen paa denne Tid vil blive meget afbenyttet, netop fordi enhver, til hvad Stand han end hører, føler de trykkende Tider og derfor indseer Nødvendigheden af at sammenspare nogle Skillinger og at gjøre dem frugtbringende. Ved Planen vil der efter min Formening heller ikke være noget at erindre, undtagen ved den 7. §, hvor der tages Hensyn til en Fordeel, som Cassen kan vente sig af uindløste Panters Bortsælgelse. Dette heroer, saa meget jeg kan indsee, paa en urigtig Anskuelse. De haandfaaende Panter ere kun et Betryggelses Middel for Institutet, blive ikke dets Eiendom. Kan Laantageren ikke indløse sit Pant, forfalder det til Bortsælgelse. Af de indkomne Penge udredes Auctionsomkostningerne, der, naar det ved Leilighed bortsælges, ikkun andrager 2½ Procent, fremdeles den laante Capital og de til Betalingsdagen løbende Renter. Overskudet derimod leveres Eieren.

Af mit ganske Hjerte ønskende, at denne Casse maae nyde den bedste Fremgang, vedføier jeg et lidet Skrift over Sparebanker, som jeg beder, at den ærede Administration behagelig vil modtage til Eie.

*Ærøeskiøbing, den 11. Marts 1822.*

P. B. CARSTENS.

*Til*

*Administrationen for Spare- og Laanekassen i Marstal.*

Administrationen for Spare- og Laanekassen i Marstall aflægger sin ærbødigste Tak for den bevaagne Godhed, hvormed Deres Høivelbaarnhed under 1. dennes har anerkjendt Selskabets Plan samt tilegnet Administrationen et lille Skrift om Sparebankerne, og skal den 7. § i Planen blive forandret overensstemmende med Deres Høivelbaarnheds ærede Skrivelse.

Førstkommende Løverdag, som den 9. dennes, Kl. 2 om Eftermiddagen aabner Administrationen hos mig, Lorentzen, sine Forretninger, og da vi allerede ved Samtale med enkelte Individuer have Udsigt til at erholde den første Dag et Indskud af over 50 Rbdl., saa bliver der ingen Tvivl om Sagens gode Fremgang tilbage.

Administrationen føler sig mere og mere overbeviist om den store Nytte denne Kasse med Tiden vil kunne frembringe, og er dette Middel sikkert det kraftigste, til at modvirke den daglig mere tiltagende Fattigdom, hvis Ende enhver retsindig tænkende ikke uden Ængstelse kan øine.

Med disse Følelser finder Administrationen i Forening med Selskabets fortrinligste Medlemmer det for Pligt, at forskaffe Kassen den mueligste Anseelse og Agtelse, og have vi derfor den Ære herved, paa hele Selskabets Vegne, at indbyde Deres Høivelbaarnhed til dets bestandige Æresmedlem i Selskabets Administration.

Marstall, den 8. Marts 1822.

Ærbødigst

THEISS.      LORENZEN.      C. C. MATHIESEN.

Til Høivelbaarne

*Hr. Justitsraad og Landvogt Carstens i Aerrøeskiøbing.*

Da Degnen Lorenzen ved Spare- og Laanekasse Selskabets Møde den 15. dennes er bleven endlediget fra at være Medlem af Administrationen samt Regnskabsfører, og De i det Sted eenstemmigen er valgt til Medlem af Administrationen og Opbevarer af Kassen, da det tillige blev vedtaget, at den i Planens 13. § bestemte ugentlige Forsamling fra nu af skal holdes i Borgerskolens Locale hver Onsdag Eftermiddag Kl. 3 —, saa have undertegnede 2de Administratorer den Fornøielse at underrette Dem herom, anmodende, at De behageligst vilde bekjendtgjøre for Skolebørnene, at den ugentlige Forsamling, som meldt, i Fremtiden holdes i Skolens Locale hver Onsdag Eftermiddag Kl. 3, hvormed begyndes i Morgen den 17. dennes.

Marstall, den 16. Juli 1822.

Til      THEISS.      C. C. MATHIESEN.

*Hr. Skolelærer Ishøj. i Marstall.*



Selskabet for Spare- og Laanekassen i Marstall har under 15. dennes paa den af Dem og Deres Kone givne Anledning endlediget Dem for at være Medlem af Administrationen og Regnskabsfører. Som vi ei skulde undlade at underrette Dem om.

*Administrationen for Spare- og Laanekassen i Marstall, den 16 Juli 1822.*

THEISS. C. C. MATHIESEN. ISHØY.

Til

*Degnen Hr. Lorenzen i Marstall.*

FORHANDLINGS-PROTOCOLL  
VED ADMINISTRATIONEN FOR SPARE- OG LAANEKASSEN  
I MARSTALL

1824. Den 4. Februar.

Det blev besluttet, at den af den nye valgte Regnskabsfører, Kammersekretair og Toldforvalter Clausen, indgivne Ballance over Indtægt og Udgift skal overgaa til næste Aars Fortsættelse af Regnskabet.

Endvidere blev besluttet, at tilmelde Hr. Justitsraad Carstens som Æresmedlem, at der var bleven valgt og tilkommet en nye Administrator i Stedet for Hr. Skolelærer Ishøy, nemlig Kammersekretair og Toldforvalter Clausen.

Hr. Pastor Schaarup androg om at faa sit Indskud 32 Rdl. 91 Sk. tilbagebetalt om 3 à 4 Uger.

Brevet til Justitsraad Carstens lyder saaledes:

Da Hr. Skolelærer Ishøy er fratraadt som Administrator for Spare- og Laanekassen i Marstall, og i hans Sted er bleven valgt Kammersekretair og Toldforv. Clausen, som tillige har paataget sig at føre Regnskabet, saa føler vi os forpligtet til og tage os den Frihed at meddele Deres Høivelbaarnhed denne Forandring i Administrationen med ærbødigt Tilstaaende, at det vil være os en sand Glæde, naar Deres Høivelbaarnhed ved forefaldende Leilighed bærer vore Forsamlinger, som vi har besluttet at holde hver Lørdag, med Deres Nærværelse.

*Administrationen for Spare- og Laanekassen i Marstall, den 5. Febr. 1824.*

SCHAARUP. C. C. MATHIESEN. G. CLAUSEN.

1824. Den 11. Februar.

Det blev besluttet at indstævne Vedkommende, som ei har prolongeret deres Laan og ei betalt deres Renter til næstkommende Forsamlingsdag.

1825. Den 30. Marts.

Generalforsamling i den nye Skole. Regnskab og Ballance blev forelagt. Administratorer blev de samme. Til Revisorer valgtes Hans Ph. Weber og Peder Pedersen.

PLAN  
TIL INDRETNING AF EN SPARE- OG LAANEKASSE  
FOR FLEKKEN MARSTAL

I. Om Sparekassen.

§ 1. Øjemedet af denne Indretning er, at samtlige denne Byes Indvaanere, saavel dem selv som og deres Børn kunne have en beqvem Lejlighed til, paa sikker og frugtbringende Maade at oplægge noget af deres større eller mindre Formue for den kommende Tid.

§ 2. Kassen antager enhver Sum, og forrenter den aarlig med 4 pCt., dog staaer det de herefter valgte forretningsførende Administratorer frit for efter Omstændighederne at afvise en Depositor, som de efter Indretningens Hensigt ei holde for berettiget at blive Deltager deri.

§ 3. Skjøndt enhver endog den ringeste Sum antages, saa bliver dog ingen Sum under 40 Sk. forrentet, og ved større Summer bliver hvad som ei i det mindste giver i aarlig Rente 2 Sk. i denne Henseende ikke beregnet.

§ 4. De Indskud, som skeer i den første Halvdeel af Maaneden, bliver forrentet fra Midten af samme, og saadanne, der finde Sted i den anden Halvdeel af Maaneden, forrentes fra Begyndelsen af den næste Maaned.

§ 5. Enhver Depositor gives en liden Bog under Navn af Contra-bog udvendig betegnet med hans Nummer, hvori Indskudet, Tilbagebetalingen, som han erholder, samt Beløbet af Renterne, der aarlig kommer ham tilgode, bliver indført. Denne Bog, som altsaa viser Størrelsen af Depositors Capital, tjener ham tillige som et Beviis for hans Tilgodehavende.

§ 6. De indskudte Penge kan naar behages, blive tilbagefordret, dog maa disse, naar de beløbe sig til over 5 Rbdlr., 4 Uger, og naar de overstige 30 Rbdlr., 8 Uger forinden opsiges. Men tillade Omstændighederne det, vil man ogsaa gjerne strax udbetale saadanne Summer.

§ 7. De indkomne Penge bliver efter de i denne Plans 2. Afdeeling fastsatte Bestemmelser, igjen udlaante, og Selskabet disponerer i sin Tid over Anvendelsen af den Fordel, som Forskiellen

af Renterne giver, derimod bliver det overskydende ved Panternes Salg efter Omkostningernes Fradrag tilstillet Pantets Eier.

## II. Om Laanekassen.

§ 8. De efter forestaaende Afdelings Indhold indkommende Penge bliver imod behørig Sikkerhed til 5 pCt. igjen udlaante til Byens Indvaanere.

§ 9. Alle Udlaan skeer paa bestemt Tid, og bliver Renterne ikke beregnet for kortere Tid end en fuld Maaned. Udlaanenes Størrelse blive bestemte efter den Ansøgendes Trang, Værdien af den tilbudne Sikkerhed og Kassens Forfatning.

§ 10. For Laanene maa Modtagerne enten levere Haandpanter, eller stille antagelig Caution.

§ 11. Bliver et Laan ikke til bestemt Tid, enten tilbagebetalt eller forlænget, saa er Pantet forfaldet og bliver solgt i den første offentlige Auction, men Cautionisten bliver derimod anholdt til Opfyldelse af hans overtagne Forpligtelse.

## III. Om Kassens Forvaltning, Regnskabets Førelse og Aflæggelse.

§ 12. Kassen bestyres af 3de Administratorer. Hos een af disse opbevares Kassen, ligesom der ogsaa hos denne Administrator holdes den i efterfølgende § bestemte ugentlige Forsamling. Saasnart Renternes Overskud tillader det, skal der til Kassebeholdningens sikre Opbevaring anskaffes et Skrin med 3de Laase, til hvilket enhver Administrator har en Nøgle. Aarlig afgaar een af Administratorerne, og erholder en Efterfølger af Selskabets Medlemmer som ved Stemme fleerhed bliver valgt.

§ 13. Administrationen forsamler sig engang hver Uge, nemlig hver Løverdags Eftermiddag Kl. 2 paa det i foregaaende § ommeldte Sted. Er nogen ved Sygdom eller Fraværelse forhindret, saa beder han en anden af Selskabets Medlemmer at træde i hans Sted. Hvem som vil benytte sig af Kassen, maa da til den Tid og paa hiint Sted indfinde sig.

§ 14. Administratorerne vil efter Mulighed sørge for at Kassen ved Modtagelsen af Panter og Cautioner for udlaante Penge ei staar Fare for at tabe, og maae de for Kassens troe Forvaltning indestaae med deres hele Formue.

§ 15. Een af Administratorerne overtager sig Forretningen med Bøgenes Holden og fører 2de Bøger, en Hovedbog og en Kassebog.

§ 16. Fornævnte Hovedbog maa tydelig indeholde Nummerne og Navnene paa alle Deeltagere og tillige deres Forhold til Kassen, det være enten Tilgodehavere eller Skyldnere.

§ 17. I Kassebogen anfører Bogholderen Dag for Dag paa den ene Side, hvad der indkommer, og paa den anden hvad der udtæles.

§ 18. Administratorerne aflægger aarlig Regnskab, hvilket bliver revideret ved 3de af Selskabets øvrige Medlemmer.

Saaledes som vi nu have forenet os at danne Selskab til en Spare- og Laane-Kasse for Flekken Marstal, hvortil Øvrighedens Sanction forventes, have vi efter Overenskomst forfattet og ved vores Underskrift anerkjendt foranstaaende Grundbestemmelser, hvilke i Fremtiden ikkun ved Stemme flerhed kunne udvides, hvorimod der til Forandring af en af Hovedpuncterne udfordres en Fleerhed af  $\frac{2}{3}$  Stemmer. Og til dette Instituts ydermere Sikkerhed for alle dem, som vil benytte sig af Kassen, enten ved at indskyde Penge i samme, eller at pansætte noget for attraaet Pengelaan, gaar Selskabets samtlige Medlemmer i Borgen for 20 Rbdl. i Sølv hver, og paatager sig den Forpligtelse -- saavidt denne Borgen rækker -- at erstatte ethvert imod al Formodning indtræffende Tabstilsfælde.

*Marstall*, den 28. Febr. 1822.

(De 32 Stifteres Underskrifter.)

---

## 1822—1872

I følge Planen skulde en af de 3 Bestyrelsesmedlemmer være Regnskabsfører, og den ugentlige Kontordag skulde holdes hos ham. Den 9 Marts 1822 begyndte Sparekassen sin Virksomhed, og der indsattes den Dag ialt 82 Rdl. af 62 Sparere. Den første Sparer var Mads Hønsen Christensen, den første Laantager Johann Christopher Nissen. Renten af Indlaan var 4 pCt., af Udlaan 5 pCt. Det første Aar var Indskudenes Antal 217; deraf var de fleste under 1 Rdl., nogle endog kun 6 Skilling. De indskudte Penge udlaantes igen paa 1--2, højst 3 Maaneder, dog kunde Laanene med Bestyrelsens Samtykke prolongeres. Senere hen, da Tiderne bedredes, stiftedes Laanene paa længere Tid, men den Gang var den korte Udlaanstid nødvendig. Bestyrelsen vilde ellers ikke, med de ringe Pengemidler, der stod til dens Raadighed, have været i Stand til at opfylde Planens Paabud om, at Udlaanenes Størrelse skulde bestemmes efter Ansøgerens Trang. Ved denne Bestemmelse viste Stifterne paa en smuk Maade deres Omsorg for de daarligst stillede, og den samme Fremgangsmaade har altid senere været anvendt af Sparekassen, naar Forholdene har paakrævet det.

Indskudskapitalen voksede kun langsomt, saa der maatte gaa 4 Aar, før Overskudet kunde opveje Udgiften til de ved Stiftelsen anskaffede Bøger og en Kasse, ialt 18 Rdl. 66 Sk. 1823 var Indskudenes Antal 108, men de aftog i de følgende Aar, saaledes at der i Aaret 1828 kun er 20 Indskud. 1829 er der 21 Indskud, men heraf kom de 3 paa ialt 377 Rdl. fra den i Febr. 1825 oprettede gensidige Søassurance; denne anbragte i Begyndelsen sin Kapital i Banken i København, men i Febr. 1829 indsattes den i Marstal Sparekasse. 1830 er Indskudenes Antal dalet til 14, heraf 2 fra Assurancen med ialt 243 Rdl.

I Januar 1831 udbetaltes hele Assurancens Kapital med 655 Rdl., men denne store Udbetaling, hvortil medgik over Halvdelen af Sparekassens Kapital, ordnedes paa en lempelig Maade, idet Assurancens Medlemmer udbetalte deres Laan i Sparekassen, hvorved den største Del af Beløbet indkom; nogle faa store Laantagere dækkede Resten, saa at alle de smaa Laantagere ikke berørtes af Begivenheden.

## BALLANCE OVER INDTÆGT OG UDGIFT VED MARSTALLS SPARE- OG LAANE-CASSE 1824

	Rbdl.	Sk.
Indskudet beløber sig til .....	477	10
Som tilkommer i Renter .....	14	18
Indkomne Renter af udlaante Capitaler .....	17	30
Resterende Renter som overgaar til 1825 .....	3	88
Underballance .....	1	42
Summa . . .	513	92

	Rbdl.	Sk.
Udlaante Capitaler .....	471	34
Godtgjorte Renter af Indskudene .....	14	18
Udbetalte Renter af tilbagebetalte Capitaler .....	1	24
Udgift for Bøger etc. ....	18	66
in Cassa .....	4	54
Restancer overgaar til 1825 .....	3	88
Ballance . . .	513	92

*Administrationen for Spare- og Laane-Cassen i Marstall,  
den 31. Decemb. 1824.*

SCHAARUP.

C. C. MATHIESEN.

G. CLAUSEN.

At ovenstaaende Regnskab er befunden rigtigt tilstaaes af os Undertegnede.

*Marstal, 24. December 1825.*

H. PH. WEBER.

P. PEDERSEN.

### I SPAREKASSEN FANDTES DEN 31. DECEMBER 1824 FØLGENDE PANTER

98 Sølv Spiseskér.	32 Sølvknapper.
25 Sølv Thesker.	1 Guldring.
1 Sølv Fiskeske.	1 Stk. Dreil.
1 Sølv Potageske.	3 Hørgarns Lagener.
1 Sølv Punscheske.	14 Lagener.
1 Sølv Forlæggerske.	2 Tinfade } 11 1/2 $\overline{n}$ .
1 Sølv Flødeske.	1 Tinske }
2 Sølv Børnesker.	1 Messingkjedel, 8 $\overline{n}$ .
4 Sølv Lommeuhre.	1 Kobberkjedel, 4 $\overline{n}$ .
3 Sølv Sukkertænger.	2 Malmgryder, 36 $\overline{n}$ .
1 Sølv Svampdaase.	1 Malmmorter.
3 Sølv Hovedvandsæg.	4 Kobberkjedler.
2 Par Sølv Knæspænder.	4 Messingkjedler.
2 Par Sølv Skospænder.	2 Messing Sieskaale.
12 Par Sølvspænder.	1 Messing Strygejern.



1834 er Indskudskapitalen efter 12 Aars Forløb kun 723 Rdl., Reservefonden 56 Rdl., men derefter bliver det bedre Tider, og Indskudskapitalen stiger efterhaanden; selv under den store Pengekrise 1857—58, da ca.  $\frac{1}{6}$  af den i Landets samtlige Sparekasser indestaaende Kapital blev udtaget, steg Indskudskapitalen i Marstal Sparekasse betydeligt.

1856 vedtog Generalforsamlingen: »at anskaffe en brand- og dirkefri Pengekasse til Dokumenternes sikre Opbevaring, ligesom det ogsaa fandtes passende for Kassens Regning at anskaffe en Bog, hvori de paa den aarlige Generalforsamling tagne Beslutninger bliver at indføre.«

Det vedtoges endvidere, at der skulde betales et aarligt Afdrag paa alle Laan.

1857 udnævntes Justitsraad J. E. A. Carstens til Selskabets Æresmedlem.

1858 vedtog Generalforsamlingen i Anledning af en Ansøgning om et Laan paa 2000 Rdl.: »at bevilge Laanet, saasart de fornødne Penge ere indsamlede, hvorved dog bliver at iagttage, at de mulig af andre, forinden Laanets Fuldstændiggørelse, begærede mindre Laan paa indtil 50 Rdl. udredes forud.«

1859 bemyndigedes Bestyrelsen til at anbringe indtil 500 Rdl. i et Telegrafelskab, der skulde sætte Ærø i Forbindelse med Stats-telegrafan.

Samme Aar overtog Sparekassen fra et Konkursbo den paa Hjørnet af Kirkestræde og Kongegade liggende Ejendom. I en Del af denne indrettedes 1863 Lokaler til Sparekassen, medens Resten udlejedes.

1866 nedsattes Renteforskellen mellem Ind- og Udlaan, der hidtil havde været 1 pCt, til  $\frac{1}{2}$  pCt.

Indtil 1868 har der ikke været anbragt Penge i Banker eller offentlige Papirer, men dette Aar indkøbtes der indenlandske 4 pCt. Statspapirer for 1436 Rdl. 1867 ydes der Bestyrelsen for »De Fattiges Kasse« et rentefrit Laan paa 1000 Rdl., og 1871 uddeles der for første Gang Brændselshjælp til trængende Familier.

1872 har Indskudskapitalen efter 50 Aars Forløb naaet en Størrelse af 96.900 Rdl., Reservefonden 8.588 Rdl.

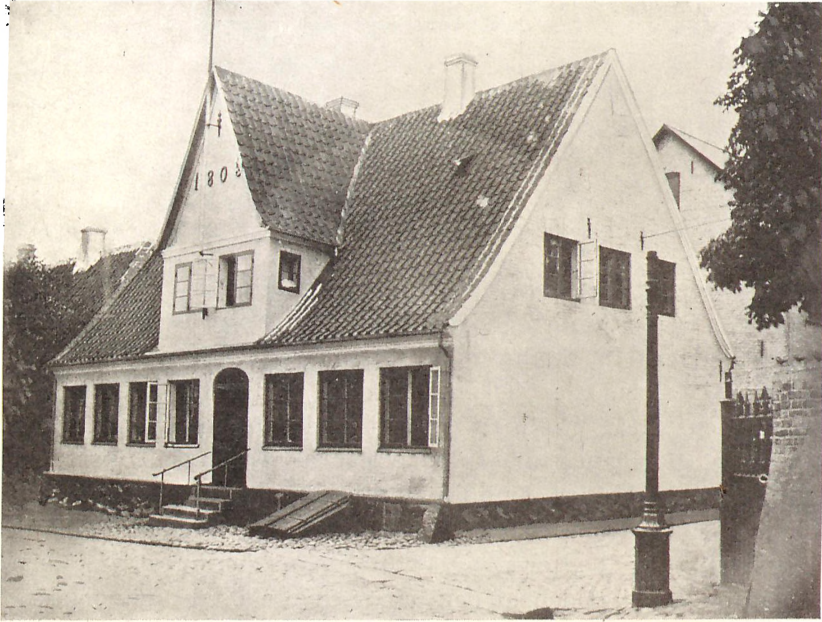
## 1872—1922

I de første Aar af denne Periode var det glimrende Tider for Skibsfarten, og Velstanden i Byen tiltog som Følge deraf saa stærkt, at Sparekassens Indskudskapital i Løbet af 3 Aar næsten fordobledes. 1872 skænkedes 500 Rdl. til dem, der havde lidt Skade ved Stormfloden. 1879 indførtes ny Vedtægter, der indeholdt den Bestemmelse, at Haandpant skulde bestaa af realisable Pengeeffekter eller Sparekassebøger; samtidig realiseredes den tilbageværende Beholdning af uindløste Panter. 1882 bevilgedes for første Gang Løn til Bestyrelse og Revisorer, og 1890 opførtes den nuværende Sparekassebygning ved Siden af den gamle, hvorefter denne solgtes.

1897 stiftedes i Anledning af Sparekassens 75 Aars Jubilæum et Legat paa 10.000 Kr., hvoraf Renten ved Juletid uddeles i Portioner á 50 Kr. til ældre, trængende Personer, der ikke nyde Fattighjælp. Legatet kan dog inddrages, hvis Kassens Reservefond forringes i nævneværdig Grad. Foreningens Medlemmer fejrede Jubilæet ved en lille Festlighed. 1908 forhøjedes Legatet til 15.000 Kr.

Da Verdenskrigen udbrød 1914, standsede Skibsfarten og dermed Byens Indtægtskilde. Sparekassen maatte derfor indskrænke sine Udbetalinger og Udlaan, og den optog desuden et midlertidigt Laan hos Øens andre Sparekasser for at sikre sig tilstrækkelig Kapital til Effektivering af 2 Kommunelaan; disse skulde nemlig anvendes til Brolægning i Marstal og en ny Skole i Landsognet. Skibene kom dog atter i Fart 1915, og da Fragterne efterhaanden steg til en enorm Højde, strømmede Pengene saa stærkt ind i Sparekassen, at Indskudskapitalen voksede fra ca. 4 Mill. Kr. 1916 til ca. 8 Mill. Kr. 1919. En betydelig Del af denne Stigning skyldes dog, at mange Skibe solgtes til de daværende høje Priser.

1917 købtes en i Nærheden af Sparekassen liggende gammel Ejendom, hvor der med Tiden agtes opført en ny Sparekassebygning. I Henhold til de ny Vedtægter af 12. April 1921 har Sparekassen nu 25 Garanter, der garanterer for hver 1000 Kr., hvoraf Halvdelen er indbetalt.



Sparekassens første Ejendom.



Sparekassens Ejendom i Kongegade,  
hvor der med Tiden uftes opført en ny Sparekassebygning.





Sparekassens nuværende Ejendom.



Ekspeditionslokale.

**OVERSIGT  
OVER SPARERNES TILGODEHAVENDE,  
UDLAAN OG RESERVEFOND**

Aar	Sparernes Tilgode- havende Rdl.	Udlaan Rdl.	Reserve- fonden Rdl.
1/1 1823 .....	197	178	÷ 14
- 1824 .....	254	218	÷ 5
- 1825 .....	477	471	÷ 1
- 1826 .....	751	744	0
- 1827 .....	726	680	5
- 1828 .....	765	766	12
- 1829 .....	939	946	21
- 1830 .....	1 178	1 194	34
- 1831 .....	498	456	27
- 1832 .....	772	742	34
- 1833 .....	774	806	46
- 1834 .....	723	746	56
- 1835 .....	1 253	1 204	68
- 1836 .....	1 718	1 771	89
- 1837 .....	1 648	1 725	105
- 1838 .....	1 850	1 937	120
- 1839 .....	2 121	2 162	149
- 1840 .....	3 713	3 785	180
- 1841 .....	4 714	4 726	224
- 1842 .....	5 778	5 819	258
- 1843 .....	5 575	5 451	320
- 1844 .....	5 454	5 035	365
- 1845 .....	5 998	5 996	447
- 1846 .....	5 697	5 811	498
- 1847 .....	6 123	6 187	550
- 1848 .....	7 681	8 035	629

Aar	Sparernes Tilgode- havende	Udlaan	Reserve- fonden
	Rdl.	Rdl.	Rdl.
$\frac{1}{2}$ 1849 .....	7 523	7 710	722
- 1850 .....	9 278	9 622	798
- 1851 .....	10 642	10 981	921
- 1852 .....	11 942	12 358	1 080
- 1853 .....	14 153	13 906	1 232
- 1854 .....	14 150	14 111	1 440
- 1855 .....	16 454	16 584	1 627
- 1856 .....	20 193	20 508	1 833
- 1857 .....	27 782	27 589	2 168
- 1858 .....	35 624	35 226	2 292
- 1859 .....	36 871	36 296	2 666
- 1860 .....	37 976	37 352	2 777
- 1861 .....	42 551	42 807	3 172
- 1862 .....	47 039	46 441	3 791
- 1863 .....	46 487	46 055	4 345
- 1864 .....	50 217	50 257	4 796
- 1865 .....	49 740	52 086	5 248
- 1866 .....	57 844	59 042	5 718
- 1867 .....	58 986	61 757	6 243
- 1868 .....	65 309	65 847	6 427
- 1869 .....	71 486	72 053	6 940
- 1870 .....	73 612	73 481	7 263
- 1871 .....	87 152	89 497	8 098
1872 .....	96 900	97 483	8 588
- 1873 ..	110 534	111 126	8 854
- 1874 .....	144 863	140 651	9 311
- 1875 .....	179 434	187 924	11 079
	Kroner	Kroner	Kroner
- 1876 .....	369 230	382 431	24 772
- 1877 .....	410 068	418 089	26 966
- 1878 .....	437 034	446 487	30 152
- 1879 .....	432 983	447 317	33 049
- 1880 .....	449 576	452 853	36 038
$\frac{1}{4}$ 1881 .....	472 923	376 042	38 919
- 1882 .....	561 021	372 920	45 166
- 1883 .....	626 294	373 240	52 005
- 1884 .....	718 396	412 258	56 938



Aar	Sparernes Tilgode- havende Kr.	Udlaan Kr.	Reserve- fonden Kr.
1/4 1885 .....	744 830	424 870	61 561
- 1886 .....	797 328	455 607	67 517
- 1887 .....	827 494	443 751	76 131
- 1888 .....	925 919	461 576	83 231
- 1889 .....	1 097 202	468 746	91 995
- 1890 .....	1 259 682	560 402	96 076
- 1891 .....	1 325 684	590 688	96 364
- 1892 .....	1 349 896	675 352	90 836
- 1893 .....	1 359 314	760 497	96 062
- 1894 .....	1 342 116	836 506	104 835
- 1895 .....	1 401 248	851 412	122 644
- 1896 .....	1 593 476	866 030	134 924
- 1897 .....	1 724 492	834 560	146 505
- 1898 .....	1 804 094	938 251	149 462
- 1899 .....	1 889 029	946 603	140 814
- 1900 .....	2 044 751	1 059 237	132 134
- 1901 .....	2 131 891	1 242 653	115 449
- 1902 .....	2 061 410	1 564 207	133 384
- 1903 .....	2 126 647	1 861 241	148 823
- 1904 .....	2 235 474	2 004 180	159 650
- 1905 .....	2 388 051	2 039 580	173 419
- 1906 .....	2 521 035	2 142 628	187 877
- 1907 .....	2 612 034	2 314 172	204 046
- 1908 .....	2 825 366	2 305 931	222 087
- 1909 .....	2 908 111	2 257 603	241 085
- 1910 .....	2 956 811	2 220 306	261 672
- 1911 .....	2 996 445	2 215 102	286 317
- 1912 .....	3 241 761	2 117 381	311 178
- 1913 .....	3 496 086	2 041 486	327 734
- 1914 .....	3 687 886	2 033 689	345 597
- 1915 .....	3 789 278	2 116 624	346 240
- 1916 .....	4 262 330	1 978 899	354 602
- 1917 .....	5 935 588	1 599 289	308 184
- 1918 .....	7 122 547	1 783 625	352 090
- 1919 .....	8 272 858	1 820 849	392 575
- 1920 .....	8 303 684	1 996 286	373 093
- 1921 .....	8 704 951	1 923 306	394 063

REGNSKAB  
FOR  
SPARE- OG LAANEKASSEN I MARSTAL  
FOR AARET FRA 1. APRIL 1920 TIL 31. MARTS 1921

## GEVINST- OG TABS-KONTO

INDTÆGT	Kr.	Ø.
Indvundne Renter af Indlaan i Banker og Sparekasser .....	51 910	32
Indvundne Renter af Udlaan .....	102 127	03
Indvundne Renter af Obligationer .....	Kr. 286 094	94
Kurstab .....	Kr. 33 948	71
÷ Reguleringsfonden .....	— 4 148	48
	— 29 800	23
	256 294	71
Indkommen ved Salg af Kontrabøger .....	42	50
Husleje .....	351	00
Kurs-Gevinst paa svenske Kupons og udtr. Obligationer .....	1 253	80
	411 979	36

UDGIFT	Kr.	Ø.
Renter beregnede Sparerne for hele Aaret .....	367 619	16
Lønninger .....	14 500	00
Andre Udgifter .....	3 023	05
Udgifter i veldædige og almennyttige Øjemed .....	1 720	00
Renter af Kurs-Reguleringsfonden .....	178	64
Gevinst i Regnskabsaaret overført til Reservefonden .....	24 938	51
	411 979	36

## BALLANCE- KONTO

AKTIVER (FORMUE)	Kr.	Ø.
Kassebeholdning .....	129 326	84
Indlaan i Spare- og Laanekasser .....	910 720	45
Udlaan mod Underpant i Landejendomme .....	Kr. 368 476	97
Udlaan mod Underpant i Købstadejendomme .....	— 567 910	09
Udlaan mod Haandpant .....	— 35 600	00
Udlaan mod Selvskyldnerkaution .....	— 607 426	76
Udlaan mod Underpant i Kommuners Garanti .....	— 343 892	69
	1 923 306	51
Obligationer .....	6 095 557	41
Kassens faste Ejendom med Inventar .....	8 100	00
Ejendommen i Kongensgade .....	12 000	00
Renter tilgode af Udlaan .....	20 003	51
	9 099 014	72

PASSIVER (GÆLD)	Kr.	Ø.
Samtlige Spareres Tilgodehavende i Følge deres Konti .....	8 704 951	36
Kurs-Reguleringsfonden:		
Denne udgjorde ved Udgangen af forrige Regnskabs-		
aar den 31. Marts 1920 .....	Kr. 3 969	84
Den 31. Marts 1921 4½ pCt. Rente .....	— 178	64
som er fradraget Kurstabet .....	Kr. 4 148	48
Reservefonden:		
Denne udgjorde ved Udgangen af forrige Regnskabs-		
aar den 31. Marts 1920 .....	Kr. 369 124	85
Hertil Aarets Overskud .....	— 24 938	51
	394 063	36
	9 099 014	72

## BEVÆGELSERNE I REGSKABSAARETS LØB PAA DE VIGTIGSTE KONTI

<i>Udlaan:</i>	Kr.	Ø.
Mod Pant i Landejendomme. Saldo 1. April 1920 .....	393 670	65
Ny Laan (i et Antal af 4) .....	12 600	00
	<u>406 270</u>	<u>65</u>
Herpaa afdraget .....	37 793	68
Saldo 31. Marts 1921....	<u>368 476</u>	<u>97</u>
Mod Pant i Købstadejendomme. Saldo 1. April 1920.....	489 297	92
Ny Laan (i et Antal af 32) .....	137 240	00
	<u>626 537</u>	<u>92</u>
Herpaa afdraget .....	58 627	83
Saldo 31. Marts 1921....	<u>567 910</u>	<u>09</u>
Mod Haandpant. Saldo 1. April 1920.....	39 000	00
Herpaa afdraget .....	3 400	00
Saldo 31. Marts 1921....	<u>35 600</u>	<u>00</u>
Mod Selvskyldnerkaution. Saldo 1. April 1920.....	677 454	76
Ny Laan (i et Antal af 29) .....	74 250	00
	<u>751 704</u>	<u>76</u>
Herpaa afdraget .....	144 278.	00
Saldo 31. Marts 1921....	<u>607 426</u>	<u>76</u>
Mod Kommuners Garanti. Saldo 1. April 1920. ....	396 863	64
Herpaa afdraget .....	52 970	95
Saldo 31. Marts 1921....	<u>343 892</u>	<u>69</u>

<i>Obligationer:</i>	Kr.	Ø.
Beholdning 1. April 1920 .....	5 748 438	16
Indvundne Renter .....	Kr. 286 094	94
÷ Kurstab .....	— 33 948	71
	<u>Kr. 252 146</u>	<u>23</u>
Indkøbt for .....	— 458 000	00
	<u>710 146</u>	<u>23</u>
	6 458 584	93
	Udgaet....	363 026 98
Beholdning 31. Marts 1921....	<u>6 095 557</u>	<u>41</u>
<i>Sparernes Konti:</i>		
Saldo 1. April 1920 paa 4 182 Konti .....	8 303 684	93
Indbetalt .....	Kr. 1 621 504	68
Der er aabnet..... 170 ny Konti		
Tilskrevne Renter .....	— 362 439	47
	<u>1 983 944</u>	<u>15</u>
	4 352	10 287 629 08
Udbetalt .....		1 582 677 72
Der er udgaet..... 171 ,		
Saldo 31. Marts 1921.. 4 181 Konti	<u>8 704 951</u>	<u>36</u>

*Spare- og Laanekassen i Marstal, den 31. Marts 1921.*

R. H. RASMUSSEN. C. W. CLAUSEN. L. J. BAGER. O. F. ALBERTSEN.

## REVISORERNES BERETNING

Vi undertegnede Revisorer have fundet ovenstaaende Regnskab overensstemmende med Kassens Bøger. I Henhold til Lov om Spare- og Laanekasser af 4. Oktober 1919 attesterer vi, at Summen af Saldoerne paa de enkelte Indskyderes Konti er lig med den i Regnskabet opførte Hovedsum, at vi ved den af os foretagne nøjagtige Prøvelse af Kassens Aktiver og Passiver ikke har fundet Anledning til nogen Bemærkning, og at Kassen er styret overensstemmende med dens Vedtægter.

Regnskabet er af os modtaget til Revision den 28. Maj 1921.

Marstal, den 22. Juni 1921.

L. HANSEN. L. WEBER.



# SPAREKASSENS MÆND





# SPAREKASSEFORENINGENS MEDLEMMER

## STIFTERNE

Major og Toldforvalter Theiss.

Sognepræst Nikolaj Schaarup.

Degn J. H. Lorenzen.

Skipper og Købmand Claus C. Mathiesen.

— Albert H. Minor.

Skipper Marcus Nielsen. (»De tre Sødskende«).

— Hans H. Bay jun.

— Claus M. Boye. (»Fortuna«).

— Rasmus Jepsen. (»De 4 Brødre«).

Skolelærer H. F. Ishøy.

Skipper Rasmus Ohlsen.

— C. J. Boye. (»Enigheden«).

— Hans A. E. Boye. (»Enighed«).

— Albert E. Boye. (»De 2 Brødre«).

— Niels Bruun.

Kontrollør Andreas H. Andresen.

Skipper Albert Herm. Boye. (»Anne Cathrine«).

— Mads Christensen.

— Hans H. Bay sen. (»Cathrine Eline«).

— Jens P. Kromann.

— Albert Herm. Hansen.

— Erich Andersen.

— Jens P. Brandt. (»Inger Kirstine«).

— Claus R. Friis. (»Cathrine Elisabeth«).

— Claus Chr. Boye.

— Erich Albertsen. (»De 4 Sødskende«).

— Mathias Clausen. (»Ellen Alberts«).

— Hans A. Boye jun. (»De 2de Løver«).

— Ole Iver Jørgensen.

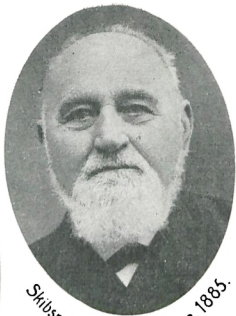
— Jørgen H. Boye jun. (»Ebenetzer«).

Rebsluger Peder Pedersen.

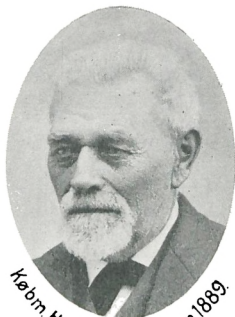
Maria Weber.



foreningsf. N. J. Ohlsen, 1883.  
R. af Døds



Skrbr. L. J. Bager, sen. 1885.



Købmand Hans Christensen 1889.



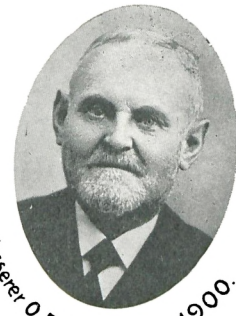
Expert L. J. Bager, jun. 1900.



Skrbr. A. H. Petersen, 1897.  
Død, 1921.



Købmand J. C. Jensen, 1900.



Kassere O. F. Albertsen 1900.



Skrbr. H. Clausen, 1906



Skrbr. C. W. Clausen, 1902.



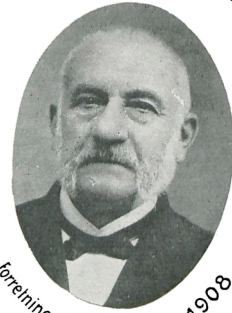
Umgænger D. F. Jørgensen, 1908.



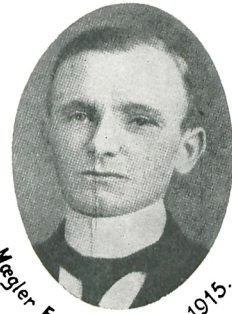
Skrbr. J. C. Jakobsen, 1908.



Skrbr. Andr. H. Petersen, 1908



foreningsf. Em. Holm, 1908.



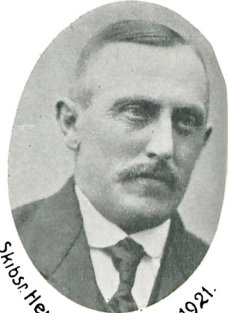
Mægler E. B. Kromann, 1915.



Sagf. H. P. Nielsen, 1908.



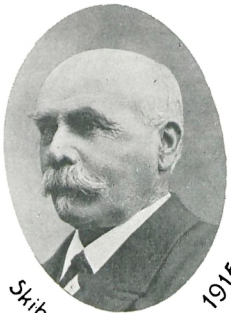
Købmand L. Hansen, 1913.



Skrbr. Henr. Rasmussen 1921.



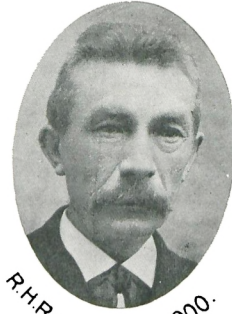
Skrbr. Vald. Peterjen 1921.



Skrbr. L. Weber, 1915.



Kassere R. K. Bager, 1915.



R. H. Rasmussen, 1900.



Sejlm. F. Hansen 1921.



Skrbr. E. Ant. Schmidt 1921.



Købmand Chr. Jensen, 1921.



Smedem. J. Jakobsen, 1921.

SPAREKASSENS  
AARSTALLET ANGIVER, HVORNAAR VEDKOMMENDE  
ER BLEVEN MEDLEM AF SPAREKASSEFORENINGEN

## SENERE TILTRAADTE MEDLEMMER

Kammersekretair og Toldforvalter G. Clausen.

Forhenv. Skibsfører Christen M. Boye.

Skolelærer B. P. Bekker.

Møller Hans Ph. Weber.

Bager Jørgensen.

Forhenv. Skibsfører Hans Frandsen.

— Christen H. Gothilff.

Krigsraad Scheel.

Forhenv. Skibsfører Herman Albertsen.

— Gothilff Christensen.

— Niels J. Ohlsen.

— Rasmus C. Rasmussen.

— Ditlev Grube.

— Rasmus M. Rasmussen.

— Niels N. Bruun.

— Rasmus R. Wulff.

— Christian C. Eschen.

Snedker Lars Petersen.

Forhenv. Skibsfører Hans A. B. Kromann.

— Erik A. Boye sen.

— Hans A. Hermansen.

— Albert C. Kromann.

— Albert Hermansen.

— Claus M. Albertsen.

— Rasmus C. Minor.

— Anders K. Andersen.

— Mads H. Christensen.

Møller Frederik Juhl.

Forhenv. Skibsfører Erik A. Boye jun.

— Albert H. Albertsen.

Skibsbygmester Christian J. Bager.

Forhenv. Skibsfører Casper H. W. Bay.

— Hans C. Levinsen.

— Albert H. Friis.

— Jens C. Schmidt Albertsen.

Købmand Hans Jak. Christensen.

Forhenv. Skibsfører Peder H. Grube.

— Jens A. Ohlsen.

— Hans P. Tofte.

Købmand Rasmus J. Kromann.

Forhenv. Skibsfører Hans M. Hansen.

Forhenv. Skibsfører Herman Albertsen.  
 — Rasmus H. Rasmussen.  
 — Hans L. Hansen.  
 — Erik N. Christensen.  
 — Herman C. Grube.  
 — Albert H. Boye.  
 — Hans J. Clausen.  
 — Jens Ohlsen.  
 — Christen Ohlsen.  
 — Jens M. Hansen.  
 — Niels P. Bruun.  
 — Christen C. Black.  
 — Christen N. Halmø.  
 — Hans Hansen.

Købmand Boye Kromann.

Sejlmager Niels Petersen.

Forhenv. Skibsfører Niels J. Ohlsen.

Skibsbygmester Hans J. Bager.

— Lars J. Bager.

Købmand Hans Christensen.

Forhenv. Skibsfører Albert C. Kromann.

— Peter R. Nielsen.  
 — Erik C. Jørgensen.  
 — Anders Rasmussen.  
 — Knud A. Knudsen.  
 — Hans P. Kromann.  
 — Hans J. Clausen.  
 — Albert H. Petersen.  
 — Jørgen R. Eriksen.

Købmand Jens C. Jensen.

Forhenv. Skibsfører Jens C. Hansen.

— Ole F. Albertsen.  
 — Rasmus H. Rasmussen.  
 — Lars J. Bager jun.

Købmand Chr. H. Rasmussen.

Forhenv. Skibsfører Anders C. Christensen.

— Carl W. Clausen.  
 — Albert C. Albertsen.  
 — Rasmus Albertsen.  
 — Hans J. Clausen jun.  
 — Andreas H. Petersen.  
 — Niels Jepsen.  
 — Emil Holm.





Billede har ikke  
kunnet skaffes.

Major Theiss.



J. H. Lorenzen.



Billede har ikke  
kunnet skaffes.

Claus C. Mathiesen



P. B. Carstens  
ÆRESMEDLEM.

DEN FØRSTE BESTYRELSE

Smedemester Jacob C. Jakobsen.  
 Urmager D. C. Jørgensen.  
 Sagfører H. P. Nielsen.  
 Købmand Martin Christensen.  
 Forhenv. Skibsfører L. J. Bager.  
 Købmand Lorents Hansen.  
 Forhenv. Skibsfører Lars Weber.  
 — Rasmus K. Bager.  
 Mægler Erik B. Kromann.  
 Forhenv. Skibsfører Henrik Rasmussen.  
 Sejlmager Frederik Hansen.  
 Forhenv. Skibsfører Erik A. Schmidt.  
 — Valdemar Petersen.  
 Købmand Christian Jensen.  
 Smedemester Jakob Jakobsen.

## BESTYRELSEN

### DEN FØRSTE BESTYRELSE

Theiss . . . . .	Fra Stiftelsen—	Novbr. 1822
J. H. Lorenzen . . . . .	Fra Stiftelsen—	Juli 1822
Claus C. Mathiesen . . . . .	Fra Stiftelsen	1830

### SENERE TILTRAADE

#### BESTYRELSESMEDLEMMER

Nikolai Schaarup . . . . .	Novbr. 1822—	1832
H. F. Ishøj . . . . .	Juli 1822—	1823
Gerhard Clausen . . . . .	1824—	1825
Christen M. Boye . . . . .	1826—	1828
Albert H. Minor . . . . .	1829—	1831
Hans Ph. Weber . . . . .	1831—	1854
Rasmus R. Wulff . . . . .	1832—	1837
Lars Petersen . . . . .	1833—	1854
Hans Frandsen . . . . .	1855—	1856
Rasmus M. Rasmussen . . . . .	1855—	1857
Christen H. Gothilff . . . . .	1855—	1861
Frederik Juhl . . . . .	1857—1859 og	1868—1881
Hans Alb. Hermansen . . . . .	1858—	1860
Albert C. Kromann . . . . .	1860—	1865
Hans A. B. Kromann . . . . .	1861—	1863
Erik A. Boye sen. . . . .	1862—	1867

Billede har ikke  
kunnet skaffes.

Abert H. Minor.



Nikolai Schaarup.

Billede har ikke  
kunne skaffes

Christen M. Boye.



Christen H. Gothilff.



Frederik Juhl.



Rasmus M. Rasmussen.



Erik A. Boye, sen.



Anders K. Andersen.



Christian H. Kromann.



Christen Black.



Hans P. Kromann



Anders Rasmussen.

TIDLIGERE





Billede har ikke  
kunnet skaffes.

Lars Petersen



Rasmus R. Wulff.



Billede har ikke  
kunnet skaffes.

Hans Frandsen.



Hans A. Hermansen.



Albert C. Kromann.



Hans A. B. Kromann.



J. Schmidt Albertsen.



Christen Ohlsen.



Jens A. Ohlsen.



Hans J. Clausen.



O. F. Albertsen.

BESTYRELSESMEDLEMMER



Billede har ikke  
kunnet skaffes.

Hans A. Boye, jun.



Billede har ikke  
kunnet skaffes.

Peder Pedersen, jun.



Billede har ikke  
kunnet skaffes.

Alb. Herm. Boye.



Mads H. Christensen.



Billede har ikke  
kunnet skaffes.

Hans H. Bay.



Alb. H. H. Albertsen.



Hans J. Christensen.



Peter H. Grube.



Erik A. Boye jun.



R. H. Rasmussen.



Erik N. Christensen



Jens Ohlsen.



Claus M. Boye.



Claus R. Friis.



Mathias Clausen.



Rasmus Minor.



Niels N. Bruun.



Albert Hermansen.



Claus M. Albertsen.



Herm. Albertsen.



Hans L. Hansen.



Hans M. Hansen.



Jens M. Hansen.



Niels Petensen.



Rasmus Albertsen.

REVISORER

Anders K. Andersen .....	1864—1866
Christian H. Kromann.....	1866—1882
Albert H. Friis.....	1867—1874 og 1890—1895
Jens C. Schmidt Albertsen .....	1875—1878
Markus N. Gothilff.....	1879—1889
Christen Ohlsen .....	1882—1899
Jens A. Ohlsen .....	1883—1894
Christen Black .....	1895—1900
Hans P. Kromann .....	1896—1908
Anders Rasmussen.....	1900—1910
Hans J. Clausen .....	1901—1911
Ole F. Albertsen (Formd.).....	1910—1912

#### NUVÆRENDE BESTYRELSE

Rasmus H. Rasmussen (1912 Formd.)...	1908
Carl W. Clausen (Viceformd.) .....	1912
Lars J. Bager jun. ....	1912

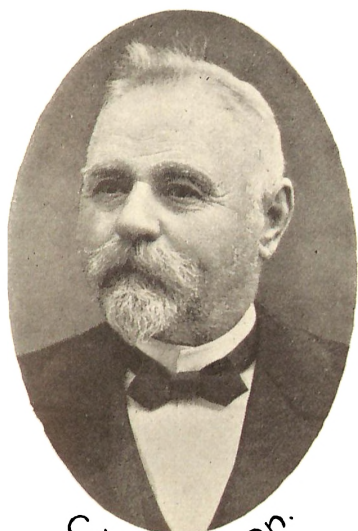
#### REGNSKABSFØRERE

J. H. Lorenzen .....	Fra Stiftelsen—Juli 1822
H. F. Ishøj .....	Fra Juli 1822—1823
Gerhard Clausen.....	1824—1825
B. P. Bekker .....	1826—1830
Christian C. Eschen .....	1831
Hans Ph. Weber.....	1832—1874
Albert H. Friis .....	1875—1889
Markus N. Gothilff.....	1890—1891
Lars J. Bager sen. ....	1892—1912
Ole F. Albertsen .....	1912

#### REVISORER

Hans Ph. Weber.....	1825
Peder Pedersen jun. ....	1825
Albert Herm. Boye .....	1826
Albert H. Minor .....	1826
Hans Alb. Boye jun. ....	1827
Claus M. Boye.....	1827
Claus R. Friis .....	1828
Mathias Clausen .....	1828
Hans Frandsen .....	1829 og 1855

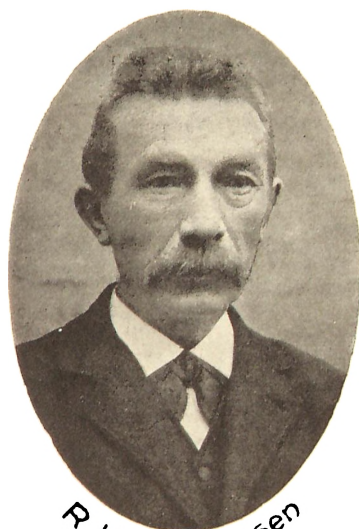




C. W. Clausen.



L. J. Bagen, jun.



R. H. Rasmussen

NUVÆRENDE BESTYRELSE



J. H. Lorenzen.



H. F. Jshøyl.



Gerhard Clausen.



B. P. Bekker.



Christian C. Eschen.



Hans Ph. Weber.



Albert H. Friis



Markus N. Gothillf.



Lars J. Bager, sen.

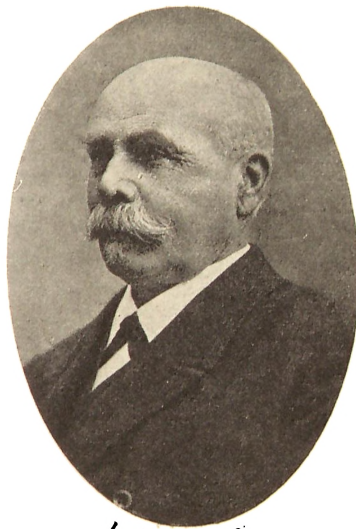
TIDLIGERE REGNSKABSFØRERE



O.F. Albertsen.



L. Hansen.



L. Weber.

NUVÆRENDE KASSERER OG REVISORER

Christen H. Gothilff . . . . .	1829 og 1855
Niels N. Bruun . . . . .	1833
Hans H. Bay . . . . .	1833
H. A. B. Kromann . . . . .	1856 og 1858
Anders K. Andersen . . . . .	1856
Albert C. Kromann . . . . .	1857
Hans A. Hermansen . . . . .	1857
Mads H. Christensen . . . . .	1858—1859
Albert H. H. Albertsen . . . . .	1859 —1860
Albert Hermansen . . . . .	1860—1861
Rasmus Minor . . . . .	1861—1862
Claus M. Albertsen . . . . .	1862—1863
Hans J. Christensen . . . . .	1863—1864
Erik A. Boye jun. . . . .	1864—1865
Albert H. Friis . . . . .	1865—1866
Jens C. Schmidt Albertsen . . . . .	1866 --1867
Jens A. Ohlsen . . . . .	1867—68 og 1882—1883
Marcus Gothilff . . . . .	1868—69 og 1876—1879
Peter H. Grube . . . . .	1868—69 og 1872
Hans L. Hansen. 1870—71, 1877—78 og	1884—1887
Hans M. Hansen . . . . .	1870
Herman Albertsen . . . . .	1872—73 og 1896—1908
Rasmus H. Rasmussen . . . . .	1873—1874
Erik N. Christensen . . . . .	1874—1875
Hans J. Clausen . . . . .	1875—1876
Christen Ohlsen . . . . .	1879—1880
Jens Ohlsen . . . . .	1880—1882
Jens M. Hansen . . . . .	1881 og 1888—1891
Niels Petersen . . . . .	1883—1884
Lars J. Bager . . . . .	1885—1891
Hans P. Kromann . . . . .	1892—1895
Christen Black . . . . .	1892—1894
Anders Rasmussen . . . . .	1895—1899
Rasmus H. Rasmussen . . . . .	1900—1908
Ole F. Albertsen . . . . .	1909—1910
Carl W. Clausen . . . . .	1909—1911
Lars J. Bager jun. . . . .	1911—1912
Rasmus Albertsen . . . . .	1912—1914

#### NUVÆRENDE REVISORER

Lorents Hansen . . . . .	1913
Lars Weber . . . . .	1915



**M**ARSTAL har sandsynligvis sit Navn efter et fyrsteligt Stutteri (Mærstald), der laa paa Byens nuværende Plads; den nævnes første Gang i et Amtsregnskab 1514 og havde da kun 7 Beboere. Indtil Slutningen af det 17. Aarhundrede ernærede Beboerne sig hovedsagelig ved Fiskeri, efter den Tid ogsaa ved Søfart, der efterhaanden blev det vigtigste Erhverv. Fra 1763 til Krigens Udbrud 1807 var Søfarten en glimrende Indtægtskilde for Byen, og Indbyggernes og Skibenes Antal voksede i dette Tidsrum med rivende Hurtighed. Ved Slutningen af det 17. Aarhundrede har Indbyggerantallet antagelig kun været 2—300.

Aar	Indbyggere ca.	Huse	Skibe
1763	500	83	38
1780	761		66 fra 2 til 14 Læster
1803	1449		123
1807			150
1827	2070	358	
1830	2080	370	126 fra 1 til 30 Læster

Byens Søfart i det 18. Aarhundrede var i Almindelighed begrænset til Fart paa Indlandet, Hertugdømmerne, Østersøen og Norge; men i 1825 var der adskillige, der sejlede paa Holland og England.

1830 var der bygget ialt 47 Skibe i Marstal.

Mag. Dyssel, der paa en Rejse fra Nakskov til Nordslesvig med en Marstal-Jagt 1763 maatte gøre et ufrivilligt Ophold i Marstal, fortæller blandt andet følgende i »Et Forsøg til en indenlandsk Rejse«: »Denne lille By eller Flække ejer alene til Søfarten, Fragter og Handelsskab 38 store Jagter foruden mindre Fartøjer, saa mange ejer ikke alle 5 Købstæder i Lolland. Marstallernes Fart og Handel er deri forskellig fra andres, at deres meste Fart er fra Mikkelsdag og hele Vinteren igennem, saa længe et Fartøj kan gaa

i Søen. I den Tid er deres største Handel med Korn og fede Varer fra Lolland, Fyn og omliggende Øer til Kjøbenhavn og de lollandske Stæder. Deres Skibe er snilde, sikre og Folket rette Søhaner. Naar andre Stæders Skibe er aftaklet, løber Marstallernes for fulde Sejl, og naar en anden Skipper skal først i Magelighed drikke sin The og spise sin Frokost, før han letter, saa sejler Ærøboen paa et Stykke Ost og Brød eller en Pibe Tobak. Kirken er bygget 1738. Nu var det i Gjærde at udvide den med en Sidebygning, da den er forliden til Tilhørernes tilvoksende Mængde; thi deres Tal, som fra 12 Aar betaler Extraskatten, beløber sig til henved 600, hvorved maa agtes, at nogle Bønderbyer høre til Menigheden. Den opvoksende Ungdom i Marstalby saa mange som kunde og burde gaa i Skole var paa denne Tid Hundrede og nogle og Tyve. Der var en skikkelig Bygning til Skolen, men ingen Skolemester eller ret Anstalt til denne vigtige Sag. Nogle Skippere 3 a 4 holdte derfor en Karl til deres egne Børn, de øvrige sværmede om paa Gaden eller ved Stranden. Alt hvad Virgil siger til Biernes Ros kan hentydes paa Marstallerne, de er i idelig Bevægelse, en Dag at ligge stille er dem en Plage. De lever tarvelige, stille og indgetogne. At stræbe og samle er al deres Sag. De lader sig aldrig nogen Sag være sur og vanskelig, naar der er mindste Haab.«

Det er disse Egenskaber hos Beboerne, der bevirker, at de efter Krigen 1807—14, da Forholdene stadig forværres, optager Kampen mod de daarlige Tider ved Oprettelsen af Sparekassen og den gensidige Søassurance, samt Bygningen af Havnemolen. Denne store Stenmole opførtes af Søfolkene i Fællesskab, naar Skibene laa stille om Vinteren, men først efter 10 Aars Vinterarbejde dannede den et nogenlunde sikkert Værn for Havnen.

Det var trange Tider i Danmark efter Krigen. Over hele Europa vendte Tusinder af unge Mænd hjem fra Armeerne til Landbrug, Haandværk og Handel, og den økonomiske Væddestrid mellem Nationerne blev under fredelige Former ligesaa haard som under Krigen. England indførte en saa høj Korntold, at Kornindførsel til dette Land næsten umuliggjordes, Fastlandsstaterne rejste ogsaa høje Toldmure, Handel og Søfart stagnerede, og som Følge deraf var Forholdene i Marstal, hvis Beboere saa godt som udelukkende skulde leve af Søfart, elendige indtil 1834.

Under Krigen var en Del af Byens Skibe taget af Englænderne, senere maatte nogle sælges, og andre forliste, saa at deres Antal aftog betydeligt i disse Aar.

Hvor haardt Byen var trykket af de daarlige Tider fremgaar blandt andet af, at Sparekassens Indskudskapital 12 Aar efter Stif-



Claus C. Mathiesens Jagt.  
Malet i Sæby 1827.

telsen kun er 723 Rdl., medens Ærøskøbing Sparekasse 12 Aar efter Stiftelsen har 8461 Rdl., 1831 var Indskudenes Antal i Marstal Sparekasse 23, i Ærøskøbing Sparekasse 234.

Til Sparekassens første Bestyrelse valgtes Major og Toldforvalter Theiss, Degn Lorenzen og Skipper og Købmand Claus C. Mathiesen.

Lorenzen var Regnskabsfører og skulde uden Vederlag afgive Plads i sin Bolig til Sparekassens Kontor. Regnskabsførerens Arbejde har sikkert i den første Tid, da man endnu var ukendt med Sparekasssevirkksomhed, været meget besværligt; det har selvfølgelig ogsaa medført mange Ubehageligheder, saa det er ikke underligt, at Lorenzen efter 5 Maaneders Forløb ønsker at blive afløst. Det gik hans nærmeste Efterfølgere omtrent paa samme Maade, saa at Sparekassen de første 11 Aar havde 6 Regnskabsførere.

I Juli frattraadte Lorenzen som Regnskabsfører og Bestyrelsesmedlem, og i hans Sted valgtes Ishøj, hvorefter Sparekassens Kontor flyttedes til Skolen. Lorenzen var Lærer i Ærøskøbing til 1810, derefter Degn i Marstal til sin Død 1824.

3 Maaneder efter at Lorenzen var udtraadt døde Major Theiss, og Claus C. Mathiesen var saaledes efter 8 Maaneders Forløb den eneste tilbageværende af den første Bestyrelse.

Mathiesen var i flere Aar Skipper og blev senere Købmand. Han handlede med Korn, Huder og Skind, der solgtes i Lübeck, hvor han ogsaa købte Varer til Kolonialforretning. Han drev desuden Landbrug og ejede Jagten »Ellen Alberts«. Denne var formodentlig opkaldt efter hin Ellen Alberts, der tillige med sin Mand, Skipper Albert Hermansen, 1783 skænkede de to store Malm-Lysetager til Alteret i Marstal Kirke. Jagten har maaske i sin Tid tilhørt dette velhavende Ægtepar. Efter at Mathiesen var bleven Købmand, førtes den af hans Søn Mathias Clausen, der ogsaa var Medstifter af Sparekassen. Mathiesen, der ogsaa var Medstifter af den første Assurance samt Medlem af den første Skolekommission i Marstal, har vistnok været en indflydelsesrig Mand paa den Tid, og han har sikkert haft en stor Andel i Sparekassens Oprettelse. Han var Medlem af Bestyrelsen i de første 9 Aar. Død 1849.

Landfoged, Justitsraad Carstens udnævntes kort efter Sparekassens Stiftelse til Æresmedlem af Bestyrelsen. Det var Carstens, der i sin Tid undfangede Ideen til Ærøskøbing Spare- og Laanekasse, af hvis Bestyrelse han var Medlem i mange Aar, og Marstallernes Bestræbelser 1822 for at faa en lignende Institution vandt straks hans Bifald og Støtte. Peter Bugislaus Carstens blev 1797 Assessor i Ærøskøbing, 1807 Landfoged, 1812 Justitsraad og 1828 Etatsraad.

Da Major Theiss var død, blev Pastor Schaarup Medlem af Bestyrelsen. Mathiesen og Schaarup var derefter i mange Aar Sparekassens faste Støtter, det var dem og de skiftende Medlemmer, Ishøj, Gerhard Clausen, Christen M. Boye og Albert H. Minor, senere Hans Ph. Weber, Rasmus R. Wulff og Lars Petersen, der førte den over de første vanskelige Aar, og det skyldes alle disse Mænds Udholdenhed og uegennyttige Arbejde, at Sparekassen ikke kom til at dele Skæbne med Søassurancen. Denne talte ogsaa blandt sine Medlemmer en Del af Sparekassens Stiftere. Flere af Medlemmerne saa sig under de daværende elendige Forhold ikke i Stand til at betale Forsikringspræmien, og dette, samt den Omstændighed, at Sparekassen kun gav kortvarige Laan, har formodentlig været Aarsag til, at Assurancen i Januar 1831 udtog sin Kapital af Sparekassen; thi den udlaante derefter Pengene til de daarligst stillede af sine Medlemmer mod Pant i Sølvsager, og desuden fik adskillige Henstand med Betaling af Præmien mod Udstedelse af Vexler paa 1 Aar til 5 pCt. Rente.

Dette Forsøg paa at holde Assurancen oven Vand skulde dog ikke lykkes. I de første 6 Aar var der kun indtruffet 2 Forlis: Jagten »De 3 Søkende«, 13 Læster, Gothillf W. Christensen, der forliste paa den hollandske Kyst, og Jagten »Enigheden« 30 Læster, der forliste paa Norges Kyst, hvorved Skipperen, Christen J. Boye, (Medstifter af Sparekassen) omkom; men nu ramtes Assurancen af den ene Ulykke efter den anden. 1831 forliste Claus M. Boye (Medstifter af Sparekassen) med Chalup »Fortuna«, 14 Læster, 1832 forsvandt sporløst Albert Herm. Boye (Medstifter af Sparekassen) med Jagten »Anne Cathrine«, 15 Læster, paa Rejse fra Amsterdam til Faaborg; samme Aar sank Jagten »Der Friede«, 9 Læster, Hans C. Kromann, paa Rejse fra København til Næstved, og i Novbr. 1833 forsvandt sporløst Hans Alb. Boy jun. (Medstifter af Sparekassen) med Jagten »De 2de Løver«, 22 Læster, paa Rejse fra Kiel til Hull. Dermed var Assurancens Skæbne beseglet, og d. 23. Febr. 1834 opløstes den; der var da indtegnet 48 Skibe fra 4 til 30 Læster.

De følgende 16 Aar havde Byen ingen Assurance, men i Begyndelsen af Aaret 1850 stiftedes »Assurancekassen i Marstal«. Denne deltes 1876 i 2 Dele: Søassuranceforeningen »Marstal«, der senere opløstes, og den endnu eksisterende Søassuranceforening »Ærø«.





Nikolaj Scharup.

Nikolaj Scharup, Sognepr. i Tran-  
derup fra 1803 til 1820, derefter Sogne-  
præst i Marstal til sin Død 1843, skil-  
dres som en dygtig Præst, der var  
meget afholdt. Han var Medlem af Be-  
styrelsen i 10 Aar.

H. F. Ishøj, Lærer ved Marstal  
Skole fra 1821 til 1862, var Medlem  
af Bestyrelsen og Regnskabsfører fra  
Juli 1822 til Jan. 1824.

Gerhard Clausen, Toldforvalter i  
Marstal 1822 til 1830, var Medlem af  
Bestyrelsen og Regnskabsfører fra 1824  
til 1825.

I hans Sted valgtes forhenv. Skipper  
Christen M. Boye til Medlem af Besty-  
relsen, og til Regnskabsfører antoges Skolelærer Bekker.

Boye var Medlem af Bestyrelsen til 1829 og efterfulgtes af Skip-  
per og Købmand Albert H. Minor, der var Medlem af Bestyrelsen  
til 1832.

Efter ham kom forhenv. Skipper Rasmus R. Wulff, der var  
Medlem af Bestyrelsen 1832--37. Wulff var Medstifter af den  
første Assurance og ejede i flere Aar Jagten »De 3 Brødre«, 30  
Læster.

B. P. Bekker, Lærer ved Marstal Skole fra 1825 til 1831, var  
Regnskabsfører i 5 Aar; de to sidste Aar lønnedes han med 8 Rdl.  
aarlig.

Efter ham kom Christian C. Eschen, der var Regnskabsfører i  
Aaret 1831. Ved Eschens Ansættelse flyttedes Sparekassens Kontor,  
der før havde været i Skolen, til hans Bolig i Strandstræde.

Efter Eschen blev Hans Ph. Weber, der forud var Medlem af  
Bestyrelsen, valgt til Regnskabsfører, og denne Stilling beklædte  
han derefter uatbrudt i 43 Aar. Han var Medlem af Bestyrelsen i  
24 Aar og af Foreningen i 51 Aar. Weber overtog Marstal Mølle  
efter sin Fader, Skipper og Møller Bertel Weber. Efter nogle Aars  
Forløb solgte han den til sin Broder; men han beholdt selv en  
lille Lejlighed i det til Møllen hørende Hus, og der boede han til  
sin Død.

Snedker Lars Petersen var Medlem af Bestyrelsen 1833—1854,  
og i den Tid var Sparekassens Kontor i hans Bolig i Kongegade.

1855 traadte Hans Ph. Weber og Lars Petersen ud af Bestyrel-  
sen, og denne kom derefter til at bestaa af 3 forhenv. Skibsførere:  
Hans Frandsen, Rasmus M. Rasmussen og Christen H. Gothilff.

Gothilff var Medlem af Bestyrelsen i 6 Aar, og i den Tid var Sparekassens Kontor i hans Bolig i Prinsegade. Han var Medlem af den første Assurance og ejede Jagten »De 3 Søskende«, 18 Læster.

I Jan. 1862 traadte han ud af Bestyrelsen, og Sparekassens Kontor flyttedes derefter til Hans A. B. Kromanns Bolig i Skolegade; herfra flyttedes det i Jan. 1863 til Sparekassens Ejendom. Kromann sad i Bestyrelsen i 3 Aar.

Fra 1855 har Bestyrelsen næsten udelukkende bestaaet af fhv. Skibsførere. Følgende Mænd har i en lang Arrække arbejdet i Sparekassens Tjeneste:

Frederik Juhl, Medlem af Bestyrelsen 1857—59 og 1868—81, Viceformand fra 1873.

Christian H. Kromann, Medlem af Bestyrelsen 1866—82, Formand fra 1873.

Forhv. Skibsfører Albert H. Friis, Revisor 1865—65, Medlem af Bestyrelsen 1867—74, Regnskabsfører 1875—89, Medlem af Bestyrelsen 1890—95.

Markus N. Gothilff, Revisor 1868—69 og 1876—79, Medlem af Bestyrelsen 1879—89, Regnskabsfører 1890—91.

Christen Ohlsen, Revisor 1879—80, Bestyrelsens Formand 1882—99.

Jens A. Ohlsen, Revisor 1867—68 og 1882—83, Viceformand 1883—94.

Skibshygmester Lars J. Bager sen., Revisor 1885—1891, Regnskabsfører 1892—1912.

Hans P. Kromann, Revisor 1892—95, Medlem af Bestyrelsen 1896—1908.

Anders Rasmussen, Revisor 1895—99, Bestyrelsens Formand 1900—10.

Hans J. Clausen, Viceformand 1901—11.

Som Revisor har Herman Albertsen fungeret i 15 Aar.

Sparekassen, hvis Indskudskapital først 25 Aar efter Stiftelsen naaede en



Albert H. Friis.



Lars J. Bager sen.

Størrelse af 6000 Rdl., har fra denne vistnok enestaaende ringe Begyndelse efterhaanden arbejdet sig op til en anselig Størrelse, saa at den nu indtager en smuk Plads i Rækken af Landets Sparekasser. At Flid og Sparsommelighed ogsaa i Nutiden er fremherskende Egenskaber hos Befolkningen i Sparekassens Virkekreds, viser Indskudskapitalens Stigning i det 20. Aarhundrede fra cirk. 2 til 9 Mill. Kr. Reservefonden andrager nu cirk. 400.000 Kr.

Siden 1871 er der uddelt til trængende Personer cirk. 42.000 Kr., desuden har Sparekassen 1918 og 1920 skænket ialt 17.000 Kr. til et nyt Kirketaarn i Marstal.

Naar vi nu staar ved den store Mærkepæl, 100 Aars Jubilæet, vil vi med Tak mindes Stifterne, hvis Offervillighed og Trang til at hjælpe Samfundet skabte en Institution, der har haft stor Betydning for Byens Udvikling, og vi vil med Tak mindes alle dem, der forhen — som Medlem af Bestyrelsen eller Foreningen — ved godt og uegennyttigt Arbejde i Sparekassens Tjeneste førte den sikkert gennem de skiftende Tider.

Maatte det da ogsaa lykkes Sparekassens Mænd at føre den sikkert gennem de Tider, der kommer, til Gavn for Byen og hele Sparekassens Virkekreds.

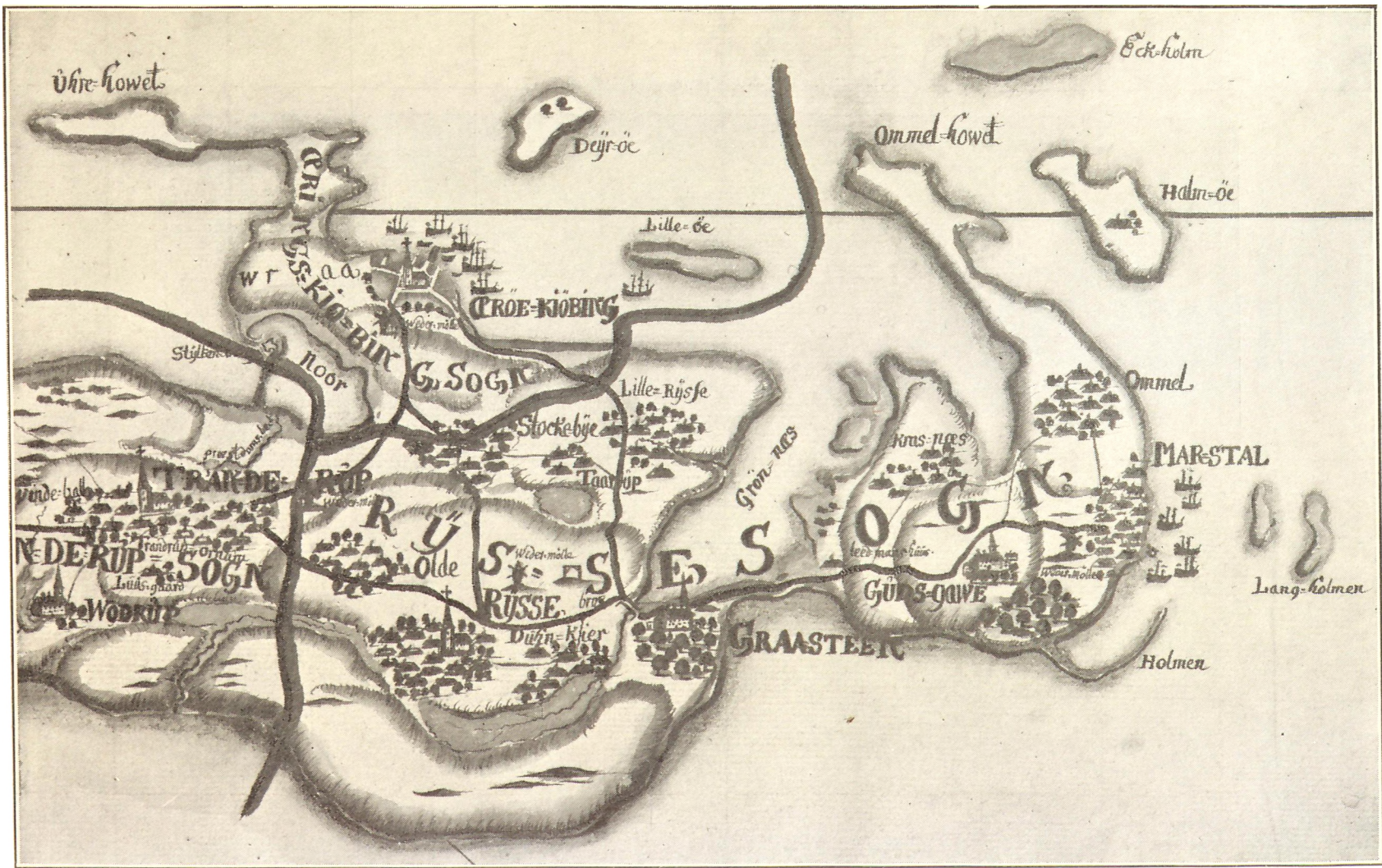






Marstal Havn omkring Aaret 1900.





Charte, über der Insel Ærøe, samt dessen in Begriff liegende Kirchen, Ædel-Høffe und Dörfer 1734.

Nach anweisung ist die im buche projectirte Situation derer Kirchen und Præste-Gaards felder aufgemessen worden, und zvaht in beyseinn der darzu distiquirten Männer, davon im Protokoll mit mehrem erwehnet wird welches hiermit gebuhrent bezeige.

*Ottense, d. 17. Novembr. 1734.*

CHRISTIAN LUDOLPH PAPE,  
Prem. Lieutenant  
untter dem Stiff Fyhnschen  
National Regiment Infanterie.

---

Hosstaaende Kort samt ovenstaaende Bemærkninger findes i en gammel Bog, der opbevares i Landsarkivet, Odense.

Bogens Titel er: »Jordebog de ærøske Kirkers og Præstegaardes Jorder.«





Marstal 1866.

## INDHOLD

Sparekassens Stiftelse.....	9
Sparekassen 1822—1872 .....	17
Regnskabet for 1824 .....	18
Sparekassen 1872—1922 .....	21
Oversigt over Sparernes Tilgodehavende, Udlaan og Reservefond .....	24
Regnskabet for 1920—21 .....	27
Sparekassens Medlemmer .....	35
Bestyrelsen .....	41
Regnskabsførere .....	46
Revisorer .....	46
Slutning .....	51

---



