



## **Dette værk er downloadet fra Danskernes Historie Online**

**Danskernes Historie Online** er Danmarks største digitaliseringsprojekt af litteratur inden for emner som personalhistorie, lokalhistorie og slægtsforskning. Biblioteket hører under den almennyttige forening Danske Slægtsforskere. Vi bevarer vores fælles kulturarv, digitaliserer den og stiller den til rådighed for alle interesserede.

### **Støt Danskernes Historie Online - Bliv sponsor**

Som sponsor i biblioteket opnår du en række fordele. Læs mere om fordele og sponsorat her: <https://slaegtsbibliotek.dk/sponsorat>

### **Ophavsret**

Biblioteket indeholder værker både med og uden ophavsret. For værker, som er omfattet af ophavsret, må PDF-filen kun benyttes til personligt brug.

### **Links**

Slægtsforskerens Bibliotek: <https://slaegtsbibliotek.dk>

Danske Slægtsforskere: <https://slaegt.dk>

# fahs



NUMMER 1 \* APRIL 1993





## Den archæologiske Congres' Udflugt til Køkkenmøddingen ved Sølager.

Tegningen på forsiden af dette nummer af FAHS kunne måske få vore læsere til at tro, at en af selskabets mange dejlige udflugter i årenes løb er blevet forevigtet på denne måde. Det er nu ingenlunde tilfældet, thi dette herlige træsnit efter tegning af Bernhard Olsen, er fundet i Illustreret Tidende bind 10, 1869; og vort ærværdige selskab er først stiftet 37 år senere. I august 1869 afholdtes en arkæologisk kongres i København, hvor arkæologer fra hele Europa mødtes til en faglig snak under højtidelige former. På billedet ser man d'Herrer og enkelte damer på en udflugt til køkkenmøddingen ved Sølager nær Hundested. Stillefuldt var de klædt, disse datidens arkæologer, der nok mere må betragtes som skattejægere. Fredning af jordfaste fortidsminder var på den tid et udefinerligt begreb, selv om numismatikeren m.m. Chr. Jürgensen Thomsen allerede i 1828 havde påpeget, at vore fortidsminder var stærkt truede: »Næst Udskiftningen har Monumenter fra Hedenold ingen farligere Fjende end Vejvæsenet og Vejarbejdere i Almindelighed«. Det var imidlertid først med naturfredningsloven af 1937, at fortidsminderne kunne vide sig nogenlunde sikre mod overløst. Køkkenmøddingen ved Sølager stammer fra stenalderens ertebølletid og er en kæmpe affaldsdyng, primært bestående af østersskaller, aflejret langs den gamle fjordkyst. Arkæologerne fik ved udflugten lejlighed til at grave lidt i dyngen, og hvad de fandt, beskriver Illustreret Tidende så godt i billedteksten: »En Spanier var glad ved Underkæben af et Vildsvin. En Franskmand slæbte taalmodigt paa to enorme Net fulde af Flintesteene. En fremmed Amatør forsøgte at erhverve sig Navnkundighed med Skelettet af en Vildand, men blev nægtet denne, da Fjerene endnu fandtes siddende paa Hovedet. Kort sagt; Enhver af de Fremmede fik en Erindring fra dette historiske Østerslager med hjem...« Køkkenmøddingen blev hermed verdensberømt, og i 1901 og 1907 blev den for alvor underkastet Nationalmuseets undersøgelser, hvor man fandt forbløffende få oldsager i forhold til andre køkkenmøddinger. Måske havde kongressens arkæologer alligevel fået mere med hjem end godt var!

LBM

# fahs



### REDAKTION

Poul Korse  
(ansvarshavende)  
Lars Bjørn Madsen  
Eva Deichmann

Tryk: A-Print,  
Espergærde.

Lay-out og  
tilretelæggelse:

Helsingør Kommunes  
Museer.

FAHS er et medlemsblad for Frederiksborg Amts Historiske Samfund og udkommer 4 gange årligt. Artikler til bladet sendes til FAHS, sekretariatet, Stjernegade 6, 3000 Helsingør.



# De gjorde ikke i nælderne, men i boghveden.

Af † Mogens Wellendorf

*Professor dr. pharm. Mogens Wellendorf, hvis sidste bidrag til FAHS bringes i dette nummer, er afgået ved døden i en alder af 71 år. Wellendorf var et mangeårigt medlem af Frederiksborg Amts Historiske Samfund og en flittig deltager i mange af vore udflugter, ligesom han flere gange i de senere år bidrog med artikler i FAHS-bladet.*

Boghvede kom til Danmark i midten af 1500-tallet, og under Christian den Tredie udsendtes en forordning om årlig ydelse af en skæppe boghvede til klosterjomfruer. Boghveden dyrkedes på dårlige jorder, og man kender fra bonitering, at åsene betegnedes som god/dårlig rug-, byg-, havre- eller boghvedejord. Da planten er frostfølsom, sås den først sent i maj eller i juni og høstes tilsvarende sent. Endnu i 1861 dyrkedes boghvede på et areal af 27.000 ha.; i 1933 kun på 980 ha.

Da jorderne i Nordsjælland ikke alle steder hører til de bedste, dyrkedes tidligere en hel del boghvede, og det røber sig bl.a. i følgende bidrag fra Karlebo Kirkebog, der taler for sig selv -og det er ganske vist; det var præstens avlskarl og en gift mand!

## Akt. 1, scene 1

De som staae aabenbar Skrifte oc hvorfore. Anno 1694. Domini Misericordi (22/4) Stod aabenbare Skrifte Kirsten Jensdaatter af Gunderød for Leÿersmaal (samleje uden for ægteskabet), Udlagde til Barnefa-

der Niels Jensen Afls Karl i Præstegaarden, Barnet blev auflet paa Marcken i een Boghuede Ager.



Boghvede

*Fagopyrum esculentum*

## Scene 2

Anno 1694 Domine Cantati (6/5)

Stod aabenbare Skrifte Niels Jensen Aufls Karl i Præstegaarden for Leÿersmaal vid supra.

## Scene 3

Uægte døbte 1694 Domin. Trinitat. (3/6) blev døbt eet uægte Barn kaldet Nils, aflet i Marcken oc født i Gunderød til Jens Pofuelsøns. Faderen Nils Jensen som tiæner i Præstegaarden for Aufls Karl, men har kun saare lidet af sin Løn til Løfte, oc er endda half nøegen.

Moderen Kirsten Jensdaatter af Gunderød har intit videre end det hun staar oc gaar udi. Faddere var Jens Bødker oc Peder Nielsen af Gunderød, Peder Thursøns Hustrue aff Hafue bar Barnet.

## Akt 2, scene 1

Anno 1696 Dominic: Invocavit (1/3):



Stoed aabenbare Skrifte for Leÿersmaal Kirsten Jensdaatter i Gunderød, Udlagde til Barnefader een Ægte Mand Anders Jensen i Gunderød. Barnet er aulflet i hans Huus.

### Scene 2

Anno 1696 Dominic; 3tia Trin (28/6):  
Stoed Aabenbare Skriffte Anders Jensen af Gunderød for Leÿersmaal vid. sup.

### Scene 3

Uægte Døbte 1696 Dom: Rogate (17/5):  
Blef døbt et u-ægte Barn af Gunderød kaldet Peder. Moderen Kirsten Jensdatter udlagde til Barnefader Anders Jensen sammesteds, i huis Huus Barnet skal være aulflet, er tilforn engang besoufuet og sofver intet til beste her i Sognet Testes Jens Bødker og Ole Bøesen ibid: Lasse Sørensens Hustrue udj Gunderød bar Barnet.

### Scene 4

Døde 1697 Dom: 2da Advent (5/12):  
Kirsten Jensdatters søn Peder And. Æt: 1 1/2 Aar.

### Akt 3, scene 1

Ægteviiede 1701 Dom: 3tia Adventus (11/12):  
Jørgen Pedersen og Kirsten Jensdatter af Gunderød 2 gange besofved.

### Scene 2

Døbte 1702 Dom: 5ta post Pasch (21/5):  
Var ved daaben Jørgen Pedersens Datter Sidtzele fra Gunderød Testes Oluf Bøesen og Peder Jensen ibidem, Niels Pedersens Hustrue i Kirchilt (Kirkelte) har Barnet.  
Døbte 1707 Fer: 3tia Paschat (26/4):  
Jørgen Pedersens Datter Johanne af Gunderød. Test: Peder Jensen og Niels Pedersen i Kirchilt. Lauritz Jørgensens Hustrue

i Gunderød har Barnet.

Døbte 1712 Dom: Lætare (17/3):  
Jørgen Pedersens Søn Peder af Gunderød. Test Niels Pedersen og Hans 2de Stifsønner af Kirchilt. Jens Lunds Hustrue af Lillerød bar det.

## En notits om landevejene i Nordsjælland

efter Gr. Begtrup, 1803.



Hovedlandevejene ere Chausseer, d.e. Steenveje belagte med harpet Gruus, og have 20 Alnes Brede, inden for Grøvterne. De mindre Landeveje fra Kjøbsted til Kjøbsted have en Brede fra 12 til 14 Alne, foruden Grøvterne. Bivejene til Kirke, Ting, Mølle etc. skal have en Brede af 8 Alne, med mindre de ere indgrøvtede, da de skal være 10 Alen brede, i Følge den seneste almindelige Forordning, Vejvæsenet angaaende, som er udkommen under 13 December 1793.

Af hvilken Vigtighed gode Landeveje ere for Landmanden, derom kan ingen Tvivl være. Naar disse ere gode og vel istandholdte, kan Landmanden til alle Aarets Tider komme frem med sine Vare, tilbagelegge flere Miile om Dagen, tage større Læs paa sine Vogne og udsætter sig ikke for den Fare, at sætte Heste og Vogne til paa ufremkommelige Veje.

Kilde: Gr. Begtrup: *Beskrivelse over Agerdyrkingens Tilstand i Danmark. Bd. I. Sjælland og Møn, København 1803, s. 108-09.*



# Fra Arrenakke Bakke

af Hans Christian Jarløv

Foranlediget af en notits i FAHS nr. 3-4, november 1992 føler jeg en voldsom trang til at fortælle lidt om egnen omkring Tisvilde og Frederiksværk, som jeg betragter som min hjemegn, skønt jeg hele livet har været folkeregistreret andetsteds. Jeg har nemlig færdedes og opholdt mig så meget her, siden jeg første gang på vuggestadiet indførtes hertil i en hestetrukket dagvogn fra Helsingør til Tisvildeleje, hvor min familie dengang havde lejet et sommerhus. Forklaringen på denne form for transport er den, at Gribskov-banen dengang ikke kørte længere end til Helsingør. Forlængelsen til Tisvilde kom først i 1924.

Tidligt kom jeg til at holde af egnen, som dels fra naturens side, dels ved menneskers indgriben, har gennemgået vældige forandringer i tidens løb. Lad os se lidt på det. Ca. 4 km nord for Frederiksværk ligger som et resultat af den sidste istids fremstød Arrenakkebakke, der -som udsigspunkt betragtet- så afgjort bærer prisen overalt i Nordsjælland; havets, søernes, skovenes og de righoldige historiske minders land. Mange slægtled har i tidernes løb stået på denne høj, og flere slægtled vil fremover gøre det samme; alle med det formål for øje, enten at fryde sig over den rødglødende solkugles langsomme synken i horisonten en sommeraften af den slags, som der desværre er så sørgeligt få af her til lands; eller for at glæde sig over en landskabelig skønhed uden lige. At opleve denne egns fra Arrenakkes top er -som den afdøde forfatter Hans Hartvig Sedorff (1892-1986) engang meget ram-

mende har skrevet -»at opleve selve Danmark«.

Arrenakkebakkens højde er med sine 45 m.o.h. på det højeste sted ikke noget større, selv målt med den målestok, som er



karakteristisk for vort udprægede lavland. Men udsigten er uførlignelig. Herom ingen tvivl. Langt ude i nordlig retning skuer man tydeligt den lille Hesselø med sit fyrtårn, der påfaldende minder om et fremmed krigsfartøj på togt i vore farvande. Fyrets skarpe lys kan man iagttage efter solnedgang, samtidig med, at man på



højre og venstre side skuer glimtene af henholdsvis Nakkehoved og Spodsbjerg fyr. I stik østlig retning har man udsigt til den vældige Gribskov bag den store og urene Arresø, som man ikke længere må bade i, og som ingen husdyr længere må drikke vandet af. Skoven rummer minder om de gamle kongers storslåede jagter, hvor den unge dronning Caroline Mathilde vakte offentlig forargelse ved at sidde overskrævs på sin hest. Og, for at gå ned i den anden ende af den sociale rangstige, er der også minder om de sortsmuskede kulsvieres nattevågen ved milerne, mens uglen udsendte sine uhyggeligt hæse skrig fra træets top, og de drivende skyer dækkede for det sparsomme månelys. Drejer man blikket lidt længere til højre, kunne man tidligere, før beplantning voksede op og lukkede for udsynet, ane tårnene af Frederiksborg Slot, Christian den Fjerdes fornemste bygningsværk.

Vi gør nu en ny drejning og vender blikket mod syd, hvor vi først ser Vinderød Kirke, der rummer de jordiske rester af industrimagnaten og storgodsejeren generalmajor Johan Frederik Classen (1721-1797), manden der grundlagde staden Frederiksværk som den første fabriksby her til lands. Classens sarkophag er udført af billedhuggeren Johannes Wiedewelt (1731-1802). Frederiksværk har været en fabriksby lige siden. I dag er den vigtigste industrielle virksomhed A/S Det danske Staalvalseværk, hvis skorstene man kan se fra toppen af Arrenakkebakke.

Næste punkt er Horns Herred på den anden side af Roskilde Fjord, hvor Jægerspris Nordskov gemmer relictterne af de ældgamle egetræer Kongeegen og Storkeegen, som har stået på den selvsamme plet, måske førend Gorm den Gamle og Thyra Danebod besteg tronen som konge

og dronning af Danmark.

Det følgende vi ser fra bakkens top er Melby Mølle og Kirke, og længere tilbage i terrænet også Torup Kirke beliggende på Halsnæs, der tidligere var en ø adskilt fra Sjælland ved et smalt sund og med indskæringer både på havsiden og på fjordsiden. Halsnæs var i Classens tid en integreret del af hans store godsbesiddelser. Ude ved Kattegat, som er navngivet af hollandske søfolk, ligger landliggerbyen Liseleje, hvorom der er skrevet flere artikler i FAHS. Den anlagdes i 1784 som et fiskerleje af generalmajor Classen og er opkaldt efter hans hustru eller en af hendes døtre fra et tidligere ægteskab, Anna Cathrina Elisabeth de la Calmette, der i daglig tale blev kaldt Lise.

Liseleje grænser op til en plantage med samme navn. Den er en del af den store skovstrækning, hvis tilblivelse er beskrevet i FAHS nr. 3, 1988.

Som et slutpunkt skal jeg tilføje, at blandt de mange mennesker, jeg i tidens løb har haft fornøjelsen at vise denne storslåede udsigt, mindes jeg en person fra Sydsjælland, som sagde at det var hele turen værd.

### Artikler til FAHS

Redaktionen modtager stadig med glæde artikler, meddelelser om bogudgivelser, anmeldelser, begivenheder og andet af interesse for samfundets medlemmer.

Hvad angår de artikler, som vi modtager, mangler der som regel illustrationer til disse. Da det ofte er vanskeligt for os at skaffe billedmaterialet selv, ville vi være taknemmelige om artiklerne så vidt muligt var bilagt et sådant eller i det mindste oplysning om, hvor vi kan skaffe det.

# Da der strejfede rensdyr omkring i Allerød!

Af Peter V. Christensen



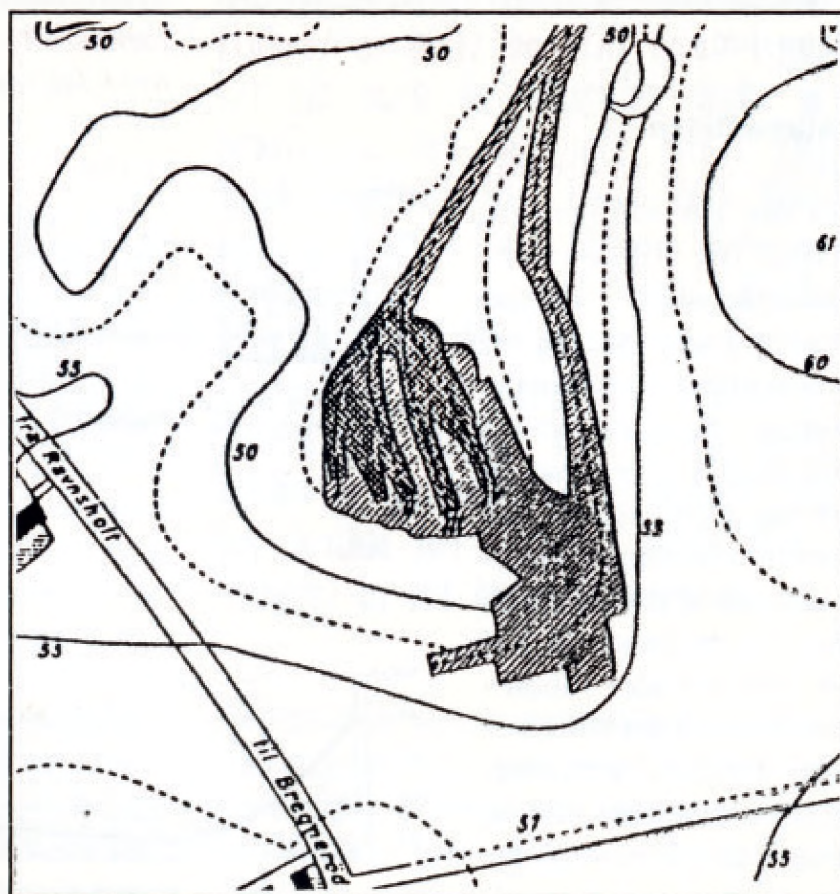
Sydvest for Sønderskov ligger i dag et landskab, der på een gang er naturskønt og et resultat af menneskelig aktivitet; for det er faktisk sporene af en gammel lergrav, hvor Allerød Teglværk hentede ler ved århundredeskiftet. Der er næppe mange, der tænker på, at dette sted gjorde Allerød verdensberømt.

I tiden omkring år 1900 besøgte botanikeren N. Hartz og geologen V. Milthers Allerød teglværksgrav flere gange, og de fulgte i flere år udgravningen, efterhånden som teglværket hentede leret. De undersøgelser, som de i de følgende år kunne publicere, var væsentlige led i istidsforskningen, og de fortæller os samtidig, hvordan egnens natur var for 12.000 år siden.

Da indlandsisen trak sig nordpå efter den sidste istid, efterlod den det danske landskab, som vi kender i dag, med bakker, søer og dale. Meget var dog anderledes. Store mængder af is smeltede og blev til hav, og havde landet ikke samtidig

*Kort over Allerød Teglværksgrav.*

*Gravenes omrids er gengivne, som de var i 1897. Dobbelt skravering angiver de dybeste grave; enkelt skravering opkørslerne, ældre grave og partier, hvor overfladen var rømmet af. De punkterede linjer i gravene angiver jernbanespor. Øvrige linjer er højdekurver med ang. af højde o.h.*





begyndt at hæve sig efter at have båret den tunge vægt, kunne Allerød idag have været hav. Klimaet var arktisk; en tundra med mos, lav og græsarter, der gav mulighed for et beskedent dyreliv. En klimamildning, og det vil sige en sommertemperatur på 8 graders varme i juli, fik birken og rønnen til at indvandre. De dyr, der kunne leve på tundraen, var rensdyr, vildhest, jærv og ræv. Jægerne fulgte med rensdyrene nordpå om sommeren, men det var stadig for barsk et klima, til at mennesket kunne bosætte sig for alvor i Danmark. Denne mildning kaldtes Bøllingetiden efter en nu udtørret midtjysk sø, men det blev atter koldere. Træerne forsvandt og tundraen blev enerådende.

For ca. 12000 år siden begyndte så den mildning, der skabte forudsætningerne for et rigere plante- og dyreliv og for menneskets faste bosætning. Alt er relativt. Det er sommertemperaturer på 13-14 grader der tales om!

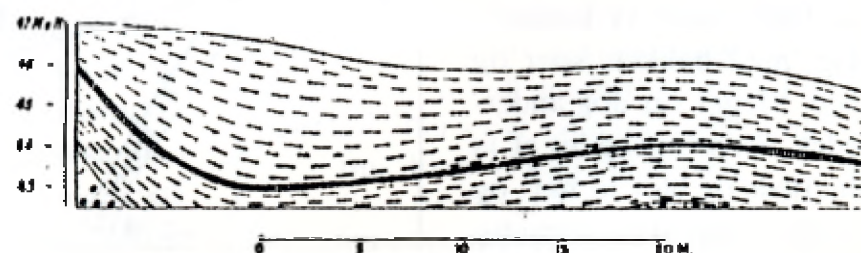
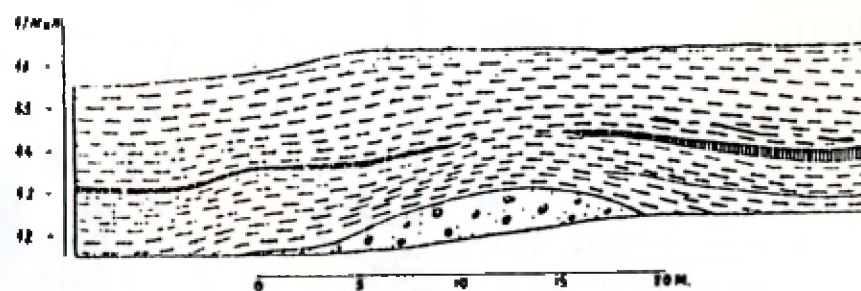
### Allerødtiden.

Hvor ved vi så det fra? Jo det var Milthers og Hartz, der ved deres undersøgelse af Allerød teglværksgrav kunne dokumentere klimaudviklingen. Som et særligt lag midt i leret fandt de et lag gytje (slam, der består af organisk materiale). Øverst lå et tørvelage fra en mose på 3-4 m. Nedenunder fandtes istidsleret, men midt heri det nævnte gytjelag. Gytjen er dannet ved, at rester af planter og dyr er skyllet ned i vand-

fyldte sænkninger i landskabet og aflejret på istidsleret. I Allerød teglværksgrav fandt man 77 plante- og dyrearter, som kunne identificeres. Det gælder hvidbirk, pil, enebær, fyr, gedde, aborre, rype, hare, lemming, ulv, elsdyr og rensdyr. I løbet af de følgende år kunne det konstateres, at »Allerød-muld« fandtes en del steder i Danmark, og at klimaforbedringen var et generelt fænomen. Perioden fik navnet Allerødtiden efter det sted, hvor de første fund var gjort. Navnet har vundet indpas og bruges i faglitteraturen i Danmark og internationalt.

*Øverst: Østlige væg i grav II. Nederst ses det stenholdige sand, der her danner en lille bakke. Det skraverede lag i leret er et gytjelag; de uregelmæssige sorte partier er udtværet tørv.*

*Nederst: Vestlige væg i grav III. Her ses også sandundergrunden og gytjelaget. Længst til venstre ses bassinets sydrand, hvor lagene pludselig hæver sig stærkt.*





Det var således Allerød Teglværk, der kom til at give navn til perioden, fordi det var i dets lergrav fundene blev gjort. Allerød Teglværk, der lå der, hvor Lyngby Tømmerhandel nu ligger, fik Allerødnavnet fordi det lå i Allerød ejerlav i Blovstrød Sogn, mens dets lergrav lå i Bregnerød ejerlav i Farum Sogn. Navngivningen har således intet med en senere tids forsøg på at erstatte navnet på Lillerød by med Allerød.

Omkring 800 år efter at mildningen var sat ind, forværredes klimaet igen. Skovene blev til parktundra, og skønt levekårene blev dårligere, forsvandt ikke alle skovens dyr, og der var byttedyr nok til, at jægere kunne overleve hele året. Danmark havde fået en fastboende befolkning.

I dag

Lergravningen fjernede leret og Allerødmulden, og området har nu ligget græsklædt i mange år til glæde for vildhestens tamme efterkommere, der græsser på markerne omkring lergraven, der nu delvis er blevet sø, som den var for 12.000 år siden. I dag spørger mennesker over hele jordkloden om, hvordan der ser ud på det sted, hvor Allerødtiden blev konstateret, og området tilhører de nationale geologiske interesseområder.

I en tid, hvor der tales om turisme, og hvor Frederiksborg Amt udsender et kort over seværdigheder i amtet, er det dog nedslående at konstatere, at et sted, der i den store verden måske er lige så kendt som Kronborg, tilsyneladende er glemt af egnens befolkning.

Det må dog være et ønske, at det også bliver betragtet som et område af stor interesse for Allerøds befolkning, selvom det administrativt ligger i Farum Kommune. Det må være et berettiget ønske, at der i

det mindste anbringes en orienteringstavle, der fortæller om dette smukke landskab og dets betydning.

*Ovenstående artikel af Peter V. Christensen har tidligere været publiceret i Allerød Nyt, nr. 49/ 1989. Redaktionen har imidlertid fundet den værd at bringe her i bladet, hvilket er gjort med tilladelse fra forfatteren.*

## Dannefæ

Dannefæ/ er Sølf/Guld/eller anden Metal/ som udi Jorden er nedjat/ oc igiensindis eller opgrafvis/ det kaldis Dannefæ/ qvafi Danmarks=fæ eller Liggende=fæ/ for det horer Kongen alleene oc ingen anden til. Videjus Seland. lib. 6. cap. ult. Hvo saadant Danne=fæ finder/ oc doll/ da skal hand legge det ud med 12 Mænds Eed/ oc bevise/ at det var icke meere end hand angifver/ etc. Lege. Ind. Lov, Lib. 2, Cap. 113 & Skaan. Lov om Dredbødemaal cap. 40. Sal. Velb. Arrild Hvitfeld/ udj Regis Christophori I. Historie/ forklarar/ Dannefæ/ ocsaa at være/ hvis Gods oc Formue de efterlade sig der hendoe her i Riget uden Arvinger/ at det horer Kongen til.

Ovennævnte forklaring på danefæ er hentet i den for historikere meget interessante opslagsbog »Glossarium Juridicum Danico Norvegicum« udgivet i København 1652.



# *Fredensborg con amore*



I anledning af tegneren Des Asmussens 80-års dag udgiver Bevaringsforeningen i Fredensborg, som Des Asmussen er æresmedlem af, bogen »Fredensborg con amore« med gamle og nye tegninger fra Fredensborg og omegn. Bogen er på 60 sider og skildrer byen og landet set gennem tegnerens briller.

Bogen sælges i Fredensborg Boghandel fra udgivelsesdagen den 10. juli 1993 til en pris af kr. 95,00.

Alle, som inden den 1. juni subscriberer

på bogen, vil få den til en favørpris af kr. 75,00. Subskribenterne skal blot indsende eller aflevere deres navn, adresse og telefonnummer til Fredensborg Boghandel, Jernbanegade 24a, 3480 Fredensborg, tlf. 42 28 01 73. **LBM**

## **Forårstur til Allerød Kommune**

lørdag den 1. maj 1993.

Vi mødes lørdag den 1. maj kl. 13.30 ved Nr. Herlev Kirke, som vi ser nærmere på. Inden turen går videre, gives introduktion til de steder, vi derefter besøger. Vi kører mod landsbyen Kollerød, hvor der endnu er nogle større gårde; videre forbi Fuglerupgaard, hvor man i 1797 i Brudevælte Mose gjorde verdens største lurfund med 6 lurur ialt. Videre mod Lyngby, hvor vi gør ophold ved den nyrestaurerede kirke, som oprindeligt er fra 1100-tallet og har kalkmalerier, som tilskrives Isefjordsmesteren. Fra Lyngby kører vi mod Allerød, og på rådhuset, som ligger ved Kollerødvej/Rådhusvej, vil en repræsentant for byrådet fortælle om Allerøds nutid og fremtid. Gennem Lillerød fortsættes til Bløvsstrød med sin romanske kampestenskirke og landsbymiljø med gadekær. Forfatteren Joachim Junge, som er kendt for sin bog »Den nordsjællandske Landalmues Charakter, Skikke, Meeninger og Sprog«, udg. 1798 og genudgivet af Frederiksborg Amts Hist. Samf. som årbog for 1915, var præst i Bløvsstrød Kirke fra 1791 til sin død i 1823 og ligger begravet på kirkegården.

Hvis tiden tillader det, vil vi prøve at nå ind i Tøkkøb Hegn for at se Kongedysse ved Dæmpegaard, en stor langdysse



med 2 gravkamre og svære tætstillede randsten. Turen forventes afsluttet kl. ca. 17.00.

Et sted undervejs vil der blive gjort ophold for kaffebord. Stedet vil blive meddelt ved introduktionen.

Turen forudsættes gennemført i egne biler, men samkørsel vil i videst muligt omfang blive søgt formidlet. Tilmelding og oplys-

ning om ledige bilpladser til: Erik Buch Vestergård (49 21 46 04), Anna Esbech (42 17 83 49) eller Åse Zinck (42 31 13 85) inden 23. april. Der kan blive tale om at hente deltagere på Hillerød eller Allerød Station. Turen arrangeres i samarbejde med Lokalhistorisk Forening og Arkiv i Allerød Kommune. Ret til ændringer forbeholdes.



Udsnit af Videnskabernes Selskabs kort fra 1766. Nørre Herlev og Tøkkøb Hegn er lige akkurat ikke med på kortet, men ligger umiddelbart nord for henholdsvis Kollerød og Sandholm. Søen øverst til højre er en del af Sjæl Sø. Kortet er tegnet inden udskiftningen af landsbyer og skove, hvilket bl.a. bemærkes ved Allerød, hvor skoven omkring denne i dag er by. Til gengæld er Ravnholt Skov kommet til, hvor før Lyng Overdrev lå.



# Lidt om Esrom Kanal

I FAHS nr. 2 1992 bragte vi uddrag af S. Sterms beskrivelse af Frederiksborg Amt i 1830. Bogen, der er ganske spændende læsning, bringer også nedenstående beskrivelse af Esrom Kanal, som i mange år har været tørlagt, overgroet og glemt. Nu er dele af den øvre kanal sat i stand, heriblandt den spændende Væltning i Snevret Skov, og kanalen langs skoven er oprenset. Langs den stadig udtørrede øvre kanal mellem Sølyst ved Esrum Sø til Esrum har man anlagt en smal sti, som byder på en pragtfuld tur i tæt bevoksning. I Snevret Skov kan man opleve, hvorledes kanalen har set ud, ligesom man her kan forestille sig hestene, der trak de tungtlæssede pramme langs kanalen.

»Igjennem Esbønderup Sogn gaaer fra den nordre Deel af Esrom Søe, Østen for Esrom Kloster, langs med Grændsen af det nævnte Sogn og Søborg Sogn, Vesten for Dronningemøllen, Esrom Kanal.

Dette Kanal-Anlæg skete især for at kunne benytte de store, samlede Skovstrækninger, der for den største Deel ligge paa den vestre Side af Esrom Søe og udgjøre et Areal af omtr. 11000 Tdr. Land. Esrom Søe er omtr. 1 1/4 M. lang og 1/3 M. bred; dens Dybde er fra 36 til 78 Fod, og den ligger omtr. 30 Fod højere end Stranden. Den øvre Kanals Bredde i Vandspeilet er 30 Fod, i Bunden 10 Fod og Dybden 5 Fod. Paa den ene Side findes en Trækkegang, 15 Fod bred, der er beplantet med Frugttræer langs den hele øvre Kanal. Uden for disse findes 2 Rader Lytræer af Hvidelle.

Den øvre Kanal gaaer horizontal med Esrom Søe i en Distance af 11644 Rhinland-

ske Fod indtil det saakaldede Snevrød; herfra gaaer den anden Kanal, som ligger 17'6" lavere, end den øvre, til Dronningemøllen, en Strækning paa omtr. 15646 Rhl. Fod. Den øvre og nedre Kanal forbindes ved Snevrød ved en Skraaflade, hvor Brændet overkastes og nedruller af sig selv til Bolværket af den nedre Kanal, hvor Prammene ligge. Den nedre Kanal har fulgt Aaens Retning med Undtagelse af de naturlige Krumninger.

Omtrent 8000 Fod fra Indløbet ere 2 Grundrender anbragte, hvorved den øvre Kanal i 48 Timer kan blive tør; den nedre Kanal kan ligeledes blive tør, naar Esrom- og Dronningemøllernes Stigborde sættes, og Vandet udløber igjennem Grundrenderne. I Enden af den nedre Kanal er et Bassin, der ligger omtr. 12 Fod højere end Stranden; her udlades Brændet, og sættes paa en Plads, som er imellem omtalte Bassin og Stranden, hvorfra Brændet udløres til Skibene.

Til Kanaltransporten bruges i den øvre Kanal 3 Pramme, hvoraf hver indtager 28 á 30 Favne; i den nedre Kanal 6 Pramme, hvoraf hver kan føre 8 Favne Brænde. Omtrent 4000 Favne Brænde, foruden en Deel Flaadetømmer, ere hidintil aarligen transporterede igjennem Kanalen. Begyndelsen paa dette Anlæg skete i Aaret 1802; det fuldendtes 1804 under den duedige Oberst Reckes Bestyrelse. Efter hans Død (1817) overdroges Opsynet med denne Kanal til Hr. Forstraad Reck i Maarum.

Om Esrum Kanal: Niels Richter Friis: Pramfarten på Esrum Kanal. Folk og Minder fra Nordsjælland 1980. **LBM**