



# Danskernes Historie Online

Danske Slægtsforskeres Bibliotek

## Dette værk er downloadet fra Danskernes Historie Online

**Danskernes Historie Online** er Danmarks største digitaliseringsprojekt af litteratur inden for emner som personalhistorie, lokalhistorie og slægtsforskning. Biblioteket hører under den almennyttige forening Danske Slægtsforskere. Vi bevarer vores fælles kulturarv, digitaliserer den og stiller den til rådighed for alle interesserede.

### Støt Danskernes Historie Online - Bliv sponsor

Som sponsor i biblioteket opnår du en række fordele. Læs mere om fordele og sponsorat her: <https://slaegtsbibliotek.dk/sponsorat>

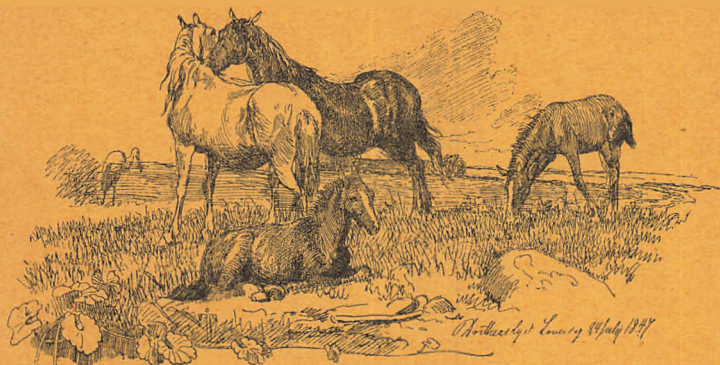
### Ophavsret

Biblioteket indeholder værker både med og uden ophavsret. For værker, som er omfattet af ophavsret, må PDF-filen kun benyttes til personligt brug.

### Links

Slægtsforskeres Bibliotek: <https://slaegtsbibliotek.dk>

Danske Slægtsforskere: <https://slaegt.dk>



H. V. CLAUSEN

**FRA  
HOLBÆK AMT**

Topografisk-historiske Skildringer

2. UDGAVE

3. Hefte

Jyderup-Eggen

HISTORISK SAMFUND FOR HOLBÆK AMT

HOLBÆK 1950

## D. JYDERUP-EGNEN.

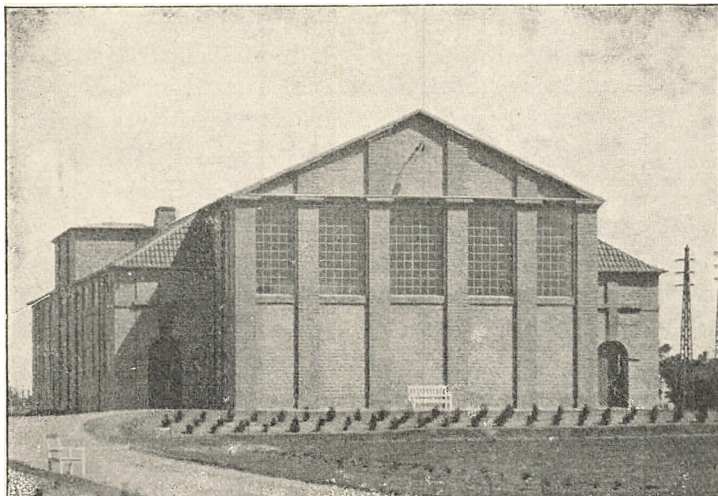
Jyderup må efter Holbæk blive udgangspunktet for udflugter. Det ligger med smukke og interessante egne milevidt ud fra sig til alle sider, og det har et nyt, stort og godt hotel, *Hotel Skarridsø*, ved siden af »Fønix« i Nykøbing vist det bedste i amtet. Ved med jærnbansen at tage ud til de nærmeste stationer, Svebølle i vest, Mørkøv og Knabstrup i øst, og derfra vende tilbage til Jyderup, skaber man sig udvidelser af de omkring dette sted samlede strøg. Adskillige af turene berører Bromølle, og fra denne gammeldags, hyggelige og udmærket smukt liggende kro kan man skyde det område, man turistmæssig søger at beherske, endnu længere ud i sydlig retning.

Hvad er så Jyderupegnen? Først en blinkende sø, indfattet i bøgeskove, således som det også viser sig fra jærnbansen. Kommer man med denne østfra, ses både nord og syd for banelinjen skovmuren langt ud; kommer man fra vest, er det derimod et mægtigt bakkeland, man nærmer sig mere og mere; derved føjes et element til. Der bliver en modsætning mellem de videste udsigter og de mest idylliske indelukker. Føj hertil Åmosens store flade, der danner begrænsningen mod sydøst, og den snart stride, snart langsomt løbende å, der baner sig vej gennem enge og mellem bakker. Midt i skov- og bakkeensomheden ligger så den stemningsfulde Holmstrup kirke; ved søens bred det romantiske voldsted Skarridsholm; talrige dysser er spredte vidt om. Nordlig og sydlig to ved middelalderlige malerier

interessante kirker, Hjembæk og Sæby, og allersydligst en herregård med ældgammel bygning, Vedbygård. — Ind i denne af natur og mennesker skabte park kan man foruden med hovedbanen komme ad forskellige veje; fra Odsherred over Svinninge, fra Kalundborg over Havnsø—Snertinge eller over Jerslev—Saltofte, fra Tølløse—Høngbanen med udgangspunkt Ruds-Vedby eller Skellebjerg, fra Sorø over Tersløse og Vinskoven; fra Knabstrup—Torbenfeldegnen over Skamstrup.

I Jyderup er der foruden hotellet afholdsrestauration, konditori og alle de handlende og håndværkere og de offentlige institutioner, som turister har brug for. Kun fattes der et virkeligt apotek; men håndkøbsvarer kan fås. Jyderup er bleven så vigtig en station, fordi den ligger midtvejs mellem Holbæk og Kalundborg, og fordi den gamle Roskilde—Kalundborg vej fører derigennem og her skæres af vejen Slagelse—Nykøbing. 1916 havde stationsbyen og den dermed nu næsten sammenbyggede kirkeby tilsammen 1659 indbg., 1901 kun 843. Kirken se side 139.

Jyderup ligger så nær Skarridsø og herlige bøgeskove, at man også kan sammensætte smukke småspasereture, gennem skov langs søen forbi komtesse Lerches Villa »Sølyst« til Skarridsholm, ud i de store Lerchenborg skove mod nordvest nord for Kalundborgvejen, hvor der ikke er noget særligt interessant, men almindeligt kønt, bakket skovterræn, nordpå ad Nykøbingvejen til det granklædte Bassebjerg med udsigter og øst for denne vej helt gennem skov til herregården Aggersvold. Disse spasereture er også optagne i de følgende ruter. Desværre er der i de sidste år fældet megen bøge-højskov nær Jyderup.



Iver Bentsen: Svinninge Elektricitetsværk.

## I. SVINNINGE—JYDERUP.

En brøst ved forbindelserne i Holbæk amt vil snart være afhjulpet ved jærnvejen Hørve—Værsløv, men man kunde endnu trænge til et forbindelsesled fra Odsherred til Skaridsøegnen. Det er besværligt at tage udenom over Holbæk; men man kan da også gøre turen Svinninge—Jyderup, om det skal være, tilfods. I Svinninge hotel med hyggelig have. Desuden konditori og forsamlingshus med beværtning. Her er det mægtige Højspændingsværk, Iver Bentsens aneligste bygning, der leverer strøm til hele Nordvestsælland. Mindesmærker for Frederik 7. og Tscherning, Tschernings buste af Jerichau; man kunde unde ham et aneligere monument, og dette en bædre opstilling. »Den ærede folketingsmand for Holbæk amts anden« — ingen blev der mere appelleret til i vor rigsdag 1849—1866. Nu er Svinningekresen dødsdømt ved den nye valglov 1915. — 1916 745 mennesker i stationsbyen.

Gennem meget frugtbar jord over Gudmandstrup og derfra ad markveje i sydvest til H j e m b æ k, der ligger hyggeligt i læ af det store bakkelands udløbere. Konditori og beværtning i forsamlingshuset. Kirkens inventar (prædikestol, krucifix og altertavle) er af Lorenz Jørgensen 1651—55; altertavlen bærer Jørgen Seefelds og Karen Sehesteds navne. Restaurerede kalkmalerier på hvælvingerne fra o. 1450, med store blomster, hvoraf mennesker titter frem, slet ikke dårlige; en ædel og højtidelig korsfæstelse. Kirkelade fra middelalderen. Kildemarkedet i dalen (Kildebakken vest for byen) sidst i juni samlede endnu i tiden 1830—50 efter J. H. Larsen en større folkemængde, end han havde set på noget købstadmarked.

Fra Hjembæk enten mod s y d v e s t ud til landevejen og forbi granbakken Bassebjærg tilhøjre (79 m.); ad blød, nålestrøet sti kommer man op på bakken med udsigter over skovhavet; man søger ud til landevejen igen lidt længere nede og gennem skov ned til Jyderup station. Eller mod s y d ø s t til herregården Aggersvold og derfra hele vejen frem gennem skov. Har man tid, kan man også fra Aggersvold skrå over til Bassebjærg nær skovbryn med udsigter mod nord.

Aggersvolds ejere er ikke særlig mærkelige. Admiralen Henrik Vind († 1633) var meget brugt i Kalmarkrigen og Kejserkrigen; hans enke Margrete Laxmand fik Christian 4. gift med den indvandrede Brandenburger Achim v. Breda, som han tog sig meget af. Han var en dygtig officer i Norge i krigen 1644—45 og under Carl Gustavs-krigene kommandant i København. Han var da allerede svagelig og døde 1660. Aggersvolds hovedbygning er sen empire fra 1832.



Undløse præstegård. C. H. Rørdam: Svundne dage.

## II. KNABSTRUP—UNDLØSE—KONGSDAL—ULVIG— TORBENFELD.

Vi kommer til en af førsterangs-vandringerne indenfor vort område. Vi træffer på den for det første den herligste natur med bakkær og skove; vi kommer nær til den vide, flade Åmose; vi træffer endvidere tre af landets interessanteste herregårde; vi skuer vidt ud fra et sted, som engang i hedenold var det helligste i Nordvestsæland, og vi hilser på et ydmygt præstebo, hvori dog ærværdige præsteskikkelser har færdedes, og som en digter har skænket poesens glans. Egnen er den østligste del af det sammenhængende brede højedrag, som halvmåneformet går fra sydøst fra Knabstrup til bakkerne ved Holmstrup; det er ved en sænkning, der går ned til o. 35 m. mellem Søndersted og Undløse, skilt fra højlandet Grøntved—Galø oredrev, men den del af højedraget, som vi idag færdes på, er dog også udsondret fra den vestligere del, landet ved Skamstrup og Knøsen, ved en lavere strækning, der går ned til o. 45 m;

de højeste punkter er Simenfeld bakke, et punkt i skoven Skrædderkrog og Stensbjerg syd for Knabstrup, alle tre 86 m. Amosens flade søndenfor er i vid udstrækning netop 25—26 m. over havet; Løvenborg—Vognserup englandet til den anden side ligger på 10—12 m.s højde. Jordsmonnet er ikke nær så knudret som Grøntved Oredrev, og de lange, krogede, dybe kløfter fattes ligesom de udstrakte højflader foroven; det er mere bølgende, flydende, og formerne kommer meget frem, da en stor del er herregårdsmark; meget er dækket af skov; til de tre store herregårde med afbyggergårde hører ialt o. 3400 tdr. ager og eng og 2100 tdr. land skov.

Med hensyn til bebyggelsen ser man, at den udefra først er trængt herind med en del -torp; især fra de store gamle -løse i øst; yngst er navnene på feld: Torbenfeld, Simenfeld.

Fra Jyderup til Knabstrup station (afholdsrestaurant Skovly). Ad landevejen til D o r t h e a s l y s t. Ubetydeligt monument for major Lunn, rejst af Knabstrup godses beboere på diamantbryllupsdagen 1862. Herfra sti over til K n a b s t r u p, hvis hovedbygning fra 1862 er af Dahlerup, men op til det støder et gammelt bindingsværkshus. Dejlige alléer går fra tre sider ind mod gården, der ligger malerisk ved en dam. I parken er der smukke udsigtspunkter: Rejsbjerg. I marken ud herfor voldstedet af det gamle Knabstrup med spor af en firfløjet bygning; vest for sig havde det en opdæmmed sø på 16—18 tdr. land. Det stærkt bakkede jordsmon viser, at gården ikke oprindelig har haft stort agerbrug.

Første gang nævnes gården 28. januar 1289, da Dronning Agnes i sin søn Kong Eriks navn erklærede, at da al jorden i Knappæstorp mark og Trykemark, som hr. Niels Henriksen havde ejet, var hjemfalden til kronen for majestætsforbrydelse, havde hun pantsat hr. Anders Kammermester den for 160 mk. penge. Fjorten dage efter ser vi Niels Absalonsen pantsætte sit gods i Knapstorp til biskop Ingvar i Roskilde for 150 mk.



penge og 10 mk. purt guld. Det lader til, at sidstnævnte herremand har skyndt sig at afhænde sin del af gården for ikke at drages med ind i de forviklinger, som Erik Glippings mord har bragt hr. Niels Henriksen. Denne formodes nemlig at være den af kongens mordere, som bærer navnet Niels Hallandsfar, og som var en slægtning af grev Jakob af Halland; det i Danmark på den tid usædvanlige navn Henrik kan hans fader have fået ved på mødrene side at nedstamme fra greverne af Schwerin, blandt hvem alle kender Henrik, som tog Valdemar Sejr tilfange; en broderdatter af ham blev gift med den første greve af Halland. Allerede 1259 omtales Niels Henriksen i den sønderjyske Hertug Erik Abelsens nærhed, og 1295 lever han endnu, da han er optaget i forliget med den norske konge, som havde taget sig af de fredløse. Niels Absalonsen var en sønnesøns søn af Tyko Skjalmsen, der stiftede Sorø kloster, og hans hustru Mariane var Esbern Snares dattersøns datterdatter. Niels Absalonsen levede endnu 1337 og har gennemlevet meget mærkelige tider. Vi ser her som andensteds Hvideslægten knyttet nær til Nordvestsæland. Niels Henriksen har muligvis været den anden Nielses svigerfader. I det nærliggende Sønder Jernløse boede Jakob Blåfod, som også tog del i kongemordet, og bægge deltagerne heri har måske stået under indflydelse af marsken Stig Andersen på Tygestrup. Niels Absalonsens del var endnu 120 år efter i bispestolens eje, men 1410 afhændede bisp Peder Lodehat den til Dronning Margrete, som drev megen godspolitik i disse egne. En anden del overlodes hende af Evert Grubbe og Moltkerne på Torbenfeld. Ikke længe efter er dog gården kommet til rigsråden Povl Laxmand den ældre og efter ham til svigersønnen Iver Axelsen Thott, der allerede 1444 var ridder og ejer af Knabstrup og i 1449 rigsråd. Siden blev han tredje gang gift med den svenske Konge Karl Knutsons datter Magdalene og havde en tid udsigt til at blive fuld-mægtig høvedsmand i Sverige. I o. tyve år sad han som en uafhængig fyrste på Gotland, snart ven med, snart fjende af den danske konge, af Sverige, Hansestæderne og den tyske orden i Lifland, men 1487 måtte han overgive Kong Hans Gotland og døde samme år. Også andre af hans slægt har ejet gård og gods i Nordvestsæland, men da deres virksomhed i Nordens historie falder andensteds, kan vi ikke her nærmere gå ind på dem. Hans svenske svigersøn rigsråden Arvid Trolle arvede Knabstrup og bragte den videre til sin svenskfødte søn Jakob, som dog fik sig en hustru af sælandsk slægt, Kirsten Herlufs-

datter Skave, og kom til at fæste bo i Danmark, dog væsentlig i Skåne. Hans ene søn var Herluf Trolle; den anden, Børge, vedkommer os her. Han gik i skole i Roskilde, var med bispen Knud Gyldenstjerne, da denne var i Norge og bragte Christian 2. herved, tjænte i Grevens fejde og blev Christian 3.s fodermarsk. 1540 blev han rigsråd og var meget brugt som sådan. Christian 3. gjorde ham til hofmester for sine yngre sønner, og efter sin svigerinde Birgitte Gøye blev han forstander på Herlufsholm, hvortil ikke blot hans slægtskab med stifterne, men også hans interesse for skolevæsenet gjorde ham berettiget. Sine bønder skal han have været en »from« herre, ligesom Niels Hemmingsen i sin ligprædiken over ham i det hele skildrer ham som »kærlig, mild og lystig i daglig omgængelse; han overfusede ingen«. Men samtidig med Trollerne har familien Laxmand bevaret sameje i gården, således rigshofmesteren Povl Laxmand, der blev myrdet på Højbro 1502. Hans datter Else har 1546 været medejer. Der var timedes hende onde kår efter drabet på faderen, da alt dennes gods blev inddraget. Hendes svenske fæstemand Abraham Eriksen Gyldenstjerne slog dog ikke hånden af hende og ægtede hende trods hendes fattigdom, men 1520 faldt hans hoved ved det stockholmske blodbad. Hun har siddet her på gården med triste minder om fader og husbond. Først efter Børge Trolles død blev gården samlet hos fru Gørvild Abrahamsdatter, der to gange var gift med en Ulfstand. De følgende ejere interesserer mindre; Johan Sparre solgte 1622 gården til Frederik Parsberg, drog til Sverige og blev svensk rigsråd. Frederik Parsberg ejede i forvejen Vognserup og købte Bjærgbygård, men han boede på Vognserup. Af en vej, han herfra lagde over til Knabstrup, ses endnu spor i engene og i Dyrehaven; ved denne vej havde han en elskerinde boende i »Lysthuset«, siger sagnet, der også vil fortælle om en sammenrotten af egnens unge karle, som i Svenskekrigen overfaldt og dræbte en del Svenskere på Knabstrup. Efter denne krig var landets tilstand såre elendig; i Sønder Jærnløse og Søstrup sogne stod af o. 60 gårde 1670 de 21 øde. Da Jørgen Parsberg 1685 måtte gå fra gården, gik den ud af den gamle danske adels eje og kom samme år til den indvandrede baron Wittinghoff, genannt v. Scheel, der også ejede Holbæk Ladegård, Birkholm og Scheelenborg i Fyn og har et pragtfuldt gravmæle i St. Knuds kirke i Odense. Ligetil 1745 var Knabstrup ejet af Tyskere, først Wittinghoff, så hans svigersøn Schack Brockdorff og så general Dombrock. Om bøn-

dernes tilstand på godset i disse tider har vi et karakteristisk vidnesbyrd fra 1690, da der toges dom over 15 vordnede, der var flygtede bort derfra. O. 1770 ser vi i krigsråd Jørgen Jørgensens tid gårdens drift forandres fra trevangsbrug til dyrkning i fire kobler, hvoraf de to hvert år var med sæd. 1776 endelig solgtes Knabstrup til stamfaderen til den slægt, der endnu ejer den, Chr. Ditlef Lunn af fynsk bondeæt († 1814). Han købte den i tillid til sin dygtighed, uden selv at eje noget, for 54,300 rdl. med 44 fæstegårde og 67 huse. Han udskiftede bondegodset, forandrede de fire kobler til ni marker og oprettede Dortheslyst af udmarksjorderne. Ved taxation til skifte efter ham sattes gårdenes værdi til 300,000 rdl., hvad der gjorde overtagelsen meget vanskelig for sønnen, da nu de dårlige tider kom for landmændene; han oplevede imidlertid også de kommende gode tider, eftersom han først døde 1865, 90 år gammel. Alt dette er fortrinlig skildret i sønnen etatsråd Lunn's bog om Knabstrup, som fortjente at udgives igen til glæde for amtets beboere. Gamle major Lunn opdrættede den i sin tid berømte hesterace, Knabstrupperne, tillagt på andalusiske heste, som Spanierne efterlod 1808, særtegnede ved den smukke tigrede lænd og glasøjnene, nu kun kendt af Lundbyes billede i Kunstmusæet. Også Løvenborg havde i sin tid et bekendt stutteri.

Syd for Knabstrup ligger det meget betydelige teglværk, hvis drift begyndtes af ingeniør, fhv. landstingsmand Villars Lunn. Også for lægfolk er det interessant; de store røde tage i det grønne; vindmotorer og skorstene; arbejdslivet. Teglværket er grundet på en aflejring af stenfrit ler i et bassin, der er omgivet af høje bakker. Øverst er det regelmæssig lagdelt ler, som ikke har været dækket af is. derunder er der moræneler, derunder igen lagdelt ler. Det øverste lag hviler regelmæssigt på det mellemste, men dette er ujævnt (discordant) lejret på det underste. Der er fundet mosser, polarpil, dryas, stenbræk, lyng, spor efter en lemming, alt vidnesbyrd om et polarvejrlag.

Knabstrups sognekirke er den fjærnt liggende i Sønder Jernløse (prædikestol af Lorenz Jørgensen). Også her finder vi kongemordernes slægtninge. Hr. Niels Rani, broder til Rane Jonsen, købte 1306 gods her af St. Clara Kloster i Ros-

kilde; 1314 var han kong Erik Menveds råd og en af dommerne over de oprørske, men 1315 blev han selv sammen med hertug Christoffers forrige drost Anders Højby stejlet ved Vordingborg som tilhænger af hertugen; hans anden hustru var datter af den førnævnte kongemorder, hr. Jakob Blåfod. Hans datter Elena af Havnelev, gift med hr. Arnfast Gremersøn, gav 1337 sit gods her til Agnete kloster i Roskilde for sin sjæl. — På en gård i S. Jernløse boede 1634—37 lægen Otto Sperling, Corfits Ulfeldts og Leonora Christines ven, som stod ved Christian 4's dødsleje på Rosenborg, men siden blev draget med ind i Ulfeldts skæbne og døde i Biåttårn 1681, 79 år gammel, efter at have siddet som fange her i 17 år. I Jernløse ejede nemlig hans hustru Margrete Schwendi gods. I sin selvbiografi, der er nedskrevet i fængslet, skildrer han meget hyggeligt livet herude; han fik lyst til selv at blive landmand, fik køer og får og svin, såede hør og hamp; hans hustru havde høns og duer, kaminer og bier; der var en skøn, stor træhave ved huset. »In summa: vi var meget vel tilfredse på dette sted og begærede ikke noget roligere og bædre liv og kunde hel vel komme ud af det med vore tre bønder.« Han fik en kålhave, også med løg, roer og gulerødder, og under træerne og langs ad gærderne anlagde han en humlehave. Ved bækken, som flød rundt om hans eng, lod han sætte pil og vidjer. To fiskedamme blev gravede til gedder og karusser; træ samledes, hvoraf han lod sig gøre en smuk postvogn til sine to heste. Under alt dette var hans største glæde dog bøger og studeringer, men han kom også i lag med den omboende adel, som læge og som selskabsmand. Han nævner Frederik Parsberg på Vognserup, Otto Brahe på Torbenfeld, Ejler Urne til Gunderslevholm, Sivert Urne til Rårup, senere lensmand på Dragsholm, og Mogens Pax til Torup, lensmand på Holbæk; den sidste blev i et selskab »modtaget af alle med stor jubileren, efterdi han gjerne lod sig gække lidet af dem«.

Øst og syd om Knabstrup teglværk ind i H e l l e d e skov. Det er som når man i en westfalsk eller belgisk grubeegn fra sod, slagger, brændende sol kommer ind i det friske og svale grønne. Op på den høje bakke tilvenstre. En mægtig bøg og på det højeste punkt (85 m.) en gran, der rager op over alt andet, ses viden om, og hvis top vel er det allerhøjeste i Holbæk amt efter Vejrhøjs generalstabsmærke.

Oppe på det høje terræn østlig ud af skoven og ud på Stensbjærg (86 m.) med prægtig udsigt fra Sorø Nordskov til Kregome bakker ved Frederiksværk.

Sydpaa til Kagerup. Derfra enten øst og syd på over gården Frederikshøj med udsigtsbakken Højbjærg (63 m.) til Undløse, eller til denne by ved fra Stensbjærg at søge tilbage til Hellede skov, ved Lærkehus ind i Vedebjærg skov og så over det tilplantede, tildels lyngklædte Undløse Oredrev. Noget nord for byen folkehøjskole, møllegård og pæn kro med diminutiv lysthusave.

Hyggelig plads foran kirkens østende i Undløse, hvor vejene mødes; hyggeligt hus overskygget af kastanier. Oberst C. H. Rørdam skildrer i »Svundne Dage« kirkegården, som den var i hans barndom i halvtredserne: »Overalt var det navnlig lavendelhække, der satte skel mellem gravstederne og gangene. Sommerdage, når solen kastede sine stråler hen over de talrige gravhøje, duftede hele kirkegården af lavendler, i hvis blå blomsterax myriader af sommerfugle tumlede sig.« Brodersønnen Valdemar Rørdam skildrer udsigten fra kirketårnet:

Dyb og sval er glamhuls-karmen,  
sædet højt og synet frit.  
Under dem i middagsvarmen  
drømmer landet milevidt.  
Mørke skovbryn, brune moser  
løfter sig til leg i luften,  
marken gynger, tavl mod tavl.  
Blandet sødt med kløverduften  
vælder duft af hyld og roser  
ind ad tårnets åbne gavl.

Det mest iøjnefaldende mindesmærke er rejst på slagtermester Hansens familiebegravelse nær indgangen; noget mere beskedent er familien Estrups fra Kongsdal: Over faderen, Hektor Estrups grav empire-stele i græsk ånd; den døde iler [vel hastigt] bort fra den efterlevende; over sønnen Jacob Brønnum Scavenius Estrups († juleaften 1913)



Undløse Kirke: Prædikestol. Chr. Axel Jensen: Danmarks Snedkere.

en granitplade. Fire linde står stemningsfuldt sammen over Hans Ostenfeld Kaads grav; han var præst her i 24 år († 1805).

Kirken var en søgt valfartskirke, for hvilken vi kender 10 afladsbreve. Den var viet St. Laurentius, men havde også et højalter for Jomfru Marie og altre for St. Anna og St. Katarina. På nordsiden St. Olafs kapel, indviet 1441 af broder Søren, biskop på Færøerne. Altertavlen senrenæssance med elegante bruskornamenter og pålagt intarsia. På korets nordvæg et senromansk kors med sengotisk Kristus. Prædikestolen (ligesom den i annexet i Søndersted) af Abel Schrøder i Næstved, det 17. årh.s betyde-

ligste sælandske billedskærer ved siden af Lorenz Jørgensen. Den bedste kender af dette årh.s træskærerkunst Chr. Axel Jensen, foretrækker af de to Schrøder som den originaleste: »i modsætning til Lorenz Jørgensen gentager Abel Schrøder aldrig sig selv helt uforandret; han eksperimenterer stadig.« Os forekommer Lorenz Jørgensen fastere i den arkitektoniske opbygning, mere fintfølede og karakterfuld i omridslinjerne; men han har ganske vist ikke Abel Schrøders overdådige fantasi i skabelsen af figurer. Undløseprædikestolen er et ungdomsarbejde fra 1643, der endnu ikke viser hans stil i hele dens fylde; den er givet af Frederik Reedtz og Sofie Høgh. Af de store hjørnefigurer kan fremhæves St. Lucas med et gammelt jødeansigt med kindskæg. Degnestol 1587, præstestol 1603, stolestader, givne af Peder Reedtz og Karine Rostrup 1591. To kårder fra 18. årh. på kirkevæggene og kroge til flere skal være fra den tid, der var rytterdistrikt i sognet.

På en storstenshammer i præstegården står der: O. I. B. -B. L. S. A. — 1708. Men efter C. H. Rørdam er den ombygget 1605; han siger endvidere: Den gamle præstegård står i 1904 næsten ganske som den var i 1806—26. Vel er de fordums gamle, rødmalede døre og vinduer i alle værelserne nu perlefarvede, mulig er vinduesruderne nu noget større end dengang; men i det store og væsentlige er i det forløbne århundrede ingen forandring foretaget ved stuelængen med sine tynde, hvidkalkede bindingsværks-vægge, røde skorstene og mosbeklædte stråtage . . . Op over taget knejser to mægtige kastaniekupler, præstegårdens stolthed, der tæller deres 2 à 300 år. Den store, firkantede gårdsplads rummede i min tid både møddingen og et helt bjærg dels af kvas, dels af favnebrænde, Kongsdals skyldige tribut til præstegården. Haven omspænder flere tønder land og var i faders tid berømt viden om for sit rige og vekslede blomsterflor. I juni og juli måned stod rosenduft over hele haven og trængte derfra ind i værelserne. Overalt roser: opad murene, i de store grupper på plænerne, langs bedene, ved lysthusene; det hele een stor rosenlund. Obersten glemmer storkereden og nøddegangen:

»Nøddegangen, gråstensdiget og den lave lindehøj —  
 hertil rakte barndomsriget ...  
 bagved markerne lå mosen, fuld af duft og glød ...  
 Hvem har plantet havens kæmper, disse to kastanietræer?  
 Hundredårigt, favnetykke — står de skælbeklædte stammer;  
 over sal og sovekammer skygger deres kroners skygge.  
 Æolsharpen over huset, fyldt med livets vind og vejr;  
 mange slægtled hørte suset, hørte sangen her.«

Dybest giver Valdemar Rørdam sammenhængen mellem kirkegård og præstegård i disse linjer:

»Alene naboskabet med dødens have,  
 de sjunkne slægters øde og stille gård,  
 gør til en tvefold sælsom og dejlig gave  
 hver sød og fyldig time vort hjærte får.  
 Men hvo der, skønt han lever, elsker døden,  
 han, og kun han, skal kende sit væsens kerne.  
 Han skal, imens han gløder, beherske gløden  
 og løfte af sin aske en evig stjerne.«

I denne præstegård har tre slægtled af familien Rørdam haft deres bolig, søn efter fader. Denne slægt, der fører sine aner af præster tilbage til reformationsårhundredet, har til tider haft 9 medlemmer i embede, alle i Sælland. Allerede 1644—47 var Frans Andersen Brun (som familien da kaldte sig) kapellan i Undløse; 1647—79 var han præst i Rørby, også her i amtet; og efter ham i samme kald Niels Holgersen Brun († 1707). Holger Andersen Brun var præst i Kundby 1654—80. Men her i Undløse virkede provst Thomas Schatt Rørdam fra 1805 til 1826, da han kom til Tølløse, Hans Nicolai Kellermann Rørdam 1846—84, Hans Chr. Rørdam 1884—93. Den gamle provst havde allerede det alvorlige og såre milde, som også hørte andre kendte medlemmer af familien til, det ydmyge, grundige, praktiske; børneven og ven af de fattige. Her opdrog han foruden ovennævnte Hans også sønnerne, den lærde Chr. Rørdam (præst i Hammer, fader til Holger Fr. og Skat Rørdam) og den for sin ejendommelighed kendte Peter Rørdam (præst i Lyngby).

Her har været et af de ideelle steder, hvor det idylliske danske præstegårdsliv levedes. Foruden oberst Rørdams skildring af den mellemste af de tre Rørdammer kan nævnes dr. Holger Rørdams af den ældste i Kirkehistoriske Samlinger, 3. Række,



2. Bind. Men poesien har taget præstegården i besiddelse gennem Valdemar Rørdam, søn af Hans Chr. Rørdam.

Når man kommer ind på Kongsdals enemærker, glædes man ved de smukke trægrupper og enkeltstående træer omkring på markerne. Telefonselskabet har desværre ikke kunnet lide en gruppe, bestående af 16 overordentlig tætstillede bøge, der er voxede op i fællesskab (to er fældede). Den Estrup, der i unge dage — altid energisk og noget paradoxal — foreslog at fælde bøgeskovene på øernes gode jord for at erstatte dem med granplantager på Jyllands dårlige, var i virkeligheden en mand med sjælden kærlighed til skov og træer. Svært kønt tilbageblik mod Undløse, lige inden man når skoven Friheden. Bølgende jordsmon ind gennem denne. Dejlig askealle fører op til skovriderboligen til venstre; denne er selv ubetydelig ny, men for enden af alleen et malerisk udhus, der med sine omgivelser maner gamle hollandske billeder frem, af Adrian van der Velde eller Hobbema.

Kongsdal hører vel kun til anden eller tredje klasse indenfor de danske herresæder, men det er hyggeligt og velholdt; trefløjet, endnu omgivet af sine grave; ind til gården et ottekantet trappetårn. Herskabets stald- og vognbygning slutter sig fortrinligt til hovedbygningen, beskedent og malerisk, ombygget af arkitekt Olsen i Holbæk. Haven til dels i fransk stil; usædvanlig stor eg ved en af fiskedamene. Smukt er det at spasere op og ned i kløften Huldige, der fra havens sydvesthjørne går op i markerne med store træer.

De berømte brødre Absalon og Esbern Snare er fødte i Fjeneslev ved Sorø, men at dømme efter det jordegods, som i de få og spredte kilder kan ses at have været slægtens, er denne også i høj grad knyttet til Nordvestsæland. Absalon har ejet Holbæk, Esbern Kalundborg og Sæby, og i det store skovland øst for Skarridsø med dets omgivelser finder vi også ejendomme, der har tilhørt familien. Historikeren Estrup fremsætter den ikke usandsynlige formodning, at Skjalm Hvide, ættens

stamfader, som jarl i Sælland og kongens højt betroede mand har forstået at bringe dette store skovland, der som de fleste almindinger havde været kronens, over til sig. På denne måde måske er Absalon kommet til at eje den større del af Undløse, som han 1180 skænkede Sorø kloster; den øvrige del af Undløse købte klosteret for 52  $\text{ŷ}$  sølv. Nogen tid efter mageskiftede klosteret til Absalon igen hele Undløse mod det af Chartrouse-munkene opgivne Asserbo ved Tisvilde, men atter senere fik det igen af Absalon Undløse mod at opgive Ellinge (Løvenborg); fra denne tid hører endnu de ret fjærne skove Syvendeskov og Østrup skov i Undløse sogn til Løvenborg. Munkene lavede så en ladegård i eller ved Undløse, som de dyrkede ved converser, lægbrødre og arbejdsydende bønder, og hvor de oplagde deres landgilde og tiendekorn. Alle disse tilsyneladende planløse omlægninger af ejendomsforhold må vel ses under synspunkt dels af reguleringer for at afrunde godserne, dels af nyanlæg mod skovene. En sidste arrondering var så den, som 1205 skaffede Sorø Pedersborg i dets umiddelbare nærhed, men overdrog Undløse til Johannes, fordum kammermester hos Valdemar den store og datterdattersøn af Skjalm Hvide, og dertil klosterets ejendomme i Merløse, Langerød, Strubetorp, Ulfstorp, Ulvebek (Ulkestrup), Tumetorp, Nytorp, Tostetorp, Væthleby osv. Biskop Peder Sunesen var mægler for overenskomsten.

At der hidtil slet ikke har været tale om Tygestrup, men om klosterets grangia, ladegård, i Undløse, siger, at den mand, som har givet Tygestrup navn, da endnu ikke var ejer. Hvem har så denne mand været? Vi leder i Johannes kammermesters slægt og finder i denne navnene Juris Stigsen, som blev dræbt 1246 af sin egen »familiaris«, slægtning eller husfælle, og hans sønner Stig Jurissen og Tyge Jurissen. Er det denne Tyge, som har givet Tygestrup navn, lærer vi, at endnu op i 13. årh. dannedes nybo med efterleddet -torp. Navnet Stig kan ydermere henvise til slægtskab med den berømte marsk Stig Andersen Hvide, som temmelig sikkert har ejet Tygestrup. At antage dem for en og samme person, som Estrup vil, går ikke an. Marsk Stig har også ejet gods i Følleslev og Rumperup, men væsenlig synes han dog knyttet ikke til Sælland, men til Djursland. Han var ikke personlig med i Finderup lade ved kongemordet St. Cæcilie nat 1286; men han blev næste år dømt fredløs som en af hovedmændene i sammensværgelsen. Vi veed i virkeligheden ad historisk vej meget lidt om ham. Han var

kongens hærfører i Sverige 1275, han vægrede sig 1276 ene af hele adelen ved på Danehoffet i Nyborg at sværge kongebarnet Erik (Menved) troskab. Han søgte efter mordet værn i Norge og plyndrede herfra de danske kyster, han byggede en borg på Hjælm, men døde allerede 1293. Om Erik Glippings voldsfærd mod hans hustru og om denne handling som skyld i drabet veed historien intet.

Sønnen Anders Stigsen kunde 1304 opholde sig i Århus, men først ved kong Christoffers tronbestigelse 1320 fik de fredløses afkom fuld sikkerhed i Danmark. Hans søn, Stig Andersen, ejede Tygestrup, men havde sit hovedsæde på Bjørnholm i Djurs. Allerede 1325 var han kongens råd, sluttede sig siden ret nøje til grev Gert, blev efter grevens drab kong Valdemars mand og 1343—47 statholder i Estland, var 1352 med at styre riget i kongens fraværelse, men stillede sig 1357 sammen med Niels Bugge på Hald i spidsen for Jydernes opstand; hans søn og hans broder blev dræbte i Middelfart sammen med Niels Bugge, hans gods på øerne — altså også Tygestrup — blev inddraget. Men 1360 sluttedes forlig, og Stig Andersen er igen rigets første verdslige stormand og 1363 marsk. Påny rejser han sig mod kongen 1367, men dør så 1369. Hans søster Sofie var gift med Timme Timmesen, som har ejet Torbenfeld. 1361 havde han skænket Antvorskov kloster Tygestrup, Ulvig og Sibberup til sjælemesse for sin hustru Tove og sine børn, hvoriblandt den dræbte Anders. Mens klosteret ejede Tygestrup, blev det til en by på 8 gårde.

Ved reformationen inddrogens klostergodset, og Tygestrup blev 1587 skødet til rigsråden Peder Reedtz, der 1572 var kommet ind i landet i dronning Sofie af Mecklenburgs følge efter allerede i Syvårskrigen at have været knyttet til Daniel Rantzau og 1580 var bleven lensmand på Antvorskov. 1586 gav kongen Hørbygård i faddergave til hans søn Frederik som et arvelen, hvad ellers ikke brugtes i Danmark. Han har bygget Kongsdal 1588—98. En nu borttaget sten over tårndøren sagde: Gud nåde konning Frederik. Gud og hannem takker jeg. 1589 fik han lensbrev på kronens gods i Undløse by, vistnok fordi han ønskede at bruge bøndernes arbejdskraft ved opførelsen af hovedgården. Også den store lade skyldes ham (i solskiven i den søndre gavl står 1594). Nu er næsten kun ydermurene bevarede. Peder Reedtz døde 1607 på Tygestrup, men blev begravet i Hørby. Frederik Reedtz blev også rigsråd og var i 27 år lensmand på Vordingborg; han døde 1659 midt under Svenske-

krigen. Da var sønnen Peder Reedtz, født på Tygestrup 1614, også allerede rigsråd og fungerede efter sin svigerfader Chr. Thomesen Sehested som kansler, særlig brugt som forhandler med de fremmede magter, således ved freden med Sverige 1660 i København. Inden for rigsrådet hørte han til det mere kongeligsindede parti og spillede en ret vigtig rolle ved statsforandringen 1660, selv om han ikke har været inde i kong Frederiks hemmeligste planer. Han blev nu kansler, men efterhånden som Peder Schumacher steg, sank hans betydning under stadig kamp mellem dem, Reedtz, »den alvorlige, værdige, tunge mand med den spanske gravité, Schumacher med det livlige, vidfulde, ironiske anlæg«. Han døde 1674, men 1669 havde han afstået Tygestrup til kongen. I denne gamle almindelsegn tænkte Frederik 3. på at samle et større godsområde. 1668 havde han erhvervet Torbenfeld. Gårdene døbte han om til Kongsdal og Frydendal; de gamle navne måtte under mulkt ikke mere nævnes. Frederik havde bestemt dem til sin yngre søn Jørgen, men året efter kongens død mageskiftedes de til Christoffer Parsberg og kom strax derefter til dennes svoger Otto Povisk. Han gik det som så mange af den gamle adel i enevældens første tid. Den gæld, han for ikke indbetalte oppebørsler var kommet i til staten, kunde han ikke opdrive kontante penge til; hans hus i København og indbo blev stillet til offentlig auktion; ved sin død 1684 skal han have været gældsarrestant, og hans søn gik på tinge fra arv og gæld efter ham. Kongsdal var allerede 1681 bleven udlagt til Valdemar Gabel, en søn af den bekendte Christoffer Gabel; han boede ugift på Hvidkilde i Fyn; hans gods måtte sælges for skatterestancer. Fra 1714 ejedes gården af den rige Gregers Juel, som er nævnt under Eriksholm og Åstrup. Fra 1731 boede som gæst på Kongsdal professor theologiæ Hans Bartholin, født på Hagested, en søn af den der omtalte Thomas Bartholin; han, der var den gamle lutherske rettroenheds sidste forsvarer i Danmark og pietisternes modstander, havde opgivet alle sine embeder og døde her 1739. Oberst Johan Schack, som ejede gården 1731—48, søgte ved ugrundede beskyldninger at berøve en enke hendes fæstegård og lod hende, da hun ikke vilde opgive sin ret, kaste i Kongsdal tårn i hundehullet, som endnu vises. Men han ifaldt herfor store bøder. 1761 blev gården ved giftermål overtaget af generalmajor Andreas Hauch, der i sine unge år havde været Poul Løvenørns yndling og havde Frederik 5's særlige yndest, mens han var kronprins. 1750 blev han adlet og var

gentagende i styrelsen for krigsvæsenet. 1772 havde han som kommandant på Kronborg den opgave at våge over og opvarte dronning Caroline Mathilde fra 17. jan., til hun 1. juni sejlede bort, efter at være skilt fra Christian 7. 1770 havde han solgt Kongsdal til kammerherre v. d. Osten, idet han forbeholdt sig og sin familie gravkapellet ved Undløse kirke. Mens Lassen, fader og søn, ejede Kongsdal 1773—1812, begyndte 1789 udskiftningen.

1835 solgtes godset til Hektor Frederik Janson Estrup (f. 1794), direktør for Sorø Akademi, der var blevet en meget formuende mand ved ægteskab med to søstre Scavenius fra Gjorslev. Han forbædrede meget hovedgårdens drift og optog ny jord til dyrkning, han fik hoveriet afløst, fik bønderne til at bruge en fast driftsmåde, ophjalp husmændenes kår, stiftede en sognebogsamling og en håndgærningskole. 1840—44 var han medlem af Roskilde stænder, hvor han ikke hørte til de særlig frisindede; på den anden side vakte han mange af sine standsfællers harme ved i skriftet »De danske majorater« at vise det uheldige ved len og fideikommiser, hvoraf ingen nye burde oprettes. Brystsyge lagde ham i graven allerede 1846. »Hans brændende følelse for fædrelandet bragte ham til tidligere end nogen anden dansk historiker at fremsætte Danmarks ret lige overfor hertugdømmet Slesvig ... Forsigtig, men stadig bestemtere søgte han at mane regeringen til i tide at tage forholdsregler mod det vågnende slesvigholstenske røre«. Han stiftede et legat for en docent i slesvigsk ret ved universitetet for at få Slesvigere til at studere ved dette. Da han var blevet herre på Kongsdal, førte hans historiske interesse ham til at samle, hvad fortiden havde overleveret af kundskab om gård og gods, i »Tygestrup som det var og som det er«, ved siden af dr. Larsens topografier og Lunns bog om Knabstrup den vigtigste historiske skildring af en nordvestsælandske egn. Også æstetiske interesser dyrkedes på Kongsdal. Til gårdens gæster hørte Ingemann, Bissen, Jerichau. Den unge Estrup havde selv lidt sans for at modellere. 21 år gammel blev denne søn godsejer, men 1852 købte han Skaføgård mellem Randers og Grenå. Her har han mere end på Kongsdal haft bolig; sin offentlige virksomhed begyndte han dog som medlem af Undløse-Søndersted sogneråd.

Ad vejen sønden for haven over gårdens marker til den lille skov Ledsbjærg (46 m.) med smukke træer og yndig

udsigt over Å m o s e n, der her er ligeved. Kløvveshøjs mægtige bakkeryg i vest, Østrup skov i sydøst; hinsides mosen skovene ved Bodal og Sandlynggård, som hører til Kongsdal. Fladen er stor og ubeboet. Også vejen hertil gennem Friheden fra skovfogedhuset ved landevejen østlig i denne skov er køn.

Åmosen nævnes første gang 1364 i et gavebrev, da Johannes Pedersen af Svinninge og hans hustru Benedikte giver jord i Østrup til Undløse kirke. Susen er en benævnelse på mosen, som endnu på Hektor Estrups tid hørtes hos de gamle bønder i Undløse. Vi minder om Susåen som navnet på Sælands største å, og om Suseåen i Halland; samme naturfænomen må man tænke sig bag navnet. Åens ene arm kommer helt oppe fra moser i Haraldsted sogn nord for Ringsted og den anden fra bakkerne ved Stedstrup på den nordvestlige skråning af Gyldekløvshøjlandet; de forenes vest for Bonderup. Men Åmosen begynder ved Tostrup og Vandløse. Den går herfra med meget ringe fald til Bromølle, hvor den standses af de høje bakker ved Katrup og Nørager, mens åen møjsommeligt har måttet bane sig sin snævre gennemgang i dalen over mod Skarriksø. Mosens størrelse blev for 100 år siden opgjort til 66—6800 tdr. land eller  $\frac{3}{8}$  kvadratmil, hvoraf 1938 tdr. tilhørte Sorø Akademi, 1068 Kongsdal, Sandlynggård og Knabstrup, 903 Torbenfeld, 741 Bonderup, 609 Dragsholm, 396 Katrup, 370 Løvenborg. Dens længde er 3 mil; den største bredde,  $\frac{3}{4}$  mil, har den her udfør Kongsdal. Den skal indeholde 500 mill. kubikfod tørvejord. Tre sandhøje danner øer, Magleø, Lilleø og Ø. Om vinteren var den tidligere en sø og om sommeren et bundløst morads, indtil man o. 1770 nedlagde Bromølle og sænkede vandstanden. Man fik nu tørveskær, høslet og græsning. Af Kongsdal Kvægmosen er der opgravet umådelige masser af fyrr og birk; herudfor over til Sandlynggård er den tildels i lyng, mens åen smykkes med en rig flora af åkander. Tidligere var der på de tre mil ingen bro, så blev efterhånden broer slået ved Uggerløse, Undløse og Skellingsted. Mærkeligt nok dannede dens uføre i ældre tid intet juridisk skel; fra egnen nær Sorø til Holbæk fjord var alt Merløse herred, hvis to dele kun hang sammen ved Tostrup sogn østlig.

Stilheden om Åmosen afbrødes tidligere en dag i året af larm og lystighed. På en mark nord for K i l d e m o s e n,

til hvilken vejen fører ned tilvenstre, holdtes lige til halvfjerdserne i forrige årh. St. Hansdag et marked, som havde udviklet sig af besøgene ved Helligkorskilden hernede i engen, der vælder frem, plankehegnet og indrammet af brede bøge, som kilden i Lundbyes tegning til Kaalunds fabler. Han har færdedes i disse egne. Til daglig ligger den så stemningsfuldt, stilfærdigt og dog talende. Tætved står en gammel bøsse, der med svære beslag er naglet til en i jorden nedsat planke. Mulig har dog den rette lægedomskilde ikke været her, men nogle skridt herfra under Ledsbjærget. Sammen med at man søgte sundhed hernede, valfartede man vel til St. Laurentius kirke i Undløse.

Til kilden henføres en variant af det kendte sagn: En bonde fra Tømmerup ville julenat ride forbi Ledsbjærget til julemesse i Undløse. Bjærget løftede sig; der blev budt ham drikke i et forgyldt horn. Han spildte drikken, men den sved hår af hesten. Han red bort med hornet; »løb Fylding, borte er Gyl- ding,« lød det efter ham. På den snedækkede eng Brågemade (Brokmade?) styrtede hans grå hest. Men da han i yderste nød, forfulgt af troldene, råbte: »Hjælp, Gud, jeg helliger dig og St. Laurentius dette horn,« måtte de nøjes med at slynge en sten mod kirken. Hornet forvandlede til en alterkalk, og endnu har kirken en kalk fra o. 1400 med en smuk fod. Om Christian 4. fortælles, at da han engang besøgte Peder Reedtz, var han hernede og spurgte da, hvorfra den mængde trækors hidrørte, som omgav kilden. Han fik til svar, at de var plan- tede af syge, som kom hertil selv fra fjærne egne. Så drog kongen sit sværd, som fire konger før ham havde båret, og spredte med det korsene for at tilintetgøre overtroen, men næste morgen fandtes de igen rejste. Endnu på den ældre Estrups tid o. 1840 efterlod de besøgende trækors og andre slags »anathe- mata«.

Smukkere sammenkomster end markederne blev de fester, Sælands bønder fra fyrrerne holdt her i en række år og som til en vis grad kom til at svare til Skamlingsbankemøderne; 30. juni 1845 var der 8000 tilstede. Af de kendte politikere, som har talt både på Skamlingsbanken og her, kan nævnes Drewsen fra Strandmøllen. Den mand, på hvis grund de hold-

tes, Casper Jørgensen i Ulkestrup Kildegård, var selv en af lederne af bondebevægelsen i Nordvestsælland.

I modsat retning, tilbage i tiden kan mulig også stævnerne her føres. Middelalderlig kildedyrkelse har ofte afløst en hedenisk. Selv om religionerne har vekslet, har en og samme kilde kunnet vedblive at regnes for hellig. Det Distingsmarked, som endnu midvinters holdes i Uppsala, har sine rødder tilbage til hedenold og til en dyrkelse af træer og kilder. Men vi vil vente et øjeblik med at drøfte dette spørgsmål, her vil vi for sidste gang citere Valdemar Rørdam (Helligkilden):

Tunge guldkors, rosenkranse,  
helgenfaner har den spejled —  
under jævndøgn's månehorn  
så den hvide præster danse;  
på dens egen sølvstrøm sejled,  
offerdryset, Frejrs korn.  
Her var vældet, her var viet.  
Drotten, bonden og den syge  
drak og læskedes derved ...  
Her kom folket for at dyrke,  
samlet, alle kræfters kilde,  
snart med offer, snart med fest.

Først vil vi opad til Ulkestrup by og endnu højere tilvejs til Ulvig, som man har kunnet komme til fra Kongsdal direkte ad en smuk vej over herregårdsmarker med vide udsyn over Åmosen, især fra Simenfeld bakke oppe tilhøjre (86 m.). Også nordvestligt for Simenfeld bakke ved landevejen er der herlig udsigt fra Bavnebjerg (84 m.) ved den store Kildeeng til åbne, store marker og skovbryn. I bakkerne nord og nordvest for Undløse findes mange steder stenfrit ler, uden at det kan ses at have været dækket af nogen senere nedisning, således i det land vest for Vedebjerg skov, der nu er meget kuperet, medens dog leret oprindelig må være afsat vandret.

Ved Ulvig en ikke smuk forpagtergård under Torbenfeld, men en herlig egelund og mere spredte ege, der breder deres kroner over tjørn. Uagtet man meget godt skønner, at disse træer højst er et par hundred år gamle, kan



man ikke modstå den stemning, der ånder ud fra dem, og man troer sig henflyttet til et gudevi i fjærne hendenold.

Og man står netop, hvor et sådant har ligget. Ulvigs endelse kan ikke have noget at gøre med vig, havbugt; det siger beliggenheden langt fra havet og højt tilvejs. Derimod findes rundtom i Sverige stednavnet Ullevi, som forskerne ikke tvivler om, har været en helligdom for den ældgamle gud Ull. Meget mærkeligt optræder Ull i de svenske Gøtlande kun, hvor der findes stednavne med endelsen -løse, og således en også tilfældet her. Merløse herred er fuldt af stednavne på -løse, fra Tersløse og Niløse sydvestligst til Merløse og Grandløse ved Holbæk; Ulvig selv ligger i Undløse sogn. Vort Ulvig har også været helliget Ull og burde skrives Ullvi eller Ullevi. I den nordiske mythologi, som den er os overleveret fra den sidste hedenske tid, spiller Ull kun en underordnet rolle, men allerede betydningen af hans navn: den herlige, den strålende, den majestætiske, viser, at han i endnu ældre tid har været en langt betydeligere gud. Man mener, at han engang har været den fornemste af alle guderne; i det gamle kvad Grimnesmål lover Odin, da han i kong Geirrøds hal sættes mellem to ilde, »Ulls og alle guders huldskab« til den, der befrier ham. Først Odinsdyrkelsen har fået hans betydning til at blegne. Man kan ret tydeligt skimte, at han i særlig grad har været krigernes og idrætsmændenes gud. Hans attributer er sneskoen (skøjten) og buen. Og nu er der det mærkelige, at disse attributer har givet navneforled til adskillige af de -løse, der findes nær hans vi i Merløse herred, således til Undløse, hvilket navn kan stå i forbindelse med det gammelnordiske navn på en snesko, *gnǫurr*, de to Merløse, i hvilket navn gennem *meiðr*, der betyder en lige, vandret, brugt stang og i nordiske dialekter slædemeder, Igelsø, oprindeligt Igeløse, der har at gøre med gammelgermansk *ig*, en bue, og Tølløse, hvori gemmes *þoll*, en fyrr, en tax. Oldtidens og middelalderens buer lavedes af taxtræ. Endeligt til Stenløse (-magle og -lille); pilespiden var selv i jernalderen ofte af sten. I andre -løse-navne kan vi genkende dyr, der brugtes af krigerne som feltmærker eller våbenprydelser; fra Nordsælend vil vi nævne Gamløse (på Ovrø), af gammr, en grib.

I Ulls dyrkelse er det vel så, at Ledsbjærgets kilde har spillet en rolle; den får os til at tro, at middelalderens kildedyrkelse har stået i umiddelbart forhold til de hedenske blot.

Skulle man nærmere bestemme stedet for Ulls helligdom, kunde man gå ud for at finde Alleås, som i de gamle matrikler er navnet på en ås i Ulvigs Kirkevang, hvis ål kan stå i forbindelse med det gammelt-germanske ord for et gudehus: al. Mærkeligt er det også, at der blandt Ulvigs marker, hvor der aldrig i kristen tid har stået et gudshus, findes en Kirkevang. Er ved kristendommens indførelse det gamle gudeland bleven givet til den nye sognekirke, den i Undløse? Mulig er også på anden måde en forbindelse mellem dette gamle gudested og middelalderen. I kong Valdemars jordebog forekommer blandt kongelev, kronens gods, et ellers ukendt Rødestensore, der må have ligget sydligst i Tuseherred eller nær ind dertil. I nærmeste omegn af Torbenfeld og Ulvig ligger hele fire steder med -ore: gården Orelund, bakken Orebjerg, skovene Orekrog og Gamleore. Herredet iøvrigt har ingen stednavne med -ore. Det er da rimeligt at søge Rødestensore her; ved siden af viet kan allerede den hedenske fyrste have haft sin gård. Der er i Rødesten en ret uhyggelig klang, der fører fantasien hen til de bløtstene, som overleveringen på Island har gemt mindet om, og på hvilke der ofredes. Og til de Godaborg, Godafjall osv., som hyppigst nævnes ved de islandske hov, kunde her svare Godbjærghælde, en meget stejl bakkeskrænt nord for Kildeengen.

Vi nævnede, at Ulls dyrkelse i Danmark og Gøtlandene kan henføres til de egne, som er rige på -løse. Og gennem slutninger, som det ikke her er stedet at komme nærmere ind på, kommer man til den antagelse, at i -løse har samlinger af krigere, dele af høvdingens hird, boet. Sådant en stor koloni har vi her i Merløse herred, hvor der ellers ingen egentlige oldtidsnavne findes, ingen på -inge, -lev, -høj og -sted (Skellingsted og Søndersted er oprindelig -tved). Først en forholdsvis sen tid har fyldt egnen med byer af endelsen -torp. Merløse herred er et af Sælands største og var det endnu mere tidligere, da Stenmagle, Munke-Bjærgby og Bromme hørte med til det. Det havde da den usædvanlige udstrækning paa den længste led af 4½ mil i luftlinje, og dog havde det været naturligt at dele det, eftersom der indenfor dets område, som tidligere antydet, dannes et skarpt skel ved Åmosen. Hvorfor er herredet blevet så stort, hvorfor har det fået den mærkelige længderetning, og hvorfor har det trods den udprægede tvedeling dannet et tingfællesskab? Mon ikke, fordi det, allerede før herrederne blev skabte, udgjorde en enhed, som omfattede alle -løse, i hovafhængighed af Ulvig.

En lignende samling af -løse findes i Nordøstsæland fra Nordstranden og ned til Sengeløse og Vridsløse, også med et midtpunkt i en helligdom for Ull, Ullejre (som det rettelig bør skrives). Og da det kan antages, at dette Ullejre har været det rigtige fra sagnene om Hroar og Rolf Krake berømte Lejre, har det været Danekongens sæde og et sted, som også vort Ulvig har måttet vige for i betydning. (Stykkerne om Ull og -løse efter en afh. af forf. i Aarb. f. n. O.).

Så gennem vide herregårdsmarker forbi forpagtergården Orelund tilvenstre op på skovbakken O r e b j æ r g tilhøjre (65 m.). Det allerherligste skovterræn; mørke i skovdybden og de mægtigste gamle træer foroven. Gives der smukkere træer i Sæland, mere individuelle, bredkronet regelmæssige eller ensidigt udviklede på grund af den høje, udsatte stilling? Udsigt fra en pavillon øverst: det hvide Torbenfeld lige nedenfor i sin borgsø (30 tdr. land), Holbæk-sletten, lidt i nordvest Mørkøv skov og Bjærbygårds Frihed; over Tusenæs Odsherreds-bakkerne indtil det storlagne Vejrhøj; Skarridsøens skovlinje med Tornved hatbakke som dristig forpost nærmere os, langt stærkere i lufttonen end hvad der ligger længere borte.

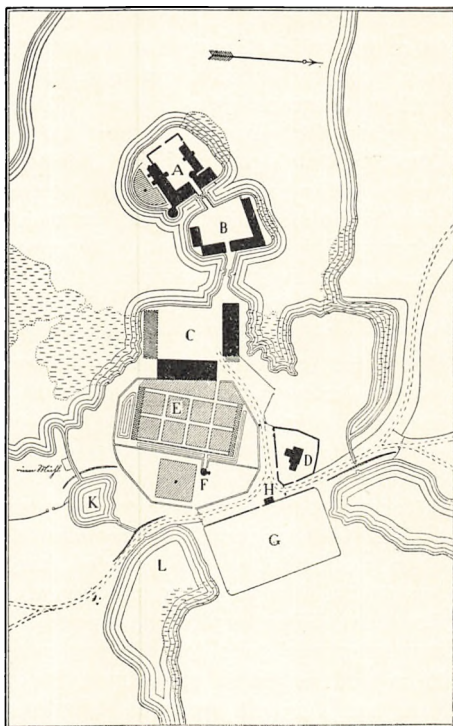
Sønden eller norden om søen til T o r b e n f e l d. Herlig park på bølgende terræn (67 m.). Sandstensminde af Freund 1834 for et besøg af Frederik 6 hos kammerherre van Deurs <sup>27/</sup> 1819 med Relief af en ofrende genius: »Taknemlighed«. Et ødelagt mindesmærke for den nedennævnte såre for-tjænte godsejer Vilh. Hansen skal findes på den afspærrede engholm Krageholm. Den trefløjede gårds ene sidefløj er meget gammel, man mener endog fra dronning Margretes dage; midtfløjen oprindelig fra 16. årh., men restaureret af Manderup Brahe og ombygget 1755; den tredje fløj fra 1767. Tårnet på sydfløjen fra Manderup Brahes tid. To hjørnetårne tilbygget i vore dage af C. M. Smidt. I hovedfløjen en kælder med tre vandbassiner til brug under belejring, hvortil vandet lededes under søen fra en kilde i haven. Det hele et storartet anlæg med både borggård,

staldgård og ladegård, hver liggende på sin ø. Opad anlæget lå endvidere kirken, lysthaven, køkkenhaven, vandmøllen og smedjen. Mærkeligt nok ligger hovedfløjen mod mellemgården og ikke som på Frederiksborg, hvis anlæg er beslægtet, bagest, mod søen. 1668 skildres de pragtfulde værelser i borggården: »Paa denne gård befindes at være ti store stuer, som fornemme folk kan logere udi; kamre overalt i gården er 24, foruden det store køkken og tvende store borgstuer, hvor tjænerne spiser og er udi om dagen, som og bryggerhuset«; over alle husene var der kornlofter; udi porten var der fængsel, over fire alen dybt. Endvidere de fine herskabsstalde i staldgården med rustkammer; fæhus til 120, ja om det skal være 170 øxne, kornlader med 14 store gulve, et tværloft og to luder; »ligger fuldt af korn«. »Lysthaven består i 8 kvarterer, indfattede med ligustrum og vel forsynede med buxbom, blomster og urter, to lukkede gange med en enebærhæk fra den ene til den anden. Fiskedam, lysthus med to tårne og en irrgarten (labyrinth). På Krageholm en skøn abildhave, som bærer undertiden henved 80 tdr. æbler og sommetider mere«.

Hvem der har givet Torbenfeld navn, vides ikke, men da det nærliggende Simenfeld har samme efterled og ved sit forled viser hen til kristen tid, er Torbenfeld vel også ligesom Kongsdal fra denne. Estrup gisner, at det kan have navn af Torbern Jonessøn, der var gift med en søster til marsk Stigs hustru Ossa. Gården nævnes først 1310. Timme Timmesen af den sønderjydske slægt Abildgård og gift med den yngre Stig Andersens søster Sofie har ejet den; han kendes i tiden 1318—32. Hans datter Christine blev gift med hr. Evert Moltke, som ejede Torbenfeld 1377. Han ejede også Tømmerup, som kan have navn af Timme Timmesen. Evert Moltke var søn af en meklenburgsk adelsmand, der dog allerede havde slået sig ned i Danmark, og slægten følte sig hurtigt hjemme her. Evert var kong Valdemar Atterdags kammermester og fra 1370 tillige marsk; vistnok 1381 døde han, og enken ægtede en søn af den berømte drost Henning Podebusk. Fra Moltkerne kom gården over til den rige familie Bydelsbach, først Engelbrecht (nævnt 1388), senere hr. Laurids Albrechtsen, der faldt i Ditmarsken

1500 som slægtens sidste mand. Hans eneste søster Mette bragte gården til sin husbond, den berømte rigshovmester hr. Mogens Gøye, landets rigeste og mægtigste mand i de bevægede år under Christian 2., reformationen og Grevens fejde; tilmed en meget klog og efter tidens lejlighed meget hæderlig mand. Ofte tog han sig af forfulgte, Christian 2. opgav han først, da denne selv havde gjort det ved at forlade Jylland. Hans Tausen lod han få beskyttelse på Gunderslevholm. Han ejede i Sælland også en tidlang Gisselfeld; desuden mange gårde i det øvrige Danmark. »Hans lige på jordegods har ikke været her eller

i Tyskland udi nogle hundrede år«, siger Arild Huitfeldt. På Kalundborg var han en tid lensmand. Gisselfeld fik dog hans egen dattersøn Peder Oxe ham ved proces sat ud af. Af hans 17 børn fik Albert, vistnok den bedste af sønnerne, Torbenfeld; dennes enke, Anne Rosenkrantz, der overlevede sin mand i 31 år, var »ret en type på de dådkraftige kvinder i det 16. århundredes danske adel«. Hun »var idelig optaget af bestræbelserne for at afrunde sine besiddelser og at udkvitte sine nærstående medejere og af de jævnlige processer med disse. Ligprædikenen over hende siger med god grund, at hendes bestillinger var ofte mandagtige, og tabet af hendes eneste søn, som faldt 1566 i Syvårskrigen, gjorde intet skår i hendes virksomhed; men dog fik hun tid til at tage del i alskens festlig-



Torbenfeld: Grundplan fra 17. årh. Fra Ark. og Mus. I.  
D: Kirken.

heder, brylluper, barsler osv., både ved hove og andensteds. til omhyggelig at sørge for de fattige på sine store godser, ja selv til at sysle med genealogi«. 1589 døde hun paa Torbenfeld kort tid efter en elsket datter. 1616 arvedes gården af hendes dattersøn Otto Brahe, en kort tid lensmand på Kalundborg. Otto Sperling siger om ham: »han var en magnefique mand og havde tilforn været den allerrigeste herremand i Danmark, men havde siden formedelst sin trohjærtethed og ved at være borgsmand i Kiel for andre herremænd mistet alle sine godser«. Der blev gjort indførsel i dem, men senere arvede han efter sine søstre Sæbygård i Jylland og Mørkegård († 1642). Sønnen Manderup Brahe var gift med Birgitte Trolle, en af Griffenfeldts intime veninder. En række breve fra hende til storkansleren vidner derom allerede ved overskrifterne: uforanderlige lille goven [fru Birgitte var Fynbo]; lille barn, lille skarn; lille hjærtebroder. »Jeg drømte om dig i nat«. Nogle af brevene viser stor ømhed for ham. Gårdens tilstand i hendes tid er ovenfor givet efter en inventarieliste, der blev affattet, da hun 1668 mageskiftede Torbenfeld til kong Frederik 3, der i den korte tid, han ejede gården, besøgte den ikke mindre end sex gange. Det var hans mening af Torbenfeld sammen med Kongsdal, Bjærgbygård og Mørkegård at skabe et stort sammenhængende gods for sin yngste mest elskede søn Jørgen, siden ved ægteskab med Anna Stuart prinsgemal i England. Men han foretrak Sydsæland og mageskiftede allerede 1671 Torbenfeld til gehejmeråd Christoffer Parsberg, og gården delte skæbne med Kongsdal, idet Parsbergs svoger og arving Otto Povisk var fallit ved sin død 1681. Fryndal blev udlagt til Rasmus Vinding, så også her en repræsentant for det nye bourgeoisie, den lærde stand og den nye nobilitet rykkede ind, hvor før den gamle adel havde været ene til huse. Han var forlængst en tilhænger af arveligt kongedømme og enevælde, da han mødte som en af universitetets repræsentanter på den mærkværdige rigsdag 1660, og han blev en af det ny kongedømmes mest brugte kræfter. Fremfor alt har han, der var skarp-sindig og retfærdig, understøttet af Griffenfeld hovedæren for Danske lov. Året efter, at den var bleven gældende, døde han 1684. Sønnen solgte tre år efter gården til generallieutenant Johan Rantzau, der havde været en tapper rytterfører i den skånske krig. Med danske hjælpetropper deltog han siden i den spanske arvefølgekrig og udmærkede sig især i de berømte slag ved Høchstetdt 1704 og Ramiliers 1706; 1708 døde han i

Bruxelles. Rantzau var »også i andre henseender en ualmindelig tiltalende personlighed. Den djærvhed, jævnlig parret med humor, hvormed han udtrykker sig i sine talrige breve til kongen og overkrigssekretæren, gør et forfriskende indtryk på en tid, da den nylig indførte enevælde havde fremavlet så megen uselvstændighed og servilitet; og samtidig afspejler brevene hans lyse hoved, hans varme hjærte og hans gode danske sindelag ... Han var fremdeles en mand med videnskabelig dannelse og litterære interesser«. På Frydendal havde han sit egentlige hjem og gjorde meget for gods og gård. Han samlede alt, hvad hans formænd havde spredt, indløste Skamstrup kirke, indrettede fiskedamme, oprensede søen, ryddede sten og krat, samlede og indfredede gårdens marker, anlagde vejr- og vandmøller med stampeværk, plantede, byggede og forskønnede allevegne. Fra 1714 tilhørte Torbenfeld Vincens Lerche til Lerchenfeld. 1765 blev generalkrigskommissær Stephen Hansen ejer, efter at han havde solgt sin blomstrende geværfabrik Hammermøllen ved Helsingør til staten, og efter ham kom 1770 sønnen Vilhelm August Hansen (1743—96), en af de fortræffeligste godsejere i tiden. Sine bønders jord fik han udskiftet, og han ville gærne have afløst hoveriet og indført arvefæste, men gårdmændene turde ikke indlade sig derpå. Han lod sætte 28.000 favne eller 7 miles stengærder paa godset og plantede 60.000 træer, hvoraf 10.000 frugttræer. Af den store landbokommissions mænd var han den bedste næst efter Chr. D. Reventlow og Colbjørnsen. Således lød hans ord: »Jeg kendte aldrig større glæde, end om det var muligt, om jeg ved mine ringe råd kunde befordre mine medbrødres, den agtværdige bondestands, lyksalighed«. Han har fremfor alt æren for først at have foreslået ophævelsen af stavnsbåndet og at gøre overgangstiden, inden alle bønder blev fri, så kort som mulig. 1801 solgte enken til kommerceråd van Deurs; fra hans slægt kom den med Orelund, der før hed Lille Mørkegård, 1883 til familien Treschow.

Frydendal kirke er en af de få landsbykirker, der først opstod i slutningen af middelalderen, opført af Engelbrecht Bydelsbach 1459 »for hans svageligheds skyld samt for hans og hans frues saligheds skyld«. Han døde dog først efter 1490. Da den nærmest er et herregårdskapel, er den meget lille, skibet kun 14½ alen langt og 9½ alen bredt. Renæs-

sanceprædikestol. På kirkegården empire-gravmæle, søjle med urne, over Fr. Vilh. Borthey (1776—1805). Indskriften er karakteristisk for tiden: »Pludselig skjulte dødens nat livets og håbets skønneste morgenrøde. Denne svandt, natten skal svinde, men ikke den dag, som bebudedes af den kommende morgen. Derfor tilbede vi tavse«.

Frydendal sogn består kun af hovedgård, afbyggergårde, funktionærboliger og arbejderhuse, marker, skove og sø. Engang havde byen ved Torbenfeld 12 gårde; til 1818 var Simenfeld, som nu er en af gårdens marker, en egen landsby med tre gårde. Også Bregnebjerg var en by med to gårde. Endnu 1883 bestod Ulvig med sine fire gårde og fem huse. Vi ser således storgårdsdannelse langt op i 19. årh. På den kønne vej fra Torbenfeld til stationen føler man rigtig, hvad et gods i gammeldags forstand vil sige; der dannes en hel lille by. En hyggelig gammel skole og en meget malerisk stubmølle er desværre nylig forsvundne. Blandt de nye bygninger »det gule palais« af Iver Bentsen. Ligefor Mørkøv skov og Friheden og derover Vejrhøj. Skovenes lange linje i vest ses måske herfra vejen bædre end fra Orebjerg.

Post, kro og afholdsbeværtning i Mørkøv.

### III. JYDERUP—HØJBJÆRG—VINSKOV—SKAMSTRUP.

Fra Jyderup i sydøst ad veje og stier ud og ind østen om Jyderup skov, over Rådbjærg Huse til gården vest for Lille Højbjærg (77 m.). Fra fladt og kedeligt jordsmon kommer man nu ind i et strøg, der lige til Brændeløkke og Hørdal plantage kan karakteriseres som et parklandskab med lunde, trægrupper og levende hegn, der skyder sig ud fra de store skove, med småsøer, moser og enge, stejle bakker og spredt bebyggelse. Vel den tur indenfor Nordvestsælland, der mest minder om Fyn og Østslesvig. Nord om Lille Højbjærg og ad første vej tilhøjre; østen for en gårds have ad sti over til Langbjærg (61 m.) med herligt udsyn over sletten. Foran Tornved Bjærg med sin grusgrav



prægtigt lysende i det grønne, Bjærgby Frihed, Kundby kirke, Løvenborg skove, i øst Torbenfeld hvide gård, i nord Odsherreds bakker. Forgrunden yndig med hegn og tjørne. Syd på; ved tjørnen oppe tilvenstre (69 m.) også godt; man ser her videre, man har knap så smuk forgrund. Kønt syn i modsat retning med Ålebjærg, Store Højbjærg, Lindebjærg og de høje træer ved Brændeløkke, Dønnerup-søerne, Vinskoven og Knøsen. I vest over Møsten Langåsen. — Kønt lige nord for bakken med tjørnen at gå om forbi Tornved skovridergård (Bjærgbygårds) med en opgravet mose (nu altså sø) mellem skovbrynene. Syd for gården op på Lindebjærg (72 m.), en stor flade foroven, men stejle sider. Fladen helt opdyrket, men skov rundtom; kun bøg og eg. Meget kønt i retning ad Bromølle, i sydvesthjørnet af fladen. Velgørende roligt. Ad det bratte sydhæld og vestpå over til Højbjærg (95 m.), den højeste bakke indenfor Skarridsøskovene, 48 m. overmaade stejlt op fra bakkefoden, aldeles spidstoppet i modsætning til Lindebjærg. Bakken er skovklædt, men med kulissehugst, hvor ædelgran skal afløse bøgen i udhugstsnittene. Kun et lille »skafot« behøves for at give den frie udsigt til alle sider: fra Roskilde til Kalundborg. Men allerede nu ses Friheden, det skovklædte Hjortebjærg med Knøsen bagved, Vinskoven, Bromme plantage inde i Sorø amt, skovene ved Vedbygård og Nørager, Tissølavningen, Katrup, Trustrup skov, Saltofte bakke, Agnsø kirke. En anden lille udsigt lidt nordøstligere på bakken (72 m.) til Bjærgsted bakker og en vig af Skarridsø.

Det er vanskeligt at komme over bæk og mose over i Store Møsten, og vi går tilbage sønden om Lindebjærg ud til vejen Tornved—Dønnerup. Stadig vidunderlig smukt med trægrupper og smukt tilbageblik til Langbjærg. Foran har man træerne ved Dønnerup. Aldeles yndigt ved Bødkerhus—Brændeløkkevejen med småsøerne Rajemose (25 tdr. land) og Gulemose. Pragtfuld allée ind til Dønnerup, ligeud maleriske frønnede pile. Om Dønnerup se side 190.

Meget smukt i Brændeløkke; gå tilvenstre, men hold dig på højden; så tilhøjre, indtil du opdager et næs i søen (12 tdr. land), der ud går du; både i det lave og på de omgivende højder gamle bredkronede bøge. Dammens mange flige fyldte med sumpvæxter og padderokker. Den smukke sti over Hørdal plantage til Bromølle side 190.

Så fristende det end vilde være at vandre ad den, vender vi os fra plantagen ad sti mod syd gennem bakket jordsmon og ad vejen Kajemose—Sørninge østpå til den sidste højt og ensomt liggende by; man skal kunne se den strax udenfor Slagelse. 1250 skænkede Knud, Valdemar Sejrs uægte søn, alt sit gods i Sørninge til Sorø kloster. Øst ud af byen (Kragedyse tilvenstre, 71 m., indeslutter to fir-sidede kamre med overligger), sydpå til en gård og ind i det nordvestlige hjørne af Vinskoven. Op på Kullebjærg tilhøjre (75 m.); skoven smuk med storformet skrånende terræn og høje fritstillede ensartede træer. Først bøge, højere oppe graner. Ned til vejen ad sti i øst og hinsides en lille bæk Firetønderstenen eller Vinstenen inde tilhøjre, ved hvilken bønderne i gamle dage samledes ved øl og brændevin for at aftale deres fælles arbejde. Man må forresten sætte et spørgsmålstejn ved denne fortælling; gik de virkelig så langt af by med dette formål? Tilbage og ad vejen sydpå til skovfogedstedet Vinhuset med en dysse og ved Dyssehuset skrås overfor en meget stor langdysse med 65 randstene, ganske vanrøgtet, brugt til affaldsdynger. Følg lige bag langdyssen op med skovens udkant til udsigt mod Åmosen og landet hinsides denne. På den korte strækning af 7 km. mødes her nedenfor Vinskoven fem herreder, Merløse, Tuse, Skippinge, Løve og Alsted, og syv sogne, Undløse, Skamstrup, Holmstrup, Rerslev, Stenlille, Stenmagle og Niløse, og på den langt kortere strækning af 600 m. fire herreder, Merløse, Tuse, Skippinge og Løve med sognene Niløse, Skamstrup, Holmstrup og Rerslev. Vi er således her inderst inde i Holbæk amt.

Fra det øverste punkt (71 m.) ad vej lige mod nord mellem høje frie graner. Bliv ved på højden lige til gården *Antoinettesminde* (under Torbenfeld), som man dumper ned til fra 74 m. Derefter først mod øst gennem blandet bestand, eg, birk, bøg; så mod nord længe, smukt men ensformigt gennem nåleskov. Man kan her på grænsen af Undløse og Skamstrup sogne, af Merløse og Tuse herreder gå i plantage, lige til skoven krysses af vejen Ulkestrup—Skamstrup eller noget nordligere ved et hus tilvenstre af stien Ulvig—Skamstrup. Ja, man kan prale af at have gået omtrent 13 km. næsten udelukkende i skov fra Åmosens rand øst for Skellingsted til få minutters gang fra Knabstrup station, når man fra plantagen her, Nørreskov, bliver ved over Ulvig Indfredning, Nyvænge, Torbenfeld Lystskov, Torbenfeld Dyrehave, Orekrog og Katrinelund.

Men vi følger vejen til *Ska m s t r u p*. Malerisk kirkegårdsмур. På kirkegården med de gamle asketræer hviler Povl Dons (1783—1843), der de sidste 20 år af sit liv boede forskellige steder i Holbæk amt, på Vognserup, i Bjærgby og sidst hos sin svigersøn, præsten Bøgh i Skamstrup. Han var Grundtvigs ungdomsven, men »Grundtvig lagde i sine heftige ungdomskampe så meget beslag på Donses kræfter, at denne segnede derunder for aldrig mere at rejse sig.« »Han, som i sin morgenrøde var en blomst med luekalk.« Graven er ikke fredet. Oprindeligt var kirken kun lille, skibet 18½ alen langt og 9 alen bredt, men i gotisk tid er den udvidet mod øst; 1862 blev den restaureret af Chr. Hansen. Kulturhistorisk mærkelige kalkmalerier, restaurerede af Eigil Rothe, i de to mellemste hvælv, det vestliges dekoration fra o. 1350, det østliges fra o. 1450.

På korets østvæg desuden Marie med barnet på halvmånen. Læg også mærke til dragerne på gjordbuen mellem skib og tårn. Men iagttag fremfor alt i vesthvælvingen den mærkelige gammeldags form på det her afbildede skib, der med sine dragestævne ikke ligner et fartøj fra den senere middelalder



Skamstrup Kirke: Hvælvingsmaleri. Fot. Nationalmus. II.

med de tunge kasteller for og agter; vi kan formode, at her er den skibstype, som Valdemarerne brugte på Vendlands- og Estlandstog.

Prædikestolen renæssance fra 1591; gotisk degnestol; maleri af Luplau Jansen, forestillende Julius Theodor Borup (1814—1904), præst her i 40 år til 1898; mindsten inde-muret i kirkegårdsmuren. Hans hustru var søster til Ernst Trier på Vallekilde. Hjemmet var meget musikalsk, præsten var ven af Hartmann og var med at stifte studenter-sangforeningen.

Før Skamstrup Lillemølle oppe på Gerrebjærg (73 m.), hvis top har en borgplads med 2 volde, den ene udenom

den anden, men mellemliggende tør grav; ingen bygningsrester. Anlægget behersker ganske byen.

Vest ud af Skamstrup og op på Knøsen (99 m.), det højeste punkt mellem Mørkemosebærg og Kløveshøj, korresponderende som gradmålingspunkt af anden rang med Vejrhøj og Kløveshøj. Mægtig udsigt over det land, hvis fjærne punkter vi så tit har nævnet. Efter solens stand skal man til de forskellige tider af dagen tilsammen tælle 72 kirker. Man ser Slagelse, Kalundborg, Ringsted, Sorø, Roskilde og Holbæk. Træet på toppen gør bakken meget let kendelig rundtom fra, dog bærer også Favrbjærg (81 m.) øst for Skamstrup et træ øverst. Over til det stejle Hjortebjærg (85 m.) med herlig skov; lige ved Lindholtgården, arvefæste under universitetet, med en hovedbygning »for en familie udenfor bondestanden«. Fra Hjortebjærg over mose forbi de spredte Katrinebjærg huse. Mellem de to sidste tilvenstre for vejen går vej fortsat i sti forbi et herligt hvilepunkt ved en dam mellem træer op over Sandbakke (71 m.) til Brændeløkke og så fra små udflytterlodder ind på Dønnerup store hovedgårdsmarker. Fra Dønnerup (næste side) kan man hurtigst gennem Store Møsten skov komme tilbage til Jyderup station. Men man kan også — efter en afstikker til Knøsen — fra Skamstrup gå nordpå til Mørkøv station, forbi Orelund og Torbenfeld, idet man undervejs ikke glemmer at bestige Orebjærg, hvis man ikke på en anden vandring har besøgt dette.

#### IV. JYDERUP—DØNNERUP—BROMØLLE— HOLMSTRUP.

Fra Jyderup station ad landevejen forbi den østlige vig af Skarridsø og en langdysse med tre kamre til venstre til den lille gammeldags landsby Axelholm. Bestigningen af den prægtigt formede Axelholm Bavnehøj med den stejle, toppede stigning sydligst og den mod nord jævnt afskydende ryg gemmes til hjemvejen. Ved skovfoged-

huset med de store ege ind i M ø s t e n skov. Møsten er et ikke helt sjældent navn på udmarker eller måske oldenskov. Den smukke skov gennemvandles ad hovedvejen mod sydøst, men der er kønt både vest for vejen med udsigt til Langåsen og Holmstrup over Præstemosen med birke og en bølgeholm (igennem den går Dønnerup kirkesti) og øst for vejen med stejlt hæld mod Nebbemose og Nørremose; egelund nord for denne sidste. Hvor Gulemosens vand blinker frem, følger man stien langs dette med ege og bølge udover vandet og går ad vejen mellem Gulemose og Rajemose. Allee op til hovedgården D ø n n e r u p, oprettet 1730 af Peder Benzons af en nedlagt landsby, fra 1820 under Dragsholm. Men 1790—1800 ejedes den af den senere så bekendte minister hos Frederik 6., Poul Chr. Stemmann, der drev gården særdeles godt og tog sig af sine bønder, hvem han befriede for hoveriet. Over i Brændeløkke (se side 186). Fra det sydvestlige hjørne et ganske kort stykke over til H ø r d a l plantage, mellem hvis grænser allerede Åmosen skimtes, og derfra ad en såre ejendommeligt sti langs plantagens nordre bryn med ege og bregner. Mose med åkander, men til siderne de rolige marker og Åmosens flade. Man er højt til vejrs; i nordvest skimtes som så ofte Kundby hvide kirke mellem træerne, nærvæd er Holmstrup røde kirke med Langåsen bagved og den yndige Præstemose. Ved Stodderbakken er man 83 m. til vejrs; nu kommer Åmosen rigtig frem. Over Stenmagle ses Gyldenløveshøjlandet, over Stenlille kirke Hjortebjærg i Nordskoven. Nærmest hinsides Åmosen Hesselbjærg skov og derover skovene mellem Niløse og Ruds-Vedby. Længere tilvenstre Blæsingebakker ned ad Slagelse til; Kløveshøj og Katrupskov. — Sønden om Kræmmergården går så en sti ned mod Bromølle.

B r o m ø l l e kro er endnu en hyggelig, gammel landkro, lavt til loftet, god mad og god betjening. Den ligger endmere overordentlig smukt. Hvor er der hvile på verandaen

ved den rindende å med de snadrende ænder, med skovhøjden bagved, og tilvenstre det inderste af Åmosen, hvorudover spredte bølgegrupper. Og endelig ligger kroen udmærket for udflugter, som ikke så let paa een dag kan gøres fra Jyderup station; længer syd og sydvest til Kløveshøj, Tissø og Ruds-Vedby, østpå til Vinskoven, Knøsen og Skamstrup. Her er tillige købmandshandel og brevsamlingssted, men ellers mellem skov og mose kun få boliger og mennesker.

Som mølle blev den nedlagt 1776, da Åmosens vandstand sænkedes, men den nævnes allerede 1199 i Absalons gavebrev til Sorø kloster: *curiam Lesiøholm [Holmstrup] cum molendino Nævitzbro et attinentibus villulis, Axleholm, Nythorp, Dindethorp, Gungethorp, Birkenes et in Schamstorp terram de pensione 17½ sol. annuatim. In Sørninge terram 20 sol. pens. ann., in Thorntwed terram reddentem 9 oras etc. Dindethorp genkendes endnu som Dønnerup, men Nythorp og Gungethorp kan have været anlæg inde i den store skov, som atter snart forsvandt. Hundrede år efter, 1292, gav adelsmanden Henceloo for sin og sin hustru Lydgerdis sjæl klostret tre stigborde ved møllen i Nævitzbro med den jord, som kaldes Damband, dog ikke de tilliggende enge, og 1294 gav hr. Albert, søn af grev Albert af Gleichen, sit eje ved møllen i Næuizbro, nemlig stigbord og damband og fisket i disse stigbord. 1414 skete et mageskifte mellem Sorø og bispestolen, således at klostret afstod blandt andet hovedgården i Cathemose (det nærliggende Kajemose) og alt hvad der hørte derunder, nemlig alt det gods, klostret havde i Holmstrup, Dønnerup, Birkenæs, Rejstrup, Axelholm, Bendebode, Sørninge, Brokøb, Kuserup, Katrup og Næuizdamps mølle.*

Men møllen har vistnok endnu ældre historie. I haven står de to berømte tax, hvoraf den ene er Danmarks største, 10½ m. høj og 2½ m. i omfang. Træet er livskraftigt at se til, og om efteråret er det fuldt af koralrøde frugter, som står smukt mod det bronzegrønne løv. Taxen elsker skygge; særlig mens det er ungt, trives det bedst under andre træer for at få sin svære stamme og brede krone. Men overtroen lader det være farligt at sove i dets skygge. I den græske mytologi fremstilles hævn gudinderne med fakler i hænderne af dets vedd. Sikkert er det, at dets nåle er gift for kvæget. Nu findes taxen



Taxen ved Bromølle. Warming: De danske Skove.

som bekendt kun vild ved Vejle, men talrige oldsager fra alle Danmarks egne viser, at dette træ tidligere har været almindeligt her; netop menneskets omfattende brug af det menes at have bidraget til dets udryddelse. Taxen kan blive meget gammel; træer i England skal være mere end 1500 år. Den bliver sjældent højere end 10 m., og træet ved Bromølle kan for den sags skyld være ældgammelt, og i så fald ikke indplantet i en have, men oprindelig voxende i den fri natur, en rest af fordums større bestand, et lævn fra tider, da bueguden Ull ikke langt herfra holdtes højt i ære, og man snittede sine buer af dette træs vedd. I helligdommen ved Uppsala i Sverige stod et helligt, eviggrønt træ, som man har villet vise, var en ældgammel, mægtig tax. Helt til Himalaia holdes taxen hellig. — Se side 176 ff.

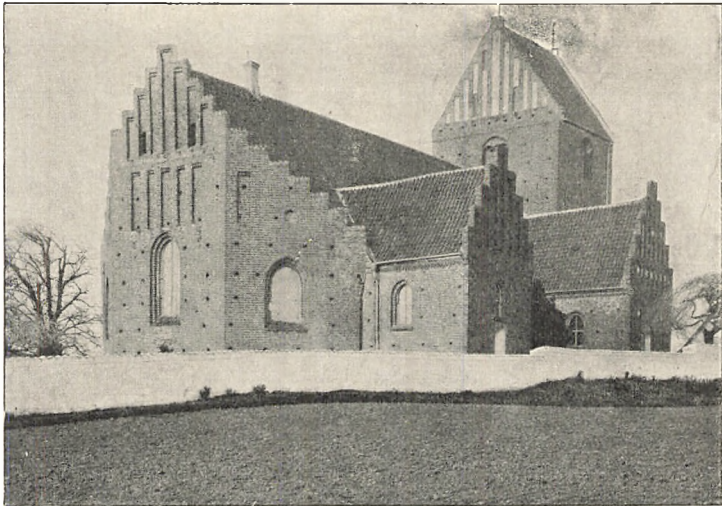
Bromølle har ligget på et meget vigtigt punkt. Her måtte i fortiden vejen fra hele Sydvestsæland gå til Nordvestsæland, eftersom ikke blot Åmosen i østlig retning satte et milelangt, afgjort skel, hvor ingen vej førte over før Bonderup, men også fordi tre fjærdingvej nordvest for Bromølle nye mosedrag begynder ved Øresømølle, den nedre Åmose, som sammen med



Tissø igen på en lang strækning hindrede samkvemmet. Kun mellem Bromølle og Øresømlle nærmer det høje land sig på begge sider åen, og denne selv er der ikke meget dyndet og sivgroet, men stenet og ren med stridt løb. Her kunde man vade over, og bro kunde slås. Her løber endnu landevejen Slagelse—Nykøbing, og her (i det nærliggende Holmstrup) måtte der blive et omsætningssted, et marked, som i Undløse støttet til en hellig kilde, og måske som der afledet fra hedensk gudsdyrkelse. Det Ull kanske helligede træ i krohaven vil ikke komme ud af vore tanker.

Det smukke mosedrag, vi ovenfor nævnedes, Præstemosen, er den strækning, om hvilken beskrivelsen til Christian 5's matrikel siger: Imellem Holmstrup vange ligger en sø ved navn Læs-søe, til Dragsholm henhørende, mest overgroet af rør og siv. Efter denne Læsø nævnedes i middelalderen hele den opdyrkede egn, som dannede Holmstrup sogn, L æ s j ø h o l m, en holm mellem skovene; af Læsjøholm udledes igen Holms-torp og Axel-holm, der må have været hovedbyen, mens Holmstrup var det senere udflyttede. Man får en anelse om, at denne lille sø, der var mægtig nok til at give et helt sogn navn, har haft betydning for den formodede hedenske offertjæneste. — Adskillige landsbyer herinde i storskoven er i tidens løb forsvundne, således Birkenæs, nu kun skovridergård, Nostrup ved Agnsø, Kusserup ved Katrup, Simenfeld ved Torbenfeld, alle tre slugte af herregårde; Dønnerup, Astrup, Halleby, Nørager er helt bleven til storgårde. Gårdene Bøstrup, Holmegård og Orebo er gåede op i Selchausdal; Stenrand og Nyrand, tilsammen 6 gårde, er blevne til plantage; Åserup er en forsvunden by i Sæby sogn; Rejstrup var før en lille gård med megen skov; i Hjembæk sogn har ligget et Sasserup; ovenfor nævnedes Nyrup og Gungerup.

Denne gang tager vi ikke tilbage gennem skovene, men følger i det væsentlige Nykøbingvejen. Selve denne vej bidrager ved sine træer og sine krumninger ikke lidet til landets skønhed. Før H o l m s t r u p by træffer vi tæt op til et stengærde St. Søren's berømte valfartskilde, en sten-sat brønd, hvor der i middelalderen holdtes fire markeder årlig, som Frederik 2. henlagde til Kalundborg, da der forsamlede sig »meget skarnsfolk«, som bedrev »stor synd med overflødig drik, mandslæt og anden uskikkelighed.«



Holmstrup kirke. Fot. Nationalm. II.

Kalundborg borgere havde også klaget over, at markederne var dem til skade. Allerede tidligere havde Christian 3. tilskrevet stiftslensmanden Hans Barnekov, at han skulde sætte en stopper for det meget afgudereri, der dreves i Holmstrup kirke. Og Peder Palladius skælder i sin visitatsbog ud på »den døde Søfren i Holmstrup«; »St. Søfren er brændt op, hans blok er heden tagen«. Men endnu kaldes byen St. Søren Holmstrup. Man kan ikke tænke sig en dansk kirke skønnere liggende, og ingen skønnere plet til udfoldelse af folkeliv, mere rå, men mere naivt og mere malerisk end nuomstunder. Udenom den røde kirke og den faste kirkegårdsмур de hvide boder og brogede dragter, og udenom dem igen de grønne skove, tavst modtagende markedslivets hujen, der kun stilnede, når processionerne skred ud af kirken.

Valfarterne gjorde kirken så rig, at den mod slutningen af middelalderen, 1492, mens Niels Skave var biskop i Roskilde, kunde bygges helt af nyt; den bliver derved en af vore få sentgotiske landsbykirker og er i og for sig



Holmstrup kirkes indre. Fot. Nationalm. II.

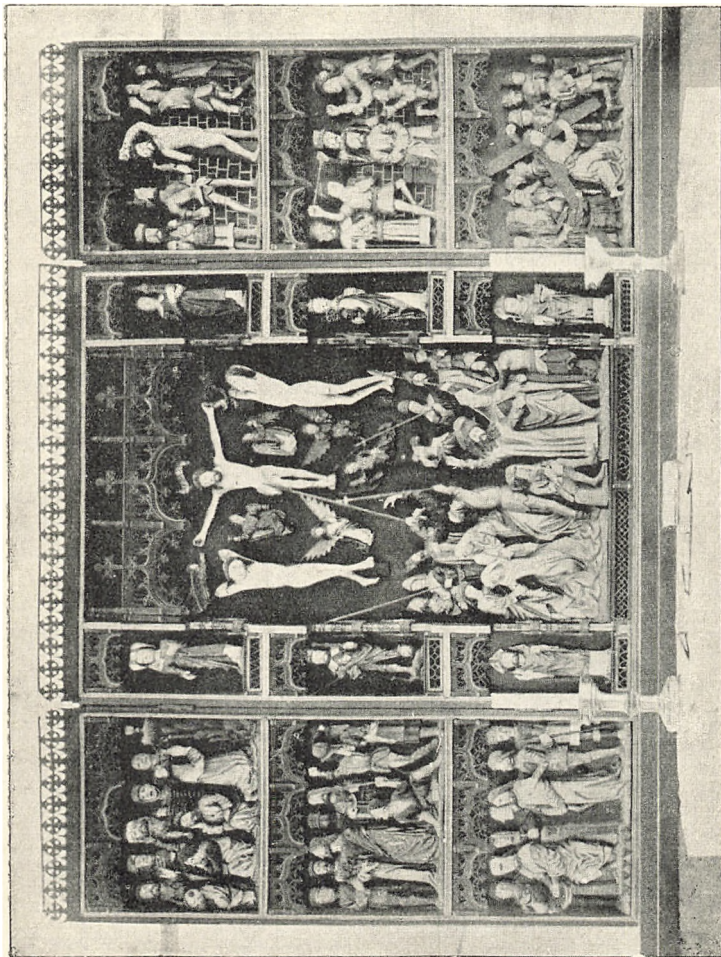
meget anselig og interessant. Allerede forinden, 1489, havde biskoppen stiftet sjælemesser for sine forældre og søskende her og derved måske givet det første og det bedste tilskud til den nye bygnings opførelse; hans broder, Herluf Skave, var i 1488 og 1496 og vel også i de mellem-liggende år bispelig lensmand på Dragsholm, til hvilket len Holmstrup hørte, og han kan også have skyndet på værket. Mærkeligt er det at finde en sådan kulturfremtoning i en så afsides og mennesketom egn. Først har kirken sin herlige beliggenhed, indesluttet af skove og bakker til alle sider; den lille by med de hvide bindingsværkshuse fremhæver den kun (et afskyeligt moderne cementhus und-

taget, der sammen med den hyggelige gammeldags gård ligeoverfor kan bruges som »eksempel« og »mod eksempel« på pænt og hæsligt byggesæt). Så har kirken sin anselige ringmur, i hvilken der ligesom ved Kundby kirke er blindinger med skydeskår på de steder, hvorfra vejene skulde beherskes; indenfor den ligger kirken afsondret og myndig. Dernæst virker kirken ved den herlige farve i de røde mursten, hvoraf mange særlig om vinduer og døre er hårdbrændte, hvad der sammen med de ikke udfyldte stilladshuller gør murene spillende, levende. Endelig danner den en fortræffelig »klump« med sit tårn, sine udbygninger, sit tresidede kor og sit svære tegltag, alt i een støbning. En brøst er det kun, at tårnet har mistet sine kamgavle.

Også indvendig er den i een støbning: tre skibe, skilte ved 12 grove piller, helt hvidkalket, hvad der gør en herlig virkning ved lysets spil en solskinsdag. Glem ikke at gå allerlængst ud i tårnhvælvingen for at nyde perspektivet. Alt sit gamle inventar har kirken bevaret; de stærke farver og forgyldningen lader alteret stråle frem, indfattet af korstolens brune træ. Strax nær indgangen den svære jærnbundne fattigblok. Her faldt gaverne rigeligere end andensteds fra hjulpe syge og glade markedsgæster. Så går vi op mod koret, som betrædes under en bjælke tværs over midtskibet, der bærer en gruppe af den korsfæstede med Marie og Johannes; en lidt uortografisk latinsk indskrift.

Alterskabet indeholder Korsfæstelsen; engle opfanger Kristi blod i kalke, andre bærer naglerne. Over den gode røver er der en engel; en øgleagtig djævel med lang hale griber den onde røvers sjæl. Forneden ses bl. a. en skriver med fjerpen; en mand vrænger ad Kristus. Indholdet af alterfløjene kan ses på billedet. Læg mærke til den drage, som på Getsemane-fremstillingen stikker sit hoved frem af klippen, og til den dreng, der ved Tornekroningen blæ-

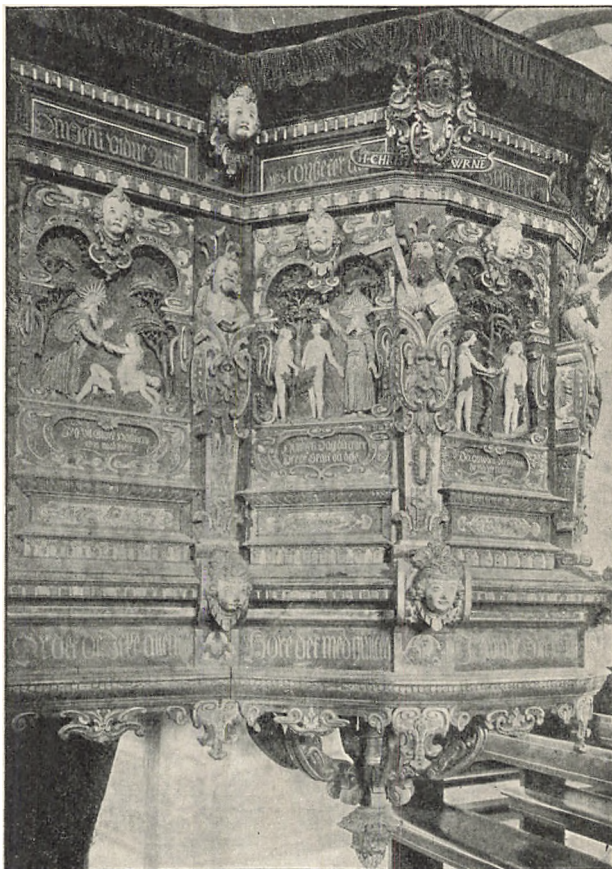
ser i horn. Tidens rustninger og dragter; de spidse jødehatte ved siden af stormhuerne. Af de sex enkeltvis an-



Holmstrup kirke: Altertavle. Fot. Nationalm. II.

bragte helgener er den midterste tilvenstre for os St. Olaf. Foroven et lille galleri; over de enkelte billeder sengotiske æselrygbuer.

I det murede alterbord er der udsparet et relikvigemme med en enkelt knogle (St. Søren's tå; i virkeligheden et fodrodsben af et svin). På hver side af alteret en korstol



Holmstrup kirke: Prædikestol. Fot. Nationalm. II.

med 5 sæder og pulte. »Misericordiaerne«, hvortil præsterne støttede sig, når de under messetjenesten skulde stå op, dannes af de udskårne hoveder; det inderste på sydsiden dog af en øgle eller skjoldpadde. På den nord-

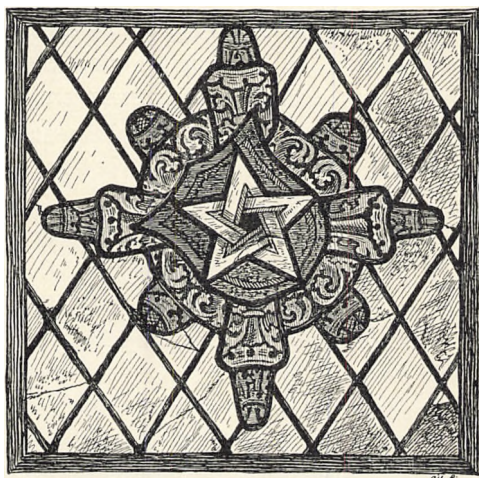
lige stols endestykke slægten Urnes våben, en ørneklo, på det søndre tilsvarende et skjold med bispehue og bispestav over. Korstolene er vel, at slutte fra våbnet, lavede, mens Lage Urne var biskop i Roskilde (1512—29); i domkirken stammer bispestolen fra hans tid.

På nordvæggen hænger et alterskab, som dog kun er midtstykket af et tidligere trefløjet: Johannes Døberen med en bog, hvorpå ligger et lam, og en velsignende biskop, St. Søren selv. Lige overfor på sydvæggen en siddende Jomfru Marie med Jesusbarnet, vistnok noget ældre end det lige nævnte. Af stolestaderne har 5 gotiske endestykker (8 er fra 17. årh.).

Ældre end kirken og dens øvrige indrede er den romanske granitfont med rebsnoning både på fod og kumme; den viser, at den tidligere kirke har gået tilbage mindst til 12. årh. — Yngre er derimod prædikestolen, der er et af Lorenz Jørgensens bedste arbejder (1649) med det festlige store helhedssving og med den omhyggelige — og hyggelige — udførelse af enkelthederne. Mellem de enkelte flader er der hermer med apostelskikkelser, der stikker op af masker; i felterne er fremstillet de første menneskers historie, fra Adams skabelse indtil efter syndefaldet, Adam må grave og Eva spinde. Meget smuk er undersiden af himlen. Adskilligt af træet har stået nøgent, så det gør sit til farvehelheden. Giverne af prædikestolen er lensmanden paa Dragsholm hr. Christoffer Urne og fru Sofie Lindenov, der også har prydet adskillige kirker i Odsherred. Prædikestole fra katolsk tid er meget sjældne, og kirken blev vel ikke, da den byggedes, forsynet med en sådan.

Omtrent samtidige med kirkens opførelse er de to ege-træsdøre i den nordre indgang og i våbenhuset. I Nationalmusæet gemmes malede ruder fra Holmstrup kirke, som man havde lyst til at ønske tilbage til den, for at alle de gamle kostbarheder kunde være samlede her; de forestiller

St. Søren og Marie med Jesusbarnet og bærer biskop Niels Skaves fædrene og mødrene våben. Så kunde man endelig ønske kirken nogle kønnere lysekroner end de isenkramslamper, som nu oplyser den, og nogle mindre tunge herskabsstole end de nuværende moderne.



Holmstrup kirke. Glasmaleri med biskop Niels Skaves våben.  
Nu i Nationalm. Danmarks R. Hist. III.

Ved første sted nord for Holmstrup vest for vejen ind til venstre og op på den langstrakte ryg *Langåsen* (80 m.), som man følger mod nord ad vej og stengærde omtrent indtil, hvor vejen fra Rangle mølle støder til landevejen og man ved en grusgrav næsten kan rutsje ned på denne. Herlig udsigt med Holmstrup-dalkedlen og den skovklædte ådal som midtpunkter: Åmosen og landet hinsides denne, Katrup, Tissø med kirker og Gørlev sukkerfabriks skorsten bagved, Urhøj ude ved Bæltet, Jorløse kirke, Ubby kirke, Saltofte bakke, Raklev kirke på det høje Refsnæs, det lave land mellem Kalundborg og Saltbæk vig, Sejrbugten og Sejro, Bjærgsted bakker, Bassebjærgs mørke nåleskov bag om Stokkebjærgs bøge, Axelholm Bavnehøj,



Tusenæs med Hagested og Hørby skove, Holbæklandet, Møsten Skov med det skovklædte Højbjærg ovenover, Knøsen, Brændeløkke.

Nord for gården vest for vejen i Axelholm op på Axelholm Bavnehøj (80 m.). Udsigten er mindre køn end fra Langåsen, men man ser videre i retning mod nordøst ad Holbæk til. Til højre for det gransorte Bassebjærg ses Vejrhøj; Jyderup by og en lille snip af Skarridsø. Til venstre over Lille Højbjærg Tornvedbjærg. Over Holmstrup kirke endnu lidt af Midtsæland; Katrup osv. Også under Bjærgsted bakker lidt af Skarridsø, men søen spiller ingen rolle for udsigten.

Frem til Jyderup station.

#### V. JYDERUP—SKARRIDSØ—DELHOVED— BROMØLLE—KATRUP

Intet er blidere og dog mere højtideligt, stemningsfuldere end i en sommermorgens stilhed at glide henover Skarridsøens vand. Rundtom de tavse skove; kun årens plasken og vandets mumlen mod kølen, vildænders, lappedykkeres og rørhønses vingeslag. Men skøn er også en aftentur med det varme lys og de lange bløde slagskygger over skovene. Grundtvig skildrer sejlturen i et iøvrigt dårligt digt fra opholdet i Bjærgby 1844.

Hinsides den lille skov Drivsaat med det hyggelige skovløberhus (beværtning og folkeliv søndag) bor fiskeren Langemark, som har både til udlejning til landingsstederne ved Birkenæs i Delhoved skov og ved Rejstrup skov. Vi vælger det første sted til landgang og kommer ad sti langs den solåbne skrånende slette med de spredte træer op til de berømteste udsigtspunkter ved søen med mægtige træer til baggrund; kendt gennem fremstillinger af malerne P. Chr. Skovgaard og Godfred Christensen er udsigten med den som et næs fremspringende Prinsesseholm i forgrunden og det mørke Bassebjærg til afslutning;

lidt længere til højre får man en udsigt over søens storflade med Astrup hovedgård og Bjærgsted banker. Den røde hyggelige skovridergård Birkenæs nævnes allerede 1199 i Absalons gavebrev til Sorø kloster som hørende under hovedgården Læsiøholm (Holmstrup) ligesom Axelholm.

Gå over skovridergårdens gårdsplads til venstre, og en udsigt af en ganske anden karakter åbner sig: Søen er borte, men vi har Åmoseåens skovdal op til det højtliggende Katrup; udsigten her er malet af Kølle. Søg herfra ad gårdens markvej op til to morsomme stenstrøede banker (66 og 67 m.), overgroede med ener, gyvel, slåen, tjørn og ligeledes med udsigt. Også Tissø ses i det fjærne, Sælland bag det, så Store Bælt og yderst Fyn. Vejen går så udenom en grusgrav ned mellem smukke hækker til R a n g l e m ø l l e, men bliv på denne side åen og søg ad en vej langsmed den side eng og Mølleskov sydpå over ret ukultiveret mager jord mod det ensomt liggende Krathus, hvorfra man går lige ind i skoven B r e d e v a n g, der lang og smal når op til Bromølle. Ganske herligt; kæmpemæssige tjørne, der i afstand i blomstrings-tiden ser ud som hele hvidgrå mure; smukke bøge og ege; skovsletter, fyldte med gøgeurter, skråner ned mod den stærkt lydende, stride, stenfyldte å (mellem Bromølle og Ranglemlølle falder den 7—8 m.), hinsides hvilken skovene atter rejser sig.

Fra Bromølle (side 190) gennem smuk skov op til Katrup (fra 23 m. til 85 på marken syd for gården). Gå øst om gården ad markvej. Selv når det højeste punkt er tilsået, og udsigten ikke kan fås derfra, er her dog svært kønt på den store, hvælvede flade. Kløveshøj viser sig smukt udskydende; herligt mod Tissø og Fyn. Urhøj danner afslutningen hinsides søen. Jorløse kirke, Madesø, Trustrup skov med Saltofte bakker over, den nedre Åmose, Saltbæk vig, Sejrbøgen. Man ser dybt ned i Katrup Have-

skov, i hvilken man nu søger at komme ind; aldeles herligt jordsmon og vidunderlige træer. Gå ikke ind i den egentlige have, men ud på marken i vest. Allerede her og måske bødre lidt fremme i vest igen en ypperlig udsigt over Tissø og hele Vestsæland, af nogle regnet for den smukkeste i Nordvestsæland. Nordpå har man skovene indtil Stokkebjerg—Bassebjerg.

Katrup nævnes 1414 i mageskiftet mellem Sorø kloster og bispestolen, til hvis eje det gik over. 1561 mageskiftedes gården fra kronen; dens ejere af slægterne Skade og Juul er ikke interessante; siden er den igen bleven statens, ti 1664 overdroges den til rentemesteren Henrik Müller, »en forening af et handelsgeni og en svindler«, der som en af kronens store kreditorer fik sig udlæg i jordegods; allerede 1658 havde han fået Sæbygård og krongodset i Løve herred, 1660 Dragsholm i pant; siden fik han det som ejendom, 13—14,000 tdr. hartkorn i alt. De fleste af sine herregårde overdrog han til børnene; men på sine gamle dage blev han fuldstændig ødelagt ved, at man reviderede hans konto med staten, og ved forskyldte og uforskyldte omstændigheder; hans sønner Christian og Frants (gift med Thomas Bartholins datter) beholdt dog Katrup. 1800 købtes gården af Johan Caspar Mylius, der i besiddelse af dygtighed og kapital i den for landmændene så uheldige periode efter 1814 erhvervede sig meget store ejendomme. Han blev stænderdeputeret 1838 i Viborg, valgt af sædegårdsejerne, og døde 1852; Katrup arvedes af svigersønnen grev Bernstorff, i hvis slægt den endnu er.

Ind gennem skoven nord for gården vest for den store mark; så nær som muligt til denne; forbi skovfogedstedet Edelsminde og derefter på den venstre åbred gennem Trompetervænget, over lysning og å-idyl forbi det gule Ellehus gennem Ellehusvænge. Hold stadig ad hovedskovvejen til venstre til et hus ved en ny lysning, så omtrent nordpå gennem Møllervænget, vest om et ret brat hæld mod nord, gennem græner, og man er ved et let passabelt vadested over åen. Ofte kan man på de store sten komme tørskoet over. Man er nu ved de smukt liggende Rejstrup huse, tidligere landsbyen Rexstorp, som nævnes 1414 i det før-

omtalte mageskifte; kan, om man har lyst, tage hele vejen rundt om søen, men kan også lidt østligere ad meget stejl, stenbelagt sti komme op i Delhovedskoven igen og frem til Birkenæs. Hvad man på udturen fik i morgenbelysning, har man nu i eftermiddagens varme lys. Men denne gang sejler vi ikke tilbage, men søger hjem ad en meget smuk sti gennem skoven som begynder nær ved skovridergården og går vest og nord om en skoveng. Før denne til højre en stendysse. Ved skovfogedhuset Fuglsang er man ude af skoven og strax efter på Slagelse-Nykøbing landevej. Har man tid, kan man se sig mere om i Delhoved, gå ud på Prinsesseholmen (24 m.) eller nordligere ud på Hovedet (41 m.). Har man dristighed, kan man nok bryde over skovhegnet i øst og komme op på Axelholm Bavnehøj (side 201).

VI. SKARRIDSØ—REJSTRUP—KONGENS MØLLER—  
TRUSTRUPSKOV—AGNSØ—  
STENRAND—BJÆRGSTED—SKARRIDSHOLM

Over søen i båd til næsset i Rejstrup skov. I skovløberhuset midt i skoven ved foden af den høje bakke (48 m.) lidt beværtning. Sydvest på til vejen, der fra Rangle-mølle fører mod vest forbi Grydemølle til Agnsø, parallelt med åen, norden for denne.

I den hele række af møller er Bromølle den øverste, nu nedlagt, så Rangle-mølle, Stridsmølle, Grydemølle, Øresø mølle, alle ved selve Åmoseåen, eller som den nedenfor møllerne kaldes, Hallebyå; nordligere ligger endvidere Kongens mølle ved det korte løb, som fører Skarridsøens vand ud i åen. Også andensteds findes sådanne mølleanlæg tæt ved hinanden; i Holbæk amt har vi dem ved Elverdamså, og vi har også omtalt Vintre møller. Mest bekendt i Sælland er dog mølle-rækken ned med Lyngby å ved Jægersborg Dyrehave, hvoraf en række fabrikker er fremstået. I gamle dage, da vindmøller var sjældne, måtte sådanne samlede anlæg fremkomme, hvor vandløbene havde stridt vand med stærkt fald og let kunde opdæmmes. Møllerne kom så til at ligge tæt sammen, men



Skarridsholm voldsted. Fot. Nationalm. II.

ofte fjærnt fra landsbyerne, inde i skov, og folk havde lange mølleveje. Derfor også det almindelige navn Røde mølle (af rydd). Her falder åen på en strækning af 4 km fra Bromølle til Ranglemlølle 7 m., og herfra igen på  $2\frac{1}{2}$  km. indtil Øresø mølle 12 m. Ved Bromølle ligger åen 23 m. højt, ved Øresø 4 m. Skarridsøes korte afløb (lidt over 1 km.) falder fra 19 m. til o. 7 m. På den o. 25 km. lange strækning fra Bonderup til Bromølle er åens fald derimod kun 5 m. Hele denne dal med åens rislende vand indfattet af side enge, af høje bakker og skove, er værd at gæste. Strækningen på bægge sider af åen fra Bromølle til Rejstrup huse har vi allerede lært at kende. Møllerne ligger i 5 forskellige sogne: i Holmstrup Bromølle og Ranglemlølle, i Sæby Stridsmølle, i Agnsø Kongens mølle, i Bjærgsted Grydemølle og i Jorløse Øresø. Omtrent ved Kongens-, Gryde- og Øresø-møller støder de 5 sogne sammen med meget uregelmæssige grænser. Man føler, hvorledes dette er sket uden nogen oprindelig regulering, men da bebyggelsen fra 5 sider mødtes fjærnt fra byerne dybt inde i skovene. Hvorfor møllerne under et kaldes **Kongens Møller**, kan man have en formodning om. Vi veed, at Valdemar Atterdag ofte opholdt sig i denne egn, hvor Kalundborg var et af rigets hovedslotte. I den sælandske Krønike berettes under 1356 om

den på alle områder virksomme konge: »Fremdeles lagde kongen hr. Henrik, biskop af Roskilde, og 12 andre af landets abbeder og herremænd landets ærinde og tarv på sinde, men mest de møller, han nylig havde bygget, og deres løb og flod; han vilde ikke, at åerne skulde løbe i stranden uden først at have gjort landsgavn, og derfor lod han på flere steder vandet stemme op og lod gøre dyre stigbord og vilde hindre, at inde-lukkerne ødelagdes af uvejr eller vintervandets frembrud, og de grave og diger, som på dansk kaldes damme [dæmnin-ger] fordærvedes. Dog brød vandmasserne igennem på visse steder.« Åmoseåen er det nærmeste store vandløb ved Kalundborg, der egnede sig til planmæssig benyttelse i større stil. At møllen i Agnsø sogn særlig kaldes Kongens mølle, forstås let, eftersom Agnsø allerede i Valdemar Sejrs jordebog nævnes om kongelev. I jordebogen nævnes to møller ved Angxethorp, hvoraf den ene ydede 12  $\frac{1}{2}$  rent sølv i den store vægt og den anden 2  $\frac{1}{2}$  korn og 6 øre sølv. Andensteds i jordebogen nævnes blandt det gods, Håkon Palnesen skødede kong Christoffer 1: i Ørwith mølle 2  $\frac{1}{2}$  guld. Det må være Øresø. Men allerede 1199 omtales i Absalons gavebrev til Sorø kloster Bromølle som Nævitzbro-mølle; 1414 kom den til bispestolen. Grydemølle må have navn af den store stendysse ligeved: Grydehøj. Gryt er et gammelnordisk ord for sten; navnet Grydehøj er almindeligt i Danmark. 1401—2 stredes Anders Olufsen Lunge med Hans Podebusk om møllen. Stridsmølle er også et ikke sjældent møllenavn; det findes således som navn på to møller ved Susåen, i Bavelse og Gunderslev sogne.

Vejen er smuk til Grydemølle og videre til Øresømølle med levende hegn, træer og krat, enge og mølledamme med vandplanter, indtryk i det hele af vandrigdom. Man må et langt stykke udenom side enge og gennem en granplantning på stenbunden jord for at komme fra den ene mølle til den anden. Ved Øresø, sidst en fabrik for trævirke, går man bag om hovedbygningen ned gennem skoven til et smukt udsigtspunkt. Noget ganske nyt får vi her: den nedre Åmose mellem møllerne og Hallebyåens udløb i Tissø. Ikke nær så stor som den øvre, kun en 600 tdr. land, men den dejligste grønne flade med græssende

kreaturer. En skovrand tilhøjre med ud- og indgående tunger og over fladen det mærkelig stærkt og dog roligt hvælvede Kløveshøjparti; vi skønner på roen her, når vi længe har været i stærkt bevæget jordsmon. Tidligere var mosen tilgroet med el. Jorløse kirke skimtes og dampskorstenen ved Hallebygård. Trustrup skov, der strækker sig langs mosens vestre begrænsning, giver også yndige udsigter over fladen. Men man bliver næsten smærtelig berørt herinde, når man har kendt denne skov med dejlige stortræer; nu er de fældede, og skoven er ung; kun sydligst og højest (47 m.) er endnu de gamle kæmper bevarede. Mellem dem en smuk udsigt sydpå over Madesø og bag den Tissø; tilhøjre Jorløse kirke.

Tilbage gennem Trustrup skov, men hvor skovvejen nærmer sig udkanten, ud i åbent land. Gå til venstre, men ikke helt til Svebølle by; bøj derimod ad sti om til Agnsø. Herregård og kirke ligger ved bredden af en lille sø, hvis stejle rande er så stenbundne som sjældent i Danmarks bløde jord; træerne gror som i revner på klippegrund. Hørlig rundgang til bægge sider om søen. Kommer man fra øst, er der vist smukke. Som en baggrund for løvtræbræmmen er der nåleskov; over denne Viskinge røde kirke og til den anden side over det altsammen Saltofte stærke bakkeryg. En kastanieallee fører fra Agnsø op til Svebølle

Kirken har oprindeligt været meget lille, da den kun er 6½ alen bred; man kan slutte af det, at en oprindeligt rundbuet dør, der ses i våbenhuset, sidder i en spidsbuet blinding, at kirken ikke er af de ældste. I den ene af fortegnelserne over de sælandske bispers tiender fra o. 1370 nævnes den ikke, skønt ellers intet sogn i Nordvestsælland mangler; der er ingen grund til at antage, at den med Holmstrup gemmer sig under Læsje-holm. Den har vel oprindeligt været kapel ved kongsgården; ti Angxethorp (Anxyothorp) nævnes i Valdemars jordebog som kongelev. Efter 1370 er gården bleven bispens og ved reformationen igen kronens. Kongerne opholdt sig ofte her for jagtens skyld. 1677 bortskødte kongen den til oberstlieutenant Georg Müller, 1724 solgtes den til generalbygmester Ernst

(† 1750), som i Frederik 4.s og Christian 6.s dage arbejdede med på de fleste større byggeforetagender: Frederiksberg, Landkadetakademiet (for øjeblikket rigsdagshus), Fredensborg, Cancellibygningen, Hørsholm. På Agnsø tilbragte han sine sidste år »som en gammel, svag og udlevet herre« og ligger begravet i Viskinge kirke. Hans svigerdatter solgte gården til Lerchenborg.

Nu østpå og ad første vej tilvenstre ind til det store **Stenbrud** og skærvetilvirkningssted, grundet paa en mægtig sammenskruning af tildels store stenblokke, ofte ligefrem som en brolægning. Med dybden aftager stenene i størrelse, og nederst hviler de paa stenfrit ler. Aflejringen maa være afsat umiddelbart foran isranden. Vi følger stenbruddet indtil det sted, hvor det støder op til jærnbanen, og forsøger ad et lukket led at komme over denne ind i en granlund, hvor en morsom sti stejlt og dybt og skummelt fører ned i en lys birkemose og op på den anden side lige så stejlt, indtil man står, hvor den på fladt jordsmon o. 1885 anlagte **Stenrand** plantage begynder. Man ser nu birkemosen forsætte sig i et langt smalt drag mod vest og aner atter en interessant geologisk foreteelse. Der var en tid under den sidste isrands afsmæltning, at en mægtig ismasse endnu lå over egnen om Tissø og længere nordpå. Det vand, der kom inde fra Sælland, hindredes i at løbe ud i retningen Store Bælt, men Åmoseåens vand brød sig efter at være løbet igennem egnen ved møllerne vej ad denne snævre dal og fortsatte videre gennem Bregninge å til Saltbæk vig. Bregninge å udspringer endnu her i mosen som en ubetydelig rende, mens vandet i sin tid udfyldte den eroderede dal fra side til side. En lille kende østligere end hvor vi i øjeblikket står, netop hvor banen skærer renden, er vandskellet i 11 m.s højde, hvorfra en anden lille rende løber ned til Hallebyå. Ti da isen drog sig bort fra Tissøegnen, foretrak Åmosevandet at søge mod syd gennem Hallebyå til Tissø og Bæltet. Foruden for vandet her inde fra Sælland har Bregningeå også været afløb for isen, der smæltede ved Bjærgsted bakker.



Bjærgsted bakker syner nu mere og mere i landskabet, netop fordi vi ved deres fod har et meget fladt jordsmon, som, da det er meget sandet, for største delen er blevet tilplantet. Fra det lille hus på dalranden sydøstligst i plantagen holder vi os så nogenlunde nær til dennes østside ved vejene »Nyrandvej« og »Stenrandvej«, så vi noget nordøst for skovfogedgården inde i skoven kan slippe ud og lige i øst stile over mod bakkerne. Forbi fattige huse, ad stærkt stigende sti i dybe kløfter, gennem tjørnebevoxede stendiger og i det hele en stærk stenstrøning og ingen opdyrkning, tilsidst meget stejlt lige i nord langs et dige kommer vi fra 20 m.s højde til den højeste top (87 m.), hvor vi både kan nyde det herlige skue og få et geologisk kursus. Det har næsten været synd at lægge turen således, at man går kløften opad; morsomst er den ved nedstigning.

Vi erindrer først om de indskæringer eller hulninger, som fra øst går ind i den nordvestsælandske jord: Nykøbingbugten, Sidingefjord, Lammefjord, Svinninge Vejle og Skarridsø. Foran Skarridsøen ser vi som en opkastet vold de bakker, på hvis top vi befinder os, og alle de andre hulninger omgives ligeledes i vest af en krans af bakker. Forholdet mellem de to forskellige terrænformer er netop det, at bakkerne er dannet af materiale, som er tilvejebragt ved en vældig ophøvling af jorden bagved, den hvorved søerne og fjordene er skabt, og hvis ophav har været isen i fremgang. I tunge på tunge runder sig bakkerne udenom sænkningerne. Fra Bjærgsted bakker ser vi begyndelsen til en bue nordvestlig ved Æskebjærg, fra først af ikke meget anelig, men fra Daverup, hvis skov også ses, mere og mere anelig. Modsætningen til det flade land i vest bliver stadig mere kendelig, jo nærmere øjet kommer vort udsigtspunkt. Det ses tydeligt, hvorledes bakkeranden noget sydøst for Daverup bøjer om i retning mod os; vi er ved begyndelsen af en ny bue. At Bjærgsted bakkers vestlige hæld består af flere rækker af parallelt løbende kamme ses også. Tager vi en profil fra vest, har vi: det flade sandede og grusede land; de stejle langagtige i kamme løbende bakker og derefter, idet vi vender os mod øst, et bakket moræneland, en ganske smal moræneflade og tilsidst søens udhulede bassin.

Om hvorledes alle disse fænomener er fremkomne, vil vi lade statsgeolog Milthers tale:

På et bestemt tidspunkt under isens afsmeltning og tilbagerykning fra landet lå der i Isefjordsbassinet et forholdsvis mægtigt isdække med tilførsel fra øst eller sydøst og med isranden liggende i nærheden af den i det foregående angivne linje. Efterhånden som isens mægtighed formindskedes, blev den relative forskel mellem mægtigheden af den is, der lå i bassinets dybeste partier, og den, der fandtes ved dets yderrand, bestandig større og større. På grund af dette i forbindelse med isens særegne trykforhold vedligeholdtes bevægelsen op ad bassinets sider, og isranden kunde trods den almindelige afsmeltning i længere tid forblive stationær. På grund af den aftagende bevægelse og den ringere mægtighed, som isen havde i sine periferiske dele, mistede den her efterhånden sin erosionsævne og ævnen til vedblivende at føre de indsluttede morænebestanddele; de aflejredes derfor dels ved selve den yderste isrand som de retliniede eller buformige rækker af randmorænebakker, dels indenfor denne som det bakkede morænelandskab. Foran isranden aflejredes det af smeltet vandet udskyllede og sorterede materiale, og i de udskydende isfjordes centrale dele var isens bevægeshastighed og erosionsævne stor nok til at hindre, at der foregik nogen akkumulation af væsentlig betydning. »Isen har således efterladt sig fire zoner, der på vort åsted er vel adskilte:

udenfor isranden: en grus- og sandslette;

ved isens yderrand: en eller flere rækker langagtige bakker;

i de periferiske dele: et uregelmæssigt, bakket morænelandskab;

i de centrale dele: en lavere liggende moræneflade eller et vandfyldt bassin«.

Dernæst ønsker vi at vide, hvad vi ser fra bakkerne. Omtrent lige øst ligger Tornvedbjærg så smukt med sin grusgrav, indfanget i de lange skovarme; til venstre for den Bjærgbygårds Frihed. Mellem Tornvedbjærg og Friheden skimtes over Torbenfeldskove Mørkemosebjærg. Skarridsøskovene strækker sig op mod nord; Bjærgsted by og kirke tager sig venligt ud foran dem. De høje banker mellem Jyderup og Snertinge (Knolden mellem Lindebjærg og Lykkebjærg 86 m.). Vejrhøj, over Daverup skov.

Saltbækvig. De to rækker af »åse« ud gennem Arts herred mod Kalundborg. Refsnæs. Kalundborg fjord og kirke. Asnæs. Bag Stenrand plantage Saltofte bakke. Tissø. Bæltet og Fyn. Kløveshøj. Trustrup skov med de høje træer sydligst.

Til sidst hengiver man sig til naturstemningen, forskellig efter dagstid, årstid, vind og vejr.

Ned til Bjærgsted by. Den fra først af uanselige kirke (12½ alen lang, 8½ bred) viser, hvor lille sognet oprindeligt har været; ligeledes er navnet ungt, ti det indeholder skovendelsen -tved. Ad Kalundborg Skovvej øst på til Lerchenborg skovridergård og ind i Bjærgsted skov. Strax sønden for denne går en dejlig sti kryssende en bæk og siden jærnbanelen over skovenge ned mod søen.

Den der ikke har haft lyst til den store tur, vi har gjort, men kun vil have den smilende natur langs søen, kan være kommet os i forkøbet ved fra Rejstrup skov at være gået direkte ad skovvejen, under jærnvejen forbi den lille herregård Astrup og igen ad første vej tilhøjre over jærnbanelen ind i skoven ad en ligeledes meget smuk sti.

Ad stien fra skovridergården når vi så over engen vejen langs søen. Landskabet har en parkagtig karakter: engflader, unge birke, skovholme med herlige træer; vi er ved voldstedet af Skarridsholm.

Valdemar Sejr havde med Esbern Snares enke, den svenske hertuginde Helene, jarlen Guttorms datter, sønnen Knud. Moderen drog vist, efter at Valdemar havde ægtet Dagmar, hjem til Sverige, men sønnen var yndet af kongen og blev 1219 hertug af Estland, hvor han udholdt hårde belejringer, men da sværdridderne en tid helt havde fordrevet Danskerne herfra, kom han hjem og blev 1232 hertug af Bleking; senere fik han istedenfor Låland. Han har haft gods herinde i Skarridsøens skovland, ti 1250 skænkede han klosteret i Sorø sit eje i Sørninge og var nærværende, da hans halv søster, Esbern Snares datter Ingeborg af Kalundborg, ligeledes gav gods til klosteret. 1260 døde han og blev jordet i Ringsted. Med en pommersk hertugdatter havde han sønnen Erik, som en tid var rigets

drost og derpå blev hertug i Sønder Halland, men dog også var knyttet til Sælland, på hvis landsting han 1279 havde ført forsædet. Også han jordedes 1304 i Ringsted. Hans søn Barnum skrev sig til Skarridsholm, og efter hinanden fulgte nu sønnen Erik og sønnesønnen Barnum Eriksen. Alle fører de i deres våben en kronet løve over hjærter eller søblade, et vidnesbyrd om deres kongelige afstamning. 1341, da Valdemar Atterdag nylig var bleven konge, besøgte han sin frænde Erik på Skarridsholm; han har vel på Sælland blandt de første henvendt sig til sine slægtninge om hjælp til genvindelse af riget. Erik havde til hustru en kvinde af den anselige slægt Grubbe, Gertrud Pedersdatter, og var 1369 død; hun levede endnu 1404. Da 1375 både hertug Henrik af Sønderjylland og kong Valdemar døde, var Barnum Eriksen faktisk den eneste levende mandlige ætling af det danske kongehus, men han har enten været for ubetydelig eller han har ønsket at leve som privatmand i ro; ingen henvendte sig til ham om kongeværdigheden. Offentlig fremtræder han kun en eneste gang, 1377, på et danehof i Nyborg, hvor der svores en almindelig landefred. 1399 indgav både han og hans hustru sig i Antvorskov kloster. Efter sin død beskyldtes han for at have ladet et manddrab begå; død var han 1401. Han var gift med Edle Jacobsdatter af den fornemme sælandske adelsslægt Lunge; 1408 solgte hun og de øvrige arvinger Skarridsholm til dronning Margrete. »At købe af enker var i det hele noget, Margrete ofte drev«. Hun må have ladet borgen nedrive. Godset betaltes med penge. 4 sept. 1410 kvitterer fru Edle for 400 mark lybsk, 12 decbr. 1410 hendes svigersøn Hans Podebusk for 200 mark lybsk, og fru Edle fik desuden Aggebo i Tuse herred for livstid. Forplantet gennem Skarridsholm-slægten lever endnu Gorm den gamles og Valdemarernes blod i en familie på Fyn.

Voldstedet har været meget anseligt; endel af det er blevet opløjet. Resterne findes 4 steder, nord for vejen to voldbakker og et brudstykke af en vold; syd for vejen endelig en spids lille bakke. Den sidste indeholder et 3' højt muret rum, 14' langt, 10—12' bredt, men kun mur på de 3 sider og kun af en halv stens tykkelse. Voldstumpen er vel del af en forhøjning, der helt har omsluttet de to voldbanker og den grav, som også har gået uden om dem. Også mellem voldbankerne har der været en grav, der forneden

har været sat med munkesten. På den søndre banke, nærmest vej og sø, levninger af en bygning. En 40' lang og bred plads har været omgivet af en kampestensgrundvold, lagt i kalk, som har båret et hus. Gulvet har også været af kamp; stentrin fører ned til et underjordisk rum. Hovedbygningen har været på den nordlige bakke, der er 95' lang på den østre side foroven, 140' ved foden og 15' høj; her mod øst er højningen endnu stejlt skrånende. Ved pløjning har man truffet et murstensgulv.

Ad yndig vej og sti nær søen til Jyderup station.

## VII. SALTOFTE BAKKE.

Rager end Bjærgsted bakker beherskende op over Nordvestsælands flade land indtil Bæltet og Kalundborg, er der dog et højdeparti, skudt mere til sydvest, som, kan man sige, nødvendigt må bestiges, for at man kan få den fuldkomment frie og vide udsigt over denne del af Sælland. Fra Bjærgsted bakke kan man ikke se ud over dette højdeparti. Det er Saltofte bakke, ikke som Bjærgsted bakker et fra naturens hånd mægtigt optårnet, gennemfuret terræn, men et ret jævnt og roligt opstigende grundmoræne-jordsmon, kun mod nordøst med brattere skrånning. Turen herud kan gøres fra Jyderup i fortsættelse af en tur til Agnsø og tilbage over Stenrand-Bjærgsted, men kan også formes således, at man tager tilbage med toget fra Svebølle station, og endelig være en selvstændig lille udflugt fra og til denne station (her konditori).

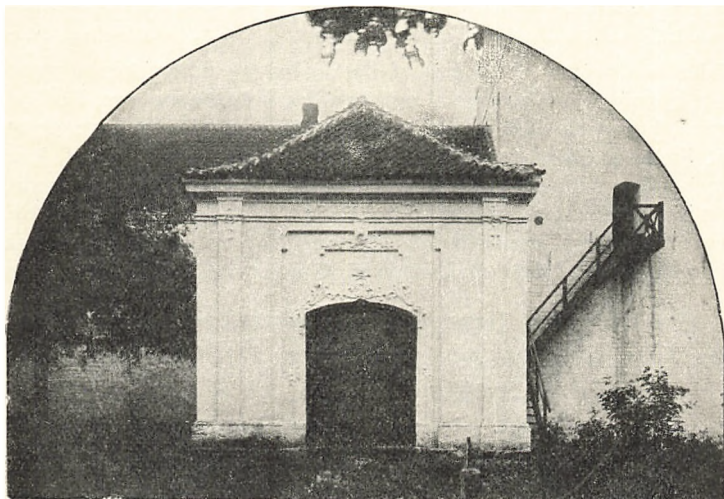
Fra Agnsø fører en kastanieallee om til Svebølle by; herfra lige i vest mod den meget stejlt opstigende møllebakke H ø j b j æ r g (62 m.), hvorfra der allerede er et vidt panorama. Mod nordøst ser man fortræffeligt ud over Stenrand plantage og over til Davørup skov, Bjærgsted bakker, Skaridsøskovene, Katrup, Kløveshøj med skovene på hældet ned mod Tissø, selve denne sø med Jorlse hvide kirke foran, — tilhøjre for kirken lidt nærmere Stumpeskov, Bæltet og

Fyn, Urhøj med sin kæmpehøj som en brystvorte, Saltofte gård og bakke.

En sti fører over til Saltofte forbi en lund med spredtstående ege; nord for gården går vejen op på bakken (81 m.), der er et gradmålingspunkt af anden rang og korresponderer med Vejrhøj og Kløveshøj. Aldeles storartet rundskue over Nordvestsæland; der er ingen højere punkter indad før Vejrhøj, Bjærgsted og Katrup bakker og Kløveshøj. Det bedste udgangspunkt for rundskuet er Svebølle nyttskinnende stationsby i nordnordøst; derover ser man bakkernes stadig mere affladede kam fra Bjærgsted-Daverup i nordvest, derover igen Vejrhøj og over det inderste af havet Nexelø. Vestligere Sejro. Bjærgsted bakker lå dog bedre forskudte fra Højbjærg, hvor de ses over plantagen. Idet man så går avet om, har man over Viskinge røde kirke Alleshage-halvøen, Saltbæk vig, møllerne paa Vrøj, Snevris, Refsnæs med Raklev hvide kirke og Nostrup mølle, Kalundborg kirke og møllebakke. Samsø ude over Kalundborg fjord. Skovene på Asnæs. Alle kirkerne i Arts herreds fladland (sydvestligst Ubby kirke nærmest), Bæltet, Urhøj, Rersø, Fyn, skoven ved Ågård i et ellers skovløst land, sukkerfabriks-skorstenen i Gørlev, Slagelse- og Sorøskovene langt borte, Kløveshøj med skovene ned mod Tissø, Skarridsøskovene. Et enkelt sted over Jyderup høje teglværks-skorsten ses om i Holbæklandet, ja rimeligvis det høje land ved Rygård øst for Bramsnæs vig. Indtrykket af, hvor fladt landet er ned mod Saltbæk vig, er meget stærkt; ligeså ses ingensteds det indre bakkeparti i Holbæk amt i sin helhed så godt som herfra.

Saltofte skov (Saltofte Vænger) er den eneste i Ubby sogn og er vel den, der i Roskildebispens jordebog fra 1370 omtales som liggende i dette sogn under navnet »gamle Hegned«. Hvert tredje træ i den var bispens. Tidligere, 1316, tildømtes gods i Saltofte og Kelleklinte Oluf Lunge. Gården er 1845 af Fønnesbech til Vesterbygård sammenlagt af to bøndergårde og af »Saltofte Vænger«.

Over Saltoftes store marker om til vejen nordpå forbi afbyggergården Svebøllegavn. Stationsbyen præsenterer sig i grunden pænt mellem de to høje partier og det flade land ud til Saltbæk Vig. Også her ses Bjærgsted bakker med smukt omrids over Stenrand plantage, bedst fra langdysserne lige ved indgangen til byen.



Ruds-Vedby Kirke: Rococokapel. Fot. Nationalm. II.

### VIII. BROMØLLE—SÆBY—RUDS-VEDBY og tilbage.

Vi forlægger nu udgangspunktet til Bromølle.

Vestenfor åen ved Bromølle er vi i Løveherred, der strækker sig ud mod Bæltet og ned ad Slagelse til. Som helhed er det et jævnt og skovløst land uden nogen særlig tiltrækning, men den nordøstlige del, sognene Sæby, Rerslev og Ruds-Vedby mellem Tissø i vest og Åmosen i nordøst hører dog til de smukkeste i Sælland med mægtige bakker og skove og store herregårdsmarker. Det er Sælands mest udprægede herregårdsland; i Sæby sogn alene ligger sex: Sæbygård, Falkenhøj, Frihedslund, Selchausdal, Nørager og Katrup; af sognets 7099 tdr. land hører 4346 tdr. ager, 572 tdr. eng og 1075 tdr. skov under herre-

gårdene og den store bondegård i Ougtvæd; resten, 2753 tdr. ager og eng og 38 tdr. skov hører til 63 gårde og 135 huse. Endvidere er der 82 jordløse huse. Føjer vi hertil Vedbygård, Konradineslyst og Buskysminde i Ruds-Vedby sogn og Kragerup og Rugskov i Ørslev får vi et sammenhængende storgodsland fra Skarridsøskovene til grænsen mod Sorø amt på 6956 tdr. ager og eng og 1575 tdr. skov, og vi kommer dertil i hu, at også det i nord tilgrænsende Skarridsøland lyder skove og agre under herregårde. Skove og store agerflader gør landet skønnere; det sociale spørgsmål i denne form for ejendomsbesiddelse skal ikke her drøftes. Kun een af herregårdene udmærker sig ved sin bygnings ærværdighed og skønhed, men denne ene, Vedbygård, hører da også til de interessanteste. — Sæby sogn er et af Sælunds største; da kirken ligger sydvestligst i sognet, kan man udregne, at de nordlige og østlige dele er sent opdyrkede, og det stadfæstes også af stednavnene. Foruden Sæby Halleby, også ved Tissø, men iøvrigt Uglerup, Katrup og Buerup og så kun Ougtvæd, Løgtvæd, Frenndved, Gundetvæd, Nørager.

Fra Katrup Haveskovs sydlige udkant ad en markvej forbi de fattige huse Præsteskov, der ligger såre male-risk i skygge af prægtige træer på skråning ned mod eng; derefter i sydvest over det meget højtliggende Løgtvæd (77 m.) til de herlige skove på vestskråningen af Kløveshøj ned mod Tissø. Den smukkeste vej går højest oppe over Frenndved mellem Askeskov og Frenndved vænge med »Dejligheden« (o. 85 m.) oppe tilvenstre. Fra »Dejligheden« fører en sti, der allerede er begyndt ved Nørager, i en ubrudt linje meget stejlt forbi Frihedslund, langs nordsiden af Marielund, lige ned til søen nær ved Sæby kirke. Overordentlig smukt. Men man kan jo også have lagt vejen om ad Selchausdal med Mariehøj (41 m.), Storskoven og Klinteskoven med en skrænt ud til søen. Beværtning i Selchausdals skov.

Selchausdals hovedbygning fra 1856 er af Herholdt. Gården hed før Gundetvæd og nævnes 1339. I flere slægtled tilhørte den familien Arenfeld, en slægt, som har frembragt adskillige vanartede skud. Slægtens stamfader var Niels Henriksen, der var en ufri mand, som ved sin egen dygtighed og sit gifter-



mål med Margrethe Bille her fra gården kom op i adelen. 1490 var han landstingshører, 1496—1528 landsdommer i Sælland, 1526—33 rigskansler. Trods sin dommerstilling må han vistnok have lavet forfalskede dokumenter. Disse aktstykker dateres fra Valdemar Atterdags tid og er skrevne på dansk, men vi veed med vore dages kundskab, at alle breve dengang var på latin. Sønnen Henrik Nielsen var også landsdommer, sønnesønnen Niels Henriksen er bekendt fra en kulturhistorisk ret mærkelig sag. Han blev 1620 stævnet for rigsråderne Oluf Rosensparre og Anders Bille, og da vidnede præsten Mads Pedersen, at da han 1590 kom til Sæby, havde Niels Arenfeld en frille, der fik et barn, og så skilte han sig ved hende; næste frille fødte ham fem børn, før han kededes ved hende. Så avlede Kirstine ham sex børn og dernæst Margrete et barn. Men før 1590 havde han haft to friller og børn med dem. I hr. Madses tid havde han kun to gange søgt Herrens bord. Også fra Herlufstrup ved Køge, som han ejede, fik han lignende vidnesbyrd; han havde dog her bekendt med våde øjne, at han ikke havde levet, som han burde, men nu skulde han nok rette det. Også for rigsråderne aflagde han tilståelse; han havde ladet sine børn opdrage; han havde ikke taget disse kvindfolk til sig for at leve usømmeligt med dem, men ikkun for at de skulde forestå hans husholdning med brygning, bagning, maltgøren osv.; ingen af dem havde han voldtaget, men de havde dertil givet ham menneskelige årsager. Han har ikke i mange år villet gå til Guds bord, fordi han anså sig for uværdig. Han bad om nåde af hensyn til sin alderdom og store gæld, og den fik han så. Da han døde 1628, lod kongen ham begrave på hans arvingers bekostning. Af senere ejere var kongens kansler Christian Friis til Kragerup, og også her møder vi Henrik Müller. Fra 1791 slægten Selchau.

Sæby kirke ligger ensom ved skov og sø; den ejes af universitetet. Både korets og skibets gavle og tre rundbuede vinduer er bevarede. Udvendig på korets mur, men skjult af sakristiet, ses ældgammel puds, som de romanske kirkers mure af kamp ofte har været dækket af. Apsis, der i det væsentlige er af frådsten, har et cirkelrundt vindue, men det ses kun indefra. Kirken er mærkelig ved sine romanske kalkmalerier. I apsisvælvingen i røde, brungule, blå og blågrå farver Kristus på regnbuen i den mandelfor-

mede glorie med fire engle udenom. På siderne tilvenstre en kvinde og en kortskægget mand med tømmerwinkel i hænderne, tilhøjre to langskæggede mænd, den ene med en bog. Derunder en mæanderfrise med fire rosetter med kors; ligeledes er korbuens underside malet. Også den nordlige tilbygning har sin hvælving gotisk dekoreret: Treenigheden, Kristus velsignende osv. Af kirke-indredet behøver kun at fremhæves den gamle dør ind til sakristiet med en jærnrigel i en svær trælåsekasse; af ligstene Laurids Jørgensen Oxes fra 1460 og Jørgen Lauridsens; han var foged på Sæbygård og blev ihjelslagen i Bøstrup 1608, barnefødt i »lant Holstiraa«, det vil temmelig sikkert sige Sønderjylland. — Kirkegårdsmuren er gammel og mod vest meget høj med åbninger, der vel er skydeskår. På kirkegården ligger begravet Emanuel Henningsen, der var lærer her 1883—86 og kendt fra sine bondelivs-fortællinger.

På Sæbygård skal Esbern Snare være død 1204. 1400 solgte Ellen Brok Pedersdatter den til dronning Margrete, og den var til enevældens indførelse et eget len. Blandt lensmændene var Mogens Gøye, »den lystige«, som han kaldtes for sit gode humør, en sønnesøn af rigshovmesteren. Han havde i sine unge dage oplevet Bartholmæusnatten i Paris 1572, hvorefter han og hans broder Falk havde måttet forlade Frankrig; han var vist yndet af Christian 4., som gjorde ham til sin jægermester († 1615). Senere, 1631—46, Wenzel Rothkirch, der 1627 som kongens staldmester havde reddet kongens liv på flugten efter slaget ved Lutter am Barenberg ved at overlade ham sin hest. Også denne gård fik Henrik Müller overdraget 1664. 1623 havde Christian 4. en mærkelig plan om at give gårdens bønder hoverifrihed mod en afgift, men som så mange af kong Christians projekter blev det til ingenting. Sognefogderne mødte fra Drøsselbjærg, Helsing, Gørlev, Hallenslev, Sæby, Rerslev, Skellebjærg, Solbjærg, Gerslev og Finderup og tilbød på bøndernes vegne at yde årlig en speciedaler af hvert pund skyld; kun de tre bønder i Knudstrup, Løvegård og Ågård vilde ikke give noget, eftersom de havde store gårde på mange pund skyld og ej var gode for at udgive mange penge. Først oberst Falkenskjold, som 1779 købte gården, gav bønderne

hoverifrihed og udlagde halvdelen af markerne til bondejord, ligesom han oprettede afbyggergårdene Frihedslund og Falkenhøj. Han var en meget dygtig landmand, var den første, der indførte engelske svin, den første, der uddannede landvæsens-elever, og han tog del i diskussionen om de store landboreformer, 1797 solgte han Sæbygård, men undtog Frihedslund. 1819 døde han som ejer af Sofienberg ved Hørsholm. — Den statelige hovedbygning er fra 1741; den minder om Odense Slot.

Tissø er med sin overflade på 2460 tdr. Sælands næststørste indsø, 5—6 gange så stor som Skarridsø. Ved vandringen ved Stenrand og Agnsø omtaltes det, at Åmose å engang har været fortsat i Bregninge å og ikke havde afløb gennem Tissø, vel fordi den hindredes af isen. Men netop her ved Sæby kirke og i nordlig retning bekræftes formodningen herom, ved at det høje jordsmon ikke går lige ud til søen, men har foran sig en jævne flade, der er indtil 500 m. bred og skrånér opad fra søens spejl indtil 10 m. kurven og er sammensat af vandret lejrede lag af grus og sand. Den kan formodes at være dannet ved isens rand ud til søen, hvis overflade dengang har ligget o. 6 m. højere end nu, altså 3—9 m. over havet. Dengang kan Tissø netop have givet tilløb til, ikke været afløb for Åmose-åen og altså også have fået sit vand bortført gennem Bregninge å.

Fra Sæby by går landevej østpå til Ruds-Vedby. Undervejs tilhøjre den anselige Snarebakke (69 m.) i en bakket egn, hvor de enkelte højder står ret isolerede; det er som de sidste bølger af Kløveshøj-højlandet, der bliver lavere og lavere ud i Løve herreds flade. På bakken er en granplantage, som imidlertid skal hugges, og en stendysse med mægtige sten. Udsigt til Bæltet. Derefter paa Vedbygårds marker tilvenstre hatbakken Lundbjærg (61 m.) med stor grusgrav. Den røde gård skimtes tilvenstre.

Ruds-Vedby var tidligere hovedstaden i Løve herred med postkontor, markeder, kro (afholdshotellet at foretrække), købmandsgård (ud for trappen var valgstedet for Holbæk amts 3. kres), bryggeri, lægebolig, apotek osv.; 1916 672 indbg. Nu må den kæmpe med Høng og Gørlev. Ved banegården er der et mindesmærke for Johs. Henrik Georg

Tauber, død 1892; 1871—84 redaktør af »Sorø Amtstidende« i Slagelse, 1872 til sin død folketingsmand først for Slagelse, så for Ruds-Vedby. En dygtig mand, som skaffede venstre magten i Vestsælland, men dels herfor, dels på grund af personlige egenskaber hadet af sine politiske modstandere. Der var altid kamp, hvor han trådte op. Ligeså mindestøtte for Frederik 7, af Stein. — Midt i byen er der pænt ved dammen mellem den røde borg og den hvide kirke.

Det bedste ved kirken er rococo-kapellet fra 1764 på nordsiden; med pilastre, en rig gesims, nydelig, diskret dekoration med rigtige rococo-sving. Loftet er prydet med englehoveder, indfattede af skyer og stråler. Som så ofte, som i Lindegårdens havehus i Kalundborg, har hvidtekosten røvet ornamenterne deres finhed og skarphed. Kapellet er for slægten Barner. Helmuth Gotthardt Barner († 1775) kom hertil fra Meklenburg og kom i Sælland til at eje Alkestrup, Egemark og Vedbygård; Joachim Hartvig Johan Barner († 1768), ligeledes en Meklenburger, blev 1751 amtmand over Kalundborg, Dragsholm, Sæbygaard og Holbæk amter; han gjorde Vedbygård til et stamhus under navnet Barnersborg. — I et oprindeligt vindue på sydsiden ses trærammen med rester af jærnsprosser. Altertavlen et meget godt gotisk træskåret arbejde; studeer tidens dragter. Over fremstillingerne æselrygbyer, fornedet en fiskeblærefrise.

Jesu dåb.	Johannes Døberen i en tronstol (løver på endestykkerne), klædt i et forgyldt dyreskind. Bagved engel med krone; på siderne Esaias og Zacharias med skritruller, den ene med turban, den anden med spidspullet jødehat.	Johannes fængels.
Salome med Johannes' hoved for Herodes.		Johannes henrettes.

Meget barok prædikestol fra 1677; snoede søjler med evangelisterne og våbenskjolde (Grubbe, Rud, Bülow, Beck). Karakteristisk indskrift af præsten P. I. Holm over

Sivert Grubbe († 1672) og Mathias Frederik Lützwow († 1696), deres ægtefælle Hille Bülow († 1718) og hendes søn af første ægteskab, Jørgen Rud Grubbe, † 1700, 32 år gammel i Sachsen som udkommanderet med marineregimentet. Linjer som »Hun var af gammel ærlighed« minder om Kingo. I tårnet ligstene over Knud Rud og Dorte Bølle, Jørgen Rud og Karen Krafse. Nylig er der fundet kalkmalerier fra 16. årh. På kirkegården mindestene for tre ejere af Vedbygård: Lund, Gamst (mindevers af Thiele) og Sælands biskop Peder Madsen.

I kirken er der også portrætmedaillon af Thomas Kingo, som 1659—61 var huslærer på Vedbygård hos fru Lene Rud og 1661—68 kapellan i det nærliggende Kirke-Helsing. Her »førte Kingo i nogle år et fornøjeligt og selskabeligt ungdomsliv, skønt Svenskerne i begyndelsen huserede og hærgede der på en måde, som endog bragte ham selv i fare«. Sit mod fik Kingo lejlighed til at vise overfor en svensk kornet, der førte en hest bort fra Vedbygård, hvad Kingo vilde hindre. De kryssede klinger med hinanden, men kornetten faldt over sine sporer og måtte bede om pardon. Bagefter, da han var kommen til hest, skød han Kingo en kugle gennem munden, men de to unge Grubber, Alexander og Ejler, greb hesten i tøjlen, rev pistolerne fra ham og slog deres krudtpander itu; så lod de ham løbe. »Fra Vedby skriver sig Kingos tidligste digte, der knytter sig til personlige småoplevelser og venskabsforbindelser og derfor har et velgørende præg af humor, liv og virkelighed. »Nævetud og Knud herud« (Knud hertugs dag, 7. jan., som »bærer Julen ud«, og da man puster i næverne af kulde) giver en realistisk-idyllisk skildring af en vinterdag på landet med hele dens hyggelige, huslige stel . . . . Ikke mindre åben sans for naturens og hverdagslivets poesi røber »Sæbygårds koklage« over den døde tyr . . . . og især »Carsten Atkes afsked fra Løve herred«, som bevarer minderne om gemytligt samliv med . . . . godsinspektør Carsten Atke på Nørager, for hvis børn han også havde været lærer« (J. Paludan). I skruede vers skildrer Kingo egnen, men bag det snurrige og smagløse mærker man samfølelsen:

»Thi østen for [Sæbygård] der rejser op  
og sig mod skyen holder  
den ældgamle skovetop,

hvis sindalgrønne folder  
 og grenevæxt gør slig en pral  
 i luftens nedrig veje,  
 som den var groet til himmelsal  
 og stjerneloft at feje«.

Men til den anden side  
 »da dejlig Tissø møder  
 og smiler ad sin gamle ven  
 med sin krystalle læbe . . . .

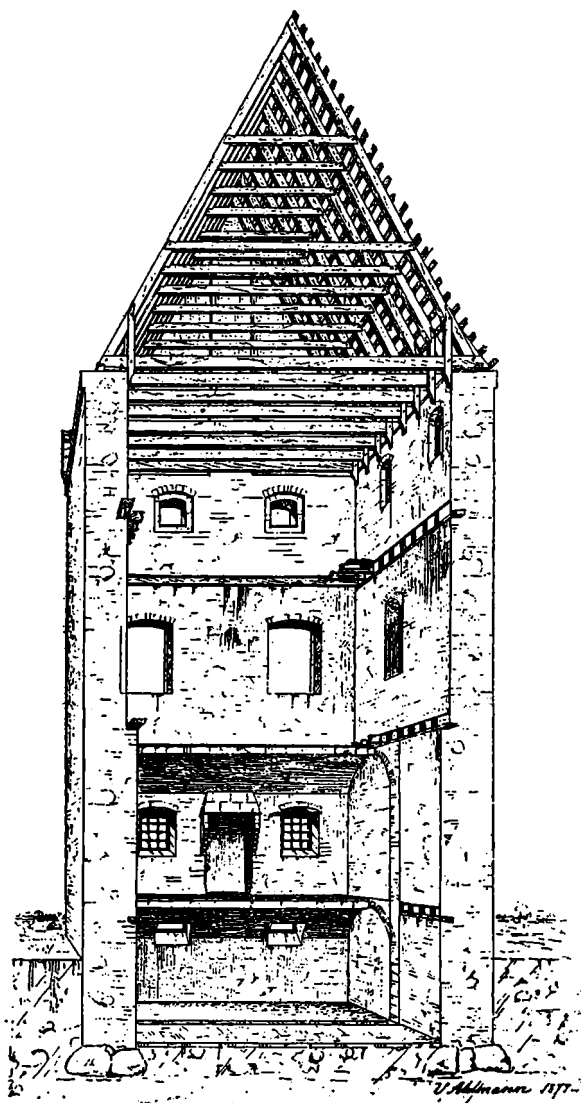
Når solen vester løben er  
 og skæven stråle dypper,  
 som endelangs i vandet skær,  
 sligt skilderi det ypper,  
 at purpurrode vesterkant  
 sit himmelblå bemænger  
 med søens tindrende bliant,  
 græsgrønne skov og vænger«.

Ved bygård. Peder Tygesen i Stigs Withby nævnes 1312—19. Senere blev gården kronens ejendom og mageskiftedes 1429 mod Skjoldnæsholm til hr. Jørgen Rud af en slægt, som første gang kendes fra 1360, men allerede da havde en anselig stilling indenfor adelen. Han arvedes af sønnen Mikkell Rud, som 1448 var lensmand på Kalundborg. Dennes søn igen, Jørgen Rud, havde studeret ved flere tyske universiteter og synes, indtil en ældre broder døde, at skulle have været gejstlig. 1492—99 var han lensmand på Holbæk, og han havde part i Kragerup. 1497 var han med, da kong Hans indtog Sverige, og førte skytternes fane. 1502 blev han rigsråd, men døde et par år efter. Hans hustru Kirstine var omtrent af den fornemste slægt i Danmark, en datter af rigshofmesteren Erik Ottosen Rosenkrantz. Af sønnerne var den berømteste Otto Rud, der 1503—06 var høvedsmand på Båhus, der til en vis grad var Nordens centralfæstning, som skulle passe på Sveriges vej ud til Kattegat og holde forbindelsen vedlige tillands mellem Danmark og Norge, og derefter på den lige så vigtige post Borgholm på Øland, hvorfra han 1509 plyndrede Åbo i Finland på en måde som længe mindedes. Selv må han strax efter have angret det dybt, ti 1510 gik han på pilgrimsfærd til Jerusalem, men døde undervejs. Broderen Knud havde vel været medejer og blev nu ene-ejer af Vedbygård. Også han skulle have været gejstlig og var 1509 kannik i Roskilde. Da Broderen var draget bort, tilfaldt



Vedbygård: Nordfløjens østgavl. Fot. tilh. bispinde Madsen.

det ham at forsvare Borgholm mod Svenskerne; han overgav først fæstet efter 18 ugers belejring, da der ingen undsætning kom. Trods løftet om fri bortfærd blev han holdt fangen i Sverige. Sit troskabsløfte til Christian 2. holdt han 1523, da han var med at forsvare København, men gik så over til Frederik 1., blev ridder 1527 og vistnok samtidig rigsråd; han var lensmand på Korsør og Sæbygård. Da Grevens fejde kom, måtte han nødtvungen hylde sin fordums herre, men forsvarede siden sammen med sin svoger Erik Madsen Bølle til Tersløse og Ejler Hardenberg Dragsholm mod grevens folk. Senere førte han Christian 3.s krigere mod Kalundborg. Næsten som om han havde forudset krigen, havde han 10. Novbr. 1533 ladet spørge på Slagelse byting, om han havde gjort nogen borger uret, siden han blev lensmand, eller om han havde taget loven fra nogen. Borgmester og byfoged svarede, at lens-



Vedbygård: Tværsnit af nordfløjen. Tegn. af Æ. N. Ark.

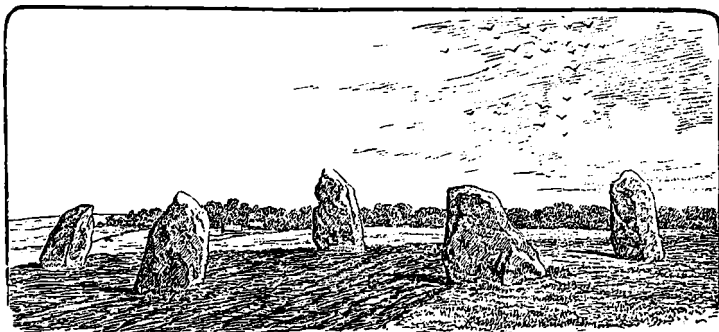


manden ofte havde skrevet borgmester og råd til, at de i alle sager skulde bruge loven til mindelighed, og at han på ingen måde vilde tilstede, at de skulde attrå eller forkrænke nogen mands hæder og ære. Alligevel hjemsøgte Slagelse borgere ham under fejden både på Vedby og Korsør, så han kunde skrive, at hans gård næsten var nedbrudt, så at der intet andet var tilbage end de nøgne vægge, og han lod 1535, da Christian 3.s tropper stod på Sælland, optage en udførlig fortegnelse over alt gods og løsøre, han havde mistet, en overmåde interessant opregning, men for vidtløftig at tage med her. Om hans gode katolske sindelag vidner det, at ved hans søns dåb 1517, reformationsåret, var hele tre helgener bedt med som faddere, blandt dem selvfølgelig St. Jørgen, desuden bispem i Roskilde, og denne betroede ham flere bispelen. Det skal dog have været ham, der fik Hans Tausen ud af det klosterfængsel på Antvorskov, hvori han var kastet for sin lutherske prædiken. Han hørte til de rigsråder, som beholdt deres stilling efter 1536 uden en tid at have været holdt i baggrunden som katolsk-sindet. 1551 besang renæssancedigteren Rasmus Glad hans usvækkede dygtighed og kraft, 1554 døde han. Den femte af slægten på Vedby i uafbrudt følge, søn efter fader, var Jørgen Rud, som 1551 havde været med at tage vare på den fangne Christian 2. på Kalundborg; han døde 1571. Jørgen Ruds to brødre, Erik og særlig Otto, var admiraler i den nordiske syv-årskrig og udmærkede sig bægge: farbrøderens lyst til havet var arvet ned på dem. Otto Ruds bedrifter kender alle; Erik Rud skulle 1564 med 4 skibe sejle ud til Herluf Trolle, men opdagedes på vejen af den svenske flåde. Denne vilde ved at bruge det danske løsen få ham til at gå i en fælde, men han var for årvågen. Sjette slægtled repræsenteredes af Knud Rud, der 1597 lod udtage en stævning over tre af sine frænder, hvoriblandt Knud Eriksen Rud til Sandholt, fordi deres fader Erik Rud dengang, da hans fader Jørgen Rud var død, var draget ind på Vedbygård, uagtet han selv var myndig på den tid, og havde taget gården i besiddelse tillige med guld, sølv, kle- nodier osv., ladet forhugge og bortsælge skovene, brugt hans bønder som sine egne og »bortsolgt deres vordnede sønner«. Knud døde efter 1617, og med datteren Lene gik gården over til Grubberne. 1673 døde Lene Rud som den sidste af sin slægt. Chr. Grubbe blev den sidste af gammel dansk adel, der ejede gården. Senere ejere kan der læses om ved skildringen af kirken. Efter bispinde Madsens død 1917 skal gården anvendes til rekonvalescenthjem for kvinder.

Vedbygård er ved siden af Dragsholm den eneste gård i Nordvestsæland, hvis mure går tilbage til middelalderen; ved en pietetsfuld restaurering af Hansen i Sorø og Storck har man søgt at nærme den til dens oprindelige udseende, under hensyntagen til nutidens krav. Borgen består af to parallelle bygninger, liggende i retning vest—øst og forbundne vestlig ved en tværbygning; der er endelig fundet grunden til en mur, som har hegnet den fjærde side, den mod øst, den nordlige fløj er vistnok fra 14. årh., også den sydlige er middelalderlig; bægge har oprindeligt haft tre stokværk; forbindelsesbygningen er dels fra o. 1760 (den sydlige del), dels fra 1855 (den nordlige del); hovedindgangen er fra et trappetårn på gårdsiden af denne bygning. Læg mærke til det smukke murværk på den nordre bygning; gesimsen har hvert andet kors af glaserede sten; mellem vinduerne er der øverst ruder med sortglaserede omridstegl og længere nede ovale ruder; smukke kamgavle og skydehuller. Ved denne fløjs vestgavl er der en hvælvet kælder, som måske har været fængsel, derover et lønkammer med kamin; i de derover liggende rum har der været riddersal og drabantsal med sæder til drabanterne og renæssance-dekoration (Salomos dom, Kain og Abel, Noah og hans sønner); i riddersalen de ældste dekorationer. Over nordfløjen er endnu det gamle loft. Den søndre fløj har også sin vægtergang; et gammelt vindue bevaret med kalkmaleri. Avlsgården af Storck.

Parken (12 tdr. land) er anlagt af Glæsel. Mod nord er der en halvrund terrasse med udsigt over et af bakker indfattet engdrag, den tidligere Dragsø, til Kløveshøj. Udmærket er det lukkede og det åbne sammenpasset og ligeledes de to rundinger: stengærdets til horizontens.

Tilbagevejen til Bromølle går ad Slagelse-Nykøbing-vejen, som vi ofte har brugt og skal bruge, og som i sin helhed her fra Ruds-Vedby og lige til Nykøbing er amtets smukkeste og interessanteste større vej; næst efter den



Bøgebjærg; Bautastene. Danm. Riges Hist. I.

kommer den gamle Roskilde-Kalundborgvej. Vejen over til Rerslev forkortes ved en sti, der går af tilvenstre umiddelbart før Møllebakke (med grusgrav), men selve landevejen er pæn over Brydebjærg (59 m.) med frie udsigter, særlig til det prægtige højland om Kløveshøj. Rerslev kirkes altertavle er af Kølle (Getsemane). Fra Rerslev fører en markvej lige i vest til »Skrædderens falske vidner«, fem bautastene, vidtsynlige på toppen af Bøgebjærg (69 m.); saadanne bautastene er meget sjældne på Sælland. Neden for Bøgebjærg ved en langdysse fører en markvej nordpå, som før Skimmelskov igen udmunder i større vej om gennem skoven. Hinsides denne er vi nær ved Kløveshøj; langs med det nordlige dige i marken om bakken fører stien derop. Som Vejrhøj nordligere i Holbæk amt er Kløveshøj her længere sydpå og vestpå det kendingsmærke, man allevegne stiller sig ind efter. Med sine 100 m. overgås den indenfor amtet foruden af Vejrhøj (121 m.) og dettes umiddelbare omgivelser kun af Mørkemosebjærg (105 m.) og et par andre punkter i Grøntved Oredrev og af Søbjærg (104 m.) og Stedstrupbjærg (102 m.), bægge på den nordvestlige side af højlandet om Gyldenløves høj. Den er ved landets opmåling et trigonometrisk punkt af første rang, som korresponderer med Mørkemosebjærg, Vejrhøj,

Refsnæs og Hinsholmen, og i anden række også med Knøsen og Saltofte bakke. Udsigten er fri over hele Nordvestsælland fra Sejrø-bugten til Slagelse og op langs Åmoselandet til bakkerne ved Gyldenløves høj. Hele det mægtige rundede højdedrag fra Ruds-Vedby til Bromølle er stærkt ler, en mergelgrav på toppen af Kløveshøj.

Nørager er oprettet i 17. årh. af en landsby med syv gårde; 1674 skødede rentemester Sten Hohendorf, der var gift med Margrete, datter af Jørgen Grubbe fra Vedbygård, den til tidligere godsforvalter på Vedbygård og Sæbygård, Carsten Hansen Atke (side 219), hvis arvinger solgte den 1694. Fra 1837 i familien Moltkes eje. Haven har en rig bregnesamling; i Hestehaven findes den hule eg, 19' 6" i stammens omfang. Nordøstligst ved Nøragers have fører en meget smuk allé eller hvad man skal kalde det langs vejen mod øst ned til Sønderød, hvorfra man følger landevejen lige til Bromølle. Hele vejen smuk med bakkerne og Katrup skov i vest, hvorfra nær Bromølle spredte trægrupper går ud mod Åmosen, hvis flade man ser i største udstrækning. — Også vejen fra Nørager over Uglerup, østen om Thorsø og ud på landevejen ved Vandfaldsmøllen er pæn; vi er da højere tilvejs.

En udflugt fra Ruds-Vedby til bakkerne Sobjærg og Kullebjærg meget at anbefale. Ad landevejen østpå til skoven Enemærket, ved skovfogedhuset ind i skoven i sydsydøst, forbi to stendysser og hinsides skoven ad markveje videre i samme retning mod Solbjærg, der præsenterer sig selv, virkende så stærkt, fordi det i det meget flade land stiger tilvejs som en regelmæssig kegle fra 33 m. til 65. Fra bakken ser man over Enemærket Kløveshøj og tilhøjre længere borte det højtliggende Katrup; over skoven ved Kullebjærg det fjærne Højbjærg; så Vinskoven, så Kongsdal skove over Vaseskov. Over mellemrummet mellem Vaseskov og Dianalund-Bøgeskov Mørkemosebærg. Så omtrent lige i øst den høje bakke Hjortebærg i

Nordskoven ved Stenlille. Over den nordlige del af Nordruplund skov Bromme plantage, så skovene mellem Sorø og Slagelse, så Slagelse tårne. I vest Kragerup og nærmere dens afbyggergård Rugskov. Endelig Store Bælt. Altså fra bæltet en fem mil ind i Sælland til Mørkemosebælg. Over landsbyen Sobjærg nedenfor bakken kirkebyen Skellebjærg. Mærk de mange landsbynavne i Løve herred med endelsen -bjærg: foruden disse to Drøsselbjærg, Solbjærg, Havrebjærg, kirkebyer, og Risbjærg, Hesselbjærg.

Kragerups første kendte ejer var Matheus Taa 1327—41; i det 15. årh. slægten Gyrsting, hvis berømteste mænd var bispn Navne Jensen i Odense og hans broder ridderen Morten Jensen, som vist 1398 studerede i Prag — det er på Jan Huses tid —, siden i Erik af Pommerns mangeårige krig med de holstenske grever fra 1411 havde den ansvarsfulde stilling som høvedsmand på borgen Duborg ovenover kongens hovedstøttepunkt i Sønderjylland, Flensborg. Borgerne holdt af ham og optog ham i deres gilder, mens greverne tit var misfornøjede med ham. I ord og dåd forsvarede han rigets ret til Sønderjylland. 1427 faldt grev Henrik under en storm på Flensborg; 1431 forsvarede hr. Morten Duborg over et halvt år efter at Holstenerne ved forræderi havde fået byen i deres hænder. Først da havnen var spærret og alle forråd fortærede, overgav han sig 7. septbr. Den lybske krønike fortæller, hvorledes indenfor muren fandtes huderne efter de heste og hunde, man tilsidst havde næret sig af. Senere, da stormændene begyndte at falde fra kong Erik, brugte denne ham som mægler. Han var død 1447; hans ligsten findes endnu i Roskilde domkirke. Ruderne havde derefter part i gården. 1533 købtes Kragerup af rigsråden Ove Vincensen Lunge til Tirsbæk, ikke længe før Grevens fejde udbrød. I denne var han stalbroder af Mogens Gøye og blev efter mødet i Rye sendt til hertug Christian for at tilbyde ham tronen; forsvarede Randers, som skipper Clement ikke fik indtaget, og var hvad vi nu vil kalde generalintendant under Københavns belejring. Ved kongens kroning bar han kronen. Sine godser afrundede han ved magelæg og tog sig af deres bedre opdyrkning; men sine bønder var han en hård og ofte uretfærdig husbond. En datter, der var nonne, havde med den senere bisp Joakim Rønnov en uægte søn. Af Christian 4's to kanslere af navnet Chr. Friis kaldes den yngre

netop Chr. Friis til Kragerup til adskillelse fra den ældre, Chr. Friis til Borreby. Efter at have rejst udenlands i en række år, efter at have været proviantmester i Kalmarkrigen og hofmester for kongens sønner, kaldtes han 1616 til den høje stilling, der gjorde ham både til kongens repræsentant overfor rigsrådet, til formand i dette og til fremtrædende både i den indre og den ydre styrelse. Hans eftermæle var: »en brav, fornuftig og arbejdsom mand«. Det tjæner til hans store ære, at han alene sammen med Jørgen Urne til Alslev af alle sælandske godsejere var rede til efter kongens forslag at hæve vornedskabet på deres godser. For Danmarks historie og litteratur nærrede han stor interesse; det var især ham, der fik Ole Worm til at udgive sine arkæologiske studier. Sønnen Hans Friis solgte Kragerup 1656, kort tid før han i krigen mod Carl Gustav kom til at tjæne sit fædreland med mod og opofrelse. Kjøberen Frederik Urne havde stået Christian 4. meget nær, også i dennes pinlige forhold til Kristine Munk. Hans svigersøn, gehejmeråd Ove Juul, fik gården og opholdt sig her under den anden krig med Carl Gustav, efter at han under den første ikke mindre end fire gange var bleven sendt ud til den svenske konge som underhandler. Han stod i gunst hos Frederik 3, skønt han under stændermødet i København 1660 var en af de ivrigste forkæmpere for adelens rettigheder. »End ikke kongen kan imponere adelen noget«, skal han have sagt. Han var knyttet til Christoffer Gabel, hvis søn Frederik blev forlovet med hans datter, og brød således med den gamle adel; siden var han i forbindelse med Griffenfeld, men blev dog formand i den »vanskelige kommission«, der sad til doms over ham. Han døde 1686. Blev en datter af ham gift med en søn af kongens borgerlige yndling, fik en anden datter Mette Marie til mand Kragerups ridefoged, Povl Pedersen Lerskov, der fik Kragerup med hende. Bægge forbindelser meget karakteristiske for den nye tid, som kom efter 1660. Fra 1802 har familien Dinesen ejet Kragerup; her fødtes 1807 Adolf Vilh. Dinesen, der i krigen 1848—50 udmærkede sig som artilleriofficer ved Bov, Slesvig, Isted og Mysunde. — Hovedbygningen er fra 1802, fornyet af Ingversen.

Over til Skellebjerg. Gæstgiveri i det nærliggende Herrestrup, hvor Skellebjerg station på Høngbanen ligger. Kalkmalerier fra 13. årh.: i apsis en frise af søjlebårne kløverbladsbuer med helgenfigurer; også triumfbuen malet

med tæpper, zigzagbånd, engle, slangen og øverst Guds-lammet med sejrsfane. Op til skoven Skellebjærg Vænge, over jærnbanelen ved et skovfogedhus, øst og nord om en dejlig eng med store træer, som er egnens plads for fri-luftsmøder, og til Kullebjærg. Ikke op på toppen, som ingen udsigt byder, men tilhøjre til en stenbestrøet enebemark med gyvel, roser, enlige bøge og graner; kær med vandplanter, mange svampe og som vidnesbyrd om mennesker en stendysse. Ved nattetid i måneskin voxer enerne til fantastisk størrelse. Udsigt over det nærliggende Tågerup til Vinskoven i det fjærne. Iøvrigt et afsides sted, hvor fire sogne støder sammen, Niløse i Merløse herred, Rerslev, Ruds-Vedby og Skellebjærg i Løve. Tilbage igen øst om Kullebjærg, ad en sti vestligere end før over jærnbanelen ud til landevejen, som her er meget smuk med stendysser under høje træer inde på marken og med stendiger, som en prosaisk ejer af Konradineslyst desværre mere og mere sløjfer. Rigtige steder for fodvandrere at holde rast på. Tilvenstre frøken Moltkes sygehjem for o. 50 epileptiske pigeboørn. Stor og nordøstligst i Enemærket bag et par graner. Udsigt til den lange Kløveshøj og Nørager skove. Øst for Ruds-Vedby ved landevejen i et stengærde egekors, der skal være minde om et drab.

Det mindst morsomme på turen er vistnok Sobjærg, som kan opgives, så man kun spaserer ad landevejen og ind til Kullebjærg. Men man kan også bruge denne sidste indskrænkede tur som første led i en tilbagevandring fra Ruds-Vedby til Bromølle og fortsætte fra enebærbacken nordvest på over stigende og bølgende jordsmon ad sti langs det vestlige bryn af skoven Frihave og til en langdysse inde på marken. Efterhånden har man fået indenfor synskresen Galø Oredrev, Vinskoven, Højbjærg, bakkerne ved Brokøb, Katrup, Nøragerskovene, Kløveshøj, Rerslev slanke, hvide kirketårn, og bagude Tersløse og Munkebjærgby røde kirker, Bromme hvide. Endelig om

Frihaves nordlige spids Niløse kirke. Fra skovens nordspids om til den meget velholdte Hesselbjerggård (enestegård allerede i de gamle matrikler), til hvilken hyggelige pilealleer fører op. Mens Grundtvigianeren Theodor Hasle, 1866—89 venstres fører i landstinget, 1838—47 var ejer af denne gård, skrev han for Landhusholdningsselskabet beskrivelsen af Holbæk amt. 1847—59 var han ejer af Løvegård. Forbi Løjesmølle skov. Møllen nedlagt; dens navn betyder Sømølle; det ser også ud til, at der kan have været en sø mellem de indsnævrende bakker syd for gården. Pragtfuld udsigt over Åmosen ligefra Vinskoven til Bromølle. Ved Sønderød ud på landevejen til Bromølle.



*H. V. Clausens* FRA HOLBÆK AMT, som Historisk Samfund udsendte i 1. Udgave 1917–18, har følgende

### Indhold:

1. **Indledning** (Amtets Geologi, Oldtidsfund, Stednavne, Bebyggelse, Kirker, Herregaarde, Præstegaarde, folkelig og politisk Vækkelse, Amtet i Kunst og Litteratur).
2. **Tølløse-Eggen.**
3. **Holbæk By.**
4. **Holbæks Omegn.**
5. **Jyderup-Eggen.**
6. **Søndre Odsherred.**
7. **Nørre Odsherred.**
8. **Kalundborg.**
9. **Kalundborgs Omegn.**
10. **Syd for Aamosen og Tissø.**

Registre m. m. Ialt ca. 400 Sider.

Det er Tanken at udsende Værket i større eller mindre Hefter i de kommende Aar i Følge med Aarbogen.

1. Hefte udsendtes 1948, 2. Hefte i 1949. Faas ved Hensendelse til Historisk Samfund, Holbæk (for Medlemmer) og i Boghandelen (P. Haases Forlag.)