



Danskernes Historie Online

Danske Slægtsforskeres Bibliotek

Dette værk er downloadet fra Danskernes Historie Online

Danskernes Historie Online er Danmarks største digitaliseringsprojekt af litteratur inden for emner som personalhistorie, lokalhistorie og slægtsforskning. Biblioteket hører under den almennyttige forening Danske Slægtsforskere. Vi bevarer vores fælles kulturarv, digitaliserer den og stiller den til rådighed for alle interesserede.

Støt Danskernes Historie Online - Bliv sponsor

Som sponsor i biblioteket opnår du en række fordele. Læs mere om fordele og sponsorat her: <https://slaegtsbibliotek.dk/sponsorat>

Ophavsret

Biblioteket indeholder værker både med og uden ophavsret. For værker, som er omfattet af ophavsret, må PDF-filen kun benyttes til personligt brug.

Links

Slægtsforskeres Bibliotek: <https://slaegtsbibliotek.dk>

Danske Slægtsforskere: <https://slaegt.dk>

ÅRSSKRIFT



UDGIVET AF
HISTORISK FORENING FOR VÆRLØSE KOMMUNE
1949-1950

ÅRSSKRIFT

1949



UDGIVET AF
HISTORISK FORENING FOR VÆRLØSE KOMMUNE

**Omslagstegning:
Kunstmaler Rud. Jacobsen
Ryget.**

Tryk: Folkebladets Bogtrykkeri, Farum.

FORORD

Historisk forening for Værløse kommune blev stiftet d. 30. sept. 1948 ved et møde på Lille Værløse kommuneskole, hvor 18 interesserede var mødt frem.

Tanken der lå til grund for dannelsen af denne forening var dog langt ældre. En kreds af mænd og kvinder havde længe interesseret sig for sognets og egnens historie, og disse tog i sommeren 1948 initiativet til oprettelse af en forening til at varetage geologiske, topografiske, historiske og kulturelle interesser på egnen.

Den 2. juli sammenkaldtes til et forberedende møde, hvor ialt 11 mænd og kvinder var indbudte til drøftelse af emnet. Der blev nedsat et arbejdsudvalg og foreningen blev d. 30. sept. en realitet.

Eet af foreningens ønsker er at få oprettet et museum, der skulle rumme egnens gamle ting, som ellers skønnedes at ville gå til grunde. Et andet ønske er at få optegnet sognets og egnens historie ved samtaler med gamle mennesker og ved granskning i arkiverne. Et tredje er at få udgivet et årshæfte, hvorved man om nogle år kunne få samlet en bog, hvor Værløse kommunes og egnens historie var skildret.

Med dette første hæfte mener vi at have påbegyndt et arbejde, der før eller siden skulle gøres, og det er vort ønske, at dette lille skrift skulle gøre sit til at skabe interesse for sagen.

Enhver er velkommen til at skrive i dette årsskrift og enhver er velkommen til at deltage i vort arbejde.

Værløse, i dec. 1949.

*A. P. Grøn,
sognefoged,
L. Værløse.*

*Ax. Ougård,
førstelærer,
L. Værløse.*

*A. Gade,
førstelærer,
Hareskovby.*

*Karl K. Nielsen,
arbejdsmand,
K. Værløse.*

*P. Olsen,
gårdejer,
Paradisgård.*

*Frk. Ester Bentzen,
Hareskovby.*

*E. Buchwald,
skouider,
Søytjernen.*

*Har. Nielsson,
tækkemand,
K. Værløse.*

*H. Wolffsen,
seminarielærer,
Jonstrup.*



I ÅRETS LØB

Denne lille artikel skulle være et forsøg på at gøre rede for de møder og arrangementer, Historisk forening har haft, samt de resultater der hidtil er opnået.

Det første møde efter foreningens stiftelse afholdtes allerede den 2. okt., hvor formanden forelagde en arbejdsplan.

Næste møde afholdtes den 13. jan. 49, hvor der blev talt om de opnåede resultater.

Foreningens generalforsamling efter lovene var på Værløse afholdshotel den 5. marts, hvor dagsordenen var: beretning, regnskab og valg. Valgene var genvalg. Samme aften foretog foredrag med lysbilleder af cand. mag. Knud A. Larsen fra nationalmuseet. Foredraget hed: På jagt efter fortiden og overværedes af en fyldt sal. Det var væsentlig kommunens forhistorie, der blev fortalt om.

Den 8. maj på en kold og regnfuld forårssøndag havde vi arrangeret en vandretur. Der startedes ved Lille Værløse kro, og turen gik gennem bygaden ad Rygetvej til Ryget skov, hvor vi så den smukke runddysse, den store istidskløft Sækken, bronzealderhøjen på Ryget, dysserne og hulvejene i Præsteskov, en del af Ganløse Ore, kulsvieriet og en jernaldergrav. Hjemturen gik over Snarevase til Kirke Værløse, hvor kirken blev beset under ledelse af kommunelærer Knud Nielsson, København.

Den 13. aug. havde vi et bestyrelsesmøde, hvor tanken om et samarbejde med naturparksudvalget blev drøftet. Det vedtoges at holde et orienterende møde sammen med dem.

En ny vandretur fandt sted den 4. sept. i meget fint vejr og med mange deltagere. Turen gik også her fra Lille Værløse kroplads til nørreskov, hvor vi så på dysser, slibesten, offersten, hulveje, mindestene, sjældne træer og de høje ædelgraner. Der afsluttedes med et besøg på Kollekolle, hvor inspektør Fisker fortalte om stedets historie, mens fruén gav et fint trakterment. Deltagerne var meget glade for den udviste gæstfrihed.

I samme måned havde vi et orienterende møde med naturparksudvalget. Historisk forenings bestyrelse var mødt omtrent fuldtalligt, og fra naturparks-

udvalget var fremmødt formanden cigarsorterer T. Vognsen, dr. Therkel Mathiassen fra nationalmuseet, statsgeolog Sigurd Hansen, lektor Johannes Reumert samt cand. mag. Knud A. Larsen.

Mødet var af orienterende karakter og der vedtoges ingen bestemmelser.

— — —

Af interessante ting passeret i årets løb kan nævnes fremkomsten af en broncemønt i Kirke Værløse stammende fra år ca. 140 e. Kr. Afleveret til nationalmuseet som danefæ.

I oktober måned 49 fandt gartneribestyrer Christensen, Rokkedysshuset, under en spadseretur langs Søndersø en skafthulsøkse af urokseknogle fra en tid som i fagsproget kaldes Mulleruptid, d. v. s. redskabet er fra år ca. 5--6000 f. Kr. Øksen er skænket Værløse museum. I et senere årshæfte vil dette fund blive behandlet i sammenhæng med andre fund fra samme periode.

Vore lokale blade har i årets løb med stor velvilje optaget artikler af historisk art, ligesom de stadig har orienteret befolkningen om vort arbejde.

Historisk forening har haft den glæde at få en mængde genstande som gaver til et kommende museum. Givernes navne er:

Fra Kirke Værløse: Tækkemand Harald Nielsson (ialt 50 genstande). Gård ejer Peter Olsen, Paradisgård. Husejer Anders Larsen, Sandet. Fru Ida Larsen, Sandet. Vognmand Poul Jensen, Sandet. Lejrarbejder, husejer Edvard Sørensen. Fhv. gårdejer Andreas Petersen. Frk. Kristine Madsen. Købmand Carl Jensen. Enkefru Ella Christensen. Enkefru Anna Nielsen. Lejrarbejder, husejer Carl Hansen. Tankpasser Otto Petersen. Husejerske, fru Ida Andersen. Klokker Oluf Andersen. Tromlefører Chr. Christiansen. Smedem. Jørgensen. Kulsvier Kristian Jensen. Kunstmaler Edv. Sarvig. Gårdejer Frederik Nielsen. Arbejdsmand Karl K. Nielsen. Kunstmaler Rud. Jacobsen, Ryget. Gårdejer Beck Petersen, Ryget. Fhv. gårdejer Karl Nielsson, Snarevase. Desuden fra gartner Otto Jensen, Kr. Værløse.

Fra Lille Værløse: Amsvejmænd Anders Simonsen. Fhv. gårdejer Laurits Andersen, Klostergården. Gårdbestyrer Folmer Petersen, Toftegården. Gård ejer Poul Petersen, Mosegården. Husejer Peter Andersen, Bygaden. Skovløber Jørgensen, Skolekroghuset. Postbud Nielsen og A. P. Grøn, Sognefoged, Toftebo.

Fra Hareskovby har vi fået tilsagn om gaver fra forfatterinde, fru Warberg Müller og malermester Knud Berg.

Fra Jonstrup af fhv. former Jensen.

Udenfor kommunen har følgende givet gaver:

Former Sv. Petersen, Kapelvej, København. Måler aflæser Magnus Christensen, Farum. Tømrer Alf. Jensen, Bregnerød. Muremester Frederik Jensen,

Bregnerød. Smedesvend Anker Nicolaisen, København. Fhv. smed Esbensen, Ganløse. Fru Ingeborg Møller, Ganløse Mørke. Postbud Ejner Nielsen, Ortved.

Vi skylder alle disse givere en tak, som hermed bringes, idet vi lover at behandle hver ting med pietet og omhu og at kunne give tingene en god plads i det kommende museum.

Vi bringer desuden en tak til Værløse kommune for hjælp til vort arbejde såvel pekuniært som arbejdsmæssigt.

En tak til kontorchef Spange for afskrifter o. s. v., ingeniør Panduro (kort), konstruktør Hansen (foto o. s. v.), kontorelev Bent Nielsen, København (arkivstudier), magister Larsen, København (for afbenyttelse af arkivalier fra nationalmuseet, foredrag o. s. v.), arkitektstuderende Bent Damsgård Sørensen for opmålinger og beskrivelse af huse og gårde i kommunen, revisor Henry Ambak for fotograferinger i skovene og i K. Værløse, samt kemigraf Ole Jacobsen, København, for klicheer.

En særlig tak skylder vi gårdejer Peter Olsen, Paradisgården, for økonomisk støtte til udgivelsen af dette årshefte. Og til sidst en tak til dem, der ofrede tid og evner til at skrive heftets artikler.

„JORDEN UNDER VORE FØDDER.“

Af seminarielærer *Chr. Hauch*, Jonstrup.

Til daglig er der vel ikke mange af os, der tænker over, hvordan den jord vi træder på, er blevet til, eller hvilke vældige kræfter, der har været i virksomhed med udformningen af det terrain, vi nu kender som vor egen bukselomme. Ej heller tænker vi vel på, hvilke umådelige tidsrum, der er hengået med udformningen af selv så ungt et land som Danmark. For Danmarks jord er noget af verdens yngste, først dukket op over havets overflade efter den periode i jordens udviklingshistorie, vi kalder istiden, den periode, der ligger umiddelbart forud for den tid, vi lever i.

Tiden fra jordens tilblivelse til vore dage deler vi i urtid, oldtid, middeltid, nyere tid og nutiden, og man regner, at hvis vi deler dette uhyre tidsrum op i 1000 enheder, så har urtiden været den halve periode altså 500 tidsenheder, oldtiden 400, middeltiden 75 og nyere tid 25, heraf tiden efter istiden 2 enheder. Da de første spor af mennesket træffes på jorden i slutningen af istiden, vil det

altså sige, at der kun har levet mennesker på jorden i totusindedele af den tid den har været til. Og vi ved dog, at der har levet mennesker for adskillige tusinde år siden, så vi er klare over, hvor uhyre, ja i virkeligheden ufattelige tidsrum, vi må regne med, hvis vi skal måle jordens alder.

Det materiale, jordoverfladen består af: ler, sand og grus har isen fragtet herved fra Norge, Sverrig, Finland og de andre østersølande, da isstrømmen fra disse lande gik hen over det sted, hvor Danmark senere skulle ligge, da isen igen måtte smelte og trække sig tilbage. Det var en vældig fragt, isen bragte herved, det forstår vi, når vi ser ud over bakker og dale og tænker på, at disse jordmasser, som isen bragte, går dybt ned under havets overflade og hviler på kridtet, der blev dannet i slutningen af jordens middelalder på bunden af det hav, der dengang bølgede, hvor Danmark nu ligger.

I dette kridthav levede millioner af ganske små væsner, der opugede kalk til skaller omkring legemet, når disse dyr så døde, sank skallerne tilbunds, og soklen, der bærer Danmark, blev i årtusindernes løb bygget op og danner en solid grundvold. Her på vore egne strækker sig ude fra Saltholm ind under København og langt op i Nordsjælland en fast, tæt kalksten, der klinger med en høj klokke-tone, når man slår på den. Den kaldes saltholmskalk, og vi kender den godt her fra kommunen, for det er den, der leverer vandet fra borerne omkring Sønderø til Københavns vandforsyning. Også andre, der vil være sikker på at have en boring, der altid giver vand, må ned i kridtet til vandårene der. Derfor ved vi god besked med, hvordan saltholmskalken ligger her hos os. Omkring Sønderø har alle borerne vist, at saltholmskalken ligger i ca. 40 m dybde. Vil man så have en god boring med rigelig vandmængde, går man ca. 20 m dybere ned i kalken, for så strømmer vandet til fra alle sider gennem revner og sprækker, og så kan man suge det op. Da der for et par år siden blev slået en ny boring ved Jonstrup seminarium viste det sig, at her også var ca. 40 m til saltholmskalken, hvilket man også på forhånd måtte vente, da begge steder ligger i samme kote ca. 12 m over havet.

Det er ikke småting København suger til sig fra borerne omkring Sønderø. 8,3 millioner m³ vand pumpes hvert år herude fra ind til København. Der er vel ikke fare for, at vandårene tømmes? Nej, det er der dog ikke, for grundvandet stammer jo fra regn og sne. Groft regnet er det nok sådan, at halvdelen af den nedbør, der falder, løber oven af jorden til vandløb og ud i havet. Halvdelen af resten fordamper, men den sidste fjerdedel synker i jorden og bliver til grundvand. Når der så på et år falder f. eks. 75 cm regn over Værløse kommunes 3435 ha, da vil lige ved 6,4 mill. m³ synke ned i undergrunden. Nu vil een og anden måske sige: »Ja, men København tager

8,3 mill. om året, så bliver der alligevel underskud!« Hertil må svares, at oplandet for kilderne ved Søndersø strækker sig langt uden for kommunegrænserne, og så er der alligevel balance. Men det tager tid, for denne vandmængde synker ned i kalkens vandførende lag; omtrent et par år går der vel.

Oven på kridtet hviler så alt det materiale, isen bragte ind over stedet her. Mange andre steder i Danmark findes mellem kalken og istidsdannelserne aflejringer fra den periode, der kaldes tertiærtiden, f. eks. grønsandskalken, der findes fra København syd på til Køge. Men disse lag mangler helt her hos os, og derfor kommer istidsaflejringerne til at hvile umiddelbart oven på saltholmskalken.

Efter teritærtiden, da det var så varmt, at der groede tropiske planter helt op på Grønland, fulgte så en periode, hvor det blev koldere og koldere; der dannedes vældige isbræer, der nordfra skød sig ned over havene, hvor Danmark nu ligger, helt ned i Midttskland, så blev det atter varmere, og isen trak sig tilbage for atter at vende tilbage igen, denne gang fra øst. Denne is fra den sidste istid standsede så ovre i Jylland langs randen af den jyske højderyg og tværs over til Bovbjerg syd om Viborg. Herfra trængtes isen så ved afsmeltning østpå, og en skønne dag stod isranden her hen over Værløseegnen. I de århundreder blev terrainet her i Værløse i hovedtrækkene udformet.

Solen skinnede, isen smeltede, og vandet sank gennem revner og sprækker ned gennem isen til bræns bund, hvor isen også smeltede, og så dyngedes de mængder af sand, ler og grus, som isen havde i sig, op oven på kridtet i tykke lag. Men det fik ikke lov at ligge uforstyrret, for de store vandmasser, der dannedes ved isens afsmeltning, samledes til vældige floder under isen, vandet var her under et voldsomt tryk af ismængderne ovenover.

Vi tænker os et øjeblik tilbage til den tid, da isen lå hen over hele egnen her. Isranden var begyndt at trække sig tilbage fra den jyske højderyg, fordi det begyndte at blive for varmt, og var nu standset i en linie vest for os over Slangerup—Ganløse. Floderne under isen blev større og større, for med varmen steg afsmeltningen; vandet pressedes på grund af det store tryk opad og løb ud ved isens rand, men en sådan flod under isen gik ikke sporeløst, den gravede sig ned i undergrunden, hvor materialet var løst, og derved dannedes de dybe dalstrækninger, som vi kender så godt, og som geologerne kalder tunneldale, det vil sige dale som er dannet i tunneller under isen. Går vi turen gennem Ryget skov fra Lille Værløse til Ganløse—Ore, da går vi på randen af en sådan tunneldal, Nordsjællands største, som strækker sig lige fra Strandmøllen ved Øresund over Lyngby sø, Furesø, Farum sø, Bastrup sø og Buresø. En anden tunneldal

kan vi følge langs kommunens sydrand, den kommer inde fra Smør- og Fedtmosen i Gladsakse, danner dalen om Tibberup å, med mange af moserne i Hareskovby ind gennem skoven til Søndersø, ind over sandet langs Bundså med de store mosestrækninger over til dalstrækningerne ved Stenløse og videre forbi Værebro til Roskilde fjord.

Mens isen dækkede landet, var vandet under tryk og presseses opad mod vest. Da isen smeltede, og trykket på vandstrømmen ophævedes, måtte vandet til at løbe i den retning, hvor der var fald, og så viste det sig, at terrainet var sådan udformet, at noget af vandet, der falder her i kommunen, har faldt mod Farum—Furesøområdet, medens det meste har faldt til Tibberup—Værebroåområdet.

Et sådant sted, hvor vandet vendte, da isen smeltede, og der ikke mere var noget tryk til at presse vandet opad, ser vi endnu tydeligt i den smukke dal syd for bronzealderhøjen på Ryget. Lidt sydvest for højen ses den dag i dag tydeligt »næsen« tværs over dalen, der danner vandskel, således at den regn, der falder vest for næsen, går til Bundså og ender i Roskilde fjord, mens den, der falder øst for, går til Farum sø og ender i Øresund.

Nu er vi så nået til den tid, da isen var smeltet og landet afdækket med en fjordarm fra Øresund ind til Slingerup og en anden fra Roskilde fjord ind til Smør- og Fedtmosen og med den centrale del af Værløse kommune liggende som en halvø ind mellem disse to vældige dalstrækninger, der var arme fra Roskilde fjord med åbent vand, hvor søer og moser nu findes.

Ved denne tid var det så først menneskene opstod på jorden. De ældste dannede bopladser ved bredden af fjorde og vige og levede af jagt og fiskeri i bækken og fjorden. Først senere begyndte man at dyrke jorden. Men før det var muligt, måtte markerne mojsommeligt ryddes for sten, som isen havde strøet ud over landskabet; ja, overfladen var mange steder ligefrem dækket af større og mindre kampesten. Dem har vore forfædre ved utroligt slid gennem århundreder fjernet fra markerne og anbragt i vore stendiger, der med undtagelse af skovdigerne mere og mere forsvinder, fordi stenene slås til skærver.

Egnen her blev forholdsvis tidligt beboet; det viser vore oldtidsminder, der især er bevaret i skovene, og fundene i moserne viser det samme. Men det er nu en helt anden historie.

EN KVINDEGRAV FRA VÆRLØSE FLYVEPLADS

Af *Karl K. Nielsen.*

I februar måned 1944 i besættelsestidens tunge år, da det for tyskerne gjaldt om at få udbygget og færdigbygget flyvebaserne omkring i landet, skete det under jordarbejdet på Værløse flyveplads i nærheden af Hjortøgård, at der fremkom et skelet af et menneske.

Det var meget forvitret, hvilket ofte er tilfældet, når det som her blev fremdraget af sandjord; sand mangler meget ofte kalk, og dette stof får sandjorden af knoglerne, men man kunne dog fastslå af de bevarede kraniedele, at skelettet stammede fra et ungt, måske næppe udvokset individ.

Sammen med skelettet fremkom skår af et tyndvægget og et tykvægget lerkar, et par smykkenåle, en hårnål, en si og et øsekar (en kasserolle).

I nærheden var tidligere fundet andre grave indeholdende lerkarsskår og muligvis en spand eller et kar af bronze, der var bortkørt som fyld i Bringe mose.

Akkordbetalingen var høj og arbejdstempoet stærkt, og fundet var næppe kommet offentligheden til kundskab, dersom ikke en interesseret arbejder, J. Lauritsen fra Brede, havde indberettet det til nationalmuseet.

Da fundet kom derind, fastsloges det straks, at det var en jernaldergrav, man stod over for. De fundne ting var typiske for denne periode af oldtiden, og museets folk kunne endvidere sige, at fundet stammede fra den romerske jernalders yngste afsnit. År 200—400 e. Kr.

Ved den systematiske undersøgelse, museet foretog, fandt man ialt:

En stor fibula af sølv med guldrosetter, en såkaldt rosetfibula, ornamenteret bl. a. med hagekorset, som var et meget anvendt motiv i oldtidens ornamentik.

En lille fibula af sølv.

Desuden som før nævnt skårene af 2 lerkar, en bronesi og bronzeøse, et par perler af kulørt glas samt en hårnål.

En fibula er faktisk en sikkerhedsnål udviklet gennem tiderne, fra en simpel bøjlenål til at holde klæderne sammen med, til et brystsmykke, der blev båret som pynt, samtidig med at den fungerede som nål til at hæfte halsudskæringen sammen med. Altså nutidens sikkerhedsnål og broche i intim forbindelse.

I bronzealderen kendes fibulaen som en enkel og smuk bøjlenål. I jernalderen udviklede den sig til en stor og rigt ornamenteret facon. Lidt voldsom i for-

men og overdreven i pragt vil man vistnok kunne sige om Værløse fibulaen, men den beviser, at datidens folk var i besiddelse af kunstneriske egenskaber, de magtede deres metier.

Broncesien og bronceøsen kunne bestemmes som importvare fra en romersk provins, altså fremstillet i mellemeuropa, muligvis Donau- eller Rhinegnene. Som bekendt stod det meste af europa på dette tidspunkt under romersk italiensk herredømme.

Da der af disse genstande er fundet mange ensartede ting i Danmarks jord, sager der er parret og lavet så nøjagtigt, at sien passer i øsen, må man regne med, at der ligefrem er drevet fabriksvirksomhed med disse varer, og vi kan derved godtgøre, at vi har haft et vist handelssamkvem med syden.

Perlerne af kulørt glas er såkaldte romerske perler og er også importvare; de har været lette at afsætte til et pragtelskende folk.

Smykkenålene, broncesien og bronceøsen viser os, at det drejer sig om en kvindegrav. Det var meget almindeligt i oldtidens gravskik, at man medgav en kvinde typiske kvindesager, i dette tilfælde brystsmykker, perlekæde, hårnål, si og øse.

De to sidstnævnte ting har kvinderne sikkert brugt ved øl- eller mostbrygning (mjød), og de mange gravfund med disse ting synes at tyde på, at gærede måske endog berusende drikke har spillet en stor rolle gennem oldtidens sidste del. I middelalderen og munketiden ved man jo, at vin-, likør- og mostfabrikation var meget udbredt, hvorfor skulle menneskene dengang ikke have kendt og brugt stærke drikke?

I mandsgravene har man erfaring for, at der findes gravgods, der viser mandens ting: spyd, sværd, sporer, ragekniv, skjold, bæltespænder o. s. v. Guld-fingerring og lerkar findes i såvel mands- som kvindegrave. Mand og kvinde har fået mad og drikke i lerkarrene til brug for rejsen til det hinsides.

Tingene fra Værløsegraven var så typiske, at man kunne sætte graven til år 300 e. Kr., næppe senere.

I marts måned 1945 var fundet nået til konservator J. Raklev ved nationalmuseet, og denne mand gjorde da ved arbejdet et opsigstvækkende fund på den store fibula.

Ved rensningen af nåleskeden viste det sig, at foruden ornamenterne var der en indskrift i runer. Dette placerede med eet Værløse fundet som et af de interessanteste og værdifuldeste indenfor yngre romersk jernalder.

Een gang før er der fundet en fibula med runer, nemlig i Himlingøje i nærheden af Vallø syd for Køge, men denne besad ikke tilnærmelsesvis samme værdi som Værløse fibulaen, idet den var fundet tilfældigt under grusgravning uden

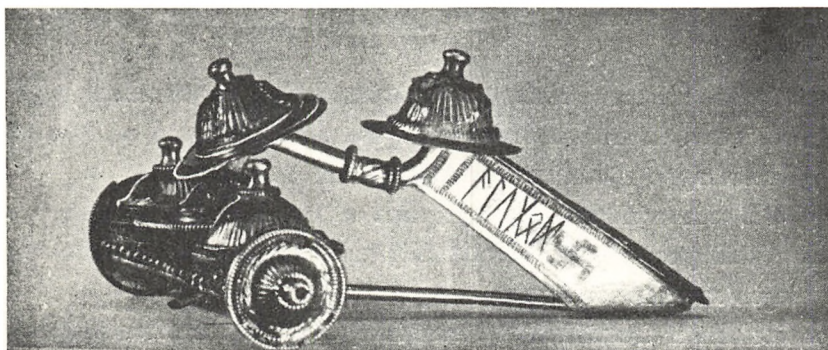
forbindelse med andet gravgods, og den kunne derfor ikke med sikkerhed dateres.

Den blev fundet år 1835 og bar indskriften hariso, hvilket er tydet som et mandsnavn. Runerne var af urnordisk karakter.

På Værløse fibulaen stod indskriften efter konserveringen meget klart og tydeligt, også her var runerne urnordiske, det vil sige de ældste man kender. På sten findes ikke indristede disse tidligere runer, men der findes urnordiske runer på mønter (de såkaldte brakteater), spydblade, sværdupske og endelig fandtes de på guldhornet fra Gallehus. (Guldhornene blev stjålet 1802).

Måske det her ville være på sin plads at oplyse, hvad en brakteat er.

En brakteat er et hængesmykke; en efterligning af sydlandske mønter eller medailloner, de er af guld og kun stemplet og udsmykket på den ene side, de bæres som smykke i en øsken. Måske har de været brugte som amuletter. Der er fundet ca. 600 i Danmark. Værløse fibulaen, der findes udstillet i en fri-montre i een af jernaldersalene på nationalmuseet (beskrivelse og tekst i vin-lysning) bar indskriften: ALUGOD.



Værløse fibulaen i naturlig størrelse. Man skønner af billedet at indskriften er påført efter ornamentet, idet den sidste rune er ved at gå ind i hagekorset.

Den første stavelse alu mener runekyndige er et trylleord; et værneord. Der findes en halv snes brakteater med denne indskrift. En runeforsker mener, at det er en magisk runeforbindelse uden sproglig mening, for det findes nemlig også stavet lua, altså omvendt. Stavelsen oversættes iøvrigt som øl.

Ved de fleste brakteater findes som regel et ord eller en stavelse foran alu, men disse kan næsten aldrig tydes. Dels er brakteater ofte meget slidt, dels er bogstaveringen helt uden mening, sikkert er det magiske tegn som ingen har skullet kunne tyde. Der findes jo, som det hedder i overleveringen, runer som ingen kan råde.

Ikke så langt herfra, nemlig i Slingerup (Lyng-Frederiksborg Herred) er fundet en brakteat med runer. Den blev ifølge oplysninger fundet sammen med to andre og afleveret 1817 til Greve Molkte, Bregentved, til oldsagssamlingen. Her findes kun ordet alu. At betragtningen ALU i betydningen værn, helligdom er rigtig, kunne brugen af brakteaten som hængesmykke båret i en snor om halsen, hvilende mod brystet, tyde på. Stedet nær hjertet, hvor mennesket altid har båret eller gemt deres kæreste ejendele. En amulet afværger sygdom og ulykke og giver sin bærer styrke, held og lykke.

Den næste stavelse på Værløse fibulaen GOD betyder slet og ret god, derom er alle enige, derimod kan betydningen af ordet svinge lidt. Ordet kan betyde den øverste i samfundet, høvding, præst eller oldermand.

På Glavendrup runesten med Danmarks længste runeindskrift står: viernes gode, hirdens højværdige. Altså er goden her en stormand.

Gode kan også være en person som nyder anseelse ved sin herkomst, f. eks. en adelsmand, og gode kan ganske simpelt betyde gode mænd og kvinder eller god gerning øvet.

Navnet i sammenhæng er tydet som ølgod, altså godt øl, en trylleformular som har hjulpet sin bærer til at lave et godt bryg, givet held ved mostfremstillingen.

Denne løsning af runeforskere er jo såre prosaisk og vil måske falde adskillige for brystet. Men man kan også tyde ALUGOD som et kvindenavn som vi på Himlingøje fibula løste HARISO som et mansnavn.

ALUGOD som kvindenavnet Algot, d. v. s. jeg ønsker dig alt godt.

(Denne løsning er dog ikke videnskabeligt underbygget, men en tanke der ved nedskrivningen strejfede forfatteren).

Hvor fibulaen er fremstillet, ved man ikke, den kan være fremstillet f. eks. i Østtyskland, hvor det vides at flere lignende er lavet. Men den kan også udmærket være lavet i Danmark og indskriften påført af en bogstavkyndig mand. Hvad enten nu runeindskriften er lavet af smykkemeden eller af den skrivekyndige, så er man klar over, at fibulaen er givet som gave til den unge kvinde for at tryllebinde hende til manden for at værne hende mod farer, for at opnå hendes gunst og kærlighed.

Tanken giver et vidt perspektiv, åbner for det poetiske, giver et glimt af mystik, men også vi ville vel skænke det bedste til og tænke det bedste om den unge kvinde, der alt for tidligt blev lagt i sin grav på de sandede bakke- drag ved Hjortøgård for 1600 år siden.

ÅRSSKRIFT 1950



UDGIVET AF
HISTORISK FORENING FOR VÆRLØSE KOMMUNE

**Omslagstegning:
Kunstmaler Rud. Jacobsen,
Ryget.**

Folkebladets bogtrykkeri, Farum

I ÅRETS LØB

Historisk forenings generalforsamling afholdtes på Ll. Værløse afholdshotel den 18. marts.

Valgene var genvalg. — Efter generalforsamlingen var der foredrag af cigar-sorterer Vognsen, København, om sin idé med Naturparken på vor egn.

Taleren ønskede et samarbejde med Historisk forening, hvilket er tiltrådt af bestyrelsen.

Naturparken er, nærmere betegnet, egnen omkring Farum sø med Ryget skov, Mølleådal, forbi Ganløse ore og Terkelskov til Bastrup sø. Stedet er valgt, fordi denne egn byder på en enestående anskuelsesundervisning i såvel geologi, arkæologi som flora og fauna. Et lokalhistorisk museum ville afrunde billedet ved at vise almuekulturen sammen med samlinger af geologiske forekomster og oldsager.

Søndag den 21. maj havde vi en meget lærerig vandretur i Hareskov og Jonstrupvang under ledelse af hr. statsskovrider Buchwald. Vi fik på en morsom og instruktiv måde fortalt om skovens historie, — så de mange ældgamle kæmpetræer, vrange bøge, geologiske formationer, hulveje o. s. v. Ved et kaffebord i »Skovlyst« fik vi desuden et indblik i skovens praktiske og æstetiske betydning.

Den 4. juni havde foreningen en udflugt til Trelleborg volde ved Slagelse, med ca. 40 deltagere. Vi besøgte samtidig Fjenneslev og Pedersborg kirker samt Pedersborg halvkredsvold. Alle steder blev vi enestående godt modtaget.

Søndag den 3. september foretog vi en heldagsvandretur i Farum og vestlige omegn.

En udmærket leder gennem byen var Farums lokalhistoriker, gårdejer Karl Larsen. Kirken forevistes af provst Vedel.

Et bestyrelsesmøde afholdtes 19. september.

Foreningen har i det forløbne år fået gaver af følgende: Lejrarbejder Magnus Petersen, Kr. Værløse, husejer Aage Grandjean, Sandet, skovarbejder Weinreich Oreskov, Hestetang huse, elektroinstallatør Hartmann, København, gårdejer Ejnar Andersen, Vindekildegård, Søsum. Som sidste år har gårdejer Peter Olsen, Paradisgården, igen ydet et bidrag til årsskriftets udgivelse. Vi takker hermed alle, der har hjulpet Historisk forenings arbejde frem. Vi takker også Værløse kommune for dens bidrag.

Foreningen har nu ca. 100 medlemmer.

VEJ OG BYGD I FORTIDS DAGE

Af cand. mag. Knud A. Larsen.

Når man sådan, den ene dag efter den anden, tramper rundt på samme egn, bliver man dus med den. Navnlig når man netop har sat sig som mål at lære dens tilblivelse og historie nærmere at kende. Det er gået sådan med mig og egnen omkring Kirke Værløse. Den er vel hverken smukkere eller mere særpræget end nogen anden del af Danmark, og dens historie ikke mere interessant end så meget andet. Men alligevel, når man først har levet sig ind i den, så er den noget helt for sig selv. Den brede Mølleådal, indrammet af skov og sø, mosedragene om Borup sø, Søndersø's blanke vandflade, Bundsåen og Værebros å, der bugter sig på en sådan måde, at det har sin vanskelighed at finde ud af, hvem der er hvem, det er altsammen træk, der giver egnen sit særlige præg. Og så de mange bakkeknolde, der giver landskabsbilledet lys og skygge. Ind imellem smutter de krogede veje, trampet til engang af oldtidsbonden. Nu er det de kattesvindende automobiler, der med et bredt dollargrin leger kispus med landskabet, for tusinder af år siden var det stenaldermanden, der ad de samme veje knirkede afsted med sin kærre. Det giver egnen historisk perspektiv. Det er ikke stormands dåd, der har skabt egnens historie, det er det stille, rolige virke af menigmand gennem utallige århundreder.

Nu er det ikke værd at overdrive, for det er ikke alle sognets veje, der skylder oldtidsbonden sin oprindelse, og andre, han har fulgt, eksisterer ikke mere. Det er fortidens grave og høje, der stadig ligger som varder og fortæller i deres tavse sprog om vej og bygd i oldtidens verden. Lad os følge dem og sammen finde frem til de steder, som man valgte sig som bosteder. Det bliver måske kun et ufuldkomment billede, for den arkæologiske undersøgelse af egnen er ikke nær afsluttet og vil vel næppe blive det nogensinde, for stadig vil ploven og spaden vælte minder fra oldtiden op af mulden og mosen. Det vil også være nødvendigt, for at få et så fyldigt billede som muligt, at se lidt stort på sognets grænser.

Højt på bakkeknolden står Værløsemagles kirke som det markante monument, der forbinder nutid med fortids slægter. Her tager vi vort udgangspunkt. Kirken er vel næppe ældre end det 12. århundrede, men byen, den værner, er blevet til meget før. Langt tilbage i jernalderen må den være grundlagt, men endnu ligger sikkert dens oprindelse skjult for os under nutidens bygninger. Byer med endelsen -løse er nogle af de ældste i landet.

Følger vi først vejen mod Lilleværløse et kort stykke og drejer så mod nord ind over Lundsgårdens marker, er vi på en vej, som en række nu sløjfede høje angiver at være fra bronzealderen. Helt oppe ved sydsiden af Præsteskoven ligger det sidste synlige minde om denne vejstump, en noget miserabelt bevaret gravhøj. Går vi så ind i skoven, får vi straks kontakt med en vej, der er stenalderfolkets værk. Ikke langt fra skovbrynet ligger det dejligste minde fra begyndelsen af yngre stenalder, en dysse lagt af fire sten med en overligger. Søger vi så ned mod Farum sø, kommer vi ud for noget meget interessant. Ligegyldig hvilket af de mange hulevejsspor gennem grantykningen vi følger, kommer vi forbi endnu en dysse og havner nede ved søens bund på eet og samme sted. Det er altså en vej med syv forskellige hjulspor, der fører samme steds hen, og vi kan tænke os den opstået på den måde, at man først har fulgt det ene spor. Efterhånden har den skramlende kærre ædt sig så langt ned i jorden, at hjulakslen er kommet i klemme mellem de skrå sider af vejen, og det har så været umuligt at bruge den længere. Så har man taget fat lige ved siden af, og således videre. Ud for det sted, hvor sporene samler sig, har man søgt videre nordpå. Nu er her mose, men lige i midten af den ligger Dronningholm, med tydelige spor af flinteaffald, der angiver, at man har lagt vejen over den. På den anden side Dronningholm og mosen har vejen passeret jættestuen på Gretesholm og er fortsat videre nordover i den retning, som 4 nu sløjfede stengrave på Gedevassegårds mark angiver. Her må have været bebyggelse gennem lange perioder i både yngre stenalder og bronzealder, for på de sandmuldede banker langs Mølleåen fra Gretesholm til Gedevasebro ligger redskaber af flint og affald strøet over markfladen. Jættestuen, bygget engang som fælles begravelsesplads for en bygd, antyder også, at et landsby-samfund har holdt til her i nærheden.

Inden vi svinger mod vest over Gedevasebro, må vi lige have noteret, at vejen fra Gretesholm og nordover har fortsat lige til Lillevangsgården, omkring hvilken der forhen har grupperet sig en større samling dysser fra stenalderen. Måske er den sluttet af her i stenalderen, men i den efterfølgende bronzealder er den ført videre ind i Farum Lillevang, hvor der endnu er de tydeligste spor af bebyggelse i en samling høje.

Men det var vestover vi skulle, over Gedevasebro. Ordet vase er et ældgammelt navn på et vadested, og der kan ikke være tvivl om, at allerede stenaldermanden har krydset Mølleåen her, hvor dalen snævrer sig ind fra begge sider. At han så har fulgt Mølleådalens stejle sydskrænt vestover til Hestetangen, det kan der ikke herske mindste tvivl om, for han har med rund hånd strøet sine redskaber på skrænterne. Straks på den anden side

Gedevasen må jorden have tilfredsstillet stenalderbondens krav til dyrkning, for her er fundene af flintredskaber, skrabere, flækker og forskellige slebne økser så omfattende, at vi kan gå ud fra, at der har været en bygd på stedet.

Der findes næppe noget dejligere sted langs hele Mølleåen end der, hvor vejen ved Hestetangen krydser åen. Men vi er jo ikke taget på tur alene for at nyde naturen. Formålet er jo at spore fortidens veje, og vi konstaterer atter, at vi befinder os ved et vadested af stor ælde. Nordover, op gennem den stejle skrænt, tegner sig en hulvej ganske tydeligt, og dens højde alder angives af, at den går tæt forbi en dysse fra stenalderen. Sydover, ned gennem Ganløse Orned tegner sig vejen også ganske tydeligt ved en række stenalderbegravelser. Den fører os over Snarevasebro, igen et gammelt vadested, og tilbage til Kirkeværløse. Men inden vi kommer ud af skoven, bør vi lige bemærke, at en række grave både fra sten- og bronzealder tegner en vej, der peger op mod den vestlige ende af Bastrup sø.

Fra Kirkeværløse søger vi denne gang vestover. Der er intet besvær ved at finde oldtidens spor, vi skal simpelt hen følge vejen, som den i dag bugter sig rundt mellem dal og bakke. Der findes næppe andre steder i landet et vejstykke, der i den grad er tilpasset landskabets former. Der er næppe mere end 100 år siden, at en række af kuplede bronzealderhøje og storstensgrave fra stenalderen stregede dette stykke vej af i landskabet. Nu er der så lidt tilbage, men den prægtige dysse på Bundsagergårds mark, kort efter at vi har krydset Bundsåen, skaber dog den uforklarlige kontakt mellem nutid og fjern fortid. Et lille stykke længere fremme på samme gårds mark må der på overgangen fra sten- til bronzealder have ligget en boplads fra vejen og ned til Bundsåen. Her er jorden tæt bestrøet med affald fra flintarbejdet, og fund af lint forarbejdede skrabere, segl og dolke er ikke ualmindeligt. Hvor vejen helt mod vest deler sig i flere, har vi stadigvæk Brudehøjene, den sidste rest af en klynge karakteristiske bronzealdergrave, der dels antyder en boplads' beliggenhed, dels peger mod nord over Gandløse til Bastrup søens vestende.

Vi er nu kommet vel langt udenfor sognet, men vil dog, forinden vi søger tilbage, slå en smut sydover til Knardrup galgebakke. Navnet er sikkert falsk varebetegnelse, for vi har slet ingen historiske beviser for, at den har fundet anvendelse som rettersted. Men der er så meget andet, der gør den interessant. Geologerne kan fortælle os, at engang mod slutningen af istiden standsede den mægtige isbræ, som jo er ophavet til hele egnens markante konturer, op her et stykke tid og aflejrede bakkeknolden som en del af en nord- syd-

gående endemoræne. Det er derfor den ligger så mærkeligt, omgivet af mose og sø til næsten alle sider. Den vindomsuste, golde sandknold var der ingen, som ønskede at leve på. Men nede ved dens fod i Borup sø kom der ca. 6000 f. v. t. en flok jægere og slog sig ned. Her anlagde de en boplads og fandt føden ved jagt og fiskeri. Det er nogle sære primitive redskaber af flint, ben og hjortetak, de har haft. Allerede på dette tidspunkt har vel Knardrupbakken været delvis bevokset med fyrreskov, men vi skal flere tusinde år længere frem i tiden, før vi har beviser for, at mennesker har levet her. Det sker først omkring 2500 f. v. t., da en flok bønder anser stedet for egnet til dyrkning og anlægger deres landsby her, og stedet var ganske godt valgt. Når man med en sleben flintøkse skal fjerne skov og med gravestok gøre jorden tjenlig til dyrkning, så må man finde den lette, sandblandede jord, og det var der jo nok af på bakken. Desuden var man nær vand, og da vandet næsten omklamrede bakken til alle sider, så var stedet også let at forsvare. Det er de udgravninger, som nu finder sted, der fortæller alt dette. Vi kan også danne os et billede af husets opbygning og udseende. Formen er aflang firkantet, ca. 6×3 meter. Til de tre sider har der indvendig været rejst en grenflettet væg med stolper gravet ned i sandet. Til støtte for denne spinkle væg har man udvendig lagt en syld af marksten og ovenpå denne stablet en svær mur af græstørv. Det meste af den fjerde side har manglet, for her har man haft ildstedet. En dag har man forladt landsbyen, uvist af hvilken grund, og siden da har bakken ligget ubeboet hen. Men omkring år 500 f. v. t. har bakken fået betydning som egnens kultplads. Her, hvor der er den videste udsigt til alle sider, har man foretaget hesteofringer til den livgivende solgud, og bålene har flammert. Senere igen, omkring år 300 f. v. t. har bakken så fundet anvendelse som begravelsesplads.

Vi forlader nu denne besynderlige bakke, der rummer så mange minder fra oldtiden, og søger tilbage til Kirkeværløse ad samme vej, som vi kom. Men vi havde mest lyst til at vandre gennem den brede dejlige dal, der forbinder Knardrupknolden med byen, for alt her virker umiddelbart tiltrækkende. Det er, som en højere magt har taget en pose fuld af huse og strøet dem ud over dalbunden uden mindste fornuft.

Så slutter vi af med en tur sydover. Ind over flyvepladsen har vejen uden tvivl gået. Her har været en stribe høje fra bronzealderen, og her passerer vi atter en gravplads fra jernalderen, inden vi i en stor bue drejer mod øst til Bringe by. Navnet er interessant, fordi det antyder, at denne by måske er den allerældste på hele egnen.

Knud A. Larsen.

JONSTRUP VANDMØLLE

Af kommunelærer *Knud Nielsson.*

(egne tegninger)

I Jonstrup by lå i ældre tid en vandmølle. Vandmøllen lå ved Værebroå på det sted, hvor landevejen Bringe-Jonstrup skærer denne. Inden landevejen Jonstrup-Kirke Værløse blev ført over Fælleden i begyndelsen af krigsårene, kunne man endnu, når man kom fra Bringe over åen, på venstre side af vejen se en sænkning i terrænet, der viste, hvor den tidligere mølledam havde ligget, den dam, hvor vandet opsamledes fra åen og lededes, reguleret, ind i møllen. Nu er også dette spor delvis udslettet, ligesom en af de gamle møllebygninger måtte nedrives ved vejenes regulering.

Hvornår møllen blev anlagt, vides ikke bestemt, men det er antagelig sket i 1500'rne. Måske hører den til de vandmøller, der blev bygget efter Valdemar Atterdags bud i midten af 1300'rne; man ved det ikke. Først i begyndelsen af 1600'rne har man sikre beviser for dens eksistens — eller rettere »ikke-eksistens«; for den 7. januar 1614 indberettede ridefogeden til slotsherren Carsten Friis, at Jonstrup mølle var nedbrændt »og møllestenen brændt helt i sønder«. Mølleren Christoffer Lauridsen havde mistet alt, hvad han ejede, hvorfor han (mølleren) ansøgte kongen om »at anse hans arme Lejlighed og lade Møllen genopbygge og forsyne med Sten, Kværn og andet Tilbehør, dog alt med saa ringe Bekostning som muligt, samt at fritage Mølleren for et Aars Landgilde«. Møllen blev genopbygget og forsynet med kværne. Da Jonstrup by var brændt i året 1605 og nu blev nedlagt, regnedes møllen for at høre til Bringe by.

Møllen havde gennem tidernes løb adskillige ejere. Fra 1665 ejedes den således af en rådmand i København, Claus Iversen Raffn. Da Raffn døde 1669, arvede købmand Claus Sohn møllen. Sohn kunne imidlertid ikke klare den i økonomisk henseende og måtte i 1683 pantsætte den til kgl. Captain Henri de Fischer. Denne solgte møllen igen til Henrich Brach, der forpagtede den bort til en Palle Christensen for en årlig afgift af 50 Rdl. og en otting smør. 1700 solgtes møllen til en kgl. skovridder Jørgen Lesbiere. Denne istandsatte møllen, der efterhånden var blevet ret forfalden; mølledam og å var tilgroet, mølleværk og bygninger faldefærdige. Ofte måtte møllen stå stille på grund af vandmangel. Lesbiere tænkte endog på at opføre en vind-

mølle; men dette blev ikke tilladt af Rentekammeret, der antagelig havde dyre erfaringer med møllen i Jonstrup. Lesbierg¹⁾ solgte få år efter møllen, og under dens følgende talrige ejere kom den mere og mere i forfald. 1730 måtte kronen overtage den – der var antagelig ingen, der ville købe den, da den var næsten ubrugelig – og bortforpagtede den til ridefogeden på herregården »Edelgave« i Smørum, Hans Larsen. Denne Hans Larsen var en dygtig og driftig mand, under hvem møllen igen hurtigt fik en opblomstring. Han lik udvist egetræ i skoven til at reparere møllen med og lik efter ansøgning lov til at lægge den nærliggende tomt af den nedbrændte by ind under møllens øvrige jord. 1739 led møllen desværre ret stor skade ved, at vandet under et kraftigt uvejr en nat gennembrød dæmningen og stibordet. Regimentsskriveren skriver herom: »Guds Under at den (Jonstrup mølle) og den nedenfor liggende Knardrup Mølle af saadant stærkt Vandløb paa Bygninger og Mølløværk ikke ganske blev ruineret.«

Hans Larsen døde 1750 som en velstående mand. Hans enke giftede sig 1751 med Christian Weisher, der derved blev arvefæsteejer af møllen. Han døde 29 år gl. i 1754, hvorefter enken havde møllen til 1760, da den blev solgt til en klædefabrikant, der agtede at anvende møllen som drivkraft i den klædefabrik, der fandtes i det nuværende Jonstrup Statsseminariums hovedbygning. Møllen fortsatte dog trods fabrikken som melmølle endnu nogle år. 1778 blev melmøllen dog forandret til spinderi ved vandkraft. Da fabrikken blev solgt og nedlagt i 1817 fortsatte Jonstrup mølle atter sin tidligere tilværelse som melmølle.

Fra 1836 foreligger en beretning om møllens daværende tilstand i S. Stern's »Statistisk-Topografisk Beskrivelse over Kjøbenhavns Amt« under Værløse sogn. Her berettes bl. a.: »Sognet har kun een Mølle, nemlig Jonstrup Vandmølle . . . Bygningerne består af et grundmuret og teglhængt Stuehus, en ligeledes grundmuret og teglhængt Møllebygning samt en Stald- og Ladebygning af Mur- og Bindingsværk. Møllen er en Vandmølle, som drives ved Underfaldsvand, den har 3 Qværne, en Rugqværn 9 Qvart.*) i Diameter, samt en Gryn- og en Skal-Qværn, hver 8 Qvart.***) i Diameter. Værket drives af et Hjul, 10 Alen***) i Diameter. Hele Aaret formales der 11–12 Hundrede Td. Sæd, alt groft malet, hvoraf den lovtilladte Told erlægges.

¹⁾ Jørgen Lesbierg døde 49 år gl. 23. april 1709 og blev begravet i Kirke Værløse, muligvis under kirkens gulv. Hans ligsten ses opsat på sydvæggen af kirkens skib øst for våbenhuset.

*) ca. 1,40 m. **) ca. 1,25 m. ***) ca. 6,25 m.

Med tilstrækkelig Vand kan Møllen male 6 Skpr. Sæd i Timen; men i de fire Sommermaaneder mangler den for det meste Vand. Den ligger to en halv Mil fra Kjøbenhavn.«

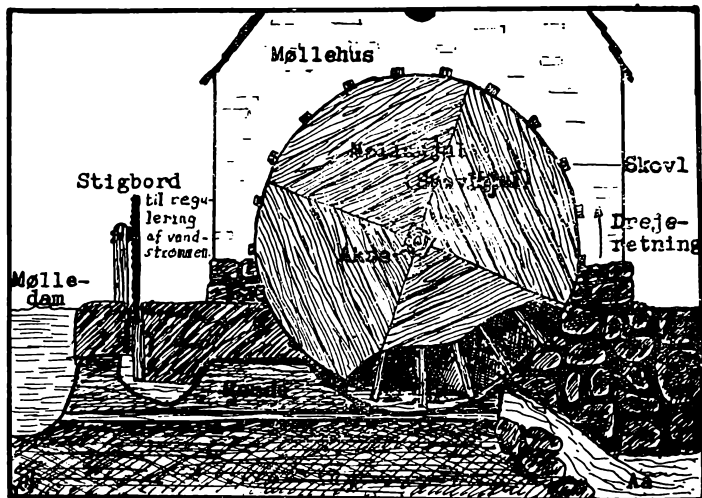
Det lader i det hele taget til efter de få beretninger, der findes om møllen, at åen er blevet fattigere og fattigere på vand. Joh. Phil. Hage siger således i 1839 i sin »Beretning over Kjöbenhavns Amt«: »Den halve Del af denne Bys (Bringe by) Enge, der ere dens Rigdomskilde, vilde kunne sættes ved dette Aaløb (Værebroå) under Vand, når den ved Jonstrup liggende Vandmølle maatte nedlægges, hvilket sandsynligviis, siger Indberetningen, vil ske, da den som Vandmølle er anlagt for meget på det tørre.« – Dette sidste, der smager lidt af en vittighed, var uden tvivl alt for sandt. Møllen havde kun lidt at bestille, og når den endelig fik korn at male, kunne den ikke på grund af vandmangel – en kedelig ting for en vandmølle. Vandmanglen er i den sidste halvdel af 1800'rne tiltaget stærkt, særligt efter at Kjøbenhavns Vandforsyning begyndte at bore store og dybe boringer rundt om Sønderø for ca. 70 år siden. Vandstanden er da sunket så meget, at vandstrømmen i åen har været for svag til at drive en vandmølle. Denne er derfor blevet nedlagt og afløst af en vindmølle, der var blevet bygget på en bakkeskråning syd for vandmøllen og vest for vejen Jonstrup-Ballerup. Vindmøllen var i brug i mange år og fik sin vigtigste drivkraft fra vestenvinden, der kom susende gennem ådalen. Efterhånden fik den mindre og mindre betydning. Den havde også fået en konkurrent i den af Kirke Værløse kros daværende ejer, Schultz, byggede vindmølle på Kildebakken i Kirke Værløse o. 1865.*) Jonstrup vindmølle stod til omkring århundredeskiftet. Den findes således på et fotografi af Jonstrup fra 1898. Efter 1900 stod den et stykke tid uden vinger og blev til sidst nedrevet. Nu ses kun den lille høj, kaldet »Møllehøjen«, hvorpå den har ligget. Højen er bevokset med et par hyldetræer, og det er vel kun et tidsspørgsmål, hvornår den overpløjes og forsvinder.

Vandmangelen i Værebroå er i vore dage tiltaget. Om sommeren er der kun lidt vand, og om vinteren er det kun en stor bæk, der langt fra kan drive en vandmølle. Af vandmøllen er der nu kun en af de grundmurede, teglhængte bygninger, der nævntes i S. Sterm's beretning fra 1836, tilbage. Indtil vejene reguleredes stod – som nævnt – endnu en, antagelig selve møllehuset, men også den måtte vige for tidernes krav. Selve møllehuset og møllen er der intet tilbage af udover et par brudstykker af en af møllestenene, der nu fun-

*) En vinternat i 1928 løb denne mølle løbsk og brændte.

gerer som trappesten i »Møllehuset«s have. Navnet »Møllehuset«, som bygningerne kaldes, er nu det eneste, der bærer mindet om Jonstrup vandmølle videre, nu da de tidligere ret talende spor er udslettet.

Knud Nielsson.



Skitse af en vandmølle med underfaldshjul i lighed med Jonstrup vandmølle o. 1836.

Kilder:

Joh. Phil. Hage: Kjöbenhavns Amt. 1839.

Jonstrupbogen 1923 (J. P. Jørgensen: Det ældste Jonstrup).

Statistisk-Topografisk Beskrivelse over Kjöbenhavns Amt v. S. Stern. 1836.

