



Danskernes Historie Online

Danske Slægtsforskeres Bibliotek

Dette værk er downloadet fra Danskernes Historie Online

Danskernes Historie Online er Danmarks største digitaliseringsprojekt af litteratur inden for emner som personalhistorie, lokalhistorie og slægtsforskning. Biblioteket hører under den almennyttige forening Danske Slægtsforskere. Vi bevarer vores fælles kulturarv, digitaliserer den og stiller den til rådighed for alle interesserede.

Støt Danskernes Historie Online - Bliv sponsor

Som sponsor i biblioteket opnår du en række fordele. Læs mere om fordele og sponsorat her: <https://slaegtsbibliotek.dk/sponsorat>

Ophavsret

Biblioteket indeholder værker både med og uden ophavsret. For værker, som er omfattet af ophavsret, må PDF-filen kun benyttes til personligt brug.

Links

Slægtsforskeres Bibliotek: <https://slaegtsbibliotek.dk>

Danske Slægtsforskere: <https://slaegt.dk>



TRÆK AF
VIEMOSE BY'S
HISTORIE

AF F. VESTERGAARD

TRÆK AF
VIEMOSE BY'S
HISTORIE

F. VESTERGAARD

TRÆK AF
VIEMOSE BY'S
HISTORIE

*Udgivet i 1977
i anledning af, at Viemose Ornelaug
videreføres som Viemose Bylaug*

NÆSTVED TIDENDES BOGTRYKKERI

Forord

Nærværende beskrivelse af Viemose er udarbejdet efter tilskyndelse fra Viemose Bylaug. Afsnittet om byens udvikling gennem de seneste tider hviler på meddelelser fra mange af byens ældre beboere, men disse oplysninger er i videst muligt omfang efterkontrolleret i tingbøger og andre trykte eller skrevne kilder.

Jeg takker for den beredvillighed, jeg har mødt hos alle disse meddelere. Ligeledes takker jeg alle, som velvilligt har stillet billedmateriale m. m. til rådighed. Udlånerens navn er angivet i parentes.

En særlig tak til

*Sparekassen SDS, Vordingborgregionen
Langebæk kommune
Viemose Bylaug,*

som ved kontante tilskud har gjort det muligt at få bogen trykt.

F. Vestergaard Kristensen.

Viemose

er en sydsjællandsk landsby, der er en del af Kalvehave sogn i Langebæk kommune.

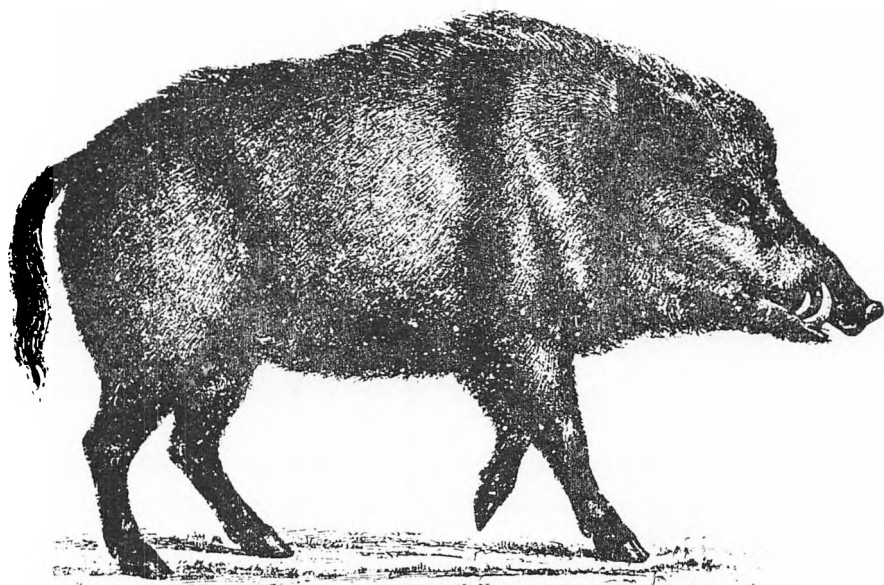
Den grænser mod øst til Stege Bugt, mod nord til Balle, mod vest til Mern Skovhuse (Balle Skov) og mod syd til Rødsbjerggård, Petersgård og Kalvehave.

En del af byens tilliggende er bevokset med skov, nemlig mod øst



Bronzealderhøj fra Viemose

Fot.: Svend Aage Nielsen



Den europæiske vildorndyr

Viemose Skov eller Strandskoven, der tilhører Petersgård, og mod vest Viemose Hestehave, der ejes af Høvdingsgård. Resten af området er hovedsagelig landbrugsjord.

Navnets oprindelse

Om oprindelsen af denne landsbys navn er der blandt forskerne nogen uenighed.

En forklaring går ud på, at der skal være nogen forbindelse med det mytologiske. Et »Vi« er en hedensk helligdom, og man mener således, at der her i sin tid har været et offersted til de gamle guder.

En anden forklaring går derimod ud på at sætte navnet i forbindelse med stedets bevoksning, idet man mener, navnet har været Vidjemose efter den rige vækst af vidje (en slags pil) i den daværende mose.

På et kort over Sydsjællands skove 1770–88, tegnet af Emmery Rondal, angives navnet som Vibemose. Her sættes navnet således i forbindelse med mosens fugleliv.

En fjerde forklaring bygger på, at landsbyen i 1231 kaldes Withe Moese. Withe er et ældgammelt ord for skovbryn, og navnet skulle således betyde: Mosen i udkanten af skoven.

De første beboere

Stedet har været beboet af mennesker allerede i bronzealderen. Herom vidner de mange gravhøje – bronzealderhøje –, som findes spredt omkring på byens jord og i skovene.

Nationalmuseet har registreret i alt 56 høje her. Deraf er 29 fredede, og en del af de øvrige er betegnet som fredningsværdige. Nogle er dog nu helt afgravede eller sløjfede.

De første beboere i Viemose ernærede sig som andre bronzealderfolk hovedsagelig ved jagt og fiskeri. Fisk var der nok af i den nærliggende Stege Bugt, og i skovene kunne man jage efter bl. a. vildsvin.

Landbrugets opståen

Efterhånden som tiden gik, ryddede man større eller mindre dele af skoven og begyndte at dyrke korn. Man indfangede da vildsvin levende og holdt dem som husdyr. Derved forandredes vildsvinets karakter lidt efter lidt, alt som årene gik.

Der skulle imidlertid meget korn til, for at man kunne tilfredsstille svinenes trang til føde, og man fandt derfor på at jage de tamme svin ud i skoven, for at de der kunne ernære sig ved at gnaske olden (bog og agern m. m.). Så almindelig blev denne form for svinefodring – ikke blot her på stedet –, at man i 1600-tallet målte en skovs udstrækning og værdi ved at angive et antal »svins olden«. Et eksempel herpå har man i landsbyen Tolstrup (Øster Egesborg sogn), hvor kongen i november 1619 overtog en gård, hvormed fulgte – som det hedder i skødet – »Skov til 100 Svins Olden«.

Det siger sig selv, at en sådan form for svineavl og svinefodring kun var beregnet på at tilfredsstille det hjemlige forbrug eller det hjemlige marked. Dette ændredes i takt med de store landboreformer.

Ryttergodstiden i 1600- og 1700-tallet

I denne periode hørte Viemose til Vordingborg rytterdistrikt, og de Viemose bønder måtte være med til at underholde den del af kavalleriet, som hørte hjemme i Vordingborg: 1 rytter med samt hans hest for hver 8 tdr. hartkorn, og da der i Viemose på den tid var 23 bøndergårde med et samlet hartkorn på 123 tdr. 5 skpr., vil det sige, at man havde pligt til at underholde 15 ryttere og sørge for en del af underholdet til den 16de.

Før 1718 var rytterne anbragt rundt på gårdene i rytterdistriktet,

men for at afhjælpe de gener, der kunne være forbundet med at have fremmede mandfolk gående derhjemme på gården, mens manden var på arbejde, fik man opført såkaldte rytterhuse, hvor rytteren kunne have sit daglige tilhold i fredstid. Af sådanne rytterhuse var der i Viemose i 1719 i alt 11.

Forholdet til Petersgård

I 1774 blev hele Vordingborg rytterdistrikt solgt ved auktion, og Viemose var blandt de landsbyer, der kom til at høre under Petersgård, der af Peter Johansen blev købt i dyre domme, fordi der på denne egn var gode hasselskove. Han var ikke opmærksom på, at bønderne ved en kgl. resolution fra 1746 havde erhvervet sig ret til – i lighed med forudms skik på egnen – fortsat at gøre brug af hassel, naur og elle, som hørte til underskoven. Dette medførte voldsom strid mellem Viemosebonden Rasmus Peder Madsen og Peter Johansen, Petersgård. (Disse stridigheder og heraf følgende processer er nøje bekræftet i Holger Munks bog: Hasselskoven).

Men hvorom alting er, så måtte Viemose-bønderne efter 1774 gå på hoveri på Petersgårds marker, og den vej, de måtte vandre, kaldes den dag i dag »Hovvejen«.

Da Peter Johansen døde, solgte hans arvinger i 1799 Petersgård til kongen, og dette blev på flere måder af stor betydning for bønderne i Viemose.

Udskiftningen

Straks efter kongens overtagelse af godset gik man i gang med at ophæve bøndernes jordfællesskab, idet det blev pålagt landinspektør Iver Undsgaard at foretage de nødvendige opmålinger og beregninger, der skulle gå forud for en endelig udskiftning, så hver gård kunne få hele sin jord samlet på et sted. Før da bestod bondens jord af et utal af smålodder, der var spredt over hele byens marker.

I Viemose var jorden inddelt i Nordre Mark, Vestre Mark, Søndre Mark og Østre Mark foruden de to skove, Viemose Hestehave og Strandskoven, således som det fremgår af rytterdistriktskortet bag i bogen. (På dette kort er Viemose Hestehave ikke medtaget, men denne skovs beliggenhed fremgår af kortet s. 28).

Hver af disse marker var igen inddelt i agerskifter, som havde hver sit navn, og disse agerskifter var igen inddelt i smalle jordstrimler, der hørte til hver sin gård i byen.

Her skal anføres navnene på disse agerskifter med angivelse af, hvilken ejendom de blev tillagt ved udskiftningen. Det er bemærkelsesværdigt, at nogle af disse navne går igen på forskellige agerskifter. For at lette oversigten er konturerne fra udskiftningskortet (fra 1804) anbragt på rytterdistriktskortet.

I den følgende fortegnelse er benyttet følgende forkortelser: NM = Nordre Mark, VM = Vestre Mark, SM = Søndre Mark, ØM = Østre Mark.

Mtr.

Agerskifter

nr.°)

- 1 SM: De korte Leergrave – Dele af SM: Hans Truels Holm, De lange Leergrave, De smaae Gade Agre, De store Gade Agre.
- 2 VM: Elle Høys Mose, Flue Sletter, Gaaesæde Stumper, Smukkel Mettes Stumper, De store Gade Agre, SM: Barne Høys Agre, Brinke Stykker, Kiolds Agre, Kregel Sletter, Monkehule Agre, Pladelide Holmen, Steyle Baks Stykker – Dele af VM: Holme Agre, Rug Sækkene, De smaae Gade Agre, Vænge Stykker, SM: Elle Slette Rekker, Lange Mose Agre, Leeds Agre, De nederste Tokker, Skide Høys Rekker, De smaae Gade Agre, De store Gade Agre.
- 3 ØM: Tofteraad 12, 13, 14, 15, 16 – Dele af Tofteraad 10, 11, 17, 18.
- 4 ØM: Tofteraad 30, 31, 32 – Dele af ØM: Tofteraad 28, 29.
- 5 ØM: Tofteraad 25, 26, 27 – Dele af ØM: Tofteraad 24, 28, 29.
- 6 Tofteraad 19, 20, 21, 22, 23 – Dele af ØM: Tofteraad 17, 18, 24.
- 7 VM: Lange Siderne, Peber Holm, Smedde Rekker, Sorte Stykker, Stie Rekker, Tokke Mose, SM: Humle Høys Agre, Tyre Engen – Dele af VM: Hans Truels Holm, Holme Agre, Høve Steers Agre, Pidsenholter, Pidsenholts Høvder, Rugsækkene, Smedde Stykker, Vængestykker, SM: Birke Stumper, Elle Slette Rekker, Leeds Agre, Lille Faders Agre, Skide Høys Rekker, De smaae Bøgehøys Agre, De store Bøgehøys Agre.
- 8 VM: Gade Vænge Stykker, Gaaesæde Holme, Gaase Halsene, Langstammer, Langstams Høvder, De smaae Vænge Stykker, De store Vænge Stykker, Tyre Engen – Dele af VM: Boe Mortensens Holm, Boe Mortensens Holmb, Gyde Vange, Hans Truels Holm, Høve Steers Agre, Margrar Agre, Pidsenholter, Pidsenholt Høvder, Smedde Stykker, Stræde Stykker, Aalekue Stykker.
- 9 VM: Den gamle Heste Have, Jordkielder Stykker, Mule Stykker, Skovgaards Agre, SM: Rørbanke Agre – Dele af VM: Rørbanke Agre, SM: Davresteens Agre.
- 10 Dele af VM: Eskholterne, Gyde Vange, SM: Putimoses Agre, De smaae Bøghøys Agre, De store Bøghøys Agre, Vimlerne.
- 11 VM: Præstbierge – Dele af VM: Brinke Stykker, Eskholterne, Gyde Vange, Larses Rekker, De lange Rekker, Rørbanke Agre, Stiehols Agre, SM: Davresteens Agre, Putimoses Agre, Vimlerne.
- 12 NM: Eble Stykker, Skovgaards Agre, Skovgaards Holmen, Steens Agre, VM: Aske Agre, Kielder Stykker, Skovgaards Agre, Sorte Stykker – Dele af NM: Bøgebierges Agre, Monkehule Agre, VM: Brinke Stykker, Monkehule Agre, Monkehule Stumper.
- 13 NM: Boe Mortensens Holm, Gaaesæde Holme, Mare Sletter, Smedde Rekker, VM: Leeds Agre, Monkehule Holme – Dele af NM: Bøgebierge Agre, Gierrøglerne, Monkehule Agre, Skiæld Stykker, Vikke Stykker, VM: Brinkestykker, De lange Rekker, Larses Rekker, Monkehule Agre, Monkehule Stumper, Stiehols Agre, Stiehols Rekker.
- 14 NM: Fielleholte Unger, Kruse Stumper, Skille Stykker, Sylerne – Dele af NM:

°) Disse numre blev først givet i 1844.

Fiellebotterne, Gierroglerne, Kielder Stykker, Kragkiærs Agre, Kragkiærs Mose, Mølle Biergs Stykker, Skiæld Stykker, Vikke Stykker.

- 15 ØM: Tofteraad 3 – Dele af ØM: Tofteraad 1, 2, 4.
16. ØM: Tofteraad 5, 6 – Dele af ØM: Tofteraad 4, 7.
- 17 NM: Gade Agre, Povels Agre, Tokke, VM: Povels Agre, De smaae Gade Agre, Tyre Engen – Dele af NM: Fiellebotterne, Kielder Stykker, Kragkiærs Agre, Kragkiærs Mose, Mølle Biergs Stykker, VM: Elle Sletter, Elle Stykker, Eng Have, Søen, Enge, Stiehols Agre, Stiehols Stykker, De store Gade Agre, De store Gilde Stue Agre.
- 18 VM: Kræmer Mosen, De smaae Gilde Stue Agre, Spaan Stykker – Dele af VM: Boe Mortensens Holm, Boe Mortensens Holm b, Elle Slette Holm, Elle Stykker, Eng Have, Søen, Enge, Gyde Vange, Margrar Agre, De store Gade Agre, Stræde Stykker, Tyre Engen, Aalekue Stumper.
- 19 ØM: Tofteraad 7, 8, 9 – Dele af ØM: Tofteraad 10, 11.
- 20 Dele af VM: De smaae Gade Agre, SM: De store Gade Agre.
- 21 Del af ØM: Tofteraad 1.
- 22 Del af ØM: Tofteraad 2.
- 23 SM: Tokket – Dele af SM: Barne Høys Agre, Hans Truels Holm, De lange Leergrave, De smaae Gade Agre, Sylerne.

De på kortet anbragte store bogstaver henviser til nedenstående oplysninger, som er hentet fra det originale udskiftningskort. (I parentes er angivet ejendommens nuværende mtr. nr.).

Litra	Nr. på udsk. kort	Navn på loddens modtager i 1804	angivet tdr. land	nuv. mtr. nr.
A	NW 1	Espen Larsens Lod	45 $\frac{1}{2}$	(14)
B	NW 4	Ole Nielsens Enkes Lod	41 $\frac{1}{2}$	(15)
C	NW 5	Niels Rasmussens Lod	40	(16)
D	NW 6	Christoffer Pedersens Lod	44 $\frac{3}{4}$	(17)
E	NW 7	Rasmus Nielsens Lod	46 $\frac{1}{7}$	(12)
F	NW 8	Jeppe Rasmussens Lod	46 $\frac{1}{2}$	(13)
G	NW 9	Peder Hemmingsens Lod	43 $\frac{1}{2}$	(18)
H	NW 10	Hans Hansens Lod	41 $\frac{3}{7}$	(19)
I	NW 11	Lars Espensens Lod	43 $\frac{1}{2}$	(8)
K	NW 12	Anders Olsens Lod	40 $\frac{3}{4}$	(3)
L	SW 1	Peder Jensens Lod	58 $\frac{6}{7}$	(7)
M	SW 2	Ole Jensens Lod	39 $\frac{1}{7}$	(6)
N	SW 3	Lars Axelsens Lod	53 $\frac{3}{14}$	(2)
O	SW 5	Anders Pedersens Lod	61 $\frac{3}{14}$	(11)
P	SW 6	Ole Andersens Lod	37 $\frac{6}{7}$	(5)
Q	SW 8	Mads Pedersens Lod	42	(10)
R	SW 9	Hans Madsens Lod	43	(9)
S	SW 11	Hans Andersens Lod	38 $\frac{1}{7}$	(4)
		Husmandsbrug		
T	NW	Poul Poulsens Lod	61 $\frac{1}{14}$	(21)
U	NW	Peder Jensens Lod	61 $\frac{1}{14}$	(22)
V	SW	Hans Pedersens Lod	6	(20)
X	SW	Rasmus Andersens Lod	61 $\frac{3}{14}$	(23)
Y	SW	Skolejord	4 $\frac{6}{7}$	(1)

Før man gik i gang med udskiftningen, blev de enkelte agerskifter opmålt og vurderet for at opnå, at jorden blev fordelt retfærdigt mellem gårdene. Ved dette arbejde var der flere ting at tage i betragtning.

Kongens hensigt med at købe Petersgård var klart den, at han ville sikre sig ejendomsretten til de store sydsjællandske skove. Men da en del af fæstebøndernes lodder lå i skovene, måtte disse skovlodder udgå af det samlede jordareal, som skulle uddeles mellem gårdene. Dette gav sig udslag i, at nogle gårde enten måtte nedlægges eller udflyttes til f. eks. Viemose Overdrev.

Da kongen lå i forhandling om køb af Petersgård, blev der udarbejdet en jordebog, d. v. s. en fortegnelse over samtlige gårdmænd og husmænd på hele godset. Denne jordebog udviser, at der i 1799 var følgende antal gårdmænd og husmænd i Viemose:

Nørre Viemose: 12 gårdmænd, 16 husmænd (heraf 1 med hartkorn)

Sønder Viemose: 11 gårdmænd, 14 husmænd (heraf 4 med hartkorn)

I alt: 23 gårdmænd, 30 husmænd (heraf 5 med hartkorn)

Heroverfor står oplysningerne på udskiftningskortet, der fortæller os, at der i Nørre Viemose efter udskiftningen var 10 gårdmænd, og at der i Sønder Viemose var 8 gårdmænd. Disse i alt 18 bønder fik således som erstatning for skovlodderne jord fra 5 nedlagte eller udflyttede gårde. Foruden de 18 gårdmænd var der 4 husmænd, som hver fik en mindre jordlod.

Ved uddelingen af byens jord mellem de 18 gårdmænd og 4 husmænd måtte der drages omsorg for, at ingen blev forfordelt. Man måtte derfor indrette det sådan, at den, der fik ringere jord, til gengæld skulle have et tilsvarende større areal. Dette blev ordnet på den måde, at de enkelte agerskifter blev opmålt og ansat til en bonitetsværdi i forhold til 24. (Eks.: 2 tdr. land med bonitetsværdi 18 blev regnet for $2 \times \frac{18}{24}$ tdr. land boniteret areal = $1\frac{1}{2}$ tdr. land). På den skematiske oversigt over landbrugsejendommene s. 56 f er anført såvel det geometriske som det boniterede areal.

De små uoverensstemmelser mellem det således beregnede areal og det, der er anført på udskiftningskortet, skyldes, at det nøjagtige areal først kunne beregnes, efter at markskellene var fastlagt efter rette linier.

Udskiftningen var tilendebragt i 1804.

Fra fæste til selveje

Da udskiftningen var gennemført, besluttede kongen i 1805, at han ville tilbyde samtlige fæstere på godset deres gårde til selveje. Alle bønderne i Viemose modtog dette tilbud, og købekontrakterne blev med en enkelt undtagelse udfærdiget samme år. De priser, der er anført i købekontrakterne, beløb sig for gårdene i Nørre Viemose til gennemsnitlig 74 rdl. 3 mk. 1 sk. pr. td. land, boniteret. For Sønder Viemoses vedkommende var den tilsvarende gennemsnitspris 74 rdl. 2 mk. 1 sk. Da kapitelstaksten for 1 td. byg i 1805 var 4 rdl. 36 sk., kan man regne ud, at 1 td. land, boniteret, kunne betales med ca. 17 tdr. byg.

I Nørre Viemose, hvor hartkornet i forvejen var fordelt lige mellem gårdene, fik hver gård nu tildelt $25\frac{1}{2}$ tdr. land boniteret. I Sønder Viemose, hvor gårdene derimod var af ulige størrelse, fik 3 gårde tildelt hver $33\frac{1}{4}$ tdr. land, boniteret, mens de øvrige 5 fik hver $22\frac{1}{4}$ tdr. land, boniteret.

De store landboreformer fortsætter

Disse to store begivenheder skabte tilsammen basis for en rig udvikling i landbrugets drift. Den første bibragte enhver af bønderne den fordel, at han nu var uafhængig af de andre bymænds bestemmelser om, hvornår de enkelte arbejdsprocesser skulle foregå. Den anden gav ham sikkerhed for, at resultatet af hans arbejde og fremgang ville komme ham selv og hans arvinger til gode.

Gennem lange tider var kornavl den vigtigste faktor inden for dansk landbrug, men da opfindelsen af dampmaskinen og dermed dampskibet og lokomotivet medførte, at varetransport og dermed også korntransport blev langt billigere end hidtil, kunne vi ikke længere konkurrere med de lande i øst og vest, som havde de vældige kornarealer. Landets vanskeligheder kulminerede i 1880'erne i den store landbrugskrise, og der kom først balance i tingene, da man gennem en slidsom periode ganske om lagde det danske landbrug og efterhånden lagde mere vægt på kvægavl, så man derved kunne frembringe dyriske produkter. Det var nemlig en kendsgerning, at samtidig med, at kornpriserne faldt, steg priserne på smør og flæsk. Det kunne derfor ligefrem betale sig at købe korn til opfodring af svin, især når man samtidig øgede kobestanden, dels for at skaffe mælk til svineføde og dels for at producere smør.

Til støtte for denne udvikling skulle 3 store begivenheder få afgørende betydning for landbruget i Viemose.

I 1889 oprettedes andelsmejeriet »Flora« i Viemose. Samme år oprettedes andelssvineslagteriet i Masnedsund. Og da Kalvehavebanen blev åbnet i 1897 med station bl. a. i Viemose, var der skabt gode forudsætninger for en rivende udvikling i landbrugets kvægavl. Mejeriets overtagelse af mælken behandling animerede til udvidelse af kobestanden, og den returnerede skummetmælk fik sin naturlige anvendelse til opfodring af svin, hvorfor også svinebestanden kunne øges betydeligt. De færdigt fedede svin kunne herefter bl. a. ved hjælp af Kalvehavebanen transporteres til slagting og forarbejdning på andelssvineslagteriet i Masnedsund.

Fra vildornen til baconsvinet

Det blev nu nødvendigt at skabe udenlandske markeder for slagteri-produkterne. For at dette kunne ske, måtte man indrette produktionen på en sådan måde, at de færdige varer faldt i de udenlandske kunders smag. Der forestod derfor en betydelig forskning og et målbevidst avlsarbejde for at forbedre kvaliteten af de dyriske produkter.

Det blev efterhånden klart, at det ikke var tilstrækkeligt med rigtig fodring af svinene. Man måtte også sørge for at fremskaffe dyr med formålstjenlige egenskaber. Derfor kunne man heller ikke i længden nøjes med at benytte tilfældigt forhåndenværende orner. Nej, disse måtte udvælges mellem dyr, der gennem kyndigt avlsarbejde var fremskaffet, og som derfor var i stand til at præstere det bedste afkom.

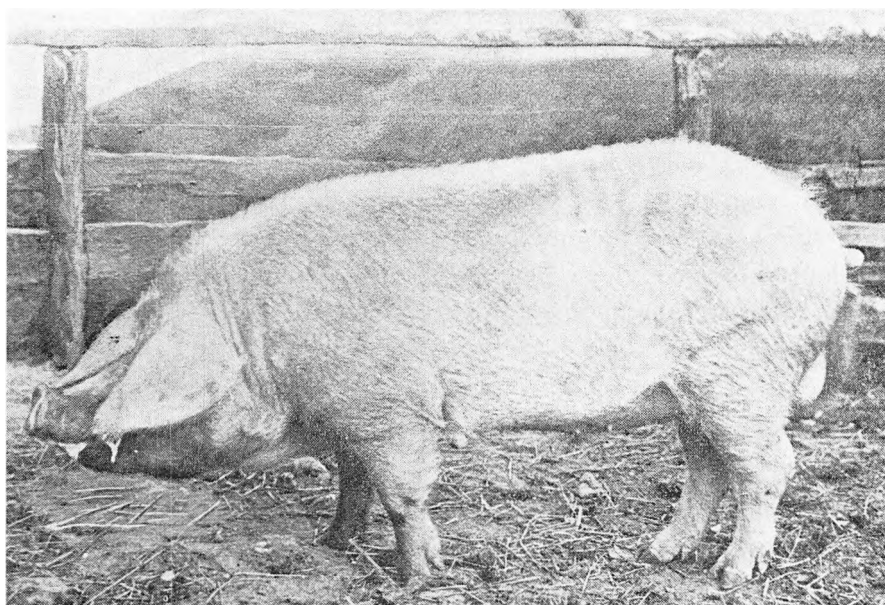
Dette medførte, at grupper af svineproducenter sluttede sig sammen i såkaldte ornelaug, så de i fællesskab kunne anskaffe en værdifuld, men derfor også kostbar orne. Den kunne derpå udstationeres efter tur og behov i hvert enkelt laugsmedlems svinesti.

I Viemose dannedes en sådan sammenslutning i 1924 under navnet »Viemose Ornelaug«. Det første møde angående denne sammenslutning blev – så vidt vides – afholdt i februar måned hos gdr. Johannes Nielsen.

Viemose Ornelaug

Det er overvejende sandsynligt, at det er denne gårdejer Johannes Nielsen, der var initiativtageren, og det er ligeledes sandsynligt, at han var laugets første oldermænd.

Ved det ovennævnte møde var der i alt 15 svineproducenter fra Viemose til stede. Disse var:



Orne af dansk landrace

Fot.: Knud Melsen

Gdr. Herman Frederiksen	(2)	Gdr. Niels P. Jensen	(8)
Gdr. Johannes Nielsen	(3)	Gdr. Jens Peter Petersen	(8b)
Gdr. Kr. Schmidt	(4)	Gdr. Jens P. Hansen	(10)
Gdr. Peter M. Andersen	(5)	Gdr. Alfred Jensen	(11)
Gdr. Oluf Jørgensen	(6)	Gdr. Hans Jacob Jensen	(13)
Gdr. Niels Rasmussen	(7b)	Gdr. Jens P. Larsen	(14)
Gdr. Rasmus Nielsen	(7c)	Gdr. Niels J. Nielsen	(16)
Gdr. Alfred Høg		(19)	

Tallene m. m. i parentes angiver matrikelnummeret på den pågældende landbrugsejendom. Jfr. oversigten s. 58 f.

Værdigheden som oldermand gik på omgang blandt medlemmerne. Det var hans opgave at sørge for den praktiske og økonomiske administration. En gang om året foretog han i spidsen for et snævert udvalg (3?) indkøb af en ny orne fra et avlscenter, og kort tid efter samledes hele laugtet til »Ornegilde«. Her drøftede man nyanskaffelsen samt salg af den gamle orne. Endvidere blev de økonomiske forhold drøftet og ordnet ved denne lejlighed. Men derefter samledes man om et festligt bord, hvor man i fællesskab kunne nyde dets faste og flydende herligheder og i det hele taget glædes ved det selskabelige samvær.

I 1938 indtraf en begivenhed, der skulle få afgørende betydning for ornelauget: En omfattende epidemi af mund- og klovesyge rasede over det meste af landet. Under disse omstændigheder fandt man det ufor- svarligt af hensyn til smittefaren at lade en orne gå fra svinesti til svine- sti. Man ophørte derfor på dette tidspunkt med at have fælles orne, men ornelauget fortsatte med at bestå, omend det kun var af navn, og man vedblev med at samles årligt til de festlige ornegilder.

Efterhånden blev det skik at indbyde andre mænd fra Viemose og den nærmeste omegn end dem, der oprindeligt havde været med i orne- fællesskabet. Allersenenest har man endog praktiseret – ved en sommer- sammenkomst – at lade damerne være med i mændenes lag.

Alt dette er sket for at øge sammenholdet inden for den fælles landsby, og man har derfor fundet det naturligt, nu da der er gået godt og vel 50 år, siden ornelauget opstod, at ændre navnet i overensstemmelse med hensigten til

VIEMOSE BYLAUG

En af bylaugets fornemste opgaver må være at fremme sammenhold og samdrægtighed mellem byens indbyggere. Men det er nu engang så- dan, at nutiden bygger på fortiden. Det kan derfor være nyttigt at se nærmere på, hvad der har røtt sig i byen i forrige tider – såvel på det økonomiske som på det kulturelle område.

Skolevæsen

Skolen har gennem tiderne været noget ganske centralt for en egn. Den første skole i Viemose stod færdig i året 1724, og den første skole- holder var student Anton Meyer.

Denne skole var en kongelig skole, eller som man senere populært kaldte den, en rytterskole. Den blev opført på det jordstykke, som ved matrikuleringen i 1844 fik nr. 1.

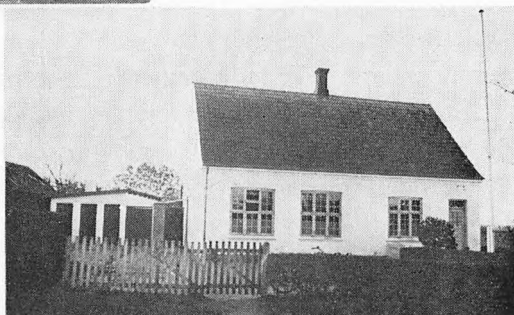
Forhistorien var den, at Frederik den Fjerde besluttede, at han i anled- ning af sin 50 års fødselsdag i 1721 ville oprette 240 skoler rundt på rytterdistrikterne. En af disse skoler kom til at ligge i Viemose.

I 1839–40 afhændedes denne skolelod, og man købte i stedet en parcel i den nordlige udkant af byen (mtr. nr. 14 c). Her opførtes den nye skolebygning.

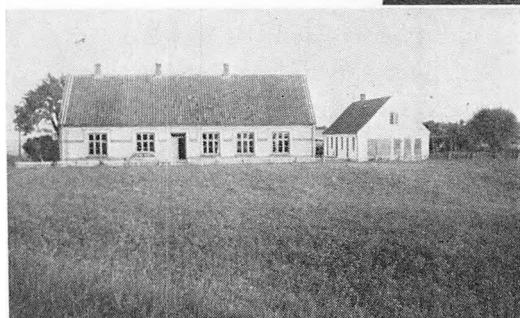
Afsnittet om Viemose Ornelaug er baseret på oplysninger, der er givet af laugets nuværende oldermand, gdr. Hans Jacobsen, Viemose.



Viemose Pogeskole
(*Nivan Olsen*)



Viemose Forskole
(*Benthe Jobansen*)



Viemose Hovedskole
(*Jenny Rasmussen*)

Allerede i 1807 var skoledistriktet blevet delt, idet Kalvehave degnekald dette år blev nedlagt, og man i stedet oprettede Kalvehave Skole. Den kom dog først i gang i 1810, idet boligforholdene først kom i orden dette år.

I 1879 udskiltes et stykke af den gadejord, som tilhørte Sønder Viemoses bymænd. Matrikelnummeret blev 59. Her residerede jomfru Thomsen i den nyopførte bygning, der sandsynligvis ret tidligt blev brugt til pogskele. Denne antagelse bygger på, at Kalvehave sogneråd i 1881 fik amtsrådets tilladelse til at »afkøbe den tidligere pogskelelærerinde hendes ejendomshus på Viemose Gadeplads for 1.600 kr.« Herefter indgik pogskele som et led i det kommunale skolevæsen, uden at pogskele-

lærerinden dog betragtedes som indehaver af et embede. Først i skolestatistikken fra 1897 nævnes lærerinden »Madam Rasmussen« som konstitueret, og skolen kaldes Viemose Forskole. I 1902 solgte kommunen ejendommen til bødker Andreas Petersen Rohde. Man havde nemlig i 1901 opført en bygning til forskole ved siden af hovedskolen i Kalvehave. Den daværende lærerinde, madam Rasmussen, flyttede med dertil. I 1919 købte kommunen endnu en parcel, nemlig mtr. nr. 14 l. Her opførtes Viemose Forskole, og såvel denne om hovedskolen bestod, indtil man i 1960 centraliserede østersognets skolevæsen i Kalvehave.

Forsamlingshuse

Næst efter skolen er vel forsamlingshuset det mest centrale i en by eller på en egn.

Det var i 1905, Viemose fik sit forsamlingshus – eller man kan vel sige sine forsamlingshuse.

Det startede med planer om at bygge et hus på enkefru Knudsens ejendom (mtr. nr. 38 a), og sagen blev organiseret på en stiftende generalforsamling d. 14. april 1905. Her blev valgt følgende bestyrelse:

Fisker Carl Hansen, Kalvehave (fmd.)
Gdr. Frederik Larsen, Kalvehave (kass.)
Sognefoged H. Jørgensen, Kalvehave
Gdr. Jens Nielsen, Viemose
Gdr. Peter Frandsen, Viemose
Gdr. Peter Jørgensen, Viemose
Gdr. Jeppe Olsen, Kalvehave.

Der var tegnet i alt 182 garanter med en samlet garantisum på 7.635 kroner.

Det skulle dog ikke komme til at spænde af uden besværligheder, for på det følgende bestyrelsesmøde d. 22. april samme år forelå en skrivelse, der var underskrevet af 28 garanter – hovedsagelig fra den nordlige del af distriktet. Den indeholdt en begæring om fritagelse fra videre garanti. Skrivelsen blev forelagt på den næstfølgende generalforsamling, der blev afholdt d. 30. april. Her blev begæringen afslået.

Forsamlingshuset blev nu bygget og indviet d. 18. oktober samme år. Det blev oplyst på et møde d. 16. januar 1906, at huset havde kostet 8.400 kr., og der blev derefter til formålet optaget følgende lån:

1. prioritet: 4.000 kr. i Husmandskreditforeningen.
2. prioritet: 7.000 kr. i Den Sjællandske Bondestands Sparekasse.

Der førtes senere retssag om, hvorvidt de førnævnte garanter kunne fritages for at betale renter af den tegnede garantikapital. Underretten afsagde dom d. 23. februar 1909, og dommen lød på fritagelse for de protesterende garanter.

Bestyrelsen besluttede derefter at kære sagen til overretten, men denne beslutning blev forkastet af generalforsamlingen d. 29. oktober 1911. Dels havde en del af de protesterende på dette tidspunkt vedkendt sig at være aktionærer, dels fandt man det for kostbart at føre videre retssag angående de få, der endnu var tilbage. Men det vedtoges at udslette dem af aktionærlisten.

Forsamlingshuset blev flittigt benyttet til forskellige formål. Allerede 8 dage efter indvielsen blev der truffet aftale med Kalvehave Gymnastikforening om leje af salen til øvelseslokale. Der skulle betales 20 kr. for en vinter + 10 kr. for den aften, der skulle være gymnastikopvisning. Kvindegymnastikken startede året efter, altså i 1906. For kvinderne skulle betalingen være 2 kr. om måneden for leje af salen. Samme år fik husflidsforeningen overladt udhuset til brug for en betaling af 10 kr. for vinteren, og samtidig benyttede sangforeningen huset til sangøvelserne. Også for denne forening var betalingen 10 kr. for en vinter.

I årenes løb har forsamlingshuset stadig været benyttet til dans – også folkedans –, dilettantkomedie, filmforestillinger, teater, møder af forskellig art: politiske møder, foreningsmøder, foredragsmøder, gymnastik, korsang, private fester og sammenkomster m. m. Kort sagt: Huset blev rammen om egnens kulturelle liv.

Men samtidig med opførelsen af det nævnte forsamlingshus gik nogle af de protesterende i gang med at opføre deres eget forsamlingshus. De købte i 1905 parcellerne mtr. nr. 2 s og t, og herpå opførte de huset. Det kom til at hedde: »Aktieselskabet Forsamlingshuset ved Viemose Station«.

Til afholdelse af udgifterne optoges et lån på 2.500 kr. i Husmandskreditforeningen.

Så længe begge forsamlingshuse bestod, blev de af forskellige foreninger benyttet skiftevis. (Se eksempel herpå i afsnittet om Viemose Brugsforening).

Aktieselskabet blev formodentlig opløst i 1918, idet huset dette år ved skøde af 19. juni blev afhændet til et konsortium bestående af:

Gdr. J. P. Hageskov, Balle
Købmand Poul Ishøy, Viemose
Bager Vielsø, Viemose
Gårdfæster Frederik Christensen, Balle Strand
Snedker Jacob Larsen, Viemose
Ledvogter Chr. Jacobsen, Viemose Skov.

Ved denne lejlighed optoges yderligere et lån i Husmandskreditfor-
eningen på 2.000 kr.

Dette konsortium forsøgte nu at føre huset videre, men i løbet af få
år måtte dette opgives, og huset blev i 1922 solgt til kreaturhandler J. A.
Christensen, Kalvehave.

Det førstnævnte forsamlingshus bestod som sådant, indtil det i 1974
blev solgt til restauratør Charles Mikkelsen, som nu viderefører det
som kro.

Der er visse ting, der tyder på, at der i begyndelsen af vort århundrede
har været en mormonbevægelse på egnen, idet der på det førstnævnte
forsamlingshus' generalforsamling d. 25. februar 1906 blev vedtaget en
bestemmelse om, at mormoner ikke måtte benytte huset til møder og sam-
menkomster.

Missionshuset »Zion«

De to parceller 2 x og 47 b blev udskilt i 1856, og det derpå opførte
hus blev gennem årene benyttet til meget forskelligt.

I 1896 indsendte gdr. Hans Pedersen (mtr. nr. 2 a) andragende om
bevilling til at drive gæstgiveri og værtshushold ved Viemose Station.
Dette andragende blev af amtsrådet indsendt til ministeriet med den
anbefaling, at »der burde være Gæstgiveri her«.

Det er overvejende sandsynligt, at det omtalte gæstgiveri blev ind-
rettet i dette hus. Der har i hvert fald i en årrække været afholdsrestau-
ration, blandt andet i den tid, Hemming Hansen ejede huset, som den-
gang havde fået navnet »Prøven«. Salen blev benyttet til forskellige for-
mål. En af de ældre i byen erindrer således at have været med til at be-
nytte salen til diletantkomedie, såvel øvelser som den færdige forestil-
ling.

Men efterhånden overtog forsamlingshusene den slags funktioner, og
i nogle år var der kun privat beboelse her. I 1920 boede her en skomager
A. C. Nielsen. Han solgte huset dette år til en kreds af mennesker, som
derefter indrettede det til missionshus.

Dette konsortium bestod af:

Parcellist C. W. Bang Bjerregard, Viemose
Sadelmager Niels Nielsen, Viemose
Parcellist Jens Mortensen, Viemose
Stationsbestyrer Lars P. Larsen, Stensved
Førstelærer Anders M. Sørensen, Viemose.

Købesummen var 5.500 kr.

Der blev indrettet mødesal med dertil hørende borde og bænke, og her holdt så Indre Mission sine møder. Der var i mange år en livlig mødevirksomhed, og ved gavebrev af 2. februar 1945 blev huset skænket til Kirkelig Forening for Indre Mission i Danmark.

Gavekortet var underskrevet af samtlige ovennævnte med undtagelse af parcellist Jens Mortensen, som på dette tidspunkt var afgået ved døden. I stedet underskrev hans datter, fru Ellen Sofie Rasmussen, f. Mortensen, som nu havde overtaget sin faders bo til privat skifte.

Efterhånden ebbede interessen for disse missionsmøder ud, og huset blev udlejet til privat beboelse. I 1957 blev det solgt til Ejvind Petersen.

Andelsmejeriet »Flora«

Som tidligere korteligt nævnt blev dette andelsmejeri oprettet i 1889 med gdr. Jeppe Olsen, Kalvehave, som første formand, idet dog formandskabet straks samme år blev overdraget til lærer H. P. Nielsen, Kalvehave.

Mejeriet blev lige fra første færd ledet med fast hånd af denne formand, som forøvrigt var den eneste, der underskrev forhandlingsprotokollen i de første år. Først i 1893 blev protokollen underskrevet af samtlige bestyrelsesmedlemmer. Disse var på dette tidspunkt:

H. P. Nielsen	P. Larsen	Jens P. Rasmussen
Niels Jacobsen	Laurits Jensen	Jens Christoffersen
Peter Larsen	L. Jensen	H. Pedersen.

Den faste hånd fremgår tydeligt af et par mødereferater:

22. december 1889:

Det vedtoges at svare mejeristen, at man ikke kunne gå med til hans fordring om forhøjet løn, nemlig 700 kr. i fast løn og i øvrigt, hvad han nu erholder, og det tillades ham at rejse straks, dersom han ønsker



Andelsmejeriet »Flora«

(*Johannes Stoltenberg*)

det, men ellers betragtes han som opsagt fra sin plads som mejeribestyrer til 1. februar 1890.

30. december 1889:

Det vedtoges at svare mejeristen, at det må have sit forblivende med den beslutning, der vedtoges med hensyn til hans fratrædelse i forrige møde.

Et referat fra et senere bestyrelsesmøde viser, at man stadig ikke var gode at bide skeer med:

8. marts 1892:

Da Hans Fritsen uden bestyrelsens samtykke har bortkørt et læs gødning, vedtoges det at spørge sagfører Schultz, om dette kan være ret, da stalden er mejeriets, og intet gødningen vedrørende er omtalt i mælkekuskens kontrakt. Hvis svaret går Fritsen imod, overlades det til formanden at skrive til Fritsen, at han må tilbagekøre gødningen inden for 8 dage eller betale mejeriet 5 kr., i modsat fald vil sagen blive overgivet til politiet.

Mejeriet virkede til året 1961, da det blev nedlagt. Mælken blev derefter leveret til Remkolde mejeri.

Viemose Brugsforening

Denne brugsforening blev oprettet ved den stiftende generalforsamling i Viemose nordre Forsamlingshus d. 12. maj 1920. Den første bestyrelse bestod af:

Gdr. Jens Rasmussen, Balle (fmd.)
Skovfoged C. Hansen Heinskov, Viemose (kass.)
Sadelmager Niels Nielsen, Viemose
Karetmager Germanus Nielsen, Viemose (næstfmd.)
Gdr. Hans Peter Petersen, Balie.

Suppleant:

Husmand H. C. Hansen, Viemose.

Forud var sket det, at der ved et møde d. 21. marts 1920 i Viemose søndre Forsamlingshus blev gjort forsøg på at starte en brugsforening, særlig for Nørre Viemose og Balle.

Udvalget, der skulle forsøge at skaffe medlemmer, kom til at bestå af:

Gdr. Alfred Nielsen, Viemose (fmd.)
Gdr. Lars Nielsen, Balle
Gdr. Jens Rasmussen, Balle
Skovfoged Heinskov, Viemose
Husmand Hans Rasmussen, Viemose.

Man begyndte i købmand H. P. Rasmussens ejendom i Viemose og antog købmanden som foreningens første uddeler. Formanden for Skovhuse Husholdningsforening, gdr. L. P. Bonde, blev tilkaldt for som sagkyndig at være med til overleveringsforretningen angående varelageret.

Medlemmerne skulle indskyde 25 øre, men det overlodes til bestyrelsen at skønne over, om et medlem skulle fritages for dette indskud. (I 1921 blev 4 fritaget).

I 1923 fratrådte uddeler H. P. Rasmussen sin stilling til fordel for sin søn, Ivar Rasmussen. Efter dennes død købte man i 1959 Viemose Forskoles bygning, og da denne blev ledig i 1960 ved skolevæsenets centralisering, indrettede man brugsforeningslokaler her.

Andelsselskabet Viemose Vandværk

Selskabet blev oprettet ved en stiftende generalforsamling d. 4. juli 1934. Der var mødt 40–50 interesserede til dette møde, hvor ingeniør Petersen fra firmaet Ladegaard & Co., Odder, redegjorde for de tekniske og økonomiske forhold angående anlæg af et vandværk.

Til den første bestyrelse valgtes:

Gdr. Chr. Hansen (fmd.)

Gdr. Johannes Grønager

Gdr. Jens P. Larsen

Murermester Vilh. Nielsen (næstfmd.)

Manufakturhandler F. W. Jensen (kass.).

Revisorer:

Gdr. P. M. Andersen, malermester Gustav Mathiasen.

Man købte til anlægget mtr. nr. 7 o af gdr. Niels Rasmussen. Skødet blev dog først udstedt i 1936.

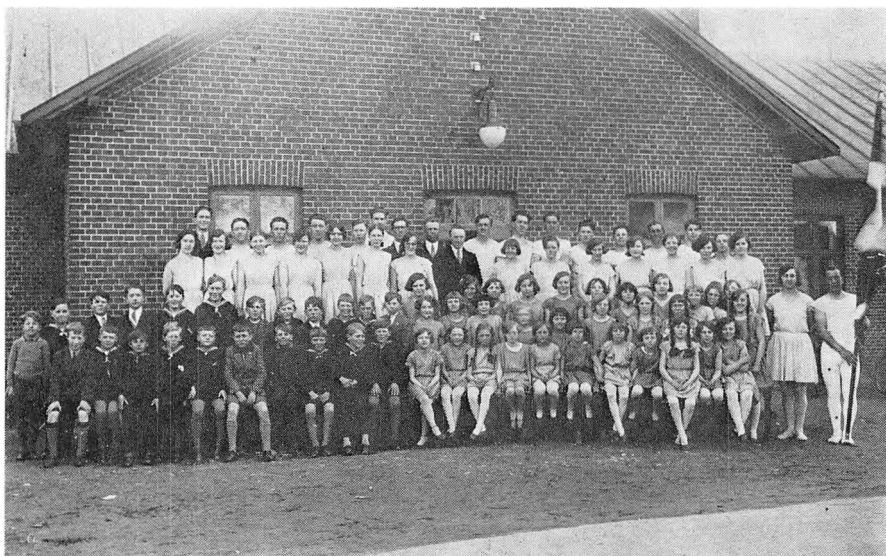
Der blev straks indsendt ansøgning til amt, kommune og politimester om tilladelse til nedlægning af rør samt opsætning af brandopstandere.

På bestyrelsesmødet d. 16/10 1934 oplystes det, at der var boret en brønd i 55 m dybde med en vandsøjle på 12 m, samt at der var foretaget vandanalyse pr. 8/10 på Struers laboratorium. En analyse, som blev godkendt af dr. Aabo i Langebæk.

På samme møde forelå ansøgning fra andelsmejeriet »Flora«, fra bryggeriet – C. C. Christoffersen, samt fra Viemose Forsamlingshus om at blive tilsluttet vandværket. De tre ansøgninger blev alle imødekommet, og betingelserne blev fastsat således: Mejeriet: Et prøveår med forpligtelse til at aftage mindst 700 m³ vand à 0,17 kr. pr. år. Bryggeriet: Et mindsteforbrug på 1000 m³ à 0,17 kr. pr. år.

Man erhvervede vej-ret over købmand Arthur Hansens grund mod, at købmanden skulle have ret til vandforbruget på sin ejendom (uanset antallet af haner) mod betaling af den gængse pris for den første hane – p. t. 36 kr. pr. år.

I 1937 vedtoges det, at man i tilslutning til selskabets generalforsamling ville arrangere fælles kaffebord med underholdning. Hertil skulle der være adgang for medlemmer med hustru og børn. Denne skik fulgtes gennem nogle år.



Gymnaster uden for Viemose Forsamlingshus 1930

(Gunnar Jensen)

Kalvehave Gymnastikforening

Selv om navnet på denne forening ikke umiddelbart henleder tanken på Viemose, så bør den dog nævnes her, fordi den havde nær tilknytning til Viemose Forsamlingshus.

Foreningen startede ved et møde i det nyopførte Viemose Forsamlingshus. Der var i forvejen foretaget indmeldelse af medlemmer ved påtegning på ombårne lister. Der var ved starten indtegnet 62 mænd og 28 drenge.

I året 1905/06 begyndte øvelserne for mænds og drenge vedkommende. Lederen, lærer R. Johansen, skulle have 25 kr. for vinteren + 10 kr., hvis den kommende gymnastikopvisning gav et godt overskud.

Den første bestyrelse bestod af:

Urmager Carl William Bjerregard, Viemose
 Skomager Christian Johansen, Kalvehave
 Fisker Jens Petersen, Kalvehave
 Musiker Bendt Frederiksen, Viemose
 Ungkarl Niels Petersen, Balle
 Slagter Henrik Jensen, Kalvehave
 Gdr. Jens Jørgensen, Kalvehave (fmd.).

Den følgende vinter 1906/07 var der tillige et hold af kvinder, og d. 23/3 og d. 1/4 var der gymnastikopvisning. Der var et drengehold ledet af bødker A. Rohde, et karlehold og et kvindehold, begge ledet af seminarist R. Mortensen. Først året efter fik kvindeholdet en kvindelig leder, nemlig Katrine Høg.

Betalingen for kvindeholdet for afbenyttelse af forsamlingshuset var 2 kr. pr. måned, for karlenes vedkommende (drengeholdet iberegnet) var prisen 20 kr. for en vinter + 10 kr. for en aften med gymnastikopvisning. I disse priser var indbefattet lys, men ikke varme.

Ved gymnastikopvisningen d. 22. marts 1908 var der et skolepigehold, et kvindehold, et drengehold og et karlehold. Lederne var frk. K. Høg, og fisker R. Vallebo. Der var mødt så mange deltagere, som salen kunne rumme.

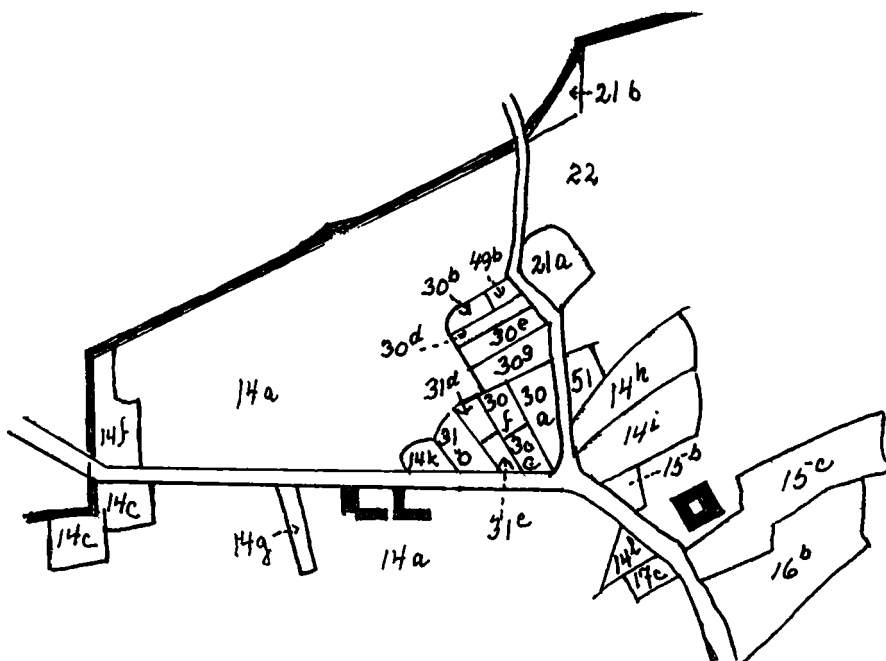
Byens udvikling i den nyere tid

For blot et halvt århundrede siden var Viemose en blomstrende landsby med mange gode forretninger og virksomheder, men tiden og udviklingen har ændret så meget også på dette område. Det kan derfor være på sin plads at se på, hvad der har været før, og hvad der endnu er tilbage.

Med dette formål for øje vil vi tænke os en vandring gennem byen og begynde i den nordlige ende.

Fra Høvdingsgårds bakke kunne man i forrige tider se den stolte vindmølle, Viemose Mølle.

Men før vi når frem til møllen, passerer vi den gamle Viemose Brugsforening på mtr. nr. 14 f. Det var oprindeligt en købmandsforretning, som af købmand C. G. Støving i 1909 blev solgt til malermester H. P. Rasmussen.. Han drev så købmandsforretningen uden dog at opgive



Udsnit I (se kortet s. 28)

Skiiseret forstørrelse efter nyeste matrikelkort

malervirksomheden. Hans hustru deltog virksomt i arbejdet i butikken. Om denne forretnings videre skæbne er berettet i afsnittet om Viemose Brugsforening.

Ved den modsatte side af vejen på mtr. nr. 14 g ligger Viemose Mølle. Dens forhistorie hænger i nogen grad sammen med den mølle, som i sin tid lå på mtr. nr. 45 a, der hvor Hovvejen deler sig. Denne ejendom blev i 1839 købt af Niels Madsen, som i 1877 solgte den til møller Chr. Nielsen. Virksomheden gik i daglig tale under navnet »Dampmøllen«, fordi kværnen blev trukket af en dampmaskine; men oprindeligt var det et mølleværk, som blev trukket af en såkaldt »hesteomgang«.

Chr. Nielsens søn, møller P. Nielsen (Høeg) overtog virksomheden her i 1887, og der blev opført en vejrmølle på stedet. I 1929 døde mølleren, og hans enke solgte ejendommen i 1930 til tækkemand Ole Peter Johannes Grothe, hvorefter møllen blev revet ned.

Samme år, som møller Chr. Nielsen solgte den nævnte ejendom til sønnen, købte han møllen på mtr. nr. 14 g ved Viemose Gade. Sælgeren var møller Frederik Jensen, som havde købt stedet i 1873. Da Chr. Niel-



Viemose Mølle

Fot.: Carl Petersen (Allan Grove)

sen havde drevet mølleri her i godt og vel en snes år, solgte han i 1910 møllen til møller F. V. Nielsen, som drev virksomheden videre i ca. 40 år. Han solgte ejendommen i 1964. Møllen står der endnu, men uden vinger, så der males ikke mere korn her. Nu om dage har hver landmand sin egen kværn.

I nærheden af den nu nedlagte Viemose Hovedskole har der fra 1885 været tømrerværksted (mtr. nr. 14 d). Stedet var en kombination af landbrug og håndværk, noget som var almindeligt på den tid. Det var tømrer Lars Larsen, der ejede denne blandede virksomhed. I 1909 blev den overtaget af Jens Peter Olaf Petersen, som også var tømrer. Nu er håndværket nedlagt, og jorden er inddraget som tillægsjord til et større landbrug (mtr. nr. 14 a).

Omtrent lige over for møllen, på mtr. nr. 31 b, har karetmager Germanus Nielsen hidtil haft sit karetmagerværksted, men dette håndværk er ved at ebbe ud, og endnu er der ingen, der har ønsket at videreføre virksomheden.

Nogenlunde den samme skæbne kan man vente sig af den nærliggende virksomhed, der begyndte på mtr. nr. 14 k. Her boede i sin tid væver

N^o 5.




Fjerde Klasse

til Documenter eller Stenstempels
forordningen § 5 lit. c.

64 Higsbankhiling Solv.

1. 245
1915

Bentzen. 1845. Mulling


 Medfør af Lovens 3 - 13 - 23 og Placaten 3. April 1816
 samt paa Grund af de oplyste Omstændigheder i Wiemose
 Husmand Peder Andersen i Wiemose hermed Tilladelse til at
 udøve Tømmerhaandværket paa Landet saalænge han forbliver boende i Kallehaug
 Sogn, og holder sig de for Haandværkere paa Landet gjældende
 Anordninger efterrettelig, hvilken Tilladelse dog først træder
 i Kraft efter at den er foreviist vedkommende Politimester
 og derom givet Paategning.
 Det til Bekræftelse under min Haand og hostrykte Emdesseg.
 Præstø Amtcontoir, Lindersvold d. 10. Juni 1845.

Lundersvold Amt



Bevilling
 for Husmand Peder Andersen i Wiemose
 til at udøve Tømmerhaandværket paa Landet.

I Medfør af Lovens 3 - 13 - 23 og Placaten 3. April 1816 samt paa Grund af de oplyste Omstændigheder meddeles Husmand Peder Andersen i Wiemose hermed Tilladelse til at udøve Tømmerhaandværket paa Landet saalænge han forbliver boende i Kallehaug Sogn, og holder sig de for Haandværkere paa Landet gjældende Anordninger efterrettelig, hvilken Tilladelse dog først træder i Kraft efter at den er foreviist vedkommende Politimester og derom givet Paategning.

Det til Bekræftelse under min Haand og hostrykte Emdesseg.
 Præstø Amtcontoir, Lindersvold d. 10. Juni 1845.

Foreviist
 Underskrift.

Underskrift
 (L. S.)

Bevilling for Husmand Peder Andersen i Wiemose til at udøve Tømmerhaandværket på Landet.

Mads Andersen, men da han i 1898 overlod ejendommen til sin svigersøn, sadelmager Niels Nielsen, ophørte væveriet, og der blev i stedet sadelmagerværksted. Sadelmageriet blev videreført af Niels Niensens søn, sadelmager Peder Nielsen, på mtr. nr. 30 c. Han udfører endnu lidt reparationsarbejde i ny og næ, men der er ingen tvivl om, at han bliver byens sidste sadelmager.

Ved vejen, der går fra Viemose til Balle Strand, på mtr. nr. 21 b, har malermester Valdemar Gotthelf haft sit malerværksted, siden han i 1920 købte stedet af parcellist Jens Mortensen. Derfra drev han sin malervirksomhed, men nu har han lagt op, og ingen driver virksomheden videre.

Længere fremme mod byen, på mtr. nr. 51, boede i sin tid en husmand Peder Andersen sammen med sin hustru Ane Marie Madsdatter. De havde købt huset i 1836, og i 1845 fik manden amtets tilladelse til at udøve tømmerhåndværk, men ved siden af havde han tillige lidt høkerforretning, og det var vist nærmest den, han levede af, eftersom han under optrævlingen af en mordsag, der omtales senere, benævnes som høker Peder Andersen.

Også senere har der været tømmervirksomhed i ejendommen, idet halvdelen af huset i 1892 blev udlejet til tømmer Peter Jensen for 25 kr. om året. Den daværende ejer var hmd. Hans Petersen. Lejemålet varede til år 1900.

Der hvor vejen udmunder i Viemose Bygade, ligger det forhenværende Viemose Dampbageri (mtr. nr. 14 h). Her var omkring århundredskiftet en krolignende virksomhed med keglebane o. s. v. Den gik i daglig tale under navnet »Snasken«. I 1910 blev ejendommen købt af bagermester Rasmus Rasmussen (Vielsø), som i 1918 solgte den til bagermester Johannes Marius Axel Kort, men allerede 4 år senere blev den videregivet til bagermester H. H. Pedersen. Den sidste bager der på stedet var bagermester Aage Sidelmann, som ophørte med bageriet i 1965. Efter sigende var der – før dette bageri blev oprettet – bageri i forbindelse med de to møller.

Øverst på bakken, umiddelbart syd for den nu nedlagte forskole, nemlig på mtr. nr. 17 c, har der været snedkeri. I 1903 solgte gdr. Peter Jørgensen denne parcel til snedkermester Jacob Larsen, som særligt gav sig af med ligkistesnedkeri. Efter hans død solgte hans enke ejendommen til privat beboelse. Men før den blev solgt, var den i nogle år udlejet til frisørmester Jørgen Ove Larsen, som her havde frisørsalon til



Viemose Dampbageri

(Ada Slyngborg)

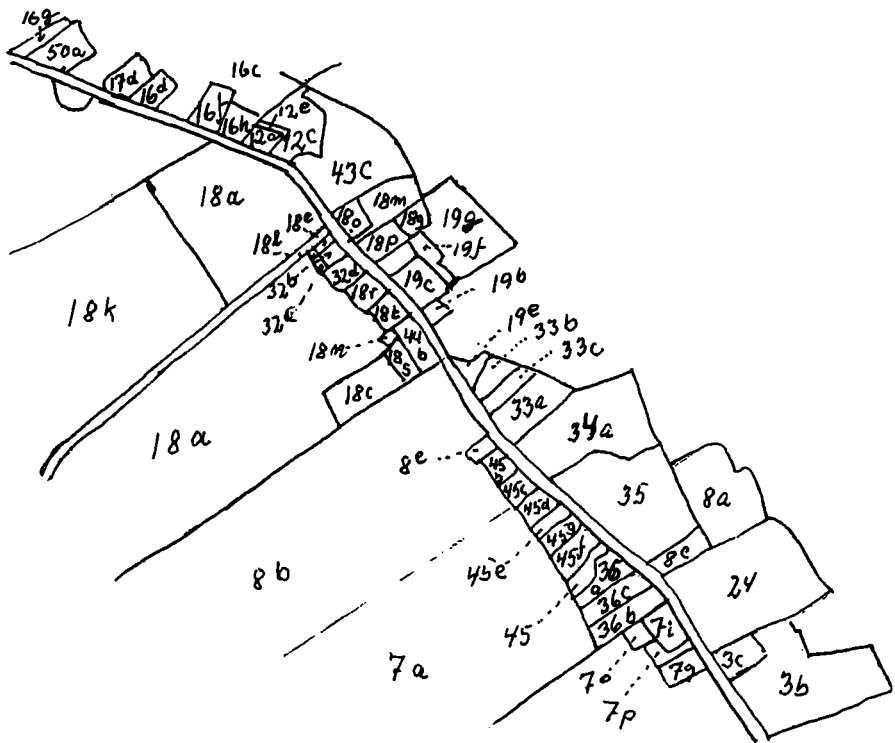
1958, da han købte ejendommen mtr. nr. 7 g og fortsatte virksomheden der, indtil han i begyndelsen af 60'erne rejste fra byen.

Lige over for (på mtr. nr. 15 b) har der været malervirksomhed. C. G. Støvring solgte ejendommen i 1913 til malermester O. S. Jacobsen. Han var der dog kun i 7 år og solgte derefter i 1920 ejendommen til ølkusk Marius Larsen.

Vi standser et øjeblik ud for mtr. nr. 50 a og mindes, at her boede malermester Hans Henrik Gotthelf. Han havde 1910 overtaget ejendommen efter sin fader muremester Hans Gotthelf. I 1954 solgtes huset til privat beboelse.

Lige ved vejen med grænse til mtr. nr. 17 a er der et lille stykke gadejord. Her var der en mergelgrav og ved siden af denne et sprøjtehus, som efter sigende var opført i 1895. Det blev revet ned og mergelgraven sløjfet ved opfyldning i 1947, da man havde begyndt at tage mere moderne ildslukningsmaterialer i brug.

Videre på vor færd gennem byen når vi til Svend Åges Camping (mtr. nr. 43 c), en forretning med salg af campingvogne, startet i 1965 af Svend Åge Hansen. Han oprettede i 1952 fedevareforretningen »Kødbørsen«. I 1970 blev denne del af virksomheden bortforpagtet til slagtermester Jens Aage Gottorp Nielsen, som nedlagde den i 1975. Men campingvognsforretningen består stadig.



Udsnit II (se kortet s. 28)

Skitseret forstørrelse efter nyeste matrikelkort

På modsat side af vejen, lige ved Hovvejen, har der indtil for få år siden været en smedie (mtr. nr. 18 e). Smedemester Charles Larsen lod herfra den lystige klang af forhammerens slag mod ambolten lyde ud over byen, og det lige fra den dag, da smedien var hans, efter at han i 1912 havde købt en tillægsgrund som en parcel af J. Chr. Høegs ejendom. Da Charles Larsen måtte opgive virksomheden, var den dømt til nedlæggelse, og ejendommen blev i 1951 solgt til almindelig privat beboelse.

Han var dog ikke den første smed i Nørre Viemose. Jens Peter Petersen, som købte gården mtr. nr. 8 b, var oprindelig smed, og han benyttede i sin tidligste gårdmandstid sin uddannelse til lidt smederi ved siden af landbruget. Han havde lært håndværket hos sin fader, smedemester Jens Petersen. Også hans fader, Per Brygger, var smed. Han startede sin smedie på mtr. nr. 12 c. Senere byggede Jens Petersen beboelses-ejendommen mtr. nr. 16 d og flyttede samtidig smedien over på den



Viemose Bryggeri

(Inge Hartmann)

anden side af gaden lige ved Hovvejen. Det var denne virksomhed, Charles Larsen overtog i 1912.

Et stykke ude ad Hovvejen, på mtr. nr. 43 b, havde skomager Jens Hansen sit værksted, indtil han i 1897 solgte stedet til fisker Hans Christian Hansen.

På mtr. nr. 32 b, der hvor Hovvejen udmunder i Viemose Gade, har der en kort tid været Tatol-forretning. Den blev i 1948 oprettet af Elna Stoltenberg, men den ophørte igen allerede i 1964.

Videre fremme lå i sin tid Viemose Bryggeri (mtr. nr. 19 e). Det var gennem mange år en blomstrende virksomhed. Ølkusken kørte rundt i hele Sydsjælland og forsynede kunderne med firmaets dejlige hvidtøl – ved juletid var det nu mest juleøl, han solgte. Spurgte man brygger C. C. Christoffersen om, hvilken forskel der var på juleøl og almindeligt hvidtøl, var svaret: »En teskefuld sukker og to nisser på flasken«.

Peter Rohde solgte i 1894 denne ejendom til brygger Christoffer C. Christoffersen, som i 1923 overlod bryggeriet til sønnen, brygger C. C. Christoffersen.

Der brygges ikke mere øl her, men bygningerne står stadig. I dag er de rammen om A/S Proms Kemiske Fabrik, der fremstiller halvfabrikata

til medicinalvareindustrien. Denne virksomhed blev flyttet hertil i 1960, da brødrene Per og Lasse Prom købte ejendommen.

Ikke langt derfra var der for nogle år siden en liden købmandsforretning, som blev drevet af købmand Kristoffer Nielsen. Han havde i 1919 købt den af høker Christian Olsen, som forøvrigt kun havde forretningen i 3 år. Denne lille butik (mtr. nr. 19 b) hører nu fortiden til. Den var alligevel for lille til, at der kunne indrettes supermarked.

I nærheden af hinanden, på matrikelnumrene 45 d og 46, har der været to håndværksvirksomheder, som nu begge er ophørt. I 1896 solgte møller Peder Nielsen (Høeg) parcellen 45 d til snedkermester Hans Hansen. Han havde en tid ligkistesnedkeri, en virksomhed, som han overtog, da den ophørte hos tømreren på mtr. nr. 23 b. Senere blev ligkistesnedkeriet overtaget af den førnævnte snedker Jacob Larsen.

Hans Hansens snedkeri ophørte, da han i 1925 solgte ejendommen til Rasmus Rasmussen. Dennes enke, Lisbeth Rasmussen, lejede senere den ene halvdel af huset ud til damefrisør Margrethe Købmand, som her åbnede en damefrisørsalon i 1936 og fortsatte til engang i begyndelsen af 50'erne, hvorefter salonen blev nedlagt.

På mtr. nr. 46 havde skrædermester Christian Pedersen sit værksted i årene 1906–1939. Også denne virksomhed er derefter nedlagt.

På mtr. nr. 7 a indrettede Hans Aage Bindner i 1960 et karosseriværksted. Denne virksomhed ophørte igen i 1968.

Den lille ejendom mtr. nr. 7 g blev i 1916 overtaget af Karen Stine Hansen. Hun havde i mange år brødudsalg suppleret med salg af søde kager og slikkerier til glæde for børnene i Viemose. Ejendommen blev i 1939 købt af Otto Christian Hansen, som her havde cykel- og radioforretning. Senere – nemlig i 1958 – blev ejendommen som før nævnt solgt til frisørmester Jørgen Ove Larsen.

Vi er nu på vor vandring gennem Viemose nået frem til en af de få virksomheder, som stadig trives og sætter sit præg på byen. Det er den købmandsforretning, som i dag drives af købmand A. Willy Hansen (mtr. nr. 7 i), og som han i 1970 overtog efter sin fader, købmand Arthur F. Hansen. Denne forretning begyndte, da købmand Rasmus Mogensen i 1899 købte stedet af gdr. Rasmus Nielsen. Efter 6 års forløb blev forretningen solgt til købmand William Neerup, som i 1912 videre solgte den til N. J. Nielsen. I 1918 købte købmand Poul Ishøj forretningen, og efter ham blev den i 1928 overtaget af førnævnte købmand Arthur Hansen.



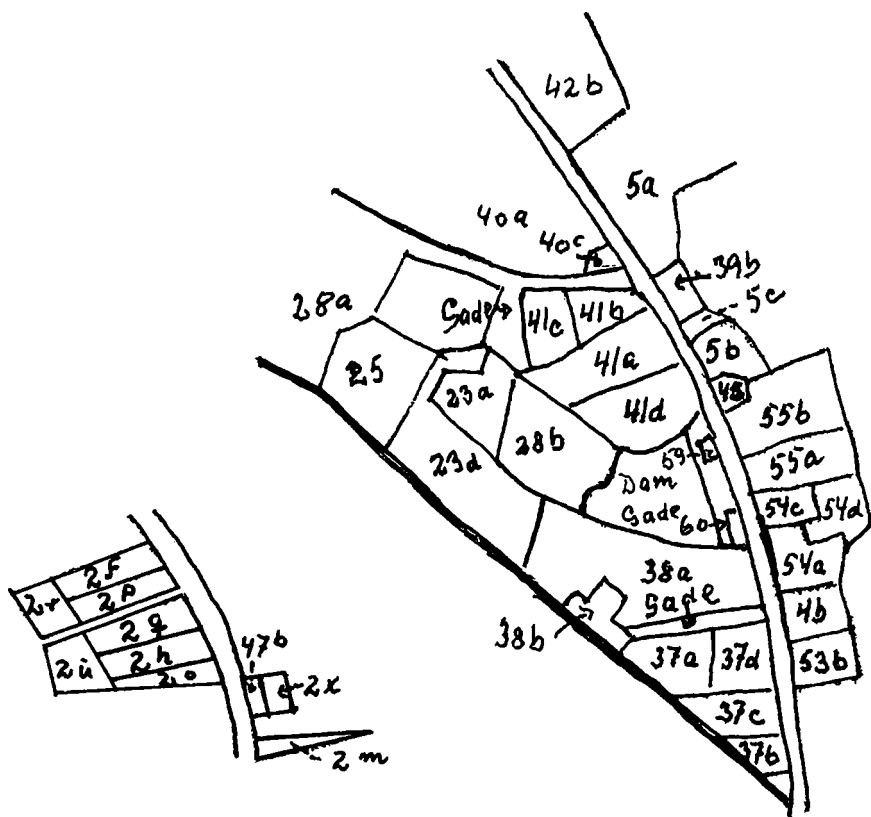
Købmandsforretningen på mtr. nr. 7 i *(Erik Christoffersen)*

På den modsatte side af vejen, på mtr. nr. 7 n (tidl. også 7 l og 7 f), var der omkring århundredskiftet et sadelmagerværksted, idet sadelmager Jacob Hansen købte stedet i 1884. Da han i 1924 solgte stedet, ophørte sadelmagervirksomheden her. Der var nu i nogle år skiftende ejere, som hverken var håndværkere eller forretningsfolk, men i 1945 blev ejendommen købt af B. Verner Nielsen, som her anlagde et grøntsagsgartneri. Dette ophørte, da B. V. Nielsen i 1968 solgte ejendommen og rejste fra byen.

På mtr. nr. 7 q har mekaniker Paul Pedersen sin cykelforretning med mekanikerværksted og benzintank. Cykelforretningen startede på mtr. nr. 2 m, som smedemester Karl Vilhelm Petersen købte i 1938. I 1946 flyttede han værkstedet til den nuværende beliggenhed, og 2 år senere solgte han det til Karl Petersen, som i 1950 videresolgte det til mekaniker Svend Aage Mikkelsen. I 1956 blev det købt af den nuværende ejer.

På mtr. nr. 2 m har der før den tid været skrædervirksomhed, idet skrædermester H. P. Hansen købte ejendommen i 1899 og solgte den i 1913 til Hans Nielsen.

Den næste ejendom, vi skal omtale her, har mtr. nr. 2 f. Her blev gennem en årrække fabrikeret vindmøller af den slags, som ses på billedet af tømrermester Alfred Th. Jensens værksted. Der har gennem de sidste godt og vel 60 år været mange forskellige ejere: 1910 maskinarbejder Niels Otto Larsen, 1920 møller H. P. Nielsen, 1923 bagermester H. P.

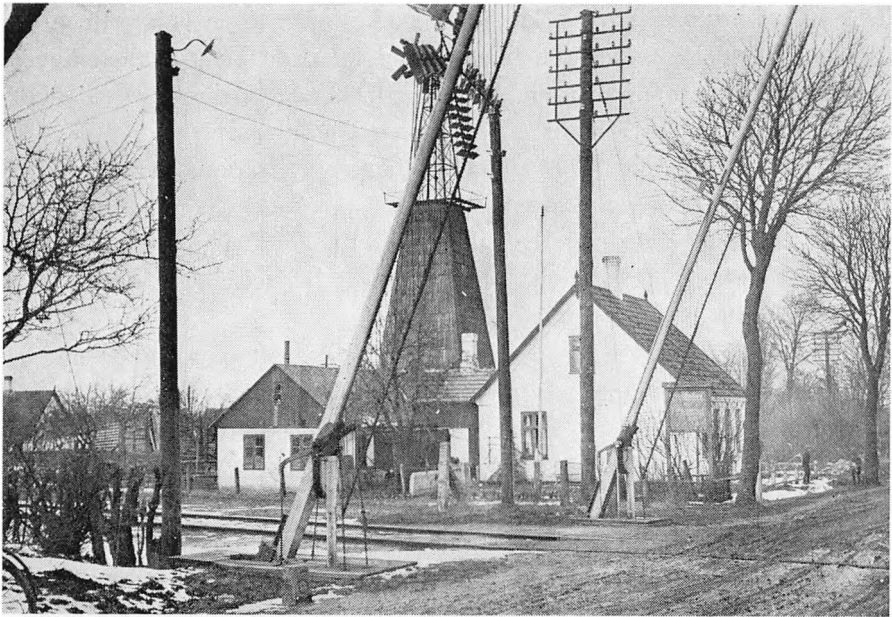


Udsnit III og IV (se kortet s. 28)

Skitseret forstørrelse efter nyeste matrikelkort

Hansen, 1925 vognmand Henning Jensen, 1935 kreaturhandler I. A. Christensen, 1940 parcellist Niels Lars Rasmussen, og i 1947 blev den af søstrene Anna og Kirstine Rasmussen solgt til snedkermester Axel A. Rasmussen, som havde snedkerværksted her, indtil han i 1975 solgte ejendommen til privat beboelse. Hermed er også denne håndværksvirksomhed ude af verden.

Anderledes er det gået med virksomheden på naboejendommen mtr. nr. 2 p, Viemose Manufakturforretning. Den blev gennem en menneskealder drevet af manufakturhandler F. V. Jensen, en af byens dengang markante skikkelser. Han havde i sine unge dage været på Fidjiøerne, hvor han i en del år havde forretning. Han vendte tilbage til Danmark i 1927, og i 1929 købte han forretningen her. Efter hans død føres forretningen videre af datteren, fru Ivy Hansen, der tillige har byens brevsamlingssted.



Tømrermester Alfred Th. Jensens værksted. I forgrunden bomme ved overkørselen over Kalvehavebanen

(Gunnar Jensen)

Om denne forretning kan oplyses, at den startede i 1898, da amtsrådsmedlem Mads Jensen byggede ejendommen til sin broder, Frederik Jensen. I 1915 blev forretning og ejendom af H. P. Andreasen solgt til gdr. V. Mogensen, Gjershøj, og købmand Martin Nielsen, Fakse Ladeplads. I 1924 blev den købt af fru Anna Hansen, som havde den som særeje. Sælgeren var købmand Victor Imanuel Holtz, som kun havde haft den i 2 år. Før Anna Hansens tid havde forretningen i nogle perioder været udlejet til udensogns forretninger, som så havde filial her. Som eksempel kan nævnes Alfred Grenå, Haslev.

På den nærliggende ejendom (mtr. nr. 2 q) havde malermester Gustav Mathiasen sit malerværksted. Han var ikke den første maler på stedet, idet malermester Lauritz Johannes Axel Larsen havde ejendommen fra 1902 til 1910, da den blev købt af Hans Christian Petersen. I 1917 købte Gustav Mathiasen ejendommen. Efter hans død er der ingen, der fører denne forretning videre.

Vi er nu nået frem til tømrerværkstedet på mtr. nr. 2 h. Det er gennem en lang årrække drevet i forbindelse med en omfattende byggevirksomhed. I 1908 blev dette sted købt af Frantz Pedersen, som i 1916 solgte

det til tømrermester Alfred Th. Jensen. Han opførte en vejr mølle til at trække maskineriet, men den blev fjernet igen, da elektriciteten havde vundet indpas i småindustrien. I 1962 afhændedes virksomheden til de to tømrermestre Harry Hansen og Gunnar Christiansen.

Da Kalvehave-banen i 1959 blev nedlagt, blev stationsbygningen (på mtr. nr. 62) og oplagspladsen overtaget af produkthandler Johannes Jönsson, som her indrettede en såkaldt bilkirkegård. Efter Jönssons død i 1976 er oplagspladsen tom, og kun privat beboelse er tilbage i stationsbygningen.

Fra mtr. nr. 26 b er der gennem årene drevet et omfattende murerhåndværk. Det begyndte, da murermester Vilh. Nielsen i 1917 købte stedet af L. G. Norbjerg. Efter Vilh. Nielsens tid føres virksomheden videre af sønnen, murermester Jens Kistrup Nielsen, Kalvehave, i forbindelse med hans to sønner, Finn og Vagn Kistrup Nielsen, af hvilke sidstnævnte i 1969 fik skøde på farfaderens ejendom i Viemose.

Efter at den gamle rytterskole omkring 1839–40 blev flyttet til den nye plads på mtr. nr. 14 c, blev der her på stedet (mtr. nr. 1) indrettet garveri af garver Bang. Dennes svigersøn, Johan Adolf Bjerregard, førte garveriet videre. Men da han faldt fra, ophørte denne virksomhed, og hans søn, Carl William Bang Bjerregaard, som overtog ejendommen i 1912, drev almindeligt landbrug i forbindelse med urmagerværksted. I 1922 solgte han stedet og forlod byen med samt sit håndværk, og der var nu almindeligt landbrug tilbage.

På mtr. nr. 40 d og e oprettedes for få år siden et frysehusanlæg af »Sydsjællands Forenede Kølehusanlæg«. Her kunne egnens beboere leje hver en frysebox. I 1950 blev frysehuset solgt til Jens Ove Pedersen, som derpå drev virksomheden videre på privat basis, indtil han i 1959 solgte fryseanlægget til lanbrugsministeriet, som benytter det i forbindelse med »Statens Institut for Virusforskning« på øen Lindholm. Ministeriet havde i 1954 købt parcellen mtr. nr. 5 g af Ottar Frederiksen. Her er opført en samlestad i forbindelse med den samme institution.

Vejen fra Viemose Gade til mtr. nr. 23 b blev af de gamle kaldt »Tiggervejen«. På denne ejendom har der indtil nogle år ind i vort århundrede været tømrerværksted med ligkistesnedkeri og rustvogn. Ligkistesnedkeriet m. m. blev ovedraget til snedker Hans Hansen på mtr. nr. 45 d, men tømrervirksomheden fortsatte her og blev suppleret med røgeri, indtil tømrer Rasmus Petersen døde i 1915, og ejendommen blev overtaget af hans søn, Carl Hj. Petersen, som udelukkende beskæf-



Huset på mtr. nr. 5 b

(Marius Jensen)

tigede sig med landbrug. Om den senere virksomhed på denne ejendom skal senere berettes.

På mtr. nr. 42 b ligger plejehjemmet »Rosenvang«. Det blev oprindeligt bygget som stuehus til gården mtr. nr. 5 a, men i 1929 blev huset købt af Johanne Jensen, som her indrettede et hjem for unge piger. Dette ophørte, da huset i 1946 blev købt af forstander Viggo Pedersen. Han oprettede i stedet et børnehjem for åndssvage børn, og denne virksomhed ophørte, da forstander Pedersen solgte huset i 1960. Det følgende år var der skiftende ejere, men i 1961 blev det købt af Marie Petersen, som her indrettede huset til pensionat eller plejehjem for udstationerede patienter fra statshospitalerne. Denne virksomhed består stadig. En kort tid, nemlig i årene 1962-64, blev plejehjemmet drevet af Irene Aagaard Eriksen, men derefter blev det overtaget af hr. og fru Sandberg Davidsen.

På mtr. nr. 5 b boede rebslager Carl Jensen, som købte ejendommen i 1892, men rebslageriet ophørte her, og ejendommen blev i 1923 solgt til Theodor Petersen, som er en ihærdig og ivrig biavler.

Der er visse ting, der tyder på, at her er stedet for et af de 11 rytterhuse fra 1718-19. Antagelsen støttes af, at der på grunden er fundet rester af en gammel hestestald.

På mtr. nr. 5 e har bådebygger Chr. Petersen boet. Han startede i 1929

bådebyggeriet ved stranden nær »Udsigten« i Viemose Skov (Strandskoven). I 1966 blev virksomheden overtaget af sønnen, Ejvind Petersen (mtr. nr. 2 x), og den består stadig.

Ejendommen mtr. nr. 54 a blev i 1919 købt af købmand P. S. Hansen. Hans arvinger solgte den i 1928, og i 1936 blev den overtaget af brødforhandler Hans Jensen. Her var så i en del år brødsalg fra større bagerier. Den sidste indehaver var bagemester Edv. Møller, som nu har nedlagt virksomheden.

Smedien på mtr. nr. 55 b har sin egen historie. Omkring dammen ved siden af forsamlingshuset var der oprindeligt gadeplads, som tilhørte Sønder Viemoses bymænd i fællesskab. De solgte i 1879 en parcel heraf til rebslager Jens Peter Christian Jensen, og parcellen fik mtr. nr. 60. I 1913 blev parcellen købt af smedemester Hans Peter Jensen, som indrettede stedet til smedie (»Mosesmeden«). Hans enke solgte i 1939 smedien til smedemester Viggo Larsen, som så fortsatte virksomheden her. I 1955 flyttede han smedien over på modsat side af gaden til den nuværende beliggenhed, en grund, som han i 1946 havde købt af H. P. Jensens datter, fru Kirstine Rasmussen.

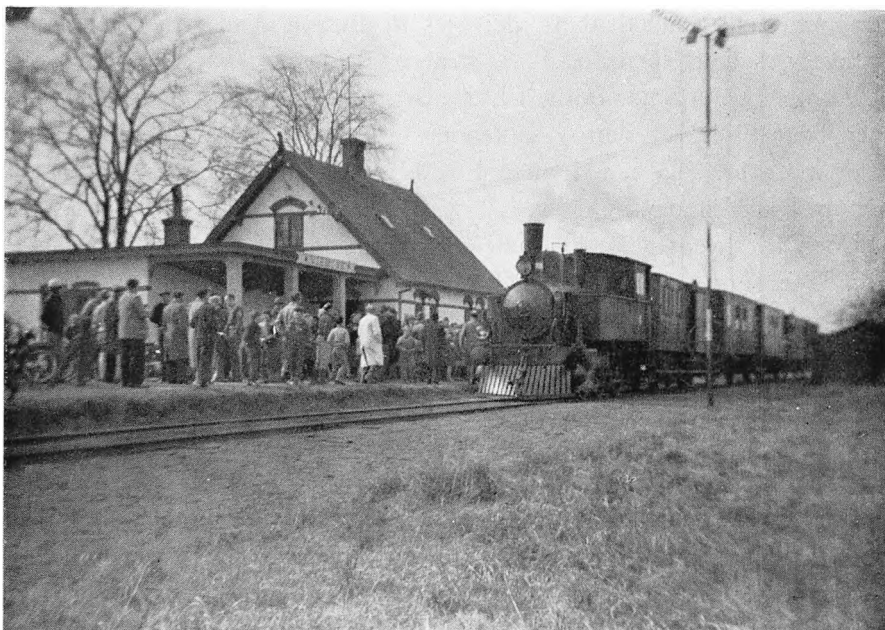
Ved siden af den gamle smedie, på mtr. nr. 59, lå som nævnt den oprindelige forskole. Den blev i 1902 solgt til bødker Andreas Petersen Rohde, som indrettede stedet til bødkerværksted. I 1919 blev huset overtaget af dameskræderinde fru A. M. Jensen Olsen.

Her i den sydlige ende af byen havde barber H. P. Christensen sin herrefrisørsalon suppleret med lidt tobakshandel (mtr. nr. 41 a). Denne ejendom blev i 1961 overtaget af købmand Børge Gotthelf, som her oprettede alm. købmandshandel. Denne forretning eksisterer stadig.

Længst mod syd på mtr. nr. 37 b ligger en slagterforretning, som blev oprettet i 1905, da slagtermester Hjalmar Jensen Olsen købte stedet. Hans enke, Marie Boline Olsen, solgte forretningen i 1958 til sin brodersøn, slagtermester David Johansen, som foruden detailsalg tillige har en del engrossalg af slagtervarer.

På mtr. nr. 37 a var der et skomagerværksted, idet skomagermester Carl Christian Baadum i 1917 købte denne ejendom af smedemester Hans Peter Jensen. Dette skomageri ophørte, da ejendommen i 1959 blev solgt til Ingeborg Baadum.

I en periode var der både bank- og sparekassevirksomhed i Viemose. Banken for Vordingborg og Omegn startede sin filial her i 1939. Der var først kontorsted hos baneformand Peter Mortensen (mtr. nr. 2 g).



Viemose Station. – Kalvehavetoget kører sin sidste tur 1959. Banen blev oprettet og åbnet 1897

Fot.: Svend Aage Nielsen

Senere havde filialen til huse nogle år i et lokale hos barbermester H. P. Christensen (mtr. nr. 41 a), men da der i denne ejendom blev indrettet købmandsforretning, flyttede man til mtr. nr. 2 f, hvor man fik et lokale hos snedkermester Axel Rasmussen. Her fortsatte man, indtil filialen i 1974 blev nedlagt.

Sparekassen for Vordingborg, Præstø og Omegn begyndte i 1959 med en sparebus, som havde fast holdeplads ved Arthur Hansens købmandsforretning (mtr. nr. 7 i). Senere afløstes sparebussen af et fast kontorsted hos mekaniker Paul Pedersen (mtr. nr. 7 q), og endelig i 1964 købtes ejendommen mtr. nr. 2 s (det tidligere A/S Forsamlingshuset ved Viemose Station). Her fortsattes, indtil filialen i 1970 blev nedlagt.

Som nye islæt i byen må nævnes de 2 maskinstationer, som i dag er nyttige hjælpemidler i bl. a. det moderne landbrug. Den ene har sit hjemsted på mtr. nr. 2 a og drives af Ottar Frederiksen. Den anden hører hjemme på mtr. nr. 23 b og drives af Svend Aage Nielsen.

I de bygninger, som forhen husede andelsmejeriet »Flora« (mtr. nr. 3 c), har der siden mejeriets nedlæggelse i 1961 været forskellige virksomheder, bl. a. lagerplads for en en-gros-handel med frugt. I dag er

her indrettet et metalsliberi, der ejes af Lysson Andersen. Her fremstilles lysestager, spejle o. m. a. samt nogle keramikvarer.

På mtr. nr. 20 b har Børge Christensen i 1975 begyndt en virksomhed med fremstilling af fjernsynsantenner.

På matr. nr. 25 a har Herman J. Kähler indrettet et eksperimenterende keramisk værksted.

Uden for byen, men dog inden for byens ejerlav, ligger den gamle proprietærgård Stålvængegård. Denne gårds bygninger bruges i dag af et aktieselskab eller kollektiv, som driver et omfattende kunsthåndværk (keramik) og undertiden afholder kursus i kunsthåndværk under aften-skoleloven.

Landbruget

Det store prisfald på korn i årene omkring 1880 førte med sig, at en del af de kornproducerende gårde kom i økonomiske vanskeligheder, og for at skaffe penge måtte gårdmændene i mange tilfælde ty til at bortsælge dele af deres jordtilliggende. De jordbrugere, der tilkøbte sig sådanne mindre arealer, lagde derpå i særlig grad vægt på den dyriske produktion.

Denne tendens, som var tydelig i landet som helhed, gjorde sig derimod ikke gældende i Viemose. Her opstod de mindre jordbrug dels derved, at der ved udskiftningen i 1804 oprettedes 4 husmandsbrug med så megen jord, at de må betegnes som landbrug, dels ved senere udstykninger, hvoraf 8 fandt sted før 1844 og 6 efter 1900. De øvrige 5 foregik i den mellemliggende periode, som det fremgår af skemaet, s. 58 f. Af disse udstykkede parceller var mange oven i købet så store, at de pågældende ejendomme nærmest havde karakter af gårde (mindst 1 td. hartkorn).

Der fandt dog også på et tidligt tidspunkt sammenlægninger sted, idet godsejeren på Høvdingsgård i årene 1806-14 købte gårdene mtr. nr. 9 og 12 samt dele af mtr. nr. 11 og 14. Af dette sammenlagte jordareal opstod proprietærgården Stålvængegård.

Gennem en længere årrække var landbrugsbilledet i Viemose en stabil og passende blanding af gårde, parcelejendomme og husmandsbrug, og man oplevede gennem tiderne inden for dette landbrug stærkt skiftende rentabilitetsmuligheder.

Under den første verdenskrig 1914-18 og i årene umiddelbart efter var der gode eksportmuligheder, hvad fødevarer angik, og for at spare

1940 40 237831 1940

**LANDBRUGSMINISTERIETS
SVINEREGULERINGSUDVALG**

AXELBORG KØBENHAVN



Svinekort

Oktober-Regulering

Dette Svinekort giver
I HÆNDEHAVEREN
Ret til Levering og Slagtning af
I SVIN
i Tiden 30. Septbr. 1940 til 26. Oktbr. 1940.
(Efter 26. Oktober 1940 er Kortet ugyldigt.)

Leveret af

Eftertryk forbudt, medfører Strafansvar efter Loven

Ugyldig efter 26. Oktober 1940

GRAFISK INSTITUT KØB

Svinekort

(Hans Jacobsen)

på det hjemlige forbrug af f. eks. fodevarer blev der indført rationeringsmærker til brug ved indkøb af flæsk. (Også andre fødevarer var rationerede, f. eks. brød, smør, sukker o. m. a.).

Ganske anderledes gik det under den anden verdenskrig 1939-45. Da blev vort eksportmarked i England og andre allierede lande lukket på grund af den tyske besættelse af landet. Resultatet blev, at man måtte begrænse svineproduktionen, og dette blev gennemført ved indførelse af svinekort, som rationerede leverancen af slagterisvin.

Den nyeste epoke i landbrugets historie kunne man passende kalde maskinalderen. Igennem de sidste 10-15 år er landbruget blevet gennem-

gribende mekaniseret, og for at denne mekanisering kan blive rentabel, er det nødvendigt med større arealer til de enkelte brug.

Dette har givet sig udslag i, at man har skaffet sig tillægsgjord dels ved opkøb, dels ved forpagtning af jord fra andre ejendomme. Resultatet bliver nu, at de mindre landbrug efterhånden forsvinder – for øvrigt også en del af de mellemstore. Denne udvikling er allerede stærkt fremskreden. Se skemaet s. 58 f.

Skovene

Skovenes historie skal her gengives ganske kort. Som før nævnt var det netop de gode og velplejede skove, der var anledningen til, at kongen i 1799 købte Petersgård.

I 1807 solgte kongen dette gods, men beholdt Viemose Skov (Strandskoven), hvorimod Viemose Hestehave i 1805 var afhændet til Høvdingsgård, som på dette tidspunkt ejedes af Lars Terpager Hagen. Dette skovstykke har siden været i Høvdingsgårds eje.

I årene 1859-67 var Viemose Hestehave rammen om de berømte Mernfester. (Herom kan læses i Årbog for Historisk Samfund for Præstø Amt – Ny række bd. 3 s. 195 ff).

Viemose Skov tilhørte kongen, indtil han i 1868 solgte den til etatsråd O. B. Suhr, som 2 år senere købte Petersgård.

Hvad de gamle fortalte

I Kr. V's Danske Lov hedder det i 6. bogs 21. kapitel, 1. artikel: »Siger Mand nogen noget til i Kroehuus, Møllehuus, Smedehuus eller andetsteds i slig Forsamling, da maa den, der sigtet er, stævne den anden til Tings for sliig Snak og Paasagn. Vil den det da ikke bestaa, og ei er bevisligt, eller siger sig at vide ingen Skiel dertil, andet end at hand haver hørt løst Folk saa sige, da skal Fogden finde ham sagesløs Hiem igien«.

Vil man forstå en landsby i dagliglivet og danne sig et billede af, hvad der rører sig i sindene, så er det formålstjenligt at lytte til, hvad der tales om mand og mand imellem. Den slags samtale og snak om løst og fast foregik i gamle dage meget ofte – som nævnt i ovenanførte artikel – hos mølleren eller smeden, hvor folk mødtes og fordrev ventetiden med at drøfte indtrufne begivenheder, mens kornet blev malet, eller hesten blev skoet.

Lad os prøve at lytte til et par mænds samtale engang i 1860'erne.
– Vi kalder de 2 mænd A og B:

A: Det var dog en forskrækkelig begivenhed med Rasmus Andersen på Kræmmergården.

B: Ja, man troede jo i lang tid, det var selvmord, så da han skulle begraves, måtte de ikke bære ham ind gennem kirkegårdslågen. De løftede kisten og det hele op over kirkegårdsmuren, sådan som man altid gør med selvmordere.

A: Det kan jeg godt huske, de snakkede om. Men det viste sig så senere, at det slet ikke var selvmord. Konen måtte jo bekende i retten, at det var hende og karlen, der var skyld i det hele.

B: Det er rigtigt! – Og så gravede de liget op og bar kisten ind på kirkegården gennem lågen, så den stakkels mand kunne få fred i sin grav. Men hvad var det i grunden, der skete med Rasmus?

A: De siger, at konen var blevet gode venner med tjenestekarlen, og så ville de have manden ryddet af vejen. Men det skulle jo helst se ud som et hændeligt uheld eller i det mindste som selvmord. De snakkede om, at de to f. eks. satte en stor ballie med vand ud om aftenen, for at han kunne falde i den, når han kom sent hjem.

B: Der var vist også en anden gang, de havde spændt en snor fast, så han kunne falde over den og styrte ned ad stentrappen. Men til sidst lykkedes det da at få ham ryddet af vejen. Det var vist karlen, der hængte ham ude i laden, og så troede folk, han selv havde gjort det.

A: Ja, det troede de først, men sandheden kom da heldigvis for dagen.

B: Jeg tror, at både konen og karlen fik livsvarigt tugthus.

A: Ja, men pigen og så hende Ane Høkers, de var da vist også med i det, de blev da i alt fald også straffet med tugthus eller forbedringshus, eller hvad det var.

B: Så er Rasmus da færdig med at køre til København og handle med svinekroppe og alt, hvad han ellers handlede med.

A: Ja, det var jo ellers derfor, de kaldte ham »kræmmeren«.

— o —

Kendsgerningerne, som ligger til grund for en sådan samtale, kan udtrages af kirkebog, skifteprotokol, tingbog, strafferegister og politiprotokol samt datidens Vordingborg Avis.

I Vordingborg Avis fra 23. marts 1859 kan læses følgende:
»Selvmord. I Søndags har Gaardmand i Viemose, Rasmus Andersen, kaldet Kræmmer, aflivet sig ved at hænge sig i Laden. Afdøde, der var en

velhavende Mand, formodes at have taget sig af Dage af Sorg over nogle formeentlig forestaaende Pengetab«.

Kirkebogen oplyser: Gdr. Rasmus Andersen af Viemose døde den 20. Marts 1859, 67 Aar, og blev begravet den 26. Marts. Der er følgende antegnelse: »Hængte sig. Begravet på et afsides Sted paa Kirkegaarden uden Jordpaakastelse.«

Efter dødsfaldet blev foretaget det sædvanlige skifte, som blev afsluttet den 7. maj 1859. Der var på dette tidspunkt følgende arvinger:

Enken Ane Kirstine Jørgensdatter

Sønnen Hans Rasmussen, 5 år

Datteren Marie Lucie Rasmussen, 3 år.

Som rimeligt var, fortsatte politiet sine undersøgelser af det ret uforklarlige selvmord, og lidt efter lidt kom sagens sande forløb for dagen, idet politiet ret hurtigt fandt ud af, at der ikke var tale om selvmord, men om mord.

Efter at der var optaget politirapport, kom sagen for retten, og der blev afhørt en række vidner foruden de direkte implicerede.

Ud af forhørsprotokollen kan man danne sig følgende billede af hele den tragiske historie.

Ane Kirstine Jørgensdatter er født den 27. januar 1825 i Kalvehave, datter af røgter Jørgen Nielsen og hustru Ane Marie Pedersdatter. Efter konfirmationen kom hun ud at tjene, og de første 2 år havde hun 3 forskellige pladser. Derefter kom hun i huset hos gdr. Rasmus Andersen, Viemose, hos hvem hun tjente i 5½ år. Efter at have været ¼ år i huset hos en bager i Præstø, vendte hun tilbage til Rasmus Andersen og blev gift med ham, skønt han var 33 år ældre end den unge brud.

Dette ægteskab var faktisk mislykket lige fra første færd. Skønt Rasmus Andersen af alle blev anset for at være en temmelig velhavende mand, var han så gerrig og påholdende, at konen næppe kunne få de allernødvendigste penge til husholdningen. Endvidere beskyldte han hende for, at det ikke var ham, der var fader til deres første barn, hvorfor han gentagne gange bankede hende med en kæp.

Sognepræsten, som efterhånden blev kendt med forholdet, kaldte dem til sig for at forsøge at skabe et bedre forhold imellem dem, men hans mægling var tilsyneladende resultatløs.

Den unge karl, Jens Peder Christensen, som tjente på gården sammen med sin halvsøster, den noget yngre Trine Margrete Pedersen, kunne ikke undgå at mærke, hvor ondt hun havde det, og han prøvede af med-

lidenhed at trøste hende med småforæring. Engang, da hun drøftede forholdet med karlen, sagde hun, at det aldrig ville blive godt for hende, før hendes gamle mand døde. Jens Peder foreslog da, at han ville slå ham ihjel, men det afslog konen af rædsel over en sådan handling.

Imidlertid fandt Ane Kirstine en måde at trøste sig på, idet hun tyede til brændevinsflasken og satte nogle drøje snapse til livs ved hvert måltid. For at forhindre dette søgte Rasmus at gemme nøglen til brændevins-skabet, men ofte lykkedes det hende alligevel at skaffe sig adgang til flasken.

Det slette forhold mellem ægtefællerne blev hurtigt almindeligt samtaleemne rundt i byen, og en dag fik Ane Kirstine besøg af høker Peder Andersens kone, Ane Marie Madsdatter – sandsynligvis på et tidspunkt, da Rasmus var ude på en af sine sædvanlige ture til København.

Over for høkerkonen klagede Ane Kirstine sin nød og ytrede noget om, at »bare Vorherre ville skille dem ad«.

Derved fremkom høkerkonens råd, at man jo kunne give ham noget ind med maden, som kunne skade ham. Hun vidste, at blåsten var et fortrinligt middel i så henseende. Nu var blåsten noget, Ane Kirstine ofte havde i huset. Hun brugte det bl. a. til at farve dejtruget udvendigt med. Nogle dage senere så hun sit snit til at komme noget stødt blåsten i det kandissukker, som Rasmus skulle have til sin kaffe. Resultatet blev, at Rasmus fik ondt i maven og havde svære opkastninger. Han troede nok, at det var sukkeret, som ikke var godt, fordi han hele dagen havde en bitter smag i munden, men han var af den sikre formening, at det var købmanden, som havde leveret noget dårligt sukker.

Det træske anslag mod manden var således i første omgang blevet en fiasko, og tiden gik, uden at Ane Kirstine blev manden kvit. Mellem hende og karlen var der efterhånden opstået et intimt kærlighedsforhold, og hun lovede ham ægteskab, så snart manden var død, og Jens Peder var blevet gammel nok til at gifte sig. Det var et smigrende tilbud for karlen, der var fra et fattigt husmandshjem, og han spejdede efter en lejlighed til at ombringe sin husbond.

Denne lejlighed bød sig en dag, da Jens Peder og Rasmus var alene i kornladen for at flytte neg. Mens Rasmus stod bøjet over et neg, kom Jens Peder bag på ham med sin bukserem, som han i forvejen havde gjort klar til formålet. Han puffede til den gamle mand, så han faldt forover, og karlen lagde sin rem om hans hals og trak til. Han hørte ikke andet fra Rasmus, end at han råbte: »Peder, Peder, du bliver ulykkelig!« Da

døden »efter mindre end et halvt Qvarter« var indtrådt, tog Peder atter sin bukserem på og gik hen i vognskuret efter en skagle. Men da han fik den lagt om halsen på den døde, opdagede han efter at have slynget skaglerebet op over hanebjælken, at han ikke var i stand til alene ved egen hjælp at hejse manden op, så det kunne se ud som selvmord. Han fik derfor sin halvsøster, Trine, til at hjælpe sig. Trine blev af forskellige vidner betegnet som småt begavet. Ja, forældrene ville endda have det til at hedde, at hun til tider var sindsforvirret, men det blev dog benægtet af naboerne.

Da det endelig var kommet så vidt, at det så ud, som om Rasmus havde taget sig selv af dage ved hængning, gik der bud efter naboen, Hans Nielsen, for at han kunne komme og skære liget ned.

Hele dette forløb af ugeringen, samt hvad der var gået forud, fremgår af politiets forhørsprotokol.

Da det således var godtgjort, at der ikke var tale om selvmord, men om mord, foretoges i kirkebogen følgende tilføjelse til den ovennævnte antegnelse: »Da det senere oplystes, at denne Mand ikke havde hængt sig selv, men at et Mord var begaaet, blev Liget igen opgravet og med Jordpaakastelse begravet blandt sine tidligere Slægtninge.«

Sagen blev forfulgt til højesteret, som den 15. maj 1862 afsagde følgende dom:

Jens Peder Christensen	: Dødsstraf
Ane Kirstine Jørgensdatter	: Dødsstraf
Trine Margrete Pedersen	: Dødsstraf
Ane Madsdatter	: 6 års forbedringshusarbejde

Efter at denne dom var afsagt – åbenbart efter sædvanlig domspraksis i den slags sager – foretog højesteret en nøjere vurdering af denne praksis, idet man i den senere tid nærrede stærk modvilje mod anvendelse af dødsstraf i det hele taget. Man fremsendte derefter en motiveret betragtning herover til justitsministeriet, og efter et møde i »Det geheime Statsraad« fremkom en kongelig resolution af 6. juni 1862, der ændrede straffen således:

Jens Peder Christensen	: Livsvarigt tugthusarbejde
Ane Kirstine Jørgensdatter	: Livsvarigt tugthusarbejde
Trine Margrete Pedersen	: 2 års tugthusarbejde
Ane Madsdatter	: 1 års forbedringshusarbejde.

(Livsvarigt betød efter sædvanlig praksis: 16 år).

D. 15. juli 1862 blev skiftet fra 7. maj 1859 genoptaget (reasumtionskifte). For det første, fordi den ovennævnte dom nu var overgået enken, og for det andet, fordi hun den 1. december 1859 havde født et barn, Ane Kirstine Rasmussen, »til hvilket Afdøde er udlagt som Fader«.

Som værge for enken beskikkedes prokurator Ringberg, Beldringe, og som værge for børnene antoges sognefoged Jens Nielsen af Viemose. Som det fremgår af det skøde, som senere blev udfærdiget til Hans Rasmussen, forpagtede sognefogeden ejendommen i tiden 1. april 1862–1. april 1878.

3 år før straffetiden for Ane Kirstine Jørgensdatter var udløbet, søgte hun at sikre sin fremtid efter løsladelsen. Dette lykkedes da også godt for hende, som det tydeligt fremgår af det skøde, der blev udfærdiget, da hun i 1875 solgte ejendommen til sønnen Hans, der på dette tidspunkt var 21 år gammel. Af bestemmelserne i skødet skal fremhæves:

Køberen kan først tiltræde ejendommen efter forpagtningstidens udløb den 1. april 1878. Forpagtningsafgiften skal indtil da være ham uvedkommende.

Købsprisen for gården fastsattes på følgende måde:

Hans Rasmussen udreder 5.000 kr. til hver af sine 2 søstre, i alt 10.000 kr. Til moderen skal han betale en aftægtssum på 600 kr. om året at betale med en fjerdedel forud i hvert kvartal og begyndende fra løsladelsesdatoen.

Han skal desuden til hendes frie afbenyttelse lade indrette en aftægtsbolig i eller ved gården. Den skal være 12 alen lang, 10 alen bred og $3\frac{1}{2}$ alen høj. Den skal opføres af bindingsværk med murede vægge af brændte sten. Der skal være 2 stuer og køkken med kakkelovne og komfur samt skorsten. Der skal være brædegulv og bræddeloft, og der skal være fornødne døre og vinduer.

Denne aftægt skal hvile som en reel hæftelse på ejendommen, fra den dag sælgerinden bliver løsladt fra straffeanstalten.

Det kan her tilføjes, at den nævnte aftægtshæftelse blev udsluttet af tingbogen den 27/3 1900.

Hans Rasmussen solgte ejendommen i 1907 til Johannes Nielsen. Nu hedder den Enghavegård (mtr. nr. 3 a).

—o—

Senere – omkring 1920 – kunne man tænke sig følgende samtale i smedien eller hos mølleren:

A: Så slap vi da af med skolelæreren.

B: Ja, det var da en sær krabat. Det var de særeste ting, han foretog sig. Drillesyg var han altid. Engang havde han sat en levende hane op med en drage, så den kunne gale over hele byen.

A: Det kan man da vist kalde dyrplageri. Men hele herligheden faldt ned på en mark et stykke derfra, og så kom skolelæreren og ville have sin hane, men manden sagde nej, så Hansen måtte se sig om efter en anden hane.

B: Der var også engang, han havde sendt sin karl over til naboen for at låne en tromle. Naboen sagde, han godt kunne låne den, men den var så skrøbelig, at han ikke måtte sidde på den. Da så karlen kom hjem med den besked, spurgte Hansen: »Sagde han også, at man ikke måtte ligge på den?« Nej, det havde han da ikke snakket om. »Godt!« sagde Hansen, »så gør vi det«. Og så lagde Hansen sig, lige så lang han var, på tromlen, og der lå han hele eftermiddagen, mens karlen gik bag efter og kørte hestene. Det var bare for at drille.

A: Da han så endelig blev 65 år og godt kunne få sin afsked med pension, så bestemte han, at han ville blive ved, til han var 70, men så tabte vi da også tålmodigheden. Så nu er han væk.

B: Ja, og fred være med ham! – Men så blokerede de jo embedet. Det var ikke så godt. Det var noget med en § 8, han fik sin afsked efter. Men nu har vi da fået en ny lærer. Han hedder Sørensen.

Det er en kendsgerning, at lærer A. Sørensen i 1920 blev ansat i embedet som førstelærer i Viemose, efter at embedet af Danmarks Lærerforening var blevet blokeret på grund af den stedfundne § 8-sag. Den dagældende lærerlønningsslovs § 8 sagde sådan noget som, at en lærer, der var kommet i et sådant misforhold til børnenes forældre, at det skønnedes at ville skade arbejdet i skolen, kunne afskediges uden nogen egentlig tjenestemandssag.

—o—

Mens Ornelauget endnu var aktivt, og man havde fælles orne, træffer vi en sommerdag gdr. Rasmus Nielsen i samtale med naboen.

Rasmus Nielsen fortæller:

Nu skal du bare høre, hvordan jeg kom af sted i går. – Vi har jo fået en ny orne, og den er meget skikkelig. Den, vi havde i fjor, måtte vi drive af sted, når den skulle nogen steder hen; men den her – den kan vi bare lægge et reb på, og så kan vi trække den ligesom en ko.

Jeg skulle så hente den nede på Guldhøj i Kalvehave. Der havde de fået lov til at låne den til en af søerne – for betaling naturligvis.

Jeg lægger rebet på den som sædvanlig og trækker af sted med den i ro og mag. Jeg går sådan og småsnakker med den: »God gammel gris! – God gammel, skikkelig orne!« Da jeg så kommer et godt stykke op ad Viemose Gade, træffer jeg Oluf Jørgensen. Jeg siger så til ham: »Det er vel nok en skikkelig orne, den her. Den kan man bare trække ligesom en ko.« – »Hvad for en orne!« siger Oluf Jørgensen. Jeg vender mig om og ser til min store forskrækkelse, at jeg går bare og trækker med et tomt reb. Ornen, den var væk. Jeg skal love for, vi kom af sted i en fart begge to ned ad Kalvehave til for at lede efter ornen; men den gik nok så fredeligt og rodede nede på Peter Jørgensens mark.

Afslutning

Vor vandring gennem Viemose er endt og slutter i den sydlige del med et vældigt panorama ud over Ulvsund med den prægtige Dronning Alexandrines Bro. – Ja, udsyn til hele den vide verden, som ligger uden for den idylliske landsby.

Idyllen er bevaret, ja måske endda forstærket, efter at Præstøvejen i begyndelsen af 70'erne er ført uden om byen.

Turen har strakt sig over $3\frac{1}{2}$ km. – Så lang er byen, at der gennem tiderne er fortalt anekdoter derom. En af dem lyder omtrent sådan:

En farende svend kom en varm sommerdag gående ad vejen oppe fra Høvdingsgårds bakke ned mod Viemose.

Da han nåede brugsforeningen, syntes han, det kunne gøre godt med en øl. Da han havde købt den og var på vej ud for at nyde den i det fri, spurgte han henkastet: »Hvad hedder denne by?« »Den hedder Viemose«, svarede brugsmanden. På sin videre vandring nåede svenden Viemose Bryggeri, hvor han jo nok syntes, han kunne nøjes med en almindelig hvidtøl. Også her spurgte han om byens navn, og han fik det samme svar som i brugsen. »Den hedder Viemose«. Herefter gjaldt besøget købmand Kristoffer Nielsen, og her faldt de samme spørgsmål og svar. Nu var der et godt stykke vej hen til købmand Arthur Hansen, og da var svenden blevet meget tørstig. Han fik derfor købt sig endnu en bajer, og da han gik ud med den, spurgte han som tidligere de andre steder: »Hvad hedder denne by?« og svaret var stadig det samme: »Den hedder Viemose«. Nu var svenden ved at have slukket sin tørst, men da han nåede forsamlingshuset, opdagede han, at her var almindelig restauration, så her kunne han oven i købet nyde sin læskedrik indendørs. Da han havde drukket færdig, spurgte han som de andre steder: »Hvad



Viemose Bylaugs medlemmer sammen med nærværende bogs forfatter

Fot.: Ole Hansen

hedder denne by?«. Da svaret stadig var: »Den hedder Viemose«, udbrød han: »Jamen, kommer man da aldrig ud af dette forbandede Viemose?«

Sådan lyder historien, som gennem årene er gået fra mund til mund. Den er fortalt som en spøgefuldhed, men der er den sandhed i den, at Viemose er en meget lang landsby. Men der er faktisk mere i den end som så.

Den vandring, vi gennem disse sider har forestillet os, har ikke blot været lang i udstrækning, den har også været lang i tidsmæssig henseende. Vi har set træk af byens udvikling lige fra den dag, vore forfædre satte foden på dansk jord, og frem til vor egen tid med dens omkalfatring af det, som tidligere har været – frem til de nye og moderne foretelser.

Andelsmejeriet er borte, møllerierne er borte. Kalvehavebanen er nedlagt, missionshuset og de to forsamlingshuse er ophørt med at virke efter deres oprindelige hensigt. Mange forretninger og håndværksvirksomheder er nedlagt, og også Viemose Brugsforening står foran sin nedlæggelse. I stedet er opstået nye virksomheder, som er mere i pagt med den nye tid: Kollektiver, småindustri, stordrift i landbruget, hvor

man i stedet for som tidligere at have et større eller mindre folkehold benytter sig af maskinstationernes vældige park af moderne maskiner.

Men en ting står fast: Selv midt i denne rivende udvikling kommer den befolkning, som hører hjemme her, hvadenten de enkelte beboere er født her eller i tidens løb har slået sig ned her, aldrig i sind og tanke ud af dette Viemose. Her kommer H. C. Andersens verslinie til sin fulde ret: »Her har jeg rod, herfra min verden går«.

Der kan være små eller store stridigheder; der kan være ting, man er rivende uenige om. Men et må være fælles for alle: Skal en landsby bestå, så må sammenholdet styrkes, og dette gøres på smukkeste måde ved at samles i et fælles

BYLAUG.

Jordbrugerne i Viemose til forskellige tider

Den skematisk oversigt, som findes på de følgende sider, viser

1. Gårdfæsterne ifl. Jordebog 1799 (ved kongens køb af Petersgård)
2. – ved udskiftningen 1804
3. Selvejerne ifl. købekontrakterne 1805
4. Jordbrugerne på den tid, da den nye matrikel blev udarbejdet – afsluttet 1844
5. – – vurderingen i 1927
6. – , ejere eller forpagtere 1976
7. Beboere på nuværende eller tidligere landbrugsejendomme 1976
(Rækkefølgen er bestemt efter matrikelnumre fra 1844).

Udover de i skemaet nævnte gårdfæstere i 1799 var der ifl. jordebogen yderligere 5 gårdfæstere:

NV 2	Peder Hansen	hartkorn: 5 tdr. 2 skpr. 3 fjdk. 2 ¹³ / ₁₄ alb.
NV 3	Poul Poulsen	hartkorn: 5 tdr. 2 skpr. 3 fjdk. 2 ¹³ / ₁₄ alb.
SV 4	Peder Gregoriussen	hartkorn: 4 tdr. 5 skpr. 0 fjdk. 1 alb.
SV 7	Jørgen Andersen	hartkorn: 5 tdr. 1 skpr. 0 fjdk. 0 alb.
SV 10	Rasmus Peder Madsen	hartkorn: 6 tdr. 2 skpr. 0 fjdk. 1½ alb.

De 4 første blev udaccorderet ved udskiftningen i 1804.

Sidstnævnte udflyttede ved udskiftningen til Viemose Overdrev, hvor sønnen, Peder Rasmussen, i 1807 købte gården til selveje for 2.375 rdl.

Forklaring til oversigten:

NV står for Nørre Viemose, SV står for Sønder Viemose. Det derefter følgende tal angiver nummer i jordebogen 1799. Dette nummer går igen på udskiftningskortet. (Se rytterdistriktskortet bag i bogen).

Harkorn: t. s. f. a. = tønder, skæpper, fjerdingkar og album.

I 1799 er hartkornet angivet efter den gl. matrikel, i 1844 efter den ny matrikel.

Antal tdr. land ved udskiftningen er angivet først som det opmålte areal (geom.). Det næste er et fingeret antal tdr. land (bon.), som er beregnet ved at sætte hvert stykke opmålt jord i forhold til takst 24.

Et navn i parentes under den, der skrev købekontrakt i 1805, angiver, at det var ham, – som regel en søn eller svigersøn – der til sin tid skulle have skøde på gården.

NB: I matrikelnumrene fra 1844 og senere er kun de vigtigste medtaget, nemlig dem, der er nødvendige for at identificere ejendommen.

Jordbrugerne i Viemose
1799

Jordbrugerne i Viemose
1804/05

jorddeb.		hartkorn		
nr.	navn	t.	s. f. a.	navn
SV 3	Rasmus Mortensen	6,	4, 3, 2 ¹ / ₂	Rasmus Mortensen (Lars Axelsen)
NV 12	Anders Olsen	5,	2, 3, 2 ¹³ / ₂₄	Anders Olsen
SV 11	Hans Andersen Stær	4,	6, 2, 1 ¹ / ₂	Hans Andersen (Jens Hansen)
SV 6	Ole Andersen	5,	2, 1, 0	Ole Andersen
SV 2	Jens Christoffersen	4,	5, 3, 2	Jens Christoffersen (Ole Jensen)
SV 1	Peder Jensen	7,	3, 2, 2	Peder Jensen
NV 11	Lars Esbensen	5,	2, 3, 2 ¹³ / ₂₄	Lars Esbensen
SV 9	Hans Madsen	4,	3, 2, 0	Hans Madsen
SV 8	Mads Pedersen	3,	2, 3, 2 ¹ / ₂	Mads Pedersen Sidse Mads Pedersen
SV 5	Anders Pedersen Klant	6,	0, 1, 1 ¹ / ₂	Anders Pedersen (Lars Andersen)
NV 7	Rasmus Nielsen	5,	2, 3, 2 ¹³ / ₂₄	Rasmus Nielsen
NV 8	Jeppe Rasmussen	5,	2, 3, 2 ¹³ / ₂₄	Jeppe Rasmussen (Hans Jeppesen)
NV 1	Esben Larsen	5,	2, 3, 2 ¹³ / ₂₄	Esben Larsen
NV 4	Ole Nielsen	5,	2, 3, 2 ¹³ / ₂₄	Ole Niensens enke Ane Catrine Pedersdatter
NV 5	Christian Erichsen, Sognefoged	5,	2, 3, 2 ¹³ / ₂₄	Niels Rasmussen
NV 6	Christopher Pedersen	5,	2, 3, 2 ¹³ / ₂₄	Christopher Pedersen
NV 9	Peder Hemmingsen	5,	2, 3, 2 ¹³ / ₂₄	Peder Hemmingsen
NV 10	Hans Hansen	5,	2, 3, 2 ¹³ / ₂₄	Hans Hansen
				Hans Pedersen
				Poul Poulsen
				Peder Hansen
				Rasmus Andersen

Ved udskiftning og
ved overgang til selveje

Jordbrugerne i Viemose ved
udarbejdelsen af matrikelen 1844

tdr. land		år	pris rdl.	mtr. nr.	navn	hartkorn			
geom.	bont.					t.	s.	f.	a.
				1	Skoleloden				
53	33 ¹ / _{1.1}	1805	2400	2a	Lars Axelsen	4	1	1	³ / ₈
				b	Hans Rasmussen	1	5	2	² / ₃
				c	Ole Andersen	0	0	2	2
40 ¹ / ₂	25 ¹ / ₂	1805	1900	3	Anders Olsen	4	5	1	2 ³ / ₄
38	22 ¹³ / _{1.1}	1805	1555	4	Jens Hansen	3	7	0	² / ₇
38	22 ¹³ / _{1.1}	1805	1750	5	Ole Andersen	3	7	1	1
38 ¹ / ₂	22 ¹³ / _{1.1}	1805	1750	6	Ole Jensen	4	0	2	³ / ₇
59	33 ¹ / _{1.1}	1805	2400	7	Peder Jensens enke	5	6	3	1 ¹ / ₈
43	25 ¹ / ₂	1805	1900	8	Hans Larsen	4	5	1	2 ³ / ₄
43	22 ¹³ / _{1.1}	1805	1825	9	Jens Poulsen (Ejer: propr. Hagen)	4	1	0	1 ⁴ / ₇
42	22 ¹³ / _{1.1}	1805	1830	10a	Mads Pedersen	2	6	0	1 ³ / ₇
				b	Michael Hansen	1	3	0	¹ / ₄
61	33 ¹ / _{1.1}	1805	2400	11a	Lars Andersen	4	1	1	2 ³ / ₈
				b	Propr. Hagen	1	5	1	2
46	25 ¹ / ₂	1805	1960	12a	Rasmus Nielsen	3	1	1	1 ¹ / ₃
				b	Hans Hansen	1	4	2	2 ¹ / ₆
46 ¹ / ₂	25 ¹ / ₂	1805	2000	13	Hans Jeppesen	4	5	1	2 ³ / ₄
45 ¹ / ₂	25 ¹ / ₂	1805	1900	14a	Espen Larsen	2	6	1	¹ / ₂
				b	Propr. Hagen	1	7	0	2 ³ / ₄
43	25 ¹ / ₂	1805	1900	15	Peder Olsen	4	5	1	2 ³ / ₄
40	25 ¹ / ₂	1805	1900	16	Niels Rasmussen	4	5	1	2 ³ / ₄
44 ¹ / ₂	25 ¹ / ₂	1805	1900	17	Christopher Pedersen	4	5	1	2 ³ / ₄
43	25 ¹ / ₂	1805	1900	18	Lars Larsen	3	6	2	¹ / ₄
41 ¹ / ₂	25 ¹ / ₂	1805	1740	19 ^a	Hans Hansen	4	3	3	¹ / ₂
				b	Peder Pedersen				
6	4 ³ / ₇	1805	300	20	Hans Pedersen (Ejer: Kongen)	0	6	1	² / ₇
6 ¹ / ₂	4 ⁴ / ₇	1805	300	21	Poul Poulsen (Ejer: Kongen)	0	6	3	0
6 ¹ / ₂	4 ⁴ / ₇	1805	300	22	Jens Larsen (Ejer: Kongen)	0	6	2	1
10	4 ³ / ₇	1085	300	23	Rasmus Andersen (Ejer: Kongen)	0	6	3	0

Landbrugere i Viemose 1927		Beboere på tidligere eller nuværende landbrugsejendomme i Viemose 1976	Ejere eller forpagtere af landbrugsejendomme i Viemose 1976	Ejend.- og brugsforhold 1976	Tidspunktet for parcellernes frastykning		
mtr. nr.	navn	navn	navn	till.- jord selvst. købt forp.	før 1844	1844–1899	efter 1900
1	Laurits P. Jensen	Marie og Jesper Madsen	Jesper Madsen	s			
2a	Herman Frederiksen	Ottar Frederiksen	Ottar Frederiksen	g			
b	Karl Otto Petersen	Karl Otto Petersen	Svend Aage Nielsen	p	1806–14		
c	Christen Hansen		Ottar Frederiksen	p	1806–14		
d	Lars Peter Nielsen	Karen Göttsche	Svend Aage Nielsen	p		1851	
3a	Johannes Nielsen	Hedvig og Helge Nielsen	Helge Nielsen	g			
4a	Johannes Grønager	Bente og Poul Grønager	Poul Grønager	g			
5a	Peter M. Andersen	Poul E. Andersen	Svend Aage Nielsen	g			
d	sammen med 2c		Ottar Frederiksen	p			1915
6a	Oluf Jørgensen	Ruth og Willy Petersen	Willy Petersen (tidl.: Carl Hüge)	g			
b	Hans Christoffersen	Marianne og Bernd Grigat	Svend Aage Nielsen (tidl.: E. Svanholm)	p			1916
7a	Bernhard Petersen	Grethe Karla og Hans Aage Bindner	Ottar Frederiksen	g			
b	Niels Rasmussen	Ellen Hounsgaard	Preben Jørgensen	p	1823		
c	Niels G. Nielsen	Randi og Tommy Frederiksen	Tommy Frederiksen	p	1823		
n	N. L. Rasmussen	Hanna og Volmer Sørensen	Ottar Frederiksen	p			1900
8a	Niels P. Jensen	Grethe og Henning Jensen	Anders Hansen og Ole Olsen	g			
b	Jens Peter Petersen	Anna og Otto Tønne Petersen	Folke Tønne Petersen	p		1869	
9a	Stålvængegård		Høvdingsgård	g			
c		A/S Stålvængegård					
10a	Jens P. Hansen	Oda Johanne og Bent Bisgaard	Svend Aage Nielsen	g			
11a	Carl Hemmingsen	Karen og Poul Olsen	Poul Olsen	g			
b	sammen med 9a			p	1807–14		
c	H. P. Rasmussen	Dagny og Anders Chr. Petersen	Anders Chr. Petersen	p	1834		
12a	sammen med 9a						

Landbrugere i Viemose 1927		Beboere på tidligere eller nuværende landbrugsejendomme i Viemose 1976	Ejere eller forpagtere af landbrugsejendomme i Viemose 1976	Ejend- og brugsforhold 1976	Tidspunktet for parcellernes frastykning		
mtr. nr.	navn	navne	navn	till. jord selvst. købt forp.	før 1844	1844–1899	efter 1900
13a	Hans Jacob Jensen	Edith og Tage Hemmingsen	Tage Hemmingsen	g			
14a	Jens P. Larsen	Karen Ingrid og Hans Jacobsen	Hans Jacobsen	g			
d	Jens Peter Petersen	Lise og Poul Rasmussen	Hans Jacobsen	p	1839–40		
15a	Karl Hansen	Peter Hansen	Peter Hansen	g			
16a	Niels J. Nielsen	Lilly og Frits Hansen	Frits Hansen	g			
17a	Chr. og Engelbrecht Jeppesen	Else Qvistgaard og Jørgen Luffe	Tage Hemmingsen	g			
b	Jørgen Chr. Petersen	Poul Petersen	Poul Petersen	p			1855
18a	Jens Chr. Nielsen Høeg	Ragnhild og Johannes Petersen	Svend Aage Nielsen	g			
b	Karl Petersen	Karl Petersen	Kaj Petersen	p	1822		
i	H. Chr. Hansen	Meta Hansen	Svend Aage Nielsen	p			1922
k	Fritz Hansen	Maja Carlsen	Svend Aage Nielsen	p			1922
19a	Alfred Høeg		Per og Lasse Prom	g			
20a	sammen med 6b						
b	Ole Christoffersens enke	Gitte Johansen og Børge Christensen	Jesper Madsen	h			1910
e	sammen med 6b						
21a	Jens Mortensen	Mirza og Jørgen Rytter	Knud Andersen	h			
22a	L. P. J. Hansen	Rita Larsen og Knud Andersen	Knud Andersen	h			
23b	Carl Hj. Petersen	Gyda og Svend Aage Nielsen	Svend Aage Nielsen	h		1875	
25a	Jens Chr. Jacobsen	Rune og Herman J. Kähler	udstykket				
43a	Carl Frederik Albinussen	Edith Sofia og Jens Bo Albinussen	Jens Bo Albinussen	h		1875	
b	sammen med 18i						

g = gård, h = husmandsbrug, p = parcelejendom, S = skolelod.

Kilder

A. Trykte kilder:

Amtsrådstidende 1896
Danmarks folkeskole 1933
Frifelt, Salomon J.: Fra vildornen til baconsvinet 1938
Jessen, Johs. C.: Præstø amts skolehistorie 1950
Jubilæumsskrift fra Andelsslægteriet i Masnedsund 1939
Munk, Holger: Hasselskoven 1969
Nygaard, S.: Kronens skøder 1541–1763, 1892–1955
Trap, J. P.: Danmark 1955
Vestergaard, F.: Salget af Vordingborg rytterdistrikt 1975
Vordingborg Avis 1859 og 1861.

B. Arkivalier:

Nationalmuseets I afd.: Sognebeskrivelser (SM)
Sogneprotokollen for Kalvehave sogn 1844 (MA)
Kirkebøger for Kalvehave sogn (LA)
Politiprotokol for Vordingborg nordre birk 1858–62 (LA)
Realregistre og ejendomsregistre for Kalvehave sogn (LA)
og dommerkontoret i Vordingborg
Skødeprotokoller for Vordingborg søndre birk (LA)
Dokumenter vedrørende Petersgårds overleveringsforretning – bøndergårdenes salg m. m.
(RA) 2482,806
Forhandlingsprotokol for Andelsmejeriet »Flora« (priv.)
– – Kalvehave Gymnastikforening (priv.)
– – Viemose Brugsforening (priv.)
– – Viemose Forsamlingshus (priv.)
– – Viemose Vandværk (priv.)

C. Oplysninger og meddelelser:

Kommunekontoret i Langebæk (Vurderingslister, matrikelnumre)
Matrikeldirektoratet
Veterinærdirektoratet
Meddelelser og beretninger fra ældre mennesker i Viemose.

D. Kortmateriale:

Rytterdistriktskort over Viemose 1772 (MA). Herpå er anført markskel fra Udskiftningskort over Viemose 1804 (MA)
Udsnit af kort over Kalvehave sogn 1890 (MA).
Det seneste matrikelkort over dele af Viemose (MD).

E. Diverse dokumenter i privat eje.

Kortmaterialet fra Matrikelarkivet er gengivet med tilladelse fra matrikeldirektoratet.

LA = Landsarkivet, MA = Matrikelarkivet, MD = Matrikeldirektoratet, RA = Rigsarkivet.
SM = Sydsjællands Museum, priv. = privat.

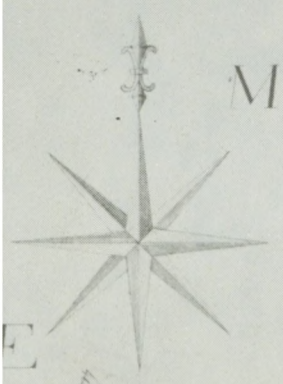
Indholdsfortegnelse

	Side
Viemose	7
Navnets oprindelse	8
De første beboere	9
Landbrugets opståen	9
Ryttergodstiden	9
Forholdet til Petersgård	10
Udskiftningen	10
Fra fæste til selveje	14
De store landboreformer fortsætter	14
Fra vildornen til baconsvinet	15
Viemose Ornelaug	15
Skolevæsen	17
Forsamlingshuse	19
Missionshuset »Zion«	21
Andelsmejeriet »Flora«	22
Viemose Brugsforening	24
Andelselskabet Viemose Vandværk	25
Kalvehave Gymnastikforening	26
Byens udvikling i den nyere tid	
1. Handel, håndværk og industri	27
2. Landbruget	44
Skovene	46
Hvad de gamle fortalte	46
Afslutning	53
Jordbrugerne i Viemose til forskellige tider	55
Kildefortegnelse	60

K E R

CARTE
FÖR

- Gårder
- Marsk Skjal h
- Skjæder are
- Bye Skjal
- Skjæder are
- Bærte
- Bærte
- L. an



M A R

T B
U

F C Ø S T R E S T R A N D

A D R K

E

H

M E G

A

R

K

K

M

A

R

K

L

M A R

S

K

O

E

N

M

E

V

M

A

R

Y K

X

P

M A R

S

K

E

N

V

E

Stok paa 1100 Danske Alen

K E R

K E R

CARTE TEGNENES FORKLARING

- Græder
- Mark Skjal hider ingen
- Græder en
- Bye Skjal hider ingen
- Græder en
- Bass
- Bass
- Landt Skj
- Andr Skj
- Ell Skj
- Andr Skj
- Stor Skj
- Under Skj

M A R

T B
U

C Ø S T R E S T R A N D

K

H

A

R

K

K

A

R

K

L

M A R

S

K

O

N

R

E

V

M

A

R

Y

K

P

M A R

S

K

E

N

V

E

N

K E R

