



# Danskernes Historie Online

Danske Slægtsforskeres Bibliotek

## Dette værk er downloadet fra Danskernes Historie Online

**Danskernes Historie Online** er Danmarks største digitaliseringsprojekt af litteratur inden for emner som personalhistorie, lokalhistorie og slægtsforskning. Biblioteket hører under den almennyttige forening Danske Slægtsforskere. Vi bevarer vores fælles kulturarv, digitaliserer den og stiller den til rådighed for alle interesserede.

### Støt Danskernes Historie Online - Bliv sponsor

Som sponsor i biblioteket opnår du en række fordele. Læs mere om fordele og sponsorat her: <https://slaegtsbibliotek.dk/sponsorat>

### Ophavsret

Biblioteket indeholder værker både med og uden ophavsret. For værker, som er omfattet af ophavsret, må PDF-filen kun benyttes til personligt brug.

### Links

Slægtsforskeres Bibliotek: <https://slaegtsbibliotek.dk>

Danske Slægtsforskere: <https://slaegt.dk>



# Vordingborg Gymnasium

INTRODUKTION 1977

# Vordingborg Gymnasium

## *Introduktion 1977*



*Hvide Bygning*

Skolens adresse:

Næstvedvej 3, 4760 Vordingborg

Telefoner:

Rektors kontor (03) 77 02 14

Inspektionskontor (03) 77 04 27

Lærerværelse: (03) 77 26 17

Pedel, privat: (03) 77 37 91

Elevtelefon: (03) 77 06 14

Studievejledere:

adjunkt Steen Garver (03) 77 26 01

lektor Hilde Nissen (03) 77 12 20

Lærerrådsformand:

lektor Stephan Kehler (03) 76 41 13

Træffetider:

Kontoret er åbent mandag-fredag kl. 8-14

Kontoret er lukket 11,30-11,55

Rektor træffes alle skoledage kl. 12-13 (undtagen onsdag)  
samt efter aftale

Pedelkontoret (kælderen i gule bygning)

kl. 11,30-12,00 alle skoledage

REDAKTION:

Jutta Juul Andersen

Hans Bang

Ib Brøkner Christiansen

Jan Falch Petersen

Lore Thrønner

Kaare Vinten

# Indhold

Træffetider	2
Velkommen	4
Vordingborg Gymnasium	9
Skolens elevråd	12
Skolens administration	14
Uddannelses- og erhvervsorientering	18
Statens uddannelsesstøtte	20
Legater	21
Eleverne	23
Eksaminer	29
Årsafslutning – nyt skoleårs begyndelse	31
Fag- og klassefordeling 1976-77	32
Introduktionsdage. Temadage	36
Aktiviteter	38
Studiekredse. Nyttige oplysninger	39
Lokaler	43

# Velkommen

Mandag den 8. august 1977 er I ganske mange, der møder op på Vordingborg Gymnasium i tilsyneladende klar bevidsthed om, at I kommer for at få en treårig gymnasieuddannelse eller en toårig uddannelse til højere forberedelseksamen. Det er udadtil en helt god motivation, og da I søger en institution, der har til opgave at dække jeres uddannelsesbehov, kunne det møde jo synes problemløst. Det er det bare ikke, og det ved både I og vi. For I er utrygge og problemfyldte, og vi er hver august fulde af god vilje, men også af erfaring og viden om, at det alligevel ikke er lykkedes at motivere alle for en meningsfyldt arbejdsindsats og hverdag. Det er altså ikke gjort med at fastslå Vordingborg Gymnasiums servicefunktion. Både I og vi må benytte skoleårsskiftet til at overveje, hvad vi nu går ind til.

I må tage jeres motivation op til overvejelse: hvorfor er I kommet her? Det kontante svar for de fleste vil være: for at få et rimeligt grundlag for en videre uddannelse, for at blive klogere på jer selv og det samfund, I lever i. Vi må tilsvarende erkende den side af vor opgave: at give jer reelle færdigheder, at formidle sikrest mulig viden, at vejlede under stillingtagen til samfundsproblemer.

Men ét må jeg advare jer imod: de to eller tre år, I skal tilbringe her, må ikke betragtes blot som et middel til at komme videre, et mindre væsentligt livsafsnit, eller endnu værre som forberedelse til livet, det egentlige. Det gamle ord »Ikke for skolen, men for livet« kan misforstås komplet derhen, at skolen ikke er livet, men dets venteværelse.

For kommer I med den holdning, at årene her er et overgangsstadium, vil I mangle lødig motivation og ikke forholde jer hverken til medmennesker eller til arbejde. Og så yder I grumme lidt, menneskeligt og fagligt, er bare betænkt på jer selv.

## Den nye elev modtages ...



— »Naa; af det allerede erfarnde synes at fremgaae, at Du har noget Begreb om Regning, Skrivning, Religion, Svømning og saa fremdeles. Siig mig endvidere: kan Du nogen Mathematik?»

— »Næ.« — »Det gjør intet til Sagen. Men hvad bringer Dig til at smile? Der er aldeles ikke noget Forlystende ved Mathematik — tværtimod!« —

— »Naa; af det allerede Erfarede synes at fremgaae, at Du har noget Begreb om Regning, Skrivning, Religion, Svømning og saa fremdeles. Siig mig endvidere: kan Du nogen Mathematik?»

— »Næ.« — »Det gjør intet til Sagen. Men hvad bringer Dig til at smile? Der er aldeles ikke noget Forlystende ved Mathematik — tværtimod!« —

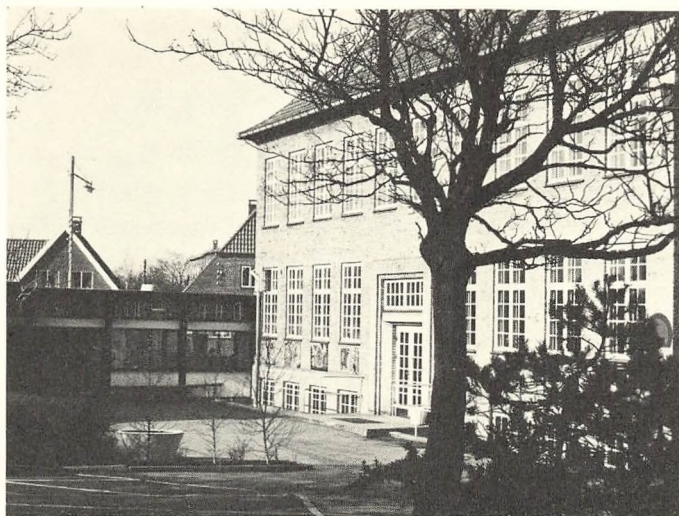
Velkommen til et meningsfyldt samarbejde med kammerater og lærere, ikke konkurrence eller indlæring alene for indlæringens skyld. Nok er vi alle, lærere og elever, forpligtet på bekendtgørelser og undervisningsvejledninger, læreren endda med ansvar for, at de bliver fulgt, hvad det i givne situationer kan være nødvendigt at fastslå. Men netop de gældende bekendtgørelser af 1971 (gymnasiet) og 1974 (HF) er nok præcise i visse krav, men de giver også vide rammer for individuelle aftaler mellem den enkelte lærer og hans klasse. Vi har gennem de senere år anskaffet mange nye undervisningsmidler og øget vore samlinger, så der skulle være rimeligt gode muligheder for individuelle valg af stofområder. Dog må I som vi erkende, at vi alle må tage økonomiske hensyn, mere hæmmende end i de umiddelbart foregående år. Derfor kan ikke hvert hold påregne at vælge f.eks. sin region i geografi eller sin litterære periode, men må træffe et valg mellem forhåndenværende muligheder.

Der er også et samarbejde ud over klassens, som er værd at fremhæve, samarbejdet i udvalg, råd og arbejdsgrupper. Enkelte af jer vil komme til at yde meget i samarbejdsudvalg, skolenævn, elevråd, stipendienævn, kunststudvalg, pædagogisk udvalg, økonomisk udvalg. Lad dem ikke føle sig forladt – ingen af jer må være uinteresseret i, hvad der foregår i de enkelte udvalg og råd.

Til de ovenfor antydede vanskeligheder kommer Vordingborg Gymnasiums specielle: pladsmangel, utidssvarende bygninger. Vi har end ikke et lokale, hvor blot en tredjedel af os kan være på én gang. Alt det – og værre sager – vil I hurtigt opdage. Men med en vis åbenhed kan vi måske dog finde hygge her og der i de gamle bygninger, og så styrke os ved håbet om at flytte ud i nye bygninger 1979, i det kommende Vordingborg Uddannelsescenter.

Endelig er der i 1977 grund til at nævne jeres individuelle problemer, som for ikke så få af jer vil være økonomiske. Ligesom vi med bekymring må erkende, at vi i anskaffelse af undervisningsmidler i dag ikke så sjældent må lade økonomiske hensyn gå forud for pædagogiske, må I påtage jer afsavn,





*Gule Bygning*

se jer hæmmet i jeres studiebehov ud over den daglige forberedelse. Måske må I påtage jer byrdefuldt ekstraarbejde, som under sunderø økonomiske forhold knebent ville være forsvareligt. Når I er i tvivl om, hvor grænsen mellem studium og erhvervsarbejde bør lægges, når I har andre økonomiske eller personlige problemer, er I velkomne til at drøfte dem med mig, med studievejlederen – eller den af jeres lærere, den enkelte oplever som særlig egnet til at varetage netop det foreliggende problem.

Det er de givne kår, vi byder jer velkommen til – velkommen til arbejdet, til at forbedre kårerne, til at finde sammen om fælles problemer.

*Hans Bang*

Igen i år møder mange nye elever op på Vordingborg Gymnasium og skal starte et studium på to eller tre år i disse særprægede bygninger. Et liv skal leves her hver dag og det er derfor nødvendigt, at man føler sig veltilpas i det nye miljø. Nye

kammerater skal findes og en sikkert uvant, ny arbejds-  
tode skal læres.

I møder op med nuancerede forestillinger om, hvordan  
dagligdagen skal forløbe og derfor er det også vigtigt, at du  
aktivt vil være med til at præge skolen og dens aktiviteter. Vi  
har et elevråd, som vil være jeres formidler af ønsker og gode  
forslag. Det er meget op til jer selv, om I vil kunne trives her  
på skolen og være med til at skabe en god atmosfære, derfor:  
Mød op med en imødekommende indstilling og du vil let  
glide ind i det nye miljø. Der foregår mange aktiviteter her på  
skolen i løbet af året: undervisning, studiekredse, sportsakti-  
viteter, fester, skolekomedier o.s.v.

Også gennem møder i elevråd og udvalg kan du påvirke din  
skole yderligere. Derfor er det vigtigt, at du er medvirkende  
til at gøre skole og hverdag til andet og mere end lektier og  
pligter. Velkommen og god fornøjelse.

*Jutta 3ss.*



*Sprogpavillonen og Gule Bygning*

# Vordingborg Gymnasium

## NYERE HISTORIE

I 1935 oprettede realskolebestyrer D. Kjærum, seminariefors­ tander Niels Jul og cand. mag. Jens Simon med økonomisk støtte af Vordingborg Kommune et artiumkursus, der på 3 år førte til studentereksamen. Fra begyndelsen af skoleåret 1938-39 oprettedes det kommunale gymnasium med Jens Simon som rektor. I skrivelse af januar 1973 godkendte un­ dervisningsministeriet, at der ved gymnasiet oprettedes en HF-afdeling. Fra den 1.4.1973 ejes og drives Vordingborg Gymnasium af Storstrøms Amtskommune.

## NUVÆRENDE OPBYGNING

Skolen omfatter i skoleåret 1976-77 følgende klasser: Fem 3g-klasser (tre sproglige og to matematiske), fem 2g-klasser (to sproglige og tre matematiske), fem 1g-klasser (to sproglige og tre matematiske), to 2.HF-klasser og to 1.HF-klasser.

I skoleåret 1977-78 vil skolen omfatte følgende afdelinger:

### *Gymnasieafdelingen*

hvor undervisningen gives på to linier, der på tre år fører frem til studentereksamen:

Sproglig linie (s) – Matematisk linie (m)

Elever i 1g, både sproglige og matematikere, kan vælge mel­ lem fransk og spansk, elever på matematisk linie tillige mel­ lem engelsk og tysk (der afsluttes med studentereksamen efter 1g). Valget sker samtidig med optagelse i 1g.

Efter 1g kan eleverne vælge mellem forskellige grene, af hvilke Vordingborg Gymnasium kan tilbyde fire:

Nysproglig gren (sN)

Matematisk-fysisk gren (mF)

Naturfaglig gren (mN)

Samfundsfaglige grene (sS og mS)

Elever i 1g skal inden den 15. april meddele skolen deres ønske med hensyn til grenvalg, hvorefter skolen træffer afgø-

relsen under hensyntagen til de forhåndenværende praktiske muligheder. Den samme tidsfrist, den 15. april, gælder for tilmelding til særfagene musik og formning med kunstforståelse – også her gælder det, at ønskerne kun kan opfyldes på visse betingelser vedrørende elevtal, lokalemuligheder og lærerkræfter.

### *HF-afdelingen*

der på to år fører frem til højere forberedelseksamen. Den karakteristiske fornyelse i HF-tilbudet består bl.a. i, at undervisningen gives i fællesfag og tilvalgsfag.

Ifølge gældende bekendtgørelse er fællesfagene: dansk, religion, historie, biologi, geografi, matematik, engelsk, tysk, samfundsfag, musik *eller* formning, idræt.

Ud over fællesfagene skal den enkelte elev efter eget valg i overensstemmelse med evner, interesser og sigte med uddannelsen sammensætte et antal tilvalgsfag til mindst 20 points.

Tilvalgsfag er: udvidet biologi (8), udvidet matematik (12), udvidet engelsk (7), udvidet tysk (10), udvidet samfundsfag (6), udvidet musik (8), udvidet formning (8), udvidet idræt (8), fransk eller andet 3. fremmedsprog: her på skolen under forudsætning af direktoratets godkendelse spansk (11), fysik (14), kemi (10), psykologi (6).

Eksamen aflægges i alle fællesfag samt i de valgte tilvalgsfag.

### *Nærmeste fremtid*

Efter flere års energisk indsats fra mange sider foreligger der nu vedtagelse af en tidsplan for udflytning på Chr. Richardts Vej. Ifølge planen vil byggeriet blive påbegyndt den 1. januar 1978, således at de nye lokaler tages i brug den 1. august 1979. På det tidspunkt vil Vordingborg Uddannelsescenter omfatte Vordingborg Gymnasium og Vordingborg Handelsskole. De to institutioner vil blive fælles om administrationslokaler, kantine, elevopholdsrum m.fl.

... han præsenteres for moderne pædagogik



- „Hvor far Du fra?“
- „Der fra : Imidlertid ..“
- „Naa : Imidlertid ..“
- „Imidlertid gjorde Svend Tveskiog idelige Indfald i Norge, hærgede Landet, og ...“
- „Hærgede Landet .... hvorpaa var det han hærgede Landet?“
- „Paa det Grusomste, og forledet af den ærgjerrige Jarl Hakon, lod han Hagen Adelsteen myrde ved snedige Drabsmænd.“ -

- »Hvor har Du fra?« - »Der fra Imidlertid ...« - »Naa: Imidlertid ...« - »Imidlertid gjorde Svend Tveskiæg idelige Indfald i Norge, hærgede Landet, og ...« - »Hærgede Landet ... hvorpaa var det han hærgede Landet?«  
- »Paa det Grusomste, og forledet af den ærgjerrige Jarl Hakon, lod han Hagen Adelsteen myrde ved snedige Drabsmænd ...« -

# Skolens elevråd

## *Gymnasieelevrådet*

I det sidste års tid er der sket en revolution inden for Gymnasie-elevforeningen. Gennem lang tid havde vi diskuteret om den gamle struktur med et elevråd og en bestyrelse skulle laves om, så man kunne undgå de lange og mange møder, der ofte foregik om eftermiddagen. Hele gymnasiet (selvfølgelig nogle mere end andre) diskuterede en ny struktur, og et udvalg af alle interesserede blev nedsat. Efter lang tids arbejde barslede udvalget med et udkast og enden på hele diskussionen blev, at elevrådet stadig eksisterer, men under en anden form. Opbygningen af vores elev-organisation vil nu blive beskrevet.

Elevforsamlingen er vores absolutte øverste myndighed, hvor alle større beslutninger tages.

Under elevforsamlingen kommer selve elevrådet, som består af en repræsentant fra hver klasse. Desuden kommer FU-medlemmerne til møderne, de har taleret, men ikke stemmeret. FU er forretningsudvalget, og elevrådet kan til enhver tid omstøde beslutninger, som er vedtaget af FU, hvis det er praktisk muligt. Især i begyndelsen blev FU's kompetence stærkt diskuteret i elevrådet.

FU er et barn af den ny struktur. Forretningsudvalget består af 6 medlemmer, som er valgt direkte af alle elever. Der skal være en formand, som også er formand for elevrådet, men ellers fordeler FU selv dets arbejdsopgaver. FU blev til for at klare det daglige arbejde, såsom at ordne post, aftale og planlægge elevrådsmøder, når det er nødvendigt. Ligeledes holdes der møde med elevernes repræsentanter i de stående udvalg før og efter møder i de respektive udvalg. På denne måde er FU hele tiden orienteret om, hvad der foregår.

Der eksisterer to organisationer for gymnasiets elever, det er: Danske Gymnasieelevers Sammenslutning (DGS) og Gymnasieelevernes Lands Forbund (GLO).

Vi har et skoleblad – Thors Hammer – hvori alle kan skrive deres mening om hvad de har lyst til. Vi opfordrer dig til også på denne måde at deltage i debatten på skolen. På baggrund af ovennævnte vil vi opfordre alle, også de helt nye elever, til at tage del i elevrådsarbejdet. Det giver et bedre klima på skolen for alle, når der er gang i sagerne, Og husk også, at hvis man bare er passiv, kan man ikke regne med, at der bliver taget hensyn til ens mening!

*Elevrådet*

### *HF-rådet*

HF's øverste myndighed er elevforsamlingen, hvor alle elever principielt er til stede.

Til varetagelse af det daglige arbejde er der nedsat et selvstændigt HF-elevråd bestående af alle interesserede HF'ere – dog mindst en fra hver klasse. Af HF-rådet udpeges repræsentanter til skolens forskellige udvalg.

HF-erne er tilsluttet deres landsorganisation LAK. Landsorganisationen Af Kursusstuderende er en organisation, der er oprettet til at varetage de kursusstuderendes økonomiske, faglige og sociale interesser.

I 1975 var 30.000 ud af landets 35.000 kursusstuderende organiseret i LAK.

For at opnå et godt elevrådsarbejde er det nødvendigt at flest muligt engagerer sig i arbejdet.

Derfor er det vigtigt, at også DU møder op til elevmøderne og deltager i arbejdet i HF-rådet.

*HF-rådet*

# Skolens administration

## SKOLENÆVNET

*valgt af og blandt skolens forældrereds:*

fru Else Fausing

fru Lis Scheuer Jensen

*valgt af amtsrådet blandt dets medlemmer:*

amtsrådsmedlem Poul Christensen

amtsrådsmedlem Per Pantmann, formand

amtsrådsmedlem Verner Rasmussen

*I nævnets møder deltager fra skolen:*

rektor Hans Bang

Susse Gerdøe-Frederiksen, 1b

lektor Stephan Kehler

adjunkt Ivan Norling

Henrik Petersen, 2q

## SKOLENS RÅD

*Lærerråd:*

adjunkt Mogens Carstensen, sekretær

lektor Stephan Kehler, formand

adjunkt Ivan Norling, næstformand

*I rådets møder deltager følgende elever:*

Steen Tore Davidsen, 2y

Mette Abildtrup, 2q (fra jan. 77-jan. 78: Mette Glyberg, 1q)

*Gymnasieelevrådets forretningsudvalg:*

Jesper Hee Andersen, 1a

Steen Bonde, 2b

John Bertel Hansen, 2y, formand

Jørgen Nørlev Jensen, 2z

Torben Lillie, 2x

Jan Falch Petersen, 3c, kasserer



*HF-elevrådets forretningsudvalg:*

1976-77:

Mette Abildtrup, 2q, sekretær  
Mette Glyberg, 1q, næstformand  
Susan Green Johansen, 1q  
Jens Ravn, 2q, formand  
Kim Skott, 2q, kasserer

*Januar 77-januar 78:*

Mette Abildtrup, 2q, sekretær  
Mette Glyberg, 1q, formand  
Susan Green Johansen, 1q  
Ronnie Bille Mathiasen, 1p, kasserer

SKOLENS UDVALG

*Lærerrådets forretningsudvalg:*

lektor Stephan Kehler  
lektor Hilde Nissen  
adjunkt Ivan Norling

*Samarbejdsudvalg:*

rektor Hans Bang  
Erik Adrian, 2x  
adjunkt Knud-Erik Eskjær  
John Bertel Hansen, 2y  
lektor Stephan Kehler  
Henrik Kragh, 1z  
adjunkt Bo Kramer  
adjunkt Ebbe Rask  
Jens Ravn, 2q (fra jan. 77: Mette Glyberg, 1q)

*Mødepligtsnævn:*

adjunkt Mogens Carstensen  
Jette Johansen, 2q  
Bodil Kristensen, 2a  
Lise Nøhr Larsen, 1z  
Gerd Rohde Larsen, 3c  
Jacob Mortensen, 1p  
adjunkt Kaare Vinten

*Stipendienævnet:*

rektor Hans Bang  
adjunkt Steen Garver  
lektor Stephan Kehler  
Lisbeth Jensen, 2x  
Ronnie Bille Mathiasen, 1p  
Steffen Nielsen, 2b  
Jens Petersen, 1y  
Kim Skott, 2q  
Lore Thrønner, skolens sekretær

*Kunstudvalg:*

adjunkt Mogens Carstensen  
adjunkt Ove Frimodt Jacobsen  
Susan Green Johansen, 1q  
adjunkt Merete Knudsen  
Klaus Næsbye Larsen, 2a

*Pædagogisk udvalg:*

adjunkt Erik Bülow-Olsen  
adjunkt Mogens Carstensen  
studielektor Aage Christiansen  
Anne Mette Glyberg, 1q  
Anne Mette Justesen, 2y  
adjunkt Merete Knudsen  
Kirsten Friis Larsen, 2z  
Helle Mors, 2a  
Nils Munck, 1z

*Økonomisk udvalg:*

rektor Hans Bang  
adjunkt Ib Brøkner Christiansen  
Mette Gerdøe-Frederiksen, 1y  
lektor Stephan Kehler  
lektor Hilde Nissen  
adjunkt Ivan Norling  
adjunkt Ebbe Rask  
Marianne Vilhelmsen, 2q

... eleven indvies i avanceret studieteknik



Hvor tør Du vove at skrive med blaad  
Blek? Din ugudelige Krabat! Troer Du  
Dine Forældre koste saameget paa Dig for  
at Du evigt skal volde dem Kummer og  
blive et Udsbud af det menneskelige  
Samfund?

Hvor tør Du vove at skrive med blaad  
Blek? Din ugudelige  
Krabat! Troer Du Dine Forældre koste  
saameget paa Dig for  
at Du evigt skal volde dem Kummer og  
blive et Udsbud af det  
menneskelige Samfund?

# Uddannelses- og erhvervsorientering

Eleverne i gymnasiet skal iflg. bekendtgørelsen have ialt 14 timers erhvervs- og uddannelsesorientering i løbet af deres gymnasietid. Timerne ligger inden for normal skoletid, og hovedvægten af dem ligger i 2. og 3. g.

De emner, der er blevet taget op i årets løb, har været ønsket af eleverne i de pågældende klasser, som efter gruppediskussioner i den første eller anden time har fundet frem til problemer, de ønskede skulle behandles. Som eksempler på emner, der blev taget op, kan nævnes: uddannelsespolitik, sabbatår, beskæftigelsesprognoser, kønsrollernes betydning for studie- og erhvervsvalget, boligforhold under uddannelsen, arbejdsløshed, og sidst men ikke mindst statens uddannelsesstøtte og den påtænkte adgangs begrænsning til de videregående uddannelser.

Forskelligt undervisningsmateriale er blevet anvendt: først og fremmest erhvervskartoteket, det af arbejdsdirektoratet udsendte pjece- og brochuremateriale, samt studieplaner m.v., som jeg selv har anmodet en række uddannelsesinstitutioner om at tilsende. Desuden er skoleradioens serie om uddannelses- og erhvervsorientering blevet anvendt.

2.g og 1.HF har fået udleveret »studie- og erhvervsvalget«.

Eleverne i 1.g har endnu ikke haft decideret uddannelses- og erhvervsorientering, men er blevet orienteret om grenvalget.

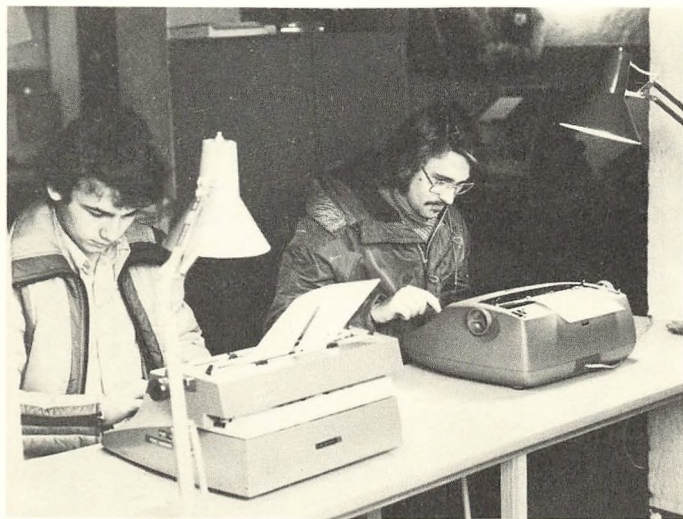
HF-kursisterne har i 2.HF haft nogle timers uddannelses- og erhvervsorientering samt vejledning i udarbejdelse af 2. årsopgaven. 1.HF'erne har haft et par timers gennemgang af bekendtgørelsen, foruden tilvalgsorientering og eksamensvejledning.

Den 9. februar blev det årlige studieorienterende møde afholdt med deltagelse af studerende repræsenterende en lang række videregående uddannelser. Mødet fandt sted i skoleti-

den, og ganske mange af skolens elever deltog i dette meget nyttige arrangement.

I skrivende stund er en orientering på Vordingborg Statsseminarium for afgangsklasserne om læreruddannelsen ved at blive arrangeret. Så snart skriftligt materiale er blevet udarbejdet, vil eleverne i skolens afgangsklasser få en grundig orientering om adgangsbeholdningen til de videregående uddannelser, og de konsekvenser, den vil få.

*Steen Garver*



*Der arbejdes i pædagogisk værksted*

# Statens uddannelsesstøtte

Reglerne for opnåelse af støtte fra SU skal kun omtales kort på dette sted, idet den, der ønsker flere detaljer, henvises til »støttevejledningen« (som udleveres sammen med ansøgningskemaet). Støttens størrelse afhænger af 1. forældrenes økonomiske forhold, 2. ansøgerens egne økonomiske forhold, 3. ansøgerens alder, 4. om ansøgeren er hjemmeboende eller ej, og 5. om ansøgeren er gift eller ej.

ad 1.: En skattepligtig forældreindkomst på op til 95.000 kr. giver mulighed for støtte.

ad 2.: Samlet indtægt (incl. SU) må ikke overstige 25.500 kr. – formuen ikke overstige 15.000 kr. (for gifte det dobbelte)

ad 3.: Elever under 18 år kan ikke få SU, men kan oppebære en ungdomsydelse, hvis størrelse er afhængig af forældrenes indkomst og kan variere fra kommune til kommune.

Elever på 18-23 år kan maksimalt få 8.700 kr.

Elever på 23 år og derover får 6.500 kr. i årlig støtte uanset forældreindkomst og uanset, om de er ugifte og hjemmeboende.

Alle de ovennævnte støttebeløb er stipendier, der ikke skal betales tilbage.

Statsgaranterede lån: Elever over 18 år kan låne maksimalt 13.000 kr. om året uanset deres forældres eller deres egne økonomiske forhold.

*Steen Garver*

# Legater

*Vordingborg Gymnasiums Legatforening* er en forening af gymnasiets venner. Af legatforeningens indtægter uddeles understøttelse til egnede dimittender fra og elever på Vordingborg Gymnasium. Foreningen optager gerne nye medlemmer.

I 1976 er legatet tildelt:

Anne Gørgens Christensen

Steen Marrill Christiansen

Gitte Skovsgaard Hansen

Tommy Gunnar Hansen

Palle Kolind Nielsen

Randi Bach Poulsen

*Overretssagfører af Vordingborg P. A. Hansens legat for studenter fra Vordingborg og omegn samt Møn:*

Aktiverne udgør pr. 31. dec. 1976 i alt kr. 317.600,-

Legatet bestyres af rektoren for Vordingborg Gymnasium, dommeren i Vordingborg og formanden for Vordingborg Sagførerforening.

I 1976 er legatet tildelt:

stud. scient. Peter Heebo Hansen

stud. med. Jan Renneberg Petersen

stud. polyt. Finn Torben Petersen

stud. teol. Poul Joachim Stender

*Skolens øvrige legatmidler*

(pr. 2. januar 1977)

Kriegers legat:

7, 5, 4<sup>1</sup>/<sub>2</sub>, 3<sup>1</sup>/<sub>2</sub> % obligationer

kr. 12.300,00

Indestående på bank

kr. 1.813,86

Falcks legat:

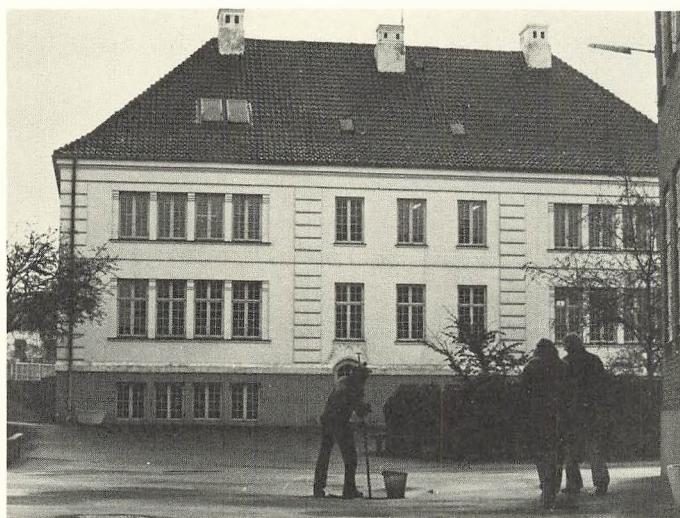
7, 6½, 5, 4, 3 og 2 % obligationer	kr. 2.700,00
Indestående på bank	kr. 1.666,16

Jubilæumslegatet:

5½, 4, 5 % obligationer	kr. 2.000,00
Indestående på bank	kr. 1.566,91

I det forløbne år er uddelt følgende legater:

Kriegers flidspræmie	Carsten Cederby, 3y
Jubilæumslegatet	Tinna Hansen, 2c
Schou-Bechmanns legat	Inge Birgitte Hansen, 3x
Løvstrøm I	Kirsten Nielsen, 2c
Løvstrøm II	Amy Nielsen, 2p
Falck I	Annemarie Hansen, 1a
Falck II	Vibeke Kugelberg Nielsen, 3a



*Hvide Bygning*



# Eleverne:

## 3a

1. Abrahamsen, Peter
2. Dalby, Mette Susanne
3. Hansen, Anne Kristina Vincentz
4. Hansen, Lene Rydén
5. Jensen, Kirsten Rohde
6. Jensen, Svend Erik
7. Jessen, Flemming
8. Jørgensen, Helle Elisabeth
9. Larsen, Kirsten
10. Munck, Lars
11. Olsen, Inger Anette
12. Olsen, Hanne Fabricius
13. Rasmussen, Bodil Agerbo
14. Rasmussen, Hans Christian  
Bejder
15. Schou, Lene
16. Stolt, Jens Peter

## 3b

1. Andersen, Susanne Jette Dams
2. Hansen, Lone Nøhr
3. Hansen, Poul
4. Hyllemose, Tine
5. Jensen, Lone Breitenstein
6. Jespersen, Liselotte
7. Karstensen, Claus Holmgård
8. Larsen, Inge Birk
9. Larsen, Tina Anne Milo
10. Laursen, Susanne Birgitte
11. Madsen, Jannie Inga
12. Nielsen, Bente Bromann
13. Olsen, Ann-Mari
14. Olsen, Else Irene Hvidholm
15. Olsen, Karen Margrethe  
Plougheld
16. Rasmussen, Kirsten Benedikte  
Bjørn
17. Rasmussen-Egbert, Michael

18. Riise-Knudsen, Ane
19. Skærbæk, Charlotte
20. Sparholt-Rasmussen, Anette
21. Stær, Carsten

## 3c

1. Andersen, Gertrud
2. Andersen, Jutta Juul
3. Bagge, Birthe
4. Bødker, Lone
5. Fugl, Lykke
6. Hansen, Britta Marie
7. Hansen, Tinna
8. Larsen, Gerd Rohde
9. Nielsen, Anette Spurr
10. Nielsen, Helle
11. Nielsen, Kirsten Joan
12. Nielsen, Liselotte
13. Nielsen, Marianne Dahl
14. Nøhr, Anne-Marie
15. Pedersen, Bodil Nygaard
16. Petersen, Jan Erik Falch
17. Petersen, Michael
18. Sundbøll, Inge Adel
19. Sørensen, Jane Rosengaard
20. Thomsen, Nina Wendelboe
21. Thrane, Tine

## 3x

1. Alfredsen, Tonny Bille
2. Andersen, Kurt
3. Bentzen, Lene
4. Bjørn, Carsten Jensen
5. Bødker, Jørgen
6. Christensen, Solveig Irene
7. Gylling, Carsten Roland
8. Hansen, Benny Arno
9. Hansen, Henrik Bo

10. Hansen, Kirsten Agnete
11. Hansen, Lilli
12. Hansen-Møller, Jens
13. Hemmingsen, John Meyer
14. Jensen, Hanne
15. Jensen, Jan Kjeldtoft
16. Jensen, Torben
17. Kirkeby, Per
18. Kliving, Hans Ture
19. Larsen, Arne Birk
20. Larsen, Jane Merete
21. Lawes, Klavs Henrik
22. Lorentsen, Åse Grøn
23. Nielsen, Liselotte Spurr
24. Olsen, Hanne Henriette
25. Rasmussen, Eva Gervig
26. Rasmussen, Eva Ingeborg
27. Schomann, Peter Heinrich

3y

1. Andersen, Jan Erland
2. Andersen, Jane
3. Brebøl, Klaus
4. Brochhorst, Kim
5. Chrillesen, Charlotte Dam
6. Finsen, Stine
7. Fog, Klaus
8. Hansen, Anders Kanstrup
9. Hansen, Kirsten Højager
10. Jacobsen, Arne Bendt
11. Jørgensen, Jørgen Overgaard
12. Knudsen, Anette
13. Larsen, Anne Boe
14. Lundstein, Henrik
15. Madsen, Ulla
16. Nielsen, Lars Mikael Techen
17. Olsen, Anne Ora
18. Pedersen, Lars Eger
19. Pedersen, Søren
20. Pedersen, Annette
21. Petersen, Birgit Nelly
22. Petersen, Jens Wedele
23. Rasmussen, Erik Jørgen Ulrik
24. Rasmussen, Mette Marie

25. Søgaard, Kirsten
26. Sørensen, Marianne

2a

1. Brodt, Susanne
2. Christensen, Tom Willemoes
3. Friis, Vibeke
4. Gustavsen, Tina Guldman
5. Hansen, Annemarie Hermann
6. Hansen, Connie Sværke
7. Jensen, Karen
8. Jensen, Rita
9. Johansen, Bente
10. Klausen, Pia Bülow
11. Kolind-Hansen, Mette
12. Kraft, Anne-Marie
13. Kristensen, Bodil
14. Larsen, Claus Bo Næsbye
15. Lerche-Thomsen, Michael
16. Madsen, Hanne Elin
17. Mors, Helle
18. Nielsen, Eva Berit
19. Olsen, Anette Møllegaard
20. Olsen, Sanne Helen
21. Pedersen, Birthe Marian
22. Petersen, Johnny Per
23. Rasmussen, Kirsten Orland
24. Rasmussen, Lene Holtet
25. Rønne, Jette Bang
26. Szkutnik, Elisabeth
27. Villumsen, Betzy D. Lindhardt

2b

1. Ahm, Axel Gunner
2. Bonde, Steen
3. Bonde, Torben
4. Fabricius, Annette
5. Hansen, Ingrid Christen Sinding
6. Jensen, Henrik
7. Jensen, Laila Britt
8. Mattsson, Benthe Inge Kildsgaard
9. Mørch, Dorte
10. Nielsen, Hanne
11. Nielsen, Ingrid

12. Nielsen, Ole Steffen
13. Northrup, Niels Peter
14. Peters, Maj Catharina
15. Petersen, Bodil
16. Petersen, Michael Neldorf
17. Poulsen, Cindy Catharina
18. Rasmussen, Jesper
19. Rasmussen, Vivi Lone
20. Skov, Jytte
21. Vakkala, Jette Ritva
22. Vestergaard, Kim
23. McLaren, Thomas W.

2x

1. Adrian, Erik Larsen
2. Andersen, Pia
3. Ertner, Jacob Henrik
4. Hansen, Lene
5. Hansen, Peer Bagge
6. Jacobsen, Lars Erik
7. Jensen, Lisbeth Marie
8. Jensen, Uffe Skovgaard
9. Jespersen, Lars With
10. Jørgensen, Lars Peter
11. Lillie, Torben Suhr
12. Maarup, Kim Gert
13. Madsen, Per Nykjær
14. Nielsen, Per Lyngsø
15. Olsen, Elisabeth
16. Pedersen, Hanne
17. Pedersen, Klaus
18. Sørensen, Per Bauer
19. Wastila, Linda

2y

1. Bertelsen, Hanne Smidt
2. Bindner, Eva
3. Cederby, Jørgen Frank
4. Christensen, Jan Kim
5. Clausen, Kim Michael
6. Davidsen, Sten Tore
7. Ejlersen, Kurt
8. Engelund-Mikkelsen, Peter M.
9. Hansen, John Bertel

10. Hansen, Risto Henning
11. Jensen, Jette Joan
12. Justesen, Anne Mette
13. Jørgensen, Birgit Susanne
14. Keller, Bente
15. Lauritsen, Henrik
16. Nielsen, Per
17. Nielsen, Susanne Bøgeholt
18. Olsen, Inge
19. Olsen, Jens Christian
20. Tudse, Bertil Viemose

2z

1. Andersen, Birgitte Marianne
2. Andersen, Karin
3. Bach, Gitte
4. Hansen, Kim
5. Hjort, Susanne
6. Jensen, Jørgen Nørlev
7. Jensen, Steen Erik
8. Kristensen, Anne
9. Kristensen, Anne Marie Geert
10. Larsen, Kirsten Friis
11. Madsen, Jørgen Mads Peter Dyrlov
12. Miller, Ewart
13. Nielsen, Michael Flodgaard
14. Olsen, Lisbeth Thorslund
15. Pedersen, Erling Reimer
16. Rasmussen, Rasmus Asger Stryhn
17. Rasmussen, Eva Elstrup
18. Rasmussen, Helle
19. Sørensen, Steen
20. Vinther, Egon Harald

1a

1. Andersen, Jesper Christian Hee
2. Birksteen, Anette Pedersen
3. Christensen, Dorte Drevs
4. Christensen, Ulla Lykke
5. Dehn, Anne Kristine
6. Gørtz, Ulrich
7. Hadsbjerg, Lene
8. Hansen-Møller, Gitte

9. Hansen, Marit
10. Hansen, Tina Renneberg
11. Jensen, Gitte Janne
12. Jessen, Erik
13. Jørgensen, Anne-Mette
14. Knudsen, Britt
15. Madsen, Lis Vivi
16. Madsen, Ulrich Hergens
17. Mortensen, Pia
18. Nielsen, Anne-Charlotte
19. Nielsen, Lone Pia
20. Nielsen, Susanne Plougmann
21. Olsen, Anne Gitte
22. Olsen, Preben Helge
23. Otto, Jane Margrete
24. Otto, Michael
25. Pedersen, Hanne
26. Pedersen, Lisbeth Merete
27. Petersen, Ingelise Worch Frimann
28. Tengstedt, Hugo

*1b*

1. Ahm, Hanne
2. Andersen, Gitte Balslev
3. Andersen, Hanne-Merete
4. Bagge, Ulla Kragh
5. Gerdøe-Frederiksen, Susse
6. Grønholm, Lisbeth
7. Hansen, Helle Frimann
8. Hansen, Jens Peter
9. Hansen, May-Britt Dahl
10. Hyllemose, Anne-Grete
11. Jacobsen, Bjørn Smalbro
12. Jacobsen, Anne-Mette
13. Jacobsen, Marianne Holm
14. Jensen, Anette Lis
15. Larsen, Niels Kristian
16. Larsen, Palle Bo
17. Moslet, Nina
18. Nielsen, Anette
19. Nielsen, Lone Irene
20. Petersen, Anne Lis Søndergaard
21. Petersen, Anne-Mette
22. Petersen, Bente

23. Petersen, Bjarne
24. Petersen, Trine
25. Rasmussen, Henrik Klitmøller
26. Rasmussen, Lisbet
27. Sørensen, Anders
28. Tofte-Hansen, Karen Marie

*1x*

1. Bødker, Anette Dyhr
2. Christfort, Thomas Ejner
3. Christiansen, Jan
4. Elkjær, Johan
5. Elm, Sverre
6. Frederiksen, Lene Gurli
7. Hansen, Dorte
8. Hansen, Helle Kyster
9. Hegelund, Signe
10. Jensen, Allan
11. Jørgensen, Anne-Grethe
12. Kristensen, Lisbet Geert
13. Larsen, Søren Lunow
14. Madsen, Erik
15. Nielsen, Søren Peter
16. Olsen, Gert Otto
17. Olsen, Kim Morten
18. Sondorp, Jeanette Christine
19. Sørensen, Hans Bruno Hindborg

*1y*

1. Baggesgaard, Anders
2. Gerdøe-Frederiksen, Mette
3. Hansen, Bente Marit
4. Hansen, Lisbeth
5. Hansen, Sten Schou
6. Jensen, Berith Vivian
7. Jensen, Henrik Steen
8. Jensen, Per
9. Jensen, Peter Fløe
10. Jensen, Susanne Agerlund
11. Johansen, Dorte
12. Larsen, Michael
13. Loftager, Lene
14. Lond, Anne Marie
15. Madsen, Lene Møller

16. Nielsen, Bent Erling
17. Nielsen, Flemming
18. Nielsen, Pia Ågren
19. Petersen, Jens
20. Petersen, Jørgen Wedele
21. Petersen, Kirsten
22. Rasmussen, Ulla Merete
23. Skotte, Susanne
24. Suikkanen, Eva Marie

12

1. Aaen, Leif
2. Andersen, Kirsten
3. Christensen, Finn Willemoes
4. Hansen, Tove Rosenholm
5. Jacobsen, Klaus Kryder
6. Jensen, Anne Munch
7. Jensen, Hans Bo Asbjørn
8. Jensen, Elisabeth Lena
9. Jensen, Ilsa Møller
10. Jensen, Sonny Kim
11. Johannessen, Jesper Scharff
12. Kragh, Henrik
13. Larsen, Lise Nøhr
14. Lyngskov, Ulla
15. Martinussen, Ann
16. Munck, Nils
17. Olsen, Jimmy Michael
18. Olsen, Lise Kleinitz
19. Pedersen, Gert Jarn
20. Rahbek, Torben
21. Vestergaard, Lars
22. Vibede, Finn
23. Wassard, Hans
24. Zilmer-Pedersen, Alex

2p

1. Andersen, Birger
2. Arnly, Hanne Irene
3. Buch, Jørgen Fahnøe
4. Christensen, Helle Sønderby
5. Holbech, Finn Carsten
6. Jensen, Bent Ove
7. Jensen, Kirsten Oddeskær

8. Jensen, Tommy Erik
9. Johansen, Mikael G. Bjørndal
10. Johansen, Susanne Riis
11. Jørgensen, Hanne Hjelmer
12. Karstensen, Henrik Borch
13. Larsen, Claus Benny
14. Larsen, Mogens Ole
15. Larsen, Ulla
16. Lønquist, Jess
17. Olsen, Jane G. Rumberg
18. Petersen, Birger Hindborg
19. Petersen, Sanne Koch
20. Prehn, Lis
21. Sunke, Henrik
22. Wibholm, Tove Nanna

2q

1. Abildtrup, Mette
2. Bjørklund, Anne
3. Bøgelund, Maj Birgitte
4. Christiansen, Kirsten Margrethe
5. Frederiksen, Bent Skovbo
6. Gaalaas-Hansen, Ulla Bente
7. Hansen, Dan
8. Jensen, Gerda Irene
9. Jensen, Ida Sass
10. Jensen, Leif Ebbe
11. Johansen, Jette Pernille
12. Jørgensen, Arne W. Gerner
13. Naumann, Lene
14. Olsen, Birgitte Plougheld
15. Pedersen, Henrik Retsloff
16. Petersen, Niels H. Michael
17. Rasmussen, Birgitte Sydney
18. Rasmussen, Osla Marianne
19. Ravn, Jens Aage
20. Skott, Kim Geo
21. Søgaard, Inge
22. Sørensen, Hanne
23. Vagnsø, Per
24. Vilhelmsen, Marianne

1p

1. Andersen, René

2. Bonde, Bente Lone Hansen
3. Christensen, Nina Jytte
4. Ejlersen, Birgit
5. Frandsen, Anne Grethe
6. Gøthler, Frantz Roland
7. Hansen, Irene
8. Houmann, Anne Grete
9. Jacobsen, Jacob Andreas
10. Jensen, Hanne Irene
11. Jørgensen, Anne Irene
12. Knuth, Preben Otto
13. Larsen, Birgit
14. Larsen, Pia
15. Mathiasen, Ronnie Bille
16. Mortensen, Jacob
17. Mulvad, Ulla Benedikte
18. Munck, Nicoline Elisabeth
19. Olsen, Bodil
20. Olsen, Elin Birgitte
21. Pedersen, John Skovgaard
22. Pedersen, Marianne Lisbet
23. Pedersen, Peer Skovly
24. Petersen, Marita Eyfrid
25. Povlsen, Joan Falk
26. Sørensen, Helle Damholt
27. Ulrik-Petersen, Elisabeth

17

1. Andersen, Per Bo
2. Bach, Ole Gerner
3. Borén, Susanne
4. Dinesen, Jeanette
5. Glyberg, Anne Mette
6. Hansen, Irene Karin
7. Jensen, Annelise
8. Jensen, Eva Bjørn
9. Jensen, Keld Kraul
10. Jensen, Susanne Fachmann
11. Johansen, Susan Green
12. Jørgensen, Lilian
13. Jørgensen, Vibeke Holstener
14. Martins, Doris Irene
15. Nielsen, Erik Viktor
16. Nielsen, Lene
17. Nielsen, Pia Irene
18. Olsen, Helle Leider
19. Pedersen, May-Britt
20. Pedersen, Niels Erik Frost
21. Pedersen, Vibeke Hyldgaard
22. Peters, Bengt Göran Werner
23. Petersen, Jette Wedele
24. Petersen, Kim Lynghøj
25. Rasmussen, Erik
26. Rasmussen, Kirsten
27. Rasmussen, Ulla Elisabeth
28. Sparsø, Torben Bredahl

# Eksaminere

*Nysproglig og sproglig-samfundsfaglig studentereksamen 1976*

*aN*

Karen Birthe Andersen  
Annika Cervin  
Lisbeth Dammegaard  
Kirsten Hansen  
Gurli Randi Jakobsen  
Anne Marie Jensen  
Kirsten Kørvell  
Merete Lerche-Thomsen  
Keld Nielsen  
Vibeke Kugelberg Nielsen  
Lene Merete Pedersen  
Tommy Regnar Poulsen  
Minna Merete Rasmussen  
Susanne Elisabeth Skov  
Kirsten Marie Winther

Susanne Christfort  
Ellen Margrethe Hansen  
Dorthe Birthe Herløv  
Lone Kirsten Jensen  
Jette Kock  
Lone Lisbeth Krag  
Inge Merete Nielsen  
Vibeke Rønløv Nielsen  
Inge Olsen  
Vinnie Ann Pihl  
Birgitte Sofie Rasmussen  
Hanne Rasmussen  
Ida Marie Stender

*aS*

Nina Margrethe Belling  
Ulla Jürgens Hansen  
Benedikte Elizabeth Koefoed  
Birgitte Seerup Petersen  
Philip Anthony Sibelle  
Poul Joachim Stender  
Leif Zilmer-Pedersen

*bS*

Ole Grosen  
Lone Nøhr Hansen  
Peter Just-Olesen  
Vibeke Brøner Lund  
Karin Anette Mulvad  
Birgitte Stengaard Nielsen  
Randi Bach Poulsen  
Alice Rasmussen  
Anne Bremer Rasmussen  
Gudrun Roemer  
Michael Skov  
Søren Sylvest

*bN*

Lene Stuhlmann Bertelsen  
Anne Kirsten Gørgens Christensen

*Matematisk-fysisk, matematisk-naturfaglig og matematisk-samfundsfaglig  
studentereksamen 1976*

*xF*

Grete Christiansen  
Erik Elingård-Larsen  
Finn Boye Hansen  
Steen Joel Jensen  
Jacob Bojsen Møller  
Birte Romme

*xN*

Anne Bundgaard  
Inge Birgitte Skovsgaard Hansen  
Henrik Peder Jensen  
Jens Peter Stenild Jørgensen  
Palle Ekstrøm Jørgensen  
Hans-Peder Winther Pedersen  
Susanne Lynghøj Pedersen

*xS*

Steen Marrill Christiansen  
Per Møller Hansen  
Sonja Rosenholm Hansen

*yF*

Carsten Johansen Cederby  
Ove Bech Holdensen  
Kirsten Iversen  
Dorte Madsen Møller  
Susanne Rasmussen  
Emanuel Rytter  
Anders Strand-Holm

*yN*

Morten Lynge Andersen  
Paul Göttsche

Gert Henning Sønderkov Hansen  
Niels Jesper Østergård Hansen  
Annelise Birgitte Larsen  
Thomas Mortensen  
Henrik Malling Pedersen  
Thor Timm Teisen Simony

*yS*

Peter Esben Buch  
Peter Scheuer Jensen  
Erik Schultz

*zF*

Erik Nøhr Andersen  
Lars-Erik Friis  
Bjarne Jensen  
Mogens Kjørup  
Vibeke Lena Larsen  
Jan Henrik Madsen  
Michael Kramer Pedersen  
Jonathan Christopher Gress Wright

*zN*

John Per Christoffersen  
Mogens Erik Kappel  
Hanne Lorenzen  
Bent Jan Pedersen

*zS*

Bitten Johannessen  
Annemarie Magna Olsen  
Hans Erik Petersen  
Per Rønnet Rasmussen  
Jeppe Stigsen



*Højere Forberedelseksamen 1976*

2p

Jes Bo Bøgelund  
Gitte Vivi Hansen  
Lene Hansen  
Tommy Gunnar Hansen  
Anni Jensen  
Bente Merete Jensen  
Leif Christian Jensen  
Yvonne Brønsholm Jensen  
Lene Grunnow Johansen  
Hanne Kjellmann  
Per Olav Kobbernagel  
Ruth Amy Nielsen  
Dorthe B. Frimann Nielsen  
Inger Hanne Nielsen  
Mogens Jørgen Nielsen  
Palle Kolind Nielsen  
Vibeke Nielsen  
Lena Mia Pedersen  
Jens Harfeld Petersen  
Karin Petersen  
Kirsten Plesner

2q

Aase Søvsø Andersen  
Kirsten Andersen  
Randi Merete Andersen  
Karin Anita Andreassen  
Marianne Christiansen  
Anette Fournais  
Jette Skovbo Frederiksen  
Annette Hansen  
Karsten Erik Hansen  
Ole Hansen  
Søren Hyrup  
Vibeke Johansen  
Annette Beate Knudsen  
Freddy Lyhne Larsen  
Tage Lauridsen  
Mikael Lund  
Jens Stenbæk  
Jesper Skærbæk  
Judith Margaret Støvring  
Peter Yhlén

*Selvstuderende*

Nina Iwanoff  
Lise Lotte Nielsen

Årsafslutningen finder sted fredag den 17. juni kl. 9,15 i Vordingborghallen. Alle elever skal deltage. Forældre og andre, der er interesserede i skolens arbejde, indbydes til at overvære eksaminer og afslutningshøjtideligheden.

Det nye skoleår begynder mandag den 8. august kl. 9.

# Fag- og klassefordeling 1976-77

- Andersen, Thomas Hee, sognepræst (tlf. 770602): religion i 2a, 2x, 2y, 2z, 3b
- Bache, Oluf, lektor: latin i 2b, fransk i 3x, 2z, 3c, 1z, 1a
- Bang, Hans, rektor (773833): dansk i 1p, fransk i 1b
- Bülow-Olsen, Erik, adjunkt (671057): biologi i 3mN, 3a, 3b, 1p, geografi i 1a, 1b
- Carstensen, Mogens, adjunkt (799064): historie i 2b, 2x, 2z, 3b, 2p, 1p, oldtidkundskab i 2b, 2x, 2z, 1y, 1z
- Christiansen, Ib Brækner, adjunkt (786278): dansk i 1a, 1x, 2z, 2b
- Christiansen, Aage, studielektor (770448): latin i 2a, 1a, 1b, oldtidkundskab i 2a, 2y, 1a, 1b
- Eskjær, Knud-Erik, adjunkt (785332): samfundsfag i 3sS, 2sS, 1p, historie i 2a
- Farkas, Adam, adjunkt (773617): fysik i 3yF, 2xF, 1x, 1y, 1PQ
- Garde, Mette, timelærer (856484): formning i 3c, 2yz, 2x
- Garver, Steen, adjunkt (772601): engelsk i 2sS, 2p, 1p, 1PQ, historie i 2q
- Hansen, Bent, seminarieadjunkt (848551): idræt i 2PQ
- Hansen, Hjørdis Wied, adjunkt (711618): musik i 3ab, 2ab, 1a, 1z, 1p
- Hermansen, Ejnar, lektor (771166): matematik i 3xF, 2xF, 1x
- Hermansen, Inger, Lektor (771166): kemi i 2xF+N, 2yF+N, 2zF+N, 2mS, 1x, 2PQ
- Hovmand, Annie, adjunkt (812298): biologi i 3xF+S, 3yF+S, 2mN, 3c, 1q, geografi i 2yzF
- Hovmand, Arnt, lektor (742206): dansk i 3b, 2x, tysk i 2PQ, 1p, 1q
- Jacobsen, Olaf, lektor (771031): engelsk i 3aN, 2bN, 2PQ
- Jacobsen, Ove Frimodt, adjunkt (01-719614): formning i 2az, 2b, 3ab, 3x, 3y, 1pq, 1q, 2PQ
- Jørgensen, Julie Agerbæk, adjunkt (720471): matematik i 3yF, 2b, 1y, 1q
- Kehler, Stephan, lektor (764113): engelsk i 1b, 2q, 1q, tysk i 3bc

- Knudsen, Merete, adjunkt (78 1098): fransk i 3a, 2x, 2PQ,  
spansk i 3by, 2by, 1x, 1by
- Kramer, Bo, adjunkt (77 34 15): dansk i 3c, 3y, 2q, 1q
- Larsen, Henning, adjunkt (77 25 11): matematik i 2yzF, 2a, 1a, 2PQ,  
kemi i 1y, 1z, 1yz
- Laustsen, Svend Erik, cand. phil. (01-ØB 6934): samfundsfag i 2mS,  
1q, 2PQ
- Lyngmann, Inge Bruun, timelærer (85 1785): musik i 3cxy, 1b, 1y,  
2yz, 1x
- Løvbakke, Jan Offer, adjunkt (01-46 82 31): geografi i 3mN+S, 3sS,  
2sS, 2mN+S, 2xF, 1p, 1q
- Nissen, Hilde, lektor (77 12 20): tysk i 3aN+S, 2aN+S, 1a
- Norling, Ivan, adjunkt (77 35 20): samfundsfag i 3mS,  
matematik i 3mN+S, 1p
- Rask, Ebbe, adjunkt (78 53 60): fysik i 3mN+S, 2yzF,  
matematik i 2mN+S, 1z
- Resner, Lise, adjunkt (77 36 75): historie i 3y, 3c, 1b, 1x,  
oldtidskundskab i 1x, religion i 3y, 3c, 2b, 2p, 2q
- Riis, Peter Østergaard, adjunkt (69 33 67): gymnastik i 1aby, 2axz,  
2by, 3ax, 3bcy, 1xz, 1pq
- Rose, Poul, lektor (77 45 58): fysik i 3xF, 2mN+S, 1z, 2PQ,  
matematik i 1b
- Rossau, Keld, timelærer, cand. psyk. (84 63 02): psykologi i 2PQ
- Schink, Jytte, timelærer (77 34 49): gymnastik i 1a, 1b, 2a, 2by, 3ax,  
3b, 3c, 1xz, 1y, 2xz, 3y, 1p, 1q
- Schneider, Ragnhild Vest, adjunkt (77 38 00): dansk i 1b, 2a, 2y, 2p
- Vesterdal, Birgitte, adjunkt (88 23 37): engelsk i 2aN, 3bcN, 1y, 1p
- Vinten, Kaare, adjunkt (77 36 75): dansk i 3a, 3x, 1y, 1z,  
religion i 3a, 3x
- Wessman, Arne, lektor (77 13 23): historie i 3a, 3x, 2y, 1a, 1y, 1z, 1q,  
tysk i 1y
- Wesman, Elsebeth, lektor (77 13 23): fransk i 3by, 2by, 1y, 2a, 1PQ,  
tysk i 2bN, 1b
- Westh, Cecil, lektor (77 14 31): engelsk i 3sS, 1a, 1x, 1z

De særlige opgaver i forbindelse med skolens administration har været fordelt på følgende måde: Rektors stedfortræder: Studielektor Aage Christiansen. Administrativ inspektion: Adjunkt Ib Brøknær Christiansen. Indvendig inspektion: Adjunkt Knud-Erik Eskjær. Skemalægning: Adjunkt Ebbe Rask. Studievejledning for HF: Ad-

junkt Steen Garver og lektor Hilde Nissen, Tilsyn med biologisk og geografisk samling: Adjunkt Annie Hovmand og adjunkt Erik Bülow-Olsen. Tilsyn med fysisk/kemisk samling: Adjunkt Adam Farakas, lektor Inger Hermansen, adjunkt Ebbe Rask og lektor Poul Rose. Boginspektion: Adjunkt Ebbe Rask. Skolens bibliotek: Adjunkt Mogens Carstensen.

Skolens pedel: Henning Jørgensen, skolens sekretærer: Lise Marstrup, Lore Thrønner.

*Følgende har i efterårssemestret 1976 gennemgået kursus i praktisk undervisningsfærdighed:*

cand. phil. Claus Bangsholm: samfundsfag (adjunkt Knud-Erik Eskjær og adjunkt Ivan Norling)

cand. phil. Torben Østergaard Hviid: dansk (adjunkt Ib Brøkner Christiansen, adjunkt Bo Kramer og adjunkt Kaare Vinten)

cand. phil. Preben Lauritz Jensen: historie (adjunkt Mogens Carstensen, lektor Arne Wessman)

*Og i forårssemesteret 1977:*

cand. mag. Thorkild Haugsted: dansk (rektor Hans Bang, adjunkt Ib Brøkner Christiansen og adjunkt Kaare Vinten)

cand. phil. Thøger Johnsen: samfundsfag (adjunkt Knud-Erik Eskjær og cand. phil. Svend Erik Laustsen)

cand. mag. Inge Lise Vincent Stysiek: dansk (adjunkt Ib Brøkner Christiansen og lektor Arnt Hovmand)

engelsk (adjunkt Steen Garver og lektor Stephan Kehler)

*I længere sygdomsperioder vikarierede foruden skolens lærere:*

Sognepræst Kristen Holm

cand. mag. Allan Rasmussen

cand. scient. Finn Rossmesl

*Med udgangen af skoleåret 1975-76 forlod følgende lærere skolen for at fortsætte deres arbejde andetsteds:*

seminarieadjunkt Holger Hedemann

gymnastiklærer A. Mølgaard Nielsen

Vi takker de to kolleger for godt samarbejde og god arbejdsindsats i den tid, de har været knyttet til skolen.

I skoleåret 1976-77 har adjunkt Rune J. Kähler haft orlov.

... og han tilegner sig ny og spændende viden



*»Taabelige Dreng! ligger Rom i Vestindien?  
Rom er jo Hovedstaden i Italien og Pavernes  
Residents.»*

»Taabelige Dreng! ligger Rom i Vestindien?  
Rom er jo Hovedstaden i Italien og Pavernes  
Residents.«

## Introduktionsdage 10. og 11. august

På de to dage blev i år kun praktiske forhold af direkte betydning for de ny 1. HFer og 1.g'ere behandlet. Skolens beslutningsproces, elevrådsarbejde, skolens aktivitetsmuligheder og indretning samt folkedans (som det kontaktskabende indslag) blev behandlet i seks hold, sammensat på tværs af klasserne. Tirsdag aften afsluttedes med en sammenkomst for de ny elever.

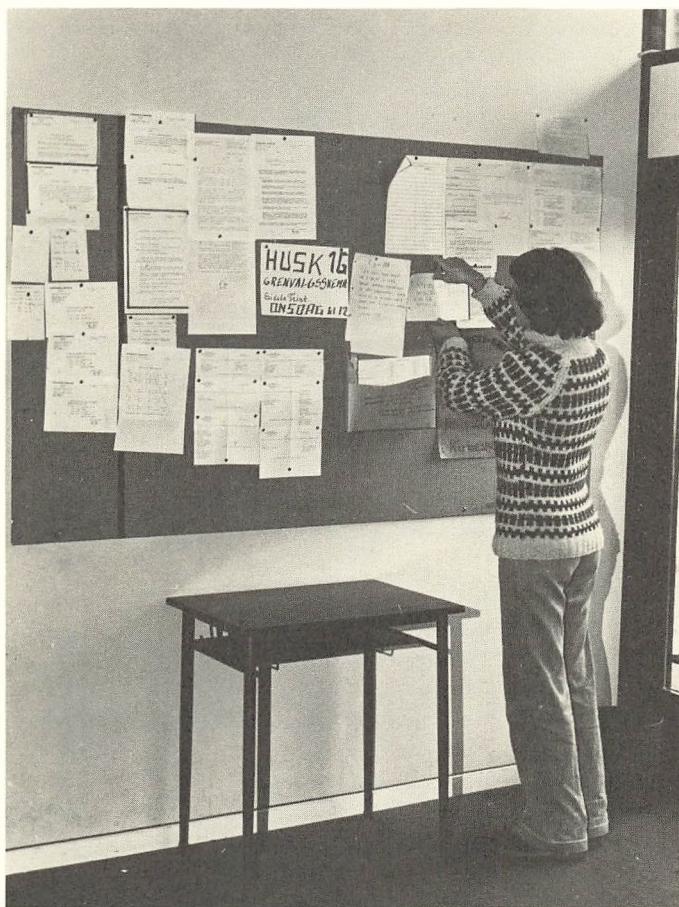
## Temadage

Efter efterårsferien gennemførte vi på Vordingborg gymnasium temadage. Der blev udarbejdet et katalog med ca. 30 emner af både praktisk og teoretisk art. Eleverne kunne så vælge tre emner, som de fandt særligt attraktive. Herefter fordeltes man på de enkelte hold, såvidt muligt i overensstemmelse med sine ønsker. Dog var det desværre umuligt at opfylde alles højst prioriterede ønske, da man på flere hold havde alt for stor tilslutning. Man arbejdede i de tre dage i grupper på tværs af klasserne og det var muligt for såvel lærere som elever at fungere som instruktører.

Der blev oprettet grupper omkring følgende emner: Krisen i samfundet, videnskabsteori, atomenergi, intelligensbegrebet, volleyball, London-rejse, Sydamerika, modens historie, naturgeografiske undersøgelsesmetoder, dramatik, transskription af luthstykker fra beg. af 1600-tallet, cykeltur Møn rundt, hvilken farve har staten? Hvordan man tilbeder staten som gud, førstehjælp, laseren og dens anvendelse, stolen, astrologi, programmering af mikrodata, Grønland, farver på skolen, videokameraet, Angkor Vat, moderne folkeminder, fotohold, Guidebog over kirkekunst, nordiske guder, esperanto.

Da arbejdet og resultatet var forskelligt fra gruppe til gruppe, var der forskellige meninger om dagene, men flertallet var meget positivt indstillet, især var det en god ting at klasserne blev blandet, og at man arbejdede på tværs af klasserne og med forskellige lærere. Man er enig om at gentage temadagene næste år. Man kan blot pege på to fejl ved dagene: de burde have været en hel uge – man fik ikke nok at vide om de andre gruppers arbejde og resultat. Vi kan dog glæde os over, at der i skoleåret 77/78 vil blive 5 temadage.

*iby*



*Elevernes opslagstavle*

# Aktiviteter

25. aug. Forevisning af filmen »The Graduate« i Kino.
14. sept. Atletikstævne for drenge i Maribo.
- 16.-19. sept. 3a's ekskursion til Berlin. Leder lektor Hilde Nissen.
21. sept. Fodboldstævne for drenge i Herlufsholm.
23. sept. 3y's ekskursion til Christiania. Leder: adj. Lise Resner.
24. sept. Skolefest på gymnasiet.
28. sept. Fodboldstævne for drenge i Næstved.
8. okt. 3mN's ekskursion til Høve Strand. Leder: adj. Erik Bülow-Olsen.
12. okt. 2g's ekskursion til Folketinget, Glyptoteket, Amalienborg m.v., Udstillingen »Det daglige brød« i Brede. Ledere: adjunkt Mogens Carstensen, adjunkt Knud-Erik Eskjær, lektor Arne Wessman, lektor Elsebeth Wessman.
4. nov. LAK-høring for 1. og 2. HF-klasser.
2. dec. Historisk ekskursion for 1a, 1y og 1z til Louisiana og Glyptoteket. Ledere: adj. Steen Garver, cand.phil. Preben Jensen, lektor Arne Wessman og lektor Elsebeth Wessman.
9. dec. 3c og 3sS' ekskursion til Folketinget og Christiania. Ledere: adjunkt Knud-Erik Eskjær, adjunkt Lise Resner.
15. dec. Basketball-turnering for drenge i Næstved.
11. jan. Orienteringsmøde for lærere og skoleledere fra afleverende skoler.
13. jan. Fællestime med Det Kongelige Teaters Opera.
18. jan. Orienteringsmøde om optagelse i 1.g.
24. jan. Forældre-elev-konsultation.
28. jan. Volleyball-turnering for drenge i Herlufsholm.
28. jan. Volleyball-turnering for piger på Vallensbæk Gymnasium.
3. febr. Forældre-elev-konsultation.
10. febr. Orienteringsmøde om optagelse i 1.HF.
23. febr. Volleyball-turnering for piger på Nørre Gymnasium.
28. febr. Forevisning af filmen »Lord of the Flies« i Seminariets festsal.
4. marts 2a og b's ekskursion til Mormonkirken i Søborg. Leder: adjunkt Lise Resner.



14. marts 3a og 3y's ekskursion til Folketinget og dagbladet Information. Ledere: adjunkt Knud-Erik Eskjær, lektor Arne Wessman.

## Studiekredse

I februar-marts er afholdt 2 studiekredse i kemi (osmose og omvendt osmose), afsluttet med et besøg på Remkolde Mejeri (Buko-Ost A/S). Leder Inger Hermansen.

## Nyttige oplysninger

Amtskommunen yder *befordringsgodtgørelse* til gymnasieelever og HF-kusister.

For at arrangementer som studiekredse, HF-møder, udvalgmøder m.fl. ikke skal kræve øgede udgifter for skolens elever, er der truffet den ordning med de to busselskaber, at deltagerne her på skolen kan få udstedt en dispensation, som afleveres til buschaufførerne.

*Bemærk:*

1. dispensationen gælder alene rejsen fra hjem til skole (tilbagerejsen kræver mandag-fredag ikke dispensation). Den udstedes og underskrives af den lærer, der står for studiekredsen.
2. Kun på lørdage kræves der to dispensationer, til både udrejse og hjemrejse.
3. Ordningen gælder kun arrangementer, der har tilknytning til undervisningen – altså ikke fester.

*Adresseforandring* skal omgående meldes til kontoret.

*Skemaændringer* p.g.a. læreres fravær meddeles ved opslag på tre opslagstavler: Ved døren til samlingssalen og inden for de to døre til Gule Bygning.

Hver klasse bør hurtigst muligt aflevere en *telefonkæde* til kontoret (i 2 ekpl.), således at I om muligt kan få besked om ændrede mødetider i forbindelse med skemaændringer.

## FERIER 1977-78

For skoleåret 1977-78 er fastsat følgende ferier (de nævnte dage medregnes):

1977:

Mandag den 17. oktober til fredag den 21. oktober: Efterårsferie.

Fredag den 23. december til onsdag den 4. januar: Juleferie

1978:

Mandag den 20. marts til tirsdag den 28. marts: Påskeferie

Mandag den 5. juni: Grundlovsdag

Mandag den 19. juni til fredag den 4. august: Sommerferie

Foranstående ferieplan kan ikke fraviges, medmindre der foreligger tilladelse fra direktoratet, og en sådan tilladelse vil kun kunne forventes opnået i ganske særlige tilfælde. Opmærksomheden henledes specielt på, at *Vordingborg Gymnasium ikke har vinterferie.*

## PÆDAGOGISK VÆRKSTED

For ca. 2½ år siden blev der af eleverne taget initiativ til oprettelse af pædagogisk værksted i kælderen i den gule bygning. Formålet var at skabe et sted, hvor eleverne kunne mangfoldiggøre såvel privat som skolemæssigt materiale.

Mulighederne er rige; faktisk har vi i de seneste år fået flere avancerede maskiner, som giver dig mange flere muligheder. Først og fremmest en fotokopi-maskine, som kan lave kopier i A4 og A3 format samt lave masters til vores offset-maskine. Denne offset-maskine bliver fortrinsvis brugt til større serier, hvilket f.eks. skolebladet har glæde af. Derudover har vi også en spritduplikator, som er noget nemmere at betjene end

offset-maskinen. Har du brug for at få kantskåret, samlet, hæftet og hullet dit materiale, er der også mulighed for det.

Desuden har vi to skrivemaskiner, en almindelig og en elektrisk, som f.eks. kan bruges til rapporter etc.

Trykker du private ting, er du nødt til at betale for det, men til skolesager er der et system med en lærertæller, der tæller kopierne på fotokopi-maskinen. Sidst, men ikke mindst, er der hjælp at hente, hvis du skulle have problemer med maskinerne. Hvert middagsfrikvarter er der en sagkyndig elev dernede med kendskab til maskinerne, og du kan altså søge råd, hvis noget ikke fungerer, eller du ikke kan finde ud af et eller andet.

*Tom 2a*

## BIBLIOTEK

Bibliotekets bøger er anbragt tre steder:

1. Lærebogseksemplarer, der tilsendes skolen fra forlagene, findes i depoterne til de enkelte fags lokaler.

Mærket med rød seddel. Ikke udlån.

2. Håndbøger anbragt på lærerværelset.

Mærket med blå seddel. Kortere udlån til elever kan finde sted, når det aftales med en faglærer.

3. Bøger, som vi har i et enkelt eller nogle få eksemplarer, findes, afhængig af fag, i nr. 24 eller i det enkelte fags depoter.

Mærket med gul seddel. Udlån fra nr. 24 ved at udfylde kartotekskort. Fra fagdepoter efter henvendelse til faglæreren.

Endvidere findes der på biblioteket gode muligheder for at udnytte sine pludseligt opståede fritimer. Der findes et par skriveborde m.m., og på hylderne er eksemplarer af hver lærebog, der bruges på skolen. Det vil sige, at man sagtens kan få et stykke arbejde fra hånden, selv om man ikke lige har en bestemt bog med.

## BOGUDLÅN

Eleverne låner lærebøger og får papir på skolen. Skolen har en årlig bevilling til at købe papir for og til at købe nye bogsæt og

erstatte slidte bøger for. Jo flere penge, der skal bruges til dette sidste formål, des mindre har vi til de to første. Derfor forlanger skolen, at der er helt omslag om bøgerne, og at der ikke skrives i dem. Jeg administrerer dette bogudlån med assistance af faglærerne, og jeg er til rådighed for eleverne i et frikvarter om ugen efter opslag.

Alle elever må regne med at skulle afse et stykke tid i løbet af de tre sidste dage i skoleåret til at aflevere bøger i de fag, der afsluttes.

*Ebbe Rask*

## MØDEPLIGT

Både i gymnasiet og på HF-kursus er der mødepligt. Hertil kommer, at aflevering af skriftlige opgaver hører med til mødepligten og omfattes af gældende bestemmelser herom. Forsømmelighed med afleveringen sidestilles således principielt med forsømmelse af undervisningen. For elever, der er fyldt 18 år, gælder, at de selv kan udfærdige og underskrive en forsømmelsessedel, der afleveres personligt på kontoret. For elever under 18 år gælder, at forsømmelsessedler skal være underskrevet af hjemmet.

I henhold til skrivelse af 23.9.75 fra Direktoratet for Gymnasieskolerne og HF har vi også i skoleåret 1976-77 forsøgsvis oprettet mødepligtsnævn. Nævnet fungerer således:

Når rektor finder, at en advarsel er fornøden, opgiver han til nævnet den pågældende elevs navn, samtidig med at han meddeler eleven selv, at han eller hun er indstillet til mundtlig eller skriftlig advarsel, og giver eleven valget mellem at henvende sig til nævnet eller rektor. Nævnet kan efter sit eget skøn anmode rektor om udsættelse af advarslen. Afgørelse af, om advarslen gives, træffes af rektor.

Efter den skriftlige advarsel er mødepligtsnævnet ude af billedet, således at rektor ene træffer bestemmelse om indstilling til bortvisning.

Forsømmelser, der strækker sig ud over en uge, meddeles,

ligesom alvorlig sygdom og hospitalsindlæggelser, snarest muligt telefonisk eller pr. brev til skolen.

Anmodning om begrænset fritagelse for undervisningen (specialistkonsultationer o.l.) fremsættes personligt til rektor, så vidt muligt senest dagen før fritagelsen ønskes.

Tilladelse til at forsømme en enkelt dag af andre grunde end sygdom (f.eks. højtidelige familiefester, andre ekstraordinære begivenheder) indhentes ligeledes personligt hos rektor og i god tid før den ønskede fritagelse.

## LOKALER

### *Gule Bygning:*

Kælder: bogkælder, bordtennis, pædagogisk værksted.

Stueetage: lærerværelse, lokalerne 1-4

1. sal: lokalerne 5-10.

2. sal: nr. 11, studievejledernes kontor, lokalerne 12-15, nr. 16 elevrådslokale, lille toilet.

### *Hvide Bygning:*

Kælder: nr. 20 og 21 kemilokaler, toiletter.

Stueetage: nr. 22 og 23 fysiklokaler, 24 bibliotek, nr. 25 video-filmrum.

1. sal: nr. 26 geografi - biologi, 27 geografi, nr. 28 og 29 biologi.

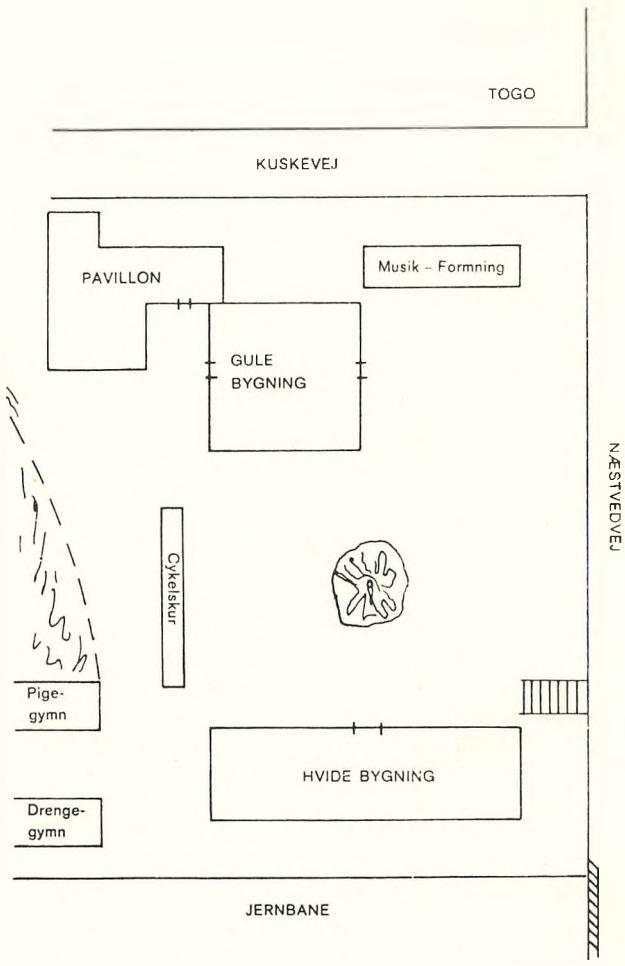
### *Pavillon:*

nr. 31 historie, 32 engelsk, 33 tysk, 34 fransk, rektors kontor og samlingsal og toiletter.

Musiske pavillon: musik og formning. Inspektors kontor.

### *Togo:*

Centralt placeret købmandshandel.



## Til sidst: den retfærdige dom



- Siig mig, hvad kan man slutte om to Størrelser, der ere lige store med en og samme tredie?
- At ... At ... de inte er større end hverandre og heller inte mindre.
- Nu snakker Du hen i Taaget. Kan Du Nr. 17 besvare mig dette Spørgsmaal?
- At ... naar to Størrelser er ligestor med en og samme tredie saa er de indbyrdes ligestore!
- Fuldkomment rigtigt. Flink Dreng, den Nr. 17, det er en lille Jokumsen, Søn af Kirkeværgen, De veed. -