



Danskernes Historie Online

Danske Slægtsforskeres Bibliotek

Dette værk er downloadet fra Danskernes Historie Online

Danskernes Historie Online er Danmarks største digitaliseringsprojekt af litteratur inden for emner som personalhistorie, lokalhistorie og slægtsforskning. Biblioteket hører under den almennyttige forening Danske Slægtsforskere. Vi bevarer vores fælles kulturarv, digitaliserer den og stiller den til rådighed for alle interesserede.

Støt Danskernes Historie Online - Bliv sponsor

Som sponsor i biblioteket opnår du en række fordele. Læs mere om fordele og sponsorat her: <https://slaegtsbibliotek.dk/sponsorat>

Ophavsret

Biblioteket indeholder værker både med og uden ophavsret. For værker, som er omfattet af ophavsret, må PDF-filen kun benyttes til personligt brug.

Links

Slægtsforskeres Bibliotek: <https://slaegtsbibliotek.dk>

Danske Slægtsforskere: <https://slaegt.dk>

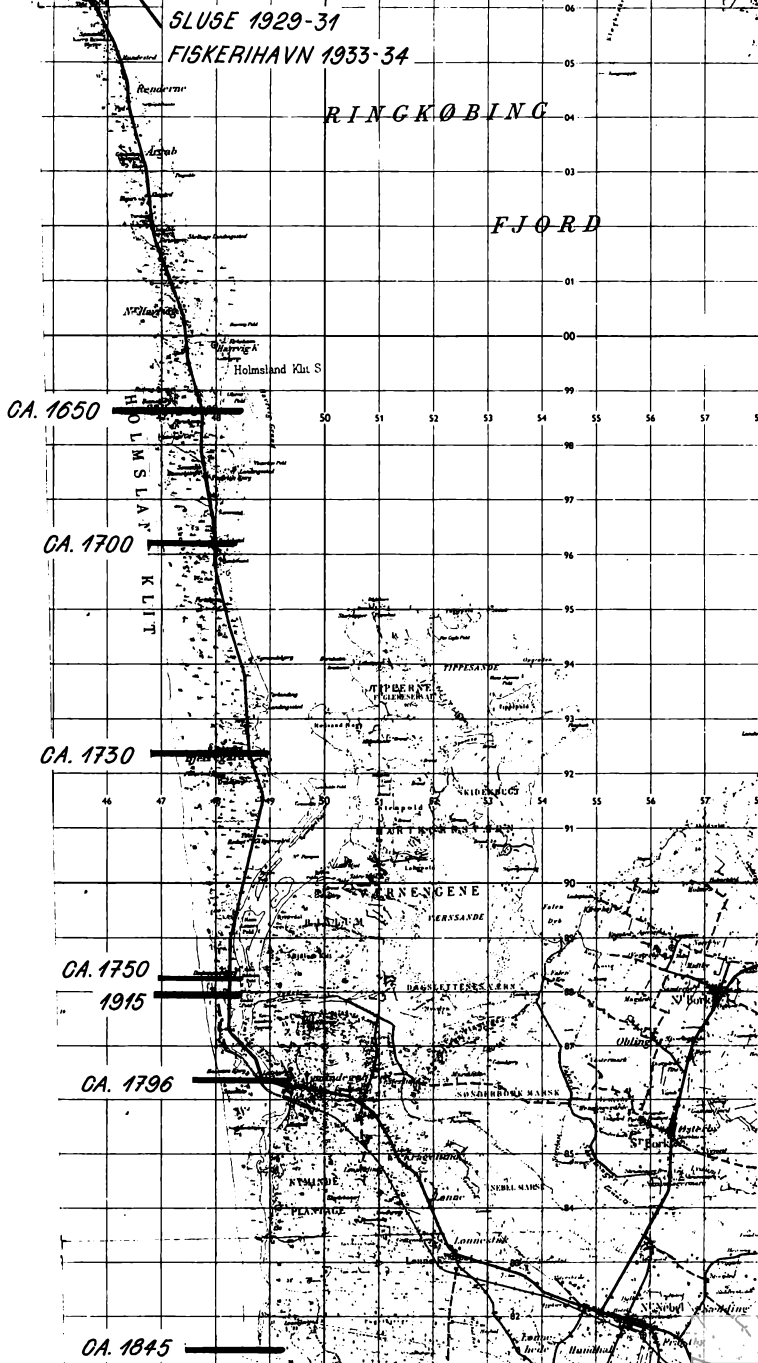
NYMINDEGABLEJREN

1940 - 1945



1908-09

UDLØBETS VANDRING LANGS
HOLMSLANDS KLIT



SLUSE 1929-31
FISKERIHAVN 1933-34

RINGKØBING

FJORD

CA. 1650

CA. 1700

CA. 1730

CA. 1750

1915

CA. 1796

CA. 1845

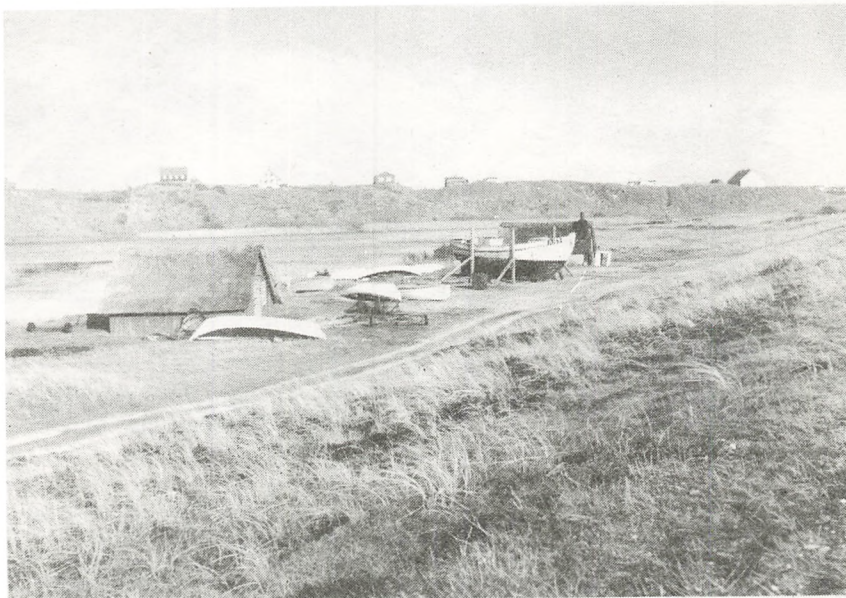
H
O
L
M
S
L
A
N
D
S
K
L
I
T

NYMINDEGAB.

Nyminddegab ved den sydlige ende af Ringkøbing Fjord forbindes af mange med hjemmevern og med hjemmevernets uddannelsesvirksomhed. Det må siges at være ganske naturligt, når man tænker på de tusinder af danske - kvinder og mænd - der siden Hjemmevernets Befalingsmandsskoles oprettelse i Nyminddegablejren den 1 JUN 1949 har deltaget i uddannelse her.

Navnet Nyminddegab antyder en forbindelse med et nyt udløb fra fjord til hav, og det er da også i overensstemmelse med de historiske kendsgerninger, der beretter om et sådant udløbs vandring langs Holmslands Klit fra nord og imod syd. (Jf. kort på foranstående side).

Op gennem 1800-tallet var Nyminddegab et fiskerleje og udgangspunkt for et ret stort havfiskeri. Med etablering af det nuværende udløb ved Hvide Sande og bygning af en fiskerihavn samme sted mistede Nyminddegab helt sin betydning som fiskerihavn.

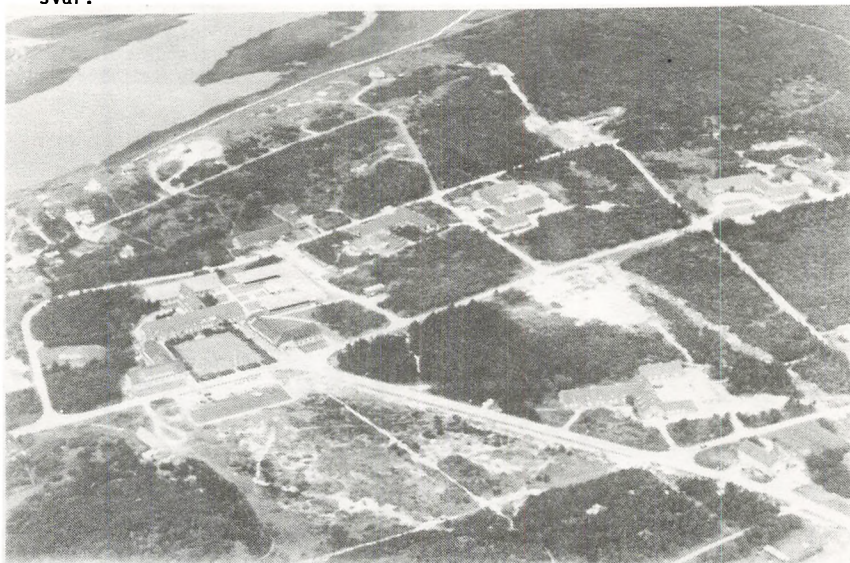


Området vest for Nyminddegab kro. Eise-hytterne i forgrunden er rekonstruktioner opført i 1975 og 1976.

NYMINDEGABLEJREN

Med 2. verdenskrigs udbrud og den tyske besættelse af Danmark fik Nymindegab en ny betydning, på grund af sin beliggenhed ved den eneste vejforbindelse fra syd mod nord over Holmslands Klit, og kom derved til at indgå som en del af det kystforsvar, tyskerne opbyggede langs hele den jyske vestkyst.

I årene 1941-43 byggedes Nymindegablejren, dels som underbringelsesområde for personel, dels som fagligt støtteområde for bl.a. afprøvning af skyts og endelig på forskellig vis indgående i det egentlige kystforsvar.

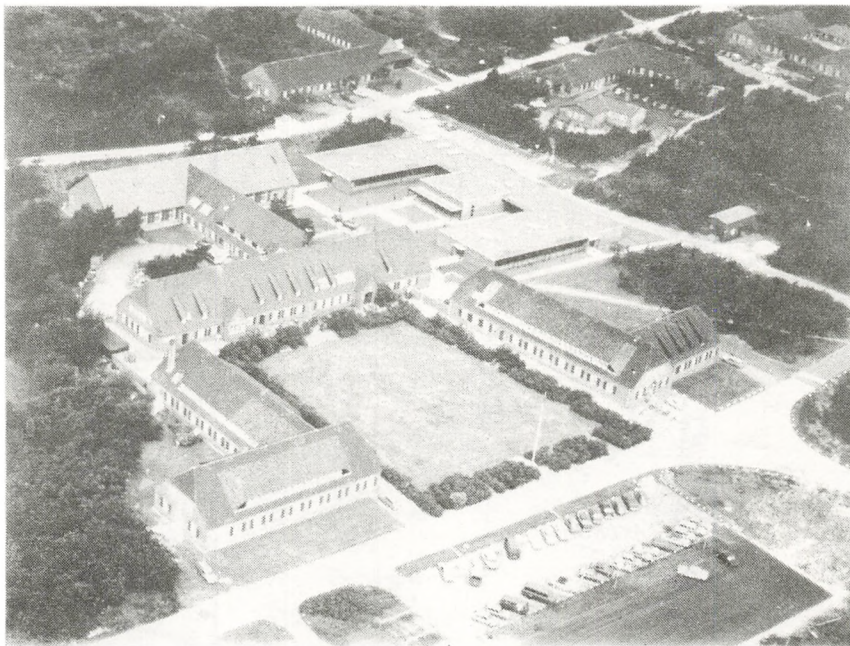


Luftfoto over Nymindegablejren.

Efter tyskernes kapitulation 04 MAJ 1945 overtog Indenrigsministeriet Nymindegablejren, der indledningsvis blev anvendt til at huse bl.a. baltiske flygtninge, men meget hurtigt overgik lejren til brug som egentlig kaserne og uddannelsessted i forbindelse med genopbygning af det danske forsvar.

I 1970 blev Nymindegablejren overdraget til Hjemmeværnet, men huser dog fortsat Kampvognsværkstedet under Nordjyske Parkområde, ligesom forskellige enheder af det øvrige forsvar udnytter lejrens forskellige faciliteter i forbindelse med skydninger m.m.

Paradoksalt nok blev Nymindegablejren altså hjemsted for uddannelse af det frivillige hjemmeværn, som blev oprettet med direkte baggrund i den tyske besættelse i 1940-45.

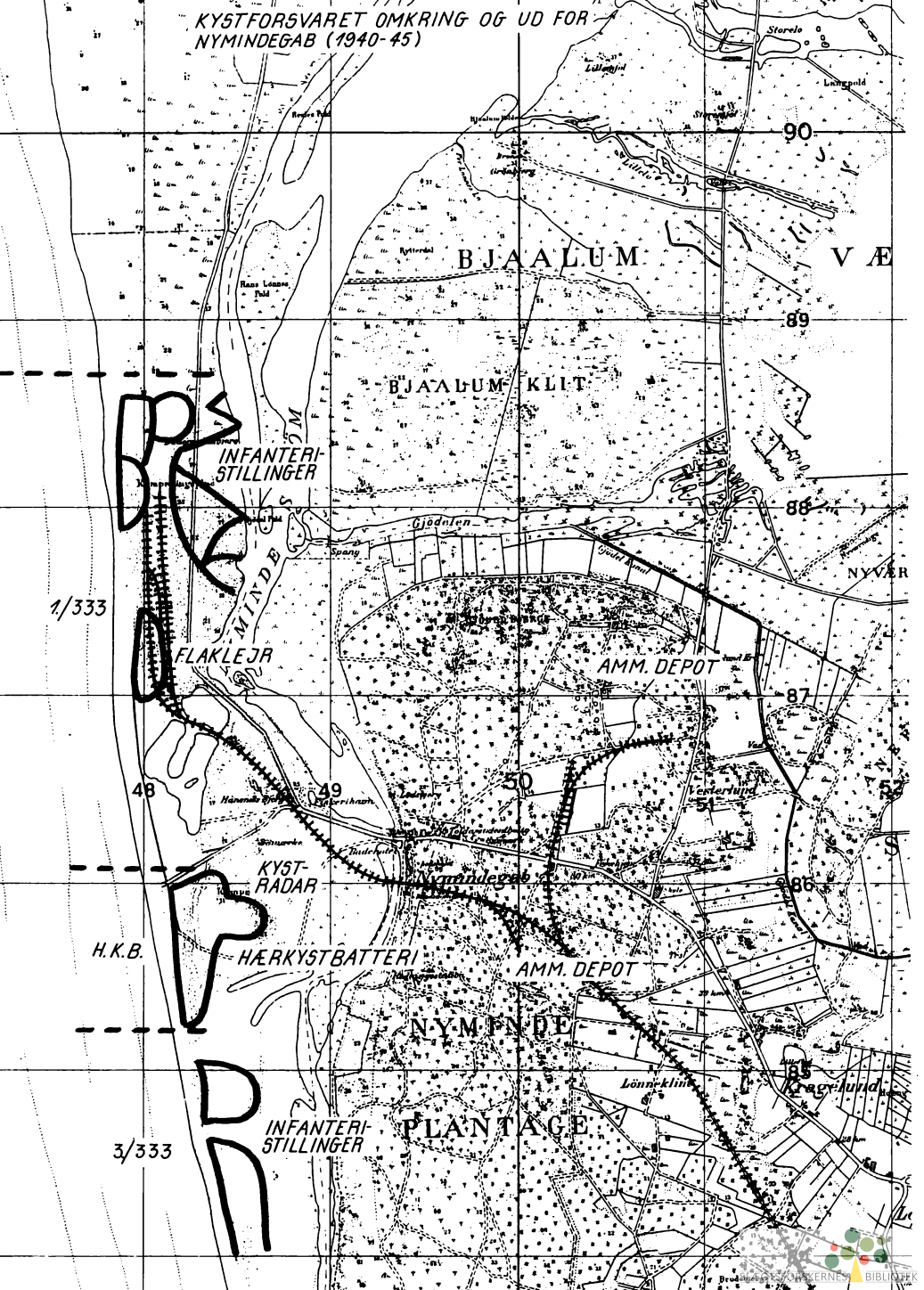


I kraft af Nymindegablejrens næsten øjeblikkelige overgang til dansk militært område efter 2. verdenskrigs ophør, er såvel lejrens forskellige bygninger som en lang række af de egentlige forsvarsværker i og omkring lejren og ved kysten blevet bevaret og står som et slags monument over disse besættelsesår.

I det følgende er søgt tegnet et billede af Nymindegablejrens rolle i årene 1940-45. Gennem fotokopier af fundne tyske militærkort, oversigtskort og skitser samt kortfattede supplerende oplysninger, er der givet militær-historisk hjemmeværnspersonel en slags "vejviser" for en interessant spadseretur i et område, der var indrettet til forsvar, men som heldigvis aldrig blev egentlig krigsskueplads.

Nymindegablejrens bygninger, de mange forskellige bunkers m.m. anvendes i dag i sagens natur til helt andre formål og er således ikke umiddelbart tilgængelige. Der er ligeledes gennem årene sket en række ændringer i vejføringer, bortsprængning af enkelte bunkers, opførelse af nybygninger m.m., men de følgende sider kombineret med fysisk tilstedeværelse kan alligevel give et godt og dækkende indtryk af forholdene i 1940-45.

KYSTFORSVARET OMKRING OG UD FOR
NYMINDEGAB (1940-45)



På foranstående kort er indtegnet de elementer, der indgik i kystforsvaret omkring og ud for Nymindegab. Dette kort suppleres i det følgende med fotokopier af tyske militærkort med detaljerede angivelser af stillinger m.m.

Lige syd for vejen til Nymindegab Strand lå et område med et HÆRKYST-BATTERI (H.K.B.) med 10.5 cm skyts. I den østlige del af dette område lå en KYSTRADARSTATION tilhørende KRIGSMARINES kontrol- og varslingstjeneste. Radar'en blev brugt søtaktisk. Det støbte radartårn med underjordisk maskincentral blev bortsprængt i 1976.

Nord for H.K.B.'s område lå FLAKLEJREN, et område indrettet til indskydning af jernbaneflak (Flug - abwehr - Kanone) med rangerbanegaard og skydestandpladser med lederbunkers og betontilkørselsveje. Jernbanesporene ud til flaklejren blev taget op umiddelbart efter krigen, men jernbanedæmningerne eksisterer stadig.

Henholdsvis nord og syd for de forannævnte områder var indrettet infanteristillinger. Det lette forsvar i 1/333 og 3/333's områder bestod - foruden af de egentlige infanteristillinger - af passive kystzoneminingeringer samt tværgående og ruminddelende minefeller og pansergrave.

I den vestlige del af Nymindegablejren lå kommandostationen for 1/333. Der lå ligeledes en optisk pejlestation, der bl.a. udnyttedes af H.K.B.

I den nordvestlige del af lejren og syd for Nymindegab (I hjemmeværns-skolens øvelsesby) var oprettet ammunitionsdepoter betegnet henholdsvis ALTE MUNITAGE (åbent depot beskyttet af jordvolde) og NEUE MUNITAGE (barakker på støbte betonfundamenter). Lejrens jernbanestation (Nymindegab H) havde 5 spor.

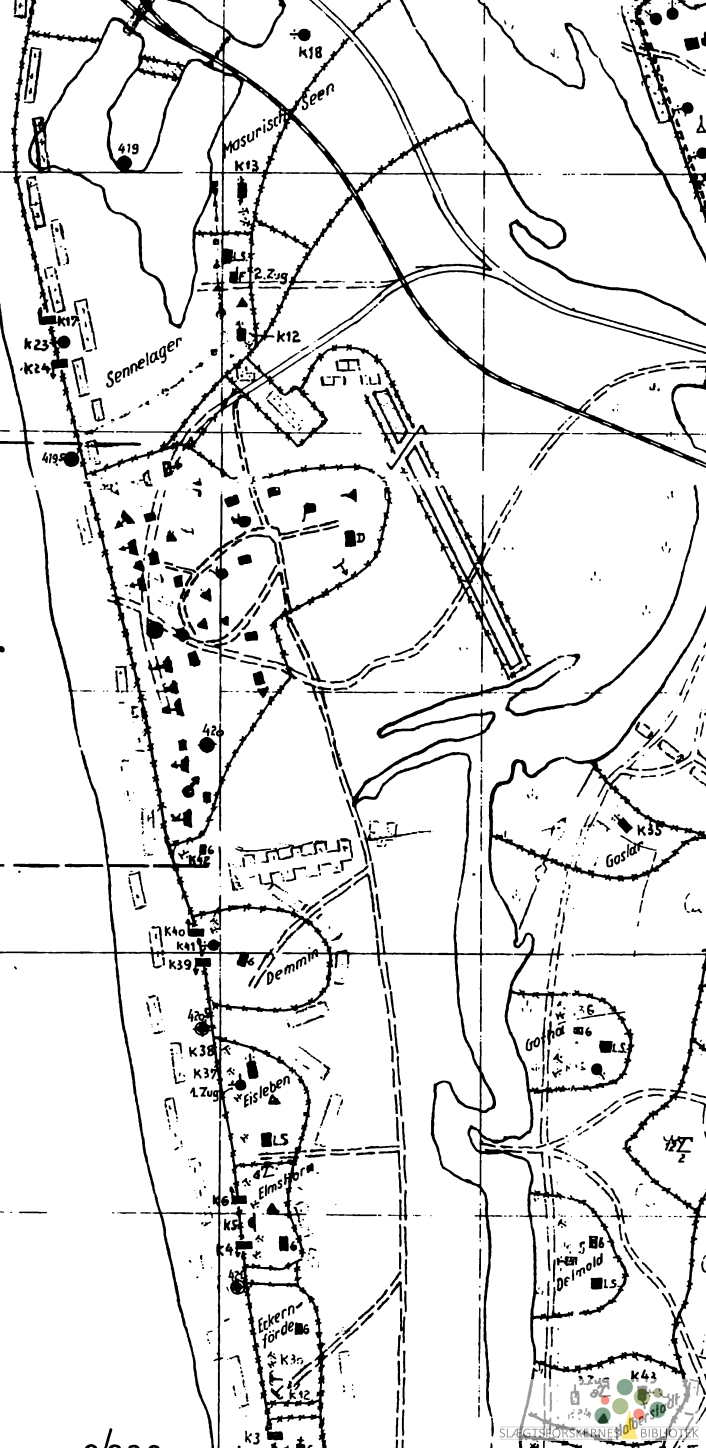
De følgende oversigtskort er fotokopier af tyske militærkort, der meget detaljeret angiver stillinger m.v.

73

92

H.K.B.

Zeichenerklärung	
	F-Stand
	Ringstand
	Panzerkuppel
	7-S. Stand (einschartig)
	7-S. Stand (zweischartig)
	Pak-stand
	Munitionsbunker
	Luftschutzbunker
	Doppelbunker
	Sanitätsbunker
	Wohnunterkunft (Beton) f. 6 Mann
	Wohnunterkunft (Holz) f. 6 Mann



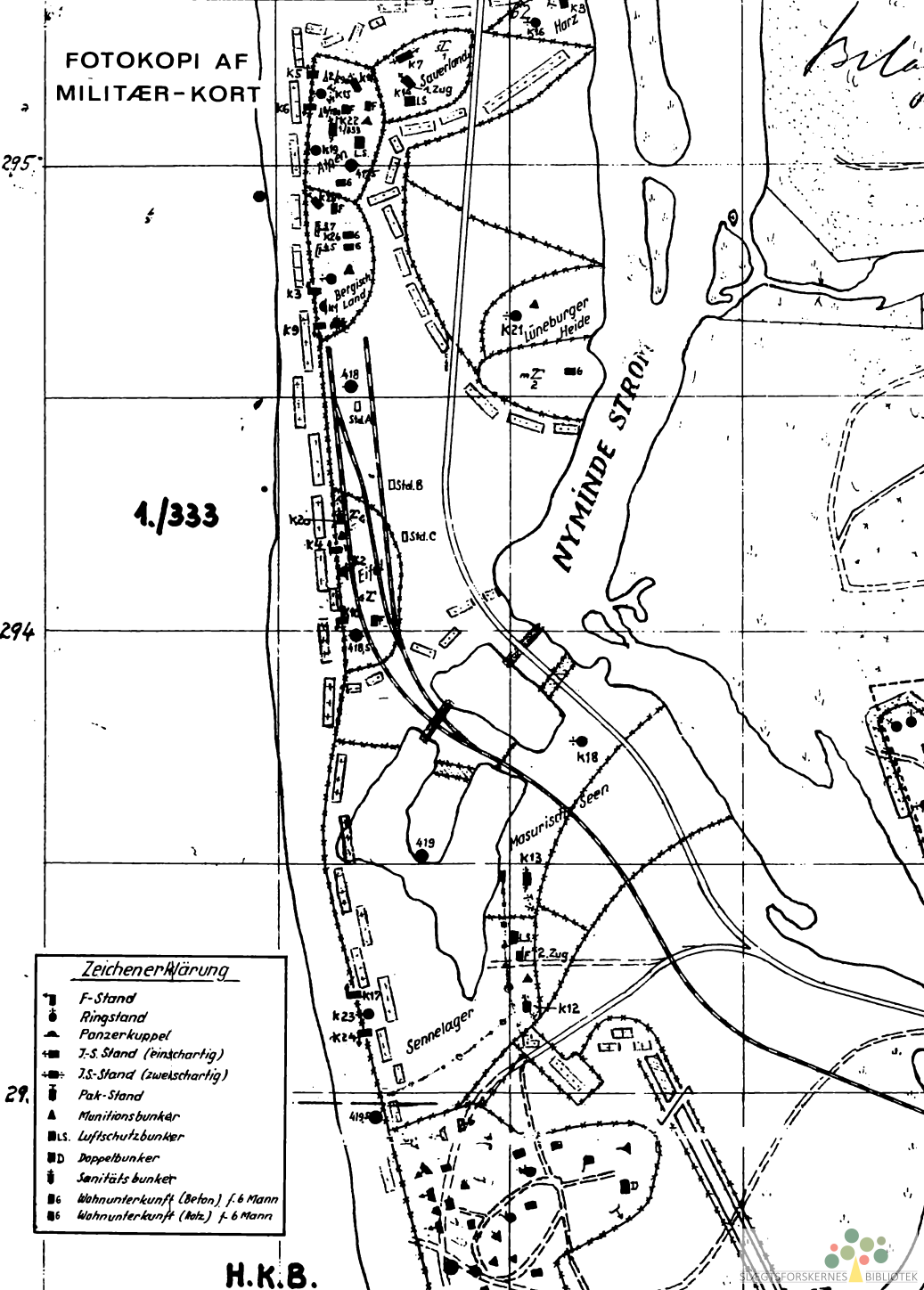
FOTOKOPI AF
MILITÆR-KORT

4./333

Zeichenerklarung

	F-Stand
	Ringstand
	Panzerkuppel
	T.S.-Stand (einscharlig)
	T.S.-Stand (zweischarlig)
	Pak-stand
	Munitionsbunker
	Luftschutzbunker
	Doppelbunker
	Sanitatsbunker
	Wohnunterkunft (Beton) f. 6 Mann
	Wohnunterkunft (Holz) f. 6 Mann

H.K.B.



Gjødelen

NYMINDEGAB

Zeichenerklärung

⌈	F-Stand
⊖	Ringstand
▲	Panzerkuppel
⊕	T-S-Stand (einscharlig)
⊖	T-S-Stand (zweischarlig)
⊖	Pak-Stand
▲	Munitionsbunker
⊖	Luftschutzbunker
⊖	Doppelbunker
⊖	Sanitätsbunker
⊖	Wohnunterkunft (Beh.) f. 6 Mann
⊖	Wohnunterkunft (Beh.) f. 6 Mann

