



Danskernes Historie Online

Danske Slægtsforskeres Bibliotek

Dette værk er downloadet fra Danskernes Historie Online

Danskernes Historie Online er Danmarks største digitaliseringsprojekt af litteratur inden for emner som personalhistorie, lokalhistorie og slægtsforskning. Biblioteket hører under den almennyttige forening Danske Slægtsforskere. Vi bevarer vores fælles kulturarv, digitaliserer den og stiller den til rådighed for alle interesserede.

Støt Danskernes Historie Online - Bliv sponsor

Som sponsor i biblioteket opnår du en række fordele. Læs mere om fordele og sponsorat her: <https://slaegtsbibliotek.dk/sponsorat>

Ophavsret

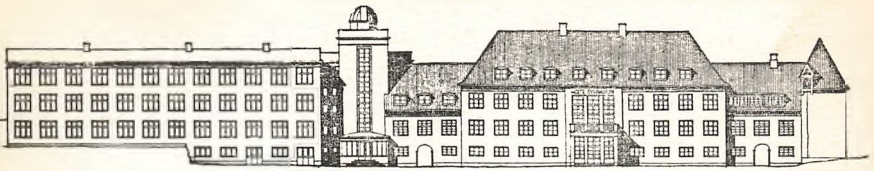
Biblioteket indeholder værker både med og uden ophavsret. For værker, som er omfattet af ophavsret, må PDF-filen kun benyttes til personligt brug.

Links

Slægtsforskeres Bibliotek: <https://slaegtsbibliotek.dk>

Danske Slægtsforskere: <https://slaegt.dk>

711



Holte Gymnasium

Maj 1954

Statens pædagogiske Studiesamling

København 91

HOLTE GYMNASIUM

1953=54

KØBENHAVN

CHR. CHRISTENSENS BOGTRYKKERI

1954

HOLTE GYMNASIUM

Aktieselskabet Holte Gymnasium.

HOLTE GYMNASIUM er en privat skole med støtte fra kommune og stat. Søllerød Kommune garanterer for dækning af underskuddet af A/S Holte Gymnasiums samlede drift.

Skolen ejes af A/S Holte Gymnasium. Bestyrelsens flertal består af medlemmer af Søllerød kommunalbestyrelse.

Med hensyn til skolens organisation modtager rektor direktiver af aktieselskabets bestyrelse. Sager vedrørende skolens daglige ledelse er derimod undergivet rektors selvstændige afgørelse, såvel hvad angår forholdet til børnene som til forældre og lærere.

Bestyrelsen består fra april 1954 af følgende medlemmer: gartner *H. P. Andersen*, inspektør *Ivar Hansen*, bankkasserer, frk. *Marie Jensen*, viceborgmester, fuldmægtig *P. E. Rosenørn* og overassistent *Ulrik Schou* (alle valgte af kommunalbestyrelsen), samt højesterets-sagfører *Em. Christensen*, arkitekt *H. Kryger* og direktør *Bjarne Senn* (valgte af generalforsamlingen).

Med udgangen af marts 1954 nedlagde medlem af kommunalbestyrelsen, landsretssagfører *Erik Øigaard* sit hverv som formand for Holte Gymnasiums bestyrelse. Landsretssagfører Øigaard blev allerede i 1944 medlem af skolens bestyrelse og har været dens formand fra april 1946; det er således gennem en efter omstændighederne lang årrække, han har beklædt den post, hvis betydning for skolens trivsel og i særdeleshed for skolens forhold til myndighederne er så afgørende. Til at udøve sit formandsskab medbragte hr. Øigaard et rigt fond af naturlige forudsætninger: teoretisk orientering, praktisk dømmekraft, en eminent sans for det væsentlige, forhandlingsevne. Når dertil føjedes en dyb interesse for skolens ve og vel og en usvigelig loyalitet, er det ikke mærkeligt, at perioden fra 1946 til 1954 i Holte Gymnasiums historie fik et præg af balance, af både initiativ og planmæssighed. For

dette virke takker Holte Gymnasium varmt landsretssagfører Øigaard, og ligesom han ønskede at bevare kontinuiteten i skolens liv ved at bygge videre på forgængernes værk, således er det allerede nu klart, at han har skabt et fast fundament for skolens videre udvikling.

Også Søllerød kommunes borgmester, professor A. Schneider, der har siddet som medlem af gymnasiets bestyrelse siden 1943, fratrådte sin stilling nu i foråret. Skolen er borgmesteren stor tak skyldig for levende forståelse og redebøn indsats, når det gjaldt skolens tarv.

Skolens indre organisation.

Skolen omfatter: *underskolen* (5-årig), *mellemskolen* (4-årig eksamensmellemskole) samt *realklassen* (1-årig) og *gymnasiet* (3-årigt).

Gymnasiet har 2 retninger: den matematisk-naturvidenskabelige og den nysproglige.

Skolenævnet.

For tidsrummet januar 1953—december 1954 er følgende valgt som forældrerepræsentanter: for overskolen: boghandler K. Falkjær-Pedersen, pastor V. Høier Johansen, dyrlæge C. C. Kinslev og ekspeditionssekretær E. Wieth-Knudsen; for underskolen: boghandler M. Funch og læge fru E. Vidar Jacobsen. Suppleanter: for overskolen: direktør Johs. Poulsen, underdirektør, cand. jur. O. Bakke, repræsentant K. E. Malmqvist og konsulent A. Lund; for underskolen: fru landinspektør Harboe og stadsingeniør T. W. Rohde.

Valgt af skolerådet er: lektor Aage Christoffersen og adjunkt, frk. Ellen Hansen. Suppleant: lektor Knud Herløv.

Skoleråd.

Skolerådet består af rektor som formand og alle skolens fast ansatte lærere. Alle lærerne deltager i

rådets forhandlinger og afstemninger angående elevernes forhold, for så vidt angår de klasser, hvori de det pågældende skoleår læser.

Karaktergivning og vidnesbyrd.

Bedømmelse af elevernes standpunkt, flid og anlæg udtrykkes dels i karakterer, dels i form af et i ord affattet vidnesbyrd.

Karakter- og vidnesbyrdbog forevises i hjemmene og afleveres underskrevet på skolen senest den 3. skoledag efter udleveringsdagen.

Enhver bedømmelse skal udtrykkes ved en af følgende karakterer: ug, $ug\div$, $mg+$, mg , $mg\div$, $g+$, g , $g\div$, $tg+$, tg , $tg\div$, $mdl+$, mdl , slet.

Der tillægges disse karakterer følgende talværdier:

a) ved udregningen af den enkelte årskarakter eller eksamenskarakter på grundlag af særkarakterer*):

$ug = 6$, $ug\div = 5\frac{2}{3}$, $mg+ = 5\frac{1}{3}$, $mg = 5$, $mg\div = 4\frac{2}{3}$, $g+ = 4\frac{1}{3}$, $g = 4$, $g\div = 3\frac{2}{3}$, $tg+ = 3\frac{1}{3}$, $tg = 3$, $tg\div = 2\frac{2}{3}$, $mdl+ = 2\frac{1}{3}$, $mdl = 2$, slet = 1.

b) ved udregningen af gennemsnittallet af henholdsvis årskaraktererne og eksamenskaraktererne: $ug = 15$, $ug\div = 14\frac{2}{3}$, $mg+ = 14\frac{1}{3}$, $mg = 14$, $mg\div = 13\frac{1}{3}$, $g+ = 12\frac{2}{3}$, $g = 12$, $g\div = 10\frac{2}{3}$, $tg+ = 9\frac{1}{3}$, $tg = 8$, $tg\div = 5\frac{1}{3}$, $mdl+ = 2\frac{2}{3}$, $mdl = 0$, slet = $\div 16$.**)

Karakterer og vidnesbyrd i løbet af et skoleår:

Underskolen: For de første 3 klassers vedkommende vil hjemmene 4 gange årlig modtage meddelelse i form af vidnesbyrd, mens der i de nævnte klasser ingen karakterer gives. — For 4. klassens vedkommende vil hjemmene 6 gange årlig modtage meddelelse om eleverne i form af karakterer, og mindst de 2 gange vil disse være ledsaget af vidnesbyrd. Om

*) Om særkarakterer se side 6 og 7.

Skala a benyttes iøvrigt også ved optagelsesprøven til 1. eksamensmellemskoleklasse, se side 8.

**) Jvf. kgl. anordning af 6. februar 1945.

eleverne i 5. klasse gives meddelelse til hjemmene 4 eller 5 gange årlig; efter afslutningen af optagelsesprøven til 1. eksamensmellemskoleklasse (se side 8) meddeler skolen desuden hjemmene, om deres børn har bestået eller ikke bestået; for de beståede elever opgives hovedkvotienten, mens de enkelte karakterer ikke må opgives.

I *overskolen* gives der foruden eksamenskaraktererne karakterer 5 gange om året. Mindst 2 af disse 5 gange vil karaktererne være ledsaget af et vidnesbyrd. I de 5 karaktergivninginger er indbefattet en *årskarakter* samt, for afgangsklassernes vedkommende, en *terminskarakter*. Årskaraktererne fastsættes af faglærerne; de gives i alle fag undtagen i religion, samt for orden med skriftlige arbejder. I gymnasiet gives dog tilsammen kun een årskarakter for geografi og naturhistorie på den matematisk-naturvidenskabelige linie, for geografi med naturlære og naturhistorie på den sproglige linie, samt for engelsk og tysk på den matematisk-naturvidenskabelige linie. — Termins- og årskaraktererne fremkommer på følgende måde*): I december gives der en terminskarakter, som udtrykker lærerens foreløbige bedømmelse af elevens standpunkt. Med støtte i terminskarakteren gives ved undervisningens ophør en årskarakter, som udtrykker lærerens endelige bedømmelse af elevens standpunkt. Umiddelbart før fastsættelsen af termins- og årskarakterer i II. og III. g. drøftes elevernes standpunkt i de enkelte fag på et møde af den pågældende elevs faglærere under rektors forsæde. Til støtte ved fastsættelsen af termins- og årskarakterer i de skriftlige fag afholdes i afgangsklasserne **) særlige skriftlige terminsprøver. — *Eksamenskarakterer* gives i alle fag, for så vidt prøve afholdes deri, med undtagelse af religion, gymnastik og sang, samt for orden med skriftlige eksamensarbejder.

*) Jvf. anordning af 10/a 38 og 27/11 51 om karaktergivningen ved de højere almen-skoler og censuren ved disse skolars afsluttende eksaminer.

**) Skolen forbeholder sig ret til også at lade afholde skriftlige terminsprøver i II. g., I. g. samt 3. m.

Ved studentereksamen gives dog tilsammen kun een eksamenskarakter for geografi og naturhistorie på den matematisk-naturvidenskabelige linie, for geografi med naturlære og naturhistorie på den sproglige linie, samt for engelsk og tysk på den matematisk-naturvidenskabelige linie. — For fag, der bortfalder ved studentereksamen, gælder den regel, at årskaraktererne i de pågældende fag tillige medregnes som eksamenskarakterer. Ved mellemskoleeksamen tages derimod under udregningen af eksamenskarakterernes gennemsnit intet hensyn til bortfaldne fag. — *Eksamensresultatet* fremkommer på følgende måde: For hver af de to karakterrækker, årskaraktererne (med undtagelse af karakteren i sang) og eksamenskaraktererne (herunder de som eksamenskarakterer overførte årskarakterer), udregnes et gennemsnitstal af de givne karakterer, idet der tillægges disse de i skala b side 4 angivne talværdier. Resultatet udtrykkes med to decimaler. Af de to gennemsnitstal udregnes middeltallet, som udtrykt med to decimaler angiver eksamensresultatet. Ved siden af eksamensresultatet opføres den dertil svarende karakterbetegnelse.

Følgende tabel benyttes *):

Eksamensresultatet:		Karakterbetegnelse:
15,00—14,83 (begge medregnede)		ug
14,82—14,50	—	ug÷
14,49—14,17	—	mg+
14,16—13,67	—	mg
13,66—13,00	—	mg÷
12,99—12,33	—	g+
12,32—11,33	—	g

For studentereksamen:

11,32—11,25 (begge medregnede) g÷

For realeksamen:

11,32—11,00 (begge medregnede) g÷

For mellemskoleeksamen:

11,32—10,75 (begge medregnede) g÷

*) Jvf. kgl. anordning af 6. februar 1943 samt min. bekendtgørelse af 5. marts 1943.

Eksamenskrav.

For at bestå optagelsesprøven til 1. eksamensmellem-skoleklasse kræves som hovedkvotient mindst 4,67 (efter 6-skalaen, se side 5).*)

For at bestå *mellemskoleeksamen*, *realeksamen* og *studentereksamen* kræves henholdsvis 10,75, 11,00 og 11,25 som gennemsnit såvel af årskarakterer som eksamenskarakterer.

Valgfri fag.

I mellemskolen og realklassen findes visse valgfri fag. Skolen afgør, hvilke valgfri fag der skal optages på læseplanen. Viser det sig, at der bliver for ringe tilgang til undervisningen i et på læseplanen optaget valgfrit fag, kan dette igen slettes af planen. Hjemmet afgør, om eleven skal deltage i undervisningen i et sådant fag; men skolen kan dog nægte sådanne elever deltagelse, som den af pædagogiske eller hygiejniske grunde anser for uskikkede. I 4. mellemskoleklasse er latin et valgfrit fag, da dette kun er obligatorisk for de elever, der i gymnasiet agter at slå ind på den nysproglige retning. I realklassen er fransk valgfrit både for drenge og piger; men realeksamen med alle 3 sprog giver flere rettigheder. Regning og matematik er i realklassen valgfri for piger.

Optagelse i skolen.

For underskolens, mellemskolens og realklassens vedkommende gælder den bestemmelse, at elever, der har deres hjem uden for Søllerød Kommune, kun kan optages a) til udfyldning af klasser med tilstrækkelig plads til sådanne elever, idet et vist antal pladser i hver klasse skal forbeholdes elever fra Søllerød Kommune, som senere — f. eks. på grund af tilflytning — måtte ønske optagelse i skolen; b) med bestyrelsens godkendelse. Skolen påtager sig ingen absolut forpligtelse

*) Optagelsesprøven foretages under kontrol af prøveudvalget i København på grundlag af kgl. anordning af 11. september 1952. Prøven afholdes på samme dage og med samme opgaver i alle skoler i Søllerød Kommune.

telse til at lade de pågældende udensogns elever fortsætte i næste afdeling af skolen. Nogen klassedeling bevirket ved optagelse af udensogns elever kan ikke finde sted.

I øvrigt gælder for optagelse følgende regler: Angående elever, som ønskes overflyttet fra en anden skole, kræves der vidnesbyrd fra vedkommende skoles leder, ligesom eventuelle eksamensbeviser må forelægges. For optagelse i 1. mellemskoleklasse er det en betingelse, at den særlige optagelsesprøve til denne klasse (se side 8) er bestået. Mellemskoleeksamen er en nødvendig forudsætning for optagelse i realklassen eller gymnasiet. I øvrigt vil optagelse i mange tilfælde blive gjort afhængig af en optagelsesprøve.

Oprykning i højere klasser.

For elevers oprykning i højere klasser gælder følgende regler: Indenfor underskolen træffer rektor afgørelsen efter forhandling med lærerne. — Oprykning i 1. mellemskoleklasse sker på grundlag af bestået optagelsesprøve (se side 8); som omtalt foran påtager skolen sig ingen absolut forpligtelse til at lade elever, der har deres hjem uden for Søllerød Kommune, fortsætte i næste afdeling af skolen. — For overskolens vedkommende er det skolerådet, der træffer afgørelsen om oprykning i højere klasser. Skolen tilsender forældre til elever, som ikke kan opflyttes, en meddelelse herom. På grundlag af et senest i marts måned afholdt skolerådsmøde er rektor pligtig at orientere hjemmene, hvis skolen allerede på dette tidspunkt nærer tvivl om, at den pågældende vil kunne opflyttes i næste klasse. — For oprykning i realklassen og 1. gymnasieklasse er mellemskoleeksamen en nødvendig betingelse; men denne eksamen giver ingen *ret* til oprykning. Heller ikke realeksamen giver nogen *ret* til oprykning i gymnasiet. Ministeriet har indskærpet, at der kun må optages sådanne elever i gymnasiet og realklassen, om hvem der er grund til at tro, at de kan gennemføre den videregående undervisning på den normale tid.

Skoleafgift m. m.

Skoleafgiften erlægges i 10 månedlige rater, således at der ikke betales for juli og august.

I *underskolen* udgør hver af raterne for elever, der har deres hjem i Søllerød Kommune, følgende beløb:

for 1. klasse 20 kr., for 2. klasse 22 kr.,
for 3. klasse 23 kr., for 4. klasse 24 kr.,
for 5. klasse 25 kr.

For *udensogns* elever gælder følgende rater:

for 1. klasse 38 kr., for 2. klasse 39 kr.,
for 3. klasse 40 kr., for 4. klasse 41 kr.,
for 5. klasse 42 kr.

I *mellemskolen* og *realklassen* har skoleafgiften for elever, der har deres hjem i Søllerød Kommune, været beregnet efter skatteindtægt som ved statsskolerne.

For skoleåret 1953—54 har den været fastsat således:

Afgiftspligtig indtægt: kr.	Skoleafgift:	
	for hver elev pr. måned i 10 måneder i realklassen: kr. ø.	i mellemskolen: kr. ø.
6 050—7 000 inkl	4.50	3.00
7 050—8 000 »	6.00	4.50
8 050—9 000 »	7.50	6.00
9 050—10 000 »	9.00	7.50
10 050—11 000 »	10.50	9.00
11 050—12 000 »	12.00	10.50
12 050—13 000 »	13.50	12.00
13 050—14 000 »	15.00	13.50
14 050—15 000 »	16.50	15.00
15 050—16 000 »	18.00	16.50
16 050—17 000 »	19.50	18.00
17 050—18 000 »	21.00	19.50
18 050—19 000 »	22.50	21.00
19 050—20 000 »	24.00	22.50
20 050—21 000 »	25.50	24.00
21 050—22 000 »	27.00	25.50
22 050—23 000 »	28.50	27.00
23 050 og derover	30.00	28.80

Har en forsørger flere end 1 barn, som er under 16 år, eller som er over denne alder og nyder undervisning i en af de offentlige højere almenskoler, nedsættes skatteindtægten med 1500 kr. for hvert barn udover det første; dog kan ingen skatteindtægt over 7000 kr. bringes ned under 6050 kr.

For elever, der har deres hjem uden for Søllerød Kommune, har den månedlige rate i hver af klasserne været 42 kr.

I *gymnasieafdelingen* har skoleafgiften for *alle* elever været beregnet efter skatteindtægt som ved statsskolerne.

For skoleåret 1953—54 har den været fastsat til samme satser som foran for realklassen angivet.

Skoleafgiften erlægges, som nævnt, i 10 månedlige rater. Brændselsafgift (25 kr. årlig) samt betaling for materialer til sløjd, håndarbejde og keramik har ligeledes været fordelt i 10 rater. Betalingen for materialerne til sløjd og håndarbejde, som beregnes til et gennemsnitsbeløb pr. klasse, har for hele skoleåret 1953-54 udgjort:

	for håndarbejde:	for sløjd:
i 1. u.	4.00 kr.	
2. u.	4.00 »	
3. u.	6.00 »	7.00 kr.
4. u.	8.00 »	9.00 »
5. u.	10.00 »	12.00 »
1. m.	20.00 »	21.00 »
2. m.	20.00 »	24.00 »
3. m.	25.00 »	27.00 »
4. m.	30.00 »	30.00 »
realkl.	30.00 »	37.00 »

Udgifterne til faget keramik, som beregnes efter hver enkelt elevs forbrug, betales i det følgende skoleår.

Beløbet for den samlede skoleafgift meddeles forældrene så vidt muligt i september måned. Oplysning om den nærmere specifikation kan, om det ønskes, fås ved henvendelse på skolens regnskabskontor.

For elever i gymnasieklasserne vil der herudover i løbet af de 3 gymnasieår ialt blive en udgift på ca. 100 kr. for deltagelse i ekskursioner (se side 83).

Indmeldelsesgebyr (20 kr.), der opkræves af Holte Bank, erlægges for alle nyindskrevne elever med undtagelse af sådanne, som overføres fra en af Søllerød Kommunes skoler til Holte Gymnasiums overskole,

og for hvilke der ikke ifølge afgiftsreglerne skal betales skolepenge.

Eksamensafgifterne har i år været:

til mellemskoleeksamen	8 kr.
» realeksamen	16 »
» studentereksamen	24 »

Indbetalingen: Ingen form for skoleafgift modtages direkte af skolen, hverken kontant, pr. giro eller i checks, idet Holte Bank indkasserer alle A/S Holte Gymnasium tilkommende beløb. Det månedlige beløb indbetales i banken senest inden den 10. i hver måned. Er beløbet ikke indkommet til den tid, vil inkassationske gennem banken for vedkommendes regning (omkostninger som regel 50 øre).

Om indbetalingen henvises iøvrigt til nedenstående aftaler med Holte Bank:

- 1) Indbetalinger modtages i Holte Bank, Stationsvej 20, Holte, i banktiden kl. 10–15, lørdag kun kl. 10–13.
- 2) Der vil kunne træffes aftale om indbetaling i Vedbæk Bank, Stationsvej 14, Vedbæk, kontortid kl. 10–15, lørdag kun kl. 10–13.
- 3) Såfremt man måtte føre konto hos Holte Bank eller Vedbæk Bank, vil der kunne træffes aftale med banken om, at beløbet hver måned hæves paa ens konto.
- 4) Betalingen vil endvidere kunne tilsendes banken pr. post under opgivelse af elevens navn og klasse, for hvem betalingen sker — eller
- 5) ved indbetaling paa Holte Banks postgirokonto nr. 24016 under opgivelse af samme oplysninger.

Udmeldelse skal altid ske skriftligt med mindst een måneds varsel. Der betales fuldt honorar for hver påbegyndt måned indtil den dato, da udmeldelsen bliver effektiv. *Udmeldelse for juni måned modtages ikke*. Hvis en elev er sygemeldt i 2 måneder og derover, betales fuld skoleafgift for den måned, i hvilken eleven bliver syg, og intet for de følgende måneder. Skoleafgift er lægges atter for den måned, i hvilken eleven genoptager skolegangen.

Tilsyn med skolens arbejde.

Overskolen er underkastet tilsyn af undervisningsinspektøren for gymnasieskolerne og hans faglige medhjælpere.

Til de mundtlige eksaminer juni 1953 var beskikket følgende censorer:

Lektor Oscar Nielsen, Gentofte Statsskole (engelsk i III. g. ns. og 4. m. c.), adjunkt, fru Wiese, Viborg Katedralskole (tysk i III. g. ns. og II. g. m.), adjunkt Cedergreen, Frederiksberg Gymnasium (fransk i III. g. m.), lektor Jepsen, Gl. Hellerup Gymnasium (latin i III. g. ns.), lektor Prior, Lyngby Statsskole (historie i III. g. ns. og m.), lektor Peter Nielsen, Frederiksberg Gymnasium (fysik i III. g. m.), adjunkt, dr. William Hansen, Aalborg Katedralskole (kemi i III. g. m., fysik i 4. m. a og b), adjunkt Arnold Nielsen, Øregaard Gymnasium (matematik i II. g. ns. og r.), lektor Fr. Andersen, Odense Katedralskole (naturhistorie i III. g. m. og ns., geografi i II. g. m.).

Skolens daglige arbejde er i årets løb blevet inspireret af: Lektor Oscar Nielsen (engelsk, $8\frac{9}{10}$, $\frac{4}{3}$ samt $\frac{16}{3}$), lektor Bundgaard (latin og oldtidskundskab, $\frac{30}{10}$), lektor Due (fysik, $\frac{20}{2}$ og $\frac{5}{3}$), lektor, dr. Fussing (historie, $\frac{26}{2}$), lektor Lier (fransk, $\frac{3}{3}$).

Holte Gymnasiums Studiehjælp.

Paa initiativ af Holte Gymnasiums skolenævn stiftedes d. 25. marts 1942 »*Holte Gymnasiums Studiehjælp*«, hvis formål er at understøtte værdige trængende studenter eller realister, dimitteret fra Holte Gymnasium, i deres fortsatte uddannelse.

Midlerne til understøttelse søges tilvejebragt ved bidrag fra forældre til elever i Holte Gymnasium og andre interesserede personer, institutioner, foreninger eller lignende.

Holte Gymnasiums Studiehjælp er en selvejende institution. Den ledes af en bestyrelse, bestående af 3 medlemmer, der såvel administrerer formuen som fordele beløbene. Bestyrelsen vælges af Holte Gymnasiums skolenævn.

Stipendier og studielån tildeles af bestyrelsen efter indgIVEN ansøgning. Et beløb stilles af bestyrelsen til disposition for Holte Gymnasiums rektor, der efter forhandling med skolerådet fordeler beløbet som stipendier til studenter og realister, der samme år dimitteres fra Holte Gymnasium. Et mindre beløb (højst 100 kr.) overgives Holte Gymnasiums skoleråd til anvendelse som flidspræmier til skolens dimittender.

I øvrigt henvises til fundatsen, som findes aftrykt in extenso i skolens årsberetninger 1942 og 1943.

Studiehjælpens bestyrelse bestaar for tiden af bankdirektør E. Aarup, civilingeniør O. Brødsgaard og dr. techn. Th. S. Madsen.

I den tid, der er forløbet siden oprettelsen af Holte Gymnasiums Studiehjælp, har dette fond kunnet glæde sig ved en udstrakt gavmildhed såvel fra *privatpersoner* blandt skolens venneskare som fra *offentlige institutio-*ner, heriblandt ikke mindst Søllerød kommunalbestyrelse. Til disse givere og til Studiehjælpens bestyrelse, der vederlagsfrit udfører det administrative arbejde, vil skolen gerne udtale en varm tak.

Ved givne lejligheder vil skolen, som den hidtil har gjort, også i fremtiden henvende sig til forældre og øvrige nærstående med bøn om en hjælp, der sikkert år for år vil blive stedse mere påkrævet. Med Holte Bank vil man kunne træffe aftale om en månedlig indbetaling sammen med skolepengene. — For ethvert bidrag, stort som lille, på forhånd tak!

Ordensregler for eleverne.

1. Vær præcis.
2. Sørg for at færdes på passende måde til og fra skole.
3. Gå stiltørdigt på trapper og gange — løb ikke.
4. Sørg for tydeligt navn (øverst og bagest) på overtøj, gymnastiktøj o. l. — glem ikke tøjet efter skoletid.
5. Læg de rigtige bøger frem, når fagordnerne skal samle dem, og kun, hvad der skal bruges.
6. Hold dine bøger i orden: rent omslag — tydeligt navn og klasse — ingen mishandling.
7. Meld adresseforandring til skolens kontor og til klasselæreren.
8. Tilbagelever karakterbogen til klasselæreren senest den 3. skoledag efter udleveringsdagen.

Det er forbudt:

1. at cykle på skolens grund.
2. at forlade skolen i skoletiden uden tilladelse.
3. at blive på skolen efter skoletid uden tilladelse fra skole og hjem.
4. at beskadige skolens materiel.
5. at indsamle penge uden rektors tilladelse.
6. at handle på skolen.
7. at bære skarpe redskaber o. l.
8. at medbringe chokolade, bolcher o. l.
9. at lade penge og værdigenstande henligge i lommer på overtøjet på gangen. Skolen påtager sig intet ansvar hverken for sådanne sager eller for cykler.

I frikvarterene er det forbudt:

10. at færdes i skolebygningen uden tilladelse.
11. at færdes uden for de til elevernes færdsel bestemte områder.
12. at lege farlige lege.
13. at lege på toiletter og ved drikkekummer.
14. at kaste madpapir og andet affald på legepladsen.
15. at læse lektier.

Se desuden bestemmelserne angående fritagelser og forsømmelser, side 84—85.

EKSAMENSRESULTATER

1953



Bagest: Peter Vedsmænd, Knud Lottrup, Anders Heden, (rektor), Svend Aage Bruun, Ib Lemche, Sune Frederiksen.

I midten: Ninna Nielsen, Inger Blichmann Petersen, Lillian Tobiassen, Marianne Zobel, Hans Palle Hansen, Verner Parbst, Finn Taksoe-Jensen.

Forrest: Annegert Hessenbruch, Inge-Lise Jappe, Vibeke Juhl, Majken Jacobi, Inge Larsen, Stella Bech Larsen, Anne Margrethe Nielsen, Lilian Jensen, Kirsten Klitgaard.

Studentereksamen.

Den nysproglige linie.

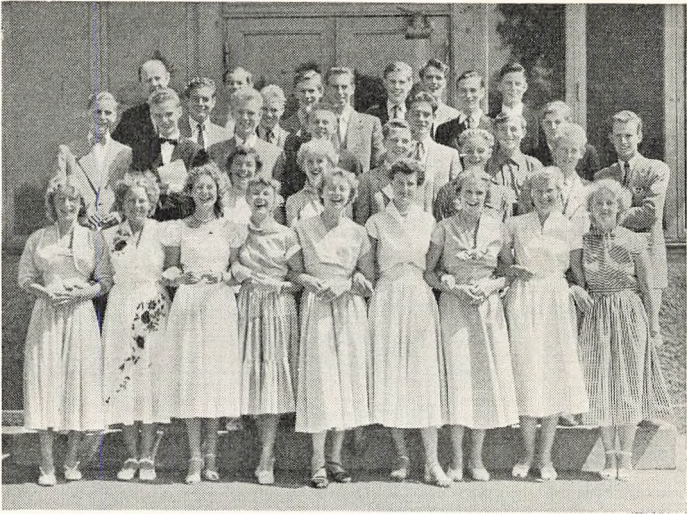
Bruun, Svend Aage, f. 20.9.34 (direktør B.)	13,59 mg ±
Heden, Anders, f. 21.9.34 (landsretssagfører H.)	13,81 mg
Hessenbruch, Annegert, f. 24.4.34 (sekretær, fru H.)	13,79 mg
Jappe, Inge-Lise, f. 10.2.35 (fuldmægtig J.)	14,16 mg
Jensen, Lilian, f. 3.1.33 (havearkitekt J.)	13,33 mg ±
Juhl, Vibeke, f. 16.8.34 (eksporthof J.)	13,24 mg ±
Klitgaard, Kirsten, f. 11.7.34 (forsøgsassistent K.)	14,62 ug ±
Nielsen, Ninna, f. 3.10.34 (togfører Jensen)	14,04 mg
Petersen, Inger Blichmann, f. 20.12.34 (grosserer P.)	12,94 g+
Vedsmænd, Peter, f. 6.6.33 (tandlæge V.)	12,79 g+
Zobel, Marianne, f. 26.12.34 (direktør Z.)	13,12 mg ±

Den matematisk-naturvidenskabelige linie.

Frederiksen, Sune, f. 10.2.35 (cand. jur. F.)	13,49 mg ÷
Hansen, Hans Palle, f. 19.10.34 (fru H.)	13,19 mg ÷
Jacobi, Majken, f. 16.7.34 (bankfuldmægtig J.)	13,38 mg ÷
Larsen, Inge, f. 19.6.34 (overlærer L.)	13,85 mg
Larsen, Stella Bech, f. 30.12.34 (rigstelefonbest. L.) .	13,83 mg
Lemche, Ib, f. 21.5.33 (museumsinspektør, dr. phil. L.)	13,48 mg ÷
Lottrup, Knud, f. 1.7.34 (fru L.)	12,57 g +
Nielsen, Anne Margrete, f. 15.4.33 (cykelhandler N.)	12,61 g +
Parbst, Verner, f. 18.10.33 (gartner Christensen)	13,39 mg ÷
Sandø-Pedersen, Ole, f. 14.9.34 (civilingeniør S.-P.) .	13,57 mg ÷
Taksøe-Jensen, Finn, f. 19.5.34 (byretsdommer T.-J.)	13,32 mg ÷
Tobiassen, Lillian, f. 28.8.33 (læge T.)	13,62 mg ÷

Realeksamen.

Asmus, Frank Alvin, f. 15.4.35 (restauratør A.)	13,62 mg ÷
Bergstrøm, Bo, f. 25.5.35 (restauratør B.)	12,02 g
Blom, Hans, f. 5.3.37 (laboratorieforst., dr. phil. B.) .	12,92 g +
Bonnor, Niels, f. 3.11.36 (fru B.)	14,24 mg +
Christensen, Gitte Meiling, f. 6.6.36 (anlægsgartn. C.)	13,30 mg ÷
Drescher, Ole, f. 4.6.35 (ingeniør D.)	13,40 mg ÷
Friis, Erik, f. 4.5.37 (læge F.)	13,98 mg
Højerslev, Hans, f. 23.11.35 (fabrikant H.)	13,80 mg
Jelgren, Steen Birger, f. 11.12.35 (damefrisør, fru J.)	13,80 mg
Johansen, Anne Margrethe Holmer, f. 29.9.36 (civil- ingeniør J.)	14,22 mg +
Jørgensen, Inge, f. 26.5.36 (kriminaloverbetjent J.) ...	12,65 g +
Kjær, Christian, f. 2.10.35 (fuldmægtig K.)	12,97 g +
Kortland, Jan, f. 24.4.35 (administrationschef K.)	13,08 mg ÷
Lange, Ruth, f. 21.6.36 (tandlæge, fru L.)	13,63 mg ÷
Manniche, Jørgen, f. 4.2.36 (muremester M.)	13,65 mg +
Nielsen, Sven Skau, f. 8.12.36 (fru S. N.)	13,13 mg ÷
Nielsen, Viggo, f. 9.1.36 (togfører Jensen)	13,72 mg
Bach, Jytte, f. 15.8.37 (skibsmægler B.)	13,82 mg
Christensen, Bente Damm, f. 5.4.36 (fru Sæmundsen)	13,52 mg ÷
Hansen, Aase, f. 20.2.36 (sygeplejerske, fru H.)	13,96 mg
Holmgaard, Klaes, f. 9.6.36 (arkitekt H.)	13,14 mg ÷
Jensen, Bendt Gaarde, f. 5.7.35 (købmand J.)	12,27 g
Jørgensen, Erika Wassard, f. 10.11.35 (dispon. W. J.)	13,91 mg
Klixbüll, Ane, f. 22.8.36 (arkitekt K.)	12,76 g +
Nielsen, Troels, f. 4.5.36 (driftsleder N.)	13,17 mg ÷



4. række (bagest): (rektor), Jørn Peter Otzen, Ole Drescher, Sven Ejnar Olsen, Hans Top, Ian Kortland, Christian Kjær, Per Porsild, Sven Skau Nielsen, Viggo Nielsen.

3. række: Niels Bonnor, Hans Blom, Frank Asmus, Carl Schultz, Troels Nielsen, Steen Birger Jelgren, Jørgen Manniche.

2. række: Lisbet Schmidt, Ane Klixbüll, Jørgen Rasmussen, Søren Warming, Hans Højerslev, Bo Bergstrøm.

1. række: Ruth Lange, Inge Jørgensen, Gitte Meiling Christensen, Else-Vibeke Vinter, Aase Hansen, Bente Damm Christensen, Erika Wassard Jørgensen, Inge Paarup, Anne Margrethe Holmer Johansen.

Olsen, Sven Ejnar, f. 1.7.35 (kontorchef O.)	12,68	g +
Otzen, Jørn Peter, f. 21.12.36 (fuldmægtig O.)	13,74	mg
Paarup, Inge, f. 5.5.36 (forvalter P.)	13,30	mg ÷
Petersen, Jytte, f. 1.3.36 (disponent P.)	13,29	mg ÷
Porsild, Per, f. 24.2.36 (reklamekonsulent P.)	13,71	mg
Rasmussen, Jørgen, f. 18.5.36 (laboratorieførst. R.) ..	13,94	mg
Schmidt, Lisbet, f. 29.4.36 (fabrikant S.)	12,73	g +
Schultz, Carl, f. 12.3.37 (grosserer S.)	12,86	g +
Top, Hans Gorm, f. 11.9.36 (magister T.)	13,11	mg ÷
Warming, Søren, f. 18.3.37 (sekretær, fru W.)	13,49	mg ÷
Vinter, Else-Vibeke, f. 22.3.37 (ingeniør Frenning) ..	13,51	mg ÷

Mellemskoleeksamen.

68 elever blev indstillet; alle bestod.

SKOLEÅRET 1953—54

Af skolens dagbog.

(1. maj 1953—30. april 1954)

Onsdag d. 6. maj 1953 tog afgangsklasserne afsked med deres yngre kammerater ved den traditionelle »ispinde-parade«.

Fredag d. 8. maj foretog I.g.ns. en ekskursion til Farum-egnen under ledelse af hr. Ravn (se skolens årsberetning 1952, s. 22).

Mandag d. 11. maj var I.g.ns.+m.b på ekskursion til Birkerød kirke og Tokkekøb hegn under ledelse af hr. Hoffmeyer.

Tirsdag d. 12. maj foretog I.g.m.a ekskursion til Birkerød kirke under ledelse af fru Kruchow. I.g.ns.+m.b besøgte Nationalmuseet under ledelse af hr. Hoffmeyer.

Onsdag d. 13. maj talte undervisningsminister, prof., dr. phil. Flemming Hvidberg ved et forældremøde om »Opdragelse til demokrati«; rektor orienterede forældrene om pædagogiske spørgsmål, det lille kor sang, og aftenen sluttede med fælles kaffebord.

Samme dag foretog 4.m.b en udflugt til Malmø og Lund under ledelse af fru Schiøler og hr. Hoffmeyer.

Fredag d. 15. maj var I.g.m.a+b på ekskursion til Fakse-Stevns under ledelse af frk. Müller og hr. Ravn (se årsberetning 1952, s. 22).

Lørdag d. 16. maj besøgte professor Taillon fra Quebec skolen. Samme dag holdt 1.m.b klassefest under ledelse af hr. Christiansen.

Mandag d. 18. maj var I.g.ns. på ekskursion til Fakse-Stevns under ledelse af frk. Hansen og hr. Ravn.

Tirsdag d. 19. maj foretog I.g.m.a+b under ledelse af hr. Ravn en ekskursion til Vestsjælland.

Onsdag d. 20. maj foretog I.g.ns. under ledelse af frk. Toft og hr. Ravn samme ekskursion.

Fredag d. 22. maj vandt Annelise Hessellund (4.m.) en norsk bog for sin deltagelse i foreningen »Norden«s konkurrence om en prisopgave.

Lørdag d. 30. maj holdt 5.u.a klassefest under ledelse af hr. Hemmingsen.

Torsdag d. 4. juni holdt 5.u.b klassefest under ledelse af fru Bugge.

Torsdag d. 11. juni var der årsafslutning for underskolen.

Søndag d. 21. juni foretog 4.m.a en udflugt til Landskrona og Hveen under ledelse af frk. Toft og hr. Schunck.

Tirsdag d. 23. juni afholdtes translokationsfest. Efter fremførelsen af Oskar Schlichtkrull og Finn Høffdings kantate holdt rektor translokationstalen og uddelte eksamensbeviser og præmier. Årets bogpræmier tildeltes følgende elever: Inge-Lise Jappe, Kirsten Klitgaard, Ninna Nielsen, Anders Heden (III.g.ns.), Stella Bech Larsen, Verner Parbst (III.g.m.), Hanna Hertz Jensen (II.g.m.), Hanne Reymann, Karin Rosenquist (I.g.ns.), Sven Jørn, Jørgen Perch Nielsen (I.g.m.), Vibeke Bakke, Bent Christiansen, Annelise Hessellund, Hanne Beck Jørgensen, Hanne Pedersen, Annelise Quistorff Svendsen (4.m.), Lis Toft, Jan Coln (3.m.).

Bøgerne var stillet til rådighed af Holte Gymnasiums Studiehjælp, Holte Bank, Den amerikanske ambassade, Institut Français, Foreningen »Norden« og Institut für Auslandsbeziehungen. Fra Sønderjysk Forening overrakte sølvmærker for god indsats på Dybbøldagen 1953 til følgende elever: Birthe Holmsten, Kirsten Vestergaard Jensen, Jette Boye Nielsen, Birthe Steenstrup, Hans Ruhwald, Henrik Winkel (3.m.), Kirsten Stege og Richard West (1.m.). Festen sluttede med taler af en student og en realist.

I sommerferien deltog 26 elever fra Holte Gymnasium i et udvekslingsarrangement med skoler i Reading, England. Den 21. juli afrejste de danske deltagere fra Esbjerg. Fra d. 22. juli om aftenen til d. 25. juli om eftermiddagen boede selskabet i London, hvor de vigtigste seværdigheder besøgte — til fods, pr. bus, undergrundsbane og båd —, og hvor man overværede en opførelse af Shakespeares »Macbeth« i den gamle børssal i City. De følgende 12 dage var de danske elever gæster i engelske elevers hjem i og omkring Reading; foruden individuelle udflugter arrangeredes for danskerne en bustur til Oxford. Den 4. august tiltrådte danskerne hjemrejsen ledsaget af deres engelske kammerater, for hvem de i de næste 12 dage var værter og således ydede gengæld for modtaget gæstfrihed. Der arrangeredes blandt andet et fælles besøg i København og en bustur til Frederiksborg, Fredensborg og Kron-

borg. — Udvekslingen forløb helt igennem heldigt og udbytterigt. Ved opnåelse af forskellige rabatter og begunstigelser lykkedes det at holde udgifterne nede på et meget beskedent niveau. — På rejsen ledsagedes de engelske elever af en lærerinde, Miss P. H. Lavelle, de danske af fru Bente Schou og fru Agnete Kjær samt af hr. Herløv, som havde tilrettelagt hele arrangementet.

Torsdag d. 13. august begyndte det ny skoleår.

Fredag d. 14. august havde skolen besøg af rektor Poul Backens fra Boom, Belgien.

Lørdag d. 15. august afholdtes på skolen en afskedsfest for de engelske gæster og deres danske værter.

Lørdag d. 22. august havde skolen besøg af lektor Rich. Frederiksen.

Lørdag d. 29. august mindedes rektor ved morgensang begivenhederne d. 29. august 1943, 10 år før, da den danske regering nægtede at bøje sig for tyske krav og blev afsat.

31. august—5. september foretog II.g.ns.+m. en ekskursion til Nord- og Sydslesvig under ledelse af fru Kruchow, hr. Hoffmeyer og hr. Ravn. De tre første dage besøgte man de samme steder, som er omtalt under den tilsvarende ekskursion i skolens årsberetning for 1952, s. 24. Den sidste dag kørte man over Kruså til Flensborg (byvandring med besøg på Flensborghus' bogsamling og på Duborgskolen, hvor man overværede morgensangen). Derefter kørte man til Tolk (Søllerøds fadderskabsby), hvor den medbragte frokost spistes i den danske skole, og hvor man overværede undervisning i den ene klasse. Derefter kørte man til Slesvig (domkirken, Nydamskibet) og Dannevirke. Hjemturen blev lagt over Frederiksstad, Tønning og Husum.

Tirsdag d. 1. september modtoges de ny 1. underskoleklasser.

Fredag d. 4. september foretoges udflugter med nogle af underskolens klasser: 2.u.a og b samt 3.u.b besøgte Zoologisk Have, 4.u.a Danmarks Akvarium og Tuborg-bryggerierne, 4.u.b Frederiksborg Slot.

Tirsdag d. 8. september afholdtes idrætsdag for Søllerød kommunes skoler og Holte Gymnasium på Rudegård Stadion.

Onsdag d. 9. september foretog II.g.m.a en ekskursion til Næstved—Korsør under ledelse af fru Kruchow og hr. Ravn. Man

besøgte St. Peders og St. Mortens kirker og studerede de ældre bygninger i byen. Derefter kørte man forbi Mogenstrup ås til herregården Holmegård, hvor forpagter Lawaetz var vært ved en frokost. Efter at herregården var beset, aflagde man besøg på glasværket. Derefter kørte man forbi Tystrup—Bavelse sø til Sorø og Slagelse. Efter besøg i Trelleborg volde tog man toget hjem fra Korsør. På hele turen studeredes terrænformerne.

Lørdag d. 12. september var 4.m.c på udflugt til Kikhavn under ledelse af hr. Sander.

Tirsdag d. 15. september var 2.m.a på udflugt til Ulfshale under ledelse af hr. Kiørboe.

Onsdag d. 16. september deltog nogle elever i gymnasieskolernes landsatletikstævne (regionsstævne) på Rudegård stadion.

19.—21. september foretog 3.m.c en tur til Gentofte Kommunalærerforenings feriekoloni i Ulfshale under ledelse af frk. Müller og hr. Theisen.

Mandag d. 21. september var 3.m.b og 4.m.b på tur til København under ledelse af hr. Bjerrum, hr. Børlos Jensen og hr. Petersen.

Fredag d. 25. september foretog II.g.ns.+m.b en ekskursion til Korsør—Ringsted under ledelse af hr. Hoffmeyer og hr. Ravn (se skolens årsberetning 1952, s. 25).

I månedens løb havde skolen bl. a. besøg af Miss Chapman fra Denbigh, Wales, og Miss van Fossen fra Californien. En del elever af Skolescenens ældste hold har i løbet af september set »Le Cid« på Det ny Teater.

Fredag d. 2. oktober besøgte sygehusberedskabsnævnet skolen. Samme dag besøgte rektor Arentoft, Birkerød.

3.—4. oktober foretog realkl. a en tur til Kikhavn under ledelse af frk. Toft og hr. Nielsen.

Torsdag d. 8. oktober så medlemmer af Skolescenens ældste hold balletterne »Idolon« og »Giselle« på Det kgl. Teater.

Mandag d. 12. oktober overværede medlemmer af Skolescenens ældste hold en ungdomskoncert.

Tirsdag d. 27. oktober talte hr. Børlos Jensen for de ældre, rektor for de yngre elever om FN.

Lørdag d. 31. oktober så Skolescenens yngste hold »Gulddåsen« på Det ny Teater.

Samme dag besøgte III.g.ns. under ledelse af fru Kruchow Søllerød rådhus.

Mandag d. 2. november så medlemmer af Skolescenens ældste hold »En måned på landet« på Det kgl. Teater.

Tirsdag d. 10. november vistes »Havets Helte« som skolebioforestilling i Holte Bio.

Samme dag havde skolen besøg af en delegation fra Indien under ledelse af FN-kommitteret, professor Lawrence Ziliacus (kendt under pseudonymet MacLaren). Delegationen rejste for den indiske regering for at studere skoler i Europa og Amerika.

Onsdag d. 11. november besøgte realkl. a folketinget under ledelse af hr. Børlos Jensen.

Fredag d. 13. november overværede medlemmer af Skolescenens ældste hold opførelsen af »Mutter Courage« på Det kgl. Teater.

Mandag d. 16. november overværede medlemmer af Skolescenens ældste hold en ungdomskoncert.

Onsdag d. 25. november viste Nationalmuseet i den nye gymnastiksal nogle film (bl. a. »Fra jordhytte til glashus«) samt en del arabiske og persiske dragter.

27.—28. november afholdtes to Carl Nielsen-aftener, ved hvilke skolens orkester og kor fremførte værker af Carl Nielsen.

Onsdag d. 2. december havde skolen besøg af lektor Sik, Valler høyere skole, Bærum.

Fredag d. 4. december havde elever i 2.m. fri fra skole for at kunne sælge »Julestjernen«.

Samme dag besøgte 4.m.a Holte gasværk under ledelse af hr. Smidt.

Mandag d. 7. december overværede medlemmer af Skolescenens ældste hold en ungdomskoncert.

Tirsdag d. 8. december besøgte 1.m.c Glyptoteket under ledelse af fru Schultz Jensen.

Fredag d. 11. december fik Merete Bøgh (III.g.ns.) ved en festlighed i Studenterforeningens lokaler overrakt Alliance Françaises årlige bogpræmie.

Tirsdag d. 15. december vistes i Holte Bio »Vinterolympiade-filmen 1952« for interesserede elever.

Mandag d. 21. december var der juleafslutning for underskolen samt 1.m. Rektor talte, korene sang julesalmer, og julespillet (af Oskar Schlichtkrull og Finn Høffding) fremførtes.

Tirsdag d. 22. december var der juleafslutning for resten af skolen med omtrent samme program.

Mandag d. 11. januar 1954 talte Foreningen »Norden«s rejselektor, E. Ullstad fra Lund, til de ældre elever.

Samme dag overværede medlemmer af Skolescenens ældste hold en ungdomskoncert.

Tirsdag d. 19. januar vistes »Roberto« som skolebioforestilling i Holte Bio.

Onsdag d. 20. januar så medlemmer af Skolescenens ældste hold »En folkefjende« på Folketeatret.

Fredag d. 22. januar viste to tidligere elever, Karen og Anna Krøger, film om Australien for 3.m.

Onsdag d. 27. januar besøgte III.g.m. og r.b folketinget under ledelse af rektor og frk. Schrøder.

Torsdag d. 28. januar mindedes rektor ved morgensang for de ældre elever 200 års dagen for Holbergs død.

Mandag d. 1. februar tiltrådte den ny skolebetjent, hr. Wilms.

Torsdag d. 4. februar havde skolen besøg af byggekomiteen for det ny gymnasium i Virum, undervisningsinspektør, dr. Højberg Christensen, kontorchef Mogensen, arkitekt König og rektor Sikjær.

Lørdag d. 6. februar holdt 2.m.b klassefest under ledelse af fru Schiøler.

13., 14. og 15. februar opførtes som skolekomedie J. M. Barries eventyrspil »Peter Pan« med musik af Erling Brenø. Orkesteret lededes af hr. Kock, og dekorationerne var lavet af hr. Hilding Petersen. De to første dage spilledes »Peter Pan« som eftermiddagsforestilling særlig for børn, hvorefter man om aftenen opførte Molières »Tartuffe«. Mindst 120 elever medvirkede i de to stykker — enten på scenen, i orkesteret eller »bag kulisserne«. Også flere af lærerpersonalet medvirkede på forskellig vis. Begge stykker var iscenesat af hr. Herløv.

Fredag d. 18. februar vistes »Junglen kalder« som skolebioforestilling i Holte Bio.

Tirsdag d. 23. februar besøgte I.g.n.s. Glyptoteket under ledelse af frk. Schrøder.



Fra opførelsen af »Tartuffe«.

Fredag d. 26. februar holdt underskolen fastelavnsfest med tøndeslagning, film og trylleforestilling m. m.

I månedens løb havde skolen besøg af overlærer Habostad, Bekkelaget ved Oslo, af M. Schydrowsky fra Institut Français, af Mr. Charles Strickland, USA, og af lektor Tranøy, Bryn.

Fredag d. 12. marts så Skolescenens yngste hold »Genboerne« på Folketeatret.

Lørdag d. 13. marts holdt 3.m.a klassefest under ledelse af hr. Bjerrum.

12.—13. marts havde skolen besøg af gymnasieelever fra Ystad. Gæsterne, som var indkvarterede i hjemmene hos jævnaldrende danske elever, overværede undervisningen og deltog i en dansk-svensk sammenkomst lørdag aften. De svenske elevers leder var adjunkt, frk. Larsson. Om fredagen aflagde nogle af de svenske og danske elever besøg på Hirschsprungs samling under ledelse af hr. Hoffmeyer, mens andre besøgte Glyptoteket under ledelse af fru Kruchow.

Onsdag d. 17. marts ledede hr. Ravn besøg for I.g.ns.+m. på Frederiksberg kommunebibliotek og Universitetsbibliotekets 2. afdeling.

Fredag d. 19. marts overrakte ved en højtidelighed på rådhuset viceborgmester, fuldmægtig Rosenørn på kommunens vegne skolens inspektor, hr. Theisen, en pladespiller som anerkendelse af hans arbejde i forbindelse med de kommunale skoleidrætsdage gennem 5 år. Til stede var gymnasiets rektor, kommunens skoleinspektører og gymnastiklærere og -lærerinder fra alle kommunens skoler.

Tirsdag d. 23. marts overværede medlemmer af Skolescenens ældste hold en ungdomskoncert.

Torsdag d. 25. marts deltog nogle elever i et håndboldstævne i Helsingør mod Helsingør Gymnasium, Vestre Borgerdydskole og Frederiksborg Statsskole.

Fredag d. 26. marts havde skolen besøg af pædagogen, fru Zlata Kunst, som er knyttet til det jugoslaviske undervisningsministerium.

Onsdag d. 31. marts så medlemmer af Skolescenens ældste hold »Heksejagt« på Det ny Teater.

1.—4. april var elever fra II.g.ns.+m. i Ystad under ledelse af fru Kruchow og hr. Hoffmeyer for at aflægge genvisit. Under opholdet besøgte man bl. a. Glimmingehus og foretog byvandring i Ystad (St. Marie kirke og gråbrødreklosteret etc.), begge ture under ledelse af rektor Löfqvist.

Lørdag d. 3. april afholdt 1.m.a klassefest under ledelse af hr. Smidt.

Mandag d. 5. april overværede medlemmer af Skolescenens ældste hold en ungdomskoncert.

Onsdag d. 7. april overværede elever fra 4.m. og r. en opførelse af »Vores egen ø« på Det ny Teater (Skolescene-forestilling).

Torsdag d. 8. april havde elever i 3.m. fri for at kunne sælge »Dybbølmærker«.

9. og 10. april havde skolen besøg af lektor Thorstenssen, Kristiansand.

Tirsdag d. 13. april var I.g.m. på Mineralogisk Museum under ledelse af hr. Ravn og besøgte Glyptoteket samt foretog by-

vandring fra Slotsholmen til Amalienborg under ledelse af hr. Hoffmeyer.

I påskeferien foretog 2.m.a en rejse til Bornholm under ledelse af hr. Kiørboe bistået af frk. Weygaard og hr. Theisen. Turen var en kombineret vandre- og bustur øen rundt med overnatning på vandreherberger i Svaneke, Gudhjem og Sandvig. Langfredag deltog klassen i gudstjenesten i Østerlars.

Torsdag d. 22. april modtog Jørgen Perch Nielsen (II.g.m.) meddelelse om, at han som præmie for sin besvarelse af en af Foreningen »Norden« stillet stiløpgave havde vundet en rejse til Norge.

Lørdag d. 24. april holdt 5.u.b klassefest under ledelse af fru Kjær.

Onsdag d. 28. april foretog I.g.ns. en ekskursion til Farum-egnen under ledelse af hr. Ravn (se skolens årsberetning 1952, s. 22).

Torsdag d. 29. april afholdtes forældremøde for hele skolen. Rektor talte om aktuelle skoleproblemer, herunder lovforslagene om økonomisk hjælp til den ungdom, der søgte uddannelse, og om afskaffelse af skoleafgift i den højere skole. Af særlig interesse for Holte Gymnasium var de af skolekommissionen vedtagne regler for overgang fra kommunens skoler til Holte Gymnasiums 1. mellem. Også den nye mælkeordning bragte rektor på bane; mælken var blevet 3 øre dyrere pr. flaske, men de goder, der var indvundet ved, at mejeriets assistenter havde overtaget distribueringen, måtte anses for så væsentlige for undervisningens uforstyrrede forløb, at de kunne opveje den forøgede udgift. Indbudt taler var lektor, dr. phil. Mogens Pihl, der indgående og klart redegjorde for sit syn på »Gymnasieskolen i dag«. Efter talen, der modtoges med stærkt bifald, samlede forældrene med skolens lærere til tvangfri samtaler om emner af fælles interesse, først og fremmest børnene og hvordan de begik sig i skolen.

Eleverne.

Den 1. maj 1954 var elevantallet som følger:

Gymnasielklasserne	126
Realklassen	43
Mellemskolen	359
Overskolen ialt	528
Underskolen	274
Hele skolen	<u>802</u>

Eleverne var fordelt i klasserne på følgende måde:

III.g.ns. (14):

- Brock-Pedersen, Else, f. 4.6.35 (ekspeditionssekretær B.-P.).
 Bøgh, Merete, f. 29.4.36 (landsretssagfører B.).
 Engberg, Marianne, f. 2.12.35 (forlagskonsulent, fru E.).
 Gielstrup, Kirsten, f. 4.1.36 (revisor G.).
 Grunth, Janna, f. 18.10.36 (repræsentant G.).
 Hansen, Karen, f. 7.9.36 (konsulent H.).
 Jagd, Lone, f. 3.2.35 (fru J.).
 Jerver, Mogens, f. 25.5.35 (arkitekt J.).
 Knudsen, Flemming, f. 9.9.34 (slagtermester K.).
 Kryger, Niels, f. 30.12.34 (arkitekt K.).
 Nielsen, Lars-Peder, f. 31.5.35 (viktualiehandler N.).
 Pedersen, Bente Hedegaard, f. 23.12.35 (tømrermester P.).
 Rasmussen, Dorthe, f. 15.8.36 (malermester R.).
 Zobel, Peter, f. 18.6.36 (direktør Z.).

III.g.m. (20):

a:

- Banke, Jens, f. 21.11.34 (underdirektør B.).
 Clausen, Anna, f. 18.12.34 (disponent C.).
 Gindin, Elinor, f. 8.6.36 (driftsingeniør Forthoft).
 Glæsel, Per, f. 11.2.36 (fhv. direktør G.).
 Heede, Ole, f. 19.11.35 (direktør, cand. pharm. H.).
 Holst, Jens, f. 5.8.35 (afdelingschef H.).
 Jensen, Birthe Bjørn, f. 2.4.35 (civilingeniør J.).
 Lomholt, Hanne Vibeke, f. 8.10.35 (kontorchef L.).
 Münter, Jens, f. 22.2.35 (kommandørkaptajn M.).

Nepper-Christensen, Mogens, f. 8.9.35 (toldkontrolør N.-C.).
 Riis, Norman, f. 18.8.35 (sagfører R.).
 Schumacher, Erik, f. 16.1.36 (trafikkontrolør S.).

b:

Bestle, Tom, f. 15.12.34 (maskinmester B.).
 Jacobi, Hanne, f. 6.10.35 (kolonibestyrer J.).
 Jensen, Hanna Hertz, f. 29.10.35 (cand. pharm. H. J.).
 Kroll, Flemming, f. 26.3.35 (operasanger K.).
 Skadhauge, Erik, f. 31.5.35 (afdelingsingeniør S.).
 Wallevik, Gunnar, f. 3.2.36 (fru W.).
 Wilhjelm, Peter, f. 30.8.34 (overingeniør W.).
 Voldborg, Henrik, f. 7.4.36 (ekspeditionssekr. Wieth-Knudsen).

H.g.ns. (18):

Berthelsen, Kirsten Merete, f. 14.9.36 (revisor B.).
 Christie, Merete, f. 1.4.37 (fru C.).
 Falkjær-Pedersen, Bente, f. 7.4.37 (boghandler F.-P.).
 Gjerløff, Mette, f. 21.9.35 (fuldmægtig G.).
 Hasle, Lone, f. 2.2.36 (kredslæge H.).
 Johansen, Nils Høier, f. 30.1.36 (sognepræst H. J.).
 Kofod, Martin, f. 4.3.37 (kontorchef, cand. polit. K.).
 Nielsen, Hanne, f. 19.1.35 (telegrafist N.).
 Nielsen, Lars, f. 19.12.36 (fru N.).
 Nøkkentved, Minna, f. 24.4.37 (fru N.).
 Petersen, Karen, f. 13.3.36 (værge: lærerinde, frk. Albrechtsen).
 Petersen, Sven Thorstain, f. 15.11.34 (driftsingeniør P.).
 Reyman, Hanne, f. 16.7.37 (afdelingslæge, dr. med. R.).
 Rosenquist, Karin, f. 11.5.36 (afdelingschef R.).
 Rye, Jørgen, f. 13.7.35 (repræsentant R.).
 Rygaard, Paula, f. 13.11.36 (civilingeniør R.).
 Schou, Fritse, f. 7.7.36 (hovedkasserer S.).
 Zachariassen, Anne, f. 11.8.36 (direktør Z.).

H.g.m.a (15):

Blinkenberg-Willadsen, Povl, f. 31.8.36 (fabrikant W.).
 From, Anders, f. 26.6.37 (forstander Georg Christensen).
 Gitz-Johansen, Uffe, f. 23.5.36 (maleren G.-J.).
 Grathwol, Grethe, f. 30.12.36 (grosserer G.).
 Hansen, Knud, f. 26.7.36 (købmand H.).
 Hude, Kirsten v. d., f. 17.9.36 (videnskabelig assistent v. d. H.).
 Møller, Bitten, f. 28.3.34 (fru M.).

Nielsen, Jørgen Perch, f. 25.6.36 (forvalter P. N.).
 Nielsen, Merete Ulsig, f. 16.8.36 (kontorchef N.).
 Pedersen, Birgitte Scheffmann, f. 28.6.36 (bankbestyrer P.).
 Pedersen, Mogens Østerrogild, f. 13.9.36 (hovedbogholder P.).
 Petersen, Jørgen, f. 4.12.36 (værkfører P.).
 Rønnow, Ulf, f. 16.3.37 (handelsgartner R.).
 Schmidt, Carl Erik, f. 25.3.37 (ingeniør S.).
 Westenholz, Anders, f. 21.10.36 (civilingeniør W.).

H.g.m.b (16):

Andersen, Mogens Lundgaard, f. 8.8.35 (statsaut. revisor L. A.).
 Astvad, Helen, f. 22.8.36 (repræsentant A.).
 Banke, Lars, f. 17.2.36 (underdirektør B.).
 Claussen, Nils Karsten, f. 10.5.35 (civilingeniør C.).
 Daverkosen, Kirsten, f. 25.9.35 (driftsleder D.).
 Hansen, Arne Engberg, f. 24.1.36 (salgschef H.).
 Hansen, Hans Erik, f. 9.12.35 (direktør H.).
 Holsøe, Jens, f. 16.1.37 (befragter H.).
 Jensen, Per Ole, f. 17.4.36 (trafikkontrolør J.).
 Jørgensen, Finn, f. 4.12.35 (fysioterapeut, fru J.).
 Jørn, Sven, f. 27.6.36 (fuldmægtig J.).
 Larsen, Jens Skov, f. 10.6.38 (grosserer S. L.).
 Munk, Solvej, f. 17.5.36 (fru M.).
 Nielsen, Eigil Bjerl, f. 22.5.37 (civilingeniør N.).
 Nielsen, Folmer Hassing, f. 2.2.37 (overlærer N.).
 Wilhjelm, Nils, f. 17.6.36 (overingeniør W.).

I.g.ns. (26):

Asmussen, Jacob, f. 22.5.37 (overassistent A.).
 Bergqvist, Kirsten, f. 13.10.37 (reklamekonsulent B.).
 Christiansen, Bent Eli, f. 6.3.37 (malermester C.).
 Flatau, Ebbe, f. 3.3.38 (overgartner F.).
 Grunth, Lars, f. 23.10.38 (repræsentant G.).
 Hansen, Anni, f. 27.4.37 (depotindehaver H.).
 Hessellund, Annelise, f. 16.5.38 (lektor H.).
 Hilker, Marianne, f. 18.5.37 (fru H.).
 Holsøe, Anna Lise, f. 2.4.37 (overstyrmand H.).
 Jensen, Bente Lundgaard, f. 20.10.37 (civilingeniør, direktør J.).
 Jensen, Stig Volmer, f. 13.4.37 (redaktør V. J.).
 Junghans, Ingeborg, f. 7.11.37 (forfatteren, dr. phil. J.).
 Lantow, Bent, f. 5.3.38 (ingeniør L.).

- Lemche, Kirsten, f. 3.7.37 (dr. phil. L.).
 Lykken, Bjarne, f. 19.9.37 (postmester L.).
 Malmqvist, Ulla, f. 9.4.38 (repræsentant M.).
 Nielsen, Ann Britta Kjærulff, f. 17.9.37 (translatør, cand. mag. K. N.).
 Nielsen, Hanne Friis, f. 3.4.37 (afdelingschef F. N.).
 Nielsen, Inger Margr. Munk, f. 26.2.37 (gartner M. N.).
 Porsild, Per, f. 24.2.36 (reklamekonsulent P.).
 Rønne, Merete, f. 28.11.37 (civilingeniør R.).
 Svendsen, Annelise Quistorff, f. 18.2.38 (forvalter Q. S.).
 Taksø-Jensen, Jørgen, f. 15.3.37 (byretsdommer T.-J.).
 Treschouw, Clara, f. 26.6.37 (direktør, dr. agro. T.).
 Wiik, Allan Sture, f. 4.12.36 (fysioterapeut W.).
 Øigaard, Adam, f. 26.3.38 (landsretssagfører Ø.).

I.g.m. (17):

- Andersen, Per Borges, f. 3.11.37 (fuldmægtig B. A.).
 Bakke, Vibeke, f. 10.9.38 (underdirektør, cand. jur. B.).
 Bruun, Else, f. 23.8.37 (bankprokurist B.).
 Diderichsen, Jørgen, f. 15.9.37 (professor, dr. phil. D.).
 Eberth, Torben, f. 2.5.38 (fru E.).
 Fridorf, Leif, f. 20.5.37 (forstander F.).
 Friis, Erik, f. 4.5.37 (læge F.).
 Hanke, Claus, f. 11.8.37 (tandlæge, fru H.).
 Jørgensen, Hanne Beck, f. 12.5.37 (civilingeniør J.).
 Jørgensen, Preben Bügel, f. 17.3.38 (kaptajn J.).
 Larsen, Henrik Christian, f. 26.12.37 (ingeniør L.).
 Olesen, Mogens, f. 9.1.38 (ingeniør O.).
 Rasmussen, Jørgen, f. 18.5.36 (laboratorieforstander R.).
 Røgind, Finn, f. 14.7.37 (trafikkontrolør R.).
 Sigsgaard, Kirsten, f. 15.10.37 (skolepsykolog S.).
 Sørensen, Flemming, f. 18.7.37 (ingeniør S.).
 Thostrup, Finn, f. 18.2.38 (fabrikant, cand. pharm. T.).

Real a (20):

- Andersen, Gerd Valeur, f. 6.7.37 (prokurist V. A.).
 Andersen, Jørn, f. 24.5.37 (prokurist A.).
 Banke, Kirsten, f. 17.3.38 (underdirektør B.).
 Barritt, Hanne, f. 17.9.37 (grosserer B.).
 Christensen, Glen Roy, f. 29.7.37 (snedker C.).
 Clausen, Birthe Margrethe, f. 13.8.37 (lagerchef C.).
 Dyssegaard, Søren, f. 9.2.38 (bibliotekar D.).

Gram, Inge, f. 21.8.37 (ingeniør G.).
 Halling, Jette, f. 15.8.38 (prokurist H.).
 Hansen, Ruth Bjørnskov, f. 22.12.36 (chauffør H.).
 Hedrich, Kirsten, f. 11.9.37 (maskinmester H.).
 Holm, Kirsten, f. 4.4.37 (kommunelærer H.).
 Jensen, Mogens Eismark, f. 16.6.37 (fru J.).
 Jørgensen, Nikolaj, f. 11.5.35 (læge J.).
 Knudsen, Per, f. 23.6.36 (repræsentant K.).
 Lützen, Christian, f. 5.4.38 (ingeniør L.).
 Müller, Gitte, f. 25.8.37 (prokurist M.).
 Pedersen, Margit Quist, f. 23.1.38 (købmand P.).
 Poulsen, Peder Ulrik, f. 4.4.38 (direktør P.).
 Røen, Kirsten, f. 17.8.37 (ingeniør R.).

Real b (23):

Eriksen, Poul, f. 19.10.37 (bogtrykker E.).
 Jensen, Ann Kate, f. 12.2.37 (vognmand J.).
 Jensen, Ole, f. 20.9.37 (fabrikant J.).
 Kapel, Lis, f. 10.6.38 (fru Bjarne).
 Kæstel, Marianne, f. 28.10.37 (vicedirektør K.).
 Larsen, Kirsten, f. 28.8.36 (overlærer L.).
 Malmsten, Marian, f. 22.7.37 (fru M.).
 Methling, Jan, f. 3.10.37 (forfatteren Finn M.).
 Mikkelsen, Annet Ingstrup, f. 5.9.36 (generalsekretær I. M.).
 Mikkelsen, Ole, f. 22.9.36 (grosserer M.).
 Mortensen, Kjeld, f. 18.12.36 (lektor M.).
 Nielsen, Jytte, f. 24.7.37 (fabrikant N.).
 Pedersen, Hanne, f. 10.2.37 (handelsgartner P.).
 Raben-Lange, Bente, f. 11.8.37 (direktør R.-L.).
 Reher, Hjørdis Skov, f. 30.12.37 (bankfuldmægtig R.).
 Rikard-Petersen, Fleming, f. 19.9.37 (grosserer R.-P.).
 Rønsholdt, Leif, f. 3.7.37 (hotelejer R.).
 Sandø-Pedersen, Sven, f. 12.1.38 (kontorassistent, fru S.-P.).
 Schönecker, Vagn, f. 1.4.37 (direktør, cand. jur. S.).
 Strømbo, Brita, f. 28.1.38 (korrespondent S.).
 Sæmundsen, Helen, f. 17.6.37 (gårdejer Damm Christensen).
 Uskov-Nielsen, Eric Igor, f. 1.1.38 (beregner N.).
 Worm, Henrik, f. 4.11.37 (fru W.).

4.m.a (28):

Andersen, Agnete Thestrup, f. 20.12.38 (fru T. A.).
 Andersen, Finn Bye, f. 16.12.37 (smedemester A.).

Andersen, Niels Johan Ulrik, f. 6.11.38 (afdelingschef A.).
 Balsløw, Jesper, f. 13.1.39 (grosserer B.).
 Bertore, Flemming, f. 13.11.38 (købmand B.).
 Blinkenberg-Willadsen, Jørn, f. 6.11.38 (fabrikant W.).
 Blücher, Birgit, f. 23.4.38 (grosserer B.).
 Bonnor, Michael, f. 11.11.38 (fru B.).
 Brand, Susanne, f. 7.1.39 (direktør B.).
 Bruun, Trineke, f. 15.3.38 (direktør B.).
 Bundgaard, Karen, f. 15.2.39 (lektor B.).
 Bülow-Kornerup, Preben, f. 1.9.38 (kontorchef B.-K.).
 Byrov, Tom Mielche, f. 29.11.37 (inspektør B.).
 Castellani, Teresa, f. 31.3.39 (capitano C.).
 Christensen, Arne, f. 25.4.39 (bogtrykker C.).
 Christensen, Finn, f. 29.4.38 (forpagter C.).
 Christoffersen, Bror Arrøe, f. 13.11.39 (lektor C.).
 Claussen, Gudrun, f. 31.3.38 (civilingeniør C.).
 Coln, Jan, f. 3.4.38 (ekspeditionssekretær C.).
 Hansen, Jette Cordes, f. 16.12.39 (konditor H.).
 Hansen, Leif, f. 11.9.38 (malermester H.).
 Hansen, Per Årseth, f. 6.4.37 (læge H.).
 Hauch, Kurt, f. 22.8.38 (direktør H.).
 Haunsø, Lilli, f. 10.5.39 (grosserer H.).
 Hebel, Helle, f. 2.2.39 (læge H.).
 Mottlau, Henrik, f. 9.5.39 (tømmerhandler M.).
 Olsen, Hanne Kjeld, f. 27.1.37 (fabrikant O.).
 Ryge-Petersen, Birgitte, f. 31.3.39 (clichéfabrikant R.-P.).

4.m.b (26):

Andersen, Peter Ulrik, f. 18.1.37 (afdelingschef A.).
 Hansen, Willy Fendt, f. 18.10.36 (elektroinstallatør H.).
 Hjerl, Irene, f. 1.5.38 (direktør, cand. jur. Hjerl-Hansen).
 Hoffmeyer, Bente, f. 21.2.39 (lektor H.).
 Holmsteen, Birthe, f. 23.4.39 (civilingeniør H.).
 Højerslev, Jørgen, f. 10.6.38 (fabrikant H.).
 Hørsted, Preben, f. 5.12.38 (salgschef H.).
 Jelgren, Lene, f. 8.11.37 (damefrisør, fru J.).
 Jensen, Peter Vagn, f. 22.11.38 (prokurist J.).
 Jensen, Kirsten Vestergaard, f. 22.8.38 (kontorchef J.).
 Jersild, Casper, f. 2.3.39 (professor J.).
 Jersild, Lene Marianne, f. 2.3.39 (professor J.).
 Jørgensen, Michael, f. 5.1.38 (fysioterapeut, fru J.).

Jørgensen, Per Edgar, f. 25.11.37 (afdelingschef J.).
 Kofod, Kresten, f. 28.11.38 (kontorchef, cand. polit. K.).
 Kofod, Palle, f. 29.10.38 (arkitekt K.).
 Krabbe, Helene, f. 31.1.39 (civilingeniør K.).
 Lange, Kirsten, f. 22.11.38 (grosserer L.).
 Larsen, Jeppe, f. 1.4.38 (afdelingsingeniør L.).
 Lillelund-Andersen, Hans, f. 12.7.38 (driftsingeniør L.-A.).
 Linnet, Niels Dürkopp, f. 7.3.39 (overassistent D. L.).
 Løwe, Ole, f. 17.1.39 (grosserer L.).
 Mandrup-Poulsen, Kirsten, f. 20.1.38 (direktør Kruse-Madsen).
 Matthison-Hansen, Erik, f. 18.12.38 (grosserer M.-H.).
 Meyer, Mariann, f. 29.7.38 (fru Hulten).
 Meyer, Ole, f. 27.10.39 (civilingeniør, dr. techn. M.).

4.m.c (28):

Grubert, Henrik, f. 1.4.38 (direktør G.).
 Jensen, Johanne-Marie Sverdrup, f. 17.6.37 (kontorchef J.).
 Lund, Jørgen, f. 20.2.39 (kontorchef, cand. polit. L.).
 Møller, Jette, f. 25.1.39 (direktør, lektor, cand. polit. M.).
 Nielsen, Birgit, f. 9.2.39 (direktør, cand. polyt. N.).
 Nielsen, Jette Boye, f. 25.7.38 (portør N.).
 Nielsen, Lone Styver, f. 17.4.39 (musiker N.).
 Nielsen, Sten Kjærulff, f. 26.10.38 (translatør, cand. mag. K. N.).
 Olsen, Lise, f. 4.11.38 (plantageejer O.).
 Olsson, Bjarne, f. 10.7.38 (anlægsgartner O.).
 Pedersen, Ole Henry, f. 24.8.38 (statsaut. revisor P.).
 Persson, Karin, f. 24.2.38 (handelsgartner P.).
 Rasmussen, Peter Robert, f. 25.9.38 (malermester R.).
 Rasmussen, Torbjørn Rudolf, f. 17.3.39 (civilingeniør R.).
 Reymann, Lene, f. 10.5.39 (afdelingslæge, dr. med. R.).
 Ruhwald, Hans, f. 21.11.38 (laboratorieassistent, fru R.).
 Sadolin, Asger, f. 2.8.38 (automekanikermester S.).
 Schlippe, Birgit, f. 16.9.37 (læge S.).
 Schultz, Knud, f. 26.4.38 (grosserer S.).
 Steenstrup, Birte, f. 28.3.39 (civilingeniør S.).
 Storch-Nielsen, Aase, f. 25.6.38 (grosserer S.-N.).
 Suhr, Bente, f. 10.8.38 (handelsgartner S.).
 Thomsen, Kirsten, f. 7.1.38 (afdelingsingeniør, cand. polyt. T.).
 Toft, Lis, f. 15.3.38 (assurandør T.).
 Unmack, Helle Vibeke, f. 7.7.39 (landsretssagfører U.).
 Velsø, Svend, f. 5.7.38 (ingeniør V.).

Winkel, Henrik, f. 9.7.39 (civilingeniør W.).
Zeltner, Svend, f. 23.11.38 (tømremester Z.).

3.m.a (28):

Albertus, Kirsten, f. 10.10.39 (civilingeniør A.).
Andersen, Lena Valeur, f. 22.10.39 (prokurist V. A.).
Andersen, Ole, f. 29.2.40 (købmand A.).
Andersen, Ulla, f. 12.10.38 (assistent A.).
Arvedsen, Ingelise, f. 29.1.39 (direktør A.).
Baller, Henrik, f. 6.5.40 (landsretssagfører B.).
Bang, Jens, f. 5.12.39 (kontorchef B.).
Bang, Thomas, f. 6.9.38 (ingeniør B.).
Brandt, Inge, f. 15.4.39 (arkitekt B.).
Brix, Kirsten, f. 2.4.40 (grosserer B.).
Bæk, Inge Hanne, f. 7.12.39 (forpagter B.).
Bøcher, Ulla, f. 14.9.39 (lektor, dr. phil. B.).
Christensen, Vibeke Damm, f. 2.9.39 (fru Sæmundsen).
Diemer, Ingela, f. 15.1.39 (direktør D.).
Gad, Inge Merete, f. 12.1.40 (prokurist G.).
Gardelius, Lone, f. 4.5.39 (fru G.).
Grove-Rasmussen, Jens, f. 8.3.40 (arkitekt G.-R.).
Hansen, Alice, f. 11.10.39 (statsautoriseret revisor H.).
Hansen, Elsie Årseth, f. 21.7.39 (læge H.).
Harreschou, Steen, f. 22.12.38 (konsulent H.).
Hector, Ole, f. 22.9.40 (lagerchef H.).
Hedetoft, Sven Riber, f. 15.6.39 (prokurist H.).
Hermund, Palle, f. 29.6.39 (overtrafikkontrolør H.).
Hoffmeyer, Henrik, f. 13.12.40 (lektor H.).
Ibsen, Birgitte Bjørn, f. 3.9.39 (læge, dr. med. I.).
Jacobsen, Tove, f. 4.7.39 (kontorchef J.).
Jensen, Inger-Lise, f. 11.6.39 (smedemester J.).
Lauesen, Niels, f. 8.8.39 (direktør L.).

3.m.b (27):

Andersen, Sonja Filskov, f. 13.1.39 (repræsentant F. A.).
Hansen, Birgit, f. 29.5.39 (overingeniør H.).
Hansen, Jytte Friis, f. 18.7.38 (direktør F. H.).
Helms, Jacob, f. 25.4.39 (direktør H.).
Jensen, Karen Margrethe Føge, f. 27.4.39 (grosserer F. J.).
Jensen, Peder Samsøe, f. 21.12.38 (idrætsassistent J.).
Johansen, Anders Hoier, f. 1.6.39 (sognepræst H. J.).

Johansen, Lars Holm, f. 8.7.39 (inspektør J.).
 Johansen, Niels Holmer, f. 6.3.40 (civilingeniør J.).
 Johnstad-Møller, Ejnar, f. 16.3.39 (fabrikant J.-M.).
 Kemp, Birthe, f. 26.11.39 (grosserer K.).
 Kinslev, Ole, f. 15.7.39 (dyrlæge K.).
 Kortland, Ellen, f. 16.10.40 (administrationschef K.).
 Krener, Ninna, f. 24.5.39 (adjunkt K.).
 Larsen, Jens Rhod, f. 2.10.39 (grosserer L.).
 Larsen, Kirsten, f. 29.4.39 (fabrikant L.).
 Lund, Hans Peter, f. 11.7.40 (konsulent, redaktør L.).
 Lyngsøe, Jens Henrik, f. 2.11.38 (kontorchef L.).
 Lystager, Karin, f. 17.4.38 (fru L.).
 Melchiorsen, Bjarne, f. 17.10.39 (ingeniør M.).
 Nielsen, Kirsten, f. 27.11.38 (prokurist N.).
 Nielsen, Lasse, f. 12.7.39 (salgschef N.).
 Nielsen, Peter Højgaard, f. 25.3.40 (landsrettsagfører H. N.).
 Ohlsen, Ulla, f. 8.5.40 (grosserer O.).
 Outzen, Per Nørregaard, f. 23.11.39 (kontorist O.).
 Petersen, Anne Steinhardt, f. 3.12.38 (grosserer P.).
 Smith, Kirsten Lunding, f. 27.2.39 (direktør S.).

3.m.c (29):

Hargart, Benna Friis, f. 27.3.39 (fru H.).
 Jerlo, Peer Bøving, f. 1.3.39 (arkitekt B. J.).
 Jørgensen, Gertrud, f. 27.4.39 (kontorchef, fru Stefánsson).
 Koldbeck, Hans Christian, f. 21.10.39 (bogholder K.).
 Mikkelsen, Steen Ingstrup, f. 17.4.39 (generalsekretær I. M.).
 Raben-Lange, Jørn, f. 15.6.40 (direktør R.-L.).
 Rasmussen, Jørgen Rudolf, f. 19.1.40 (snedkermester R.).
 Redin, Hanne, f. 21.11.39 (fru Klein).
 Reimer, Lene, f. 6.7.39 (fabrikant R.).
 Roskjær, Margit, f. 6.8.40 (prokurist R.).
 Rønnow, Ole, f. 16.6.39 (handelsgartner R.).
 Salling, Elisabeth, f. 1.2.40 (lektor S.).
 Sarup, Flemming Dan, f. 24.11.39 (maskinmester S.).
 Sigsgaard, Poul, f. 3.7.39 (skolepsykolog S.).
 Skadhauge, Vagn, f. 8.8.39 (afdelingsingeniør S.).
 Skaftø, Søren, f. 20.10.39 (direktør S.).
 Stochholm, Keld, f. 14.2.39 (administrationschef S.).
 Stochholm, Lise, f. 10.5.40 (administrationschef S.).
 Sørensen, Agnete Dal, f. 17.9.39 (kreditforeningsdirektør S.).

Thomsen, Jens, f. 30.3.40 (havearkitekt T.).
 Tobiassen, Elvi, f. 7.1.40 (læge T.).
 Trønning, Ole, f. 11.7.39 (grosserer T.).
 Ursin, Esben, f. 13.8.40 (tegner U.).
 Wermer, Sven Louis, f. 12.10.38 (tandlæge W.).
 Westenholz, Aage, f. 20.6.39 (civilingeniør W.).
 Wiene, Jonna, f. 13.12.38 (fabriksleder W.).
 Vilmar, Jette, f. 3.10.39 (grosserer V.).
 Winding, Jens, f. 13.10.39 (bagemester W.).
 Yde, Jens, f. 17.1.40 (tandlæge Y.).

2.m.a (32):

Andersen, Flemming Marrott, f. 13.6.40 (bagersvend M. A.).
 Andersen, Lars Erik, f. 27.8.40 (murermester A.).
 Andersson, Dorrit, f. 8.11.40 (grosserer A.).
 Bennicke, Per, f. 13.2.41 (læge B.).
 Bertelsen, Merete, f. 14.2.41 (ekspeditionssekretær B.).
 Brand, Kirsten Mette, f. 11.10.40 (direktør B.).
 Brinck, Grethe, f. 6.10.40 (gartner B.).
 Bruun, Helene, f. 28.9.40 (direktør B.).
 Bøje, Claus, f. 18.1.41 (læge B.).
 Cederberg, Fritze, f. 8.8.41 (grosserer C.).
 Christiansen, Lis, f. 13.7.40 (kommunelærer C.).
 Diderichsen, Kiti, f. 8.12.40 (fru D.).
 Drescher, Per, f. 31.7.39 (ingeniør D.).
 Frederiksen, Peter Ole, f. 18.6.40 (repræsentant F.).
 Hansen, Inga, f. 12.12.40 (ingeniør, cand. polyt. H.).
 Hessellund, Vibeke, f. 30.4.41 (lektor H.).
 Hjørland, Henrik-Gerner, f. 3.2.40 (hovedagent H.).
 Holm, Carsten, f. 28.4.40 (bankfuldmægtig H.).
 Ibsen, Anette Bjørn, f. 14.12.40 (læge, dr. med. I.).
 Prins Ingolf, f. 17.2.40 (Hs. kgl. Højhed, arveprins Knud).
 Jagd, Peter, f. 20.7.40 (fru J.).
 Jelgren, Kaare, f. 29.12.40 (damefrisør, fru J.).
 Jensen, Anders Bjørn, f. 8.6.40 (civilingeniør J.).
 Jensen, Anne Føge, f. 26.8.40 (grosserer F. J.).
 Jersild, Anne Birgitte, f. 15.2.41 (overlæge, dr. med. J.).
 Kristensen, Knud Aksel, f. 5.10.40 (fabrikant, fru K.).
 Lemche, Henrik, f. 23.1.41 (regnskabsfører L.).
 Lenzing, Palle, f. 21.9.40 (urmagermester L.).
 Quistgaard, Henrik, f. 29.10.40 (civilingeniør Q.).

Thomsen, Karen, f. 26.8.40 (afdelingsingeniør, cand. polyt. T.).
 Velsø, Jørn, f. 14.10.39 (ingeniør V.).
 Westh, Lisa, f. 12.2.41 (fru W.).

2.m.b (33):

Aagesen, Eskild, f. 30.5.40 (formand Aa.).
 Andersen, Kell Valeur, f. 9.9.38 (prokurist V. A.).
 Christiansen, Inger Margrethe, f. 15.12.40 (direktør C.).
 Friis, Inger, f. 24.8.39 (læge F.).
 Gindin, Mary, f. 11.4.40 (driftsingeniør Forthofft).
 Hagen, Mikael, f. 10.2.40 (arkitekt H.).
 Henningsen, Inge Biehl, f. 14.4.41 (herreekviperingshandler H.).
 Holm, Kirsten, f. 22.1.40 (fabrikant H.).
 Ibbo, Jeff, f. 4.2.41 (arkitekt I.).
 Ingels, Niels Ole, f. 31.8.40 (tandlæge I.).
 Jacobsen, Lis, f. 1.5.40 (arkitekt J.).
 Jensen, Claus, f. 10.2.40 (ingeniør J.).
 Jæger, Jørgen, f. 13.4.39 (fru J.).
 Jørgensen, Vibeke Beck, f. 7.6.40 (civilingeniør J.).
 Kjeldsen, Jørgen, f. 13.8.40 (grosserer K.).
 Larsen, Ib Rhod, f. 20.5.40 (fabrikant L.).
 Larsen, Karen, f. 27.5.39 (fru L.).
 Liin, Inger-Marie, f. 13.12.40 (formand L.).
 Løkkegaard, Knud, f. 24.8.40 (aktuar L.).
 Madsen, Jørgen Ole, f. 21.4.40 (forpagter M.).
 Malmqvist, Ghita, f. 15.4.41 (repræsentant M.).
 Mathiesen, Jan Erik, f. 11.5.41 (kommunaldirektør M.).
 Møllerup, Per, f. 5.11.40 (arkitekt M.).
 Muderspach, Grethe, f. 14.3.40 (massør M.).
 Møller, Ingerlise, f. 22.2.40 (ingeniør M.).
 Pedersen, Flemming Hedegaard, f. 3.12.40 (tømremester P.).
 Pedersen, Tove, f. 23.6.40 (fyldepennreparatør P.).
 Pfeiffer, Hanne Elna, f. 9.4.41 (revisor P.).
 Poulsen, Niels Skovgaard, f. 23.1.40 (direktør P.).
 Rasmussen, Kjeld, f. 27.4.41 (buntmager R.).
 Schmidt-Petersen, Jan, f. 1.6.41 (administrator S.-P.).
 Stochholm, Tine, f. 10.5.40 (administrationschef S.).
 Wiene, Inge, f. 30.4.41 (fabriksleder W.).

2.m.c (32):

- Balslev, Klaus, f. 12.3.41 (arkitekt Bay).
 Bellers, Kirsten, f. 1.8.40 (driftsinspektør B.).
 Blikdorf, Bente, f. 28.11.40 (købmand B.).
 Christiansen, Steen, f. 18.4.41 (landsretssagfører C.).
 Jensen, Jens Vestergaard, f. 1.6.40 (kontorchef J.).
 Jørgensen, May Edgar, f. 27.5.40 (afdelingschef J.).
 Kristensen, Vibeke, f. 20.12.40 (vognmand K.).
 Langkjær, Kai, f. 7.9.39 (sagfører, cand. jur. L.).
 Lundquist, Helga, f. 5.10.40 (fabrikant Neumann).
 Moltke, Tinna, f. 5.10.40 (forfatteren Kai M.).
 Nordkild, Grethe, f. 20.5.41 (fabrikant N.).
 Pedersen, Knud Bjarne, f. 16.8.39 (overassistent P.).
 Pedersen, Ole Rygaard, f. 21.10.39 (fru R. P.).
 Povlsen, Mette, f. 10.4.41 (politikommissær, cand. jur. P.).
 Rasmussen, Lisbeth, f. 12.12.40 (malermester R.).
 Reinhard, Kirsten, f. 27.11.40 (direktør R.).
 Riis-Jacobsen, Eva, f. 4.2.41 (malerinde, fru R.-J.).
 Roikjer, Jens, f. 26.12.40 (lektor R.).
 Sachs, Marianne, f. 20.9.41 (byretsdommer S.).
 Schibbye, Niels, f. 25.8.39 (fru S.).
 Schlippe, Merete, f. 1.7.40 (læge S.).
 Seegelke, Herbert, f. 18.3.41 (beregner S.).
 Stamow, Lone, f. 18.7.40 (fuldmægtig S.).
 Stege, Kirsten, f. 18.9.40 (prokurist S.).
 Søndergaard, Sonja, f. 31.7.40 (redaktør S.).
 Therkildsen, Lone, f. 14.6.40 (fabrikant T.).
 Thorhauge, Inge, f. 29.10.39 (salgschef T.).
 Ward, Margaret, f. 9.8.41 (direktør W.).
 Welter, Elisabeth, f. 23.2.40 (salgsinspektør W.).
 West, Richard, f. 2.10.41 (fuldmægtig W.).
 Willerslev-Olsen, Werner, f. 1.10.40 (ekspeditionssekretær W.-O.).
 Wohlmuth, Søren, f. 15.2.41 (grosserer W.).

1.m.a (32):

- Aabroe, Alice Holm, f. 27.4.40 (købmand H. Aa.).
 Achilles, Helene, f. 17.9.41 (sekretær, cand. jur. A.).
 Arboe, Jane, f. 21.9.40 (fru A.).
 Arnold, Elisabeth, f. 20.10.41 (civilingeniør A.).
 Bakke, Margit, f. 2.10.42 (underdirektør, cand. jur. B.).
 Bellers, Birgit, f. 15.12.41 (driftsingeniør B.).

Bojsen-Møller, Gudrun, f. 29.8.41 (direktør, fru B.-M.).
 Bramsen, Mikael, f. 24.12.40 (direktør B.).
 Brüel, Niels, f. 16.12.41 (dr. techn. B.).
 Brünings-Hansen, Hans Jakob, f. 14.7.42 (handelsmand B.-H.).
 Christensen, Helle, f. 24.9.41 (repræsentant C.).
 Christiansen, Karen, f. 4.9.41 (telefonist, fru C.).
 Diemer, Gunnar, f. 3.4.41 (direktør D.).
 Flatau, Lis, f. 31.7.42 (overgartner F.).
 Gjerløff, Susanne, f. 27.9.41 (fabrikant G.).
 Grubert, Steen, f. 10.4.41 (direktør G.).
 Hagen, Charlotte, f. 5.1.42 (arkitekt H.).
 Hallas-Møller, Lise, f. 12.6.42 (underdirektør, dr. phil. H.-M.).
 Hallstein, Jørgen, f. 11.10.41 (fabrikant H.).
 Hanke, Helle, f. 12.3.42 (tandlæge, fru H.).
 Hansen, Anne-Lise Kjærsgaard, f. 30.5.40 (banenæstform. K. H.).
 Hansen, Bente Toft, f. 18.3.41 (tømremester H.).
 Hansen, Hans Ejvind, f. 24.3.42 (konsulent H.).
 Hansen, Leif Max, f. 23.7.42 (civilingeniør H.).
 Hauch, Jens Schepler, f. 3.7.41 (direktør H.).
 Henriksen, Inger, f. 12.10.41 (varemægler H.).
 Hjørland, Helga, f. 12.10.41 (grosserer H.).
 Holm, Mads, f. 1.3.41 (direktør H.).
 Holm, Susanne, f. 5.3.41 (fabrikant H.).
 Jacobsen, Søren Vidar, f. 9.2.42 (læge V. J.).
 Jappe, Marianne, f. 2.5.42 (kontormedhjælper, fru J.).
 Jensen, Birthe Bartholdy, f. 20.7.41 (malermester J.).

I.m.b (31):

Jensen, Hans Henrik, f. 14.3.42 (grosserer J.).
 Jeppesen, Bjørn Wendelboe, f. 29.3.41 (driftsinspektør J.).
 Jerlo, Helle Bøving, f. 18.6.42 (arkitekt B. J.).
 Kehlet, Henrik, f. 9.3.42 (fotograf K.).
 Keil, Hans Jørgen, f. 19.5.42 (grosserer K.).
 Ketting, Knud, f. 12.8.42 (overlærer K.).
 Kjærulff, Henni, f. 13.7.41 (slagtermester K.).
 Knudsen, Lars, f. 27.11.41 (tandlæge K.).
 Kofod, Hans, f. 23.5.42 (kontorchef, cand. polit. K.).
 Larsen, Birgitte Holt, f. 7.11.41 (civilingeniør L.).
 Larsen, Hans Peter, f. 25.2.42 (salgschauffør L.).
 Larsen, Jens, f. 29.7.41 (fabrikant L.).
 Larsen, Kirsten Rhod, f. 28.8.41 (fabrikant L.).

Lund, Jytte, f. 14.5.42 (kontorchef, cand. polit. L.).
 Lund, Ove, f. 12.7.42 (fuldmægtig L.).
 Madsen, Ib Henning, f. 12.4.42 (civilingeniør M.).
 Mansa, Vibeke, f. 26.3.40 (civilingeniør M.).
 Molander, Britta, f. 20.7.41 (konsul M.).
 Munch, Niels Aagaard, f. 27.6.41 (overingeniør, cand. polyt. M.).
 Møller, Bodil, f. 9.2.41 (direktør Christensen).
 Nielsen, Birgit Palsbo, f. 23.10.41 (murermester P. N.).
 Nielsen, Eva, f. 7.7.40 (ejendomsmægler N.).
 Nielsen, Hans Mogens, f. 13.4.41 (viktualiehandler N.).
 Nielsen, Jytte, f. 14.4.42 (lagerforvalter N.).
 Nielsen, Jytte Skau, f. 31.8.41 (fru S. N.).
 Nielsen, Kirsten Johansen, f. 13.2.42 (grosserer J. N.).
 Nielsen, Tove, f. 15.4.41 (tømmermester N.).
 Nyrop-Larsen, Claus, f. 21.6.42 (træner N.-L.).
 Nøkkentved, Mette-Lise, f. 28.10.41 (fru N.).
 Ohlsen, Jørgen, f. 24.11.41 (grosserer O.).
 Olsen, Arne, f. 8.4.41 (overmontør O.).

I.m.c (32):

Olsen, Claus, f. 12.11.41 (kaptajn O.).
 Petersen, Jørgen, f. 11.2.41 (hovedbogholder P.).
 Rasmussen, Kirsten Margrethe, f. 6.3.41 (købmand R.).
 Rasmussen, Leif Erik Rudolf, f. 3.3.42 (civilingeniør R.).
 Reimer, Per, f. 20.12.40 (fabrikant R.).
 Röhde, Vibeke, f. 17.12.41 (stadsingeniør R.).
 Rude, Claus, f. 30.10.40 (programsekretær R.).
 Sadolin, Viggo, f. 12.6.41 (automekanikermester S.).
 Sand, Karsten, f. 8.1.42 (tandlæge S.).
 Sander, Birgit, f. 24.3.42 (lektor S.).
 Schledermann, Kjeld, f. 15.7.42 (civilingeniør S.).
 Schou, Erik, f. 15.5.42 (hovedkasserer S.).
 Skaftø, Peter, f. 22.6.41 (direktør S.).
 Skov-Petersen, Ib, f. 8.9.41 (ingeniør S.-P.).
 Steenstrup, Stig, f. 15.3.42 (civilingeniør S.).
 Steger, Jens Peter, f. 12.8.41 (købmand S.).
 Stensballe, Niels Holger, f. 27.1.42 (kontorchef, cand. jur. S.).
 Sterling, Lars-Peter, f. 28.8.41 (grosserer S.).
 Stubgaard, Tove, f. 7.3.42 (landsretssagfører S.).
 Sørensen, Axel Ingemann, f. 27.5.41 (direktør S.).
 Sørensen, Per Byrge, f. 7.2.42 (direktør B. S.).

Sørensen, Peter Purup, f. 29.11.41 (direktør S.).
 Toft, Jette, f. 25.10.41 (assurandør T.).
 Torbøl, Knud, f. 21.5.42 (civilingeniør, direktør T.).
 Tvilum, Gerda, f. 25.6.40 (syerske, fru T.).
 Tøgesen, Claus, f. 22.5.42 (direktør T.).
 Ursin, Christian, f. 13.2.42 (tegner U.).
 Waldø, Sten, f. 10.1.41 (faktor Bauer).
 Vengberg, Merete, f. 8.9.41 (ingeniør V.).
 Wieth-Knudsen, Elsebeth, f. 16.7.41 (ekspeditionssekretær W.-K.).
 Williams, Christian, f. 13.9.41 (fru W.).
 Zachariassen, Inger, f. 15.5.41 (direktør Z.).

5.u.a (30):

Brandt, Jørgen, f. 14.8.42 (arkitekt B.).
 Prins Christian, f. 22.10.42 (Hs. kgl. Højhed, arveprins Knud).
 Ewaldsen, Bente, f. 18.6.42 (civilingeniør E.).
 Forsby, Marianne, f. 11.11.42 (grosserer F.).
 Frederiksen, Nelli, f. 23.10.42 (snedkermester F.).
 Frydlund, Susanne, f. 14.5.43 (civilingeniør F.).
 Grove-Rasmussen, Nina, f. 10.12.42 (arkitekt G.-R.).
 Hallstein, Lars, f. 15.2.43 (fabrikant H.).
 Hansen, Knud, f. 26.7.42 (direktør H.).
 Hartmund, Ejvind, f. 21.11.42 (fuldmægtig H.).
 Hessellund, Mogens, f. 22.3.43 (lektor H.).
 Jensen, Hans Jürgen, f. 2.9.42 (grosserer J.).
 Jensen, Niels Jørgen, f. 18.1.43 (smedemester J.).
 Jensen, Niels Lohmann, f. 27.8.41 (prokurist J.).
 Jensen, Poul Vagn, f. 30.8.43 (prokurist J.).
 Juhl, Benedicte, f. 21.11.42 (læge J.).
 Kinslev, Vibeke, f. 13.1.43 (dyrlæge K.).
 Kjær, Hanne, f. 4.6.42 (fuldmægtig K.).
 Knudsen, Suzanne, f. 2.5.42 (repræsentant K.).
 Kortland, Annette, f. 27.4.43 (administrationschef K.).
 Lange, Aase, f. 27.9.42 (grosserer L.).
 Langebæk, Kirsten, f. 18.11.41 (civilingeniør L.).
 Lystager, Gregers, f. 6.7.41 (fru L.).
 Meden, Flemming, f. 25.5.42 (revisorassistent M.).
 Nielsen, Jane, f. 21.11.41 (civilingeniør N.).
 Nørgaard, Ulf Schött, f. 23.8.41 (grosserer N.).
 Præstrud, Peter, f. 23.2.42 (direktør P.).
 Roikjer, Martin, f. 30.4.43 (lektor R.).

Sørensen, Klaus Otto, f. 14.7.41 (ingeniør S.).
 Westenholz, Thomas, f. 12.1.43 (civilingeniør W.).

5.u.b (30):

Bisgaard, Birte, f. 22.10.41 (direktør B.).
 Christensen, Lone Kroyer, f. 24.12.41 (fabrikant K. C.).
 Jacobsen, Torsten, f. 5.4.42 (kontorchef J.).
 Jersild, Kirsten, f. 15.12.42 (overlæge, dr. med. J.).
 Kongsbak, Vivian, f. 20.5.42 (grosserer K.).
 Langkjær, Agnete, f. 15.7.42 (sagfører L.).
 Larsen, Jørn Qviste, f. 15.2.43 (tandlæge L.).
 Larsen, Rune, f. 29.11.41 (vognmand L.).
 Ludvigsen, Birgitte, f. 1.6.42 (ingeniør L.).
 Lokkegaard, Laust, f. 4.4.43 (aktuar L.).
 Møller-Andersen, Nick, f. 17.7.42 (urnager M.-A.).
 Nielsen, Birgit Højgaard, f. 26.4.43 (landsretssagfører H. N.).
 Nielsen, Lis Ramberg, f. 10.7.43 (grosserer R. N.).
 Nielsen, Niels Aagaard, f. 29.5.43 (civilingeniør Aa. N.).
 Nielsen, Vibeke Kokholm, f. 28.3.43 (grosserer N.).
 Olsen, Kirsten Kastberg, f. 25.7.43 (assistent K. O.).
 Povlsen, Ellen Birgitte, f. 3.3.43 (politikommissær, cand. jur. P.).
 Roepstorff, Claus, f. 23.6.42 (prokurist R.).
 Salling, Henrik, f. 1.5.43 (lektor S.).
 Scheuer, Vivi, f. 8.9.41 (husejer S.).
 Schou, Gunvor, f. 11.4.43 (overassistent S.).
 Schultz, Lars, f. 28.11.42 (direktør S.).
 Stamow, Dorte, f. 19.4.43 (fuldmægtig S.).
 Sæmundsen, Merete, f. 9.12.41 (gårdejer Damm Christensen).
 Sørensen, Ulla Dal, f. 6.6.43 (kreditforeningsdirektør S.).
 Thomsen, Lisbeth, f. 1.8.42 (afdelingsingeniør, cand. polyt. T.).
 Unmack, Ulla, f. 9.2.43 (landsretssagfører U.).
 Wulff, Brita, f. 24.12.42 (direktør W.).
 Wulff, Marianne, f. 11.6.42 (fabrikant W.).
 Zobel, Anne-Lise, f. 25.7.42 (direktør Z.).

4.u.a (27):

Aabroe, Niels Holm, f. 9.1.44 (købmand H. Aa.).
 Andersen, Henrik, f. 12.10.42 (assistent A.).
 Bech, Henrik, f. 8.3.44 (landsretssagfører B.).
 Bonnichsen, Kristian, f. 6.4.43 (frugthandler B.).
 Borre, Nina, f. 3.12.43 (arkitekt B.).

Brünings-Hansen, Claus, f. 31.7.44 (handelsmand B.-H.).
 Bussche-Hünnefeld, Vibeke v. d., f. 27.10.43 (direktør, baron v. d. B.-H.).
 Christiansen, Leif Peter, f. 10.6.43 (købmand C.).
 la Cour, Disa, f. 15.4.44 (bankassistent la C.).
 Engell, John Emil, f. 27.2.44 (læge E.).
 Forsby, Peter, f. 4.4.44 (grosserer F.).
 Funch, Vibeke, f. 5.11.43 (boghandler F.).
 Gjerløff, Jens Christian, f. 11.10.43 (fabrikant G.).
 Gry, Erik, f. 27.5.43 (fabrikant G.).
 Haagensen, Jytte, f. 28.9.42 (skomagermester H.).
 Hansen, Jette Vaaben, f. 4.6.43 (disponent V. H.).
 Harboe, Jette, f. 3.1.44 (landinspektør H.).
 Helweg, Jesper, f. 10.8.42 (arkitekt H.).
 Helweg, Lars, f. 23.1.44 (arkitekt H.).
 Hilker, Torsten, f. 1.2.42 (fru H.).
 Jacobsen, Else, f. 29.1.43 (skolebetjent J.).
 Jespersen, Kirsten, f. 25.1.44 (grosserer J.).
 Kampmann, Lena, f. 11.12.43 (civilingeniør K.).
 Kliim-Nielsen, Lars, f. 1.1.44 (kontorchef K.-N.).
 Langkjær, Irene, f. 30.7.44 (sagfører, cand. jur. L.).
 Lemche, Pia Merete, f. 11.1.44 (regnskabsfører L.).
 Munch-Andersen, Ebbe, f. 26.7.43 (kalkulationschef M.-A.).

4.u.b (30):

Arvedsen, Poul-Jan, f. 30.11.43 (direktør A.).
 Hedetoft, Søren, f. 27.3.43 (prokurist H.).
 Hoffmeyer, Niels, f. 10.10.43 (lektor H.).
 Larsen, Niels Holm, f. 30.3.44 (underdirektør H. L.).
 Larsen, Niels Rhod, f. 20.8.43 (grosserer L.).
 Mikkelsen, Jan Ingstrup, f. 25.2.44 (generalsekretær I. M.).
 Mouritzen, Inger Louise, f. 24.9.43 (oberstløjtnant M.).
 Nielsen, Else, f. 28.10.43 (snedkermester N.).
 Nørgaard, Charlotte, f. 25.7.42 (direktør N.).
 Olsen, Lene, f. 8.3.44 (kaptajn O.).
 Pedersen, Kirsten Fischer, f. 23.12.43 (radiotekniker P.).
 Pedersen, Renate Alvin, f. 2.7.43 (zoolog, cand. mag. P.).
 Petersen, Vibeke Ridder, f. 20.4.43 (grosserer P.).
 Rasmussen, Annelise, f. 4.10.43 (snedkermester R.).
 Ravn, Inger, f. 13.10.43 (lektor R.).
 Rechnitzer, Benedicte, f. 27.7.43 (kaptajn R.).

Roepstorff, Michael, f. 11.3.44 (prokurist R.).
 Rohde, Annette, f. 14.3.44 (stadsingeniør R.).
 Roskjær, Niels, f. 15.2.44 (prokurist R.).
 Schleisner, Gitte, f. 17.6.44 (manufakturhandler S.).
 Schmidt-Petersen, Finn, f. 12.9.43 (administrator, cand. jur. S.-P.).
 Smidt, Kirsten, f. 1.8.45 (mellemskolelærer S.).
 Smith, Birte Lunding, f. 12.1.45 (direktør S.).
 Steger, Else Marie, f. 9.5.44 (købmand S.).
 Stensballe, Jeppe, f. 23.3.44 (kontorchef, cand. jur. S.).
 Stephensen, Stefán, f. 9.11.43 (sekretær, cand. jur. S.).
 Sterling, Erik, f. 15.1.43 (grosserer S.).
 Søndergaard, Agnete Lykke, f. 2.3.44 (redaktør S.).
 Thostrup, Niels, f. 4.11.43 (fabrikant, cand. pharm. T.).
 Ward, Susan, f. 27.12.45 (direktør W.).

3.u.a (28):

Allum, Peter, f. 21.3.45 (statsaut. revisor A.).
 Andersen, Charlotte Lundgaard, f. 2.11.44 (statsaut. revisor L. A.).
 Andersen, Jørn Godtfred, f. 23.5.45 (murermester A.).
 Bisgaard, Jens Ulrik, f. 26.1.45 (direktør B.).
 Bisgaard, Kirsten, f. 26.1.45 (direktør B.).
 Blücher, Claus, f. 6.2.45 (grosserer B.).
 Boesen, Kirsten, f. 9.10.44 (læge B.).
 Brand, Peter, f. 29.1.44 (direktør B.).
 Brüel, Marianne, f. 14.5.45 (dr. techn. B.).
 Clausen, Agnete, f. 21.3.45 (disponent C.).
 Cortzen, Niels, f. 27.4.45 (statsaut. revisor C.).
 Drescher, Lis, f. 28.1.45 (ingeniør D.).
 Engell, Anne, f. 30.7.45 (læge E.).
 Engell, Oluf, f. 30.7.45 (læge E.).
 Fabian, Peter Kay, f. 16.3.45 (fabrikant F.).
 Folker, Eva, f. 2.5.45 (fabrikant F.).
 Forthoft, Knud, f. 13.3.45 (driftsingeniør F.).
 Friis, Strange Møller, f. 15.4.45 (snedkermester F.).
 Førsting, Stig, f. 8.1.45 (prokurist F.).
 Hallas-Møller, Birte, f. 18.12.44 (underdirektør, dr. phil. H.-M.).
 Hjarne, Søren, f. 21.6.44 (børnehavelærerinde, fru H.).
 Jacobsen, Sten Vidar, f. 24.5.45 (læge V. J.).
 Jacobsen, Vibeke Lind, f. 1.1.44 (ingeniør L. J.).
 Jerlo, Steen Bøving, f. 5.1.45 (arkitekt B. J.).
 Jerlo, Susanne Bøving, f. 5.1.45 (arkitekt B. J.).

Jersild, Annette, f. 16.6.45 (professor J.).
 Kempff-Andersen, Per Axel, f. 31.3.45 (murermester K.-A.).
 Ketting, Hans Ole, f. 16.8.45 (overlærer K.).

3.u.b (26):

Elmby, Bodil Gram, f. 3.2.45 (cand. mag., fru G. E.).
 Friis, Steffen, f. 8.6.44 (læge F.).
 Hansen, Ellis Toft, f. 16.12.43 (tømrermester H.).
 Kjeldsen, Leif, f. 5.10.44 (grosserer K.).
 Krætzmer, Knud, f. 5.6.45 (civilingeniør K.).
 Larsen, Henrik Holt, f. 12.6.45 (civilingeniør L.).
 Mathiesen, Kaare, f. 19.6.44 (kommunaldirektør M.).
 Moe, Flemming, f. 23.6.44 (malermester M.).
 Mouritzen, Anna Marie, f. 20.9.44 (oberstløjtnant M.).
 Møller, Erik, f. 22.2.44 (anlægsgartner M.).
 Møller-Andersen, Lisbeth, f. 20.3.45 (urmager M.-A.).
 Nielsen, Kirsten Aagaard, f. 1.7.45 (civilingeniør Aa. N.).
 Nielsen, Poul Bernstorff, f. 29.9.44 (slagtermester B. N.).
 Pade, Astrid, f. 13.8.44 (kaptajn P.).
 Petersen, Rita, f. 9.1.44 (smedemester P.).
 Prins, Birthe, f. 8.8.44 (grosserer P.).
 Rechnitzer, Claes, f. 17.6.45 (kaptajn R.).
 Schollert, Jette, f. 6.2.45 (fabrikant S.).
 Schultz, Søren, f. 28.7.44 (grosserer S.).
 Starup, Jette, f. 27.11.44 (prokurist S.).
 Steen, Ole, f. 26.7.45 (befragter S.).
 Sterling, Niels, f. 20.12.44 (grosserer S.).
 Svendsen, Bjørn Quistorff, f. 7.2.44 (forvalter Q. S.).
 Udsen, Steen, f. 8.7.44 (ingeniør U.).
 Wulff, Grete, f. 27.10.44 (direktør W.).
 Yde, Niels-Henrik, f. 2.10.44 (tandlæge Y.).

2.u.a (25):

Achilles, Dorthea Josefine, f. 9.1.46 (sekretær, cand. jur. A.).
 Andersen, Elisabeth Lundgaard, f. 18.4.46 (statsaut. revisor L. A.).
 Bertore, Annette, f. 14.6.46 (købmand B.).
 Bjergstrøm, Niels-Jørgen, f. 26.7.45 (grosserer B.).
 Blom, Merete Schiørring, f. 11.3.45 (fru Schiørring).
 Boesen, Inge, f. 24.12.45 (læge B.).
 Bonnor, Thomas, f. 20.5.46 (fru B.).
 Bruun, Jan Dybvad, f. 10.10.45 (forretningsfører D. B.).

Christiansen, Lars, f. 3.5.45 (kommunelærer C.).
 Frederiksen, Anne Lise, f. 13.5.45 (underdirektør, mag. scient. F.).
 Frederiksen, Jens Christian, f. 21.10.45 (repræsentant F.).
 Frydland, Mikael, f. 9.2.46 (civilingeniør F.).
 Gry, Torben, f. 26.3.46 (fabrikant G.).
 Helweg, Camilla, f. 17.9.45 (arkitekt H.).
 Ingvardson, Lone, f. 18.1.46 (kommissionær I.).
 Jensen, Jane Møller, f. 4.2.46 (fru J.).
 Jerlo, Anette Bøving, f. 15.8.46 (arkitekt B. J.).
 Jørgensen, Torben Beck, f. 7.3.46 (civilingeniør J.).
 Kampmann, Nuka, f. 10.1.46 (civilingeniør K.).
 Kliim-Nielsen, Annemarie, f. 31.7.46 (kontorchef K.-N.).
 Laage, Jakob Strange, f. 17.8.45 (arkitekt L.).
 Larsen, Birte Holm, f. 8.4.46 (underdirektør H. L.).
 Loldrup, Lene, f. 17.5.45 (ejendomsmægler L.).
 Michelsen, Ida, f. 26.10.45 (juvelerer, mag. art. M.).
 Reinhard, Birgit, f. 25.4.46 (direktør R.).

2.u.b (26):

Christoffersen, Britta Arrøe, f. 16.4.46 (lektor C.).
 Gudmundsen, Nanna, f. 2.12.45 (redaktør G.).
 Ingels, Susanne, f. 3.11.45 (tandlæge I.).
 Jacobsen, Helle, f. 4.1.45 (kontorchef J.).
 Kruchow, Chresten, f. 11.5.46 (adjunkt, fru K.).
 Marstel, Jan, f. 19.6.45 (damefrisørmester M.).
 Møller, Ulla Mølsted, f. 10.11.45 (malermester M. M.).
 Nielsen, Jette Lis, f. 20.8.45 (viktualiehandler N.).
 Nielsen, Pia Styver, f. 4.5.46 (musiker N.).
 Nørgaard, Lennart, f. 28.8.46 (civilingeniør N.).
 Pedersen, Judith Emborg, f. 6.11.45 (entreprenør P.).
 Pedersen, Laurids Højberg, f. 11.10.45 (civilingeniør H. P.).
 Porning, Helle, f. 28.5.46 (regnskabschef P.).
 Preisler, Anne, f. 29.12.45 (malermester P.).
 Præstrud, Kirsten, f. 10.6.45 (direktør P.).
 Rasmussen, Birthe Margrethe, f. 17.7.45 (fru R.).
 Rasmussen, Jesper, f. 28.9.45 (købmand R.).
 Reher, Jytte Skov, f. 27.6.46 (bankfuldmægtig R.).
 Schou, Lisbet, f. 10.4.46 (overassistent S.).
 Sørensen, Hans Erlang, f. 24.2.46 (fabrikant S.).
 Thomsen, Dorte Kromann, f. 8.7.45 (repræsentant K. T.).
 Thorhauge, Kaj, f. 18.10.45 (salgschef T.).

Thrane, Ann-Mari, f. 17.8.45 (grosserer T.).
 Wejland, Per Reinhold, f. 28.2.46 (aut. gas- og vandmester W.).
 Wieth-Knudsen, Svend Gustav, f. 6.1.46 (ekspeditionssekr. W.-K.).
 Willerslev-Olsen, Annette, f. 12.3.46 (ekspeditionssekr. W.-O.).

I.u.a (26):

Allum, Lisbeth, f. 6.3.47 (statsaut. revisor A.).
 Brünings-Hansen, Ada Margrethe, f. 29.7.47 (handelsmand B.-H.).
 Christensen, Hans Krøyer, f. 2.3.47 (fabrikant K. C.).
 Christiansen, Connie, f. 27.2.46 (købmand C.).
 Grubert, Jesper, f. 9.1.46 (direktør G.).
 Grumme, Anne-Marie, f. 29.7.46 (fuldmægtig G.).
 Hansen, Jette Kiefer, f. 16.1.47 (gas- og vandmester K. H.).
 Henriksen, Hans Torben, f. 21.1.46 (afdelingsleder H.).
 Hørud-Madsen, Finn, f. 3.8.45 (direktør H.-M.).
 Jacobsen, Flemming Lind, f. 15.4.46 (ingeniør L. J.).
 Jensen, Hanne Ejbøl, f. 12.3.47 (reklamekonsulent E. J.).
 Juhl, Kirsten, f. 21.12.46 (læge J.).
 Kongsbak, Anita, f. 18.4.46 (grosserer K.).
 Laage, Michala Strange, f. 25.10.46 (arkitekt L.).
 Lehrmann, Poul Henrik, f. 7.4.47 (grosserer L.).
 Lind, Ellen Bryde, f. 28.6.46 (overstyrmand B. L.).
 Mathiesen, Ida Elisabeth Weismann, f. 26.6.46 (kontorchef,
 cand. jur. M.).
 Michelsen, Birgitte, f. 9.5.47 (juvelerer M.).
 Molin, Klaus, f. 25.3.47 (civilingeniør M.).
 Mouritzen, Lise Charlotte, f. 4.11.46 (oberstløjtnant M.).
 Munch-Andersen, Mette, f. 27.7.46 (kalkulationschef M.-A.).
 Nagler, Thomas, f. 17.4.47 (direktør N.).
 Nielsen, Dorte, f. 28.4.46 (ejendomsmægler N.).
 Nielsen, Jørgen Dan, f. 9.7.46 (grosserer N.).
 Nielsen, Lillan, f. 10.10.46 (fru N.).
 Stephensen, Hanne, f. 10.9.46 (sekretær, cand. jur. S.).

I.u.b (26):

Elmby, Hans Gram, f. 12.1.47 (cand. mag., fru G. E.).
 Engell, Jørgen August, f. 14.2.47 (læge E.).
 Friis, Mogens, f. 29.9.45 (læge F.).
 Hoffmeyer, Kirsten, f. 27.10.46 (lektor H.).
 Larsen, Brit Qviste, f. 7.7.46 (tandlæge L.).
 Nielsen, Niels Ramberg, f. 1.7.46 (grosserer R. N.).

- Ohlsen, Vagn, f. 17.7.46 (grosserer O.).
Petersen, Michael, f. 25.4.47 (underdirektør P.).
Prins, Ulla, f. 30.11.46 (grosserer P.).
Præstrud, Henrik, f. 20.1.47 (direktør P.).
Roepstorff, Torben, f. 14.8.46 (prokurist R.).
Schepler, Fridthjof, f. 2.1.47 (civilingeniør S.).
Schmidt-Petersen, Git Ulla, f. 21.11.46 (administrator, cand.
jur. S.-P.).
Schultz-Jørgensen, Hanne, f. 27.7.46 (tømremester S.-J.).
Smidt, Søren, f. 7.3.47 (mellemskolelærer S.).
Steen, Katrine, f. 4.4.47 (befragter S.).
Steen, Morten, f. 4.4.47 (befragter S.).
Steenstrup, Ulla, f. 31.3.47 (civilingeniør S.).
Svendsen, Marianne Nordby, f. 16.4.47 (grosserer S.).
Sørensen, Klaus Purup, f. 12.11.46 (direktør S.).
Thrane, Susanne, f. 3.12.46 (grosserer T.).
Udsen, Erik, f. 27.3.47 (ingeniør U.).
West, Marianne, f. 26.8.46 (fuldmægtig W.).
Wiene, Susanne, f. 2.11.46 (fabriksinspektør W.).
Wulff, Henriette, f. 4.1.47 (fabrikant W.).
Wulff, Paul, f. 25.6.46 (direktør W.).
-

Skolens lærerpersonale 1953—54.

Fagfordelingen har været følgende:	Ugentligt timetal:	
	Overskole	Underskole
<i>Rektor</i> : Dansk II.g.m.a, II.g.m.b. Latin II.g.ns.	12	
<i>Hans Erik Bille</i> : Gymnastik (dreng) 3.m., 1.m., 3.u.	6	3
<i>Overlærer Alfred Bjerrum</i> : Dansk r.a i.-fr., 4.m.a+b i.-lat., 4.m.b, 3.m.a, 2.m.a, 1.m.b, 5.u.a. Sløjd 3.m.b, 2.m.a, 1.m.a	25	8
<i>Lærerinde, fru Astrid Bugge</i> : Regning 4.u.a, 2.u.a, 1.u.a. Skrivning 3.u.a, 2.u.a		22
<i>Pastor Evald Christensen</i> : Religion III.g.ns., II.g.ns., II.g.m.b, 4.m.c, 1.m.b	6	
<i>Lærerinde, frk. Nanna Christensen</i> : Håndarbejde (piger) hele overskolen 5.u., 4.u., 3.u., 2.u., (piger og drenge) 1.u.a	23	10
<i>Adjunkt, cand. mag. Bent Christiansen</i> : Matematik og regning III.g.m.b, 4.m.a, 4.m.a+b i.-lat., 3.m.b, 5.u.a	20	6
<i>Lektor, cand. mag. Aage Christoffersen</i> : Fysik og kemi III.g.m.a, III.g.mb, II.g.m.a, II.g.m.b, I.g.m. ...	30	
<i>Lektor, cand. mag. Frederik Ploug Dahlkild</i> : Fysik 2.m.b, 1.m.b, 1.m.c. Matematik og regning III.g.m.a, II.g.m.b, 2.m.c. Gymnastik (dreng) 4.m., 5.u., 1.u.	26	5
<i>Gymnastiklærerinde, fru Else Dethmer</i> : Gymnastik (piger) 3.m., 1.m. samt hele underskolen	6	13
<i>Cand. mag., fru Ruth Gram Elmby</i> : Dansk 4.m.c, 3.m.b, 1.m.c, 3.u.b. Tysk 3.m.a, 2.m.a	22	8
<i>Adjunkt, cand. mag., frk. Ellen Hansen</i> : Engelsk III.g.ns., 4.m.c, 3.m.a, 2.m.b. Fransk III.g.m., II.g.ns., II.g.m.b, I.g.m., r.a	35	
<i>Lærer Peter Hemmingsen</i> : Bibelhistorie 4.u.a. Iagt- tagelse 1.u.a, 1.u.b. Geografi 4.u.b, 2.u.a. Natur- historie 5.u.b, 3.u.a, 3.u.b. Regning 4.u.b. Skrivning 3.m.a, 4.u.a. Sløjd 3.m.c, 2.m.b, 2.m.c, 5.u., 3.u., 2.u. Gymnastik (dreng) 2.u	7	29

<i>Lektor, cand mag. Knud Herlov:</i> Engelsk II.g.ns., 4.m.b, 3.m.b. Latin III.g.ns., I.g.ns., 4.m.a + b, 4.m.c	26	
<i>Lektor, cand. mag. Eyolf Hessellund:</i> Religion III.g.m., II.g.m.a, I.g.m., 3.m.b. Dansk III.g.m., I.g.m., 4.m.a. Tysk II.g.m.a, r.b, 4.m.c. Skrivning 3.m.c, 2.m.c	28	
<i>Lektor, cand. mag. Johs. Hoffmeyer:</i> Dansk r.b, 1.m.a. Oldtidskundskab III.g.ns., II.g.ns., II.g.m.b, I.g.m. Historie II.g.ns., II.g.m.b, I.g.m., 3.m.c, 2.m.b, 2.m.c, 1.m.a, 4.u.a, 3.u.a	31	3
<i>Cand. mag., fru Margrete Schultz Jensen:</i> Dansk 2.u.a. Engelsk 1.m.b. Historie 1.m.c, 2.u.a, 2.u.b. Geografi 5.u.b, 3.u.b, 2.u.b	9	15
<i>Adjunkt Oskar Børlos Jensen:</i> Religion og bibel- historie 3.m.c, 2.m.b, 2.m.c, 1.m.c, 5.u.a, 4.u.b, 3.u.a, 3.u.b, 1.u.b. Tysk II.g.m., 3.m.c. Historie r.a, 4.m.b, 3.m.b, 2.m.a. Skrivning 3.m.b, 2.m.b, 2.m.a, 1.m.c ...	26	7
<i>Stud. mag. Bendt Joensen:</i> Sang 2.m.b, 5.u.a, 3.u.a ...	2	3
<i>Statsprøvet musikpædagog, fru Margit Kirk:</i> Sang (piger) 3.m.a, 3.m.b, 3.m.c; (dr. + pi.) 2.m.a, 1.m.c, 4.u.a, 2.u.a, 2.u.b, 1.u.a, 1.u.b	8	7
<i>Lærer Carl William Kjørboe:</i> Engelsk 1.m.a. Historie 5.u.a, 5.u.b. Geografi 4.u.a, 3.u.a. Fysik 3.m.b, 2.m.a. Matematik og regning 4.m.c i.-lat., 2.m.a, 3.u.a	17	15
<i>Overlærer, fru Agnete Kjær:</i> Bibelhistorie 5.u.b, 2.u.b. Dansk 5.u.b, 1.u.b. Regning 2.u.b. Skrivning 5.u.b, 1.u.b		28
<i>Maleren, overlærer Alexander Klingspor:</i> Tegning og keramik 3.m.a, 3.m.b, 3.m.c, 2.m.a, 2.m.b, 2.m.c, 1.m.a, 1.m.c, 4.u.a, 4.u.b, 3.u.a, 3.u.b, 2.u.a, 2.u.b, 1.u.a, 1.u.b	10	14
<i>Adjunkt, organist Sven Kock:</i> Sang og musik i alle gymnasiekl., realkl. og 4.m.	21	
<i>Adjunkt, cand. mag., fru Edele Kruchow:</i> Fransk III.g.ns., II.g.m.a, I.g.ns., r.b. Historie III.g.ns., II.g.m.a, 4.m.c, 3.m.a	28	

<i>Overlærer, frk. Marie Müller:</i> Dansk 4.u.a, 3.ua, 1.ua. Skrivning 1.u.a. Bibelhistorie 2.u.a, 1.u.a. Geografi 5.u.a. Naturhistorie 5.u.a, 4.u.a	32	
<i>Lektor, cand. mag. Svend Møller:</i> Matematik og reg- ning II.g.m.a, I.g.m., 4.m.b, 2.m.b	23	
<i>Lektor, cand. mag. Niels Nielsen:</i> Dansk III.g.ns., II.g.ns., I.g.ns. Tysk II.g.ns., II.g.m.b, r.a, 3.m.b, 2.m.c	30	
<i>Tegneren Arne Hilding Petersen:</i> Tegning og keramik 1.m.b, 5.u.a, 5.u.b. Skrivning 1.m.a, 1.m.b, 5.u.a, 3.u.b	4	8
<i>Overlærer Johs. Petersen:</i> Fysik r.a, r.b, 4.m.b, 4.m.c, 3.m.a, 3.m.c. Matematik og regning r.b, 3.m.c, 1.m.b, 1.m.c	31	
<i>Pastor Albert P. Rasmussen:</i> Religion I.g.ns., 4.m.a, 4.m.b, 3.m.a, 2.m.a, 1.m.a	9	
<i>Lektor, cand. mag. Knud V. Ravn:</i> Geografi II.g.ns., II.g.m.a, II.g.m.b, I.g.ns., I.g.m., r.a, 3.m.b. Natur- historie III.g.ns., III.g.m.a, III.g.m.b, 3.m.b. Bøgers brug 4.m.a+b i.-lat., 4.m.c i.-lat.	30	
<i>Lektor, cand. mag. Aage Salling:</i> Engelsk II.g.m.a, I.g.ns., r.b, r.a+b i.-mat., 4.m.a, 3.m.c, 2.m.a, 1.m.c...	29	
<i>Lektor, cand. mag. Egon Sander:</i> Geografi r.b, 4.m.c, 2.m.b, 2.m.c, 1.m.a. Gymnastik (dreng) hele over- skolen, 4.u.	30	3
<i>Cand. mag., fru Else Schiøler:</i> Dansk r.b i.-fr., 4.u.b, 2.u.b. Tysk 4.m.a, 2.m.b. Skrivning 4.u.b, 2.u.b	10	19
<i>Lektor, cand. mag., frk. Ellen Schröder:</i> Dansk r.a, 2.m.b. Oldtidskundskab III.g.m., II.g.m.a, I.g.ns. Historie III.g.m., I.g.ns., r.b, 4.m.a, 1.m.b, 4.u.b, 3.u.b	25	3
<i>Lærer Jørgen Schunck:</i> Dansk 2.m.c. Naturhistorie r.b, 4.m.c, 2.m.b, 2.m.c, 1.m.a, 4.u.b. Regning 5.u.b, 1.u.b. Gymnastik (dreng) 2.m. Sløjd 4.u.	17	16
<i>Sanglærerinde, fru Inger Sillasen:</i> Sang 2.m.c, 1.m.a, 1.m.b, 5.u.b, 4.u.b, 3.u.b. Håndarbejde (piger og dreng) 1.u.b	6	6

<i>Overlærer Andreas Slettebo</i> : Geografi og naturhistorie 4.m.a, 4.m.b, 3.m.a, 3.m.c, 2.m.a, 1.m.b, 1.m.c. Naturhistorie r.a	30	
<i>Mellemskolelærer Karl Smidt</i> : Fysik 4.m.a, 2.m.c, 1.m.a. Matematik og regning 3.m.a, 1.m.a. Regning 3.u.b. Sløjd r.a, r.b, 4.m.a, 4.m.b, 4.m.c, 1.mc	28	7
<i>Adjunkt Viggo Theisen</i> : Dansk 4.m.c i.-lat., 3.m.c. Gymnastik (dreng) III.+II.g., I.g.+r. Sløjd 3.m.a	15	
<i>Lektor, cand. mag. Axel Rindom Thomsen</i> : Engelsk II.g.m.b, I.g.m., r.a, r.a i.-fr., r.b i.-fr., 2.m.c. Tysk III.g.ns., I.g.ns., 4.m.b	27	
<i>Lektor, cand. mag., frk. Helga Toft</i> : Matematik II.g.ns., r.a, 4.m.c. Gymnastik (piger) III.+II.g., I.g.+r., 4.m., 2.m.	27	
<i>Gymnastiklærerinde, frk. Birgit Weygaard</i> : Gymnastik (piger) 4.m., 3.m., 2.m., 1.m.	12	

Adjunkt Theisen er skolens inspektor.

Lektor Møller er skolens regnskabsfører.

Som kontorassistent har fungeret fru *Benedicte Schou*.

Andet kontorarbejde har været udført af fru *Kjær* og hr. *Schunck*.

Inspektionen på legepladsen har været varetaget af hr. *Hoffmeyer* og hr. *Schunck*, inspektionen på gangene i frikvarterene af hr. *Hessellund* og hr. *Ravn*.

I efterårshalvåret har cand. mag., frk. *Jenny Jochens* gennemgået det praktisk-pædagogiske kursus, dels her ved skolen, dels ved Birkerød Statsskole. Samme kursus er i forårshalvåret gennemgået her ved skolen af hr. cand. mag. *O. Bus*.

Pensa

Bibelhistorie.

1. *u. a* (frk. Müller): Mundtlig fremstilling af det gamle testamente fra skabelsen til Josva, samt af det ny testamente: julen og forskellige fortællinger.
1. *u. b* (hr. Borløs Jensen): Mundtlig fremstilling af det gamle testamente forfra til Moses, samt af det ny testamente: julen og påsken.
2. *u. a* (frk. Müller): Mundtlig fremstilling: fra skabelsen til »Dommerne«. Julen og en del fortællinger fra det ny testamente samt enkelte salmer.
2. *u. b* (fru Kjær): Mundtlig fremstilling på grundlag af Pontoppidan: Bibelske historier: En del af fortællingerne fra det gamle testamente og de fleste fra det ny testamente.
3. *u. a og b* (hr. Borløs Jensen): Brodthagen og Jørgensen: Bibelhistorie for grundskolen, forfra til »Dommerne«. — Enkelte salmer gennemgået og lært udenad.
4. *u. a* (hr. Hemmingsen): Brodthagen og Jørgensen: Bibelhistorie for grundskolen, fra »Dommerne« til »Rigets deling«, samt det ny testamente forfra til »Arbejderne i vingården«, enkelte fortællinger undtaget. — Nogle salmer gennemgået og lært udenad.
4. *u. b* (hr. Borløs Jensen): Brodthagen og Jørgensen: Bibelhistorie for grundskolen, fra »Dommerne« til »Jesus opvækker enkens søn i Nain«.
5. *u. a* (hr. Borløs Jensen) og *b* (fru Kjær): Brodthagen og Jørgensen: Bibelhistorie for grundskolen, fra »Rigets deling« til det ny testamente samt fra lignelsen om arbejderne i vingården og bogen ud. — Nogle salmer gennemgået og lært udenad.

Religion.

1. *m. a* (pastor Rasmussen), *b* (pastor Christensen) og *c* (hr. Borløs Jensen): Hertz' bibelhistorie for mellemskolen, til »Rigets deling«. — Luthers lille katekismus: De ti bud. — Enkelte salmer lært udenad.
2. *m. a* (pastor Rasmussen), *b* og *c* (hr. Borløs Jensen): Hertz' bibelhistorie, fra »Rigets deling« til det ny testamente. — Luthers lille katekismus: trosartiklerne. — En del salmer gennemgået.
3. *m. a* (pastor Rasmussen), *b* (hr. Hessellund) og *c* (hr. Borløs Jensen): Hertz' bibelhistorie, det ny testamente til »Aposteltiden«. — Luthers lille katekismus: *a-* og *b*-klassen: bønner, *c*-klassen: trosbekendelsen. — Enkelte salmer.
4. *m. a og b* (pastor Rasmussen), *c* (pastor Christensen): Hertz' bibelhistorie, aposteltiden. — Ledende skikkelser i den kristne kirkes historie.
1. *g. ns.* (pastor Rasmussen) og *m.* (hr. Hessellund): Oldtidens og middelalderens kirkehistorie. Det ny testaments tilblivelseshistorie.
- II. *g. ns.* og *m. b* (pastor Christensen), *m. a* (hr. Hessellund): Reformationstidens, ortodoksiens og pietismens historie. — Fremmede religioner.

- III. *g. ns.* (pastor Christensen) og *m.* (hr. Hessellund): Kirkens historie fra o. 1800 til nutiden med særligt henblik på Danmark. — Frikirker og sekter. — Hovedtræk af kristelig etik.

Dansk.

1. *u. a* (frk. Müller) og *b* (fru Kjær): Læse- og staveøvelser efter Sandal og Degerbøl: Svanemappen og Svanebogen. P. Wind: »Nu læser vi« I. Afskrift. *B*-klassen tillige: Ernst Thomsen: »Læse, skrive, male«.
2. *u. a* (fru Schultz Jensen) og *b* (fru Schiøler): Fredebo og Nielsen: Vort modersmål, 2. klasse, er med enkelte udeladelser gennemgået ved oplæsning, ordforklaring og samtale. — Nogle smådigte udenad. — Navneord og tidsord. — Staveord og diktater efter Fossing og Jørgensen: Dansk stil I. Nogle frie stile.
3. *u. a* (frk. Müller) og *b* (fru Elmby): Fredebo og Nielsen: Vort modersmål, 3. klasse, er med enkelte udeladelser gennemgået ved oplæsning, mundtlig gengivelse, ordforklaring og samtale. — Nogle digte og fædrelandssange udenad. — Navneord, tidsord og tillægsord, begyndende sætningslære. — Fossing og Jørgensen: Dansk stil II. Skriftligt hjemmearbejde daglig i form af staveord til og afskrivning af diktatstykker; forberedte og uforberedte diktater på skolen. Nogle frie stile.
4. *u. a* (frk. Müller) og *b* (fru Schiøler): Fredebo og Nielsen: Vort modersmål, 4. klasse, er med få udeladelser gennemgået ved oplæsning, genfortælling og ordforklaring. — Nogle digte og fædrelandssange lært udenad. — Gennemgang af ordklasserne og sætningens hovedled ved skriftlige og mundtlige øvelser. — Fossing og Jørgensen: Dansk stil III. Skriftligt hjemmearbejde daglig i form af staveord og afskrivning af diktatstykkerne, diktatstile på skolen; enkelte frie stile og genfortællinger.
5. *u. a* (hr. Bjerrum) og *b* (fru Kjær): Fredebo og Nielsen: Vort modersmål, 5. klasse, er gennemgået ved oplæsning, genfortælling, disponering og samtale. — Fossing og Jørgensen: Dansk stil IV. Mundtlige og skriftlige stave- og tegnsætningsøvelser; sætningsanalyse. Staveord, diktat og genfortælling.
1. *m. a* (hr. Hoffmeyer), *b* (hr. Bjerrum) og *c* (fru Elmby): Hansen og Heltoft: Dansk læsebog I, er med enkelte udeladelser gennemgået ved samtale, ordforklaring, disponeringsøvelser, genfortælling og oplæsning. — Lerche og Hansen: Dansk stil for eksamensmellemskolen I. Diktater, genfortællinger, frie stile.
2. *m. a* (hr. Bjerrum), *b* (frk. Schroder) og *c* (hr. Schunck): Hansen og Heltoft: Dansk læsebog II, er med enkelte udeladelser gennemgået ved samtale, ordforklaring, disponering, genfortælling og oplæsning. — Lerche og Hansen: Dansk stil II. Alfabetiserings- og tegnsætningsøvelser, grammatik, diktater, genfortællinger, frie stile. — Fri læsning. — I *b*- og *c*-klassen: Tegnsætningsøvelse efter Hansen, Hjuler og Skovmand: Tegnsætningstræning I.
3. *m. a* (hr. Bjerrum), *b* (fru Elmby) og *c* (hr. Theisen): Hansen og Heltoft: Dansk læsebog III, er med enkelte udeladelser gennemgået ved samtale, ordforklaring, genfortælling og oplæsning. — Tegnsætningsøvelser efter Hansen, Hjuler og Skovmand: Tegnsætningstræning. — Grammatik og analyse; genfortælling og frie stile. — Læst udvalgte stykker af dansk litteratur for eleverne. — Houken og Sørensen: Svensk for mellemskolen; ca. 25 sider.

4. m. a (hr. Hessellund): Hansen og Heltoft: Dansk læsebog IV⁵, s. (46—66), 98—122, (123—24), 125—27, (127—31), (134—35), (138—43), 145—52, (156—60), (196—201), 202—03, (208—15), 216—18, (220—24), 224—33, 256—52, 276—94. — Blicher: Røverstuen. — Hostrup: Genboerne. — Houken og Sørensen: Svensk for mellemskolen (3. udg.), s. 51—61, 86—90, 92—99.
Til eksamen opgives de læste tekster undtagen siderne i parentes.
4. m. b (hr. Bjerrum): Hansen og Heltoft: Dansk læsebog IV⁵, s. (10—20), 23—27, (57—66), (98—122), 125—27, (138—60), (162—70), 173—89, (202—03, 207), 208—18, 224—33, 236—52, 265—94. — Blicher: Røverstuen. — Hostrup: Genboerne. — Houken og Sørensen: Svensk for mellemskolen, s. (1—3), (3—6), 10—15, 27—37, 43—48, (51—61), 62—64, (74—85), 86—90, (92—94), (95—99), (100—103).
Til eksamen opgives de læste tekster undtagen siderne i parentes.
4. m. c (fru Elmby): Hansen og Heltoft: Dansk læsebog IV⁵, s. (10—20), 21—27, (77—78), 98—122, (123—24), 125—27, (127—35), (162—70), 173—88, (196—207), 208—18, (220—24), 224—33, 236—52, 265—75, (315—23). — Blicher: Røverstuen. — Hostrup: Genboerne. — Houken og Sørensen: Svensk for mellemskolen, s. 10—15, (37—38), (41—42), 51—64, 64—66, 86—90. (På klassen læst: Herr Arnes penningar).
Til eksamen opgives de læste tekster undtagen siderne i parentes.
- R. a (frk. Schröder): Hansen og Heltoft: Dansk læsebog V (1953), s. (7—15), 15—22, 26—29, (32—56), (58—77), 78—81, (82—83), (90—94), (96—101), 102—08, (108—18), (146—49), 150—62, 164—70), 171—73, 175—81, 182—86, (187—95), 196—200, (206—11), 212—22, (224—47), 248—60, (262—73), 273—81, 329—31, 332—33, 334. — Blicher: En landsbydegns dagbog. — Kaj Munk: Ordet.
Til eksamen opgives de læste tekster undtagen siderne i parentes.
- R. b (hr. Hoffmeyer): Hansen og Heltoft: Dansk læsebog V, s. (8—15), 15—19, (58—77), 78—80, 90—94 (Posthuset i Hirschholm), 96—101, 102—108, (108—18), (146—49), 150—56, (164—70), 171—73, 175—86, (187—92), 196—200, (206—11), 212—22, 236—60, 273—81. — Hovedværker: Blicher: En landsbydegns dagbog (Hansen og Heltoft, s. 120—144); Kaj Munk: Ordet (v. Niels Nielsen).
Til eksamen opgives de læste tekster undtagen siderne i parentes.
- I. g. ns. (hr. Nielsen):
Litteraturhistorie: Georg Christensen og Heltberg: Kortfattet litteraturhistorie, s. 5—8, 9—11, 18—24, 127—141.
Værker: Holberg: Den politiske kandestøber. Oehlenschläger: Hakon Jarl. Ibsen: Peer Gynt.
Tekstprøver: Schlichtkrull: Dansk litteratur før 1800, s. 7—16, 23—32, 42—50, 63—66, 76—77, 80—81, 83—86. Samme: efter 1800 III, s. 232—39, 241—43, 259—86.
Svensk: Rehling og Hasselberg: Svenske forfattere, s. 15—21, 92—96, 105—12, 136—41, 144—57.
- I. g. m. (hr. Hessellund):
Litteraturhistorie: Georg Christensen og Heltberg: Kortfattet litteraturhistorie, s. 5—33.
Værker: Holberg: Den stundesløse. — Hertz: Svend Dyrings hus. — H. Pontoppidan: Det forjættede land.

Tekstprøver: Schlichtkrull: Dansk litteratur før 1800, s. 7—16, 23—32, 37—53, 55—57, 63—66, 80—88, 89—93, 96—99, 102—104, 107—112.

Svensk: Rehling og Hasselberg: Svenske forfattere (1939), s. 49—56, 92—119, 144—157.

II. g ns. (hr. Nielsen):

Litteraturhistorie: Georg Christensen og Heltberg: Kortfattet litteraturhistorie, s. 8, 11—17, 25—26, 28—77.

Værker: Oehlenschläger: Helge. — Blicher: Brudstykker af en landsbydegns dagbog. — Andersen: 5 eventyr (Schlichtkrulls udv.).

Tekstprøver: Schlichtkrull: Dansk litteratur før 1800, s. 53—59, 86—87, 88, 89—90, 94, 96—97, 99—106, 107—12. — Samme: efter 1800 I, s. 5—10, 14—15, 20—36, 47—49, 63—66, 70—71, 73—79, 85—97, 98—99, 126—27, 131—33. Samme: efter 1800 II, s. 9—12, 14—21, 29—49, 56—60, 68—74, 79—82, 84—86, 98—104, 158—62.

Modersmålskundskab: Oxenvad: Vort sprog I⁵, s. 25—41, 74—83, 147—52. — II, s. 3—12, 18—26.

Svensk: Rehling og Hasselberg: Svenske forfattere, s. 34—40, 57—64, 86—91, 105—12.

II. g. m. a og b (rektor):

Litteraturhistorie: Georg Christensen og Heltberg: Kortfattet litteraturhistorie, s. 33—82.

Værker: Heiberg: En sjæl efter døden, Paludan-Müller: Kalanus. H. C. Andersen: 5 eventyr.

Tekstprøver: Schlichtkrull: Dansk litteratur efter 1800, I, s. 5—10, 20—36, 41—44, 49—58, 70—71, 74—76, 79—81, 91—97, 103—05, 113—25, 134—35. Samme: II, s. 9—10, 11, 14—21, 32—49, 53, 74—82, 89—92, 106—09, 157—65.

Modersmålskundskab: Oxenvad: Vort sprog I⁵, s. 22—41, 74—83; II², s. 4—15, 18—22, 24—29.

Svensk: Rehling og Hasselberg: Svenske forfattere (1939), s. 18—29, 43—46, 49—51, 115—17, 122—23, 132—35, 136—41, 158—64, 184—87.

III g. ns. (hr. Nielsen):

Litteraturhistorie: Georg Christensen og Heltberg: Kortfattet litteraturhistorie, s. 70—126.

Værker: H. C. Andersen: Den grimme ælling, Klokkeren, Hyrdinden og skorstensfejeren, Hun duede ikke, Vinden fortæller . . . Bang: Ved vejen. Johs V. Jensen: Jørgine.

Tekstprøver: O. Schlichtkrull: Dansk litteratur efter 1800 II, s. 88, 93—95, 97—98, 98—104, 105—06, 107—09, 110, 111, 113—17, 158—62, 178—82, 212—13, 215—17, 220—51, 258, 259—60, 274—75, 280—82. — Samme: efter 1800 III, s. 5—9, 41—50, 51—62, 71—74, 75, 76—77, 80—81, 115—17, 138—55, 162—73, 178—79, 181—86, 189, 192—93, 194—95, 201, 204—06, 208—09. — Schlichtkrull og Olesen: Dansk litteratur efter 1800 IV, s. 15—17, 25—38, 54—55, 59—60, 68—69, 70—71, 72—76.

Modersmålskundskab: Erik Oxenvad: Vort sprog I (1948), s. 84—138. — Samme: II (1939), s. 31—37, 40—47, 53—64, 67—70, 72—84. — Schlichtkrull og Olesen: Dansk litteratur efter 1800 IV, s. 92—98.

(I II. g. har klassen læst efter samme bøger).

Svensk: Rehling og Hasselberg: Svenske forfattere (1939), s. 34—40, 57—66, 105—12, 122—26.

(I I. og II. g. har klassen læst efter samme bøger).

Til eksamen opgives:

A. *Litteraturhistorie*: Georg Christensen og Heltberg: Kortfattet litteraturhistorie, s. 5—8, 9—11, 16—ud.

B. *Værker*: Oehlenschläger: Hakon Jarl. Johs. V. Jensen: Jørgine. Kaj Munk: Cant.

C. *Litteraturprøver*: O. Schlichtkrull: Dansk litteratur før 1800: Sonnetabet (25—27), Ridder Stigs runer og bryllup (46—49), Kingo: Far, verden, far vel (55—57), Holberg: af »Peder Paars« (65—66), Brorson: Her vil ties (88), Ewald: Rungstedts lyksaligheder (96—97). — Samme: Dansk litteratur efter 1800 I: Oehlenschläger: Guldhornene (5—7), af »Aladdin« (20—25), Grundtvig: Strandbakken ved Egelykke (65—64), Den signede dag (76—77), Ingemann: af »Holger Danske« (100—103). — Samme II: Heiberg: af »En sjæl efter doden« (56—60), Hertz: Posthuset i Hirschholm (79—82), af »Gengangerbreve« (84—86), H. C. Andersen: Hun duede ikke (132—37), Paludan-Müller: af »Adam Homo« (157—62). — Samme III: I. P. Jacobsen: af »Niels Lyhne« (41—49), Drachmann: Engelske socialister (57—59), Pontoppidan: af »Lykke Per« (143—52), Johs. Jørgensen: Hostdrøm (189), Confiteor (192—93), Bjørnson: Faderen (242—43), Kielland: af »Sne« (280—84). — Schlichtkrull og Olesen: Dansk litteratur efter 1800 IV: Johs. V. Jensen: Columbus (15—17), Jakob Knudsen: af »Lærer Urup« (25—38), Tom Kristensen: Det blomstrende slagsmål (68—69), Jacob Paludan: Tilbageblik (73—76).

D. *Modersmålskundskab*: Erik Oxenvad: Vort sprog I (1948).

E. *Svensk*: Rehling og Hasselberg: Svensk sprogbeskrivelse, s. 5—15.

III. g. m. (br. Hessellund):

Litteraturhistorie: Georg Christensen og Heltberg: Kortfattet litteraturhistorie, s. 84—ud.

Værker: J. P. Jacobsen: Niels Lyhne. Johs. V. Jensen: Jørgine. Ibsen: Et dukkehjem.

Tekstprøver: Schlichtkrull: Dansk litteratur efter 1800 II, s. 92—95, 98—104, 106—17, 157—65, 183—91, 204—05, 220—38, 274—75. Samme efter 1800 III, s. 31—37, 57—63, 73—74, 84—92, 101—04, 135—55, 162—73, 181—82, 194—95, 240—43, 267—80, 280—86. — Georg Brandes: Om det uendeligt små og det uendeligt store i poesien. — Schlichtkrull: Dansk litteratur efter 1800 IV, s. 15—18, 25—38, 68—71, 72, 73—76.

Modersmålskundskab: Oxenvad: Vort sprog I⁵; II³, s. 3—12, 18—22, 24—26, 31—37, 40—47, 50—60, 62—69, 72—81, 84—86.

(I I. og II. g. har klassen læst efter Oxenvad: Vort sprog I).

Svensk: Rehling og Hasselberg (1946), s. 11—14, 49—56, 57—64, 92—104, 105—19, 128—35, 136—41, 144—57, 158—64, 170—74. — Samme: Svensk ordliste og sprogbeskrivelse, s. 5—15.

(I I. og II. g. har klassen læst efter samme bog).

Til eksamen opgives:

A. *Litteraturhistorie*: Georg Christensen og Heltberg: Kortfattet litteraturhistorie, s. 5—8, 9—11, 16—126, 129—ud.

B. *Værker*: J. P. Jacobsen: Niels Lyhne. (Een elev opgiver, i stedet for Niels Lyhne: Holberg: Den stundesløse). Jakob Knudsen: Den gamle præst. Ibsen: Et dukkehjem.

C. *Litteraturprøver*: O. Schlichtkrull: Dansk litteratur før 1800: Håvamål (11—14), af »Laksdøla saga« (27—32), Dronning Dagnars død (37—40), Ebbe Skammelsen (51—53), Kingo: Ked af verden og kær ad himmelen (55—57), Holberg: Epistola 89 og 257 (82—86), Brorson: Den yndigste rose (86—87),

Stub: Den kedsom vinter (90—91), Ewald: Rungstedts lyksaligheder (96—97), Baggesen: Da jeg var lille (107—108). — Samme: Dansk litteratur efter 1800 I: Oehlenschläger: Morgenvandring (14—15), De tvende kirketårne (47—49), Grundtvig: Strandbakken ved Egelykke (63—64), Hauch: Bekendelse (129). — Samme II: Poul Møller: Kunstneren mellem oprørerne (14—18), Blicher: Ak, hvor forandret (32—49), Heiberg: Af »Svar på hr. professor Oehlenschlägers skrift« (68—74), Hertz: Posthuset i Hirschholm (79—82). Chr. Winther: Erik og Ellen (89—92), H. C. Andersen: Klokkeren (125—28). — Samme III: Drachmann: Engelske socialister (57—59), Pontoppidan: Ørneflugt (135—38), Stuckenberg: Ingeborg (162—65), Sophus Claussen: Ingeborg Stuckenberg (181—82), Johs. Jørgensen: De profundis (194—95), Ibsen: Af »På vidderne« VIII (240—41). — Samme IV: Tom Kristensen: Henrettelsen (70—71), Paludan: Tilbageblik (73—76).
D. Modersmålskundskab: Erik Oxenvad: Vort sprog I (5. udg.).
E. Svensk: Rehling og Hasselberg: Svensk sprogbeskrivelse, s. 5—15.

Engelsk.

1. *m. a* (hr. Kiørboe) og *c* (hr. Salling): Arthud M. Jensen: English by the Nature Method for Children, books 1—5. — *C*-klassen tillige Stevenson: Treasure Island (Easy Readers), 20 sider.
1. *m. b* (fru Schultz Jensen): Friis-Hansen og Chr. Nielsen: Engelsk for mellem-skolen I. Forskellige skriftlige og mundtlige øvelser.
2. *m. a* (hr. Salling): Arthur M. Jensen: English by the Nature Method for Children, books 4—5. — Fri læsning.
2. *m. b* (frk. Hansen) og *c* (hr. Rindom Thomsen): Friis-Hansen og Chr. Nielsen: Engelsk for mellemskolen II. — *C*-klassen desuden fri læsning.
3. *m. a* (frk. Hansen) og *b* (hr. Herløv): Friis-Hansen og Chr. Nielsen: Engelsk for mellemskolen III. — Desuden fri læsning og forskellige skriftlige og mundtlige øvelser.
3. *m. c* (hr. Salling): Extracts from English and American Literature ved S. Brüel. — Fri læsning.
4. *m. a* (hr. Salling): Selected Short Stories (English by the Nature Method), 97—136, 123—161, 188—232.
4. *m. b* (hr. Herlov) og *c* (frk. Hansen): Friis-Hansen og Chr. Nielsen: Engelsk IV,
b-klassen: stk. (2, 3), 4, 7, 8, 10, 14, 15, 17, (18), 19, (21, 22, 24), 26, 27, 28, 29, 30, 35; *c*-klassen: stk. (3), 4, (5), 7, 8, (9), 10, (14), 15, (16), 17, 181.2.3.(4)-5.6.7, 19, (20), 26, 28, 29, 30.
Til eksamen opgives det læste med undtagelse af stykkerne i parentes.
- R. a* (hr. Rindom Thomsen): Otto Jespersen: Engelsk 5 (19. udgave), stk. 25—33, 34—38, (40—44), 45—50, 57—59, 70—79, 80—81, (84—88), 89—96, (108—119), 120—124, s. 90—111.
Til eksamen opgives det læste undtagen stykkerne i parentes.
- R. b* (hr. Salling): Otto Jespersen: Engelsk 5 (19. udgave), s. 1—21, 23—32, 36—38, 45—51, 90—111.
Til eksamen opgives det læste.

- I. g. ns.* (hr. Salling): Mogensen og Rosenmeier: A Modern English Omnibus. s. 5—120. — The British Spirit, s. 16—24, 30—33, 57—62, 70—83. — Shaw: Arms and the Man I. — Dickens Reader, s. 3—68. — Herløv: Engelsk grammatik. — Brier: Engelske stiløvelser. — Stile: oversættelse, genfortælling og referatstil.
- I. g. m.* (hr. Rindom Thomsen): Ring Hansen og Mouridsen: On England and the English, s. 9—79, 99—102. — Hver elev en roman.
- II. g. ns.* (hr. Herløv): The Dickens Reader, s. 50—88, 103—ud. — A Hundred English Poems, s. 11—13, 22—23, 27—29, 38—40, 47—48, 51—56, 59—64, 70—97, 104—109, 115—121. — The British Spirit, s. 95—121. — Galsworthy: Loyalties. — To Start You Talking (Schultz). — Hver elev har læst en roman selvstændigt. — Afsnit af Salling og Bruun: The Development of English Literature. — Brier: Engelske stiløvelser.
- II. g. m. a* (hr. Salling): Ring Hansen og Mouridsen: On England and the English, s. 91—189. — Arthur Bryant: English Saga (Fontana Books), 267—312. — Bengt Jürgensen: American Short Stories, 5—53.
(*I. g.* har klassen læst: Ring Hansen og Mouridsen: On England and the English, s. 9—90. — Desuden hver elev en roman af følgende (iflg. tilfaldelse fra undervisningsinspektoren): Hemingway: For Whom the Bell Tolls; Mansfield: The Garden Party; Maugham: The Narrow Corner; Maugham: The Razor's Edge; Day: Life with Father; Austen: Pride and Prejudice; Priestley: Blackout in Gretley; Greene: The Man Within; Steinbeck: The Long Valley; Steinbeck: Tortilla Flat; Jerome: Three Men on the Bummel. — Ugentligt timetal i begge gymnasieår: 2).
- II. g. m. b* (hr. Rindom Thomsen): Ring Hansen og Mouridsen: On England and the English, s. 117—36, 141—46, 156—65, 177—82. — Bengt Jürgensen: American Short Stories. — Bryant: English Saga (Fontana Books), 267—312. — Hver elev mindst en roman som ekstralæsning.
(*I. g.* har klassen læst: Ring Hansen og Mouridsen: On England and the English, s. 9—89, 97—102. — Desuden hver elev en roman. — Ugentligt timetal i begge gymnasieår: 2).
- III. g. ns.* (frk. Hansen): The British Spirit, s. 28—30, 39—49, 57—67, 70—75, 89—94, 99—123, 134—167. — Shakespeare: Julius Cæsar. — Østerberg: A Hundred English Poems, s. 3—7, 9—10, 11—16, 23, 27—29, 34—41, 42—43, 45—52, 55—57, 58—62, 73—91, 92—104. — Shaw: Pygmalion.
(*I. g.* og *II. g.* har klassen læst: Modern Prose II. Dickens Reader, s. 3—88. The British Spirit, s. 4—13, 16—24, 30—39, 67—70, 73—88, 95—99. Thackeray: Rebecca Sharp. A Hundred English Poems, s. 1—3, 8—9, 10—11, 18—22, 25—26, 31—33, 41, 44, 53—55, 57, 130—137 — Til selvstændig læsning har været benyttet: Jane Austen: Pride and Prejudice; Nevil Shute: Pied Piper; Somerset Maugham: The Moon and Sixpence; John Steinbeck: The Grapes of Wrath; Buchan: The 39 Steps; Somerset Maugham: The Rain, The Human Element, Mr. Know-All, A Friend in Need.
Til eksamen opgives: Shakespeare: Julius Cæsar I 2 og III 2. Østerberg: A Hundred English Poems, s. 11—13, 47—48, 53—62, 88—91, 92—97. Dickens Reader 68—88. Rebecca Sharp 10—31. British Spirit 70—75, 79—88, 103—08, 157—61.

Tysk.

2. *m. a* (fru Elmby), *b* (fru Schiøler) og *c* (hr. Nielsen): Gad: Tysk begynderbog (a-klassen indtil s. 70).
3. *m. a* (fru Elmby), *b* (hr. Nielsen) og *c* (hr. Borløs Jensen): Gad: Tysk begynderbog, læst ud. — Gad: Tysk læsebog for mellemskolen I, a-klassen ca. halvdelen af bogen, c-klassen det meste af bogen, b-klassen forfra til s. 69 samt kursusrik: *Drei Männer im Schnee* (Easy Reader). — Gad: Kortfattet tysk grammatik. — *A-klassen* tillige frie opgaver.
4. *m. a* (fru Schiøler): Gad: Tysk læsebog for mellemskolen II, s. 7—22, (23—28), 29—30, 36—42, 58—66, (89—90). — (Niels Gabe: *Kleine deutsche Szenen I*). — Desuden arbejdsbøger med frit arbejde (iflg. speciel tilladelse). — Gad: Kortfattet tysk grammatik.
Til eksamen opgives det læste undtagen parenteserne.
4. *m. b* (hr. Rindom Thomsen): Nydahl: Tysk III, nr. 2, 4, 8, 9, 16, 17, 20, 21, 23, 28, 32, 34, 36, 40, 44, 46, 48, 49, 51, 55, 58. — Gad: Kortfattet tysk grammatik.
Til eksamen opgives det læste undtagen nr. 16 og s. 50^u—51^u.
4. *m. c* (hr. Hessellund): Gad: Tysk læsebog for mellemskolen II (1950), s. 7—12^u, (12—30), 32—35, (36—38), 38—42, 44—47, 47—50, 54—66, 71—77, 77—80), (81—82), (89—90), 95—101, (101—110). — Gad: Kortfattet tysk grammatik.
Til eksamen opgives det læste med undtagelse af siderne i parentes.
- R. a* (hr. Nielsen): Gad: Tyske læsestykker for realklassen (1946), s. (7—10^u), 107—141^u, (141^u—17), 20—36, 37—75, (106—27).
Til eksamen opgives det læste med undtagelse af siderne i parentes.
- R. b* (hr. Hessellund): Gad: Tyske læsestykker for realklassen, s. 20—36, 37—81, (81—99).
Til eksamen opgives det læste med undtagelse af siderne i parentes.
- I. g. ns.* (hr. Rindom Thomsen): Gad: Tyske noveller. — Keller: *Kleider machen Leute*. — Houken og Stenbjerre: *Tyske stilovelsøer*. — Rossen und Sigtryggsson: *Kurzgefasste deutsche Grammatik*.
- I. g. m.* (hr. Borløs Jensen): Sigtryggsson: Tyske læsestykker f. d. mat. gym., største delen af bogen.
- II. g. ns.* (hr. Nielsen): Lessing: *Minna von Barnhelm*. — Østergaard: Tyske digte, II 24—26, III 3—4, VIII 6—7. — Sigtryggsson: *Deutsche Kultur- und Charakterbilder*, V, VII—IX, XIV. — Keller: *Das Fähnlein der sieben aufrechten*. — Gad: *Moderne tyske noveller* (1949), s. 120—37, kursusrik 88—102, 107—19, 138—76. — Gad og Moe: Tysk stiløvelse (II g.'s pensum). — Gads grammatik.
- II. g. m. a* (hr. Hessellund) og *b* (hr. Nielsen): Sigtryggssons læsestykker, anden halvdel med enkelte overspringelser. B-klassen tillige fri læsning: *Zweig: Schachnovelle*.
(I *I. g.* har klassen læst første halvdel af Sigtryggssons læsestykker. — Ugentligt timetal i begge gymnasiår: 1).

- III. g. ns. (hr. Rindom Thomsen): Branner und Stærmosse: Deutsche Klassiker, s. 88—93, 98—105, 107²³—113, 116—130, 161—162. — Stephan Zweig: Die Welt von Gestern, ca. 20 sider. — Claudius: Abendlied. — Østergaard: Tyske digte II, 4, 11, 13—14, III, 1, 4, 6, 8, IV, 4, VII 2, VIII, 6, 7, 23. — Ring Hansen und Stærmosse: Kulturgeschichtliche Lesestücke nr. 23. — Stiløvelse efter Rossen und Sigtryggsson: Tysk stiløvelse. — Rossen und Sigtryggsson: Deutsche Grammatik. — Stile: Oversættelse og gentoptælling. (I I. og II. g. har klassen læst: Gad: Moderne tyske noveller. Lessing: Minna von Barnhelm. Lessing: Die drei Ringe (Gads uddrag). Ring Hansen und Stærmosse: Kulturgeschichtliche Lesestücke, nr. 2, 4, 6—9, 11—12. — Østergaard: Tyske digte, II 1—3, 5—10, 15—16, 20).
 Til eksamen opgives: Minna von Barnhelm III 5—6, IV, V 10. Deutsche Klassiker s. 88—93, 98—105, 107²³—113, 116—119, 161—162. Claudius: Abendlied. Tyske digte I 2, II 2—8, 4—16, 20, III 1, 4, 6, 8, IV 4, VII 2, VIII 6—7. Die Welt von Gestern, s. 9—13. Kulturgeschichtliche Lesestücke nr. 9, 11, 23.

Fransk.

- R. a (frk. Hansen): N. Chr. Nielsen og F. Hoffmann: Fransk begynderbog, s. 3—51, 55—81, 94—104.
 Til eksamen opgives stk. 20—21, 23—26, 29—32, 36—39, 42—43; s. 55—81, 94—104.
- R. b (fru Kruchow): N. Chr. Nielsen og F. Hoffmann: Fransk begynderbog, stk. (1—19), 20—26, 28—32, 36—45; s. 55 ÷ de 5 sidste linier, s. 56—58, 63—67, 69—71, 81—104.
 Til eksamen opgives det læste med undtagelse af stykkerne i parentes.
- I. g. ns. (fru Kruchow) og m. (frk. Hansen): Blinkenberg og Svanholt: Fransk begynderbog. — N. Chr. Nielsen: Fransk skolegrammatik.
- II. g. ns. og m. b (frk. Hansen), m. a (fru Kruchow): Svanholt: Franske tekster. — Henriques og Willemoës: Fransk litteratur i udvalg, s. 133—141, (m. b desuden s. 90—111). — Filmstekst I, La fin du jour. — Ns. og m. b. har læst selvstændigt efter: Otto F. Bond, Graded French Readers. — N. Chr. Nielsens skolegrammatik og stiløvelser I.
- III. g. m. (frk. Hansen): Henriques og Willemoës: Fransk litteratur i udvalg, 5. udg., s. 12—16, 58—80, 131—174, 181—187, 198—204, 224—308, 348—382. — N. Chr. Nielsen: Fransk skolegrammatik. Samme: Franske stiløvelser I. — Een elev opgiver af Henriques og Willemoës: s. 1—73, 81—187, 198—217, 260—308, 334—339.
 (I I og II. g. har klassen læst: Blinkenberg og Svanholt: Fransk begynderbog. Svanholt: Franske tekster. Henriques og Willemoës: Fransk litteratur i udvalg, s. 133—141. Endvidere har følgende bøger været anvendt til fri læsning: The Heath Chicago French Series: Dumas: Sept-d'un-Coup; Dumas: Dantès; Bida: Aucassin et Nicolette; Maury: La Barbe ou les Cheveux; Hugo: Les Chandeliers de l'Evêque; Hugo: Cosette et Marius; Les Pauvres Gens; Dumas: La Tulipe Noire; Zola: L'Attaque du Moulin; Bernay: L'Homme qui dormit 100 ans; Dumas: L'Evasion du Duc de Beaufort; Bernard: L'Anglais tel qu'on le parle; Contes; Labiche: La Grammaire; La Ronde de la Vie).

- III. *g. ns.* (fru Kruchow): Henriques og Willemoës: Fransk litteratur i udvalg, 3. udg., s. 8—17, 39—55, 58—63, 73—81, 88—90, 142—44, 154—74, 217—224, 260—334, 339—82. — N. Chr. Nielsens skolegrammatik og stiløvelser I. (I I. og II. *g.* har klassen læst: Blinkenberg og Svanholt: Fransk begynderbog. Svanholt: Franske tekster. Henriques og Willemoës: s. 133—141, 224—260. Fri læsning efter Heath Chicago French Series: Sept d'un coup; Dantès: La barbe ou les cheveux; Aucassin et Nicolette; Cosette et Marius; Les chandeliers de l'évêque; Les pauvres gens; La tulipe noire; L'homme qui dormit cent ans; L'attaque du moulin; L'évasion du duc de Beaufort; L'anglais tel qu'on le parle; Contes; La grammaire; La ronde de la vie).

Latin.

4. *m. a* + *b* og *c* (hr. Herløv): Mikkelsens latinske læsebog (v. Strehle), stk. 1—68, I—XXXIII (inkl.).
Til eksamen opgives stk. I—XXXIII.
- I. *g. ns.* (hr. Herløv): Cæsar: De bellis Gallicis I 1—11, 30—35, 37—ud; IV 1—9, 20—ud; V 12—14, 25—42; VI 15—18. — Formlære efter Mikkelsens læsebog, syntaks efter diktat.
- II. *g. ns.* (rektor): Cæsar: De bellis Gallicis III 17—ud, IV 1—17, 18—ud. — Foss, Frisch og Høeg: Latinske teksthæfter II, s. 37—47, 47—52; III s. 38—48, 49—59, 59—66. — Formlæren efter Mikkelsens læsebog, suppleret; syntaks og antikviteter efter diktat.
- III. *g. ns.* (hr. Herløv): Foss, Frisch og Høeg: Latinske teksthæfter III 10; V 1, 2, 3, 8, 10, 14, 15, 16. — Krarup: Romersk poesi: Horats nr. 15. Ovid nr. 1, 3, 4, 5.
Til eksamen opgives: Cæsar: De bellis Gallicis, V 25—42. Foss, Frisch og Høeg: Latinske teksthæfter, II 2, 7; III 6, 7, 8, 10; V 1, 2, 3, 14, 15, 16. Romersk poesi (ved Krarup): Horats: Den påtrængende; Ovid: Ved den elskedes dør, Pyramus og Thisbe.

Oldtidskundskab.

- I. *g. ns.* (frk. Schröder) og *m.* (hr. Hoffmeyer): Iliaden I, II 182—277, III 121—244, VI 119—256, 313—529. Odysseen VI, VII, XI. Andre sange læst kursorisk. Afsnit af Kragelunds indledninger. — Holten-Bechtolsheims mytologi. — Kunsthistorie efter Bundgaard: Den græske kunsts historie.
- II. *g. ns.* og *m. b* (hr. Hoffmeyer), *m. a* (frk. Schröder): Sofokles: Antigone (*ns.* og *m. b* ved Thor Lange; *m. a* ved Niels Møller). — Herodot i udvalg (ved Hastrup og Hjortsø). — Bundgaards kunsthistorie. — *Ns.* og *m. b*: Euripides: Medea; *m. a*: Aischylos: Orestien.
- III. *g. ns.* (hr. Hoffmeyer): Apologien. — Kriton. — Faidon (brudstykket hos Frisch).
Til eksamen opgives: Iliaden I, II 182—277, VI 313—529. — Odysseen VI. — Sofokles: Antigone (ved Thor Lange). — Herodot i udvalg v. Hastrup og Hjortsø, s. 1—20, 30—45. — Apologien. — Kunsthistorie: Tyrns, dorisk og jonisk stil, Olympia, Akropolis, Parthenon, vest- og østgavlen i Zeustemplet i Olympia, Parthenons vestgavl, teatret, rytterrelief fra Parthenonfrisen, Kleobis, Kore fra Akropolis, Herakles, Doryforos, Diskoskasteren, Hermes med Dionysosbarnet, Laokoongruppen.

III. *g. m.* (frk. Schröder): Apologien. — Kriton. — Faidon (brudstykket hos Frisch).

Til eksamen opgives: Iliaden I, II 182—277, VI 315—529. — Odysseen VI. — Sofokles: Antigone (v. Niels Møller). — Herodot (v. Hjortso) s. 1—20, 20—24, 50—58. — Apologien. — Kunsthistorie: Tiryns, dorisk og jonisk stil, Akropolis, Olympia, teatret, gavlfelter i Olympia, detaille af Parthenonfrisen, Kleobis, Akropolis-kore, Diskoskasteren, Herakles, Vognstyreren, tre vaser (s. 7, 8, 11, 13, 32 hos Bundgaard), metope (s. 46) fra Olympia.

Historie.

2. *u. a* og *b* (fru Schultz Jensen): Mundtlig fremstilling, støttet af billeder: Danmarks historie fra bronzealderen til Gorm den Gamle. Gude- og heltesagn.
3. *u. a* (hr. Hoffmeyer) og *b* (frk. Schröder): Danmarks historie fra Valdemarstiden til Christian II er fortalt (til dels med brug af Helms' bog). — Billedbogen til »Fortællinger af vort folks historie« er benyttet.
4. *u. a* (hr. Hoffmeyer) og *b* (frk. Schröder): Nik. Helms: Danmarks historie, s. 42—124 (fra Valdemarstiden til Holbergs tid). — Tilsvarende billedstof efter billedbogen til »Fortællinger af vort folks historie«. — Arbejdsbøger.
5. *u. a* og *b* (hr. Kiorboe): Nik. Helms: Danmarks historie, s. 124—82. — Billedbogen til »Fortællinger af vort folks historie« er benyttet. — Arbejdsbøger.
1. *m. a* (hr. Hoffmeyer), *b* (frk. Schröder) og *c* (fru Schultz Jensen): Schmidt: Lærebog i historie for msk. I, til Norden i forhistorisk tid. — Madsen: Historiske billedhæfter I. — Arbejdsbøger.
2. *m. a* (hr. Børlos Jensen), *b* og *c* (hr. Hoffmeyer): Schmidts lærebog I, fra Norden i forhistorisk tid — bogen ud. — Madsens billedhæfter II. — Arbejdsbøger.
3. *m. a* (fru Kruchow), *b* (hr. Børlos Jensen) og *c* (hr. Hoffmeyer): Hatting og Møller: Historie for msk. II, s. 1—158.
4. *m. a* (frk. Schröder), *b* (hr. Børlos Jensen) og *c* (fru Kruchow): Hatting og Møller: Historie for msk. II, *a*-klassen: s. 139—ud, *b*-klassen: s. 139—237, *c*-klassen: s. 139—247 (udg. 1949).
Til eksamen opgives det læste.
- R. *a* (hr. Børlos Jensen): A. Strehle: Tre imperier: U.S.A. og Rusland. — P. Munch: Mindre lærebog i samfundskundskab (med overspringning af småafsnittene).
Til eksamen opgives det læste.
- R. *b* (frk. Schröder): A. Strehle: Tre imperier: U.S.A. og U.S.S.R.; (England kursorisk). — P. Munch: Mindre lærebog i samfundskundskab, med mindre udeladelser.
Til eksamen opgives det læste, undtagen England.
1. *g. ns.* (frk. Schröder) og *m.* (hr. Hoffmeyer): *ns.*: Erik Lund: Verdenshistorie (til ca. 1500); *m.*: Arentoft: Verdenshistorie I og II *a* (oldtid og middelalder).

- P. Ilsoe: Nordens historie 1—21, delvis gennemgået ved elevforedrag med lysbilleder. — Billeder efter Fossing, Henriksen og Jønsen: Billeder til oldtidens historie og Andrup, Ilsoe og Nørlund: Danmarks historie i billeder. — Renaissancens mestre i lysbilleder. — Ekskursioner.
- II. g. ns. og m. b* (hr. Hoffmeyer): Arentoft: Verdenshistorie 1500—1789. — Ilsoe: Nordens historie, fra 1000—1814. — *ns.*: Kilder til Danmarks historie i 12. årh. (v. Jan Steenberg); *m. b.*: Kilder til Ludvig d. 14.s historie (ved Elin Bach). — Billedstof efter Andrup, Ilsoe og Nørlund: Danmarks historie i billeder. — Ekskursioner.
- II. g. m. a* (fru Kruchow): Arentoft: Verdenshistorie: 1500—1789. — Ilsoe: Nordens historie, s. 21—189. Kilder til Danmarks historie i 12. årh. efter Jan Steenberg. — Billedstof efter Andrup, Ilsoe og Nørlund: Danmarks historie i billeder. — Ekskursioner.
- III. g. ns.* (fru Kruchow): Arentoft: Verdenshistorie III. — Ilsoe: Nordens historie efter 1814. — Kierkegaard, Lømholt-Thomsen og Winding: Danmark i dag. — Kilder til Danmarks historie VI, Danmarks neutralitetspolitik, ved Georg Larsen. — Andrup, Ilsoe og Nørlund: Danmarks historie i billeder. *Til eksamen opgives*: Verdenshistorie 1600—1789, 1914—1939. Danmarks historie 1389—1720, 1848—1939. — Samfundslære s. 73—158. — Speciale: Christian IV's København.
- III. g. m.* (frk. Schrøder): Lund: Verdenshistorie, efter 1800. — Ilsoe: Nordens historie, efter 1814. — Kierkegaard, Lømholt-Thomsen og Winding: Danmark i dag. — Müller: Kilder til Danmarks historie III. *Til eksamen opgives*: Verdenshistorie, s. 227—321, 428—91. Norden 1389—1720, 1848—1939. Samfundslære s. 73—158. — *Kilder*: Athen i storhedstiden, nr. 1, 4, 6, 7, 10, 17. Danmarks historie III, s. 1—16, 19, 23, 24—27. — *Billeder*: Billeder til oldtidens historie, nr. 7, 8, 20, 21. Danmarks historie i billeder, nr. 5, 6, 11, 15, 23, 24, 25, 26, 33, 39, 49, 50, 51; nr. 65 a og b suppleret med plan i Ilsoe s. 22; nr. 85, 86, 88, 90, 101; 232—36 samt s. 185 hos Ilsoe.

Geografi.

2. *u. a* (hr. Hemmingsen) og *b* (fru Schultz Jensen): Geografiens begyndelsesgrunde. — Danmark i billeder og mundtlig tekst med benyttelse af H. Christensen og P. Lauridsen: Barnets første kort. — Årstider. — Korttegning; arbejdsbøger.
3. *u. a* (hr. Kjørboe) og *b* (fru Schultz Jensen): C. C. Christensen: Lille geografi (ved S. Petersen). — C. C. Christensen og Krogsgaard: Atlas. — Den skandinaviske halvø (s. 39—40) samt s. 40—55 i hovedtræk. — Korttegning; arbejdsbøger.
4. *u. a* (hr. Kjørboe) og *b* (hr. Hemmingsen): Christensen: Lille geografi. Christensen og Krogsgaard: Atlas. — Gennemgået de europæiske lande til Syd-europa. — Korttegning; arbejdsbøger; lysbilleder og film.
5. *u. a* (frk. Müller) og *b* (fru Schultz Jensen): Christensen: Lille geografi. Christensen og Krogsgaard: Atlas. — Gennemgået Sydeuropa, de fremmede verdensdele og Danmark. — Lysbilleder.

1. *m. a* (hr. Sander), *b* og *c* (hr. Slettebo): Andersen og Vahl: Geografi for mlsk. I, s. 7—60. — Christensen og Krogsgaard: Atlas for mlsk. og atlas uden navne.
2. *m. a* (hr. Slettebo), *b* og *c* (hr. Sander): Andersen og Vahl: Geografi for mlsk. I, s. 60—bogen ud; II, s. 1—34.
3. *m. a, c* (hr. Slettebo) og *b* (hr. Ravn): Andersen og Vahl: Geografi for mlsk. II, s. 35—105.
4. *m. a, b* (hr. Slettebo) og *c* (hr. Sander): Andersen og Vahl: Geografi for mlsk. II, *a*- og *b*-klassen: Danmark med Grønland, Norge, Sverige, Finland; *c*-klassen: s. 105—180.
Til eksamen opgives det læste.
- R. *a* (hr. Ravn) og *b* (hr. Sander): Reumert: Erhvervsgeografi (4. udg.), s. 4—106.
Til eksamen opgives det læste.
- I. *g. ns.* (hr. Ravn): Reumert og Tscherning: Geografi med naturlære (1953), s. 5—60 og 129—180. Da der er lagt megen vægt på kvartærgeologien, er der udleveret maskinskrevne tillæg ang. isstrømmenes kronologi, terrænformer og landets udformning efter sidste nedisning.
- I. *g. m.* (hr. Ravn): Hellner: Fysisk geografi, forfra til 134. Kvartærgeologien læst i noget større omfang; hertil benyttes maskinskrevne tillæg om isstrømmenes kronologi, terrænformer og landets udformning efter sidste nedisning. — Øvelser på grundlag af målebordsblade samt landmåling i marken. Kvartærgeologiske ekskursioner.
- II. *g. ns.* (hr. Ravn): Reumert og Tscherning: Geografi med naturlære (2. udg.).
Til eksamen opgives alt med undtagelse af s. 100—108, 122—129, 198—204, 207n.—219, 241—247, 253—ud.
- II. *g. m. a* og *b* (hr. Ravn): Hellner: Fysisk geografi. Andersen og Vahl: Erhvervsgeografi (sidste udg.). — Øvelser.
Til eksamen opgives alt med de tilladte overspringninger.

Naturhistorie.

3. *u. a* og *b* (hr. Hemmingsen): Botanik: Gennemgået rod, stængel og blade. — Zoologi: Gennemgået husets, skovens og markens dyr. — Tegning af planter og dyr. Film.
4. *u. a* (frk. Müller) og *b* (hr. Schunck): Botanik: Gennemgået blomsten. — Zoologi: Balslev: Dyrenes naturhistorie. I *a*-klassen gennemgået krybdyr, padder, fisk, insekter og enkelte lavere dyr; i *b*-klassen forskellige fugle, pattedyr og enkelte insekter.
5. *u. a* (frk. Müller) og *b* (hr. Hemmingsen): Botanik: Bestøvning, befrugtning og frospredning. — Zoologi: *a*-klassen: Balslev: Dyrenes naturhistorie: Mennesket og forskellige dyr fra fremmede lande og enkelte danske dyr; *b*-klassen: Gennemgået mennesket samt en del fisk og nogle danske pattedyr, fugle og krybdyr.
- I. *m. a* (hr. Schunck), *b* og *c* (hr. Slettebo): Botanik: Franck, Andersen og Jørgensen: Plantelivet I. — Plantebestemmelser efter Th. Mortensen: Flora for

- begyndere. — H. Chr. Mortensen: Botanisk ABC. — Zoologi: Balslev og Andersen: Zoologi for mlsk. I og II, hvirvelløse dyr fra have og søer samt indvoldsorme, fisk og padder.
2. *m. a* (hr. Slettebo), *b* og *c* (hr. Schunck): Botanik: Plantelivet II. — Zoologi: Resten af hvirvelløse dyr (se *I. m.*), krybdyr.
3. *m. a, c* (hr. Slettebo) og *b* (hr. Ravn): Botanik: Plantelivet III. — Zoologi: Fugle; husdyrene.
4. *m. a, b* (hr. Slettebo) og *c* (hr. Schunck): Botanik: Franck, Andersen og Jørgensen: Plantelivet IV. — Zoologi: Balslev og Andersen I, danske, vildtlevende pattedyr; II encellede dyr og mennesket. — Petersson og Ring: Organisk kemi.
Til eksamen opgives: Plantelivet IV ÷ årets gang. — Zoologi: Encellede dyr, mennesket, danske vildtlevende pattedyr. Organisk kemi.
- R. a* (hr. Slettebo) og *b* (hr. Schunck): Lund: Biologibog for realkl., hele bogen.
Til eksamen opgives det læste, dog ikke stykkerne med små typer.
- III. g. ns. og m. a og b* (hr. Ravn): Krogh og Rehberg: Menneskets fysiologi. — Wesenberg-Lund: Biologi. — Øvelser.
Til eksamen opgives alt, med tilladte overspringninger.

Iagttagelse.

1. *u. a og b* (hr. Hemmingsen):

På grundlag af iagttagelser i naturen, i hjem og i skole er der fort samtaler om livet på mark, i skov, ved sø og strand og i byen. Ture i omegnen. Klokkeslet. Færdselsregler. Lysbilleder og film.

Fysik og kemi.

1. *m. a* (hr. Smidt), *b* og *c* (hr. Dahlkild): Eriksen: Fysik for mlsk. I, s. 5—65.
2. *m. a* (hr. Kiørboe), *b* (hr. Dahlkild) og *c* (hr. Smidt): Eriksen: Fysik I, s. 65—101. — Petersson og Ring: Uorganisk kemi for mlsk., s. 7—28.
3. *m. a og c* (hr. J. Petersen), *b* (hr. Kiørboe): Eriksen: Fysik II, s. 5—71.
4. *m. a* (hr. Smidt), *b* og *c* (hr. J. Petersen): Eriksen: Fysik II, fra lyslære til tillæg. — Petersson og Ring: Uorganisk kemi, fra syrer og bogen ud.
Til eksamen opgives det læste.
- R. a og b* (hr. J. Petersen): Sundorph: Fysik for realkl. II, elektricitet (13. udg. uden tillæg). Sundorph: Fysik for realkl. III, himmellegemerne.
Til eksamen opgives det læste.
1. *g. m.* (hr. Christoffersen): Eriksen og Sikjær: Fysik for gymnasiet I. — Koordinater på himmelkuglen i forbindelse med en foreløbig orientering på stjernehimlen. — L. J. Ring: Kemi for gymnasiet (7. udg.) til § 24.
11. *g. m. a og b* (hr. Christoffersen): K. Kobberø: Mekanisk fysik, forfra til harmonisk svingning. — Eriksen og Sikjær: Fysik for gymnasiet III, til induktion. — Eriksen og Pedersen: Astronomi, til Keplers love. — Ring: Kemi for gymnasiet (7. udg.) §§ 24—52.

III. *g. m. a* og *b* (hr. Christoffersen): Eriksen og Sikjær: Fysik for gymnasiet II, fra ligetidige svingninger og ud; III fra induktion og ud. — Eriksen og Pedersen: Astronomi, fra Keplers love og ud. — Ring: Kemi for gymnasiet (7. udg.), fra metaller og ud.

Til eksamen opgives: Fysik I (2. udg.), s. 18—27, 33—35, 56—65, 100—110, 112—121, 122—124, 125—126. Fysik II (2. udg.), s. 16—27, 57—58, 61—72, 78—82, 93—97, 99—102, 111—117. Fysik III (2. udg.), s. 9—21, 23—27, 32—40, 43—45, 48—54, 55—57, 65—74, 109—111, 115—118, 122—128, 147—155. Astronomi (3. udg.), s. 9—14, 21—30, 35—40.

Desuden opgives flg. fysiske øvelser: 1) Isens smeltevarme, 2) Atmosfærisk lufts normalmassefylde, 3) Wheatstones bro, 4) Kompensationsmetoden, 5) Et elements konstanter, 6) Et hulspejls brændvidde, 7) Lydens hastighed i luft, glas og kultveilt, 8) Gay-Lussacs lov, 9) Faradays love, 10) Tø- og trelektroderøret, 11) Gonioskopet, 12) Varmækvivalentet, 13) Opvarmning ved gas og elektricitet, 14) Torsionskoefficienter, 15) Stemmegaffels svingningstal og roterende legemes kinetiske energi. — Kemi: Ring: Kemi for gymnasiet (7. udg.), §§ 9, 10, 17, s. 42, §§ 21, 23, 25, 30, 32, 33, 35, 37, 40—44, 59—62, 65, 67, 72, 73.

Regning og matematik.

1. *u. a* (fru Bugge) og *b* (hr. Schunck): Arvin og Haastorp: Regnebog for folkeskolen I. Samme: Øvebog I, A og B.
2. *u. a* (fru Bugge) og *b* (fru Kjær): Arvin og Haastorp: Regnebog II. Samme: Øvebog II, A og B.
5. *u. a* (hr. Kiørboe) og *b* (hr. Smidt): Arvin og Haastorp: Regnebog III. Samme: Øvebog III, A og B.
4. *u. a* (fru Bugge) og *b* (hr. Hemmingsen): Arvin og Haastorp: Regnebog IV. Samme: Øvebog IV, A og B.
5. *u. a* (hr. Christiansen) og *b* (hr. Schunck): Bøgh og Pihl: Regnebog for 5. underkl. Arvin og Haastorp: Øvebog V, A og B. Haastorp, Mortensen og Nielsens opgavesamling.
1. *m. a* (hr. Smidt), *b* og *c* (hr. J. Petersen): Pedersen og Røtting: Mellemskolens regnebog I.
2. *m. a* (hr. Kiørboe): Pedersen og Røtting: Mellemskolens regnebog II. — Nygaard og Vester-Petersen: Aritmetik for mlsk., til printal (s. 1—12). — Juul og Rønnau: Geometri for mlsk., forfra til parallelogrammer.
2. *m. b* (hr. Møller): Pedersen og Røtting: Mellemskolens regnebog II, s. 1—60. — Juul og Rønnau: Geometri for mellemskolen, forfra til parallelogrammer.
2. *m. c* (hr. Dahlkild): Pedersen og Røtting: Mellemskolens regnebog II, s. 1—60. — Nygaard og Vester-Petersen: Aritmetik for mlsk., til printal. — Juul og Rønnau: Geometri for mlsk., forfra til parallelogrammer.
3. *m. a* (hr. Smidt) og *b* (hr. Christiansen): Andersen og Damgaard Sørensen: Regning og aritmetik III, undt. §§ 11 og 21. — Juul og Rønnau: Geometri, fra parallelogrammer til areal.

3. *m. c* (hr. J. Petersen): Pedersen og Rotting: Mellemskolens regnebog III, undt. s. 57—61 (rumfang) og s. 65—66 (ligninger). — Nygaard og Vester-Petersen: Aritmetik for mlsk., § 27—58. — Juul og Rønau: Geometri for mlsk., fra parallelogrammer til areal.
4. *a* (hr. Christiansen), *b* (hr. Møller) og *c* (frk. Toft): Andersen og Damgaard Sørensen: Regning og aritmetik III, § 21; IV (nyeste udg.), hele bogen undtagen grafisk afbildning. (Det bemærkes, at IV §§ 7 og 8 for *a*-klassens vedkommende er læst i en form svarende til den, der er benyttet i Nygaard og Vester-Petersen: Aritmetik for mellemskolen). — Juul og Rønau: Geometri for mellemskolen, fra areal (§ 120) til trigonometri (§ 160).
Til eksamen opgives det læste.
- R. a* (frk. Toft): Friis Petersen og Jessen: Realklassens regnebog. — Nygaard og Vester-Petersen: Aritmetik for realklassen. — Lomholt: Eksamensopgaver E.
Til eksamen opgives det læste pensum i aritmetik med undtagelse af eksponentielle ligninger.
- R. b* (hr. J. Petersen): Friis Petersen og Jessen: Realklassens regnebog. — Nygaard og Vester-Petersen: Aritmetik for realklassen med undtagelse af § 46 (eksponentielle ligninger). — Lomholt: Eksamensopgaver E.
Til eksamen opgives det læste.
- I. g. m.* (hr. Møller): Pihl og Rubinstein: Lærebog i matematik I, forfra til rumgeometri. — Phil og Rubinstein: Matematiske opgaver I.
- II. g. ns.* (frk. Toft): Mogensens lærebog (5. udg.).
Til eksamen opgives: §§ 4, 7—10, 13, 14, 16—23, 28—38 (alle nævnte paragraffer inkl.).
- II. g. m. a* (hr. Møller) og *b* (hr. Dahlkild): Pihl og Rubinstein: Matematik I, fra rumgeometri—bogen ud. — Pihl, Kristensen og Rubinstein: Matematik II. — Samme: Matematiske opgaver II.
- III. g. m. a* (hr. Dahlkild) og *b* (hr. Christiansen): Pihl, Kristensen og Rubinstein: Matematik III. — Samme: Matematiske opgaver III samt Lomholt: Matematiske opgaver B. — Det mundtlige eksamenspensum repeteret.
Til mundtlig eksamen opgives: Pihl og Rubinstein I, §§ 24, 26—31, 100, 129, 133—164. — Pihl, Kristensen og Rubinstein II, §§ 31—40, 45—75, 78—79, 96—97, 101, 119—122, (ændringer efter tillægget). — Pihl, Kristensen og Rubinstein III, §§ 8—17, 27—29, 45—52, 54—56, 64—83, 97—111, (ændringer efter tillægget). — Alle nævnte paragraffer inkl.

Bøgers brug.

4. *m. a + b* og *c*, *de ikke latinlæsende elever* (hr. Ravn): På læsestuen og biblioteket er undervist i benyttelse af håndbøger, generalstabskort og kartoteker samt udfyldning af postvæsenets blanketter og selvangivelser til skattevæsenet. Eleverne har lært at finde litteratur ved hjælp af bogfortegnelser *m. m.* og er blevet sat ind i dansk biblioteksvæsen.

Skrivning.

- Underskolen* (fru Bugge, hr. Hemmingsen, fru Kjær, frk. Müller, hr. Hilding Petersen og fru Schiøler): Pedersen og Thomsens skrivebøger 1, 3, 4, 6 og 7.
- I., 2. og 3. m.* (hr. Hemmingsen, hr. Hesselund, hr. Børlos Jensen og hr. Hilding Petersen): Pedersen og Thomsens skrivebøger 8 og 9.

Tegning og keramik.

Underskolen (hr. Klingspor og hr. Hilding Petersen): Eleverne har arbejdet med fritegning samt med udkast til mønstre, som de har anvendt til dekoration af skåle, askebægre, vaser, kander, tepotter og andre anvendelige ting. Endvidere har de fleste elever — efter eget ønske — i ler formet dyr, figurer, vaser m. m. Endelig arbejdes der i så stort omfang, som det er formålstjenligt, med hugning og skæring i træ.

1., 2. og 3. m. (hr. Klingspor og hr. Hilding Petersen): Hovedvægten er lagt på fritegning og udkast til mønstre, som eleverne har anvendt på skåle, vaser, tepotter m. m. Endvidere har eleverne i ler formet dyr, vaser, kander og lignende. Endelig arbejdes der i så stort omfang, som det er formålstjenligt, med hugning og skæring i træ.

Håndarbejde.

1. u. a (frk. Christensen) og b (fru Sillasen): Forskellige stingarter på ternet stof. (I 1. u. deltager drengene i håndarbejdsundervisningen).
2. u. a + b (frk. Christensen): Indøvning af strikning: ret og vrang. Grydelapper med hæklet kant.
3. u. a + b (frk. Christensen): Strikket spidsklud. Et lille forklæde.
4. u. a + b (frk. Christensen): Rundstrikning. Sypose syet med forskellige stingarter (kontursting, kædesting, risting, korssting).
5. u. a + b (frk. Christensen): Hæklet grydelap. Nederdel med korsstingsbort.
1. m. a, b og c (frk. Christensen): Strikket sok (kilehæl). Pudestykke med forskellige mønstre.
2. m. a, b og c (frk. Christensen): Pyjamas. — Hvidsom. — Strømpestopning.
3. m. a, b og c (frk. Christensen): Bluse eller kjole. — Gennemgang af knaphuller.
4. m. a, b og c (frk. Christensen): Forskellige broderier.
- R. a og b (frk. Christensen): Seks bredders skørt med flæse.

Sløjd.

- 2.—5. u. (hr. Hemmingsen og hr. Schunck): Der er undervist efter »Dansk Skolesløjdes system. I 2. u. er udført småsløjd.
- 1.—4. m. og r. (hr. Bjerrum, hr. Frederiksen, hr. Hemmingsen, hr. Smidt og hr. Theisen): Efter »Dansk Skolesløjdes system er udført arbejder som bakker, bogstøtter, borde, reoler, stole, skabe, udskæringsarbejder m. m. I flere af klasserne arbejdes delvis på grundlag af elevernes egne ideer og tegninger.

Legemsøvelser.

- Piger i underskolen* (fru Dethmer): Gymnastik efter Else Thomsens og Elly Björkstens systemer. Boldspil.
- Piger i overskolen* (fru Dethmer, frk. Toft og frk. Weygaard): Gymnastik; boldspil. I sommerhalvåret boldspil i fri luft.

Drenge i underskolen (hr. Bille, hr. Dahlkild, hr. Hemmingsen og hr. Sander): Gymnastik, leglignende øvelser, boldspil.

Drenge i overskolen (hr. Bille, hr. Dahlkild, hr. Sander, hr. Schunck og hr. Theisen): Gymnastik, boldspil, fri idræt.

Sang og musik.

Underskolen (hr. Joensen, fru Kirk og fru Sillasen): Stemmelægningsøvelser, træffe- og rytmeøvelser, nodelæsning, indøvelse af ældre og nyere sange og salmer. I 5. klasse musikalsk og musikhistorisk gennemgang af den danske middelaldervise. — Til morgensang har underskoleelever medvirket i orkesteret.

Mellemskolen (hr. Joensen, fru Kirk, hr. Kock og fru Sillasen): Foruden de af ministeriet påbudte salmer og sange (efter Olesen og Mortensens sangbog) har man indstuderet flerstemmige sange af nyere danske komponister. Med enkelte elever er indstuderet sangene til »Peter Pan« (se skolens dagbog). Drengene i 4. m. har i en ugentlig time fået undervisning i blokfløjtespil, hvorved gamle koraler og folkeviser er blevet indøvet. Nogle af mellemskolens elever har deltaget i de under gymnasiet omtalte arrangementer for kor og orkester.

Gymnasiet (hr. Kock): Foruden at anvende »Gymnasiesangbogen« (Finn Hoffding og Hakon Andersen) har man indøvet enkelte af Bellmans »Fredmans epistlar« og G. Wennerbergs »Gluntarne« samt engelske »carols«. Der er indøvet sange af Carl Nielsen, og Erling Brenes musik til »Peter Pan« er blevet indstuderet til anvendelse ved henholdsvis koncert og skolekomedie (se under »skolens dagbog« om Carl Nielsen-aften og »Peter Pan«). De vigtigste musikformer er i hovedtrækkene gennemgået og yderligere anskueliggjort ved grammofonplader og båndoptagelser. Julespil og kantate, begge med tekst af Oskar Schlichtkrull og musik af Finn Hoffding, er blevet indøvet og opført. Skolens orkester har spillet til morgensang. Til yderligere dygtiggørelse af orkesteret er der blevet undervist i trompet, waldhorn og direktion. I øvrigt henvises til afsnittet om musikskolen.

Skolepatruljer.

Skolepatruljer (SP) — til regulering og sikring af elevernes færdsel til og fra skolen — oprettedes for Holte Gymnasiums vedkommende i efteråret 1951.

Deres opgaver er fordelt på følgende 6 områder:

1. Holte Gymnasium (hovedindgang og nedgang til gl. legeplads).
2. Rønnebærvej Nord (Rønnebærvej—Sofievej-krydset ved Rønnebærvej).
3. Rønnebærvej Syd (krydset ved Rønnebærvej—Dronninggårdsallé).
4. Kongevej Nord (krydset ved Kongevej—Grünersvej og Skolevej).
5. Kongevej Syd (krydset ved Kongevej—Agnetevej—Mørlenesvej og Sofievej).
6. Vejlesøvej (ved viaduktvejen mellem Stationsvej og Vejlesøvej).

SP'erne, som alle må forpligte sig til mindst et halvt års tjeneste, møder daglig 10 min. før og bliver 10 min. efter skoletid på deres poster. Områderne 1, 2 og 3 er ligeledes besat kl. 9 og kl. 13 af hensyn til de elever, der på denne tid henholdsvis kommer til og forlader skolen.

I øvrigt samarbejder vore SP'ere med tilsvarende patruljer ved Ny Holte Kommuneskole.

I eksamenstiden ophæves patruljernes funktion.

Foruden SP'erne er der uddannet 4 elever, som har til opgave at sørge for, at ind- og udstigning samt ophold i vore skolerutebiler foregår på tilbørlig måde.

Inspektion af SP'ernes arbejde foretages af færdselsudvalget samt af Holte politi, medens den til ordningen knyttede administration sorterer under inspektor.

SP'erne får hver måned skolepatruljernes blad »Den unge trafikant« samt har ret til at deltage i de besøg på forskellige institutioner, som arrangeres for dem af Københavns færdselspoliti.

Følgende elever, uddannet af politiassistent Gommesen, politi-tjetjent Paul Rasmussen, begge af Holte politi, samt inspektor, har i denne sæson fungeret som SP'ere:

Distrikt 1: Bror Christoffersen (overleder), Lars Grunth (fører),

Mette Povlsen, Helga Lundquist, Vibeke Kristensen, Keld Stochholm (fører), Tove Stubgaard, Niels Ole Ingels, Eskild Aagesen.

Distrikt 2: Jens Thomsen (fører), Christian Ursin, Eva Riis Jacobsen, Ejvind Hansen, Lars Holm Johansen (fører), Niels Aagaard, Helene Bruun, Niels Holger Stensballe.

Distrikt 3: Helene Krabbe (fører), Lasse Nielsen, Jørgen Hallstein, Jan Erik Mathiesen, Ellen Kortland (fører), Jens Roikjer, Søren Vidar Jacobsen, Steen Grubert.

Distrikt 4: Henrik Hoffmeyer (fører), Inger Friis, Knud Løkkegaard, Alice Aabroe, Lars Erik Andersen, Jens Grove Rasmussen (fører), Inger Lise Jensen, Niels Skovgaard Poulsen, Inger Marie Liin.

Distrikt 5: Jens Bang (fører), Per Drescher, Steen Harreschou, Ejnar Johnstad Møller.

Distrikt 6: Jens Lyngsøe (fører), Anders Høier Johansen, Kirsten Brand (fører), Kitty Diderichsen, Claus Boje.

Skodsborg-bilen: Glen Roy Christensen.

Nærum-bilen: Gerd Valeur Andersen, Mogens Nepper Christensen.

Vedbæk-bilen: Henrik Worm.

Cykelvagt: Jens Yde (fører), Steen Ingstrup Mikkelsen, Sven Louis Wermer, Jens Winding.

Vore SP'ere har deltaget i følgende møder og besøg:

Biltur til Frederiksværk (valseværket), Kyndby (kraftværket) og Roskilde (domkirken) (20. november 1953).

Årsfesten på Politiskolen (20. januar 1954).

Christiansborg (25. april 1954).

Frivilligt eleverarbejde.

Følgende elever har i årets løb haft *samaritervagt* i skadestuen:

Erik Skadhauge (III.g.), Helen Astvad, Kirsten Daverkosen, Ulf Rønnow, Sven Thorstain Petersen (II.g.), Jacob Asmussen, Per Porsild (I.g.), Kirsten Larsen, Marianne Malmsten (r.), Jo Jensen, Kirsten Lange, Lis Toft (4.m.), Keld Stochholm (3.m.), Tine Stochholm (2.m.).

Følgende elever har hjulpet ved arbejdet i *hovedbiblioteket*:

Hanna Hertz Jensen, Kirsten Daverkosen, Dorthe Rasmussen, Karen Hansen, Bente Hedegaard Pedersen, Elinor Gindin, Peter

Wilhelm, Mogens Jerver og Nils Kryger (indtil 1. dec.); Per Ole Jensen, Eigil Nielsen, Jens Skov Larsen, Arne Engberg Hansen, Lars Banke, Karen Petersen og Hanne Reymann (efter 1. dec.).

Som bibliotekarer ved *mellemskolens bibliotek* har bl. a. følgende elever fungeret:

Jørn Andersen (r.), Lena Valeur Andersen, Peder Samsøe Jensen, Jens Lyngsøe, Margit Roskjær, Benna Hargart (3.m.), Helene Achilles, Margit Bakke (1.m.).

Følgende elever har deltaget i det af hr. Ravn ledede fototekniske kursus og derved hjulpet med til *fremstilling af lysbilleder og fotokopier* til undervisningsbrug:

Per Ole Jensen, Eigil Nielsen, Arne Engberg Hansen, Carl Erik Schmidt, Birgitte Scheffmann Pedersen, Knud Hansen, Kirsten v. d. Hude, Martin Kofod og Hanne Reymann (alle II.g.).

Følgende elever har været »tekniske assistenter«, der har hjulpet ved anvendelse af lysbilledapparater, filmsapparater, radioapparater, trådoptager og båndoptager:

Ole Heede, Erik Schumacher, Jens Holst, Peter Wilhelm, Tom Bestle, Hanne Jacobi, Mogens Jerver, Nils Kryger og Peter Zobel (III.g.), Jørgen Perch Nielsen, Povl Blinkenberg-Willadsen, Nils Karsten Claussen, Folmer Hassing Nielsen, Hans Erik Hansen, Martin Kofod og Nils Høier Johansen (II.g.), Adam Øigaard, Jacob Asmussen, Per Porsild, Mogens Olesen, Leif Fridorf og Jørgen Rasmussen (I.g.), Per Knudsen, Ulrik Poulsen, Chr. Lützen, Ole Jensen og Leif Rønsholdt (r.).

Som tillidsmænd ved *Dansk Skolescene, Dansk Skolescenes ungdomskoncerter* samt ved *H.G.'s Skolebio* har to elever fra hver af klasserne III.g.—3.u. bistået inspektor.

Som *ordensmarskaller for Dansk Skolescene* har følgende elever fungeret:

Hans Ruhwald, Sven Velser, Henrik Hoffmeyer, Steen Harreschou, Jens Bang, Hans Lund, Peder Samsøe Jensen, Nina Krener, Jørn Velser.

Ved opsætning af *numre til morgensang* har Nils Karsten Claussen assisteret.

Som *hjælpere i spisefrikvarteret* i de fire første underviserklasser har følgende elever fungeret:

Susanne Brand og Trineke Bruun (4.m.) i 1.u.a; Vibeke Kristensen og Mette Povlsen (2.m.) i 1.u.b; Vibeke Damm Christensen og Tove Jacobsen (3.m.) i 2.u.a; Kirsten Lange og Gudrun Claussen (4.m.) i 2.u.b; Inger Lise Jensen og Kirsten Larsen (3.m.) i 3.u.a; Birgit Schlippe (4.m.) og Ann-Kate Jensen (r.) i 3.u.b.

Som *hjælpere med ordning og udlevering af fundne sager* har fungeret:

Richard West, Lars Peter Sterling og Merete Vengberg.

Som *vagt ved yderdørene* i frikvartererne og som *hjælpere ved udlevering af mælk* har forskellige elever fungeret.

Skolen bringer alle disse elever sin tak for den ydede hjælp.

Foreninger og klubber.

Gymnasieforeningen O. E. F. 1953—54.

- 29/8 53: Generalforsamling. Til bestyrelse valgtes: Janna Grunth, III.g.ns. (formand indtil jul, derefter — iflg. gældende regel — næstformand). — Anders From, II.g.m. (næstformand indtil jul, derefter formand). — Solvej Munk, II.g.m. (sekretær). — Lars Grunth, I.g.ns. (kasserer). — Lars Banke, II.g.m. (ekstra medlem). — Helen Sæmundsen (repr. for realklassen).
- 10/9 53: Frank Jæger læste af egne værker og talte om sin oversættelse af »Le Cid«.
- 17/9 53: Politisk møde i anledning af folketingsvalget.
- 28/9 53: Diskussion om Jehovas Vidner.
- 10/10 53: Efterårsbal.
- 6/11 53: René Clair-filmen »14. juli«.

- 17/11 53: Kjell Olsson gav en oversigt over Beethovens produktion og spillede nogle af hans værker.
 1/12 53: Lektor Karl O. Christiansen: »Ungdomskriminalitet«.
 14/12 53: Magister Kaj Bom talte om slang.
 19/12 53: Julebal. Underholdning af skuespiller ved Det kgl. Teater, Preben Neergaard.
 25/1 54: Digteren Erik Knudsen indledte om emnet litteraturlæsning.
 10/3 54: Fastelavnsbal.

Holte Gymnasiums Skakklub.

Klubben, hvis formål er dels at dyrke spillet rent praktisk, dels efterhånden at erhverve den teori, der hører med, holder mødeaften een gang om ugen.

Enhver nuværende eller tidligere elev i eller lærer ved Holte Gymnasium kan optages som aktivt (evt. passivt) medlem af klubben.

Aktive medlemmer erlægger ved indmeldelsen 50 øre i indskud samt et månedligt kontingent af 25 øre; lærere og gamle elever henholdsvis dog 1 kr. og 25 øre. Passive medlemmer yder klubben støtte ved et bidrag af 1 kr. årlig.

Klubben ledes af hr. Bjerrum.

Biblioteket.

Biblioteket er delt i tre afdelinger: underskolens bibliotek, mellemskolens bibliotek og hovedbiblioteket. Ledere er henholdsvis hr. Bjerrum, hr. Theisen og hr. Ravn.

Underskolens bibliotek omfatter, fordelt på de fem alderstrin, ca. 650 bøger både af skønlitterær og faglig art. Bogsamlingen er tilvejebragt dels ved køb og dels ved gaver. Det ugentlige udlån er for hver classes vedkommende blevet forestået af dansklærerne.

Mellemskolens bibliotek omfatter ca. 1000 bøger, hvoraf de fleste er skønlitteratur. For at få de yngste klasser i gang med læsning er der en del »dreng- og

pigebøger«. Resten af skønlitteraturen er de lettest tilgængelige danske bøger samt oversat fremmed litteratur. Faglitteraturen i dette bibliotek er især rejsebeskrivelser og lette populær-videnskabelige fremstillinger. Biblioteket er ordnet efter decimal-klassesystemet og har til huse i mellembygningens øverste etage. Udlånet foregår mandag, onsdag og fredag (i spise-frikvarteret for elever, som kører med tog og bus, efter skoletid for andre). Der har i årets løb været 1750 udlån.

Hovedbiblioteket omfatter pr. 30. april 1954 ca. 625 bd. dansk og ca. 1800 bd. udenlandsk skønlitteratur samt 4000 bd. faglitteratur. Endvidere er der ca. 1200 bd. tidsskrifter og 130 klassesæt, d.v.s. bøger, af hvilke der er så mange eksemplarer, at de samtidig kan bruges ved undervisningen i en klasse. Skolen har også en småtryksamling, der indeholder kronikker, pjecer o. lign., ordnet i konvolutter. Til indøvelse af læsefærdighed i fremmedsprogene er der en engelsk, tysk, svensk og fransk begyndersamling, bestående af Easy Readers og lignende serier. I år er endvidere oprettet en gruppe »engelske overgangsbøger« bestående af romaner, der er letlæselige, men sværere end begynder-samlingen og ikke af så værdifuldt indhold, at de bør indgå blandt de almindelige engelske skønlitterære bøger. Faglitteraturen er inddelt i 35 grupper. For at øge elevernes interesse for vore kulturelle samlinger er der i år oprettet en gruppe omfattende museums-kataloger. De må kun hjemlånes tre dage. Skolen abonnerer på det af Centralarbejdsanvisningen udgivne erhvervsvejledningskartotek. Det kan kun bruges på stedet og må ikke hjemlånes.

Da skolen i stedet for klasseværelser til de enkelte gymnasieklasser har faglokaler, er bøgerne så vidt muligt anbragt i — eller på gangen ud for — det lokale, hvori der undervises i det pågældende fag. Bøger af almen interesse findes på biblioteksgangen i laboratoriebygningens nederste etage. I det daglige arbejde har biblioteket stor hjælp af 10 elever fra III. eller II.g., idet 4 assisterer ved udlånet, 2 ordner tids-

skrifter, 2 foretager revision af seriebøger og 2 ordner erhvervsvejledningskartoteket.

Boganskaffelser til hovedbiblioteket. Forslag om nyanskaffelser kan af lærerpersonalet indføres i den på lærerværelset anbragte protokol eller af eleverne fremføres overfor faglærerne eller bibliotekaren. Om bogen skal købes, afgøres af biblioteksudvalget, der p. t. består af rektor, hr. Bjerrum, hr. Christoffersen, frk. Hansen, hr. Hoffmeyer, hr. Nielsen, hr. Ravn (formand), hr. Theisen og hr. Rindom Thomsen. Udvalget holder møde inden oktoberferien. Senere på året vil ekstraordinære anskaffelser kunne bestemmes af bibliotekaren. I dette skoleår har man indledet et samarbejde med Søllerød kommunebibliotek, så at skolen permanent låner en del bøger, især skønlitteratur. Ligeledes kan skolen låne de mange classesæt, som kommunebiblioteket har eller kan skaffe gennem skolebiblioteksforeningen for Københavns amt. Inden nyanskaffelserne sættes på plads i biblioteket, fremsættes de på lærerværelset til gennemsyn i mindst 2 dage og derefter i mindst 2 dage på biblioteksgangen.

Bestemmelser for udlån fra hovedbiblioteket: Alle overskolens elever kan hjemlåne bøger fra hovedbiblioteket. Bøger fra naturfagsgang, fysikgangen, matematiklokalet, historielokalet og sløjde-lokalet hjemlånes af faglærerne fra de respektive faglokaler og noteres af lærerne i låneprotokoller her. Bøger angående sport hjemlånes gennem mellemskolens bibliotek. De øvrige bøger hjemlånes i 4. frikvarter fra bibliotekskontoret (nr. 19) mod aflevering af lånekort, der udleveres og udfyldes på kontoret. — Såfremt der er flere eksemplarer af samme bog, skal nr. angives. — Lånetiden er som regel en måned. Overskrides lånetiden, og udsendes hjemkaldelseskort, betales 25 øre i bøde pr. kort. — Hjemkaldte bøger må kun afleveres til bibliotekaren. — Såfremt en anden låner ikke ønsker bogen, kan fornyelse ske een gang. Det skal meddeles på bibliotekskontoret, men bogen behøver ikke at medbringes. — En bog kan lånes på studielån, når faglæreren udtaler ønske derom. — Lånte bøger må ikke viderelånes. — Ved aflevering er låneren forpligtet til at overvære, at det rigtige lånekort annulleres, eller at afleveringen noteres i låneprotokollen. Sker dette ikke, hæfter låneren for bogen. Ligeledes kan bortkomne eller beskadigede bøger forlanges erstattet. — Eleverne må ikke selv notere lån og aflevering i låneprotokollerne uden en lærers tilladelse i hvert enkelt tilfælde.

Bestemmelser for hovedbibliotekets anvendelse som håndbog-samling: Gymnasiaster og realister må benytte biblioteket til opslag o. lign. i frikvarterene. Efter skoletid skal de have tilladelse i hvert enkelt tilfælde. Andre elever skal have tilladelse i alle tilfælde. — Kort fra erhvervsvejledningskartoteket udleveres til brug på biblioteksgangen i 4. frikvarter. Register over kortene findes ophængt på gangen.

Gaver.

Gaver til de naturhistoriske samlinger:

En samling mineraler fra Uralbjergene (Manja og Wladimir Petersen). Musikinstrumenter fra Bali (Lene Reimer). Ryghvirvel af grindehval (Benna Hargart). Snogeham (Jan Kortland). Spidsmus (prins Ingolf). Levende gekko (Aase Storch-Nielsen). Larve og puppe af næsehorns bille (Anders Bjørn Jensen). Hummer og søpindsvin (Richard West). Skildpaddeskjold (Eskild Aagesen). Firben (Jeff Ibbo).

Gave til musikstuen:

En violin (hr. Kiørboe).

Gaver til hovedbiblioteket:

Jeppesen: Harald Kidde; Kristensen: Harry Martinson; Nicolaisen: Martin Andersen Nexø; Borchsenius: Hans Vilhelm Kaalund; Gelsted: Johannes V. Jensen; Simonsen: Dostojewski; Jensen: Rudyard Kipling; Platon: Sokrates försvarstal; Nicolaisen: Jeppe Aakjær; Jensen: Fridtjof Nansen; Gelsted: Gunnar Gunnarsson; Ipsen: Hans Jæger; Rolland: Mahatma Gandhi; Levin: Chr. Winther; Rønning: Rasmus K. Rask; Nicolaisen: Johan Skjoldborg; Jensen: Harald Kidde; Martensen: Walter Scott; Westerlund: Med indianakanot...; Dansk bogfortegnelse, 95.—99. årg.; Joel Rundt: Året runt i Finland, 1951 (boghandler Mogens Funch). Jungk: Fremtiden er allerede begyndt (fru Gudmundsen). Central 1925; 1953 (Gutenberghus). Norden 1953; Svenska turistföreningen, 1952 (Foreningen »Norden«). Beretning om den polytekniske læreanstalt, 1951—52 (Danmarks tekniske højskole). Tanah Air Kita (Indonesien) 1953 (Sv. Erik Madsen). Fælleskatalog for større købstadsbiblioteker (Søllerød kommunebibliotek). Acta Jutlandica 1953 (Århus universitet). Federspiel: Danmarks love (kontorchef, frk. Asmussen). Bergsøe: Stjernens skygge (forf.). Al-Busiri: Al-Burdah (Ove Krarup). Hammacher:

v. Gogh (mag. scient. Thomsen). Böcher: Vandkraften som initial lokaliseringsfaktor for industrien (forf.). Bogen om Carlsberg (Carlsberg Bryggerierne). Nørreport (bogtrykker Chr. Christensen). Macku: Der Wiener Stephansdom (Steen Rimestad). Geologisk information, 4 hæfter (Mineralogisk Museum). DSB's årsberetning; Vingehjulet, 1953—54 (DSB). Polen i dag (den polske ambassade). Katalog ved Astrid Noacks udstilling (kunstnerinden). Mitchell: Gone with the Wind (rektor). Nystrøm: Den grevelige Hjelmstjerne Rosenkronske fideikommis (fru Kruchow). Kern: Im Labyrinth des Ganges; Eyth: Der Schneider von Ulm (hr. Børlos Jensen). Lange: Plantelære (frk. Christensen). Yvert: Catalogue de timbres-poste (Per Ole Jensen, II.g.). USA, its Geography and Growth (den amerikanske ambassade). 2 vejvisere (Lene Reimer). Modern English Stories (Lars Holm Johansen). Reproduktioner af tegninger med gamle københavnske motiver (Knud Ketting).

Gaver til mellemskolens bibliotek

er modtaget fra Benna Hargart, Knud Christensen og Helge Eriksen.

Fru Ellen Marie Petersen har atter i år skænket skolen 25 kr. til boghjælp for kvalificerede elever.

For de nævnte gaver samt for de boggaver, som er omtalt i »Skolens dagbog«, bringer skolen hermed sin hjertelige tak.

Sport og idræt.

Drenge:

Fodbold: Lørdag d. 5. sept.: Nærum—HG (på vor bane).

Søndag d. 6. sept. (1. søndag i sept.): Gl. elever ctr. skolehold.

Der var mødt 50 gl. elever. Af disse valgtes 3 hold (+ udskiftningsspillere). Alle hold spillede mod alle med det resultat, at de »gamle« blev nr. 1, 2 og 3.

Skoleholdet deltog endvidere i AB's turnering for gymnasieskoler i Stor-København samt i nogle kampe mod Birkerød Statsskole.

Umiddelbart før efterårsferien afholdt skolen den traditionelle six-a-side-handicap-turnering med det resultat, at 1.m. vandt sodavand'erne og lagkagerne.

Håndbold: Søndag d. 6. dec. (1. søndag i dec.): Gl. elever ctr. 2 skolehold.

Der var mødt 8 hold (fra 1944 og opefter). Holdene blev delt i 2 puljer. HG's skolehold vandt hver sin pulje. 1. hold vandt over 2. hold i slutkampen med 12—10.

Den 25. marts 1954 deltog vi med 3 hold (II—III; r-I; 4.m) i en turnering i Helsingør.

I marts måned afgjordes skolemesterskabet med følgende resultat:

Nr. 1: 2.g., nr. 2: 3.g., nr. 3: 1.g., nr. 4: 4.m, nr. 5: rkl.

Endvidere har vi spillet mod Kongevejens Skole og Ordrup Gymnasium.

Bordtennis: Den 18. februar 1954 spillede vort hold (9 mand) mod Lyngby Statsskole.

I foråret 1954 kæmpedes om skolemesterskabet. Vinder blev gymnastiklærer Hans Erik Bille.

Fri idræt: Tirsdag d. 8. september 1953 deltog vi i skoleidrætsdagen 1953 for Søllerød Kommune på Rudegård Stadion.

I »Femkampen« for 1.—4. gr. (4. kl.—7. kl. (2.m.)) blev resultatet: nr. 1: Gl.H 312½ p., nr. 2: HG 289 p., nr. 3: Næ 280 p., nr. 4: NyH 275 p., nr. 5: V 269½ p., nr. 6: Ø 153 p.

I »Femkampen« for 5.—7. gr. (8. kl. (3.m.)—rkl.) blev resultatet: nr. 1: HG 313 p., nr. 2: Gl.H 267 p., nr. 3: Næ 166 p., nr. 4: NyH 153 p.

Endvidere deltog vi onsdag d. 16. sept. 1953 på Rudegård Stadion i Gymnasieskolernes landsatletikstævner i Region V. (Birkerød, Frederiksborg, Helsingør, Holte, Rungsted og St. Jørgen).

Piger:

Skolemesterskabet i *langbold* blev vundet af 3.m.

Den 13. september 1953 deltog elever fra 3.m.—III.g. i et langboldstævne for Nordsjællands gymnasieskoler i Helsingør.

Den 29. september spillede langboldkampe mod Ordrup (4.m., r. og g.).

I september spillede ligeledes langboldkampe på skolens bane mellem Øverød Skoles 3.u. og HG's 3.u.

SÆRLIGE MEDDELELSER TIL HJEMMENE

Ulykkesforsikring.

Alle skolens elever er kollektivt ulykkesforsikrede. Forsikringen gælder for ulykkestilfælde, som finder sted i skolen, samt under ekskursioner og andre skoleudflugter.

Specialundervisning for ordblinde.

Siden 1941 har der ved skolen været indrettet specialundervisning for ordblinde. Disse timer ligger uden for den normale skoletid, dog for underskolens vedkommende — så vidt det er gørligt — i tiden inden for kl. 8—14.

Til ordblindeundervisningen kan der eventuelt hos skolens bestyrelse søges om hel eller halv friplads.

Ekskursioner.

Da ekskursioner indenfor naturfag ifølge de gældende anordninger for undervisningen i gymnasiet indgår som et fast led i undervisningsplanen, og da disse ekskursioner er forbundet med udgifter fra elevernes side, udsendes der under normale forhold ved skoleårets begyndelse meddelelse til forældrene om, hvilke ekskursioner der er planlagt, og hvad disse vil komme til at koste. Det meddeles endvidere forældrene, at de — i tilfælde af, at de begærer nedsættelse af ekskursionsafgiften — inden en bestemt dato må indsende motiveret ansøgning til skolen herom. I sådanne tilfælde, hvor elever har betalt for deltagelse i en ekskursion, men på grund af sygdom eller af anden tvingende grund er blevet forhindret i at deltage i ekskursionen, vil det indbetalte beløb blive refunderet det pågældende hjem.

»Dansk Skolescene«.

Holte Gymnasium er medlem af Dansk Skolescene. De elever, som ønsker at deltage, inddeles i et »yngste hold« (2.—4. m.) og et »ældste hold« (realkl. og gymnasiet). Samarbejdet med »Dansk Skolescene« administreres af inspektor.

»Yngste hold« overværer i skoleårets løb normalt 3 skolescene-forestillinger på københavnske teatre, mens »ældste hold« overværer een af Det kgl. Teaters ordinære forestillinger. Desuden har »ældste hold« adgang til at købe billetter til nedsat pris til visse af privat-teatrenes forestillinger, ligesom de kan overvære nogle ungdomskoncerter i Radiohuset. (Se desuden »Skolens dagbog«.)

Skole-bio.

Allerede gennem mange år — helt siden 1940 — har Holte Gymnasium arrangeret filmsforestillinger for sine elever i samarbejde med direktør Bisgaard, Holte Bio. Dette mere private arrangement er for så vidt ændret, som HG's Skolebio fra indeværende sæson er blevet medlem af Landsskolescenens Bio, en sammenlutning under »Skolescenen«, hvis formål har været at koordinere alle landets skolebio'er, både hvad økonomi og kunstnerisk standard angår.

I sæsonen 1953—54 viste HG's Skolebio film for elever i klasserne 3. under til 1. mellem (inkl.). Om de enkelte forestillinger se under »Skolens dagbog«.

Besøg på skolen.

Forældrene indbydes til at overvære den daglige undervisning og på denne måde danne sig et skøn om skolens arbejde.

Enhver, som ønsker at overvære undervisningen, anmodes om forinden at anmelde sit besøg på rektors kontor.

Om fritagelser og forsømmelser.

Som gyldig grund til udeblivelse fra skolen regnes i almindelighed kun sygdom.

Alle meddelelser fra hjemmene om forsømmelser, deres årsag og varighed, eller motiverede meddelelser om, at eleven møder

uforberedt til een eller flere timer, samt anmodninger om eventuel fritagelse for deltagelse i undervisningen for kortere eller længere tid, ledsaget af en motivering for anmodningens fremkomst, eller om at måtte forblive inde i frikvarterene, gives — over hele skolen — i en for hver enkelt elev oprettet meddelelsesbog mellem hjem og skole, hvilken bog eleven er pligtig at medbringe på skolen hver dag. Fritagelse for at gå ud i frikvarterene gives af almenhygiejniske grunde ikke til *forkolede* elever, idet skolen må kræve, at disse kun møder på skolen, når de kan tåle at færdes ude i frikvarterene.

Enhver anmodning om fritagelse for deltagelse i undervisningen, også for enkelte timer, skal bringes i meddelelsesbogen senest dagen før. Elever, som møder på skolen een eller flere timer senere end fastsat på timeplanen, er pligtige til i det førstfølgende frikvarter at henvende sig til rektor, subsidiært inspector, med meddelelse (i meddelelsesbogen) om årsagen til forsømmelsen.

Fritagelse for deltagelse i legemsøvelser kræver lægeattest, når fritagelsen strækker sig ud over 1 uge (jvf. min. cirkulære af 5. maj 1916). Attesten skal udfærdiges på en særlig blanket, som fås på skolens kontor.

Elever, som er fritaget for deltagelse i gymnastikundervisningen, skal normalt overvære denne, også i sådanne tilfælde, hvor den finder sted i første og sidste undervisningstime. Kun med gymnastiklærerens særlige tilladelse kan denne regel fraviges.

Vi henstiller indtrængende til hjemmene kun med særlig magtpåliggende grund at anmode om sådan fritagelse, som skader det regelmæssige skolearbejde og virker som et uheldigt eksempel. Tilladelse til at forsømme sidste time for med et tidligere tog at kunne tage til København for at prøve tøj eller lign. vil ikke blive givet, ligesom der i almindelighed heller ikke vil blive givet tilladelse til at forsømme skolen for at deltage i fødselsdagsfester, selskabelighed, juleudstillinger eller lign.

Hjemmene anmodes indtrængende om at sætte sig i forbindelse med skolen, når en elev har forsømt mere end 5 dage, og yderligere forsømmelse kan ventes.

Elever, der har forsømt skolen ud over en uge, skal, når de atter kommer i skole, henvende sig til rektor i et frikvarter.

Ingen elev vil kunne opnå tilladelse til at spise frokost hjemme uden skriftlig anmodning fra hjemmet.

Skolen påtager sig intet ansvar for elevernes cykler.

Det er eleverne forbudt at medbringe bøjler til deres overtøj.

Konfirmationsforberedelse

finder normalt sted

i Søllerød sogn mandag og torsdag kl. 14³⁰—15³⁰

(Søllerød præstegård og Holte kirke),

i Vedbæk sogn mandag og torsdag kl. 15—16.

Mandagen og tirsdagen efter konfirmationen har konfirmanderne fri fra skolen.

Smitsomme sygdomme.

Ifølge ministeriets bekendtgørelse af 27. maj 1950 skal den behandlende læge give skolen underretning, når en af følgende sygdomme har vist sig i en husstand, i hvilken der findes skolesøgende børn: *tyfus*, *paratyfus*, *paradysenteri* eller en med disse beslægtet sygdom, *difteri*, *skarlagensfeber*, *smitte hjernevarvsbetændelse*, *polio*. Et barn, der selv har været angrebet af en af de nævnte sygdomme, må ikke søge skolen, førend det medbringer lægeattest for, at det ikke kan antages at udbrede smitte. Et barn, i hvis hjem en af de nævnte sygdomme er forekommet, uden at det selv har været angrebet, må ikke søge skolen, førend det medbringer lægeattest for, at det ikke kan antages at udbrede smitte.

M. h. t. *tuberkulose* træffer epidemikommissionen bestemmelse om, hvorvidt barnet må søge skolen.

Et barn, der lider af *mæslinger*, må ikke modtages i skolen før mindst 10 dage efter sygdommens begyndelse

Et barn, der lider af *kighoste*, må ikke modtages i skolen før 4 uger efter det konvulsive stadiums begyndelse.

Et barn, der lider af *røde hunde*, *skoldkopper*, *rosen*, *influenza*, *fåresyge* eller *halsbetændelse*, må ikke modtages i skolen, så længe det akutte stadium varer.

Et barn, der lider af *ægyptisk øjensygdom* eller *smit-somme hudsygdomme* såsom fnat eller udbredte børnesår, må ikke modtages i skolen, før sygdommen er overstået, eller det medbringer lægeattest for, at det ikke kan antages at udbrede smitte.

Om *skolelukning* på grund af smitsom sygdom kan epidemikommissionen træffe bestemmelse.

Inkubationstiden for de almindeligste infektionssygdomme regnes i almindelighed til:

for difteri	2—4	dage
» paratyfus	3—8	»
» tyfus	10—20	»
» influenza	1—4	»
» meningokokmeningitis	2—4	»
» mæslinger	13—14	»
» fåresyge	2—3	uger
» polio	2—7	dage
» røde hunde	17—23	»
» skarlagensfeber	1—5	»
» kighoste	5—8	»
» skoldkopper	14	»

Skolelæge.

Skolelægeordningen ved Holte Gymnasium bygger på lov af 12. juli 1946, i kraft af hvilken en sådan ordning gjordes obligatorisk for alle landets skoler.

Som skolelæge fungerer læge *Hans Friis* og som skole-sundhedsplejerske frk. *E. J. Dybvig*.

Helbredsundersøgelse af skolens elever er foretaget i årets løb. Skolelægen har henvist elever, hos hvem sygelige tilstande af en eller anden art er blevet konstateret, til behandling hos hjemmets sædvanlige læge. Kartoteket af helbredskort er suppleret og à jour-ført.

Den årlige tuberkuloseundersøgelse, der foruden eleverne tillige omfatter skolens lærerstab og øvrige personale, er foretaget i samarbejde med tuberkulosestationen i Lyngby.

Træffetid:

Rektor træffes som regel hver skoledag kl. 13¹⁵—14, undtagen lørdag.

Eventuel anden træffetid kan aftales telefonisk i kontortiden.

Inspector træffes som regel hver skoledag kl. 13¹⁵—14, undtagen lørdag.

Skolens telefoner er:

Holte 696 (rektor)	}	telefonerne svarer i almindelighed
» 844 (inspector)		kl. 13 ¹⁵ —14.
» 1202 (skolebetjent)	}	telefonen svarer i almindelighed
		kl. 12—13.

Ferier og fridage i skoleåret 1954—55

(plan):

Efterårsferie: 17.—24. oktober inkl.

Juleferie: 25. december—5. januar inkl.

Fastelavnsmandag: 21. februar.

Kong Frederiks fødselsdag: 11. marts.

Dronning Ingrid's fødselsdag: 28. marts.

Påskeferie: 6.—12. april inkl.

Kristi Himmelfartsdag: 19. maj.

Pinseferie: 28.—31. maj.

Det nye skoleår

begynder fredag den 13. august 1954 kl. 9.

Underskolens 1. kl. begynder dog først onsdag den 1. september kl. 10.

Holte, den 1. maj 1954.

Arne Olesen,
rektor.

HOLTE GYMNASIUMS MUSIKSKOLE

Af musikskolens reglement:

Musikskolen ledes af Holte Gymnasiums rektor.

Musikskolens arbejdsår og ferier er som gymnasiets.

Indmeldelse af elever sker til skolens kontor normalt *inden skoleårets begyndelse* og er gældende for et skoleår, forsåvidt eleven vedblivende er elev i gymnasiet.

Som ny elever i musikskolen kan kun optages elever, som er skolesøgende i Holte Gymnasium. Når eleven er udgået af gymnasiet, kan undervisningen ikke fortsættes i musikskolen.

Der undervises (a) i hold på 3 elever og (b) i hold på 2 elever. Honoraret har i indeværende skoleår været (a) 12 kr. og (b) 18 kr. pr. elev om måneden i 10 måneder*).

Musikskolens elevhonorar indkræves af Holte Bank.

Med hensyn til forsømmelser gælder samme regler som for gymnasiets elever.

»Holte Gymnasium« tildeler årligt musikskolen et antal halve og hele fripladser. Ansøgning herom kan indgives til skolens rektor. Fripladser er gældende for eet musikskoleår, men kan fornyes på grundlag af en fornyet ansøgning.

Ansøgninger om friplads for det kommende år må indgives snarest muligt.

Musikskolens årsregnskab forelægges for skolens bestyrelse samtidigt med skolens øvrige driftsregnskaber og revideres af skolens revisor.

Musikskolens konsulent:

organist *Sven Kock*.

Musikskolens lærere:

Klaver: pianisten *Axel Arnfjord*.

fru *Margit Kirk*, statsprøvet musikpædagog.

frk. *J. Plougsgaard*, statsprøvet musikpædagog.

Violin: violinisten *Slavko Skorpik*.

fru *Esther Skorpik*, statsprøvet musikpædagog.

Cello: fru *Else Valdars*, statsprøvet musikpædagog.

Fløjte, blokfløjte og klarinet: lektor *E. Hessellund*.

*) I tilfælde af enkeltmandsundervisning har honoraret været beregnet efter 36 kr. om måneden pr. egentlig time.

Musikskolens regnskabsfører:
lektor *Svend Møller.*

Musikskolens elever.

Musikskolen, som søges af elever på alle alderstrin fra 1.u. til III.g., havde pr. 1. maj 1954 ialt 162 elever, nemlig:

<i>Klaver:</i>	Irene Hjerl
Peter Allum	Birthe Holmsteen
Charlotte Lundgaard Andersen	Prins Ingolf
Jacob Asmussen	Steen Vidar Jacobsen
Jens Bang	Lene Jelgren
Inge Boesen	Hans Henrik Jensen
Kirsten Boesen	Stig Volmer Jensen
Helene Bruun	Vibeke Beck Jørgensen
Tom Byrov	Leif Kjeldsen
Inge Bæk	Kresten Kofod
Ulla Bøcher	Martin Kofod
Birthe Clausen	Ellen Kortland
Niels Cortzen	Ninna Krener
Anne Engell	Kirsten Langebæk
Eva Folker	Brit Qviste Larsen
Jens Frederiksen	Hans Lund
Peter Frederiksen	Laust Løkkegaard
Inge Gad	Ghita Malmqvist
Grethe Grathwol	Ulla Malmqvist
Henrik Grubert	Kaare Mathiesen
Jesper Grubert	Henrik Mottlau
Janna Grunth	Ingelise Møller
Nanna Gudmundsen	Lisbeth Møller-Andersen
Lise Hallas-Møller	Dorthe Nielsen
Claus Hanke	Minna Nøkkentved
Helle Hanke	Bjarne Olsson
Arne Engberg Hansen	Judith Pedersen
Hans Erik Hansen	Laurids Højberg Pedersen
Karen Hansen	Michael Petersen
Knud Hansen	Lene Reimer
Benna Hargart	Hanne Reymann
Inger Henriksen	Jens Roikjer

Margit Roskjær	Susanne Frydlund
Niels Roskjær	Jens Gjerløff
Hans Ruhwald	Lars Grunth
Birgitte Ryge-Petersen	Birte Hallas-Møller
Ulf Rønnow	Jørgen Hallstein
Vivi Schener	Jens Hauch
Gunvor Schou	Kurt Hauch
Søren Schultz	Lis Jacobsen
Jette Starup	Søren Vidar Jacobsen
Keld Stochholm	Helle Jerlo
Aase Storch-Nielsen	Kirsten Jespersen
Brita Strømbo	Ingeborg Junghans
Tove Stubgaard	Vibeke Kinslev
Annelise Quistorff Svendsen	Lars Kliim-Nielsen
Helen Sæmundsen	Jørn Qviste Larsen
Merete Sæmundsen	Niels Holm Larsen
Jørgen Taksøe-Jensen	Kirsten Rhod Larsen
Inge Thorhauge	Knud Løkkegaard
Ann-Mari Thrane	Ghita Malmqvist
Gunnar Wallevik	Jan Erik Mathiesen
Elisabeth Weltzer	Tinna Moltke
Annette Willerslev-Olsen	Mette Munk-Andersen
Henrik Winkel	Birgit Nielsen
Grete Wulff	Eva Nielsen
Marianne Wulff	Lillian Nielsen
Jens Yde	Lis Ramberg Nielsen
Annelise Zobel	Pia Styver Nielsen
<i>Violin:</i>	Flemming Hedegaard Pedersen
Lisbeth Allum	Birthe Rasmussen
Elisabeth Lundgaard Andersen	Inger Ravn
Lena Valeur Andersen	Benedicte Rechnitzer
Vibeke v. d. Bussche-	Lisbet Schou
Hünnefeld	Vagn Schønecker
Arne Christensen	Stig Steenstrup
Lone Krøyer Christensen	Else Marie Steger
Merete Christie	Lise Stochholm
Bodil Elmy	Ulla Dal Sørensen
Marianne Engberg	Marianne West
John Engell	Inge Wienc
Oluf Engell	Brita Wulff
	Adam Øigaard

Bratsch:

Preben Bülow Kornerup
 Susanne Frydlund
 Lars Grunth
 Claus Jensen
 Vagn Schonecker
 Tine Stochholm
 Jonna Wiene

Cello:

Jørgen Diderichsen
 Lars Holm Johansen
 Per Reimer
 Henrik Voldborg
 Inger Zachariassen

Orkesterfløjte:

Hanne Friis-Nielsen
 Annelise Hessellund

Klarinet:

Claus Hanke

Blokkfløjte:

Marianne Brüel
 Jørgen Engell
 Jørgen Hallstein
 Mogens Hessellund
 Søren Hjarne
 Mads Holm
 Chresten Kruchow
 Claes Rechnitzer

Waldhorn:

Mogens Lundgaard Andersen

De årlige musikopvisninger fandt sted d. 30. og 31. marts samt 1. april 1954.

Der fremfortes bl. a. følgende værker:

J. S. Bach: Brandenburg-Koncert nr. 3 g-dur 1. sats; J. Haydn: Kvartet c-dur (»Fuglekvartetten«) 1. sats; Bela Bartok: Sonatine; G. Ph. Telemann: Bratschkoncert g-dur 1. og 2. sats; W. A. Mozart: Klaverkoncert d-dur 2. og 3. sats; J. S. Bach: Koncert for 2 klaverer c-moll 3. sats.

INDHOLD

HOLTE GYMNASIUM

Side

<i>Aktieselskabet Holte Gymnasium</i>	3
<i>Skolens indre organisation</i>	4
Skolenævn	4
Skoleråd	4
Karaktergivning og vidnesbyrd	5
Eksamenskrav	8
Valgfri fag	8
Optagelse i skolen	8
Oprykning i højere klasser	9
Skoleafgift m.m.	10
Tilsyn med skolens arbejde	13
<i>Holte Gymnasiums Studiehjælp</i>	13
<i>Ordensregler for eleverne</i>	15

EKSAMENSRESULTATER 1953.....	16
------------------------------	----

SKOLEÅRET 1953—54

<i>Skolens dagbog</i>	19
<i>Eleverne</i>	28
<i>Lærpersonalet</i>	50
<i>Timefordelingen</i>	54
<i>Pensa</i>	55
<i>Skolepatruljer</i>	73
<i>Frivilligt elevarbejde</i>	74
<i>Foreninger og klubber</i>	76
<i>Biblioteket</i>	77
<i>Gaver</i>	80
<i>Sport og idræt</i>	81

SÆRLIGE MEDDELELSER TIL HJEMMENE

<i>Ulykkesforsikring</i>	83
<i>Specialundervisning for ordblinde</i>	83
<i>Ekskursioner</i>	83
<i>»Dansk Skolescene«</i>	84
<i>Skole-bio</i>	84
<i>Besøg på skolen</i>	84
<i>Fritagelser og forsømmelser</i>	84
<i>Konfirmationsforberedelse</i>	86
<i>Smitsomme sygdomme</i>	86
<i>Skolelæge</i>	87
<i>Træffetid</i>	88
<i>Ferier og fridage</i>	88
<i>Det nye skoleårs begyndelse</i>	88

HOLTE GYMNASIUMS MUSIKSKOLE.....	89
----------------------------------	----



Trykt i
Chr. Christensens
Bogtrykkeri
København

