



## Dette værk er downloadet fra Danskernes Historie Online

**Danskernes Historie Online** er Danmarks største digitaliseringsprojekt af litteratur inden for emner som personalhistorie, lokalhistorie og slægtsforskning. Biblioteket hører under den almennyttige forening Danske Slægtsforskere. Vi bevarer vores fælles kulturarv, digitaliserer den og stiller den til rådighed for alle interesserede.

### **Støt Danskernes Historie Online - Bliv sponsor**

Som sponsor i biblioteket opnår du en række fordele. Læs mere om fordele og sponsorat her: <https://slaegtsbibliotek.dk/sponsorat>

### **Ophavsret**

Biblioteket indeholder værker både med og uden ophavsret. For værker, som er omfattet af ophavsret, må PDF-filen kun benyttes til personligt brug.

### **Links**

Slægtsforskeres Bibliotek: <https://slaegtsbibliotek.dk>

Danske Slægtsforskere: <https://slaegt.dk>

# Assens 1974



Forsiden:

Når fortovene prompte skulle sneryddes og gruses eller andre meddelelser hurtigt måtte bringes til borgernes kundskab, så sendtes byens udråber ud med trommen. Når trommehvirvlerne havde påkaldt opmærksomhed, sang udråberen sin tekst ud.

Denne gamle bekendtgørelsesordning ophævedes i 1949, og man måtte nøjes med de mere langsomme aviser. Sidste offentlige udråber var Åge Lyngø, der her ses særlig festligt udstyret i anledning af byfesten i 1953.

# Indholdsfortegnelse

6	Vort bosted	62	Trafik og parkering
8	Bycentret	64	Toget kører
9	Vore gamle fotografier	64	En hilsen fra Rantzau
10	Sådan så det ud	65	Land og sø
12	De store hattes tid		- Sønderby sø
13	Provstigården	66	Gader og veje
14	Kig fra kirketårnet o 1892	68	Store vejbyggeår
15	Mod sydvest	70	Vi fik alle nummer
16	Mod nord	72	De onde år
17	Ved sandstakkene	74	Gamtofte bomberamt
18	Det skete i 80-erne	76	Det gamle fattigvæsen
21	Lange arbejdsdage	78	Fra almisse til ret
22	Fattige og rige	80	Sygehusvæsenet
24	Landbruget	81	Store krav til de unge
26	Vi fik industripark	82	De private skoler
28	Vi fik erhvervsråd	84	Fra små til store skoler
30	Sandheden om sig selv	86	Andre skoler
32	Forretningslivet	88	Biblioteksvæsenet
34	Fra vand og vind til olie	89	Sidste veteraner
36	Havnen	90	Vore kirker
37	Værftet	91	Vi og det skønne
38	Skibsfart	92	Vandforsyningen
39	Tangsygdommen	93	Renovationsvæsenet
40	Barn i Assens	94	I 1982 bli'r det godt
42	Fritiden	96	Politiet
44	Vi kører ud	97	Brand- og redningsvæsen
46	Trekampen	98	Effektiv brandslukning
47	De levende billeder	99	Vor økonomi
48	Afholdsbevægelsen	100	Borgmesterrækken
49	Skattebogen	101	Kommune-
50	Vore korps		sammenlægningen
51	Sporten	102	Land og by
52	Assens-Hallen	103	Assens kommunes
54	Tabte idyller		udvikling
55	Forsorgsinstitutioner	104	Hvor blev mennesket af
56	Boligvæsenet	105	Hilsen til 2024
58	Fjernvarme succes	107	Emneregister
60	Bilismens indtog		

Udgivet af Assens kommune ved K. V. Sørensen i anledning af 450-året for kong Frederik den Førstes bekræftelse af 24. november 1524 på de privilegier og friheder, som byen havde fra kong Hans og andre fremfarne konger i Danmark.

Heraf fremgår, at byens privilegier som købstad er langt ældre, men dokumentation mangler, fordi byens arkivalier gik tabt under Svenskekrigen.

Nu tilsagde Frederik den Første, at byen skulle nyde samme rettigheder, som borgerne i Odense havde, at ingen udlændinge eller bønder måtte gøre landløb omkring byen.

Det vigtigste for byen ved disse rettigheder var et handelsmonopol, der skulle sikre byens købmænd og byens økonomiske basis.

For udlån af gamle billeder til dette skrift takkes Assens Sømmandshjem-Fonds billedsamling i Willemoesgården, som omkring 1910 begyndte indsamling af fotografiske billeder helt tilbage fra den første tid, hvor det blev muligt at fæstne billeder på en lysfølsom plade.

Det sætter os i stand til glimtvis at dokumentere, hvordan tingene så ud før vor tid og ligesom give baggrunden for, hvor vi kom fra.

I tekst og billeder belyses i dette lille værk træk af udviklingen i Assens i den sidste ende af de 450 år, hvordan vi levede og virkede og byggede et nyt samfund på det gamles fundamenter.

ASSENS 1974

I en gammel by som vor fornemmes slægternes kæde og samhørigheden med et mildt, bølgende landskab og dets bebyggelser, der er så gamle som byens. 450 års byjubilæum, har kun forbindelse med en kongelig udstedelse af privilegier. Der var by århundreder før, og her levede oldtidsmennesker som fiskere, jægere, jordbrugere og handelsfolk. Talløse mennesker har haft deres hverdags glæder og sorger på denne plads. Forgængerne er skygger, som kun fantasien kan fremkalde. Navne stikker op af glemselen. De gamle har efterladt os deres værktøj og gravminder, slægterne fra de sidste århundreder også nogle af deres huse. Den byplan, de skabte, er stort set uændret, men vi har banet nye veje ud fra de gamle, ud til nye kvarterer for boliger eller industrielle virksomheder.

Det er ikke altid let at forklare, hvorfor de gamle lod vore gader forløbe i buer eller tillod husene at springe frem foran hinanden. Det sidste skal bero på en gammel tagdrypsret, som tillagde grundejeren ret indtil tagdryppet. Når et hus genopførtes, flyttedes facademuren frem til den hidtidige tagdryplinie. Gentog det sig gennem århundrederne nogle gange, ja så blev fortovet efterhånden smalt, hvis det ikke helt forsvandt. Kalamiteten kostede udbygningen på ejendommen Korsgade 16 eksistensen for nogle år siden. Man kan i vore dage ikke risikere at tvinge fodgængerne ud på kørebanen.

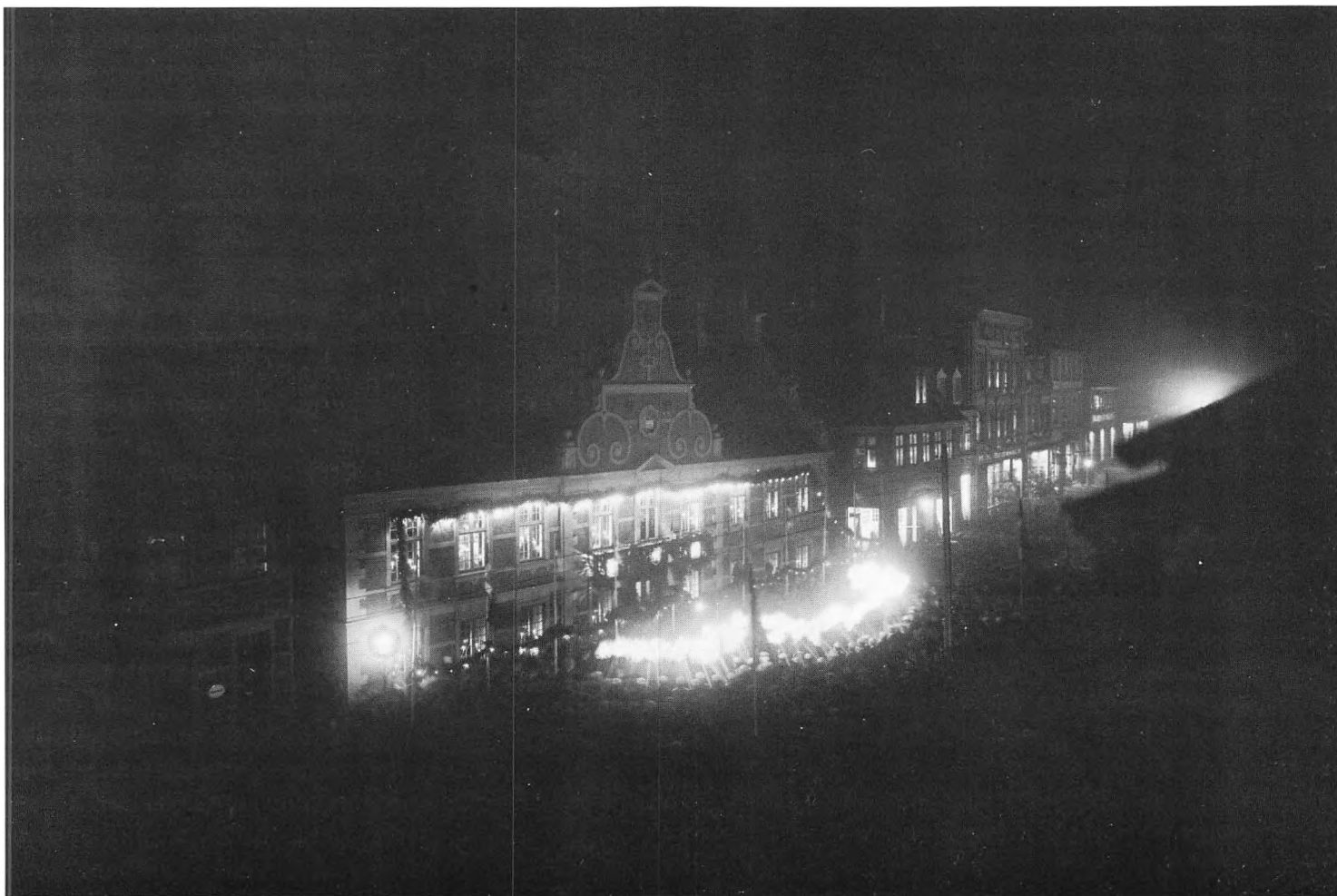
Andre forhold har medført ændringer eller nedrivning af gammel bebyggelse. Der er endnu i Assens meget at hugge af eller rette ud, og det vil være en fristelse for ethvert kommunalt arkitektkontor at gøre det ved lejlighed. De folk tænker rationelt og i lige linier, hvad de gamle ikke gjorde. Her lurur faren for gamle byers særpræg.

Inspireret af professor K. Gottlob, der for nogle år siden registrerede Assens bys bevaringsværdige bygninger, vedtog byrådet en bygningsvedtægt, der sætter myndighederne i stand til at styre vedligeholdelsen af byens huse. Desuden har Håndværker-Sparekassen oprettet en fond, der yder lån.

til istandsættelse under hensyn til husenes oprindelige karakterer.

Ved næste byjubilæum i 2024 kan man vurdere, hvorvidt disse nyindstiftede bestræbelser for at røgte og bevare den bygningsmæssige arv er lykkedes, om man også om 50 år kan bo i Assens med fornemmelsen af at være på en boplad, som fjerne generationer "planlagde", og hvis huse og gader endnu har alderens værdighed og egen skønhed.

*Fakkeltog foran det illuminerede rådhus  
ved 400 års jubilæumstesten i 1924*





Assens torv 1866. Det anses for at være det næstældste bevarede fotografi af et gadeparti i Assens. Rådhuset, Hotel Phønix og Haandværker- og Industriforeningens bygning i Damgade, der nu er hjørneejendom, er let genkendelige. Torvets lukkede karakter forsvandt, da de to smukke ejendomme for enden af torvet blev nedrevet for at skaffe gadeforbindelse til den nye jernbanestation og posthuset. Assens kunne stolt pege på gaslygter i gaderne. Assens gasværk åbnede i 1855, kort efter Odense, og fik dermed sine gader bedre oplyst end selv hovedstaden, som det hed i Assens Avis. Langs torvets toppede brolægning løb den åbne rendesten med gangbrætter her og der. Mellem to gaslygter skimtes en af torvets offentlige vandpumper.

## Bycentret



## Vore gamle fotografer

Fotograf V. Hansen har optaget torvebilledet på modstående side. Han var indehaver af Atelier du Nord, men var ikke den eneste udøver af den nye og sensationelle fotografiske håndtering. På torvebilledet ses i huset til venstre et atelier i tagetagen, og fotografen hed P. Levald. Han har nok også lejlighedsvis taget bybilleder, men det var ikke det, der var penge i. Publikum ville se sig selv forevigt, og fotograferne havde travlt med at lave portrætter. Derfor næsten vrimglædet det med fotografer i Assens i sidste halvdel af 1800-tallet. Deres navne står indskrevet i apotekets giftprotokol fra deres indkøb af kemikalier til fremstilling af billederne. Der anvendtes en speciel teknik i kopieringen, og den fotografiske hinde er i nogle tilfælde anbragt på en sølvplade. Desværre er portrætterne slemt medtagne, og det kniber at få noget sikkert indtryk af datidens kendte Assens-borgere.

Blandt de flittige fotografer var W.A. Steenberg, der havde atelier i Østergade og samtidig var organist ved Assens kirke. Også senere amtslæge Fiedler dyrkede med flid fotografiering som hobby.

*Passagen ved Kåls Mølle omkr. 1875*





*Møllevej var omkr. 1870 en dejlig poppelallé, men uden anden bebyggelse end præstegården til venstre og enden af jernstøberiet til højre. I sidstnævnte bygning havde byen sin teatersal indtil 1850.*

## Sådan så det ud

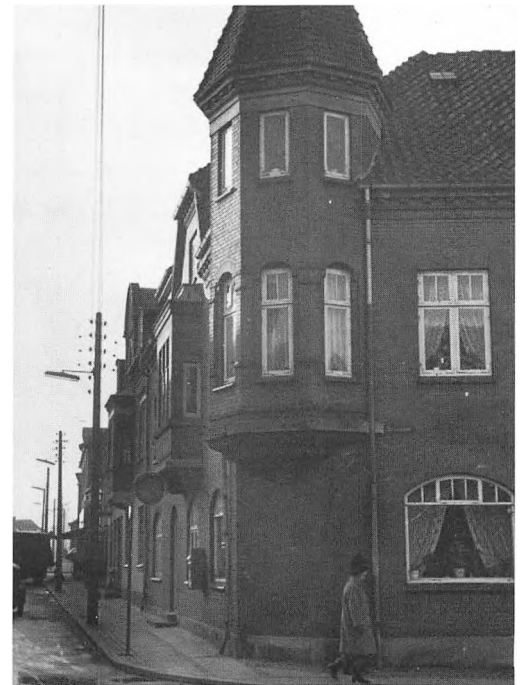


*Sluseanlægget ved Strandmølle dammen 1870-80.  
"Skovly" ser nyt ud, og i skovbrynet ligger etablissementet Sommerlyst.*

*Kindhestegade 1885. Det er rygtedes, at skomager Fangel skulle have sit hus fotograferet, og småpigerne har trukket i deres stiveste stads.*



*Hjørnet Damgade-Strandgade i 1895 — og i dag.*





Børstenbinder Th. Willmann og hustru i døren til deres hus i St. Kirkestræde først i århundredet. Husrækken op til kirkegyden er nylig faldet for at give plads til parkering og gadeudvidelse. Willmann var byens første filmoperatør, og hans navn huskes for en række fine kunstskeerarbejder rundt om i byen. Der var gæstgiveri i St. Kirkestræde, og der ses to skomagerskilte, en tredje skomager, Sophus Joensen, havde forretning på venstre hjørne til Adelgade. Bemærk damernes møllehjul af hatte. Og se herunder, hvor de købte dem. Det er fra en hatteudstilling hos modehandler H.M. Beierholm, Østergade 15, i 1918. Det prægtige hovedtøj fremstilledes på egen systue.

## De store hattes tid





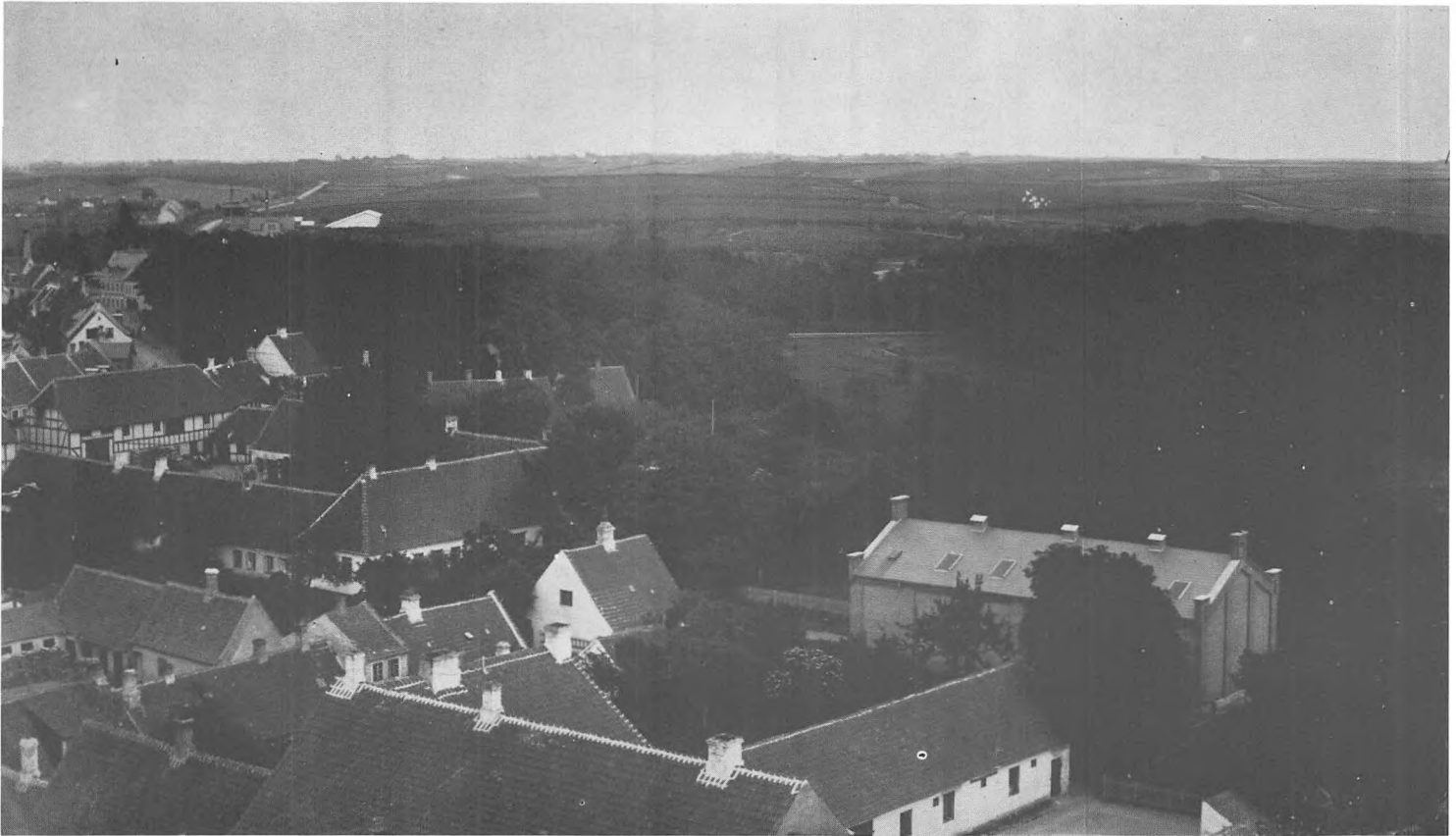
De ældste husker endnu dette gårdinteriør, hvis eneste genkendelige holdepunkt i dag er borgerskolens tagrygning, som skyder op over de lave bygninger. Gården blev udstykket i begyndelsen af århundredet og husene i Provstigade bygget. Af den oprindelige gård er kun Provstigade 8 og 1 tilbage. Døren til venstre førte ind til datidens amtsstue. Gården var i mange år beboet af byens fremtrædende embedsmænd, der pietetsfuldt hægede om det omfattende haveanlæg, som skråner ned mod Kærum å og Strandmølle-dammen.

Provstigården har en fornem fortid og er et minde helt tilbage til den katolske tid. Den var et kirkeligt gods, som udgjorde det økonomiske grundlag for provstiet, og havde 27 gårde i Båg og Vends herreder samt en gård i Odense. Efter reformationen inddrog kronen også dette kirkegods, men indtil

13 1664 administreredes provstiets kirker fra Provstigården.

## Provstigården





Her er Provstigården i "hel figur", set fra oven, fotograferet fra kirketårnet o. 1892. Bryggeriet Vestfyen fra 1885 skimtes i baggrunden. Provstigårdens østlige bindingsværks ladebygning anvendtes de seneste år af firmaet Plum som hestestald m.v. Den lukkede gård havde porte ud til Ny Adelgade og Provstistræde. Man ser Sukkerengen, hvor der nu er skoleidrætsplads. Træerne i den østlige del af skovanlægget var endnu ikke vokset op. Borgerskolen blev året efter opført vest for Provstigårdens vestre længe, men gymnastikhuset var allerede bygget. Det er den "moderne" bygning til højre i billedet. Den faldt, da skolen fik sit nuværende store gymnastikhus.

**Kig fra kirketårnet  
o. 1892**

## Mod sydvest

Set fra kirketårnet mod sydvest ned over det nye jernbaneter-ræn med kreaturbåse til venstre og svineslagteriet til højre. Jernbanestiens kastanier er ganske unge. Undervejs til Næs ses den daværende destruktionsanstalt, som stank ulideligt. Længere fremme førte en lille bro over det vandløb, som for-bandt Krabbeløkken og det såkaldte Skidtnor. Sukkerfabrik-ken har siden ladet sit skyllevand løbe ud i Skidtnoret, som forlængst er forsvundet. Området er nu omgivet af hø-je volde, og niveauet ligger flere meter over vandspejlet. Den højre del af tangen er i dag sommerhusbyen Asnæs.





En dejlig, stille sommerdag med de store, åbne marker, der i dag er Assens nordlige fuldt udbyggede bydel helt ud til Kildensminde, der ses længst ude til højre. Kystlinien gik nær ind til varmtvandsbadeantaltens, der angiveligt er endnu et initiativ fra "gründertiden" midt i 80-erne og oprettet af en kreds af borgere. Husene Ved Stranden var endnu ikke bygget og opfyldningen af nordre havneplads, Mudderet, ikke foretaget. Hjørneejendommene Damgade-Strandgade-Ramsherred står i deres oprindelige skikkelse, og man ser de mange karnapper og husfremspring. Man undrer sig over den lave gasværksskorsten. Skorstenen i forgrunden er en bageriskorsten. Der var bagerforretning, hvor kiosken Damgade 5,

16 i dag har lokaler.

Mod nord



## Ved Sandstakkene

"Ved Sandstakkene", sådan kaldtes området syd for skibsværftet, fordi sandgraverne havde oplagsplads her. Det var den gang man brugte strøsand på gulvene i stedet for gulvtæppe. Det var nemt at gøre rent og forny sandet, og der var ved århundredskiftet en halv snes sandgravere i Assens. Billedet er fra århundredets begyndelse. Krabbeløkkens små bølger slikkede næsten op ad slagteriets fundament, men lossepladsen skaffede plads både til et vejanlæg, kolonihaver og sejlsportsfolkene. Drengene foran sandstakkene er, som næsten alle drenge den gang, i maritimt antræk med busserone og marinehue. Maritimt var også det lille hus bag drengene. Det var havnens offentlige nødtørftsanstalt, og den var selvrensende. Sukkerfabrikkens skorsten havde endnu sin oprindelige, smukt svungne hat med buer over.



## Det skete i 80-erne

Ved vurderingen af Assens i dag kan man ikke overse begivenheder, som fandt sted i byen for små 100 år siden.

Den samme nationale kraftanstrengelse, som vi efter sidste verdenskrig har været vidne til i Tyskland, der tabte krigen, men vandt freden, oplevede Danmark efter tabet af Sønderjylland i 1864. Hvad udadtil var tabt, måtte indadtil vindes. Under dette motto rejste landet sig efter lemlæstelsen. Den sammenbidte vilje til at vinde frem markerede sig stærkt i Assens i 1880-erne. Og det var påkrævet. Færgeforbindelsen til Sønderjylland var ophørt. En fremmed besøgende i Assens havde karakteriseret byen som en brolagt landsby. Og hvilken brolægning! Der skulle energi og vovemod til at ændre forholdene.

Det afgørende var Folketingets vedtagelse i 1881 om anlægelse af Assens-Tommerup jernbanen.

Sideløbende kom i årene 1883-84-85 sukkerfabrikken, svine slagteriet, ølbryggeriet Vestfyen, havneudvidelse, telefonselskab, søbadeanstalt og skovpavillon.

På Odense handelsstands generalforsamling sagde formanden med henblik på de forbavsende ting, der skete i Assens: Det ser ud til, solen begynder at stå op i vest.

I 1906 lavede mændene fra den store "gründertid" i Assens amtsudstilling på Sukkerengen. De kendte også reklamens betydning.

Opførelsen af sukkerfabrikken begyndte den 31. juli 1883, og kranssejnsningen på hovedfabrikken fandt sted selve juleaftensdag om eftermiddagen, enten fordi man i travlheden ikke kunne tage hensyn til højtiderne, eller det var for at give flest muligt lejlighed til at være med. Kl. 16.30 bevægede et festligt optog med musik sig gennem byen til fabrikken, hvor der blev holdt taler. Her var også omegnens landmænd med som det vigtigste element. Fabrikken havde krævet tegnet et dyrkningsareal på 2000 tdr. land. Der var sikret 1956 tdr. land, da spaden blev sat i jorden.

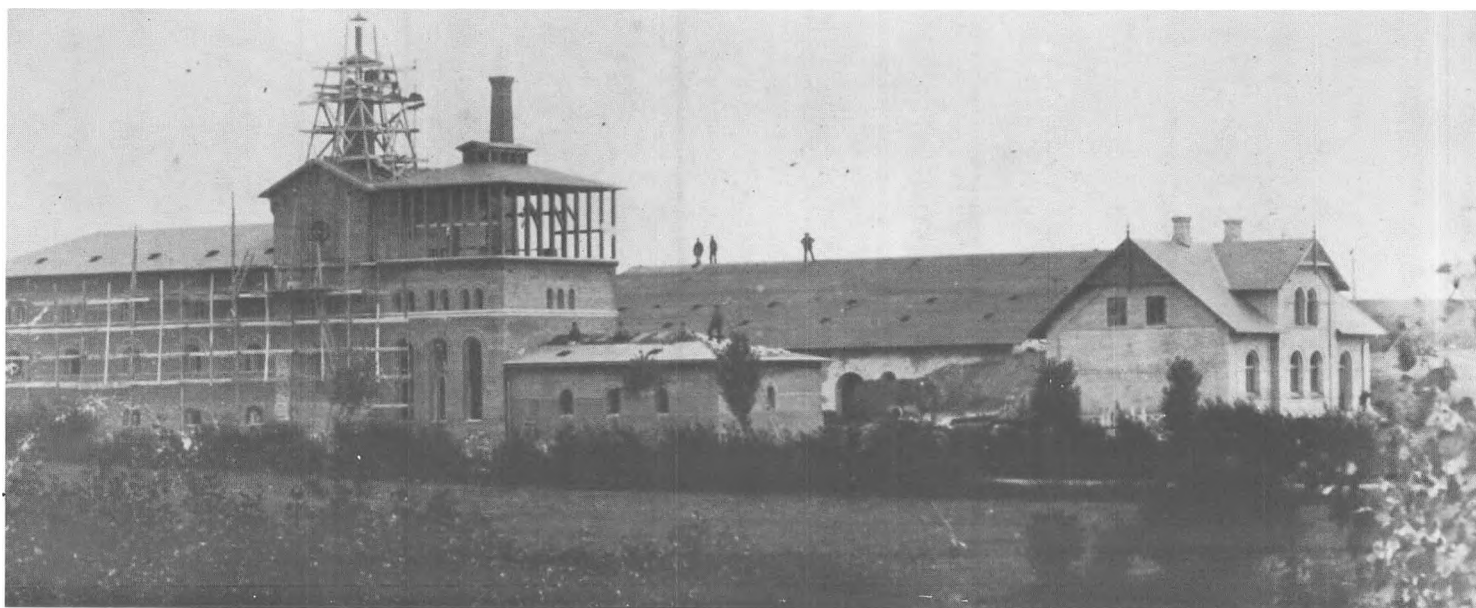
Uden initiativet i 1880-erne er det ikke til at se, i hvilken forfatning det lille bysamfund skulle være kommet vel ind i det



Billedet øverst på forrige side er taget o. 1882 fra gavllugen i toldboden mod syd, og det nærmeste husudsnit er havnefogedboligen. Man ser ud over det terræn, hvor posthus, jernbanestation og længere ude sukkerfabrikken skulle bygges. Mursten og glaserede rør ligger for hånden. Huset med den lille kvist blev revet ned for at give plads til posthuset. Huset længere ude, der kaldtes Røde Kro, lå omtrent, hvor det nylig nedrevne jernbanepakhus befandt sig. Lidt længere ude til venstre er Venners Lyst, som den gang var traktørsted. Den smukke vejmølle tilhørte Strandmøllen, og den velproportionerede bindingsværkbygning kaldtes Strøybergs Lade.

Forrige sides nederste billede er taget ud fra den samme luge i toldboden i 1974. Meget er forandret flere gange siden 1882. I forgrunden er der opmarchområde for biler til færgen, som ophørte med driften nytår 1972-73. Der er parkeringsplads for postbiler vest for posthuset. Jernbanestationens spor 1 og 2 er fjernet for at give plads til den nye rutebilstation, og godsbanesporene med læsserampe ses midt i billedet. I baggrunden sukkerfabrikken og to høje siloer, den ene bag den anden, og hver rummende 17.000 tons sukker.

*Bryggeriet Vestfyens opførelse i 1885. Man byggede så stort, at de senere års stærke udvidelse af produktionen næsten har kunnet rummes inden for de gamle mure.*



I 1880-erne ringede kirkens morgenklokker allerede kl. 5, og på samme tid genlød gaderne af daglejernes træskotramp undervejs til dagens gerning. Den sluttede kl. 19. Tidligst. Når vi kigger så langt tilbage, er det for at fornemme en tilstand, som ikke havde forandret sig meget i århundreder. Man stod over for en ny tid, men man havde endnu ingen jernbane, ingen telefon, der var ikke indlagt vand eller elektricitet, der var ikke noget kloaksystem, og på cyklen skulle man vente noget endnu. Handelslærlingene begyndte dagen kl. 6, og de holdt ud til kl. 22. Deres måltider blev sædvanligt indtaget ved disken mellem ekspeditionerne, og de var som alle andre på arbejde også om søndagen bortset fra gudstjenestetiden. Fridage endsige ferier kendtes ikke i de dage. Malermester P. Lysholt fortæller i sine erindringer fra 1880-erne i Assens, at malerlærlingene gerne havde en times arbejde efter at svendene havde holdt fyraften kl. 19. Om søndagen var de sjældent færdige før kl. 15-16. Og han tilføjer: Derfor blev mange åndeligt smalsporede og uegnede til at gøre sig gældende i de nye tider, som brød frem.

Kampen mod den sløvende lange arbejdstid vendte sig i første række mod søndagsarbejdet, og langsomt afkortedes arbejdstiden. På Assens sukkerfabrik nåede man i 1919 ned på otte timer.

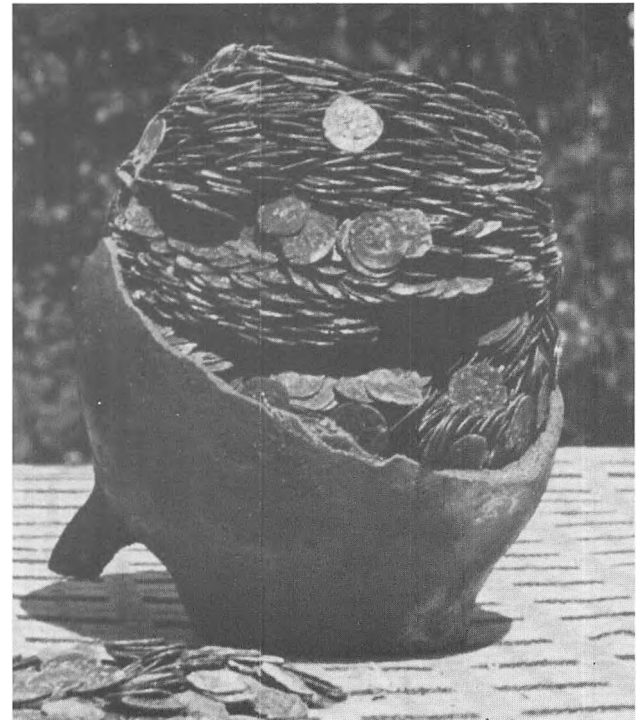
Hvor gik 80-ernes morgenduelige hen for at tjene det daglige brød?

Byen havde ca. 3500 indbyggere, og den havde en betydelig handel med omegnen. Der var således en halv snes forretninger, der handlede med korn, tømmer og brændsel, der var to vandmøller, tre vejrmøller, der var kalkbrænderier, garveri, væverier, adskillige farverier m.v., og de skulle alle bruge arbejdsfolk og karle og kuske. Håndværksfagene beskæftigede mange flere end i vore dage, hvor de fleste varer er fabriksfremstillede. Byen havde 32 skomagere, der var 10 tømmere, 21 snedkermestre, 9 malermestre, 4 hjulmagere, 2 handskemagere, 6 drejere, 8 rebslagere, 9 sadelmagere osv. Og så var der en hel del fiskere og søfolk.

Den lange arbejdstid var en tradition, i nogen grad nok også en nødvendighed, fordi man ikke havde maskinerne, men den indvirkede ikke gunstigt på lønnen. Den jævne, stræbsomme familie, fortæller Lysholt, kunne dog af en ringe løn ved yderste sparsommelighed godt lægge lidt penge til side, og det var disse familier, som byggede de mange små huse i byens gader. Både mand og kone måtte arbejde, og børnene skulle hurtigt lære at gøre gavn ved at passe søskende og grisen og senere have byplads eller anbringes i plads på landet. Grisen var et vigtigt led i familiens økonomi, og kartofler og grøntsager dyrkedes i egen have. Hvad der gav lidt kulør på tilværelsen var kaffe, tobak og spiritus — ja og så naturligvis diligencens ankomst og afgang to gange daglig med røde kuske på bukken og postillonens trut i hornet. Senere var der toget.

Men byen har også haft rige folk. I ufredstider gravede de deres rigdom ned og fik den ikke altid afhentet. I gården til St. Kirkestræde 7 fandt man i 1953 to krukker fyldt med middelalderlige mønter, de ældste fra Erik Glippings tid. I 1855 havde man på samme sted fundet en krukke med et tilsvarende antal mønter. Ejeren havde nedgravet ialt 16.960 mønter svarende til en værdi af 20 heste eller 23 køer eller 9 tdr. smør. Den sidste vare har der været god pris på i den tid.

Når bortses fra de store virksomheder, der grundlagdes midt i 80-erne, er der ikke meget tilbage af forrige århundredes fabriksagtige foretagender. Væk er bl.a. en fabrik for fremstilling af kornrensemaskiner, oprettet af byens kordegn N. Wilumsen. Men nogle overlevede århundredskiftet. Det var tilfældet med hattefabrikken i Østergade 72. Den oprettedes 1840 og blev en ret stor virksomhed, der bl.a. fremstillede bowlerhatter. Hattefabrikken bragte en del udenlandske familier til byen. Fabrikken nedbrændte i 1910 og kom ikke i gang igen.



Assens Jernstøberi og Maskinfabrik på hjørnet Østergade-Møllevej oprettedes i 1878, blev aktieselskab i 1904 og ophørte nogle år senere. Virksomheden beskæftigede en halv snes mennesker, og der fremstilledes bl.a. kakkellovne. Væk er garveriet på Odensevej, svineslagteriet ophørte ved anden verdenskrigs udbrud, og i de senere år er forsvundet A/S Arbejdernes Fællesbageri i Ny Adelgade og Assens Olietøjsfabrik i Ramsherred.



Jernstøberiets stab af arbejdere fotogråferet i 1903

*Sådanne ni dampkedler ankom til Assens sukkrefabrik i 1884. Jernbanelinien var endnu ikke klar, og kedlerne kom hertil søværts og transporteredes ad skinner til kedelhuset, hvor de kom til at ligge side om side.*



Som i købstaden skete der også i landområdet store omvæltninger i 1880-erne. Det blev i første instans opfattet som økonomisk katastrofalt, at dansk korn ikke mere kunne konkurrere i udlandet på grund af billigt oversøisk udbud. Så begyndte danske landmænd at fodre deres korn op og eksporterede i stedet animalske produkter. Den svære omstillingsproces støttedes ved fælles indsats på mange områder, og andelsvæsenet byggede direkte på det gamle landsbyfællesskabs traditioner. Det udviklede sig til noget ganske opsigtsvækkende, som den dag i dag er forbilledligt i udviklingslandene, men svært at eftergøre. Hjulpet af Båg Herreds Landboforening, der stiftedes allerede i 1855, fulgte de vestfynske landmænd godt med i udviklingen, men der har været udfordring på udfordring. I begyndelsen af dette århundrede dukkede de første såmaskiner op, og snart kom elektriciteten til gårdene med alt, hvad det betød af lettelser. Agerbrug er menneskenes primære erhverv og udøves i lykkelig kontakt med naturen, men underkastet vejrets og konjunkturerens luner. Dog på disse egne har det altid givet det daglige brød, og man har vist aldrig haft nødig at blande bark i brødet. Mens man endnu havde karle og piger på gårdene, behøvede manden på en mellemstor, god fynsk gård ikke ofte at tage den lange pibe ud af munden... Ikke mange havde det friere end han. Det ændrede sig med samfundets industrialisering og samtidige affolkning af landbruget. I dag må de fleste gårdmænd gøre alt arbejdet alene, og det er kun muligt, fordi de har taget alle slags mekaniske hjælpemidler i brug. Alligevel bliver arbejdsdagen ofte lang og streng, og i en årrække har fortjenesten endda været ringe. Tilslutningen til Fællesmarkedet skulle betyde en konstant bedring.

*Sønderbys Fabrikker — travlt dag og nat*

*Afslappet landsbyidyl — her Bågø by 1917*





De gamle håndværkere forsynede det nærmeste hjemmemarked og stort set ikke mere. Vore dages industrier har hele landet som marked, og mange varer, som fremstilles her, sendes vidt omkring på kloden. Blandt 1800-tallets virksomheder trives stadig i bedste velgående Assens Tobaksfabrik, sukkerfabrikken, Bryggeriet Vestfyen, Sønderbys Fabriker, Vedstårup teglværk og sølvvareindustrien. Ernsts sølvvarefabrik i Nygade var i sin tid en landskendt virksomhed. I dag er A.P. Bergs sølvvarefabrik i Nr. Allé en stor virksomhed med betydelig eksport.

Efter første verdenskrig fik Assens sin stokkefabrik, der også eksporterer, og med bilismens vækst kom der en hel del bilforretninger og benzinstationer, som vidnede om en vis velstand i befolkningen.

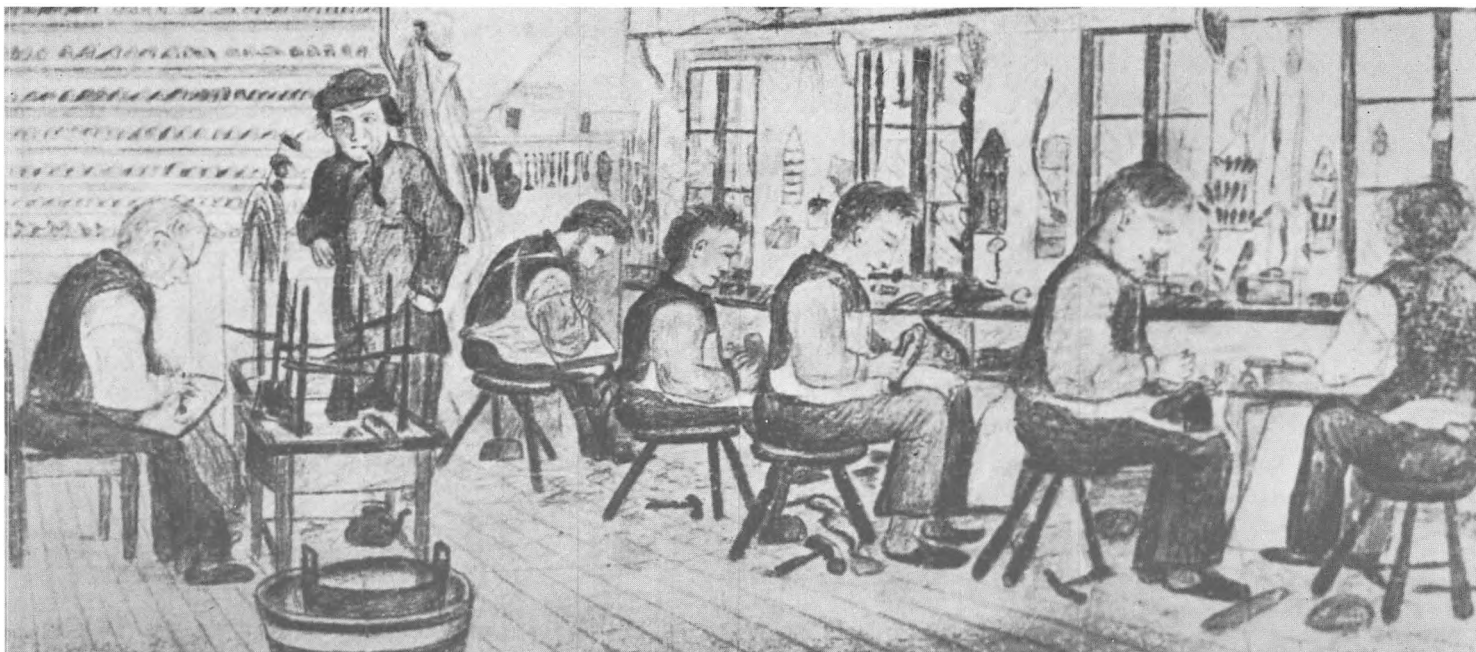
I 1907 oprettedes der på Skelvej en konserverfabrik, som hentørrede grøntsager. Den virkede til hen mod slutningen af første verdenskrig. Fabriksbygningerne anvendtes siden til forskellige formål og sidst af Assens Beholderfabrik, som fik et stort opsving med fremstilling af olietanke til de mange oliefyr, der blev almindelige efter anden verdenskrig. Virksomheden ophørte i 1972.

I 1930-erne viste befolkningstallet vigende tendens. Det vakte efterhånden bekymring, og man besluttede i Assens at gøre noget for at få nye virksomheder. Byrådet holdt selv udikig efter chancer, og man "lagde billet ind" hos skov- og savværksejerne, der så sig om efter plads til en cellulosefabrik. De specielle krav til afløbsforholdene spillede en afgørende rolle for, at fabrikken gik i gang her i 1963 med 40-50 ansatte. Få år efter flyttede Broen Armatur hertil fra Ballerup som den anden store virksomhed i det nyoprettede industriareal, og den er stærkt ekspanderende og med stor eksport. Det omfattende og godt indrettede industriområde var en direkte følge af cellulosefabrikken, og eneste kritiske bemærkninger, man har hørt om denne kommunale disposition er, at et yderst attraktivt boligområde med dejlige udsigter over Lillebælt gik tabt.

## Vi fik industripark

*Bilforretninger på striben i Nr. Allé*





*Gl. skomagerværksted — mange svende på værkstedet,  
dengang alt arbejde udførtes i hånden*

*A. P. Bergs sølvvarefabrik i Nr. Allé*



*Assens Tobaksfabriks administrationsbygning i Østergade*



## Vi fik erhvervsråd

Sideløbende med oprettelsen af industriområdet blev der forsøgt fremstød på andre felter. Industrihuset på Næsvej med fire værksteder skulle udlejes billigt og tjene til udvikling af nye virksomheder, der senere kunne flytte til industriområdet. Landsforeningen til Arbejdsløshedens Bekæmpelse stod i spidsen for dette eksperiment, og staten støttede. I andre byer havde man haft held med en sådan "fødsels-hjælp". Men desværre ikke her. Værkstederne blev udlejet til forskellige formål, men kom ikke til at fungere efter hensigten. For nogle år siden overtog kommunen huset, og teknisk forvaltning indrettede værksted i den vestre ende, mens beskyttet værksted har den østre.

Allerede i 1950-erne blev der oprettet et initiativudvalg, og i 1967 samledes kræfterne i et erhvervsudvalg, der i 1969 blev til et egentligt erhvervsråd med fast erhvervschef og kontor i Toldbodhus. Ved at pege på, at der var ledig kvindelig arbejdskraft i kommunen, lykkedes det erhvervsrådet at få tre konfektionsfabrikker til at oprette filialsystemer i Assens. Rådet etablerede kontakt mellem audiometerfabrikken Komplex på Odensevej og det verdensomspændende Standard Electric, som lejede en del af fabrikslokalerne. Der skulle fremstilles elektriske artikler, og målet var at beskæftige 90 damer. Man var nået op på 45, da Komplex måtte lukke. Disse arbejdspladser for kvinder gik således tabt igen, ligesom systemerne fik en kort levetid. Bygningen er købt af Statens Andssvageforsorg og indrettes nu som beskyttet værksted.

Erhvervsrådet har haft med mange andre ting at gøre og iøvrigt søgt at virke inspirerende. På dets opfordring oprettedes vestfynsudvalget, hvor fem kommuner drøfter fælles udviklingsproblemer. Erhvervsrådet følger nøje den fynske regionalplanlægning, så den ikke foregår hen over hovedet på Assens. Rådet var med i planlægningen af marinaen og det nye boligområde ved Mariendal, ligesom det er servicecenter for det stedlige erhvervsliv. Gnidningsløst har samarbejdet i og omkring erhvervsrådet dog ikke været, og i år er sket en omdannelse af det, idet der ikke mere er nogen erhvervschef.

*Industrihuset anvendes nu af kommunen  
og som beskyttet værksted*





*Vedstærup Teglværk, en af egnens højt automatiserede virksomheder, hvor udenomspladsen er præget af pynt og kunst.*

*Stokkefabrikken på Skelvej*



*Industriområdets to største virksomheder, Broen Armatur og i baggrunden Cellulosefabrikken.*



*Will. Bencke og Co. i den tidligere olietøjsfabrik i Ramsherred*



# Sandheden om sig selv

Kommunalbestyrelse og erhvervsråd i samarbejde med erhvervs- og organisationsfolk har i de senere år gjort en hel del for at analysere kommunens muligheder nu og i fremtiden. Den store egnsanalyse for nogle år siden, benævnt "Sandheden om sig selv", er grundlæggende for det arbejde, som gøres for at fremme udviklingen. Der er sidst udarbejdet en Assens-rapport, som for tiden studeres og diskuteres. Tankerne går i retning af, at kan man ikke i øjeblikket komme videre industrielt, så kan der måske gøres noget for at få folk, som bor her, til at blive boende, og måske få folk udefra til at bosætte sig her, fordi her er godt at være. Det forudsætter attraktive boligkvarterer og de servicemæssige indretninger, som folk i vore dage ønsker sig. Den nye marina var et skridt på den vej. Man vil også gerne have svømmehal, golfbaner, flyveplads, og man er opmærksom på bl.a. nødvendigheden af gode trafikforbindelser og en bedre indtjening i området. Den nuværende ligger ca. 20 pct. under landsgennemsnittet, hvilket dog delvis beror på, at kommunens forholdsvis mange pensionister trækker gennemsnittet ned.

*Marinaen har forvandlet Krabbeløkken  
til et eldorado for sejlsporten*

Meget har vi mistet. Foruden hvad allerede er nævnt, har vi mistet destruktionsanstalten, persontrafikken på jernbanen, toldstedet, Sandager Bryggeri, andelsmejerierne i Assens, Bågå, Ebberup, Helnæs og Turup, og sidst har byen smerteligt mistet færgeforbindelsen Assens-Arøsund. Og der er mere. Men der er kommet mere nyt, end der er forsvundet. Således Boe Therm, der fremstiller aggregater, som anvendes ved fremstilling af plastic, Interacoustics i Voldbro, der laver artikler til audiometre, fire møbelfabrikker, svampefabrikken Will. Bencke og Co., der er flyttet ind i olietøjsfabrikkens bygninger i Ramsherred, og flere forretninger, der sælger lystbåde og udstyr samt bygger lystbåde. Der er samtidig sket betydelige udvidelser af bestående virksomheder, bl.a. Assens Sukkerfabrik, Assens Betonvarefabrik og

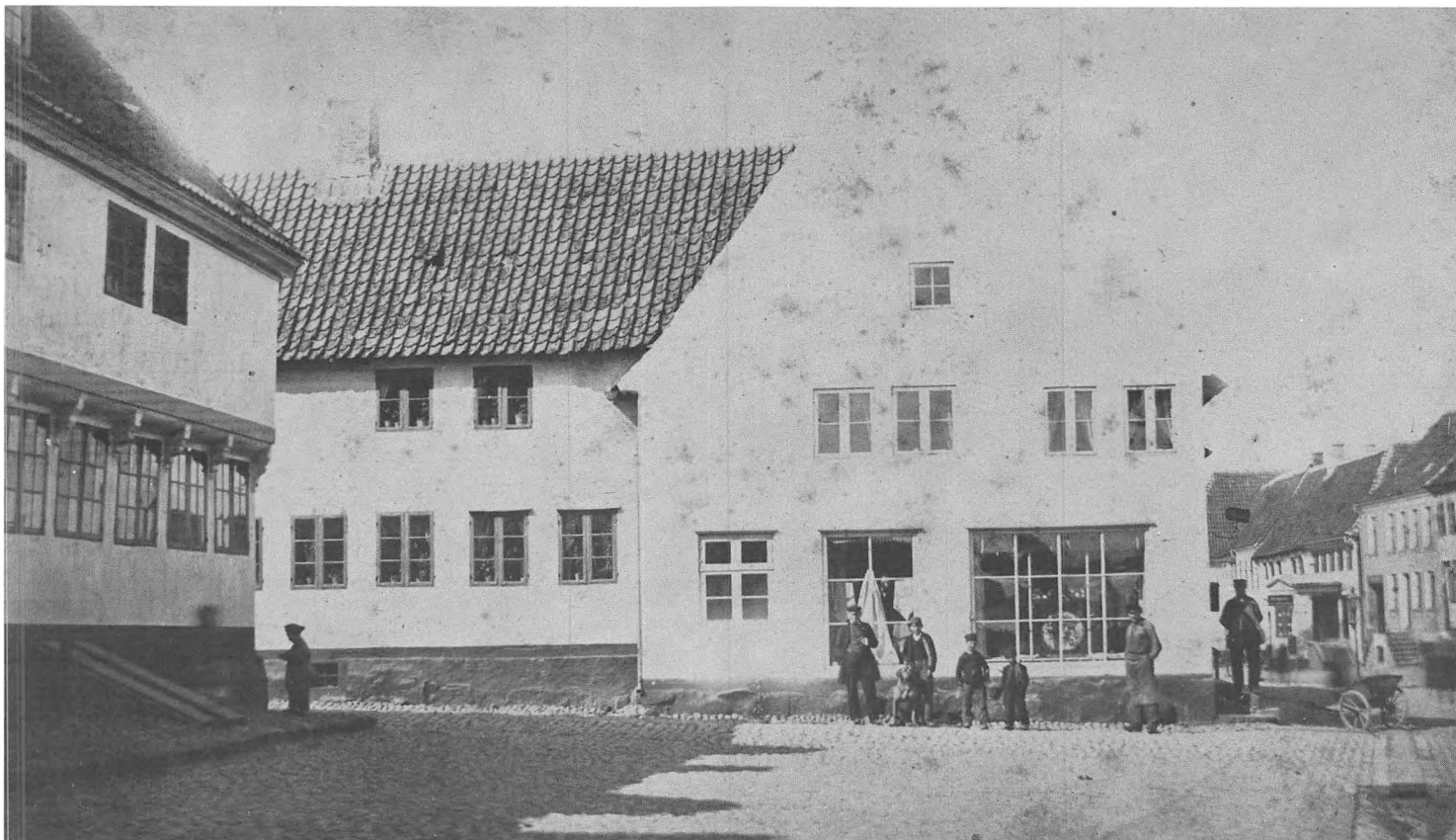
*Der kommer stadig nye virksomheder langs Løiemarksvej,  
der er forbeholdt småindustrier*



I 1880-erne så forretningerne meget beskedne ud fra gaden. De tilkendegav deres erhverv med nogle glas og kopper i et almindeligt vindue, og ikke mere pjat med det. Deres reklame tog mere sigte på direkte menneskelig kontakt, ligesom købmanden lagde vægt på sit renommé for redelighed. Butiklokalet var ved en træskillevæg delt i to rum, et for kunderne og et for varerne. Indkøbet foregik gennem en lem, som åbnedes i skilleveggen. Adskillelsen mellem kunde og ekspedient kan iagttages endnu, dog aldrig i købmandsbutikker, for nu skal folk se varerne og fristes. Man kalkulerer ligefrem med, at nogle fristes over evne. Bag butikken var der et par stuer, hvor man igen skilte fårene fra bukkene. I den ene tingede bønderne med købmanden om varer og priser, i den anden sad madammen for bordenden med hvid kappe på håret, og underholdt konerne. På gårdspladsen skramlede heste og vogne, og det gyldne korn blev båret eller hejst op på lofterne, hvor det kunne ligge og afvente et prismæssigt gunstigt tidspunkt for afskibning. Adskillige af storkøbmændene havde selv skibe i søen og drev desuden avlsbrug. I en endnu tidligere tid deltog de også i studehandelen. Købmand Fr. Møller i Ladegårdsgade 20 var byens rigeste mand, skriver P. Lysholt, men det kunne man ikke se på ham. I træsko og med merskumspibe i munden ekspederede han egenhændigt, tog sindigt håndvægten ned, anbragte lodder i den ene messingskål og hældte varer i den anden, indtil vægten balancerede nøjagtigt. Først da hældte Møller indholdet i en papirpose, for når folk købte kaffe eller sukker, skulle de ikke have papir med i vægten.

Vi behøver ikke at gå i enkeltheder med, hvad butikshandelen trin for trin har udviklet sig til. Enhver ved det og kender butikkernes pragt ude og inde og de lokkende, næsten ubegrænsede vareudbud. Og det vil næppe forandre sig, med mindre svigtende råstofmængder skulle give radikale ændringer i det hidtidige princip, som går ud på at få folk til at købe mest muligt og smide hurtigt væk.





*Vi står på Willemoestorvet i 1864 og ser hjørneejendommen, der rummede en af byens fremtrædende klædebutikker, indtil Håndværker-Sparekassen byggede sit hovedsæde her. På modsat side i Østergade ses Jerichausgården med høj dobbelttrappe og stor udbygning på ejendommen vest for. Det er det ældste kendte gade-foto fra Assens.*



# Fra vand og vind til olie

Helt ind i dette århundrede klarede erhvervslivet sig i det væsentlige med den energi, som kunne udvindes af landets egne ressourcer: vand- og vindkraft, trækraft fra husdyr og menneskelig muskelkraft. Dampen var kommet, og Kåls mølle fik dampkraft i 1890-erne. Gas havde man i Assens blandt de første af danske byer. Det elektriske lys tændtes i 1911 hos 105 familier i byen, og de aftog første år 59.800 kWh. 60 år efter var el-forbruget 1000 gange så stort, 59,9 mill. kWh. Afstanden mellem disse to tal fortæller præcist, hvad det er, der er foregået i samfundet siden den gang, folk stod og betragtede de sindigt drejende, frønnede møllehjul ved Kåls mølle og Strandmøllen. Begge møller havde også vejrmøller. Kåls mølles stod, hvor missionshuset siden opførtes, og den blev nedrevet i 1896, fordi kirkegårdens høje træer tog vinden fra den. Den blev iøvrigt genopført i Otterup. Strandmøllens vejrmølle blev nedrevet, da jernbanen anlagdes, og på dens grund opførtes jernbanens vandtårn. Assens havde også Bymøllen i Nørregade, den brændte i 1911. Vandkraften blev tidligere også udnyttet af en stampemølle i Møllerhuse. Der var vandmølle i Puge møllegård, som også havde vejrmølle, og der var vandmølle i Frederiksgave og Turup. Mølledammen i Turup blev sløjfet i forbindelse med en vejregulering i 60-erne. Næsten hvert sogn havde sin vejrmølle. Barløse vejrmølle står endnu, men i forfald, andre steder er der rester at se af vejrmøller, således i Sønderby og Kærum, men ellers er de væk på to nær. De er fredet og delvis restaureret. Det er den 135-årige Helmæs mølle, der sidst var i brug i 40-erne, og den 115-årige Øksnebjerg mølle, hvis sokkel er bygget af sten fra Strandporten i Assens. De skal stå som minder om noget, der engang var pynteligt og karakteristisk for landskabet. Måske skal vi igen se et vandmøllehjul rotere. Kommunalrådet har tanke om at glæde publikum ved at retablere et møllehjul ved Kåls mølle.

Olie og benzin konkurrerede også den ældgamle hestekraft ud. Mælkemand Peter Larsen spændte sidste gang hesten fra sin mælkevogn for fem år siden.

*Mens møllehjulet endnu drejede i Strandmøllen*



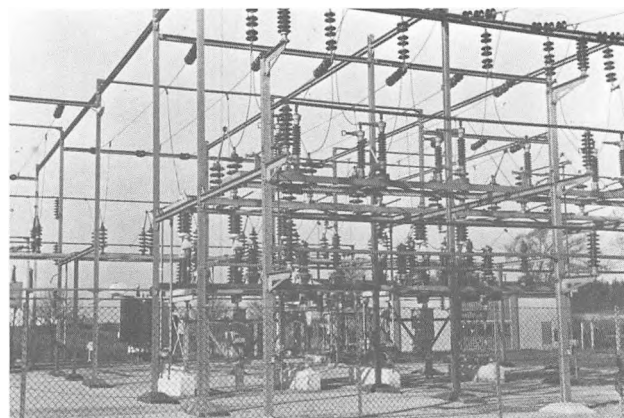


*Nørregade med bymøllen i 1910*

*Den sidste hestetrukne mælkevogn*

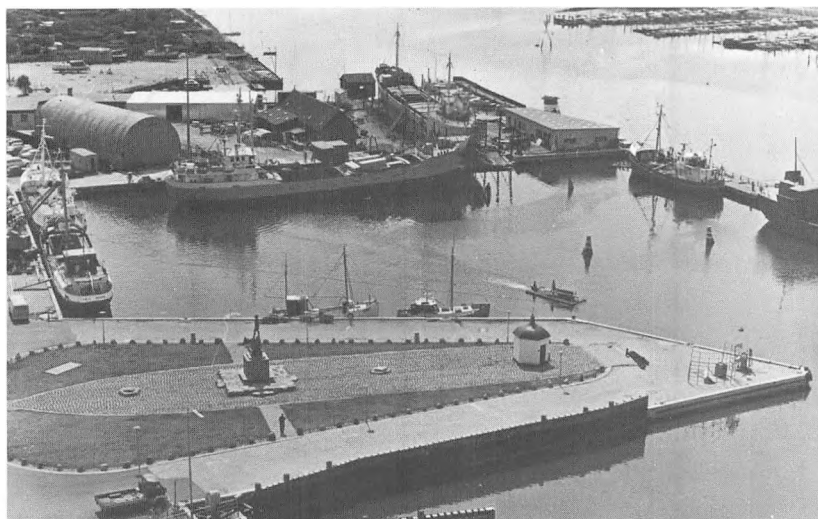


*Moderne transformator i Stejlbjerg*



Assens havn var for 50 år siden stort set udbygget som vi kender den i dag. Sydhavnen, nuværende værftshavn, blev bygget i 1850-erne. Det opgravede fyld blev lagt op syd og østen for havnebassinet, således at der indvandedes en stor havneplads. Trafikhavnen blev bygget i forbindelse med sukkerfabrikkens opførelse. Siden er den blevet moderniseret på mange måder. Den har fået kulkran, og kornfirmaerne har bygget store siloer. Kogehusmolen er udvidet og forhøjet, det samme er kajgaden langs værftshavnen, så almindelige højvande ikke mere kan genere. Værftshavnens gamle træmole ligger i ruiner, mens den tidligere så populære spadseremole i nordre havn, der var helt splittet ad, er fyldt op med kampesten, så den kan fungere som læmole. Der var ikke penge til at bygge en egentlig spadseremole. Fra midten af forrige århundrede indtil landevejstrafikken ødelagde småskibsfarten, var Assens havn ret velhavende. I de senere år har havnen ikke kunnet tjene til sine egne fornyelsesudgifter, men har måttet have tilskud fra kommunen.

*Næsten altid trængsel i værftshavnen*



*Moderne pallelosning på midtermolen*





Der har aldrig været livligere i værftshavnen end siden Fredericia skibsværft overtog lejemålet af værftet i 1972. Foruden sædvanlige reparationsarbejder færdigapterer værftet store stålkuttere. Der har været bygget småbåde i Assens og Thorøhus altid. Ved århundredskiftet var der tre-fire bådebyggerier. Det egentlige skibsværft blev anlagt hurtigt efter, at værftsområdet var blevet opfyldt, og i 1865 kom der ophalerbedding, i 1880 en savmølle til vindkraft. I 1880-erne søsattes 15 nybygninger, i 1890-erne 19, i århundredets første årti 16, deriblandt fem skonnerter. Det sidste fragtskib byggedes på værftet i 1914 og det var skonnerten Kathrine på 98 brt. Efter 1917 blev der kun bygget helt små både. I nyere tid er der søsat en hel del fiskefartøjer, den største på 100 brt., overvejende til vesterhavsfiskeri, men også et par små kuttere til Grønland og sidst to større kuttere til Sydamerika i 1970.

## Værftet

*Skonnert "Mathilde" af Nakskov  
kølhalet ved værftet i 1918*

*Værftet o. 1880*



Om skibsfarten i Assens før 1840 vides ikke meget. En del Assens-skibe blev opbragt af englænderne i 1808-09, og det tyder på, at byen må have haft ikke så få og ikke helt små skibe i søen. I 1845 havde byen ca. 60 skibe, de 10 over 20 t.br. og det største på 140 t.br. Op over århundredskiftet var der 20-25 skibe over 20 t.br. hjemmehørende i Assens. Favur på 272 t.br. er den eneste bark, der har hørt hjemme i Assens. De største af skibene ejedes gerne af købmændene, helt eller delvis. Alligevel var skibene små efter nutidens målestok, men de fyldte havnebassinene, når de var lagt op i vinterhalvåret. Havn og skibsfart gav duft af beg og tjære. Skibene brød byens fornemmelse af isolation ved at åbne veje ud til den store verden. Søfolkene skilte sig derfor ud fra den øvrige befolkning, revnefærdige som de var af sælsomme oplevelser og med en urokkelig selvfølelse over for landkrabberne. Da skibene blev af jern og matroserne af træ, som man siger, gik det svært tilbage for Assens som søfartsby. På et tidspunkt var kun to af sukkerfabrikkens både hjemskrevet i Assens. Fra 1939 og indtil fornylig havde skibsreder Johs. Jørgensen stålskibe i søen og senere andre i kortere og længere tid. Det var først under kommanditselskabernes afskrivningsvenlige epoke, der igen kom gang i sagerne. Steencoasters K/S etablerede sig i Assens for nogle år siden og har hurtigt opbygget en flåde på ni skibe, som næste år vil vokse til 11 med en samlet tonnage på 19.000 tons dødvægt. Rederiet Nielsen og Bresling har i nogle år haft hovedsæde i Assens, men er desværre flyttet bort igen. Dets flåde var endnu større end Steencoasters. Steencoasters udfolder initiativer på en række andre maritime områder.



# Tangsygdommen



Thorøs søndre sandtange er vokset ud under tangsygdommen, som gav frit løb for store undersøiske sandstrømme. En sandrevle er også skudt ud fra Drejet til Thorø, således at farvandet nu en årrække har været lukket for gennemsejling. Assens rev var indtil 1933 bevokset med mandshøjt tang, der nejede og rejste sig for skiftende vandstand og udgjorde en aldrig svigtende barriere mod bølgerne og en naturlig bølgebryder for Assens havn. Da alle vækster i vandet forsvandt, lå skibene i havnen og slog buler i siden, og i 1936 byggede Assens det første stykke dækmole, som måtte forlænges i 1938. Jernspunsvæggen tæredes op, og de yderste 210 m af molen måtte i 1970-71 erstattes med stenfyld, ligesom der byggedes nyt molehoved. Tangsygdommen har ændret kystlinierne mange steder, og der er ofret mange penge på kystsikring og til havneanlæg. Tangsituationen i bæltet nærmer sig først nu det normale. Selv i de mange år, Lillebælts bund lå nøgen som en ørken, foregik der fiskeri i bæltet, så det er næppe af den grund, Thorøhuse mistede sin gamle betydning som fiskerby.

## Barn i Assens

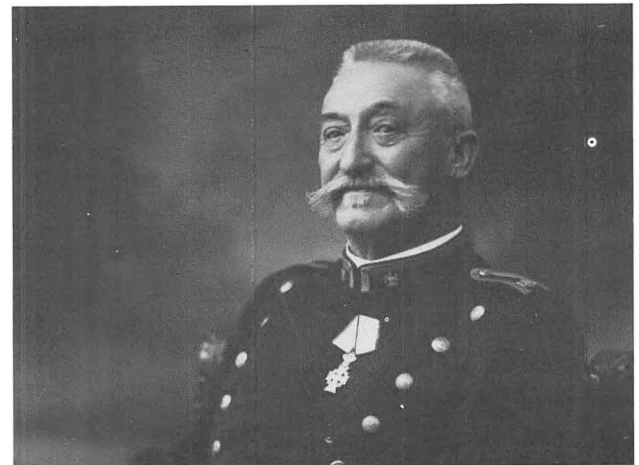
Vi, som er kommet igennem en barndom uden at have kendt vuggestuer, børnehaver, børnehaveklasser eller hørt om fritidspædagoger, kan undres over, hvordan vi dog fik en ordentlig start på livet. Men det gik. Assens var en god by at være barn i. Legen var overladt ens egen fantasi og foretagssomhed, og den udendørs bevægelsesfrihed var ikke begrænset af forældres bekymring for trafikken. Det gør en forskel til i dag. Man skulle være en slem kludremikkel for at blive kørt over af en hestevogn. Politi-Jeppe kunne blande sig, når der slædedes for galt på Korsgade-bakken. På havneområdet, hvor der var mange fristende og risikable forehavender ved bolværker og skibe, var havnefoged Th. Jacobsen slangen i paradiset. Men disse to imponerende øvrigheds-personer, den ene tidligere gendarm, den anden marinebefalingsmand, var bare et krydderi mere på det frie liv. Man kunne hænge på roetogene gennem skovlanlægget eller gasse sig mellem lune sukkersække på hestevognene, som kørte sukker til havnen. Havde man om vinteren ikke skøjter, så havde man i hvert fald en lille tremmeslæde, som man stod oprejst på, mens man stagede sig frem med en isgejt mellem benene. Det kunne drengene blive ferme til. Man kunne også sidde på slæden og rutche ned ad Kildebakken, ja nogle kunne endda rutche stående på slæden

Forbi er datidens kampe mellem store hæere af drenge fra forskellige bykvarterer. Det kunne være drengene fra Nørregade og Ved Stranden, som mødtes på nordre havneplads, den gang kaldet Mudderet, og løftede de lange kæppe mod hinanden. Kun få heldige kom i besiddelse af egen cykel. Men man kunne låne fars cykel, og den kørtes ved at stikke højre ben gennem stellet, og det var vidunderligt, bortset fra de svære muskelsmerter. Men også i dag er barnecyklen en af de store gaver med langvarig legeværddi. Jo, teknikken var på vej. Vi havde løbet efter de første biler, set flyvemaskiner og zeppelinere. Biografen var forlængst i gang, og sommermarkedet på havnepladsen og sømandsforeningens fastelavnsoptog var folkeforlystelser af dimensioner.



*Havnefoged Th. Jacobsen*

*Politibetjent Jepsen*







*Sommermarked på havnepladsen 1921. I baggrunden Chr. Tofts flotte tunnelkarrusel, yderst til højre professor Labris' etablissement og i forgrunden 5-øres karrussellen, hvor drengene tjente til en tur ved at yde trækraft.*



*Stående kælknng på Kildebakken 1890*

Voksende velstand med motorkørsel, radio, fjernsyn, rejser, fritidshuse osv. har ændret fritidsinteresserne. Der var radio-premiere i Assens skovpavillon i april 1923. 40 personer lokkedes ud at se og høre den lille tingest. Man rystede nærmest på hovedet. Men snart blev det spændende i mange hjem at sysle med krystalapparat og hovedtelefoner, og hvilken begejstring, når man ramte en station.

I gamle dage måtte man dyrke selskabelighed for at få lidt sjov ud af det, og det skete i familierne med snak og kortspil eller i foreningerne, hvoraf der var mange. Nu klarer man underholdningen ad mekanisk vej og får hele verden og dens begivenheder friske ind i sin stue. De fleste har besøgt en hel del af verdens dejlige riger, som jetfarten har bragt inden for nær og økonomisk overkommelig rækkevidde. I gamle dage havde kun søfolkene set noget af verden. De gamle havde ikke ferie, men om søndagen pakkede de madkurven og drog med familie og venner til skovs. Der var borde og bænke i krattene i skovanlægget, som blev anlagt i 1827, og på plænerne legede de voksne to mand frem for en enke.

Mariendal kunne også nås til fods og naturligvis badestrandene. Man klædte sig anstændigt på, før man sprang ud. Nu truer nøgenbadningen overalt, men er dog endnu ikke nået til vore strande. Charabanc-turene gik til A, og i en årrække var det yndet at køre den lange vej til traktørstedet i Møllerkneppe. Søværts udflugter var meget almindelige. Et nært og yndet mål var Thorø, hvor der i strandkanten blev tændt bål til kaffevandet. Disse ture blev foretaget i de sejlførende sandbåde, som var rummelige og rene. Der gik ingen vinter uden en eller flere dilettantforestillinger i foreningerne. Tournere-de teaterselskaber har ikke i årevis værdiget Assens interesse, og det har sin årsag. En teaterforening sørger dog for, at folk kan komme i teater i Odense. Og man sang. Kendte sangkor var Assens Sangforening, Arbejdernes Sangkor og Håndværkersangkoret. Det sidste lever endnu, omend det har vaklet under mangel på stemmer.



*Ganen skylles efter veloverstået sang pinsemorgen 1923  
i skovallægget*



*I sådanne sandbåde foretoges søndagsudflugter til Thorø.  
I dette tilfælde fra 1917 fungerer sandbåden dog som  
postbåd til Båge. Pastor Modeweg Hansen skal hjem til øen  
med gæster.*

Der blev musiceret. Faste erhvervsorkestre spillede til dans og fest. Musikken dyrkes stadig, skønt folk kan få den ved at trykke på en knap. Assens og omegns Musikforening har i mere end 25 år haft et trofast publikum til tre-fire årlige koncerter med solister af international klasse. Assens Egnsorkester har gennem mange år været virkested for glade musikudøvere fra nær og fjern. Assens Harmoniorkester er yngre. Dets uniformerede blæsere er meget anvendt, også ved udenbys arrangementer. Men til balmusik duer de ikke. Ungdommens smag er kræsen og internationalt orienteret, og tidligere tiders melodiose restaurationsmusik er forsvundet. Nu danser de unge en gang om ugen, men så kommer de også allesammen. De dyrker også deres specielle musik i diskotekerne, hvor man ikke kan høre, hvad man selv siger, når musikken spiller. De voksne holder sig på lang afstand. Vi er vel ikke blevet hverken værre eller bedre end vore forældre og bedsteforældre i vor måde at more os på, men anderledes. Kvantumsmæssigt drikker vi lige så meget spiritus som i afholdskampens store tid, men mere "civiliseret". De våde varer vurderes mere som et nydelses- end et beruselsesmiddel. Den mekaniske underholdning i hjemmene har undermineret det gamle foreningsliv. Den tidligere så blomstrende kolonihavebevægelse er stærkt aftagende. Vort dejlige skov anlæg, der har betydet så meget i byens og omegnens liv, og som kommunen stadig kæler for, ligger for det meste øde hen. Folk går ikke ture mere, de kører ud i deres familiebil, i ferien med en campingvogn bagi. Behovet for bredere selskabelighed er mærkbart mindre end før.





*Assens orkester i 1920 er alle byens egne musikere,  
men angliseret til "The Fellow Band"*



*Folk går 30. sept. 1964 om bord til præsentationstur  
med Helgoland-båden Wilhelmshaven, der for vinterhalvåret  
var charret til sejlads på spritrute Assens-Eckernforde. Da  
loven tre måneder efter stoppede denne folkeforlystelse  
havde det prægtige skib befordret 44.000 glade passagerer  
fra Fyn og det meste af Jylland.*

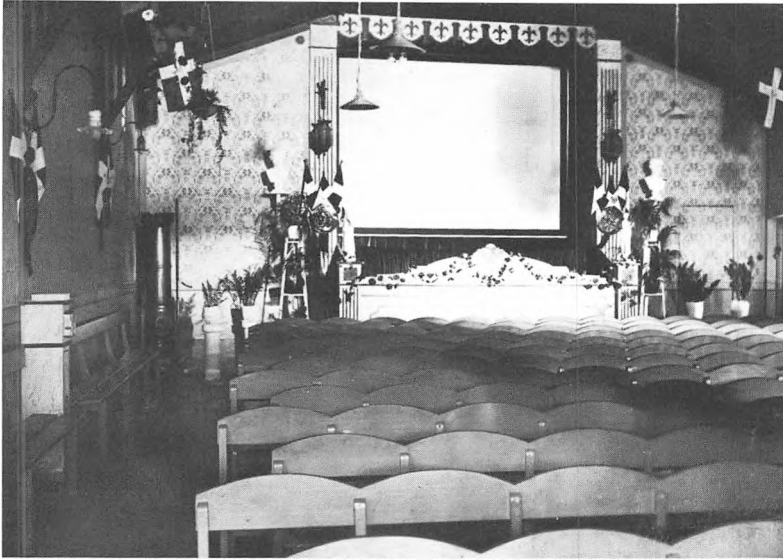
# Trekampen

Aldrig har man i Assens så brat forladt fjernsynsskærmen som om aftenen den 25. jan. 1964, hvor pludselig alle blev inddraget i nordvisions-trekampen mellem Assens, Sandefjord og Torshälla. Det gjaldt om straks på torvet at mønstre flest mulige barnevogne, og det var et kosteligt syn at se folk i trav gennem gaderne med deres barnevogne. Da den sidste i Assens forpustet nåede frem, stod der på torvet 353 barnevogne i alle aldre og modeller. Imponerende. Ja, men svenskerne præsterede 457 og Sandefjord ikke færre end 970 barnevogne. Assens fandt ud af, at den overvældende norske sejr havde sin forklaring i, at de raske norske hvalfangeres længsel efter hjemmet ikke forbliver uden følger, når de efter halve år i arktiske farvande genser deres fædreland. Assens var bedre til at bruge hovedet og vandt aftenen på besvarelse af svære spørgsmål.



*Udsnit af trekampens 353 barnevogne på Assens torv.  
Det var alt-altfor få, forkynder Otto Leisner (til venstre  
i billedet)*

## De levende billeder



*Den gamle biografteatersal i Assens*

Da biografteatret i Hotel Postgårdens have omkring 1905 begyndte at vise levende billeder, var folk chokeret over teknikens formåen, men de handlingsløse film kunne ikke fastholde publikums interesse. Den senere kendte biografmand S. Chr. Sørensen fra Odder købte i 1907 biografen i Assens og i 1909 også biografen i Svendborg. En af de første spille dage i Svendborg var der kun 2,80 kr. i kassen, og Svendborg Avis skrev, at det var skrækkeligt for den sølle jyde, at han havde sat sine penge i sådan noget gøgl. Først da handlingsfilmene kom, vendte publikum tilbage i biografteatrene. Den lille Hornblæser gik i Svendborg 13 aftener og blev set af 8000 mennesker, og en tilsvarende succes havde filmen i Assens. I 1928 blev den store biograf med 312 pladser i Damgade taget i brug med S. Chr. Sørensens datter, fru Gerda Olsen, som direktør. Og den blev virkelig brugt af folk, men i faldende grad, da fjernsynet kom. Man har fået alle slags følelser pisket op foran biografens perletæppe, og ældre mindes ikke uden fryd de primitive forhold i den gamle biograf med søjler og palmer og hårde klapsæder og med elektrisk lysmaskine.

# Afholdsbevægelsen

Den idealistiske, socialt betonedede kamp mod de gamle drikkevaner og alle de ulykker i familierne, de gav anledning til, var i Assens så markant som noget steds i landet. Den første IOGT-afholdssloge på Fyn oprettedes i Assens i 1884. I 1892 fulgte en afdeling af NIOGT, der et par år efter opførte den anseelige logebygning i Havnegade. IOGT erhvervede ejendommen Gåsetorvet 56, hvor der tidligere havde været brændevinsbrænderi og bymejeri. Begge loger byggede på den amerikanske goodtemplarisme med "embedsmænd" og ritualer af et vist religiøst tilsnit. I 1906 stiftedes selskabet Det Hvide Kors, som ophørte i 1969, og i 1904 stiftedes Blå Kors, som er det eneste overlevende afholdsselskab i byen, men nu nærmest en støtteforening for landsorganisationens afholdshjem. I arbejds metode var de fælles i bestræbelserne for at række en hjælpende hånd ud til de drikkædige og søge at drage dem ind i et ædrueligt kammeratskab i hyggelige lokaler, hvor de kunne glemme udskænkingsstederne. Men goodtemplar-folkene var virksomme på mange felter og var således repræsenteret i byrådet i perioden 1909-13. I 1909 byggede afholdsfolkene i Ebberup stationsbyens flotteste bygning som afholdshotel.

De fanatiske diskussioner om afholdssagen stilnede af, da man i 1917 ad lovens vej inddrog den fattige mands billige snaps. Spiritusafgiften forhøjedes fra 60 øre til 20 kr. pr. liter. Det var noget, der battede. Spiritusforbruget var i 1916 6,42 liter pr. indbygger over 20 år. I 1918 var det faldet til 1,5 liter. Afholdsbevægelsen havde vundet en sejr, omend ikke af evig gyldighed. Goodtemplar-logerne i Assens fortsatte med den trofaste skare endnu en årrække, men salget af logebygningerne i 1950 og 1966 betegnede afslutningen på en bevægelse, som i mange år havde gjort sig stærkt gældende i byens liv og haft stor betydning for mange, som var kommet ud på skråplanet.

*Tidl. logebygning i Havnegade*







Ebberups flotte tidligere logebygning



Blandt det, Assens har mistet, er skattebogen, årets mest spændende "litterære" udgivelse. Den blev grebet med begærighed og studeret grundigt. Man kunne ikke blot se sin egen skat, men også de andres, og der kunne hentes megen forargelse over verdens uretfærdighed i den bog. I 1928 besluttede ligningskommissionen ikke mere at ville udlevere skattematerialet til bogtrykkeren. I sagens almindelige interesse kom den for både i byrådet og ministerium. Med syv stemmer mod to erklærede byrådet, at det intet havde at indvende mod udleveringen, mens ministeriet i sin visdom erklærede, at der ikke var lovhjemmel for at forbyde udlevering, men at ligningskommissionen på den anden side ikke havde pligt til det. Under denne uklarhed gik tiden indtil 1956, før Assens endeligt mistede dette inciterende indslag i årets rytme.

## Skattebogen

## Vore gamle korps



Assens borgerlige Politikorps med gæster fra tilsvarende korps i Ribe, Fredericia og Præstø på march op ad bryggeribakken på sin 400 års jubilæumsdag i 1958. Politikorpset er udløber af gamle dages borgervæbning. Korpsets 30 uniformerede mænd varetager stadig ordensmæssige opgaver og holder en historisk tradition i hævd.

Et højdepunkt i Assens borgerlige Skyttelaugs historie, da dronning Margrethe 2. og prins Henrik aflagde besøg på skydepladsen ved 225 års jubilæet i 1972. Formanden, købmand E. Boe-Hansen, udbringer leve for gæsterne. Forbindelsen mellem kongehuset og skyttelaugene er tradition, idet første skud til fuglen altid afgives for majestæten, ligesom der sendes hilsen til kongehuset.



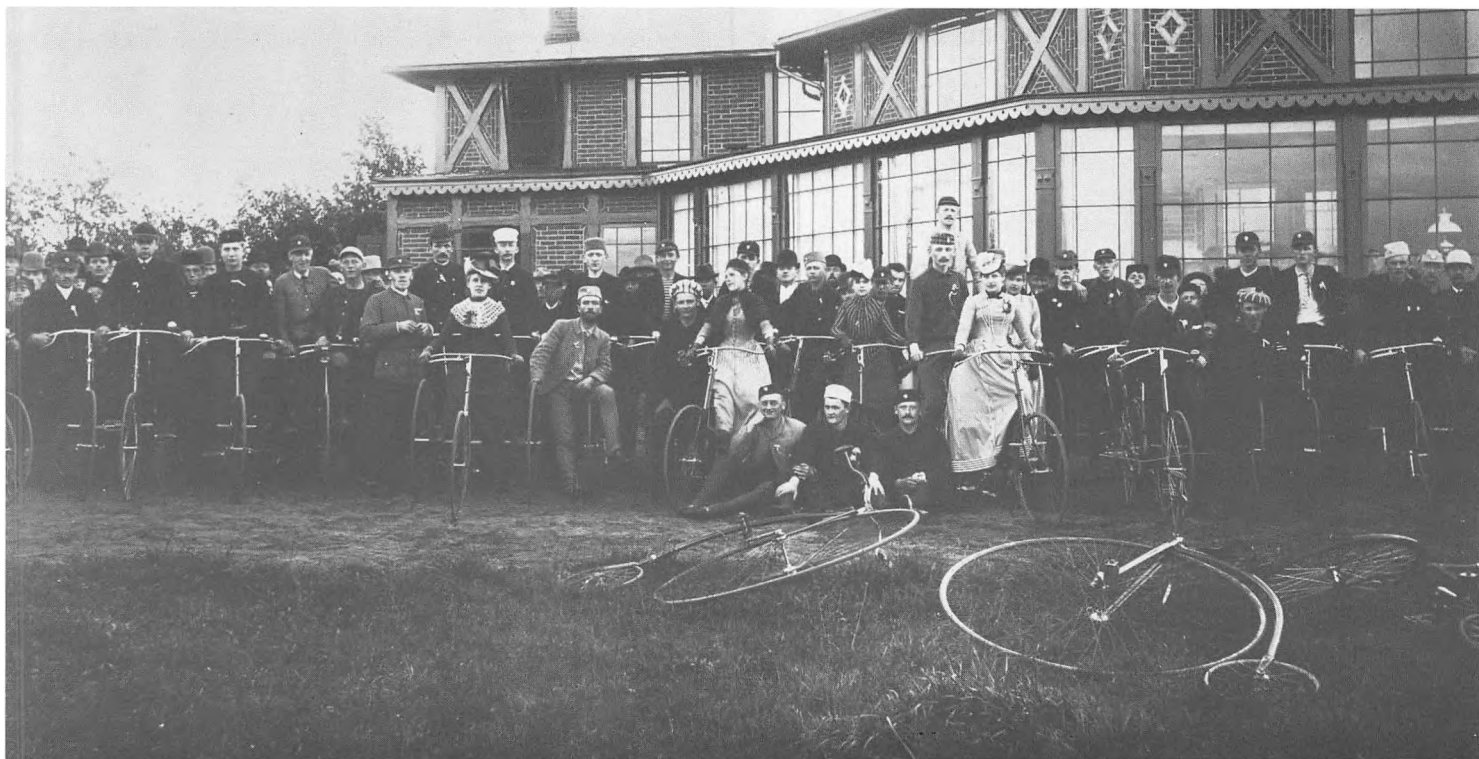
Cyklens sejrsgang indledtes med velocipeden, også kaldet væltepeteren, og her var Assens straks med på løjerne. Man ser på gamle billeder kendte Assens-borgere i sportsligt antræk stående med deres skrækindjagende køretøjer. I 1889 holdtes i Assens et cykelstævne med deltagelse fra Odense.

Det talrige selskab blev fotograferet foran Assens Skovpavillon. Man ser på cyklisternes ansigter, at de tog sagen alvorligt. Vi undres måske mest over cykelpigerne i deres smukke, men ubegribeligt lange kjoler, som uvægerligt må være kommet i cykelkæden, indtil de fandt på at halvere kjolelængden. Men der skulle gå en rum tid inden da. Assens frivillige Drengeforbund førte sig frem omkring århundredskiftet med 50-60 uniformerede medlemmer. En halv snes år efter kom spejderne, som på det tidspunkt var bevæbnet med kosteskafter. Rigtige sportsforeninger begyndte i 90'erne. Assens Sportsklubs ca. 25 medlemmer i hvidt og matroskrave er forevigtet i Postgårdens have i 1893. De dyrkede cricket. Det gjorde de unge i Assens Gymnastik- og Idrætsklub også. Den stiftedes 1897, og hed de første år "Olympia". I 1904 tog man fodboldspillet til sig. Man sparkede til bolden på den gamle markedsplads i Østergades forlængelse, men egentlig sportsplads anlagdes i Mejborgs grotte i 1912, nu Grotten, hvor Assens Stadion anlagdes i 1936. Da Pilehaveskolen opførtes, flyttedes også tennisbanerne ud i Grotten. I 1970 kom der nyt flot klubhus på stadion. Næsten alle sportsgrene har gennem årene været dyrket i forskellige foreninger, en længere årrække også boksning og brydning i Frejdig. I 1917 stiftedes Assens Roklub, der skulle blive en fremtrædende maritim sportsinstitution i byen. Sejlklubben stiftedes i 1908 og har fået en betragtelig tilvækst siden marinaen etableredes. For nogle år siden deltes AGIK i tre afdelinger med hver sine discipliner. Navnlig gymnastik, håndbold og fodbold dyrkes med flid overalt i kommunen. Ebberup Idrætsforening er oppe på over 400 medlemmer og fik stadion i 1965. Også Turup har en god sportsplads. Iøvrigt er der sportspladser ved næsten alle skoler.

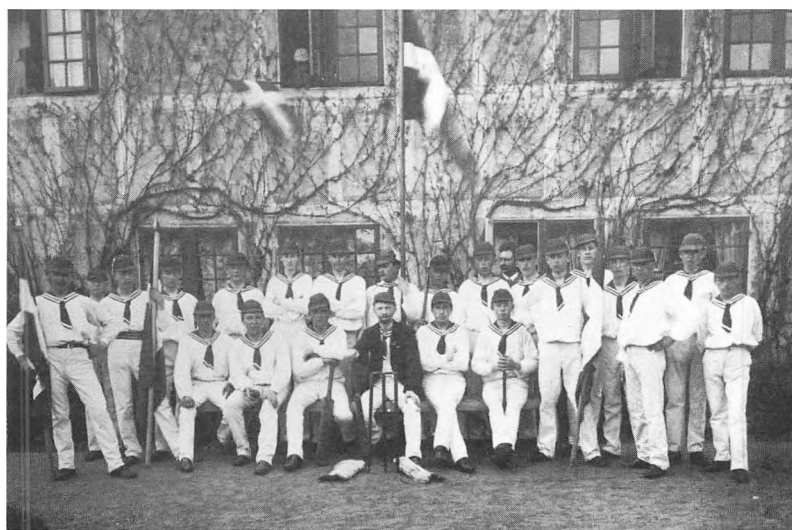
# Assens-Hallen

Frøbjerghallens brand gav anledning til, at man i Assens lagde sig i sølen for at rejse en stor idrætshal. Dem var der endnu meget få af, på Fyn eksisterede kun en. Assens-Hallen stod færdig i 1961 som udtryk for et sjældent samvirke i byen. En mængde mennesker gav bidrag til sagen til et beløb af ca. 100.000 kr., og der blev i vid udstrækning præstere frivillig arbejdskraft ved opførelsen, der blev givet rabatter på materialer, og kommunen støttede. Hallen kostede 650.000 kr. og er en af de billigste i landet. Men i år blev en betydelig udvidelse til ca. 1,8 mill. kr. taget i brug. Udvidelsen har sikret den nødvendige kapacitet i omklædnings- og baderum, køkken og cafeteria er udvidet, og der er på foranledning af kommunen bygget et stort lokale, der endeligt opfylder ungdommens ønske gennem en årrække om at have et sted at samles. En stor gymnastiksal har redskaber til mange slags motion og kan også bruges til møder. I underetagen er der indrettet meget moderne skydebaner. Der er udenomsplads til yderligere udbygning af dette udmærkede sportscenter, man ønsker sig bl.a. en svømmehal. Indtil sidste år havde Assens-Hallen balance på sit regnskab og har aldrig modtaget kommunalt driftstilskud. Efter den store udvidelse tør man ikke tro på, at den selvejende institution kan undvære en årlig kommunal håndsrækning.





*Disse prægtige mænd og yndige damer  
ved deres cykelmaskiner var samlet til dyst  
i Assens i 1889*



*Assens Sportsklubs crickethold fotograferet  
i Postgårdens have i 1893*

## Tabte idyller

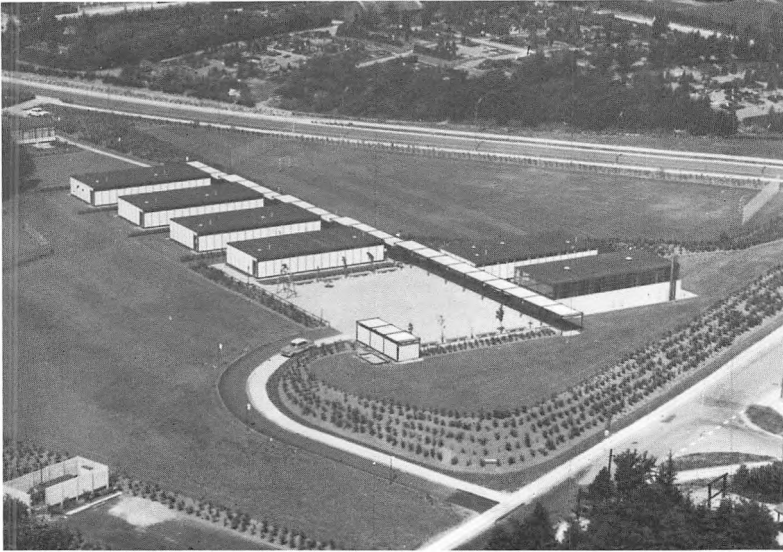


Bankegyden løb langs byens tidligere nordlige befæstning fra Ladegårdsgades øvre ende og udmundede ved det gamle sygehus i Ramsherred. Den smalle gyde var i syd begrænset af plankeværker mod haverne i Ladegårdsgade, mod nord af et højt stengærde.

Mariendalsstien i 1909. Man ser til højre i billedet damernes badeanstalt. Denne dejlige strandsti taler man endnu om. Det tangløse Lillebælt gav storm og højvande kraft til at ødelægge stien komplet i 1941, hvor det ved samme lejlighed gik svært ud over Langøre.



# Forsorgsinstitutioner



Pilehaveskolen som ny og i nøgne omgivelser. Statens åndssvageforsorg begyndte i 1962 eksternatskole i teknisk skoles lokaler og flyttede 1967 til egen skole i Pilehaven, hvor 40-45 elever fra byen og egnen undervises. 15 bor i Humlehaven, den tidligere Sønderby vestre skole.

Andssvageinstitutionen Pilebakken blev bygget som led i forsorgens bestræbelser for at bryde med de store institutioner, og som noget nyt har Pilebakken sikret hver beboer den menneskeret at have eget værelse. Der er 60 beboere, som lever under gode og smukke forhold.



Indtil anden verdenskrig var det småt med nybyggeriet i Assens. Der kom et hus i ny og næ. Det første egentlige boligområde, som udlagdes, var Præstemarken, og den første villa opførtes i Præstevænget i 1927. Den lå ensom indtil 1940-48, hvor der endelig blev afsætning på de 40 attraktive grunde nærmest kysten. Udbygningen af nordområdet var afsluttet i 1953. Byrådet udså sig som nyt boligområde arvejorderne syd for Odensevej. Det område havde man ikke hidtil rørt ved på grund af meget komplicerede ejerforhold. Kirken ejede jorderne, men havde ikke brugsretten. Berild Petersøn havde omkring år 1400 et mellemværende med Assens kirke, og det bragte han ud af verden ved at skænke kirken 111.054 m<sup>2</sup> jord, men på den måde, at arvingerne efter ham til evig tid skulle beholde brugsretten. Denne passus gav i de følgende århundreder anledning til mange uoverensstemmelser og retssager. Assens kommune løste den gordiske knude ved at opnå ministeriel godkendelse af en byplan for området, der gav adgang til at ekspropriere til byggegrunde. Berild Petersøns testamentariske bestemmelse blev således ikke evig, men holdt dog i ca. 500 år, og hans efterkommere var stadig talrige og spredt over hele landet.

Til største forbavelse for alle lå der i løbet af tre år 280 boliger i området, som fik navnet Pilehavekvarteret. Byen måtte se sig om efter nye udvidelsesmuligheder. På den anden side af Odensevej tog man hul på det store, tidligere udarbejdede bebyggelsesprojekt og erhvervede 47 tdr. land. En byggeudstilling Fyn Bo 69, i 1969 med 10.000 besøgende stimulerede interessen for at bygge på Fuglebakken, som området kaldes. Der udlægges stadig nye byggeafsnit, og ved udgangen af 1973 var der bygget 185 parcelhuse. Bebyggelsen langs den nye vej Fuglebakken rækker nu op til Brahesborgvej, på hvis nordre side der i de senere år er bygget et nyt lille boligkvarter. Kommunens boligpolitik har tilsigtet at holde trit med den erhvervsmæssige udvikling, så boligmangel ikke skulle lægge hindringer i vejen for nye virksomheders etablering i kommunen.





*Pilehavekvarteret under bebyggelse 1965*



*Det nye store boligområde i nord under bebyggelse 1950*

Der arbejdes med planer om et særligt attraktivt boligområde øst for Mariendalsvej med udsigt over Lillebælt. Den rigtige udformning af denne tanke har engageret mange i byen. Der skal blive plads til ca. 1200 boliger i grønne områder og med forskellige faciliteter. Også i Ebberup har kommunen gentagne gange udlagt nye boligområder. Her er der de senere år bygget 56 parcelhuse, og i boligområdet i Turup er der bygget 38 boliger.

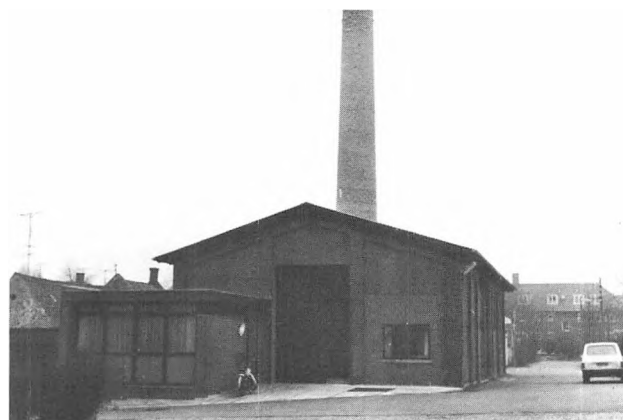
I de sidste 30 år er der i Assens opført over 800 lejligheder, flest i de sidste 10-20 år, hvor ønsket om eget hus har haft velstandsølgen med sig og yderligere er opmuntret af skattebegunstigelse og inflation. I Assens er der for en stor del sket det, at folk er flyttet fra trange beboelsesforhold i byens gamle huse, og derfor har man oplevet, at der er opstået store nye boligkvarterer uden at byens indbyggertal er vokset nævneværdigt.

Assens Andelsboligforening har gennem 25 år gjort en stor indsats for at fremskaffe lejligheder i Assens. 24 familier flyttede ind i foreningens første to boligblokke i Solvænget i 1948, og så fulgte gennem årene blokkene på Dankwart Dreyersvej, Toftegården, Kildensmindevej, Østervang og dobbelthusene på Berildsvej med ialt 238 større og mindre lejligheder. Foreningens boliger står i ejendomsskyld til 17,2 mill. kr. Planer om at fortsætte byggeri til 25 mill. kr. i Korsvang er foreløbig stillet i bero.

Sommerhusbyer er anlagt på Assens Næs, på Helnæs, Sandager Næs og ved Aborg strand med ialt 235 sommerhuse.

I 1960 fik vi også varme ind i husene udefra. Fjernvarmeselskabet er en selvejende institution, der nu forsyner ca. 90 pct. af byens husstande. Folk er meget tilfredse, navnlig de, som havde båret brændsel op og aske ned. Hurtigt glemmes for bekvemmeligheden, at kakkelovnsvarmen er af højere kvalitet.

*Fjernvarmecentralen*



## Fjernvarme succes



*Fuglebakken rækker nu op til Brahesborgvej*



*Det skal være galt, før det kan blive godt, erkender boligbyggerne i Ebberup*

# Bilismens indtog

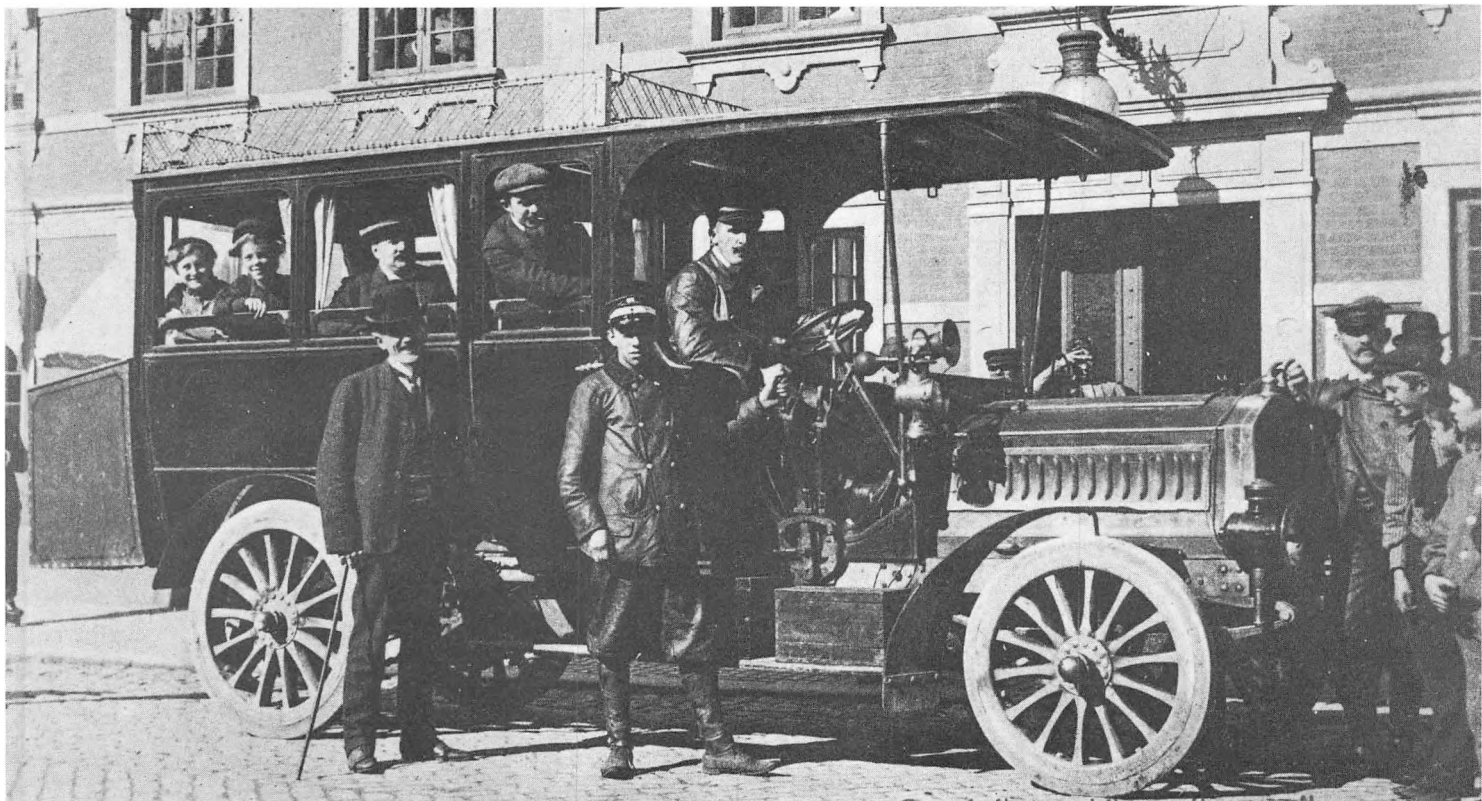
Straks efter første verdenskrig gik man energisk i gang med bestræbelser på at udvide det vestfynske jernbanenet. Alle sogne var involveret i drøftelserne, og der nedsattes et trafikudvalg til at samordne planerne. Det ophævedes i 1923 og kunne som eneste håndgribelige resultat pege på medvirken til Assens-Årøsund overfartens oprettelse. Det dæmrede, at lokaltrafikkens fremtid lå på landevejene. Assens-Odense rutebilforbindelsen kom i 1920, og så gik det slag i slag med nye forbindelser.

Allerede i 1906 var de første rutebiler dukket op i Assens. Assens Automobilselskab havde set en chance i at oprette en fast forbindelse mellem Assens og Årup, men det var alligevel for tidligt. Landevejene var ikke bygget til motorkørsel. Bilerne havde faste ringe, og motorstop var hyppige. Et af de første motordrevne brugskøretøjer tilhørte det nye elektricitetsværk i Assens og var trehjulet. Natkørsel på de dårlige landeveje var ikke uden videre tilladt. Amtet skulle søges. I 1911 fik kulhandler Poul Harder, Assens, amtets tilladelse til at køre hjem i bil om natten fra Odense, dog på betingelse af, at hastigheden ikke oversteg 15 km/t. Men det drejede sig også om en brudefærd, og da det kom til stykket blev kørselen foretaget på mere romantisk vis i landauer.

Hotelejer Bøjlesen, Phønix, anskaffede i 1910 for 7000 kr. en bil til udlejningskørsel, og i 1914 begyndte to mænd bilforretning i byen. Laur. Nielsen, Strandporten, var en af den unge motoralders pionerer. Han havde været i USA, og han deltog i internationale motorløb. Han etablerede hyrevognsforretning i Assens i 1916 og drev den gennem 40 år. Den første færdselsulykke i Assens på grund af bilkørsel indtraf i 1910, hvor en hund måtte lade livet i Østergade, og i 1913 kvæstedes installatør Hjorth, Assens, da han væltede med sin motorcykel ved Roskilde. Kørselshastigheden i Østergade var 20 km/t. indtil 1928, hvor man lempede på det og opsatte skilte med Giv Agt. Lastbilerne dukkede op straks efter første verdenskrig, hvor der hjemkøbtes en del militære vogne, som bl.a. sukkerfabrikken anvendte.

*Assens første varige brugskøretøj med motor, en 3-hjulet motorcykel tilhørende el-værket og her ført af driftsleder Wiinblad i 1911*





*Første rutebil Assens-Arup på torvet 1905.  
Den var forud for sin tid.*



*Datidigt postkort. Bilismen skaber panik i Assens.*

# Trafik og parkering

Anden verdenskrig bremsede motoriseringen, og de vogne, som var i gang, anvendte gas, som produceredes under kørslen i en kakkellovns-lignende generator med brænde. Motoriseringens store opsving kom under velstandstigningen, og det offentlige fik sine løbende problemer med at udbygge vejbaner og lave parkeringspladser. Grupperparkering foregik tidligere navnlig på torvene. Nu er der specielt indrettede p-pladser både her og der, største er Reberbanen, politortorvet og den store plads bag Østergade-Møllevej hjørnet. Ialt har byen ca. 565 p-pladser og er dermed forud for det øjeblikkelige behov. Desuden er der parkeringsbåse i en del gader, dog blev der sløjfet en del i forbindelse med indførelse af p-skiveordning sidste år.

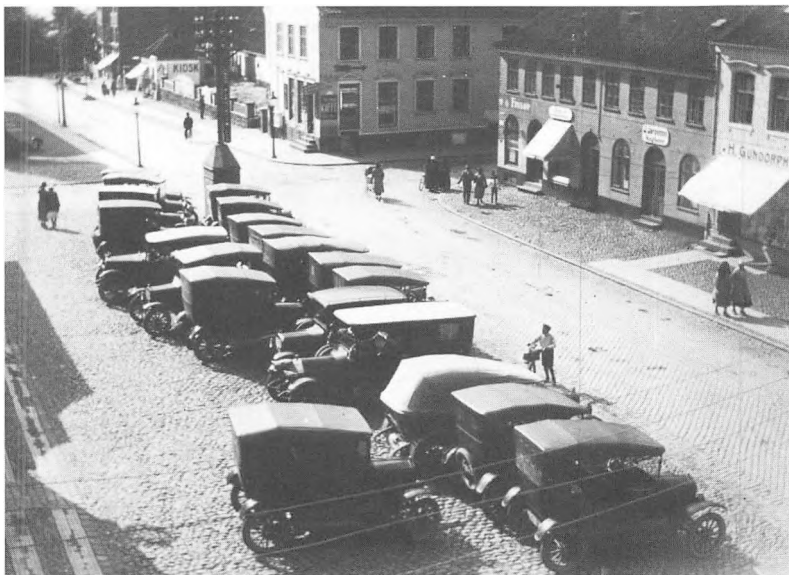
Lige efter krigen var der i Assens politikreds indregistreret 1460 motorkøretøjer, i 1950 1817, i 1960 5334 og forrige år 10.040. Indbyggertallet i den gamle politikreds var ca. 27.000. Rutebilernes oprindelige holdeplads var torvet. I 1925 indrettedes der egentlig rutebilstation i Plums gård, siden i Hotel Postgårdens gård og fra 1971 på jernbanestationen, hvor persontrafikken ophørte i 1966. Det sidste damptog kørte på strækningen i 1959 og afløstes af dieselvogne, og lokomotivremisen blev siden ombygget til rutebilstald. Vi har dog godstrafikken tilbage, og skinnerne ligger der og vil vel en dag igen komme til at tjene persontrafikken.

Men færgeriets genkomst tør vi ikke tro på, så gerne vi end ville. To Lillebælts-broer i nord og en moderne statsbanefærges i syd tog grunden væk under den historiske færgefart mellem Assens og Årøsund.

Den sidste rest af diligencerne var postvæsenets natrute til Arup. Den var hestetrukket indtil 1924, hvor der sattes postbil ind. Hovedpostlinien er nu Assens-Odense. Posthuset fik telegrafstation fra starten i 1884. Assens har haft postkontor siden 1653. Telefonen kom til Assens i 1885. Centralen var først i Østergade 25, fra 1905-15 i Østergade 15, hvor et stort stålbur over taget markerede stedet. I 1968 blev telefonen her og i omegnen automatiseret.

*Rejsegilde på ny telefoncentral i Østergade i 1905*





*Parkering af Ford-vogne på torvet i 1923 i forbindelse med landbomøde*

*P-pladsen på Reberbanen*

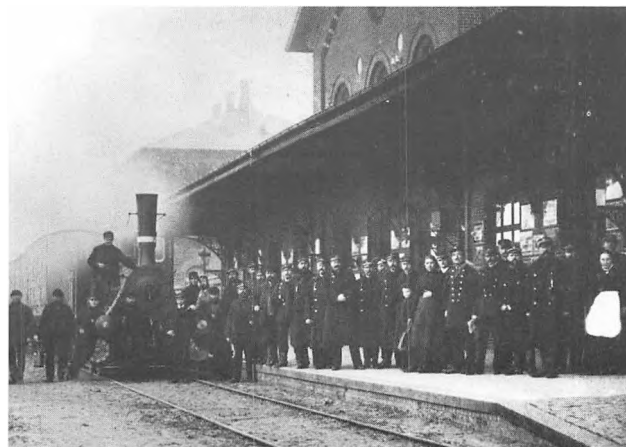


*Rutebilstation ved den gamle perron*



Så kører toget — og det var en forudsætning for alt det andet, som skete i Assens. Assens-Tommerup banen åbnede 1. juni 1884, og her står det lille lokomotiv med dampen oppe og hele personalet og lidt til opstillet til forevigelse, et herligt billede af datidens beslutsomme, noget militærisk udseende jernbanemænd, som skulle få en ny tid til at køre. Den civile herre med bowler var hotelejer Carstensen, Jernbanehotellet. Også han satte sin lid til jernbanen.

## Så kører toget



En junimorgen 1947 fik vi en hilsen fra det underjordiske Assens. En brøsten midt på kørebanen udfør ejendommen Østergade 56 var sunket underud, og man afslørede en underjordisk gang. Det vældige hulrum under gaden blev straks spulet til med grus fra mange vognlæs, og en nærmere bestemmelse af gangens ende og begyndelse blev ikke forsøgt. Alligevel kan der ikke være tvivl. Af feltherre Johan Rantzaus bevarede regnskaber ses, at han ved belejringen af Assens under Grevens Fejde har afholdt udgifter til undergravning af byens befæstning. Det var dog ikke ad en underjordisk vej han tilsidst fik byen i sin magt.

## En hilsen fra Rantzau





Sønderby har en af egnens skønne søer, kranset af gårde og huse med haver ned til søbredden. Søen har det mærkelige ved sig, at den er uden overfladeafløb. Vandreguleringen foregår gennem en sandåre i søens bund, og vandstanden er normalt ganske konstant. For nogle år siden under stærke regnskyl steg vandet dog op i haverne, så kommunen måtte træde til med kraftige pumper.

Ejendomsretten til Sønderby sø var i sin tid gået i glemmebogen. Grundejerne søen rundt opfattede den som deres og drev fiskeri, og hist og her forøgede man sit haveareal ved at bygge ud med fyld. Dette i forbindelse med nogle forureningsklager rejste spørgsmålet om ejerforholdet. Først i 1850-erne købte greven på Wedellsborg Hagenskov gods med alt bøndergods samt Sønderby kirke. Samtlige gårde i Sønderby, på fire nær, var fæstegårde. De blev midt i 1850-erne solgt til selveje. Nu var spørgsmålet, om Sønderby sø var solgt med. En retsafgørelse i 1951 tilkendte lensgreve Carl Wedells Stiftelse ejendomsretten til søen. I praksis har det ikke gjort nogen forskel. Sønderby sø er lige skøn at bo

Arhundredets første større vejprojekt blev vedtaget i 1907. Det var en forbindelsesvej mellem havnen og sukkerfabrikken vesten om svineslagteriet, den nuværende Krabbeløkkevej. Der var tale om langtidsplanlægning, for Krabbeløkken gik så nær ind til slagteriet, at der ikke var plads til et vejanlæg, ligesom der ikke var nogen søndre brink, hvor den nye bro skulle føres over Kærum å. Man begyndte derfor med at etablere losseplads. Folk kasserede ikke så meget den gang som nu, så det tog tid. Man kom hen først i tyverne, før denne udmærkede vej endelig imødekom beboernes klager over sukkerfabrikkens larmende trafik gennem gaderne. Den samme klage høres i dag fra beboerne i Nørregade, og også de venter på en lovet løsning i form af ringvejsprojektets fuldførelse med en fortsættelse fra Fåborgvej til Middelfartvej. I vore dage kører roevognene på gummihjul, og genen består mindre i støj end i, at de tunge læs får husene til at ryste.

I 1914 besluttede man at udlægge markedspladsen til bebyggelse. Pladsen havde navnlig været benyttet af sportsfolkene, og dens mest markante bygningsværk blev De gamles Hjem.

I 1915 blev kirken frilagt mod vest ved nedrivning af nogle dominerende bygninger i Damgade. Der skete også sanering af genboejendommene, hvor siden den nye biograf opførtes. Indtil 1935 endte Jernbanegade, nuværende Willemoesgade, ved postmesterens havestakit, og ville man til havnen, måtte man ad Strandporten ud til Strandgade eller gennem nogle bomme sønden om kiosket. I 1935 førte man Willemoesgade igennem til havnen.

I trediverne begyndte byen at asfaltere kørebanerne ovenpå den gamle stenbro. Denne proces blev først afsluttet i 1954 samtidigt med de meget omfattende gadeistandsættelser i forbindelse med nykloakering. Det stod på i fire-fem år. Gaderne var periodevis nærmest ufremkommelige, og senere borgmester H. C. Pedersen var som formand for gadeudvalget byens mest udkældte mand. Men det blev godt.



*Østergades forlængelse kaldtes denne strækning i sin tid, her fotograferet i ca. 1870 set mod øst med markedspladsen inde nord for træækken, hvor nu De gamles Hjem ligger. Fortovene har toppet brolægning, men vejbanen er en jordvej.*



*Damgade set mod nord, o. 1870. Ejendommene til højre hen til den nordre opkørsel til kirken faldt i 1915, da kirken blev frilagt mod vest. Det nordligste hus i rækken var byens sprøjtehus. Det nærmeste hus i venstre side faldt samtidigt, og der ligger i dag biografteatret.*

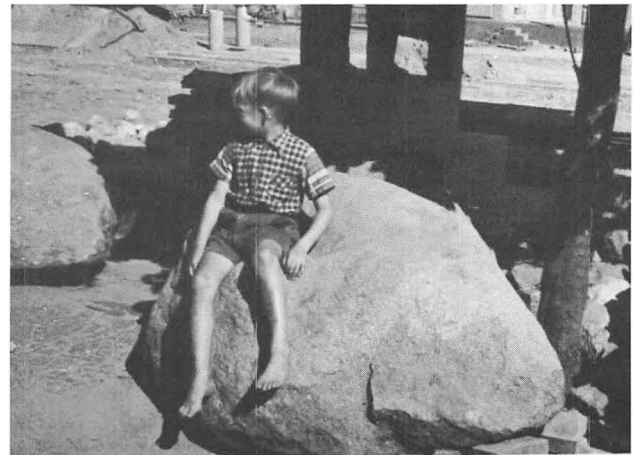
## Store vejbyggeår

Byens kærnerregnskab for 1742 har en indførsel på 4 mark, som er betalt til fire karle for at "synke" de to store sten, som lå uden for rådhuset. De to kæmpesten, formentlig tingsten, stødte man på under det store kloakarbejde i 1950. De blev udgravet og ført til Willemoesgården, hvor de nu vidner om en fortidig mangel på bekvemmelighedssans hos de eligerede borgere under rådsforhandlingerne.

Dankwart Dreyersvej var under bygning i 1949 og skulle blive til en bekvem forbindelsesvej mellem byen og det nye kvarter. Nogle år efter førtes den gennem Ladegårdsgades husrække. Et smukt hus måtte ofres, og der opstod et stygt sår i gadebilledet.

Vejvæsenet havde oprindeligt tænkt at lede kampagnetrafikken ad Bryggerivej-Skovvej, men man tøvede, måske fordi man ikke fandt løsningen overbevisende, og der kom da også langt større perspektiver ind i billedet, da A/S Dansk Træcellulose besluttede sig for Assens. Det udlagte industriområde krævede en hovedtrafikåre. Den første strækning ringvej fra Fåborgvej til sukkerfabrikkens vejerbod blev færdig til kampagnen 1962. Samme år afsluttedes ombygningen af Møllevvej-Fåborgvej med tæppebelægning og næste år reguleredes byens centrale trafik hjørne, hvor landevejsgaderne mødes. Hjørneejendommene Østergade-Nørregade blev revet ned, og dette kryds blev det første og hidtil eneste lysregulerede i byen. Men der skete mere i de år. I 1963 forlængedes Skovvej til ringvejen, Løiemarksvej byggedes, Brahesborgvej førtes vinkelret ud i Nr. Allé, Stampemøllevvej blev anlagt, og man tog fat på Skelvej, der via Toftevej-Havnegade blev en slags bagvej til havnen. Den vil til sin tid få en nordligere parallelvej til havnen, idet Kildensmindevej skal føres op til Middelfart landevej. Ringvejens forlængelse til havnen i 1969-70 havde en del følger: Jernbanestien sløjfedes, banegårdspladsen reguleredes, rutebilstationen oprettedes og Willemoesstatuen flyttedes ud på Kogehusmolen, hvor den står højt over omridset af det skib, hvor Peter Willemoes mistede sit unge liv.

*Tingstenene tilbage til jordoverfladen*





*Ikke skyttegravskrig, men kloakarbejdet  
foran Willemoesgården 1950*

*Så smukt var huset i Ladegårdsgade, der ofredes  
for forbindelsen mod nord*



## Vi fik alle nummer

Assens kommune har som regel sat sine nye vejanlæg komplet i stand efterhånden og sørget for god gadebelysning. El-gadebelysningen i Assens kom i 1949-50, og mange klager over for svag belysning forstummede.

Amtsvejvæsenet gør også kontinuerligt sin borgerpligt overfor de vejfarende. Den sidste snes år er der foretaget store arbejder på landevejene i og omkring Assens kommune. Assens-Middelfart landevejen holder nu sin kurs fri af de mange sving i Sandager-Salbrovad. Odense-vejen fra Melby til Gåsemosedam blev udbygget i 1969-70, og mod Fåborg er vejudbygningen nået til Erdals bakke, hvor fortsættelsen venter på bevilling til en omlægning nord om Ebberup og udretning af de syv sving.

I 1911 rejste ligningskommissionen krav om, at alle huse i byen forsynedes med husnummerskilt. Det gjorde en ende på tidligere tiders noget upræcise adressebetegnelser, der henviste til, at adressaten boede så og så mange huse østen eller vesten for en kendt borgers hus. Dette ordenssystem blev først fornylig udvidet til landområdet og stod i forbindelse med indførelse af personnumre, men var også praktisk nok af andre grunde, bl.a. når der var afløsning på postruterne. I 1971 sørgede kommunen for, at 225 navnløse offentlige veje og 45 private fik navn og navneskilt og husene nummer. Nu kan man i edb-anlæggene med få anslag betegne skatteyderens præcise bopæl, så han skal ikke dø i synden.





*Fåborgvej før udbygningen i Kåls mølledam*



*... Og efter*

Befolkningen her gennemlevede det samme følelsesregister, som "De fem forbandede år" udløste i det danske folk. Også vi rykkede nærmere sammen, og fællesskabsfølelsen fandt i begyndelsen udtryk i folkesangstævner. Det første i skovlæggeret i august 1940 samlede efter avisen 4000 mennesker, og i september på kongens fødselsdag var der 3000 til alsang på torvet. Byrådet traf en hel del foranstaltninger, der skulle sikre befolkningen og dens forsyninger samt beskæftigelsen. Folk ryddede "stød" i skovene til brændsel, og folk samlede småbrænde og kogler til den lille, runde kabysovn, der stod i næsten hvert hjem. Man hentede styrke bl.a. i Dansk Ungdomssamvirke, hvis nationale arrangementer gødede jordbunden for den senere modstandsbevægelse. Advokat W. Veik blev i 1941, som den første, offer for angiveri og idømt en hæftestraf for åbenhjertige udtalelser i ungdomssamvirket. Senere kom han en tur til Frøslev, og endelig skulle han have været skudt, men var advaret. Da gestapo ikke traf ham, stod havnefoged Th. Jacobsen for tur. Da et tysk marinefartøj i havnen bemærkede uro ved havnefogedboligen satte de projektører på, og gestapo kørte nu til nr. tre på listen, købmand Viggo Hansen, som kom til at bøde med livet for den hævnakt, som skulle eksekveres. Det var hadets og gengældelsernes hårde tid. Der var gentagne razziaer og anholdelser, uhyggeligst og størst den i februar-dagene i 1945, hvor mange blev ført til Frøslev, hvor der sad en del Assens-folk i forvejen. Andre var endt i koncentrationslejre i Tyskland. Således en del politifolk. De jøder, som blev deporteret herfra, var overvejende tyske flygtninge og desuden byens dommer, J. Moritz, der døde i Theresienstadt. Under den store razzia blev der fundet våben forskellige steder, bl.a. hos husmand E.C. Jensen, Tokkelhøj, hvis ejendom blev sprængt i luften. Tidligere havde hjørneejendommen St. Kirkestræde-Torvet været genstand for schalburgtage.

Assens havde også sin endags folkestrejke som afsmitning af, hvad der skete i andre byer. Befrielsens uforglemmelige glæde udløstes efter måneders spænding og usikkerhed.

*Efter befrielsen: Engelsk kampafdeling på kort besøg i Assens indkasserede befolkningens begejstrede hyldest*







Et dystert militært skuespil på den nye kirkegård i april 1942, hvor tre engelske flyvere som de første jordes i flyvergraven. Den kreds af damer, som siden har smykket graven hver jul og 5. maj, overværede højtideligheden fra Stadionvej. Fra dem lød midt i det hele salmen "Vor Gud han er så fast en borg" der blandede sig i den strenge militære ceremoni ved graven. Værnemagten har næppe syntes om det, og siden blev begravelsestidspunkterne ikke meddelt. Der kom til at hvile 24 allierede flyvere i fællesgraven, men 5 amerikanere blev senere flyttet til en stor fællesgrav. Desuden er fem flyvere begravet på kirkegårdene i Helnæs, Sønderby og Sandager. Bemærk på bakken i baggrunden det store "månekrafter", hvor nu Pilehaveskolen ligger. På bunden af grusgraven lå tennisbanerne.

## Gamtofte bomberamt

Man sad i beskyttelsesrummet eller lå i sin seng og lyttede til den stigende og faldende brummen fra tunge træk af allierede bombemaskiner. Deres bombninger af Kiel kunne jagttages fra havnemolerne i Assens som et kæmpefyrværkeri af lyssporprojektiler og eksplosionsglimt.

Der blev skudt 5 allierede fly ned på vor egn. 29 flyvere blev dræbt, 4 reddede livet. Desuden faldt en bombemaskine i Lillebælt østen for Arø. Om natten den 16. maj 1944 jog en engelsk flyvende fæstning lavt hen over kirketårnet i Assens med ild og røg efter sig. Et øjeblik efter styrtede den ned i haven til Gamtofte præstegård og forvoldte krigens største skade på denne egn. Præstegården blev ødelagt og måtte nyopføres, kirkens svære mure slog revner, to gårde brændte og 7 huse ødelagdes mere eller mindre. Uhyggelig var også styrtet af en engelsk maskine i Åkrogen i august samme år, hvor folk i mørket stod hjælpeløse på stranden og hørte de ni mænds help-råb ude fra vandet. Et efter et døde råbene hen. Lodsbåden fra Assens nåede at redde to af besætningen.

De første englændere i militære køretøjer kom til Assens den 8. maj og fik en overstrømmende modtagelse af befolkningen. Da de 150 tyske soldater i byen blev sendt med skib til Kollund, tog den lokale modstandsstyrke på 234 mand borgerskolen i besiddelse. Et stort kontingent af dem deltog i de fynske frihedskæmpers afskedsparade i Odense den 18. august. I befrielsesdagene anholdtes 81 personer, og heraf blev mange dømt for samarbejde med besættelsesmagten.

På selve befrielsesdagen ankom med tog et lille tusind østtyske flygtninge til Assens. De indkvarteres i det tomme svin slagteri. Mødre med spædbørn anbragtes i de barakker på den daværende markedsplads, som garnisonerne fra Tønder og Søgård havde anvendt. Der var samtidig kommet flygtninge til Glamsbjerg og Søndergårde under Erholm. Samtlige flygtninge i politikredsen, ca. 1800, blev underlagt civilforsvaret i Assens, og flygtningene i landområdet blev samlet i

*Under mindre opmærksomhed kørte tyske tropper til hjemsendelsesskibet i Assens havn.*





Bombekrateret i Gamtofte præstegårdshave, fotograferet fra et vindue i den ødelagte præstegård. En mand i hvid jakke står i krateret, som er et nøgent hul i jorden. Den flyvende fæstning blev ved mineekspllosionen splittet i tusindvis af dele og spredt over den nærmeste omegn. Ingen civile kom noget til.



Da befrielsens glæde i Dannevang var på højdepunktet, skyllede denne skare af triste og modløse østtyske flygtninge op på jernbaneterrænet i Assens.

Følelsen af medmenneskeligt ansvar over for mindre heldigt stillede har altid eksisteret og oprindeligt fundet sit praktiske udtryk på privat og kirkeligt plan, i vore dage varetaget af samfundet som en social forpligtelse. Al understøttelse til fattige blev oprindeligt ydet som gaver og legatmidler. Fattigvæsenet i Danmark blev grundlagt i 1708, hvor man gik over til at ligge en procent på alle embedsindtægter, ligesom man regnede med frivillige bidrag. Her kneb det ofte, og man forstår lidt af det, når det i en indberetning i Assens i 1732 hedder, at en del af de bidragsansatte havde bedre nødigt at få af de fattiges penge, eftersom de selv ej har det tørre brød. Somme tider straffede man i Assens de vrangvillige bidragsydere ved at nævne deres navne fra prædikestolen. Således havde man fra oven den bedste vilje. I 1789 oprettede Assens et uldspinderi efter princippet hjælp til selvhjælp. Det faldt til jorden på grund af de fattiges vrangvilje. 21 fattige kvinder gik om og tiggede, og det ville de hellere fortsætte med end spinde uld. Men så kom Ramsherred 24 ind i billedet i 1801. Byen købte gården af et dødsbo i 1781 til opmagasinering af korn og til brug for eskadronen. Nu indrettede man gården til egentlig fattiggård, og en snes fattiglemmer flyttede ind. De havde hidtil været anvist bolig i såkaldte fattigboder, hvoraf byen på det tidspunkt endnu havde fem, og de skal have været nogle slemme huler. Nu kom de fattige under anstændige boligforhold, hvor faste regler sikrede orden og renlighed, og alle spiste ved bestyrerens bord. I 1934 nedlagdes fattiggården i Ramsherred, og beboerne overflyttedes til forsørgelsesvæsenet i Odense. Assens afgav dermed det klientel af handicappede, hvoriblandt "originalerne" udgjorde et aldrig overset indslag af komik eller tragik i byens liv. Udover Assens og Turup havde ingen af de øvrige sogne i den nuværende kommune egentlig fattiggård. Sognene fik gerne anbragt enlige fattiglemmer på gårdene, hvor de gjorde lidt gavn for kost og logi. Ramsherred 24 husede fra 1938-47 Arbejde Adler og svendehjemmet. Da huset faldt, havde det op mod 150 år været social institution.

## Det gamle fattigvæsen

*Abelone, omkr. århundredskiftet en af Assens fattiggårds kendte skikkelser*





*Fattiggården Ramsherred 24 var social institution i 150 år.  
Den og det gamle sygehus nr. 26 blev revet ned først i  
60-erne for at give plads til politigården*



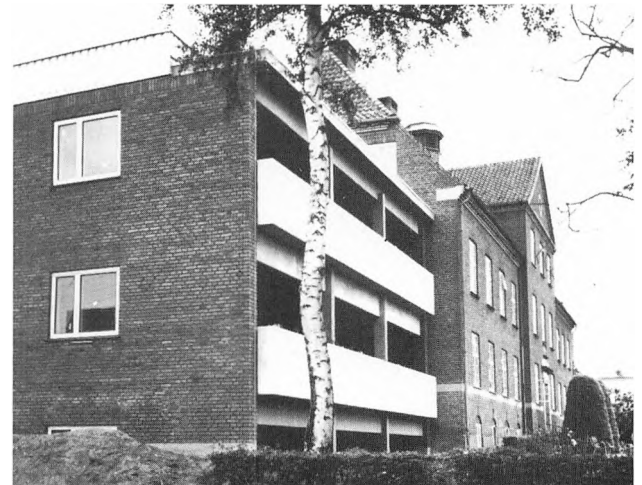
*Den smukke, tidligere fattiggård i Turup,  
hvor der nu er beboelse*

## Fra almisse til ret

Bestræbelserne for gennem skattelovgivningen at udligne de værste økonomiske uligheder i samfundet har især haft effekt i forsorgsarbejdet, og Danmark peger ikke uden stolthed på sin sociallovgivning. Socialreformen i 1933 var et skæringsår, hvor man forlod almissetystemet og i stedet fastsatte folks rettigheder. Det var i sin tid ikke meningen, folk skulle rende til fattigvæsenet uden tvingende grund, og bevilgedes der fattighjælp, betød det bl.a. tab af valgret. Fattigudvalget giver i 1924 følgende karakteristiske svar på et andragende om at få sine borgerlige rettigheder tilbage: Udvalget er forstående og tilsiger eftergivelse på betingelse af, at ansøgeren betaler på et bræt, hvad han har oppebåret, og iøvrigt holder sig fri af fattigvæsenet.

De store forandringer belyses af omkostningerne. I 1924-25 brugtes der i Assens efter fradrag af statstilskud ca. 175.000 kr. eller 35 kr. pr. indbygger på fattigvæsenets konto. Her i jubilæumsåret regner man med, der skal anvendes 42,5 mill. kr. i den sociale sektor. Det er 13 mill. kr. mere end hele kommunens eget budget og svarer til ca. 3500 kr. pr. indbygger. Kommunens andel i de sociale udgifter svarer til godt 200 kr. pr. indbygger. Folke- og invalidepension tegner sig for ca. 70 pct. af den sociale konto. Resten af pengene går til andre opgaver, som er taget op efterhånden. For 50 år siden havde byen fattiggården og De gamles Hjem som eneste sociale institutioner. Socialudvalget styrer i dag aldersrenteboliger, hjemmesygeplejen, husmoderafløsningen, hjemmehjælpen, børnehaverne, dagplejeordning for børn, dagcenter for ældre, og der ydes tilskud til forskellige aktiviteter for ældre. Der satses på, som næste skridt fremad, at få opført et syge- og plejehjem med 48 pladser til afløsning af Røde Kors Hjemmet i sygehusets vestfløj. I visse kredse arbejdes der for at få en vuggestue. 25 hjem rundt om i kommunen har dagpleje for ialt 100 børn, de fleste i vuggestuealderen. 126 mennesker er ansat i den sociale sektor, en hel del på deltid. Desuden er to ansat på beskyttet værksted, hvis klientel væsentligst er invalidepensionister.

*Da De gamles Hjem blev udvidet*





*Socialvæsenets nye pavillonbygning i Badstuestræde*



*De gamle til gymnastik i dagcentret*



*Børnene bolttrer sig i børnehaven Østerled*

Der var fattighospital i Helligåndshuset i Strandgade i Assens indtil dets nedlæggelse i 1501. Så klarede man sig uden, indtil der indrettedes sygehus med 16 sengepladser i ejendommen Ramsherred 26 i 1856. Men sygehus eller ej, fortidens syge og kvæstede var ubeskyttede mod smerter, indtil man fik de bedøvende midlers nådegave. Der åbnedes samtidigt adgang til helbredelse gennem operative indgreb i organerne. Moderne lægevæsen har forlænget den gennemsnitlige levealder, og er lægens kunnen naturligvis stadig begrænset, så kan han altid holde et håb levende og frem for alt lindre smerter. Sygehusvæsenets modernisering fandt sted i 1892, hvor man tog de tre første bygninger i amts- og bysygehuset ved Odensevej i brug. Der var 30 sengepladser og operationsstue. Sygehuset er udvidet og moderniseret gang på gang, men man har fået det til at hænge sammen, og det ser ikke værst ud. Vigtigst er, at det fungerer godt og har den venlige, næsten hjemlige atmosfære, som er egen for mange mindre sygehuse. Siden 1966 har det været rent amtssygehus, og fra befolkningens side blev der sluttet stærkt op om det, da drøftelserne af den fynske sygehusstruktur bragte usikkerhed om sygehusets fortsatte eksistens som blandet sygehus. Nu synes det at ligge fast, at sygehuset i Assens skal bevare sin kirurgiske afdeling, mens der fortsat er tanker om at gøre det til center for behandling af medicinske langtidspatienter.





Vor tid viger ikke tilbage for omkostningerne ved at udvikle landets næsten eneste "råstof", den nye slægt. Den skal lære at magte et kompliceret samfunds krævende opgaver. Der er en vældig afstand til forholdene i byens første undervisningsanstalt, latinskolen. Den havde sin rod i den katolske tid og var underlagt kirken. Hovedfagene var derfor katekismus og latin, som indterpedes med rigelige prygl, som man troede fremmede for indlæringen. De arme disciple måtte delvis opretholde livet ved tiggeri. Latinskolen afløstes i 1740 af en kristendomsskole, som skulle "forsørgeres" af magistraten, og erindringen om den hæfter sig navnlig ved ukvalificerede skolemestre. Det blev der først rådet bod på efter loven af 1814 om almueskolens ordning, som også fastsatte undervisningspligt. Byen byggede sin første skole i 1825, den store smukke bygning, som i dag er ungdommens hus. I 1853 gik man et skridt videre med en realskole i Adelgade 16, hvor forældrene skulle betale skolepenge. Samtidig forbedrede loven lærerlønningerne, og skatten steg, hvilket gav anledning til voldsomme episoder i byen, og skyttelaugene forment lærerne adgang til fugleskydningen. I det gamle århundrede byggede byen også Borgereskolen, der blev taget i brug i 1893. Rammerne var dermed i orden til en ny tids pædagogik, hvor man ikke mere måtte tæve børnene. De skal heller ikke terpe lektier, men lære selv at hente deres oplysninger i håndbøger, og mange effektive tekniske hjælpemidler er taget i brug i skolen. Moderne skolepolitik har tilsigtet en demokratisering af undervisningen, så alle uanset økonomisk baggrund har lige adgang til at suge lærdom til sig. Skolens autoritære system er forladt, og man stræber efter at indrette den efter de krav, som eleverne vil møde ude i livet. Derfor erhvervspraktik som fag. Og gennem elevernes repræsentation i skolerådet prøver man at praktisere demokrati på arbejdspladsen. Omsorgen for den nye slægt omfatter også lægetilsyn og tandpleje, særundervisning for tale- og hørehæmmede, psykologbistand m.v., ligesom der tilstræbes nær kontakt med forældrene.

## Store krav til de unge

*Så smuk var Kirkegyden oprindelig  
— inde til venstre var latinskolen i sin tid*



Velstillede borgere havde næsten altid haft adgang til at få deres børn nødtørftigt undervist hos private skolemestre. I 1820 var der således syv småskoler i byen. De var ikke velsete hos myndighederne. Da skoledirektionen erfarede, at der i byen opholdt sig et "fruentømmer", som gav sig af med at lære småbørn at læse, skred man ind mod hende, skønt hun iøvrigt var velanskreven for sin oplæring af børnene. Men privatskolerne vedblev at bestå. I begyndelsen af århundredet var der frk. Christine Sands drengeskole i bagbygningen til Strandgade 8 og frk. Christensens skole i Damgade 27. Pens. lærerinde Agnes Spillemoser kom til kommuneskolen i Assens i 1909 med gymnastik som hovedfag. Hun gymnasticerede også med børnene i de to private skoler og fik hvert sted 5 kr. i månedligt honorar. Hun husker skolelederne som særprægede personligheder, der sikkert var et billede på tidligere generationers skolefrøkner. De var uden seminarieuddannelse, men løste med fast sigte opgaven at forberede børnene til optagelse i realskolen. De lagde vægt på flid og god opførsel. I frk. Sands skole gav eleverne efter hver time hånd til frk. Sand og bukkede pænt i døren, før de forlod klassen. I frk. Christensens skole fik børnene karakterbog med hjem hver uge. I Adelgade var der i århundredets første årtier desuden Brauns drengeskole i nr. 30 og Assens Privatskole fra 1878 i nuværende biblioteksbygning. Denne og frk. Sands skole blev i 1921 sluttet sammen med frk. Rincks pigeskole og kaldtes Assens private Realskole. Den blev i 1927 til Assens private Mellem- og Realskole. I 1930 erhvervedes ejendommen Damgade 34, og der opførtes ny skolebygning og gymnastikhus bagtil. Første skolebestyrer var E. Jørgensen. Han tog til København for at supplere sin uddannelse, men kom ikke tilbage. Han blev kendt som indehaver af Jørgensens Rejsebureau. I 1961 blev skolen en selvejende institution, der administreres af en forældrevalgt styrelse, og skolen hedder nu Strandmølleskolen.



*Strandmølleskolen set fra ringvejen*



*Provstistræde i 1959 i en stille stund og før vestre husrække faldt for, at give plads til gymnastikhus m.v.*

## Fra små til store skoler

1900-tallets første skoleudvidelse var færdig i 1952, og det store skolehus kom til at ligge vesten for Borgerskolen af 1893. Det er en velfungerende skole, men uden ethvert luksuspræg. Man så endnu nøje på de kommunale skillinger, og gymnastikhuset med skolekøkken m.v. blev af økonomiske grunde udskudt til 1962, hvad det naturligvis ikke blev billigere af. Dette byggeri kostede nu lige så meget som hele den nye skole.

Byen skulle nu være vel kørende med skolebygninger, og de lå praktisk samlet om samme centrale skolegård, men skoleloven af 1958 lagde allerede grunden til nye vanskeligheder. Den forudsatte længere skolegang med frivillig 8. og senere 9. klasse med mange valgfri fag. Klasse mangelen blev yderligere alvorlig i forbindelse med kommunesammenlægningen, og man måtte tage den gamle skole i Adelgade (Ungdommens Hus) i brug igen, mens en ny skole ventedes opført. Det blev den meget avancerede Skelvejskole til 15-16 mill. kr., det hidtil dyreste kommunale byggeri i denne del af Vestfyn. Den blev taget i brug i 1971 og indgår som et vigtigt led i sammenlægningskommunens skoleordning. Den tager således en hel del børn fra de nedlagte skoler i landområdet. Overbygningen af kommunens skolevæsen er sket på Borgerskolen i hvilken forbindelse 8. og 9. klasser på Ebberup skole afvikledes.

Ebberup skole blev taget i brug i fuldt omfang i 1964 som centralskole for de daværende Kærum og Sønderby kommuner, og samtidigt nedlagdes de gamle skoler i Thorøhuse, Kærum, Gl. Ebberup samt Sønderby østre og vestre skoler. I 1969-70 nedlagdes desuden skolerne i Gamtofte, Turup og Kirke-Søby, og børnene overførtes til skolen i Ebberup, som dermed kom op på over 400 elever.

Den tredje hovedskole i kommunen er Salbrovadskolen, der blev bygget i 1958 og afløste skolerne i Sandager, Holevad, Kaslund og Barløse. Den har knap 200 elever. Videre er der i kommunen skoler i Helnæs og på Bågå. Ved kommunens skolevæsen undervises 1620 elever, og der er 83 lærere.



*Assens Borger- og Realskole fuldt udbygget*

*Indkørsel til Ebberup Skole*



*Salbrovadskolen*

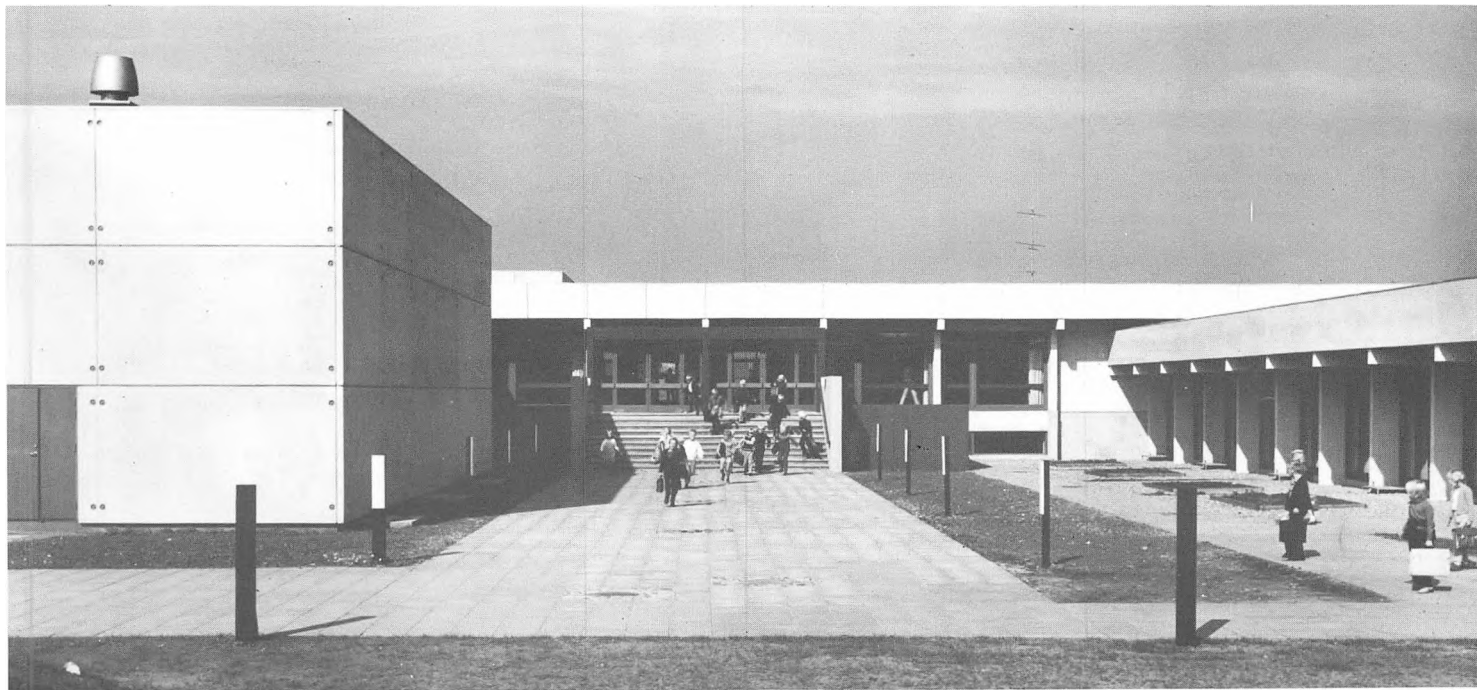


I de senere år er den kommunale ungdomsskole blevet en stor institution, som underviser 14-18-årige, der ikke gennem deres uddannelse automatisk frekventerer fagskoler. Skolen har også et socialt sigte ved at udfylde de unges fritid på en måde, som gør dem bedre skikket til at klare sig. Af kommunens 675 unge i den aldersklasse går de 400 i ungdomsskolen. Disse mange og interesserede unge holdes ved en meningsfyldt og udviklende fritidsbeskæftigelse. Skolens drift koster det offentlige 200.000 kr. om året, men det er bare, hvad to narkomaner koster samfundet.

Oplysningsforbundenes aftenskoler har også sædvanligt stor tilslutning, og der foregår mange andre aftenaktiviteter på kommunens skoler.

Håndværker og Industriforeningen satte i 1888 sin formue på 600 kr. ind på at bygge en teknisk skole i Nygade. Den blev en meget værdifuld institution for byens og egnens håndværkslærlinge. En tilsvarende omsorg for lærlingenes teoretiske uddannelse lagde Håndværkerforeningen Vestfyn i Ebberup for dagen ved straks efter stiftelsen i 1904 at vedtage aftenundervisning af lærlingene. Skolen holdtes i lejede lokaler, indtil mange års bestræbelser for at få egen skolebygning kronedes med held i 1934. Skolen ophørte i 1962, og på samme tidspunkt affolkedes også teknisk skole i Assens, idet hvert fag efterhånden etablerede egne fagskoler. Skolebygningen i Nygade blev i 1964 overdraget til Assens handelsskole, der hidtil havde lejet lokaler på skolen. Ved midler fra salg af skolebygningerne oprettedes såvel i Ebberup som i Assens legatfond til fordel for unge håndværkeres uddannelse.

Handelsskolen reddede livet ved i 1965 at slutte sig sammen med skolerne i Ejby, Årup og Glamsbjerg i Vestfyns Handelsskole, således at de stærkt øgede krav til undervisningen kunne imødekommes. Handelsskolen begyndte sin virksomhed i 1890-erne med 11 elever. Vestfyns Handelsskole havde sidste vinter 463 elever, hvoraf 326 på aftenskolens kurser for fagprøver og merconomer, og til skolen er knyttet 17 lærere.



*Skelvejskolens hovedindgang*



*Teknisk skoles tidligere bygninger i Assens og Ebberup.  
Sidstnævnte er nu beboelse, mens skolebygningen i Assens  
er overtaget af Vestfyns Handelsskole.*





Billedet af Adelgade o. 1870 viser til venstre en stump af byens ældste biblioteksbygning, hvorfra mod øst udgår en ganske imponerende søjlerække langs kirkepladsen. På den anden side af gaden genkendes den nuværende biblioteksbygning. Byen rådede den gang over 3000 bøger, som amtsprovst Niels Holm i Sandager havde samlet o. 1812 med det formål, at almennyttig kundskab og videnskabelig kultur kunne udbredes i alle stænder i provstiet. Efter hans død fik bøgerne husrum i Østerport, og da den faldt, stillede byen i 1845 det nævnte hus til rådighed. Da også det blev revet ned, nemlig i forbindelse med kirkepladsens sanering i 1905, forvistes bogsamlingen til realskolens loft. Og ingen savnede bøger lige straks. Måske var det Holms gamle samlings skyld. Men omsider kom der et folkebibliotek på Borgerskolen, og det blev grundlaget for amtsbiblioteket, der som selvejende institution så lyset i 1925 og fik lokaler i stueetagen i den nuværende biblioteksbygning Adelgade 18 med



fast bibliotekar. Fra 1935 til 1965 var biblioteket ophøjet til centralbibliotek og betjente 30 sognebiblioteker i amtet. Biblioteket, som nu er kommunalt, har ved moderniseringer og udvidelser bredt sig over hele huset fra kælder til loft og har faste lokaler til kunststillinger. De 4000 bind i 1925 er vokset til 46.000 i voksenafdelingen og 15.000 i børneafdelingen. Sidste år udlåntes der godt 65.000 bind. Og 2400 gramofonplader. Biblioteket har endnu filialer på Bågø, i Ebberup, Helnæs og Salbrovad, mens sognebibliotekerne i Turup, Søby, Gamtofte og Barløse-Kaslund blev nedlagt samtidigt med skolerne. Biblioteket er en institution, som næsten alle har megen glæde og gavn af. Det kostede sidste år kommunen ca. 500.000 kr. at drive biblioteket.

Tømrermester Offer Jensen, Voldtofte, døde højt bedaget i Assens for ca. 30 år siden og fortalte, at han i sine drengeår havde overværet, at en gammel fynbo fortalte tildragelser fra sine unge år, hvor han tjente soldat under Napoleon. Det giver tidsforløbet en særegen dimension at være tredje led. Men mange nulevende har fået mundtlige beretninger fra deltagere i kampene i 1864. Ved 50 års veteranfesten i Assens i 1914 deltog 800 af de gamle krigere. Den sidste veteran i Assens døde i 1941. Det var skipper J.A. Jensen, som blev nær 95 år. Han havde været med på Dybbøl og boede til sin død i den tidligere accisebod ved Strandmøllen. Nu nedrevet. Den næstsidste veteran døde et par år før. Det var den 90-årige skibsfører Hans Petersen, Thorøhuse, der som ung gjorde tjeneste på damperen Marie, som anvendtes af Aarøes strejfkorps, som fra Assens foretog kommandoraid i Sønderjylland for at forstyrre fjendens forbindelseslinier.

## Sidste veteraner

*Den nu nedrevne accisebod ved Strandmøllen*



Assens kirke står som et monument over en lillebys gudhengivne offervilje i 1400-tallet. Den dag i dag er Vor Frue byens mest imponerende hus. Omegnens kirker står for det samme og ligger så tæt, at man må tro, der var en hel del sogneærgerrighed i kirkebyggeriets store tid. Hver ville have sin kirke at komme i og hvile ved eller helst i, når dagene var talte. Klokkeklangen rækker fra sogn til sogn, så tæt ligger de. Således Sandager-Holevad-Barløse kirker, Kærum-Sønderby og Turup-Gamtofte. Kærum kirke på sin bakke er lige til et traditionelt julekort, i velplejet sirlighed er Sønderby et mønster og i rejsning har vel Sandager prisen, men alle vore kirker er velproportionerede bygningsværker med en indre rigdom af minder om slægterne før os. Nu kniber det at få præster til alle kirkerne. Gudstroen giver sig ikke så stærkt tilkende som før. Dog, folk betaler trofast deres kirkeskat. De vil have kirkerne, i hvert fald i livets bevægende stunder, hvor kirkerummet stadig er helligdommen. I 1927 fik Assens sin katolske kirke bl.a. af hensyn til de mange polske roearbejdere, som var blevet i landet. Missionshuse vidner om religiøse rørelser.

## Vore kirker



*Sandager kirke*

*Assens kirkes koncertorgel fra 1966.  
Orgelfacaden er tegnet af prof. Poul Andersen.*



*Kærum kirke*



*Sønderby kirke*

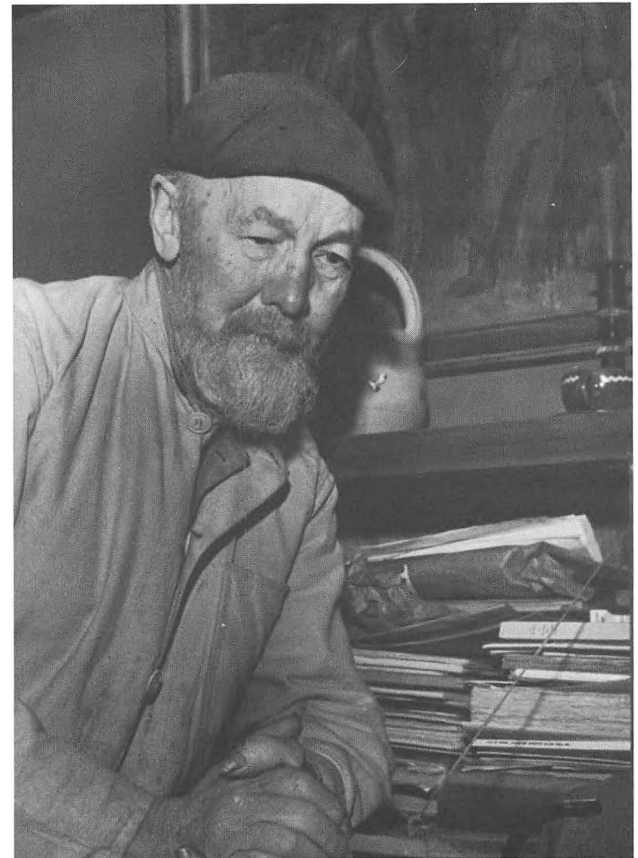


## Vi og det skønne

Kunstforeningen for Vestfyn åbnede sin virksomhed i 1966 med en udstilling af Laur. Mikkelsen-malerier i privat eje. Laur. Mikkelsen, der døde for en halv snes år siden, var et kendt navn for sine billeder af arbejdende heste på Saltoftes marker. Assens havde før hans tid en række landskendte kunstnernavne som J.A. Jerichau, Dankwart Dreyer og Th. Niss, hvis buste blev skænket byen under krigen og er opstillet foran kirken og i Strandporten. Assens har modtaget andre kunstgaver, således brønden på torvet, statuen af konseilspræsident Klaus Berntsen, det store keramiske relief på Borgerskolen m.v.

Også i dag har byen og egnen dygtigt arbejdende kunstnere, hvis værker findes i hjemmene og i offentlige lokaler. Folk gør også kunst selv. Adskillige pusler med pensel og palet som hobby, og flere håndværkere har i de senere år lavet sjove jernskulpturer, der står foran virksomheder og i haver. Ellers hedder det sig, at på sukkerroegne trives ikke kulturliv, hvormed menes, at folk ikke skulle kunne overkomme at interessere sig for andet end at bruge deres mange penge. Befolkningen mangler ingenlunde sans for det skønne, som giver sig traditionelt udtryk hos den enkelte ved omsorg for hus og have og i kommunens bestræbelser for at holde vejrabatter, blomsterbede, lystanlæg og spadserestier, så alle kan glæde sig derved.

Et kulturelt indslag er også interessen for fortidens gøremål. Assens har i nyere tid fået tre museer, et for kunstindustri, et for gammelt husgeråd samt Willemoesgården, der er viet søheltens minde og tillige fungerer som by- og egnshistorisk museum. De har alle værdifulde samlinger. Dertil kommer Assens Sømandshjem-Fond's nyindrettede lokaler i Toldbodhus med effekter og billeder fra havn og søfart.



*Saltofte-maleren Laur. Mikkelsen*

# Vandforsyningen



*Vandværkets vindmotor ved indvielsen i 1903.  
Den stormfældedes i 1933 og blev ikke genopbygget.*

Det må have været rart for konerne i Assens, da de i 1903 fik vand ind i husene. De slap for at gå med spanden til de offentlige vandpumper, men måtte til gengæld undvære den gode snak, som altid skal have fundet sted ved alverdens brønde. Det var doktor Lind, som i byrådet pressede på for at få et kommunalt vandværk, og han fik sin vilje, fordi han kunne pege på visse hyppige sygdomme, som han mente skyldtes brøndvandets dårlige kvalitet. Og vandværket, som opførtes derude på skråningen ned mod åen og skov anlægget, var en god ting. I starten pumpede værkets vejrmølle og gasmotorer nogle hundrede kubikmeter vand op i døgnet. Efter opførelsen af et anneksvandværk ved Mariendal i 1972 kan der produceres mere end 3000 kbm. i døgnet. Den stærke stigning i vandforbruget står bl.a. i forbindelse med vor tids sanitære anlæg.

På flere af denne bogs gamle billeder ses rendestene i begge sider af gaden. Disse åbne kloakrender klarede spildevandsrenovationen ganske gratis. Med passende mellemrum og især udfor gadedørene var der anbragt rendestensbrætter, hvor damerne med de jordlange skørter kunne komme over den slimede rende og ud på kørebanen, hvor promenaden foregik. De toppede fortove kunne ikke bruges til det. Rendestenenene tog afløbet fra husholdningerne, fra stalde og møddinger. I rendestenenes grå og stinkende ensformighed var det en afveksling, når farveren lod skyllevandet løbe ud deri, skriver P. Lysholt i sine erindringer, så lyste de en stund op i stærke farver. Men bedre var det, når et kraftigt regnskyl forvandlede dem til rivende strømme. Når det gik rigtig lystigt til, sejlede rendestensbrætterne med, og folk måtte bagefter ned at finde dem i den nedre del af byen. Det var den naturlige hovedrenovation, og hvor var luften dejlig ren bagefter.

Senere blev kloakafløbene gravet ned i rør under gaden, og de udmundede i havnen. Det var ikke godt, og Assens var en af de første byer med et rensningsanlæg, hvorfra det afslemmede vand løber ud i Krabbeløkken. Det blev taget i brug i 1943 og var første led i en nykloakering af hele byen.

Dagrenovationen foregik indtil 1948 med hestetrukne kassevogne. Skarnkasserne var blevet standardiseret i 1936. Natrenovationen foregik oprindeligt også i åbne kassevogne, og indholdet kørt ud på markerne, hvor det i overensstemmelse med naturens kredsløb vel også retteligt hørte hjemme. Men vandklosetterne var jo en vidunderlig opfindelse, som kunne have lunt inden døre. Obligatorisk wc blev vedtaget i 1936 til indførelse efterhånden som kloaksystemet blev udbygget. I 1947 var der endnu 758 "dasser" tilbage, men ved jul 1957 var der træk og slip overalt. Den sidste udvikling på renovationsområdet var overgang til papirposer i 1972. Det kom til at omfatte hele kommunen, og samtidig udliciteredes renovationskørselen. Dermed var det brutale slid med de tunge skarnkasser forbi.



Og så er det hele vel godt? Nej, det er skidt, her og alle vegne, så der har måttet laves et helt nyt ministerium til at tage sig af det.

På landet ville folk naturligvis ikke være dårligere stillet end folk i byerne, og efterhånden, som de fik trykvand, fik de også wc. Afløbet derfra går gennem drænsledninger til vandløbene og tilsættes undervejs vore dages ensilagesaft og markgift foruden møddingsvand, som tilbagevendende får alle fiskene til at vende bugen i vejret. Flere af vore vandløb er stinkrender uden andre vækster end "lammehaler". Der er ikke mere vegetation i vore mølledamme, og for et par år siden fandt frømand ud af, at alt biologisk liv var dræbt i Thorø Bugt. Man mener, det skyldes roerester og træaffald fra sukkerfabrikkens og cellulosefabrikkens udtømninger i bugten. Det røde farvestof fra cellulosefabrikken har givet farvandet ved Assens Næs tilnavnet Det røde Hav. Men landvæsenskommissionen sagde i en kendelse i 1970, at den ikke fandt ulemperne derved så store, at der kan nedlægges krav om at få rødfarvningen fjernet.

Alle er klar over, at denne tiltagende forurening ikke kan fortsætte. På foranledning af miljøministeriet har Assens kommune udarbejdet en langtidsplan til 50 mill. kr. Den bygger på tre centralrenseanlæg i kommunen, nye ledningssystemer og en lang afløbsledning ud i Lillebælt, dog således at regnvandet skilles fra og ledes i vandløbene. Alt dette skal efter planen være færdigt i 1982.

Renholdelse af gader og veje og klipning af plæner og hække er de senere år blevet motoriseret. Grundejerne skal nu kun renholde fortove. Kommunen tager sig af kørebanerne og har til den ende anskaffet en feje- og sugemaskine — og mange andre snilde renholdelsesmaskiner.

## I 1982 bli'r det godt



*Renning af kloakker foretages med en slamsuger*



*En af renovationsvæsenets udrangerede skidtvogne til dag- eller natkørsel*

*Gadefejmaskinen arbejder støt og stille*



*Gadefejer med trækvogn har endnu sin berettigelse*



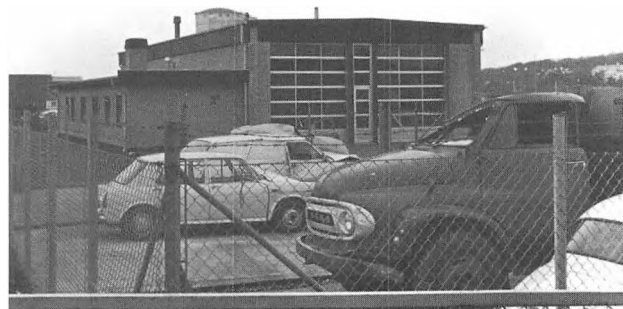


*Politi-, ting- og arresthuse*

Indtil politigård, tinghus og arresthus blev opført etapevis i årene 1965-69, var de justitsministerielle kontorer i Assens delt i seks afdelinger forskellige steder i byen. De nye bygningers tilstedeværelse var formentlig afgørende for, at Assens blev valgt til hovedsæde for den sidste år nyoprettede Assens-Fåborg politikreds.

I 1880-erne havde byen to politibetjente samt to natvægttere i lange kapper og kabudser. De sang vægtervers hver time natten igennem, hver gang afsluttende med en oplysning om, hvor vinden var, så søfolkene selv i søvne kunne være å jour. I dag har politigården 12 ordens- og 4 kriminalbetjente samt landbetjente i Glamsbjerg og Årup, der er fast personale i bilsynshallen af 1971 og i tinghus og arresthus, og der er mange kontordamer, nogle deltidsansatte. I alt er der ansat 52 personer. Forholdet mellem politi og befolkning er afslappet. Lovlydige borgere synes, vi ser for lidt til politiet, men de glemmer måske, at vi igen har natvægttere. Politiets rationelle natpatruljer har et stort virkeområde og bevæger sig i biler, som ikke genkendes. Politiet er der, men ses ikke.

*Biltilsynshallen med det altid fulde bur af ulykkesbiler*





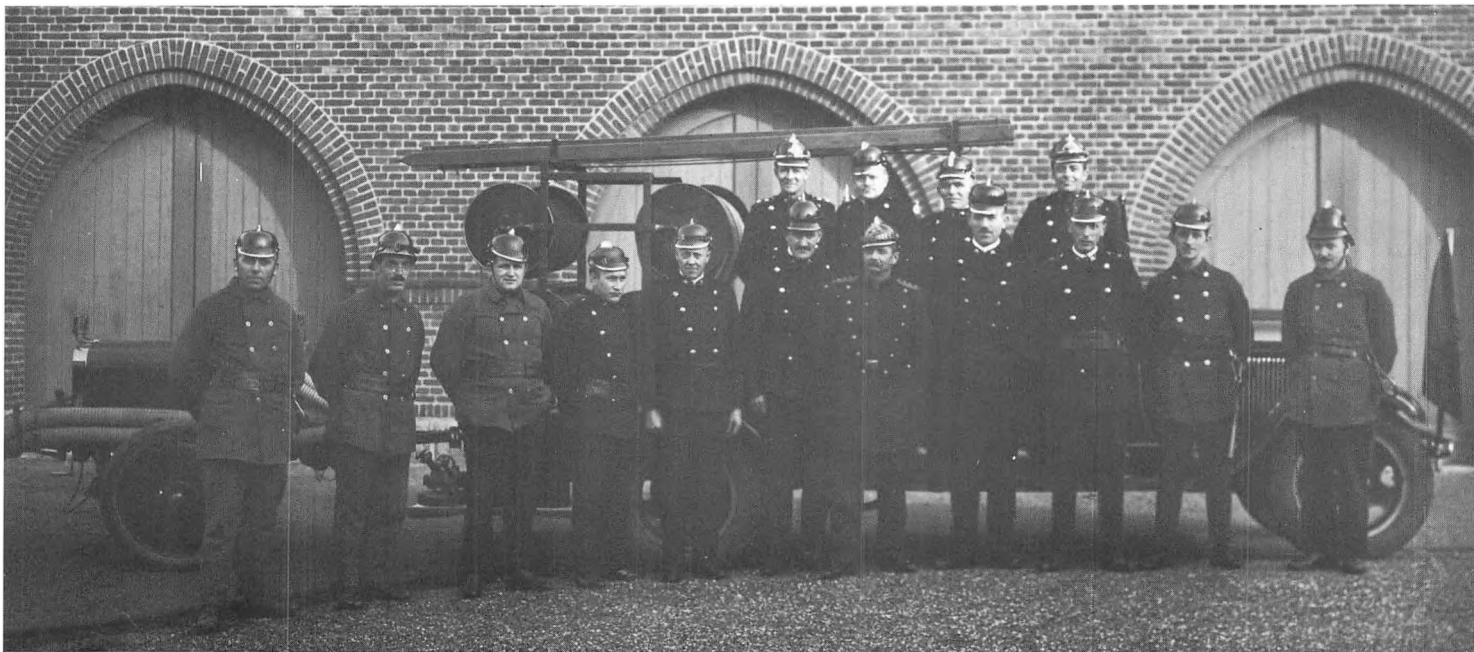
## Brand- og redningsvæsen



Kombineret sprøjte- og vægterhus samt delinkvent-arrest i Damgade ved nordre opkørsel til kirken, opført af murermeester Borre, der også byggede kogehuset på havnen. Huset blev nedrevet i 1915 og afløstes af den nybyggede, store brandstation for enden af Jerichaugade, der siden 1932 har været Falck-station. Falck varetog også brandtjenesten sammen med de lokale brandkorps i kommunerne, indtil denne i 1967 blev ren kommunal under fælles ledelse med civilforsvaret, som forinden havde indrettet sig i det nedlagte gasværk, nu CF-gården.

Mange byer har siden lavet den samme kombination af civilforsvar og brandvæsen under samme hat og fundet en såvel økonomisk som praktisk fordel derved, da civilforsvaret nu er lovbefalet. CF-gården i Assens er uddannelsescenter for områdets værnepligtige cf-folk. Som civilforsvaret er også hjemmeværnet en udløber fra krigens tid og udgør et vel udbygget kompagni.





*Assens brandkorps foran nyanskaffet stigevogn ved brandstationen i 1927, samme år som der indledtes samarbejde med Falck om brandtjenesten*

Brandkorpset består i dag af 17 mand, som alarmeres gennem lommeradio. Dets effektivitet havde man haft større behov for i gamle dage med tællelys og dårlige ildsteder.

Den som opdagede ildløs, alles største skræk, skulle til kirken at røre brandklokken. Rebet hang ned udenpå tårnmuren. Men inden borgerne nåede frem og fik sprøjten ud, var huset sædvanligt nedbrændt, og bestræbelserne samlede sig om at begrænse ilden. Folk med dygtighed til at bruge brandhagerne var derfor de vigtigste brandsoldater.

Elektriciteten er ikke så farlig en brandstifter som åben ild, selv om den får skyld for meget, og fjernvarmen kan i hvert fald ikke sætte ild på. Derfor er der ikke så mange brande som tidligere, og dem, der opstår, ville man næppe bemærke, hvis ikke brandbilerne tudede. Udrykningen er hurtig, og man begynder at sprøjte i samme stund motorsprøjten holder på stedet, så ilden når i almindelighed ikke at udvikle sig.

Væksten i de offentlige opgavers mængde og omfang kan man se omkring sig og mærke på sit bidrag til fællesskabet. Vi lader de tørre tal fortælle om udviklingen.

Administrationen blev i 1924 klaret af 7 personer. Siden er antallet mere end fordoblet. På rådhuset, i teknisk forvaltning, i beredskabet og kulturel forvaltning er 64 personer beskæftiget med egentlig administration. I 1924 kostede administrationen 28.000 kr. eller 4,68 pct. af kommunens indkomst på 596.000 kr. Nu koster administrationen 6,2 mill. kr., svarende til 22,3 pct. af kommunens indkomst. I sammenligningen må dog huskes, at indbyggertallet er fordoblet. Desuden er administrationsprocenten udregnet på grundlag af kommunens egen balancesum på 29,1 mill. kr. Med statstilskud og refusioner har kommunen en omsætning på 84,8 mill. kr., og i forhold dertil kommer administrationen ned på 7,3 pct.

Indtægtsmassen, hvoraf skat beregnedes, var i 1924 4,6 mill. kr., nu 169 mill. kr., og den kommunale beskatningsprocent var henholdsvis 10 og 14. Skatteydernes samlede formue var i 1965-66 opgjort til 56,5 mill. kr. Der var mange penge hos landmændene, og ved kommunesammenlægningen kom formuen året efter op på 231,5 mill. kr. Den var sidste år 330,6 mill. kr. Kommunens lånegæld var i 1924 1,1 mill. kr. I dag andrager gælden 20,9 mill. kr., svarende til 1963 kr. pr. indbygger.

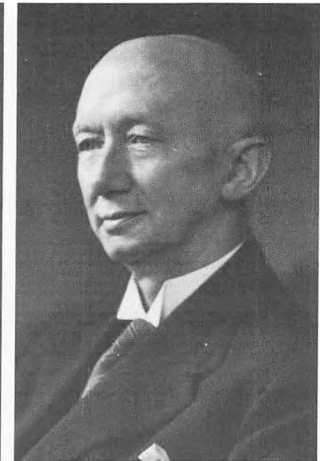
I 1924 var der foruden de 7 på rådhuset ansat 17 lærere, 1 fattigforstander, 3 mand til renholdelse, 3 på havnen, 4 på De gamles Hjem, et pedelpar, og desuden lønnede kommunen 5 politibetjente, ialt godt 40 mennesker på kommunens lønkonto. I dag er der med de 64 personer i administrationen opført ca. 500 personer på lønkontoen, deraf er dog mange deltidsansatte.

# Borgmesterrækken

Den sidste kongeligt udnævnte borgmester i Assens var dommer Josias Feddersen og den første folkevalgte apoteker J. S. Strøyberg, der satte sig i borgmesterstolen i 1918. Feddersen opnåede også at blive folkevalgt, idet han igen var borgmester fra 1921-29. Han efterfulgtes af direktør A. M. Mikkelsen. I 1933 skiftede flertallet i byrådet, og redaktør M. P. Sørensen blev den første socialdemokratiske borgmester i Assens. Han efterfulgtes af pantefoged A. S. Kjergård (1941-55) og fyrbøder H. C. Pedersen (1955-66), og så skiftede flertallet igen som følge af kommunesammenlægningen. Landsretssagfører Knud Larsen var borgmester til sin tidlige død i 1971, og ny borgmester blev gdr. Peter Thaysen, Lundager, som er den første landmand i Assens borgmesterstol.



*Sidste kongeligt udnævnte borgmester, J. Feddersen*



*Første folkevalgte borgmester, J. S. Strøyberg*

Så yndig er rådhusets nye lukkede gårdhave. De kontorudvidelser, som kommunesammenlægningen nødvendiggjorde, udviklede sig mere eller mindre åbenlyst som en konflikt mellem uafviselige krav og følelsen af forpligtelse over for gammelt bymiljø. Følelserne bøjede sig for fornuften. Arresthuset fra 1847 måtte falde, det var for ringe. Nu spærrer den fredede bagbygning til Ladegårdsgade 20 for visse planer om ajourføring med en smuk offentlig plads mellem murene. Så den bagbygning falder nok for det synspunkt, at den alligevel kun kan bruges til at se på. Og det gælder endda kun fra nordlige synsvinkel.



# Kommune sammenlægningen

Assens-området var blandt de forholdsvis få kommuner, som gennemførte kommunesammenlægning allerede i 1966. De første tanker om kommunesammenlægning blev drøftet på uofficielt plan i 1962 mellem Assens, Gamtofte, Kærum, Sønderby og Turup. Da ministeriet blev konsulteret, kom også Barløse og Sandager-Holevad samt Helnæs og Bålgø ind i sammenlægningsplanen. Ved budgetlægningen for den nye sammenlægningskommune var 71 rådsmedlemmer fra de 9 kommuner samlet i Hotel Phoenix' sal. Assens kommune voksede ved sammenslutningen fra godt 5000 til godt 11.000 indbyggere.

Sammenlægningens hovedbegrundelse var ønsket om at opnå større økonomisk magt til at løse nutidens omfattende fællesopgaver. Hele processen forløb temmelig gnidningsløst, og der har heller ikke siden været nævneværdige uoverensstemmelser mellem land og by. Landområderne har i perioden 1970-74 været repræsenteret med 9 af kommunalbestyrelsens 15 medlemmer. Ved valget i marts i år øgede landområdet sin repræsentation til 10, skønt dets indbyggertal er svundet ind til 4700, mens det gamle byområde er vokset til 6000 indbyggere. Misforholdet beror på partiernes regler for opstilling af kandidater, og vælgerne synes, meget tiltalende, ikke at lægge vægt på, hvor i kommunen kandidaterne bor. Bopælen er jo i sig selv ingen kvalifikation.



Forholdet land-by er et væsentligt samspil gennem tiderne. Man kan ikke med sandhed sige, at der aldrig har været kurer på tråden, hvilket har noget at gøre med en indgroet forestilling om, det er "finere" at bo i et bysamfund end på landet. Det var helt klart blandt børnene. P. Lysholt kom som dreng fra Ørsted til Assens i 1880 og fortæller om de utålelige forfølgelser, han var genstand for i lang tid fra Assensdrengegenes side. Bune!, bune! råbte de efter ham på gaden, og fik de fat i ham, var der øretæver i luften. De hånede hans sprog, så han ikke turde åbne munden og afsløre, hvor han kom fra. Et spændingsforhold har der nok også været, da bønderne skulle skatte ved acciseboderne af varer, de bragte ind til salg i byen, og i det hele taget har der været irritation over byens handelsmonopol. Men der var også venskaber og godt handelssamkvem. I hestevognenes tid, hvor et købmandsbesøg ofte var en heldagsudflugt, tog købmanden sig af familierne fra landet. Det var ikke bare ind og ud af butikken som i vore dage. Plums skænkestue står som et minde fra den tid, hvor gården ofte fyldtes med bøndervogne, mens andre vogne måske holdt i kø i Østergade. I ventetiden kunne man hygge sig i skænkestuen, hvor tobaksdåsen stod til fri afbenyttelse. Storkunder fik "bøfsedler" til et måltid mad. Forholdet mellem land og by er i dag uden spændingsforhold. Man ser ikke op til eller ned på hinanden. Velhavernes køb af lystgårde og kunstneres af husmandssteder eller nedlagte skoler gør det næsten "finere" at bo på landet. Tidens parcelhusbølge må vel også ses som en lyst til at vende tilbage til naturen — bag ligusterhækkene. Elektriciteten og mekanikken har givet landboerne nøjagtig samme bekvemmeligheder som kan nydes i de tætte bebyggelser. Og det giver altså gode betingelser for en fortsat udvikling af den store fælleskommune.



*Man kan stadig vederkvæge sig i Plums skænkestue, den eneste tilbageblevne af sin art i landet*

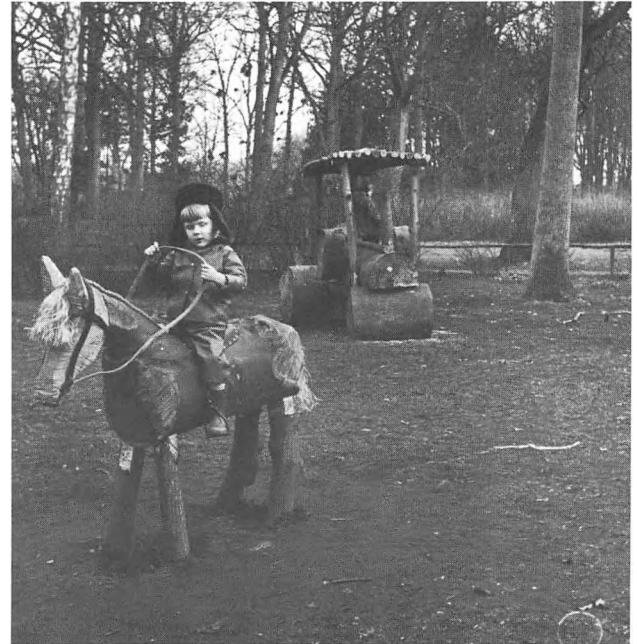


# Assens kommunes udvikling



Oprindelig var Assens by og egn i erhvervsmæssig henseende et sammenhængende næsten færdigt område med landbrug, handel, håndværk og skibsfart som hovedelementer. Sukkerfabrik, svineslagteri og bryggeri kom som naturlige led i dette samspil. Nyere bestræbelser for at udvikle kommunen går udover, hvad de vestfynske marker betinger. De har ikke beskæftigelsesmæssigt været uden resultater, men de har heller ikke været så store, at kommunens befolkningsbarometer har vist stigende tendens. Det har bekymret ud fra den almindelige betragtning, at alt bestandig skal vokse. Ved et debatmøde for et par år siden om Assens fremtid havde man hentet fhv. minister Arne Sørensen, hvis provokerende udtalelser måske endnu svider i sjælen. Han spurgte, om der er liv nok i fynboerne til at skabe en målsætning, til at vise sig selv og verden, at her er en kvik og spændende befolkning, som skaber strålende ting. Eller må de betragtes som medlemmer af en hensovende kultur. Tænk ikke småt, sagde han, skab noget stort. Vær dristige i stedet for blot at male husene oftere end jyderne. Måske er det for sent at ændre fremtiden. Jeg ved det ikke. Måske er de herrer og damer ikke tilstrækkeligt begavede, sagde han.

*Kommunens fantasifulde og håndsnilde folk har i skovanlægget på skråningen ned mod skovsøen skabt et område for de små med legeredskaber i Flintstone-stil*

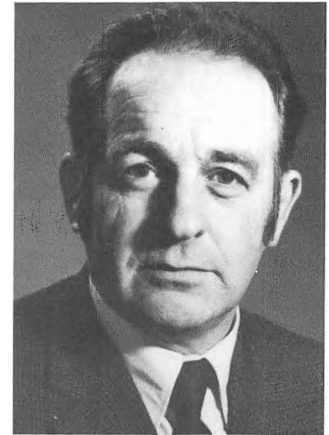


# Hvor blev mennesket af

Det vanskelige balancepunkt for Assens er ønsket om tilstrækkeligt med arbejdspladser uden en udvikling til egentligt fabriksområde. Her skal stadig først og fremmest være godt at bo og bygge. Det indgår også i fremtidsplanlægningen. Det må være et godt udgangspunkt for fremtiden, at kommunen har fulgt med i udviklingen og udbygget med institutioner, gader, veje, pladser, idrætsanlæg og hvad der ellers hører til i en nutidskommune.

— Det er jo begrænset, hvor langt i tiden vi kan se frem, siger borgmester Peter Thaysen, men jeg er ikke så bange for den faldende befolkningskurve. Vi har jo faciliteterne, og det vil altid være attraktivt at bo i denne kommune, og det kan vi stadig gøre noget for, bl.a. ved at hæge om den gamle bykernes specielle præg.

Man har i de sidste årtier overvejende beskæftiget sig med fremskaffelse af materielle goder, og somme tider spørger vi os selv, hvor mennesket er blevet af i alt det. Jeg tænker på, at skolepsykologen må behandle en trediedel af børnene. Det kan nok bekymre. De unge tager tidens mange bekvemmeligheder som en selvfølge. Det er nok sådan, at jo mere fritid desto flere problemer, og jeg forudser, at kommunen får store opgaver med at skaffe mulighed for, at befolkningen kan tilbringe en øget fritid på en god og sund måde. Det har vi iøvrigt længe haft for øje. Man mener, der kommer mangel på råstoffer inden for de næste 50 år, og det kan ændre vilkårene for samfundsudviklingen på en måde, som vi ikke kan forudse nu. Vi kender vore nærmeste opgaver og må prøve at løse de kommende efterhånden, som de erkendes i sin sammenhæng, siger borgmesteren.



*Peter Thaysen.  
Assens' borgmester i  
jubilæumsåret*





Vi, som blev født i begyndelsen af århundredet, er livet langt blevet overrasket af nye ting, som blev stillet til vor rådighed. Mest forbavsende i udviklingsrækken var vel, da mennesket stod på månen. Det havde vi alligevel ikke tænkt os muligt. Vore forældre måtte leve nøjsomt, vore bedsteforældre endnu mere, thi de befandt sig for flertallets vedkommende i det lukkede, selvforsynende sognesamfund, hvor alene jorden satte brødet på bordet, hvor man gravede tørv og savede og huggede brænde fra skoven, hvor man støbte tællelys og gik i grove hjemmegjorte klæder, hvor man i tunge træsko gik lange afstande til og fra arbejde, og hvor selv de mere velstillede måtte fryse jammerligt i hestevognene på vinterdage.

Vor generation væltede det ind over med nye opfindelser, som gjorde tilværelsen lettere og bekvemmere. Vi kan næsten ikke ønske os mere i det daglige, det kan ikke gøres bekvemmere for os, uden at det bliver naragtigt.

Så føler vi os vel trygge og glade? Tilfredsheden synes det hos mange så som så med. Kriminalitet og oprørstrang har aldrig været mere fremherskende og sanktionerne mildere. Sidste år drejede oliesheikerne lidt til for hanerne, og det stod os pludselig klart, hvor sårbart vort højtudviklede samfund er, når energikilden svigter. Vi er også vidende om faren fra den tiltagende forurening af naturen og vort hensynsløse forbrug af jordens ressourcer. Vi sætter vor lid til videnskaben, men ikke med større fortrøstning end at vi føler, at de sidste årtiers overdådighed nok ikke kan fortsætte. Vi, som vil have forladt den lokale scene, når byen runder de 500, skuer ikke uden nysgerrighed ud i fremtiden. Måske vil man i 2024 konkludere, at vi, som er gamle i dag, har haft den interessanteste og materielt bedste periode, som noget slægtled i dette land har gennemlevet, selv om vi fik to verdens-

*Et kig fra egealleen i Hagenskov gennem  
Koppelhusets port*



krige. Vi sender jer de bedste ønsker og tror, I vil være dygtige nok til ud fra ændrede forudsætninger at løse de opgaver, som melder sig. Vor tid har været eminent dygtig til at mestre tekniske problemer. De sociologiske har vi kun magtet mangelfuldt, og her ligger vel de største udfordringer til kommende slægter: At løsrive sig fra de materielle godes fortryllelse og i stedet lægge vægt på andre værdier, på det menneskelige, ja på fredeliggørelsen af verden.

Vi er først nu begyndt at reagere på forureningen, og det er ikke en dag for tidligt. Dyrearter bukker allerede under for skidtet. Må vi have kraft til at holde rent om os, så fuglestemmerne igen er fuldtallige i 2024, så vandløb og damme igen bliver det, de var med grønne planter og fisk. Denne opgaves løsning er vor vigtigste arv til efterslægten.



*Uvæjrstemning i Assens havn. Sådanne storme kunne den i sin tid så populære spadseremole ikke holde til.*

Afholdsbevægelsen, 48  
Assens i 1880'erne, 18  
Besættelsestiden 1940-45, 72  
Biblioteksvæsenet, 88  
Boligvæsenet, 56  
Borgmestre, 100  
Brand- og redningsvæsenet, 97  
Forretningslivet, 32  
Forsorgsinstitutionerne, 55  
Foreningen, 93  
Fritiden, 42  
Gader og veje, 66  
Havnen, 36  
Industrien, 26  
Kirkerne, 90  
Kommunesammenlægningen, 101  
Kunstnerne, 91  
Landbruget, 24  
Museerne, 91  
Møllerne, 34  
Politiet, 96  
Skibsfarten, 38  
Skolevæsenet, 81  
Socialvæsenet, 76  
Sporten, 51  
Sygehusvæsenet, 80  
Trafikken, 60  
Vandforsyningen, 92  
Værftet, 37  
Økonomien, 99

