



Danskernes Historie Online

Danske Slægtsforskeres Bibliotek

Dette værk er downloadet fra Danskernes Historie Online

Danskernes Historie Online er Danmarks største digitaliseringsprojekt af litteratur inden for emner som personalhistorie, lokalhistorie og slægtsforskning. Biblioteket hører under den almennyttige forening Danske Slægtsforskere. Vi bevarer vores fælles kulturarv, digitaliserer den og stiller den til rådighed for alle interesserede.

Støt Danskernes Historie Online - Bliv sponsor

Som sponsor i biblioteket opnår du en række fordele. Læs mere om fordele og sponsorat her: <https://slaegtsbibliotek.dk/sponsorat>

Ophavsret

Biblioteket indeholder værker både med og uden ophavsret. For værker, som er omfattet af ophavsret, må PDF-filen kun benyttes til personligt brug.

Links

Slægtsforskeres Bibliotek: <https://slaegtsbibliotek.dk>

Danske Slægtsforskere: <https://slaegt.dk>



*Lær af fortiden - Lev i nutiden
Virk for fremtiden*

April 1981

Nr. 231 - 39. årgang

Christiansborg Slot





**Medlemsblad for
Dansk Slægtsgaardsforening**
oprettet 5. juli 1941

Redaktion:

Hans Hviid, Fåredammen 11, 5300 Kerteminde
telefon (09) 32 14 61

Kasserer, sekretær og annonceekspedition:

Fru Inger Hansen, Bjerggaardsvænget 9, 2840 Holte,
telefon (02) 80 25 37. Postgiro nr. 8 08 31 42

Slægtsgaardsarkivet:

Adresse: H. C. Andersens Boulevard 4
(2. sal t.v.), 1553 København V, telefon (01) 11 67 20
Arkivar Margrethe Ransy, telefon (01) 37 73 22,
arkivaren træffes på arkivet tirsdag og onsdag kl. 14-16
eller efter aftale.

Foreningens revision:

Statsautoriseret revisor Kr. Foged, Frederiksgade 1,
1265 København K, telefon (01) 11 77 88.

LANDSSTYRELSEN:

LANDSFORMAND: Gårdejer Jens P. Petersen, (R), Thyrasvej 7,
4100 Ringsted, tlf. (03) 61 00 23.

Næstformand: Gårdejer Holger Buch Juul, Jægergaarden,
Høllundvej 6, 7100 Veile, tlf. (05) 86 50 21.

Gårdejer Peder Møller Frifelt, Frifeltgaard, 6870 Ølgod,
tlf. (05) 24 30 87.

Ovennævnte tre udgør bestyrelsens forretningsudvalg.

Gårdejer Jørgen Skoven, »Skovens«, Asdal, 9950 Hirtshals,
tlf. (08) 97 11 66.

Proprietær Bent Bjergskov, Rosenlund, 5350 Rynkeby,
tlf. (09) 39 13 17.

Formand for bladudvalget.

Gårdejer Børge K. Fjordside, Skalstrup, 7570 Vemb,
tlf. (07) 88 40 94.

Gårdejer Jens Bligaard, Oddense, 7861 Balling,
tlf. (07) 5810 11.

Gårdejer Poul Ipsen, Paradisgaarden, Ibsker, 3740 Svaneke,
tlf. (03) 99 65 35.

Gårdejer N. Sehested, Holmstol, 8883 Gjern,
tlf. (06) 87 50 19.

Gårdejer Chr. Thyboe, Kirkemosegaard, 8981 Spentrup,
tlf. (06) 47 70 87.

Gårdejer Vagn Mathiasen, Munkhøjgaard, Borsholmvej 11,
3100 Hornbæk, tlf. (02) 24 00 05.

Formand for arkivudvalget.

Gårdejer Frede Falk Rasmussen, Vestervang - Marrebæk,
4873 Væggerløse, tlf. (03) 87 73 57.

Gårdejer Thomas Dahlmann, Vandlingvej 122, Vandling,
6100 Haderslev, tlf. (04) 52 36 97.

Gårdejer Carl Martin Christensen, Badstrupvej 39, Badstrup,
5484 Uggerslev, tlf. (09) 85 11 74.

Gårdejer Lars Andersen, Arnøje,
4660 Store Heddinge, tlf. (03) 70 10 64.

En note til tiden

En af mine første erindringer stammer fra radiosens udsendelser hvor Frederik Jensen sang viser fra revyen, og her hørte jeg sætningen om »Korea, det'n halvø, skrås for Malmø«. Det sagde ikke så meget, men verslinien blev hængende. Det geografiske hæftede vi os ikke særligt ved den gang og samhørigheden i verdens målestok var ikke stor. Det lille land havde hygget sig i smug og der var ikke større farer lige om hjørnet - Men det skulle ændre sig meget og aktionerne gik over landegrænsen med lidelser der trodser alle historiske beskrivelser, Korea blev samtalemne og Hiroshima, Dallas, Teheran m. fl. rejste global ansvarlighed. Dertil føjer sig stammeopgør, racefanatisme, ideologisk brutale fejder og et politisk magthysteri. Og i lillesamfundet helt frem til hjemmets mindste rum ses boksekampen med blodige og mentale voldsudspil.

Det blev farligere at leve og de gode kræfter søgte ly. - Men der må nu appelleres til de positive kredse, Ansvarligheden som findes, må have en anden platform, vi må frem til at kunne se en vækst der giver mål. Ellers bliver vilkårene for nedværdigende. Fri os vel for det højresidede og venstredrejede, det fører kun til konfrontationer. Og fri os for alt det negative, for den der dyrker de mørke sider af tilværelsen, for indsnævring i tankebaner både religiøst, politisk og på enhver menneskelig måde.

Kort sagt: Vi må vælge efter anskuelsen, se det falske fra, rejse os til en redelig kamp for at være det bedste, så sprøjten, knytneven og uærligheden bliver mødt med og modvirket af et sundere sindelag. Det gælder familiesammenholdet, naboforpligtelsen, fællesskabet på foreningsplan, hjem- og slægtsfølelsen, den grove hverdags gerning og det lyse festbidrag. Og et åbent syn for livets mening både i lyst og nød. Så kan det komme til at flugte bedre. Så bliver ståstedet mere sikkert. Så får de mange initiativer vokseværk. Så bliver skole, kirke og oplysning nærværende grosteder.

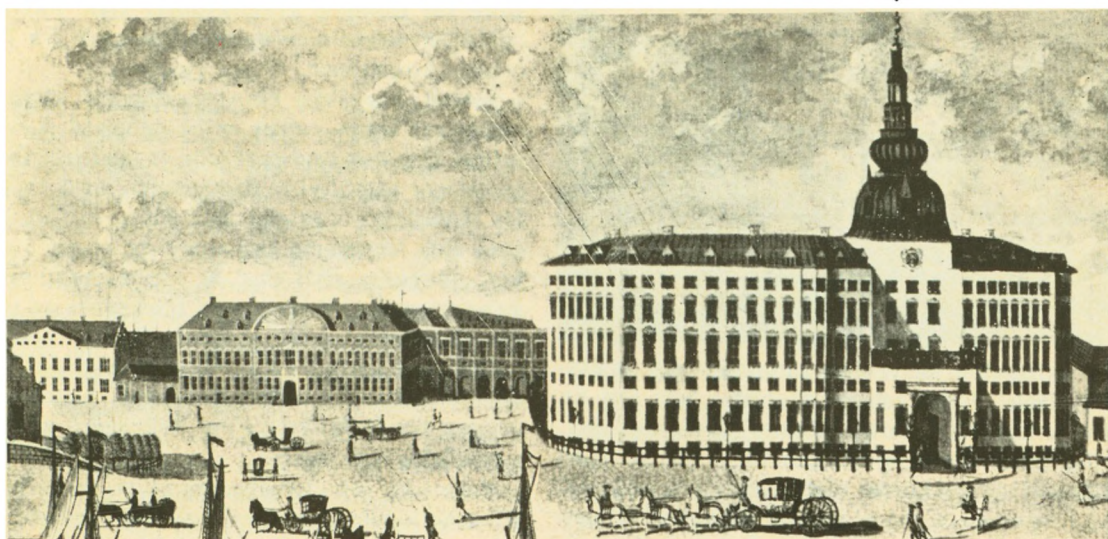
Vi skal leve med og gøre godt, være optaget af frihedens muligheder. Sætte os mål under gensidig respekt for andet godt, vælge interessen og gøre nytte hvor jordforbindelsen viser en god start.

Destruktiv nej, positiv ja.

Retningen er alles ansvar, ikke en »halvø skrås for Malmø«.

Jens P. Petersen.

Christiansborg



Kjøbenhavns Slot, som det så ud, da Christian VI blev konge.

»Absalon bygged borg ved havn« - hedder det i den gamle sang om Københavns grundlægger og hans virke. Der hvor Absalons borg stod, for mere end 700 år siden, finder vi i dag det nuværende Christiansborg. I slottets dybe kælder findes de sidste rester fra Københavns tidligste middelalder.

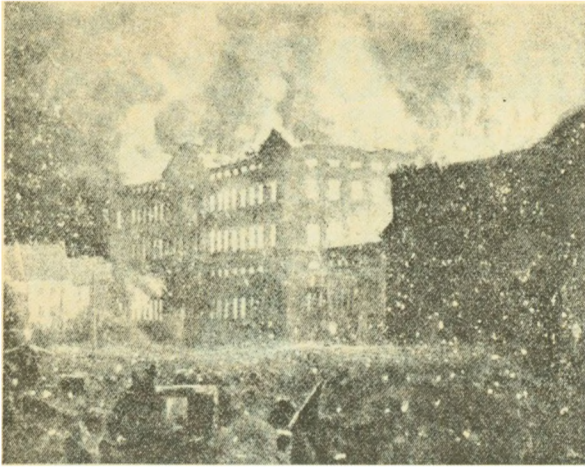
Det Christiansborg vi kender er i dag sæde for rigsdagen - herfra styres landet. I ganske korte træk skal i det følgende fortælles om de vigtigste begivenheder i slottets historie. Efter mange lapperier på den gamle kongeborg var slottet så mørnet og synkefærdigt, at det blev nedrevet og genopbyggedes 1731 - 45, men nedbrændte 1794. Blev påny opført 1828, men brændte igen 1884. Det nuværende Christiansborg byggedes 1907 - 28.

Det første Christiansborg opførtes på ruinerne af det gamle slot som såvel Fr. III som Chr. IV havde ofret summer på uden dog at kunne redde slottet. Det blev den mærkelige Chr. VI, der kom til at stå som bygherren, utvivlsomt stærkt inspireret af sin pragtlystne dronning Sophie Magdalena. Selv var kongen yderst beskeden med hele sin pietistiske indstilling, men han forstod dog at tiden krævede at rigets herre boede standsmæssigt - Frankrig viste vejen med Ludvig XIV's pragtslot Versailles. Som chef-arkitekt udnævntes general-kvartermester Elias David Hånsser i samarbejde med de to kendte bygmestre Laurids de Thurah og Nicolai Eigtved. Navnlig sidstnævnte fik en betydelig indflydelse på arbejdet.

Fra 1732 - 45 stod byggeriet på. I 1741, da slottet stod foran fuldendelsen døbt det Christiansborg, og dermed var Københavns Slot ude af sagaen. Slottet havde oprindeligt hovedindgang mod vest - modsat i dag - således at man gik over Marmorbroen ind på det store ridebaneanlæg, hvor man passerer Slotskirken, Tøjhuset og Geheimearkivet. Foran lå selve slottet med de to kæmpefløje og i midten det store tårn med de tre kroner.

En arv fra Chr IV, hvis sidste indsats for det gamle slot havde været at rejse et tårn med tre kroner. Slottets indre stod ikke tilbage for det ydre i pragt og overdådighed. Kostbarheder af alle slags indenfor møbler, gobeliner og kunstgenstande var indforskrevet fra Frankrig. Her færdedes landets fornemste for at give enevoldskongen deres opvarning. Men pragten fik en sørgelig ende, da slottet i februar 1794 blev flammernes bytte. Kun ridebaneanlægget med de kgl. stalde samt sidebygningerne, hvor det gamle hofteater og teatermusæet har til huse, blev reddet.

For landet var slotsbranden en national katastrofe og store indsamlinger sattes i gang for at genrejse slottet. Men endnu en katastrofe skulle sætte stop for byggeplanerne. 1795 brændte store dele af det indre København, dertil kom slaget på Rheden 1807 med bombardementet af hovedstaden. Endelig kulminerede tragedierne med statsbankerotten 1813, der sænkede Danmark ned i yderste armod. Først 1822 kunne arkitekten C. F. Hansen, der havde vundet en konkurrence



om bygningen af dette slot, gå i gang med sit livsværk. Han vendte hovedindgangen, hvis fløj nu påny vendte mod slotspladsen - altså mod øst. Særlig smuk kom Slotskirken til at stå ud mod Højbro. I pragt kunne slottet slet ikke stå mål med forgængeren. Men der var dog store kunstnere, der kunne medvirke ved den indre udsmykning. Thorvaldsen skabte således de to marmorkariatider, der bar tronens baldakin. Blandt malerne kan nævnes C. A. Lorentzen, der udsmykkede de kongelige privatgemakker og Eickersberg skabte en serie historiske malerier, af hvilke mange endnu er bevarede. Store historiske begivenheder fandt sted på dette slot. Her underskrev Fr. VII Danmarks første grundlov. Det er altså ikke tilfældigt af Bissens rytterstatue af kongen står foran slottet. Folketing og landsting fik sæde her på slottet som dermed blev rammen om Danmarks Rigsdag. Men endnu engang ramte ulykken, da hele slottet i oktober nedbrændte til grunden - kun slotskirken blev reddet.

Men Danmark savnede sit slot og 15. november 1903 besluttede rigsdagen at slottet skulle genopbygges som en gave til den gamle konge Chr. IX, som denne dag fejrede sit 40 års regeringsjubilæum.

Man bestemte at slottet nu skulle være hovedsæde for statsmagten, d.v.s. de lovgivende, udøvende og dømmende myndigheder.

Endvidere skulle det rumme en suite af kongelige repræsentationslokaler, hvor den til hver tid regerende konge kunne modtage statsbesøg. Selve kongens bolig blev nu Amalienborg.

Det blev arkitekten Thorvald Jørgensen der vandt den udskrevne konkurrence. 1907 nedlagdes grundstenen, og 1916 kunne arkitekten aflevere det nyopførte slot. Som en særlig detalje kan nævnes at slottet først havde sortglaserede teglsten som i 1938-39 udskiftedes til det nuværende kobbertag.

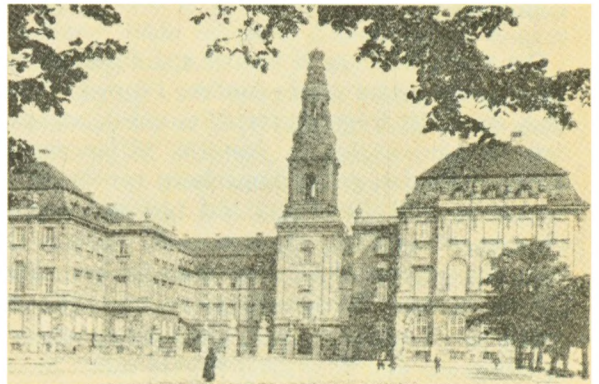
Thorvald Jørgensen fulgte sine forgængere og byggede slottet op over de gamle fundamenter, hvorved den oprindelige grundplan bevaredes. Blandt meget andet fæstner man sig særlig ved de store råt tilhugne granitkvadrer (ialt 7000) som beklæder sokkelmuren, de er en gave fra 750 af landets kommuner.

Slottet har ikke sin forgængeres elegance - virker ret tungt - men er til gengæld stærkt og solidt. Den indre udsmykning er med enkelte undtagelser - som f.eks. Riddersalen med tapeterne fra Rosenborg - prydet med kunst udført af vor egen tids fornemste kunstnere og kunsthåndværkere. Nævnes skal dog at repræsentationslokalerne er smukt udstyret med lysekroner og møbler fra Danmarks gamle koloni, Dansk Vestindien

Det var i korte træk nogle af de vigtigste ting at nævne omkring Christiansborgs historie. Jeg bringer her forfatteren Finn Askegaard en tak for værdifulde oplysninger.

Benyt nu selv lejligheden til at se et af vore store nationale klenodier, og husk samtidig at det ikke er et støvet slot. Her foregår en levende aktivitet af de kvinder og mænd, vi har sat til at tage ansvaret og dermed de historiske beslutninger for Danmarks politiske skæbne.

Hans Hviid.



Smeden og hyrden

SMEDEN

I det gamle landsbysamfund var der to embedsmænd, der hver for sig spillede en stor rolle i den daglige tilværelse, de var lige uundværlige begge. Det var smeden og byhyrden. Smeden var byens kloge mand, han kunne trække tænder ud på mennesker og dyr, han kunne »læse« over syge køer og meget mere. Først og fremmest var han dog *smeden*, der reparerede og fornyede avlsredskaberne, når der gik bræk på dem. Det var ikke så lige en sag at skulle »til smeds«. På den i forvejen aftalte dag, stillede gårdmanden tidligt om morgenen med en eller to karle - medbringende foruden det for reparationen nødvendige råmateriale og tørvekul en stor kurv med mad og drikke, ikke midst det sidste spillede en rolle for et heldigt udfald, thi smeden skulle helst »være i humør«.

Karlens bestilling var at trække bælg og slå med forhammer. De skulle også »holde op«, når hestene skulle sko. Klokkeren 8 - 8.30 spistes der frokost af den medbragte mad. Middagsmaden gik man hjem til gårdmanden og fik, hvis han ikke boede for langt borte.

Smeden lønnedes af samtlige gårdmænd. Det kunne ske, som skik var i Gudbjerg sogn i Svendborg amt. Her fik smeden af gårde på 30-40 tdr. land 2 tdr. korn årligt, af de store gårde 3 tdr. Endelig skulle smeden om efteråret have et mål mælk af hver gård til ost, ostemælk. I Borum ved Århus fik smeden foruden fri bolig og smedie 1 td. rug og 1 td. byg af hver helgård. Desuden 2 køer frit græsset, sådan at de gik ½ dag hos hver gårdmand, et lille læs hø af hver gård, 1200 tørv, lidt risbrænde og en mand til hjælp ved arbejdet. For disse ydelser skulle smeden udføre alle reparationer og vedligeholdelser, men bønderne skulle - som før fortalt - selv komme med materiale og kul og gå smeden til hånde. Skulle noget nyt fremstilles, måtte et sådant arbejde betales med penge.

»Smedekorneret« blev i reglen leveret den 1ste november, og samme dag gjorde smeden et »smedegilde«. Havde en gårdmand fået lavet en ny vogn, måtte han gøre »vogngilde« for smeden og hans lærlinge. Man var ikke kårrig med gilderne i landsbyen, når lejlighed gaves, det var jo en afveksling fra det daglige slid - og - »vi har jo ikke andre fornøjelser end dem vi selv laver«.

BYHYRDEN

Der var et langt spring fra smeden til hyrden, ikke mindst i anseelse, men den sidste var lige så uundværlig som den første i den daglige rytme og arbejdsdag i landsbyen.

Byhyrden blev antaget af oldermanden, som skulle sige god for ham. Det hedder herom i Østrup bylov: »Oldermanden steder byhyrden, siger ham god for sin løn. At huse hyrden skal gå ret om i byen efter gammel sædvane indtil St. Michaels dag (29. sept.) da han har udtjent.

Når nogen hyrde stedes, skal han have to mænd af naboerne, som skal love for ham, at han skal trolig uddrive hver mands kræ uden skade for forsømmelses skyld og tjene sin tjeneste ud, som han har lovet«.

På en dertil indrettet plads i bygaden samledes på et bestemt klokkeslet, hver morgen kreaturerne på et samtlige gårde. Det skete, når hyrden blæste i sit horn. Han overtog derefter kommandoen over den store flok for at drive dem hen på græsmarken, Det må have været et imponerende optog. Byhyrden lønnedes meget forskelligt, nogle steder gik han på omgang hos gårdmændene, andre steder havde han hus og have. Hans arbejde var først og fremmest at vogte kvæget i videste forstand fra maj til Mikkelsdag (29. september). I den tid var det hans pligt at opholde sig dag og nat i marken hos kvæget mens det lå uden om natten. I den øvrige tid afleverede han ved solnedgang sin hjord på den førnævnte plads, hvor så de enkelte ejere kunne hente deres kvæg. Men han havde mange andre pligter. Han skulle efterse hegnene og anmelde de skyldige, der ikke havde vedligeholdt deres hegn. Desuden skulle han opbringe og drive hen i byens fold fremmede kreaturer, der i nattens løb var brudt ind på græsmarken, hvad der nok kunne hænde.

Det med at ligge ude hos kørerne om natten, kunne det nok have sine vanskeligheder med! Det hedder i Græsted bylov 1696: »Hyrden skal være i marken om natten i en af vangene på den belejligste plads og så vogte for alle slags kvæg, og hvad kvæg, som om natten kunne indbryde. Han skal straks drive det til byens fold og sætte det ind der, så det om morgenen kan opklares, hvem der er ejermand og om gærdets tilstand har skylden. Hyrden skal bøde 8 skilling for hver nat, han har ligget i byen. Ingen må huse hyrden om natten. Bymanden, som huser ham imod menige

naboers vilje, skal bøde 4 skilling for hver nat«.

I Helsingør bylov fra 1719 er bøden for hyrden 2 mark for hver nat.

Til hyrdens udstyr foruden horn og ringlestav - hørte også en eller to hunde, som i ældre tid haltede, for det var ved lov påbudt, at tærne på det ene forben skulle være hugget af, så hundene ikke kunne skade vildtet. Hyrden var ikke altid ene om natten. Byens piger havde ikke noget imod at afkorte ham tiden, han blev tit beskyldt for at have mange kærester, men pigerne var glade for hans hjælp, når de om morgenen kom ud for at malke og ikke kunne finde kørerne, det kunne godt tage en formiddag. F.eks. fortælles fra Ellinge sogn, at en pige gik en tidlig morgen ud for at malke, men kunne ingen kør finde. Langt om længe fandt hun dem på Sådereup marker langt hjemme fra. Det blev over middag

den dag, inden hun kom hjem med mælken. Hyrden kunne jo ikke ligge ude i al slags vejr om natten, derfor var der også noget, der hed »hyrdehuse«, en mer eller mindre primitiv hytte på et belejligt sted i vangen. Naturligvis blev hyrden også beskyldt for dovenskab, formodentligt med uret, men det er også muligt, at han en gang imellem benyttede sig af sin uundværlighed på en ikke helt uangribelig måde.

De gamle tider er længst forbi, men jo mere det lykkes for læseren at få føling med det gamle landbyliv, des mere vokser forståelsen og fornemmelsen af den kolosale forandring i levevis, der fandt sted i de gamle bondehjem, da de store landboreformer, mer eller mindre hurtigt, men uimodståeligt greb ind og forandrede alt fra det mindste til det største for den danske bonde.

Johs. Garnæs Petersen.



Dødsfald

Gdr. Jens Skau, Nygaard, Rødning døde den 22. februar, 81 år gammel.

Med Jens Skau mistede Dansk Slægtsgaardforening et af sine markante medlemmer. I mange år sad han som medlem af hovedbestyrelsen, senest som næstformand indtil han ved sin 80 års fødselsdag trak sig tilbage. Vi mindes Jens Skau som en retlinet mand med sine meningers mod og man lyttede gerne, når han oplod sin røst. Også »derhjemme« blev der trukket på Jens Skau. Han var således i en årrække formand for Sønderjyllands Tolvmandsforening. Endvidere i bestyrelsen for Haderslev Bank samt flere landbrugsfaglige organisationer. Som formand for Dansk Slægtsgaardforenings sønderjyske kreds, drev han denne betydeligt frem. Med stolthed bar han Garderforeningens emblem, det var symbol for hele hans færd, at stå vagt om Danmark og med sin sønderjyske rod blev denne vagtpost en vagt for de nationale værdier i den gamle historiske landsdel.

Jens Skau var dekoreret med Dannebrogssordenens ridderkors.

Vi mindes hans færd blandt os og udtaler et: Ære være hans minde.

H.H.

Du og ordene

*Du og Ordene virket så små,
så hjælpeløst ubetydelige
fra en fremmed til en fremmed
- lik halmstået
du ser vippe på bølgetoppen,
armt, lite og nytteløst.*

*Du og Ordene var så gode,
som et varmt godt smil,
fra et menneske til et menneske,
- lik sterke hender,
som haler deg opp over båtrippen
og frakter deg sikkert mot land.*

*Du og Ordene var så vakre,
dere gav meg ikke bare livet
men noe uerstattelig tilbake,
- den sikre troen på at fortsatt
går også Mennesket omkring
blant dyrene på jorden.*

Else Marie Svendsen.



Fra arbejdsmarken

Fynskredsen

havde et usædvanlig velbesøgt møde på De fynske landboforeningers hovedsæde »Landbogaarden«, Ørbækvejen i Odense.

Mødet indledtes med en rundvisning ved sekretær fru Theilgaard. Den meget smukke bygning vakte almindelig beundring hos deltagerne. Ved det påfølgende kaffebord aflagde formanden gdr. Carl Martin Christensen en udførlig beretning om kredsens virke i det forløbne år. Medlem af kredstyrelsen gdr. Ingemann Nielsen trak sig tilbage i hans sted valgtes gdr. Jørgen Andersen, Elmelund, Odense. - Derpå blev ordet givet til konsulent Helge Rasmussen som holdt et særdeles interessant foredrag om problemerne ved generationsskifte på en gård. Foredraget blev påhørt med stor opmærksomhed og affødte en lang, interessant diskussion. Andet sted i bladet bringer vi Helge Rasmussens foredrag.

Sønderjyske kreds

har holdt sit årlige vintermøde på Skrydstrup Forsamlingsgaard. Formanden Thomas Dahlmann bød velkommen til forsamlingen med en særlig velkomst til gæsterne gdr. Carl Martin Christensen, Badstrup og Slægtsgaardens redaktør Hans Hviid.

Efter nogle smukke mindeord over foreningens mangeårige formand, gdr. Jens Skau, der den 22. februar var afgået ved døden, aflagde formanden beretning om foreningens virke i det svundne år. Han understregede stærkt at vi skal markere os stærkere end vi gør - en udtalelse, der vakte bifald.

Til nye medlemmer af bestyrelsen valgtes Karen Thyrsen, Gabøl og Thomas Lorentsen, Gabøl.

Herefter nød man kaffen, hvorpå Carl Martin Christensen talte om landbrugsproblemer i dag - ikke mindst for de unge. En livlig debat fulgte og det hårde skyts blev flere gange kørt frem mod taleren, som dog svarede godt og klogt for sig. Vi bringes i næste nummer af Slægtsgaarden Carl Martin Christensens foredrag.

Hovedbestyrelsen

har afholdt sit halvårige møde 25.-2. på Missionshotellet i Odense. Formanden gdr. Jens Peter Petersen, forelagde en udtalelse, som alle gik ind for - den bringes særskilt i dette nr. af bladet. Det vedtoges at foretage en henvendelse til Sydslesvig med det formål at få oprettet en kontrakt til de danske gårdmænd dernede. Problemerne om nye lokaler til arkivet lå endnu uløste. Det vedtoges at arkivaren og bladets redaktør skulle finde sammen, så stof fra arkivet, der var egnet til bladet kunne komme frem der.

Fra Det Kgl. danske Landhusholdningsselskab forelå en opfordring om medlemskab, hvilket hovedbestyrelsen vedtog. En lignende henvendelse fra Landsbyforeningen blev midlertidig stillet i bero. Efter at sekretæren havde givet en økonomisk oversigt, som var særdeles tilfredsstillende trods en mindre tilbagegang i medlemmer gik man over til en detaljeret drøftelse af årsmødet, som i anledning af 40-års jubilæet gerne skulle have så festlig en ramme som muligt. Arbejdet med tilrettelæggelsen af mødet blev lagt i hænderne på landsformanden, gdr. Vagn Mathiasen, sekretæren og bladets redaktør, hvorefter mødet blev hævet.

Medlemskontingentet

Dette er en indtrængende henvendelse til alle medlemmer landet rundt om at bruge girokortet til indbetaling af årskontingentet. Erhvervskrisen medfører overvejelser vedrørende alle bidrag, men de 50 kr. til Dansk Slægtsgaardsforening bedes venligst afgivet, så et nødvendigt virke for slægtsgårdene kan fortsætte uden afbræk. Der må være nogen i landbokredse som både historisk og aktuelt arbejder i bevaringens, forståelsens og udviklingens tjeneste. Støt slægtsgårdsarbejdet fortsat og meget gerne: Drag mange flere med. På forhånd tak!

Jens P. Petersen.

Orientering om årsmødet

Hotellophold:

Foreningen har reserveret værelser på følgende hoteller:

	dobbl.	enkelt	
Hotel Codan, Sct. Annæ Plads	346,-	239,-	m. bad
Missionshotellet Hebron Helgolandsgade 8 kun få værelser	258,-	142,-	m. bad
Missionshotellet Nebo Istedgade 6-8 ved Banegården	310,-	170,-	m. bad
Webers Hotel Vesterbrogade 11 B	260,-	150,-	u. bad

Alle priser for værelser er incl. morgencomplet.

Mødedeltagerne afregner selv med hotellerne. Værelserne reserveres så vidt muligt på det ønskede hotel.

Værelserne er til disposition fra kl. 12.00. Eventuelle afbud bedes venligst meddelt sekretæren hurtigst muligt, for at regning for ubenyttet værelse kan undgås.

BUSKØRSEL

Om buskørsel, dels arrangeret af foreningen - dels fra sønderjysk kreds.

Se side 10 . . .

Der skal på forhand indbetales for deltagelse:

Eftermiddagskaffe lørdag (kaffe og kringle) kr. 13,50. Middag på Christiansborg, omfattende 3 retter med ½ flaske rødvin samt kaffe efter midt dagen, incl. moms og betjening kr. 165,- + andel i fællesudgifter (musik, rundvisning m.m., tryksager, porto m.m.) kr. 25,- ialt **kr. 190,-**

Frokost på Kollekolle søndag, det store kolde bord incl. øl og kaffe samt moms og betjening kr. 77,50 + andel i fællesudgifter (havnerundfart, adgang til Frilandsmuseet, tryksager, porto m.m.) kr. 25,- ialt **kr. 102,50**.

Dagsorden for årsmødet

Lørdag den 13. juni:

- Kl. 13.00 præcis. Mødet åbnes i Fællessalen på Christiansborg.
- Kl. 14.15 Kaffe i Snapstinget.
- Kl. 15.00 Jubilæumsmøde i Fællessalen.
- Kl. 16.15 Rundvisning på Christiansborg.
- Kl. 19.00 Middag i Snapstinget - og derefter dans til kl. 24.00.

Dagsorden for årsmødet:

1. Valg af dirigent og protokolfører.
2. Formanden aflægger beretning.
3. Formanden for Slægtsgaardsarkivet, Vagn Mathiasen, aflægger beretning.
4. Formanden for bladudvalget, Bent Bjergskov, aflægger beretning.
5. Meddelelser vedr. Jens og Anna Jensens Fond ved formanden Bent Bjergskov.
6. Beretningerne drøftes.
7. Fremlæggelse af regnskab og budget til vedtagelse.
8. Valg af revisor.
9. Godkendelse af hovedbestyrelsessuppleanter for Fyn.
10. Mødested for årsmødet 1982.
11. Eventuelt.

Vedr. rundvisningen på Christiansborg:

Der er mulighed for at bese Folketingets lokaler eller De kgl. Repræsentationslokaler.

Af hensyn til tilrettelægningsen, bedes det anført på tilmeldelsesblanketten, hvad man ønsker at se.

Søndag den 14. juni:

- Kl. 9.00 Morgenandagt i Christiansborg Slotskirke.
- Kl. 10.00 Havnerundfart.
- Kl. 11.00 Køres til Frilandsmuseet i Lyngby.
- Kl. 12.45 køres fra Frilandsmuseet forbi bl.a. Frederiksdal, Sophienholm og Marienborg til
- Kl. 13.15 Kollekolle, hvor frokosten står på bordet.
- Kl. 14.30 køres fra Kollekolle over Fiskebæk, Farum Naturpark og Ganløse til Edelgave, syd for Smørum, hvor mødet afsluttes.

Tilmelding til Dansk Slægtsgaardsforenings Årsmøde på Christiansborg den 13. og 14. juni 1981.

Tilmeldelse kan kun ske skriftligt til Slægtsgaardsforeningens kasserer og sekretær, Inger M. Hansen, Bjerggårdsvænget 9, 2840 Holte, senest den 10. maj, hvorefter deltagerliste, billetter m.m. vil blive fremsendt.

Følgende deltagere tilmeldes (skriv tydeligt)

Betaling	Antal	Pris	Ialt
Eftermiddagskaffe		13,50	
Middag og vin Fællesudgifter lørdag		190,00	
Frokost, øl og kaffe' Fællesudgifter søndag		102,50	
		Ialt	

Stilling _____

Navne _____

Adresse _____

Evt. telefon _____

Ønsker at påstige bussen i _____

Indbetalt ved check ___ (sæt X)

giro _____

postanvisning _____

Hotel (skriv hvilket)

Enkelt _____ Dobbelt _____

Ønsker at køre med bus fra Korsør/Halskov såfremt der ikke bliver busser fra Jylland/Fyn _____

Ønsker at køre med bus på søndagsudflugten i København _____

Rundvisning på Christiansborg lørdag eftermiddag _____

Folketinget _____

Kgl. Repræsentationslokaler _____

Klip her

Tilmelding til Dansk Slægtsgaardsforenings Årsmøde på Christiansborg den 13. og 14. juni 1981.

Send denne

Tilmeldelse kan kun ske skriftligt til Slægtsgaardsforeningens kasserer og sekretær, Inger M. Hansen, Bjerggårdsvænget 9, 2840 Holte, senest den 10. maj, hvorefter deltagerliste, billetter m.m. vil blive fremsendt.

Følgende deltagere tilmeldes (skriv tydeligt)

Betaling	Antal	Pris	Ialt
Eftermiddagskaffe		13,50	
Middag og vin Fællesudgifter lørdag		190,00	
Frokost, øl og kaffe' Fællesudgifter søndag		102,50	
		Ialt	

Stilling _____

Navne _____

Adresse _____

Evt. telefon _____

Ønsker at påstige bussen i _____

Indbetalt ved check ___ (sæt X)

giro _____

postanvisning _____

Hotel (skriv hvilket)

Enkelt _____ Dobbelt _____

Ønsker at køre med bus fra Korsør/Halskov såfremt der ikke bliver busser fra Jylland/Fyn _____

Ønsker at køre med bus på søndagsudflugten i København _____

Rundvisning på Christiansborg lørdag eftermiddag _____

Folketinget _____

Kgl. Repræsentationslokaler _____

Buskørsel

Vi vil også i år arrangere buskørsel til årsmødet for dem som ønsker det.

Vi beder derfor alle der ønsker at køre med bus om at anføre dette på tilmeldingsblanketten, med oplysning om hvor man vil stige på bussen (nærmeste større by). Selvfølgelig kan jyder og fynboer også komme med bussen fra Knudshoved, hvis de foretrækker at parkere deres biler der. Pris for buskørsel fra Jylland og Fyn vil blive kr. 125,- / kr. 150,- pr. person, incl. færg.

Vi vil også gerne vide, hvor mange der ønsker at køre med bus fra Halskov/Korsør, hvis der ikke bliver busser fra Fyn eller Jylland. Prisen herfor vil blive kr. 40,- / kr. 50,- pr. person.

Bussen vil ikke være til disposition i København i tidsrummet fra ankomsten til udflugten søndag begynder, og prisen omfatter ikke buskørsel til søndagsudflugten.

Der vil blive arrangeret buskørsel om søndagen

til udflugter i Københavnsområdet. Prisen herfor vil blive kr. 30,- pr. person.

Betaling for buskørsel vil blive opkrævet i busserne.

Det må meget anbefales at benytte sig af bussen til søndagsudflugten, da det ikke vil være nemt at køre i kortage i København - og især den sidste del af udflugten vil gå ad mange små veje.

Sekretæren.

Buskørsel til årsmødet

Sønderjyske kreds meddeler, at man vil forsøge buskørsel, hvis tilstrækkelig mange henvender sig.

Bussen starter fra Sønderborg (Kirketorvet) - og kører til Åbenrå (Sønderjyllandshallen), Haderslev (Motel Haderslev), Christiansfeld (Strickers Hotel) samt Kolding Banegård.

Tilmeldelse og nærmere oplysninger ved Thomas Dahlmann, »Gammeleje«, Vandlingvej 122. Tlf. 04 - 52 36 97.

Skaf foreningen nye medlemmer

Undertegnede foreslår, at følgende får tilsendt materiale om Dansk Slægtsgårdsforening og opfordres til at indmelde sig i foreningen:

_____	_____
Titel	Titel
_____	_____
Navn	Navn
_____	_____
Postadresse	Postadresse
_____	_____
den	Underskrift
19	_____

Ønsker man ikke at klippe i bladet, kan forslag indsendes til sekretariatet på alm. postkort.

Udtalelse fra Dansk Slægtsgaardsforening

Dansk Slægtsgaardsforenings landsbestyrelse udtaler fra sit halvårsmøde i Odense sin dybe bekymring for landbrugs-erhvervets fortsatte eksistens som valuta-skabende og forsyvende faktor til styrkelse af den nationale økonomi og fremhæver at landbohjemets beståen og ringe indtjening og de voksende byrder truer landbrugets beståen og hindrer enhver fortsættelse på et rimeligt grundlag.

Regeringen og zfolketinget må nu revidere lovgivningen, således at de skadelige grundskatter tilligemed de ødelægger formue- og kapitalvindingsafgifter afskaffes. Også gaveafgifterne må omlægges. Den amtskommunale grundskyldspromille bør i første omgang nedsættes til 10. Slægtsgaardsforeningen henstiller

også indtrængende til kommunalbestyrelserne at ændre udskrivningen ved at lade skat på dyrket jord overgå til skat på indkomst.

Den animalske produktion må styrkes ved kapitaltilførsel og ved en beregnet rentefod der er acceptabel for erhvervslivet. Ved tilgang af større offentlige midler og ved bedre kurssikring kan alene en nødvendig rentabilitet opnås.

Slægtsgaardsforeningen kræver en ny politisk og erhvervsmæssig tilrettelægning under ansvar overfor en produktion der er nyttig og nødvendig såfremt de mange gode bedrifter skal være levende virkesteder også for kommende generationer.

Velkommen til nye medlemmer

Proprietær O. J. Løchte,
»Pejrupgård«,
Pejstrupvej 55, 5560 Årup.

Gårdejer Peder Jacobsen,
Ringstedgårdsvej 2,
Sdr. Nærå, 5792 Årslev.

Fra Eva Wedall,
Skoleholdervej 57,
2400 København NV.

Gårdejer Aksel Munkegaard Sode,
»Munkegaard«,
Ibskervej 40,
3740 Svaneke.

Gårdejer Leif Hansen,
Engetoftevej 144,
4930 Maribo.

Konsulent Helge Rasmussen,
Dosseringen 32,
5300 Kerteminde.

Proprietær Christian Frederik
Rasbeck,
»Nørjanggaard«,
Tønsgervej 53,
8983 Gjerlev J.

Lærer Anna Nørgaard og
gårdejer Søren P. S. Nørgaard,
»Vantinggaard«,
Holstebrovej 81,
6900 Skjern.

Gårdejere Ruth og Jens Knudsen,
»Langagergaard«,
Nørholm Bygade 12,
9240 Nibe.

Gårdejere Bente og Svend Larsen,
»Vasebækgaard«,
Kvinderupvej 18,
3550 Slangerup.

Gårdejer Frimodt Olsen,
»Korsagergaard«,
Skolegade 4, Skørpinge,
4200 Slagelse.

Gårdejer Ole Johs. Jensen,
»Dyndebygaard«,
Dyndebyvejen 3, Poulsker,
3730 Nexø.

Gårdejer Arne Møller,
»Højskolegård«,
Kostervej 48, 4780 Stege.

Gårdejer Niels Aage Nielsen,
»Bomgården«,
Lusmosevej 32,
4792 Askeby Møn.

Gårdejer H. Ebbe Mosegaard Pedersen,
»Vademoesegaard«,
St. Tårnby, 4652, Hårlev.

Gårdejer Frank Jensen,
»Skovgård«,
Kirkeskovvej 25, Tåstrup,
4672 Klippinge.

Generationsskifte-problemer

Resumé af ejendomskonsulent Helge Rasmussens foredrag ved Dansk Slægtsgårdsforening på Fyn afholdte medlemsmøde på De fynske Landboforeningers Landbocenter i Odense mandag den 23. februar 1981.

Baggrunden for ejendomskonsulenttjenesten på Fyn

Som indledning redegjorde Helge Rasmussen for begrundelsen for De fynske Landboforeningers oprettelse af ejendomskonsulenttjenesten på Fyn i 1967. Det var dengang et ret udbredt ønske fra medlemmer ude i forskellige områder at få en konsulenttjeneste igang med særlig henblik på bistand ved familieoverdragelser og hjælp til unge landmænd ved køb af et landbrug. Det man især efterlyste var en bedre rådgivning på det skatte- og driftsmæssige område, og man ønskede, at konsulenten forestod hele arbejdet med handelen, således også med tinglysning af dokumenterne.

Der er igennem årene ordnet et betydeligt antal sager af ejendomskontoret med særlig vægt på familieoverdragelser, og igennem årene er der indarbejdet et nært samarbejde på dette område med de lokale økonomikonsulenter.

Konsulentarbejdet dækker hele det fynske område med øerne, men er ujævnt fordelt, og der kan være flere årsager til dette. Men bortset fra de første år, så har der, som denne arbejdsopgave er bygget op, været fuld op at gøre med arbejde.

Mange landbrug glider i disse år ud af en god og dygtig landboslægt.

Det største ønske en bonde og hans kone har - når vi befragter navnet »bonde« i den rette sammenhæng - når de nærmer sig det tidspunkt, hvor et generationsskifte nærmer sig, er, at gården kan videreføres i slægtens eje af en af børnene.

Men den industrialiserede udvikling med den megen opbrud i samfundet har vendt op og ned på traditioner, også på dette område. Børn og unge, piger og drenge skal alle have en uddannelse, og den skal de selv vælge i den meget unge alder. Det må tilføjes, at mangen bonde og hans kone har skubbet til deres egne børn for at de skulle vælge et mere givtigt erhvervsområde end landbrug. Resultatet hos mange har været, når tiden er inde til, at en ny generation skal til på gården, så er den ikke til stede, og så kan det godt føles koldt og barsk for forældrene at skulle opgave et hjem og en slægtsgård.

Det må dog tilføjes, at andre kommer uforskyldt i denne situation, men enten det er den ene eller anden årsag, så er det en trist og ubehagelig situation at komme i for en familie, og den står ikke til at ændre.

Der er »afklædte gårde« indenfor dansk landbrug.

I perioden 1960-80 har vi oplevet at få et meget stort antal af det, vi i gamle dage kaldte afklædte gårde, og det vidner om, at et større antal landbofamilier har siddet for længe på deres gårde. I alt fald har de ikke haft kræfter eller evnet at a jourføre deres produktionsapparat. Resultatet af dette er, at disse ejendomme vil blive nedlagt som landbrug, idet produktionsapparatet er nedslidt, og der er ikke økonomi for en ny generation til at starte på sådanne ejendomme.

Der er mange årsager til, at det er gået sådan, hele den tekniske udvikling, også indenfor dansk landbrugs produktionsformer, har været medvirkende.

Men en af de ting, der også har haft indflydelse på udsættelse af generationsskifter i landbruget, har været boligmulighederne ude i områderne. De fleste ældre landmandsfamilier

ønsker ikke at flytte fra det miljø, de har levet i. De ønsker at forblive i deres hidtidige miljø. En større fleksibilitet i udbygning af vore landsbyer ville have lempet disse mange landmandsfamiliers boligproblem, så deres generationsskifte var blevet foretaget nærmere på det rette tidspunkt.

En rigtig bopæl er noget fundamentalt for en familie, og det er vigtigt, at dette er løst inden et generationsskifte bliver effektueret.

Opførelse af en aftægtsbolig på ejendommens jord må normalt afvises, da det vil være en al for stor økonomisk belastning på en landbrugsejendom.

Er interessantskabsformen en løsning.

Skal et generationsskifte ske i forældres tidlige alder, så er der gerne en årsag hertil. Det kan være svigtende helbred hos forældrene eller senior har andre interesser eller opgaver at gå ind til.

I de tilfælde, hvor forældrene befinder sig i den lidt yngre alder, og hvor arvtageren er kommet i den modne alder til at blive selvstændigt, kan det være en løsning at oprette et interessantskabselskab. Det samme gælder, hvor bedriften kræver mindst 2 mands arbejde.

Ved denne ejerform, hvor den unge går ind og køber ½-part af gård og løsøre, skal der være vilje og forståelse fra begge generationers side til at få et sundt og ærligt samarbejde i det daglige. En sådan ejerform kan være berigende for parterne, og ejerformen er med til at sikre næste generations videreførelse af gården.

De unge landmænds uddannelse er god, medens deres opsparing er al for lille.

De unge landmænds uddannelse er særdeles god i dag set i forhold til tidligere, men en del unge er startet tidlig nok i de senere år på grund af manglende praktisk erfaring. Deres opsparing er gennemgående for ringe, og for manges vedkommende er muligheden for en opsparing af midler vel heller ikke til stede på grund af uddannelsesforløbet.

Etableringskontiene er gennemgående temmelig små, og for manges vedkommende svigter forældre og bedsteførelde helt de unge ved at undlade at oprette børneopsparingskonto, og det er synd for sådanne unge, der skal etablere sig.

Er opsparingen lille, vil det altid give en tung og betænkelig start.

Købesummen på en ejendom skal beregnes ud fra produktionsmulighederne og ejendommens afkastning.

Hvad skal ejendommen koste ved en familieoverdragelse. Det er ikke de offentlige myndigheder, der skal fastsætte købesummen på en ejendom, det er køber og sælger, og det gælder også i familiehandler.

I familiehandler kan der også være en tredje part, der er medbestemmende, nemlig søskende, men det er ligesom deres medvirken er trukket noget i baggrunden i de senere år.

For at bevare et fortsat godt familieforhold og ikke mindst, hvor der er tale om en gammel slægtsgård - et rigt traditionsrigt hjem - så vil det være rigtigst, at øvrige søskende inddrages og orienteres bedst muligt.

I modsætning til tidligere ved familieoverdragelser, så beholder og bevarer forældrene deres formueværdi, og der foretages ikke egentlig skifte. I tilfælde af større formue hos forældre, vil der kunne blive tale om, at vist skifte med overførsel af en part af forældrenes formue til børnene, idet der på denne måde kan spares afgift til det offentlige.

Vanskeligst er generationsskiftet, hvor formuen er lille. Så er der gerne tale om stor prioritetsgæld og stor løs gæld, og så kan det godt være vanskeligt at undgå, at forældrene får nogle barske kår at leve under i nogle år.

Det fornemste led i et generationsskifte er køberen, og det er vigtigt, at han eller hun sikres rimelige vilkår og får dispositionsret under ansvar. Jo strammere man binder køberen økonomisk, jo vanskeligere har han eller hun ved at forbedre og forny produktionsapparatet, og det kan få indflydelse på, hvilken bistand de unge kan yde forældrene senere. Købesummen skal fastsættes ud fra ejendommens afkastningsmulighed, og den fastsættes i nært samarbejde med den stedlige økonomikonsulent på grundlag af gårdens nuværende regnskabsresultat og dækningsbidrag med fornøden hensyn til nødvendigheden af en vis udbygning af gårdens produktionsapparat.

Grundlaget for fastsættelse af en købesum ved en familieoverdragelse må være:

at køberen skal have rimelige økonomiske vilkår at arbejde under,

at sælgeren skal sikres økonomisk med et årligt afkast af sin formue, der tager fornøden højde for de kommende års inflation.

For en del forældres vedkommende må de dog være indstillet på at tære på deres formue ad åre. Man kan godt undre sig over, at mange ældre bliver meget påholdende på deres gamle dage, endda så vidt, at deres formue kan vokse og holde til en levetid til de næste 100 år.

En købesum, der skal tilgodese disse krav vil i mange familieoverdragelser i øjeblikket ligge på et niveau omkring den nuværende ejendomsverdi. For løsøret sættes prisen til

dets handelspris, dog ser vi helst, at prisen på inventaret svarer til sælgers saldoverdi.

Konsekvensen heraf vil være, at der bliver en gaveoverførsel til køberen, idet de offentlige myndigheder forlanger, at ejendomspriserne i familieoverdragelserne skal følge priserne på det frie ejendomsmarked ud fra salgsstatistikken.

Denne gaveoverførsel er ikke reel, idet køberen ikke modtager noget kontant beløb, men i stedet får en gaveafgift at betale, og parterne iøvrigt er enige om, at den aftalte købesum er rigtig.

Ethvert landbrug er et arbejdsredskab og et hjem for ejeren, og hver gang, der skal ske et skifte tappes et sådant landbrug for en formueandel i form af nye lån til dækning af udbetaling til sælgeren og afgifter til det offentlige i form af skat og stempepengene. Af hensyn til mere glidende generationsskifter i landbruget var det ønskeligt med en væsentlig lempelse af beskatningen og afgifterne til det offentlige, da der ved hvert eneste generationsskifte tappes mange tusind kroner, og det er en udmarvning af erhvervet.

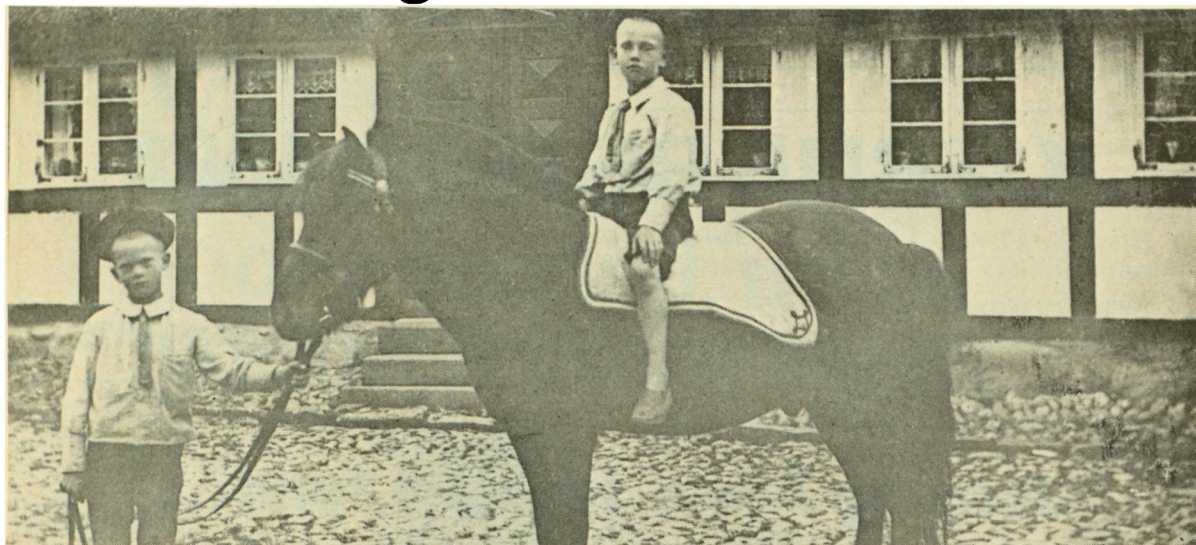
Interessen for landbrugserhvervet er stigende,

Der er i disse år stigende interesse og tilgang af unge til klandbrugserhvervet, idet flere og flere unge søger ind i landbrugsuddannelsen. Det vil styrke erhvervet, men skal disse unge have en rimelig mulighed for at etablere sig som selvstændige på et landbrug må nogle af de mange barrierer ved etableringen i dag lempes.

For samfundet og for landbrugserhvervet er en stor tilgang af unge til landbruget et uhyre positivt tegn, måske det mest positive for landbruget i dag.

Helge Rasmussen.

De gamle billeder



1915 – Det var dengang børnene på landet var fortrolige med heste og kunne tumle dem både på ridebane og med køretøj.

Højt til hest sidder den nuværende eks-borgmester i Frørup Laurits Hansen, dengang 8 år gammel, medens hans 1½ år ældre broder står hos. Foruden rideudstyret hørte der også en lille ponyvogn med sølvpletet seletøj til.

Indsender: Laurits Hansen, Toftesvej 4, Frørup

- og endnu et gammelt billede



Et sjældent billede, taget før bilers og baners tid. Gamle fiskekoner der i 1899 med trækvogn og hunde drog fra *Kerteminde* – (med mange besøg ind på gårdene – til *Odense* for at sælge fisk.

Indsender: red. Hans Hviid.

HUSK!

DET FYNSKE FÆLLESSKUE

i Odense 18. - 19. og 20. juli

»Hundrede år i fynsk landbrug«

KÆRNE-REJSER 1981

Israel 12. - 19. maj. Hamborg 20. - 23. juni. Norrkap 7. - 14. juli. Lofoten 17. - 22. juli. Færøerne 27. juli - 7. august. Bornholm 26. - 30. september. - Katalog sendes.

Ring eller skriv til

Kærne-Rejser, Thyrasvej 7, 4100 Ringsted. Telf. 03-610023

Jens og Anna Jensens fond...

udlåner penge til unge landmænds etablering, også ved generationsskifte. Årlige ydelse uden kurstab for tiden 12 procent, hvoraf 9 procent er rente. Henvendelse til:

Proprietær Bent Bjergskov, Rosenlund, Rynkeby, telefon (09) 39 13 17.

Henvendelse til fonden skal være indsendt senest 1/6 eller 1/12 hvert år.

**Landbrugslån...
til nybygning-grundforbedring-
maskinindkøb-
besætningsudvidelse-
teknisk rationalisering-
generationskifte etc...**

**Ring...
og få bedre råd!**

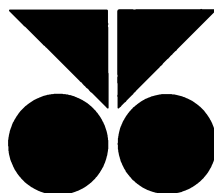


**FORENEDE
KREDITFORENINGER**

Otto Mønstedts Plads 11 · Postboks 333 Mageløs 2 · Postboks 343
1503 København V · Tlf. (01) 15 34 34 5100 Odense C · Tlf. (09) 11 77 77

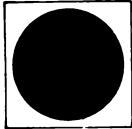
LAURA 9226

**Jyllands
Kreditforening gør
noget særligt ud af
jydernes lånesager..**



**JYLLANDS
KREDITFORENING**

6100 HADERSLEV: Åstrupvej 13. Tlf. (04) 52 70 00
6950 RINGKØBING: Herningvej 3. Tlf. (07) 32 01 11
8800 VIBORG: Sct. Mathiasgade 1-3. Tlf. (06) 62 33 33
9100 AALBORG: Boulevarden 43. Tlf. (08) 12 38 77
8260 ÅRHUS-VIBY J: Kongsgårdsvej 6. Tlf. (06) 14 88 00



**SPAREKASSEN
SYDJYLLAND**

Alle medlemmer
bør have...

Fås på sekretariatet,
hos redaktøren samt
hos kredsformændene.
Pris 20 kr.

Det ny emblem



Vi skaffer penge til gårde.

København: Jarmers Plads 2
1590 København V, Tlf. (91) 12 53 00

Århus: Åboulevarden 69,
8100 Århus C, Tlf. (06) 12 53 00

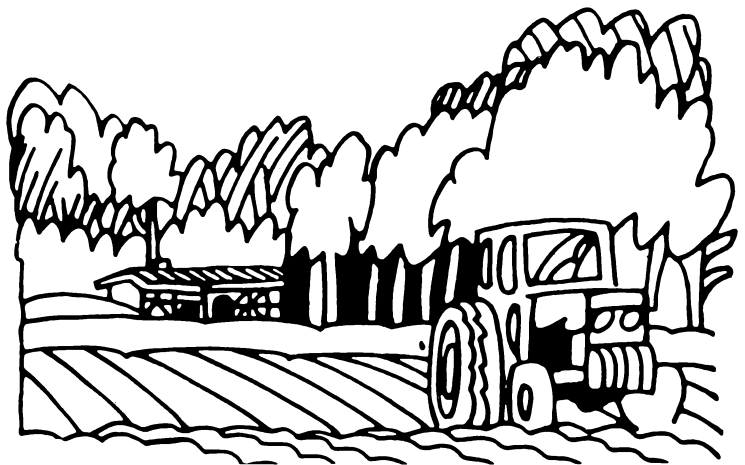
Herning: Viborgvej 1,
7400 Herning, Tlf. (07) 12 53 00

Afd.kontor i Ålborg: Algade 38,
9100 Ålborg, Tlf. (08) 12 53 00

Afd.kontor i Odense: Jernbanegade 16,
5000 Odense, Tlf. (09) 12 53 00



Kreditforeningen Danmark



**Et A-rentebevis fra Andelsbanken
giver stigende rente år for år
-uden at Deres penge er bundet.**

 **ANDELSBANKEN**