



Dette værk er downloadet fra Danskernes Historie Online

Danskernes Historie Online er Danmarks største digitaliseringsprojekt af litteratur inden for emner som personalhistorie, lokalhistorie og slægtsforskning. Biblioteket hører under den almennyttige forening Danske Slægtsforskere. Vi bevarer vores fælles kulturarv, digitaliserer den og stiller den til rådighed for alle interesserede.

Støt Danskernes Historie Online - Bliv sponsor

Som sponsor i biblioteket opnår du en række fordele. Læs mere om fordele og sponsorat her: <https://slaegtsbibliotek.dk/sponsorat>

Ophavsret

Biblioteket indeholder værker både med og uden ophavsret. For værker, som er omfattet af ophavsret, må PDF-filen kun benyttes til personligt brug.

Links

Slægtsforskerens Bibliotek: <https://slaegtsbibliotek.dk>

Danske Slægtsforskere: <https://slaegt.dk>

Slægt & Data

Medlemsblad for DIS-Danmark

årgang 21 nr. 4 - 2007



Udgives af DIS-Danmark

Databehandling i Slægtsforskning
www.dis-danmark.dk
admin@dis-danmark.dk

Adresseændringer meddeles til:

Kasserer Werner Wittekind
Rudersdalsvej 114, 2.tv.
2840 Holte
Tlf. 45 41 43 15
kasserer@dis-danmark.dk

Redaktionen:

Erik Kann, ansvarshavende redaktør
Johan Jepsens Vej 1, 2830 Virum
Tlf: 45 85 18 02 (efter kl. 18)
redaktion@dis-danmark.dk

Kathrine Tobiasen, best.mdl.

Layout, sats og tryk:

Grafisk Data Center A/S, tlf. 66 12 10 30
Trykoplæg: 5.300 eksemplarer

Artikler i bladet afspejler ikke nødvendigvis foreningens holdning.
Artikler uden forfatterangivelse kan betragtes som foreningsstof.
Redaktionen påtager sig intet ansvar for uopfordret indsendt materiale og forbeholder sig ret til at redigere i tilsendte artikler.
Eftertryk er tilladt efter aftale med redaktionen. Det skal forsynes med tydelig kildeangivelse og med tilsendelse af det aftrykte.

Bladet udkommer 4 gange årligt.

Næste deadline:	Udkommer:
1. februar 2008	Marts 2008
1. maj 2008	Juni 2008
1. august 2008	September 2008
1. november 2008	December 2008

Bladet sendes gratis til medlemmer af DIS-Danmark.

Medlemskontingent 2008: 200 kr.
Girokonto: 501-2058



ISSN 0903-6172

Indhold nr. 4 - december 2007

- 3 Kirkegård med højt græs og ukrudt
- 6 Lægdsrullen, kilden til et hav af oplysninger
- 8 Slægtsforskning og Internettet - på vej mod nye horisonter
- 12 PER SCHRØDER 90 år
- 13 Boganmeldelse: Den glemte skrift. Gotisk håndskrift i Norge (2007)
- 13 DIS-Danmarks Logo-konkurrenc
- 14 Boganmeldelse: Kanonkuglehuset
- 15 Om brugen af båndoptageren, en opfølgning
- 16 Folketællingen 1840 er indtaster
- 17 Bente Klercke Fonden
- 18 Hvor er Holme?
- 22 Anmeldelser
- 23 Bestyrelsesmøder
- 23 DIS lokalafdeling i Helsingør
- 24 Slægtsbøger med Word
- 28 Lobbyisme
- 29 DIS kalender 2008
- 30 Næste års generalforsamling
- 30 På sporet af 5.000 medlemmers ønsker
- 31 Om dette nummer
- 31 Bestyrelsen: adresser m.v.
- 32 Kontingent 2008

Links i artiklerne

De links der står i artiklerne i dette nummer – er også lagt på www.dis-danmark.dk – find dem under menupunktet „Links“.



Forsidefoto:

Fotograf: Kathrine Tobiasen
Billedet viser postvognen, der ruller gennem gaderne i Den Gamle By i Århus

Kirkegård med højt græs og ukrudt

I et nordvestjysk fiskersamfund, hvor ulykkerne på havet ramte hårdt, ligger en øde, tilgroet kirkegård med en særpræget historie



Peter Bjerg Poulsen
Foto: Jytte Hammerich
og
Hanne B. Stegemüller

Kapelkirkegården i det nordvestjyske fiskersamfund Nr. Vorupør ved den thylandske Vesterhavskyst er et syn så overraskende, at man siger til sig selv: Det her kan ikke være sandt.

Der er højt græs og ukrudt overalt. Vilde blomster vokser tæt op ad gravstenene og boltrer sig frit. En lille bygning af røde mursten, Kapellet, er resterne af våbenhuset til det, der indtil år 1900 var en sognekirke. Kirkegården virker øde og forladt, men den rummer 4-500 gravsteder, mange af dem overdækket af græs.

I et hjørne af kirkegården ligger et halvt hundrede strandvaskere begravet. De er skyllet op på stranden i årenes løb, fortæller graveren.

Samtidig er kirkegården nærværende, for det sker, at der er begravelser. Også i år. Det kan man se på datoerne.

Og teksterne på de gamle gravsten gør indtryk, for mange af dem fortæller om forfærdende lokale forlis og ulykker på havet.

På en af stenene står der otte navne under hinanden. Otte Vorupør-fiskere omkom den 26. marts 1885 – og samme dag omkom fire fiskere fra nabofiskerlejet Stenbjerg. En uoverskuelig ulykke i et lille lokalsamfund.

Femten år senere mistede en fader og hans tre unge sønner livet i brændingen ved Vorupør, og gravstenene fortæller om endnu flere, der omkom på havet. Trods naturens overtagelse af det meste af det normale gartnerarbejde er der storhed og alvor og højtid i græsset og ukrudtet.

Lad den stå

I menighedsrådet siger formanden, den 69-årige Johannes Udemark, medlem af menighedsrådet siden 1981:

”Det er en kirkegård, der er anderledes, men det er ikke bare urter og græs og vilde blomster, for det er vores forfædre, der hviler her. Kirkegården er den eneste historie, Vorupør har. Forholdene gjorde, at de ikke kunne overkomme at passe den. Derfor skal den have lov at være som dengang. Lad den stå. Lad den få fred,” tilføjer Johannes Udemark. ”Der er flere, der har forsøgt at få sløffet de tilgroede grave, men i menighedsrådet har vi sagt nej. Gravene og stenene skal bevares, selvom de bliver gamle, og det hele skal ikke være så friseret.”

Den gamle kirkegård får altså lov at gå i forfald – og det har en historisk

forklaring. Omkring år 1900 besluttede man at flytte den daværende kirke hen til et nyt fiskerleje i Nr. Vorupør, hvor landingspladsen ved en ny mole gav bedre muligheder for fiskeriet. Kirkebygningen, undtagen våbenhuset, blev derfor pillet ned og flyttet til den nye plads. Det samme gjaldt de omkringliggende huse og gårde. Sten for sten blev de bragt til Nr. Vorupør, hvor en ny kirke stod færdig i 1902. Den blev i øvrigt stort set betalt ved, at en ombygning af Roskilde domkirke blev billigere end beregnet!

Naturen skal nedbryde stenene

Graveren i Nr. Vorupør, den 41-årige Torben Vad Andersen siger om den særprægede kirkegård:

”Nu nøjes vi med at slå græsset i gangene, så man kan færdes på stedet,



men ellers får gravstederne lov at vokse og gro, indtil gravstenene bliver brudt ned af alder og vejr og vind. Først da må de fjernes og sættes hen langs kirkegårdsdiget.

Vi må ikke genbruge gravstederne, men vi har engang imellem en ny begravelse for mennesker med en særlig tilknytning til Vorupør. Folk kontakter os fra hele landet. Fra København, Herning, Bornholm. De vil gerne ligge i den åbne natur, men man skal være en del af det lokale for at få lov.”

Johannes Udemark fortæller, at pladsen hovedsagelig blev benyttet i perioden 1878-1925, hvorefter kirkegården ved den nuværende Vorupør kirke blev taget i brug.

To eksperter, Kirkeministeriets kir-



kegårdskonsulent, Mogens Andersen, Ålborg, og Ulla Kjær fra Nationalmuseet har set på kapelkirkegården, og de har anbefalet, at forfaldet får lov til at fortsætte.

Mogens Andersen skriver i sin rapport til Nationalmuseet og stiftsøvrigheden, at tørketalende græs og urter er den naturlige vegetation for kirkegårdens status, som næsten kan side-stilles med en øde kirkegård.

Et historisk eksempel

Den gamle kirkegård har ligget stort set urørt siden århundredskiftet. Den afspejler derfor kirkegårdens udseende for omkring 100 år siden i en kort, tidsbegrænset periode. Det er dette tidsbillede, der giver kirkegården dens helt særlige karakter, står der i kirkegårdsrapporten..

Mange gravsten er velbevarede, så man kan læse navnene, men de fleste gravsteder er overgroede med græs og urter og gemmer sig i et tæt grønt tæppe. Det kan virke både sært og betagende, for de fleste mennesker er vant til, at der er luget ud i hver en krog på en kirkegård, men kirkegårdskonsulenten mener ikke, at de nedbrudte betonrammer omkring gravene bør sættes i stand.

”Løse betonrester kan fjernes, så



dene kunne være, at graverne gik sammen i større enheder, så de kunne passe 4-5 kirker på samme tid, men den løsning tror Torben Vad Andersen ikke på:

”Timeforbruget bliver det samme, for det samme arbejde skal udføres på skæve tider døgnet rundt – og hertil kommer, at en begravelse er en følsom ting. Vi kan ikke undvære forbindelsen med de mennesker, vi kender fra sognet – og det er fra begge sider, at det er sådan. Folk ringer til os, fordi vi kender hinanden.”

”Mange bilister, der får øje på kirkegården ved landevejen mellem Thisted og Vorupør, standser op for at se, hvad det dog er, men de, der er forargede over den tilgroede kirkegård, er i mindretal,” siger graveren. ”Langt de fleste udtrykker begejstring, når de går en tur i det særprægede miljø.”

”Jeg tager det som udtryk for, at vi også i Danmark kommer til leve med noget, der kan sidestilles med de engelske kirkegårde, der ikke er helt så håndlugede som de danske,” siger Torben Vad Andersen.

græsset med tiden vil dække de fleste grave,” skriver han i rapporten.

Spændende som alternativ

Om fremtiden for vore kirkegårde, hvor spørgsmålet om vedligeholdelse og pasning netop nu er et aktuelt debatemne på grund af stigende udgifter, siger Torben Vad Andersen:

”Jeg tror, vi må indstille os på, at kvaliteten forandrer sig. Vi kan som gravere ikke overkomme at gå ned i alle detaljer. Det er der ikke afsat timer til. Men gør det noget med lidt ukrudt? Det hele skal ikke være som her, men som udgangspunkt er det et spændende alternativ.”

En af de praktiske løsninger på en mere detaljeret pasning af kirkegår-



Lægdsrullen, kilden til et hav af oplysninger



John Ahrenkiel
Bentesminde 10
8900 Randers
Tlf: 8641 4012
E-mail: john@ahrenkiels.dk

Det er vist almindelig kendt, at Lægdsrullerne indeholder mange værdifulde oplysninger. Men mange afholder sig fra at benytte dem, da det i første omgang kan virke lidt indviklet at finde rundt i dem. Oplysningerne består ofte af en masse forkortelser, som varierer fra det ene lægd til det andet, samt nogle militære vendinger og endda latinske ord i forbindelse med sygdomme.

Fra en gammel slægtsbog havde jeg erfaret, at min tipoldefar (ane nr. 16) havde deltaget i krigen 1864 og var blevet såret, og jeg planlagde derfor et arkivbesøg i Viborg for at finde ud af mere, men erfarede hurtigt at uden at kende navnet på hans militære enhed, kom jeg ingen vegne.

Selvbetjening på arkivet

Her begyndte jeg så langt om længe med lægdsrullerne. Den første dag gik med at finde ud af selve lægdsvæsenet. Også det praktiske med at finde de rullefilm, der var aktuelle, voldte mig

lidt problemer, da det hele foregår ved selvbetjening, og læsesalsvagten bekendtgjorde, at hun ikke vidste noget som helst om lægdsruller. Det lykkedes mig da også kun at finde nogle af de første ruller, hvor der bare står hans alder, så et nyt arkivbesøg måtte der til, før det gav pote.

Nu blev der oplyst, at han var 67½ tomme høj, og havde været menig ved 6. Bataljon fra 30. Maj 1853, og 1. januar 1861 overgået til forstærkningen. Det vigtigste for min forskning var dog oplysningen om, at han mødte 18. januar 1864 i København og blev midlertidigt kasseret 22. juni samme år, på grund af arrene efter et skudsår i ryggen. Nu havde jeg en masse gode overskrifter, og næste punkt blev så de militære stambøger, hvor jeg håbede at finde mere. Via Daisy bestilte jeg alle stambøger fra 1850-1865 for 6. Bataljon (de ligger på fjernlager) til Rigsarkivets læsesal, og forventningsfuld tog jeg turen til hovedstaden.

Rigsarkivet

Der stod en "sækkevogn" med kasser til mig, så det var bare at komme i gang, og det tog faktisk ikke lang tid, før min ane dukkede op. Han mødte ved 6. Bataljons 3. Kompagni, Exerserskolen i Slesvig, og her tjente han som menig 111 Hansen indtil hjemsendelsen oktober 1854. Han beskrives som "67½ Tommer høj, blond med rundt Ansigt og blå Øjne" og desuden "stærk af Lemmer". Jeg fandt dog ikke noget om hans deltagelse i krigen, men da han jo blev overført til forstærkningen i 1861, kunne han sagtens være mødt ved en anden enhed ved indkaldelsen 18 januar.

I Jørgen Greens "Slægtsforskerens ABC" læste jeg om "Bestyrelsen for de militære underklassers pensionering og for invalideforsørgelse". Det var en instans, hvor efterladte til afdøde, og de sårede fra de slesvigske krige kunne søge erstatning og pension. Her var der måske mulighed for at finde noget. Med stor hjælp fra Jørgen Green fik jeg da også hele 11 ansøgninger fra min tipoldefar, indsendt i perioden 1864 til 1903. Disse ansøgninger indeholder et væld af oplysninger om ham, og sammen med den første, ses kassationsattesten udstedt af Augustenborg Lazaret.

Såret af tysk geværkugle

Det viste sig, at han gjorde tjeneste ved 5. Infanteriregiments 2. Kompagni i Dybbøl fra 15. februar til 17. marts 1864, hvor han blev såret, taget til fange og ført til "Den Tydske Lazaret i



Lægdsrullen fra 1853, hvor Hans Christian Pedersens søn John er indført.



Menig Hansen fik en erindringsmedalje for sin deltagelse i krigen.

Aabenraa" for 17. juni at blive udleveret til de danske tropper i Sønderborg, og som tidligere nævnt kasseret fra Augustenborg Lazaret. Der er også bilagt en del lægeundersøgelser, som indgående beskriver såret, og følgerne deraf. Den korte version: Han blev ramt af en geværkugle ved venstre armhules bagerste rand. Kuglen læderede skulderbladet og muskulaturen omkring, og den blev senere udtaget ved rygsøjlen. Ved at læse hans ansøgninger ser man, at han har haft en del problemer med at passe sin gård på

grund af skudsåret, og hver gang er der bilagt lægejournal, og vidneerklæringer fra sogneforstanderskabet og præsten. Han opgiver også sine økonomiske og sociale forhold, så det er gode brikker til en levnedbeskrivelse.

En større fægtning

Nu blev jeg så nysgerrig efter at finde ud af mere om krigen, og i den forbindelse lånte jeg værket "Den Dansk Tydske Krig 1864" udgivet i 1892 af Generalstaben. De tre bind af hver ca. 500 sider beskriver alt om krigen, herunder troppernes bevægelser, vagtplaner for de enkelte regimentter og kortskitser over de større træfninger. Min interesse var naturligvis størst, når det gjaldt 17. marts, og jeg fandt ud af, at 5. Regiment fik til opgave at fordrive nogle prøjsere fra Ragebøl Skov, ude i området hvor de danske forposter indtil da havde opholdt sig. Det kom til en større fægtning, hvor de danske tropper blev drevet tilbage til området lige foran skanserne IX og X. Menig Hansen fik sammen med kammeraterne fra 2. Kompagni til opgave at dække højre fløj mellem skoven og Allsund. Her er de formentlig blevet omringet, da prøj-

serne brød igennem linien. Han blev som omtalt taget til fange sammen med flere andre, og hermed sluttede hans krigsdeltagelse.

Jeg har ved selvsyn inspiceret området, hvilket fik en af mine venner, der synes slægtsforskning er spildt at tid, til at kræve mig mentalundersøgt! Der var dog et stort øjeblik, efter mere end hundrede timers arbejde med sagen, at se marken, hvor min tipoldefar for 143 år siden blev truffet af en prøjsisk kugle.

Aner i krig

Dette var den korte version af det, oplysningerne fra Lægdsrullen gav mig om menig Hansen. At min tipoldefar (ane nr. 18), menig Madsen, blev såret samme dag ved de samme træfninger, er en helt anden historie. Jeg kan dog ikke lade være med at spekulere på, om menig Hansens søns ægteskab med Menig Madsens datter (mine oldeforældre), blev "aftalt" af de gamle krigskammerater fra 5. Regiment.

Jeg vil til slut takke Jørgen Green for stor bistand med hensyn til journalerne. Også tak til de dygtige tydere i DIS-Danmarks forum for hjælp med at oversætte de mange sager.

Anvendt litteratur:

Slægtsforskerens ABC, af Jørgen Green

Lægdsruller, Landsarkivet, Viborg

De militære Stambøger, Rigsarkivet

Dokumenter fra "Bestyrelsen for de militære underklassers pensionering og for invalideforsørgelse"

Den Dansk Tydske Krig 1864, af Generalstaben

Nogle websider der vedrører emnet:

www.daisy.sa.dk

www.1864.dk

www.sa.dk/ra/salgsservice/FOLDERE/Laegd2.htm

http://homepage.mac.com/WebObjects/FileSharing.woa/wa/default?user=jorgen_green&templatefn=FileSharing1.html&xmlfn=TKDocument.1.xml&sitefn=RootSite.xml&aff=consumer&cty=US&lang=en

Slægtsforskning og Internettet - på vej mod nye horisonter



Erik Kann
Johan Jepsens Vej 1
2830 Virum
45 85 18 02
erik@reinholdt-kann.dk

Indledning

Personligt har jeg ikke tal på, hvor mange gange efter den netop overståede valgkamp politikerne udtalte: Dette er et historisk valg – dette er en historisk dag. Meningen var ikke til at tage fejl af – der var sket noget så afgørende, at det kunne danne grundlag for nye perspektiver, muligheder og handlingerne.

Historiske dage og dermed ditto muligheder er ikke noget, der optræder hver eneste dag i vores liv. Nogen gange får vi måske slet ikke øje på mulighederne, andre gange formår vi slet ikke at udnytte mulighederne, medens de lige akkurat er i spil.

Slægtsforskningens historiske dage

Det med historiske dage og nye muligheder er i sandhed også noget, der optræder i slægtsforskningens verden. Har man været på jagt efter en ganske bestemt ane i måske mange, mange år, vil man nok betegne det som en historisk dag, hvor det endelig lykkes at få has på problemet. Og tænk på de muligheder der følger i kølvandet på et sådant fund. Hvorvidt alle fund af alle aner kategoriseres som historiske dage, vil jeg overlade til hver enkelt at tage bestik af.

Udgangen af september 2006

Det efterfølgende tager udgangspunkt i en opfattelse af, at udgangen af september 2006, hvor alle kirkebøger før

1891 var gjort tilgængelige på Internettet under servicen "ArkivalierOnline", med rette kan betragtes som en historisk dag.

Det centrale i opfattelsen

Vurderingen af tidspunktet tager ikke i så høj grad udgangspunkt i den umiddelbare oplevelse hos den enkelte slægtsforsker. Her kan vurderingerne naturligvis strække sig lige fra "nå" til "Yes, sådan". Det afhænger mest af alt af det aktuelle behov for udnyttelse. Derimod mener jeg, der er grund til at fokusere på tidspunktet, fordi tidspunktet givet vis bliver skelsættende for vores måde at arbejde med slægtsforskning via Internettet på: Intet mindre end starten på en ny epoke!!!

At der derudover også er tale om en afgørende milepæl i et kæmpemæssigt projekt, der måske stundom fristede tilværelsen som den grimme ælling, men som i sandhed endte som den prægtige svane til gavn og glæde for alle slægtsforskere, gør det endnu mere rimeligt at kippe med flaget!

Generalisering

Inden jeg går nærmere ind på begrundelserne, skal jeg skynde mig at anføre, at påstanden af hensyn til at kunne bringe et nogenlunde klart budskab, naturligvis til en vis grad er udtryk for en generalisering. Endvidere at tilkendegivelserne til sidst i artiklen om samarbejdet mellem de landsdækkende

foreninger helt og aldeles er mine personlige.

Begrundelser

Og nu til begrundelserne for at man kan tale om en helt ny epoke.

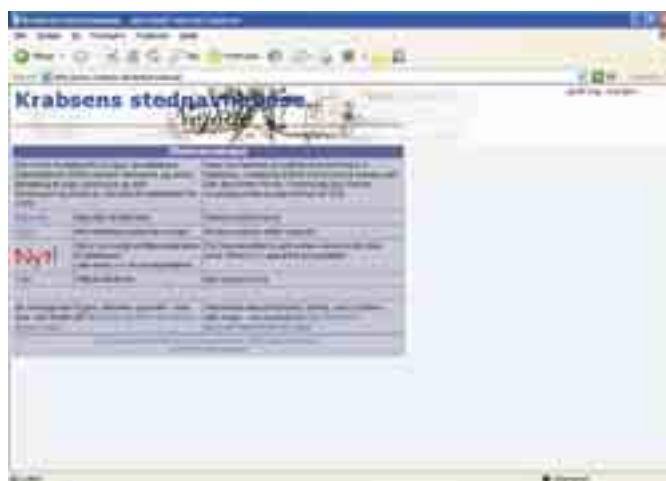
Internettet har stor set siden dets opkomst fremstået som den evige frelser for rigtig mange slægtsforskere: Nu kunne man pludselig helt uafhængigt af kendskab til sognetilhør og administrative strukturer søge efter aner og det endda uden for arkivernes åbningstider! Rigtig mange slægtsforskere sandede ganske vist hurtigt, at Internettets lyksaligheder oftest var begrænsede. Men fanen blev sjældent sænket helt – der kommer jo altid en side og en base til! Bortset fra et begrænset antal søgetjenester har meget søgearbejde været præget af at være usystematisk uden reel mulighed for at besvare centrale spørgsmål som: Hvilken geografisk enhed og hvilken population har jeg været igennem?

Det er netop forhold som disse, der med færdiggørelsen af kirkebogscanningerne til 1892 er forandret på afgørende vis, ja man kan på en måde sige, at der nu er skabt grundlag for, at vores traditionelle arkivmetode med systematisk afsøgning i kendte og veldefinerede administrative strukturer er blevet revitaliseret. Internettet har hermed fået en helt anden placering i vores forskning.

Fra mere eller mindre (husk hvad



www.arkivalieronline.dk



www.krabsen.dk

jeg skrev ovenfor om generaliseringer) at være et legested med spredt fægtning hist og her(!), indtager Internettet pludselig en central og velprioriteret rolle i vores søgestrategi. Selvfølgelig har vi givet vis altid haft favoritsteder, hvor vi rigtig godt kunne lide at kigge forbi. Nu ligger der pludselig – sådan mere eller mindre ovenpå alt andet – en ressource (i det følgende betegnelsen for en hjemmeside), der ganske enkelt skal have første prioritet i hovedparten af basale slægtsidentifikationer.

Ydermere er det med "Arkivalieronline" sådan, at vi nu har et tilgængeligt materiale, hvor vi på baggrund af endt negativ gennemgang, er i stand til at gå videre til næste sogn.

Og lur mig om der ikke nu er kommet langt mere realitet bag de kendte tilkendegivelser: "Selvfølgelig skal jeg kontrollere de originale kilder". Nu kan vi på én gang med stor fordel udnytte styrken i Dansk Demografisk Databases store samlinger, og samtidig uden det helt store besvær gennemføre den nok så berømte kontrol af originalkilderne.

Alle de øvrige tilbud

Det bliver interessant at se, om og i givet fald hvordan vores søgemønstre vil ændre sig i de næste år. Noget helt sikkert kan naturligvis ikke siges. Men jeg ser i hvert fald tre meget sandsynlige udviklinger:

1. Der vil blive mobiliseret langt mere kildekritisk fokus, det vil sige, at den enkelte bruger vil have meget mere fokus på oplysningernes kvalitet, således eksempelvis om der er tale om en direkte fuld scanning eller en menneskegenereret afskrift og fortolkning af en originalkilde.

2. Efterspørgslen efter kildegengivelser med færrest mulige indbyggede fortolkninger vil blive øget. Brugerne vil selv kunne agere med kilderne og ikke være "tvunget" til benytte andres fortolkninger.

3. Anvendelse af de kvalitetsmæssigt oftest svageste dele af Internettet, først og fremmest private hjemmesider med anetavler og efterslægtstavler vil mindskes.

Som faghistoriker med bl.a. Kr. Erslevs Historiske Teknik i bagagen, kan tanken om ovenstående kun fremkalde smil og glad forventning.

Den traditionelle tilgang

Lad os tage udgangspunkt i en helt normal situation: Vi har identificeret en anes fødsel i et sogn, hvor vi ikke tidligere har arbejdet. Det kunne eksempelvis være Utterslev sogn på Lolland. Tiden kunne være 1843, anes navn Hans Larsen.

Den typiske tilgang ville være at søge til ArkivalierOnline og til Dansk Demografisk Database. Valget er fornuftigt nok, men jeg kunne rigtig godt tænke mig, hvis vi tog afsæt i den histo-

riske dag i et målrettet forsøg på at systematisere jagten på de øvrige (digitale) kilder, der måtte være til rådighed for arbejdet med Utterslev sogn.

Det ultimative

Vores handlinger bør naturligvis sigte mod det ultimative, selv om jeg meget vel er klar over, at den vej er meget lang!!

Det ultimative må være at nå dertil, at man har et fuldstændigt sikkert overblik over alle de kilder, der er tilgængelige for arbejdet med den relevante geografiske enhed. Der kan naturligvis være tale om en anden "enhed", eksempelvis en emnemæssig afgrænsning til orlogsfartøjer, bygningshistorie osv., osv. For det første er det meget praktisk at have et samlet overblik, dels er det en nødvendig forudsætning, hvis man skal være i stand til at prioritere mellem kilderne.

Vejen til det ultimative

Man må gøre sig klart, at det kun sjældent er muligt via "traditionel" søgemetodik at nå til et sådant fuldstændigt overblik. Og skal man være læremende ærlig: Selv om der er udfoldet alskens søgemæssige finurligheder, vil man i langt de fleste tilfælde stå tilbage med en vis usikkerhed: Fik jeg nu hits på det hele eller? Det er den situation, man skal prøve at undgå at komme i.

I mine øjne er løsningen at finde frem til ressourcer, der besidder et

kvalificeret lokalt kendskab til den relevante lokalitet. Det er i mine øjne rimeligt at antage, at det er på det lokale niveau, man har den allerstørste sandsynlighed for at møde den "rigtige" og dermed tilstrækkelige viden. Typisk kunne en central ressource være det lokalhistoriske arkiv.

Administrativ identifikation

Inden man overhovedet begiver sig ud på den måske meget lange rejse, er det vigtigt at sikre sig en korrekt og dækkende administrativ og geografisk identifikation. Der er flere muligheder. En af de mest brugte er den såkaldte "Krabsens Stednavnedatabase" på adressen www.krabsen.dk. For Utterslev sogns vedkommende ville vi nu vide, at der var tale om Lollands Nørre herred, Maribo amt. Man skal altid huske på, at det også er nødvendigt at kende til lokalitetens kommunale tilhørsforhold. En række ressourcer f.eks. www.ois.dk, som anvendes til bl.a. identifikation af matrikelnumre og tilhørende adresser fordrer kendskab til et kommunenavn.

Den nylig gennemførte kommunalreform har givet yderligere behov for sådan information. Samtidig har reformen givet anledning til nogle praktiske vanskeligheder, eftersom nogen ressourcer (f.eks. DIS-Danmarks "amt-herred-sogn" stadig angiver de gamle kommunetilknytninger).

Ikke sjældent ser man, at det fortsat er det gamle kommunenavn, der ind-

går i navnet på det eksisterende lokalhistoriske arkiv.

Krabsen giver desværre ikke oplysninger om kommune, men på adressen http://www.clicketyclick.dk/amt-herred-sogn/data/sogne_id.csv kan man med udgangspunkt i sognenavne finde frem til kommunal tilknytning før kommunalreformen. Opslag her bør suppleres med opslag på adressen <http://www.dst.dk/Statistik/ags/Kommunalreform.aspx> (Danmarks Statistik), hvor man har mulighed for at skifte mellem nye og gamle kommuner.

Opslag viste, at Utterslev sogn før reformen lå i Ravnsborg kommune, og at den nu ligger i Lollands kommune.

Geografisk identifikation

For mig er det også vigtigt at se lokaliteten på et kort. Kort & Matrikelstyrelsens hjemmeside www.kms.dk er et glimrende udgangspunkt (også med historiske kort), ligesom man på www.byhistorie.dk kan finde historiske kort for såvel land som by. Lad mig i øvrigt minde om, at der nu er indledt forsøg på indscanning af Traps 5. udgave. Se på adressen <http://historikerportalen.dk/trapsearch/search.tkl> (foreløbig kun Odense og Svendborg amter).

Lokalarkiv

Uden kendskab til lokalarkivet kommer man aldrig i nærheden af noget,

der bare er tilnærmelsesvist fuldstændigt. www.danskearkiver.dk, <http://dkarkiver.dk/vejviser/index.htm> og <http://www.danmarksegnsarkiver.dk/> er uundværlige til det formål. En udredning fører frem til, at Utterslev sogn hører under Ravnsborg lokalarkiv med følgende hjemmesideadresse: <http://www.grytner.dk/~ravnsarkiv/>

Lokal forening

Den lokale slægtshistoriske forening er ligeledes meget ofte et sted, hvor der opsamles meget central information. På samme måde som ved lokalarkivet, er det her man har grund til at forvente, at slægtsforskere med lokal interesse giver sig til kende. Og – hvad der også er vigtigt – det er forventeligt, at det netop er på arkivet og i foreningen, man har fingeren på pulsen og evner at fange alle større og mindre projekter af lokal relevans. Et fint udgangspunkt kunne være www.ssf.dk, som er den overordnede portal for sammenslutningen af slægtshistoriske foreninger i Danmark. Dog skal man være opmærksom på, at denne sammenslutning alene videregiver oplysninger om deres egne medlemmer. Det samme gælder i øvrigt for de under lokalarkiver anførte ressourcer.

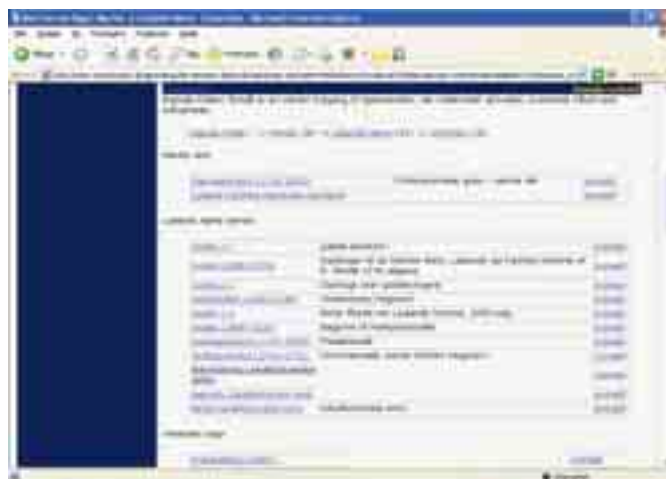
Superportalen

For nogle år siden lancerede DIS-Danmark- portalen "amt-herred-sogn" på adressen

www.dst.dk



www.danpa.dk



<http://www.grytner.dk/~ravnsarkiv/>]

danmark.dk/index.asp (her går man ind under punktet "kilder" og derfra til amt-herred-sogn- portalen). Tanken er, at man med udgangspunkt i den geografiske enhed samler en række meget centrale oplysninger om kirkebøger, personer der arbejder med lokaliteten, tilgængelige digitale kilder mm. I fuld udbygget form bliver der tale om et af de mest relevante hjælpemidler, der overhovedet er tilgængeligt.

Den store diverse gruppe

Arkiver og biblioteker er fyldt af alle mulige diverse samlinger, manuskripter, gårdhistoriske oversigter etc., etc. Traditionelt er gruppen vanskelig at få overblik over. På adressen <http://www.danpa.dk/> er der fin hjælp at hente. Det er den såkaldte "Danmarks Nationale Privatarkiv Database", der enkelt og overskueligt åbner for en masse af de ellers lidt utilgængelige samlinger. Danpa-siden er jo ikke stedet, hvor man finder oplysningerne, derimod stedet hvor man får alle de relevante henvisninger. Der er fortsat et arbejde med at kontakte den lokale samling for en nærmere undersøgelse. Men hvem nyder ikke at kontakte f. eks. et af vores mange lokalarkiver med hjælpsomhed og stor lokal indsigt?

Særlige aspekter

De ovenfor anførte indgange er karakteriseret ved at tage afsæt i lokaliteten, den geografiske enhed. For mig at se er det afgjort her, man skal starte. Men man må nødvendigvis være opmærksom på et par begrænsninger. Amt-herred -sogn-portalens fokuserer således på netop lokaliteten og dens befolkning (kilder med fæstere fra det lokale gods, kilder med medlemmer af den lokale andelsforening etc., etc.). Derved er der en åbenbar risiko for, at visse typer af links springes over. Eksemplet kunne være sognet, hvor der gennem tiden har været en del industriel virksomhed.

Eftersom der hverken på sogne-, herreds- eller amtsniveau eksisterer "industrielle baser", finder man ingen oplysninger. Men det kunne jo sagtens være, at der eksisterede en landsdækkende portal med relevante informationer.

Mange andre eksempler kunne anføres. Hvis man altid har i baghovedet, at den snævre lokale indgang ikke altid er fuldt dækkende, går man sjældent helt galt i byen.

Vores eksempel

Jeg vil ikke bringe en fuldstændig dækkende gennemgang af vores eksempel fra Utterslev sogn. Hver især har deres sogn, der sikkert er langt mere interessant at undersøge! Blot nogle enkelte eksempler.

Forsiden på Ravnsborg Lokalhistroisk Arkivs hjemmeside er rigtig spændende: Der er både henvisning til "Kildemateriale" og til "Fæsteproto-

koller på CD". Prøv selv at gå derind! Mageløst.

Amt-herred-sogn-portalens er også spændende.

Den smalle vej og den brede vej frem

Den smalle vej frem har fællesnavnen "systematik", "kildevurdering" og "fuldstændighed". Jeg mener, at den ovenfor beskrevne vej kan hjælpe et godt stykke i processen. Midt i glæden over måske at kunne nå til at konstatere, at "nu har jeg fanget alt, hvad der eksisterer lige nu", vil jeg opfordre til, at man sideløbende bringer lidt mere overordnede betragtninger ind i arbejdet.

Chancen for at præge tilbud og muligheder

I og med at vi efter den historiske dag må forventes at rette interessen mod de store kildegrupper ud over folketællinger og kirkebøger, vil det være rimeligt at overveje, hvorvidt der skal etableres fælles standarder for indtastninger af databaser, således at man eksempelvis altid tager udgangspunkt i klarlægning af udgivelsesprincipper, eventuelle navneharmoniseringer mm.? personligt synes jeg det er rigtig irriterende, hvis man ikke hurtigt kan danne sig et klart overblik over, hvad man kan forvente at møde, når man åbner den pågældende database.

I krogene vil flere givet vis løfte

brynene og give sig til kende om ensretning, græsrodter, frivilligt og selvstændigt initiativ båret af den personlige lyst. Til det kan man anføre to ting:

Den personlige lyst kan ganske udmærket trives, selv om der foreligger krav om en vis ensretning. For det andet har ArkivalierOnline og vel navnlig Kildeindtastningsprojektet tydeligt demonstreret, at de store resultater,

der virkelig batter noget, skabes bedst i en overordnet styret ensartet ramme med fælles standarder.

Set fra mit skrivebord er der rent faktisk reelle muligheder for at brugerne kan få indflydelse på såvel udformninger som funktionaliteter for de mange skibe, der skal sættes i søen i de kommende år. Arbejdet omkring ArkivalierOnline har demonstreret en åbenlys energi og vilje til at nå til de

optimale løsninger. Når arbejdet er lykkedes, skyldes det utvivlsomt i høj grad den store energi, de landsdækkende foreninger har lagt i at sikre en dialog med Statens Arkiver. Set gennem min optik kunne mulighederne blive endnu større, den dag hvor det i øvrigt allerede ganske udmærkede samarbejde mellem de store landsdækkende organisationer bliver yderligere udbygget.

PER SCHRØDER 90 år

Ved Georg Agerby



Den 15. december er fødselsdag for Danmarks ældste slægtsforsker. Måske er der andre slægtsforskere, der er ældre, men eftersom Per startede sin løbebane som 7 årig, har ingen andre formodentlig så lang en karriere.

I al den tid har han været et aktivt og interesseret medlem af 'Samfundet for dansk Genealogi' samt, i den tid, hvor de meget yngre foreninger 'DIS-Danmark' og 'Storkøbenhavns Slægtsforskerforening' har eksisteret, også af disse.

I dag er Per ramt af alderdommens besværligheder, så han opholder sig på et plejehjem.

Men det betyder ikke, at han har lagt slægtsforskningen på hylden.

Hans uadskillige følgesvend computeren har han med, og tiden bruges stadig til at læse dagens mails, og til at læse i de forskellige fora, for at se om der er nogen, der behøver hjælp i deres forskning om især Schrøder-slægterne.

Og behøver nogen hjælp, så får de naturligvis en mail.

Desværre medfører den nedsatte hørelse, at en direkte kontakt over telefonen ikke mere er mulig.

Da Per Schrøder var aktiv i erhvervslivet, var han altid på farten. Hans opgave var at sælge de skibe, som B&W producerede. For at kunne være nær kunderne, måtte han opholde sig, hvor de var, og Per var derfor mange år i udlandet. Blandt andet i Rusland og Brasilien.

Det var et eventyrligt liv, og som en naturlig følge heraf, er han medlem af 'Eventyrernes Klub', og igennem mange, mange år har han været dens sekretær.

Vi er mange, der sender ham en venlig tanke i dagens anledning, og vi håber, at han stadig kan være glad for sin tilværelse.

Georg Agerby
g.agerby@jubii.dk

Knut Johannessen:

Den glemte skrift. Gotisk håndskrift i Norge (2007)

Anmeldt af Erik Kann



Det er i sandhed en flot, ja smuk bog om gotisk håndskrift i Norge, der har set dagens lys i år. Som en del af det norske arkivvæsenes skriftserie har udgivelsen til formål at være "døråbner til historien", in casu døråbner for alle, som vil lære at forstå den gotiske håndskrift og dermed tage del af det, forfatteren kalder "vår felles kulturarv" (s.7).

Det er netop det med at *forstå* den gotiske håndskrift, der gør indholdet af bogen til noget helt særligt. Indfaldsvinklen præger hele vejen igennem fra start til slut og giver dermed et i øvrigt ganske traditionelt indhold en helt særegen indfaldsvinkel, som i hvert fald for mig har været en solid "døråbner". Jeg kunne nævne mange eksempler herpå, men vil nøjes med at eksemplificere med siderne 58-64 som på fineste vis sammenholder trykte og ikke trykte bogstavsformer. Det gav i hvert fald mig anledning til en del tanker!

Bogen rummer et væld af eksempler inklusive transkriptioner. Det er ikke overraskende, at der er gjort rigtig meget ud af teksternes forskellige

sværhedsgrader, tilblivelser etc. I sandhed en del af *forståelsen* af de gotiske tekststykker.

Det er vanskeligt at være kritisk overfor denne bog. Dog vil jeg sige, at det stedvist kan være vanskeligt at sammenholde originalgengivelsen og transkription, ja nogle transkriptioner fortsættes endda pga. pladsmangel i noteform bagest i bogen: Ikke hensigtsmæssigt!

Går man alene efter en håndbog til hjælp til det med den gotiske håndskrift, vil jeg mene, at der er rimelige alternativer på det danske marked. Ønsker man derimod at komme lidt nærmere en forståelse af den gotiske håndskrift som kulturel og historisk faktor i udviklingen, er der ingen grund til at betænke sig yderligere.

Bogen udgives af
Universitetsforlaget
Sehestedgate 3
Postboks 508 Sentrum
0105 Oslo

post@universitetsforlaget.no
Der er ikke opgivet pris ved fremsendelsen

DIS-Danmarks Logo-konkurrence

Af Kathrine Tobiasen



Gennem det meste af 2007 har der løbet en konkurrence om det bedste forslag til et nyt logo til DIS-Danmark. Nu er vinderen udpeget.

Der var 9 forslag med i slutfeltet, og der var bestemt flere flotte forslag og fantasifulde ideer. Det er ikke helt let at designe et logo, der ligevægtigt afspejler begge foreningens 2 grundpiller, nemlig slægtsforskningen og databehandlingen, og det kneb også lidt på dette punkt ved nogle af forslagene.

Men i vinderforslaget, der er kreeret af Simon Bak, nevø til DIS-medlem Lisbeth Bak, lykkes det på charmerende vis. Skærmen og protokollen, to ting som vi alle bruger utallige timer på at granske, smelter her sammen, og den dinglede mus leverer det ekstra lille pift, som gør, at billedet får liv og bevægelse. Samtidig har det bevaret de væsentlige elementer fra det tidligere logo, hvilket sikrer let genkendelighed. Et nyt logo skulle nødigt skabe forvirring og usikkerhed om, hvad det her nu står for!

Intet logoskift

Logo-forslagene har været forelagt bestyrelsen, og her var der flertal for det synspunkt, at hverken vinderen eller nogle af de øvrige forslag var så markant bedre end det nuværende, at det kunne begrunde en udskiftning. Derfor vil man ikke i nærmeste fremtid se noget nyt logo på hjemmesiden eller andre steder, hvor DIS fører sig frem. Der arbejdes med fornyelse af hjemmesiden, så måske sker der noget til den tid, men indtil videre vil logoet tage sig ud, som vi er vant til det.

Kanonkuglehuset

- en spændende og inspirerende slægtshistorie



Kathrine Tobiasen
Korsagervej 13
8900 Randers
Tlf. 86 44 56 89
tobiasen@dis-danmark.dk

Indsamling af data om anerne er det primære for alle slægtsforskere, men på et tidspunkt, før eller siden, vil de fleste også stille sig selv dette spørgsmål: Skal forskningen forblive gemt i min skrivebordsskuffe eller i mit slægtsprogram, eller skal jeg forsøge at formidle den videre til min familie eller måske en endnu videre kreds? Og i givet fald: Hvordan gør jeg? Hvordan skriver jeg min slægtshistorie, så andre gider læse med?

Et godt eksempel på, hvordan det kan gøres, er Christian Poulsens værk *Kanonkuglehuset* – beretninger om min familie i Vejle. Bogen er udgivet i samarbejde med Byhistorisk Forlag i Vejle, og der er tale om en meget flot og præsentabel udgivelse på 224 sider, smukt trykt, i solid indbinding og righoldigt illustreret. Det er nok de færreste beskåret at få udgivet deres slægtsbog på et "rigtigt" forlag, men mindre kan bestemt også gøre det. Der er mange ideer at hente i Christian Poulsens måde at fortælle sin historie på, og denne omtale skal mere ses som et forsøg på at viderebringe inspiration end som en egentlig anmeldelse.

3 anepar

Christian Poulsen har valgt at koncentrere sig om kun 3 anepar. Det drejer sig om hans farfar og farmor og deres respektive forældre med passende glimt tilbage til oldeforældrene. Bogen er følgerigt delt op i tre store afsnit, et om hvert par.

Der skal meget stof og mange spændende begivenheder til for at få 3

familiers historie til at fylde en tyk bog, og det skal straks anføres, at Poulsen har haft et misundelsesværdigt stort kildemateriale at trække på. Farfaderen, der også bar navnet Chr. Poulsen, var murer og særdeles aktiv i den spirende fagbevægelse i Vejle; et par perioder var han formand for det lokale murerforbund, og han oplevede flere store lockouter og førte an i kampe for højere løn og forbedrede arbejdsvilkår, hvilket alt sammen kan findes dokumenteret i forbundets arkiver. Desuden førte murerforman-

den gennem det meste af sit liv en dagbog, som er bevaret.

De ældre generationer

Derudover har Poulsen flittigt brugt lokalhistoriske kilder. Vejle-aviserne er gennemtrawlet for omtaler af bl.a. arbejdskampe, boligbyggeri, arbejdsulykker og dødsannoncer, der alle følger nye brikker til historien.

De ældre generationers historie (de er født mellem 1818 og 1829) giver anledning til at inddrage nye aspekter. Farmors far deltog i feltto-



Omslaget til bogen prydes af et billede af kanonkuglehuset, som det så ud lige efter den tyske fuldtræffer i 1864.

get 1850, hvor han blev alvorligt såret, og resten af sit liv måtte han døje med dårligt helbred og kæmpe for at kunne forsørge sin familie. Han kom ulykkeligt af dage, idet han druknede i en grøft på vej hjem fra arbejde.

Farfars far, der ernærede sig som tømrer, omkom også ved en ulykke og efterlod sig enken med 2 myndige og 2 umyndige børn – og absolut ingen formue. Den ældste søn kom galt af sted, idet han som spilleglad postbud lod sig friste til at begå bedrageri for at klare sin gæld. Med det resultat at han endte i forbedringshus i København og ikke siden genoptog forbindelsen til familien.

Boligforhold og socialforsorg

Beretningen skrider kronologisk fremad. Det er i sig selv en spændende og sine steder gribende historie om et par familier i nederste del af samfundspyramiden. Men i og med at forfatteren omhyggeligt sørger for at forklare forhold og omstændigheder omkring begivenhederne, udvides historien til også at være en bred beskrivelse af levevilkår, sammenhold og kamp for overlevelse i en hastigt voksende provinsby, præget af kraftig indvandring fra landområderne. Vi hører

om boligforhold og socialforsorg – eller især mangel på samme – om livet i felten, i postetaten og som brandmand, og vi runder et skibsforslis. Sidst men ikke mindst følger vi den fremrykende arbejderbevægelse. Bogen er et strålende eksempel på, hvad man kan få ud af at inddrage lokal- og socialhistorie m.v. i sin beretning om slægten. Den har bud til mange ud over den snævre familiekreds.

Noter og billeder

Til slut par bemærkninger om den rent layoutmæssige – og meget vigtige – side af sagen: Bogen er som nævnt opdelt i 3 hovedafsnit, der igen består af mange mindre kapitler, alle med velvalgte overskrifter. Der er luft på siderne, så bogen er åben og indbydende at give sig i kast med. Yderste margen er gjort så bred, at der er plads til noter, som kan være alt fra ordforklaringer og kildehenvisninger til uddrag af folketællinger. En fin ide til placering af de uundgåelige noter.

Illustrationsmaterialet er omfattende, og billederne er hentet i såvel det gamle private fotoalbum som i lokalarkivet. Der er portrætter af anerne og fine billeder af huse og steder, og derudover er små anetavler og kort

placeret, hvor de kan hjælpe med til at anskueliggøre familiesammenhænge og f.eks. troppernes fremrykning i 1848-50.

En fængende titel

Titlen lægger man mærke til. Hvad dækker den over? Kanonkuglehuset er navnet på det hus, hvor forfatterens farmor blev født og voksede op. Da hun var 2 måneder gammel, i marts 1864, var Vejle besat af tyske tropper, og huset blev ramt af en kanonkugle, der pløjede sig vej gennem ydermuren og ind i det inderste værelse, hvor den landede tæt ved vuggen. Lykkeligtvis uden at barnet kom noget til, men huset var mærket for stedse. Kuglen sidder i dag i den mur, den engang gennembrød, og navnet er blevet hængende og ender altså med at inspirere til en bogtitel, der fænger. Også en ide til alle fremtidige forfattere af slægtsbøger: Sørg for at erstatte det anonyme Slægtsbog for efterkommere efter xx med noget, der er specielt for netop dén familie, du arbejder med!

Christian Poulsen: Kanonkuglehuset. Byhistorisk Forlag, Vejle. 2006. 175 kr. Kan købes via: <http://www.vejlestadsarkiv.dk/>

Mette Malmqvist: Om brugen af båndoptageren, en opfølgning

I sidste nummer af Slægt&Data bragte vi en artikel om at bruge båndoptageren i forbindelse med interviews af anerne.

Mette Malmqvist fulgte op på omtalen ved at henvise til et gratis program kaldet "Audacity", der gør det muligt at optage på computeren.

Hun var ikke tøvende, da jeg forsøgte at "lokke" til en lille tekst til bladet. Meget hurtigt dukkede den efterfølgende tekst op.

I sidste nummer bragte bladet artiklen "Brug din båndoptager". Dette gav mig lyst til at gøre opmærksom på et gratis program der findes til computer.

Lyden optages på computeren, og dermed gives bl.a. mulighed for at forbedre lyd kvaliteten. Programmet hedder Audacity.

Audacity er et gratis program til optagelse og redigering af lyd.

Programmet kan downloades på <http://audacity.sourceforge.net/>.

Her findes en vejledning på engelsk <http://audacityteam.org/wiki/index.php?title=Tutorials>

Af danske vejledninger til programmet findes bl.a.:



- en kort vejledning på http://www.skoleforeningen.de/~ole_moeller/pdf/audacity-kort.pdf

- en længere vejledning på <http://www.emu.dk/sem/fag/mus/dokumenter/audacitybrugs.pdf>

Mette Malmqvist, mm@cfu.dk

Folketællingen 1840 er indtastet



Hans Jørgen Marker,
Dansk Data Arkiv
hjm@dda.dk

I år er endnu et folketællingsår blevet fuldstændig indtastet under Kildeindtastningsprojektet (<http://ddd.dda.dk/kildeindtastningsprojektbeskrivelse.htm>). Det drejer sig om folketællingen 1840, hvor alt det bevarede materiale fra kongeriget er indtastet.

Indtastningen

Folketællingen 1840 er indtastet af 236 indtastere og korrekturlæst af 127 korrekturlæsere. I alt har 336 frivillige arbejdet med sagen. Indtasterne har indtastet mellem 44 og 171.014 poster. Korrekturlæserne har læst mellem 1 og 462.337 poster. I alt er der indtastet 1.276.142 poster. Ud over indsatsen fra indtastere og korrekturlæsere er der også ydet et betydeligt bidrag til færdiggørelsen af folketællingen fra medlemmerne af KIK (<http://ddd.dda.dk/kik.htm>) og fra ansatte i DDA.

Folketællingen omfatter 1.245.438 poster fra Danmark, 18.319 fra Slesvig, 7.316 fra Færøerne og 5.249 fra Grønland. Posterne omhandler næsten altid en person, så antallet af personer er næsten det samme som antallet af poster. Vi har foreløbig konstateret at antallet af personer er 71 lavere end antallet af poster. En stor del af differencen skyldes poster, som omhandler tomme huse. Til gengæld er der også poster, som omfatter flere personer.

Hvad er der i folketællingen

Folketællingslisterne fra 1840 er næsten lige så smalle som listerne fra 1834. Det vil sige, at der ikke er oplysning om nummer ægteskab og erhverv og husstandsstilling er i samme søjle. Fødestedet kommer som bekendt

først med i 1845. Der er dog en oplysning om antal familier pr. hus, som ikke findes i 1834. I mange tilfælde giver det anledning til usikkerhed om husstandsstillingen for en person, fordi der er angivet et erhverv i stedet.

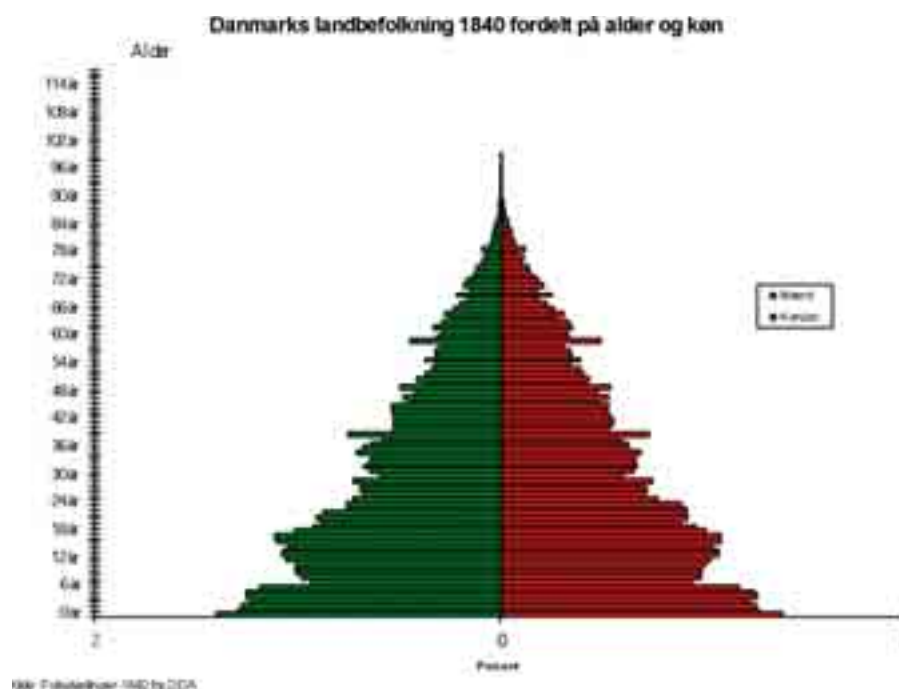
Folketællingen 1840 mangler en del af bybefolkningen - nærmere bestemt 32.836 personer. Det er så også den alvorligste mangel. For resten af landet er afvigelserne små. Når folketællingen er så komplet, som den er, betyder det, at når man leder efter en bestemt person, er der en meget god sandsynlighed for, at den person, man leder efter, også findes i folketællingen.

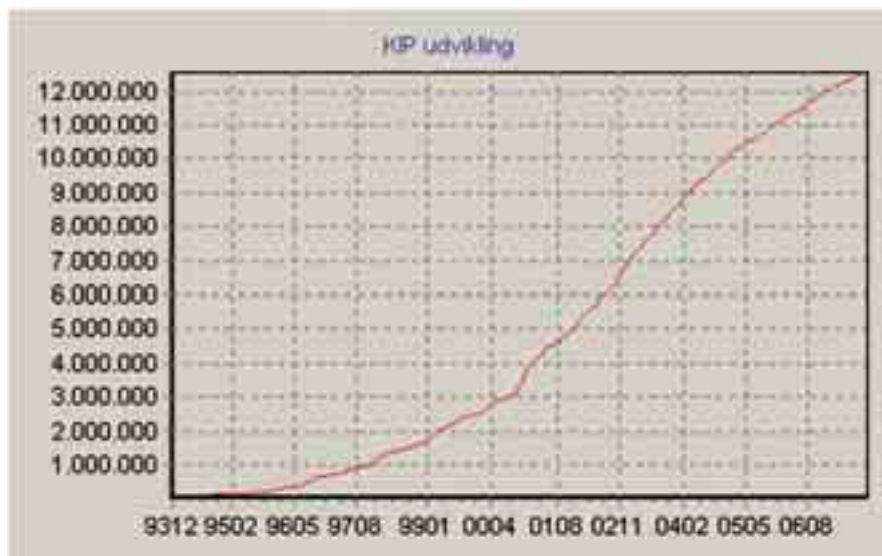
Hvis man tager en tilfældig person i 1845, som fisker og inderste Wigel Pedersen, som var 50 år og boede med sin kone på 57 år og en søn på 17 år i Haverslev (Hjørring Amt), kan man genfinde dem alle tre i Haverslev i 1840. I 1840 står der ikke noget om, at

Wigel er fisker. I 1840 Wigel er 40 år, hans kone er 51 år og sønnen er 12 år. Det ser ud til, at Wigel er ældet noget hurtigere end sin hustru. I 1834 var Wigel Pedersen 36 år gammel og husmand i Holmsøe bye (Haverslev sogn, Hjørring Amt). Konen var 46, og der var to hjemmeboende sønner. Den yngste er ham, vi genfinder i de senere tællinger. Han var da 6 år gammel. Sønnen hed i øvrigt begge Larsen som patronym, men det finder man ikke nogen forklaring på i disse tre folketællinger.

Eksemplet med Wigel Pedersen viser, at aldre i folketællingerne skal tages med forbehold. Ikke desto mindre er en af de gode illustrationer af befolkningsforhold, man kan lave, en befolkningspyramide. Neden for ses en pyramide over aldersfordelingen i landbefolkningen i 1840.

Det vil være problematisk at lave befolkningspyramiden for hele landet





grafiske forskning. Der er nu afleveret mere end 12,5 million poster til Dansk Data Arkiv, og data strømmer stadig ind. Der bliver løbende mere at finde på Dansk Demografisk Database (<http://ddd.dda.dk/>).

Langt det meste, der er afleveret, er folketællingsmateriale, som ligger søgbart på nettet. Der er dog også ved at komme gang i indtastningen af kirkebøger. Der er afleveret næsten 350.000 poster fra kirkebøger.

De helt færdige folketællinger fra Danmark: 1787, 1801, 1834, 1840 og 1845 og fra Slesvig 1803 har naturligvis en særlig betydning. Både fordi de giver os et samlet billede af en hel befolkning, men da også fordi det giver en større sikkerhed i søgningen, når man har vished (eller næsten da), for, at den person, man vil finde, er et eller andet sted i materialet. Arbejdet med at gøre folketællingen 1880 færdig er godt på vej.

Der er afleveret over 76 % af tællingen. Der mangler dog stadig omkring 450.000 poster, så der er brug for alle, som vil hjælpe til. Hvis man vil i gang med indtastningsarbejdet, kan man melde sig hos Anette Gulbæk (asg@dda.dk).

Foreløbig er der grund til at takke de 336 indtastere og korrekturlæsere, hvis store og omhyggelige arbejde har givet os alle en langt bedre adgang til folketællingen 1840.

i 1840, da der mangler 27% af Københavns befolkning. Københavns befolkningssammensætning er anderledes end resten af landets. Alderen i pyramiden er moderne alder. Det vil sige, at den starter fra nul, hvor folketællingens aldersangivelse starter fra en. I folketællingen var alderen jo "Enhver Persons Alder, det løbende Alders-Aar iberegnet.". (Det betyder naturligvis, at når folketællingslisterne angiver noget, som er mindre end et år, f.eks. "2 Uger gammel", er det forkert.) Læg mærke til det store indhak i alderspyramiden ved fødselsårgang 1830 og ældre. Der var en Koldfeber epidemi i 1830, som måske kan være en del af forklaringen.

På cd'en

I lighed med tidligere vil folketællingen 1840 også udkomme på en cd-rom. Cd-rommen vil indeholde data som kommaseparerede filer opdelt i de enkelte indtastninger. Der vil også som sædvanlig medfølge et søgeprogram, så man kan finde rundt i data. Udgivelsen af cd'en og færdiggørelsen af folketællingen bliver fejret med en reception i Dansk Data Arkiv den 5. december 2007.

Hvad bliver det næste

Der er grund til at glæde sig over de mange ting, som Kildeindtastningsprojektet har nået. De data, som er indtastet, er til glæde for såvel slægtsforskere som for den historisk-demo-

Bente Klercke Fonden

Med henblik på støtte til lokalhistorie vedrørende Danmark, dog fortrinsvis Jylland, samt slægtshistorie er oprettet en helt ny fond navngivet efter en af forfatterne til "Find din slægt - og gør den levende". Fonden yder støtte til udgivelse af trykfærdige bøger, ikke til tidsskrifter og kun til årbøger, hvis en enkelt årgang behandler et særligt tema eller lignende. Der kan undtagelsesvis ydes støtte til andet end bøger, f.eks. lydgenivelser og film.

Der kan ikke ydes tilskud til trykning af "almindelige" slægtshistori-



ske bøger, som alene har interesse for slægtens medlemmer. Bøgerne skal henvende sig til en større læserkreds, og forfatterne skal have sat sig ind i den historiske baggrund, således at bøgerne har et historisk perspektiv.

Bøgerne må gerne omhandle en enkelt person eller en enkelt lokalitet, når blot den historiske dimension er med, og bøgerne i øvrigt er velkrevne.

Der er oprettet en hjemmeside med adressen www.klercke-fonden.dk, og her kan man læse mere om fonden, dens formål, ansøgningsfrister m.m.

Fondens adresse er Chr. R. Jansen, Ll. Sct. Hans Gade 5, 8800 Viborg, tlf. 8662 1788. Yderligere oplysninger kan også fås hos Tove Glud Rasmussen, tlf. 8614 4311, e-mail toveglud@stofanet.dk.

Hvor er Holme?

Mette Fløjborg
Hesteskoen 2
5250 Odense SV
Tlf. 3020 0116
E-mail: mette@flojborg.dk
Hjemmeside: www.flojborg.dk



Stednavne kan blive noget rod, hvis man ikke vedtager en 'orden' i sin database. Jeg vil gerne fortælle om, hvordan man får styr på sine stednavne, og hvor man finder alle oplysningerne. Ofte kender vi kun måske navnet på byen, sognet eller gården. I slægtsdatabasen er det 'smart' at have styr på dette OG på hvilket herred, amt og land det ligger i.

Gelsted, Vends, Odense, Danmark
Gelsted – Holme, Vends, Odense, Danmark
Gelsted – Holmegården, Vends, Odense, Danmark
Gelsted – Kindstrup, Vends, Odense, Danmark
Gelsted – Søndergårde, Vends, Odense, Danmark

Opbygning af stednavne

Når jeg registrerer stednavne i min slægtsforskning bruger jeg en ret fast metode, der sikrer ensartethed i databasen, og dermed også i det skriftlige materiale, jeg senere kan udskrive eller lægge på Internet. Når der er orden i stednavnene, får man også bedre resultater, hvis databasen 'krydses' med internationale databaser.

Jeg har valgt at opbygge mine stednavne med sogn og herred, som har været benyttet i perioden 1793-1970, da denne periode dækker langt den største del af min slægtsforskning. Det betyder, at jeg også bruger herred til små nye børn, der er født efter 1970.

Alle mine stednavnet er opbygget med Sogn, Herred, Amt, Land med kommaer mellem hvert navn. Kommaet er vigtigt. Det er en 'pladsholder', der skiller de 4 elementer ad.

Eksempel

Gelsted, Vends, Odense, Danmark
Håstrup, Sallinge, Svendborg, Danmark
Sanderum, Odense, Odense, Danmark
Haderslev, Haderslev, Haderslev, Danmark

Nogle gange vil jeg gerne have de små byer eller gårdenes navne med også. Det gør jeg efter en bindestreg for ikke at forstyrre 'pladsholder-funktionen'. Jeg sætter sognets navn forrest for at have styr på den alfabetiske orden i mit stedregister. Hvis jeg gerne vil trække en liste ud over alle med tilknytning til Gelsted sogn, kan jeg jo søge på alle dem, der starter med Gel...

Eksempel

Hvis jeg ikke kender alle detaljer, bruger jeg samme princip ved at lave tomme pladser dér hvor jeg mangler 'fyld'.

Eksempel

, , Hamburg, Tyskland
, , København, Danmark
, Sokkelund, København, Danmark
, , , Israel
, , , Ungarn

Et slægtsprogram er i virkeligheden opbygget af en masse 'felter', der bare er pakket brugervenligt ind, så vi får et rart skærmbillede at taste i. I virkeligheden er der bare tale om et kæmpe regneark, og stednavnene kunne på den måde se sådan ud:

Sogn	Herred	Amt	Land
		Hamburg	Tyskland
		København	Danmark
	Sokkelund	København	Danmark
			Israel
			Ungarn

Hvis vi ikke laver de tomme pladser med kommaer, vil tingene ikke havne i de 'rigtige' kasser, men derimod sådan her:

Sogn	Herred	Amt	Land
Hamburg	Tyskland		
København	Danmark		
Sokkelund	København	Danmark	
Israel			
Ungarn			

Og det er ikke rigtig godt...

Find sogn, herred og amt til dit stednavn

Oftede kender man kun sognets eller kirkens navn, når man begynder. Hvis du kun kender navnet på landsbyen eller gården, har du også brug for at vide hvilket sogn, herred og amt stedet ligger i. Min metode lyder lidt tosset, men den virker! Du skal have 4-5 skærbilleder åbne på din computer på samme tid mens du arbejder. Du kan enten lægge skærbillederne som tagsten – lidt forskudt over hinanden eller du kan bladre mellem vinduerne med genvejen ALT + Tabulatorknappen. De vinduer du kan bruge er:

1. Dit slægtsforskningsprogram
2. Michelins vejkort
www.viamichelin.com
3. Folkekirkens sogne
www.sogn.dk
4. DIS-Danmarks sogn-herred-amt kort
<http://www.dis-danmark.dk/kort/kort.htm>
5. Krabsens stednavne
www.krabsen.dk

Her er et eksempel på, hvordan man finder det alt sammen:

1. Åbn slægtsforskningsprogrammet og gå ind under det stednavn du vil gøre færdigt. I eksemplet har jeg brugt landsbyen Holme på Vestfyn (se fig. 1).

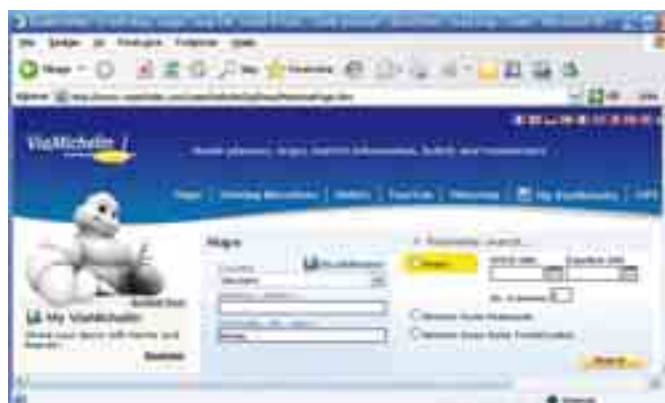
2. Åbn Michelins vejkort. Under 'Maps' (betyder kort) vælger du Denmark i feltet Country (Land). I det 3. felt skriver du stednavnet, f.eks. Holme. Vælg derefter knappen Search (søg) (se fig. 2)

I dette tilfælde viser det sig, at der er 11 steder i Danmark, der hedder Holme (se fig. 3).

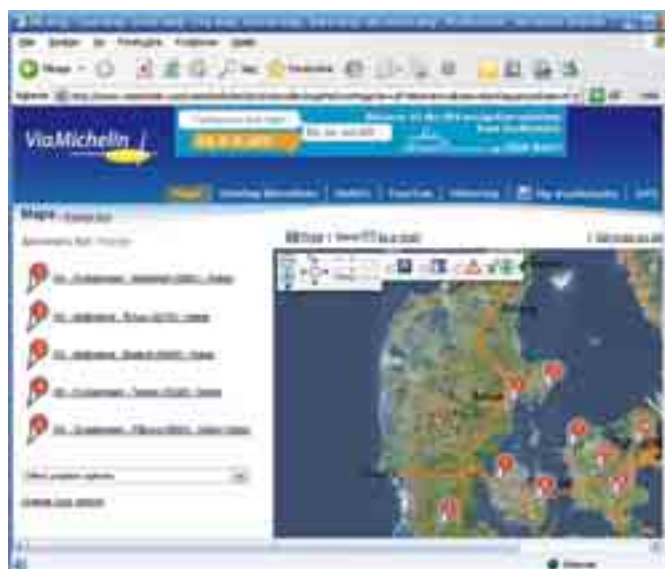
Så er det nu, at du skal bruge din viden fra geografi timerne fra skoletiden til at gætte dig frem til, hvilken af dem det kan være. Du kan også bruge andre stednavne for de nærmeste slægtninge. Hvis alle øvrige er født på Vestfyn, kan vi prøve at vælge nr. 1 ved at klikke på nummeret (se fig. 4).



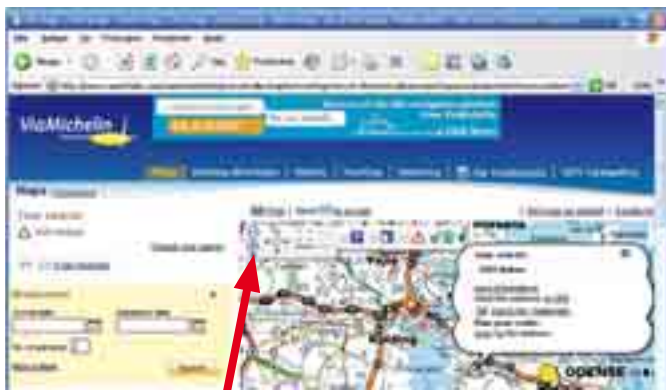
Figur 1.



Figur 2.



Figur 3.



Figur 4.

Så nærmer vi os. Øverst til venstre på landkortet er der en +-knap, som du bruger til at zoomer helt ind på gadeniveau på kortet, så vi kan finde et tilfældigt gadenavn i byen. Undervejs mens jeg zoomer kan jeg se, at den nærmeste større by hedder Gelsted.

Når jeg har zoomet helt ind, finder jeg et tilfældigt gadenavn i Holme. Det skal jeg bruge, når jeg skal finde ud af, hvilket sogn Holme ligger i.

Her har jeg fundet gadenavnet 'Værkstedsvej' (se fig. 5).

3. Åbn www.sogn.dk og vælg 'Find dit sogn'. (se fig. 6)

Indtast i næste billede gadenavnet og tryk på Søg. (se fig. 7)

I dette tilfælde får jeg at vide, at Værkstedsvej findes i flere sogne i landet.

Dengang jeg zoomede ind på Michelins kort fandt jeg ud af, at den nærmeste større by nær Holme var Gelsted. Jeg vil derfor vælge nr. 7 på listen, der ligger i 5591 Gelsted. (se fig. 8)

Så åbnes sognets hjemmeside, og vi har nu fundet ud af, at landsbyen Holme ligger i Gelsted sogn. (se fig. 9)

4. Åbn DIS-Danmarks sogn-herred-amtskort <http://www.dis-danmark.dk/kort/kort.htm>.

På dette amtskort kan du sikkert fornemme, at Gelsted på Vestfyn ligger i Odense Amt, så vi klikker på 'Odense' og får kortet med sogne og herreder.

På kortet finder du så Gelsted sogn. Det kan være en hjælp at zoomer ud på Michelinkortet fra før, så du kan se nogenlunde hvor på Fyn du skal lede,

Vi finder Gelsted sogn i Vends Herred. (se fig. 10)

Så hopper jeg med ALT-TAB over i slægtsprogrammet og indtaster

Gelsted - Holme, Vends, Odense, Danmark

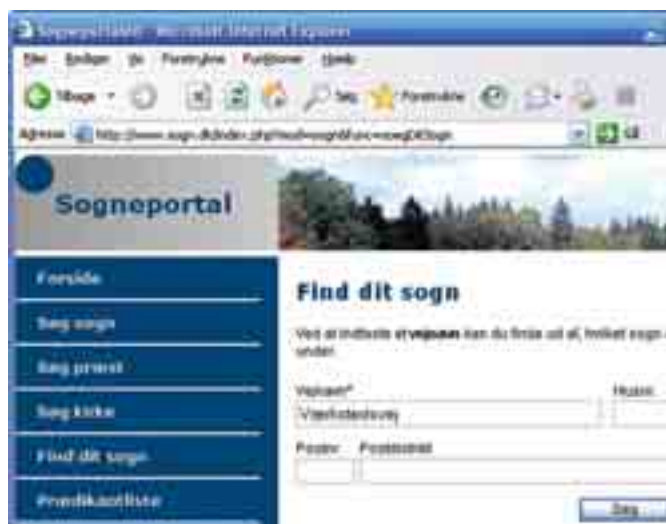
Hvis dit slægtsforskningsprogram kan håndtere stednavnet i kort version, kan du skrive en mere læsbar version til brug for rapporter, f.eks. 'Holme ved Gelsted' eller 'Holme på Vestfyn'. (se fig. 11)



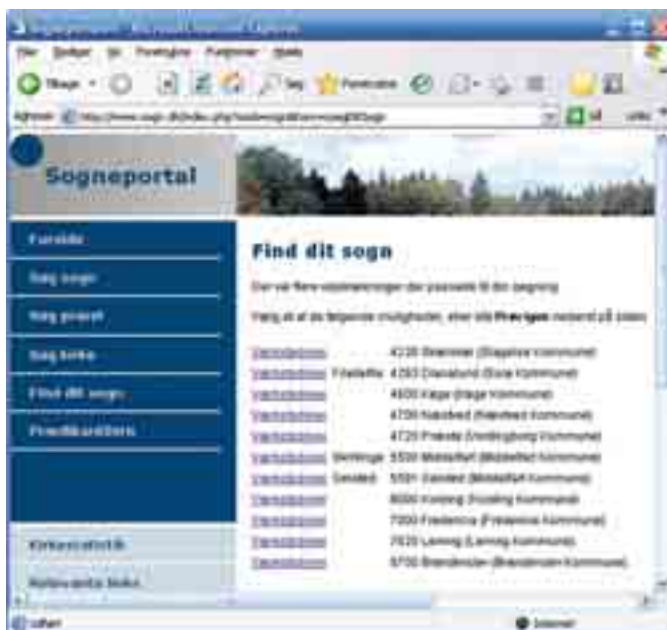
Figur 5.



Figur 6.



Figur 7.



Figur 8.



Figur 11.

Mission udført!

Så snupper du det næste stednavn og hopper mellem de åbne vinduer på skærmen. Det er ikke så indviklet som det lyder, det er faktisk meget nemt.

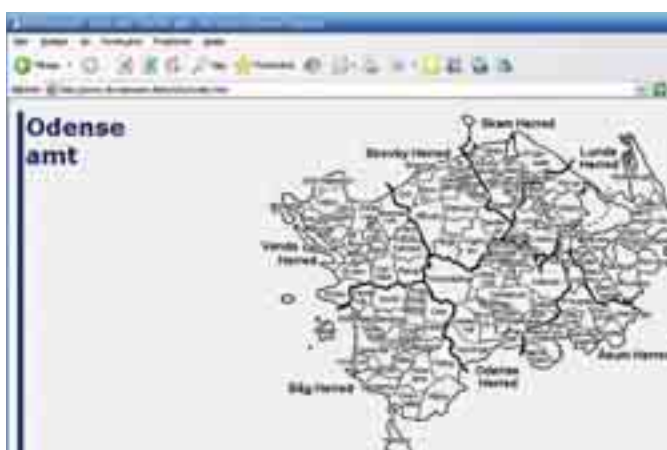
Findes der en lettere metode?

Jeg er kommet frem til, at Michels vejkort er fremragende til danske stednavne. Du kan også erstatte eller supplere med www.krak.dk eller Krabsens stednavnebase: <http://www.krabsen.dk/stednavnebase/>.

Til afslutning vil jeg sige, at kontrolopslag på Krak kun fandt 'Holme-Olstrup' på Sjælland, og Krabsen havde 9 steder at byde på mod Michels 11. Men til Krabsens ros skal jeg dog sige, at 'min' Holme var med i søgeresultatet.



Figur 9.



Figur 10.

Skifteuddrag fra Bjerre og Hatting herreder, dele af Stjernholm amt samt Aarhus hospital (ved Sigurd Zacho)

Anmeldt af Erik Kann



Ved henvendelse til Juelsminde Kommunes lokalarkiv kan man erhverve en fin CD med skifteuddrag fra Bjerre og Hatting herreder, del af Stjernholm amt samt Århus Hospital.

På CD'en finder man dels et navne- og stedregister, dels skifteuddragene. Til støtte for brugen medfølger et lille hefte, der i detaljer forklarer om afgrænsninger, udgivelsesprincipper

mm. Et eksempel til efterfølgelse!

Jeg har ikke haft mulighed for at foretage en egentlig anmeldelse af denne udgivelse, og jeg skal følgelig indskrænke mig til nogle mere overordnede, principielle betragtninger.

Afgrænsningen af udgivelsen

Der er tale om en blanding af skifter fra private og offentlige skiftejurisdiktioner (godser, retsbetjent og amter). Da der ikke umiddelbart er angivet noget om den kronologiske afgrænsning, kan man som benytter med god grund blive i tvivl om, hvilke skifter man egentlig kan finde frem til. Forvirringen bliver endnu større, når man læser gennemgangen s. 3 om de skifter, der er medtaget: Der er tale om en lidt uoverskuelig sammenblanding af geografiske og saglige (standsmæssig) kriterier. Jeg ville nok have foretrukket, hvis der havde fulgt et lille kort med, - det havde i hvert fald kunne støtte mine mangelfulde lokale geografiske orienteringspunkter.

Principper for udgivelsen

Udgivelsesprincipperne er beskrevet udførligt, og der er tydelig markering af de steder i teksten, hvor udgiverens fortolkning af identitet og tilhør er bragt ind i teksten. Der er endvidere foretaget harmoniseringer i navnegengivelserne. Her synes jeg nok personligt, at det er at gå for langt, når Olaf og Olav gengives som Ole. Men så længe der blot er redegjort for det, er det alt i alt i orden.

Den her præsenterede CD er et af rigtig mange positive eksempler på den udgivelsesenergi, der udfolder sig i disse år. Det er intet mindre end en kæmpe præstation, der ligger bag denne udgivelse. Jeg kunne så godt tænke mig, hvis man kunne finde frem til en fælles standard for udgivelsesprincipper for sådanne værker. Jeg forestiller mig, at man altid bringer en art standardiseret varedeklaration, hvor

temaer som geografi, kronologi, personkreds mm. står anført klart og tydeligt. Alle ville hurtigt og enkelt kunne finde frem til, om det kunne være interessant at fortsætte undersøgelsen!

Bestilling:

Juelsminde Kommunes Lokalarkiv

v. Karsten Bjerreskov

karsten@bjerreskov.com

Register til alle slægtsbøger i Viborg amt, udgivet af Ulla Nørskov

Anmeldt af Erik Kann

Ulla Nørskov, tidligere formand for slægtsforskerforeningen i Silkeborg præsenterer på denne CD et alfabetisk register for ikke mindre end 213 slægtsbøger, i alt mere end 80.000 personer.

Dette imponerende arbejde er en udløber af udgiverens anvendelse af bibliografien: 1760 slægtsbøger, udgivet af Peder Kudsk).

Materialet præsenteres dels i form af et alfabetisk register - eller rettere sagt mange alfabetiske registre, idet der er selvstændige dokumenter for afgrænsede dele af alfabetet. Ofte forekommende navne som eksempelvis Nielsen har endda fået eget worddokument. I tilgift bringes de nødvendige vejledninger til benyttelsen af registrene, således eksempelvis oversigt over navneharmoniseringer mm.

Et register på CD'en kan eksempelvis se således ud:

Thisted	Birgit	13.01.1943	Hørup	49, 97, 132, 164
Thisted	Birgit Bech	05.10.1938	Sdr Rind	164
Thisted	Birgit Ella	25.06.1935	København	49
Thisted	Carl Cilius	29.12.1908	Vindum	49, 97, 132, 164
Thisted	Carl Marinus	05.09.1908	Vinkel	164
Thisted	Carl Wagner	04.06.1911	Vindum	49

Udgifveren har lagt en række kriterier til grund for at medtage personer i sit register: "Kriteriet for at komme med i registret er et navn, en fødselsdag (mindst årstal) og et fødestegn (evt en stedsangivelse). Så skal man være født før 1950, så er arkivernes adgangskrav også opfyldt."

Navnlig det sidste - etiske - kriterie er særdeles prisværdigt.

Rent teknisk havde jeg nok foretrukket en mere snild og dermed samlet gengivelse af det alfabetiske register. Men i den store sammenhæng er der tale om en biting, der langt overskygges af, at vi med denne CD er beriget med endnu et nyttigt hjælpemiddel. Rent principielt kunne jeg godt have tænkt mig en anden titel end "Register til alle

slægtsbøger i Viborg amt". Hvordan skal den angivelse fortolkes: Alle slægtsbøger *udgivet* i Viborg amt eller måske *omhandlende Viborg amt*. Det skal måske opfattes således, at der alene er medtaget personer fra /født i Viborg amt. Uanset hvilken løsning der er gældende, er det problematisk med en sådan afgrænsning, når vi taler om trykte slægtsbøger. Også i dette tilfælde kunne jeg, jfr. hvad der er anført under min omtale af CD'en med skifterne fra Hat-

ting herred, have ønsket en klar, overskuelig "varedeklaration", således at jeg hurtigt kunne se, om det overhovedet var noget for mig.

CD'en kan erhverves ved henvendelse til

Ulla Nørskov
bent.ulla@c.dk

Bestyrelsen har berammet følgende møder:

12. - 13. januar 2008	Budgetmøde i Odense	14. juni 2008	Ordinært møde i Odense
1. marts 2008	Ordinært møde i Odense	23. august 2008	Ordinært møde i Odense
5. april 2008	Generalforsamling i Odense	13. september 2008	Ordinært møde i Odense
26. - 28. april 2008	Bestyrelsesweekend i Odense	15. november 2008	Ordinært møde i Odense
		17. - 18. januar 2009	Budgetmøde i Odense

Om DIS lokalafdeling i Helsingør

Af Kurt Christensen

I anledning af at DIS-Danmark nu officielt har fået en Lokalafdeling i Helsingør, vil vi gerne "Reklamere" lidt i Slægt & Data for at få vores lokale DIS-Danmark-medlemmer til også at interessere sig for vores lokale arrangementer og studiekredse.

Inden officiel start

Efter vores første opstartsmøde den 1. november 2005 har vi kørt vores lokalafdeling med en "Provisorisk Regering" og har afholdt nogle forskellige arrangementer med veksellende deltagerantal.

Officiel opstart

Men den 11. oktober 2007 efter den stiftende generalforsamling blev vores nye lokalafdeling endelig officiel.

Første bestyrelsesmøde

Bestyrelsen havde deres første bestyrelsesmøde den 23. oktober, hvor den konstituerede sig med Anne Grethe Kolstrup som formand, 4 bestyrelsesmedlemmer og 2 aktive suppleanter.

Mødet udmøntede sig i flere hensigtserklæringer om bl. a. en ny og mere spændende hjemmeside med løbende op-

datering af informationer. Derudover vil vi meddele de lokale aviser at vi er en realitet, og hvad vi kan byde på.

Der er også et par lokale tidsskrifter, hvor abonnenterne ligger inden for mulige interessenter.

Pjece undervejs

Vi har en pjece på bedding som skal ligge på biblioteker og lokalarkiver i nærområdet, for på denne måde at få lokale slægtsforskerfreaks i nettet!!!

Link

Vi vil gerne gøre opmærksom på vores LINK under DIS-Danmarks hjemmeside under Lokalafdelinger: Helsingør, hvor man kan holde sig ajour med vores mange spændende tiltag i lokalområdet: <http://www.dis-danmark.dk/nord-sj/helsingor/index.htm>

Spørgsmål til ovenstående kan rettes til Formand :

Anne Grethe Kolstrup
annegrethe.kolstrup@stofanet.dk
Moseskrænten 11, 3140 Ålsgårde
49708179

Kurt Christensen
Kongevejen 26, 3480 Fredensborg
48484408 / 24243716
herbert@webhiker.dk

Slægtsbøger med Word

Anette Jordans artikel "Om at udgive en bog for første gang..." har fået mig til at udarbejde følgende lille "kursus" i at skrive slægtsbøger



Henning Karlby
Rylevej 8,
5464 Brenderup, Fyn
Tlf. 64 44 28 08
karlby@privat.dk

Forord

Der skal ikke så meget til for at hæve sig fra at kunne anvende et program til at blive "bruger", med anvende mener jeg i denne forbindelse, at man kan "overleve" med EDB-maskinen, mens en bruger er en, som også kan få maskinen til at lave et stykke arbejde for sig.

For at hæve sig op på sidst nævnte niveau kræver det, at man sætter sig lidt ind i, hvordan et program virker. I tilfældet med en slægtsbog er der såmænd ikke så meget, der skal læres. Det er grundlæggende at forstå følgende:

1. Typografier og deres anvendelse.
2. Hvad er en "sektion" og brug af sektioner.
3. Sådan sætter man mærker i teksten, så der kan dannes et stikordsregister automatisk.

Disse tre emner vil blive dækket af denne artikel.

Typografier og deres anvendelse

For at forstå dette afsnit går jeg ud fra alle ved, hvordan man formaterer en tekst. Formatering i den forbindelse er at give en tekst et bestemt udseende.

Formatering af enkelte ord eller overskrifter osv. kan være meget godt, hvis man arbejder med små overskuelige dokumenter. Når man går i gang med slægtsbøger eller større dokumenter, som man arbejder med i forbindelse med slægtsforskning, bliver formateringen uoverskuelig og nærmest umulig at få gennemført konsek-

vent i hele dokumentet. For at klare det problem skal man lære at anvende Typografier.

Så sidder der nogen og spørger sig selv. Hvorfor skal jeg overhovedet bruge Typografier? Det skal man fordi, hvis man på et tidspunkt, mens man arbejder med et stort dokument, kommer i tanke om, at man vil ændre på en formatering, så ændre man blot den typografi, som er anvendt i de pågældende afsnit og "vips" så er hele dokumentet formateret om, dvs. man skal ikke løbe hele dokumentet igennem for at rette alle de steder man brugte en bestemt formatering.

Typografi

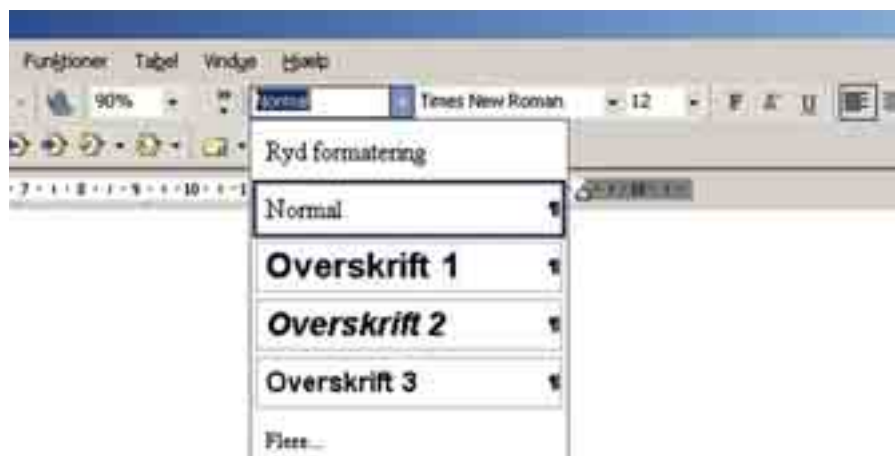
For at simplificere formateringen anvender man altså **Typografier**. Typografier er samlinger af formateringer. Disse samlinger af formateringer giver man derpå et beskrivende navn, som efterfølgende anvendes til formateringen af hele dokumentet. Man kan både

oprette typografier til afsnit og enkelte ord eller bogstaver.

Typografier findes i formateringsværktøjsbjælken over skrivefeltet. I denne bjælke findes et felt, hvor der for det meste står **Normal**. Dette gælder dog kun så længe, man som bruger ikke har aktiveret en anden typografi. Sammen med Word leveres en lang række navngivne formater. Som eksempel kan nævnes **Overskrift 1** se figur 1.

Når man ønsker at anvende en typografi på en bestemt tekst, stiller man sig et tilfældigt sted i det afsnit, hvor typografien ønskes anvendt, hvorefter man klikker på navnet for den typografi, man ønsker at anvende på den pågældende tekst.

Når man skal anvende typografier skal man huske, at Word deler tekst i forskellige kategorier. En af de vigtige kategorier er i denne forbindelse det, Word kalder et afsnit. Et afsnit er al den tekst, der står, fra man har trykket på **[Return]**



Figur 1. Nogle af de forud definerede Typografier er bl.a. Normal, Overskrift 1, Overskrift 2, Overskrift 3 m.fl.

(Ny linie), til næste gang der trykkes [Return].

En af fordelene ved at anvende Overskrift 1, Overskrift 2 osv. er at Word er indrettet til at samle disse tekster sammen til en indholdsfortegnelse, uden at man selv behøver at foretage sig ekstra operationer med Word.

Man kan ikke få en typografi til at vise mere end én teksttype inden for det samme afsnit. Hvis man skal ændre skrifttype på et enkelt ord eller bogstav inden for en typografi, skal man anvende en typografi med enkeltbogstaver eller tegn, efter at man har anvendt den generelle typografi.

Man kan ikke ændre navnet på **Overskrift 1, Overskrift 2** osv. men man kan ændre navngivne typografiers indhold, dvs. hvilken skrifttype overskrifterne skrives med. Man kan ændre størrelsen af bogstaver, man kan bestemme, hvor meget afstand der skal være mellem afsnittene osv. Bemærk det med afstanden mellem afsnittene. De som ikke forstår at bruge programmet sætter typisk tomme linier ind mellem afsnit, hvor der ønskes ekstra "luft" mellem disse. Den dygtige bruger sørger for at et enkelt [Return] giver den ønskede afstand mellem afsnittene. Under definitionen af afsnit er der et område som hedder **Afstand**, her findes to felter der hedder henholdsvis **Før** og **Efter**, i disse felter kan man bestemme, hvor stort et mellemrum mellem linierne der skal være, hver gang man taster [Return].

Sektioner

Ethvert dokument består af mindst en sektion, hvis der ikke er oprettet sektioner i et dokument, er alt hvad der befinder sig i dokumentet placeret mellem to sektionsskift, de to sektionsskift er så starten og slutningen af dokumentet. Dette er pr. definition Sektion 1.

Når man vælger **Sideopsætning**, kan man på fanebladet **Layout** bestemme, hvorledes sektioner skal behandles. Hvis man ønsker at anvende forskellige sidehoveder, skal man dele sit dokument op i sektioner. Hvis man f.eks. ønsker, at hvert kapitel i rapporten skal have et sidehoved, der afspejler, hvilket kapitel man er i, skal doku-

mentet opdeles i en sektion for hvert kapitel. Sidehoved og sidefod vil normalt gælde for hele dokumentet og den eneste mulighed man har for at ændre dette, er ved at oprette sektioner. Hvis man ønsker, at en side skal have tekst som ligger på tværs af siden, det der ofte hedder "Landskab", skal siden mærkes op som en sektion. En sådan sektion kan anvendes til at ændre papirretningen på en eller flere sider, det kan f.eks. være hvor man ønsker at indsætte anediagrammer eller lignende.

Sektioner oprettes ved at gå op i menuen og vælge **Indsæt - Sideskift m.m....**, derpå fremkommer dialogboksen, som ses i Figur 2.

Her vælger man **Sektionsskift - Fortløbende**. Sektionsskiftet bliver derpå oprettet på det sted, hvor markøren står og blinker i dokumentet. På statuslinien underst i Word dokumentet kan man se, hvilken side man er på, hvilken sektion man er i, hvor mange sider der er i dokumentet, hvilken linie man er i på dokumentet osv. Det er en rigtig god ide at holde øje med statuslinien, når man arbejder, der kan man se mange nyttige ting om sit dokument, og hvad man er i gang med. Hvis dokumentet opfører sig underligt, er det altid en god ide at kikke ned i statuslinien, inden man griber af panik. Her skal man navnlig holde øje

med de 4 små ord: INDS - KOR - UDV - OVR. Det er ofte OVR, der giver anledning til panik. Tryk på tasten [Insert] for at tænde og slukke OVR. Hold musen stille hen over teksterne på statuslinien, for at se hvilken funktion det handler om.

Automatisk nummerering af kapitler og afsnit

Når man arbejder med dokumenter, kan man vælge forskellige "Visninger". Visningerne kan findes i menuen **Vis**. De fire øverste emner i menuen er **Normal, Weblayout, Udskriftslayout** og **Disposition**. Den mindst brugte, man kan også sige den mest oversete visning er **Disposition**. Når man arbejder med store dokumenter, hvor man ønsker en automatisk nummerering af kapitler, kan man med stor fordel anvende denne form for visning.

Visningen skal så anvendes, hver gang man opretter et nyt kapitel eller afsnit. Derpå kan man vende tilbage til **Normal** eller **Udskriftslayout** afhængig af, hvad man foretrækker.

På figur 3 kan man se et eksempel på et dokument i Dispositionsvisning.

I menulinien over dokumentet ses et vindue, hvor der står: **Vis niveau 3**, i dette felt kan man styre, hvor mange niveauer der skal vises i dispositionen. De blågrønne pile til venstre er til at



Figur 2. I vinduet *Sideskift m.m.* kan man oprette Sektioner i et dokument. Sektioner anvendes til f.eks. at kunne skrive forskellige "Hoveder" på siderne, hvor teksten i "Hovedet" f.eks. kan henvise til den familie, som kapitlet handler om.



Figur 3. Dokumentet med denne artikel vist i Dispositionsvisning i 2 niveauer. Her er ikke brugt kapitelnummerering men blot almindelige overskrifter.

springe fra niveau til niveau.

Ud over at visningen kan skiftes i menuen, kan man også skifte visning med knapperne ved statuslinjen, disse knapper ser således ud



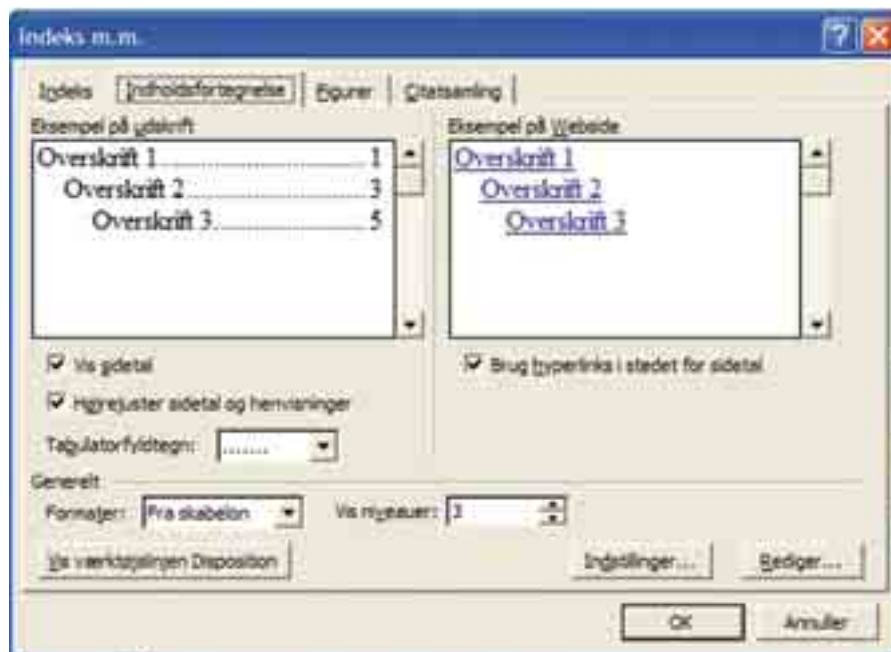
Knapperne er **Normal** til venstre og **Disposition** til højre. Knapperne findes normalt nederst til venstre lige under vinduet med skrivearealet.

Når man har udarbejdet sit dokument skal man til at oprette sin indholdsfortegnelse. Man flytter nu markøren op til begyndelsen af dokumentet, hvorefter man går op i menuen og vælger **Indsæt - Reference - Indeks m.m...** I dialogboksen, som fremkommer, vælger man fanen med indholdsfortegnelse. Se figur 4. Normalt vil der blive medtaget de øverste 3 niveauer indholdsfortegnelsen, men ønsker man flere eller færre rettes der på tallet ved **Vis niveauer**. De øvrige felter anvendes til at bestemme andre betingelser for, hvordan indholdsfortegnelsen skal se ud. Bemærk man skal selv skrive en overskrift på den første side med indholdsfortegnelsen, ligesom man selv skal indsætte et sideskift efter indholdsfortegnelsen, hvis hovedteksten skal begynde på en ny side efter indholdsfortegnelsen. Sideskift indsættes med den samme dialogboks, som anvendes til oprettelse af Sektioner. Generelt siger man, at et nyt kapitel altid skal starte på en højreside. Denne regel gælder normalt i faglitteratur og en slægtsbog vil jeg opfatte som faglitteratur.

Hvis man skriver videre på sit do-

kument efter at have indsat sin indholdsfortegnelse, skal man huske at opdatere indholdsfortegnelsen, dette sker **ikke** automatisk. Hvis Word opdaterede, mens man skrev, ville maskinen føles, som om den var gået i stå.

Opdatering kan ske på mange måder, her er 2 af dem: Gå op i menuen vælg **File - Vis Udskrift**. Udskriften, som derpå vises, vil have en opdateret indholdsfortegnelse. En anden mulighed er: Klik på knappen med **Vis - Disposition** og klik tilbage på **Vis - Normal**, indholdsfortegnelsen er derpå også opdateret.



Figur 4. Når man skal danne en indholdsfortegnelse stiller man sig først der i dokumentet hvor Indholdsfortegnelsen skal indsættes. Derpå vælger man Indsæt - Referencer - Indeks m.m... I dialogboksen til Indeks m.m. vælger man fanen Indholdsfortegnelse når man har valgt de ønskede formateringsbetingelser vælges OK, hvorefter Indholdsfortegnelsen indsættes i dokumentet.

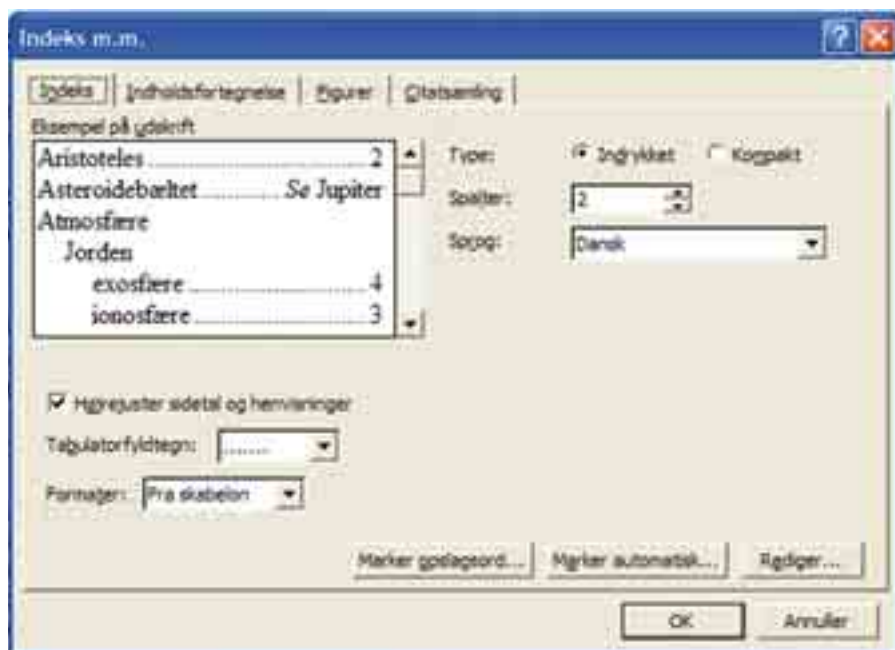
Stikordsregister

Her skal man gennemgå teksten og et efter et mærke de ord op, man vil have til at indgå i Stikordsregistret. Man kunne f. eks. tænke sig at ordet Disposition indgik i Stikordsregistret. Man markerer derfor ordet, som vist på figur 5. Derpå vælges igen **Indsæt - Reference - Indeks m.m...** Denne gang vælges fanen **Indeks**, nu klikker man på knappen **[Marker opslagsord...]**, derved fremkommer en kryptisk tekst ved siden af det markerede ord her

`<Disposition{XE"Disposition"}`

bemærk at der også er kommet prikker mellem ordene ligesom der er vist tegn ved alle lineskift mv.

Disse tegn kan man fjerne igen, når man er færdig med at mærke sine stikord op. Når disse tegn vises, er det en service fra Word, for at man ikke kommer til at markere det samme ord flere gange. Når man ikke længere ønsker at se markeringerne, vælges **Funktioner - Indstillinger**, derpå vælges fanen **Vis** og nede i afsnittet med **Formateringsmærker** fjernes "Fluebetnet" ved **Alle**.



Figur 5. Alle ord, som ønskes medtaget i stikordsregistret, skal markeres, hvorefter man i *Indeks m.m.* klikker på [Markér opslagsord...]. Når alle ordene er markeret klikkes på [Ok] for at danne Stikordsregistret.

Når alle stikordene er markeret i dokumentet, er der blot tilbage at stille sig på det sted i dokumentet, hvor man ønsker Stikordsregistret indsat, det er ofte bagest i "bogen", endnu en gang at vælge **Indsæt - Reference - Indeks m.m...** Vælg igen fanen **Indeks** og tryk på **[Ok]**, vupti Stikordsregistret er klar. Her gælder som tidligere, at Stikordsregistret ikke opdateres automatisk. Hvis der er markeret flere ord efter registret er dannet, skal man blot danne det igen. Man vil så blive spurgt om registret skal overskrives, til dette, svarer man selvfølgelig **[Ja]**.

Her gælder ligesom ved Indholdsfortegnelse, at man selv skal skrive en

overskrift til Stikordsregistret og selv skal indsætte et **Sideskift** således at registret kommer til at danne et kapitel for sig selv.

Mens formateringsmærkerne er vist, kan man slette et stikord fra listen blot ved at slette stikordsmarkeringen.

Nyttige tegn eller tegnkombinationer

Sørg for at anvende så få forskellige skrifttyper som muligt i et dokument. Brug f.eks. Areal (helvetica) til overskrifter og Times New Roman til brødtekst. Times teksttyperne som er typer med "faner" på bogstaver med lodrette op- og nedstreger er lettere at læse en skrifttype uden "faner" som f.

eks. Arial.

En tankestreg bliver ofte udført med et minustegn, men det er forkert. En tankestreg er længere end den normale minusstreg. Hvis man holder **[CTRL]**-tasten nede og taster minus på det numeriske tastatur får man en tankestreg. Minus ser således ud -, mens tankestregen ser således ud .

Der findes **tre typer bindestreger**:

Den første er **den normale bindestreg**, som fås, når man taster **minus**. Den næste er **en hård bindestreg**, den hårde bindestreg anvendes, hvis man vil binde to ord eller tegn sammen og undgå at ordet deles, hvis det er placeret sidst eller først på en linie. Den hårde bindestreg oprettes ved at taste **[CTRL]+[SHIFT]+[-]**. **Bløde bindestreger** er en skjult bindestreg, dvs. det er de bindestreger, man tilføjer i et ord og derved giver Word ordre på at skille på det pågældende sted i ordet, hvis ordet bliver flyttet til enden af en linie, således at ordet skal deles. Den bløde bindestreg oprettes ved at taste **[CTRL]+[-]**.

Man kan også få brug for **hårde mellemrum**. Hvis man f.eks. skriver et tal efterfulgt af en enhedsangivelse, som kg eller m² vil man normalt ikke have tallet og enheden til at stå på hver sin linie. Dette kan undgås ved at anvende et hårdt mellemrum. Hårde mellemrum oprettes med **[CTRL]+[SHIFT]+[Mellemrum]**.

Der var så et lille kursus i at lave Slægtsbøger med Word.

Vil du vide mere, så kik på mine kursussider med "Tips og tricks" på www.karlby.dk/fit.

Lobbyisme

Formand for DIS-Danmark
Arne Christiansen
christiansen@dis-danmark.dk



Hvad er lobbyisme? Ifølge nedenstående klip fra Wikipedia.dk er det følgende:

"Lobbyist er betegnelsen for en person, som forsøger at påvirke den politiske og administrative beslutningsproces til gunst for dem, der betaler lobbyisten for det. Ordet stammer oprindeligt fra det engelske parlament, hvor borgerne kunne møde politikere i lobbyen.

Lobbyistens arbejde udføres som regel i diskretion og gennem personlige kontakter/relationer til beslutningstagerne, hvilket har givet arbejdet et negativt skær. Af samme grund betegnes lobbyistens arbejde ofte som "politisk interessevaretagelse" i stedet for "lobbyisme".

En lobbyist vil typisk være ansat i en interesseorganisation, større virksomhed eller et firma, som specifikt beskæftiger sig med lobby-opgaver for diverse kunder."

Der har i foreningens forum været en tråd om, at DIS-Danmark skulle/burde lægge pres på politikerne for at få flere kilder gjort tilgængelige på Internettet.

DIS-Danmark er som jeg husker det den forening, der allerførst gik aktivt ind i dette projekt. Det skete med Kildeindtastningsprojektet, der i 1992 blev startet i samarbejde mellem landsdækkende foreninger og Statens Arkiver, i det aktuelle tilfælde Dansk Data Arkiv. Aktive medlemmer i foreningen fik sammen med repræsentanter for arkiverne lavet en standard for indtastning af data i folketællingerne i en database.

Der blev ligeledes etableret ordnin-

ger, således at disse kunne blive tilgængelige for andre slægtsforskere. Alt dette startede år før Internettet (WWW) viste sig på den nordlige datahimmel. Fra 1996 blev der mulighed for at købe CD'er med de tilgængelige data, men mængden af disse var relativt begrænset. Samtidig blev der mulighed for at søge i data via Internettet, et syvmileskridt for slægtsforskere, der ofte har langt til arkiverne. Dette arbejde har takket være flittige indtastere bevirket, at der nu er indtastet ca. 11 millioner personer i databasen.

Der har ikke været megen ståhej omkring samarbejdet om indtastningsprojektet, men nok periodevis om stabiliteten af søgemulighederne på Internettet. Dette er alt sammen ved at være historie. Folketællingerne for 1787, 1801, 1834, 1840 og 1845 er nu færdige og arbejdet med de resterende årgange skrider godt frem.

Efter en lang debat omkring besparelser på arkivområdet, om placeringen af det nye Rigsarkiv, behovet for læseapparater, samt nødvendigheden af at nedbringe sliddet på de mest benyttede arkivalier, blev der givet en bevilling til at scanne kirkebøgerne indtil 1892, samt et udvalg af folketællingsårgange, primært for at muliggøre læsning af disse på PCere opstillet på arkiverne. Denne beslutning er heldigvis, således at de indscannede arkivalier er på Internettet.

Projektet viste sig at være en længe ventet mulighed for at spare rejser rundt til landsarkiverne for at lave opslag i disse kilder. Efterspørgslen var så stor, at projektets server med tilhørende forbindelse til Internettet ganske enkelt brød sammen.

DIS-Danmark og de øvrige lands-

dækkende foreninger udførte på dette tidspunkt lobbyarbejde for at få forbedret forholdene. Det førte i 2005 til dannelsen af et brugerråd for Arkivalier Online, samt til at projektets server blev flyttet til Rigsarkivet i København, hvor dataforbindelsen til Internettet var mere tidssvarende. Endelig har DIS-Danmarks repræsentanter i brugerrådet for ArkivalierOnline medvirket til ændring af brugerfladen på hjemmesiden.

Der blev givet en tillægsbevilling til ArkivalierOnline, der har muliggjort at kirkebøger 1892 - 1925 er begyndt at komme på nettet. DIS-Danmark har medvirket til at disse vil være i en bedre kvalitet end de ældre bøger.

Vi har sammen med Dansk Data Arkiv udarbejdet feltdefinitioner samt et indtastningsprogram til kirkebøger.

Efter valget er det tanken at orientere Folketingets Kulturudvalg om DIS-Danmark, primært ved at tilsende dem vores udmærkede blad.

Sammen med Dansk Data Arkiv arbejder vi med ideer til online-indtastning af kildetyper samt om muligt med linkning mellem personer i forskellige kildetyper. Dette arbejde er endnu i sin vorden, men det er vort håb at der kan skaffes de til projektets gennemførelse nødvendige midler. Hvis der er medlemmer der har ideer om hvilke fonde der eventuelt kan søges er bestyrelsen lydhør.

DIS-Danmark har ingen mulighed for at drive betalt lobbyisme. Det er derfor bestyrelsens håb, at alle, både i og udenfor bestyrelsen, vil påvirke beslutningstagerne på alle niveauer for at fremme vores forenings muligheder. Dette er DIS-Danmark-lobbyisme.

DIS' KALENDER 2008

Amtsmandens arkiver

Sted: Helsingø.

Tidspunkt: Onsdag d. 16. Januar 2008 kl. 19??

Foredragsholder: Erik Kann

Sidste frist for tilmelding: d. 2. Januar 2008

Studiekreds

Sted: Søllerød. Søllerød Sognegård, Søllerødvej 13, 2840 Holte

Tidspunkt: Torsdagene d. 17. januar, 6. marts og 3. april 2008 kl. 19.00-21.30

Oplægsholder: Ann Christensen

Sidste frist for tilmelding: Ingen tilmelding

Gotisk skrift for dem, der har prøvet det før

Sted: Allerød. Allerød menigheds slægtshistoriske Lokalcenter, Mormornernes Center, Lyngevej 241-243

Tidspunkt: Fredagene d. 18. januar, 1. februar, 29. februar, 14. marts, 28. marts samt 11. april 2008. kl. 19.00 til 21.30.

Oplægsholder: Hans Peter Poulsen

Sidste frist for tilmelding: d. 4. januar

Kommunearkiver 1842 til 1970

Sted: Haslev. Bibliotekets mødelokale 2, indgang fra Rådhusstien, 4690 Haslev

Tidspunkt: Torsdag den 07. februar 2008 kl. 19.00-22.00

Foredragsholder: Arkivar Christian Larsen

Sidste frist for tilmelding: d. 25. jan. 2008

Elektroniske registraturer

Sted: Allerød. Allerød menigheds slægtshistoriske Lokalcenter, Mormornernes Center, Lyngevej 241-243

Tidspunkt: Torsdag d. 21. februar 2008 kl. 19.00

Oplægsholder: Hans Peter Poulsen:

Sidste tilmeldingsfrist: d. 6. februar 2008

Personoplysninger i kommunernes sociale arkiver

Sted: Søllerød. Søllerød Sognegård, Søllerødvej 13, 2840 Holte

Tidspunkt: Lørdag d. 27. februar 2008 kl. 19.00 til 21.30

Foredragsholder: Inge Bundsgaard

Pris: 50 kr.

Sidste frist for tilmelding: d. 12. februar 2008

Lumparlands forlis i 1907

Sted: Søllerød. Søllerød Sognegård, Søllerødvej 13, 2840 Holte

Tidspunkt: Torsdag d. 13. marts 2008 kl. 19.00

Oplægsholder: Hans Peter Poulsen

Pris: 50 kr.

Sidste frist for tilmelding: 28. februar 2008

*For kurser med gebyr gælder:
Betaling kan ske på girokonto 501-2058
eller ved bankoverførsel reg.nr. 9570 konto nummer 5012058*

*Pga tekniske problemer bringes kalenderen i en ikke færdigredigeret form. Den fulde tekst kan ses på hjemmesiden:
<http://www.dis-danmark.dk/kalender/kalender.asp>*

Alle spørgsmål afklares ved henvendelse til Werner Wittekind, helst pr. mail.

Næste års generalforsamling

Generalforsamlingen 2008
afholdes i Odense lørdag den 5. april med start kl. 13:00

Som sædvanlig bliver der et spændende program
i tilknytning til den egentlige generalforsamling.

Nærmere oplysninger i næste nummer af Slægt & Data

På sporet af 5.000 medlemmers ønsker

Af Kathrine Tobiasen

I december blev medlem nr. 5.000 registreret i DIS-Danmarks medlemskartotek. Vi ved, at disse 5.000 medlemmer er spredt skønsomt over det ganske land, med ca. halvdelen på Sjælland og den anden halvdel i Jylland og Fyn, men derudover? Hvad er det egentlig for en flok, der er samlet i DIS?

Er vi erfarne forskere, eller er der en overvægt af usikre begyndere? Hvordan har vi det med databehandlingen, som jo er en grundpille i DIS? Bruger vi et højteknologisk og kommercielt slægtsprogram til at huse alle vores fund, eller kan vi mageligt nøjes med Word? Er der endda nogle, som stadig sværger til pen, papir og ringbind? Skøjter vi omkring på Internettet i jagten på oplysninger om anerne, eller er det på arkiverne, vi får vores høje oplevelser?

Projekter og kurser

Ikke mindre væsentlige er spørgsmål som følgende: Hvilke ønsker og forventninger har medlemmerne til foreningen? Hvor er det vigtigt at gøre en indsats? Hvilke projekter skal der støttes op om? Hvad kan vi selv sætte i værk, f.eks. hvilke kurser/møder kan vi med for-

del afholde? Er det mon en ide med online kurser, og er det et problem, hvis man skal betale et gebyr for fornøjelsen?

I bestyrelsen vil vi meget gerne gøre et godt stykke arbejde til glæde for vores medlemmer. Vi ønsker at tage fat i ting, der af danske slægtsforskere opleves som problemer. Vi vil støtte gode initiativer blandt medlemmerne.

Mål: En bedre forening

For at få større klarhed over, hvilken spændende flok, vores medlemmer udgør, har vi iværksat en medlemsundersøgelse. Vi vil indsamle oplysninger ved hjælp af et spørgeskema. Det ligger på vores hjemmeside og kan besvares i løbet af 5-10 minutter.

Tag et kig på skemaet og sæt dine krydser. Det eneste du risikerer ved at svare på spørgsmålene, er at få en bedre forening, med en bestyrelse, der ved, hvad den skal pejle efter, fordi den ved hjælp af dine svar har fået en klar formodning om, hvor medlemmerne gerne vil hen. Er det ikke et par minutter værd?

**Find skemaet på foreningens hjemmeside
www.dis-danmark.dk**

En lille del af DIS-Danmarks medlemmer, samlet til generalforsamling 2004 i Århus. Men hvem er vi egentlig?



*Slægtsforskning
Personalehistorie
Ejendoms historie
Afskrift af tekster*



www.arkivaren.com
info@arkivaren.com

WEGA BOGBINDERI

Stenildhøjvej 54
9600 Aars

Indbinding af:

- alle slags slægtsbøger
- tidsskrifter mm.

Pris efter aftale

Bogbindermester:

Heidi Gass Sibbesen
Tlf. 98 66 12 81
Mail: Heidi.gass@sibbesen.dk

Hvad sker der i foreningen? - nem genvej til nyheder

Af Kathrine Tobiasen

Nyheder om, hvad der sker i DIS-Danmark, skal først og fremmest findes på hjemmesiden, der jo kan være døgnaktuel. Men DIS har gang i mange ting, og måske kan det være lidt svært at følge med?

Ved du, at der findes en meget nem genvej til at holde dig ajour?

Gå til DIS-Danmarks hjemmeside www.dis-danmark.dk og vælg fra menuen til venstre det øverste punkt Nyheder. På næste side klikker du på "DIS-reminder" service, udfylder feltet med din e-mail-adresse og slutter med at trykke på OK. Det er alt!

For fremtiden vil du modtage besked via e-mail, når der er en nyhed eller ændring på siden.

Nyhederne kan strække sig fra informationer om nye projekter som slægtsforskningsleksikonet DIS-Wiki over omtaler af forskellige slægtsarrangementer, herhjemme og i udlandet, til resumeer fra bestyrelsesmøder.

Brug endelig denne lille facilitet, hvis du vil være opdateret.

DIS-Danmarks ekspedition

Ole Hald Madsen

Rikkeminde Allé 4
5250 Odense SV
ekspedition@dis-danmark.dk

Tlf. 26 84 25 19

Telefonen er åben for ekspedition:
Tirsdag kl. 14-18 - ellers telefonsvarer.

Ekspeditionen besvarer praktiske spørgsmål og sørger i øvrigt for forsendelse af foreningens forskellige produkter, f.eks. cd'erne med Slægt & Data og Postadressebogen 1921 ect.

Ekspeditionen står også for tilmelding til DIS-Danmarks læsekredse, hvor udenlandske blade rundsendes blandt DIS-medlemmer.

www.dis-danmark.dk

Hanne Marie Rud
webmaster@dis-danmark.dk

Undervisningskoordinator

Ann Christensen
kursus@dis-danmark.dk

DIS-Danmarks bestyrelse

Arne Christiansen <i>Formand + DIS-arkiv + HFH.</i> Langelinie 34 C, 5230 Odense M. Tlf. 66 13 31 34	christiansen@dis-danmark.dk
Erik Kann <i>Næstformand + Ansvh. redaktør.</i> Johan Jepsens Vej 1, 2830 Virum. Tlf. 45 85 18 02	kann@dis-danmark.dk
Werner Wittekind <i>Kasserer + Nordtysk repr. + Undervisningsudvalg.</i> Rudersdalsvej 114, 2840 Holte. Telf. 45 41 43 15	wittekind@dis-danmark.dk
Kathrine Tobiasen <i>Medredaktør + DIS-Forum + Kommunikationsudvalg.</i> Korsagervej 13, 8900 Randers. Tlf. 86 44 56 89	tobiasen@dis-danmark.dk
H.C. Andersen <i>Kommunikationsudvalg + Undervisningsudvalg + Hjemmesideudvalg.</i> Munkevænget 24 D, 5230 Odense M. Tlf. 66 13 69 39	andersen@dis-danmark.dk
Inger Buchard <i>Hjemmesiden + Tysk repr. + HFH.</i> Slotsvangen 6, 6800 Varde.	buchard@dis-danmark.dk
Ole Degn <i>KIK-repræsentant.</i> Mellemhøjen 11, 8800 Viborg. Tlf. 86 67 47 02	degn@dis-danmark.dk
Jens V. Olsen <i>AO repr.</i> Bandholmvej 5, 4000 Roskilde. Tlf. 46 75 51 73	olsen@dis-danmark.dk
Ruben Højmark Jensen <i>DIS-Træf + DIS-Fadder + DIS-Arkiv.</i> Lucernevej 17, 4180 Sorø. Tlf. 57 83 28 94	hojmark@dis-danmark.dk
Henning Nielsen <i>Suppleant,</i> Valnøddevej 35, 4690 Haslev. Tlf. 56 31 75 60	nielsen@dis-danmark.dk

Returneres ved varig adresseændring

Kontingent 2008

Det er atter tid at betale kontingent for det kommende år, det skal nemlig ske inden 1.2.2008.

Her i december har I alle sammen modtaget et girokort fra PBS. Har I anmeldt det til PBS sidste år, behøver I ikke at foretage jer noget, såfremt betalingen står på jeres betalingsoversigt fra jeres bank.

Har I ikke fået det gjort sidste år, så kan I nå det endnu, ved straks at anmelde det til betalingsoversigt via jeres netbank eller aflevere girokortet i jeres bank.

Betal gerne via NETBANK

I, der betaler via netbank, skal bruge girokort/indbetalingskort **71** og skrive alle tallene, der står i identitetslinien nederst på det tilsendte girokort. Hvis I ikke ønsker at benytte det tilsendte girokort, kan I betale ved netbankoverførsel og bruge registreringsnummer **9570** og konto **5012057**, men **HUSK** at skrive jeres medlemsnummer. Det er de sidste fire cifre efter bogstaverne 12352 ARC **XXXX** (fortrykt oppe på girokortet i feltet: Indbetaler).

Indbetaler må gerne være en anden person end DIS-medlemmet, men HUSK medlems-nummer, for ellers kommer jeg til at oprette personen som nyt medlem.

Fra udlandet

Via netbank eller overførsel gennem sin egen bank kan alle udenlandske medlemmer betale ved at benytte følgende IBAN DK71 3000 0005 0120 58 OG INDBETALE 250 Skr, 27 Euro eller 40 USDollar

Norske medlemmer kan indbetale 215.- Nkr til konto 8101 06 11601.

Får I ikke tilsendt et opkrævningsbrev i december, betyder det, at I ikke skal betale, enten fordi I først er indmeldt i sidste kvartal af 2007 eller af en eller anden årsag har betalt dobbelt sidste år.

Jeg ønsker jer alle et godt nytår.

Må I finde lige det, I har søgt i mange år, i år 2008.

Jeres kasserer i DIS-Danmark,
Werner Nielsen Wittekind