



Danskernes Historie Online

Danske Slægtsforskeres Bibliotek

Dette værk er downloadet fra Danskernes Historie Online

Danskernes Historie Online er Danmarks største digitaliseringsprojekt af litteratur inden for emner som personalhistorie, lokalhistorie og slægtsforskning. Biblioteket hører under den almennyttige forening Danske Slægtsforskere. Vi bevarer vores fælles kulturarv, digitaliserer den og stiller den til rådighed for alle interesserede.

Støt Danskernes Historie Online - Bliv sponsor

Som sponsor i biblioteket opnår du en række fordele. Læs mere om fordele og sponsorat her: <https://slaegtsbibliotek.dk/sponsorat>

Ophavsret

Biblioteket indeholder værker både med og uden ophavsret. For værker, som er omfattet af ophavsret, må PDF-filen kun benyttes til personligt brug.

Links

Slægtsforskeres Bibliotek: <https://slaegtsbibliotek.dk>

Danske Slægtsforskere: <https://slaegt.dk>

Kristen Gausdal



BROHOLM SOGN
i
TOMMERUP

Kapitler af en stationsbys saga

Tommerup Lokalhistoriske Arkiv

1998

BROHOLM SOGN

i

TOMMERUP

Kristen Gausdal

BROHOLM SOGN
i
TOMMERUP

Kapitler af en stationsbys saga

Tommerup Lokalhistoriske Arkiv

1998

Udgivet med økonomisk støtte fra

Superbrugsen Tommerup st.

Totalbanken Tommerup st.

Nyborg Vaskerimaskiner

Fyns Stiftsfond

Grønlund Rasmussens legat

Tommerup st. Handelstandsforening

Indhold

Det begyndte med en jernbane

Et andelsmejeri

Jord og befolkning

Teglværksindustri

Tallerup Skole - Tallerupskolen

Broholm Kirke

Et bibliotek, der voksede

Forsamlingshuset

Landbrugsmaskiner

Træindustri

Hørfabrikken i Tommerup

Vølund - Nyborg

Trådvæv og møbler

Høvlejern

Mere om jernbanen

Udstykninger fra Tallerupgård

Pengeinstitutter

Fra forretningslivet

Tommeruphallerne

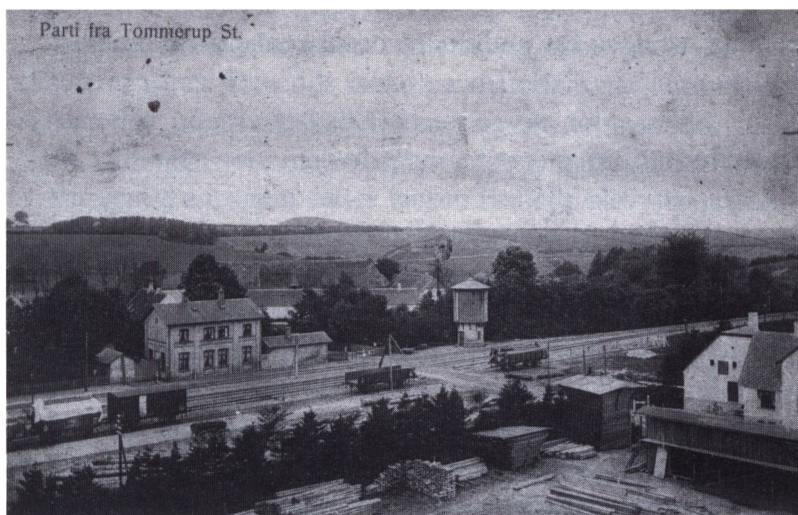
En sang om Tommerup

Personnavneliste

Det begyndte med en jernbane

Broholm sogn er et kompakt område med en bebyggelseskoncentration omkring stationsbyen (Tommerup Nord). Det er jernbanen, der har været den oprindelige drivkraft i den stærke udvikling, der har fundet sted i den allernordligste del af det gamle Tommerup sogn.

Det vil altså sige, at det er i året 1865 det hele tager fart. Det år kunne jernbanen over Fyn tages i brug, og stationernes placering var nu endelig fastlagt. Men enighed om placeringen havde der ikke været, idet det oprindeligt var planlagt at bygge stationen ved Lille Appe, hvilket ikke mindst ville have været af interesse for Brylle sogns beboere. Var dette blevet fastholdt, ville meget have set anderledes ud.



I forgrunden savværket, der senere gav plads til hørfabrikken og Nyborg Vaskerimaskiner. Endnu ingen viadukt, men overkørsel over sporene.

I 1884 blev Tommerup station desuden udgangspunkt for sidebanen Tommerup - Assens. Men også denne gang havde der været andre forslag fremme. Der havde været et stærkt

ønske om, at banen skulle følge en linie fra Lille Appe i retning mod syd mellem Tommerup og Brylle til et sted nord for Verninge, hvor den skulle dreje vestpå mod Glamsbjerg. Den endelige beslutning, som gav Tommerup sogn to statsbanestationer (Tommerup og Knarreborg), betød yderligere muligheder for en udvikling af området omkring Tommerup station.

Til trods herfor varede det længe, før der blev bygget noget af betydning. Foruden de to stationsbygninger var der kun ganske få huse. Der var ingen viadukt, og man måtte passere banelinien ad en overkørsel i nærheden af stationsbygningen. Men antallet af tog var jo begrænset og togenes fart ligeledes (ca. 30 km. i timen), selv om farten nok kunne virke imponerende for den, der kun var vant til hestekøretøjer. Berømt i denne henseende er H.C. Andersens beskrivelse af en togrejse i Tyskland 25 år tidligere, hvor han oplever farten, som om han befandt sig uden for jordkloden og så denne dreje rundt.

Et andelsmejeri

I 1888 blev der bygget et andelsmejeri på hjørnet af Stationsvej og Tallerupvej på det sted, hvor der i dag findes en servicestation. Det var i de år, da landet på forbavsende kort tid blev forsynet med mejerier, fordi landbruget skiftede fra kornavl til husdyrbrug.

Mejeriet dækkede et temmelig stort område. Der var andelshavere helt fra Nårupskov, Kivsmose og Frøbjerg Mark. I alt syv kirkesogne var repræsenteret. I december 1888 kunne man udstede 120 aktiebrev. Området blev delt op i mælkeruter, hvor mælkekuskene afhentede mælken på hestevogne, som mejeriet anskaffede. Kørselen med mælk var en belastning for det sårbare vejnet, og allerede i 1889 anmodede sognerådet om, at mejeriets bestyrelse forsynede vognene med bredere fælge. Det ville bestyrelsen godt, hvis sognerådet til gengæld

ville sørge for, at de løse sten fjernedes fra vejene et par gange om året. Samme år foreslog sognerådet, at mejeriet betalte et beløb på 50 øre pr. ko til kommunens vejvæsen, et ønske, som mejeriets bestyrelse ikke kunne imødekomme.

Boede man uden for ruterne, måtte man selv helt eller delvis sørge for transporten. En gammel beboer har fortalt, at Vædegården kørte sin mælk direkte til mejeriet på en æselkærre. Æselets højlydte skryden lød som en sirene og var til stor fornøjelse for den lille bys indbyggere.

På et mejeri skulle der naturligvis bruges meget vand, og der skulle bruges is til afkøling af produkterne. Vandet fik man fra en brønd, der blev gravet på Bågegårds jord med tilladelse fra gårdens ejer proprietær Eskesen. Mejeriets sidste brønd, der ydede betydelige vandmængder, eksisterer endnu, nemlig i kælderen under en af brugsens bygninger.

Isen indsamlede man om vinteren og opbevarede den i et velisoleret ishus. Den tids isolationsmateriale var almindeligvis hakkelse, boghvedeskaller, avner og tørt tørvesmuld.

Da stillingen som mejeribestyrer første gang skulle besættes, var der 98 ansøgere. Peter Jensen Høllede blev den udvalgte, og han ledede mejeriet 1888-92. Foruden en fast løn fik han procenter af salget og desuden naturalieydelse i form af mælkeprodukter, fri belysning og brændsel. Han skulle selv antage og aflønne personalet.

Noget let job har det ikke været at være mejeribestyrer. Han skulle have sans for tekniske, personalemæssige og økonomiske forhold. Heller ikke sundhedsmæssige spørgsmål var mejeriet uvedkommende. I tilfælde af, at en familie blev ramt af en af de alvorlige smitsomme sygdomme, som man på den tid ingen midler havde imod, f.eks. tyfus eller difteritis, måtte gården ikke levere mælk til mejeriet. Man aftalte da i nogle tilfælde, at en fremmed, f.eks. en nabo, malkede køerne. Men det var i så tilfælde den pågældende strengt forbudt at have nogen forbindelse med den smitteramte husstand.

Smitsomme sygdomme var i det hele taget en af tidens værste svøber, og der blev gjort meget for at bekæmpe dem. Mejeriets protokoller fortæller, at man i januar 1893 modtog en skrivelse fra Odense Herredskontor, hvori det påbydes, at mælk fra mejerierne i Brylle, Tommerup og Tallerup indtil videre kun må udleveres i kogt tilstand. Efter en måneds forløb blev der givet tilladelse til, at mælken igen måtte behandles på sædvanlig måde.

På dette tidspunkt havde mejeriet fået ny bestyrer. Imellem 58 ansøgere havde man i 1892 valgt Cornelius Madsen til leder af mejeriet. Ansættelsesbetingelserne kan forekomme ret strenge. Man kan således uden varsel afskedige bestyreren, hvis han “har påtaget sig en gerning, som han ikke er voksen, eller hvis han viser grov pligtforsømmelse”. Aflønningen i penge og naturalier er meget detaljeret fastlagt. Det samme gælder bestyrerens pligter. Mange af bestemmelserne er dog sikkert standardformuleringer.

Det var af stor vigtighed, at man kunne levere godt smør til smørgrossisten i Odense. Prisen afhang af kvaliteten. Køernes foder spillede naturligvis en stor rolle. Derfor forlangtes det, at mælkeleverandørerne gennem mejeriet skulle aftage et vist kvantum rapskager pr. malkeko. Rapskagerne *skulle* anvendes til fodring, og eventuelt videresalg kunne straffes med bøder.

Der var hele tiden vanskeligheder, der skulle overvindes: Et parti rapskager var iblandet produkter, der gav smørret en bitter smag, en nyanskaffet kærnemælkspumpe virkede ikke, vandboringerne gav for sparsomme forsyninger, og maskinerne blev nedslidte eller umoderne, så at de måtte udskiftes. Men der blev gjort et godt arbejde fra bestyrelsens og de ansattes side, og gang på gang kan man i protokollen læse, at mejeriet har opnået gode smørpriser.

I tidens løb har mejeriet haft mange formænd. Det kan måske være rimeligt at nævne en enkelt af dem, nemlig J. Christensen, Fredensborg, der sad som formand i tyve år indtil 1916.



Det gamle Tøllerup Mejeri, som det så ud omkring 1910.

I 1913 kunne mejeriet holde 25 års jubilæum. Man bad købmand Spøhr om at være vært ved festlighederne. Samme år fratrådte Cornelius Madsen som bestyrer efter 21 års virke, og umiddelbart efter tiltrådte mejerist Hans Jørgensen som leder af mejeriet efter opfordring fra bestyrelsen. Cornelius Madsen vedblev dog at have kontakt til mejeriet, da han købte Tobo Smedegård og blev andelshaver og valgt revisor.

I Hans Jørgensens bestyrertid, der varede fra 1913 til 1942, blev der indlagt elektrisk lys på mejeriet (1915), og der blev bygget ny bestyrerbolig (1924). Det præsentable hus ligger der endnu.

I 1932 måtte en generalforsamling tage stilling til, om man skulle støtte den militante landmandsbevægelse LS (Landbrugernes Sammenslutning). Med et ret beskedent flertal vedtoges det, at man ikke ville svare på henvendelsen fra LS.

Jubilæumsfesten i 1938 måtte udskydes på grund af stavns-

båndsfest på Frøbjerg Bavnehøj, hvor kronprins Frederik var taler. Men jubilæumsfesten blev afholdt, og det noteredes i protokollen, at den var “helt igennem vellykket”.

I begyndelsen af 1940'erne intensiverede man bestræbelserne for at udrydde kvægtuberkulosen. Man ville have “rene” kvægbesætninger. Der blev foretaget turberkulinindsprøjtninger, som blev betalt af mejeriet. Også mund- og klovsygen skulle bekæmpes. Kreaturerne blev vaccineret, og mælkeleverandører, der ikke ønskede vaccination, fik at vide, at de ikke ville få nogen erstatning, hvis deres dyr blev smittet. Ved generalforsamlingen i 1942 kunne formanden fastslå, at der i mejerikredsene kun fandtes “rene” besætninger.

Med udgangen af året 1942 fratrådte Hans Jørgensen som mejeribestyrer for at blive leder af Landbosparekassens lokale filial. Stillingen som mejeribestyrer blev uden opslag besat med mejerist Svend Christensen, der havde været førstemejerist på stedet i femten år.

Men tanken om stordrift var begyndt at slå rod, og i 1945 drøftede man på et bestyrelsesmøde for første gang muligheden for en nedlæggelse af mejeriet. Tanken blev dog afvist med stort flertal på en efterfølgende ekstraordinær generalforsamling. Men i 1952 blev der truffet beslutning om et samarbejde med Fyens Andels Oste- og Kondenseringsfabrikker (FAOK), og i 1960 blev Tallerup Mejeri solgt til FAOK. Så godt som alle andelshaverne var indstillet på fremover at levere mælk til FAOK. Et stykke tid stod bygningerne tomme og blev så nedrevet. Den lille stationsbys første betydelige virksomhed var hermed ude af historien.

Jord og befolkning

Det var på Bågegårds jord, at stationen var placeret, og det samme gjaldt mejeriet, selv om dette fik navn efter en anden "enestegård" i området, nemlig Tallerupgård.

I 1891 solgte proprietær K. Eskesen Bågegård, som han kun havde ejet et par år. Prisen var 82.000 kr. Den nye ejer var Frederik Hjort (1863-1942), der var gift med en sønneatter af Tommeruppræsten Christian Erik de Thurah. Frederik Hjort var en betydelig personlighed, hvis navn blev kendt i adskillige sammenhænge. Han var en særdeles flittig historieskriver. Interessen for historie havde han erhvervet allerede i soldatertiden i København, hvor han gennem familieforbindinger kom i kontakt med folk, der kunne vejlede ham i arkivarbejde.

I årene 1912-34 var han formand for Historisk Samfund, og i disse år medvirkede han ved mange mindstensafsløringer. Stenene står der endnu: Elvedgård, Vissenbjerg, Bregnør, Nyerup, Balslev, Øksnebjerg, Ørsted, Faverskov og - ikke at forglemme - mindestenen for prædikanten Peter Larsen Skræppenborg, der blev rejst i 1923 ved Stærmosevej, hvor vejen går op til Store Skræppenborg.

Som endnu et minde om Frederik Hjorts rigdom på initiativ står Broholm Kirke, til hvis opførelse han var den egentlige initiativtager.

Frederik Hjort fortæller i sine erindringer, at han, en af de første nætter han sov i Tommerup, havde en drøm. I denne drøm gik han sammen med sin senere hustru i en by, der var bygget på Bågegårds jorder. Dengang var det kun en drøm. For der var ikke nogen by ved stationen, kun nogle få huse og et meget beskedent indbyggertal.

Frederik Hjorts søn Andreas Hjort (1892-1988), der overtog driften af Bågegård i 1916, har som 92-årig meddelt nogle træk fra tiden omkring århundredskiftet. Han fortæller, at fade-

ren købte Bågegård til en pris, der gjorde det vanskeligt at få økonomien til at hænge sammen. Det blev ikke bedre af, at der var store private lån i gården. Disse lån kunne opsiges - og blev opsagt. Indtægterne kom fra landbrugsproduktionen, fra et savværk, der lå, hvor nu Nyborg Vaskerimaskiner ligger, fra Skelskov Mølle, som Frederik Hjort købte i 1895 for at skaffe ekstra indtægter. Skelskov Mølle var en almindelig hollandsk mølle med seks kværne, sigte og alt tilbehør. I nogle usandsynlig små rum inde i selve møllen var der en lejlighed, hvor mølleren Rasmus boede med kone og børn under pladsforhold, der selv efter den tids målestok var yderst beskedne. Rasmus var stærkt invalid, fordi han i sit farlige erhverv var blevet ramt af en møllevinge, og den tids lægekunst kunne ikke hjælpe ham ret meget. En enke, der ejede et lille hus i byen, havde lovet, at møllerfamilien skulle få lov at arve det efter hendes død. Men der var ikke skrevet testamente. En nat blev der banket på Bågegårds vinduer. Det var Rasmus. Enken var ved at dø, og det hastede med at få noget nedskrevet. Så måtte Frederik Hjort, der jo var skrivekyndig, have fat i flagermuslygten og ned til den syge enke. Det lykkedes at få hendes underskrift, og Rasmus arvede huset.

Ud over de andre indtægtskilder havde Bågegård en stor tørveproduktion, der kulminerede under krigen 1914-18. Frederik Hjort blev i øvrigt valgt til formand for de fynske tørveproducenter.

I tiden omkring århundredskiftet var der en betydelig befolkningstilvækst i stationsbyen, hvilket fremgår af følgende tal:

1860:	88 indbyggere	1901:	219 indbyggere
1870:	140 -	1906:	269 -
1880:	124 -	1911:	637 -
1890:	134 -		

Det var nærliggende at tænke på udstykninger og nye bolli-

ger, og i 1905 blev der udstykket nogle grunde fra Bågegård.

Men salget hæmmedes af, at der også fandt en udstykning sted på nordsiden af banen fra gården Lindholm, der ejedes af søskendeparret Vilhelm Andersen og Marie Johansen. De havde overtaget gården efter deres fader, som var en kendt og anset mand, også uden for Tommerupegnen. Hans navn var Anders Knudsen, og han havde i tiden omkring 1863 været en varm fortaler for novemberforfatningen, der førte til krigen mod Bismarck og tabet af Sønderjylland i 1864. Anders Knudsen stammede egentlig fra Højby, og han havde foruden sine nationalliberale synspunkter også tilknytning til den grundtvigske bevægelse. Han havde således ladet sønnen Vilhelm gå i friskole hos Klaus Berntsen. Efter at Anders Knudsen var flyttet til Tommerup i 1865, skaffede han sig en ekstraindtægt som kusk, og det er almindelig antaget, at det er ham, der er skildret i Ingvor Bondesens fortællingsamling "Skovstrup-folk". Anders Knudsen var i stand til at udtrykke sig både skriftligt og mundtligt og blev brugt som taler ved folkelige møder. En af hans tilhørere har i sine erindringer fortalt, at Anders Knudsen i sine taler brugte ren fynsk dialekt. Han døde i 1885.

Den store udstykning fra Bågegård kom omkring 1910. Trods konkurrencen fra Lindholm skulle der jo nok være brug for byggegrunde. Men tilflytterne havde kun små økonomiske ressourcer, og der var i øvrigt ikke blot stor tilflytning, men også stor fraflytning. De nye beboere, som kom fra meget forskellige egne, havde for manges vedkommende direkte eller indirekte noget med jernbanen at gøre. Da Frederik Hjort havde besvær med at sælge grundene, valgte han at bygge ca. 50 huse til udlejning, og det viste sig lettere at udleje boliger end at sælge dem. Ved opførelsen af husene anvendtes bl.a. materialer fra nedrivninger i København. Husene var på 14 x 14 alen med et stort haveareal til, hvor man kunne dyrke sine egne grønsager, hvilket var af stor betydning i de fattige år.

Et par af de nye veje blev opkaldt efter slægter inden for

dansk-svensk adel, som i 1600-tallet havde store besiddelser på egnen, nemlig slægterne Bielke og Banér, gamle indflydelsesrige adelsslægter, der undertiden tjente de svenske konger, undertiden modarbejdede dem.

Buchwaldsvej, der blev anlagt i det område, der tidligere kaldtes Buchwaldsmarken, har sikkert fået sit navn efter Friedrich Buchwald (1747-1814), som var stiftamtmand på Fyn fra 1789 og en halv snes år frem. Han havde særlig tilknytning til egnen vest for Odense og fik i 1795 kongelig bevilning til gryn-maling i Bågegårds vandmølle. Møllen, der fik sit vand fra Brændeåen, forsvandt, da jernbanen blev anlagt i 1865. Buchwald fik ry for at være en ualmindelig dygtig embedsmand, der ikke havde overdreven respekt for sine overordnede i hovedstaden. Hans virke på Fyn faldt sammen med de store reformer på landbrugsområdet, hvor udstykninger og udflytninger bragte store ændringer i bøndernes hverdag og i landskabets udseende. Buchwald tilskrives også en stor del af æren for anlæggelsen af Odense Kanal.

Der var naturligvis flere grunde til væksten i stationsbyens befolkningstal. En af dem var, at der i årene 1909-12 blev anlagt dobbeltspor over Fyn. Grusmaterialet hentede man fra Brandholtsbjerg, og der blev lagt et tipvognsspor herfra til stationsbyen. En svensk entreprenør ved navn Gunnarsson ledede arbejdet. Gravningen foregik naturligvis med håndkraft, og to arbejdsformænd med kraftige muskler og hunde sørgede for, at der blev bestilt noget. Det berettes i øvrigt, at der under gravningen pludselig lød bulder fra bjergets indre. - "Det er tomten, ta' mig Faen!" råbte svenskeren, men det var ikke nisser eller andre underjordiske, der forårsagede larmen, men derimod store vandmasser, der fossede ud.

Det var ikke mærkeligt, om der kunne opstå spændingsforhold mellem det gamle Tommerups fastboende befolkning, for hvem det at eje jord var noget meget væsentligt, og så de tilflyttede jernbanearbejdere, der hurtigt blev udskiftet med nye

tilflyttere. Vejen, der forbandt de to dele af sognet, var ikke altid let at færdes på. I 1870'erne blev der indgivet klage over vejens dårlige vedligeholdelse, og amtet truede på et tidspunkt med at lade istandsættelsen foretage på sognets regning, hvilket bevirkede, at der blev bevilget 5 favne slagne sten til stabilisering af vejen. Man kunne naturligvis forklare vejens tilstand med mangel på god vilje fra sognemyndighedernes side. Men man må ikke glemme, at anlæggelsen af hovedbanen over Fyn i 1865 pludselig gjorde vejen mellem de to Tommerupbyer befærdet og betydningsfuld, fordi gods og passagerer skulle befordres til og fra stationen. Tommerup-Assens-banen i 1884 betød en aflastning. Men da så Tallerup Mejeri kom i gang, gik det hårdt ud over vejen, idet de smalle hjul på de tunge mælkevogne skar sig ned i hjulsporene.

Omkring 1908 blev der anlagt en vej fra Kildebjerg over Storskoven til Skovstrupvej, hvilket både aflastede sogneforbindelsesvejen og forkortede afstanden til Skovstrup og Nårupskov.

Teglværksindustri.

I tidens løb tiltrak den unge stationsby en del industrivirksomheder. Teglværksindustrien var en oplagt mulighed, da der her og i omegnen findes særdeles velegnet teglværksler, det såkaldte issøler, der tilmed er lettilgængeligt. Det øverste lag er velegnet til fremstilling af røde sten. Længere nede henter man materialet til de gule.

Teknikken med at brænde murstenene, så de kan modstå vind og vejr, havde man herhjemme kendt i århundreder. Brændslet var oprindeligt træ og tørv. Men med den voksende industrialisering tog man kullene i brug. I tiden omkring århundredskiftet lukkede mange af egnens små teglværker, mens samtidig to nye teglværker blev grundlagt ved og i stati-

onsbyen.

Det ældste af de to er egentlig Lilleskov Teglværk, der startede i 1905. Men der kom først rigtig gang i produktionen, da morsingboen J. Chr. Madsen overtog det i 1910. Han var professionel teglbrænder, og hans kone Marie var ud af teglværksslægten Munk, der udgjorde et helt dynasti.

Arbejdet foregik med den tids redskaber: spade og greb, og leret blev kørt til ælteværket på en trillebør. Lerælteren blev trukket af en vindmølle, der senere blev afløst af en firehestes petroleumsmotor. På æltebordet formedes stenene, og efter den nødvendige tørring blev de brændt i en såkaldt højovn, hvor brændingen tog ca. 10 dage. Men efter den første verdenskrig havde J. Chr. Madsen en så solid økonomi, at han kunne opføre en ringovn, hvilket betød, at brændingen kunne klares på betydelig kortere tid. I 1929 flyttede teglværket over på den nordlige side af vejen, hvor man havde købt 6 tønder land fra gården Talleruplund. Et par år senere kunne J. Chr. Madsen bygge en ny og større ringovn med 18 kamre og plads til 80.000 sten.

I 1930erne blev der foretaget yderligere moderniseringer. Man fik således opstillet en ny maskine til blanding og æltning af leret, og man holdt op med at håndstryge stenene. De sidste håndstrøgne sten blev anvendt ved opførelsen af teglværkets skorsten.

Efter den anden verdenskrigs afmatning i byggeriet blev der et stort behov for byggematerialer. Tørreladerne blev derfor udvidet, og i 1945 købte J. Chr. Madsen gården Talleruplund. Så skulle der alt fald ikke opstå problemer med at skaffe råstoffer. Senere blev ringovnen bygget større, så at den fra 1965 kunne rumme ca. 120.000 sten. Arbejdsstyrken var på dette tidspunkt 12 - 14 mand.

Lidt efter lidt overgik ledelsen af teglværket til ægteparret Madsens datter og svigersøn Julie og Jakob Hansen. Det blev dem, der måtte forsøge at redde virksomheden gennem den byggekrise, som fulgte i kølvandet på 70ernes oliekrise og de

store økonomiske vanskeligheder, der plagede det danske samfund i årene derefter. Markedet for mursten svigtede, og man besluttede da at satse på produktion af drænrør, som Hedeselskabet på dette tidspunkt var storaftager af. Senere blev drænrør af tegl imidlertid udkonkurreret af plasticrør.

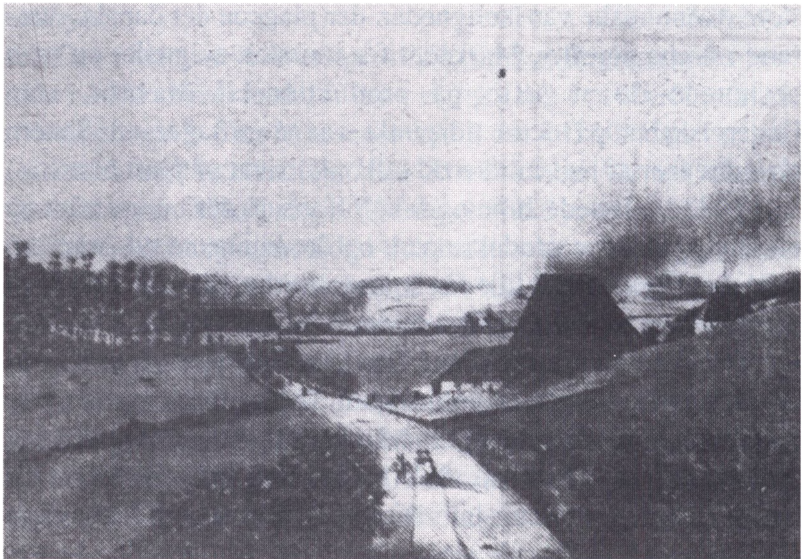
I 1983 besluttede Julie og Jakob Hansen, der nu var nået op i årene, at standse produktionen, og det kunne se ud, som om Lilleskov Teglværk skulle få samme skæbne, som op mod hundrede fynske teglværker fik i disse år: nedrivning.

Det skete imidlertid ikke. Der blev dannet en forening til bevarelse af teglværket som museum. Denne forening fik overdraget bygningerne med tilhørende grund vederlagsfrit og overtog inventaret for et aftalt beløb. Ved restaureringen fik man stor hjælp fra fængslet i Ringe, og man fik på forskellige måder skaffet midler til maling og brædder. Desuden er der foretaget ændringer inden i bygningerne, hvor der er indrettet mødelokale, smedeværksted og keramikværksted.

Den oprindelige tanke om et arbejdende og producerende teglværksmuseum kunne ikke gennemføres. I stedet har man taget andre initiativer op, og bygningerne anvendes bl.a. til undervisning, selskabeligt samvær, amatørteater og udstillinger. Men tanken er stadig den, at man vil vise den gamle arbejdsplads frem for de nye generationer. Den skal stå som et spejlbillede af en tid, hvor der ganske vist var taget en del tekniske hjælpemidler i brug, men hvor der stadig skulle udføres hårdt fysisk arbejde. På søjlen ved indgangen til museet står der:

*Flid med tegl
- en tid i spejl.*

En smule yngre er Tommerup Teglværk, der skulle blive en af byens store og betydningsfulde virksomheder. Det blev bygget i nærheden af det sted, hvor der et par hundrede år tidligere havde ligget et teglværk, der også hed Tommerup Teglværk.



Med 200 års mellemrum. Bågegård i baggrunden.



Det gamle teglværk, en højovn, kan ses på et maleri fra slutningen af 1700-tallet. Det lå på en bakkeskråning ved Vædegårdsvej.

Bag byggeriet af den nye virksomhed stod brødrene Niels og Mads Rasmussen. Den første drev et teglværk i Stegsted, hvor lerforekomsterne ikke længere var tilstrækkelige. Den anden af brødrene var den kendte konservesfabrikant, hvis navn er så stærkt knyttet til Fåborg Museum.

Af Frederik Hjort, Bågegård, købte de godt 40 tdr. land, og i 1910 påbegyndtes opførelsen af teglværket.

Niels Rasmussens søn Rasmus Rasmussen (1888-1941) blev teglværkets første direktør. Han var dengang kun 22 år. I 1917 giftede han sig med købmand Vilhelm Spøhrs datter Wivi. I tidens løb fik Rasmus Rasmussen en del offentlige tilidshverv. Fra 1925 var han således medlem af sognerådet, hvor han bl.a. blev næstformand og formand for skoleudvalget. Hans parti var Det Radikale Venstre.

Det var som nævnt i foråret 1910, at man påbegyndte opførelsen af teglværket. Tegninger og maskiner skulle leveres af F. L. Smith efter nyeste model med kammertørring på 1. sal ved siden af ovnen og store trækkanaler bagved. Maskinerne skulle drives af værkets egen dampmaskine, og der skulle anlægges tipvognsspor ud til lergraven.

I efteråret 1910 dannedes den første bestyrelse, der bestod af de to initiativtagere Niels og Mads Rasmussen samt en tredje broder, overretssagfører Jens Rasmussen, Odense. De tre brødre behøvede ikke at holde ret mange formelle direktionssmøder, da de ofte mødtes til familiemiddage, og de aftaler, som de ved disse lejligheder lavede, blev ikke nedskrevet i nogen forhandlingsprotokol, hvilket heller ikke var nødvendigt, da de tre havde fuld tillid til hinandens dømmekraft. I anledning af, at der i 1912 skulle opføres en tokammers tagstensovn, skriver Mads Rasmussen fra et kursted i Tyskland bl.a.: "Ja, du må gerne tage fat på opførelsen af tagstensovnen,

og hvad dertil hører. Jeg overlader ganske til dig at bestemme, hvordan det skal være” Og i de følgende linier giver han tilsagn om økonomisk støtte til opførelse af ovnen.

I 1913 vedtog man at bygge to mindre friluftstørrelader og året efter yderligere en tørrelade.

På generalforsamlingen i 1916, hvor etatsråd Mads Rasmussen var fraværende på grund af sygdom, godkendte man forpagtningen af naboejendommen Talleruplund i 10 år. Den fremsynede Mads Rasmussen døde senere på året, og hans enke indtrådte i bestyrelsen i hans sted.

Hele tiden var der vanskeligheder, der skulle overvindes: Det jordstykke, som man havde købt og bygget teglværket på, var på alle sider omgivet af Bågegårds jorder, hvilket gav anledning til mange nabostridigheder og retssager. I en af retssagerne måtte man endog indkalde en landmåler fra Hamburg, for at retten kunne få helt pålidelige oplysninger. Det var også en gene, at der ikke kunne lægges jernbanespor ind til teglværket, hvilket vejforholdene umuliggjorde. Man måtte derfor først læsse teglværksprodukterne på hestetrukne vogne og på den måde transportere dem ca. 500 meter, før de kunne læsses på jernbanevogne, og denne ekstra omladning kunne give anledning til skår og efterfølgende reklamationer.

I 1917 kunne man for alvor mærke den første verdenskrigs følger: Der var mangel på kul og diverse råmaterialer, og der var mangel på jernbanevogne. Det sidste medførte, at 700.000 mursten måtte blive stående på lageret.

Også arbejdskraft var der mangel på. Derfor gik man over til at anvende transportbånd. Desuden købte man 6 mindre beboelseshuse til brug for teglværkets arbejdere. Det viste sig at være en god investering, idet man igennem mange år havde en fast stab af solide folk, der boede til leje i teglværkets huse.

Det var også i 1917, at man købte byens dyreste grund til opførelse af en direktørbolig. Grunden lå lige over for stationen, og boligen stod færdig i 1920. Den havde 2 etager på hver

220 m² samt kælder og et uudnyttet loft.

I 1920 døde overretssagfører Jens Rasmussen, og også hans enke indtrådte i bestyrelsen, som dermed havde kvindelig majoritet.

På generalforsamlingen i 1922, der afholdtes i Konservesgården i Fåborg hos Mads Rasmussens enke, blev der skabt mulighed for, at Niels Rasmussens slægt kunne overtage majoriteten og senere alle aktier i firmaet. Et generations-skifteproblem var hermed gjort lettere.

Der kunne indimellem være perioder, hvor det kneb med afsætningen. Men trods byggekriser og arbejdskonflikter gik det støt fremad, så at formanden flere gange på den årlige generalforsamling kunne oplyse, at det forløbne år havde været teglværkets bedste hidtil.

En forudsætning for fremgangen var, at produktionsmidlerne var tidssvarende. Der måtte udvides. Kammerovnen ændredes til en ny ringovn. Senere anskaffede man en stor dieselmotor til afløsning af det oprindelige dampanlæg, og den østlige lade blev ombygget til 2 etager. Man købte en spandkædegravemaskine og forøgede kapaciteten på blødmøllen, så den kunne producere ler til to håndstrygere. Efter at disse udvidelser var gennemført, kunne formanden på en generalforsamling i 1935 konstatere, at investeringerne havde levet op til forventningerne, og at man også afsætningsmæssigt havde haft det største år i teglværkets historie.

I januar 1939 nedbrændte teglværket totalt, og direktør Rasmus Rasmussen fik en travl tid, hvor der skulle tages stilling til genopførelse, indkøb af maskiner o.s.v. Det nyopførte teglværk blev en næsten tro kopi af det gamle, idet man dog benyttede lejligheden til at få foretaget visse forbedringer. Herefter ville kapaciteten være 9 mill. mursten og 1 mill. tagssten. Men det skulle dog vare længe, før man nåede op til disse højder. For midt under arbejdet med oprydning og genopbygning udbrød anden verdenskrig, og hermed gik næsten alt byg-

geri i stå. De hårde krigsvintre forøgede vanskelighederne, ikke mindst for de folk, der i bidende kulde måtte arbejde med at installere maskiner og transportbånd.

I juli 1939 var direktør Rasmus Rasmussens søn Holger Rasmussen blevet indvalgt i bestyrelsen. Han var på dette tidspunkt fyldt 21 år. Mindre end 2 år efter måtte han overtage posten som bestyrelsesformand og direktør, idet Rasmus Rasmussen pludselig døde i vinteren 1941. På étårsdagen for Danmarks besættelse aflagde Holger Rasmussen sin første beretning på generalforsamlingen, som blev efterfulgt af i alt 52 formandsberetninger.

Da der under krigen var store vanskeligheder med at skaffe olie til de to dieselmotorer, valgte teglværket at tilslutte sig Odense Kommunale Elværk. Man måtte derfor anlægge en 1,8 km lang højspændingsledning og opføre en transformatorstation ved teglværket, hvilket blev af væsentlig betydning for hele byens strømforsyning. Hermed var teglværkets energiproblemer imidlertid ikke afhjulpet. Så længe krigen varede, måtte man kæmpe for at skaffe den nødvendige energitilførsel. Men produktionen blev holdt i gang, og omsætningen var tilfredsstillende. I 1943 nåede man endda for første gang op på at producere 1 mill. tagsten.

I 1944 ansattes Wivi og Rasmus Rasmussens søn Mogens Rasmussen som prokurist. Han indtrådte senere i bestyrelsen, som derefter en tid bestod af Wivi Rasmussen og hendes to sønner. I 1948 udnævntes Mogens Rasmussen til direktør.

I årene efter krigen gik det fremad. Produktion og overskud satte rekord, og man kunne tage fat på nye udvidelser, f.eks. en ny murstensmaskine og en gravetraktor. Der udvikledes nye produkter, og nye markeder åbnede sig. Fra Sverige fik man en ordre på 1 mill. mursten, der udskibedes fra Assens, og der var betydelige leverancer til højhusbyggeriet ved Odense Sygehus og til Lindøværket. På det traditionelle marked var der svingende efterspørgsel.

I 1961 købte Tommerup Teglværk gården Elleruplund i Skovstrup, en gård på ca. 60 tdr. land. De 40 tdr. land indeholdt ler af samme kvalitet som det, man hidtil havde benyttet. Senere købte man gårdejer Johs. Niensens 22 tdr. land store ejendom, der var nabo til Elleruplund. Flytningen af produktionen til Skovstrup var hermed forberedt.

Der blev udarbejdet skitseforslag til et nyt tunnelovnsværk, der skulle ligge på Elleruplunds jord ud til Skovstrupvej, og efter at de financieringsmæssige forhold var bragt på plads, kunne byggeriet sættes i gang i 1964.

I de følgende år, indtil begyndelsen af 80erne, havde Tommerup Teglværk sin produktion fordelt på det gamle teglværk i stationsbyen og det nye i Skovstrup.

Ved opførelsen af det nye teglværk havde der været en væsentlig overskridelse af budgettet, hvilket klaredes ved en forøgelse af kassekreditten. Hertil kom nye investeringsudgifter, f.eks. til ti tunnelvogne og en ny gravemaskine.

Indtægterne var naturligvis afhængige af priser og salgsmuligheder, som kunne være ret svingende. Byggeriet, især vest for Storebælt, blev f.eks. i 1966 ramt af en kraftig nedgang med stigende lagre til følge, mens der i 1967 opstod en akut mangel på tagsten. På grund af de usikre økonomiske forhold enedes en kreds af teglværker på Fyn om en begrænsning af investeringerne. Nogle initiativer måtte herefter opgives. Der blev dog bygget en ny stor lagerlade i Skovstrup, delvis af materialer fra det gamle teglværk.

Bestyrelsen bestod stadig af medlemmer af familien Rasmussen, selv om der skete nogle udskiftninger. Således nyvalgte i 1973 fætrene Ole Skov Rasmussen og Per Elander Rasmussen.

1973 blev i øvrigt teglværkets hidtil bedste år med fuld afsætning. En kreds af vestfynske teglværker aftalte, at der skulle oprettes et fælles salgskontor, det senere Fyns Tegl i Grønnemose.

Også 1976 og 1977 blev gode år. Men i 1978 begyndte der at indløbe klager over tagsten, der smuldrede. Især var det galt med de gule tagsten. Disse skader førte til store erstatningssager og blev en væsentlig årsag til teglværkets senere lukning.

1980erne blev i økonomisk henseende nogle turbulente år. Det var i 1982 nødvendigt at få tilført ny kapital. Og pengene blev skaffet, men på betingelse af, at alle ejendomme, der ikke var nødvendige for selskabets drift, herunder også direktørboligerne, skulle sælges snarest. Det skete i løbet af foråret 1983. Samtidig besluttede bestyrelsen at nedrive det gamle teglværk, sælge maskinerne og grunden, der var på 23.000 m². Efter 5 år med underskud skulle økonomien herefter været rettet op. Men det var en streg i regningen, at kommunen ønskede, at en tredjedel af arealet skulle udlægges til industriområde, mens teglværket havde ønsket at sælge hele arealet til boliger. I dag ligger der ca. 30 boliger og en mindre fuldautomatisk plastfabrik, og arealet er fuldt udnyttet.

Efter selskabets hidtil bedste år i 1986 med et overskud på over 3 mill. kr. var der optimisme nok til, at man turde tage nye initiativer. Der skulle bl.a. opføres et keramisk værksted i tilslutning til teglværket. Dette værksted blev indviet ved en fest i december 1987. Det havde i den følgende tid rimelig beskæftigelse. Men driftsomkostningerne viste sig at være meget store.

Efter et dårligt år i 1988 syntes den økonomiske situation at ændre sig til det bedre. Man havde etableret et samarbejde med Randers Tegl, og man havde gode kontakter til udlandet, bl.a. til det tidligere DDR, hvor der var behov for byggematerialer.

Men den positive udvikling holdt ikke, og 1992 blev Tommerup Teglværks sidste hele år som producerende teglværk. Banker og kreditforeninger var i vanskeligheder og krævede ekstraordinære afdrag, og i januar 1994 endte det med konkurs.

Hermed var teglværkets historie dog ikke til ende, idet der

blev dannet et nyt aktieselskab under navnet Tommerup Bygningskeramik med direktør Jens Piper, Randers, og Ole Skov Rasmussen som aktieindehavere.

Der satses nu udelukkende på keramisk kunst og specialprodukter til byggeriet, f.eks. sten til restaurering af gamle bygninger. De nye andelshavere har tillid til, at denne produktion vil være rentabel. Der er således anskaffet en ny hollandsk ovn til 2 mill. kroner.

Det er folk udefra, der nu har aktiemajoriteten i det tidlige familieforetagende. Men det er folk med kendskab til teglværksbranchen, og det nye selskab er blevet mindre afhængig af bankernes dispositioner.

Blå bog

Rasmussen, Holger direktør, R; f. 24/6 1918; søn af direktør Rasmus Rasmussen (død 1941) og hustru Karen Margrethe f. Spøhr (død 1963); gift 14/2 1942 m. malerinden Annabel Vera R, f. 16/11 i Stockholm, datter af lektor dr. phil. Rudolf Elander (død 1963) og hustru Ebba f. Clarén (død 1975). Student (Odense Katedralskole) 1937; HA (Handelshøjskolen i Kbh.) 1939; teglværksuddannelse 1939-41; direktør for A/S Tommerup Teglværk 1941.

Medl. af Tommerup sogneråd 1946-50 og 1958-66, sognerådsformand og formand for det sociale udvalg 1947-50 og 1958-64; formand for den konservative vælgerforening i Tommerup 1947-68;

Præsident for Odense Rotary Klub 1954-55; medl. af bestyrelsen for Fyns Teglcentral fra 1949, formand 1964-75, for Fyns Tegl, formand 1975-78, for Kalk & Teglværksforeningen af 1893 1958-80, formand 1964-80, for A/S Fehr og Co., Odense, og for Topsikring G/S (nu Top Danmark A/S) 1972-89; medl. af Dansk Arbejdsgiverforenings hovedbestyrelse 1964-80 og

forretningsudvalg 1967-77, af bestyrelsen for industrifagene og dettes forretningsudvalg 1964-80, formand 1972-77 og af Industrirådet 1965-80; medl. af og formand for bestyrelsen for A/S Tommerup Teglværk fra 1941; medl. af repræsentantskabet for Årup Bank 1970-74, for Byggeriets Realkreditfond 1971-87, for Sparekassen Bikuben 1974-89, formand for bestyrelsen 1975-88 og for Bikubenfonden 1980-88; medlem af bestyrelsen for Fåborg Museum for Fynsk Malerkunst fra 1989.

Adresse: Bødkerhuset, Saltofte Strandvej 9, 5610 Assens.

Tallerup Skole - Tallerupskolen

De forøgede beskæftigelsesmuligheder i stationsbyen og det som følge heraf øgede befolkningstal bevirkede, at den lille by fik behov for kulturelle institutioner som skole, kirke og bibliotek.

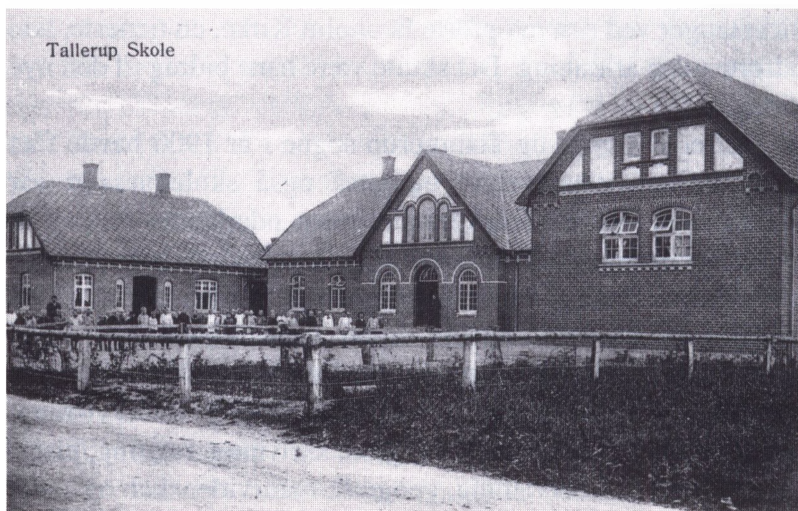
Skole havde man nu haft i mange år, idet bysamfundet allerede i 1846 fik sin egen skole. Bygningen eksisterer endnu og ligger på hjørnet af Tallerupvej og Toftelundsvej.

Den første lærer var Henrik Jagd, som virkede her 1846-61. Han flyttede til København og var i nogle få år medlem af folketinget. Han afløstes som lærer ved Tallerup Skole i 1861 af Frederik Therkelsen Bramminge. Frederik Bramminge efterfulgtes af sønnen Alfred Bramminge, der kun fik nogle få år at virke i, da han døde ung. Han nåede en kort tid at fungere som kirkesanger ved den nyopførte Broholm Kirke, en tjeneste, han udførte uden aflønning. Det skulle være hans bidrag til den nye kirke.

Efter at Brylle og Tommerup sogne i år 1900 havde fået hver sit kommunale styre og altså også skolemæssigt var adskilt, blev der af skolekommissionen udarbejdet forslag til en undervisningsplan, der senere godkendtes af skoledirektionen. Ifølge denne plan, som byggede på skoleloven af 1899, skulle hver klasse i sognets skoler have mindst 123 dages undervisning om året. Eleverne skulle gå i skole hver anden dag med gennemsnitlig seks timers daglig undervisning. Fagene var følgende: dansk, religion, skrivning, regning, historie, anskuelsesundervisning, geografi, naturvidenskab og sang. Desuden skulle der undervises i gymnastik en halv time daglig i sommerhalvåret, når vejret tillod det. Noget gymnastiklokale fandtes ikke. Men såvel Tallerup Skole som kommunens øvrige to skoler skulle efter krav fra undervisningsinspektøren være forsynet med en buk til springøvelser og et nedspringssted.

For de mindste elevers vedkommende gjaldt særlige regler med hensyn til fag og timetal.

I 1908 indsendte 94 beboere i Tallerup Skoles distrikt et andragende til ministeriet om en forbedring af skoleforholdene, bl.a. begrundet i, at børnetallet var vokset stærkt. Andragendet blev gennem de sædvanlige instanser tilbagesendt til Tommerup skolekommission, der blev bedt om en udtalelse. Skolekommissionen, der først nu - i alt fald officielt - blev bekendt med sagen, gav i sin svarskrivelse udtryk for forståelse for beboernes ønsker, idet også skolekommissionen var af den mening, at forholdene trængte til forbedring. I den forbindelse så man gerne den private "pogeskole" afløst af en egentlig forskole for de mindste. Denne private skole havde til huse i det nuværende Tallerupvej 66.



Tallerup Skole.

Samme år modtog skolekommissionen en forespørgsel fra Odense Herreds Provsti i anledning af, at nogle forældre havde klaget over skolens drikkevand, der muligvis var forurenset

fra en nærliggende mødding. Skolekommissionens formand, sognepræst Th. Ingomar Petersen, svarede tilbage, at man ikke havde modtaget nogen egentlig klage, men at han privat havde hørt om, at vandet i sommertiden kunne være ildelugtende.

I begyndelsen af året 1909 meddelte Odense Herreds Provsti, at man havde kaldet hidtilværende lærer ved Tranum skole Johannes Thorvald Jensen til enelærer ved Tallerup Skole. Han var på dette tidspunkt 35 år gammel. Samme år gjorde de amtskommunale myndigheder opmærksom på, at børnetallet nu havde nået en sådan størrelse, at det ville være nødvendigt med en forøgelse af lærerkræfterne. Resultatet var, at der i 1920 blev oprettet en lærerindstilling, som Karen Simonsen blev ansat i .

Med hensyn til skolelokaler var det en vældig forbedring, at man besluttede at bygge en helt ny skole på hjørnet af Lilleskovvej og Tallerupvej. Nogen énstemmig beslutning i sognerådet var det ikke. Navnlig var der uenighed om nødvendigheden af at bygge en gymnastiksal. Protokollerne fortæller, at skolen blev taget i brug i 1910 og indviet med en festlighed for skolebørnene, hvor også skolekommission, sogneråd og forældre var indbudt.

Samme år blev der på amtsskoledirektionens foranledning igen udarbejdet ny skoleplan og undervisningsplan. Ifølge skoleplanen omfattede Tallerup Skoles distrikt på dette tidspunkt Tallerupgårds, Bågegårds og St. Appes matrikler, desuden Skelskov, Skelhuse, Vædegård, Lilleskov, Storskov og Højeløkke. Der var hverandendags skolegang, og foruden i religion, dansk, skrivning og regning undervistes der i historie, anskuelsesundervisning, geografi, naturkundskab og gymnastik. Desuden fik piger og drenge to timers ugentlig undervisning i henholdsvis håndarbejde og tegning.

Faget "anskuelsesundervisning" findes ikke på elevernes skema i vore dage. Tanken bag det var, at eleverne ved at betragte billeder eller genstande skulle lære at bruge deres san-

ser og drage slutninger. En bedre betegnelse for faget er “iagttagelsesundervisning”. Det var som oftest populært hos eleverne, der dengang på ingen måde var forvante, hvad billedmateriale angik.

Også med hensyn til andre undervisningsmaterialer var mulighederne begrænsede. I 1913 ønskede Tallerup Skoles lærere at indkøbe nye læsebøger og en ny sangbog. Skolekommissionens formand forlangte i den anledning, at kommissionens medlemmer havde gennemset bøgerne, forinden afgørelse kunne træffes. Når man havde et ansvar, skulle man ikke uddelegere det. Ansvar og beslutningsmyndighed skulle ligge samme sted!

I november 1918 hærgede den spanske syge, en uhyggelig ondartet influenza, der fra Spanien havde spredt sig ud over det øvrige Europa. Den angreb lungerne, og dødsfaldene var talrige. Som et led i bekæmpelsen gav undervisningsminister Kejser-Nielsen tilladelse til, at skolerne kunne lukkes i en uge. Denne tid skulle bruges til en grundig udluftning og rengøring af skolelokalerne, der naturligvis så heller ikke måtte benyttes til andet formål i den pågældende uge. Såfremt der skulle være behov for det, var det tilladt at lukke skolen i yderligere et tidsrum. Efter den stedlige læges skøn og ordre blev Tallerup Skole lukket i overensstemmelse med reglerne.

Da lærerindestillingen i 1919 blev ledig på grund af forflyttelse, blev den omdannet til en småbørnslærerindestilling, hvad den reelt havde været i flere år. I 1921 blev stillingen besat med Marie Flint (senere gift Hansen), der virkede ved skolen indtil 1965. Hun var en farverig personlighed med store evner som fortæller. Efter 44 år i tjenesten havde hun nået at undervise flere generationer.

Fra 1920 havde skolen tre lærerkræfter, idet der blev ansat en andenlærer ved navn Christoffer Jørgensen. Skolens leder J.Th. Jensen, der altså nu var førstelærer, fortsatte til 1938, da han søgte sin afsked.

I de første årtier af 1900-tallet var der stadig stor til- og fraflytning. Dette mærkedes også i skolen. I 1925 havde ministeriet modtaget en indberetning, der tydede på, at standpunktet i en af skolens klasser ikke var tilfredsstillende. Ministeriet anmodede derfor provsten om at afholde visitats, hvilket igen gav anledning til en forespørgsel til skolekommissionen, som ikke mente, at der var fejl ved undervisningen. Skolekommissionen gjorde opmærksom på, at netop den pågældende klasse havde mange elever fra byens udlejningsejendomme, hvor familier, der ikke havde kunnet finde nogen anden bolig, var flyttet ind. Det var ofte familier, som havde flyttet mange gange, og børn på en halv snes år havde undertiden gået i 4 - 6 forskellige skoler.

Vi får herigennem et lille indblik i tidens sociale forhold. Det sociale sikkerhedsnet havde meget store masker, og der var mange, som uforskyldt led nød. Først efter Kanslergadeforliget og socialreformen af 1933 begyndte man for alvor fra samfundets side at tage hånd om de svage stillede.

Førstelærer J.Th. Jensen søgte sin afsked i 1938 efter 29 års virke ved skolen, og i hans sted udnævntes andenlærer ved Tommerup Skole Viggo Nielsen til førstelærer og kirkesanger. Han var født i Højme i 1902 og var altså ved sin tiltræden 36 år gammel.

En ny skolelov var trådt i kraft året i forvejen, og der var indført hverdagsskolegang. Der blev brug for endnu et klasseværelse, og dette skaffede man ved at bygge en etage oven på den gamle gymnastiksals omklædningsrum. Det er altså det lokale, hvis vinduer ses oven over den nuværende indgangsbygning til biblioteket. Her underviste fru Flint Hansen i nogle år de mindste elever.

Mange skoler blev i besættelsesårene rekvireret til militært brug, og der var også henimod krigens slutning ønsker fra tysk side om at overtage Tallerup Skole. Dette blev imidlertid afværget, og i stedet tog man forsamlingshuset. I en periode

var skolens gymnastiksal dog taget i brug af tysk militær.

I de 14 år Viggo Nielsen nåede at virke ved skolen og kirken, fik han god kontakt med befolkningen, og der var almindelig sorg, da han i 1952 døde efter et angreb af musetyfus, der også ramte andre af byens indbyggere.

Den nye førstelærer hed Niels Peter Hansen. Han kom fra en stilling som skoleleder i Ulkebøl på Als. I hans tid blev Tallerup Skole købstadordnet (1959), som så mange andre større landsbyskoler blev det i disse år. Det betød ændret titel og lønramme til leder og lærere, og skolen fik oprettet en realafdeling, som var fælles for kommunens to skoledistrikter. Elevtallet var nu oppe på et par hundrede, og der måtte skaffes yderligere lokaleplads, dels klasselokaler, dels faglokaler til f.eks. fysik og skolekøkken. Som en midlertidig ordning købte kommunen i 1958 Teknisk Skole, der ikke længere anvendtes til det oprindelige formål. Her indrettedes tre klasseværelser, der skulle anvendes, indtil de nye store byggeplaner kunne gennemføres.

Disse planer blev indtil videre kun delvis til virkelighed. I 1964 kunne man tage en fløj i brug med bl.a. det nuværende lærerværelse, kontorer, læseklinik, fysiklokale og skolekøkken. I en vinkelbygning er der et større samlingslokale, der almindeligvis benævnes aulaen. Byggeriet er i en etage og uden tagudhæng. Det sidste gav anledning til smeltevandsproblemer, og der var også problemer med gulve, der sank, fordi man ikke havde været tilstrækkeligt opmærksom på, at morænelagets stabilitet er meget varierende.

I Niels Peter Hansens første år var der ansat 6 lærere ved skolen, og endnu ved hans afgang var antallet af lærere ret beskedent. Den senere stærke vækst skyldtes et stigende elevtal og lovgivningsmæssige forhold, bl.a. vedrørende lærernes pligtige timetal.

Niels Peter Hansen var ifølge embedsopslagets formulering forpligtet til også at varetage hvervet som kirkesanger ved

Broholm Kirke. Det kirkelige var en af hans store interesser, og da der blev mulighed for, at bl.a. lærere kunne supplere deres uddannelse med en teologisk særuddannelse, der gav adgang til et præsteembede, valgte Niels Peter Hansen at aflægge teologisk prøve, og i 1964 flyttede han over i folkekirken. Det vakte lidt opsigt, at en skolemand sidst i 50erne skiftede erhverv. Hans første præsteembede blev Oddense-Otting i Salling. Herfra flyttede han til sin hjemegn på Sydbyn og blev præst i Gudme-Brudager, hvor han døde.

Efterfølgeren var Kristen K. Gausdal, der kom fra en stilling som viceskoleinspektør ved Herfølge skolevæsen. Han var 45 år, da han tiltrådte i 1965. Året efter gennemførtes kommunesammenlægningen, hvor Verninge og Brylle sogne slog sig sammen med Tommerup sogn, og fra 1969 blev Tallerupskolens leder tillige leder af kommunens samlede skolevæsen, hvilket dengang kaldtes stadsskoleinspektør.

Kommunesammenlægningen gav forandringer på Tallerupskolen, der nu også modtog elever fra Verninge Skole til realklasserne, og da Brylles gamle aftale med Rasmus Raskskolen nogle få år efter ophørte, fik man tillige elever fra Brylle. Overbygnings samarbejdet med Brylle fortsatte, mens samarbejdet med Verninge og Tommerup Skole aftrappedes, da sidstnævnte skole fik egen realafdeling i 1970.

I den nye skoleplan, der udarbejdedes efter kommunesammenlægningen, ændredes skolens navn fra "Tallerup Skole" til "Tallerupskolen".



Lærere ved Tallerupskolen 1981-82.

4. række : Asta Hansen, Dagmar Hjortkjær, Karen
(bagest fra Møller Hansen, Karen Pors Westergård, Gerda
venstre) Tolberg Hansen, John Jørgensen, Agnes
Nielsen, Ulla Bromark
3. række : Karen Larsen, Ole Freund, Viggo Nielsen,
Grete Kolenda, Edith Freund, Alice Tagge,
Cilla Lund
- 2.række: Alf Larsen, Jette Lerbech Sørensen, Knud
Andersen, Ole Ørum, Svend Spangsberg
Nielsen, Carsten Hjorth, Carsten Lund
1. række: Poul Knudsen, Orla Andersen, Susanne
Holbech, Karen Jespersen, Kristen Gausdal,
Klaus Tue Hansen, Jørgen Christensen

I årene efter kommunesammenlægningen blev der bygget mange huse i stationsbygningen, næsten udelukkende enfamiliehuse, og mange unge familier med børn flyttede til. Herved forstærkedes presset på skolens lokaler, og planlægningen blev yderst vanskelig. Det tidligere planlagte byggeri var standset i 1964. Der var især to årsager til, at byggeriet kom til at ligge stille og først adskillige år senere blev fuldført og da i stærkt ændret skikkelse. Den ene var usikkerheden omkring kommunens fremtidige skolestruktur. Den anden var den politiske plan, der fik navnet helhedsløsningen, og som stærkt begrænsede det offentlige byggeri.

I 1968 lykkedes det dog at få opført to klasseværelser ved aulaens vestende, og lidt senere byggedes yderligere et klasseværelse i forlængelse af de to nyopførte. Dette sidste var i nogle år indrettet til sproglokale.

Usikkerheden omkring skolestrukturen var opstået, fordi tanken om “stordrift” på skolens område var en herskende idé hos politikere og embedsmænd. Mange kommuner fik i disse år et stærkt centraliseret skolevæsen. Men Tommerup kommune, hvis befolknings sammensætning ikke egnede sig til en sådan ordning, gik imod de herskende ideer, idet man valgte en struktur med mindst mulig centralisering.

Herefter kunne Tallerupskolens udbygning gøres færdig. I 1975 tog man en ny klassefløj i brug. Fløjen rummede et såkaldt centralrum, et antal klasseværelser, samt lokaler til håndarbejde, sløjd og musik. Senere byggedes en meget rummelig gymnastiksal, hvor man, hvad størrelse og udformning angår, havde taget hensyn til de aktiviteter, som fandt sted uden for skoletiden. Endelig opførtes i 1979 en biblioteksbygning, der danner forbindelse til de gamle bygninger fra 1910.

Den udvikling, der var sket i de ca. 30 år fra Niels Peter Hansens tiltræden i 1952 til hans efterfølgers afgang i 1983 kunne ingen have forudset. Antallet af lærere var vokset fra 6 til 35, og elevtallet var nået op på 440.

I 1970 blev der ansat en viceskoleinspektør ved Tallerupskolen. Det blev den dengang 47-årige Svend Åge Rasmussen, der havde været lærer ved skolen siden 1948. Svend Åge Rasmussen døde allerede i 1971 og afløstes af Ole Ørum (født 1939), der på dette tidspunkt havde været lærer ved skolen i nogle år.

I 1979 startede Tallerupskolen en forsøgsordning med godkendelse fra Folkeskolens Forsøgsråd, der også ydede økonomisk tilskud. Under navnet Tommerupordningen blev den kendt over hele landet, og mange andre kommuner søgte om tilladelse til at lave tilsvarende forsøg. Ordningen gik i korthed ud på, at vikartimer i størst muligt omfang læstes af skolens faste lærere, der ved den årlige planlægning fik tildelt et antal fastlagte ugentlige timer, i hvilke de forpligtede sig til at stå til rådighed som vikarer for kolleger, der af en eller anden grund

var forhindret i at være til stede. Når dette forsøg vakte så stor interesse inden for folkeskolekredse og i øvrigt senere satte sig lovgivningsmæssige spor, kan det måske forklares ved dets meget praktiske karakter. I modsætning til så mange andre af tidens pædagogiske forsøg havde det ingen politisk-ideologiske undertoner, men var udelukkende et forsøg på at få det daglige arbejde til at fungere så udbytterigt og gnidningsløst som muligt.

Den nye skoleinspektør, der tiltrådte i foråret 1983, blev også leder af det samlede skolevæsen. Hans navn var Lokky Jørgensen, han var ved sin tiltræden 40 år gammel og kom fra en stilling som viceskoleinspektør ved Hvidbjerg Skole på Mors. Da han havde været ansat ved Tallerupskolen i nogle få år, blev der givet ministeriel tilladelse til, at også kommuner under 10.000 indbyggere kunne oprette en skoledirektørstilling, og Lokky Jørgensen flyttede som følge heraf fra skolen til rådhuset pr 1. januar 1987.

Skolens nuværende leder Søren Skaarup, der kom til Tallerupskolen i 1987 fra en stilling ved Stige Skole, er født i 1949.

Skal man sige noget sammenfattende om Tallerupskolens historie, må det blive noget om en alt i alt rolig udvikling i en skolemæssigt urolig tid. Befolkningstilvæksten har aldrig haft eksplosiv karakter, og skolen har aldrig været berørt af skole-nedlæggelser og deraf følgende overflytninger af elever fra eller til andre skoler. Heller ikke den meget omtalte “flugt fra folkeskolen”, der fulgte i kølvandet på skoleloven af 1975, har sat sig mærkbare spor. Selv om Tallerupskolen er kommunens største, er den aldrig blevet det, man i større bysamfund ville kalde en stor skole, og intet tyder på, at den nogen sinde bliver det.

Tallerupskolens lærerpersonale 1994-95

Orla Andersen
Joan Blæsbjerg
Ulla Bromark
Jørgen Christensen
Edith Freund
Ole Freund
Ejnar Hansen
Gerda Tolberg Hansen
Klavs Tue Hansen
Karen Møller Hansen
Carsten Hjorth
Karen Jespersen
John Jørgensen
Pia Jørgensen
Sten Jørgensen
Poul Knudsen
Grete Kolenda
Lisbet Kühn
Alf Larsen
Karen Larsen
Eva Lilleøre
Agnes Nielsen
Joan Blak Nielsen
Sven Spangsberg Nielsen
Viggo Nielsen
Susanne Ostrowski
Gitte Rasmussen
Mette Sørensen
Søren Skaarup
Jette Lerbech Sørensen
Alice Tagge
Karen Pors Vestergaard
Bodil Ørum
Ole Ørum

Broholm Kirke

De folk, der boede i bakkelandet omkring Brendeaens kilder, havde langt til kirke. Flere sogne stødte sammen her. Der var et godt stykke vej til Tommerup Kirke. Lang vej var der også for dem, der boede i Vissenbjerg sogns yderområde, og en hel lille rejse for dem, der skulle til Ubberud. Ikke mærkeligt, at initiativrige folk kom på den tanke, at man burde bygge en kirke ved den opvoksende stationsby. Behovet var der tilsyneladende, eftersom egnens folk gennem lang tid havde været flittige kirkegængere.

Broholm Kirke er meget ung i sammenligning med de middelalderlige nabokirker. Til gengæld er dens historie meget vel-dokumenteret, idet en af initiativtagerne, proprietær Frederik Hjort, har skrevet om kirkens opførelse og om dens første år, og den senere formand for menighedsrådet Marius Grønvald Poulsen i et jubilæumsskrift fra 1982 har givet mange konkrete oplysninger om blandt andet kirkens inventar og om dens senere historie.

I 1902 blev der nedsat et udvalg, der skulle arbejde med kirkebyggesagen. Udvalget bestod af to repræsentanter for hver af de berørte kirkesogne. Fra Vissenbjerg var der gårdejer Chr. Nielsen, Magtenbølle, og teglbrænder Johan Knudsen, Koborg. Ubberud sogn var repræsenteret af amtsrådmedlem Lars Christensen, Store Ernebjerg, og proprietær E. Møller, Lille Dyred, Brylles repræsentanter var mejeriformand J. Christensen, Fredensborg, og maltgører L. Hansen, Stærmose. Og for Tommerup sogn mødte landpostbud N. Jakobsen og proprietær Frederik Hjort.

Efter at dette udvalg havde forhandlet til forskellig side, besluttede man at henvende sig til Tommerups sognepræst Schmidt-Phiseldeck, der indvilligede i at blive formand for udvalget. Dermed havde man i realiteten besluttet, at det nye sogn skulle være filial- eller annekskirke til Tommerup og ikke

til Brylle, selv om kirkebygningen blev placeret i Brylle sogn og altså uden for Tommerup sogns grænse. Når man ønskede tilknytning til Tommerup, var hovedgrunden den, at langt den største del af det nye sogns indbyggere boede i Tommerup sogn. Desuden var der længere vej til Brylle end til Tommerup.

Der var naturligvis mange spørgsmål, der skulle tages stilling til: Hvor skulle sognegrænserne trækkes? Hvordan skulle udgifterne fordeles? Hvor stort skulle kirkerummet være? Hvorfra skulle pengene skaffes?

Man kunne forvente, at det sidste spørgsmål ville give de største problemer. Men det viste sig, at offerviljen i befolkningen var stor. Der blev givet fra 2 kr. til 400 kr. Her skal man huske på, at 2 kr. var et stort beløb for en fattig familie, og 400 kr. var en lille formue. Staten gav 18.500 kr. og Fyens Stifts Sparekasse 1000 kr. Jorden til byggegrund, kirkegård og kirkestald blev skænket af enkefru Jørgensen, St. Broholm. Derfor kom kirken til at hedde Broholm Kirke. Præsten og kirkesangeren tilbød selv at give afkald på honorarer.

Spørgsmålet om kirkedistriktets grænser og om udgiftsfordelingen de fire sogne imellem fik man løst gennem forhandlinger med beboere, præster og sogneråd. Derimod var der ved at opstå meningsdivergenser med hensyn til kirkens størrelse, idet Frederik Hjort mente, at udvalget havde givet ham fuldmagt til at forhandle også dette spørgsmål. Resultatet blev, at kirken blev bygget med plads til 200 voksne personer i stedet for de 150, som et flertal i udvalget oprindeligt havde ønsket. Da nogle af udvalgets medlemmer protesterede, var man imidlertid så langt fremme med byggeriet, at de 200 pladser måtte accepteres som en fuldbyrdet kendsgerning.

Arkitekten var kgl. bygningsinspektør Vilhelm Petersen, Odense. De to største entrepriser blev overdraget en murermester fra Assenbølle og en tømremester fra Odense. Altertavlen, der viser Jesus i samtale med den samaritanske kvinde, er

udført af to kvindelige kunstnere, malerinden Tony Müller og billedskæreren Mille Madsen.

Den 2. juni 1907 blev Broholm Kirke indviet af biskop Laurits Nicolai Balslev, Odense. Til stede var repræsentanter for myndighederne og mange præster, heriblandt den nye sognepræst og komiteformand Ingomar Petersen, der afløste Schmidt- Phiseldeck, som på dette tidspunkt var afgået ved døden. Til minde om ham hænger der en sølvkrans på kirkens bagvæg. Pastor Ingomar Petersen var kaldet med forpligtelse til at betjene Broholm Kirke som annekskirke til Tommerup.

Fra sognepræst Ingomar Petersens tidligere menighed ved Gethsemane Kirke i København blev der ved indvielsen overrakt kalk og disk i ægte sølv som en gave til nye kirke. Lysekronerne blev skænket af Jacob Rasmussen, der boede på Bielkevej. Den syvarmede lysestage skænkedes af stationsforstander Ude Håhr. De første alterlysestage, der nu kun bruges ved begravelser, var en fællesgave fra teglværksdirektør Rasmussen og Ude Håhr.

Mange gaver og gavebeløb har kirken i tidens løb modtaget. De nu anvendte lysestage fra 1938 er skænket af frøken Sophie Posselt, sammen med 22 særkalke, "Håbets skib" af ølhandler H.P. Christiansen, Tunnelvej, den ene af kirkens to klokker af Lars Christensen, St. Ernebjerg. Dåbsfad- og kande er givet til minde om førstelærer Viggo Nielsen, der var kirkesanger 1938-52. Kirkens gulvtæpper er betalt med pengegaver. Det samme gælder lyseholderne ved stolestaderne. To gange har byens damer syet altertæpper, ligesom også alterdugen er en gave.

Endelig må nævnes et bronzerelief, som er anbragt i en niche over for prædikestolen. Det er udført af billedhuggeren Lotte Olsen, Svanevej, og viser bebudelsen, mødet mellem Maria og Elisabeth samt de vise mænds besøg. Også her er der tale om gaver, bl.a. fra Grønlund Rasmussens legat. Relieffet blev afsløret ved en festgudstjeneste den 30. november 1986.

Til forskel fra næsten alle andre landsbykirker er Broholm Kirke ikke øst-vestvendt. Terrænforhold har gjort sig gældende og sandsynligvis også pladsforhold, idet den oprindelige kirkegård kun var på ca. 4.100m². Senere er kirkegården udvidet i 1932, 1943 og 1962, hvorved arealet kom op på 17.800m². Det har været diskuteret, om den sidste udvidelse var nødvendig; men på daværende tidspunkt kunne man ikke forudse, at urnebegravelser, der ikke er særlig pladskrævende, i så stort omfang ville afløse kistebegravelser.

Ved sin placering i det højfynske moræneområde virker kirkegården både smuk og imponerende. Højdeforskellen er 28,5 m på selve kirkegården og endnu større, hvis man regner området til parkeringsplads og menighedshus med. Terrænforholdene gør naturligvis ikke graverens arbejdsforhold lettere.

Kirkens første graver var Mads Kristian Madsen (1907-40), der efterfulgtes af sønnen Hans Chr. Madsen (1940-66). Herefter fulgte Karl Larsen (1966-83) og Børge Hansen (1983-93).

Kirkens første orgel blev anskaffet for midler, der var tilvebragt ved indsamling blandt menighedens medlemmer. Det var et brugt orgel, der tidligere havde stået i Skamby Kirke. I 1966 måtte det udskiftes, efter at kirken havde fået nyt varmesystem. Det nye orgel blev bygget af Troels Krohn i Hillerød og havde 5 stemmer. Nogle år senere blev det udvidet med en subbas.

Kirkens første organist var lærer Karl Hansen, Stærmosø, der fungerede til sin død i 1954. Lærer Knud Andersen, Tallestrupskolen, var organist 1955-73, fra 1969 i samarbejde med lærer Bodil Ørum. Efter Inge Dyrst, Verninge, 1973-75, fulgte Martha Hansen 1975-93 og Eva Ladefoged fra 1993.

I de første år af kirkens historie var kirkesangerstillingen knyttet til lederstillingen ved Tallerup Skole. Således var "den unge Bramming" kirkesanger i Broholm Kirkes allerførste år (død 1908). Johannes Thorvald Jensen var kirkesanger 1909-38, Viggo Nielsen 1938-52 og Niels P. Hansen 1953-64. Af

andre kirkesangere, der har virket gennem længere tid, kan nævnes Laurits Sandager 1965-73 og Henry Sørensen, Vissenbjerg, 1982-92.

I 1979 blev Broholm et selvstændigt sogn, der omfatter det hidtidige område, bortset fra det, der ligger uden for Tommerup kommune. Vissenbjerg og Ubberud fik altså sine tidligere områder tilbage.

Da Broholm er det største af kommunens fire sogne, ville det være naturligt, at sognet fik sin egen præst, og der har da også flere gange været rettet henvendelse til biskoppen herom. Til dato har "kassetænkning" dog stoppet disse tiltag, idet en præsts løn hentes dels fra kirkelige kasser, dels fra staten. Og skiftende folketingsflertal og ministerier har ikke prioriteret oprettelse af nye præstestillinger særlig højt.

I 1981 købte kirken af St. Broholm et lavtliggende areal, der grænsede op til kirkegården. Her anlagde man i de følgende år en parkeringsplads.

Da der fra arbejdstilsynet kom et krav om, at der skulle indrettes "graverfaciliteter" med bad, toilet og opholdsrum til graveren, så menighedsrådet en mulighed for samtidig at opføre et lokale til undervisning af konfirmander, en undervisning, der hidtil havde fundet sted på skolen. Det nye lokale kunne sammen med et mindre tilstødende lokale også anvendes til mødevirksomhed, til mindesammenkomster ved begravelser o. lign. Huset blev opført på en nabogrund, som man købte i 1988. Her fik det nye menighedshus en smuk og naturlig placering. Den, der går ned ad trappen fra parkeringspladsen til menigheds-huset, passerer i øvrigt den gamle sognegrænse mellem Brylle sogn og Tommerup sogn.

Ved menighedsrådsloven af 1903 fik de lokale menighedsråd betydelig indflydelse, bl.a. med hensyn til, hvem der skulle være sognets præst. De kirkelige retninger, Indre Mission og Grundtvigianismen, havde begge fodfæste i Broholm sogn. De religiøse modsætninger var dog ikke større, end at der kunne

holdes aftalevalg (fredsvalg), når der skulle vælges menighedsråd.

Begge de nævnte retninger havde i øvrigt rod i “de gudelige forsamlinger” fra 1800-tallet, der igen havde modtaget stærke påvirkninger fra Brødremenigheden i Christiansfeld. Et par af forsamlingsbevægelsens lokale centre var gårdene Pindstofte i Tommerup sogn og Store Skræppenborg i Brylle sogn, hvor den berømte Peter Larsen Skræppenborg boede indtil 1842.

Indre Mission byggede i 1924 et missionshus, der i dag benyttes af FDF-FPF. Huset blev bygget for indsamlede midler, og efter at restgælden var betalt, blev det tilskødet Landsbevægelsen Indre Mission. Huset ved siden af byggedes som bolig til missionæren. Her boede bl.a. missionærene Rafn og Stage. Blandt de ledende inden for bevægelsen var murermeister Nielsen Dahl, bager Hertzum-Larsen og gartner Kirketofte.

Grundtvigianerne havde forbindelse til grundtvigske valgmenigheder. Da den kendte gårdejer og forfatter Vilhelm Andersen, Lindholm, i 1930 blev begravet, medvirkede f. eks. valgmenighedspræsten fra Sdr. Nærå. Men ellers var det mest Odense Valgmenighed, man havde tilknytning til. På en liste fra 1940 finder man navnene på ca. 40 af valgmenighedens medlemmer fra Tommerupegnen. En tid havde man den ordning, at valgmenighedspræsten prædikede i Broholm Kirke hver fjerde søndag. Denne ordning ophørte i 1973.

Som nævnt var Tommerups sognepræst Conrad Friederich Valdemar Schmidt-Phieseldeck aktiv i arbejdet for Broholm Kirkes opførelse. Han nåede dog aldrig at blive præst ved kirken, eftersom han i 1904 søgte ind til Sct. Hans Kirke i Odense, hvor han kort tid efter døde.

Det blev Th. Ingomar Petersen, der blev Broholm Kirkes første præst 1907-31. Efter ham fulgte Martin Meisner 1932-43, Hans K. Haugaard 1944-70, Aksel Nielsen 1970-74, Jens Ejnar Feddersen 1975-86, Ole Wierød 1986-90 og Svend

Faarvang fra 1991.

Et bibliotek, der voksede.

Før 1926 fandtes der ikke noget udlånsbibliotek i stationsbyen. Men der eksisterede en såkaldt “Læsering”, en privat sammenslutning, der rådede over et antal bøger, som medlemmerne kunne benytte.

Det var denne læserings medlemmer, som i september 1926 nedsatte et udvalg, der skulle arbejde for oprettelse af en biblioteksforening. Udvalget sammenkaldte til et møde i forsamlingshuset, hvor man som foredragsholder havde indkaldt bibliotekar Hvenegård Lassen, Odense. På mødet stiftedes biblioteksforeningen, der skulle have Tallerup skoledistrikt som sit område. Et udvalg fik til opgave at tegne medlemmer. Det var jo på et tidspunkt, hvor en stor del af midlerne til drift af et bibliotek skulle skaffes fra private kilder.

Det viste sig, at der var stor interesse i befolkningen. I løbet af få dage var der tegnet 93 bidragydende medlemmer. Allerede den 28. september 1926 kunne man holde stiftende generalforsamling med valg af bestyrelse og godkendelse af vedtægter. Den første bestyrelse bestod af gårdejer Vilhelm Andersen, Lindholm, pens. lærer Christiansen, fabrikant N.P. Nielsen, lærer Christoffer Jørgensen, mejerist Rungholm og førstelærer J. Th. Jensen. En uges tid efter indtrådte teglværksdirektør Rasmus Rasmussen i bestyrelsen som sognerådets repræsentant. Sognerådet bevilgede samtidig 100 kr. til foreningen.

I midten af oktober kunne man sende 173 sorterede og eftersete bøger til Odense centralbibliotek til stempeling og registrering, og næsten samtidig holdt den nye bestyrelse møde, hvor man valgte fabrikant N.P. Nielsen til formand og pens. lærer N.J. Jessen til bibliotekar. Lærer Jessen havde været førstelærer ved Tommerup Skole og var som pensionist flyttet til sta-

tionsbyen. Han virkede som bibliotekar 1926-32.

Der blev virkelig gjort noget ved sagen i disse efterårsuger. Den nyvalgte formand fik på det første bestyrelsesmøde overrakt 208 kr. fra gårdejer Vilhelm Andersen samt et mindre beløb, der var indsamlet som bidrag. Også en del bøger var skænket til foreningen. Dem sorterede bestyrelsesmedlemmerne, således at de egnede bøger kunne sendes til indbinding. Protokollen oplyser, at der fra Knarreborg forelå tilbud om lån af ca. 100 bøger. Dem lovede lærerne Jensen og Jessen at afhente.

Et bogskab skulle man også have anskaffet, og det besluttedes, at formanden og bibliotekaren skulle tage til Årup for at se, hvordan man der havde indrettet bibliotekets bogskab.

Mindre end en uge senere havde man fået indhentet tilbud fra lokale håndværkere, og tømremester M. Thorup blev bedt om at bygge et stort skab, der skulle koste 128 kr.

Tre uger senere kunne man igen invitere bibliotekar H. Hvenegård Lassen, Odense, til Tommerup. Denne gang gjaldt det sortering af bøgerne og anbringelse af disse i det nye bogskab efter Centralbibliotekets regler. Det nye bibliotek havde selv 146 brugbare bind, og fra centralbiblioteket var der 48 bind. Desuden var der de førnævnte 100 bind fra Tommerup by.

Allerede to dage efter åbnedes biblioteket for udlån i forsamlingshuset. Det var besluttet, at man ville holde åbent en time to gange ugentlig.

Der blev ikke brugt penge på nogen åbningsfestlighed. Pengene skulle bruges til anskaffelse af bøger. Blandt andet besluttede man efter opfordring fra proprietær Fr. Hjort at indmelde biblioteket i Historisk Samfund, så at man kunne erhverve de bøger, som Historisk Samfund udgav.

Starten var god. Den første udlånsdag mødte 32 lånere frem og lånte 33 bøger, heraf 3 faglitterære bøger og 30 skønlitterære.

I biblioteksforeningens love blev medlemskontingentet fastsat til mindst 2 kr. om året. Men beboere, der ikke var medlemmer, havde samme ret til at benytte biblioteket som de, der betalte kontingent.

Efter at det nye biblioteks love og vedtægter var godkendt af Statens bibliotekstilsyn og biblioteket var optaget som medlem af Danmarks Biblioteksforening, kunne man modtage statstilskud. Men det betød ikke, at bestyrelsen kunne læne sig tilbage. Man måtte stadig selv skaffe midler. Det gjorde man bl.a. ved at arrangere en ringridningsfest.

Ved generalforsamlingen i 1930 kunne formanden oplyse, at beholdningen af faglitteratur og skønlitteratur nu udgjorde henholdsvis 141 bind og 391 bind. En del af forøgelsen skyldtes, at en enke i Korup gennem Vilhelm Andersen havde skænket en boggave til biblioteket. Vilhelm Andersen, der afgik ved døden i 1930, havde selv betænkt biblioteket med 5.000 kr., et meget stort beløb i de fattige år under den store verdenskrise. Formanden mindedes på generalforsamlingen Vilhelm Andersen som bibliotekets stifter og velgører, og det besluttedes, at et billede af ham skulle ophænges i bibliotekslokalet.

På et tidligt tidspunkt havde man oprettet en særlig børneafdeling. Her var bøgerne naturligvis ofte udsat for ublid behandling. I 1932 blev beholdningen gennemgået af en bibliotekar fra Odense. Det hedder i foreningens protokol: "Snavsede og lasede eksemplarer kasseredes, og resten - det var ikke mange - repareredes og nummereredes".

Der blev hvert år indkøbt nye bøger, ikke blot til erstatning af de bøger, der måtte kasseres, men også til udvidelse af bogbestanden. Med mellemrum modtog man stadig boggaver, der kunne indgå i biblioteket eller kunne sælges til antikvarierne, hvis biblioteket havde dem i forvejen. Biblioteksopgørelserne fortæller, hvordan det langsomt lykkedes at oparbejde en solid bogbestand. Fra de 146 bind, man startede med, var man i 1940 nået op på 1331 bind. I 1950 havde man 2464 bind, og i 1964

var beholdningen 3474 bind.

Efter N.J. Jessen overtog L.P. Larsen stillingen som bibliotekar i 1932. Han fortsatte til sin død i 1950 og afløstes af Holger Friis, der var bibliotekar i 1951-67.

I 1940 var børnebiblioteket blevet flyttet til skolen, hvor førstelærer Viggo Nielsen lovede at forestå udlånet. Dette var en praktisk ordning, også fordi man på dette tidspunkt begyndte at mærke krigens brændselsproblemer. Opvarmningsproblemerne betød, at man måtte omlægge voksenbibliotekets åbningstider. Der var dog også lyspunkter under krigen. Udlånet steg til det hidtil højeste, hvilket igen betød, at der måtte skaffes penge til yderligere bogindkøb og indbindinger. Med dette som formål afholdt man en basar, der gav et pænt overskud.

Fra besættelsestidens næstsidste år oplyser protokollen diplomatisk, at forsamlingshuset og dermed bibliotekets lokaler er taget i brug "på anden måde og på ubestemt tid". Biblioteket er derfor flyttet til skolens omklædningsrum. Man måtte jo klare sig, som man kunne. Efter besættelsens ophør, og efter at der var foretaget de nødvendige istandsættelser i forsamlingshuset, kunne biblioteket vende tilbage til de oprindelige lokaler.

Fra biblioteksforeningens start og 26 år frem havde man samme foreningsformand, maskinfabrikant N.P. Nielsen, Kirkevej. Det kan spores i protokollen, at dette forhold har haft stor betydning for stabiliteten i arbejdet.

I januar 1965 kunne man for første gang afholde bestyrelsesmøde i det nye bibliotekslokale på skolen, det nuværende lærerværelse. Det var forud besluttet, at voksen- og børnebiblioteket fremover skulle have fælles lokale, en ordning, man har opretholdt, også efter, at man har indført skolebiblioteket, der har egen lovgivning og har fået tillagt opgaver ud over udlånsvirksomheden.

Ved kommunesammenlægningen i 1966 blev biblioteksvæsenet kommunalt, og biblioteksforeningen kunne opløses. Det

blev derfor et kommunalt udvalg og ikke en foreningsbestyrelse, der indstillede den nye leder af biblioteket, Inga Nørskov Jensen, som tiltrådte i 1968. Hun virkede indtil 1994 i en periode med stærk stigning i udlånstallene fra godt 8.000 udlån i 1968 til noget over 30.000 i 1991. De højeste udlånstal havde man i 1984, da man nåede op på 37.571. Tallene er de samlede tal for udlån til voksne og børn, og skolebibliotekets udlån er ikke medregnet. Måske kan man i tallene spore, at videoudlejning og brug af computer blev almindeligt i 1980'erne.

Det var utilfredsstillende, at bibliotekslokalet samtidig skulle være undervisningslokale. Men da skolen i 1975 fik bedre lokaleforhold, kunne skolemøblerne fjernes fra biblioteket, hvilket gav større plads til bogreolerne. Endnu bedre blev forholdene, da man i januar 1980 kunne indvi en helt ny biblioteksbygning med plads til ca. 15.000 bøger.

For Tommerup kommune, der har fire centre, var det lidt ubejlejligt, at der blev stillet krav om opførelse af et hovedbibliotek. For at undgå de dermed forbundne store anlægsudgifter besluttedes det derfor at indlede et bibliotekssamarbejde med Vissenbjerg kommune, som man i forvejen samarbejdede med på andre områder. Vissenbjerg bibliotek blev herefter hovedbibliotek også for Tommerup kommune. Samarbejdet trådte i kraft i 1992. Den nuværende bibliotekar Michael Poulsen, der tiltrådte i 1994, virker under denne ordning.

Forsamlingshuset.

Et skøde fra 1889 fortæller, at købmand P. Preisler af Odense overdrager en parcel på 875 kvadratalen - altså et beskedent areal - til forsamlingshuset i Tommerup. Prisen er 200 kr. og køber har for længst taget parcellen i besiddelse.

Godt en snes år senere (september 1911) er det købmand Vilhelm Spøhr, der skriver under på et skøde, hvorved han overdrager et jordstykke til Interessentskabet Tommerup Stations Forsamlingshus. Denne gang er der tale om en foræring, en smuk gestus, der giver mulighed for en udvidelse af forsamlingshuset. Købmand Spøhr var i øvrigt aktivt med i forsamlingshusets ledelse og reviderede regnskaberne.

Andre navne, man jævnligt støder på, er smedemester N.P. Nielsen, Kirkevej, og hans nabo Vilhelm Andersen, Lindholm. Begge er omtalt i andre forbindelser i denne bog. De har åbenbart været nogle af forsamlingshusets bedste støtter, ligesom de var det for biblioteksforeningen.

I juni 1914 holdt forsamlingshuset 25 års jubilæum, hvilket fejredes med ikke mindre end to foredrag af den tids kendte højskoleforstandere, nemlig Holger Begtrup og Kristensen-Randers, hvilket vel nok fortæller noget om, at de folk, der stod bag forsamlingshuset, først og fremmest betragtede huset som en del af det folkeoplysende arbejde.

I øvrigt blev huset brugt til vidt forskellige ting. Her kunne foreningerne holde deres møder og udstillinger. Det gjaldt husmandsforeningen, afholdsforeningen, sangforeningen, lærerforeningen, ungdomsforeningen, de politiske foreninger, håndværker- og industriforeningen, elektricitetsforeningen, fugleskydningsselskabet, skytteforeningen, Frelsens Hær, Brugsforeningen, landpostbudenes og jernbanefunktionærernes foreninger og naturligvis foredragsforeningen. Her kunne der undervises i dans, der kunne holdes søndagsskole og kristelige møder, koncerter og baller, vælgermøder, andespil og bazarer,

her kunne mejeriet holde sine generalforsamlinger og fester, der kunne vises lysbilleder og film, børnene kunne blive vaccineret, der kunne lånes bøger fra biblioteket, og der kunne spilles dilettant, bl.a. stykker, der var skrevet af gårdejer Vilhelm Andersen.

Listen over aktiviteter kunne godt fortsættes. Mange af den tids kendte kunstnere har optrådt i forsamlingshuset, bl.a. sangeren Saxtorph-Mikkelsen, der uden tvivl har haft Jeppe Aakjær på repertoire, og den i sin tid så berømte violinist Fini Henriques.

Alt dette kan man læse ud af en gammel regnskabsbog fra tiden 1911-40. Den fortæller om, hvem der brugte forsamlingshuset, og indirekte fortæller den, at byen - også dengang - har haft et rigt foreningsliv.

En ombygning og udvidelse af huset fandt sted i slutningen af 1920'erne. Et avisudklip fra den tid fortæller om "en anselig tværbygning, der er rejst ud mod vejen", og om en istandsættelse af den store sal.

Da besættelsen kom, blev forsamlingshuset rekvireret af den tyske værnemagt til indkvartering af militær, og ved krigens slutning ventede store reparationsarbejder. I ca. 30 år fremefter udførtes det daglige arbejde i huset af ægteparret Augusta og Aksel Augustinussen.

Da den første Tommeruphal blev bygget, blev forsamlingshuset solgt, og salgssummen indgik i det økonomiske grundlag for halbyggeriet. En tid anvendtes lokalerne af motionscenteret FIN FORM, der nu er flyttet til Tommeruphallerne.

I midten af 1990'erne blev huset indrettet til boligformål.

Landbrugsmaskiner

I en tid, hvor landevejstrafikken endnu ikke var særlig udviklet, øvede en jernbanestation stor tiltrækning på industrivirksomheder. Det var også stationen, der var årsag til, at maskinfabrikken Stegsted i 1919 flyttede til Tommerup.

Det var en fabrik, der allerede før tilflytningen var godt i gang. Ejeren var den da 36-årige Niels Christensen fra Jelling. Allerede som otteårig måtte han ud fra hjemmet for at arbejde ved landbruget, som det var almindeligt i fattige familier. Men han havde bestemt, at han ville være smed, og det lykkedes ham at komme i lære. Det stod allerede i læretiden klart, at han havde forretningstalent, idet han i sin fritid lavede traskobeslag, der kunne byttes med f.eks. piber og lommeknive, som igen kunne byttes eller gøres i rede penge. Efter udstået læretid arbejdede han forskellige steder. På Tåsinge mødte han sin kone, der blev ham en stor støtte, og i nogle få år var han rejsemontør for en maskinforretning i Ørbæk. I 1911 havde han råd til at købe en lille landsbysmedie i Stegsted ved Odense. Her startede han en beskedent produktion af radrenser, der kunne trækkes af én hest og kunne tage ét rækkemellemrum ad gangen. Prisen på en sådan radrenser var 52 kr., og i det første år fremstilledes 6 stk. Der kom dog hurtigt mere gang i produktionen, og allerede efter tre års forløb fik man den første eksportordre til Sverige.

For nutidsmennesker kan det virke utroligt, at landsbyen Stegsted i århundredets begyndelse var et ret afsides sted. Af de mere teknisk udviklede befordringsmidler fandtes dengang kun jernbanen, og fra Stegsted var der langt til den nærmeste jernbanestation. Derfor flyttede Niels Christensen med familie til Ståby, der lå ved den dengang eksisterende jernbane mellem Odense og Fåborg. Her fortsattes og udvidedes produktionen, indtil fabrikken i 1919 flyttede til Tommerup. Navnet Stegsted blev bevaret, da det allerede var godt kendt inden for land-

brugskredse.

Niels Christensen fortæller i selvbiografi, at det var lidt af et tilfælde, at han slog sig ned i Tommerup. Han var kommet cyklende fra Ståby for at tage toget vestpå. Toget var imidlertid kørt, og i ventetiden faldt han i snak med en ejendoms-handler, der kunne fortælle, at ejendommen Lille Tallerup i nærheden af jernbanen var til salg. Der blev lavet en hurtig handel, og i 1919 flyttede fabrikken så ind på ejendommen, der var på 5 tdr. land.

Her var plads til udvidelser, og produktionen voksede stærkt, selv om landbrugets skiftende vilkår under krise og krig prægede afsætningsmulighederne. Den énrækkede radrenser blev til en torækket maskine, og den kombinerede radrenser og såmaskine dukkede op. I 1937 kom så den første deciderede såmaskine, den Stegsted-maskine, der blev fabrikkens største salgssucces, og som senere udbyggedes i mange variationer, hvor den hestetrukne maskine blev traktortrukken, og den bugserede maskine blev afløst af den ophængte. Senere kom den kombinerede såmaskine, der samtidig med, at den såede kornet, kunne nedfælde granuleret gødning. På et vist tidspunkt var Stegsted Danmarks største producent af såmaskiner. Også andre maskiner til landbruget fremstillede man. Man byggede en roetørvasker, beregnet til rensning og udkæring af roer, samt roeraspere og roeskærere af forskellige typer. Gennem nogle år fremstilledes en traktortrukken roeoptager, der kunne tage roerne op af jorden, rense dem og læsse dem på en vogn ved hjælp af en elevator. I Stegstedes produktion indgik også en stubkultivator og en tallerkenharve. Fra 1969 hørte også en kværn med til det righoldige program. Men den nåede dog aldrig at blive nogen større salgssucces.

En stor del af produktionen eksporteredes. Allerede i 1939 havde man en aftale om leverancer til alle engelske sukkerfabrikker. Men så kom krigen i vejen. Efter krigens slutning fortsatte man med at eksportere. En artikel i Fyns Tidende fra 1961

fortæller, at Stegsted på dette tidspunkt eksporterede maskiner til Spanien, Grækenland, Schweiz, Østrig, Holland, Tyskland, Sverige, Norge og Finland, og man var så småt begyndt at satse på salg til afrikanske og asiatiske områder.

På et tidligt tidspunkt af fabrikkens historie var retten til at lave radrensere midlertidig afhændet til en anden fabrik. I denne periode var man begyndt at lave håndværktøj som skovle, spader og grebe. Til dette formål byggede man et savværk, hvor man havde opstillet et gammelt lokomobil, der senere blev afløst af en brugt dampmaskine, som man havde købt af Tommerup Teglværk. Der blev koblet en dynamo til, og så havde man strøm til hele fabrikken. Overskudsvarmen kunne bruges til at tørre de mange skafter, der var nødvendige til fremstilling af håndværktøj.

Men Niels Christensen arbejdede hellere med jern end med træ, og en dag hørte værktøjsfabrikationen op. Det skete på den måde, at tre store værktøjsfabrikanter under et møde på Grand Hotel i Odense tilbød Niels Christensen 100.000 kr. for at holde op med at lave håndværktøj i ti år. Tilbudet blev modtaget.

Niels Christensen fortsatte med at arbejde på maskinfabrikken næsten til det sidste. Han havde dog god hjælp af tre sønner, der var ansat i firmaet. Otto Christensen var prokurist, Aage Christensen virkede som værkfører, og Børge Christensen arbejdede som disponent.

Efter Niels Christensens død i 1967 førte sønnerne virksomheden videre. Omkring midten af 1970'erne ekspanderede fabrikken stærkt. Ifølge lokalavisen var produktionen i løbet af få år steget fra 4.000 enheder til 9.000 pr år. Man beskæftigede 165 medarbejdere, hvortil kom, at forskellige underleverandører holdt knapt 100 mand i arbejde med produktion til Stegsted. Det var især eksporten, der var stigende. Langt den største part af produktionen gik til eksport, ikke blot til europæiske lande, men også til markeder i Afrika, Mellemlamerika og Asien. I Iran havde man planlagt en stor samlefabrik.

Men markedet for landbrugsmaskiner var særdeles konjunkturfølsomt, og de politiske forhold i nogle af aftagerlandene var langtfra stabile. I 1977 kunne man ikke længere beskæftige de mange ansatte, men man måtte forlænge sommerferien og indføre en midlertidig 4 dages uge. Dette skete på et tidspunkt, da man havde en ny produktions- og lagerhal på 1.200 kvadratmeter under opførelse.

Den 1. november 1978 blev det meddelt, at Stegsted var overtaget af Taarup Maskinfabrik A/S i Kerteminde, med hvem man i forvejen havde et nært samarbejde. Direktionen for Taarup Maskinfabrik udtalte, at det var en god og sund virksomhed, man havde overtaget, og at eventuelle fremtidige udvidelser ville finde sted i Tommerup.

I forbindelse med handelen blev det oplyst, at omsætningen i 1977 havde været på 33 mill. kroner, at ca. 70 % af produktionen var solgt til eksport, og at bygningerne udgjorde 13.000 kvadratmeter af grundens 43.000 kvadratmeter store areal.

Ikke længe efter salget af fabrikken standsede produktionen, og bygningerne har siden stået helt eller delvis tomme.

Træindustri.

Da Maskinfabrikken Stegsted standsede sin fabrikation af værktøj, var der ikke længere brug for de fabriksfaciliteter, hvor man hidtil havde fremstillet og tørret træskafterne til de forskellige slags håndværktøj. I 1937 blev denne afdeling af fabrikken solgt til Sigurd Husted Christensen, der var tidligere direktør for firmaet Smith og Co. i Odense.

Under Sigurd Husted Christensens og hans søns ledelse oparbejdedes en virksomhed, der fremstillede trævarer og halvfabrikata til andre fabrikker, f.eks til møbelindustrien. I en årrække var Tommerup Træindustri storleverandør til Lysbro-fabrikkerne i Silkeborg, der skulle bruge skafter til skovle, spader o.s.v. Store og små stykker halvfabrikata udgik fra fabrikken i Tommerup. Blandt de sidste kan nævnes træsåler til fremstilling af sundhedssandaler på Eccolets fabrik i Bredebro.

Mange produkter eksporteredes. I Europa eksporterede man til de skandinaviske lande, Tyskland, England, Frankrig og Østrig. Men man leverede også varer til så fjerne lande som Indien, der ønskede hvidbøg (avnbøg) til spoler i spinderierne, til Mexico og til USA, der bl. a. skulle bruge træ til baseballbats.

Også import af træ har man beskæftiget sig med, således tyske og franske egeblokvarer, som man efter forarbejdning på fabrikken har solgt videre til træ- og finérindustrien.

I modsætning til mange andre Tommerupfirmaer har trævarrefabrikken ikke benyttet sig meget af det nære naboskab med statsbanerne. Det hænger sammen med, at hovedparten af råmaterialet har måttet hentes i skovene. Lastbilerne blev derfor det foretrukne transportmiddel.

I 1958 døde firmaets stifter, og fabrikken blev videreført af hans søn, der også hed Sigurd Husted Christensen og i dag bor i Odense.

Efter mere end et halvt århundrede gled firmaet ud af slæg-

tens eje, da det i 1991 blev solgt til to af Farstrup Møbelfabriks betroede folk, Peter Jacobsen og Steen Lyng. Med dette direktørpar føres virksomheden videre under navnet Tommerup Savværk A/S.

De nye ejere ønskede at udvide produktionen, og på relativt kort tid lykkedes det at forøge effektiviteten så meget, at man ved årsskiftet 1996-97 kunne finde Tommerup Savværk på Fyens Stiftstidendes liste over "De fynske sprintere", en liste over de 25 fynske virksomheder, der havde haft størst fremgang i første halvdel af 1990erne.

Men Tommerup Savværk ligger i et blandet bolig- og fabriksområde, og her som ved så mange andre virksomheder klagede naboerne over gener, navnlig støjgener. Virksomheden har derfor måttet investere betydelige beløb for at imødekomme naboernes ønsker om dæmpning af støjen fra tørrehallerne. Man har bl.a. opkøbt nærliggende huse, og man har foretaget forskellige former for ekstra støjisolering.

Hørfabrikken i Tommerup.

I Tommerup kommunes våbenskjold, som er udformet af nu afdøde kommunesekretær (kommunaldirektør) Freddy Petersen, findes der tre hørblomster som en erindring om, at Tommerup tidligere har spillet en stor rolle inden for hørindustrien.

“Hørfabrikken i Tommerup”, som det officielle navn lyder, havde til huse på det område, hvor nu Nyborg Vaskerimaskiner er placeret. Oprindeligt lå der et savværk, som Frederik Hjort havde anlagt på Bågegårds jord. Dette savværk blev senere solgt til et konsortium, hvor forpagter Abel, Glorup, og mejeribestyrelser German, Glamsbjerg, var nogle af hovedpersonerne. Herved lagdes grunden til Tommerup Hørfabrik eller Tommerup Hørskæfteri, som det oprindelige navn lød, fordi man i de første år fra 1918 og fremefter kun beskæftigede sig med tilberedning af råmaterialerne. Også andre steder på Fyn fremstilledes halvfabrikata, f.eks. på Brahesborg og Hvidkilde. Først fra slutningen af 1920'erne, da Hørfabrikken i Tommerup blev et aktieselskab, kunne alle processer klares på fabrikken, vistnok som det eneste sted i landet.

Selve hør dyrkningen og anvendelsen af hørren havde været kendt i årtusinder før vor tidsregnings begyndelse. Fra det gamle Ægypten var hør dyrkningen nået til Europa, men var senere blevet udkonkurreret af bomulden.

Forarbejdningen af hørren er meget arbejds- og tidkrævende. Nogle af de vigtigste processer har følgende tekniske betegnelser: ruskning (indhøstning), rødning (en gæringsproces, hvorved taverne adskilles), tørring, brydning, skætning (fjernelse af de træagtige dele) og hegling (en slags kæmning af taverne). Det sidste vil man kunne finde i udtrykket “at blive gennemheglet”.

Vor berømteste fynske digter beskriver processen på følgende måde: “Men en dag kom der folk og tog hørren i toppen og ruskede den op med rode. Det gjorde ondt. Og den blev lagt

i vand, ligesom den skulle druknes, og så kom den over ild, ligesom den skulle steges. Det var grueligt.... Hørren blev knækket og brækket, skættet og heglet. Ja, hvad vidste den, hvad det hed. Den kom på rokken. snurre snur! Det var ikke muligt at holde tankerne samlet”.

Men efter at hørren har gået så gruelig meget igennem, kommer den på væven og ender som det dejligste lærred.

Ved forarbejdningen fremkom der affaldsstoffer. Frøene kunne anvendes til foder (hørfrøkager), medicin og linolie. Blår, der indeholdt træagtige dele, kunne anvendes til f.eks. sække, møbelstoffer og håndklæder, hvor finheden ikke spillede så stor en rolle.

I “Registreringstidende for aktieselskaber” er der i december 1928 en officiel meddelelse om “Hørfabrikken i Tommerup”. Fabrikken, der nu er et aktieselskab, har til formål at fremme hør dyrkning, oparbejdning og vævning af spindstoffer, salg af færdige varer og dermed i forbindelse stående virksomhed. Hovedkontoret er i Tommerup, og den tegnede aktiekapital udgør 63.200 kr., fordelt i aktier på 50 kr. Aktiemajoriteten ejes af direktør Johannes E. Bay, Skærbæk ved Taulov. I bestyrelsen sidder foruden direktør Bay gårdejer Thorvald Jeppesen, Egense, driftsleder E. Otto Reindl, Tommerup, og landsrets-sagfører Erik R. Høgsbro, Odense.

Driftsleder Otto Reindl var født i Sydtyskland og kom allerede i 1927 til at arbejde på fabrikken, hvor hans viden og dygtighed med hensyn til tekstilfabrikation kom til stor nytte.

I 1930 var aktiekapitalen øget til lidt over 70.000 kr. og Otto Reindel var udtrådt af bestyrelsen. Året efter var aktiekapitalen på 84.500 kr., og gårdejer Jens Aage Pedersen, Lørup ved Ryslinge, var indtrådt i bestyrelsen. To år senere var aktiekapitalen nået op på 100.000 kr. Der skete samtidig udskiftninger i bestyrelsen. I 1934 indtrådte således driftsleder ingeniør cand. polyt. Ejnar Chr. Schmiegelow, Tommerup.

Driftsleder Otto Reindl forlod fabrikken i 1933 og startede

et hørvæveri i Gl.Tommerup, som hans søn Kurt Reindel viderførte. Det er bl.a. dennes fortjeneste, at nogle af de gamle maskiner kan ses på Krengerup Hørmuseum.

I 1938 døde direktør Johannes E. Bay. Han havde lagt et stort arbejde i hørfabrikken. I en årrække boede han i et lille værelse på fabrikken, så at han personligt kunne overvåge, at alt fungerede, som det skulle. Når fabrikken stod stille, tog han hjem til Skærbæk. Han havde ingen bil, men han havde en båd liggende i Middelfart havn, så at han forholdsvis hurtigt kunne komme over bæltet. Lillebæltsbroen blev jo først indviet i 1935. Efter hans død overtog enken tilsynet med fabrikken, og i bestyrelsen indtrådte direktør Niels Christian Pedersen, Odense, der dog udtrådte allerede i 1941 og afløstes af ingeniør Jan Juel Hagemester. Samme år indtrådte underdirektør Frederik Carl Bay i bestyrelsen og i 1943 i direktionen. "Den unge Bay" var søn af Johannes E. Bay og havde fået en uddannelse inden for tekstilbranchen. Aktiekapitalen var nu på 331.000 kr.



Kong Frederik og Dronning Ingrid får forevist hørfabrikkens produkter.

Mens enkefru Bay havde tilknytning til fabrikken, lagde hun meget vægt på samarbejdet med de små hør dyrkere, der kun havde mindre arealer tilsået med hør. Frøene fik de udleveret fra fabrikken. De såede og passede selv hørren, og når tiden var inde, ruskede de den, hvorefter den blev indleveret til videre forarbejdning på fabrikken.

I fabrikkens blomstringstid fortsatte industrialiseringen og mekaniseringen. Meget af det arbejde, der hidtil var udført med håndkraft, blev nu overladt til maskinerne. Det gjaldt -bl.a. ruskningen, altså indhøstningen ude på marken. Fabrikken anskaffede maskiner, som blev stillet til rådighed for hør- dyrkerne sammen med uddannet mandskab. Ofte kunne der være tale om meget store arealer, som ifølge kontrakt med fabrikken var tilsået med hør. Begge parter var interesseret i, at ruskningen kunne foregå så hurtigt som muligt, når det rette tidspunkt var inde.

Også rødningen, der tidligere foregik ved, at hørren lå et par uger i duggen, blev sat i system, idet fabrikken byggede et anlæg til varmtvandsrødning.

Der blev brug for adskillige nye lokaler, når produktionen således blev udvidet og moderniseret. På et ret tidligt tidspunkt fik man også indrettet lager og ekspeditionslokaler i maltgører Kristiansens tidligere ejendom, der lå tæt op til banen.

Det var vigtigt med et godt salgsapparat. Allerede i 1928 ansatte man Jens P. Bramsen som sælger i Fynsområdet. Det første år måtte han cykle rundt til kunderne, medbringende en taske med vareprøver. Kunderne var i en del tilfælde også leverandører af råvarer, således at de modtog duge og håndklæder som betaling for den leverede hør. Bramsen skulle også prøve at imødekomme specielle ønsker hos kunderne. Maleren Frits Syberg ønskede således at købe store lærreder af blå til nogle af sine malerier.

Efterhånden fik fabrikken repræsentanter over hele landet, og varerne var meget efterspurgt hos folk, der ønskede kvali-

tet. Den anden verdenskrig medførte dog restriktioner med hensyn til salget. Hele fabrikkens produktion af vævede varer skulle under krigen principielt være til rådighed for danske hospitaler. Efter krigsafslutningen var det Direktoratet for Vareforsyning, der gav ordrer om varenes fordeling blandt grossisterne.

Men der var gang i produktionen. Fra tiden omkring krigens slutning har vi nogle tal fra en reklamebrochure. Fabrikken oplyser her, at medarbejdernes antal var oppe på 475. Hørstyrkernes antal var et stykke over 1.900. De udbetalte lønninger var i 1945 på 1,8 mill. kroner, og længden af det garn, man dagligt kunne spinde, var 9,5 km. Ifølge andre mere officielle oplysninger var den samlede aktiekapital i 1948 nået op på 536.000 kr.

Hvis vi går ud fra ovennævnte tal og samtidig tager i betragtning, at pengeværdien var en ganske anden end i vore dage, kan vi fastslå, at hørfabrikken var en særdeles betydelig virksomhed, der kom til at spille en stor rolle for byens udvikling.

Og så fik denne fabrik alligevel samme skæbne som så mange andre virksomheder. Fra en spinkel start havde den vokset sig stor, og på et tidspunkt nåede den sin fulde udfoldelse. Men en dag var det slut. I 1959 kunne man i en officiel meddelelse læse, at Hørfabrikken i Tommerup var trådt i likvidation, og at bestyrelsen, direktionen og prokuristerne var fra-trådt. Årsagerne må hovedsagelig søges i konkurrencen udefra. Efter krigens slutning skulle der handles med andre lande, heriblandt lande med en stærk tekstilproduktion. Fri handel mellem landene var på dette tidspunkt slet ikke nogen selvfølge, og den danske tekstilbranche havde et stærkt ønske om toldbeskyttelse. Men fra politisk side ønskede man hellere at tage udenlandske tekstilvarer i bytte for danske landbrugsvarer. Hvad der yderligere undergravede den danske tekstilindustri muligheder for at konkurrere, var, at man i udlandet fremstille-

de nye kunststoffer, som også herhjemme blev meget populære. Hørren blev endnu en gang som ved slutningen af middelalderen udkonkurreret af nye stoffer.

Ifølge proklama i Statstidende i sommeren 1963 er likvidationen sluttet, hvorefter selskabet er hævet.

Som nævnt kan nogle af maskinerne i dag ses på det hør-vævsmuseum, der er indrettet i en gammel løsdriftsstald på Krengerup. Her finder man desuden nogle meget informative opstillinger, der fortæller om hørplantens tilberedning. Hørvævsmuseet er et arbejdende museum, hvor man altså også har mulighed for at se nogle af de gamle maskiner i funktion, bl.a. en stor jacquardstyret maskinvæv.

Vølund - Nyborg

Det firma, der i 1961 overtog hørfabrikkens bygninger i Tommerup, var en af dansk industris virkelige sværvægttere. Det var aktieselskabet Vølund, der havde hjemsted i København.

Maskinfabrikken Vølund voksede frem i sidste fjerdedel af 1900-tallet, altså i et meget historiebevidst århundrede, og navnet er da også hentet fra Den Ældre Edda, hvor man finder den fantastiske beretning om smeden Vølund, hvis kunstfærdighed og snilde langt overstiger almindelig menneskelig formåen.

Firmaet Vølund var kendt for sine store projekter, hvoraf i flæng kan nævnes opvarmningsanlæg til Rigshospitalet og til Christiansborg Slots Ridehus, store kommunale forbrændingsanlæg i bl.a. Gentofte og Esbjerg, Pariserhjulet i Tivoli, stålskeletter til Vesterport, Forum og Langebro, damptrømler, skibsmotorer og højtrykskedler. Fra 1919 fremstillede man også vaskerimaskiner.

Langsomt udvikledes vaskemaskinerne fra primitive hånd-drevne modeller til vore dages elektronikstyrede maskiner, der let kan programmeres til at udføre de ønskede funktioner. Udviklingen af vaskemaskinen betød nærmest en revolution af husmoderens arbejde. Vasketøjet havde nemlig fra tidernes morgen været kvindernes ansvar. I Odysseen læser vi om prinsessen, der læsset en muldyrtrukken vogn med vasketøj og kører til stranden. I Middelhavslandenes milde klima ligner det nærmest en fornøjelig udflugt. Anderledes formede vaskedagen sig for handskemagerenken og Halte Maren med Krøllen, når de en kold dag stod og vaskede tøj ved Odense å. For husmoderen eller den lejede vaskekone, der måtte stå i et tildampet bryggers og skrubbe tøjet mod vaskebrættet, var tøjvasken næppe heller nogen idyl. En opgørelse viser i øvrigt, at de professionelle vaskekoner omkring 1880 var den største gruppe af kvindelige arbejdere i Danmark.

Det var kun naturligt, at man i en mere og mere industrialiseret tid måtte forsøge at lade maskinerne overtage det triste og usunde vaskearbejde, og her kom Vølund altså til at spille en rolle.

Efter en krise sidst i 1950'erne foretog Vølund en rationalisering, og i den forbindelse besluttede man at lægge en del af produktionen ud i provinsen. Her skulle den fornødne arbejdskraft være at finde, og industrien havde brug for arbejdskraft i disse år, hvor industrieksporten for første gang oversteg landbrugseksporten (1963). Vølund besluttede at henlægge produktionen af vaskemaskiner til Tommerup.

Det var den 1. april 1961, at Vølund overtog hørfabrikkens tidligere lokaler, og man sendte ret hurtigt et pionerhold fra København til Tommerup for at få gjort lokalerne egnede til opstilling af de tunge industrimaskiner. De gamle gulve var ikke beregnet til at bære så stor en vægt, og jordbunden kunne være upålidelig så nær ved Brændeåen. Pionerholdet måtte

arbejde med at støbe gulv og istandsætte bygninger og installationer, og de måtte sørge for placeringen af maskinerne, som ankom fra mange steder på kloden. Falck havde travle dage med at yde hjælp.

Fabrikken kom godt i gang med produktionen, og årene 1962-75 var præget af vækst. Først udvikledes vaskemaskinen Minette, der var beregnet til selvbetjeningsvaskerier. Senere kom den kendte Vølund 500. Produktionen af denne husholdningsmaskine blev imidlertid i 1971 overflyttet til Ulstrup ved Langå, hvor Vølund havde overtaget A/S Ferm, der fremstillede de dengang så populære små Ferm-maskiner.

På fabrikken i Tommerup fortsatte man med at udvikle maskinvaskerier, godt hjulpet fremad af det store boligbyggeri i 1960erne. Nye fabriks-haller blev taget i brug, og medarbejderstaben udvidedes. På et vist tidspunkt ansatte man jugoslaviske gæstearbejdere for at skaffe tilstrækkelig arbejdskraft.

I 1975 købte Vølund firmaet Nyborg Jern A/S, og denne fabriks produktion af vaskemaskiner blev overflyttet fra



Pionerer mødes med ansatte i forbindelse med firmaets 25 års jubilæum.

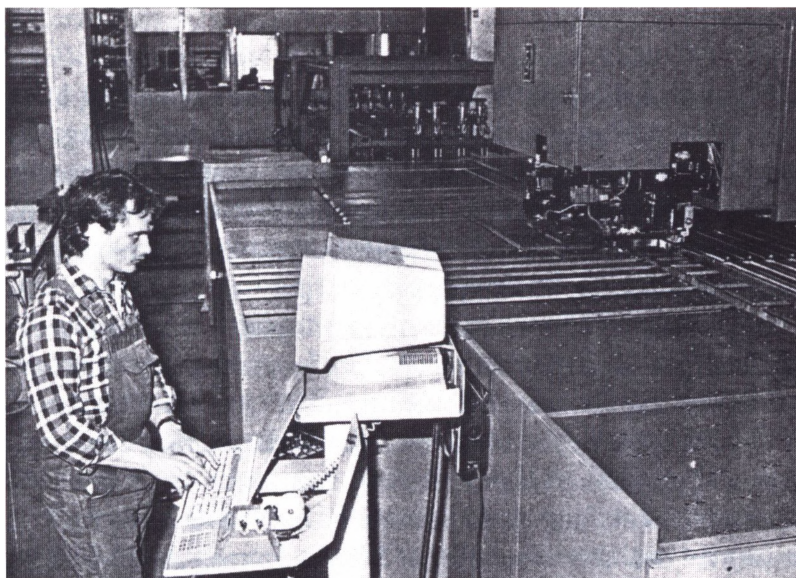
Nyborg til Tommerup. Her byggede man nye spændbetonhal-
ler, og man indførte datamatstyrede værktøjsmaskiner.

Tiden 1977-82 kendetegnedes ved, at Vølund samlede de
spredte aktiviteter inden for produktion, konstruktion, salg og
service i Tommerup. Et nyt hold af professionelle ankom fra
København til Tommerup, hvor ansvaret nu samledes i selska-
bet Vølund Vaskerimaskiner A/S. Omsætningen steg i den føl-
gende tid med 80 %, og der investeredes i nye maskiner, pro-
duktudvikling og EDB.

Da Vølund i sin tid opkøbte Nyborg Jern A/S, ønskede man
naturligvis at bevare de markedsandele, der i mange lande var
knyttet til navnet Nyborg. Navnene Vølund og Nyborg anvend-
tes derfor sideløbende. Da så produktionen af vaskerimaskiner
i 1982 blev udskilt fra Vølundkoncernen og overtaget af
Electrolux, ophørte man med at bruge Vølundnavnet. Firmaet
hedder nu Nyborg Vaskerimaskiner A/S, og i den store
Electrolux-organisation placeredes Tommerupvirksomheden i
det område, der kaldes semi-industrielle vaskerimaskiner, altså
de vaskerimaskiner, der i størrelse ligger mellem hushold-
ningsmaskinerne og de helt store vaskerianlæg. Det drejer sig
om de maskiner, der f.eks. anvendes til fællesvaskerier i bebo-
elsesejendomme, vaskerier på institutioner, hoteller og skibe,
såsom vaskemaskiner, tørretumblere, luftaffugtere og i det hele
taget alle de maskiner, der hører til dette kapacitetsområde.

I Tommerup er der investeret millioner af kroner i nyt pro-
duktionsapparat, datamatstyrede maskiner til stansning, klip-
ning og bukning af plader samt til overfladebehandling og
montering. Man har egen konstruktionsafdeling og et laborato-
rium til forsøg og til afprøvning af de varer, der sendes ud på
markedet. Inden for sit område er Tommerupvirksomheden
Europas største og verdens tredie-største. Kun to amerikanske
fabrikker er større.

Moderne teknik og miljøbevidsthed har i dag skabt større



Fra Nyborg Vaskerimaskiner. Datamatstyret stanse- og klippecenter.

tryghed på arbejdspladsen. På ganske få år er der på dette område sket store forandringer. F. eks. foretages malerarbejdet, der som bekendt tidligere rummede farer for de ansattes sundhed, i dag af sprøjteroboter. Et andet eksempel oplevede en tidligere medarbejder, som havde været inviteret til julefrokost på fabrikken. Efter frokosten gik man en tur over i produktionshallerne. En af deltagerne kom til at træde ud foran en førerløs truck, der kom kørende. En anden greb ham i armen for at redde ham væk. Men det var unødvendigt. Trucken standsede bare. Den var programmeret til at standse, hvis der var forhindringer på dens vej.

Nyborg Vaskerimaskiner havde ved udgangen af 1995 et fabriksareal på 14.000 m². Der var 290 ansatte. Den samlede omsætning var på 279 mill. kroner.

Trådvæv og møbler

Tiden imellem de to verdenskrige var en god tid for industrivirksomhederne i Tommerup. Jernbanen var stadig det betydeligste transportmiddel, og der var kunder til de varer, som fabrikkerne kunne fremstille. Målt med den tids målestok var lønnen til de ansatte ikke ringe. Arbejdsdagen kunne være fra 7 til 17. Beskæftigelsen var naturligvis varierende. Et avisudklip fortæller, at der på et givet tidspunkt var 40 personer beskæftiget på hørfabrikken, ca. 25 på radrenser- og værktøjsfabrikken, ca. 60 på teglværket og ca. 10 på trævarefabrikken.

I samme avisnotits omtales Tommerup Trådvæveri, der oprindelig ejedes af Harald Busch, men som i 1922 blev købt af Aksel Iskov, der ejede fabrikken, indtil han døde i 1953, hvorefter den blev overtaget af hans svigersøn Asger Schack Petersen.

Oprindelig lå virksomheden på Buchwaldsvej. Man fremstillede ståltrådshegn i mange tykkelser og størrelser, bl.a. store mængder snehegn. Der var 3 - 4 ansatte.

Det er blevet sagt, at en virksomhed af denne størrelse slet ikke ville kunne eksistere uden solide medarbejdere. En af trådvævsfabrikkens arbejdere hed Frants Olsen. Han var beskæftiget på fabrikken i 45 år og betegnes som utrolig flittig og samvittighedsfuld. Når den lange arbejdsdag var ved at være slut, kørte han trådvævsrullerne til stationen på en tohjullet trækvogn. Ved større leverancer, som da fabrikken engang fik en ordre, der svarede til 6 - 7 jernbanevogne, måtte man naturligvis benytte andre transportmidler.

Efter ejerskiftet i 1953 flyttedes trådvævsfabrikken til hjørnet af Svanevej og Linde Alle, hvor den kom til at ligge ved siden af Asger Schack Petersens stolofabrik, og de gamle lokaler på Buchwaldsvej benyttedes en tid til champignon dyrkning.

Stolofabrikken havde Asger Schack Petersen taget i arv fra

faderen Aksel Schack Petersen, der var kommet til Tommerup i 1910 efter at have gået på valsen i Europa. Han blev værkfører på Hammers savværk, der lå på Linde Allé. Her fremstillede man bl.a. remskiver til kværne og tærskéværker. Til savværket hørte i øvrigt et elektricitetsværk, der blev overtaget af et firma fra Nørre Åby, og som i mange år leverede strøm til byen, delvis i konkurrence med Fr. Hjorts elektricitetsværk.

I 1933 købte Aksel Schack Petersen af maltgører H. P. Christiansen et område ved Svanevej, hvor han opførte en toetagers fabriksbygning. Her fremstilledes bl.a. de solide havemøbler, der kaldtes "rådhusmøbler". Senere var det liggestole, der blev hovedproduktionen, og en betydelig produktion må det have været, når der på et år blev indkøbt 20 kilometer stof til liggestole. Bøgetræet blev købt i skoven, skåret op og tørret i fabrikkens egen tørrestue. Fra 1945 dannede far og søn et inter-essentskab med navnet "Tommerup Stolefabrik".

I de første år kørte Aksel Schack Petersen selv ud til kunderne og solgte produkterne fra ladet af en Ford 23. Senere blev salget mere systemiseret, og fra 1958 blev næsten alt eksporteret til USA. Sofaborde og skænke pakkedes i flade papkasser sammen med tilhørende skruer og bolte. Men på et tidspunkt standsede den store eksport af møbler til USA. Familien solgte bygningerne og flyttede til Stubbekøbing, hvor Asger Schack Petersen blev værkfører på et bådéværft.

Høvlejern.

På ejendommen Kirkevej 3, der ligger imellem Linde Allé og FDF-huset, drev smedemester N.P. Nielsen allerede før 1. verdenskrig en fabriksvirksomhed, der almindeligvis kaldtes "høvlejernsfabrikken". Det var en specialvirksomhed, der fremstillede mange former for skærende redskaber til f.eks. snedkerimaskiner og til papirindustrien. Mange store virksom-

heder fik deres knive fra denne fabrik. Det gjaldt bl.a. Pindstrup Mosebrug, der havde brug for gode redskaber til finskæring af tørvestrøelse.

Knive og høvlejern blev fremstillet af engelsk stål, hvilket gav vanskeligheder under 2. verdenskrig, da engelsk stål ikke kunne skaffes, og man var tvunget til at købe brugte materialer, hvor man kunne finde dem, et problem man havde til fælles med mange andre virksomheder, f.eks. Stegsted.

Foruden fabriktionsvirksomheden drev man forretning med salg af jernvarer, f.eks. ovne og maskiner, bl.a. svenske båndsave.

Beskæftigelsesmæssigt var høvlejernsfabrikken en af byens beskedne virksomheder med højst syv ansatte.

Fabrikant N.P. Nielsen er identisk med den mangeårige formand for biblioteksforeningen. Desuden var han kendt som leder inden for bevægelsen Det Unge Grænseværn.

N.P. Nielsen overdrog fabrikken til sønnen Harald Bach Nielsen, der førte virksomheden videre til omkring 1970.

Mere om jernbanen.

Det primære formål med anlæggelsen af jernbanen Nyborg-Odense-Middelfart-Strib var at skabe forbindelse mellem landsdelene. Men de egnsudviklingsmæssige interesser blev naturligvis samtidig tilgodeset. Derfor var banens linieføring af så stor betydning for lokalsamfundene.

Det var gårdfæster Niels Andersen, der var valgt i Middelfartkredsen, som omkring 1860 i Folketinget foreslog, at banen førtes gennem Brendeådal. Den mest direkte linieføring var det ikke, men med det entreprenørmateriel, man dengang rådede over, var det bedst at undgå de meget bakkede områder. Og selv om der var flere meninger om, hvor banen skulle gå, endte det med, at Dronning Louises Jernbane, som den blev kaldt,

fik den linieføring, som vi kender. Banen blev åbnet på dronningens fødselsdag i 1865, og kongeparret var selv til stede.

I den første tid må det have været noget af et eventyr for den lokale befolkning, at man kunne sætte sig ind i toget og lade sig befordre, hvis man havde et ærinde i Odense. Jernbanen var virkelig et vældigt fremskridt på det trafikale område, både når det gjaldt transport af varer og personbefordring. Men den rene idyl var det nu heller ikke. I Nårup-forfatteren Ingvor Bondesens novelle “En sommernatsdrøm” kan vi læse om en tur med godstog fra Odense Banegård til Tommerup omkring 1880. Følgende udpluk rummer ikke den store H.C. Andersenske begejstring:

Konduktøren gik langs toget og lukkede dørene med stærke smæld. Klokkerne ringede. Dampfløjten svarede. Lokomotivet udstødte sine første dybe puf. Vognene begyndte at glide frem langs perronen.

Der var et par bønderkarle, som røg tobak, talte højt og spyttede i ét væk, en landhøker, der bredte sig i et hjørne med et utal af pakker og pakkenelliker over og under sig, et par tavse sortklædte koner med store tørklæder over hovederne og længst borte endnu et par kvindeskikkelser.

Det var et godstog, der ikke havde noget som helst hastværk.

Tungt pustende drog det sig fremad, raslende, rystende, hamrende. Ruderne

klirrede. Lampen under loftet dirrede og spejlede sin røde, osende flamme i de sorte vinduer og i vognens egemaledede vægge.

Endelig fløjtede lokomotivet, farten sagtnede, det var en lille mellemstation.

Dørene blev slået op, konduktørens råb tabte sig langs vognrækken. Den lille holdeplads lå trist og øde. Et par lygter stirrede usikkert ned på den tomme perron, hvor stationsforvalteren vankede ene frem og tilbage med hænderne i lommen.

Toget satte sig på ny i gang... Og ruderne klirrede, toget raslede, rystede og hamrede.

Så skinnede lygterne ind ad ruderne. Toget holdt”.

Som allerede nævnt blev stationsbyen i 1884 et jernbaneknudepunkt, idet den blev udgangspunkt for Assens-Banen. Vedtagelsen var sket efter lange og tunge forhandlinger. Det var jo under den store strid mellem Venstre og Højre. Højre sad på magten, og det var næppe uden betydning, at konseilspræsident (statsminister) J.B.S. Estrup var tilhænger af statsbaner. Assensbanen blev i alt fald statsbane. Venstrelederen Christen Berg var imod banen “af moralske grunde”.

Da planerne var færdigudarbejdede og den endelige linie-

føring afstukket mødtes en julidag i 1882 en forsamling af indflydelsesrige personer på stationen i Tommerup. De skulle under ledelse af borgmester J.C. von Jessen, Horsens, gennemvandre hele baneruten til Assens. Det klarede de på fem dage, og projektet var herefter endelig godkendt.

To år senere var det praktiske arbejde tilendebragt, og pinsedag den 1. juni 1884 kunne banen tages i brug. Det var i "visnepolitikken" tid, hvilket sporedes i festtalerne.

Samtidig blev en ny stationsbygning taget i brug i Tommerup. Den var bygget af gule sten og bestod af et midterparti i to etager. I stueetagen var der forhal, jernbane- og postkontor samt rejsegodsekspektion og på 1. sal lejlighed for stationsforvalteren. Foruden midterpartiet var der to sidefløje i én etage. Her var der ventesale for 2. og 3. klasse. Den sidste tjenste tillige som restauration. Desuden var der værelser til personalet.

Syd for hovedbygningen byggedes et pakhús. I tilslutning til jernbanesporene fandtes der en drejeskive og en lokomotivremise.

Det er værd at bemærke, at man såvel ved dette bygningsanlæg som ved anlægget af hele Tommerup-Assens-banen var i stand til at overholde de budgetter, der var lagt.

Omkring den nye kombinerede post- og stationsbygning voksede byen op. En overgang var bygningen 30 menneskers daglige arbejdsplads.

På hovedsporet over Fyn øgedes trafikken. Omkring århundredskiftet var man oppe på 20 persontog og 6 godstog i døgnet, og selv om dette tal måske ikke er imponerende i forhold til vore dages trafiktæthed, blev man nødt til at anlægge dobbeltspor. Dette var klar til ibrugtagning i 1912, og samtidig byggedes den nu sløjfede viadukt ved Tunnelvej. I 1936 byggedes den viadukt, som endnu benyttes, og som krævede store udgravninger og nedrivning af bygninger ved Bågegård. Samtidig blev der anlagt en ny vej, der førte mere direkte til Skal-

bjerg og Vissenbjerg.

Det var ikke altid lige let at få Assensbanens køreplan tilpasset hovedbanens tidsplaner, og Assensbanen fik derfor som så mange andre sidebaner et lidt blakket ry. Det bør nævnes, at den tidligere grundtvigske friskolelærer og senere venstrefolketingsmand Klaus Berntsen, der senere blev statsminister (1910-13), fik gennemført en forbedring af køreplanerne gennem forhandlinger med Højres indenrigsminister Ingerslev. Men tilfredshed var der langt fra altid, og navnlig ventetiderne på Tommerup station var upopulære hos de Assens-borgere, der havde ærinde i Odense.

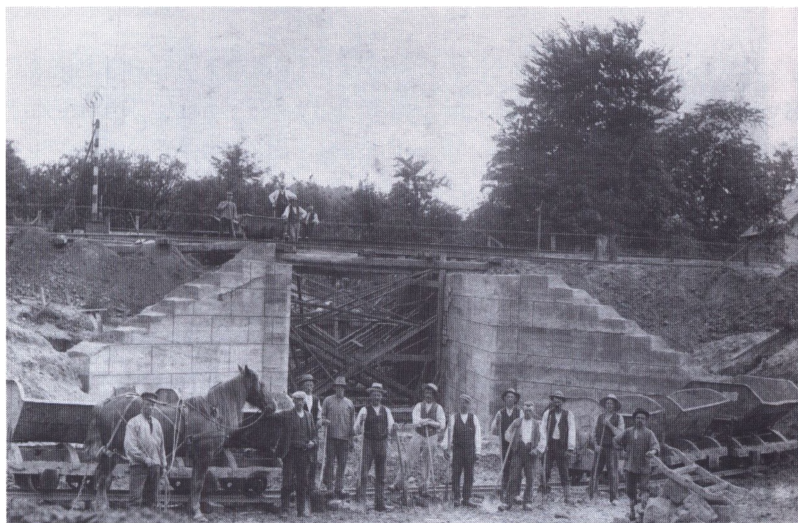
Først i slutningen af 1920'erne kom der væsentlige forbedringer for trafikken, hvilket da også blev påskønnet, både offentligt og privat. Men nu var konkurrencen fra den motoriserede landevejstrafik allerede sat ind, så at banens eksistens blev mere og mere truet. Krig og besættelse ændrede ganske vist på tingene. Når bildæk var en mangelvare, var jernbanerne igen i kurs. Men i efterkrigstiden fik Assensbanen det igen svært, og i 1966 ophørte persontrafikken, delvis udkonkurreret af statsbanernes egne rutebiler.



Jernbanegade (nu Stationsvej).

En ulykke på Tommerup station, som mange borgere endnu halvtreds år efter stadig husker, fandt sted i oktober 1946. I den tro, at det drejede sig om et tog fra Assens, havde stationen givet indkørselstilladelse til et tog, der kom østfra, og sporene var skiftet til indkørsel på Assensbanens blindspor. Det indkørende tog var imidlertid et forsinket gennemgående godstog med 49 vogne. I kraft af sin kolossale vægt fortsatte toget ud over blindsporet og ind i stationens ventesal, hvor nogle ventende passagerer opholdt sig. Tre blev dræbt og fire kvæstet. Blandt de dræbte var førstelærer Godske, Tommerup Skole, der havde været på efterårsferie med sin familie.

I de senere år er der sket en del ændringer inden for det trafikale område, hvoraf nogle har berørt byens liv: Man har fået intercitytog og regionaltog med faste minutafgangstider, der er foretaget automatisering og elektrificering, stationsforstanderstillingen er nedlagt og postkontoret adskilt fra jernbanekontoret. I juni 1996 blev stationen lukket, men jernbanen benyttes stadig, og persontrafikken mellem Tommerup og Odense er af betydeligt omfang.



Viadukten ved Tunnelvej (nu lukket), erstattede en tidligere overkørsel.

Stationsbestyrere (forstandere) i Tommerup

- 1865: Hans Jørgen Diechmann, tidligere Sollerup (Slesvig), flyttet til Vinderup
- 1874: Christian Frederik Ingerslev, tidligere Vinderup
- 1893: Carl Thomsen, tidligere Brørup, flyttet til Skanderborg
- 1899: C.A. Parelius, dræbt af Toget ved Knarreborg station
- 1899: Hans Heinrich Vilhelm Hoyer, tidligere Snedsted, flyttet til Århus Ø
- 1912: Johannes Erik Frydendahl, flyttet til Nyborg
- 1922: J.E.C. van Deurs, tidligere Tistrup
- 1931: N.C.F.K. Nielsen, tidligere Hornslet
- 1942: P.O.D. Olsen
- 1949: S.P. Jensen
- 1959: A.O.L.L. Randrup-Thomsen, tidligere Langeskov
- 1968: Aksel H. Iversen, pensioneret ved stillingens nedlæggelse 1984

Med lukningen af stationen er en udvikling ført til ende. Byen er ikke længere en stationsby. Navnet “Tommerup Stationsby” var dækkende i jernbanens første år og måske endnu mere i århundredets begyndelse, hvor virksomhederne flokkedes om jernbanen, fordi denne betød gode transportmuligheder. Men i dag er navnet en anakronisme, og et navneskifte trænger sig på.

For nogle få år siden fremsatte et kommunalbestyrelsesmedlem et forslag om at kalde området for “Tommerup Nord”, et praktisk og godt navn, som der næppe vil kunne rejses saglige indvendinger imod, men det vil sikkert være nødvendigt, at der gøres et aktivt arbejde for at indarbejde navnet, hvis man ønsker det autoriseret.



Et præsentsbillede af DSB-personale (før automatiseringen i 1960'erne).

Udstykninger fra Tallerupgård.

Allerede i 1900'tallets begyndelse var stationsbyen begyndt at brede sig ind på Tallerupgårds gamle område. Denne "enestegård", der måske var den første i Tommerup sogns nordlige del, er, hvad det historiske angår, behandlet af Frederik Hjort i en artikel i Årbog for Historisk Samfund i Odense og Assens Amter 1914. Gården, der bl.a. har været ejet af "de svenske herrer" (slægterne Bielcke og Banner) blev under major Banner von Hey ombygget, så at bygningerne svarede til en fornem herregård. I 1764 blev den solgt til major Ejler Petersen, hvis enke i 1798 igen solgte til selvejergårdmand Anders Hansen af Orte. Anders Hansen fik i 1803 rentekammerets tilladelse til at dele Tallerupgård i tre besiddelser, nemlig Tallerupgård og Talleruplund, hver med ca. 100 tdr. land, samt en mindre ejendom med navnet Lille Tallerup (Senere Maskinfabrikken Stegsted). Bygningerne til Talleruplund og Lille Tallerup blev opført af materialer fra Tallerupgårds herskabelige bygningsværker, som Anders Hansen nedbrød og genopbyggede i mere beskedene målestok. Tallerupgård eller Store Tallerup, som den også kaldtes, blev overtaget af Anders Hansens ældste søn. Efter dennes død i 1826 kom andre slægter ind i gården. Således var i 1851 Peder Andersen Møller fra Veflinge blevet gift med en datter fra Tallerupgård. Det var i deres tid, at et lyn slog ned i stuehuset, og en mængde kostbart gammelt indbo brændte. Deres søn Carl Møller solgte Tallerupgård i 1908. Om slægten Møller kan man i øvrigt læse i Frederik Hjorts bog "Bidrag til en fynsk møllerslægts historie"

Af andre ejere fra det sidste århundrede kan nævnes Anders Drud, som købte Tallerupgård i 1915 og i 1936 overdrog den til sin søn Aksel Drud, der ejede gården indtil 1962.

I en beskrivelse af Tallerupgård fra 1908 hedder det: "Gården, som ligger nær stationen i en smuk egn, egner sig særlig for udstykning". Det blev dog ikke til noget større frasalg af

byggegrunde i de første mange år. Men så kom énfamiliehusets gyldne år. Velfærdsstaten var blevet en realitet, og bilen var ikke længere forbeholdt de få. Det var gået op for mange, at der kunne være økonomiske fordele ved selv at eje sin bolig. I stationsbyen kom gennembruddet omkring 1970. Erik Dyhr, der dengang ejede Tallerupgård, lod området mellem Tallerupvej og Assensbanen udstykke til en ny bebyggelse, der fik navnet Tallerupparken (Parkvej, Ahornvænget m.v.), i alt 75-80 nye boliger. Det var egentlig hans plan også at foretage udstykninger på østsiden af Assensbanen. Men fredningsmyndighederne kom i vejen. Erik Dyhr var både udstykker og bygmester, en farlig kombination i disse år med inflation, pludselige kursfald og finansieringsvanskeligheder. Men byggegrundene blev afhændet og bebygget.

På den modsatte side af Tallerupvej var der få år tidligere foretaget udstykning af grunde ved Stenløkkevej og Toftelundsvej. Stenløkkevej, der oprindeligt var et vænge, blev ført igennem, så at den kom til at krydse Toftelundsvej, der allerede i 1962 var anlagt med fortove, fjernvarme o.s.v. En periode ejedes området af Tommerup Hørfabrik, som solgte det til det store odenseanske byggefirma J.P. Koch, der udbød grundene til salg. Nogle af de yderste grunde i dette nye område, altså de, der ligger nærmest skoven, har hørt til ejendommen Mørkenborg, der ligger på hjørnet af Parkvej og Tallerupvej, og som nu er fabrik. Da lejetropperne under svenskekrigene 1658-60 ødelagde gården Høgsholt, gjorde de det så effektivt, at den aldrig blev til en samlet gård igen, men blev delt i tre, nemlig Høgsholt, Brøjtjenborg og Mørkenborg.

Som tidligere nævnt var det Anders Hansen, der i 1803 delte Tallerupgård og derved skabte gården Talleruplund. Den skulle hans yngste søn Simon arve, ifølge testamente. Simon var otte år, da testamentet oprettedes, og han var meget ung, da han tog sin arv i besiddelse. Endnu inden han var fyldt tyve år, indgik han ægteskab med pigen Dorthea Andersdatter fra

Teglbjerger Noe i Brylle sogn. Hun var kokkepige på gården og ni år ældre end han. Der måtte et kongeligt vielsesbrev til, før brylluppet kunne finde sted. Med tidens moralopfattelse som baggrund har Simon sikkert følt, at hans bryllup ikke gjorde familien ære, og han og hans lille familie flyttede da til Gjesten ved Kolding. Han bevarede imidlertid en stærk kontakt til familien på Fyn, og den livsholdning, som han havde med fra hjemmet på Tallerupgård, prægede også det nye hjem i Gjesten, hvor bl.a. Peter Larsen Skræppenborg kom på besøg. Simons og Dortheas ældste søn blev medlem af landstinget og var en kendt skikkelse inden for den grundtvigske højskolebevægelse. Om Talleruplunds første ejer og hans slægt kan man i øvrigt læse i bogen "Gennem 400 år" af Anders Simonsen Pedersen (Konrad Jørgensens Forlag, Kolding).

I de snart 200 år Talleruplund har eksisteret, har der naturligvis været mange ejere. I tiden umiddelbart forud for 1945 ejedes gården af Aage Drud, der sammen med J. Chr. Madsen, Lilleskov Teglværk, anlagde Lilleskovvej. Derved slap beboerne omkring teglværket for omvejen om ad Høgsholtvej. Med en tungt lastet hestevogn kunne turen op ad Høgsholtvej være meget besværlig, navnlig i fedtet føre. Undertiden måtte de ansatte på teglværket møde op for at skubbe på op ad de stejleste bakker. Desuden var Høgsholtvej dengang så smal, at to vogne kunne have svært ved at passere hinanden. Den nye vej, Lilleskovvej, som blev anlagt 1928-29, havde krævet en del jordarbejde, der dengang endnu blev foretaget med håndredskaber og hestevogne. Vejen blev anlagt på Talleruplunds jord, og størstedelen af husene langs vejen er bygget på udstykninger fra Talleruplund.

Da Aage Drud i 1945 ønskede at afhænde Talleruplund, blev gården overtaget af Lilleskov Teglværk, som derved var sikret rigeligt ler til produktionen. Da nogle år senere det tidligere omtalte byggeboom satte ind, bredte byen sig kraftigt ind

over Talleruplunds jorder. Først blev Bakkevænget byggemodnet i 1964-65. En lille halv snes år senere kom den større udstykning, der fik navnet Teglbakken, som efter en byggepause på igen en halv snes år udvidedes med det vestligste vænge. Byggemodningen af Teglbakken gav plads til omkring 60 nye boliger.

Hertil kommer udstykningen og bebyggelsen af Gartnervænget, der fandt sted i første halvdel af 1980erne og rummer 27 boliger, og som også er gammel Talleruplundjord.

Både den ærværdige Tallerupgård og dens aflægger Talleruplund har således ydet deres meget væsentlige bidrag til byens vækst.

Pengeinstitutter.

I december 1942, altså midt under den store krig, fik stationsbyen sit første pengeinstitut. Det var Landbo-Sparekassen for Fyn, der oprettede en afdeling i en nyopført ejendom på hjørnet af Stationsvej og Tallerupvej med det gamle mejeri som genbo. Og det blev i øvrigt mejeribestyrer Hans Jørgensen, der blev sparekassens første leder.

Forinden havde man undersøgt, hvilket grundlag der var for sparekassens eksistens, og det havde vist sig, at Tommerup-egnen var et af de mest lovende områder. De odenseanske pengeinstitutters interesse i at oprette filialer netop under krigen kan forklares ved den almindelige utryghed, hvor mange ønskede deres værdier anbragt i sikre bokse. Ved eventuelle større krigsbegivenheder som luftbombardementer og sabotagehandlinger var en decentralisering af pengeinstitutterne en klar fordel.

I tiden efter verdenskrigen, hvor banker og sparekasser kom til at spille en større og større rolle, tog man fat på fusionerne. I 1965 blev Landbo-Sparekassen for Fyn slået sammen med



Fotolytt
Tommerup

På vej til fugleskydning. Tallerup Mejeri i baggrunden.

konkurrenten Fyens Stifts Sparekasse under navnet Sparekassen Fyn, og cirka ti år senere indgik man i en ny fusion med det mere end hundrede år gamle københavnske pengeinstitut Bikuben. Under dette navn var man nu landsdækkende.

Den almindelige vækst og indførelsen af elektronik krævede plads, og i 1970ernes begyndelse opførtes en ganske stor tilbygning med fladt tag.

I disse år, hvor der skete så meget på pengeområdet, var Egild Schøtt Hansen leder af sparekassen i tilsammen 33 år (1946-79). Også på anden måde gjorde han sig gældende, bl.a. som formand for byens foredragsforening.

Indtil 1989 var Bikuben en selvejende institution, men overgik derefter til at være et aktieselskab.

Efter endnu en fusion i 1996 mellem Bikuben og Giro Bank er navnet ændret til BG Bank.

Afdelingen i Tommerup er herefter udelukkende privatkundefdeling. I efteråret 1961 fik byen endnu et pengeinstitut, nemlig Tommerup Bank, der var Årup Banks syvende filial i

området. Det begyndte beskedent. Man lejede lokaler hos gartner Viggo Nielsen, der ejede blomster- og grøntforretningen Iris på Tallerupvej 47. Til bestyrer af filialen udpegedes bankfuldmægtig Aksel Madsen.

Da man havde sikret sig, at der var et behov for en bank i byen, købte man i 1966 kommunens gamle ejendom på hjørnet af Bannervej og Tallerupvej. Efter en grundig restaurering af bygningen kunne man her modtage kunderne i lokaler, der svarede til tidens forventninger.

Efter en større vandskade i vinteren 1983 måtte man midlertidigt betjene kunderne i lokaler, som var indrettet i et par pavilloner. I stedet for at restaurere den stærkt beskadigede bygning valgte man at nedrive den, og der opførtes en ny og moderne bygning på samme plads. Den blev udformet som to langhuse, der vender gavlen ud mod Tallerupvej. Allerede i juli 1984 stod bygningen færdig. Aksel Madsen, der nu havde titel af filialdirektør, havde selv været energisk deltager i det praktiske arbejde, ligesom da han stod for opførelsen af Tommeruphallerne. Den nye bankbygning var på 293 kvm. og prisen 1,4 mill. kr.

I sidste halvdel af 1980erne skiftede banken navn til Totalbanken. Man havde også før den tid påtaget sig alle former for bankforretning; så der var kun tale om et navneskifte.

Aksel Madsen gik på pension i 1993.

Fra forretningslivet

I århundredets seneste årtier er antallet af forretninger svundet ind. De små dagligvareforretninger er borte. De tider er forbi, da en købmandsforretning kunne give et tilfredsstillende afkast, hvis der blot var et mindre antal husstande som faste kunder.

I området mellem Torvegade og Stationsvej finder man - her

mod århundredets slutning - de forretninger, der har overlevet, mens butikkerne uden for dette område efterhånden er nedlagte. Det gælder bl.a. købmandsforretningerne nord for banen og byens ældste dagligvareforretning, der lå ved den gamle stationsbygning og den gamle kro, hvortil der er knyttet gamle købmandsnavne som Preisler og Spøhr. De sidste indehavere var Nikoline og Otto Nielsen, der i 1977 lukkede den dengang mere end hundredårige købmandshandel efter at have drevet den i 41 år.

Kun to dagligvareforretninger er nu tilbage, nemlig Merko, der startede i 1988 og drives af Erik og Hanne Nielsen Bonde, samt Brugsen, der senere skal omtales.

En af byens markante forretninger, der eksisterede i mange år, og som trak kunder til fra store dele af oplandet, var Vilhelm Rasmussens urmager- og optikerforretning. Butikken startede allerede i 1929. Den nyudlærte og arbejdsløse unge Vilhelm Rasmussen ville prøve, om han kunne klare sig gennem mellemkrigstidens kriseår som selvstændig forretningsindehaver. Det lykkedes, og efter et par års forløb kunne han gifte sig med Carla. Det unge ægtepar drev forretning i forskellige lejede lokaler. Vilhelm tog sig af ure og briller, og Carla passede salget af sølvtøj. I slutningen af 1950erne var de kommet så godt i gang, at de havde råd til at bygge egen butik med privatbolig på Tallerupvej 27. Kun et par år efter, - i 1962 - døde Vilhelm Rasmussen, og hans søn Finn, der var uddannet inden for samme branche, videreførte virksomheden med støtte fra sin mor og senere fra hustruen Gerda. Finn Rasmussen var kendt som en dygtig urmager, men måske endnu mere for sin ekspertise som optiker. I disse år udvidedes butikken, og beboelsen blev inddraget i butiksområdet. Men da også Finn Rasmussen døde relativt ung, stod hans enke alene med forretningen, som hun lukkede i 1997, efter at den havde bestået i 68 år.

Også isenkramhandelen hører til byens markante forretninger. Bygningen er opført under anden verdenskrig (1943-44) af Børge Jørvad, der i nogle få år forud havde haft butik andetsteds i byen. Senere har isenkramforretningen været ejet af Henry Hansen og dennes søn Holger Hansen, der i foråret 1997 besluttede at standse af helbredsmæssige årsager.

Handelsstandsforeningen gik ind i arbejdet med at finde en, der ville køre forretningen videre, og fra maj 1997 blev det Henning Hansen, der er uddannet hos Zinck, som blev den nye indehaver. Tilknytningen til Imerco-kæden er bevaret.

Endnu et par eksempler på forretningsvirksomheder, der har eksisteret i mange år, og som sandsynligvis fortsætter ind i næste årtusinde, skal nævnes:

Omkring krigens slutning startede den unge skræddersvend Poul Andersen sin egen skrædderforretning i ejendommen Tallerupvej 12, som han senere udvidede. Poul Andersen var fra Nr. Broby, men udlært i et for længst nedlagt skrædderfirma, der lå et andet sted på Tallerupvej. Nogle år efter krigens slutning var vareforsyningerne igen blevet normale, og i 1954 indrettede Poul Andersen en butik, hvor han solgte tøjvarer, bl.a. det, som man dengang kaldte færdigsyet tøj, altså konfektions-varer.

I 1975 flyttede butikken til den modsatte side af Tallerupvej, hvor der tidligere havde ligget to frisørforretninger. Her var der bedre plads. Først i 1989 afstod Poul Andersen sin forretning til den nuværende indehaver Torben Rasmussen. I september 1997 er forretningen flyttet til større og lysere lokaler i den tidligere urmagerforretning.

Kort efter krigens slutning kom den unge sønderjyde Peter Jørgensen til Tommerup og overtog snedkerforretningen på Tallerupvej 49. Her var der tale om en igangværende virksom-

hed, der indtil da havde været drevet af snedkermester Christian Christensen. Snedker C C, som han hed i daglig tale, havde haft forretning på den modsatte side af vejen. Men i 1920 opførte han de nuværende bygninger på Tallerupgårds jord, som Peter Jørgensen altså overtog, og hvorfra han drev forretning indtil 1997, da han solgte virksomheden til Torben Søndergård, der også kom fra Sønderjylland. Derved overlevede denne håndværksvirksomhed, der var den eneste tilbageværende af de seks tømremestervirksomheder, der fandtes i byen i 1950. I alt 40 svende er udlært hos Peter Jørgensen, og mange kvalitetsprodukter er udgået fra værkstedet, heriblandt et skab til dronning Ingrid til Gråsten Slot.

Da provst H. Chr. Sonne i Thisted i 1866 stiftede den første brugsforening, var stationen i Tommerup kun ét år gammel. Der skulle derfor gå mange år, før brugsforeningsbevægelsen kunne få praktisk betydning for byen.

I 1913 var tiden inde, og efter et forudgående orienterende møde med en af bevægelsens repræsentanter mødtes en flok mennesker i forsamlingshuset den 10. februar 1913. Her vedtog man at oprette en lokal brugsforening, som skulle dække Tommerup stationsby og omegn, og her valgte man en bestyrelse, som fik meget udstrakte beføjelser. Bestyrelsen havde bemyndigelse til at anskaffe de nødvendige bygninger samt at antage en brugsuddeler, når der var indmeldt 50 medlemmer, et tal man nåede op på et par dage senere. For at skaffe driftskapital fik bestyrelsen ret til at optage lån på 25 kr. pr medlem.

Det var tydeligt nok meningen, at der skulle ske noget. Den 14. februar købte bestyrelsen den nuværende brugsbygning på hjørnet af Tallerupvej og Bielkevej. Her havde tidligere været drevet købmandsforretning. Men forretningen havde ikke kunnet gå rundt, og det var endt med, at Margarinefabrikken Alfa havde måttet overtage ejendommen. Nu solgte Alfa bygningen med inventar til brugsforeningens bestyrelse for 14.000 kr.

Allerede fem dage senere søgte man en uddeler.

Af byens to konkurrerende elværker valgte man andelsværket. Der skulle dog foreløbig kun leveres strøm til uddelerboligen. I butikslokalet måtte man endnu nogle måneder klare sig med petroleumslamper. Men det var jo en belysning, som mange af kunderne var vant til hjemmefra.



Portør
M. Lundvald



Teglbrænder
Chr. Carlsen



Husejer
Rs. J. Hansen



Gaardejer
Mads Knudsen



Husmand
Jens Hansen

Brugsens første bestyrelse (formanden i midten).

Der kom 38 ansøgninger til uddelerstillingen, og af disse valgte man kommis A. Andreasen, Hvirring, som brugsens første uddeler. Han skulle tiltræde den 15. april 1913, og han forpligtede sig til at stille en kaution på 500 kr., et stort beløb i betragtning af, at hans løn næppe ville overstige 1500 kr. årligt. Brugsens første uddeler havde nogle vanskelige år under 1. verdenskrig. Der var store vanskeligheder med at skaffe varer, og han blev indkaldt til den såkaldte sikringsstyrke. I 1920 søgte og fik han en anden uddelerstilling i Jylland, og som ny uddeler antog man købmand Knud Madsen, Odense. Medlemstallet var nu oppe på 150, og man havde inden for brugsforeningen fået oprettet en indlånsafdeling, der dels skulle skaffe mere driftskapital, dels afhjælpe savnet af en stedlig sparekasse.

Det har naturligvis været af afgørende betydning, hvem der har bestredet uddelerposten. I årene 1932-74 var det Aksel Hansen, som nu er afløst af Gudmund Henriksen. Begge har betydet meget for Brugsens udvikling, og begge har ved siden af det krævende uddelerjob været valgt ind i kommunalbestyrelsen.

Udviklingen har medført, at der gang på gang har måttet foretages bygningsmæssige udvidelser. Naboejendomme er blevet opkøbt, både på Bielkevej og på Tallerupvej. Og så er der bilerne, der kræver mere og mere plads. Tidligere kørte Brugsens afholdte chauffør Aage Larsen varer ud til kunderne i nødvendigt omfang. Men i dag er det kunderne, der kommer kørende til Brugsen. Den sidste store udvidelse af parkeringspladsområdet skete i 1996, hvor også en grund på sydsiden af Bielkevej blev taget i brug.

Fra 1995 kom man med i Superbrugskæden. Men samtidig sørgede man for at bevare en vis selvstændighed, måske et specielt Tommeruptræk, at man nødvendigvis lader sig dominere udefra.

Medlemstallet er i 1997 på ca. 1000.

I erkendelse af, at en bys forretningsforetagender står i et vist afhængighedsforhold til hinanden, stiftede man i 1971 Tommerup St. Handelsstandsforening. Nogle af foreningens mest kendte initiativer er de populære og velbesøgte torvedage.

Tommeruphallerne

Indtil 1959 lå der på Frøbjerg Bavnehøj en hal, hvor der dyrkedes håndboldtræning om vinteren. Hallen var opført i træ, og en varmeovn skaffede den nødvendige opvarmning. I februar 1959 blev ovnen overophedet, og Frøbjerghallen nedbrændte.

Da det selskab, som stod bag hallen, ikke havde mod på at opføre en ny hal, tog gymnastikforeningen og dens dynamiske formand bankfuldmægtig Aksel Madsen i 1960 initiativ til et møde, hvor man drøftede muligheden for oprettelse af en fond, hvis midler skulle anvendes til idrætsfaciliteter, heriblandt opførelse af en idrætshal og senere en svømmehal.

Der skulle skaffes mange penge, og derfor gik Tommerup Boldklub, Tommerup Borgerforening og gymnastikforeningen sammen om at arrangere de såkaldte bowlerfester, hvor byens borgere i nogle dage optrådte med bowlerhat, og der arrangeredes optog og forskellig underholdning for at skabe feststemning og derigennem opmærksomhed omkring sagen. Overskuddet fra bowlerfesterne, gavebidrag, tilsagn om gratis arbejdskraft samt et kontant tilskud fra borgerforeningen udgjorde det økonomiske grundlag for hallernes opførelse.

Så var der spørgsmålet om placeringen. Borgerforeningen ejede 3 tdr. land ved det område, der i dag hedder Teglbakken. Det var tanken, at hallen skulle bygges her. Men i mellemtiden havde kommunen købt Mørkenborg, og på denne gårds jord, der lå tæt ind til skoven, blev hallen placeret. Ifølge fredningsnævnets klausul måtte arealet kun anvendes til idrætslige formål, og dette krav kunne altså opfyldes.

Det var i januar 1967, at idrætshallen kunne indvies. Dens idrætsbane havde de internationale mål, d.v.s 20 x 40 meter, og der var plads til mellem 300 og 400 tilskuere. Hallen var resultatet af et imponerende forarbejde. En gennemgang af udvalgets omfattende korrespondance giver et indtryk af, hvor mange problemer, der skulle løses, før hallen var en realitet. Nu var den der, bygget på privat initiativ og ved hjælp af mange beboeres personlige arbejdsindsats. Økonomien så pæn ud. Idrætshallen havde en værdi af ca. 2 mill. kroner, og gælden var på 650.000 kroner.

Det skulle således ikke være uforsvarligt at tage fat på det projekt, som fra begyndelsen havde været en del af planen, nemlig opførelse af en svømmehal, og da Aksel Madsen i 1970 var blevet indvalgt i kommunalbestyrelsen, havde man forbedrede muligheder for at kunne iværksætte denne plan. Også denne gang gik man grundigt til værks og undersøgte mange muligheder, før man besluttede sig for, hvilke planer man ville forelægge kommunalbestyrelsen.

Planerne fik ikke nogen let gang gennem kommunalbestyrelsen. Men der kunne dog samles et flertal, og lørdag den 23. februar 1974 blev hallen indviet med taler af bl.a. borgmester Vagn Østerby Andersen.

Svømmehallens store bassin er på 12,5 x 25 meter og undervisningsbassinet på 7,5 x 12,5 meter. I Tommeruphallerens bygninger findes der desuden restaurant og cafeteria, konfirum, mødelokale, klublokaler og skydebane.

På det økonomiske område fik man en ubehagelig overraskelse. På grund af stærk inflation var obligationskurserne netop i denne periode nede i en absolut bølgedal, og finansieringen blev derfor meget dyrere, end nogen havde kunnet forudse. Heller ikke oliekrisen havde kunnet forudses, og den ramte også hårdt, da svømmehallen naturligvis havde et stort opvarmningsbehov.

Men den nye svømmehal blev benyttet. Her kom eleverne

fra kommunens skoler, her kom svømmeklubben, der på et vist tidspunkt havde 900 medlemmer, og også mange private svømmere, ligesom hallen ligeledes benyttedes til handicap-svømming. Og økonomien var tålelig, selv om det hele var blevet dyrere end beregnet.

I forbindelse med idrætsarrangementer og kurser savnede man ofte overnatningsmuligheder for de mange tilrejsende, og omkring 1980 fremkom der planer om en udvidelse, der skulle gøre Tommeruphallerne til et kursuscenter. Samtidig håbede man, at også turisterne ville finde vej dertil. I forbindelse med en renovering blev også disse planer gennemført.

Efter en halv snes år kom den økonomiske nedtur. Såvel klubberne som skolerne havde nedskåret deres forbrug af haltimer, prioritetsafdragene var forhøjede, og man stod over for store renoveringsudgifter. Da der ikke var hjælp at hente hos kommunen, overtog Kreditforeningen Danmark nøglerne til hallerne, og al aktivitet standsede. Dette skete i begyndelsen af maj 1991.

Standningen blev dog kun midlertidig. I løbet af en måneds tid havde man fundet frem til en løsning, som ganske vist kun var foreløbig. Vigtigt var det, at kommunen forhøjede sit tilskud. Den endelige redning nåede man frem til ad forskellige veje:

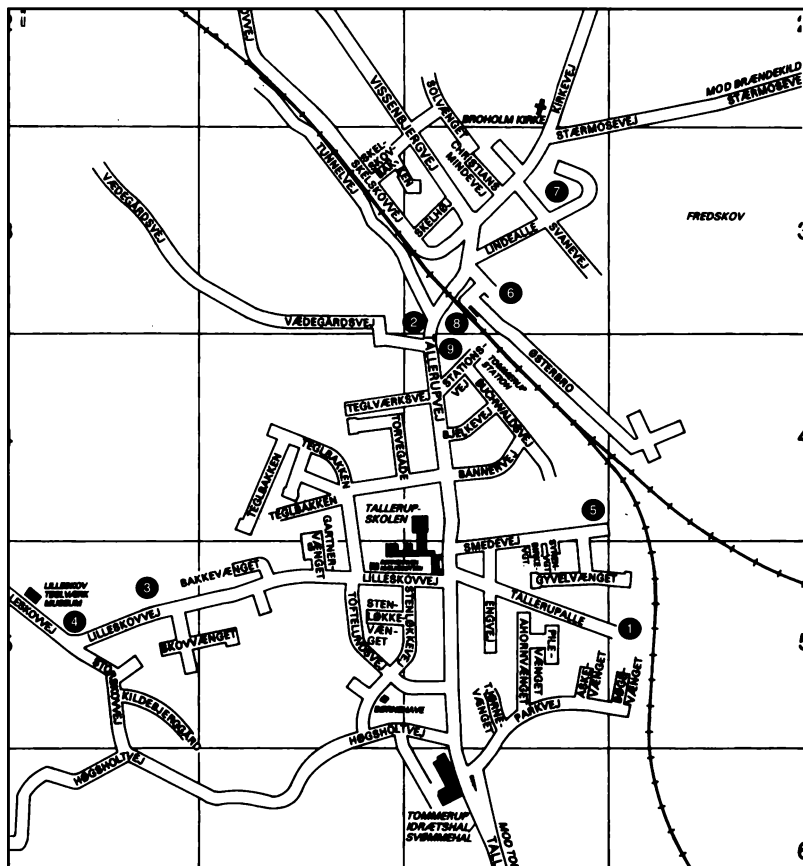
Omkring 10 mill. kroners gæld blev eftergivet gennem forhandlinger med Kreditforeningen Danmark og Totalbanken, en folkeindsamling indbragte ikke mindre end 750.000 kr., Tommerup Brugs gav 100.000 kr., og kommunen gav tilsagn om støtte til en nødvendig renovering. Dette i forbindelse med hjælp fra andre kilder bevirkede, at en nystiftet halforening, der havde regionschef Svend Erik Larsen som formand kunne overtage ansvaret for hallerne i juni 1992.

Foreløbig var historien altså endt godt, og hele det hektiske forløb og de mange forskellige tiltag havde vist en meget stærk opbakning bag Tommeruphallerne.

Som nævnt andetsteds flyttede Leif Christensen sit motionscenter “Fin Form” ind i Tommeruphallerne. Det skete i 1995.

En anden fast aktivitet er skolefritidsordningen i klublokalet. Der er nu gået nogle år efter rekonstruktionen, og hallernes økonomi synes at have fundet et sundt leje. Regnskabsåret 1996-97 viser et pænt overskud, hvilket bl.a. skyldes, at man har kunnet forøge omsætningen, og at man har kunnet indfri kortfristede, dyre banklån. Man ser derfor med optimisme på hallernes fremtid.

Tommerup Stationsby



- ① Tallerupgård
- ② Bågegård
- ③ Talleruplund
- ④ Lilleskov Teglværk
- ⑤ Stegsted
- ⑥ Nyborg Vaskerimaskiner
- ⑦ Lægehuset
- ⑧ Gamle station og kro
- ⑨ Forsamlingshuset

En sang om Tommerup

1. Hvor kulden og isbjergets fjendtlige magt
for solen engang måtte vige,
der opstod et landskab i skønhed og pragt
med bakkernes runding og dalenes tragt.
I fossernes bulder blev grundvolden lagt
til det, som i dag er vort rige.
2. Og mennesket kom her med spyd og med plov,
og der skulle dyrkes og bygges
- til mennesker hytter, til guderne hov.
De høstede kornet og fældede skov,
og kampen for livet var livets lov,
hvis kampen for liv skulle lykkes.
3. Da Hvide Krists munke i landet drog ind
med klostre og kirker og skoler,
blev mildnet det hårde, genstridige sind,
og jætter og vætter og trolden Find
fik tåle, at gudshusets tårn og tind
blev folkenes nye symboler.
4. Århundreder kom, og århundreder gik
til lyden af menneskers færden.
Og gammellivs værk og den arvede skik
gav plads for en ny tid og ny teknik,
som lidt efter lidt kun og brik for brik
har skabt vores daglige verden.

5. De byggede jernbane tværs over Fyn.
Det skulle nok sent gå i glemme.
Det var jo et ukendt, forunderligt syn,
når toget udstønnede røg imod skyen.
Ved bane og bakker og skovenes bryn
fandt mange med tiden sig hjemme.
6. Man rejste en skole. Man rejste en ny
i byen ved banen og skoven.
De lærte at læse, at regne og sy,
om fortidens minder, om dem, der vandt ry,
om hvad man skal elske, og hvad man bør sky,
om sædekornsspiren fra oven.
7. Lad skiftende luner blot alt hvirvle rundt,
vor kamp er dog stadig den samme.
Vor pligt er at kæmpe for det, der er sundt,
for det, der er sandhed mod alt, der er ondt,
i glæde og fest som i arbejdets dont
at vogte den hellige flamme.

(Oprindelig skrevet som skolesang)

Nogle benyttede kilder:

Aktieselskabet Vølund (jubilæumsskrift 1948)

Broholm menighedsråds protokoller

Kristen Gausdal: Lilleskov Teglværk

Kristen Gausdal: Maskinfabrikken Stegsted

Jens Bisgård Hansen: En stationsbys opståen og udvikling

Utrykte erindringer af førstelærer Rasmus Hansen, Kivmose

Frederik Hjort: Historiske oplysninger om Tommerup sogn

Frederik Hjort: Mit livs begivenheder (1935)

Lars Wiinholt Nielsen: Assensbanen 1884 - 1984

Nyborg-Nyt (1987)

Anders Simonsen Pedersen: Gennem 400 år (Konrad

Jørgensen, Kolding 1955)

Holger Rasmussen: Tommerup Teglværks historie (utrykt)

Registreringstidende for aktieselskaber

Ulla Rosén: En ren historia (1992)

Tallerup Mejeris protokoller

Niels Things oplysninger om møller i Tommerup

Tommerup Brugsforenings jubilæumsskrift 1988

Tommerup skolekommissions protokoller

Tommerup Stationsbys biblioteksprotokoller

Vølund gennem 75 år (1973)

Lokale dag- og ugeblade

Navneliste:

Abel, forpagter, Glorup, 60
Andersdatter, Dorthea, kokkepige, 81
Andersen, H.C., digter, 8, 73
Andersen, Knud, lærer og organist, 44
Andersen, Niels, gårdfæster, 72
Andersen, Poul, skræddermester, 87
Andersen, Vilhelm, gårdejer, 15, 46, 47, 48, 49, 52, 53
Andersen, Østerby Vagn, 92
Andreasen, A., brugsuddeler, 89
Augustinussen, Augusta og Aksel, bestyrere, 53

Balslev, Laurits Nicolaj, biskop, 43
Banér, svensk-dansk adelsslægt, 16
Bay, Frederik Carl, direktør, 62
Bay, Johannes E., fabrikant, 62
Begtrup, Holger, højskolemand, 52
Berg, Christen, Venstrefører, 74
Berntsen, Klaus, statsminister, 15, 75
Bielcke, svensk-dansk adelsslægt, 16
Bonde, Erik og Hanne Nielsen, købmænd, 86
Bondesen, Ingvar, forfatter og lærer, 15, 73
Bramminge, Alfred, lærer, 29-44
Bramsen, Jens P., repræsentant, 63
Buchwald, Friedrich, stiftamtmand, 16
Busch, Harald, fabrikant, 70

Christensen, Børge, disponent, 56
Christensen, Christian, snedkermester, 88
Christensen, J., mejeriformand, 10, 41
Christensen, Lars, amtsrådsmedlem, 41, 43
Christensen, Leif, leder af motionscenter, 93
Christensen, Niels, fabrikant, 54, 55, 56

Christensen, Otto, prokurist, 56
Christensen, Sigurd Husted, fabrikant, 58
Christensen, Svend, mejeribestyrer, 12
Christensen, Aage, værkfører, 56
Christiansen, pens. lærer, 47
Christiansen, H.P., ølhandler, 43, 71

Dahl Nielsen, murermester, 46
Deurs, J. E. C. van, stationsbestyrer, 78
Diechmann, Hans Jørgen, stationsbestyrer, 78
Drud, Aksel, proprietær, 80
Drud, Anders, proprietær, 80
Drud, Aage, proprietær, 82
Dyhr, Erik, proprietær, 81
Dyrst, Inge, organist, 44

Eleander, Vera, kunstner,
Eskesen, K., proprietær, 9, 13
Estrup, J.B.S., statsminister, 74

Feddersen, Jens Ejner, præst, 47
Friis, Holger, bibliotekar, 50
Frydendahl, Johs. E., stationsbestyrer, 78
Faarvang, Svend, præst, 47

Gausdal, Kristen K., stadsskoleinspektør, 35
German, mejeribestyrer, Glamsbjerg, 60
Godske, førstelærer, 77
Gunnarsson, entrepenør, 16

Hagemeister, Jan Juel, ingeniør, 62
Hammer, savværksejer
Hansen, Aksel, brugsuddeler, 90
Hansen, Anders, selvejergårdmand, 80

Hansen, Børge, graver, 44
Hansen, Egild Schiøtt, sparekassedirektør, 84
Hansen, Henning, isenkræmmer, 87
Hansen, Henry, isenkræmmer, 87
Hansen, Holger, isenkræmmer, 87
Hansen, Julie og Jakob, teglværksejere, 18, 19
Hansen, Karl, lærer og organist, 44
Hansen, L., maltgører, 41
Hansen, Marie Flint, lærerinde, 32, 33
Hansen, Martha, organist, 44
Hansen, Niels P., skoleinspektør, 34, 35, 38, 44
Haugaard, Hans K., præst, 46
Henriksen, Gudmund, brugsuddeler, 90
Henriques, Fini, violinist, 53
Hertzum-Larsen, bagemester, 46
Hjort, Andreas, driftsbestyrer, 13
Hjort, Frederik, proprietær, 13, 14, 15, 21, 41, 42, 48, 60, 71, 80
Hoyer, Hans Heinrich Vilhelm, stationsbestyrer, 78
Hvenegård Lassen, H., bibliotekar, 47, 48
Høgsbro, Erik R., landsretssagfører, 61
Høllede, Peter Jensen, mejeribestyrer, 9
Håhr, Ude, stationsbestyrer, 43

Ingerslev, udenrigsminister, 76
Ingerslev, Christian Frederik, stationsbestyrer, 78
Iskov, Aksel, fabrikant, 70
Iversen, Aksel H., stationsforstander, 78

Jacobsen, Peter, fabrikant, 59
Jagd, Henrik, lærer, 29
Jakobsen, N., landpostbud, 41
Jensen, Inga Nørskov, bibliotekar, 51
Jensen, J.Th., lærer, 31, 32, 33, 44, 47
Jensen, S.P., stationsbestyrer, 78

Jeppesen, Thorvald, gårdejer, 61
Jessen, J.C. von, borgmester, 75
Jessen, N.J., førstelærer, 47, 50
Johansen, Marie, gårdejer, 15

Jørgensen, enkefrue, Store Broholm, 42
Jørgensen, Christoffer, lærer, 32, 47
Jørgensen, Hans, mejeribestyrer, 11, 12, 83
Jørgensen, Lokky, skoledirektør, 39
Jørgensen, Peter, snedkermester, 87
Jørvad, Børge, isenkræmmer, 87

Kejser-Nielsen, undervisningsminister, 32
Kirketoft, gartner, 46
Knudsen, Anders, gårdejer og kusk, 15
Knudsen, Johan, teglbrænder, 41
Koch, J.P., udstykker, 81
Kristensen-Randers, højskolemand, 52

Ladefoged, Eva, organist, 44
Larsen, Karl, graver, 44
Larsen, L.P., bibliotekar, 50
Larsen, Svend Erik, regionschef, 93
Larsen, Aage, chauffør, 90
Lynge, Steen, fabrikant, 59

Madsen, Aksel, bankdirektør, 85, 91
Madsen, Cornelius, mejeribestyrer, 10, 11
Madsen, Hans Chr., graver, 44
Madsen, Knud, brugsuddeler, 90
Madsen, Mads Kristian, graver, 44
Madsen, Marie og J. Chr., teglværksejere, 18, 82
Madsen, Mille, billedskærer, 43
Meisner, Martin, præst, 46

Møller, Carl, proprietær, 80
Møller, E., proprietær, Lille Dyred, 41
Møller, Peder Andersen, proprietær, 80
Müller, Tony, kunstner, 43

Nielsen, Aksel, præst, 46
Nielsen, Chr., gdr. Magtenbølle, 41
Nielsen, Harald Bach, fabrikant, 72
Nielsen, Johs., gdr., 25
Nielsen, N.C.F.K., stationsbestyrer, 78
Nielsen, Nikoline og Otto, købmandspar, 86
Nielsen, N. P., fabrikant, 47, 50, 52, 71
Nielsen, Viggo, førstelærer, 33, 34, 43, 44, 50
Nielsen, Viggo, gartner, 85

Olsen, Frants, arbejder, 70
Olsen, Lotte, billedhugger, 43
Olsen, P.O.D., stationsbestyrer, 78

Parelius, C.A., stationsbestyrer, 78
Pedersen, Simonsen Anders, 82
Pedersen, Jens Aage, gårdejer, 61
Pedersen, Niels Christian, direktør, 62

Petersen, Aksel Schack, fabrikant, 71
Petersen, Asger Schack, fabrikant, 70
Petersen, Ejler, major, 80
Petersen, Freddy, kommunaldirektør, 60
Petersen, Th. Ingomar, præst, 31, 43, 46
Petersen, Vilhelm, kgl. bygningsinspektør, 42
Piper, Jens, direktør, 27
Posselt, Sophie, donor, 43
Poulsen, Marius Grønvald, menighedsrådsformand, 41
Poulsen, Michael, bibliotekar, 51

Preisler, P., købmand, 52

Randrup-Thomsen, A.O.L.L., stationsbestyrer, 78

Rasmussen, Carla og Vilhelm, urmagerforretning, 86

Rasmussen, Gerda og Finn, urmagerforretning, 86

Rasmussen, Grønlund, legatstifter, 43

Rasmussen, Holger, teglværksdirektør, 24, 27

Rasmussen, Jacob, donor, 43

Rasmussen, Jens, overretssagfører, 21, 23

Rasmussen, Mads, konservesfabrikant, 21, 22

Rasmussen, Mogens, teglværksdirektør, 24

Rasmussen, Niels, teglværksejer, 21

Rasmussen, Ole Skov, 25, 27

Rasmussen, Per Elander, advokat, 25

Rasmussen, Rasmus, teglværksdirektør, 21, 24, 43,47

Rasmussen, Svend Aage, viceskoleinspektør, 38

Rasmussen, Torben, herreekviperer, 87

Rasmussen, Wivi, født Spøhr, 21, 24

Reindl, E. Otto, driftsleder, 61

Reindl, Kurt, fabrikant, 62

Rungholm, mejerist, 47

Sandager, Laurits, kirkesanger, 45

Schmidt-Phieseldeck, præst, 41, 43, 46

Schmiegelow, Ejnar Chr., ingeniør, 61

Simonsen, Karen, lærerinde, 31

Skaarup, Søren, 39

Skræppenborg, Peter Larsen, grundtvigsk folkefører, 13, 46,
82

Sonne, H. Chr., provst, 88

Spøhr, Vilhelm, købmand, 11, 21, 52

Stage, indremissionær

Syberg, Frits, maler, 63

Søndergård, Torben, snedkermester, 88

Sørensen, Henry, kirkesanger, 45

Thomsen, Carl, stationsbestyrer, 78

Thorup, M., tømrermester, 48

Wierød, Ole, præst, 47

Ørum, Bodil, lærer og organist, 44

Ørum, Ole, viceskoleinspektør, 38

