



# Danskernes Historie Online

Danske Slægtsforskeres Bibliotek

## Dette værk er downloadet fra Danskernes Historie Online

**Danskernes Historie Online** er Danmarks største digitaliseringsprojekt af litteratur inden for emner som personalhistorie, lokalhistorie og slægtsforskning. Biblioteket hører under den almennyttige forening Danske Slægtsforskere. Vi bevarer vores fælles kulturarv, digitaliserer den og stiller den til rådighed for alle interesserede.

### Støt Danskernes Historie Online - Bliv sponsor

Som sponsor i biblioteket opnår du en række fordele. Læs mere om fordele og sponsorat her: <https://slaegtsbibliotek.dk/sponsorat>

### Ophavsret

Biblioteket indeholder værker både med og uden ophavsret. For værker, som er omfattet af ophavsret, må PDF-filen kun benyttes til personligt brug.

### Links

Slægtsforskerens Bibliotek: <https://slaegtsbibliotek.dk>

Danske Slægtsforskere: <https://slaegt.dk>

*Særtryk af*  
Jægerspris Slot  
og Kong Frederik den Syvendes  
Stiftelse

1974

Børnehjemmene på Jægerspris 1874-1974  
*Af landsarkivar, dr. phil. Harald Jørgensen*

# Børnehjemmene på Jægerspris 1874-1974

Af HARALD JØRGENSEN

## *Baggrunden for hjemmenes oprettelse*

Nogle år efter at grevinde Danner var blevet enke, oprettede hun på Jægerspris slot et lille børnehjem eller asyl, som det også kaldtes. Det lader sig ikke idag med sikkerhed fastslå, hvornår hun tog dette initiativ, men hendes tanker havde kredset om denne plan, siden hun var blevet enke i efteråret 1863. Man kan heller ikke i enkeltheder fastslå, hvorledes dette første asyl var indrettet, og hvorledes det blev drevet. Ved at kigge i folketællingslisten fra februar 1870 kan man imidlertid se, at asylet omfattede 9 småpiger i alderen fra 5-13 år. Der fandtes også en lille københavnerdreng på 7 år i børneskaren. Med undtagelse af en enkelt af pigerne, der var født i Holbæk, stammede alle børnene fra hovedstaden. Som forstanderinde fungerede den da 52-årige frk. Henriette Dickudt, og hun havde sin 75-årige møster Amalie Caroline Dickudt hos sig. Endelig var der til asylet knyttet en 20-årig tjenestepige.

Man må gå ud fra, at grevinden nøje har fulgt det daglige liv i hjemmet, og at hun også har fastlagt de linier, hvorefter hun ønskede, at dette hjem skulle ledes. Hun har utvivlsomt allerede da haft sin egen bestemte opfattelse af, hvad der skulle være formålet med et sådant hjem, og hun har haft mulighed for at afprøve sine ideer i praksis.

Resultaterne af hendes iagttagelser må have været positive, thi i efteråret 1873, forinden hun tiltrådte en længere udenlandsrejse, underskrev hun 30. okt. 1873 i sit hjem i København fundatsen for »Kong Frederik den Syvendes Stiftelse for hjælpeløse og forladte Pigebørn især af Almuen«. Hermed lagdes grunden til en børneinstitution, hvis muligheder for hjælp langt overgik alt, hvad der hidtil var blevet iværksat på privat initiativ. Inden der i detaljer redegøres for den af grevinde Danner grundlagte stiftelse, kan det have sin interesse at se, hvorledes man på dette tids-

punkt både fra det offentliges og det privates side understøttede hjælpeløse og fattige børn.

I 1873 var der forløbet nøjagtig 165 år, siden Frederik IV havde udfærdiget de første egentlige forordninger om offentlig hjælp til trængende medborgere. Blandt de personer, som i fremtiden skulle understøttes, opregnede forordningen af 24. sept. 1708 »Hittebørn og andre fattige spæde Børn, som ej have Forældre, og til hvis Opfostring intet er efterladt«. Herefter fulgte de gamle og syge, og længere nede i rækken umyndige og faderløse borgerbørn, som er under 14 år. Man prioriterede altså hjælpen til fattige børn meget højt. Med hensyn til regeringens målsætning for den kommende understøttelsespolitik er der ingen grund til kritik, navnlig ikke set ud fra datidens forhold. Når Frederik IV's forordning imidlertid ikke fik nogen større praktisk betydning, hang det først og fremmest sammen med, at man nok fik etableret en vis primitiv fattigadministration i by og på land, men man drog ikke omsorg for, at de fornødne økonomiske midler stod til rådighed. Den nyetablerede offentlige fattigpleje hentede sine væsentligste indtægter fra milde gaver, og det slog slet ikke til. Det lykkedes således kun i begrænset udstrækning at få afhjulpet den eksisterende trang, og håbet om, at det skulle være muligt at få sat en stopper for det plagsomme offentlige tiggeri, gik ikke i opfyldelse. Der skulle komme til at gå endnu 90 år, inden man fra regeringens side gjorde et nyt alment forsøg på at komme de fattige til hjælp.

Helt lå det offentlige dog ikke i dvale i denne lange periode. Der oprettedes bl.a. nogle nye børneinstitutioner, som eksisterer den dag idag. I denne forbindelse må i første række nævnes Det kgl. Vajsenhus, der grundlagdes i 1727 i København af Frederik IV. Denne stiftelse fik til opgave at optage fattige fader- og moderløse børn af alle stænder, give dem den fornødne underholdning og sørge for deres uddannelse. Den nye stiftelse havde foreløbig intet at gøre med det offentlige fattigvæsen, men fra 1739 åbnedes der mulighed for, at man kunne sende så mange af fattigvæsenets børn til Vajsenhuset, som der kunne skaffes plads til.

I 1750 oprettede man dernæst i tilknytning til det såkaldte »Børnehus« på Christianshavn, der stammede fra Chr. IV's tid, og som nærmest kan kaldes en straffeanstalt, en særlig afdeling for hittebørn, hvortil der knyt-





*„Frøken Dickudt med Børnene i Børne-Hjemmet paa Jægerspriis. Indstiftet af Hendes Naade Lehnsgrevinde Louise af Danner. Den 7de August 1867.“ Påskrift ved fotografi af H. J. Lassen, Ordrup pr. Roskilde. Datoen er grevindens bryllupsdag.*

tedes to jordemødre, som fik til opgave at tage sig af de frugtsommelige kvinder, der henvendte sig om hjælp. Stiftelsen gav oprindeligt plads til 24 børn, men den måtte hurtigt udvides, da det praktiske behov var langt større. I 1770 overførtes denne stiftelse til det i 1757 oprettede Kgl. Frederiks Hospital, der havde til huse i den nuværende Bredgade (Kunstindustrimuseet). Stiftelsen omorganiseredes. Der indrettedes en særlig fødselsstiftelse, hvor kvinder fik mulighed for at føde i hemmelighed, og

en opfostringsstiftelse, hvortil de fødende kvinder, hvis de ønskede det, kunne aflevere deres børn. Også andre forældre kunne overlade Opfostringsstiftelsen deres børn, og denne sørgede da som regel for, at børnene blev anbragt i privat pleje.

Til de her nævnte institutioner sluttede sig endelig i 1753 Det kgl. Opfostringshus, bestemt til at modtage 200 drenge fra hele riget. Drengene blev optaget, når de var fyldt 5 år, og de kunne ikke modtages efter det fyldte 12. år. Den opdragelse og uddannelse, der blev disse drenge til del, overgik langt den uddannelse, som normalt ydedes fattige drenge, og det betragtedes som en udmærkelse for en af det københavnske fattigvæsens drenge, hvis han havde mulighed for at blive optaget i Opfostringshuset. Hvor betydningsfulde disse institutioner end må siges at være, er det dog en kendsgerning, at det kun var et ringe antal børn, som på denne måde kunne hjælpes. For de andre børn, som fattigvæsenet måtte tage sig af, var anbringelse i privatpleje enten i by eller på land den mest anvendte forsørgelsesmåde. Hvor stort antallet af plejebørn var på 1700-tallet, ved man ikke, men når man betænker, at fattigvæsenet kun rådede over begrænsede midler, kan tallet ikke have været stort. Det store flertal af fattige og forladte børn må derfor på 1700-tallet have fristet en meget kummerlig tilværelse uden mulighed for tilstrækkeligt underhold og uden større chance for opdragelse og uddannelse.

Omkring 1790 begyndte man offentligt at kritisere den eksisterende offentlige fattigforsørgs utilstrækkelighed, og der fremsattes en række forslag til reformer. Landet gennemlevede på dette tidspunkt en økonomisk højkonjunktur, og det var den almindelige opfattelse, at de gode tider også burde komme samfundets fattige lag til gode. Resultatet blev i første omgang en reform af det københavnske fattigvæsen, og kort efter århundredskiftet reorganiseredes også det kommunale fattigvæsen i landets mange små købstæder og i landdistrikterne. Man har kaldt disse love for »nevældens socialreform«.

Reformlovgivningen tog først og fremmest sigte på at få opbygget en fastere administration, og man ønskede at drage den almindelige borger ind i det praktiske arbejde. Han skulle på denne måde have mulighed for at realisere tidens megen tale om borgerdyd. Man regnede fortsat med

den private godgørelse, og at velhavende borgere nu som før ville testamentere det offentlige fattigvæsen betydelige kapitaler. Man åbnede imidlertid også mulighed for udskrivning af beskedne, tvungne bidrag til fattigvæsenet, hvis dette skulle vise sig nødvendigt. Dette er det principielt nye i datidens fattiglovgivning. Også i den nye lovgivning placerede man børnene højt oppe på den liste over trængende, som det offentlige fattigvæsen skulle tage sig af. I den københavnske fattigplan af 1799 blev det i god overensstemmelse med tidsånden pålagt fattigdirektionen at drage omsorg for, at der etableredes fast skolegang for alle fattige børn. Resultatet blev oprettelsen af en række specielle »fattigskoler«, som eksisterede i København indtil midten af 1870'erne.

Den nye fattiglovgivning gjorde det til pligt for alle de stedlige myndigheder at komme alle byens eller sognets fattige til hjælp enten med naturalunderstøttelse eller med pengehjælp. Med årene blev den kontante pengeunderstøttelse den mest anvendte form for fattigunderstøttelse. Fattige familier med børn modtog som regel understøttelsen i hjemmet. De voksende udgifter til fattigvæsenet medførte imidlertid i mange kommuner, at man foretrak at etablere fattighuse og fra 1860'erne de såkaldte fattiggårde, hvor man samlede sognets fattigunderstøttede. I disse nye anstalter levede voksne og børn mellem hinanden. Mange gange tog man det ikke så nøje, hvem man anbragte på fattiggården. Værdige trængende blev tvunget til at leve dør om dør med personer, hvis moralske livsførelse lod meget tilbage at ønske.

Den mest anvendte form for offentlig børneforsørgelse i denne som i den foregående periode var anbringelse i pleje i et privathjem. Mod betaling af det offentlige fattigvæsen påtog talrige familier sig at modtage og opdrage et forladt og fattigt barn. Det var pålagt fattigvæsenet at føre et konstant tilsyn med de udsatte plejebørn, men meget tyder på, at dette tilsyn i mange tilfælde svigtede. Hertil kom, at fattigvæsenet ofte var indstillet på at slippe så billigt som muligt med hensyn til størrelsen af den akkorderede plejeløn. I København kom man ganske vist ind på at anvende faste takster, men der var dog mulighed for at graduere den udbetalte plejeløn til børn, der anbragtes i landdistrikterne. Omkring 1840 udbetaltes mellem 12 og 34 rdl. årligt for et plejebarn. Det er kendt, at visse

jyske sogne anvendte den praksis at stille de børn til offentlig auktion, som man ønskede at bortlicitere i privat pleje. Ved auktionen fik ikke det højeste, men laveste bud hammerslag. Fra de overordnede myndigheders side skred man bestemt ind mod denne utiltalende form for bortauktionering af fattige børn, men eksistensen af en sådan fremgangsmåde giver et forstemmende indtryk af den måde, hvorpå visse fattigkommissioner forvaltede den eksisterende fattiglov. Hvor stort antallet af plejebørn var i denne periode, lader sig ikke fastslå i almindelighed. I Københavns kommune, hvorfra der foreligger en nøjagtig fattigstatistik, var plejebørnenes antal omkring 1855 ca. 450. For hele landet er plejebørnenes antal formodentlig løbet op i tusinder.

Endnu omkring 1870 kendte man ikke specielle kommunale børneinstitutioner, og der var heller ikke kommet nye statsinstitutioner til udover dem, der eksisterede fra 1700-tallet. I denne forbindelse ses der væk fra de specielle institutioner, der var oprettet for at komme visse handicappede børn til hjælp, såsom blinde og døvstumme børn. Den første egentlige børneinstitution, som oprettedes af Københavns kommune, åbnedes så sent som i 1885. I forbindelse med opførelsen af den såkaldte Sct. Johannesstiftelse i Ryesgade indrettede man en speciel børneoptagelsesanstalt med plads til 60 drenge og 60 piger. Til anstalten var desuden knyttet 8 sygepladser. Denne optagelsesanstalt var først og fremmest beregnet for børn, hvis fremtidige forsørgelse det københavnske fattigvæsen måtte påtage sig. De opholdt sig i institutionen, indtil man havde fundet et passende plejehjem til dem. I anstalten optoges også sådanne børn, hvis forældre midlertidigt var ude af stand til at tage sig af deres børn, f.eks. hvis de var indlagt på hospital. Der modtoges både spædbørn og lidt større børn, og den daglige ledelse varetoges af en plejemoder med tilhørende hjælpepersonale. Der skulle herefter gå mange år, inden Københavns kommune oprettede nye kommunale børneinstitutioner.

Udenfor København var der overhovedet ikke tale om foreløbig at oprette kommunale børneinstitutioner, og endnu i mange år opretholdt man den gamle plejhjemsforsørgelse eller indlagde børnene på de eksisterende fattiggårde og fattighuse. I 1888 skete der en vis forbedring af det offentlige tilsyn med de udsatte plejebørn, idet man efter lange forberedel-



ser og megen offentlig debat omsider fik gennemført en ny lov, der fastsatte strengere bestemmelser for tilsynet. Dette skulle fremtidig i alle kommuner varetages af en eller flere pålidelige mænd og kvinder, som den stedlige kommunalforvaltning kunne overtale til at påtage sig dette hverv.

Den højst mangelfulde offentlige børneunderstøttelse havde som en ganske naturlig følge, at der på privat initiativ blev udfoldet visse anstrengelser for at afbøde en del af de konstaterede mangler. Havde dette private initiativ ikke gjort sig gældende, ville forholdene have været endnu mere ulykkelige. Det er imidlertid karakteristisk for den privat organiserede børneforsørgelse, at den koncentrerede sig om ganske bestemte grupper af børn, og at privatvelgørenheden på ingen måde havde mulighed for at komme samtlige trængende børn til hjælp.

Et af de områder, hvor den private velgørenhed ret tidligt satte ind, var overfor småbørn, som måtte overlades til sig selv, når begge forældre gik på arbejde. De institutioner, som oprettedes for at modtage sådanne børn, kaldte man asyler.

Asyltanken opstod i England, hvor den moderne industrialisering først slog igennem. Det var den kendte industridrivende og socialpolitiker Robert Owen, der fik denne idé. Fra England bredte asyltanken sig til det europæiske fastland og fik mange tilhængere i flere lande. En af de mest begejstrede forkæmpere for asyltanken var den schweiziske pædagog J. H. Pestalozzi. Tanken nåede også til København, hvor man i 1815 oprettede en velgørenhedsforening, som man kaldte »Det kvindelige velgørende Selskab«. Det var denne forenings formål at oprette asyler, som kunne modtage børn i alderen fra 2 til 7 år i dagpleje, når forældrene var på arbejde. I 1828 oprettedes det første af foreningens asyler med plads til 12 børn. Foreningen havde tidligere taget et andet initiativ, idet man havde oprettet en særlig skole med det formål at uddanne unge piger til gode tjenestepiger. Den første af den slags skoler åbnedes i 1816. Men at virke for asyltankens udbredelse var alligevel foreningens væsentligste formål.

Når asyltanken så relativ hurtigt slog rod i hovedstaden, skyldes det i høj grad den personlige interesse, som vistes asylsagen af prinsesse Caro-

line Amalie, den senere dronning. Hendes ægteskab var barnløst, men hun fattede en dyb og varig interesse for fattige og hjælpeløse børn, og hun bevarede denne interesse helt op i alderdommen. Det kan måske i forbifarten konstateres, at adskillige kongelige damer i denne og i den følgende periode gav både navn og positiv støtte til adskilligt privat velførelsesarbejde. Herigennem blev også det mere velhavende borgerskab trukket ind i socialt arbejde. Prinsesse Caroline Amalie gav navn til det asyl, som oprettedes i 1829, og gennem årene gav hun dette asyl rige gaver. I 1865 nedlagde hun personlig grundstenen til en nybygning, hvortil midlerne var indsamlet i private kredse, og i 1870 testamenterede hun asyllet den nødvendige kapital til institutionens fortsatte drift. Asylbygningen i Rigensgade nr. 36 eksisterer stadig, og den nye bygning kunne modtage ca. 115–130 børn. I forbindelse med asyllet fik man også en småbørnsskole i gang med plads til ca. 75 elever.

Caroline Amalie gjorde asylsagen populær, og i årene efter 1830 grundlagdes flere nye asylter i hovedstaden. Der organiseredes nu en ny asylforening, som i 1835 indrettede et asyl, som man til minde om de rådgivende stænderforsamlings indførelse kaldte »Asylet af 28. Maj«. Senere fulgte asylter på Christianshavn, i Gothersgade og i Larslejsstræde. Det sidste opkaldte man efter Frederik VI. De fleste af disse asylter havde plads til ca. 150–200 børn, og driften opretholdtes udelukkende ved privat indsamlede midler. Senere oprettedes nye asylselskaber på Nørre- og Østerbro, der fik indrettet asylter på Blegdamsvejen og på Jagtvejen. Omkring 1857 oprettede det såkaldte Frederiksbergske asylselskab, senere kaldet Vesterbro Asylselskab, et asyl i Istedgade nr. 21. Det var noget mindre end de andre asylter. Omkring 1870 kan man regne med, at de her nævnte institutioner dagligt kunne modtage ca. 11–1200 børn.

Også enkelte steder udenfor hovedstaden slog asyltanken rod. I Ålborg oprettedes så tidligt som i 1847 et asyl, som i 1852 antog navnet »Frederik VII's Børneasyl«, og i samme by eksisterede også et »Arveprinsesse Carolines Asyl« (arveprinsessen var datter af Frederik VI). I disse asylter gav man også børnene en vis primitiv undervisning. Børneasylet i Randers, der stammede fra 1846, havde plads til ca. 100 børn, og her beskæftigede man børnene med bl.a. strikning, oppilning af klude, læsning og

regning. Der var også mulighed for organiseret leg og gymnastik. Også i Horsens fandtes et asyl fra denne periode.

I 1849 oprettedes i København en ganske speciel børneinstitution, som imidlertid peger fremad, selv om den ikke foreløbig fik efterlignere. Den kendte københavnske læge L. I. Brandes fik med privat indsamlede midler oprettet en såkaldt »Børneplejeforening«, der indtil 1858 drev en plejestue for spæde børn. Man optog ligeledes for kortere tid mødre med spædbørn. Denne institution, der leder tanken hen på de moderne vuggestuer, kunne imidlertid ikke opretholdes, og foreningen forsøgte at videreføre sin virksomhed ved at indsamle og uddele pengemidler til kvinder med spædbørn, således at de kunne blive hjemme, så længe børnene var spæde.

En helt anden gruppe børn, som den private velgørenhed interesserede sig for, var de såkaldte forsømte og forvildede børn. I århundreder havde man nøjedes med at se til, at talrige børn gik moralsk til grunde. I 1837 stiftedes bl.a. på den kendte københavnske embedsmand Jonas Collins initiativ et selskab, som fik navnet Foreningen af 1837, og som havde til formål at drage omsorg for, at børn, der var udsat for moralsk at gå til grunde, hvis de forblev i det miljø, som de var vokset op i, blev fjernet fra de farlige omgivelser og anbragt i pleje hovedsagelig i landbohjem langt borte fra hovedstaden. Indtil 1875 havde denne forening, der stadig eksisterer, hjulpet ca. 1000 københavnske børn til gode plejehjem. Man anbragte også en del af sine klienter på Bøgildgård i Tørning ved Viborg. Denne institution var blevet oprettet i 1830 på en landejendom, der var blevet indkøbt af staten. Institutionen var blevet indrettet efter de ideer, som den schweiziske filantrop P. E. Fellenberg i 1804 havde ført ud i livet, da han på sit gods Hofwyl ved Bern oprettede en tilsvarende institution. Det var Fellenbergs tanke, at man burde samle fattige, forsømte og straffede børn i en institution ude på landet og opdrage dem ved praktisk landbrugs- og håndværksarbejde til nyttige samfundsborgere. Bøgildgård eksisterer endnu, medens et tilsvarende hjem på Katrinelyst ved Sorø kun fik en kortere levetid.

Bøgildgård var imidlertid ikke den eneste institution, som blev drevet efter de Fellenbergske synspunkter. I 1811 havde den kendte filantrop

lensgreve F. A. Holstein-Holsteinborg, oprettet et hjem for hjemløse børn på godset Fuirendal. Institutionen ville ikke rigtig udvikle sig, da man manglede en dygtig leder. Omkring 1832 kom grev Holstein imidlertid i forbindelse med den dengang 40-årige lærer Anders Stephansen fra Ålborg, der utilfreds med sin tidligere lærergerning gik og drømte om at komme i gang med et arbejde i overensstemmelse med de Fellenbergske synspunkter. Stephansen tog mod tilbudet om at komme til Fuirendal og her realisere sine tanker, og i 1833 begyndte han sin virksomhed på Fuirendal. Støttet af sin praktiske og varmtførende hustru opbyggede Stephansen et nyt hjem, der lidt efter lidt kunne udvides til at modtage ca. 40 børn. I 1839 købte Stephansen bondegården Hjortholm i Førslev sogn og omdøbte den til Holsteinsminde. På denne ejendom videreførtes virksomheden. Børnene nød dels undervisning i de almindelige skolefag dels praktisk uddannelse i mark og have. I 1852 købte Stephansen nabogården Hindholm og oprettede her en folkehøjskole, som han drev sammen med børneinstitutionen Holsteinsminde. Det havde oprindeligt været Stephansens tanke, at han kun ville modtage normale børn til opdragelse og uddannelse, men faktisk modtog han gennem årene også et betydeligt antal »moralsk fordærvede børn« for at anvende datidens sprogbrug, og også disse formåede Stephansen og hans kone at give et godt og trygt hjem, således at de til sin tid kunne forlade stiftelsen med udsigt til at finde deres naturlige plads i det almindelige samfund.

På dette sted bør det også nævnes, at Louise Rasmussen, den senere grevinde Danner, boede hos ægteparret Stephansen, da hun ventede det barn, som Carl Berling var fader til, og at de stod faddere til barnet. I 1850 skænkede hun 200 rdl. til Holsteinsminde som »en indledning til noget mere«. Grevinden kendte altså fra gammel tid til Holsteinsminde og den betydningsfulde gerning, som øvedes her.

Også en anden børneinstitution kan takke grev Holstein for aktiv støtte. Det drejer sig om opdragelsesanstalten på ejendommen Flakkebjerg. Denne institution begyndte sin virksomhed i 1836, og den havde fra starten plads til ca. 40 drenge. Bag institutionen stod en privat forening, der indsamlede de fornødne midler til institutionens etablering og drift. I 1867 fik institutionen en aflægger på Landerupgård ved Kolding. Begge



institutioner havde til opgave at tage sig af drenge, der på grund af dårlige opvækstforhold var ved at glide ind på en forbryderbane.

Endnu en privatinstitution fra denne periode bør omtales, nemlig det såkaldte »Wærnske Opdragelses- og Undervisningsinstitut for fattige Pigebørn af Borgerstanden«. Instituttet var blevet grundlagt så tidligt som i 1814 af gehejmekonferensrådinde Martha Wærn, og dets formål var at oplære unge piger i nyttige og huslige kundskaber, således at de blev i stand til at ernære sig selv, og hvis de blev gift »at vorde vindskibelige Koner og retskafne Mødre«, som det højtideligt hed i stiftelsesdokumentet. Institutionen havde til huse i Allégade 6 på Frederiksberg, og instituttet havde i 1871 19 elever. Det var således en beskeden institution.

### *Grevinde Danners ideer om et børnehjems indretning*

Grevinde Danner har utvivlsomt fra sit barndomshjem i det indre København bevaret en tydelig erindring om de elendige vilkår, hvorunder hovedstadens laveste befolkningsklasser henlevede deres daglige liv, og hvor vanskeligt det var at give børnene en god opdragelse og en passende uddannelse. På sine mange rejser sammen med kongen rundt omkring i landet har hun haft mulighed for at konstatere, at fattigfolks skæbne og børnenes fremtidsmuligheder ikke var meget bedre udenfor hovedstaden. Hun besluttede derfor at testamentere sine betydelige økonomiske midler til oprettelsen af en social institution, der udelukkende skulle tage sigte på at skaffe fattige piger en lykkeligere barndom og opvækst og samtidig uddanne dem til en fremtidig nyttig borgerlig tilværelse. Grevinden var alle dage en praktisk anlagt natur med sans for dagliglivets realiteter. Hun vidste, at der var behov for hjælp på dette område, og hun skænkede i realiteten alt, hvad hun ejede, til finansiering og opretholdelse af den påtænkte indsats. At hun samtidig ønskede hermed at hædre mindet om sin afdøde ægtefælle og bevare dette minde for kommende slægter er også en væsentlig og karakteristisk side af hendes karakter.

Grevinde Danner har nedfældet sine ideer om det børnehjem, som hun ønskede oprettet på Jægerspris slot, i den fundats, som hun underskrev i sit hjem i København 30. okt. 1873. Allerede i stiftelsens navn var det

angivet, hvad formålet skulle være. Stiftelsens navn var Kong Frederik den Syvendes Stiftelse for hjælpeløse og forladte Pigebørn, især af Almuen. I fundatsens afsnit B uddybedes formålet, idet det her præciseredes, at stiftelsens formål altid skulle være uden nogetsomhelst vederlag at give fattige og ulykkelig stillede piger ophold, undervisning, opdragelse og uddannelse til dygtige tjenestepiger. Herefter fulgte i en række underafsnit en mere udførlig anvisning på, hvorledes stifterinden tænkte sig, at dette formål skulle opnås.

Der blev først talt om antallet af de børn, som stiftelsen skulle modtage. Der blev ikke nævnt noget bestemt tal, men det indskærpedes den kommende bestyrelse, at antallet skulle være så højt som muligt, dog med skyldig hensyntagen til de til enhver tid eksisterende økonomiske midler. Når stiftelsen var fuldt etableret, og et antal børn fastsat, burde de efterfølgende bestyrelser fastholde dette tal. Såvidt muligt burde det aldrig formindskes.

Hvorledes skulle man nu finde frem til de børn, som skulle modtages i stiftelsen? Efter grevindens opfattelse burde man avertere i en række aviser over hele riget, når der var pladser ledige, og der skulle herefter indgives skriftlige andragender om optagelse. Det er karakteristisk for grevindens indstilling, at hun udtrykkelig forlangte, at der også skulle averteres i en dansk avis i Nordslesvig. Danske børn fra denne landsdel skulle også have adgang til den kommende stiftelse. Det danske Slesvig havde altid stået den afdøde konges hjerte nær.

En betingelse for optagelse var, at de pågældende småpiger var fødte eller hjemmehørende enten i kongeriget Danmark eller i Nordslesvig. De skulle helst være i alderen mellem 2 og 4 år, og der måtte ikke ses på forældrenes stand eller vilkår, eller om børnene var født i eller udenfor ægteskab. Det skulle være en hovedregel, at de spædeste og ulykkeligst stillede skulle gives fortrin, og at barnets naturlige forsørgere enten var døde eller ude af stand til at skaffe barnet den fornødne hjælp. Der skulle ligeledes tages hensyn til, om barnet, såfremt det ikke nød optagelse i stiftelsen, risikerede at blive sat i pleje under uheldige vilkår. Denne bestemmelse tyder på, at grevinden havde et åbent blik for de eksisterende plejehjems svage sider.



*Plejemoder, frk. E. Hald med sine piger fra 12. afdeling (nordlige ende af vestre længe i slotsgården). Fotografiet er fra 1894 og har tilhørt Nikoline Hansen, f. Kristiansen, der var kommet på afdelingen året før og sidder på skødet hos damen t.v. i billedet. Billedet er et af de mange hundrede, der er tilsendt stiftelsen i jubilæumsåret af gamle elever. Poula Pedersen, der har sendt dette billede, skriver: „Er det ikke et dejligt Billede af Børnene, søde og glade ser de ud, men vi 12'ere har ogsaa været ualmindelig heldige, med to saa søde Plejemødre som Frk. Hald og Frk. Bente Fogh, hun var min Plejemoder.“ Brevet, der er skrevet i november 1973, fastholder erindringer om gamle dage: Frk. Hald var plejemoder fra 1882 til 1904, Bente Fogh fra 1904 til 1921.*

Det blev endvidere fastslået, at man ikke måtte optage krøblinge i stiftelsen eller børn, der led af en uheldelig svaghed eller af bestemte sygdomsanlæg. Samtlige børn måtte derfor lægeundersøges, inden de optoges. Havde grevinden måske bemærket, at der netop i efteråret 1872 var blevet stiftet en forening i København, hvis opgave var specielt at tage sig af de vanføre børn? Noget kunne tyde derpå. Forinden et barn blev optaget, skulle der foreligge en erklæring fra eventuelle forældre eller

værger, at man fraskrev sig al myndighed og værgemål over barnet. Børn, der optoges, skulle være stiftelsens børn, og den alene skulle råde over barnet og dets fremtidige opdragelse.

Grevinden beskæftigede sig herefter med de midler, som skulle anvendes for at opnå det ønskede formål med børnenes anbringelse i stiftelsen. Barnet skulle opdrages tarveligt og sundt. Dets daglige arbejde skulle bestå i sådanne sysler, som hørte til en jævn husholdning. Børnene skulle lære at omgås syge, at passe og pleje små børn, at vaske, sy, stryge, strikke og spinde samt med orden og økonomi at holde et hus fuldstændig rent. Fra lille af skulle barnet lære at holde sit eget tøj i orden og at lappe og stoppe det. Klædedragten skulle være tarvelig, men yderst renlig. Børnene behøvede ikke at gå ens klædt, men deres tøj skulle om muligt gå videre til de mindre børn, således at de optagne børn lærte at anvende gammelt tøj. I den til stiftelsen hørende have skulle børnene lære at passe blomster og urter. De skulle endvidere vænnes til daglig andagt, som nærmest skulle bestå i oplæsning af bibelen og salmesang. Grevinden foreslog, at den såkaldte Rebekkasal i stueetagen i slottets nordre fløj anvendtes til disse andagter, og at der til salen anskaffedes et lille orgel.

Grevinden havde også nogle særlige formaninger til stiftelsens kommende opdragerinde. Børnene burde plejes med den største kærlighed, omhu og renlighed samt vænnes til nøjsomhed og opdrages i stifterindens ånd. Hertil hørte, at børnene fra tid til anden skulle besøge de gemakker, som Frederik VII havde beboet og have forevist de genstande, som havde tilhørt den afdøde konge. Ved disse besøg skulle børnene mindes den konge, hvem de skyldte alle de goder, som stiftelsen gav dem. Det blev ligeledes udtrykkelig pålagt børnene til stadighed at pleje og pryde det monument over kongen, som var rejst i haven foran slottet.

Et særligt afsnit beskæftigede sig med børnenes skolegang. Efter grevindens opfattelse burde børnene følge den almindelige almueskole indtil konfirmationsalderen, og stiftelsen skulle afholde alle dermed forbundne udgifter, beregnet til 3 rdl. årlig pr. barn. Det påhvilede derimod opdragerinden at oplære børnene i de ovenfor nævnte huslige arbejder og også at lære børnene så megen musik, at de med harmoni kunne synge salmer og fædrelandssange.



Da formålet med optagelsen på stiftelsen var at forberede børnene til at blive dygtige tjenestepiger, anså grevinden det ikke for nødvendigt, at der normalt blev givet yderligere undervisning. Dog ville hun godt tillade en kommende bestyrelse at iværksætte yderligere undervisning for de piger, som på grund af særlige fysiske eller intellektuelle forhold ikke kunne forventes anbragt som tjenestepiger. Der måtte ydes bidrag af stiftelsens midler til sådanne pigers yderligere uddannelse og undervisning, men føjede grevinden til: Der måtte aldrig i løbet af et år anvendes mere end 200 rdl. til nævnte formål.

Der blev også i fundatsen tænkt på den mulighed, at de optagne børn kunne blive syge. Grevinden indskærpede derfor den kommende bestyrelse, at den havde pligt til i sygdomstilfælde at drage omsorg for, at børnene fik den fornødne pleje og lægehjælp. Man skulle holde de syge børn adskilt fra de raske, og der skulle altid forefindes de fornødne afsondrede, renlige og luftige lokaler til optagelse af syge børn.

Normalt skulle børnene forblive i stiftelsen indtil deres konfirmation, som grevinden ønskede skulle finde sted inden det fyldte 15. år. Bestyrelsen skulle dog have mulighed for at forlænge opholdet endnu et år, nemlig til og med det fyldte 16. år. Skete det, burde de pågældende børn uddannes videre enten i skræddersyning eller kogning, hvis de havde anlæg herfor.

Intet barn skulle kunne fjernes fra stiftelsen før konfirmationen eller før det fyldte 15. år, med mindre den samlede bestyrelse var enig herom. Det burde også kun kunne ske under bestemte forudsætninger, nemlig 1) at barnet kom i besiddelse af en så stor formue, at det kunne klare sig selv, 2) at det udartede således, at dets forbliven i stiftelsen kunne blive til skade for de andre børn og 3) at det blev angrebet af en uhelbredelig sygdom eller svaghed, der gjorde det naturligt at anbringe det i et hospital eller i en anden stiftelse. I sådanne tilfælde kunne bestyrelsen beslutte at afholde de fornødne udgifter til dette underhold. Der tænkes utvivlsomt på de tilfælde, hvor et barn blev angrebet af en alvorlig sindslidelse.

Det var grevindens udtrykkelige ønske, at de enkelte bestyrelsesmedlemmer så vidt muligt skulle optræde som personlige værger for de børn, som man optog, og at de skulle føre et vist tilsyn med dem og deres van-

del, indtil de blev myndige. Normalt ophørte stiftelsens forpligtelser og herunder også det enkelte bestyrelsesmedlems, når børnene forlod stiftelsen og fik kondition som tjenestepiger. Grevinden ville dog ikke udelukke, at et pigebarn, som uforskyldt kom i vanskeligheder, eller som midlertidigt ikke kunne opnå nogen tjeneste, kunne vende tilbage til stiftelsen for en kortere tid. Men føjedes der til: de tilbagevendte havde da også en forpligtelse til at tage del i det daglige arbejde.

### *Stiftelsen træder i funktion. Perioden 1874–80*

Samtidig med at grevinde Danner underskrev fundatsen for den fremtidige stiftelse på Jægerspris, underskrev hun et testamente, som indsatte stiftelsen som hendes universalarving. Hun udpegede endvidere 3 personer til dels at være eksekutorer i hendes bo dels at varetage bestyrelsen af den kommende stiftelse. De 3 personer var højesteretsadvokat Sophus Nellesmann, etatsråd Jul. Klemp og læge J. C. A. Bock. Kort tid efter at dokumenterne var underskrevet, tog grevinden på en længere udenlandsrejse. Hun betingede sig, at der foreløbig ikke kom noget offentligt frem om de af hende foretagne dispositioner. Det har utvivlsomt været hendes hensigt, at hun efter tilbagekomsten fra rejsen ville træffe nærmere bestemmelse om, hvornår og under hvilken form den planlagte stiftelse skulle træde i virksomhed.

Grevinde Danner genså imidlertid ikke sit fædreland. Under et ophold i Genua blev hun angrebet af rosen, og 6. marts 1874 døde hun i Genua af sygdommen.

Da meddelelsen om hendes død nåede København, trådte den af hende udpegede bestyrelse straks i funktion. Det første, man skulle have bragt i orden, var naturligvis at få fundatsen konfirmeret. Allerede 23. maj 1874 bragtes denne formalitet i orden. Samtidig gik man i gang med at behandle boet. Hermed gik nogle år, og først i juli 1877 var den vidtløftige bobehandling tilendebragt. Man opbevarer endnu på stiftelsens hovedkontor det originale skiftebrev, et digert værk indbundet i skind. Efter afholdte skifteomkostninger og arveafgifter opgjordes boets aktiver til over 6 mill. kroner (jfr. foran s. 156).

Af de 3 oprindelige medlemmer af stiftelsens bestyrelse var højesteretsadvokat Sophus Nellesmann (1833–1915) den ledende personlighed. I flere år havde han indtaget en fremtrædende plads i den københavnske advokatkreds. Fra 1874 og til sin død i 1915 virkede han som stiftelsens utrættelige og energiske leder. De to andre bestyrelsesmedlemmer havde i en årrække været knyttet til Frederik VII's og grevinde Danners hofstat. Etatsråd Jul. Klemp (1819–90) havde arbejdet inden for den afdøde konges civilliste. Under henvisning til svigtende helbred nedlagde han imidlertid allerede i sommeren 1874 hvervet som bestyrelsesmedlem, og han fik således kun ringe indflydelse på stiftelsens opbygning. Det 3. af de oprindelige bestyrelsesmedlemmer var lægen, etatsråd J. C. A. Bock (1813–79). Han var en i datiden kendt ortopæd, og han havde gennem en længere årrække været grevindens læge. Fra 1862 havde han desuden virket som rejselæge for Frederik VII, og han havde været meget yndet af den afdøde konge. Da etatsråd Klemp trak sig tilbage, måtte man supplere sig med et nyt medlem. Man havde allerede da udvalgt 4 suppleanter, nemlig daværende fuldmægtig i indenrigsministeriet, senere justitiarius i kriminal- og politiretten V. Ingerslev (1838–1923), pastor L. H. Schmidt, overretsprokurator V. Rode og pastor C. Ewaldsen. Af disse 4 personligheder enedes man om i første omgang at indvælge fuldmægtig Ingerslev, der skulle komme til at tjene stiftelsen i mange år.

For bestyrelsen var det magtpåliggende, at man så hurtigt som muligt kunne få etableret det planlagte børnehjem. Under overvejelserne herom blev man hurtigt klar over, at det ikke ville være muligt i alle enkeltheder og ganske slavisk at følge de i fundatsen fastlagte retningslinier. I hvert fald ville det ikke være praktisk, hvis man fuldt ud ville udnytte de betydelige midler, som var stillet til rådighed. Den storstilede gave gjorde det nemlig muligt at opbygge et børnehjem af helt andre dimensioner, end grevinden havde skitseret. Man drøftede indbyrdes de principper, der burde lægges til grund for opbygningen af det planlagte børnehjem, og det springende punkt var, om man skulle samle børnene i én stor institution, eller om man skulle fordele dem på mindre hjem. Når man så hurtigt skred til at udpege ikke mindre end 4 suppleanter, hang det sammen med, at man ønskede at etablere et bredere forum for drøftelse af disse

grundlæggende principper, og man inddrog også andre personligheder i disse overvejelser. Vægtskålen sank hurtigt til fordel for planen om etablering af flere sideordnede hjem, og når man besluttede at oprette de første hjem allerede i sommeren 1874, hang det sammen med, at man betragtede det af stor betydning for fremtiden, at man hurtigst muligt kom i gang med at høste praktiske erfaringer. Som ydre ramme om de første hjem valgte man den såkaldte Kavalerbygning, og man indrettede her de 3 første børnehjem med plads til 20 børn i hvert hjem. De 3 afdelinger fik hver sin plejemoder, der selvstændigt ledede det enkelte hjem. Det oprindelige af grevinden selv etablerede asyl videreførtes som en af de 3 afdelinger.

I de følgende måneder fortsattes de interne drøftelser om hjemmenes fremtid, og i foråret 1875 var man nået frem til en afgørelse om fundatsændring, som justitsministeriet godkendte 1876. De vigtigste fundatsændringer, man hermed havde fået godkendt, var følgende:

Det skulle til enhver tid være bestyrelsen tilladt at lade piger, som var optaget på stiftelsen, anbringe andetsteds, såfremt der ikke var plads på Jægerspris, eller særlige forhold medførte, at barnet ikke straks kunne modtages. Den midlertidige anbringelse skulle dog foregå på stiftelsens bekostning og under dennes tilsyn, og opholdet uden for stiftelsen måtte højst vare to år. Der måtte imidlertid kun modtages 25 piger på denne måde. Det blev endvidere fastslået, at stiftelsen skulle organiseres i afdelinger på indtil 20 børn. Afdelingerne skulle være uafhængige af hinanden, og de skulle hver have egen lejlighed og egen økonomi. Man mente, at man på denne måde havde respekteret grevindens intentioner. Da man måtte forudse, at stiftelsen, når den var helt udbygget, ville komme til at omfatte et betydeligt antal afdelinger, fandt man det nødvendigt, at der udnævntes en lokal forstander til at føre kontrol med de enkelte plejemødre og det øvrige personale, der knyttedes til virksomheden, og i det hele taget til at forestå den lokale administration. Man ønskede at få bemyndigelse til at udnævne en sådan forstander med pligt til at tage bolig på stiftelsen.

Man fandt det endvidere nødvendigt, at der oprettedes en særlig skole for stiftelsens børn, og man fandt grevindens ønske om, at børnene skulle



søge den lokale skole, praktisk uigennemførlig. Antallet af børn, der optoges i stiftelsen, ville snart blive så stort, at det ganske ville sprænge rammerne for den lille lokale skole. Den planlagte skole på Jægerspris skulle naturligvis betales af stiftelsen, og man forpligtede sig til kun at antage sådanne lærerkræfter, som opfyldte betingelserne for at undervise i den offentlige skole. Undervisningen skulle iøvrigt følge de almindelige retningslinier, der var gældende for folkeskolen, og den stedlige provst skulle have ret til visitation, ligesom bestyrelsen skulle forpligte sig til at holde skoledirektionen underrettet om stedfindende eksamen, således at dens medlemmer kunne få lejlighed til at overvære eksamen, hvis det ønskedes.

Ved fundatsændringen fik man også forandret de af grevinden fastsatte regler om børnenes afgang fra stiftelsen. Man fik godkendt, at børnene kunne forblive i stiftelsen indtil 1. maj eller 1. november efter deres fyldte 16. år. Når man valgte disse skæringsdatoer, hang det naturligvis sammen med, at det ville lette bestyrelsens muligheder for at fæste de bortdragne piger i deres fremtidige plads. De to datoer var jo dengang i endnu højere grad end senere anerkendte skiftedage for tjenestefolk. Man opnåede ligeledes bemyndigelse til før eller efter børnenes fyldte 16. år at give de børn, der egnede sig dertil, undervisning i skræddersyning, finere madlavning, mejerivæsen, kvindeligt landbrugsarbejde og anden sådan tjenestepigejerning, der ville lette deres anbringelse senere hen, alt naturligvis på stiftelsens bekostning. Det var bestyrelsens opfattelse, at man ved gennemførelsen af disse udvidede og noget lempede bestemmelser ikke gik ud over, hvad grevinden ville have kunnet godkende, hvis hun havde fået forslagene forelagt, og justitsministeriet havde da heller ingen indvending herimod. Når man foreslog, at der på hver afdeling skulle være 20 børn, var man klar over, at det kunne betragtes som et vilkårligt tal. På den anden side var det bestyrelsens opfattelse, at den enkelte plejemoder ikke ville være i stand til at opdrage en større flok, hvis hun skulle have mulighed for at øve en personlig indflydelse på det enkelte barn. Det foreslåede antal gjorde det ligeledes muligt at drage omsorg for, at det enkelte hjem fik børn i forskellige aldersklasser. Også det lagde man af opdragelsesmæssige grunde megen vægt på. Hovedformålet var

og skulle være i så vid udstrækning som muligt at etablere et normalt hjem. Bestyrelsen synes på dette punkt at have truffet en rigtig beslutning. I hvert fald fastholdtes i en meget lang årrække tallet 20 som det enkelte børnehjems faste normering.

En forudsætning for den videre udbygning af børnehjemmene var opførelsen af de fornødne bygninger. Som omtalt foran havde man i første omgang indrettet 3 børnehjem i Kavalerbygningen. I foråret 1875 ombyggede man endnu en af de på godset eksisterende ældre bygninger til et børnehjem. Man inddrog den i nogen afstand fra slottet beliggende ældre Fasangård. Det hjem, der indrettedes her, kunne dog af pladshensyn kun modtage 15 børn. Dets beliggenhed i det såkaldte »Slotshegn« var imidlertid meget tiltalende.

Med hensyn til de nye bygninger besluttede man at anbringe dem i så nær kontakt med selve slotsbygningen som muligt. Man nedrev en række ældre økonomibygninger, der hørte ind under landbedriften, og de nye børnehjem blev opført på den ryddede plads. På den tidligere ladebygning grund for enden af slotsgården og lige overfor slottet opførtes i sommeren 1876 to ens bygninger, således at den fremtidige indkørsel til slotsgården og slottet blev lagt mellem de to bygninger. I hver bygning etableredes 2 børnehjem eller afdelinger. På 1. salen indrettede man de fornødne soverum, og i stueetagen var en stor dagligstue, en spisestue, et læse- og arbejdsværelse, plejemoderens værelse samt køkken, spisekammer m.m. I kælderen indrettedes de fornødne rum for vask og oplag af forskellig art. En brandmur, der gik op igennem huset, adskilte de to afdelinger, og hver afdeling fik desuden sin egen gårdsplads, have og brændehus. De 4 nye afdelinger var møbleret til at modtage hver 20 børn. Da man fandt det nødvendigt på grund af den ret snævre plads i Kavalerbygningen at indskrænke børneantallet her til 55, kunne stiftelsen i efteråret 1876 modtage ialt 150 børn, fordelt på 8 afdelinger.

Men herved blev man ikke stående. Såsnart arbejdet med opførelsen af de to første nybygninger var afsluttet, gik man i gang med næste etape, idet der langs den vestlige side af slotspladsen – altså til venstre når man kom gennem indkørslen – opførtes en nybygning, der dog fik en noget anden udformning end de to foran nævnte. Der var her tale om en



*Den sydøstlige børnehjemsbygning, opført af arkitekt Hagemann 1882 til 13.-14. afdeling (nu kaldt „Svinget“). (Fot. Johs. Hansen, Frederikssund, ca. 1895).*

sammenhængende bygning, i hvis midte der på 1. sal indrettedes en tjenestebolig til forstanderen, der hidtil havde boet på selve slottet. I stueetagen under denne bolig indrettedes kontor og lagerrum. I bygningens endefløje installeredes 4 nye børnehjem, således at stiftelsen kunne modtage yderligere 80 piger. Indretningen af de nye afdelinger fulgte det engang fastlagte skema. Bygningen var helt færdig til ibrugtagen i foråret 1876.

Det var herefter bestyrelsens tanke, at man skulle gøre en pause. De omfattende nybyggerier havde tæret på stiftelsens formue, og man anså det ligeledes for nyttigt at høste visse erfaringer, inden man yderligere udbyggede virksomheden. Man rådede nu over 12 hjem med plads til 230 børn, hvortil kom de 25 børn, der midlertidigt var anbragt uden for stiftelsen, hovedsagelig i København.

I spidsen for de enkelte hjem stod en ansvarlig plejemoder, hvis gerning var mangesidig. Hun ledede den daglige husholdning og sørgede for alle hjemmets materielle fornødenheder. I den ældste periode, hvor flertallet af børnene hørte til den mindreårige gruppe, var det nødvendigt at give plejemoderen assistance af to voksne tjenestepiger. Efterhånden som børnene voksede til, kunne de overtage flere og flere af de arbejdsopgaver, som de engagerede tjenestepiger tidligere havde udført. Fra bestyrelsens side var man indstillet på at give den enkelte plejemoder en så vidtgående frihed i opdragergerningen som mulig. På den anden side måtte der udarbejdes visse grundregler for hjemmenes drift, og til dette formål udarbejdedes såkaldte reglementariske bestemmelser. En gennemgang af dette reglement giver en vis mulighed for at skildre, hvorledes dagligdagen normalt forløb for de mange småpiger, der havde fået deres hjem på Jægerspris.

Om sommeren stod alle op kl. 5. Børn under 10 år havde dog tilladelse til at blive vækket en ½ time senere. Om vinteren stod man op kl. 6. De børn, der selv kunne klæde sig på og vaske sig, gjorde dette, medens de ganske små måtte have hjælp. Sengeredning var en fast morgenpligt for alle, der formåede dette. For de større børn var sengetiden kl. 9, medens plejemoderen fastsatte sengetiden for de mindreårige under hensyntagen til det enkelte barns alder og helbredstilstand. Plejemoderen havde pligt til at overvåge, at alle børnene læste deres aftenbøn, når de var kommet i seng. Samtlige børn med undtagelse af de mindste skulle endvidere møde til den faste morgenandagt i Rebekkasalen.

Dagen havde 3 hovedmåltider, og såvel voksne som børn skulle spise sammen. Der serveredes frokost eller morgenmad kl. 6 om sommeren (om vinteren kl. 7), og dette måltid bestod af øllebrød med afskummet mælk og lidt sukker. Middagsmaden skulle anrettes kl. 12, og der blev hver dag serveret to retter. Søndagens menu bestod af kødsuppe og kogt fersk kød. Engang om ugen skulle der serveres kål eller ærter med saltet kød eller flæsk, endvidere en gang kærnemælkssuppe, en gang sødsuppe og de øvrige dage mælkemad. Som efterret serveredes en gang om ugen saltet fisk og de øvrige dage kød eller flæsk med kartofler, kål eller andre grøntsager. Som en undtagelse kunne der om søndagen serveres steg og





*Stiftelsens børn samlet til morgenandagt i Rebekkasalen. I hjørnet til højre står skolens overlærer, cand. theol. Michael Greve. Fotografi fra 1935.*

formad. Før middagsmåltidet skulle enten plejemoderen eller skiftevis en af børnene fremsige borbøn.

Aftensmaden serveredes altid kl. 7 og bestod af byggrynsvandgrød og mælk. Foruden hovedmåltiderne serveredes om eftermiddagen kl. 4 en mellemmad bestående af smørrebrød eller fedtebrød med mælk eller øl (formodentlig hjemmebrygget). Som mellemmad kunne også gives levninger fra middagsmåltidet. Hver søndag eftermiddag kunne børnene få kaffe. Af den fløde, som af de forskellige afdelinger blev afskummet af den leverede mælk, skulle man selv kærne sit smør, og man regnede med, at det var tilstrækkeligt smør for afdelingens forbrug.

De ikke-skolesøgende børn skulle, når deres alder tillod det, formiddag og eftermiddag beskæftiges 1½ til 2 timer med forskelligt siddende arbejde. De skulle lære at strikke, og de kunne iøvrigt beskæftiges med at



oppille klude eller andet let arbejde. En del kunne også beskæftiges med lettere husholdningsarbejder. De skolesøgende børn skulle i første række læse deres lektier og desuden opøves i diverse håndarbejder, herunder lære at stoppe og lappe. De kunne også blive sat til at passe de mindste børn. De konfirmerede piger havde pligt til at deltage i alt forefaldende arbejde i afdelingen, således at de kunne opnå øvelse i på egen hånd at udføre ethvert arbejde, som nu engang hørte med til en fremtidig tjenestepiges gerning.

De fornødne nye klæder leveredes afdelingen udefra, men hver afdeling måtte selv sørge for at få strikket de nødvendige strømper. Også reparationer måtte udføres inden for afdelingen. Som fodtøj leveredes der børnene sko, træsko og støvler. Træskoene var til brug udendørs, skoene i hjemmet og i skolen, og støvlerne kun til brug på søn- og helligdage og på stiftelsens festdage.

Der gjaldt i stiftelsens ældste tid ret strenge bestemmelser om børnenes besøg hos pårørende eller andre uden for stiftelsen, og det hørte til de absolutte sjældenheder, at et barn kom udenfor Jægerspris' område. Der skulle ligeledes indhentes en speciel tilladelse til at besøge de enkelte afdelinger, og man var meget karrig med at give sådanne tilladelser. Også børnenes brevskrivning var under streng kontrol. Der skulle endelig indhentes tilladelse fra plejemoderen, forinden barnet måtte modtage gaver.

Det kunne naturligvis ikke undgås, at der fra tid til anden opstod sygdomme. Lettere sygdomstilfælde klarede man selv i de enkelte afdelinger. I mere alvorlige tilfælde anbragte man de syge børn i specielle sygestuer, som i begyndelsen var indrettet på selve slottet, fra 1880 i Kavalerbymningen. Sundhedstilstanden var gennemgående god, og i stiftelsens første 5 år indtraf kun 2 dødsfald blandt børnene. For at fremme sundhedstilstanden fik man meget hurtig etableret en søbadeanstalt nede ved fjorden.

Som lokal leder af børnehjemmene og som plejemødrenes nærmeste foresatte ansatte bestyrelsen allerede i sommeren 1874 den tidligere praktiserende læge i Haderslev Martin Vahl. I den første periode varetog han ligeledes det lægelige tilsyn med børnene. Da den daglige administrative byrde voksede, anså bestyrelsen det for nødvendigt at engagere læge C. Ussing, Frederikssund, som fast læge på stiftelsen. Martin Vahl fortsatte



*Dagligstue og læseværelse i et af børnehjemmene. Fotograferet af kgl. hoffotograf Mary Steen, gengivet i stiftelsens 25-års beretning 1899.*

som forstander indtil sin død i 1887, og hans stilling overtoges derefter af dr. Ussing, således at forstanderstillingen og posten som tilsynsførende læge påny var samlet på een hånd.

I takt med udbygningen af børnehjemmene foregik udvikling af en skole for de skolepligtige børn. Allerede i efteråret 1874 holdt den første lærerinde sit indtog på stiftelsen. Da man var klar over, at den hastigt voksende tilgang af børn krævede en hurtig udvidelse af skolen, så man sig om efter en dygtig pædagog til at forestå dette arbejde, og i okt. 1875 ansatte man mag. scient. L. Budde som overlærer ved den kommende skole. Overlærer Leopold Budde (1836–1902) havde en årrække virket som lærer ved Stephansens folkehøjskole på Hindholm og havde derefter

i 1869 været forstander for den nyoprettede Karise højskole. Han ønskede imidlertid at komme til at arbejde med børn, og han var interesseret i virksomheden på Jægerspris stiftelse. Budde var en fremragende pædagog med fortrinlige evner til at omgås børn, og bestyrelsen kunne vanskeligt have fundet en mere kvalificeret skoleleder. Hans virksomhed på Jægerspris blev dog kun kortvarig, idet han allerede i 1879 søgte og fik stillingen som forstander for børnehjemmet Holsteinsminde. Bestyrelsen gav Budde det eftermæle, at han i ganske særlig grad havde formået at gøre sig afholdt og agtet af alle, han var kommet i berøring med. Som hans efterfølger udpegedes mag. art. Thorvald Strøm.

Da Budde blev skoleleder på Jægerspris, besøgte skolen af ca. 100 elever. Allerede i 1880 var man nået op på det elevantal, som fremover skulle blive det normale, nemlig ca. 200 børn. I takt med væksten i elevernes antal, havde man måttet udvide lærerkollegiet. I 1880 havde man således 7 faste lærerinder foruden overlæreren, og året efter kom desuden en timelærerinde, der fortrinsvis ledede gymnastikken. Ligesom de fleste plejemødre groede fast, når de først var kommet til Jægerspris, og ydede en livslang indsats, således forblev de gamle lærerinder år efter år på deres post. Det gav en sjælden ro og stabilitet over arbejdet, men måske ikke altid den fornyelse, som var ønskværdig.

Skolen fik sine lokaler på selve slottet, hvor man indrettede nordfløjen til brug for skolen. Her lå de forskellige klasseværelser, og her indrettedes også skolens gymnastiksal. De fleste af lærerinderne fik desuden deres private værelser på slottet.

Børnene begyndte som regel deres skolegang i april måned efter det fyldte 6. år, og de fortsatte i skolen indtil deres konfirmation. Undervisningen var tilrettelagt efter den københavnske kommuneskoles undervisningsplan. Man indrettede en forberedelsesklasse og derefter 6 et-årige normalklasser. Klassekvotienten var som regel 24, og om fornødent kunne man indrette parallelklasser. I forberedelsesklassen underviste man 24 timer ugentlig, i de øvrige klasser fra 27 til 29 timer. Undervisningsfagene var de i folkeskolen almindelige, nemlig religion, dansk, regning, skrivning, historie og geografi, håndarbejde, sang og gymnastik. I skolens første år undervistes der både om formiddagen og om eftermiddagen, men i





*Konsultation på sygestuen hos stiftelsens læge Eiler Hoeg og sygeplejerske frk. Kristiane Munksgaard. Fotografi fra 1935.*

løbet af få år indførtes en samlet undervisningstid fra kl. 8 til kl. 13. Denne ændring blev gennemført for at give de skolepligtige børn en mere samlet tid til at deltage i hjemmenes husholdningsarbejde.

Om morgenen strømmede børnene ud fra de forskellige hjem og tog vejen over slotsgården. Man samledes i Rebekkasalen kl. 7.45 til fælles morgenandagt, der lededes af overlæreren. Herefter gik eleverne til de forskellige klasseværelser, hvor undervisningen tog sin begyndelse præcis kl. 8, kun afbrudt af et større frikvarter mellem kl. 9.45 og 10.15.

I 1881 afsluttede de første 7 piger undervisningen i skolen på Jægerspris slot, og palmesøndag d. 10. april 1881 konfirmeredes de i Dråby kirke, sammen med 9 piger og 14 drenge fra sognet. Konfirmationsprotokollen fra Dråby sogn fortæller om, hvorfra Jægerspris-pigerne kom. 3 af dem var født på fødselsstiftelsen i København, medens de resterende kom

henholdsvis fra Ude Sundby, Frederiksberg, Toxværd i Sydsjælland og København. Protokollen indeholder også karaktererne for kundskab og opførsel. Samtlige 16 piger fik mg i opførsel, medens der var større forskel på karaktererne i kundskaber. Af stiftelsens 7 piger fik de 4 højeste karakter med mg, 2 fik g og 1 tg. Af de andre piger fik 2 mg, 4 g og 3 tg. Pigerne fra Jægerspris klarede sig altså relativt godt. Året efter var der på ny konfirmation i sognet, men denne gang i Gerlev kirke. Af de kvindelige konfirmander kom 9 fra Jægerspris. Blandt disse var en pige fra Agerskov i Nordslesvig. Også på det følgende konfirmationshold var Nordslesvig repræsenteret med en pige fra Jels. Grevindens ønske om, at stiftelsen også skulle stå åben for det danske Nordslesvigs børn var således sket fyldest. Dette rækker dog ikke ved den kendsgerning, at også i den ældste tid var det hovedstaden, der leverede de fleste børn til stiftelsen på Jægerspris.

### *Perioden 1881–1919*

Når bestyrelsen i 1878 besluttede at se tiden an, inden man satte nye byggearbejder i gang, skyldtes det både økonomiske og organisatoriske grunde. De hidtil udførte byggearbejder under arkitekt Henrik Hagemanns ledelse havde tæret på de økonomiske ressourcer, og man ønskede nu engang at afholde de fornødne etableringsudgifter af de løbende indtægter og ikke at angribe grundkapitalen. Desuden var det formandens opfattelse, at man også måtte investere i gods- og skovdriften. Mange af de eksisterende økonomibygninger befandt sig i en sørgelig forfatning og måtte forbedres så hurtigt som muligt. Dette var i høj grad nødvendigt for at sikre den fremtidige økonomi.

Foruden at tage hensyn til økonomien måtte man også sikre sig, at man havde valgt den rette organisatoriske form for den daglige ledelse. Kun praktisk erfaring kunne vise, om det var muligt at lade en enkeltmand have den centrale lokale ledelse, eller om man måtte fordele opgaverne på flere skuldre. Her spillede det naturligvis også ind, om man havde været heldig med valg af plejemødre til de enkelte hjem. Det var jo ingen ringe arbejdsbyrde, der blev lagt på disse kvinder. De fik ansvaret for en stor





*Skoletime på slottet i 1940'erne. I baggrunden lærerinden Johanne Kjær.*

daglig husførelse, og de skulle virke som opdragerinder for en betydelig børneflokk. Efter nogle års erfaring mente man at kunne konstatere, at de enkelte huses drift var kommet ind i en god gænge, og at det faktisk var muligt at overlade en enkeltmand hele den daglige lokale centralledelse. Man fandt det derfor forsvarligt at skride til en udvidelse af hjemmene.

Ved opførelsen af de ældste børnehjem i umiddelbar nærhed af slottet havde det været påkrævet at tilstræbe en vis monumentalitet. Ved planlægningen af de nye bygninger stod man friere, og man kunne give dem en anden udformning og en noget billigere konstruktion.

12 år efter stiftelsens start rådede man over 17 børnehjem eller afdelinger, som de benævnedes i daglig tale. De 16 afdelinger kunne hver modtage 20 børn og en enkelt afdeling 18. I spidsen for hver afdeling stod en ugift kvinde, som førte titel af plejemoder, og samtlige afdelinger var underlagt et centralt opsyn af forstanderen, der ligeledes virkede som

læge. Ialt fandtes der ved udgangen af 1886 338 piger fordelt på afdelingerne på Jægerspris. Hertil kom så yderligere 25 børn, der midlertidigt var anbragt i København afventende optagelse på Jægerspris. Stiftelsen havde altså på dette tidspunkt påtaget sig forsørgelse og opdragelse af ialt 363 piger.

Ser man på den børneskare, som ved udgangen af 1886 var overtaget af stiftelsen, vil man kunne konstatere, at en væsentlig del af børnene kom fra København og Frederiksberg. Det nøjagtige tal var 177 eller lidt under halvdelen. Af de øvrige kom 78 fra Sjælland, 47 fra Fyn, 86 fra Jylland, 27 fra Lolland-Falster, 1 fra Bornholm og 24 fra Nordslesvig. Endvidere fandtes også på dette tidspunkt en lille islandsk pige i den store børneskare. Der var ingen vanskeligheder med at få ledige pladser besat i denne periode. Anmodningerne om optagelse oversteg som regel de til rådighed værende pladser, og der måtte gives afslag på mange anmodninger, også til sådanne som opfyldte de strenge helbredsmæssige krav om optagelse. En gennemgang af de bevarede stambøger giver et ofte rystende billede af den sociale baggrund, som flertallet af pigerne havde til fælles: et yderst fattigt hjem, hvor oftest den ene eller begge forældrene var fordrukne eller moralsk fordærvede. I mange tilfælde havde faderen forladt barnets moder, men det omvendte kunne også være tilfældet. Der er dog intet mærkeligt i, at stambøgerne tegner et meget mørkt billede. I henhold til fundatsen var det jo udtrykkelig pålagt bestyrelsen at udtage de ulykkeligst stillede børn til understøttelse og opdragelse.

I løbet af de første 12 år af Stiftelsens liv skete der en vis udjævning af børnenes alder. I den ældste periode udgjorde de mindreårige hovedparten. Som regel var børnene 2–4 år, når de modtoges. De ældst optagne børn var nu vokset til, og en naturlig afgang var begyndt. Ved udgangen af 1886 var aldersfordelingen følgende: 81 børn var 5 år og derunder, 128 børn mellem 6 og 10 år og 154 over 10 år. Dette forhold ændrede til en vis grad det daglige liv i hjemmet. De enkelte afdelinger fik mere og mere præg af en almindelig børnerig familie med en naturlig aldersbalance. Dette muliggjorde, at plejemoderen i højere grad end tidligere kunne trække på de ældre børns arbejdskraft, når hjemmets daglige sysler skulle udføres. Som følge heraf kunne man afskedige en del af de fæstede voks-



*Plejemoder, frk. Emilie Rasmussen med børnene i 14. afdelings dagligstue. Fotograf fra 1935.*

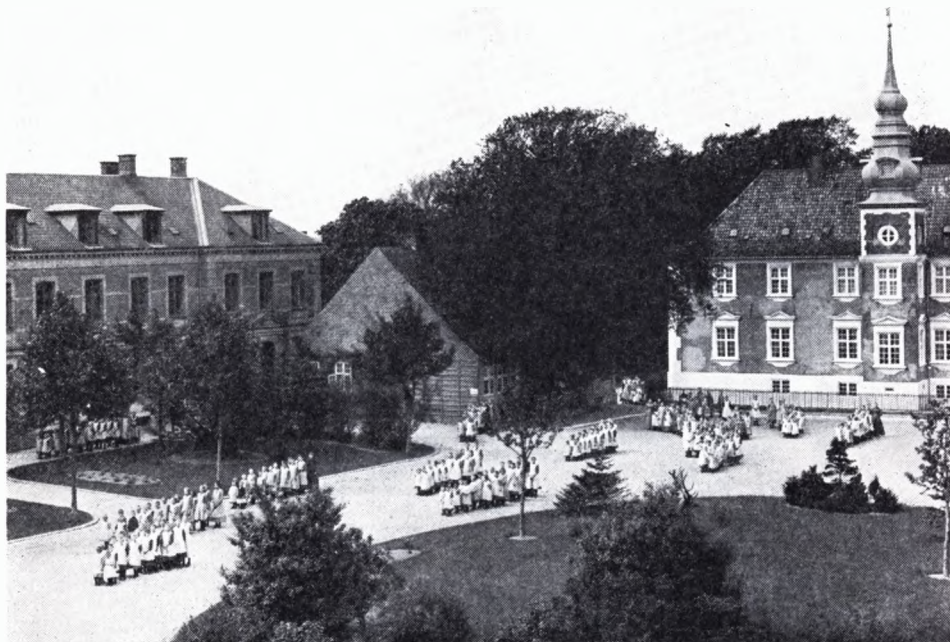
ne tjenestepiger, hvis arbejdskraft man hidtil i høj grad havde bygget på. Under hele opholdet på Jægerspris var de optagne piger så godt som udelukkende henvist til kvindelig omgang. Først når konfirmationsforberedelsen tog sin begyndelse, stilledes pigerne ansigt til ansigt med drenge.

Efter at de store byggearbejder var afsluttet i oktober 1886 indtrådte nu en længere periode uden større ydre begivenheder. Stiftelsen havde fundet sin form, og ingen tænkte foreløbig på at ændre den. Udenfor stiftelsens mure var der imidlertid ved at ske noget på børneforsørgelsesområdet. Flere og flere droges aktivt ind i arbejdet for hjælpeløse børn, og der var en stigende offentlig interesse for at sikre så gode private plejehjem som muligt og for oprettelsen af nye plejehjem. Overgreb mod hjælpeløse børn fik heller ikke lov til at gå upåtalte hen. Det er imidlertid karakteristisk for denne periode, at hjælpen til børnene hovedsagelig var

et privat filantropisk arbejde. Hverken stat eller kommune greb foreløbig ind, og den udbygning af den sociale lovgivning, som blev sat i gang fra begyndelsen af 1890'erne, tog foreløbig ikke sigte på børnene.

I 1908 trådte professor Conrad Ussing tilbage fra stillingerne som forstander for Jægerspris og læge for børnehjemmene. Hermed afsluttedes så at sige det ældste kapitel i stiftelsens historie. Bestyrelsen besluttede herefter at adskille de to stillinger. I foråret 1908 havde den unge børnelæge Eiler Høeg (1880–1964) nedsat sig som praktiserende læge i Jægerspris, og han var samtidig blevet kommunelæge i Gerlev-Dråby kommune. Bestyrelsen ansatte ham nu også som stiftelsens læge, et hverv som han varetog med den største nidkærhed i 45 år, idet han først trådte tilbage fra denne stilling i 1953. Som forstander udpegedes den tidligere artilleriofficer, kaptajn J. Haase. Den pågældende var kendt som en nidkær og dygtig administrator, men han havde intet forhåndskendskab til den sociale indsats, der ydedes inden for stiftelsen, og hans udnævnelse fremkaldte offentlig kritik i børneforsorgskredse. En af hans skarpeste modstandere blev den socialdemokratiske redaktør og folketingsmand Peter Sabroe, landskendt for sine mangeårige skarpe kampagner mod en række opdragelsesanstalter og børnehjem. Det var Sabroes hovedtese, at man burde opgive »kaserering« af hjælpeløse børn og i stedet for satse på gode privathjem under en passende offentlig kontrol. Han øvede en betydelig indflydelse på tilblivelsen af børneloven af 1905, hvorved man indførte de såkaldte værgeråd, og han banede desuden vejen for større offentlige tilskud til børneforsorgen i almindelighed. Også enkebørnsloven af 1913 var for en stor del hans værk. Som hovedmiddel i sin utrættelige kamp for at skaffe tyndet bedre vilkår og hjælpeløse børn en lykkeligere opvækst benyttede han først og fremmest offentlige kampagner på møder og i pressen. Han drog omkring i landet og opsøgte de institutioner, hvor han havde mistanke om, at misbrug gik i svang. Med en utrættelig energi opsporede han enkeltpersoner, som var villige til at udtale sig om de overgreb, de mente at have været genstand for. Når han havde indsamlet det fornødne stof, satte han sine rige journalistiske og agitatoriske evner ind på at fremkalde den størst mulige offentlige indignation overfor personer og institutioner, som efter hans mening havde





*Stiftelsens børn opstillet afdelingsvis i slotsgården. Fotografi fra 1896, gengivet i Ill. Tidende 24. januar 1897. (Fot. Johs. Hansen, Frederikssund).*

forbrudt sig. I perioden 1908–13 førte han en forbitret kamp mod stiftelsen på Jægerspris. Han gennemcyklede egnen omkring stiftelsen og talte med forskellige af beboerne. En dag, fortæller han, mødte han en af plejemødrene, der var ude at gå tur med sin børneflokk. »De gjorde paa mig Indtryk af at være en Flok smaa Rekrutter«. Sabroe havde en bestemt hensigt med at indlade sig i samtale med plejemoderen og hendes børn. Han havde nemlig hørt, at en af stiftelsens plejemødre regelmæssigt pryglede børnene. Plejemoderen forsøgte at hindre, at børnene svarede, men på Sabroes direkte spørgsmål til børnene: »Hvad dag er det, Børnene faar Klø«, svarede børnene i kor: »Fredag«. Sabroe opsporede ligeledes en række kvinder, der som børn havde været optaget på Jægerspris, og han fik flere af dem til at fortælle rystende beretninger om den behandling, de havde været udsat for. Det indsamlede stof anvendtes til hårde angreb



mod stiftelsen og dens styrelse. I februar 1913 førtes i folketinget en langvarig forespørgselsdebat om forholdene på Jægerspris og bestyrelsens administration af de midler, der var stillet til dens rådighed. Det var ikke første gang, at folketinget beskæftigede sig med Jægerspris. Allerede i 1876 havde den kendte venstremand Frede Bojsen foranlediget en forespørgsel til den daværende justitsminister, idet han ankede over, at bestyrelsen anvendte stiftelsens midler til udskiftning af landbrugsejendommene og ikke til fordel for børnene. Man kritiserede ligeledes, at det optagne antal børn lå langt under det forventede antal, som man mente, at der burde kunne skaffes plads til, og som man opgav til ca. 6–800. Da folketingsmand N. S. Jensen-Flø i 1913 stillede sin forespørgsel om Jægerspris til justitsministeren, var det delvis de samme anklagepunkter, der fremførtes, som Bojsen i sin tid havde benyttet, men det blev nu fulgt op af Sabroes meget temperamentsfulde anklager. Justitsminister Bülow tog ret koldsindigt på angrebet, og folketingsmand, dr. Moltesen, der i 1909 var blevet valgt til suppleant i stiftelsens bestyrelse, drog naturligvis også en lanse for institutionen. Noget direkte resultat kan man ikke sige, at forespørgselsdebatten fik, og i de officielle årsberetninger fra disse år foretrak bestyrelsen at forbigå den offentlige kritik med fuldstændig tavshed.

Helt uden virkning var kritikken dog ikke. Det mest markante ydre udtryk for, at kritikken havde gjort en vis virkning, har man i det forhold, at man pr. 1. maj 1910 afskedigede kaptajn Haase og erstattede ham med cand. theol. A. Th. Høy (1864–1949). Den nye forstander kom fra Det kgl. Opfostringshus, hvor han en årrække havde virket som inspektionshavende lærer. I modsætning til sin forgænger var Høy en mand, der længe havde virket inden for en betydningsfuld børneforsorgsinstitution, og som netop var i besiddelse af de pædagogiske evner, som forgængerens havde savnet. I 25 år varetog han den ansvarsfulde stilling som leder af børnehjemmene på Jægerspris, og selv om der i denne lange årrække ikke skete større begivenheder i den ydre tilværelse, gennemførtes lidt efter lidt betydelige reformer på de indre fronter. Dette var naturligvis medvirkende til, at den ydre uro og kritik forsvandt, og institutionen påny gled ind i mere smult vande.

*Garden musicerer  
i slotsgården  
4. september 1906.  
(Fot. Jobs. Hansen,  
Frederikssund).*



På grund af sin beliggenhed havde der altid været noget fjernt over institutionen på Jægerspris, og kontakten med omverdenen havde altid været meget begrænset. Den nye forstander var indstillet på at nedbryde de eksisterende skranker, og i første række blev institutionen mere åben over for det lokale miljø. Et synligt tegn herpå var f.eks., at man fik de nærliggende militære afdelingers musikkorps til regelmæssigt at give koncerter i den ydre slotsgård, koncerter der også trak egnens befolkning til. Forstander Høy gennemførte også visse interne reformer med det formål at fjerne det ydre børnehjemspræg, der hang ved pigerne fra Jægerspris. Man gav større frihed med hensyn til påklædningen, som tilnærmes det tøj, som børn uden for stiftelsen normalt var iført. Dog oprettedes indtil videre de lange sorte hjemmestrikkede strømper. Et nyt træk i stiftelsens liv var indførelse af dansundervisning og afholdelse af et årligt bal, hvortil man i begrænset udstrækning inviterede drenge som

kavalerer. Det var dog ikke en reform, som vandt udelt tilslutning hos de gamle plejemødre, men børnene var glade, og det årlige fastelavnsbal blev en begivenhed, man så hen til.

I de store og rummelige stuer i de forskellige børnehjem rørte sig et broget og travlt liv, og større indgreb i de engang skabte rammer fandt ikke sted. Den daglige husførelse var stadig meget spartansk, set med moderne øjne. Dog bør det fremhæves, at der i denne periode gennemførtes een vidtrækkende praktisk reform. Man havde gennem årene haft vanskeligheder med vandtilførsel. Nu lod man foretage en ny boring, der i høj grad forbedrede forholdene, og fra 1911 havde samtlige institutioner en god og rigelig vandtilførsel. Man fik dog ikke ved denne lejlighed indlagt vand i køkkenerne. Det skulle først komme mange år senere. Derimod tillod den rigeligere vandtilførsel, at man i 1915 kunne indrette et moderne centralvaskeri. Hidtil havde hvert børnehjem selv holdt storvask på gammeldags maner. Der åbnedes nu mulighed for, at hjemmene kunne sende hele deres vask til behandling i centralvaskeriet. Dette var en stor lettelse for plejemødrene og de store piger, der hidtil havde udført dette trælse arbejde. Opførelsen af centralvaskeriet medførte ligeledes, at man kunne fremskaffe en mere moderne badindretning for børnene. Også dette betød meget i den daglige tilværelse.

Verdenskrigens udbrud i 1914 og de følgende krigsår påvirkede kun i ringe udstrækning stiftelsen på Jægerspris. Livet fortsatte sin vante gang, og man havde ikke større vanskeligheder med forplejningen. Man levede jo nu engang på landet, og hvad der skulle bruges, kunne man i vid udstrækning selv skaffe sig. Som krigen skred frem, fik man dog visse vanskeligheder med børnenes forsyning med klæder, men knapheden indtraf på et relativt sent tidspunkt, da man lå inde med ret store reserver. Det største forsyningsproblem var petroleum til de mange lamper. Man fik meget små tildelinger og var henvist til at anvende den ubehagelige karbid. Selv om man under hele krigsperioden havde fuldt hus, kom man ligesom den omgivende landbefolkning relativt let gennem tidens vanskeligheder. Der var endog så stort et overskud, at man kunne begynde at eksperimentere med nye behandlingsmetoder.

Blandt de mange småpiger, som stiftelsen havde optaget gennem årene,

var der en mindre gruppe, som skilte sig ud på grund af en medfødt intelligensdefekt. Ved optagelsen havde man altid sørget for at undgå egentlig åndssvage børn, men flere af de såkaldte sinker slap igennem. De fik den samme opdragelse og skolegang som de øvrige børn, men resultaterne var ikke gode. Faktisk blev deres standpunkt med årene ringere og ringere. Også forholdet til kammeraterne voldte vanskeligheder. De blev drillet og følte sig derfor underkuede og underlegne. De vanskeligheder man havde på Jægerspris med disse børn, kendte man også på andre børneinstitutioner. Fra ca. år 1900 begyndte man i forskellige pædagogiske og børneforsorgskredse for alvor at beskæftige sig med problemerne omkring opdragelse og uddannelse af denne specielle børnegruppe, og forskellige steder tog man initiativet til oprettelsen af særlige skoleklasser for intelligensdefekte børn. I 1914 samledes Børnesagens Venner til det første store sommermøde på Nyborg Strand, hvor man enedes om at gøre en indsats for disse børn. Inspireret af dette møde besluttede bestyrelsen, at der skulle oprettes et særligt sinkehjem i tilknytning til institutionen på Jægerspris, det første af den art her i landet, og i foråret 1915 tog man hjemmet i brug.

Ca. 4 km nordøst for Jægerspris slot lå i udkanten af skoven ved Roskilde fjord et hus, kaldet Stærgården, der hidtil havde været indrettet til arbejderboliger. I løbet af vinteren 1914–15 ombyggedes huset, således at det kunne danne rammen om et børnehjem med plads til 8 børn. Der hørte et mindre jordtilliggende til ejendommen foruden en stor have, men dog ikke større, end at hjemmets beboere selv kunne klare driften og pasningen af de få dyr, som ejendommen kunne føde. Man var heldig med valg af plejemoder, og det blev hendes opgave at forestå husholdningen, undervise børnene og i det hele taget lede deres uddannelse og opdragelse. Man var klar over, at hjemmet ikke måtte være større, end at plejemoderen kunne ofre den fornødne tid på det enkelte barn. Skoleundervisningen blev tilrettelagt således, at børnene ikke trættedes. Lektionerne var korte, og der læstes kun få timer ad gangen. Udenfor skoletiden deltog børnene aktivt i pasning af jord og have samt af de på ejendommen værende husdyr. Man kunne hurtigt konstatere en betydelig bedring i børnenes almenbefindende. De følte sig mere frie, og deres tid-

ligere underlegenhedsfølelse og passivitet forsvandt. De blev også mere aktive, og de tilegnede sig en vis selvtillid. Dette medførte, at stiftelsen blev i stand til at sende dem ud i verden langt bedre rustede, end det hidtil havde været tilfældet. Da man havde flere børn på Jægerspris, end Stærgården kunne modtage, besluttede man at indlede et samarbejde med to lærerdøtre, der i Brund ved Horsens havde oprettet et privat hjem for sinker. Samtidig med, at man tog Stærgården i brug, traf man aftale med ledelsen i Brund om anbringelse af 4–6 af stiftelsens børn i denne institution. Fra stiftelsens side førte man en fast kontrol med de udstationerede børn, og man kunne til sin glæde konstatere, at resultaterne også her var gode.

I 1917 foretog man en ny udbygning af virksomheden på Jægerspris, idet man åbnede et nyt og særligt børnehjem for 8 børn. Man installerede det nye hjem i et tidligere skovfogedhus ved det sted, hvor nu behandlingshjemmet Donekrogen ligger, ca. 1 kvarters gang fra slottet, og man besluttede at udvide havearealet ved at tillægge ca. 1,5 tdr. land af hovedgårdens mark. Hensigten med oprettelsen af dette hjem var at give børnene et mere udvidet kendskab til have dyrkning og henkogning af grøntsager og frugt. Man kaldte det nye hjem for »Havebrugsafdelingen«, og som plejemoder antog man en ung lærerinde, der var udgået fra husholdningsskolen på Ankerhus. Man regnede med, at børn, der havde opholdt sig her, lettere ville kunne anbringes i landbohjem. Der begyndte at dæmre en fornemmelse af, at man nok hidtil lidt for ensidigt havde lagt uddannelsen til rette for pigernes fremtidige beskæftigelse i en byhus-holdning. De børn, som fik deres hjem i Skovfogedhuset, søgte alle skolen på Jægerspris.

Man fandt dog ikke, at man ved oprettelsen af dette nye børnehjem fuldt havde tilfredsstillet behovet for at åbne pigerne adgang til ansættelse i en landbohusholdning, og i 1918 tog man derfor et nyt initiativ med samme sigte. I april 1918 fratrådte forpagteren på en af de gårde, der hørte under Jægerspris, nemlig den såkaldte Louiseholm, opført i 1850'erne af Frederik VII og opkaldt efter hans gemalinde. Til gården hørte på det tidspunkt ca. 100 tdr. land opdyrket jord, en stor strandeng og et betydeligt græsareal. Man lagde nu gården direkte ind under stiftelsen og





*Plejemoder frk. Inger Nielsen med sine elever foran Høvebrugsafdelingen 1935.*

engagerede en gift bestyrer. Endvidere anbragte man 4, senere 6 plejebørn på gården, og tanken var da den, at bestyrerparret skulle træde i forældrenes sted og opdrage børnene. Som andre landbobørn deltog plejebørnene i gårdens daglige drift og i alt forefaldende arbejde. Da gården lå ca. 4 km fra Jægerspris, blev børnene henvist til at besøge den nærliggende kommuneskole i Seksgårdene. De børn, som kom til at henleve deres barndom her, fik på flere måder en bedre start end deres kammerater i de gamle børnehjem. De blev friere og mere naturlige i deres personlige fremtræden end de fleste af de børn, som tilbragte hele deres barndomsliv indenfor stiftelsens beskyttende mure.

I skolen på slottet udvidede man undervisningsfagene. I 1908 indførte man undervisning i naturhistorie, i 1913 fysik og engelsk for de to ældste klasser og sundhedslære for øverste klasse. I 1915 moderniserede man undervisningen i håndgerning, idet man optog maskinsyning som fag, og fra

1919 begyndte man at give tegneundervisning. I denne forbindelse kan det også nævnes, at man ved flere lejligheder indbød kunstnere, forfattere og videnskabsmænd til at holde aftenforedrag for de større elever, arrangere oplæsninger og give små koncerter. Det hører også med til billedet, at man lagde overordentlig vægt på udøvelse af sang.

I 1915 fik skolen en ny daglig leder, idet overlærer Strøm døde og efterfulgtes af cand. theol. M. Greve. På det tidspunkt var der ligeledes en udskiftning i gang inden for det almindelige lærerkorps. Det havde været karakteristisk for den ældste generation af lærerinder på skolen, at man havde betragtet skolegerningen på Jægerspris som en livsopgave, og flere kunne se tilbage på ca. 30 års skolegerning på slottet. Enkelte lærerinder nåede en endnu højere anciennitet, f.eks. de to søstre Schoug, der var knyttet til skolen lige indtil 1918. Den ene søster var begyndt 1. januar 1876 og den anden 5 år senere. De nye lærerkræfter, der blev ansat, betragtede skolen på Jægerspris som et gennemgangsled, og som regel blev man kun ca. 4 år i stillingen. Ved det nye skoleårs begyndelse i august 1918 havde skolen foruden den nye overlærer endnu en mandlig lærer og 5 lærerinder. Skolen begyndte med 224 elever, fordelt på 8 klasser, idet det havde været nødvendigt at oprette 2 5.-klasser. Klassekvotienten varierede mellem 22 og 33 børn. Fra 1913 havde man ændret timeplanen, således at man i stedet for 5 timer à 50 minutter havde fået 6 daglige skoletimer à 40 minutter. Baggrunden herfor var de mange nye fag, der var optaget på undervisningsplanen.

Under første verdenskrig havde børneantallet på stiftelsen svinget omkring 310, og det udgjorde ved udgangen af 1918 307. Flertallet kom stadig fra København og Frederiksberg, nemlig 167. Det øvrige Sjælland havde leveret et kontingent på 61, medens Jylland og Fyn henholdsvis var repræsenteret med 36 og 28. 10 børn stammede fra Lolland-Falster, 4 fra Sønderjylland og 1 fra Bornholm. Ser man på aldersfordelingen var 54 børn under 5 år, 85 i alderen fra 6 til 10 år og 168 over 10 år. Der var ingen børn under 2 år og ingen over 16 år. 1918 kan betragtes som et nogenlunde normalt år med hensyn til til- og afgang. Fra 1919 sætter en ny udvikling ind, som der nærmere vil blive redegjort for i det følgende afsnit.

Som en naturlig afrunding på skildringen af børnehjemmenes historie indtil udgangen af verdenskrigen 1914–18, kan det være rimeligt at give hovedindholdet af den undersøgelse, som blev foretaget i 50-året for stiftelsens oprettelse i 1923. Undersøgelsen havde til formål at kaste lys over det ikke uvigtige spørgsmål, hvilken betydning stiftelsen havde haft for de mange småpiger, der havde henlevet deres barndomsår på stiftelsen og her modtaget undervisning og opdragelse. Undersøgelsen blev foretaget af forstander Høy, der på det tidspunkt havde været knyttet til Jægerspris i 13 år.

Ved udgangen af kalenderåret 1923 havde stiftelsen modtaget ialt 1440 piger. Af disse var 41 afgået ved døden inden det fyldte 18 år, og 73 havde som mindreårige forladt stiftelsen, enten fordi deres slægt ønskede dem tilbage, eller fordi de var blevet bortadopretet. Desuden var der en gruppe på 31, som efter optagelsen viste sig at være enten åndssvage eller sindssyge, og som han derfor udelod af sin undersøgelse. Det samme gjaldt naturligvis de 174 børn, som endnu befandt sig på stiftelsen ved udgangen af året 1923. Tilbage blev herefter 1121 børn, og det var disses videre livsskæbne, som nu blev analyseret. Denne undersøgelse kunne gennemføres, fordi stiftelsen i så vid udstrækning som muligt havde søgt at holde kontakt med børnene, ikke blot så længe de var i deres første, af stiftelsen fremskaffede plads, men også senere hen i livet.

I henhold til fundatsen var det pålagt stiftelsen, at de børn, der blev optaget på Jægerspris, skulle forberedes og uddannes til at blive dygtige tjenestepiger. Af de 1121 børn, som undersøgelsen omfattede, blev 1087 anbragt ved husligt arbejde i det øjeblik, de forlod stiftelsen, medens 34 børn havde fået mulighed for anden beskæftigelse. Der var jo i fundatsen en udtrykkelig bestemmelse om, at bestyrelsen kunne anvende et mindre beløb til videreuddannelse af de optagne piger, som var i besiddelse af specielle anlæg.

Selv om det store flertal af pigerne blev anbragt i huslige pladser, var der jo ingen, der kunne hindre, at de enten ved egen eller andres hjælp i løbet af nogle år tog fat på en faglig uddannelse eller simpelthen forlod det huslige arbejde. Da mange af pigerne bevarede kontakten med stiftelsen, selv flere år efter at de havde forladt den, var forstander Høy i

stand til at fastslå, at der ved udgangen af 1923 var 291 piger, der havde skaffet sig en anden beskæftigelse end en husassistents. Af de 291 piger var der således 60, der ernærede sig som syersker, enten selvstændigt eller i en forretning. 46 var blevet sygeplejersker, 35 arbejdede på fabrik eller var knyttet til et håndværk, 39 var på kontor, butik eller lager og 15 var blevet lærerinder. Der var også en ikke helt lille gruppe, nemlig 19, der var gået ind i børneforsorgsarbejdet, og endelig var der 43, der havde udannet sig videre i husvæsen og nu indtog overordnede stillinger som køkkenchefer, husholdersker, kammerjomfruer m.m.

En væsentlig del af pigerne var naturligvis blevet gift. I 1923 opgjorde man antallet til 430, og om 85 piger vidste man, at de var udvandret, hovedsagelig til USA, hvor et flertal af dem også var blevet gift. Endelig havde man kendskab til, at 67 var afgået ved døden, efter at de havde forladt stiftelsen.

Med det kendskab forstander Høy havde til pigernes livsløb, mente han også at kunne besvare det spørgsmål, om det nu var gået disse børn godt eller dårligt. For at få et indtryk heraf inddelte han de 1121 piger i 4 grupper, nemlig 1) de piger det var gået godt eller særdeles godt, 2) de piger det var gået ganske godt, 3) de piger det ikke var gået helt godt og 4) de piger det var gået dårligt. Resultatet af undersøgelsen stillede han op på følgende måde:

Gruppe 1.	780 piger eller	69,5 %
Gruppe 2.	258 piger eller	23,0 %
Gruppe 3.	70 piger eller	6,3 %
Gruppe 4.	13 piger eller	1,2 %

Forstander Høy lagde ikke skjul på, at undersøgelsen i høj grad hvilede på et skøn. Det var dog hans faste overbevisning, at den gav et sandfærdigt billede af de faktiske forhold, og hans afsluttende konklusion var følgende: »Det maa kaldes et overraskende godt Resultat, at af disse 1121 Piger, der er opdraget paa Jægerspris, er 92,5 % bleven samfundsnyttige Mennesker, der for de flestes Vedkommende endogsaa maa siges at leve i gode Forhold. Og naar alt tages i Betragtning, naar man betænker, at



det var de mest hjælpeløse og forladte, Stiftelsen skulle tage sig af, da tør man roligt lægge Resultatet frem for Offentligheden, og i al Beskedenhed kan man vel ogsaa vente, at det vil blive indrømmet, at Arbejdet ikke har været forgæves«.

### *Perioden 1919–45*

Det var lykkedes bestyrelse og forstander så nogenlunde at lodse børnehjemmene gennem krigens vanskeligheder, men i kølvandet af krigen indtraf en meget generende dyrtid. Det længst mulige søgte man at ride stormen af ved at tære på reserverne, men da disse var sluppet op, stod kun den udvej tilbage at begynde på at indskrænke virksomheden. I forbindelse med en plejemoders tilbagetræden lukkede man det første børnehjem 1. nov. 1919. Året efter lukkede man den såkaldte 3. afdeling, og pr. 1. nov. 1921 standsede 16. afdeling sin virksomhed. I 1920–21 var 12. afdeling lukket gennem en længere periode i forbindelse med lederens død, men hjemmet genåbnedes 1. nov. 1921. Det fik dog kun en kort levetid, idet man i 1923 måtte lukke for bestandig. I 1924 kom turen til børnehjemmet på Louiseholm, og gården blev påny bortforpagtet. Endelig måtte man pr. 1. november 1924 nedlægge 6. afdeling. I løbet af 5 år var børnehjemmenes antal således formindsket med 5. Ser man på børnetallet ser billedet således ud. Pr. 1. jan. 1919 opholdt der sig 307 børn på Jægerspris. Ved udgangen af 1924 var tallet sunket til 165. Begrænsningen i børnetallet opnåedes først og fremmest ved, at man var tilbageholdende med hensyn til at modtage nye børn. Et enkelt år modtog man overhovedet ingen nye børn. Når et børnehjem blev nedlagt, fordelte man børnene på de andre hjem, og det kunne i visse tilfælde være en fordel, at man kunne begrænse børneantallet på det enkelte hjem. Medens det hidtil havde været praksis, at hjemmene modtog 20 børn, blev det nu et gennemgående træk, at børneantallet lå omkring 15–16.

Nedgangen i børnetallet mærkedes også i skolen. Under krigen havde man haft ca. 212 børn i skolen, fordelt på 8 klasser. I 1920 søgte kun 177 børn skolen, og klasseantallet indskrænktes til 7. I 1924 indtraf den hidtil ukendte situation, at man kun havde 3 elever til at begynde en ny klas-

se, og man traf derfor aftale med den lokale kommuneskole, at den skulle modtage disse børn. I 1926 kunne de dog vende tilbage og optages i skolen på slottet. I skoleåret 1927–28 gik der kun 82 børn i stiftelsens skole, fordelt på 4 klasser.

En direkte følge af indskrænkningen af børneantallet var ligeledes, at man i 1922 indstillede en i 1916 oprettet børnehave. I 1925 mente man det imidlertid forsvarligt at genåbne børnehaven, og man gik samtidig over til at drive børnehaven efter Montessoris system med hovedvægten lagt på selvvirksomhed og sanseopøvelse.

Ligesom lukning af børnehjemmene havde medført indskrænkning i plejemødrenes antal, måtte man også indskrænke lærerpersonalet. I 1928 bestod dette kun af overlærer M. Greve samt to lærerinder og 1 børnehavelærerinde. Det overflødige lærerpersonale måtte afskediges, medens man hvad plejemødrene angik, der havde en meget lang tjenestetid bag sig, i så vid udstrækning som muligt lod dem blive til det tidspunkt, hvor de normalt skulle være trådt tilbage.

Midt under nedgangsperioden indtraf stiftelsens 50 årsdag. På selve jubilæumsdagen mødte ikke mindre end 500 gamle plejebørn op for at deltage i festen den 22. juni 1924. Man afslørede ved denne lejlighed en mindsten i anledning af Nordslesvigs genforening med Danmark i 1920, og man udgav et festskrift, der var forfattet af stiftelsens ledende funktionærer med forstander A. T. Høy i spidsen. Jubilæumsfesten fandt i øvrigt sted på et tidspunkt, hvor man med større optimisme kunne se fremtiden i møde.

Ved indgangen til året 1926 lå børneantallet på 160, det laveste tal man hidtil havde registreret. I løbet af året optog man imidlertid 31 nye børn, og da afgangens kun var 18, kunne man ved indgangen til 1927 påny konstatere en fremgang. Denne holdt sig i de nærmest følgende år, og børneantallet nåede i 1933 op på 183. Hermed havde belægningen imidlertid påny toppet, og en ny nedgang satte ind, hovedsagelig foranlediget ved manglende tilgang af nye børn. På det tidspunkt havde man endnu 13 børnehjem i drift. På Stærgården og i hjemmet på det gamle skovfogedsted var børneantallet 8, på landbrugsafdelingen 10, på 5 af afdelingerne 15 og på resten 16. Også skolen kunne i disse år notere en vis fremgang.



*På grankogletur i sommeren 1935. Grankogler kunne bruges til brændsel. Ved hestene stiftelsens kusk Oluf Christensen.*

I skoleåret 1931/32 lå børneantallet på ny over 100, og man arbejdede nu med 5 klasser.

Medens nedgangen havde ramt børneskolen ret hårdt, havde man megen glæde af den i 1922 oprettede husholdningsskole. I forbindelse med skolekøkkenet havde man fået oprettet en særlig husholdningsskole for gamle elever. Man havde haft held til at finde dygtige lærerinder, og skolen var meget populær blandt de ældre piger. Efter at de havde været to år i plads, kunne de vende tilbage til deres gamle hjem og gennemgå et halvt års kursus på husholdningsskolen. Dette åbnede mulighed for en fremtidig mere selvstændig og økonomisk bedre livsstilling.

I 1935 kunne forstander Høy fejre 25-årsdagen for sin ansættelse ved stiftelsen, og 1. juli 1935 trak han sig tilbage. Som en afskedshilsen til sin gamle arbejdsplads foretog han endnu engang en analyse af de resultater,

som stiftelsen havde opnået med de piger, der havde forladt hjemmene i perioden 1924–33. Undersøgelsen omfattede denne gang 156 pigeboørn, der alle var fæstede i en huslig plads i 16-årsalderen. Endnu på dette tidspunkt fulgte bestyrelsen fundatsens bestemmelse om, at formålet med opholdet i børnehjemmene på Jægerspris skulle være at forberede pigerne til at overtage en plads som tjenestepiger. Ligesom tilfældet havde været med den foregående undersøgelse, delte forstander Høy sine piger i grupper, nemlig en gruppe som det var gået godt, en gruppe som havde skikket sig nogenlunde, og en gruppe som man måtte konstatere, at det var gået dårligt. Til den første gruppe henhørte Høy ikke mindre end 115 af de undersøgte 156 piger, og inden for denne gruppe havde 32 allerede giftet sig, og man kunne forvente, at endnu flere ville følge efter. 31 piger henførtes til gruppe 2, og 10 måtte anbringes i den sidste gruppe. Resultatet svarer ganske godt til det billede, som var blevet tegnet ved 50-års jubilæet.

Som ny forstander udpegede styrelsen blandt ca. 70 ansøgere den da 49-årige sognepræst på Agersø, dr. phil. Axel Garboe (1886–1970), der virkede indtil 1938.

I forbindelse med forstanderskiftet havde Dansk Kvindesamfund foretaget en henvendelse til justitsministeriet med anmodning om, at der måtte blive gennemført en ændring af stiftelsens fundats med det formål at give kvinder lige ret med mænd til forstanderstillingen og til sæde i stiftelsens bestyrelse. Man ønskede endvidere, at der skulle åbnes adgang for pigerne til en videregående uddannelse end den hidtil praktiserede tjenestepiguedannelse. Justitsministeriet afæskede i anledning af denne henvendelse bestyrelsen en erklæring, og 18. nov. 1935 svarede man tilbage, at man ikke havde noget imod at udnævne en kvindelig forstander, men blandt de 70 ansøgere til den ledige stilling havde der kun været en enkelt kvinde, og hendes kvalifikationer kunne på ingen måde sammenlignes med den kandidats, som styrelsen havde udpeget. Man kunne i øvrigt ikke se, at der var noget i fundatsen, der hindrede udnævnelse af et kvindeligt bestyrelsesmedlem, og med hensyn til pigeboørnenes uddannelse måtte man gøre opmærksom på, at fundatsen udtrykkelig pålagde styrelsen at drage omsorg for, at de optagne piger blev uddannet på en sådan





*Elever fra husholdningsskolen i skolekøkkenet 1935. I baggrunden bestyrerinden, husholdningslærer Marie Kristensen.*

måde, at de kunne overtage stillinger i huset. Desuden havde man altid forsøgt at hjælpe de piger til en videregående uddannelse, som viste evner herfor, og et ikke ringe antal havde haft mulighed for at blive uddannet til sygeplejersker, lærerinder m.m.

Kort tid efter at forstander Høy havde forladt Jægerspris, søgte også overlærer M. Greve sin afsked som leder af skolen på Jægerspris. Ved afslutningen af skoleåret 1936–37 trak han sig tilbage efter 22 års tjeneste som skoleleder. Mange af de gamle piger mindes endnu med stor veneration deres gamle lærer. Han efterfulgtes af overlærer F. Holst.

Som omtalt ovenfor nåede børneantallet i 1933 op på 183, men allerede året efter var det påny sunket til 167, og de følgende år viste en jævn og støt tilbagegang. I 1944 fandtes der kun 127 børn i samtlige børnehjem.

Den nye nedgang var ikke forårsaget af svigtende økonomiske muligheder fra stiftelsens side, men simpelthen foranlediget af, at der kunne konstateres en betydelig nedgang i antallet af ansøgninger om at få børn anbragt i stiftelsen på Jægerspris. Årsagen hertil må først og fremmest søges i det forhold, at levevilkårene blandt det klientel, hvorfra de mange småpiger hidtil var kommet, siden krigens slutning var blevet væsentlig forbedret, således at mange småkårs hjem havde langt bedre betingelser for at beholde deres børn hjemme og ikke give dem fra sig. Der var desuden i disse år sket en væsentlig udbygning af den sociale lovgivning, og man havde for alvor taget fat på at udbygge den hidtil ret stedmoderlig behandlede børneforsorg. Af stor betydning var det, at der var blevet gennemført en ny lovgivning, som kom de enligstillede forsørgere til hjælp. Slutstenen på mange års arbejde med at tilvejebringe et fintmasket sikkerhedsnet for de økonomisk svage i samfundet var gennemførelsen af K. K. Steinckes såkaldte socialreform, der trådte i kraft 1. okt. 1933. Dette omfattende lovkompleks betød ikke blot en hårdt tiltrængt administrativ forenkling af den eksisterende sociallovgivning, men også en betydelig udbygning af de forskellige sociale hjælpeforanstaltninger, også på børneforsorgens område. For fremtiden stilledes der over statsbudgettet betydelige beløb til rådighed til opfyldelse af de krav, som socialreformen havde opstillet.

Socialreformens gennemførelse fik ingen øjeblikkelig indflydelse på stiftelsens normale virksomhed, men indirekte mærkede man følgerne gennem den svigtende tilgang til børnehjemmene. I 1938 besluttede bestyrelsen imidlertid at udnytte de muligheder, der bl.a. lå i den såkaldte forsorgslov, idet man stillede forslag om oprettelsen af et spædbørnehjem på Jægerspris. Sådanne hjem kunne i henhold til forsorgslovens § 157 få offentlig godkendelse og tilskud.

Bestyrelsens motivering for dette initiativ var først og fremmest dikteret af et ønske om at åbne mulighed for, at de større piger i børnehjemmene kunne få en praktisk uddannelse i pasning af spædbørn. Dette ville give dem bedre muligheder for en passende beskæftigelse, når de skulle forlade stiftelsen og finde deres plads i samfundet. Forstanderboligen stod desuden ledig, og den kunne danne en passende ramme for det nye hjem.

I løbet af efteråret 1938 gik man i gang med den fornødne ombygning, og man søgte råd hos børnelægen, professor Sverre Monrad. Selve børnehjemmet indrettedes på 1. sal, og det bestod af to adskilte afdelinger, hvoraf den ene var bestemt for de helt spæde, og den anden for de et-årige. Hjemmet skulle efter planen modtage børn indtil 2-årsalderen. Ved siden af sengeafdelingerne indrettedes en stor legestue for børnene samt de fornødne isolationsrum og køkkenafdelinger. Hjemmet skulle kunne modtage 26 børn, og den daglige ledelse skulle varetages af en uddannet sygeplejerske. Som den første leder ansatte man en sygeplejerske fra Dronning Louises Børnehospital. Til hjemmet var desuden normeret en assistent, og der var mulighed for at antage et vist antal elever, som sammen med børnehjemmenes ældre piger deltog i det praktiske arbejde. I bygningens 2. etage indrettedes lejlighed og værelser for de faste funktionærer og for eleverne.

Spædbørnshjemmet åbnedes officielt 1. april 1939, og i løbet af få måneder blev det fyldt. Forsorgsloven krævede, at der som betingelse for anerkendelse skulle udarbejdes en vedtægt, der skulle godkendes af overinspektionen for børneforsorgen. Dette krav blev bragt i orden i løbet af efteråret, og 29. nov. 1939 godkendtes Spædbørnshjemmet på Jægerspris af overinspektør Oluf J. Skjerbæk. I vedtægtens § 1 hed det, at hjemmet var godkendt til at optage børn i alderen fra 0 til 2 år, som i henhold til forsorgsloven eller af andre grunde søgtes anbragt i et spædbørnshjem. Børnene kunne forblive i hjemmet, indtil de var fyldt 2 år. Betalingen for børnene var den af socialministeriet til enhver tid gældende takst. Hjemmet stod først og fremmest åbent for børn under offentlig forsorg, men der kunne også optages andre børn. Betalingen for disse skulle såvidt muligt være den samme. Dog åbnedes der mulighed for, at bestyrelsen kunne nedsætte betalingen eller helt lade den falde bort, hvis de fornødne legatmidler eller andre tilskud kunne tilvejebringes. Vedtægten indeholdt desuden de nærmere bestemmelser om forstanderindens pligter. Foruden den faglige ledelse førte forstanderinden også de fornødne regnskaber. Hendes nærmeste foresatte skulle være stiftelsens bestyrelse, til hvem hun var forpligtet at aflægge et årligt regnskab. Men hun var ligeledes underkastet et permanent tilsyn af overinspektionen. I en lang årrække var der fuld

belægning på hjemmet. Efter 1950 faldt antallet af ansøgninger om optagelse, og i 1955 besluttede man at lukke spædbørnshjemmet.

Oprettelsen af spædbørnshjemmet på Jægerspris var den vigtigste nyskabelse i årene frem mod krigsudbruddet i 1939 og Danmarks besættelse året efter. Livet på de almindelige børnehjem fortsatte stort set efter de engang fastsatte linier. Dog kan man i disse år spore en stigende interesse hos ledelsen for at nedbryde den hidtil opretholdte strenge isolation af børnene. I langt højere grad end tidligere tog man på udflugter med børnene, både til København og den nærmere omegn. Børnene kom både i teatret og i biografen, og man fik etableret en spejdetrop, der foretog udflugter og deltog i lejrliv. Man var fortsat meget tilbageholdende med at give pigerne tilladelse til på egen hånd at aflægge længere tids besøg hos forældre og familie, og man så ikke gerne, at pigerne tilbragte sommerferien uden for Jægerspris. De ydre rammer for pigernes daglige tilværelse var stort set de samme som i den tidligere periode, men det kan dog nævnes, at man i slutningen af 1930'erne begyndte at indlægge wc i de forskellige børnehjem. Også den daglige husholdning var spartansk, og plejemødre blev økonomisk kørt meget stramt. Besættelsesårene skulle heller ikke animere til større forbrug. Det svindende børnetal medførte, at man i årene 1939–40 nedlagde afdelingerne 1, 2 og 14 samt havebrugsafdelingen. Også i skolen mærkede man det svindende børneantal. Endnu i 1938 opretholdt man 7 klasser, der ialt besøgtes af 114 børn. Man besluttede i skoleåret 1938–39 at undervise de ældste børn i overensstemmelse med den normale undervisning i folkeskolens 8. klasse. I skoleåret 1942–43 søgtes skolen kun af 81 børn, og man var påny gået tilbage til en 5-klassesskole.

Efter at forstanderstillingen havde været vakant et par år, besluttede man i 1940 at udpege en ny forstander, og denne gang vedtog man, at forstanderen skulle være en kvinde. Som ny forstander udpegedes den da 38-årige adjunkt frk. Signe Prytz. Frk. Prytz havde studeret historie og gymnastik ved Københavns universitet og havde opholdt sig en længere periode i USA. Efter sin hjemkomst havde hun virket som adjunkt ved forskellige københavnske gymnasier. I 1941 erhvervede hun doktorgraden på en afhandling om P. H. Ling og hans gymnastikpædagogiske virk-





*Spisestuen i Lindehuset (10. afdeling) med plejemoder frk. Marie Andersen, medhjælpere og børn 1935.*

somhed. Frk Prytz tiltrådte forstanderstillingen i 1940, og til brug for hende indrettedes en ny forstanderbolig i Kavalerbbygningen.

Frk. Prytz optrådte som en myndig og bestemt forstander, og med stor interesse gik hun op i sin gerning som pædagogisk leder af hjem og skoler. Nogle måneder efter hendes tiltrædelse besluttede man at oprette en særlig ungdomsskole for de 15-årige piger. Skolen var en kostskole og bestemt for 20 piger. Den installeredes i Kavalersfløjen, og den søgtes først og fremmest af stiftelsens egne børn. Der var dog mulighed for, at også piger udefra kunne optages mod betaling. For eleverne indrettedes der tre-sengsstuer. Formålet med skolen var at formidle en overgang fra den mere regulerede tilværelse på børnehjemmene til friere forhold.

Undervisningen var tilrettelagt således, at eleverne om formiddagen var beskæftiget med forskellige praktiske sysler. Nogle havde køkkenar-

bejde (madlavning, bagning, syltning og slagtning), andre arbejdede i vaskeriet eller var beskæftiget med rengøringsarbejde i stuerne. To af eleverne gjorde tjeneste i spædbørnshjemmet, medens en var beskæftiget i børnehaven. Børnehaven havde været lukket siden 1936, men blev genåbnet i 1942.

Efter middag samledes eleverne omkring den mere teoretiske undervisning, som foregik nærmest på højskolemaner. Som lærerinder medvirkede nogle af barneskolens lærerkræfter. Også forstanderinden tog et nap med. Der undervistes i dansk, regning, sundhedslære, næringsmiddellære, rengøringsteori, sang, håndarbejde, sløjd og gymnastik. Formålet var at modne og dygtiggøre pigerne, inden de skulle forlade stiftelsen og tiltræde deres første huslige plads.

Skolen fik ikke nogen lang levetid, idet den allerede ophævedes i 1946. Det havde vist sig, at den var temmelig dyr i drift. Desuden mente man, at de 15-årige ville få større udbytte af et ophold på en efterskole. I besættelsens sidste år begyndte man derfor at sende pigerne enkeltvis til udvalgte efterskoler rundt omkring i landet, og man kom hurtigt til den opfattelse, at det i mange henseender var en god løsning på de større pigers problemer. Man konstaterede ligeledes med tilfredshed, at efterskoleopholdet medførte, at pigerne opnåede visse kontakter med den stedlige befolkning og fik interesse for at skaffe sig en plads i huset indenfor dette miljø.

Besættelsesårene indbød ikke til større forandringer, og den siddende bestyrelse foretrak at lade børnehjemmene fortsætte i det engang lagte spor. Til trods for at børneantallet stadig skrumpede ind, foretog man sig intet. Ligesom tilfældet havde været under den første verdenskrig, gik det daglige liv stort set sin vante gang. Jægerspris lå jo også så tilpas af-sides, at der ikke var megen risiko for, at man skulle blive direkte berørt af tidens uroligheder. Her som andetsteds modtoges befrielsesbudskabet med begejstring, og man kunne nu for alvor gå i gang med at drøfte børnehjemmets fremtid. Således som udviklingen havde formet sig i de seneste år, var et sporskifte nødvendigt.

### *Det store vendepunkt i 1946 og årene derefter*

I den 100-årige periode, hvor Jægerspris slot har dannet rammen om et rigt og omfattende arbejde inden for børneforsorgen, er 1946 et skelsættende år. To vigtige afgørelser blev ført ud i livet, idet man dels besluttede at føre børnehjemmene videre i samarbejde med den offentlige børneforsorg, dels bestemte sig for i fremtiden at lade børnene undervise sammen med den stedlige kommunes børn.

Initiativtageren og den der gennemførte denne »revolution« i stiftelsens historie var højesteretsadvokat og kammeradvokat Arne Kemp (f. 1889), der pr. 1. jan. 1944 havde overtaget hvervet som bestyrelsesformand i stiftelsen. I modsætning til sin forgænger højesteretsadvokat Th. Knudtzon (f. 1884), der kun havde virket som formand i 5 år, fik kammeradvokat Kemp en meget lang periode som bestyrelsesformand, idet han først trådte tilbage i 1966.

Bag bestyrelsens beslutning om at søge offentlig anerkendelse og dermed offentlig tilskud lå i hvert fald to hovedhensyn. Man så i øjnene, at stiftelsen ikke i det lange løb ville være i stand til at sikre den nødvendige lederstab til børnehjemmene, hvis ikke lønningerne til disse funktionærer blev bragt op på højde med, hvad der blev betalt andetsteds. Desuden måtte man anerkende, at det private behov for anbringelse af børn på Jægersprisstiftelsen var faldende, og at man måske en dag ville komme til at stå i den situation, at man ikke engang ville være i stand til at udfylde de indskrænkede rammer, man efterhånden arbejdede med. Man burde så kunne modtage en del af de børn, som børneværnene fandt det nødvendigt at fjerne fra hjemmet.

Under henvisning til, at stiftelsen på Jægerspris i henhold til sin fundats havde til formål at modtage hjælpeløse børn til opdragelse og uddannelse, henvendte bestyrelsen sig i 1946 til socialministeriet med forespørgsel, om der i fundatsens bestemmelser var noget, der hindrede stiftelsen i at blive anerkendt i henhold til forsorgsloven. Forhandlingerne med socialministeriet endte med, at stiftelsens børnehjem 1. marts 1947 blev godkendt i henhold til forsorgslovens § 151 stk. 1, og at nyordningen fik tilbagevirkende kraft fra 1. april 1946.

Anerkendelsen medførte, at der skulle udarbejdes en særlig vedtægt for børnehjemmene, som skulle godkendes af overinspektøren for børneforsorgen. I henhold til den under 20. juni 1957 godkendte vedtægt var børnehjemmene på Jægerspris anerkendt som hjem for 115 børn i alderen 2–16 år. Hjemmene kunne modtage børn på begæring af de kommunale børneværnsudvalg, men der var også åbnet mulighed for, at børn kunne optages efter privat ansøgning. Henvendelse om optagelse skulle rettes til hjemmenes forstanderinde. Nu som før skulle børnehjemmene drives på de ejendomme, der hørte under Jægerspris-stiftelsen. Hjemmene lededes af stiftelsens bestyrelse, men var underkastet tilsyn af overinspektionen. Ændringer i bestyrelsen skulle indberettes. Det var bestyrelsens opgave at antage og afskedige de fornødne plejemødre til de enkelte hjem, men enhver ansættelse som plejemoder skete under forbehold af socialministeriets og overinspektionens godkendelse. I det daglige skulle plejemødrene sortere under forstanderinden, og det tilkom også i fremtiden bestyrelsen at antage og afskedige forstanderinde, men ændringer i stillingen skulle indberettes.

Det var i vedtægten udtrykkelig pålagt stiftelsens bestyrelse, at den skulle bistå forstanderinde og plejemødre i videst muligt omfang og i det hele påse, at de opfyldte deres forpligtelser. Bestyrelsen skulle have fri adgang til alle børnehjem, og klager skulle altid forelægges bestyrelsen. Opstod der meningsforskelle mellem forstanderinde og bestyrelse, kunne de forelægges overinspektionen.

I vedtægtens § 7 blev det fastslået, at det enkelte hjems daglige ledelse skulle forestås af plejemoderen under tilsyn af forstanderinden. Der skulle gælde nøje regler for, hvor længe en plejemoder måtte være borte fra hjemmet, og hvem der under hendes fravær kunne fungere som stedfortræder. Også med hensyn til reguleringen af disse forhold forbeholdt overinspektionen sig et vist indseende.

Om hjemmenes ledelse hed det i § 8, at den skulle foregå i overensstemmelse med lov om offentlig forsorg og i henhold til de administrative bestemmelser, der enten var eller blev udfærdiget af socialministeriet eller overinspektionen. Hertil hørte faste regler om børnenes bespisning, beklædning og beskæftigelse. Med hensyn til betalingen for de børn, der



var under offentlig forsorg, skulle de til enhver tid af socialministeriet fastsatte takster være gældende.

Vedtægten afsluttedes med en række forskrifter om førelse af stambøger og standardkartoteker for hvert barn. Der fandtes ligeledes regler for, hvorledes hjemmenes hjælpepersonale skulle ansættes og aflønnes. Også med hensyn til reguleringen af disse forhold forbeholdt overinspektionen sig et vist indseende. Vedtægten afsluttedes med en række bestemmelser om hjemmenes regnskabsførelse.

Efter statsanerkendelsen har stiftelsen modtaget det lovbestemte driftstilskud, men i henhold til fundatsens bestemmelser om vederlagsfrit ophold giver man børneværnet en reduktion på plejeregningen, der svarer til det beløb, børneværnet kunne kræve hos indehaveren af forældremyndigheden. Denne bliver altså bidragsfri. Undtaget er bidrag pålagt ved øvrighedsresolution.

Selv om der var skabt et helt nyt økonomisk fundament for børnehjemmene, og selv om hjemmene var blevet underkastet offentlig kontrol, var der ikke tale om en pludselig og total ændring af dagliglivet på Jægerspris. På den anden side medførte nyordningen, at man kom i gang med visse reformer, som utvivlsomt ville have ladet vente på sig, hvis man var fortsat i det gamle spor.

De betydelige offentlige tilskud, som nu tilflød børnehjemmene, muliggjorde omfattende moderniseringer af de gamle bygninger. Man fik i 1955 indlagt centralvarme i samtlige hjem, hvilket atter medførte, at man kunne indrette badeværelser. Denne reform var en stor lettelse i det daglige arbejde. Man kom ligeledes i gang med at modernisere køkkener. Man slap af med de gamle brændekomfurer og de ubehagelige stengulve, ligesom køkkeninventaret moderniseredes. Med årene installeredes ligeledes køleskabe og frysebokse. Alle disse moderniseringer var nødvendige for overhovedet at sikre sig tilgang af nye medarbejdere. For disse var det en selvfølge, at sådanne moderne installationer var til rådighed, og for den ældre generation af plejemødre var det en stor glæde og tilfredsstillelse, at der nu åbnedes mulighed for at få gennemført disse nyanskaffelser. Hertil kom, at der blev råd til visse ombygninger af de enkelte hjem, hvorved det hjemlige præg blev betydelig styrket. En af de

store reformer her var omdannelse af de hidtil eksisterende store sovelokaler til mindre værelser.

Af andre ændringer, der fandt sted i denne periode, kan også nævnes, at man på initiativ af frk. Prytz gav børnehjemmene nye navne. Bortset fra Fasangården, som fra gammel tid havde båret dette navn, havde man hidtil benævnt børnehjemmene som afdelinger og givet dem et nummer. Nu besluttedes det for fremtiden at kalde 7–10. afdeling og 13. og 17. afdeling henholdsvis Alléhuset, Birkebo, Hjørnet, Lindehuset, Svinget og Hjortholm, en lille reform og dog i tidens ånd. For de optagne piger var det også et betydningsfuldt fremskridt, at man i højere grad end tidligere gav mulighed for en mere varieret påklædning. Det havde aldrig været skik og brug, at pigerne var uniformerede, men deres påklædning havde dog i nogen grad afvejet fra den, andre piger benyttede sig af. Der var således stor tilfredshed med, at man endelig kom af med de lange hjemmestrikkede strømper, og at man kunne stille op til konfirmation i hvid kjole. I det hele taget blev tilværelsen noget friere. Man kom mere udenfor institutionen, end det hidtil havde været tilfældet, og man var mere liberal med hensyn til rejsetilladelser til familie og slægtninge. Det blev også en fast tradition, at samtlige piger, inden de forlod stiftelsen, kom på et efterskoleophold.

Det var også lidt af en sensation, at stiftelsen begyndte at optage drenge. Efter aftale med overinspektionen besluttede man at ændre den hidtil gældende bestemmelse, at Jægersprisstiftelsen alene var beregnet til at modtage piger. I 1954 kom den første dreng til Jægerspris, og blandt de ældre plejemødre var der en vis ængstelse for, hvorledes dette eksperiment ville forløbe. I første omgang godkendte overinspektionen, at 3 af børnehjemmene anerkendtes som søskendehjem, og der gennemførtes de nødvendige ombygninger af sovelokalerne i henholdsvis landbrugsafdelingen, Birkebo og Svinget. Den første dreng fik snart følgeskab af andre, og navnlig blev man nu sat i stand til at modtage en hel søskendeflok og opdrage den samlet. I løbet af ganske kort tid fandt alle det naturligt, at stiftelsen stod åben for både piger og drenge.

Allerede de her nævnte reformer havde i vid udstrækning været medvirkende til yderligere at nedbryde den isolation, som pigerne hidtil hav-

de levet under. En endnu bredere kontakt med omverdenen etableredes, da man i 1946 oprettede skolefællesskab med kommunen. Ordningen trådte i kraft 1. august 1946.

Igennem nogle år havde man internt indenfor bestyrelsen drøftet denne vigtige beslutning. Siden stiftelsen blev oprettet, havde man drevet en privat skole på Jægerspris slot, som udelukkende besøgtes af stiftelsens børn. Man havde altid bestræbt sig for at opretholde en undervisning, som stod fuldt på højde med, hvad der blev givet i en normal købstads-skole. Når man nu var indstillet på at lukke denne private skole og etablere et skolefællesskab med Gerlev-Dråby kommune, skyldtes det foruden de økonomiske fordele for stiftelsen, der ville være forbundet med en sådan ordning, også hensynet til de børn, som stiftelsen havde modtaget i sin varetægt. Man tillagde det stor betydning, at pigerne i fremtiden kunne komme til at gå i fællesskole og i det hele taget få direkte og daglig kontakt med børn uden for stiftelsen.

Også for kommunen var der store fordele forbundet ved at alliere sig med skolen på Jægerspris. Hidtil havde børnene i kommunen kun haft undervisning hveranden dag. Nu kunne de komme til at besøge en skole, der havde undervisning hver dag, og som i princippet var opbygget som en 7-klasses skole. Endvidere fik man lejlighed til at benytte en rigtig gymnastiksal, og pigerne kunne blive undervist i et moderne skolekøkken. Det var faciliteter, som kommunen hidtil ikke havde haft rådighed over. I praksis ordnede man sig på den måde, at børnene i de to yngste klasser benyttede de hidtil anvendte skolelokaler på slottet. Det indgik i aftalen, at kommunen skulle foranledige opførelsen af en moderne skolebygning. Når denne stod færdig, skulle lokalerne på slottet rømmes. Efter den indgåede aftale deltes driftsudgifterne mellem kommune og stiftelse i forhold til det antal børn, som de to parter sendte i skole.

Der gik længere tid end beregnet med opførelsen af den nye skole. Som byggeplads valgte man en smukt beliggende grund umiddelbart vest for Dråby kirke. I 1954 var det moderne bygningskompleks færdigt fra håndværkernes side. 23. juni 1954 var sidste skoledag i de gamle lokaler, og efter sommerferien vandrede børnene ikke længere den vante skolegang over den ydre slotsgård og ind på slottet, men den noget længere

vej op til Dråby kirke. For den generation af Jægerspris-piger, som oplevede denne skoleflytning, var det en stor og afgørende begivenhed.

Det indgik i aftalen med kommunen, der tiltrådtes af stiftelsens bestyrelse 5. juli 1946, at førstelæreren ved Jægerspris skole skulle være leder af begge skoler, og at de ved skolerne ansatte lærerkræfter skulle være kommunale tjenestemænd. Som følge heraf udtrådte de af stiftelsens tjeneste. For at bevare en vis kontakt mellem stiftelsen og den nye skole optoges der i overenskomsten en bestemmelse om, at forstanderinden også i fremtiden skulle have adgang til at læse 6 ugentlige timer efter nærmere aftale med førstelæreren og kommunens skolekommission.

Skoleoverenskomsten af 1946 berørte ikke den specielle undervisning, som fra gammel tid foregik på Stærgården. Nu som før undervistes børnene i dette børnehjem af plejemoderen, og denne ordning opretholdtes indtil 1954, da man besluttede at lukke hjemmet. Der var ikke længere så stærkt brug for dette hjem som tidligere. Hertil kom, at skulle virksomheden fortsættes, måtte der gennemføres en kostbar modernisering, hvilket man af økonomiske grunde var noget betænkelig ved.

Skoleoverenskomsten hindrede heller ikke, at stiftelsen nu som før kunne sende enkelte børn til realskolen i Frederikssund. Denne ordning, der var kommet i gang omkring 1935, videreførtes indtil 1955, da 4 af stiftelsens børn dimitteredes med realeksamen fra den private mellem- og realskole i Frederikssund. Når forbindelsen med denne skole indskrænkedes, hang det sammen med, at den nye moderne kommuneskole i Dråby efterhånden blev udbygget, således at man både kunne tage mellem- og realeksamen fra denne skole. Det skete første gang i 1958, da stiftelsen havde 3 af sine børn oppe til mellemskoleeksamen. To af disse fortsatte i realklassen, medens den 3. elev blev optaget i 1. g i Frederiksborg statskole i Hillerød. Skolefællesskabet betød heller ingen afbrydelse af den tradition, som efterhånden var skabt med hensyn til at sende børnene på et efterskoleophold, når den almindelige skolegang var slut. Med årene fik man etableret kontakt med adskillige efterskoler ud over landet, og man havde som regel meget positive erfaringer med de børn, som havde haft mulighed for et sådant skoleophold.

Da de tidligere benyttede skolelokaler på slottet blev rømmet i 1954,



*I spisestuen på Birkebo hos forstanderparret Andreas Lange Jensen og Kirsten Guldspang Jensen, fotograferet 1972 af Per Bauer.*

opstod problemet, hvad man skulle benytte lokalerne til. De lå jo nu engang i den ældste og mest interessante del af slottets nord- og østfløj. Forskellige planer blev udkastet og atter forladt. Da foreslog frk. Alma Andersen, at man skulle indrette en skole til uddannelse af medarbejdere ved børnehjem. En sådan skole fandtes allerede på Hindholm, men behovet for endnu en uddannelsesinstitution var vokset i takt med den stærke udbygning af den offentlige børneforsorg. Frk. Andersens idé vandt almindelig og begejstret tilslutning inden for bestyrelsen, og man optog de fornødne forhandlinger med overinspektionen og andre topledere inden for børneforsorgen. Den nye skole skulle ikke drives af stiftelsen. Denne skulle blot stille de fornødne lokaler til rådighed og være repræsenteret i den nye skoles bestyrelse. Der er på de følgende sider redegjort for denne skoles opbygning og udvikling. På dette sted skal kun tilføjes, at børneforsorgsseminariets formål helt må siges at ligge i stiftelsens ånd.



Da børnehjemmene blev offentlig anerkendt i 1946, normeredes et børnetal på 115. I årene frem til 1959 lå børneantallet konstant over 100, selv om det kunne svinge lidt fra år til år. Af den sidst offentliggjorte statistik fra 1960 fremgår det, at der pr. 1. april 1959 var optaget 119 børn, der aldersmæssigt kan inddeles i følgende grupper: 16 år og derover: 13. 15-10 år: 67. 9-6 år: 29. Under 6 år: 10. I alt 119.

Ser man på udviklingen i de nærmest foregående år, vil man konstatere, at antallet af børn i den skolepligtige alder så nogenlunde var konstant, nemlig ca. 80-81 % af det samlede børneantal. Derimod kan der konstateres en ret markant stigning i gruppen af ældre børn, og et ligeså tydeligt fald i antallet af børn under 6 år. Der blev ved samme lejlighed foretaget en gennemsnitsberegning af varigheden af børnenes ophold på Jægerspris, og man nåede frem til det ikke uinteressante resultat, at gennemsnitsopholdet var sunket til 7,1 år, betydeligt under det, som man hidtil havde kendt. I de næste 10 år, fra oktober 1963 til oktober 1973, er gennemsnitsopholdet sunket yderligere til 4,2 år.

Betragter man udviklingen i det sidste tiår kan det indledningsvis fastslås, at man fortsat arbejder på basis af de principielle beslutninger, som blev taget i 1946. Børnehjemmenes antal er blevet yderligere indskrænket. I 1962 lukkede man Hjortholm, og i 1971 ophørte virksomheden på Fasangården. Tilbage har man Birkebo, der i sig har optaget Alléhuset, Lindehuset, hvori er indgået Hjørnet, samt Svinget og »Skovlyst«, den tidligere landbrugsafdeling, hvor man siden 1958 har opgivet at drive landbrug. Disse 4 resterende børnehjem er i dag normeret med 70 pladser, men disse er sjældent belagt alle sammen, da behovet for at anbringe psykisk normale børn på børnehjem stadig er faldende.

Der findes i dag piger og drenge på samtlige børnehjem, og de fleste mindreårige børn optages i børnehjemmet Svinget. Dette børnehjem har en kvindelig forstander, medens de øvrige hjem har mandlige forstandere, hvis hustruer deltager i arbejdet. Den gamle forstanderstilling eksisterer ikke mere. I 1962 forlod dr. Signe Prytz Jægerspris, idet udviklingen havde medført, at der ikke mere var brug for en koordinerende pædagogisk ledelse af børnehjemmene på Jægerspris. I dag sorterer de enkelte forstandere direkte under bestyrelsen og socialministeriet. Der er også sket en

væsentlig ændring i det børneklimentel, som kommer til børnehjemmene på Jægerspris. For det første kan det konstateres, at der i dag er flere drenge end piger. De børn, der optages, er også ældre end børnene i den tidligere periode. I mange år var det ganske almindeligt, at børnene blev optaget i 2-årsalderen, og at de tilbragte hele deres barndom og første ungdom på Jægerspris. Der optages dog stadig små børn i stiftelsen, men flertallet har en alder af 10 år og derover, hvilket betyder, at børnene aldrig kommer til at se på Jægerspris som deres egentlige barndomshjem, således som de »gamle piger« gjorde og stadig gør det.

Baggrunden for deres optagelse har ligeledes ændret sig. Når en lille pige i ældre tid blev optaget i stiftelsen, var årsagen i første række bitter nød. Hjemmet var til det yderste fattigt, og barnet var udsat for legemligt og åndeligt at gå til grunde, hvis ikke udenforstående tog sig af det. Det moderne danske samfund og dets vidtforegnede sociale lovgivning hindrer, at et barn vokser op under så usle økonomiske forhold, som tilfældet var for 100 år siden. Når børneværnene i dag ser sig nødsaget til at anbringe et barn på børnehjem, skyldes det i første række adfærdsvanskeligheder hos barnet. Disse vanskeligheder kan vise sig over for skolen eller over for forældrene. Inden man beslutter sig til anbringelse af barnet på et børnehjem, vil man normalt have forsøgt andre muligheder, f.eks. familiepleje. De krav, der i dag stilles til et forstanderpar for et børnehjem bliver ikke så lidt anderledes end de krav, som den gammeldags plejemoder skulle honorere.

Den daglige tilværelse på børnehjemmene er ligeledes totalt ændret. De omfattende og tidsrøvende huslige pligter, som det tidligere blev pålagt børnene at udføre, kendes ikke mere, først og fremmest fordi husførelsen overalt er blevet moderniseret. Medens hvert hjem tidligere sørgede for sin egen madlavning, bliver maden nu tilberedt i centralkøkken og fordelt på hjemmene. Dette er kun et enkelt eksempel på, at det enkelte hjems arbejdsbyrde i høj grad er blevet lettet. Dette har naturligvis medført, at det enkelte barn har en langt større frihed og disponibel fritid end nogen sinde tidligere. Dette er ikke et forhold, der er specielt for børnehjemsbørnene. Også børn i normale hjem er stillet på samme måde. Det er derfor blevet et meget betydningsfuldt problem at få børnene be-

skæftiget på passende måde og at få dem aktiviseret. Dette er så meget desto vigtigere for børnehjemsbørn. For at opnå tilfredsstillende resultater på dette område, har man anset det for nødvendigt at normere de forskellige børnehjem med et passende antal faguddannede børneforsorgspædagoger. Som regel er det enkelte børnehjem normeret med 3 sådanne pædagoger foruden en praktikant og fornødent rengøringspersonale.

Den daglige tilværelse i et børnehjem adskiller sig ikke stort fra livet i en normalfamilie, bortset fra at det ikke er barnets normale forældre, der har ansvaret for barnets opdragelse og beskæftigelse. Man søger på alle måder at skabe et trygt og venligt miljø og at understøtte barnet på de områder, hvor det har hjælp behov. Tilværelsen er åben og fri, og man indrømmer i vid udstrækning barnet ret til at aflægge besøg hos forældre og andre pårørende i ferier og weekends. Da børnene kun opholder sig i børnehjemmet et relativt kort åremål, vil det ikke være muligt at etablere det nære forhold mellem barn og børnehjem, som var så karakteristisk for den ældre tid, og de hyppige fravær fra hjemmet umuliggør også det intime kollektive samvær mellem samtlige børnehjemsbeboere, som udmærkede fortiden og faktisk var meget levedygtigt.

Der er nu gået 100 år, siden grevinde Danner skabte forudsætningerne for, at Jægerspris slot med tilhørende ejendomme kunne udnyttes til at komme ulykkeligt stillede børn til hjælp. Det var hendes sidste ønske, at den ejendom, der var hende så dyrebar, for fremtiden skulle fyldes med børn, som havde hjælp behov. Man skulle give dem ikke alene underhold, men også opdragelse og uddannelse, således at de blev sat i stand til at skabe sig en lykkeligere tilværelse end den, der havde været deres forældre beskåren. Igennem de forløbne 100 år har 2300 børn nydt gavn af den i sandhed kongelige gave. Meget har ændret sig i løbet af denne lange tidsperiode, og det har været formålet med foranstående redegørelse at trække hovedlinierne op i dette udviklingsforløb. Det samfund, som eksisterede, da stiftelsen blev oprettet, adskilte sig på næsten alle områder fra det, vi kender i dag. En naturlig følge heraf er, at også den daglige tilværelse inden for institutionens forskellige afdelinger fra tid til anden har måttet ændres og tilpasses den almindelige samfundsudvikling. Adskillige af de bestemmelser, som den oprindelige fundats indeholdt, ville det i dag

*Kirsten Guldspang Jensen læser godnathistorier for sine drenge på Birkebo, fotografere- ret 1972 af Per Bauer til TV-udsendelse.*



være umuligt at følge. En ret vidtgående fortolkning af fundatsens bestemmelser har været nødvendig. Der er imidlertid visse grundbestemmelser, som man under ingen omstændigheder har villet opgive. Hertil hører naturligvis først og fremmest, at formålet med stiftelsen er at komme ulykkeligt stillede børn til hjælp. Der er også et andet karakteristisk træk ved denne institution, som er blevet bevaret gennem alle årene. Den virksomhed, man har udfoldet, har altid fundet sted inden for et hjemms naturlige rammer. Man har aldrig givet institutionen et kasernepræg. Børnene skulle vokse op og have fornemmelsen af, at de tilhørte en familie. Hertil kom også, så længe det var muligt, drog omsorg for, at der opretholdtes en naturlig aldersfordeling inden for det enkelte hjemms børn. Når de ældre børn forlod hjemmet, fyldte man de tomme pladser med mindreårige børn. Dette gav Jægersprisstiftelsen et særpræg blandt danske børnehjem.

Da grevinde Danner i begyndelsen af 1870'erne planlagde stiftelsen på Jægerspris, gjorde hun sig naturligvis også sine tanker om, hvad der skulle blive af de børn, som stiftelsen modtog. Ud fra datidens forudsætninger

var det ganske naturligt, at grevinden ønskede, at de optagne børn skulle forberedes til at overtage en stilling som tjenestepiger. Dygtige og velopdragne tjenestepiger var der god brug for både i by og på land. Ingen kan med rette bebrejde hende, at hun ikke kunne forudse, at udviklingen ville forme sig således, at anvendelsen af veluddannede tjenestepiger efterhånden ville svinde ind til et minimum. De skiftende ledere af institutionen måtte imidlertid tage denne udvikling til efterretning og åbne mulighed for, at børnene kunne få en uddannelse, som samfundet havde brug for, og som var i overensstemmelse med ønsker og anlæg.

Undersøger man, hvilke erhverv Jægerspris-børnene idag er gået ind i, er billedet overmåde broget, og det kan konstateres, at også disse børn til fulde har kunnet udnytte de uddannelsesmuligheder, som det moderne danske samfund rækker den opvoksende ungdom. Man finder tidligere Jægerspris-børn som barneplejersker, børnehavepædagoger, jordemødre, sygehjælpere og sygeplejersker foruden som ergoterapeuter, hospitalslaboranter, husmoderafløser, klinikassistenter og røntgenfotografer. Adskillige har fået en håndværkeruddannelse og arbejder som elektriker, maler, murer, typograf og tømrer. Andre er gået i gartnerlære eller er blevet landmænd. Man finder også bankfunktionærer, datateknikere, handels- og kontorfolk samt korrespondenter. Flere virker som folkeskolelærere og fritidspædagoger samt som svømmelærere. Også erhverv som smørrebrødsjomfru, økonom og kvindelig konstabel i flyvevåbnet er repræsenteret. Der er således i realiteten ubegrænset mulighed for at imødekomme børnenes ønsker om fremtidig beskæftigelse og uddannelse. Når det er sagt, bør det heller ikke lades uomtalt, at en stor del af pigerne fra Jægerspris har stiftet familie og fået børn og udfører normal husmodergerning.

Det har været karakteristisk for institutionen Jægerspris, at man var interesseret i fra ledelsens side at følge pigerne på deres vej gennem livet. De kunne altid trygt henvende sig til deres plejemoder, hvis de kom i vanskeligheder, og de kunne regne med støtte på den ene og den anden måde, hvis de havde brug for det. Man var desuden altid glad ved at få besøg af de gamle piger. Det er blevet en tradition i stiftelsens tilværelse, at de gamle piger og de afgangsfunktionærer hvert år en søndag i juni



*En elev fra  
„Hjørnet“ i brude-  
karet på vej fra  
Skovens kirke  
2. juni 1956.*



*Bornehjem*

tilbringer en dag på Jægerspris som stiftelsens gæster. Der serveres middag, kaffe i »Lindehusets« have og aftensmad, og disse sammenkomster samler normalt ca. 100 personer. Der står endvidere i de 7 skoleferieuger to gæsteværelser parat, hvor en enlig, tidligere elev fra stiftelsen kan få gratis kost og logi i en uge. Man har desuden de såkaldte »vandrestuer«, 2 værelser med køkken, hvor familier med et medlem, som er gammel elev, kan bo gratis på egen kost. Disse værelser er så godt som altid besat. Gennem årene har man desuden adskillige gange oplevet, at Jægerspris-pigerne ønsker at blive gift fra deres gamle hjem. Tidligere kørte man



*Fem „gamle piger“, elever fra 6. afdeling indtil 1925, har sat hinanden stævne foran slottet på den årlige sommerudflugt. Fotograferet til Frederiksborg Amts Avis, 3. juni 1973.*

bruden til kirke i grevindens karet. Det tilhører nu historien. Så sent som i juli 1973 arrangeredes der bryllup i »Svinget«. De plejemødre, som efter deres afgang bor i huse, der tilhører stiftelsen, får desuden ofte besøg af deres gamle plejebørn, og i januar 1973 enedes en kreds af sådanne gamle plejebørn om at hylde deres gamle plejemoder i anledning af hendes runde fødselsdag. Også udenfor stiftelsen holder de gamle elever sammen. Igennem en lang årrække er der skabt tradition for, at en tidligere lærerinde ved Jægerspris samler gamle elever til månedlige møder i København. Deltagerantallet er i reglen 25–30 personer.

Det kan være fristende til sidst at rejse det spørgsmål, om nu også grevinde Danners storstilede gave har givet et rimeligt udbytte. Som det vil

være fremgået af det foregående har ved et par lejligheder en af institutionens mest betroede medarbejdere stillet det samme spørgsmål og forsøgt at besvare det. Efter hans opfattelse kunne der ikke være tvivl om, at det store flertal af børn, der havde været optaget på de forskellige børnehjem, havde haft et positivt udbytte af opholdet, og at dette havde haft til følge, at det siden hen var gået dem godt. Han mente endog at kunne fastslå denne kendsgerning ved en ren statistisk vurdering af det foreliggende materiale. En tilsvarende undersøgelse for de sidste 40 år af stiftelsens historie lader sig ikke gennemføre. Så meget tør dog siges, at der er en overvejende sandsynlighed for, at man ville komme til nogenlunde den samme konklusion, som forstander Høy nåede frem til ved sine undersøgelser. Det bør i denne forbindelse navnlig fremhæves, at det endnu den dag i dag er således, at adskillige af de personer, der har tilbragt barndom og første ungdomsår på Jægerspris, stadig betragter dette sted som deres egentlige barndomshjem. De vender ofte tilbage, og de føler en dyb tilfredsstillelse ved at færdes på de gammelkendte steder. Der er ingen grund til at tro, at de ville foretage disse valfartsrejser til barndommens land, hvis det ikke netop var fordi, der var knyttet overvejende lyse minder til disse omgivelser.



2

DIS-Danmark



1 0 4 0 7