



Danskernes Historie Online

Danske Slægtsforskeres Bibliotek

Dette værk er downloadet fra Danskernes Historie Online

Danskernes Historie Online er Danmarks største digitaliseringsprojekt af litteratur inden for emner som personalhistorie, lokalhistorie og slægtsforskning. Biblioteket hører under den almennyttige forening Danske Slægtsforskere. Vi bevarer vores fælles kulturarv, digitaliserer den og stiller den til rådighed for alle interesserede.

Støt Danskernes Historie Online - Bliv sponsor

Som sponsor i biblioteket opnår du en række fordele. Læs mere om fordele og sponsorat her: <https://slaegtsbibliotek.dk/sponsorat>

Ophavsret

Biblioteket indeholder værker både med og uden ophavsret. For værker, som er omfattet af ophavsret, må PDF-filen kun benyttes til personligt brug.

Links

Slægtsforskernes Bibliotek: <https://slaegtsbibliotek.dk>

Danske Slægtsforskere: <https://slaegt.dk>

Nærsamfundets arkiver

*Kommunernes arkiver som historiske kilder
indtil 1970*

Af

Harry Christensen



Arkivernes Informationsserie

Nærsamfundets arkiver

*Kommunernes arkiver som historiske
kilder indtil 1970*

Af
Harry Christensen



Statens Arkiver
1999

Forsidebillede:

Billedet, der er brugt som baggrund for tekstkollagen, forestiller Viborg købstads kommunekontor omkring 1950. Foto i Lokalhistorisk Arkiv for Viborg kommune.

Redaktion: Dorrit Andersen

© Statens Arkiver og Harry Christensen

Grafisk produktion: Knud Gr@phic Consult, Odense

ISBN 87-89473-08-6

Indhold

<i>Om kommunernes arkiver</i>	5
Primærkommunernes arkiver indtil 1970	5
Arkivernes bevaringstilstand	5
Kassationer	8
Tilgængelighed	8
Hvor findes de kommunale arkiver?	9
<i>Forskningsmuligheder i kommunearkiverne</i>	10
Interne og eksterne aspekter	10
Forskningsmuligheder	12
<i>De kommunale arkivalier</i>	14
Forhandlingsprotokoller	14
(Forhandlingsprotokoller og kommunal politik s. 14 – Protokollernes system s. 14)	
Korrespondance	15
(Modtagne og afsendte breve s. 15 – Journalsager s. 16)	
Folkeregistrering	18
(De kommunale mandtal s. 18 – Folkeregistre s. 19)	
Økonomi og regnskab	20
(Regnskaber s. 20 – Hoved- og kassebøger s. 21)	
Valgmateriale	21
(Rigsdagsvalg s. 21 – Kommunale valg s. 21)	
Skattearkivalier	22
(Selvangivelser s. 22 – Lister over skatteydere s. 24 – Før 1904 s. 24 – Perioden 1904–1970 s. 25 – Ejendomsskat s. 26)	
Fattigvæsen – offentlig forsorg	26
(Det sociale klientmateriale s. 26 – Før det sociale personsagssystem s. 27 – De sociale personsager s. 27 – Registranten s. 29 – Andre sociale arkivalier s. 30)	
Skolemateriale	30
(Skolevæsenets administration s. 30 – Kommunens skoler s. 32 – Eleverne s. 32)	

Det fysiske miljø	32
(Veje og gader s. 34 – Husene s. 35 – Sundhed og renlighed s. 36 – Kommunale værker, brandvæsen og havne s. 36)	
<i>Litteratur om kommunearkiver og kommunernes forvaltning</i>	38

Om kommunernes arkiver

Siden deres relativt beskedne start i midten af 1800-tallet har kommunerne indtaget en stadig stærkere placering i det danske samfundsliv. De ret begrænsede oprindelige opgaver er vokset støt i omfang, og der er bl.a. gennem overførsel af opgaver fra staten kommet mange nye til. Det har betydet en tilsvarende vækst af kommunernes arkiver såvel i omfang som betydning.

Den ganske særlige placering, kommunerne har i det danske forvaltningsapparat, i og med at de drives af folkevalgte organer og dermed bliver sæde for politiske beslutninger, er naturligvis et element, der indgår med stor vægt, når kommunearkivernes betydning skal bedømmes.

Primærkommunernes arkiver indtil 1970

De kommunale arkiver, der i det følgende skal behandles, er nærmere betegnet arkiverne fra primærkommunerne uden for København fra det tidspunkt, de fik egentlig kommunal status, frem til kommunalreformen i 1970. Det vil sige købstadkommunerne fra 1869 til 1970 og kommunerne på landet fra 1842 til 1970. Disse sidste kaldtes både landkommuner og sognekommuner og hed for øvrigt i den allertidligste tid, fra 1842 til 1867, sogneforstanderskaber, alt uden at sætte skel i arkivhenseende. Arkiverne

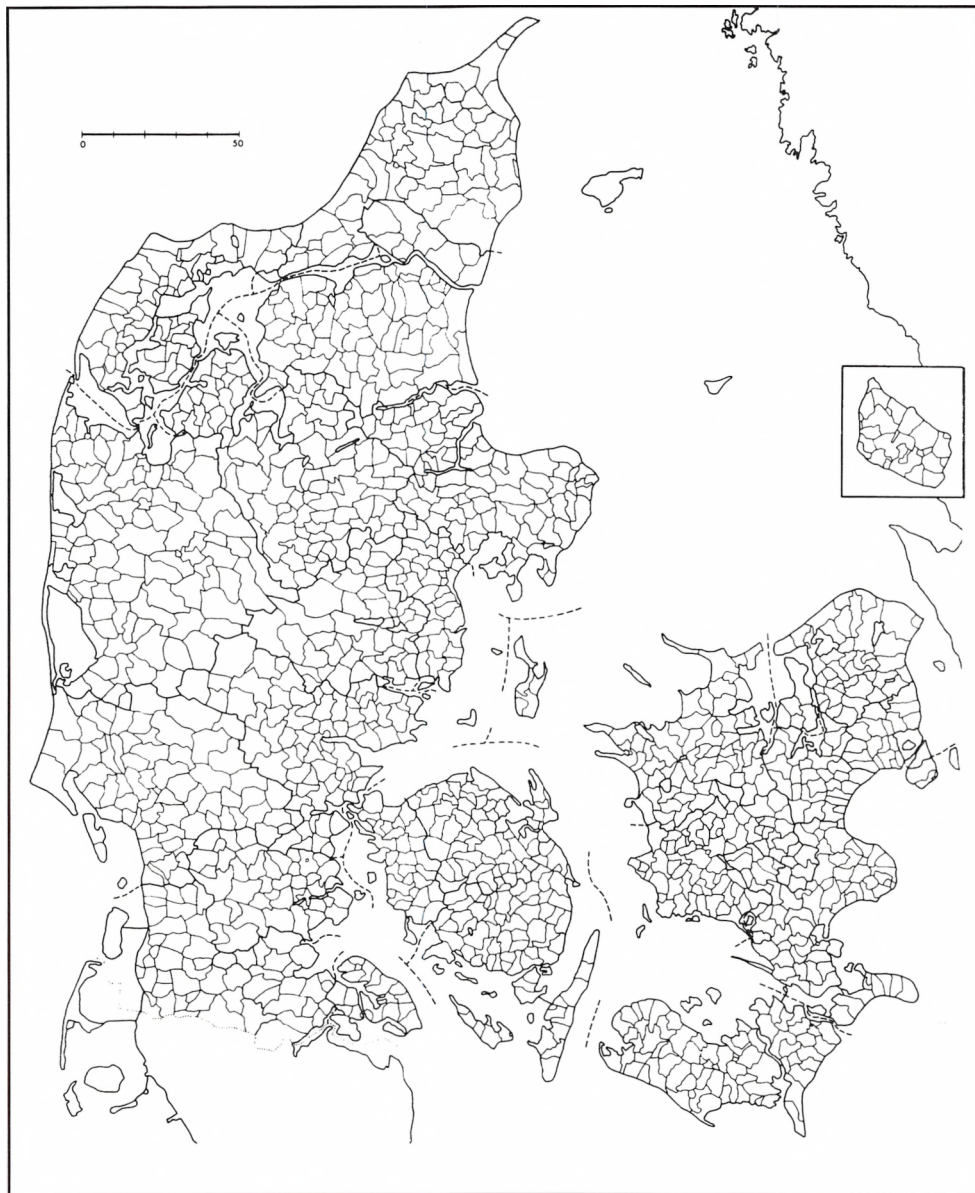
fra Københavns kommune og amtskommunerne (amtsrådene) er således ikke med. Københavns kommunes arkiver kan man finde beskrevet i »Københavns Stadsarkiv. Oversigt og vejledning« fra 1974, mens der for købstædernes vedkommende frem til 1868 kan henvises til Ole Degns orientering om rådstuearkiverne, »De gamle købstæders hukkommelse«, som tidligere er udkommet i denne serie.

Arkivernes bevaringstilstand

Arkivalierne fra den nævnte periode er altovervejende af papir. Mikrofilm og elektroniske materialer var vel introduceret før 1970 som arkivbærende medier, men noget præg på tidens kommunearkiver har de ikke sat.

Der er derimod andre forhold, der har haft betydning for den tilstand, kommunearkiverne foreligger i. Således har væksten i folketal og velstand, i opgaver og administration afspejlet sig i en stærk og tydeligt tiltagende arkivproduktion især i de sidste årtier frem mod 1970.

Når kommunearkiverne er mindre fyldige for de tidlige perioders vedkommende, har det imidlertid også andre årsager end opgavernes omfang. Dårlige opbevaringsforhold mange steder, især på landet, hvor man hverken havde administrationsbygninger eller fast personale, har givetvis medført, at arkivalier i



Kortet viser mønstret af danske kommuner i 1960. Der var da omkring 1260 kommuner i landet, heraf godt 80 bykommuner (købstæder).

betragteligt omfang er gået til. Også mangel på bevaringsregler og historisk sans giver helt sikkert en forklaring på mange uagtsomme kassationer.

Kassationer

Man skal naturligvis også være opmærksom på, at store dele af de kommunale arkiver, er blevet destrueret regulært, dvs. i overensstemmelse med officielt udstedte kassationsbestemmelser. For den periode, det her handler om, har det i reglen været Indenrigsministeriet, der efter forberedende indstilling fra Arkivvæsenet, i dag Statens Arkiver, stod for udstedelsen af kassationsbestemmelser for kommunernes arkiver. Man regner med, at der – groft anslået – er kasseret op mod 80% af den kommunale arkivproduktion i medfør af de bestemmelser, der har været gældende for materialet før 1970.

Bevæggrundene for at kassere er først og fremmest økonomiske. Der er ingen bevilgende instanser, der vil betale for at bevare alt, hvad der er produceret af arkivalier. Det skal dog med det samme siges, at der heller ikke er saglige historiske grunde til at gøre det. Kopier og andre arkivalier med dobbeltforekommende data kan uden skade makuleres, og gennem udtagelse af repræsentative udsnit af store arkivserier kan man formindske materialets mængde stærkt uden tilsvarende at formindske informationsindholdet.

I den sidste ende er rettesnoren ved udarbejdelsen af kassationsbestemmelser naturligvis en vurdering af den betyd-

ning, man tillægger arkivalierne for den historiske forskning. Arkivloven af 14. maj 1992 siger meget beskrivende i sin formålsparagraf, at man skal *sikre bevaringen af arkivalier, der har historisk værdi* eller tjener til dokumentation af forhold af væsentlig administrativ og retlig betydning for borgere og myndigheder.

For den, der vil benytte kommunearkiver til en historisk opgave, vil en konsultation af kassationsbestemmelserne være nyttig. Det er praktisk at vide, hvad man skulle kunne regne med at finde, og det er lige så godt at vide, hvad man ikke skal spille sin tid på at lede efter. Kommunerne har på forskellige tidspunkter fået tilladelse til at kassere visse nærmere bestemte arkivalier, men de regler, der betyder mest i denne forbindelse, er de bestemmelser, der fandt plads i »Bekendtgørelse af 29. april 1981 om kassation i kommunernes arkiver« med bilag.

I bilaget til kassationsbekendtgørelsen opregnes forvaltning for forvaltning, hvilke arkivalier, der skal bevares, og hvilke, der må kasseres. Når det om de kassable arkivalier hedder, at de *må kasseres*, betyder det naturligvis, at den enkelte kommune godt kan vælge at bevare arkivalierne alligevel. Man skal dog ikke regne med, at kommunerne har bevaret meget mere end det minimalomfang, reglerne angiver.

Disse kassationsbestemmelser er nu afløst af Statens Arkivers cirkulære af 25. januar 1996 om bevaring af primærkommunernes arkivalier. 1981-bekendtgørelsen er dog forblevet i kraft, for så vidt angår kommunale arkivalier, der er



Læsesalen på et landsarkiv, her landsarkivet i Viborg. Landsarkiverne har åbent alle hverdage, dog undtaget lørdage i to sommer måneder. (Foto: Anders Riis)

henlagt som administrativt uaktuelle før den 1. april 1970.

Tilgængelighed

At bevarede arkivalier kan være utilgængelige i en periode, gælder såvel kommunale arkivalier som alle andre nyere arkivalier. Der kan være forskellige grunde til at undtage arkivmateriale fra udlån. Det kan være statens sikkerhed eller produktionshæmmeligheder for eksempel, men for de kommunale arkivers

vedkommende er det *hensynet til privatlivets fred*, der er afgørende. 80 år gamle skal arkivalier med personfølsomme oplysninger være, før de frit kan benyttes. I kommunearkiverne omfatter denne beskyttelse af privatpersoner selvsagt materialer som sociale sager og selvangivelser, men også forhandlingsprotokoller, hvori sociale forhold, afskedigelsessager og lign. ofte diskuteres, er tilsvarende klausuleret.

Man bør dog vide, at man til angivne forskningsformål kan søge om dispensation fra tilgængelighedsbestemmelser-

ne. En eventuel adgangstilladelse forudsætter, at man – under strafansvar – underkaster sig særlige vilkår for publikation af forskningsresultaterne.

Hvor findes de kommunale arkiver?

Det sidste indledende afsnit gælder arkivernes placering i landet. Hvor findes det kommunearkiv, man netop skal bruge? Efter bestemmelserne i arkivloven af 1992 er der i princippet tre muligheder:

- 1) i en af kommunen oprettet arkivinstitution (et »stadsarkiv«),
- 2) på det pågældende landsarkiv eller
- 3) i kommunens eget administrative arkiv.

I de første to tilfælde er materialet formeligt afleveret til arkiver, der er offentlige i arkivlovens forstand, og de må formodes at være ordnet og overskueliggjort gennem fortegnelser over indholdet. Her benyttes arkivalierne på læsesale med faste åbningstider og andre faciliteter.

Befinder arkivet sig stadig i kommunens arkivkælder, er adgangen til det, selv om kommunens personale gerne er én behjælpelig, unægteligt besværligere, og især er det vanskeligt at overskue, hvad arkivet indeholder. For forskningens skyld må man se frem til, at arkiverne kommer op af de kommunale kældre og bliver tilgængelige på et offentligt arkiv.

Med andre ord: Er der et stadsarkiv i den kommune, hvis arkiv man vil konsultere, så spørg dér! Hvis der ikke er et

sådant – endnu (1999) er der kun stadsarkiver i en snes kommuner – så gå til det pågældende landsarkiv. Landsarkiverne ligger i København, Odense, Viborg og Åbenrå, og man kan gennem de fortegnelser, de har publiceret, eller ved henvendelse i forvejen få at vide, om det kommunearkiv, man søger, er afleveret. Landsarkiverne har alle ganske mange kommunearkiver fra de landsdele, de dækker. Det giver umiddelbare muligheder for sammenlignende studier.

Glipper både stadsarkiv og landsarkiv, må man ty til den aktuelle kommune. I Århus forvaltes kommunens arkiv dog af Erhvervsarkivet.

Forskningsmuligheder i kommunearkiverne

Interne og eksterne aspekter

Når man skal bedømme forskningsmulighederne i et arkivmateriale – eller i et hvilket som helst kildemateriale for den sags skyld – så anskuer man gerne materialet under to hovedaspekter. Under det ene ser man på materialet som vidnesbyrd om den situation, det er opstået i, det interne aspekt kunne man kalde det. Under det andet, det eksterne aspekt, har man opmærksomheden vendt mod, hvad det fortæller om alt muligt andet.

Anvendt på kommunearkiverne vil det sige, at de på den ene side kan bruges til et *studium af kommunen selv*, dvs. af den aktuelle kommunes hele virksomhed og dermed et vigtigt stykke af nærsamfundets historie som helhed. Det kan handle om den kommunale politik, om forholdet mellem kommune og borgere, om hvem der blev valgt til det styrende organ, hvad man ville med magten, og hvordan man brugte det kommunale administrationsapparat til at nå de satte mål og til i øvrigt at løse de mange opgaver, en kommune nu har.

Disse temaer udspringer alle direkte af kommunernes rolle og funktion i samfundet, og det ligger lige for, at kommunernes egne arkiver er primære kilder til deres udforskning.

På den anden side kan man gennem de

kommunale arkiver *udforske en hærskare af andre historiske emner*, der ikke kan sættes på nogen anden fælles formel end den, at de ikke vedrører det kommunale. Under dette aspekt udmønter man oplysninger i kommunearkiverne, der nok er opstået som et produkt af den kommunale virksomhed, men alligevel er, hvad man kunne kalde et utilsigtet bi-produkt eller plusprodukt.

Et eksempel:

En ligningsliste, der opregner skatteyderne med deres indkomst, formue og skat, meddeler primært om, hvilke borgere der havde så stor en indkomst eller formue, at de kunne og skulle bidrage økonomisk til det kommunale fællesskab. Skatteborgernes samlede indkomst, fastsættelse af ligningsprocenten på grundlag heraf og den skat, man for hver enkelt borger har beregnet, er altsammen oplysninger, der ligger i direkte forlængelse af det kommunale formål med ligningslisten.

Ligningslistens oplysninger kan imidlertid bruges til at belyse emner, som listens kommunale forfattere aldrig har haft i tankerne. Anførelsen af borgernes navne, adresser og erhverv har for kommunen kun tjent til at kunne identificere og lokalisere de pågældende, så man kunne kommunikere med dem og få fat i dem om nødvendigt. Om navnet Jochumsen var særlig udbredt i kommu-

50 Skolevæsenets bestyrelse

505/1-2	1893-1964	Forhandlingsprotokoller for skolekommissionen .	2 bd.
505/1	1893-1954	505/2	1955-1964

6. Vejevæsen, jernbaner, trafikforhold m.m.**64 Snekastning, græsning, renholdelse**

640/1-2	1891-1937	Snekastningsprotokoller	2 bd.
640/1	1893-1937	1. kreds	
640/2	1891-1937	6. kreds	

66 Jernbaner og havnevæsen

(663) Forhandlingsprotokol for udvalget for Knebel bro 1904-1961, hvori Tved kommune havde part, se Knebel-Rolsø kommune (LK 359.663/1).

663/1-2	1910-1969	Forhandlingsprotokoller for udvalget for Skødshoved bro	2 bd.
	663/1	også anvendt som regnskabsprotokol.	
	663/1	1910-1947	663/2 1946-1969

(664-665) Skødshoved Bro (regnskaber, korrespondance, tegninger m.m.) 1902-1967, se 104/4 og 663/1.

67 Trafikforhold i øvrigt

(672) Kørselsprotokol 1850, se Tved sognefogeds arkiv (Sfg 805.1).

7. Samfundsforhold i øvrigt**71 Retsvæsen**

717/1	1898-1922	Jordboniteringsprotokol	1 bd
-------	-----------	-------------------------------	------

72 Sundhedsvæsen og boligvæsen

720/1	1899-1970	Forhandlingsprotokol for sundhedskommissionen	1 bd.
720/2-3	1964-1970	Journaler for sundhedskommissionen	2 bd.
	720/2	1964-1967	720/3 1967-1970

På landsarkiver og stadsarkiver har man i reglen fuldstændige fortegnelser over de kommunearkiver, man ligger inde med. Den viste side fra en fortegnelse over en landkommunes arkiv giver en fornemmelse af mangfoldigheden i et kommunearkiv.

nen, om der var flere smede end tømre, og om disse sidste især boede i kommunens sydlige kvarterer, ville eksempelvis i den forbindelse være kommunen tindrende ligegyldigt. Erhvervsstrukturen i kommunen, velstandens fordeling mellem fag og sociale grupper, kvindeindkomsternes relation til mændenes er andre »plus«-emner, som kan studeres gennem ligningslisterne.

Kommunearchiverne giver utallige forskningsmuligheder under begge aspekter. Det skulle forhåbentligt fremgå af det følgende. Og i begge henseender kan de uddrage oplysninger i det videre perspektiv bruges til sammenligning med forholdene i andre kommuner og dermed give bidrag til en forskning, der har et perspektiv, der rækker langt ud over den lokale historie.

Forskningsmuligheder

Når der her tales om forskningsmuligheder i kommunale arkiver, skal karakteren af *muligheder* stærkt understreges. Af to grunde. Først af den i og for sig banale og selvindlysende kendsgerning, at en udtømmende opregning af de forskningsemner, der kan ligge i et materiale af bare en vis fylde, pr. definition er umulig. Dernæst som en konsekvens af den opfattelse, at konkrete forskningsemner skal man ikke pånøde folk, uanset hvor oplagte eller aktuelle de end måtte være. Forskningsemner skal man vælge ud fra sine egne tilskyndelser. Lidt hårt trukket, vil nogen måske mene, er det altså ikke formålet med dette hæfte at få nogen til at udføre forskning på

basis af kommunale arkiver, men – og det er noget helt andet – at gøre opmærksom på de vide muligheder for forøgelse af vor viden om fortiden, der ligger i disse arkiver. Om dens samfund og dens mennesker. Og skulle det inspirere nogen, er det helt fint!

Når man står over for et arkivmateriale, vil man helt naturligt stille spørgsmålet: Hvor har dette materiale sine særlige kvaliteter? På hvilke felter er det eneste stående? Omsat på kommunerne bliver spørgsmålet: Fra hvilke dele af deres virksomhed har de opsamlet værdifulde oplysninger, som ikke findes andre steder? Hvor er guldgruberne? Og igen, uden at gå i konkrete detaljer og uden at foregive nogen fuldstændighed, så kan der peges på en række områder. På det sociale område, hvor kommunerne har ydet den primære omsorg over for den danske befolkning. På det tekniske område, hvor kommunerne har sat deres præg på det fysiske miljø gennem regulering af byggeri og anlæg af veje og parker. På det privatøkonomiske område, hvor kendskabet til borgernes økonomi har dannet grundlag for beskatningen. På skoleområdet, hvor danske børn – om ikke alle, så dog tæt på – har fået deres elementære undervisning i kommunernes skoler. På befolkningsområdet, hvor det blev kommunerne – ikke staten – der kom til at stå for registreringen af alt folket gennem folkeregistrene.

Den gennemgang af de kommunale arkivalier, der herefter skal gives, vil stort set følge de kommunale opgaveområder. Men det betyder ikke – i konsekvens af

det anførte – at alle de arkivalier, man kan træffe på, vil blive beskrevet eller omtalt. Vægten vil blive lagt på arkivalier, der har et oplysningsindhold, der tenderer det enestående. Som man ikke finder andre steder!

De kommunale arkivalier

Forhandlingsprotokoller

Forhandlingsprotokoller og kommunal politik

Forhandlingsprotokollerne er det kommunale selvstyres arkivalske kendetegn. Her markeres det helt enestående, at der i spidsen for en forvaltende myndighed står en politisk valgt forsamling. I forhandlingsprotokollerne mødes politik og forvaltning. Her udspilles de modsætninger, der måtte være om opgavernes løsning. Ikke nødvendigvis beskrevet og fortalt i tekst – forhandlingsprotokoller er som regel beslutningsprotokoller – men gerne afdækket af særvota og afstemningsresultater.

I forhandlingsprotokollerne ser vi, hvordan det styrende organ som sådant, byrådet, sognerådet, sogneforstanderskabet, forvaltede de kommunale opgaver. Alt kommunen vedrørende kunne komme op til forhandling, men flertallet af sagerne handlede om principper, nybrud og tungere økonomi. Skolens dagligdag var eksempelvis sjældent på dagsordenen, oprettelse af nye skoler var det med sikkerhed.

Forhandlingsprotokollerne skulle således give et billede af kommunens virksomhed set fra det styrende organ. Referaterne af de enkelte behandlede sager kan som nævnt være mere eller mindre udførlige, normalt dog med en sagsbeskrivelse og de trufne beslutninger som

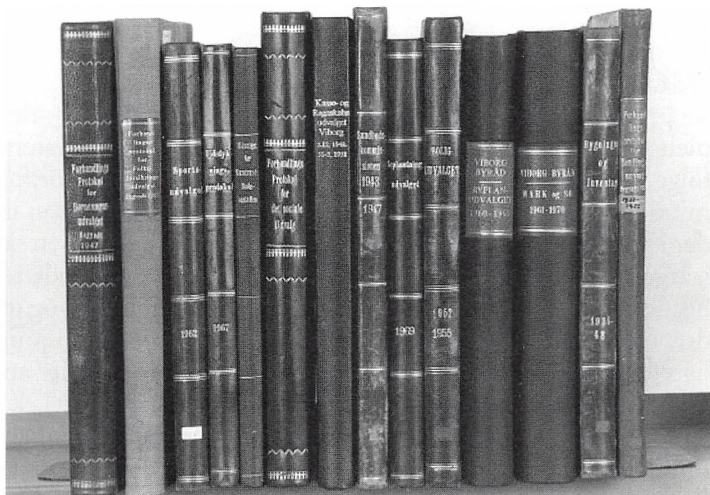
minimum. Hertil eventuelle afstemningsresultater og den obligate underskrift af de tilstedeværende.

Protokollernes system

Protokollerne er ført kronologisk og kun sjældent forsynet med registre. At fange en bestemt sag eller type af sager er derfor ikke så ligetil. Hvis dagsordenerne er indført i protokollerne, letter det overskueligheden. For en del større købstadkommuners vedkommende kan man have hjælp af de uddrag af forhandlingerne, der er udgivet i trykt form og ofte forsynet med registre.

For benyttelsen er det gavnligt at kende forhandlingsprotokollernes »system«. I landkommunernes ældste periode, før 1868, førtes der parallelt tre ligeværdige forhandlingsprotokoller: én for fattigsager, én for skolesager og en almindelig forhandlingsprotokol, hvor alle andre sager blev forhandlet. Fra 1868 havde man i princippet både i by og på land én central, almindelig forhandlingsprotokol, hvor alle sager forhandlede. Efterhånden skete der, hurtigst i byerne, en opdeling af forhandlingerne på den måde, at kommunalbestyrelsen nedsatte udvalg under sig med egne forhandlingsprotokoller. Nogle udvalg var obligatoriske som kasse- og regnskabsudvalg (økonomiudvalg), socialudvalget fra 1933, ligningskommissionen i købstæderne fra 1869 (tilsvarende på landet fra

Forhandlingsprotokollerne fra udvalgene i en købstad-kommune kan udgøre en imponerende række.
(Foto: Anders Riis)



1904), børneværnsudvalg fra 1937 (tidligere værgeråd fra 1905), mens det ellers stod kommunen frit for at oprette udvalg. I de større kommuner kunne det blive til mange. Af de almindelige i ren remse: skoleudvalg, hospitalsudvalg, udvalg for kommunale værker, for gade- og vejvæsen, for lystanlæg, for offentlige slagtehuse, for kommunale bygninger, for boliganvisning, for bibliotek og teater. Udvalgene havde med få undtagelser referat til kommunalbestyrelsen, der dog oftest konfirmerede udvalgenes indstillinger.

Der kan også i kommunearkiverne findes protokoller fra huslejenævn, sundhedskommission og lignende organer, selv om disse ikke var rent kommunale udvalg.

Korrespondance

Kommunernes skriftlige forbindelser til omverdenen, brevveksling med deres egne borgere, med forretningsforbindelser (leverandører), med personer, foreninger, myndigheder i og uden for kommune og land, fylder forståeligt nok ganske meget i det kommunale arkivlandskab. Det er omfangsmæssigt en af de største grupper i arkiverne, og emnerne strækker sig fra det mindste til det største, fra indsamling af oldenborrer, rotteudryddelse og udleje af skolens gymnastiksal til udpantning, vejanlæg og byggeri af et alderdomshjem. Alt, hvad kommunen har haft med at gøre – og det er ikke blevet mindre gennem tiden – kan have sat sig spor i korrespondancen.

Modtagne og afsendte breve

Korrespondancens to hovedformer, de modtagne og de afsendte breve, har man

arkivalsk håndteret forskelligt til forskellige tider og til dels også fra sted til sted. De modtagne breve har givet de færreste problemer. Dem kunne man principielt bare lægge i bunke i den rækkefølge, de indkom. Det var før i tiden almindeligt, og brevsamlingerne fremtræder i arkiverne gerne kronologisk opdelt i årgange. Det krævede mere at fastholde, hvad man havde skrevet til andre. Den enkleste løsning, som man tidligst brugte, især på landet, var at indføre afskrifter af de afsendte breve i forhandlingsprotokollen. Ellers var det almindeligt, at man førte afskrifterne ind i egentlige kopibøger dag for dag i kronologisk følge. Skal man finde frem til et bestemt emne i sådanne kronologiske systemer, kræver det, især når brevmængden bliver større, en tidrøvende og besværlig gennembladning af materialet.

Journalsager

Det blev også de kommunale administratorer for besværligt, og man kom især fra 1930'erne og 40'erne, godt hjulpet af skrivemaskinen, ind på at lægge både indkomne breve og kopier (gennemslag) af de tilhørende afsendte sammen i et omslag som en særlig sag, hvori også interne notater og indstillinger kunne finde plads. Disse sager har man henlagt i arkivet – og fundet frem igen, når man havde brug for det – efter et emneopdelt system. I mange købstæder brugte man det såkaldte DK-system, et decimalclassesystem, der svarede til det, de danske folkebiblioteker har anvendt. På landet brugte man almindeligvis et sy-

stem, der efter sit arnested fik navnet Odder-systemet.

Sager, der er arkiveret efter sådanne emneopdelte systemer, kaldes i arkivfortegnelserne gerne for *journalsager*. Det kommer af, at man især i de større kommuner anlagde en såkaldt journal efter samme emneopdelte system, så man lettere kunne styre og overskue, hvad man havde af sager. I journalen, der kan være en protokol eller en samling kartotekskort (journalkort), kan man følge bevægelserne i de enkelte sager: fra hvem henvendelserne er kommet, hvornår sagen har været forelagt kommunalbestyrelsen (hvis den har det), hvornår kommunen har afgivet svar, alt ofte med en indholdsangivelse i telegramsprog. Journalerne er derfor, når de findes, særdeles nyttige, når man søger stof om et emne, når man vil overskue en sag eller et sagsforløb. Og det er derfor vigtigt, at man kender og udnytter journalsystemet.

Det skal endelig bemærkes, at journalsystemerne omfatter alle kommunale forhold og principielt derfor kunne rumme alt arkivmateriale i kommunen. Det gør de nu aldrig, men der kan være store forskelle fra kommune til kommune. Havnesager, vejsager, regnskaber m.m. ligger vel i de fleste kommuner som separate serier, men de ses også inkorporeret i journalsagsarkivet. Så finder man ikke det, man søger på anden måde, så forsøg journalsagerne.

Det skal også nævnes, at der kan være tyndet ud i den arkiverede korrespondance i henhold til kassationsbestem-

	1914		
13	Kiøls Chu Søndergaard	17/1	ansv. om Till. til at komf. ^{29/1} tils. lov. fra Byråd. Præ- be til Ltt. Brand og Damp. og Ejendomme. ^{31/1} bør til løsning af Brand fra Lov. kan ikke anbefale sind ^{1/2} kan ikke lov.
14	Ejendomsindtægts skilleaendring	20/1	Indstillingen ^{29/1} skpp.
15	Købmand Have m. fl.	20/1	ansv. om Tilskud til ^{29/1} Byr. til Byg. af for- en Skøjtebane. ^{29/1} længe en Overl. samt. og yde gratis Vand. p. d. e. at Brandvæsenet efter samr. med Vandværket
16	for arbejdsløshed kassen: Chu Søndergaard	20/1	svare d. d. fra Chu ^{29/1} tils.: Byråds Christensen om Pernu Arbejdsløshed = jordsat Kjøb. efter de med det gamle Til- byråds lovgivning om Arbejdsløshed Opnævnt
17	Bygningskom. v. P. Nielsen	12/1	hensl. til Byr. at søge Bred. efter Husejner Pål Karsen tilføjet til at indred. beboeren Skul

De fleste kommuner har haft deres sager liggende efter et emneordnet system, en journalplan. En egentlig journal, i hvilken man kunne overskue journalsagerne og se bevægelserne i dem, havde som regel kun større kommuner. På den viste side af en journal fra 1914 kan man fx under nr. 15 se, at købmand Have m. fl. den 20/1 har tilsendt kommunen et andragende om tilskud til en skøjtebane, og at byrådet samme dag tilbyder at forlænge en hovedvandlektion og yde gratis vand på betingelse af, at overrisling foretages af brandvæsenet efter samråd med vandværket.

Kongensgade		Gade. Hus-Nr. 11	Matr.-Nr.	Ejer: H. Mikschow						
Beboere (derunder Løgende og Tjenesteyende)							af begge Kjen samt deres Børn.			
Etage	Fulde Navn.	Fødsels- aar og Dag	Stilling i Familien (Fader, Moder, Børn, Tjyende, Løgende)	Fødeby. Hvis udenfor Danmark, om Vedkommende har Indfødsret.	Rang, Stand og Næringsvej.	Om nydt	Hvis Vedkom- mende arbejder hos Andre, da hos hvem og i hvilken Egenskab	Hvis tilflyttet Byen det sidste Aar, da hvorfra (Kjøbstad, Sogn, Herred) og paa hvilken Dag.	Om noget af Børnene er Plejebørn, og paa hvilket der betales.	
1 Sol	Nils Justinus Nielsen	17/9 28/77	Foght- Færdet	Løgende	Strader	-	Hj. H. Mikschow Strødt 2	Talberg København	Hj	
"	Johanne Dorteine Brønnum	29/6 41/6	Moder	Sølvum		-	Do	Do		
"	en Drenge (Niels Drenge)	1/6 1900	Moder	Sølvum		-	Do	Do		
Hustru	Nils Christian Nielsen	18/12 18/78	Sølvum	Sølvum		-	Sølvum	H. H. Mikschow		
Hustru	Christiane Luise Cecil Jensen	18/10 18/78	Porter	Sølvum		Hj. Hj.	Sølvum	H. H. Mikschow		
Hustru	Anna Johanne Jensen	24/10 18/78	Moder	Sølvum		Hj. Hj.	Sølvum	H. H. Mikschow		
2 Sol	Jens Nielsen	26/1 18/76	Løgende	Sølvum	Muesum	-	Mikschow	H. H. Mikschow		
Hustru	Cecilie Jensen	24/10 18/78	Moder	Sølvum		Hj. Hj.	Sølvum	H. H. Mikschow		
Børn	Olav Christian Nielsen	26/1 18/76	Fader	Sølvum	Pæsser	Hj. Hj.	Sølvum	H. H. Mikschow		

De kommunale mandtal giver, hvor de findes, den bedste oversigt over befolkningen i kommunerne, før folkeregistrene blev indført i 1924. I modsætning til de statslige folketællinger udarbejdedes de gerne årligt, og oplysningerne om personerne kunne være fyldigere. I det viste mandtal får man bl. a. at vide, hvor og hvornår de pågældende var født, hvad de var og hvem de arbejdede for, samt, hvis de var nytilflyttede til kommunen, hvorfra og hvornår de var kommet.

melserne. »Rutinesager«, et ikke for præcist begreb, har således kunnet kasseres, men erfaringsmæssigt er der ikke foretaget mange kassationer i sagerne før 1970.

Folkeregistrering

Kommunerne har tidligt til forskellige formål haft brug for at vide, hvem der boede i kommunen, og hvor de boede. Beskatningen forudsatte for en del, at man kendte familiernes samlede økonomiske situation, herunder antallet af børn, og stillingtagen til ydelse af fattighjælp krævede bestemt ikke mindre indsigt i familierforholdene. Et særligt problem udgjorde de, der unddrog sig be-

taling af skat og anden gæld til kommunen simpelthen ved at forsvinde, dvs. ved at flytte eller rejse bort. Det var lettere dengang end nu. I de mindre kommuner, på landet især, hvor man nogenlunde kendte hinanden, var behovet for en formaliseret registrering af befolkningen naturligvis ikke så stort som i byerne, hvor folketallet var større og i øvrigt under stærk vækst i slutningen af 1800-årene.

De kommunale mandtal

Det var naturligt nok i byerne, man så de første ansatser til forbedrede oversigter over beboerne. Det kunne ske ret uformelt ved simpelthen at udbygge oplysningsindholdet i de lister, man

førte over skatteborgerne, *rodelister* kaldet. I rodelisterne kan det i reglen ses, at man især har interesseret sig for de bevægelige befolkningsgrupper lejere, logerende og tjenestefolk og ikke mindst deres flytninger.

I de fleste købstæder af blot en vis størrelse iværksatte man efterhånden, især i 1870'erne og 80'erne egentlige *kommunale mandtal*. De må ikke forveksles med de skattemandtalslister, der blev etableret fra 1904 (se under skattevæsen nedenfor). De kommunale mandtal var egentlige tællinger af befolkningen. Deres gennemførelse var lovhjemlet fra 1875, men de dukkede op på temmelig forskellige tidspunkter; når behovet var der, må man formode. Nogle steder afholdt man dem årligt, andre steder med års mellemrum.

Hvad oplysningerne angik, lå de kommunale mandtal på linie med de statslige folketællinger. Husstande i adresseorden med navne, alder, erhverv etc. på deres medlemmer. Herudover kunne tilflytning til kommunen være oplyst. For den arbejdende klasse eventuelt også arbejdsgiver og løn.

Rækkerne af kommunale mandtal gik i reglen kun til 1924, da folkeregistrene blev indført, men sporadisk kunne de godt forekomme senere. Som grundlag for etableringen af folkeregistrene *skulle* alle kommuner i øvrigt afholde mandtal i november 1924. I forbindelse med fordelingen af sukker og andre mangelvarer fra slutningen af 1. verdenskrig havde en særlig førelse af »mandtalskort« i nogle år været påbudt, men disse kort er meget sparsomt bevaret.

Folkeregistre

Som ovenfor nævnt blev folkeregistre indført i alle landets kommuner i november 1924. Med dem fik man ikke blot en oversigt over de enkelte kommuners befolkninger; man søgte også at løse problemet med hensyn til, hvor folk rejste hen, når de flyttede, både inden for og ud af kommunen.

Folkeregistrene blev som hovedregel ført på et system af løse kort. Det var dog tilladt kommuner under 2.000 indbyggere at anvende protokoller, men det var uhyre få kommuner, der gjorde det. Der var to slags kort i systemet, de egentlige *hovedregisterkort* og et sæt *navneregisterkort*. De sidste som indgang til de første. Et hovedregisterkort omfattede primært en familie under hovedpersonens (mandens) navn (familiekort), enlige fik hver deres eget kort. På familiekortene førtes foruden husfaderen, hans ægtefælle og hjemmевærende børn, også adoptivbørn under 15, senere 16 år. Alle andre betragtedes som enlige.

Hovedregisterkortene for alle aktuelle beboere i kommunen anbragtes i et *hovedregister*, som regel i en orden efter bopæl: gade og husnumre eller sogn, by og matrikelnumre. Registerkort for personer, der havde forladt kommunen eller var afgået ved døden, og for kvinder, der var blevet gift, placeredes i alfabetisk orden i et *afgangsregister*. På registerkortene indførtes de grundoplysninger, der var indhentet ved mandtallet den 5. november 1924. Det var navn, køn, erhverv, bopæl, fødselsdag, -år og -sted, statsborgerforhold, stilling i ægteskabet og i husstanden og endelig tidspunkt for

eventuel tilflytning inden for de sidste 5 år med oplysning om stedet, man kom fra. Hertil kunne, men det var frivilligt, anføres kirkeligt tilhørsforhold.

Kommunerne skulle herefter løbende tilføre kortet oplysninger om flytninger, både til og fra og inden for kommunen, om umyndiggørelse og konkurs, om straf og æresoprejsning, om udbetaling og tilbagebetaling af fattighjælp, og de kunne også anføre sygekasseforhold, skattebeløb, eventuelle restancer samt andre oplysninger, som de nu fandt nyttige.

De kommunale folkeregistre er en sand guldgrube af oplysninger om kommunernes, og tilsammen landets, beboere. På grund af deres personfølsomme oplysninger vil de imidlertid ikke være almindeligt tilgængelige før langt inde i det 21. århundrede. En lille adgangsventil er der dog, idet man for dokumenteret afdøde personer *kan få oplyst* seneste og tidligere navne, fødselsdato og -sted, civilstand med dato og eventuelt vielsessted, dødsdato og -registreringssted. Henvendelse om disse oplysninger sker til folkeregistret i den pågældende kommune, der viderehenviser til det landsarkiv, folkeregisterkortene måtte være afleveret til.

Økonomi og regnskab

Det kommunale regnskabsvæsen har i hovedtrækkene bygget på de klassiske komponenter for regnskabsføring: regnskaber, hovedbøger og kassebøger. Men når det er sagt, skal det også siges, at variationerne i systemet har været lige så

mangfoldige og forskellige, som de danske kommuner gennem tiderne har været det.

Regnskaber

Kommunernes regnskaber foreligger som afsluttede årsregnskaber, mange gange i form af et hovedregnskab med diverse underregnskaber, på landet oprindeligt som et sæt separate regnskaber for fattigvæsen, skolevæsen, vejevæsen osv. I den første tid efter 1869 kan man i købstadkommunerne finde hovedregnskaberne benævnt *kammerregnskaber*, hvad man ikke skal lade sig forvirre af. Det har sin historiske forklaring.

Regnskaberne fortæller i første række – naturligvis – om, hvor mange penge man i alt har anvendt på den kommunale virksomhed, og hvad man har brugt dem til. Man får således tal for såvel den kommunale virksomheds vækst som fordelingen, eller prioriteringen om man vil, mellem de forskellige opgaveområder. Regnskabernes statusdel viser bl.a., hvilke værker, skoler og ejendomme i øvrigt, kommunen har ejet. Med deres opdeling på hovedområder og underkonti giver regnskaberne i øvrigt den bedste oversigt over kommunens forskellige aktivitetsområder, man overhovedet kan ønske sig.

Til regnskabsfunktionen knytter sig diverse sekundærpapirer som delregnskaber, overslag og revisionsanmærkninger, som gerne er bevaret sammen med regnskaberne.

Hoved- og kassebøger

Hovedbøgerne, hvori udgifter og indtægter året igennem er indført på de respektive konti, har dannet grundlag for regnskabernes sumtal og giver følgelig en nøjere specifikation af posteringerne. Hvad man fx har fået ind for husleje og salg af gas i den og den måned, hvem der har fået hvor meget i løn eller fattighjælp osv. Specifikationsgraden veksler gennem tiderne, og i periodens sidste årtier kan indførelsen af tekstløst bogholderi gøre hovedbøgerne »ulæselige« og dermed sætte dem på listen over kassabilia.

Kassebøgerne har i reglen de samme posteringer som hovedbøgerne, men i den rækkefølge, pengene er gået ind i eller ud af kassen, dvs. uden nogen saglig sammenhæng. De kan have betydning, hvis hovedbøgerne ikke findes. I øvrigt er de normalt kasseret for tiden efter 1904.

På landet, hvor transaktionerne var begrænsede, har man i en lang periode, fra omkring 1900 og et halvt hundredår frem, benyttet sig af en mellemform mellem hoved- og kassebøger, såkaldte *hovedkassebøger* eller kassejournaler, hvor posteringerne førtes direkte ind under de enkelte konti.

Afyderligere materiale fra regnskabsområdet skal nævnes *regnskabsbilagene*, dvs. regninger fra leverandører, kvitteringer for modtagne penge, bilag på indtægter o.lign. Der har været bilag for hver eneste ind- og udbetaling af kassen. Også bilagene er kassable efter 1904, og de er

af forståelige grunde hyppigt gået til for tiden før, men hvor de er bevaret, giver de os, prentet som de ofte er i hånden og underskrevet af bysmeden, skolelæreren og Maren i kæret, foruden at tilføre regnskabsførelsen en menneskelig dimension, regulære vidnesbyrd om skrivekyndigheden i tiden.

Valgmateriale

Rigsdagsvalg

Kommunerne var og er stærkt involveret i de valg, der konstituerer det danske folkestyre. Fra begyndelsen i 1849 var kommunale delegerede medlemmer af valgkredssbestyrelserne ved folketingsvalg, og kommunerne ajourførte hvert år listerne over folketingsvælgere (valglister) i de respektive kommuner. Til de indirekte landstingsvalg havde kommunerne til opgave dels at indberette navnene på de beboere, der opfyldte kravene til valgbarhed, dels at afholde valg af valgmænd. For tiden frem til 1901, da hemmelige valg til rigsdagen blev indført, kan man følgelig støde på *folketingsvalglister* og *valgprotokoller over valgmandsvalg* i kommunearkiverne.

Kommunale valg

De absolut mest interessante valgarkivalier i kommunearkiverne er de *kommunale valgprotokoller*, der vedrører valg til sogneforstanderskaber (før 1868) og sogneråd, dvs. valgene på landet. Man skal være opmærksom på, at der til valgene ikke nødvendigvis blev benyttet selvstændige protokoller. Ikke sjældent

ser man, især i den tidligste tid, de almindelige forhandlingsprotokoller anvendt som valgprotokoller, dvs. man har indført valglisten i protokollen ind mellem forhandlingsreferaterne.

Interessegrænsen for dette kommunale valgmateriale ligger ved 1908, da det hemmelige valgsystem nåede kommunerne. Før den tid var der *åben afstemning*, dvs. at man af valgprotokollernes stemmelister får navne på såvel vælgerne som på de personer, de stemte på. Kan man identificere personerne, og det kan som regel gøres via tidens folketællinger, kan man ikke blot kan aflæse valgdeltagelsen i procent, man har mulighed for at kortlægge stemmeafgivningen efter sociale, geografiske og andre mønstre.

I byerne kan den samme kobling mellem vælgere og kandidater ikke etableres. Afstemningen før 1908 var rigtig nok åben, men foregik skriftligt på stemmesedler uden vælgerens underskrift. I det hele taget er dette materiale uhyre sparsomt overleveret.

For tiden efter 1908 består valgarkivalierne mestendels af *valgbøger* (til alle typer valg), der dokumenterer valghandlingens forskriftsmæssige gang og meddeler om kandidater, stillere og endelige valgresultat. Oplysninger, man stort set kan hente i dagens aviser.

Skattearkivalier

Skattereformen af 1903, der trådte i kraft fra 1904, satte et historisk skel i det danske skattesystem bl.a. derved, at

skatten herefter primært skulle bygge på indkomst, mens den hartkornsbaserede skat, der på landet havde været hovedskatten, skulle afvikles og til dels erstattes af en ejendomsskyld. Dette skift i skattesystemet satte sine tydelige spor i skattearkiverne.

Selvangivelser

Selvangivelserne var én af skattereforens nyskabelser. Og er de end her i 1990'erne på vej ud igen, så har de dog hørt til nogle generationers uforglemmelige, om end ikke ligefrem lystige, årlige oplevelser. Tager vi standpunkt fra slutningen af perioden, dvs. fra omkring 1970, er selvangivelserne helt klart de centrale skattearkivalier, og det er de, både fordi de principielt omfattede alle, der tjente penge overhovedet, og fordi man i skatteforvaltningerne brugte selvangivelserne som omslag omkring alle breve og andre papirer vedkommende den pågældendes beskatning, og derved skabte en række egentlige »sager«, også kaldet ligningssager.

Selvangivelserne giver primært information om indkomst- og formueforhold for de pågældende skattepligtige: private personer, erhvervsvirksomheder, foreninger, selskaber, fonde m.m. Her er oplysninger af enhver art, der efter den aktuelle skattelovgivning kunne have betydning for beskatningen. Hvem de pågældende arbejdede for og hvor længe. Afstand til arbejdssted og befordringsudgifter, medlemsskab af fagforening og arbejdsløshedskasse, gældsposter og deres forrentning, besiddelse og belåning af fast ejendom for blot at nævne nogle

Niels J. Gantzel stemte paa

Thorkel Knudsen
Jens J. Andersen
Anders Hansen
Peder Gantzel

Hans Martin Jensen

Hans Morten Hansen
Peder Fr. Thomsen Vedtild
Hans Morten Hansen
Thorkel Knudsen Vedtild
Hans Hansen
Peder Mortensen

Peder J. Broke stemte paa

Thorkel Knudsen
Peder Mortensen
Anders Hansen
Peder Gantzel
Hans Morten Hansen

Andreas J. Mathisen stemte paa

Thorkel Knudsen, Peder Mortensen
Hans Morten Hansen
Peder Fr. Thomsen
de sammene

Hans J. Jensen

Da ingen flere begjærte at stemme og den lovlige Tid efter den sidst afgivne Stemme 1 Time var forliden sluttede Valgbehandlingen der afgaves 22 Stemmer af hvilke følgende i herholdt til overskudsbeholdt de fleste Stemmer

Thorkel Knudsen 22
Hans Morten Hansen 21
Peder Fr. Thomsen 18
Hans Hansen (Vedtild) 18
Peder Mortensen 18

Kvalke anførte i Mand aars omrøis som lovlige valgt til Medlemmer af Viborlev Herredsråd, Fogneraad for Valgperioden 1898 - 1905

Valgbestyrrelsen

K. J. Vind A. J. Mathisen H. J. Jensen

Side af en kommunal valgprotokol. Der skulle ved det afholdte valg i slutningen af 1897 vælges fem medlemmer til sognerådet for en seksårig periode, og de fremmødte vælgere angav følgelig til protokollen navnene på de fem personer, de hver især ønskede valgt. Også de nærmere omstændigheder omkring valgets afholdelse blev nedskrevet.

af disse forhold. I de tilfælde, hvor de selvangivne beløb blev til genstand for strid og tovtækkeri, får vi bl.a. gennem den indlagte korrespondance en række udtryk for borgernes oplevelser af skattesystemet, i akkumuleret form en mulig indikator for skattemoralens højde.

Der er grund til at gøre opmærksom på selvangivelserne for erhvervsvirksomhederne («de regnskabspligtige») og det meget omfattende regnskabsmateriale, der er indlagt heri. I princippet har vi her en total oversigt over danske virksomheder med nøgletal for deres økonomi.

Har selvangivelserne end udgjort et system, der omfattede alle »skatteborgere«, så skal man dog være opmærksom på, at det først med en vis forsinkelse, fra 1922 i realiteten, blev en pligt for borgerne selv at angive deres indkomst og formue. Man kunne overlade det til skattemyndighederne at ansætte disse forhold efter skøn, og det benyttede mange, især på landet, sig af. Yderligere gjaldt det for selvangivelser som for de sociale sager, at hustruer i systemet gled ind bag deres mænd, husstandsoverhovederne, her plausibelt begrundet i det herskende sambeskatningssystem. I medfør af de gældende kassationsregler skal alle selvangivelser til og med 1920 bevares, og af årgangene herefter bliver årgangene 1929, 1933, 1939, 1944, 1954, 1959 og 1969, dvs. hver 5. eller 10. i en lidt ujævn rytme, reserveret for forskningen, mens resten kasseres. For selvangivelser for virksomheder, der var organiseret som selskaber, er der dog ikke givet tilladelse til kassation.

Lister over skatteydere

Som grundlag for administrationen af en hvilken som helst skat er opstillingen af lister over de skattepligtige noget nær uomgængelig. Men i øvrigt vil listernes mere detaljerede udformning naturligvis være underkastet forandringer fra tid til tid og fra sted til sted.

Før 1904

Ligningslister over hartkornsskat var for landområdernes vedkommende før 1904 absolut de centrale skattearkivalier. Det hartkorn, jordbrugerne var sat til efter matrikuleringen af 1844 var det objektive grundlag for beskatningen. Af listerne fremgår i første led dette grundlag, dvs. den enkelte skatteydere jordtilliggende i hartkorn, og i næste led beregningen af skatten efter den vedtagne ligningsfaktor. Følger man forholdet over tid, bliver man vidne til natural-skatternes afløsning af pengeskatter og overgangen fra rigsdaler, mark og skilling til kroner og øre. I byerne afløste hartkornet ret sent lokale grundværdiansættelser, grundtakster, som skattegrundlag.

Ved siden af skatterne baseret på jordejendom vandt begge steder skatter frem, der søgte at opfange den skatteevne, der byggede på andre indkomstkilder. *Formue- og lejlighedsskatter* kaldtes de oftest, og i ansættelsen af dem finder man nok den mest realistiske vurdering af velstandsrelationerne i lokalsamfundet.

Forsikringsnr.	Navn og Stilling.	Nedsættelse for			Ialt Nedsættelse:	Skatteindtægt:		Skat		Præstøpenge:		For Aflysning af Bøttelsøffer:		21. 12. 1917
		Ansættelsesindtægt:	Jahrløns Udænselighed:	Samlefordell n. n.		Kr.	Øre.	Kr.	Øre.	Kr.	Øre.	Kr.	Øre.	
224	Kattenskjær, Alois Kildner	300	250	.	250	36.600	50	3	30	
230	Arbysten, Niels Andersen	600	300	100	400	200	13	20	.	08	.	58	.	06
230	Forsikringsmand, Frederik J. Gram	1.500	250	300	550	950	62	70	.	38	.	276	.	29
240	Andersen, Johs. F. Schuster	2.500	.	.	.	2.500	165	.	1	.	725	.	75	
240	Andersen, Johs. H. Christ	2.000	.	.	.	2.000	132	.	80	.	580	.	60	
240	Kirketjenestemand, Lennart Bang	400	250	.	250	150	9	90	.	06	.	44	.	05
250	Malmgren, Carl Hansen	5.000	.	.	.	5.000	330	.	2	.	1450	.	150	

Liste over ligning af personlig indkomstskat fra 1903. Det ses, at flere mindrebemidlede har fået nedslag i indkomsten. Ligeledes at præstøpenge, højtidsoffer og kirkebidrag var blevet opkrævet af kommunen.

Perioden 1904-1970

Med skattereformløvgivningen af 1903 foreskrev man et helt system af skattemæssige funktioner, der hver havde deres fastlagte funktion i den skattemæssige procedure.

Mandtalslisten var den grundlæggende liste, der opregnede alle potentielle skatteydere i kommunen med navn, adresse, erhverv, eventuelle børn under 15 år, sidste års skat m.m.

Ansættelseslisten, der i sin fulde, omstændelige udstrækning hed »Fortegnelsen over den foreløbigt ansatte indkomst og formue«, byggede oven på mandtalslistens oplysninger, idet der her for hver skattepligtig var tilføjet beløb for ansat indkomst og formue, hvad enten disse var fremkommet ved selvangivelse eller efter kommunens skøn.

De tal for den faktiske indkomst og formue, man således var kommet frem

til, kunne ændres op og ned efter visse regler eller kommunens bedømmelse af skatteyderens hele økonomiske situation. Det, der her er vigtigst, er, at ansættelseslisterne gennem disse modifikationer fik tilført flere informationer, om arten af indtægtskilderne (renter, indtægt af fast ejendom, pensioner, pensionsberettiget indkomst) og om skatteyderens mere personlige forhold (antal børn, sygdom, alder m.v.).

Mandtalslisten og ansættelseslisten blev snart slået sammen til én liste, *mandtals- og ansættelseslisten*. der både giver en oversigt over borgernes faktiske (ansatte) indtægt og formue og over en række modificerende forhold, der begrundede »den endeligt udfundne skatteindtægt og formue«.

Ligningslister efter 1904 kan findes under forskellige navne, beregningslister, skattemæssige ligningslister eller slet og ret skatte-

lister, og deres særkende er, at der ud fra et bestemt skattegrundlag og de politisk besluttede ligningsprocenter er foretaget en beregning af de skatter, den enkelte skulle betale. Disse beregninger kunne man i og for sig godt selv udføre, når ligningsprocenterne for de forskellige skattearter er kendt.

Ligningslisternes værdi ligger ikke mindst i den oversigt over skattesystemet, de giver. Kommuneskat, statskat og kirkeskat er de »gamle« kendte skattearter. Erhvervsstat og fælleskommunal skat er nyere skud på stammen. Situationsbestemte skatter som skat af tjene-stefolk, diverse krigs- eller kriseskatter sætter deres historiske krydderi på systemet. På landet lignedes skatterne før 1868 separat efter formål: fattigskat, skoleskat, skat til køb af en brandsprøjte etc.

Ligningslisterne bevares for tiden op til 1930. Herefter er de kassable.

Ejendomsskat

Det tyvende århundredes ejendomsbeskatning har som indkomstskatten sin rod i reformkomplekset ved århundredets begyndelse. Hartkornet blev som skattegrundlag erstattet af vurderinger af handelsværdien af grund og ejendom. Den første såkaldte almindelige vurdering afholdtes i 1904, den anden i 1909, og derefter gik det normalt med fire eller fem års mellemrum perioden ud og mere til. Det betydende arkivaliske indslag fra denne proces er de *vurderingsfortegnelser*, der udarbejdedes i forbindelse med disse almindelige vurderinger. I periodiske tværsnit får man her

oplistet grundejerne med navn og stilling, ejendommens matrikelnummer og benyttelse, dens hartkorn (landet) eller areal i kvadratalen (byen) og endelig vurderingen af dens værdi i handel og vandel, opdelt på grund og samlet ejendom, hvis den var bebygget. Vurderingsfortegnelserne var ikke udarbejdet af kommunerne, men af et net af statslige vurderingsmænd. Det er imidlertid kommunens eksemplar af fortegnelserne, der er bevaret.

Fattigvæsen – offentlig forsorg

Det sociale klientmateriale

De sociale klienter, bistandsmodtagerne, de fattige eller hvad man nu gennem tiderne har kaldt dem, der måtte have hjælp af det offentlige, står naturligvis i centrum for det sociale system, og materialet om disse sociale personer er én af de mest omfangsrige grupper i det kommunale arkiv overhovedet. Men dette personbaserede materiale har ikke altid været arrangeret eller arkiveret på samme måde. Som egentlige »sager«, forstået som en samling af breve og andre papirer vedrørende en social klient, holdt sammen af et omslag eller en mappe, hører disse personsager altovervejende det tyvende århundrede til. Fra omkring 1900 begyndte man i de større kommuner at arrangere papirerne om de enkelte personer på denne måde, og fra socialreformen i 1933 var systemet obligatorisk.

Før det sociale personsagssystem

Før dannelsen af dette »sagssystem« var oplysningerne om de sociale ydelser spredt på en række forskellige arkivalier mestendels i protokolform. De centrale protokoller var de *hovedbøger*, der var anlagt for hver enkelt type social hjælp, og som gerne for hver person havde en side med oplysninger om, hvad han eller hun gennem en periode havde modtaget af den pågældende ydelse. Først og ældst var serien af hovedbøger over dem, der fik fattighjælp, fra 1892 kom hovedbøger over aldersunderstøttelse til, og de nye forgreninger af systemet, der efterhånden dannedes, enkebørnsunderstøttelse, underholdsbidrag, dyrtidshjælp m.m. fik i reglen også deres egne hovedbøger. Hovedbøgerne over modtagere af sociale ydelser må ikke forveksles med de egentlige regnskabshovedbøger.

Fra de ældste kommunale tider har man oversigter over de understøttede i de årlige *forsørgelsesplaner*, der gerne findes indført i fattigvæsenets forhandlingsprotokoller, men som også – i løs form – kan ligge mellem breve eller regnskaber. Fra slutningen af 1800-årene har man samlinger af *begæringer* om aldersunderstøttelse (aldersrente) og andre særlige hjælpeformer. De er dog langt fra bevaret alle steder.

Der kan være navneregistre i hovedbøgerne, men ellers er man henvist til at finde bestemte personer ved en bladfor-blad gennemgang af bøger og bunker ud fra kronologiske holdepunkter. Og det er ikke så besværligt, som det lyder. Så mange var de sociale bistands-

modtagere ikke, relativt set, i datidens samfund.

Af forsørgelsesplanerne kan man som regel aflæse »graden« af de fattiges fattigdom efter de »klasser«, de skulle inddeles i: 1) gamle og syge, der skulle forsvørges aldeles, 2) børn, hvis forældre var døde eller uegnede til at opfostre og opdrage dem, og 3) svagelige eller på anden måde hæmmede, der kunne arbejde og tjene noget, men ikke nok til deres eget og deres børns »nødtørfte underhold«.

De sociale personsager

Indførelsen af personsagssystemet betød i hovedsagen, at alt materiale vedrørende de pågældende personer blev samlet i omslag eller mapper. Sagerne (mapperne) kunne omfatte en enkelt person, men når der ikke var tale om enlige personer, men om personer i en familie, lagde langt de fleste kommuner sagsmaterialet for disse personer sammen i en *familiemappe*. Og familiemapperne indgik i det sociale personsagsarkiv under familiens *hovedperson*, og det var altid manden i huset, hvis der da var en sådan. Det er vigtigt at vide, når man søger efter bestemte personer. De øvrige personer i familien, der fik social understøttelse, var således i arkivteknisk forstand *bipersoner*. Systemet var ikke kun et udslag af gammeldags mandschauvinisme. Det var for de sociale sagsbehandlere hensigtsmæssigt at kunne overskue familiens forhold som en helhed.

Hensigtsmæssigheden i sagsbehandlingen lå i det hele taget bag *samlingen af materialet* i personsager. For hver per-

Plan til de Fattiges Forsørgelse i Aaret 1851.

Kl. Nr.	Kategori	Enkeltpersons Navn	Alder	Forsørgelsesforhold	Årsværdi af Indtægt													
					1848		1849		1850		1851							
					1848	1849	1850	1851	1851	1851	1851	1851						
1. Klasse																		
1.	Kjæmpeby	Anders Christensen	59	Enkeltperson	3	4	8	2	2	2								
2.	Kjæmpeby	Caroline Christensdatter	27	Enkeltperson														
3.	By	Anders Jensen	66	Enkeltperson					6		6			4	1	3		
4.	Kjæmpeby	Anders Christensen	86	Enkeltperson	3	3	12	2		1	6			5	1	4		
5.	By	Mads Christensen	70	Enkeltperson	2	8			2		4							
6.	Kjæmpeby	Anders Christensen	22	Enkeltperson	1	1	8	1			4							
2. Klasse																		
1.	By	Anders Christensen	10½	Enkeltperson	3				1		1							
2.	Kjæmpeby	Anders Christensen	11½	Enkeltperson					1									
3.	By	Anders Christensen		Enkeltperson						6								
4.	Kjæmpeby	Anders Christensen		Enkeltperson					1					6				
5.	By	Mads Christensen		Enkeltperson	1					4			4					
3. Klasse																		
1.	Enkeltperson	Anders Christensen	66	Enkeltperson										7		4		
2.	Enkeltperson	Mads Christensen		Enkeltperson										6				
3.	Enkeltperson	Anders Christensen		Enkeltperson					3		2		1					
4.	Enkeltperson	Anders Christensen		Enkeltperson	3				2	4	1	6	4	1	2			
5.	Enkeltperson	Anders Christensen		Enkeltperson					2		2		2	4	1	2		
6.	Enkeltperson	Anders Christensen		Enkeltperson					3		2		2					
7.	Enkeltperson	Anders Christensen		Enkeltperson	6				1		1							

Eksempel på kommunal forsørgelsesplan fra 1851, dvs. en liste over de fattige i kommunen, som man mente havde behov for støtte. De fattige var efter reglerne inddelt i tre klasser: 1) Gamle og syge, der var aldeles hjælpeløse, 2) børn, hvis forældre var døde eller uegnede til at opfostre dem, og endelig 3) personer, der var i stand til at tjene noget, men altså ikke nok til at opretholde liv og helbred.

son eller familie får man således stort set alt, hvad der foreligger af papirer fra hele sagsforløbet. Ansøgninger om støtte, sagsbehandlingens notater med interviews og bedømmelser af personens eller familiens forhold, indstillinger til den sociale bestyrelse og dennes afgørelse i sagen er centrale papirer i sammenhængen. Men alt, hvad har bevæget sig i sagen, er med. Breve og kopier af breve mellem parterne og mellem kommunen og andre kommuner og myndigheder, socialforvaltningens tilskudsberegning

ger, kvitteringer for modtaget hjælp o.m.a. kan findes deri. Der er stor forskel på sagerne i omfang og indhold.

Sagerne (sagsomslagene) er forsynet med en markering af *understøttelsens art*, der ofte yderligere er understreget af forskellige farver på omslagene. Følgende den sociale lovgivning har arten af understøttelser (og deres navne) ændret sig gennem tiden, og færre er de i hvert fald ikke blevet. Efter socialreformen i 1933 var »offentlig forsørg« hovedgruppen, andre var »aldersrente«, »invaliderente«,

»kommunchjælp«, »børnebidrag«, »børneværn«, og »enkebørnsunderstøttelse«. »Bistandsydelse«, »kontanthjælp«, »folkepension«, »ungdomsværn«, »børnetilskud«, »boligsikring« er nogle af de nye navne eller nye bidragsarter, der siden er kommet til.

Registranten

Skal man overskue det sociale system eller studere en bestemt form for understøttelse, har man naturligvis brug for tilgang til de enkelte bidragsarter. Det er nemmest i den tidlige ende af perioden, hvor *arkivsystemet* byggede på en separat arkivering af de relativt få sagsarter: fattigsager, alderdomsunderstøttelse, værgerådssager. Fra 1933, om ikke før, arkiverede man de sociale sager efter personer, uanset hvilken bistand de modtog. Man brugte her såkaldte registrantnumre, der ganske enkelt blev tildelt personsagerne i den rækkefølge, de opstod. De enkelte sagsarter lå således spredt på personsager i et kronologiske system (høje numre = nye sager), men dette system, som Socialministeriet havde lagt op til, blev om ikke nedbrudt af den kommunale selvstændighedstrang, så dog forbigået så temmeligt, idet man genbrugte gamle numre (og omslag). Resultatet kunne blive et svært gennemskueligt system.

Som hjælp til at finde sager for bestemte personer i dette system skulle kommunerne fra 1933 føre såkaldte *registranter*. Den centrale var den alfabetisk indrettede *hovedregistrant*, der for hver person havde et kort, der foruden

at meddele registrantnummer gav en mere eller mindre summarisk oversigt over arten og størrelsen af den ydede hjælp, mens de tilsluttende regnskabsregistrantkort gav de løbende specifikationer. Ud over at være et – med tiden ikke for godt – indgangsmiddel til de sociale sager havde hovedregistrantkortene, i og med at de var forsynet med en række basisoplysninger om de sociale klienter, alder, fødested, erhverv, husstandssammensætning m.m., en selvstændig kildeværdi i deres egen ret.

De alfabetiske navneregistre, der skulle anlægges, hvis hovedregistranten ikke var alfabetisk indrettet, findes kun sjældent i arkiverne. Kan man ikke finde andre indgange til registrantsystemet, er det værd at prøve de sociale journaler eller forhandlingsprotokoller.

Under indtryk af det moderne personsnummersystem har man i adskillige kommuner omlagt de sociale sager fra registrantnumre til *fødselsdage* eller *cpr-numre*. Dvs. et konsekvent, enstrengt system, velegnet til at søge personer i, når de vel at mærke er husstandsoverhoveder eller enlige. Sagsarterne er således underordnet personerne, og der kan – specielt i familiemapperne – være mange sagsarter repræsenteret.

Når man vil benytte de sociale sager til historiske studier, er det væsentligt at vide, at kassationsreglerne har tilladt en betydelig reduktion af materialet efter 1933. Almindeligvis er 80% kasseret, således at der tilbage er sager for personer, der er født den 1., 6., 11., 16., 21. og 26. i en måned. Hvor man har kunnet håndtere pensionssager separat, har

man kunnet nøjes med at bevare 3% (folk født den 1.).

Andre sociale arkivalier

Man skal også være opmærksom på, at der ved siden af den offentlige forsorg (fattighjælp), der helt frem til omkring 1960 medførte tab af borgerlige rettigheder, var et hjælpeapparat for »værdigt trængende«, der ikke havde de uheldige retsvirkninger. Det var først, fra 1856 til 1908, »*De fattiges kasse*« og fra 1908 til 1933 »*Hjælpekassen*«, der ydede denne støtte. De to organer var formelt, om end ikke økonomisk, uafhængige af kommunen. Bindingen til kommunen var alligevel så stærk, at deres arkiver så godt som altid beror i kommunens arkiv. »De sociale sager« skal her findes i forhandlingsprotokollerne. Efter 1933 blev en tilsvarende ubelastende støtte givet inden for systemet i form af »kommunehjælp«.

Fattighuse var i kommunernes start en almindelig måde at huse de fattige på, når de ikke kunne klare det selv. Om fattighusene og deres beboere kan man finde (knappe) oplysninger i forskellige sammenhænge: i forhandlingsprotokollerne, i regnskaberne, i det almindelige sagsmateriale i form af belægningslister, inventaroversigter og lign.

I sidste halvdel af det 19. århundrede oprettede man i adskillige kommuner *fattiggårde* eller *arbejdsanstalter* i et djærvt forsøg på i ét træk både at klare husning og forsørgelse af fattige og hjemløse og at imødegå lediggang. Løsgængereri var (og er stadig for den sags

skyld) strafbart. Beboerne blev altså sat til at arbejde ved landbrug eller anden, ofte offentlig, beskæftigelse. Gennem arkiverne fra disse institutioner, som kan være ganske fyldige, har vi således mulighed for at få et indblik i, hvordan disse sociale projekter spændte af, herunder hvordan en produktionsvirksomhed kunne klare sig under de specielle vilkår.

I øvrigt skal det nævnes, at arkiver fra de mere traditionelle *sociale institutioner* fra vuggestuer til alderdomshjem, bevares i kommunernes arkiver. Med lidt held kan man her finde bestyrelsesprotokoller, mødereferater og lister over klienter, børn og beboere. Egentlige sager vedrørende disse personer skulle regulært ende i kommunens centrale arkiv over sociale personsager.

Skolemateriale

Skolevæsenets administration

De grundlæggende forhold omkring driften af skolevæsenet, børns skolegang, skolernes ferier, lærernes uddannelse og aflønning, fag, der skulle undervises i og meget mere, var dengang som nu for en stor del bestemt udefra, ved lov eller faglig overenskomst, og således noget, som den enkelte kommune »blot« skulle administrere. Inden for dette rammeværk var der imidlertid ikke så lidt, der skulle fyldes ud, og ikke så få beslutninger, der skulle træffes. Der skulle ansættes lærere, de fysiske rammer for undervisningen skulle skabes, skoler skulle placeres og bygges og indrettes, undervisningen skulle følges, klager fra forældre, elever

L. Lemmenes Bespisning.

§ 40.

Til Dauru gives Ølle- eller Melkebrød;
der spises om Vinteren Kl. 8. og om Sommeren
Kl. 6. og anrettes i fællesfade. —

Formiddags Mellemmad gives fra 1^{ste} April til 1^{ste}
Oktober, og bestaar af Brød med Fedt eller Smør *peva*,
med Fælg Kyød, Følse eller Ost. —

Til Middagsmad gives:

Lørdag Suppe eller Øster eller Grøntmaal
med Kyød eller Fæst.

Mandag: Lørdagsbrød eller Vandbrød, til Eftermad
Kartofler med Sauce eller Kyød.

Tirsdag: Vælling. Eftermad Fæst.

Onsdag: Mellemmad. Eftermad Kartofler med
Sauce eller Kyød. —

Torsdag: Kaal eller Øster. Eftermad Fæst;
eller Kyød.

Freitag: Grød med en Smørbrød; Eftermad
Kyørraad. —

Et fattiggårdsreglement fra 1881. Reglementet giver udførlige regler for de indsatte fattiges, »lemmernes«, opførelse og vilkår i øvrigt. Den viste §40 fortæller, hvad lemmerne fik at spise. Ølle- eller mælkebrød om morgenen af fællesfade og om sommeren en mellemmad om formiddagen. Til middag var der lidt forskel på dagene i ugen, men ugerne var ens. En kostplan, der har siddet lemmerne i rygmarven.

og lærere skulle behandles og meget mere.

Afgørelser i disse sager kunne træffes på forskellige planer. Var der politik eller økonomi i sagen, var det gerne *kommunalbestyrelsen* eller det nedsatte *skoleudvalg*, der fik den til afgørelse. Praktiske skolespørgsmål kunne finde deres løsning i skolens *lærerråd*, tungere pædagogiske sager tog *skolekommissionen* sig af. Hvad de enkelte organer fandt frem til, må vi finde i de pågældende *forhandlingsprotokoller*. For detaljer og præmisser må vi ofte ty til det tilhørende sagsmateriale, der kan ligge som selvstændige *skolesager* eller inkorporeret i det almindelige journalsystem.

Kommunens skoler

Der kan være stor forskel på, hvad man kan finde i kommunearkivet om de enkelte skoler. Materiale, der er skabt centralt, »på rådhuset«, vil normalt være til stede. Det kan være *sager om skolernes opførelse*. De nyere af dem kan især være fyldige, med byggeregnskaber, korrespondance og tegninger. *Skoleplaner*, der viser kommunens (skolekommissionens) planer for skolegangen, lærerbemandingen etc. i skolerne, og *oversigter over lærerkorpset* hører også gerne til her. I øvrigt indgår sager over de enkelte lærere med ansøgninger, ansættelsespapirer, lønftaler etc. ofte i kommunens almindelige arkiv over personalesager.

De nybrud, der skete inden for *fritidsundervisning* og *ungdomsskoler* i de sidste årtier før 1970, har også sat sig spor i kommunearkiverne.

Eleverne

Nok det mest enestående materiale om den egentlige skolefunktion er det, der handler om skolebørnenes forhold. Og her står vi i en skrøbelig afhængighed af den skæbne, der er overgået de arkivalier, der er skabt i og har været opbevaret på den enkelte skole. Nedlæggelser af skoler, salg af bygningerne til private og også velmente oprydninger m.m. har betydet, at en del skolers arkiver gennem tiden er gået til. De materialer, der her er tale om, gælder dels skolernes elevklientel, dvs. *ind- og udskrivningsprotokoller*, *elevregistre* og eventuelle *elevsager*, dels eleverne i skolens dagligdag, som det fremstår af *skoledagbøgerne* (også kaldet journaler eller forsømmelseslister), der viser børnenes deltagelse i (eller ofte begrundede udeblivelse fra) den daglige skoletrummerum, og af *eksamens- og standpunktsprotokollerne*, der afbilder skolegangens årlige højdepunkt.

Glemmes skal ikke de »*embedsbøger*«, der førtes i første halvdel af det 20. århundrede ved de enkelte skoler. Førstelæreren eller overlæreren indførte heri en række væsentlige forhold om skolen og undervisningen, og der var også lagt op til beskrivelser af skolens historie.

Det fysiske miljø

Lokalsamfundets fysiske rammer har i den tid, kommunerne har eksisteret, i stigende grad været påvirket og reguleret af den kommunale forvaltning. I praksis varetager den del af forvaltningen, der oftest er kaldt den tekniske

1. Jens Skovtensson, født paa Færø, d. 27. Okt. 1869, Faderen Niemand og Moder paa Færø; kommitteret fra Rønneum Seminarium 1889 med „Bæltig“; var for Optagelse paa Læreinstansen ved Landbrugsskolen og Højskolen ved Århus-Kongens Lyngby fra 1. Septbr. 1889 til 31. Marts 1891; Løstid (Underkorporal) fra 21. Marts 1891 til 30. Marts 1892; Løstid ved Højskolen, Højskolekoleg, fra 21. August 1892 til 10. Decbr. 1896; Forstrelser og Kirkesanger her og der siden 10. Decbr. 1896. Fra 1. Febr. 1907 Lærer og Kirkesanger ved Rønneum

Undervisningsplaner etc.

Udsnit af Undervisningsplaner for Skolen.

En undervisningsplan omindst 250 Dejt om Aaret. - Undervisningen er faldet for Følge og Lære.

I. Klassedeling.

Børnene fordeles i 3 Klasser samt en Begynderklasse i Sommerhalvaaret; 1 og 2 Klasse er 6-årige, 3 Klasse 7½-årige. -

II. Følgebogorden.

Skoleplaner og Indtægtsforhold, fortsat.

Den 1. April 1901 udgives den til Forstellers embedet hørende Følgebog - ca. 18 Dejt. - og samtidig afløses Forstellers embedet med en aarlig Forstellers løn af 1000 Dejt. -

Den 1. April 1901 er lønnen til Forstellers embedet:

De tre klip fra en skoles embedsbog fortæller om lærernes levnedsløb, undervisningens organisation og skolens og lærerens økonomi.

forvaltning. Omkring 1970 sorterede den tekniske forvaltning ofte – i de større kommuner – under et overordnet teknisk udvalg, der var en slags fusion af en række udvalg, der gennem tiderne havde stået for hver sin del af den fysiske forvaltning.

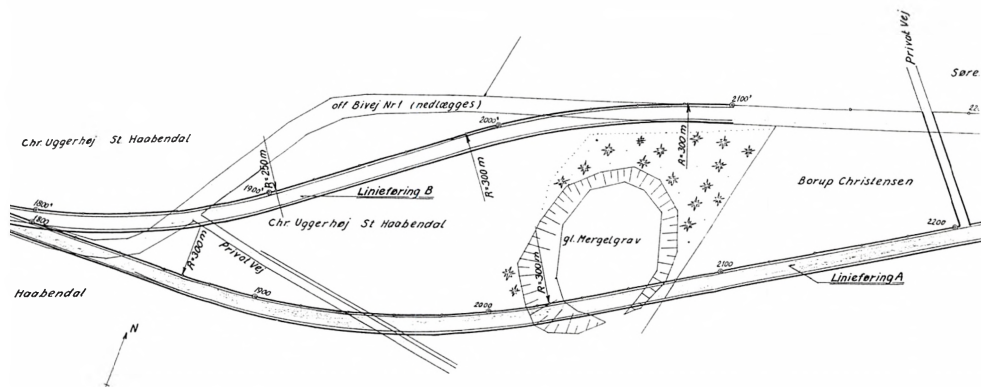
Veje og gader

Veje – og i byerne gader – hørte som fattig- og skolevæsen til de oprindelige kommunale opgaveområder, og der er fra kommunernes tidligste tid materiale herom i arkiverne. Det var det lokale vejnet, bivejene, der var genstand for den kommunale omsorg. På landet var det længe den samlede *kommunalbestyrelse*, der tog vare på disse sager og nedfældede beslutningerne i deres forhandlingsprotokoller. I byerne var tidligt dannet særlige *vej- og gadeudvalg*, og her eksisterede også fra gammel tid *brolæg-*

ningskommissioner med deres egne protokoller og sager.

Oversigter over de kommunalt vedligeholdte trafikårer får man gennem de *fortegnelser over gangstier, biveje og gader*, der gerne er at finde i kommunearkiverne. Fortegnelserne over biveje på landet («bivejsregulativer») udarbejdedes på kommunernes forslag hvert 3. eller 5. år af amtsrådene, i hvis arkiver de følgelig også kan findes.

Om de enkelte vej anlæg og vejarbejder må man for de ældste tiders vedkommende stykke oplysninger sammen fra forhandlingsprotokoller, korrespondance og regnskaber, men efterhånden bliver materialet rigeligere og samlet i *egentlige vejsager*. Her får man alt vedrørende vejanlæggene, forslag, beregninger, korrespondance, kontrakter med entreprenører og allehånde tegninger af vejene i snit og plan. Med det 20. århundrede fik man styr på den selvgroende by; man



En tegning fra en kommunal vejsag (journalsag) viser, hvorledes man i 1940'erne har ændret eller i hvert fald foreslået at ændre et vejforløb. Bivejene var kommunernes domæne.

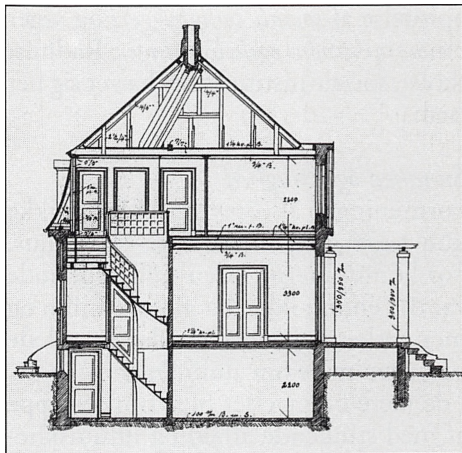
ville og kunne sætte form på byens vækst. Byplaner blev *comme il faut* i de danske købstæder, og i *byplansagerne* kan man både støde på smukke ideer, der aldrig blev til noget, og udførte projekter, der sætter de enkelte veje og gader ind i en større sammenhæng.

Parker, pladser, promenader, sportsanlæg var i eminent grad eksempler på bevidst udformning af byens udseende, tidligt ofte inspireret af foreninger eller udvalg til byens forskønnelse. De har ofte deres egne særlige sager i kommunearkivet, som også sager om *monumenter* har det.

Husene

I byerne havde man allerede før den kommunale periode (1869) *bygningskommissioner*, der skulle sikre, at nye bygninger og ombygninger nu også var i overensstemmelse med købstadens *bygningsreglement*. Det kunne gælde overholdelse af byggehøjde, gadelinier og tilgrænsninger til nabohuse og -grunde. Bygningskommissionernes forhandlingsprotokoller kan man som regel regne med at finde bevaret, papirer og korrespondance er mere usikre.

Fra slutningen af 1800-årene tog bygereguleringen til, og der dannedes især i bykommunerne, hvor den store befolkningstilvækst skete, ganske omfattende byggesagsarkiver med en sag for hver enkelt ejendom. Disse *byggesager* er primære kilder til vor viden om de huse, vi og vore forfædre har boet i, specielt hvad angår det 20. århundredes byggeri, hvad enten der er tale nyopførelser eller ændringer af ældre huse. Alt, hvad kom-



I købstæderne havde man fra gammel tid bygningskommissioner, der under forskellige aspekter skulle godkende nybyggeri. I bygningskommissionernes byggesager findes adskillige tegninger over nye bygninger i byen. Her et snit af statelig bygning fra 1915.

munen har på ejendommene, ligger her. Af det særligt informative kan man pege på *ansøgninger om byggetilladelse*, der giver en række grundlæggende fakta om ejendommen, og de *oversigtskort og tegninger*, der illustrerer de byggearbejder, der er udført. Byggesager for bygninger, der stadig står, befinder sig normalt stadig hos kommunen. Ved deres fremtidige aflevering vil de være underkastet de nye og mere radikale kassationsregler, der med undtagelse af særligt fremtrædende bygninger kun lader tegningsmateriale tilbage.

Nogle byggerier har en særlig placering i kommunearkivet. Det er sager om

opførelse af *socialt boligbyggeri* og sager om *kommunens egne bygninger*. Rådhus, skoler, sociale institutioner hæver sig her frem.

Sundhed og renlighed

Forureningen af vores omverden er ikke kun noget, der i vore dage er i fokus. For kommunerne i den tidlige periode var det endnu ikke det globale miljø og menneskets overlevelse, det handlede om, men mere om almindelig hygiejne, i de nære omgivelser bl.a. om at slippe af med stinkende affald og uhumskheder, der ikke uberettiget var sat under mistanke for medvirken til sygdom og udbredelse af epidemier.

Sundhedsvedtægter skulle man i byerne have fra 1858, på landet var det en frivillig sag, men de fleste kommuner kom dog med før eller senere. At sundhedsvedtægternes krav til forsyning med drikkevand, spildevandsafløb, sanitære forhold i fattighuse m.m. blev overholdt, skulle *sundhedskommissionerne* se til, og de sager, de behandlede, og den stilling, de tog til disse tidlige miljøsager, fremgår af deres forhandlingsprotokoller og de eventuelle dokumenter hertil. Sundhedskommissionerne var nedsat af kommunalbestyrelserne og deres protokoller befinder sig derfor regulært i kommunearkiverne. Men hvis de for en købstads vedkommende *ikke* er der, så prøv politiarkivet. Politimesteren, der var født medlem af og normalt formand for kommissionen, kan godt have »fået protokollen med hjem«.

Nogle af de forholdsregler, sundheds-

bestræbelserne medførte, var det op til kommunerne at gennemføre. Det største opgavekompleks var her den altomfattende *kloakering*, der skulle erstatte de åbne spildevandsafløb. Også bortfjernelsen af affald, *renovationen*, blev en kommunal opgave. Begge de to funktioner har afsat materiale i kommunernes arkiver. I mange kommuner er der også arkivalske spor efter de *rotteudryddelseskampagner*, man til tider har gennemført.

Kommunale værker, brandvæsen og havne

Til lokalsamfundets fysiske velfærd bidrog også den kommunale forsyningsvirksomhed. *Gasværker, vandværker og elektricitetsværker* kunne i den veludrustede købstad tilbyde borgerne deres produkter. Enkelte avancerede steder kunne kommunen dertil levere fjernvarme. Tegninger og planer over værkernes forsynings- og produktionsanlæg og informationer om drift og afsætning af deres produkter leverer stof både til den lokale og nationale teknologihistorie. Byerne var først med disse nymodens foreteelser, landdistrikterne kom senere med, og kun sjældent i kommunalt regi.

Sikring af huse og boliger mod brand var eller blev en kommunal opgave både på landet og i byerne, men det var klart i de sidstnævnte, forholdsreglerne (og arkiverne) for alvor fyldte noget i landskabet. Mange steder havde man fra gammel tid mere eller mindre pittoreske brandkorps af pligtige borgere, optegnet i *protokoller over brandmandska-*

bet. Materiellet var også gerne registreret, og vigtigst i den henseende var naturligvis den obligatoriske *brandkommission* og dens forhandlingsprotokoller.

Havnen var, hvor man havde en sådan, et markant element i byens billede. Også den havde sin kommission, og den igen sine protokoller og arkivalier, hvoraf havnens udvikling i tekst og tegninger fremgår. Under havneadministrationen havde *havnefogden* sine egne funktioner og arkiver, der bl.a. fortæller om de skibe, der anløb havnen. I nogle få havnebyer, fx Frederikshavn og Esbjerg, var havnen ejet af staten og følgelig ikke underlagt kommunal administration og arkivering.

Litteratur om kommunearkiver og kommunernes forvaltning

- Atlas over Danmarks administrative inddeling efter 1660 I-II (spec. kort over amter og kommuner 1842 og 1938). Red. Karl Erik Frandsen. 1984.
- Brug sognekommunearkiverne! Rappor- ter – om forskning på grundlag af sog- nekommunearkiverne fra før 1933. Red. Poul Thestrup. 1983.
- Christensen, Harry: Ebeltoft-arkiverne 1842–1970 (spec. indledningen). 1989.
- Christensen, Harry: Bonden, kommu- nen og demokratiet. Det lokale selv- styres etablering på landet i Danmark 1842–1867. 1997.
- Danmarks kommunale styre I-III. Red. Wm.S. Rasmussen og Tage Morten- sen. 1954-56.
- Danske landkommuner 1842–1970. Fortegnelse over kommuner under dansk landkommunal lovgivning. Udg. Landsarkivet for Nørrejylland ved Harry Christensen. 1976.
- Folkestyre i by og på land. Danske kom- muner gennem 150 år. Red. Per Boje m.fl. 1991.
- Hansen, Holger: Om opbevaring og ordning af købstadarkiver. I: Fortid og Nutid VI s. 121–138. 1926–27.
- Jørgensen, Harald: Lokaladministratio- nen i Danmark. Oprindelse og histo- risk udvikling indtil 1970. En over- sigt. 1985.
- Kjøbstadforeningens tidsskrift 1890– 1970.
- Kommunal opgaveløsning 1842–1970. Red. Jan Kanstrup og Sten Ousager. 1990.
- Kommunal aarbog 1930ff.
- Kommunearkiver. Modelregistratur og stikordsregister for kommunearkiver indtil 1970. Udg. Landsarkivet for Sjælland, Lolland-Falster og Born- holm ved Jan Kanstrup. 1988.
- Nørr, Erik: Præste- og sognearkiver. For- svundne og bevarede kilder til lokal- samfundets historie i det 19. århund- rede. 1983.
- Oxholm, W.: Landkommunernes sty- relse. 1935.
- Schou, P. F.: Kjøbstædernes forfatning og styrelse. 1991.
- Schou, P. F.: Landkommunernes forfat- ning og styrelse. 1881.
- Sognerådstidende 1885–1970.

Arkivernes Informationsserie

- Finn Andersen:* Selv dødsboer fortæller. Skifteretssager og deres brug. Kr. 25,-
- Harry Christensen:* Bygninger før i tiden. Brandforsikring og bygningshistorie. Kr. 50,-
- Harry Christensen:* Nærsamfundets arkiver. Kommunernes arkiver som historiske kilder indtil 1970. Kr. 50,-
- Ole Degn:* Alle skrives i mandtal. Folketællinger og deres brug. Kr. 25,-
- Ole Degn:* Kongens told. Toldarkiver og deres brug. Kr. 50,-
- Ole Degn:* De gamle købstæders hukommelse. Rådstuearkiver og deres brug. Kr. 50,-
- N. H. Frandsen:* Foreningshistorie og retsbetjentarkiver. Kr. 25,-
- Hans Schultz Hansen:* Preussiske arkiver fra Nordslesvig 1867–1920
– den statslige og kommunale forvaltning. Kr. 50,-
- Margit Mogensen og Erik Nørr:* Menighedsrådene og deres arkiver. Kr. 25,-
- Steen Ousager:* Tog og historie. Jernbanearkiver og deres brug. Kr. 50,-
- Arne Møller Pedersen:* Brand, vand, mug og grimme dyr. Kr. 25,-
- Sigurd Rambusch:* Vælgere i organisation. Om vælgerforeningshistorie. Kr. 25,-
- Jørgen Nybo Rasmussen:* Kort - om kort og tegninger. Kr. 25,-
- Poul Thestrup:* Mark og skilling, kroner og øre. Pengeenheder, priser og lønninger i Danmark i 360 år (1640–1999). Kr. 50,-
- Poul Thestrup:* Pund og alen. Danske mål- og vægtenheder fra 1683-reformen til i dag. Kr. 25,-
- Henrik Vedel-Smith:* »Til fædernelandets bedre flor«. Det kongelige danske Landhusholdningsselskab. Kr. 50,-
- Hans H. Worsoe:* Amtmanden var med til det hele. Amtsarkiver og deres brug. Kr. 25,-
- Paul G. Ørberg:* Hvad præsten skrev – i kirkebogen. Kirkebøger og deres brug. Kr. 25,-

Serien forhandles af Landsarkivet for Fyn, Jernbanegade 36A, 5000 Odense C.
Telefon 66 12 58 85, telefax 66 14 70 71, e-mail: mailbox@lao.sa.dk

DIS-Danmark

