



Dette værk er downloadet fra Danskernes Historie Online

Danskernes Historie Online er Danmarks største digitaliseringsprojekt af litteratur inden for emner som personalhistorie, lokalhistorie og slægtsforskning. Biblioteket hører under den almennyttige forening Danske Slægtsforskere. Vi bevarer vores fælles kulturarv, digitaliserer den og stiller den til rådighed for alle interesserede.

Støt Danskernes Historie Online - Bliv sponsor

Som sponsor i biblioteket opnår du en række fordele. Læs mere om fordele og sponsorat her: <https://slaegtsbibliotek.dk/sponsorat>

Ophavsret

Biblioteket indeholder værker både med og uden ophavsret. For værker, som er omfattet af ophavsret, må PDF-filen kun benyttes til personligt brug.

Links

Slægtsforskeres Bibliotek: <https://slaegtsbibliotek.dk>

Danske Slægtsforskere: <https://slaegt.dk>



Lær slægtsforskning

af
Anna Louise Alstrøm

Lær slægtsforskning

af
Anna Louise Alstrøm

Lær Slægtsforskning

forhandles af Slægtshistorisk Forening, Vestsjælland
v/ kassereren Mikael Horn,
Enghavevej 23,
4540 Fårevejle

Udgivet af
Slægtshistorisk Forening, Vestsjælland

Tryk: Jannerup, Slagelse
ISBN 87-982232-1-6

Forord

Den 31. maj 1976 stiftedes Slægtshistorisk Forening, Vestsjælland, ved et møde i Kalundborg. Det var på den tid, da de slægtshistoriske foreninger begyndte at dannes.

Nu har Slægtshistorisk Forening, Vestsjælland, eksisteret i 10 år, og foreningen har bredt sig fra Kalundborg til hele Vestsjælland.

For at glæde alle slægtsforskere i Danmark markerer foreningen sit jubilæum med udgivelsen af denne reviderede udgave af Anna Louise Alstrøms bog.

Slægtshistorisk Forening, Vestsjælland, retter en varm tak til fru Alstrøm for godt samarbejde.

Slægtshistorisk Forening, Vestsjælland.

Indhold

Slægtsforskning	5
Familiepapirer	7
System – anetavler og efterslægtstavler m.v.	9
Navneskikke	15
Folketællinger	17
Kirkebøger	22
Gotisk skrift	26
Bibliotekerne	27
Skifteprotokoller	29
Rullerne – lægds- og søruller	32
Forsvarets arkiv	34
Københavns stadsarkiv	36
Købstatsarkiverne	39
Skatteregnskaber	40
Ryttergodsdistrikterne	43
Matrikuleringen	44
Skøde-, pante- og auktionsprotokoller	48
Skoler, universitet – embedsstand	52
Adelsslægter	55
Vore arkiver	57
Historisk oversigt – årstal og kildesteder, der kan hjælpe lidt på vej	58
Nyttige adresser for slægtsforskeren	60
Opslagsregister	61

Slægtsforskning

Interessen for slægtsforskning (genealogi) er i dag meget stor, og det turde vel også betragtes som en hel naturlig ting, at et menneske gerne vil kende sin herkomst, vide hvem stamfædre og stammødre er, hvad de beskæftigede sig med, og hvordan de klarede sig. Det er netop disse oplysninger, man skaffer sig ved slægtshistorisk forskning. Herigennem finder man i første omgang beviserne for sine slægtskabsforhold, sine stamfædres og stammødres navne, fødsel, ægteskab og død. Desuden har man rige muligheder for gennem de mangeartede arkivalier at finde utallige oplysninger om slægtens liv og levned.

Hypigt stilles man over for spørgsmålet, *om man nu også kan finde oplysninger* om ganske almindelige slægter med ganske almindelige navne. Hertil kan svares, at vi her i landet har mulighed for at finde oplysninger om alle slægter, der har opholdt sig i Danmark; men nogle oplysninger findes naturligvis lettere end andre. Den slægtning, som har bedrevet noget særligt godt eller dårligt, finder man lettere en nærmere beskrivelse af end den, der har levet et stille og pænt liv, passet sine forpligtelser og betalt sin skat til tiden; men oplysninger kan vi finde om dem begge.

Mere væsentligt er det, at man, før man starter en slægtsundersøgelse, gør op med sig selv, om man vil acceptere sin slægt, ligegyldigt hvordan forholdene viser sig at være. Har man ingen forhåndsviden, ligger slægtens historie som en ubetitlet bog foran én. Indholdet kan ikke forandres. Spørgsmålet er blot, om man ønsker at kende det.

For de mennesker, hvis slægts traditioner fortæller om store bedrifter og fornemt adelsskjold, kan de faktiske forhold blive en vældig skuffelse. Men også et let-

sindigt lille sidespring kan selv i vore dage skabe så stor forargelse, at al videre forskning inden for en gren af slægten afbrydes.

Morsomt er det dog her at konstatere, at sidespring, der fører til adelig eller fyrstelig slægtsforbindelse, vistnok altid accepteres af efterkommerne.

Større eller mindre skuffelser undgår man ikke. Enhver genealog kender den følelse, når man efter én eller mange dages forgæves søgen vender hjem fra et arkiv. Alt dette glemmes i samme øjeblik, man sidder med et nyt navn, en ny oplysning, der kan føjes til slægtens historie.

Hvem er nu ens slægt?

Alle ens stamfædre og stammødre (ascendenter), alle ens efterkommere (descendenter) og alle ens stamfædres og stammødres efterkommere, kort sagt alle, man er blodsslægtede med. Hermed må det stå helt klart, at man *ikke kan* opføre adoptivbørn eller adoptivforældre som ens slægt. Ligeledes kan man ikke, hvis et barn er født uden for ægteskabet, opføre eventuel senere stedfader som stamfader. Vil man foretage genealogisk forskning, må man holde sig til de biologiske forældre, selv om disse overhovedet ikke har haft nogen forbindelse med barnet i dets opvækst. Derimod må man i beskrivelsen af slægten naturligvis fortælle om såvel adoptivforældre som stedforældre for herigennem at belyse, hvad disse forhold har betydet for det enkelte slægtsmedlem.

Ved slægtsundersøgelser skal man i det hele taget give et ærligt og sandfærdigt billede af den slægt, man søger. En fortegnelse af de faktiske forhold gør arbejdet værdiløst. Ligeledes må man nøje anføre, hvor man

har sine oplysninger fra. Kun herved får arbejdet historisk værdi. Kildeanvisningen er dokumentation for arbejdets ægthed, og den gør det muligt for såvel forskeren selv som for andre hurtigt at foretage kontrolundersøgelser.

Selvfølgelig godtages en person ikke, fordi han kan være ens stamfader, men fordi man har skaffet beviser for, at *kun* han kan være den bestemte stamfader.

En slægtsforsker arbejder almindeligvis ud fra en bestemt person (probanden), hvis aner (stamfædre og stammødre) eller efterkommere, man ønsker at finde.

I første tilfælde taler man om at udarbejde en *anetavle*, i andet om *udarbejdelsen af en efterslægtstavle*.

På anetavlen er probanden den yngste, hvis slægt man følger tilbage i tiden, på efterslægtstavlen den ældste, hvis slægt man følger frem i tiden.

I hvert tilfælde må man gøre sig det klart, at de mange arkivalier, man må benytte sig af ved disse arbejder, ikke er tilgængelige på arkiverne for de sidste halvtreds til hundrede år, alt efter arkivaliets art, og derfor må de fleste slægtsforskere starte deres undersøgelser med at udspørge den nulevende slægts ældre medlemmer.

Familiepapirer

Ved at kontakte familiens ældste vil man hyppigt kunne skaffe sig oplysninger om slægten mere end 100 år tilbage i tiden. Det drejer sig naturligvis om at skaffe så nøjagtige oplysninger som muligt om de enkelte familiemedlemmers navne, hvor og hvornår de er født, vielses- og dødsdage, stillinger og opholdssteder.

I de gamle familiepapirer finder man ofte attester, der bevarer mange af disse spørgsmål, og de gamle skudsmålsbøger, vandreboøger, soldaterpapirer, eksamensbeviser, næringsbreve, skøde- og pantebreve, skifte- og aftægtskontrakter osv. giver alle uvurderlige oplysninger til den, der ønsker at kende sin slægt.

Mange gamle fotoalbums rummer fotografier af de henfarne slægter, af deres boliger, og de steder, hvor de har haft deres virke; men sikrer man sig ikke i tide navnene på personerne og stederne, går værdien for en stor del tabt.

Det kan derfor ikke nok anbefales straks at notere sådanne oplysninger ned og på den måde sikre sig, at disse bliver bevaret for slægten fremover.

Det gælder også for de mundtlige fortællinger, man undertiden i stort omfang kan hente hos ældre slægtninge eller venner af slægten. Det er morsomt, når man herigennem kan danne sig et billede både af de enkelte slægtsmedlemmer og af slægten i sin helhed; men også her må man huske at notere først og fremmest de konkrete ting: *navnene* på de personer fortællingen handler om, *tiden og stedet*, hvor de foregik. Bedst er det, hvis man straks kan skrive det hele ned; men ellers må man gøre det så hurtigt som muligt efter, hvis man da ikke er så heldig, at man kan få fortælleren til at

indtale sin beretning på bånd, hvilket naturligvis er det allerbedste.

Endelig må man i hvert enkelt tilfælde huske at angive, *hvem fortælleren er*, da også det har stor betydning i bedømmelsen af den eller de personer, der omtales.

Prøv bare at tænke på, hvor stor forskel der kan være på den beskrivelse, man får af sin oldemor gennem hendes datter og gennem hendes svigerdatter!

Er man slægtshistorisk interesseret er det vigtigt, at man skaffer sig de mundtlige oplysninger så hurtigt som muligt. De er nemlig borte den dag, personen, som kender dem, er borte, og det er vist ikke mange slægtsforskere, som ikke før eller senere har ærgret sig over, at de ikke fik spurgt om dette eller hint i tide.

Er det ens nærmeste slægt, man henvender sig til, vil man almindeligvis opnå resultater; men anderledes stiller det sig ofte, når man henvender sig til fjernere slægtninge. Her kan man tit støde på vanskeligheder. Bedst er det, hvis man personlig kan kontakte familien. Henvender man sig skriftligt, skal man ikke være optimist, da besvarelserne ofte er få og mangelfulde, hvilket naturligvis kan skyldes manglende interesse for sagen. Men tit er folk utrolig slægtsstolte, og føler de, at der er den mindste plet at sætte på familiens ære, får man absolut ingen svar. Er et barn født mindre end ni måneder efter ægteskabet, kan det straks betragtes som utidig nysgerrighed at spørge efter barnets fødselsår og -dag.

Stil derfor Deres spørgsmål med omtanke og mist ikke modet over negative resultater, der for øvrigt også

kan skyldes manglende forståelse for slægtsforskerens interesser.

De rent saglige oplysninger vil man hyppigt kunne skaffe sig fra anden side; men det må erkendes, at det ofte kræver større arbejde at skaffe sig oplysninger om den nulevende slægt end om den, der levede for hundrede år siden.

Hvor hjælp er en nødvendighed

I nogle tilfælde er det dog absolut nødvendigt at få hjælp fra andre. Det gælder for dem, der ikke ved, hvem deres forældre er, eller kun kender én af forældrene.

Drejer det sig om én selv, må man søge oplysningen gennem statsamtet for det sogn, hvor man er født.

Er man født i København, søges overpræsidiat.

Herfra kan man måske blive henvist til familieretsdirektoratet.

Er ens forældre eller andre af slægtens aner født hemmeligt på Den kgl. Fødselsstiftelse, kan man gennem fødselsstiftelsens dåbsprotokoller på Sjællands Landsarkiv finde moderens og barnets nummer, hvis man i forvejen kender barnets navn og fødselsår.

Med disse oplysninger kan man, hvis sagen er over 100 år gammel, på Rigsarkivet, gennem udsætterprotokollerne, få de herværende oplysninger, som regel moderens navn og måske alder og fødested. Oplysningerne gives kun til barnets direkte efterkommere.

I mange tilfælde er faderens navn ikke angivet, og mulighederne for at forske denne gren af slægten er hermed udelukket, medmindre der ad anden vej kan findes sikre oplysninger herom, som f.eks. ansøgning om alimentationsbidrag til barnet.

System

Når man har indsamlet de oplysninger, man kan få hos familie og venner, vil det allerede stå klart for de fleste, at man ikke kan gennemføre slægtsundersøgelse uden at have et system at anbringe de indsamlede oplysninger efter. Ellers vil det hele ende som en papirjungle eller som adelsforskeren Terkel Klevenfeldt udtrykte det: »Lig flyvesand ved havet«. *Papirsamlingen vokser utroligt hurtigt*, og det er derfor nødvendigt, at man fra starten sørger for at holde orden i det indsamlede materiale.

Metoden, man vælger, er i og for sig underordnet, blot man vælger en ordning, som også andre er i stand til at finde systemet i. Før eller senere skulle det store arbejde gerne blive til glæde for andre af slægtens medlemmer.

Der findes forskellige gennemprøvede systemer, hvad enten man ønsker at udarbejde en anetavle eller en efterslægtstavle. I begge tilfælde anvendes et nummereringssystem, og her skal nævnes nogle af de mest anvendte registreringsmåder.

Anetavler

Kekule von Stradonitz system. En af de meget anvendte tavler er ordnet efter det såkaldte »*Kekule von Stradonitz' system*«, hvor man anfører probanden (den man ønsker at vide noget om) nederst på tavlen med nummeret 1. Oven over probanden indføres forældrene med faderen som nr. 2 til venstre på tavlen og moderen som nr. 3 til højre. Herudover følger bedsteforældrene med farfaderen yderst til venstre som nr. 4, derefter farmoderen som nr. 5, morfaderen nr. 6 og mormoderen yderst til højre som nr. 7. (Se tavlen). Lige over hver enkelt person vil man finde vedkommendes

forældre. Faderens nummer er altid det dobbelte af barnets, mens moderen har det dobbelte nr. plus 1. Mændene står altid til venstre for deres hustruer, således at man på en færdig anetavle har den rene mandslinie yderst til venstre på tavlen og den rene kvindelinie yderst til højre.

Mændene har altid et lige nummer, mens kvinderne altid har et ulige nummer.

Som det fremgår af tegningen, er denne tavle nem at fremstille og meget let overskuelig, når den ikke laves for stor. De efter det her omtalte system trykte anetavler, som kan købes, går tilbage til tip'oldeforældrene, og større kan det almindeligvis ikke anbefales at gøre tavlerne, hvis man vil undgå at den praktiske anvendelse af disse går tabt.

Fører man slægten længere tilbage end til 7. generation, hvad mange har mulighed for, vil det være lettere både arbejdsmæssigt og oversigtsmæssigt at anvende flere tavler, hvorpå man naturligvis må indrette numrene efter de på tavle 1 anvendte. Dette gælder også andre anetavletyper.

Mormonkirkens tavler

Praktiske og overskuelige er også de bl.a. af mormonkirken anvendt anetavler, der anfører probanden yderst til venstre på tavlens midte. Til højre for probanden dennes forældre, igen til højre for forældrene, bedsteforældrene og så fremdeles. For hver generation rykkes et felt til højre. Faderen anføres øverst og moderen nederst lige til højre for barnet. (Se side 10).

Af andre skematiske former kan nævnes den vifteformede tavle, hvor probanden anføres nederst på tavlens midte og de enkelte generationer i en trediedelscirkel uden om probanden. Endelig kan nævnes Kreds-

1	2	4	8	Farfars farfar	16		
				Farfars far	17		
				9	Farfars morfar	18	
					Farfars mormor	19	
				10	Farmors farfar	20	
					Farmors far	21	
					11	Farmors morfar	22
						Farmors mormor	23
			6	12	Morfars farfar	24	
					Morfars far	25	
				13	Morfars morfar	26	
					Morfars mormor	27	
				14	Mormors farfar	28	
					Mormors far	29	
			15		Mormors morfar	30	
Mormors mormor	31						

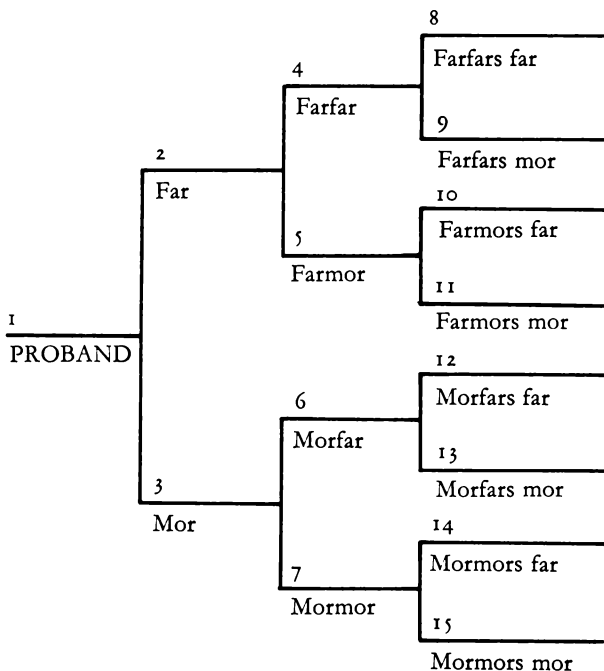
taflen, hvor probanden står i midten og anerne i cirkler udenom. Denne form skal dog ikke anbefales, da den er ret upraktisk og besværlig at arbejde med.

Men som sagt tidligere er det dog ikke så vigtigt, om man vælger det ene eller det andet system, blot man vælger et, som man selv synes om, og som man er i stand til at bruge.

Andre systemer. Foruden det af Stephan Kekule von Stradonitz her omtalte nummereringsystem findes forskellige andre.

Meget brugt er *anebrøken*, der som tæller angiver, hvor mange aner der findes i den omtalte generation, og som nævner anfører hvilket nummer i den anerække den pågældende person er. Alle oldeforældre vil som tæller have tallet 8, idet man som bekendt har 8 oldeforældre, hvorimod nævneren vil være forskellig begyndende med farfaderens fader, der får brøken $\frac{8}{1}$, og sluttende med mormoderens moder, som får nummer $\frac{8}{8}$.

Ved denne nummerering får mændene altid et ulige tal i nævnerne, mens kvinderne altid får et lige tal.



Ganger man en persons anebrød i tæller og nævner med 2, får man vedkommendes moders nummer, mens faderens nummer vil være et nummer lavere i nævneren. Eks.: mormoderens fader har nr. $\frac{8}{7}$, og hans moder (altså probandens mormoders farmor) har nr. $\frac{16}{14}$, mens hans fader har nr. $\frac{16}{13}$.

I andre systemer anvendes romertal til generationsbetegnelse og arabertal til nummerering inden for de enkelte anerækker. Nogle angiver probanden som 1. generation, og andre udelader nummerering af probanden og kalder forældrene for 1. generation. Mest praktisk er det nok at have en betegnelse også for probanden.

Selv om de fleste anetavler tydeligt viser den enkelte anes slægtsforbindelse til probanden, kan man ikke undvære nummereringssystemet, idet man naturligvis ikke kan indføre alle de oplysninger, man finder om slægten, på anetavlen. Denne er kun tænkt som en ren oversigtstavle, hvorpå man kun indfører de allervigtigste oplysninger – nemlig: navn, fødselsdato og -år samt dødsdato og -år og, så længe pladsen tillader det, fødestedet, vielsen og dødsstedet.

Ellers må man opbevare de oplysninger, man indsamler, på anden måde, og det er klart, at man aldrig på forhånd kan vide, hvor meget stof der kan indsamles om den enkelte ane.

Det må derfor absolut frarådes at anvende bøger eller hefter med faste sider, så længe man arbejder med en slægtsundersøgelse. Man er nødt til på forhånd at sikre sig mod begrænset plads i samlingen.

Kartotekskort er praktiske, fordi man her straks kan anbringe nye oplysninger på den rigtige plads, og det er

let at medbringe kortene for de enkelte aner, når man arbejder på arkiverne. Ligeledes har man herigennem sikret sig ubegrænsede pladsmuligheder.

Anvender man en eller anden form for hæfter med løblader, må man sikre sig, at systemet er solidt, og at bladene har en vis styrke, så de ikke slides for hurtigt.

Det nummer, en ane har på anetavlen, overføres på kartotekskortet eller bladet, hvor man noterer oplysningerne om vedkommende. De ting, der angår begge ægtefæller, anføres normalt under mandens nummer. Dette gælder f.eks. for indsamlede oplysninger om ægtefællernes fællesbørn med undtagelse af det barn, man selv nedstammer fra. Det har sit eget nummer på anetavlen og skal derfor blot nævnes i børnerækken på faderens kort med henvisning til dette nummer.

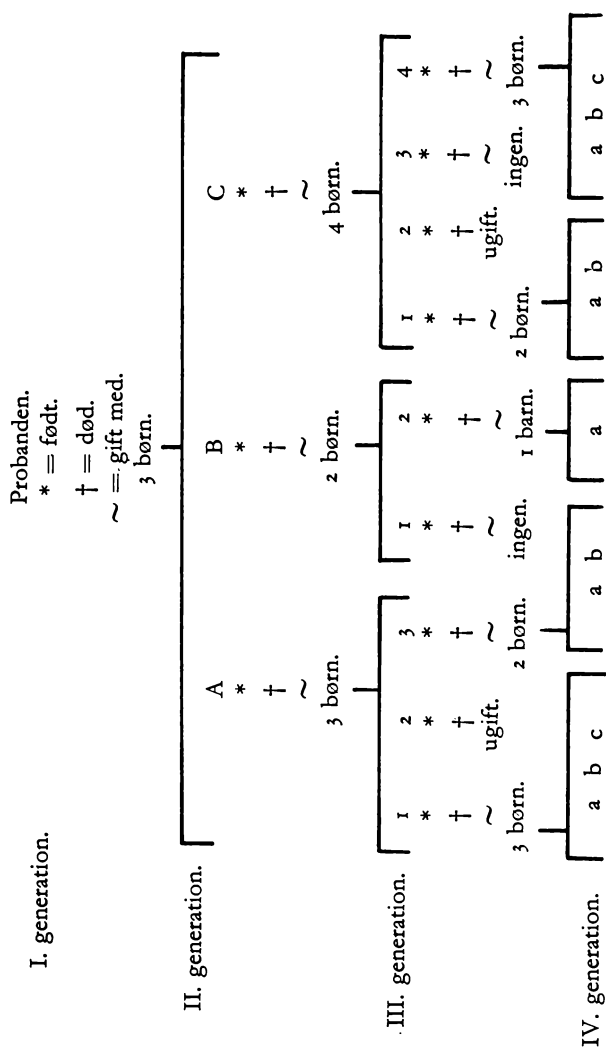
Derimod anbringes oplysninger om hustruens eventuelle særbørn naturligvis under hendes nummer.

Har en ægtefælle været gift flere gange, tages disse oplysninger med, ikke fordi en tidligere eller senere ægtefælle tæller med i slægten, men fordi han eller hun er med til at danne billedet af den enkelte slægtnings liv og levned.

Efterslægtstavlen

I modsætning til anetavler kan man ikke købe færdigtrykte efterslægtstavler, da en efterslægtstavle aldrig forløber regelmæssig og almindeligvis er vidt forskellig fra slægt til slægt. Hvor anetavlens personer fordobles fra generation til generation tilbage i tiden, ser billedet helt anderledes ud for efterslægtstavlen, der er en fortegnelse over alle efterkommere af en bestemt person.

Hvis probanden (den, hvis efterkommere man søger) selv efterlader sig to børn, vil disse højst sandsynligt have et ulige antal børn, og i løbet af ganske få generationer vil billedet for de enkelte slægtsgrene tegne sig meget forskelligt.



For overskuelighedens skyld er det også her nødvendigt at anvende oversigtstavler; men det vil almindeligvis være upraktisk at bruge tavler, der rummer plads til

mere end 3-4 generationer, idet tidligere tiders hyppigt forekommende store børneflokke meget hurtigt kan gøre tavlen uoverskuelig.

Lettere er det at arbejde med flere tavler i en håndterlig størrelse og med nummerhenvisning til probanden.

På efterslægtstavler anføres probanden almindeligvis øverst på tavlens midte sammen med ægtefælle, hvis vedkommende kendes.

Herunder anføres alle probandens børn i én række med ældste barn først og yngste sidst. For hvert barn angives under navnet fødselsdato og -år, evt. vielse og ægtefælles navn og data og endelig dødsdato og -år.

Derefter følger tredje generation, hvor man så vidt muligt indfører de enkelte kuld børn under deres respektive forældre, og således fortsættes med fjerde generation og fremefter alt efter tavlens størrelse.

Det skal dog anføres at en efterslægtstavle på 4 generationer almindeligvis må have en anseelig bredde for at give plads til alle oldebørnene. (Se tegningen).

Også ved efterslægtsundersøgelser må man benytte sig af nummereringssystem for at holde rede på det indsamlede stof.

Meget brugt er følgende nummerering:

Probanden = 1. generation, betegnes ikke nærmere.

2. generation betegnes med store bogstaver, således at ældste barn får betegnelsen A, næstældste B og så fremdeles.

3. generation angives med arabertal begyndende med 1 for hver slægtsgren, altså har man her både A 1-2-3-4 osv. og B 1-2-3-4, hvis begge har så mange børn.

4. *generation* små bogstaver a, b, c, d osv., som ovenfor anført for hvert kuld børn.

5. *generation* arabertal med parentes til højre 1), 2), 3).

6. *generation* de små bogstaver med parentes til højre.

7. og 8. *generation* på samme måde med som 5. og 6. blot parentes til venstre, altså (1, (2,(3, og (a, (b, osv.

Omfatter efterslægtstavlen mere end 8 generationer, begyndes forfra med arabertal og små bogstaver.

Det hører dog til sjældenheder, at en efterslægtstavle i fuld udstrækning omfatter flere, alene af den grund, at arbejdet bliver uhyre omfattende. Ofte har man da også af den grund lavet efterslægtstavler, der kun medtager den mandlige (*agnatiske*) linie, idet man anfører, at den dag en kvinde gifter sig, hører hun til på sin mands slægtstavle.

Indrykningssystemet. Den her anførte nummerering anvendes bl.a. i efterslægtsbeskrivelse, der følger *indrykningssystemet* (brugt i adelsårbogen indtil 1918). Ved indrykningssystemet beskrives de enkelte slægtsgrene fra probanden til den yngste generation således, at man efter beskrivelsen af probanden fortsætter med dennes ældste barn A. Derefter følger A's ældste barn 1, så 1's ældste barn a, og så fremdeles til yngste generation. Samtidig rykkes teksten for hver generation lidt til højre for den stående forrige generation.

Hvis vi tænker os en beskrivelse af den foran skematisk gengivne efterslægtstavle (side 12), vil beskrivelsen se således ud:

Probanden beskrevet i hele sidens bredde med oplysning om alt, hvad man ved om ham: fødested, vielse,

hustru eller hustruer, stilling, opholdssted, død og begravelse, og til sidst anføre, at probanden havde 3 børn, nemlig:

A. Her følger navnet på A, samt alle de oplysninger vi har om vedkommende og dennes ægtefælle. Til sidst angives også her, at der i ægteskabet er 3 børn, nemlig:

1. Navn og beskrivelse af A's ældste barn. Til sidst igen tre børn nemlig:

a. Navn og beskrivelse.

b. - - -

c. - - -

2. Altså A's andet barn, der hører til en ældre generation end 1's børn og derfor rykkes til venstre for a, b, c. Da 2 er ugift, går man videre med

3. Navn og beskrivelse, og til sidst: 2 børn nemlig:

a. Igen en yngre generation og derfor rykkes til højre,

Først når alle A's efterkommere er beskrevet, begyndes med B's slægtsgren, og når denne er færdigbehandlet, sluttes med C's slægtsgren.

Generationsbeskrivelsen. Et andet i dag meget benyttet system ved beskrivelsen af efterslægten er generationsbeskrivelsen, hvor man færdigbehandler hver generation for sig begyndende med 1. generation = probanden. Derefter følger 2. generation = alle probandens børn, 3. generation = probandens børnebørn, begyndende med det ældste barns førstefødte og sluttende med det yngste barns sidstefødte. Her må man for hvert barns vedkommende angive navnet på forældrene og ligeledes nævne, hvilket nummer barnet er i søskendeflokken. Dette må naturligvis også anføres for de eventuelt efterfølgende generationer.

Generationsbeskrivelsen er bl.a. brugt i de nyere adelsårboøger; men man vil på bibliotekerne og arkiver-

ne kunne finde en række slægtsbøger, hvor et af de her nævnte systemer er benyttet. Der findes forskellige andre systemer, som ikke skal omtales her.

Begynd med en anetavle. En efterslægtstavle kan selvfølgelig ikke udarbejdes, uden at man kender en af sine aner. Derfor er det naturligt for en slægtsinteresseret at starte med udarbejdelse af en anetavle. Ofte går det da sådan, at man under dette arbejde fatter særlig interesse for en bestemt ane og derefter går i gang med denne bestemte persons efterslægtstavle. Arbejdet med en efterslægtstavle vil almindeligvis være betydeligt større end udarbejdelsen af en anetavle, idet man, som tidligere nævnt, på grund af de store børneflokke hurtigt kan nå op på et meget stort antal personer; men de ar-

kivalier man må benytte sig af, hvad enten det drejer sig om en anetavle eller en efterslægtstavle, er de samme – kun rækkefølgen er forskellig.

I det følgende vil der blive gjort rede for, hvordan man kan gå frem, når man vil starte udarbejdelsen af en anetavle. Det er helt umuligt her at nævne alle de muligheder, der foreligger, når man vil skaffe sig oplysninger om sin slægt; men det er helt sikkert, at man, når man har overvundet de første begyndervanskeligheder og virkelig har fået interesse for slægtsforskning, nok skal finde vejen frem til de videregående muligheder, der findes, og takket være en ualmindelig venlig og hjælpsom arkiv- og biblioteksbetjening nå et tilfredsstillende resultat.

Navneskikke

Før man begynder at søge efter sine aner, må man være klar over, at navngivningen har været meget forskellig fra i dag. Før 1828 blev børn i Danmark almindeligvis kun døbt med et fornavn, men ikke med et efternavn. Det dannede man selv, alt efter hvad skik og brug krævede.

Hyppigst var det som efternavn at anvende faderens fornavn efterfulgt af søn eller datter. Hvor denne skik er brugt, volder det almindeligvis ikke større problemer at vænne sig til de skiftende efternavne, men lettere er det naturligt, når navnet efterfølges af et bestemt slægtsnavn eller kendenavn. Slægtsnavnet opstod tit af stedet, hvor man boede. Lå familiens hus på en bakke, i en dal, ved kær eller mose kunne slægtsnavnet dannes heraf. Flyttede man fra et sted til et andet, tog man ofte byens eller sognets navn med sig og fik på den måde et slægtsnavn.

Kendenavne valgtes ofte ud fra folks arbejde. Således benævnes håndværkere meget hyppigt ved deres bestilling: Jens Smed, Niels Graver, Hans Klokker osv. men også navne, som vi i dag vil betegne som øgenavne, brugtes tidligere som kendenavne.

Man må her være opmærksom på, at disse forskellige navneformer kunne bruges i flæng. Således ses det fra Hassing sogn i Jylland, at Niels Knakkergårds søn Mads, der blev murer af profession, i folketællinger og kirkebogen blev kaldt henholdsvis Mads Nielsen, Mads Knakkergård og Mads Murermester.

Værst er det, hvor folk antager gård- eller husnavne og derefter flytter til andre gårde eller huse, hvis navne de nu får, mens andre slægter rykker ind og overtager de tidligere navne. Mange eksempler herpå kan findes i Humlum sogn i Ringkøbing amt. Her havde alle huse og gårde navne, som fulgte de skiftende beboere. Man

kan derfor ikke umiddelbart se, at Niels Nørbak, der døde i 1809, er den samme som Niels Nielsen og Niels Dolleruphus. Han var født i »Dolleruphus« 1763, men kom senere til »Nørbak«. Hans kones far, Chresten Stokkendal, var gift to gange. Første gang benævnes han i kirkebogen som Chresten Thagaard, idet han var født i »Thagaard«, men hans første hustru Birthe Andersdatter, var datter af Anders Stokkendal, og med hende overtog han »Stokkendal«, hvorfor han ved sit andet ægteskab kun benævnes som Chresten Stokkendal. Ved grundige og omhyggelige undersøgelser finder man, hvordan forholdene har været de enkelte steder, og kun herigennem sikrer man sig mod fejlbedømmelser.

Før loven kom 1828, var der dog en stor del af befolkningen, der af sig selv havde et fast efternavn.

Langt tidligere, nemlig 1526, havde adelen fået påbud om at føre fast slægtsnavn, og efterhånden fulgte da bl.a. de gejstlige denne ordning, og det gik nu, som det så ofte går, sådan, at det af en del af befolkningen betragtedes som fint at have fast efternavn, og derfor fandt man da også mange, især blandt det bedre borgerskab, der havde fået fast efternavn, flere år førend loven om fast efternavn trådte i kraft.

For Sønderjyllands vedkommende havde man sammen med Slesvig allerede 1771 fået en lov om, at børn skulle døbes med familiens slægtsnavn og beholde det uforandret.

Fornavnet

Kunne efternavnet være ret tilfældigt valgt, så var til gengæld fornavnet traditionsbundet. Det var meget vigtigt, at man fik alle bedsteforældre kaldt op, og det

skete hyppigt gennem de to ældste sønner og døtre. Denne skik er en stor hjælp for slægtsforskeren, der ofte gennem børns navne kan finde frem til de rigtige bedsteforældre på en hurtig måde.

Hvis en mand eller kone blev gift flere gange, skulle den afdøde ægtefælle kaldes op og gik som regel forud for den nye ægtefælles forældre.

På grund af disse navneskikke ser man ikke sjældent, at to, i enkelte tilfælde tre børn blev døbt med samme navn. Hed begge bedsteforældre Peder, måtte man have to sønner døbt Peder, og traf det sig, at konen tidligere havde været gift med en Peder, måtte han naturligvis også kaldes op, så man skal derfor ikke altid regne med, at det første barn er dødt, når det næste barn får samme navn, selv om det ofte er tilfældet.

Efternavnet

Ved forordningen 1828 blev det påbudt, at børn skulle døbes både med fornavn og efternavn, som skulle bæres uforandret fremover. Meningen var, at det samme efternavn skulle benyttes af efterkommerne, hvilket som sagt allerede da var almindeligt inden for mange kredse. Men blandt almindelige borgere og især inden for bondestanden optog man dette påbud helt anderledes. Her betragtede man det som en selvfølge, at børnene i dåben fik deres fars fornavn som efternavn. Havde man et slægtsnavn, brugtes dette stadigvæk i daglig tale, men i kirkebogen var kun -sen navnet indført og dette efternavn skiftede stadig fra generation til generation. Hvis Jens Hansen havde to sønner, der hed Hans Jensen og Peder Jensen, fik deres børn i dåben efternavnene Hansen og Pedersen, hvilket ikke hindrede hele slægten i at kalde sig f.eks. Bjerg i daglig tale.

Da ministeriet blev klar over, at folk stadigvæk mange steder skiftede efternavn inden for samme slægt, udsendte man 1845 et påbud om, at alle børn døbt efter 1828 skulle beholde det efternavn, som var indført i kirkebogen, til fast slægtsnavn.

Ved denne forordning gik en mængde af gode, gamle slægtsnavne tabt og erstattedes af en lang række enslydende -sen-navne. Senere forsøgte man at råde bod på den skade, der var sket, ved at give slægterne mulighed for at købe det gamle slægtsnavn tilbage. Det sket ved navneloven 1904, der for en ringe betaling gav folk ret til at genoptage et tidligere slægtsnavn, der samtidig hermed blev beskyttet.

Selv om mange benyttede sig af denne ret, gik dog alt for mange slægtsnavne tabt.

Hvis ens slægtning efter loven 1904 eller senere har skiftet efternavn, er dette indført i kirkebogen under vedkommendes dåb, således at man straks kan finde frem til den rette person, selv om man ikke kender dennes tidligere efternavn.

I perioden efter 1856 får man for øvrigt en sand forvirring af -sen navne, idet især bondestanden ikke uden videre fandt sig i, at børnene nu skulle have deres fars fornavn – i stedet for deres fars fornavn – som efternavn, og man lod da børnene få begge navne, som f.eks. Peder Sørensen Pedersen, Ole Jensen Olesen osv. Resultatet blev ikke sjældent, at børnene blev kaldt ved mellemnavnet, og når deres børn igen blev døbt, skete det af og til, at disse fik deres mellemnavn som efternavn. Først helt op omkring dette århundrede kan man regne med, at efternavnet ligger helt fast ved børnenes dåb.

Folketællinger

Når man har sat sig ind i de forannævnte ting, og hvis det er lykkedes at få oplyst så meget, at man ved, hvor ens stamfædre og -mødre opholdt sig i 1911, så har man store muligheder for på en forholdsvis hurtig måde at skaffe sig et overblik over slægtens navne og opholdssteder gennem de i tidens løb foretagne folketællinger.

At vi skal tilbage til 1911 for at kunne benytte folketællingerne skyldes, at de senere ikke er frigivet til brug. Allerede før vor tidsregning hører man om folketællinger i de gamle kulturlande, men for den nyere tids vedkommende ligger de nordiske lande i spidsen med hensyn til at indsamle disse statistiske oplysninger og opbevare dem til efterverdenen. Her står Island som nr. 1 med sin første fuldstændige folketælling 1703. Derefter fulgte Sverige og Finland med en slags folketælling 1749 *Danmark og Norge* havde første gang folketælling 1769, og efterhånden blev det almindeligt i alle europæiske lande at foretage disse undersøgelser, nogle steder dog ret sent, således i Rusland, der havde sin første folketælling i 1897.

Den første danske folketælling fra 1769 er gået tabt for størstepartens vedkommende. De på Rigsarkivet bevarede findes opstillet i kopi til selvbetjening i læserummet i kælderen.

1. juli 1787 fandt den næste folketælling sted. Den er samlet fortegnelse over hele Danmarks befolkning med angivelse af hver enkelt persons navn. Desuden oplyses, hvad den enkeltes stilling er i samfundet og i familien, vedkommendes alder i år og ægteskabelig stilling og om ægtefæller: hvor ofte de har været gift. Om eventuelle børn oplyses det, og disse er af 1. - 2. eller måske 3. ægteskab, eller født uden for ægteskabet.

Den følgende folketælling blev foretaget *1. februar 1801* og svarer i det store og hele til ovenomtalte.

Men derefter går der mange år, før Danmark får en ny folketælling, nemlig helt op til *18. februar 1834*, og yderligere er der for Københavns vedkommende sket det beklagelige, at hele folketællingen herfra er gået tabt på nær tællingerne fra St. Annæ Østre og Vestre kvarterer.

Ved denne folketælling har man udeladt oplysningerne om, hvor mange gang ægtefæller har været gift, og ligeledes om, fra hvilket ægteskab børnene er.

Ny folketælling fik vi *1. februar 1840*, og den svarer til folketællingen 1834. Denne folketælling er bl.a. for den del købstæders vedkommende gået tabt; men her mærkes savnet ikke så stærkt, fordi man i de følgende år inden 1. februar 1860 har folketælling hver 5. år.

Fra *1845* får vi en meget vigtig tilføjelse, nemlig *angivelse af fødested*. Denne oplysning bibeholdes i alle efterfølgende folketællinger undtagen 1906, hvor man af en eller anden grund har udeladt denne rubrik.

1845 har folketællingen desuden oplysning, om hvilke personer der er sindssyge.

1850 omfatter denne rubrik også blinde og døve og 1855 gives der yderligere oplysning om hvilken tro, man tilhører. Vi havde jo med grundloven 1849 fået religionsfrihed i Danmark.

Fra 1860 bliver der 10 år mellem folketællingerne, der de følgende gange foretages 1.2. 1870, 1.2. 1880 og 1.2. 1890, og der kom efterhånden forskellige andre oplysninger til de allerede nævnte som f.eks. huslejens størrelse, midlertidigt fraværendes opholdssted, og midlertidigt tilstedeværendes egentlige bopæl.

For Københavns vedkommende findes ekstra folketællinger fra 1885 og 1895.

De sidste af de tilgængelige folketællinger er fra 1901, 1906 og 1911, alle foretaget 1. februar. Af disse er folketællingen fra 1901 den mest fyldestgørende. Her er overalt angivet de enkelte huses og gårdes matrikelnummer, for Bornholms vedkommende også selvejergårds – eller vornedegårds nummer.

Der oplyses, hvornår og hvorfra alle tilflyttere er kommet til stedet, og hvilket år ægtefæller er gift, for enker og enkemænds vedkommende både årstallet, de blev gift, og året de kom i enkestand, desuden hvor mange levende og hvor mange døde børn, der findes i hvert ægteskab. Man har angivet fødselsdag og -år, hvilket bibeholdes i de senere tællinger. Endelig er hver enkelt familie indført på en husliste for sig selv, og til disse huslister findes der navnefortegnelse. Man kan ved at gennemgå denne fortegnelse hurtigt finde, hvilket nummer den husliste har, man søger, og derved spare megen tid.

Til folketællingen 1.2. 1906 og 1.2.1911, som tidligere var frit tilgængelige på Rigsarkivet efter 50-års reglen, kræves i dag tilladelse efter 80-års reglen.

Tilladelse hertil fås på Rigsarkivet gennem udfyldelse af trykt ansøgningsskema, når formålet er personlig slægtsforskning.

Nyere folketællinger: 1916 og fremefter er ikke tilgængelige for slægtsforskere.

Folketællingerne opbevares på Rigsarkivet, hvor de ældste kongerigske tællinger 1769 – 1850 samt København 1885 står i kopi til selvbetjening i kælderen.

Tilsvarende kopier er afleveret til de respektive landsarkiver, hvor også film af de under det enkelte landsarkiv hørende folketællinger findes for 1855 og 1860.

De nyere folketællinger efter 1860 kan endnu kun ses på Rigsarkivet i original på læsesalen eller på film.

Folketællingerne fra København. Ved bestilling af folketællinger til læsesalen skal der for Københavns vedkommende efter 1870 angives hvilken gade, man ønsker folketællingerne fra, mens man før 1870 angiver kvarterets navn. Gennem vejviserne, som står fremme på læsesalen, kan man finde, hvilket kvarter de enkelte gader er beliggende i, og skulle den gade, som man søger, tidligere have haft et andet navn, står der ligeledes på læsesalen en fortegnelse over københavnske gaders gamle og nye navne.

Har man ikke slægtens adresse, og findes vedkommende ikke i vejviseren, kan man i begravelsesvæsenets protokoller (nu på Stadsarkivet) efter 1860 finde den pågældendes adresse ved dødsfaldet. Til protokollerne findes alfabetiske navneregistre. Ligeledes vil man på Københavns Stadsarkiv gennem politiets mandatslister og registerblade kunne finde københavnradresser efter 1869.

Se også Sjællands Landsarkivs Dødeblade 1893-1923, alfatisk ordnede, findes på læsesalen.

Til Københavns folketælling 1845 findes alfabetisk navneregister på Rigsarkivet og Stadsarkivet, ligesom Stadsarkivet også har alfabetisk navneregister til folketællingen 1787.

Efter 1924 kan adresseforandringer mod betaling fås gennem Folkeregisteret.

Folketællingerne fra købstæderne er ordnet alfabetisk efter købstædernes navn. Ved bestilling angives købstadens navn; men her må man være opmærksom på, at ikke så få købstæder er af nyere dato og derfor i de ældre folketællinger skal søges under landsognene.

Til enkelte købstæder findes på Rigsarkivet alfabetiske navneregistre. Det gælder folketællingen 1787 for *Køge* og *Sakskøbings* vedkommende, og folketællingen 1801 for byerne: *Helsingør*, *Korsør* og *Roskilde*, samt *Randers* og *Mariager*. Over alle de store købstæder og en del mindre er udarbejdet alfabetiske navneregistre til folketællingen 1845, ligesom der også til en del landsogne findes registre og til stadighed udarbejdes nye.

Endelig skal det nævnes, at alle vejvisere fra de større byer findes på Det kgl. Bibliotek.

Folketællingerne fra landsogne er inden for de enkelte amter samlet alfabetisk herredsvis, og igen under herrederne ordnet alfabetisk sognevis, hvorfor man på sin bestillingsseddel må angive både sognets, herredets og amtets navn. Herredets navn kan findes i den gamle postadressebog, der står fremme på læsesalen. Det kan yderligere anbefales at benytte Trap Danmark, der ligeledes i flere udgaver står fremme på læsesalen. Herigennem får man en glimrende oversigt over sognets eller byens historie og topografi.

Sønderjylland. Folketællingerne fra Sønderjylland ligger noget anderledes end fra det øvrige land, og man har derfor på Rigsarkivet et specialregister, som kan

rekvireres på læsesalen, når man ønsker folketællinger.

Fra den del af Sønderjylland, der hørte med til Slesvig-Holsten, er den første bevarede folketælling fra 13.2. 1803, mens de senere er fra 1.2. 1835, 1840, 1845, 1855 og 1860. Folketællingerne efter 1860 findes ikke på Rigsarkivet; men de forskellige tællinger, som har fundet sted, mens Sønderjylland var under preussisk herredømme, skal søges i Landsarkivet i Aabenraa. Se herom i Hans H. Worsøe: *Slægtshistorie i Sønderjylland* – en Vejledning.

Folketællinger fra Færøerne, Grønland og Island. Yderligere findes på Rigsarkivet bl.a. folketællinger fra Færøerne, Grønland og de tidligere danske kolonier, mens folketællinger fra Island er afleveret til Arkivet i Reykjavik.

Lokale arkiver og museer. Flere af de lokale arkiver og museer ude i landet har i dag fotokopier af amtets, købstadens eller sognets folketællinger, så det herigenem er muligt for folk, der bor i større afstand fra København, at skaffe sig disse folketællingsudskrifter på en forholdsvis nem måde. Nogle lokale tællinger foretaget uden for de ovennævnte landsomfattende folketællinger findes på landsarkiverne.

Eksempel på folketællingsundersøgelse

At man gennem folketællingsundersøgelse hurtigt kan danne sig et oversigtsbillede af slægten fremgår af efterfølgende uddrag af disse; men man må dog altid betragte oplysningerne fra folketællingerne med et vist forbehold, især hvad aldersangivelsen angår. Man må huske, at de allerfleste folketællinger er foretaget den 1. februar, og når man betænker, hvordan tidligere tiders veje og trafikmidler var, så har man ikke svært ved at forestille sig, at vejret undertiden kan have fristet en og anden tællingskommisær til at blive hjemme i sin stue og udfylde skemaerne efter hukommelsen.

Folketælling 1.2. 1911, Tambohus, Sønderbjerg sogn, Refs herred. Matr. nr. 5m af Hellerød.

Peder Sørensen Pedersen født 4.9. 1880 i Hvidbjerg, fisker.

Vilhelmine Pedersen f. Nielsen 6.12. 1888 i Hellerød, hustru.

Erhardt Emil Pedersen født 15.9. 1910 i Hellerød, barn.

Folketælling 1.2. 1901 i Hvidbjerg sogn, Refs herred, Thisted A. Matr. nr. 1b af Egebjerg by. Ejer: Kristjan Pedersen.

Poul Kristjan Pedersen født 18.5. 1850 i Ydby, fisker. Kom til sognet fra Ydby 1854, gift 1878, 6 levende børn, 1 dødt.

Karen Jensine Pedersen født 30.7. 1850 i Odby, hans kone.

Peder Jensen Pedersen født 7.9. 1879 i Hvidbjerg, fisker, søn.

Peder Sørensen Pedersen født 4.9. 1880 i Hvidbjerg, fisker, søn.

Sidsel Kathrine Pedersen født 12.1. 1887 i Hvidbjerg, datter.

Marie Pedersen født 29.9. 1891 i Hvidbjerg sogn, datter.

Kristiane Poulsdatter, født 15.1. 1814 i Bedsted. Kom til sognet fra Ydby 1854, gift 1846, enke 1881, 2 levende børn, hans mor.

Folketælling 1.2. 1860 Odby sogn, Refs herred, Thisted amt. Bjørndal by, 1 gård.

Peder Sørensen 46 år, født i Odby, gårdmand.

Kirsten Marie Chrestendatter 42 år, født i Hvidbjerg, Hustru.

Sidsel Kathrine Pedersen 17 år, født i Odby, barn.

Søren Christian Pedersen 16 år, født i Odby, barn.

Kirsten Pedersen 14 år, født i Odby, barn.

Chresten Pedersen 12 år, født i Odby, barn.

Karen Pedersen 10 år, født i Odby, barn.

Lars Pedersen 7 år, født i Odby, barn.

Jens Christian Pedersen 5 år, født i Odby, barn.

Kirsten Jensdatter 73 år, enke, f. i Odby, aftægtskone.

Folketælling 1.2.1840 Odby sogn, Bjørndal by, 1 gård.

Kirsten Jensdatter 54 år, enke, ejer gården.

Niels Sørensen 28 år, ugift, hendes søn.

Peder Sørensen 26 år, ugift, hendes søn.

Else Kathrine Sørensdatter 24 år, ugift, hendes datter.

Peder Christian Sørensen 10 år, hendes søn.

Folketælling 18.2. 1834 Odby sogn, Bjørndal by, 1 gård.

Søren Christian Pedersen 55 år, gårdmand.

Kirsten Jensdatter 47 år, hans kone.

Niels Sørensen 22 år, ugift, søn.

Else Kathrine Sørensdatter 18 år, datter.

Peder Christian Sørensen 4 år, søn.

Jens Christian Munk 84 år, enkemand. Konens fader.

Folketælling 1.2. 1801 Odby sogn og by, Refs herred.

Peder Nielsen 58 år, gift 1. gang, bonde og gårdbeboer.

Karen Sørensdatter 60 år, gift 2. gang, hans kone.

Søren Christian Pedersen 22 år, ugift, deres søn.

Mariane Christensdatter 26 år, ugift, hendes datter.

Folketælling 1.7. 1787 Odby sogn og by, Refs herred.

Peder Bakke 44 år, gift 1. gang, bonde og gårdbeboer.

Karen Sørensdatter, gift 2. gang, hans kone.

Mariane Christensdatter 12 år, barn af 1. ægteskab.

Søren Pedersen 6 år, barn af 2. ægteskab.

Maren Pedersdatter 5 år, barn af 2. ægteskab.

Ovennævnte Peder Bakke = Peder Nielsen og Karen Sørensdatter er altså tip-tipoldeforældre til barnet Erhardt Pedersen på folketællingslisten 1911, ligesom Jens Christensen Munk (1834). Desuden har vi gennem denne lille undersøgelse fået navn, alder og fødested for et par tipoldeforældre, 3 oldeforældre, et par bedsteforældre og forældrene. Lignende undersøgelser kunne foretages for de andre slægsgrenes vedkommende.

Kirkebøger

Gennem kirkebøgerne skaffer man sig slægtsmedlemmernes data. Har man i en folketælling fundet en slægtnings fødested og alder angivet, er det en let sag at gå til vedkommende sogns eller bys kirkebog og finde den nøjagtige fødselsdato. Des nyere en kirkebog er, des lettere er det almindeligvis at finde de ønskede oplysninger.

Det var Chr. IV., der indførte tvungen kirkebogsføring, idet han 1645 udsendte påbud herom til Roskildebispens og året efter til landets øvrige bisper.

Roskildebispens Jesper Brochmand havde allerede 1641 krævet kirkebogsføring af sine præster, og en del af de sjællandske kirkebøger er da også bevaret netop fra det år. Men også andre steder i landet findes der kirkebøger ældre end 1645, idet nogle præster af sig selv har taget initiativet hertil.

Men der findes også mange sogne og byer, hvor kirkebøgerne er af betydeligt senere årgange, fordi mange af de gamle kirkebøger er gået tabt, dels ved sløseri og dels ved præstegårdsbrande.

De gamle kirkebøger blev kun ført i ét eksemplar og helt efter præstens eget valg. Nogle af bøgerne er derfor store og flotte, mens andre er små og beskedne.

Som udseendet er forskelligt således også indholdet. Mens nogle præster ved begravelser giver en hel biografi om den afdøde, er der andre, der nøjes med at angive f. eks. at: »i dag har jeg begravet to gamle koner«, hvilket naturligvis ikke er til større gavn for en slægtsforsker.

Nogle præster havde deres eget system, når de ville udtrykke deres meninger, således en gammel Holstebropræst, der ved hver barnedåb tegner en smuk velsig-

Troløvs- og Viæde	Begravene	Døbte og Leedte i K:
1731 - 25	1731	1731
d: 20 July trol. Enkem: Peder Anders: af self hus: til pigen Dorte Olsdatter af Carlebye Cautionister Ole skov og Niels Larss: begge af Carlebye Copul. dend 21 octobr: 26	d: 24 Aug: blef Rasmus Rasmussen Ungkarl af Halsted begravnen d: 2 Sept: Kast jord paa Daniel Ienssens Moder af Meltofte d: 11 dito blef Mads Mogenssens Koene af Hellinge begravnen d: 16 dito kast jord på Niels Boessens Barn af Norlund d: 30 dito kast jord på Niels piltes datter af Halsted. Samme Dag kast jord paa Rasmus Cappels barn af Hellinge	d: 23 Septembr. var Ole Mølers datters u-ægte- barn af tvæde til daaben kaldet Erenst Frederik baaren af Hollender Enken paa luellinge Faddere: Mikel Ienss- Anders Madzen og Iens Sorensens Koene, udlagt til Barnefadder Capitain Zernicow. d: 30 dito Var tomas Anderssens Barn af tvæde til dåben, kaldet, Anders, baaren af Rasmus Povelssens Kone i Norlund.

Fra Halsted Sogns Kirkebog

Troløvs- og Viæde
1731
25
d: 20 July trol.
Enkem: Peder
Anders: af self
hus: til pigen
Dorte Olsdatter
af Carlebye
Cautionister
Ole skov og Niels
Larss: begge
af Carlebye
Copul. dend
21 octobr:
26
d: 22 July trol.
Knud Pederss.
Enkem: af
Melt: til pigen
Giertrud Marg:
Rasmusdatter
at Halsted, Cau
tionister, Ole
Olless: af Helling
og Lars Chri*

Begravene
1731
d: 24 Aug: blef
Rasmus Rasmu-
ssen Ungkarl af
Halsted begravnen
d: 2 Sept: Kast jord
paa Daniel Ienssens
Moder af Meltofte
d: 11 dito blef Mads
Mogenssens Koene
af Hellinge begra-
ven
d: 16 dito kast jord
på Niels Boessens
Barn af Norlund
d: 30 dito kast jord
på Niels piltes
datter af Halsted.
Samme Dag kast jord
paa Rasmus Cappels
barn af Hellinge

Døbte og Leedte i K:
1731
d: 23 Septembr. var
Ole Mølers datters
u-ægte- barn af
tvæde til daaben kal-
det Erenst Frederik
baaren af Hollender
Enken paa luellinge
Faddere: Mikel Ienss-
Anders Madzen og
Iens Sorensens
Koene, udlagt til
Barnefadder Capi-
tain Zernicow.
d: 30 dito Var tomas
Anderssens Barn
af tvæde til dåben,
kaldet, Anders, ba-
aren af Rasmus Povel-
ssens Kone i Norlund.

nende hånd over barnets navn undtagen over navne på børn, som er født uden for ægteskabet. Her peger håndens fingre mod barnets navn.

I disse kirkebøger, der brugtes til 1813, indførtes de kirkelige handlinger, hvoraf der har været betydeligt flere end i dag.

Dåb blev indført med angivelse af dåbsdagen (f.eks. 13. søndag efter trinitatis) sjældnere datoen, ligesom fødselsdato ofte er udeladt.

Konfirmation indførtes 1736, men blev dog ikke straks indført i kirkebøgerne af alle præster.

Trolovelse var tidligere en kirkelig handling, der var lige så vigtig som *vielsen*, idet de trolovede havde ret til at flytte sammen før vielsen; men da denne ret blev inddraget 1783, mistede trolovelsen sin store betydning, og den blev helt afskaffet som kirkelig handling 1799. Herefter angives forloverne almindeligvis ved indskrivningen til ægteskabet.

Begravelser indførtes oftest med angivelse af alder, undertiden også dødsårsagen, og begravelsesdagen, hvorimod dødsdato sjældent er angivet.

Skriftemål og syndsforladelse (Absolution) krævedes, når en af menigheden havde forsyndet sig mod kirkens bud. Den stakkels synder måtte stå frem på kirkegulvet og bekende sin synd i hele menighedens påhør. Skriftemålet indførtes i kirkebogen med angivelse af syndens art. Selv om offentligt skrifte ophævedes allerede 1767, kendes mange eksempler på, at skikken holdt sig betydeligt længere.

Introduktionen (Barselskonernes første kirkegang efter fødsel). Denne pligt til at lade sig indlede i kirken af præsten blev ophævet allerede 1754, men denne skik holdt sig mange steder på landet helt op til dette århundrede.

Kommunikanterne (Altergangsgæsterne) indførtes også hyppigt i de gamle kirkebøger. Herigennem kan man undertiden finde, hvornår en familie er flyttet fra et sogn til et andet, idet man tidligere havde pligt til at gå til alters. Udeblivelse fra sakramentet medførte offentligt skriftemål.

Ens kirkebøger fra hele landet

indførtes efter Reskript af 11.12. 1812. De nye bøger var skematiske og skulle udføres i to eksemplarer, der aldrig måtte opbevares under samme tag, hvorved man ville gardere sig mod, at begge bøger skulle brænde.

Disse kirkebøger blev helt anderledes overskuelige. Tidligere førtes de efter præsternes forgodtbefindende; men i de nye bøger var der afsnit for de enkelte indførelser.

Forrest indførtes dåb for drenge og derefter for piger, og her krævedes fødselsdato angivet. Så fulgte »Konfirmerede drenge« og »Konfirmerede piger«, og her skulle angives, hvornår og af hvem den enkelte var vaccineret. I 1800 fik vi tvungen kokoppevaccination, og de følgende år herefter blev både ved konfirmation og vielse givet oplysning herom.

Efter de konfirmerede fulgte »Vielserne« og derefter »Døde af mandkøn« og »Døde af kvindekøn« med såvel dødsdato som begravelsesdato. Som nyt til kirkebøgerne kom tilgangs- og afgangslisterne, hvor præsterne skulle indføre de nye, der flyttede til sognet, og de, der flyttede fra sognet. Disse lister er dog ofte unøj-

agtigt ført og falder de fleste steder væk i 1850-erne for helt at afskaffes 1875.

Endelig indførtes bagest i kirkebøgerne jævnførelsesregistre, hvor man under den enkelte persons navn skulle kunne finde sidetallet for, hvor vedkommende optræder i kirkebogen; men disse registre er næsten altid mangelfulde eller forkert førte.

Nye kirkebogsskemaer kom der igen 1851 og 1892, hver gang med yderligere oplysningskrav. Efter 1892 krævedes f.eks. ved dødsfald ikke alene indført afdødes stilling, alder, fødested og bopæl, men også forældrenes navne, stilling og bopæl, og for at sikre sig, at de givne oplysninger er korrekte, skal der ved enhver kirkebogsindførelse fremlægges attester herfor.

Kirkebøgernes opbevaring

Kirkebøgerne opbevares på landsarkiverne. Se afsnittet »Nyttige adresser«, side ??.

De nyeste kirkebøger er ikke tilgængelige for de besøgende (her gælder 50-års reglen). Ved henvendelse til det stedlige kirkekontor vil man almindeligvis kunne få en udskrift af kirkebogen.

Mikrofilm

Foruden de på Landsarkiverne opbevarede kirkebøger har man på Rigsarkivet mikrofilm fra vistnok alle Danmarks kirkebøger. Københavnerne har således let adgang til at finde oplysninger fra ethvert kirkesogn i landet, og filmene benyttes da også så meget, at man for at undgå kødannelse ved fremviserapparaterne almindeligvis må begrænse brugen af disse til 2 timer pr. besøgende.

På læsesalen står en fortegnelse over kirkebogsfilmene fra de respektive landsarkiver med alfabetisk register efter sognene.

Registre og uddrag

Tilsvarende har man på landsarkiverne en nøje fortegnelse over de derværende kirkebøger, og i »Vejledende Arkivregistratur V« ved S. Nygård: »Danmarks Kirkebøger« er en samlet fortegnelse over kirkebøgerne fra alle landsarkiverne indtil 1891.

For at få glæde af kirkebøgerne må man som sagt vide, hvilken kirkebog man skal søge i, og det er jo ikke altid folketællingerne giver disse oplysninger. Her kan de mange *Kirkebogsregistre og kirkebogsuddrag*, der står fremme på landsarkiverne, være en stor hjælp. Det gælder ikke mindst for Københavns vedkommende, hvor det kan være et stort arbejde at finde en bestemt person, hvis man ikke har andre oplysninger, end at vedkommende er født i København.

Gennem kirkebogsregistre kan man hurtigt se, om navnet findes i den ene eller anden kirkebog; men man må i det enkelte tilfælde lægge mærke til, om registret er fuldstændigt eller det kun forefindes i uddrag. I første tilfælde er alle navne med, hvorimod man i sidste tilfælde almindeligvis ikke har medtaget sen-navne, medmindre disse bæres af kendte personer.

På Landsarkivet i Viborg har man på læsesalen et alfabetisk ordnet *navneregister*, der omfatter oplysninger fra forskellige arkivalier.

Det samme gælder for de på Rigsarkivet opbevarede: »*Nygårds Samlinger*«, der ligeledes er ordnet alfabetisk på efternavn. Oplysningerne her stammer hovedsageligt fra undersøgelser foretaget på Viborg Landsarkiv og omfatter mange tusinde navne. På Rigsarkivets læsesal findes en samling af de på Odense Landsarkiv udarbejdede registre til Odense bys kirkebøger. Her står ligeledes: »*Lengnicks Kirkebogsuddrag*«, der omfatter mange af Danmarks kirkebøger før 1814. Da nogle af disse kirkebøger senere er gået

tabt, bliver uddragene ekstra værdifulde, men de omfatter kun kendte personer og egentlige slægtsnavne. Samlingen udgør 77 bind.

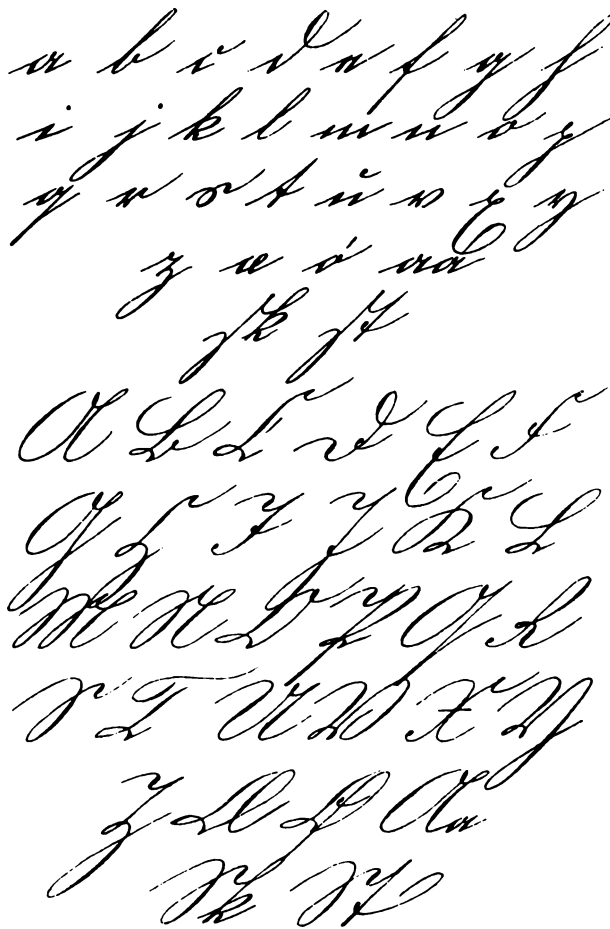
Foruden de her nævnte findes flere andre kirkebogsuddrag og navneregistre, som måske indeholder netop de oplysninger, man mangler, for at finde frem til en bestemt kirkebog.

Gotisk skrift

Er man nybegynder som slægtsforsker, opdager man meget hurtigt, at ret langt kommer man ikke med arkivundersøgelser, hvis man ikke kender den gotiske håndskrift. Det er kun de færreste nulevende danskere, der har lært at læse og skrive denne håndskrift, der allerede 1875 afløstes endeligt i folkeskolen af den latinske skrift.

Det er dog kun et spørgsmål om øvelse og energi at lære sig den gotiske håndskrift. På bibliotekerne kan man låne forskellige bøger med vejledning i gotisk skrift, nævnes kan bl. a. E. Kromans: »*Skriftens Historie i Danmark*«, og Holger Hjelholts: »*Skriftprøver fra tiden efter reformationen til midten af 19. årh.*«. Er man selv i besiddelse af gotiske breve eller dokumenter, er det et godt materiale at øve sig på, fordi man her har tid til at studere de enkelte bogstaver. Det er en god ide at lære sig selv at skrive gotisk; herved får man langt lettere ved at tyde andres skrift, for selvfølgelig er der lige så stor forskel på gotiske som på latinske håndskrifter, og mange af de gamle præster og andre skribenter havde en elendig skrift. Var pen og blæk lige så elendigt, blev resultatet naturligvis derefter. Tydning af sådanne håndskrifter kræver selv af eksperter stor tålmodighed. Det kan derfor ikke nok understreges, at det er en absolut nødvendighed, at slægtsforskeren offerer den nødvendige tid på at lære sig selv den gotiske håndskrift, for selv om personalet på vore arkiver er umådelig hjælpsomt, så kan der med den store forøgelse af besøgstallet ikke gives den enkelte besøgende hjælp til større transkriptioner i åbningstiden.

Ærgrer man sig over de vanskeligt læselige dokumenter, må man dog erkende, at man, trods en langt større skoleundervisning, ikke har formået at forbedre den personlige håndskrift så forfærdelig meget.



Bibliotekerne

Det er nødvendigt for genealogen at have sin hyppige gang på bibliotekerne. Uden et grundigt kendskab til landets historie og topografi er det umuligt at forstå forholdene omkring slægtens liv og levned i de skiftende tider.

Gennem den personalhistoriske litteratur kan man skaffe sig oplysninger om sin egen slægt, ligesom man kan være heldig i de, især i de senere år, mange udkomne slægtsbøger at finde oplysninger om eller grene af den slægt, man søger. De forskellige historiske, personalhistoriske og historisk-topografiske foreninger udsender hvert år årbøger, der rummer en mængde stof af interesse for slægtsforskeren.

At udarbejde en slægtsundersøgelse, som allerede er foretaget af en anden, må betragtes som tidsspilde; men understreges skal det, at man almindeligvis aldrig skal tage andres fremførte oplysninger som autentiske uden selv nærmere at have undersøgt de angivne kilder, og mangler kildeangivelserne, må man betragte oplysningerne som ret værdiløse og kun benytte dem med den allerstørste skepsis.

Har man ikke i forvejen undersøgt, hvad det lokale bibliotek rummer eller kan skaffe af personalhistorie, der har interesse for én selv, er det naturligt at starte her, men på længere sigt kommer man ikke uden om Det kgl. Bibliotek og Universitetsbibliotekerne. Frederiksberg Kommunebibliotek har en meget righoldig samling af slægtsbøger og anden personalhistorisk litteratur. Desuden et katalog med alfabetisk-ordnede slægtsnavne fra de forskellige slægtsbøger.

På vort Nationalbibliotek = Det kgl. Bibliotek, kan man, takket være den tvungne afleveringspligt, finde så at sige alt, hvad der er trykt på dansk. Derimod er der endnu ingen afleveringspligt af bøger, der er dupli-

209. *Lindstøl, Tullak*, Stamtavler, væsentlig fra østre Nedenæs. Kria. 1882. (6), 606 S.
210. Onse-Kirkes adelige Gravkapel. (T. f. d. norske Personalhist. I. R., 1842. 182—98.)
211. Indskrifter fra Rygge Kirke. Medd. af *Mikael Sundt*, med Noter af *E. A. Thomle*. (Pers. T. 2. R. II, 1887. 279—86.)
212. *Haymann, Axel*, Uddrag af Skjervø Kirkebøger 1748—1814. Tromsø 1892. 44 S.
213. (*Ringnæs, Chr. N.*) Bondeslægtet i Stange. Hamar 1908. 236 S., ill.
214. *Aga, Johannes Johannessen*, Slægttavler, væsentlig vedk. Ullensvang. Ullensvang 1878. V. 302 S.
215. *Munthe, G.*, Et og andet til Oplysning om norske Slægter og Personer i Middelalderen, fornemmelig om Beboerne af Gaarden Finne paa Vos. (S. t. det norske Folks Sprog og Hist. III, 1835. 583—627.)
216. Fra Ørlandets Hovedkirke. Medd. af *L. Daue*. (Pers. T. II, 1881. 290—94.)

ENKELTE SLÆGTER OG PERSONER.

217. **Aabel**, Stamtavle. (Norske Stamtavler udg. af *With. Lassen*. I. Chria. 1868. 1—13.)
218. — *Munthe, Hartwig*, Aabel, Leigh og Pavels. Slægtshistoriske Optegnelser. Tr. s. Mskr. Chria. (1903). (8), 120 S., Reg., ill.
219. **Aaberg, Christen**, Folketingsmand. *J., Nekrolog. (Ill. Tid. XXXIX, 1897. Nr. 4.) 220. — Nekrolog. (Hedeselsk.'s T. XVII, 1897. 197—98.)
221. **Aabye, Fr. Wilh. D'am**], *E.*, Nekrolog. (Farmaceut. Tid. VI, 1896. 58—59.)
222. **Aabye, Thomas**. *Henrichsen*, [R. J. F.], Provstesag mellem Rector Prof. Thomas Aabye og de oprørske Mesterlectianere i Aaret 1733. (S. t. Fyens Hist. III, 1865. 94—116.)
223. **Aadness, Peder**, † 1792. **Søegaard, P. M.*, Peder Aadness. (Skilling-Mag. 64. Bd. 1879. 717—19.)
224. — *Dietrichson, L.*, En norsk hondemaler i det 18. årh. (Letterst. T. 1892. 1—13.)
225. **Aae, Emil**, Tandlæge. *Aae, Emil*, Den fulde Sandhed om min Arrestation og fhv. kst. Kriminalretsassessor Wilckes store Sædeligheds sag 1906—07. K. 1909. 288 S.
226. **Aagaard, Lenyck**, *J. C. L.*, Legatfamilien Aagaard fra Juelstrup Præstegaard. K. 1864. 35 S. — Ogsaa i Nr. 20, 3. Saml., I.
227. — *Groshennig, Max*, Legatfamilien Aagaard fra Juelstrup Præstegaard. K. 1905. (4), 107 S., Reg. — Se Stamtavlen i Slægten Pontoppidan (1905).
228. **Aagaard, Anders**. *Carøe, K.*, Anders Aagaard, Prof. med. et chir. 1688—1699. (Bibl. f. Læger 102. Bd., 1910. 108—32; ogsaa i Samme Forf.'s Stud. t. dansk medicinalhist. 1912. 107—25.)

En side fra »Dansk Historisk Bibliografi«.

keret eller fremstillet efter de nye foto-tekniske metoder. Da netop mange slægtsbøger på denne måde ikke automatisk indlemmes i Det kgl. Biblioteks samlinger, bør man for slægtens egen skyld sørge for, at et eksemplar afleveres her.

Søger man et bestemt slægtsnavn, vil man på katalogværelset, hvor man altid kan få sagkyndig bistand, ved at slå op i de personalhistoriske kataloger hurtigt kunne finde navnet, hvis der er større beskrivelser om denne slægt.

Søger man oplysninger om sin slægt på bibliotekerne, må man foruden at søge efter slægtsnavnet også søge inden for de grene af erhvervslivet, hvor slægten har haft sit virke.

Det ville føre alt for vidt her at angive bare tilnærmedesvis, hvad der findes af sådanne bøger; men det kan anbefales at låne »Håndbog i Slægtsforskning« af Albert Fabritius og Harald Hatt, et værk, som enhver slægtsforsker bør læse. Her er ikke alene angivet mange af de for slægtsforskeren vigtigste bøger, men også med * anført hvilke af disse, der står fremme på Det kgl. Biblioteks læsesal. Bemærk dog, at der siden bogens trykning er udkommet en række publikationer til glæde for genealogen. Mange af disse trykte ting står også på Rigsarkivet og landsarkivernes læsesale.

Men også Det kgl. Biblioteks store *personalhistori-*

ske håndskriftsamling indeholder uendelig mange vær-dier for genealogen og er gennem de gode kataloger let tilgængelige.

På biblioteket kan nybegynderen erhverve en trykt vejledning med plan over læsesalen og det herværende håndbibliotek.

Finder man ingen oplysninger om sin egen slægt på bibliotekerne, har man mulighed for at komme i kontakt med personer, der søger den samme slægt, gennem en af de lokalhistoriske foreninger, som i dag findes for næsten hver egn i landet. Samfund for dansk genealogi og personalhistorie har årlig siden 1880 til sine medlemmer udsendt Personalhistorisk Tidsskrift (kan hjemlânes fra bibliotekerne), der bl.a. indeholder en mangfoldighed af slægtstavler.

Gennem »Hvem forsker hvad« kan man eftersøge en slægtsgren, ligesom man kan se, hvilke slægter andre forsker.

Adressen hertil findes i »Personalhistorisk Tidsskrift«.

Skifteprotokoller

Gennem skifteprotokoller og tilsvarende arkivalier kan genealogen skaffe sig meget betydningsfulde oplysninger. Mere end noget andet sted får man herigennem kendskab til slægten. Ikke alene finder man alle arveladerens arvinger, men også, hvor de bor, og for gifte kvinders vedkommende, hvem ægtefællen er. Hvis arvingerne er umyndige, angives værgernes navne, som almindeligvis er identisk med den nærmeste families.

Er arveladeren tilflytter, vil man hyppigt gennem skifteakterne indirekte få oplyst, hvor vedkommende er født.

Skifter efter ugifte eller barnløse slægtninge skal man absolut ikke gå udenom. Utroligt mange slægtsforhold kan udredes her, fordi arveretten tidligere gik langt længere ud i slægten, end den gør i dag, ja, indtil 1953 kunne man endnu arve ud til næstsøskendebørn.

Det er dog ikke alene slægtsforhold, der belyses i de gamle skifteprotokoller, men også hjemmets størrelse og indhold foruden naturligvis den økonomiske status. Mange af disse skifter giver en nøje beskrivelse af, hvor mange rum, der er i stervboet (dødsboet), hvilke ting, der findes i hvert rum, og hvilken værdi de enkelte genstande sættes til.

Skiftet foregik på den måde, at skifteforvalteren straks efter dødsfaldets anmeldelse mødte op i stervboet og foretog forseglingsforretning. 30. dagen efter dødsfaldet mødte han atter med sine vurderingsmænd, og nu blev hele boet, så vidt muligt i alle arvingers nærværelse, registreret og vurderet, og hvor det kun drejede sig om mindre skifter, afsluttedes skifteforretningen almindeligvis samme dag.

Derimod har man mange eksempler på, at større skiftesager kunne udsættes gang på gang og undertiden strække sig over mange år. Efterlod den afdøde sig en

gravid enke, skulle skiftet udsættes, til barnet var født, og var der fraværende arvinger, skulle skiftet ligeledes udsættes, til disse var lovligt indkaldt. Hvis alle arvinger var myndige og enige om selv at forestå skiftet, havde myndighederne intet med skiftet at gøre.

En ægtefælle kunne med myndighedernes tilladelse sidde i uskiftet bo med umyndige arvinger, men efter Chr. V. Danske Lov 1683 var vedkommende pligtig til at skifte, før et nyt ægteskab kunne indgås.

En kvinde skulle uanset alder beskikkes en værge, medmindre hun havde myndighedernes tilladelse til at være sin egen værge.

Dødsfald, der ikke krævede ordinær skifte, skulle først fra 1792 anmeldes til den ordinære skifteret; men mange af de ældste af disse dødsanmeldelser er ikke indført i skifteprotokollerne. Først et stykke ind i 1800-tallet er disse anmeldelsesprotokoller velbevarede og ofte indført i specielle såkaldte dødsanmeldelsesprotokoller, i København kaldet Hvidebøger.

Skifteprotokollerne opbevares på landsarkiverne, men da vi i tidens løb har haft en mængde forskellige skiftejurisdiktioner, må man for at finde et bestemt skifte først finde frem til, hvilken jurisdiktion vedkommende sag har sorteret under.

København

Ved forordningen 1771 fik man i København de mange skifteretter afløst af en skiftekommission, der forestod alle ordinære skifter uanset rang og stand, selv om man indtil 1859 inddelte dødsboerne i 9 klasser og derefter i 6. 1862 bortfaldt klassesdelingen.

Til de for hver skiftejurisdiktion og senere for hver klasse selvstændigt førte skifteprotokoller har Sjællands landsarkiv udarbejdet generalregistre.

På *Københavns Stadsarkiv* har man ekstrakter af skifterne fra følgende af de gamle skiftejurisdiktioner:

Byrettens, der omfatter boer efter almindelige borge-re,

Hofrettens, der omfatter boer efter rangspersoner og

Borgrettens, der omfatter rangspersoners tjenerstab, samt embedsmænd og funktioner uden for rangen. Til disse har Stadsarkivet alfabetisk navneregister, der også medtager navnene på arvingerne.

De få skiftearkivalier, der er bevaret fra *Universitets Skiftejurisdiktion*, opbevares i Universitetsarkivet på Rigsarkivet. Også hovedparten af *Land- og Søetatens Skiftejurisdiktions* arkivalier opbevares på Rigsarkivet, og hertil er udarbejdet seddelregister.

Købstæderne

De fleste af købstædernes skifteforretninger foretoges af den ordinære skiftejurisdiktion. *Gejstligheden* havde dog her såvel som i København og på landet egen skiftejurisdiktion. Skifterne, som forestodes af herredsprovsten, omfattede gejstligheden samt de ved kirkerne ansatte. Denne skiftejurisdiktion ophævedes 1806.

Landdistrikterne

For landdistrikternes vedkommende vil det oftest være skifter efter fæstere, der volder størst besvær at finde, idet disse efter Danske Lov hørte under *den jorddrottslige skiftejurisdiktion*, som forestodes af enhver almindelig fæsters husbond. Da langt de fleste bønder tidligere var fæstere, findes de fleste skiftesager fra landet

under denne skiftejurisdiktion. Skifter efter selvejere og deslige forestodes af *amtmanden*, senere (fra 1793) af herredsfogeder og kgl. birkedommere.

De fleste af godsejernes skifteprotokoller begynder først efter, at man ved forordning 1719 påbød, at skifteprotokoller skulle føres. 1817 indskrænkede den jorddrottslige skiftejurisdiktion betydeligt, men bortfaldt først helt fra 1.1. 1851.

For at finde skiftet efter en fæster må man altså vide, hvem husbonden var. I de i Rentekammeret på Rigsarkivet opbevarede Hartkornsspecifikationer, der findes fra 1789 for hele landet, kan man se hvilke gods-ejere, der var i de enkelte sogne. For Jyllands vedkommende kan det anbefales at benytte H. Jensen og E. Thorzelin: »Arkivhåndbog Nørrejylland«, der foruden mange andre vigtige oplysninger ligeledes anfører jordbesidderne i de enkelte sogne.

Skifteprotokollerne fra Rytterdistrikter og store godser er almindeligvis bevaret, hvorimod mange af de små jordbesidderes og strøgodssets skifter ofte er gået tabt.

Skifteprotokollerne findes som sagt på landsarkiverne, men på Rigsarkivet findes *mikrofilm* af skifteprotokoller på landsarkiverne i Viborg, Odense og Aabenraa. Register over filmene står fremme på læsesalen.

Til eller i *skifteprotokollerne er der kronologiske eller alfabetiske registre*, undertiden begge dele.

Finder man ikke registret i skifteprotokollen, skyldes det almindeligvis, at disse er ført i særskilte registerbøger, der må rekvireres hos arkivaren.

Efter 1919 hører skifteretten under den stedlige dommer, hos hvem de nyere skifteprotokoller ligger, til de afleveres til landsarkiverne.

Sønderjylland er i forhold til det øvrige land langt dårligere stillet med hensyn til skifteprotokoller, idet mange af de sønderjyske skiftesager er gået tabt eller

slet ikke registrert af myndighederne. Man har her fulgt den tyske praksis, at skiftesager i langt større grad end i Danmark var en privatsag.

I Dansk Historisk Fællesforenings tidsskrift: »Fortid og Nutid« 10. bind (1933) er en artikel om landsarkivet i Åbenrå med bl.a. en fuldstændig fortegnelse over, hvad der på daværende tidspunkt fandtes af skiftearkivalier på dette arkiv. Se i øvrigt: H. H. Worsøe »Slægtshistorie i Sønderjylland«.

Overformynderiet

Overformynderiet indførtes ved en forordning af 1619 i byerne, hvor overformyndernes hovedopgave i begyndelsen var at føre tilsyn med børnenes opdragelse. På landet indførtes overformynderiet med Chr. V.s Danske Lov, og her blev overformyndernes opgave at holde øje med, at ingen forødtte eller forringede de umyndiges midler, der ofte bestod af part i fast ejendom. Rede penge indsattes i overformynderiet, og arv udbetaltes først, når barnet var myndig. Derfor har man gen-

nem overformynderiprotokollerne mulighed for at finde, hvor disse arvinger får deres opholdssteder.

Først 1869 fik vi et samlet overformynderi for hele landet i København. Før den tid var der knyttet et overformynderi til de enkelte skiftejurisdiktioner, og protokollerne herfra opbevares på landsarkiverne. Hertil knytter sig forskellige værgemålssager. For Københavns vedkommende går Overformynderiets hovedbøger tilbage til 1668 og er forsynet med registre.

I retsbetjentarkiverne findes købstædernes overformynderiprotokoller oftest under de respektive *byfogedarkiver*, mens de fra landet findes under de enkelte herreder eller birkefogeder. Ligeledes vil man også i de til landsarkiverne afleverede *godsarkiver* kunne finde en række overformynderiprotokoller fra landdistrikterne.

1826 blev det påbudt uden for København at føre overformynderiprotokoller efter bestemte skemaer, men selv om mange af protokollerne begynder det år, er der dog en hel del betydeligt ældre.

Rullerne

Lægdsruller

Gennem lægdsrullerne kan man ofte følge en slægt fra sted til sted, ligesom man her kan finde de enkelte mandlige slægtsmedlemmers fødested; men erindres må det, at værnepligten indtil 1849 hovedsageligt kun påhvilede bondestanden.

Denne pligt var grund til, at vornedskabets ophævelse 1701 så godt som ingen betydning fik, idet Fr. IV samtidig indførte Landmilitsen, der pålagde godsejerne pligt til at stille soldater. Bønderne nægtedes da ofte rejsepas med den begrundelse, at man manglede soldater. Resultatet blev, at Chr. VI efter at have ophævet landmilitsen et par år, ved genindførelsen heraf i 1733 indførte stavnsbåndet, hvorved hele udskrivningsvæsenet blev lagt i herremandens hånd, og her blev det med en stadig stramning af stavnsbåndet indtil dets ophævelse 1788. I hele denne periode vil bøndernes flytning derfor almindeligvis kun finde sted inden for det enkelte gods' tilliggende.

Ved stavnsbåndets ophævelse ændredes hele udskrivningsvæsenet. Retten til at udskrive soldater fratoges godsejerne, og i stedet blev soldatertjenesten en personlig pligt over for konge og fædreland, men pligten hvilede stadig kun på den danske bondestands mandkøn.

Forordningen 1788 påbød, at der straks efter dens udstedelse skulle holdes session, til hvilken proprietærene skulle indsende ruller over alt mandskab under 36 år.

De følgende år gik man i gang med at udarbejde de nye lægdsruller. Landet opdeltes i lægd, der hver fik fast nummer inden for de enkelte amter. Det vedtoges at føre *lægdsruller hver 3. år*, og de år, der ikke førtes lægdsruller, skulle der i stedet føres *afgangs- og tilgangsruller*.

Inden for hver lægd, der nogenlunde svarede til sognene, blev alle bondestandens derværende drengbørn indført i rullen fra fødselen; den første gang med fødselsdato.

Den første gang, man blev optaget i den stedlige lægdsrulle, angaves nummeret med et bogstav foran, idet man det første år anvendte bogstavet a foran, næste år bogstav b og så fremdeles. Når alle bogstaver var brugt, begyndte man forfra.

I lægdsrullen indførte man først alle fra den tidligere lægdsrulle og sidst de med bogstaver angivne numre, det vil sige de nyfødte og tilflytterne. De, der var blevet slettet i den gamle rulle, indførtes naturligvis ikke igen, men overførtes i afgangsrullen, hvor den nærmere begrundelse anførtes.

I lægdsrullen angives først det gamle nummer fra forrige rulle og så det nye nummer, derefter faderens og den værnepligtiges navn, dennes alder i år, fødested, opholdssted og højde. Hertil kommer vedtegnelserne, der giver oplysninger om de forskellige tildragelser ved sessionerne, som f.eks. om sygdomme, forbrydelser, fripas, udskrivning til soldatertjeneste, hvor og hvornår osv.

Ved hjælp af nummereringen kan man meget hurtigt følge en værnepligtig fra rulle til rulle. Flytter en værnepligtig fra et lægd til et andet, slettes hans navn i den lægdsrulle, han står i, og i en vedtegnelse angiver hvilket lægd, han flytter til. I det ny lægd vil der tilsvarende være angivet, fra hvilket lægd, han kommer.

Gennem afangs- og tilgangsrullerne kan man hente nærmere oplysninger. Flyttede han uden for amtet, krævedes en kautionist, og amtspas skulle udstedes, før han kunne rejse.

Indtil 1808 skulle den værnepligtige stå i rullen fra fødslen til sit 36. år. Fra 1808 til 1849 fra fødslen til 45. år. Fra 1849–1869 fra 15.–38. år, fra 1869–1912 fra sit 17.–38. år og efter 1912 fra 17.–36. år.

Indtil 1849 er det nemt at følge en værnepligtig i lægdsrullerne, når man først har fundet ham et sted.

Men 1849 indførtes almindelig værnepligt, hvorefter alle unge mænd fra deres 15. år skulle optages i lægdsrullen; men samtidig blev der større interval mellem lægdsrullernes førelse. I første omgang blev mellemrummet på 5 år, for derefter fra 1861 at blive forlænget til 10 år. Endelig 1871 gik man over til at udarbejde en hovedrulle en gang for alle og derefter kun indføre de nye.

Sørullen

I begyndelsen blev også de værnepligtige til sømilitsen indført i lægdsrullen, men i 1802 kom en forordning, hvorefter søruller skulle føres særskilt for hvert amt.

I sørullen skulle optages alle søfolk og fiskere såvel i by som på land. Desuden skulle bondesønner, der boede langs kysterne, optages her.

Mandskabet opdelt i 3 forskellige ruller, nemlig:

Ungdomsrullen fra 0–16 år.

Hovedrullen fra 16–50 år, og

Ekstrarullen over 50 år, idet man almindeligvis blev stående i sørullen hele livet.

Disse søruller bibeholdtes også efter almindelig værnepligts indførelse, men fra den tid slettedes man i rullen ved det 50. år. 1861 indførtes alle i den almindelige

lægdsrulle, og herefter slettedes alle ved 38-års alderen.

I sørullen er de indrullerede delt i 4 klasser: helbefarne, halvbefarne, søvante og usøvante.

I sørullen er den værnepligtiges ægteskabelige forhold, erhverv og evt. søtogter anført.

Hvor finder man rullerne?

Lægdsruller og søruller findes på Rigsarkivet og indeholder som sagt hovedsageligt oplysninger om landboere før 1849; men de landboere, der rejste til købstæderne eller København, var stadigvæk værnepligtige såvel som deres børn.

Indtil 1843 optoges købstædernes værnepligtige i det nærmestliggende landlægd; men fra 1843 fik købstæderne selvstændige lægdsruller.

Københavnske værnepligtige optoges i Hvidovre lægd, men fra 1833 overførtes de værnepligtige af forstærkningen til en speciel Københavns rulle. Fuldstændig eget lægdsvesen fik København først 1845.

Mikrofilm af lægdsruller findes såvel på Rigsarkivet som på landsarkiverne, og efter ca. 1830 kan lægdsruller og søruller også findes på landsarkiverne.

Ved benyttelse af lægdsrullerne gælder 80-års reglen.

Landeværnsruller og reserveruller fra tiden 1701–1788 findes i amtsarkiverne på landsarkiverne i så vid udstrækning, de er bevaret. Mikrofilm af disse findes på Rigsarkivet.

Rullerne fra Nørrejylland er registreret i H. Jensen og E. Thorkelins: »Arkivhåndbog og Nørrejylland«.

De til værnepligtige udsendte amtspas findes ligeledes i amtsarkiverne.

Forsvarets arkiver

Har man gennem lægdsrullerne fundet, hvilket regiment en værnepligtig blev udskrevet til, vil man ofte kunne finde flere oplysninger om vedkommende gennem Rigsarkivets 3. afdeling: *Forsvarets arkiv*.

I hærens korps- og afdelingsarkiver ligger stambøgerne, der blev påbudt 1746

Heri indførtes besvarelserne på en række spørgsmål, som navn, fødested, erhverv, ægteskabelig stilling, børn, om forældrene levede osv.

Desværre er mange af de ældste stambøger gået tabt, og spørgsmålene undertiden mangelfuldt besvaret; men har man regimentets navn, kan man konstatere, om stambogen findes gennem : »Forsvarets Arkiver, Vejledning og Oversigt i hæren«. Udgivet af Rigsarkivet 1984.

Mangler stambogen, findes undertiden *afgangs- og tilgangslister*, der tildels indeholder de samme oplysninger. *Commissionsruller*, der udfærdigedes ved kompagniernes chefskifter, indeholder mandskabets navne, alder og fødested.

Før lægdsrullernes tid kan det volde vanskeligheder at finde regimentets navn; men her har man den fordel, at de fleste regimenter blev udskrevet fra bestemte landsdele, og herover har arkivet fortegnelser. Livgarden og Artilleriets Mandskab blev dog udskrevet fra hele landet.

Det udskrevne mandskab fra før 1774 er det svært at finde frem til. I tiden fra 1774-1800 ligger det betydeligt lettere og efter 1800 finder man næsten altid gode oplysninger. Er det officerer, man søger, må man først søge sin viden underbygget i Hirsch: »Danske og Norske officerer 1648-1814«, der udgør 12 bind med personalia ordnet alfabetisk, eller benytte de om senere officerer trykte bøger.

De ældre *konduitelister* omhandler hovedsageligt officerer og giver en fuldstændig beskrivelse af deres forhold i tjenestetiden.

Mange andre interessante sager findes på Hærens Arkiv, bl.a. arkivalier fra forskellige sjællandske borgervæbninger, herunder *Københavns Borgervæbning*, der bestod til 1870, da den afløstes af Københavns Væbning, som dannedes af forstærkningsmandskabet fra 1. udskrivningskreds. *Kongens Livkorps* oprettedes 1801 og bestod til 1864, også kaldet *Studenterkorpsen*.

Kongens Livjægerkorps, der oprettedes 1801 og bestod til 1870. Fra disse korps findes navnelister og stambøger.

Også fra Korsør, Ringsted, Skælskør, Slagelse og Sorø borgervæbninger findes arkivalier her.

Bornholms Kommandantskabs- og Væbnings Arkiv findes her fra 1699 med gode både militære og civile oplysninger, hvorimod Kommandantskabsarkivet fra Christiansø ligger på Sjællands landsarkiv, og fra Fladstrand (Frederikshavn) på Rigsarkivet.

I hærens skolars arkiv findes oplysninger om elever såvel som lærere og funktionærer på de forskellige militære skoler.

1764 oprettedes Garnissionsskolerne, bl.a. 3 i København, for soldaterbørn, der efter 1785 ikke måtte optages i almueskolerne. Fra 1819-1867 har man herfra lister over eleverne og deres fædre.

Den Classenske Legatskole oprettedes 1793 som arbejds- og undervisningsanstalt for artilleristernes børn af begge køn. Herfra findes navnelister.

Endelig skal her kun blandt de mange andre betydningsfulde sager nævnes *Krigsarkiverne*, der omfatter sagerne fra 1801, 1848-50 og 1864, samt Auxiliærtropperne og Armékontingentet i Frankrig 1812-18.

Her ligger lister over deltagerne i de forskellige slag og fægtninger. Fra krigen 1801 navneliste over modtagere af Erindringsmedaljen. Fra krigene 1848-50 og 1864 uddeltes erindringsmedaljer 1876, og i den anledning udsendtes spørgeskemaer til veteranerne, der giver oplysninger om deres fødested, fødselsår og dag, militære stilling osv. Disse skemaer er ordnet efter navne i alfabetisk rækkefølge. Bemærk desuden: A.D. Cohen: »Krigen og de faldnes minde 1848, 1849 og 1850«. Vilh. Cohen: »Krigen 1864 og de faldnes minde«.

En stor del af de fra hær og flåde opbevarede arkivalier af interesse for slægtsforskeren findes på Rigsarkivet, ligesom der til stadighed sker afleveringer fra Forsvarets Arkiv til Rigsarkivet.

Der findes som foran nævnt en trykt oversigt til de på Hærens Arkiv værende arkivalier, mens man til Landetatens og Søetatens Centralstyrelses sager har seddelregistratur på Rigsarkivet.

Flåden

Blandt de mange trykte bøger om søofficerer skal her nævnes Th. A. Topsøe-Jensen og Emil Marquard: »Officerer i den dansk-norske Søetat 1660-1814« og den danske Søetat 1814-1932.

På Rigsarkivet findes som sagt arkivalierne fra Centralstyrelsen af hær og flåde. I ældre tid var disse to afdelinger på flere områder under fælles styrelse, og sagerne fra disse kontorer er derfor opbevaret samlet.

Krigskancelliet var fælles for hær og flåde indtil 1735, da *Søkrigskancelliet oprettedes* og bestod indtil 1848 under forskellige navne.

Herigennem foregik alle udnævnelser, her ligger konduitelister, anciennitetslister, kadetruller, protokoller over kgl. resolutioner, patenter og ordrer osv. Mange af de her bevarede sager er ordnet alfabetisk eller udstyret med alfabetiske registre.

Ved Søetaten fandtes forskellige domstole, hvis arkivalier også opbevares her. De ældste af dombøgerne går tilbage til 1664.

Om det menige mandskab vil man kunne finde oplysninger, bl.a. i de forskellige mønsterskriveres kontorer. Flådens faste mandskab var delt op i forskellige divisioner, der almindeligvis havde hver sin mønsterskriver. Denne førte bl.a. de såkaldte *Præsentationsbøger*, hvori det faste mandskab førtes med navn, fødested, alder, antagelsesdag og afgangsdag. Desuden findes her forskellige *Mandats- og Pensionsbøger, Lønnings- og forplejningsbøger*.

Under *Nyboders Inspektør og Direktion* ligger de såkaldte *Husbøger* over Nyboders beboere med angivelse af ind- og udflytning tilbage til 1669. Desuden findes her en mængde *skibsjournaler* tilbage til 1675.

Af andre arkivalier skal til sidst nævnes: *Lodseksamensprotokoller fra 1786-1805, fortegnelse over månedsløjtnanter 1807-14, ruller over håndværkerstokken og ruller over fangerne på Bremerholmen*.

Københavns Stadsarkiv

Søger man sin slægt eller grene af slægten i København, kan det på grund af byens størrelse volde visse vanskeligheder at følge en person fra fødsel til grav; men takket være Københavns Stadsarkiv store personalhistoriske samlinger, kan disse vanskeligheder ofte overvindes.

Københavns Stadsarkiv eller Rådstuearkiv, som det hed indtil 1936, er måske Københavns ældste arkiv og ligger på Københavns Rådhus. Her brændte en stor del af arkivet sammen med rådhuset 1728. Også branden 1795 gik ud over arkivet, idet man grundet pladsmangel havde anbragt en del af det ældre arkiv i Nikolaj kirke, og den del af arkivet, der opbevaredes her, brændte sammen med kirken, hvorimod det lykkedes at redde arkivalierne på rådhuset.

En samlet fortegnelse over Københavns Stadsarkivs arkivalier findes i »Historiske meddelelser om København«, årbog 1974, udgivet af Københavns kommunalbestyrelse, og på Stadsarkivet kan erhverves Egil Skalls: »Slægtsforskeren og Københavns Stadsarkiv«.

Her skal kun nævnes enkelte af de uundværlige arkivalier for forskere i københavnerslægter.

Kopulationsprotokollerne

Disse protokoller er regnskaber over den ved forordningen 18.11. 1660 påbudte kopulationsskat, et gebyr, som enhver brudgom alt efter rang og stand måtte erlægge til magistraten, før han kunne blive kopuleret = viet. Fritaget for afgiften var dog soldater, båds mænd ved Holmen og bønder.

1766 fritoges også håndværkersvende og tyende.

1792 ophævedes kopulationsafgiften over hele landet undtagen for staden København, hvor man ikke mente, man kunne undvære denne indtægtskilde. 1814

nedsattes afgiften til ikke at overstige 4 rdl., men først 19.2. 1869 ophævedes kopulationsskatten for København.

Stadsarkivet har kopulationsprotokollerne fra 1735-1869. Her er anført brudgommens navn, gebyrets størrelse, dato og år for betalingen og *den kirke, hvori vielsen skal foregå*. Betalingen fandt almindeligvis sted ganske få dage før vielsen, og til protokollerne er udarbejdet alfabetiske navneregistre. Herved bliver disse protokoller en hurtig genvej til de københavnske kirkebøger. Når man har kirkens navn og den omtrentlige dato, finder man let vielsen i kirkebogen og dermed brudens navn, forlovernes navne og evt. forældrenes navne.

Man må dog være opmærksom på, at en del borgere for at spare afgiften lod sig vie uden for byen bl.a. i Frederiksberg og Hvidovre kirker. 1842 kom der et forbud mod den slags vielser, hvor flytning fra København kun strakte sig over et par dage, men meget hjalp det vist ikke, hvis man skal tro de mange klager, som foreligger herover også efter den tid. Kopulationsskat uden for København, se: H. Malling: »Vielser i danske landsogne 1660-1792«.

Borgerskabsprotokoller

Københavns borgerskabsprotokoller er bortset fra enkelte mangler bevaret tilbage til 1683. Hertil findes på arkivet alfabetiske navneregistre.

I protokollerne indførtes navn, erhverv, dagen for borgerskabets erhvervelse og i de ældre protokoller mere eller mindre præcist borgernes fødested. Fra begyndelsen af 19. årh. angives fødestedet nøjagtigt og angivelse af fødselsdag og -år tilføjes. Er der bilag, hvil-

ket er angivet i protokollen, kan man i disse ofte finde personlige papirer og attester.

Deponerede og kasserede kgl. og kommunale næringsbevillinger findes efter 1805.

Mange handlende rejste fra København ud til de store markeder rundt om i landet, og hertil krævedes mar-

kedspas, som udstedtes af magistraten og tilbageleveredes her ved hjemkomsten. Protokoller over udstedte markedspas findes fra 1775–1826 og fra 1840–55.

Selve markedspassene er ordnet alfabetisk i pakker, hvortil arkivet har udarbejdet alfabetiske registre over indehaverne. Protokoller over *gadehandlere* findes fra 1773.

Ao 1748 d: 21 Julij frem kom Thom Gorgor
 vider fraer sig fra fra Byen og
 lod sig indskrive i brødrskabs Bog
 og gaf Til enskriver penge 8 sk.
 Ao 1748 d: 29 Janu Kom Clausen
 fra Enskriver og lod sig indskrive i
 brødrskabs bog i Holbech og gaf Til
 enskriver penge 8 sk.
 Ao 1749 d: 2 februrij frem kom
 Jørgensen fra Kiøge og lod sig
 indskrive i Holbech og gaf Til
 enskriver penge 8 sk.
 Ao 1749 d: 29 Septembris frem kom
 Clausen fra Odense og lod sig
 indskrive i brødrskabs bog
 i Holbech og gaf Til enskriver
 penge 8 sk.
 Ao 1749 d: 2 februrij frem kom
 Clausen fra Odense og lod sig
 indskrive i brødrskabs bog
 i Holbech og gaf Til enskriver
 penge 8 sk.
 Ao 1749 d: 2 februrij frem kom
 Clausen fra Odense og lod sig
 indskrive i brødrskabs bog
 i Holbech og gaf Til enskriver
 penge 8 sk.

Udsnit af Holbæk Skomagerlavs Svendeprotokol. A° 1748 d: 21 Julij frem kom gregorrius truelsen Her fra Byen og lod sig indskrive i brødrskabs Bog og gaf til inksriver penge 8 sk. A° " 1748 d 29 September fremkom Cblaues Pederss. fra Odense og lod sig Enskrive i brodeskabes bog i Holbech og gaf Til indskrive Penge 8 sk.
 A° 1749 ds 2 februrj fremkom bertel Jørgensen fra Kiøge og lod sig Enskrive i brødrskab bog i Holbech og gaf Til enskriver Penge 8 sk A° 1749 ds. 2 februrj frem Kom Jens Christensen fra Kiøbenhavn og lod sig enskrive i Bradeskabes Bog i Holbechs og gaf Til Enskriver Penge 8 sk. Saems Datts frem Kom Hans Pederss fra Kiøge og lod sig Endskrive i Brodeskab Bog i Holbech og gaf til Enskriver Penge 8 sk.

Anno 1660 Pinstredag Kom Erlig Dreng
 Anders Pederson i Lære hos Vellans Mand Peder
 Lauritzen og shall lære hos bannem Udi
 4 Aar og loffuer Jeg Anders Pederson
 At forholde mig tro og stiftig Udi Alle
 maade till Vitterlighed haffuer Jeg min egen
 Haand Underskreffuet
 APSEH

Anno 1660 Michelsdag Kom Erlig Dreng
 Niels Pederson i Lære hos Vellans Mand
 Peder Lauritzen og shall lære hos bannem
 Udi halshjerde Aar og loffuer Niels
 Pederss. At forholde mig tro og stiftig Udi
 Alle maade till Vitterlighed haffuer Jeg
 min egen Hand Underskreffuet
 Niels Pederss
 Egen Handt

Side af „Skomagerlaugets Drengprotokol. Anno 1660 Pinstredag kom Dreng Anders Pederson i Lære hos Vellans Mand Peder Lauritzen och shall lære hos bannem udi 4 Aar och loffuer Jeg Anders Pederson At forholde mig tro och stiftig Udi Alle maade till Vitterlighed haffuer Jeg min egen Haand Underskreffuet APSEH

Anno 1660 Michelsdag Kom Erlig Dreng Niels Pederson i Lære hos Vellans Mand Thomes Hansen och shall lære hos bannem Udi halshjerde Aar och loffuer Niels Pederss. At forholde mig tro och stiftig Udi Alle maade till Vitterlighed haffuer Jeg min Egen Hand Underskreffuet

Niels Pederssen
 Egen Handt.



Lavsarkiver

På Stadsarkivet ligger en stor part af de københavnske lavsarkiver. Mange af de forskellige lavsprotokoller er gamle, enkelte går tilbage til det 16. årh. Her findes oplysninger om mestrene såvel som om svendene og drengene. Ofte er drengenes fødested og deres fædres navn angivet ved indskrivningen. Håndværkere, der boede i småbyer, hvor lavsdannelse var umulig, kunne optages i den nærmeste bys lav, altså også i København.

Til Stadsarkivets lavsprotokoller er udarbejdet meget fine *alfabetiske registre*, der står fremme på læsesalen.

Men desværre er de københavnske lavsarkiver ikke samlet på et sted. En hel del af dem ligger på Sjællands Lavsarkiv. Et registratur over alle københavnske lavsarkiver er udarbejdet og findes nu på arkiverne!

Enkelte findes på *Nationalmuseet* og enkelte på *Det kgl. Bibliotek*, og endelig ligger en lille del endnu ude i *de respektive foreninger*, hvor slægtsforskeren dog så godt som altid møder en positiv indstilling ved forespørgsler, hvis man da ikke er så uheldig, at protokollerne er havnet hos en eller anden af oldermændens slægt og derved blevet usporlige for den interesserede.

I årenes løb er der udkommet en lang række bøger om de enkelte lav og foreninger, ofte med medlemsfortegnelser. Disse bøger kan almindeligvis hjemlånes fra bibliotekerne.

Mandatlistes m. m.

Københavns grundtakster, der for 1661, 1668 og 1689 er trykt i *Kjøbenhavns Diplomatarium*, giver oplysnin-

ger om Københavns grundejere. Tilsvarende oplysninger om grundejere og tildels også om lejere får vi i de forskellige *skattemandatlistes*, der findes på arkivet fra ca. 1694–1861.

Til indkvarteringsmandtallene fra 1694–1811 findes udarbejdede alfabetiske navneregistre.

Politiets mandatlistes findes på arkivet fra november 1869 til november 1899. Disse tællinger af Københavns befolkning blev foretaget hvert år maj og november, og i de nyere angaves ved flytning, hvor man kom fra.

Politiets Registerblade, der er ordnet alfabetisk inden for de enkelte politistationer, angiver de forskellige adresser, som den enkelte har haft i perioden 1892–1923.

Fra de forskellige hospitaler og stiftelser findes mandtaller over lemmerne, således fra Opfostringshuset siden 1757. Her findes også Københavns skolevæsens arkiver med discipelprotokoller, legatbøger osv. Desuden en udførlig fortegnelse over byens katolske indbyggere fra 1816–56.

De gamle rådstueprotokoller findes tilbage til 1683. De indeholder et væld af forskellige sager bl.a. om værger og formyndere.

Om de store ulykker, der i tidens løb har ramt København, har arkivet et stort materiale såvel om pestår som krigsår og de ødelæggende brandkatastrofer.

Nævnes kan i den forbindelse den trykte bog om *Kjøbenhavnske Huse og Indvånere efter Branden 1728*.

De københavnske vejvisere, der er udkommet siden 1770, findes alle på stadsarkivet.

Købstadsarkiverne

Tilsvarende de på Københavns Stadsarkiv opbevarede arkivalier kan man finde i de forskellige Købstadsarkiver, der opbevares på landsarkiverne.

Købstadsarkiverne også kaldet *Rådstuearkiverne* varierer meget i størrelse og indhold fra by til by, dels afhængig af, hvor godt de enkelte byer har formået at opbevare deres arkiver, og dels naturligvis afhængig af byens alder.

Landsarkiverne er først oprettet efter 1889, og før den tid lå disse arkiver ude i købstæderne under mere eller ofte mindre betryggende forhold, hvorfor store dele af de gamle arkivalier kan være gået tabt.

På landsarkiverne har man registraturer over de enkelte købstadsarkiver, så man i ethvert tilfælde kan orientere sig om, hvad der findes. I de ældste arkiver findes breve fra 15.-16. årh.

Borgerskabs erhvervelse indførtes almindeligvis i rådstueprotokollerne; men nogle af de større byer førte dog selvstændige borgerskabsprotokoller, mens man i andre byer senere har udarbejdet disse ved at gennemgå rådstueprotokollerne.

Fattigvæsenets protokoller og regnskaber giver et glimrende billede både af dem, der søgte hjælp herigen-

nem, og af dem der bevilgede denne hjælp.

*Skattemandatlist*er og *enkelte folketællinger* findes almindeligvis her, ligesom også de forskellige *brandforsikringssager* og *skolevæsenets sager*. Har byen haft egen *borgervæbning*, vil disse arkivalier ofte ligge her.

Lavssager var ikke noget, der angik rådstuerne, og derfor findes lavsprotokollerne naturligvis ikke i købstadsarkiverne, men findes, hvor de er afleveret, i landsarkivernes særskilte lavsarkiver, over hvilke der findes en fortegnelse på de respektive arkiver. Men også i købstæderne findes der foreninger, der endnu ønsker at beholde de gamle lavssager.

Det kan for øvrigt altid betale sig, når man søger en slægt inden for et bestemt byområde, at aflægge byens arkiv eller museum et besøg, da man tit her kan finde specielle lokalhistoriske ting, som ikke findes andre steder.

Trykte bøger med en mængde personalhistorisk stof fra de enkelte købstæder kan næsten altid skaffes på bibliotekerne, ligesom de enkelte amters historiske årbøger, der bringer et væld af slægtshistorisk stof fra såvel land som by.

Skatteregnskaber m.m.

Gennem de på Rigsarkivet opbevarede mangeartede skatteregnskaber kan man især fra 17. og 18. århundrede hente mange nyttige personalhistoriske oplysninger.

Indtil 1660 var Danmark opdelt i len, og adelige lensmænd opkrævede skatter og afgifter hos befolkningen imod at betale en afgift til staten eller i tilfælde af krig at yde krigstjeneste.

I det 17. århundrede kom de fleste lensmænd imidlertid på fast løn og måtte derefter aflevere regnskaber til Rentekammeret, der indtil 1660 var en afdeling under Danske Kancelli.

Med disse regnskaber fulgte *jordebøger over kronens fæstere* samt forskellige *skattemandatlistes*.

Ved enevældens indførelse skete store forandringer i lenenes administration. Mange af lensmændene blev frataget deres len, og man ansatte nye mænd, der ofte fik flere len under sig. 19.2. 1662 udsendtes en befaling til Skattekammeret = Rentekammeret, at man for eftertiden skulle benytte navnet *amt* i stedet for len. Af de ca. 50 len blev knap halvdelen tilbage som amter, der fra begyndelsen af 19. årh. i det store og hele har svaret til amterne indtil 1970.

Amtsregnskaberne

Indtil enevælden havde staten haft sin største indtægt fra det rundt om i landet liggende krongods; men efter svenskerkrigene befandt landet sig i største armod, og store dele af krongodserne var pantsat. I det følgende år blev meget af det solgt, og man kom derfor til at savne faste indtægter, især til underhold af hær og flåde.

Man udskrev da til staten et fast årligt bidrag, *kontributionen*, som i første omgang bestod i en *hartkornsskat* udskrevet første gang 1662. Hertil kom *okse-*

og flæskeskatten 1666 og *rytterholdspengeskatten* 1684. Disse skatter opkrævedes hvert år fra 1692–1813 og øgedes støt ved en række andre afgifter, som efterhånden kom til. Disse kontributionsregnskaber ligger almindeligvis forrest i amtsregnskabspakkerne, og i bilagene hertil findes en række personalhistoriske oplysninger i form af mandatlistes, restancelistes, klages, oplysninger om ejendomsforhold osv.

Desuden ligger her regnskaber fra de såkaldte *uvisse indtægter*, der var mangeartede. Det kunne være arveafgifter, afgifter af krohold eller brændevinskedler, bøder for mindre forseelser, helligdagsbøder for at arbejde i marken om søndagen eller bøder for slagsmål i kirken under gudstjenesten. Lejemålsbøder idømtes man, hvis man fik børn uden at være gift. Derfor finder man her for hver måned præsternes indberetninger om, hvor mange børn, der var født af ugifte piger i sognet, og samtidigt oplyses hvem faderen er.

Kunne bøden ikke udredes, blev man indsat på vand og brød i nærmeste tugthus.

Hvor kirkebøgerne mangler, har man her mulighed for at finde et såkaldt uægte barns fødselsdato.

Struensee ophævede lejemålsstraffen; men den indførtes igen 1772. 1800 blev den nedsat til en ubetydelig pengebøde, der endelig bortfaldt helt i 1812.

I amtsregnskaberne ligger også *jordebogsregnskaberne* med oplysninger om de landgildeydelses, som kronens bønder betalte. Her findes en række jordebøger over kronens bønder inden for amtet ordnet sognevis. Det angives, når en gård eller et hus er fæsteledigt, om der følger en enke med fæstet, eller om en enke eventuelt grundet manglende tilbud må frasiges fæstet. Ved indfæstningen betales *indfæstningspenge* eller stedsmaal med angivelse af, hvem vedkommende var,

og hvor han kom fra. Var det familie, der overtog stedet, angives familieforholdet.

Endelig ligger i amtsregnskaberne afregningerne fra forbrugsskatten, *Konsumtionen*, der indførtes 1660. Denne afgift var lagt på forbrug af forskellige indlandske varer og bl. a. også på bryllupper, den tidligere omtalte kopulationskat.

Til Konsumtionen kom 1671 *Familie- og Folkeskatten*, der skulle svares af alle, der boede på landet, først fra det 15. år, senere fra 12. år. Hvis ikke konsumtionen er bortforpagtet, findes en række mandtaller, ofte med angivelse af børnenes navne.

På Rigsarkivet findes et *Register over Vielser i danske landsogne 1660-1792*, udarbejdet af H. Mallings efter kopulationsregnskaberne, der som sagt ophørte uden for København 1792. Registret er ført alfabetisk på mændenes navne og et bind over kvinderne med henvisning til nummeret i hovedregistret. Til amtsregnskaberne, der ligger på Rigsarkivet, findes et *seddelregistratur*, der nøje angiver, for hvilke år der findes mandtaller og jordbøger, men husk, at man her bruger de gamle amtsnavne med samlede regnskaber for de amter, der sorterede under samme amtmand. Kort over de gamle amtsgrænser findes på læsesalen.

Købstatsregnskaberne

I de til amtsregnskaberne svarende købstadsregnskaber er det især de uvisse indtægter, slægtsforskeren har glæde af, idet Konsumtions- og folkeskatten meget ofte var bortforpagtet i byerne, men som i amtsregnskaberne vil man også her kunne finde skattemandatlistes.

Ekstraskatter

Foruden de ovenfor omtalte skatteregnskaber findes på Rigsarkivet en række regnskaber over ekstraskatter, der betales såvel i by som på land. Kun fæstebønder og

samfundets allervigtigste var fritaget for flere af ekstraskatterne.

Af disse skatter skal her først nævnes prinsessestyrene og krigsstyrerne.

Prinsessestyr – eller skat – blev efter enevælden udskrevet 5 gange almindeligvis med 4 terminer over 2 år.

Denne skat udskreves første gang juli 1664 i anledning af Fr. III.s ældste datters formæling, og den udskreves igen i forbindelse med hans tre andre døtres bryllup, nemlig: marts 1668, juni 1670 og februar 1680. Endelig udskrev man prinsessestyr igen, da Fr. V.s søster Louise skulle giftes; denne gang blev skatten udskrevet november 1749.

Krigsstyr. I forbindelse med Den skånske Krig 1676-79 og Store nordiske Krig 1709-20 udskreves en række ekstraskatter. Allerede ved forberedelserne til Den skånske Krig udskrev man til flådens udrustning 31.3. 1674 *kobberskatten* over 2 år. Under krigen udskrev man *Kop-, Kvæg- og Ildstedsskatter* m.m., der også skulle betales af bondebefolkningen.

Disse skatter fortsatte i det store og hele til 1692 sammen med forskellige engangsskatter som *Landmålingskatten* på Sjælland og Fyn 1682 og i Jylland 1683, *Krigshjælpen* 1683, *Defensionsskatten* 1688, *Fortifikationsskatten* 1691.

Efter en pause på 7 år udskrev man 1699 en *Hartkorns-, Tjenestekarle- og Drengeskate*, samt en *Heste- og Studeskat*, og 1704 en *ekstraskat til landmilitærens mundering*.

Den Store nordiske Krig 1709-20 medførte årlige krigsstyr. Hertil kom *Kop- og Hesteskat* 1711, *Luksskatterne* 1710-21 og ekstraskat på *Egetræsligkister* 1717-21.

Endelig besluttedes det 1722, at alle krigsstyr og ekstraskatter skulle ophøre, og ved forordning af 17.2. 1722 ophævedes disse.

Der kom dog også efter den tid ekstraskatter og afgifter. Fra 16.3. 1725 opkrævedes over 3 terminer af gift til *grønlandsmissionen*, og da Viborg by ved en kæmpebrand 25.6. 1726 næsten blev lagt øde, udskrev man til byens genopbygning *Brandstyr* 1727 og 1728.

Som bekendt blev København 20.-23. oktober 1728 hærget af en ødelæggende brand, hvorfor man også her måtte have hjælp til opbygningen, og en ny *Brandstyr* udskreves 1729, 1730 og 1731. I brandstyre-regnskaberne anføres, hvis en skatteyder flytter mellem to terminer. I den gamle skatteliste angives, hvorhen han er flyttet, og at han nu betaler brandstyr det nye sted, ligesom der i den nye skatteliste angives, hvor han har betalt den sidste termin.

20.8.1743 udskrev man en blandet *Formue-, Indtægts-, Kop-, Heste- og Luksussskat*. Også for denne skat fritoges fæstebønder og landets fattigste.

Til skattemandtallene herfra har Rigsarkivet udarbejdet alfabetisk navnerregister: 1 for København og 1 for købstederne og landet. En forklaring til de heri anvendte forkortelser står på læsesalen.

31.10. 1757 udskreves en ekstra *Hartkorns- og Rangsskat* m.m. Også for denne skat var bondebefolkningen fri, men derimod kom den ekstraskat, man udskrev 23.9. 1762 til at omfatte hele befolkningen over 12 år. Den blev en *fast månedlig kopskat*, som opkrævedes hvert år indtil 1812. Mandtallet blev udskrevet over hele landet og holdt i orden med afgang- og tilgangslister. Til denne skat har man på Rigsarkivet udarbejdet et alfabetisk navnerregister for København.

Kopskatten 1762 var egentlig en krigsskat, men på grund af statens (også den gang) slunkne pengekasse blev skatten ikke alene en fast skat, men også yderligere øget med bl. a. saltskat, tjenestekarleskat og embedsskat.

Bornholm, Amager og Hørsholm beskattedes anderledes end det øvrige land. Bornholm fik som belønning for sin indsats i svenskerkrigen en langt mildere beskatning end det øvrige land. Amager var fri for andre skatter end rosholderskatten, der til gengæld var højere her end andre steder, og Hørsholm var fri for de årlige kornudskrivninger.

Fra disse steder er jordbogsregnskaberne de bedste.

Også til ekstraskatteregnskaberne har Rigsarkivet et seddelregistratur.

Som bindeled mellem skattemandtallet 1762 og folketællingen 1787 findes på Rigsarkivet de såkaldte *Oederske Efterretninger* fra 1771 om ægtepar, ægtemænd og enker, hvor længe og hvor tit de har været gift, alder, stilling og uforsørgede børn; men de findes kun for Sjælland, Møen og Bornholm.

Med hensyn til de her omtalte skatteregnskaber findes der naturligvis ikke jordbogsregnskaber fra de privatejede godser. Disse regnskaber angik kun godsejeren selv, og jordebøger herfra findes derfor i de private godsarkiver, som, hvor de er afleveret, opbevares på landsarkiverne.

Ryttergodsdistrikterne

Rytterdistrikterne opstod som en besparelsesforanstaltning. Efter krigen 1660 havde Danmark en hvervet hær på 11.-12.000 mand, og det havde landet ikke råd til. Soldater kunne vi ikke undvære, og man oprettede da Krigskollegiet, der skulle finde frem til en løsning.

Man inddelte landet i *lægd efter bøndergods*. 1664, sammen med den ny hartkornsmatrikulering (se s. 44) ansattes et lægd til 60 td. hartkorn bøndergods, som skulle stille en såkaldt fodsoldat. Disse lægdsruller 1660–1695 ligger, hvor de er bevaret, på Rigsarkivet i *Krigskollegiets militære regnskaber*.

For hvert lægd angives compagni og lægdsnummer, sognets navn, soldatens navn, alder og fødested, lægdsmandens navn, ejeren af de lægdet udgørende hartkorn og endelig landsbyerne og de påboende bønders navne samt den enkelte bondes hartkorn. Man udskrev på den måde ca. 5000 mand inddelt i 4 regimenter. I fredstid skulle soldater tjene i lægdet.

Denne ordning skulle spare landet for nogle af de store militære udgifter; men ved tronskiftet 1670 var de hvervede tropper stadig den største belastning for landets økonomi. Allerede 1670 omordnedes lægderne, der nu blev på 70 td. hartkorn; men det vigtigste var, at man besluttede at oprette et nationalt rytteri, og store dele af kronens gods blev udlagt til ryttergods. Bønderne på ryttergodset skulle enten selv ride for deres gårde eller holde en med hest og våben forsynet karl. Til gengæld blev al ryttergods fritaget for landgilde, matrikelskat og lignende udgifter.

De følgende år foretog man en række gods- og mageskifter, således at man 1695 havde fået ryttergodset nogenlunde samlet i 10 ryttergodsdistrikter.

Fra denne periode foreligger en række *jordebøger, skøde- og mageskiftebreve, krigsjordebøger osv.* fra hele landet.

Desuden findes i *Danske Kancelli* Rigsarkivet:

Sjællands Land-Dragoners Hoved- og Lægdsrulle fra 1706 og Lægdsruller over det Nationale Landinfanteris Distrikter 1724.

Fra Jylland dog kun over Ålborg og Viborg stifter.

I forbindelse med Fr. IVs ryttergodsreform bortsolgtes 1716-19 store dele af ryttergodset, især i Jylland. Ryttergodset blev nu samlet i 12 distrikter, hvoraf de 6 kom til at ligge på Sjælland, 1 på Falster, 1 på Lolland, 1 på Fyn og 3 i Jylland. Fra salget af ryttergodset foreligger en række skødebøger og i *Møinickens regnskaber over bortsolgt ryttergods i Jylland 1716-19* er en nøjagtig fortegnelse fra sogn til sogn over, hvad der blev solgt og til hvem, hvad prisen var, og hvem der beboede de enkelte gårde og huse, hvor meget udbetalingen var, og om handelen evt. grundet manglende betalingsevne er gået tilbage. Forøvrigt oplyses også, hvad de indkomne penge efter kongens ønske skal bruges til, bl.a. til istandgørelse af Clausholm, Anna Sophie Reventlows fødehjem.

Under Chr. VII blev rytterdistrikterne ophævet og solgt til en samlet sum af 13 mill. kroner.

Også fra dette salg foreligger en række *skødebøger og dokumenter i Rentekammeret*.

I de trykte *Kronens skøder* angives: udstedelsestid, matr. nr., hartkorn og køber, men ikke beboer. Disse bøger står fremme såvel på Det kgl. Bibliotek som på Rigsarkivet og landsarkiverne.

Matrikulingen

Ligesom man ved gennemgang af folketællinger og kirkebøger kan skaffe sig slægtens navne, således kan man ved gennemgang af landets matrikler og skøde- og panteprotokoller skaffe sig de nøjagtige oplysninger om, hvor de boede, og hvordan deres boliger var.

Matrikler er fortegnelser – i forbindelsen her – over Danmarks jord, og de første matrikler blev udarbejdet af skattemæssige grunde. Da adelsvælden brød sammen 1660 krævede borgerne mere lighed i skatteydelse. Adelen mistede retten til at pålægge deres fæstere de skatter, regeringen udskrev, og man måtte da i hast finde en ny udskrivningsordning.

Alle lensmænd og godsejere fik ordre til at indsende jordebøger. Her stod bøndernes ydelser, de såkaldte landgilder optegnet. På grundlag af disse jordebøger udarbejdede man nu landets første matrikel *Kommissionsmatriklen 1662*.

Man omregnede landgilderne i hartkorn, idet man satte alle afgifter i forhold til 1 td. hårdt korn (rug-byg).

I denne matrikel angives *ejerens navn, brugerens navn, landgildeydelse og hartkorn*. Men det viste sig meget hurtigt, at skatteberegningerne var alt for uretfærdigt fordelt, da de var foretaget helt uden kendskab til de lokale forhold. Derfor gik man straks efter i gang med at udarbejde en ny matrikel, der skulle forfattes af stedlige folk. Det blev herredsfogederne, og de af dem udnævnte sandemænd og bønder, der fik ansvaret for dets tilblivelse. Den ny matrikel:

Fr. III's Matrikel trådte i kraft 1664. Den er en meget pålidelig oplysningskilde, både hvad angår person- og stednavne og med hensyn til oplysninger om landgilder. Som matriklen 1662 var hver gårds hartkorn beregnet efter landgildets størrelse, men også skovene

blev sat i hartkorn efter svins olden, møller efter kornmåling osv. Hovedgård eller tilsvarende, der ikke tidligere havde svaret landgilde, regnedes efter skøn, og endelig er også de jordløse huse med i matriklen. Disse første hartkornsansættelser stod ikke i relation til jordens egentlig værdi, og efterhånden modtog man så mange klager over fordelingen af hartkorn, at man 1680 nedsatte en kommission, der skulle undersøge forholdene, og det besluttedes da at udarbejde en ny matrikel på grundlag af jordens opmåling og taksering, og det blev således boniteringen, der dannede grundlag for den næste matrikel:

Christian V's Matrikel 1688

Et stort arbejde blev igangsat, før denne matrikel blev udfærdiget. I første omgang blev der i løbet af 1680-81 til Rentekammeret indsendt *Matrikelsekstrakter* udarbejdet af amtsskriverne efter oplysninger fra herredsfogeder og sognepræster. Derefter udsendtes landmålere, der skulle bistås af kommissærer, skrivere, herredseller birkefogeder. Samtidig skulle bønder fra et andet sogn end det, man arbejdede i, være til tjeneste ved opmålingen.

Som arealenhed brugte man 14.000 kvadratalen, svarende til 1 td. land, der altså er noget helt andet end en td. hartkorn, der er mål for jordens ydeevne. Jorden inddeltes efter kvalitet i 6 klasser betegnet i et sprog, som enhver bonde forstod, nemlig: allerbedst, god, middel, skarp, ond, allerværst. Der gik henholdsvis 2, 4, 6, 9, 12 og 16 td. land på 1 td. hartkorn. Skov, eng og mose takseredes efter det udbytte, de kunne give, og det samme gjaldt møller, kroer, færgier osv.

Markbøgerne blev det første resultat af landmålerens arbejde. Heri er sogn for sogn de enkelte markers agre

angivet, nummereret, opmålt og vurderet. Ud fra disse markbøger udarbejdedes *Modelbøgerne*, hvori den enkelte gårds agre er opført samlet og arealet udregnet for de enkelte klasser med angivelse af hartkorn. Herfra gik man så endelig i gang med at udarbejde *Matriklen 1688*. Her anføres først matrikelnummer, så stedets ejer, stedets bruger, hartkorn i 1664 og den ny hartkornsansættelse 1688. For hvert sogn er først alle gårde nævnt, derefter huse med hartkorn og endelig jordløse huse. Gennem disse oplysninger er det almindeligvis let at finde de samme gårde og huse i 1664 og 1688. Hovedgårdene og sædegårde blev 1670 fritaget for skat på betingelse af, at de stod inde for deres bønders skatter, dog fra 1682 kun de godser, der havde over 200 tdr. hartkorn i tilliggende bøndergods.

Hartkorn angives i tønder, skæpper, fjerdingkar og album. 1 tønde = 8 skæpper, 1 skæppe = 4 fjerdingkar, 1 fjerdingkar = 3 album. Det er meget vigtigt at lægge mærke til hartkornangivelsen, der gør det muligt at følge den samme ejendom fra tid til anden, idet hartkorn næsten altid er angivet, hvorimod matrikelnummeret fra 1688 sjældent nævnes.

De ovennævnte matrikler findes alle på Rigsarkivet, dog er en del af 1662 matriklen gået tabt. Til matriklerne 1664 og 1688 har Rigsarkivet udgivet et specialregistratur, der også omfatter de til matrikuleringen 1688 knyttede arkivalier. Desuden findes en del af matriklerne fra 1664 og 1688 på landsarkiverne.

København, Købstæderne og Bornholm blev ikke matrikuleret sammen med det øvrige land. Det var kun af den almindelige bondejord, man i det store og hele betalte hartkornsskat, således var præste- og degnejordene også fritaget.

København blev matrikuleret 1756, og i forbindelse

hermed foreligger de første københavnske matrikelkort.

Gjeddes kort over København, 1 for hvert af de københavnske kvarterer; her er matrikelnummeret på hvert hus angivet, ligesom alle kendte bygninger er angivet med navn.

I de gamle folketællinger er det disse matrikelnumre, der angives. Gadenumre fik København først 1859.

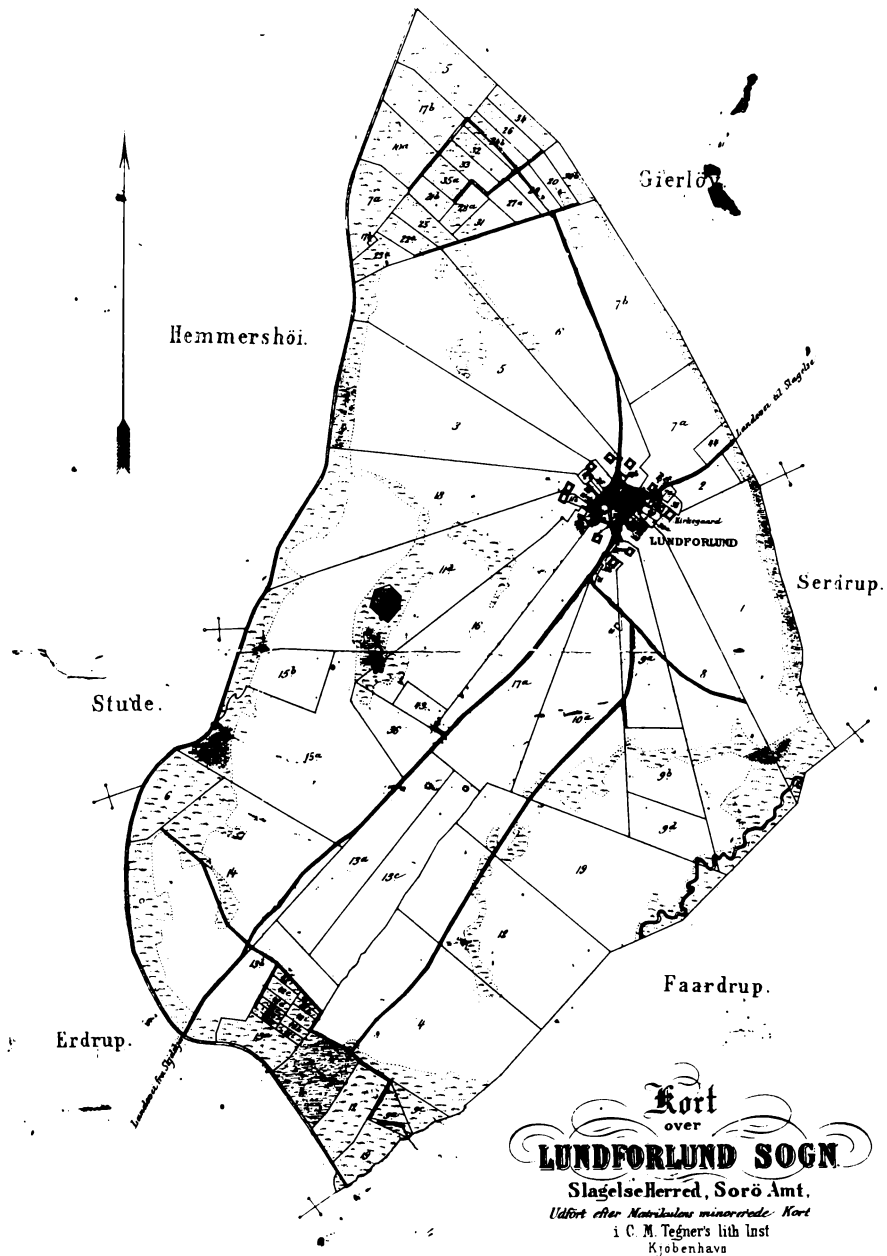
På Stadsarkivet har man en nøjagtig fortegnelse over de enkelte ejendommers gamle og nuværende matrikelnumre.

Oberst Ramsings bøger fra flere af de københavnske kvarterer anfører både matrikelnummeret og ejerne gennem tiderne for mange bygningers vedkommende. I Københavns Diplomatarium er som nævnt flere af de gamle grundtakster trykt.

Købstæderne og Bornholm matrikuleredes sammen med den nyeste matrikulering 1844; men for købstædernes vedkommende udarbejdedes grundtakster 1682, og fra Bornholm foreligger en fuldstændig jordebog fra 1664 på Rigsarkivet, og en række jordebøger på Sjællands Landsarkiv fra 1662 og senere.

Til identifikation af købstadsbygningerne og deres beboere kan man ellers i stor udstrækning have gavn af de på landsarkiverne beroende *Brandforsikringsarkivalier*, hvilket forøvrigt også gælder for Københavns vedkommende.

København fik tvungen brandforsikring 31.1. 1731 og købstæderne fik det 13.1. 1761. Samtidig hermed blev samtlige huse takseret og angivet med et nummer og beboers eller ejers navn. Disse taksationsnumre benyttedes senere som angivelse ved køb og salg af købstadsbygninger. Numrene havde kun den fejl, at de forandredes hvert 10. år ved omtaksningerne, men i taksationsprotokollerne er det gamle nummer altid angivet.



Matriklen 1844

Matriklen 1688 blev efterhånden forældet, og allerede i 1760erne - i forbindelse med arbejdet på fællesskabets ophævelse - begyndte man at tale om udarbejdelse af en ny matrikel. I den forbindelse begyndte man på Sjælland en kortlægning af jordene, men arbejdet gik imidlertid i stå for en årrække, og arbejdet med Danmarks ny matrikel kom først virkelig igang 1804. Såvel de udarbejdede kort som alt øvrigt materiale til Matriklen 1844 findes på Matrikelarkivet, Titangade nr. 13. Forarbejdet til denne matrikel består af *Konceptbeskrivelsesprotokoller*, *Hartkornsekstrakter* og *Sogneprotokoller* og endelig selve *Matriklen 1844*.

I sogneprotokollen angives matrikelnummer, ejer og bruger, gl. og nyt hartkorn, størrelse i td. land og gårdenes og husenes beliggenhed. Den første sogneprotokol er mærket A, den næste B osv., idet man stadig indfører forandringer i matrikelnumrene og henviser til, hvor forandringerne findes i de nye sogneprotokoller, men navnene på ejerne findes kun i de gamle protokoller.

De matrikelnumre, man tog i anvendelse 1844, svarer ikke til de gamle numre fra 1688, og da der mange steder var sket forandringer i jordtilliggende er det ofte sådan, at de gamle hartkornsangivelser heller ikke svarer til hartkornet i 1688. For at finde forbindelsen mellem 1688- og 1844- matriklerne, må man derfor benytte sig af forskellige andre arkivalier.

Nævnes kan Landvæsenskommissionens *General-Hoveri- Reglementer* efter forordningen af 1769, der for hvert amt er ordnet alfabetisk efter hovedgårdsnavne med angivelse af bruger, hoveriydelser og hartkorn, samt forskellige *hartkornsspecifikationer*. Den efter rentekammerordre 1778 indsendte angiver nøjagtigt matrikelnummer fra 1688, ejers og brugers navn og hartkorn; men enkelte af indberetningerne mangler, hvorimod man har alle hartkornsspecifikationerne indsendt efter rentekammerordre 1788 bevaret; men her anføres matrikelnummeret ikke. Husk også i den forbindelse lægdsrulleinddelingen 1724 med angivelse af bønder og hartkorn. (Se side 43).

Indtil 1903 var hartkorn gældende skattegrundlag.

Hovedgårdsjord svarer lavere skat end bondejord. Selv om skattelettelsen for hovedgårdsjord i det væsentlige var bortfaldet ved hartkornsudjævningen 1850, skelnedes der stadig mellem privilegeret og uprivilegeret jord. Hartkornsskat svarede både til stat, kommune og amt, men efter langvarige forhandlinger vedtoges 15.5. 1903 loven om indkomst og formueskat til staten og ejendomsskyld, der sættes til en bestemt værdi, der tog hensyn til jordens beskaffenhed, beliggenhed, salgsmulighed og andre stedlige forhold, hvorefter hartkorn ophørte med at være grundlag for statskatten. Efter 1925 også for amts- og kommuneskat.

Skøde-, pante- og auktionsprotokoller

Skøde- og panteprotokoller

Gennem Skøde- og Panteprotokoller kan slægtsforskeren hente en mængde oplysninger såvel om familieforhold som om slægtens økonomiske stilling.

Skødning og pantsætning af jorden kom meget tidligt til at foregå på tinge, enten ved de hjemlige *herredsting* eller ved et af de 3 *store landsting*, der havde hver sine love gældende for de herunder hørende landsdele nemlig: *Landstinget i Lund* gældende for de skånske landsdele, *Sjællandsfar landsting* i Ringsted og Viborg landsting for Jylland og Fyn.

Allerede i *Jyske Lov 1241* er det anført, at jord skal skødes på tinge, og så snart papir begyndte at blive almindeligt i brug, blev det også almindeligt at skrive, hvad der foregik på tinge.

Chr. II landlov 1521 påbød, at der skulle holdes en dombog ved tinge; men det blev gennem Chr. III dronningborgske reces 1551, at grundlaget for skøde- og pantebøger opstod, idet det hermed blev påbudt alle tingskrivere at føre en *Tingbog* hvori alt, hvad der foregik på tinge, skulle indføres, altså også skødeoverdragelser og pantsætninger. Tingbøger førtes ved herredsting og de hertil svarende birketing, ved byting og landsting, og de respektive tingbøger fyldtes side op og side ned af de mangeartede sager, der behandledes på tinge. Utrolig interessante er disse gamle tingbøger at læse, men let at arbejde med er de ikke. Desværre er mange af de gamle tingbøger gået tabt, først omkring 1660 har man dem nogenlunde bevaret for hele landet.

Efterhånden begyndte skriverne flere steder af sig selv at føre selvstændige skøde- og pantebøger. Ved en forordning af 1632 blev det påbudt at holde pantebog

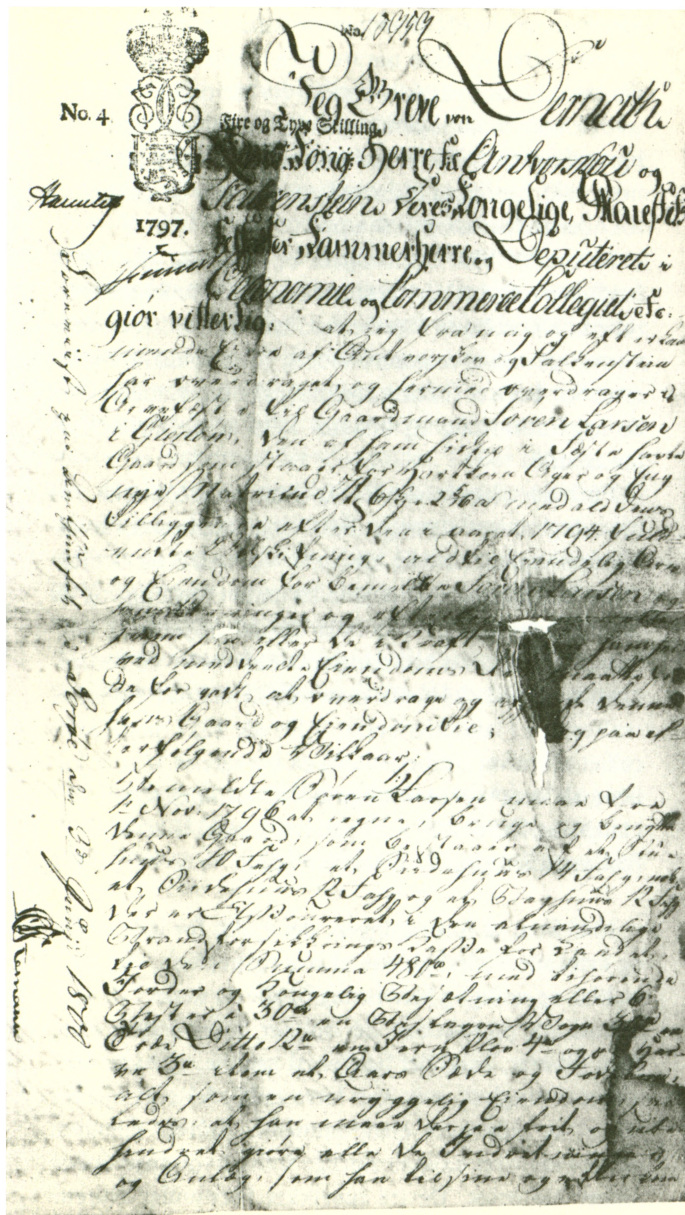
ved herred- eller landsting, og det år begynder da Sjællands landstings pantebog, mens skødebøgerne begynder 1630, Viborg landstings skøde- og pantebog begynder 1623.

Nu blev efterhånden skøde- og pantebøger ført selvstændigt og således udskilt fra tingbøgerne, der for øvrigt fik navn af *justitsprotokoller*, da det blev uddannede jurister, der kom til at forestå retssagerne.

Hver landsdel havde efterhånden fået eget landsting, der med enkelte undtagelser var overinstans for såvel domstolene i byerne som for herreds- og birketingene. Af disse landsting kom Fynbo landsting, Lolland-Falster landsting og Bornholms landsting til at bestå lige så længe som Sjællands og Viborg landsting, nemlig til 1805, for Bornholms vedkommende til 1813, mens Møen og Langelands landsting blev nedlagt 1681. Langt de fleste sager, der angik skøde- og pantebreve, foregik ved landstingene, idet der 1622 kom en forordning, der påbød, at skøde-, gave- og pantebreve, som udstedtes til adelen, skulle læses ved landstinget. Da langt de fleste landboere var fæstere, og tinglæsning af fæstebreve først blev påbudt 1810, var det ikke mange af disse sager, der gik over herredstingene

Fynbo landstings skøde- og pantebøger er bevaret fra 1646, Lolland-Falsters fra 1673 og Bornholms fra 1671 (indført i Justitsprotokollen).

Egentligt påbud om at føre skøde- og pantebøger fik købstæderne først med *Købstadsloven 1682*, og med den kom også påbudet om tilsyn med, at protokollerne førtes forsvarligt. Året efter kom Chr. V danske lov og med den en række påbud desangående. For det første,



JEG GREVE VON DERNATH
HERRE TIL ANTVORSKOV OG
FALKENSTEN, DERES KONGELIGE
MAJESTÆTS BESKATTER,
KAMMERHERRE OG DEPUTERET I
OECONOMIE- OG COMMERCEKOLLEGIET,
ETC. GØR VITTERLIG: at jeg fra mig og efterkom-
mende ejere af Antvorskov og Falkensten
har overdraget og hermed overdrager i
arvefæste til gårdmand Søren Larsen
i Gerlev, den af ham sidst i fæste havde
gård, som står for hartkorn ager og eng
nye matricule 7 td. 6 skp. – 2 5/16 alb. med al dens
tilliggende efter den i året 1794 fuld-
endte udskiftning, alt til evindelig arv
og ejendom for bemeldte Søren Larsen og
hans arvinger og efterkommere eller
hvem, som eller de i kraft af den ham herved
meddelte ejendomsret måtte få
de for godt at overdrage og afhende denne
hans gård og ejendom til, dog på efter-
følgende vilkår:

- 1 .
Bemeldte Søren Larsen må fra
1. november 1796 at regne bruge og benytte
denne gård, som består af et stue-
hus 10 fag, et sidehus 14 fag, nok
et sidehus 12 fag og et baghus 12 fag,
der er assureret² i den almindelige
Brandforsikringskasse for landet
til den sum 480 Rdl. med tilhørende
jorder og kongelig besætning eller 6
bæster á 30 Rdl. en beslagen vogn 30 Rdl. en
træ ditto³ 12 Rdl. en jernplov 4 Rdl. og en harve
3 Rdl. item⁴ et års sæde- og fødekorn,

at jord og hus skal skødes på tinge og ej andet steds, og at ethvert skøde for at være retsgyldigt skal tinglæses 1. eller 2. tingdag efter skødets datering, hvis godset ligger inden for det myndighedsområde, hvor dateringen er foregået, ellers 3. og 4. tingdag efter. Er skødet ikke tinglæst, gælder det ikke mod anden lovlig adkomst. Desuden påbydes det, at alle pante-, mageskifte-, skøde-, gavebreve og deslige skal indføres ord for ord i en dertil holdt bog.

I det store og hele blev skøde- og pantebøgerne nu ført, men først ved en forordning af 7.2. 1738 om pantebøgers bedre indrettelse og behandling, kom der system i skøde- og panteprotokollerne. Fra nu af skulle føres nøje kontrol med disse bøger, på landet af amtmanden, i byerne af magistraten og ved landstingene af landsdommeren. Dertil kom, at man herefter krævede, at protokollerne skulle være forsynet med *accurate alphabetiske registre*, der ikke alene skulle føres på debitors og kreditors navne, men på landet ved landstingene også med hovedgårdenes og byernes navne. Dette medførte, at man nu fik en mængde bøndergods med navn på den iboende bonde nævnt i skøde- og panteprotokollerne, ligesom den enkelte bondes hartkorn blev anført. Trods denne forbedring var skøde- og pantekontrollerne dog ikke særlig lette overskuelige, og man begyndte at tænke på indførelsen af *Realregistre* med folium for hver enkelt ejendom.

Det første sted, man fik denne ordning indført, var i København, nemlig ved reskript af 27. juli 1759. Samtidig blev det påbudt, at i alle skøder og pantebreve skulle stedets kvarter og dets matrikelnummer anføres. København var som nævnt blevet matrikuleret 1756.

Købstæderne fulgte efterhånden efter og havde så at sige overalt realregistreret længe før loven i 1845 krævede det for hele landet; men da købstæderne endnu ikke var matrikulerede, blev deres realregistre ført ef-

ter de under *matrikuleringen* omtalte *brandtaksationsnumre*. Selv om disse numre forandredes hvert 10. år, var de dog langt at foretrække for de tidligere brugte udtryk som »min iboende ejendom næst smeden« eller lignende beskrivelse af det pågældende steds beliggenhed. 1845 blev også købstædernes skøde- og panteprotokoller påført matrikelnumre.

25.1. 1805 blev landstingene ophævet og afløstes af landsoverretterne, der bestod til 1.10.1919. Landsoverretten i København forenet med hof- og stadsretten for øerne og landsoverretten i Viborg for Jylland. Overretterne var bortset fra de københavnske sager udelukkende appeldomstole, og afløstes 1919 af de nuværende landsretter.

På landet havde skøde- og panteprotokollerne ved hjemtingene været meget lidt brugt; men med stavnsbåndets ophævelse og de store forandringer i ejendomsforholdene tog det hele en anden vending, og da landstingene ophævedes 1805 blev al tinglysning henlagt til herreds- og birketingene, men først ved forordningen af 28.3. 1845 fik man påbud om indretning af realregistre i landdistrikterne. Allerede 1817 havde cancelliet afkrævet retsbetjentene en besvarelse af et cirkulære om realregistres mulige indførelse, men sagen trak i langdrag indtil man med den nye matrikel 1844 fik en fast nummerering af al landejendom.

1845 kom så forordningen, der gjaldt for hele landet og krævede »udarbejdelse af nye realregistre, der giver en klar og nøjagtig henvisning til alle de steder i de vedkommende protokoller, der oplyser, hvem enhver ejendom tilhører, hvad der hæfter på samme, og hvad der i øvrigt er tinglyst, som kan have indflydelse på ejerens ret til at råde over ejendommen«. Enhver ejendom skulle i registret have sit særlige folio, hvor disse oplysninger indførtes. De tre rubrikker hvorunder svarene

indførtes lød på: *Adkomst, Forhæftelse* og *Anmærkninger*.

Nu blev disse protokoller helt anderledes tilgængelige, og det er en let sag i dag at følge en ejendom tilbage til 1845. Men tidligere havde man ikke nogen bestemt angivelse af stedet, men skrev almindeligvis blot »min iboende gård i den landsby i det og det sogn osv. Ofte kunne der gå lang tid mellem skødets udstedelse og tinglæsningen, hvis tinglæsningen i det hele taget fandt sted. Det var ulovligt i de fleste tilfælde at undlade tinglæsningen, men tinglæsningen kostede penge, og dem sparede man gerne; man ser derfor også tidligere, at en mand først lader sit skøde tinglyse den dag, han ønsker at overdrage det til et andet. I visse tilfælde var det dog lovligt at undlade tinglæsningen, nemlig når det drejede sig om arvegods, eller gods man kom i besiddelse af ved ægteskab. Efter 1845 kommer disse forhold ind under *adkomst*, men før den tid bør man, hvor en tinglysning mangler, altid undersøge om en af de ovenævnte muligheder kan være årsagen. Til mange skøde- og panteprotokoller findes alfabetisk navneregister.

For *Sønderjyllands* vedkommende er mange af de gamle tingprotokoller fra før 1713 forsvundet omkring 1864, efter at de i 1854 var blevet afleveret til appellati-

onsretten i Flensborg til opbevaring. Skøde og panteregistrene er indrettet anderledes end for det øvrige Danmark. Her har man skyld- og panteprotokoller, fra 1813 med folium for hver hus- og grundejer, bibøger, der svarer til skøde- og pantebøgerne i kongeriget og endelig kontrakt- eller ekspeditionsprotokoller, i hvilke købekontrakter og andre overdragelsesdokumenter er indført.

Auktionsprotokollerne

er ofte et godt supplement til skøde- og panteprotokollerne. Her indførtes foruden auktioner over fast ejendom løsøreauktioner, der tit er indført nøjagtigt over alt, hvad der forefandtes. Herigennem får man et glimrende indtryk af den enkelte persons indbo og økonomiske forhold.

Skøde- og Panteprotokollerne, såvel som tingbøger og justitsprotokoller findes i Retsbetjentsarkiverne på landsarkiverne, hvor registraturerne er opstillet i læsesalene.

På Sjællands landsarkiv findes *Viborg landtingsbrevkopier* fra 1665-1804, og *Udvalget for udgivelse af kilder til landbefolkningens historie* har udgivet *Viborg Landstings skøde- og Pantebøger 1624-60*

Skoler, Universitet – embedsstand

Tilhører en slægt en bestemt stand, hvilket tidligere var yderst almindeligt, bliver arbejdet for slægtsforskeren ofte betydeligt lettere, især når det drejer sig om slægter med en boglig uddannelse. På landsarkiverne opbevares de fleste af de højere skolers ældre arkiver, hvor man finder såvel *discipelprotokoller* som *elevbiografier* og eksamensprotokoller. Før den nyere tid udsendes årligt trykte fortegnelser over eleverne.

Herigennem får man et forhåndskendskab til den eller de personer, man ønsker oplysninger om, og drejer det sig som studenter, der går videre til universitetet, vil man atter her have store muligheder for at finde personlige oplysninger om den enkelte gennem Universitetets arkiv.

Universitets Arkiv opbevaredes tidligere i Universitetsbiblioteket. Store dele af det gamle arkiv gik tabt dels ved Københavns brand 1728 og dels ved bombardementet 1807. 1936 overførtes arkivet til Rigsarkivet, hvor det uden særlig tilladelse kan benyttes indtil 1870. I arkivet findes: *Konsistoriums arkiv*, *Fakultetsarkiverne*, arkiverne fra *Kommunitetet*, *Regensen* og *Kollegier* samt *Kommunitetets* og *Universitetets godsarkiver*.

I konsistoriets arkiv findes bl.a. *Universitetsmatriklerne* fra 1611 og frem, mens de ældre matrikler er gået tabt. I matriklerne angives: navn, immatrikulationstid, alder, studiefag, hjemsted og undertiden afgangstid.

Til disse matrikler, der yderligere er trykt og står fremme på læsesalen, findes forskellige registre, bl.a. H. H. Schou's registre fra 1611-1740 med oplysninger om de enkelte studenter. Fra den nyere tid findes årlige trykte studenterfortegnelser.

I den forbindelse kan nævnes, at man på Det kgl. Bibliotek og i Rigsarkivet har trykte universitetsmatrikler fra en række udenlandske universiteter, som f.eks. fra Heidelberg tilbage til 1386.

Fra Konsistoriums arkiv kan yderligere nævnes de forskellige retsprotokoller og protokoller fra de under Universitetet hørende kirker og skoler. Af skriftprotokollerne er de fleste gået tabt.

I *Fakultetsarkiverne* opbevares arkivalierne særskilt for hvert fakultet, og herfra kan der hentes mange oplysninger om de enkelte studerende.

De personlige ansøgninger om tilladelse til at indstille sig til embedseksamen, de såkaldte *Petita*, indeholder ofte righoldige oplysninger om ansøgeren. Disse *Petita* er bevaret fra 1736-1905 forskelligt for de forskellige fakulteter, og bedst fra det juridiske, hvor de findes lige fra den juridiske embedseksamen indførtes ved Universitetet 1736, mens de øvrige fakulteters *petita* først er bevaret betydeligt senere. I fakultetsarkiverne findes desuden en række forskellige *eksamensprotokoller*, nogle med angivelse af fødselsår og fødested, referater af de givne spørgsmål og svar samt opnåede karakterer.

Kommunitetet oprettedes 1569 som en understøttelse for ubemidlede studenter, der herigennem blev gratis bospist 2 gange om ugen, 1736 overgik man til at betale studenterne kostpenge. Fribolig fik alumnerne 1623, da kommunitetet ved Chr. IV hjælp havde fået indrettet *Regensen*.

Kommunitetets matrikler 1577-752 er bevaret i arkivet og hertil findes H. H. Schous registre.

Forskellige protokoller over alumnernes personlige forhold, bl.a. med hensyn til deltagelse i kirkegang, i forelæsninger, deres fremgang i studierne osv. findes tilbage til 1677, men de er alle ført på latin.

I *Universitetets og Kommunitets Godsarkiver* findes en række *jordbøger, matrikler* og *fæsteprotokoller*. *Universitetet såvel som forskellige skolers og kirkers gods kunne ligge spredt ud over landet, såvel havde Universitetet bl.a. gods i Århus stift.*

Embedsmænd

Fra Universitetet udgik en række af kirkelige og verdslige embedsmænd, om hvem vore biblioteker og arkiver ligger inde med talrige personlige oplysninger. Her må det absolut anbefales at begynde med det materiale, bibliotekerne ligger inde med i form af trykte bøger, først og fremmest over de enkelte stater. På Det kgl. Bibliotek står de hyppigst anvendte af disse bøger fremme på læsesalen, hvor den besøgende selv kan finde frem til det, som har interesse i det enkelte tilfælde. I Det kgl. Biblioteks store *Billedsamling* vil det ofte være muligt at finde portrætter af personer inden for denne befolkningsgruppe, ligesom bibliotekets samlinger af *lejlighedsdigte, nekrologer, gravminder, dødsfald* osv. næsten altid omfatter den bedrestillede del af befolkningen.

Kort skal her omtales en enkelt af de fra Universitetet udgåede stater, nemlig den *Gejstlige stat*, der mere end nogen anden kom til at påvirke befolkningens daglige liv.

Vel nok den mest benyttede bog, når man søger oplysninger om præsteslægter, er S.V. Wibergs: *Almindelig Dansk Præstehistorie*, der omfatter præsterne fra reformationen til 1868 ordnet alfabetisk sognevis. Såvidt det har været muligt oplyses præstens navn, fød-

selsår og -dag, dødsår og -dag, eksaminer osv., forældrenes navn og opholdssted, hustrus eller hustruens evt. senere ægteskaber og hendes dødsår og -sted, endelig børnenes antal og hvis disse er blevet i præstestanden, så hvor de findes i præstehistorien.

Sidste bind af de i alt 4 bind er registerbind over præsterne. Desuden findes et personregister hertil over hustruer og forældre. Yderligere »*Præstehustruer, der helt eller delvis mangler i Wibergs præstehistorie*« af Erh. Qvistgård.

Fra Sønderjylland findes præsterne i »*Gejstlighed i Slesvig og Holsten fra reformationen indtil 1864*« af Otto Fr. Arends. I »*Danske Jubel-lærere*« og »*Nye samlinger af danske, norske og islandske jubel-lærere*« findes en række stamtavler over præster, der har været 50 år i embedet.

Gennem *Bispernes Visitatsindberetninger* finder man på arkiverne en nøje beskrivelse af præsten såvel som degnen i de enkelte sogne, og herigennem oplysninger om disses evner i embedet, samt omtale af deres ædruelighed eller i modsat fald deres drikfældighed.

Mere eller mindre udfærdige *degnehistorier* findes vist i dag trykt fra hele landet.

Forsikringsanstaltnernes arkivalier

Hvoraf de statsgaranterede og enkelte private findes i Rigsarkivet og er betydningsfulde arkivalier for den, der søger sin slægt inden for embedsstanden.

Landsmilitæretatens pensionskasse oprettedes 1739, og hertil henlagdes 1741 søofficerernes enkekasse. Alle officerer skulle gøre indskud hertil, før de fik lov at indgå ægteskab.

1740 blev denne pensionskasse udvidet, så alle kunne gøre indskud her, hvilket forskellige embedsmænd benyttede sig af.

1775 afløstes den imidlertid af *den almindelige enke-kasse*, og nu fik alle embedsmænd pligt til at gøre indskud heri, før de kunne gifte sig, medmindre de på anden måde havde sikret deres hustruer i tilfælde af enkestand.

Forsikringen eksisterede indtil 1848, hvor den kom under administration af finansministeriet.

Til enkekassen findes *alfabetisk navnerogister* over interessenterne såvel som over deres hustruer.

Desuden findes på Rigsarkivet: Kartotek over *Embedsudnævnelser* og tildelinger af titler 1660-1848.

Seddelregister over *danske testamenter 1707-1810*. Disse indeholder også testamentariske bestemmelser i forbindelse med oprettelse af ægtepagter, aftægtskontrakter og skilsmissekontrakter.

I Rigsarkivets Håndskriftsamlinger, hvortil seddelregistratur findes, kan fremdrages en række samlinger, som indeholder fortræffelige oplysninger om såvel danske som slesvig-holstenske embedsmænd.

Adelsslægter

Er man af adelig herkomst, har man den fordel, at man almindeligvis kan følge slægten betydeligt længere tilbage end det ellers er muligt. Det gælder i hvert tilfælde, når det drejer sig om den gamle danske adel.

Selve navnet *adel* bruges vist første gang herhjemme 1523, men adelsslægterne tegner sig tydeligt i Danmarks historie langt tilbage i tiden. Den gamle adel havde sin rod tilbage til *Herremandsstanden*, kongens mænd, der forsvarede land og rige i ufredstider og derfor fik skattefrihed og ledingsfrihed af egne gårde. Ridderlaget fik de, når de på behørig vis havde gjort sig fortjent dertil, og derfor følte den gamle adel sig højt hævet over den ny adel, der opstod så talrig især under Chr. V.

I året 1525 fik adelen besked om at føre fast våbenmærke, og 1526 blev det påbudt den, at enhver slægt skulle tage et fast slægtsnavn.

Årene 1536-1660 har ikke uden grund fået navn af *Adelsvældens tid*. Dens rettigheder var store, og dens privilegier mange; men dette indebar i sig selv en fare for slægternes beståen. Således var det kun adelen beskåret at besidde adeligt jordegods. Giftede en adelig sig under sin stand, mistedes retten til jordbesiddelserne, og herved mindskedes mulighederne for valg af ægtefælle. Måske var det en af flere grunde til, at mange af de gamle adelsslægter uddøde i den periode. I tiden fra ca. 1500-1600 uddøde omk. 65 adelsslægter på mandssiden.

Dette medførte naturligvis arvesager i hobetal, og arveprocesser hørte næsten til dagens orden, hvilket har den fordel i dag, at vi herigennem kan hente en mængde slægtshistoriske oplysninger. Gennem *Kancelliets Brevbøger* får man et tydeligt indtryk af forholdene.

Med enevælden 1660 mistede adelen sine politiske rettigheder, og teoretisk stod hele befolkningen nu lige, men i virkeligheden var det dog sådan, at adelen såvel inden for centraladministrationen som inden for lokaladministrationen beklædte mange de betydningsfulde stillinger og derigennem øvede en betydelig indflydelse.

Adelen beholdt desuden tiendefrihed for hovedgården, forrettigheder til konge- og kirketierende, eneret til at sælge bondens produkter til udlandet, og ikke mindst hals- og håndsret over bønderne.

Med enevælden mistede den sin skattefrihed og samtidig *eneretten til at besidde adeligt jordegods*.

Mange af dem var ikke særligt dygtige landmænd, og de fleste nåede vel på grund af de store gæstebud og dermed følgende pragtudfoldelse op på et alt for stort privatforbrug, så resultatet blev, at meget adelsgods i de følgende år gik tabt for de gamle adelsslægter.

De økonomiske vanskeligheder gav sig udslag i pengelån og udstedelse af pantepreve, hvilket har sat sig tydelige spor i vore skøde- og panteprotokoller.

Efter Chr. V regeringstiltrædelse opstod 1671 en ny højere lensadel, idet kongen tillod oprettelser af grevskaber og baronier på mindst henholdsvis 2500 og 1000 tdr. hartkorn. Samme år indstiftede kongen Dannebrogordenen.

Han gennemførte en rangforordning, der gjorde det muligt for staten at belønne sine embedsmænd med rang og titel, og optagelse i de 3 første rangklasser gav arveligt adelsskab. Herigennem blev den gamle adelsmagt knækket, og ordningen tvang den til at anerkende den nye.

Mange indvandrede tyske adelsslægter blev især i begyndelsen af 18. årh. optaget i den danske adelsstand, og mange af dem kom til at besidde de danske herre-

gårde, hvilket ikke gjorde tilværelsen lettere for de dem hermed betroede hovbønder.

Man har bl.a. tillagt de tyske adelsmænd indførelse af træhesten.

Ved indfødsretslovens ikrafttrædelse 15.1. 1776 blev det nødvendigt for de tyske adelslægter, såvel som andre udlændinge i Danmark at søge dansk indfødsret, hvis de ville opnå eller beholde et embede her. I *Danske Kancelli* på Rigsarkivet ligger i forbindelse hermed en række *Naturalisationspatenter* m.m. 1776-1848. Ved grundloven af 1849 mistede adelen sine sidste forrettigheder.

I dag er der ikke mange tilbage af de danske adelslægter, måske lidt over 200, og deraf er kun en 20-25 slægter fra den gamle danske adel. Af de nulevende slægter bor ca. en fjerdel i udlandet.

I *Danmarks Adelsårbog*, der er udkommet siden 1884, findes stamtavler over de fleste slægter, og i registret er der hvert år angivet i hvilket bind, man finder de enkelte slægter beskrevet, men som tidligere sagt må man ikke stole blindt på alt, hvad der står skrevet. Heller ikke adelsårbogen kan undgå, at der undertiden indsniger sig fejl.

Får man en oplysning underbygget fra flere sider er sansynligheden for dens rigtighed naturligvis stor, men derfor skal man dog aldrig undlade at gå til selve kilden.

Selv om en adelsslægt angives at være uddød på mandslinien, kan den naturligvis fortsætte på spindesiden eller måske af illegitim vej, skønt vel nok ingen mere end adelen får tilskrevet betydeligt flere illegitime børn, end den har præsteret eller kan have ansvaret for.

Et utal af bøger og håndskrifter vil man finde på vore biblioteker og arkiver om den danske såvel som den udenlandske adel, bl.a. har Anders Thiset, en af de sto-

re autoriteter inden for adelshistorien, gennemgået en mængde af de gamle adelsslægtsbøger, og på rigsarkivet ligger 16 pakker fra hans hånd om adelens historie med adskillige stamtavler.

Han var med til at udgive *Nyt Dansk Adelslexikon*.

Th. Hauch-Fausbøll har bl.a. skrevet *Håndbog over den ikke naturaliserede Adel*.

Våbenmærker

Våbenet var først og fremmest adelens kendemærke; men våbenretten har den danske adel aldrig haft eneret på, hvorimod man i Sverige 10.8. 1762 forbød borgerlige at føre adelige skjold og hjælm. Tværtimod var det tidligere almindeligt, at borgerlige såvel som adelige havde deres våbenmærker, og f.eks. Fr. III uddelte borgerlige våben til nogle af sine embedsmænd, uden at det derfor var meningen at adle dem.

Man kan altså godt være af borgerlig slægt, selv om man finder et våbenmærke i slægten.

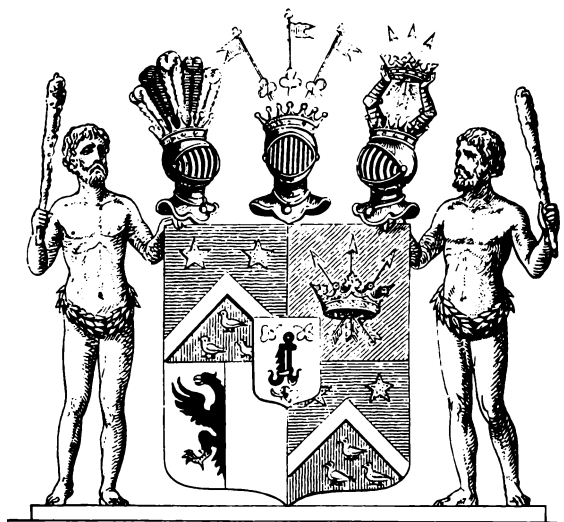
Våbenmærket går tilbage til riddertiden og var et kenetegn anbragt på ridderens rustning; men da det efterhånden blev almindeligt at anbringe våbenmærket på skjoldet, fik mærket også dekorativ betydning, og hermed udviklede sig snart en våbenmærkevidenskab, *heraldikken*.

Der opstod en mængde forskellige våbenmærker, og farverne, man valgte til skjoldet og dets figurer, blev tidligt begrænset til kun at omfatte enkelte, de såkaldte *heraldiske tinkturer: Rødt, blå, grønt, sort, guld og sølv* og endelig *naturlige farver* for de figurer, som evt. fandtes i mærket. *Purpur* er også med i de heraldiske tinkturer, men brugtes meget lidt herhjemme. Skulle et våbenmærke gengives på et ufarvelagt billede, fandt man allerede i 17. årh. frem til en skravering, der straks fortalt iagttageren, hvordan våbnet så ud.

Rødt angives med lodrette streger, blå med vandrette, sort som ternet, grønt med skråstreger fra venstre nedad mod højre og purpur fra højre skråt nedad mod venstre, guld med prikker og sølv i hvidt. Guld og sølv kaldes metaller i modsætning til de øvrige, der kaldes farver.

Undertiden kan man på gammelt arvesølv eller i segl på gamle dokumenter finde mærker, der tyder på at, slægten har ført våben. Disse opdagelser kan man ofte få nærmere belyst på Rigsarkivet, hvor man har en stor seglsamling så fortrinligt ordnet, at man meget hurtigt kan se, om et evt. segl fra ens egen slægt findes her.

Stammer ens slægt fra udlandet, kan man i Siebmachers: *Algemeines Wapenbuch* måske finde slægtens våben her, men det må dog slås fast, at fund af slægtsvåben ikke er ensbetydende med adelig herkomst, og



Knuth-Knuthenborg.

Våbenmærke gengivet i »illustreret Tidende«. Skraveringerne angiver mærkets farver: blåt (de vandrette streger), purpur (skrå streger fra højre ned mod venstre), rødt (lodrette) og sølv (hvidt).

fund af våbenmærker magen til slægtens, må underbygges med undersøgelser af den personlige slægtsforbindelse, før man kan antage en sådan slægt som sin egen. Har man fundet et gammelt slægtsvåben, kan man ofte have glæde af at besøge de kirker, hvor slægten er stedt til hvile, idet man undertiden her kan finde epitafier eller andet, hvor slægtens våben evt. våbenanetavle er gengivet.

En forhåndsviden herom kan man få i værket *Danmarks Kirker*.

Vore arkiver

Den første gang, en ny slægtsforsker træder ind på et af vore store arkiver, vil meget være fremmed og uvant; men har man overvundet de første begyndervanskeligheder, vil man hurtigt opdage, at vor arkivpersonale har gjort meget for at lette arbejdet, også for slægtsforskere.

I store træk oplyses om arkivernes indhold i vejledningerne:

Rigsarkivet og hjælpemidlerne til dets benyttelse.

Landsarkivet for Sjælland, Lolland-Falster og Bornholm og hjælpemidlerne til dets benyttelse.

Landsarkivet for Fyn og hjælpemidlerne til dets benyttelse

Landsarkivet for Nørrejylland og hjælpemidlerne til dets benyttelse.

Slægtshistorie i Sønderjylland, en vejledning.

Desuden findes i dag på samtlige arkiver en række af registraturer, der nøjagtigt anviser, hvor det findes i de enkelte arkivers samlinger, som slægtsforskeren kan have brug for.

God fornøjelse.

Anna Louise Alstrøm.

Historisk oversigt

Årstal og kildesteder, der kan hjælpe lidt på vej.

- | | | | |
|-------------|---|-----------|--|
| 1500-tallet | Lavsprotokollerne bevarede tilbage til 15-1600-tallet. Fra København flest på Stadsarkivet. Øvrige lavsprotokoller oftest på Landsarkiverne. | 1660 | Tingbøger efter ca. 1660 (Landsarkiverne). |
| 1526 | Slægtsnavne: Adelen påbydes fast slægtsnavn i 1526. I 1771 indføres fast slægtsnavn i Sønderjylland. I 1828 lov om at alle børn i Danmark skal døbes med fast for- og efternavn. 1904-navneloven giver mulighed for at købe tidligere slægtsnavn tilbage. | 1660 | Forskellige skattemandtalslister fra København 1694-1861 (Stadsarkivet). |
| 1569 | Universitets arkiv (Rigsarkivet) rummer oplysninger om universitetet og embedsstand tilbage til 1569. | | Københavns Politis mantalslister 1869-1899 Stadsarkivet). |
| 1619 | Overformynderi i byerne 1619, landet 1683 (Landsarkiverne). | | Øvrige skattemandtalslister efter 1660 (dels landsarkiverne, dels Rigsarkivet). |
| 1623 | Skøde- og panteprotokoller: Viborg begynder 1623, Sjællands 1630 (Landsarkiverne).
Brevkopier fra Viborg landsting 1665-1805 (Sjællands landsarkiv).
Landstinget ophævet 1805.
Skøde- og pantebøger fra Købstæderne efter 1682 (Landsarkiverne). | 1660 | Skattemandtalslister 1743 med register for hele landet (Rigsarkivet). |
| 1630 | Se: 1623 – Skøde- og panteprotokoller. | 1660-1848 | Skattemandtalslister 1762 med register for København (Rigsarkivet). |
| 1645 | Tvunget kirkebogsføring fra 1645,
I 1812 indføres ens kirkebøger over hele landet (Landsarkiverne).
De nyeste kirkebøger findes ved embederne.
Mikrofilm af kirkebøger indtil 1875 (Rigsarkivet). | 1662 | Se 1662 – Amtsregnskaber. |
| 1648 | Oplysninger om enkeltpersoner i hæren tilbage til 1648 (Hærens arkiv). | 1660-1848 | Embedsudnævnelser og tildelinger af titler (Rigsarkivet). |
| 1660 | Lenene afskaffes og amter indføres 1662 | 1662 | Amtsregnskaber indføres 1662; herunder indgår bl.a.: hartkornsskatter, okse- og flæsteskatte samt (fra 1684) rytterholdsskatten. |
| 1660 | Oplysninger om enkeltpersoner i flåden tilbage til 1660 (Rigsarkivet). | | Endvidere »uvise indtægter« (Arveafgifter, bøder – og lejemålsbøder, der afskaffes 1812) |
| 1660 | Kopulationsskatten påbudt.
Københavns Kopulationsprotokoller 1735-1869 (Stadsarkivet).
Kopulationsskatten uden for København ophæves 1792.
Vielser i danske landsogne, hvor kopulationen er betalt 1660-1792 af H. Mallings (Rigsarkivet). | 1662 | Jordebogsregnskaber, indfæstningspenge, konsumtionen (fra 1660), familie- og folkeskat (fra 1671). Rigsarkivet. |
| | | 1662 | Matriklen 1662 og de dertil hørende arkivalier (Rigsarkivet). |
| | | 1664 | Matriklen 1664 og de dertil hørende arkivalier (Rigsarkivet). |
| | | 1665-1805 | Se 1623 – Skøde- og panteprotokoller. |
| | | 1682 | Se 1623 – Skøde- og panteprotokoller. |
| | | 1683 | Borgerprotokoller i København er bevaret tilbage til 1683 (Stadsarkivet). |
| | | 1683 | Købstædernes borgerskaber i Købstadsarkiverne (Landsarkiverne). |
| | | 1683 | Skifteprotokoller almindeligvis efter 1683 (Landsarkiverne). |
| | | | Godsejernes skifteprotokoller oftest efter 1719 (landsarkiverne). |
| | | | Film af skifteprotokoller (Rigsarkivet). |

- 1683 Se: 1610 – Overformynderi.
- 1684 Se: 1662 – Amtsregnskaber.
- 1688 Matriklen 1688 og de dertil hørende arkivalier (Rigsarkivet).
- 1694 Se: 1660 – Forskellige skattemandtalslister fra København.
- 1707-1810 Seddelregister over danske testamenter (Rigsarkivet).
- 1708 Første socialreform 1708. – Fattigforsogsprotokoller: Fra København (Stadsarkivet), øvrige land (Landsarkiverne).
- 1716 Bortsolgt ryttergods i Jylland 1716-19 (Rigsarkivet).
Øvrige ryttergods: meget solgt ca. 1769 (Rigsarkivet).
- 1719 Se: 1683 – Skifteprotokoller.
- 1724 Lægdsrulleinddelingen 1724 (Rigsarkivet).
- 1731 Brandforsikringsarkivalier: Fra København efter 1731, fra købstæderne efter 1761, fra landet almindeligvis efter 1792 (Landsarkiverne).
- 1733-1788 Stavnsåndet. Bøndernes flytning finder almindeligvis kun sted inden for det enkelte gods' tilliggende.
- 1735 Se: 1660 – Kopulationsskatten.
- 1739 Forsikringsanstaltens arkiver efter ca. 1739 (Rigsarkivet).
- 1743 Se: 1660 – Forskellige skattemandtalslister ... etc.
- 1746 Stambøger påbydes (Hærens arkiv).
- 1750 De tidligste dicipelprotokoller kan føres tilbage til ca. 1750.
Der findes ældre skolepapirer, f.eks. regnskabsprotokoller, der kan have interesse. – Skolearkiver: København (Stadsarkivet), øvrige land (landsarkiverne).
- 1756 København matrikuleret 1756 (Stadsarkivet).
- 1761 Se: 1662 – Amtsregnskaber.
- 1761 Se: 1731 – Brandforsikringsarkivalier.
- 1762 Se: 1660 – Forskellige skattemandtalslister ... etc.
- 1769 General-Hoveri-Reglementer ca. 1769 (Rigsarkivet).
- 1769-1911 Folketællinger fra denne periode er offentligt tilgængelige (Rigsarkivet).
- 1769 Se: 1716 – Bortsolgt ryttergods.
- 1771 Oederske efterretninger 1771 fra Sjælland, Møen og Bornholm (Rigsarkivet).
Se: 1526 – Slægtsnavne.
- 1776-1848 Ansøgninger om dansk indfødsret (Rigsarkivet).
- 1778 Hartkornspecifikationer bl.a. 1778, 1789 (Rigsarkivet).
- 1789 Hartkornspecifikationer bl.a. 1778, 1789 (Rigsarkivet).
- 1789 Lægdsruller begynder ca. 1789 (Rigsarkivet).
- 1792 Se: 1731 – Brandforsikringsarkivalier.
- 1800 Indføres tvungen kokoppevaccination.
- 1802-1861 Søruller (Rigsarkivet).
- 1805 Se: 1623 – Skøde- og panteprotokoller.
- 1812 Se: 1645 – Tvungen kirkebogsføring.
- 1812 Se: 1662 – Amtsregnskaber.
- 1828 Se: 1527 – Slægtsnavne.
- 1844 Matrikel 1844 og de dertil hørende arkivalier og kort (Matrikelarkivet).
- 1848 Efter 1848: Rigsdagstidende (Universitetsbibliotekets avislæsesal).
- 1869 Se: 1660 – Forskellige skattemandtalslister ... etc.
- 1904 Se: 1526 – Slægtsnavne.

Nyttige adresser for slægtsforskeren

Erhvervsarkivet, Vesteralle 12, 8000 Århus C

Telf. 06 12 85 33

Mandag-fredag 8-16, lørdag lukket.

Forsvarets Arkiv, Rigsdagsgården 5,

Telf. 01 12 38 78

Hverdage, 10-11 & 13-14.

Det kongelige Bibliotek, Christians Brygge 8, 1219 København K.

Telf. 01 15 01 11

Læsesal og udstilling: september-april 9-21, maj-august 9-19.

Udlån: 12-16, lørdag 10-15.

Bogbestilling kun 9-12: 01 15 99 78.

Københavns Stadsarkiv, Rådhuset, Rådhuspladsen, 1599 København V. Telf. 01 15 38 00.

Hverdage 9,30-15,00, torsdag 9,30-16,00, lørdag 9,30-12,30.

Landsarkivet for Fyn, Jernbanegade 36, 5000 Odense.

Telf. 09 12 58 85.

Hverdage, inkl. lørdag 9-16.

Landsarkivet for Nørrejylland, Lille Sankt Hansgade 5, 8800 Viborg. Telf. 06 62 17 88.

Hverdage, inkl. lørdag 9-16,30.

Landsarkivet for Sjælland, Lolland-Falster og Bornholm, Jagtvej 10, 2200 København N. Telf. 01 39 35 20.

Hverdage, inkl. lørdag 9-17.

Landsarkivet for De Sønderjyske Landsdele, Haderslevvej 45, 6200 Åbenrå. Telf. 04 62 58 58.

Mandag-fredag 9-16, lørdag 9-17.

Matrikelarkivet, Matrikeldirektoratet, Titansgade 13, 2200 København N. Telf. 01 83 77 33.

Hverdage 12,30-14,30, lørdag lukket.

Nationalmuseet, Prinsens Palais, Fr. Holms Kanal 12, 1220 København K. Telf. 01 13 44 11.

De danske samlinger, undtaget Dansk Bondestand: 16. juni-15. september, inkl. søndage 10-16, 16. september-15. juni 11-15, søndage 13-17, mandag lukket.

Dansk Bondestand: 16. juni-15. september, søndag, tirsdag, torsdag lørdag 10-16; mandag, onsdag, fredag 13-16, 16. september-15. juni, søndag 13-17; mandag, onsdag lukket; tirsdag, torsdag lørdag 13-15. Lukket 24., 25 og 31. december samt 1. pinsedag og Grundlovsdag – Helligdage har søndagsåbning.

Landsarkiv Schleswig-Holstein, Schloss Gottorf, D 2380 Slesvig, Vesttyskland.

Rigsarkivet, Rigsdagsgården 9, 1218 København K.

Telf. 01 12 38 78

Hverdage 9-17. Telf.tid 11-16.

Stadsbiblioteket, Universitetsparken, 8000 Århus C.

Telf. 06 12 20 22.

Læsesal: september-april 9-21, maj-august 9-19.

Udlån: 9-16.

Bogbestilling: 9-12.

Universitetsbiblioteket, Fiolstræde 1, 1171 København K.

Telf. 01 13 08 75.

Åbningstider m.v. som Det kongelige Bibliotek.

Opslagsregister

Registret er ikke *kun* sidehenvisninger. Er De gået i stå i Deres slægtsforskning, vil De ved en gennemlæsning måske få en ide til at angribe sagen fra en ny vinkel.

adelsslægter 55
adoptivbørn 5, 8
adoptivforældre 5
afgangslisten 34
afgangsruller 32
afgifter af krohold eller brændevinskedler 40
agnatiske linie, den 13
altergangsgæster 23
amtsgrænser 40
amtsregnskaberne 40
anciennitetslister 35
ane 6
anebrøker 10
anetavler 9, 14
ascendenter 5
auktionsprotokoller 51

begravelse 23
biblioteker 27, 60
borgerskabs erhvervelse 39
borgerskabsprotokoller 36
borgervævninger 34, 39
Bornholms Kommandantskabs- og Væbnings Arkiv 34
brandforsikringsager 39, 45
brandkatastrofer 38, 42
byfogedarkiver 31,
bøder 40
børn født uden for ægteskab 8, 40

Classenske Legat 34
commissionsruller 34

descendenter 5
decipelprotokoller 38, 52
dombøger ved søetaten 55
dødsbo 29
dåb 23

efterslægtstavler 12
eksamensbeviser og -protokoller 7, 52
ekstraruller 33
ekstraskatter 41
elevbiografier 52
embedsmænd 53
enkekasse, den almindelige 54

fakultetsarkiver 52
familiepapirer 7
familie- og folkeskatten 41
fattigvæsenets protokoller 39
flåden 35
folketællinger 17, 39, 45
formyndere 38
Forsikringsanstaltens arkivalier 53
fortegnelse over månedsløjtninger 35
fæsteprotokoller 53
fødselsstiftelsen 8

gadehandlere 37
garnissionsskolerne 34
general-hoveri-reglementer 47
generationsbeskrivelsen 13
godsarkiver 31
gotisk skrift 26

hartkornsskat 40
hartkornspecifikationer 30
helligdagsbøder 40
hospitaller og stiftelser 38
hovedrullen 33
husbøger 35
Forsvarets Arkiver 34

indfæstningspenge 40
indrykningssystemet 13
introduktionen 23

jordbogsregnskaber 40
justitsprotokoller 48

kongelige Bibliotek, Det 80
kadetruller 35
kancelliets brevbøger 55
kartotekskort 10
katolske indbyggere 38
Kekule von Stradonitz' system 9
kirkebøger 22
Kjøbenhavns Diplomatarium 38
Kjøbenhavns Huse og Indvånere efter Branden 1728 38
Kommandantskabsarkivet 34
kommunikanter 23
kommunitet 52
konceptbeskrivelsesprotokoller 47
konduitelister 34
konfirmation 23
Kongens Livkorps 34
konsumtionen 41
kontributionen 40
kopulationsprotokollerne 36
kredstavlen 9

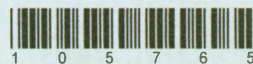
- krigsarkiverne 34
 krigskanceliset 35
 krigsår 38
 Københavns Stadsarkiv (Råd-
 stuearkiv) 36
 københavnske vejvisere 38
 købstadsarkiver 39
 købstadsregnskaber 41
- land- og søetatens skiftejuridik-
 tion 30
 landsgilder 44
 landsmilitæretatens pensions
 kasse 53
 landsarkiverne 60
 landsting 48
 lavsarkiver 37, 38
 legatbøger 38
 lejemålsbøder 40
 litteratur 27
 lodseksamenprotokoller 35
 lægdsruller 32, 43
 lønnings- og forplejningsbøger
 38
- mandtalslister 38, 39, 40
 markbøgerne 44
 markedspas 37
 Matrikelarkivet 60
 matrikler 44, 52
 modelbøgerne 45
 mormonkirkens anetavle 9
 mundtlige fortællinger 7
 mønsterskriveres kontorer 35
- Nationalmuseet 60
 navneskikke 15
 nummereringssystemer 9, 12
- Oederske Efterretninger 42
 okse- og flæskeskat 40
 Opfostringshuset 38
 overformynderiet 31
- panteprotokoller 48
 pestår 38
 petita 52
 politiets mandtalslister 38
 probanden 6, 9, 11
- realregiste 50
 Regensen 52
 restancelister 40
 Rigsarkivet 60
 Rigsarkivets håndskriftssamling
 54
 rullerne 32
 ruller over håndværkerstokken
 35
 ruller over fangerne på Bremer-
 holmen 35
 ryttergodsdistrikterne 43
 rytterholdspengeskat 40
 rådstuearkiverne 39
 rådstueprotokoller 38
- skattemandtalslister 38, 39, 40
 skatteregnskab 41
 skibsjournaler 35
 skiftejurisdiktioner 30
 skifteprotokoller 29
 skoler, skolevæsen 38, 52
 skriftemål 23
 skøde- og mageskiftebreve 43
 skøde- og panteprotokoller 48,
- sogneprotokoller 47
 soldaterpapirer 7, 34
 Stadsarkivet 60
 stambøger 34
 stavnsbåndet 32
 stedsmål 40
 stervboet 29
 søkrigskancelliet 35
 søofficerernes enkekasse 53
 sørullen 33
- testamenter 54
 tildelinger af titler 1660-1848
 54
 tilgangslister 34
 tilgangsruller 32
 tingbøger 48
 trolovelse 23
- umyndige 31
 ungdomsrullen 33
 universitetet 30, 52
 Universitetsbiblioteket 60
- vielse 23, 36, 41
 vifteformede anetavler, den 9
 værgemålssager 31
 værger 38
 værnepligt 32
 våbenmærket 57

Slægtsforskning er en sjov og lærerig hobby - men man må vide, hvordan det spændende detektivarbejde gribes an, hvor man skal søge oplysninger, hvorledes oplysningerne sorteres og stamtavlen bygges op.

LÆR SLÆGTSFORSKNING giver amatør-

forskeren den fornødne indsigt i stamtavle-systemer, familiepapirer, navneskikke, folketællinger, kirkebøger, gotisk skrift, arkiver, protokoller o.m.a. - desuden bringes en historisk oversigt, der sammen med det fyldige register gør LÆR SLÆGTSFORSKNING til en uundværlig opslagsbog under arbejdet i marken.

DIS-Danmark



1 0 5 7 6 5