



Danskernes Historie Online

Danske Slægtsforskeres Bibliotek

Dette værk er downloadet fra Danskernes Historie Online

Danskernes Historie Online er Danmarks største digitaliseringsprojekt af litteratur inden for emner som personalhistorie, lokalhistorie og slægtsforskning. Biblioteket hører under den almennyttige forening Danske Slægtsforskere. Vi bevarer vores fælles kulturarv, digitaliserer den og stiller den til rådighed for alle interesserede.

Støt Danskernes Historie Online - Bliv sponsor

Som sponsor i biblioteket opnår du en række fordele. Læs mere om fordele og sponsorat her: <https://slaegtsbibliotek.dk/sponsorat>

Ophavsret

Biblioteket indeholder værker både med og uden ophavsret. For værker, som er omfattet af ophavsret, må PDF-filen kun benyttes til personligt brug.

Links

Slægtsforskeres Bibliotek: <https://slaegtsbibliotek.dk>

Danske Slægtsforskere: <https://slaegt.dk>

STAMTAVLE

over

Haarslevgrenen af Familien Balslev

Udarbejdet af

Lars Chr. Balslev, og Benjamin Balslev,
Nysø. Sognepræst, Nørre Ørlev.



STAMTAVLE

over

Haarslevgrenen af Familien Balslev.



Udarbejdet af

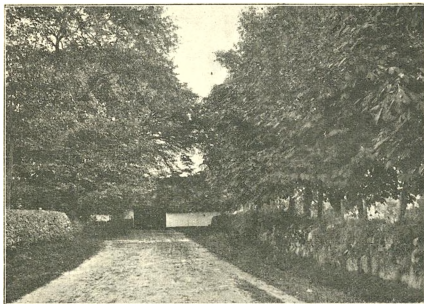
Lars Chr. Balslev, og Benjamin Balslev,
Nysø, Sognepræst, Nørre Ørslev.

Trykt som Manuskript.



HILLERØD
C. NORDLUNDES BOGTRYKKERI
1917.

**Titelvignetten forestiller Familiens Mærke, en hvid
Nellike paa rød Grund, saaledes som det første Gang
findes paa Amtsforvalter Rasmus Andersens Ligesten
i St. Knuds Kirke i Odense.**



INDKØRSEL TIL HAARSLEV PRÆSTEGAARD

Familien Balslev stammer fra en Bonde i Balslev By i Vends Herred ved Navn **Anders Rasmussen**. Han levede ved Midten af 17. Aarhundrede, men blev i Svenskekrigen saa ruineret, at han nogle Aar efter maatte gaa fra Gaarden.

Af hans Børn blev Sønnen **Rasmus Andersen** (1656 -1718) Amtsforvalter for Odense og Ruggaards Amter. Han indgik Ægteskab med **Maria Elisabeth Bang**, en Præstedatter fra Særsløv, og i dette Ægteskab fødtes fire Børn, af hvilke den ældste, Sønnen Jens, blev Præst, den yngste, Datteren Marie Cathrine, blev gift med Commerceraad Steen Jørgensen, Ejer af Aunsbjerg, Lysgaard Herred, og hun blev saaledes Oldemoder til Digteren Steen Steensen Blicher (se Personalhist. Tidsskrift 3. Række 3. Bind).

Rasmus Andersens Underskrift
paa et Brev til Stiftamtmanden.



Jens Balsløv

(1690—1761) er sagtens den første, der til Stadighed har baaret Familienavnet; tillige er han den første Præst i Slægten og den første af de fire Balsløver, der i Aarene 1715—1800 beklædte Embedet som Sognepræst i Tommerup-Brylle, Odense Herred. Han var tre Gange gift og fik otte Børn, men de fem overlevende Børn var alle af andet Ægteskab, med **Maria Sophia Luja**, Datter af Konrektor ved Odense Kathedralskole Laurits Luja og Hustru Cathrine Stud. Gennem disse fem Børn fik han 33 Børnebørn, men af dem er der kun tre, der i Øjeblikket har Efterkommere indenfor Slægten. Denne har altsaa delt sig i *tre Grene*.

Jens Balsløvs ældste Søn, **Rasmus Balsløv** (1719—79), blev Faderens Eftermand som Sognepræst i Tommerup-Brylle, og fra ham stammer de to af Familiens nulevende Grene, nemlig

1. Den sjællandske Gren,

der nedledes gennem hans Søn, Kammerraad **Jeremias Frederik Reuss Balsløv** (1755—1840), Amtsforvalter for Kronborg Distrikt, boede sidst i Fredensborg. Indenfor denne Gren af Slægten skrives Familienavnet altid Balsløv; ingen enkelt Livsstilling er særlig fremherskende; en betydelig Del af Medlemmerne har været bosat paa Sjælland og i København.

2. Tommerup-Grenen,

der nedledes gennem en yngre Søn af Rasmus Balsløv, **Jørgen Carstens Bloch Balsløv** (1758—1800), der blev den sidste af de fire Tommerup-Præster, (den tredje var hans ældste Broder, der blev Faderens Eftermand). Indenfor denne Gren skrives Familienavnet forskelligt, men hyppigst Balsløv; Medlemmerne har for en stor Del været Haandværkere og boet i Midtfln.

Jens Balsløvs næstældste Søn, **Laurits Luja Balsløv** (1722—1792), blev

Sognepræst i Haarslev, og fra ham stammer gennem Sønnen, Konsistorialraad **Rasmus Balslev** (1762 - 1840),

3. Haarslev-Grenen.

den yngste og langt den talrigste Gren af Slægten. Familienavnet skrives her altid Balslev. Medlemmerne har for en stor Del været Præster, navnlig i Nordfyn, og i Haarslev var i Aarene 1778 - 1903 fire Balslever (Fader, Søn, Sønnesøn, Sønnesøns Søn) Sognepræster i ubrudt Rækkefølge. Alle de nulevende teologiske Kandidater af Familien — 14 i Tallet — hører denne Gren til.

Af Konsistorialraad Rasmus Balslevs 8 Børn fik fire af Sønnerne atter Børn, og saaledes kan der indenfor Haarslev-Grenen skelnes mellem fire Grupper, *Haarslev-, Særslev-, Ribe- og Skydebjerg-Gruppen*. Den anden af disse Grupper har vi opkaldt efter Særslev Præstegaard i Skovby Herred, fordi Børnene af denne Gruppens første Slægtled efter deres Faders tidlige Død i en Aarrække havde deres Hjem hos deres Morfader i Særslev („Rasmus Særslev“ til Forskel fra Fætteren „Rasmus Haarslev“). Den fjerde Gruppe har faaet Navnet Skydebjerg-Gruppen, fordi Stamfaderen, Rasmus Vilhelm Balslev, havde sin Manddomsgerning som Sognepræst i Skydebjerg-Orte i Baag Herred. Hans Sønner betragter Skydebjerg som deres Barndomshjem, og de to ældste kaldtes „Frederik Skydebjerg“ og „Lauritz Skydebjerg“ til Forskel fra Fætrene af samme Navn i Haarslev.

Af de fra Slægtled V nedstammende Familier, Fahnøe og Leth (se Oversigtstavlen S. 6), er kun Familien Leth medtaget i nærværende Stamtavle paa Grund af dens nære Forbindelse med Haarslev-Balsleverne. Oplysning om Slægtens ældre Historie samt om dens her forbigaaede Grene findes i Benj. Balslev: Stamtavle over Familien Balslev. Odense 1901.

Slægt-
led:

III

Jens Balsløv,
1690—1761;
Spr. i
Tommerup.

IV

Rasmus
Balsløv,
1719—1779;
Spr. i
Tommerup.

1. Laurits Luja
Balslev,
1722—1792;
Spr. i
Haarslev.

Hans Balsløv,
1724—1795;
Spr. i
Dybbøl.

Cathrine Stud
B., 1726—1780;
g. m. Th. M.
Bredsdorff.

Anna
Medea B.,
1728—1775;
g. m.
Nellemann.

V

Jeremias Fr.
Reuss B.,
1755—1840;
Kammerraad,
Fredensborg.

Jørgen
C. B. B.,
1758—1800;
Spr. i
Tommerup.

4. Rasmus B.,
1762—1840;
Spr. i
Haarslev.

451. Maria
S. L. B.,
1764—1825;
g. m.
S. Michelsen.

456. Salome
B.,
1766—1846;
g. m.
J. M. Leth.

Sønderjyske
Gren,
uddød.

Familien
Bredsdorff.

Sjællandske
Gren.

Tommerup-
Grenen.

Haarslev-
Grenen.

Familien
Fahnøe.

Familien
Leth.
(Nr. 456—533)

VI

8. Johan
Chr. B.,
1798—1885;
Spr. i
Haarslev.

173. Laur.
Nic. B.,
1801—1834;
Spr. i
Ejlby.

284. Carl
Fr. B.,
1805—1895;
Biskop i
Ribe.

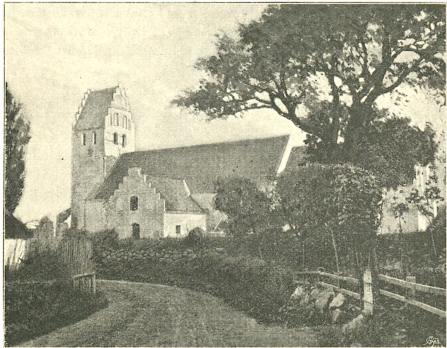
362. R. Vil-
helm B.,
1807—1882;
Spr. i
Nørre Broby.

Haarslev-
Gruppen.
(Nr. 8—171).

Sørslev-
Gruppen.
(Nr. 173—282).

Ribe-
Gruppen.
(Nr. 284—361).

Skydebjerg-
Gruppen.
(Nr. 362—447).



HAARSLEV KIRKE.



- IV 2. **LAURITS LUJA BALSLEV**, se Indledning og Oversigtstavle, 1
døbt Odense St. Knud ∞ ₁₂ 1722; Student Odense 1740; teol. Embeds-
eksamen 1743; Informator hos Konferensraadinde Brandt for hendes to
Sønner, af hvilke den ene var den senere Greve Enevold Brandt; Spr.
Guldbjerg—Nørre Sandager 1757; Provst for Skovby Herred 1775; Spr.

Haarslev 1778; Afsked som Provst paa Grund af skrøbeligt Helbred 1781; Afsked som Spr. 1789; † Haarslev ²¹/₁₂ 1792.
~ København Trinitatis ⁹/₄ 1757; **Abelone Lange**, f. Frederikssund, døbt 2 Udesundby ²⁶/₆ 1724; † Haarslev ⁶/₃ 1791; Datter af Købmand og Farver i Frederikssund Rasmus Hansen Lange og Hustru Salome Torbensdatter Lidøe.

5 Børn:

- V 1. Jens Balslev, f. Kaalshave, Guldbjerg S. ²⁶/₁₀ 1758, † s. St. ²⁴/₉ 3
1760.
- V 2. Rasmus Balslev, f. Kaalshave ³/₂ 1762; Sognepræst Haarslev, ~ Nr. 4
5 og 6.
- V 3. Henrik Balslev, f. Kaalshave ⁷/₅ 1763; svag „baade paa Legeme 450
og Siele Evner“, † som Medlem af Brødremenigheden i Kristians-
feld ⁶/₈ 1812.
- V 4. Maria Sophia Luja Balslev, f. Kaalshave ¹³/₇ 1764; ~ Søren 451
Michelsen Nr. 452.
- V 5. Salome Balslev, f. Kaalshave ⁷/₅ 1766; ~ Jens Mathias Leth Nr. 456
457 og Rasmus Hansen Nr. 458.



V 2. **RASMUS BALSLEV**, Son af 1 og 2,

4

f. Kaalshave, Guldbjerg S., ³¹₂ 1762; privat undervist af Lærer Struch; Student 1778; teol. Embedsksammen 1783; Sognedegn i Haarslev 1784; Spr. Haarslev 1789; i Anledning af 50 Aars Præstjubilæum udnævnt til Konsistorialraad 1839; † Haarslev ²⁵₁₂ 1840.

Sammen med flere Præster, der ligesom R. B. stod Herrnhuterne nær, Stifter af et Brodersamfund til Udgivelse af gudelige Skrifter. Samfundet udgav „Evangelisk Magazin for Sandhedselskere“, Kbhvn. 1801

04, „Christeligt Maanedsskrift“, Odense 1805–06, samt flere Traktater og Smaaskrifter. Samfundet virkede ogsaa som Bibelselskab i Forbindelse med det Britiske Bibelselskab (se Beretning af R. B. i Jens Møllers Theol. Bibl. XIX S. 310 ff., A. S. Poulsen: Bibelselskabet for Danmark, Kbhvn. 1914. S. 4.) R. B. har selv udgivet: Jesu Barndom, en Prædiken, Odense 1787. Betragtninger over Christendommen, blandede med Fortællinger, Odense 1800, 3. Oplag s. St. 1804, oversat paa Islandsk. Zum Schlusz des Jubelfestes 1800, oversat paa Dansk ved Jubelfesten 1836. Nytaarsgave for Christne 1801. De unge Vandrerere paa Skjelvejen. Et Ord til Erindring for Confirmantere. Fri Oversættelse fra Tysk, Odense 1803, 3. Oplag 1821. En lille Afhandling til Jubelfesten, Odense 1804; oversat paa Tysk. Opbyggelige Betragtninger for Syge, Odense 1806, flere Oplag paa Dansk og Tysk. Forsøg til Morgen- og Aftenbønner paa Skolerne, Odense 1820. Nogle Bemærkninger, betreffende Skriftens Lære om Syndernes Forladelse

for Christi Skyld, Christelig Kirketidende 1835. — (Levnedsskildringer af R. B. i Lindbergs Danebroge 1841 Nr. 32 ved I. C. E. T. Mau. Genealogisk og biografisk Archiv I ved Mau, udkommen som Særtryk, Kbhvn. 1845. Dansk biografisk Leksikon 1887 ved L. Koch).

∞ I. ¹/₆ 1790: **Dorothea Christina Windekilde**, f. ¹⁶/₂ 1767 † Haarslev ¹¹/₈ 1796, Datter af Spr. til Vilstrup, Haderslev Amt, Niels Windekilde, og Hustru Cathrine Wedel. 5

1 Barn:

VI 1. Lauritz Nicolai Balslev, f. Haarslev ⁹/₈ 1796, † s. St. ¹⁵/₈ 1796. 7

∞ 2. ⁷/₇ 1797: **Anna Salome Lautrup**, f. Aastrup ²⁸/₁₂ 1775, † Haarslev ¹⁵/₇ 1833; Datter af Sognepræst til Nørre Tyrstrup i Haderslev Amt Johan Christian Lautrup og Hustru Salome Sass. 6

7 Børn:

VI 2. Johan Christian Balslev, f. Haarslev ²⁸/₅ 1798, Spr. Haarslev, 8
∞ Nr. 9 og 10.

VI 3. Dorothea Christina Balslev, f. Haarslev ¹⁶/₉ 1799, ugift, styrede 172
Huset for sin Fader efter Moderens Død, † Haarslev ³⁰/₁ 1843.

VI 4. Lauritz Nicolai Balslev, f. Haarslev ⁹/₁ 1801, Spr. Eilby-Melby, 173
∞ Nr. 174.

VI 5. Maria Salome Balslev, f. Haarslev ¹⁵/₂ 1803, ugift, opholdt sig i 283
Haarslev Præstegaard, † der ²⁷/₅ 1872.

VI 6. Carl Frederik Balslev, f. Haarslev ¹⁰/₁ 1805, Biskop Ribe, ∞ Nr. 284
285, 286, 287.

VI 7. Rasmus Vilhelm Balslev, f. Haarslev ³⁰/₆ 1807, Spr. Nørre Broby, 362
∞ Nr. 363.

VI 8. Martin Julius Balslev, f. Haarslev ²²/₁₀ 1817, Spr. Strø, ∞ Nr. 449. 448



MARTINE BALSLEV, I. BOESEN.



JOHAN CHR. BALSLEV.



DORIS BALSLEV, I. KRÜGER.

- VI 2. **JOHAN CHRISTIAN BALSLEV**, Søn af 4 og 6, f. Haarslev ²⁸, 1798; Student Odense 1817; teol. Embedseksamen 1822; opholdt sig i Haarslev Præstegaard, hvor han som Kandidat og i sine første Præsteaar underviste adskillige unge og dimitterede nogle af dem til Universitetet, deriblandt sin Broder Vilhelm; pers. Kap. Haarslev 1826; Spr. Uggerslev--N. Højrup 1831, Haarslev 1841; R. af Dbr. 1876 i Anledning af sit 50 Aars Præstejubilæum. Afsked 1884; forblev boende i Præstegaarden; † der ¹⁸ ₁₁ 1885.

⁹; 1878 indtraf Hundredeårsdagen for den første Balslevs Kaldelse til Haarslev, i hvilken Anledning de fire dalevende Brødre stiftede et Legat, „det Balslevske Legat“, paa 2000 Kr. til Fordel for fire fattige Enker i Haarslev Sogn.

∞ 1. Vigerslev ¹¹/₂; 1832: **Martine Henriette Boesen**, f. Vigerslev ¹/₃ 9 1808, † Uggerslev ¹⁸; 1840; Datter af Spr. til Vigerslev—Veflinge Provst



HAARSLEV PRÆSTEGAARD OG KIRKE.

Jens Frederik Boesen, R. af Dbr., og Hustru Cathrine Ewald (se Jul. Bidstrup: Stamtavle over Slægten Boesen, Kbhvn. 1887).

4 Børn:

- | | | |
|--------|---|----|
| VII 1. | Rasmus Lauritz Balslev, f. Uggerslev ¹⁰ / ₂ ; 1833; Spr. Paarup, ∞ Nr. 12. | 11 |
| VII 2. | Jens Frederik Balslev, f. Uggerslev ¹ / ₂ ; 1834, † s. St. ²² / ₃ ; 1834. | 55 |
| VII 3. | Anna Salome Cathrine Balslev, f. Uggerslev ²⁴ / ₂ ; 1836, ∞ Niels Poulsen Nr. 57. | 56 |
| VII 4. | Jens Frederik Balslev, f. Uggerslev ²² / ₃ ; 1839, Spr. Sulsted—Aistrup, ∞ Nr. 66. | 65 |
| | ∞ 2. Odense St. Hans Kk. ⁵ / ₃ ; 1843: Pauline Erasmine Dorothea (Doris) Krüger , f. Odense St. Knud S. ²² / ₈ ; 1811, † Frederiksberg ²¹ / ₄ ; 1907; Datter af Ejer af Odense Hospitalsapothek (nu Svancapothek) Frederik Theodor Krüger og Hustru Christiane Louise Lassen. Opholdt sig som Enke hos Datteren Martine. | 10 |

6 Børn:

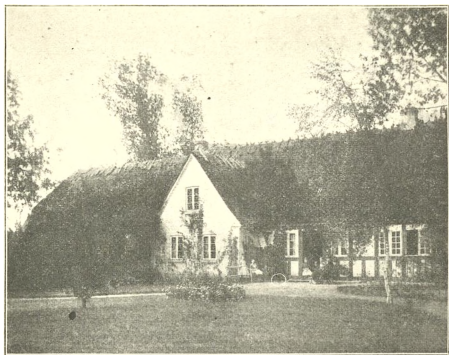
- | | | |
|--------|--|-----|
| VII 5. | Martine Henriette Balslev, f. Haarslev ¹⁰ / ₄ ; 1844, ∞ Kristen Jøsefsen Clausen Nr. 86. | 85 |
| VII 6. | Theodor Christian Balslev, f. Haarslev ¹⁸ / ₃ ; 1846, Spr. Tiset, ∞ Nr. 128. | 127 |

- VII 7. Christiane Louise Balslev, f. Haarslev ¹³₁, 1848, † Skydebjerg 144
²¹₆ 1865.
- VII 8. Lauritz Nicolai Vilhelm Balslev, f. Haarslev ⁶₈, 1850; Spr. Lumby, 145
 Provst, ∞ Nr. 146.
- VII 9. Dorothea Christine Balslev, f. Haarslev ⁶₈, 1850, † s. St. ⁷₃ 1870. 165
- VII 10. Carl Julius Balslev, f. Haarslev ²²₁, 1853; Dyr læge Tryden, 166
 ∞ Nr. 167.



- VII 1. **Rasmus Lauritz Balslev**, Søn af 8 og 9,
f. Uggerslev ¹⁰/₂ 1833; Student Odense 1852; teol. Embedseksamen
1857; Medhjælper for Provst Leth i Svanninge 1857; pers. Kap. Ø.
Skjerninge—Hundstrup 1858, Horne 1863; Spr. Egense 1870, Paarup

11



TARUP PRÆSTEGAARD.

1876; † der ¹/₁₂ 1896. (Levnedsskildring i Bricka: Dansk Biografisk
Leksikon ved V. Schousboe).

Har skrevet: Bibellæsning i Hjemmet. I Pauli Brev til Romerne, Odense 1884. II Apostlenes Gjæringer, Odense 1884. III Pauli Brev til Galaterne og Pauli Brev til Menigheden i Philippi, Odense 1886. Apostlen Pauli Brev til Epheserne med en kort Udlægning, Odense 1889.

~ Horne ^{22/10} 1863: **Laura Johanne Leth**, f. Lillehedinge ^{2/1} 1839, 12
 † Frederiksberg ^{21/4} 1908; Datter af Sognepræst til Horne Lars Balslev Leth (Nr. 462) og Hustru Johanne Henriette Jacobs Bredsdorff (Nr. 463).

7 Børn:

VIII 1. **Martha Johanne Balslev**, f. Horne ^{28/9} 1864 ~ Mogens Kristian 13
 Mogensen Nr. 14.

VIII 2. **Harald Balslev**, f. Horne ^{7/3} 1867; Student Odense 1885; teol. 24



TARUP-BALSLEVERNE 1904.

Embedseksamen 1892; Højskolelærer Rødkilde 1892, Vraa 1898, Ubberup 1900; Højskoleforstander Ubberup 1913. Lærer i Statens Delingsførerkursus 1898—1908, Lærer i de af Undervisningsministeriet foranstaltede Kursus for Lærere i Gymnastik 1898—1906.

Har skrevet: Jannik Lindbæk, et Levnedsløb i korte Træk, Schönberg 1910. Henry George (i Serien „Folkets Førere“), Kbhvn. 1917. Artikler til Ungdom og Idræt, Højskolebladet o. a.

VIII 3. **Lars Christian Balslev**, f. Horne ^{18/7} 1869; Spr. Skibet, 25
 ~ Nr. 26.

- VIII 4. Thorvald Balslev, f. Egense ²¹/₇ 1871; Præst for Frimenigheden, 35
Mors. ~ Nr. 36.
- VIII 5. Rigmor Balslev, f. Egense ⁵/₉ 1873 ~ Christian Edvard Nissen 38
Nr. 39.
- VIII 6. Ingeborg Balslev, f. Egense ¹²/₆ 1876 ~ Harald Kristian Elm- 44
quist Nr. 45.
- VIII 7. Johan Christian Balslev, f. Tarup, Paarup S., ¹³/₆ 1880; Grosserer, 50
København. ~ Nr. 51.



- VIII 1. **Martha Johanne Balslev**, Datter af 11 og 12, 13
 f. Horne ^{28/9} 1864,
 ∞ Paarup ^{30/10} 1889; **Mogens Kristian Mogensen**, Søn af Gaardejer, 14
 Skjerpandal, Tvis Sogn, Jens Christian Mogensen og Hustru Inger
 Dideriksen; f. Skjerpandal ^{26/1} 1860; Student Viborg 1879; teol. Em-
 bedseksamen 1885; ord. Vikar Odense Vor Frue K. 1887; Sognepræst
 Nimtofte—Tøstrup 1889, Astrup—Tulstrup 1894; Medforstander Ask
 Højskole 1894—1905; Provst Hads—Ning Herreder 1905; Sognepræst
 Gislev—Ellested 1912. Formand for Svendborg Amts Plejehjems-
 forening. Formand for den danske Præsteforening og Redaktør af
 Præsteforeningens Blad. R. af Dbr. 1917.

9 Børn:

- IX 1. **Jens Christian Mogensen**, f. Nimtofte ^{11/9} 1890; Student Aar- 15
 hus 1908; jurid. Embedseksamen 1914; Fuldmægtig hos Højeste-
 retssagfører Møldrup 1914, hos Højesteretssagfører Shaw 1916;
 tillige Assistent i Landbrugsministeriet 1917. Sekondløjtnant af Fod-
 folket 1916. Raadgivende i „Studentersamfundets Retshjælp for Ube-
 midlede“ 1917.
- IX 2. **Else Mogensen**, f. Nimtofte ^{5/12} 1891; Sygeplejeelev Kommunc- 16
 hospitalet, København 1916.
- IX 3. **Inger Mogensen**, f. Nimtofte ^{28/8} 1893; Almuelærerindeeksamen 17
 1917. Lærerinde Helsingør 1917.
- IX 4. **Poul Mogensen**, f. Astrup ^{4/1} 1895; Student Aarhus 1912; stud. 18
 mag.; Medlem af Studenterraadet 1915. Kasserer i Danmarks kriste-
 lige Studenterforbund 1916.

IX 5. Svend Mogensen, f. Astrup $7/5$ 1896; Student Odense 1914; stud. theol.; Medlem af Studenterraadet 1916.	19
IX 6. Laura Johanne Mogensen, f. Astrup $20/2$ 1898.	20
IX 7. Knud Mogensen, f. Astrup $7/9$ 1899. Landvæsen elev.	21
IX 8. Erik Mogensen, f. Astrup $3/1$ 1902; Gymnasiast.	22
IX 9. Ejler Benedikt Mogensen, f. Astrup $5/6$ 1905.	23

- VIII 3. **Lars Christian Balslev**, Søn af 11 og 12, . 25
 f. Horne ¹⁸/₇ 1869; Student Odense 1887; teol. Embedseksamen 1893;
 pers. Kap. Krogsbølle 1894; Sognepræst Skibet 1896; Afsked paa
 Grund af Tunghørighed 1910. Ejer af Nysø Gaard v. Hillerød 1910.
 En Aarrække Medlem af Bestyrelsen for „Kristelig Forening til vild-
 farne Børns Redning“ og Formand for Udvalget i Vejle Amt.
 ∞ Sandholts-Lyndelse ¹⁰/₆ 1897: **Maria Sperling**, f. Sandholt ¹⁹/₁ 26
 1871; Datter af Ritmester, Jægermester Joachim Ulrich v. Sperling,
 R. af Dbr., og Hustru Vilhelmine Christine Castberg, Frederiks-
 berg.
- 8 Børn:
- IX 10. **Rasmus Lauritz Balslev**, f. Sælde, Skibet S, ⁶/₈ 1898; Student 27
 Frederiksborg 1917; stud. mag.
- IX 11. **Lars Leth Balslev**, f. Sælde ²/₁ 1900; Gymnasiast. 28
- IX 12. **Joachim Ulrich Sperling Balslev**, f. Sælde ⁵/₈ 1901; Gymna- 29
 siast.
- IX 13. **Vilhelm Christinus Balslev**, f. Sælde ³¹/₈ 1902. 30
- IX 14. **Ida Margrethe Castberg Balslev**, f. Sælde ¹⁶/₁₁ 1903. 31
- IX 15. **Nicoline Marthe Sperling Balslev**, f. Sælde ¹⁸/₄ 1905. 32
- IX 16. **Martin Henrik Boesen Balslev**, f. Sælde ⁴/₁₂ 1906. 33
- IX 17. **Maria Sperling Balslev**, f. Nysø Gaard, Herløv S., ²⁶/₅ 1911. 34

- VIII 4. **Thorvald Balslev**, Søn af 11 og 12, 35
 f. Egense ^{24/7} 1871; Student Odense 1889; teol. Embedseksamen 1895;
 Lærer Vordingborg Seminarium 1896; Sognepræst Nørhaa 1902; Præst
 ved Frimenighederne paa Mors og i Thy (bor i Ø. Jølby) 1905.
 Medlem af Bestyrelsen for Thisted Amts Plejehjemsforening.
 ~ Vordingborg ^{24/10} 1899: **Eva Kampmann**, f. Randers ^{14/1} 1879; 36
 Datter af Borgmester i Vordingborg Niels Øllgaard Kampmann og
 Hustru Marie Kristine Pontoppidan. (Slægten Kampmanns Stam-
 tavle, udg. af N. Ø. Kampmann 1884, og Slægten Pontoppidan, Ny-
 købing F. 1905. S. 18).
- 1 Barn:
- IX 18. **Vibeke Balslev**, f. Vordingborg ^{27/1} 1901. † Ø. Jølby ^{27/8} 37
 1908.

- VIII 5. **Rigmor Balslev**, Datter af 11 og 12, 38
 f. Egense $5/9$ 1873.
 ~ Kbhvn. St. Johannes $28/10$ 1899: **Christian Edvard Nissen**, Søn af 39
 Sognepræst til Rise paa Ærø Carl Lorenzen Nissen og Hustru Johanne
 Dorthea Marie Bredsdorff; f. St. Jørgens $5/3$ 1873, Student Odense
 1892, Handseksamen fra Grüners Handelsakademi 1899; Forretnings-
 fører Kbhvn. 1899, Direktør for Incassobanken Kbhvn. 1907, Admini-
 strator ved Dagbladet „Riget“ 1911, Indehaver af Nissens Annonce-
 bureau Kbhvn. 1912. (Stamtavle over Familien Bredsdorff, udgivet af
 Købke, Kbhvn. 1888. S. 11, og Stamtavle over Rasmus Møllers Efter-
 kommere, udgivet af Petrine M. Lange 1880, Manuskript. S. 18.)
- 4 Børn:
- IX 19. Erik Balslev Nissen, f. København $11/9$ 1900, Gymnasiast. 40
 IX 20. Thorkild Balslev Nissen, f. Frederiksberg $12/11$ 1902, Gymnasiast. 41
 IX 21. Laura Johanne Balslev Nissen, f. Frederiksberg $11/3$ 1908. 42
 IX 22. Margrethe Balslev Nissen, f. Frederiksberg $21/6$ 1910. 43



- VIII 6. **Ingeborg Balslev**, Datter af 11 og 12, 44
 f. Egense ¹²/₁₀ 1876; Medlem af Bestyrelsen for Vordingborg Børne-
 asyl.
 ~ Nakskov ⁸/₁₁ 1900: **Harald Kristian Elmquist**, Søn af Sognepræst i 45
 Nakskov, senere Hvedstrup—Fløng, Provst Thorvald Jørgen Adolph
 Elmquist, R. af Dbr., og Hustru Sophie Marie Ring; f. Hørning v.
 Randers ¹/₃ 1876; Præliminæreksamen Kerteminde 1893; Tandlæge-
 eksamen 1897; Assistent i København 1897; Tandlæge i Vordingborg
 1899, Tandlæge v. Oringe Hospital, Garnisonstandlæge, Medlem af
 Bestyrelserne for Vordingborg Sygeplejeforening, Vordingborg Børne-
 asyl, Kasserer for Vordingborg Grundejerforening og Vordingborg
 Menighedspleje. (Stamtavle over Familien Elmquist, udgivet af Læge
 A. G. I. Elmquist 1913. S. 51.)
- 4 Børn:
- IX 23. **Thorvald Jørgen Adolf Elmquist**, f. Vordingborg ²⁰/₃ 1903. 46
 IX 24. **Gerda Balslev Elmquist**, f. Vordingborg ²⁸/₁₀ 1905. 47
 IX 25. **Viggo Balslev Elmquist**, f. Vordingborg ¹⁰/₂ 1907. 48
 IX 26. **Laura Elise Balslev Elmquist**, f. Vordingborg ⁸/₃ 1915. 49

- VIII 7. **Johan Christian Balslev**, Søn af 11 og 12, 50
 f. Tarup, Paarup S., $13\frac{1}{6}$ 1880; Student Frederiksberg (Privatist) 1898,
 cand. phil. 1901; Kontorist i Firmaet Chr. Nielsen, København, 1898;
 ansat i Firmaet Burmeister & Wains Filialer i Berlin (1905) og Wien
 (1906); Grosserer i København 1906; fra 1916 tillige Direktør for A.S
 Siglufjord Sildeoliefabrik, Island, (bør i København). Fra 1913 Kø-
 benhavns Politis Tilsynshavende med Udvandrer-skibenes Proviantfor-
 raad. Ejer af Endrupgaard v. Fredensborg 1917.
- ∞ Hellerup $30\frac{1}{4}$ 1908: **Agnes Johanne Ambt**, f. København $28\frac{1}{10}$ 1885, 51
 Datter af Generaldirektør for Statsbanedriften Georg Christian Char-
 les Ambt, K¹ og Dbmd. p. p., Hellerup, og Hustru Thekla Emilie
 Johnsen.
- 3 Børn:
- IX 27. **Mogens Ambt Balslev**, f. Christianshavn, Vor Frelzers S., $3\frac{1}{6}$ 52
 1909.
- IX 28. **Inger Balslev**, f. Christianshavn, Vor Frelzers S., $13\frac{1}{3}$ 1912. 53
- IX 29. **Jens Balslev**, f. Hellerup $3\frac{1}{7}$ 1914. 54

- VII 3. **Anna Salome Cathrine Balslev**, Datter af 8 og 9, 56
 f. Uggerslev ²⁴/₇; 1836; † Harthe S. ¹¹/₄; 1870.
 ~ Haarslev ²⁹/₁; 1857: **Niels Poulsen**, Søn af Gaardejer Poul Søren- 57
 sen i Haarslev og Hustru Karen Pedersdatter; f. Haarslev ²⁷/₄; 1833;
 Vejassistent Hvidsminde Mark, Harthe S. † ⁶/₈; 1898.
- 4 Børn:
- VIII 8. Karoline Poulsen, † ung. 58
 VIII 9. Martin Henrik Poulsen, † ung. 59
 VIII 10. Marie Dorothea Poulsen, f. Hvidsminde M., Harthe S. ¹²/₈; 1860, 60
 ~ Jacob Poulsen Jacobsen Nr. 61.
 VIII 11. Johanne Christiane Poulsen, † ung. 64

- VIII 10. **Marie Dorothea Poulsen**, Datter af 56 og 57, 60
 i. Harthe S. $12/8$ 1860. Som ung Pige opholdt hun sig i Haarslev
 Præstegaard.
 ~ Haarslev $28/8$ 1885: **Jacob Poulsen Jacobsen**, Søn af Gaardejer i 61
 Haarslev Jakob Jakobsen og Hustru Johanne Marie Poulsen, Søster
 til Nr. 57 Niels Poulsen; f. Haarslev $7/7$ 1853; exam. juris 1881, Sag-
 fører i Odense 1884.
- 2 Børn:
- IX 30. **Martin Henrik Jacobsen**, f. Odense $30/3$ 1886; Student Odense 62
 1906; jurid. Embedseksamen 1913; Sagførerfuldmægtig Holbæk 1913,
 Nykøbing F. 1915, Sagfører 1916.
- IX 31. **Anna Johanne Jacobsen**, f. Odense $6/10$ 1887. 63
 ~ Odense St. Knud $25/3$ 1917: **Vilhelm Løngreen**, Søn af Sagfører
 i Odense, Løngreen og Hustru, Ingeniør, København.



- VII 4. **Jens Frederik Balslev**, Søn af 8 og 9, 65
 f. Uggerslev ²²/₃ 1839; Student priv. dim. 1859; teol. Embedseksamen 1865; Huslærer Haderslev 1865; pers. Kap. Gudme—Brudager 1868; Sognepræst Jelstrup—Lyngby 1875, Sulsted—Aistrup 1886; Afsked 1913. Bopæl: Aarhus.
 ~ Skallerup ¹⁸/₁₀ 1877: **Vilhelmine Nikoline Schrader**, f. København, 66
 Vor Frue S. ¹³/₃ 1857, Datter af Sognepræst til Skallerup Vennebjerg Niels Boe Vilhelm Schrader og Hustru Camilla Vilhelmine Henriette Rambusch.

7 Børn:

- VIII 12. **Johan Vilhelm Balslev**, f. Jelstrup ¹⁸/₈ 1878, Toldassistent i Horsens ~ Nr. 68. 67
 VIII 13. **Knud Balslev**, f. Jelstrup ³⁰/₃ 1880, Student Aalborg 1899; Adgangseksamen til polyteknisk Lærestalt 1900; Landinspektørekseksamen 1912; Lærer ved det tekniske Selskabs Skole København 1904—08; Medhjælper hos Landinspektører fra 1912. Bopæl: Aarhus. 69
 ~ ¹/₈ 1917: **Emilie Noline Hansen** f. i Vordingborg; efter Præliminæreksamen uddannet som Gartner; Datter af Vand- og Gasnester i Vordingborg Laurits Peter Nicolai Hansen og Hustru Cordelia Clara Dorthea Larsen.
 VIII 14. **Kamilla Martine Balslev**, f. Jelstrup ¹⁸/₁₂ 1881. Medbestyrerinde af Pensionat, København. 70
 VIII 15. **Dorothea Balslev**, f. Jelstrup ¹⁶/₉ 1883, ~ Marius Jens Engel 71
 Jensen Nr. 72.

- VIII 16. Torkild Balslev, f. Jelstrup ¹⁸/₇, 1885; Maskinisteksamen 1907; 78
Maskinist i Tyskland, Schweiz og Frankrig 1907. Privillig i den
franske Hær 1914, forsvandt i Slaget ved Neuville St. Waast i Nord-
frankrig ⁹/₃, 1915.
- VIII 17. Anna Margrethe Balslev, f. Sulsted ²¹/₆, 1887, ~ Benjamin Høg 79
Warthoe Nielsen Nr. 80.
- VIII 18. Valborg Balslev, f. Sulsted ¹⁸/₃, 1894, ~ Ole Lund Olesen 81
Nr. 82.



SULSTED-BALSLEVERNE 1905.

- VIII 12. **Johan Vilhelm Balslev**, Søn af 65 og 66, 67
f. Jelstrup ¹⁸/₈ 1878; Ansættelse paa Toldkontoret i Aalborg 1895, i
Horsens 1908; Toldassistent Saksøbing 1911, Horsens 1914.
~ St. Jørgensbjerg ¹²/₅ 1914: **Johanne Skou**, f. Snoldelev ²⁰/₁₀ 1883, 68
Almuclærerindeksamen Vordingborg 1908, Lærerinde Frederiksværk
1908, Hjørring 1910, Saksøbing 1911; privat Sang- og Musiklærer-
inde Horsens. Datter af fhv. Proprietær, Ysleholm, Snoldelev S., Mo-
gens Sørensen Skou og Hustru Anne Marie Bødker Hansen, St. Jør-
gensbjerg.

- VIII 15. **Dorothea Balslev**, Datter af 65 og 66, 71
 f. Jelstrup $^{16}_{9}$ 1883.
 ~ Sulsted $^{6}_{9}$ 1910: **Marius Jens Engel Jensen**, Søn af Togfører Hel- 72
 singør Julius Jensen og Hustru Juliane Marie Jørgensen; f. Kalund-
 borg $^{3}_{10}$ 1876; Student Helsingør 1895; teol. Embedseksamen 1903;
 pers. Kap. Sulsted—Aistrup 1905; Sognepræst Ø. Nykirke 1909.
- 5 Børn:
- IX 32. Ruth Engel Jensen, f. Ø. Nykirke $^{3}_{6}$ 1911. 73
 IX 33. Bent Balslev Engel Jensen, f. Ø. Nykirke $^{3}_{12}$ 1913. 74
 IX 34. Kaj Balslev Engel Jensen, f. Ø. Nykirke $^{1}_{11}$ 1914. 75
 } IX 35. Inge Balslev Engel Jensen, f. Ø. Nykirke $^{3}_{12}$ 1916. 76
 \ IX 36. Eskild Balslev Engel Jensen, f. Ø. Nykirke $^{9}_{12}$ 1916. 77

- VIII 17. **Anna Margrethe Balslev**, Datter af 65 og 66, 79
f. Sulsted ²⁴/_{ii} 1887,
~ Aarhus St. Johannes ²⁰/₇ 1916: **Benjamin Høg Warthoe Nielsen**, 80
Søn af Uddeler, Kjøng Brugsforening, Sjælland, Christian Nielsen og
Hustru Helene Dorthea Warthoe; f. Kallehave ¹⁴/₁₀ 1888; Overforvalter,
Engelholm, Sjælland, 1915.
- 1 Barn:
- IX 37. **Poul Balslev Høg Nielsen**, f. Engelholm, Sneseer S. ¹¹/₅ 1917. 80b

- VIII 18. **Valborg Balslev**, Datter af 65 og 66, 81
 f. Sulsted $18\frac{1}{5}$ 1894.
 ~ Sulsted $27\frac{1}{3}$ 1913: **Ole Lund Olesen**, Søn af Gaardejer, Tversig-
 gaard, Bjerre ved Horsens, Jørgen Olesen og Hustru Ane Lund; 82
 f. Bjerre $7\frac{1}{1}$ 1881, Student Horsens 1901, teol. Embedseksamen
 1907, pers. Kapellan Sulsted—Aistrup 1910, Sognepræst Henne—
 Lønne 1912.
- 2 Børn:
- IX 38. Gunnar Balslev Olesen, f. Henne $19\frac{1}{6}$ 1914. 83
 IX 39. Else Balslev Olesen, f. Henne $2\frac{2}{3}$ 1916. 84



- VII 5. **Martine Henriette Balslev**, Datter af 8 og 10, 86
 f. Haarslev ¹⁰/₄ 1844,
 ~ Haarslev ¹³/₅ 1869; **Kristen Josefsen Clausen**, Søn af Skibskap- 87
 tajn Peder Clausen i Ærøeskøbing og Hustru Christiane Petersen;
 f. Ærøeskøbing ²¹/₇ 1842; Hjælpe lærer N. Brarup, S. Jylland 1857;
 Seminarist fra Skaarup 1862; Hjælpe lærer Haarslev 1862; Lærer
 København 1864; Student priv. dim. 1867; Skolelærer Tjørnelunde,
 Finderup S. 1869; teol. Embedseksamen 1874; Sognepræst Tøm-
 merby—Lild 1876, Hunstrup—Østerild og Hjordemaal 1884, Sode-
 rup—Eskildstrup 1893; † der ²⁵/₄ 1897.

10 Børn:

- VIII 19. **Elna Kristiane Dorthea Balslev Clausen**, f. Tjørnelunde, Finderup 88
 S. ²/₅ 1870, ~ Niels Jesper Larsen Nr. 89.
 VIII 20. **Viggo Peter Balslev Clausen**, f. Tjørnelunde ²⁵/₅ 1871; Sognepræst 92
 Ollerup—Kirkeby ~ Nr. 93.
 VIII 21. **Gudrun Balslev Clausen**, f. Tjørnelunde ¹²/₁ 1873, Malerinde paa 98
 den kgl. Porcellænsfabrik i København.
 VIII 22. **Anna Johanne Balslev Clausen**, f. Tjørnelunde ¹⁷/₈ 1874, ~ Lars 99
 Jensen Nr. 100.
 VIII 23. **Valborg Balslev Clausen**, f. Tjørnelunde ²³/₁ 1876, ~ Rudolf 107
 Helms Nr. 108.
 VIII 24. **Axel Balslev Clausen**, f. Kjærup, Tømmerby S. ¹⁶/₇ 1877. Bestyrer 112
 Brændegaard, ~ Nr. 113.

- VIII 25. En dødfødt Pige. $^{19}/_1$ 1879. 116
VIII 26. Laurits Nikolaj Balslev Klausen, f. Kjærup $^{29}/_2$ 1880, Ingeniør. 117
~ Nr. 118.
VIII 27. Sigrid Balslev Clausen, f. Kjærup $^{19}/_2$ 1882, Malerinde paa den 121
kgl. Porcellænsfabrik i København.
VIII 28. Oluf Krabbe Balslev Clausen, f. Hunstrup $^{25}/_8$ 1884, Lærer Vollers- 122
lev Skole. ~ Nr. 123.

- VIII 19. **Elna Kristiane Dorteia Balslev Clausen**, Datter af 85 og 86, 87
 f. Tjørnelunde, Finderup S. $\frac{2}{3}$ 1870;
 ~ Soderup $\frac{8}{5}$ 1895: **Niels Jesper Larsen**, Søn af Lars Jespersen, 88
 Gaardejer, Sognefoged, Dbmd., Nyby, Tølløse S., og Hustru Maren
 Larsdatter; f. Nyby $\frac{6}{4}$ 1856. Bestyrer af Faderens Gaard, senere
 Husejer København, Landbruger Glostrup, Gaardejer Margrethehaab
 v. Roskilde, St. Jørgensbjerg S. Sogneraadmedlem. — 1. Gang
 gift m. Ida Vilhelmine Dalsgaard Pedersen (se under Nr. 123).
- 3 Børn:
- IX 40. Knud Larsen, f. Nyby, Tølløse S. $\frac{25}{5}$ 1896. 89
 IX 41. Kristen Clausen Larsen, f. København, St. Thomas S. $\frac{10}{4}$ 1898. 90
 IX 42. Ingrid Clausen Larsen, f. Glostrup $\frac{24}{11}$ 1905. 91

- VIII 20. **Viggo Peter Balslev Clausen**, Søn af 85 og 86, 92
 f. Tjørnelunde, Finderup S. $\frac{27}{2}$ 1871; Student Viborg 1890; teol.
 Embedseksamen 1897; Lærer Vældegaard 1897, Vallekilde Højskole
 1899; ord. Medhjælper hos Valgmenighedspræsten Bøvling—Lemvig
 (Bopæl: Lemvig) 1901; Sognepræst Ollerup—Kirkeby 1905. Forskel-
 lige lokale Tillidshverv;
 ~ Hellerup $\frac{29}{4}$ 1903: **Ingeborg Laura Margrethe Brandt**, f. Køben- 93
 havn St. Jacob $\frac{13}{1}$ 1882, Datter af Oberstløjtnant af Ingeniørkorpset
 Jacob Frederik Brandt, Hellerup, og Hustru Anna Benedicte Lucia
 Seehusen.
- 4 Børn:
- IX 43. **Benedicte Balslev Clausen**, f. Lemvig $\frac{28}{2}$ 1904. 94
 IX 44. **Eva Dorthea Balslev Clausen**, f. Ollerup $\frac{13}{3}$ 1907. 95
 IX 45. **Agnete Balslev Clausen**, f. Ollerup $\frac{16}{9}$ 1910, † s. St. $\frac{3}{1}$ 1911. 96
 IX 46. **Thorkild Balslev Clausen**, f. Ollerup $\frac{11}{3}$ 1912. 97

- VIII 22. **Anna Johanne Balslev Clausen**, Datter af 85 og 86, 99
 f. Tjørnelunde, Finderup S. $17/8$ 1874; Medlem af Menighedsraadet i
 Soderup 1903—04.
 ~ Frederiksberg St. Thomas $12/4$ 1898: **Lars Jensen**, Søn af Hus- 100
 mand Jens Larsen og Hustru Karen Marie Jensen, Søebjerg, Skjelle-
 bjerg; f. Hallenslev $9/10$ 1862; Præstegaardsforpagter Soderup 1898;
 Gaardejer Brandstrup 1904, Løng 1905, Kaaregaard, Kværkeby S.
 1906, Ringsted 1909, Engmosegaard, Fjenneslev 1909. Medlem af
 Skolekommissionen i Fjenneslev.
- 6 Børn:
- IX 47. **Jens Kristen Martin Jensen**, f. Soderup $21/2$ 1899. 101
 IX 48. **Karen Gudrun Jensen**, f. Soderup $19/8$ 1900. 102
 IX 49. **Else Dorthea Jensen**, f. Soderup $11/7$ 1902. 103
 IX 50. **Svend Helge Jensen**, f. Soderup $20/7$ 1904. 104
 IX 51. **Jens Kristian Jensen**, f. Kaaregaard, Kværkeby S. $30/5$ 1906. 105
 IX 52. **Eskild Jensen**, f. Ringsted $22/3$ 1909. 106

- VIII 23. **Valborg Balslev Clausen**, Datter af 85 og 86, 107
 f. Tjørnelunde, Finderup S. $23\frac{1}{4}$ 1876,
 ~ Frederiksberg St. Thomas $18\frac{1}{4}$ 1899: **Rudolf Helms**, Søn af Manu- 108
 fakturhandler Conrad Daniel Kofoed Helms, Vejle, og Hustru Niel-
 sine Cathrine Borch; f. Vejle $31\frac{1}{7}$ 1868; Student Horsens 1888; teol.
 Embedseksamen 1895; pers. Kapellan Volderslev—Gjørslev 1896;
 vikarierede 1897—98 i Soderup—Eskildstrup, Skelby—Gunderslev og
 Hillerslev—Kaastrup; Sognepræst S. Felding—Assing 1899, Føvling
 1907, Langaa—Øxendrup 1914. Medstifter af og i en Aarrække
 Formand for Hammerum Herreds sønderjydske Forening, og Med-
 stifter af og i en Aarrække Formand for Kongeaegnets sønder-
 jydske Forening. (Stamregister over Familien Helms, udgivet af
 stud. mag. H. Jørgen Helms, København 1911. Borchernes Stam-
 tavle ved forh. Sognepræst Christen Borch).
- 3 Børn:
- IX 53. Otto Erhard Helms, f. S. Felding $7\frac{1}{2}$ 1901, Gymnasiast. 109
 IX 54. Gustav Helms, f. S. Felding $7\frac{1}{7}$ 1902, Gymnasiast. 110
 IX 55. Rigmor Helms, f. S. Felding $9\frac{1}{4}$ 1905. 111

- VIII 24. **Axel Balslev Clausen, Søn af 85 og 86,** 112
 f. Kjørup, Tømmerby S. ¹⁶/₇; 1877; Landbrugskandidat 1905; Bestyrer af Brændegaard Avlsgaard under Baroniet Brahetrolleborg 1909,
 ~ Brahetrolleborg ²/₇; 1909: **Elisabeth Henriette Sofie Garde, f.** 113
 Brahetrolleborg ¹³/₃; 1880; Datter af Forpagter, Brahetrolleborg og Høbbet Avlsgaarde, Svend Marius Immanuel Garde og Hustru Charlotte Schjær.
- 3 Børn:
- IX 56. Erik Balslev Clausen, f. Brændegaard, V. Aaby S. ²³/₆; 1910. 114
 IX 57. Gunnar Balslev Clausen, f. Brændegaard ¹/₂; 1912. 115
 IX 57b. Gertrud Charlotte Balslev Clausen, f. Brændegaard ²/₇; 1917. 115b

- VIII 26. **Laurits Nikolaj Balslev Klausen**, Søn af 85 og 86, 117
 f. Kjørup, Tømmerby S. ²⁾₂ 1880, Konstrukøreksamen 1902; Kon-
 struktør og Salgsingeniør og Repræsentant for „De forenede Jern-
 støberier“ A. S. København 1908.
 ~ Finderup ¹¹⁾₁₀ 1910: **Esther Magdalene Hertz**, f. Hornborg ¹⁵⁾₁₀ 118
 1885, Datter af Sognepræst til Finderup Provst Axel Viggo Thrige
 Hertz og Hustru Hanne Sofie Jørgensen. (Biografisk Slægtregister
 over Sangaard, Buntzen, Koch og Jürgensen, samt Kellermann,
 Bugge, Hertz, Biering m. fl. ved Frode Jürgensen og Poul Hennings.
 Kbhvn. 1910. S. 135. Legatstamtavle for Christiane Muus, f. Bruuns
 Legat og for Magdalene Bartholine Bruuns Legat ved H. R. Hjort-
 Lorenzen, Roskilde. 2. Udg. 1900. S. 10).
- 2 Børn :
- IX 58. Vita Sophie Klausen, f. Frederiksberg ²⁾₃ 1914. 119
 IX 59. Jens Uffe Klausen, f. Frederiksberg ²⁾₆ 1916. 120

- VIII 28. **Oluf Krabbe Balslev Clausen**, Søn af 85 og 86, 122
 f. Hunstrup ^{23/8} 1884; 1. Del af Artium Efterslægtsselskabets Skole
 Kbhvn. 1902; Lærereksamen Blaagaard Kbhvn. 1906; Hjælpe lærer
 Brangstrup, Ringe S. 1906; Andenlærer Skamby 1907; Enclærer
 Vollerslev 1909. Medlem af Værgeraad og Menighedsraad i Vol-
 lerslev.
 ~ St. Jørgensbjerg ^{5/8} 1909: **Esther Larsen**, f. Nyby, Tølløse S. ^{29/2} 123
 1888, Datter af Gaardejer i Nyby Niels Jesper Larsen og Hustru Ida
 Vilhelmine Dalsgaard Pedersen. (Niels Jesper Larsen ~ 2. Elna
 Kristiane Dorthea Balslev Clausen Nr. 87).
- 3 Børn:
- IX 60. Poul Balslev Clausen, f. Vollerslev ^{14/6} 1910. 124
 IX 61. Ida Balslev Clausen, f. Vollerslev ^{7/12} 1911. 125
 IX 62. Ruth Balslev Clausen, f. Vollerslev ^{10/5} 1914. 126



- VII 6. **Theodor Christian Balslev**, Søn af 8 og 10, 127
 f. Haarslev $18/3$ 1846; Student Haderslev 1864; teol. Embedseksamen
 1872; pers. Kapellan Haarslev 1872; Sognepræst Hvilsted 1880, Tiset
 1889.
 Har udgivet: Værer glade i Haabet, taalmodige i Trængslen, udhol-
 dende i Bønnen. (Rom. 12. 12). En Trøstebog. Kbhvn. 1889. 2.
 Oplag Odense 1910. Uundværlige Oplysninger for den unge Præst.
 Aarhus 1898. Kirkepostillen. Et historisk—hometisk Værk med
 Prædikener fra Oldtid, Middelalder og Nutid. I—II, Odense 1907
 —09. Sjælesørgergerningen, dens Forudsætninger og Virksomhed.
 Odense 1914.
 ~ Haarslev $23/6$ 1875: **Elisabeth Meldal**, f. Allesø $8/4$ 1857, Datter 128
 af Sognepræst til Allesø—Næsbyhoved Broby Even Christopher Mel-
 dal, R. af Dbr., og Hustru Elisabeth Barfoed.

10 Børn:

- VIII 29. **Margrethe Dorothea Elisabeth Balslev**, f. Haarslev $19/7$ 1877, 129
 ~ Hans Ernst Daniel Wegener. Nr. 130.
 VIII 30. **Eyvind Johannes Balslev**, f. Haarslev $27/9$ 1879, † Tiset $20/7$ 135
 1897.
 VIII 31. **Thekla Elise Balslev**, f. Hvilsted $19/9$ 1881; Almue-Lærerindeks- 136
 amen 1909; KommuneLærerinde Aarhus 1909.
 VIII 32. **Johanne Katharina Elisabeth Balslev**, f. Hvilsted $7/12$ 1883. 137
 VIII 33. **Hakon Johannes Balslev**, f. Hvilsted $11/8$ 1885, † s. St. $20/8$ 138
 1886.
 VIII 34. **Paula Christine Balslev**, f. Hvilsted $8/6$ 1887. 139

- VIII 35. Even Christian Balslev, f. Hvilsted $\frac{2}{3}$ 1888; Præstegaardsforpag- 140
ter Skjoldelev 1912—17.
- VIII 36. Dora Christiane Balslev, f. Tiset $\frac{20}{6}$ 1890; Sygeplejeelev Aar- 141
hus.
- VIII 37. Laurits Luja Balslev, f. Tiset $\frac{2}{3}$ 1897; Student Aarhus 1916; 142
stud. theol.
- VIII 38. Holger Balslev, f. Tiset $\frac{15}{4}$ 1898. 143



TISSET-BALSLEVERNE 1914.

- VIII 29. **Margrethe Dorothea Elisabeth Balslev**, Datter af 127 og 128, 129
 f. Haarslev $19\frac{1}{7}$ 1877;
 ~ Tiset $29\frac{1}{7}$ 1902; **Hans Ernst Daniel Wegener**, Søn af Sognepræst 130
 til Halsted—Aunede Johan Jørgen Stiller Wegener og Hustru Mal-
 vine Frederikke Theone Plesner; f. Halsted $21\frac{1}{8}$ 1864; Student Ny-
 købing F. 1883; teol. Embedseksamen 1891; pers. Kap. Skaarup 1892;
 Sognepræst Hvilsted 1895, Radsted 1911.
- 5 Børn:
- IX 63. **Johan Elias Wegener**, f. Hvilsted $18\frac{1}{7}$ 1903. 131
 IX 64. **Matthie Kristine Malvine Elisabeth Wegener**, f. Hvilsted $30\frac{1}{7}$ 1905. 132
 IX 65. **Sune Nikolaj Wegener**, f. Hvilsted $14\frac{1}{9}$ 1908. 133
 IX 66. **Kristine Anette Wegener**, f. Hvilsted $10\frac{1}{7}$ 1911. 134
 IX 66b. **Rethe Marie Wegener**, f. Radsted $1\frac{1}{2}$ 1917. 134b



VII 8. **Lauritz Nicolai Vilhelm Balslev**, Søn af 8 og 10, 145

f. Haarslev $6/8$ 1850; Student Haderslev Læreres Skole København 1869; teol. Embedseksamen 1875; uordineret Medhjælper Brændekilde—Bellinge 1875; pers. Kap. Ø. Egesborg 1877, Haarslev 1880; Sognepræst Haarslev 1884; Provst for Lunde m. fl. Herreder 1894; Sognepræst Lumby 1903. Formand for Kommissionen i Fyns Stift til Afløsning af Kirketiendejernes Vedligeholdelsespligt 1904. R. af Dbr. 1900.

Har udgivet: Kristelig Ledsager, en Formanings- og Trøstebog for unge og gamle, af en Landsbypræst, Odense 1883, 2. Oplag 1885, oversat paa Svensk og Tysk. Sammen med M. E. Matthiessen: 100 Sange 4. Oplag 1899; sammen med John Hansen: En lille Huspostille 1885. Ligbrænding. En Kirkens Røst. Odense 1915.

~ Ø. Egesborg $14/10$ 1880: **Ingeborg Dorph**, Datter af Sognepræst Ø. 146
Egesborg Hans Peter Koster Dorph og Hustru Frederikke Marie Aagaard; f. Ø. Egesborg $17/6$ 1855. (Stamtavle over Familien Dorph, samlet af Overlærer Hundrup).

10 Børn:

- VIII 39. **Johan Christian Balslev**, f. Haarslev $12/3$ 1882; Kaldskapellan 147
Skive—Resen ~ Nr. 148.
- VIII 40. **Frederikke Marie Balslev**, f. Haarslev $1/1$ 1884, † Lumby $14/3$ 153
1910.
- VIII 41. **Nanna Balslev**, f. Haarslev $10/1$ 1886, † s. St. $21/2$ 1892. 154
- VIII 42. **Agnete Balslev**, f. Haarslev $10/1$ 1888 ~ Georg Aagaard Nr. 156. 155
- VIII 43. **Rasmus Dorph Balslev**, f. Haarslev $20/8$ 1889; Student Odense priv. 157
dim. 1908, cand. phil. 1909; Landvæsenselev 1917.

- VIII 44. Maria Balslev, f. Haarslev $14/8$ 1891, ~ Hans Emil Sophus Johannes Nielsen Nr. 159. 158
- VIII 45. Rebekka Balslev, f. Haarslev $21/9$ 1893, † Lumby $20/9$ 1904. 161
- VIII 46. Ingrid Balslev, f. Haarslev $10/3$ 1895. Almuelærerindeeksamen 1917. 162
- VIII 47. William Balslev, f. Haarslev $25/6$ 1897; Student Odense 1915; 163
stud. theol.
- VIII 48. Valborg Lauritzdatter Balslev, f. Haarslev $1/5$ 1902. 164



HAARSLEV-BALSLEVERNE 1903.



- VIII 39. **Johan Christian Balslev**, Søn af 145 og 146, 147
 f. Haarslev ¹²/₃ 1882; Student Odense 1900; teol. Embedseksamen
 1907; Kantor Skive 1907, tillige midlertidig ord. Medhjælper Skive
 —Resen 1912; res. Kap. Thisted og Sognepræst Skinnerup 1915; Kalds-
 kap. Skive—Resen 1917.
 ~ Hobro ²⁷/₁₁ 1907; **Christiane Elisabeth Lehrmann**, f. Hobro ²⁹/₁₁ 1881; 148
 Datter af Bankdirektør i Hobro Theodor Lehrmann, R. af Dbr., og
 Hustru Laura Hildebrand.
- 4 Børn:
- IX 67. **Lauritz Nicolai Vilhelm Balslev**, f. Skive ¹⁵/₁₀ 1908. 149
 IX 68. **Ingrid Balslev**, f. Skive ⁷/₁₂ 1910. 150
 IX 69. **Vibeke Balslev**, f. Skive ²⁴/₈ 1914. 151
 IX 70. **Mogens Lehrmann Balslev**, f. Thisted ²/₂ 1917. 152

- VIII 42. **Agnete Balslev**, Datter af 145 og 146, 155
 f. Haarslev ¹⁰/₁ 1888.
 ~ København Vor Frue ¹⁰/₁₂ 1916: **Georg Aagaard**, Søn af Proprietær Holger Aagaard, Godthaab, Holte, og Hustru Dorothea Olsen; f. Ørslev, Vordingborg, ²²/₁₂ 1880; Overforvalter Torbenfeldt, Sjælland, 1910. 156
- 1 Barn:
- IX. En Datter, f. Torbenfeldt ¹⁴/₁₀ 1917. 156b

- VIII 44. **Maria Balslev**, Datter af 145 og 146, 158
f. Haarslev ^{14/8} 1891,
~ Lumby ^{16/11} 1915: **Hans Emil Sophus Johannes Nielsen**, Søn af 159
Bankfuldmægtig Hans Oluf Nielsen og Hustru Marie Vilhelmine
Thorsen, Charlottenlund; f. København, Vor Frue S. ^{31/1} 1888; Stu-
dent Lyceum København 1906; medicinsk Embedseksamen 1913;
Reservelæge Faxe 1913, Odense 1914; praktiserende Læge Faare-
vejle 1915.
- 1 Barn:
- IX 71. **Ruth Balslev Nielsen**, f. Faarevejle ^{25/8} 1916. 160



- VII 10. **Carl Julius Balslev**, Søn af 8 og 10, 166
 f. Haarslev $\frac{22}{1}$ 1853; Dyrlægeeksamen 1876; Dyrlæge Fjelsted 1876, tillige Ejer af Tryden, Gelsted S., med Bopæl der, 1883; Medlem af Sogneraad og af Statstyreskuekommissionen for Fyns Stift. Medlem af Styrelsen for det Balslevske Familielegat.
 ~ Gelsted $\frac{12}{10}$ 1883: **Mariane Margrethe Jähger**, f. Tryden $\frac{10}{12}$ 1862; 167
 Datter af Gaardejer Henrik Jähger, Tryden, og Hustru Anne Hansdatter.
 4 Børn:
- VIII 49. Anne Dorthea Balslev, f. Tryden, Gelsted S., $\frac{4}{8}$ 1884. 168
 VIII 50. Johannes Henrik Luja Balslev, f. Tryden $\frac{5}{3}$ 1886, † s. St. $\frac{21}{3}$ 1886. 169
 VIII 51. Carl Johan Jähger Balslev, f. Tryden $\frac{8}{4}$ 1888; Forstkandidat 1911, 170
 Forstassistent ved Stamhuset Erholm og Søndergaarde 1913.
 VIII 52. Christian Jähger Balslev, f. Tryden $\frac{9}{4}$ 1894; Student København 171
 1912; cand. phil. 1913.



- VI 4. **LAURITZ NICOLAI BALSLEV**, Søn af 4 og 6, 173
 f. Haarslev ⁹/₄ 1801; Student Odense 1818; teol. Embedseksamen 1823;
 Huslærer hos Grev Bernstorff paa Gyldensten; Sognepræst Ejlbjby—
 Melby 1828; † der ²²/₈ 1834.
 ~ Særslev ²⁴/₁₀ 1828: **Gjertrud Kirstine Eccardine Sidenius**, f. Særslev 174
¹⁷/₁ 1809; † Vigerslev ²⁷/₈ 1898; Datter af Sognepræst til Særslev Ben-
 jamin Sidenius, R. af Dbr., og Hustru Kristiane Holm. Sin 64aarige
 Enkestand tilbragte hun først i Bogense, afbrudt ved et Ophold i
 Særslev, hvor hun efter Moderens Død i 1844 styrede Huset for sin
 Fader til hans Død 1854. Siden opholdt hun sig i sin ældste Datters
 Hjem, og sine sidste to Leveaar var hun hos sin Søn. (Imm. Bar-
 fod: Stamtavle over Familien Sidenius. Kbhvn. 1890. S. 70).
- 3 Børn:
- VII 11. **Laura Christiane Balslev**, f. Ejlbjby ²⁰/₉ 1829, ~ Christian Mørk 175
 Jungersen Nr. 176.
- VII 12. **Rasmus Balslev**, f. Ejlbjby ²¹/₈ 1831; Sognepræst Vigerslev. ~ 196. 195
- VII 13. **Anna Salome Elisabeth Balslev**, f. Ejlbjby ¹⁷/₉ 1833, ~ Peter Bogis- 243
 laus Carstens Ishøj Nr. 244.



- VII 11. **Laura Christiane Balslev**, Datter af 173 og 174, 175
 f. Ejlbj ²⁹/₉ 1829, † Ferslev ¹⁷/₉ 1886.
 ~ Bogense ²/₈ 1861: **Christian Mørk Jungersen**, Søn af Sognepræst 176
 til Bregninge—Bjergsted Jørgen Holger Andreas Jungersen og Hustru
 Charlotte Marie Mørk; f. Harritslev v. Randers ¹⁵/₆ 1832; Student
 Slagelse 1851; teol. Embedseksamen 1858; Lærer i Nyborg 1860;
 Sognepræst Estvad—Rønbjerg 1872, Ferslev—Vellerup 1876; † der
²⁹/₁₁ 1896.
- 6 Børn:
- VIII 53. **Laurits Jungersen**, f. Nyborg ²/₇ 1862, † ²⁹/₆ 1885; stud. jur. 177
 VIII 54. **Charlotte Marie Jungersen**, f. Nyborg ²²/₁₂ 1863; Almuelærer- 178
 indeeksamen N. Zahles Skole 1891; Kommunelærerinde Nyborg
 1891; † Svendborg Sygehus ²¹/₉ 1915.
 VIII 55. **Anna Eleonora Jungersen**, f. Nyborg ⁵/₉ 1865, ~ Hans Jacob 179
 Milo Nr. 180.
 VIII 56. **Kirstine Margrethe Jungersen**, f. Nyborg ²¹/₁₂ 1866, ~ Johannes 183
 Jens Carl Marer Nr. 184.
 VIII 57. **Anna Kathrine Jungersen**, f. Nyborg ¹⁴/₆ 1868, ~ Nikolaj Conrad 187
 Nannestad Nr. 188.
 VIII 58. **Elna Ingeborg Jungersen**, f. Nyborg ¹¹/₂ 1871, ~ Carl Didrik 193
 Nielsen Nr. 194.

- VIII 55. **Anna Eleonora Jungersen**, Datter af 175 og 176, 179
 f. Nyborg ⁵/₉ 1865; Bestyrerinde for Hjemmet Ensomme gamles Værn,
 Hellerup 1917.
 ~ København Vor Frue ³/₁₃ 1898; Hans Jacob Milo; Søn af Bestyrer 180
 for Schneekloths Skole Kbhvn. Prof. Frederik Anton Milo og Hustru
 Julie Dorthea Hansen; f. Kbhvn., Vor Frue S., ³/₄ 1862; Student
 Schneekloths Skole Kbhvn. 1880; medicinsk Embedseksamen 1887;
 praktiserende Læge Sundby, Amager, 1892; Overlæge Sundby Ho-
 spital 1902; praktiserende Læge Taasinge 1910, Herlufmagle 1914;
 Kommunalæge Anholt 1915. Ægteskabet opløst, Skilsmisse 1917. (C.
 Nyrop: Ved det Miloske Jubilæum 12. Sept. 1898. Bidrag til dansk
 Boghandels Historie).
- 2 Børn:
- IX 72. Frederik Anton Milo, f. Sundby, Amager, ²⁵/₄ 1899; Student Her- 181
 lufsholm 1917.
- IX 73. Herman Jungersen Milo, f. Sundby ²⁴/₁ 1901; Gymnasiast. 182

- VIII 56. **Kirstine Margrethe Jungersen**, Datter af 175 og 176, 183
 f. Nyborg ²¹/₁₂ 1866; Lærerinde Hovedgaard Realskole 1909, ved en
 Forberedelsesskole i Nyborg 1914.
 ~ Ferslev ⁴/₁ 1892: **Johannes Jens Carl Marer**, Søn af Skrædermester 184
 i København Christian Harald Anton Marer og Hustru Marie Louise
 Madsen; f. København ⁷/₄ 1861; cand. phil.; Skuespiller ved Dagmar-
 teatret i København 1891; Sceneinstruktør ved Aarhus Teater 1900.
 Grafolog.
 Ægteskabet opløst, Skilsmisse 1909.
- 2 Børn:
- IX 74. **Else Marer**, f. ⁴/₁₀ 1892; Skriver under Magistraten, Kbhvn. 185
 IX 75. **Christian Marer**, f. ⁸/₁₁ 1895; Maskinist, Kbhvn. 186

- VIII 57. **Anna Kathrine Jungersen**, Datter af 175 og 176, 187
 f. Nyborg ¹⁴/₆ 1868. Medlem af Menighedsraadet Kattrup—Ørriidslev.
 ~ Ferslev ²⁶/₃ 1890; **Nikolaj Conrad Nannestad**, Søn af Sognepræst 188
 Hirtsholmene Frederik Engelhart Nannestad og Hustru Anne Marie
 Møller; f. Hirtsholmene ²⁵/₁₁ 1861; Student Roskilde 1880; medicinsk
 Embedseksamen 1888; praktiserende Læge Hovedgaard 1889. (Stamtavle over Slægten Nannestad, udarbejdet af Oberst Nannestad i Norge og Etatsraad Nannestad i Kbhvn. Trondhjem 1904. S. 12).

4 Børn:

- IX 76. **Karen Margrethe Nannestad**, f. Hovedgaard, Ørriidslev S., ¹⁷/₄ 189
 1891. Opholder sig i sit Hjem.
 IX 77. **Christian Mørk Jungersen Nannestad**, f. Hovedgaard ¹⁷/₁₁ 1892; 190
 Student Horsens 1912; stud. med.
 IX 78. **Anne Marie Nannestad**, f. Hovedgaard ¹⁶/₉ 1895; Realeksamen 191
 1911; Handelskontorist, København.
 IX 79. **Gerda Nannestad**, f. Hovedgaard ³¹/₁₂ 1900; Realeksamen 1916. 192

- VIII 58. **Elna Ingeborg Jungersen**, Datter af 175 og 176, 193
 f. Nyborg ^{11/2} 1871, † Tornby ^{13/8} 1899.
 ~ Kbhvn. Immanuelskirken ^{27/3} 1898: **Carl Didrik Nielsen**, Søn af 194
 Redaktør af Jyllandsposten, Aarhus, C. Nielsen og Hustru; f. Aarhus
^{20/8} 1872; Ejer af Kjærsgaard, Tornby S., Vendsyssel; nu Ejer af
 Johnstrup pr. Hjørring.



- VII 12. **Rasmus Balslev**, Søn af 173 og 174, 195
 f. Ejlbj 2¹/₈ 1831; Student Odense 1850; teol. Embedseksamen 1856; Huslærer hos Pastor Krohn V. Aaby 1856; pers. Kap. Skeby—Otte-
 rup 1860, Dreslette 1860; res. Kap. Kattrup—Ørrikslev—Tolstrup 1862; Spr. Gangsted—Søvind 1872; Vigerslev 1886; Afsked 1908, Bopæl København. R. af Dbr. 1899. † København 23¹/₂ 1915.
 Har udgivet: Indien, skildret efter en Missionærs Erfaringer, 1870. Indien, 1874.
 ~ Søvind 27⁰/₁₀ 1873: **Marie (Maja) Søltøft**, f. Tyrrestrup, Søvind S., 196
 14⁰/₁₀ 1846; Datter af Ole Johan Søltøft, Ejer af Tyrrestrup, og Hustru Henriette Christiane Emilie Fischer.
 125 Aar tidligere stod der ligeledes Bryllup paa Tyrrestrup, hvor den anden Rasmus Balslev, Stamfaderen til den sjællandske Gren og Tommerup Grenen (se Indledningen), ægtede en Datter af Gaardens Ejer (se Stamtavle over Familien Balslev 1901. S. 9 og 64).
- 9 Børn:
- VIII 59. **Johan Laurits Balslev**, f. Elbæk, Gangsted S., 13¹/₁₁ 1874; Sogne- 197
 præst Kvislemark—Fuirendal. ~ Nr. 198.
- VIII 60. **Benjamin Balslev**, f. Elbæk 6¹/₈ 1876; Sognepræst N. Ørslev. ~ 202
 Nr. 203.
- VIII 61. **Charlotte (Lolly) Balslev**, f. Elbæk 30⁰/₁₂ 1877. ~ Ove Valdemar 212
 Ammundsen Nr. 213.
- VIII 62. **Viggo Balslev**, f. Elbæk 17¹/₁₂ 1879; Kaptajn i Artilleriet Kbhvn. ~ 223
 Nr. 224.
- VIII 63. **Emil Balslev**, f. Elbæk 17¹/₁₂ 1879; † s. St. 1¹/₂ 1880. 230

- VIII 64. Laurits Balslev, f. Elbæk ⁰/₇ 1881; Læge i Frederiksværk. ~ 231
Nr. 232.
- VIII 65. Henriette Christiane Emilie Balslev, f. Elbæk ²⁰/₆ 1883. ~ Johan- 236
nes John Aschlund Ammundsen Nr. 237.
- VIII 66. Marie Balslev, f. Elbæk ²/₁₂ 1886; Ansættelse i „Kristelig Forening 241
til vildfarne Børns Redning“ 1910; Kopist i Justitsministeriet, Kbhvn.,
1915; Arkivar i Justitsministeriet 1917.
- VIII 67. Anna Balslev, f. Elbæk ²/₁₂ 1886; Kopist ved det danske Gesandtskab 242
i Berlin 1912; Tællerske i Nationalbanken, Kbhvn., 1915.



VIGERSLEV-BALSLEVERNE 1911.

- VIII 59. **Johan Laurits Balslev**, Søn af 195 og 196, 197
 f. Elbæk, Gangsted S., ¹³/₁₁ 1874; Student Odense 1893; teol. Embedseksamen 1899; Lærer ved den kommunale Realskole i Vordingborg 1899; Spr. Vejlbj—Hoinaa 1904, Kvislemark—Fuirendal 1914.
- ~ Vigerslev ³¹/₁₀ 1900: **Hulda Fritze Anna Jacobsen**, f. Fredericia ⁴/₁₁ 198
 1875; Datter af Løjtnant i Fredericia Frits Peter Jacobsen og Hustru Anna Christine Møller, og Plejedatter af Købmand i Cucuta (Columbia) Chr. Andresen-Møller og Hustru Therese Briceno.
- 3 Børn:
- IX 80. Luja Andresen Balslev, f. Vordingborg ⁹/₈ 1901; Gymnasiast. 199
 IX 81. Erik Balslev, f. Vejlbj ⁴/₁₂ 1904. 200
 IX 82. Christian Andresen Balslev, f. Vejlbj ⁷/₃ 1912. 201

- VIII 60. **Benjamin Balslev**, Søn af 195 og 196, 202
 f. Elbæk, Gangsted S., $\frac{6}{8}$ 1876; Student Odense 1894; teol. Embeds-
 eksamen 1900; ord. Medhjælper Odense Ansgar, Klokker og Kantor
 s. St. 1902; Spr. Nørre Ørslev 1911. Sekondløjtnant af Fodfolket
 1901. Medstifter af Selskabet Børnenes Pleje i Odense 1903. Med-
 lem af Styrelsen for det Balslevske Familielegat 1914.
 Har udgivet: Stamtavle over Familien Balslev, Odense 1901. De
 polske Jøder. En historisk Oversigt, Aarhus 1916. Artikler i Teol.
 Tidsskrift 1911, Gads danske Magasin 1917.
 ~ Odense Ansgar $\frac{11}{10}$ 1904: **Hanne Jacobine Nørballe Skov**, f. Aaben- 203
 raa $\frac{19}{4}$ 1876; Musiklærerinde og Privatlærerinde i Odense; Datter af
 Lærer ved Mulernes Legatskole i Odense Povl Nielsen Skov og Hu-
 stru Hanne Jacobine Nørballe.
- 8 Børn:
- IX 83. Kirsten Balslev, f. Odense Ansgar $\frac{16}{12}$ 1905. 204
 IX 84. Povl Rasmus Balslev, f. s. St. $\frac{20}{12}$ 1906. 205
 IX 85. Dødfødt Datter, f. s. St. $\frac{4}{10}$ 1908. 206
 IX 86. Birgitte Balslev, f. s. St. $\frac{11}{10}$ 1909. 207
 IX 87. Oluf Balslev, f. s. St. $\frac{4}{4}$ 1911. 208
 IX 88. Astrid Balslev, f. N. Ørslev $\frac{11}{4}$ 1913. 209
 IX 89. Jørgen Balslev, f. s. St. $\frac{10}{5}$ 1914. 210
 IX 90. Hanne Skov Balslev, f. s. St. $\frac{3}{4}$ 1917. 211

- VIII 61. **Charlotte (Lolly) Balslev**, Datter af 195 og 196, 212
 f. Elbæk, Gangsted S., $20\frac{1}{12}$ 1877.
 ~ **Vigerslev** $8\frac{1}{7}$ 1903: **Ove Valdemar Ammundsen**, Søn af Sognepræst 213
 til Pjedsted Peter Ammundsen og Hustru Frederikke Augusta Sørensen; f. N. Felding $10\frac{1}{8}$ 1875; Student Borgerdydskolen i Helgolandsgade Kbhvn. 1893; teol. Embedseksamen 1899; Professor theol. (Kirkehistorie) ved Københavns Universitet 1901; Formand for Udvalget for L. P. Larsens Missionsarbejde 1911; Formand for Danmarks kristelige Studenterforbund 1915; Efor for Elers Kollegium 1916. R. af Dbr. 1913.
 Har udgivet: Novatianus 1901. Menigheden og Teologien 1906. Studier over vore Reformatorers Nadverlære, Teologisk Tidsskrift 1906—07. Den unge Luther 1907. Fortsættelse af Fr. Nielsens Kirkehistorie 1908. Nordslesvig 1909. Bidrag til Fr. Nielsens Levnedstegning 1911. Engelske Arbejderførere om Kristendommen 1911. Til Opgør 1912. Til Opbyggelse 1912. S. Kierkegaards Ungdom, Universitetsprogram 1912. Et Ord i Øjeblikket 1914. Krig og krigsførende kristne 1916, 2. Oplag 1917. Lutherbogen 1917.
- 9 Børn:
- IX 91. Dødfødt Søn, f. Vigerslev $10\frac{1}{8}$ 1904. 214
 IX 92. Esther Ammundsen, f. København, Esajas S., $11\frac{1}{8}$ 1906. 215
 IX 93. Peter Ammundsen, f. s. St. $28\frac{1}{3}$ 1908. 216
 IX 94. Otto Ammundsen, f. s. St. $10\frac{1}{4}$ 1909, † s. St. $12\frac{1}{4}$ 1909. 217
 IX 95. Ingeborg Ammundsen, f. s. St. $5\frac{1}{4}$ 1911, † s. St. $6\frac{1}{4}$ 1911. 218
 IX 96. Johannes Ammundsen, f. s. St. $10\frac{1}{3}$ 1913. 219
 IX 97. /Knut Ammundsen, f. s. St. $2\frac{1}{4}$ 1915, † s. St. $3\frac{1}{4}$ 1915. 220
 IX 98. \Einar Ammundsen, f. s. St. $3\frac{1}{4}$ 1915. 221
 IX 99. Ingrid Ammundsen, f. s. St. $20\frac{1}{7}$ 1916. 222

- VIII 62. **Viggo Balslev**, Søn af 195 og 196, 223
 f. Elbæk, Gangsted S., ^{17/12} 1879; Student Odense 1898; Afgangseksamen fra Officersskolens næstældste Klasse 1901; Sekondløjtnant af Artilleriet 1901, Premierløjtnant 1901, af Hærens tekniske Korps 1909; Kaptajn af Artilleriet 1916, til Raadighed for Hærens tekniske Korps. Lærer i Hærens Officersskoles ældste Klasse i Artillerikonstruktion fra 1911, i Ballistik fra 1917.
 ~ Aarhus St. Paul ^{3/6} 1908: **Nanna Ellsabeth Lyngby**, f. Racine, Wisconsin, U. S. A., ^{25/9} 1883; Student Marselisborg 1902; Datter af Sognepræst til Aarhus St. Paul, Marinus Theodor Christiansen Lyngby og Hustru Cathrine Høyer. 224
- 5 Børn:
- IX 100. **Carl Balslev**, f. København, Garnisons S., ^{25/10} 1909, † s. St. ^{25/10} 225
 1909.
- IX 101. **Else Balslev**, f. Frederiksberg ^{29/10} 1910. 226
- IX 102. **Karen Balslev**, f. Frederiksberg ^{3/6} 1912. 227
- IX 103. **Emil Balslev**, f. Frederiksberg ^{19/9} 1913. 228
- IX 104. **Johan Balslev**, f. Frederiksberg ^{25/2} 1915. 229

- VIII 64. **Laurits Balslev**, Søn af 195 og 196, 231
 f. Elbæk, Gangsted S., $\frac{9}{7}$ 1881; Student Odense 1899; medicinsk
 Embedseksamen 1906; praktiserende Læge Errindlev 1909, Frede-
 riksværk 1915. Var Maj 1907—Aug. 1908 antaget af Østerlandsmis-
 sionen til Udsendelse til Syrien som Lægemissionær, men maatte
 opgive det paa Grund af Sygdom.
 ~ Lyngby $\frac{26}{10}$ 1909: **Valborg Brodersen**, f. Lyngby $\frac{19}{6}$ 1877; 232
 Datter af Læge Johannes Nikolaj Brodersen, Lyngby, og Hustru Helena
 Mathilda (Nelly) Heikel.
- 4 Børn:
- IX 105. Gunnar Balslev, f. Errindlev $\frac{29}{12}$ 1910. 233
 IX 106. Knud Balslev, f. Errindlev $\frac{9}{4}$ 1913. 234
 IX 107. Gerda Elisabeth Balslev, f. Errindlev $\frac{1}{6}$ 1914. 235
 IX 107b. Poul Balslev, f. Frederiksværk $\frac{14}{8}$ 1917. 235b

- VIII 65. **Henriette (Henny) Christiane Emilie Balslev**, Datter af 195 og 196, 236
 f. Elbæk, Gangsted S., ²⁰/₆ 1883, Sygeplejeelev Frederiksberg Ho-
 spital 1905,
 ~ Vigerslev ⁹/₇; 1907: **Johannes John Aschlund Ammundsen**, Søn af 237
 Sognepræst til Pjedsted Peter Ammundsen og Hustru Frederikke
 Augusta Sørensen; f. Fjelsted ¹/₅ 1872; Student Borgerdydskolen,
 Christianshavn, 1891; teol. Embedseksamen 1898; Huslærer hos Pa-
 stor Kjersgaard, Udbyneder; Sognepræst Klovborg Thyrsting 1904;
 Provst Thyrsting—Vrads Herreder 1908; Sognepræst Silkeborg 1914.
 Valgt Formand for Silkeborg Skolekommission.
- 3 Børn:
- IX 108. **Valborg Ammundsen**, f. Klovborg ³⁰/₄ 1908. 238
 IX 109. **Marie Augusta Ammundsen**, f. Klovborg ⁹/₄ 1912. 239
 IX 110. **Bent Ammundsen**, f. Klovborg ²¹/₈ 1914. 240

- VII 13. **Anna Salome Elisabeth Balslev**, Datter af 173 og 174, 243
 f. Ejlbjby $17/8$ 1833, † Skovshoved, Gentofte S., $9/3$ 1890.
 ~ Bogense $14/11$ 1856: **Peter Bogislaus Carstens Ishøy**, Søn af Første- 244
 lærer i Marstal Hans Frederik Ishøy og Hustru Christine Petersen;
 f. Marstal $20/11$ 1831. Købmand i Bogense 1855; Grosserer i Køben-
 havn 1864; † Kbhvn. $5/6$ 1896.
- 11 Børn:
- VIII 68. Eleonora Ishøy, f. Bogense $28/12$ 1857, † København $17/5$ 1865. 245
 VIII 69. Lauritz Nicolaj Ishøy, f. Bogense $3/4$ 1859, Stadsingeniør Nakskov. 246
 ~ Nr. 247.
 VIII 70. Hans Frederik Ishøy, f. Bogense $12/3$ 1860, † s. St. $8/12$ 1860. 255
 VIII 71. Christine (Dina) Ishøy, f. Bogense $10/10$ 1861. ~ Peter Carl Chri- 256
 stian Sidenius Nr. 257.
 VIII 72. Thorvald Ishøy, f. Bogense $3/4$ 1863, † København $24/9$ 1865. 266
 VIII 73. Valdemar Ishøy, f. København $7/9$ 1864, † s. St. $9/9$ 1865. 267
 VIII 74. Edvard Ishøy, f. Frederiksberg $11/9$ 1866, Ingeniør København. ~ 268
 Nr. 269.
 VIII 75. Rasmus Balslev Ishøy, f. København $9/11$ 1867, Grosserer og Agent 271
 København. ~ Nr. 272.
 VIII 76. Laura Christiane Ishøy, f. København, Holmens S., $17/4$ 1869. ~ 279
 Ludvig Frederik Petersen Nr. 280.
 VIII 77. Anna Salome Elisabeth Ishøy, f. København $13/6$ 1871, † s. St. $30/4$ 281
 1872.
 VIII 78. Peter Bogislaus Carstens Ishøy, f. København $1/10$ 1872, † s. St. 282
 $20/8$ 1873.

- VIII 69. **Lauritz Nicolaj Ishøy**, Søn af 243 og 244, 246
 f. Bogense $\frac{3}{4}$ 1859; cand. polyt. 1882; Ingeniør ved Baneanlæg i Sydafrika 1882; Stadsingeniør Ringsted 1886, Fredericia 1894; Stadsingeniør, Havneingeniør og Bygningsinspektør i Nakskov 1898. Medlem af Bestyrelsen for Haandværker- og Industriforeningen i Nakskov; † Nakskov $\frac{27}{11}$ 1911.
 Har komponeret en Del Musik og Sange, som har vundet Anerkendelse i Musikkredse. Kompositionerne er ikke udgivne.
 ~ Ringsted $\frac{20}{11}$ 1886; **Louise Hansine Mathilde Ishøy**, f. Ringsted 247
 $\frac{12}{3}$ 1862, Datter af Kordegn og Klokker ved St. Bendts Kirke i Ringsted Kammerraad Harald Gustav Valdemar Ishøy og Hustru Charlotte Christiane Elisabeth Rüdinger.
- 7 Børn:
- IX 111. **Poul Ishøy**, f. Ringsted $\frac{6}{12}$ 1887; Købmand Viemose, Kallehave 248
 Sogn, 1913.
- IX 112. **Marx Ishøy**, f. Ringsted $\frac{15}{1}$ 1889; Arkitekt, Elev paa Kunstakademiet. 249
- IX 113. **Ernst Ishøy**, f. Ringsted $\frac{20}{3}$ 1890; cand. polyt. 1913; Ingeniør ved 250
 Københavns Vej- og Kloakanlæg 1913.
- IX 114. **Anna Salome Elisabeth Ishøy**, f. Ringsted $\frac{31}{10}$ 1891. 251
- IX 115. **Svend Ishøy**, f. Ringsted $\frac{21}{2}$ 1893; Handelsrepræsentant, København. 252
- IX 116. **Charlotte Christiane Elisabeth Ishøy**, f. Nakskov $\frac{7}{9}$ 1899; Kontordame København. 253
- IX 117. **Inger Margrethe Ishøy**, f. Nakskov $\frac{20}{5}$ 1902. 254

- VIII 71. **Christine (Dina) Ishøj**, Datter af 243 og 244, 256
 f. Bogense ¹⁹/₁₀ 1861.
 ~ København St. Johannes ²/₈ 1883: **Peter Carl Christian Sidenius**, 257
 Søn af Sognepræst til Brenderup—Ore Christoffer Arndt Holm Side-
 nius og Hustru Petra Holm; f. Brenderup ¹⁷/₆ 1854; Handelseksamen
 fra Grüners Handelsakademi 1878; Grosserer Charlottenlund. (Stam-
 tavle over Familien Sidenius ved Imm. Barfod, fortsat af P. Sidenius,
 København 1890 S. 69).
- 8 Børn:
- IX 118. **Anna Salome Elisabeth Sidenius**, f. Frederiksberg ¹³/₁₁ 1884, † 258
 s. St. ²⁹/₄ 1886.
- IX 119. **Eckardt Sidenius**, f. Frederiksberg ²/₇ 1886; Student Metropoli- 259
 tanskolen 1905; cand. polyt. 1911; Ingeniør ved Østasiatisk
 Kompagni, Singapore 1911, Java 1912. ~ Ingrid f. Ulrichsen.
 X 1. 1 Søn: **Jørgen**, f. ¹¹/₅ 1915.
- IX 120. **Eleonora Sidenius**, f. København, Holmens S., ¹/₁₂ 1888, † s. St. 260
¹⁸/₁₂ 1888.
- IX 121. **Eva Sidenius**, f. København St. Johannes ³¹/₇ 1889. ~ New York 261
 1911 Niels Merrild Pedersen, Business manager, Texas, U. S. A.
 X 2. 2 Børn: **Dina Merrild Pedersen**, f. Vancouver, Canada, ¹⁰/₄ 1912,
 X 3. og **Annie Merrild Pedersen**, f. København ²⁴/₁₀ 1913.
- IX 122. **Rasmus Vilhelm Balslev Sidenius**, f. København St. Johannes 262
²⁰/₄ 1891, † s. St. ²⁶/₁₁ 1892.
- IX 123. **Ellen Cathrine Sidenius**, f. København St. Matthæus ¹⁴/₁₂ 1892; 263
 Lærerinde, København.
- IX 124. **Gertrud Kirstine Sidenius**, f. København St. Matthæus ²³/₁₂ 1894; 264
 Realeksamen 1911; Børnehave lærerinde, Charlottenlund. ~ Gentofte
²⁰/₅ 1917: **Otto Jens Christian Brandt**, By- og Birkefuldmægtig, Køge
 1916.
- IX 125. **Dina Sidenius**, f. Frederiksberg ²⁰/₁₁ 1897. Opholder sig i sit 265
 Hjem.

- VIII 74. **Edvard Ishøy, Søn af 243 og 244,** 268
 f. Frederiksberg $^{11}/_6$ 1866; exam. polyt. 1884; cand. polyt. 1892; Assistent ved Københavns Havn (Frihavnen) 1892; Løjtnant i Kystartilleriet 1893; Ingeniørassistent ved Vandbygningsvæsenet 1894 (Thyborøn og Løgstør); Ingeniør ved Vandbygningsvæsenet København 1906. Medlem af Løgstør Byraad 1905—06.
 ~ Fredericia Trinitatis $^{17}/_7$ 1896: **Meta Cathrine Elise Hjorth,** f. Fredericia Michaelis $^7/_7$ 1868; Musiklærerinde; Datter af Stabssergent Hans Peter Hjorth og Hustru Mathilde Hansen, Fredericia (indfil 1864 Flensborg). 269
- 1 Barn:
- IX 126. **Rigmor Beatrice Ishøy, f. Lemvig** $^{21}/_4$ 1897, Assistent i Dansk Genforsikring, København 1916. 270

- VIII 75. **Rasmus Balslev Ishøy**, Søn af 243 og 244, 271
 f. København $\frac{9}{11}$ 1867; Grosserer i København, senere Agent.
 ~ København St. Matthæus $\frac{22}{2}$ 1895: **Elsa Frederikke Ishøy**, f. 272
 Randers $\frac{24}{9}$ 1874, Datter af Vinhandler i Randers Albert Leth Ishøy
 og Hustru Marie Trampenberg.
- 6 Børn:
- IX 127. **Knud Balslev Ishøy**, f. København $\frac{2}{8}$ 1896; Sømand, Matros paa 273
 „Viking“; læser til Styrmandseksamen 1917.
- IX 128. **Albert Leth Ishøy**, f. København $\frac{23}{6}$ 1897; Kontorist København. 274
- IX 129. **Erik Balslev Ishøy**, f. København $\frac{8}{9}$ 1900, † s. St. $\frac{8}{7}$ 1903. 275
- IX 130. **Thorlaj Balslev Ishøy**, f. København $\frac{18}{4}$ 1906. 276
- IX 131. **Ulla Ishøy**, f. København $\frac{14}{1}$ 1909. 277
- IX 132. **Holger Balslev Ishøy**, f. København $\frac{22}{7}$ 1915. 278

- VIII 76. **Laura Christiane Ishøy**, Datter af 243 og 244, 279
 f. København, Holmens S., $\frac{17}{4}$ 1869; Musiklærerinde København.
 ~ Nørre Ørslev $\frac{8}{10}$ 1899: **Ludvig Frederik Petersen**, Søn af Ritmester 280
 Hans Ludvig Petersen, København, og Hustru Frederikke Augusta
 Caroline Baronesse Adeler; f. København, Garnisons S., $\frac{30}{8}$ 1866.
 Ansat ved Intendanturen for den kgl. Civilliste 1886. Korrespondent
 ved Nordisk Livsforsikrings Aktieselskab 1897. Sekretær ved Fælles-
 repræsentationen for Skibsfart. Redaktør af Assurandøren 1908—09.
 Inspektør ved Kasino 1905—11. † København, Garnisons S., $\frac{17}{5}$
 1914.
 Har udgivet: Jubilæumsskriftet Foreningen til Søfartens Fremme
 1844—94. Et historisk Tilbageblik. København 1894.
 (Stamtavle over Familien Adeler).



MARIE BALSLEV, f. HANSEN



CARL FREDERIK BALSLEV

VI 6. **CARL FREDERIK BALSLEV**, Søn af 4 og 6,
f. Haarslev ¹⁰/₁, 1805; Student Odense 1822; teol. Embedseksamen
1827; seks Aars Ophold i København, beskæftiget med fortsatte Stu-
dier og Undervisning ved det v. Westenske Institut; Sognepræst Vej-
erslev—Blidstrup 1833; Ribe Domkirke, Stiftsprovst Ribe, Provst Ribe

Købstad med Mandø, samt Ribe og Gjørding Herreder 1850; Sognepræst N. Broby 1860, Provst Salling Herred 1861; Biskop over Ribe Stift 1867. R. af Dbr. 1856, Dbmd. 1869, K.² 1875, K.¹ 1878, Storkorsridder 1892. Æresdoktor i Theologien 1883 i Anledning af 50 Aars Præstjubilæum. † Ribe ¹¹/₃ 1895.

Nærmest til Brug ved sine egne Børns Undervisning udarbejdede han de to smaa Bøger: Bibelhistorie tillige med Lidet af Kirkens Historie efter Apostlenes Dage, København 1844, 124. Oplag 1916, oversat paa Islandsk, Grønlandsk, Tysk og Kinesisk, og Luthers Catechismus med en kort Forklaring. En Lærebog for den ukonfirmerede Ungdom, København 1849, 256. Oplag 1917, oversat flere Gange paa Tysk, tillige paa Kinesisk. (Levnedsskildring af C. F. B. i Dansk Biografisk Lexikon 1887 ved Fr. Nielsen).

~ 1 København Vor Frue ⁸/₃ 1833: **Ulrikke Christine Boesen**, f. København ²⁸/₇; 1807, † Vejerslev ¹³/₂ 1837; Datter af Kontorchef i Rentekammeret Justitsraad Johannes Boesen og Hustru Sofie Frederikke Hammerich (se Jul. Bidstrup: Stamtavle over Slægten Boesen, København 1887).

3 Børn:

- VII 14. **Anna Emilie Eckardine Balslev**, f. Vejerslev ²⁷/₄ 1834. ~ Christian 288
Frederik Koch Nr. 289.
- VII 15. **Johannes Erasmus Balslev**, f. Vejerslev ⁸/₇; 1835; Sognepræst 308
Engum. ~ Nr. 309.



- VII 16. **Lauritz Nicolai Balslev**, f. Vejerslev ⁵/₁ 1837, Student Ribe 1855, 310
† N. Broby ²/₇ 1861 som stud. theol.

C. F. B. ~ 2 København Vor Frue $12\frac{1}{6}$ 1839; **Louise Eleonora Boesen**, f. København $28\frac{1}{4}$ 1818, † København $17\frac{11}{11}$ 1850, Søster til C. F. B.s første Hustru. 286

5 Børn:

- VII 17. Ulrikke Christine Balslev, f. Vejerslev $26\frac{1}{3}$ 1840, † Ribe $5\frac{1}{4}$ 1860. 311
 VII 18. Sophie Frederikke Balslev, f. Vejerslev $30\frac{1}{8}$ 1841 ~ Rasmus Jens Georg Carl Wied Nr. 313. 312
 VII 19. Marie Balslev, f. Vejerslev $28\frac{1}{7}$ 1844 ~ Mouritz G. I. V. Krag Nr. 330. 329



- VII 20. Johanne Theodora Vilhelmine Charlotte Balslev, f. Vejerslev $7\frac{1}{4}$ 1847; Menighedssygeplejerske, København. 332
 VII 21. Vilhelmine Nicoline Balslev, f. Vejerslev $17\frac{1}{6}$ 1850, † Ribe $2\frac{1}{3}$ 1858. 333

C. F. B. ~ 3 Jordkær, Slesvig, $18\frac{1}{8}$ 1853; **Maria Elise Hansen**, f. Jordkær $3\frac{1}{8}$ 1824, † Ribe $23\frac{1}{4}$ 1895, Datter af Sognepræst til Jordkær, konstitueret Superintendent for Nordslesvig, Overkonsistorialraad Jep Hansen og Hustru Elisabeth Henriette Caroline Eckermann. 287

8 Børn:

- VII 22. Louise Eleonore Balslev, f. Ribe Domsogn $29\frac{1}{8}$ 1854, † Ribe $2\frac{1}{6}$ 1860. 334
 VII 23. Jakob Henrik Balslev, f. Ribe Domsogn $20\frac{1}{6}$ 1856, † Ribe $17\frac{1}{2}$ 1857. 335
 VII 24. Carl Andreas Balslev, f. Ribe Domsogn $15\frac{1}{4}$ 1858; Landinspektør Horsens. ~ Nr. 337. 336
 VII 25. Christian Vilhelm Julius Balslev, f. Ribe Domsogn $2\frac{1}{3}$ 1860; Adjunkt København. ~ Nr. 346 og 347. 345
 VII 26. Ferdinand Balslev, f. N. Broby $15\frac{1}{3}$ 1862, † Ribe Domsogn $9\frac{1}{3}$ 1876. 350
 VII 27. Martin Julius Balslev, f. og † N. Broby $10\frac{1}{3}$ 1865. 351
 VII 28. Elisabeth Henriette Balslev, f. N. Broby $5\frac{1}{8}$ 1866. ~ Thomas Hjalmar Ditlevsen Nr. 353. 352
 VII 29. Ingeborg Dorthea Balslev, f. Ribe Domsogn $3\frac{1}{8}$ 1868. ~ Niels Ryberg Finsen Nr. 357. 356



- VII 14. **Anna Emilie Eckardine Balslev**, Datter af 284 og 285, 288
 f. Vejrsløv $27\frac{1}{4}$ 1834, † Frederiksberg $21\frac{1}{3}$ 1897.
 ~ $23\frac{1}{7}$ 1857: **Christian Frederik Koch**, Søn af Sognepræst til Døstrup, 289
 Provst for Løe og Møgeltønder Herreder, Gabriel Koch og Hustru Pe-
 tronella Lind; f. Døstrup $9\frac{1}{2}$ 1827; Student Ribe 1845; teol. Embeds-
 eksamen 1851; Adjunkt Ribe 1852; Sognepræst Vildbjerg—Timring
 —Nøvling 1865, Vejrum 1873, Ribe Domkirke, Stiftsprovst Ribe, Provst
 for Ribe Købstad med Mandø, Ribe og Gjørding Herreder 1885. R.
 af Dbr. 1888, Dbmd. 1894. † Ubberup, Tømmerup S., $2\frac{1}{7}$ 1895.

6 Børn:

- VIII 79. Peter Gabriel Koch, f. Ribe Domsogn $20\frac{1}{12}$ 1858; Biskop over Ribe 290
 Stift. ~ Nr. 291.
 VIII 80. Carl Frederik Koch, f. Ribe Domsogn $17\frac{1}{9}$ 1860; Valgmenighedspræst 296
 Ubberup. ~ Nr. 297.
 VIII 81. Ulrikke Christine Koch, f. Ribe Domsogn $22\frac{1}{9}$ 1862; Plejemoder for 303
 Missionærbørn 1897. Bopæl Ribe.
 VIII 82. Anna Agnete Elisabeth Koch, f. Ribe Domsogn $25\frac{1}{5}$ 1864, † Vej- 304
 rum $4\frac{1}{4}$ 1875.
 VIII 83. Sofie Marie Theodora Koch, f. Vildbjerg $22\frac{1}{2}$ 1868, † København 305
 $9\frac{1}{1}$ 1888.
 VIII 84. Laurids Johannes Koch, f. Vejrum $10\frac{1}{1}$ 1875; Præst og Forstander 306
 Diakonissestiftelsen. ~ Nr. 307.



- VIII 79. **Peter Gabriel Koch**, Søn af 288 og 289, 290
 f. Ribe ²⁰/₁₂ 1858; Student Viborg 1876; teol. Embedseksamen 1882;
 Studierejse i Udlandet 1884—85; Universitetets Guldmedaille 1885;
 Sognepræst Vibbjerg—Timring—Nøvling 1885, Herning 1889; Provst
 for Hammerum Herred 1891; Sognepræst Odense Vor Frue 1900;
 Biskop over Ribe Stift 1901. Medlem af det kirkelige Udvalg 1904
 —07 og flere Kommissioner; Forstander for Missionsskolen i Her-
 ning 1890—1902; Censor ved teologisk Embedseksamen 1899—1902;
 foretog sammen med Professor J. C. Jacobsen den 1907 autoriserede
 Revision af Oversættelsen til det Nye Testamente. R. af Dbr. 1898,
 Dbmd. 1904, K.² 1912.
 Har udgivet: Den saakaldte Syndfrihedslære 1901. Bibelkritik 1908. 291
 Præst og Menighed 1908.
 ~ Aalborg Budolfi ¹⁷/₉ 1891; **Bertha Gine Cæcilie Carstens**, f. Flade
²⁸/₉ 1852, Datter af Mølle ejer Lorens Carstens og Hustru Else Marie
 Iversen, Grindsted Mølle i Vendsyssel.
- 4 Børn:
- IX 133. *f* 292
 IX 134. *f* Tvillinger, f. og † Herning 1892. 293
 IX 135. Christian Koch, f. Herning ⁹/₈ 1893; stud. theol. 294
 IX 136. Anna Koch, f. Herning ²²/₇ 1896, cand. phil. 295

- VIII 80. **Carl Frederik Koch**, Søn af 288 og 289, 296
 f. Ribe ¹⁷/₁₀ 1860; Student Viborg 1878; teol. Embedseksamen 1884; Lærer ved Birkerød Kostskole 1884; ord. Medhjælper hos Valgmenighedspræst Hoff, Ubberup, 1888; Valgmenighedspræst Ubberup 1894; Lærer paa Askov og Ubberup Højskoler (Kirkehistorie og Religionshistorie). Medlem af Kommission til Pastoralseminariets Omdannelse 1916.
 Har udgivet: Buddha og den ældre Buddhisme, Kbhvn. 1891. Artemis eller Kristus, Blade af det gamle Efesos Historie, Kbhvn. 1893. Søren Kierkegaard. Tre Foredrag 1898, 2. forøgede Udgave 1916. Opbyggelige Betragtninger 1898. Undervejs, religiøse Tanker og Billeder 1899, ill. Udgave 1907, svensk Udgave 1916. Søren Kierkegaard og Emil Boesen 1901. Goethes Faust. Indledning og Forklaring 1901. Opbyggelige Betragtninger II 1903. Jesu Lignelser, udlagte og belyste, I—II 1905—08, tysk Udgave 1910. Fra Bakkens Top, Stemninger og Strøtanker, ill. 1906. S. Kierkegaard, Udvalg af hans Værker, med Indledning, 1908. Fuglen Fønix. Et Sindbilledes Historie 1909. Paa Grænserne. Nogle Overvejelser 1910. Fortællinger af Kirkens Historie. Oldtiden 1913, svensk Udgave 1915. Livets Retning. Tanker og Stemninger 1913. Udvejen. Tanker og Stemninger under Krigen 1915. Artikler i Dansk Kirketidende, Dansk Tidsskrift, Højskolebladet, Nordisk Tidsskrift, Il Rinuovamente, Kirkelexicon, Ornitologisk Tidsskrift m. m.
- ~ Ribe ⁹/₁₁ 1888: **Elisabeth Christine Knauer**, f. Rendsborg ²²/₁₀ 1861, 297
 Lærerinde ved de Kellerske Anstalter 1881—87, Datter af Kaptajn i Rendsborg Christian Vilhelm v. Knauer (deltog i Krigene 1848—50 og 64, faldt ved Dybbøl Mølle 18. April 1864) og Hustru Christine Knudsen.
- 5 Børn:
- IX 137. **Karen Margrethe Koch**, f. Ubberup, Rørby S., ³/₁ 1890, † s. St. 298
²³/₁₀ 1891.
- IX 138. **Svend Lauge Koch**, f. Ubberup, Rørby S., ⁵/₇ 1892. Student Ribe 299
 1911; undersøgte med Understøttelse fra Carlsbergfondet Disko-Øen ved Grønland i geologisk Henseende 1913; Mullerup Mose ved Slagelse 1915; deltog i Knud Rasmussens Thule Expedition 1916—17. Afhandling om Mullerup Mosen i Geologisk Forenings Tidsskrift 1916.
- IX 139. **Knud Steffen Koch**, f. Ubberup, Tømmerup S., ⁹/₁₀ 1893; Student 300
 Ribe 1911; Sekondløjtnant 1915; Landmand.
- IX 140. **Else Koch**, f. Ubberup, Tømmerup S., ⁹/₈ 1895; Lærerinde Askov 301
 Højskole 1916.
- IX 141. **Tage Koch**, f. Ubberup, Tømmerup S., ¹⁸/₁₁ 1897; Landmand. 302

- VIII 84. **Laurids Johannes Koch**, Søn af 288 og 289, 306
f. Vejrum ¹⁰/₁ 1875; Student Ribe 1892; teol. Embedseksamen 1899;
Lærer Esbjerg Realskole 1899; ord. Medhjælper hos Sognepræsten
ved Odense Vor Frue 1900; res. Kap. ved Odense Vor Frue 1906;
Forstander og Førstepræst ved den danske Diakonissestiftelse 1913.
Forstander for Missionsskolen i Odense 1902.
Har udgivet: Paulus, et Livsbillede, 1910. Fortolkning til Paulus
andet Brev til Korinthierne 1917. Paulus som Karakter 1917. Artik-
ler i Teol. Tidsskrift 1904 og 1910, Dansk Tidsskrift 1906 samt om
Officererne og Forsvarssagen i Fyens Stiftstidende og Fyens Tidende
1910.
- ~ Nordby, Fanø, ¹/₁₂ 1899: **Marie Cathrine Gofredsen**, f. Nordby ⁹/₁ 307
1874; Datter af Grosserer og Sparekassedirektør Christian Gofredsen
og Hustru Cathrine Debell, Nordby.



- VII 15. **Johannes Erasmus Balslev**, Søn af 284 og 285, 308
 f. Vejerslev ⁸/₇ 1835; Student Ribe 1855; teol. Embedseksamen 1863;
 Huslærer Østrupgaard 1863; pers. Kap. Østrup—Hjadstrup 1866; Kpl.
 p. l. Storning—Stjær—Galten 1870; Sognepræst Engum 1874. † der
³¹/₁₂ 1878.
- ~ Norup ⁹/₁₁ 1870: **Hertha Constance Møller**, f. Østrupgaard ²⁰/₆ 1850; 309
 Datter af Stamhusbesidder Jørgen Jensen Møller, R. af Dbr., Østrup-
 gaard, og Hustru Anna Elisabeth Nue. J. E. B.s Enke blev 1880 gift
 2. Gang med Harald Leopold Brix, Sognepræst til Engum.



- VII 18. **Sophie Frederikke Balslev**, Datter af 284 og 286, 312
 f. Vejrsløv ³⁰/₈ 1841; har siden 1913 Ophold hos sin Søn, Ølgod
 Kapellanbolig.
 ~ Ribe Domkirke ¹⁰/₁ 1873: **Rasmus Jens Georg Carl Wied**, Søn af 313
 Gæstgiver Johan Henrik Wied, Indslev, og Hustru Ane Kathrine Ras-
 mussen; f. Indslev ¹¹/₅ 1843; Student Odense 1861; teol. Embeds-
 eksamen 1869; Huslærer hos sin tilkommende Svigerfader, Lærer
 Askov og Vinding Højskoler, pers. Kap. Karlby—Voldby 1872; Sogne-
 præst Knebel—Rolsø 1877, S. Bjært 1888, Humble 1901. I en Aar-
 række fra 1898 Medlem af Bestyrelsen for Dansk Missionsselskab.
 † Humble ⁷/₇ 1909.
 Har udgivet: Herrens Liv, en Vejviser gennem de fire Evangelier for
 det kristne Læfolk, 1896.

7 Børn:

- VIII 85. Svend Johannes Balslev Wied, f. Karlby ²⁴/₁₁ 1873, † s. St. ¹⁶/₆ 314
 1875.
 VIII 86. Marie Louise Katharine Balslev Wied, f. Karlby ¹²/₉ 1875. ~ Jens 315
 Christian Jensen Lykkegaard Nr. 316.
 VIII 87. Agnete Balslev Wied, f. Karlby ⁵/₆ 1877; Husbestyrerinde for Bro- 324
 deren i Ølgod.
 VIII 88. Johanne Balslev Wied, f. Knebel ²/₆ 1879, † s. St. ²⁰/₆ 1879. 325
 VIII 89. Carl Frederik Balslev Wied, f. Knebel ¹/₁ 1881; Maskiningenior- 326
 Eksamen i Mitweida, Sachsen, 1907; Fabrikejer i København 1910;
 Ingeniør Glasgow 1915.

- VIII 90. Axel Nathanael Balslev Wied, f. Knebel $\frac{3}{10}$ 1883; Student Odense 327
1903, privat dim.; teol. Embedseksamen 1909, uord. Medhjælper
Jyderup—Holmstrup 1909; pers. Kap. Ejlbj—Melby 1910; Kaldskap.
Ølgod—Strelluf 1913.
- VIII 91. Elisabeth Eleonora Balslev Wied, f. Knebel $\frac{10}{3}$ 1885; Broderiteg- 328
ner, Ølgod.



- VIII 86. **Marie Louise Katarine Balslev Wied**, Datter af 312 og 313, 315
 f. Karlby $^{12}/_9$ 1875, † København $^{3}/_{10}$ 1914.
 ~ Chefoo, Shantung, Kina, $^{27}/_{10}$ 1899; **Jens Christian Jensen Lykke-** 316
gaard, Søn af Landmandsfolk i S. Onsild; f. $^{6}/_{10}$ 1868; Missionær-
 eksamen 1896. Udsendt til Kina som det Danske Missionsselskabs
 Missionær. Port Arthur 1896, Feng-hwang-cheng 1899, Hwai Yen
 1915. — Lykkegaard og Hustru oplevede Boxeroprøret i Kina og
 maatte flygte til Korea.

7 Børn:

- IX 142. **Carl Christian Lykkegaard**, f. Chefoo $^{6}/_{10}$ 1900, † Port Arthur 317
 Sommeren 1901.
 IX 143. **Ingeborg Agnete Lykkegaard**, f. Port Arthur $^{22}/_4$ 1902. 318
 IX 144. **Sophie Margrethe Lykkegaard**, f. $^{10}/_8$ 1904. 319
 IX 145. Dødfødt Pige. 320
 IX 146. **Johannes Vilhelm Lykkegaard**, f. Feng-hwang-cheng $^{10}/_8$ 1906. 321
 IX 147. **Carl Viggo Lykkegaard**, f. Feng-hwang-cheng September 1907, 322
 † s. St. faa Dage efter.
 IX 148. **Kathrine Marie Elisabeth Lykkegaard**, f. København $^{3}/_{10}$ 1914. 323

- Vii 19. **Marie Balslev**, Datter af 284 og 286, 329
 f. Vejerslev ^{28/7} 1844, † Thyholm ^{20/8} 1870.
 ~ Ribe ^{28/4} 1869: **Mouritz Gotthold Ivar Vilhelm Krag**, Søn af Sogne- 330
 præst til Dreslette Christian Ernst Krag og Hustru Marie Margrethe
 Vilhelmine Seidelin; f. Sønder Broby ^{15/10} 1841; Student Odense 1860;
 medicinsk Embedseksamen 1866; Distriktslæge Thyholm og Jegindø
 1868, i Holstebro 1877, i Assens 1883; Afsked 1897. Bopæl Dreslette.
 R. af Dbr. 1893, Dbmd. 1897. (Hjort Lorenzen: Legatstamtavle for
 Christiane Muus f. Bruuns Legat og for Magdalene Bartholine Bruuns
 Legat 2. Udg. Roskilde 1900 S. 5).
- 1 Barn:
- Viii 92. **Louise Eleonora Krag**, f. Thyholm ^{1/2} 1870, † Thyholm ^{25/5} 1874. 331
 Mouritz Krag blev 1873 gift 2. Gang med Magdalene Bruun, Datter
 af Konsul Bruun, Assens (5 Børn).



- VII 24. **Carl Andreas Balslev**, Søn af 284 og 287, 336
 f. Ribe Domsogn ¹⁵/₁ 1858; Landbrugseksamen 1876; Landinspektør-
 eksamen 1883; Landinspektør i Ribe; Ejer af Rolles Mølle, Skander-
 rup S., 1886—1900; Landinspektør i Odense 1901, i Horsens 1902.
 I en Aarrække Formand for Skanderup Sogneraad.
 ~ Ribe Domkirke ⁷/₆ 1887: **Julie Mathilde Fischer**, f. Ribe Domsogn 337
¹⁵/₂ 1866, Datter af Adjunkt i Ribe Jean Arnold Fischer og Hustru
 Emilie Poulina Frederikke Thormann. (Stamtavle over Thomas Fi-
 schers Descendenter, udg. af Chr. Fischer c. 1890).

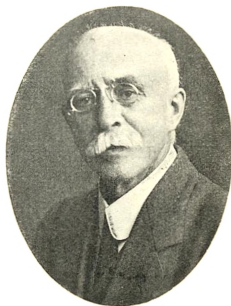
6 Børn:

- VIII 93. **Carl Frederik Balslev**, f. Rolles Mølle, Skanderup S., ²/₁ 1888; 338
 Gymnasielærer København. ~ Nr. 339.
 VIII 94. **Johannes Andreas Balslev**, f. s. St. ²⁷/₁ 1894; Student Horsens 340
 1912; Elev paa Landbohøjskolen.
 VIII 95. **Harald Emil Balslev**, f. s. St. ²³/₃ 1895; Mekaniker Horsens. 341
 VIII 96. **Marie Elisabeth Balslev**, f. s. St. ⁵/₂ 1898; Realeksamen 1914; 342
) Kontorassistent hos sin Fader, Horsens.
 VIII 97. **Rigmor Sofie Balslev**, f. s. St. ⁵/₂ 1898; Realeksamen 1914; Post- 343
 elev København.
 VIII 98. **Axel Balslev**, f. Odense ¹¹/₆ 1901; Elektriker. 344

- VIII 93. **Carl Frederik Balslev**, Søn af 336 og 337, 338
 f. Rolles Mølle, Skanderup S., $\frac{2}{7}$ 1888; Student Horsens 1906; Telegrafist ved Store Nordiske Telegraf-Selskab i Newcastle 1908—09; cand. mag. (Engelsk) 1914; Gymnasielærer København 1916.
 ~ Christianshavn Christians K. $\frac{24}{3}$ 1917; **Elisabeth v. Bülow**, f. Nørupgaard, Nørup Sogn, $\frac{24}{12}$ 1887; Assistent i Telegrafdirektoratet; 339
 Datter af Landinspektør Johannes v. Bülow, Petersborg v. Trustrup, og Hustru Susanne Karen Mathilde Winding. (Taschenbuch des Geschlechtes von Bülow, bearb. v. Dr. G. von Bülow, Stettin 1894. S. 68).



ROLLES MØLLE-BALSLEVERNE 1915. *C. F. Balslev fot.*



VII 25. **Christian Vilhelm Julius Balslev**, Søn af 284 og 287, 345

f. Ribe Domsogn $\frac{2}{3}$ 1860; Student Ribe 1877; teol. Embedseksamen 1883; Lærer ved københavnske Skoler 1883, ved Birkerød Kostskole 1886, ved Slomanns Skole, København, 1889; Tillægseksamen i Naturhistorie og Geografi 1893; Adjunkt, Lærer ved N. Zahles Skole (Gymnasium og Seminarium) 1893; Inspektør ved det Wærnske Institut 1905.

Har udgivet: Dyrenes Naturhistorie 1898, 8. Udg. 1915; Hjelpebog for begyndende Naturhistorielærere 1900, 2. Udg. 1908; Lille Botanik 1901, 3. Udg. 1913; Naturhistorie for Folkeskolen 1904, 9. Udg. 1917; Det Wærnske Institut gennem 100 Aar 1914. Sammen med I. S. Fibiger Jørgensen; Lightfoots Fortolkning til Galaterbrevet, oversat. 1885. Sammen med K. Simonsen: Botanik for Mellem-skolen 1—4, 1905 flg., 8—4 Udg. udkommen. Botanik for Realklassen 1909, 3. Udg. 1917. Sammen med P. Andersen: Zoologi for Mellem-skolen 1—2, 1905 flg., 6—5 Udg. udkommen; Zoologi for Realklassen, 1909, 2. Udg. 1913; 6 Insekttavler, 2. Udg. begyndt. Sammen med Prof. E. Warming: 20 Botaniske Vægtavler, 2. Udg. udkommen.

~ 1. København St. Jacob $\frac{14}{10}$ 1899: **Thyra Gyrlde Thorsen**, f. Christianshavn $\frac{21}{2}$ 1872, † København, St. Johannes S., $\frac{18}{8}$ 1902, Datter af Politinspektør i København Thor Niels Brock Thorsen og Hustru Elise Marie Theodora Henriette Grimm. 346

~ 2. S. Jernløse $\frac{1}{9}$ 1909: **Ella Sofia Ellsabeth Mielche**, f. Aarhus 347 Doms. $\frac{9}{1}$ 1876, Datter af Oberstløjtnant i Aarhus Johan Chri-

stopher Mielche (deltog som Frivillig i Krigen 1848—50 og som Premierløjtnant i Krigen 1864) og Hustru Edel (Ella) Vilhelmine Hoff.

2 Børn:

- | | | | |
|-----------|---|---|-----|
| VIII 99. | { | Kjeld Otto Vilhelm Mielche Balslev, f. København, St. Johannes | 348 |
| | | S., ^{27.} / ₃ 1911. | |
| VIII 100. | { | Aase Thyra Elisabeth Mielche Balslev, f. s. St. ^{27.} / ₃ 1911. | 349 |



- VII 28. **Elisabeth Henriette Balslev**, Datter af 284 og 287, 352
f. N. Broby ³⁰/₅ 1866.

~ Glostrup ³⁰/₅ 1901: **Thomas Hjalmar Ditlevsen**, Søn af Distrikts- 353
læge i Lyngby Dr. med. Johan Gottlob Ditlevsen og Hustru Vil-
helmine Rebekka Sofie Steenbuch; f. Slagelse ²⁹/₃ 1864; Student
Lyceum København 1884; Magisterkonferens i Zoologi 1903; Lærer
ved forskellige Latinskoler i København, samt ved Blaagaard Se-
minarium; ansat ved Universitetets zoologiske Museum 1910; Leder
af Universitetets Sommerkursus i marin Biologi for Studiosi magi-
sterii i Naturhistorie 1913.

Har udgivet: Om nogle Planktondyrs Forhold overfor Lys. Videns-
skabernes Selskabs Oversigter, 1906, oversat paa Tysk 1907. An-
nulata polychæta. Report of the second Norwegian Arctic Expedi-
tion in the „Fram“ 1898—1902, published by Videnskabs-Selskabet
i Kristiania, 1909. Annelids from the Denmark Expedition. Sær-
tryk af Meddelelser om Grønland, 1911. Danish freeliving Nema-
todes. Videnskabelige Meddelelser fra den naturhist. Forening,
København 1911. Polychæte Annelider. Conspectus Faunæ Groen-
landicæ. Sammen med Johannes Fibiger: Spiroptera (Gongylo-
nema) neoplastica, n. sp. Særtryk af Mindeskrift for Japetus Steen-
strup, 1914. Fibigers svulstdannende Nematoder. Spiroptera (Gon-
gylonema) neoplastica n. sp. Videnskabelige Meddelelser fra Dansk
Naturhist. Forening, København 1914. The Danish Ingoll-Expedi-
tion. Annelids I, København 1917. — Flere mindre Artikler.

2 Børn:

- VIII 101. Povl Esben Ditlevsen, f. København, St. Jacobs S., ¹⁷/₁₂ 1902. 354
VIII 102. Ole Fin Ditlevsen, f. København, s. St., ⁹/₁₂ 1904. 355



VII 29. **Ingeborg Dorthea Balslev**, Datter af 284 og 287, 356
f. Ribe Domsogn ^{3, 8} 1868.

~ Ribe Domkirke ^{29/12} 1892: **Niels Ryberg Finsen**, Søn af Stiftamtmand i Ribe Hannes Christian Steingrim Finsen, K. af Dbr. og Dbmd., og Hustru Johanne Sofie Caroline Christine Formann; f. Thorshavn ^{15, 12} 1860; Student Reykjavik 1882; medicinsk Embeds-eksamen 1890; Prosector anatomiae ved Københavns Universitet 1890; stiftet „Finsens medicinske Lysinstitut“ 1896, Sanatorium for Hjerte- og Leversygdomme 1901. Professor 1898; F. Æ. L. 1898; R. af Dbr. 1899; Æresmedlem af „La société des médecins Russes de St. Petersbourg“, samt af „Petersburger medico-chirurgische Gesellschaft“ 1900; udenlandsk Medlem af Videnskabernes Selskab i Gøteborg 1901; korresp. Medlem af „Internationale Centr. Bureau zur Bekämpfung der Tuberkulose 1901; V. B. 4. Kl. 1901; Æresmedlem af det islandske litterære Selskab 1902; Æresmedlem af „Berliner Dermatologische Gesellschaft“ og valgt Medlem af „Svenska Läkare-Sällskapet“ 1903; Æresmedlem Wiener Dermatolog. Gesellschaft 1903; Fortjenstmedaillen i Guld 1903; Pr. Kr. O. 2. Kl. 1903; Edvard VII og Alexandra Medaille for Videnskab 1903; Modtog Nobelprisen 1903; Cameronprisen 1904; Dbmd. 1904. † København, St. Jacobs S., ^{21, 9} 1904.

Ved den højtidelige Bisættelse i Marmorkirken var tilstede Kong Christian IX og Kong Georg af Grækenland; den engelske Konge, den tyske Kejser og den russiske Tsar var repræsenterede. Har udgivet en Række medicinske Afhandlinger samt „Meddelelser fra Finsens medicinske Lysinstitut“, I—X. (Thulstrup: Niels R. Finsen, København 1910. Läsning för Hemmet, 1905 (Vilh. Balslev).

Olaf Finsen og Vilh. H. Finsen: Slægtsbog for Familien Finsen,
København 1903.

4 Børn:

- VIII 103. Gunnar Finsen, f. København, St. Jacob S., $22\frac{1}{1}$ 1895, † s. St. 358
 $23\frac{1}{1}$ 1895.
- VIII 104. Halldor Finsen, f. s. St. $12\frac{0}{9}$ 1896; Student Borgerdydskolen, Øster- 359
bro, 1915; stud. med.
- VIII 105. Gudrun Finsen, f. s. St. $18\frac{7}{7}$ 1900. 360
- VIII 106. Valgerda Finsen, f. s. St. $22\frac{7}{7}$ 1903. 361



- VI 7. **RASMUS VILHELM BALSLEV**, Søn af 4 og 6, 362
 f. Haarslev ^{30/6} 1807; Student privat. dim. af sin Broder Johan Chr. B. 1826; teol. Embedseksamen 1831; sin ældste Broders Efterfølger som pers. Kap. hos Faderen 1832; Sognepræst Hammer—Horsens 1841, Skydebjerg—Orte 1854, sin Broder Carl F. B.s Efterfølger som Sognepræst N. Broby 1867; † N. Broby 10 Dage efter sit 50 Aars Præstjubilæum ^{29/9} 1882.
 ~ ^{9/6} 1841: **Nicoline Claudine Frederikke Meyer**, f. Løgumkloster 363
^{28/9} 1809, † V. Hæsinge ^{30/4} 1884; Datter af Amtsforvalter i Haderslev Etatsraad Christian Frederik Meyer og Hustru Abel Sofie Margrethe Henriette de Foss. Denne sidstnævnte siges at være Næstsøskendebarn til Lætitia Ramolino, Napoleon I's Moder.
- 5 Børn:
- VII 30. **Anna Rasmine Balslev**, f. Hammer ^{7/5} 1842, † Skydebjerg ^{10/8} 1855. 364
 VII 31. **Christian Frederik Balslev**, f. Hammer ^{25/2} 1844; Sognepræst Borup —Kimmerslev. ~ Nr. 366. 365
 VII 32. **Lauritz Nicolai Balslev**, f. Hammer ^{17/10} 1845; Biskop Odense. 388
 ~ Nr. 389.
 VII 33. **Carl Johan Albert Balslev**, f. Hammer ^{10/10} 1847; Ejer af V. Mellerup. ~ Nr. 419. 418
 VII 34. **Sofus Theodor Balslev**, f. Hammer ^{28/3} 1850; Sognepræst Søndersø. 430
 ~ Nr. 431 og 432.



- VII 31. **Christian Frederik Balslev**, Søn af 362 og 363, 365
 f. Hammer (Vendsyssel) ²⁶/₂ 1844; Student Haderslev 1864; teol. Embedseksamen 1870; Huslærer hos Pastor Melbye, Asperup, 1871; pers. Kap. Karrebæk 1874; Kap. p. l. Hyllested—Venslev—Holsteinborg 1876; Sognepræst Ulfborg—Raasted 1883, Borup—Kimmerslev 1895; Afsked 1915. Bopæl: København.
 Har udgivet: Minder fra Karrebæk, Holsteinborg, Ulfborg og Borup, København 1916.
 ~ Faaborg ⁹/₁₂ 1876: **Sophie Kirstine Hoffmeyer**, f. Hjørring ⁴/₈ 1857; 366
 Kredsformand for Midtsjællands Kvindevalgretsforeninger 1907—14; Medlem af det af Indenrigsministeriet 1917 nedsatte Husholdningsudvalg; Datter af Prokurator i Faaborg Cordulus Henrik Emil Hoffmeyer og Hustru Hulda Sprechelsen.

8 Børn:

- VIII 107. Inger Vilhelmine Emilie Balslev, f. Bisserup, Holsteinborg S. ¹⁶/₂ 367
 1878. ~ Niels Edvard Hansen Nr. 368.
 VIII 108. Anna Eline Balslev, f. Bisserup ²²/₈ 1879; Husbestyrerinde Skjær- 369
 ping Lægebolig. Medlem af Skjærping Stationsbys Kirkekomité.
 VIII 109. Lauritz Nicolai Balslev, f. Bisserup ⁹/₆ 1881, † Borup ²⁶/₈ 1900. 370
 Tømrerlærling.
 VIII 110. Johannes Vilhelm Balslev, f. Bisserup ¹²/₁₁ 1882; Ingeniør Kø- 371
 benhavn. ~ Nr. 372.
 VIII 111. Niels Henrik Hoffmeyer Balslev, f. Ulfborg ⁵/₆ 1884; Tandlæge 375
 København. ~ Nr. 376.
 VIII 112. Hulda Marie Balslev, f. Ulfborg ¹⁰/₃ 1886. ~ Wilhelm Smidt 378
 Bay Nr. 379.

- VIII 113. Gerda Elisabeth Balslev, f. Ulfborg ²⁴/₃ 1888. ~ Jørgen Andreas 384
Petersen Nr. 385.
- VIII 114. Carl Frederik Balslev, f. Ulfborg ²²/₄ 1891; Landmand og Møller, 387
Ejer af Morud Vand- og Vindmølle, Vigerslev Sogn, 1917. ~ Odense
St. Knud ²²/₆ 1917; Edith Hertha Amend Hansen, f. Odense ²⁷/₇
1895; Datter af Fotograf Niels Chr. Hansen i Odense og Hustru Marie
Antonie, f. Amend.

- VIII 107. **Inger Vilhelmine Emilie Balslev**, Datter af 365 og 366. 367
f. Bisserup, Holsteinborg S., ¹⁹/₂ 1878; Privatlærerinde, Realskolen
Nykøbing S. 1901, Lyngby 1908, Haslev 1911.
~ Borup ¹⁴/₁₁ 1912: **Niels Edvard Hansen**, Søn af Skipper i Klinte- 368
bjerg, Østrup S., Jakob Hansen og Hustru Karen Marie Enggaard;
f. Østrup ⁹/₂ 1879; Seminarist 1900; Inspektør ved Lyngby Mellem-
og Realskole 1900; Kommunalærer Holbæk 1911.

- VIII 110. **Johannes Vilhelm Balslev, Søn af 365 og 366,** 371
 f. Bisserup, Holsteinborg S., ^{12/11} 1882; Student Roskilde 1901; poly-
 teknisk Kandidat (Elektroingeniør) 1908; Ingeniør ved A S De køben-
 havnske Sporveje 1908, i Københavns Kommunes Tjeneste som In-
 geniør ved Sporvejene 1911.
 Tekniske Artikler i Tidsskrifterne „Ingeniøren“ og „Elektroteknike-
 ren“, blandt andet om elektriske Baner, Studier fra en større Rejse
 i Udlandet.
- ~ Borup ^{4/}; 1909: **Else Gudri Niss, f. København ^{8/3} 1889; Datter** 372
 af Kunstmaler Thorvald Simon Niss og Hustru Constance Ludovica
 Andrea Møller, „Kunstnerhjemmet“, København.
- 2 Børn:
- IX 149. **Niels Finn Balslev, f. København, St. Jacobs S., ^{24/12} 1910.** 373
- IX 150. **Jytte Gudri Niss Balslev, f. København, St. Jacobs S., ^{2/12} 1914.** 374

- VIII 111. **Niels Henrik Hoffmeyer Balslev**, Søn af 365 og 366, 375
f. Ulfborg $\frac{5}{9}$ 1884; Tandlægeeksamen 1905; Tandlæge København
1909.
~ Frederiksberg $\frac{12}{11}$ 1909: **Malin Amalie Wibroe**, f. Nibe $\frac{19}{7}$ 1887; 376
Datter af Fabrikant i Nibe Jens Schibbye Wibroe, R. af Dbr., og
Hustru Julie Meta Line Windel. (Schibbyes Stamtavle og den Wi-
broeske Stamtavle).
- 1 Barn:
- IX 151. Birte Balslev, f. København $\frac{4}{8}$ 1915. 377

- VIII 112. **Hulda Marie Balslev**, Datter af 365 og 366, 378
 f. Ulfborg ¹⁰/₃ 1886.
 ~ Borup ²⁰/₅ 1910: **Wilhelm Smidt Bay**, Søn af Proprietær, Land- 379
 brugskandidat Harald Ludvig Bay, Ejer af Rolykkegaard, Købelev
 S., og Hustru Clara Nicoline Smidt; f. Købelev ⁹/₁₁ 1876; Prælimi-
 næreksamen Nakskov 1893; Sekondløjtnant af Fodfolket 1899; Ejer
 af Billeshave 1908—1910, Rolykkegaard 1910. Medlem af Udvalget
 for Svineavl i Lolland—Falsters Stift. Formand for Købelev Kir-
 kes Bestyrelse.
- 4 Børn:
- IX 152. Clara Agnete Kristine Bay, f. Rolykkegaard, Købelev S., ²⁴/₈ 1911. 380
 IX 153. Ludvig Balslev Bay, f. Rolykkegaard ¹/₁₀ 1913. 381
 IX 154. Marie Louise Bay, f. Rolykkegaard ¹⁷/₁₀ 1915. 382
 IX 155. Mogens Balslev Bay, f. København ¹⁰/₈ 1916. 383

- VIII 113. **Gerda Elisabeth Balslev**, Datter af 365' og 366. 384
f. Ulfborg ^{23/4} 1888.
~ **Borup** ^{23/7} 1908: **Jørgen Andreas Petersen**, Søn af Landbruger i 385
Egernsund Andreas Petersen og Hustru Anna Rose; f. Egernsund,
Slesvig, ^{23/7} 1877; Købmand Aabenraa.
1 Barn:
IX 156. **Anna Sophie Petersen**, f. Aabenraa ^{18/5} 1909. 386



VII 32. **Lauritz Nicolaj Balslev**, Søn af 362 og 363, 388

f. Hammer (Vendsyssel) $17\frac{10}{10}$ 1845; Student, privat dim. Universitetet 1865 (i Haderslev lærde Skole indtil 1864); teol. Embedseksamen 1871; pers. Kap. Brændekilde—Bellinge 1875; Hjelpepræst Aarhus Domkirke 1876; Sognepræst Hvilsager—Lime 1877, V. Hæsinge—Sandholts-Lyndelse 1883; Provst for Salling Herred 1892; Sognepræst Odense St. Knud, Stiftsprovst Odense, Provst Odense Købstad 1895; Biskop over Fyens Stift 1903. R. af Dbr. 1897, Dbmd. 1900, K. ² 1911.

Har udgivet: Gammeltestamentlige Skikkelser, betragtede i den nye Pagts Lys, Odense 1901. Bibelsk Pastoraltheologi, Vink for begyndende Præster, Odense 1905. Vor Daabsbekendelse, i Sammenhæng betragtet, Odense 1911.

~ København St. Johannes $25\frac{10}{10}$ 1876: **Maria Magdalene Fenger**, f. 389
Liunge (Lyng—Braaby) $9\frac{8}{8}$ 1849; Datter af Sognepræst til Høje Taastrup, Lic. theol. Johannes Ferdinand Fenger og Hustru Maria Magdalene Boesen (Jul. Bidstrup: Stamtavle over Slægten Boesen, København 1887).

12 Børn:

- VIII 115. **Rasmus Vilhelm Balslev**, f. Aarhus Domsogn $5\frac{8}{8}$ 1877, Læge 390
Frederiksberg. ~ Nr. 391.
- VIII 116. **Ruth Balslev**, f. Hvilsager $21\frac{12}{12}$ 1878. ~ Svend Olav Nyegaard 394
Nr. 395.
- VIII 117. **Gerhard Peter Balslev**, f. Hvilsager $13\frac{6}{6}$ 1880, Assistent „Trifolium“, 396
København. ~ Nr. 397.
- VIII 118. **Martha Helene Fenger Balslev**, f. Hvilsager $9\frac{3}{3}$ 1882, Sygeplejerske, København. 399

- VIII 119. Johannes Ferdinand Fenger Balslev, f. Hvilsager $17/5$ 1883, † V. 400
Hæsinge $19/5$ 1894.
- VIII 120. Marie Magdalene Balslev, f. V. Hæsinge $13/7$ 1884. ~ Henrik 401
Lange Nr. 402.
- VIII 121. Nikolaj Frederik Balslev, f. V. Hæsinge $28/11$ 1885, Fuldmægtig 406
Østifternes Kreditforening. ~ Nr. 407.
- VIII 122. Sophie Theodora Balslev, f. V. Hæsinge $26/1$ 1887. ~ Axel Vil- 409
helm Otto Smidt Nr. 410.
- VIII 123. Lauritz Luja Balslev, f. V. Hæsinge $31/3$ 1888; Tandlægeeksamen 412
1912; Tandlæge København.
- VIII 124. Ida Augusta Johanne Annette Balslev, f. V. Hæsinge $1/7$ 1889; 413
Præliminæreksamen 1906; Enkedronningens Hæderstegn fra Røde
Kors' Samariterkursus. Bopæl: Odense Bispegaard.
- VIII 125. Johanne Marie Fenger Balslev, f. V. Hæsinge $20/8$ 1891. Bopæl: 414
Odense Bispegaard.
- VIII 126. Esther Sabine Balslev, f. V. Hæsinge $20/3$ 1893. ~ Poul Martin 415
Carl Christian Brøndum Nr. 416.





- VIII 115. **Rasmus Vilhelm Balslev**, Søn af 388 og 389, 390
 f. Aarhus Domsogn $\frac{5}{8}$ 1877; Student Odense 1897; medicinsk Embedseksamen 1905, Sessionslæge 1905, Skibslæge (Ø. K.) 1905; Kandidat Odense Sygehus 1906; praktiserende Læge Gjelsted 1907, Frederiksberg 1910.
 ~ Odense, Vor Frue, $\frac{2}{10}$ 1907: **Ellen Løngreen**, f. Odense Vor Frue 391
 $\frac{23}{2}$ 1882; Datter af Fabriksejer i Odense Vilhelm Ernst Løngreen og Hustru Emma Christine Rasmussen.
- 2 Børn:
- IX 157. **Mogens Balslev**, f. Gjelsted $\frac{2}{6}$ 1908, † s. St. $\frac{2}{6}$ 1908. 392
 IX 158. **Anders Kjeld Løngreen Balslev**, f. København, St. Johannes S., 393
 $\frac{10}{4}$ 1910.

- VIII 116. **Ruth Balslev**, Datter af 388 og 389, 394
f. Hvilsager ²¹/₁₂ 1878; Enkedronningens Hæderstegn fra Røde Kors' Samariterkursus.
~ Odense St. Knud ²⁰/₁₁ 1909: **Svend (Sven) Olav Nyegaard**, Søn af 395
Sognepræst til Gimlinge Laurids Ludvig Gundelak Nyegaard og Hustru Augusta Johanne Charlotte Birkedal, Søster til Nr. 431; f. Ryslinge ¹⁴/₆ 1876; Student Horsens 1895; polyt. Kandidat 1901; Ingeniør ved Jernbaneanlæg i U. S. A. 1902, ved The Siam Electric Comp. Bangkok 1906, ved Roebaneanlæg Sakskøbing 1909, ved Baneanlæg i Värmland 1911, ved Roebaneanlæg, Vestsjællands Sukkerfabrik 1912, ved Firmaet Saabye og Lerche, København, 1914, assisterende Ingeniør hos Stads- og Havneingeniøren i Kolding 1915.

- VIII 117. **Gerhard Peter Balslev**, Søn af 388 og 389, 396
 f. Hvilsager ¹³/₆ 1880; Præliminæreksamen 1897; Afgangseksamen
 fra Dalum Landbrugs- og Mælkeriskole 1907, Bestyrer Holeby Mejeri
 1907, Værløse Mejeri 1909; Assistent ved „Trifoliums“ Mælkeforsyn-
 ning, København 1911.
- ~ København Kristkirken ¹⁴/₉ 1912: **Johanne Marie Ingeborg Niel-** 397
sen, f. København St. Matthæus S. ¹⁰/₁₁ 1889; Datter af Fabrikant Kø-
 benhavn Anders Nielsen og Hustru Marie Dorthea Brietta Bagger.
- 2 Børn:
- IX 159. Marie Annette Elisabeth Balslev, f. Frederiksberg, Godthaabs 398
 S., ³⁰/₄ 1913.
- IX 160. Ellen Margrethe Balslev, f. Valby, Timotheus S., ⁸/₄ 1917. 398b

- VIII 120. **Marie Magdalene Balslev**, Datter af 388 og 389, 401
f. V. Hæsinge ^{13/7} 1881.
~ Odense St. Knud ^{21/4} 1911: **Henrik Lange**, Søn af Sognepræst til 402
Odense St. Hans Peder Ludvig Lange og Hustru Hedevig Augusta
Juliette Broberg; f. København, Helligaands S., ^{28/8} 1887; Ejer af
Pilegaard, Aaby S., 1911; Forpagter Rungsted Ladegaard 1917.
- 3 Børn:
- IX 161. Oluf Lange, f. Pilegaard, V. Aaby S., ^{20/5} 1912. 403
IX 162. Ingrid Elisabeth Lange, f. Pilegaard ^{23/6} 1913. 404
IX 163. Haakon Lange, f. Pilegaard ^{12/2} 1915. 405

- VIII 121. **Nikolaj Frederik Balslev**, Søn af 388 og 389, 406
 f. V. Hæsinge ²⁸/₁₁ 1885; Student Odense 1905; juridisk Embedseks-
 amen 1912. Ansat paa Sø- og Handelsrettens Justitskontor 1912;
 Assistent i Østifternes Kreditforening 1912, Fuldmægtig 1916.
 ~ Hellerup ¹⁴/₁₀ 1915; **Harriet Engelhardt**, f. Nykøbing F. ²⁹/₁ 1890; 407
 Student fra Frk. Engelhardts Skole København 1909; Afgangseks-
 amen fra Statens Gymnastikinstitut 1915; Huslærerinde hos Kam-
 merherre O. Oxholm 1910—12; Datter af Fabriksingenør ved den
 kgl. Porcellænsfabrik, København, Christian Adam Valdemar Engel-
 hardt og Hustru Ingeborg Seidelin.
- 1 Barn;
- IX 164. **Nils Balslev**, f. Frederiksberg ¹³/₈ 1916. 408

- VIII 122. **Sophie Theodora Balslev**, Datter af 388 og 389, 409
f. V. Hæsinge ^{26/1} 1887.
~ Odense St. Knud ^{12/2} 1914: **Axel Vilhelm Otto Smidt**, Søn af Sog- 410
nepræst til Ejby—Dalby Carl Marcus Smidt og Hustru Magdalene
Henriette Christiane Jacobsen; f. Tjustrup ^{25/6} 1879; Student Ros-
kilde 1897; polyt. Kand. (Bygningsingeniør) 1904; Ingeniør ved
Havne- og Jernbaneanlæg i Danmark og Sverige 1905—10; Ingeniør
ved De danske Sukkerfabrikker, Assens 1911, Saksøbing 1912, Nak-
skov 1915.
- 1 Barn:
- IX 165. **Erik Lauritz Balslev Smidt**, f. Nakskov ^{25/8} 1915. 411

- VIII 126. **Esther Sabine Balslev**, Datter af 388 og 389, 415
 f. V. Hæsinge ^{20/3} 1893.
 ~ Odense St. Knud ^{21/9} 1915: **Poul Martin Carl Christian Brøndum**, 416
 Søn af Sognepræst til Flødstrup—Ullerslev Christen Alfred Brøn-
 dum og Hustru Anna Caroline Christine Møller; f. Skaarup ^{25/11}
 1888; Handelseksamen fra Niels Brochs Handelshøjskole 1910; Gros-
 serer København 1915.
- I Barn:
- IX 166. **Mogens Balslev Brøndum**, f. København St. Johannes S. ^{28/7} 1916. 417





- VII 33. **Carl Johan Albert Balslev**, Søn af 362 og 363, 418
 f. Hammer (Vendsyssel) $^{10}/_{10}$ 1847; Ejer af Vester Mellerup Gaard,
 Jerslev S., Vendsyssel, 1874; solgt Gaarden 1906 og flyttet til Dæ-
 tteren Carla Johanne Stæhr, Herringløse Mejeri, Hvedstrup S., Sjæl-
 land 1913. I en Aarrække Sogneraadformand, Jerslev S.
 ~ Odense St. Hans $^{12}/_{5}$ 1875: **Edel Kirstine Teisen**, f. Annasholm 419
 $^{9}/_{10}$ 1849, † Jerslev $^{27}/_{1}$ 1903; Datter af Theodor Bernhard Teisen,
 Ejer af Annasholm v. Odense, og Hustru Anette Caroline Chri-
 stensen.

3 Børn:

- VIII 127. **Kirsten Rasmine Balslev**, f. V. Mellerup $^{27}/_{1}$ 1878. ~ **Viggo Peter** 420
 August Hasforth Nr. 421.
 VIII 128. **Carla Johanne Balslev**, f. V. Mellerup $^{5}/_{10}$ 1883. ~ **Vilhelm** 425
 Stæhr Nr. 426.
 VIII 129. **Ellen Balslev**, f. V. Mellerup $^{16}/_{10}$ 1887; Sygeplejerske Frederiks- 429
 berg Hospital.

- VIII 127. **Kirsten Rasmine Balslev**, Datter af 418 og 419, 420
 f. V. Mellerup, Jerslev S., Vendsyssel, $27/1$ 1878.
 ~ Jerslev $10/7$ 1907: **Viggo Peter August Hasforth**, Søn af Købmand 421
 i Skamstrup Julius Henrik Simon Hasforth og Hustru Antonie Au-
 gusta Grotrian; f. i Skamstrup $7/1$ 1880; Ejer af V. Mellerup Gaard
 1906; Expedient i Fællesforeningen for Danmarks Brugsforeninger
 1914. Bopæl: Valby.
- 3 Børn:
- IX 167. Ellen Johanne Hasforth, f. V. Mellerup, Jerslev S., $10/12$ 1908. 422
 IX 168. Anna-Louise Hasforth, f. V. Mellerup $22/2$ 1910. 423
 IX 169. Estrid Hasforth, f. V. Mellerup $24/10$ 1912. 424



- VIII 128. **Carla Johanne Balslev**. Datter af 418 og 419, 425
 f. V. Møllerup, Jerslev S., Vendsyssel, $8\frac{1}{10}$ 1883.
 ~ Jerslev $1\frac{1}{7}$ 1908: **Vilhelm Stæhr**, Søn af Gaardejer i Vester Alling 426
 A. Stæhr og Hustru Marie Enevoldsen; f. Vester Alling $10\frac{1}{9}$ 1876;
 Mejeribestyrer Aalsrode Mejeri v. Grenaa 1899; Ejer af Herringløse
 Mejeri, Hvedstrup S. (pr. Viksø), 1912.
 Har været Medlem af Sogneraad, Værgeraad og Skolekommission,
 samt Medlem af Repræsentantskabet i Fællesforeningen for Dan-
 marks Brugsforeninger. Formand for Aalsrode Brugsforening.
- 2 Børn:
- IX 170. **Carl Balslev Stæhr**, f. Aalsrode, Aalsø S., $31\frac{1}{3}$ 1910. 427
 IX 171. **Hakon Balslev Stæhr**, f. Herringløse, Hvedstrup S., $14\frac{1}{9}$ 1914. 428



S. T. Balslev og A. K. Balslev, f. Plesner.

- VII 34. **Sofus Theodor Balslev**, Søn af 362 og 363, 430
 f. Hamner (Vendsyssel) $28\frac{1}{3}$ 1850; Student Odense 1870; teol. Embedseksamen 1876; Lærer Grundtvigs Højskole 1876; pers. Kap. Jelling—Hover 1877; Sognepræst Deibjerg—Hanning 1880, Sønderød 1892. Formand Deibjerg—Hanning Sogneraad 1885—91, Sønderød Sogneraad 1898—1913; Medlem af Ringkøbing Amtsraad 1890—91, af det kirkelige Udvalg 1904—07, af et af Kultusministeriet 1913 nedsat Udvalg til Forberedelse af kgl. Anordninger i Henseende til Præstelønningsloven 14. 3—1913. Formand for Styrelsen af det Balslevske Familielegat.
 ~ 1. Ryslinge $20\frac{2}{6}$ 1878: **Nanna Ingeborg Birkedal**, f. Ryslinge $25\frac{2}{3}$ 431
 1854, † Deibjerg $26\frac{2}{3}$ 1886; Datter af Valgmenighedspræst Ryslinge Schøller Parelus Vilhelm Birkedal, R. af Dbr., og Hustru Emilie Christiane Meyer. Søstre se Nr. 395 og 477.
- 6 Børn:
- VIII 130. Vilhelm Birkedal Balslev, f. Jelling $13\frac{1}{7}$ 1879; Sognepræst Seem 433
 og res. Kap. Ribe Domkirke. ~ Nr. 434.
- VIII 131. Thorvald Nikolaj Balslev, f. Deibjerg $31\frac{1}{3}$ 1881; Læge Haastrup. 437
 ~ Nr. 438.
- VIII 132. Ejnar Balslev, f. Deibjerg $17\frac{1}{8}$ 1882, † s. St. $8\frac{1}{2}$ 1883. 441
- VIII 133. Herluf Balslev, f. Deibjerg $18\frac{1}{10}$ 1883, † s. St. $4\frac{1}{4}$ 1884. 442
- VIII 134. Eli Balslev, f. Deibjerg $7\frac{1}{3}$ 1885. Sygeplejerske, Brooklyn (New 443
 York).
- VIII 135. Nanna Ingeborg Birkedal Balslev, f. Deibjerg $10\frac{1}{3}$ 1886; Lærer- 444
 inde Helsingør 1914.
- ~ 2. Brande $10\frac{1}{8}$ 1894: **Anna Kirstine Plesner**, f. Vedersø $15\frac{1}{3}$ 1867; 432
 Datter af Sognepræst til Vedersø Johan Frederik Plesner og Hustru
 Lucie Marie Hastrup.

3 Børn:

- VIII 136. Johannes Balslev, f. Sønderø ^{12/5} 1895, † s. St. ^{9/12} 1895. 445
- VIII 137. Ulrik Adolf Balslev, f. Sønderø ^{27/1} 1897; Student Odense 1916; 446
stud. med.
- VIII 138. Ellen Marie Balslev, f. Sønderø ^{28/2} 1900; Gymnasiast Odense. 447

- VIII 130. **Vilhelm Birkedal Balslev, Søn af 430 og 431,** 433
 f. Jelling ¹³/₇ 1879; Student Birkerød 1900; teol. Embedseksamen
 1906; Lærer Ryslinge Højskole 1906; uord. Medhjælper Rønnebæk
 —Olstrup 1907; pers. Kap. hos Valgmenighedspræsten Holstebro
 1910; Sognepræst Seem og res. Kap. Ribe Domkirke 1913.
 ~ København Hellig Kors ⁵/₁₁ 1913: **Olga Møllgaard,** f. Ringkøbing 434
⁹/₄ 1891; Datter af Købmand København Peter Ulrich Møllgaard og
 Hustru Regine Johanne Sophie Smith.
- 2 Børn:
- IX 172. Ejnar Vilhelm Birkedal Balslev, f. Seem ²¹/₈ 1914. 435
 IX 173. Harald Møllgaard Balslev, f. s. St. ²⁸/₂ 1916. 436

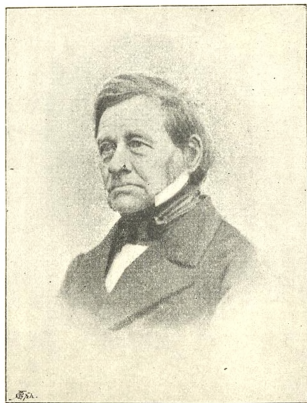
- VIII 131. **Thorvald Nikolaj Balslev**, Søn af 430 og 431, 437
 f. Dejbjerg ^{31/3} 1881; Student Birkerød 1899; medicinsk Embedseks-
 amen 1907; Reservelæge Flaaden 1907; praktiserende Læge Vor-
 basse 1913, Haastrup 1915.
 ~ København St. Andreas ^{6/12} 1913: **Gerda Johanne Hougaard**, f. 438
 Bloustrød ^{16/7} 1888; Alm. Forberedelseseksamen 1904; Datter af Kon-
 torchef i Magistraten København Jens Ejnar August Hougaard og
 Hustru Karoline Amalie Christensen.
- 2 Børn:
- IX 174. **Mogens Hougaard Balslev**, f. Haastrup ^{30/5} 1915. 439
 IX 175. **Knud Hougaard Balslev**, f. s. St. ^{25/7} 1916. 440



- VI 8. **MARTIN JULIUS BALSLEV**, Søn af 4 og 6, 448
f. Haarslev ²²/₁₀ 1817; Student Odense 1834; teol. Embedseksamen 1839;
Huslærer Lillehedinge Præstegaard 1840; pers. Kap. Lyderslev—Frøslev
1845; Sognepræst Hjortlund—Kalvslund 1851, Strø 1869. Afsked 1898.
Bopæl: København. R. af Dbr. 1895 i Anledning af 50 Aars Præste-
jubilæum. † København ²⁵/₁₂ 1899.
Har udgivet: Ledetraad i den kristelige Børnelærdom 1862.
~ Lillehedinge ⁷/₁₀ 1851: **Salome Cathrine Leth**, f. Lillehedinge ²⁸/₉ 1827; 449
Datter af Sognepræst til Lillehedinge, senere Horne, Lars Balslev Leth
(Nr. 462) og Hustru Johanne Henriette Jacobe Bredsdorff.

- V 4. **MARIA SOPHIA LUJA BALSLEV**, Datter af 1 og 2, 451
f. Kaalshave, Guldbjerg S., $13/7$ 1764, † Brænderup $30/5$ 1825.
~ Haarslev $4/1$ 1797: **Søren Michelsen**, døbt Haarslev $11/10$ 1761; For- 452
pagler Oregaard og Hugget 1797; senere Ejer af Holvegaard, Bræn-
derup S. † Brænderup $7/5$ 1823. Søn af Michel Pedersen og Hustru
Agathe Pedersdatter, Haarslev.
- 2 Børn:
- VI 9. **Lars Balslev Michelsen**, f. Hugget, Ore S., $7/5$ 1797; Ejer af Holve- 453
gaard, ugift. † Brænderup $30/12$ 1838.
- VI 10. **Salome Michelsen**, f. Hugget, Ore S., $4/1$ 1801. † Odense $12/3$ 454
1856.
~ Ore $31/3$ 1827: **Jens Brandt Fahnøe**, Søn af Ivar Peter Fahnøe, 455
Købmand og Borgerkaptajn i Bogense, og Hustru Dorthea Kirstine
Brandt; f. Bogense $31/3$ 1804; Købmand i Bogense, senere i Vejle. †
der $28/10$ 1888. (6 Børn).

- V 5. **SALOME BALSLEV**, Datter af 1 og 2, 456
 f. Kaalshave, Guldbjerg S., $7/5$ 1766, † V. Skjerninge $13/6$ 1846.
 ~ 1. Haarslev $1/8$ 1786: **Jens Mathias Leth**, Søn af Sognepræst til Da- 457
 lum—Sanderum Jørgen Baggesen Leth og Hustru Bodil Margrethe
 Olesdatter Obel; f. Dalum $18/6$ 1753; Student Odense, priv. dim., 1773;
 teol. Embedseksamen 1780; res. Kap. Dalum—Sanderum 1784; Sogne-
 præst Lyø 1785, Svanninge 1794. † der $22/2$ 1813.
- 5 Børn:
- VI 11. Anne Sophie Leth, f. Lyø $15/6$ 1787, † Ollerup $20/10$ 1824; ugift; 459
 aandsvag.
- VI 12. Gottlieb Leth, f. Lyø $15/11$ 1789, † 1857; Ejer af en Parcel, Hjorte- 460
 spring, Herløv S. v. København; ugift.
- VI 13. Jørgen Leth, f. Lyø $20/6$ 1793, † $28/8$ 1821; cand. theol.; Lærer ved 461
 Borgerdydskolen, København; ugift. 462
- VI 14. Lars Balslev Leth, f. Svanninge $14/12$ 1796. Sognepræst Horne. ~ 532
 Nr. 463.
- VI 15. Johan Frederik Leth, f. Svanninge $7/5$ 1803; Sognepræst Svanninge, 458
 Provst. ~ Nr. 533.
- ~ 2. $18/4$ 1814: **Rasmus Hansen**, Søn af Gaardmand i Gamborg Hans
 Hansen og Hustru Maren Rasmusdatter; døbt Gamborg $24/5$ 1789;
 Arvefæster af Fuglsanggaarden, Brahetrolleborg S., 1814; Ejer af
 Beyerholm, Ollerup S., 1818; flyttede senere til København, hvor han
 vist blev Købmand.



- VI 14. **LARS BALSLEV LETH**, Son af 456 og 457, 462
 f. Svanninge ¹⁴/₁₂ 1796; Student Odense 1813; teol. Embedseksamen
 1818; Lærer ved Københavns Borgerdydskole 1817; Hovmester for
 Fr. Marcus Greve Knuth, Knuthenborg, 1821; Kateket Vejle 1825;
 Sognepræst Lillehedinge—Havnelev 1826; Horne 1852. Afsked 1873.
 Bopæl: Faaborg. † der ¹⁸/₆ 1885.
 ~ V. Skjerninge ³⁰/₁₂ 1825: **Johanne Henriette Jacobs Bredsdorff**, f. 463
 V. Skjerninge ⁹/₅ 1897. † Faaborg ³¹/₁ 1888; Datter af Sognepræst til
 Vester Skjerninge—Uibølle, Provst Morten Thomsen Bredsdorff og
 Hustru Ellen Cathrine Hornemann. En Broder se under Nr. 486.

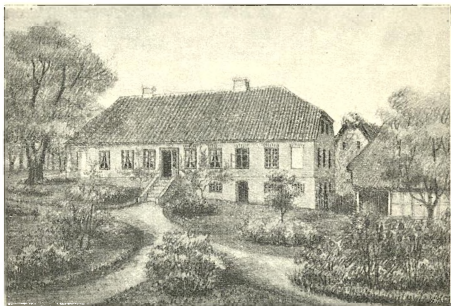
8 Børn:

- VII 35. Salome Cathrine Leth, f. Lillehedinge ²⁸/₉ 1827. ~ Martin Julius 449
 Balslev, se Nr. 448.
 VII 36. Jens Mathias Leth, f. Lillehedinge ¹⁹/₁₀ 1829; Gaardejer Jernved. 464
 ~ Nr. 465.



- VII 37. **Augusta Marie Leth**, f. Lillehedinge ⁷/₄ 1832; ugift; styrede Husej 471
 for sine gamle Forældre til deres Død; oprettede 1890 Pensionat for
 Studenter af Familien i København.
 VII 38. **Martine Georgia Leth**, f. Lillehedinge ²⁸/₇ 1834. ~ Jørgen Teil- 472
 mann Nr. 473.
 VII 39. **Christian Frederik Leth**, f. Lillehedinge ²/₇ 1836; Sognepræst til 485
 Allerup—Davinde, Provst. ~ Nr. 486.

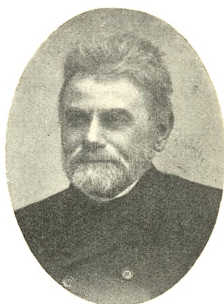
- VII 40. { Rasmus Balslev Leth, f. Lillehedinge $\frac{2}{1}$ 1839; Overførster, Kam- 505
merherre. ~ Nr. 506.
- VII 41. { Laura Johanne Leth, f. Lillehedinge $\frac{2}{1}$ 1839. ~ Rasmus Lauritz 12
Balslev, se Nr. 11.
- VII 42. Martine Jacobe Leth, f. Lillehedinge $\frac{1}{8}$ 1842. ~ Rasmus Christian 524
Leth-Rasmussen Nr. 525.



HORNE PRÆSTEGAARD



- VII 36. **Jens Mathias Leth**, Søn af 462 og 463, 464
 f. Lillehedinge $10/10$ 1829; Student Sorø 1848, cand. phil. 1849; maatte
 paa Grund af daarligt Helbred forlade Studeringerne; Gaardejer Jern-
 ved. † der $28/12$ 1866.
 ~ Horne $19/10$ 1860: **Johanne Caroline Vilhelmine Christensen**, f. Horne 465
 $8/11$ 1834, † Skørping $3/6$ 1903; Datter af Skræder Lars Christensen
 og Hustru Eleonora Sofie Jørgensen, Horne.
- 5 Børn:
- VIII 139. **Johanne Henriette Jacobs Leth**, f. Jernved $14/8$ 1861. Husbestyrerinde Herringe Præstegaard. 466
- VIII 140. **Lauritz Balslev Leth**, f. Jernved $8/5$ 1863; Student Odense 1882; 467
 teol. Embedseksamen 1888; pers. Kap. Boddum—Ydby 1898; res. Kap.
 Thisted, Sognepræst Skinnerup 1890, Sognepræst Skjörping—Frør
 1898, Herringe—Gestelev 1908.
- VIII 141. **Martin Julius Leth**, f. Jernved $28/6$ 1864; † Faaborg $25/6$ 1868. 468
- VIII 142. **Eleonora Sofie Leth**, f. Jernved $20/11$ 1865; † Faaborg $5/2$ 1880. 469
- VIII 143. **Jensine Mathea Leth**, f. Jernved $1/2$ 1867; Medhjælperinde i Her- 470
 ringe Præstegaard.



- VII 38. **Martine Georgia Leth**, Datter af 462 og 463, 472
 f. Lillehedinge ²³/₇ 1834, † Bering, Koldt S., ⁸/₁₀ 1915.
 ~ Horne ¹¹/₁₁ 1864: **Jørgen Teilmann**, Søn af Sognepræst til Orms- 473
 lev—Koldt Andreas Peter Johan Teilmann, R. af Dbr., og Hustru
 Ane Cathrine Høegh; f. Bøvling ¹/₃ 1835; Student Aarhus 1856;
 teol. Embedseksamen 1863; der sagdes: den sidste Kandidat, der
 tog Eksamen i „indbyrdes Undervisning“, Jelling 1864; pers. Kap.
 Them 1864; Lærer i Religion Gedved Seminarium 1865; pers. Kap.
 Ormslev—Koldt 1866; Valgmenighedspræst Bering, Koldt Sogn (St.
 Peders Kirke) 1876, tillige i Aarhus 1886—1904. Sogneraadformand
 1868—74.
- 4 Børn:
- VIII 144. **Kåre Teilmann**, f. Ormslev ²⁵/₃ 1870; Gymnastikdirektør Køben- 474
 havn. ~ Nr. 475.
- VIII 145. **Folmer Teilmann**, f. Ormslev ¹⁷/₂ 1873; Sygehuslæge Kjellerup. 476
 ~ Nr. 477.
- VIII 146. **Svend Teilmann**, f. Ormslev ²⁹/₈ 1874, † ²⁷/₁₁ 1874. 483
- VIII 147. **Ragnhild Teilmann**, f. Bering, Koldt S., ¹⁰/₇ 1877; Tandlægeeks- 484
 amen 1900; Tandlæge Aarhus 1903.

- VIII 144. **Kåre Teilmann**, Søn af 472 og 473, 474
 f. Ormslev ²⁵/₃ 1870; Gymnastikdirektørexamen ved det kgl. gymnast. Centralinstitut Stockholm 1892; Sekondløjtnant af Fodfolket 1894; Leder af Institut for Sygegymnastik og Massage København 1895; Lærer i Gymnastik og Naturhistorie ved Gregersens Skole 1895; Leder af Kursus for Sygegymnaster og Massører, anerkendt af den danske Lægeforening, 1902. Formand for Gymnastisk Selskabs Københavns Afdeling 1905—16.
 Har skrevet: Gymnastik og Svejryg, Gymnastisk Selskabs Aarskrift 1906 (i Særtryk 1911), oversat paa Tysk og Engelsk; Stivhed hos Børn, Gymnastisk Selskabs Aarskrift 1910, oversat paa Tysk og Engelsk; Lings Gymnastik og dens Udvikling, Gymnast. Selskabs Aarskrift 1912—14; Afhandl. Rationel Gymnastik i „Ildrætsbogen“ 1909; Gymnastik, Leg og Idræt, i „Barnet“ 1909. 475
 ~ Københavns Raadhus ¹⁴/₉ 1907: **Kate Hempel**, Datter af Generallæge Johan Frederik Hempel og Hustru Julie Hanne Mathilde Høegh-Guldberg, nu: Frederiksberg; f. København Frederiks Hospital ¹³/₃ 1879; Student N. Zahles Skole København 1898; cand. phil. 1899; Almuelærerindeeksamen 1906; exam. Institutbestyrerinde 1907; Lærerinde i Matematik, Regning og Fransk paa Gregersens Skole, Frederiksberg. (Stamtavle over den Hempelske Familie i Danmark København 1915).

2 Adoptivbørn:

Eskil Lauritz Martinus Teilmann, f. København ²⁰/₅ 1902, adopteret ¹⁷/₄ 1917.

Ib Edvind Henry Teilmann, f. København ⁵/₁₂ 1911, adopteret ¹⁷/₄ 1917.

- VIII 145. **Folmer Teilmann**, Søn af 472 og 473, 476
 f. Ormslev ¹⁷/₂ 1873; Student privat. dimitt. København 1895; medicinsk Embedseksamen 1902; Gymnastikdirektørexamen Stockholm 1903; praktiserende Læge Vejen 1905; Sygehuslæge Kjellerup Amtssygehus 1915.
 ~ Ryslinge ⁴/₇ 1906: **Nanna Lange**, f. Lillehammer ⁵/₁₂ 1881; 477
 Privatlærerinde; Datter af Præsten Johan Jørgen Lange, Lillehammer, og Hustru Laura Birkedal, Søster til Nr. 431.
- 5 Børn:
- IX 176. **Bodil Teilmann**, f. Vejen ²⁷/₈ 1907. 478
 IX 177. **Johan Jørgen Teilmann**, f. s. St. ¹²/₃ 1909. 479
 IX 178. **Torkild Teilmann**, f. s. St. ¹³/₇ 1913. 480
 IX 179. **Karl Andreas Teilmann**, f. s. St. ⁹/₄ 1915. 481
 IX 180. **Laura Georgia Teilmann**, f. Hørup S. ⁸/₁₀ 1916. 482



- VII 39. **Christian Frederik Leth**, Søn af 462 og 463, 485
 f. Lillehedinge $\frac{2}{7}$ 1836; Student Sorø 1856; teol. Embedseksamen 1862; Huslærer Korsør Præstegaard 1863; deltog i Krigen 1864 som Underofficer og Officer, saaret i Slaget paa Als; Huslærer hos Grev Knuth, Liliendal, 1865; to Udenlandsrejser 1868 og 1869; pers. Kap. Seest 1869; Sognepræst Nim—Underup 1875, N. Jernløse—Kvandløse 1885, Allerup—Davinde 1892; Provst for Bjerger—Aasum Herreder 1904. Afsked 1912. Bopæl: Frederiksberg. R. af Dbr. 1906, Dbmd. 1914.
 ~ København St. Johannes $\frac{14}{5}$ 1870: **Louise Jakobe Rasmine Breds** 486
 dorff, f. Vester Skjerninge $\frac{10}{10}$ 1842; Datter af Sognepræst til V. Skjerninge—Ulboelle Christian Hornemann Bredsdorff (Broder til Nr. 463) og Hustru Elise Bolette Møller.

9 Børn:

- VIII 148. Inger Leth, f. Seest $\frac{10}{5}$ 1872. ~ Anders Peter Travn Nr. 487
 488.
 VIII 149. Poul Leth, f. Seest $\frac{20}{4}$ 1874; Ingeniøreksamen Mittweida i Sachsen 1903; ansat i Ingeniørfirmaet F. L. Smith & Co., København, 1904. 489
 VIII 150. Johanne Leth, f. Seest $\frac{22}{8}$ 1875; Lærerinde i Vanløse, 490
 1910.
 VIII 151. Lars Balslev Leth, f. Nim $\frac{0}{2}$ 1878, † s. St. $\frac{27}{8}$ 1880. 491
 VIII 152. Gerda Leth, f. og † Nim 1879. 492
 VIII 153. Theodor Leth, f. Nim $\frac{27}{8}$ 1880; Præst Søborg Kirkedistrikt. ~ 493
 Nr. 494.

- VIII 154. Margrethe Leth, f. Nim $\frac{1}{12}$ 1882. ~ Anders Aagaard Poul- 498
sen Nr. 499.
- VIII 155. (Christian Hornemann Leth, f. $\frac{8}{11}$ 1884; Kaldskapellan Søborg— 500
Gilleleje. ~ Nr. 501.
- VIII 156. (Elise Bolette Leth, f. Nim $\frac{8}{11}$ 1884. ~ Poul Holger Kaj Jørgen- 503
sen Nr. 504.

- VIII 148. **Inger Leth**, Datter af 485 og 486, 487
f. Seest ^{19/5} 1872; Skolekøkkenlærerinde 1900; arbejder i Menigheds-
plejen.
~ Allerup ^{19/5} 1911: **Anders Peter Travn**, 488
f. N. Jernløse ^{20/3} 1876; Assistent ved Statsbanerne, København.

- VIII 153. **Theodor Leth**, Søn af 485 og 486, 493
 f. Nim ²⁷/₉ 1880; Student Odense 1899; teol. Embedseksamen 1905;
 Hjælpesekretær i det københavnske Kirkefond 1905; ord. Medhjæl-
 per hos Sognepræsten i Gladsaxe med Søborg Villaby som særligt
 Distrikt 1910; Formand for Søborg Kirkes Menighedsraad 1916.
 ~ Hellested ⁴/₉ 1911: **Ingrid Helga Anthonore Secher**, f. Frederiks- 494
 berg ²⁵/₁₀ 1887; uddannet i Landvæsen; Datter af Rigsarkivar, Dr.
 jur. Vilhelm Adolph Secher og Hustru Juliane Marie (Julie) Assens,
 Hellerup. (Meddelelser om Slægten Secher (Siker) ved Dr. jur. V.
 A. Secher, Kbhvn. 1885, S. 166).
- 3 Børn:
- IX 181. **Holger Secher Leth**, f. København Helligaands S. ¹⁸/₇ 1912 (ind- 495
 ført i Gladsaxe Kirkebog).
- IX 182. **Sigrid Margrethe Leth**, f. København Helligaands S. ¹⁰/₆ 1913, † 496
 Søborg, Gladsaxe S., ²³/₄ 1914.
- IX 183. **Anker Anchersen Secher Leth**, f. København Helligaands S. ²⁷/₅ 497
 1915, † København (Rigshospitalet) ⁷/₅ 1916.
 Antaget Barn: Edel Kirstine Sørensen, f. Hellerup ²⁸/₄ 1915, antaget
 som eget Barn ¹¹/₆ 1916.

- VIII 154. **Margrethe Leth**, Datter af 485 og 486, 498
 f. Nim $\frac{1}{12}$ 1882; Præliminæreksamen 1902; Privatlærerinde 1903; Sygeplejeelev ved Kommunehospitalet København 1905, Assistent 1908; udsendt 1912 af Dansk Missionselskab som kvindelig Missionær til Kina (Hsiu-yen i Manchuriet), hvor hun virkede som Sygeplejerske.
 ~ Hsiu-yen (indført i Solbjerg Kirkes Ministerialbog) $\frac{5}{12}$ 1915: 499
Anders Aagaard Poulsen, Søn af Husmand i Thorning Peder Poulsen og Hustru Marie Jensen; f. Thorning $\frac{16}{7}$ 1880; Skolelærereksamen N. Nissum Seminarium 1902. Nogle Aar Sekretær i K. F. U. M. Horsens; paa Missionskolen i Hellerup 1908—11; ordineret og udsendt af Dansk Missionselskab som Missionær til Manchuriet, Dagusan 1912, Harbin 1915.
- 1 Barn:
- IX 184. **Peter Aagaard Poulsen**, f. i Harbin $\frac{24}{10}$ 1916, † Port Arthur 499b
 $\frac{19}{8}$ 1917.

- VIII 155. **Christian Hornemann Leth**, Søn af 485 og 486, 500
f. Nim ⁸/₁₁ 1884; Student Odense 1903; teol. Embedseksamen 1909;
Lærer Børkop Højskole 1909; Kaldskapellan Søborg--Gilleleje (bor
i Gilleleje) 1912.
~ Odense Ansgar ¹⁷/₁₀ 1913: **Anna Bøg Jensen**, f. Odense St. Knuds 501
S. ²⁹/₁₂ 1889; Datter af Murermeister i Odense Jørgen Jensen og
Hustru Anna Marie Rasmussen Bøg.
- 2 Børn:
- IX 185. **Jørgen Baggesen Leth**, f. Gilleleje ¹¹/₁₂ 1914. 502
IX 186. **Marie Louise Leth**, f. Gilleleje ²²/₃ 1917. 502b

- VIII 156. **Elise Bolette Leth**, Datter af 485 og 486, 503
 f. Nim ^{8/11} 1884; Formand for Vanløse K. F. U. K. 1913—14. † Kø-
 benhavn Hellig Kors S. (St. Josefs Hospital) ^{18/4} 1914.
- ~ Vanløse ^{19/3} 1913: **Poul Holger Kaj Jørgensen**, Søn af Sognepræst 504
 til Herslev Carl Ferdinand Emil Jørgensen og Hustru Nanna Emilie
 Fønss; f. Herslev ^{17/12} 1884; Student Fredericia 1902; teol. Embeds-
 eksamen 1909; Lærer Vejle fjord Sanatorium 1909; Klokker Vanløse
 Kirke og ord. Medhjælper Vanløse—Rødovre 1912; Sognepræst Nørre
 Omme 1916.





- VII 40. **Rasmus Balslev Leth**, Søn af 462 og 463, 505
 f. Lillehedinge ², 1839; Forsteksamen 1861; Assistent ved Regulerings-
 ringen af Baroniet Lehns Skove 1862—63; deltog i Krigen 1864 som
 Menig, Underofficer og Officer; Forstassistent ved 1. Overførster-
 inspektion 1865; Skovridder for Sorø Akademi 2. Skovridderdistrikt
 (Fredskovsminde) 1873; Overførster for 1. kgl. Overførsterinspektion
 (Egelund) 1889; Afsked 1909; Bopæl: Frederiksberg.
 Statstilsyn med de private Skove i Sorø og Præstø Amter 1882-
 89; Medlem af Eksaminationskommissionen ved skovbrugstuden-
 des praktiske Eksamen 1887—96. Medlem af Esbønderup - Nøddebo
 Sogneraad 1895—1900. Formand for Frederiksborg Amts Pleje-
 hjemsforening 1900—1907. Medlem af Bestyrelsen for Kristelig Fore-
 ning til vildfarende Børns Redning fra 1910. Jagtjunker 1867,
 Hofjægermester 1891, Kammerherre 1904. Krigserindringsmedaille
 1876, R. af Dbr. 1886, Dbmd. 1892, K.² 1900, K.¹ 1909; Ridder af
 russisk St. Anna Orden 1889, Kommandør af samme Orden 1891.
 ~ København Vor Frue ⁸/₁₃, 1873: **Emmy Antoinette Møllke**, f. 506
 København Vor Frue S. ¹⁵/₈, 1843; Datter af Adam Ludvig Joachim
 Møllke, Kopist i Skifteretten, Notarius ved Københavns Borgerrepræ-
 sentation, bekendt som Oversætter af Dickens, og Hustru Louise
 Ernestine Bramsen. (Historiske Efterretninger om de danske Møll-
 ker ved Langhorn, København, 1866 S. 22.

5 Børn:

- VIII 157. **Ingeborg Leth**, f. Fredskovsminde, Gyrstinge S., ¹⁸/₃, 1875. ~ Peder 507
 Nielsen Hansen Nr. 508.

- VIII 158. Astrid Leth, f. Fredskovsminde ^{13/3} 1876, † s. St. ^{29/4} 1881. 511
- VIII 159. Aage Moltke Leth, f. Fredskovsminde ^{29/2} 1878; Overretssagfører 512
København. ~ Nr. 513.
- VIII 160. Else Leth, f. Fredskovsminde ^{14/1} 1880. ~ Emil William Ander- 518
sen Nr. 519.
- VIII 161. En Datter, f. Fredskovsminde ^{10/6} 1884, † samme Dag. 523

- VIII 157. **Ingeborg Leth**, Datter af 505 og 506, 507
 f. Fredskovsminde, Gyrstinge S., ¹⁸/₃ 1875; Sygeplejeelev Kommune-
 hospitalet København 1898, Assistent 1900, Oversygeplejerske 1903;
 Medlem af Bestyrelsen for Børnehjemmet af 1870.
 ~ Nøddebo ²³/₆ 1905: **Peder Nielsen Hansen**, Søn af Gaardejer Hans 508
 Larsen, Tjæreborg, og Hustru Karen Pedersen; f. Tjæreborg ¹⁰/₂ 1867;
 Student Ribe 1888; medicinsk Embedseksamen 1895; Universitetets
 Guldmedaille 1897; Dr. med. 1901; Overlæge under Arbejderforsik-
 ringsraadet 1909; Overkirurg ved Kommunehospitalet København
 1911; Docent ved Universitetet i Kirurgi.
 Har udgivet: Experimentelle anatomiske og kliniske Studier over
 Nyretuberkulosen, København 1901. (Afhandling for Doktorgraden).
 Om Appendicitis, København 1906. (Konkurrenceafhandling). Des-
 uden Afhandlinger i uden- og indenlandske Tidsskrifter.
- 2 Børn:
- IX 187. **Erik Hart Hansen**, f. København, Andreaskirkens S., ¹³/₆ 1906. 509
 IX 188. **Henrik Hart Hansen**, f. København, Eliaskirkens S., ²³/₇ 1910. 510

- VIII 159. **Aage Moltke Leth**, Søn af 505 og 506, 512
 f. Fredskovsminde, Gyrstinge S., $^{28}_{/2}$ 1878; Student Frederiksborg
 1896; juridisk Embedseksamen 1903; Overretssagfører København
 1905. Næstformand i Studenterhjemmet 1905—07; Ledende Senior
 i Studenterforeningen 1914—15; Suppleant for Vægeraadformanden
 i Københavns 3. Vægeraadskreds 1915—17.
 ~ Frederiksborg $^{31}_{/11}$ 1905: **Hedevig Rosing**, f. $^{231}_{/2}$ 1880; Datter af 513
 Birkefuldmægtig i Fredensborg August Rosing og Hustru Kirstine
 Poder Ingwersen.
- 4 Børn:
- IX 189. **Kaj Moltke Leth**, f. København $^{5}_{/11}$ 1906. 514
 IX 190. **Mogens Moltke Leth**, f. Frederiksborg $^{6}_{/5}$ 1908. 515
 IX 191. **Børge Moltke Leth**, f. Frederiksborg $^{20}_{/2}$ 1910. 516
 IX 192. **Aage Moltke Leth**, f. Frederiksborg $^{9}_{/5}$ 1913. 517

- VIII 160. **Else Leth**, Datter af 505 og 506, 518
 f. Fredskovsminde, Gyrstinge S., ¹⁴/₁ 1880.
 ~ Nøddebo ¹⁰/₅ 1906: **Emil William Andersen**, Søn af Grosserer, 519
 København C., Frederik William Andersen og Hustru Eleanor Ca-
 roline Ahrends; f. Christianshavn Vor Frelser S. ¹⁶/₁₂ 1879; Stu-
 dent Borgerdydskolen, Helgolandsgade København 1897; polyt. Kan-
 didat (Fabriksingeniør) 1903; Ingeniør ved Aktieselskabet Steensens
 Margarinefabrik, Vejle 1904, ved Aktieselskabet Københavns Olie-
 fabrik, Glostrup 1908, ved Aarhus Oliefabrik (limit), Aarhus 1913.
 Løjtnant af Fæstningsartilleriet 1905.
- 3 Børn:
- IX 193. **Emmy Andersen**, f. Urskov, Hover S., ²³/₃ 1907. 520
 IX 194. **Knud Andersen**, f. Glostrup ⁰/₄ 1910. 521
 IX 195. **Poul Andersen**, f. Glostrup ³⁰/₅ 1912. 522



- VII 42. **Martine Jacobe Leth**, Datter af 462 og 463, 524
 f. Lillehedinge $\frac{1}{8}$ 1842.
 ~ Horne ved Faaborg $\frac{28}{3}$, 1869: **Rasmus Christian Leth-Rasmussen** 525
 (Navneforandringsbevilling $\frac{24}{4}$ 1895), Søn af Lærer i Dangaard Peder
 Strange Rasmussen og Hustru Elisabeth Joachimine Sahl; f. Belle,
 Stouby S., $\frac{1}{2}$ 1841; Lærereksamen Jelling 1862; Huslærer hos Pa-
 stor Køster, Vestbirk, 1862—63; Lærer ved Haderslev Borgerskole 1863
 —64; Frivillig i Krigen 1864 (Dragon); Lærer ved Faaborg Borger-
 skole 1865; Kantor Faaborg 1881. Afsked 1911. Bopæl: Køben-
 havn. R. af Dbr. 1911. † København $\frac{6}{1}$, 1912.

5 Børn:

- VIII 162. **Anton Frederik Peder Leth Rasmussen**, f. Faaborg $\frac{13}{3}$ 1870, † 526
 s. St. $\frac{4}{2}$ 1875.
 VIII 163. **Laura Elisabeth Leth-Rasmussen**, f. Faaborg $\frac{15}{2}$ 1873; Almue- 527
 lærerindeeksamen 1907; Kommunalærerinde København 1907.
 VIII 164. **Elna Johanne Leth Rasmussen**, f. Faaborg $\frac{6}{5}$ 1876, † s. St. $\frac{9}{10}$ 528
 1878.
 VIII 165. **Holger Anton Leth-Rasmussen**, f. Faaborg $\frac{9}{3}$ 1878; Overrets- 529
 sagfører København. ~ Nr. 530.
 VIII 166. **Emmy Augusta Leth-Rasmussen**, f. Faaborg $\frac{12}{4}$ 1882; Handels- 531
 eksamen 1907; Kopist i Justitsministeriet 1912.

- VIII 165. **Holger Anton Leth-Rasmussen**, Søn af 524 og 525, 529
f. Faaborg ^{9/3} 1878; Student Odense 1897; jurid. Embedseksamen
1904. Første Fuldmægtig hos Overretssagfører Kuhn 1904—08;
Fuldmægtig i Østifternes Brandforsikring 1908; Overretssagfører
1909; Assistent i Landbrugsministeriet 1910. Sekretær i Cæcilia-
foreningen og i Dansk Tonekunstnerforening. Revisor i Forsikrin-
gen af danske Sejlfartøjer. Medudgiver af Statsdyrskuekommissio-
nens Beretning.
~ Vartov, København, ^{29/10} 1912: **Inger Rützebeck**, f. København ^{25/4} 530
1887; Operasangerinde ved det kgl. Teater 1912; Datter af Maskin-
inspektør ved Det Forenede Dampskibsselskab Julius Rützebeck og
Hustru Martha Pavlowna Völkel.

- VI 15. **JOHAN FREDERIK LETH**, Søn af 456 og 457, 532
 f. Svanninge ⁷/₅ 1803; Student Odense 1822; teol. Embedseksamen 1828;
 Huslærer hos Proprietær Fenger, Mægaard ved Svendborg 1828; Kate-
 ket Faaborg 1830; Sognepræst Svanninge 1835; Provst Salling Herred
 1851. Afsked 1873. Bopæl: Frederiksberg, † der ¹/₁₀ 1879.
 ~ ⁵/₁₁ 1830: **Henrica Melskens**, f. Tørring ¹²/₁ 1809, † Frederiksberg ¹¹/₄ 533
 1879; Datter af Kromand i Tørring Johan Melskens og Hustru Inger
 Malene Nielsdatter.

Register over Balsleverne

alfabetisk ordnede efter Kaldenavn.

	Nr.		Nr.
Aase T. E. M. Balslev	349	Ejnar V. B. Balslev	435
Abelone Balslev f. Lange	2	Elisabeth Balslev, f. Meldal	128
Agnete Balslev ~ Aagaard	155	Elisabeth Balslev, f. v. Bülow	339
Anna Balslev	242	Elisabeth H. Balslev ~ Ditlevsen	352
Anna E. Balslev	369	C. Elisabeth Balslev, f. Lehrmann	148
Anna E. E. Balslev ~ Koch	288	M. Elisabeth Balslev	342
Anna K. Balslev, f. Plesner	432	Eli Balslev	443
Anna Margrethe Balslev ~ Høg Nielsen	79	Ella S. E. Balslev, f. Mielche	347
Anna Salome Balslev f. Lautrup	6	Ellen Balslev, f. Løngreen	391
Anna S. C. Balslev ~ Poulsen	56	Ellen Balslev	429
Anna S. E. Balslev ~ Ishøj	243	Ellen Margrethe Balslev	398b
Anne Dorothea Balslev	168	Ellen Marie Balslev	447
Astrid Balslev	209	Else Balslev	226
Axel Balslev	344	Else G. Balslev, f. Niss	372
Benjamin Balslev	202	Emil Balslev	230
Birgitte Balslev	207	Emil Balslev	228
Birte Balslev	377	Erik Balslev	200
Carl Balslev	225	Esther S. Balslev ~ Brøndum	415
Carl A. Balslev	336	Eva Balslev, f. Kampmann	36
Carl F. Balslev	284	Eyvind J. Balslev	135
Carl Frederik Balslev	338	Ferdinand Balslev	350
Carl Frederik Balslev	387	J. Ferdinand F. Balslev	400
Carl J. A. Balslev	418	N. Finn Balslev	373
Carl Johan J. Balslev	170	C. Frederik Balslev	365
Carla J. Balslev ~ Stæhr	425	J. Frederik Balslev	55
S. Cathrine Balslev f. Leth	449	J. Frederik Balslev	65
Charlotte (Lolly) Balslev ~ Ammundsen	212	Frederikke M. Balslev	153
Christian A. Balslev	201	Gerda E. Balslev	235
Christian J. Balslev	171	Gerda E. Balslev ~ Petersen	384
Christiane L. Balslev	144	Gerda J. Balslev, f. Hougaard	438
E. Christian Balslev	140	Gerhard P. Balslev	396
Dora C. Balslev	141	Gunnar Balslev	233
Dorothea Balslev ~ Engel Jen- sen	71	Hakon J. Balslev	138
Dorothea C. Balslev, f. Winde- kilde	5	Hanne J. N. Balslev, f. Skov	203
Dorothea C. Balslev	172	Hanne S. Balslev	211
Dorothea C. Balslev	165	Harald Balslev	24
P. E. Dorothea (Doris) Balslev f. Krüger	10	Harald E. Balslev	341
G. K. Eccardine Balslev, f. Si- denius	174	Harald M. Balslev	436
Edel K. Balslev, f. Teisen	419	Harriet Balslev, f. Engelhardt	407
Edith H. A. Balslev, f. Hansen	387b	M. Helene F. Balslev	399
Ejnar Balslev	441	Henriette C. E. Balslev ~ Am- mundsen	236
		Henrik Balslev	450
		M. Henrik B. Balslev	33
		N. Henrik H. Balslev	375
		Herluf Balslev	442
		Hertha C. Balslev, f. Møller	309

	Nr.		Nr.
Holger Balslev	143	Lauritz N. Balslev	310
Hulda Fritze A. Balslev, f. Ja-		Lauritz N. Balslev	388
cobsen	198	Lauritz N. Balslev	370
Hulda M. Balslev ~ Bay	378	Lauritz N. V. Balslev	145
Ida A. J. A. Balslev	413	Lauritz N. V. Balslev	149
Ida M. C. Balslev	31	Charlotte (Lolly) Balslev ~	
Ingeborg Balslev, f. Dorph	146	Ammundsen	212
Ingeborg Balslev ~ Elmquist	44	Louise E. Balslev, f. Boesen	286
Ingeborg D. Balslev ~ Finsen	356	Louise E. Balslev	334
J. M. Ingeborg Balslev, f. Nielsen	397	Luja A. Balslev	199
Inger Balslev	53	L. Luja Balslev	412
Inger V. E. Balslev ~ Hansen	367	Marie (Maja) Balslev, f. Søltøft	196
Ingrid Balslev	162	Malin A. Balslev, f. Wibroe	376
Ingrid Balslev	150	Margrethe D. E. Balslev ~	
Jakob H. Balslev	335	Wegener	129
Jens Balslev	3	M. Margrethe Balslev, f. Jähler	167
Jens Balslev	54	Maria Balslev, f. Sperling	26
Johan Balslev	229	Maria Balslev ~ Nielsen	158
Johan C. Balslev	8	Maria E. Balslev, f. Hansen	287
Johan C. Balslev	50	Maria M. Balslev, f. Fenger	389
Johan Christian Balslev	147	Maria S. Balslev	283
Johan L. Balslev	197	Maria S. Balslev	34
Johan V. Balslev	67	Maria S. L. Balslev ~ Michel-	
Johanne Balslev, f. Skou	68	sen	451
Johanne M. F. Balslev	414	Marie Balslev	241
A. Johanne Balslev, f. Ambt	57	Marie Balslev ~ Krag	329
M. Johanne Balslev ~ Mogensen	13	Marie Annette E. Balslev	398
Johannes Balslev	445	Marie M. Balslev ~ Lange	401
Johannes A. Balslev	340	Martine H. Balslev, f. Boesen	9
Johannes E. Balslev	308	Martine H. Balslev ~ Clausen	85
Johannes H. L. Balslev	169	J. Mathilde Balslev, f. Fischer	337
Johannes V. Balslev	371	Mogens Balslev	392
C. Julius Balslev	166	Mogens A. Balslev	52
M. Julius Balslev	448	Mogens H. Balslev	439
M. Julius Balslev	351	Mogens L. Balslev	152
Jytte G. N. Balslev	374	Nanna Balslev	154
Jørgen Balslev	210	Nanna E. Balslev, f. Lyngby	224
Kamilla M. Balslev	70	Nanna I. Balslev, f. Birkedal	431
Karen Balslev	227	Nanna I. B. Balslev	444
J. Katharina E. Balslev	137	Nicoline C. F. Balslev f. Meyer	363
Kirsten Balslev	204	Nicoline M. S. Balslev	32
Kirsten R. Balslev ~ Hasforth	420	Nikolaj F. Balslev	406
Kjeld O. V. M. Balslev	348	Nils Balslev	408
A. Kjeld L. Balslev	393	Olga Balslev, f. Møllgaard	434
Knud Balslev	69	Oluf Balslev	208
Knud Balslev	234	Paula C. Balslev	139
Knud H. Balslev	440	Povl Rasmus Balslev	205
Lars Christian Balslev	25	Poul Balslev	235b
Lars L. Balslev	28	A. Rasmine Balslev	364
Laura C. Balslev ~ Jungersen	175	Rasmus Balslev	4
Laura J. Balslev, f. Leth	12	Rasmus Balslev	195
Laurits Balslev	231	Rasmus D. Balslev	157
Laurits Luja Balslev	1	Rasmus L. Balslev	11
Laurits L. Balslev	142	Rasmus L. Balslev	27
Lauritz N. Balslev	7	Rebekka Balslev	161
Lauritz N. Balslev	173	Rigmor Balslev ~ Nissen	38

	Nr.		Nr.
Rigmor S. Balslev	343	Ulrikke C. Balslev	311
Ruth Balslev ~ Nyegaard	394	Valborg Balslev ~ Olesen	81
Salome Balslev ~ Leth	456	Valborg Balslev, f. Brodersen	232
Sofus T. Balslev	430	Valborg L. Balslev	164
Sophie F. Balslev, ~ Wied	312	Vibeke Balslev	37
Sophie K. Balslev, f. Hoffmeyer	366	Vibeke Balslev	151
Sophie T. Balslev ~ Smidt	409	Viggo Balslev	223
Thekla E. Balslev	136	Vilhelm B. Balslev	433
Theodor C. Balslev	127	Vilhelm C. Balslev	30
J. Theodora V. C. Balslev	332	C. Vilhelm J. Balslev	345
Torkild Balslev	78	R. Vilhelm Balslev	362
Thorvald Balslev	35	R. Vilhelm Balslev	390
Thorvald N. Balslev	437	Vilhelmine N. Balslev, f. Schra-	
Thyra G. Balslev, f. Thorsen	346	der	66
J. Ulrich S. Balslev	29	Vilhelmine N. Balslev	333
Ulrik A. Balslev	446	William Balslev	163
Ulrikke C. Balslev, f. Boesen	285		

Indgiftede Mænd:

	Nr.		Nr.
Aagaard	156	Leth-Rasmussen	525
Ammundsen	213 237	Lykkegaard	316
Andersen	519	Marer	184
Bay	379	Michelsen	452
Brøndum	416	Milo	180
Clausen	86	Mogensen	14
Ditlevsen	353	Nannestad	188
Elmqvist	45	Nielsen	159 194
Fahnøe	455	Nielsen (Høg Nielsen)	80
Finsen	357	Nissen	39
Hansen	368 458 508	Nyegaard	395
Hasforth	421	Olesen	82
Helms	108	Petersen	261a 280 385
Ishøj	244	Poulsen	57
Jacobsen	61	Poulsen (Aagaard P.)	499
Jensen	100	Rasmussen, se Leth-R.	
Jensen (Engel J.)	72	Sidenius	257
Jungersen	176	Smidt	410
Jørgensen	504	Stæhr	426
Koch	289	Teilmann	473
Krag	330	Travn	488
Lange	402	Wegener	130
Larsen	88	Wied	313
Leth	457		

Indgiftede Kvinder:

	Nr.		Nr
Ambt	51	Lautrup	6
Birkedal	431	Lehrmann	148
Boesen	9 285 286	Leth	12 449
Brandt	93	Lyngby	224
Bredsdorff	463 486	Løngreen	391
Brodersen	232	Meldal	128
v. Bülow	339	Melskens	533
Carstens	291	Meyer	363
Christensen	465	Mielche	347
Dorph	146	Moltke	506
Engelhardt	407	Møller	309
Fenger	389	Møllgaard	434
Fischer	337	Nielsen	397
Garde	113	Niss	372
Golfredsen	307	Plesner	432
Hansen	287 387b	Rosing	513
Hempel	475	Rützebeck	530
Hertz	118	Schrader	66
Hjorth	269	Secher	494
Hoffmeyer	366	Sidenius	174
Hougaard	438	Skou	68
Ishøj	247 272	Skov	203
Jacobsen	198	Sperling	26
Jensen	501	Søloft	196
Jähger	167	Teisen	419
Kampmann	36	Thorsen	346
Knauer	297	Ulrichsen	259a
Krüger	10	Wibroe	376
Lange	2 477	Windekilde	5
Larsen	123		



Ændrede Vedtægter af 1917

for

„Det Balslevske Familielegat“.

§ 1.

Legatets Formaal er at yde Understøttelse til trængende blandt dem, der ved ægte Fødsel nedstammer i lige Linje, Mand af Mand, fra den i Aaret 1840 afdøde Sognepræst for Haarslev Menighed i Fyns Stift, Konsistorialraad Rasmus Balslev, samt disses Enker og Børn, saavel Sønner som Døtre, Jomfruer eller Enker eller Fraskilte, for saa vidt de opholder sig her i Landet og ikke ved Øvrighedsbevis eller Kongelig Bevilling har opnaaet Navneforandring.

Legatets Formue tilvejebringes og forøges efterhaanden ved Indskud eller aarlige Bidrag for enhver, der indtegnes som berettiget til fortrinsvis at have Adgang til Understøttelse i Trangstilfælde.

§ 2.

De aarlige Bidrag, og hvad der indkommer i Indskud i Fonden, indsættes i en solid Sparekasse, indtil Beløbet med indvundne Renter har opnaaet en Størrelse af 5000 Kroner, som da skal anbringes med samme Sikkerhed som umyndiges Midler. Paa samme Maade forholdes, hver Gang Fonden er forøget med 5000 Kroner.

§ 3.

Indtil Legatets Formue har opnaaet en Størrelse af 5000 Kroner, maa — med Undtagelse af ganske særlige Tilfælde — kun Renten af Kapitalen bruges til Understøttelse, medens de aarlige Bidrag og den Del af Renten, der ikke bruges til Understøttelser eller Driftsudgifter, lægges til Kapitalen. Efter den Tid kan baade de aarlige Bidrag og Renterne bruges til Understøttelse, for saa vidt der er Anledning dertil.

§ 4.

Fortrinsret til Understøttelse af Legatet har de, af hvem eller for hvem der er betalt et Indskud paa 24 Kroner een Gang for alle eller et aarligt Bidrag paa 2 Kroner i 12 paa hinanden følgende Aar, normalt ydet i Tiden fra det fyldte 3. Aar til det fyldte 15. Aar. Disse Aarsbidrag indbetales inden 1. Marts for hvert forudgaaende Kalenderaar til Legatets Kasserer. Udebliver nogen med sit Bidrag efter at være mindet derom af Kassereren, mister han sin For-

trinsret til Understøttelse, men han kan vinde den igen ved at indbetale Bidraget for det eller de Aar, for hvilke det er udeblevet, tillige med en Bøde af 1 Kr. for hvert af disse Aar.

I særlige Tilfælde kan Styrelsen indrømme Nedsættelse i Aarsbidraget af indtil Halvdelen.

§ 5.

Enhver, der søger om Understøttelse af Legatet, maa godtgøre at have Adgang dertil ifølge Nedstammelse efter § 1 og give saadanne Oplysninger om sin Trang og Værdighed, som Styrelsen kræver. Understøttelserne kan gives enten for eet Aar eller for flere Aar eller som livsvarige. Deres Størrelse, som i Reglen ikke bør være under 100 Kr. aarlig, bestemmes af Styrelsen.

§ 6.

Styrelsen skal bestaa af tre Medlemmer, der alle maa have Fortrinsret til Understøttelse af Legatet og dog ikke nyde saadan Understøttelse. Disse tre vælger af deres Midte een til Formand og een til Kasserer. Baade Formanden og de to øvrige Medlemmer i Forening kan kræve Møde afholdt; hvor saadant Krav ikke er stillet, forhandles skriftligt. Styrelsen varetager alle løbende Forretninger og tager Bestemmelse om Tilstaaelse af Understøttelse.

Ved Siden af Styrelsen bestaar en Kreds af Tillidsmænd, der udgøres af de fem ældste fuldmyndige og hæderlige Mænd og Kvinder, som er udenfor Styrelsen, har Fortrinsret til Understøttelse af Legatet og dog ikke nyder saadan Understøttelse, samt erklærer sig villig til dette Hverv; dog kan en Mand og hans Hustru ikke samtidig være Tillidsmænd. Tillidsmændene i Forening med Styrelsen vælger ved simpel Stemmeret Medlemmer til Styrelsen, tager Beslutning om Ændringer i Legatets Vedtægter og er overhovedet øverste Myndighed i alle Legatets Forhold.

Tillidsmændene træder iøvrigt til enhver Tid i Virksomhed efter Krav af to indenfor deres Kreds og kan af egen Drift forelægge Sager til Afgørelse sig og Styrelsen imellem.

§ 7.

Formanden repræsenterer Legatet udadtil og fører Forhandlingsprotokollen ved Møder, Legatets Forhold vedrørende.

Kassereren allægger i hvert Aars April Maaned Regnskab til Styrelsen over Fondens Indtægter og Udgifter. Han opbevarer Legatets Værdipapirer og Arkiv, modtager Indskud og Aarsbidrag samt giver alle til Understøttelse fortrinsberettigede Meddelelse om det af Styrelsen og Tillidsmændene i Forening vedtagne. Han er eneste lønnede Medlem af Styrelsen og oppebærer foruden Godtgørelse for Udlæg til Kontorudgifter tillige $\frac{1}{2}$ % aarlig af Fondens Kapital, saa længe denne ikke overstiger 5000 Kroner. Naar der da udarbejdes endelig Fundats for Legatet, tages ogsaa Bestemmelse om Kassererens Løn.

§ 8.

Naar Kapitalen har naaet en Størrelse af 5000 Kroner, henstilles det til den daværende Styrelse og Tillidsmændene at udarbejde en Fundats for Legatet,

i alt væsentligt overensstemmende med de foreløbige Bestemmelser af 1891 med den Tilføjelse, at det aarlige Regnskab ønskes revideret og decideret af Fyns Stiftsøvrighed. Paa denne Fundats skal søges Kongelig Stadfæstelse.

§ 9.

Dersom Legatets Kapital i Tidens Løb skulde vokse til 50,000 Kroner, og der da maaske kunde være Grund til at ophøre med de aarlige Bidrag, maa den til den Tid værende Styrelse i Forening med Tillidsmændene tage Bestemmelse herom og om, hvad der forøvrigt i Forbindelse hermed kunde være at forandre i Fundatsen og søge Kongelig Stadfæstelse paa disse nye Bestemmelser.

§ 10.

Skulde den Slægt, for hvilken Legatet er oprettet, uddø her i Landet, forventer vi, at Fyns Stiftsøvrighed vil overtage Styrelsen af Legatets Kapital og af den faa oprettet et Legat til bedste for trængende Præsteenker og Præstedøtre i Fyns Stift.

Styrelsen for det Balslevske Familielegat.

Februar 1917.

S. T. Balslev. C. J. Balslev. Benj. Balslev.