



Danskernes Historie Online

Danske Slægtsforskeres Bibliotek

Dette værk er downloadet fra Danskernes Historie Online

Danskernes Historie Online er Danmarks største digitaliseringsprojekt af litteratur inden for emner som personalhistorie, lokalhistorie og slægtsforskning. Biblioteket hører under den almenyttige forening Danske Slægtsforskere. Vi bevarer vores fælles kulturarv, digitaliserer den og stiller den til rådighed for alle interesserede.

Støt Danskernes Historie Online - Bliv sponsor

Som sponsor i biblioteket opnår du en række fordele. Læs mere om fordele og sponsorat her: <https://slaegtsbibliotek.dk/sponsorat>

Ophavsret

Biblioteket indeholder værker både med og uden ophavsret. For værker, som er omfattet af ophavsret, må PDF-filen kun benyttes til personligt brug.

Links

Slægtsforskeres Bibliotek: <https://slaegtsbibliotek.dk>

Danske Slægtsforskere: <https://slaegt.dk>

Kongens told

Toldarkiver og deres brug

Af

Ole Degn



Omslagsbillede:

Randers Toldkammer. Litografi fra sidste fjerdedel af 1800-årene (Told·Skat Museet).

Redaktion: Dorrit Andersen
© Statens Arkiver og Ole Degn
Sats og tryk: AiO Tryk as, Odense
ISBN 87 7497 1549

Indhold

Toldarkiverne – en forsømt kildegruppe	5
Hvad toldarkiverne kan bruges til	7
Toldarkivernes tilblivelse	9
Den centrale toldstyrelse	9
Toldstederne	14
Stiftamtmandene og amtmændene (1660–1847), Overtoldinspek- toraterne (ca.1820–1965) og Direktoratet for Toldvæsenet (1965–89)	15
Toldoprævning uden for toldvæsenet	16
Toldarkivernes omfang og indhold	17
Den centrale toldstyrelse	17
Toldstederne	19
Stiftamtmandene og amtmændene, Overtoldinspektoraterne og Direktoratet for Toldvæsenet	25
Toldarkivmateriale uden for toldarkiverne	26
Toldarkivernes ordning	27
Oversigt over toldarkiver før 1969	28
Registraturer og hjælpemidler	31
Litteratur	33
Ordliste	35



Tolldistrikternes grænser ca. 1967. Kort i Betænkning om toldvæsenets struktur, 1967, s. 46.

Toldarkiverne – en forsømt kildegruppe

Told er afgifter, som en stat lægger på varer, der passerer dens grænser, ved indførsel, udførsel eller passage (transit).

Formålet kan være beskyttelse af indenlandsk produktion mod konkurrence udefra, beskyttelsestold, eller opkrævning af indtægter, finanstold. Gennem tiden har toldindtægterne udgjort en vekslende andel af statens indtægter, hvoraf en række forskellige afgifter også har været oppebåret af toldvæsenet, mens skatteindtægterne har været opkrævet af andre myndigheder.

I forhold til det, de rummer, hører toldarkiverne til de forsømte arkivgrupper. Kun få kildetyper af det brogede

toldarkivmateriale har været benyttet i mere udstrakt grad, nemlig materialet vedrørende skibe og skibsfart og i mindre omfang vedrørende erhvervslivet. Skibsejere har udnyttet skibsregistrene og sagerne til disse, søfartshistorikere ligeledes, idet de også har beskæftiget sig med patrulje- og vagtjournaler. Enkelte økonomiske historikere har udnyttet toldarkivernes årsberetninger med talopgørelser for handel, industri og skibsfart, og tekstilhistorikere har arbejdet med de såkaldte stemplingsprotokoller med klæde- og tekstilprøver. Det meste af det øvrige materiale ligger endnu urørt.

Oversigt over de Bedrifter

Bedriftens Navn	Antal Maskiner eller Hjælp Hjælp	Antal Hestekræfter eller Hjælp Hjælp	Indvirkning af Bedrift omkring Landskabet	Antal Arbejdere eller Hjælp Hjælp
C. W. Obel	12	100 Hestekræfter	Indvirkning	350 i alt (Arbejdere)
Søren & Pjort	6	1/3 Hestekræfter	Indvirkning	33 i alt (Arbejdere)
Sprøjtmaskin / Indvirkning	2 Dampf. Maskiner 100 Hestekræfter	10 Hestekræfter omkring	Indvirkning	40 i alt (Arbejdere)
Indvirkning / Indvirkning	2 Dampf. Maskiner 75 Hestekræfter	10 Hestekræfter omkring	Indvirkning	18 i alt (Arbejdere)
'Indvirkning'	2 Dampf. Maskiner 60 Hestekræfter	10 Hestekræfter	Indvirkning af Rosen	20 i alt (Arbejdere)
Sølleby Søgaard / Indvirkning	11	10 Hestekræfter	Indvirkning	34 i alt (Arbejdere)
A. J. Jensen	50	8 Hestekræfter omkring	Indvirkning	12 i alt (Arbejdere)
Kjær Mølle / Indvirkning	2 Dampf. Maskiner 18 Hestekræfter	10 Hestekræfter	Indvirkning	33 i alt (Arbejdere)
A. J. Nielsen	16	10 Hestekræfter	Indvirkning	20 i alt (Arbejdere)

Side af årsberetning 1878 fra Ålborg toldarkiv, med oversigt over de bedrifter, i hvilke dampkraft anvendes. Man ser firmaer som C. W. Obel og Kjær Møllens Fabrikker, med angivelse af maskinernes antal hestekræfter og funktionsperiode, fabrikationsområde og arbejdsantal. B 298 Ålborg toldarkiv, 547, 1867–78 Årsberetninger. (Landsarkivet for Nørrejylland).

Hvad toldarkiverne kan bruges til

Med toldvæsenets mangeartede opgaver gennem tiden rummer toldarkiverne et meget varieret materiale til belysning af samfundsforholdene. Man finder derfor i toldarkiverne et omfattende materiale til brug ved arbejde med mange aspekter af den økonomiske historie, samtidig med, at det kan bruges til lokalhistorien, administrationshistorien og personalhistorien.

Økonomisk historie. Generelt belyses en bys eller et områdes økonomiske forhold gennem de toldbøger og årsberetninger, som fra og med 1840'erne blev udarbejdet og indsendt til overtoldinspektorerne. Årsberetningerne oplyser ofte i detaljer om erhvervsvirksomheders produktion og omsætning, personale, råvareindkøb osv., ligeledes om ind- og udførte varer og ind- og udgåede skibe, og de findes i en del tilfælde i rækker langt ind i 1900-årene. Af en lignende art er det handels-, skibsfarts- og produktionsstatistiske materiale, der blev udarbejdet til brug for Det statistiske Departement.

Om handel og omsætning specielt oplyser i tiden før ophævelsen af konsumtionen 1850 (for provinsen) og 1852 (for København) konsumtions- og acciseregnskaberne. De er for en del ført ved byernes porte eller ved havnene og registrerer vareindførselen. Kreditoplags- og transitoplagsbøger fortæller om købmændenes varelagre, stemplingsprotokollerne specielt om tekstilvarerne og protokoller over udenlandske handelsrej-

sende om de mange tyske, engelske o.a. handlende, der rejste rundt i landet. Fra slutningen af 1800-årene får man et stadig mere omfattende, ofte brancheordnet journalmateriale vedrørende produktionen og omsætningen af en længere række afgiftsbelagte varer som øl, cigaretter, spiritus, chokolade, benzin.

Ind- og udførselen i nyere tid belyses af sager vedrørende oprindelsescertifikater og landingsattester, af sager vedrørende valutaordninger m.m., men specielt varestrømmene søværts har afsat meget materiale.

Fra nyere tid har man et omfattende materiale i virksomhedsmapperne, med sager og regnskaber vedrørende de enkelte produktions-, handels- og restaurationsvirksomheder.

Om skibsfarten oplyser et meget omfattende materiale, idet ikke mindst toldvæsenets opgaver med skibsmåling og skibsregistrering og mønstring har givet anledning til en betydelig administration. Også vagt- og patruljefjournaler, karantænejournaler med oplysninger om skibe og strandingsregnskaber er gode kilder til belysning af emnet.

Landtrafikken i 1900-årene belyses af regnskaber over motoromsætnings- og benzinafgifter.

Sundhedsforhold. Siden 1805 deltog toldvæsenet i administrationen af karantænebestemmelserne, og journalsager m.m. oplyser her om foranstaltninger mod udefra kommende epidemier.

Administrationshistorie. Med de efter-

hånden mange opgaver har toldvæsenet stået som et vigtigt led i en voksende offentlig administration, og der findes i toldarkiverne et rigt materiale til belysning af denne, herunder også den forholdsvist tidlige indførelse af EDB.

Personalhistorie. Om det talstærke told- og konsumtionspersonale findes ikke mindst fra og med 1840'erne et

vigtigt materiale i konduitelister, personaleakter og årsberetninger, de førstnævnte nu og da med temmelig nærgående personkarakteristikker.

Bygningshistorie. Tilsvarende kan toldvæsenets mange, ofte smukke bygninger følges i journalsager og tegningsmateriale, særlig i overtoldinspektoraternes arkiver.



Toldarkivernes tilblivelse

Toldvæsenets arkiver er blevet til på og må ses ud fra tre forskellige administrative niveauer, hvortil kommer, at man har en del toldarkiver, der er blevet til ved toldoprævning uden for det egentlige toldvæsen. Fra midten af 1600-årene var toldvæsenet organiseret i to niveauer, med en central toldstyrelse i København og en længere række lokale toldsteder spredt ud over landet. Hertil kom så et mellemlid med en kontrolfunktion, først i form af stiftamtmandene, siden i form af overtoldinspektorerne og Direktoratet for Toldvæsenet.

Den centrale toldstyrelse

Den centrale toldstyrelse, hvis arkiver afleveres til Rigsarkivet, havde en centraladministration, der gennem tiden var organiseret på forskellig måde under forskellige navne, således som det vil fremgå af det følgende, og den havde tilknyttet en række særlige institutioner.

Centraladministrationen

Generaltoldforvalteren (1651–60). I 1651 skabtes en central ledelse af toldadministrationen ved oprettelsen af et embede som generaltoldforvalter, der med tre underordnede provinstoldforvaltere udøvede det overordnede tilsyn med de lokale toldembeder.

Rentekammeret, Danske afdeling (1660–1760). I 1660 blev tilsynet med og den overordnede bestyrelse af told- og konsumtionsvæsenet lagt under Rentekammeret (1660–79) betegnet Skatkam-

meret), 1679 under Rentekammerets renteskriverkontorer, de sidstnævnte for henholdsvis København; og stifterne Sjælland; Fyn; Århus og Ribe; og Ålborg og Viborg. I 1665 bortfaldt det førnævnte embede som generaltoldforvalter.

Generaltoldkammeret (1760–1816) (oprindelig betegnet *Vestindisk-guineisk Rente- samt Generaltoldkammer (1760–68)*), derefter *Generaltoldkammer- og Kommercekollegiet (1768–70)*, *Rente- og Generaltoldkammeret (1770–71)* og *Finanskollegiet (1771–73)*). I 1750'erne voksede Rentekammerets told- og konsumtionssager under krigskonjunkturerne så meget i antal og omfang, at de blev en alvorlig belastning for renteskriverkontorerne samtidig med, at der opstod et behov for ændringer af toldpolitikken og toldvæsenets organisation. Derfor overførtes i 1760 sagerne vedrørende told og konsumtion (den udenrigske og den indenrigske told) sammen med de vestindiske og guineiske sager til et nyoprettet Vestindisk-guineisk Rente- samt Generaltoldkammer, der også fik revisionen af regnskaberne. Dermed fik toldvæsenet sin egen overbestyrelse. Kollegiets sekretariatsforretninger blev varetaget af et særligt *Toldkammerkancelli og sekretariat*, der bestod helt til 1848. Overbestyrelsen af den lokale told- og konsumtionsoprævning blev varetaget af en række *toldkontorer og konsumtionskontorer*, for de enkelte landsdele, revisionen fra 1841 af særskilte *toldrevisionskontorer*.

Generaltoldkammer- og Kommercekollegiet (1816–48). Ved reorganiseringen af finansforvaltningen efter Napoleonskrigene blev Generaltoldkammeret i 1816 sammenlagt med Kommercekollegiet til Generaltoldkammer- og Kommercekollegiet. Denne sammenlægning fik dog kun betydning for den overordnede kollegiale ledelse og delvis for det fælles sekretariat, men ikke for kontorernes arkivdannelse, hvor de oprindelige kollegiers sager fortsat blev behandlet og henlagt særskilt.

Bestyrelsen under Finansministeriet (1848–55). I 1848 skiftede Generaltoldkammer- og Kommercekollegiet navn til Handelsministeriet. Samme år ophævedes kollegiet, og da man ønskede at udsætte henlæggelsen af toldvæsenet under en generaldirektør, blev told- og konsumtionsvæsenet sammen med Øresunds- og Strømtoldkontoret lagt umiddelbart under finansministerens ledelse. Derefter lå toldvæsenet under Finansministeriet helt frem til 1975, da det blev flyttet til det nyoprettede Ministeriet for Skatter og Afgifter.

Som i tiden forud var toldvæsenets centraladministration efter 1848 organiseret i en række *kontorer*, nu 1. og 2. danske told- og konsumtionskontor, Slesvigske toldkontor, Holsten-Lauenborgske toldkontor, Karantænekontoret og Øresunds- og Strømtoldkontoret. De to sidste ophørte henholdsvis 1852 ved overflytning til Justitsministeriet og 1857–58 ved Øresundstoldens afskaffelse. I 1860 sammenlagdes de to danske kontorer og efter krigen 1864 nedlagdes

Slesvigske og Holsten-Lauenborgske toldkontorer. I 1910 deltes det tilbageværende kontor igen i to ekspeditionskontorer ved en begyndende saglig deling mellem told og afgifter, og siden forøgedes tallet af kontorer stadig, således af der i 1980'erne var en toldafdeling og en forbrugsafgiftsafdeling med hver fire kontorer og et sekretariatskontor.

Også *revisionen* af toldregnskaberne ændredes i 1848, med oprettelsen af Generaldecisoratet for det Indirekte Skattevæsen (1848–81), siden ændret til 2. Revisiondepartement (toldrevisionen) (1882–1916), Toldrevisionsdepartementet (1916–26), Departementet for Told- og Forbrugsafgifters Revisionsafdeling (1927–65) og Direktoratet for Toldvæsenets Revisionsafdeling (1965–69), gennem hele perioden frem til 1969 med 3–4 toldrevisionskontorer under sig. I 1969 nedlagdes disse toldrevisionskontorer, og ansvaret for den interne revision samledes i Direktoratet for Toldvæsenets 3. kontor (Regnskabsadministration).

Generaltolddirektoratet (1855–65). I 1854 oprettedes med virkning fra 1855 et Generaltolddirektorat. Følgerne af krigen 1864 gav igen anledning til væsentlige administrative omlægninger.

Generaldirektoratet for Skattevæsenets Toldkontorer (1865–1902). I 1865 samledes told- og afgiftsvæsenet med sager vedrørende det direkte og indirekte skattevæsen m.m. i et Generaldirektorat for Skattevæsenet.

Generaltolddirektoratet (1902–19). I 1902 ophævedes Generaldirektoratet for

Skattevæsenet og dets sagområder deltes mellem et Generaltolddirektorat og et Skattedepartementet.

Departementet for Told- og Forbrugsafgifter (1919–89) og Direktoratet for Toldvæsenet (1965–89). Fra 1919 benævnedes Generaltolddirektoratet Departementet for Told- og Forbrugsafgifter eller Tolddepartementet. Betydelige dele af dets sagområder udlagdes 1965 til et da oprettet Direktorat for Toldvæsenet, og med virkning fra 1989 nedlagdes departementet, og dets sagområde sammenlagdes med skattedepartementets sagområde i Skatteministeriets Departement.

Det ved delingen af det centrale administrative arbejde i Departementet for Told- og Forbrugsafgifter i 1965 oprettede Direktoratet for Toldvæsenet fik den regelanvendende del, den daglige administration, mens den regeldannende del, lovgivning m.m. forblev ved departementet. Direktoratet blev afløst for toldinspektoraterne, se nedenfor. Gennem tiden var det organiseret på flere måder, med afdelinger for afgift, told og oppebørsel med et sekretariat, en administrationsafdeling og en revisionsafdeling.

Forbrugsafgiftsinspektoraterne

Den stadige vækst i forbrugsafgifterne siden slutningen af 1800-årene nødvendiggjorde oprettelsen af en række særlige institutioner under den centrale toldstyrelse.

Den første af denne art forbrugsafgifter var sukkerafgiften, indført i 1873. Derefter fulgte i 1887 en spiritusafgift, i

1891 ølskatten, og til at føre kontrol med bryggeriernes produktion og salg oprettedes Kontrollen med Bryggerierne, fra 1917 med udvidelsen af spiritusbeskatningen betegnet *Inspektoratet for Øl- og Spiritusbeskatningen*, hvis område 1935 udvidedes med afgifter på *omsætningen* af øl og spiritus. Med indførelsen af cigaretbeskatningen 1912 oprettedes Inspektoratet for Cigaretbeskatningen, fra 1917 betegnet *Inspektoratet for Tobaksbeskatningen*, hvorunder senere lagdes afgifter af chokolade, sukkervarer og sukker og 1924 omsætningsafgift af motorkøretøjer. I 1940 fik man *Inspektoratet for Omsætningsafgifter* til at føre kontrol med de da indførte forbrugsafgifter på manufakturvarer, parfumer, pap, papir m.m., og i 1962 oprettedes som følge af loven om almindelig omsætningsafgift (omsen) 4. *Forbrugsinspektorat*, idet de førnævnte gamle inspektoraters navne tilsvarende ændredes til 1., 2. og 3. Allerede 1963 fordeltes dog opgaverne mellem blot tre forbrugsafgiftsinspektorater, idet kontrollen med tobak, øl og spiritus blev lagt sammen under 1. I 1969 nedlagdes forbrugsafgiftsinspektoraterne, og opgaverne fordeltes mellem Direktoratet for Toldvæsenet og de københavnske distriktstoldkamre.

De nævnte inspektorater havde ikke blot landsomfattende, men også københavnske opgaver, og deres arkiver er derfor afleveret til Landsarkivet for Sjælland.

Øresunds Toldkammer (1544–1857)

Øresunds Toldkammer i Helsingør administrerede selvstændigt klareringen af Øresunds-tolden, idet den såkaldte strømtoled ved Store Bælt og Lille Bælt klareredes ved strømtoledkamrene i Nyborg og Fredericia.

Reviderede toldregnskaber

En særlig baggrund i den centrale toldstyrelse har en del ældre toldregnskaber tilbage til begyndelsen af 1500-årene i det forhold, at de er blevet til lokalt, men indsendt til den centrale administration til revision, jfr. nedenfor, s. 18.

Krydstoldvæsenet

Med tidligere tiders trafikmidler var det ikke muligt for toldpersonalet i købstæderne at føre tilsyn med toldstedernes ofte vidtstrakte kyststrækninger. Allerede 1692 omtales da også toldkrydsning for at hæmme det udbredte smugleri langs kysterne. Toldskibenes antal var dog beskedent, i 1777 således fire. Med det skærpede landtoledopsyn efter oprettelsen af en del kystposter i begyndelsen af 1800-årene bredte smugleriet sig til søs ved østkysterne. I 1824 oprettedes krydstoldvæsenet med det formål at sikre kysterne mod smugleri og at fungere som en slags søpoliti. Det var organiseret i to inspektorater, et for monarkiets østkyst, med hovedsæde i København, og et for vestkysten med Fanø og Hertugdømmerne, med hovedsæde i Wyk på Føhr. Efter 1864 nedlagdes det vestlige inspektorat.

Foruden fartøjerne havde inspektorerne et antal krydstoldstationer, sva-

rende til antallet af fartøjer. De velholdte og hurtigtsejlende toldkrydsere var effektive, og deres antal forøgedes, således at der i 1899 var 30 fartøjer. Med dampskibenes fremtrængen i anden halvdel af 1800-årene løb tiden dog fra de små krydstoldfartøjer med deres ret store distrikter. I 1899 reduceredes tallet af både til 20, og i 1903 blev institutionen helt nedlagt. Med de høje spiritussatser fra 1917 blev der igen brug for patruljefartøjer, hvoraf man fik de første i begyndelsen af 1920'erne i København og Åbenrå. Siden kom flere toldsteder med, således at man i 1930'erne havde 15 søgående både. Endnu ved den store omlægning af toldvæsenet i 1969 stod patruljefartøjerne som en del af toldvæsenets organisation.

Grænsetoldvæsenet

Det særlige grænsetoldvæsen mellem Nørrejylland og Slesvig havde efter en nyorganisering i 1819 som chef en grænsetoldinspektør, der under sig havde grænsetoldkontrollører, patruljebetjente og patrulje- og inkvisitionsassistenter. I 1847 var personaletallet 51; men med toldgrænsens ophævelse i 1850 forsvandt dette særlige grænsetoldvæsen. Efter krigen 1864 blev landtoldgrænsen bevogtet af en række toldsteder og toldoppebørselssteder, nemlig Vamdrup, Egebæk, Gelsbro (senere Skallebæk), Kalvslund, Foldingbro, Taps og Hejls (jfr. s. 30), der dog efterhånden blev nedlagt, med undtagelse af Vamdrup, der først nedlagdes efter Genforeningen.

Foruden det egentlige toldvæsen havde landtoldgrænsen også sit særlige

Grænsetoldpolitikorps, organiseret i 1865. I 1871 underlagdes korpset den centrale toldstyrelse, uafhængigt af Over-toldinspektoratet for Nørrejylland, og i 1876 ændredes navnet til Grænsegendarmeriet. I 1944 blev korpset opløst og gendarmerne interneret; men ved befrielsen 1945 genoptog det tjenesten. Dets navn ændredes 1952 til Toldgrænsekorpset. Korpset havde i 1920 et personale på ca. 600, men blev i den følgende tid reduceret og nedlagdes i 1969.

Toldstederne

De lokale institutioner, toldstederne, havde indtil slutningen af 1700-årene for toldafgifternes vedkommende som personale kongelige toldere, for forbrugsafgifternes vedkommende dels de samme embedsmænd, dels en række steder personale ansat af forpagtere, som kunne være private personer eller købstædernes magistrater. Fra 1789 opkrævedes og administreredes told- og forbrugsafgifterne alene af toldvæsenets embedsmænd.

Hvert toldsted havde under sig et distrikt, de fleste med en købstad og et eller flere herreder, idet de fleste af toldstederne fra gammel tid lå i købstæderne. Kun dér, hvor topografiske forhold gjorde det naturligt, lå de i omlandet, som Næstveds toldsted Karrebæksminde, Maribos Bandholm og Vardes Hjerding. Hertil kom en række toldsteder, der lå ved ladepladser eller bymæssige bebyggelser, der ikke var købstæder, som Gedser, Løkken og Hadsund, og tre toldsteder på øer, Samsø, Læsø og Fanø.

Ved de senere angivelser af tolddistrikterne var grundlaget vel landets indde-

ling i rets- og politikredse; men alfabetiske kommuneregistre med henvisninger til toldstederne gør det let at finde frem til de pågældende toldsteder, jfr. også kortet s. 4.

For sig stod *Københavns* toldsted, alene i kraft af den størrelse, det måtte få med hovedstadens befolkningstal og erhvervsliv og dens dominerende stilling i Danmarks økonomi. Oprindeligt havde København en særlig toldinspektion med en række toldinspektører, der bestyrede forvaltningen kollegialt, men i 1848 omdannedes Københavns toldsted til et overtoldinspektorat med samme myndighed og overtilsyn som den tidligere toldinspektion.

Også toldvæsenet på *Bornholm* havde en særlig struktur. Cheferne ved de enkelte bornholmske toldsteder havde titel af toldkontrollør og var underlagt toldinspektøren for Bornholm i alt, der ikke angik regnskabs- og oppebørselsager. Ordningen ophævedes i 1928, da oppebørselskontrollørstillingen nedlagdes og toldinspektøren for Bornholm alene blev toldforvalter i Rønne, og toldstedet sammen med øens øvrige toldsteder direkte underlagdes overtoldinspektøren for Østifterne. Fra 1931 var forholdene helt som i det øvrige Danmark, idet chefernes stilling som kontrollører ændredes til toldforvaltere.

Toldvæsenets opgaver med opsyn og kasseforretninger og et voksende antal opgaver uden for beskatningen varetoges i provinsen af et vekslende antal *provinstoldsteder*, gennem tiden mellem ca. 50 og 80. Af de i alt ca. 100 toldsteder

eksisterede ca. 75 gennem hele perioden siden 1750, mens de resterende først en tid havde været underordnede kontrolposter eller senere ændredes til sådanne eller blev lagt sammen med et andet toldsted, der så stod som hovedtoldstedet. I 1969 blev de da eksisterende henved 90 toldsteder sammenlagt til 11 københavnske distriktstoldkamre og 25 i provinsen, således som det fremgår af kortene s. 4 og 36.

Til toldstederne hørte et større antal skiftende underordnede institutioner i form af strandkontrolposter, toldkontrolposter, toldopsynsmandsposter m.m. Ved midten af 1800-årene var der henved 50 sådanne poster, derefter øgedes tallet med henblik på bekæmpelse af smugleriet, og i 1893 var der 83, i 1902 126, i 1956 256. De kunne have selvstændig arkivdannelse ligesom provinstitoldstederne; men deres arkiver er normalt gået tabt, idet en del dog er indlemmet i det overordnede toldsteds arkiv.

Toldstedernes arkiver findes i de pågældende landsarkiver.

Stiftamtmandene og amtmændene (1660–1847), overtoldinspektorerne (ca.1820–1965) og Direktoratet for Toldvæsenet (1965–89)

De kongelige lensmænd udøvede før 1660 et tilsyn med de lokale toldembedsmænd, og dette tilsyn overgik med Enevælden til (stift)amtmandene, hvorfra det efter en overgangsperiode 1839 og 1847 overgik til fire overtoldinspektører.

Disse overtoldinspektørers embede havde en forløber i form af tre *overkontrollørstillinger*, fra 1819 en for Jyl-

land, fra 1821 en for Østifterne og fra 1828 en for Slesvig (og Holsten). De ændredes til overtoldinspektorer, fra 1839 et for Slesvig og fra 1847 et for Sjælland og Lolland-Falster, et for Fyn og et for Nørrejylland, idet det fynske dog reelt ophævedes 1852, formelt dog først 1856, og sammenlagdes med det for Sjælland og Lolland-Falster i Overtoldinspektoratet for Østifterne. Det slesvigske overtoldinspektorat bortfaldt efter krigen 1864. Efter Genforeningen i 1920 blev det sønderjyske fastland lagt under det nørrejyske toldinspektorat, som skiftede navn til Overtoldinspektoratet for Jylland, mens Als med Sønderborg tolddistrikt blev lagt under Overtoldinspektoratet for Østifterne, hvorfra området dog i 1958 overførtes til Overtoldinspektoratet for Jylland.

Overtoldinspektorerne blev nedlagt i 1965 og erstattet af et nyt mellemorgan mellem central- og lokaladministrationen, *Direktoratet for Toldvæsenet*, jfr. ovenfor, hvis arkiver findes i Rigsarkivet, mens overtoldinspektorerens arkiver findes i landsarkiverne.

Baggrunden for oprettelsen af overtoldinspektorerne var ønsket om en skærpet indsats over for smugleriet og en bedre kontrol af toldstedernes regnskabsvæsen. Overtoldinspektøren var områdets toldtjenestemænds foresatte og førte det øverste tilsyn med toldvæsenet i almindelighed, havde overtilsynet med toldvæsenets bygninger og inventar, kontrollerede, at toldstedernes arkiver var holdt i orden, at journaler og regnskabsbøger blev ført på den foreskrevne måde, og at toldvæsenets forretningsgang blev fulgt.

Hertil kom, at en væsentlig del af de sager, toldstederne indsendte til den centrale toldstyrelse, passerede det pågældende overtoldinspektorat, der videre-sendte dem med en indstilling angående afgørelsen. Med disse arbejdsområder rummer overtoldinspektoraternes arkiver naturligvis et meget væsentligt materiale til supplering af materialet i toldsteder-nes arkiver eller til udfyldning af huller i disse.

Toldopkrævning uden for toldvæsenet
Før 1789 kunne told- og forbrugsafgifter være bortforpagtet til private personer eller til byernes styre, magistraterne. 1692–95 var konsumtionen for hele lan- det således bortforpagtet til en privat- mand. 1696–97 var den delvis på ligning i købstæderne, hvorfor regnskaberne disse år har form som skattelister. Arkiv- materiale fra toldopkrævning og toldad- ministration kan altså i mange tilfælde findes i rådstuearkiverne i landsarki- verne.

Det gælder ikke mindst konsumtions- og acciseregnskaber og havnetoldregn- skaber. Konsumtionen indførtes oprin- delig i 1657 og blev fornyet i 1660, men var ophævet 1662–71. Den var en stats- lig forbrugsafgift, der opkrævedes af lev- nedsmidler, drikkevarer og andre varer ved indførelse til byerne (portkonsumtio- nen, i flæng også kaldt accise, betalt ved

acciseboderne). Konsumtionen betaltes også af malt og formalet korn (forma- lingsafgift) og fra 1804 tillige efter bræn- devinsredskabernes kapacitet, og den omfattede også en række mindre bety- dende afgifter, som græsningspenge af byernes kvæghold (ophævet 1797), ko- pulationspenge (afgift af bryllupper, uden for København ophævet 1792) og milepenge, en afgift af vognmænd på hver mil kørt med to heste og en vogn. I 1688 udvidedes konsumtionen til at om- fatte også de såkaldte »fire species«, nem- lig vin, brændevin, salt og tobak. Kon- sumtionsregnskaberne kan omfatte ho- vedkonsumtionsregnskaber (konsumti- onsforvalterens kassejournaler), portkon- sumtionsbøger og maleværks- dvs. mølleregnskaber. Accisen eller sisen var egentlig en indførelstold og forbrugsaf- gift på øl, vin og ølbrygning og kendes tilbage til middelalderen. Indtægterne gik normalt til kronen, men byerne kunne have en andel i den. Ved enevæl- dens indførelse i 1660 gik accisen til staten ind under den mere omfattende forbrugsafgift konsumtionen. Fra 1686 var den en lokal (kommunal) afgift på varer, som ind- og udførtes ad søvejen, og den betaltes af vareernes ejer sammen med tolden. Acciseregnskaberne omfat- ter ind- og udgående varer og en afgift på indgående skibes læstetal.

Toldarkivernes omfang og indhold

Den centrale toldstyrelse

Perioden 1660–1760 (Rentekammeret). *Rentekammerets sekretariats arkiv* rummer kongelige ordrer, toldruller og toldforordninger, kopibøger, indgåede breve og indberetninger og regnskabsoversigter m.m., mens *renteskriverkontorernes arkiv* rummer sager vedrørende told- og konsumtionsvæsenet, inventarier over toldkammerbygninger m.m.

Perioden 1760–1848 (Generaltoldkammeret). *Generaltoldkammerets Toldkammerkancelli og Sekretariat* varetog kollegiets sekretariatsforretninger. Arkivet vedrører den øverste forvaltning af toldsager (resolutioner og reskripter, forordninger, toldruller og tariffer, ekspeditionsprotokoller), personaleforhold (bestallinger, instruktioner, embedsansøgninger), budget m.m., hvortil 1816–48 kom kommersesager, dvs. industri-, fabriks-, handels-, konsulats- og ostindiske sager. *De danske told- og konsumtionskontorer* varetog overbestyrelsen af den lokale told- og konsumtionsopkrævning. Her findes kommunikerede kgl. resolutioner, kopibøger, journaler og journalsager m.m., herunder sager vedrørende toldbygninger og vareopgørelser, fordelt på de enkelte kontorer efter disses geografiske områder.

Perioden 1848–1969 (Tolldirektoratet, Tolddepartementet). Den centrale toldstyrelses arkiver består af kopibøger og journaler med tilhørende journalsager. Journalerne 1848–70 er delt efter geografiske områder eller særlige dele af

forvaltningen, som krydstoldvæsenet og karantænevæsenet, derefter begynder en vis saglig deling; således får personale- og budgetsager egen journal. Efter 1910 er den saglige deling tydeligere, og fra 1924 er der tre rækker sagligt delte journaler, A-journalen for toldlov og toldforvaltning, B-journalen for forbrugsafgifter og C-journalen for administration. Af A-journalen udskiltes 1938 D og 1942 E, med bl.a. lovovertrædelsessager, 1955 I med nordisk samarbejde og K med bl.a. værdiansættelse og skibsproviantering. Af B-journalen udskiltes 1946 F og G vedrørende beskatning af drikkevarer og omsætningsafgift af motorkøretøjer m.m., i 1950 H for omsætningsafgift af forskellige varer og 1962 L og M for sager vedrørende omsen. I 1965 lukkedes alle journalerne og nye rækker med andre betegnelser blev anlagt. Til hver journalrække hører en kopibog med et alfabetisk register efter brevskrivere for hver årgang.

Journalsagerne er henlagt enten i en række efter journalnumre eller i en række samlingsager efter emne. Journalerne er indrettet efter det såkaldte rentekammersystem, således at hvert indkommet brev har fået første ledige nummer, idet der så i margenen evt. henvises til tidligere og senere breve i sagen. Hvert år er begyndt en ny journal og en ny nummerrække, mens de emnemæssigt henlagte sager ikke er delt årgangsvis, blot lagt i pakker kronologisk og efter journalnummer.

De emneordnede sager fra perioden

1813–1926 er omordnet i Rigsarkivet i en række betegnet Gruppeordnede toldsager, og der er udarbejdet en oversigt med stikordsregister. Afleveringerne efter 1927 er ikke omordnet, men ligger som samesager med den centrale administrations betegnelser. Sager skal her søges ved hjælp af en række afleveringsfortegnelser.

Forbrugsafgiftsinspektoraterne

På grund af forbrugsafgiftsinspektoraternes både landsomfattende og københavnske opgaver er deres arkiver afleveret til Landsarkivet for Sjælland. Som følge af omstruktureringer og flytninger i det storkøbenhavnske område i årene efter 1965 gik meget tabt. Sagerne vedrørende ølskatten og kontrollen med bryggerierne før 1917 er tabt, ligesom sagerne før 1935 fra Inspektoratet for Øl- og Spiritusbeskatningen, og arkivmaterialet herfra for perioden 1935–65 omfatter blot 5,5 m. Fra Kontrollen med Beskatning af Cigaretter 1912–17 er bevaret 0,1 m, fra Inspektoratet for Tobaksbeskatningen 1917–72, hvorunder fra 1924 også hørte omsætningsafgift af motorkøretøjer, 28,5 m, med journalrækker fra 1922 og 1924, men kun få kopibøger og journalsager. Fra Inspektoratet for Omsætningsafgifter findes fra årene 1940–62 10 m arkivalier, omfattende kopibøger og journaler, men kun få journalsager.

For perioden efter omorganiseringen af forbrugsafgiftsinspektoraterne i 1962 er fra 1. Forbrugsafgiftsinspektorat for årene 1962–70 bevaret 2 m arkivalier, fra 2. Forbrugsafgiftsinspektorat 1962–69

0,25 m. Fra Forbrugsafgiftsinspektoraternes kassererkontor findes 2,5 m arkivalier.

Reviderede regnskaber

Talrige lokale told-, konsumtions- og acciseregnskaber indsendt til revision i centraladministrationen findes i Rigsarkivet under Regnskaber indtil 1559, Regnskaber 1559–1660, Regnskaber 1660-ca. 1848 og den centrale toldadministrations revisionskontorer 1848-ca. 1969. I de tre førstnævnte arkivfunds findes de dels under toldregnskaber, slesvig-holstenske toldregnskaber og strømtoldregnskaber, dels under amtsregnskaber, byfogedregnskaber og købstadregnskaber, for sidstnævntes vedkommende med baggrund i bortforpagtningerne af told-, konsumtions- og acciseafgifterne.

De ældste bevarede toldregnskaber er fra Falsterbo 1494 og Ribe og Kolding 1501–10, men materialet er som helhed meget brudstykkeagtigt på grund af ganske omfattende kassationer i 1700- og 1800-årene. Da man af pladshensyn ønskede alene at bevare de såkaldte toldbøger med toldregnskaberne samt konsumtions- og acciseregnskaberne fra år lige før og efter toldreformer, har man fra 1700-årene i det væsentlige kun regnskaberne fra 1731, 1733, 1761, 1763, 1767, 1769, 1796 og 1798, og fra 1800-årene er efter 1837 kun summariske toldekstrakter og generalregnskaber bevaret. Fra revisionskontorerne 1848-ca. 1969 findes kopibøger, journaler, journalsager, forskellige regnskaber og antegnelser m.m.

Krydstoldvæsenet

Krydstoldvæsenets virksomhed afspejles dels i Krydstoldvæsenets arkiv i Rigsarkivet, dels i mere tilfældigt bevarede arkivalier i toldstedernes arkiver.

Krydstoldvæsenets arkiv er ret godt bevaret og indeholder både inspektoratsager og fartøjsarkiver. De lokale arkivalier findes i toldstedernes arkiver under K. Underordnede institutioner og omfatter vagtjournaler og vinddriverjournaler m.m. med indførsler fra krydstoldskibenes virksomhed, omfattende daglige notater om vind og vejr og iagttagelser ved undersøgelser, med angivelse af skibe, skipperne, hjemsteder og bestemmelsessteder.

Grænsetoldvæsenet

Grænsetoldvæsenets virksomhed afspejles dels i sager bevaret i centraladministrationens arkiv, dels i sager i Overtoldinspektoratet for Nørrejylland arkiv fra årene 1865–71. De nyere sager vedrørende toldgrænsekorpset er afleveret til Landsarkivet for de sønderjyske Landsdele.

Øresundstolden

Øresunds toldkammers arkiv (1544–1857) rummer foruden registraturer over breve, dokumenter, toldruller, traktater, ordrer og instruktioner og kopibøger, journaler og sager også vareregistre, bugseringsprotokoller, skibsliste-bøger m.m., mens de vigtige toldregnskaber med indtægtsbøgerne findes i Regnskaber 1660-ca.1848 under *Øresundstoldregnskaber* (1497–1858). Indtægtsbøgerne, der før 1567 kun er bevaret for enkelte år, op-

lyser om de enkelte skibe skipperns navn og hjemsted, afgangshavn og bestemmelsessted, ladningen og evt. dens ejerforhold m.m.

Toldstederne

De lokale toldsteders arkiver er meget forskelligt bevaret, fra omfattende arkiver som Århus Toldkammers på 81 hyllemeter. Odense Toldkammers på 76, Ålborgs på 54,5 m, Horsens' på 47,5, Frederikshavns på 46 og Helsingørs på 37 m til Sorøs på 0,3 m og Gedders, Egersunds, Gråstens og Tønders, der hver er på 0,1 m. Fra Hirtshals Toldkammer er endda intet bevaret, selv om toldstedet eksisterede i årene 1960–69.

Tilsvarende er der betydelige forskelle mellem toldstedsarkiverne, når det gælder alderen af det ældste bevarede materiale. Især de jyske toldarkiver går langt tilbage i tiden, længst Århus, der begynder i 1688, derefter Vejle og Ringkøbing, begge fra 1698. Hele 47 toldstedsarkiver begynder i 1700-årene, resten i 1800-årene, de nytilkomne ved Genforeningen og enkelte andre dog selvfølgelig i 1900-årene. For alle arkiverne gælder dog, at materialet fra den ældre tid i det væsentlige er meget fragmentarisk.

Det samme er tilfældet for en del af det nyere materiale. Med tiden blev toldarkiverne temmelig omfattende, og meget materiale er ganske enkelt blevet kaseret. Toldarkiverne fra toldstederne på Lolland-Falster blev i 1960'erne alvorlig ramt ved en brand i en bygning, hvor de var blevet samlet; derfor er materialet fra disse toldsteder tabt for flere årtier før

Fartøjs	Målebrevets Ejers Navn og Datum for Nationalitet eller Målebrevets Besiddelse	Kendings- maalet: Længde, Bredde, Dybde eller Målebrevets	Bygningens-Sted -År, Bygningens Navn eller Byggeej.	Tonnage eller Regel
24 Kolding	Johanna Tobiasen 14/2 1912	49,0 13,5 4,6	Haasholm ombygget i København 1848 og 1892. Byggeselsk. Hortensens ombygget for Bygge- selskabet 1912.	18,74 Bummet under Dækket Køledæk, opfyldt Køledæk for Røger 19,81 Prægt for: Køledæk og Brændstof Tøndebrøm 5,92 Netto Register-Tonnage 11,0
82				

26 Kolding	Karen Sørensen 1/1 1918	36,1 11,3 4,1	Skibet 1873 Gavn Læs København ombygget i København 1891 af København	9,57 Bummet under Dækket Køledæk Køledæk Køledæk for Røger 10,16 Prægt for: Tøndebrøm 2,01 2,01 8,15 Køledæk 4,72 4,72 Netto Register-Tonnage 4,17
---------------	-------------------------------	---------------------	--	--

28 Kolding	Karen Sørensen 11/10 1909	27,2 10,0 3,9	Prøve skibe af Bygge- selskabet 1873 København 1891 af København	6,08 Bummet under Dækket Køledæk Køledæk for Røger 6,57 Prægt for: Tøndebrøm 2,15 2,15 4,42 Køledæk 16,75 16,75 Prægt for: 2,01 2,01 2,48
---------------	---------------------------------	---------------------	--	---

Udsnit af side fra 1916 af fartøjsfortegnelse fra Kolding toldarkiv. Foruden registreringsdi-
striktet anføres skibets art med beskrivelse og oplysninger vedrørende målebrev, kendings-
maal, byggested og -år, rum under dækket og tonnage, og den ikke medtagne højreside oplyser
om ejers og førers navn, livsstilling og hjemsted. B 310 Kolding toldarkiv, L (56),
1897-1919 Fartøjsfortegnelse. (Landsarkivet for Nørrejylland).

1960'erne. Ved overgangen fra toldsteder til distriktstoldkamre gik materialet fra tre-fire årtier i de fleste af de vendsysseliske toldstedsarkiver tabt.

En del af forklaringen på forskellene i omfanget af de lokale toldarkiver har man dog også i betydelige forskelle i størrelsen af tolddistrikter og befolkningsunderlag. Således var der i 1840 langt fra Allinge tolddistrikts 486 indbyggere til Århus tolddistrikts 45.070 – for ikke at sige Københavns 158.598. Og i 1940 langt fra Gedser tolddistrikts 1.019 indbyggere til Århus tolddistrikts 185.059. Ved vurderingen af toldarkivernes bevaringsgrad er det altså nødvendigt at tage befolkningstallet i betragtning, mens det ikke er muligt at vurdere betydningen af de forskellige områders meget forskellige økonomiske aktivitet, som også vil have påvirket arkivernes omfang.

Set på baggrund af tolddistrikternes befolkningstal 1840 og 1940 må det konstateres, at de bedst bevarede arkiver skulle være – i nævnte rækkefølge – dem fra Allinge, Skagen, Fanø, Rønne, Frederikshavn, Stege, Nibe, Svaneke, Struer, Lemvig, Skelskør, Esbjerg og Ebeltoft. De har alle for perioden efter 1800 – for de nyere toldsteder Esbjerg og Struer for perioden fra deres oprettelse – et arkivmateriale, der set ud fra befolkningstallene de nævnte år er flere gange så omfattende som det, der findes i de tyve dårligst bevarede arkiver. Medregnet er hér ikke arkiverne fra Hejls, Taps, Vamdrup, Egebæk og Foldingbro, der som grænsetoldsteder ikke havde noget distrikt, ligesom heller ikke Fakse, Løkken og Hjerting, hvis distrikter ikke ken-

des, og Padborg, der som grænsetoldsted er atypisk.

I toldarkiverne finder man et rigt materiale til belysning af en lang række forhold i samfundet. Oprindeligt var det toldstedernes opgave at opkræve import-, eksport- og transittold og at holde opsyn med trafikken til og fra udlandet. Allerede langt tilbage i tiden havde toldvæsenet derfor gennem opkrævning af udførselstold af heste og kvæg og af accise og konsumtion af varer ført til byerne nær kontakt til væsentlige sider af det økonomiske liv. Gennem tiden udvidedes denne kontakt stadig. Ikke blot fik man told- og forbrugsafgifterne udvidet til stadig flere varegrupper og varer, fuldstændiggjort med indførelsen af om-sen i 1962 og momsens eller merværdiafgiften i 1967. Toldvæsenet fik også stadig flere opgaver *uden* for beskatningen, således i forbindelse med skibsmåling og skibsregistrering, mønstring af skibsmandskab, karantæneforanstaltninger og indsendelse af statistiske oplysninger vedrørende handel og skibsfart og produktion.

Her skal materialet i de lokale toldarkiver gennemgås ud fra de hovedgrupper, de er opstillet under, således som det fremgår af oversigten s. 27.

Materialet vedrørende tolden og toldopkrævningen findes dels under B. Korrespondance og C. Regnskaber, dels under D. Årsberetninger, G. Tarifiering, H. Indførsel og udførsel og I. Kontrol og inspektion samt K. Underordnede institutioner.

Allerede i 1500-årene spillede afgifter på udskænkning af franske og rhinske

vine en vis rolle. Væsentlig betydning fik afgifterne med indførelsen af konsumtionen i 1658, og fra slutningen af 1800-årene fik man en stadig vækst i forbrugsafgiftstyperne og deres omfang, dels af fiskale hensyn, dels af hensyn til betalingsbalancen og beskæring af misbrug af skadelige varer. I 1873 indførtes en sukerafgift, i 1887 en spiritusafgift, kraftigt forøget 1917 og 1930, 1891 en ølafgift, 1911–12 en cigaretafgift, 1917 en cigarafgift, 1922 en chokoladafgift, 1924 en afgift på motorkøretøjer og på kaffesurrogater, 1927 en benzinafgift, 1946 en konsumisafgift. Ved en række love fra og med 1940 lagdes punktafgifter på stadig flere varegrupper, og i 1962 fik man med omsen en generel forbrugsafgift, 1967 erstattet af momsens, der opkrævedes i alle led, i modsætning til omsen, der var en engrosledsafgift.

Materialet vedrørende afgifterne findes dels under B. Korrespondance og C. Regnskaber, dels under D. Årsberetninger, F. Forbrugsbeskatning, I. Kontrol og inspektion og K. Underordnede institutioner.

Så tidligt som i 1600-årene fik toldvæsenet overdraget nogle opgaver, der lå uden for beskatningen, men som toldstederne med den nære kontakt til lokalsamfundet og varetagelsen af beslægtede fiskale opgaver var vel rustet til at udføre.

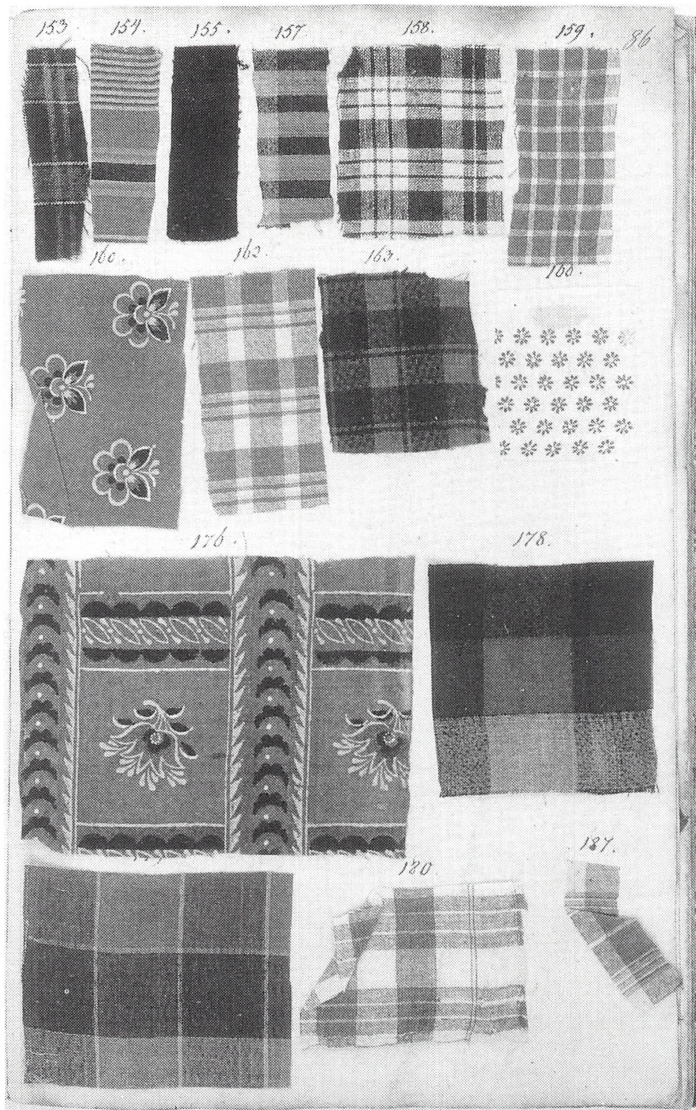
Dette gælder ikke mindst i forbindelse med skibsfarten. Efter pålægget om skibsmåling fra 1632 fik man opgaver med indberetninger af og regnskab med strandinger fra 1797, opkrævning af skibs- og vareafgifter (havne- og bropenge) i statslige og kommunale havne

fra 1797 og tilsyn med mønstring og skibsmandskab og skibspapirer fra 1802. Derefter fulgte medvirken ved administrationen af karantænevæsenet fra 1805, amtstueforretninger i byer uden amts-tuer fra 1840, afgivelse af statistiske oplysninger, herunder udenrigshandelsstatistik, skibsfartsstatistik og afgiftsstatistik, til Statistisk Bureau/Danmarks Statistik fra 1854, skibsregistrering fra 1867, tilsyn med overholdelse af veterinærbestemmelser fra 1908, af lastelinjebestemmelserne fra 1909, af valutaordningen og af udførselsregulering (levende husdyr og landbrugsprodukter) fra 1934, af kornordningen og smørordningen fra 1937, foruden kontrol med apotekervarer, narkotika, giftstoffer, radioaktive stoffer, sprængstoffer, brandfarlige varer og våben.

Disse mange hverv omfattede opgaver, der udførtes for en længere række myndigheder. Disse var ifølge en opgørelse fra 1967 to ministerier, nemlig Justitsministeriet og Handelsministeriet, samt landbrugs- og fiskerimyndigheder, søfartsmyndigheder, sundhedsmyndigheder, havnemyndigheder og Danmarks Statistik.

Ved toldstedernes udførelse af disse mange opgaver skabtes arkiver, hvor hovedrækkerne af arkivalier ligesom i centraladministrationens og overtoldinspektoraternes arkiver er korrespondancens kopibøger, journaler, indgåede breve og journalsager og regnskabernes forskellige regnskabsrækker. Hvor disse rækker er velbevarede, ses her det meste af, hvad toldstederne har beskæftiget sig med.

For *korrespondancematerialet* drejer det



Side af stemplingsprotokol 1828–30 i Århus toldarkiv. Af teksten fremgår, at de øverste prøver er af bomuldstøj stemplet i juli 1830 for N. M. Royen, Laurits Kierkegård, W. M. Cohen og madam Jørgensen. B 299 Århus toldarkiv, 886. (Landsarkivet for Nørrejylland).

sig om breve og indgåede sager udvekslet med den centrale toldstyrelse, overtoldinspektoratet for det pågældende område, andre toldsteder, ministerier, firmaer og private. Rækkerne kan være delt i flere, således fra 1842 i én for toldinspektøren og én for toldkassereren, i nyere tid i rækker for forskellige forbrugsafgifter, jfr. gennemgangen under centraladministrationen, s. 11. Fra omkring 1930 er journalmaterialet ved mange toldsteder opstillet systematisk efter toldvæsenets reglementer. Særlige kopibogsrækker kan i 1700- og 1800-årene rumme forordninger, love og cirkulærer (cirkulærebøger) og toldstedets ordrer til betjente og andre (ordre-bøger).

Regnskabsmaterialet kan være meget kompliceret og bestå af mange rækker. Vigtige er hovedregnskaber, årsregnskaber og månedsregnskaber og toldbøgerne med rubrikker som generalregnskab, hjemmehørende skibe, kredit- og transitoplagskontoer osv.

Ganske vigtige er *årsberetningerne*, begyndende 1842, der kan ligge i koncept eller kopi, nu og da med et større bilagsmateriale, der har dannet grundlag for deres oplysninger. De giver ofte et godt billede af hele stedets erhvervsliv.

Under *bygninger og personale* finder man sager vedrørende bygninger, eventuelt med tegninger og inventar, personalesager, diætprotokoller m.m. Netop dette materiale findes dog almindeligvis i mere fuldstændig form i overtoldinspektoratets arkiv.

Sagerne vedrørende *forbrugsafgifter* falder i to skarpt adskilte grupper, paral-

lelt med udviklingen i forholdene. Fra den ældre tid findes rækker af *portkonsumtionbøger* og *maleværksbøger* (*møllebøger*) med indførsler vedrørende varer, der førtes til byerne, og korn malet på mølterne. Og i vores århundrede begynder rækker med sager vedrørende de forskellige afgifter, efterhånden som de kom til.

Sagerne vedrørende *indførsel og udførsel* synes ofte at have en mere tilfældig form. Derimod vil man under *kontrol og inspektion* finde flere værdifulde rækker til belysning af områdets erhvervsliv, således stempplingsprotokoller med titusindvis af tekstilprøver fra første halvdel af 1800-årene, protokoller over handelsrejsende, vagtjournaler og vinddriverjournaler med indførsler af skibe og deres ladninger. Fra de seneste årtier før 1969 findes mapper med sager vedrørende enkelte virksomheder.

I det mere tilfældigt bevarede materiale fra de *underordnede institutioner* vil man genfinde flere af de hidtil omtalte rækker, således regnskabsoversigter, årsberetninger, bygnings- og personalesager og vagtjournaler.

Af materialet fra toldstedernes virksomhed uden for beskatningen kan her fremhæves *skibsregistre* og *fartøjsfortegnelserne* med tilknyttede lange rækker af sager, som desværre normalt er vanskelige at finde rundt i, da der mangler indgange i form af alfabetiske skibsfortegnelser. Endelig kan peges på *karantænejournaler* med oplysninger om skibe, *skibsfartslist*er og *opgørelser over ind- og udførsel*, *havneafgifter m.m.*, og regnskaber over *havneafgifter*, der opkrævedes

siden 1797, idet man finder materialet forud i rådstuearkiverne.

Stiftamtmandene og amtmændene, overtoldinspektoraterne og Direktoratet for Toldvæsenet

Som en udløber af (stift)amtmandenes tilsyn med de lokale toldsteder findes i flere (stift)amtsarkiver rækker af reviderede regnskaber, især fra 1780'erne og fremefter, således fra byerne Nakskov, Bogense, Kerteminde, Middelfart, Århus, Horsens, Fredericia, Kolding og Ringkøbing.

Ligesom de lokale toldsteders arkiver er overtoldinspektoraternes meget forskellige med hensyn til omfang og bevaringsstand.

Det mest omfangsrige stammer fra *Overtoldinspektoratet for København* (til 1848 blot toldinspektorat), hvorfra man har et velordnet arkiv på ca. 300 m. Det rummer kopibøger og journalsager tilbage til 1715 og journaler fra 1798. De nyere journalsager kan benyttes med indgang i en aktplan, en emneplan, benyttet ved administrationens henlæggelse af sagerne. København var som før antydet landets langt største toldsted, og materialet er værdifuldt yderligere derved, at Københavns overtoldinspektorat i forbindelse med forbrugsbeskatningen også havde en række landsdækkende opgaver som instans mellem central- og lokalforvaltningen.

Derimod er arkivet fra *Overtoldinspektoratet for Fyn* meget lille. Dette overtoldinspektorat eksisterede vel blot i årene 1847–52; men arkivet omfatter

heller ikke mere end fire bind kopibøger og én pakke journalsager. Det må dog bemærkes, at inspektoratet 1852–56 administreredes sammen med Overtoldinspektoratet for Østifterne.

Arkivet fra *Overtoldinspektoratet for Østifterne* omfatter 96 m og rummer indgåede sager fra 1821, kopibøger og journaler fra 1844 og journalsager fra 1858.

Lidt større i omfang er arkivet fra *Overtoldinspektoratet for Nørrejylland eller (fra 1920) Jylland*, med 100 m, herunder indgåede sager fra 1820, kopibøger fra 1819, journaler og journalsager fra 1820.

Fra *Overtoldinspektoratet for Slesvig*, der eksisterede 1839–64 er intet arkivmateriale bevaret.

Mangler i toldstedernes arkiver vil for perioden efter oprettelsen af overtoldinspektoraterne omkring 1820 – dog først fra 1847–48 betegnet *over-toldinspektorater* – i et vist omfang kunne afhjælpes gennem brug af materiale i disses arkiver. Ligesom i centraladministrationens og overtoldinspektoraternes arkiver er hovedrækkerne af arkivalier lange rækker af korrespondancens kopibøger, journaler, indgåede breve og journalsager og regnskabernes forskellige regnskabsrækker. Men hertil kommer et mere omfattende materiale i form af længere rækker af *årsberetninger* med sammenfattende, skematiserede oplysninger bygget på de lokale toldsteders årsberetninger; *personalesager* med embedsindstillinger, konduitelister og personaleakter; *bygningssager*, ofte med bygningstegninger, og sager vedrørende *inventar*, og sager, hvor over-

toldinspektoraterne har skullet tage stilling til forhold vedrørende *forbrugsbeskatning, tarifiering, ind- og udførsel, bevillinger, kreditoplæg og overtrædelser af toldlovgivningen*. Endelig finder man et mere begrænset materiale vedrørende toldvæsenets opgaver uden for beskatningen.

Fra *Direktoratet for Toldvæsenet* findes arkivmateriale vedrørende dettes administration af budget, regnskab og revision og personale-, bygnings- og materielforvaltning for det samlede toldvæsen, desuden udarbejdelse af regler og kontrol med disse overfor de lokale toldsteder, styring og prioritering af opgaver og udvikling af nye procedurer.

Toldarkivmateriale uden for toldarkiverne

Som resultat af toldoprævningen uden for toldvæsenet gennem bortforpagtningen i 1600- og 1700-årene foreligger i rådstuearkiverne ganske betydelige

mængder konsumtions- og acciseregnskaber. Det gælder således for Helsingør (accise 1674–96, 1736, 1774–97), Kallundborg (told og konsumtion 1699–1746, accise 1657–1774), Skælskør (konsumtion 1744–59, accise 1750–92), Fåborg (konsumtion og accise 1713–91), Odense (konsumtion 1700, 1756–59, accise 1776), Ålborg, Århus, Horsens, Kolding, Randers og Ringkøbing (accise henholdsvis 1665–1790, 1676–1792, 1731–92, 1690–1790, 1673–1784 og 1679–1780) og Ribe (konsumtion 1696–1700, accise 1672–1792 og den forudgående havnetold 1639–72).

Man finder i disse regnskaber rubriker med oplysninger om de personer og varer, der dag for dag gik gennem byens porte, om møllekunder og mængderne af korn, der blev malet, om varer ind- og udført ad søvejen og om de til byen kommende skippere og skudemænd, deres navne, hjemsted og skibenes drægtighed.

Toldarkivernes ordning

I centraladministrationens arkiver er hovedmassen af materialet de kronologisk opstillede kopibøger, journaler, sager og journalsager. Som ovenfor nævnt er journalsagerne opstillet enten efter journalnumre efter det såkaldte rentekammersystem, eller efter emne. Ved det førstnævnte indføres og nummereres sagerne i den rækkefølge, hvori de indkommer, idet der i marginen henvises til tidligere og efterfølgende numre i sagen.

Stiftamtsarkiverne er ikke ordnet efter helt faste planer, og det kan derfor være vanskeligt af finde frem til det bevarede reviderede toldregnskabsmateriale.

De lokale toldsteders og overtoldinspektoraternes arkiver før 1969 er alle ordnet efter en fælles plan, en arkivnøgle, der omfatter følgende hovedgrupper:

- A. Arkivet i almindelighed
- B. Korrespondance
- C. Regnskaber
- D. Årsberetninger og indberetninger
- E. Personale og bygninger
- F. Forbrugsbeskatning

- G. Tarifiering
- H. Indførsel og udførsel
- I. Kontrol og inspektion, herunder havne, pakhuse og jernbaner
- J. Forskelligt
- K. Underordnede institutioner, kontrolposter m.v.
Opgaver for andre myndigheder
- L. Skibsmåling og skibsregistrering
- M. Mønstring af skibsmandskab
- N. Karantænevæsenet
- O. Udskrivningsvæsenet
- P. Øvrige opgaver: Handels-, skibsfarts- og produktionsstatistik, Strandingsgods, Opkrævning af skibs- og vareafgifter, Opkrævning af isafgift, Amtstueforretninger, Indberetninger om almanakker/kalendere

Journalsagerne er også her opstillet efter emner eller journalnumre. Til systemet er udgivet en nøgle, Toldarkiver før 1969. Vejledning og nøgle til toldarkiverne i landsarkiverne. Ved Ole Degn, 1994.

Oversigt over toldarkiver før 1969

<i>Arkivskaber</i>	<i>Omfang i m</i>	<i>Ældste materiale</i>
Den centrale toldstyrelse		
1660–1760 Rentekammeret:		
Told, konsumtion og accise	3	1679
Do., renteskriverkontorerne	172	1679
1760–1848 Generaltoldkammeret	783	1760
1848–1969 Generaltolddirektoratet, Tolddepartementet	1.414	1848
Forbrugsafgiftsinspektoraterne	52	1912
Regnskaber – 1660: toldregnskaber	16	
Regnskaber 1660–1848: toldregnskaber	56	
Krydstoldvæsenet	202	1824
Grænsetoldvæsenet/Grænsegendarmeriet, Åbenrå	48	1855
Øresundstolden		1497
Nyborg strømtold	3	1701
Fredericia strømtold	0,5	1816
Toldstederne		
De toldsteder, der 1969–91 fortsatte som distriktstoldkamre, er mærket med *		
Køge*	24	1808
Roskilde	15	1778
Frederikssund	11	1837
Frederiksværk	8	1945
Helsingør*	37	1731
Hillerød	4	1780
Holbæk	7	1790
Kalundborg*	20	1701
Nykøbing Sjælland	12	1779
Rørvig (nedlagt 1903)	2	1801
Samsø	4	1797
Korsør*	16	1778
Ringsted	2,5	1779
Skælskør	16	1726
Slagelse	27	1838
Sorø	0,3	1883
Fakse (oprettet 1901)	0,5	1895
Næstved*	33	1800
Præstø	15	1779
Stege	25	1774

Store Heddinge	2,5	1806
Vordingborg	18	1780
Bornholms toldinspektorat (nedlagt 1928)	11	1711
Allinge-Sandvig	15	1840
Christiansø (nedlagt 1851)	1	1830
Gudhjem (nedlagt 1946)	1,5	1841
Hasle (nedlagt 1962)	5,5	1841
Neksø	5,5	1820
Rønne*	26	1711
Svaneke (nedlagt 1959)	10	1841
Maribo-Bandholm	4	1798
Gedser (oprettet 1889)	0,1	1921
Nakskov	11	1779
Nykøbing Falster*	9	1775
Nysted	4,5	1817
Rødby (nedlagt 1900)	2	1775
Rødbyhavn* (oprettet 1963)	7,5	1963
Sakskøbing	6,5	1779
Stubbekøbing	10	1730
Assens	19	1779
Bogense	9	1725
Kerteminde	3	1785
Middelfart	1	1819
Odense*	76	1746
Fåborg	11	1763
Marstal	12	1787
Nyborg	14	1779
Rudkøbing	13	1700
Svendborg*	25	1781
Ærøskøbing	6	1803
Frederikshavn*	46	1823
Hjørring	10	173
Løkken (1860–94)	1	1851
Skagen	7,5	1756
Sæby	8,5	1779
Nykøbing Mors	11	1778
Thisted*	30	1773
Løgstør	8,5	1779
Nibe (nedlagt 1903)	8	1800
Ålborg*	54,5	1688
Skive*	16	1770
Viborg	8,5	1779
Anholt (nedlagt 1906)	0,1	1817
Ebeltoft (nedlagt 1968)	18	1775

Grenå	10	1706
Hobro	6	1791
Mariager (nedlagt 1923)	3	1779
Randers*	23	1718
Århus*	81	1700
Horsens*	47,5	1776
Skanderborg-Silkeborg (ændret 1958)	20	1779
Silkeborg (1958–69)	1,5	1958
Skanderborg (1958–69)	2	1958
Fredericia*	23	1830
Hejls (1865–73)	0,5	1865
Kolding*	30	1701
Taps (1865–1902)	2	1865
Vamdrup (1866–1921)	6	1866
Vejle*	29	1698
Herning* (oprettet 1894)	19	1894
Holstebro	12	1779
Lemvig	31	1798
Ringkøbing	23	1698
Struer (oprettet 1908)	12	1857
Egebæk (1865–1901)	0,5	1865
Esbjerg* (oprettet 1874)	51	1874
Fanø (nedlagt 1925)	4	1821
Foldingbro (1865–81)	1	1864
Hjerting (nedlagt 1874)	2	1873
Ribe	10	1767
Varde	16	1778
Haderslev*	8	1920
Egernsund	0,1	1921
Gråsten	0,1	1963
Padborg*	16	1920
Sønderborg*	4	1924
Åbenrå	2	1920
Tønder	0,1	1920
Overtoldinspektoraterne		
for Østifterne (nedlagt 1965)	96	1821
for København (fra 1848 overinspektorat)*	340	1715
for Fyn (nedlagt 1852/56)	0,5	1847
for (Nørre)Jylland (nedlagt 1965)	107	1819

Anm.: I oversigten er ikke medtaget toldsteder, hvorfra der ikke er bevaret arkiver, nemlig følgende: Dragør, Vedbæk, Karrebæksminde, Dragsminde, Læsø, Hirtshals, Hjarbæk, Hadsund, Kolding-Haderslev chaussée, Gelsbro, senere Skallebæk, Kalvslund, List og Amrum.

Registraturer og hjælpemidler

Registraturer

Rigsarkivet:

Rigsarkivet og hjælpemidlerne til dets benyttelse. Red. af Wilhelm von Rosen, I, 1983, s. 46, 255–56, 320–21, 407–23, 432–39, 455–57, 663, 685, 715, 723, 725, 732, 883, 894. II, 1991, s. 383–99, 1753–70, 1809–13.

Reg. 108A Regnskaber indtil 1559.

Reg. 108B Regnskaber 1559–1660.

Seddelreg. 76 Regnskaber 1660-ca.1848.

J. Bloch: Rentekammeret, General-toldkammeret og Kommercekollegiet 1660–1848. Vejledende arkivregistraturer, II, 1892, s. 5052, 90. (Kun delvis gældende).

Rentekammeret, I. Danske og norske afdelinger 1660–1848. Ved Jens Holmgaard, Rigsarkivet, 1964.

Landsarkivet for Sjælland, Lolland-Falster og Bornholm, København:

Landsarkivet for Sjælland, Lolland-Falster og Bornholm og hjælpemidlerne til dets benyttelse. Af Harald Jørgensen, 1977, s. 214–17 [toldarkiver] og 169–83 [rådstuearkiver].

[Helsingør rådstuearkiv]. Frederiksborg amt 1. (Sjællandske rådstuearkiver indtil ca. 1868), 1971.

Toldkamre indtil 1969. I. Toldkamre sammenlagt til Helsingør, Kalundborg, Korsør og Køge distriktstoldkamre. Arkivregistratur, 1985.

Toldkamre indtil 1969. II. Toldkamre

sammenlagt til Nykøbing F./Rødbyhavn, Næstved og Rønne distriktstoldkamre. Arkivregistratur, 1985.

Overtoldinspektoratet for Østifterne. Arkivregistratur, 1986.

Københavnske toldarkiver indtil 1969. Arkivregistratur (under forberedelse).

Københavnske toldarkiver 1969–80. (Ikke i handelen).

Landsarkivet for Fyn, Odense:

Landsarkivet for Fyn og hjælpemidlerne til dets benyttelse. Ved Anne Riising, 1970, s. 78–90 [rådstuearkiver].

Odense Toldkammer, Bogense Toldkammer, Kerteminde Toldkammer, Nyborg Toldkammer, 1986.

Svendborg Toldkammer. Fåborg Toldkammer. Marstal Toldkammer. Ærøskøbing Toldkammer. Rudkøbing Toldkammer, 1986.

Assens Toldkammer, [1986].

Middelfart Toldkammer, [1986].

Landsarkivet for Nørrejylland, Viborg:

Landsarkivet for Nørrejylland og hjælpemidlerne til dets benyttelse. En oversigt, 1. Ved Hans H. Worsøe, 1980, s. 78–102 [toldarkiver] og 225–44 [rådstuearkiver].

Toldarkiver før 1969. Nordjyllands amtskommune, 1995.

Toldarkiver før 1969. Viborg amtskommune, 1987.

Toldarkiver før 1969. Århus amtskommune, 1993.

Toldarkiver før 1969. Ringkøbing amtskommune (under forberedelse).

Toldarkiver før 1969. Vejle amtskommune (under forberedelse).

Toldarkiver før 1969. Ribe amtskommune (under forberedelse).

Overtoldinspektoratet for Nørrejylland (under forberedelse).

Landsarkivet for Sønderjylland,

Åbenrå:

Landsarkivet for de sønderjydske Landsdele. En Oversigt. Ved Frode Gribsvad og Johan Hvidtfeldt, 1944, s. 139–56 [rådstuearkiver].

Toldvæsen og grænsegendarmeri i Sønderjylland. En registratur, 1987.

Hjælpe midler

Toldarkiver før 1969. Vejledning og nøgle til toldarkiverne i landsarkiverne. Ved Ole Degn, 1994.

V. V. Hassing: Samling af de gældende love, anordninger og administrative bestemmelser vedrørende toldvæsenet i Danmark, dog ikke toldtariffen eller bestemmelserne om skibsmåling og skibsregistrering, 1–2, 1892–93.

Barners register over ansatte ved toldvæsenet (19. årh.), 2 pk. (Rigsarkivets Håndskriftsamling, XIV H 1–2).

V. Richter: Den danske toldetat 1750–1896 [1898], 2 bd., alf. navne register (Rigsarkivet).

Litteratur

Om toldvæsenets historie

Dansk toldhistorie, 1. Fra åretold til toldetat. Middelalderen indtil 1660. Af Mikael Venge, 1987. – 2. Protektionisme og reformer, 1660–1814. Af Henrik Becker-Christensen, 1988. – 3. Liberalisme og frihandel, 1814–1914. Af Henrik Fode, 1989. – 4. Etaten og traditionerne, 1914–1945. Af Anders Monrad Møller, 1990. – 5. Fra importregulering til moms, 1945–1986. Af Paul Gersmann, Alf Therkildsen og O. Tobiesen Meyer, 1987.

En ganske omfattende toldhistorisk litteratur er bibliograferet i Tove Wihlborg Andersen og Gunnar Jakobsen: Dansk toldhistorisk bibliografi –1982. Direktoratet for Toldvæsenet, 1981.

Om toldvæsenets organisation

Frank Jørgensen og Morten Westrup: Dansk centraladministration i tiden indtil 1848, 1982, s. 139–40, 143–44, 147, 174–77.

P. Grønvold: Oversigt over toldvæsenets organisatoriske og personelle ordning. Udg. på Departementet for Told og Forbrugsafgifters foranstaltning, 1924, 1933, 1938, 1944.

Betænkning om toldvæsenets struktur. Afgivet af Toldvæsenets Rationaliseringsudvalg, 1967.

Om toldarkiver i almindelighed

Thelma Jexlev: Middelalderlige told-

regnskaber. En oversigt over de bevarede toldregnskaber frem til 1559 (Rigsarkivet). (Zise. Toldhistorisk Tidsskrift, 1985, s. 21–36).

Henrik Fode: Brug toldarkiverne. Her især fra det 19. århundrede – en kildegruppe til næsten alt. (Fortid og Nutid, 1990, s. 171–204).

Karen Hjorth: Toldvæsenets arkiver i Rigsarkivet og landsarkiverne. En oversigt over administration og arkiver 1848–1965/69. (Arkiv. Tidsskrift for Arkivforskning, 1985, s. 135–55).

Karen Hjorth: Toldarkiver. (Zise. Toldhistorisk Tidsskrift, 1985, s. 62–68).

Anders Monrad Møller: Kongerigske toldregnskaber fra det 18. århundrede. (Fortid og Nutid, 26, 1975–76, s. 86–103).

Anders Monrad Møller: Den uheldige zise – om acciseregnskaber, en upåagtet og glemt kildegruppe. (Arkiv. Tidsskrift for Arkivvidenskab, 9, 1987, s. 201–16).

Om provinstitoldarkiver

Ole Degn: Årligen en meget skøn told. Toldregnskaber og toldarkivmateriale fra Ribe fra middelalderen til 1969. (Zise, Toldhistorisk Tidsskrift, 1987, s. 124–40).

Georg Nørregaard: Toldinspektørernes årsberetninger. En kilde til dansk købstadshistorie. (Fortid og Nutid, 18, 1949–52, s. 21–28).

Om krydstoldvæsenet

B. v. Munthe af Morgenstjerne: Træk af krydstoldvæsenets historie. (Handels- og Søfartsmuseets Årbog, 1947, s. 87–124).

Om Grænsegendarmeriet og Toldgrænsekorpset

P. Høgh (red.): Fra grenzgens d'armerie til toldgrænsekorps. 125 år. 1839 – 1. januar – 1964. Udg. af Grænsekorpsforeningen, 1964.

Jens Jensen: Det danske gendarmerikorps. Grænsens gendarmer og smuglere. Med en efterskrift af Lars Bjørneboe. (Ny udg.) Toldhistorisk Selskab, 1981.

Publicerede toldregnskaber

Meget lidt toldarkivmateriale er publiceret som kildetekster, og det endda alene toldregnskabsmateriale. I tabelform findes derimod Øresunds-toldregnskaberne og lange rækker skibsfarts- og varestatistik.

Hof og centralstyre. Red. af G. Galster. (Danske middelalderlige regnskaber, 1. rk. 1, 1944–53).

Aage Andersen: Et acciseregnskab fra Viborg (o. 1500). (Museerne i Viborg Amt, 10, 1980, s. 18–29).

J. A. Fridericia: Til belysning af toldindtægterne under Frederik III. (Danske Magazin, 5. rk. 2, 1890, s. 153–80).

Nina Ellinger Bang og Knud Korst: Tabeller over skibsfart og varetransport gennem Øresund 1497–1660, I-II A-B, 1906–33. Samme: Tabeller over skibsfart og varetransport gennem Øresund 1661–1783 og gennem Storebælt 1701–48, I-II, 1–2, 1930–45.

Hans Chr. Johansen: Shipping and trade between the Baltic area and Western Europe 1784–95, 1983.

Vareomsætning, skibsfart og handelsflåde, 1834, 1837–1883. (Statistisk Tabelværk, 1. rk. 3-4. rk. D 6, 1840–1884).

Danmarks vareindførsel og -udførsel, 1883–1960. (Statistisk Tabelværk, 4. rk. D 7b-1961 II, 1885–1964).

Danmarks skibe og skibsfart, 1883–1960. (Statistisk tabelværk, 4. rk. D 7a-1962,2, 1884–1965).

Ordlister

Chaussée

Hovedlandevej

Karantæne

Midlertidig udelukkelse for at hindre indtrængen af smitsomme sygdomme.

Konduiteliste

Personalefortegnelse med oplysninger om arbejdsforhold m.m., herunder eventuelt også personkarakteristikker.

Kreditoplag

Tilførsel efter toldbehandling af toldpligtige varer til importørens lager til fri rådighed mod senere afvikling af toldbeløbet.

Lastelinjer

System af mærker på begge skibssider midtskibs til angivelse af størst tilladte

nedlastning ved sejlads i en geografisk og årstidsbestemt zone.

Strømtold

Told opkrævet ved passage af Store Bælt og Lille Bælt og Øresund.

Tarifiering

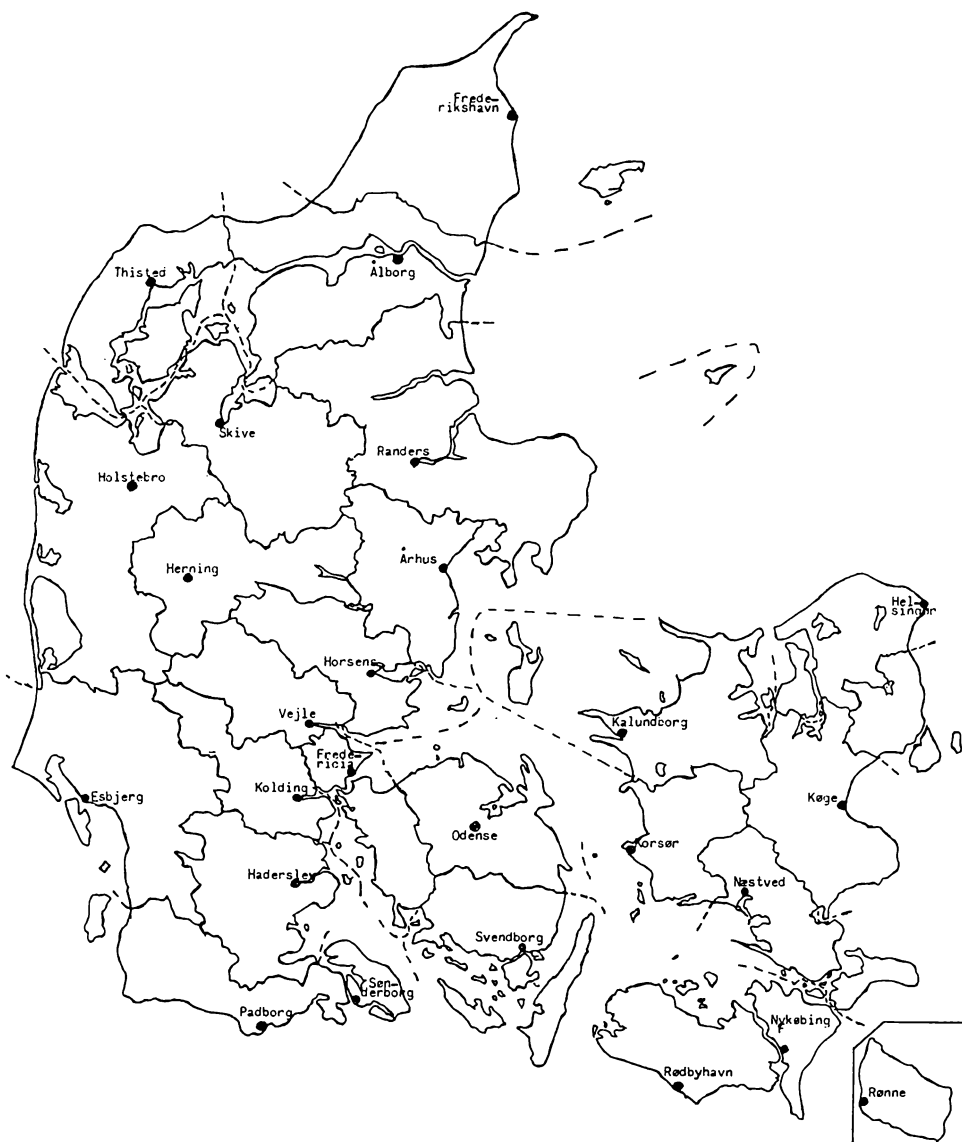
Optage i eller bestemme efter en tarif, en fortegnelse med toldsætter.

Transitoplag

Tilførsel af varer til toldpakhus eller importørens lager uden toldbetaling med henblik på genudførsel, evt. overførsel til kreditoplag eller toldbetaling.

Vinddriver

Skib, der var slået ud af kurs af vinden eller søgte læ under kyst eller i havn i hårdt vejr.



Tolldistrikternes grænser efter toldreformen 1969. Kort i Betænkning om toldvæsenets struktur, 1967, s. 47.

I Arkivernes Informationsserie er tidligere udsendt

Finn Andersen: Selv dødsboer fortæller. Skifteretssager og deres brug.

Ole Degn: Alle skrives i mandtal. Folketællinger og deres brug.

N. H. Frandsen: Foreningshistorie og retsbetjentarkiver.

Margit Mogensen og Erik Nørr: Menighedsrådene og deres arkiver.

Arne Møller Pedersen: Brand, vand, mug og grimme dyr.

Sigurd Rambusch: Vælgere i organisation. Om vælgerforeningshistorie.

Jørgen Nybo Rasmussen: Kort – om kort og tegninger.

Poul Thestrup: Mark og skilling, kroner og øre. Pengeenheder, priser og lønninger i Danmark i 350 år (1640–1989).

Poul Thestrup: Pund og alen. Danske mål- og vægtenheder fra 1683-reformen til i dag.

Hans H. Worsøe: Amtmanden var med til det hele. Amtsarkiver og deres brug.

Paul G. Ørberg: Hvad præsten skrev – i kirkebogen. Kirkebøger og deres brug.

Serien forhandles af Rigsarkivet, Rigsdagsgården 9, 1218 København K.

Arkivernes Informationsserie omfatter en lang række små bøger. De tjener to formål. Nogle af bindene giver en række konkrete oplysninger, der gør udnyttelsen af arkivernes samlinger lettere og hjælper til at få det bedste mulige ud af et arkivbesøg. Andre af bøgerne retter sig især til de mange, der har ansvaret for at sikre bevaringen af nutidens arkivalier, inden de afleveres til statens arkiver. Her gives de tekniske oplysninger, der letter det ansvarsfulde arbejde og svarer på en lang række spørgsmål, der opstår i dagligdagen.

