



# Danskernes Historie Online

Danske Slægtsforskeres Bibliotek

## Dette værk er downloadet fra Danskernes Historie Online

**Danskernes Historie Online** er Danmarks største digitaliseringsprojekt af litteratur inden for emner som personalhistorie, lokalhistorie og slægtsforskning. Biblioteket hører under den almennyttige forening Danske Slægtsforskere. Vi bevarer vores fælles kulturarv, digitaliserer den og stiller den til rådighed for alle interesserede.

### Støt Danskernes Historie Online - Bliv sponsor

Som sponsor i biblioteket opnår du en række fordele. Læs mere om fordele og sponsorat her: <https://slaegtsbibliotek.dk/sponsorat>

### Ophavsret

Biblioteket indeholder værker både med og uden ophavsret. For værker, som er omfattet af ophavsret, må PDF-filen kun benyttes til personligt brug.

### Links

Slægtsforskeres Bibliotek: <https://slaegtsbibliotek.dk>

Danske Slægtsforskere: <https://slaegt.dk>



GERT ERICHSEN & STEEN OUSAGER

MED ÆSEL OG PIPER CUB  
I  
MINAS GERAIS

GERT ERICHSEN & STEEN OUSAGER

MED ÆSEL OG PIPER CUB

I

MINAS GERAIS

en dansk mejerisucces i det  
indre Brasilien

São Paulo  
1990



Bogen er udgivet af:

Det danske Fond af 1981 (Fundo Dinamarca 1981) São Paulo

med støtte fra:

Danske Mejeriers Fællesorganisation, Århus  
Privatbanken International (Denmark) S. A. Luxembourg

og i São Paulo:

Niro Atomizer Ltda.  
Chr. Hansens Lab.  
Danilac-gruppen  
MD Foods do Brasil  
J. B. Kullmann

Ekspedition:

Bogen er distribueret til danske kredse i Brasilien og danske institutioner med interesse for emnet. Bogen kan også købes, så længe oplag haves, hos: Det danske Fond af 1981. c/o Steen Ousager, Virumvej 69B. DK-2830 Virum ved indsendelse af kr. 110,- på postgiro-konto 6 47 18 97.

Manus: Gert Erichsen og Steen Ousager

Fotos: Gert Erichsen

Tilrettelæggelse: Steen Ousager

Tryk: Winds Bogtrykkeri ApS, DK-6100 Haderslev

ISBN: 87-983489-0-6

©: Fundo Dinamarca 1981 og forfatterne.

*Forsiden: Skandia i Furnas 1987. Et af de mange mejerier, nu solgt til kæmpekoncernen Polenghi, i Minas Gerais, oprettet af danske.*



# Forord

Danske mejeristers indflydelse på udviklingen af osteindustrien i Brasilien er et godt eksempel på danske emigranternes virke i udlandet, og der har blandt interesserede kredse i São Paulo længe været et ønske om, at deres historie skulle skrives.

Der kom imidlertid først skred i denne sag, da direktør Willy Lehmann-Andersen – der i årevis havde nær kontakt med mejeristerne – i 1985 foreslog at gøre den brasilianske journalist Saul Galvao, kendt for artikler om kulinariske emner, interesseret i opgaven.

Det førte til, at journalisten blev kontraheret af »Det danske Fond af 1981« i São Paulo (Fundo Dinamarca 1981), og i 1986 afleverede han en fyldig beretning på portugisisk, baseret på interviews med danske mejerister og deres efterkommere og ansatte i den sydlige del af Minas Gerais, hvor de primært virkede.

De danske mejerister introducerede mange nye oste i Brasilien, men, som Saul Galvao konkluderede: Det er måske ikke i sig selv så bemærkelsesværdigt, da mange af disse jo allerede var kendte i Danmark. Det interessante er, at emigranterne under meget primitive og for dem helt uvante forhold efterhånden skabte en moderne osteindustri og den infrastruktur, dette krævede.

Fondet fandt Galvaos resultater så interessante, at det besluttedes, at emnet yderligere burde belyses, bl.a. med oplysninger fra Danmark, og sættes ind i en bredere

historisk sammenhæng. Samt at en offentliggørelse af historien i første omgang skulle ske på dansk.

Den opgave påtog akademiingeniør Gert Erichsen og arkivar, cand.mag. Steen Ousager sig. Gert Erichsen, der var beskæftiget i São Paulo fra 1984 til 1987, har ved omfattende research i Brasilien indhentet yderligere oplysninger sammen med sin kone, Jovelina Erichsen, der selv stammer fra den sydlige del af Minas Gerais. Desuden har Gert Erichsen stået for en omfattende bearbejdelse af de enkelte biografier.

Steen Ousager har taget sig af den historiske bearbejdning og skrevet de introducerende afsnit om ostepionerernes indsats set i relation til forholdene i Brasilien og Danmark. Desuden har han medvirket ved den endelige redaktion af bogen.

Denne bog dedicerer til hovedpersonerne, de danske mejerister, og der rettes hermed en hjertelig tak til Hans Nørremose og mejeristernes efterkommere for deres samarbejde.

Desuden en tak til medarbejdere ved Niro Atomizers danske datterselskab i São Paulo og ved det danske general-konsulat sammesteds. Deriblandt skal nævnes konsul Knud Eriksen, der med sin store personlige viden om forholdene har bidraget med oplysninger og kommentarer.

Endelig skal der også udtales en varm tak til sponsorerne, der økonomisk har støttet udgivelsen.

*J. B. Kullmann*  
Fundo Dinamarca 1981  
São Paulo

# Indhold

Indledning .....	s. 11
Danskerne og Sydamerika .....	s. 15
Til alle verdenshjørner – Interesse for Sydamerika – Advarsel mod at emigrere – Jungle, slanger og vilde indianere – Caudilloernes kontinent – På vej til Estada Novo – Ringe fødevareforsyning.	
Mejeristerne og Brasilien .....	s. 22
Mælkekongressen i 1925 – Nord for immigranternes Rio Grande do Sul – Queijo Mineiro – Fra minedrift til mælkeproduktion: Minas Gerais – På bar bund – Den danske mejerist – En overvældende udfordring.	
Osteproduktionen bygges op .....	s. 29
Rasmus Nielsen alias Malm inspirerer – De personlige relationer får betydning – Starten på Campo Lindo 1922 – 1920'erne: Opbygningsfasen – Annoncer i Mælkeritidende – 1930'erne: Ekspansion og markeds- deling – 1940'erne: Knobskydning og undervisning – DANA og LUNA – CAMPOLINDO – SKANDIA og SIMBOLO m.fl. – Mejeriinstituttet Candido Tostes opbygges – Tiden efter 1950 – Generationsskiftet.	
Sådan gik det .....	s. 55



Blå bog .....	s. 59
Th. Nielsen – A. T. Sørensen – P. Bartholdy – Valde- mar Kjær – Hans Nørremose – Knud Paulsen – L. K. Godtfredsen (Godofredo) – Kaj Dinesen Hansen – Laust Martinussen – K. E. Jensen – Flemming Larsen – A. Schnugger Paulsen – Karl Albert Hansen – Axel Malm – Boris Stchelkunoff – Jens I. Bertelsen Bak – Bruno Verner Christensen – Frode Madsen.	
Litteratur og kilder .....	s. 84
Tabeller:	
1: Ti danske ostemejerier .....	s. 42
2: Mejeristerne og deres firmaer/ beskæftigelse .....	s. 60
3: Mælke- og osteproduktion i Danmark og Brasilien 1920-1979 .....	s. 83



*På vej med mælken i 1987, sådan som man også gjorde det til dansker-mejerierne i Minas Gerais i 1920'erne.*



*På grund af transportforholdene foregik tilsynet med de mange dansker-mejerier i Minas Gerais i nogle tilfælde med fly. Hans Nørremose til højre, ca. 1970.*



*Her begyndte det. På Fazenda Vista Alegre, ejet af A. Malm, traf Th. Nielsen beslutningen om at immigrere til Brasilien med henblik på at drive osteproduktion.*



# Indledning

For Rasmus Nielsen i Odense var handlen med smør og ost gået rigtig dårlig i 1906. Så ringe havde det været for grossererens og smøreksporthørens, at fallit og bankerot var umiddelbart forestående. Og det var ikke nogen tiltalende løsning for Rasmus Nielsen, der desperat så sig om efter alternativer. Men så fik han en ide.

Kort forinden havde han tegnet en større livsforsikring, hvormed hans familie kunne bringes ud af det økonomiske uføre, og planen var nu at fingere sit eget dødsfald. En rask drukneulykke blev arrangeret i farvandet nord for Odense fjord, og de efterladte samt myndighederne fandt aldrig andet end en kæntrret motorbåd.

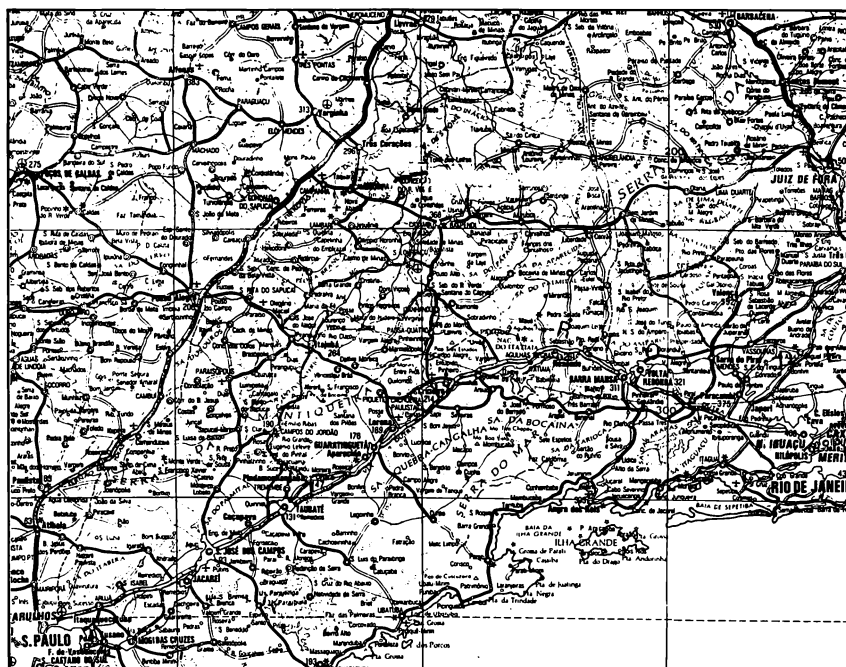
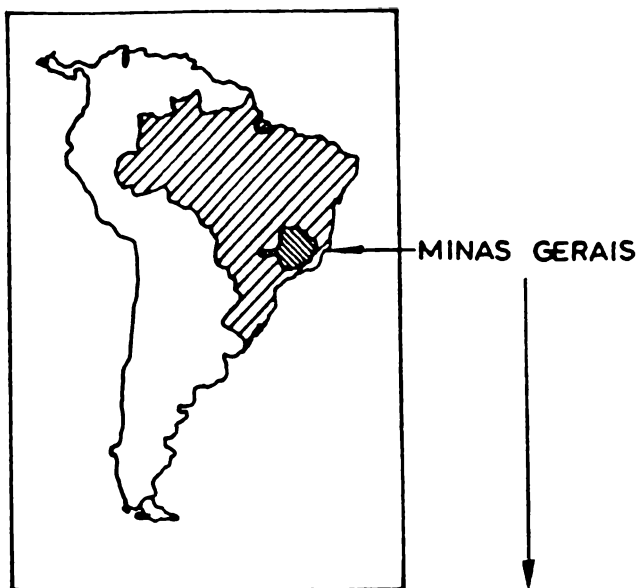
Med kun en ven som medvider vadede han selv i land, forklædte sig som katolsk præst og vandrede til Nyborg. Herfra tog han toget til Hamburg og entrede så et skib med destination Rio de Janeiro. Nogle uger senere havde han atter fast grund under fødderne i bekvem afstand fra kreditorerne og kunne nu begynde på en frisk, godt hjulpet på vej af en mindre medbragt kapital – og nu under navnet Axel Malm.

## Begyndelsen: Flugten fra Odense

Ved sin flugt, der i øvrigt ikke kunne hemmeligholdes ret længe, skulle Rasmus Nielsen alias Axel Malm lægge grunden til et dansk mejerieventyr på den sydlige halvkugle.

Han selv fortsatte nemlig trods de nye omgivelser i oste- og smør-branchen, og det virkede åbenbart så inspirerende på nevøen, Thorvald Nielsen, at denne i 1913 under et besøg hos

Kort over Brasilien og Minas Gerais.



onklen besluttede at forsøge sig med mejeridrift og osteproduktion i Brasilien.

Andre end personlige incitamenter var til stede: Mejerimæssigt bød landet for den driftige igangsætter på fantastiske muligheder og kolossale udfordringer. Endnu produceredes der kun mælk, smør og ost med handel og salg for øje i et beskedent omfang.

Først efter verdenskrigen kunne Nielsen imidlertid rejse hjem til Danmark for at få ordnet det fornødne, men i 1922 var han påny tilbage i Brasilien bl.a. med de nødvendige maskiner, og osteproduktionen kunne tage sin begyndelse.

Trods begyndervanskeligheder ekspanderede han hurtigt, og via Mælkeritidende og andre informationskanaler hvervede han snart en række mejerister og mejeriteknikere fra Danmark.

Også andre tog i mellemkrigstiden til Brasilien for at arbejde med mejeribrug, og da udviklingen efter 2. verdenskrig nåede et foreløbigt klimaks, var godt 50 mejerier etableret af danske. De fleste af dem var samlet i nogle koncernlignende virksomheder, der stort set domineredes af de folk, der i sin tid havde fået chancen hos Malms nevø, Th. Nielsen.

Koncentreret som det danske mejeribrug blev i den sydlige del af provinsen Minas Gerais skulle en lille håndfuld danske hér gennemføre noget, der kunne minde om en revolution på det brasilianske oste-område.

De danske mejerister var de første med fremstillingen af en holdbar og distributionseget »Prato«-ost – den brasilianske nationalost – og så stor var indvejen af mælk til de danske mejeriers osteproduktion, at den omkring 1950 nærmede sig 5-10 % af den mængde, der blev produceret ost af i Danmark.

En anerkendt og udbredt osteproduktion i industriel skala var der kommet ud af anstrengelserne, til glæde for det voksende antal osteelskere i Brasilien.

»Dansker-ostene« med varemærker som CAMPOLINDO, DANA LUNA og SKANDIA var da forlængst en veletableret kendsgerning og kulinarisk specialitet til salg på ostemarkederne over hele Brasilien. Og så gedigent var resultatet blevet, at interesserede købere stod parat i kulissen: I 1970'erne blev



flertallet af de danske mejerier solgt til multinationale selskaber.

Hvad var det da de danske emigranter her havde skabt? Hvilken betydning fik det, hvordan gjorde de og under hvilke forudsætninger, og endelig hvem var det?

Det er det, det følgende handler om.

# Danskerne og Sydamerika

I dette kapitel belyses en række generelle omstændigheder ved danskes emigration til Brasilien i mellemkrigstiden: Hvor stor var den forholdsmæssig, hvilke problemer knyttede sig til den, hvordan var klimaet for udvandring til Brasilien, og hvordan forholdt det sig fx med de politiske og økonomiske realiteter i dagligdagens Brasilien, og hvad vidste danskerne om det?

## Til alle verdenshjørner

At udvandre til fjerne oversøiske mål havde i årtier været et velkendt dagligdags fænomen. Det var først og fremmest drømmen om Amerika, dvs. USA, der havde fået de mange til at drage af sted.

Men fra 1917 blev det imidlertid vanskeligere og vanskeligere at opnå indrejsetilladelse til USA, og med 1930'ernes krise mistede dette land yderligere noget af sin magnetiske tiltrækningskraft. Emigranterne begyndte i større stil at rette blikket mod udvandringsmål, som tidligere så klart havde været sekundære i forhold til USA, men som dog havde modtaget deres andel af den danske folkevandring: Canada, Australien, New Zeeland, Sydafrika og Sydamerika, ikke mindst Argentina. Fx skønnede det danske gesandtskab i Buenos Aires, at der i 1923 allerede boede godt 10.000 danske på pampassen eller i de store byer.

Også *til Brasilien* gik en strøm men i mindre målestok. I alt opgav lige knap 1000 personer født i Danmark til myndighederne mellem 1900 og 1939, at de agtede sig til Brasilien med immigration eller længere bosættelse for øje. Heraf havde 68 personer før afrejsen været beskæftiget i landbruget, og 29 havde direkte opgivet deres erhverv som mejerist.

## Interesse for Sydamerika

Særlig Sydamerika-udvandringen optog offentligheden i mellemkrigstiden, og i 1934 blev den direkte koblet sammen med en hårdt tiltrængt modernisering af emigrantloven af 1868.

Den udløsende faktor var beskæftigelsesproblemerne, og her forventedes det, at Sydamerika – først og fremmest Argentina, men også Brasilien – skulle have en rolle at spille.

Med loven ønskede den danske regering også at give emigranterne større sikkerhed, bl.a. i forbindelse med den svære Sydamerika-udvandring, hvor erfaringerne sagde, at sprog- og kulturproblemer oftest var uovervindelige, hvis man var på egen hånd. Udvandrerne skulle derfor sikres hjælp til en kollektivt organiseret kolonisering i det fremmede.

Det, der især havde skabt bekymring, var, om folk lod sig lokke på falsk eller utilstrækkeligt grundlag. Et par eksempler på plat og svindel med emigranter var nævnt i en samtidig rejsebeskrivelse fra Brasilien, og flere projekter, der særlig henvendte sig til landbefolkningen, pådrog sig statspolitiets opmærksomhed. Også udenrigsministeriet havde været beskæftiget med problemerne.

## Advarsel mod at emigrere til Brasilien

Netop året 1922, hvor Th. Nielsen rejste ud, havde myndighederne da også fundet anledning til at advare mod et større udvandringsprojekt til Brasilien. Advarslen byggede på indberetninger fra det danske gesandtskab i Rio.

Heri påpegedes især de problemer, der var forbundet med at etablere sig i landbrugssektoren: Man skulle ikke regne med, at der som lovet blev stillet jord til rådighed, og var man kommet i gang, var det yderst vanskeligt at få afsat sine produkter på grund af manglende jernbaner og veje.

I det hele taget manede gesandten til eftertanke: forventningerne stod langt fra altid mål med virkeligheden.



Frygten for at folk i almindelighed ikke vidste, hvad de gik ind til, var nok ikke uden grund.

I de danske aviser kunne man ganske vist sporadisk læse om de talrige oprør og borgerkrigs-lignende tilstande, som sammen med et nærmest uigennemtrængeligt økonomisk morads prægede Brasilien 1920'erne igennem. Men meget andet indeholdt medierne til gengæld heller ikke. Så da en forholdsvis fredelig periode indledtes med valget af Getulio Vargas som præsident i 1930, tyndede informationsstrømmen ud.

En af de danske mejerister, som fik succes i Brasilien, har da også senere fortalt, at for ham var Brasilien før afrejsen fra Danmark ikke meget andet end slanger, vilde indianere og jungle.

## Jungle, slanger og vilde indianere

Det var samme romantiserende forestilling, der blev videregivet i flere af tidens bøger om Brasilien. Det gjaldt erindringslitteratur som ingeniøren Fr. H. Friends »Fyrretyve Aar i Urskoven« (1929), der uanset hans mangeårige ophold i Sydamerikas million-metropoler satte fokus på jungle-temaet. Og det gjaldt drengebøger som Walter Christmas' »Dødningehovedet« (1925), der udspillede blandt opdagelsesrejsende ved Amazonflodens junglklædte bredder.

En mere realistisk rejseskildring udgav dog journalisten Lis Salskov Iversen kort efter sin rundrejse i Brasilien 1926. Heri fortalte hun indgående om bl.a. de yderst primitive forhold, der rådede i landområderne, som for det meste hverken kunne nås med bil eller bane.

Speciallitteratur om udvandring til Brasilien fandtes vel, men disse emigranthåndbøger stammede fra 1880'erne og var ikke længere til nogen hjælp, om man overhovedet kunne finde dem frem. Det nærmeste, man i mellemkrigstiden kunne komme dette emne, var den lidt mere righoldige litteratur, der fandtes om Argentina.

## Caudillo'ernes kontinent

Caudillo'ernes kontinent har man med henvisning til de spansk-amerikanske lande kaldt Sydamerika, der så afgørende både politisk og socioøkonomisk adskilte sig fra danske forhold.

Givet var det, at også den stærke mand med våben i hånd spillede en stor rolle i mellemkrigstidens brasilianske politiske system. Den politiske terror nåede dog aldrig de samme højder i Brasilien som i de spansktalende lande.

Med de enorme godser, »fazendas«, og en landbefolkning, der overvejende bestod af fattige analfabeter, var den fremherskende tilstand nærmest feudal. Kun mod syd, i delstaten Rio Grande do Sul, var der som følge af en meget stor tysk og italiensk immigration skabt nogle samfundsmæssige rammer, der nærmede sig europæiske forhold. Det skyldtes ikke mindst, at landbruget her til dels var blevet organiseret i mindre selvstændige brug.

Den politiske ledelse af landet var på samme måde forbeholdt en meget snæver inderkreds. Reelt afgjordes valg til ledende poster af udfaldet af kampen mellem de rivaliserende kaffe- og industribaroner i São Paulo og den gamle godsejerklike på landet. Både den store landbefolkning, den mindre, men dog voksende middelklasse, og arbejderne i São Paulo og Rio de Janeiro var uden politisk betydning og indflydelse.

Uden for disse grupperinger stod dele af militæret, de såkaldte »tenentes«, dvs. yngre hærofficerer. Mellem 1922 og 1927 organiserede de en række rebellioner til dels med socialistisk og nationalistisk sigte.

## På vej til Estado Novo

De få klikers traditionelle kamp om magten suppleredes fra ca. 1920 med økonomisk krise og stigende politisk usikkerhed. Republikken, der havde afløst det gamle kejserdømme i 1889, var udlevet.



*Veje og biler var sjældne i Syd-Minas. Danskeren Poul Bartholdy arbejdede for at ændre dette. Han ses ved sit værksted i São Vicente 1925 (øverst). Nederst ses A. Sørensen 1935 i en karakteristisk situation. Broen holdt ikke.*

Netop i perioden fra 1922, året hvor Th. Nielsen ankom, og frem til 1930'erne gennemrystedes det brasilianske samfund da også af borgerkrigs lignende situationer, hvor bl.a. São Paulo udsattes for et luftbombardement.

Først med Getulio Vargas's kup i 1930 stabiliseredes situationen: »tenentes«-bevægelsen og yngre politikere fra Rio Grande do Sul var gået sammen, støttet af den fremvoksende middelklasse i São Paulo, i protest mod kaffebaroner og fazendaejernes oligarki.

Med Getulio Vargas, der kom fra Rio Grande, og som skulle lede Brasilien næsten ubrudt frem til 1954, var der indledt et nyt kapitel i landets historie. Det moderne Brasilien var i støbeskeen både økonomisk, socialt og politisk. Men vejen gik via diktaturet: Kampen om den politiske magt var langt fra ophørt, og kommunister og fascister begyndte nu også at vinde indflydelse. I 1937 skred Vargas da til ophævelse af alle gængse politiske institutioner.

Et nationalt orienteret korporativt system kaldet Estado Novo skulle være svaret på Brasiliens problemer. Inspiration fra det sorte og brune Europa spillede en rolle, og de populistiske overtoner faldt tydeligt i øjnene. Men lige så lidt som idegrundlaget entydigt var demokratisk, lige så lidt var det fascistisk. Der var opblandet elementer fra begge systemer, og ikke mindst skulle der nu spilles på de nationale strenge. Brasilien skulle klare sig selv.

## **Ringes fødevarerforsyning**

Det ny regime satte sig bl.a. det mål, at landbrugsdriften skulle effektiviseres og udvides. Det teknologisk ekstremt tilbagestående landbrug kunne nemlig langt fra føde den voksende befolkning, og det skyldtes bl.a., at 96 % af den anvendelige jord så sent som 1945 endnu ikke var kommet under plov. Faktisk var det kun et fåtal af bønderne, der overhovedet ejede en plov, og der var slet ingen tradition for at producere fødevarer i større stil, når der ses bort fra det indvandrerdominerede Rio Grande do Sul.

Det var en del af arven fra kolonitiden: Nogle få eksportartikler, som fx sukker eller kaffe, skulle tjene til import af alt andet, det være sig fødevarer eller industriprodukter. Sådan havde den portugisiske kolonimagt villet det, og sådan var det stort set fortsat først under kejserdømmet (1823-1889) og senere i »den gamle republik« (1889-1930).

Men Vargas-periodens satsning på industrialisering, urbanisering og modernisering nåede stort set ikke ud på landet, hvor manglen på jernbaner, veje, elektricitet m.m. også var med til at hindre udvikling. Det billede, som journalist Lis Salskov Iversen i sin rejseskildring fra 1920'erne tegnede af det typiske landområde, var fortsat gældende. Transport var fx mange steder fortsat et spørgsmål om at vælge mellem muldyr og æsel.

Skulle det fødevarereproducerende landbrug for alvor til at spille en rolle, krævede det nytænkning, omstrukturering og udvikling. Der var rigelig plads til nye folk med gode ideer, og der var nok af opgaver at tage fat på.



*Getulio Vargas, Brasiliens præsident med få afbrydelser 1930-1954, på besøg hos Axel Sørensen, ejer af mejerikoncernen DANA. Fra venstre mod højre ses A. Sørensen, B. Stchelkunoff, ostehandler i Rio, Vargas, fru Stchelkunoff, fru Kaja Sørensen, Benedito Valadares, guvernør i Minas, ukendt og en lokal godsejer.*



# Mejeristerne og Brasilien

I det følgende fokuseres specielt på den brasilianske mejerisektors udvikling set i forhold til de vilkår og muligheder, der ellers kunne være at byde en dansk mejerist.

## Mælkekongressen i 1925

Brasilianerne selv var fra omkring århundredeskiftet begyndt at interessere sig for mejeribruget, og omkring 1925 blev de første forsøg på et fælles og koordineret udviklingsprogram gjort: Det år arrangerede Det nationale Landbrugsselskab i Rio de Janeiro for første gang en mælkekongres.

Af indlæggene på kongressen fremgik, at immigranterne på mange områder havde bragt deres viden med sig, og at denne viden også var blevet omsat til praksis i Rio Grande do Sul, allersydligst i Brasilien.

Med en landbrugsstruktur, der på mange måder gav mindelser om Europa, spillede mejeribruget her en rolle, og foruden en betydelig produktion af mælk og smør, forarbejdedes råvaren videre til oste med europæiske forbilleder som Parmesan, Cavallo og Gorgonzola samt den nationale Prato-ost, der kan minde om dansk Samsø.

Men produktionstallene var meget små. Den samlede registrerede produktion af ost til eksport fra Rio Grande do Sul til andre dele af Brasilien blev opgjort til 32 tons i 1914 og 263 tons i 1924, og på kongressen i 1925 fremhævede den lokale mælkeinspektør en række problemer som svingende kvalitet, primitive produktionsforhold og manglende professionel oplæring af mejerister.



## Nord for immigranternes Rio Grande do Sul

Kombinationen af disse forhold og særdeles mådelige trafikforbindelser mellem syden og de store forbrugscentre i São Paulo og Rio de Janeiro og, i mindre grad Belo Horizonte, betød, at der øjensynligt hverken forekom udveksling af varer eller teknologi i større omfang.

I de nordligere delstater gik man derfor sine egne veje og importerede fortsat smør bl.a. fra Danmark og ost i store mængder. Derimod satsede man på produktion og distribution af konsummælk til Rio de Janeiro og São Paulo, hvor industrielle produktionsmetoder så småt begyndte at vinde indpas.

Den tidligste mejerilovgivning er da også fra denne periode, men man skulle helt frem til 1940'erne, før den første mejeriuddannelse og det første forskningsinstitut blev realiseret.

Den helt nødvendige partner, en national mejeriudstyrs-industri opstod først så sent som i 1950'erne. Indtil da måtte maskiner og know how importeres. Både på dette område og i undervisning samt forskning skulle danske komme til at spille en vigtig rolle.

## Queijo Minas, ost fra Minas

En egentlig osteindustri var omkring 1920 kun i sin spæde vorden med etablering af mindre osteproducenter primært i den sydlige del af Minas Gerais, hvor også ostedanskerne skulle slå sig ned.

Det betød naturligvis ikke, at der ikke nord for Rio Grande do Sul var blevet produceret ost før. Men helt op til midten af 1800-tallet var brasiliansk ost som handelsvare et nærmest ukendt begreb, og det, man betegnede som ost, var et meget primitivt produkt, der kunne fremstilles uden tekniske hjælpemidler i den hjemlige husholdning.

Først i 1800-tallets anden halvdel havde fazendæjere, der lå placeret ved vejen fra Minas til Rio de Janeiro, fundet på at afsætte mindre partier af Minas-osten på markedet i den kejsers-



*Man regner året 1888 for den brasilianske mejeriindustri's fødsel. Da startede produktionen af europæiske oste på dette mejeri i Santos Dumont, Syd-Minas, fotograferet i 1989.*

lige residensstad. Denne Minas-ost (Queijo Minas) var en ulagret hvid ost med begrænset holdbarhed.

Vigtigere var det derfor, da to hollændere, der var hentet til landet af en brasiliansk fazendaejer ved navn Sa Fortes, omkring 1888 introducerede en ost, der mindede om den hollandske Edam-ost, der allerede i nogen tid var blevet importeret under navnet Do Reino.

Produktionen påbegyndtes i det sydvestlige Minas Gerais nær den by, der i dag hedder Santos Dumont. Det første skridt var dermed taget til at opbygge en national osteproduktion, der kunne efterkomme markedets krav, og 1888 regnes da også for den brasilianske mejeriindustri's fødsel i bredere forstand.

Andre forsøg på at producere europæiske oste opnåede ikke kommerciel succes.

## **Fra minedrift til mælkeproduktion i Minas Gerais**

Det var ikke, fordi råvarerne ikke var til stede. I Syd-Minas, forholdsvis tæt på São Paulo og Rio de Janeiro, forekom en meget

omfattende kvægdrift, og mælkeproduktionen, beregnet til de to storbyer, var betydelig.

Området hører til det brasilianske højland og når omkring 900 meters højde i et subtropisk klima med en middeltemperatur på 20 grader C. Med store nedbørsmængder i regntiden er det tyndt befolkede og kuperede område ideelt for græssende kvæg, og kvaliteten af mælken er prima.

For en rationel mejeridrift var det bl.a. et problem, at stalldriften næsten ikke forekommer, og at tørketiden fra maj til juli giver fodermangel og mindsket mælkemængde. På andre årstider forekommer til gengæld spidsbelastninger, som mejeriernes kapacitet må dimensioneres efter.

Men der var også andre problemer: Traditionelt blev der kun malket én gang dagligt, og af hensyn til smørproduktionen blev fløden skummet fra, og skummetmælken anvendt til opfodring af svin.

Transportforholdene var dårlige. Vel blev området som noget ret enestående for et brasiliansk landdistrikt gennemløbet af smalsporede jernbaner med forbindelse både til Rio de Janeiro og São Paulo.

Men på grund af forskellige sporvidder måtte gods omlades til andre jernbaneselskaber på den ca. 200 km lange rejse til Rio eller São Paulo, så turen tog dage, men kunne være endnu længere, hvis regnskyl på udsatte steder havde bortskyllet banelegemet.

Vejforbindelserne var endnu kun i deres vorden.

## **På bar bund**

Til gengæld var placeringen efter brasilianske forhold ganske velvalgt: Stort set ingen andre steder var jernbanenettet trods alt så godt udbygget som her. De første danske mejerier blev da også alle placeret i rimelig nærhed af de 3 banelinier, der gennemkrydsede delstaten.

Muldyr og æsler er stadig et normalt transportmiddel, også til mælkejunger, men i det centrale, »danske mejeriområde« er vejnettet dog efterhånden blevet udbygget, ikke mindst fordi den

første dansker i området på et tidligt tidspunkt blev agent for Ford. For at få solgt nogle biler måtte han derfor selv gå aktivt ind i vejbygning, og han deltog selv i arbejdet med etablering af flere veje.

Heller ikke elektricitet eller kommunal vandforsyning fandtes her i 1920'erne, men det skulle komme efterhånden.

I modsætning til det selvejende andelsorienterede danske landbrug var ejendomsforholdene på egnen karakteriseret ved familieejede store godser, de såkaldte fazendas. Etablering af nye produktionsformer som fx moderne mejeridrift var derfor afhængig af disses accept og af, at man kunne leje sig ind på en fazenda, hvor forarbejdningen af mælken typisk foregik.

På egnen fandtes en række mindre selvstændige mælkeproducenter, endnu før de første danskere var ankommet. For dem alle gjaldt, at de satsede på smørfremstilling, eller på konsummælk beregnet for Rio de Janeiro, men ikke på ost.

Engang havde Minas Gerais udgjort et af de politisk-økonomisk mest centrale områder i Brasilien. Men rigdommene fra de ædle metaller og minedriften var forlængst passé, og som et typisk landbrugsområde var udviklingen nu gået i stå, og befolkningstallet var forholdsmæssigt vigende. Det område, som de danske osteemigranter emigrerede *til*, var samtidig et område, som et stigende antal brasilianere emigrerede *fra*.

## Den danske mejerist

For den velmotiverede emigrant bød der sig således store og udfordrende opgaver, og i hvert fald på osteområdet ville en start på dette tidspunkt (1920'erne) være næsten uden konkurrence af betydning. Men problemerne var tilsvarende store, og det var da heller ikke mod Syd-Minas, at danske mejerister hidtil havde vendt blikket i større omfang, uanset at emigration i mejerierhvervet ikke var ualmindeligt.

Det hang sammen med det danske mejeribrugs organisering.



*Typisk Minas-landskab: Seritinga med det tidligere dansker-mejeri, Skandia.*

Ser man på antallet af beskæftigede og deres fordeling i mejeribrugget fra århundredeskiftet, har historikeren Jørgen Dieckmann Rasmussen gjort op, at erhvervet årligt beskæftigede 5-6.000 personer.

Men kun ca. 1700 ledende stillinger var tilstrækkelig godt aflønnet til, at man kunne forsørge en familie, og var en mejerist i 30-års-alderen endnu ikke avanceret, var det reglen at se sig om efter noget andet.

Dertil kom, at der i mellemkrigstiden uddannedes mange flere mejerister, end der var stillinger til og brug for. For denne kategori var det derfor også om at finde alternativer.

Med Danmarks ry som mejeriland var udvandring derfor ganske nærliggende. I Minnesota, USA fandtes fx allerede et antal danske mejerier, og i New Zealand og Australien havde danske fra 1800-tallets slutning oprettet nye mejerier, hyppigt på andelsbasis.

Mejeriemigrationen fortsatte i det ny århundrede, og som det

fremgår af de danske fagtidsskrifter som Mælkeritidende, fulgte man hjemme med i, hvordan det gik fx i Argentina. Brasilien nævntes kun i et enkelt tilfælde.

## **En overvældende udfordring**

Set i lyset heraf var det kun få, der med mejeridrift for øje drog til Brasilien. Fra 1900 til 1939 angav som nævnt 29 emigranter, at de havde været beskæftiget hermed, men hertil må lægges nogle, som uspecificeret havde opgivet deres hidtidige erhverv som »landbruger«.

Men situationen var også som antydnet væsentlig anderledes i Brasilien i forhold til de nævnte lande. Der fandtes allerede i disse lande et rimeligt avanceret landbrug, infrastrukturen var på dette tidspunkt stort set udbygget, de politiske forhold roligere, og mange steder var der i forvejen et betydeligt dansk eller skandinavisk befolkningselement til stede.

Det, ikke at stå helt alene uden landsmænd til at hjælpe sig som fx i de brasilianske landdistrikter, var et alvorligt handicap. Og mejeribrugget skulle i realiteten bygges op både hvad angik mejeriteknologi og mere generelt det brasilianske landbrugs produktionsmetoder og -standarder.

Opgaven var at skaffe sig af med arven fra kolonitiden og føre Brasilien ind i den moderne tidsalder. Og det midt i landets vanskelige og krisefyldte omstillingsproces, hvor fremmede i perioder ikke var alt for populære. Det krævede en ekstraordinær indsats.



# Osteproduktionen bygges op

I det følgende trækkes de kronologiske hovedtendenser op i udviklingen af de danske mejerier i Minas. Fremstillingen koncentrerer sig om de enkelte fasers hovedkarakteristika.

## Hvorfor Minas?

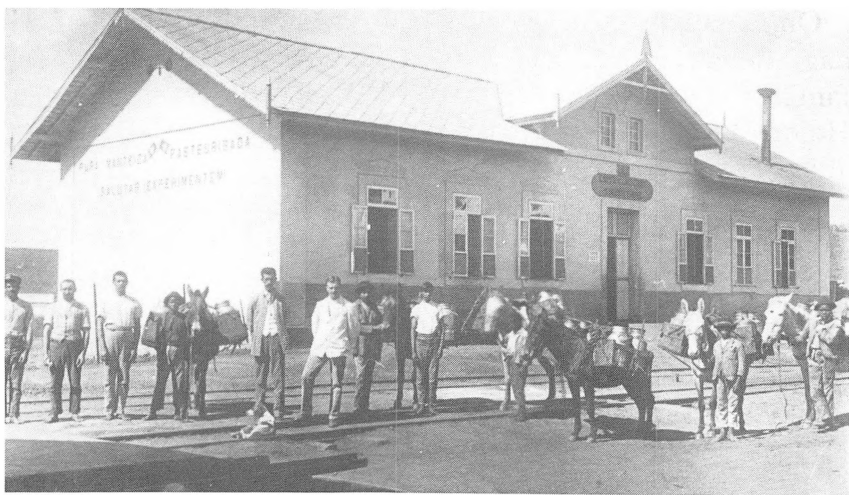
Det er ikke umiddelbart klart, hvor meget de første danske mejerist-emigranter vidste om forholdene i Minas, da de tog hjemmefra, eller hvorfor de overhovedet valgte dette sted.

Men det var netop i Syd-Minas på et brasiliansk-ejet konsummælksmejeri, at den første danske blandt ostepionererne skulle optræde:

**Paul Bartholdy**, godsforvaltersøn fra Slagelse, var som 21-årig efter endt skolegang i 1911 taget over til sin onkel i Rio for at blive oplært i bankforretninger. Men livet på landet havde tiltalt ham mere, og han var blevet ansat på mejeriet i den lille by São Vicente de Minas, hvor han i 1917 også blev gift. Ca. 200 km var der herfra både til Rio og São Paulo.

Øjensynligt havde han dog ikke på dette tidspunkt været beskæftiget med ostefremstilling; han var endnu ikke blevet mejeriejer, og umiddelbart før Th. Nielsens ankomst i 1922, havde han opgivet branchen til fordel for en karriere som bilforhandler. Først noget senere skulle han atter involvere sig aktivt på feltet igen, men til gengæld da med stor succes som ejer af det den dag i dag kendte ostemejeri, Campolindo.

Tilsyneladende var det tilfældet, der førte Paul Bartholdy til Syd-Minas og ind i mejeri- og ostebranchen her. Men det er også oplyst, at han i begyndelsen af sin karriere havde arbejdet på et dansk-ejet mejeri i Rio de Janeiro-staten.



*Poul Bartholdy startede på et brasiliansk mejeri i São Vicente, fotograferet ca. 1910.*

## **Rasmus Nielsen alias Axel Malm inspirerer**

Her boede »den druknede« smørgrosserer, der var uddannet som mejerist i Særslev på Nordfyn, Rasmus Nielsen, alias den nu socialt og forretningsmæssigt meget succesfulde **Axel Malm**. Endnu i det første ti-år efter sin ankomst til Brasilien havde han erhvervet sig fazendaen Vista Alegre, beliggende ved byen Esteves i Rio-staten og skabt sig en blomstrende forretning i hovedstaten Rio på basis af sin virksomhed som smørgrossist.

Det ligger snublende nær at antage, at Malm, der også ejede et mejeri i Minas, overfor Bartholdy har været med til at pege på mejeribranchen og Syd-Minas, og måske endda São Vicente. Det blev jo netop på denne egn, at også de senere danske osteemigranter slog sig ned og koncentrerede deres indsats.

Axel Malm fungerede åbenbart som inspirationskilde og som bindeled. Hans eksempel havde vist, at der var penge og fremtid i mejeribranchen.

Fra Fazenda Vista Alegre og Malm peger da også andre tråde frem mod det første danske ostemejeri i Brasilien og endnu flere af de danske emigranter.

Omstændighederne ved drukneulykken var nu kommet for en dag, forsikringselskabet havde fået erstattet sit »udlæg« og familien hentet til Brasilien. Og i 1913 skulle nevøen hjemme i Højby, **Thorvald Nielsen** også til Brasilien for at ordne nogle »familieforretninger«.

Det blev på Vista Alegre, at mejeribestyrerens søn, der dog ikke selv havde uddannet sig i erhvervet, traf sin beslutning om at vende tilbage til Brasilien for at producere oste. Og det var i ventetiden under verdenskrigen, at han fik mulighed for at rejse rundt i landet, hvor han bl.a. besøgte Minas Gerais – og antagelig også Bartholdy.

Uden tvivl fungerede A. Malm i dette tilfælde igen som katalysator, ligesom han allerede tidligere må have sendt signaler hjem om mulighederne her på den sydlige halvkugle. I hvert fald havde Thorvald Nielsen ikke været alene på den første tur til Brasilien: Ifølge Københavns Politis udvandrersprotokoller skulle han på skibet have fulgtes med to landsmænd, der, samme dag som han selv, havde købt billet til Brasilien. Ligesom Th. Nielsen var de to andre ikke mejerister af uddannelse, men havde til det danske politi angivet deres stilling i Danmark som landmænd.

## De personlige relationers betydning

De 2 rejsefæller kom fra Hjallesø på Fyn, et par km fra Th. Niensens bopæl i Højby og havde utvivlsomt lagt fælles planer på baggrund af Th. Niensens oplysninger fra Axel Malm.

Personlige relationer var der i hvert fald, for da Th. Nielsen i 1922, for anden gang, rejste til Brasilien, nu med kapital, maskiner og udstyr, var en af rejsefællerne fra dengang, **Laust Martinussen**, igen med samme skib. Hans formål med turen var dog ikke den samme som Th. Niensens: Han rejste ud for at overtage administrationen af en fazenda, sandsynligvis Axel Malms Vista Alegre. Først senere blev han partner med Th. Nielsen.

Hørt om Brasilien havde også familien Madsen fra Troldhede mellem Herning og Skjern. Den udvandrede i 1913 eller 1914, og

slog sig ned hos deres slægtning, Axel Malm på Vista Alegre. Familiens dengang 5-årige søn, **Frode Madsen** skulle senere avancere til nogle af landets højeste veterinærvidenskabelige poster bl.a. på landbohøjskolen i Vicoso, Minas Gerais med speciale i osteproduktion.

Personlige kontakter og inspirationer og et karriere-forløb, der ikke var planlagt hjemmefra, havde tydeligvis spillet en rolle i osteeventyrets startfase. Hovedpersonen var Axel Malm, hvis bevæggrund til netop at vælge Brasilien dog ikke kendes i detaljer, men også Bartholdy'erne spillede en rolle.

## Starten på Campo Lindo, 1922

På rejsen ud i 1922 havde Th. Nielsen haft følgeskab af den københavnske grosserer og ostehandler, **Peter Heide**, hvis familie tilsyneladende ligeledes ernærede sig ved grossistvirksomhed i fødevarerbranchen. Ifølge vejviseren lukkede han forretningen ved Kalvebod Brygge i 1922, men privatadressen på Frederiksberg bevarede han. Grosserereren så ud til at være planens økonomiske bagmand, men i øvrigt uden ambitioner om en permanent tilstedeværelse i Brasilien.

Med det medbragte udstyr stiftede de to i 1922 selskabet Heide & Nielsen i lejede faciliteter på familien Jonqueiras fazenda, Campo Lindo nær ved Minduri og São Vicente de Minas. Her lagde de grunden til det, der hurtigt udviklede sig til et dansk mejeriimperium.

Noget større dansker-fællesskab synes dog ikke at være blevet etableret i første omgang. **Laust Martinussen**, der havde ledsaget Th. Nielsen både i 1913 og 1922, gik som nævnt sine egne veje og fik i øvrigt hurtig kontakt med og arbejde hos P. Bartholdy i São Vicente.

Endnu en fynsk mejerist fra Gislev, nær Ringe drog afsted i september 1922, men han gik sine helt egne veje. Heller ikke med familien Madsen synes der at have været noget samarbejde.

Fællesskabet med Peter Heide blev da også kun af kortere varighed. Allerede i 1927 var mejeriselskabet alene på Th.

Nielsens hænder og P. Heide tilbage i København, stadig med titel af grosserer, men nu tillige som frugthandler. Nielsen ville eller skulle klare sig selv i den særdeles krævende opstartperiode.

Derimod spillede Axel Malm fortsat en væsentlig rolle, om end på afstand og uden, at han direkte blev involveret i produktionsprocessen.

## 1920'erne: Opbygningsfasen – Th. Nielsens årti

Begyndelsen var svær. Th. Nielsen producerede sine første oste i dette område nær byen Minduri uden veje, elektricitet og telefon og med æsler som eneste transportmiddel for mennesker og mælkejunger. Under de primitive forhold måtte dele af produktionen ofte kasseres – og af hensyn til rygтет uden at nogen så det.

Men succesen var hjemme, bl.a. fordi han betalte mere end smørproducenterne og overholdt sin afregning til punkt og prikke. Men i lige så høj grad, fordi det var en nyhed, det danskejede brasilianske mejeriselskab lancerede:

Det, der skabtes her, var ifølge moderne brasiliansk mejerihistorie den første seriefremstillede Prato-ost, der i dag hører til de mest populære blandt de såkaldt finere oste. Med sin vægt på 4-6 kg har forbilledet formentlig været Samsø-osten hjemmefra; dets brasilianske navn, Prato, kommer af formen, idet prato på brasiliansk betyder tallerken.

Osten lanceredes først under varemærket DANA på markedet i Rio, hvor hele produktionen kunne afsættes. Fra mejeriet bar muldyr ostene i flettede bambuskurve til jernbanestationen i Minduri, og efter nogle dages rejse med forskellige jernbaneselskaber var ostene så fremme ved bestemmelsesstedet. Her sørgede Axel Malm og firmaet Cunha Gomes, som var leverandør til de kommunalt organiserede markeder, for distribution og salg.

Endnu i de første år oprettedes der adskillige filialmejerier i området omkring Campo Lindo. Men tilsvarende blev manglen på uddannet arbejdskraft også hurtig følelig, og derfor annoncerede Th. Nielsen i danske fagtidsskrifter:

»Dansk virksomhed søger fagkendt medarbejder i finere oste





*Tullebølle mejeri ca. 1918. Nr. 2 fra højre er L. K. Godtfredsen. Han grundlagde i Minas den meget succesrige Skandia-mejerikoncern.*



til at arbejde i det indre Brasilien, Sydamerika. God løn. Virksomheden vil sørge for de nødvendige dokumenter. Henvendelse til vort kontor i København.«

Allerede i 1924 ankom den 20-årige **Leif Kai Godtfredsen**, senere kendt i brasilianske mejerikredse under navnet Godofredo, fra Fyn til Syd-Minas, efter at have reflekteret på annoncen i Mælkeritidende.

Vist nok havde det været Th. Niensens ide sammen med Godtfredsen at begynde en produktion af de såkaldte blå oste, men i denne omgang lykkedes det ikke at få en serieproduktion i gang. Kølefaciliteterne var for ringe.

## Annoncer i Mælkeritidende

Kun få år senere averterede Nielsen igen, og atter et par mejerister rejste ud. I 1926 ankom således **Axel Thosing Sørensen**, født på Ærø, i 1929 **Hans Nørremose** fra Ellested ved Ringe på Fyn og i 1932 Nørremoses fætter, **Knud Paulsen** også fra Fyn.

Aldersmæssigt var de alle i 20'erne, og udsigten til at få alle



*Axel Sørensens mejeri i Cruzilia ca. 1930, medens det endnu ejedes af Th. Nielsen.*

udgifter til rejsen betalt, løn som en mejerist i Danmark og samarbejde med andre landsmænd var løfter, der sammen med arbejdsløshed i faget i Danmark, gjorde det lettere at træffe beslutningen.

Men nogen let opgave var det ikke. Fx viste der sig næsten uoverstigelige problemer for Hans Nørremose fra det minut, han satte foden på brasiliansk jord:

Det skib, der skulle have bragt ham til Rio, havde fået maskinskade og et nyt var derfor blevet sat ind som erstatning. Det var imidlertid ikke blevet meldt i Rio, og da Nørremose omsider ankom, var der ingen til stede for tage imod ham. Så da formaliteterne ved indrejsen var overstået, stod han nu alene på kajen og kikkede...

Men heldet var med ham. Uden at kunne et ord portugisisk fik han fat i en drager, som han syntes så venlig ud. Så pegede han skibet ud og viste en lap med adressen på Axel Malms forretning. Drageren var hurtigt med, fik fat i bagagen og med Nørremose sjokkende bag efter, nåede de snart Malms forretning i Rua do Acre.

Nu skulle han så videre, men vejene til Minas var afbrudt på grund af heftige regnskyl. To uger måtte han vente, før han endelig kunne sætte kursen mod Campo Lindo og Th. Nielsen.

Fremme ved målet var det heller ikke nogen let opgave, der stod for døren. Det nyoprettede mejeri i Minduri fx bestod af fabrik og bolig i samme lille bygning. I boligen var der en stue, et værelse og et køkken. Oprindeligt var der ikke indlagt vand: Det kom via en åben rille i jorden og var gerne snavset. Om natten måtte man passe på, at det ikke blev endnu mere snavset eller omdirigeret til folks køkkenhaver.

Løsningen i første omgang var at indgå aftale med jernbaneselskabet Oeste de Minas om at benytte stationens vandtank. Modydelsen var så, at mejeristen – det var Hans Nørremose – skulle betjene vandkranen for jernbanen, når der kom tog om natten!

Som bestyrere var de med til at konsolidere og ekspandere virksomheden, Nielsen & Companhia. Med L. K. Godtfredsens,

Hans Nørremoses og Knud Paulsens tekniske kunnen var pasteurisering og elektricitet samt effektiv vandforsyning ved at finde vej i den daglige produktionsproces. Og med Axel Sørensens sans for det organisatoriske og økonomiske, fik også det forretningsmæssige aspekt sin del.

Men vanskelighederne var fortsat store, og arbejdet måtte i perioder fordeles over næsten hele døgnet: Produktion om dagen og papirarbejde og administration om natten. Og hustruerne måtte gøre arbejdet med, både i selve osteproduktionen og i bogholderiet. Godtfredsens hustru, Lilia måtte desforuden bringe børn til skole på hesteryg ad snoede bjergstier – og kunne pludselig blive udsat for helt uventede opgaver:

Normalt hentede L. K. Godtfredsen penge i banken i Lavras på muldyrryg. Ved en lejlighed begyndte et voldsomt uvejr, og en lille bæk svulmede op til en større flod. Strømmen tog nu muldyret, medens Godtfredsen fik bjerget sig i land med alle pengene. Også muldyret blev reddet, men hjemkommen måtte fru Lilia straks i gang med strygejernet: De mange pengesedler



*Fest i den danske klub i Rio ca. 1932. Stående øverst til venstre ses Axel Malm. Ved bordet til venstre sidder Th. Nielsen og P. Bartholdy.*

skulle tørres og presses, så de kunne bruges den næste dag ved udbetalingen.

Bl.a. Hans Nørremose var ved at opgive og var en overgang i tankerne på vej til Canada, hvor hans søster allerede befandt sig.

Med i billedet og bidragende til deres styrke hørte i denne fase et godt sammenhold, der bl.a. besegledes ved flere ægteskaber. Axel Sørensen blev gift med Th. Nielsens danske svigerinde, Knud Paulsen med Th. Nielsens kvindelige danske huslærer og Nørremose med en af P. Bartholdys døtre fra São Vicente.

På mange måder var det næsten en lille fynsk koloni, der således var opstået her dybt inde i det indre Brasiliens bjergrige højland. Socialt søgte de da også hyppigt hinandens samvær. Men helt bevidst bestræbte de sig også på at opnå gode relationer til egnen og dens befolkning. Det lykkedes, og udover Bartholdys ægteskab med postmesterens datter i São Vicente 1917, var også L. K. Godtfredsen i løbet af den første tid blevet brasiliansk gift, og det med stationsforstanderens datter i Minduri.

Som koloni var den dog sammenlignet fx med danskerkolonien i Rio i fysisk forstand noget diffus. Dens medlemmer boede så spredt som Campo Lindo, Cruzilia, Minduri, Favacho, Seritinga, Dores do Turva, Formiga, Traituba, og i Rio-staten på Vista Alegre.

Det var de steder, hvor Th. Nielsen i løbet af få år havde oprettet mejerier, ikke alle på eget initiativ, men dog med ham selv som en nødvendig deltager. Grundlaget var skabt for en større dansk osteproduktion i Brasilien, og »Prato«-ostene var allerede blevet meget populære.

Etableringsfasen havde bestået sin prøve, og tiden var inde til for Nielsen og kollegerne at se frem mod næste skarpe hjørne.

## **1930'erne: Ekspansion og markedsdeling**

Efter 3 års arbejde på Campo Lindo under Nielsens ledelse, og kort tid efter ægteskabet med Nielsens svigerinde, Kaja, enedes Th. Nielsen og A. T. Sørensen i 1929 om at blive partnere.





*Oprindelig solgtes ostene via agenturer. Fra 1940'erne oprettede de fleste danske mejerikoncerner deres egne salgsrepræsentationer i Rio og som her São Paulo.*

Mejeriet i Cruzilia blev overladt Axel Sørensen, og desuden aftalte de to partnere at dele forbrugerne imellem sig: Sørensen skulle prøve at opdyrke markedet i São Paulo; det var hidtil ikke forsøgt. Nielsen ville så holde sig til Rio. Begge steder skulle ostene lanceres under mærket DANA.

Det blev for Sørensen indgangen til en storstilet ekspansion. I 1936 forlod han Nielsen & Companhia og blev selvstændig med mejeriet i Cruzilia, som han udvidede og moderniserede samt supplerede med tre andre mejerier i og omkring Caxambu.

Endnu i 1930'erne lod han opføre en særdeles imponant privatbolig, og nu var det ham, der hyrede arbejdskraft i Danmark.

Sørensen var i løbet af få år blevet en stor mand i området, og det var derfor heller ikke tilfældigt, at Brasiliens præsident Getulio Vargas i 1937 under en rejse i Minas Gerais lod sig invitere til at holde fødselsdag, over 3 dage, i Sørensens bolig, områdets mest komfortable. Begivenheden nåede også frem til og blev markeret i den danske presse.

Fagligt udførte han pionerarbejde. Han fik omorganiseret mælkeopsamlingsystemet, og hans nye mejeri i Cruzilia blev officielt anerkendt som mønstermejeri.

Baggrunden for det hele var naturligvis et strygende salg især i São Paulo. For at gøre sig fri af agentsystemet, som han selv og flere af de andre danske producenter følte havde udlevet sig selv, etablerede han i slutningen af 1930'erne sin egen salgsorganisation i São Paulo. Hermed sagde han farvel til den ordning, som han og de andre osteproducenter havde sat deres lid til, nemlig salg via en repræsentant eller agent, der i øvrigt både i Rio og São Paulo var danske.

Ostene blev nu også solgt så langt mod syd som Rio Grande do Sul og mod nord i stater som Bahia, Pernambuco og Amazonas. DANA-oste var nu i realiteten til salg i de større byer i hele Brasilien.

1930'erne kan således karakteriseres som Sørensens årti, med Th. Nielsen placeret ved ringsiden. Nielsen havde da også i 1932 opgivet det daglige arbejde med osteproduktionen i Minas og var



flyttet tilbage til sin fazenda, Vista Alegre i staten Rio de Janeiro. Tilsynet med virksomhederne overlod han samme år sin gamle ven og rejsefælle, Laust Martinussen, der i 1936 indgik i kompagniskab med ham.

Samtidig ophørte som nævnt partnerskabet mellem Nielsen & Companhia og Sørensen, ligesom Th. Nielsen opgav Campo Lindo, stedet hvor han var startet. Økonomiske vanskeligheder og sygdom førte til, at det i 1936 etablerede Nielsen & Cia langsomt stagnerede. Da regeringen i Rio-staten i 1942 så forbød fremstilling af produkter med mælk som råvare for at sikre krigstidens forsyning af Rio de Janeiro med konsummælk, var begyndelsen til enden markeret i horisonten.

## 1940'erne: Knobskydning og undervisning

I årene 1942-1945 solgte Nielsen & Cia ud. De fleste af mejerierne i Minas afhændedes til de hidtidige bestyrere og andre danske, der etablerede sig som selvstændige.

Nielsen selv koncentrerede sig sammen med Axel Malms søn, **Helge Malm** om mejeridrift i Rio-staten, men ved hans død i 1951 eksisterede kun et ud af de 3, det var blevet til, og det lukkede kort tid efter. Niensens initiativrigdom var øjensynligt kommet noget til kort overfor hans bestyreres organisationstalenter og tekniske kunnen, samt ikke mindst den stærke konkurrence, de i de senere år påførte ham.

Ved salget i 1942 gik Nørremose og Paulsen sammen, med en enestående ekspansion som følge. Med udgangspunkt i mejerierne i Minduri og fazenda Fortaleza udvidedes mejerivirksomheden til efterhånden at omfatte i alt 21 mejerier, spredt ud over hele Syd-Minas. Som varemærke benyttede de LUNA.

## DANA OG LUNA

»Prato«-osten, der solgtes under en række forskellige betegnelser, var stadig i centrum, men fra begyndelsen af 1950'erne

Tabel 1 Ostemejeristerne og deres virksomhed

Init. Navn	TN Th. Nielsen	ATS A. Sørensen	HNP H. Nørremose	LKG L. K. Godtfredsen	VK Valdemar Kja
Født	1892	1896	1910	1904	1900
Emigreret	1920	1926	1929	1924	1933
Gift	1924	1929	1935	1926	1939
Fødested	Fyn	Ærø	Fyn	Fyn	Rio de Janeiro
Uddannelse	Landmand	Mejerist	Mejerist	Mejerist	Agronom
Hustru	Jenny	Kaja	Paulina	Lilia	Anna August
Varemærke	DANA	DANA SUPREMO	LUNA	SKANDIA	SIMBOLO
Mejerier	Campo Lindo Cruzilia Minduri Seritinga Favacho Traituba Vista Alegre Faria Lemos Dores do Turva	Cruzilia Caxambu Fazendinha Baependi	Minduri Fortaleza Lobos Tres Coracoes São Sebastiao Tira Couro Passo Fundo Bocaino Vargem Grande Favacho Serra Negra Coelho Angola Jaboticaba Serradinha Cachoeira Engenho Formosa Bertioga Bau Coqueiral	Itutinga Seritinga Furnas Serranos	Coqueiral
Oste	Prato	Prato Gruyere	Prato Camembert Italico Gorgonzola Lanche Estepe	Prato Gorgonzola Camembert	Prato Minas Frescal
Afhændet Til	1942 Hidtidige mejeribestyrere	1978 Cooperativo de Rezende, RJ	1975 Anderson- Clayton	1984 Boa Nata	1959 Luna

PB	KP	KDH	LM	AM
Paul Bartholdy	Knud Paulsen	K. Dinesen Hansen	Laust Martinussen	Axel Malm/ Rasmus Nielsen
1890	1908	1911	1891	1869
1910	1932	1937	1920	1906
1917	1934	1939	Ugift	1950
Sorø	Fyn	Sjælland	Fyn	Fyn
Agronom	Mejerist	Mejerist	Mejerist	Mejerist
Erzilia	Gurli	Giselda		Maren Johanne

CAMPOLINDO	LUNA	VENTURA
------------	------	---------

Campo Lindo	som Nørremose	Ventura	Partner med:	
Andrelandia		Conceicao/		
São Vicente		Rio Verde		Th. Nielsen 1937-42
Madre de Deus		Palestina		Vald. Kjær 1942-53
Carrancas		Sta. Helena		K. D. Hansen 1951-53
		Christina		

Prato  
Estepe  
Tilsit  
Limburger  
Camembert

Prato  
Minas Frescal

udvidedes sortimentet med camembert, den første industrielt seriefremstillede camembert fremstillet syd for ækvator. Da var Knud Paulsen imidlertid død, i 1948, og Nørremose måtte nu klare sig videre uden hjælpen fra den meget dygtige mekaniker og elektriker, som endog havde fået installeret en hydroelektrisk station i nærheden af Minduri, således at byen kunne forsynes med elektricitet. Også Nørremose, nu eneejer, havde hidtil solgt sine oste via agent. Ligesom Sørensen i São Paulo oprettede Nørremose omkring 1950 egen repræsentation i Rio de Janeiro. Det ser ud som om, at man fortsatte med en vis aftalt markedsdeling, der for alle parter gav gode resultater.

Varemærket LUNA havde oprindeligt været knyttet til Sørensens produkter: Da Sørensens agent, danskeren **Boris Stchelkunoff**, fornemmede, at Sørensen påtænkte at begynde for sig selv, var han begyndt at pakke nogle partier af DANA-ostene ind i papir med samme typografi, men påtrykt navnet LUNA. Dette mærke solgte godt, og han fortsatte efter bruddet med Sørensen at forhandle oste fra andre mejerier under dette navn, indtil Nørremose for et større beløb købte det af ham.

Navnene DANA og LUNA var slået fast som kvalitetsvaremærker i Brasiliens to største byer.

## CAMPOLINDO

Ud af den spæde start på Th. Niensens Campo Lindo fremstod i 1940'erne to solidt funderede og ekspansive mejeriselskaber, knyttet til Sørensen og Nørremose-Paulsen. Men flere var på vej.

Da Nielsen i 1936 forlod Campo Lindo, rykkede Paul Bartholdy fra São Vicente ind. Sit Ford-agentur opgav han dog ikke. I 1944 var mejeridriften blevet så god, at han kunne overtage mejeriet i São Vicente, det sted i Minas, hvor han første gang havde haft ansættelse på et mejeri.

På Bartholdys mejerier så flere ostetyper for første gang dagens lys indenfor den brasilianske mejeriindustri, som fx Limburger og Tilsit. Men den største succes fik den såkaldte



*P. Bartholdys mejerier under navnet Campolindo forblev som de eneste i familiejeje.*

Estepe-ost – også en slags Prato, men med stærkere smag og en ost, som svigersønnen Nørremose snart tog med i sit sortiment.

Bartholdy var heller ikke tilfreds med udelukkende at sælge via forhandler – det var Axel Malm, så i 1950 oprettede han sin egen salgsrepræsentation i Rio, og solgte under mærket Campolindo. Hermed havde de fleste danske osteproducenter på denne tid fået egne repræsentationer.

## SKANDIA og SIMBOLO

Et andet af de store osterier, opvokset på resterne af Nielsen & Cia, er det den dag i dag i brasilianske mejerikredse højt estimerede mejeriselskab, Skandia, grundlagt af Leif Kaj Godtfredsen. Han, der siden blev kendt under navnet Godofredo, var som nævnt hentet over af Th. Nielsen i 1924 som den første i rækken af de danske mejerister. Men i 1942 stod han pludselig uden arbejde, da det mejeri, han bestyrede, blev solgt til Nørremose & Paulsen.

En fazendaejer i jernbaneknudepunktet Lavras, nordvest for Minduri og São Vicente, viste sig imidlertid interesseret i at få Godtfredsen til at købe sig ind her, og da han efter nogle år også kunne købe Nielsen & Cias sidste mejeri i Minas i Seritinga, var grunden lagt til den koncern, der efterhånden kom til at omfatte 12 mejerier i og omkring Seritinga. Hovedprodukterne var Roquefort og Prato, som under navnet Skandia især markedsførtes med succes i São Paulo, hvis store italienske koloni aftog særligt store mængder.

L. K. Godtfredsen modtog i 1984 en hædersbevisning fra mejeriinstituttet Candido Tostes i Juiz de Fora for sin pionergering og sin indsats for den brasilianske mejeriindustri.

SIMBOLOs grundlægger var **Valdemar Kjær**, født i Brasilien af danske forældre. Han havde fået sin uddannelse i Danmark. Efter at have arbejdet nogle år i Argentina, bl.a. ved anlægget af undergrundsbanen Buenos Aires, var han i 1933 blevet ansat hos Th. Nielsen, og startede så 6 år efter for sig selv i Coqueiral, nær Lavras.

Hans mejeri var ved indvielsen udstyret med den nyeste teknik. Han medvirkede til at indføre og videreudvikle den såkaldte damp-injektør, et simpelt og meget effektivt pasteuriseringsapparat, som gjorde selv de mindste mejerier i stand til at varmebehandle mælken effektivt. Det betød en væsentlig kvalitetsforbedring under den efterfølgende ostefremstilling.

Især blev han dog kendt for produktionen af Minas Frescal, den industrialiserede udgave af den hjemmelavede ost, som i





*Seritinga (øverst) med et af »Godofredos« Skandia-mejerier, umiddelbart bag stationen, der mistede sin baneforbindelse i 1960'erne.*

*Bruno Verner Christensen og Godofredo i Seritinga (nederst) 1960.*

mejerikredse endnu af og til benævnes »Valdemar Kjærs ost«.

Under navnet SIMBOLO ekspanderede også denne fabrik til at omfatte 4 nye fabrikker. Th. Nielsens gamle ven, Laust Martinussen var fra 1945 til sin død i 1954 partner i virksomheden.

Hermed havde dansk mejeribrug for alvor etableret sig i Brasilien, og der var lagt op til 1950'ernes konsolidering. Bortset fra P. Bartholdy var det alle gamle Nielsen-folk, som nu fortsatte succesen.

Adskillige tekniske hjælpemidler var kommet til, transportsituationen var forbedret, og ost af vidt forskellige typer som Prato, Minas Frescal, Roquefort, Port Salut, Estepe og Tilsit produceredes på dansk-ejede mejerier og solgtes i alle de større byer.

Et effektivt distributionssystem havde samtidigt afløst pionerperiodens få, men selvstændige og til dels danske agenter i Rio og São Paulo.

## **Mejeriinstituttet Candido Tostes**

I 1940'erne var danskere med til at præge udviklingen på osteområdet. Det gjaldt ikke bare produktion, men også undervisning og forskning.

I Juiz de Fora, ca. 200 km nord for Rio de Janeiro, havde der siden 1869 ligget en landbrugs- og industriskole.

Imidlertid havde det været så som så med udviklingen af landbrugsmæssige strategier og praktikker, og skolen havde da også undervejs fået tillagt andre og mere socialt betonede opgaver. Først i 1935 havde institutionen fået et mere videnskabeligt sigte og navnet Candido Tostes, landbrugs- og industriskole.

I 1939 blev der taget initiativ til oprettelsen af et institut for osteteknologi, og i 1941 startede det første undervisningshold i mejeribrug. Et par år senere kom et mejeriforsøgsanlæg, der kunne danne basis for mere videnskabelige studier, til.

Hermed var institutionen blevet omdannet til en undervis-



*Candido Tostes i Juiz de Fora – mejeriinstituttet hvis grundlæggelse i høj grad skyldes danske.*

ningsanstalt, fra 1956 med navnet: Instituto de Lactínicos (Mejeriinstituttet) Candido Tostes, den eneste i Brasilien af sin art. Kandidaterne herfra kan nærmest sammenlignes med dem, der udgår fra den danske mejeriteknikeruddannelse.

Som nævnt havde danske gjort sig godt gældende i dette udviklingsforløb: **Bruno Verner Christensen** ledede således opbygningen af instituttet for osteteknologi, og sammen med Frode Madsen og Sven Mølgaard udgjorde han hele den teknologiske lærerstab i instituttets første leveår.

Med fag som mælke- og osteteknik, kemi, mikrobiologi, bakteriologi, produktanalyse, mejerianlægs-installationer tilførte de undervisningen ny viden, baseret på dansk know how.

Bruno Verner Christensen havde en solid baggrund til at påtage sig den udfordring, som opbygningen af mejeriskolen var. Han var kandidat fra Dalum Landbrugsskole og var kaldt til Brasilien i 1934 for at give undervisning på landbrugsskolen i Vicosa, MG, hvilket siden førte ham til opgaven i Juiz de Fora i

Minas. For denne indsats blev han i 1982 hædret på skolen under den 7. nationale mejerikongres, der blev afholdt her, og samtidig opkaldtes instituttet for eksperimenterende teknologi efter ham.

Også **Frode Madsen** skulle blive en central skikkelse i det brasilianske mejeribrugs videreudvikling: Opvokset som han var på Vista Alegre valgte han mejeribrug, og efter 2. verdenskrig indtog han forskellige ledende poster ved veterinærskolen på Federaluniversitetet i staten Minas Gerais. Ved sin død i 1987 ansås han som en af Brasiliens store specialister i mejerividen-skab.

Med udgangspunkt i Minas kom de to til at få direkte indflydelse på udviklingen af det brasilianske mejeribrug ikke kun i Minas, men i Brasilien som helhed.

## Tiden efter 1950

Som nævnt var alle de tidligere Nielsen-folk omkring 1950 kommet godt i vej, og de følgende år benyttede de nu til at konsolidere sig og til at ekspandere videre. Nørremose udvidede bl.a. med overtagelsen af Valdemar Kjærers SIMBOLO i 1959.

Der blev gjort fremskridt fx med emballeringen af ostene, der hidtil havde udgjort et problem. Ganske hyppigt var de så oversprøjtet med jord, at repræsentanterne returnerede varen på producentens regning og bekostning. Tiden var kommet for den moderne papir- og osteemballage.

Desuden begyndte man at producere camembert på basis af penicillin, sendt fra Danmark pr. brev. Det gamle produktionsudstyr kunne gradvist udskiftes med maskiner og tanke i rustfrit stål.

Flere danske mejerister blev hentet over til Nørremoses og Bartholdys mejerier, og endnu nogle mejerigrundlæggelser blev det til på initiativ af **Kaj Dinesen Hansen**, der var kommet til Brasilien i 1937 for på invitation af den brasilianske regering at forelæse på universitetet i Vicosá i Minas Gerais om mejeribrug.

I 1945 havde han påbegyndt en import af mejeriudstyr fra Danmark, ligesom han startede en produktion af rustfri tanke og

beholdere. Omkring 1950 grundlagde han selskabet VENTURA i byen Conceicao do Rio Verde, der kom til at omfatte i alt 5 mejerier med hovedvægten lagt på produktion af Minas Frescal.

Fire af de fem mejerier blev oparbejdet i nært samarbejde med fazenda-ejere på egnen, idet de stillede arbejdskraft og bygninger til rådighed. Maskiner, know how og afsætning sørgede K. D. Hansen for.

Laust Martinussen indgik i dette selskab som partner de sidste år af sit liv, og **Karl Albert Hansen**, som Th. Nielsen havde hentet over i 1937, fik ansættelse som mejeribestyrer i Ventura i en lang periode.

Alt i alt nåede de dansk-ejede mejeriers antal i 1950'erne op på omkring de 50. Der foreligger kun få produktionstal, men spredte informationer tyder på, at produktionen nogenlunde kunne måle sig med danske andelsmejeriers i samme tidsrum.

## Generationsskiftet

1950'erne blev imidlertid også ti-året, hvor de første tegn på det kommende generationsskifte så småt begyndte at kunne spores. Både på CAMPOLINDO (Bartholdy) og SIMBOLO (Kjær-Martinussen) var ejerskabet omkring 1952 blevet udstrakt til også at omfatte brasilianere, ligesom DANA ved Sørensen's død i 1963 blev ført videre af hustruen og den brasilianske svigersøn.

I 1959 var rettighederne til navnet SIMBOLO kommet på brasilianske hænder, da ejeren, Valdemar Kjær afhændede sit mejeri til fordel for en stilling som teknisk leder på andelsmejeriet LINS i São Paulo-staten.

Med et generationsskifte stående for døren måtte igangsætterne efterhånden til at tage stilling til deres virksomheders videre skæbne. Konsekvensen heraf var da, at LUNA (Nørremose) i 1975, dernæst DANA i 1978 og siden SKANDIA (Godtfredsen) i 1982 blev solgt – det førte til det multinationale Anderson Clayton, som i 1987 videresolgte til Gessy-Lever; de to andre til nationale selskaber. SKANDIA videresolgtes til den kendte franske gruppe Polenghy.

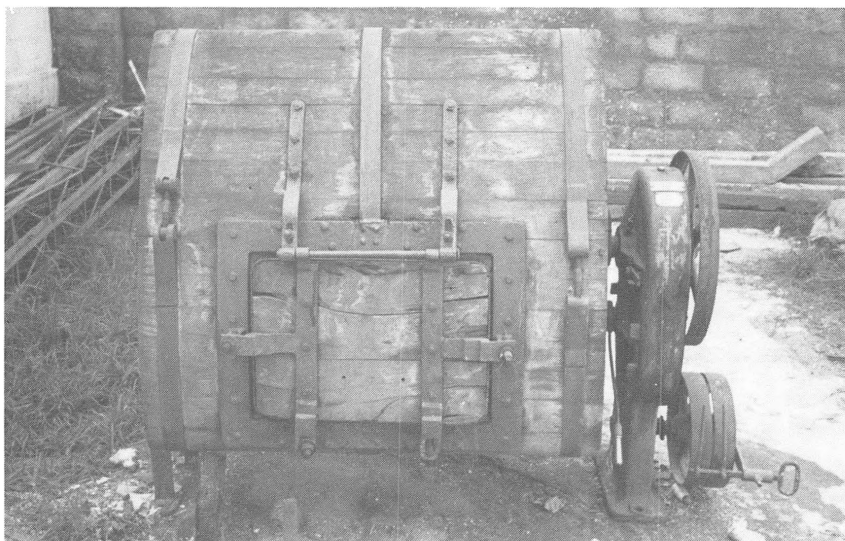


I anden halvdel af 1980'erne var de ca. 50 dansk-ejede mejeriers antal reduceret til kun at omfatte Bartholdys CAMPO-LINDO-selskab, som videreførtes af børn og svigerbørn indtil midten af 1989. Med salget af dette selskab til en brasiliansk mejerivirksomhed afsluttedes en epoke, som spændte over næsten 70 år.

## Dansk mejeriteknisk know how til Brasilien

I de danske mejeristers daglige arbejde indgik maskiner og udstyr, som de havde taget med hjemmefra eller importeret fra Danmark efterhånden som udvidelser krævede det, eller det gamle materiel var slidt ned.

Således fandt plade-varmevekslere, centrifuger, kølemaskiner, smørkærner, pakkemaskiner, pumper og fittings vej fra danske virksomheder. Hverken dette salg eller det totale salg til mejerierne kendes, men der er tale om betydelige beløb.



*Maskinerne var oprindeligt bragt med fra Danmark: Ørum smørkærne anno 1930 med træcylinder. Campolindo, São Vicente.*





*Titan centrifuge, Seritinga 1987.*

Men i alt fald et produkt havde været tidligere på færde end ostepionerne. Det var osteløbe fra Chr. Hansens Laboratorium, som fra omkring 1892 blev eksporteret til Brasilien i et samarbejde med en brasiliansk agent, der forhandlede og gjorde osteløbe kendt i Brasilien under navnet Estrella.

Med til at cementere succesen for Chr. Hansens produkter i Brasilien var bl.a. den danske forretningsmand i Rio de Janeiro, **Harry Justesen**. Han var kommet til landet i 1922 og var i en lang årrække selskabets generalrepræsentant.

På basis af hans indsats, og siden under medvirken af andre dygtige medarbejdere, har det været muligt at nå en markedsandel på 85-90 % af osteløbe-salget i Brasilien. I dag fremstilles den lokalt af Chr. Hansens Laboratoriums fabrik i Campinas, hvis første direktør var den tidligere omtalte Bruno Verner Christensen.

En anden dansk forretningsmand, **Willy Lehmann-Andersen** i São Paulo, der en tid også repræsenterede Chr. Hansens Laboratorium, var bl.a. agent og senere licenstagere for mejeriudstyr fra Paasch & Silkeborg (nu det engelsk-ejede APV-Pasilac), partner med Gram og repræsentant for Foss Electric.

Leverandører af køleinstallationer til bl.a. mejerier var Atlas og Sabroe, hvoraf den sidstnævnte startede en lokal fremstilling af kølekompresorer i 1960.

Af andre leverandører til de brasilianske mejerier kan nævnes Niro Atomizer med inddampere og spraytørringsanlæg, og APV-Anhydro med samme program til mælkepulverfabrikker.

I 1981 etableredes Danish Turnkey Dairies (DTD) do Brasil, nu MD Foods do Brasil, med mejeriingeniør **Poul Bangsgaard Hansen** som leder med bl.a. det formål at projektere mejerier. MD Foods er indgået i en joint venture med den brasilianske mejerigruppe Vigor – Dan-Vigor – for fremstilling af Minas Frescal-ost efter dansk metode.

Den første ostefabrik efter det nye princip blev åbnet i 1988 i byen Cruzeiro i staten São Paulo. Der forarbejdes dagligt ca. 30.000 l mælk, og varen forhandles i São Paulo under navnet DANUBIO.

# Sådan gik det

I dette afsnit vurderes den danske indsats på baggrund af det brasilianske mejeribrugs stade i dag.

Den officielt årlige produktion af ost i Brasilien var omkring 1980 på ca. 150.000 t, men dette tal udgør formentlig kun omkring halvdelen af den totale produktion, idet salget af osteløbe tyder på, at en tilsvarende mængde produceres og handles på privat basis. Der må være tale om ost med ringe holdbarhed.

Ost ligesom andre mejeriprodukter var og er i Brasilien endnu ikke en dagligvare for størstedelen af befolkningen, som det er tilfældet i Danmark. Dertil kommer, at der stadig er vanskeligheder forbundet med mejeriproduktion: Til mejerier i Rio de Janeiro hentes der mælk i op til 400 kms afstand, ofte af nedsat kvalitet som følge af klima og dårlige transportforhold.

Men før de danske ostefolk gik i gang, var den brasilianske produktion af finere oste overhovedet af meget beskedent omfang og i vid udstrækning koncentreret et par tusinde km sydligere i Rio Grande do Sul.

Det var det Th. Nielsen og hans samtidige ændrede. De oprettede de nødvendige produktionssteder. De medvirkede til at effektivisere mælkeproduktionen, de opbyggede den nødvendige infrastruktur og med tiden fik de sat alle de velkendte ostetyper i produktion. Afsætning fandt de over stort set hele Brasilien, og varemærkerne DANA, LUNA, SKANDIA, CAMPOLINDO m.fl. benyttedes den dag i dag.

Også uddannelsesmæssigt, både på højere læreanstalter og ved uddannelse af mejerister, kom de danske ostepionerer til at spille en betydelig rolle.

Fra en beskeden begyndelse, hvor fejlslagne dagsproduktioner

i ly af mørket blev til fiskeføde, nåede produktionen op på en væsentlig andel af de 44.000 tons ost, der officielt blev produceret i 1954, og som i 1974 var blevet til 84.000 tons.

Heraf tegnede Prato-osten sig for 8.500 henholdsvis 29.000 tons. Det var den type, som Th. Nielsen fremstillede industrielt, antageligt som den første nord for Rio Grande, og som i dag er en af Brasiliens mest populære og udbredte blandt de finere oste.

Det var et begrænset område, danskerne bosatte sig i. Inden for en radius af 100 km i den sydlige del af Minas Gerais virkede de næsten alle i de små og spredte bymæssige bebyggelser, der fandtes her. Sikkert lod de sig inspirere af hinanden og lånte hinandens ideer samtidig med, at de konkurrerede indbyrdes, og typisk for udviklingen blev den gradvise koncerndannelse, som især Th. Niensens danske rekrutteringspolitik resulterede i.

Som gruppe betragtet havde de en plan, de troede på; med sig hjemmefra havde de nogen kapital og maskiner, teknisk kunnen og organisationstalent. De holdt en tæt indbyrdes kontakt og magtede i øvrigt at tilpasse sig det omgivende samfund.

Med deres baggrund og iderigdom virkede de også inspirerende på egnens landbrugere, med hvem de fik et glimrende samarbejde. Efter en menneskealders tilstedeværelse var flere blevet så brasilianske, at de fik brasiliansk statsborgerskab eller endda gik ind i brasiliansk politik. Den havde de holdt sig fra i startfasen og det var måske godt det samme.

Bortset fra Th. Niensens problemer med Rio-statens krigsforanstaltninger var det bemærkelsesværdigt så lidt, de til tider turbolensagtige politiske forhold i det hele havde berørt de danske emigranter. Men langt var der jo også til Rio fra Minduri, São Vicente, Caxambu, Cruzilia og Carrancas. Endnu i 1980'erne var asfalten kun noget, man talte om i disse små byer.

Som nævnt begyndte nok den største og første osteproduktion i Rio Grande do Sul, men i dag er det Minas, der fører både mht. mælke- og osteproduktion. Med produktion i et så velvalgt område som Syd-Minas havde ostedanskerne vist den rigtige vej.

Over 60 % af Brasiliens osteproduktion er i de senere år





*Dagligdag i 1920'erne.*



kommet fra Minas, og netop det område, hvor danskerne slog sig ned, har klart taget føringen over andre distrikter i denne delstat. 33 % af mælken produceres i dette lille område, hvor i 1978/79 50 % af produktionsstederne var placeret.

Opgjort i tal svarer det til 268 virksomheder, så med de 50 dansk-ejede mejerier, der eksisterede i 1950'ernes »storhedstid«, indtog de danske mejerister en markant førerposition i dette Brasiliens mest mejeritætte område.

Uddannelses- og forskningsmæssigt indtager Minas Gerais ligeledes en førende plads indenfor mejeriindustrien i Brasilien i kraft af mejeriinstituttet Candido Tostes. Det ligger i Juiz de Fora og er det eneste af sin art i landet. Skolens vigtigste lærerkræfter var ved starten i 1940 danske.

Uden at fremhæve nogle fremfor andre kan der være grund til at citere et jubilæumsskrift fra Instituto de Laticínios »Candido Tostes«, Memorial Historico da A.E.A. do I.L.C.T., udgivet i 1988 med biografier af ledende personligheder i den brasilianske oste- og mejeri-branche. I skriftet forekommer 3 danske og om en af dem, L. K. Godtfredsen hedder det:

»Dette navn vil altid være knyttet til mejeribrugets historie i dette land.

Mere kendt under sit brasilianske tilnavn »Godofredo« skrev han mejerihistorie og har gjort sit navn udødeligt gennem sine fortjenester udført for vort lands mejerihistorie, frem for alt de afsnit der vedrører vor osteindustri.

Hans pionerarbejde samlede omkring mærket SKANDIA en prestige og respekt som sandsynligvis intet andet mærke opnåede i dette land.«

Det var ikke tilfældigt, når de øvrige danske i Brasilien omtalte disse ostefolk med stor respekt. Og måske var det lige netop den indsats, der som nævnt fik præsident Vargas til at acceptere invitationen til ophold i mejerist-danskerens hus.

# Blå bog

Tabel 2. Mejeristerne og deres firmaer/beskæftigelse.

	Nielsen e Cia. Aiuruca 1922-1951	Sørensen Industr. e Com. Cruzilia 1929-1978	Laticinio Campolindo São Vicente 1936-
Thorvald Nielsen 1892-(1920)-1951	1922-1951		
Axel T. Sørensen 1896-(1926)-1963	1926-1929	1929-1963	
Paul Bartholdy 1890-(1911)-1964			1936-1964
Valdemar Kjær* 1900-(1933)-1984	1936-1939		
Hans Nørremose 1910-(1929)	1929-1942		
Knud Paulsen 1908-(1932)-1948	1932-1942		
L. K. Godtfredsen 1904-(1924)-1985	1924-1942		
K. Dinesen Hansen 1911-(1937)-1971	1937		
Laust Martinussen 1891-(1920)-1954	1937-1945		
K. E. Jensen 1913-(1935)		1935-nu	
Fl. Larsen 1930-(1955)-1973			
A. S. Paulsen 1925-(1949)-1980			1949-1980
Carl Albert Hansen 1924-(1937)-1985	1937-1944 1944-1951		
Axel Malm 1869-(1906)-1950	x		
Boris Stchelkunoff 1904-(1924)-1987		x	
Jens I. Bertelsen Bak 1919-(1946)-1971			
Svend Mølgaard	Lærer på mejeriskolen Candido Tostes 1939- ca. 1945		
Bruno V. Christensen 1911-(1934)-1982	Lærer på mejeriskolen Candido Tostes 1939- ca. 1941		
Frode Madsen 1908-(1913)-1987	Lærer på mejeriskolen Candido Tostes 1939- ca. 1945		

*Årstallene i parentes angiver tidspunktet for emigranternes ankomst til Brasilien.*

*\* Født i Brasilien af danske forældre. Uddannet i Danmark.*

Laticinio Simbolo Coqueral 1939-59	Nørremose e Cia. Ltda. Minduri 1942-75	Laticinio Skandia Seritinga 1942-82	Laticinio Ventura Caxambu 1950-77
1939-1959			
	1942-1975		
	1942-1948		
		1942-1982	
			1950-1971
1945-1952			1952-1954
	1955-1973		
	1949		
			1968-1975

x

x *Firmaets forhandler/grossist.*



*Thorvald og Jenny Nielsen, 1940.*



*Gruppebillede ca. 1940:*

*I øverste række som nr. 2 fra venstre P. Bartholdy, nr. 4. L. K. Godtfredsen, nr. 5. Axel Sørensen. I nederste række ses Laust Martinussen, fru Bartholdy, nr. 4 fra venstre er fru Kaja Sørensen og sidst ses Gurli Paulsen, gift med Knud Paulsen.*



# Thorvald Nielsen

**Født:** 1892 i Skovby mejeri ved Bogense

**Emigreret:** 1922 til Rio de Janeiro

**Død:** 1951 i Valenca, RJ

Thorvald Nielsen er manden, som skrev mejerihistorie i Brasilien med fremstillingen af »Prato-osten«.

Hans fremsynethed og personlige indsats er årsagen til, at Syd-Minas i dag regnes for at være centrum for Brasiliens osteindustri for fine oste. Under yderst vanskelige vilkår gik han i 1922 i gang med at fremstille oste efter danske traditioner. Resultatet blev Prato-osten, som revolutionerede den brasilianske osteindustri.

Lige så vigtigt var det, at han til sin assistance hvervede et antal danske mejerister, som siden selv etablerede sig og blev en del af historien om de danske mejeristers virke i Syd-Minas.

Det første mejeri havde til huse i fazenda Campo Lindo ved Aiuruoca og var midtpunkt for hans mejerivirksomhed indtil 1936, da han selv flyttede til byen Valenca i Rio-staten og overlod den daglige drift af mejerierne i Syd-Minas til ungdomsvennen Laust Martinussen.

Gennem Campo Lindo passerede praktisk talt alle de senere tilkomne mejerister.

Th. Niensens marked var Rio de Janeiro, hvor han solgte sine oste under mærket DANA, den dag i dag et kendt varemærke for finere oste.

Da hans virksomhed var på sit højeste, omfattede den omkring 10 mejerier. Dårligt helbred og økonomiske vanskeligheder medførte, at han i 1942 afhændede de fleste af sine mejerier til tidligere medarbejdere.

Th. Nielsen blev i 1924 gift med Jenny Olsen, der var fra Ålborg. Børnene Ilse og Uffe blev født i Brasilien, hvor de er bosat.

# Axel Thosing Sørensen

**Født:** 1896 i Ærøskøbing

**Emigreret:** 1926 til Fazenda Campo Lindo, MG

**Død:** 1963 i Brasilien

A. T. Sørensen var mejerikandidat fra Dalum Landbrugsskole. Han var den anden i rækken af de mejerister, som Th. Nielsen hentede til Brasilien.

Han blev i 1929 partner med Nielsen og overtog mejeriet i Cruzilia, hvorfra han bearbejdede markedet i São Paulo under mærket DANA.

I 1932 ophævedes partnerskabet med Th. Nielsen, og Sørensen fortsatte alene med udgangspunkt i Cruzilia. Han koncentrerede sin produktion på ganske få mejerier, hvoraf langt det største var mønstermejeriet i Cruzilia.

A. T. Sørensen satsede i begyndelsen på Prato-ost, men udvi-



*A. T. Sørensens hus i Cruzilia 1935, dengang egnens mest moderne.*

dede snart sortimentet. Desuden fremstillede han smør og konsummælk.

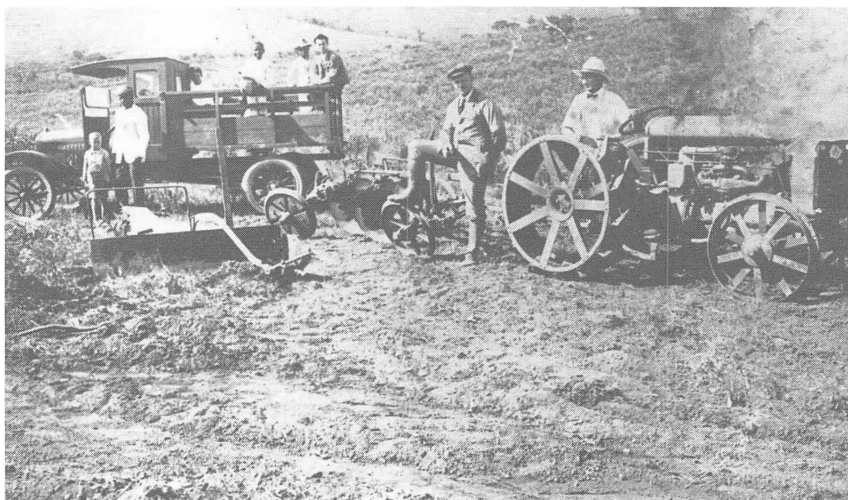
Han tog ofte på dyrskue og levnedsmiddeludstillinger og vandt mange præmier, bl.a. på den 10. nationale dyrskue- og levnedsmiddelmesse i São Paulo 1942. Her opnåede han medalje for bedste Gruyere-ost.

Endelig tog han også fat på produktionen af vallepulver, som solgte godt til den farmaceutiske industri.

Efter hans død i 1963 førte hustruen Kaja Sørensen, der fra starten havde deltaget aktivt i produktion og administration, sammen med sin datter og svigersøn driften på mejerierne videre. De solgtes dog i 1978 til andelsmejeriet i Rezende, RJ.

A. T. Sørensen blev gift i 1929 med Kaja Olsen, en søster til Th. Nielsens hustru Jenny. Datteren Elisabeth blev født i Brasilien og bor i dag i Caxambu, MG.

A. T. Sørensen husede i 1937 Brasiliens præsident Getulio Vargas i 3 dage efter en personlig indbydelse. Foruden præsidenten og hans følge indkvarteredes også delstatens guvernør.



*P. Bartholdy inspicerer vejarbejde i Syd-Minas ca. 1925.*



*A. Malm på jagt. Fra venstre Malm og Bartholdy, ca. 1925.*

# Paul Bartholdy

**Født:** 1890 i Slagelse  
**Emigreret:** 1911 til Rio de Janeiro  
**Død:** 1964 i Brasilien

P. Bartholdy blev uddannet som forstkandidat på Landbohøjskolen i København. Efter invitation fra sin onkel, der var bosat i Rio de Janeiro, tog han i 1911 til Brasilien.

De første år arbejdede han på brasilianske mejerier bl.a. i São Vivente de Minas, senere optrådte han som vejbygger i Syd-Minas. I 1922 blev han Ford-forhandler for dette område, der på det tidspunkt ingen ordentlige veje havde. Han beholdt agenturet til sin død.

I en alder af 46 år gik han ind i mejerivirksomhed, da han i 1946 overtog lejemålet for mejeriet Fazenda Campo Lindo efter Th. Nielsen. Han skabte varemærket CAMPOLINDO til sine produkter.

På et tidspunkt flyttede han mejerivirksomheden til São Vicente de Minas, hvor den stadig befinder sig. Han har æren for at have udviklet og markedsført osten »Estepe«, en Prato-ost, men med mere markant smag.

Hans virksomhed er den af de danskskabte, som forblev længst i familieeje.

I 1917 giftede han sig med Ercilia de Menezes, datter af postmesteren i São Vicente de Minas. Deres 7 børn bor alle i Syd-Minas. Børn, svigerbørn og børnebørn fører Campolindos traditioner videre.

# Valdemar Kjær

**Født:** 1900 i Rio de Janeiro

**Død:** 1984 i São Paulo

Valdemar Kjær blev født af danske forældre i Rio, men uddannet som agronom i Danmark. Han arbejdede en årrække i Argentina, før han i 1933 vendte tilbage til Brasilien for at arbejde for Th. Nielsen på Fazenda Campo Lindo.

I 1939 blev han selvstændig i Coqueiral, MG med mejeriselskabet SIMBOLO, fra 1945 til 1952 med Laust Martinussen som partner. Omkring 1952 indgik han desuden partnerskab med Kaj Dinesen-Hansen.

Selskabet kom til at omfatte 5 mejerier, alle beliggende i og ved Coqueiral. Mælkekapaciteten pr. dag androg ca. 30.000 l mælk, heraf halvdelen på mejeriet i Coqueiral.

Han forbedrede ostetypen »Minas Frescal« ved som den første at benytte pasteuriseret mælk ved fremstillingen, samt ved at presse ostemassen, så konsistensen ændredes.

I 1959 solgte han sin virksomhed til vennen Hans Nørremose og blev samme år teknisk direktør på andelsmejeriet i Lins, SP, som han opbyggede til en stor moderne mejerivirksomhed. Herfra lancerede han den runde Prato-ost, kaldet »Bola«.

I øvrigt medvirkede han til at introducere og videreudvikle dampinjektoren som pasteuriseringsapparat i den brasilianske mejeriindustri. Det blev en vældig succes og bruges den dag i dag som pasteuriseringsapparat/pumpe i små og mellemstore mejerier.

Desuden deltog han i projekteringen af lufthavn, lægehus, biograf og kirkegård i Coqueiral og opførelsen af et nyt mejeri i Lins i 1970. I sidstnævnte by er en gade opkaldt efter ham.

Han blev gift i 1935 med Augusta Menezes, en niece til P. Bartholdys kone. Deres fire børn bor alle i Brasilien.



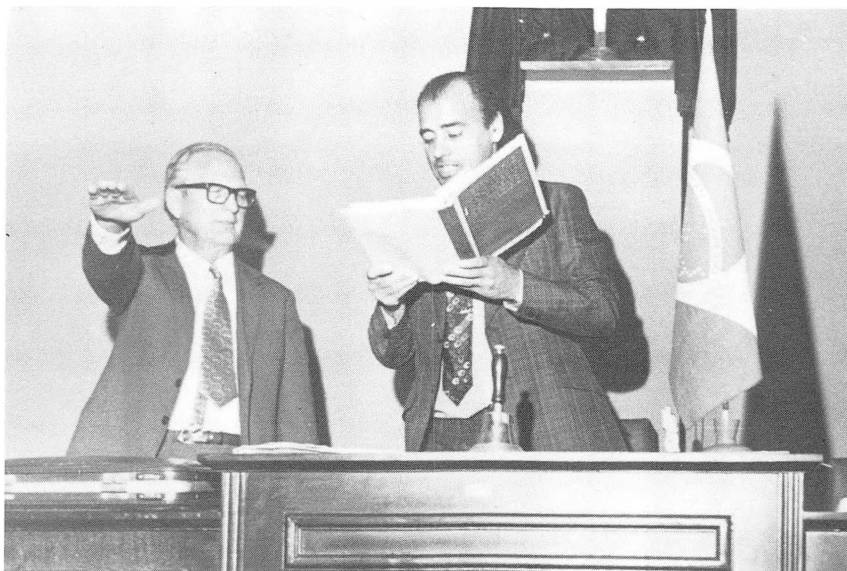
# Hans Nørremose Petersen

**Født:** 1910 i Ellested på Fyn

**Emigreret:** 1929 til Minduri, MG

Via Th. Niensens far havde Hans Nørremose i 1929 fået tilbuddet om at blive ansat på en af Niensens mejerier i Brasilien. Nørremose havde da netop afsluttet sin uddannelse som mejerist og havde planlagt at komme på højskole, uden at det dog lykkedes at få indfriet dette ønske.

Efter nogen tids arbejde på Campo Lindo havde Nørremose foreslået Th. Nielsen at oprette et mejeri i Minduri, der dengang hed Paiol, fordi der herfra var jernbaneforbindelse til Rio eller São Paulo. Mejeriet blev oprettet, og Hans Nørremose blev dets første bestyrer. Den første dag modtog han 120 l mælk, men det lykkedes end ikke at få ostemassen til at forme sig. Snart gik det



*Hans Nørremose bliver brasiliansk statsborger 1966.*

dog bedre, og sammen med fætteren Knud Paulsen oprettede han en landhandel i Minduri. Desuden eksperimenterede han med svineavl, skovbrug og dræning af moseområder.

Sammen med fætteren blev han i 1942 selvstændig ved købet af mejeriet i Minduri og flere andre, som Th. Nielsen gradvist afhændede. Kun 6 år efter ejede de to et større antal mejerier sammen.

Efter fætterens død fortsatte Nørremose alene. De næste årtier ekspanderede virksomheden fortsat og kraftigt og kom til at omfatte 21 mejerier, spredt over hele Syd-Minas.

For at føre tilsyn med de mange virksomheder og ostekvaliteten anskaffede han en lille Piber Cub-flyvemaskine, hvorved han hyppigt og hurtigt kunne komme rundt. Desuden anlagde han ved Minduri et lokalt telefonnet, således at han kunne kobles på centralnettet i Cruzilia 36 km borte.

Ved 1970'ernes begyndelse nåede produktionen op på behandling af 55.000 l mælk pr. dag, og vareudvalget under mærket LUNA var virkelig differentieret. Bl.a. kan nævnes camembert, som han som den første seriefremstillede og markedsførte med succes i Brasilien.

Til at forestå salget havde han i 1952 åbnet eget salgskontor i Rio.



Hans Nørremose solgte sine mejerier i 1975 til Anderson-Clayton, som i 1987 videresolgte dem til Gessy-Lever koncernen. Navnet LUNA er videreført af begge selskaber.

I 1935 blev Nørremose gift med Paulina Bartholdy, ældste datter af Paul Bartholdy. Deres 6 børn bor i Belo Horizonte, MG og på egnen omkring Minduri, MG.

I 1966 blev Nørremose brasiliansk statsborger, ligesom han havde involveret sig i brasiliansk politik i Partido Republicano. Hans administrator og kompagnon, libanesen Elias Uba valgtes til borgmester, og også de tre næste borgmestre var ansatte fra Nørremoses virksomhed.



*Fra jernbanestationen i Minduri. Skiltet på døren minder om danskernes tilstedeværelse. Stillet til rådighed af mejeriet Dana.*

# Knud Paulsen

**Født:** 1908 i Verninge på Fyn

**Emigreret:** 1932 til Valenza, RJ

**Død:** 1948 i Rio de Janeiro

Ligesom fætteren, Hans Nørremose kom Knud Paulsen til Brasilien for at hjælpe Th. Nielsen med at oprette og administrere hans mejerier.

Knud Paulsen var, foruden at være mejerist, en dygtig mekaniker og elektriker. Det skyldtes hans selvbyggede hydroelektriske kraftværk, at byen Minduri, MG blev elektrificeret længe før den offentlige elforsyning nåede frem.

Sammen med Nørremose blev han selvstændig i 1948 ved købet i fællesskab af mejerierne i Minduri og Fazenda Fortaleza ved byen Serranos, MG, hvor han hidtil havde været bestyrer.

Knud Paulsen døde 40 år gammel efter kort tids sygdom.

Knud Paulsen blev i 1935 gift med Gurli Paulsen, der var kommet til Brasilien som huslærer for Th. Niensens børn. Begge Paulsens børn er født i Brasilien. Helge Paulsen er mejeribestyrer i Minduri, hvor han også har været borgmester. Datteren Inger flyttede med moderen tilbage til Danmark.

# Leif Kaj Angelo Jens Peder Godtfredsen

**Født:** 1904 i Odense

**Emigreret:** 1924 til Fazenda Campo Lindo, MG

**Død:** 1985 i Caxambu, MG

L. K. Godtfredsen, der i Brasilien kendes under navnet Godofredo, fik sin mejeristuddannelse på Tullebølle mejeri på Langeland. Som 20-årig reflekterede han på Th. Niensens annonce i Mælkeritidende og rejste til Brasilien som den første i rækken af dem, der skulle blive ansat af Th. Nielsen.

Han medvirkede bl.a. ved etableringen af produktionsstederne Cruzilia, Dores da Turva og Favacho. Det sidste sted bestyrede han fra 1928-1942.

Ved salget af Th. Nielsen-virksomhederne i 1942 stod Godtfredsen uden arbejde. Men et købstilbud fra en godsejer på Fazenda do Acude ved Itutinga, nær Lavras var så fordelagtigt, at han slog til. I 1945 tilbød Nørremose og Paulsen ham mejeriet i Seritinga, MG, som han straks købte.

Det var her, at han skrev historie ved som den første at seriefremstille og markedsføre den blå ost, roqueforten, men i øvrigt producerede han et større antal typer.

Under mærket SKANDIA bragte Godtfredsen efterhånden virksomheden op på at omfatte 12 mejerier, alle i egnen omkring Seritinga, MG. I 1982 solgte han sine mejerier til det brasilianske selskab Boa Nata, som i 1986 videresolgtes til Polenghi. Begge selskaber videreførte mærket.

Godtfredsen modtog i 1984 en hædersbevisning af mejeriinstituttet Candido Tostes i Juiz de Fora, MG for hans pionerindsats og tjenester ydet til den brasilianske mejeriindustri.

Han blev gift i 1926 med Lilia Godtfredsen, datter af stationsforstanderen i Minduri. Deres tre sønner bor (1989) alle i Caxambu, MG. Godofredo blev brasiliansk statsborger og opnåede valg som byrådsmedlem og viceborgmester i Seritinga, MG for Partido Social Democratico.



# Kaj Dinesen Hansen

**Født:** 1911 i Roskilde  
**Emigreret:** 1937 til Vicosa, MG  
**Død:** 1971 i Caxambu, MG

Efter afsluttet mejeristuddannelse havde K. Dinesen Hansen arbejdet nogle år på statens forsøgsmejeri i Hillerød. Han kom til Brasilien for at undervise på en landbrugsskole i byen Vicosa, nord for Belo Horizonte, MG.

Kaj Dinesen Hansen startede sin mejerivirksomhed omkring 1950 med udgangspunkt i byen Conceicao do Rio Verde, MG nær Caxambu. Han oparbejdede i alt 6 mejerier, alle beliggende på fazendas i området.

Det største hed Ventura og ejedes alene af K. Dinesen Hansen, mens de øvrige blev drevet i fællesskab med fazendaejerne. Sidstnævnte stillede bygninger og arbejdskraft til rådighed og sikrede mælkeforsyningerne.

K. D. Hansen leverede mejerimaskiner, know how og sørgede for transport af ostene samt salget i Rio. Ventura var oprindeligt grundlagt af Laust Martinussen, der siden vendte tilbage og i få år, indtil sin død, var han partner med K. D. Hansen.

Ventura-mejeriet nåede, da det var på sit højeste, op på 4000 l mælk pr. dag og gav navn til hans mejerigruppe og til ostene. De øvrige mejerier var: Lat. Santa Isabel (Estacao São Tome), Lat. Santa Helena, Lat. Taboa, Lat. Palestina og Lat. Fazenda das Galinhas.

Omkring 1970 produceredes her i alt ca. 14.000 l mælk pr. dag. Vigtigst var produktionen af Minas Frescal, Prato og Provolone. Ostene blev kun solgt i Rio, hvor han havde faste aftagere.

Foruden Laust Martinussen arbejdede Karl Albert Hansen samt Ivan Petersen i perioder for ham. Mejerivirksomheden forblev i familiens eje til 1977. Mærket Ventura eksisterer ikke mere, og

mejeriaktiviteten i området er nu samlet i et andelsselskab, beliggende i selve byen Concecao do Rio Verde.

K. D. Hansen blev gift i 1939 med Giselda Mello, født i Recife. Deres to sønner er bosat i Brasilien.

## Laust Martinussen

**Født:** 1891 i Hjallesø på Fyn  
**Emigreret:** 1922 til Rio de Janeiro  
**Død:** 1954 i Conceicao de Rio Verde, MG

L. Martinussen var ungdomsven med Th. Nielsen og som denne landbrugsuddannet. Martinussen emigrerede for anden gang i 1922, som i 1913, sammen med Th. Nielsen, for at varetage driften af Fazenda Vista Alegre i Valença, RJ, dengang i Axel Malms eje.

I en årrække arbejdede han hos P. Bartholdy i dennes Ford-agentur, men i 1937 blev han partner med Th. Nielsen og fik opsynet med mejerierne i Syd-Minas med Seritinga, MG som udgangspunkt. Efter opløsningen af dette selskab blev han i 1945 partner med Valdemar Kjær i dennes selskab SIMBOLO i Coqueiral, hvortil han flyttede.

Fra 1952 var han desuden partner med K. Dinesen Hansen i dennes selskab VENTURA. Han døde i 1954 og huskes bl.a. for sine evner som administrator. Han forblev ugift.

# Karl Emil Jensen

**Født:** 1913 i St. Heddinge  
**Emigreret:** 1935 til Cruzilia, MG

K. E. Jensen er mejerist fra Sjælland. Efter at have aftjent sin værnepligt i Danmark tog han fra St. Heddinge til Brasilien, antaget af A. T. Sørensen for at bestyre mejeriet i Cruzilia, MG. Her har han været ansat lige siden, fra 1978 som konsulent for den nye ejer, andelsmejeriet i Rezende, RJ.

I 1949 blev han gift med Yolanda de Souza fra Cruzilia, med hvem han fik ti børn, alle bosat i Syd-Minas.

# Flemming Larsen

**Født:** 1930 i Danmark  
**Emigreret:** 1955 til São Vicente de Minas, MG  
**Død:** 1973 i Lavras, MG

Som mejerist af uddannelse kom han til Brasilien, ansat af P. Bartholdy for at arbejde på mejeriet Campolindo i São Vicente. I 1959 blev han bestyrer for Hans Nørremose på mejeriet i Coqueiral, som Valdemar Kjær netop havde solgt.

Fl. Larsen og hans hustru, der var fra São Vicente døde ved en bilulykke i 1973. En vej, der passerer forbi mejeriet, er nu opkaldt efter ham.

# Arne Schnugger Paulsen

**Født:** 1925 i Canada

**Emigreret:** 1949 til Minduri, MG

**Død:** 1980 i São Vicente de Minas, MG

A. S. Paulsen var født af danske forældre i Canada, moderen var søster til Hans Nørremose. Han blev uddannet som mejerist i Danmark og tog til Brasilien på opfordring af Hans Nørremose for at hjælpe til med driften af dennes mejerier. Fra 1964 var han beskæftiget med driften af mejeriet i Campolindo.

Han flyttede i 1950 til São Vicente, efter at have giftet sig med P. Bartholdys svigerdatter, Vera, og hjalp i øvrigt svigerfaderen med hans automobilforretning.

# Karl Albert Hansen

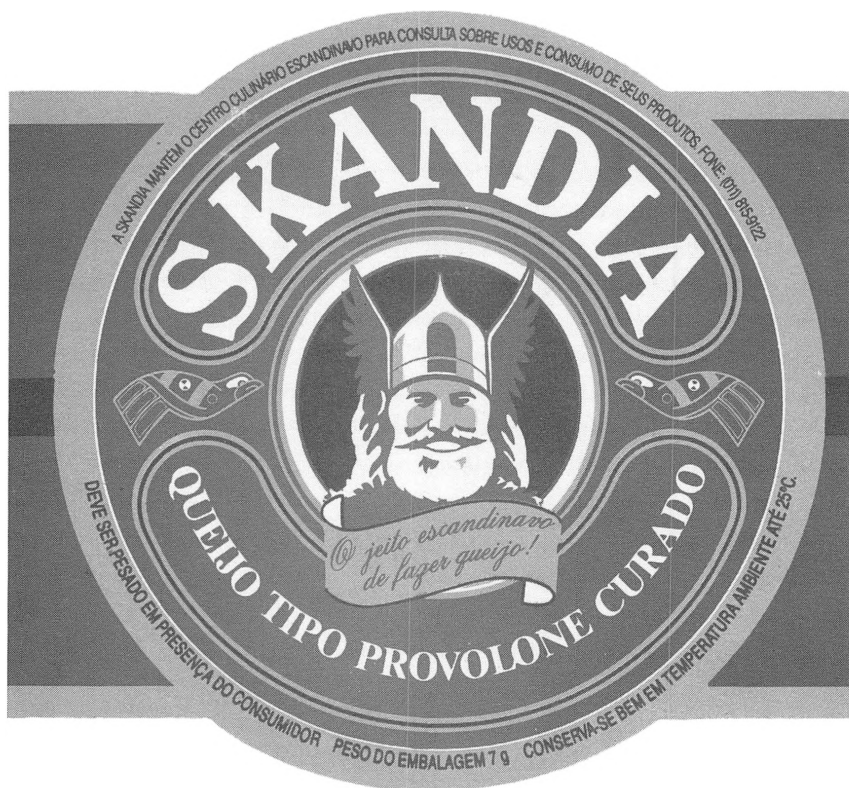
**Født:** 1914 i Øksendrup på Fyn

**Emigreret:** 1937 til Valenca, RJ

**Død:** 1985 i Caxambu, MG

K. A. Hansen var uddannet mejerist. Han rejste til Brasilien, antaget af Th. Nielsen for at hjælpe med driften af dennes mejerier i Syd-Minas og i Rio-staten.

Hos Th. Nielsen var han ansat indtil 1951 og var derefter selvstændig med erhverv uden for mejeribranchen. Fra 1968 til 1975 var han mejeribestyrer for Kaj Dinesen Hansen i Conceicao do Rio Verde, MG. Han blev gift i 1948 med Gerda Elise Hansen fra Ålborg. Deres fire sønner er bosat (1989) i Syd-Minas.



*De gamle danske varemærker lever fortsat videre.*



# Axel Malm

**Født:** 1869 i Sørslev på Fyn  
**Emigreret:** 1906 til Rio de Janeiro  
**Død:** 1950

Axel Malm var oprindelig mejerist i Sørslev og smørgrosserer i Odense under navnet Rasmus Nielsen, da han på ny i 1906 besluttede at prøve lykken i Brasilien, hvor han oparbejdede en virksomhed som smør- og ostegrossist.

Det var nevøen, Th. Nielsen, der under et besøg hos onklen i 1913 så mulighederne for at drive mejerivirksomhed i Brasilien efter dansk model.

Malms første år i Brasilien falder sammen med den epoke, hvor konsummælks-distributionen i Rio de Janeiro kom i system, ligesom smørfabrikationen blev lagt i rammer i området. En del tyder på, at han var engageret i mejeridrift i Rio-staten på dette tidspunkt.

Hvor meget Malm har haft del i denne udvikling er dog uvist. Men hans direkte tilknytning til osteemigranterne hersker der ingen tvivl om. Som salgsrepræsentant for en række af mejeristerne frem til omkring 1950, hvor de oprettede egne repræsentationer, var han et vigtigt forbindelsesled.

# Boris Stchelkunoff

**Født:** 1904 i Athen  
**Emigreret:** 1924 til Santos, SP  
**Død:** 1987 i São Paulo, SP

Boris Stchelkunoff var dansk statsborger, men havde aner tilbage i Rusland. Han etablerede efter sin ankomst en repræsentationsvirksomhed i São Paulo, hvorfra bl.a. de danske mejeristers produktion i Syd-Minas indgik.

En vigtig leverandør var A. T. Sørensen fra Cruzilia med sine DANA-produkter. Stchelkunoff indførte også sit eget mærke, LUNA under hvilket mange oste forhandlede i São Paulo. Dette mærke blev senere overtaget af Hans Nørremose, hvis produkter blev kendt netop under dette mærke.

Han var gift med dansk-brasilianeren Hortensia Mathiessen. Deres datter, Birthe, bor (1989) i São Paulo.

# Jens Ingvar Berthelsen Bak

**Født:** 1919 i Hadsund  
**Emigreret:** 1946 til São Paulo, SP  
**Død:** 1971 i São Paulo

Jens Bak var ansat hos B. Stchelkunoff og varetog salget i São Paulo af ostene fra Syd-Minas.

Hans enke og to døtre bor (1989) i São Paulo.

# Bruno Verner Christensen

**Født:** 1911 i Hornbæk  
**Emigreret:** 1934 til Vicosa, MG  
**Død:** 1982 i Campinas, SP

B. V. Christensen var uddannet på Dalum Landbrugsskole. Han kom til Brasilien for at undervise på landbrugsskolen i Vicosa, MG. Fra 1938 til 1941 ledede han opbygningen og startede undervisningen på den nyoprettede mejeriskole i Juiz de Fora, MG, Candido Tostes.

Fra 1941 til 1965 var han teknisk leder, siden teknisk direktør for LECO, som han opbyggede fra et lille lokalt mejeri i Campinas, SP til en stor mejerivirksomhed, hvis marked i dag strækker sig fra Campinas over til São Paulo ned til Santos.

Fra 1965 til 1970 var han teknisk direktør hos DANILAC, en virksomhed startet af Willy Lehmann-Andersen, som var blandt de første til at levere lokalt fremstillet mejeriudstyr til det brasilianske marked.

Fra 1970 til 1982 fortsatte han som teknisk direktør, men nu hos Chr. Hansens Lab., først i Rio siden i Campinas og Valinhos, SP, hvor den nuværende produktionsvirksomhed, Chr. Hansen Lab do Brasil er beliggende.

For sin indsats med starten af mejeriskolen i Juiz de Fora hædredes han i 1982 af sammenslutningen af tidligere elever, og et nyoprettet mejerilaboratorium på skolen opkaldtes efter ham: »Sala Bruno Verner Christensen«.

Han blev gift i 1942 med Maria das Dores, som han havde lært at kende, mens han arbejdede i Juiz de Fora, MG.

# Frode Madsen

**Født:** 1908 i Trolldhede  
**Emigreret:** 1913 til Rio de Janeiro  
**Død:** 1987 i Belo Horizonte, MG

Frode Madsen emigrerede som 5-årig sammen med sine forældre. Han kom til at arbejde indenfor mejeriindustrien og blev i 1933 lærer på landbohøjskolen i Vicosá, MG. Denne skole var han med enkelte afbrydelser knyttet til, fra 1951 til 1953 som konstitueret rektor, til han blev pensioneret.

Hans nevø, dansk-brasilianeren Eriksen Madsen var i perioden 1986 til 1987 leder af den brasilianske fødevarerpriskontrol »SUNAB« under præsident Sarney.

Tabel 3.

Mælke- og osteproduktion i Danmark og Brasilien 1920-79  
(cirka-tal).

År	BRASILIEN		DANMARK	
	Mælke- produktion tons/år	Oste- produktion tons/år	Mælke- produktion tons/år	Oste- produktion tons/år
1920			2.600.000	
1923			3.700.000	
1926	184.400		4.300.000	
1929	195.520		5.110.000	
1930	207.390	37.500	5.425.000	
1933	238.500		5.375.000	
1936	230.000	28.500	5.210.000	33.200
1939	243.000	32.000	5.277.000	32.900
1940		24.000	4.622.000	30.800
1943		19.500	3.813.000	40.600
1946		21.500	4.595.000	58.600
1949	2.306.000	21.400	4.883.000	74.700
1950	2.420.000	22.300	5.403.000	70.500
1953	3.385.000	30.300	5.378.000	87.700
1956	4.115.000		5.068.000	89.600
1959	4.650.000		5.426.000	114.900
1960	4.900.000		5.399.000	113.100
1963	5.385.000		5.086.000	120.900
1966	6.690.000		5.306.000	124.700
1969	6.993.000	122.000	4.872.000	113.100
1970	7.132.000	123.500	4.630.000	120.900
1973	6.333.000		4.879.000	
1976	8.257.000	119.600	5.045.000	124.700
1979	10.187.000	143.400	5.225.000	

Kilder: Ministerio de Agricultura, SIPA, iflg. konsul K. Eriksen, SP 1988.

»Dansk Mejeribrug 1882-2000«, af Claus Bjørn, 1982.

»Forelæsninger over mejeribrugets historie«, H. M. Jensen, KVL 1968.

»Boletín do Leite« Brasiliansk mejeritidsskrift.

# Litteratur og kilder

## Interviews

Giselda Dinesen Hansen, Rio de Janeiro, RJ.

Vera Paulsen, São Vicente de Minas, MG.

Hans Nørremose, Minduri, MG.

Ercilia Bartholdy, São Vicente de Minas, MG.

Anna Augusta Kjær, Lins, RJ.

Mary Kjær, São Paulo, SP.

Uffe Nielsen, Rio de Janeiro, RJ.

Elisabeth og Julio de Almeida Lima, Cruzilia, MG.

Aracy Gomes Motta, Conceicao do Rio Verde, MG.

Renato Rezende Filho, Conceicao do Rio Verde, MG.

Antonio Godtfredsen, Caxambu, MG.

K. E. Jensen, Cruzilia, MG.

Elis Uba, São Vicente de Minas, MG.

Snorri Thorsteinsson, Cruzeiro, SP.

Anne Hoffmeier, Cruzeiro, SP.

## Arkiver

Københavns Politis udvandrersprotokoller (Landsarkivet for Sjælland).

Udenrigsministeriet (Rigsarkivet).

Odense byfoged (Landsarkivet for Fyn).



## Desuden oplysninger, udklip m.m. fra:

Antonio Godtfredsen, Caxambu.  
Mejeriingeniør Peter Ravn, Århus.  
Journal do Brasil.  
Dalum Landbrugsskole.  
Diverse danske aviser.

## Litteratur

- Annaes da I. Conferencia Nacional de leite, Rio de Janeiro 1926.  
Anais do X. Congresso nacional de Laticinios, Belo Horizonte 1988.  
Barbeiro, Herodoto: Curso de historia do Brasil, São Paulo, 1984.  
Bjørn, C. (red.): Dansk mejeribrug 1882-2000, 1982.  
Burns, E. Bradford: A History of Brazil, New York & London, 1980.  
The Cambridge History of Latin America I-, Cambridge 1984.  
Dantas, Jose: Historia do Brasil, São Paulo 1989.  
Freund, Fred. H.: Fyrretyve Aar i Urskoven, København 1929.  
Iversen, Lis Salskov: Brasilien som jeg så det, København 1930.  
Jensen, H. M.: Forelæsninger over Mejeribrugets historie, 1968.  
Justesen, H.: Strejftog gennem et langt liv (u. år).  
Kamp, A.: De rejste ud og gjorde Danmark større, 1943.  
Kamp, A. m.fl.: De danskes vej I-III, København 1950-51.  
Kamp, A. & Poulsen, A. J.: Danske i udlandet, 1956.  
Leandro, Jair Jorge: O queijo no Brasil, São Paulo 1987.  
Meiros, Almir Jose: Historia da Formacao de um Sistema Cooperativista no Brasil.  
Memorial Historico da A. É. A. do I. L. C. T., Juiz de Fora 1988.  
Otto, Helle: Erhvervsimmigranter, Ålborg 1987.  
Pedersen, Erik Helmer: Drømmen om Amerika, København 1985.  
Poulsen, A. J. & Kamp, A.: Danske i udlandet, København 1936.  
Rasmussen, Dieckmann J.: Dansk mejeribrug 1914-55, i Dansk mejeribrug 1882-2000, 1982, s. 189ff.

## Tidsskrifter

Boletim do leite.

Informe agropecuario, Belo Horizonte.

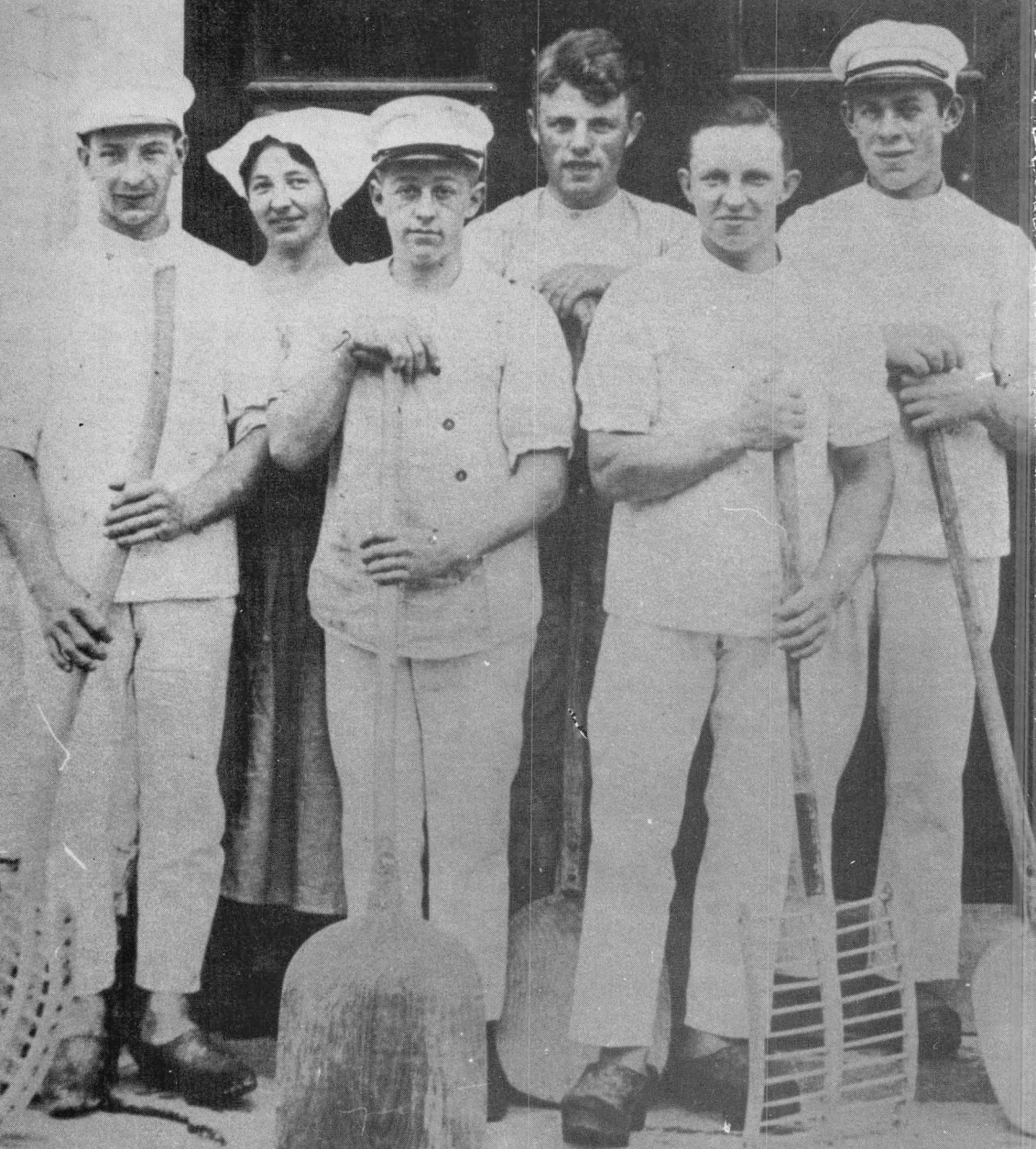
Dansk Mejeritidende.

Mælkeritidende, Tidsskrift for dansk mejeribrug.

Avisårbog.

Udenrigsministeriets tidsskrift.

Revista do Instituto da Laticínios Candido Tostes, Juiz de Fora.



Danske mejerister i Tullebølle på Langeland ca. 1918. En af dem tog siden til Minas Gerais i Brasilien, hvor han sammen med andre danske mejerister var med til at lægge grunden til den moderne brasilianske osteindustri.

I bogen fortælles historien om disse pionerer, der foruden bil og tog også måtte bruge æsel og flyvemaskine for overhovedet at kunne komme omkring i det store land.