



Dette værk er downloadet fra Danskernes Historie Online

Danskernes Historie Online er Danmarks største digitaliseringsprojekt af litteratur inden for emner som personalhistorie, lokalhistorie og slægtsforskning. Biblioteket hører under den almenyttige forening Danske Slægtsforskere. Vi bevarer vores fælles kulturarv, digitaliserer den og stiller den til rådighed for alle interesserede.

Støt Danskernes Historie Online - Bliv sponsor

Som sponsor i biblioteket opnår du en række fordele. Læs mere om fordele og sponsorat her: <https://slaegtsbibliotek.dk/sponsorat>

Ophavsret

Biblioteket indeholder værker både med og uden ophavsret. For værker, som er omfattet af ophavsret, må PDF-filen kun benyttes til personligt brug.

Links

Slægtsforskernes Bibliotek: <https://slaegtsbibliotek.dk>

Danske Slægtsforskere: <https://slaegt.dk>

Slægt & Stavn

20. aargang

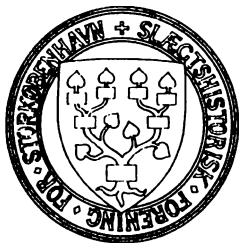
nr. 2

maj 2001



Oversergent Anders Christian Andersen Wodskou født 30. september 1824 i Vodskov skole i Hammer sogn og død 2. maj 1887 i Hals sogn. Anders startede sin militærtjeneste under 11. Bataillon i Ålborg, efter at have afsluttet sin rekruttid 30. maj 1847. Han deltog både i 3. års krigen og i krigen 1864. Under krigen 1848-1850 deltog han i flere af de berømte slag, bl.a. i slaget ved Dybbøl og udfaldet fra Fredericia. I sin militære karriere var han bl.a. regimentsskriver og fungerede som lærer i bataillonens undervisningsanstalt. Desuden var han medstifter af og senere direktør for 11. Bataillons Underofficerers Skydeforening og Enkekasse.

Fotografiet er fra 27 juni 1875



Slægtshistorisk forening for Storkøbenhavn

Stiftet den. 7 januar 1977.

Internetadresse:

<http://www.danbbs.dk/~kbh09/>

<http://www.anetavlen.dk>

Formand:	Anna Margrethe Krogh-Thomsen Hedebyvej 5 3650 Ølstykke	Tlf: 4717 9251 E-mail: krogh@get2net.dk
Kasserer:	Erling Dujardin Digehuset 5, st. 1. 2670 Greve	Tlf: 4390 8625 Girokonto: 220-8628 E-mail: fam.dujardin@image.dk
Sekretær & Bladmedarbejder:	Gyda Mølsted Ajax Allé 18 2650 Hvidovre	Tlf: 3649 2878 E-mail: harald-gyda@adr.dk
Bestyrelsesmedlem:	Tagge Ejbøl Fortvej 206 2610 Rødovre	Tlf: 3641 1651
Bestyrelsesmedlem:	Peter Wodskou Arnesvej 44 2700 Brønshøj	Tlf: 3828 9475 E-mail: peter.wodskou@get2net.dk
Ansvarshavende Redaktør & Bestyrelsesmedlem:	Inger Lerche Lehwaldsvej 3-5 D 2800 Lyngby	Tlf: 4587 8308
Bladmedarbejder & Bestyrelsesmedlem:	Gitte Bergendorff Høstbo Obovej 14 2730 Herlev	Tlf: 4484 9131 E-mail: janhb@mail.danbbs.dk
Bestyrelses suppleant:	Ruth Elsøe Strandhaven 15 3060 Espergærde	Tlf: 4913 2012

Bladet sendes gratis til foreningens medlemmer – 4 gange årligt: Uge 8 – 18 – 32 og 45.
Midt i februar, først i maj, først i august og først i november.

Deadline for forslag til artikler etc. er 25. januar, 7. april, 15. juli samt 15. oktober.
Prisen for enkelte numre er kr. 10- (+ forsendelse). Abonnement koster kr. 50.- pr. år inkl.
forsendelse. For udenlandske abonnenter er det et gebyr på 50,- dkr. + porto.
Tilmelding kan ske ved indbetaling på foreningens girokonto 220 8628.

Kontingent for medlemskab af Slægtshistorisk forening for Storkøbenhavn er: kr. 125.- pr. år,
incl. Slægt & Stavn og 2 numre af Slægten. Samboende medlem kr. 50.- årligt.
Gæstebillet til vore foredrag er kr. 20.- pr. gang.
Eftertryk med kildeangivelse er tilladt efter aftale med redaktionen.
P.S. Artikler i bladet afspejler ikke nødvendigvis foreningens holdning.

Generalforsamlingen den 14. marts 2001

Formanden Anna- Margrethe Krogh Thomsen bød velkommen.

Ad a: Valg af dirigent.

Jørgen Bach Nielsen blev foreslået og valgt.

Dirigenten konstaterede, generalforsamlingen var lovligt indvarslet.

Ad b: Formanden aflægger beretning for det forløbne år.

Formandens beretning blev modtaget med applaus- og godkendt.

Ad. c: Kassereren aflægger det reviderede regnskab til godkendelse.

Kassereren var syg. Revisor – Ole Dahl – forelagde regnskabet.

Ingen kommentarer – Regnskabet godkendt.

Ros til Kassereren fra revisor.

Ad. d: Behandling af indkomne forslag. Ingen indkomne forslag.

Ad. e: Fastlæggelse af kontingent for det kommende kalenderår.

Kontingent uændret.

Ad. f: Valg af medlemmer til bestyrelsen + 1 suppleant.

Genvalg af Anna- Margrethe Krogh-Thomsen, Erling Dujardin, Peter Wodskou, Inger Lerche og suppleant Ruth Elsøe.

Ad. g: Valg af revisor og 1. revisorsuppleant.

Bent Kronsell valgt til revisor.

Ole Dahl valgt til revisorsuppleant.

Ad. h: Eventuelt.

Et medlem, Anni Vest, spurgte, om man ikke for at spare porto kunne omdele bladene ved det første møde, efter udgivelsen.

Anna-Margrethe Krogh-Thomsen svarede, at det desværre var for svært at administrere.

Generalforsamlingen afsluttedes af Dirigenten, der takkede for god ro og orden.

Herefter gik man over til det øvrige program.

Formanden takkede Dirigenten for ledelsen af generalforsamlingen og medlemmerne for det fine fremmøde.

Ole Dahl takkede derefter bestyrelsen for det store arbejde, den udfører.

Slægtshistorisk forening
for Storkøbenhavn.
www.danbbs.dk/~kbh09/



Beretning for 2000:

Vor forening havde ved udgangen af 2000 i alt 482 medlemmer - deraf 42 samboende. En flot **stigning på 53 medlemmer**, sidste år havde vi en stigning på 26. Sammenlagt er det en stigning på 79 medlemmer på de sidste 2 år, dvs. næsten 20 %, så der er noget at leve op til. Vi gør alle vort bedste, for at vi kan få en god forening til gavn for vore medlemmer. Hovedparten af nyindmeldelserne kommer via vor hjemmeside. Denne vil jeg komme tilbage til senere. Jeg håber, der fortsat vil ske fremgang, så så mange slægtsforskere som mulig kan få glæde af vore aktiviteter.

Vi har holdt 8 foredrag, som vi plejer.

- | | |
|--|---------------------------------|
| 1. Slægtsforskning i Sverige. | Birgit Bender. |
| 2. Præsternes liv og virke. | Margit Mogensen. |
| 3. Det kommer an på... | Jan Pedersen. |
| 4. Min egen slægtsforskning. | Udstilling af medlemmerne selv. |
| 5. Navneskikke i Danmark. | Susanne Vogt. |
| 6. Skiftearkivalier. | Finn Andersen. |
| 7. Færger og Færgeruter i Danmark. | Mogens Nørgaard Olesen. |
| 8. Københavns socialhistorie i senmiddelalderen. | Karsten Gabrielsen. |

Fra 1 januar 2000 begyndte vi vore møder her i Mormonkirkens dejlige lokaler, som vi er meget taknemmelige for at få lov til at låne. Vore medlemmer har i det forløbne år vænnet sig til den nye beliggenhed. Jeg har endda fået mange tilkendegivelser for, at man er glad for ikke mere at skulle ind i selve København. Den fine tog- og busforbindelse til Ballerup er også noget mange sætter pris på. Vi håber, vi i mange år fremover kan holde vore møder her.

Den 10 April havde vi i stedet for et foredrag arrangeret en udstilling, hvor vore medlemmer selv kunne komme og fremlægge deres egen slægtsforskning og andet, de havde lyst til at vise frem. Desuden var der opstillet computere, hvorpå man kunne se forskellige ting. Det var en vellykket aften, et arrangement som vil blive gentaget en anden gang.

Forårsudflugten 2000 - Denne gang gik turen til Vestsjælland, hvor vi skulle se Tveje-Merløse kirke, derfra videre til "Vadestedet" hvor deltagerne fik en fin middag. Senere gik turen til Andelslandsbyen Nyvang, hvor en dygtig guide viste

rundt. En dejlig dag for deltagerne.

I år går vor forårsudflugt sydpå, og denne gang skal vi som noget nyt også ud og sejle med kanalbåden "Friheden".

Slægtsforskerdagen 2000 afholdtes den 23. september. Det var 8. gang på DSB's kursuscenter ved Østerport. Det var en fin dag for deltagerne. DSB-Skolen's lokaler har vi været meget glade for at leje i de forløbne år, men nu er det slut, vi har i bestyrelsen besluttet at skifte lokale til vor nye slægtsforskerdag i 2001. Den vil blive holdt den 15. september i Valby Medborgerhus, der ligger tæt på Toftegårds Plads og Valby S-station. Da lejen for DSB skolen skulle stige med 25 % til 7.200 kr. for en lørdag, så vi os om efter et andet lokale, her faldt valget på Valby Medborgerhus, hvor lejen kun er på 600 kr. for en hel lørdag. Unægtelig en stor prisforskel. Vi ved, at lokalet er mere "borgerligt", og at vi selv skal hjælpe lidt til, men da en stor del af vore medlemmer er pensionister, gælder det om at holde betalingen for vore arrangementer på et rimeligt niveau, så de fleste har råd til at deltage. Foredragsholderne er trods alt de samme.

Lørdag den 11. November blev der afholdt Dansk- Svensk Anebytningsstræf i Herlev, her var 45 danske og svenske deltagere. Maria Mähler fra SVAR var kommet tilrejsende med en mængde fint materiale til udstilling. Desuden var vor svenske venskabsforening i Malmö og Blekinge Släktforskarforening repræsenteret.

Vort blad Slægt & Stavn synes jeg kører fint. Der har været mange spændende artikler i bladet i det forløbne år. I sidste nr. begyndte redaktionen også at indsætte billeder fra vore arrangementer, det lover godt fremover. Bladet bliver læst ud over hele landet, det kan ses af de mange nye abonnemeter vi får på bladet fra folk, der bor langt fra Københavnsområdet.

Vor hjemmeside har stadig fremgang, her er der sket meget i det forløbne år. Vi har brugt en del penge på vor hjemmeside. I oktober kom det nye link "Anetavlen" på. Den blev åbnet en sen nattetime, og nyheden om den spredtes via E-mail over hele landet. I skrivende stund har der været 6.782 besøgende på siden. Mange har skrevet indlæg, men jeg håber, at endnu flere vil gøre det i fremtiden, efterhånden som de lærer at bruge den. Vor "Link" side, er meget spændende og stor, jeg ved mange bruger den som udgangspunkt. Herfra er der link til virkelig meget. Der kommer stadig nye til, nogle sider ændrer adresser, så det er et levende materiale, vi her har. Hovedparten af vore nyindmeldelser kommer via vor hjemmeside.

I Februar måned ændrede vor hjemmeside layout, så den er blevet mere spændende og "levende". Vi gør vort bedste for at vedligeholde den, men husk, at næsten alle, der har med vor hjemmeside at gøre, stadig har fuldtidsjob. Vi er ikke uddannede i

dette fag, så vi bruger mange timer på forsøg, inden vi når et nogenlunde resultat. Men det er vor opfattelse, at vi herigennem kan hjælpe flere medlemmer. Hjælp dem til at besvare hinandens spørgsmål og eftersøgninger og komme med gode råd og erfaringer om alt, der har med slægtsforskning at gøre. Ved at vænne os til at bruge "Anetavlen" endnu mere og være flittige til at komme med indlæg og svar, kan vi få et rigtig godt redskab til udveksling af informationer mellem slægtsforskere og andre, der måtte have interesse deri. Vi arbejder i bestyrelsen stadig med nye planer om udbygninger og forbedringer til vor hjemmeside, så den kan blive endnu bedre i de kommende år og stadig være i udvikling.

Vor bogsamling er i det forløbne år blevet registreret af 2 meget flittige medlemmer. Dette arbejde er næsten færdigt nu, så vore medlemmer fremover kan købe en diskette, der indeholder en oversigt over foreningens bøger. Lån af diverse bøger kan ske gennem telefonisk henvendelse til Gitte Bergendorff Høstbo eller ved personlig henvendelse ved foreningens foredrag.

Bestyrelsesmøder er afholdt på skift hos de enkelte medlemmer af bestyrelsen, og er derfor ikke nogen udgift for foreningen. Det er gode saglige møder, hvor vi prøver at udnytte tiden bedst muligt. Så der er ikke tid til megen "Snak udenom".

Jeg er selv utrolig glad for vores bestyrelse. Den er blandet sammensat, hvor vi alle har forskellige evner. Vi har delt opgaverne iblandt os, så alle bliver involverede og har et ansvar for deres opgave. Ved vore bestyrelsesmøder, (eller pr. telefon og E-mail), får jeg så tilbagemelding fra de forskellige. Vi har nogle skriftlige oversigter, så vi alle ved, hvem der skal passe de forskellige opgaver. Det vil forhåbentlig gøre det lettere for efterfølgende bestyrelsesmedlemmer.

Sammenslutningen af slægthistoriske Foreninger - SSF.

Her går det fremad. Vi får nu i vor forening bladet **Slægten 2 gange** årlig. I Slægten kan vi se hvilke aktiviteter, der foregår rundt omkring i andre foreninger, og måske tage på besøg der. I Københavnsområdet og Nordsjælland er der ca. 7 forskellige foreninger. Husk alle kan sende forslag til artikler til redaktionen. Slægten har i det forløbne år udgivet 2 fine bøger "Dr. Margrethe II's forslægt" og "1760 Slægtsbøger", disse bøger kan købes hos Slægten. SSF's hjemmeside mangler desværre meget, men vi må håbe på en bedring i det nye år.

Jeg takker for godt samarbejde i det forløbne år både til vore medlemmer og den øvrige bestyrelse. Ligeledes tak til de personer udenfor vor forening, som vi har samarbejdet med. En speciel tak til ledelsen af kirkebygningen her, som har åbnet sine døre for os, så vi nu kan holde vore møder under disse gode forhold.

ELLIS ISLAND DATABASE: EN ARBEJDSKRÆVENDE GAVE

Fra
JESU KRISTI KIRKE AF SIDSTE DAGES HELLIGE



De måtte tyde mikrofilm og fotokopier, der var næsten umulige at læse. Granske århundredgammel håndskrift. Afskrive og indføre med hånden løsrevne oplysninger, der oprindeligt blev nedskrevet af forskellige skrivere, som skrev dem ned om folk af forskellige nationaliteter, der talte forskellige sprog.

Dette var det samvittighedsfulde arbejde, der blev udført af tusinder af frivillige fra Jesu Kristi Kirke af Sidste Dages Hellige, hvis indsats bidrog til at samle databasen med passageroptegnelser fra Ellis Island – hvilken Kirken for nyligt har overdraget til National Park Service til brug for The Statue of Liberty-Ellis Island Foundation, Inc. Databasen over optegnelser fra Ellis Island giver let adgang til optegnelser over ankomsten af omkring 22 millioner personer, hvis navne findes i de originale passagerlister fra New Yorks havn fra 1892 til 1924.

"Databasen over optegnelser fra Ellis Island er nu en realitet på grund af den utrættelige indsats fra flere end 12.000 frivillige fra Kirken," siger Wayne J. Metcalfe, leder for Field Services and Support Division ved Slægtshistorisk og Kirkehistorisk Afdeling. "Den er kulminationen på et samarbejde mellem Jesu Kristi Kirke af Sidste Dages Hellige, National Park Service og Statue of Liberty-Ellis Island Foundation, hvis hensigt det er at bevare det amerikanske folks kulturarv."



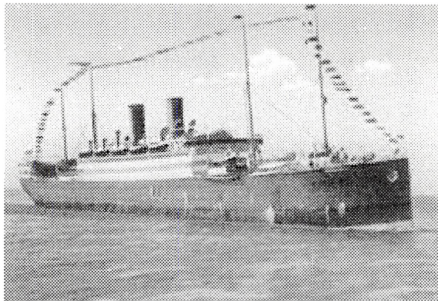
"Det var et temmelig stort projekt," fortsætter Metcalfe, "der gør rede for omkring 71% af alle USA's immigrationsoptegnelser." Stort er det rette ord. Hvis man lagde de 3678 kasser med mikrofilm, som er blevet gennemgået af frivillige fra sidste dages hellige, oven på hinanden ville stabelen være tre gange højere end Frihedsgudinden, lige fra det nederste af hendes flagrende gevandter til det øverste af hendes fakkelt.

Ifølge Metcalfe kan besøgende ved American Family Immigration History Center på Ellis Island nu søge efter forfædre, som kan være indvandret til USA fra mange lande i denne 32 år lange periode. Hvis en besøgende finder en ane i den kirkeproducerede database, giver et systemlink Centret mulighed for at

udskrive en kopi af passagerlisten samt et billede af det skib, hvorpå han eller hun sejlede, til den besøgende.

Databasen stilles også gratis til rådighed for offentligheden på Ellis Islands hjemmeside på adressen www.ellislandrecords.org.

Besøgende på hjemmesiden kan finde en ane, derpå udskrive en kopi af passagerlisten og et billede af skibet.



"På grund af oplysningernes enestående karakter og mikrofilmens begrænsede læselighed har det været et af de mest udfordrende projekter, vi nogen sinde har påtaget os," siger Metcalfe. "Men vore frivillige blev ved så de kunne skabe denne værdifulde hjælpekilde."

Kirkens frivillige i 2700 menigheder overalt i hele USA og Canada har ydet omkring 5,6 millioner arbejdstimer med omhyggeligt at granske de originale optegnelser på mikrofilm og fotokopier og efterfølgende afskrive relevante oplysninger på skemaer eller direkte på computer ved brug af et program, som Kirken har udarbejdet.

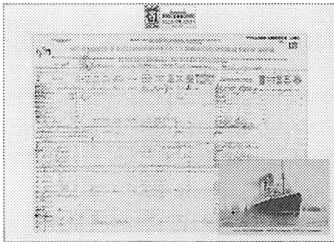
Som et yderligere skridt til forbedring af nøjagtigheden har omkring 100 fuldtidsfrivillige ved Kirkens hovedsæde i Salt Lake City sammenlignet de originale mikrofilm med de afskrevne data og foretaget rettelser efter behov. "Vore frivillige har virkelig lagt sjælen i dette projekt," sagde Peggy Crook, leder af Familiens Uddragningsprogram i en menighed i Sandy i Utah. "Den drivende kraft for mange af dem var at vide, at de havde slægtninge, som var indvandret til USA og ankommet til Ellis Island. De vidste, at hvis de kunne klare de udfordringer, der lå i den samvittighedsfulde afskrivningsindsats, ville en fantastisk database, som kunne hjælpe dem og mange andre i deres søgen efter disse forfædre, blive tilgængelig."

Jesu Kristi Kirke af Sidste Dages Hellige opmuntrer medlemmerne til at være aktivt engageret i slægtsforskning. Kirkens præsident, Gordon B. Hinckley, har sagt: "Når vi søger at forstå vores slægts historie, kan det ændre vores liv. Det er med til at skabe harmoni og sammenhold i familien. Der ligger noget i det at forstå fortiden, der er med til at give unge mennesker noget at leve op til og en arv at respektere. Vi er taknemmelige for at være i stand til at yde et betydningsfuldt bidrag til det."

Ved hjælp af Kirkens populære hjemmeside, FamilySearch.org, har Kirken stillet en række andre forskningsredskaber i slægtsforskningen til rådighed,

deriblandt folketællinger og indeks over kirkebøger. Hjemmesiden modtager i øjeblikket omkring 9 millioner besøg pr. dag. Crook, som har afskrevet og indskrevet passagerlister fra Ellis Island hjemme hos sig selv ved at bruge et læseapparat til mikrofilm og en computer, oplærte andre frivillige, og opdagede selv, hvordan projektet gav afskriverne berigende oplevelser.

"Jeg kan ikke tale italiensk," sagde Crook. "Men efter at man har arbejdet med det et stykke tid, begynder man at lægge mærke til et mønster i navneendelserne og placeringen af vokalerne. Nogle af os var udelukkende involveret i afskrivning af tyske optegnelser, så Ellis Island-projektet var forfriskende – der var så mange sprog og lande. Det gjorde os fortrolig med hele verden." "Mange frivillige fik 'aha-oplevelser' i vores afskrivningscenter," fortsætter hun. "Når de tydede forskellige slags håndskrift – skrevet af op til fem forskellige skrivere på samme side – så forskellige bogstaver ret ens ud." "De frivillige måtte ofte holde korte pauser fra deres arbejde, når de ganske enkelt ikke kunne forstå håndskriften efter lang og vanskelig granskning. Når de vendte tilbage, var det almindeligt at høre dem glædeligt sige: 'Aha!' når de pludselig kunne læse optegnelsen."



Kirken købte oprindeligt kopier af mikrofilm af passagerlisterne fra Ellis Island fra National Archives. Tanken om at underkaste disse optegnelser elektronisk databehandling og skabe en database blev stærkere, da Kirken gav sin støtte til festligholdelsen af Frihedsgudindens 100-års dag i 1992. Da National Park Service og Statue of Liberty-

Ellis Island Foundation hørte om Kirkens hensigt, udtrykte de interesse i at samarbejde om at gøre dette databaseprojekt offentligt tilgængeligt. "Dette syv år lange projekt testede de frivillige kirkemedlemmers udholdenhed og bedste afskrivningsevner, men det var absolut indsatsen værd," siger Metcalfe.

"Slutresultatet er en database, som giver op til 100 millioner levende efterkommere af immigranter til USA mulighed for at finde oplysninger om deres forfædre eller bekræfte disse forfædres første skridt på deres håbs og drømmes land." Slægtshistorisk og Historisk Afdeling i Jesu Kristi Kirke af Sidste Dages Hellige har engageret sig i at udvikle produkter af høj kvalitet til slægtsforskere. Den har verdens største opbevaringsmagasin til slægtshistoriske arkivalier. For at fremme lokalhistorisk forskning og slægtsforskning, driver Kirken ligeledes Slægtshistorisk Bibliotek i Salt Lake City og mere end 3500 slægtshistoriske centre i 64 lande.

Hvem Forsker Hvad

Et nyttigt tidsskrift for slægtsforskere. Mødestedet for slægtsforskere, personal - og lokalhistoriker! Som vor forening meget anbefaler.

Man kan vælge at indsende sit indlæg via en formular på Hvem Forsker Hvad's hjemmeside www.hvemforskerhvad.dk

Husk at læse vejledningen i den seneste udgave af Hvem Forsker Hvad eller på hjemmesiden, inden indlægget skrives og indsendes. Fra 2002 må et indlæg i Hvem Forsker Hvad maksimalt fylde en halv A4-side, svarende til 1000 anslag.

Der er tre deadlines for indlæg til 2002-udgaven:

Håndskrevne indlæg senest 1. februar 2002, maskinskrevne indlæg 1. marts 2002. Indlæg indsendt pr. mail eller på diskette, har frist indtil 1. april 2002.

Det er i princippet gratis at få et indlæg med i Hvem Forsker Hvad, men man *skal* købe et eksemplar af bogen – eller abonnere på den. Prisen for HFH 2001 er 130 kr. i løssalg – abonnenter kan slippe med 110 kr. Det er også muligt at købe en disketteversion af bogen – eller begge dele.

Alle indlæg skal sendes til redaktøren: Michael Bach, Rolfsvej 14, 3.tv., 2000 Frederiksberg. E-mail: info@hvemforskerhvad.dk

Alle spørgsmål vedrørende abonnement eller løssalg bedes derimod stilet direkte til: Odense Universitetsforlag, Campusvej 55, 5230 Odense M
Tlf. 66 15 79 99 – Fax 66 15 81 26, E-mail: press@forlag.sdu.dk

Forvist Dronning fejres i Celle

250-året for den landsforviste danske dronning Caroline Mathildes fødsel markeres med en kæmpe udstilling i Celle i Tyskland til sommer. Den 22 juli i år er det 250 år siden Caroline Mathilde blev født. Caroline Mathilde blev efter sin død stedt til hvile i hannoveranernes gravsted i krypten under Stadtkirche i Celle. Datoen markeres på Celle slot med åbningen af en udstilling om Caroline Mathildes liv og bla. den hede kærlighedsaffære med den danske konges livlæge Johan Friedrich Struensee. Caroline blev efter 14 måneders fængsel på Kronborg forvist til slottet i Celle, efter at hendes bror Georg III, der også var kurfyrste af Hannover, havde intervenseret og truet Danmark med krig, hvis ikke hun blev flyttet fra Kronborg. Caroline døde af mæslinger kun 25 år gammel i 1775. Udstillingen åbner d. 22. juli 2001 og varer til d. 18. november 2001. Mere information på www.celle.de

Lægdsruller

Lægdsruller blev indført i 1788 med stavnsbåndets ophævelse og var gældende frem til begyndelsen af 1860'erne. Lægdsruller er fortegnelser over de mænd, der kunne udskrives til militærtjeneste i hæren. Anvendelsesmulighederne er talrige, men de hyppigste formål er at følge en persons flytninger eller at få oplyst ved hvilken enhed, værnepligten blev aftjent. På Rigsarkivet findes lægdsruller fra hele landet, mens landsarkiverne kun har ruller fra de områder, som de hver især dækker. I Rigsarkivet er de som hovedregel komplette fra ca. 1789, mens det for landsarkivernes vedkommende først gælder fra 1849.

Hvad er et lægd ?

Danmark havde siden 1788 været inddelt i ialt 1656 lægder. Lægdet var identisk med sognet (på landet) eller købstaden. Lægderne blev nummereret inden for hver af de seks udskrivningskredse. Lægderne fik numre, der inden for hvert amt begyndte forfra med nr. 1. Disse blev indført i 1869, men med "tilbagevirkende kraft" fra begyndelsen af 1860'erne. I afsnittet "Hvordan bestiller man lægdsruller" beskrives, hvordan man finder det ønskede lægdsnummer og udskrivningskredsen.

Hvem stod i rullerne?

Forordningen af 20. juni 1788 om stavnsbåndets ophævelse fastslog, at værnepligten til landforsvaret påhvilede bondestanden. Selv om man flyttede til byen, blev man normalt ikke slettet af rullen. Omvendt blev en mand ikke automatisk værnepligtig, fordi han flyttede fra by til land. Det blev til gengæld hans sønner. I 1829 blev det præciseret hvilke mænd på landet, der var at regne som værnepligtige. Det blev bestemt, at møllere og kromænd samt håndværkere på landet bestred en næring, der kunne sidestilles med bondestandens. I hele perioden 1788-1849 var adel, gejstlighed og borgerskab fritaget for værnepligt. Ligeledes degnes, skoleholderes og substitutters børn. En substitut var en person, der mod betaling stillede som soldat på en andens vegne. I 1829 var det tillige slået fast, at godsforvaltere, kontorbetjente og skovridere gik fri. Som følge af krigsudbruddet i 1848 skulle alle, der var født 1823-1825 og som ikke tidligere havde været omfattet af værnepligten, stille på session. Med lov af 12. februar 1849 om indførelse af almindelig værnepligt skulle alle, der var født 1826 eller senere, optages i lægdsrullen. Undtaget var kun præster og skolelærere. Fra 1861 var kun præster fritaget. Først i 1912 blev de sidste undtagelser fjernet. Fra da af gjaldt værnepligten alle ustraffede mænd med dansk indfødsret og med fast ophold i det egentlige Danmark.

Hvornår blev man optaget i rullen ?

Nedenstående oversigt viser, hvornår man blev optaget i lægdsrullen og hvornår man senest blev slettet. Optagelse i rullen blev regnet efter den såkaldte "lægdsrullealder", dvs. den alder den værnepligtige havde ved årets begyndelse. Frem til 1862 var konfirmationen kriteriet for optagelse i lægdsrullen.

Årstal	Nedre grænse	Øvre grænse
1788-1808	0 år	35 år
1808-1849	0 -	45 -
1849-1861	14 -	37 -
1862	15 -	37 -
1863-1871	16 -	37 -
1872	18	34-

Ændringen af den nedre grænse i 1849 betød, at drenge under 14 år, der hidtil havde stået i rullen, nu blev slettet. Først når de nåede 14-års alderen, blev de på ny optaget i rullen. Hvis man blev erklæret uegnet til militærtjeneste eller hvis man af andre grunde blev fritaget, kunne man slettes af rullen, før den øvre grænse var nået.

Hvordan blev lægdsrullerne ført ?

Der skelnes mellem hovedruller og tilgangsruller. Hovedruller er fortegnelser over samtlige værnepligtige i et lægd i et givet år. Tilgangsruller indeholder dem, der blev optaget i rullen i et givet år, enten fordi: - de nåede den registreringspligtige alder, eller - de flyttede til lægdet (og stod i forvejen i rullen i det lægd de flyttede fra). Afgangsruller er ikke selvstændige ruller, men lægdsruller kaldes undertiden sådan. I stedet blev "afgang" noteret i den rulle, hvor den værnepligtige senest var indført. Årsagerne til afgang kunne bl.a. være, at den værnepligtige flyttede, blev kasseret, at han nåede ud over den værnepligtige alder, blev fritaget af andre årsager eller døde. Rullerne er i tidens løb blevet ført efter forskellige retningslinier:

1789-1795: Der førtes hovedruller hvert år. Rullerne findes dog ofte først fra begyndelsen af 1790'erne.

1795-1849: Hovedrullerne blev nu kun ført hvert 3. år. I de mellemliggende to år førtes kun tilgangsruller.

1849- ca. 1861: Hovedruller blev nu kun ført hvert 6. år og tilgangsruller i de mellemliggende fem år, men principperne var de samme som i den foregående periode.

I 1861 blev det bestemt, at hele rulleføringen skulle omlægges. Det betød, at man reelt afskaffede de hidtidige hovedruller (med en undtagelse i et enkelt år), så der fremover kun skulle føres *tilgangsruller* og *omskrevne ruller*.

Tilgangsruller indeholder dem, der blev optaget i rullen i et givet år, enten fordi:

- de nåede den registreringspligtige alder, eller
- de flyttede til lægdet (og i forvejen stod i rullen i det lægd de flyttede fra).

Det ny system med udelukkende tilgangsruller indebar, at den værnepligtige i princippet kun blev indført i rullen for det pågældende lægd én gang. Dog kan han evt. findes i den såkaldte "*Omskrevne rulle*".

Omskrevne ruller blev udarbejdet 11 år efter tilgangsrullens tilblivelse. De omfattede de værnepligtige, som havde boet i lægdet i samtlige 11 år og som stadig var værnepligtige.

Hovedrullen Efter den ny ordnings ikrafttræden blev der kun ført én hovedrulle. Den blev udarbejdet som den første rulle efter overgangen til Udskrivningskredsene. I denne hovedrulle indskrev man de værnepligtige fra den foregående hovedrulle samt de efterfølgende tilgangsruller, som stadig boede i lægdet og som stadig var værnepligtige.

Afgangsruller er ikke selvstændige ruller, men de kaldes undertiden sådan, fordi "afgang" blev noteret i den rulle, hvor den værnepligtige senest var indført. Årsagerne til afgang kunne bl.a. være flytning, kassation, at man nåede ud over den værnepligtige alder, døde eller blev fritaget af andre årsager.

For at finde en bestemt mand i lægdsrullen, må man bestille tilgangsrullen fra det år, man véd eller formoder, at han blev optaget (se næste afsnit). Det kan derfor blive nødvendigt at bestille tilgangsrullen fra det år, han senest kan have taget ophold i lægdet samt alle tilgangsrullerne fra de foregående 10 år.

Hvordan bestiller man lægdsruller fra 1788-1861 ?

Først må man gøre sig klart, om den person man søger overhovedet vil være at finde i rullen, jvnf. de kriterier, der er beskrevet i de foregående afsnit.

Ved bestilling skal man bruge følgende oplysninger:

1. Sognets/købstadens lægdsnummer og amt.
2. Gruppe- og bindnummer på den enkelte rulle.

ad 1. Sognets/købstadens lægdsnummer finder man i bogen "LÆGDSRULLER - SOGNEFORTEGNELSE OG FORKORTELSER". Den er blå og står på reolfag 9 i læsesalens vejledningsområde samt på reolfag 3 på selve læsesalen. Alle sogne er her opført alfabetisk. Man skal notere sig amt og

lægdnummer for det pågældende år. Hvis der ud for det årstal man skal bruge ikke står et amt men "u.kreds" (forkortelse for udskrivningskreds), skal man læse afsnittet "*Hvordan bestiller man lægdsruller efter 1861*".

Nedenfor vises et udsnit af en side i Sognefortegnelsen:

BOGNEREGISTER 8				
Snede, Øster	1789-1793	1. jy. dist.	Koldinghus a.	lægd 82-83
	1794-1850	1. jy. dist.	Vejle a.	lægd 74-75
	1851-1859	8. u. dist.	Vejle a.	lægd 74-75
	1860-	4. u. kreds		lægd 110-111

ad 2. Gruppe- og bindnummer finder man i registraturen "FORTEGNELSE OVER LÆGDSRULLER 1789 - CA. 1863". Den er brun og står ligeledes i læsesalens vejledningsområde (reolfag 9) og på selve læsesalen (reolfag 3). På side 5-6 findes en indholdsfortegnelse over amterne. Find det ønskede amt og slå op på den angivne side. Her er alle lægdsrullerne fra ca. 1789 - ca. 1861 opført. Find det ønskede årstal.

Nedenfor vises et udsnit af en side i registraturen:

Lægdsrullefortegnelse					
Gruppe 4					
			rulle	lægdnr.	bd.
1836	-	tilg. L	tilg.	alle	178
1837	-	- M	-	-	186
1838	-		hvd.	1-40	190
1838	-		hvd.	41-77	191
1838	-		hvd.	78-121	192

Forklaring på forkortelserne i registraturen: **Hvd.** betyder hovedrulle.

Tilg. J betyder tilgæet i år "J", d.v.s. 1843 (se mere om dette i afsnittet "Bogstaver i stedet for årstal").

Tilg. betyder tilgangsrulle.

Lægdnr. angiver hvilke lægdnumre, der er indeholdt i det enkelte bind.

å bestillingssedlen skal man anføre: "Lægdsruller". Endvidere skal man skrive gruppenummeret, der står øverst på siden. Man kan evt. tilføje *amtet* (men ikke *istriktet*). Endelig skal man skrive *Årstallet*, der står i kolonnen til venstre og *indnummeret*, der står i kolonnen til højre.

LÆGDSRULLER	
Afdingsgruppe	Provensus nr.
Tid på bd., pl., læg	GRUPPE 4 (VEJLE AMT)
Ar. 1838	Nr. BD. 191

Hvordan bestiller man lægdsrullerne efter 1861 ?

Først må man gøre sig klart, om den person man søger overhovedet vil være at finde i rullen, jvnf. de kriterier der er beskrevet i de foregående afsnit.

Hvis der ud for det årstal man skal bruge, ikke står "u.kreds" men et amt, skal man læse afsnittet "*Hvordan bestiller man lægdsruller fra 1788-1861*".

Derfor vises et udsnit af en side i Sognefortegnelsen:

BOGNEREGISTER G				
Grundfør	1789-1799	1. jy. dist.	Havreballegd. a.	lægdt 12
	1794-1850	1. jy. dist.	Århus a.	lægdt 12
	1851-1862	7. u. dist.	Århus a.	lægdt 12
	1863-	4. u. kreds		lægdt 264
Grurup S	1792-1793	2. jy. dist.	Vestervig a.	lægdt 23
	1794-1850	2. jy. dist.	Thisted a.	lægdt 49
	1851-1861	6. u. dist.	Thisted a.	lægdt 49
	1862-	5. u. kreds		lægdt 225

er findes ikke en lægdsrulleregistratur for tiden efter ca. 1861. Dog er derarbejdet en oversigt for de første årgange under hver udskrivningskreds. Den år sammen med de øvrige hjælpemidler på reolfag 3 og 9. ed bestilling gælder følgende:

1) De værnepligtige, der allerede var indført i en lægdsrulle før ca. 1861, blev overført til en ny hovedrulle, der kom til at danne grundlaget for rulleføringen under Udskrivningskredsen. En eventuel senere flytning vil være noteret i denne rulle eller i den omskrevne rulle 11 år efter.

2) På ryggen af hvert lægdsrullebind vil man se, at der nu er påtegnet to årstal, f.eks. 1872 og 1890. Det første (1872) oplyser fødeåret for dem, der optages i lægdsrullen, fordi de har nået den registreringspligtige alder. Det andet (1890) fortæller, hvilket år rullen er ført. Dette årstal har betydning, når man skal følge flytninger for en person, der allerede står i lægdsrullen.

Systemet kan demonstreres med følgende opdagede eksempel:

Peder Sørensen blev født i Grundfør sogn i 1866. Her boede han, da han som 18-årig blev optaget i lægdsrullen i 1884. Kun tre år efter - i 1887 - flyttede han til Grurup sogn, hvor han blev boende, til han blev slettet af rullen i 1904. Da blev han 38 år, og nåede dermed ud over den værnepligtige alder.

Peder Sørensen vil derfor være indskrevet i tre lægdsruller:

- 1) Tilgangsrullen for Grundfør lægd over fødte i 1866 (se eks. a nedenfor);
- 2) Tilgangsrullen over tilflyttede i Grurup lægd i 1887 (se eks. b på side 17);
- 3) Den omskrevne rulle for Grurup fra 1898. Her vil det også være noteret, at han slettes af rullen (se eks. c på side 17).

Med udgangspunkt i ovennævnte eksempel vises, hvordan bestillingssedlerne skal udfyldes:

a) Hvis personen man søger var født i lægdet eller flyttede dertil, før han havde nået den registreringspligtige alder, skal man ved bestillingssedlens rubrik "År" skrive personens *fødselsår*:

Adgangsgruppe	LÆGDSRULLER
Personens nr.	
Tidspunkt, pl., lægd	4. UK, LÆGD 264
År	FØDT 1866
Nr.	

b) Hvis han derimod ved flytningen allerede var indført i en lægdsrulle, skal man ved rubrikken "År" skrive det år, man véd eller formoder han *tilflyttede*:

Aktingsgruppe	LÆGDSRULLER	Proveniens nr.:	
Tid på bd., pl., læg.	5. UK,	LÆGD	228
År	TILFLYTTET 1887	Nr.:	

c) Når det gælder omskrevne ruller, anfører man på bestillingssedlen det år, rullen blev omskrevet (d.v.s. 11 år efter den oprindelige tilgangsrulle):

Aktingsgruppe	LÆGDSRULLER	Proveniens nr.:	
Tid på bd., pl., læg.	4. UK,	LÆGD	228
År	OMSKREVET 1898	Nr.:	

Dobbeltnummerering af lægderne ca. 1861-1870.

Brugeren af lægdsruller fra 1860'erne skal holde sig følgende forhold for øje: Inddelingen af hele Danmark i seks udskrivningskredse blev gennemført i 1869, men man valgte at lade rullerne ordne efter den nye inddeling allerede fra ca. 1861. Det betyder, at der på hvert folioark i lægdsrullerne er påført to lægdsnumre. Det ene er skrevet i hånden og er lig med det gamle nr. (da lægderne var nummereret inden for hvert amt). Det andet er påført med stempel på et senere tidspunkt og er lig med det nye nr. under udskrivningskredsen. Ved hjælp af Justitsministeriets "Cirkulær-Bestemmelser vedkommende Lægdsvæsenet" af 22. juli 1870 kan man gå fra det gamle lægdsnummer til det nye og omvendt. En fotokopieret udgave af denne er opstillet på læsesalen sammen med de tidligere omtalte hjælpemidler.

Hvilke oplysninger giver lægdsrullerne fra 1788-1861 ?

De fleste af oplysningerne vil fremgå af den rubrik, de står under. Det drejer sig om den værnepligtiges navn, hans far (eller evt. hans mor, hvis han er født uden for ægteskab), alder, fødested, opholdssted og højde. Endvidere får man oplysning om evt. fysiske eller psykiske handicap, f.eks. om han var platfodet, kalveknæet, havde skæv ryg, var sindssyg etc.

I lægdsrullerne ses lægdernes numre øverst på højre side. Det viste eksempel vedrører Sæbelov [Christensen], søn af Christen Godskesen i Øster Snede sogn (gruppe 4, Vejle amt, 1838, bind 191, lægd 74):

Off. No.	Stof No. 1. No.	Fodtids og Evt. No. 1. No.	Værnepligtigens Navn	Fødselsst.	Alder	Fødsels-År	Nu betragtes Lydsbet.	Meddelelser
			<i>Sæbelov Christen</i>			<i>1814</i>		<i>1841</i>

Vi skal her kun hæfte os ved to forhold: Oplysninger om flytninger samt de talrige forkortelser, som udskrivningsvæsenet har benyttet sig af, herunder bogstaver til at angive årstal.

Løbenumre. Når den værnepligtige blev indskrevet i lægdsrullen, fik han et løbenummer. Det ses i rubrikken "Nyt Løbenummer". Til venstre for dette ses rubrikken "Gl. Løbenummer". Det henviser til det nr. han havde i den *forrige* rulle (hoved- eller tilgangsrulle) indenfor samme lægd. Derfor er det nemt at følge en værnepligtig fra rulle til rulle, når han først er fundet.

Bogstaver i stedet for årstal. De, der førte rullerne, benyttede sig af bogstaver, når de skulle angive årstal. I den blå "Lægdsruller - sognefortegnelse og forkortelser" er der forrest en oversigt over lægdsrullernes bogstavbetegnelser for årstal.

Flytninger. I eksemplet ses noteret en flytning: "77 - Q - 148". - "77" angiver lægdets nummer. Da der ikke er anført et amtsnavn, sker flytningen inden for amtet. Hvis der havde stået et amtsnavn foran lægdsnummeret, havde det betydet, at han var flyttet til lægd nr. 77 i det anførte amt.

- Bogstavet "Q" betegner årstallet for flytningen (1841).

- "148" er Sæbelov Godskesens løbenummer i den ny lægdsrulle.

Rækkefølgen er derfor: 1) Evt. amt, 2) lægdets nr., 3) årstallet angivet med et bogstav og 4) den værnepligtiges nye løbenummer.

Der findes en "nøgle", der gør det muligt at finde ud af, hvilket sogn eller købstad, der skjuler sig bag bag et lægdsnummer. Det drejer sig om Justitsministeriets "Cirkulær-Bestemmelse vedkommende Lægdsvæsenet" af 22. juli 1870. En fotokopieret udgave er opstillet på læsesalen sammen med

hjælpemidlerne, der er omtalt i afsnit 8. Et opslag på side 63 viser, at Vejle amts lægd nr. 77 (og 76) var Sindbjerg sogn (undertiden kan et sogn være splittet op i to lægder).

Hvilke oplysninger giver lægdsrullerne efter 1861?

Oplysningerne her er de samme om personens udseende, vigtigt her er dog oplysningen om "Afdeling". Det refererer til den enhed, hvor værnepligten blev aftjent.

Det viste eksempel nedenfor er fra 2. udskrivningskreds, lægd 232 (Stokkemarke sogn), rullen ført i 1887. Det vedrører Mads Christian Jacobsen, søn af gårdmand Jakob Christian Madsen. Man ser, at han gjorde tjeneste i 39. [infanteri]bataljon. Her skal især fremhæves de oplysninger, der gør, at man kan følge en person fra rulle til rulle.

Lægdsrulle, 2. Udskrivningskreds, ført 1887, lægd 232:

Lægdsrulle Nr. 232.

Nr.	Der Værnepligtige Inde Navn:	Navn eller National Navn af Fædning	Økthet.	Indfødt	Udsig.	Stad.	Årstal.
L. 64	Mads Christian Jacobsen	Gard. Jacob Christian Madsen	10.35	18.77	39.77	39.77	39.77
Vedtegninger:		Hjælp 27.11.87 fra 5 - 7 - L - 12		F. d. 5.11.87		39.77	39.77
		U.A. 1872		F. d. 1876		39.82	39.82
5-55 N 16							

Løbenumre. Når den værnepligtige blev indskrevet i lægdsrullen, fik han et løbenummer. Det ses i rubrikken "Nr.".

Flytninger. I det viste eksempel ses to flytninger noteret i rubrikken "Vedtegninger". Øverst står der: "Fra 5 - 7 - L - 12".

Det viser, at Mads Christian Jacobsen er kommet fra et andet lægd:

- "5" angiver, at han kommer fra 5. udskrivningskreds.

- "7" er nummeret på det lægd han fraflyttede.

- "L" betegner årstallet for flytningen (1887).

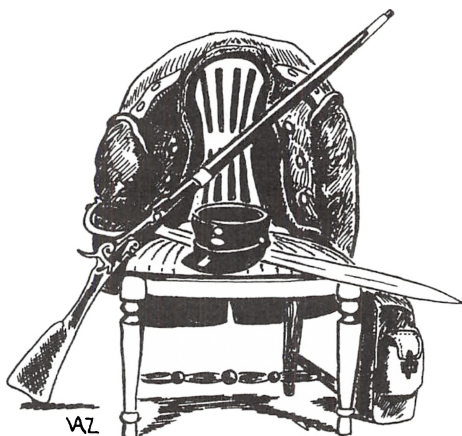
- "12" er Mads Christian Jacobsens løbenummer i den gamle lægdsrulle.

Nederst i rubrikken ses vedtegningen: "5 - 55 N 16". I dette tilfælde flytter han til et andet lægd, nemlig 5. udskrivningskreds, lægd nr. 55 i 1889 (bogstav

"N"), hvor han får løbenummer 16. Rækkefølgen er derfor:

1) Udskrivningskredsen, 2) lægdets nr., 3) årstallet anført med et bogstav og 4) den værnepligtiges ny løbenummer. Hvis flytningen sker inden for samme udskrivningskreds, bliver dens nr. *ikke* anført.

Et opslag på side 29 og 30 i Justitsministeriets cirkulære fra 22. juli 1870 viser, at lægd nr. 7 og 55 i 5. udskrivningskreds var henholdsvis Nørre Vium og Sønder Felding sogne.



Forkortelser.

I den blå "Sognefortegnelse..." og i den brune "Fortegnelse over lægdsruller 1789 - ca. 1863" er der bagest en liste over størstedelen af forkortelserne. I vedtegningerne ses ofte benyttet et system af forkortelser, der bl.a. kan rumme oplysninger om den enhed den værnepligtige skulle gøre tjeneste ved. Endelig kan der henvises til folderen "Lægdsruller", udarbejdet af Landsarkivet for Sjælland m.m.

Den rummer flere eksempler på forkortelser, som ikke findes i de to nævnte hjælpemidler.

Stambøger. Med lægdsrullens oplysning om den enhed, hvor den værnepligtige aftjente sin værnepligt, kan man gå videre til enhedens stambøger i Forsvarets Arkiver. Men stambøgerne kan også bruges den modsatte vej: Hvis man kender den militære enhed, hvor den værnepligtige gjorde tjeneste, kan man via stambogen få oplyst, hvilket lægd han kom fra. Se i øvrigt Rigsarkivets vejledningsfolder om stambøger.

Tilgængelighed

Lægdsruller er først tilgængelige, når de er 80 år gamle, regnet fra det år den sidste notering blev foretaget i rullen.

Søruller

Da søruller ikke er nævnt i det foregående, skal de kort omtales her. De indeholder dem, der var udset til at gøre tjeneste i flåden. Udskrivningen skete fra de såkaldte sølimitter, d.v.s. de landsogne og købstæder (incl. København), der lå ud til havet. Flådens værnepligtige kom fra de befolkningsgrupper, hvis erhverv var knyttet til søen, d.v.s. sømænd, fiskere og lign. Man skal dog være opmærksom på, at der fra sølimitter også blev udskrevet mandskab til hæren,

hvis deres arbejde ikke var knyttet til søen.

Frem til 1860 blev de værnepligtige indført enten i lægdsrullen eller i sørullen. Fra 1861 blev alle først indført i lægdsrullen. Ved sessionen blev det bestemt, om den værnepligtige skulle gøre tjeneste i hæren eller flåden. De, der blev udtaget til flåden, blev derefter overført til selvstændige søruller.

Søruller var underopdelte i tre typer: Ungdomsruller (for unge i alderen 0-14 år), Hovedruller (15-50 år) samt Ekstraruller (for mænd over 50 samt dem, der var slettet af hoved- eller ungdomsrullerne). Sørullerne fulgte den samme lægdsinddeling som lægdsrullerne. Når man skal bestille søruller skal man derfor først benytte den blå "Lægdsruller - Sognefortegnelse og forkortelser", jvnf. ovenfor. Hvis der under sognets navn står et "S", betyder det, at sognet var et Sølimit (jvnf. ovenfor). Derefter går man til registraturen "Fortegnelse over søruller 1801 - ca. 1861". Den er gul og står sammen med de andre registraturer på reol nr. 10 i vejledningsområdet) og reol nr. 3 på læsesalen. Her skal man være opmærksom på, at oversigten forrest i bogen er delt i to afsnit: Først ét for købstæder og dernæst ét for amter.

På bestillingssedlen skriver man blot "Søruller" ud for arkivfond. Herefter skal bestillingssedlen udfyldes efter de samme retningslinier som for lægdsruller. D.v.s. man skal anføre gruppenummer, bindnummer samt årstal.

Litteratur m.m. om lægdsruller og udskrivningsvæsenet.

Anton Blaabjerg og Birgit Øskov: Lad os stå vagt og værne. Tillæg til Slægten - Forum for Slægtshistorie. 1994.

Holger Hjelholt: Lægdsrullerne og deres betydning for slægtshistorisk forskning. (Fortid & Nutid, bd. 11, Kbh. 1935-36, s. 1-24).

Oversigt over udskrivningsarkivalier 1700-1788 i Landsarkivet for Nørrejylland. Viborg 1972.

Knud Rasmussen: Lægdsvæsenet 1788-1914. (Arkiv, bd. 1, Kbh. 1965-66 s. 169-190).

Knud Rasmussen: Lægdsruller og deres tilblivelse. (Forordet i "Lægdsruller ca. 1830- ca. 1930 afleveret af 1. og 2. udskrivningskreds" udgivet af Landsarkivet for Sjælland m.m., Kbh. 1965).

Rudi Thomsen: Den almindelige værnepligts gennembrud i Danmark. Kbh. 1949.

*Kilde: Rigsarkivet informerer, nr. 9, Publikumsafdelingen 1995
Rigsarkivet informerer, nr. 10, Publikumsafdelingen 1995
(Gitte Bergendorff Høstbo)*

Hvor mange hedder....

Har du tænkt over, hvor mange nulevende danskere du deler navn med?

Prøv Danmarks statistiks hjemmeside : <http://www.dst.dk/dst/37> f.eks. er der 5941 personer der hedder Jens. 5121 der hedder Kirsten. 80 der hedder Alette.. Hvor mange personer i Danmark har det samme for- eller efternavn som dig?

Kirkebogens almindeligste dateringsangivelser

Kronologisk rækkefølge:

Kilde: Min Slægt 34 – 2000 : 4 Din Slægt

Nativitas Christi	Juledag
Feria secunda Nativitas Christi	2. juledag
Festum circumcisio Christi	Nytårsdag, 1. januar
Festum Novi Anni	Nytårsdag
Dom. Epiphaniæ	Hellig 3 konger
Festum purificatum Mariæ	Kyndelmisse, 2 februar
Dom. Esto mihi	Fastelavnssøndag eller
Dom. Qvinqvagesima	Fastelavnssøndag
Dom. Invocavit	1. s. i Faste
Dom. Reminiscere	2. s. i Faste
Dom. Oculi	3. s. i Faste
Festo Annuciatio Mariæ	Mariæ Bebudelsesdag, 25 marts.
Dom. Lætare	4. s. i Faste, midfaste
Dom. Judicia	5. s. i Faste
Dom. Palmatum	Palmesøndag
Die Viridium	Skærtorsdag
Festum Coenæ Domini	Skærtorsdag
Festo Soteriæ	Skærtorsdag
Festum Pascha	Påskedag
Feria secunda Pascha	2. påskedag
Die Litanæ	25. april.
Dom. In Albis	1. s. e. påske
Dom. Misericordia	2. s. e. påske
Dom. Jubilate	3. s. e. påske
Dom. Cantate	4. s. e. påske
Dom. Rogate	5. s. e. påske
Festum ascensionis Christi	Kristi Himmelfartsdag
Dom. Exaudi	6. s. e. påske
Festum Pentecostes	Pinsedag
Feria secunda Pentecostes	2. pinsedag
Dom. Trinitatis	Trinitatis søndag
Feria Visitatio Mariæ	Mariæ Besøgelse, 2. juli
Festum Michalis	Mikkelsdag, 29 september
Festum Omnium Sanctorum	Helgemisse, Allehelgen, 1 nov.

REGNSKAB FOR ÅRET 2000

INDTÆGTER:

Kontingenter:		
Betalt i 2000	53.861,00	
Forudbetalt i 1999	<u>27.102,00</u>	
Kontingent i alt	80.963,00	
- betalt for 2001	<u>25.730,00</u>	
Årets kontingent	55.233,00	40.931,50
Renter	2164,24	1924,13
Abonnementer Slægt & Stavn	3743,00	3307,00
Slægtsforskerdag	19875,00	20049,50
Anebytte Danmark/Sverige	5370,00	
Udflugt	<u>6750,00</u>	14.350,00
	93.135,24	
+ årets underskud	<u>2674,25</u>	8573,87
	95.809,44	

AKTIVER:

Kontantbeholdning	752,25
Girokonto	3416,47
Checkkonto	- 526,40
Højrentekonto	<u>73.771,22</u>
	77.413,54

UDGIFTER:

Slægt & Stavn	16.688,13	18261,25
Medlemsmøder	4400,00	8070,00
Årsmøder	1183,00	998,00
Repræsentation	2018,00	1844,50
Kontingent andre foreninger	4701,89	3802,00
Tidsskrifter og bøger	1709,51	864,87
Kontorartikler	3675,29	4928,00
Porto og gebyrer	14.945,92	8069,13
Slægtsforskerdag	18.330,50	18331,75
Anebytte Danmark/Sverige	7748,00	
Udflugt	7935,00	15.613,00
Internet	10.254,25	5842,75
"Slægten"	<u>2220,00</u>	2670,00
	95.809,49	

PASSIVER:

Egenkapital pr.1.1.2000	81.459,79
- forudbetalt kontingent i 1999	27.102,00
Ny egenkapital pr.1.1.2000	54.357,79
- årets underskud	<u>2674,25</u>
	51.683,54
Forudbetalt kontingent for 2001	<u>25.730,00</u>
	77.413,54

I 1999 blev gebyrer bogført som kontorudgifter. Efter råd fra en revisor er de nu henregnet under porto.

Anetavlen er ekstraordinært etableret med 5.250,00 kr under internet.

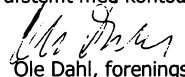
Pr. 31.12.2000 havde foreningen 482 medlemmer, heraf 42 samboende, og 61 bladabonnenter.

Regnskabet er revideret og afstemt med de foreliggende bilag. Den angivne formue er afstemt med kontoudtog.

Greve, 4. marts 2001


Erling Dujardin, kasserer.

Klampenborg, 4.marts 2001.


Ole Dahl, foreningsvalgt revisor.

Postbesørgt blad.

Hvis De ikke har fået bladet omkring de nævnte terminer,
bedes De rette henvendelse til Deres lokale postkontor.

Indholdsfortegnelse:	Side
Foreningsoversigt	2
Generalforsamlingen	3
Beretning	4 - 6
Ellis Island: En arbejdskrævende gave fra....	7 - 9
Hvem forsker hvad	10
Forvist Dronning	10
Lægdsruller	11 - 21
Kirkebogens almindeligste dateringsangivelser	22
Regnskab for året 2000	23
Indholdsfortegnelse	24

Indhæftet i midten: Slægtsforskerdagen 15. sept. 2001

Ferie tips !!

Hjortsvang museum en mulig forårstur?.

Hjortsvang Museum har navn efter landsbyen Hjortsvang, få km fra Tørring og ikke langt fra Gudenåens udspring. Museet har til huse i "Vroldgård", en af de gamle gårde i landsbyen, som ikke blev udflyttet efter bondereformen i 1788. Gårdens museumssamling har helt sin egen historie. Jens Markussen, ejer af "Vroldgård" 1942-1964, samlede gennem årene et væld af brugsting, redskaber, husgeråd m.v., således at næsten alle objekter stammer fra landsbyen Hjortsvang. Tingene er i hovedsagen overgivet Jens Markussen helt personligt – fra hånd til hånd – bærende historien med sig om ophavssted, brugsmåde og anvendelsestid – om slid og slæb – snilde og omhu. I 1983 blev museet skænket til Tørring-Uldum kommune, og samme år blev museet selvejende. Museet blev åbnet for publikum i maj 1985.

Hjortsvang Museum's særkende frem for mange andre egns museer er det stærke lokale præg: Landsmuseet i landsbyen. Fra flintflække og fra flinteøkse fundet på "Vroldgård's" marker og frem til plastik- og traktorreformernes tid, fortæller tingene om et landsbysamfunds historie gennem hundreder af år, med hovedvægten lagt på 1800-tallets liv på landet. Her fortæller folketællingen fra 1787 sin egen ranghistorie for 176 indvånere i Linnerup sogn.

Hjulmand, smed, tømrer, sadelmager og skrædderen, som engang gik fra dør til dør og gjorde sine bestillinger. De er her alle, og endnu flere er repræsenterede.

I skoleprotokollen læses om syvårige børns "arbejde hjemme" frem for degnens undervisning. Mange andre eksempler kunne drages frem.

Museet er åbent: alle hverdage fra kl. 10.00 – 15.00, I skoleferierne dog kl. 10.00 – 17.00, mandage lukket. Lørdage samt søn- og helligdage: kl. 13.30 – 17.00.

Telefoner: Museet 75676455 og til bestyrelsesformanden for museet: 75801602

Entre: voksne 15 kr., og børn 5 kr.

Museets adresse: Bækvej 20, Hjortsvang, 7160 i Tørring.