



Dette værk er downloadet fra Danskernes Historie Online

Danskernes Historie Online er Danmarks største digitaliseringsprojekt af litteratur inden for emner som personalhistorie, lokalhistorie og slægtsforskning. Biblioteket hører under den almennyttige forening Danske Slægtsforskere. Vi bevarer vores fælles kulturarv, digitaliserer den og stiller den til rådighed for alle interesserede.

Støt Danskernes Historie Online - Bliv sponsor

Som sponsor i biblioteket opnår du en række fordele. Læs mere om fordele og sponsorat her: <https://slaegtsbibliotek.dk/sponsorat>

Ophavsret

Biblioteket indeholder værker både med og uden ophavsret. For værker, som er omfattet af ophavsret, må PDF-filen kun benyttes til personligt brug.

Links

Slægtsforskeres Bibliotek: <https://slaegtsbibliotek.dk>

Danske Slægtsforskere: <https://slaegt.dk>

SLÆGTEN RESEN/REESEN

Resen kirke idag. Foto: Dahls Foto, Holstebro.



ISBN 87 85207 23 3 (indb.)

Mary Windfeldt Kaiser:
Slægten Resen/Reesen fra Resen sogn.
Skodborg herred, Ringkøbing amt,
udsendt som nr. 1 i serien:
Danske Slægter.

© 1978: Forfatteren &
Dansk Historisk Håndbogsforlag

Dansk Historisk Håndbogsforlag
Klintevej 25, DK-2800 Lyngby
Tlf. 02- 88 85 00

Egen repro og tryk

INDHOLD:

Forkortelser	side	6
Forord	side	7

STAMTAVLEN

Slægtens persongalleri og hver enkelts placering i stamtavlen.

Efter et helt subjektivt skøn er her medtaget oplysninger om de enkel-
te for at gøre dem levende for læseren. Bevidst er ikke medtaget noget
sådan om de nulevende.

Tilføjelser

Her er plads til egne tilføjelser

Personer med navnet Resen, et udvalg som ikke har kunnet placeres i denne slægt	side	71-72
Litteraturliste	side	72

NAVNEREGISTER, alfabetisk

Det vedføjede tre-eller fire-cifrede nummers første, henholdsvis to
første cifre angiver umiddelbart den pågældendes generation. Hvor
det samme navn optræder flere gange, identificeres de pågældende
ved angivelse af årstal eller stedsbetegnelse el.lign.

ILLUSTRATIONER:

Resen kirke i dag	omslagets inders. – side	1
Resenstad i sigte	side	11
Resen kirkes særprægede tårn	side	12
303: Hans Poulsen Resen (1561-1638)	side	13
Tøttrupgård og den gamle længe	side	14
414: Hans Hansen Resen (1596-1653)	side	19
414A: Peder Jensen Winstrup (1549-1614)	side	20
516: Peder Hansen Resen (1625-1688)	side	21
Vestervig kirke	side	22-23
715: Wilhelm Resen (1675-1745)	side	25
1105: Lauritz Johannes Reesen (1812-1885)	side	47
1215: Niels Julius Reesen (1854-1932)	side	49
1322: Emil Reesen (1887-1964)	side	59

TAVLER: (anbragt bagest i lommen)

Tavle I:	Stamtavle med alene de benyttede numre.
Tavle II:	Hans Andersen Vedel og efterkommere.
Tavle III:	401: Poul Christensen Resen og efterkommere.
Tavle IV:	407: Margrethe Christensdatter Resen og efterkom- mere.
Tavle V:	409: Mette Christensdatter Resen og efterkommere.
Tavle VI:	1209: Cathrine Mariane Reesen og efterkommere.
Tavle VII:	1210: Lars Peder Reesen og efterkommere.
Tavle VIII:	1212: Jensine Frederikke Kirstine Reesen og efter- kommere.
Tavle IX:	1215: Niels Julius Reesen og efterkommere.
Tavle X:	1312: Jørgen Windfeld-Schmidt og efterkommere.

Forkortelser:

- f. = født, før 1812 er det som regel dåbsdagen, som fremgår af kirkebogen.
- d. = død, før 1812 er det som regel begravelsesdagen, som fremgår af kirkebogen.
- g. = gift (med)
- g.1. = gift 1. gang (med)
- g.2. = gift 2. gang (med)
- Dlr. = Daler
- RD = Rigsdaler
- Td.h. = Tønder Hartkorn
- R. = Ridder af Dannebrog
- M.A.A. = medlem af Akademisk Arkitektforening
- P.T. = Personalhistorisk Tidsskrift

FORORD

Der findes i Danmark 3 sogne med navnet Resen. Det synes, som om alle tre har givet navn til slægter. Den familie, som vi her beskæftiger os med, kommer fra Resen i Skodborg herred, i umiddelbar nærhed af Struer.

Navnet Resen er gennem tiderne blevet stavet på mange måder, også inden for samme tidsperiode. Vi har holdt os til én stavemåde indtil omkring 1812, hvorefter vi benytter den af de pågældende selv anvendte stavemåde. Dette princip gælder også for andre navne end Resen.

Det benyttede nummereringssystem er ganske enkelt. Vi har kaldt første generation 100, anden for 200 o.s.v. Det vil sige, at den første i første generation har fået nummer 101, hans første barn 201, det næste barn 202 o.s.v.

Jeg gør mig ingen forhåbninger om, at denne bog er fuldkommen. Meddelelser om rettelser og forslag til tilføjelser er meget velkomne, og eventuelt vil sådanne blive udsendt separat.

Nært knyttet til familien Resen er slægterne Enemark og Windfeldt. Det er hensigten snarest muligt at udsende lignende publikationer for disse to familier.

Denne bog er blevet til gennem en lang årrækkes studier og hjælp og støtte fra mange mennesker. Tak skal lyde især til personalet på arkiverne, som med uforlignelig tålmodighed har stået til rådighed, når som helst et behov opstod. Også tak til min bror, Jørgen W. Schmidt, som har bidraget med udformning af teksten og tilrettelægning af bogen. Ligeledes skyldes tak til forlæggeren, Henning Jensen, som har bistået med råd og dåd, og til de mange familiemedlemmer, som beredvilligt har leveret oplysninger.

Marts 1978.
Brødrevej 15
2860 Søborg

Mary Windfeldt Kaiser

STAMTAVLEN

101. *Hans Andersen Vedel*, præst i Resen og Humlum, Skodborg herred, Ringkøbing amt, Ribe stift (nu Viborg stift), fra 1513-1560 (hvilket vil sige 7 år før og 40 år efter reformationen). Stammer antagelig fra Vejle. Død 1560 i Resen. Byen Resenstad ligger ca. 15 km østsydøst for Lemvig og ca. 4 km fra Struer ved fjorden Kilen, der munder ud i Venøbugten af Limfjorden. Gennem sognet går landevejen fra Lemvig til Humlum og Struer, samt Thisted-Struer banen. Byens navn angives i 1330 som Rysen. Kirken ligger et par km syd derfor ved siden af en større gård, der tidligere var kro og kendtes som Resenby. Ellers ligger kirken ensomt og tilbagetrukket fra beboelse. Den deler præst med Humlum. Kirken består af kor og skib fra romansk tid samt tårn, våbenhus og gravkapel, der nu anvendes som sidekor, af senere dato. De oprindelige mure er granitkvadre på dobbeltsokkel. Tårnet, der er fra 1792, er af ejendommeligt konstruktion, idet det er åbent i hele sin højde på den ene side. I nyere tid har Resen gjort sig bemærket ved sine »kloge folk«, bl.a. P. Chr. Grummesgaard (1813-1874) og dattersønnen Christian Dalgaard, omtalt i H.P. Hansens »Kloge folk« (Munksgaard 1942). Hans Andersen Vedel tog 1543 på Skodborg herredsting lovhævd på Resen præstegård, 1545 kgl. bevilling på at beholde Dalgård, Stabeldal og et bol i Alstrup, Navr sg. (muligvis hustruens gods) for den landgilde, som var svaret før grevefejden. 1558 fik han på Skodborg herredsting vidne på, at kirketofteften i Resen by lå under præstegården.

Barn af 101:

201. *Poul Hansen*, præst i Resen fra 1560, f. i Resen 1532, d. 4/9 1600 ssts., g.1. Johanne Bertelsdatter, d. 1/4 1578 Resen, g.2. 1579 Karine Jørgensdatter, datter af præsten i Vorgod, Herr Jørgen.

I Resen kirke findes endnu ligstenen over Poul Hansen, hvis indskrift rummer de ældste faktiske oplysninger om slægten Resen. Stenen sad oprindeligt i koret, men er senere flyttet til modsatte ende af kirken. Den første del af teksten lyder:

D. Pavl Johann. F. Ecclesiast in Rese(n)

Der jeg Powl Hanssön havde tjent

I Guds Ord ok det trolig meent

i Vinter fyrretii'ok fem:

jeg levd' end tre ok tiv' for dem

tog Gud miin Sjel, her hvil miin Ben

(t)il de op(staa) foruden meen.

Resen præstegård fra Poul Hansens tid fandtes endnu i slutningen af det 17de århundrede, indtil en storm i 1686 blæste laden ned, en anden storm 1687 væltede stald og fæhus, og endelig en brand 1688 fortærede »salhuset», hvorfor den sidste præst af slægten Resen blev nødt til at bygge sig en ny gård. Siden er præstegården flyttet 3 km bort fra kirken. I vor tid bor præsten dog ikke her, men i Humlum.



17 km fra Lemvig – 4 km fra Struer. Foto: Jørgen W. Schmidt.



Resen kirkes særprægede tårn. Foto: Jørgen W. Schmidt.



Biskop Hans Poulsen Resen. Kobberstik efter maleri i Roskilde Domkirke.



Den gamle længe på Tøttrupgaard. Bemærk brolægningen



Tøttrupgaard. Foto: Jørgen W. Schmidt.

Nuværende præst (1977) er Vagn Tøttrup.
Poul Hansen var i 1584 medunderskriver af fuldmagten til prins Christians hyldning.

Børn af 201, født i Resen:

301. *Christen Poulsen Resen*, sognepræst i Vestervig-Agger, f. 1557, d. 1641 Vestervig, g.1. Anne Nielsdatter, d. 1626, g.2. Karen Thøgersdatter, d. 1672, Vestervig, datter af Thøger Jacobsen Holm, præst i Skyum-Hørdum, og Mette Christophersdatter Bang.

En ligsten af sandsten findes i Vestervig kirke over ham og hans to hustruer. Vestervig ligger ved Krik Vig af Nissum Bredning, 15 km s.v.f. Tøttrup. Det er på Vestervig kirkegård sagnfiguren Liden Kirsten (Valdemar den Stores søster) ligger begravet sammen med sin elsker, prins Buris. Gravstenen meddeler, at den dækker en broder og en søster. I kirken findes Danmarks ældste daterede gravsten, over præsten Tue (før 1210). Kirken var oprindeligt en fløj af et augustinerkloster og opførtes i slutningen af det 13. århundrede.

302. *Bertel Poulsen Resen*, sognepræst i Resen, f. 1559, d. 1638 Resen, g. Anna Byrgesdatter. Bertel blev d. 7. september 1597 af biskop Hegelund ordineret til medhjælper i embedet hos sin fader, efter hvis død han, slægtens skik tro, blev sognepræst der til sin død.

303. *Hans Poulsen Resen*, biskop, f. 2/2 1561, d. 14/9 1638 København, g.1. Vor Frue, Kbh. 14/7 1594 Barbara Andersdatter, datter af Anders Lauritsen, præst i Roskilde, g.2. Vor Frue, Kbh. 12/11 1615 Anna Eliasdatter Eisenberg, datter af Elias Eisenberg, Frederik den Andens sekretær og Cannik i Roskilde. Biskop Resen begravedes i Peder Palladius' grav i Vor Frue kirke.

Efter flere års studierejser, navnlig i Italien, blev den unge begavede mand i 1591 af kansleren Niels Kaas ansat som professor ved Københavns universitet. Som sådan øvede han stor indflydelse på det dansk-norske riges kirke- og skolevæsen. Den lærde skoles undervisning reformeredes væsentligt efter hans forslag. I årene 1604-07 oversatte han hele Bibelen til dansk. På teologiens område var han virksom for at standse den krypto-calvinske strømning, som siden Niels Hemmingsens dage havde været fremherskende både blandt professorer og biskopper, og han grundfæstede den lutherske ortodoksi i Danmark, trods megen modstand. I 1615 blev han Sjællands biskop. Som sådan var hans hovedværk reformationsjubilæet i 1617, hvor han i to skrifter genoplivede reformationens teologi (»Jubilæus Christianus» og »Lu-

therus triumphans») (K.E.J.J. i Vor Tids Leksikon 1941).

Litt.: Bjørn Kornerup: Biskop Hans Poulsen Resen, studier over kirke- og skolehistorie i det 16. og 17. århundrede I (1561-1615), 1928, II. Kirkehistoriske Studier, II. række nr. 28, udgivet af Institut for Dansk Kirkehistorie ved Vello Helk, 1968.

Om navnet Resen: Hans Poulsen Resen skriver sig på dansk Hans Poulsøn (Povelsøn) Resen, og kaldes af samtiden ofte Dr. Hans Reiser-ner (Reusner), hvad der minder om den jydsk udtales af Resen. På latin skrev han sig oprindeligt Johannes P. Resensis, siden altid Johannes Paullinus (eller Pauli) Resenius. (Bjørn Kornerup).

304. *Niels Poulsen Resen*, f. 1563. Kaldes »Borger i Holstebro» i et pergamentsbrev fra 1624, St. Michaelsdag i Ribe, hvorved borgmester og råd i Holstebro kvitterer for 100 Dlr., for hvilke han har afkøbt sin broder H.P.R. hans arvedel i ejendomme efter faderen, og som H.P.R. derpå har skænket til Holstebro skole.

Børn af 301 (1) født i Vestervig:

401. *Poul Christensen Resen*, Tøttrupgaard, Hørdum sogn, f. før 1626, d. 1682, foged i Hassing herred og Skyum birk, g. Kirsten Jacobsdatter (vistnok søster til Niels Jacobsen, skolemester på Irup, der den 10/8 1655 på Tøttrupgaard kom af dage ved at falde af en vogn).

Tøttrupgaard. Anders Vinther i Næsborg, Slet herred, fik 1541 tilkendt ejendomsret til to parter af Tøttrupgaard i Hørdum og Bundgård i Gjørnsbøl, Snedsted sogn, for 94 mark, som Niels Lauridsen i Ulstrup, Hundborg sogn, havde lånt af ham. Det var gamle selvejergårde, der svarede leding til Ørum slot, der var ejer af herligheden. 1568 tilhørte begge gårdene sal. Anders Vinthers børn i Næsborg. Datteren Anne Andersdatter Vinther boede i Klejtrup, annekssogn til Hersom, Rinds herred, da hun den 4. oktober 1593 solgte (eller foregav at sælge) sin andel i Tøttrupgaard til sin søn Peder Eriksen, som da boede i Øris, Hersom sogn, og som 1623 var borger i Viborg, da han solgte Tøttrupgaard til sognepræst Thøger Jacobsen Holm i Skyum. Derefter var medlemmer af slægterne Resen og Schytte parthavere i gården til 1671. (Historisk Årbog for Thisted Amt, 1967, som også indeholder videre uddykning af ejerforholdene, ss. 416-420).

Hørdum sogn ligger ved landevejen mellem Thisted og Odde-sund, og Thisted-Struer banen skærer ligeledes gennem sognet. Tøttrup kendes allerede fra 1445 under navnet Tottrup. TRAP opgiver i 1924, at gården har 14, 3. td.h., og samme sted opgives den til i 1435 at være kaldet »Ræffsgardh» og i 1606 »Røchrup».

Tøttrupgaard ejes nu (1973) af proprietær Erik Mørup. Hovedhuset er fra 1921, og ældste stående bygning er en staldlænge, der nu benyttes til oplagsrum. Gården er på 105 hektarer.

402. *Niels Christensen Resen*, sognepræst i Ferring, Vandfuld herred fra 1643 til sin død 1669. Ferring ligger 13 km v.f. Lemvig v. Vesterhavet, 26 km fra Resenstad.

Niels Resen betegnes som medejer af Tøttrupgaard (se 401) og O. Nielsen fortæller: »Om den fjerde Provst Hr. Niels Christensen Resen, d. 1669, berettes af gamle troværdige Mænd, at da Præsten døde og blev begravet i Altergulvet, hvor en Herremand (Henrik Krabbe) fra Damsgaard noget tilforn ogsaa var nedsat, blev der bestandig stor Uro i Kirken. Aarsagen dertil berettes at have været begges store Uforligelighed i Livet, hvorfor man flyttede Præstens Ligkiste ned i Taarnet, hvor en Ligramme endnu ligger, og siden blev der roligt i Kirken.» Videre siger O. Nielsen: »Et kgl. Reskript af 25. Novbr. 1656 udsiger, at Hr. Niels i Ferring med Hug og Slag ilde havde medhandlet en Enke, men uagtet saadan Gærning ikke vel sømmede og vedstod en Guds Ords Tjener, skulde han dog for denne Gang slippe med en Bøde af 20 Sletdaler til Lemvig Hospital, da de vare forligte, og hun ikke begærede yderligere Tiltale.»

Kirken omfatter et romansk kor og skib samt et anseligt, gotisk tårn m. gavle, der mod sædvane er vendt mod nord-syd. På skibets nordvæg en frise af ejendommelige kalkmalerier fra slutningen af 12. århundrede. Altertavle fra 1638, prædikestol fra 1640.

Børn af 301 (2) født i Vestervig:

403. *Jacob Christensen Resen*, student fra Viborg 1653, ansøgte 1664 om præstekald i Hvidbjerg-Ørum-Lodbjerg, men fik det ikke. Er sandsynligvis den Jacob Christensen Resen, som fra 1685 til ca. 1708 var degn i Brøndum-Vester Nebel.
404. *Thøger Christensen Resen*, død før 1654.
405. *Hans Christensen Resen*, fra 1656 fæster i en part af Madstedgaard i Hvidbjerg.
406. *Anne Christensdatter Resen*, g. Anders Jensen Muus, sognepræst i Helligsøe-Gettrup, f. 1617, d. 8/10 1697.
407. *Margrethe Christensdatter Resen*, g. Jens Knudsen i Odgaard, fra 15/10 1670 herredsskriver i Refs herred.
408. *Maren Christensdatter Resen*, g. Niels Bodsens, kaldet Niels Morsing, præst eller kapellan i Hvidbjerg-Ørum-Lodbjerg, senere hører og kapellan i Nykøbing Mors, d. 1694 i Nykøbing M., søn af orgelbygger i Viborg Peter Carstensen Bodsens og Kirstine Hansdatter.
Mod Maren indledtes 26/11 1685 en værgemålssag (se Historisk Årbog f. Thisted Amt 1667, s. 406-7).

409. *Mette Christensdatter Resen*, g. Niels Madsen, fæster af Morup Mølle og en gård under Ørum.

Sønnen (510) Matthies Nielsen tog navn efter sin hjemegn og blev stamfader til en stor efterslægt, der fører navnet Thye, som endnu findes i København og andre steder i landet.

Børn af 302 født i Resen:

410. *Godske Bertelsen Resen*, præst ca. 1640 i Resen, d. ca. 1675 Resen, student fra Ribe 1627, ca. 1634 kapellan i Ølgod, derefter i fire år hos sin far, og efter dennes død overtog han dennes kald som sognepræst. Gift Anne. . .

1649 havde Godske en retstrætte om den afgift, som skulle svares af den »kirketoft», der lå under Resen præstegård, og vandt med lethed sin sag. I en indberetning fra samme år fortæller han bl.a. om, at han årlig må understøtte sin søster (413?) hvem han har givet ophold på annekspræstegården og om, at hans kår ikke var de bedste på grund af de store udgifter, Resen præstegård førte med sig. Det er tydeligt, at nedgangen nu er begyndt.

411. *Mogens Bertelsen Resen*

412. *Poul Bertelsen Resen*, sognepræst til Overhaldens Præstegæld, Norge, (dimitteret fra Herlufsholm 1620), d. før 1663 g. Maren von Aphelen.

413. (datter)

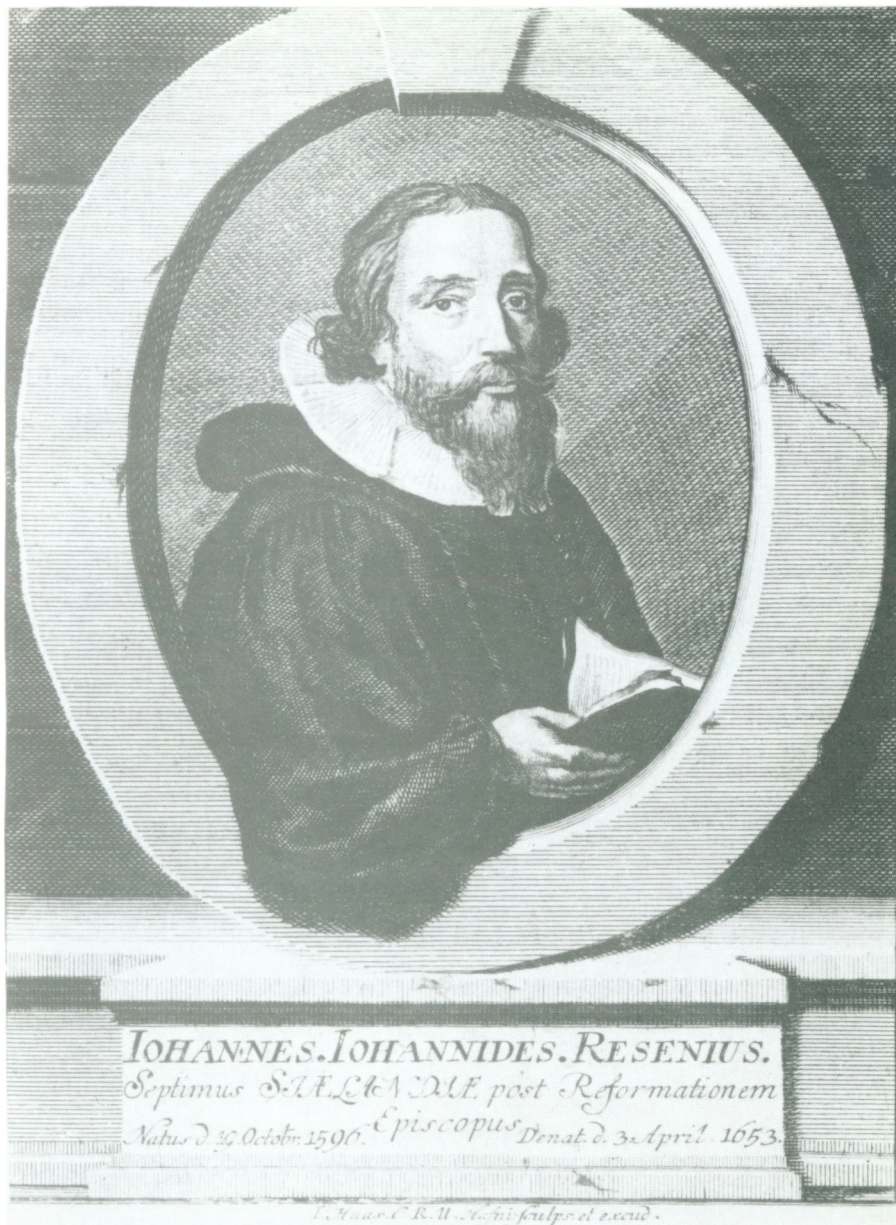
Børn af 303, født i København:

414. *Hans Hansen Resen*, biskop over Sjællands stift, dr. theol. f. 19/10 1596, d. 3/4 1653 Kbhn., g. Vor Frue, Kbhn. 14/11 1624 Thale Pedersdatter Winstrup, f. 12/5 1604, d. 16/4 1653, datter af biskop Peder Jensen Winstrup og Anna Eliasdatter Eisenberg (se nr. 303(2)). (Om familien Winstrup se Lengnicks Genealogier).

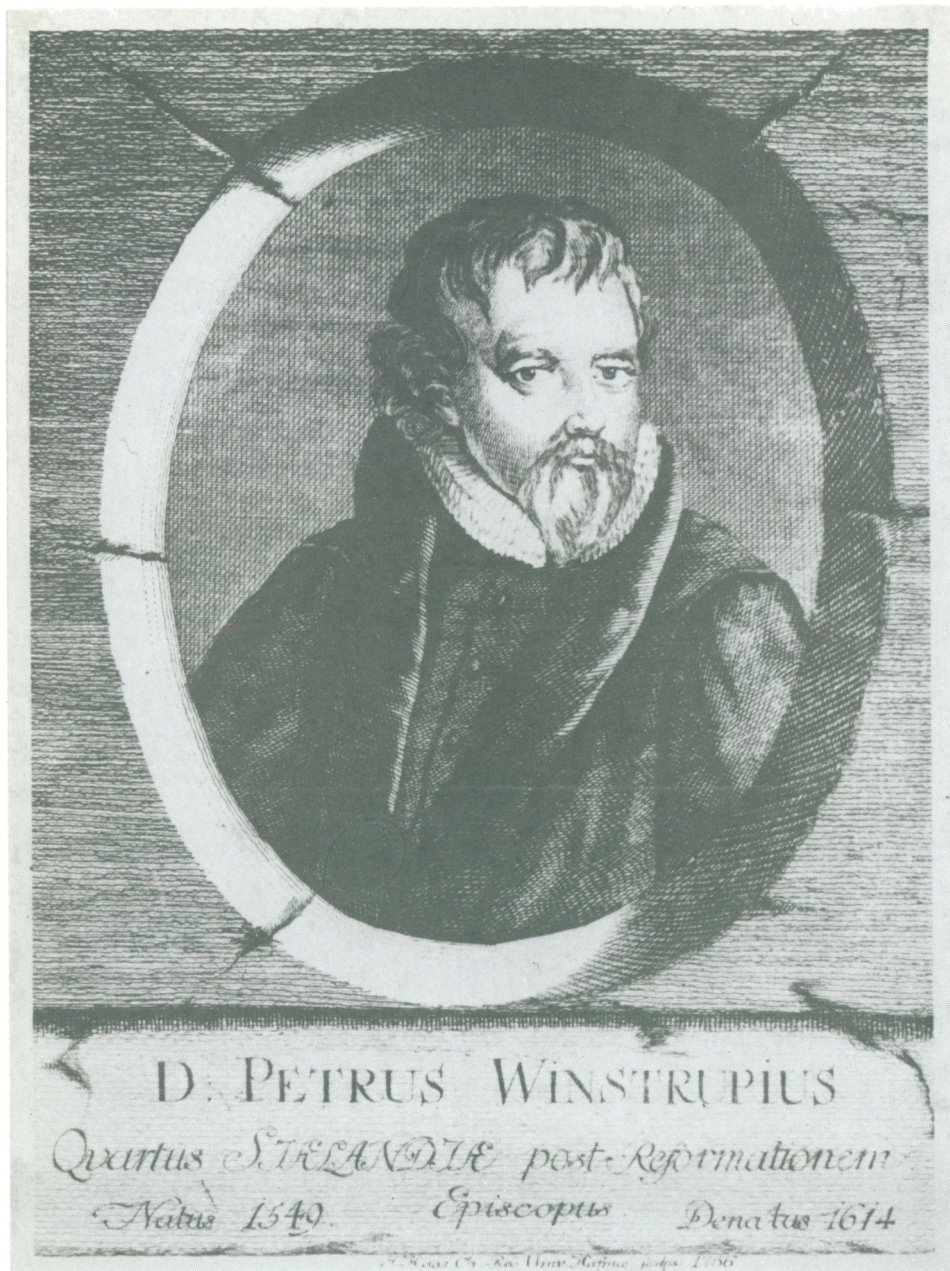
H.H. Resen studerede bl.a. i Wittenberg, Strassburg, Schweiz og Frankrig, blev i 1621 rektor på Herlufsholm, 1624 professor i København, fra 1635 i teologi. Blev 1652 Sjællands biskop (P.S. i »Illustr. Konversationsleksikon» 1912).

H.H. Resens svigermor Anna Eliasdatter Eisenberg blev efter hans mor Barbara Andersdatters og svigerfaderen biskop Peder Jensen Winstrups død gift med biskop Hans Poulsen Resen, Hans Hansen Resens far.

Winstrup virkede som biskop i Lund i over 40 år og var en stærkt fremtrædende personlighed og forfatter til en række skrifter. Hans søn, Peder Pedersen Winstrup, skrev bl.a. »Cornicen Daniscus» 1644 om det 1639 fundne guldhorn.



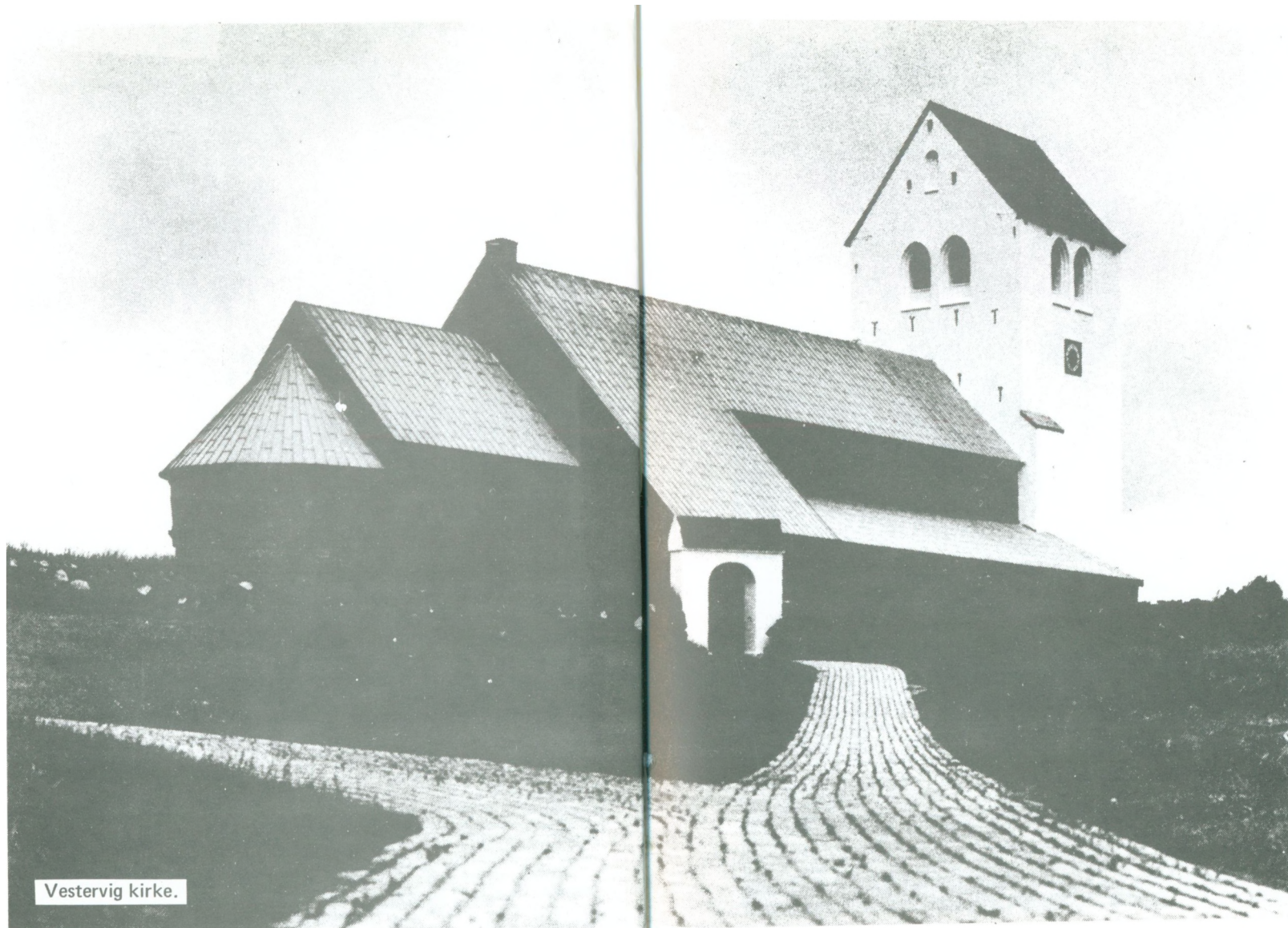
Biskop Hans Hansen Resen. Kobberstik efter maleri i Roskilde Domkirke.



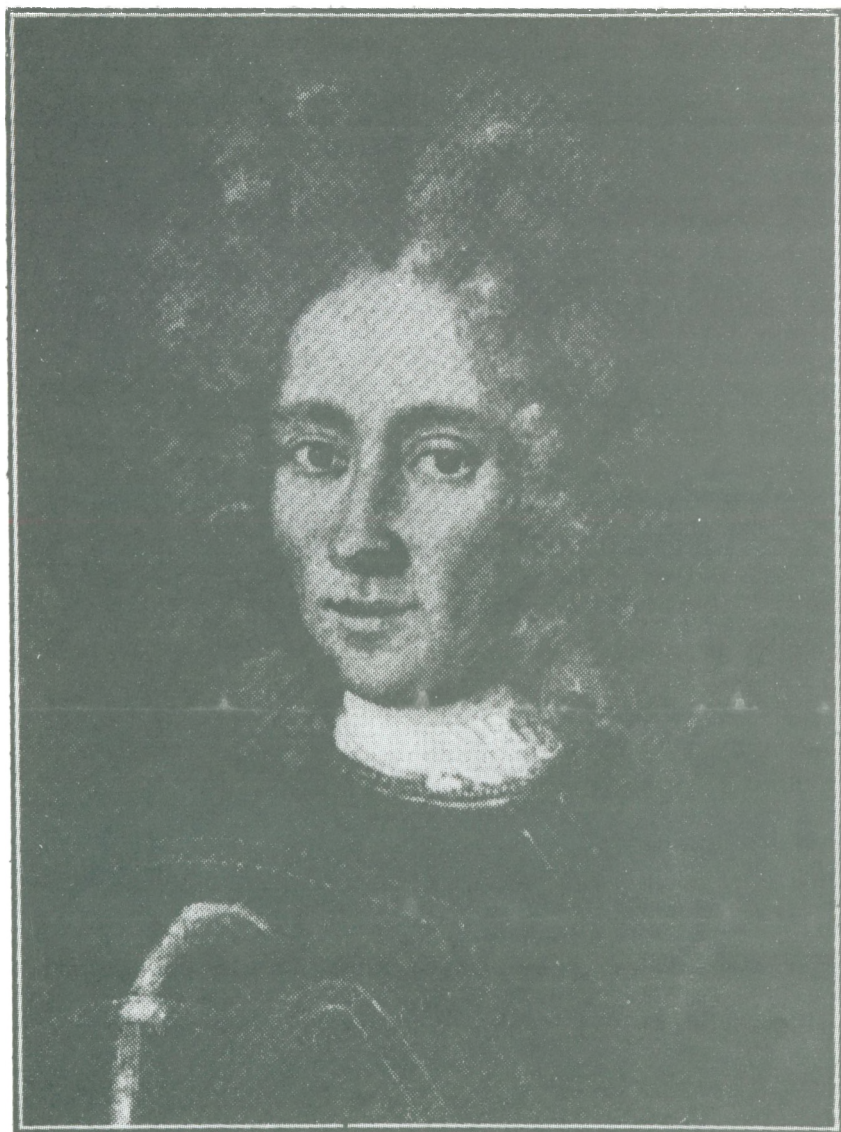
Biskop Peder Jensen Winstrup. Kobberstik efter maleri på Frederiksborg Slot.



Historikeren Peder Hansen Resen. Kobberstik efter maleri på Frederiksborg Slot.



Vestervig kirke.



Kommandørkaptajn Wilhelm Resen. Foto udlånt fra Marinens Bibliotek.

Hans Hansen Resens kone Thale Pedersdatter Winstrups søster Mette var gift med professor Niels Pedersen, kendt som Aurilesius (»Øreløs«). Deres datter Anne Nielsdatter var gift med professor Vitus Bering, som er grandonkel til Vitus Jonassøn, kendt som den berømte opdagelsesrejsende Vitus Bering (født 1681 i Horsens). Professor Vitus Berings datter Jytte Bering, f. 13/6 1654, blev som 3-årig moderløs og blev optaget i huset hos professor Peder Hansen Resen (513), moderens fætter. Her så Bolle Luxdorph, f. 19/7 1643, senere oversekretær og envoye i Stockholm, samt ejer af Morup og Sandbygaard, hende som barn, mens han som ung student boede hos Resen, der selv var barnløs. Da han vendte tilbage fra sine rejser, var hun næsten voksen, de blev forlovet og viet i huset 11. nov. 1671. De fik en datter og tre sønner, hvoraf den sidstfødte kostede hende livet, idet hun døde knapt 14 dage efter fødslen, kun 30 år gammel. Bolle Luxdorps og Jytte Berings portrætter findes på Rosenborg. Thales og Mettes søster Anne Marie Winstrup var gift med hofpræst Oluf Wind, f. 1590, d. 1646, kendt fra rimet »Mester Ole Wind talte kongen midt imod«: Som præst ved Vor Frue Kirke havde han holdt en prædiken, hvori han revsede nogle fejl, som »gik isvang ved hoffet«. Kongen lod ham kalde og befalede ham at holde den samme prædiken for sig på slottet. Kort efter forlangte kongen ham til hofpræst uden at tage hans undskyldninger (»at han ei forstod sig på hofcomplimenter - bar kalot og ikke kunne lade være at tale sandhed») for gyldige (Wiberg). Kongen var Christian den Fjerde.

MESTER OLE VIND.

Hvor Mure stande nu i Grus
i Akselstad saa lave,
der stod engang vor Frues Hus
alt over Bispegrave,
der klang saa mangt et helligt Ord,
der viedes i høje Kor
saa mange Guds udvalgte.

Og det var Mester Ole Vind
alt med den skarpe Tunge,
med Aandens Sværd han trængte ind
paa gamle og paa unge,
det trængte ind til Marv og Ben,
og ramte det en Hjertersten,
da maatte Øren klinge.

De Hofmænd ginge spodske ind
alt paa de høje Stole,
og dobbelt ivrig udi Sind
da prækede Hr. Ole,
han præked om de bløde Skind,
hvori sig Daarer svøbe ind,
om Mænd i Kongers Gaarde.

»Ja der,« saa faldt hans hvasse ord,
»der skal man Kristne finde!
ja kristen Folk om Drikkebod
med Kande, Krus og Kvinde,
og saa Guds Ord i Hyldekrog,
hvor, bundet hart i Spændebog,
det ligger som en Fange.

For Felix vel sankt Povel kom
at stande mange Gange:
men hed det: Kyskhed, Lov og Dom,
saa blev vor Felix bange,
saa hed det: Gaa du kun dit Skud,
jeg har saa travlt, du skal faa Bud,
naar jeg faar bedre stunder.

Ja vist, Guds Ord skal nok faa Bud,
naar høfligt det vil være,
og strege ind det sjette Bud,
det er saa tungt at lære:
Ja, derfor blev Herodes vred
paa Døberen, den Høflighed
Guds Ord kan aldrig lære.»

Og der kom Bud fra Kongens Gaard.

(Nu gælder det, Hr. Ole,
et dygtigt Tak for sidst I faar
nok fra de høje Stole).

Og der han kom for Kongen ind,
da hed det: »Mester Ole Vind!
Hvorom er det, I præker?»

»Om hvad der i min Bibel staar,
om hvad der sker paa Jorden.»

»Hvad præked I da om i Gaar?

I slog jo ned som Torden.»

»Om hvad der i min Bibel staar:
om Synderne i Kongens Gaard.»

»Den Præken gad vi høre!»

Hr. Ole holdt sin Præken om,
saa brændende i Aanden,
og der han hart ved Amen kom,
han slog til Lyd med Haanden:

»Det var, Guds Død, de samme Ord
om Løgn og Leflen, Drik og Hor
som i vor Frue Kirke.»

Og der kom Bud fra Kongens Gaard.

(Nu gælder det, Hr. Ole,
et dygtigt Tak for sidst I faar
nok fra de høje Stole).

Og der han kom til Kongen ind:

»God dag, vor Præst! Nu, Mester Vind,
nu skal Guds Ord til Hove.»

»Nej, ellers Tak, højbaarne Drot,
det gør slet ingen gode,

jeg siger sandt og har Kalot,
men ingen Hofmandsnode,

man har for Ordsprog her til lands:

»Hvad vilde Spurv i Tranedans,
og Ugle mellem Krager?»

Men det var fjerde Kristian,
og nu tog han til Orde:

»I er en dygtig Præstemand
og præked, som I burde:

de Hofmandsnoder le vi ad,
tag tre Kalotter, om I gad,
og Sandhed vil vi høre.»

N.F.S. Grundtvig.

415. *Johanne Hansdatter Resen*, f. ca. 1598, g. Christian Lauridsen Glob, præst i Birkerød 1614, i Køge 1616, d. 1633.

416. *Anne Hansdatter Resen*, f. ca. 1599, d. 1650, Bergen, g.1. dr. jur. Erik Clemmensen, tysk sekretær og kannik i Lund, g.2. Niels Paasche, biskop i Bergen.

417. Datter

Barn af 401:

501. *Poul Poulsen Resen*, f. 1675, d. 3/8 1740 Hørsted, g. ? Holst.

Børn af 405 født i Hvidbjerg (Refs herred):

502. *Dorthe Hansdatter Resen*, g. Niels Nielsen Biug, sognedegn i Vestervig, d. 27/4 1695 Vestervig.

503. *Margrethe Hansdatter Resen*, f. 1652, d. 28/1 1702 Jestrup, g. Christen Lauridsen Lomborg, gårdfæster i Jestrup.

Børn af 406, født i Helligsø:

504. *Karen Andersdatter Muus*, f. 1662, d. 21/8 1740 Vestervig, g. Erik Olufsen, d. 14/10 1733 i Vestervig, søn af Oluf Erikssen i Kobberødgaard i Gettrup sogn.

505. *Inger Andersdatter Muus*, d. 1718, g. Peder Nielsen Vogelius, f. 1643, sognepræst i Helligsø-Gettrup, d. 24/3 1698.

Børn af 407, født i Odgaard, Lyngs sogn:

506. *Dorthe Jensdatter Knudsen*, f. 1673, d. 16/11 1749 ssts., g. Christen Boisen, f. i Tvolm, Ydby sogn 19/5 1662, d. 4/4 1741 i Odgaard, gårdfæster i Odgaard, søn af gårdfæster i Tvolm, Boi Clausen og Else Pedersdatter.

Børn af 408:

507. *Christen Nielsen*, degn i Søndbjerg-Odby, f. 1666, d. 1727 Søndbjerg-Odby, g. Kirsten Nielsdatter, d. 1726, ssts.
508. *Hans Nielsen*, degn i Dragstrup-Skallerup, Mors, g. Mette Nielsdatter, d. 10/10 1740.
509. *Knud Nielsen*, fra 1700 degn i Flade-Dråby, Mors, g. Margrethe Dideriksdatter, d. 2/6 1726.

Børn af 409:

510. *Matthies Nielsen Thye*, oberstløjtnant og tøjmester v. Land- og Søetaten i København, f. 14/10 1673 i Morup, d. i København 29/1 1743, g.1. 1700 Kirsten Jensdatter, f. 1669, d. 1716, datter af undertøjmester Jens Nielsen og Anne Nielsdatter, g.2. 1717 Mette Marie Olufsdatter, d. 1775 i Svendborg.

511. *Karen Nielsdatter Thye*

Børn af 410:

512. *Christen Godskesen Resen*, præst i Resen fra 15/6 1669, d. 1699 ssts..

1664 student fra Ribe, 1669 kaldet til kapellan hos sin far med henblik på at efterfølge ham. 1671 søgte han om kgl. konfirmation herpå, »og ejendommeligt er det at se, hvorledes bevidstheden om ættens storhed og overleveringens vægt lyser frem gennem hans ansøgning. ..» (når han taler om det kald, »hvilket och mine Forfædre aff Reseniorum Afkom fra Reformationens Tid Søn effter Søn haffver nøtt och betient») (Bjørn Kornerup s. 18).

Konfirmationen fik han, men hans kår blev yderligere slette. Det er ovenfor omtalt, hvorledes ødelæggelsen af den gamle præstegård tvang ham til at bygge en ny, og 1690 klager han jammerligt over sine usle forhold - bl.a. er hans gæld vokset til over 600 Dlr., og alle forhold er forringede i sammenligning med tilstanden i hans fars tid. Dette har ganske sikkert sin rigtighed. Fortegnelsen over hans indbo efter hans død viser ingen velstand. Kun synes han at have besiddet en forholdsvis god bogsamling.

Da han døde i 1699 endte med ham slægtens saga i Resen sogn. (Bjørn Kornerup, s. 19).

Børn af 412:

513. *Lars Poulsen Resen*, præst i Nordlandene, Norge, dimittent fra Herlufsholm 1656, g. 17/3 1669 Ingeborg Hansdatter.
514. *Hans Poulsen Resen*, fra 1669-85 res.kapellan i Overhalden, Norge, dimittent fra Herlufsholm 1657, g. 1669 Anna Lund, f. 15/4 1649, datter af Morten Olufsen Lund, vicepastor i Stod, Norge, og Magdalene Christophersdatter.
515. *Jacob Poulsen Resen*, magister og sognepræst i Skien, Norge, dimittent fra Herlufsholm 1660.

Børn af 414 født i København, Vor Frue sogn:

516. *Peder Hansen Resen*, retslærd og historiker, f. 17/6 1625, d. 1/6 1688 Kbh., g. Vor Frue, Kbh. 8/7 1655 Anna Heinsdatter Meier, f. 26/2 1625 Itzehoe, d. 5/12 1689 Kbh. (Enke efter tolder i Gluckstadt Michael v. Uppenbusch (d. 1645) og Poul Duus (d. 1654)). Modtog våbenbrev 8/1 1680.

Professor, præsident i København. Medarbejder ved Danske Lov, udgiver af gamle danske love og islandsk oldlitteratur. Mest kendt i eftertiden for sit »Atlas Danicus«, en stor historisk topografi, der dog ikke blev trykt, men hvis oplysninger og ofte gengivne billedstof har været en rig kilde for andre. (P.L.M. i Vor Tids Leksikon 1941).

Alt ialt var Resen en af de bedste og mest typiske repræsentanter for dansk videnskab i det 17. årh. (H.Js. i Dansk biografisk Håndleksikon 1926).

»Atlas Danicus - Bornholm« udkom i dansk oversættelse ved Johannes Knudsen hos G.E.C. Gad i 1925. »Atlas Danicus - Århus Stift« ved Helge Søgaard udsendtes i 1967 af Århus byhistoriske Udvalg. Og endelig kom i 1974 alle kobberstikkene fra Atlas Danicus i en samlet fasimileudgave hos Rosenkilde og Bagger.

Litt.: »Politikens Danmarkshistorie«, bd. 8, s. 370-71, 1964. G.

Knudsen: »Resens Atlas« i »Fortid og Nutid« XI, 1935-36, s. 154 ff.

517. *Hans Hansen Resen*, f. ca. 1628, d. 3/12 1676 Ystad, magister, degn i Slangerup-Uvelse 1653-54, senere sognepræst Ystad, Skåne.
518. *Anders Hansen Resen*, tolder i Flekkerø, Norge, f. 1630, d. 1665 Flekkerø, g.1. Marie Andersdatter, datter af første sognepræst i Kristianssand Anders Nilssøn og Marthe Povelsdatter, g.2. 1659 Kirsten Andersdatter Undall.

519. *Anne Hansdatter Resen*, f. 4/3 1632, d. 13/11 1691 Asmild, g. Vor Frue 8/5 1653, Willum Lange, f. 15/1 1624 Helsingør, d. 22/5 1682 Kbh., landsdommer, kancelliråd, professor, søn af Peder Rasmussen Lange; præst i Helsingør og Karen Willumsdatter.
520. *Johanne Hansdatter Resen*, f. 18/8 1633.
521. *Niels Hansen Resen*, f. 19/1 1635 (død som lille).
522. *Maren Hansdatter Resen*, f. ca. 1637
523. *Christen Hansen Resen*, f. 7/12 1638.
524. *Niels Hansen Resen*, f. 28/6 1640.
525. *Frederik Hansen Resen*, sognepræst i Viborg, f. 1642, begr. 12/2 1676 Viborg, g. 15/9 1663 Margrethe Hansdatter Haagensen, d. 1696.
526. *Povl Hansen Resen*, dr. medicinæ, f. ca. 1644 (død i Ægypten).
527. *Elias Hansen Resen*, student, f. ca. 1646 (død i Holland).

NB. Ad. 516 - 527: se Kirkehistoriske Samlinger 4. Rk. III s 198 og Dansk Biografisk Leksikon XIX s. 388-403.

Barn af 501 født i Hørsted:

601. *Poul Poulsen Resen*, død efter 1741, g. Maren Nielsdatter, d. 1736.

Børn af 502 født i Vestervig:

602. *Jochum Nielsen Biug*, f. ca. 1680
603. *Kirsten Nielsdatter Biug*, f. ca. 1682.

Børn af 504 født i Helligsø:

604. *Christen Eriksen*, døbt 30/3 1690.
605. *Anne Eriksdatter*, døbt 27/9 1691.

Børn af 505 født i Helligsø:

606. *Niels Pedersen Vogelius*
607. *Anders Pedersen Vogelius*
608. *Christen Pedersen Vogelius*
609. *Anne Cathrine Pedersdatter Vogelius*
610. *Lisbeth Pedersdatter Vogelius*

Barn af 506, født på Odgaard, Lyngs sogn:

611. *Niels Christensen Odgaard*, f. 1705, d. 1759 ssts., g. 1729 Maren Madsdatter, f. 1707, d. 1773 ssts. (Om familien Odgaard se endvidere Martin Odgaard: *Odgaard-slægterne* fra Thyholm, eget forlag 1954).

Børn af 508 født i Dragstrup-Skallerup:

612. *Kirsten Hansdatter*
 613. *Niels Hansen* til Damsgaard, d. 20/4 1743 på Damsgaard, Ovtrup s., g. Ingeborg Marie Jørgensdatter Glerup fra Seberkloster (1. gang g. kaptajn Andreas Ring, d. 1739, 3. g. Christen Nielsen Nørbæk, d. 1782).

Børn af 509 født i Flade:

614. *Christen Knudsen* med tilnavnet "Degn, husmand i Flade, f. 1695, d. 4/5 1770 Flade, g. Maren Eriksdatter, f. 1708, d. 27/1 1757 Flade.
 615. *Maren Knudsdatter*, f. 1692, d. 3/5 1771 Flade.

Barn af 510 (1) født i København:

616. *Laurits Munch Matthiesen Thye*, sognepræst fra 1742-1787 i Hvedstrup, f. 31/1 1710 København, d. 30/5 1787, g. Smørum Karen Weldingh, f. 8/6 1722, d. 11/12 1809, datter af Christian Weldingh, ejer af Edelgave.

Børn af 510 (2) født i København:

617. *Martin Mathiesen Thye*, sognepræst i Ondløse fra 1748-1781, f. 16/9 1720, d. 8/9 1781 Ondløse, g. Agnetha Catharina Nicolaisdatter Brorson, f. 1730 i Bedsted, Slesvig, datter af Nicolai (Niels) Brorson, præst i Randrup, i Bedsted fra 1716, og Barbara Agnetha Hansdatter. En bror til Nicolai er salmedigteren, biskop Hans Adolf Brorson.
 618. *Nicolai Mathias Thye*, kaptajn i søetaten, 1714-21/11 1764 Aarhus, g. Friederica Hendrica Schjønebøl.

NB. Flere børn og yderligere oplysninger om Thye-slægten findes i Lengnicks Genealogier og Slægtstavlesamlingen 1932.

Barn af 518 født i Kristianssand, Norge:

619. *Hans Andersen Resen*, vicelagmand i Kristianssand, f. 1655, d. ca. 1710 Kristianssand, g.1. ukendt, g.2. 1680 Ingeborg Lauritsdatter Undall, f. 1660, datter af lagmand i Agdesi-

dens Lagdømme, Laurits Andersøn Undall, f. 1631 og Martha Augustinusdatter Wroe, f. 1635.

NB. Udførlige oplysninger om familien Undall findes i Personalhistorisk Tidsskrift 1904 s. 125-137, 1905 s. 224-240 og 1906 s. 110-118.

Børn af 519 født i København, Vor Frue sogn:

620. *Hans Lange*, vicelandsdommer, justitsråd, f. 24/2 1654, d. 12/10 1711 Tapdrup, g. 1700 Charlotte Amalie Gyldensparre, datter af Albert Schumacher, adlet Gyldensparre, bror til Peder Griffenfeldt, og Anne Margrethe Iserberg.

Albrecht (Albert) Schumacher Gyldensparre, f. 29/1 1642. 1670 mønster-kommissarius over Bremerholm, Tøjhuset, Provianthuset og Bryggeriset, 1672 generalpostmester i Norge, 1673 kommissarius ved søetaten, medlem af den store marinekommission. 1674 admiralitetsråd og præsident i underadmiralitetetsretten, 1675 generalkrigskommissær, 1679 medlem af direktionen for det københavnske vandvæsen, 1680 medlem af kommercekollegiet og kommerceråd, 1683 medlem af direktionen for børnehuset på Christianshavn, 1684 virk. etatsråd. d. 28/6 1696 i København, begr. i Nikolaj kirke. Adlet 1674.

621. *Karen Lange*, f. 25/3 1656, d. 4/5 1694 Kbh., g. Vor Frue, Kbh. 9/8 1676 Gothard Braëm, overkrigskommissær, etatsråd, f. 26/7 1649 Helsingør, d. 11/7 1702 Kbh., søn af tolder i Helsingør Gødert Braëm og Dorthe Christensdatter.

Efter handelsuddannelse i udlandet blev Braëm 1676 proviantforvalter i København, men fik allerede samme år bestalling som krigs- og landkommissarius (provinsintendant, udskrivningschef m.m.) i Sjælland, Lolland-Falster m.m., umiddelbart under generalkommissariatet - et af rigets største administrative embeder. 1694 rykkede han som deputeret i general- og kommissariats-kollegiet ind i selve centralstyrelsen og blev kort før sin død ober-krigskommissarius i Danmark. Braëm havde en årrække det store krongods Ringsted Kloster i forpagtning og boede der. Men i 1690 købte han godset Lindholm ved Roskilde og boede der fra 1695. Justitsråd 1697, etatsråd 1701. Litt.: Rockstroh: Udviklingen af den nationale Hær, II. 1916 (Biografisk Leksikon).

622. *Peter Lange*, f. 16/9 1657, d. 1718 Oslo, præst i Karlebo 1686, Frederiksborg slotssogn 1696, stiftsprovst i Oslo fra 1711. g. 1. 1686 Metti Meiners, g. 2. Karen Olufsdatter Torm, datter af magister Ole Torm til Lindholm.

623. *Thale Lange*, f. 22/7 1160, d. 1691 Kbh., g. Christian Braëm, assessor, stempelpapirforvalter, f. ca. 1650, d. 13/12 1716 Kbh., søn af tolder i Helsingør Gødert Braëm og Dorthe Christensdatter. Ingen børn.

Børn af 525 født i Viborg:

624. *Thale Resen*, d. 20/5 1717 Kbh., g. 1697 Kai Klinge, rådmann i København, d. 22/5 1727 Kbh. (1. gang g. 1684 Gertrud Gram). Ingen børn. Yderligere oplysninger om familien Klinge i Bobé: Die Deutsche St. Petri Gemeinde, pp. 435 og 500.
625. *Hans Frederiksen Resen*, dimitteret fra Herlufsholm 1690.
626. *Margareta Resen*, g. 23/3 1697 Niels Birck, islandsk købmand.

Barn af 601:

701. *Poul Resen*, degn i Sønderhaa, d. 1781 Sønderhaa, g.1. 1742 Anna Cathrine Als, g.2. Vang 20/4 1776 Karen Bjørnsdatter Schandorph.

Barn af 611, født på Odgaard, Lyngs sogn:

702. *Maren Nielsdatter Odgaard*, f. 1736, d. 1794 Hvidbjerg (Refs herred), g. 8/10 1760 i Hvidbjerg med Peder Christensen Munk, f. 1737, d. 1811 Hvidbjerg, fæster i Sem, Hvidbjerg sogn.

Børn af 616 født i Hvedstrup:

703. *Matthias Lauritsen Thye*, f. 15/6 1745, d. 5/9 1745.
704. *Kirsten Lauritsdatter Thye*, f. 14/7 1746, d. 16/11 1828 Aagerup, g. Hvedstrup 1/5 1786 Just Reimer, præst i Aagerup, f. 6/2 1756, d. 21/11 1828, søn af vinhandler Hans Christ. Reimer og Marg. Platfuss.
705. *Vibeke Margrethe Lauritsdatter Thye*, f. 14/3 1748, d. 5/5 1833 Valby, g. Hvedstrup 28/4 1770 Hans Egede Saabye, præst i Baalse (Vaalse) Falster fra 1779, fra 1811 i Udby, Odense amt, f. 1746, d. 31/8 1817 Udby.
706. *Matthias Lauritsen Thye*, løjtnant, toldkasserer i Musse, f. 9/9 1751, g. 30/7 1790 i Musse, Johanne Jensdatter.
707. *Christian Weldingh Thye*, f. 13/11 1753.
708. *Lene Klarup Thye*, f. 30/6 1757, d. 24/4 1811 Kirkerup, g.1. Hvedstrup 12/5 1777 byfoged, cancelliråd Friedrich Gram, g. 2. Kirkerup 22/12 1784 secretair Frederik Langebech (d. 1807), g.3. Kirkerup 6/5 1810 August Jensenius Brask (d. 1812).

Børn af 617 født i Ondløse:

709. *Johan Schack Thye*, f. 2/4 1749.
710. *Nicolai Brorson Thye*, f. 13/3 1750.
711. *Matthias Thye*, sognepræst i Garnisons kirke København, f. 28/12 1752, d. 17/12 1814 Kbhn., g. Nicoline Anna Charlotte Albech af M. Bjergby og Bromme, f. 9/2 1761, d. 30/4 1849. Ingen børn.
712. *Anna Barbara Charlotte Thye*, f. 23/8 1754.

Børn af 618 født i København, Holmen sogn:

713. *Hans Matthiis Thye*, f. 24/7 1744.
714. *Cathrine Margrete Thye*, f. 6/10 1747.

Barn af 619 (1) født i Skåne:

715. *Wilhelm Resen*, kommandørkaptajn, senere amtmand i Lister og Mandal amter, f. 7/7 1675, d. 29/4 1745, g. Vor Frue, Kbhn., 17/2 1706 Anna Dorothea Braëm (728), g.2. N.N. Undall.

Niels Juel skriver i konduitelisten 7/5 1690: »Lærling W.R. født i Skåne. 1689 antaget efter Kgl. allernaadigst Befaling for Lærling og samme Aar foer først med Viceadm. Hoppe paa »Tre Kroner», siden hos Schoutbynacht von Stöcken med »Christianus 4tus» paa seneste engelske Transportrejse. 1690 udrejst med Kgl. allernaadigst tilladelse for at forsøge sig udenlands. Er ung og nu udrejst for at forsøge sig.»

30/1 1700 kaptajnløjtnant, samme år chef for snauen »Pakan», 7/8 1701 tilladt at føre skib for Vestindisk Kompagni til Guinea, 19/9 s.år meddeler han i en ansøgning om at blive kaptajn, at han har været fem år i hollandsk og engelsk tjeneste og deltaget i alle attacker med den franske flåde, osv. 13/5 1702 atter tilladt at foretage en rejse for Vestindisk Kompagni.

14/2 s.å. indrulleringsofficer i Helsingør, 23/3 1708 indrulleringschef i Frederikshald distrikt. 1709 chef for orlogsskibet »Oldenburg», 8/3 1710 kommandørkaptajn, adjutant hos Holmens chef. 1711 kommandør, 1718 sendt til Norge for at blive chef for nordsoeskadren. 1718 udnævnt til amtmand i Lister og Mandal amter. (»Officerer i den dansk-norske Søetat 1660-1814»)

Thorkild Hansen beretter i sin bog »Slavernes skibe» (Gyldendal 1968) om fregatten »Christianus Qvintus» (der ikke må forveksles med Niels Juels admiralitetsskib af samme navn), at det var 109 fod langt og 25 fod bredt, altså et tungt lastskib. Det førte 24 kanoner og blev brugt til at transportere slaver fra Afrika til Vestindien. Thorkild Hansen fortæller også om Resen som kommandørkaptajn på en af skibets ture, idet han lægger ordet i munden på en af »lærlingene» Peder Johansen, om hvem det til sidst fortælles, at han allernaadigst fik



tilladelse til at stryge efternavnet og i stedet kalde sig ved sit mellemnavn - Wessel. Senere blev han adlet med navnet Tordenskjold. »Christianus Qvintus» blev forøvrigt sammen med et andet skib slået til vrag den 7/3 1710 i Honduras-bugten efter at være afgået fra Guinea den 29/5 året før. Beretningen siger herom: »Guldet bragtes til Portebello. Slaverne tog spanierne».

Børn af 619 (2) født i Kristianssand, Norge:

716. *Anders Hansen Resen*, krigsråd og kommissarius, Arendal, Norge, f. 1682, d. 24/10 1732 Arendal, g. Arendal 21/3 1720 Karen Brinch, f. 1698, d. 26/10 1740 Arendal, datter af trælasthandler og skibsreder Søren Andersen og Karen Lawritzdatter Brinch.
717. *Lauritz Hansen Resen*, kommandørkaptajn, f. 1683, d. 2/12 1714 Glückstadt, g. Karen Rolach.
1703 kvartermester på »Christianus Qvintus», vestindiefareren, som førtes af halvbroderen Wilhelm Resen (715). Deltog som kommandørkaptajn i Helgolands erobring 1714.
718. *Martha Marie Hansdatter Resen*, f. 1685, d. 4/2 1758, g. 1707 oberstløjtnant Claus Christopher von Plessen, f. nov. 1676, d. 9/8 1736 i Frederikshald. Søn af Daniel Friedrich v. Plessen og Ursula Dorothea von Schack.

Barn af 620:

719. *Anne Margrethe Lange*, f. 1707, d. 23/2 1759, g. Asmild 11/9 1739, kaptajn Johan Braëm (829), f. 30/5 1711 Tapdrup d. 9/4 1790.

Børn af 621 født i København, Vor Frue sogn:

720. *Gotthardt Braëm*, f. 17/5 1677.
721. *Peder Braëm*, f. 7/6 1679.
722. *Johann Braëm*, f. 21/6 1680.
723. *Christian Braëm*, konferenceråd, f. 6/4 1683, d. 19/8 1752 Viborg, adlet 1731, g.1. Sjørlev 28/10 1707 Edele Elisabeth Gyldensparre, d. 31/1 1717, datter af Albert Schumacher (se 620). g.2. Rær 6/7 1727 Charlotte Amalie von Span, g.3. Viborg 18/7 1749 Caspare Hermine With.
Braëm blev student 1700, commerce-assessor 1704, virkelig landsdommer 1712, justitsråd 1720, etatsråd og justitiarius i højesteret 1726 og medlem af politi- og kommercekollegiet, 1736-47 præsident i København, 1737 kommitteret i indkvarteringskommissionen og medlem af sundhedskommissionen, 1743 konferenceråd.

Som justitiarius udviste B. både energi og myndighed, både over for assessorerne og advokaterne, således 1730 i et sammenstød med E. Falsen og 1734 over for A. Lowson, og frimodigt og åbent lagde han kongen på sinde, at denne efter sit bekendte retsindige og nådige forsæt lod retten have sin frie og uhindrede gænge, hvilket dog ikke hindrede, at Christian VI 1731 under B's justitiariat i kraft af sin suveræne magt forandrede en på lovlig vis afsagt højesteretsdom. Også som medlem af Bistrup godsdirektion viste B. dygtighed og selvsikkerhed, han veg således ikke tilbage for en dyst med kancellipræsidenten grev J.L. Holstein, men var ikke blid hverken over for bønderne eller godsets funktionærer. Ejer af Nørtorp 1723-49. Litt.: Sophus Vedel: Den dansk-norske højesterets historie under enevælden fra 1661 indtil 1790, 1888 s. 190-227, 415-17. Axel Linvald: Bistrup, Byens gods 1661-1931, 1932. (Biografisk Leksikon).

724. *Friederich Braëm*, f. 2/11 1685

Plus flere børn, ialt 14.

Børn af 622, født i Karlebo:

725. *Søster Marie Lange*, f. 9/9 1692

726. *Thale Lange*, f. 26/10 1693

727. *Joachim Lange*, f. 26/2 1695

Barn af 623:

728. *Anna Dorothea Braëm*, g. Wilhelm Resen (715)

Børn af 626, født i København, Sct. Nikolaj sogn:

729. *Fridrich Christian Birck*, f. 18/1 1698

730. *Anne Margrete Birck*, f. 17/8 1702, død som lille.

731. *Erich Birck*, f. 4/12 1705.

732. *Povel Birck*, f. 2/8 1707.

733. *Christopher Birck*, f. 26/11 1708.

734. *Anna Margrete Birck*, f. 23/6 1712.

Børn af 701 født i Sønderhaa:

801. *Abigael Marie Rostoch Resen*, f. 7/7 1743.

802. *Niels Niemann Resen*, f. 17/8 1744, strandinspektør.

803. *Jørgen Als Resen*, f. 11/2 1753, druknet 13/1 1781.

804. *Ingeborg Ane Marie Povelsdatter Resen*, f. 4/11 1755, g. Thisted 22/1 1778 Christen Christensen Steentoft, consumptionsbetjent i Thisted, f. 1748, d. 1824.

805. *Ane Marie Holst Resen*, f. 30/9 1757, død samme år.

806. *Mathias Nicolai Resen*, købmand i Holstebro, f. 12/10 1763, g. Sønderhaa 10/6 1785 Inger Nielsdatter Overgaard, datter af præsten i Hørsted.

Børn af 702, født i Hvidbjerg (Refs herred):

807. *Dorothea Pedersdatter Munk*, f. 8/9 1761.

808. *Christen Pedersen Munk*, f. 4/8 1767, d. 1843, g. Hvidbjerg 19/11 1793 Karen Olesdatter.

Barn af 704, født i Agerup:

809. *Hans Christian Reimer*, f. 3/9 1787.

Barn af 705 født i Holmen sogn, København:

810. *Petronelle Georgina Hansdatter Saabye*, f. 2/2 1780, d. 14/6 1822 Klemensker, g. Niels Jacob Bolbroe, præst i Butterup 1800-1809, Klemensker fra 1809, f. 29/9 1770 Fredericia, d. 6/4 1856 Klemensker.

Børn af 705 født i Baalse (Vaalse), Falster:

811. *Jørgen Saabye*, f. 1/9 1782.

812. *Povel Nicolaj Saabye*, f. 27/8 1785.

813. *Johan Ulrich Saabye*, f. 7/1 1791.

Børn af 706 født i Musse:

814. *Lauritz Munk Thye*, f. 7/12 1794.

Børn af 716 født i Arendal, Norge:

815. *Laurits Resen*, f. 10/12 1720, degn i Gladsaxe, g.1. Smørum 19/3 1751, Marie Magdalene Ternsberg, g.2. Signe Pipgras. Laurits blev student i Kolding 1746, skoleholder i Smørum 1750, degn i Gladsaxe 1761.
»Klagede 8/4 1769 til Biskoppen over, at han ikke, som Formanden, må tage Nytte af Høet på Kirkegaarden. Han var forsømmelig og drikkfældig, fik derfor i April 1788 en skarp Irettesættelse af Biskoppen, hvorfor han 14. September ansøgte om Afsked imod 80 Rd. Pension og efter hans Død 30 Rd. af Embedet til Enken. Dette bevilgedes, og han flyttede fra Sognet.» (Sjællands Stifts Degnehistorie, s. 19 Gladsaxe-Herlev Sogn).

816. *Gothard Resen*, f. 13/12 1721, d. 25/4 1722.

817. *Ingeborg Resen*, f. 16/6 1723, d. 9/10 1724.

818. *Hans Resen*, f. 6/9 1725, d. 4/3 1730.

819. *Karen Resen*, f. 9/9 1727, g. Jens Stoud, amtmænd, justitsråd.

820. *Hans Resen*, f. 13/8 1729.
821. *Ingeborg Andrea Resen*, dbt. 13/11 1732, d. 13/6 1805, g. Kristiansand 15/4 1752 Frederik Christian Rye, dbt. 15/1 1726 Vinger, Norge, d. 10/1 1789 Gjerpen, Norge. Major, overinspektør ved Feltlazarettet i Frederiksstad.
Om efterslægten se: Wilh. v. Antoniewitz: *Danske Patri-cierslægter*, ny rk., bd. 1, 1956, s. 157 ff.

Børn af 717:

822. *Søn*

Børn af 718:

823. *Barn*, død som lille.
824. *Barn*, død som lille.

Børn af 719 født i Asmild, Viborg amt:

825. *Ædele Elisabeth Braëm*, f. 25/6 1740, d. 21/4 1742 (også nr. 931).
826. *Hans Christian Braëm*, f. 3/8 1741, d. 14/9 1743 (også nr. 932).

Børn af 723 født i Tapdrup:

827. *Cathrine Margrethe Braëm*, f. 3/1 1709, d. 11/1 1713 ssts.
828. *Gothardt Albert Braëm*, overpræsident i København, f. 12/2 1710, d. 17/1 1788 Kbhn., g. Børglum 3/10 1741 Johanne Marie Kiærskjold, f. 8/5 1717, d. 8/10 1750, datter af justitsråd Frederik Kiærskjold til Børglum Kloster, død 1738, og Inger Pop, f. 1692, d. 1740.

Braëm var 1737 assessor i Kammerkollegiet, fra ca. 1740 assessor i Højesteret, fra 1753 deputeret i Landetatens Generalkommissariat, hvor han, der var en stærkt konservativ natur, sammen med sin civile kollega C.D. Wodroff straks fra 1762 bekæmpede greve Saint-Germains ledelse af hærens anliggender. . . Som det var at vente, blev han også modstander af Struensees styrelse, og efter Struensees fængsling blev han 6. februar 1772 præsident i København. Af andre af B.s hverv skal nævnes, at han fra 1770 en kort tid var direktør for statens vejvæsen: 1771 blev han kommissær ved Tallotteriet og 1772 ved de militære uldmanufakturere. Kancelliråd 1734, virkelig justitsråd 1739, etatsråd 1742, konferenceråd 1754 og geheimeråd 1774. Hv.R. 1769. Ejer i mange år af godset »Baggesvogn» i Vendsyssel. (Rockstroh).

829. *Johan Braëm*, kaptajn, f. 30/5 1711, d. 9/4 1790, g. Asmild 11/9 1739 Anne Margrethe Lange (nr. 719)

830. *Povel Christian Braëm*, f. 24/11 1712, d. 17/11 1715.
 831. *Friederich Braëm*, f. 8/2 1714, d. 11/5 1715.
 832. *Cathrine Margrethe Braëm*, f. 29/8 1715, d. 2/7 1724.
 833. *Helena Charlotte Braëm*, f. 6/12 1716, d. 11/7 1718.

Børn af 804 født i Thisted:

901. *Christen Christensen Steentoft*, f. 24/5 1781.
 902. *Poul Jørgen Christensen Steentoft*, f. 16/11 1783, d. 1842,
 g. Thisted 9/5 1816 Dorthe Pedersdatter Hyldal.
 903. *Anders Christensen Steentoft*, f. 25/10 1785, g. Thisted
 19/1 1816 Birthe Marie Engelbrechtsdatter.

Børn af 806 født i Holstebro:

904. *Poul Resen*, f. 1/6 1787.
 905. *Anna Cathrine Resen*, f. 11/12 1789.

Børn af 806 født i Thisted:

906. *Niels Resen*, f. 10/7 1792.
 907. *Kirsten Marie Resen*, f. 28/11 1794.
 908. *Jørgen Resen*, f. 7/12 1797.

Børn 808 født i Hvidbjerg:

909. *Peder Christensen Munk*, f. 14/5 1794, d. 1872, husmand
 og tømrer, g. Hvidbjerg 5/11 1820 Mette Cathrine Laurits-
 datter, f. 1797.
 910. *Niels Christensen Munk*, f. 28/1 1797.
 911. *Maren Christensdatter Munk*, f. 24/6 1799.
 912. *Ole Christensen Munk*, f. 7/3 1801.
 913. *Anders Christensen Munk*, f. 8/7 1803.
 914. *Niels Christensen Munk*, f. 6/11 1805.

Børn af 810 født i Butterup:

915. *Michael Herman Bolbroe*, f. 2/10 1802, d. 10/6 1871 Rø,
 hjælpepræst i Hasle 1839, præst i Rø fra 1841, g. 17/8
 1838 Sara Vilhelmine Dorothea Clausen, f. 17/9 1809,
 d. 19/6 1884, datter af grosserer Henrik Vilhelm Clausen
 og Susanne Marie Petersen.

916. *Karl Hans Ulrik Bolbroe*, f. 24/6 1804, d. 11/4 1888 Hasle, distriktslæge i Hasle, Bornholm, g.1. Margrethe Eleonore Koefoed, g.2. 24/11 1854 Christiane Caroline Siersted. K mpagnikirurg 1826-27, Batterikirurg 1829, kirurgisk eksamen 1830, n ppe II. Karakter, Batallionskirurg 1830-32, Distriktskirurg p  Vestman  ved Island 1832-1839, prakt. i Hasle 1840, flyttet til Aaker og var tillige Landmand 1846-1862. Hasle fra 1862. 1. g. Margrethe Eleonore Koefoed, f dt Sm ringegaard ved R ne 23/6 1805, d d 17/1 1854, datter af Major Peter Koefoed. 2. g. 24/11 1854 Christiane Caroline Siersted, f. 8/5 1825 i Gudhjem, datter af f rstel rer Christian Frederik Siersted og Margrethe R mer, d. 26/8 1909 i Hasle. (Den danske L gestand, s. 20).
917. *Vibeke Nicoline Margrethe Nielsdatter Bolbroe*, f. 24/2 1806.
918. *C sar August Bolbroe*, f. 15/1 1808, fra 1861 pr st i S llinge-Hellerup (Svendborg amt), g. 2/7 1849 Bolette Rasmussen, f. 21/4 1804, d. sept. 1889. Ingen b rn.

B rn af 810 f dt i Klemensker, Bornholm:

919. *Poul Georg Lauri Bolbroe*, f. 9/7 1810, d. 17/5 1885 Hasle, justitsr d, toldkontroll r, g. Johanne Marie Lassen, d. 11/6 1881 Gilleleje.
920. * del Helene Elisabeth Nielsdatter Bolbroe*, f. 29/7 1813, g. Klemensker 11/4 1854 landmand T nnes Georg Rasch, f. 4/7 1816, s n af k bmand Philip Rasch og Caroline Lovise Rogert.
921. *Charlotte Marie Nielsdatter Bolbroe*, f. 1/1 1815.
922. *Hans Egede Saabye Bolbroe*, f. 11/12 1816, d. 2/8 1851 ssts., kapellan hos faderen i Klemensker, g. Mine Christiane Saabye.

B rn af 815:

923. *Hans Christian Resen*, f. 19/12 1751 i Sm rum.
924. *Margrethe Resen*, f. 1752 i Gladsaxe, g. Knud Jensen Schj dt, k bmand i Nyborg, f. 1748, d. 23/8 1800.

Barn af 819 født i Kristianssand:

925. *Andreas Ludvig Stoud*, dbt. 15/6 1748, foged i Mandal, Norge, exam.jur. Kristianssand, d. 7/9 1792 Mandal, g. Mandal 28/9 1791 Catharina Cecilia Lund, dbt. Mandal 6/10 1770, d. 7/7 1833, datter af sognepræst Frederik Axelsen Lund og Karen Dedekam. (P.T. 1962, s. 170). Hun g. 2. Mandal 22/10 1799 læge Carl Fr. Michelsen (1771-1817) (P.T. 1962, s. 170).

Børn af 828:

926. *Edel Elisabeth Ingare Braëm*, f. 31/7 1743 Sindal, d. 12/8 1777.
- 927-30.4 sønner, døde spæde.

Børn af 829 født i Asmild, Viborg amt:

931. *Ædele Elisabeth Braëm*, (også 825), f. 25/6 1740, d. 21/4 1742.
932. *Hans Christian Braëm*, (også 826), f. 3/8 1741, d. 14/9 1743.
Dobbeltnumrene fremkommer ved at forældrene (719 og 829) er af to forskellige generationer.

Børn af 902 født i Thisted:

1001. *Christen Steentoft*, f. 10/1 1817, d. 1900, g. Thisted 27/5 1842 Karen Gylding f. Jørgensen.
1002. *Peter Steentoft*, f. 29/7 1820.
1003. *Gertrud Caroline Steentoft*, f. 4/3 1822.
1004. *Niels Reesen Steentoft*, f. 14/10 1823, d. 23/7 1824.
1005. *Nikkoline Steentoft*, f. 8/4 1825, d. 3/10 1880, g. Thisted 12/11 1847 Jens Christensen Leerhøj.
1006. *Mathias Nicolaj Reesen Steentoft*, f. 14/4 1827, g. Thisted 27/6 1856 Stine Hansdatter.

Barn af 903 født i Thisted:

1007. *Ingeborg Anna Maria Steentoft*, f. 2/11 1816.

Børn af 909 født i Hvidbjerg (Refs herred):

1008. *Christen Pedersen Munk*, f. 19/3 1821.
1009. *Karen Pedersdatter Munk*, f. 20/12 1823, d. 1906, g. 1849 Carl Christian Severin Ferslev Kaalund, f. 16/10 1816, d. 1903, f. i Lomborg, lærer, søn af Anker Bork Ferslev, Wilhelmsborg, og Erasmie Lillelund.

1010. *Johanne Cathrine Pedersdatter Munk*, f. 12/10 1826, d. 30/7 1830.

1011. *Ane Kirstine Pedersdatter Munk*, f. 30/7 1830.

Børn af 915 født i Hasle:

1012. *Niels Jacob Wilhelm Bolbroe*, f. 3/1 1840.

1013. *Fanny Georgine Marie Michælsdatter Bolbroe*, f. 11/2 1841.

Børn af 915 født i Rø:

1014. *Frederik Lawrentius Bolbroe*, f. 27/11 1842, d. 24/2 1844.

1015. *Egede Bolbroe*, f. 1/9 1846.

Barn af 919 født i Egedesminde, Grønland:

1016. *Carl August Ferdinand Bolbroe*, f. 24/11 1833.

Barn af 920 født i Klemensker:

1017. *Christian Berbrandt Rogert Rasch*, f. 11/5 1854, d. 18/6 1854.

Barn af 924 født i Gladsaxe:

1018. *Mette Johanne Knudsdatter Schjødt*, f. 1775, d. 26/10 1828 Kalundborg, g. Lauritz Sundbye, murermester, senere vægter i Kalundborg, f. 1764 Ballerup, d. 5/9 1827, søn af birkedommer i det københavnske rytterdistrikts birk, Niels Sundbye og Anna Barbara Hegelund.

Barn af 1001 født i Horsens:

1101. *Pauline Amalie Steentoft*, f. 14/2 1860, d. 1941, g. 1/5 1883 slagter Jens Emil Nielsen.

Børn af 1009 født i Jerslev:

1102. *Jensine Christine Kaalund*, f. 22/3 1855.

1103. *Caroline Christine Severine Kaalund*, f. 31/3 1857.

Barn af 1009 født i Elling, Hjørring amt:

1104. *Erasmine Kaalund*, f. 29/9 1859, g. 1881 Hans Peder Ramm, f. i Rødby 6/6 1851, landpostbud i Rødby, søn af organist Niels Ramm og Ingeborg Pedersen.

Barn af 1018 født i Kalundborg:

1105. *Lauritz Johannes Reesen (Sundbye)*, kobbersmed og blikkenslagermester, f. 24/6 1812, d. Kalundborg 7/3 1885, g. Kalundborg 30/6 1843 Karen Marie Jensen, f. 8/8 1813 Holmstrup, d. 14/5 1881 Kalundborg, datter af husmand Jens Rasmussen og Mette Kirstine Hansdatter.

Børn af 1101 født i Horsens:

1201. *Christian Emil Nielsen Steentoft*, f. 8/5 1886.
1202. *Charles Nielsen Steentoft*, f. 30/10 1893, d. 16/3 1967, g. Oda Andreasen, f. 8/10 1897 Lyngby pr. Trustrup.

Børn af 1104:

1203. *Niels Christian Kaalund Ramm*, f. 8/2 1882 i Brønderslev.
1204. *Carl Ingemann Kaalund Ramm*, f. 5/3 1884 Rødby, d. 11/10 1964, g. Sandby 11/8 1929 Hedeveg Emilie Sigvardsen, f. 26/9 Sandby, datter af Anders Johan Sigvardsen og Anna Dorthea Karoline Andersen.
1205. *Christine Caroline Marie Kaalund Ramm*, f. 1/5 1886 i Rødby.
1206. *Anna Kaalund Ramm*, f. 4/4 1888 i Rødby, g. 1911 stenhugger i Næstved, Reinholdt Thorvald Hansen, f. 11/7 1878, d. 1942.

Børn af 1105 født i Kalundborg:

1207. *Johan Frederik Reesen*, f. 28/5 1842, d. 3/8 1842.
1208. *Hans Frederik Johan Reesen*, f. 11/6 1843, d. 12/7 1877 ugift.
1209. *Cathrine Mariane Reesen*, f. 22/11 1845, d. 25/6 1925 København, g. Kalundborg 28/12 1875 Jørgen Frederik Windfeld Schmidt, sadelmager, f. 28/2 1852 Haderslev, d. 10/11 1938 København, søn af modelsnedker i Ribe, Truels Ibsen Windfeld Schmidt og Louise Marie Cathrine Schrøder.
1210. *Lars Peder Reesen*, kobbersmed og blikkenslagermester, f. 16/9 1847, d. 11/7 1919 Kalundborg, g. Kalundborg 9/11 1880 Johanne Kirstine Christensen, f. 5/4 1852, d. 17/8 1924 Kalundborg, datter af Christen Olsen og Johanne Frederikke Magdalene Withøft.
1211. *Jens Christian Reesen*, f. 16/9 1847, d. 25/4 1849.

1212. *Jensine Frederikke Kirstine Reesen*, f. 4/12 1849, d. 4/8 1929, g. Asnæs 29/6 1890 købmand Jørgen Peter Fischer, f. 30/11 1852, d. 29/12 1919, søn af værtshusholder Ernst Christian Fischer og Johanne Frederiksdatter Pedersen.
1213. *Caroline Marie Reesen*, f. 10/4 1851, d. 14/11 1938 ugift.
1214. *Niels Christian Reesen*, f. 11/11 1852, d. 2/5 1853.
1215. *Niels Julius Reesen*, militærmusiker, f. 6/2 1854, d. 2/10 1932 Kbh., g. Citadel, Kbh. 23/12 1884 Laura Andrea Wilhelmina Hansen, f. 23/5 1857 København, d. 14/1 1943 København.
1216. *Louise Amalie Reesen*, f. 6/2 1854, d. 18/8 1854.

Børn af 1202 født i Horsens:

1301. *Ove Steentoft*, forlagsredaktør, f. 12/1 1925, g. 22/12 1956 i Ibadon, Nigeria, Margaret Elizabeth Fox, f. 3/8 1929 Hull, England, datter af Bertram Fox og Margaret Hatfield.
- 1301a. *Gunnar Steentoft*, ingeniør, f. 6/10 1934 Åbenrå, g. 24/4 1964 i Stillinge, lektor v. Københavns Universitet, cand. pharm. Anni Hansen, f. 24/4 1938 Stillinge, datter af Carl Valdemar Georg Hansen og Ellen Marie Hansen.

Børn af 1204 født i V. Tirsted, Maribo amt:

1302. *Helge Sigvardtsen Ramm*, f. 4/2 1927.
1303. *Grethe Kaalund Ramm*, f. 10/11 1930.
1304. *Hans Kaalund Ramm*, f. 10/11 1930.
1305. *Carl Ingemann Kaalund Ramm*, f. 15/1 1933.

Barn af 1206:

1306. *Judith Hansen*, pottemagersvend i Næstved, f. 7/11 1915 Næstved, g. Næstved 1940 cementstøber i Næstved, Svend Aage Larsen, f. 15/10 1908 i Abbednæs, Vejøl sogn, søn af Laurids Peder Larsen og Karen Sofie Jensen.

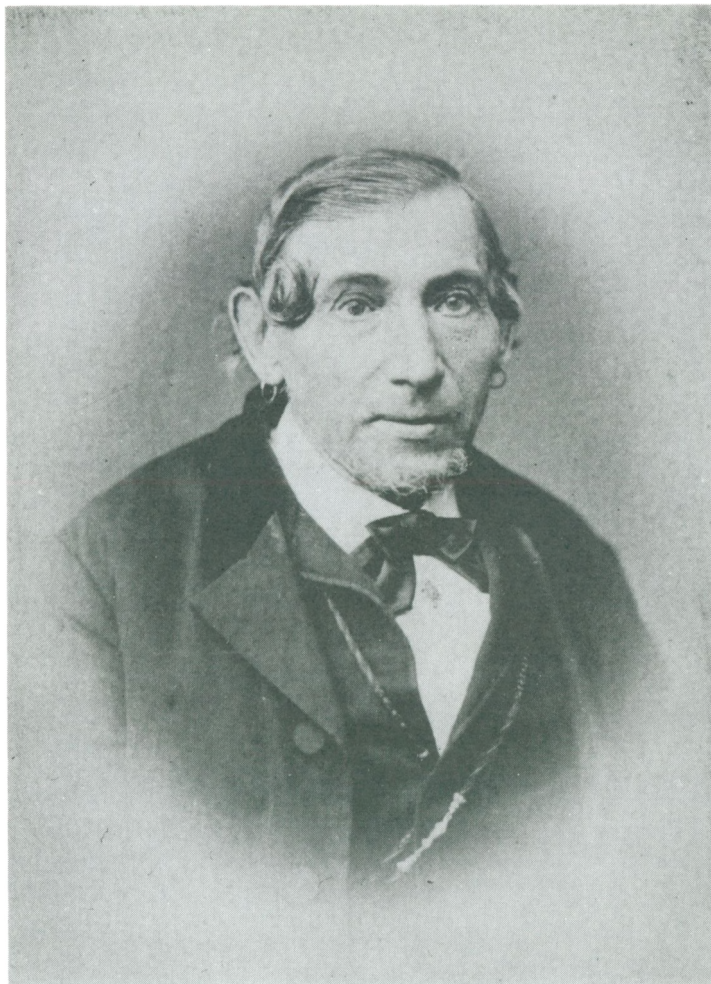
Børn af 1209 født i Sct. Johannes sogn, København:

1307. *Johanne Marie Louise Schmidt*, f. 10/11 1876, d. 27/12 1876.
1308. *Agnes Kristiane Schmidt*, f. 12/12 1877, d. 18/9 1878.

1309. *Axel Windfeldt Schmidt*, kontorchef, f. 9/12 1879, d. 13/2 1947 Dyssegård, København, g. 27/8 1903 Frederiksberg, Caroline Christine Enemark, f. 7/5 1876 Næstved, d. 25/3 1956 Dyssegård, København, datter af papirmester Peter Andersen Enemark og Henriette Nielsine Kraft.
1310. *Otto Marius Windfeldt Schmidt*, f. 17/4 1881, d. 24/12 1886.
1311. *Emil Laurits Julius Windfeldt Schmidt*, ingeniør, fabrikant f. 1/1 1884, d. 28/4 1962 Kbh., g. 21/12 1920 i Munchen, Margarete Köbel, f. 24/6 1894 i Bayern, d. 7/9 1977, datter af Jakob Köbel og Anna Wurm.
1312. *Jørgen Windfeld-Schmidt*, billedhugger, maler, f. 18/5 1885, d. 27/7 1952 Glostrup, g. 27/11 1906 Helligkors, Kbhvn. Elisabeth Magdalene Hansine Vilhelmine Rygaard, f. 7/7 1887 Aarhus domsogn, datter af Anton Gunder Marinus Rygaard og Marie Kathrine Michaeline Vilhelmine Baumhauer, d. 3/11 1974.

Børn af 1210 født i Kalundborg:

1313. *Johanne Marie Reesen*, f. 7/5 1881, d. 7/5 1964 Kalundborg ugift.
1314. *Leopold Julius Reesen*, f. 20/7 1882, d. 24/8 1960, fraskilt.
1315. *Karen Margrethe Reesen*, f. 25/6 1884, d. 2/11 1908 Kalundborg, ugift.
1316. *Olga Elisabeth Reesen*, f. 7/10 1886, d. 25/2 1969 Kbh., g. Kalundborg 27/4 1913 Poul Ingenius Parbst Brodthagen, faktor, f. 8/4 1885, d. 21/5 1969, søn af Lars Chr. Adolf Brodthagen og Julie Henriette Parbst.
1317. *Dagmar Therese Reesen*, f. 4/9 1888, d. 25/12 1918 Viborg, g. 8/12 1910 Kalundborg, hotelejer i Viborg Agner Christian Gregersen, f. 6/1 1884 Herning, d. 1940, søn af Jens Peter Marius Gregersen og Ane Helene Sperling.
1318. *Leonhard Johannes Reesen*, kobbersmedemester, blikkenslagermester i Kalundborg, f. 21/9 1890, g. Kalundborg 22/10 1916 Rigmor Larsen, f. 25/7 1892 i Rørby, datter af Kristian Larsen og Johanne Marie Jensen.



Kobbersmed og blikkenslagermester Lauritz Johannes Reesen (Sundbye).



Militærmusiker Niels Julius Reesen med familie. Privatejet foto.

1319. *Ida Cecilie Reesen*, f. 24/2 1893, d. 18/1 1965 Kbh., g. 22/10 1916 i Kalundborg, fuldmægtig Jørgen Frederik Marius Christoffersen, f. 20/10 1888 Ourø, d. 8/5 1965 København, søn af Rasmus Christoffersen og Ane Marie Andersen.

Barn af 1212 født i Asnæs:

1320. *Bjarne Fischer*, lokomotivfører, f. 17/6 1891, g. 1. 10/12 1916 i Asnæs, Meta Zenia Jensen, f. 19/11 1889 København, d. 1919 Jenny Jensen, f. 11/7 Humlum, d. 6/8 1953 Kalundborg.

Børn af 1215 født i København, Citadel sogn:

1321. *Aage Reesen*, grosserer, f. 6/11 1885, d. 16/11 1957 Kbh., ugift.
1322. *Emil Reesen*, komponist, kapelmester, R., f. 30/5 1887, d. 27/3 1964 Kbh., begr. Søllerød, g. Kbh. 20/10 1911 Ellen Mary Ingeborg Hansen, f. 11/2 1889, d. 11/11 1969 Kbh., datter af musikdirektør i Kalundborg Lars Hansen og Ane Mette Nielsen.

Debut som pianist 1911, som dirigent 1919. Kapelmester ved Tivoli-teatret 1919, Dagmar-teatret 1920, Scalateatret 1921-25. Ved Statsradiofonien 1927-36, gæstedirigent ved Det kgl. Teater fra 1931. Dirigent for Københavns Koncertforening 1937, Tivolis koncertsal fra 1949. Kapelmester ved Det kgl. Teater 1950. Orkesterkoncerter i Paris, Berlin, Leipzig, Hamborg og Stockholm. Komponeret musik til en lang række forestillinger, hvoraf kan nævnes: Sct. Hans Aftens-spil, Trolde kan tæmmes, Posthuset, Salome, Vor ære og vor magt, Som man behager, Farinelli, balletterne Gaucho, Gudindernes strid, Historien om en moder. Desuden orkesterværker, kantater og sange. Mest folkeligt kendt er vel »Nyhavn, Nyhavn! Tak for hvad du gav mig».

Formand for Dansk Kapelmester Forening, for Samfundet til udgivelse af dansk musik og for Det danske Selskabs musikudvalg. Medlem af bestyrelserne for Dansk Komponistforenings musikforlag og af Kodas vurderingsudvalg, censor ved Statsradiofoniens musikafdeling. Tildelt Dansk komponistforenings Jubilæumslegat 1954 og De kulturelle Fonds hæderspris 1957.

(Traditionen vil vide, at Emil Reesen var et tipoldebarn af general J.F. Classen, men trods ihærdig søgen har det ikke været muligt at finde nogen genealogisk antydning af dette forlydende).

1323. *Otto Lauritz Axel Reesen*, f. 13/8 1888, d. 5/2 1892.
1324. *Kaj Reesen*, grosserer, f. 2/1 1891, d. 6/4 1959 Kbh., g. Holmens, Kbh., 5/2 1915 Gertrud Petersen, f. Kbh. 4/7 1894, d. 9/4 1954 København, datter af papirhandler Heinrich Gottlieb Christian Petersen og Marie Vilhelmine Frederikke Fogh. (Gertrud Reesen omtales i Elsa Gress, *Fuglefri og fremmed*, Kbh. 1971, s. 79).
1325. *Edith Karen Thora Reesen*, f. 17/1 1893, d. 9/11 1970 Kbh., g. 4/3 1922 Citadelkirken Ejnar Hansen Magle, f. 29/8 1894 Frederiksberg.

Børn af 1301:

1401. *Edward James Steentoft*, f. 11/7 1957 Ibadan, Nigeria.
1402. *Margaret Helen Steentoft*, f. 28/5 1960 Windsor, England.

Børn af 1301 a. født på Rigshospitalet:

- 1401a. *Christian Steentoft*, f. 7/6 1968.
- 1402a. *Peter Steentoft*, f. 3/3 1971.

Barn af 1306:

1403. *Amy Carina Ramm Larsen*, afdelingssygeplejerske, f. 8/1 1943 Abbednæs, Vejlø sogn, g. Vejlø 19/9 1965 Finn Grandt-Nielsen, museumsinspektør, mag.art., f. 19/9 1940 Sønderborg, søn af Erling Hansen Nielsen, f. 29/11 1910 i Gram, og Annelise Grandt f. 8/11 1912 i Tønder.

Børn af 1309:

1404. *Mary Windfeldt Schmidt*, genealog, f. 12/5 1904 København Stefan sogn, g. Gentofte Rådhus 2/9 1933 ingeniør, direktør Niels Edmund Guldbæk Kaiser, søn af glarmester Carl Hugo Kaiser og Anna Larsen. Ægteskabet opløst.
1405. *Henrik Windfeldt Schmidt*, civilingeniør, vicebrandchef v. Københavns Brandvæsen, R., f. 11/8 1905 København, Stefan sogn, g. Sions kirke 9/1 1932 keramikker Ellen Johanne Søgaard Madsen, f. 29/8 1909 New York, datter af murermester Poul Madsen og Elsiné Kathrine Laursen Søgaard.
1406. *Erik Windfeldt Schmidt*, ingeniør v. Københavns Belysningsvæsen, f. 21/11 1908 Frederiksberg, g. 17/10 1935 i Videbæk, Metha Margrethe Carla Hülke, f. 17/11 1905 Holstebro, datter af karetmager Franz Otto Karl Hülke og Ane Nielsen.

1407. *Inger Ulrikka Windfeldt Schmidt*, afdelingssygeplejerske, f. 9/1 1912 Hellerup.
1408. *Jørgen Frederik Windfeldt Schmidt*, forlagsleder, redaktør, translator, forfatter, f. 8/7 1915 Gentofte, g. 6/8 1938 København, Maj Rebekka Rasmussen, f. 12/12 1916 Aalborg Budolffi sogn, datter af fotograf Rasmus Peter Jørgen Rasmussen og Abelone Sofie Andersen.

Børn af 1311 født i München:

1409. *Walter Windfeldt-Schmidt*, f. 14/11 1921, Mechanikermeister, fabrikant, g. München 13/12 1946 Julie Seeholzer, f. 23/4 1923, datter af Johann Seeholzer og Julie Baumgartner.
1410. *Ingeborg Anna Windfeldt-Schmidt*, f. 30/1 1927, g. 17/2 1951 Nils-Åke Cederholm, sektionschef i Stockholm, f. 18/2 1926, søn af Nils-Rudolf Cederholm og Svea-Stina Peters.
1411. *Heribert Otto Windfeldt-Schmidt*, f. 6/2 1928 ComerCIante, San Fermo, Italien, g. Milano 1/10 1952 Rosa Anna Spinola, f. 25/10 1925, datter af Vincenzo Spinola og Rosa Turlizzi.
1412. *Dieter Maximilian Adolf Windfeldt-Schmidt*, fabrikant f. 9/7 1931, g. 28/7 1956 Jytte Kolding Jensen, f. 27/9 1924. Ægteskabet opløst.

Børn af 1312:

1413. *Gerda Elisabeth Windfeld-Schmidt*, f. 20/5 1907 Frederiksberg, d. 30/7 1965 Odense, ugift.
1414. *Eigil Windfeld-Schmidt*, f. 9/8 1908 København, d. august 1908 Kbhn.
1415. *Erland Jørgen Windfeld-Schmidt*, f. 10/2 1910 København, billedhugger (München) - d. 3/7 1976.
1416. *Agnes Carmen Windfeld-Schmidt*, f. 20/6 1911 København, g.1. Arne Jørgen Hauglund, g.2. Niels Hirslund, g.3. Bates Griffith, Texas.
1417. *Britta Windfeld-Schmidt*, f. 15/6 1913 Lyngby, g.1. Rasmus Poulsen, g.2. Egil Hansen.
1418. *Olga Emilie Windfeld-Schmidt*, f. 15/8 1916 København, d. 24/6 1940 Kbhn., ugift.

1419. *Clara Maria Benedikte Windfeld-Schmidt*, f. 24/6 1918 København, g. 5/6 1948 Gustav Jensen.
1420. *Anton Frans Johannes Windfeld Schmidt*, inspektør, f. 9/12 1919 København, g.1. Birte Karen Hansen, g.2. Holte Rådhus 16/10 1948 Martha Bodil Fredriksen, f. 8/2 1926 Svendborg, datter af Frederik Viktor Henrik Fredriksen og Poulina Mathilde Henningsen.
1421. *Anna Irene Windfeld-Schmidt*, f. 20/1 1921 Glostrup, d. 4/12 1938 Kbh., ugift.
1422. *Knud Christian Josef Windfeld-Schmidt*, f. 8/8 1922, g. Birthe Hansen
1423. *Maria Theresia Windfeld-Schmidt*, f. 5/10 1923 Glostrup, g. 1. 1941 Kaj Mathiesen, d. 16/1 1953. g.2. Carl Johan Olsen, d. 16/10 1976.
1424. *Bent Ansgar Windfeld-Schmidt*, fuldmægtig, f. 8/2 1925 Glostrup, g. Sct. Paul Tåstrup, 20/11 1948 Harriet Cathrine Nørmølle, f. 23/2 1926 København, datter af Jørgen Larsen Mortensen Nørmølle og Gudrun Agnete Jørgensen.
1425. *Ib Troels Windfeld-Schmidt*, telefonovermontør, f. 20/2 1927 Glostrup, g. Kbhns. Rådhus 28/7 1951 Ella Marie Louise Lønholdt, f. 23/8 1920 København, datter af Abraham Vilhelm Lønholdt og Berta Kirstine Pedersen.
1426. *Kirsten Marie Josefa Windfeld-Schmidt*, f. 8/8 1928 Glostrup, g. 4/6 1949 Valdemar Jensen.
1427. *Niel Steen Windfeld-Schmidt (Niel Windfeld)*, bygmester i Toronto, Canada, f. 10/9 1930 Glostrup, g. Toronto, Canada 16/1 1954 Alice Jeannette Platt, f. 8/7 1933 datter af Norman Edwin Platt og Leonora Corine Leigh, Toronto Canada.

Barn af 1316 født i København:

1428. *Hans Reesen Brodthagen*, kontorchef, f. 4/1 1919, g. Anna Kirken, Kbh. 19/6 1948 Grethe Hartung Pedersen, f. 8/8 1926, datter af Jens Daniel Pedersen og Sylvia Jørgine Hartung.

Børn af 1317 født i Viborg:

1429. *Hugo Hamund Gregersen*, f. 23/6 1911, d. oktober 1966.
1430. *Henny Birgit Dagmar Gregersen*, f. 31/10 1915.

1431. *Elselise Gregersen*, f. 28/1 1917, d. 29/1 1917.

Børn af 1318 født i Kalundborg:

1432. *Leif Reesen*, blikkenslagermester i California, f. 8/6 1917, g. Kalundborg 12/11 1939 Grethe Lilian Nielsen, f. 20/3 1920 Kalundborg, datter af Julius Nielsen og Henriette Olsen.

1433. *Paul Erik Reesen*, kobbersmedemester, blikkenslagermester, f. 11/7 1919, g. 16/2 1947 Bodil Bondrup Jensen, f. 19/7 1923 i Hylstrup, datter af smed Aage Kristian Jensen og Kirsten Thora Sofie Augusta Larsen.

Barn af 1319 født i København:

1434. *Jørgen Erik Christoffersen*, f. 11/6 1923.

Barn af 1320 (1):

1435. *Emma Kirstine Fischer*, overlærer, f. 7/10 1917 Kalundborg, g. Magleby, Stevns 24/9 1960 lektor, cand.mag. Aage Dannemand Jensen, f. 28/10 1911 i Ho, søn af V.H. Dannemand.

Børn af 1320 (2):

1436. *Johan Olfert Fischer*, officer i flåden, f. 1/4 1925 Kalundborg landsogn, ugift.

1437. *Ernst Christian Fischer*, ingeniør, f. 5/9 1927 Kalundborg landsogn, g. Vor Frelser, Kbhn. 4/4 1953 Lily Andersen, f. 27/12 1928 København, datter af Poul Aage Andersen og Ella Albertine Knudsen.

Børn af 1322:

1438. *Inge Birgit Reesen*, f. 16/11 1912 København, g. 5/3 1937 Bent Bøcker Pedersen.

1439. *Elsebeth Agnethe Reesen*, f. 12/7 1918, g. 6/4 1945 skibsfører Svend Erik Fabricius, f. 23/7 1901 Helsingør (formand f. Marineforeningens Gentoftafdeling), søn af Chr. Peter Jørgensen og Nielsine Christine Nielsen.

1440. *Morten Reesen*, komponist, kapelmester, f. 26/11 1928, d. 21/3 1961, g. 23/3 1949 Sekretær Norma Rasmussen, f. 12/5 1928 Sorø, datter af Frederik Peter Rasmussen og Ebba Ane Marie Andersen.

Børn af 1324:

1441. *Mogens Reesen*, grosserer, (medlem af Grosserer-Societetets Repræsentantskab, formand f. brancheforeningen F.D.S.G. mm.) f. 18/6 1916 København, g. 2/10 1940 Gentofte Rådhus, Duna Gudrun Andersen, f. 21/6 1917 Frederiksberg, datter af Georg Rudolf Lawaetz Andersen og Sigridur Lovisa Magnussen.
1442. *Jørgen Reesen*, ingeniør, f. 26/7 1920 Hørsholm, g. 24/6 1954 i Montreal, Canada, Lilli Anna Hilda Christensen f. 22/6 1932 København, datter af Hans Peter Helge Christensen og Dagmar Ingeborg Brun.

Børn af 1325:

1443. *Hans Reesen Magle*, arkitekt, M.A.A., f. 5/2 1923 København, g. Lindevangs Kirke 3/7 1953 Birgitte Thorø Larsen, datter af Peter Thorø Larsen og Ingeborg Karoline Henckel. Ægteskabet opløst.
1444. *Christian Reesen Magle*, maler, billedhugger, organist, kantor, f. 12/11 1925 Frederiksberg, g. 20/10 1956 Fanny Wændelin, datter af Knud Reinhardt Wændelin og Jutta Høst. Ægteskabet opløst.
1445. *Kirsten Reesen Magle*, f. 7/4 1927 København, g. Christianskirken 31/3 1956 Mogens Erik Brønnum, exam. assurandør, f. 17/5 1925 Vejle, søn af Axel Brønnum og Gerda Emmy Clara Gøtzsche.
1446. *Bodil Reesen Magle*, f. 3/2 1930 Gentofte, g. Mariendals Kirke 8/9 1956 Per Wilhelm Garnæs, violinist, f. 2/2 1932 Odense, søn af Frederik Wilhelm A. Garnæs og Agnes K. Thorsen.

Barn af 1403:

1501. *Anna Grandt-Nielsen*, f. 19/9 1971 Odense.

Børn af 1404 født i København, Helligkors sogn:

1502. *Niels Erik Windfeld Kaiser*, civilingeniør ved Forsøgsanlæg Risø, f. 13/1 1935, g. Hellerup kirke 18/4 1959 lærer Karin Winnie Deuschle, f. 2/9 1934, datter af Knud Wilhelm Deuschle og Kamilla Signe Jensen.
1503. *Lise Caroline Windfeld Kaiser*, f. 19/1 1938, g. 1/6 1960, flyveklarerer, overtrafikkontrollør (SAS), importør af orientalske tæpper, linieløjtnant fra det britiske marine-

akademi, Britannia Royal Naval College, Dartmouth, Devonshire, Iqbal Tajik, f. 16/7 1938 Peshawar, Pakistan.

Børn af 1405, født i København:

1504. *Else Windfeldt Schmidt*, f. 4/3 1933, g. Vigerslev kirke 26/5 1956, civilingeniør Arne Smith-Hansen, f. 6/11 1931 i Håstrup, søn af Andreas Martin Smith-Hansen og Dorthea Marie Herlev.
1505. *Holger Windfeldt Schmidt*, arkitekt, M.M.A., f. 11/12 1936, g. Fr.berg Rådhus 3/1 1959 Nina Tegder, f. 12/11 1938 Frederiksberg, datter af Børge Tegder og Margrete Hall.
1506. *Klaus Axel Windfeldt Schmidt*, overassistent, f. 3/11 1938, g. Brønshøj kirke 15/4 1962 Hanne Palludan-Nielsen, f. 8/11 1938, datter af Arne Christian Palludan-Nielsen og Harriet Julie Poulsen.

Børn af 1406 født i Gentofte:

1507. *Anna Windfeldt Schmidt*, børnehaveleder, f. 4/10 1936.
1508. *Carla Windfeldt Schmidt*, f. 14/4 1939, g. Gentofte Kirke 12/12 1959 civilingeniør Erik Ruegaard Hansen, f. 29/6 1928 i Haare, Tanderup sogn, søn af Hans Christian Hansen og Serine Karoline Christensen.

Barn af 1407 født Rigshospitalet, København:

1509. *Peter Windfeldt Schmidt*, trafikkontrollør (SAS), f. 27/3 1948, g. Gentofte 19/2 1972 overassistent i (SAS) Annette Hansen, f. 16/5 1946, datter af assistent Jens Henry Hansen og Hansine Platz.

Børn af 1408:

1510. *Axel Henry Windfeldt Schmidt*, musiker, musikarrangør, f. 4/9 1939 København, Stefan sogn, g. Mørkhøj kirke 16/8 1967 Inge Mariane Spolum, f. 31/5 1944, datter af Ejnar Emil Spolum og Olga Jensen.
1511. *Troels Peter Windfeldt Schmidt*, redaktør, f. 15/6 1942 København Stefan sogn.
1512. *Inger Mary Ann Windfeldt Schmidt*, lærer, f. 11/7 1947 Frederiksberg, g. 30/8 1967 i Salt Lake City, Utah, Seminary teacher Richard Clark Russell, f. 8/11 1942, søn af Clark Parly Russel og Lettie Squires.
1513. *Joyce Marion Windfeldt Schmidt*, sygemedhjælper, f. 27/6 1951, Salt Lake City, Utah, g. 21/6 1969 i Søllerød, regis-

sør Bo William Carlsson, f. 24/9 1949, søn af Jørgen Edgar Carlsson og Inger Merete Hansen.

1514. *Jørgen Richard Windfeldt Schmidt*, f. 18/9 1956 Salt Lake City, Utah.

Børn af 1409 født i München:

1515. *Brigitte Anna Windfeldt-Schmidt*, f. 29/5 1947, g. 10/4 1970 Paul Insam. Ægteskabet opløst.

1516. *Beate Christine Windfeldt-Schmidt*, f. 10/12 1960.

Børn af 1410:

1517. *Bjarne Dirch Poul Windfeldt Cederholm*, f. 9/1 1948 København.

1518. *Nils-Walther John Cederholm*, f. 6/11 1950 København.

1519. *Berit Margareta Cederholm*, f. 20/5 1954 Stockholm.

Barn af 1411 født i Milano, Italien:

1520. *Roberto Windfeldt-Schmidt*, f. 13/7 1967.

Børn af 1412:

1521. *Lennart Windfeldt-Schmidt*, f. 16/6 1957.

1522. *Henrik Windfeldt-Schmidt*, f. 22/2 1962.

Barn af 1416:

1523. *Arne Leon Hirslund*, f. 7/5 1933 Frederiksberg, g. 26/1 1936 Port Arthur i Ontario, Canada, Lorna Jane Matheson, f. 26/1 1936 Port Arthur.

Børn af 1420:

1527.1 *Søren Windfeld Schmidt*, f. 20/6 1946 København.

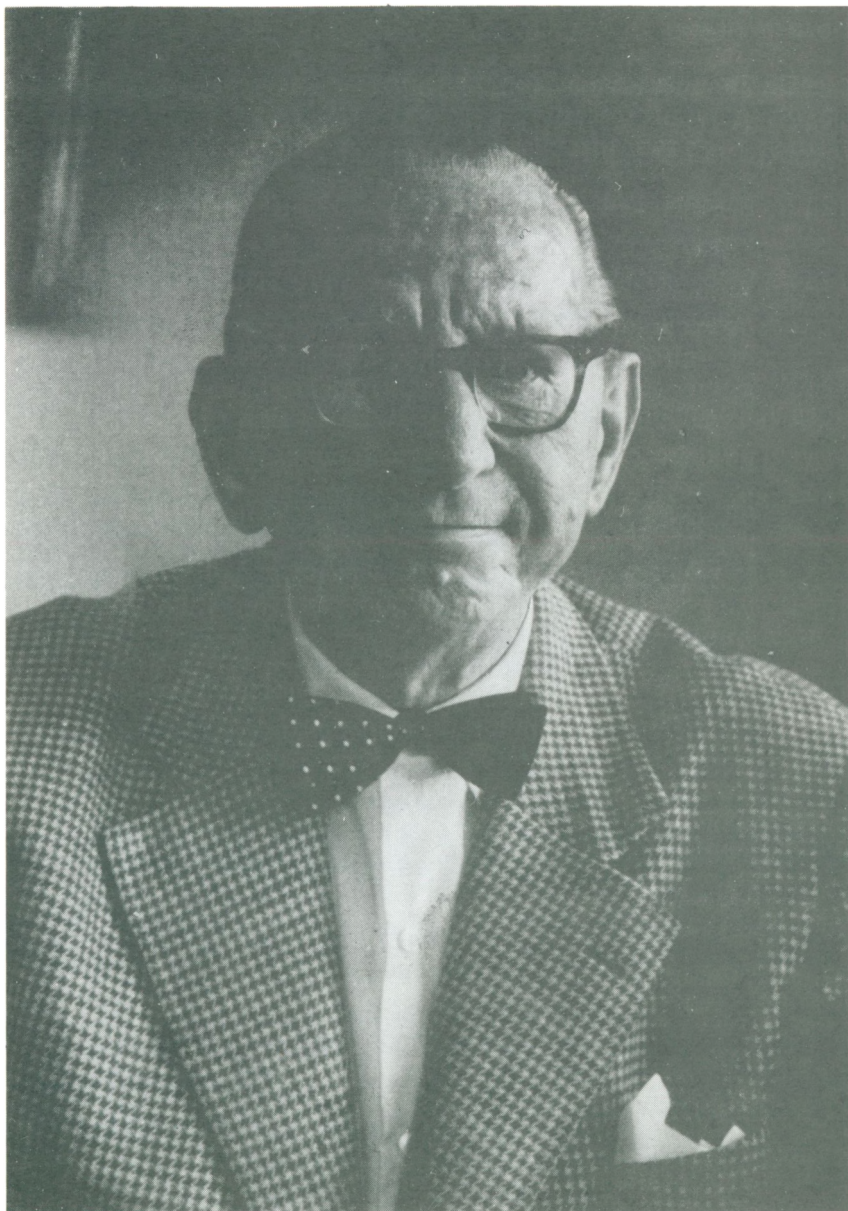
1528.2 *Anne Windfeld Schmidt*, f. 2/11 1948 Svendborg, g. Kbhns. rådhus 16/7 1971 konditor Per Andersen, f. 14/4 1936 Frederiksberg, søn af Frode Marius Andersen og Mary Andersen.

1529.2 *Jens Windfeld Schmidt*, f. 10/6 1951 Glostrup.

Børn af 1424 født på Frederiksberg:

1536. *Gudrun Elisabeth Windfeld-Schmidt*, f. 24/8 1951.

1537. *Eva Maria Windfeld-Schmidt*, f. 26/12 1953, g. 3/3 1973 Kaj Sigvart Mortensen.



Komponisten, kapelmester Emil Reesen. Privatejet foto.

1538. *Kristian Windfeld-Schmidt*, f. 27/10 1959.

Børn af 1425:

1539. *Troels Ib Windfeld-Schmidt*, f. 7/6 1952 Glostrup.

1540. *Poul Erik Windfeld-Schmidt*, f. 29/7 1954 Frederiksberg.

Børn af 1427 født i Toronto, Canada:

1542. *David Joseph Windfeld*, f. 30/9 1954.

1543. *Noel Francis Windfeld*, f. 22/12 1955.

1544. *Clare Marie Windfeld*, f. 10/1 1957.

1545. *Elizabeth Corine Windfeld*, f. 17/9 1958.

1546. *Peter Thomas Windfeld*, f. 23/9 1959.

1547. *Christian Frederik Windfeld*, f. 1/12 1960

1548. *Gary Donald Windfeld*, f. 16/12 1961

1549. *Edwin Troels Windfeld*, f. 26/5 1963.

1550. *Mary Alice Windfeld*, f. 26/6 1964.

1551. *Erik Steen Windfeld*, f. 5/10 1965.

Børn af 1428 født i København Anna sogn:

1552. *Eva Muriel Bordthagen*, f. 7/5 1949, g. Anna kirke, Kbh. 6/5 1972 forvalter Knud Hansen, f. 2/8 1947 i Veerst, søn af Magnus Karsten og Betty Hansen.

1553. *Leif Reesen Brodthagen*, stud.scient., f. 10/3 1952, g. 26/4 1975 Svenstrup, Als, stud.teol. Margrethe Elisabeth Krarup Larsen, f. 2/4 1953 Jordløse pr. Svebølle, datter af Mogens Larsen og Bente Margrethe Krarup.

Børn af 1432:

1558. *Judith Reesen*, f. 3/9 1941 Strib, g. 30/7 1968 Gary Russel Dean, Provo, Utah. Ægteskabet opløst 1972.

1559. *Ulf Reesen* (ændret til Michael Ulf Reesen), f. 26/12 1946 Kalundborg, g. 23/1 1969 Iris Johanna Grossholtz, f. i Mo-seburg i Bayern.

Børn af 1433 født i Kalundborg:

1561. *Steffen Reesen*, f. 4/7 1947, g. Raklev 17/8 1968 Jette Grønberg Johansen.

1562. *Lars Steen Reesen*, f. 19/1 1949.

1563. *Anne Vibeke Reesen*, f. 12/6 1953.

1564. *Liselotte Reesen*, f. 19/2 1960.

Barn af 1437:

1567. *Jan Fischer*, f. 21/4 1957.

Barn af 1438:

1568. *Helle Bøcker Pedersen*.

Børn af 1439:

1569. *Lars Fabricius*, f. 6/1 1946 København.

1570. *Mette Fabricius*, f. 6/8 1951 Sct. Thomas, Frederiksberg.

Børn af 1440:

1571. *Niels Reesen*, f. 6/4 1949 Sorø, g. 19/7 1969 Lotte Juhl, f. 21/11 1952 Solbjerg sogn, datter af Niels Erik Juhl og Kirsten Juelsvig. Ægteskabet opløst. Hun g.2. 18/6 1977, dir. Peter William Møller-Holst.

1572. *Barbara Reesen*, f. 3/9 1952 København.

Børn af 1441:

1573. *Jannie Elisabeth Reesen*, f. 10/8 1942, Frederiksberg, g. St. Alban's Church, Kbhn. 28/3 1964 Francis John de Warren Waller.

1574. *Peter Michael Reesen*, f. 21/1 1945 Hellerup, g. Gentofte kirke 15/1 1972 Lillian Gregertsen.

1575. *Pernille Annette Reesen*, f. 3/3 1953 Hellerup.

Børn af 1442 født i Rochester, N.Y.:

1576. *Marianne Reesen*, f. 6/1 1957.

1577. *Susanne Reesen*, f. 2/11 1960.

Børn af 1443:

1578. *Annette Magle*, f. 21/2 1954 Glostrup.

1579. *Susanne Magle*, f. 30/5 1956 Frederiksberg.

Barn af 1444 født på Frederiksberg:

1580. *Anne Magle*, f. 10/7 1957.

Børn af 1445:

1581. *Marianne Ruth Brønnum*, f. 8/10 1956 København.

1582. *Pia Elisabeth Brønnum*, f. 2/4 1960 Frederiksberg.

Børn af 1446 født på Frederiksberg:

1583. *Mikael Garnæs*, f. 19/3 1957.

1584. *Mette Garnæs*, f. 23/7 1960.

Børn af 1502:

1601. *Susanne Windfeldt Kaiser*, f. 10/7 1961 København Garnison sogn.

1602. *Lisbeth Windfeldt Kaiser*, f. 4/7 1965 Virum.

1603. *Jesper Windfeldt Kaiser*, f. 29/4 1969 Rigshospitalet.

Børn af 1503:

1604. *Yasmin Tajik*, f. 26/6 1963 Charlottenlund.

Børn af 1504 født i København:

1605. *Lene Smith-Hansen*, f. 2/11 1959.

1606. *Ole Smith-Hansen*, f. 23/3 1964.

Børn af 1505 født på Frederiksberg:

1607. *Bodil Windfeldt Schmidt*, f. 11/6 1959.

1608. *Eva Louise Windfeldt Schmidt*, f. 20/6 1964.

1609. *Marie Windfeldt Schmidt*, f. 23/8 1973.

Børn af 1506:

1610. *Palle Windfeldt Schmidt*, f. 2/8 1964 Frederiksberg.

Børn af 1508:

1611. *Astrid Ruegaard Hansen*, f. 7/2 1961 Hellerup.

1612. *Christian Ruegaard Hansen*, f. 20/5 1963 København.

Børn af 1509:

1613. *Jacob Windfeldt Schmidt*, f. 30/9 1973 Charlottenlund.

Børn af 1510:

1616. *Thomas Windfeldt Schmidt*, f. 7/5 1972 Rigshospitalet.

Børn af 1512:

1618. *Rebecca Russell*, f. 27/5 1971 Salt Lake City, Utah.

1619. *Melissa Russell*, f. 3/12 1973 Frankfurt, Tyskland.

1620. *Jacob Parley Russell*, f. 10/7 1975 Salt Lake City, Utah.

Børn af 1513:

1623. *Christian Ove Carlsson*, f. 23/6 1968 Virum.1624. *Kim Carlsson*, f. 10/5 1975 København.

Barn af 1515 født i Munchen:

1630. *Michael Insam*, f. 15/12 1970.

Børn af 1523 født i Thunderbay (tidl. Port Arthur) i Ontario, Canada:

1640: *Shelley Anita Hirslund*, f. 14/5 1959.1641. *Colleen Joan Hirslund*, f. 17/6 1961.1642. *Audrey Alena Hirslund*, f. 21/8 1962.1643. *Mark Andrew Hirslund*, f. 28/8 1965.

Børn af 1552 født i Helsingør:

1650. *Stefan Graungaard Hansen*, f. 17/4 1973.1651. *Gerth Graungaard Hansen*, f. 23/2 1976.

Barn af 1558:

1660 *Gary Michael Reesen Dean*, f. 18/2 1970 Las Vegas, Nevada.

Barn af 1559:

1661. *Michael Bradley Reesen*, f. 22/11 1972 Modesto, California.

Børn af 1561, født i Kalundborg:

1665. *Maria Louise Reesen*, f. 7/2 1969.1666. *Stine Reesen*, f. 29/1 1973.

Barn af 1571 født i Gentofte:

1667. *Lin Reesen*, f. 6/10 1969.

Børn af 1573, født i London:

1670. *Louise Annette Waller*, f. 15/7 1965.1671. *Peter Otway de Warrene Waller*, f. 23/10 1967.

TILFØJELSER:

PERSONER DER IKKE HAR KUNNET PLACERES

Anders Jensen Resen, fra 1661 sognepræst i Laastrup og Skals sogne, død 20/1 1680, gift med Kirsten Nielsdatter, vistnok af Uldbjerg, begravet 12/6 1689. Børn: 1. *Ane Andersdatter Resen*, gift med *Christen Andersen Resen*, fra 1674 sognepræst i Laastrup og Skals, søn af sognepræst i Brøndum, Siem og Thorup Anders Jensen Gjerding og *Kirstine Christensdatter Resen*, født 18/6 1646, død 29/4 1686. 2. *Maren Andersdatter Resen*, død 1679, gift med sognepræst i Laastrup og Skals (fra 1687) Peder Thomsen Seierslev, født 1636, død 11/8 1696. (Fra Wiberg: Præstehistorie).

Fra Sjællands Stifts Degnehistorie:

Niels Povelsen Resen, degn i Ourø sogn, født 1655, begr. 12/9 1709, gift med Else. . ., begr. 14/3 1715.

Poul Christensen Resen, degn i Faxe sogn. Kaldet af rektor og professorer og måtte 19/2 1616 forpligte sig til »at skikke sig udi Liv og Levned mod Sognepræster, Sognefolket og Ungdom m.v. som en retsindig og flittig Sognedegn har at gøre». Var tillige Universitets Foged. Død 1634.

Poul Resen, degn i Rolfsted, Fyn, fra 1728. Efter hans egne ord af biskop Resens familie. Søn af strandinspektør i Jylland *Anders Poulsen Resen* og Dorthea Sørensdatter. Gift med Margrethe Susanne Brechholt. Flyttede 1777 til Holsten, hvor han døde i 1783 hos sin datter. Børn:

Charlotte Sophie, f. 28/12 1729, gift 1765 med Hans Severin Steenstrup, ejer af Engelsholm i Jylland.

Johanne Sophia, f. 3/3 1732, gift 1775 med degn i Rolfsted Andreas Schiødt.

Frederikke Christiane, født 22/2 1734, gift med forvalter Ritzboe, *Johan Christopher*, født 9/3 1736, begr. 5/2 1743.

Vilhelmine Maria, født 11/5 1738, gift med Arentz Steenstrup, borgmester i Aarhus.

Anne Dorthea, født 22/10 1740, gift med Christian Eggertz, degn i Holsten.

Johanne Elisabeth, f. 19/11 1742, gift 22/8 1767 med Hans Andersen Wendelboe, bager i Kerteminde.

Johan Christopher, f. 19/4 1746, begr. 5/2 1748.

(Fra Rolfsted kirkebog, Bendtz Efterretninger om Rønninge og Rolfsted sogne, Odense Bisparkiv, skolelærer S. Jørgensen i Kistrup, uddrag af gamle tingbøger).

Christian Resen, død i Middelfart 4/5 1743, fhv. kaptajnløjtnant.
Jens Christensen Resen, død 19/1 1721, ugift. Ridefoged på Damsgaard Mark. Helsøskende: Mads, Ole, Hans, Birgitte.

Johanne Magnusdatter Resen, død 1733 i Lemvig 73 år.

Ellen Margrethe Resen, gift 6/6 1742 med Thomas Pedersen Mejelbye. Forlover Poul Resen. Skal være kusine til Poul Resen. Hvordan?

Hans Nielsen Resen, født 1667, død 30/5 1755 i Thisted, 88 år.
 (Er han søn af Niels Christensen Resen (nr. 402)?)

Apolone Jansdatter Reesen, gift 1. gang med Søren Mikkelsen, 2. gang med Math. Joh. Busch. Gør testamente før 1726 efter Busch.
Chr. Anders Reesen, død 13/6 1814, fhv. Toldbetjent.

Fra folketælling København 1845:

Farvergade 127:

Niels Lauritz Reesen, 38 år, f. i København, kobbersmedesvend,
 hustru Anne Kathrine Pettersen, 33 år, f. i København.

Børn: Frederik Jacob Reesen, 7 år

Laurine Cecilia Reesen, 4 år

Ll. Strandstræde 69:

Frederik Lauritz Reesen, 42 år, f. i København, bødkermeister,
 hustru Christine Reesen, 41 år, f. i Flensborg.

Barn: Johanne Dorothea, 11 år.

Anvendt litteratur: (foruden de i teksten særligt nævnte titler)

»Biskop Hans Poulsen Resen«, doktordisputats af Bjørn Kornrup, 1928.

Dansk Biografisk Leksikon,

Dansk-Norsk Søetat II, p. 370

Danmarks Adels Aarvog

Kirkehistoriske Samlinger, 4. R III

Diverse kirkebøger og folketællinger fra Danmark

Kirkebøger fra Arendal, Norge

Sjællands Stifts Degnehistorie

Wiberg: Almindelig dansk præstehistorie

Danmarks-Historie (Politikens Forlag)

Historiske Aarvog for Thisted Amt, 1954 og 1967

Trap: Danmark

Lengnicks Genealogier (Familien Winstrup)

Navneregister

- Albech, Nicoline Anna Charlotte 711
 Als, Anna Cathrine, 701
 Andersdatter, Barbara 303
 Andersdatter, Marie 518
 Andersen, Duna Gudrun 1441
 Andersen, Lily 1437
 Andersen, Per 1528
 Andreasen, Oda 1202
 von Aphelen, Maren 412

 Bering, Vitus 414
 Bering, Vitus Jonassen 414
 Bertelsdatter, Johanne 201
 Birck, Anna Margrethe 734
 Birck, Anne Margrete 730
 Birch, Christopher 733
 Birck, Erich 731
 Birck, Fridrich Christian 729
 Birck, Niels 626
 Birck, Povel 732
 Biug, Jochum Nielsen 602
 Biug, Kirsten Nielsdatter 603
 Biug, Niels Nielsen 502
 Bodsens, Niels 408
 Boisen, Christen 506
 Bolbroe, Carl August Ferdinand 1016
 Bolbroe, Charlotte Marie Nielsdt. 921
 Bolbroe, Cæsar August 918
 Bolbroe, Egede 1015
 Bolbroe, Fanny Georgine Marie Michælsdatter 1013
 Bolbroe, Frederik Laurentius 1014
 Bolbroe, Hans Egede Saabye 922
 Bolbroe, Karl Hans Ulrik 916
 Bolbroe, Michael Herman 915
 Bolbroe, Niels Jacob 810
 Bolbroe, Niels Jacob Wilhelm 1012
 Bolbroe, Poul Georg Lauri 919
 Bolbroe, Vibeke Nicoline Margrethe 917
 Bolbroe, Ædel Helene Elisabeth Nielsdatter 920

 Braëm, Anna Dorothea 715 og 728
 Braëm, Cathrine Margrethe 827
 Braëm, Cathrine Margrethe 832
 Braëm, Christian 623
 Braëm, Christian 723
 Braëm, Edel Elisabeth Ingare 926
 Braëm, Friedrich 724

 Braëm, Friedrich 831
 Braëm, Gothard 621
 Braëm, Gothardt Albert 828
 Braëm, Gotthardt 720
 Braëm, Hans Christian 826, 932
 Braëm, Helene Charlotte 833
 Braëm, Johanne 722
 Braëm, Johan 829
 Braëm, Peder 721
 Braëm, Povel Christian 830
 Braëm, Ædele Elisabeth 825, 931
 Brinck, Karen 716
 Brodthagen, Eva Muriel 1552
 Brodthagen, Hans Reesen 1428
 Brodthagen, Leif Reesen 1553
 Brodthagen, Poul Ingenius Parbst 1316
 Brorson, Agnetha Catharina Nicolaisdatter 617

 Brønnum, Marianne Ruth 1481
 Brønnum, Mogens Erik 1445
 Brønnum, Pia Elisabeth 1582
 Byrgesdatter, Anna 302

 Carlsson, Bo William 1513
 Carlsson, Christian Ove 1623
 Carlsson, Kim 1624
 Cederholm, Berit Margareta 1519
 Cederholm, Bjarne Dirch Poul Windfeldt 1517
 Cederholm, Nils-Åke 1410
 Cederholm, Nils Walther 1518
 Christensen, Johanne Kirstine 1210
 Christensen, Lilli Anna Hilda 1442
 Christoffersen, Jørgen Erik 1434
 Christoffersen, Jørgen Frederik Marius 1319

 Clausen, Vilhelmine Dorothea 915
 Clemmensen, Erik 416

 Dannemand Jensen, Aage 1435
 Dean, Gary Michael Reesen 1660
 Dean, Gary Russel 1558
 Deuschle, Karin Winnie 1502
 Dideriksdatter, Margrethe 509

 Eisenberg, Anna Eliasdatter 303
 Enemark, Caroline Christine 1309
 Engelbrechtsdatter, Birthe Marie 903

- Eriksdatter, Anne 605
 Eriksdatter, Maren 614
 Eriksen, Christen 604
- Fabricius, Lars 1569
 Fabricius, Mette 1570
 Fabricius, Svend Erik 1439
 Fischer, Bjarne 1320
 Fischer, Emma Kirstine 1435
 Fischer, Ernst Christian 1437
 Fischer, Jan 1567
 Fischer, Johan Olfert 1436
 Fischer, Jørgen Peter 1212
 Fox, Margaret Elizabeth 1301
 Fredriksen, Martha Bodil 1420
- Garnæs, Mette 1584
 Garnæs, Mikael 1583
 Garnæs, Per Wilhelm 1446
 Glerup, Ingeborg Marie Jørgensdatter 613
 Glob, Christian Lauridsen 415
 Gram, Friedrich 708
 Gram, Gertrud 624
 Grandt-Nielsen, Anna 1501
 Grandt-Nielsen, Finn 1403
 Gregersen, Agner Christian 1317
 Gregersen, Elseise 1431
 Gregersen, Henny Birgit Dagmar 1430
 Gregersen, Hugo Hamund 1429
 Gregertsen, Lillian 1574
 Griffith, Bates 1416
 Grossholtz, Iris Johanna 1559
 Gyldensparre, Charlotte Amalie 620
 Gyldensparre, Edele Elisabeth 723
 Gylding, Karen 1001
- Haagensen, Margrethe Hansdatter 525
 Hagen, Egil 1417
 Hansdatter, Ingeborg 513
 Hansdatter, Kirsten 612
 Hansdatter, Stine 1006
 Hansen, Annette 1509
 Hansen, Anni 1301a
 Hansen, Birthe 1422
 Hansen, Birte Karen 1420
 Hansen, Ellen Mary Ingeborg 1322
 Hansen, Gerth Graungaard 1651
 Hansen, Judith 1306
 Hansen, Knud 1552
 Hansen, Laura Andrea Wilhelmine 1215
- Hansen, Niels 613
 Hansen, Poul 201
 Hansen, Reinholdt Thorvald 1206
 Hansen, Stefan Graungaard 1650
 Hauglund, Arne Jørgen 1416
 Hirslund, Andrey Alena 1642
 Hirslund, Arne Leon 1523
 Hirslund, Colleen Joan 1641
 Hirslund, Mark Andrew 1643
 Hirslund, Niels 1416
 Hirslund, Shelley Anita 1640
 Hyldal, Dorthie Pedersdatter 902
 Hülke, Metha Margrethe Carla 1406
- Insam, Michael 1630
 Insam, Poul 1515
- Jacobsdatter, Kirsten 401
 Jensdatter, Johanne 706
 Jensdatter, Kirsten 510
 Jensen, Aage Dannemand 1435
 Jensen, Bodil Dondrup 1433
 Jensen, Gustav 1419
 Jensen, Jenny 1320
 Jensen, Jytte Kolding 1412
 Jensen, Karen Marie 1105
 Jensen, Meta Zenia 1320
 Jensen, Valdemar 1426
 Johansen, Jette Grønberg 1561
 Juul, Lotte 1571
 Jørgensdatter, Karine 201
- Kaalund, Carl Christian Severin Ferslev 1009
 Kaalund, Caroline Severin 1103
 Kaalund, Erasmie 1104
 Kaalund, Jensine Christine 1102
 Kaiser, Jesper Windfeld 1603
 Kaiser, Lisbeth Windfeld 1602
 Kaiser, Lise Caroline Windfeld 1503
 Kaiser, Niels Edmund Guldbæk 1404
 Kaiser, Niels Erik Windfeld 1502
 Kaiser, Susanne Windfeld 1601
 Kiærskjold, Johanne Marie 828
 Klinge, Kai 624
 Knudsdatter, Maren 615
 Knudsen Degn, Christen 614
 Knudsen, Dorthie Jensdatter 506
 Knudsen, Jens 407
 Koefoed, Margrethe Eleonore 916
 Kölbel, Margarete 1311

- Lange, Anne Margrethe 719
 Lange, Hans 620
 Lange, Joachim 727
 Lange, Karen 621
 Lange, Peter 622
 Lange, Søster Marie 725
 Lange, Thale 623
 Lange, Thale 726
 Lange, Willum 519
 Langebech, Frederik 708
 Larsen, Amy Carina Ramm 1403
 Larsen, Birgitte Thorø 1443
 Larsen, Margrethe Elisabeth Krarup 1553
 Larsen, Rigmor 1318
 Larsen, Svend Aage 1306
 Lassen, Johanne Marie 919
 Lauritsdatter, Mette Cathrine 909
 Leerhøj, Jens Christensen 1005
 Lomborg, Christen Lauridsen 503
 Lund, Anna 514
 Lund, Catharina Cecilia 925
 Lønholdt, Ella Marie Louise 1425

 Madsdatter, Maren 611
 Madsen, Ellen Johanne Søgaard 1405
 Madsen, Niels 409
 Magle, Anne 1580
 Magle, Annette 1578
 Magle, Bodil Reesen 1446
 Magle, Christian Reesen 1444
 Magle, Ejnar Hansen 1325
 Magle, Hans Reesen 1443
 Magle, Kirsten Reesen 1445
 Magle, Susanne 1579
 Matheson, Lorna Jane 1523
 Mathiesen, Kaj 1423
 Meier, Anna Heinsdatter 516
 Meiners, Mette 622
 Morsing, Niels 408
 Mortensen, Kaj Sigvart 1537
 Munk, Anders Christensen 913
 Munk, Ane Kirstine Pedersdatter 1011
 Munk, Christen Pedersen 808
 Munk, Christen Pedersen 1008
 Munk, Dorothea Pedersdatter 807
 Munk, Johanne Cathrine Pedersdatter 1010
 Munk, Karen Pedersdatter 1009
 Munk, Maren Christensdatter 911
 Munk, Niels Christensen 910
 Munk, Niels Christensen 914

 Munk, Ole Christensen 912
 Munk, Peder Christensen 702
 Munk, Peder Christensen 909
 Muus, Anders Jensen 406
 Muus, Inger Andersdatter 505
 Muus, Karen Andersdatter 504

 Nielsdatter, Anne 301
 Nielsdatter, Kirsten 507
 Nielsdatter, Maren 601
 Nielsdatter, Mette 508
 Nielsen, Christen 507
 Nielsen, Grethe Lilian 1432
 Nielsen, Hans 508
 Nielsen, Jens Emil 1101
 Nielsen, Knud 509
 Nørbæk, Christen Nielsen 613
 Nørmølle, Harriet Cathrine 1424

 Odgaard, Maren Nielsdatter 702
 Odgaard, Niels Christensen 611
 Olesdatter, Karen 808
 Olsen, Carl Johan 1423
 Olufsdatter, Mette Marie 510
 Olufsen, Erik 504
 Overgaard, Inger Nielsdatter 806

 Paasche, Niels 416
 Palludan-Nielsen, Hanne 1506
 Pedersen, Bent Bøcker 1438
 Pedersen, Grethe Hartung 1428
 Pedersen, Helle Bøcker 1568
 Pedersen, "Øreløs", Niels 414
 Petersen, Gertrud 1324
 Pipgras, Signe 815
 Platt, Alice Jeannette 1427
 von Plessen, Claus Christopher 718
 Poulsen, Rasmus 1417

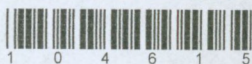
 Ramm, Anna Kaalund 1206
 Ramm, Carl Ingemann Kaalund 1204
 Ramm, Carl Ingemann Kaalund 1305
 Ramm, Christine Caroline Marie
 Kaalund 1205
 Ramm, Grethe Kaalund 1303
 Ramm, Hans Kaalund 1304
 Ramm, Hans Peder 1104
 Ramm, Helge Sigvardtsen 1302
 Ramm, Niels Christian Kaalund 1203
 Rasch, Christian Berbrandt Rogert 1017

- Rasch, Tønnes Georg 920
 Rasmussen, Bolette 918
 Rasmussen, Maj Rebekka 1408
 Rasmussen, Norma 1440
 Reesen, Aage 1321
 Reesen, Anne Vibeke 1563
 Reesen, Barbara 1572
 Reesen, Caroline Marie 1213
 Reesen, Cathrine Mariane 1209
 Reesen, Dagmar Therese 1317
 Reesen, Edith Karen Thora 1325
 Reesen, Elsebeth Agnethe 1439
 Reesen, Emil (Edvard Johannes) 1322
 Reesen, Hans Frederik Johan 1208
 Reesen, Ida Cecilie 1319
 Reesen, Inge Birgit 1438
 Reesen, Jannie Elisabeth 1573
 Reesen, Jens Christian 1211
 Reesen, Jensine Frederikke Kirstine 1212
 Reesen, Johan Frederik 1207
 Reesen, Johanne Marie 1313
 Reesen, Judith 1558
 Reesen, Jørgen 1442
 Reesen, Kaj 1324
 Reesen, Karen Margrethe 1315
 Reesen, Lars Peder 1210
 Reesen, Lars Steen 1562
 Reesen (Sundbye),Lauritz Johannes 1105
 Reesen, Leif 1432
 Reesen, Leonhard Johannes 1318
 Reesen, Leopold Julius 1314
 Reesen, Lin 1667
 Reesen, Liselotte 1564
 Reesen, Louise Amalie 1216
 Reesen, Maria Louise 1665
 Reesen, Marianne 1576
 Reesen, Michael Bradley 1661
 Reesen, Mogens 1441
 Reesen, Morten 1440
 Reesen, Niels 1571
 Reesen, Niels Christian 1214
 Reesen, Niels Julius 1215
 Reesen, Olga Elisabeth 1316
 Reesen, Otto Laurits Axel 1323
 Reesen, Pernille Annette 1575
 Reesen, Peter Michael 1574
 Reesen, Paul Erik 1443
 Reesen, Steffen 1561
 Reesen, Stine 1666
 Reesen, Susanne 1577
 Reesen, Ulf (Michael Ulf) 1559
 Reimer, Hans Christian 809
 Reimer Just 704
 Resen, Abigael Marie Rostoch 801
 Resen, Anders Hansen 518
 Resen, Anders Hansen 716
 Resen, Ane Marie Holst 805
 Resen, Anna Cathrine 905
 Resen, Anne Christensdatter 406
 Resen, Anne Hansdatter 416
 Resen, Anne Hansdatter 519
 Resen, Bertel Poulsen 302
 Resen, Christen Godskesen 512
 Resen, Christen Hansen 523
 Resen, Christen Poulsen 301
 Resen, Dorthe Hansdatter 502
 Resen, Elias Hansen 527
 Resen, Frederik Hansen 525
 Resen, Godske Bertelsen 410
 Resen, Gothard 816
 Resen, Hans 818
 Resen, Hans 820
 Resen, Hans Andersen 619
 Resen, Hans Christensen 405
 Resen, Hans Christian 923
 Resen, Hans Frederiksen 625
 Resen, Hans Hansen 414
 Resen, Hans Hansen 517
 Resen, Hans Poulsen 303
 Resen, Hans Poulsen 514
 Resen, Ingeborg 817
 Resen, Ingeborg Andrea 821
 Resen, Ingeborg Ane Marie Povelsdatter 804
 Resen, Jacob Christensen 403
 Resen, Jacob Poulsen 515
 Resen, Johanne Hansdatter 415
 Resen, Johanne Hansdatter 520
 Resen, Jørgen 908
 Resen, Jørgen Als 803
 Resen, Karen 819
 Resen, Kirsten Marie 907
 Resen, Lars Lauritz Hansen 717
 Resen, Lars Poulsen 513
 Resen, Lauritz (Lars) 815
 Resen, Maren Christensdatter 408
 Resen, Maren Hansdatter 522
 Resen Margareta 626
 Resen, Margrethe 924

- Resen, Margrethe Christensdatter 407
 Resen, Margrethe Hansdatter 503
 Resen, Martha Marie Hansdatter 718
 Resen, Mathias Nicolai 806
 Resen, Mette Christensdatter 409
 Resen, Mogens Bertelsen 411
 Resen, Niels 906
 Resen, Niels Christensen 402
 Resen, Niels Hansen 521
 Resen, Niels Hansen 524
 Resen, Niels Niemann 802
 Resen, Niels Poulsen 304
 Resen, Paulus Bartholini se
 Resen, Poul Bertelsen 412
 Resen, Peder Hansen 516
 Resen, Poul 701
 Resen, Poul 904
 Resen, Poul Bertelsen 412
 Resen, Poul Christensen 401
 Resen, Poul Poulsen 601
 Resen, Poul Hansen 526
 Resen, Poul Poulsen 501
 Resen, Thale 624
 Resen, Thøger Christensen 404
 Resen, Wilhelm 715
 Ring, Andreas 613
 Rolach, Karen 717
 Ruegaard Hansen, Astrid 1611
 Ruegaard Hansen, Christian 1612
 Ruegaard Hansen, Erik 1508
 Russell, Jacob Parley 1620
 Russell, Melissa 1619
 Russell, Rebecca 1618
 Russell, Richard Clark 1512
 Rye, Frederik Christian 821
 Rygaard, Elisabeth Magdalene Hansine
 Vilhelmine 1312
 Saabye, Hans Egede 705
 Saabye, Johan Ulrich 813
 Saabye, Jørgen 811
 Saabye, Mine Christiane 922
 Saabye, Petronelle Georgine Hansdatter
 Saabye, Povel Nicolaj 812 810
 Schandorph, Karen Bjørnsdatter 701
 Schionnebøl, Friederica Hendrica 618
 Schjødt, Knud Jensen 824
 Schjødt, Mette Johanne Knudsdatter
 1018
 Schmidt, Agnes Kristiane 1308
 Schmidt, Anna Windfeldt 1507
 Schmidt, Axel Windfeldt 1309
 Schmidt, Axel Henry Windfeldt 1510
 Schmidt, Bodil Windfeldt 1607
 Schmidt, Carla Windfeldt 1508
 Schmidt, Else Windfeldt 1504
 Schmidt, Erik Windfeldt 1406
 Schmidt, Eva Louise Windfeldt 1608
 Schmidt, Henrik Windfeldt 1405
 Schmidt, Holger Windfeldt 1505
 Schmidt, Inger Mary Ann Windfeldt 1512
 Schmidt, Inger Ulrikka Windfeldt 1407
 Schmidt, Jacob Windfeldt 1613
 Schmidt, Johanne Marie Louise 1307
 Schmidt, Joyce Marion Windfeldt 1513
 Schmidt, Jørgen Frederik Windfeldt 1209
 Schmidt, Jørgen Frederik Windfeldt 1408
 Schmidt, Jørgen Richard Windfeldt 1514
 Schmidt, Klaus Axel Windfeldt 1506
 Schmidt, Marie Windfeldt 1609
 Schmidt, Mary Windfeldt 1404
 Schmidt, Palle Windfeldt 1610
 Schmidt, Peter Windfeldt 1509
 Schmidt, Thomas Windfeldt 1616
 Schmidt, Troels Peter Windfeldt 1511
 Seeholzer, Julie 1409
 Siersted, Christian Caroline 916
 Sigvardsen, Hedevig Emilie 1204
 Smith-Hansen, Arne 1504
 Smith-Hansen, Lene 1605
 Smith-Hansen, Ole 1606
 von Span, Charlotte Amalie 723
 Spinola, Rosa Anna 1411
 Spolum, Inge Mariane 1510
 Steentoft, Anders Christensen 903
 Steentoft, Charles Nielsen 1202
 Steentoft, Christen 1001
 Steentoft, Christen Christensen 804
 Steentoft, Christen Christensen 901
 Steentoft, Christian 1401a
 Steentoft, Christian Emil Nielsen 1201
 Steentoft, Edward James 1401
 Steentoft, Gertrud Caroline 1003
 Steentoft, Gunnar 1301 a
 Steentoft, Ingeborg Anna Maria 1007
 Steentoft, Margaret Helen 1402
 Steentoft, Mathias Nicolaj Reesen 1006
 Steentoft, Niels Reesen 1004
 Steentoft, Nikkoline 1005

- Steentoft, Ove 1301
 Steentoft, Pauline Amalie 1101
 Steentoft, Peter 1002
 Steentoft, Peter 1402 a.
 Steentoft, Poul Jørgen Christensen 902
 Stoud, Andreas Ludvig 925
 Sundby, Lauritz 1018
- Tajik, Iqbal 1503
 Tajik, Yasmin 1604
 Tegder, Nina 1505
 Ternsberg, Marie Magdalene 815
 Thye, Anna Barbara Charlotte 712
 Thye, Cathrine Margrete 714
 Thye, Christian Weldingh 707
 Thye, Hans Matthiis 713
 Thye, Johan Schack 709
 Thye, Karen Nielsdatter 511
 Thye, Kirsten Lauritsdatter 704
 Thye, Lauritz Munk 814
 Thye, Laurits Munch Matthiesen 616
 Thye, Lene Klarup 708
 Thye, Martin Mathiesen 617
 Thye, Matthias 711
 Thye, Matthias Lauritsen 703
 Thye, Matthias Lauritsen 706
 Thye, Matthias Nielsen 510
 Thye, Nicolai Brorson 710
 Thye, Nicolai Mathias 618
 Thye, Vibeke Margrethe Lauritsdatter
 Thøgersdatter, Karen 301 705
 Torm, Karen Olufsdatter 622
- Undall, Ingeborg Lauritsdatter 619
 Undall, Kirsten Andersdatter 518
- Waller, Francis John de Warrene 1573
 Waller, Louise Annette 1670
 Waller, Peter Otway de Warrene 1671
 Vedel, Hans Andersen 101
 Weldingh, Karen 616
 Wind, Oluf 414
 Windfeld, Christian Frederik 1547
 Windfeld, Clare Marie 1544
 Windfeld, David Joseph 1542
 Windfeld, Edwin Troels 1549
 Windfeld, Elizabeth Corine 1545
 Windfeld, Erik Steen 1551
 Windfeld, Gary Donald 1548
 Windfeld, Mary Alice 1550
- Windfeld, Noel Francis 1543
 Windfeld, Peter Thomas 1546
 Windfeld-Schmidt, Agnes Carmen 1416
 Windfeld-Schmidt, Anna Irene 1421
 Windfeld-Schmidt, Anne 1528
 Windfeld Schmidt, Anton Frans Johannes
 1420
 Windfeldt-Schmidt, Beate Christine 1516
 Windfeld-Schmidt, Bent Ansgar 1424
 Windfeldt-Schmidt, Brigitte Anna 1515
 Windfeld-Schmidt, Britta 1417
 Windfeld-Schmidt, Clara Marie Benedicte 1419
 Windfeldt-Schmidt, Dieter Maximilian Adolf
 Windfeld-Schmidt, Eigil 1414 1412
 Windfeldt-Schmidt, Emil Laurits Julius 1311
 Windfeld-Schmidt, Erland Jørgen 1415
 Windfeld-Schmidt, Eva Maria 1537
 Windfeld-Schmidt, Gerda Elisabeth 1413
 Windfeld-Schmidt, Gudrun Elisabeth 1536
 Windfeldt-Schmidt, Henrik 1522
 Windfeldt-Schmidt, Heribert Otto 1411
 Windfeld-Schmidt, Ib Troels 1425
 Windfeldt-Schmidt, Ingeborg Anna 1410
 Windfeld Schmidt, Jens 1529
 Windfeld-Schmidt, Jørgen 1312
 Windfeld-Schmidt, Kirsten Marie Josefa 1426
 Windfeld-Schmidt, Knud Christian Josef 1422
 Windfeld-Schmidt, Kristian 1538
 Windfeldt-Schmidt, Lennart 1521
 Windfeld-Schmidt, Maria Theresia 1423
 Windfeld-Schmidt, Niels Steen 1427
 Windfeld-Schmidt, Olga Emilie 1418
 Windfeld Schmidt, Otto Marius 1310
 Windfeld-Schmidt, Poul Erik 1540
 Windfeldt-Schmidt, Roberto 1520
 Windfeld Schmidt, Søren 1527
 Windfeld-Schmidt, Troels Ib 1539
 Windfeldt-Schmidt, Walter 1409
 Winstrup, Anne Marie Pedersdatter 414
 Winstrup, Mette Pedersdatter 414
 Winstrup, Thale Pedersdatter 414
 With, Caspare Hermine 723
 Vogelius, Anders Pedersen 607
 Vogelius, Anne Cathrine Pedersdatter 609
 Vogelius, Christen Pedersen 608
 Vogelius, Lisbeth Pedersdatter 610
 Vogelius, Niels Pedersen 606
 Vogelius, Peder Nielsen 505
 Wændelin, Fanny 1444

DIS-Danmark



1 0 4 6 1 5