



Danskernes Historie Online

Danske Slægtsforskeres Bibliotek

Dette værk er downloadet fra Danskernes Historie Online

Danskernes Historie Online er Danmarks største digitaliseringsprojekt af litteratur inden for emner som personalhistorie, lokalhistorie og slægtsforskning. Biblioteket hører under den almennyttige forening Danske Slægtsforskere. Vi bevarer vores fælles kulturarv, digitaliserer den og stiller den til rådighed for alle interesserede.

Støt Danskernes Historie Online - Bliv sponsor

Som sponsor i biblioteket opnår du en række fordele. Læs mere om fordele og sponsorat her: <https://slaegtsbibliotek.dk/sponsorat>

Ophavsret

Biblioteket indeholder værker både med og uden ophavsret. For værker, som er omfattet af ophavsret, må PDF-filen kun benyttes til personligt brug.

Links

Slægtsforskernes Bibliotek: <https://slaegtsbibliotek.dk>

Danske Slægtsforskere: <https://slaegt.dk>

SERIEN „MIN HJEMSTAVN“ NR. 9

SYD ØST FYN

AF

Statsgeolog V. MILTHERS,
Lærer GEORG BALSLOV, Overlæge O. HELMS,
Museumsassistent, cand. mag. SVEND LARSEN,
Lektor, cand. mag. H. H. FUSSING, Landbrugslærer SILIAM BJERRE,
Lektor, dr. phil. HENRIK USSING,
Lektor, mag. art. H. V. CLAUSEN

Under Redaktion af

H. V. CLAUSEN OG HILMAR ØDUM



H. HIRSCHSPRUNGS FORLAG

KØBENHAVN MCMXXXVII

INDHOLDSFORTEGNELSE

	Side
Jordlag og Landskabsformer. Statsgeolog <i>V. Milthers</i>	3
Sydøstfyns Plantevækst. Lærer <i>Georg Balsløv</i>	16
Sydøstfyns Fugleliv. Overlæge <i>O. Helms</i>	20
Sydøstfyns Oldtidsminder. Museumsass., cand. mag. <i>Svend Larsen</i>	27
Historiske Mindesmærker i Sydøstfyn. Lektor, cand. mag. <i>H. H. Fussing</i>	36
Landbrugets Kulturhistorie. Landbrugslærer <i>Siliam Bjerre</i>	52
Byerne og Søfarten i Sydøstfyn. Lektor, dr. phil. <i>H. Ussing</i>	66
Historiske Begivenheder i Sydøstfyn. Lektor, cand. mag. <i>H. H. Fussing</i>	77
Folk og Sprog i Sydøstfyn. Lektor, mag. art. <i>H. V. Clausen</i>	81
Emneregister	84

Kort S. 56—57.

Copyright 1937

by

H. HIRSCHSPRUNGS

FORLAG

JORDLAG OG LANDSKABSFORMER

FØR ISTIDEN

Danmarks Grundvold er, som vi alle ved, blevet lagt i umindelig fjerne Tider, ikke alene før der kom Mennesker til Landet, men i fjerne Jordperioder længe før Istiden. Fra andre Egne af Landet kender vi en hel Del af disse gamle Aflejringer (Graniten paa Bornholm, Kridtlagene i Bulbjerg og i Stevns og Møns Klinte o. m. a.); men i hele S.Ø.-Fyn ligger alt dette gemt under Istidens Aflejringer af Grus, Sand og Ler. Undergrunden ligger saa dybt, at man kun nu og da træffer den ved dybe Brøndboringer. Fra saadanne Boringer ved vi, at Undergrunden i Omegnen af Nyborg og paa det nordlige Langeland bestaar af Kalkaflejringer fra Kridttiden, i hele det øvrige Fyn derimod af Sand- og Lerlag fra Tertiærtiden («Kertemindeler» og »Lillebæltser» (= »Plastisk Ler«)).

I omlejret Form træder der imidlertid paa nogle Steder i Østfyn Lag af Undergrunden nær til Overfladen. Den nordligste af disse Forekomster er Rejstrup, Nord for Nyborg. Der er her tæt Nordvest for Landsbyen brudt Kalk siden Begyndelsen af Aarhundredet. Kalken er en temmelig blød Limsten (Bryozokalk; Bryozoa = Mosdyr, smaa korallignende Forsteninger i Kalken) med Lag af graa Flint. Lejringsforholdene viser, at det ikke drejer sig om faststaaende, men om uregelmæssigt liggende Lag, der ud til Siden kan ende med en lodret staaende Væg grænsende op til Moræneler. Det maa dog være i Form af temmelig store Flager, at disse Kalklag er ført til Stedet andet Steds fra.

Mindre Flager af Kalk er fra Tid til anden truffet i Egnen mellem Refsvindinge og Holckenhavn. De største kendte Forekomster er ved Kogsbølle, hvor der findes blød, kridtagtig, bryozoholdig Kalk liggende uregelmæssigt i Jorden. Kalklag af lignende Art fore-

kommer ogsaa længere sydpaa; Øst for Vormark, N.Ø. for Hesselager, er der temmelig store Grave i Kalklag af en lignende Beskaffenhed som Kalken ved Kogsbølle. — Al den Kalk, der saaledes er truffet i de østfynske Kystegne, er ført til de nuværende Pladser af Istidens Indlandsis og er rimeligvis hentet fra faststaaende Kalklag i sydligere Dele af Storebæltssomraadet.

Ved Svendborg er der paa et enkelt Sted truffet Lag af *tertiært Sand*, nemlig i Ballastsandgraven i Øxenbjerg tæt Øst for Byen.



Rejstrup Kalkværk

D. G. U.

Sandlagene, der er overlejret af Moræneler, ligger med meget regelmæssig Lagdeling, men i Betragtning af, at Aflejringen ligger saa højt, er det dog tvivlsomt, om den ligger uforstyrret paa sit oprindelige Aflejningssted.

ISTIDENS AFLEJRINGER

Nogen større Rolle spiller disse ældre Aflejringer imidlertid ikke i Opbygningen af Fyn; det fynske Landskab er udelukkende *Indlandsisens* Værk, skabt af Isen selv eller

af de kolossale Masser af Smeltevand, der strømmede ud fra den.

De Jordlag, der er dannet direkte af Isen, er lette at kende paa, at de mangler enhver Antydning af Lagdeling. Først iblandt dem kommer *Moræneleret*, den gode fynske Lerjord. Overalt, hvor vi kan komme til at se et Snit igennem Moræneleret (i en Lergrav, Drængrøft eller Udgravning af anden Art), ser vi, at det er federe eller magrere Ler, fuldt af regelløst indblandet Sand, Grus, smaa og store Sten. Indblandingen af Grus og Sten kan gaa saa vidt, at det hele bliver til Morænegrus.

I Modsætning hertil staar *Smeltevandsaflejringerne*, der altid er tydeligt lagdelte; Vandet, der skyllede Ler, Sand og Grus ud fra Isen, har haft meget forskellig »Transportevne« paa Grund af sin forskellige Hastighed, og derfor er al den medførte Jord blevet *sorteret*: groft Ral og Grus er blevet aflejret for sig, finere Sand for sig og det allerfineste Lerslam for sig. Vi ser disse fint lagdelte Sand-

og Gruslag i enhver Grusgrav, og det fineste Smeltevandsler skal vi høre mere om siden.

Nu var »Istiden« imidlertid ikke een lang, uafbrudt Istid; ind imellem var der Afbrydelser, hvor Isen smeltede fuldkommen bort fra Danmark, og Klimaet var lige saa varmt som nu. Disse Afbrydelser kaldes »*Interglacialtider*« (*inter* = mellem; Glacialtid = Istid), og paa Bunden af Interglacialtidernes Have og Søer aflejredes Dynd, Ler og Sand med Levninger af Dyr^e og Plantelivet. Netop i det sydlige Fyn og paa Øerne træffes en Række meget vigtige Aflejringer af denne Art; det drejer sig især om de mange Forekomster af »Cyprinaler« fra sidste Interglacialtid. Først skal dog nævnes en Forekomst af et Lerlag fra en ældre Interglacialtid, nemlig det saakaldte Nematurellaler ved *Gudbjerg*.

I Aarene før Aarhundredskiftet var dette forsteningsførende, stenfri Ler synligt i Gudbjerg Teglværks Lergrav. Stedet ligger omtrent midt imellem Gudbjerg og Gudme, hvor Lergraven fandtes i en høj Skrænt ud mod Stokkebæk, Syd for denne. Det stenfri Ler var dækket af Moræneler og maa opfattes som en løsrevet Flage. Det indeholdt Skaller af en Del Former af Ferskvandsdyr; deraf var en Snegl *Valvata piscinalis* den hyppigste, men størst Interesse havde den næsthypigste, den ca. 5 mm lange Snegl *Nematurella stenostoma*, en Art, der overhovedet ikke lever i vore Dage. Som Følge af Forekomsten af denne Snegleart og det Indhold af Plantestøvkorn (Pollen), der er fundet i Leret, maa dette stamme fra en Interglacialtid ældre end den sidste.

Cyprinaleret med de andre dertil knyttede fossilførende interglaciale Aflejringer optræder mange Steder inden for det sydfynske Omraade. Serien naar her sin mest fuldstændige Udformning i Ristinge Klint, ret Vest for Ristinge By paa Langeland. Den forstyrrede, omlejrrede Lagrække omfatter her følgende Lag, regnet fra neden:

- a. Meget fedt, stenfrit, fossilfrit Ler, »det blanke Ler«.
- b. Et tyndt Lag Sand med Skaller af Ferskvandsmuslinger og Snegle. Nederst er det gruset, men indeholder Skaller helt til Bunden.
- c. Cyprinalerets Lagserie, der kan deles i 3 Underafdelinger:
 1. Et Brakvandslag med Tangsnegl (*Hydrobia ulvæ*) og andre Brakvandsdyr,
 2. Et Lag af dyndblandet Ler afsat paa lavt Vand (*Mytilus*laget) med Skaller af Blaamuslinger (*Mytilus*) og
 3. Et Lag af rent Ler (*Cyprinaleret*) med Skaller af Molbøsters (*Cyprina islandica*).

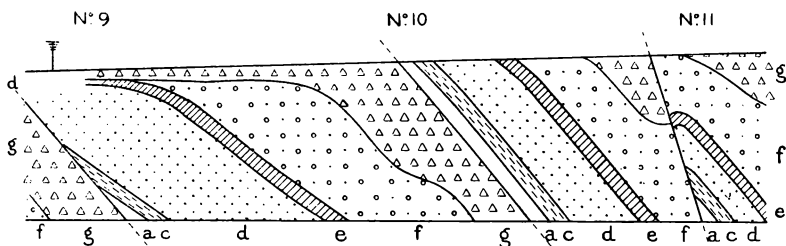
- d. Hvidt Sand, pletvis med Skalstumper.
- e. En ca. 1 m tyk Bænk af rødligt Moræneler.
- f. Gult Sand med Planterester, nederst et tyndt Gruslag.
- g. Moræneler, blaagraat; indeholder norske Sten.
- h. Tyndt, hvidt Sandlag.

Paa hosstaaende skematiske Profil er Lagene b og h udeladt.

Lagseriens forskellige Afdelinger er aflejret vandret ovenpaa hinanden. Den hele Lagserie er som samlet Enhed bleven sønderbrudt, de enkelte Stykker er skudt op over hinanden og fremtræder nu som skraatliggende Flager, hvis Under- og Overside er skaaret til paa forskellig Maade. Ved Havets Angreb paa Klinten er der opstaaet ret stejle, fremspringende Lerpartier, der betegnes som »Næser«. Disse Næser indeholder normalt Lagene g, h, a, b og c, medens de øvrige Lag, der overvejende er Sand, findes i de mere tilbagetrukne, mindre stejle »Fald« imellem Næserne. Cyprinaleret har kunnet iagttages i 25 »Næser« i Klinten.

Den største Del, 6—700 m, af den ca. 1 km lange Klint er opbygget af saadanne Flager af opskudte Lagserier. »Det blanke Ler«, der har faaet sit Navn som Følge af dets mange blanke Glideflader, er Seriens nederste kendte Lag. Det har egnet sig godt til at tjene som Smørelse, den Gang Opskydningen fandt Sted.

Det der særlig karakteriserer Dyrelivet i »Cyprinahavet« er Forekomsten af en Del af Middelhavsformer, bl. a. den store Tæppemusling *Tapes senescens*, hvorved det afgørende adskiller sig fra Dyrelivet i de danske Have efter Istiden. »Cyprinahavet« strakte sig fra



Skematisk Profil af en Del af Ristinge Klint. De enkelte Flager er begrænsede af rette Linjer, der er punkterede uden for Profillet.

Nordsøen tværs igennem Slesvig og Holsten og langt ind i Østersøens nuværende Omraade i et varmt Afsnit af sidste Interglacialtid. De Brudstykker af dette Havs Bundlag, som den efterfølgende Indlandsis har revet løs og aflejret paa Ristinge Halvøen, paa andre



Skred ved Vodrup.

D. G. U.

sydfynske Øer og i Sønderjylland, har den rimeligvis skrabet op i den vestligste Del af Østersøen.

Paa Ærø er der mange Klinger, hvor der optræder Cyprinaler. Bedst ses Lagene i Trappeskov Klint Øst for Graastensnor. Her er foruden selve Cyprinaleret truffet baade Ferskvandssand med Skaller, det blanke Ler, Morænebænke og Sandlag, der minder om dem i Ristinge Klint. Lagene er dog langt mere forstyrrede end i denne Klint. I en Klint 1,5 km østligere er der ogsaa truffet Cyprinaler. Langs Sydvestkysten er der mange Klinger med Cyprinaler. I Vejsnæs Nakke, 300—450 m Øst for Ærøs Sydspids ses flere Steder Lag af samme Art som i Trappeskov Klint, men i endnu mere forstyrret Form. Det samme er Tilfældet i Skred i en Række Klinger, Risemark Klinerne, der strækker sig til Tranderup Dal, samt i Klinerne Nordvest for denne Dal (Tranderup Klint) og i de pragtfulde Skred i Klinerne ved Vodrup. Fremkomsten af Skreddene her og ved andre Klinger med Cyprinaler staar netop i nær Forbindelse med, at dette Ler og det ledsagende »blanke Ler« er saa fedt, at det let giver Anledning til Udglidning, naar det bliver opblødt.

Videre mod Nordvest træffes samme Art af Lag i Klinerne ved Bregninge og Leby og i Teglværksgrave ved de to Byer. Leret ved Leby er stærkt og smukt brokket, noget der i det hele er typisk for

Cyprinaleret i det vestlige Ærø. Saadant Ler forekommer ogsaa i Klinterne mellem Søby og Næbet, Nordvestspidsen af Ærø.

Paa Smaaøerne Drejø, Avernakø og Lyø samt ved Kysterne af Horneland Vest for Faaborg træffes Sporene af Cyprinaleret og det blanke Ler adskillige Steder, dels som Flager af mere eller mindre brokket Ler og dels som Skalstumper i Moræneler. Gytjelag med Planterester, hørende til Cyprinaseriens nedre Del, er fundet vestligst paa Horneland.

LANDSKABSFORMERNE

Isen har i det hele taget haft en vis Evne til at forstyrre tidligere aflejrede Jordlag, og ofte er det ogsaa gaet ud over dens egne Aflejringer af Moræne eller Smeltevandssand.

Jordlag, der ligesom Lagene af Cyprinaler er bleven forstyrret og bragt i skraanende eller lodret Stilling efter deres Aflejring, men som derimod næppe er undergaaet nogen Flytning andet Steds fra, forekommer i usædvanlig rig Mængde paa *Langeland*. Det er saadanne Gruslag, der findes i de toppede Bakker, som denne ejendommelig formede Ø er saa rig paa, at intet andet dansk Landskab besidder Mage dertil. Hvis ikke denne Form for Bakker fandtes paa *Langeland*, vilde Terrænet her fremtræde som en ret udpræget Moræneflade, medens det nu tværtimod er behersket af det toppede Præg.

Disse langelandske Bakker er som sagt ikke mindre ejendommelige i deres indre Opbygning end i deres ydre Form. Gruslagene indtager i de fleste af Bakkerne en Stilling, som ikke er den naturlige for Lag, der er afsat af rindende Vand. De ligger nemlig i hældende Stilling, eller staar endog fuldstændig lodret. Grusbakkerne er ofte helt eller delvis overdækket af Moræneler, saa at Gruskarakteren paa et geologisk Overfladekort ikke kommer til at træde saa stærkt frem, som den egentlig burde for at udtrykke Landskabets geologiske Beskaffenhed. Disse runde eller ovale Grusbakker, hvis Højde i Reglen er stor i Forhold til deres horizontale Udstrækning, er paa sine Steder kædede sammen til Rækker, hvor Mellemrummene mellem Bakketoppene dog gennemgaaende bestaar af Moræneler.

Naar man skal forestille sig, hvorledes dette Mylder af enkeltliggende eller skarevis optrædende Bakker med stejltstillede Gruslag er opstaaet, maa man tænke sig, at det er sket nær ved Indlandsisens daværende Rand. Gruslagene er rimeligvis skyllet ned i Huller eller Spalter i Isdækket og har senere faaet deres hældende eller opret-



Stejltstillede Sandlag i Fattigbakken, Rudkøbing.

D. G. U.

staaende Stilling ved at være væltet, efterhaanden som Isen smeltede eller under Indvirkning af Isens Tryk. Isens Bevægelse fremad har dog rimeligvis været næsten ophørt, da Isranden har ligget i umiddelbar Nærhed. Dette antydes af, at dette Mylder af Bakker former sig som en langstrakt Zone, der synes at have betinget Langelands ydre Form og strækker sig fra Øens Sydspids næsten til Nordenden. Paa Strækningen fra Hov næsten til Stoense optræder der imod en samlet Gruppe af temmelig flade Bakkeplateauer. Fra lidt Syd for Lohals maa Isranden antages at have haft sin Fortsættelse i Storebælt Vest om Langelands Nordende, over Vresen og Sprogø og videre i en Bue Nord om Halsskov ved Korsør og ind igennem Sydvestsjælland.

Stejltstillede Sand- og Gruslag forekommer ogsaa i betydeligt Omfang i en Bakkerække i Østfyn, der under Navn af Aarslev Aas strækker sig i en Bue fra Ibjerg N.Ø. f. Sdr. Næraa, forbi Aarslev, igennem Palleshavehede henimod Heden. Denne Bue er koncentrisk med et andet, bueformigt liggende Strøg af Bakker, Højby Aas, der strækker sig Nord om Højby og som ligeledes indeholder saadanne stejltstillede Gruslag. Lagene strækker sig i samme Retning som Bakkeryggen, staar stejlest i Midten af Bakken, flader sig ud til Si-

derne og er oftest overlejret af uforstyrret liggende Gruslag. Sydpaas fra Heden har dette Bakkestrøg sin Fortsættelse i den saakaldte Vantinge Aas, en Række Grusbakker, der strækker sig i N.—S., Vest om Vantinge til Galgebakke ved Espe. I denne Bakkerække er der ikke iagttaget forstyrrede Lag af samme Art som dem i Grusstrøget: Ibjerg—Aarslev—Heden. Aarslev Aas—Vantinge Aas vil senere blive nævnt i Sammenhæng med en Oversigt over Forløbet af Sydøstfyns geologiske Udvikling ved Istidens Slutning.

Der kan ogsaa nævnes nogle Enkeltpunkter og større Omraader med Grusforekomster, som er værd at besøge for den geologisk interesserede. Ved Paarup mellem Ellinge og Skjellerup Vest for Nyborg er der Stenbrud i Morænegrus med Sten saa sammenpakkede, som man sjældent har Lejlighed til at se det. Nordvest derfor, mellem Holtsmølle og Langeskov St. er der talrige Grave i lagdelt Grus, som i Retning fra S.Ø. mod N.V. gaar over fra groft Grus til Sand. — I Vantinge Aas Nord for Galgebakke ved Espe er der store og smukke Snit i lagdelt Grus. Det samme er Tilfældet i Vittinge Bakker ved Landevejen mellem Fangel og Nr. Broby. — I Sibirien mellem Krarup og Hunstrup ses mange Grave i Morænegrus og lagdelt Grus, og tæt Øst for Svendborg er der flere smukke Snit i lagdelt Grus, som er overlejret af Moræneler.

Disse sidste Grusaflejringer har sammen med andre Gruslag i denne Egn af Fyn den særlige Interesse, at der her forekommer relativt mange Sten, der har deres Hjemsted i det sydlige Norge. Der er saaledes her ligesom ogsaa ved Storebæltskysten mellem Elsehoved og Lundeberg fundet mange Eksemplarer af den norske *Rhombe-porfyr*.

Af Sten maa dog frem for alt nævnes den særlige Favorit blandt danske Sten, den største af dem alle, nemlig *Hesselagerstenen* eller — som den ogsaa hedder — Damestenen, 1 km N.Ø. f. Hesselager. Det er en lys, rødliggraa Granitsten, der paa det bredeste Sted maaler ca. 46 m i Omkreds. Dens Vægt er anslaaet til henved 1000 tons, lig med ca. 370 m³, d. v. s. en Størrelse som et ganske anstændigt Beboelseshus. Den viser tydelige Mærker af Isskuring fra Retninger imellem S.Ø. og Ø., og den stammer sandsynligvis fra Granitfjeld i den østlige Del af Sydsverige. I 1840 lod Kong Christian VIII udføre en Gravning ved Nordsiden af Stenen, saa at denne blottedes til en Dybde af 12 m under dens Top. Stenen er fredlyst.

I Egnen omkring *Stenstrup* findes et stort Omraade med Tegle-

værksler, som har tiltrukket sig stor, fortjent Opmærksomhed i geologisk Henseende. Der er her en svagt bølget Slette, der strækker sig ca. 7 km i V.—Ø. og 5 km i N.—S., og hvis lavere Partier bestaar af stenfrit, lagdelt Ler, som imellem Stenstrup og Slæbæk danner Grundlaget for en hel Række Teglværker. Tykkelsen af det samlede Lerlag er paa betydelige Strækninger over 4 m og er paa sine Steder over 10 m. En Nord—Syd gaaende Linie omtrent midt imellem Stenstrup Station og Gaarden Kroghenlund deler Omraadet i en højere liggende østlig, og en lavere liggende og mindre, vestlig Del. Den sidste, der ligger ved en Højde af 53—61 m, er den fladeste og indeholder næsten udelukkende stenfrit Ler. I den østlige Del er Overfladen noget bølget, og der er her større Partier af Sand vekslende med Partier af stenfrit Ler. Overfladens Højde varierer mellem 57 og 72 m over Havet. Det stenfri, lagdelte Ler maa være afsat i en Sø; i Skovene Kirkebyhede og Sellebjergghede S.Ø. for Kirkeby har denne Sø i en Højde af 79 m o. H. indskaaret Kystlinier i Bakkeskraaningerne. Ved denne Højde har Søens Vandstand altsaa staaet i saa lang Tid, at dette kunde ske. Morænelerslandskabet omkring det Omraade, som Søen har omfattet, ligger imidlertid kun paa en Strækning fra Sellebjergghede og vestpaa, til lidt forbi Egebjerg, saa højt. I sin øvrige Omkreds maa en Sø med Vandstanden i den nævnte Højde have været begrænset af Is. Mod Sydvest, mellem Rødme og Hørup Mølle, har det efter al Sandsynlighed været et fra Syd fremadskridende Isdække, mod Vest og Nord derimod et Dække af Dødis, d. v. s. et Isdække, hvis Bevægelse er gaaet i Staa, saa det ligger hen og smelter. Mod Øst har der muligvis været en vigende Isrand i Tilknytning til selve den »levende« Indlandsis.

At Isdækket Nordvest for denne isdæmmede Stenstrup Sø har bestaaet af Dødis, giver Tilstedeværelsen af nogle Bakker med højtliggende, stenfrit Issø-Ler i dette Omraade Besked om; man kalder denne Art højtliggende Smeltevandsler »Plateau-Ler« i Modsætning til det lavtliggende Smeltevandsler, der er afsat i en egentlig Issø som f. Eks. Stenstrup-Søen. En Del Bakker af denne Art med stenfrit Ler findes Øst for Vejen Krarup—Hunstrup, Syd for Snarup Mose og ved Ombøjningen af Hunstrup Aa fra Retningen Ø.—V. til Retningen N.—S. Disse Bakker svarer ganske til de Plateauler-Bakker, »Væderne«, der i stor Stil forekommer i det nordvestlige Fyn, og er ligesom disse opstaaet som Bundlag i Søer, omgivet af Dødis. I »Stenbanker« ved Ombøjningen af Hunstrup Aa finder man

Højderne 70 og 72 m, og en vestligere Bakke naar en Højde af 79 m, altsaa lige saa meget som den højeste konstaterede Vandstand i Stenstrup-Søen.

I Landskabet Nordøst og Øst for disse Bakker ses tydelige Tegn paa, hvor den østlige, højestliggende Del af Stenstrup-Søen har haft sit Afløb. Mod Nordvest fra Hundtofte, N. f. Stenstrup, strækker der sig nemlig en Skraaning, der bærer tydeligt Præg af at være en Erosionsskrænt (d. v. s. en Skrænt, der er skaaret ud af et Vandløb), hvis Fod sænker sig i Retningen S.Ø.—N.V., altsaa i den Retning, hvor Afløbet maa have fundet Sted. Skrænten ligger nær Sydvest for Landevejen fra Hundtofte henimod Snarup og skiller imellem Landskabet her og det lavere liggende, mosefyldte Terræn Sydvest for Skrænten. Længst mod Nord, Nordøst for den store Mose, Stevningen, hvor Skrænten er tydeligst formet, ligger dens Fod ved en Højde af 56 m. Landskabet Sydvest for Skrænten viser sig ved sin Ujævnhed at have været temmelig uberørt af Flodens Planering. Dennes Løb maa være foregaaet over dødisdækket Bund; Terrænets Højde nærmest Nord for Stenstrup har forhindret Søens Aftapning lavere end til 60 m. Ved en Højde af 63 m findes der Kystlinier ved Skovhegnet V.S.V. for Rødme og i Skrænten mellem Stenstrup St. og Lunde. Det er en Højde, der svarer rigtig godt til Pashøjden Nord for Stenstrup.

Den isdæmmede Periode i Stenstrup Søes Udviklingshistorie var dog først forbi, da ogsaa Søens vestlige, lavtliggende Del var tømt for Smeltevand fra Isen. Denne Tømning maa have fundet Sted mod Sydvest over det lave Terræn omkring Hunstrup Aa, hvor der dog kun er yderst svage Spor af Erosionen at se.

De Lerlag, der er blevet slæmmet ud i Søen af Smeltevand fra den omgivende Is, er »varvige«, d. v. s. at Lagene viser en regelbunden, periodisk Afsætning af Ler, saaledes som denne er foregaaet fra Aar til Aar, ganske som Aarringene i et Træ. Over det varvige Ler kommer et Lag uden Varv, men med Skaller af den store Dammusling (*Anodonta*); dette viser, at Tilstrømningen af Smeltevand var ophørt. Dette Lag er afsat i Lavninger i den oprindelige Søbund, hvori der kunde vedblive at staa Vand, efter at selve Issøen var udtømt. I *Anodonta*-Laget findes ogsaa Levninger af Polarplanter. Under en Klimasvingning med højere Temperatur (Allerød-Svingningen) er der i den følgende Tid afsat kalkholdige Gytjelag, der i Teglværksgravens Vægge ses som mørke, guirlandeformede Buer og indeholder Skaller af Ferskvandssnegle og muslinger samt Frugter,

Frø og Blade af mange Plantearter af en Tundraflora. Over Gytjelagene ligger atter Ler med Rester af Polarplanter. Efter en af disse kaldes dette Ler Øvre Dryasler («Dryas» er Navnet paa Tundra-planten Rypelyng), medens det arktiske Ler under »Allerødlaget« kaldes Nedre Dryasler. Det øvre Dryasler kan naa en Tykkelse af over 2 m og har udfyldt de smaa Bassiner næsten fuldstændig. I Egebjerg Teglværks Grav ses Allerødgytje og de underliggende Lerlag; i Juelsbjerg Teglværksgrav er der ogsaa Øvre Dryasler til Stede. Den samme Lagfølge er set i et lignende Bassin S.Ø. f. Kroghenlund i Issøens vestligste Del.

ISENS AFSMELTNING

Der er i Sydfyn nogle Landskabsforhold, som har Krav paa særlig Opmærksomhed baade paa Grund af deres særegne landskabelige Karakter, og forbi de viser os, hvorledes Udformningen af det sydfynske Landskab har gaaet for sig ved Istidens Slutning. Det er den Bakkekæde, der med nogen Grund har faaet Navnet de fynske Bjerge eller endog »de fynske Alper«, og som uden Afbrydelse kan følges fra Svanninge Bjerge N. f. Faaborg lige mod Nord til Trentemøller og derfra som en pragtfuld Bue af koncentriske Bakkerækker mod Vest og Nordvest forbi Jorløse og et Stykke videre nordpaa. Paa næsten hele den lange Strækning naar Bakkerne Højder paa over 100 m. Med Helnæs Bugt og Lillebælt nær mod Vest og med det lave Terræn — 30—40 m højt — omkring Arreskov Sø og Vester Hæsing mod Øst har man fra det imponerende Højdedrag mange Bakketoppe rig Lejlighed til Udsigt over det omgivende idylliske Landskab.

Denne bueformige Bakkekæde gør et umiskendeligt Indtryk af at være en *Randmoræne*. Bakkernes Sand og Grus er opstaaet ved Afsmeltning langs Randen af Isen, og det hele er dels læsset af langs med Gletschertungens Rand eller ligefrem af Gletscheren skudt op som høje Bakker; de langstrakte Bakker kommer derfor til at ligge parallelt med Isens Rand. Det lavtliggende Landskab ved Arreskov Sø og V. Hæsing er det »Tungebækken«, hvor selve Gletschertungen har ligget, og de to nævnte Lavninger svarer hver til sin Bue af Bakkerækken.

At Smeltevandet fra Isen er kommet Øst fra og strømmet ud til Isranden, mens denne stod langs de fynske Alper, kan ses af den 8 km lange »Sallinge Aas«, der begynder 1,5 km S.Ø. f. Heden og løber vestpaa som en lang Bakkerække (forbi Sallinge), til den

ender ved Søbo Sø, — lige netop ved Isranden! Sallinge Aas markerer Tilstedeværelsen af en lang Revne eller Tunnel i Isen, hvorigennem Smeltevandet er strømmet, og det gennemstrømmende Vand har i Tunnelen aflejret Sand, der nu ligger tilbage som den lange, smalle Bakke, efter at Isen er smeltet bort.

Da Isranden smeltede bort fra de fynske Alper, standsede den atter en Tid lidt længere østpaa langs en Linje, der angives af en ny Række Randbakker. Det er den saakaldte »*Vantinge Aas*«, der begynder i Galgebakken ved Espe, hvorfra den løber mod Nord og Nordøst, hvor den fortsættes i den tidligere nævnte »*Aarslev Aas*«. — Ogsaa denne Israndstilling har haft sit Tunnel-Tilløb af Smeltevand fra Øst, markeret af »*Herringe Aas*«, hvis Sandbakker kan følges fra Kellerup mod Vest forbi Boltinge Gaard til Galgebakken ved Espe.

Øst for *Ringe* er der et interessant System af Dale, som oprindeligt er formede dels af Floder under Isdækket (Tunneldale), dels af Smeltevandsfloder uden for Isranden. Tre af Tunneldalene udgør Aalejet for Aaerne Villumstrup Aa, Ørbæk og Kongshøj Aa, der nu løber fra Vest mod Øst, medens Floderne under Isdækket har strømmet fra Øst mod Vest. De »underjordiske« Floder har slæmmet Sand og stenfrit Ler ud i et fladt Bassin Vest for Fjellerup, hvor nu Fjellerup Teglværk har sin Lergrav. Her har der en Tid været en isdæmet Sø med Afløb videre mod Vest igennem en bred, sen-glacial Dal. Denne Dal danner nu Lejet for Sallinge Aa, der fører Vandet herfra mod Vest til Odense Aa. Den sen-glaciale Floddals Sandterrasser kan følges 6—8 km Øst for Sandager, nemlig forbi Gislev til Egnen mellem Lamdrup og Svindinge. Vandskellet mellem Sallinge Aa og Kongshøj Aa krydser Dalen ved Sandager.

Af Aaerne længere nordpaa er der ogsaa enkelte, der under Isafsmeltningens Tid har fulgt andre Baner end deres nuværende. *Vindinge Aa*, der ved Trevad Broer ved Ellinge forener sig med *Villumstrup Aa* og har sit Udløb ved Nyborg, har ved Rønninge været afspærret herfra af en Istunge, der fra Syd strakte sig op igennem Storebælt og dækkede Kystomraadet af Østfyn. Fra Rønninge strømmede Smeltevand videre mod Nord over et forgrenet Net af Sandsletter til Odense Fjord. Ved Bøgebjerg 1 km Nord for Refsvindinge og ved Paarup Nordøst for Ellinge har en Smeltevandsflod indskåret smukke og anselige Skrænter i det tilstødende Højland.

Det vil af det foregaaende være fremgaaet, at Indlandsisens Randpaa Strækningen fra Jorløse og hen imod Fyns Østkyst i det store

og hele er vejet tilbage i Retning fra Vest mod Øst, og at Israndens Stillinger efterhaanden maa have svaret dertil, dog at den nordlige Del af Isranden har bøjet af mod Nordøst og Øst, svarende til Retningen af Aarslev Aas. I Omegnen af *Fyns Sydkyst* maa Isranden derimod utvivlsomt have haft en ganske anden Retning, idet Isen har ligget ude i Øhavet Syd for Fyn og bredt sig et Stykke ind over Kysten. Saaledes som det blev nævnt ved Omtalen af Stenstrup Issø, var denne paa en Strækning mod Syd begrænset af et Højdedrag med langstrakte Bakker, i hvis Skraaninger Søen flere Steder har indskaaret Kystlinier. Disse Bakker kan — med lavere Højder — følges videre mod Nordvest, forbi Hørup Vandmølle i Retning mod Sibirien, et Omraade, der er rigt paa Grus med mange store Sten. Dette Strøg betegner rimeligvis et sammenhørende Israndstadium, hvis Fortsættelse fra Sibirien kan formodes at have gaaet i sydvestlig Retning, igennem et bakket Terræn med en Rigdom af store Sten, Syd om Brendegaard Sø og videre mod Vest, forbi Grønderup, igennem Gamle Dyrehave Nord for Holstenshus og Syd om Svanninge Bjerger og Svanninge By ud til Kysten.

EFTER ISTIDEN

Siden Istiden har Vandløb og Moser arbejdet paa at fylde Lavninger i Terrænet op med Dynd, Tørv, Mosemergel o. s. v. Af alle disse Aflejringer skal imidlertid kun nævnes en Forekomst af Kildeskalk i *Løruphede*, 3 km Syd for Ringe. Aflejringen her har haft en samlet Tykkelse paa indtil 4 m med skiftende Lag af Kalktuf og Muld, svarende til de forskellige Tidens fugtige og tørre Perioder. Aflejringstiden spænder lige fra Tiden for Isens Bortsmeltning til efter Stenalderen. I en øvre Tufbænk er der fundet forskellige Knogler af en Urokse. I omtrent samme Tidsrum, som denne Okseart levede i Danmark, laa de vestligste Østersøegne saa meget højere i Forhold til Havfladen end i Nutiden, at det Omraade, hvor nu den vestlige Østersø og den sydfynske Øgruppe har sin Plads, var Land. Ved en senere Sænkning, under Stenalderen, der omfattede hele det sydlige Danmark og dets Omgivelser, druknede store Landmasser her, og den sydfynske Øgruppe repræsenterer de øverste Toppe af et Landomraade, der sank i Havet for flere Tusinde Aar siden, efter at Landet nogle Aartusinder tidligere var blevet beboet af Mennesker.

Litteratur: V. Nordmann: Sydøstfyns geologiske Forhold (i Ber. fra det 9. danske Hjemstavnstævne. 1932). — Danmarks Geologiske Undersøgelse: Kortbladet Nyborg o. a. Skrifter.

SYDØSTFYNS PLANTEVÆKST

Selv den flygtigste Tur gennem Sydfyn og Øerne vil vise, at det, som præger Landskabet, hvad Plantelivet angaar, er: dyrkede Marker, Haver, levende Hegn, Skove, Søer og Moser, og man kan uden Vanskelighed finde Eksempler paa disse forskellige Plantesamfund. Kast f. Eks. et Blik paa Kortet; det viser tydeligt, hvor der findes Skov, Sø og Mose.

ET LEVENDE HEGN

Levende Hegn er overordentlig almindelige i Sydfyn; de indeholder — selvfølgelig med nogen Variation — en ret ensartet Plantebestand. Nogle af dem er Rester af Skov og Krat; men de fleste er plantet som Erstatning for Risgærder og som Værn mod løsgaaende Kreaturer. Man begyndte dermed omkring Aar 1800 — paa et Tidspunkt, da de danske Skove var saa stærkt udpinte, at de ikke kunde levere baade Gavntømmer, Brændsel og Materiale til Risgærder.

Følger man Landevejen fra Sønder Broby (se Kortet S. 56, B 2), vil man tæt Vest for Gjelskov paa begge Sider af Vejen finde levende Hegn, og det er et betydeligt Antal Planter, man her kan stifte Bekendtskab med. Hvidtjørn, Hassel, Bøg, Hæg, Benved, Eg, Slaaen, Hyld, Elm og Ahorn danner Hegnet; Ribs og Hindbær kigger frem mellem dem, og i Hegnet klatrer og slynger sig Hunderose, Blaagrøn Rose, Humle og Vedvind (Gedeblad).

Paa Grøftevolden og i Landevejsgrøften vokser en Række af Skovens Planter og er med til at give Hegnet Karakter af Krat: Stor Nælde, Vild Kørvel, Burre-Snerre, Burre, Bingelurt, Bidende Ravnkel, Fladstjerne, Anemone, Vorterod, Løgkarse, Eng- og Feber-Nellikrod, Stinkende Storkenæb.

Hertil slutter sig naturligt en Del af det aabne Lands Planter: Randfrø, Vild Kørvel, Snerre, Bynke, Forglemmigej, forskellige Arter af Storkenæb, Gærde-Vikke, Alm. Hanekro, Galtetand, Tusindfryd og Følfod.

De levende Hegn er en Pryd for Landskabet, og de har en særlig Betydning ved at yde Læ for Markerne og ved at afgive Boplads for forskellige Dyr, som gavner Landbruget. Det er beklageligt, at mangan Landmand overser disse Forhold og rydder levende Hegn — ofte blot for at faa en Strimmel Land mere under Plov.

DAMME OG SMAASØER

I Lavningerne mellem Sydfyns mange Bakker findes talrige Damme og Smaasøer; der har engang været mange flere, men de er i Tidens Løb blevet omdannet til Moser, og det er Sump- og Vandplanterne, der som Tak for ydet Gæstfrihed har besørget dette.

De herskende Planter i Rørsumpen langs Søbredden er Tagrør, Dunhammer eller Kogleaks, og spredt blandt dem staar f. Eks. Gul Iris, Brudelys, Mærke, Pindsvineknop, Dynd-² Padderokke og Hestehale (Vandspir).

Udenfor Rørsumpen træffer man rodfæstede Vandplanter som Gul og Hvid Aakande, Svømmende Vandaks, Vandranunkel, Vand-Pileurt, Tusindblad, og flydende frit i Vandet: Andemad, Frøbid, Vandrøllike og Blærerod.

Bundvegetationen bestaar af Vandhaar, Kransnaalalger og forskellige Mosser.

DE STØRRE SØER

Fyns største Sø, Arreskov Sø, viser tydeligt, at større Søer byder Planterne andre Kaar end Smaasøerne. Rørsumpen, som bestaar af Tagrør og Kogleaks, er — i hvert Fald for Tagrørenes Vedkommende — mindre stærkt udviklet paa den østlige end paa den vestlige Bred, og Aarsagen maa søges deri, at de hyppige Vestenvinde giver et ret stærkt og vedholdende Bølgeslag, som hæmmer Tagrørene paa Øst-siden noget. En anden Følge af Bølgeslaget er det, at der visse Steder, f. Eks. ved Arreskov og langs den lige overfor liggende Bred, ikke finder nogen Tilgroning Sted, idet det døde Plantemateriale dels raader og dels føres bort. En lignende lagttagelse kan gøres i Brændegaard Sø ved Brændegaard. (Se Kortet S. 56, B 2).

TO MOSER

1. »Graverne« ved Verninge.

Ret Syd for Verninge (se Kortet S. 56, A 1) findes et stort Mose-terræn, som gennemstrømmes af »Ullebækken«. Dets nordligste Parti (»Graverne«) er en Mose af ret gammel Oprindelse; den bærer Præg af Tørveskæring gennem adskillige Menneskealdre og har ikke en Moses sædvanlige jævne Overflade. Den uberørte Tørvejord danner langstrakte Høje, »Balke«, som løber i Retningen Nord—Syd; mellem Balkene er ved Tørveskæring fremkommet Lavninger med Grøfter, Tørvegrave og nu næsten tilgroede Partier (»Gunger«).

² Sydøstfyn.

Balkene er græsklædte; Hjertegræsset er meget almindeligt der; men de rummer desuden Mjødurt, Tormentil-Potentil, Skjaller og Kornet Stenbræk. Lancetbladet Vejbred og Tveskægget Ærenpris er vandret derud fra Mark og Vejkant og trives udmærket.

I Lavningerne og Gungerne, de egentlige Mosepartier, findes af træagtige Vækster Øret Pil, Laurbærpil og Krybende Pil, og af Urter findes i broget Mangfoldighed Kær-Tidsel, Eng-Kabbeleje, Eng-Karse, Forglemmigej, Mærke, Billebo, Kragefod, Plettet Gøgeurt, Trævlekrone, Mynte, Kæruld, forskellige Arter af Græs og Star, Lysesiv, Kær-Ranunkel, Bidende Ranunkel og Lav Ranunkel, og hist og her kigger den lille Mælkeurts blaa Kroner frem. Spredt over hele Terrænet, men ikke særlig talrigt, findes Vibefedt, og pletvis forekommer Sump-Hullæbe.

I Grøfternes og Tørvegravens aabne Vand finder man Vandplanter som Vandhaar, Andemad, Vandranunkel, Vandstjerne, Svømmende Vandaks og den smukke Vandrøllike med lyslilla Blomster i Kranse paa ranke Stængler. Blærerod forekommer kun sparsomt.

I Randen af Grøfter og Grave og i tilgroende Partier vokser Brøndkarse, Bukkeblad (med Blomster, som faar en til at tænke paa Meissener-Porcellæn), Skeblad, Sværtevæld, Dunet Dueurt, Dunhammer, Vandskræppe og spredt, men ofte i store, smukke Bevoksninger, Fnokurt.

Der graves stadig Tørv i Mosen, og Tørvelaget, som naar en Tykkelse af over 2 m, giver — særlig i Maj—Juni, medens der skæres Tørv — rig Adgang til Undersøgelser vedrørende Rester af tidligere Tidens Plantevækst (f. Eks. Lag af Mostørv, Rester af El og ofte hele Stammer af Eg).

2. En Mose ved Kirkeby Station.*)

En Mose af en noget anden Karakter finder man ved Kirkeby Station (se Kortet S. 56, B 2). Fra Stationen gaar man tværs over Vejen og passerer en Bakke, hvor man lægger Mærke til Gyvel, Hedelyng, Blaabær, Ørnebregner, Tormentil-Potentil, Snerre, Firkantet Perikon, Gederams, Haaret Høgeurt, Alm. Mælkeurt og Guldblomme (»Volverlej«).

Lige bag Bakken ligger Mosen i Randen af en lille Sø; nær den oprindelige Bred er Tørvebunden fast, hvorimod den nuværende Bred bestaar af udpræget Hængesæk med Mosser (Tørvemos, Jom-

*) Om Tilladelse til Besøg henvender man sig til Skovrider Abel; Telefon under Svendborg Central.

fruhaar), Kær=Mangeløv, Bukkeblad, Kragefod, Kæruld og forskellige Arter af Star. Paa Mospuderne danner Soldug i stort Antal og den lille, spæde Tranebær Kolonier, og op gennem Mosset rager de kresrunde Blade af Vandnavle.

Kun pletvis findes lidt Rørsump bestaaende af Dunhammer; Søens Tilgroning skyldes i første Række Hængesækken.

SKOVENE

Sydfyn rummer saa godt som alle Skovtyper: Bøgeskov, baade paa Muld og Maar, Birkeskov, Askeskov, Blandingsskov og Naaleskov, og særlig i de store Skovdistrikter omkring Brahetrolleborg og Holstenshus vil man finde rigt Udvalg.

BØGESKOVEN

Bøgeskoven maa besøges paa forskellige Tider i Løbet af Foraar og Sommer, om man vil lære dens Planteverden at kende. En enkelt Skov vil næppe kunne opvise hele Rækken af typiske Bøgeskovsplanter; man maa afsøge flere, men kan da ogsaa vente at finde dem alle, baade Muldbundens og Maarbundens.

Muldbundsplanter: Bingelurt, Lærkespore (Liden, Hulrodet og Klatrende L.; den sidste er almindelig i Sydfyn, men ellers ret sjælden), Milturt, Desmerurt; Gul, Hvid og Blaa Anemone, Lungeurt, Vorterod, Feber=Nellikerod, Steffensurt, Skovmærke, Barsvælg (Guldnælde), Skovviol, Skovsyre, Læbeløs, Flitteraks, Rapgræs, Fladstjerne, Haaret Frytle, Sanikel, Glatbladet Dueurt, Vild Kørvel, Skovsalat, Haremad, Skovstar, Mangeløv.

Maarbundsplanter: Majblomst, Liljekonval, Gyldenris, Jomfruhaar, Skovstjerne, Blaabær (f. Eks. i Holstenshusskovene), Hede-lyng, Ørnebregne.

En saa kort Redegørelse for Plantelivet paa et saa stort Omraade kan naturligvis ikke blive udtømmende. Der er blot anført almindelige Planter fra de Plantesamfund, som præger Sydfyn. Færdes man i denne Landsdel, vil man hurtigt opdage, at den rummer meget mere, som man kun lærer at kende til Bunds ved hyppige Besøg og flittigt Brug af sin Flora.

Litteratur: Forskellige »Flora'er«. — Jakob E. Lange: Vilde Planter. — Hee Andersen og Hilmar Ødum: Paa Opdagelse i Naturen. — C. H. Borneschusch: Skovnaturen. — Sofus Franck: Mellem Skovens Stammer og Skovens Planteliv. — A. Howard Grøn: Skoven og Mennesket gennem de vekslende Tider. — Balslev og Simonsen: Danske Plantesamfund.

SYDØSTFYNS FUGLELIV

Tager vi Kortet over den sydlige Halvdel af Fyn for os, ser vi hurtigt, at den allerstørste Del er et almindeligt dansk Landskab med Landsby ved Landsby, med dyrkede Marker og ind imellem dem større eller mindre Skovstykker. *Markens* Fugle lærer vi let at kende, der er kun faa af dem, og Lærken, Gulspurven og Kornværlingen ser vi daglig for vore Øjne. Svalen, Stæren og Vipstjerten, der holder til omkring Gaardene og Husene, er vi ogsaa opvoksede med, Solsort, Krage og Skade har heller ingen Hemmeligheder for os. Vanskeligere bliver det med de forskellige smaa Sangere, som lader deres Stemme høre fra Buskene, fra Hækkene og Rørene, og som er saa hurtige til at smutte af Sted, bedst som vi ser paa dem; dem tager det lidt Tid og Arbejde at finde ud af.

Men kender vi nu de almindelige Fugle omkring os, kunde man have Lyst til at vide, om der da ikke er noget særligt i Sydfyn, som maaske ikke findes overalt i Danmark, om vi uden for stort Besvær kunde lære nogle nye Arter at kende. Vi ved imidlertid ikke rigtig, hvor vi skal tage hen og finde dem, og hvor der er noget fornøjeligt at se paa.

Godt — jeg skal gerne være Vejleder paa en Tur og vise Stederne, hvor der er nogle at se, som ikke helt ligner dem, man ser til dagligt Brug; men paa Forhaand vil jeg sige: Lad Fuglene og deres Æg være med Fred, se paa Fuglene, læg Mærke til, hvorledes hver Art har sin Maade at bygge paa og anbringe Æggene paa, se, hvor forskellige Æggene er, men lad dem blive i Reden. Og et Råd til — skal man ud, hvor der er Fugle at se, paa Søer, i Moser, ved Stranden eller paa Holmene, maa man se at skaffe sig Tilladelse til at færdes der; spørger man sig for, er de fleste Ejere ret medgørlige, men de holder nu engang ikke af at se en Flok ukendte færdes paa deres Enemærker, maaske paa Steder, hvor de selv freder Fuglelivet.

Ser vi atter paa Kortet over Sydfyn, bliver vi hurtigt klare over, at der i en Række fra Svendborg til Faaborg, lige ved Kysten eller lidt længere inde i Landet, findes flere større eller mindre Søer eller Moser. Der er Hvidkilde Sø og Ollerup Sø, Nielstrup Mose, Nakkebølle Inddæmning og Sundet ved Faaborg; lidt længere fra Kysten har vi Arreskov Sø, Nørre Sø og Brendegaard Sø. De store Søer med meget aabent Vand er just ikke altid det bedste, der er mere Fugleliv i de rørbevoksede Moser med større eller mindre aabne Vandflader. Fugle skal vi faa nok at se af, men de er ikke alle lige



1. Stork. 2. Hejre. 3. Sivsanger. 4. Moseterne. 5. Hættemaage. 6. Rørspurv. 7. Rørsanger.
8. Stor Lappedykker. 9. Bynkefugl. 10. Blishøne. 11. Stokand. 12. Vibe. 13. Gul Vipstjert.
14. Krikand.

i Nærheden, saa en Kikkert er næsten uundværlig. Der er nok en Del Forskel paa Fuglelivet i de forskellige Moser og Søer, vi har nævnt, men de almindelige Arter faar vi at se overalt, og jeg kan derfor godt nøjes med at beskrive Fuglelivet et enkelt Sted; det lig- ger da nærmest for mig at tage mine Ledsagere med en Tur ned i *Nakkebølle Inddæmning* en Foraarsdag i Yngletiden, en Tur jeg har gjort mangfoldige Gange alene eller i Selskab med andre, som jeg vilde vise, hvad her var at se.

Det er en Morgenstund i Maj. Skoven staar endnu i sin fuldeste Pragt, de grønne Enge er spættet med gyldne Kabbelejer; vi gaar hen over Engene og Tørvejorden ned mod Vandet. En Fugl træffer vi straks, kendelig paa lang Afstand, Viben, med den lange Top, de lyse og mørke Farver, den tumlende Flugt og det let kendelige For- aarsskrig. Maaske har den allerede Unger paa denne Tid, og paa Afstand ser vi den ikke sjældent gaa med Ungerne som en Høne med sine Kyllinger; kommer vi nærmere, skal den nok sørge for at faa Ungerne gemt i Græsset. Dens Rede plejer heller ikke at være

svær at finde, den ligger ganske aaben paa Engen, en lille Fordybning med fire brune, mørkplettede Æg.

Saa træffer vi en anden af vore hyppigste Mosefugle, Rødbenet, Vadefuglen med det ret lange Næb, den graa og hvide Dragt og de lange, tynde, røde Ben. Er Viben ængstelig, hvor den har Rede, er Rødbenet det endnu mere; den vedbliver at kredse om Æggene eller Ungerne, ustandseligt udstødende sit melodiske, ængstelige Skrig. Den lægger ogsaa sine Æg paa Engen, men de ligger ikke frit som Vibens, de bliver anbragt inde i en Græsbusk, der dækker dem; ofte ser det ud, som om en Haand havde fattet Græsstraene foroven og vredet dem sammen; hvorledes Rødbenet faar dette gjort, ved jeg ikke, men paa den Maade bliver Reden dækket, med Indgang fra Siden; det hænder dog ogsaa, at Æggene ligger ret aabent.

Den tredie af Vadefuglene, som vi uvægerlig faar at se paa en saadan Dag, men i Almindelighed først bliver var ved Hørelsen, er Bekkasinen, Horsegøgen, som den hedder i Jylland. Oppe fra Luften hører vi som et Gedekids Brægen eller en Hests fjerne Vrinsken, snart nærmere, snart fjernere og opdager da, at Lyden stammer fra en Fugl, der et Stykke til Vejrs flyver om os i store Kredse, en Gang imellem styrtende sig skraat nedad og bredende Halen ud; saa er det, den mærkelige Lyd fremkommer. Bekkasinen er en rigtig Sumpfugl, med sorte og brune Farver paa Oversiden. Den er ikke let at faa at se, naar den ikke er oppe at flyve; thi ellers lever den sin Tilværelse skjult af Engens og Mosens Plantedække og begiver sig først ud at søge Føde i Skumringen.

Smaafugle hører ogsaa til her i Engen. Den lille Fugl med den grønne Overside, det graa Hoved og Undersiden saa gul som en Æggeblomme behøver ikke mange Ord med paa Vejen; den gaar og vipper med sin lange Hale, det er den gule Vipstjært. En køn broget Fugl med sorte, hvide, brunlige og rødlig Farver, som gerne vil til Vejrs paa et Hegn, i Toppen af en Busk eller Plante, hvor den sidder og siger »jyp«, naar den da ikke lader høre en køn lille Sang, er ogsaa en af Engens og Mosens almindelige Fugle, Bynkefuglen. Er vi saa heldige at finde dens Rede paa Jorden, kan vi kende den ved første Øjekast; thi Æggene er ensfarvede, grønblaa. Saa er her endnu en lille Fugl, der ligner Lærken noget, og som vi stadig ser flyve omkring os med en pibende Lyd. Dens Maade at synge paa ligner ogsaa Lærkens; den stiger syngende til Vejrs og daler syngende igen, men det gaar meget hurtigere for sig, end naar Lærken stiger og bliver i lange Tider oppe i Luften. Lige for vor Fod

smutter en af disse smaa Fugle ud af Græsset og kredser med ængstelige Skrig om os saa nær, at vi godt ser dens graasprængte Dragt. Det er en Fugl, der hedder Engpiberen; den fløj ud fra sin Rede, der ligger skjult mellem Græsset, ofte med en lille Forstue af Græsstraa, der fører ind til selve Reden; Reden er umulig at finde, uden at Fuglen bliver jaget op fra den, eller man ser den bringe Føde til Ungerne.

Saa skal vi ned over Engene til Vandet, og det gaar nok an at færdes her ved Bredden paa den faste Tørvebund; i Inddæmningen er der endda en Vold, som gaar helt omkring det inddæmmede Areal, hvor man kan gaa ganske tørskoet og har et ypperligt Udsyn over det hele, men rigtignok paa nogen Afstand. Det første, som ved Vandet paatvinger sig Opmærksomheden, er Skaren af de skrigende Hættemaager, en Fugl, der overalt er saa velkendt, at jeg ikke behøver at beskrive dens Dragt. Rederne kan ogsaa være lette nok at faa Øje paa, idet de ligger i Kolonier paa 100 og mere, tæt ved Siden af hinanden i Grønsværet; men lige saa ofte bygger de ude i Vandet, og her er Rederne af en helt anden Konstruktion; det er hele Høje af Rørstængler, der hviler paa Bunden af Vandet og hæver sig et Stykke op over Vandfladen. Der er gerne 3 Æg i Reden, og Æglægningen begynder allerede i sidste Trediedel af April. Kommer vi nærmere til Kolonien, letter Fuglene med vældig Larm for at lægge sig igen, saa snart Fredsforstyrrelsen fjerner sig.



Rede af Blyshøne.

En anden Fugl, som vi let faar Øje paa, fordi den saa ofte ligger frit ude paa det aabne Vand, er Blyshønen, saa stor som en lille Høne med hvid Pandebliis, en sikker Beboer af alle Søer og Mosestrækninger. Ser man den ikke, røber den sig snart ved sit klangfulde Kluk. Den holder mest til i Vandet, men gaar dog ofte oppe paa Grønsværet og minder da ikke saa lidt om en Høne. Reden bygger den i det aabne Vand eller mellem Rørene (opfører af Rørstængler en

ret vældig Bygning, i hvis Fordybning der ligger omkring $\frac{1}{2}$ Snes Æg, undertiden flere, lerfarvede med violette Pletter. Vi træffer ogsaa dens noget mindre Slægtning, Rørhønen, der ligeledes har mørke Farver, men grønne Ben og en prægtig rød Blis i Panden og ud paa Næbbet. Den er villigere til at flyve op end Blis-hønen og flagrer meget lavt over Vandet, ellers holder den sig mest inde mellem Rørene, hvor den ogsaa har sin Rede, der er bygget omtrent som Blis-hønen, men er noget mindre.

Ser vi ud over Vandspejlet eller op i Luften, bliver vi klare over, at der er en Del Ænder herude, men de ser jo meget forskellige ud. En af dem finder vi os straks til Rette med, det er den almindelige Vildand, der ligner de tamme Ænder, som den jo ogsaa er Stamfader til, men saa er der nogle andre, hvor Andriken er meget broget med hvide, sorte og gulrøde Farver og et mørkt Hoved med Metalglans. De kredser omkring i Luften, ofte Han og Hun sammen, undertiden nogle Hanner i Følge. Der er noget mærkeligt ved deres Hovedform, og kommer de os nærmere, bliver vi klare over, at det er Næbbet, der ser saa mærkeligt ud, idet det bliver bredt i Spidsen:



Rede af Graaand.

Skeandens Kendemærke. Rundt om svirrer nogle smaa Ænder, ikke større end, at de ser ud som Ællinger af de andre. Det er de to smaa Arter: Krikanden og Atlingen. Krikanden, hvis Han er saa let at kende paa det brune Hoved med den grønne Stribe, medens Hunnen ligner en Ælling af Graaanden; har vi dem nær ved og ser dem i god Belysning, opdager vi, at Vingspejlet er skinnende grønt. Det er et godt Skelnemærke fra den anden And af samme Størrelse, Atlingen, hvor det er bleggult. Men Hannen af denne er rigtignok opsaa helt anderledes

end Krikandens. Den har en smuk Tegning af graat og brunt, medens en Stribe hen over Kinden er hvid.

I Kikkerten faar vi Øje paa nogle mærkelige Skabninger, der færdes ude paa Vandfladen med Hovedet baaret højt i Vejret. Det er

Lappedykkerne, de underlige Svømmefugle, der ingen Hale har, men med korte Vinger og Fødderne siddende helt tilbage i Bagkroppen. Om Sommeren har de meget smukke Farver og Fjerprydelser som Top og Krave. De 4 Arter, som yngler i Danmark, har vi alle herude, men jeg vil ikke prøve at beskrive dem hver for sig, det bliver for vidtløftigt. I Ydre, Størrelse og Farver er de alle meget forskellige, i Levevis endda ikke saa meget; det er svømmende og dykkende Vandfugle, som i Yngletiden kun sjældent indlader sig paa at flyve. Et andet Træk har de ogsaa fælles: de bygger Reden i Vandet, oftest af halvraadne Plantedele, og Reden ligger saa dybt, at Æggene næsten altid ligger fugtigt. Forlader de Reden, lægger de en Klump Plantedele af samme Slags, hvoraf Reden er bygget, over Æggene. De tre mindre Arter holder mest til i Smaasøer og større Moser med rigelig Rørvækst,



Rørsanger ved Rede.

den største, den toppede Lappedykker, med den lange, hvide Hals og den smukke Krave holder mere af større Søer med aabent Vand. Et Sted her paa Sydfyn, hvor der er mange af dem, og hvor de er lette at iagttage, bl. a. fordi Landevejen gaar lige forbi deres Opholdssted, er *Hvidkildesø*; ser man ud over Vandfladen, kan man være ligger paa at faa nogle af dem at se, og hen paa Sommeren sidder Ungerne ofte paa Ryggen af den svømmende, gamle Fugl.

En af vore største danske Fugle har her i Sydfyns Søer et af sine Hovedtilholdssteder i vort Land; det er Graagaasen, hvis Ydre jeg ikke behøver at beskrive, da den ganske ligner den almindelige Mortensgaas, og paa Stemmen er de heller ikke til at skelne fra hinanden. I Søerne ved Korinth, Arreskovsø og Nørresø er deres væsentlige Ynglepladser, men de træffes ogsaa i de andre Søer og her i Inddæmningen.

Endnu skal jeg kun nævne Hejrerne blandt de større Fugle, vi

kan vente at se rundt om ved Søerne, ogsaa i Nakkebølle Inddæmning. De har tidligere bygget kolonivis i høje Træer her i Nærheden, og nogle Par yngler rundt om i Skovene; men større Kolonier er der ikke mere.

Af Smaafulge bliver der en Del tilbage, som det vil blive for vidtløftigt at gaa ind paa: Rørsangeren, som hænger sin Rede oppe i Rørstænglerne, dens Slægtning, Sivsangeren, som holder mere af tørre Steder, og Rørspurven, der bygger ved Foden af en Tue, medens Hannen, saa let kendelig i sin spraglede Dragt med det mørke Hoved sidder oppe paa Rørstænglerne og synger sin beskedne Sang, der tydeligt nok viser, at den er i Slægt med Gulspurven.

Er vi paa Sydfyn, maa vi ud at studere Fuglelivet paa de Smaøer og Holme, der ligger spredt langs Kysten fra Helnæsbugten og helt hen til Langeland. Hvilken vi vælger til vor Udflugt, er ikke helt ligegyldigt; thi de forskellige Fugle ses ikke alle i lige store Mængder, men det er dog væsentlig de samme Arter, man træffer. De mindre Øer og Holme er gerne de bedste, thi her yngler de fleste Fugle og ofte i Kolonier. Vi gaar i Land paa en lille Holm, hvor der



Rugende Terne.

ingen Mennesker bor, medens der nok græsser nogle Kreaturer paa den grønne Strandeng. Saa snart vi lægger til med Baaden, modtages vi med Skrig og Skraal; Maager og Terner letter fra deres Reder og kredser skrigende over os. Vi vil ikke forstyrre dem for meget, blot se lidt efter, hvad her findes. I Grønsværet og ude i Sand og Ral ligger Rede ved Rede med Underlag af lidt Tang, og med 2 eller 3 brune

eller grønne Æg med mørke Pletter. Fuglene, hvem Æggene tilhører, Stormmaagerne, med de blaa-graa og hvide Farver flyver omkring over vore Hoveder og lader deres vrede Stemme lyde. Foruden Maagerne ser vi de slanke, langvingede og spidsnæbbede Terner, saa let kendelige paa Skriget, paa den sorte Hætte og de lange, spidse Vinger. De holder sig over vore Hoveder, styrter undertiden skrigende ned imod os og er heller ikke bange for at gaa over til Angreb. Æggene ligger i Sandet eller i Græsset, ser ud som

smaa Maageæg. Er vi heldige, kan vi ogsaa finde en Koloni af de smaa Dværgterner, den mindste af alle vore Svømmefugle. Fuglen selv farer med hurtigt Vingslag og et kort Skrig af Sted i Luften over os og røber derved let, hvor Æggene ligger; den lægger dem uden Underlag i Sand eller Ral, ofte er der flere Reder ganske tæt ved Siden af hverandre. Rødben kan vi ogsaa være sikre paa at træffe paa Holmene, og overalt ses den lille smukke Præstekrave, ikke større end en Stær, med sorte, hvide og graabrune Farver. Den bygger enkeltvis, og det samme gør den store, brogede Vadefugl Strandskaden, med kun sorte og hvide Farver, med rødt Næb og røde Ben. Den er saa stor og saa tydelig farvet, at den er let at kende i Afstand, og dens Skrig er ogsaa iørefaldende nok.

Det var nogle af de Fugle, vi kunde vente at se paa enhver Holm, men selvfølgelig er der nok af andre, det gælder blot om at bruge Øjnene og Kikkerten.

Vi behøver nu ikke absolut at komme ud paa Holmene, en Tur langs Kysten en Foraarsdag eller en Dag hen paa Eftersommeren, naar Vadefuglene nordfra er paa Træk, vil ogsaa skaffe os Fornøjelse. Fuglene kræver heller ikke absolut en Holm, der er helt omflydt af Vand, til at yngle paa. Hvor der strækker sig en lang Tange ud, kan vi ogsaa træffe adskillige, endda være saa heldige at se sjældnere Arter som den smukke brogede Klyde, der yngler oppe ved Nyborg, og selv ved Vintertid ligger der altid nok af Ænder og andre Svømmefugle ved Stranden, men bedst er det rigtignok at komme om Bord i en Baad og ud i Farvandet og se de mægtige Skarer af Ederfugle, Sortænder og Havlitter, som her holder til.

Er Sydfyn paa mange Maader begunstiget fra Naturens Haand, er den det ikke mindst, hvad Fuglene angaar, og det er ikke saa svært at faa dem at se.

Litteratur: O. Helms og Ingeborg Frederiksen: »Danske Fugle ved Stranden« og »Danske Fugle i Skov, Mark og Mose«.

SYDØSTFYNS OLDTIDSMINDER

STENALDEREN

Den ældre Stenalder. Ca. 9000—3000 f. Kr. — Den sidste Istid sluttede ca. 10.000 f. Kr., og Danmark fik en Form omtrent som nu. Det klædtes med de første Planter, som kunde vokse i det polaragtige Klima, men Klimaet mildnedes. Birk, Bævreasp og Fyr trængte ind,

og Fjeldrype, Bæver, Snehare og Rensdyr fulgte efter. Det er den første Skovtid.

Saa langt tilbage rækker de første Spor af Mennesker i vort Land. Fra Mellemeuropa havde de fulgt Rensdyret paa dets Vandring mod Nord, og man har fundet ganske enkelte Redskaber, der kan antages at stamme fra disse fjerne Tider. Men der hengaar Aartusinder endnu, før man med Sikkerhed kan spore Mennesker i Sydfyn.

Landets Form var ikke den endelige; Landet hævede sig. Der, hvor nu Bælter og Sunde skiller de danske Øer, var der Land, og Østersøen var en Indsø med ferskt Vand. Klimaet blev varmere og Egen bredte sig, hvor Fyrren før voksede. Rensdyret drog videre mod Nord, men Urokse og Elg, Kronhjort og Raadyr kom i Stedet sammen med mindre Dyr og Fugle.

Fra denne Tid stammer de første store Bopladsfund. *Mulleruptiden* betegnes den efter Fundet fra Maglemosen ved Mullerup paa Sjælland. Et Hovedmateriale til Dannelsen af Redskaber var Hjortedyrenes Takker og Knogler. Af dem kunde der dannes Økser, Prene og Naale, saavel som Harpuner og Benodde med Modhager, Redskaber, der var vel skikkede til Fiskeri og Fuglefangst, og som ogsaa er funden i Sydfyn og paa Langeland.

Man begyndte samtidig at udnytte Flinten, men det er først i den følgende Periode, *Køkkenmøddingtiden*, at dette Materiale bliver fremherskende. Tiden sættes til ca. 5500—3000 f. Kr. og har sit Navn efter de store Skaldynger, der er funden rundt om ved vore Kyster. Det er Bopladslag, Vidnesbyrd om, at her har Mennesker levet. De har nærret sig ved Havets Rigdom paa Østers, Hjertemusling og Blaamusling, og Markens Dyr og Himlens Fugle har de jaget. Affaldet fra deres Maaltider hobedes op i Dynger, hvor Skaller var en Hovedbestanddel. Imellem Skallerne ligger adskillige Redskaber og Brudstykker eller Forarbejder til Redskaber. Disse Køkkenmøddinger giver os et Billede af Tidens Kultur.

Ved at tilhugge en Flintblok paa alle Sider, saaledes at dens Kærne forblev urørt, dannedes Kærneøksten; ved at afslaa en passende Skive af Flintblokken fik man et Flintstykke med en skarp Kant, en Skiveøkse, eller Skivespalter, og selve de lange, brede, knivskarpe Flintstykker, der kunde skrælles af en Flintblok, Flintflækker, var fortræffelige Knive; eller man forsynede dem med en Skrabeæg, Flækkeskraber, eller med en Spids, Flækkebor.

Ogsaa andre Stenarter anvendtes til Redskaber, bl. a. Granit og

Grønsten. Af trinde Strandsten kunde der dannes Økser, naar de forsynedes med Æg; Rullestensøkser, senere butnakkede Økser, kaldes denne Type.

Et vigtigt Kulturfremskridt betød de første Forsøg paa at danne Lerkar; store, spidsbundede, tykke Kar og aflange, runde Skaale er funden i Køkkenmøddingerne.

Hele denne Kultur har ogsaa været repræsenteret paa Sydfyn, men man søger nu forgæves Køkkenmøddinger langs den nuværende Kystlinie, thi Forholdet er det, at Mulleruptidens Landhævning fulgtes af en Landsænkning, som atter satte Østersøen i Forbindelse med Kattegat, og medens denne Landsænkning for Nordfyns Vedkommende efterfulgtes af en Landhævning, vedblev Sænkningen af Sydfyn. Derfor findes Køkkenmøddingerne nu ude i Vandet, f. Eks. i Svendborg Havn og Thurø Bund.

Den yngre Stenalder. Ca. 3000—1500 f. Kr. — Anderledes bliver Billedet, naar vi kommer til den yngre Stenalder, thi fra denne Periode rummer Sydfyn adskillige Minder. Gravskikken var bleven en anden. I Køkkenmøddingtiden begravede man den døde i simple Grave, der nu vanskeligt kan spores. Nu trængte nye Skikke ind. For den døde blev der dannet et Gravkammer af fire store Sten, derom lagde man en Jordhøj og over Graven en stor Dæksten. Endelig blev der udenom Højen sat en Krans af mindre Sten. Det var den første Runddysse.

I Tidens Løb antog Gravene andre Former. Man udvidede Gravkammeret ved at danne det af seks Bæresten, sjældnere syv eller fem, og til Kammeret førte en Gang af mindre Sten. Og man lod to eller flere Dysser omslutes af samme Kreds af Randsten, saaledes at denne fik en aflang, oval eller rektangulær Form, og dermed var Langdysse skabt.

Mange Dysser er i Tidernes Løb lagt øde, mange findes i for sømt Tilstand, kun faa er undsluppet Menneskers Mishandling gennem Aartusinder. Men der hvor de findes, har Mennesker boet. Ikke i Skovegne og ikke paa Lerbakker, men i Kystegne med passende Jordbund. En saadan Stenalderbygd har man i Salling Herred, og da først og fremmest paa Horneland. Gaar man fra Bjerne til Dyseborg, finder man nord for Vejen et Dyssekammer sat af fem — oprindelig vel nok seks — Bæresten. Syd for Vejen, men lidt længere mod Øst, ligger en Mark med det forjættende Navn »Stenoldager«. Paa den ligger et Dyssekammer sat af fem Bæresten og en Over-

ligger, og paa samme Mark er der Rester af en Langdysse med to Kamre. Syd for disse er der yderligere to Kamre, hvoraf det ene er overmaade smukt. Ogsaa i Dyreborg Skov ligger en Dysse.

Ude paa Helnæs staar der paa hver Side af Vejen, der fører til Fyret, Dyssekamre, en syd for Vejen, tre nord for, men delvis forstyrrede. Naar man kommer fra Helnæs og ved Brydegaard drejer af ad Vejen tilhøjre, vil man overfor en lille Sø paa Marken syd for Vejen se en særdeles smuk Dysse med oprindelig seks Bæresten og en stor Overligger.

Vest for Flenstofte ligger »Vielandshøj«, en Langdysse, hvis Randsten dog ikke er synlige, men som har to Gravkamre, dannede af seks Sidesten. Over det nordlige Kammer er der endnu Overligger. Oprindelig har der vistnok været tre Kamre.

Endelig findes der paa Marken mellem Dreslette og Kobbelskov Rester af en Langdysse med oprindelig tre Kamre, hvoraf kun det midterste er bevaret.

En tilsvarende Rigdom kan man spore ovre i Omegnen af Bøjden og langs Kysten mellem Faaborg og Nakkebølle. I Diernisse Sogn ligger f. Eks. en sjælden Samling Langdysser: I Piptorn Skov tre Langdysser, der staar i indbyrdes Forbindelse, og i Gl. Kohave Skov ligeledes tre Langdysser. Oppe ved Jordløse ved Vejen mellem Jordløse og Haastrup kan Dysser endnu spores, men naar man gaar længere ind i Landet, hører Stenaldersminderne op; her har store Skove formentlig hindret Menneskers Fremtrængen. Først naar man kommer over til Gudme Herred, skifter Billedet. I Egnen omkring Broholm har man kunnet konstatere Spor af ca. 40 Dysser, men kun faa er bevarede. Paa Vejstrup Mark mellem Vejstrup og Elsehoved ligger en Dysse, af hvis Bæresten enkelte mangler. Paa Brudager Mark findes Rester af en Langdysse, som har været ejendommelig derved, at den har haft to Rækker Randsten, en anden Langdysse ligger paa Lakkendrup Mark mellem Gudme og Brudager, og en tredje ligger paa Voermark Mark. Endelig kan der nævnes et Gravkammer paa Tangegaardens Mark, øst for Tangegaard Skov.

I Ellested Sogn ligger en Del Langdysser, bl. a. Danmarks længste (160 Meter) med 126 Randsten bevarede.

Overordentlig talrige har Stengravene paa Øerne syd for Fyn været. Langeland har haft ca. 200. Eksempelvis kan nævnes Langdysser paa Bredelands Marken ved Egeløkke, paa Knaremarken i Tranekær Sogn og paa Skebjerg Mark i Tullebølle Sogn, Hesselbjerg i Humble Sogn og den imponerende »Kong Humbles Grav« i samme

Sogn. Paa Ærø ligger der en Langdysse ved Rise Kirke med 55 Randsten og to Kamre, paa Rise Mark ligger yderligere to Langdysser, og et Dyssekammer ved Stokkeby. Ogsaa paa Lyø har der været mange Stengrave, hvoraf enkelte er bevarede: Dysserne Klokkestenen, Store Stenhøj og Vesterrødshøj.

Dyssen var i sin oprindelige Form Gravsted for en enkelt Person, men da den siden udvidedes, blev den anvendt til gentagne Gravlæggeser; den blev maaske en Families Gravsted.

Den døde blev lagt i Gravkammeret med de Redskaber, Vaaben og Smykker, der havde været ham kære i levende Live, og en Sammenligning mellem disse Brugsgenstande og Køkkenmøddingtidens viser Udviklingen. I en Overgangstid mellem de to Tidsperioder havde man jævnsides den gamle Kærneøkse lært at danne en spidsnakket Økse, og man havde lært at slibe Flinten. Gennem Slibningen blev man i Stand til at danne langt mere brugbare og smukkere Redskaber end før.

Sammen med Dysserne trængte en ny Øksetype ind fra Udlandet: den tyndnakkede Økse, og den blev vor Stenalders mest yndede Redskab, thi med sine svagt hvælvede Bredsider, der smalner jævnt til mod Æg og Nakke og hyppigt er sleben paa alle fire Sider, blev den et udmærket Arbejdsredskab. Den forsynedes med et Skaft, der omsluttede Øksen.

Ved Siden af den tyndnakkede Økse udvikledes Køkkenmøddingtidens trinde Økse til en særlig Form, Stridsøksen, hvis Nakke er formet som en Knap, og som har et Skafthul i Øksens Midte.

Ogsaa Dyssetidens Pottemagerkunst adskiller sig fra Køkkenmøddingtidens. I Stedet for det spidsbundede Kar dannede man Kar med en Standflade og tydeligt angivet Hals, og Karrets Sider prydedes med indridsede eller indpressede Streger.

Ravet fra Jyllands Vestkyst blev et kært Smykkemiddel; det førtes fra sit Ophavssted ud over Landet, og Perlekæder og tildannede Ravstykker blev hyppigt Udstyr for de døde.

Som Eksempel paa en Dysses Indhold kan nævnes Resultatet af en Undersøgelse af en Dysse ved Broholm, hvor der bl. a. fandtes et Par tyndnakkede Økser, et Par Hulmejsler, fire Smalmejsler, to Dolke, seks Spydblade, fire Pilespidser, Flækker, Ravperler og adskillige Lerkar.

Fra et simpelt firesidet Kammer var Dysserne voksede i Størrelse derved, at Bærestenenes Antal øgedes, og i deres udvidede Form blev de Gravsted for flere Individuer. Samtidig med at man gaar over til

Stordysserne, trænger Jættestuerne ind i Landet. De adskiller sig fra Dysserne ved at have et langt større Antal Bæresten, saaledes at det ofte rektangulære Kammer kan faa en Længde af indtil 10—12 Meter, medens Bredden til en vis Grad er bestemt af Overliggerstenenes Længde, i Reglen indtil to Meter. Kammeret ligger i Retning Nordøst-Sydvest, og en Gang fører fra Sydøst ind i Kammeret. Mellem Kammerets Sten og udenom lægges Flint, og hele Bygningen blev — i Modsætning til Dysserne, hvor Dækstenene var synlige — indsluttet i en Jordhøj. Stenalderfolket har ikke blot evnet at bringe de kolossale Sten, hvorom her er Tale, paa Plads, men ogsaa at afbalancere dem, saaledes at Jættestuerne har kunnet trodse Aartusinder.

Men ogsaa Jættestuerne har været underkastet Hærværk, og kun faa er velbevarede. De findes i Sydfyn paa samme Omraader som Dysserne; fremhæves skal den smukke Skerningehøj ved Svanninge. Paa Langeland ligger der bl. a. to i Tryggelev Sogn, en i Magleby Sogn, en ved Herslev i Lindelse Sogn og en ved Vindeby i samme Sogn.

Jættestuerne har været benyttet til Gravsted gennem lange Tider. Indtil hundrede Skeletter er der fundet i en saadan Fællesbegravelse. Ved hver ny Gravlæggelse skubbedes de tidligere gravlagte hensynsløst til Side for at skaffe Plads, og først naar Jættestuen var fyldt, lukkedes den for ikke mere at benyttes. Ligesom ved Dyssegravene fik den døde sine Redskaber, Vaaben og Smykker med sig, men de har en Karakter, der er forskellig fra de tidligere Dyssegraves. I Stedet for den tyndnakkede Økse gaar man over til en ny Form, den tyknakkede, der er ejendommelig for denne Periode. Stridsøkserne udvikles til forfinede, slanke Økser, og Lerkarrene faar nye Former og Prydelser, som man hverken før eller siden finder Mage til i Oldtiden.

Stordysserne og Jættestuerne — det er Højdepunktet i vor Stenalderes Kultur. Derefter kommer Nedgangen. De store vidtsynlige Grave afløses af Kister sat af store Sten og skjult af en Jordhøj. Ogsaa disse Grave har vi haft paa Fyn og Langeland, men kun en enkelt er bevaret efter Udgravningen.

Brugskunsten forfalder; Lerkarrene bliver simple, Stridsøksernes før saa kraftige Former udviskes, kun Flinttekniken lever videre, skønnere end nogensinde. »Dolktid« har man betegnet denne Periode, thi Dolken, Stikvaabenet, bliver karakteristisk for Tiden, og aldrig er der i Norden lavet skønnere Redskaber end dem med deres kraftige Haandtag, deres brede, tynde Blade, hvis Sider er formet ved regelmæssig Parallelhugning.

Om Stenalderens Huse har man for Langelands Vedkommende gennem J. Winthers indsigtfulde Arbejde faaet talrige Oplysninger. Paa Lindø er der fundet en Boplads med adskillige Husrester. Lindøhusene menes at have været rektangulære, Væggene dannede af Stolper med Grenfletning og Lerklining. I Huset har været en Arne, og nær den en Lerbænk, medens det egentlige Ildsted eller Kogested laa udenfor Husdøren. Disse Huse dateres til den yngre Stenalder.

BRONCEALDEREN (1500—400 f. Kr.)

Netop da Behandlingen af Flinten havde naaet et Højdepunkt, var Broncen naaet Norden. Den er et Blandingsmetal dannet af Kobber og Tin, der har været i Anvendelse i Syden længe før Handelsforbindelser bragte det til Norden. En skønne Dag var man i Stand til at behandle den herhjemme, saaledes som f. Eks. et Støbe-fund fra Egemosen i Jordløse Sogn viser.

Det bliver derefter ikke de skønne Flintredskaber, men Metallet, der kaster Glans over Perioden og giver den Navn. Det maa dog betones, at Overgangen mellem Stens og Broncealder er ganske jævn. Flinten som Materiale til Arbejdsredskaber vedblev at være i Brug gennem lange Tider, men det er Broncen, der er Genstand for Menneskers Pragtsans og Kunstsnille.

Heller ikke i Gravskikken er der en skarp Overgang mellem de to Perioder. Stenkisten benyttes endnu i Broncealderen, siden dannede man en simpel Kiste af Fjæle, som sattes paa et Stenleje og støttedes af store Sten, eller man flækkede en Egestamme, udhulede den og benyttede den til Kiste. Over Graven hvælvedes en Jordhøj, som kunde benyttes til senere Begravelser.

Det største Brud paa hidtidig Gravskik skete, da Ligbrændingen omkring 1000 f. Kr. blev almindelig. Formentlig fremkaldt ved nye religiøse Forestillinger omformer den ogsaa Gravskikken. Man kan i Høje finde ikke blot Grave med ubrændt Lig, men ogsaa smukt dannede stensatte, mandslange Grave, som kun indeholder brændte Ben af den døde, strøet ud over Gravbunden. Det næste Trin blev, at man i Stedet for denne stensatte Grav lagde den dødes Aske i en Urne af Ler og gravsatte den i Højen, og Højen blev som en Kirkegaard benyttet i lange Tider.

Men Høje er forgængelige; mindre i Jylland paa den ensomme og golde Hede, mere paa det frugtbare Fyn. De har været i Hundredevis ogsaa her, men nu er de jævnedes med Jorden, spores kun

3 Sydøstfyn.

svagt i Markfladen, og kun sjældent fremtræder de som virkelige Høje.

Saa meget kan dog siges, at man gennemgaaende boede længere inde i Landet end i Stenalderen, men paa den anden Side har de store Skove ogsaa nu hindret en Fremtrængen i det indre. Det er Kystsognene, der har det største Antal Høje, Sogne som Bovense, Avnslev, Egnen om Broholm, Skaarup Sogn, Øster Skerninge Sogn, Egense, Diernisse, Vester Aaby og Brahetrolleborg Sogne, samt Egnen om Flemløse.

Som i Stenalderen, saaledes fik ogsaa i den ældre Bronzealder den døde sine Redskaber, Vaaben og Smykker med i Graven, hvad enten de nu var indført eller dannede herhjemme. Til Mandens Udstyr hørte først og fremmest Sværdet, ofte smukt forarbejdet, men den bløde Bronze har formentlig gjort det mere skikket til Stikvaaben end til at hugge med. Kvinden havde en Dolk eller Kniv, hun havde Smykker, hvad enten det nu var den runde, smukt ornamenterede Bronzeplade midt paa Livet, en Halskrave eller Armringe.

Et nyt Vaaben er Paalstaven, et langt, smalt Økseblad med op- højede Sidekanter, der har støttet et Træskaft, saaledes at det kunde anvendes som Stødvaaben. Som Økse anvendtes Celten, der har hulstøbt Dølle, hvori et vinkelbøjet Skaft anbragtes. Et stort samlet Fund af 17 Paalstave og 5 Celter er gjort ved Ørbækklunde.

Med den yngre Bronzealder og Ligbrændingens Indtrængen fik Gravudstyret naturligvis et fattigere Præg. I Urnen lagdes blot en Ragekniv af Bronze, eller en Niptang, maaske kun en Knap. Til Gen- gæld stammer fra denne Tid de store Fund fra Mark og Mose hen- lagt som Offer til Guddommene. Det ovennævnte Fund fra Ørbæk- lunde er formentlig et saadant Offer, og det samme er Tilfældet med et Fund af bl. a. 13 tynde Halsringe fra Fjellerup og et ejendomme- ligt Fund fra Tved bestaaende af et stort Antal Bronzeplader — for- mentlig til Seletøj — og et smukt Hængekar, samt de pragtfulde Guldkar fra Avernakø. Endelig er to Lurer fundet i Mosen Rørs- løkke ved Tryggelev paa Langeland.

JERNALDEREN (400 f. Kr.—1000 e. Kr.)

I Bronzealderens Slutningstid begyndte Jernet at vise sig, først som Smykkemateriale, men snart taget i Brug som Redskabsstof, et langt mere brugeligt Materiale end Flinten og Broncen. Men Jern- alderens Mennesker har ikke, som Befolkningen fra de tidligere Ti- der, sat sig Spor i Form af synlige Minder. Hverken Dysser eller



Urner og Madkar fra Espe. Folkevandringstid.

Høje har de rejst. Vel blev Ligbrændingen beholdt, men Resterne fra Ligbaalet blev i Jernalderens første Afsnit, den keltiske, enten lagt i Urne og gravet ned under flad Mark, eller Asken gravedes ned i et Hul i Jorden, tillige med en eller flere søndrede Lerkar og en Jernkniv eller et Sværd, der ligeledes havde været paa Baalet. Brandplet kaldes denne simple Form for Begravelse, der ogsaa kendes adskillige Steder paa Fyn.

I den følgende Periode, den romerske (fra Kristi Fødsel til 300 e. Kr.) indtræder en ny Ændring i Gravskikken, idet der ved Siden af Ligbrændingen ogsaa findes Grave med ubrændt Lig, altsaa en Tilbagevenden til tidligere Tiders Gravskik. Som Eksempel paa en af de sidstnævnte Grave kan nævnes en pragtfuld Kvindegrav fra Skråeshave ved Nyborg, hvor der bl. a. fandtes et Broncefad, en Kasserolle, Si og Øse, en stor Broncespand og Smykker, Vidnesbyrd om Handelsforbindelsen med Rom. Ejendommeligt for Fyn, og navnlig Sydfyn, er ogsaa Fundene af flere smaa Statuetter af Bronze, der forestiller romerske Guddomme.

I det hele taget synes Fyn i disse Aarhundreder at indtage en Særstilling. Bebyggelsen breder sig ind over Landet, ind i Midtfyn. Store Mosefund, som fra Nordfyn, kendes vel ikke, men vi har fra disse Aarhundreder, fra Folkevandringstiden (300—500 e. Kr.) flere store Gravpladser, der ligger paa et Strøg fra Broholm over Kværndrup, Espe, Nybølle til Glamsbjerg. Paa disse Pladser er der fundet

et stort Antal Grave, væsentligt Urnegrave, ejendommeligt formede og smukt ornamenterede Kar vekslende med simple, uornamenterede Kar. Med deres Indhold af brændte Ben, Resterne fra Ligbaalet, og nogle faa Dødsgaver, staar de ganske tæt, lige under Jordoverfladen. Paa en enkelt af disse Gravpladser — Espe — er der fundet baade Urnegrave og Grave med ubrændt Lig, hvor den døde som Gravgoods har faaet et Par smaa Lerkar, et Par Naale af Bronze, en lille Jernkniv og i to Tilfælde smukke Perlekæder med i Graven.

Fra Folkevandringstiden og op til Vikingetiden kommer et næsten fuldstændigt Tomrum for Sydfyns Vedkommende. Kun nogle Guld-fund fra Sydøstfyn kan henføres til denne Periode. Fundene fra Vi-kingetiden (800—1000 e. Kr.) er heller ikke mange. Der foreligger et smukt Fund fra Rudkøbing og et fra Møllelosehøj i Hillerslev Sogn, hvor der er fundet Ridetøj.

Voldsteder. Sydfyn er rigt paa Herregaarde, og svarende dertil finder man i denne Egn talrige, tildels smukke Voldsteder. Her skal fremhæves Ørkil nordøst for Svendborg, der efter Sagnet er anlagt af Valdemar Sejr og blev ødelagt i Grevens Fejde. Ved Arreskov ligger Voldstedet til en middelalderlig Bygning, formentlig det første Arreskov. I Rønninge Sogn ligger Tvevad Voldsted, i Ellested Sogn det ældste Lykkesholms Voldsted: Magelund og endelig ved Nakke-bølle et smukt middelalderligt Voldsted.

Litteratur: Den nyeste Oversigt over Danmarks Forhistorie er Johs. Brøndsted, Vort Folks Oldtidsliv og forhistoriske Minder i »Det danske Folks Historie«, I, 104—260. — Fyns Fortidsminder er omtalt af Hans Kjær i »Danmark, Land og Folk«, Bd. IV og Sydfyns Fortidsminder af Hans Kjær i Turistforeningens Aarbog 1925, 19—36.

Endvidere henvises til F. Sehested, Fortidsminder og Oldsager fra Egnen om Broholm, 1878. — J. Winther, Lindø, en Boplads fra Danmarks yngste Stenalder, I—II, 1926—28, og sammes Langeland og Troldebjerg, en bymæssig Bebyggelse fra Danmarks yngre Stenalder, 1935.

Skrøbeshavefundet, se P. Helweg Mikkelsen i Fynsk Hjemstavn, VI, 113 ff. — Nybøllefundet, se P. Helweg Mikkelsen anf. Sted, Bd. IV, 129 ff. — Espe-fundet, se P. Helweg Mikkelsen anf. Sted, Bd. IX, S. 49 ff.

HISTORISKE MINDESMÆRKER I SYDØSTFYN LANDSBYERNE

Landsbyen er Kernen i det gamle danske Samfund. Ganske vist finder man, men mest paa de daarligere Jorder, Enestegaarde, det vil sige Gaarde, der altid har ligget udenfor Landsbysamfundet, men de er meget faa i det frugtbare Sydfyn, bortset fra Herregaardene.

Efter Kristendommens Sejr fik den vigtigste Landsby i Sognet en *Kirke*, og i en af Landsbyens Gaarde boede Præsten. *Præstegaarden* var gerne en af de bedste Gaarde, og omkring Kirken voksede andre Institutioner op som *Kirkeladen* og *Degneboligen* med *Skolen*. Maaske kom der hertil et *Hospital* til Landsbyens gamle og svage, en *Kro* for de Vejfarende og tørstige, en *Smedie*, en *Mølle* og — meget senere — et *Sprøjtehus*.

En enkelt Gaard i Landsbyen kunde vokse sig stor og blive til en *Hovedgaard*, eller et Brug udenfor Fællesskabet kunde blive det, og Samspillet mellem Herregaard og Landsby blev livligt udviklet, især efter at Hovedgaardene i Løbet af Middelalderens sidste Aarhundreder ganske tog Magten. Bønderne blev *Fæstere* under Herremanden, han beskyttede dem, og de ydede ham Afgifter af deres Gaardes Produkter — *Landgilde* — og *Arbejde* — Hoveri.

Vi skal nu se nogle Typer paa Bygningsværker, der staar som Mindesmærker om det gamle Samfund, og som endnu i Dag er et Led i vort Samfunds Liv.

KIRKERNE

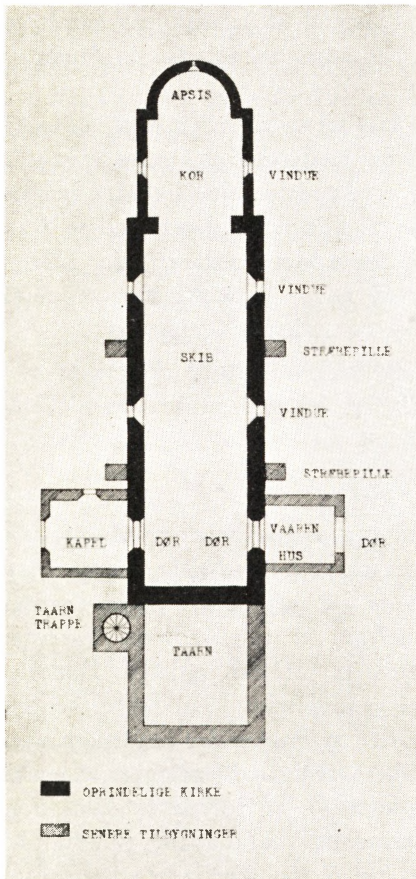
Da *Kirkerne* er de ældste Bygninger, vi har bevaret, vil det være rimeligt at begynde med dem. Danmark er formodentlig blevet kristnet paa *Knud den Stores* Tid. Selvom der har været kristne Præster paa Missionsrejser tidligere, og selvom vi ved, at hans Farfader *Harald Blaatand* fortæller om sig selv, at han »gjorde Danerne kristne«, har Kristendommen næppe gennemtrængt Landet før senere, og vi ved, at Kong Knud i 1019 gjorde en Englænder til Biskop over Fyn. De ældste Kirker har, som alle Datidens Bygninger, været af Træ, men de er nu ganske forsvundet, og af de ældste Stenkirker er kun svage Spor tilbage i de nu staaende, stærkt ombyggede Guds-huse. Af Svendborg Amts Kirker er c. fire Femtedele bygget af Kampesten og een Femtedel af Tegl, og desuden findes der tre Kirker af *Kildekalk* eller Fraadsten, som det ogsaa kaldes. Op mod et halvt Hundrede af Kirkerne er opført af kun kløvede eller raat tilhugne *Kampesten*, ja undertiden er Stenene brugt ligesom de var, naar de blev samlet fra Markerne. Granitten var det lettest tilgængelige og i ældre Tid næsten det eneste Materiale i denne Del af Landet, men kun ved 15 Kirker gjorde man sig den Umage at hugge Stenene til i regelmæssige Former til *Kvadre*. Denne ringe Interesse for Materialets Behandling svarer ret nøje til Forholdene paa Sjælland, saa vi ser her, at Sydøstfyn staar Østdanmark nærmest. Ejen-

dømmeligt nok er Halvdelen af Langelands gamle Landsbykirker opført af Granitkvadre, sikkert under Paavirkning fra Slesvig, og i *Snøde* er væsentlige Dele af den gamle Bygning bevaret. Kunsten at

brænde og bygge med *Mursten* naaede Danmark noget efter Midten af 1100erne, men blev først senere almindelig, og de fleste af denne Egn's Murstenskirker stammer da ogsaa fra Middelalderens Slutning.

Inden nogle af de interessanteste Kirker beskrives, vil det dog være bedst, at vi gør os klart, hvad en Kirke egentlig bestaar af.

Den her gengivne Plan er blot et Skema, der skal vise Kirkens Hoveddele. Til en Kirke hører først og fremmest et Kor — mod Øst — hvor Hovedalteret stod, og hvor Præsten udførte de hellige Handlinger, og et *Skib*, hvor Menigheden samledes, oprindelig blot staaende paa Gulvet, idet Stolene først senere kom til. Næsten alle Kirker laa Øst-Vest, og gennem en *Norddør* kom Kvindene ind i Skibet. En halv Snes af S.Ø.-Fyns Kirker havde en halvrund Tilbygning, *Apsis*, føjet til Korets Østende. Til

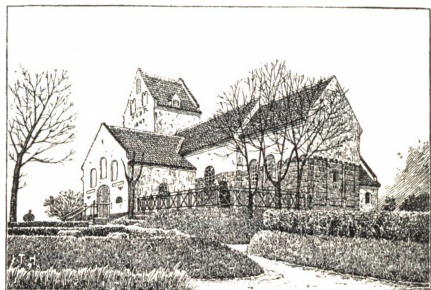


Plan af en middelalderlig Kirke. Tegningen er en konstrueret Type, der viser Kirkens vigtigste Dele.

denne Kirkens Kærne føjedes efterhaanden en Række Tilbygninger, først et eller flere *Kapeller* til Helgenaltre og et *Vaabenhus* foran Mandsdøren, for at bevæbnede Kirkegængere kunde stille deres Vaaben fra sig, saa de ikke blev fristet til at drage Sværdet i det hellige Hus. Allerede tidligt søgte fromme Mennesker Kirkens Beskyttelse ogsaa efter Døden ved at lade sig begrave i selve Kirken, og efter Reformationen blev Helgenkapellerne tit omdan-

nede til Gravkapeller for Sognets Herremænd. I Middelalderens Slutning erstattedes de *Klokkestabler* af Træ, der stod paa Kirkegaardene, med murede *Taarne*, som Regel opført ved Skibets Vestgavl. Oprindeligt havde alle Kirkerne flade Trælofter, men de var brandfarlige og blev i Middelalderens Slutning afløst af murede *Hvælvinger*; disse krævede ofte, at Murene styrkedes med *Stræbepiller* til at bære Hvælvenes Tryk, og de smaa *Vinduer*, der gennem Skindruder havde skaffet Kirkerummet et sparsomt Lys, blev ombyttet med nye, større *Vinduer* med Glasruder. Endelig tilbyggedes der undertiden, ofte ret sent ned i Tiden, et *Sakristi* til Opbevaring af de hellige Kar o. l. Uden om Kirken laa den indviede Gravplads *Kirkegaarden*, der ved et Kampestensdige adskiltes fra det verdslige Samfund. Indgangen kunde være en værdig *Portal*, oftest af Mursten, og ved Siden af den opførtes i Slutningen af Middelalderen langs Diget en *Kirkelade*, der rummede Tiendekornet. Men lad os nu se paa en enkelt, typisk Kirke.

Snøde Kirke paa Langeland giver et godt Indtryk af, hvor omhyggeligt og smukt Granitkvadrene kunde behandles og opbygges. Den nederste Del af Skibet og Koret er her opført paa en lav *Sokkel* med Skraakant foroven, saa der er en jævn Overgang til Murene, der rejser sig i en halv Snes *Skifter*, det vil sige Stenlag. Øverst er udhugget en *Frise* af runde Buer, og yderligere er Muren prydet med slanke, smalle *Halvsøjler* — Lisener — der gaar fra Sokkel til Frise. I Koret findes et af de oprindelige smaa *Vinduer*, og rundt om er indmuret smaa Billedhuggerarbejder, *Reliefsten*, der forestiller Mennesker og Dyr. Størst Omhu har Stenhuggeren gjort sig med *Mandsdørens Portal*, der bæres af Halvsøjler, men nu er stærkt omdannet. Fra Kirkens ældste Tid er ligeledes *Døbefonten* med de kraftige Ornamenter. Kirken stammer fra ca. 1200 og er opført i *romansk Stil*, hvis mest karakteristiske Træk er de runde Buer, de svære Mure og de enkle, kraftige Prydelser. Imidlertid blev denne enkle Kirke stærkt ombygget i Løbet af Middelalderen. Mod Vest fik den *Taarn*, mod Syd *Vaabenhus* og mod Nord et *Sakristi*. Det oprindelige, brandfarlige, flade Træloft afløstes af *Hvælvinger*.



Snøde Kirke paa Langeland, set fra SØ.

denne enkle Kirke stærkt ombygget i Løbet af Middelalderen. Mod Vest fik den *Taarn*, mod Syd *Vaabenhus* og mod Nord et *Sakristi*. Det oprindelige, brandfarlige, flade Træloft afløstes af *Hvælvinger*.

Efter Reformationen fik den en ny Udsmykning i Form af de kun sparsomt bevarede *Kalkmalerier*, og baade *Alter* og *Prædikestol* blev fornyet, kort sagt, Snøde Kirke gennemløb den samme Forandring som de fleste danske Landsbykirker. I katolsk Tid havde Kirkerne flere Altre; et Hovedalter for Kirkens Værnehelgen og mindre Altre for andre Helgener, men Reformationen fejede i sin ivrige Kamp mod »Papisteriet« de fleste af disse smukke Billedskærer- og Malerarbejder ud, medmindre de forestillede Scener fra selve Kristi Liv. Paa en Række af Reformationstidens Altertavler findes blot malet Skriftsteder, i god Overensstemmelse med Luthers Fremhævelse af »Ordet«, og da Prædikenen af samme Grund blev det vigtigste, kom Prædikestolen ogsaa til at indtage en mere fremtrædende Plads.

I Snøde har en Adelsmand skænket en ny *Renæssance-Altertavle* i 1614, og en Snes Aar senere fik den sin pragtfulde *Prædikestol*. Den er skaaret af Slesvigeren *Hans Gudewerth*, der ogsaa har udført Prædikestolene i Nabosognene *Stoense* og *Bøstrup*. Den tilhører *Barokstilen*, som er præget af Kærlighed til det svulmende og forvredne, Modviljen mod de nøgne Flader og Glæden ved at udsmykke hvert eneste Led. Her paa Prædikestolen er en Rigdom af fantastiske Masker og elegante Ornamenter, der vidner højt om Kunstnerens Arbejdsglæde.

Medens Snøde Kirke som de allerfleste i Danmark, ja i hele Vesteuropa, stammer ned fra den romerske Kirketype, der har udviklet sig af Oldtidens Retsbygning *Basilikaen*, findes der paa Sydfyn en anden og sjældnere Type i *Rundkirken* i *Horne*. Nede fra Bysanz stammer den Kirketype, som kaldes Centralkirken, fordi den ligger som en Kreds, cirkelrund eller mangelkantet, omkring et Midtpunkt, medens Basilikaens lange, forholdsvis smalle Skib ligesom fører Blikket op mod Korets Østvæg. Denne runde Kirketype er almindelig i det fra Bysanz kristnede Østeuropa, og ad den Handelsvej, som Weichselfloden udgjorde i Middelalderen, naaede Kendskabet til den op til Østersølandene. Her i Danmark findes Rundkirkerne, som rimeligt er, fortrinsvis paa Bornholm. De minder noget om Middelalderens Forsvarstaarne, og de har da ogsaa haft en militær Karakter og været indrettet som Fæstninger.

Horne Kirke er stærkt ombygget, men endnu kan dens forsvarsmæssige Indretning spores, for øverst i dens næsten halvtredie Meter tykke Mure findes Rester af Skydeskaar. Dens Indre er stærkt omdannet, men har sikkert oprindeligt haft to Stokværk, et til kirkeligt og et til militært Brug. Nu fremtræder Horne imidlertid knap nok



Horne Kirke set fra Sydvest.

som en Rundkirke, idet der i Slutningen af Middelalderen blev Brug for mere Plads end den, det beskedne Rum afgav, og Kirken blev derfor stærkt udvidet. Et oprindeligt lille Kor blev nedrevet, og i dets Sted opførtes mod Øst et stort Korhus, over hvis kantakkede Østgavl der rejser sig et spinkelt Spir, hvori der har været ophængt en Klokke, der kaldte Folk til Messe. Saadanne *Messespir* findes eller fandtes paa en Række fynske Kirker. Samtidig forlængedes Kir-

ken mod Vest og fik et højt *Taarn* af Kamp og Mursten. Udvidelsen er foretaget i den *gotiske* Stilperiode. I Nordfrankrig havde Stenhuggerne i Tiden omkring 1200 lært sig større Dygtighed i Bygningskonstruktionen, saa de kunde erstatte de svære Mure med Piller og Buer, der førte Trykket fra Tag og Hvælvinger direkte ned mod Jorden. Murene blev tyndere, og de gennembrødes af store, lyse Vinduer. Den spidse Bue er karakteristisk for Gotikken, og samtidig udsmykkede man med Iver Murflader og Taarne med smaa Spir, Figurer og elegante Ornamerter udhugget i letbearbejdelige Sten. Her i Norden manglede vi Materiale, der egnede sig for Gotikkens dristige Udsmykninger, men efter Evne søgte man at efterligne Pragt gavlenes Prydelser i den hjemlige Mursten. Murfladerne blev oplivet ved udsparede Felter, *Blindinger*, og *Murtrappen* brød Gavlenes tunge, lige Linjer. I al Beskedenhed søgte man ved Trappegavlen at vise den stigende Linje, det himmelstræbende, saaledes som man ser det paa Horne Kirkes Østgavl, der ender i Messespiret. Rundt om finder man dog Taarne og Korgavle, Vaabenhuse og Kappeller, hvor den hjemlige Gotik har udfoldet sig rigere, *Vindinge* og *Vejlev*, *Skaarup* og *Kirkeby* og paa *Ærø Bregninge*.

Endnu engang skiftede Horne Kirke Udseende. I Slutningen af 1500erne blev Taarnet forhøjet; over en Rundbuefrise byggedes en af smaa Vinduer og Blindinger taktfast inddelt Etage kronet af fire svungne Gavle. Disse kaldes »*vælske*«, hvad der her betyder italienske, fordi de er præget af *Renæssancens* regelmæssige Opbygning og Inddeling og dens elegante Forsøg paa at lette Gavlenes haarde Linjer ved de kraftigt svungne Kanter. Et andet Vidnesbyrd om, at Renæssancen var naaet herop paa denne Tid, finder man inde i Kirken, hvor en *Ligsten* over *Frans Bille* til Hvedholm og hans Hustru *Edele Hardenberg* viser os Tidens Selvhævdelse i de ranke Figurer og dens Glæde ved Udsmykningen i Stenens Ornamerter. Engang i 1800erne fik denne Kirke sine store, maaske nødvendige, men i hvert Fald skæmmende Vinduer, men paa samme Tid viste Kirkens Ejer, Herremanden paa Hvedholm, sin Interesse for den ved at lade to af Tidens ypperste Kunstnere udføre Arbejder til den. *Eckersbergs* Altertavle hører vel ikke til hans bedste Billeder, og *Thorvaldsens* Døbefont er ogsaa et beskedent Arbejde, men disse Kunstværker og den samtidige Prædikestol og Herskabsstol vidner ogsaa her om *Empirestilens* klare Linjer og tørre Former.

I Løbet af Middelalderen var Danmark blevet »kirkeforsynet«, saa der udenfor Købstæderne kun byggedes meget faa nye Kirker

før efter ca. 1850, men ligesom i Horne ombyggedes og udsmykkes nogle Kirker i 15—1600erne med »vælske Gavle«, f. Eks. *Stenstrup*, *Nørre Lyndelse* og *Fodslette*, og *Svindinge* Kirke ombyggedes helt og fik et prægtigt Marmoralter med Alabastfigurer. De rigeste Gavle findes paa *Hesselager* Kirke, opført af samme Bygmester som *Hesselagergaard*. Her findes forøvrigt paa Kirkegaarden en middelalderlig *Kirkelade*. Paa *Vindinge* Kirkegaard staar en Lade, der nu er omdannet til Menighedshus, og Lader findes desuden i *Skaarup*, *Tranekær* og *Rise* paa *Ærø*.

Ca. 15 af Egnens Kirker, f. Eks. *Skellerup*, *Frørup* og *Øster Hæsing*, er opført af Mursten, men vil man se, hvor rigt dette Materiale kunde udnyttes, maa man gaa til *Købstæderne*, hvis Kirker dog gennemgaaende er yngre, fra 12—1300erne. Rigest er den senromanske *St. Nikolai i Svendborg*, der har tre Skibe, og hvis Kor er smykket med en Rundbuefrise og Mønstermuring omkring Vinduerne. Vistnok fra 1388 er *Nyborg Kirke*, der ligeledes er treskibet, og som desuden har Korsarme. Over Korets blindingsprydede Østgavl hæver sig det karakteristiske fynske Messeklokkespir. I *Nyborg* findes desuden en middelalderlig *Præstegaard*, hvori det er lykkedes at genskabe et af de gamle Rum. *Rudkøbings* senromanske Kirke er flere Gange blevet ombygget og præges nu mest af sit store Taarn med vælske Gavle.

I en Snes Kirker er bevaret middelalderlige *Altartavler* eller *Krucifix'er*, f. Eks. i *Frørup*, *Lindelse*, *Tranderup* og *Skaarup*. Tavlerne er rige paa Helgenfigurer og har undertiden smukke Malerier paa Fløjene, der lukkede for Altrets Midtparti i Fastetiden. En Del Arbejder skyldes den sene Middelalders største Billedskærer her i Norden, *Claus Berg*, der havde sit Værksted i Odense. Han har blandt andet udført Tavler i *Jorløse*, *Bregninge* paa *Ærø*, *Vindinge* og *Nørre Broby*, og et Brudstykke af den sidste er her gengivet. Den viser baade hans Dygtighed i at gengive Klædebon og Former og hans varme Menneskelighed i Fremstillingen af den lille Scene fra Familielivet. Saadan saa Tidens Mennesker ud.

Kun faa af Egnens Kirker har *Kalkmalerier* — *Langaa*, *Gudme* og *Bregninge* paa *Ærø* er de vigtigste — og de stammer fra Tiden lige inden Reformationen, da man gengav de hellige Personer i Dragter fra Kunstnerens egen Tid, og da man i kraftige Farver udsmykede de nye, gotiske Hvælvinger med Billeder fra den hellige Historie til Menighedens Opbyggelse — og Underholdning!

Som nævnt stillede Reformationen nye Krav til *Altret*, der blev

mindre figurrigt, og til *Prædikestolen*, der fik en fremtrædende Plads. Begge findes der mange smukke Eksempler paa udført af Renæssancetidens fynske Snedkere og Billedskærere, og i *Sandholt-Lyndelse* hænger en nederlandsk Tavle med Alabastfigurer. I Løbet af



Enkelthed fra Alterbordets Forside i Nørre Broby Kirke. Skaaret af Claus Berg.

1600erne sejrer Barokstilen. Ornamentikken bliver rigere og mere svulmende, Figurerne kraftigere og stærkere bevæget. I Kapellet paa *Holckenhavn* findes et pragtfuldt Inventar fra 1634, for Størstedelen udført for *Ellen Marsvin* af Slesvigeren *Hans Dreier*; især er *Prædikestolen* med dens overdaadige Væld af Figurer, Relieffer og kraftigt drejede Ornamentik et rigt Eksempel paa Stilens Frodighed.

De ældste kristne *Gravminde*, vi har, bestaar blot af en Sten med et udhugget Kors, der fortæller os, at her hviler en Kristen, men ikke hvem. Saadanne romanske Sten findes bl. a. i *Tullebølle*, *Skrøvelev* og *Gestelev*, men efterhaanden

ønskede de Kristne, der ofte i levende Live lod deres Gravsten udføre, at mindes som en Person, og Stenene fik Navnet paa den døde indhugget — f. Eks. i *Brahertrolleborg* og *Bregninge* paa Taasinge — og senere et Billede af den døde, idet man dog bevarede kristne Symboler paa Stenen. Paa de Sten, som Renæssancetidens selvfolende Herremænd lod hugge, skubbedes de kristne Tegn og Symboler imidlertid ud i Kanter og Hjørner, ja forsvandt undertiden helt, og Stenen viste, foruden Adelsmanden i Panser og hans Hustru i festligt Skrud, ofte en Række Vaabenskjolde med Slægtsvaaben, der skulde fortælle om den dødes ædle Byrd. Et ypperligt Eksempel er den Sten, Rigmarsken *Frans Brockenhuus* lod udføre til sin og sin Hustrus Grav i *Kværndrup* Kirke. Øverst troner ganske vist den sejrende Kristus, men langt mere fremtrædende er dog Portrætterne af Marsken i Panser med Sværd ved Lænd og Stridshammer over Skuld-

ren. Ved hans Fødder staar hans fjerprydede Hjælm og hans Staalhandsker, og ved hans Side knejser Fru *Anne Tinhuus*, smykket med de gyldne Kæder, der paa een Gang var en Pynt og en Sparekassebog, en Nødskilling, som smeltedes om, naar man kom i Pengetrang. Udenom dem findes deres Forfædres Vaabenskjolde, øverst Brockenhuusernes tre Roser paa den lodrette Bjælke og Tinhuusernes springende Hjort.

Kirkerne fortæller os saaledes en Del om Landsbysamfundets førende Stand, Herremændene, men endnu langt mere faar vi naturligtvis at vide ved at gaa til deres Hjem og Arbejdssted, *Herregaarden*.

HERREGAARDENE

Indenfor Landsbysamfundet fandtes der dygtige og energiske Bønder, der først gjorde sig til de førende indenfor Fællesskabet, senere brød ud af det ved at forøge deres Gaardes Tilliggende ved Køb og Nyopdyrkning, saa de ganske sprængte Landsbyens Rammer, og de blev Landsbyhovedgaarde. De bærer Navne efter den Landsby, de oprindeligt laa i som *Ørbæklunde* og *Brobygaard*, selvom de senere er flyttet ud af Byen.

Enkelte driftige Bønder har indtaget Jord til Dyrkning udenfor Landsbyfællesskabet, og nogle af disse Særbruds-gaarde er senere blevet Herregaarde som *Hvedholm* og *Skjoldemose*. Endelig opstod i en senere Tid, navnlig i 15—1600erne, en Del Hovedgaarde derved, at en hel Landsby nedlagdes og erstattedes med en Hovedgaard, fordi denne Driftsform da betalte sig bedst. Efterhaanden som Bønderne blev Fæstere, kom Hovedgaardene til at danne Centrum i Sognet. Herremanden ejede ofte alle Gaarde i Landsbyen, han blev Arbejdsgiver for baade Bønder og Husmænd,

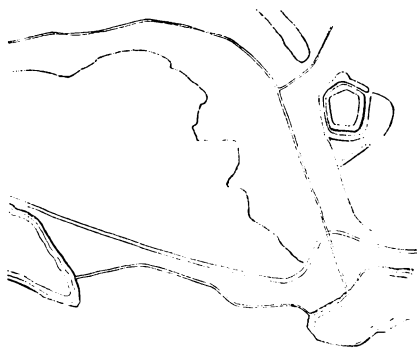


Ligsten over Frans Brockenhuus og Anne Tinhuus, Kverndrup Kirke.

Møllere og Smede. Han blev tit Ejer ogsaa af Kirken, som han vedligeholdte og udsmykkede, og han tog sociale Opgaver op ved at bygge Hospital for de svage og oprette Legater; og især i 17—1800erne blev det ham, der gik i Spidsen for Landbrugets Fremskridt.

Sydfyn er Herregaardenes Land mere end nogen anden Del af Danmark. Den som oftest rige Jord trak kapitalstærk Adel til sig. Førende Slægter stammede herfra som *Bild* og *Brockenhuus* eller flyttede hertil som *Brahe* og *Bille*, *Urne* og *Ulfeld*, men af deres middelalderlige Gaarde findes kun *Voldsteder* eller ombyggede Borgrester. I Salling, Vinding, Gudme og Sunds Herreder findes ca. 70 Voldsteder, nogle Steder er de kun Minder om nedlagte Gaarde som *Ranildsholm* i Nørre Broby, andre Gaarde ligger nu paa et nyt Sted som *Magelund*, der er flyttet til Lykkesholm (Ellested Sogn). — *Brahetrolleborg* er opstaaet af Cistersienserklosteret *Holme Kloster* eller, som det efter sin Beliggenhed kaldtes, »Guds Ø«; de nuværende Bygninger rummer væsentlige Dele af det gamle Kloster i deres Murværk.

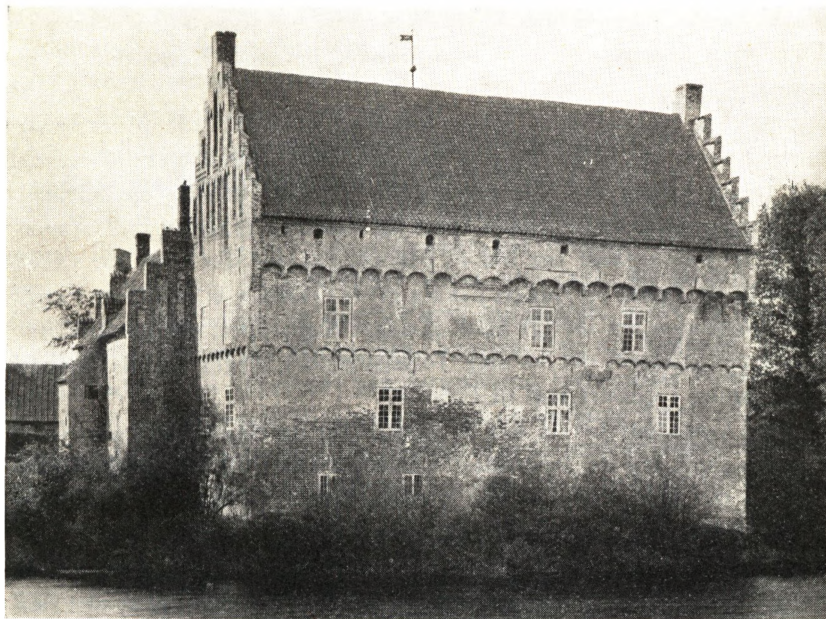
For at sikre sig mod Overfald af Røvere og stridbare Naboherremænd eller utilfredse Bønder sørgede Herremændene for at befæste deres Gaarde eller i det mindste at lægge dem paa et vanskeligt tilgængeligt Sted. Enten blev de lagt højt som *Magelund* og omgivet med tørre Grave, eller man dannede en kunstig Ø i en Eng eller Mose som ved *Nakkebølle* og *Fjellebro*. Den sidste Form, Vandborgen, blev langt den hyppigste.



Magelund Voldsted ved Lykkesholm.

Der findes ingen rent middelalderlige Borge bevaret, men i Murene til nogle af de nu staaende Bygninger findes indbygget Rester af gamle Borge, f. Eks. i *Tranekær* og *Stensgaard* paa Fyn, og det ældste Hus paa *Østrupgaard* er ganske vist bygget ca. 1575, men er af en da ganske forældet Type, det beboelige Taarn.

Af næsten middelalderlig Karakter er kun een Gaard, *Rygaard*, der er opført i lavt Terræn og omgivet af Grave. Ældst er det her gengivne *nordre Hus*, der har rejst sig lige op af Graven med høj Kælder og derover to Etager, hvoraf den øverste er »*udkraget*«, det vil sige, den hviler paa en Frise af flade Buer og skyder sig et lille



Rygaard set fra Nord.

Stykke ud over Muren nedenunder. Herover er bygget et ligeledes udkraget Halvstokværk, der hviler paa Konsoller og har rummet en *Vægtergang*. Det er et militært Anlæg, der dels har været sikret ved sin Beliggenhed, dels med sine oprindelig kun faa Vinduer har været lidet saarbart. Fra *Vægtergangen* har man let kunnet se en kommende Fjende, og gennem Skydeskaar har man forsvaret sig mod Angriberne. *Johan Urne*, der ca. 1530 opførte Gaarden, forsynede den med Smaakanoner og Bøsser, men desuagtet maatte han overgive den til Svendborg Borgere, der under Grevefejden plyndrede Gaarden. Snart blev Gaarden udvidet med en *Portfløj*, der blev lagt parallelt med Hovedhuset, og hvis Gennemkørsel blev anbragt i et taarnagtigt Fremspring. Fløjen har to Etager, og den øverste er udkraget. Endelig fuldendtes Anlægget derved, at to *Sidfløje* blev bygget til Forbindelse mellem Hovedfløj og Porthus. Derved opstod en firfløjet Gaard omkring en meget snæver Gaardsplads, der ca. 1600 yderligere formindskedes ved Opførelsen af to *Trappetaarne*. Sidefløjene følger ikke de ældre Huses Gavllinjer, men er trukket halvt bort fra Gaardspladsen og rykket ud mod Graven. Det ses let, at Bygningerne ikke er samtidige, da de enkelte Fløjes Mure ikke er i »Forbandt«, det vil sige, at *Skifterne* — Murstenslagene — og *Fu-*

gerne — Kalklagene mellem Murstenene — ikke ligger i samme Plan, men Fugerne i en Bygning støder op mod Murstenene i en anden.

Barsk og utilnærmelig rejser Rygaard nu sine røde Mure, naar man kommer fra Nord, og dog har den været endnu mere afvisende paa Johan Urnes Tid. De nuværende Vinduer er ikke oprindelige; der har dengang været baade færre og mindre Lysaabninger. *Graven* har hele Vejen gaaet tæt ind til Muren, saa der slet ikke har været Plads til de Træer og Buske, der nu giver Gaarden et venligere Præg. Paa Nordsiden ses iøvrigt Spor af nogle *Karnapper*, der har rummet »Hemmeligheder«, det vil sige Toiletrum, der meget praktisk havde en Aabning i Gulvet ned til Graven.

Alle Gaardens Gavle har de *Blindinger* og *Kamtakker*, som kendes saa godt fra de sengotiske Landsbykirker, og Rygaard har da ogsaa i det hele Præg af den gotiske Stil, der herskede i Middelalderens Slutning; men i det endelige Anlæg, hvor man har stræbt efter Regelmæssighed, ja Symmetri, sporer man den begyndende *Renæssance*. Ser man paa Hovedfløjens *Indre*, viser det sig, at den har været indrettet paa den Maade, som er typisk for 1500ernes Gaarde i Almindelighed. I den hvælvede Kælder har der været Forraadsrum og maaske Køkken, hvis dette da ikke har været anbragt i en nu forsvundet Bygning. Stueetagen har haft en Række større Rum, der i Flæng har tjent til Spise- og Opholdsstuer, idet man først langt senere holdt disse tre Ting adskilt, og den næste Etage bestaar kun af et eneste Rum, *Dansesalen*, eller som en sværmerisk Eftertid kaldte den, *Riddersalen*. Her findes endnu svage Spor af *Kalkmalerier*, der dels har skullet forestille Paneler nederst paa Muren, dels højere oppe har gengivet Figurer og Ranker. Her holdtes de Fester, der var Tidens største Fornøjelse, og som især var knyttet til Familiebegivenheder som Barnedaab, Trolovelse og Bryllup; men hvor har de frosset! Hele det vældige, 7 Meter brede og over 20 Meter lange Rum var kun opvarmet af en Kamin i hver Ende af Salen.

Endnu tydeligere præget af militære Hensyn er *Egeskov*. Dels var Bygherren *Frans Brockenhuus* Rigsmarsk, altsaa Krigsminister og kommanderende General, dels havde man, da Herreborgen opførtes 1554, endnu ikke glemt Grevefejden. Paa en Skov af nedrammede Egepæle rejstes Borgen ude i en Sø. De fremskudte *Hjørnetårne* var egnet til Flankeforsvar, og baade de udkragede Stokværk og Vægterloftet blev forsynet med Skydeskaar og Skoldehuller. Egeskov

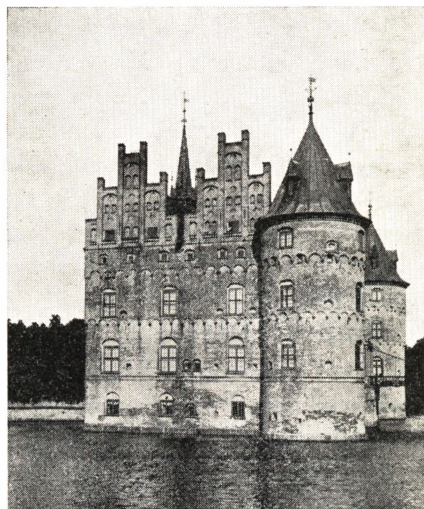
er et *Dobbelthus*, det bestaar af to Huse med fælles Langside og selvstændige Gavle, en sjælden, fra Holland stammende Type. Gavlenes Blindinger og Kamtakker viser ligesom det militære Præg tilbage til Middelalderen, men de store Vinduer, den taktfaste Inddeling af Facaden og det symmetriske Anlæg angiver, at Renæssancens Krav om Regelmæssighed er blevet fulgt.

Christian III.s Kansler *Johan Friis* opførte 1558 *Hesselagergaard*. Et enkelt, stort Stenhus er rejst paa en lille Holm og med sine Hjørnetaarne, sit udkragede andet Stokværk, sit endnu mere fremskudte Vægterloft og Taarnet med Indgangen, hvorover der oprindelig har været en »Begnæse«, hvorfra Beg og kogende Vand kunde hældes ned i Hovedet paa Angriberne, fremtræder Hesselager som en Borg. Alligevel er den mere end de tidligere nævnte Gaarde præget af Renæssancen ved de kraftige Gavle med de runde Afslutninger og den rige Udsmykning, der har sit Forbillede i Venezia. Ladegaarden laa paa en anden Holm, og inde i Hovedbygningen viser Kalkmalerier af Køer, at Bygherren ogsaa var Landmand, mens Billeder af Hjorte peger hen til hans Sportsinteresser.

Endnu med Spor af Forsvarshensyn, men ellers meget præget af den nu sejrende Renæssance, der omskabte Borgene til Boliger, er *Ørbæk-lunde* med de elegante, svungne Gavle og *Nakkebølle* med den rigt udsmykkede Portal.

Fra Slutningen af 1500erne stammer de mer eller mindre ombyggede Gaarde *Holckenhavn*, *Sandholt* og *Løgismose*, der dog i Bestræbelsen efter Regelmæssighed og i mange Enkeltheder viser os Renæssancens Fremgang. Dens endelige Sejr ses tydeligt i *Juulskov* med de vælske Gavle og med det morsomme Forsøg paa i Mursten at gengive Kvadre, et for Fyn typisk Træk.

Efterhaanden bliver Gaardene mere og mere præget af Byarkitekturens *Palæer*. Det ses i Gaarde som *Fjellebro*, men tydeligst i



Egeskov set fra Syd.

Barokkens Hovedværk paa Fyn, *Hvidkilde* fra 1742. I det fuldkomne symmetriske Anlæg med de stærkt fremskudte Sidefløje, i det knækkede Tag og de svulmende Sandstensindfatninger om Dørene har vi Barokkens Sans for kraftige Virkninger.

1765 blev *Glorup* ombygget i Barokkens Aand, men de mere beherskede Dørendfatninger og Lanternen med de ranke klassiske Søjler over Porten peger frem mod den *klassicistiske Stil*. Fra Middealderens barske Borg er vi naaet frem til den nyere Tids hyggelige Bolig.

KØBSTÆDERNE

Købstæderne har kun bevaret meget faa Bygninger som Minder om Fortiden. Gang paa Gang har omfattende Ildebrande hærget dem, og i det sidste Hundredeaar har Kravene om bedre Boliger og Arbejdspladser ryddet frygteligt op blandt de gamle Huse. Ganske pietetsløst og med en naiv Tro paa, at Verdenshandel og Storstadstrafik vilde følge med Spejlglasruder og brede Boulevarder, har man udslettet Smaaabyernes Særpræg og Charme og gjort dem ens og kedsommelige. Fælder man et gammelt Træ, kan der med Tiden vokse et nyt op i dets Sted, men de Værdier, man ødelægger, naar et gammelt Hus falder, kan aldrig genskabes.

Nyborg har endnu en middelalderlig Bygning, *Korsbrødregården*, et grundmuret Hus opført af St. Hansbrødrene fra Odense, men ombygget i Renæssancetiden. Fra samme Tid stammer den prægtige *Mads Lerches Gaard* i Bindingsværk, men ellers præges efter en Brand de gamle Dele af Byen af *Empiretidens* ranke og kølige Huse. *Svenborg Museum* huses i en knægtbygget Bindingsværksgaard fra 1500ernes Slutning, og i Bagergade ligger en lille Række fornøjelige Huse med fremskudte Karnapper, Hjem for gode Borgere i 1600erne. *Faaborg* har bevaret forholdsvis mange Huse fra 1700erne, og især virker *Holkegade* som en yndefuld Helhed; i dens Købmandsgaarde er samlet Bolig og Butik, Lager og Stalde, som viser Ejernes store og mangeartede Virksomhed.

Rundt i *Rudkøbing* findes en Del jævne, smaaborgerlige Huse, særlig kønne er Præstegaarden og den Bayske Gaard med det kraftigt betonede Midtparti, — men rigest er dog *Ærøskøbing* med de mange sirligt udsmykkede Smaahuse. De viser ved deres fremskudte Karnapper og deres mod Gaden vendende Gavle Tilknytning til Slesvig, hvortil Ærø jo ogsaa i Aarhundreder hørte. Særlig stateligt er Apoteket med de to, tre Etager høje Karnapper.

Nyborg var i Middelalderen som nu Hovedoverfartsstedet til Sjælland, og for at beskytte denne Forbindelse mod Venderne og andre Sørøvere byggedes i Valdemarstiden ved Korsør, paa Sprogø og i Nyborg tre Borge, hvis Kærne var et Taarn med svære Mure. Det saakaldte *Krudttaarn* i Nyborg er Resterne af denne Borgkærne, men herudenom voksede i Løbet af Middelalderen en stor kongelig *Borg* op. Taarnet laa paa en Ø, der blev omkranset af en Ringmur med runde Hjørnetaarne, og mod Vest blev opført en Bolig op mod Muren, og den er Kærnen i det nu staaende Slot. Huset havde to Stokværk og rummede øverst en nogenlunde stor Sal. Her boede Kongen, naar han i 1200erne holdt Danehof, og vi har Lov at tro, at i denne Bygning var det, at Marsk Stig og andre Modstandere af Kongen og hans Politik blev dømt fredløse i 1287. Senere i Middelalderen blev Huset forhøjet og forlænget mod Syd ud til Ringmurens Hjørnetaarn, og nogle af Rumene bærer endnu en ternings-



Nyborg Slot.

mønstret Dekoration i Kalkfarve paa Væggene fra denne Tid. Under Christian III udvidedes Slottet yderligere, især mod Nord, og fik den endnu bevarede Vægtergang. Senere forfaldt Slottet, og især blev det medtaget i Svenskekrigen. Efter denne fornyedes Nyborgs Befæstningsanlæg med de delvis bevarede Volde og Grave, og 1660 byggedes *Landporten*.

I de følgende Aarhundreder forfaldt Slottet yderligere og en Del nedreves, men i Aarene omkring 1920 blev det pietetsfuldt og dygtigt istandsat, og det staar nu ikke blot som et Minde om Fortiden og dens for Riget saa afgørende Begivenheder, men ogsaa som et Vidnesbyrd om, at vore Dages Mennesker i Ærbødighed erkender deres Samhørighed med den Fortid, vi stammer fra og bygger paa.

Litteratur: En almindelig Oversigt over de historiske Mindesmærker findes i *Daniel Bruun: Danmarks Land og Folk*, Bd. 5, og kort Beskrivelse af de enkelte Bygninger i *Trap: Danmark*, Bd. 4. Om Kirkebygningerne se *Mackeprang: Vore Landsbykirker*, og om Herregaardene *Danske Herregaarde ved 1920*. En Del Billeder og populære historiske Oplysninger findes i *Turistforeningens Aarbog 1925, Sydlyn*. Smaaøerne er behandlet i *Hansen og Us-*

ing: *Mellem sydfynske Sunde og Langeland i Lütken: Langelands Historie*. Specialafhandlinger af historisk og topografisk Indhold findes i *Samlinger til Fyens Historie og Topografi I—X*, *Wad: Fra Fyens Fortid og Historisk Aar-bog for Svenborg Amt*. Fortegnelse over en væsentlig Del af Speciallitteraturen findes i *Heilskov: Dansk Provinstopografi*.

LANDBRUGETS KULTURHISTORIE

Dannelsen og Udformningen af Fyns Overflade er væsentligt sket under den sidste Istid. For 20—30.000 Aar siden satte det store Tøbrud ind, og den mægtige Isbræ, som dækkede Landet, forsvandt — og Fyn laa der med sine vanddrivende Bakker og Dale, hvor Vandet fossede af Sted som Elve og Floder mod Havet.

Nøgent og goldt laa Fyns Land, men i Fyrreskovens Tid, for ca. 8000 Aar siden, kom de første Mennesker og tog Landet i Besiddelse, Jægere, Fiskere og Samlere. I Jordhuler boede de langs Kysten; senere lærte de sig at bygge lerklinede Hytter af Grene og Ris. Under Paavirkning udefra, Indvandring, og under Oplevelsen af det usikre i Jægerens og Fiskerens Liv, lærte vor Urbefolkning at dyrke Jorden, tog Jorden i Besiddelse, valgte Boplads for Livstid, blev Bonde.

Ca. 5000 Aar er forløbet siden Fynboerne lærte med meget simple Redskaber at dyrke Jorden med Hvede, Hirse og Byg, senere (i Bronzealderen) Havre, og noget senere Rug. Af Husdyr havde Stenalderbonden Faar, Geder og Svin, vel ogsaa nok en enkelt Hest, men det dog først i Jernalderen, at Heste forekommer i større Antal.

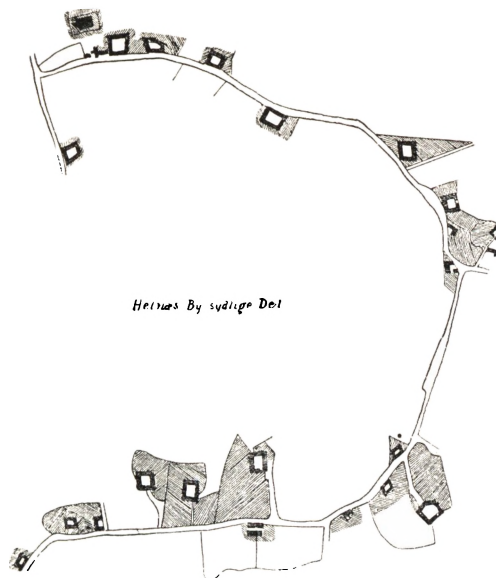


Langby: Sandholt-Lyndelse.

De første Bønder tog Jord ind til Dyrkning, hvor den var lettest tilgængelig; derfor er den første Bebyggelse sikkert foregaaet spredt, »Enestegaarden«, men meget tidligt — i de dunkle Aartusinder før Kri-

stus — har man af Hensyn til Værn mod Ufredsmænd og vilde Dyr tilstræbt Sambebyggelse. Herved opstod Landsbyen, den vigtigste historiske Begivenhed i Danmarks ældste Historie. Landbrugets

Udvikling gennem Aartusinder, Bondens Tankesæt og Væremaade, hans Indstilling og Livsvurdering, er bestemt ud fra dette, at Landsbysamfundet var Rammen om hans daglige Liv. Den sociale Fælles-



Terrænby: Helnæs.

skabsfølelse, hvorpaa alt Samfundsliv hviler, har Generation efter Generation hentet sig Næring fra det Arbejdsfællesskab og den Gensidighed, som Landsbylivet skabte.

Hvordan Oldtidens Landsby har set ud, ved vi ikke meget om, men fra Oldtidens Slutning har vi Oplysninger, der fortæller os, at de gamle Bønder har forstaaet i forbavsende høj Grad at udnytte Forholdene og indrette sig efter de stedlige Betingelser. Hver Landsby har derfor sit eget Præg, bestemt af Forholdene, men Grundtrækene er alligevel saa ens, at tre Hovedtyper kan skilles ud: *Rundbyen*, hvor Gaardene ligger i en Oval eller Firkant omkring Bypladsen, Forten, som de fuldstændig omslutter; *Langbyen*, der bestaar af to Rækker Gaarde, beliggende paa hver sin Side af en ofte forholdsvis smal Byplads eller af et mindre Vandløb, og *Terrænbyen*, hvor Bebyggelsen er mere spredt. Det fælles er, at Gaardene altid ligger nær hinanden, undertiden endog sammenbyggede, Tvillingsgaarde. Gode Eksempler herpaa kan bl. a. ses i Pejrup og paa Skarø. Og paa Drejø findes et udmærket Eksempel paa en tæt og meget stærkt sammenbygget By.

De ovenfor omtalte tre Typer af Landsbyer er i Dag mere eller mindre udviskede, men paa Nordfyn er det dog let at erkende de tre Grundformer. Anderledes med Sydøstfyn og Smaaøerne. Her kan det være betydelig vanskeligere at erkende Typerne. Som brugelige Eksempler kan nævnes: Lyø By som Rundby, Stjovl paa Taa-singe, Tranderup paa Ærø og Sandholt-Lyndelse paa Fyn som Lang-byer, Stokkeby paa Ærø og Helnæs By som Terrænbyer.

Nærmest Landsbyen fandtes til hver Gaard et lille Areal, *Toften*, der uden om fandtes *Bymarken*, og uden om *Bymarken* laa de store græsklædte, tildels krat- og skovbevoksede Arealer, som kaldtes Overdrev, Udmarker eller Fælleder. Paa Smaasøerne Illumø, Egholm, Deirø, Halmø og Bredholm kan man den Dag i Dag faa en Anelse om, hvorledes et Overdrev har set ud. Undertiden var Overdrevene kun smaa indhegnede Arealer, der Aar efter Aar benyttedes til Græsning for de forskellige Husdyr og fik Navn derefter: *Hestehave*, *Kohave*, *Kalvehave* eller *Lammehave*, Navne som endnu mange Steder er bevarede og fortæller om Stedets tidligere Anvendelse. Oftest træffes Navnet Hestehave (f. Eks. i Gislev, Haarby, Jordløse og i Bødstrup paa Langeland) og Kohave (Gislev, Gudme, Ollerup, Ringe, Vejstrup, Tullebølle), Kalvehave træffes sjældnere (Refsvindinge, Ringe, og Rise paa Ærø), og Lammehave kendes kun ved Ringe og Ærøskøbing.

Den dyrkede Del af Landsbyens Jord, *Bymarken*, var afgrænset fra Overdrevet eller fra Nabobyens Marker ved et Hegn, i ældre Tid ved et Risgærde eller Tangdige, i nyere Tid ved Jordvolde, Stengærder eller levende Hegn. Disse gamle Hegningsmaader har holdt sig helt op til vor Tid, men nu er deres Dage ved at være talte. Risgærdet forsvinder, dels af Mangel paa Ris og dels af Mangel paa Tid. Og de gamle Stendiger, som navnlig har omgivet Herregaardenes Marker, bliver nu slaaet til Skærver til moderne Bilveje. Herved forsvinder et ejendommeligt og smukt Stykke Kulturhistorie fra det fynske Landskab. Og vor Flora og Fauna bliver fattigere derved, thi et særegent Dyre- og Planteliv hørte hjemme her.

De fleste af de Hegn, der nu findes, er rejst eller plantet i Udskiftningstiden (se senere).

Sydfyn, særlig Sydvestfyn, er de store Stendigers Egn, og her igen er det særligt Horneland og Helnæs, der har de skønneste og største, men ogsaa ved Brahetrolleborg, Holstenshus m. fl. Steder træffes mægtige Stendiger; ligeledes er det ogsaa her paa Sydfyn,

at de skønneste af de levende Hegn (Syren) træffes (f. Eks. omkring Stensgaard). Baade her og der, men kun som Rester træffes de flettede Risgærder, og Tangdigerne forsvinder mer og mer ved Kysterne.

Fra Oldtidens Dage var der indenfor Landsbyen en Art Fællesskab i Jordens Dyrkning. Dette Fællesskab maatte naturligvis ske efter visse Regler. Disse Regler, Vedtægter, der blev fastslaaet ved frivillig Overenskomst mellem Landsbyens Bønder, gik mundtlig i Arv fra Slægt til Slægt. Først i 15—1700erne blev de nedskrevne.

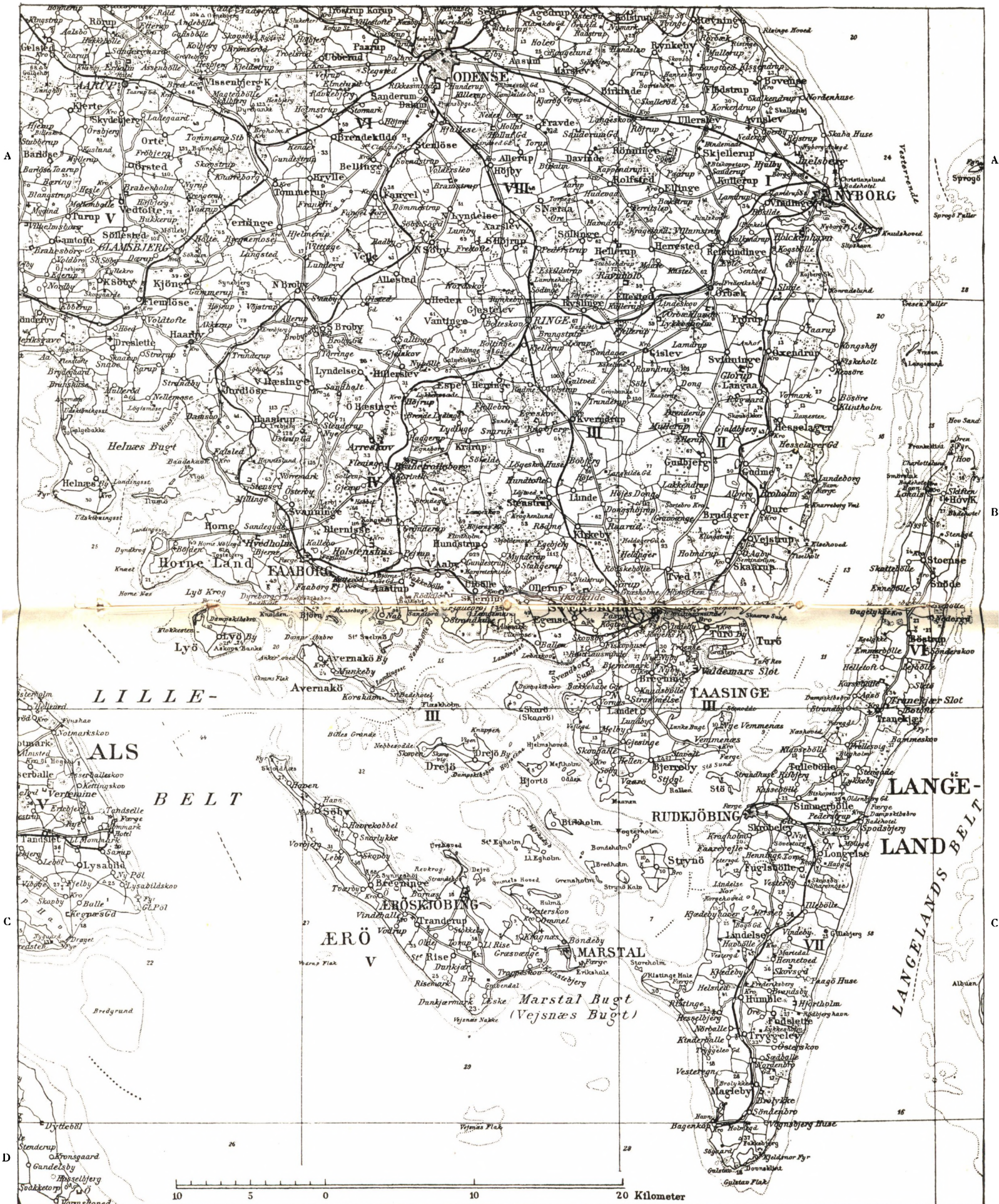


Stævnepladsen i Ulbølle 1929.

Disse saakaldte »Vider og Vedtægter« viser os en Organisations- evne og en gensidig Hjælpsomhed, som til Forudsætning maa have en Aandskultur og Moral, der ligger adskilligt over, hvad man almindeligvis tænker sig. Og de viser os, at det er gaaget her som saa ofte i Livet, at Fællesskab om Arbejde fører til Fællesskab om mere. Det gælder gensidig Hjælp mod Fattigdom, Sygdom, Ildebrand og andre Ulykker.

Bylaget samledes paa Bystævnet, og her, hvor alle var lige og havde lige Stemmeret, vedtoges Reglerne for Samarbejdet, ligesom ogsaa den, som havde forbrudt sig mod det lille selvstyrende Samfunds Regler og Vedtægter, blev idømt Straf her. Ordet Bystævne betyder ikke alene Bymændenes Sammenkomst, men betegner ogsaa Stedet, hvor man samledes: en aaben Plads i Byen omgivet af lige saa mange store Sten, som der var Bymænd. Disse Sten, Grande- mændenes Sæde under Bystævnet, omkransede ofte et stort Træ: Ask, Lind eller Pil.

Paa den Del af Fyn og Smaaøerne, som her omtales, findes kun



enkelte Bystævner bevarede, saaledes i Ulbølle paa Sydfyn og Snøde paa Langeland, men mange Steder vil de ældre i Sognet kunne fortælle, hvor Bystævnet har ligget. Derimod findes der mange Bystævner paa Strækningen Nord for en Linje Nr. Broby—Ringe—Nyborg, saaledes i Heden, Søllinge, Ellinge, Dømmestrup, Nr. Lyndelse, Davinde m. fl. Steder.

Hvor de gamle Bystævner endnu findes, bør der værnes om dem, thi de »staar som tavse og dog talende Minder om en Tid, der svandt, men som ikke maa glemmes; de bør minde de nulevende og de kommende Slægter om de Gamle, som under vanskelige økonomiske og sociale Kaar slog Kreds om et Sted, hvor Ret og Skel skulde hævdes, og Barmhjertighed og Hjælpsomhed øves, hvor alle var hindens Lige som Nabo og Næste.« (Otto Christensen).

Som vi har set, blev den fynske Jord oprindelig ejet og dyrket af Selvejrbønder, og saaledes er det indtil 11—1200'erne. I disse Aarhundreder begynder en Udvikling, der bliver skæbnesvanger for de fynske Bønder, idet de allerfleste bliver Fæstere under de efterhaanden opstaaede Herregaarde. Denne skæbnesvangre Udvikling medfører, at de før saa frie og uafhængige Bønder først blev hoveripligtige til Herregaardene og senere kom ind under Stavnsbaandets tunge Pligt. Fæstebonden blev i disse Aar saa at sige helt afhængig af Herremanden, ja, i saa høj Grad, at han ofte blev pryglet paa Hovmarken eller paa anden Maade udsat for en Behandling, der i høj Grad maatte svække hans Menneskeværdighed. Dette sammen med den Ansvarsløshed, som han kom ind under som Fæstebonde, Hovbonde, fornedrede Bonden i den Grad, at han blev ligeglad med Gaard og Bedrift og med sig selv — saadan som den maa blive det, der lever uden Haab.

Men en skønne Dag kom Befrielsen. Som Søndenvind med Varme i Foraarsdage kan smelte den sidste Sne, kom det ene friske Vindpust udefra efter det andet med Melding om Frihedsrørelser. Det satte sig Spor i Tale og Skrift herhjemme. Blandt de mange højsindede Mænd, som her satte Evner og Kræfter ind, maa vi med Stolthed nævne Grev *L. Reventlow* til Brahetrolleborg. Efterhaanden rokkedes der mer og mer ved de gamle Fordomme.

Særrættighedernes Tid stod for Fald. Vaarbruddet satte ind med Forordningen om Stavnsbaandets Løsning af 20. Juni 1788. Og nu gaar det fremad for Bonden. Nu kendtes det, at det, som Trældomstidens Bonde havde trængt til, var friere og lysere Kaar at arbejde under, for at de rige Muligheder, der slumrede i hans Sjæl, kunde

komme til Udfoldelse. Den gamle Landsbys og det gamle Fællesskabs Dage var talte. Det, der oprindeligt havde været Bonden til Hjælp, stod nu som en Hindring for alt Fremskridt og for Bondens personlige Udvikling. Derfor maatte de gamle Rammer sprænges — en gennem Hundreder af Aar stillestaaende Periode var Slut. Jorden blev mageskiftet, saa hver Mand fik sin Jord samlet paa et enkelt eller enkelte Steder. Og Gaardene blev nu flyttede ud, hvor Markerne laa. Mange Bønder vilde gerne blive boende i de gamle Landsbyer. Derfor blev Udskiftningen og Udflytningen ikke alle Vegne gennemført saa godt som ønskeligt. Mange fik deres Jord beliggende paa 3 à 4, ja, 7 à 8 Steder. Siden er der bødet overordentlig meget paa den daarlige Udskiftning, men endnu kan der træffes ganske enkelte Landsbyer, hvor Udskiftningen og Udflytningen lader en Del tilbage at ønske. Det gælder f. Eks. Haarby.

Ved Udskiftningen blev der ofte yderst paa Overdrevene, ved Skove, Vandhuller og lign. Steder Jordpletter tilovers. Her fandt Husmænd deres Hjem. Mange af de hyggelige Husmandssteder og Boelssteder, som træffes i Skovbrynene, stammer fra denne Periode.

Da Udskiftningen var ved at være tilendebragt og de mange nye Hjem rejst, havde Fyn forandret Udseende, og Bonden var blevet rankere paa Sjæl og Krop.

Et vældigt Arbejde laa foran Udskiftningstidens Bonde. Jorderne var ofte vandlidende, trængte til Mergel og var fyldt med Kvik og andet Ukrudt. Markerne skulde hegnes — og de blev det. Stenene blev samlet af Agrene og sat i Hegn, eller der blev plantet Pil eller Poppel (Kanadisk Poppel). Sædskiftet trængte til Forbedring. Det gamle Trevangsbrug blev afløst af Kobbølbrug (Jorden blev dyrket i et Antal Aar med Korn, derefter med Græs, blev brakket og derefter med Korn o. s. v.). Men fremfor alt skulde jo nye Bygninger opføres, naar Gaardene blev flyttet ud af Landsbyen.

Den gamle fynske Bondegaard har antagelig været eenlænget. Levn heraf træffes endnu paa Smaaøerne (Lyø, Ærø og Strynø). Skulde Bygningen udvides, byggede man blot flere Fag til. For at undgaa det ubekvemme, altfor lange Hus gik man over til at bygge et Par fritliggende Længer vinkelret paa det første. Ved Tilbygning voksede Længerne sammen, og vi fik Gaarden med de runde (trundbyggede) Hjørner. Baade her og der kan saadanne Gaarde ses. Den firelængede Gaard er en Udvidelse af den trelængede. Paa Helnæs, i Diernisse, i Jordløse, paa Strynø og nogle andre Steder møder vi enkelte Gaarde af stor Ælde: de sulebyggede Gaarde. Det karakter-

teristiske for disse er, at der paa langs i Midten af Bygningen er opstille nogle svære Søjler af Egestolper, Suler kaldet, der sammen med Stolperne bærer Taget. De ældste Sulegaarde menes at stamme fra Tiden omkring 1650 og er Eksempler paa en ældgammel Byggeskik.

Mange af de overordentlig smukke Bindingsværksgaarde og Huse, som findes overalt paa Fyn, stammer som før bemærket fra Udskiftningstiden.

Da der overalt paa Fyn findes karakteristiske og smukke Bindingsværksbygninger, vil det være vanskeligt at fremhæve den ene frem for den anden, men der vil være Grund til — selv om den ikke ligger paa S.Ø. Fyn — at fremhæve *Landmaalergaarden* i Gummerup, dels vil man vanskelig kunne finde en smukkere Gaard, storladet og typisk og i de herligste Omgivelser, og dels er den indrettet som Hjemstavnsgaard, saa af mange Grunde er den et Besøg værd. Og brug saa forøvrigt selv Øjnene. Alle Vegne træffes der Bygninger, der i arkitektonisk Henseende er af en forunderlig Skønhed, og som passer saa forunderligt godt ind i Landskabet. Hvilken Forstaaelse har de gamle Bygmestre dog ikke haft af deres Opgave.

Knap havde de fynske Bønder begyndt at faa det hele i god Gænge efter Udskiftningen og Udflytningen, førend en vældig Landbrugskrise dundrede paa alle Døre. Krisen fra 1818 til 1828. Krig og Pengeforvirring var Aarsag, Fallitter og Tvangsauktioner kom til at høre til Dagens Orden. Men da Uvejret var drevet over, kendtes



Gaard i Bregninge (trundbygget).

K. Raunkjær fot.



Landsbygden ved Landmaalergaarden i Gummerup.

Boe fot.

det hurtigt, at Bonden var kommet ind i Selvhjælpens Aarhundrede, hvor Selvejerbonden var den typiske Landmand. Ganske vist foregik Fæsteafløsningen til Slut meget langsomt, endnu i 1835 var der paa Fyn 4798 (1932) Fæstegaarde og 5416 (4705) Fæstehuse. (Tallene i Parentes angiver Stillingen 50 Aar senere). Endnu er alt Fæstegods ikke afløst. Ligeledes tog det overordentlig lang Tid, førend det sidste Hoveri blev afskaffet. Endnu i Begyndelsen af 1840'erne blev der ydet Hoveri til en Del af de store Godser. Og paa de andre Godser var det først blevet afløst i de nærmest foregaaende Aar.

Aarene fra 1830 til op imod 1870 er en god Tid for de fynske Landmænd. Priserne bedrer sig Aar for Aar. Afvanding ved aabne Grøfter og Dræning ved Rør (efter 1850), Mergling, Brak og Dyrkning af Raps forøgede Udbyttet. Arbejdet lettedes ved Brug af arbejdsbesparende Maskiner: Svingploven afløste den gamle, tunge Hjulplow (et vældigt teknisk Fremskridt), Rense-, Tærse-, Saa- og Hakkelsesmaskiner kom efterhaanden frem i brugelige Former. Den tekniske Udvikling i Landbruget var med andre Ord begyndt. De gamle Redskaber og Maskiner m. m. kan ses i Landbrugsmuseet paa Dalum Landbrugsskole. Ved Fyns Stifts Husmandsskole findes ogsaa et Landbrugsmuseum.

Det gamle Koppelbrug blev afløst af Vekselbrug (skiftevis Dyrkning af Korn og bredbladet Afgrøde — i Lighed med hvad der bruges den Dag i Dag). Kartofflerne kom til Fyn ca. 1750, men først efter 1850 blev de almindelig kendt og anerkendt. Roer blev først almindelig dyrket efter 1870.

Fra 1850'erne begyndte Forstaaelsen af Værdien af godt Kløver- og Græsfrø at vaagne, ligesaa for Værdien af godt og rent Sædekorn. Men mange Aar skulde dog endnu gaa, førend man kan sige, at denne Forstaaelse blev almindelig. Fra o. 1870 begyndte Anvendelsen af Kunstgødning, ligesaa en bedre Opbevaring og Anvendelse af Staldgødningen. Altsammen noget, der i den følgende Periode bidrog til en væsentlig Forøgelse af Høstudbyttet.

Af Plantearter, som dyrkedes dengang og nu ikke mere — eller næsten ikke — kan foruden Raps nævnes Boghvede, Hamp, Hør og Humle. Hørdyrkningen blev taget op under Krigen igen, og her og der kan man nu igen træffe de smukke blaablomstrende Hørmarker. I Tommerup findes en Fabrik til Behandling af Hørrøen. Hist og her kan ogsaa endnu træffes en lille Humlehave, bl. a. paa Horneland.

I det Tidsrum, her er Tale om, var Kornsalg den vigtigste Indtægtskilde for den fynske Bonde, og derfor blev der lagt mindre Vægt paa Husdyrbrug. Professor *Olufsen* siger i sin »Lærebog i den danske Landoeconomie« fra 1814: »Det fynske alm. Qvæg er ringere end det jyske, men sædvanligen bedre end det sjællandske«. Og *J. R. Hübertz* siger i sin »Beskrivelse over Ærø« fra 1834 om det ærøske Kvæg, at det »er smaat, spids bagtil og staar paa tynde, vaklende Ben«. De andre Husdyr var heller ikke gode. For at opmuntre Landmændene til større Interesse for Husdyrene og for at vejlede dem begyndte »Fyns Stifts patriotiske Selskab« (stiftet 1810) i 1832 at afholde Dyrskue i Odense, men først fra 1852 blev Dyrskuer, der omfattede alle Dyr, et aarligt tilbagevendende Led i Arbejdet for Husdyrbrugets Fremme. Nu afholdes der Dyrskue overalt paa Fyn. Og hvert Aar i Slutningen af Juli afholdes der i Odense et stort Fællesskue, hvor de bedste Dyr mødes til Konkurrence og Præmieæskning.

Og naar det røde fynske Kvæg i Dag er anerkendt som noget af det bedste Malkekvæg i Verden, har Dyrskuerne sammen med Kvægavls- og Kontrolforeningerne sin Del af Æren derfor. Hovedæren tilkommer dog de mange Opdrættere blandt Bønderne, som Aar efter Aar fortsætter med det trofaste Avlsarbejde.

Vi nævnte før, at Fyns Stifts patriotiske Selskab blev oprettet i 1810. Som det kan høres af Navnet, var denne Forening ikke en egentlig Landboforening, men oprettet af gode patriotiske Mænd af alle Stænder til Varetagelse af Borgers og Bondes Tarv, for som det hedder: »at opvække, belønne, nære og fremelske hos begge Kjøen af alle Stænder Arbeidsomhed, Vindskibelighed, nyttig Sparsomhed og Agtelse for Landets egne Frembringelser«. For den Udvikling, vi antydningvis har skildret i fynsk Landbrug i denne Periode, har patriotisk Selskab haft en ikke ringe Betydning, ikke mindst fik den Betydning, fordi to saa gode Mænd som *N. Hoffman Bang* og *N. E. Hofman Bang til Hofmangave* i mange Aar var ledende i Selskabet.

I 1870'erne satte en ny Landbrugskrise ind. Aarsagen hertil var i det væsentligste et vældigt Prisfald paa Korn og det, at Danmark 1873 gik over fra Sølv møntfod til Guldmøntfod. Landbruget stod overfor et nyt Vendepunkt. Det blev nødvendigt at skifte om fra Kornavl til Husdyrbrug. Men denne Gang stod Landbruget langt bedre rustet til at gaa ind under nye Forhold til nye Opgaver end nogensinde før.

Den politiske Vækkelse, der begyndte i Stændertiden, og som fik Næring fra Frihedsbevægelsen i 1848 og Dybde i 1864 og 1866 (Grundlovsændringen), mødtes nu med en dybtgaaende religiøs og folkelig Vækkelse (Peter Larsen Skræppenborg, Kolds Højskole og Birkedals Valgmenighed), der gjorde Folket vaagent overfor nye Opgaver. Det er en Erfaringssag, at hvor de religiøse og folkelige Bevægelser har pløjet dybt i Folkeageren, der har vi de dygtigste Landmænd. Og det er derfor ikke for meget sagt, naar der hævdes, at denne religiøse og folkelige Vækkelse er Baggrunden for den ny Tids Bonde: Andelstidens Bonde.

Her maa det dog ikke glemmes, at Bønderne allerede længe havde opøvet sig til at staa paa egne Ben. Medens deres Vejledere i første Halvdel af 1800'erne væsentligst var dygtige Godsejere, Præster og andre »Patrioter«, tager Bønderne nu Sagerne i deres egne Hænder og bliver de førende. Et Udslag heraf er Oprettelsen af faglige Sammenslutninger: Landboforeninger. Den første af disse — indenfor det Omraade, der omtales her — blev oprettet 1855, nemlig Lange-lands landøkonomiske Forening. I de følgende Aartier fik hver Egn sin Landboforening (Svendborg Amts landøkonomiske Selskab 1857, Ærø Landboforening 1859, Bondestandens 1891 (Haarbyegnen), Svendborg og Omegns 1901, Taasinge 1909, Nyborg og Omegns 1913 og Faaborgegnens 1921).

I 1881 sluttede de daværende Landboforeninger sig sammen i en Hovedorganisation: »De samvirkende Landboforeninger i Fyns Stift«. Først ved Aarhundredskiftet sluttede Husmændene sig sammen i egne Foreninger, de saakaldte Husmandsforeninger. Disse Foreninger har væsentlig samme Opgaver som Landboforeningerne, men de er mere socialt betonedede. I 1902 dannedes De fynske Husmænds



Kartoflerne lægges.

L. R. Larsen fot.

Landboforening, der omfattede hele Fyn — i 1907 fik denne Hovedorganisation Navneforandring og kom til at hedde: »De samvirkende Husmandsforeninger i Fyns Stift«.

Foruden dette, at Landbruget o. 1880 stod med sine egne faglige Foreninger til Varetagelse af eget og Landets Tarv, kom hertil, at netop i disse Kriseaar blev det almindeligt, at de unge Landmænd tog paa Højskole og efterhaanden paa de nyoprettede Landbrugsskoler, hvor de fik saa megen teoretisk Forstaaelse, at de havde Tilid til de Resultater, som Videnskaben og Forsøgsvæsenet efterhaanden stillede til deres Raadighed, og Mulighed for at anvende dem i deres praktiske Gerning til Gavn for dem selv og vort Land.

Teoretisk Landbrugsundervisning for unge Landmænd var i og for sig ikke noget nyt. Men det er dog først med Oprettelsen af Landbrugsskoler af den nuværende Type, at teoretisk Undervisning

er indgaaet som et almindeligt og selvfølgelig Led i de unge Landmænds Uddannelse.

Den første Landbrugsskole paa Fyn af den nuværende Type er *Dalum Landbrugsskole* (Kolds gamle Højskole), der begyndte sin Virksomhed i 1886. I Begyndelsen af dette Aarhundrede blev der oprettet to Landbrugsskoler paa Sydfyn, nemlig *Skaarup* (opr. 1900) og *Korinth* (opr. 1907), og i Aaret 1908 rejste de fynske Husmænd *Fyns Stifts Husmandsskole* ved Odense.

Paa saa mange forskellige Maader er denne Krisetid i 70' og 80'erne en Vaartid, hvor meget godt spirer frem. Det er saaledes ogsaa i denne Tid, at de danske Bønder finder frem til et nyt Fællesskab, en ny Form for Samarbejde gennem de saakaldte Andelsforeninger. En Organisationsform, der muliggjorde den tekniske Udvikling indenfor Landbruget (Oprettelsen af Mejeri, Slakteri, Ægpackeri m. m.), og som muliggjorde, at Danmarks Jord med Fordel kunde udstykkes til mange smaa Brug, fordi de smaa og store Bønder igennem Andelsbevægelsen blev stillet lige i teknisk og handelsmæssig Henseende.

Hvor og hvornaar den første Spire til Andelssamvirke begyndte paa Fyn, kan vist vanskeligt paavises. Men en Kendsgerning er det, at allerede i Foraaret 1863 oprettedes det første Fællesmejeri i Marslev. Selv om det ikke var et Andelsmejeri, staar det dog som et Forsøg paa at behandle Mælken i Fællesskab. 12 Aar efter, 1875, oprettedes Kaslunde Mejeri, som paa det nærmeste svarer til det, vi forstaar ved et Andelsmejeri, men det er dog først med Centrifugens Opfindelse i 1879, at det Grundlag skabtes, som rigtig muliggjorde, at Mælken kunde behandles i Fællesskab. I 1883 oprettedes Vejstrup Andelsmejeri, Aaret efter Gislev, Haarslev og Lyø, og i de følgende Aar oprettedes det ene Mejeri efter det andet, saa man nu næsten kan se fra den ene Mejeriskorsten til den næste.

Det første Andelssvineslagteri paa Fyn blev oprettet i 1888 i Faaborg. Siden den Tid er der oprettet adskillige andre Andelsorganisationer og virksomheder tilligemed talrige andre faglige Foreninger, der alle, hver for sig, har medvirket til Fremskridtet i fynsk Landbrug og givet det det Præg, som det har i Dag, men en nøjere Omtale heraf bliver der ikke Plads til.

Befolkningstilvæksten var stor gennem alle 1800=Aarene. Det kneb med at skaffe Plads paa Fyns Jord. Derfor rejste der sig efterhaanden en stærk Bevægelse for Udstykning af Jord til Husmandshjem. En Bevægelse, der navnlig har sat sig Spor siden Aar-

hundredskiftet. De fleste af de Hjem, der blev oprettet, ligger spredte, men her og der er der ogsaa udstykket saa store Arealer paa en Gang, at der er opstaaet hele Landsbyer af Husmandshjem, det gælder bl. a. om Udstykningen ved Frederiksgave og paa Taasinge. Den nye Husmandslandsby ved Frederiksgave ligger paa Jord, der har tilhørt den gamle minderige Kongsgaard Hagenskov. I 1927 rejstes her nogle og tyve Husmandshjem, og de brede Herregaardsmarker blev forvandlet til Smaafelter.

Hvilken Udvikling er her dog ikke foregaaet fra hin Tid, da Ridefogden svang Pисken over træge og modvillige Hovbønder, til nu, da Mand, Hustru og Børn arbejder trygge og glade i Frihed paa egne Agre for eget Hjem, der ligger lunt bag Havehegn!

Danmarks Have er Fyn kaldt. Og med rette. Særlig passer det godt, naar der tænkes paa Sydfyn og paa en Del af de mange Øer, der ligesom ligger paa Vagt udenfor dens Kyst. Hver af disse Smaaøer har sin Skønhed, sit Særpræg, sin Historie, der kunde fortjene en særlig Omtale, men i det store og hele er Udviklingen dog sket efter en fælles Linje, thi det skelsættende i Historien har stort set været ens for dem alle og Sydøstfyn.

Igennem Tiderne har hver af disse Landsdele skiftet Udseende efter den Maade, hvorpaa deres Jorder er blevet dyrket, og deres Sønner har bygget Hjem. De mange smaa Hjem og de mange nyplantede Frugthaver giver i Dag sit eget Præg. Men et Præg, der kun dybere betoner det, der er Særpræget for denne Del af vort Land: den stilfærdige Ynde og Hygge, der er over Hjem og Landskab, og som ogsaa præger Bondens Sind.

BYERNE OG SØFARTEN I SYDØSTFYN

Sydøst-Fyn med hosliggende Øer udgør paa det nærmeste samme Omraade som *Svenborg Amt*. — Fra gammel Tid ligger alle Amtets Købstæder og Handelspladser ved Havet; de er lagt her som Mellemled mellem det indre Land og Skibenes Færdselsvej til andre Landsdele. Derfor ligger de for største Delen, hvor Vandvejen er kortest til Genbolandet: *Nyborg*, hvor Fyn og Sjælland nærmer sig mest hinanden; *Svenborg* paa det Sted, hvor der fra Fyn er kortest til Taasing, mens der fra Vemmenæs paa Taasing igen er nærmest til det Sted paa Langeland, hvor *Rudkøbing* er lagt. Fra Skovballe paa Taasing er der kortest til *Ærøskøbing* og videre derfra

— og fra Faaborg — til Als, Sønderjylland og Holsten. — Fremdeles lagdes Søfartsbyerne, hvor der er roligt Farvand, altsaa helst ved en Bugt, hvor der er Læ for Vestenvinden, saa Skibene der har kunnet have en god Ankerplads, længe før der blev anlagt egentlige Havne: *Nyborg* og *Faaborg* ligger længst inde i smaa Fjorde; *Svenborg* Havn udgøres af en lille Vig, som *Svenborg Sund* sender Nord paa; *Ærøskøbing* ligger ved en Bugt, dækket af det fremspringende *Urehoved* og af et Par Smaaøer; *Marstal* er vokset frem paa *Ærøs Østkyst*, dækket Syd fra af *Ærøshale*. I de grunde sydfynske Farvande har det endvidere haft Betydning for Anlægget af en By, at der ind til Stedet gik et dybere Løb, som det er Tilfældet baade med *Svenborg*, *Troense* og *Rudkøbing*.

Den allerførste Begyndelse til en noget større købstadagtig Bebyggelse paa de omtalte Steder har sandsynligvis været, at de egnede sig baade til Fiskerlejer, til Færgesteder og til Handel ad Søvejen paa de omliggende Kyster. Men naar de paa den Maade fik Betydning for Handelen baade med det indre Land og ud over Havet, var det i gamle, urolige Tider vigtigt at sikre dem med Befæstningsværker; disse maa i flere Tilfælde være anlagt omtrent samtidig med Stedets Opblomstring som Købstad, siden Byen har faaet Navn af den anlagte Borg: *Nyborg*, *Svenborg* og *Faaborg*. Ogsaa nogle andre Steder langs Syd- og Østfyns Kyster, der aldrig er blevet til Købstæder, men dog til ret betydelige Fiskerlejer og Udskebningssteder, ender paa *Borg*: *Lundeborg* lige over for Lohals paa Langeland, og *Dyreborg* ved Faaborg; i disse Tilfælde betyder *Borg* dog maaske kun *Banke* uden noget Forsvarsværk.

Borgen *Swineburgh* (nu *Svenborg*) antages at være anlagt i 1100erne. *Foburgh* (nu *Faaborg*) har vel omtrent en lignende Ælde; den nævnes sammen med *Svenborg* i Aaret 1229. Og *Nyborg* skal være bygget i 1170 af Valdemar d. Stores Søstersøn Knud. De tre Borge paa Fyns sydlige og østlige Kyst var et Led i de Forsvarsforanstaltninger, der i Valdemarstiden blev truffet for at afværge Angreb af Venderne fra Østersøens Sydkyst.

Sin store Betydning for de sydfynske Stæders Fremgang fik det, at de ligger ret nær ved stærkt befærdede Handelsveje; Store Bælt tog en væsentlig Del af Færdselen fra Kattegat til Østersø, mens den gennemgaaende Sejlads af større Skibe fra Bælt til Bælt gik gennem det snævre og dybe *Svenborg Sund* og *Turø Sund*. Skibe, som fra den sydvestlige Del af Fyn, fra *Kolding* og *Haderslev* og andre Byer i Sønderjylland vilde gaa ad *Øresund* eller *Store Bælt*.

eller som derfra vilde sejle hjem, kom igennem Svenborg Sund og Turø Sund. — Beboerne ved disse Farvande holdt sig da heller ikke til de nærmeste Egne paa deres Søfarer. Svenborgerne og Rudkøbingerne deltog saaledes i Middelalderens Sildefiskeri i Øresund, ja, Svenborgerne havde deres eget »Fed« ved Falsterbo.

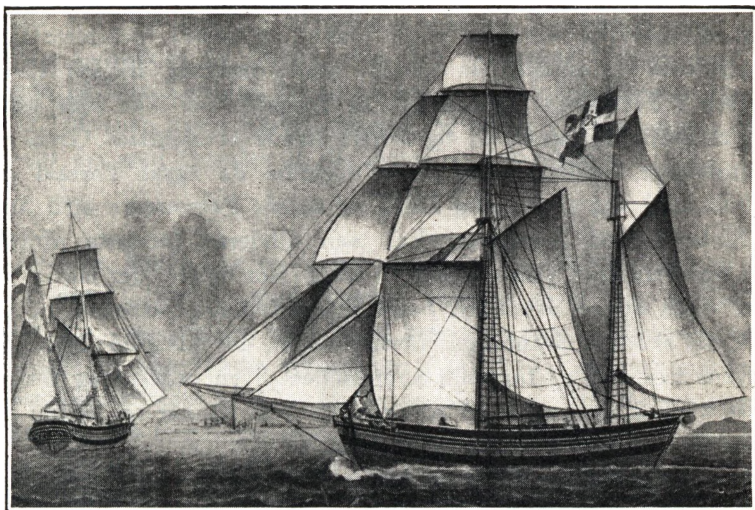
De ældste Købstæder i Svenborg Amt har faaet deres Privilegier som Købstæder endnu før Midten af 1200erne. — I Tidens Løb nøjedes Byerne i Regelen ikke med det Forsvarsværk, som Borgen udgjorde; hele Byen omgaves med Volde og Grave; det kunde behøves i Tider, da den snart kunde blive angrebet af de sønderjydske Hertuger og snart af Hansestæderne eller andre Urostiftere og Fjender. *Svenborg* har haft sine Volde og Grave med tilhørende Taarne; derom vidner Gadenavnet *Kyseborg*, og *Skattergade* har Navn fælles med et forsvundet Fæstnings-Taarn: *Skattertaarnet*. I Faaborg vidner *Vesterport* om, at Byen i Middelalderen har været en Fæstning. *Nyborg* Bys Volde og Grave omtales 1446; men de Voldanlæg, som nu ses i Byen, er — tillige med *Landporten* — fra Tiden efter Slaget ved Nyborg i 1659. *Rudkøbings* Fæstningsanlæg kom sent; den var befæstet fra 1600erne til 1700erne.

I Svenborg, Rudkøbing og Ærøskøbing findes en *Brogade*, der gaar vinkelret ned mod Stranden, hvor nu Havnen findes; det er et Minde om de Tider, da Byen ikke havde en egentlig, kunstigt anlagt Havn, men kun en Skibsbro. De nuværende *Havnegader* er ligeløbende med Kysten og med Havneanlæggene fra nyere Tider. — Skønt Byernes Gader er lagt temmelig uregelmæssigt, med Bugter og Knæk, er det et gennemgaaende Træk, at de dels gaar vinkelret mod Kysten, dels løber parallelt med den, et Vidnesbyrd om Søværnets Betydning for disse Købingers Oprindelse. De gamle Gadenavne er ellers tit givet dels efter Verdenshjørnerne (Nørregade o. s. v.); dels efter gamle Dages Haandværkere eller andre Slags Beboere: Møllergade, Bagergade, Sidsel Bagers Gade, Smedegade, Skippergade, Ramsherred (efter Fattigfolk), Klostergade, Hospitalsstræde. I Nyborg har Vold- og Befæstningsanlæggene i høj Grad været bestemmende for Gadenavnene: Slotsgade, Nørre Voldgade og saa fremdeles.

I Middelalderen sluttede Borgerne i disse Byer sig sammen i Lav og Gilder, f. Eks. Sct. Knudsgilde, Johannes Døbers Gilde, Vor Frue Gilde o. s. v., og drev deres Næring og Bjærgning med Haandværk, med Handel og Skibsfart, med Fiskeri og Færgefart og i mange Tilfælde ogsaa med Landbrug. — Der oprettedes Klostre, som Graa-

brødreklosteret i Svenborg og Helligaandsklosteret i Faaborg; i Nyborg indrettedes en Korsbrødregaard som en Afdeling af Antvorskov Kloster; Korsbrødregaarden staar endnu, i ombygget Stand. De fleste af Amtets Købstæder har haft Latinskoler, der i Tidens Løb gik saa daarligt, at de nedlagdes 1740. —

Fællestræk for Flertallet af Byerne er det ogsaa, at de Tid efter anden er blevet ramt af store Ulykker som Ildsvaade og Hærgninger



Skonnerten »Anne Kathrine« af Turø (1809—20).

af Fjender. Navnlig led de stærkt i Karl Gustavkrigen. — Et Op-sving tager de særlig fra det 18de Aarhundredes Slutning; deres Skibsfart vokser, Skibsværfter anlægges, og Handelen blomstrer, navnlig med Korn og andre Landbrugsfrembringelser til oversøiske Lande. Den engelske Krig gør et slemt Skaar i denne Blomstring; men efterhaanden som Tiderne bedrer sig, kommer Skibsfart, Skibsbygning og Handel baade med andre Landsdele og med Udlandet paa Fode igen. Danmarks Sejlskibe med tilhørende Mandskab har i 1800erne i stigende Grad deres Hjemstavn ved de sydfynske Fær-vandes Kyster. Endnu under Verdenskrigen kommer der en Efter-blomstring for Skibsbyggeri og Sømandsskab i disse Egne. Derefter taber Søfarten derfra mere og mere sit gamle Særpræg og glider ind i Dampernes og Motorfartøjernes almindelige Spor; men som Følge af de særlige Naturforhold bliver Søfarten naturligvis ved at spille sin store og betydningsfulde Rolle.

Ved Siden af saadanne Fællestræk kan der fremdrages særlige Ejendommeligheder for hvert enkelt By. *Svenborg* blev efter Odense den betydeligste Købmands- og Haandværkerby paa Fyn. Den søgte ivrigt at værne sig mod, at Beboerne i Naboegnene, navnlig paa Øerne, gik den i Bedene paa Søhandelens Omraade. Fra Kristoffer af Bajerns Tid, før Midten af 1400erne, klagede Borgerne i *Svenborg* over, at Beboerne paa *Turø*, *Strynø*, *Strynø Kalv*, *Birkholm*, *Hjortø*, *Skarø*, *Drejø* og *Taasing*, der havde egne Skibe, førte deres egne og indkøbte Varer til tyske Havne og derfra hjemførte Ladninger, som de afsatte paa Landet rundt omkring, hvilket var et Indgreb i *Svenborgs* Rettigheder, et Forhold, der ikke blev bedre ved, at Øboerne baade da og senere havde et særdeles Greb paa at undslippe Tolderne. Kongerne udstedte da ogsaa Forbud paa Forbud mod slig skammelig Færd og truede Personerne med Straf og Skibene med Beslaglæggelse; men Øboerne fortsatte ufortrødent deres driftige Virksomhed. — *Ørkil Slot* og *By*, der laa i *Tved Sogn* klods op ad *Svenborg*, hørte under Odense Bispestol, og ogsaa *Ørkil* skadede *Svenborgs* Næring meget; det udviklede sig under *Grevens* Fejde til en formelig Krig mellem *Svenborgerne* og *Bispen*, under hvilken *Borgen Ørkil* afbrændtes; dens Ruiner ses endnu paa en Banke i *Byens* nordøstlige Udkant.

Svenborgs krogede Gader er lagt over et stærkt bakket Jordsmon. Gadenavne som *Badstuestræde*, *Gaasestræde*, *Hulgade*, *Kattesundet*, *Kullingsgade*, *Kyseborgstræde*, *Ramsherred*, *Skattergade* og *Tullebrinke* vidner om *Byens* Ælde, og den Del af *Byen*, hvor disse Gader ligger, har sin Oprindelse i Middelalderen. Op over *Byen* rager *Spirene* af de to gamle Kirker. I den *Lavning*, der strækker sig Vest for den middelalderlige *Skibsbro* er *Skt. Nikolai Kirke* lagt; det er *Byens* ældste Kirke, bygget af Mursten, med tre Skibe; de ældste Dele af den er opført omkr. 1250 i romansk Stil. Alteret, der er skaaret i Træ, malet og forgyldt, er udført af *Joakim Skovgaard*, medens *Prædikestolen* er fra 1500erne. — Udenfor Kirken staar det berømte *Bysbarn Kai Nielsens »Pige der reder sit Haar«*.

Paa en *Bakke* Nord for *Torvet* knejser *Vor Frue Kirke*. Ogsaa den stammer fra Middelalderen, men er siden blevet ombygget saa stærkt, at der ikke er meget tilbage af det gamle.

I de gamle Gader findes adskillige ejendommelige Bygninger og Gadepartier. I *Fruestræde* er *Anne Hvides Gaard* indrettet som historisk Musæum for *Svenborg Amt*. Bygningen er et Bindingsværkshus i to *Stokværk*. — En *Forestilling* om svundne *Aarhun-*

dreders snævre, krumme Gader med lave, en- og toetages Huse faar man i Gaasestræde. I Bagergade ligger der tre Huse fra 1700erne paa Rad. De er ejendommelige ved, at der fra den enetages Længe skyder sig et toetages Fremspring ud paa Fortovet. Det virker som en Række lave, brede Taarne; denne Byggemaade forekommer i flere sydfynske Byer. Gamle BindingsværksPakhuse breder sig selvbevidst paa Bybakkens høje, haveklædte Skrænt ud mod Banegaardspladsen. — Et fortræffeligt Overblik over Byen har man fra den Banke, hvor Levningerne af det gamle Ørkil Slot endnu rager frem mellem Grønsvær og Buske, men den skønneste Udsigt over By, Vande og Øer har man fra Ovinehøj. — Omkring Havnen og paa en Ø i Havnen ligger Skibsværfterne, og baade i Havn og paa Sund vrimler det med Fartøjer af alle Arter og Størrelser.

Faaborg ligger paa en flad Strækning ved Østsiden af en lille Bugt; dens Grund er mod Nordøst omgivet af et Eng- og Sødrag (»Sundet«), og længere mod Nord hæver de fynske Bjerge sig med de lyn- og skovklædte Svanninge Bakker. I Faaborgs nordøstre Udkant indstiftedes i 1477 et Helligaandskloster. Efter Reformationen forsvandt dets Bygninger med Undtagelse af Klosterkirken, der gjordes til Sognekirke, hvad den er den Dag i Dag. Den er bygget i sen-gotisk Stil med tredelt Skib og bærer paa sin Rygning et lille Spir i Renæssancestil. Der er en Døbefont med Relief af H. E. Freund, og i Koret staar der middelalderlige Korstole. Ogsaa Krucifiks og Træfigurer af Gud Fader og Apostle stammer fra Klostertiden, men Kirkens Hovedkunstværk er Marstrands Altertavle »Kristus i Emaus«. Længere mod Vest, omtrent midt i Byen, staar det anselige *Klokke-taarn*, der er en Levning af Skt. Nikolaj Kirke, der blev nedlagt i 1550. — Rundt i de gamle Gader, Hospitalsstræde, Adelgade, Bøje-stræde, Feltens Rist, Østergade o. s. v. ligger lave Bindingsværksbygninger paa eet eller to Stokværk. Midt i Vestergade ligger den gamle Byport, Vesterport. — Baade i Vestergade og Holkegade findes der gamle Bygninger med lignende taarnagtige Fremspring paa Fortovet som dem, man har i Svenborg. En af Bygningerne i Holkegade, »Den gamle Gaard«, er indrettet til historisk Musæum. De fleste af disse gamle Bygninger stammer fra 1700erne. Et smukt Pakhus i Strandgade er fra 1805. Paa Torvet er opstillet »Ymers Brønd«, hugget af Kai Nielsen, og »den fynske Kunst«s særlige Musæumsbygning opførtes i 1915, bekostet af Mads Rasmussen.

Nyborg fik i Middelalderen stor Betydning som Følge af sin Beliggenhed omtrent midt i det danske Rige. Her holdtes Danehof, og her boede Lensmændene over Nyborg Len. Adelsmænd opførte Bygninger her for at have Boliger, naar de mødtes ved Skt. Hansdags Tid hvert Aar. Mange Skibe foretrak at sejle gennem Storebælt fremfor at sejle gennem Øresund; fra 1560 holdtes der et Vagtskib ved Nyborg til at opkræve Strømtold. Da Byen havde døjet meget under Karl Gustavs Krigen, fik den Privilegium som Stabelstad og fik Eneret til Indførsel af Salt til Fyn.

Der var regelmæssig Overfart over Bæltet fra 1634; den besørge- des af et Færgelav, der bestod til 1856. Fra 1828 udførtes Færgefarten ved Dampskib. Fra 1856 besørge de Postvæsenet Færgefarten, og fra 1883 kom den nuværende Dampfærgeforbindelse.

Nyborg er lagt paa en flad Holm, omgivet af Vand og Eng; na- turlige Vande som Ladegaard Sø og Slotssøen veksler endnu i Byen med kunstigt anlagte Voldgrave. — Da Nyborg var nedlagt som Fæstning i 1869, sløjfedes en Del af Voldene; baade mod Vest og Nordøst er dog Stykker af Voldene levnede, og endnu findes jo ogsaa store Dele af det gamle Nyborg Slot bevaret (se nærmere Side 51).

Kirken er en gotisk, treskibet Bygning med Korsarme. Det høje, slanke Spir er fra 1500erne. Over den flade Østgavl knejser et »Messeklokke-taarn«. — I Altertavlen er der Malerier af Eckersberg. »Bildthuggeren« Mester Anders Sørensen i Odense har i 1653 for- færdiget Prædikestol med Lydhimmel og desuden forskellige Træ- figurer i Kirken. — Korsbrødregaarden paa Hjørnet af Korsbrødre- gade og Adelgade er til begge Sider sammenbygget med grund- murede Huse fra Renæssancetiden. I det nuværende Raadhus er der Rester af Murværk fra det Raadhus, der opførtes i 1585.

I den pyntelige toetages Bindingsværksbygning Mads Lerches Gaard i Slotsgade er der indrettet Musæum og Folkebibliotek. — Det anseligste Minde fra Fæstnings- og Garnisonstiden er Land- porten, hvis Overbygning opførtes i 1820erne som Eksercerhus, men nu benyttes som Gymnastikhus for Skolerne. Hist og her findes stærkt ombyggede Huse fra 15—16—1700erne. Efter en Brand i 1797 opførtes en Del Gaarde, prægede af Nyklassicismen, f. Eks. paa Nørregade og i Kongegade.

Rudkøbing fik Købstadsprivilegier i 1287, men havde endnu i 1600erne under et halvt Tusind Indbyggere og i 1700erne under 1000. Først i 1800erne tog dens Vækst fart, da den fik bedre Havn

og deltog i Kornhandelen. Fiskeri har altid betydet meget for den lille By. — Syd for Byen knejser Byens Mølle paa Resterne af en Bastion, som var en Del af de gamle Fæstningsværker fra Karl Gustav-Krigens Tid.

Kirken er oprindelig en romansk Murstensbygning, der har en Korsarm mod Nord; nordvestligst i denne Fløj er der rejst et stort Taarn, der knejser med fire Renæssancegavle og imellem disse et slankt ottekantet Spir. Fra Kirkens lave Hvælvinger hænger der Malmlysekroner og fint snittede Skibe. — Præstegaarden og andre Bindingsværksbygninger i Østergade og Nørregade stammer fra 1700erne og har midt paa Forsiden Dobbelttrapper med pynteligt Jernrækværk, fremskudte paa Fortovet.

Langelands Musæums Bygning er skænket af Købmand J. Winther; det rummer bl. a. en stor forhistorisk Samling, der for største Delen er tilvejebragt af Købmand Winther.

Rudkøbing har hædret sine to berømteste Sønner, Brødrene A. S. Ørsted og H. C. Ørsted, dels med en Broncestatue af den store Fysiker paa Gaasetorvet, dels med en Mindestøtte for begge Brødre i Ørstedsparken i Byens nordvestre Del. De fødtes i Apoteket i Brogade.

Ærøskøbing kaldes af Øens Folk ofte blot *Købing*; den har i hvert Fald været til i 1400erne, og den kom som det øvrige *Ærø* under en af de sønderborgske Linjer. Den drev i 1700erne ret stor Handel paa Hertugdømmerne, Norge og Østersøen, i 1781 hørte 54 Fartøjer hjemme i Byen; men i Løbet af 1800erne gik Byen tilbage; Marstal tog Luven fra den.

Kirken er opført lidt efter Midten af 1700erne; den bestaar af et ret bredt Skib med et Kor, der afsluttes som en Halvrunding, og med et spirpydet Taarn. Prædikestolen er ældre end Kirken (fra 1634) og Døbefonten endnu ældre (romansk).

I en Bindingsværksbygning (i Vestergade) fra 1600erne er der historisk Musæum. Et Par Huse i Søndergade, ogsaa fra 1600erne, vender Gavlen til Gaden med lave Fremspring under Halvtag ud paa Fortovet. Vestergade har Huse fra 1700erne, derimellem Apoteket og Posthuset. Flere Bygninger her præges af det taarnagtige Fremspring, som kendes fra Bygninger i Svenborg og Faaborg. Navnlig paa Apoteket, hvor Fremspringet hæver sig i tre Etager og bærer Gavnl mod Gaden — saadan som det er almindeligt i *Ærøskøbing* — er disse »Taarne« af megen Virkning i Gadeperspektivet.

Marstal skal have Navn efter en *Marstald*, et fyrsteligt Stutteri, der laa paa Byens nuværende Plads. I 1514 levede kun 7 Personer der. Indtil omkr. 1700 var den et Fiskerleje og en Bondeby. Fra den Tid svang den sig op ved Sildefangst i stor Stil og ved Sømandskab. Jagter fra *Marstal* opkøbte Korn og Fedevarer fra *Ærø* og omliggende Øer og førte dem til København. I Løbet af 17—1800erne voksede Skibenes Tal, og Skibsfarten udstraktes sammen med Kornhandelen til Østersølandene og Norge; fra Midten af 1800erne drev *Marstalskipperne* Fragtfart paa Frankrig og England, først med Jagter, senere med Skonnertribriger og tremastede Skonnerter, der gik helt til Vestindien og Brasilien. Sammen med Handelen og Søfarten voksede store Skibsbyggerier frem. Under Verdenskrigen mistede *Marstal* 100 Skibe og mange Sømænd.

Paa Byens Grundplan ses det, at Byen ikke er vokset op om Købmandsgaarde med Pakhuse og andre Udhuse, der krævede megen sammenhængende Plads. Husgrundene er smaa, og de snævre Gader gaar tæt ved hinanden, ligeløbende med Kysten eller vinkelret paa den.

Mange af Byens Huse stammer fra 1700erne og Begyndelsen af 1800erne. De er forholdsvis brede og har et ret højt, stejlt Tag — i Lighed med Byggemaaden paa Landet paa *Ærø*, Als og i Sønderjylland.

Det var imidlertid ikke blot i Købstæderne ved de sydfynske Farvande, at Skibsfart med tilhørende Handel og Skibsbyggeri trivedes; ogsaa Steder som *Turø By* og *Troense* paa *Taastrup* — Bebyggelser af helt landlig Karakter — deltog med Held i 1800erne i disse Virksomheder, og Mandskab fra disse Øer selv eller fra de mindre Øer, f. Eks. *Strynø*, har for største Delen udgjort Besætningen paa Skibene. Om Vinteren udgjorde den dybe Bugt *Turø Bund* en mægtig Vinterhavn.

*Turø*s og *Troense*s landlige Byggemaade med de frodige Haver i de dejlige Naturomgivelser har gjort dem til et Par af Danmarks mest dragende Idyller, har forlenet dem med en yndefuld Skønhed, der har hidkaldt en Mængde Sommergæster, paa samme Tid af Aaret som den mandlige Befolkning i stort Tal færdedes ude paa Havene.

Paa *Smaaøerne* i de sydfynske Farvande levede Befolkningen først og fremmest af Landbrug; men Naturforholdene medførte, at de alle fra *Barns Ben* lærte at ro en Aare og sætte et Sejl; det er denne Egns Befolkning, der har inspireret *Oehlenschläger* til Ordene:

»Men, som det plejer at gaa (hvert Land klækker særegne Drift ud), husvant fra Lodbroks Tid Øboen plasker til Søs.« De mindre Landbrugere og jordløse Husmænd var saa at sige alle Fiskere. Og havde man Ærinde til Købmand, Haandværker, Møller, Læge eller Jordemoder, maatte man over Havet, ja de mindre Øers Kirkesti gik over Bølgerne. Strynboerne og Drejboerne havde mange Farter i deres Baade over Havet, naar de afsatte deres Kløverfrø, Kommen, Sennep o. s. v. — De købte Kvæg og Svin paa Fyn, Langeland eller Taasing og solgte Flæsket i Svenborg og Faaborg, Kødet paa Ærø. Birkholmerne førte baade Sommer og Vinter deres Landbrugsvarer til Marstal; tit opkøbte de Smør, Korn, Skind, Faar, Lam og Flæsk og solgte det dels til Faaborg, dels til Marstalskipperne. Første Mandag i November var hele Øens Slagtedag. Om Formiddagen skulde alle Øens Mænd *syne Gris* hos hinanden. Een Mand gik ind hos sin Nabo og »synede hans Gris«; de fulgtes derpaa ad til den næste, og saaledes gik det videre med stadig større Følge. Alle Steder blev de beværtede med *Lunkeøl* (varmt Øl), Snaps og *Kavringer* (Tvebakker). Om Eftermiddagen var det Konernes Tur til at *syne Flæsk* hos hinanden, og de blev beværtede med Fedtegrever og Brød. — Efter disse grundige Forberedelser hjemme bragte Birkholmerne et Par Dage senere det Flæsk, de kunde undvære, om Bord i Jolserne og sejlede i Flok og Følge med det til Faaborg Marked for at sælge det der. Og som det gik til paa Birkholm, forløb det ogsaa paa Drejø Sogns andre Øer. 3.—4. November stævnedes hele Flaader af Øbojoller, lastede med Flæskesider ind i Faaborg Havn. Øboflæsket var det mest efterspurgte paa Markedet. — Al saadan Smaasejlads og Smaahandel var et nødvendigt Led i Øernes Økonomi.

Men Øernes Beliggenhed ved en vigtig Sejlroute og den fortrinlige Naturhavn mellem Taasing og Turø bevirkede, at der her opstod Skibsfart og Handel i stor Stil, — og Øboerne blev Langfartsfolk. Fremmede Skibe paa Gennemsejling ankrede tit op for Natten i *Eghaven* mellem Taasing og *Grasten* paa Turø. Var der Modvind kunde her omkr. 1820 godt ligge over 50 Skibe fra forskellige Landsdele. I denne Omstændighed har vi en af de vigtigste Aarsager til Turøs og Troenses Opløbsstring i Skibsbygning og Skibsfart. Troense var til Midten af 1700erne en Landsby med en Smule Fiskeri. Fra sidste Halvdel af dette Aarhundrede blomstrede Skibsfart og Skibsbyggeri op paa denne Plads. Fra først af dreves Skibsbyggeriet her uden teoretisk Indsigt, men med et ypperligt praktisk Haandelav, saa Skibene berømmes for Skønhed, Styrke og Hurtighed. Taasing

havde herlige Ege, hvori der var meget Krumtømmer, og fortrinlige Kølbøge samt en bekvem Beliggenhed til Anlæg af Værfter. Foruden Skibstømrere fandt ogsaa Rebslagere, Smede, Snedkere og mange Daglejere deres Levebrød ved Skibsbygning. En hel Del af Skuderne blev ved at have Hjemsted i Troense, idet de dels gik i »Fart for egen Regning«, dels gik i Fragtfart. Lasten var mest Frugt og Brænde, Fedevarer og Korn. Fra den lille Landsby gik Farten ud i Østersøen og til Norge, til England og til Middelhavet. De Troense Skippere ejede ofte selv de Skibe, de førte, og var deres egne Redere. De hyrede Mandskab enten for en hel Sommer eller for hver Rejse. Paa den Maade forvandlede Landsbyen til en Flække, for største Delen beboet af Skippere og Haandværkere; den fik to privilegerede Kroer og saa fremdeles. — Paa ganske lignende Maade, som det gik med Troense, gik det med Turø; allerede i Midten af 1830'erne levede de fleste af Beboerne af Søfart. Husmænd og deres Sønner, ligesom Gaardmandssønner, tog Hyre saavel i Omegnen som i København. Paa Øen boede dengang 26 Skippere, og Øen ejede 18 større Fartøjer; der byggedes da ogsaa mange Skibe paa Øen, især Smaaajagter. I 1910 hørte 101 Skibe hjemme paa Turø, og fra 1850 til 1910 byggedes 195 større Fartøjer her, deriblandt tremastede Skonnerter paa omkr. 200 Tons hver.

Strynboerne var ikke selv Skibsbyggere, Skippere eller Redere; men de tog i stort Tal Hyre i de nærmeste Søstæder; mangan Karl fra Strynø tog f. Eks. til Marstal eller til Turø og lod sig »hyre paa Ægt«, d. v. s. forpligtede sig til at sejle med Skibet hele Aaret for en fast Løn.

Om Sommeren rejste Skipperen — lad os sige, han var fra Turø — om paa Sydfyns Kyster og Øerne for at se, hvor godt den ny Høst tegnede, og hvad Handelsmod der var i Bønderne. — Naar man havde indhøstet, og Tærskningen var godt i Gang, kom Turø Skipperen sejlene og ankrede i en Vig paa den Kyst eller ved den Ø, hvor han mente, der nu var Udsigt til at købe en Ladning Korn. Byens Oldermann kendte straks den bredgattede Jagt og blæste i Oldermannshornet, og alle Bønderne mødte. Skipperen tog af sin Læderpung en Specie, som blev omsat i »klare Draaber«. Mens Snapsen gled ned, begyndte Forhandlingerne, og han saa paa medbragte Prøver af Aarets Høst. Kornet skulde helst være godt tørt. Kom Handelen i Stand, gav Skipperen atter en Omgang til Lidkøb, og derefter begyndte Indladningen. Store Pramme færgede Kornet ud

til Skibet, og her blev det maalt i Skipperens Tøndemaal, der stod ved Lugekarmen. Kontant Betaling var det sædvanlige. — Og saa lettede Jagten med Kristiania, Drammen eller Bergen som Maal.

Med Halvfjerdserne sluttede den Tid, da Kornhandelen stod i Flor. En ny Tid oprandt; der byggedes større Skibe, for at de kunde svare sig i Fragtfarten. Det blev Rederiernes Tid, og Langfarten tog mægtigt Opsving. Turø Bund blev i Tidens Løb — som Marstal Havn var det — en Vinterhavn, hvor Masterne kunde danne en tæt Skov. Om Foraaret blev Sejlene atter slaaet under, Ankeret lettedes, og Skibene forsvandt bag »Grønne Odde« Syd paa gennem »Egshaven« og spredtes saa til alle Verdens Have.

HISTORISKE BEGIVENHEDER I SYDØSTFYN

Medens Fyns Stift har frembragt en lang Række af Mænd, der har faaet afgørende Betydning for vort Aandsliv, som Brødrene Ørsted og de fynske Kunstnere, har Fynboerne kun sjældent grebet afgørende ind i Danmarks Historie. De historiske Begivenheder er kommet udefra til Fyn, og dog var Fyn i 12—1300erne ofte Skuepladsen for afgørende Begivenheder i vort Statsliv.

I Middelalderen var det Havet, der bandt Landsdelene sammen. De daarlige Veje gjorde, at Rejser over længere Strækninger oftest foregik til Søs, og da Valdemarstidens Kongemagt, der saa stærkt betonedes Landets Enhed, begyndte at holde Rigmøder, blev disse altid holdt paa et Sted, hvortil man kunde sejle. Ved *Danehoffet*, som Mødet kaldtes, samledes Kongen med Repræsentanter for Rigets førende Stænder, Gejstligheden og Herremændene, og i 1284 fastsloges, at Danehoffet altid skulde holdes i *Nyborg*, der derved næsten fik Karakter af en Righovedstad paa en Tid, da Kongerne og deres Kancelli ikke havde noget fast Opholdssted, men drog fra Borg til Borg.

Det første vigtige Møde, der bestemt kan knyttes til Nyborg, fandt allerede Sted i 1256, da *Christoffer I* her havde et Sammenstød med Ærkebispens *Jacob Erlandsen*, et Led i den lange Strid mellem Kongen og Kirken. Under et senere Møde i 1276 valgtes Erik (Menved) til Tronfølger, men langt den vigtigste Begivenhed er dog Mødet i 1282, da Danmark den 29. Juli fik sin første »Grundlov« i den *Haandfæstning*, *Erik Klipping* underskrev. Herved udformedes for

første Gang skriftligt de Hovedregler, hvorefter Riget skulde styres, og her fordeltes, i al Fald formelt, Magten i Landet mellem Kongen, Herremændene og Kirken. Senere underskrev *Valdemar III* i 1326 og *Oluf* i 1376 deres Haandfæstninger her, saaledes at Forfatningsudviklingen stadig blev knyttet til Nyborg. Med størst dramatisk Spænding virker vel Begivenhederne paa Danehoffet i 1287, da en Række af Rigets Stormænd, hvorimellem Marsken Stig Andersen, blev dømt fredløse, idet de erklæredes meddelagtige i Mordet paa Erik Klipping. Kun een beskyldtes for selv at have lagt Haand paa Kongen, og Forjagelsen af Marsken og hans Fæller var sikkert snarest et Træk i det politiske Magtspil — selv var han i hvert Fald ikke »Kongemorder«. De dømte protesterede mod Fremgangsmaadens Lovlighed og hævdede, formentlig med Rette, deres Uskyld.

Forholdet mellem den danske Krone og Hertugerne i Sønderjylland gav Anledning til stadige Stridigheder, og ofte maatte Danehoffet gribe ind for at bringe Ro til Veje. Allerede i 1285 dømte Danehoffet i Nyborg mellem Kongen og Hertugen, og her forlenede *Dronning Margrete* i 1386 Grev Gerhard af Holsten med Slesvig — for blot at nævne nogle af de vigtigste Begivenheder. Et vigtigt Møde fandt Sted i Nyborg i 1354, da *Valdemar IV* under sin seje Strid for at genrejse Riget her mødtes med sine Undersaatters Repræsentanter.

I Løbet af *Dronning Margretes* Tid tabte Danehoffet imidlertid sin Betydning, og det sidste afholdtes i Nyborg i 1413, Aaret efter *Dronning Margretes* Død, men endnu saa sent som i 1525 dukkede Tanken om at gøre Nyborg til Hovedstad op, idet Rigsraadet foreslog Frederik I, at han skulde tage fast Ophold paa Nyborg Slot. Det blev der nu ikke noget af, da København laa saa langt bedre ved Handelsvejen ind i Østersøen, og fordi Riget dengang med de skaanske Provinser og Gotland strakte sig langt mod Øst.

I 1500erne blev Fyn igen Centrum i Danmarks politiske Historie, og denne Gang tog Fynboerne for Alvor Del i Begivenhederne. *Grevefejden* er dels en Kamp mellem Holsten og Lübeck om Magten i Danmark, dels en Borgerkrig og et Bondeoprør. Under Paavirkning af de tyske Bondeoprør i 1520'erne rejste de danske Bønder sig for at søge at frigøre sig fra deres Afhængighed af Godejerne, hvadenten de nu var Fæstere under Herremændene, Kronen eller Kirken. I 1534 slog Oprøret ud i lys Lue paa Fyn, og heri deltog Borgerne i Svenborg, der vendte deres Vrede mod Bispeborgen

Ørkil, der laa lige uden for deres Stad, og hvorom der til deres Skade var vokset en hel lille By op. *Ørkil* blev stormet og ødelagt, og Borgerne drog videre mod Odense, idet de paa Vejen udplyndrede nogle Herregaarde, f. Eks. Rygaard. I 1535 gik Christian III's Hær under Johan Rantzau over til Fyn fra Als og slog først Bønderne og derefter den lybske Hær ved Øksnebjerg. Inde i *Svenborg Sund* laa da en lybsk Flaade, og den blev den 16. Juni angrebet af en dansk-svensk Flaade under *Peder Skram*, der fuldstændig slog sine Modstandere og tog 9 af deres 10 Skibe. Dermed havde han gjort sig til Herre paa Søen og kunde sætte den kongelige Hær over til Sjælland. Johan Rantzaus Hær havde ved sin Erobring af Fyn ladet det gaa haardt ud over Købstæderne, der var Kongens Modstandere; især led *Svenborg* under hans Troppers Plyndringer, ligesom store Dele af *Nyborg* brændte.

Langsomt kom Byerne til Kræfter efter Grevefejden; men at Frygten for nye Bondeoprør sad Herremændene i Blodet, kan ses deraf, at en Række af de Gaarde, der rejstes i Løbet af det følgende halvhundrede Aar, stadig havde et militært Præg. Den sidste Adelsfejde, vi kender i Danmark, udkæmpedes ogsaa paa Fyn. Da *Jørgen Urne* til Hindema var kommet i Kiv med sin Frænde, Kristoffer Urne til Rygaard, drog han i Spidsen for en Flok væbnede Svende ned til Rygaard og begyndte at skyde løs paa Gaarden i 1547. Nu var Kongemagten imidlertid stærk nok til at bremse den Slags private Krigsforetagender, og *Jørgen Urne* blev straffet.

Efter over hundrede Aars fredelige Tilstande blev Fyn igen Krigsskueplads, da *Karl Gustav* i Januar 1657 gik i Land paa Øen paa sit Tog over Øer og Bælter mod København. I de følgende tre Aar var Fyn besat af svenske, danske, polske og tyske Tropper, og talløse Sagn fortæller om Soldaternes Plyndringer. Et sikrere, men ikke mindre uhyggeligt Billede giver Kirkebøger og Tingbøger. Som Eksempel kan nævnes, at i *Landet-Bregninge* Sogn faldt Fødslerne under Krigen til under det halve af det normale, og medens der i Aarene før Krigen gennemgaaende døde en halv Snes, blev der i 1659 begravet 114 og 1660 119 Mennesker. Særlig haardt synes det i øvrigt at være gaaet ud over Langeland, maaske som en Hævn for den ædle *Vincens Steensens* og hans modige Hustru *Anne Holcks* tapre Forsvar i 1659.

Medens det straks i 1658 lykkedes Svenskerne at tage Øens eneste Fæstning, *Nyborg*, fik den tapre Søofficer *Peder Bredal* under

voldsom Kamp varpet fire indefrosne Orlogsmænd ud af Nyborg Fjord. Et Par Aar efter sattes en dansk-hollandsk Hær i Land ved Kerteminde og forenede sig ved Odense med en tysk-polsk Hær fra vore Forbundsfæller, der var gaaet over Lillebælt. Under Anførsel af Generalerne *Eberstein* og *Schack* gik hele Styrken mod *Nyborg*, og umiddelbart V. f. Byen stod den 14. November det Slag, hvorved Fyn blev tilbageerobret. Svenskerne var underlegne i Tal, men stod i en stærk Stilling støttet mod N. til Juelsbergskovene, mod S. til Hjulby Sø og havde Nyborg Fæstning som Støtte i Ryggen. De Allierede angreb med Kraft, men led store Tab, og Sejren skyldtes mest et Rytterangreb, som *Hans Ahlefeldt* med stor Dygtighed gennemførte i det sumpede Terræn langs Hjulby Sø.

Krigens Ødelæggelser og det følgende Hundredaars daarlige Landbrugskonjunkturer gjorde, at Øen kun langsomt kom til Kræfter, men Slutningen af det 18. Aarh. er præget af Fremgang, ikke mindst indenfor Landbruget, hvor dygtige og humane Godsejere som *Adam Christoffer Holsten* til Holstenshus, *Frederik Juel* til Taasinge og »Bonde- og Børnevennen« *Johan Ludvig Reventlow* til Brahetrolleborg gik i Spidsen.

Under *Englænderkrigen* stod en Række Træfninger rundt om i de fynske Farvande, som i Juni 1808, da nogle danske Kanonbaade ved Faaborg forjog et Par mindre engelske Fartøjer; men mere mærkede Befolkningen til Krigen gennem de spanske Afdelinger, der samme Aar stod paa Fyn. De skulde have været anvendt til et Angreb paa Skaane, men kunde ikke komme over Store Bælt paa Grund af den engelske Flaades fuldstændige Herredømme paa Havet, og da *Spanierne* hørte om Oprøret mod Napoleon i deres Hjemland, gjorde de Mytteri mod deres franske Førere og gik under Ledelse af *Marquis de la Romana* over til Langeland, hvorfra Englænderne sejlede dem hjem.

Under de slesvigske Krige tjente Fyn som Basis for den danske Hær, og efter Tabet af Als i Juni 1864 overvejedes det at fortsætte Krigen med et Forsvar af Øerne, hvorfor Hæren koncentreredes paa Fyn.

I den Række af vigtige politiske eller krigerske Begivenheder, der her er blevet nævnt, har Fynboerne kun taget ringe aktiv Del. Langt deres største Indsats i vort Lands Udvikling har de gjort gennem deres dygtige Dyrkning af Jorden og deres Deltagelse i aandelige Bevægelser. Paa disse Omraader har Førerne ofte været Fynboer.

FOLK OG SPROG I SYDØSTFYN

Det fynske Maal udtrykker i mangt og meget det fynske Sind. Det bløde Sprog i Sydfyn er helt uden Stød, men helt Melodi, let og graciøst. Fynsk er rigt paa Ord, har Evne til at udtrykke Nuancer. Ting og Handlinger kan ved Hjælp af Melodien udtrykkes paa utalige Maader, og saa understøttes hos det livlige Folk Talen af Ansigtstudtryk og Bevægelser. Men lad os høre, hvad en sagkyndig, vor ypperste Komponist *Carl Nielsen* siger om sit fynske Mødersmaal: »Det fynske Sprog synger, det bevæger sig i saa fine, hjertelige, helt eller halvt underforstaaede Tonarter, at man enten maa le eller græde. Det er meget indtrængende, som om det ved sin Klang alene vilde fortælle om en hemmelig Lykke eller betro en noget. Dets inderste Væsen er Ynde, Hengivelse og bølgende Varme.«

Dette rige og varme Maal er Baggrunden for nogle sydfynske Digteres Sprogkunst. Svendborgdrengen *Johs. Jørgensen* elsker »Blomster og Frugter«, som han har kaldt en af sine Digtsamlinger, og bedst har han hygget sig i sin Moders Have. Det sjælfuldt enkle og derfor ophøjede har han arbejdet sig frem til, det paa een Gang vege og mandigt viljestærke hos ham er nok fynsk Islæt. Skønt han er Skippersøn og har skrevet »Barken Marie af Svendborg«, mærker man dog ikke megen Havluft hos ham. Havluften møder os derimod hos en anden Skippersøn fra samme By, *Niels Møller*:

»Nu brøler de bjerghøje Vover med kogende Skum paa Tind,
og Stormen suser derover, en tudende, saltbitter Vind,
og Himlen er hegnet og lukket og uvejrrsvanger og mørk,
og Stjærnernes Lys er slukket over Havets flygende Ørk.
De skrider, de vældige Bølger, de højner sig mod min Baad,
som glammende Ulve de følger og knejser med krummende Braad.
Det ryger med Regn og med Fraade, det hvisler i Rigg og i Tov,
det sukker i Angst og Vaade fra den høje huggende Bov.«

En Landkrabbe er derimod *Sophus Claussen* fra den fynske Ø Langeland. Han skrev kun ud over Havet fra Næsset, hvor Bølgerne dør i det hvide Sand, skønt han ser, at havindlullet ligger hans Land, fladet i Øer og tunget i Næs. Han mener netop, at det sortblaa Hav, som gør Kysten vaad, har blødet Racen, som bor derpaa, gjort os milde til Latter og Graad. Men fra Stranden vandrer han ind til Valmuer, Kløver, Pile og Tjørn, røde Roser og Æbler, alt sammen rigtig fynsk.

Først af alle Bønder i Danmark spillede Sydvestfyns Landbo-
ungdom Dilettantkomedie, og de fik senere deres egen Skuespilleve-
randør i *Peder R. Møller* fra Vester Skerninge.

Indenfor Malerkunsten betyder »Fynboskolen« et Gennembrud
i vor Kunst i Retning af Sanddrthed, Storsyn og Naturalisme i dybere
Forstand. *Peter Hansen* fra Faaborg skildrer i lysmættede Billeder
baade Hjemmets Tryghed og de gyldne Marker. Den samme faste
Tilknytning til Familielivet findes hos *Fritz Syberg* fra Faaborg, der
iøvrigt især i sine Tegninger har gengivet det fynske Landskab under
det skiftende Vejrlig. Fart og Friskhed i Gengivelsen af baade Havet
og Landskabet møder man hos den noget yngre Svendborgs-Maler
Niels Hansen. Alvorlig i sin Kunst, der søgte det højeste, barok i sit
Livsbegær, grotesk i sin Humor, viljestærk i sin Livstrang og sin
Kamp mod Sygdom var en anden stor fynsk Kunstner, Billedhugge-
ren *Kai Nielsen*. En fyldig og alsidig Samling af »Fynboernes« Vær-
ker findes i Museet i Faaborg.

Andre Sider af det fynske Sind fandt sit Udtryk i den aandelige
og religiøse Bevægelse, der er knyttet til Grundtvigs Navn. Førende
blev to, der kom udefra, den veltalende Præst i Ryslinge *Vilhelm
Birkedal* og den urolige Tybo *Kristen Kold*, der vakte Fynboerne til
Fædrelandsfølelse, til Interesse for Samfundsforhold og til religiøs
Fordybelse. Blandt Fynboerne selv maa nævnes *Mads Hansen* fra
Hunstrup, mindre vel for hans Sange, der er en køn Efterklang fra
større Digtere, end for hans Arbejde for at højne sin Stand. Han
sang bag Ploven, digtede medens han tærskede. Da først Fynboerne
havde nemmet Grundtvig, gav de sig helt. Saa rejste sig Valgmenig-
hedskirker, Friskoler og Forsamlingshuse rundt om, byggede for Bøn-
dernes Penge, fyldte med Folk, der med lysende Øjne fulgte Ordets
Forkyndelse, Manelserne til Fædrelandets Genrejsning og Folkets
Genfødelse. Her skal Trykket lægges paa Friskolen. »En hvidkalket
Stue med lange Borde og Bænke og blomstrende Pelargonier i Vin-
duerne. Aabne Døre og aabne Arme, frodige Blomster og glade
Børn, et sollyst og lykkeligt Sted var den gamle Friskole.«

Uden Fyn var Højskolen aldrig blevet til, men denne aandelige
Fremgang bares oppe af de lykkelige Tider midt i forrige Aarhun-
drede, da Velstanden steg fra Aar til Aar, fordi Foldene blev større
og Kornpriserne højere.

Ogsaa paa andre af Aandslivets Omraader har Folk fra denne
Egn ydet en Indsats. Allerede den ældste Renæssancevidenskabs-
mand i Danmark er udgaaet herfra, *Claudius Clavus*, der fødtes

1388 i Sallinge. Han drog udenlands og blev berømt som den første, der kortlagde og beskrev de nordiske Lande.

En rask og vaagen Skippersøn var *Rasmus Ærreboe*, der blev Student og derefter 1709 Sekretær hos en dansk Gesandt i Rusland. Han viste sig kæk, snarraadig og aandsnærværende, ikke mindst da han 1713 blev sendt i en aaben Jolle fra København til Finland i et vigtigt Ærinde, medens Østersøen var fuld af svenske Skibe. Han viste ogsaa sit fynske Nemme ved sit fine Øre for det russiske Sprogs Lydforhold.

Den fynske Raphed og Smidighed møder vi i nyere Tid hos Politikeren *Klaus Berntsen* fra Eskildstrup, der var Statsminister 1910—13.

Fynboerne deltog med Ære i de slesvigske Krige og lad os her nævne en enkelt: da Færgen over Mysunde i April 1848 var afbrudt af Slesvigholstenerne, tilbød en Menig *Mads Peter Larsen* fra Volstrup ved Ringe sammen med en Artillerist at sejle over Slien paa en Ladeport og bringe Forbindelsen i Stand. Nogle Dage senere faldt han, da han havde meldt sig frivillig for at dække et Tilbage-tog. Hans Kompagnichef skrev, at han var den modigste Soldat, han nogensinde havde kendt.

Sansen for Sammenhængen med vor Fortid møder vi hos Gaardmanden *Rasmussen Søkilde* i Fleninge og Lærer *Jørgensen* i Kistrup, der gravede Fortiden ud af Arkiverne og hos Friskolelærer *Rasmus Hansen* i Vejstrup, der har fortalt Traditionen fra sit Fødesogn Gudme og givet sin egen Tids Historie, set gennem en menig Soldats Opfattelse, paa en næsten gribende Maade.

Lad os da til Slut se paa Sydbyn gennem en af dets Sønners Øjne:

De stride, staa-blåe Strømme
gaar mellem lave Øer,
hvor røde Kalve græsse
og tunge, mørke Køer.

Den høje Himmel stribes
af Skyer, Blæsten strammer,
og blå og hvid den spejles
af Vand i grønne Rammer.

Lidt lave Huse ligger
og lyser i det Fjærne,
og langs den øde Forstrand
skrigger Havlit og Tærne.

(Johs. Jørgensen.)

EMNEREGISTER

- Aær 14.
 Aase 13, 14.
 Andelsforeninger 65.
 Berntsen, Klaus 83.
 Birkedal, Vilhelm 82.
 Brahetrolleborg 46.
 Bronzealderen 33.
 Bryozokalk 3.
 Byer 66.
 Bymarken 54.
 Bystævnet 55.
 Cyprinaler 5—8.
 Claussen, Sophus 81.
 Clavus, Claudius 82.
 Danehoffet i Nyborg 77.
 Dysser 29.
 Egeskov 48.
 Faaborg 50, 71.
 Fjellebro 49.
 Fugleliv 20-27.
 Fynske Alper, de 13.
 Fæstebonden 58.
 Glorup 50.
 Gravminder 44.
 Gravskikke 29.
 Grevefejden 78.
 Gummerup, Landmaalergaarden 60.
 Hansen, Mads 82.
 Hansen, Niels 82.
 Hansen, Peter 82.
 Herregaarde 45.
 Hesselagergaard 49.
 Hesselagerstenen 10.
 Horne Kirke 40.
 Hvidkilde 50.
 Interglacialtidens Aflejringer 5.
 Issø 11.
 Istidens Aflejringer 4.
 Jernalderen 34.
 Jættestuer 32.
 Jørgensen, Johs. 81.
 Kalkaflejringer 3.
 Kildekalk 15.
 Kirker 37.
 Kold, Kristen 82.
 Kridttidens Aflejringer 3.
 Købstæder 50, 66.
 Køkkenmøddingtiden 28.
 Landboforeninger 63.
 Landbrugsskoler 64.
 Landsbyer 36, 52.
 Landskabsformer 8.
 Langby 53.
 Langdysser 29.
 Marstal 74.
 Moræneaflejringer 4.
 Mulleruptiden 28.
 Møller, Niels 81.
 Møller, Peder R. 82.
 Nakkebølle 46, 49.
 Nielsen, Carl 81.
 Nielsen, Kai 82.
 Nyborg 50, 51, 72.
 Plantevækst 16-19.
 Randmoræner 13.
 Reventlow, L. 58.
 Ristinge Klint 5.
 Rudkøbing 50, 72.
 Rundby 53.
 Runddysser 29.
 Rygaard 46.
 Smeltevandsaflejringer 4, 8, 11—15.
 Snøde Kirke 39.
 Stavnbaandets Løsning 58.
 Stenalder, den yngre 29.
 Stenalder, den ældre 27.
 Sulegaarde 60.
 Svenborg 50, 70.
 Svenskekrigen 79.
 Syberg, Fritz 82.
 Taasing 74.
 Teglværksler 11.
 Terrænby 53.
 Tertiærtidens Aflejringer 3, 4.
 Toften 54.
 Trappeskov Klint 7.
 Tunneldale 14.
 Turø 74.
 Udskiftningen 59.
 Vodrup, Klinterne ved 7.
 Voldsteder 36.
 Ærreboe, Rasmus 83.
 Ærøskøbing 50, 73.
 Ørbæklunde 49.