



# Danskernes Historie Online

Danske Slægtsforskeres Bibliotek

## Dette værk er downloadet fra Danskernes Historie Online

**Danskernes Historie Online** er Danmarks største digitaliseringsprojekt af litteratur inden for emner som personalhistorie, lokalhistorie og slægtsforskning. Biblioteket hører under den almennyttige forening Danske Slægtsforskere. Vi bevarer vores fælles kulturarv, digitaliserer den og stiller den til rådighed for alle interesserede.

### Støt Danskernes Historie Online - Bliv sponsor

Som sponsor i biblioteket opnår du en række fordele. Læs mere om fordele og sponsorat her: <https://slaegtsbibliotek.dk/sponsorat>

### Ophavsret

Biblioteket indeholder værker både med og uden ophavsret. For værker, som er omfattet af ophavsret, må PDF-filen kun benyttes til personligt brug.

### Links

Slægtsforskeres Bibliotek: <https://slaegtsbibliotek.dk>

Danske Slægtsforskere: <https://slaegt.dk>

# SLÆGTEN OBEL

MED SÆRLIG TILKNYTNING  
TIL AALBORG

AALBORG 1976

**SLÆGTEN  
OBEL**

# SLÆGTEN OBEL

MED SÆRLIG TILKNYTNING  
TIL AALBORG

AALBORG 1976



## FORORD

Denne bog er udarbejdet på initiativ af fabrikant Frode Obel, som i øvrigt på flere områder har ydet bistand ved udarbejdelsen.

Med megen pietet har fabrikant Frode Obel værnet om en ret betydelig samling af breve, portrætter, malerier og silhouetter samt andet materiale, som er bevaret om slægten. Dette materiale har i ikke ringe udstrækning fundet anvendelse i nærværende bog.

Af hensyn til bogens omfang er det undladt at føre alle sidelinjer helt op til nutiden, idet sådanne forholdsvis let vil kunne suppleres af nulevende medlemmer af pågældende linjer.

Under omtalen af de medlemmer af slægten, som har haft tilknytning til det gamle tobaksfirma C. W. Obel, er firmaets historie kun berørt periferisk, idet der i så henseende henvises til det jubilæumsskrift, som firmaet udsendte ved 150 års jubilæet i 1937.

Udarbejdelsen af bogen er hovedsagelig udført på grundlag af arkivstudier, og for storartet service og hjælpsomhed bringes en tak til personalet på Rigsarkivet, på landsarkiverne i henholdsvis København, Odense, Viborg og Aabenraa samt Brødremenighedens arkiv i Christiansfeld, Erhvervsarkivet i Aarhus, Det kgl. Bibliotek, Statsbiblioteket i Aarhus og Det nordjyske Landsbibliotek i Aalborg.

Ligeledes rettes en tak til enkeltpersoner, som på forskellig vis har bistået med oplysninger.

En særlig tak til fabrikant Frode Obel for værdifuld støtte og aldrig svigtende interesse for arbejdets gennemførelse.

Aalborg, december 1975.

*J. Jeppesen Jensen.*

## INDLEDNING

Blandt de mange danske slægter, som gennem tiderne på afgørende måde har præget samfundsudviklingen her i landet, indtager slægten Obel en fremtrædende plads.

Såvel på det erhvervsmæssige som på det kulturelle område har medlemmer af denne slægt gennem flere generationer ofte været placeret i ansvarsfulde stillinger, som har medført betydelig indflydelse på flere af samfundslivets områder.

Ved en gennemgang af stamtavlen bemærkes det som et iøjnefaldende træk, at et betragteligt antal af slægtens medlemmer har beklædt præstekald over det ganske land, hvoraf flere som provster og stiftsprovster. I direkte mandslinje beløber antallet af præster sig til 17, og tages indgiftede med, bliver det til 30. Det siger noget om, hvor stor slægtens betydning må have været også på åndslivets område. Ikke få har gået officersvejen, ligesom en del har været jurister og lærere. Enkelte har enten været godsejere, godsforpagtere eller landmænd i øvrigt.

Det er dog især indenfor tobaksindustrien, navnet Obel er blevet kendt.

I de sidste 175 år har en række af slægtens medlemmer gennem en betydningsfuld indsats været blandt de førende i den vældige udvikling, denne industri i samme tidsrum har gennemgået.

Det har forudsat såvel teknologisk som økonomisk og organisatorisk indføling, og det er vel især bemærkelsesværdigt, at disse forudsætninger har kunnet være tilstede i generation efter generation, således at slægten stadig har været i stand til at levere kyndige erhvervsledere. Herved har familievirksomheden, i modsætning til hvad der har været tilfældet i de fleste danske familieforetagender, kunnet bevares i familieje gennem foreløbig 5–6 generationer.

## SLÆGTENS OPRINDELSE

Det har hidtil været den gængse opfattelse, at Obel-slægtens hjemsted skulle søges i Sønderjylland. Opmærksomheden har formentlig især været rettet mod to stednavne her, nemlig Aabøl i Tislund sogn, Haderslev amt og Aabøl (1493 Obyll) i Burkal sogn, Tønder amt.

Nyere undersøgelser tyder imidlertid på, at slægtens hjemsted snarere skal søges i Nordjylland, og i det følgende fremføres nogle forhold, der bestyrker denne opfattelse.

I Linaa-Dallerup pastorat, Gjern herred, Aarhus stift, levede omkring 1611 en præst ved navn *Jørgen Pedersen Obel*. Han var magister og født ca. 1585, men hans fødested kendes desværre ikke. Han beklædte embedet i Linaa, indtil han 1618 blev kaldet til sognepræst i Skanderborg-Skanderup-Stilling. Til dette kald hørte desuden embedet som slotsprædikant ved Skanderborg slot, hvor kongen jævnligt opholdt sig.

Jørgen Pedersen Obel virkede her til sin død 19. juni 1638. Da kateket Karl Hansen i Skanderborg 1833 skrev sin bog: »Beskrivelse over Skanderborg Bye og Slot«, fandtes endnu i Skanderup kirkes kor en gravsten over Jørgen Pedersen Obel med følgende latinske indskrift, der oversat til dansk lyder: »Under dette Marmor hviler den berømmelige og vellærde Hr. Jørgen Pedersen Obel, højtbetroet Slotsprædikant i Skanderborg og i 20 Aar en saare nidkær Provst i Hjelmslev Herred, som fordem havde været Præst for Linaa og Dallerup Menigheder og i 6 Aar en højjærværdig Provst i Gjern Herred, blev kaldet af den højædle . . . . . (døde) d. 19. Juni 1638 i sin Alder 53 Aar . . . . . med det rolige Sind . . . . . tilmed sin Hustru . . . . . Anna Eriksdatter.«

Der kendes tre af Jørgen Pedersen Obel og Anna Eriksdatters børn. En søn, *Peder Jørgensen Obel*, født ca. 1612, blev 1633 student fra Sorø, og 1636 blev han immatrikuleret ved universitetet i Leyden. Hans videre skæbne kendes ikke.

En anden søn, magister *Hans Jørgen Obel*, blev 1637 student fra Herlufsholm. Han var fra 1654–1656 rektor ved Skanderborg Latin-

skole, og fra 1656 til sin død 1659 sognepræst i Tønning-Træden, Tyrsting herred.

En tredje søn, *Christen Jørgensen Obel*, blev 1640 student fra Herlufsholm. Om ham har andre oplysninger ikke kunnet erholdes.

I 1623 blev der til embedet i Linaa-Dallerup kaldet en præst ved navn *Palle Pedersen Wendel*, og med den viden, der for tiden står til rådighed, må han anses for stamfader til blandt andet Obel-slægten i Nordjylland.

Da Palle Pedersen Wendel i 1618 blev immatrikuleret ved Københavns universitet, lod han sig ifølge universitetsmatriklen indskrive som Palæmon Petri Wiburg Revkiergaard. Forudsat sædvanlig studenteralder må han være født omkring 1598, og hans fødested må formodes at være Rævkærsgaard, Vedsted sogn i Vendsyssel.

Rævkærsgaard, der i et langt tidsrum havde tilhørt kronen, solgte kongen i 1579 til Henrik Gyldenstjerne til Aagaard. Senere solgtes den til Ebbe Andersen Galt til Birkelse, og bortset fra en kort periode i begyndelsen af 1600 årene har Rævkærsgaard uafbrudt siden hørt under Birkelse.

Ifølge Aaby kirkes regnskaber boede på Rævkærsgaard i årene 1582–1592 *Peder Jørgensen*, som i samme tidsrum sammen med Søren Pallesen var værge for Aaby kirke.

Før 1599 havde *Peder Pallesen* været værge for samme kirke. Han flyttede senere til Aalborg, hvor han 1604 blev optaget i Guds Legems Laug eller Papegøjegildet, som det også kaldtes.

Da Peder Pallesen afstod hvervet som kirkeværge i Aaby, var han og hans kollega Søren Pallesen blevet 149 daler skyldig til kirken. Der var i tidens løb afdraget så meget på denne gæld, at den var nedbragt til 31 daler, da Peder Pallesen i 1608 som borger i Aalborg blev sagsogt for beløbet »Eftersom der intet er at faa hos Søren Pallesen«, som det hedder i tingbogen.

Det sparsomme kildemateriale fra denne tidsperiode maner til forsigtighed med brugen af fastslåede kendsgerninger, men der kan næppe være tvivl om, at Palle Pedersen Wendel er søn af nævnte Peder Pallesen.

I akademiske kredse blev navnene ofte på den tid latiniseret. I dette tilfælde blev således Palle til Palæmon, og da han hørte hjemme i Vendsyssel, var det nærliggende at bruge tilnavnet Wendel. Der er meget, som tyder på, at førnævnte magister Jørgen Pedersen Obel kan være

søn af Peder Jørgensen på Rævkærgaard, men kilderne til at føre beviset herfor savnes desværre.

Det kunne være nærliggende at rette opmærksomheden mod landsbyen Aaby (1446 Obye) og deraf lade Jørgen Pedersen antage tilnavnet Obel, men en sådan navneteori vil næppe få filologisk accept. Medens det er i god overensstemmelse med datidens navneskik, at Jørgen Pedersen Obel kalder sin ældste søn Peder Jørgensen, så er det næppe tilfældigt, når Palle Pedersen Wendel lader sin næstældste søn opkalde efter sin afdøde forgænger i embedet i Linaa. Det lader sig vanskeligt forklare på anden måde end, at der mellem de to præster har bestået et nært slægts- eller venskabsforhold.





## FØRSTE SLÆGTLED

- 1 *Palle (Palæmon) Pedersen Wendel*, født ca. 1598, død 1662 i Linaa, student fra Viborg 1618, sognepræst i Linaa-Dallerup 1623–1662, provst i Gjern herred fra 1660. Han omtales som en dygtig og anset præst.

Linaa-Dallerup præstekald hørte ikke i økonomisk henseende til de bedste, og det var derfor nødvendigt for præsten at se sig om efter andre indtægter.

Palle Pedersen Wendel har sikkert haft en god indtægt af blandt andet en ålegård i Sminge. 1625, to år efter at han var kaldet til Linaa, fik han ret til denne ålefangst imod, at »der aarligt svares og leveres fem tønder vel forvaret saltet ål.«

1634 gaves der kongelig konfirmation på ålegården i Sminge for Palle Pedersen Wendel og hans hustru Ane Pedersdatter i deres livstid. Dertil fik han i tilgift »en liden Ørretgaard derhos liggende, som haver været brugt til Slottet.« Brevet er udstedt på Skanderborg af Christian IV.

Det må have været en ikke uvæsentlig indtægt, Palle Wendel har haft af ålegården, eftersom han i 1652, da han var blevet gift anden gang, ansøgte kongen om, at den rettighed, der var tillagt den afdøde, måtte overføres på hans anden hustru, Margrethe Mathiasdatter, hvilket bevilgedes gennem den daværende lensmand Mogens Høg.

1633 fik Palle Wendel stadfæstelsesbrev for livstid på kronens part af Linaa sogns tiende.

Foruden præstegård, tiende og ålegård havde han også indtægter af »den Gaard neden i Byen«, som hørte under slottet og var bortfæstet til ham.

Meget tyder på, at han i sine sidste år har været økonomisk godt stillet. Efter hans død kunne således hans ældste søn Anders Pallesen som sin arvepart få tildelt selvejerbolet »Hesselhuset« i Funder. Dette bol solgte Anders Pallesen i 1664 »eftersom jeg nu er forarsaget at sælge og afhænde det til min Lærdoms Studiom.«

## ANDET SLÆGTLED

I Palle Pedersen Wendels embedstid indtraf ikke mindre end tre fjendtlige indfald, af de kejserlige 1625–1627, og af svenskerne 1643–1645 og 1658–1660.

Ifølge Gjern herreds tingbog måtte han 1658 bringe kone og børn i sikkerhed ved at lade dem tage ophold i København. Det kostede ham den efter datidens forhold anselige sum 200 daler, som han lånte af sin svoger i København, den velhavende Kasper Roluf, der var gift med en søster til Palle Wendels anden hustru, Margrethe Mathiasdatter Zoega.

Palle Pedersen Wendel var gift 1. gang med *Anna Hansdatter*. I Kancelliets Brevbøger kaldes hun Ane Pedersdatter, hvormod hun flere gange i Gjern herreds tingbøger kaldes Anna Hansdatter, og da hun selvsagt har været bedre kendt her end i København, tør man nok gå ud fra, at Hansdatter må være det rigtige. Hun døde ca. 1650. I ægteskabet var der 7 børn.

7 børn: nr. 2 – 8.

Gift 2. gang ca. 1651 med *Margrethe Mathiasdatter Zoega*, død 1688, datter af kantor ved Slesvig Domkirke, Mathias Zoega og Margrethe Wried. Slægten Zoega skal ifølge traditionen være indvandret fra Italien.

4 børn: nr. 9 – 12.

Hun gift 2. gang med hendes afdøde mands efterfølger i Linaa-Dallerup, Jacob Sørensen Smagbier, død 1665, søn af rådmand i Aarhus, Søren Clemmensen og Gertrud N.

Det er ikke usandsynligt, at Palle Pedersen Wendel har været gift før ægteskabet med Anna Hansdatter, og det kan være i denne sammenhæng, at han i 1641 modtog arv efter Mads Badskær i Helsingør.

## ANDET SLÆGTLED

### PALLE PEDERSEN WENDELS BØRN MED ANNA HANSDATTER

(se nr. 1)

- 2 *Anders Pallesen Linaa*, født ca. 1640 i Linaa, død 15. dec. 1691 i Sennels, student fra Aarhus 1660, bosat dels i Linaa, dels i Viborg, sognepræst i Sennels, Hillerslev herred 1675–1691. Gift

## ANDET SLÆGTLED

med præsteenken *Maren Jensdatter Snedsted*, der levede 1692, datter af pastor Jens Poulsen i Snedsted og Else Christensdatter. Ingen børn.

- 3 *Jørgen Obel Pallesen*, født ca. 1642 i Linaa, død 1715 i Sejerslev, student fra Aarhus 1662. Efter nogle år som ridefoged dels på Donneruplund, dels på Rask Hovedgaard, blev han forpagter af hovedgården Øland i Thy, senere af Hindsels og Nandrup på Mors, fra 1695 ejer af Skarregaard i Sejerslev sogn, købte efterhånden flere gårde på Mors og var i sine sidste år ejer af betydelige mængder jordegods. Gift med broderen Anders Pallesens plejedatter *Dorthe Olufsdatter Sennels*, datter af pastor Oluf Andersen Bigum og ovennævnte Maren Jensdatter Snedsted.  
7 børn: nr. 13 – 19.
- 4 *Sidsel Pallesdatter Wendel*, født i Linaa, død før 14. jan. 1692, gift med *Palle Pedersen Munk* i Foldby, Sabro herred, søn af ridefoged i Skanderborg, Peder Pedersen og Maren Nielsdatter (Munk) af den halvadelige Elbæk-Munk slægt. 4 børn.
- 5 *Mette Pallesdatter Wendel*, født i Linaa, gift med *Jens Sørensen Batum*, borger i Viborg. Der kendes ingen børn.
- 6 *Anne Margrethe Pallesdatter Wendel*, født i Linaa, død før 1667, gift med *Oluf Rasmussen Gye*, oprindelig købmand i Aarhus, senere bosat i Linaa. Ingen børn.  
Han gift 2. gang med Mette Nielsdatter, søster til præsten i Linaa, Jacob Nielsen Fogh.
- 7 *Johan Adelus Pallesen Wendel*, født i Linaa, hvor han opholdt sig i nov. 1664. Hans videre skæbne kendes ikke.
- 8 *Birgitte Pallesdatter Wendel*, født i Linaa, hvor hun opholdt sig i nov. 1664. Hendes videre skæbne ukendt.

PALLE PEDERSEN WENDELS BØRN MED  
MARGRETHE MATHIASDATTER ZOEGA

(se nr. 1)

- 9 *Niels Pallesen Wendel*, født i Linaa, død barnløs før 1692.
- 10 *Anne Pallesdatter Wendel*, født i Linaa, død 22. jan. 1692, gift med *Jacob Nielsen Fogh*, sognepræst i Linaa-Dallerup 1665–1700. Om hustruens død skrev han 1692 i Linaa kirkebog: »Min kiereste dydige Hustrue omkom saa ynkelig formedelst hendes Broders u-forsigtige Ledsagning i Isen mellem Ty og Mors d. 22. Jan.«.  
Hun er sikkert druknet på rejse fra eller til Sennels, hvor hendes broder Anders som nævnt var præst. 4 børn (en søn, Palæmon Fogh, født 1669, død 11. nov. 1721 i Aalborg, blev købmand her. Han var flere gange fadder ved barnedåb hos sin fætter, pastor Oluf Jørgensen Obel i Gudum præstegård).
- 11 *Margrethe Pallesdatter Wendel*, født i Linaa, død før 1695. Gift med *Lyder Jensen Lassen*, født 21. nov. 1657 i Kalundborg, død 5. april 1720 i Randers, sognepræst i Viby-Tiset 1686, i Korsør-Taarnborg 1699, fra 1711 til sin død sognepræst ved Sct. Mortens kirke i Randers. 8 børn.  
Gift 2. gang 1695 med Theodora Beate Køhlichen, død 16. maj 1700, datter af kgl. medicus Casper Køhlichen og Theodora Philipsdatter Bornemann.  
Gift 3. gang 18. maj 1704 i Aalborg med Margrethe Hofman, født 2. marts 1679, død 20. jan. 1725, datter af assessor Peder Hofman i Aalborg, ejer af Gunderupgaard, og Johanne de Hemmer.
- 12 *Beate Pallesdatter Zoega*, født i Linaa, begravet 13. feb. 1696, gift med *Søren Laursen Laurberg*, død 30. marts 1691, sognepræst i Røgen-Sporup 1679–1691, søn af provst Laurits Andersen i Laurbjerg. 3 børn. (En søn af dette ægteskab – Laurits Sørensen Laurbjerg – var 1720–1740 sognepræst i Sønnerholm-Frejlev. Han havde med sin første hustru 16 og med sin anden hustru 6 børn. Han er stamfader til en overordentlig talrig og stadig udbredt slægt).



### TREDJE SLÆGTLED

Beate gift 2. gang med eftermanden i Røgen-Sporup, Jens Ottesen Grønbech (1667–1748).

### TREDJE SLÆGTLED

#### JØRGEN OBEL PALLESENS BØRN MED DORTHE OLUFSDATTER SENNELS

(se nr. 3)

- 13 *Palle Jørgensen Obel*, født ca. 1673 på Øland i Thy, død 9. sep. 1743 i Skrandrup, Sejerslev sogn, fæster og senere ejer af Skrandrupgaard i Sejerslev sogn. Takket være fremragende dygtighed og udpræget økonomisk sans kom han efterhånden i besiddelse af flere gårde i Thy og på Mors, og han var ved sin død ejer af 36 tønder hartkorn. Gift 1. gang med *Else Jensdatter*, der døde barnløs 1737.  
Gift 2. gang ca. 1738 med *Kirsten Jensdatter*.  
2 børn: nr. 20 – 21.  
Hun gift 2. gang med *Jørgen Madsen Toftum*, der 1748 solgte Skrandrupgaard og flyttede til Arup.
- 14 *Anna Jørgensdatter Obel*, født 1675 på Øland, død 14. dec. 1753 i Solbjerg på Mors. Gift ca. 1715 med *Thor Kjeldsen*, født ca. 1674, muremester og blytækker i Solbjerg, forpagter af Skrandrupgaard 1715–1720, derpå igen muremester og blytækker i Solbjerg. Mindst 3 børn.
- 15 *Anne Marie Jørgensdatter Obel*, født 1676 på Øland, død 25. dec. 1753 i Øsløs 78 år gl. Gift ca. 1695 med *Poul Nielsen Holst*, født 1664, død 4. april 1709 i Øsløs 45 år gl., ejer af Øsløs Sønnergaard, søn af Niels Holst og Maren Larsdatter. 7 børn.
- 16 *Oluf Jørgensen Obel*, født 9. juli 1680 på Øland i Thy, død 2. maj 1753 i Øsløs, student fra Aalborg 1701, cand. theol. 1710, sognepræst i Gudum-Lillevorde 1713, i Øsløs-Vesløs 1731–1753. Gift 1713 med *Sophie Hansdatter Tanche*, født 1688 i Aaby, død 15. aug. 1761 i Gudum præstegaard, datter af pastor Hans Poulsen Tanche i Aaby-Biersted og Bodil Hansdatter.  
14 børn: nr. 22 – 35.

## FJERDE SLÆGTLED

- 17 *Magdalene Jørgensdatter Obel*, født 1682, gift ca. 1713 med *Laurids Pedersen Skov* i Nykøbing på Mors. De fik en søn, *Jørgen*, døbt 12. dec. 1714 i Nykøbing og synes snart derefter at have forladt Nykøbing.
- 18 *Henrik Jørgensen Obel*, født 1690, død ca. 1755. Boede 1710–1712 hjemme hos forældrene, var 1720 korporal ved Livgarden, senere kvartermester med bopæl i Vodstrup, Tødsø sogn på Mors. Gift ca. 1720 med *Christiane Didriksdatter Schytte*, født 1688 i Tødsø, død mellem 12. og 19. marts 1745 i Vodstrup, datter af pastor Didrik Christensen Schytte i Tødsø-Erslev, og *Sophie Jensdatter*. 3 børn: (*Jørgen*, *Mathias* og *Sophie*).
- 19 *Sidsel Jørgensdatter Obel*, født ca. 1693, død ca. 1756, gift 1712 med *Stefan Christensen*, murermester i Sejerslev sogn på Mors.

## FJERDE SLÆGTLED

### I

#### PALLE JØRGENSEN OBELS BØRN MED KIRSTEN JENSDATTER

(se nr. 13)

- 20 *Jørgen Pallesen Obel*, født 1737 på Skrandrupgaard, død 7. nov. 1821 i Lund By, Lild sogn. Nævnes 1763 som skoleholder i Veslø. Fæstede 1773 svigerfaderens fæstegård på 3½ tdr. hartkorn i Lund By, Lild sogn af Oddersbøl gods. Han købte o. 1798 gården til selveje. Gift 28. febr. 1772 i Lild med *Else Christensdatter*, døbt 16. april 1743 i Lild, død 28. dec. 1821 sst., datter af fæstegårdmand Christen Christensen Arup i Lild og *Anne Andersdatter*.  
4 børn: nr. 36 – 39.
- 21 *Jens Pallesen Obel*, født 1742 på Skrandrupgaard, død 15. okt. 1814 i Roskilde, købmand og tobaksfabrikant i Roskilde, modtog 1799 Det kongelige danske Landhusholdningsselskabs guldmedalje for fremragende resultater af tobaksdyrkning. Gift med

*Mariane Henningsdatter Striich*, født 1756, død 19. juni 1800 i Roskilde. Ingen børn.

## II

OLUF JØRGENSEN OBELS BØRN MED  
SOPHIE HANSDATTER TANCHE

(se nr. 16)

- 22 *Frederik Christian Obel*, født 26. okt. 1714 i Gudum, begr. 11. juni 1744 i Vadum. Var 1735 forvalter på Lindencborg, da han mødte i ridefogdens sted på Hellum herredsting, var foged på Rødslet, da han druknede i Limfjorden ved Nørredyb. Ugift.
- 23 *Peder Obel*, født 26. aug. 1715 i Gudum, død 27. juni 1794 i Skive. Var nogle år købmand i Thisted, indtil han 1753 købte Lyngholm hovedgård i Hvidbjerg sogn, Hassing herred. 1766 købte han hovedgården Kærgaardsholm i Haasum sogn med hovedgårdstakst 44 tdr. hartkorn samt bøndergods og kirketien der takseret til 324 tdr. hartkorn. Han solgte Kærgaardsholm i 1777, men måtte atter overtage den 1779. En overgang var han medejer af Herningsholm og eneejer af Skaaphus (Nygaard) i Sunds sogn med et tilliggende af 12½ tdr. hartkorn samt tien der og bøndergods takseret til 222 tdr. hartkorn. 1776 havde han etableret sig som købmand i Skive og drev som sagt ved siden heraf en betydelig virksomhed som ejendomshandler og pengeudlåner. Peder Obel har ubetinget i sin tid været en af slægtens mest fremtrædende skikkelser, og det vil af flere eksempler i det følgende ses, hvorledes hans slægtninge har søgt hans bistand, hvad enten det har drejet sig om økonomisk eller anden støtte. Gift i Hvidbjerg med *Anna Ramløse*, født i Hvidbjerg præstegaard, død 1760, datter af pastor Hans Hansen Ramløse og Anna Pedersdatter Bruun. 1 barn: nr. 40.
- Gift 2. gang 20. okt. 1761 i Hvidbjerg med den adelige pige *Kirsten Leth*, født på Kovstrup, døbt 10. nov. 1737 i Sønderhaa, begr. 23. dec. 1779 i Skive, datter af Frederik Leth til Kovstrup og Hindsels, og Birgitte Kirstine Damstrøm. 2 børn: nr. 41 – 42.

24 *Hans Jørgen Obel*, født 11. april 1717 i Gudum, død 9. juli 1788 sst., student fra Aalborg 1736, cand. theol. 1741, pers. kapellan i Øsløs-Vesløs-Arup 1742, sognepræst i Gudum-Lillevorde 1748, provst i Fleskum herred 1761–1780. Ifølge Wibergs præstehistorie fik han som eftermæle, at han var »retsindig og djærv, i Besiddelse af sjælden Dygtighed og Aandsnærværelse«. 1780 tildeltes han Det kgl. danske Landhusholdningsselskabs store sølvmedalje ledsaget af følgende motivering: »Fordi han efter at han først ved Hr. Kammerherre og Amtmand Buchwalds føjede Anstalter har faaet hans Jord ud af Fællesskabet, har udtørret et næsten bundløst Morads »Søekier« kaldet, ved 1.165 Favne Grøfter, hvilket han igien i fornødent Tilfælde kan sætte under Vand. Denne brave Mands Flid bliver så meget større i Betragtning af, at han er en gammel Mand, og som Præst ikke kan vente at høste synderlig Frugter af dette hans Arbejde.« Om denne sølvmedalje (se nr. 96).

Gift 17. sept. 1751 på Kjellerup – uden troløvelse – med *Cecilie Jensdatter Bloch Brask*, født 12. dec. 1726 på Kjellerup, Svenstrup sogn, Onsild herred, død 13. marts 1800 i Visborg, Hindsted herred, datter af godsejer Jens Brask til Kjellerup, og Cecilie Cathrine Hostrup. Hun berømmes for sin flid og nøjsomhed, hvorom det i Wibergs præstehistorie hedder: »Ved Mjødblanden o.s.v. bidrog hun ikke ubetydeligt til at holde Sønnerne frem.« Gravsten på Gudum kirkegård.

13 børn: nr. 43 – 55.

25 *Dorthe Kirstine Obel*, født 3. april 1718 i Gudum, død 15. maj 1782 i Vester Thorup, V. Hanherred. Gift ca. 1742 med *Christen Christensen Klim*, født ca. 1701 i Klim, død 26. jan. 1776 i V. Thorup, gårdejer og skudehandler i V. Thorup. Han var meget velhavende, købte 1742 det tidligere krongods »Amtofte« på Hannæs og ejede foruden meget jordegods tillige Arup og Vust kirker.

5 børn: nr. 56 – 60.

26 *Bolette Margrethe Obel*, født 27. maj 1719 i Gudum, død 12. marts 1807 i Christiansfeld. Gift 15. febr. 1746 i Øsløs med *Jørgen Baggesen Leth*, født 9. juli 1715 i Storehedinge, død 23. dec.

## FJERDE SLÆGTLED

- 1787 i Kolding, student fra Roskilde 1732, sognepræst i Glenstrup 1742, i Dalum-Sanderum 1752–1785.  
6 børn: nr. 61 – 66.
- 27 *Elsebe Malene Obel*, født 25. juli 1720 i Gudum, død 29. dec. 1791 i Kollerup præstegård. På grund af svagelighed opholdt hun sig de sidste 18 år hos broderen, pastor Jens Obel i Kollerup. Ugift.
- 28 *Anne Elisabeth Obel*, født 25. marts 1722 i Gudum, død 15. jan. 1801 i Aalborg. Gift 27. okt. 1752 i Øsløs med *Peder Adam Hartwig*, født i juni 1713 i København, død 10. juni 1784 i Aalborg. Blev 20. okt. 1740 beskikket til »Instrumentist« i Aalborg By og Stift, fra 1743 til sin død tillige organist ved Budolfi kirke i Aalborg. Han ejede og beboede i mange år »Karen Poppes Gaard« på hjørnet af Algade og Karen Poppesgyde, hvor nu Andelsbankens bygning er. Ingen børn.
- 29 *Palæmon Fogh Obel*, født 8. aug. 1723 i Gudum, død 28. jan. 1773 i Sennels, student fra Viborg 1743, cand. theol. 1746, kapellan i Øsløs-Vesløs-Arup 1749, sognepræst i Sennels fra 1753 til sin død. Gift med *Margrethe Elisabeth Langballe*, født 14. juni 1733 på Nebel, død 24. april 1797 i Tolstrup, Børglum herred, datter af proprietær Bertel Mikkelsen Langballe til Nebel i Vester Vandet sogn, og Bodil Marie Henriksdatter Stampe af Hammer præstegård. Efter sin mands død og efter nådsensårets udløb flyttede hun til Kærgaardsholm i Salling, hvor hendes svoger, Peder Obel, overlod hende et hus kaldet »Bomhuset«, som lå på Kærgaardsholms grund. I juni 1790 flyttede hun til sin søn, pastor Oluf Frederik Obel i Tolstrup, hvor hun opholdt sig til sin død. 9 børn: nr. 67 – 75.
- 30 *Ida Christence Obel*, født 16. sept. 1725 i Gudum, død 18. sept. 1788 i Viborg. Gift 27. sept. 1765 på Lyngholm, Hvidbjerg sogn, Hassing herred med *Hans Jørgen Hetlov*, født 7. aug. 1735 i Fladstrand (Frederikshavn), død 14. juni 1779 i Viborg, herredsfoged og herredsskriver i Hassing-Refs herred 1761, ejede 1767 Abildgaard i Grurup sogn, købmand i Viborg 1778, søn af købmand i Fladstrand, Peder Christensen Hiul og Maren Christensdatter Hetlov. Ingen børn.



## FJERDE SLÆGTLED

- 31 *Dorthe Cathrine Obel*, døbt 5. nov. 1726 i Gudum, død 17. dec. 1764 i Øsløs. Gift 25. okt. 1754 i Sennels præstegård – efter kgl. benådning uden trolovelse – med *Cai Thomsen Praem*, født 29. marts 1724 i Hjørdemaal, død 31. aug. 1798 i Øsløs, student privat 1739, cand. theol. 1746, lærer ved Det kgl. Vajsenhus i København 1752–1753, svigerfaderens efterfølger som sognepræst i Øsløs-Vesløs-Arup 1753, søn af pastor Thomas Caisen Praem i Hjørdemaal og Anna Bagger. Den frembrydende gudelige retning, Herrnhutismen, fandt hos Cai Praem og hans hustru trofast støtte.  
7 børn: nr. 76 – 82.
- 32 *Jens Obel*, født 13. dec. 1727 i Gudum, død 24. jan. 1794 i Kollerup, student fra Viborg 1747, cand. theol. 1750, sognepræst i Hjørdal 1750, i Kollerup-Skræm 1759. Ifølge Kollerup kirkebog blev hans lig indsat i kirken »nedfor Briksdøren (kordøren) i Gangen«. Gift 3. nov. 1767 i Kollerup med sin husbestyrerinde, *Massen Andersdatter*, født ca. 1719, begr. 28. april 1813 i Kollerup, 94 år gl.
- 33 *Søren Laurberg Obel*, født 28. sept. 1729 i Gudum, død 22. jan. 1801 i Kiel. Var 1762 guldsmedesvend i København, fik 29. jan. 1779 borgerskab som guldsmed i Kiel, ugift.
- 34 *Elsebeth Marie Obel*, født 2. febr. 1731 i Gudum, død 6. juli 1739 i Øsløs.
- 35 *Hans Peter Obel*, født 16. dec. 1735 i Øsløs, død 17. juni 1781 af kopper på St. Thomas, student privat fra Aalborg 1756, kom til Vestindien som fuldmægtig 1764, proviantforvalter på St. Thomas 1777. Gift 8. jan. 1778 på St. Thomas med *Beate Christine Grønbech*, datter af prokurator på St. Thomas, Poul Henrik Grønbech og Anthonia Pedersen.  
2 børn: nr. 83 – 84.  
Hun gift 2. gang 5. sept. 1782 på St. Thomas med planter Claudius Magens.

## FEMTE SLÆGTLED

## FEMTE SLÆGTLED

### I

#### JØRGEN PALLESEN OBELS BØRN MED ELSE CHRISTENSDATTER

(se nr. 20)

- 36 *Palle Christian Jørgensen*, født 13. juni 1773 i Lild, død 11. febr. 1856 sst. Overtog 1798 sin fødegård i Lund. Gift 27. april 1798 i Lild med *Margrethe Hansdatter*, født 5. juli 1772 i Nørklit, død 2. okt. 1817 i Lild, datter af gårdejer Hans Christensen i Nørklit og Kirsten Laursdatter. 5 børn.  
Gift 2. gang 4. april 1818 i Tømmerby med *Ane Cathrine Jensdatter*, født 18. marts 1792 i Tømmerby, død 28. jan. 1881 sst., datter af gårdejer Jens Jensen i Tømmerby og Dorthe Jensdatter. 5 børn.
- 37 *Jørgen Jørgensen*, født 11. juni 1779 i Lund, død 1. juli 1855 i Tømmerby. Gårdejer sst. Gift 2. juni 1812 i Tømmerby med *Karen Christensdatter*, født 1768, død 27. jan. 1839 i Tømmerby, enke efter gårdejer Jens Gregersen Sokkelund, død 1. sept. 1811 i Tømmerby. 1 barn.
- 38 *Anne Jørgensdatter*, født 11. juni 1779 i Lund, død før 1787.
- 39 *Jens Mathias Jørgensen*, født 24. juni 1780 i Lund. Videre skæbne ukendt.

### II

#### PEDER OBELS BARN MED ANNE RAMLØSE

(se nr. 23)

- 40 *Helene Obel*, født 29. sept. 1750 i Thisted, død 13. marts 1751 sst.

#### PEDER OBELS BØRN MED KIRSTEN LETH

(se nr. 23)

- 41 *Oluf Frederik Obel*, født 2. sept. 1762 på Lyngholm, død 11. okt. 1762 sst.

- 42 *Oluf Frederik Obel*, født 24. okt. 1764 på Lyngholm, død 19. juli 1807 i Viborg, exam. juris 1787, købte 1791 hovedgården Grinderslevkloster i Salling med hovedgårdstakst 32 tdr. hartkorn og bøndergods 208 tdr. hartkorn. 1796 solgte han Grinderslevkloster, købte derefter »Kirkegaard« i Levring sogn, Lysgaard herred, og var ved sin død gæstgiver i Viborg. Han modtog i 1800 Det kgl. danske Landhusholdningsselskabs præmie for siden 1797 på gården i Levring at have ladet grave 456 favne indhegningsdiger og beplantet samme med 241 stk. piletræer. Gift 18. marts 1790 i Skive – hjemme i hans hus efter kgl. benådning – med *Sidsel Marie Milling*, født 25. april 1767 i Kalundborg, datter af købmand i Kalundborg, Iver Milling og Marie Sophie Høyer. Ægteskabet opløst 5. maj 1807. Hun boede 1815 i Fastruplund, Vammen sogn.  
3 børn: nr. 85 – 87.

## III

HANS JØRGEN OBELS BØRN MED  
CECILIE JENS DATTER BLOCH BRASK

(se nr. 24)

- 43 *Cecilie Cathrine Obel*, født 3. jan. 1753 i Gudum, død 26. juni 1824 i Odense. Gift 19. sept. 1788 i Gudum med *Johannes Dall*, født 7. aug. 1757 i Dalbyneder, død 24. nov. 1830 i Korup på Fyn, exam. juris 1783, fuldmægtig hos stiftamtmand Frederik Buchwald i Odense 1789, kasserer ved Odense Kanal 1796, toldkasserer i Hjerting 1810, afsked med pension 3. april 1827, søn af provst Damianus Thomsen Dall og Gunhild, f. Cramer.  
1 barn: nr. 88.
- 44 *Sophie Tanche Obel*, født 31. dec. 1753 i Gudum, død 6. april 1754 sst.
- 45 *Sophie Tanche Obel*, født 19. maj 1755 i Gudum, død 31. okt. 1808 i Aalborg. Gift 4. juli 1788 i Gudum med sin fætter, *Ole Bagger Praem*, født 14. juni 1758 i Øsløs, død 31. jan. 1802 sst., student privat 1774, cand theol. 1778, faderens efterfølger som sognepræst i Øsløs-Vesløs-Arup 1783. Han fortsatte med stor

## FEMTE SLÆGTLED

nidkærlighed forældrenes omsorg for Brødremenigheden. Søn af pastor Cai Thomsen Praem og Dorthé Cathrine Obel (se nr. 31). 6 børn: nr. 89 – 94.

- 46 *Ida Ilsabe Obel*, født 28. maj 1756 i Gudum, død 23. marts 1835 i Aalborg, hvor hun ejede et hus i Skolegaden. Ugift. Hun testamenterede 24. dec. 1818 sin formue til sin pleje- og søstersøn Christian Praem, sognepræst i Skivum-Giver (se nr. 94).
- 47 *Oluf Frederik Obel*, født 16. juli 1757 i Gudum, død 25. sept. 1809 sst. Student fra Aalborg 1774, cand. theol. 1780, faderens efterfølger som sognepræst i Gudum-Lillevorde. Karakteriseredes efter sin død som »blid og kristelig sindet«. Gravkors på Gudum kirkegård. Gift 12. aug. 1789 i Aalborg med *Frederikke Sophie Magdalene Pontoppidan*, født 19. marts 1770 i Sorø, død 6. dec. 1848 i Arendal i Norge, datter af professor Johan Ludvig Christian Pontoppidan, stiftprovst i Aalborg, og Onse Marie Kraft. 4 børn: nr. 95 – 98.
- 48 *Anna Magdalene Obel*, født 23. juli 1758 i Gudum, død 27. okt. 1758 sst.
- 49 *Jens Brask Obel*, født 8. aug. 1759 i Gudum, død 5. okt. 1808 i København, student fra Aalborg 1776, foged hos sin farbroder Peder Obel på Kærgaardsholm 1779, cand. theol. 1783, lærer ved Det kgl. Vajsenhus i København 1784–1788, kapellan i Nakskov 1788, sognepræst sst. 1804. Gift 2. okt. 1789 i Nakskov med *Anna Elisabeth Smith*, f. Jensen (enke efter amtsforvalter over Maribo amt, Henrik Smith, død 8. aug. 1780), datter af købmand i Nakskov, Henrik Jensen og Inger Marie Jensen. Ingen børn.
- 50 *Peter Mathias Obel*, født 27. aug. 1760 i Gudum, død 1. maj 1779 på Gudumlund.
- 51 *Anna Magdalene Obel*, født 15. dec. 1762 i Gudum, død 28. jan. 1763 sst.
- 52 *Peter Adam Obel*, født 4. maj 1764 i Gudum, død 20. april 1819 i Hals, student fra Aalborg 1784, cand. theol. 1790, kapellan i Tikøb-Hornbæk-Hellebæk 1790–1795, sognepræst i Hals, Kjær

herred 1795, amtsprovst 1812, ejede en del gårde, bl. a. »Birke-dommergaarden« og »Slottet« i Hals samt »Babylon« og »Krogen« i Melholt. Det hed efter hans død ifølge Wibergs præstehistorie: »Hans hele Færd bar lysende Præg af Blidhed, Trofasthed og Godgjørenhed.« Mindeplade i Hals kirke. Gift 24. juni 1791 i Aalborg med *Christiane Gottschalck*, født 3. juni 1766 i Aalborg, død 28. jan. 1851 i Hals, datter af rektor ved Aalborg Katedralskole, magister Hans Gottschalck, og Cathrine Margrethe, f. Junge. Ingen børn.

- 53 *Andreas Christian Obel*, født 8. april 1766 i Gudum, død 3. dec. 1843 i Karby på Mors, student fra Viborg 1787, cand. theol. 1792, kapellan i Vissenbjerg på Fyn 1795–1798, sognepræst i Karby-Hvidbjerg-Redsted 1798, amtsprovst 1813, tiendekommisær 1825, gravsten i Karby kirke. Det Brøchner-Obelske hospital i Karby med plads for 3 trængende familier, opførtes i 1843 for midler skænket af pastor Andreas Christian Obel og hans forgænger i Karby, pastor Laurits Lassen Brøchner (død 1804), der var gift med Andreas Chr. Obels moster, Kirstine Marie Brask. Gift 5. juni 1801 i Aalborg med *Frederikke Louise Charlotte Friis*, født 4. febr. 1779 i Marslev på Fyn, død 21. marts 1875 i Aalborg, datter af pastor Maurits Trap Friis og Johanne Margrethe Friis. Ingen børn.

- 54 *Frederik Christian Obel*, født 10. jan. 1768 i Gudum, død 12. dec. 1806 i Aalborg. Tobaksfabrikant i Aalborg. Blev sat i lære hos købmand Jens Berlin i Aalborg, og i 1791 må han være udlært, idet han ved skiftet i 1792 efter fasteren, Elsebeth Malene Obel, nævnes som købmandskarl hos Jens Berlin, fik 1799 borgerskabsbrev og overtog samtidig ledelsen af den i 1787 af Christen Winther etablerede tobaksfabrik på Klosterjordet, som han i løbet af få år med stor dygtighed drev frem til at blive den førende af de tre tobaksfabrikker i Aalborg, udkøbte ret hurtigt sine medindehavere og blev enejer af fabrikken. Gift 19. juli 1799 med *Ane Margrethe Berlin*, født 15. sept. 1766 i Aalborg, død 5. maj 1827 sst., datter af købmand i Aalborg, Jens Berlin og dennes 2. hustru Talche Hornemann Friis. (Jens Berlin, født 1728, død 1806, er den sidste, som er gravsat i Budolfi kirke, hvor også slægten Berlins epitafium findes).  
4 børn: nr. 99 – 102.



## FEMTE SLÆGTLED

Hun gift 1. gang 13. maj 1789 i Aalborg med tobaksfabrikant Christen Winther, født 24. nov. 1754 i Haverslev, Ø. Hanherred, død 19. sept. 1798 i Aalborg, søn af pastor Jens Mathias Winther i Haverslev-Bejstrup, og Else Cathrine Bloch. 4 børn.

Hun gift 3. gang 15. dec. 1809 i Aalborg med tobaksfabrikant Christian Cæsar Winding, født 3. sept. 1782 i Vesterbølle, død 12. maj 1828 i Aalborg, søn af pastor Poul Pedersen Winding i Vesterbølle, og Else Marie Munch. 1 barn.

- 55 *Anna Dorthea Kirstine Obel*, født 11. sept. 1772 i Gudum, død 11. juni 1802 i Vang præstegård i Thy. Gift 27. aug. 1800 i Gudum med *Jens Kraft Pontoppidan*, døbt 9. dec. 1773 i Sorø, død 19. dec. 1828 i Ørritslev, student fra Aalborg 1792, cand. theol. 1795, lærer ved Aalborg Katedralskole 1795–1799, sognepræst i Vang-Thorup 1800, i Skjoldborg-Kallerup 1806, og i Ørting-Falling 1820. Købte efter sin afsked i 1824 landstedet »Venneboe« mellem Horsens og Skanderborg, søn af professor, senere stiftsprovst i Aalborg, Johan Ludvig Christian Pontoppidan og Onse Marie Kraft. (Se nr. 47). Ingen børn.

Han gift 2. gang 24. okt. 1805 i Thisted med Mariane Brøndlund, født 13. april 1789 i Thisted, død 9. nov. 1862 i Balle præstegaard, datter af by- og herredsfoged Christian Brøndlund og Inger Sophie, f. Fensholt. 8 børn.

## IV

### DORTHE KIRSTINE OBELS BØRN MED CHRISTIAN CHRISTENSEN KLIM

(se nr. 25)

- 56 *Ole Christensen Klim*, født ca. 1743 i Vester Thorup (kirkebog begynder først 1756), druknet i havet 1769, begr. 27. juni 1769 i V. Thorup 25 år gl.
- 57 *Christen Christensen Klim*, født ca. 1744, var 1782 købmand i Løgstør.
- 58 *Sophie Marie Christensdatter Klim*, født ca. 1745 i V. Thorup, død 16. aug. 1776 på Amtofte. Gift 4. aug. 1769 i V. Thorup

## FEMTE SLÆGTLED

med selvejer *Christian Christensen Thorup* i Amtofte, Arup sogn, senere Ø. Klitgaard, Klim sogn, død 17. jan. 1793 i Ø. Klitgaard, søn af gårdfæster Christen Christensen Thorup og Mette Christensdatter, 5 børn.

- 59 *Niels Christensen Klim*, født ca. 1751 i V. Thorup, død 11. juli 1820 sst., skudehandler og ejer af egen brig. Gift 1. okt. 1779 i V. Thorup med *Anna Christensdatter Krog*, født ca. 1755, død 7. marts 1828 i V. Thorup. 5 børn.
- 60 *Sven Christensen Klim*, døbt 5. aug. 1759 på Amtofte, død 6. juli 1835 i V. Thorup, skudehandler ved V. Thorup Strand. Gift med *Anna Margrethe Toft*, født 26. maj 1774 i V. Thorup, død 21. okt. 1803 sst., datter af gårdejer Peder Jensen Toft i V. Thorup, og Sidsel Andersdatter. 4 børn.

## V

### BOLETTE MARGRETHE OBELS BØRN MED JØRGEN BAGGESEN LETH

(se nr. 26)

- 61 *Bagge Christian Leth*, døbt 18. jan. 1747 i Glenstrup, død 20. nov. 1820 i Kolding, student privat fra Odense 1766, opholdt sig i 1779 hos sin morbroder Peder Obel i Skive, købmand i Kolding 1797–1820. Gift 18. aug. 1797 i Kolding med *Kirstine Drabe*, født 1752, død 16. dec. 1821 i Kolding. 1 barn.
- 62 *Oluf Frederik Leth*, døbt 19. juni 1748 i Glenstrup, død 16. aug. 1826 i Sdr. Bjert, student fra Odense 1766, cand. theol. 1769, residerende kapellan i Dalum-Sanderum 1782–1784, sognepræst i Sdr. Bjert, Tyrstrup herred 1784. Gift 5. okt. 1787 i Kolding med *Botille Marie Terp*, født 30. aug. 1754 i Bøgvad, Højst sogn, død 6. jan. 1820 i Sdr. Bjert, datter af gårdejer Niels Hansen Terp og Ellen, f. Ugh. 4 børn.
- 63 *Johannes Andreas Leth*, døbt 4. marts 1750 i Glenstrup, død 14. juni 1826 i Christiansfeld, student privat fra Odense 1766, cand. theol. 1770, sognepræst i Engum 1784–1820. Gift 29. juni 1785

## FEMTE SLÆGTLED

- i København (Frue K.) med *Christiane Magdalene Høpfner*, født 6. marts 1760 i København, død 8. febr. 1838 i Christiansfeld, datter af hof- og universitetsbogtrykker Nicolaj Christian Høpfner og Mette Magdalene Otzen. Ingen børn.
- 64 *Judithe Marie Leth*, født 7. nov. 1751 i Glenstrup. Gift 20. sept. 1779 i Dalum med *Johan Valentin Ritter*, tobaksfabrikant i Flensborg. 4 børn.
- 65 *Jens Mathias Leth*, født 13. juni 1753 i Dalum, død 22. febr. 1813 i Svanninge, student privat fra Odense 1773, cand. theol. 1780, kapellan i Dalum-Sanderum 1784, sognepræst på Lyø 1785, i Svanninge ved Faaborg 1794. Gift 1. aug. 1786 i Haarslev med *Salome Balslev*, født 7. maj 1766 i Kaalshave, Guldbjerg sogn, død 13. juni 1846 i Vester Skerninge, datter af pastor Laurits Luja Balslev i Haarslev, og Abelone Lange. 5 børn. Hun gift 2. gang 18. april 1814 i Svanninge med Rasmus Hansen, døbt 24. maj 1789 i Gamborg, arvefæster af Fuglsanggaard, Brahetrolleborg sogn, søn af gårdejer Hans Hansen og Maren Rasmusdatter.
- 66 *Sophie Magdalene Leth*, født 6. april 1755 i Dalum, død 14. april 1804 i Faaborg. Gift med *Jochum Christian Hammerich*, født 1748, død 15. marts 1812 i Faaborg, farver sst. Ingen børn.

## VI

### PALEMON FOGH OBELS BØRN MED MARGRETHE ELISABETH LANGBALLE

(se nr. 29)

- 67 *Oluf Frederik Obel*, født 10. okt. 1757 i Sennels, død 29. marts 1831, begr. i Tolstrup, hvor hans gravsten stadig er bevaret. Student fra Aalborg 1778, cand. theol. 1784, kapellan i Aaby-Biersted 1787, sognepræst i Tolstrup-Stenum 1789–1826, provst 1819, sognepræst i Dronninglund 1826–1831, ejede Albækgaard i Saltum sogn 1827–1829. Gift 12. aug. 1789 i Jelstrup med *Christence Thura*, født 1761 i Jelstrup præstegård (kirkebog begynder 1814), død 31. marts 1823 i Tolstrup, datter af pastor Laurits

## FEMTE SLÆGTLED

Thura, Jelstrup, og dennes 2. hustru Marie Vibeke Ottosdatter Høyer.

5 børn: 103 – 107.

- 68 *Bertel Langballe Obel*, født 14. okt. 1758 i Sennels, død 26. dec. 1758 sst.
- 69 *Sophie Tanche Obel*, født 21. nov. 1759 i Sennels, død 6. april 1829 i Skanderborg. Gift 10. nov. 1780 i Nykøbing på Mors med *Conrad Hildebrandt Hind*, degn i Bedsted, født ca. 1741 i Thisted, død 23. maj 1785 i Bedsted, søn af kordegn og skoleholder i Thisted, Peder Hind og Cathrine Marie Thye. 1 barn.  
Gift 2. gang med Christian Bender, sadelmager i Skanderborg, født ca. 1766 på Ærø, død 17. febr. 1838 i Skanderborg.
- 70 *Bertel Langballe Obel*, født 15. jan. 1761 i Sennels, død 1. marts 1761 sst.
- 71 *Bertel Langballe Obel*, født 25. juni 1762 i Sennels, død 12. juli 1764 sst.
- 72 *Jens Bartholin Obel*, født 15. sept. 1763 i Sennels, død 10. juli 1844 i Haderslev, ritmester ved det holstenske rytterregiment. Gift 3. juni 1809 i Haderslev med *Anna Margrethe Hansen*, født 3. juni 1783 i Broager, død 21. febr. 1873 i Haderslev, datter af Johan Ludvig Hansen og Maria Cathrine Hansen.  
9 børn: 108 – 116.
- 73 *Bodil Marie Obel*, født 20. jan. 1765 i Sennels, død 24. maj 1774 sst.
- 74 *Anne Dorthea Obel*, født 3. okt. 1766 i Sennels, død 11. febr. 1822 i Skanderborg, ugift. Opholdt sig hos søsteren Sophie Tanche.
- 75 *Bertel Langballe Obel*, født 30. aug. 1767 i Sennels, død 18. dec. 1767 sst.

## VII

DORTHE CATHRINE OBELS BØRN MED  
CAI THOMSEN PRAEM

(se nr. 31)

- 76 *Anne Marie Praem*, født 28. sept. 1755 i Øsløs, død 21. dec. 1829 i Haderslev. Gift 17. nov. 1775 i Øsløs med *Niels Mygind*, født 13. juli 1736 i Dreslette, død 7. juni 1809 i Steppinge, Haderslev stift, student fra Nyborg 1755, informator ved Det kgl. Vajsenhus i København 1764–1767, herrnhutisk præst i Steppinge-Frørup 1777–1809, søn af pastor Jørgen Hansen Mygind og Margrethe Lucie Ravn. 4 børn.
- 77 *Sophie Elisabeth Obel Praem*, født 31. jan. 1757 i Øsløs, død 30. juli 1844 i København (Helligøjst). Gift 21. juli 1778 i Øsløs med *Frederik Astrup*, født 27. okt. 1727 i Astrup sogn, Hindsted herred, død 21. jan. 1817 i Viborg, student fra Viborg 1746, cand. theol. 1749, præst ved Viborg Tugthus 1754, sognepræst ved Viborg Graabrødre kirke 1759, ved Viborg Søndersogns kirke 1774, stiftprovst ved Viborg Domkirke 1781–1812, afsked 14. aug. 1812 med titel af biskop. Han skal være den eneste præst, som har tjent ved samtlige Viborg bys kirker. Søn af cand. theol., degn i Astrup, Andreas Astrup og Inger Pedersdatter Elkjær. 3 børn. Gift 1. gang 21. febr. 1759 i Viborg med Margrethe Ottillia Sadolín, født 11. sept. 1733 i Viborg, død 30. nov. 1775 sst., datter af provst Hans Sadolin i Viborg, senere Strandby-Bjørnsholm-Malle, og Eleonora Marie, f. Hildebrand. Ingen børn.
- 78 *Ole Bagger Praem*, født 24. juni 1758 i Øsløs (se nr. 45).
- 79 *Christiane Praem*, født 9. sept. 1759 i Øsløs, død 9. juli 1792 i Christiansfeld, ugift.
- 80 *Benigne Praem*, født 29. jan. 1761 i Øsløs, død 22. juli 1763 sst.
- 81 *Thomas Praem*, født 18. nov. 1762 i Øsløs, død 18. okt. 1808 i Viborg. Ejede 1788 Øsløs kirke, 1799 snedkermester i Viborg. Gift med *Birgitte Christensdatter*, døbt 4. maj 1770 i Nors, død 18. marts 1849 i Viborg, datter af gårdejer Christen Knudsen, Nors, og Helle Jensdatter. 1 barn.

## SJETTE SLÆGTLED

Hun gift 2. gang 5. juni 1815 i Viborg med Frants Jesper Stantemacher, født 16. maj 1790 i Viborg, bager sst.

- 82 *Benigne Praem*, født 15. okt. 1764 i Øsløs, død 12. jan. 1765 sst.

## VIII

### HANS PETER OBELS BØRN MED BEATE CHRISTINE GRØNBECH

(se nr. 35)

- 83 *Poul Henrik Obel*, døbt 10. jan. 1780 på St. Thomas. Opholdt sig 1796 hos sin mormoder på St. Thomas. Ellers ukendt.
- 84 *Sophie Frederikke Obel*, døbt 4. jan. 1782 på St. Thomas. Ellers ukendt.

## SJETTE SLÆGTLED

## I

### OLUF FREDERIK OBELS BØRN MED SIDSEL MARIE MILLING

(se nr. 42)

- 85 *Peder Christian Obel*, født ca. 1791 i Grinderslev (kirkebog begynder 1814), død 27. jan. 1869 i Sæby, købmand i Vestergade i Sæby. Gift 2. sept. 1832 sst. med *Margrethe Sofie Pedersen*, født ca. 1800, begr. 7. maj 1843 i Sæby, ægteskabet opløst. Ingen børn.
- 86 *Hans Jørgen Obel*, født ca. 1792 i Grinderslev, død 29. jan. 1818 i Tolne, skomager i Mosbjerg, senere i Tolne. Gift 9. aug. 1814 i Tversted med *Anna Nielsdatter Bech*, født 9. april 1792 i Tversted, datter af gårdejer Niels Sørensen Bech i Tversted, og Marie Cathrine Sørensen.  
1 barn: nr. 117.
- 87 *Sophie Marie Obel*, født 14. aug. 1795 i Asmild, død 3. april 1831 i Hjørring, opholdt sig før sit giftermål på Linderumgaard.

## SJETTE SLÆGTLED

Gift 25. okt. 1822 i Ugilt med *Rasmus Christian Blichfeld*, født 1. juli 1797 i Vrejlev præstegård, død 8. april 1867 på »Aldershøj« ved Hjørring, søn af pastor Hans Jacob Blichfeld i Vrejlev, og Ellen Marie Finderup. Købte 1822 »Aarupgaard« i Vrejlev sogn, kort tid derefter købmand i Sæby, senere ejer af gården »Aldershøj« samt restaurant »Skandinavien« i Hjørring.  
4 børn: nr. 118 – 121.

Han gift 2. gang 14. nov. 1833 i Frederikshavn med Bolette Christine Bille, født 8. marts 1799 i Køge, død 15. april 1867 i Hjørring, enke efter brændevinsbrænder Marcus Marcussen i Hjørring, død 30. juli 1831.

## II

### CECILIE CATHRINE OBELS BARN MED JOHANNES DALL

(se nr. 43)

88 *Helene Marie Dall*, født 29. sept. 1792 i Odense (St. Hans), død 3. maj 1818 i Odense (St. Knud). Gift 26. juni 1814 i Korup på Fyn med *Søren Hansen*, døbt 21. nov. 1783 i Odense, død 18. okt. 1858 sst., exam. juris 1805, prokurator ved fynske købstæder 1806, kancelliråd 1856. Han blev ved sit andet giftermål meget velhavende og spillede en betydelig rolle i byens offentlige liv. 1 barn: (datteren Ida Johanne Cecilie Margrethe Hansen (1815–1889) blev stammoder til hofjuvelerdynastiet Michelsen i København).

Gift 2. gang 5. nov. 1821 med *Elise Lindegaard*, døbt 28. juni 1793 i Ellested, død 7. juli 1867 i København, datter af justitsråd Salomon Lindegaard til Lykkesholm, og Johanne Marie Colding.

## III

### SOPHIE TANCHE OBELS BØRN MED OLE BAGGER PRAEM

(se nr. 45)

89 *Hans Jørgen Obel Praem*, født 11. okt. 1789 i Øsløs, student fra Aalborg 1809, studerede medicin, men døde 1813 inden eksamen.

## SJETTE SLÆGTLED

- 90 *Ole Obel Praem*, født 6. febr. 1791 i Øsløs, død 17. maj 1792 sst.
- 91 *Kaj Obel Praem*, født 8. febr. 1794 i Øsløs, død før 31. okt. 1808.
- 92 *Jens Obel Praem*, født 6. jan. 1796 i Øsløs, død 28. dec. 1870 på Frederiksberg, exam. juris 1816, underretsprokurator i Aggershus, Norge, foged i Nedenes 1843, byfoged i Arendal 1849 og i Drammen 1855, afsked med pension 1861 og flyttede derefter til København. Gift 1825 med *Hedvig Augusta von Krogh*, født 29. juni 1805 på Eidsvoll, ægteskabet opløst.  
Gift 2. gang 18. sept. 1844 i Aalborg med sin kusine, *Cecilie Onse Bolette Obel*, født 20. juli 1809 i Gudum, død 8. jan. 1874 i København, datter af pastor Oluf Frederik Obel og Frederikke Pontoppidan (se nr. 98). Ingen børn.
- 93 *Ole Frederik Obel Praem*, født 7. juni 1798 i Øsløs, død 19. juli 1808 i Aalborg.
- 94 *Christian Obel Praem*, født 7. juni 1798 i Øsløs, død 7. juni 1871 i Præstø, student fra Aalborg 1817, cand. theol. 1823, missionær ved kolonien Jacobshavn på Grønland 1823–1830, hjælpepræst ved Trinitatis kirke i København 1830, sogneprest i Skivum-Giver 1831–1861. Gift 26. april 1833 i St. Ajstrup med *Emma Steinthal*, født 23. aug. 1811 i Stendal, Meklenborg, død 30. juli 1876 i Præstø, datter af godsejer Martin Steinthal til Kyø, St. Ajstrup sogn og Nanette Ochs. Ingen børn.

## IV

### OLUF FREDERIK OBELS BØRN MED FREDERIKKE SOPHIE MAGDALENE PONTOPPIDAN

(se nr. 47)

- 95 *Hans Jørgen Obel*, født 5. dec. 1790 i Gudum, død 27. marts 1811 på Anholt, sekondløjtnant ved 2. jyske infanteriregiment, skudt 27. marts 1811 i aktion på Anholt, som 1809–1814 var besat af englænderne.
- 96 *Johan Christian Ludvig Obel*, født 6. jan 1795 i Gudum, død 13.



dec. 1823 på Frederiks hospital i København af en smitsom sygdom, student fra Aalborg 1813, cand. theol. 1818, lærer ved Døveskolen i København, premierløjtnant i Kongens Livkorps. Ved skiftet efter ham blev Landhusholdningsselskabets 1. sølvmedalje vurderet til 8 rdl. Det er utvivlsomt den medalje, som hans far-fader, provst Hans Jørgen Obel, modtog i 1780. (Se nr. 24).

- 97 *Carl Peter Mathias Obel*, født 19. sept. 1801 i Gudum, død 18. okt. 1804 sst.
- 98 *Cecilie Onse Bolette Obel*, født 20. juli 1809 i Gudum, død 8. jan. 1874 i København. Gift 18. sept. 1844 i Aalborg med sin fætter *Jens Obel Praem* (se nr. 92).

V

FREDERIK CHRISTIAN OBELS BØRN MED  
ANE MARGRETHE BERLIN

(se nr. 54)

- 99 *Christen Winther Obel*, født 1. okt. 1800 i Aalborg, død 8. jan. 1860 sst. Tobaksfabrikant i Aalborg. Blev 17 år gammel sat i lære på tobaksfabrikken hos stedfaderen Christian Cæsar Winding, og efter 4 års læretid erholdt han 18. sept. 1821 lærebrev som tobaksspindersvend. Han blev 15. okt. 1824 optaget i Københavns Tobaksspinder Laug som mester. Den 10. sept. 1828 meddeltes ham på Aalborg rådstue brev på, at »han nu er en virkelig edsvoren Borger og Tobaks-Fabriqueur her i Aalborg, og bliver ham herved dette Borgerskabsbrev meddelt.« Efter i 1827 at have mistet sin moder og året efter sin stedfader overtog Christen Winther Obel ledelsen af tobaksfabrikken, som han 1828 gav det kendte firmanavn C. W. Obel. Han var i en årrække overformynder i Aalborg samt fra 1853 til sin død meddirektør i Aalborg Bys og Omegns Sparekasse. Gift 1. gang 27. okt. 1830 i Aalborg med *Barbara Herskind*, født 13. marts 1808 i Aalborg, død 28. juni 1847 sst., datter af købmand i Aalborg, Anders Herskind og Johanne Schibbye.
- 6 børn: nr. 122 – 127.
- Gift 2. gang 10. okt. 1848 i Aalborg med *Victorine Christiane Hansen*, født 9. maj 1820 i Ribe, død 9. jan. 1898 i Christiania,

## SJETTE SLÆGTLED

datter af stiftsfysikus i Aalborg, Palle Hoff Hansen og Ane Cathrine Müller.

3 børn: nr. 128 – 130.

- 100 *Hans Jørgen Obel*, født 12. dec. 1803 i Aalborg, død 24. juli 1834 i Karby på Mors, student privat i København 1825, cand. theol. 1829, kapellan hos sin farbroder, pastor Andreas Christian Obel, i Karby 1833–1834, ugift. På Karby kirkes loft findes et gravkors af jern, der har stået over hans grav.
- 101 *Jens Berlin Obel*, født 11. jan. 1805 i Aalborg, død 9. febr. 1875 på Bidstrup, begr. i Granslev, exam. juris 1824, godsforvalter på Bidstrup i 43 år. Ugift. Ved sin død efterlod han sig en formue på 40.000 kr. I Viborg Stiftstidende for 10. febr. 1875 skrev godsejer Honnens de Lichtenberg følgende: »I 43 Aar har Godsforvalter Jens Berlin Obel virket her på Godset med Nidkjærhed og Pligt-troskab, og hans Død vil efterlade et Savn hos mange, som han stod bi med Raad og Daad. Dog vil hans Bortgang især blive følt i den huslige Kreds her paa Bidstrup paa Grund af hans sjældne Hengivenhed og trofaste Vennesind. Med sand Vemod bringer jeg dette Budskab til hans Families og Venners Kundskab.«
- 102 *Frederik Christian Obel*, født 14. juni 1807 i Aalborg, død 24. maj 1870 på Kommunehospitalet i København, begr. i Aalborg. Fra 1828 til sin død var han med i ledelsen af tobaksfabrikken C. W. Obel, først sammen med sin syv år ældre broder Christen Winther Obel, og senere med sin brodersøn Frederik Christian Obel. I mange år havde han den betydningsfulde opgave at besøge fabrikkens kunder ud over landet, og hans rige evner kom her virksomheden til stor nytte. Ved siden af sit arbejde for tobaksfabrikken drev han i mange år købmandsforretning, først i Bispensgade, senere i »Karen Poppes Gaard« i Algade nr. 47, hvor nu Andelsbanken er. I 1843 købte han den i 1797 i Øster Hornum sogn oprettede Godthaab Papirfabrik, som han ejede og drev, indtil den i 1852 blev nedlagt. Gift 27. okt. 1843 i Aalborg med *Benthine Amalie Cathrine Strandgaard*, født 7. febr. 1817 i København, død 30. april 1895 i Helsingør, begr. i Aalborg, datter af toldinspektør i Aalborg, Morten Strandgaard og Andrea Henriette, f. Kindler.
- 3 børn: nr. 131 – 133.

VI

OLUF FREDERIK OBELS BØRN MED  
CHRISTENCE THURA

(se nr. 67)

- 103 *Palæmon Fogh Obel*, født 9. marts 1791 i Tolstrup, død 6. aug. 1857 i Fanefjord på Møn, student fra Aalborg 1810, cand. theol. 1814, kapellan på Læsø 1818, sognepræst i Jetsmark 1819–1835, i Klim-Thorup 1835–1841, i Fanefjord 1841–1857. Gift 8. aug. 1818 i Kværkeby med *Claudine Maria Schnack*, født 14. okt. 1797 i Kværkeby, død 16. april 1867 i København, datter af Claus Schnack og Maren Nielsdatter.  
8 børn: nr. 134 – 141.
- 104 *Lauritz Thura Obel*, født 6. febr. 1792 i Tolstrup, død 22. febr. 1857 sst., sekondløjtnant ved 2. jydsk infanteriregiment 1812, premierløjtnant 1814, afsked med pension 1815, skolelærer i Tolstrup-Stenum 1816. Gravsten på Tolstrup kirkegård. Gift 13. sept. 1816 i Fredericia med *Frederikke Elisabeth Vogel*, født 8. okt. 1795 i København (Garnison), død 13. jan. 1833 i Rykind, Vrensted sogn, begr. i Tolstrup, datter af oboist Gottlieb Vogel og Frederikke Hansen. Gravsten på Tolstrup kirkegård.  
8 børn: nr. 142 – 149.
- 105 *Bertel Langballe Obel*, født 11. okt. 1793 i Tolstrup, død 16. febr. 1866 i Aalborg, student privat i København 1813, cand. theol. 1817, kapellan i Brovst 1819, sognepræst i Nørhaa 1820, i Sennels 1824, i Øsløs-Vesløs-Arup 1833–1841, i Hillerslev-Kaastруп 1841–1858. I sine sidste år som præst i Hillerslev var han næsten blind og måtte holde kapellan. Ved sin afrejse fra Øsløs skrev han i kirkebogen: »Igenennem 155 Aar er jeg undertegnede den første Præst, der er forflyttet fra Øsløs Sognekald til et andet Sognekald. Jeg bliver vel næppe den sidste, der herfra befordres, medmindre Menighederne vil vise de kommende Præster mere Vidne om Kærlighed end de haver vist mig. Vel er Menighederne fattige, men fattigst paa alt er de dog paa Kærlighed og Velvilje til deres Sjælesørger. Øsløs, den 15. maj 1841. B. Obel.« Gift 4. april 1821 i Jetsmark med *Dorthea Cathrine Stub*, født 29. aug. 1795 i Kø-

## SJETTE SLÆGTLED

benhavn (Garnison), død 4. dec. 1864 i Aalborg, datter af Nicolaj Stub og Else Andrup.

5 børn: nr. 150 – 154.

106 *Elisabeth Marie Vibeke Obel*, født 13. dec. 1798 i Tolstrup, død 2. febr. 1870 i Roskilde. Gift 2. juli 1819 i Tolstrup med *Claus Christian Bruun*, født 17. april 1784 i Nyborg, død 27. maj 1852 i Roskilde, søn af mønsterskriver i Nyborg Anders Larsen Bruun og Beate Aagesen. Exam. juris 1807, ansættelse på Odense Stifts-kontor 1808, godsforvalter på Hjermelevgaard under Birkelse gods 1820, forvalter ved Roskilde adelige Jomfrukloster 1825–1852.

8 børn: nr. 155 – 162.

107 *Holger Andreas Bondorff Obel*, døbt 9. nov. 1800 i Tolstrup, død 1. febr. 1870 i København (Garnison). Student fra Aalborg 1822, cand. theol. 1827, kapellan i Dronninglund 1828, i Vraa-Emb-Serritslev 1830, sognepræst i Tolstrup-Stenum 1831–1835, i Jetsmark 1835–1864. Gift 17. juli 1831 i København (Frue K.) med *Jacobine Caroline Giessing*, født 17. marts 1803 i Bogense, død 1. juli 1874 i København (Garnison). Datter af pastor Rasmus Jørgen Giessing, Bogense, og Karen Borch Winding (søster til tobaksfabrikant Chr. Cæsar Winding, Aalborg). (Se nr. 54).

5 børn: nr. 163 – 167.

## VII

### JENS BARTHOLIN OBELS BØRN MED ANNA MARGRETHE HANSEN

(se nr. 72)

108 *Frederikke Sophie Obel*, født 28. sept. 1804 i Haderslev, død 21. febr. 1873 sst. Gift 15. dec. 1850 i København med *Peder Jensen*, født 1805, bud ved Det kgl. Teater.

109 *Carl Frederik Vilhelm Obel*, født 10. okt. 1806 i Haderslev, død 23. april 1848, faldt i slaget ved Slesvig, begravet i en fællesgrav på Frederiksberg kirkegård ved Slesvig, kaptajn af 1. grad ved 13. batl. Medens kronprinsen (Frederik VII) opholdt sig i Frede-

## SJETTE SLÆGTLED

- ricia, og senere i Odense, viste han C. F. V. Obel megen velvilje, så ham ofte ved sit taffel og lod ham deltage i jagterne. Efter kronprinsens udtrykkelige ønske kommanderede kaptajn Obel i 1841 den afdeling infanteri, der ledsagede linieskibet »Christian VII« på Østersøtoget til Mecklenburg, da skibet hentede kronprinsens gemalinde, prinsesse Charlotte Mariane. Gift 30. april 1841 i Fredericia med *Hansine Benedikte Birgitte Brøchner*, født 1. juli 1815 i Fredericia, død 11. maj 1869 i København, datter af købmand i Fredericia, Thøger Brøchner og Johanne Kirstine, f. Kjeldsen.  
2 børn: nr. 168 – 169.
- 110 *Eduard Obel*, født 18. sept. 1809 i Haderslev, død 12. nov. 1810 sst.
- 111 *Fritz Obel*, født 20. marts 1811 i Haderslev, død 27. dec. 1869 i København (Assistens). Dyrlægeeksamen 1833, regimentsdyrlæge i Haderslev 1833–1867, R. Gift 16. okt. 1835 i Haderslev med *Christine Sophie Bonnichsen*, født 31. maj 1814 i Haderslev, død 20. maj 1845 sst., datter af lærer Jes Bonnichsen og Marie Dahlmann.  
3 børn: nr. 170 – 172.
- 112 *Wilhelmine Obel*, født 20. febr. 1813 i Haderslev, død 7. april 1897 i Balslev på Fyn, ugift.
- 113 *Bartholin Obel*, født 12. nov. 1815 i Haderslev, død 7. dec. 1844 sst. Købmand i Haderslev. Gift 9. nov. 1842 i Aabenraa med *Marie Barbara Petersen*, født 5. maj 1813 i Aabenraa, datter af bendrejer i Aabenraa, Peter Petersen og Anna Dorthea, f. Christensen.  
1 barn: nr. 173.
- 114 *Christian Obel*, født 4. okt. 1817 i Haderslev, død 6. juni 1874 i Svendborg, dyrlægeeksamen 1842, praktiserende dyrlæge i Svendborg 1842–1874. Gift 29. jan. 1849 i København med *Marie Henriette Lyththans*, født 8. okt. 1822 i København (Petri), død 30. marts 1881 i Svendborg, datter af murermester i København, Jochum Johan Lyththans og Maren Christine, f. Jensen.  
4 børn: nr. 174 – 177.

## SYVENDE SLÆGTLED

- 115 *Charlotte Amalie Obel*, født 9. okt. 1821 i Haderslev, død 27. juni 1826 sst.
- 116 *Ferdinand Obel*, født 22. aug. 1825 i Haderslev, død 30. dec. 1869 sst. Ugift.

## SYVENDE SLÆGTLED

### I

#### HANS JØRGEN OBELS BARN MED ANNE NIELSDATTER BECH

(se nr. 86)

- 117 *Ole Frederik Obel*, født 5. sept. 1815 i Mosbjerg, død 3. sept. 1875 i Frederikshavn, skomagemester sst. Gift 25. juli 1845 i Frederikshavn med *Ane Sophie Rebekka Nielsdatter*, født 1. marts 1815 i Vesterø på Læsø, død 26. febr. 1894 i Frederikshavn, datter af sømand Niels Erlandsen og Kirsten Christensdatter. 1 barn.

### II

#### SOPHIE MARIE OBELS BØRN MED RASMUS CHRISTIAN BLICHFELD

(se nr. 87)

- 118 *Hansine Marie Blichfeld*, født 1. april 1823 i Sæby, død 3. dec. 1903 i Tolne. Gift 15. aug. 1854 i Hjørring med *Christian Christensen Møller*, født 1. febr. 1827 på Hammelse, Thise sogn, død 7. jan. 1894 i Tolne, ejer af Tolne Anneksgaard, søn af gård-ejer Poul Christensen Møller, Skaarupgaard, og Maren Mikkelsdatter. 3 børn.
- 119 *Oline Frederikke Blichfeld*, født 27. dec. 1824 i Aarup, Vrejlev sogn, død 12. marts 1899 i Hjørring. Gift 9. okt. 1855 i Hjørring med *Jens Christian Nielsen*, købmand og brændevinsbrænder i Hjørring, født 23. febr. 1817 i Hjørring, død 5. nov. 1874 sst., søn af købmand og brændevinsbrænder i Hjørring, Poul Christensen Nielsen og Ane Marie Jensdatter, f. Bidstrup. 6 børn.

## SYVENDE SLÆGTLED

- 120 *Jean Arnold Fischer Blichfeld*, født 18. okt. 1826 i Hjørring, død 21. juni 1872 på »Eriksholm« i Børglum sogn. Denne gård ejede han fra 1855. Ugift.
- 121 *Ellen Marie Blichfeld*, født 10. nov. 1828 i Hjørring, død 6. febr. 1892 sst., modehandlerinde i Hjørring til 1867, ugift.

### III

#### CHRISTEN WINTHER OBELS BØRN MED BARBARA HERSKIND

(se nr. 99)

- 122 *Frederik Christian Obel*, født 11. april 1831 i Aalborg, død 14. april s.å.
- 123 *Johanne Obel*, født 3. febr. 1832 i Aalborg, død 30. april 1886 i Viborg. Gift 7. juni 1854 i Aalborg med *Søren Jensen Schmidt Fischer*, apoteker, ejer af Svaneapoteket i Viborg, født 22. febr. 1829 i Aalborg, død 30. juli 1899 i København, begr. i Viborg, søn af købmand i Aalborg, Ulrik Bræmer Frederik Fischer og Ane Schmidt, f. Herskind.  
2 børn: nr. 178 – 179.
- 124 *Frederik Christian Obel*, født 26. dec 1832 i Aalborg, død 25. jan. 1913 i Helsingør, begr. i Aalborg. Etatsråd, R., ejer af tobaksfabrikken C. W. Obel i Aalborg fra 1860 til 1901, da han flyttede til Helsingør, hvor han havde bygget en villa på Grønnehave. Efter sin konfirmation kom F. C. Obel i 1847 i lære hos købmand Christian Jensen i Randers. Efter sin læretid her drog han til udlandet, hvor han erhvervede sig en grundig og alsidig uddannelse hos nogle af Europas førende tobaksfirmaer. Han skaffede sig et indgående kendskab til såvel tobaksfabrikation som til verdenshandelen med tobak. Efter at han i Berlin havde stiftet bekendtskab med dampkraften, fik han i 1856 udvirket, at denne energiform blev taget i anvendelse på tobaksfabrikken i Aalborg i sommeren 1857. I hans tid var fabrikken i stærk udvikling. Han optog med årene sin ungdomsven, Ole Christian Kjær – der allerede som 7-årig havde arbejdet på fabrikken – som sin kompagnon, og deres for-

## SYVENDE SLÆGTLED

- trinlige samarbejde var medvirkende til den store fremgang. Gift 27. juni 1861 i Sæby med *Charlotte Vilhelmine Emilie Schertiger*, født 20. dec. 1837 i Helsingør, død 18. juni 1910 sst., begr. i Aalborg (Vor Frelser K.), datter af major Christoffer Emil Henrik Schertiger, Helsingør, og Marie Vilhelmine, f. Ussing.  
2 børn: nr. 180 – 181.
- 125 *Anders Herskind Obel*, født 9. jan. 1834 i Aalborg, død 4. marts 1873 i Helsingør, begr. i Aalborg, tobakshandler i Helsingør. Gift 23. sept. 1869 i Helsingør med *Christophora Henriette Schertiger*, født 9. dec. 1848 i Helsingør, død 17. marts 1901 sst., søster til ovennævnte broders hustru.
- 126 *Ane Margrethe Obel*, født 27. maj 1835 i Aalborg, død 2. maj 1889 sst. Ugift.
- 127 *Andrea Frederikke Christiane Herskind Obel*, født 1. nov. 1837 i Aalborg, død 30. sept. 1889 i Jyllinge. Gift 2. sept. 1857 i Aalborg med *Frederik Vilhelm Riegels*, planteskoleejer, fra 1859 til sin død kgl. skovfoged med bolig i det såkaldte »Viborg Krathus«, født 17. jan. 1834 i Hagenbjerg på Als, død 15. jan. 1868 i Viborg, søn af justitsråd Frederik Vilhelm Riegels og Maria Franciska Jacobine, f. Hofmann.  
6 børn: nr. 182 – 187.  
Gift 2. gang 10. juni 1873 i Ølstykke med *Andreas Larsen Bruun* (se nr. 137 og 155).  
1 barn: nr. 188.

## CHRISTEN WINTHER OBELS BØRN MED VICTORINE CHRISTIANE HANSEN

(se nr. 99)

- 128 *Barbara Obel*, født 16. okt. 1849 i Aalborg, død 12. dec. 1909 i Christiania. Gift 10. maj 1870 i Drammen med *Georg Nyquist*, født 23. marts 1842 i Drammen, død 26. dec. 1909 i Höland, dyrlæge i Christiania, senere amtsdyrlæge i Höland, ejer af gården »Tören« i Höland, søn af købmand i Drammen, Johan Nyqvist og Dorthea Rebekka Israel, født Schwencke.  
6 børn: nr. 189 – 194.



## SYVENDE SLÆGTLED

- 129 *Frederikke Louise Obel*, født 19. juli 1851 i Aalborg. Gift 24. juli 1875 i Bragernæs (Drammen) med *Rudolph Ragnvald Sauerzapff*, født 28. okt. 1846 i Christiania, død sst., oberst, redaktør af »Bergen Aftenblad«, 1880–1888, derefter bosat i Christiania, søn af universitetsbogbinder i Christiania, Christian Frederik Sauerzapff og Haagine Pedersen.  
3 børn: nr. 195 – 197.
- 130 *Emilie Gustave Obel*, født 27. maj 1853 i Aalborg, død 7. juli 1854 sst.

## IV

### FREDERIK CHRISTIAN OBELS BØRN MED BENTHINE AMALIE CATHRINE STRANDGAARD

(se nr. 102)

- 131 *Frederik Morten Obel*, født 28. juli 1844 i Aalborg, død 6. jan. 1845 sst.
- 132 *Andreas Christian Theodor Obel*, født 12. nov. 1845 i Aalborg, død 9. marts 1918 i Helsingør, begr. i Aalborg. Ugift. Han var udlært tobaksspinder og virkede i Aalborg, indtil han i 1873 overtog tobaksforretningen i Stengade 56 i Helsingør efter sin fætter, Anders Herskind Obels død (se nr. 125). Han havde lige til sin død sin plejesøster Hertha Jørgensen, født 11. jan. 1851 i Grenaa, død 17. marts 1947 i Helsingør, begr. i Aalborg, i huset. Ved hendes forældres død, blev hun som ganske lille optaget i hjemmet hos Frederik Christian Obel (se nr. 102) og var hele livet stærkt knyttet til den Obelske slægt. Efter broderens død blev hun til sin død boende i hans hyggelige gamle hus i Stengade 56.
- 133 *Anna Henriette Obel*, født 26. sept. 1849 i Aalborg, død 11. april 1851 sst.

V

PALÆMON FOGH OBELS BØRN MED CLAUDINE  
MARIE SCHNACK

(se nr. 103)

- 134 *Christence Adamine Obel*, født 3. juni 1819 i Byrum på Læsø, død 21. sept. 1896 i København, begr. i Fanefjord. Ugift. Medens hun boede hos sin svoger, pastor Andreas Larsen Bruun, i Ska-gen, gemte hun i 1864 Skagens kirkebøger for tyskerne. Ligeledes var hun i sin Skagens-tid værtinde for digteren H. C. Andersen. Hun var i en lang årrække husbestyrerinde for lægen Michael Frederik Lund, Rosenvængets Allé 9, København (se nr. 164).
- 135 *Maren Ingvine Iversine Obel*, født 12. febr. 1820 i Jetsmark, død 25. dec. 1835 i V. Thorup.
- 136 *Oline Nielsine Frederikke Obel*, født 12. febr. 1822 i Jetsmark, død 21. sept. 1855 i Fanefjord, ugift.
- 137 *Claudine Petrea Obel*, født 27. april 1823 i Jetsmark, død 27. aug. 1862 i Skagen. Gift 8. aug. 1849 i Fanefjord med sit søskende-barn *Andreas Larsen Bruun*, født 10. april 1820 på Hjermeslev-gaard, Tolstrup sogn, død 19. april 1904 på Frederiksberg, søn af nr. 106. Student fra Roskilde 1839, cand. theol. 1845, kapellan i Fanefjord 1846, sognepræst i Skagen 1857, i Vium-Sjørsløv-Almind 1864, og i Jyllinge-Gundsømagle 1881.  
2 børn: nr. 198 – 199.
- 138 *Sophie Amalie Hedevig Obel*, født 24. nov. 1825 i Jetsmark, død 24. jan. 1872 i Vium. Gift 23. sept. 1864 i Aalborg med sin svoger, pastor Andreas Larsen Bruun (se nr. 137).
- 139 *Niels Rothenborg Kampmann Obel*, født 17. nov. 1827 i Jetsmark, død 25. sept. 1888 på Frederiksberg, begr. i Taastrup, Merløse herred, proprietær, ejer af »Mallingsminde« ved Tølløse. Gift 28. nov. 1858 i Herlufmagle med *Emma Margrethe Schlütter*, født 27. nov. 1838 på »Frederikseg«, Herlufmagle sogn, død 5. sept. 1922 i København, datter af godsejer Wilhelm Schlütter og Poulina Gäthgens.  
9 børn: nr. 200 – 208.

## SYVENDE SLÆGTLED

- 140 *Henriette Louise Obel*, født 28. marts 1829 i Jetsmark, død 8. febr. 1918 i København, begr. i Taastrup, Merløse herred. Hun var i mange år institutbestyrerinde i Næstved. Opholdt sig i sine sidste år i Soldenfeldts Stiftelse i København, ugift.
- 141 *Ole Frederik Obel*, født 12. juni 1831 i Jetsmark, død 22. marts 1895 i Varde, student fra Roskilde 1850, cand. phil. s.a., huslærer på Gunderupgaard, Lerkenfeldt og Mølgaard, senere sproglærer i Viborg, hvor han oprettede en privat skole, lærer i Varde 1874, kantor sst. fra 1880 til sin død. Gift 4. maj 1883 i Jyllinge med *Hanne Wilhelmine Sjølling*, født 15. okt. 1848 i Rudkøbing, død 25. dec. 1918 i Varde, datter af distriktslæge Gustav Emil Sjølling og Henriette Cathrine, f. Plum.  
2 børn: nr. 209 – 210.  
Hanne Wilhelmine Sjølling var enke efter provst Carl Georg la Cour, som døde i Helsingør 13. dec. 1880.

## VI

### LAURITZ THURA OBELS BØRN MED FREDERIKKE VOGEL

(se nr. 104)

- 142 *Oline Frederikke Christence Ernestine Obel*, født 14. sept. 1817 i Tolstrup, død ugift.
- 143 *Johannes Bülow Obel*, født 22. marts 1819 i Tolstrup, død 13. april 1884 i Birkelse, husmand og snedker sst. Gift 20. april 1849 i Aabybro med *Birgitte Cathrine Jensdatter*, født 31. aug. 1817 på Øland, datter af skovfoged Jens Nielsen og Johanne Thøgersdatter.  
5 børn: nr. 211 – 214.
- 144 *Marie Vibeke Obel*, født 2. jan. 1821 i Tolstrup, død 21. nov. 1907 i Aalborg, begr. i Tolstrup. Gift 11. nov. 1855 i Tolstrup med *Anders Christian Christensen*, født 3. febr. 1826 i Ugilt sogn, død 11. juli 1907 i Tolstrup, lærer i Tolstrup 1853–1893, kammerråd, søn af husmand Christen Jensen og Anna Andersdatter.  
5 børn: nr. 215 – 219.

## SYVENDE SLÆGTLED

- 145 *Ole Frederik Obel*, født 10. jan. 1823 i Tolstrup, død 18. april 1864 på Lazarettet i Flensborg, såret ved Oversø 6. febr. 1864. Sergent ved 11. batl., våbenmester med bopæl i Aalborg. Gift 29. sept. 1857 i Fredericia med *Marie Kirstine Larsen*, født 28. dec. 1825 i Bogense, død 1895 i Fredericia, datter af Lars Jens Peder Larsen, Bogense, og Karen, f. Wisleff.  
4 børn: nr. 220 – 223.  
Gift 2. gang 21. okt. 1869 i Fredericia med bornblæser *Christian Heinrich Carl Reinecke*, født 1832 i Rendsborg.
- 146 *Laura Matthæa Elisabeth Alexandra Obel*, født 8. maj 1826 i Tolstrup, død 6. okt. 1856 i Hjørring, begr. i Tolstrup, ugift.
- 147 *Jens Bartholin Obel*, født 5. juni 1828 i Tolstrup, død 26. marts 1842 sst.
- 148 *Georg Ernst Finne Soelberg Obel*, født 24. april 1833 i Tolstrup, død 16. april 1873 sst., fotograf og snedker i Tolstrup, ugift.
- 149 *Frantz Christopher Bülow Obel*, født 28. nov. 1836 i Tolstrup, død 20. juni 1915 sst., snedker og husmand i Rykind. Gift 29. nov. 1861 i Tolstrup med *Mariane Jensdatter*, født 5. jan. 1829 i Serritslev, død 13. april 1862 i Tolstrup, datter af gårdejer i Serritslev, Jens Nielsen og Ingeborg Katrine, f. Bang. Ingen børn. Gift 2. gang 9. okt. 1866 i Tolstrup med *Mette Johanne Katrine Pedersen*, født 3. juli 1842 i Ø. Hjermitsslev, død 16. juni 1894 i Rykind, datter af gårdejer Peder Jensen og Johanne Kirstine, f. Libach.  
8 børn: nr. 224 – 231.

## VII

### BERTEL LANGBALLE OBELS BØRN MED DORTHEA CATHRINE STUB

(se nr. 105)

- 150 *Nicoline Elisabeth Obel*, født 31. dec. 1821 i Nørhaa, død 3. dec. 1891 i Randers. Gift 28. april 1843 i Hillerslev med *Hans Frederik Voetmann*, født 9. sept. 1815 i Hillerslev, død 18. dec. 1859

## SYVENDE SLÆGTLED

i Elsø, forpagter af Hillerslev præstegaard, senere af Elsø Søndergaard, søn af prokurator Wolhard Voetmann og Ane Thomine, f. Reinfranch. 7 børn.

- 151 *Oluf Frederik Obel*, født 27. april 1824 i Nørhaa, død 30. juli 1826 i Sennels.
- 152 *Christence Thura Obel*, født 5. jan. 1826 i Sennels, død 24. dec. 1886 i Randers, begr. i Aalborg, ugift.
- 153 *Jens Evald Obel*, født 14. dec. 1833 i Sennels, død 26. marts 1913 i København (Bispebjerg), ejer af Villerup Hovedgaard, Skallerup sogn 1863–1882, ejede senere en gård i Hjortespring ved København, bosat i København fra 1895. Gift 4. aug. 1863 i Ingstrup med *Marie Hastrup*, født 7. april 1844 på Lundergaard i Jetsmark sogn, død 5. april 1875 på Frederiks Hospital i København, begr. i Jetsmark, datter af godsejer Laurits Hastrup til Lundergaard, og dennes 2. hustru Karen Larsen, f. Møller. Ingen børn.
- 154 *Jens Peter Karmark Obel*, født 21. marts 1836 i Øsløs, død 27. marts 1909 i Randers, cand. pharm. 1859, ejer af Aalborg Løveapotek 1865–1870, af Randers Svaneapotek 1871–1881, sparekassedirektør i Randers 1881, R. Gift 13. sept. 1865 i Randers med *Nicolette Marie Margrethe Køster*, født 16. dec. 1841 i Randers, død 11. maj 1908 sst., datter af apoteker i Randers, justitsråd, landstingsmand Schack Lüneborg Køster og Henriette Petrine, f. Winkel.  
11 børn: nr. 232 – 242.

## VIII

### ELISABETH MARIE VIBEKE OBELS BØRN MED CLAUS CHRISTIAN BRUUN

(se nr. 106)

- 155 *Andreas Larsen Bruun*, født 10. april 1820 på Hjermitselevgaard, død 19. april 1904 på Frederiksberg (se nr. 137).

## SYVENDE SLÆGTLED

- 156 *Oline Beate Christence Bruun*, født 17. dec. 1821 i Vraa Mølle, Ajstrup sogn, død 29. april 1823 sst.
- 157 *Christence Thura Bruun*, født 2. okt. 1823 i Vraa Mølle, Ajstrup sogn, død 6. dec. 1855 i Roskilde. Ugift.
- 158 *Betty Sophie Frederikke Bruun*, født 25. marts 1827 i Roskilde, død 12. febr. 1897 i København. Skolebestyrerinde i Roskilde. Ugift.
- 159 *Ole Frederik Bruun*, født 5. maj 1829 i Roskilde, død 22. sept. 1829 sst.
- 160 *Frederik Wilhelm Bruun*, født 26. sept. 1832 i Roskilde, død 22. febr. 1864, faldt i slaget ved Dybbøl, begr. i Roskilde. Premierløjtnant. Ugift.
- 161 *Stie Tønsberg Bruun*, født 2. maj 1834 i Roskilde, død 7. nov. 1906 i Vordingborg, købmand sst., konsul, forpagter af Rosenfelt Møllegaard. Gift 24. okt. 1865 med *Caroline Josephine Ditzel*, født 4. dec. 1843 i Vordingborg, død 11. jan. 1936 i København, begr. i Vordingborg, datter af købmand Hans Peter Ditzel og Wilhelmine, f. Hegelund. 7 børn.
- 162 *Louise Henriette Bruun*, født 6. maj 1838 i Roskilde, død 9. marts 1859 i Vordingborg. Ugift.

## IX

### HOLGER ANDREAS BONDORFF OBELS BØRN MED JACOBINE CAROLINE GIESSING

(se nr. 107)

- 163 *Oluf Georg Obel*, født 4. jan. 1833 i Tolstrup, død 14. sept. 1833 sst.
- 164 *Petra Cathrine Obel*, født 18. juli 1834 i Tolstrup, død 14. marts 1868 i København (Garnison). Gift 18. aug. 1863 i Jetsmark med *Michael Frederik Christian Lund*, født 2. sept. 1826 i København, død 6. nov. 1907 sst. (Skt. Jacobs K.). Student 1844, cand. med.

- 1851, praktiserende læge i København 1856, distriktslæge sst. 1863, søn af grosserer Johan Christian Lund og Nicoline Christine Kierkegaard (søster til filosofen Søren Kierkegaard og biskop P. C. Kierkegaard). Ingen børn.
- 165 *Jørgen Frederik Obel*, født 6. okt. 1836 i Jetsmark, død 28. april 1906 i Aabybro. Var i mange år forpagter af Gammel Hammelse, fra 1898 ejer af Aastrupgaard (15 tdr. hartk.) i Aaby sogn. Gift 19. marts 1875 i Hjørring med *Therese Magdalene Jacobine Wilkens*, født 24. sept. 1841 i Lutjenborg i Slesvig, død 25. april 1916 i Aabybro, datter af Johannes Daniel Wilkens, Slesvig. Jørgen Frederik Obel og hans hustru oprettede i 1906 et legat på 5.000 kr. for værdige trængende i Jetsmark kommune. De to berømmes af eftertiden for deres retskaffenhed og hjertelige sindelag. Foran deres gravsten på Aaby kirkegård står en anden gravsten, rejst af tyendet på Aastrupgaard og Gammel Hammelse i taknemlighed overfor deres afholdte herskab. 2 adoptivbørn: nr. 243 – 244.
- 166 *Jens Poulsen Obel*, født 11. jan. 1839 i Jetsmark, død 7. nov. 1908 i København, begr. i Benløse. Dyrslægeeksamen 1863, reservedyrlæge ved 5. dragonregiment 1864, ejer af gården Vigersdal i Benløse 1879–1905, derefter bosat først i Ringsted, senere i København. Var i mange år sognerådsformand i Benløse kommune. Gift 25. okt. 1881 i Thise med *Karen Marie Jørgensen*, Gl. Hammelse, født 6. juli 1852 i Benløse, død 7. juli 1893 på Vigersdal, datter af gårdfæster Jørgen Andersen, Benløse Østergaard, og Maren Kirstine, f. Andersen. 4 børn: nr. 245 – 247.
- 167 *Christence Anine Holgeria Obel*, født 9. febr. 1841 i Jetsmark, død 7. juni 1922 på Frederiksberg (Garnison). Gift 10. okt. 1876 i Vejle med *Victor Christian Hjorth Koch*, født 8. okt. 1828 i Ravnsø, død 15. marts 1924 i Aarhus, begr. i København (Garnison). Student fra Ribe 1847, cand. theol. 1855, kapellan i Als-Skelund 1857–1864, sognepræst i Haverslev-Bejstrup 1868, i Kornum-Løgsted 1873 og i Gjerlev-Draaby 1883–1901. Han var fra 23. maj 1918 Danmarks ældste præst. Søn af pastor Johan Peter Koch, Astrup-Rostrup-Storarden, og Nicoline Marie, f. Hjorth. 4 børn.

## SYVENDE SLÆGTLED

### X

#### CARL FREDERIK WILHELM OBELS BØRN MED HANSINE BENEDICTE BIRGITTE BRØCHNER

(se nr. 109)

- 168 *Jens Thøger Bartholin Obel*, født 3. maj 1843 i Fredericia, død 6. juli 1908 sst. Exam. juris 1864, sagfører 1873, justitsråd, ejer af Bramminge Hovedgaard. Gift 12. nov. 1875 i København med *Fanny Abela Christensen*, født 1. marts 1845 i København, død 8. febr. 1912 i Fredericia, datter af brygger Poul Nikolaj Christensen og Marie Louise, f. Niedlich. Ingen børn.
- 169 *Anton Johannes Kjeldsen Obel*, født 31. okt. 1845 i Fredericia, død 24. sept. 1880 i København. Student 1864, cand. phil., stud. polit. i 2 år, grosserer i København. Gift 21. dec. 1869 i Brønshøj med *Hansine Wilhelmine Lundbyemølle*, født 30. juli 1835 i Aalborg (Vor Frue), død 23. juni 1909 på Frederiksberg, datter af korporal Jens Nielsen Lundbyemølle og Anne Margrethe, f. Hvilshøj.  
1 barn: nr. 248.  
Hansine Wilhelmine Lundbyemølle var enke efter manufakturhandler i København, Louis Pflüger, som døde den 22. marts 1867.

### XI

#### FRITZ OBELS BØRN MED CHRISTINE SOPHIE BONNICHSEN

(se nr. 111)

- 170 *Jensine Obel*, født 12. april 1836 i Haderslev, død 20. juni 1899 sst. Gift 10. okt. 1857 i Haderslev med *Peder Pedersen Thuesen*, født 5. aug. 1822 i Heisager, Halk sogn, død 31. maj 1897 i Haderslev, købmand sst., søn af kroejer i Heisager, Peder Thuesen og Elskan Elisabeth, f. Sørensen. Ingen børn.
- 171 *Jes Christian Obel*, født 19. okt. 1837 i Haderslev, død 27. okt. 1892 i Lemvig. Dyr lægeeksamen 1859, distriktsdyrlæge i Tarm 1861, militærdyrlæge 1864, distriktsdyrlæge i Lemvig 1864–1892.



## SYVENDE SLÆGTLED

Gift 5. sept. 1861 i Egvad med *Margrethe Kirstine Schrøder*, født 12. febr. 1836 i Næstved, død 20. marts 1865 i Lemvig, datter af Hans Heinrich Schrøder, trompeter ved garnisonen i Næstved, og Cecilie Cathrine, f. Petersen.

Gift 2. gang 8. maj 1875 i Lemvig med *Alvine Albertine Ramsing*, født 16. okt. 1847 i Tilst, død 13. maj 1911 i Aarhus, begr. i Lemvig, datter af proprietær, exam. juris Sigvard Ramsing, Vestereng ved Aarhus, og Elise Marie, f. Petersen.

3 børn: nr. 249 – 251.

- 172 *Anna Margrethe Obel*, født 24. okt. 1840 i Haderslev, død 28. juli 1845 sst.

## XII

### BARTHOLIN OBELS BARN MED BARBARA PETERSEN

(se nr. 113)

- 173 *Anna Vilhelmine Obel*, født 7. marts 1843 i Haderslev. Skal være gift *Andersen* i Haderslev, men videre oplysninger herom er for-gæves eftersøgt.

## XIII

### CHRISTIAN OBELS BØRN MED MARIE HENRIETTE LYTTHANS

(se nr. 114)

- 174 *Ida Sophie Julie Obel*, født 14. juli 1850 i Svendborg, død 31. marts 1929 sst. Ugift.
- 175 *Anna Christine Obel*, født 5. aug. 1853 i Svendborg, død 19. juni 1921 sst. Ugift.
- 176 *Thora Lovise Obel*, født 17. jan. 1857 i Svendborg, død 10. marts 1897 sst. Husbestyrerinde på hovedgården Sandholt, Sandholt Lyndelse sogn. Ugift.
- 177 *Marie Elisabeth Obel*, født 7. febr. 1861 i Svendborg, død 4. nov.

## OTTENDE SLÆGTLED

1927 sst. Gift 5. maj 1885 i Faaborg med *Vilhelm Vestergaard*, født 16. nov. 1855 i Flensborg, død 11. febr. 1914 på Frederiksberg. Telegrafist i Fredericia, senere i Esbjerg, telegrafbestyrer i Odense 1905–1913, justitsråd, søn af intendant Anders Verner Vestergaard, Flensborg, senere Fredericia, og Ingeborg Christine Sophie, f. Demant. 1 barn.

## OTTENDE SLÆGTLED

### I

#### JOHANNE OBELS BØRN MED SØREN JENSEN SCHMIDT FISCHER

(se nr. 123)

- 178 *Ulrik Bræmer Frederik Fischer*, født 12. jan. 1856 i Viborg, død 19. aug. 1899 i Rønne. Student fra Viborg 1874, cand. pharm. 1880, bestyrer for den af faderen oprettede filial i Bjerringbro af Viborg Svaneapotek, apoteker i Rønne 1887–1899. Gift 10. maj 1882 i Odder med *Meta Christine Rehling*, født 26. april 1857 i Thorshavn, død 28. juli 1929 i København (Sct. Markus), datter af etatsråd Gerhardt Sigvardt Rehling, Odder, og Frederikke Reginne, f. Lund. 3 børn.
- 179 *Dagmar Fischer*, født 30. jan. 1866 i Viborg, død 29. juli 1898 i Korsør. Gift 20. okt. 1885 i Viborg med *Carl Georg Schack*, født 14. okt. 1855 i Ring ved Horsens, død 2. jan. 1930 i København, kaptajn i flåden, medlem af folketinget 1909–1910, R., dbm., søn af sognepræst i Herstedøster, dr. phil. Marcus Andreas Tage Schack og Hilleborg Marie, f. Bruun. 3 børn.

### II

#### FREDERIK CHRISTIAN OBELS BØRN MED CHARLOTTE VILHELMINE EMILIE SCHERTIGER

(se nr. 124)

- 180 *Christen Winther Obel*, født 7. maj 1862 i Aalborg, død 5. dec. 1921 i Nørresundby, begr. i Aalborg. Efter en grundig uddan-

## OTTENDE SLÆGTLED

nelse blev han 1888 medindehaver og i 1914 eneindehaver af det gamle firma, der voksede stærkt under hans ledelse, og fabrikken måtte flere gange udvides.

Christen Winther Obel var kendt for sine humane arbejdsgiversynspunkter, og det gode forhold til medarbejderne resulterede bl. a. i, at han i 1906 oprettede en pensionskasse for arbejdere ved fabrikkerne. Ligesom faderen havde han en dygtig kompagnon i Christian Kjær, der var søn af tidligere nævnte Ole Christian Kjær (se nr. 124). Deres samarbejde varede til 1911, da Christian Kjær trak sig ud af firmaet og flyttede til Holte, hvor han døde 1913. Gift 29. sept. 1891 i Drammen med *Asta Halle*, født 2. sept. 1872 i Drammen, død 17. juni 1968 i Hellerup, begr. i Aalborg, datter af inspektør Carl Vilhelm Frode Halle (1828–1914) og Alette Marie, f. Nyquist (1839–1914). Efter ægtefællens død sad hun som enejer af firmaet C. W. Obel, indtil det i 1937 blev omdannet til et familieaktieselskab. Hun var indtil 1959 formand for selskabets bestyrelse, og i denne periode stiftedes Det Obelske Familiefond.

5 børn: nr. 252 – 256.

- 181 *Marie Obel*, født 14. okt. 1866 i Aalborg, død 7. maj 1881 sst.

### III

#### ANDREA FREDERIKKE CHRISTIANE HERSKIND OBELS BØRN MED FREDERIK VILHELM RIEGELS

(se nr. 127)

- 182 *Frederik Vilhelm Riegels*, født 18. aug. 1860 i Viborg, død 18. febr. 1904 sst. Forpagter af Bruunshaab ved Viborg 1887–1894, ejer af Charlottenlund i Kragelund sogn fra 1894. Gift 17. okt. 1889 i Viborg med *Johanne Louise Christensen*, født 22. juni 1869 i Viborg, død 1. jan. 1941 sst. (Domsogn), datter af købmand i Viborg, Hans Jacob Naschou Christensen, og Ane Marie Christine, f. Skive. 5 børn.
- 183 *Barbara Riegels*, født 20. juli 1862 i Viborg, død 28. okt. 1862 sst.

## OTTENDE SLÆGTLED

- 184 *Christen Winther Obel Riegels*, født 21. dec. 1863 i Viborg, død 20. nov. 1946 i Hellerup. Trævarefabrikant i Viborg indtil 1918, derefter rentier i Hellerup. Gift 25. maj 1896 i Viborg med *Anna Augusta Skive*, født 21. febr. 1878 i Viborg, død 6. nov. 1932 i Hellerup, datter af farveriejer i Viborg, Edward Skive og Augusta Dorteia, f. Larsen. Ingen børn.
- 185 *Valdemar Riegels*, født 14. maj 1865 i Viborg, død 21. april 1868 sst.
- 186 *Emma Riegels*, født 24. nov. 1866 i Viborg, død 12. febr. 1900 i Raklev, Holbæk amt. Gift 6. febr. 1890 i Jyllinge med *Jens Andersen*, født 14. juni 1863 i Ledøje, død 17. jan. 1933 i Raklev. Student fra Roskilde 1883, cand. theol. 1890, lærer ved københavnske skoler, sognepræst i Raklev 1911, søn af gårdejer, dbm. Anders Nielsen, Ledøje, og Karen Johanne Hansdatter. 2 børn.
- 187 *Vilhelm Riegels*, født 10. april 1868 i Viborg, død 25. april 1868 sst.

## IV

### ANDREA FREDERIKKE CHRISTIANE HERSKIND OBELS BARN MED ANDREAS LARSEN BRUUN

(se nr. 127)

- 188 *Petrea Sophie Bruun*, født 8. jan. 1875 i Vium, død 30. dec. 1953 i Charlottenlund. Gift 21. febr. 1908 i Jyllinge med *Morten Luther Gudmund Korch*, født 17. jan. 1876 i Over Holluf på Fyn, død 8. okt. 1954 i Charlottenlund, begr. i Fraugde. Forfatter, forlagsdirektør, R., søn af lærer i Over Holluf, Ove Rye Aarsleff Korch og Mette Kirstine Sophie Birgitte, f. Raben. 2 børn.

## V

### BARBARA OBELS BØRN MED GEORG NYQUIST

(se nr. 128)

- 189 *Inga Nyquist*, født 9. maj 1871 i Kristiania, død 25. okt. 1948 i København (Sorgenfri). Gift 10. dec. 1900 i Kristiania med *Carl*

## OTTENDE SLÆGTLED

- Emil Hansen-Ostenfeld*, født 3. aug. 1873 i Randers, død 16. jan. 1931 i København. Dr. phil. 1908, professor ved Landbohøjskolen i København 1918, professor ved Københavns Universitet 1923 og direktør for universitetets botaniske museum 1923, søn af stiftsfysikus Carl Emil Hansen og Louise Ostenfeld. Ægteskabet opløst. 1 barn.
- 190 *Sigrid Nyquist*, født 7. febr. 1873 i Kristiania, død 11. juni 1956 i Oslo. Gift 25. jan. 1896 i Kristiania med *Vilhelm Bismark Samson*, født 8. juli 1871 i Kristiania, død 11. dec. 1957 i Oslo. Bagermester sst., bestyrelsesmedlem i et stort antal foreninger og selskaber i Oslo. Søn af konsul Louis Samson og Marie, f. Wichmann. 3 børn.
- 191 *Aagot Nyquist*, født 8. nov. 1874 i Kristiania. Gift 30. dec. 1896 sst. med *Bjarne Arentz*, født 30. okt. 1868 i Opdal, død 23. jan. 1914 i Lillehammer. Student 1886, cand. med. 1894, praksis i Kristiania 1897, i Lillehammer 1906. Søn af distriktslæge Hans Michael Arentz og Nanna Petrea Boisen, f. Nannestad. 2 børn. Gift 2. gang 1915 med *Sigurd Lambrechts*, født 8. febr. 1863. Fylkesmann.
- 192 *Ella Nyquist*, født 9. maj 1876 i Kristiania, død 1. aug. 1920 sst. Gift 1911 med *Brynild Johan Brynildsen*, født 11. jan. 1876. Ansat ved Saugbrugsforeningen, Halden.
- 193 *Dagmar Nyquist*, født 7. febr. 1886 i Kristiania, død 27. okt. 1918 i Bergen. Gift 1910 med *Johannes Blystad*, født 1. april 1883. Disponent.
- 194 *Christian Winther Obel Nyquist*, født 28. maj 1888 i Kristiania, død 25. okt. 1888 sst.

## VI

### FREDERIKKE LOUISE OBELS BØRN MED RUDOLPH RAGNVALD SAUERZAPFF

(se nr. 129)

- 195 *Ellen Haagine Sauerzapff*, født 12. maj 1876 i Egersund. Gift 15. febr. 1913 i Kristiania med *Gustav Hoff-Hansen*, født 12. dec.

## OTTENDE SLÆGTLED

1871 på Petersholm ved Vejle. Student fra Sorø 1890, forstkandidat 1896, plantagebestyrer på Java, fra 1925 bosat i København. Søn af cand. theol., proprietær Thorkild Hansen, Petersholm, og Anna Marie Cathrine, f. Hansen.

- 196 *Victor Rudolf Sauerzapff*, født 12. maj 1876 i Egersund, død 10. jan. 1885 i Bergen.
- 197 *Else Sauerzapff*, født 18. dec. 1879 i Sandefjord. Gift 7. juli 1903 i Vestre Aker med *Hans Jacob Hammer*, født 28. aug. 1873 i Kristianssand. Student i Kristiania 1893, cand. mag. 1901, adjunkt i Aalesund 1903, ved Frogne højere skole i Kristiania 1906. Søn af skibsreder Lars Hammer og Laura Sofie, f. Due. 1 barn.

## VII

### CLAUDINE PETREA OBELS BØRN MED ANDREAS LARSEN BRUUN

(se nr. 137)

- 198 *Elisabeth Marie Claudine Bruun*, født 24. marts 1850 i Fanefjord på Møn, død 29. nov. 1924 i København. Gift 20. juni 1871 i Vium med *Gustav Valentiner*, født 21. aug. 1837 i Storehedinge, død 20 maj 1923 i København. Student fra Sorø 1858, cand. med. 1866, læge forskellige steder, distriktslæge i Køge 1889–1907, derefter bosat i København, R. Søn af godsejer Christian Valentiner, Bredeshave, og Elise, f. Fiehn. 11 børn.
- 199 *Christian Bruun*, født 23. april 1852 i Fanefjord, død 17. jan. 1926 i Birkerød. Student fra Viborg 1870, cand. theol. 1876, lærer ved forskellige skoler, sognepræst i Vorde-Fiskbæk-Romlund 1884, i Esbjerg 1891–1918, R. Gift 18. maj 1881 i Vestenskov på Lolland med *Cæcilia Theodora Jensen*, født 19. aug. 1849 på Fredsholm, Vestenskov sogn, død 22. maj 1935 i Birkerød, datter af godsejer, cand. jur. Carl Henrik Jacob Jensen, Fredsholm, og Hansine Anna Kirstine, f. Hertel. 6 børn.

## VIII

NIELS ROTHENBORG KAMPMANN OBELS BØRN  
MED EMMA MARGRETHE SCHLÜTTER

(se nr. 139)

- 200 *Oskar Vilhelm Palæmon Obel*, født 1. aug. 1860 på Mallingsminde, St. Taastrup sogn, død 20. okt. 1860 sst.
- 201 *Fanny Obel*, født 1. dec. 1862 på Mallingsminde, død 21. maj 1864 sst.
- 202 *Maria Obel*, født 2. marts 1864 på Mallingsminde, død 24. april 1865 sst.
- 203 *Viggo Obel*, født 2. dec. 1865 på Mallingsminde, død 29. okt. 1923 i Viborg. Student fra Borgerdydskolen 1883, cand. theol. 1888, kateket ved St. Jacobs kirke 1891, sognepræst ved Sions kirke i København 1896–1905, i Lemvig-Nørlem 1905–1921, stiftsprovst ved Viborg Domkirke 1921–1923. Gift 18. sept. 1894 i Odense (St. Hans K.) med *Carla Vilhelmine Friis*, født 11. juni 1871 i Slagelse, død 26. maj 1955, datter af cand. phil., redaktør af Sorø Amtstidende, Carl Vilhelm Friis og Camilla, f. Limkilde. 2 børn: nr. 257 – 258.
- 204 *Claudine Marie Obel*, født 2. febr. 1869 på Mallingsminde, død 8. marts 1943 i København, begr. St. Taastrup. Lærereksamen fra Femmers Kvindeseminarium, lærerinde ved Øster Farimagsgades skole i København, mangeårig formand for Lærerindernes Missions Forbund. Ugift. Udgav 1922: »Tyve Aar af L.M.F.'s Historie«.
- 205 *Sophie Amalie Hedevig Obel*, født 21. jan. 1872 på Mallingsminde, død 13. jan. 1956 i København, begr. i St. Taastrup. Gift 1. juni 1897 i København (Sions K.) med *Carl Niels Korsgaard*, født 26. sept. 1871 på Nørkjær, Rønbjerg sogn, død 19. sept. 1946 på Orø, begr. i Vinderup. Ejer af Musgaard og Nørkjær i Rønbjerg sogn, senere af Ingegaard ved Tølløse og Kongshøj på Orø, søn af proprietær Carl Korsgaard, Nørkjær, og Alvilda Augusta Malvine, f. Saaby. 5 børn: nr. 259 – 263.

## OTTENDE SLÆGTLED

- 206 *Knud Kampmann Obel*, født 28. jan. 1874 på Mallingsminde, død 6. sept. 1947 i Roskilde, begr. St. Taastrup. Student fra Øster Borgerdydskole 1892, cand. theol. 1897, lærer ved Det kgl. Vajsenhus 1900–1932. Ugift. Udgav 1944: »Erindringer om Samliv med Søren Kierkegaards Familie 1887–1897«.
- 207 *Emmy Johanne Margrethe Obel*, født 13. febr. 1878 på Mallingsminde, død 29. nov. 1914 i København, begr. St. Taastrup. Forstanderinde for pighjemmet »Skovly« i Holte. Ugift.
- 208 *Poul Vilhelm Klaus Palæmon Obel*, født 10. dec. 1879 på Mallingsminde, død 5. jan. 1913 i København, begr. St. Taastrup. Student fra Øster Borgerdydskole 1897, cand. mag., adjunkt ved Marselisborg Gymnasium, ugift.

## IX

### OLE FREDERIK OBELS BØRN MED HANNE WILHELMINE SØLLING

(se nr. 141)

- 209 *Elna Johanne Sølling Obel*, født 13. aug. 1884 i Varde, død 2. jan. 1968 i Nr. Bjert. Sygeplejerske ved Sanatoriet i Kolding. Ugift.
- 210 *Gustav Palæmon Sølling Obel*, født 2. maj 1886 i Varde, død 14. aug. 1953 sst. Inspektør ved Dansk Spireselskab. Gift 13. dec. 1916 i Ringkøbing med *Margrethe Kjærgaard Skov*, født 27. sept. 1887 i Nr. Nissum, bor nu i Varde, datter af gårdejer i Nr. Nissum, Jørgen Kjærgaard og Mette Marie, f. Skov.  
4 børn: nr. 264 – 267.

## X

### JOHANNES BULOW OBELS BØRN MED BIRGITTE CATHRINE JENSDATTER

(se nr. 143)

- 210a *Adelaide Charlotte Caroline Obel*, født 26. aug. 1849 på Øland, død 28. jan. 1892 i Aalborg. Gift 11. nov. 1881 i Aaby med *Pe-*



## OTTENDE SLÆGTLED

- ter Marinus Sørensen*, arbejdsmand i Aalborg, født 9. april 1858 sst., søn af vognmand Christian Sørensen. 2 børn.
- 211 *Jørgen Erik Frederik Obel*, født 6. april 1851 i Birkelse, død 24. marts 1868 sst.
- 212 *Marie Frederikke Obel*, født 2. marts 1853 i Birkelse, død 4. jan. 1858 sst.
- 213 *Thora Laurentze Obel*, født 20. juni 1855 i Birkelse. Gift 22. nov. 1878 i Aabybro med *Christian Herman Heinrich Bock*, født 7. sept. 1855 på Vemmetofte. Mejerist på Tjele, derefter købmand i København, senere i Finland. 5 børn.
- 214 *Marie Frederikke Obel*, født 13. okt. 1862 i Birkelse, død 1. sept. 1896 i Aalborg (Frue). Gift 25. aug. 1892 i Aalborg (Frue) med sin svoger *Peter Marinus Sørensen*. (Se nr. 210a). 1 barn.

## XI

### MARIE VIBEKE OBELS BØRN MED ANDERS CHRISTIAN CHRISTENSEN

(se nr. 144)

- 215 *Mathea Frederikke Elisa Christensen*, født 16. aug. 1856 i Tolstrup, død 21. sept. 1941 i Vraa, begr. i Tolstrup. Gift 22. juli 1881 i Tolstrup med *Henrik Johan Frederik Hein*, født 28. febr. 1857 i Gettorf, Slesvig, død 11. nov. 1938 i Hjørring, begr. i Tolstrup. Karetmager i Hjørring, senere kontorist ved dommerkontoret i Hjørring. 1 barn.
- 216 *Anna Laurentze Thura Christensen*, født 26. sept. 1858 i Tolstrup. Gift 30. dec. 1887 i Tolstrup med *Christian Isak Christensen*, født 21. juli 1850 i Mosbjerg. Postpakmester i Struer.
- 217 *Marie Vibeke Fanø Christensen*, født 15. jan. 1860 i Tolstrup, død 8. dec. 1950 i København, begr. i Tolstrup. Kommunelærerinde i København. Ugift.
- 218 *Johan Henriksen Christensen*, født 30. juni 1861 i Tolstrup, død 19. marts 1862 sst.

- 219 *Johan Henriksen Christensen*, født 16. aug. 1862 i Tolstrup, død 31. marts 1943 i Aalborg. Exam. juris 1883, kontorchef ved Kreditforeningen i Aalborg indtil 1935, R. Gift 8. febr. 1889 i Aalborg med *Henriette Wendt*, født 22. april 1864 i Aalborg, død 3. juni 1936 i Hasseris, datter af værktøjer Peter Nissen Wendt, Aalborg, og Emma Vilhelmine, f. Baumgarten. 6 børn.

## XII

OLE FREDERIK OBELS BØRN MED  
MARIE KIRSTINE LARSEN

(se nr. 145)

- 220 *Rosa Petrea Elisabeth Caroline Obel*, født 13. aug. 1858 i Aalborg, død o. 1916. Gift 9. aug. 1879 i Fredericia med *Frantz Christian Ingvar Ramshardt*, født 11. juni 1854 i Hjørring, død 19. juli 1903 i Fredericia, stabssergent ved 12. batl., søn af væver Jørgen Henrik Ramshardt, Hjørring, og Ane Marie, f. Thomasen. 3 børn.  
Gift 2. gang 4. dec. 1904 i København (Garnison) med *Carl Christian Sørensen* (navneforandring til Grodum), født 4. dec. 1858 i Sønderup, død 14. marts 1933 i København. Togfører, søn af gårdejer Søren Hansen, Sønderup, og Gertrud Marie, f. Christensen.
- 221 *Thora Laurentze Bartholine Obel*, født 18. nov. 1859 i Aalborg, død 20. juli 1908 i København. Gift 1. dec. 1882 i Fredericia med *Hans Hansen Frank*, født 17. dec. 1856 i Hammelev, Nordslesvig, død 3. jan. 1926 i København (Garnison). Oversergent i generalstaben, dbm., søn af Niels Hansen Frank og Bodil Christine, f. Rohde. 4 børn.
- 222 *Claudia Georgine Franciska Obel*, født 8. nov. 1861 i Aalborg, død 19. nov. 1906 i Odense, begr. i Nyborg. Lærerinde sst. Gift 23. juli 1895 i Nyborg med *Victor Emanuel Jørgensen*, født 28. dec. 1862 i Kullerup ved Nyborg, død 28. maj 1948 i Nyborg. Skoleinspektør sst., R., søn af lærer Thomas Jørgensen, Kullerup, og Maren Cathrine, f. Larsen. 3 børn.

- 223 *Laurits Thura Obel*, født 13. nov. 1863 i Aalborg, død 11. jan. 1939 i Dorking, Surrey, England. Ansat hos Det Store Nordiske Telegraf-Selskab i Aberdeen 1883, stationsbestyrer i selskabets London-afdeling 1914. Gift i Aberdeen med *Nellie Jameson*, født 13. marts 1859 i Skotland. 3 børn.

## XIII

FRANTZ CHRISTOPHER BÜLOW OBELS BØRN MED  
METTE JOHANNE KATRINE PEDERSEN

(se nr. 149)

- 224 *Lauritz Thura Obel*, født 15. aug. 1867 i Tolstrup, død 28. maj 1954 i Hjørring, begr. i Vrejlev. Lærereksamen fra Ranum Seminarium 1889, lærer ved Poulstrup skole 1889–1936, medlem af menighedsrådet, formand for kommunens værgeråd, formand for Vrejlev-Hæstrup Sygekasse, var 1906 medstifter af plantnings-selskabet »Poulstruplund« og i mange år dets formand. Benyttede sit otium til at bearbejde H. F. Feilbergs »Ordbog over det jyske Almuesmål« med henblik på den vendsysselske dialekt i Brønderslev-området. Det meget betydelige materiale findes nu på Aarhus Universitet. Dbm. Gift 20. okt. 1896 i Løgstør med *Katrine Søegaard*, født 16. maj 1877 i Løgstør, død 28. dec. 1967 i Hjørring, begr. i Vrejlev, datter af havnefoged i Løgstør, Peder Svendsen Søegaard og Ane Kirstine, f. Rasmussen. 10 børn: nr. 268 – 277.
- 225 *Mariane Obel*, født 15. febr. 1869 i V. Linderup, død 5. febr. 1953 i Em, begr. i Tolstrup. Gift 14. okt. 1898 i Tolstrup med *Jens Peter Jensen*, født 8. juli 1873 i Vollerup, død 15. sept. 1962 i Vraa, begr. i Tolstrup. Husmand i Em, søn af husmand Lars Peter Jensen og Christine Dorthea, f. Christensen. 6 børn.
- 226 *Frederikke Elisabeth Obel*, født 24. febr. 1871 i Tolstrup, død 13. jan. 1933 i Høgsted, begr. i Vraa. Gift 23. april 1915 i Tolstrup med *Martinus Andreas Andersen*, født 10. febr. 1865 i Høgsted, Vrejlev sogn, død 23. april 1898 sst. ved ulykkestilfælde. Gård-ejer i Høgsted, søn af gårdejer Anders Sørensen og Ane Kirstine Andersdatter. 3 børn.

## OTTENDE SLÆGTLED

- Gift 2. gang 10. april 1900 i Vrejlev med *Niels Kristian Andersen* (navneforandring 1907 til Hesthaven), født 23. jan. 1874 i Skallerup, død 26. juli 1943 i Hjørring, begr. i Vrejlev. Gårdejer i Høgsted, søn af gårdejer Søren Andreas Nielsen og Ane Marie Kristensen.
- 227 *Johanne Kirstine Obel*, født 26. juli 1873 i Tolstrup, død 18. juni 1942 i Vraa. Gift 5. aug. 1898 i Tolstrup med *Søren Peter Christensen Vestergaard*, født 5. april 1871 i Saltum, død 11. juni 1927 i Vraa. Købmand sst. Søn af gårdejer Christen Christensen og Ane, f. Pedersen. 3 børn.
- 228 *Peder Jensen Obel*, født 9. juli 1875 i Tolstrup, død 5. juli 1930 i Vraa. Cykelhandler og mekaniker i Vraa. Gift 22. dec. 1905 sst. med *Kirstine Johanne Signe Amalie Larsen*, født 10. dec. 1867 i Lyngby skole, Vennebjerg herred, død 1. juni 1916 i Brønderslev, begr. i Vrejlev, datter af lærer Thomas Christian Larsen og Edel Marie, f. Jensen. Ingen børn.
- 229 *Marie Mathilde Obel*, født 1. aug. 1879 i Tolstrup, død 26. okt. 1908 i Høgsted, Vrejlev sogn. Gift 12. jan. 1906 i Tolstrup med *Hans Camilla Jeppesen*. 1 barn.
- 230 *Frantz Valdemar Obel*, født 12. dec. 1881 i Tolstrup, død 15. febr. 1967 i København. Ostehandler sst. Ugift.
- 231 *Henrikke Christence Obel*, født 11. dec. 1884 i Tolstrup, død 26. sept. 1966 i København. Gift 18. juli 1913 i Vrejlev med *Thorvald Pedersen*, født 1. okt. 1884 i Maribo. Student 1903 fra Nykøbing F., cand. phil., studerede nogle år matematik ved universitetet, lærer ved bl. a. Lang og Hjorts kursus. 1919 lærereksamen, derefter ansættelse ved Københavns kommunes skolevæsen. Søn af købmand Peder Pedersen og Henriette Sofie Pedersen. 2 børn.

## XIV

JENS PETER KARMARK OBELS BØRN MED  
NICOLETTE MARIE MARGRETHE KØSTER

(se nr. 154)

- 232 *Johannes Obel*, født 2. sept. 1866 i Aalborg, død 22. dec. 1930 i København. Købmand i Helsingfors, senere handelsrejsende med bopæl i København. Gift 20. nov. 1894 i Randers (Sct. Morten) med *Ane Jensine Møller Blichfeldt*, født 21. nov. 1871 i Randers, datter af købmand Lauritz Blichfeldt og Ane Jensine, f. Møller. Ægteskabet opløst. En adoptivdatter. Gift 2. gang med *Bertha, f. Worm*, død 29. aug. 1948 i København.
- 233 *Bertel Obel*, født 31. jan. 1868 i Aalborg, død 15. marts 1944 i Slagelse. Student fra Randers 1885, cand. phil. 1886, lærer indtil 1899, tandlægeeksamen 1902, tandlæge i Slagelse 1902. Gift 17. okt. 1891 i Aarhus med *Thyra Frich*, født 25. marts 1868 i Aarhus, død 15. maj 1948 i Slagelse, datter af maskinfabrikant i Aarhus, Søren Frich, og Elisabeth Jacobine Bernhof, f. Friederichsen. 3 børn.
- 234 *Holger Obel*, født 10. nov. 1869 i Aalborg, død 26. jan. 1942 i København. Købmand i Randers, senere filmfotograf i Wien, efter 1920 bosat i København. Gift 7. nov. 1902 i Randers (Sct. Morten) med *Anna Marie Mathilde Stave*, født 11. dec. 1882 i Lübeck, adoptivdatter af købmand Carl Christof Stave og Henriette Charlotte Betty Stave af Lübeck. Ægteskabet opløst. Ingen børn. Hun gift 2. gang med landsretssagfører *Peder Glud*, født 23. febr. 1904, død 7. dec. 1962.
- 235 *Henriette Dorthea Obel*, født 25. sept. 1871 i Randers, død 17. jan. 1938 i København. Ugift.
- 236 *Christian Obel*, født 28. april 1873 i Randers, død 2. okt. 1906 i Sdr. Borup, Ølst sogn. Ejer af Fogedgaarden i Rold sogn 1897, gårdejer i Sdr. Borup 1899. Gift 28. okt. 1898 i Tilst med *Anna Bertha Risom*, født 23. juni 1878 på Skaarupgaard, Todbjerg

- sogn, død 20. juli 1947 i København, datter af proprietær Christian Frederik Julius Alfonzo Risom og Bertha Elisabeth, f. Walther. 2 børn.
- 237 *Schack Køster Obel*, født 11. jan. 1875 i Randers, død 10. maj 1941 i Haderslev. Cand. pharm. 1897, apoteker i Ebeltoft 1910–1918, ejer af Hjorteapoteket i Haderslev 1920–1941. Gift 7. sept. 1909 i København med sit næstsøskendebarn *Helga Obel*, født 6. nov. 1882 på Vigersdal, Benløse sogn, død 14. maj 1964 i Ballestrup, begr. i Ringsted (se nr. 245). Ægteskabet opløst. En adoptiv-søn.
- 238 *Marie Helene Obel*, født 15. marts 1876 i Randers, død 27. marts 1877 sst.
- 239 *Margrethe Obel*, født 27. okt. 1877 i Randers, død 21. jan. 1956 i Odense, begr. i V. Hæsinge. Gift 28. juli 1903 i Randers (Sct. Morten) med *Carl Emil Skjerbek*, født 15. april 1855 i Grenaa, død 17. febr. 1925 i V. Hæsinge. Sognepræst i Gimming-Lem 1884, i V. Hæsinge-Sandholts Lyndelse 1895–1925, R. Søn af postmester i Grenaa, Jørgen Laurits Skjerbek, og Nielsine Vilhelmine, f. Olsen. 5 børn.
- 240 *Valdemar Obel*, født 28. dec. 1878 i Randers, død 16. jan. 1940 i Klampenborg, begr. i Ordrup. Var i sine unge år tømrer i USA og Finland, senere bygmester i Ordrup og Klampenborg. Gift 25. sept. 1907 på Frederiksberg med *Alma Henriksen*, født 28. okt. 1878 i Mørke v. Jyderup, død 16. marts 1939 i Klampenborg, begr. i Ordrup, datter af restauratør Anders Peter Henriksen og Maren Kristine, f. Kristensen. 5 børn.
- 241 *Thorvald Obel*, født 31. juli 1880 i Randers, død 25. jan. 1881 sst.
- 242 *Harald Obel*, født 30. aug. 1885 i Randers, død 28. sept. 1934 i København. Student fra Marselisborg 1905, cand. phil. 1906, studerede ved tysk universitet, senior i Studenterforeningen 1919–1920, skuespiller ved Det ny Teater i København, rejsesekretær for Den personlige Friheds Værn indtil 1934. Gift 16. maj 1911 med sit næstsøskendebarn *Gudrun Augusta Obel*, født 27. maj

## OTTENDE SLÆGTLED

1887 på Vigersdal, død 24. nov. 1949 i Haderslev (se nr. 246). Ægteskabet opløst. Ingen børn.

### XV

#### JØRGEN FREDERIK OBEL OG THERESE MAGDALENE JACOBINE WILKENS ADOPTIVBØRN

(se nr. 165)

- 243 *Caroline Louise Obel*, født 3. nov. 1868 i Hundelelev, død 6. juni 1955 i Espergærde, begr. i Aabybro, ugift, datter af gårdejer Emil Christian Otzen, Hundelelev, og Dorthea, f. Møller.
- 244 *Frederik Obel*, født 18. maj 1873 i Hundelelev, død 1964 i Espergærde, begr. i Aabybro. Var kort tid ejer af Aastrupgaard, derefter nogle år bosat i Aabybro, flyttede 1918 til Espergærde, hvor han levede som rentier. Ugift, søn af gårdejer Emil Christian Otzen, Hundelelev, og Dorthea, f. Møller.

### XVI

#### JENS POULSEN OBELS BØRN MED KAREN MARIE JØRGENSEN

(se nr. 166)

- 245 *Helga Obel*, født 6. nov. 1882 på Vigersdal, Benløse sogn, død 14. maj 1964 i Ballerup, begr. i Ringsted. Gift 7. sept. 1909 i København med *Schack Køster Obel* (se nr. 237). Ægteskabet opløst. En adoptivsøn.  
Gift 2. gang den 29. maj 1935 i Ringsted med *Axel Olsen*, født 18. dec. 1866 i Ballerup, død 18. marts 1937 i Ringsted. Student fra Westenske Institut 1885, cand. jur. 1892, fuldmægtig, byfoged forskellige steder, dommer i Ringsted 1919, R. Søn af dyrlæge Anders Olsen, Ballerup, og Juliane Marie, f. Andersen. Ingen børn.
- 245a *Astrid Magdalene Obel*, født 9. febr. 1885 på Vigersdal, død 2. juni 1892 sst.

## OTTENDE SLÆGTLED

- 246 *Gudrun Augusta Obel*, født 27. maj 1887 på Vigersdal, død 24. nov. 1949 i Haderslev. Gift 16. maj 1911 med sit næstsøskendebarn *Harald Obel* (se nr. 242). Ægteskabet opløst. Hun blev især kendt for sin aktive deltagelse i modstandskampen og i det sydslesvigske arbejde efter verdenskrigens afslutning.
- 247 *Astrid Ragnhild Obel*, født 8. aug. 1892 på Vigersdal, død 24. april 1969 i Haderslev. Student fra Ingrid Jespersens Skole 1912, cand. phil. 1913, bibliotekar i Haderslev 1921–1962. Ugift.

## XVII

### ANTON JOHANNES KJELDTSEN OBELS BARN MED HANSINE VILHELMINE LUNDBYMØLLE

(se nr. 169)

- 248 *Marguerite Benedicte Signe Obel*, født 3. nov. 1870 i Birkerød, død 12. sept. 1898 på Frederiksberg. Gift 1. maj 1894 på Frederiksberg med *Peter Hannibal Borgen Nielsen*, født 11. april 1857 i Rendsborg, død 10. jan. 1934 i København (Blaagaard). Student fra Viborg 1874, cand. jur. 1880, kontorchef ved Københavns kommune, R. Søn af kaptajn i Rendsborg, senere i Viborg, Peter Hannibal Nielsen og Johanne Christine Andrea, f. Borgen. Ingen børn.

## XVIII

### JES CHRISTIAN OBELS BØRN MED ALVINE ALBERTINE RAMSING

(se nr. 171)

- 249 *Fritz Sigvard Bartholin Obel*, født 1. april 1873 i Lemvig, død 24. marts 1889 sst.
- 250 *Minna Sofie Obel*, født 28. dec. 1874 i Lemvig, død 1944 i København. Drev i mange år et pensionat på Amager. Ugift.
- 251 *Jens Obel*, født 30. aug. 1881 i Lemvig. Drev indtil 1951 vand-, gas- og sanitetsforretning i Hellerup. Er nu pensionist i København. Gift 1. dec. 1906 i Berlin med *Emilie Margrethe Sørensen*,



## NIENDE SLÆGTLED

døbt 20. dec. 1885 i København (Citadellet), død 23. juli 1966 i København, datter af stabssergent Othar Emil Sørensen og Andrea Kirstine, f. Marvig. 2 børn.

## NIENDE SLÆGTLED

### I

#### CHRISTEN WINTHER OBELS BØRN MED ASTA HALLE

(se nr. 180)

- 252 *Frederik Obel*, født 4. juni 1894 i Aalborg, død 4. april 1970 sst. Student fra Aalborg Katedralskole 1912, merkantil uddannelse i firmaet C. W. Obel samt i Bremen og i USA, indtrådte i firmaet C. W. Obels ledelse efter faderens død i 1921, direktør i C. W. Obel A/S 1937–1959, formand for bestyrelsen fra 1959. Svensk vicekonsul 1939, konsul 1965, R. Gift 18. jan. 1934 i Oslo med *Astrid Krafft*, født 11. aug. 1898 i Oslo, datter af kaptajn Peter Petersen og Sophie, f. Krafft, født 7. dec. 1874 i Oslo, død 4. aug. 1968 sst.  
1 barn: nr. 278.
- 253 *Carl Frode Obel*, født 3. maj 1896 i Aalborg. Uddannelse i firmaet C. W. Obel samt i udlandet. Indtrådte i firmaets ledelse efter faderens død i 1921, direktør i C. W. Obel A/S 1937–1972 og medlem af selskabets bestyrelse 1961, formand fra 1970, medlem af bestyrelsen for Skandinavisk Tobakskompagni A/S fra 1961–1975. Nederlandske vicekonsul 1938, konsul 1946–1967, medlem af Industrirådet 1948–1967, handelskyndigt medlem af Vestre Landsret 1953–1966. Ejer af Dalsgaard Hovedgaard ved Hadsund fra 1941, R. Gift 17. dec. 1929 i Aalborg med *Dorthea Sophie Büniger Kindt*, født 12. sept. 1906 i Aalborg, datter af øjenlæge Frederik Andreas Abel Kindt, født 6. sept. 1873, død 16. okt. 1951 i Aalborg, og Ingeborg, f. Kier, født 14. aug. 1883 i Aarhus, død 3. dec. 1975 i Aalborg.  
4 børn: nr. 279 – 282.
- 254 *Einar Obel*, født 24. febr. 1899 i Aalborg, død 1. jan. 1967 på Hagsholm. Landbrugsuddannet, ejer af Hagsholm i Houlbjerg

sogn fra 1926. Medlem af bestyrelsen for C. W. Obel A/S 1937–1967. Gift 2. juni 1926 i Francisco med *Elda Florence Brun*, født 18. dec. 1901 i San Francisco, datter af hotelejer Benjamin Brun, født 3. marts 1869 i Italien, død 1938, og Catharine, f. Deneri, født i San Francisco 12. sept. 1879, død 1964 i Dover, New Hampshire.

2 børn: nr. 283 – 284.

255 *Jens Berlin Obel*, født 19. febr. 1903 i Aalborg. Student fra Aalborg Katedralskole 1921, cand. med. 1933, vikariat ved Rigshospitalet samt flere danske hospitaler, speciallægeautorisation i neurologi 1947 og i psykiatri 1948, praksis i Nykøbing F. 1948, i Nyborg 1964. Medlem af bestyrelsen for C. W. Obel A/S 1943–1971. Gift 7. jan. 1930 i Hellerup med *Kirsten Elsebeth Schiøler*, født 19. maj 1904 i Hellerup, datter af overretssagfører Iver Lehn-Schiøler og Else, f. Thejll. Ægteskabet opløst 1936.

2 børn: nr. 285 – 286.

Gift 2. gang 9. juli 1938 i Greve med sygeplejerske *Ellen Mortensen*, født 13. april 1913 i Aarhus, datter af gårdejer Krogh Mortensen og Marie Elisabeth, f. Weng. Ægteskabet opløst.

Gift 3. gang 6. marts 1958 i Rolfsted med *Inger Iversen*, født 19. dec. 1910, datter af skovfoged Erik Iversen og Kirstine, f. Eriksen.

256 *Ingeborg Marie Obel*, født 22. febr. 1906 i Aalborg. Gift 1931 i København med *Edgar Reed*. Ægteskabet opløst.

1 barn: nr. 287.

Gift 2. gang 18. dec. 1935 i København med *Aage Mellentin*, født 6. febr. 1896 i Nykøbing F. Student 1914. Uddannet ved handel i Danmark samt i udlandet. Ansat i firmaet Oscar Peschardt & Co. 1921, medindehaver af firmaet 1930, eneindehaver fra 1939. Formand i Fællesforeningen for Oversøisk- & Haardtræ, i finér- og krydsfinér-branchen 1948–1965, medlem af bestyrelsen for C. W. Obel A/S 1943–1971 og for A. Mellentin & Co. A/S fra 1955, medlem af Sø- og Handelsretten 1951–1965, R. Søn af grosserer Julius Mellentin og Ingeborg, f. Nobel.

3 børn: nr. 288 – 290.

## NIENDE SLÆGTLED

### II

#### VIGGO OBELS BØRN MED CARLA WILHELMINE FRIIS

(se nr. 203)

- 257 *Johannes Karl Kampmann Obel*, født 8. maj 1902 i København, død 7. dec. 1969 sst. Flymekaniker. Ugift.
- 258 *Inger Margrethe Friis Obel*, født 20. okt. 1905 i København. Student 1923, sprogpædagog i København. Ugift.

### III

#### SOPHIE AMALIE HEDEVIG OBELS BØRN MED CARL NIELS KORSGAARD

(se nr. 205)

- 259 *Karen Margrethe Obel Korsgaard*, født 4. marts 1898 på Musgaard, Rønbjerg sogn, død 8. juni 1961 i Aabenraa. Student fra Frederiksborg 1916, sygeplejerske i Cambridge. Gift 1. aug. 1928 i Egtved med *Niels Anton Jensen*, født 28. jan. 1869 i Fillerup, død 3. marts 1954 i Aabenraa, begr. i Bovlund. Student privat 1887, cand. theol. 1892, lærer ved Vallekilde Folkehøjskole samt ved flere københavnske skoler, sognepræst i Jernved 1903, i Bovlund 1918–1920 og i Møgeltønder 1920–1938. Søn af gård-ejer Rasmus Jensen, Fillerup, og Øllegaard, f. Nielsen. Ingen børn.
- N. A. Jensen og hans hustru berømmes begge for deres banebrydende arbejde for danskheden i Sønderjylland efter genforeningen. Ved siden af sin præstegerning udfoldede N. A. Jensen en meget omfattende skribentvirksomhed.
- 260 *Helene Obel Korsgaard*, født 5. aug. 1899 på Musgaard, død 19. sept. 1970 i Jyllinge. Student fra Frederiksborg 1924. Gift 4. juli 1942 i Møgeltønder med *Alfred Augustinus Sørensen* (navneforandring til *Aasdal*), født 4. sept. 1908 i Knaplund, Hoven sogn, død 28. marts 1966 i Jyllinge. Ejer af Kongshøj på Orø, senere af Kirkebakkegaard, Lystrup. Søn af smedemester Martin August Sørensen og Karen, f. Nielsen. 1 barn.

## NIENDE SLÆGTLED

- 261 *Pouline Alvilda Emma Obel Korsgaard*, født 7. juni 1901 på Fjordvang, Hjerm sogn. Gift 29. april 1921 i Esbønderup med *Holm Nielsen Bech*, født 26. april 1895 i Horne, Vennebjerg herred. Ejer af Strandgaarden på Amager, senere konsulent for Trifolium Frø A/S, Holbæk. Søn af gårdejer Peter Christensen Bech, Horne, og Frederikke, f. Christensen. 5 børn.
- 262 *Carl Niels Obel Korsgaard*, født 11. juni 1903 på Nørkjær, Rønbjerg sogn. Student fra Frederiksborg 1921, cand. pharm. 1930. Driftsleder ved forskellige fabrikker, direktør i A. Søborgs Fabrikker A/S i København 1942–1958, derefter fabrikant i København. Gift nov. 1928 med *Elise Marie Wissenberg*, datter af købmand L. P. Wissenberg, København. Ægteskabet opløst. 2 børn. Gift 2. gang 12. aug. 1966 i Esbønderup med *Inger Berntsen*, datter af godsejer Johannes Berntsen, Ravnstrup, Herlufmagle sogn.
- 263 *Elna Obel Korsgaard*, født 13. febr. 1906 på Nørkjær. Student fra Frederiksborg 1923, lærereksamen fra Aarhus Seminarium, lærer ved Enghavevejens skole i København 1929–1937, ved Ndr. Banevej skole, Hillerød 1952–1970. Gift 30. juni 1935 på Frederiksberg (Solbjerg) med *Bernhard Andersen*, født 27. dec. 1906 i Frederiksværk. Student fra Frederiksborg 1925, cand. mag. 1931, studielektor ved Frederiksborg Statsskole 1934–1974. Søn af manufakturhandler Jens Peter Andersen og Sanne Caroline Marie, f. Olsen. 3 børn.

## IV

### GUSTAV PALÆMON SØLLING OBELS BØRN MED MARGRETHE KJÆRGAARD SKOV

(se nr. 210)

- 264 *Gerda Marie Obel*, født 9. juli 1917 i Varde. Gift 1. april 1943 sst. med *Harry Brørup Jensen*, født 4. febr. 1916 i Horne sogn, Horne herred, musiker i Varde, søn af Kristian Peder Jensen, Sækbæk, og Marry Brørup Jensen. 2 børn.
- 265 *Poul Oluf Johannes Palæmon Obel*, født 21. okt. 1921 i Varde, død 28. jan. 1948 sst. Boghandlermedhjælper. Ugift.

## NIENDE SLÆGTLED

- 266 *Ingrid Elna Margrethe Obel*, født 20. aug. 1924 i Varde. Gift 21. okt. 1945 sst. med *Vilhelm Larsen*, født 24. maj 1922 i Horsens, død 10. okt. 1950 i Varde. Brøndborer, søn af bagemester Johannes Larsen og Rasmine Margrethe, f. Larsen. 2 børn.
- 267 *Finn Ole Jørgen Obel*, født 18. jan. 1927 i Varde, død 14. juni 1970 sst. Radiotelegrafist. Ugift.

## V

### LAURITZ THURA OBELS BØRN MED KATRINE SØEGAARD

(se nr. 224)

- 268 *Gunnar Obel*, født 9. sept. 1897 i Poulstrup skole, Vrejlev sogn, død 16. aug. 1924 sst. Lærer ved Rantzausgades skole i Aalborg. Ugift.
- 269 *Thura Søegaard Obel*, født 19. juli 1899 i Poulstrup skole.
- 270 *Eva Kathrine Søegaard Obel*, født 16. dec. 1900 i Poulstrup skole.
- 271 *Asger Søegaard Obel*, født 29. marts 1903 i Poulstrup skole, død 30. maj 1904 sst.
- 272 *Frantz Peter Søegaard Obel*, født 12. maj 1904 i Poulstrup skole.
- 273 *Herdis Kirstine Søegaard Obel*, født 4. maj 1906 i Poulstrup skole.
- 274 *Tage Søegaard Obel*, født 12. maj 1908 i Poulstrup skole.
- 275 *Kirstine Søegaard Obel*, født 23. jan. 1911 i Poulstrup skole.
- 276 *Knud Søegaard Obel*, født 29. aug. 1912 i Poulstrup skole.
- 277 *Erik Søegaard Obel*, født 29. aug. 1912 i Poulstrup skole.

## TIENDE SLÆGTLED

### TIENDE SLÆGTLED

#### I

#### FREDERIK OBELS BARN MED ASTRID KRAFFT

(se nr. 252)

278 *Ingeborg Obel*, født 3. juli 1935 i Aalborg. Gift 29. nov. 1957 sst. med *Niels Wendell*, født 22. juni 1928 i Nyborg, død 1973 i København. Brygger. Søn af apoteker Hans Frederik Hansen, Skanderborg, født 9. juni 1895 i Aalborg, død 23. jan. 1968, og Nanna Brita, f. Wendel. Ægteskabet opløst.

2 børn: nr. 291 – 292.

Gift 2. gang 1973 i Humlebæk med *Jørgen Bønnelykke Gjerding*, født 28. aug. 1928 i Nykøbing F. Arkitekt. Søn af møbelarkitekt Axel Bønnelykke Gjerding, født 20. nov. 1893, død 1965, og Gudrun Sofie Marga, f. Nissen, født 16. sept. 1897, død 1953.

#### II

#### CARL FRODE OBELS BØRN MED DORTHEA SOPHIE BÜNGER KINDT

(se nr. 253)

279 *Frederik Christian Obel*, født 20. nov. 1930 i Aalborg. Student fra Aalborg Katedralskole 1949, ved praktisk handel 1950, højere handelseksamen (Niels Brock) 1951, premierløjtnant 1954, studieophold i udlandet 1954–1956, direktionssekretær i C. W. Obel A/S 1959, direktør i Skandinavisk Tobakskompagni A/S 1961–1970, derefter medlem af bestyrelsen. Direktør i C. W. Obel A/S fra 1972, medlem af bestyrelsen for H. Hollesens Fabrikker A/S og for Havnemøllen i Fredericia 1974. Gift 23. marts 1960 i Aalborg med *Lykke Brun*, født 3. febr. 1939 i København (Dyssegaard), datter af sekretær Hemming Brun, født 6. sept. 1898 i Aalborg, død 18. marts 1949 i København, og Elna, f. Christensen, født 25. nov. 1899 i Aalborg.

3 børn: nr. 293 – 295.

280 *Kirsten Obel*, født 12. maj 1932 i Aalborg. Gift 11. febr. 1955 sst. med *Niels Kaj Strøyberg*, født 4. aug. 1926 i Aalborg. Læretid

## TIENDE SLÆGTLED

i N. K. Strøyberg & Co., Aalborg, Niels Brocks Handelsskole 1947, handelsuddannelse i Edinburgh, Glasgow, Hamborg, London og Paris til 1950, HD-eksamen 1954. Direktør i Lange & Unmack A/S, Aalborg, fra 1965, formand for Aalborg Handelsstandsforening 1970–1975. Søn af direktør Knud Strøyberg, Aalborg, født 27. marts 1895, død 19. aug. 1968, og Elna, f. Christensen, født 25. nov. 1899 i Aalborg.  
4 børn: nr. 296 – 299.

- 281 *Hans Jørgen Obel*, født 22. nov. 1935 i Aalborg. Udlært maskinarbejder, teknisk uddannelse i Danmark og Tyskland, rutebil-ejer i Randers, medlem af bestyrelsen for H. Hollesens Fabrikker A/S 1974. Gift 8. marts 1963 i Aalborg med *Vibeke Thinggaard*, født 11. aug. 1941 i Løgstør, datter af rutebilejer Henry Christian Thinggaard Nielsen, Aalborg, født 17. juni 1915, og Elsa, f. Faber, født 7. sept. 1917.  
2 børn: nr. 300 – 301.

- 282 *Henrik Frode Obel*, født 21. okt. 1942 i Aalborg. Handels- og reklameuddannet, højere handelseksamen Aalborg 1964, Master of Science, Marketing & Økonomi University of Tennessee 1968. Derefter i vinbranchen. Fra 1972 ansat i Rentokil Ltd., England. Ugift.

### III

#### EINAR OBELS BØRN MED ELDA FLORENCE BRUN

(se nr. 254)

- 283 *Anne Obel*, født 26. april 1927 i Aarhus. Gift 11. juni 1953 i Randers med *Niels Oluf Liisberg*, født 1. maj 1928 i Lemvig. Uddannelse ved J. D. Koopmanns Svineslagteri i Lemvig 1945–1949, højere handelseksamen, Niels Brock, 1953, i Spanien 1953–1955, eksportchef i Co-Ro A/S 1955–1963, indehaver af Nor-trade A/S, Stabekk, medlem af bestyrelsen for C. W. Obel A/S 1971. Søn af gartner Niels P. M. Jensen, født 24. aug. 1891, og Signe Marie, f. Liisberg, født 4. okt. 1899 i Lundhuse, Gjellerup sogn.  
3 børn: nr. 302 – 304.

- 284 *Christen Winther Obel*, født 28. aug. 1929 i Hammel. Landbrugsuddannet. Forpagter af Frijsendal 1957–1968, ejer af Hagsholm efter faderens død i 1967, medlem af bestyrelsen for Havnemøllen i Fredericia 1974. Gift 11. okt. 1958 i Hellerup (Skt. Therese) med *Ulla Govertz Rasmussen*, født 14. juni 1934 i Fuglebjerg, datter af tandlæge Asmann Govertz Rasmussen, Fuglebjerg, født 1. sept. 1897 i Holstebro, død 18. marts 1953 i Fuglebjerg, og Nanny Yelva Methine Hviid, f. Nielsen, født 4. maj 1900.  
2 børn: nr. 305 – 306.

IV

JENS BERLIN OBELS BØRN MED  
KIRSTEN ELSEBETH SCHIØLER

(se nr. 255)

- 285 *Niels Obel*, født 11. jan. 1931 på Frederiksberg. Produktionschef. Medlem af bestyrelsen for C. W. Obel A/S fra 1971. Gift 3. dec. 1960 i København med *Eva Philip*, født 22. febr. 1940 i København, datter af bogtrykker Einar Philip, født 30. sept. 1905 i København, og Gerda Sofie, f. Lindegaard, født 8. aug. 1909 i Jægerspris.  
4 børn: nr. 307 – 310.
- 286 *Bente Obel*, født 2. nov. 1932 på Frederiksberg. Student 1951, børnehavelærerinde 1956, arkitektstuderende. Gift 15. aug. 1957 i København med *Niels Barfoed*, født 29. april 1931 i København. Student fra Vestre Bogerdydskole 1949, mag. art. 1956, studieophold i Grækenland, Tyskland og USA, medarbejder ved flere danske dagblade, forfatter, lektor ved Københavns Universitet 1972. Søn af arkitekt Erik Barfoed, født 18. juni 1891, død 1962, og Wencke, f. Grove, født 30. sept. 1893, død 1973. Ægteskabet opløst.  
2 børn: nr. 311 – 312.



V

INGEBORG MARIE OBELS BARN  
MED EDGAR REED

(se nr. 256)

- 287 *John Mellentin*, født 2. juli 1933 i Hellerup. Landbrugsuddannet. Ejer af Aarløsegaard ved Haslev. Gift 14. sept. 1963 i Sverige med *Ida Ebba Cecilia Virgin*, født 20. aug. 1937 på »Mariedal«, Sverige, datter af godsejer, kaptajn Ivar Virgin, »Mariendal«, Sverige, og Else, f. Schwartling. Ægteskabet opløst. 2 børn: nr. 313–314.

INGEBORG MARIE OBELS BØRN MED  
AAGE MELLENTIN

(se nr. 256)

- 288 *Ole Christian Mellentin*, født 18. juli 1937 på Frederiksberg. Ecole Supérieur de Commerce de Neuchatel 1954–1957. Uddannet i træbranchen i Sverige, Thailand, Tyskland og USA 1957–1961, ansat i Oscar Peschhardt & Co. A/S, København 1961, direktør fra 1969, direktør i PEPKO INTERNATIONAL (Europe) A/S, Bruxelles 1971, medlem af bestyrelsen for C. W. Obel A/S. Gift 29. juli 1966 i Hellerup med *Gerda Bjerre*, født 22. sept. 1936 i København, datter af gårdejer Asger Bjerre og Karen, f. Hansen. 1 barn: nr. 315.
- 289 *Peter Mellentin*, født 30. april 1939 i København. Handelsuddannet, højere handelseksamen Aalborg 1963. Gift 14. nov. 1970 med *Helen Dahl*. 1 barn: nr. 316.
- 290 *Anette Mellentin*, født 10. dec. 1946 i Gentofte. Gift 22. maj 1974 i Wien med *Günther Mayer*, født 20. marts 1941 i Feldsberg, Tjekkoslavakiet, søn af godsforvalter Friedrich Mayer og Wilhelmine, f. Tandler, Tjekkoslavakiet. 1 barn: nr. 317.

ELLEVTE SLÆGTLED

ELLEVTE SLÆGTLED

I

INGEBORG OBELS BØRN MED NIELS WENDELL

(se nr. 278)

- 291 *Lene Wendell*, født 22. maj 1958 i Stockholm.
- 292 *Nanna Lise Wendell*, født 18. jan. 1963 i København.

II

FREDERIK CHRISTIAN OBELS BØRN MED LYKKE BRUN

(se nr. 279)

- 293 *Christen Winther Obel*, født 20. juni 1961 i Guldbæk, Ø. Hornum sogn.
- 294 *Lars Berlin Obel*, født 2. jan. 1964 i Gentofte (Jægersborg).
- 295 *Dorthe Obel*, født 31. marts 1966 i Charlottenlund (Jægersborg).

III

KIRSTEN OBELS BØRN MED  
NIELS KAJ STRØYBERG

(se nr. 280)

- 296 *Christian Strøyberg*, født 11. marts 1959 i Nørresundby.
- 299 *Lone Strøyberg*, født 15. jan. 1961 i Nørresundby.
- 298 *Michael Strøyberg*, født 13. juni 1963 i Aalborg, død 9. aug. 1963 sst.
- 299 *Torben Strøyberg*, født 28. juni 1965 i Aalborg.

ELLEVTE SLÆGTLED

IV

HANS JØRGEN OBELS BØRN MED  
VIBEKE THINGGAARD

(se nr. 281)

- 300 *Hans Henrik Obel*, født 26. marts 1965 i Aalborg.  
301 *Pernille Obel*, født 30. juli 1967 i Aalborg.

V

ANNE OBELS BØRN MED NIELS OLUF LIISBERG

(se nr. 283)

- 302 *Jens Liisberg*, født 23. aug. 1955 i Hammel, dbt. i Hellerup.  
303 *Susanne Liisberg*, født 27. jan. 1958 i Hammel, dbt. i Hellerup.  
304 *Christen Liisberg*, født 15. okt. 1960 i Hammel, dbt. i Hellerup.

VI

CHRISTEN WINTHER OBELS BØRN MED  
ULLA GOVERTZ RASMUSSEN

(se nr. 284)

- 305 *Anders Christen Obel*, født 19. okt. 1960 i Hammel.  
306 *Christina Obel*, født 24. maj 1963 i Hammel.

VII

NIELS OBELS BØRN MED EVA PHILIP

(se nr. 285)

- 307 *Peter Obel*, født 22. sept. 1962 i København.  
308 *Camilla Obel*, født 26. nov. 1964 i København.

## ELLEVTE SLÆGTLED

309 *Nanna Obel*, født 25. juni 1967 i København.

310 *Marie Obel*, født 15. febr. 1970 i København.

## VIII

### BENTE OBELS BØRN MED NIELS BARFOED

(se nr. 286)

311 *Wencke Barfoed*, født 19. nov. 1959 i Aalborg.

312 *Anne Berlin Barfoed*, født 20. maj 1961 i København.

## IX

### JOHN MELLENTINS BØRN MED IDA EBBA CECILIA VIRGIN

(se nr. 287)

313 *Frederik Ivar Mellentin*, født 24. juni 1965 i Haslev.

314 *Gustav Christen Mellentin*, født 1. nov. 1966 i Haslev.

## X

### OLE CHRISTIAN MELLENTINS BARN MED GERDA BJERRE

(se nr. 288)

315 *Anne Karen Ingeborg Mellentin*, født 31. juli 1969 i Hellerup.

## XI

### PETER MELLENTINS BARN MED HELEN DAHL

(se nr. 289)

316 *Christian Mellentin*, født 1. juli 1971 i København.

ELLEVTE SLÆGTLED

XII

ANETTE MELLENTINS BARN MED GÜNTHER MAYER

(se nr. 290)

317 *Christina Louisa Mayer*, født 26. sept. 1975 i Wien.

## KILDER

Ved udarbejdelsen af bogen er i stor udstrækning benyttet kirkebøger, skifteprotokoller, skøde- og panteprotokoller, justitsprotokoller, folketællingslister, lægdsruller og forskellige seddelkartoteker i Rigsarkivet og landsarkiverne samt håndskriftsamlinger på Det kgl Bibliotek og landsarkivet i Viborg.

Endvidere er benyttet diverse præstehistorier og teologiske stater, juridiske stater, lægestater og ingeniørstater samt en række andre stater og studenterbiografier. Desuden er benyttet årbøger udgivet af de forskellige historiske samfund, Trap: Danmark, Kraks blå bøger, diverse udgaver af Biografisk Leksikon, Personalhistorisk Tidsskrift, Kirkehistoriske Samlinger. Endelig er i betydelig udstrækning benyttet diverse trykte slægtsbøger og stamtavler.

## NAVNEREGISTER

Tallene henviser til vedkommende persons nummer på stamtavlen. Kvinder er som hovedregel anbragt på deres pigenavn.

- Andersdatter, Ane Kirstine 226  
– Anna 144  
– Anne 20  
– Massen 32  
– Sidsel 60  
Andersen, Bernhard, lektor 263  
– Jens, præst 186  
– Jens Peter, manufakturhdr. 263  
– Jørgen, gårdfæster 166  
– Maren Kirstine 166  
– Martinus Andreas, gårdejer 226  
Andrup, Else 105  
Arentz, Bjarne, læge 191  
– Hans Michael, læge 191  
Arup, Christen Christensen, gårdfæster 20  
Astrup, Andreas, degn 77  
– Frederik, stiftsprovst 77
- Bagger, Anna 31  
Balslev, Lauritz Luja, præst 65  
– Salome 65  
Bang, Ingeborg Katrine 149  
Barfoed, Anne Berlin 312  
– Erik, arkitekt 286  
– Niels, lektor 286  
– Wencke 311  
Batum, Jens Sørensen, borger 5  
Baumgarten, Emma Vilhelmine 219  
Bech, Anna Nielsdatter 86  
– Niels Sørensen 86  
– Holm Nielsen, gårdejer 261  
– Peter Christensen, gårdejer 261  
Bender, Christian, sadelmager 69  
Berlin, Ane Margrethe 54
- Berlin, Jens, købmand 54  
Berntsen, Inger 262  
– Johannes, godsejer 262  
Bidstrup, Ane Marie Jensdatter 119  
Bigum, Oluf Adersen, præst 3  
Bille, Bolette Christine 87  
Bjerre, Asger, gårdejer 288  
– Gerda 288  
Blichfeld, Ellen Marie, modehandlerinde 121  
– Hans Jacob, præst 87  
– Hansine Marie 118  
– Jean Arnold Fischer, gårdejer 120  
– Oline Frederikke 119  
– Rasmus Christian, købmand 87  
Blichfeldt, Ane Jensine Møller 232  
– Lauritz Christoffer, købmand 232  
Bloch, Else Cathrine 54  
Blystad, Johannes, disponent 193  
Bock, Christian Herman, mejerist 213  
Bonnichsen, Christina Sophie 111  
– Jes, lærer 111  
Borgen, Johanne Christine Andrea 248  
Bornemann, Theodora Philipsdatter 11  
Brask, Cecilie Jensdatter Bloch 24  
– Jens, godsejer 24  
– Kirstine Marie 53  
Brun, Benjamin, hotelejer 254  
– Elda Florence 254  
– Hemming, sekretær 279  
– Lykke 279  
Bruun, Anders Larsen, mønsterskriver 106  
– Andreas Larsen, præst 137, 155

## NAVNEREGISTER

- Bruun, Betty Sophie Frederikke 158
- Christence Thura 157
  - Christian, præst 199
  - Claus Christian, klosterforvalter 106
  - Elisabeth Marie Claudine 198
  - Frederik Wilhelm, premierløjtnant 160
  - Hilleborg Marie 179
  - Louise Henriette 162
  - Ole Frederik 159
  - Oline Beate Christence 156
  - Petrea Sophie 188
  - Stie Tønsberg, konsul 161
- Brynildsen, Brynild Johan 192
- Brøchner, Hansine Benedikte  
Birgitte 109
- Laurits Larsen, præst 53
  - Thøger, købmand 109
- Brøndlund, Christian, herredsfoged 55
- Mariane 55
- Christensdatter, Birgitte 81
- Else 2
  - Else 20
  - Karen 37
  - Kirsten 117
- Christensen, Anders Christian, lærer 144
- Anna Dorothea 113
  - Anna Laurentze Thura 216
  - Christen, gårdejer 227
  - Christian Isak, postpakmester 216
  - Christine Dorthea 225
  - Elna 279
  - Fanny Abela 168
  - Frederikke 261
  - Gertrud Marie 220
  - Hans, gårdejer 36
  - Hans Jacob Naschou, købmand 182
  - Johan Henriksen 218
  - Johan Henriksen, kontorchef 219
  - Johanne Louise 182
  - Marie Vibeke Fanøe, lærerinde 217
  - Mathea Frederikke Elisa 215
  - Poul Nikolaj, brygger 168
- Christensen, Stefan, murermeister 19
- Clemmensen, Søren, rådmand 1
- Colding, Johanne Marie 88
- Cramer, Gunhild 43
- Dahl, Helen 279
- Dahlmann, Marie 111
- Dall, Damianus Thomsen, provst 43
- Helene Marie 88
  - Johannes, fuldmægtig 43
- Damstrøm, Birgitte Kirstine 23
- Demant, Ingeborg Christine Sophie 117
- Deneri, Cathrine 254
- Ditzel, Caroline Josephine 161
- Hans Peter, købmand 161
- Drabe, Kristine 61
- Due, Laura Sofie 197
- Elkjær, Inger Pedersdatter 77
- Eriksen, Kirstine 255
- Erlandsen, Niels, sømand 117
- Faber, Else 271
- Fensholt, Inger Sophie 55
- Fiehn, Elise 198
- Finderup, Ellen Marie 87
- Fischer, Dagmar 179
- Søren Jensen Schmidt, apoteker 123
  - Ulrik Bræmer Frederik, købmand 123
  - Ulrik Bræmer Frederik, apoteker 178
- Fogh, Jacob Nielsen, præst 6, 10
- Palæmon, købmand 10
- Frank, Hans Hansen, oversergent 221
- Niels Hansen 221
- Frich, Søren, maskinfabrikant 233
- Thyra 233
- Friederichsen, Elisabeth Bernhof 233
- Friis, Carl Vilhelm, redaktør 203
- Carla Vilhelmine 203
  - Frederikke Louise Charlotte 53
  - Johanne Margrethe 53
  - Maurits Trap, præst 53
  - Talche Hornemann 54
- Gaethgens, Poulina 139



## NAVNEREGISTER

- Giessing, Jacobine Caroline 107  
 – Rasmus Jørgen, præst 107  
 Gjerding, Axel Bønnelykke, arkitekt 278  
 – Jørgen Bønnelykke, arkitekt 278  
 Glud, Peder, sagfører 234  
 Gottschalck, Christiane 52  
 – Hans, rektor 52  
 Grove, Wencke 276  
 Grønbech, Beate Christine 35  
 – Jens Ottesen, præst 12  
 – Poul Henrik, prokurator 35  
 Gye, Oluf Rasmussen, købmand 6
- Halle, Asta, fabriksejer 180  
 – Carl Vilhelm Frode, inspektør 180  
 Hammer, Hans Jacob, adjunkt 197  
 – Lars, skibsreder 197  
 Hansdatter, Anna 1  
 – Bodil 16  
 – Karen Johanne 186  
 – Margrethe 36  
 Hansen, Anna Margrethe 72  
 – Anna Marie Cathrine 195  
 – Carl Emil, stiftsfysikus 189  
 – Frederikke 104  
 – Hans Frederik, apoteker 278  
 – Ida Johanne Cecilie 88  
 – Johan Ludvig 72  
 – Maria Cathrine 72  
 – Karen 278  
 – Palle Hoff, stiftsfysikus 99  
 – Rasmus, arvefæster 65  
 – Søren, prokurator 88  
 – Søren, gårdejer 220  
 – Thorkild, proprietær 195  
 – Victorine Christiane 99  
 Hartwig, Peder Adam, organist 28  
 Hastrup, Laurits, godsejer 153  
 – Marie 153  
 Hegelund, Wilhelmine 161  
 Hein, Henrik Johan Frederik, kon-  
 torist 215  
 Hemmer, Johanne de 11  
 Henriksen, Alma 240  
 – Anders Peter, restauratør 240  
 Herskind, Anders, købmand 99  
 – Ane Schmidt 123
- Herskind, Barbara 99  
 Hertel, Hansine Kirstine 199  
 Hesthaven, Niels Kristian, gårdejer 226  
 Hetlov, Hans Jørgen, herredsfoged 30  
 – Maren Christensdatter 30  
 Hildebrand, Eleonora Marie 77  
 Hind, Conrad Hildebrand, degn 69  
 – Peder, kordegn 69  
 Hiul, Peder Christensen, købmand 30  
 Hjorth, Nicoline Marie 167  
 Hoff-Hansen, Gustav, forstkand. 195  
 Hofman, Margrethe 11  
 – Maria Franciska Jacobine 127  
 – Peder, godsejer 11  
 Holst, Niels, gårdejer 15  
 – Poul Nielsen, gårdejer 15  
 Hostrup, Cecilie Cathrine 24  
 Hvilshøj, Anne Margrethe 169  
 Høpfner, Christiane Magdalene 63  
 – Nicolaj Christian, universitetsbog-  
 trykker 63  
 Høyer, Marie Sophie 42  
 – Marie Vibeke Ottosdatter 67
- Iversen, Erik, skovfoged 255  
 – Inger 255
- Jameson, Nellie 223  
 Jensdatter, Ane Cathrine 36  
 – Birgitte Cathrine 143  
 – Else 13  
 – Helle 81  
 – Kirsten 13  
 – Mariane 149  
 Jensen, Carl Henrik, godsejer 199  
 – Christen, husmand 144  
 – Cæcilia Theodora 199  
 – Edel Marie 228  
 – Harry Brørup, musiker 264  
 – Jens Peter, husmand 225  
 – Kristian Peder, gæstgiver 264  
 – Lars Peter, husmand 225  
 – Maren Christine 114  
 – Marry Brørup 264  
 – Niels Anton, præst 259  
 – Niels P. M., gartner 273  
 – Peder, teaterbud 108

## NAVNEREGISTER

- Jensen, Peder, gårdejer 149  
 – Rasmus, gårdejer 259  
 Jeppesen, Hans Camilla, gårdejer 229  
 Junge, Cathrine Margrethe 52  
 Jørgensdatter, Anne 38  
 Jørgensen, Hertha 132  
 – Jens Mathias 39  
 – Jørgen 37  
 – Karen Marie 166  
 – Palle Christian, gårdejer 36  
 – Thomas, lærer 222  
 – Victor Emanuel, skoleinsp. 222
- Kier, Ingeborg 253  
 Kierkegaard, Noline Christine 164  
 – Peter Christian, biskop 164  
 – Søren, filosof 164  
 Kindler, Andrea Henriette 102  
 Kindt, Dorteia Sophie Bünger 253  
 – Frederik Andreas Abel, øjenlæge 253  
 Kjeldsen, Johanne Kirstine 109  
 – Thor, forpagter 14  
 Kjær, Christian, tobaksfabrikant 180  
 – Ole Christian, tobaksfabrikant 124  
 Kjærgaard, Jørgen, gårdejer 210  
 Klim, Christen Christensen, gårdejer 25  
 – Christen Christensen, købmand 57  
 – Niels Christensen, skudehandler 59  
 – Ole Christensen 56  
 – Sophie Marie Christensdatter 58  
 – Svend Christensen, skudehandler 60  
 Knudsen, Christen, gårdejer 81  
 Koch, Johan Peter, præst 167  
 – Victor Christian Hjorth, præst 167  
 Korch, Morten Luther, forfatter 188  
 – Olaf Rye Aarsleff, lærer 188  
 Korsgaard, Carl, proprietær 205  
 – Carl Niels, proprietær 205  
 – Carl Niels, fabrikant 262  
 – Elna Obel, lærer 263  
 – Helene Obel 260  
 – Karen Margrethe Obel 259  
 – Poulina Alvilda Emma 261  
 Kraft, Marie 47, 55  
 Krafft, Astrid 252
- Krafft, Sophie 252  
 Kristensen, Ane Marie 226  
 – Maren Kristine 240  
 Krog, Anna Christensdatter 59  
 Krogh, Augusta von 92  
 Køchlichen, Casper, kgl. medicus 11  
 – Theodora Beate 11  
 Køster, Nicolette Marie Margrethe 154  
 – Schack Lüneborg, apoteker 154
- La Cour, Carl Georg, provst 141  
 Lambrechts, Sigurd, fylkesmann 191  
 Langballe, Bertel Mikkelsen, proprietær 29  
 – Margrethe Elisabeth 29  
 Lange, Abelone 65  
 Larsdatter, Maren 15  
 Larsen, Augusta Dorteia 184  
 – Johannes, bagermester 266  
 – Kirstine Amalie 228  
 – Lars Peter 145  
 – Maren Cathrine 222  
 – Marie Kirstine 145  
 – Rasmine Margrethe 266  
 – Thomas Christian, lærer 228  
 – Vilhelm, brøndborer 266  
 Lassen, Lyder Jensen, præst 11  
 Laurberg, Laurits Sørensen, præst 12  
 – Søren Laursen, præst 12  
 Laursdatter, Kirsten 36  
 Lehn-Schiøler, Ivar, overretssagfører 255  
 Leth, Bagge Christian, købmand 61  
 – Frederik, godsejer 23  
 – Jens Mathias, præst 65  
 – Johannes Andreas, præst 63  
 – Judithe Marie 64  
 – Jørgen Baggesen, præst 26  
 – Kirsten 23  
 – Oluf Frederik, præst 62  
 – Sophie Magdalene 66  
 Libach, Johanne Kirstine 149  
 Lichtenberg, Honnes de, godsejer 101  
 Liisberg, Christen 304  
 – Jens 302  
 – Niels Oluf, direktør 283  
 – Signe Marie 283

## NAVNEREGISTER

- Liisberg, Susanne 303  
 Limkilde, Camilla 203  
 Lindegaard, Else 88  
 – Gerda Sofie 285  
 – Salomon, godsejer 88  
 Linaa, Anders Pallesen, præst 2  
 Lund, Frederikke Regine 178  
 – Johan Christian, grosserer 164  
 – Michael Frederik Christian, læge 164  
 Lundbyemølle, Hansine Wilhelmine 169  
 – Jens Nielsen, korporal 169  
 Lythans, Jochum Johan, murer-  
 mester 114  
 – Marie Henriette 114
- Magens, Claudius, planter 35  
 Marcussen, Marcus, brændevins-  
 brænder 87  
 Marvig, Andrea Kirstine 251  
 Mayer, Friedrich, godsforvalter 290  
 – Günther, direktør 290  
 – Kristina Louisa 317  
 Mellentin, Anette 290  
 – Anne Karen Ingeborg 315  
 – Christian 316  
 – Frederik Ivar 313  
 – Gustav Christen 314  
 – John, proprietær 287  
 – Julius, grosserer 256  
 – Ole Christian 288  
 – Peter 289  
 – Aage, grosserer 256  
 Michelsen, Anton, hofjuveler 88  
 Mikkelsen, Maren 118  
 Milling, Iver, købmand 42  
 – Sidsel Marie 42  
 Mortensen, Ellen, sygeplejerske 255  
 – Krogh, gårdejer 255  
 Munch, Else Marie 54  
 – Maren Nielsdatter 4  
 Munk, Palle Pedersen, gårdejer 4  
 Müller, Ane Cathrine 99  
 Mygind, Jørgen Hansen, præst 76  
 – Niels, præst 76  
 Møller, Ane Jensine 232  
 – Christian Christensen, gårdejer 118
- Møller, Dorthea 243  
 – Karen Larsen 153  
 – Poul Christian, gårdejer 118
- Nannested, Nanna Boisen 191  
 Niedlich, Marie Louise 168  
 Nielsdatter, Ane Sophie Rebekka 117  
 – Mette 6  
 Nielsen, Anders, gårdejer 186  
 – Jens, skovfoged 143  
 – Jens, gårdejer 149  
 – Jens Christian, købmand 119  
 – Karen 260  
 – Nanny Yelva Methine Hvid 284  
 – Peter Hannibal, kaptajn 248  
 – Peter Hannibal Borgen, kontorchef 248  
 – Poul Christiansen, brændevins-  
 brænder 119  
 – Søren Andreas, gårdejer 226  
 – Øllegaard 259  
 Nissen, Gudrun Sofie Marga 278  
 Nobel, Ingeborg 256  
 Nyquist Alette Marie 180  
 – Christian Winther Obel 194  
 – Dagmar 193  
 – Ella 192  
 – Georg, amtsdyrlæge 128  
 – Inga 189  
 – Johan, købmand 128  
 – Sigrid 190  
 – Aagot 191  
 Obel Adelaide Charlotte Caroline 210a  
 – Anders Christen 305  
 – Anders Herskind, tobakshandler 125  
 – Andrea Frederikke Christiane Herskind 127  
 – Andreas Christian, amtsprovst 53  
 – Andreas Christian Theodor, tobaks-  
 handler 132  
 – Ane Margrethe 126  
 – Anna Christine 175  
 – Anna Dorthea Kirstine 55  
 – Anna Dorthea 74  
 – Anne Elisabeth 28  
 – Anna Henriette 133

## NAVNEREGISTER

- |   |   |
|---|---|
| <ul style="list-style-type: none"> <li>Obel, Anna Jørgensdatter 14</li> <li>- Anna Magdalene 48</li> <li>- Anna Magdalene 51</li> <li>- Anna Margrethe 172</li> <li>- Anna Marie Jørgensdatter 15</li> <li>- Anna Vilhelmine 173</li> <li>- Anne 273</li> <li>- Anton Johannes Kjeldsen, grosserer 169</li> <li>- Asger Sjøgaard 271</li> <li>- Astrid Magdalene 245a</li> <li>- Astrid Ragnhild, bibliotekar 247</li> <li>- Barbara 128</li> <li>- Bartholin, købmand 113</li> <li>- Bente 286</li> <li>- Bertel, tandlæge 233</li> <li>- Bertel Langballe, f. 1758, 68</li> <li>- Bertel Langballe, f. 1761, 70</li> <li>- Bertel Langballe, f. 1762, 71</li> <li>- Bertel Langballe, f. 1767, 75</li> <li>- Bertel Langballe, f. 1793, præst 105</li> <li>- Bodil Marie 73</li> <li>- Bolette Margrethe 26</li> <li>- Camilla 298</li> <li>- Carl Frederik Vilhelm, kaptajn 109</li> <li>- Carl Frode, fabrikant 253</li> <li>- Carl Peter Mathias 97</li> <li>- Caroline Louise 243</li> <li>- Cecilie Cathrine 43</li> <li>- Cecilie Onse Bolette 92, 98</li> <li>- Charlotte Amalie 115</li> <li>- Christen Winther, f. 1800, tobaksfabrikant 99</li> <li>- Christen Winther, f. 1862, tobaksfabrikant 180</li> <li>- Christen Winther, f. 1929, godsejer 284</li> <li>- Christen Winther, f. 1961 293</li> <li>- Christence Adamine 134</li> <li>- Christence Anine Holgeria 167</li> <li>- Christence Thura 152</li> <li>- Christian, dyrlæge 114</li> <li>- Christian, gårdejer 236</li> <li>- Christina 306</li> <li>- Claudia Georgine Franciska 222</li> <li>- Claudine Marie, lærerinde 204</li> <li>- Claudia Petrea 137</li> <li>- Dorthe 295</li> </ul> | <ul style="list-style-type: none"> <li>Obel, Dorthe Cathrine 31</li> <li>- Dorthe Kirstine 25</li> <li>- Eduard 110</li> <li>- Einar, godsejer 254</li> <li>- Elisabeth Marie Vibeke 106</li> <li>- Elna Johanne Sjølling, sygeplejerske 209</li> <li>- Elsebe Malene 27</li> <li>- Elsebeth Marie 34</li> <li>- Emilie Gustave 130</li> <li>- Emmy Johanne Margrethe, forstanderinde 207</li> <li>- Erik Sjøgaard 277</li> <li>- Eva Sjøgaard 270</li> <li>- Fanny 201</li> <li>- Ferdinand 116</li> <li>- Finn Ole Jørgen, radiotelegrafist 267</li> <li>- Frantz Christopher Bülow, snedker 149</li> <li>- Frantz Peter Sjøgaard 272</li> <li>- Frantz Valdemar, ostehandler 230</li> <li>- Frederik, proprietær 244</li> <li>- Frederik, fabrikant 252</li> <li>- Frederik Christian, f. 1714, ridefoged 22</li> <li>- Frederik Christian, f. 1768, tobaksfabrikant 54</li> <li>- Frederik Christian, f. 1807, købmand 102</li> <li>- Frederik Christian, f. 1831 122</li> <li>- Frederik Christian, f. 1832, tobaksfabrikant 124</li> <li>- Frederik Christian, f. 1930, direktør 279</li> <li>- Frederik Morten 131</li> <li>- Frederikke Elisabeth 226</li> <li>- Frederikke Louise 129</li> <li>- Frederikke Sophie 108</li> <li>- Fritz, dyrlæge 111</li> <li>- Fritz Sigvard Bartholin 249</li> <li>- Georg Ernst Finne Soelberg, snedker 148</li> <li>- Gerda Marie 264</li> <li>- Gudrun Augusta 242, 246</li> <li>- Gunnar, lærer 268</li> <li>- Gustav Palæmon Sjølling, inspektør 210</li> </ul> |
|---|---|

## NAVNEREGISTER

- |  |  |
|--|--|
| <ul style="list-style-type: none"> <li>Obel, Hans Henrik 300</li> <li>- Hans Jørgen, f. 1717, provst 24</li> <li>- Hans Jørgen, f. 1790, løjtnant 95</li> <li>- Hans Jørgen, f. 1792, skomager 86</li> <li>- Hans Jørgen, f. 1803, teolog 100</li> <li>- Hans Jørgen, f. 1935, rutebilejer 281</li> <li>- Hans Peter, proviantforvalter 35</li> <li>- Harald, skuespiller 242</li> <li>- Helene Pedersdatter 40</li> <li>- Helga 237, 245</li> <li>- Henriette Dorthea 235</li> <li>- Henriette Louise, bestyrerinde 140</li> <li>- Henrik Frode, prokurist 272</li> <li>- Henrik Jørgensen, korporal 18</li> <li>- Henrikke Christence 231</li> <li>- Herdis Søegaard 273</li> <li>- Holger, købmand 234</li> <li>- Holger Andreas Bondorff, præst 107</li> <li>- Ida Christence 30</li> <li>- Ida Ilsabe 46</li> <li>- Ida Sophie 174</li> <li>- Ingeborg 278</li> <li>- Ingeborg Marie 256</li> <li>- Inger Margrethe Friis, sprog-pædagog 258</li> <li>- Ingrid Elna Margrethe 266</li> <li>- Jens, præst 32</li> <li>- Jens, vand- og gasmester 251</li> <li>- Jens Bartholin, ritmester 72</li> <li>- Jens Bartholin 147</li> <li>- Jens Berlin, godsforvalter, f. 1805 101</li> <li>- Jens Berlin, læge 255</li> <li>- Jens Brask, præst 49</li> <li>- Jens Evald, godsejer 153</li> <li>- Jens Pallesen, købmand 21</li> <li>- Jens Peter Karmark, apoteker 154</li> <li>- Jens Poulsen, dyrlæge 166</li> <li>- Jens Thøger Bartholin, sagfører 168</li> <li>- Jensine 170</li> <li>- Jes Christian, dyrlæge 171</li> <li>- Johan Christian Ludvig, teolog 96</li> <li>- Johanne 123</li> <li>- Johanne Kirstine 227</li> <li>- Johannes, købmand 232</li> </ul> | <ul style="list-style-type: none"> <li>Obel, Johannes Bülow, husmand 143</li> <li>- Johannes Karl Kampmann, flymekaniker 257</li> <li>- Jørgen Erik Frederik 211</li> <li>- Jørgen Frederik, proprietær 165</li> <li>- Jørgen Henriksen 18</li> <li>- Jørgen Pallesen, skoleholder 20</li> <li>- Kirsten 280</li> <li>- Kirstine Søegaard 275</li> <li>- Knud Kampmann, teolog 206</li> <li>- Knud Søegaard 276</li> <li>- Lars Berlin 294</li> <li>- Laura Matthæa Elisabeth 146</li> <li>- Lauritz Thura, lærer 104</li> <li>- Lauritz Thura, stationsbestyrer 223</li> <li>- Lauritz Thura, lærer 224</li> <li>- Magdalene Jørgensdatter 17</li> <li>- Maren Ingvine Iversine 135</li> <li>- Mathias Henriksen 18</li> <li>- Margrethe 239</li> <li>- Marguerite Benedicte Signe 248</li> <li>- Mariane 225</li> <li>- Marie 181</li> <li>- Maria 202</li> <li>- Marie, f. 1970 310</li> <li>- Marie Elisabeth 177</li> <li>- Marie Frederikke 212</li> <li>- Marie Frederikke 214</li> <li>- Marie Helene 238</li> <li>- Marie Mathilde 229</li> <li>- Marie Vibeke 144</li> <li>- Minna Sofie 250</li> <li>- Nanna 299</li> <li>- Nicoline Elisabeth 150</li> <li>- Niels, produktionschef 285</li> <li>- Niels Rothenborg Kampmann, proprietær 139</li> <li>- Nielsine Frederikke 136</li> <li>- Ole Frederik, f. 1815, skomager 117</li> <li>- Ole Frederik, f. 1831, kantor 141</li> <li>- Ole Frederik, f. 1823, sergent 145</li> <li>- Oline Frederikke Christence 142</li> <li>- Oluf Frederik, f. 1757, præst 47</li> <li>- Oluf Frederik, f. 1757, provst 67</li> <li>- Oluf Frederik, f. 1762 41</li> <li>- Oluf Frederik, godsejer, f. 1764 42</li> <li>- Oluf Frederik, f. 1824 151</li> <li>- Oluf Georg 163</li> </ul> |
|--|--|

## NAVNEREGISTER

- Obel, Oluf Jørgensen, præst 16  
 – Oskar Vilhelm Palæmon 200  
 – Palle Jørgensen, proprietær 13  
 – Palæmon Fogh, f. 1723, præst 29  
 – Palæmon Fogh, f. 1791, præst 103  
 – Peter Adam, amtsprovst 52  
 – Peder, godsejer 23  
 – Peter, f. 1962 307  
 – Peder Christian, købmand 85  
 – Peder Jensen, mekaniker 228  
 – Peter Mathias 50  
 – Pernille 301  
 – Petrea Cathrine 164  
 – Poul Henrik 83  
 – Poul Johannes Palæmon, bog-  
 handlermedhj. 265  
 – Poul Vilhelm Palæmon, adjunkt  
 208  
 – Rosa Petrea Elisabeth 220  
 – Schack Køster, apoteker 237  
 – Sidsel Jørgensdatter 19  
 – Sophie Amalie Hedevig 138  
 – Sophie Amalie Hedevig 205  
 – Sophie Frederikke 84  
 – Sophie Henriksdatter 18  
 – Sophie Marie 87  
 – Sophie Tanche 44  
 – Sophie Tanche 45  
 – Sophie Tanche 69  
 – Søren Laurberg, guldsmed 33  
 – Tage Søegaard 274  
 – Thora Laurentze Bartholine 221  
 – Thora Laurentze 213  
 – Thora Louise 176  
 – Thorvald 241  
 – Thura Søegaard 269  
 – Valdemar, bygmester 240  
 – Viggo, stiftsprovst 203  
 – Wilhelmine 112  
 Ochs, Nanette 94  
 Olsen, Axel, dommer 245  
 – Sanne Caroline Marie 263  
 – Nielsine Vilhelmine 239  
 Ostfeld, Carl Emil, professor 189  
 – Louise 189  
 Otzen, Emil Christian, gårdejer 243  
 – Magdalene 63  
 Pallesen, Jørgen Obel, proprietær 3  
 Pedersen, Ane 227  
 – Anthonia 35  
 – Cecilie Cathrine 171  
 – Elise Marie 171  
 – Henriette Sofie 231  
 – Haagine 129  
 – Margrethe Sofie 85  
 – Marie Barbara 113  
 – Mette Johanne Katrine 149  
 – Peder, ridefoged 4  
 – Peder, bendrejer 113  
 – Peder, købmand 231  
 – Peter, kaptajn 252  
 – Thorvald, overlærer 231  
 Pflüger, Louis, manufakturhdr. 169  
 Philip, Einar, bogtrykker 285  
 – Eva 285  
 Plum, Henriette Cathrine 141  
 Pontoppidan, Frederikke Sophie  
 Magdalene 47  
 – Jens Kraft, præst 55  
 – Johan Ludvig Christian, stiftsprovst  
 47  
 Poulsen, Jens, præst 2  
 Praem, Anne Marie 76  
 – Benigne 79  
 – Benigne 82  
 – Cai Thomsen, præst 32  
 – Christian Obel, præst 94  
 – Christiane 79  
 – Hans Jørgen Obel, student 89  
 – Jens Obel 92  
 – Kaj Obel 91  
 – Ole Bagger, præst 45, 78  
 – Ole Frederik Obel 93  
 – Ole Obel 90  
 – Sophie Elisabeth Obel 77  
 – Thomas Caisen, præst 31  
 – Thomas, snedkermester 81  
 Raben, Mette Kirstine Sophie 188  
 Ramløse, Anna 23  
 Ramshardt, Frantz Christian Ingvar,  
 stabssergent 220  
 – Jørgen Henrik, væver 220  
 Ramsing, Alvine Albertine 171  
 – Sigvard, proprietær 171

## NAVNEREGISTER

- Rasmussen, Ane Kirstine 224  
 – Asmann Govertz, tandlæge 284  
 – Ulla Govertz 284  
 Ravn, Margrethe Lucie 76  
 Reed, Edgar 256  
 Rehling, Gerhard Sigvardt, etatsråd 178  
 – Meta Christine 178  
 Reinecke, Christian Heinrich, hornblæser 145  
 Reinfranch, Ane Thomine 150  
 Riegels, Barbara 183  
 – Christen Winther Obel, fabrikant 184  
 – Emma 186  
 – Frederik Vilhelm, justitsråd 127  
 – Frederik Vilhelm, forpagter 182  
 – Frederik Vilhelm, planteskoleejer 127  
 – Valdemar 185  
 – Vilhelm 187  
 Risom, Anna Bertha 236  
 – Christian Alfonzo, proprietær 236  
 Ritter, Johan Valentin, tobaksfabrikant 64  
 Rohde, Bodil Christine 222
- Sadolin, Hans, provst 77  
 – Margrethe Ottillia 77  
 Samson, Louis, konsul 190  
 – Vilhelm Bismarck, bagermester 190  
 Sauerzapff, Christian Frederik, bogbinder 129  
 – Ellen Haagine 195  
 – Else 197  
 – Rudolph Ragnvald, redaktør 129  
 – Victor Rudolf 196  
 Schack, Carl Georg, kaptajn 179  
 Schertiger, Charlotte Vilhelmine Emilie 124  
 – Christophora Henriette 125  
 – Christoffer Emil Henrik, major 124  
 Schibbye, Johanne 99  
 Schiøler, Kirsten Elsebeth 255  
 Schlütter, Emma Margrethe 139  
 – Wilhelm, godsejer 139  
 Schnack, Claudine Marie 103  
 – Claus, proprietær 103
- Schrøder, Hans Heinrich, trompeter 171  
 – Margrethe Kirstine 171  
 Schwartling, Else 287  
 Schwencke, Dorthea Rebekka Israel 128  
 Schytte, Christiane Didrikzdatter 18  
 Sennels, Dorthe Oluvsdatter 3  
 Skive, Ane Marie Christine 182  
 – Anna Augusta 184  
 – Edward, farveriejer 184  
 Skjerbek, Carl Emil, præst 239  
 – Jørgen Laurits, postmester 239  
 Skov, Jørgen Lauridsen 17  
 – Laurids Pedersen, borger 17  
 – Margrethe Kjærgaard 210  
 – Mette Marie 210  
 Smagbier, Jacob Sørensen, præst 1  
 Smith, Anna Elisabeth 49  
 – Henrik, amtsforvalter 49  
 Snedsted, Maren Jensdatter 2  
 Sokkelund, Jens Gregersen, gårdejer 37  
 Stampe, Bodil Marie Henriksdatter 29  
 Stantemacher, Frants Jesper, bager 81  
 Stave, Anna Marie Mathilde 234  
 – Carl Christof, købmand 234  
 – Henriette Charlotte Betty 234  
 Steinthal, Emma 94  
 – Martin, godsejer 94  
 Strandgaard, Benthine Amalie Cathrine 102  
 – Morten, toldinspektør 102  
 Striich, Mariane Henningsdatter 21  
 Strøyberg, Christian 296  
 – Knud, direktør 280  
 – Lone 297  
 – Michael 298  
 – Niels Kaj, direktør 280  
 – Torben 299  
 Stub, Dorthea Cathrine 105  
 – Nicolaj 105  
 Sjøegaard, Katrine 224  
 – Peder Svendsen, havnefoged 224  
 Sjølling, Gustav Emil, læge 141  
 – Hanne Vilhelmine 141  
 Sørensen, Anders, gårdejer 226

## NAVNEREGISTER

- Sørensen, Christian, togfører 220  
 – Christian, vognmand 214  
 – Elsen Elisabeth 170  
 – Emilie Margrethe 251  
 – Marie Cathrine 86  
 – Martin August, smedemester 260  
 – Othar Emil, stabssergent 251  
 – Peter Marinus, arbejdsmand 214  
 Saabye, Alvilda Augusta Malvine 205
- Tanche, Hans Poulsen, præst 16  
 – Sophie Hansdatter 16  
 Tandler, Wilhelmine 280  
 Terp, Botille Marie 62  
 – Niels Hansen, gårdejer 62  
 Thejll, Else 255  
 Thinggaard, Henry Christian, rutebil-  
 ejer 281  
 – Vibeke 281  
 Thomasen, Ane Marie 220  
 Thorup, Christian Christensen, gård-  
 ejer 58  
 Thuesen, Peder, kromand 170  
 – Peder Pedersen, købmand 170  
 Thura, Christence 67  
 – Laurits, præst 67  
 Thøgersdatter, Johanne 143  
 Toft, Anna Margrethe 60  
 – Peder Jensen, gårdejer 60  
 Toftum, Jørgen Madsen 13  
 Tye, Cathrine Marie 69
- Ugh, Ellen 62  
 Ussing, Vilhelmine 124
- Valtiner, Christian Ulrik, godsejer  
 198  
 – Gustav, læge 198
- Walther, Bertha Elisabeth 236  
 Wendel, Anne Pallesdatter 10  
 – Anne Margrethe Pallesdatter 6  
 – Birgitte Pallesdatter 8  
 – Johan Adelus Pallesen 7
- Wendel, Margrethe Pallesdatter 11  
 – Mette Pallesdatter 5  
 – Niels Pallesen 9  
 – Palle Pedersen, provst 1  
 – Sidsel Pallesdatter 4  
 Wendell, Lene 291  
 – Nanna Brita 278  
 – Nanna Lise 292  
 – Niels, brygger 278  
 Wendt, Henriette 219  
 – Peter Nissen, værkfører 219  
 Weng, Marie Elisabeth 255  
 Vestergaard, Anders Verner, intendant  
 177  
 – Søren Peter, købmand 227  
 – Vilhelm, telegrafist 177  
 Wichmann, Marie 190  
 Wilkens, Johannes Daniel 165  
 – Therese Magdalene Jacobine 165  
 Winding, Christen Cæsar, tobaksfabri-  
 kant 54  
 – Karen Borch 107  
 – Poul Pedersen, præst 54  
 Winkel, Henriette Petrine 154  
 Winther, Christen, tobaksfabrikant 54  
 – Jens Mathias, præst 54  
 Virgin, Ida Ebba Cecilia 287  
 – Ivar, godsejer 287  
 Wisleff, Karen 145  
 Wissenberg, Elise Marie 262  
 – L. P., købmand 262  
 Voetmann, Hans Frederik, forpagter  
 150  
 – Wolhard, prokurator 150  
 Vogel, Frederikke Elisabeth 104  
 – Gottlieb, oboist 104  
 Worm, Bertha 232
- Zoega, Beate Pallesdatter 12  
 – Margrethe Mathiasdatter 1  
 – Mathias 1
- Aagesen, Beate 106  
 Aasdal, Alfred Augustinus, gårdejer  
 260



# Billedmateriale

*De anførte numre refererer til stamtavlens løbenummer.*









1768.

af 10 Janr. en bryllupsdag Hans Jørgen Obel og Justina Cecilie Brask's søn  
Johs, født af 13 Dets og Lebt Frederik Christian Børn af 16, Baptisat  
Bryllupsdag fra Anne Rosenthal fra Gudumland, medfulgt Jørgens  
Dorothea Rejsten fra ibid, fættin J.D. i Prebster af Aarvinder, i 2  
Hans Andreasen og i 2 Hartwid fra Nalborg.

af 13 Janr. en Børn Christenja Hol og Anne Nielsd. en Pætra Leds,  
født af 16 Dets og Lebt Lenné, Børn af Anne Nielsd. fra Gudumland, med  
fulgt Karen Pætra Holst Pætra, fættin Hans Nielsen, Beder Larsen, Anders  
Nielsen alle af Gudum.

af 2 Febr. en Søst Sørensdf. og Solaane Lend. en Pætra Leds, født Jørgen vider og  
Lebt Seld, Børn postuleret af 31 Dets. Børn af Else Beder Christen, med  
Søst Jørgen Pætra Anne, fættin Niels Terndt, Søst Jørgen og Boal Niels, alle af Gudum.

af 6 Janr. en Hans Søst. og Anne Andersen. en Pætra Leds, født af 31 Dets og Lebt  
Nelle, Børn af Anne Beder Christen, medfulgt Anne hild Andersen af Glem,  
fættin Niels Andersen af Glem, Søst Henriette og Carl Jørgen Bygg af Gudum.

af 3 Febr. en Søst Pomesen og Margithe Nielsd. en Pætra Leds, født af 7 Dets og  
Lebt Nelle, Børn af Anne Sølvsø, medfulgt Karen Olufd. søst Jørgen og Gud,  
Dumland, fættin Beder Annamaria fra Næst, Carl Hansen og Carl Christensen,  
Bygg af Gudum.

af 24 Febr. en Beder Kjeldgaard og Karen Nielsd. en Pætra Leds, født Jørgen Søst og  
Lebt Karen, Børn af 6 Marts, Børn af Anne Pætra Pætra, medfulgt  
Solaane Beder Hansen Pætra, fættin Beder Larsen, Søst Christenja og Beder  
Nielsen alle af Gudum.

af 8 Marts i Niels Terndt og Anne v. v. en Pætra i v. v. v.

af 31 Marts i Niels Andersen og Anne Marie, Aarvinder. i 2 Børn Leds,  
født Jørgen Søst, søst Nelle, fættin Rothe, Børn af 5 April, Søst  
Børn af Jørgen fættin, medfulgt Anne Nielsd., Søst Børn af Jørgen  
Karen Niels fra Bredbygd, medfulgt Forke hild. fættin Carl Christen,  
Carl Hansen, Jørgen Niels, Søst Peter og Frederik Kollerup, søst Anders  
Niels en alle af Gudum.

af 30 April en Carl Christensen fættin og Anne Nielsd. en Pætra Leds, født  
af 1 Maj og Lebt Lent, Børn af Jørgen v. v. medfulgt Dorte Marie  
Bygg fra Bredbygd, fættin Carl Hansen, Niels Andersen og Søst  
Der Henriette alle af Gudum.











---

Herunder er henlagt

# HANS JÖRGEN OBEL

födt af SOPHIA TANKE den 11. April 1717 i Gudum

Hvor Faderen Hr. OLE OBEL var Sognepræst.

Hos ham, der siden blev forflyttet

Til Öslös, Veslös og Arup

Var han Capellan fra 1743. til 1748

Da han blev kaldet tilbage til sit Födested

Som Sognepræst til Gudum og Lillevorde.

1751. giftet med

## CECILIA BRASK

Der fødte ham 13 Børn

Og overlevede ham med 5 Sønner og 4 Døttre.

1761 Provst i Flekum-Herred

Hvilket Embede han nedlagde 1780.

1784 fik han til Adjunctus i Præste-Embedet

Sin ældste Søn

## OLE FRIDERIK

Der blev hans Eftermand

Da han døde den 9de Julii 1788.

Ved denne Gravsteen

Vilde hans Enke vidne om det meget Gode

Herren beviste hende ved ham, med ham

Og bevare for deres Afkom og Efterlægten

Mindet af en Mand

Som Fromhed med Forsigtighed

Retskaffenhed med Gudfrygtighed.

Udmærkede i Livet

Og hvis Skygge endnu raaber:

Værer mine Efterfølgere som jeg var Christi

Og Gud skal være med Eder som han var med os.

---

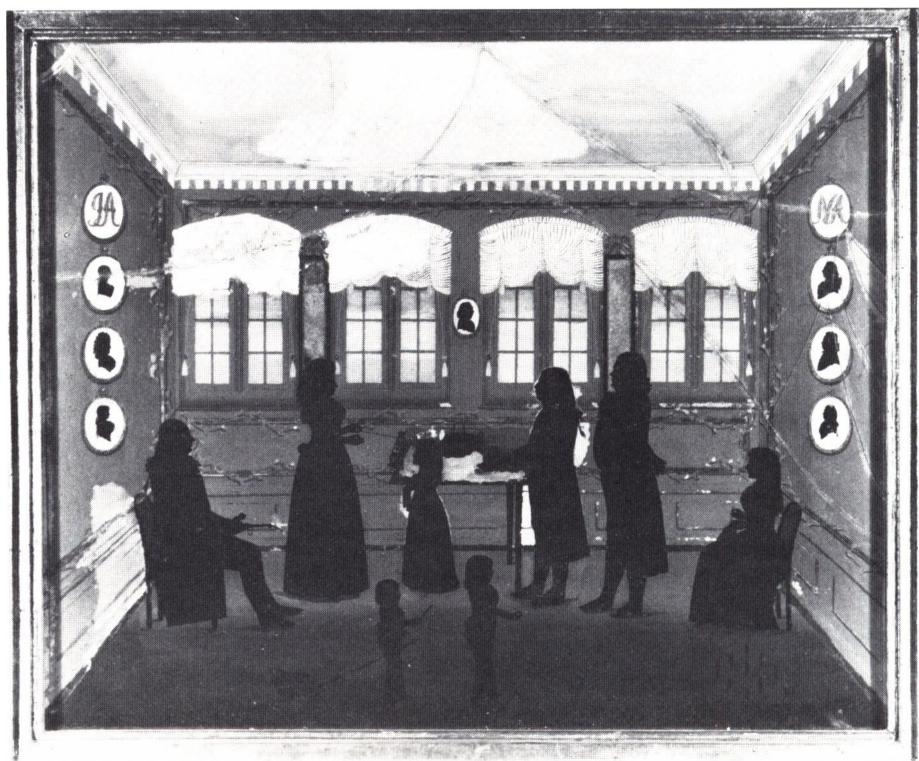
*Indskrift fra en nu forsvundet gravsten over provst Hans Jørgen Obel (1717–1788). Gravskriften indrykket i Jydske Efterretninger (Aalborg Stiftstidende) i et månedligt tillæg juni 1789.*





Gravsten på Gudum kirkegård over provst Hans Jørgen Obels hustru Cecilie Brask (1726–1800). Gravstenen er – takket være stadig vedligeholdelse – særdeles velbevaret. J. Brems fot.

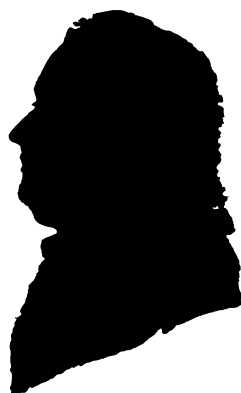




*Silhouetmaleri på glas af Ane Margrethe Berlin med sine tre mænd (nr. 54). Maleriet har altid hængt på kontoret hos firmaet C. W. Obel.*



*Christen Winther*  
(1754–1798)



*Christian Cæsar Winding*  
(1782–1828)



*Frederik Christian Obel*  
(1768–1806)

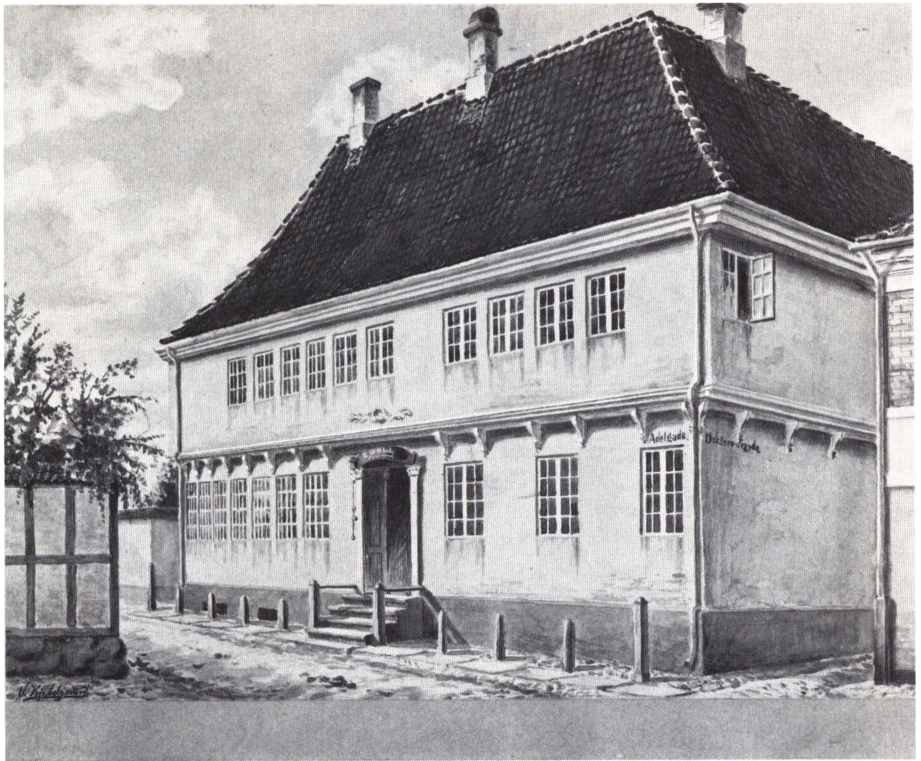


*Ane Margrethe Berlin*  
(1766–1827)



*Medaillonbillede af fabrikant Frederik Christian Obel (1768–1806).*





*Den ældste tobaksfabrik på Klosterjorden. Brændte 1870. Maleri.*



*C.W. Obel.*

*Fabrikant Christen Winther Obel (1800–1860).*



*Frederik Obel*

*Etatsråd Frederik Christian Obel (1832–1913).*



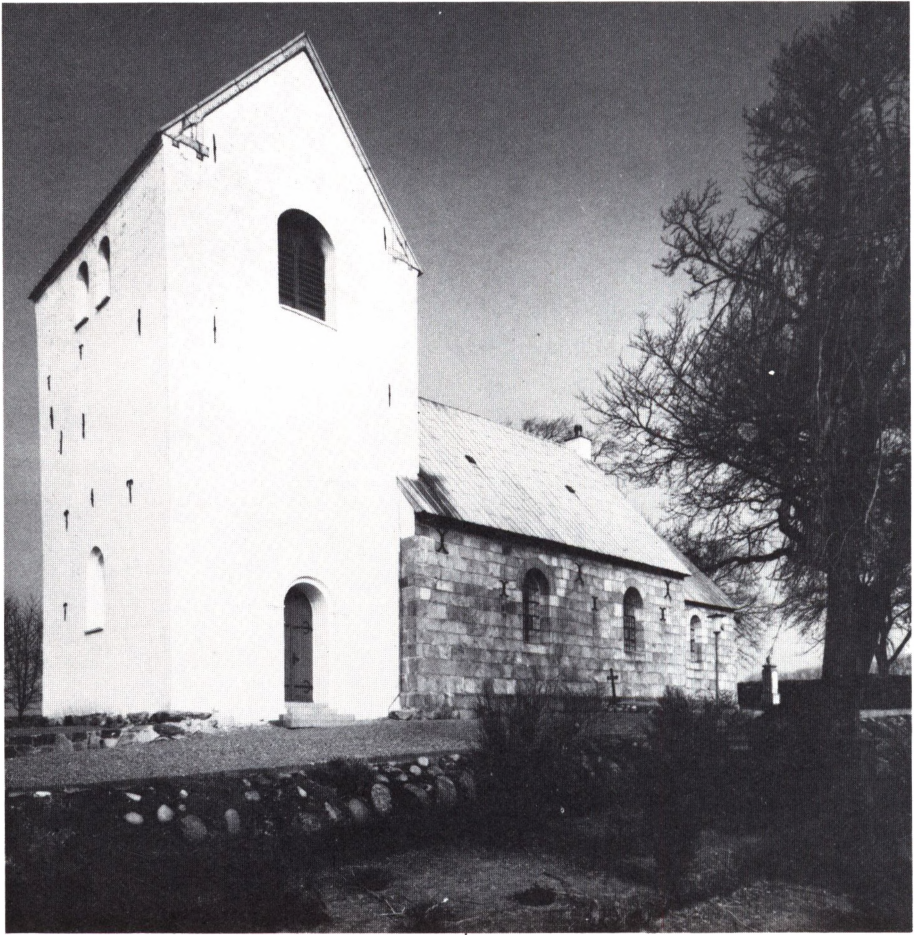


*Fabrikant Christen Winther Obel (1862–1921).*



*Fru Asta Obel med sine fem børn på hendes 70 års fødselsdag 2. september 1942.*





*Gudum kirke, hvor tre generationer af slægten Obel var præster fra 1713–1809. J. Brems fot.*

