



Danskernes Historie Online

Danske Slægtsforskeres Bibliotek

Dette værk er downloadet fra Danskernes Historie Online

Danskernes Historie Online er Danmarks største digitaliseringsprojekt af litteratur inden for emner som personalhistorie, lokalhistorie og slægtsforskning. Biblioteket hører under den almennyttige forening Danske Slægtsforskere. Vi bevarer vores fælles kulturarv, digitaliserer den og stiller den til rådighed for alle interesserede.

Støt Danskernes Historie Online - Bliv sponsor

Som sponsor i biblioteket opnår du en række fordele. Læs mere om fordele og sponsorat her: <https://slaegtsbibliotek.dk/sponsorat>

Ophavsret

Biblioteket indeholder værker både med og uden ophavsret. For værker, som er omfattet af ophavsret, må PDF-filen kun benyttes til personligt brug.

Links

Slægtsforskerens Bibliotek: <https://slaegtsbibliotek.dk>

Danske Slægtsforskere: <https://slaegt.dk>

VORT SOGNS HISTORIE

I 100 AAR

Indledning af

FORFATTEREN *SALOMON J. FRIFELT*

HISTORISK FORLAG

MCMLI

VORBASSE SOGN

omgives af Hejnsvig Sogn, hvorfra det delvis skilles ved Søgaarde Bæk, Grene Sogn, hvorfra det skilles ved Grene Aa (Nørre Aa), Vejle Amt (Tørrild og Jerlev Herreder), Andst Herred (Verst og Bække S.) og Malt Herred (Lindknud S.), fra hvilket det delvis skilles ved Holme Aa. Kirken ligger ca. 38 km Øst for Varde og ca. 29 km NNV for Kolding. De højtliggende, bølgeformede Jorder med enkelte Bakker (højeste Punkt Trindhøj, 96 m, Jægerhøj, 94 m, Dronningenshøj, 89 m, Kongenshøj, 88 m, Tingstedbakke Storebavn) er overvejende sandede, stenede, grusblandede og skarpsandede, mod Øst ved Fitting dog lerblandede og ofte med Mergel. I Sognet store Hedestrækninger, som dog mere og mere opdyrkes og beplantes. Af Plantagerne nævnes: Hjöllund-Søgaard Plantage, anlagt 1877, 457 ha, Skødebjærg Plantage, anlagt 1887, 32 ha, Fromssejlr Plantage, anlagt 1892, 570 ha, deraf tilplantet 432, Slavgaard Plantage, anlagt 1894, 387 ha, deraf tilplantet 252, Frederiksnaade Plantage, anlagt 1897, 99 ha, Ravnhøj Plantage, anlagt 1898, 29 ha, deraf tilplantet 11, Stenbjærghus Plantage, anlagt 1898, 26 ha, deraf tilplantet 25, Honululu Plantage, anlagt 1902, 78 ha, deraf tilplantet 45, Hjortebjærg Plantage, anlagt 1904, 42 ha, deraf tilplantet 16, Washington Plantage, anlagt 1905, 88 ha, deraf tilplantet 69, Dalagergaard Plantage, anlagt 1906, 201 ha, deraf tilplantet 178, Resenhus Plantage, anlagt 1906, 72 ha, deraf tilplantet 49, Nørresøgaard Plantage, anlagt 1910, 73 ha, deraf tilplantet 47, Søndersøgaard Plantage, anlagt 1911, 78 ha, deraf tilplantet 44, Høllund Plantage, anlagt 1920, 29 ha, deraf tilplantet 27. I Sognet udspringer Ansager Aa og Gre-

ne Aa (ved Forening af Nørreaa og Vesterbæk). Mod Øst ligger flere Smaasøer, hvoraf nævnes Knoldsø, 1683 Knoldsøe, ca. 5 ha, Sandsø, ca. 3 ha, Blindsø, 1683 Blindsøe, ca. 5 ha, Nørresø, ca. 2 ha, Søndersø og Vejsø. Der findes store Mosestrækninger (Østermose, Nørremose og Engmose). Gennem Sognet gaar Landevejen fra Hejnsvig til Esbjerg—Kolding Vejen og Troldhede—Grindsted—Kolding Banen.

Befolkning 1925: 1511, 1801: 453, 1850: 662, 1901: 1161. Gaarde og Huse 1921: 260. Det samlede Hartkorn 1905: 123 Tdr. 37 Gaarde med 88 og 195 Huse med 35 Tdr. H samt 7 jordløse Huse. Ejendomsskyld 1924: 2622, deraf Jordværdi: 1127. Areal: 9215 ha, hvoraf 1919 besaaet med Rug 428 ha, Byg 18, Havre 691, Blandsæd til Modenhed 71, Kartofler 147, Foderroer 240. Brak udgjorde 174 ha, Grønfoeder og Græsning 2249, Haver o. l. 138, Tørvemoser 256, Skov 2474, Heder og Lyngbakker 1796, Klitarealer og Stenmarker 76. Vandareal: 28. Kreaturhold 1925: 438 Heste, 2037 Stk. Hornkvæg, deraf 1077 Køer, 24 Geder, 404 Faar. 1689 Svin.

I Sognet Byerne: Vorbasse, ca. 1330 Worbas, 5. 11. 1925: 351 Indb. 1921: 53 Gaarde og Huse, med Kirke, Præstegaard, Skole, Forsamlingshus, oprettet 1919, Missionshus, opført 1893, ombygget 1926, Fattiggaard, oprettet 1878, Børnehjem, Brugsforening, 2 Købmandshandeler, Missionshotel, Mølle, 2 Savskærerier, Andelsmejeri, oprettet 1922, Markedsplads (Marked i April, August og Oktober med Heste og Kreaturer), Tørvefabrik, beskæftiger ca. 15 Mand, Jernbane- og Postekspedition. Fitting, 1610 Fetting, Fitting, med Skole, Mølle, Brugsfor-

ening og Jernbaneplads. Frederiknaade, Knurborg, 1610 Knorborig, med Plantørbolig. Lille Almstok, 1610 Almstock. Nebel, 1484 Vorbassy Nybil, 1610 Nøbbell, 1651 Worbatsse Nebel, med Skole, Spare- og Laanekassen for Vorbasse og Hejnsvig Sogne og disses nærmeste Omegn, oprettet 1873, 31. 3. 1925 var indsk. 952.448, Reserver 46.822 Kr. og Brugsforening. Over Moltkenberg (Banken), Neder Moltkenberg (Skjoldbjærg, 1611 Schioldbergh, med Fi-

Udskrivningskreds, 72. Lægd. Kirken tilhører Sognebeboerne.

Kirken „Hellig Legems Kirke“, der har været en meget søgt Valfartskirke paa Grund af den hellige Kilde, er en Korskirke, der bestaar af Kor og Skib, anseligt Tværskib mod Vest og Vest for dette igen et ret anseligt Taarn, samt Vaabenhus mod Syd ved Tværskibets Sydside. Kor og Skib er fra romantisk Tid, af Granitkvadre (Skibets øverste Halvdel dog



Vorbasse Kirke

lialkirke, Skole og Brugsforening. Samling af Gaarde og Huse. Kolbjørnsensfejde. Vorbasse Sønderhede. Fittingkrat. Nebellund. Rankenberg, 1610 Ranckenbierigh. Høllund, 1610 Høllødt, med Skovridergaard (Høllund Søgd). Østervig, 1610 Østeruig. Dalagergaard. Gaarde: Fromssejr, Skødebjærg, 1610 Skødebierigh, med Tørvefabrik, beskæftiger ca. 16 Mand. Nygaard. Slavgaard, 1579 Vester Slau, 1610 Slaug. Vormskjoldsdal. Sporonsgaard. Vejgaard. Nørresøgaard. Jægersborg. Højgaard. Skejbanke. Vilhelmsborg. Hulkær. Tegnhøj. Frydensborg Tørvefabrik, beskæftiger ca. 20 Mand.

Vorbasse Sogn, en egen Sognekommune, har Tingsted i Grindsted og hører under Rets- og Politikreds Kolding Købstad m. m. Varde Amtsstuedistrikt. Anst-Slavs Lægekreds (Ø. Gesten). Anst m. fl. Herreders Skattekreds. Slavs Herreds Vurderingskreds. Amtets 4. Folketingskreds, 6. Forligskreds og 7.

ommuret med Munkesten) paa Sokkel med Skraakant. Paa Skibets Nordside ses et af de oprindelige smaa, rundbuede Vinduer. I den senere Middelalder, vistnok i det 14. Aarhundrede da de nedennævnte 2 Kirker var nedlagt, tilføjedes Tværskibet og Taarnet (restaureret 1885, iflg. Dske. Atl. har Taarnet tidl. haft Spir) væsentlig af Mursten. Spidsbuer fra Tværskib til Skib og Taarn. Vaabenhuset er yngre. Hele Kirken har Bjælkeloft. Altertavle fra 1599 med Christen Juels til Donslund og Fru Karen Strange-sens Vaaben (Alterbilledet er en Kopi af Leonardos Nadverbillede), Prædikestol fra 1594. Granitfont. I Skibsgulvet 3 udslidte Ligsten, de to fra 1621 og fra 1654, den 3. ogsaa fra 17. Aarh. Ved Alterbordet blev i 1908 fundet en romansk Ligsten med 3 Kors og Navnet Auti, nu opstillet i Taarnrummet. Klokken, med Minuskelindskr., er støbt 1504.

Filialkirken i Skjoldbjærg (Neder Moltkenberg)

er opf. 1921 efter Tegning af Arkitekt H. Lønborg-Jensen i romansk Stil, helt af Granit, og bestaar af Taarn mod Vest, Skib, Kor og Apsis samt Vaabenhushus mod Syd. Murene er hvidkalkede og Taget af Tegl. Taarnet afsluttes med en muret Tagpyramide. Det indre har Bjælkeloft. Alter i romansk Stil med forgyldt Trækrucifiks og 2 Sidefigurer. Prædikestol Orgel og Pulpitur i Renæssancestil. Kirken, hvis Opførelse kostere 61,000 Kr., hvoraf Staten ydede

den katolske Gudstjeneste besørgetes af Præsten fra Fredericia, den lutherske af Sognepræsten i Vorbasse. Der anlagdes en Kirkegaard ved Frederiksnaade. Vejen til Vorbasse gaar nu hen over den. Allerede 1765 drog de fleste Kolonister bort, i Stedet antoges danske Kolonister, som fik 20 Aars Skattefrihed. Da der klagedes over Gaardenes Beliggenhed, blev 1766 fra Molktenberg udflyttet 2 Gaarde Ny Molktenberg (Neder M. alm. kaldet Skjoldbjærg) medens Gl. M.



Vorbasse Kommuneskole

40,000 Kr., rummer 100 Siddepladser. Ved Slavgaard, der har givet Herredet Navn, holdtes i sin Tid Herredstinget, antagelig i Nærheden af Tvilninghøje. Tidligere paavistes her i Heden en Mængde Vejspor. Tinget er formodentlig senere flyttet til Tinghøj i Trøllund. Skødebjærg (ca. 800 Td. Land) blev 1847 købt af Grev Molkte Huitfeldt til Glorup for deraf at oprette en Mønstergaard. En By, Vestervig, nævnes 1571, 1629 og endnu 1651, man har antaget den identisk med nuv. Østervig. Herimod taler, at begge nævnes i Mandtal 1610 (Østeruig, Westeruig).

Til at opdyrke Heden indkaldte Regeringen 1760 her ligesom i Nabosognet, Randbøl, tyske Kolonister, som fik anvist de da helt øde Byer Knurborg, som fik Navnet Frederiksnaade, og Skjoldbjærg, som kaldtes Molktenberg. Til den første kom alle de katolske, til den sidste alle de lutherske Kolonister. I Begyndelsen gik det godt. Der oprettedes Skoler,

kaldtes Over M. nu mest kaldet „Banken“ 1793 udflyttedes fra Frederiksnaade Gaardene Vormskjoldsdal og Fromssejr (opkaldt efter Peder Wormskjold, død 1824, og Amtsforvalter Joh. From) og 1794 Husene Koldbjørnsensfejde (hvilket Navn sigter til Chr. Koldbjørnsens Strid med de jyske Proprietærer om Landboreformerne). I Aarene 1838-43 fik Kolonisterne i Vorbasse Sogn tilskødet Ejendomme for ialt 800 Rd.

Det store Marked, der afholdtes i Aug. i Vorbasse, har sin Oprindelse af et Marked ved en hellig Kilde, Hellig Legems Kilde, som laa i Sydvesthjørnet af Kirkegaarden (nu forsvundet) og som endnu i Begyndelsen af 17. Aarh. søgtes af Syge. Besøgstiden var Valborgaften (30. Apr.) og Hellig Legems Aften (19. Juni). Paa Grund af Uordener, der forefaldt her, blev Markedet ved kgl. Brev af 23. 7. 1653 forbudt og henlagt til Kolding, men dette overholdtes dog ikke. Markedet har oprindeligt været holdt

1. Maj, men var i Begyndelsen af 18. Aarh. henlagt til 28. Aug. 1734 hed det, at det nogle Aar havde været holdt i Grindsted Dal, men nu atter holdes i Vorbasse. 1791 blev det bestemt til at holdes i September, fra 1802 til 5. Aug. Det var umaadeligt stærkt besøgt, Folk fra hele Jylland kom hertil, og der omsattes hjemlige Produkter og Kramvarer sønden fra. Om et Marked kort efter 1864 meddeles: at der fandtes 127 Skænketelte opstillet for at forsyne Folk med Mad og Drikke. — „Mødes vi ikke før, saa mødes vi paa Vorbasse Marked“, var en alm. Talemaade i Sydjylland. 1869 oprettedes et Foraarsmarked.

Flere Stednavne viser, at Sognet i gamle Dage har været rigt paa Skov (iflg. Sagnet skal der i Fitting Krat have været hugget Bjælker til Vorbasse Kirke) og det har ogsaa været langt mere beboet, idet det har bestaaet af 3 Sogne. Mod Sø ved Fitting har der nemlig ligget en Kirke (af Granit og Tuf), som dog allerede laa øde i første Halvdel af 14. Aarh. og mod NØ ved Almstok har der staaet en anden „Røde Kirke“ (af Granit og røde Mursten), hvis Grundvold endnu kan ses. Paa Pladsen rejstes 1912 et Mindesten. Nogle Helgenbilleder, som formentlig stammede fra sidstnævnte Kirke, fandtes endnu i Slutningen af 19. Aarh. i en Bondegaard, men brændte med den. Den nævnes ca. 1340 i „Ribe Oldemoder“, men er ved en kort efter tilføjet Bemærkning betegnet som øde, hvad der vel maa være sket i den sorte Døds Tid. Sagnet siger, at hele Befolkningen uddøde i Pestens Tid undtagen en gammel Kone og hendes Datter, som ægtede en ung Karl, der kom nordfra, og fra dem nedstammer den nuv. Befolkning. Ogsaa under Svenskekrigen i 17. Aarh. led Egnen stærkt under Udplyndringer og Farsot, mange Ejendomme lagdes øde. Under Fjendtlighederne søgte Folk Tilflugt i Skjulesteder i Heden, „Findholler“, hvoraf adskillige paavises endnu. Sognet er bekendt af Fægtningen ved Vorbasse 29. 2. 1864, da danske Dragoner overrumpledtes af westfalske Husarer, men under Ledelse af Løjtn. V. Saubrey slog Angrebet tilbage og tog 34 Mand til Fange. Til Minde om Fægtningen er 1880 i Skødøjbjerg Plantage rejst en Mindesten. I Fitting Krat fandtes tidligere en hesteskoformet Skanse, antagelig fra Svenskekrigene. I Vorbasse By er der 1896 rejst en 2 m høj Granitsten med Indskr.: „Til Minde om E. M. Dalgas“. Ved Høllund Søgaard er rejst en Bronzestatue af samme,

modelleret af Billedhuggeren Brandstrup og bekoftet af Grosserer Holger Pedersen.

Sognets anseligste Oldtidsmindesmærke er en 63 m lang fredl. Langdysse, der ligger Syd for Vorbasse nær Sogneskel. Den har 3 Stengrave og er omsat med 70 Randsten. Tæt ved den en fredl. Høj med stensat Gravkammer. En anden, men stærkt forstyrret trekamret Langdysse ses Nord for Vorbasse, og ved Rankenberg findes ligeledes et forstyrret Langdysse. Nær Vilhelmsborg er en lav Høj med forstyrret stensat Gravkammer. Ogsaa SV og NØ for Vorbasse skal iflg. Dske. Atl. have været mindre Langdysser. Disse forskellige Mindesmærker er de eneste Stenaldermergalithgrave, som kendes i Slavs Herred. Gravhøje optræder i stort Antal, henv. 250 i Sognet, mest dog i dettes østl. og midterste Del. Overvejende er det de karakteristiske lave Høje fra yngre Stenalder, men de fleste af dem er nu mere eller mindre ødelagte, delvis udgravede for en Menneskealder siden af ukyndige Folk for Pengevindings Skyld. Siden har Nationalmuseet undersøgt et Antal Høje her, bl. a. en Gruppe af ca. 20 Høje ved Slavgaard. En Høj samme Sted er fredl. NØ for Vorbasse er fredl. Toppen af en Banke, Storebavn, med 6 tætliggende lave Høje. To andre Høje tæt SV for Vorbasse i Plantage er ligeledes fredl. Forbindelsen med Hejnsvig ophørte i gejstl. Henseende i 1909 og i kommunal Henseende 1915. Under Vorbasse Sogn hørte tidl. Donslund (undtagen D. Mølle) samt Risbøl Ejerlav. Undertiden har i tidl. Tid ogsaa Byen Hovborg i Lindknud Sogn været henregnet hertil, saaledes i Matriklen 1688. Skødegaard, nu i Bække Sogn, hørte indtil 1584 til Vorbasse Sogn.

EN MENNESKESKILDRING

Viggo Thomsen fortæller: Naar man husker tilbage til sin Drengetid, er der mange Mennesker man gerne vil mindes, deriblandt staar i min Erindring en Kvinde, som jeg aldrig kan glemme, ikke fordi hun gjorde en særlig Indsats, hun var kun et sølle, forkrøblet, hjælpeløst Menneske, fuldstændig afhængig af andre Menneskers Hjælp. Hun hed Marie Skøt og boede sammen med Broderen efter Forældrenes Død. Da hun var 22 Aar gammel fik hun en Sygdom, som gjorde hende fuldstændig blind og omtrent lammet, men med sine Aandsevner i god Behold. Nu kunde Broderen ikke paatage sig at passe hende, han solgte derfor en Parcel af sin Jord til

Naboen mod at han skulde passe hende, saa længe hun levede. Det var gode og samvittighedsfulde Menesker, som virkelig plejede hende paa bedste Maade. Hun var sengeliggende, men kunde dog ved at støtte sig til Væggen gaa ind i Naboværelset, selv om det kun var et Øjeblik ad Gangen. Trods mærket for Livstid forblev hun glad og tilfreds. Jeg fik Lejlighed til i mine unge Dage at færdes en Del i Hjemmet, og hvor var hun glad og taknemlig, naar nogene kom og besøgte hende. Hun var glad, naar det gik andre godt. Hun var meget religiøs, maaske var det der, hun hentede sin Styrke til at staa sin tunge Lod igennem. Jeg har flere Gange hørt hende bede sin Bøn, hun bad altid højt. Det var som et Barns Bøn til sin Fader, saa naturlig og tillidsfuldt det kom. Mange Missionærer og Præster besøgte hende, ligesom mange andre, der vilde trøste hende i hendes tunge Skæbne, men mange gik forundrede og styrkede bort, forundret over, at et Menneske der var blind og tvungen til at holde Sengen kunde have et saa taknemligt og frimodigt Sind. Hvor var hun glad, naar der kom nogen og besøgte hende, mange kom med Chokolade og andet Slik til hende, og særlig glad var hun naar der kom Børn med hvem hun kunde dele sine Godter. Marie Skøt staar for mig som et sjældent Menneske, der trods sin tunge Skæbne kunde være glad og tilfreds, ydmyg og taknemlig. Hun fik ikke udrettet saa meget, men alligevel var hendes Liv ikke forgæves. Hun var stor i al hendes Skrøbelighed. Hun døde 64 Aar gammel og ligger begravet paa Vorbasse Kirkegaard. Paa hendes Gravsten, givet af Venner, staar „Hun var et Under for mange“.

OM VORBASSE SOGNS MOSER

Naturen har ikke alene beriget Vorbasse Sogn med adskillige værdifulde Moser, men ogsaa sørget for, at disse er bleven saa heldigt placerede, at praktisk taget hver Del af Sognet har faaet sin Mose. I Henhold til en ældre Opgørelse over de i Sognet forekommende Moser, overladt mig af forhenværende, nu afdøde Sogneraadsformand, Skovrider Chr. Christensen, har disse haft nedennævnte Navnebetegnelser, Beliggenhed og Størrelse:

Vorbasse Østermose	ca. 115 ha
Fitting Mose	- 16 -
Østervig Mose	- 19 -
Slaugaard Mose	- 5 -

Knorborg Mose	- 44 -
Fromsejer Mose (Knorborg)	- 6 -
Almstok-Skjoldbjerg Mose	- 151 -
Skjoldbjerg Nord Fællesmose	- 16 -
Rankenbjerg Mose	- 5 -
Nebel-Syd Mose	- 33 -
Nebel-Nord Mose	- 55 -
Sønderhede Mose	- 5 -

Tilsammen ca. 470 ha

Udnyttelsen af Moserne som Brændselkilde ligger saa langt tilbage i Tiden, at der ikke kan siges noget bestemt om, i hvilket Aarhundrede Begyndelsen er gjort. Men da Moserne har været overordentlig vandholdige, og da ingen oprindelig har haft Midler til Foretagelse af Vandstandsregulering, kan man vide, at Tørvetilvirkningen i de Tider har været meget besværlig. For ikke engang 100 Aar siden foregik Tørvegravning endnu paa den Maade, at en Tørvegraver vedblev at arbejde saa længe i en Tørvegrav, indtil Vandet enten trængte ind til ham fra Bunden eller fra Siderne af Tørvegraven. Derefter begyndte Tørvegraveren med at lave en ny Tørvegrav ved Siden af den foregaaende, og saaledes fortsattes der. Ved denne saakaldte „Pytgravning“, der sjældent kunde føres mere end 1½ til 2 Alen ned i Dybden, er mange Moser blevet gennemhullede, hvorved der er skabt nye Vanskeligheder for deres fuldstændige Udnyttelse.

Om Vorbasse Sogns Moser gælder, at de fleste og de største er Højmoser, der indeholder et udmærket Brændselmateriale; Resten er Lavmoser eller Overgangsmoser med en noget ringere Tørve kvalitet.

Saa vel i Vorbasse Sogn som rundt om i andre Egne er der i sin Tid blevet oprettet saakaldte „Fællesmoser“, hvorved forstaaes en Mose eller blot en større Moseparcel udstykket i et Antal Smaaparcer, der hver for sig imod en meget beskedent Betaling een Gang for alle er bleven overdraget Ejere af moseløse Ejendomme til Udvinning af Tørv, som Regel i 50 Aar, men med en Bestemmelse om, at Parcellen skulde gaa tilbage til den Ejendom, hvorfra den var udstykket, naar Parcellen var bleven overgravet, eller senest ved Kontrakttidens Ophør uden Hensyn til, om Parcellen var blevet helt overgravet. De paa gældende Kontrakter synes ikke altid at have været klart affattede, i hvert Fald sker det nu jævnlige, at

de kontraherende Parter søger Rettens Bistand til saadanne Kontraktens Tydning. Forøvrigt synes „Fællesmoserne“s Tid snart at være udløben.

Tørvetilvirkningen blev i lange Tider udført efter primitive Metoder og tjente stort set kun til Dækning af et lokalt Brændselsforbrug. Men paa det Tidspunkt, da Opdyrkningen af de jyske Hede- og Kærjorder rigtig tog Fart, kom der ogsaa mere Skub i Tørveproduktionen; det var nemlig en Nødvendighed at skaffe Kapital til Kuløiveringsarbejdet, der ogsaa omfattede Opførelse af nye Bygninger, Anskaffelse af Redskaber og Køb af Mergel m. m. Og saa fandt man ud af, at Tørv var en Vare, der let kunde omsættes i Penge, naar man blot kunde levere Varen til Forbrugere i nærmeste Købstad eller i en tørvefattig Egn. Følgelig sattes Tørveproduktionen i Vejret, og med Heste og Stude som Trækraft kørte Hedebonden sin Tørveproduktion baade 20 og 30 km ud i Oplandet, ja, undertiden endnu længere, hvis det var nødvendigt. Tørvene solgtes „pr. Læs“ eller „pr. 1000 Tørv“, og selv om Priserne var smaa, set med Nutidsøjne latterligt smaa, nemlig 3—4 Kr. for 1000 Tørv, saa indbragte en Sommers Arbejde alligevel et Beløb, som var af afgørende Betydning for den paagældende Families Eksistens. Da de fleste Landbrug i Vorbasse Sogn hovedsagelig er baseret paa opdyrket Hedejord, har Moserne saaledes ydet deres Bidrag til Opbygning af Sognets nu vel-drevne Landbrug.

I Aarene omkring sidste Aarhundredeskifte udvikledes der her i Landet en speciel dansk Tørveindustri, afpasset til de Forhold der raader i vore Moser. Foregangsmanden i dette Arbejde var daværende Ritmester M. Rahbek, Sparkær, hvis Fabrikationsmetode ret hurtigt blev antaget i alle Egne af Landet.

Under Verdenskrigen 1914—1918 og i nærmest følgende Aar var Danmark nødsaget til at fremskaffe en betydelig indenlandsk Brændselsproduktion. Herved fik Moserne øget Betydning. I Vorbasse var Tørvefabrikant Viggo Straarup den første, der anlagde et Tørveælteværk af Rahbek-Typen for at starte en Tørveproduktion som et selvstændigt Erhverv. Men som Følge af det voksende Behov for Tørv fulgte der snart flere nye Anlæg efter, baade Ælteværker og Presseværker, og samtidig etableredes der anselige Tørveskærier efter gammelt Mønster, men forbedret og delvis mekaniseret. Alt i alt

antog Tørveproduktionen efterhaanden (1917-1918-1919 og 1920) et saa stort Format, at der i stor Udstrækning maatte antages udensojns Arbejdere, og i samme Anledning blev der bygget Barakker med Marketenderiudstyr. Vorbasse-Moserne kom i disse kritiske Aar til at yde et betydeligt Bidrag til Brændselsforsyningen i Bæltet tværs over det sydlige Jylland og til store Dele af Fyn. For Tørvearbejderne var det gyldne Aar, selv om Arbejdsfortjenesten i de aller fleste Tilfælde blev nogenlunde forbrugt, efterhaanden som den tjentes. Da det første Tørveeventyr sluttedes i Efteraaret 1920 efter et pludseligt og voldsomt Fald i Kulpriserne, blev det nødvendigt at nedlægge de fleste af Kriseaarenes Tørveforetagender, hvilket skete under højst ugunstige Forhold for deres Indehavere. Følgen blev, at mange Tørvefabrikanter sluttede af med meget anselige Tab, og kun de faa, der havde fornøden Indsigt i Tørveproduktion klarede Frisag eller opnaaede Slutgevinst.

I Aarene fra 1921 til 1939 blev Landets Tørveproduktion tilpasset de langt mindre Krav, der da stilledes til en indenlandsk Brændselsforsyning, og i disse Aar kneb det mere eller mindre for de Tørveværker, der alligevel holdt Produktionen gaaende, at finde Afsætning for deres Tørv til Priser, der kunde give Balance i Regnskabet.

Ved Udbuddet af den næste Verdenskrig i Efteraaret 1939 stod det straks klart, at det hurtigt vilde blive galt med Importen af udenlandsk Brændsel, og at der paany og i sikkert større Omfang end sidst vilde blive Brug for hjemmeproduceret Brændsel, især for Tørv. Overalt i Landet, naturligvis ogsaa i Vorbasse Sogns Moser, blev lige fra Begyndelsen alt sat ind paa Opnaelse af den størst mulige Produktion. De bestaaende Tørveværker udvidedes, og nye kom til. Trods store Vanskeligheder ved Anskaffelser af alt muligt Produktionsmateriel og enhver Ting, som skulde bruges til den daglige Drift i Tørvemoserne, lykkedes det under en Kæmpeindsats at presse Landets samlede Tørveproduktion op paa sande Rekordhøjder, nemlig fra en normal Fredstidsproduktion af godt 1/2 Mill. Tons pr. Aar op paa en Gennemsnitsproduktion af 4-5 Mill. Tons i Aarene fra 1940 til og med 1945. Ogsaa i denne Kæmpeproduktion deltog Vorbasse-Moserne i fuldeste Omfang, idet omkring 500 Mennesker her menes at have været beskæftiget ved Tørvearbejde, dels ved selve Fabrikationen, dels ved Transporten af Tørvene.

Indenfor det nævnte Tidsrum af 6 Aar menes den samlede Produktion i Vorbasse-Moserne at have udgjort ca. 180.000 Tons Tørv. Holder dette Tal Stik, og regnes der med, at Tørvene er blevet leverede i Jernbanevogne, ab Vorbasse, for en Gennemsnitspris af 45 Kr. pr. Ton, skulde hele Produktionen herefter have indbragt en Sum paa ialt 8 Mill. Kr., der efter mit Skøn vil være at fordele saaledes:

1. Samtlige Arbejdsløninger, inkl. Transport til Vorbasse St.	5,6 Mill. Kr.
2. Betaling for: Tørvedynd, Læggeplads, Afvanding, Maskiner, Heste, Kraftforbrug, Vedligeholdelse af Materiel, Analyser, Renter, Skatter og Administration m. m.	1,5 Mill. Kr.
3. Fortjeneste paa Tørv	0,9 Mill. Kr.
Ialt	8,0 Mill. Kr.

Selv om de her anførte Tal i nogen Maade hviler paa Skøn, tjener de dog til at vise, hvor store Værdier, der har været oplagret i vore Tørvmoser, og at Fremdragning af disse i beskæftigelsesmæssig, erhvervmæssig og skattemæssig Henseende har været af stor samfundsmæssig Betydning.

Endnu ved Udbruddet af sidste Verdenskrig var Moserne i Vorbasse Sogn saa velbeholdne, at ikke mange vilde tænke sig, at de kunde blive opgravede i vort Aarhundrede. Forholdet er imidlertid nu dette, at der næppe er 10 pCt. tilbage af Mosernes oprindelige Tørveindhold, og det, der er tilbage, forekommer i spredte Smaaarealer, der ikke giver Mulighed for nævneværdig større Produktion, end der er Brug for indenfor Sognets egne Grænser.

Det skal i denne Forbindelse nævnes, at der i Vorbasse Moser under Begyndelsen af sidstnævnte Verdenskrig til Støtte for en hurtigt iværksat landsomfattende Tørveproduktion blev foretaget Afprøvning af nye Tørveværkstyper, og at der som Afslutning paa denne Prøve blev afholdt en Demonstration, hvor Tørveproducenter fra alle Egne af Landet kom til Stede for at gøre sig bekendt med, hvilke Resultater de forskellige Værker kunde opvise, og hvilke af disse der eventuelt kunde være Tale om at anskaffe til Brug i andre Moser. Baade Foreningen af danske Mosebrugere og Det danske Hedeselskab havde sluttet op om denne Opgaves Løsning.

MOSERNES FREMTIDIGE UDNYTTELSE

Almindeligvis fremtræder afgravede Moser, baa- de i Vorbasse Sogn og andre Steder, som daarligt afvandede, nytteløse Arealer, mere eller mindre opfyldte af sammengroede Afrømningsdynger og af en tiltagende Kratbevoksning. For Hovedparten af disse Moser er der dog Betingelser til Stede for at gennemføre saadanne Vandstandsreguleringer, at Arealerne derefter kan planeres og ved passende Jordbearbejdning og Mergling gøres tjenlige til landbrugsmæssig Benyttelse. Det er dog ikke nogen billig Sag at gennemføre saadanne Opdyrkningsarbejder, men da Staten yder visse Bidrag dertil, fordi der her er Tale om en værdifuld Landvinding, og da der i de senere Aar er fremkommet forskellige Maskiner og Redskaber, som letter og i nogen Grad billiggør Kultiveringsarbejdet, bør de fleste Moseejere alligevel i egen og i Samfundet Interesse give sig i Kast med de afgravede Mosers Opdyrkning.

Ingen Moseejer behøver i denne Sag at begynde paa bar Bund, thi der er allerede indvunden betydelig Erfaring saavel vedrørende Udførelsen af de grundlæggende Arbejder som med Hensyn til den efterfølgende dyrkningsmæssige Side af Sagen. Flere Steder i Jylland har navnlig de større Tørvevirksomheder, der raader over betydelige afgravede Mosearealer, med Energi og godt Resultat taget fat paa Kultiveringen af disse. Og Det danske Hedeselskab, der følger denne Sag med største Interesse og aktivt virker for dens Fremme, yder efter Anmodning Raad og Vejledning til saadanne Kultiveringsarbejders Udførelse, ligesom Selskabet samtidig kan vejlede m. H. t. den Understøttelse, der i hvert enkelt Tilfælde kan opnaas.

Selv om Opdyrkning af afgravede Moser i Vorbasse Sogn endnu ikke er vidt fremskreden, er Arbejdet dog flere Steder kommen i Gang. Med økonomisk Assistance fra Foreningen af danske Mosebrugere og faglig Bistand fra Det danske Hedeselskab blev der i 1949 i Vorbasse Østermose foretaget en Afprøvning af saadanne Maskiner og Redskaber, hvormed baade de tilrettelæggende og de afsluttende Arbejder i Forbindelse med Mosekultivering nu om Dage udføres. Ogsaa i dette Tilfælde afsluttedes der med en Demonstration, hvor Mosefolk og Landmænd fra store Dele af Landet kom til Stede for at studere moderne Arbejdsmateriel i Brug. De demonstrerende Firmaer var: Ford Motor Compagni A-S,

København, A-S International Harvester, København, Chr. Andersens Maskinfabrik A-S, Holbæk, samt Fabrikant C. H. Clausen, Broager. Formaalet med denne Demonstration var i Praksis at vise, hvorledes det var muligt at udføre de afgørende Arbej-

der ved en Mosekultivering og derved bidrage til, at der i størst mulig Udstrækning maatte blive taget fat paa Løsning af den Opgave, der fører til den endelige og stedse varende Udnyttelse af Moser.

J. R.

ANDERS ANDERSEN, Landmand, Nebel,

født i Pjedsted. Forældre: Hans P. Andersen, Hustru Mette Kirstine. Bedsteforældre: FF Anders Peder Andersen. FM Sidel. MF Anders Hansen, Gdr., Pjedsted. A. Andersen er gift med Margrethe Pedersen, født i Tømmerby, Bramminge. Forældre: Søren Pedersen, Hustru Ane. Bedsteforældre: MF Hans Nielsen (Kusk), Landmand, Allerup, Hustru Martha. I A. Andersens Ægteskab er der 6 Børn: Kristine, Marie, Anna, Hans Peter, Andreas, Karen. Andersen og Hustru købte Ejendommen 1929 med 24 Td. Land, der var 4 Td. Land Hede, som Andersen har opdyrket. 1929 var der 4 Køer og 2 smaa Heste. Andersen har ogsaa 30 Bistader.

**ANDERS THOMSEN ANDERSEN, Gdr., Lindegaard
pr. Vorbasse,**

født i Egtved 9. 7. 1901. Forældre: Jens Hennik Andersen, Gdr., Egtved, Hustru Cecilia Jensen. Bedsteforældre: FF Anders Thomsen, Landmand Egtved. FM Mariane. MF Jens Jensen, Gdr., Højgaard, Vorbasse Sogn. MM Kirsten. A. T. Andersen er gift med Ingeborg Tonnesen, f. i Hjarup 17. 3. 1894. I A. Thomsen Andersens Ægteskab er der 3 Børn: Jørgen 8. 12. 1932, Jens 22. 3. 1935, Emil 9. 3. 1938. Andersen købte Gaarden 1931 med 118 Tdr. Land af Stedfaderen Mads P. Jensen, der havde den fra 1908. 60 Kreaturer, 5 Heste, 3-4 Plage plus Traktor samt Svin.



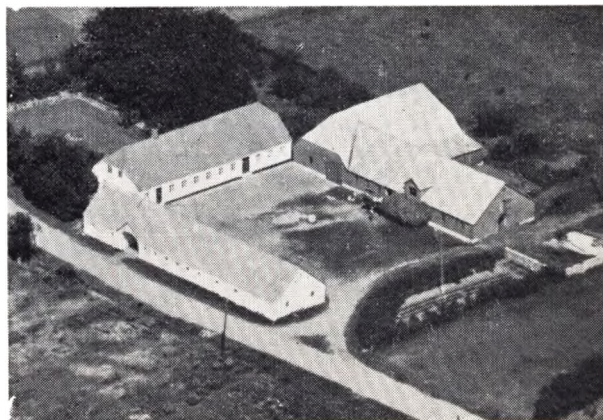
JOHS. ARENTOFT, Gdr., Sdr. Hede pr. Vorbasse,

født i Vorbasse 18. 7. 1919. Forældre: Niels K. Arentoft, Gdr., Vorbasse, Hustru Thora. Bedsteforældre: Niels Nielsen, Gdr., Gilberg. MF Jens Eriksen, Gdr., Vorbasse. J. Arentoft er gift med Inger Mogensen, født i Skøde Nygaard 26. 5. 1916. Forældre: Chr. Mogensen, Gdr., Hustru Marie. I Johs. Arentofts Ægteskab er der 1 Barn: Frede Sigvald 17. 7. 1946. Arentoft købte Gaarden 1947 med 39 Td. Land, deraf 9 Hede. Bygninger opført ca. 1925. 15 Kreaturer, 2 Heste, 1 Plage, 1 Føl og Grisesøer.



THEODOR BENTHIN, Gdr., Hedegaard, Rankenbjerg,

født i Hemmet 29. 7. 1921. Forældre: Oskar Benthin, Snedker, Hemmet, Hustru Anne. Bedsteforældre: FF Theodor Benthin, Mejeribestyrelse, Hemmet. FM Else. MF Chr. Jørgensen, Landmand, Sædding. MM Jensine. Th. Benthin er gift med Ruth Laursen, født i Hedegaard 5. 8. 1929. Forældre: Laurits Laursen, Gdr., Hustru Maren. Bedsteforældre: FF Niels Laursen, Gdr., Hedegaard. FM Marie. MF Niels Hansen, Gdr., Vesterhede. MM Marie. I Th. Benthins Ægteskab er der 1 Barn: Lissi 16. 2. 1950. Benthin og Hustru overtog Gaarden efter Fruens Moder i 1949 med 95 Td. Land, 32 Td. Land blev skilt fra til en Søn. 30 Kreaturer, 2 Heste plus Traktor samt Svin.



KNUD BENDTZEN, Gdr., Vigsgaard pr. Vorbasse,

født i Bindeballe Vestergaard 4. 7. 1905. Forældre: Johs. Bendtzen, Gdr., Hustru Petrine Dahl Petersen. Bedsteforældre:

FF Johan P. Bendtzen, Gdr., Gammeltoft. FM Else. MF Knud Pedersen, Gdr., Spjørupgaard. MM Kirsten. K. Bendtzen er gift med Else Pindborg, f. i V. Vedsted Digegaard 8. 8. 1909. Forældre: Jens Pindborg, Gdr., Hustru Ane Truelsen. Bedsteforældre: FF Niels Bertelsen Pindborg. FM Maren. MF Chr. Truelsen, Gdr., V. Vedsted. MM Maren. Bendtzen og Hustru købte Gaarden 1931. Idag 35 Kreaturer, 2 Arbejdshøste, 2 Plage og 2 Føl. Der lejes Traktor.

CHR. BORK, Landmand, Østervig pr. Vorbasse,

født i Sdr. Stenderup 11. 10. 1907. Forældre: Launits Bork, Landmand, Hustru Katrine. Bedsteforældre: FF Erik Christensen Bork, Landmand, Vonsbæk. FM Else Marie Gammelgaard. MF Hans P. Jensen, Armb., S. Stenderup. MM Mette Marie Thomsen. Bork købte Gaarden 1938 med 27 Tdr. Land uden Besætning. Idag 9 Kreaturer, 2 Heste samt Svin.

HANS CHR. CHRISTENSEN, Gdr., Ll. Almstok pr. Vorbasse.

født samme Sted 21. 5. 1866. Forældre: Chresten Hansen, Gdr., Hustru Kirsten Marie. Bedsteforældre: FF Hans Christensen, Gdr. FM Karen Launidsdatter. MF Chr. Pedersen Hede-
gaard, Rankenbjerg. MM Marie Jensdatter. H. Chr. Christensen var gift med Petrea Pedersen, f. i Skjoldborg 24. 8. 1870, død 29. 10. 1947. Forældre: Jes Pedersen, Gdr., Hustru Ane Hansdatter. Bedsteforældre: FF Peder Jessen, Gdr., Skjoldborg. FM Kirsten. MF Hans Sørensen, Gdr., Fitting. MM Mette. I H. Chr. Christensens Ægteskab er der 4 Børn: Christen, Jes, Margrethe og Theodore. Christensen overtog Fødegarden 1892. I Dag er der 90 Tdr. Land. 15 Kreaturer og 2 Heste.

HENNING SØNDERGAARD CHRISTENSEN, Landmand, Nebel,

født i Høllund Søgaard. Forældre: Chr. Søndergaard, Landmand, Hustru Vilhelmine. Bedsteforældre: FF Hans Søndergaard, Gdr., Nr. Nebel. FM Grethe. MF Henrik Jensen, Gdr., Houborg. MM Marie. Søndergaard og Hustru købte 21 Tdr. Land fra Gaarden, der ejes af Jens Eriksen. 10 Kreaturer, 1 Hest samt Svin.



HOLGER MOSE CHRISTENSEN, Gdr., Mariemunde, Høllund, Vorbasse,

født i Faaborg 18. 3. 1913. Forældre: Oluf Christensen, Landmand, Hustru Johanne. Bedsteforældre: FF Hans P. Christensen, Skræder, Landmand. FM Kirstine. MF Lars Mose, Landmand, Aarre. MM Kirstine. I H. Mose Christensens Ægteskab er der 3 Børn: Tommy 15. 5. 1943, Robert 28. 7. 1947 og Ole 12. 6. 1951. H. Mose Christensen er gift med Carla Ragnhild Witt, f. i Gladberg 4. 7. 1919. Forældre: Albert Witt, Vejmand, Hustru Kirstine. Christensen købte Gaarden 1941 med 38 Tdr. Land. Idag 8 Jerseykoer, 2 Kvier, 1 Tyr og 2 Heste.

JENS P. CHRISTENSEN, Landmand, Fitting, Vorbasse,

født i Ansager 11. 7. 1899. Forældre: Hans P. Christensen, Landmand, Ansager. J. P. Christensen er gift med Karen Marie

Christensen, f. i Hejnsvig 23. 4. 1901. Forældre: Chr. P. Christensen, Gdr., Gilbjerg, Hustru Else Katrine. Bedsteforældre: FF Peder Christensen, Gdr., Godtrumgaard. FM Karen Marie. I J. P. Christensens Ægteskab er der 7 Børn: Else Marie, Johannes, Gudrun, Christian, Emil, Ida og Lis Solveig. Christensen købte Ejendommen 1947 med 4 Tdr. Land efter at have haft Gaard i Nebel i 13 Aar. 2—3 Koer, 1 Hest samt Svin.



JOHS. OLE CHRISTENSEN, Gdr., Bogely pr. Vorbasse,

født i Randbøl 31. 3. 1896. Forældre: Jens Christensen, Gdr., Hustru Kirstine. J. O. Christensen er gift med Eline Marie Hansen, f. 13. 2. 1900. Forældre: Peder Hansen, Driftsbestyrer, Hustru Birgitte. Bedsteforældre: FF Peder Hansen, Landmand, Galsted. FM Mette Marie. MF Knud Møller Pedersen, Gdr., Gamst. MM Eline Marie. I J. O. Christensens Ægteskab er der 2 Børn: Anne Kirstine 26. 4. 1920 og Edith 26. 6. 1921. Christensen købte Gaarden 1947 med 14 Tdr. Land, men desuden 14 Tdr. Agerjord. 22 Kreaturer, 1 Hest samt lejet Traktor.

JOHS. VIBE CHRISTENSEN, Gdr., Høllund, Vorbasse,

født i Dal, Grindsted 15. 11. 1918. Forældre: Jens Alfred Christensen, Fyrbøder, Hustru Cecilie. Bedsteforældre: FF Hans Emil Christensen, Amtsvejmand, Tikøb. FM Kirstine. MF Jens Vibe Pedersen, Landmand, Plouglund. MM Anne. Johs. Vibe Christensen er gift med Anne Marie Pedersen, f. i Okslund 1. 8. 1918. Forældre: Peder Chr. Pedersen, Gdr., Hustru Mette Marie. Bedsteforældre: FF Anders Pedersen, Gdr., Okslundgaard. FM Karen. MF Christoffer Christensen, Gdr., Plouglund. MM Inger. I Johs. V. Christensens Ægteskab er der 5 Børn: Alfred, Else Marie, Lis, Bjarne og Jonna. Christensen og Hustru købte Gaarden 1941 med 60 Tdr. Land. 11 Kreaturer, 2 Heste samt Svin. Der dyrkes Kartoffler til Eksport.



NIELS CHRISTENSEN, Gdr., Granly, Skjoldbjerg,

født samme Sted 25. 8. 1898. Forældre: Laust Christensen,

Gdr., Hustru Mette. Bedsteforældre: FF Ivar Christensen, Gdr. FM Karen. MF Niels Sørensen, Gdr., Ries. MM Ane Marie. N. Christensen er gift med Mette Jensen, f. i Karleby 26. 4. 1898. Forældre: Anton Jensen, Træskomand, Hustru Marie Pedersen. Bedsteforældre: FF Anders P. Jensen, Landmand. FM Mette. MF Jesper Pedersen, boede Karleby. MM Jensine. I N. Christensens Ægteskab er der 3 Børn: Laust, Marie og Karl. Christensen og Hustru overtog Gaarden 1924 med 160 Tdr. Land. Været i Slægtens Eje i 3 Generationer. 17 Kreaturer og 1 Traktor.

ANDERS JENSEN (DEGN), Gdr., Nørholm, Nebel, Vorbasse.

født samme Sted 11. 6. 1897. Forældre: Marius P. Jensen (Degn), Gdr., Hustru Anne Marie. Bedsteforældre: FF Peder Jensen, Lærer, Hejnsvig. FM Marie Bruun. MF Anders Nielsen, Gdr., Hejnsvig. MM Maren Jensen. A. Jensen (Degn) er gift med Ane Pedersen, f. i Nebel 18. 1. 1898. Forældre: Jes Pedersen, Gdr., Nebel, Hustru Kirstine Olesen. Bedsteforældre: FF Chr. H. Pedersen, Gdr. FM Ane. MF Anders Søgaard Olesen, Gdr., Hejnsvig. MM Karen. I A. Jensen (Degn)s Ægteskab er der 2 Børn: Evald 24. 7. 1926 og Olav 27. 10. 1927. Jensen overtog Fødegården 1925. Været i samme Slægt siden 1880, da Faderen købte den. 20 Kreaturer, 3 Heste samt Svin.



HANS EBBESEN, Gdr., Molktenbjerggaard, Vorbasse,

født i Vorbasse Præstegaard 5. 3. 1909. Forældre: Thomas Ebbesen, Gdr., Hustru Kirstine. Bedsteforældre: FF Chr. Ebbesen, Landmand. FM Mariane. MF Eskild Hansen, Landmand, Bindeballe. MM Sine. H. Ebbesen er gift med Signid Arildsen, f. i Knarborg 2. 4. 1907. Forældre: Niels Knudsen Arildsen, Gdr., Hustru Sørine. Bedsteforældre: FF Arild Rasmussen, Landmand. FM Mette Marie. MF Peder Mikkelsen, Gdr., Knarborg. MM Mette Marie. I H. Ebbesens Ægteskab er der 6 Børn: Henry Gunner, Viktor Eskild, Thomas Christian, Knud Arild, Yrsa Kirstine og Vera Sørine. Ebbesen overtog Gaarden 1947 med 82 Tdr. Land. Faderen købte den 1928. 20 Kreaturer, 4 Heste samt Svin.

JOHS. EBBESEN, Gdr., Nørting, Skjoldbjerg.

født i Vorbasse 25. 5. 1922. Forældre: Eskild Ebbesen, Gdr., Hustru Ane Hansine. Bedsteforældre: FF Chr. Ebbesen, Landmand. FM Mariane. MF Peder Pedersen, Gdr., Skjoldborg. MM Ane Margrethe. J. Ebbesen er gift med Ruth Larsen, f. i Hejnsvig 2. 2. 1930. Forældre: Søren Larsen, Armb., Hustru Anne Kristine. Bedsteforældre: FF Niels Larsen, Landmand, Gilberg. FM Else. MF Jens P. Christensen, Gdr., Donslund. MM Marie. I J. Ebbesens Ægteskab er der 1 Barn: Svend Ove 18. 7. 1950. Ebbesen overtog Gaarden 1934 efter at have haft Fødegården i 9 Aar. Areal: 22 Tdr. Land. 8 Kreaturer og 1 Hest.

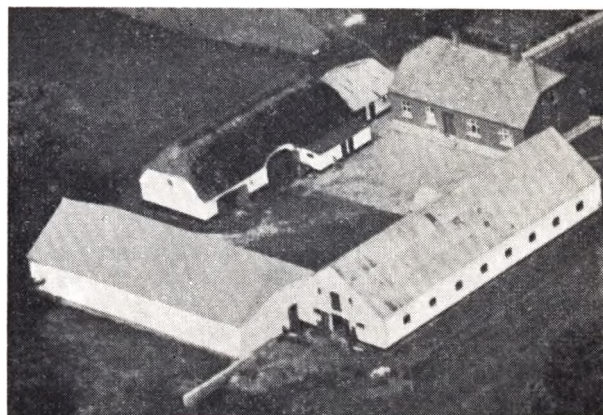


PEDER EBBESEN, Gdr., Nørgaard, Nebel,

født samme Sted 13. 7. 1884. Forældre: A. Ebbesen, Gdr., Hustru Mariane. Bedsteforældre: FF Ebbe Christensen, Gdr. Nebel. FM Kirsten Marie. MF Peder Jensen, Gdr., Øse S. MM Karen. P. Ebbesen er gift med Mette Hansen, f. i Elkær 11. 9. 1898. Forældre: Ole Hansen, Landmand, Hustru Else Kirstine. Bedsteforældre: FF Jens Hansen, Gdr., Billund. FM Mette. MF Jens Hansen, Gdr., Elkær. MM Mariane. I P. Ebbesens Ægteskab er der 6 Børn: Anker, Oskar, Anne, Elna, Karen og Christian. Ebbesen overtog Fødegården 1911. Været i Familiens Eje siden 1881. Areal: 45 Tdr. Land. Ca. 18 Kreaturer og 2 Heste. 35 Tdr. Land er dyrket. Resten Hede og Mose.

CHARLES PEDERSEN (EGSGAARD), Forpagter, Sdr. Hede, Vorbasse,

født i Vorbasse 13. 8. 1913. Forældre: Peder Pedersen Egsgaard, Landmand, Hustru Dagmar. Bedsteforældre: FF Chr. (Havborg) Pedersen. Chr. Pedersen Egsgaard er gift med Tove Hansen, f. i Løsning 9. 10. 1919. Forældre: Moder, Viola Hansen. I Chr. Pedersen Egsgaards Ægteskab er der 1 Barn: Helge 24. 8. 1947. Egsgaard forpagtede Ejendommen 1942 med 40 Tdr. Land, deraf 15 opdyrket. 2 Køer, 2 Heste og 1 Føl. Ejendommen ejes af Ribe Amt. Ca. 100 Tdr. Land Plantage.



CHR. PEDERSEN EGSGAARD, Gdr., Egsgaard pr. Vorbasse,

født samme Sted 31. 3. 1907. Forældre: Peder Pedersen Egsgaard, Gdr., Hustru Dagmar. Bedsteforældre: FF Chr. Pedersen Egsgaard. FM Maren. MF Hans Pedersen. MM Marie. I Chr. P. Egsgaards Ægteskab er der 5 Børn: Dagmar, Gudrun, Edith, Gerda og Peder. Chr. Pedersen Egsgaard er gift med Helga

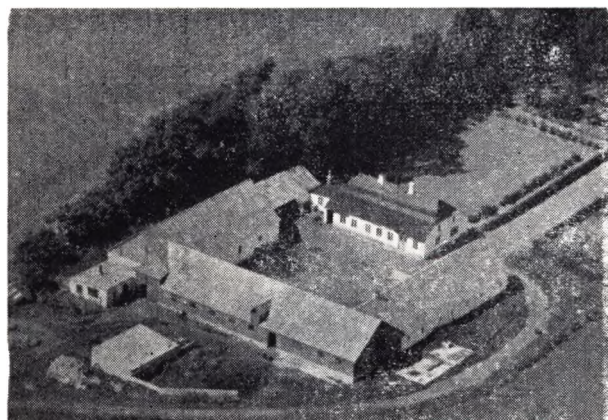
Kamilla Gertsen, f. i Erritsø 16. 8. 1907. Forældre: Anders Gertsen, Sergeant, Hustru Maren Marie. Bedsteforældre: MF Poul L. Poulsen, Armb., Fredericia. MM Maren. Egsgaard overtog Gaarden 1949 med 85 Tdr. Land. Været i Familien i flere Generationer. Idag 30 Kreaturer, 2 Heste og Traktor.

JENS EMANUELSEN, Gdr., Frederiksmade pr. Vorbasse,

født i Holsted 10. 2. 1895. Forældre: Niels M. Emanuelson. Murermester, Hustru Kirstine. Bedsteforældre: MF Jens Mortensen, Landmand, Tirslund. MM Else. J. Emanuelson er gift med Jensine Johansen, f. i Vorbasse 2. 1. 1893. Forældre: Johan P. Johansen, Gdr., Hustru Magdalene. I Jens Emanuelsons Ægteskab er der 2 Børn: Tage og Svend samt 2 Plejebørn: Jørgen Thorvaldsen og Anne Margrethe. Emanuelson og Hustru overtog Gaarden 1935 med 140 Tdr. Land, deraf 50 Tdr. under Plov. Været i Slægtens Eje over 100 Aar. Ca. 16 Kreaturer, 2 Heste samt Svin.

JENS CHR. ENEBERG, Gdr., Højvang, Skjoldbjerg,

født i Vorbasse 16. 9. 1906. Forældre: Jens Eneberg Sørensen, Gdr., Vorbasse, Hustru Karen. Bedsteforældre: FF Søren Laurson (Winther), Gdr., Vorbasse. FM Anne Marie. MF Jens Gilbjerg, Gdr., Hejnsvig. MM Karen. J. Chr. Eneberg er gift med Martha Poulsen, f. i Randbøl 10. 7. 1915. Forældre: Poul Poulsen, Plantør, Egtved, Hustru Marie. Bedsteforældre: FF Mikkel Poulsen, Gdr., Guldbergsminde, Randbøl. FM Maren. MF Niels Nielsen, Vejmand, Vandel. MM Bertha Line. I J. Chr. Enebergs Ægteskab er der 3 Børn: Jens Enik, Poul Henning og Flemming. Eneberg købte Gaarden 1951 med 45 Tdr. Land. Ca. 16 Kreaturer, 2 Heste, 1 Føl samt Svin. Der dyrkes Kartoffler til Eksport.



HANS ERIKSEN, Gdr., Fitting, Vorbasse,

født i Nebel 30. 11. 1907. Forældre: Johs. Eriksen, Gdr., Nebel, Hustru Katrine. Bedsteforældre: FF Jens Eriksen, Smed, Gdr., Vorbasse. FM Henriette. MF Hans Laursen, Gdr., Gesten. H. Eriksen er gift med Elvira Bendsen, f. i Bindeballe 14. 4. 1907. Forældre: Johs. Frederik Bendsen, Gdr., Hustru Petrine. Bedsteforældre: FF Johan P. Bendsen, Gdr., Gammeltoft. FM Ellen Marie Haugstrup. MF Knud Pedersen, Gdr., Bindeballe. MM Kirsten. I H. Eriksens Ægteskab er der 3 Børn: Johannes, Inga og Erne. Eriksen og Hustru købte Gaarden 1931 med 50 Tdr. Land; senere tilkøbt 17 Tdr. Land. 32 Kreaturer, 2 Heste og Traktor.

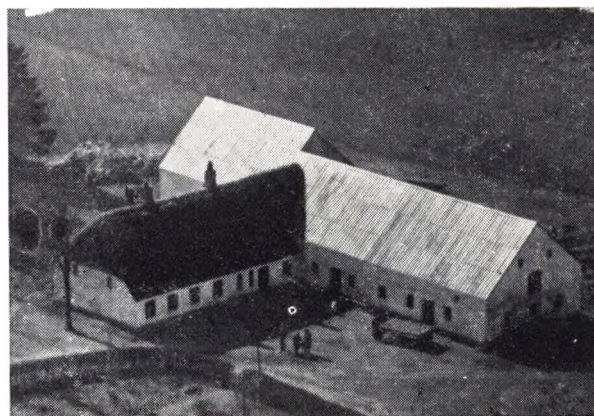
JENS ERIKSEN, Gdr., Nebelgaard, Vorbasse,

født samme Sted 28. 1. 1912. Forældre: Johannes Eriksen, Gdr., Hustru Katrine. Bedsteforældre: FF Jens Eriksen, Gdr., Vorbasse. FM Henriette. MF Hans Launidsen, Gdr., Gesten. Jens Eriksen er gift med Nikolaine Jensen, f. i Vorbasse 7. 6. 1913. Forældre: Hans Chr. Jensen, Gdr., Hustru Andrea. Bed-

steforældre: FF Hans Chr. Jensen, Landmand, Kongsted. FM Nikolaine. MF Troels P. Nikolajsen, Landmand, Fitting. MM Mariane. I J. Eriksens Ægteskab er der 6 Børn: Henning, Erling, Regnar, Gunnar, Esther og Johannes. Eriksen og Hustru overtog Fødegaarden 1935 med 100 Tdr. Land. Været i Familien siden 1905. 1935 var Besætningen ca. 28 Kreaturer og 4 Heste.

PEDER BRIKSEN, Landmand, Houborgvej, Vorbasse,

født i Kolding 12. 8. 1892. Forældre: Peder Jensen Eriksen, Skomagemester, Hustru Marie. Bedsteforældre: FF Erik Jensen, Armb., Vamdrup. FM Maren. MF Jacob Nielsen, Skræder, Stepping. MM Kirstine. P. Eriksen er gift med Karen Mathilda Terp, f. i Jægersborg 10. 11. 1892. Forældre: Niels J. Terp, Gdr., Hustru Kirstine. Bedsteforældre: FF Jens Christensen, Gdr., Jægersborg. FM Johanne. MF Hans Pedersen, Gdr., Nørgaard, Vorbasse. MM Anc. I Peder Eriksens Ægteskab er der 1 Barn: Marie 27. 12. 1914. Eriksen og Hustru overtog Ejendommen 17. 4. 1917 med 12 Tdr. Land; senere tilkøbt 8½ Tdr. Land. 6 Kreaturer og 2 smaa Heste.



MORTEN FRANDSEN, Gdr., Granly pr. Vorbasse,

født i Grindsted S. 24. 1. 1900. Forældre: Theodor Frandsen, Landmand, Hustru Laurine. Bedsteforældre: FF Hans Chr. Frandsen, Smed, København. FM Gunda. MF Landmand, Grindsted. M. Frandsen er gift med Mary Holm, f. i Fredericia 9. 12. 1897. Forældre: Rasmus Holm, Landmand, Hustru Maren. Bedsteforældre: MF Ole Schelde, Gdr., Ferup. MM Kirsten. I M. Frandsens Ægteskab er der 3 Børn: Asger, Erna og Benny. Frandsen og Hustru købte Gaarden 1927 med 85 Tdr. Land. 30 Kreaturer, 1 Hest, Traktor samt Svin.

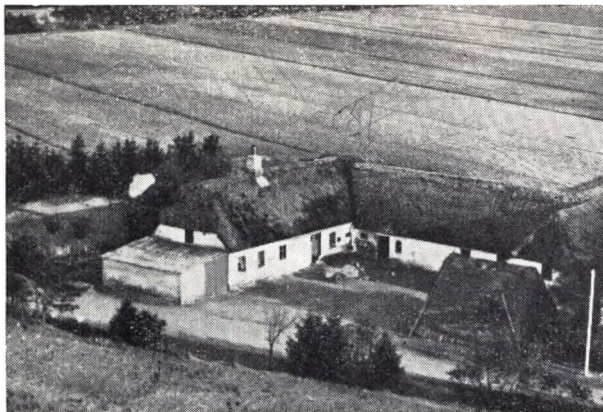
AKSEL HANSEN, Forpagter, Dalagergaard, Nebel,

født i Ansager 29. 1. 1909. Forældre: Hans Chr. Hansen, Landmand, Ansager, Hustru Maren. Bedsteforældre: FF Hans Chr. Hansen, Landmand, Grindsted. FM Marie. MF Knud Christensen, Landmand, Hee. A. Hansen er gift med Signe Nissen, f. i Lintrup 1. 5. 1911. Forældre: Johan Nissen, Proprietær, Hustru Dorthea Stub. Bedsteforældre: FF Johan Nissen, Proprietær, Ø. Linneth. MM Bothilde. MF Mads Stub, Gdr., Hygum. I Aksel Hansens Ægteskab er der 1 Barn: Magnus 6. 7. 1935. Hansen forpagtede Gaarden 1946. Areal: 425 Tdr. Land, deraf 50 Ager. Gaarden ejes af A/S O. Vang Launidsen, Alfa, Vejen. 300 Tdr. Land er beplantet med Gran. Ca. 20 Kreaturer og 2 Heste.

ANDERS HANSEN, Gdr., Hollund, Vorbasse,

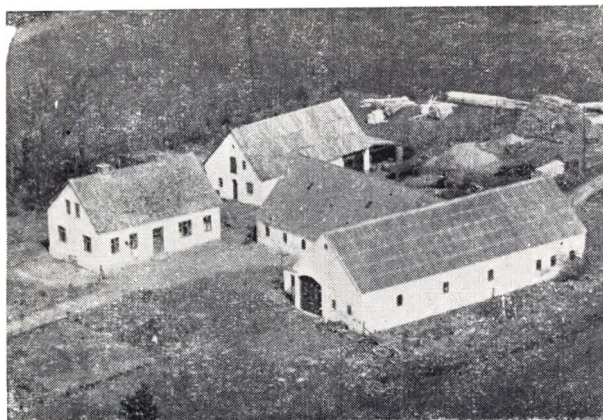
født i Vorbasse 6. 2. 1917. Forældre: Henrik Hansen, Landmand, Hustru Mette Katrine. Bedsteforældre: FF Hans Chr. Hansen, Landmand, Vorbasse. MF Anders Jensen, Landmand, Hejnsvig. A. Hansen er gift med Elna Sefisigh, f. i Bramminge

22. 2. 1923. Forældre: Johan Sefsig, Landmand, Hustru Kirstine. Bedsteforældre: MF Niels Chr. Madsen, Landmand, Nollund. M Marie. I A. Hansens Ægteskab er der 2 Børn: Rosa og Evald. Hansen købte Ejendommen 1946 med 65 Tdr. Land. 8 Kreaturer, 2 Heste samt Svin.



ANDREAS HANSEN, Gdr., Nebel pr. Vorbasse,

født i Vorbasse 19. 2. 1895. Forældre: Frederik Hansen (Lyngs), Landmand, Hustru Kirstine. Bedsteforældre: FF Jens Hansen (Lyngs), Gdr., Vorbasse. A. Hansen var gift med Anna Magdalene Hansen, f. i Vorbasse 30. 10. 1897, død 1950. Forældre: Peder Hansen, Gdr., Hustru Mathilde. Bedsteforældre: FF Hans Pedersen, Gdr., Vorbasse. MF Rasmus Jensen, Gdr., Sdr. Hede. MM Karen. I Andreas Hansens Ægteskab er der 3 Børn: Agnes, Ruth og Gerda. Hansen og Hustru købte Gaarden 1930 med 40 Tdr. Land. 12 Kreaturer, 2 Heste samt Svin. Der dyrkes Kartoffler til Eksport.



ANKER JACOB HANSEN, Gdr., Rosenvang pr. Vorbasse,

født i Vorbasse 25. 3. 1905. Forældre: Chr. Andersen Hansen, Gdr., Hustru Mette Marie. Bedsteforældre: FF Anders W. Hansen, Landmand, Vorbasse. FM Elime. MF Hans Jacobsen, Sadelmager, Kragelund. MM Dorthea. A. Jacobsen Hansen er gift med Kirstine Agnethe Holm, f. i Bække 8. 8. 1912. Forældre: Laurids Holm, Landmand, Bygmester, Hustru Marie. Bedsteforældre: FF Anders Holm, Landmand, Bække. FM Ane. MF Hans Nielsen, Landmand, Bække. MM Kirsten. I A. J. Hansens Ægteskab er der 4 Børn: Christian, Gunhild, Svend Anker og Anette. Hansen og Hustru købte Gaarden 1936. 28 Kreaturer, 2 Arbejdsheste, 2 Plage, 3 Føl og Traktor.

CHR. HANSEN, Gdr., Jøgersborg, Vorbasse,

født i Hejnsvig 17. 6. 1910. Forældre: S. P. Hansen, Gdr., Lundgaard, Hustru Maren. Bedsteforældre: FF Hans Jensen, Gdr. FM Marie. MF Bennet Poulsen, Gdr., Hovborg. MM Sine. Chr. Hansen er gift med Louisa Pedersen, f. i Gejlvang, Vorbasse. Forældre: Peder Pedersen, Plantør, Hustru Ane Marie. Bedsteforældre: FF Mikkel Pedersen, Landmand. FM Mette Marie. MF Jeppe Madsen, Landmand, Østervig. MM Maren. I Chr. Hansens Ægteskab er der 3 Børn: Erling, Ivan og Anne Margit. Hansen købte Gaarden 1946 med 50 Tdr. Land. Ca. 17 Kreaturer, 2 Heste samt Grisesøer. Kartoffler dyrkes til Eksport.

EDVARD HANSEN, Landmand, Vorbasse,

født samme Sted 2. 8. 1903. Forældre: Frederik (Lyngs) Hansen, Gdr., Hustru Kirstine Jacobsen. Bedsteforældre: FF Jens Hansen (Lyngs), Gdr. FM Abelone. MF Jacobsen, Landmand, Lintrup. Edv. Hansen er gift med Inger Jensine Nielsen, f. 1. 1. 1900. I Edv. Hansens Ægteskab er der 4 Børn: Svend Aage, Holger, Grethe og Hans. Hansen overtog Gaarden 1929. Været i Slægtens Eje over 100 Aar. Areal: 60 Tdr. Land, deraf 20 Hede. Ca. 10 Kreaturer og 2 Heste.

HANS MADSEN HANSEN, Gdr., Karstensminde, Vorbasse.

født i Herslev 30. 4. 1893. Forældre: Mads P. Hansen, Skomager, Landmand, Hustru Ane Johanne. Bedsteforældre: Hans Madsen, Murer, S. Vilstrup. FM Kirstine. MF Jens Nielsen, Snedker, Herslev. MM Katrine. H. Madsen Hansen er gift med Olga Udesen, f. i Torsted 2. 7. 1904. Forældre: Peder Ude Pedersen, Landmand, Hustru Jacobine. Bedsteforældre: FF Niels Udesen, Landmand, Hjelmdrup. FM Johanne Marie. MF Rasmus Pedersen, Landmand, Østervig. MM Mette Kirstine. I H. Madsen Hansens Ægteskab er der 6 Børn: Ulla, Lillian, Gyda, Inger, Ejler og Betty. Madsen købte Gaarden 1942 med 48 Tdr. Land. Idag 15 Kreaturer, 2 Heste samt Svin.

JOHANNES HANSEN, Gdr., Østervig pr. Vorbasse,

født samme Sted 4. 1. 1910. Forældre: Anders Hansen, Gdr., Hustru Mette Marie. Bedsteforældre: FF Peter Hansen, Landmand. MF Tenkild Jensen. MM Birthe. Johs. Hansen er gift med Anna Falck Eriksen, f. i Brønd 30. 7. 1925. Forældre: Erik Chr. Eriksen, Smed, Gdr., Hustru Laura. Bedsteforældre: FF Poul Eriksen, Gdr., Taagelund, Egtved. FM Ane. MF Niels P. Falck, Gdr., Egtved. MM Ane Marie. I Johs. Hansens Ægteskab er der 1 Barn: Gurli 23. 6. 1948. Hansen overtog Fødegården 1931 med 30 Tdr. Land. Været i samme Slægt siden 1878. Ca. 17 Kreaturer og 2 Heste. Idag er der Traktor og ingen Heste.



MARIUS ULFF HANSEN, Forpagter, Gml., Østervig, Vorbasse, født i Vorbasse 21. 4. 1908. Forældre: Karl Ulff Hansen,

Gdr., Vorbasse, Hustru Anne Marie Rasmussen. Bedsteforældre: FF Anders Ulff Hansen, Landmand, Østervig. FM Karoline. MF Mads Rasmussen, Landmand, Egtved. MM Mariane. M. U. Hansen er gift med Asta Spidsberg, f. i Gml. Østervig 27. 1. 1917. Forældre: Jens Spidsberg, Gdr., Hustru Karen. Bedsteforældre: FF Jørgen Spidsberg, Landmand, Uhrskov. FM Karen. MF Hans P. Hansen, Statsgartner, Roskilde. MM Birthe Marie. I M. U. Hansens Ægteskab er der 2 Børn: Hans 29. 1. 1940 og Karen Marie 5. 9. 1944. Hansen og Hustru købte Gaarden 1916 med 59 Tdr. Land. Ca. 12 Kreaturer og 2 Heste.

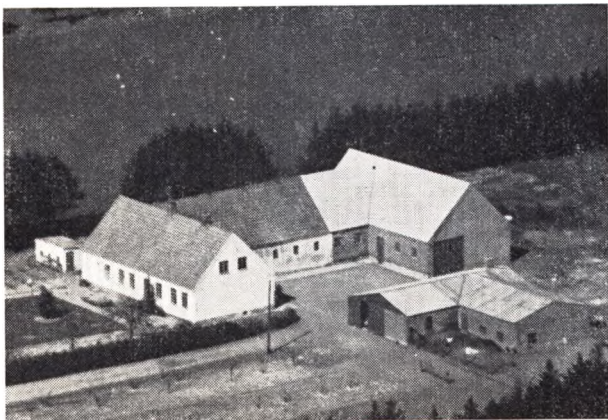
PETER HANSEN, Gdr., Sognefoged, Mariesmide, Vorbasse.

født samme Sted 28. 5. 1911. Forældre: Hans N. Hansen, fhv. Gdr., Sognefoged, Hustru Petrea Rasmine Pedersen. Bedsteforældre: FF Chr. Hansen, Gdr., Hustru Ane Marie. MF Peder Rasmussen, Gdr., Lejrskov. MM Karen. Hansen overtog Fødegaarden 1941 med 60 Tdr. Land. Været i samme Familie siden 1787. 30 Kreaturer, 4 Heste samt Svin.



THORVALD HANSEN, Gdr., Østervig,

født 15. 6. 1901. Forældre: Anders Hansen, Hustru Mette Marie. Bedsteforældre: FF Peder Hansen, Landmand. MF Terkild Jensen, Gdr., Østervig. MM Birthe. Th. Hansen er gift med Mette Marie Christensen, f. i Lindknud 6. 6. 1903. Forældre: Steffen Christensen, Gdr., Hustru Maren. I Th. Hansens Ægteskab er der 5 Børn: Esther Mare, Karlo Peter, Erik, Anders og Ingrid. Hansen købte sin Gaard 1925 med 30 Tdr. Land. Hansen har anlagt stor Pryd- og Frugthave. Ca. 14 Kreaturer og 2 Heste. Idag Traktor, ingen Heste.



KNUD HØJRUP, Gdr., Nygaard, Skjoldbjerg,

født i Hejnsvig 2. 3. 1902. Forældre: Hans Højrup, Gdr., Hejnsvig, Hustru Karen. Bedsteforældre: FF August Højrup,

Landmand, Hejnsvig. FM Kirsten. MF Niels Andersen, Gdr., Fugdal. K. Højrup er gift med Mary Jensine Christensen, f. i Granly, Vorbasse 6. 11. 1908. Forældre: Laust Christensen, Gdr., Hustru Mette. Bedsteforældre: FF Ivar Christensen, Gdr., Hustru Karen. MF Niels Sørensen, Gdr., Ries. MM Ane Marie. I K. Højrup's Ægteskab er der 7 Børn: Karen, Maja, Aase, Hans, Henning, Lis og Tove. Højrup og Hustru overtog Gaarden 1921 med 36 Tdr. Land. Jorden udstykket fra Hustruens Fødegaard. Ca. 14 Kreaturer og Traktor.



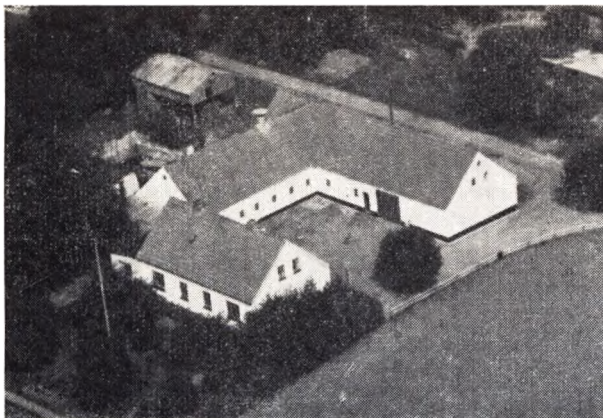
ARNE IVERSEN, Gdr., Engvang, Skjoldbjerg,

født i Randbøl 8. 12. 1924. Forældre: Johs. Ivarsen, Landpost, Landmand, Hustru Martha. Bedsteforældre: FF Chr. Iversen, Gdr., Damgaard. FM Sine. MF Marthinus Høj, Landpost, Vandel. MM Marie. A. Iversen er gift med Mary Sørensen, født i Ringgive 31. 3. 1923. Forældre: Niels Sørensen, Gdr., Engvang, Hustru Karen. Bedsteforældre: FF Karl Sørensen, Landmand, Børkop. FM Karen. MF Hans Jensen, Gdr. MM Maren. I A. Iversens Ægteskab er der 1 Barn: Niels Hardy 29. 3. 1951. Iversen og Hustru overtog Gaarden 1950 med 50 Tdr. Land, deraf 15 Hede. 16 Kreaturer, 2 Heste samt Svin.



AKSEL JENSEN, Landmand, Østervig pr. Vorbasse,

født i Ølgod 11. 6. 1905. Forældre: Peder Hansen, Landmand, født i Egtved 28. 11. 1908. Forældre: P. Kjær Pedersen, Landmand, Hustru Anne. Bedsteforældre: FF Ivar Kjær Pedersen, Styrmand, Bramdrup. FM Ane. I Aksel Jensens Ægteskab er der 5 Børn: Anne Grete, Alfred, Arne, Birthe og Bente. Jensen købte 1931 21 Tdr. Land fra Naboejendommen og byggede samme Aar. Idag 8 Kreaturer, 2 norske Heste samt Svin.

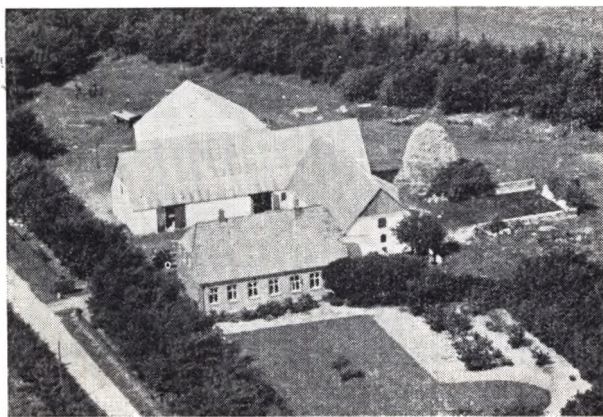


ALFRED JENSEN, *Gdr., Skovbojgaard, Skjoldbjerg,*

er født i Bindingsbjerggaard 5. 3. 1905. Forældre: Hans Jensen, Gdr., sammesteds, Hustru Maren. FF Jens Hansen, Gdr. FM Ane Nielsdatter. MF Laurids Rasmussen, Skovfoged. MM Karen, f. Lorentsen. Alfred Jensen er gift med Marie Møberg, f. i Hejnsvig 7. 7. 1904. Forældre: Karl Møberg, Gdr., Klink. Hustru Kristine. I Alfred Jensens Ægteskab er der 5 Børn: Hans 5. 5. 1931, Karl 10. 8. 1933, Ragnhild 30. 6. 1937, Knud 14. 10. 1938 og Svend 1. 3. 1945. Alfred Jensen overtog Gaarden efter Forældrene i 1929 med 45 Tdr. Land; senere tilkøbt 30 Tdr. Land. Jensen har opdyrket ca. 12 Tdr. Land Hede. Besætning: ca. 27 Kreaturer, ingen Heste, men Traktor anskaffet i 1949. 30—40 Svin aarlig.

ANNIE JENSEN, *Gdr., Hojlokke, Vorbasse.*

født i Bindingsbjerggaard 7. 3. 1899. Forældre: Hans Jensen, Gdr., Hustru Maren. Bedsteforældre: FF Jens Hansen, Gdr. FM Ane Nielsdatter. MF Laurids Rasmussen, Skovfoged. MM Karen. Annie Jensen købte sin nuværende Gaard i 1931 af Hans B. Gregersen, som havde den i 44 Aar. Stuehuset er straaetækt. Udhusene ombyggedes ved Overtagelsen. Besætning: 7 Kreaturer, 2 smaa Heste, 1 So, og der fedes ca. 15 Svin aarlig.



CHR. JENSEN, *Gdr., Stenagergaard, Nebel, Vorbasse,*

født i Nebel 28. 8. 1910. Forældre: Chr. M. Jensen, Gdr., Hustru Else. Bedsteforældre: FF Niels Jensen, Landmand. FM Marentine. MF Søren Sørensen, Landmand, Hoven. MM Gunhild. Chr. Jensen er gift med Jenny Nielsine Kristiansen. Forældre: Jens Kristiansen, Gdr., Grindsted, Hustru Ane. Bedsteforældre: MF Karl Engelbrecht Kristiansen, Landmand, Horsbøl. MM Marie. I Chr. Jensens Ægteskab er der 6 Børn: Else

Anny 15. 2. 1935, Jens Chr. 22. 12. 1936, Karla Elisabeth 2. 7. 1941, Anna-Lise 11. 2. 1945, Andreas 4 12. 1947 og Karl Erik 30. 6. 1949. Jensen overtog Ejendommen 1931 med 70 Tdr. Land. Denne er opført i 1926 og udstykket fra Faderens Gaard. Skovgaard i Nebel. Besætning: 12—14 Køer og Opdræt. Der fedes ca. 50 Svin aarlig.



HANS CHR. JENSEN, *Landmand, Ll. Karstensminde, Vorbasse,*

født i Ribe 17. 12. 1916. Forældre: Martin Jensen, fhv. Landmand, Hustru Kristiane. Hans Chr. Jensen er gift med Laura Søb Pedersen, f. i Kronborg 3. 4. 1928. Forældre: Aksel Pedersen, Landmand, Hustru Sofie. I Hans Chr. Jensens Ægteskab er der 1 Barn: Bodil 16. 1. 1951. Hans Chr. Jensen overtog Ejendommen i 1950 efter Faderen. Areal: 44 Tdr. Land. Ejendommen har været i Familien siden 1925, dengang 20 Tdr. Land Hede; senere tilkøbt 24 Tdr. Hede, som alt nu er opdyrket. Besætning idag: ca. 15 Kreaturer, 1 Tyr og 1 Hest. Der lejes Traktor. Læbælter er plantet om alle Skifter og anlagt stor Have.

HANS KVIST IVERSEN, *Gdr., Egely, Fitting, Vorbasse,*

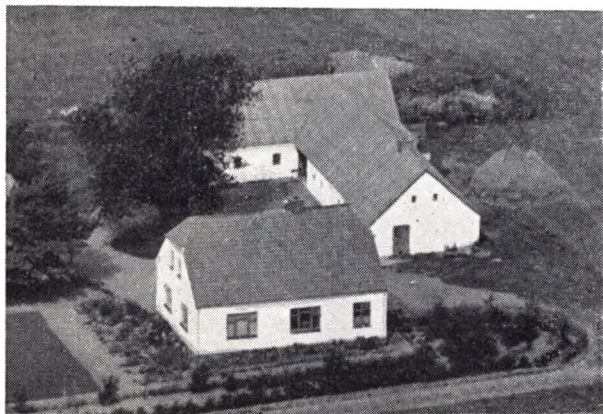
født i Skodborg Skov 29. 3. 1920. Forældre: Iver Iversen, Landmand, Hustru Meta. Bedsteforældre: FF Hans Kvist Iversen, Gdr., Iversminde, Glibstrup. FM Bolette. MF Jens Thue Jensen, Landmand, Andst. MM Marie. Hans Kvist Jensen er gift med Clara Christensen, f. i Gamstgaard 3. 6. 1925. Forældre: Niels Christensen, Gdr., Gamstgaard, Hustru Margrethe. Bedsteforældre: F FGregers B. Christensen, Gdr., Hejnsvig. FM Kristine. MF Peder Jørgensen, Gdr., Vittrup. MM Marie. I Hans Kvist Iversens Ægteskab er der 1 Barn: Iver 20. 5. 1950. Iversen købte Egely i 1949 med 50 Tdr. Land. Bygningerne opført ad flere Gange. Besætning: ca. 23 Kreaturer og 2 Heste. Der drives nogen Frøavl samt 3 Tdr. Land med Kartofler.

JENS HANSEN JENSEN, *Forpagter, Høllund Søgaard,*

født i Klelund 14. 6. 1922. Forældre: Andreas M. Jensen, Gdr., Hustru Sine. Bedsteforældre: FF Jens H. Jensen, Gdr., Kjærbyrge, Faaborg Sogn. FM Marie. MF Hans Nielsen, Gdr., Agerbæk. MM Maren. Jens H. Jensen er gift med Clara Hansen, f. i Klelund 21. 3. 1927. Forældre: Niels P. Hansen, Landmand, Hustru Sine. Bedsteforældre: FF Eske Hansen, Landmand, Stenderup. MF Smed Jensen, Holsted. I Jens H. Jensens Ægteskab er der 1 Barn: Andreas 25. 5. 1950. Jens Hansen Jensen forpagtede Høllund Søgaard 1948. Areal: 38 Tdr. Land Ager. Boligen opført som Skovriderbolig. Der er paa Gaardens Areal rejst en Statue af Grundlæggeren af Høllund Søgaard Plantage, Enrico Dalgas. Under Gaarden hører 1025 Tdr. Plantage under Tilsyn af Skovrider Bech. Besætning: ca. 11 Kreaturer og 2 Heste.

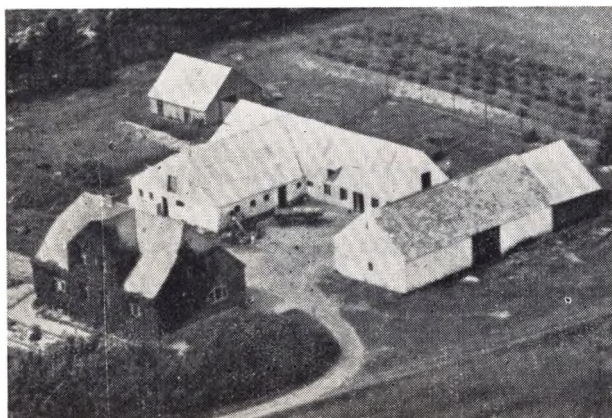
NIELS JENSEN, *Landmand, Sdr. Hede, Vorbasse,*

født i Hornstrup Sogn 5. 11. 1882. Forældre: Rasmus Jensen, Landmand, Hustru Karen. Niels Jensen er gift med Kirstine Pedersen, f. i Vorbasse 18. 9. 1887. Forældre: Peder Pedersen, Hovborg, Hustru Marie. Bedsteforældre: MF Mads Madsen, Urmager. MM Kirstine. FF Peder Pedersen Hovborg, Landmand. FM Else. I Niels Jensens Ægteskab er der 5 Børn: Karen 19. 8. 1909, Hans 8. 4. 1913, Karl 30. 5. 1920, Rasmus 29. 1. 1923 og Peder 17. 6. 1926. Niels Jensen købte Ejendommen i 1908 med 40 Tdr. Hede og Mose, straaetækte Bygninger. Alt blev efterhaanden opdyrket, og Husene ombyggede. Jensen har i 25 Aar kørt Mælk til Vorbasse Mejeri og forinden til baade Hejnsvig og Kragelund, ligesom han har været medvirkende med Beplantningen i Sognet med Skovrider Christensen som Foregangsmand.



SØREN JENSEN, *Gdr., Nebel, Vorbasse,*

1. 3. 1914. Forældre: Chr. M. Jensen, Landmand, Hustru Else. Bedsteforældre: FF Niels Jensen, Landmand. FM Maren-tine. MF Søren Sørensen, Landmand. MM Gundhild. Søren Jensen er gift med Marie Kristine Pedersen, f. i Ansager 5. 9. 1918. Forældre: Chr. M. Pedersen, Landmand, Hustru Bodil. Bedsteforældre: MF Karl Kristiansen, Landmand, Horsbøl. MF Marie. I Søren Jensens Ægteskab er der 1 Barn: Andreas 14. 1. 1950. Søren Jensen overtog Gaarden 1946 efter Broderen Andreas. Gaarden har været i Familien siden 1930, da Faderen købte den. Stuehus opført 1930. Udhuse restaureret. Areal: 30 Tdr. Land. Besætning: 4 Kreaturer, 1 Hest og 200 Høns.



THYGE JEPSEN, *Gdr., Dalgaard, Vorbasse,*

født i Vonsild 24. 4. 1907. Forældre: Mathias Chr. Jepsen,

Gdr., Hustru Karoline. Bedsteforældre: FF Hans Chr. Jepsen. Handelsmand. FM Ane Marie. MF Thøger Chr. Jensen, Landmand. MM Karen. Thyge Jepsen er gift med Ingeborg Frandsen, født i Grindsted Sogn 9. 7. 1908. Forældre: Theodor Frandsen, Landmand, Hustru Laurine Sørensen. Bedsteforældre: FF Hans Chr. Frandsen, Smed. FM Magdalene. MF Søren Nielsen, Landmand. MM Gunda. I Thyge Jepsens Ægteskab er der 4 Børn: Børge 9. 8. 1933, Lis 9. 6. 1936, Mona 13. 7. 1944, Gunnar 7. 9. 1946. Thyge Jepsen overtog Gaarden efter Forældrene 1939 med 100 Td. Land, hvoraf 40 Td. Land var Hede, Mose og Plantage. Gaarden har været i Slægtens Eje siden 1918. Stuehus nyopført 1931, Kostald 1951. Faderen har opdyrket 20 Td. Land Hede. Besætning i Dag ca. 20 Kreaturer, 3 Heste og der fedes 25 a 30 Svin aarlig.

AKSEL LUND JEPSEN, *Gdr., Tagesminde, Vorbasse.*

født i Andst 6. 6. 1902. Forældre: Chr. Lund Jepsen, Gdr., Hustru Margrethe. Bedsteforældre: FF Ebbe Grue, Gdr., FM Maren. MF Ebbe Ebbesen. A. Lund Jepsen er gift med Margrethe Schmidt, født i Askov 1. 3. 1907. Forældre: Jens Schmidt, Skomager, Hustru Sine. I A. Lund Jepsens Ægteskab er der 7 Børn: Lis 6. 5. 1932, Jens Chr. 16. 5. 1934, Troels 23. 12. 1936, Sine Marie 3. 12. 1937, Kristen 13. 3. 1942, Aksel 7. 8. 1943, Lars 4. 9. 1945. A. Lund Jepsen overtog Tagesminde 1931 med 104 Tdr. Land, senere er frasolgt 40 Tdr. Land. Af Resten er 17 Td. Land Granplantage. Besætning 18 Kreaturer og 2 Heste. Stuehus ca. 40 Aar gammel. Stalden bygget 1942.

ARNE JØRGENSEN, *Gdr., Langmosegaard, Skjoldbjerg,*

født i Oksbøl 4. 10. 1911. Forældre: Peder Jørgensen, Gdr., Hustru Marie. Arne Jørgensen er gift med Asta Madsen, født i Tofterup 11. 5. 1918. Forældre: Theodor Madsen, Gdr., Hustru Kirstine. I Arne Jørgensens Ægteskab er der 7 Børn: Freddy 9. 10. 1937, Robert 2. 5. 1939, Ove 20. 4. 1941, Marie 11. 4. 1943, Inga 26. 1. 1945, Leif 22. 3. 1947, Kurt 17. 9. 1949. Arne Jørgensen købte Gaarden i 1940. Areal 50 Td. Land, hvoraf 30 Td. Land dyrket. Jørgensen har i mange Aar haft Tørvepresser og solgt Tørv nær og fjern. Stuehus bygget 1951, Lade 1941, Stald udvidet 1942, Høsehuse bygget 1945. Jørgensen har merglet og opdyrket 15 Td. Land Hede og Mose.



JØRGEN H. JØRGENSEN, *Gdr., Sønderlang, Vorbasse,*

født i Svendborg 18. 11. 1905. Forældre: Rasmus Jørgensen, Gdr., Karstensminde, Hustru Laura. Bedsteforældre: FF Knud Andreasen, Pakhusformand. MF Lars Nielsen, Arbejdsmand. MM Marie. Jørgen H. Jørgensen er gift med Emma Lauridsen, født i Aadum 29. 3. 1907. Forældre: Klemmen Lauridsen, Murermester, Hustru Berthe Marie Christensen. Bedsteforældre: FF Aadum Lauridsen, Murer og Landmand. MF Chr. Larsen, Landmand. MM Else Kirstine. Jørgensen fik 25 Td. Land fra Forældrenes Gaard Karstensminde, hvorpaa han lod opføre Byg-

ninger og begyndte med 3 Køer og 2 smaa Heste. Besætning 1 Dag 9 Kreaturer og 2 Heste. Der er anlagt Have og plantet Læbælter.

JØRGEN THOMAS JØRGENSEN, Vesterholm, Nebel,

er født samme Sted 25. 3. 1889. Forældre: Niels Th. Jørgensen, Gdr., Hustru Anne. Bedsteforældre: FF Jørgen Thomsen, Gdr. FM Mette. MF Jens Mikkelsen, Gdr. MM Mette. Jørgen Th. Jørgensen er gift med Katrine Poulsen, født i Fiting 30. 3. 1892. Forældre: Poul M. Poulsen, Landmand, Hustru Karen Marie. Bedsteforældre: MF Chr. Jørgensen. MM Katrine. I Jørgen Th. Jørgensens Ægteskab er der 2 Børn: Niels P. 1. 8. 1921, Adolf 25. 11. 1928. Jørgensen overtog Vesterholm i 1913 med 87 Td. Land. Siden er tilkøbt yderligere 10 Td. Land. Gaarden har været i Familiens Eje siden 1849. Der dyrkes i Dag 40 Td. Land, Resten ligger hen i Græs. Der er beplantet 3 Td. Land med Gran og Fyr i Læbælter. Besætning 30 Kreaturer. Traktor anskaffet i 1950. Gaarden var i gammel Tid omgivet af et ubilgængeligt Morads og Beboerne i Nebel havde da hver et Hus her, hvorhen de flyttede, naar Fjenden nærmede sig.

Laurids Jørgensen, Landmand, Fitting, Vorbasse.

født i Lejrskov 6. 5. 1922. Forældre: Karl Jørgensen, Arbejdsmand, Hustru Maren. Bedsteforældre: MF Knud Bertelsen, Landmand. MM Anne. Laurids Jørgensen er gift med Karla Linnet Andersen, født i Bække 25. 6. 1924. Forældre: Anders L. Andersen, Hustru Jacobine Dorthea. Bedsteforældre: FF Karl Andersen, Landmand og Smed. FM Oline. I Laurids Jørgensens Ægteskab er der 1 Barn: Edith Linnet 30. 8. 1948. Jørgensen overtog Ejendommen 1946 efter Moderen med 14 Td. Land. Bygningerne var 1915 opført af Bedstefaderen, disse er siden ombygget, Stuehuset 1947, Stalden ombygget og udvidet 1950.



NIELS MØLLER JØRGENSEN, Gdr., Ll. Almstok, Vorbasse.

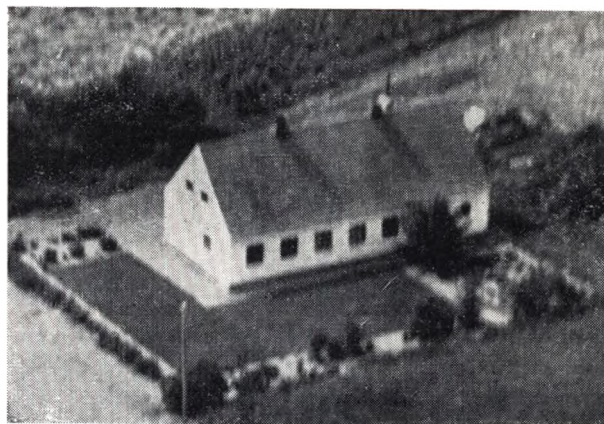
født samme Sted 1. 12. 1909. Forældre: Chr. Jørgensen, Gdr., Hustru Marianne Madsen. Bedsteforældre: FF Thomas Jørgensen, Gdr. FM Mette Kirstine. MF Niels Møller Madsen, Gdr. MM Marie Marie Sørensen. N. M. Jørgensen er gift med Anne Marie Pedersen, født i Nørdam 20. 7. 1917. Forældre: Josef Pedersen, Landmand, Hustru Katrine. Bedsteforældre: FF Niels Chr. Pedersen, Landmand og Snedker. FM Kirstine. MF Niels Jensen, Møller og Landmand. MM Anne Kirstine. I N. M. Jørgensens Ægteskab er der 3 Børn: Christian 27. 8. 1942, Kaj 10. 2. 1944, Jørgen 9. 7. 1946. Jørgensen overtog Fødegaarden 1936. Har været i Familiens Eje siden 1885. Areal 30 Td. Land. Besætning 13 Kreaturer, 1 Hest og Traktor.

CHR. KNUDSEN, Gdr., Vestergaard, Nebel,

født i Nebel 1. 6. 1901. Forældre: Hans Jacob Knudsen, Gdr., Hustru Mette Marie Bonde. Bedsteforældre: FF Knud Hansen.



FM Dorthea. MF Peder Bonde, Landmand. MM Katrine. Chr. Knudsen er gift med Signe Thomsen, født i Vesterhede 5. 10. 1905. Forældre: Laurids Thomsen, Gdr., Hustru Kirstine Hansen. Bedsteforældre: FF Jørgen Thomsen, Landmand. FM Sidsel. MF Hans Chr. Hansen, Landmand. MM Ingeborg. I Chr. Knudsens Ægteskab er der 8 Børn: Laurids 26. 4. 1928, Hans Jacob 6. 9. 1929, Holger 27. 4. 1932, Svend Erik 23. 10. 1935, Villy 26. 4. 1940, Vagn og Irma 2. 7. 1943, Alice 14. 9. 1945. Chr. Knudsen overtog Gaarden 1924 efter Faderen med 75 Tdr. Land, hvoraf 15 Tdr. Hede og Mose. Faderen købte Gaarden 1908. Chr. Knudsen har ladet 7 Tdr. Land beplante med Gran. Besætning i Dag: 26 Kreaturer, 1 Hest og Traktor.

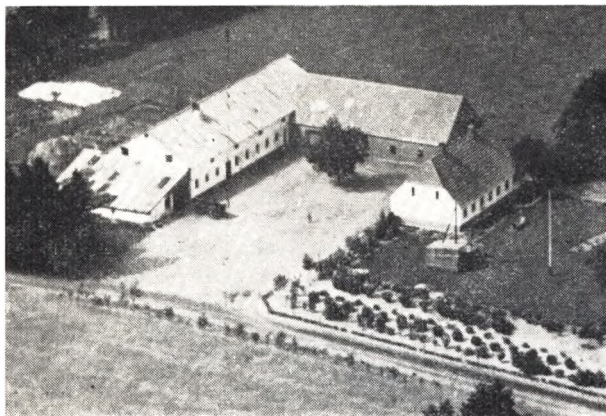


Laurids Knudsen, Landmand, Hollund,

født i Rankenberg 26. 4. 1928. Forældre: Chr. Knudsen, Gdr., Hustru Sine. Bedsteforældre: FF Jacob Knudsen, Gdr. FM Marie MF Laust Thomsen, Landm. Laurids Knudsen er gift med Inga Jensen, født i Lindknud 14. 10. 1929. Forældre: Hans K. Jensen, Gdr., Hustru Hansigne. Bedsteforældre: FF Hans Jensen, Gdr. FM Trine. MF Theodor Frandsen, Gdr. MM Laurine. Laurids Knudsen overtog Ejendommen 1947 med 10 Td. Land, hvoraf kun Halvdelen var opdyrket. Der er forpagtet en Naboejendom paa 20 Td. Land. Besætning 4 Køer. Laan af Faderens Traktor.

ARNE KOCK, Gdr., Vestergaard, Nebel

født i Gørding 12. 11. 1909. Forældre: Johan Kock, Gdr., Hustru Anne Kirstine Thim. Bedsteforældre: FF Heinrich Kock, Gdr. FM Anne Marie. MF Hans Thim, Gdr. MM Kristiane Arne Kock er gift med Eva Madsen, født i Odder 13. 2. 1911. Forældre: Mads P. Madsen, Gartner, Hustru Anne Marie. Bedsteforældre: MF P. Mathiasen, FM Ane. I Arne Kocks



Ægteskab er der 9 Børn: Gertrud 14. 5. 1929, Johan 21. 6. 1930, Jytte 19. 11. 1931, Inga 24. 11. 1932, Gunhild 28. 10. 1934, Birgit 9. 1. 1936, Jørgen 29. 8. 1938, Anne Marie 29. 10. 1940, Anette 15. 8. 1946. Kock købte Vestergaard i 1948 med 70 Td Land, deraf 20 Mose og Hede. Besætning i Dag ca. 20 Kreaturer, 2 Heste og 4 Søer.

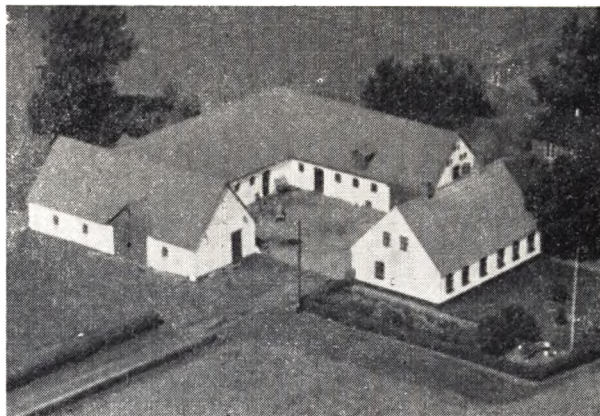


JENS CHR. CHRISTENSEN, *Landmand, Nebel, Vorbasse*.

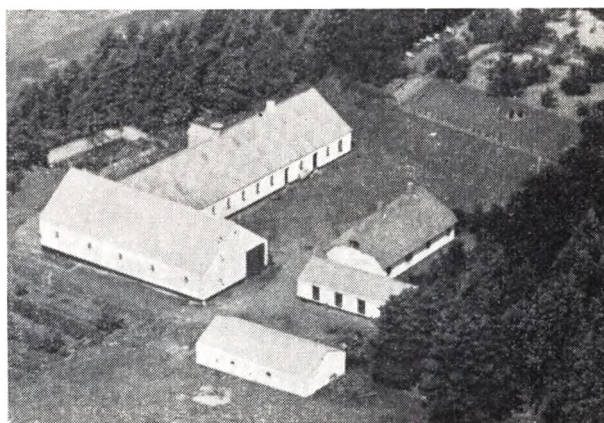
født samme Sted 12. 7. 1922. Forældre: Christoffer H. Kristensen, Hustru Ane Kirstine. Bedsteforældre: FF Hans P. Kristensen, Landmand. FM Petrine. MF Jørgen Hansen, Arbejdsmand. MM Ane Katrine. J. S. Kristensen er gift med Petra Dorthea Pedersen, født i Nebel 6. 2. 1929. Forældre: Mads J. Pedersen, Landmand, Hustru Mariane. Bedsteforældre: FF Peder Pedersen. FM Ane Johanne. MF Anders Hansen. MM Margrethe. Kristensen overtog Ejendommen i 1950 efter Faderen, der havde købt den 1899. Areal 38 Td. Land, som nu er opdyrket 2—3 Tdr. Land. Besætning i Dag 8 Kreaturer og 2 Heste.

HANS LAURIDSEN, *Gdr., Brunbjerggaard, Vorbasse*,

født i Sønderkærgaard 24. 6. 1886. Forældre: Niels Lauridsen, Gdr., Hustru Kirstine. Bedsteforældre: FF Laurids Hansen, Gdr. FM Nielsine. MF Jens Jensen, Gdr. MM Ane. H. Lauridsen er gift med Karen Marie Christensen, født i St. Almstok 16. 9. 1899. Forældre: Chr. Christensen, Landmand, Hustru Ane. Bedsteforældre: FF Thomas Christensen, Gdr. FM Karen Hansen. MF Jørgen Vorbæk, Gdr. MM Marie. I H. Lauridsens Ægteskab er der 7 Børn: Marius 19. 3. 1912, Kirstine 28. 11. 1915, Anne Marie 14. 4. 1922, Holger 3. 12. 1925, Klara 4. 5. 1930, Henry 7. 4. 1933, Tove 13. 4. 1937. Lauridsen overtog Gaarden 1912 med 25 Td. Land. Stuehuset oprindeligt fra



1886, ombygget, ligesom Udhuse er bygget af Lauridsen i 1926. Besætning i Dag 10 Kreaturer, 2 Heste. Navnet Brunbjerggaard stammer fra en Høj paa Gaarden kaldet Brunbjerg.



JENS LAURIDSEN, *Gdr., Sønderkærgård, Almstok, Vorbasse*.

født samme Sted 29. 8. 1888. Forældre: Niels Lauridsen, Gdr., Hustru Kirstine. Bedsteforældre: FF Laurids Hansen, Gdr. FM Nielsine. MF Jens Jensen, Gdr. MM Ane. Jens Lauridsen er gift med Maren Pedersen, født i Randbøl 21. 2. 1891. Forældre: Chr. Pedersen, Gdr., Hustru Hansine. Bedsteforældre: FF Peder Chr. Andersen, Gdr. FM Maren. MF Chr. Hansen, Gdr. MM Kirsten Marie. I Jens Lauridsens Ægteskab er der 3 Børn: Gerda 12. 6. 1917, Ejner 23. 6. 1921, Anna 17. 11. 1923. Jens Lauridsen overtog Gaarden i 1913 med 49 Td. Land. Senere er tilkøbt 25 Td Land fra Randbøl Sogn. Gaarden har baade Amts- og Sogneskel. Har været i samme Familie i 3 Generationer. Udhuse har Jens Lauridsen ombygget. Bedstefaderen opdyrkede Heden med Stude. Der har været drevet Høkerhandel paa Gaarden til ca. 1895. Besætning i Dag 19 Kreaturer, 1 Hest og Traktor.

LAUST J. LAURIDSEN, *Molkenberg, Vorbasse*.

født i Sønderkærgaard 9. 2. 1884. Forældre: Niels Lauridsen, Gdr., Hustru Kirstine. Bedsteforældre: FF Laurids Hansen, Gdr. FM Nielsine. MF Jens Hansen, Gdr. MM Ane Nielsdatter. Laust J. Lauridsen er gift med Maren Kirstine Pedersen, født i St. Almstok 16. 9. 1891. Forældre: Laust Pedersen, Gdr., Hustru Mariane. Bedsteforældre: FF Peder Chr. Andersen, Gdr. FM Maren Jensen. MF Jens Hansen, Gdr. MM Vilhelmine. I Laust J. Lauridsens Ægteskab er der 3 Børn: Esther 14. 12. 1915, Arne 16. 10. 1926, Sigfred 9. 5. 1933. Lauridsen købte Gaarden



i 1910 af Søren P. Rasmussen med ca. 55 Td. Land, hvoraf 15 var Hede og Plantage. Der var dengang to gamle straaetækte Huse. Lauridsen, der oprindelig er udlært Møbelsnedker, har ombygget det hele. Besætning i Dag 15 Kreaturer og 2 Heste.

FRANK NYGAARD LARSEN, Formbrændselsfabrikant.
Randboldal,

født i Vejle 4. 7. 1913. Forældre: N. C. Larsen, Gdr., Hustru Kirsten Marie. F. Nygaard Larsen var gift med Emma Hansine Nielsen, født i Egved Sogn 28. 4. 1916, døde 1943. Forældre: Hans P. A. Nielsen, Gdr., Hustru Karen. I Ægteskabet er der 3 Børn: Edith 5. 4. 1934, Irma 28. 2. 1936, Ingerlise 14. 3. 1939. F. Nygaard Larsen oprettede Ll. Almstok Formbrændselsfabrik efter at have haft lignende Vinksomhed i Bække Sogn 1 Aar. Der fabrikeredes i 1951 1200 Tons Briketter ved Hjulp af 3 Mand.



LARS JENSEN LARSEN, Gdr., Jægerslund, Vorbasse.

født i Nebel 16. 4. 1886. Forældre: Mads Larsen, Gdr., Hustru Louise Marie Jørgensen. Bedsteforældre: FF Lars Jensen, Gdr. FM Mine. MF Jørgen Thomsen, Gdr. MM Mette. Lars J. Larsen er gift med Margrethe Øhlenschläger, født i Vorbasse 29. 8. 1909. Forældre: Karl Øhlenschläger, Gdr., Hustru Martha Iversen. Bedsteforældre: Erik Øhlenschläger, Gdr. FM Marie Hansen. MF Chr. Iversen, Gdr. MM Katrine. I Lars J. Larsens 1. Ægteskab med Ane Marie Pedersen er der 9 Børn: Louise 18. 5. 1910, Peter 7. 12. 1912, Mads 3. 2. 1915, Marinus 24. 8. 1918, Hans 31. 3. 1921, Else 15. 10. 1924, Svend 13. 8. 1927, Viggo 29. 1. 1930, Anne Marie 21. 2. 1933. Larsen købte Gaarden i 1941 med ca. 50 Td. Land, heraf 5 Td. Mose. Bygningerne ca. 70 Aar gamle. Kostald og Lade ombygget i Tiden

1914—35. Gaarden er udstykket fra Nørgaard i Vorbasse til Datteren Mette omkring 1884 gift med Gregers Nielsen, Gilbjerg.

LARS PETER LARSEN, Gdr., Virkelyst, Høllund.

født i Fitting 2. 3. 1908. Forældre: Jens P. Chr. Larsen, Landmand, Hustru Ane Marie. Bedsteforældre: MF Troels P. Nicolajsen, Bygmester. MM Mariane. Lars P. Larsen er gift med Marthine Hansen, født i Vorbasse 23. 12. 1906. Forældre: Jacob P. Hansen, Landmand, Hustru Mathilde. Bedsteforældre: FF Hans P. Hansen. MF Rasmus Jensen. MM Karen. I Lars P. Larsens Ægteskab er der 3 Børn: Arnfred 2. 5. 1932, Ketty 12. 8. 1936, Anny 12. 7. 1943. Lars P. Larsen købte Gaarden i 1930 for 2700 Kr. Den var da ganske ude af Drift. Alt var meget primitivt. I den første Tid maatte baade Mand og Kone ud for at tjene Føden. Der blev lagt et stort Arbejde paa Ejendommen, som har resulteret i, at Larsen og Hustru i 1944 fik jyske Husmandsforeningers Diplom for veldrevet Landbrug. Besætning i Dag 14 Kreaturer samt 2 Heste.

Laurids Lillelund, Gdr., Damgaard, Vorbasse.

født i Ullborg 13. 10. 1893. Forældre: Jeppe Lillelund, Gdr., Hustru Anne Johanne. Laurids Lillelund er gift med Anne Johanne Nielsen, født i Husby 24. 6. 1893. Forældre: Andreas Nielsen, Gaardejer. I Laurids Lillelunds Ægteskab er der 7 Børn: Herluf 28. 3. 1917, Svend 11. 8. 1918, Marie 25. 9. 1920, Viktor 11. 9. 1923, Anna 27. 7. 1927, Ida 5. 9. 1929, Henning 26. 9. 1932. Laurids Lillelund købte Gaarden i 1915 med 68 Td. Land, hvoraf 37 var dyrket, Resten Hede, hvoraf der nu er dyrket ca. 7 Td. Land og beplantet 3 Td. Land med Fyr og Gran. Besætning i Dag 14 Kreaturer, 1 Hest, 1 Føl samt Traktor.

Svend Lillelund, Gdr., Højvang, Sønderhede, Vorbasse.

født i Damgaard 11. 8. 1918. Forældre: Laurids Lillelund, Gdr., Hustru Anne Johanne. Bedsteforældre: FF Jeppe Lillelund, Gdr. FM Anne Johanne. MF Andreas Nielsen. Svend Lillelund er gift med Else Marie Rasmussen, født i Sønderhede. Forældre: Arthur Holt, Hustru Kirstine. Bedsteforældre: FF Marthinus Rasmussen, Skovfoged. FM Marie. MF Marius Birkelund, Gdr. MM Else. Svend Lillelund købte Ejendommen i 1948 af Laur. Schønnemann, der havde haft den i ca. 30 Aar. Stuehus og Stald opført 1929. Besætning 12 Kreaturer og 1 Hest. Halvpart i Traktor sammen med Faderen.



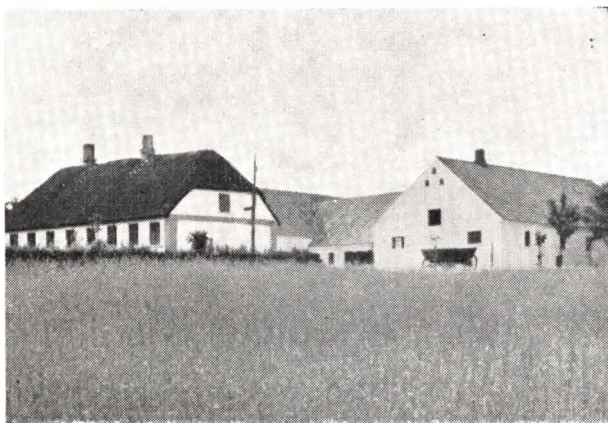
H. J. HANSEN LÆBORG, Gdr., Rønhojgaard, Vorbasse.

født 8. 4. 1880. Forældre: Chr. Hansen, Gdr., Hustru Ane. Hansen Læborg er gift med Madsine Terp, født i Jægersborg 27. 12. 1886. Forældre: Niels Terp, Gdr., Hustru Kirstine Hansen. I Hansen Læborgs Ægteskab er der 6 Børn: Arnold, Aage, Richard, Villy, Jens, Anne. Hansen Læborg overtog Gaarden

1911, har været i Familiens Eje siden 1868. I 1911 købtes en Ejendom paa 70 Td. Land til Gaarden, hvoraf dog 30 Td. Land straks solgtes. Besætning i Dag 40—50 Kreaturer, 3 Heste og Traktor. Der holdes 12—14 Grisesøer.

RICHARD LÆBORG, Landmand, Vorbasse,

født i Rønhojgaard 28. 11. 1915. Forældre: H. J. Hansen Læborg, Gdr., Hustru Ane Madsine. Bedsteforældre: FF Chr. Hansen Læborg, Gdr. FM Ane. MF Niels J. Terp. MM Kirstine. Richard Læborg er gift med Anne Lauridsen, født i Vorbasse 12. 3. 1918. Forældre: Hans J. Lauridsen, Landmand, Hustru Anne Kirstine. Bedsteforældre: FF Niels Lauridsen, Landmand. FM Maren. MF Niels Hansen, Gdr. MM Maren. I R. Læborgs Ægteskab er der 2 Børn: Benny 1. 4. 1941, Mary 10. 7. 1946. Richard Læborg købte Ejendommen i 1939 med 20 Td. Land. Bygningerne opført 1910. Besætning i Dag 9 Kreaturer: 2 Heste og 2 Søer.



CHR. HANSEN MADSEN, Gdr., Molktenberg, Vorbasse,

født samme Sted 26. 10. 1905. Forældre: Søren Madsen, Gdr., Hustru Ane Kirstine. Bedsteforældre: FF Mads Nielsen, Gdr. FM Maren. MF Christen Hansen, Gdr. MM Ane Marie. Chr. Hansen er gift med Anne Marie Rasmussen, født i Thyregod 8. 5. 1911. Forældre: Jens Rasmussen, Gdr., Hustru Marie. Bedsteforældre: FF Jacob Lund Rasmussen, Gdr. FM Maren. MF Hans Jacobsen, Landmand. MM Anne Marie. I C. Hansen Madsens Ægteskab er der 6 Børn: Gunnar 23. 10. 1936, Bent 3. 3. 1938, Verner 16. 12. 1939, Tove 19. 2. 1942, Poul Erik 27. 1. 1944, Knud Legard 24. 4. 1947. Hansen Madsen overtog Fødegaarden i 1936 med 60 Td. Land, hvoraf 20 Plantage, hovedsagelig plantet af Faderen. Gaarden har været i Slægten i 3 Generationer. Stuehuset er fra 1874, ombygget 1942. Udhuse opført 1923—24. Besætning i Dag ca. 24 Kreaturer og 3 Heste.

JEPPE MADSEN, Nebel, Vorbasse,

født i Bække 17. 4. 1909. Forældre: Marinus Madsen, Gdr. Hustru Jensine. Bedsteforældre: FF Jeppe Madsen, Gdr. FM Maren. MF Mads Okslund, Gdr. Jeppe Madsen er gift med Helena Nielsen, født i Bjerregrav 22. 6. 1913. Forældre: Peder Nielsen, Arbejdsmand, Hustru Alma. I Jeppe Madsens Ægteskab er der 2 Børn: Britta 4. 3. 1944, Gordon 14. 1. 1948. Jeppe Madsen købte Ejendommen 1946 med 15 Td. Land. Besætning 3 Køer, 2 Heste. Stuehus 63 Aar gammel. Udhuse bygget 1925.

JOHS. MADSEN, Gdr., Højgaard, Nebel, Vorbasse,

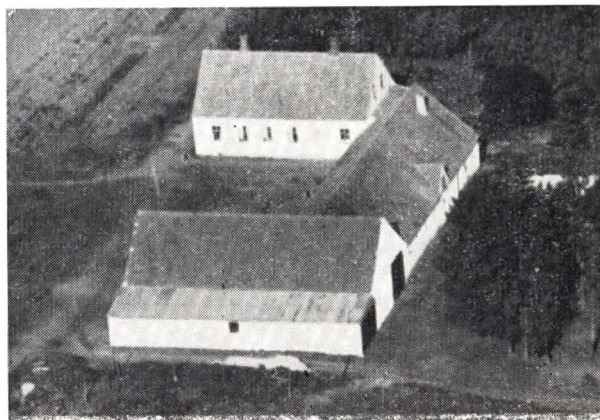
født i Egtved 21. 4. 1891. Forældre: Jens Skanderup Madsen, Landmand, Hustru Mette Katrine. Bedsteforældre: FF Mads Jensen, Skræder. FM Else. MF Poul Højen, Landmand. MM Kirsten. Johs. Madsen er gift med Barbara Poulsen, født i Guldbjergsminde 17. 5. 1888. Forældre: Mikkel Poulsen, Gdr., Hustru Maren Nielsen. Bedsteforældre: FF Poul Højen, Land-

mand. FM Kirsten. MF Jens Nielsen, Arbejdsmand. MM Barbara. I Johs. Madsens Ægteskab er der 8 Børn: Jenny 2. 10. 1916, Mikkel 30. 4. 1918, Sigurd 31. 5. 1919., Gerda 4. 4. 1921 Christian 7. 6. 1922, Poula 8. 7. 1924, Knud 2. 6. 1925, Agnes 12. 12. 1927. Johs. Madsen købte Gaarden i 1915 med 95 Td. Land, hvoraf 30 var dyrket. Har siden dyrket 30 Td. Land Hede op samt beplantet 8 Td. Land. Udhuse opført 1940. Stuehus ombygget 1943. Besætning i Dag 21 Kreaturer og 2 Heste.



NIELS MADSEN, Gdr., Nebel, Vorbasse,

født samme Sted 10. 8. 1910. Forældre: Martin Madsen, Gdr., Hustru Karen. Bedsteforældre: FF Chr. Madsen, Landmand. Niels Madsen overtog Gaarden 1939 med 100 Td. Land, heraf 30 Td. Land Eng og Plantage. Gaarden har været i Familien siden 1895. Bygninger opført efter Brand 1893, men udvidet FM Kirsten Marie. MF Niels Jensen, Gdr. MM Marentine. 1906—1908—1912. Besætning i Dag ca. 25 Kreaturer, 1 Hest og Traktor.



PLAUGBORG MADSEN, Gdr., Skjoldbjerg, Vorbasse,

født i Plaugslund 5. 1. 1908. Forældre: Andreas Madsen, Gdr., Hustru Marie. Plaugborg Madsen er gift med Gudrun Poulsen, født i Vorbasse 2. 2. 1910. Forældre: Peder Poulsen, Gdr., Hustru Kirstine. Bedsteforældre: FF Thomas Poulsen, Gdr. FM Mariane. MF Søren Mathiasen, Arbejdsmand. MM Johanne. I Plaugborg Madsens Ægteskab er der 4 Børn: Kirstine 2. 8. 1942, Ida 17. 8. 1943, Ellen 7. 7. 1948, Niels Aage 24. 6. 1951. Plaugborg Madsen overtog Gaarden 1943 med ca. 84 Td. Land. Den har været i Slægten siden 1884. Dengang var der kun en lille Vinkelbygning. Nybygget Kostald 1915, Stuehus 1920, Lade 1924. Besætning nu 15 Kreaturer og 2 Heste.



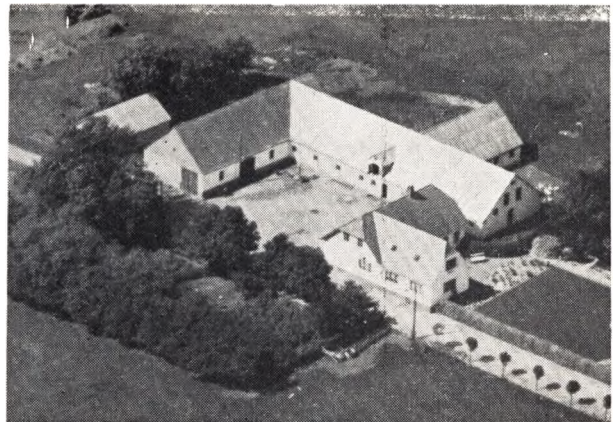
SØREN KARLSEN MADSEN, Gdr., Norregaard, Vorbasse,
 født i Brørup 26. 6. 1882. Forældre: Hans Madsen, Gdr.,
 Hustru Eline. Bedsteforældre: FF Mads Laursen Madsen, Gdr.
 FM Karen. MF Jens Chr. Lund, Gdr. S. K. Madsen er gift
 med Hansine Nielsen, født i Jægerlund 4. 3. 1899. Forældre:
 Gregers Nielsen, Gdr., Hustru Mette Hansen. Bedsteforældre:
 FF Niels Nielsen, Gdr. FM Karen. MF Niels Hansen, Gdr.
 MM Maren. I S. K. Madsens Ægteskab er der 4 Børn: Gerda
 28. 4. 1924, Hans 28. 12. 1928, Anne 8. 7. 1931, Dora 3. 12.
 1938. S. K. Madsen og Hustru overtog Gaarden 1947 efter Bro-
 deren Niels H. Nielsen. Gaarden har været i Slægten to Gange.
 1. Gang var det Fru Madsens Bedsteforældre der havde den.
 Areal ca. 60 Td. Land. Besætning i Dag 33 Kreaturer, 3 He-
 ste. Gaarden var i gammel Tid et meget benyttet Udskæn-
 ningssted ved Vorbasse Markeder.

VIGGO MADSEN, Landmand, Skjoldbjerg, Vorbasse,
 født i Molktenberg 29. 9. 1907. Forældre: Søren Madsen,
 Gdr., Hustru Ane Kirstine Hansen. Bedsteforældre: FF Mads
 Nielsen, Gdr. FM Maren. MF Christen Hansen, Gdr. MM Ane
 Marie. Viggo Madsen er gift med Jenny Kirstine Hansen, født
 i Gadbjerg 12. 10. 1909. Forældre: Chr. Hansen, Gdr., Hu-
 stru Augusta. Bedsteforældre: FF Knud Frederik Hansen, Gdr.
 FM Hansine. MF Nielsen, Landmand. MM Trine. I Viggo
 Madsens Ægteskab er der 2 Børn og 1 Plejebarn: Eigil 26. 5.
 1938, Astrid 11. 8. 1941, Hans Peder, 12. 5. 1932. Viggo Mad-
 sen overtog Ejend. 1945 efter Forældrene, som havde opført den
 i 1938 paa en Parcel fra deres gamle Gaard, der nu ejes af
 Viggo Madsens Broder. Areal 12 Td. Land. Besætning 17 Kre-
 aturer og 1 Hest.

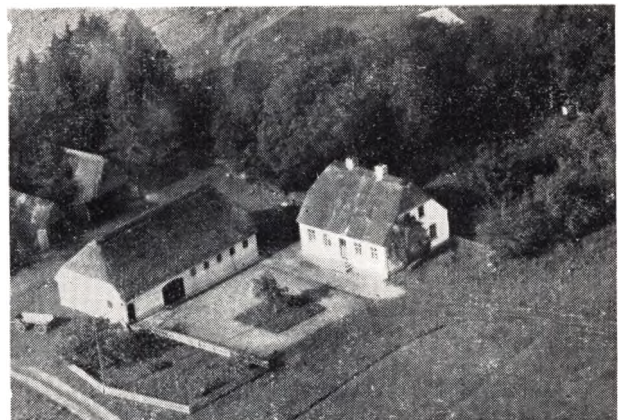


SVEND MATHIASSEN, Forpagter, Nørresogaard, Vorbasse,
 født i Vorbasse 18. 11. 1919. Forældre: S. Mathiasen, Bog-

holder, Hustru Erika. Bedsteforældre: FF Anders Mathiasen, Sko-
 maker, Stenderup. Svend Mathiasen har været Forpagter af
 Nørresogaard siden 1948. Gaarden ejes af Direktør Moresco.
 Areal 30 Td. Land Ager. Besætning 11 Kreaturer og 2 Heste.



FREDERIK MIKKELSEN, Gdr., Dorasminde, Vorbasse.
 født i Egtved Sogn 7. 8. 1892. Forældre: Ole Mikkelsen.
 Landmand, Hustru Anna Dorthea Laursen. Bedsteforældre:
 FF Jens Mikkelsen, Landmand. FM Nielsine. MF Frederik
 Laursen, Landmand. MM Marie. Frederik Mikkelsen er gift
 med Anna Dorthea Volters, født i Hjerting 20. 1. 1900. Foræl-
 dre: Heinrich Volters, Hustru Katrine. Bedsteforældre: FF
 Adolf Volters, Landmand. FM Anne. MF Frederik Laursen.
 Landmand. MM Marie. I Fr. Mikkelsens Ægteskab er der 7
 Børn: Dora 3. 5. 1922, Helga 14. 7. 1923, Olga 3. 9. 1925,
 Karna 1. 3. 1927, Inga 8. 9. 1930, Frede 7. 8. 1932, Ole 12.
 10. 1934. Frederik Mikkelsen overtog Gaarden i 1918. Byg-
 ningerne opført af Faderen 1912. Areal 75 Td. Land. Byg-
 ningerne senere udvidet. Besætning 32 Kreaturer, 4 Heste og
 2 Plage.

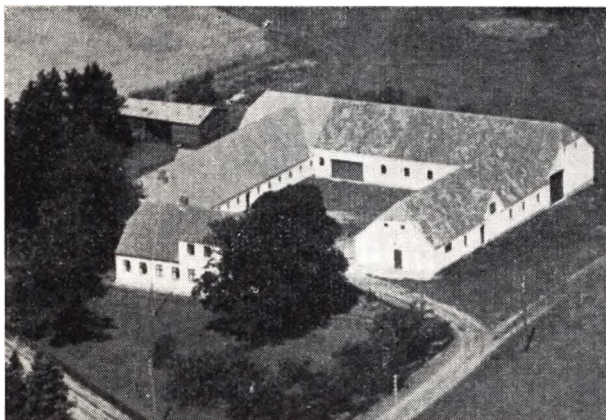


HENRIK MIKKELSEN, Forpagter, Knorborg, Vorbasse.
 født i Randbøl 15. 6. 1902. Forældre: Andr. Mikkelsen.
 Landmand, Hustru Kirstine. Bedsteforældre: FF Niels Mikkel-
 sen, Smed. FM Kirsten Marie. FM Henrik Mathiasen, Gdr.
 MM Marie. Henrik Mikkelsen er gift med Kirstine Marie Pe-
 dersen, født i Fiting 10. 6. 1908. Forældre: Mads Chr. Pedersen,
 Landmand, Hustru Anna Kirstine. Bedsteforældre: FF Jacob
 J. Pedersen, Landmand. FM Kirstine Marie. MF Johan H. Fa-
 bricius, Lærer og Møller. MM Jensine Karoline. I Henrik Mik-

kølsens Ægteskab er der 3 Børn: Arnfred 28. 8. 1928, Henning 8. 8. 1931, Lilly 28. 4. 1936. Henrik Mikkelsen forpagtede i April 1930 Ejendommen som ejes af Grosserer Moresco, København. Arealet er 15 Td. Land. Mikkelsen har endvidere forpagtet 5 Td. Land fra Naboejendommen. Grosserer Moresco ejer ogsaa 1600 Td. Land Skov. Besætning 10 Kreaturer og 2 Heste.

VALDEMAR MOGENSEN, Gdr., Mosegaard, Vorbasse.

født i Sdr. Bjært 10. 5. 1898. Forældre: Niels H. Mogensen, Landmand, Hustru Antoinette Marie. Bedstefader: Niels Hansen, Skomager i Ødis Bramdrup. Vald. Mogensen er gift med Olga Marie Hansen, født i Lunderskov 7. 6. 1913. Forældre: Mads P. Møller Madsen, Landmand, Hustru Mette Marie. Bedsteforældre: FF Hans P. Jørgen Madsen, Husmand. MF Hans Toft, Husmand. MM Else Marie. I Mogensens første Ægteskab er der 5 Børn: Chr. Richard 14. 12. 1921, Johanne Margrethe 16. 1. 1923, Svend Aage 8. 4. 1924, Karl Villy 8. 1. 1928, Anne Marie 10. 7. 1932. Mogensen købte Gaarden i 1945 af Morten Overgaard (Mortensen, der havde haft den i 19 Aar. Areal 44 Td. Land. Bygningerne opført omkring 1890. Besætning 22 Kreaturer og 2 Heste. Mogensen har tidligere i 18 Aar drevet Vognmandsforretning i Fiting By.



CHR. NIELSEN, Gdr., Bindingsbjerggaard, Vorbasse.

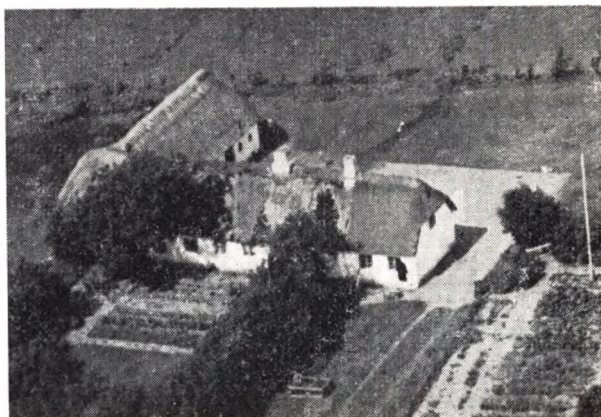
født i Grønbjerg 17. 5. 1905. Forældre: Niels Nielsen, Købmand, Hustru Kirstine. Nielsen er gift med Signid Thomsen, født i Skjoldbjerg 8. 1. 1914. Forældre: Mads Thomsen, Gdr., Hustru Kirstine. Bedsteforældre: FF Chr. Thomsen, Gdr. FM Mangrethe. MF Jens P. Pedersen, Gdr. MM Else Marie. I Chr. Nielsens Ægteskab er der 3 Børn i 1. Ægteskab: Niels 6. 1. 1934, Aage 9. 1. 1936, Evald 15. 2. 1937. I 2. Ægteskab 1 Barn: Poul 26. 7. 1941. Chr. Nielsen købte Gaarden i 1933 af Bogholder Vilhelm Hansen med 120 Td. Land, heraf 30 Td. Td. Land Plantage og 20 Td. Land Hede. Udhuse opført efter Brand 1949. Stuehus ombygget 1941. Besætning i Dag 28 Kreaturer og 3 Heste.

HANS KALTOFT NIELSEN, Landmand, Nebel, Vorbasse.

født i Bække 15. 9. 1912. Forældre: P. Chr. Nielsen, Skomager, Hustru Johanne. Bedsteforældre: FF Hans Kaltoft Nielsen, Landmand. FM Petrine. MF Niels P. Sørensen, Smedemester. MM Karoline. H. Kaltoft Nielsen er gift med Kristine Andersen, født i Ødis 1. 10. 1915. Forældre: Anders Andersen, Landmand, Hustru Margrethe. Bedsteforældre: FF Hans P. Andersen, Landmand. FM Mette Kirstine. I Kaltoft Nielsens Ægteskab er der 6 Børn: Knud 23. 8. 1938, Benny 22. 8. 1940, Anders Peter 9. 12. 1942, Anne Mangrethe 4. 12. 1944, Hans



Jørgen 22. 6. 1946, Ole 22. 2. 1948. H. Kaltoft Nielsen købte i 1936 fra Hans V. Pedensens Gaard i Nebel 21 Td. Land og byggede samme Aar. Besætning i Dag 8 Kreaturer og 1 Hest. Der drives stort Rugeri paa Gaarden samt dyrkes 1/2 Td. Land med Asperges.

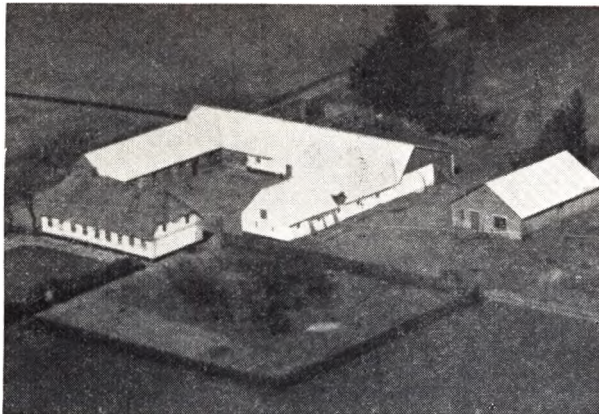


JOHANNES NIELSEN, Landmand, Nebel, Hejlsvig.

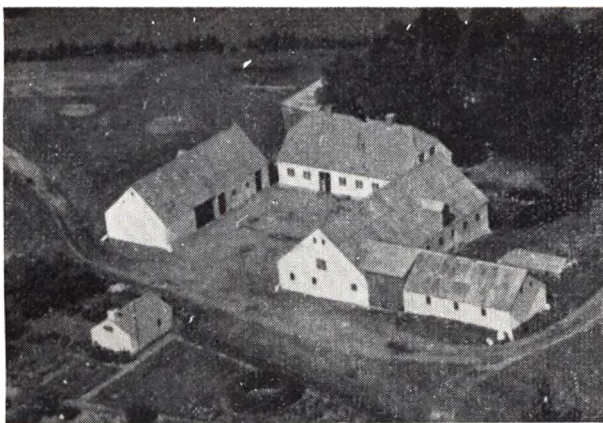
født i Trøllund 30. 12. 1897. Forældre: Niels Chr. Nielsen, Landmand, Hustru Kirstine. Bedsteforældre: FF Jens Nielsen, Landmand. FM Else. MF Jes Pedersen, Gdr. MM Anne. Johs. Nielsen er gift med Jensine Kristine Jensen, født i Grindsted 28. 9. 1898. Forældre: Karl Adolf Jensen, Landmand, Hustru Jacobine Marie. I Johs. Nielsens Ægteskab er der 5 Børn: Anders Chr., Annelise, Karl Jacob, Dora, Birthe Ragnhild. Johs. Nielsen overtog Ejendommen i 1922 og begyndte med 1 Ko. De første Aar gik Nielsen ud paa Arbejde. Da der var ca. 7 Td. Land Mose fabrikerede Nielsen Torv, hvorved Besætningen forøgedes saaledes, at der nu er 7 Kreaturer og 2 Heste. Bygningerne opført 1864, Stuehus udvidet 1943.

JOHS. NIELSEN, Gdr., Ll. Almstokgaard, Vorbasse.

født i V. Hassing 28. 1. 1919. Forældre: Anders P. Nielsen, Landmand, Hustru Elfrida. Johs. Nielsen er gift med Marie Sørensen, født i Vandel 14. 12. 1924. Forældre: Eli Sørensen, Gdr., Hustru Anne Kirstine. Bedsteforældre: FF Hans Stinus Winther Sørensen, Gdr. FM Louise. MF Peder Pedersen, Gdr. MM Marie. I Johs. Nielsens Ægteskab er der 2 Børn: Elin 26. 4. 1946, Anny 4. 11. 1949. Johs. Nielsen købte Gaarden i 1949 med 68 Tdr. Land. Husene opført efter Brand i 1876,



men der er opført ny Ko- og Hestestald i 1947, ligesom de øvrige Huse er restaureret. Besætning i Dag 24 Kreaturer og 2 Heste.



NIELS JENSEN NIELSEN, *Gdr., Skjoldbjerg, Vorbasse.*

født samme Sted 12. 1. 1893. Forældre: Jens Horsted Nielsen, Gdr., Hustru Karen. Bedsteforældre: FF Niels Chr. Christiansen, Gdr. MF Niels Jensen Nielsen, Gdr. MM Bodil. N. J. Nielsen er gift med Marie Kirstine Arildsen, født i Knorborg 5. 10. 1897. Forældre: Niels Knudsen Arildsen, Plantør, Hustru Sørine. Bedsteforældre: FF Arild Rasmussen, Landmand. FM Mette Marie. MF Peder Mikkelsen. Gdr. MM Mette Marie. I N. J. Nielsens Ægteskab er der 8 Børn: Karen 28. 7. 1920. Jens 21. 11. 1922, Sørine 21. 9. 1924, Niels Knudsen 21. 11. 1926, Arne 24. 4. 1929, Rosa 23. 12. 1930, Lilly 15. 10. 1932, Kaj 21. 1. 1939. N. J. Nielsen overtog Gaarden i 1921 med 55 Td. Land. Den har været i samme Slægt siden 1878. Dengang var alt Lyng paa nær 3—4 Tdr. Land. Besætningen i Dag 12 Kreaturer og 2 Heste.

Laurids Nielsen, *Gdr., Skjoldbjerg, Vorbasse.*

født i Bøvling 21. 10. 1897, død 24. 1. 1951. Forældre: Jens Nielsen, Landmand, Hustru Birgitte Kristine. Laurids Nielsen var gift med Poulina Kristine Christensen, født i Vissenbjerg 19. 12. 1905. Forældre: Jens Nielsen, Landmand, Hustru Johanne. I Ægteskabet med Laurids Nielsen er der 4 Børn: Christine 20. 6. 1935, Johanne 2. 1. 1937, Jens 8. 12. 1938, Peter 1. 9. 1941. Laur. Nielsen købte Jord i 1920 og byggede en trelænget Gaard. I 1940 byggedes nye Stuehus og i 1950 nye Udhuse. Næsten al Jorden var i sin Tid Hede, som nu er opdyrket. Besætning i Dag 13 Kreaturer og 2 Heste.



Laurids J. Nielsen, *Landmand, Nebel, Vorbasse.*

født i Grindsted 19. 6. 1909. Forældre: Niels Nielsen, Landmand, Hustru Karoline. Bedsteforældre: FF Jacob Nielsen, Landmand. FM Katrine. MF Laust Milkelsen, Landmand. MM Kirstine. Laur. J. Nielsen er gift med Anne Jensen, født i Østervig 2. 7. 1923. Forældre: Søren J. Jensen, Landmand, Hustru Klara. Bedsteforældre: FF Peder Jensen, Arbejdsmand. FM Anne. MF Rasmus Laugesen, Landmand. MM Ane. I Laur. J. Nielsens Ægteskab er der 5 Børn: Niels Erik 11. 11. 1942, Else Marie 2. 3. 1944, Jenny 30. 6. 1946, Kirsten 26. 10. 1949, Jens 2. 1. 1951. Laur. J. Nielsen købte Ejendommen i 1947 med 22 Td. Land. Den er opført i 1931 og udstykket fra Vigsminde i Nebel. Laur. Nielsen har før i 17 Aar drvet Vognmandsforretning fra Hejnsvig og Vorbasse. Besætning 9 Kreaturer og 1 Hest.

Peder Nielsen, *Gdr., Engtang, Nebel, Vorbasse.*

født i Gedsted 26. 2. 1905. Forældre: Niels P. Nielsen, Gdr., Hustru Else Kirstine. Bedsteforældre: FF Peder Nielsen, Gdr. FM Ellis. MF Jens Christensen (Smed), Gdr. MM Karen Margrethe. Peder Nielsen er gift med Maren Jensen Juhl, født i Holsted 30. 11. 1895. Forældre: Thomas J. Juhl, Landmand og Vinterlærer, Hustru Marie Kirstine. Bedsteforældre: FF Frederik P. Juhl, Landmand. FM Maren. MF Niels Sørensen, Lærer. MM Ane Katrine. Peder Nielsen overtog Gaarden 1933. Areal 24 Td. Land. Gaarden har været betydelig større, men i 1933 blev ca. 80 Td. Land solgt fra. Besætning i Dag 12 Kreaturer og 2 Heste.



Viggo Nielsen, *Gdr., Varmskjolddal Vorbasse.*

født samme Sted 19. 3. 1906 Forældre: Niels Nielsen, Gdr.,

Hustru Kirstine Hansen. Bedsteforældre: FF Jens Nielsen, Gdr. MF Johan Hansen, Gdr. MM Mette Christensen Øhlenschläger. Viggo Nielsen er gift med Katrine Pedersen, født i Randbøl Sogn 21. 12. 1905. Forældre: Offer Pedersen, Gdr., Hustru Else. Bedsteforældre: FF Hans Pedersen, Landmand. FM Katrine. MF Chr. Nielsen, Landmand. MM Jensine. Varmskjolddal har været i samme Slægt siden 1771. Viggo Nielsen overtog denne i 1931 som 6. Slægtled. Areal ca. 70 Td. Land, deraf 2 Plantage. Besætning i Dag 16 Kreaturer og 3 Heste.

ANKER NISSEN, Gdr., Enemærkegaard, Vorbasse

født i Fitting 30. 3. 1920. Forældre: Niels Lebak Nissen, Gdr., Hustru Magdalene. Bedsteforældre: FF Niels Nissen, Gdr. MF Knud Bertelsen Landmand. MM Ane. Anker Nissen er gift med med Rose Hansen, født i Vesterhede 12. 10. 1923. Forældre: Peder Hansen, Gdr., Hustru Karen. Bedsteforældre: FF Niels Hansen, Gdr. MF Karl Kristiansen. MM Anne Marie. I Anker Nissens Ægteskab er der 2 Børn: Ernst 24. 12. 1947. Gurli 8. 4. 1951. Anker Nissen købte Gaarden i 1945 med 42 Td. Land. Bygningerne er opført af flere Gange. Besætning i Dag 19 Kreaturer, 2 Heste. Har Traktor i Fællesskab med Faderen og Broderen.

FREDRIK NISSEN, Gdr., Ll. Almstok, Vorbasse.

født i Fredericia 26. 5. 1911. Forældre: Nis Nissen, Landmand, Hustru Marie. Bedsteforældre: FF Peder Nissen, Landmand. FM Marie. Frederik Nissen er gift med Esther Lauridsen født i Skjoldbjerg 15. 12. 1915. Forældre: Laust Lauridsen, Gdr., Hustru Kirstine Marie. Bedsteforældre: FF Niels Lauridsen, Gdr. FM Kirstine. MF Laust Pedersen, Gdr. MM Mariane. I Frederik Nissen Ægteskab er der 4 Børn: Vagn 24. 10. 1938, Eigil 17. 4. 1941, Kaj 1. 7. 1943, Leif 20. 3. 1945. Frederik Nissen købte i 1938 fra Hans Chr. Christensens Gaard 71 Td. Land og byggede 1939—40 de nuværende Bygninger. Han tog straks fat paa Opdyrkningen og nu er ca. 50 Td. Land under Plov. Besætning 14 Kreaturer, ingen Heste. men Traktor er anskaffet 1950.

KNUD NISSEN, Forpagter, Vorbasse Præstegaard,

født i Fitting 6. 1. 1916. Forældre: Niels Lebak Nissen, Gdr., Hustru Margrethe. Bedsteforældre: FF Nis Nissen, Gdr. MF Anne Marie. MF Knud Bertelsen, Smed. MM Ane. Knud Nissen forpagtede Præstegaarden i 1944. Areal 70 Td. Land. Besætning 30 Kreaturer og 3 Heste.

NIELS LEBÆK NISSEN, Fitting Krat.

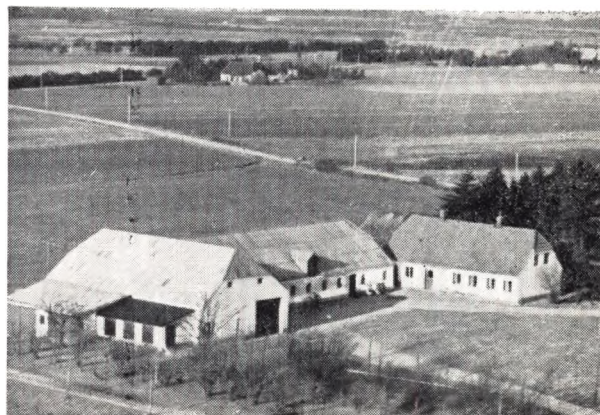
født i Rankenberg 31. 12. 1890. Forældre: Niels Nissen, Gdr., Hustru Margrethe. Bedsteforældre: FF Nis Nissen, Gdr. MF Landmand i Lindknud. Niels Lebak Nissen er gift med Katrine Knudsen, født i Rankenberg 8. 8. 1898. Forældre: Jacob Knudsen, Landmand, Hustru Marie. Bedsteforældre: FF Knud Hansen, Gdr. FM Dorthea. MF Peter Bonde, Gdr. MM Katrine. I N. Lebak Nissens 1. Ægteskab er der 3 Børn: Knud 6. 1. 1916, Niels 1. 4. 1918, Anker 30. 3. 1920. I 2. Ægteskab er der 5 Børn: Marie 10. 1. 1934, Hans Jacob 9. 7. 1935, Christian 7. 11. 1937, Grete 6. 12. 1939, Asta 3. 1. 1945. N. L. Nissen overtog Gaarden 1914 efter Svigerfaderen Knud Bertelsen. Areal 40 Td. Land, hertil er købt 24 Td. Land senere. Udhusene har Nissen ladet ombygge i Tiden 1930—43. Besætning i Dag 16 Kreaturer og 2 Heste.

ALFRED NØRGAARD, Forpagter, Nebel, Vorbasse.

født i Skanderup 17. 6. 1901. Forældre: Jens Nørgaard, Gdr., Hustru Anne. Alfred Nørgaard forpagtede Gaarden i 1945. Areal 58 Td. Land, hvoraf 5 a 6 Td. er Mose. Gaarden ejes



af Uddeler Johs. Danielsen Vorbasse, som købte den af Jørgen Petersens Enke i 1943. Besætning ca. 24 Kreaturer og 3 Heste.



HANS PALLESEN, Gdr., Nebel, Vorbasse.

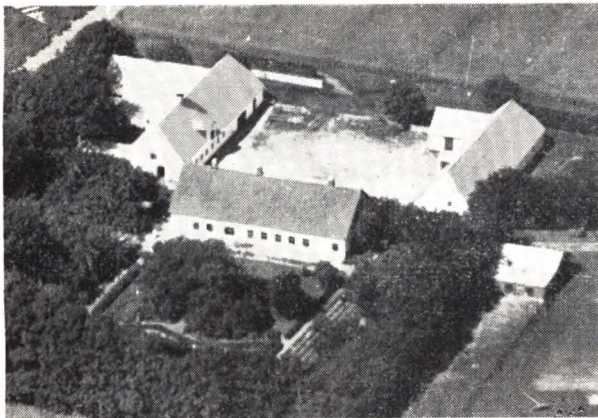
født i Viborg 29. 10. 1909. Forældre: Niels Pallesen, Gdr., Hustru Petrea. Bedsteforældre: FF Hans Pallesen, Gdr. FM Marie. MF Niels Pedersen, Gdr. MM Marie. Hans Pallesen er gift med Erna Marence Pedersen, født i Vorbasse 30. 12. 1914. Forældre: Peter Pedersen, Plantør, Hustru Ane. Bedsteforældre: FF Peder M. Pedersen, Landmand. FM Mette. MF Jeppe Madssen, Landmand. MM Maren. I Hans Pallesens Ægteskab er der 4 Børn: Anne Marie 16. 10. 1937, Petra Kirstine 3. 8. 1940, Tove Irene 4. 8. 1946, Rita Solveig 16. 9. 1949. Pallesen købte Gaarden i 1947 med 68 Td. Land, hvoraf 28 Td. er Mose og Hede. Forældrene havde forinden Gaarden i 7 Aar i Tiden 1924—32. Besætning i Dag 15 Kreaturer og 2 Heste.

KRISTIAN PALLESEN, Gdr. Skjoldbjerglund, Vorbasse,

født samme Sted 28. 7. 1891. Forældre: Hans Jørgen Pallesen, Gdr., Hustru Marie Kirstine. Bedsteforældre: MF Niels Sørensen, Gdr., Gammelby, Vejen. Kristian Pallesen er gift med Nanna Margrethe Nielsen, født i Bøvlingsbjerg 17. 11. 1900. Forældre: Niels Nielsen, Lærer, Hustru Anne. Bedsteforældre: FF Peder Chr. Nielsen, Landmand og Hjulere. FM Anne Johanne. MF Peder Skaaning Kristensen, Smed. MM Marie. I Kr. Pallesens Ægteskab er der 12 Børn: Hans Jørgen, Marie Kirstine, Niels, Ragnhild, Henry, Bent, Solveig, Edel, Ellen, Peter, Kaj, Svein. Kr. Pallesen overtog Fødegaarden 1918. Gaarden blev købt af Faderen i 1882. Areal 70 Td. Land, men har tidligere været betydelig større, idet der er udstykket 7



større og mindre Ejendomme. I 1920 byggedes nyt Stuehus. Udhusene 1924—28—30. Besætning i Dag 20 Kreaturer og 3 Heste.

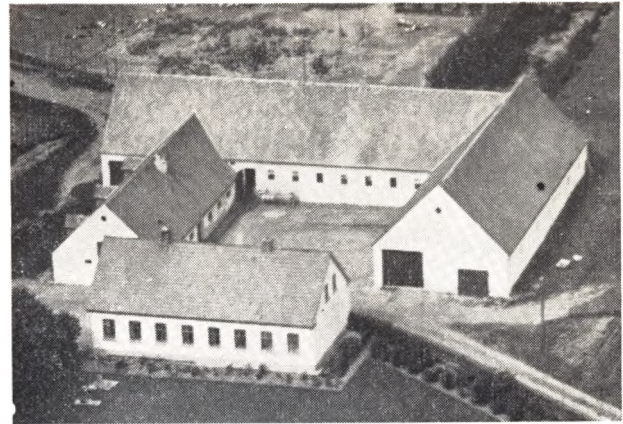


AAGE PEDERSEN, Gdr., Højgaard, Vorbasse,

født i Gram 1. 3. 1893. Forældre: Ludvig Pedersen, Gdr., Hustru Johanne Iversen. Bedsteforældre: FF Hans Pedersen, Gdr. MF Iversen, Gdr., begge bosat i Gram. Aage Pedersen er gift med Maren Sørensen, født i Vittrup 19. 12. 1904. Forældre: Chr. Sørensen, Gdr., Hustru Johanne Jensen. Bedsteforældre: FF Søren Jepsen, Gdr. FM Anne Margrethe. MF Niels Jensen Kjær, Landpost. MM Sidsel Marie Johansen. I Aage Pedersens Ægteskab er der 3 Børn: Ellen Margrethe 31. 1. 1939, Bodil 5. 5. 1940, Ludvig 4. 7. 1944. Aage Pedersen købte Højgaard i 1929 af Thomas Christensen, som havde haft denne i 19 Aar. Areal 59 Tdr. Land. Besætning i Dag: 34 Kreaturer, 3 Heste.

CHR. HANSEN PEDERSEN, Gdr., Enggaarden, Nebel, Vorbasse,

født samme Sted 16. 3. 1900. Forældre: Jens K. M. Pedersen, Gdr., Sparekassedirektør, Hustru Kristine Marie Olesen. Bedsteforældre: FF Chr. Hansen Pedersen, Gdr. FM Ane Jesdatter. MF Anders Olesen, Gdr. MM Karen. Chr. H. Pedersen er gift med Kirstine Margrethe Hansen, født i V. Amlund 22. 7. 1906. Forældre: Chr. Jensen Hansen, Gdr., Hustru Marie Pedersen. Bedsteforældre: FF Hans Amlund, Gdr. FM Maren. MF Hans Pedersen, Gdr. MM Maren. I Chr. H. Pedersens Ægteskab er der 5 Børn: Knistine Anne 10. 12. 1935, Jes Erik 23. 8. 1937, Villy 2. 5. 1939, Eigil 27. 5. 1942, Birthe Marie 2. 3. 1948. Chr. H. Pedersen købte Fødegaarden i 1931. Gaarden har været i Slægten siden 1896, da Faderen købte den af J. M. Møller Hansen. Areal oprindeligt 79 Tdr. Land, hvoraf 30 Tdr. Hede.



som Faderen opdyrkede samtidig med, at han lod plante Læbælder. Chr. H. Pedersen har siden købt 17 Tdr. Land Mose og Eng, hvor der produceres Tørvesmuld til Formbrændsel. Besætning i Dag: 28 Kreaturer, 4 Heste.

CHR. SKAANE PEDERSEN, Landmand, Nebel, Vorbasse,

født i Lindknud 18. 4. 1881. Forældre: Hans Thyge Pedersen, Landm., Hustru Marie. Bedsteforældre: FF Peder Hansen, Landm. FM Ane Kirstine. MF Anders Andersen, Landm. Chr. Skaane Pedersen er gift med Karen Jensen, født i Sdr. Omme 24. 12. 1888. Forældre: Karl Jensen, Landm., Hustru Jacobine. Bedsteforældre: FF Jens Chr. Johnsen, Landm. FM Karen. MF Jens Skovbjerg, Landm. MM Gunna Marie. I Chr. Skaane Pedersens Ægteskab er der 4 Børn: Hans 15. 5. 1909, Henry 26. 1. 1911, Marie 2. 11. 1916, Christian 13. 4. 1920. Chr. S. Pedersen overtog Ejendommen 1928 efter Svigerforældrene. Har været i Slægten siden 1908. Areal 50 Tdr. Land, hvoraf 20 Hede og Plantage. Bygningerne er ca. 75 Aar gl. Besætning 8 Kreaturer, 2 Heste.

FREDERIK PEDERSEN, Gdr., Nebel, Vorbasse,

født i Heide 11. 10. 1906. Forældre: Chr. P. Pedersen Landm., Hustru Magdalene Mitchel. Fr. Pedersen er gift med Mette Olesen, født i Tirslund 25. 12. 1908. Forældre: Jens P. Olesen, Gdr., Hustru Signe. Bedsteforældre: FF Johan P. Olesen, Gdr. FM Mette. MF Peder Holst, Gdr. MM Bodil. I Fr. Pedersens Ægteskab er der 4 Børn: Inger Margrethe 21. 10. 1931, Jens Chr. 30. 1. 1936, Svend Aage 17. 1. 1938, Benny 27. 11. 1946. Fr. Pedersen købte Gaarden 1936 af Peder Hansen. Bygningerne opført 1932. Der er i 1947 købt en Naboejendom til paa 46 Tdr. Land, hvorpaa holdes Bestyrer. Fr. Pedersen har ladet 12 Tdr. Land Hede og Mose mægle, dræne og kultivere. Der holdes paa begge Ejendomme følgende Besætning ialt: 24 Kreaturer, 4 Heste. Der avles Kartofler paa 20 Tdr. Land og lige-saa med Stamsæd.

HANS VIND PEDERSEN, Gdr., Skejbanke, Nebel, Vorbasse,

født i Vejrup 15. 3. 1902. Forældre: Peder J. Pedersen Landmand, Hustru Karen. Bedsteforældre: FF Hans Vind Pedersen, Bygmester. FM Karen. MF Nis M. Christensen, Landm. MM Katrine. Hans Vind Pedersen er gift med Ane Katrine Christensen, født i Skejbanke 10. 11. 1898. Forældre: Thomas Christensen, Gdr., Hustru Maren Kristine. Bedsteforældre: FF Nis M. Christensen, Landm. FM Katrine. MF Hans Christensen, Gdr. MM Ane Margrethe. I Hans Vind Pedersens Ægteskab er der 3 Børn: Maren Tomine 6. 11. 1926, Karl Peter 29. 8. 1928, Anne Margrethe 8. 10. 1931. H. V. Pedersen overtog i 1925 Hustruens Fødegaard. Areal ca. 80 Tdr. Land, hvoraf 20 Tdr. Plantage. Gaarden har været i Slægten i 4 Generationer. Gaardens Bygninger er ombygget og udvidet i 1905 paa nær Stalden, som er bygget i 1936. Besætning i Dag: 18 Kreaturer, 2 Heste.



JENS PEDERSEN, Gdr., Møllegaarden, Vorbasse.

født samme Sted 24. 10. 1892. Forældre: Peder Pedersen, Gdr., Hustru Marie. Bedsteforældre: FF Peder Chr. Andersen, Gdr. FM Maren. MF Jens Jensen, Gdr. Jens Pedersen er gift med Karen Marie Christensen, født i Grøne Sogn 24. 9. 1892. Forældre: Christoffer Christensen, Gdr., Hustru Inger. Bedsteforældre: FF Chr. Christoffersen, Gdr. FM Mette Marie. MF Peder Chr. Andersen, Gdr. MM Maren. I Jens Pedersens Ægteskab er der 5 Børn: Inga 21. 4. 1922, Marie Christine 10. 10. 1924, Ella 10. 4. 1927, Knud Mølgaard 6. 2. 1929. Vita 22. 12. 1930. Jens Pedersen overtog Gaarden efter Forældrene 1918. Gaarden har været i Slægten i ca. 100 Aar. Bygningerne opført ad flere Gange. Stuehus af Bedstefaderen, Udhus 1904, 1916, 1930. Arealet er 86 Tdr. Land, hvoraf 25 Tdr. er Hede, Mose og Plantage. Der er efterhaanden beplantet en Del. Besætning i Dag: 28 Kreaturer, 1 Hest samt Traktor.

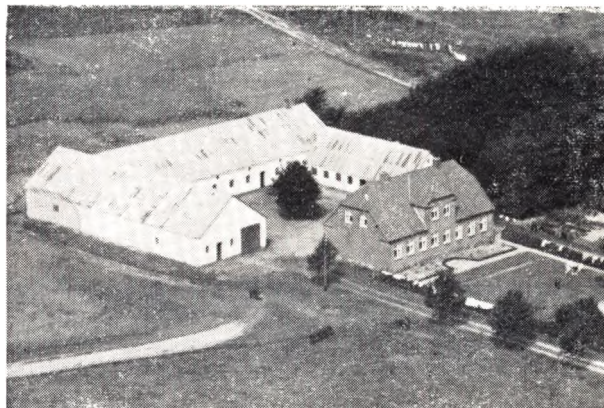


JENS HANSEN PEDERSEN, Gdr., Vilhelmsborg, Vorbasse.

født i Randbøl 30. 11. 1884. Forældre: Laust Pedersen, Gdr., Hustru Mariane. Bedsteforældre: FF Chr. Pedersen, Gdr. FM Maren. MF Jens Hansen, Gdr. MM Vilhelmine. J. H. Pedersen er gift med Karla Jacobsen, født i Randbøl 23. 4. 1900. Forældre: Laust Jakobsen, Gdr., Hustru Kirstine. Bedsteforældre: FF Jakob Laursen, Gdr. FM Anne Marie. MF Iver Jensen, Gdr. MM Maren. I J. H. Pedersens Ægteskab er der 7 Børn: Anna 20. 9. 1923, Christian 20. 5. 1925, Ruth 16. 2. 1927, Knud 26. 11. 1928, Ellen 19. 7. 1930, Karl Henning 9. 11. 1933, Hans Aage 14. 3. 1941. J. H. Pedersen købte Gaarden i 1922. Gaarden var handlet meget under Krigen 1914—18. Areal 43 Tdr. Land. Besætning i Dag: 16 Kreaturer, 2 Heste.

JEPPE PEDERSEN, Gdr., Donslundgaard, Vorbasse,

født i Vorbasse 16. 10. 1902. Forældre: Peder Pedersen, Gdr., Plantør, Hustru Anne. Bedsteforældre: FF Peder Mikkelsen, Gdr. FM Mette Marie. MF Jeppe Madsen, Gdr., MM Maren. Jeppe Pedersen er gift med Nelly Hansen, født i Gesten 16. 4. 1905. Forældre: Johan Hansen, Gdr., Hustru Marie. Bedsteforældre: FF Gdr. MM Helvig. I Jeppe Pedersens Ægteskab er der 1 Barn: Hans Ebbesen, Gdr. FM Magdalene. MF Niels P. Lauridsen, Senia 7. 11. 1945. J. Pedersen købte Gaarden i 1949 af Johs. Terp. Areal 60 Tdr. Land. Stuehus er lige moderniseret. Besætning i Dag: 14 Kreaturer, Traktor.



JES PEDER PEDERSEN, Gdr., Kongbojgaard, Skjoldbjerg.

født samme Sted 24. 12. 1910. Forældre: Hans Pedersen, Gdr., Hustru Hansine Severine. Bedsteforældre: FF Jes Pedersen, Gdr. FM Anc. MF Chr. Hansen, Gdr. MM Marie. Jes P. Pedersen er gift med Ruth Pedersen, født i Vorbasse 16. 2. 1927. Forældre: Jens H. Pedersen, Gdr., Hustru Karla. Bedsteforældre: FF Jacob Laursen, Gdr. FM Anne Marie. MF Iver Jensen, Gdr. MM Maren. I Jes P. Pedersens Ægteskab er der 1 Barn: Hans Bjarne 29. 4. 1950. Jes P. Pedersen overtog Godegaarden 1937. Gaarden blev købt til Selveje i 1840 af Jes P. Pedersens Oldefader. Areal 130 Tdr. Land. Har tidligere været paa 180 Tdr. Land, men Jorden blev delt mellem 2 Brødre. Der er siden 1900 beplantet ca. 40 Tdr. Land med Gran og Fyr af saavel Jes P.s Fader og han har selv fortsat. Lade fra 1924. Kø og Svinestald 1930, Stuehus efter Brand 1933, samme Aar Hestestald. Besætning i Dag: 28 Kreaturer, 2 Heste samt Traktor.



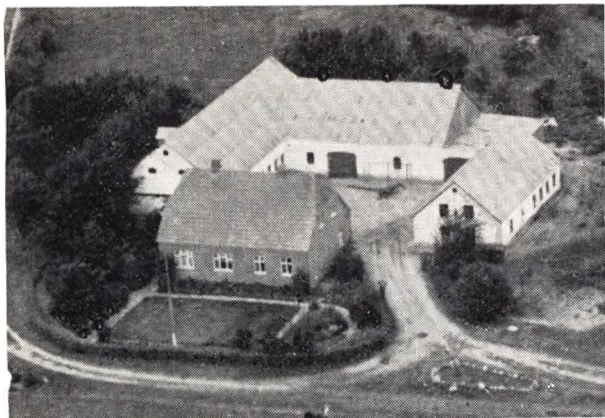
KARL PEDERSEN, Gdr., Nebel, Vorbasse,

født i Brørup 6. 8. 1922. Forældre: Aksel Pedersen, Landm., Hustru Maren. FF Karl Pedersen, Skovarbejder. Karl Pedersen

er gift med Viola Christensen, født i Vorbasse 20. 6. 1925. Forældre: Peder Johnsen Christensen, Landm., Hustru Kristine. Karl Pedersen købte Gaarden i 1950. Areal 46 Tdr. Land. Gaarden har i 2 Perioder været i Familien, idet K. Pedersens Svigerfader ejede den 1920 og igen omkring 1930. Besætning i Dag: 9 Kreaturer, 2 Heste.

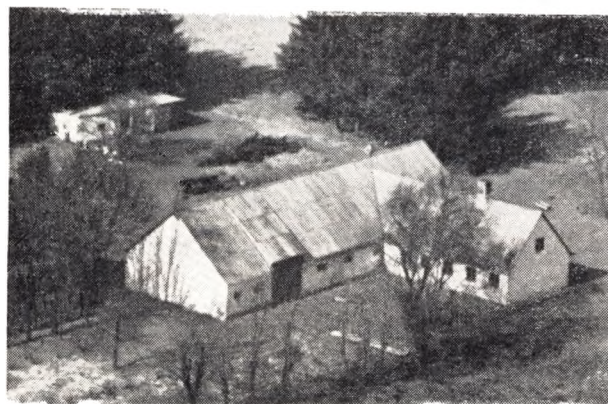
MIKAEL PEDERSEN, Landm., Fitting, Vorbasse,

født i Vandel, 12. 8. 1912. Forældre: Peder A. Pedersen, Landmand, Hustru Poulina Hansine. Bedsteforældre: FF Hans A. D. Pedersen, Landm. FM Maren. MF Mikkel Poulsen, Gdr. MM Maren. Mikael Pedersen er gift med Karen Lehmann, født i Nørbæk, Egtved, 16. 5. 1917. Forældre: Mikkel Lehmann, Ldm., Hustru Anne. Bedsteforældre: FF Frederik Chr. Lehmann, Landmand. MF Morten Thuesen, Landm. I Mikael Pedersens Ægteskab er der 1 Barn: Villy 21. 3. 1947. Mikael Pedersen købte Ejendommen i 1940. Sidste Ejer var Niels Kloster. Der er 25 Tdr. Land under Plov. Besætning: 10 Kreaturer, 2 Heste. Der er ved Siden af Kyllingepdræt, idet der er bygget Kyllingehus med Plads til 1000 Kyllinger.



OLUF PEDERSEN, Gdr., Enggaard, Nebel, Vorbasse,

født i Nr. Omme 28. 7. 1899. Forældre: Mathias Pedersen, Landm., Hustru Severine. Bedsteforældre: FF P. Chr. Pedersen, Gdr. FM Inger Marie. MF Søren Holmgaard Andersen, Gdr. Oluf Pedersen er gift med Else Kirstine Sørensen, født i Ansager Sogn 7. 9. 1902. Forældre: Laur. Chr. Sørensen, Murer. Hustru Petrea Pedersen. Bedsteforældre: FF Søren P. Sørensen, Landm. FM Kirsten. MF Andr. Christensen, Landm. MM Petrea. I Oluf Pedersens Ægteskab er der 5 Børn: Severine Mathilde 13. 2. 1933, Christian Peder 8. 6. 1934, Chr. Helfred 19. 10. 1935, Elmer Hardy 27. 4. 1939, Nelly Viola 5. 10. 1940. Oluf Pedersen overtog Gaarden i 1947. Areal 22 Tdr. Land. Bygninger opført 1931. Besætning: 15 Kreaturer, 2 Heste.



PEDER JENSEN PEDERSEN, Landm., Sønder Hede, Vorbasse,

født i Vadum 13. 5. 1910. Forældre: Jens Dam Pedersen, Landm., Hustru Sine. P. J. Pedersen er gift med Amalie Hansen, født i Vorbasse 17. 8. 1915. Forældre: Jacob Pedersen, Landm., Hustru Mathilde. Bedsteforældre: FF Hans P. Hansen, Lmd. MF Rasmus Jensen, Landm. MM Karen. I P. J. Pedersens Ægteskab er der 3 Børn: Betty Irene 25. 5. 1943, Niels Henning 27. 8. 1945, Flemming 11. 2. 1947. P. J. Pedersen købte Ejendommen i 1942 med 30 Tdr Land. Stuehus ca. 100 Aar gammel Udhuse forholdsvis nye. Besætning i Dag: 15 Kreaturer, 2 Heste.



PEDER M. PEDERSEN, Gdr., Skjoldbjerg, Vorbasse,

født i Vandel 11. 6. 1920. Forældre: Offer Pedersen, Gdr., Hustru Else. Bedsteforældre: FF Hans Pedersen, Landm. FM Katrine. MF Kresten Nielsen, Landm. MM Jensine. P. N. Pedersen er gift med Methe Severine Nielsen, født i Skjoldbjerg 21. 9. 1924. Forældre: Niels J. Nielsen, Gdr., Hustru Kirstine. Bedsteforældre: FF Jens Horsted Nielsen Gdr. FM Karen. MF Knudsen Arildsen, Plantør, Gdr. MM Sørine. I P. M. Pedersens Ægteskab er 1 Barn: Anne 7. 11. 1949. P. M. Pedersen købte Gaarden i 1944 med 39 Tdr Land af Peder Rasmussen, som havde haft denne i 22 Aar. Gaarden udstykket fra Gaarden, som Chr. Pallesen ejer. I 1950 er Stuehuset belagt med nyt Tag. Besætning: 11 Kreaturer, 2 Heste.

VIGGO PEDERSEN, Landmand, Nebel, Vorbasse,

født paa Enggaarden 17. 5. 1914. Forældre: Jes K. M. Pedersen, Gdr., Hustru Kirstine Marie Olesen. Bedsteforældre: FF Chr. Hansen Pedersen, Gdr. FM Ane Jesdatter. MF Anders Olesen, Gdr. MM Karen. Viggo Pedersen fik i 1937 fra Fødegaarden 30 Tdr. Land, hvoraf ca. 2½ Td. var Hede, som nu er opdyrket. Samme Aar opførtes Bygninger. Besætning: 10 Kreaturer, 1 Hest. Der dyrkes Kartofler paa ca. 8 Tdr. Land.

ALFRED P. POULSEN, Gdr., Kærsminde, Vorbasse,

født i St. Andst 25. 9. 1902. Forældre: Søren Chr. Poulsen, Gdr., Hustru Sine. Bedsteforældre: FF Peder Blom, Gdr. FM Marie. Alfred P. Poulsen er gift med Anna Johanne Hansen, født i Vejen 5. 8. 1915. Forældre: Jacob P. Hansen, Landm., Hustru Johanne. I Alfred P. Poulsens Ægteskab er der 2 Børn: Anny 11. 12. 1935, Asta 31. 5. 1938. Alfred P. Poulsen overtog Gaarden efter Forældrene i 1935 med 41½ Td. Land. Gaarden har været i Familien siden 1921. Bygningerne opført ad flere Gange, Stuehus i 1932, da det gamle Stuehus blev til He-



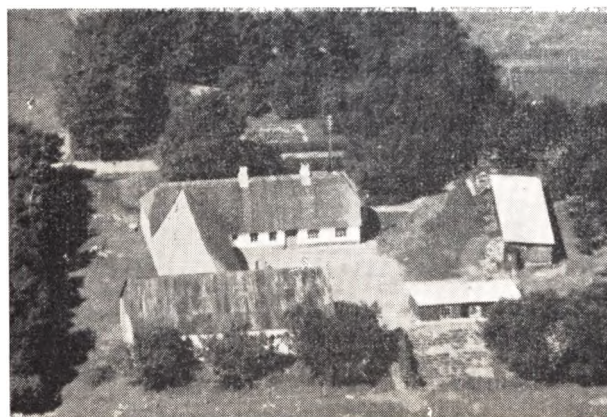
ste- og Svinestald. A. P. Poulsen har beplantet $3\frac{1}{2}$ Tdr. Land. Besætning: 10 Kreaturer, 2 Heste.

JOHS. POULSEN, Gdr., Noesminde, Vorbasse.

født i Vorbasse 16. 11. 1904. Forældre: Laur. P. Poulsen, Landm., Hustru Andrea. Bedsteforældre: FF Poul M. Poulsen, Landm. MF Morten Andreasen Mortensen, Kirkebetjent. MM Dorthea. Johs. Poulsen er gift med Anna Knudsen, født i Noesminde 8. 7. 1903. Forældre: Andreas Knudsen, Gdr. Hustru Kirstine. Bedsteforældre: FF Knud Hansen, Gdr. FM Dorthea. MF Laurids Noes, Gdr. MM Anne. I Johs. Poulsens Ægteskab er 3 Børn: Knud 25. 2. 1932, Kristian 11. 11. 1936, Marie 21. 3. 1940. Johs. Poulsen overtog Gaarden i 1927 med 65 Tdr. Land, heraf var 10 Tdr. Plantage og nogen Hede. Plantagen anlagt af Svigerfaderen Andreas Knudsen. Stuehus opført 1909. Lade og Stald ombygget 1938. Gaarden er i 3. Generations Eje. Besætning i Dag: 26 Kreaturer, 3 Heste.

PEDER RASMUSSEN, Gdr., Hedeløkke, Vorbasse.

født i Randbøl 20. 10. 1886. Forældre: Skovfoged Laurids Rasmussen, Hustru Karen. Bedsteforældre: FF Søren Rasmussen, Landm. MF Lorents Lorentsen. MM Maren. Peder Rasmussen er gift med Maren Pedersen, født i Vorbasse 28. 7. 1897. Forældre: Landm. Peder Pedersen, Hustru Ane. Bedsteforældre: FF Karl Pedersen, Landm. FM Maren. MF Jens Thomsen, Landm. MM Marie. I Peder Rasmussens Ægteskab er der 7 Børn: Ejner, Astrid, Børge, Karen, Ruth, Ketty, Edith. Peder Rasmussen købte Gaarden i 1944 efter i 22 Aar at have haft en mindre Ejendom længere Nord paa. Bygningerne her er opført 1935. Besætning i Dag: 16 Kreaturer, 2 Heste.



NICOLAJ BRANDT SCHMIDT, Gdr., Tingstedgaard, Rankenberg, Vorbasse,

født i Vejen 5. 5. 1894. Forældre: Niels Chr. Schmidt, Landmand, Hustru Anne Kirstine. Bedsteforældre: FF Nicolaj Schmidt, Landm. FM Katrine. N. B. Schmidt er gift med Kirstine Knudsen, født i Hulkjærgaard 28. 7. 1899. Forældre: Karl Knudsen, Gdr., Hustru Kirstine. Bedsteforældre: FF Knud Hansen, Gdr. FM Dorthea. MF Andreas Lind, Landm. MM Kirsten. I N. V. Schmidts Ægteskab er der 3 Børn: Anne Marie 4. 2. 1925, Hans 16. 4. 1929, Helga 23. 3. 1934. Schmidt købte Gaarden i 1924 af Svogeren Knud M. Knudsen. Areal 58 Tdr. Land, heraf 2 Tdr. Hede. Stuehus og Stald er ældre straatækte Bygninger. I 1925 byggedes ny Lade. Besætning i Dag: 24 Kreaturer, 2 Heste. Der dyrkes 9 Tdr. Land med Kartofler.

SVEND TRØST SKOV, Gdr., Skovlyst, Vorbasse,

født i Skave 22. 7. 1873. Forældre: Eskild Skov, Skræder, Hustru Lene Marie. Bedsteforældre: FF Jacob Eskildsen Skov, Skræder. FM Ingeborg. MF Hans Andersen, Toldkontrollør. Svend Trøst Skov er gift med Else Katrine Hansen Tarp, født i Vorbasse 22. 6. 1875. Forældre: Jens H. Tarp, Landm., Hustru Anna Nielsine Dahl Jepsen. Bedsteforældre: FF Hans Tarp, Gdr. FM Katrine. MF Jeppe Madsen, Landm. MM Else. ISvend Trøst Skovs Ægteskab er der 6 Børn: Jens Tarp, Oline Marie, Niels Sigurd, Anna Kirstine, Edith Ingrid, Astrid Eleonora. Svend Trøst Skov købte Skovlyst i 1931 efter at have haft en mindre Ejendom i Gilbjerg i 20 Aar. Til Gaarden her hører ca. 80 Tdr. Land, hvoraf 20 Tdr. var Hede. S. T. Skov har ladet 3 Tdr. Land beplante med Rødgran. Besætning i Dag: 24 Kreaturer, 4 Heste.

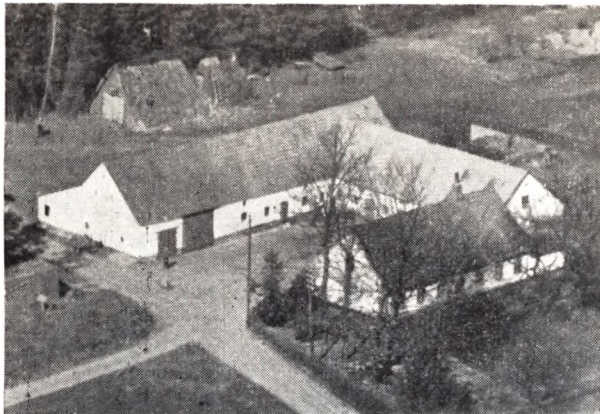


HANS SØRENSEN, Gdr., Skovgaard, Nebel, Vorbasse,

født i Randbøl 15. 8. 1922. Forældre: Eli Sørensen, Gdr., Hustru Anne. Bedsteforældre: FF Hans Winther Sørensen, Gdr. FM Louise. MF Peder Pedersen, Gdr. MM Marie. Hans Sørensen er gift med Lydia Hansen, født i Skovgaard 27. 5. 1929. Forældre: Peder Hansen, Gdr., Hustru Karen. Bedsteforældre: MF Karl Engelbrecht, Gdr. MM Marie. I Hans Sørensens Ægteskab er der 1 Barn: Bøje Skovgaard Sørensen 26. 4. 1950. Hans Sørensen overtog Hustruens Fødehjem i 1948 med 116 Tdr. Land, heraf 40 Tdr. Plantage. Gaarden har været i Familien i 25 Aar. Bygningerne opført ad flere Gange. Besætning i Dag: 30 Kreaturer, 2 Heste. Traktor anskaffet i 1949.

JØRGEN P. SØRENSEN, Gdr., Vestergaard, Skjoldbjerg, Vorbasse,

født samme Sted 10. 9. 1896. Forældre: Hans Stinus Sørensen, Gdr., Hustru Louise. Bedsteforældre: FF Søren Laursen (Winther), Gdr. FM Anne Marie. MF Niels Nielsen, Landm. MM Else Marie. Jørgen P. Sørensen er gift med Sine Marie Pedersen, født i Randbøl 4. 12. 1890. Forældre: Andreas Pedersen, Gdr.,



Hustru Maren. Bedsteforældre: FF Peder Chr. Andersen, Gdr. FM Maren. MF Eskild Hansen, Gdr. MM Sine. I Jørgen P. Sørensens Ægteskab er der 4 Børn: Hans 16. 5. 1924, Agda 16. 11. 1927, Verner 16. 3. 1933, Svend 31. 7. 1937. Sørensen overtog Gaarden 1920 med ca. 60 Tdr. Land. Gaarden har været i Slægten i 3 Generationer. Gaarden er drevet frem fra Hede, idet i Bedstefaderens Tid laa næsten det hele i Lyng, og Jorden var den Gang saa ringe af Værdi, at han af Nabogaarden blev tilbudt 10 a 15 Tdr. Land for 1 Pot Brændevin, men sagde „Nej Tak“. Stuehus fra 1894, ombygget 1912. Heste- og Svinestald blev udvidet i 1925. Besætning i Dag: 22 Kreaturer. 1 Hest samt Traktor.



RUDOLF SØRENSEN, Gdr., Tradsborg, Vorbasse.

født i Molktenberg 16. 10. 1910. Forældre: Karl Sørensen, Gdr., Hustru Emilie. Bedsteforældre: FF Jeremias Sørensen, Landm. MF Chr. Pedersen. Rudolf Sørensen er gift med Gerda Madsen, født i Skjoldbjerg 2. 5. 1919. Forældre: Mads Madsen, Gdr., Hustru Ane. Bedsteforældre: FF Niels Madsen, Gdr. FM Ane. MF Hans Jensen, Gdr. MM Maren. I Rudolf Sørensens Ægteskab er der 3 Børn: Gertrud 9. 1. 1937, Ingrid 12. 8. 1939, Anny 30. 7. 1943. Rudolf Sørensen overtog Gaarden efter Svingefaderen i 1941 med 68 Tdr. Land, hvoraf 26 Tdr. Hede, Mose og Plantage. Gaarden har været i Slægten siden 1921. Stuehus opført 1914, udvidet 1949. Stald og Lade opført 1923. Besætning i Dag: 12 Kreaturer, 2 Heste.

SØREN WINTHER SØRENSEN, Savskærer, Almstok, Vorbasse,

født i Vorbasse 8. 12. 1918. Forældre: Anton Sørensen, Landmand, Hustru Anne Marie. S. W. Sørensen er gift med Lise Hove, f. i Købhvn. 23. 9. 1922. Forældre: Hove, Fisker, Hustru Ka-



ren. Sørensen beg. Savskæveri i 1946 det første halve Aar uden Medhj., men beskæftiger nu 6 Mand. Der fremst. hovedsagelig Emballage til alle Formaal. I 1944 byggedes Bungalow til Beboelse og 1946 byggedes Traskur til Arbejde med Samling af Fiskekasser. Det bebyggede Areal i Dag 225 Kvadratmeter.

CHR. TERKELESEN, Gdr., Hollund, Vorbasse,

født i Høllund 12. 7. 1883. Plejeforældre: Jens Hansen Tarp, Gdr., Hustru Nielsine. Chr. Terkelsen er gift med Marie Schmidt, født paa Vorbasse Sdr. Hede 22. 11. 1890. Forældre: Martinus Schmidt, Landm., Hustru Katrine. Bedsteforældre: MF Feldskov, Landm. MM Magdalene. I Chr. Terkelsens Ægteskab er der 7 Børn: Jens 11. 5. 1911, Martinus 22. 5. 1916, Anne 30. 7. 1918, Katrine 6. 9. 1923, Viola 28. 7. 1925, Aage 2. 6. 1930, Ingrid 3. 1. 1936. Chr. Terkelsen overtog Plejeforældrenes Gaard i 1909 med 48 Tdr. Land. Plejeforældrene havde Gaarden fra 1863, hvor der var begyndt med 1 Ko. Senere fik de ogsaa en Stud og opdyrkede 10 Tdr. Land samt udvidede Husene. Terkelsen har fortsat Opdyrkningen, saa der i Dag er opdyrket 20 Tdr. Land. I Terkelsens Drengear var Egnen næsten ubeboet. Hede, Hede og atter Hede. Senere er store Dele bleven opdyrket og mange tusinde Tdr. Land beplantet takket være Dalgas, Skovridder Sørensen, samt nuværende Skovridder Christensen. Besætning i Dag: 9 Kreaturer, 2 Heste.



JENS HANSEN TERP Gdr., Engvang, Sdr. Hede, Vorbasse,

født i Vorbasse 7. 11. 1897. Forældre: Niels J. Terp, Landmand. Hustru Kirstine. Bedsteforældre: FF Jens Christensen, Gdr. FM Johanne. MF Hans Pedersen, Gdr. MM Ane. Jens Hansen Terp er gift med Helene Frandsen, f. i Sønderby, Grindsted 18. 3. 1898. Forældre: Theodor Frandsen, Landmand, Hu-

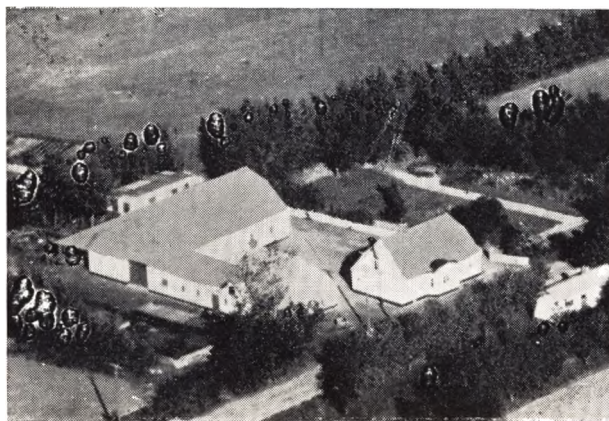
stru Laurine Sørensen. Bedsteforældre: FF Hans Chr. Frandsen. Smed. FM Magdalene. MF Søren Nielsen. MM Gunda. I J. Hansens Terps Ægteskab er der 5 Børn: Kristine 23. 12. 1925. Laurine 4. 6. 1927, Edith 15. 4. 1929, Ruth 13. 8. 1931, Niels 14. 5. 1936. J. Hansens Terp købte Ejendommen i 1924 med 36 Tdr. Land. Dengang var der gamle faldefærdige Huse. Jorden helt ude af Drift. 1931 byggedes ny Stald og 1941 nyt Stuehus. Der er anlagt Have, hvor de gamle Huse laa. Besætning idag: 11 Kreaturer og 2 Heste. Der er plantet Læbælter om Ejendommen.

HARALD THOMSEN, Gdr., Kirstinesminde, Vorbasse,

født i Fousing 5. 6. 1902. Forældre: Mathias Chr. Thomsen, Lærer, Hustru Hansine Kirstine Bennedsen. Bedstefar: RF Hans Thomsen, Gdr., Hestehandler, Vojens. Harald Thomsen er gift med Karen Marie Kirstine Fromsejer, f. i Vorbasse 6. 9. 1898. Forældre: P. P. Fromsejer, Plantør, Hustru Kirstine Christensen. Bedsteforældre: FF Chr. Hansen Pedersen, Gdr. FM Anne. MF Christensen, Gdr., Fjlskov. I Harald Thomsens Ægteskab er der 3 Børn: Chr. 9. 7. 1927, Ruth 11. 7. 1929 og Poul Henning 7. 9. 1934. Thomsen købte Gaarden i 1948 med ca. 70 Tdr. Land, hvoraf ca. 10 Tdr. Land var Hede. I 1948 solgtes 15 Tdr. Land fra. Bygningerne opført ad flere Gange. Stuehus 1916, Stald og Lade 1930. Thomsen har opdyrket 4 Tdr. Hede og beplantet 2 Tdr. Land. Normal Besætning: 24 Kreaturer og 2—3 Heste. Fru Thomsen har i 25 Aar passet Meteorologisk Station i Vorbasse, som flyttedes fra Fromsejer til Nordgaard og i 1948 her til Gaarden.

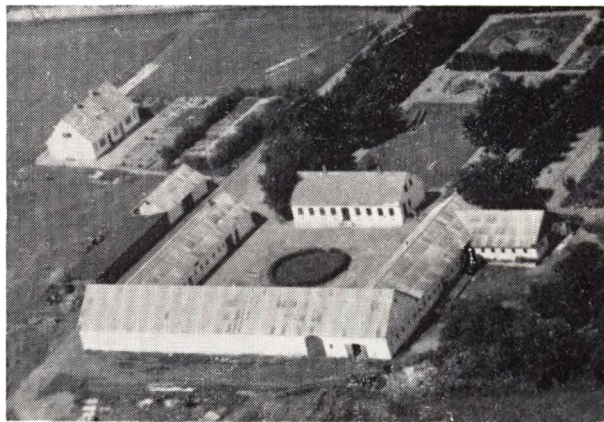
OLAF VIGGO THOMSEN, fbr. Gdr., Fitting, Vorbasse.

født i Andst Sogn 19. 9. 1890. Forældre: Andr. Thomsen Gdr., Hustru Karen Sophie. Olaf Viggo Thomsen er gift med Agnes Katrine Saaby, f. i Lyhne ved Ølgod 2. 6. 1898. Forældre: Jørgen Saaby Madsen, Skræder, Hustru Marie. Bedsteforældre: FF Søren Madsen, Hsmd. FM Maren Sofie. MF Hans Chr. Andersen, Hsmd. MM Ane Katrine. I Olaf Viggo Thomsens Ægteskab er der 5 Børn: Karen Marie 22. 3. 1921, Arne Møller 7. 1. 1924, Karl Gunnar 17. 4. 1925, Holger Saaby 6. 11. 1929 og Jørgen Saaby 18. 10. 1935. Viggo Thomsen overtog Forældrenes Gaard i 1919, bygget af Forældrene i 1905, som da købte 32 Tdr. Land fra Rs. Hansens Gaard samt 12 Tdr. fra Knud Bendtsens Gaard. Viggo Thomsen afstod Gaarden til Sønnen Arne i 1950. Der var i Mellemtiden bygget ny Lade og Stalden udvidet. Besætning nu: 18 Kreaturer og 2 Heste.



OTTO THOMSEN, Gdr., Skjoldbjerg, Vorbasse.

født samme Sted 26. 7. 1915. Forældre: Mads Thomsen, Gdr., Hustru Kirstine. Bedsteforældre: FF Chr. Thomsen, Gdr. FM Margrethe. MF Jens P. Pedersen Landmand. MM Else Marie. Otto Thomsen er gift med Dagmar Sørensen, f. i Taps 6. 10. 1918. Forældre: Offer Sørensen, Landmand, Hustru Inger. Bedsteforældre: FF Ole Sørensen, Arbmd. MF Ole Sørensen, Landmand. MM Inger. I Otto Thomsens Ægteskab er der 5 Børn: Annelise 21. 7. 1941, Doris 4. 3. 1944, Leif 30. 10. 1946, Ernst 30. 10. 1946 og Lindy 4. 8. 1950. Otto Thomsen overtog Fødegaarden 1937 med 28 Tdr. Land. I 1941 købte Otto Thomsen yderligere 18 Tdr. Land Mose og Hede, som nu er opdyrket. Udhusene, der før var straatækte, blev i 1942 ombygget og udvidet. I 1946 brændte Kostald og Lade og blev paany opført samme Aar. Besætning idag: 15 Kreaturer og 2 Heste. Da Otto Thomsens Fader begyndte, arbejdede han ved Siden af dels som Murer, Tækker samt ved Torvearbejde, og det var en stor Dag, da den første Ko kom i Stalden.



WALTHER THOMSEN, Gdr., Sognerådsformand, Østerviggaard, Vorbasse,

født samme Sted 15. 6. 1904. Forældre: Hans P. Thomsen Gdr., Hustru Marthine. Bedsteforældre: FF Thomas Thomsen, Kroejer. MF Chr. Johansen, Landmand, Vendsyssel. Walther Thomsen er gift med Edel Nygaard, f. i Stenderup, Ansager Sogn 15. 3. 1915. Forældre: Anders Nygaard, Tømrer, Hustru Jette Sørensen. Bedsteforældre: RF Peder Jensen, Landmand. FM Edel. MF Søren P. Sørensen, Banearbejder. MM Kristiane. I Walther Thomsens Ægteskab er der 5 Børn: Hans Peter 21. 7. 1939, Anders Christian 14. 3. 1941, Niels Jørgen 13. 10. 1942, Knud Martin 6. 4. 1944 og Ruth 22. 10. 1946. Walther Thomsen overtog Fødegaarden i 1938. Gaarden har været i Familiens Eje siden 1892. Areal: 296 Tdr. Land. I 1938 var der 80 Kreaturer og hele Gaarden var ombygget. Idag er der 190 Tdr. Land under Plov, 55 Tdr. Plantage, Resten Hede og Mose. Besætning idag: 90 Kreaturer, 6 Heste og Traktor. Der er i 1945 bygget Medhjælperbolig til 2 Familier.

EGAA TORNBJERG, Gdr., Noretang, Vorbasse,

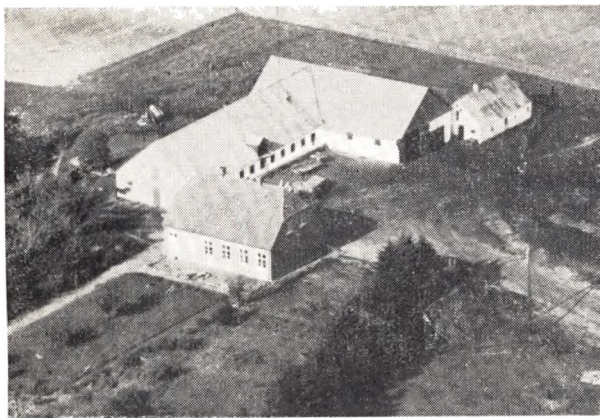
født i Dejbjerg 29. 8. 1926. Forældre: Peter Tornbjerg, Hustru Metha. Egaa Tornbjerg er gift med Anna Lillclund, f. i Sdr. Hede 27. 7. 1927. Forældre: Laur. Lillclund, Gdr., Hustru Johanne. I Egaa Tornbjergs Ægteskab er der 1 Barn: Svend Aage 17. 8. 1950. Egaa Tornbjerg overtog Gaarden 1949 med 34 Tdr. Land. Gaarden blev købt af Tornbjergs Fader i 1942 af Vorbasse Kommune, som før havde den til Fattiggaard. Allerede Aaret efter blev der opført nyt Stuehus, hvorefter det



gamle Stuehus lavedes til Svinestald. Udhuse var før papdækket, men er nu beklædt med Asbest. Besætning idag: 16 Kreaturer og 2 Heste. Der er 1/2 Td. Land Have med mange Frugttræer.



ren grave Tørv, som var en kærkommen Hjælp til de smaa Indkomster. Dengang var der nemlig kun 2 Køer. Besætning idag: 12 Kreaturer, 2 Heste samt Svin og Fjenkræ. Der dyrkes nu Kartofler til Eksport paa 4 Tdr. Land.

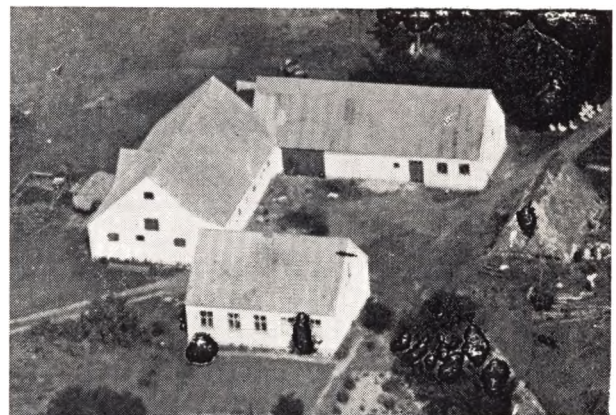


JENS THUESEN, Gdr., Mosegaarden, Vorbasse,

født i Egtved 4. 8. 1905. Forældre: Chr. Thuesen, Arbd., Hustru Kirstine. Bedsteforældre: FF Jens Thuesen, Landmand. FM Karoline. Jens Thuesen er gift med Gudrun Andreassen, f. i Faaborg Sogn 19. 12. 1906. Forældre: Anders J. Andreassen, Handelsmand, Hustru Kirstine. Bedsteforældre: MF Jens P. Torstensens, Landmand. MM Ane Katrine. I Jens P. Thuesens Ægteskab er der 2 Børn: Oskar 26. 1. 1935 og Bigil 22. 10. 1937. Jens Thuesen købte Gaarden i 1946 efter at have boet i Bække i flere Aar. Areal: 117 Tdr. Land, hvoraf 57 er Hede. Mose og Skov. Thuesen har Formbrændselsfabrik indrettet i Laden, og der fabrikeres fra 400 til 3000 Tons om Aaret. Besætning: 11 Kreaturer og 3 Heste. Gaardens Bygninger opført efter Brand i 1931.

JENS CHR. VILLADSEN, Gdr., Skovsting, Fitting, Vorbasse.

født i Bredal 16. 6. 1907. Forældre: Jens P. Villadsen, Landmand, Hustru Anne. Bedsteforældre: FF Clemmen Villadsen, Arbd. FM Marie. MF Jens Chr. Christensen, Muremester. MM Nikoline. J. Chr. Villadsen er gift med Anne Marie Mathiasen, f. i Pjedsted 20. 6. 1909. Forældre: Henrik Mathiasen, sen, Gdr., Hustru Inger Marie. Bedsteforældre: Hans Højer. MM Katrine. I J. Chr. Villadsens Ægteskab er der 2 Børn: Villy Henrik 12. 5. 1942 og Ingrid Sonja 2. 11. 1944. J. Chr. Villadsen overtog Gaarden i 1945 med 32 Tdr. Land. Den har været i Familiens Eje siden 1918. Dengang maatte Svigerfæde-

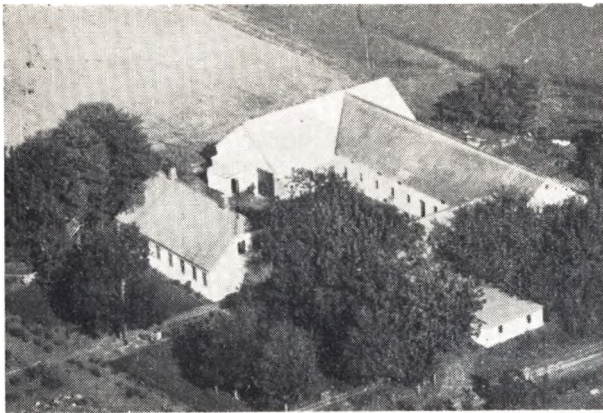


KARL HUSTED WILCHER, Gdr., Nebel, Vorbasse,

født i Søgaard 2. 10. 1899. Karl Husted Wilcher var i 1. Ægteskab gift med Johanne Madsen, f. i Nebel 22. 2. 1896, død 1931. Forældre: Hans Madsen, Gdr., Hustru Lene. Bedsteforældre: FF Mads Jepsen, Landmand. I Karl Husted Wilchers 2. Ægteskab med Petrea Lena Krog er der 1 Barn: Peter Krog Wilcher 29. 4. 1948. Karl H. Wilcher avertog Gaarden i 1926 med 30 Tdr. Land og fortsatte med Hedeopdyrkningen. Han har yderlig købt 2 Tdr. Eng samt 4 Tdr. Mose, hvor der laves Tørvsmuld til Formbrændsel. Besætning idag: 14 Kreaturer og 2 belgiske Heste.

AAGE WINTHER, Gdr., Bjergmosegaard, Vorbasse,

født i Bøgely, Fitting 27. 11. 1908. Forældre: Mathias Winther, Gdr., Hustru Else Marie. Bedsteforældre: FF Landmand i Særmark ved Holsted. MF Jens Chr. Jensen, Gdr. Aage Winther er gift med Mariane Larsen, f. i Fitting 15. 12. 1910. Forældre: Jens P. Larsen, Landmand, Hustru Ane Marie. Bedsteforældre: MF Poul B. Nicolajsen. MM Mariane. I Aage Winthers Ægteskab er der 5 Børn: Henning, Bent, Betty, Hans Aage og Flemming. Aage Winther købte i 1935 Donslundgaard med 27 Tdr. Land, hvoraf 7 Tdr. var Hede. Han opførte Bygninger i 1936 og begyndte med 3 Køer og 1 Hest. Besætning idag: 8 Kreaturer og 2 Heste. Aage Winther har opdyrket 6 Tdr. Land.



JOHANNES ERIKSEN ØHLENSCHLÆGER, *Gdr., Skovvang,
Frederiksnåde,*
født samme Sted 16. 9. 1905. Forældre: Hans Chr. Øhlen-

slæger, Gdr., Hustru Christine. Bedsteforældre: FF Johan Erik Peter Øhlenschlæger, Gdr. FM Marie Hansen. MF Mads Christensen, Gdr. MM Mette Marie. Johs. E. Øhlenschlæger er gift med Anne Marie Sørensen, f. i Skjoldbjerg 4. 2. 1910. Forældre: Jens Eneberg Sørensen, Gdr., Hustru Karen. Bedsteforældre: FF Søren Laursen (Winther), Gdr. FM Anne Marie. MF Jens Gilberg, Gdr. MM Karen. I Johs. E. Øhlenschlægers Ægteskab er der 3 Børn: Hans Aage 29. 9. 1949 Erling Eneberg 21. 7. 1944 og Birgit 20. 6. 1950. Gaarden har været i Slægtens Eje siden 20. 4. 1760, og første Ejer var Erik Jacob Øhlenschlæger, f. Randbøll 1763, Kolonist i Frederiksnåde. Derefter fulgte Sønnen Willum E. Derefter Sønnen Johan E. P., f. 18. 3. 1844. Dernæst kom Sønnen Hans Chr. Enik, f. 18. 1. 1873. Derefter nuværende Ejer. I 1834 var Besætningen 2 Heste, 2 graahjelmmede Studø 4 Køer og 10 Faar. Gaarden var formentlig fra først af paa 6--700 Tdr. Land. Den nuværende Ejer fik med Gaarden 80 Tdr. Land, men har tilkøbt 285 Tdr. Land mere, saaledes at Arealet nu er 365 Tdr.; deraf dyrkes 75 Tdr. Land, 235 Tdr. Land er Skov, Resten Hede og Mose. Besætning idag: 22 Kreaturer, 2 Heste samt Traktor, anskaffet i 1951.