



Danskernes Historie Online

Danske Slægtsforskeres Bibliotek

Dette værk er downloadet fra Danskernes Historie Online

Danskernes Historie Online er Danmarks største digitaliseringsprojekt af litteratur inden for emner som personalhistorie, lokalhistorie og slægtsforskning. Biblioteket hører under den almennyttige forening Danske Slægtsforskere. Vi bevarer vores fælles kulturarv, digitaliserer den og stiller den til rådighed for alle interesserede.

Støt Danskernes Historie Online - Bliv sponsor

Som sponsor i biblioteket opnår du en række fordele. Læs mere om fordele og sponsorat her: <https://slaegtsbibliotek.dk/sponsorat>

Ophavsret

Biblioteket indeholder værker både med og uden ophavsret. For værker, som er omfattet af ophavsret, må PDF-filen kun benyttes til personligt brug.

Links

Slægtsforskeres Bibliotek: <https://slaegtsbibliotek.dk>

Danske Slægtsforskere: <https://slaegt.dk>

AHNETAVLEN



Ligsten i Odense St. Hans Kirke over Marsken Claus Rønnow (d. 1486) og Kirstine Henriksdatter Gyldenstjerne.

AHNETAVLEN

MED SÆRLIGT HENBLIK PAA DANSK LITTERATUR

I sin klassiske »Lehrbuch der gesammten wissenschaftlichen Genealogie« (Berlin 1898) har Professor ÖTTOKAR LORENZ leveret en Behandling af Ahnetavlen og de her hen hørende Problemer ud fra teoretiske og metodiske Synspunkter, til hvis væsentlige Træk, især saavidt angaar de tidligere tyske Forhold og den tyske Litteratur, hans Efterfølgere næppe vil have mange supplerende Bemærkninger at føje.

Det havde været mit Ønske som Indledning til den foreliggende Ahnetavlepublikation at bringe en især paa teoretiske Synspunkter opbygget Oversigt over Ahnetavlen, hvorved der kunde have været Anledning til, i højere Grad end Tilfældet var for Lorenz' Vedkommende, at inddrage saavel den romanske som ogsaa, og navnlig, den engelsk-amerikanske, ogsaa her i Landet lidet kendte genealogiske Litteratur. Forholdene har imidlertid umuliggjort Gennemførelsen af saadanne Undersøgelser, som ikke lader sig udføre paa Grundlag af det her i Landet værende Materiale, paa samme Tid som de har gjort det vanskeligt i fornøden Grad at holde sig à jour med vore Nabolandes Produktion.

Den foreliggende Oversigt vil derfor naturligt væsentlig komme til at tage Sigte paa den danske Litteratur, som dog heller ikke tidligere har været systematisk Behandling underkastet; forhaabentlig vil den derved tillige kunne forme sig som et beskedent Bidrag til den danske Genealogis Historie.

Det her følgende Afsnit vil derfor blive afsluttet med en kronologisk ordnet Fortegnelse over de hidtil i den danske Litteratur forekommende Ahnetavler, bortset fra Ligprædikenlitteraturen; desværre er det vel næppe lykkedes at gøre denne, paa Notater gennem Aarene og systematisk Gennemgang af Det kongelige Biblioteks personalhistoriske Afdeling byggede, Bibliografi komplet, men forhaabentlig vil intet af væsentlig Betydning savnes.

Bibliografien indledes med en Oversigt over de Smaating, der hidtil er fremkommet paa Dansk af teoretisk Art.

AHNETAVLEN (ASCENDENTSTAVLEN) anvendes i Genealogien til at fremstille et Menneskes Forfædre; den paagældende Person benævnes — ligesom den, der gøres til Udgangspunkt for Efterslægtstavlen (Descendentstavlen, Stamtavlen) — PROBANTEN, den om hvem noget skal undersøges og bevises. Tavlen omfatter Probantens Forældre, Bedsteforældre, Oldeforældre, Tipoldeforældre, osv. og bevæger sig saaledes i sin Fremstilling fra Nutiden tilbage i Fortiden.¹

Ligesom Ahnetavlen paa denne Maade danner den diametrale Modsætning til Efterslægtstavlen, saaledes er den ogsaa en Modsætning til denne derved, at dens Form paa Forhaand er givet og fuldstændig regelmæssig; medens det jo nemlig er individuelt, hvor mange Børn, Børnebørn og Børnebørns Børn og af hvilket Køn en Probant efterlader, saaledes er det fællesmenneskeligt og Naturens Orden, at enhver Probant har en Fader og en Moder, fire Bedsteforældre, otte Oldeforældre o. s. fr., stadig dobbelt i næste Generation. Ahnetavlen udgør saaledes matematisk en geometrisk Progression og er ifølge sin Karakter ubegrænset, uendelig. I Praksis derimod sætter saavel de store Tal, som man allerede efter faa Generationers Forløb naar op paa, som Kildematerialet forholdsvis snævre Grænser for, hvor langt man kan gaa tilbage.

Hvad Antallet af de paa Ahnetavlen forekommende Personer angaar, da er dette nemt at beregne, idet Summen af de i et vist Antal Led forekommende Personer altid er lig Antallet af Ahner i det næstfølgende Led minus 1, f. Eks. udgør Antallet af Personer i de fem første Generationer (indtil 16 Ahner inclusive) 31, nemlig Antallet af Ahner i sjette Generation (32) minus 1.

Ahnetavlen bestaar saaledes af en Række LED eller GENERATIONER. LEDREGNINGEN (GENERATIONSBETEGNELSEN) begynder i de forskellige Systemer, for hvilke der nedenfor vil blive gjort Rede, snart med Probanten, snart med Forældrene. Naturligst forekommer det dog nærværende Forfatter at tælle Probanten med som første Generation; selvom man naturligvis principielt bør sondre mellem Probanten og hans Ahner, udgør han dog en saa væsentlig Del af Ahnetavlen, at det maa forekomme ulogisk ikke at medregne denne Generation.

Synonymt med Betegnelsen Generation benyttes ogsaa Ordet AHNERÆKKE, der dog maaske navnlig kommer til Anvendelse, hvor Talen er om det ældste Led i den Tavle, man behandler.

Udsnittet af en Ahnetavle paa langs kaldes med et ikke særligt godt dansk Ord en AFKOMSRÆKKE; bedre er dog Udtrykket ASCENTORIUM, som mere præcist udtrykker, hvad det drejer sig om, nemlig en Stamliste, der omfatter en bestemt Linie af Probantens Forfædre; anvendeligt synes ogsaa Udtrykket AHNELINIE, svarende til det paa Svensk foreslaaede »anlinje«.

Ahnerne tælles efter det Antal Personer, som udgør det sidste Led. En Ahnetavle omfatter saaledes 8, 16, 32, 64 eller 128 Ahner; derimod benyttes aldrig Udtryk som f. Eks. 11, 19 eller 1733 Ahner², idet Antallet af Personer ingen Rolle spiller i denne Forbindelse. Kun hvis Ahnerne i en bestemt Generation, f. Eks. de 16 Ahner, kendes, taler man om, at man »har« sine 16 Ahner; selvom man kender nogle af Personerne i de 32 Ahner, »har« man dem ikke, før Rækken er komplet.

Den Regelmæssighed, der udmærker Ahnetavlen, gør det baade muligt og naturligt at anvende en skematisk Form for Opstillingen. Tavleformen er baade for Ahnetavlen og for Efterslægtstavlen den mest overskuelige Fremstillingsform, som kendes; imidlertid gælder dette naturligvis kun indenfor visse Grænser; som Helhed kan det siges, at et Ahnetavleskema, som gaar ud over de 64 Ahner er ligesaa uhaandterligt som uoverskueligt. Drejer det sig om Udarbejdelsen af større Ahnetavler, vil man derfor bevare Overskueligheden bedst ved at dele Tavlen paa den Maade, at man f. Eks. paa en Hovedtavle opstiller Probantens 16 Ahner og derefter lader disse 16 Personer være Probanter paa lige saa mange Tillægstavler.

Paa samme Maade vil Overskueligheden gaa tabt i samme Grad, som Tavlen overfyldes med Oplysninger om de paagældende Personer. Indskrænker man sig til at bringe de rent genealogiske Fakta, Fødsels-, Vielses- og Dødsangivelser med Sted og Datum, samt en enkelt Titel eller Stillingsangivelse, saa bevarer Tavleformen endnu sine Fordele, men enhver Form for yderligere Oplysninger, biografiske Notitser af større eller mindre Omfang maa banlyses fra Tavlen. En nødvendig Forudsætning for, at Overskueligheden kan bevares, er det endvidere, at den strengt skematiske Inddeling af Tavlen bibeholdes, selvom de enkelte Felter ikke direkte er afsat. Forældrene maa anbringes lige over Probanten, Farforældre umiddelbart over Faderen, Moderens Forældre umiddelbart over hende, og saaledes videre. Er en Ahnerække ikke komplet, maa den aabne Plads, hvor de paagældende Oplysninger skulde have staaet, markere det manglende. Fra dansk Litteratur kendes adskillige Forsyndelser imod denne elementære Regel.

BERNHARD VON HOLSTEN.
Herr zu Wersfeld in Francken.
Vide Spanenberg Mecklenburgischer Adel fol. 116.

ELLE MARGARETH V. DASSEL.
Aus der Grafschaft Oldenburg.
Fürstens 2 part pag 172. Spang fol. 112.

MARQUART V. WELHAUSEN.
Rath beim Bischoff v Bamberg.
Fürstens Wapenbuch 2 part p. 93.

CLARA CHRISTINE V. MANDELSLOH.
Aus dem Stiff Bremen.
Mushard p. 387. Fürst. 2 part p. 181.

OTTO VON HALLE.
Zu Nienhausen im Stiff Bremen.
Nürnberg Wapenb. 1 part p. 183.
Ang. Holsten Chronica 2 part p. 133.

GERTRUD VON MANTEUFEL.
Aus Bremen Fürst 3 part p. 166.

WILHELM VON WEND.
Fürstens 2 part p. 188. Westphal. Adl.
Spang p. 114. Braunschweig Adl.

ELISABETH VON ZULAW.
Fürst 5 part p. 155. Mecklenb. Adl.

GORGEN VON HOENEN.
Zu Loge, Ostfriesischer Drost zu Levoid.

ANNA MARIA V. RIPPERDA.
Fürstens 5 part 21 Ostfries Freyh.

DIETERICH VON OLFTE.
Aus dem Stiff Hildesheim.

GOESLE VON RUSINGEN.
Aus Westphalen. Vid. Nimb. Wap.

ENGELBRECHT VON LANGEN.
Aus Westphalen ibid et Spang fol. 117. Westphalischer Adl.

DOROTHE VON WERSABE.
Fürst 2 part pag 137. Hölisch.

HERMANN VON DER KUHLA.
oder v. Selanzen bey Mülhart p. 334.

ANNA VON STAFFHORST.
Fürstens 2 part pag. 181.

WOLF VON RATHLAU.
zu Lehnhan und Futterkamp.
bey Danckwardt p. 18. d. 125. d. 214.

ANNA VON AHLEFELD.
Vid. infra.

GOSCHE VON AHLEFELD.
zu Santorp. u. Stubbe. bey Danckwardt p. 16 u. 94. 130. 131. 157. 209. 282.

MARGARETH V. SEEHSTED.
Vid. infra.

HENNING VON SEEHSTED.
zu Krummendik. bey Danckw. p. 18 und 134.

MARGARETHAVON DAMM.
Danckwardt pag. 17. und 134. Ang pag. 42. Spang pag. 115.

OSVALT VON DER VISCH.
zu Nienhoff. und Alchberg.
Danckwardt pag. 19. 130. 156. Fürst. 3 part pag. 154.

MAGDALENA VON RANZTAU.
Danckwardt pag. 18. 82. 131.

ASMUS VON RUMORH.
zu Rolt. Rundhoff. Ohrfeld. und Tuttebul. Danckwardt pag. 18. 124.

MARGARETHAVON RANZTAU.
Von Hauraw. und Klet-Kamp.
Vid. Supra.

IOACHIM VON BREYDE.
Zu Seebygaard auf Arro. Danckwardt pag. 17. Angel. 39.

LEMGAARD VON UCKEN.
Danckwardt pag. 19. Angel. 135.
Fürstens 5 part pag. 152.

IOHANN VON AHLEFELD.
Zu Schgard. Stoltehand. und Gravenstein. Vid. Supra.

MARGARETHAVON RANZTAU.
Von Botkamp. und Koholt. Fürst. 3 part pag. 154.

HANS BLOHME. Zu Seedorf u. Newerdorf. Königlich Land-Rath und Amtmann zu Haderleben.
Danckwardt pag. 16. 137. Ang. 35.
Fürst. 3 part pag. 154.

CATHARINA VON STUREN.
Von Gamsgard auf Allen.
Danckwardt pag. 21. Ang. 222.
Fürstens 5 part pag. 129. Spang uem. Oberfeld.

IOHANN V. HOLSTEN.
Oberster unter Kaiser Carl dem V.

ARENT VON HOLSTEN.
Zu Wintzen in Holstein.
dient der Cron Spanien im Niederländischen Krieg als Obrster und ist gestorben u begraben zu Antwerpen.

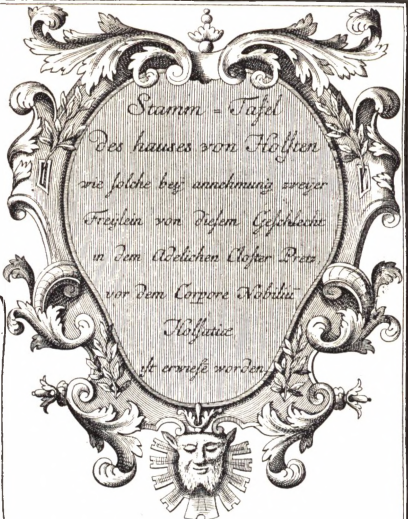
ANNA V. WELHAUSEN.
Aus Francken.

IOHANN VON HALLE.
Graff. Oldenb. Cantzler hat auf dem Reichstag die Aug. Confess. mit übergeben u den erste Bischoff zu Bremen eingesetzt, dertalbe ihm und seine Erbe das Guth Dalberge v. auflage frey. gebé worden.

MARGARETH V. HALLE.
Aus der Grafschaft Oldenburg.

MARIA VON WEND.
Aus Westphalen.

CLAUS V. HOLSTEN.
Zu Böttenhöve in Holstein war in der Nordländischen Schlacht A° 1634. wurde nachgehens Obrster in Königs Christians IV. dienst ward aber bey einfall der Schweden in Holstein A° 1643. erschossen u. ist zu Hoken-Witzstedt begraben.



ADOLF HANS V. HOLSTEN.
Herr zu Gieschau u. Langenle in Fühnen, geboren den 15. Julius A° 1630. War erst in Kertags Christians Augusts zu Holstein Nordborg dienste, den er als Hofmeister auf vielen u. weiten reisen begleitete; u. A° 1663. zu Copenhagen vom König Friedrich dem III. im nahmen gedachten Kertags und gebrüder den das Lehn über das Herzogthum Schleswig empfing, kam kurz darauf in Dänischen dienste ward Jultitz und Hoff-Rath. u. A° 1677. Amtmann über Tondern Apenrade und Lyngum-Kloster, Starb den 2. Junij 1694 auf Langenle und ist zu Wigersleth Kirch begraben, nachdem er geheyrathet.

GOSCHE DETLEV VON HOLSTEN.
Herr zu Langenle und Eistrup, welche er mit Königl. allergnädigster confirmation zum Stammhause unter dem nahmen von Holstenhau errichtete, war mit den Dänischen auxilium trouppen im Niederländischen Krieg, und kam mit selbigen Volckern A° 1709. wieder zurück, ward darauf Obrster und heyrathete ELISABETH SOPHIA von KNUTH eine Tochter des geheimbte Raths von KNUTH, Ritter u. Erb-Herr zu Meltz u. Aalmark von GRAFSCHAFT KNUSTENBURG in Laland.

EVO VON HOENEN.
Zu Nordmoor, Gräflicher Ostfriescher Obrster und Commandant zu Ellens. und Stuckhulen.

ELERT VON HOENEN.
Zu Lembsumb und Nordmohl. Gräf. Rath. u. Drost zu Meckhausen.

ELISABETH V. OLFTE.
Aus dem Stiff Hildesheim.

ELISABETH V. HOENEN.
Aus Ostfriesland, von dem haus Nordmoor.

CLAUS VON LANGEN.
Zu Zera und Kreyenberg, in Westphalen.

CATHARINA V. LANGEN.
Aus Westphalen, von dem haus Kreyenberg.

CATHARINA V. D. KUHLA.

GOSCHE V. RATHLAU.
Zu Geerby u. Kruggard. in Lyddland Erbesellen.

SIVERT VON RATHLAU.
Zu Lehnhan in Holstein.

HEDWIG V. AHLEFELD.

WOLF SIVERT V. RATHLAU.
Zu Geerby in Holstein.

JORGEN V. SEEHSTED.
Zu Krummendik's.

IDDE VON SEEHSTED.

OLGARDT V. D. VISCH.
Aus dem haus Nienhoff.

DETLEV VON RUMORH.
Zu Tuttebul und Ohrfeld.

SCHACK VON RUMORH.
Zu Olpenitz, und Ohrfeld.

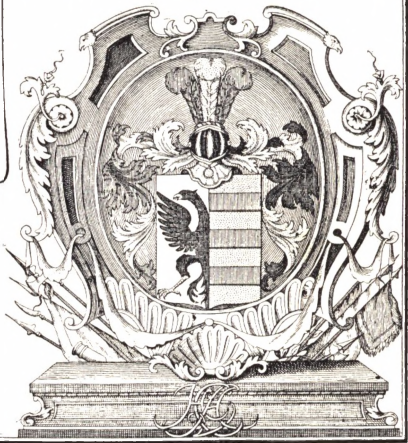
ANNA VON BREYDEN.
Aus dem haus Sebye.

GREGORIUS V. AHLEFELD.
Zu Gravenstein Schgard. und Stoltehand.

ANNA V. AHLEFELD.
Aus dem haus Gravenstein.

METTE BLOHME.
Aus Seedorf.

BERGITE CATHARINA VON RUMORH.
Aus dem haus Olpenitz.



IDDE VON RATHLAU.
Aus dem haus Geerby in Holstein. stirbt A° 1689. u. hinterläst 4. Söhne, und eine Tochter.

Som Idealfremstilling for en Ahnetavle maa derfor kræves en Oversigtstavle paa højst 64 Ahner (endda helst ikke over 32) med de allernødvendigste Oplysninger og forsynet med Systembetegnelser, ledsaget af en Tekst, der, under de samme Systembetegnelser, bringer yderligere Oplysninger i det Omfang, som Forfatterens Plan og Hensigt gør fornødent. Fra den danske Litteratur kan som Paradigma paa en saadan ideelt fremstillet Ahnetavle nævnes: PAUL HENNINGS: Ahnetavle for fire Søskende Hennings, 1917.



Ligsten i Mariager Kirke over Laurids Mogensen Løvenbalk (d. 1500)
og Anne Joachimsdatter Flemming

Tegning af S. Abildgaard

Nationalmuseet

Den mest anskuelige skematiske Form er en Tavle, som er delt i rektangulære Felter (hvadenten disse er markerede eller ej), hvor Probanden anbringes til venstre og alle Ledene staar horisontalt; Tavlen læses saaledes fra venstre mod højre. Denne Fremstillingsform kendes i dansk Litteratur saa at sige kun i ældre Tid og da hyppigt i omvendt Stilling, saaledes at Probanden er anbragt til højre, og Tavlen maa læses fra højre mod venstre. Den omvendte Form, paa hvilken der haves en Prøve i den her gengivne kobberstukne Ahnetavle for Godske Ditlev Holsten fra 1741, maa dog fraraades, dels fordi den skal læses den gale Vej, dels og navnlig fordi Mændene, naar Tavlen læses paa normal Maade, derved bliver anbragt til højre, Kvinderne til venstre for Probanden, medens Reglen om Mandens Anbringelse til venstre maa være ufravigelig.

Den mest anvendte skematiske Form, der i Anskuelighed ikke staar meget tilbage for den førstnævnte, anbringer Probanden nederst, og skal læses nedefra og opefter; de enkelte Led anbringes horisontalt, men af Pladshensyn anbringes oftest de to øverste Ahnerækker vertikalt, hvorved Tavlen taber noget af sin Overskuelighed. Denne Tavleform er utvivlsomt afledet af ældre Tiders »Ahnetræ«, der fremstillede Ahnetavlen som et Træ, paa hvis Stamme Probandens Navn

eller Vaaben var anbragt, medens Forældre, Bedsteforældre o. s. v. anbragtes paa Træets stedse mere udspaltede Grene. Selvmodsigelsen i at anbringe Probanden paa Stammen og de fjerneste Forfædre paa Træets yngste Skud er indlysende. Ogsaa denne Tavleform ses undertiden omvendt, saaledes at Probanden anbringes øverst, og Tavlen læses fra oven og nedefter. Denne omvendte Stilling synes imidlertid at forringe Overskueligheden og kan derfor ikke anbefales.

Et andet rektangulært Skema anbringer Probanden i Midten med Faderen og de fædre Ahner anbragt ovenover, og Moderen og de mødre Ahner nedenunder. Tavlen læses saaledes saavel opad som nedad. Denne lidet egnede Form kendes ikke fra dansk Litteratur.⁴

Af andre skematiske Former anvendtes navnlig i tidligere Tid i dansk Litteratur Kredsskemaet, en Cirkel, hvori Probantens Navn, omgivet af en Række koncentriske Ringe med Forældre, Bedsteforældre, Oldeforældre, o. s. fr. Kredsskemaet rummer den Fordel, at selv en ret stor Ahnetavle kan anbringes skematisk paa en forholdsvis meget lille Plads, men Tavlen udmærker sig ikke ved Overskuelighed og er irriterende at arbejde med ved Nødvendigheden af stadig at dreje den.

En Mellemtning mellem Kredsskemaet og den rektangulære Ahnetavle, danner Trediedels-Circlen, eller »Vifteformen«, hvis Fordele dog mere er af dekorativ Art. Den egner sig derfor navnlig til Vaaben- eller Billedahnetavler.

For Tekstahnetavlernes Vedkommende haves ligeledes forskellige Opstillingsprincipper, som imidlertid staar i nøje Sammenhæng med de forskellige Betegnelsessystemer.

For at kunne arbejde med Ahnetavlen er det, i hvert Fald saa snart man forlader det overskuelige Skema, nødvendigt at anvende et Betegnelsessystem, der paa utvetydig Maade karakteriserer den enkelte Ahne og hans Forhold til Probanden. For Oversigtstavlen Vedkommende er Betegnelsessystemet for saa vidt overflødigt, som man af denne umiddelbart kan — eller bør kunne — overskue Forholdet; det vil jo imidlertid oftest være saaledes, at man ved Siden af Oversigtstavlen, i hvert Fald under Indsamlingen af Materialet, arbejder med et Seddelapparat, og Betegnelsessystemet vil da ogsaa være nødvendigt.

Af saadanne Betegnelsessystemer findes adskillige, for hvilke der i det følgende skal gøres nærmere Rede.



8 AHNEVAABEN
for Anders Bille, Pernille Krognos og Anne Lykke.
Ligsten i Magleby Kirke (Stevns Hrd.)
(ca. 1537—40)

1. KEKULE VON STRADONITZ' SYSTEM nummererer Ahnerne fortløbende begyndende med Probanden som Nr. 1 — Fader Nr. 2, Moder Nr. 3 — Farrader 4, Farmoder 5, Morfader 6 og Mormoder 7 — Farfaders Fader 8, Farfaders Moder 9 o. s. v. til 15 — Farfaders Farfader 16 og saaledes 5. Generation Nr. 16—31 — 6. Generation 32—63 o. s. fr., idet der stadig tælles, Generation efter Generation, fra venstre mod højre. Hver Ahnerække begynder med et lige Tal, som tillige angiver Antallet af de i den paagældende Ahnerække forekommende Personer. Mændene betegnes paa denne Maade altid ved lige, Kvinderne ved ulige Tal; en Mands Ahnenummer vil altid være det dobbelte af hans Barns, Moderens Ahnenummer er det dobbelte af Barnets plus 1.

Systemet er 1898 bragt til Anvendelse af den fremragende tyske Genealog STEPHAN KEKULE VON STRADONITZ, der fandt det anvendt hos den spanske Genealog HIERONYMUS DE SOSA (1676). Prins W. K. ISENBURG har imidlertid nu paavist, at Systemet allerede 1590 bragtes til Anvendelse af Tyskeren MICHAEL EIZINGER⁵. Iøvrigt er Systemet saa simpelt, at det meget vel har kunnet bringes til Anvendelse af forskellige uden direkte Paavirkning; i dansk Litteratur er det saaledes 1846 benyttet af FREDERIK

BARFOD⁶. Medens Systemet ikke i større Grad er blevet brugt i Danmark, er det nu dominerende i den tyske Litteratur.

2. ROLLERS SYSTEM bestaar ligesom det foregaaende i en fortløbende Nummerering af Ahnerne, men adskiller sig ved at lade Probanden ubetegnet; Faderen faar saaledes Nr. 1, Moderen Nr. 2 — Bedsteforældrene 3—6 — Oldeforældrene 7—14 — Tipoldeforældrene 15—30 o. s. fr. Desuden betegnes Generationerne med Romertal, idet Forældregenerationen regnes for I, Bedsteforældrene for II, o. s. v. Nævnes en enkelt Person med sin Betegnelse, anvendes begge Tal, Farfaders Moder saaledes III:8, Mormoders Morfader IV:29. I Modsætning til Kekule von Stradonitz' System betegnes Mænd saaledes med ulige, Kvinder med lige Tal.
3. HAGERS SYSTEM^I. Hagers System opererer i sin oprindelige Skikkelse med to Tal, nemlig en Generationsbetegnelse og et Løbenummer indenfor Generationen. Generationsbetegnelsen anvender Romertal og begynder med Forældregenerationen. Som Løbenumre indenfor Generationen benyttes Arabertal. Eksempelvis betegnes saaledes Probandens Moder I:2, Farfader II:1, Farmoders Moder III:4.
4. HAGERS SYSTEM^{II}. En Modificering af Hagers System lader Generationsberegningen begynde med Probanden. Efter denne Beregningsmaade faar Moderen Betegnelsen II:2, Farfaderen III:1 og Farmoders Moder IV:4.
5. HAGERS SYSTEM^{III}. En anden Modificering af Hagers System lader ligesom Hager^{II} Probanden være første Generation, men anvender i Stedet for Romertal arabiske Tal ogsaa til Generationsbetegnelsen. Moderen kaldes altsaa her 2:2, Farfaderen 3:1, Farmoders Moder 4:4.
6. LORENZ' SYSTEM (AHNEBRØKEN). I sin førnævnte »Lehrbuch der ...Genealogie« foreslog OTTOKAR LORENZ et Betegnelsessystem i Form af en Brøk, hvor Tælleren angiver Antallet af Ahner indenfor den paagældende Generation, og Nævneren Ahnens Løbenummer indenfor Generationen. Farfader betegnes saaledes med Brøken $\frac{4}{1}$, Mormoder $\frac{4}{4}$, Farmoders Farfader $\frac{8}{3}$ og Morfaders Mormoder $\frac{16}{12}$. Efter dette System har Mænd altid et ulige Tal til Nævner, Kvinder altid et lige. Hustruens Tal er altid det umiddelbart efter Mandens følgende. $\frac{16}{11}$ og $\frac{16}{12}$ er Mand og Hustru.

Af Ahnebrøken fremgaaer det umiddelbart om en bestemt Ahne tilhører den fædrene eller den mødrene Side; hvis Nævneren udgør det halve eller derunder af Tælleren tilhører Ahnen Tavlenes fædrene Halvdel, ellers den mødrene; $\frac{16}{5}$ er en mandlig Ahne paa Faderens Side, $\frac{256}{192}$ er en kvindelig paa Moderens Side. — Hvis man vil se, om et vilkaarligt valgt Ahnepar, f. Eks. $\frac{32}{7}$ og $\frac{32}{8}$, er repræsenteret paa Ahnetavlen gennem en Søn eller en Datter, halveres Moderens Ahnebrøk i Tæller og Nævner ($\frac{32}{8}$), i det paagældende Tilfælde er det saaledes en Datter, $\frac{16}{4}$.

Paa samme Maade som man saaledes altid gennem Halvering af den kvindelige Ahnes Nummer, $(\frac{x}{y})$, eller af den mandlige Ahnebrøk $(\frac{x}{y-1})$ plus 1 i Nævneren, kan finde Barnets Ahnebrøk, kan man naturligvis gennem Fordobling af saavel Tæller som Nævner finde Ahnebrøken for en vilkaarlig valgt Ahnes Moder; Faderens Ahnebrøk er da den nærmest foregaaende. Moderen til $\frac{128}{17}$ er $\frac{256}{34}$, Faderen $\frac{256}{33}$.

Lorenz' System, der rummer store praktiske og teoretiske Fordele, har vundet Indpas i hele den skandinaviske Litteratur, Finlands iberegnet.

7. FLINDTS SYSTEM. I »Tilskueren« 1890 foreslog Oberstløjtnant H. E. FLINDT et Betegnelsessystem, der benytter Arabertal saavel for Generationen som for Løbenumrene

indenfor Generationen. Generationsbetegnelsen anbragtes bagefter Løbenummeret og begyndte med Forældrene, der saaledes betegnedes 1:1 og 2:1, medens Bedsteforældrene havde Betegnelserne 1:2, 2:2, 3:2 og 4:2 og Oldeforældrene: 1:3, 2:3, 3:3, 4:3, 5:3, 6:3, 7:3 og 8:3. Systemet modsvarer saaledes Hager¹, blot med den Forskel, at Generationsbetegnelsen benytter Arabertal i Stedet for Romertal og anbringes efter Løbenummeret i Stedet for foran.

Systemet har ikke fundet Anvendelse udover i det af Flindt selv opstillede Eksempel og synes ikke at rumme større Fordele.⁷

8. **ENGSTRÖMS SYSTEM.** Helt afvigende fra de to Grupper af Systemer, som er nævnt i det foregaaende, er det af den svenske Civilingeniør AGNAR ENGSTRÖM foreslaaede Betegnelsessystem, der i Stedet for at operere med Generationerne — altsaa tage Tavlen paa tværs — arbejder med Ahnelinierne, altsaa med Tavlen paa langs. Systemet er et Decimalsystem.

Faderen faar Betegnelsen 1, Moderen 2. — Farfader 11, Farmoder 12, Morfader 21 og Mormoder 22 — Farfaders Forældre 111 og 112, Farmoders Forældre 121 og 122, Morfaders Forældre 211 og 212 og Mormoders Forældre 221 og 222 o. s. v. Det vil heraf ses, at den rene mandlige Linie bestaar af lutter 1-Taller, ligesom den rene kvindelige Linie af lutter 2-Taller. 2222.222 er saaledes Betegnelsen for Mormoders Mormoders Mormoders Moder. For ikke at komme til at arbejde med alt for endeløse Talrækker, foreslaar Systemets Opfinder ved Opnaaelsen af de 128 Ahner at begynde forfra, saaledes at de 128 Ahner gøres til Probanter paa nye Tavler, hvor Decimalsystemet saa atter kommer til Anvendelse. Morfader til den foran nævnte Ahne (2222.222) vil saaledes faa Betegnelsen 128:21.

Systemet, der kan se ret bestikkende ud, men dog lige saa godt kunde operere med Bogstaverne F og M i Stedet for Tallene 1 og 2, synes ikke at være slaaet an i større Grad⁸.

9. **MOLLERS SYSTEM.** Sluttelig skal nævnes de af O. H. MOLLER i en Del af hans Arbejder anvendte Betegnelser, der dog ikke kan regnes for et egentligt Betegnelsessystem, idet de væsentligste Krav til et saadant — nemlig at en bestemt Ahne har sin bestemte Betegnelse indenfor Systemet, uanset hvem der er Probant — ikke er opfyldt. Moller anvendte en fortløbende Nummerering af Personerne, begyndende oppefra og gaaende fra venstre mod højre, men tog kun Hensyn til de paa den enkelte Ahnetavle forekom-



8 AHNEVAABEN
Ligsten i Øster Egede Kirke over Hans Bille
og Inger Romow
(1548)

mende Personer, ikke til det teoretiske Antal. Hvis Moller f. Eks. har en Ahnetavle paa 64 Ahner, af hvilke 4 er komplette, 3 af 8, 4 af 16, 2 af 32 og 2 af de 64 kendes, saa faar de 2 Ahner i 7. Led Nr. 1—2, de 2 i 6. Led Nr. 3—4, de 4 i 5. Led Nr. 5—8, de 3 i 4. Led Nr. 9—11, de 4 i 3. Led Nr. 12—15, de 2 i 2. Led Nr. 16—17 og Probanden Nr. 18.

»Systemet« er naturligvis ganske uanvendeligt.

For at anskueliggøre Forskellen mellem de her nævnte Systemer skal nedenfor meddeles en Oversigt over enkelte vilkaarligt valgte Ahners Betegnelser i de forskellige Systemer:

System	Farfader	Farmoders Fader	Morfaders Farfader	Mormoders Mormoders Moder
Kekule v. Stradonitz	4	10	24	63
Roller	II : 3	III : 9	IV : 23	V : 62
Hager I	II : 1	III : 3	IV : 9	V : 32
Hager II	III : 1	IV : 3	V : 9	VI : 32
Hager III	3 : 1	4 : 3	5 : 9	6 : 32
Lorenz	4/1	8/3	16/9	32/32
Flindt	1 : 2	3 : 3	9 : 4	32 : 5
Engström	11	121	2111	22222

Som det vil ses, falder de her beskrevne Systemer i tre forskellige Grupper: a: den fortløbende Nummerering (Kekule von Stradonitz og Roller); b: Generations- og Løbenummerbetegnelserne (Hager I—III, Lorenz og Flindt) og c: Decimalsystemet (Engström). Af disse har igen a og b det tilfælles, at de tager Ahnetavlen paa tværs — Generation for Generation — medens c betragter Ahnetavlen paa langs, som bestaaende af en Række Ahnelinier.

Set ud fra teoretiske Synspunkter maa det sidstnævnte System — dets praktiske Fordele ganske ufortalt — karakteriseres som værende ganske i Strid med Ahnetavlens inderste Væsen.

Ahnetavlen er en Fortegnelse over Probandens Forfædre, som udgøres af to Forældre, fire Bedsteforældre, otte Oldeforældre, o. s. v., altsaa af et vist Antal Generationer, hvis enkelte Medlemmer er nøjagtigt ligestillede i Forhold til Probanden. Mormoderen har teoretisk nøjagtig samme Andel, nemlig $1/4$ i Probanden som Farfaderen. Farmoders Fader har den samme Stilling som Morfaders Moder, begge bidrager med $1/8$ i Probandens Sammen sætning. Ethvert Forsøg paa at betragte Tavlen som delt op i enkelte Ahnelinier er derfor i Modstrid med Tavlen's Karakter, og kan kun betragtes som Levn af uvedkommende Forestillinger. Ved Valget af Systembetegnelser bør der derfor kun kunne blive Tale om et af de indenfor Grupperne a—b opførte.

Af de to fortløbende Nummereringssystemer synes Kekule von Stradonitz' System det bedst egnede; dels maa det, som nævnt, forekomme irrationelt at udelade Probanden af Betegnelssystemet, dels, og hvad der er vigtigere, rummer Systemet den Fordel fremfor Rollers, at det første Ahnennummer i hver Generation tillige angiver Antallet af Generationens Medlemmer, og den ikke mindre væsentlige Fordel, at man umiddelbart ved Fordobling eller Halvering af et Nummer kan se Forældrenes, resp. Barnets Nummer.

Endnu skal blot som et Kuriosum anføres, at en enkelt dansk Ahnetavle har valgt en alfabetisk Opstilling, ledsaget af en Nummerering efter Kekule von Stradonitz' Princip;

at en saadan Fremgangsmaade er ganske uden Føling med Genealogi, behøver formentlig ingen nærmere Paavisning.

Af de dobbelte Betegnelsessystemer maa Lorenz' Ahnebrøk forekomme mere umiddelbart anskuelig end de tre Hagerske Systemer.

Om man saa vil foretrække Kekule von Stradonitz' eller Lorenz' System bliver nærmest en Smagsag. Begge Systemer opfylder de Krav, der maa stilles i Henseende til Klarhed og Enstydhed. For nærværende Værks Vedkommende er Lorenz' System foretrukket, mest ud fra den Betragtning, at dette System synes lettere at orientere sig i, naar man arbejder med fjernere Generationer; saaledes forekommer Betegnelsen 1024/703 lettere umiddelbart at placere for Bevidstheden end Nr. 1726.

Hvad Opstillingen af den ledsagende Tekst angaar, saa er det klart, at denne maa være afhængig af det valgte System. Ved Systemer med fortløbende Nummerering giver Opstillingen sig af sig selv, idet man blot følger Numrene, og der er dertil kun at bemærke, at Overblikket over Teksten vilde lettes ikke uvæsentlig, dersom man, hvad der ganske vist ikke er anvendt i større Udstrækning, rent typografisk vilde gøre et Ophold mellem de enkelte Generationer.

Drejer det sig om Systemer med dobbelt Nummerering, har der, i hvert Fald i dansk Litteratur, været anlagt forskellige Synspunkter; man har forsøgt at følge Ahnelinierne, dels oppe fra og ned efter (Grandjean 1915), dels nede fra og op efter (Fabritius 1927); endvidere har man behandlet Tavlen Generation for Generation, dels begyndende med de ældste Generationer (William Christensen 1913), dels i Rækkefølgen, Forældre, Bedsteforældre, o. s. v. (Hennings 1917). Der bør formentlig ikke kunne herske større Tvivl om, at HENNINGS — hvis Ahnetavle som nævnt paa andre Punkter er forbilledlig — ogsaa her har grebet det rigtige.

At følge Ahnelinierne, hvad enten man begynder med det ældste eller det yngste Led, er, som forhen paapeget, stridende mod Ahnetavlens Væsen. Ordenen bør altsaa følge Generationerne, og det kan ikke nægtes, at Historikeren WILLIAM CHRISTENSEN har haft den fra et historisk Synspunkt rigtige Følelse, at Fremstillingen i Tid skal bevæge sig fra de ældste Tider ned mod vore Dage. Set ud fra det genealogiske Begreb Ahnetavlen er dette Princip imidlertid forkert. Fremstillingen i en Ahnetavle bør først behandle det Probanden nærmest liggende, senere det fjernere.

Det forekommer Forfatteren naturligt, at genealogisk Fremstilling i det hele taget bør indrettes efter den Kategori, man beskæftiger sig med. Den, der udarbejder en genealogisk Tavle, bør i hvert enkelt Tilfælde stille sig paa Probandens Standpunkt; for Probanden i en Efterslægtstavle er Efterkommerne ligestillede alt efter den Afstand, i hvilken de befinder sig fra Probanden; derfor er den generationsvise Opstilling af Efterslægtstavlen efter min Anskuelse den, som i højeste Grad er i Overensstemmelse med Efterslægtstavlens Natur. Om Ahnetavlen gælder det samme, at de enkelte Medlemmer indenfor samme Generation er ligestillede i deres Forhold til Probanden. Det er ud fra disse Synspunkter, at Forfatteren i den i 1937 udgivne Konsanguinitetstavle for H. M. Kong Christian X har forsøgt et Opstillingssystem, som betragtede de enkelte Personer i deres Relation til Probanden alene, og bevidst brød med saavel Efterslægts- som Ahnetavleopstillingsprincipper.⁹

I nærværende Værk er derfor ogsaa den generationsvise Opstilling fulgt, blot med den Modifikation, at det af forskellige praktiske Grunde har været nødvendigt at behandle den fædrene og mødrene Side i to adskilte Grupper.

Ud fra en teoretisk Betragtning er Ahnetavlen, som ovenfor nævnt, matematisk set uendelig; i Princippet vil et Menneske, som er født i Aaret 1900 — naar der regnes med 3

Slægtled paa et Aarhundrede — have 8 Ahner i 4. Led (Aar 1800), 64 Ahner i 7. Led (Aar 1700), 512 i 10. Led (Aar 1600), 4.096 i 13. Led (Aar 1500), 32.768 i 16. Led (Aar 1400), 262.144 i 19. Led (Aar 1300) og 2.097.152 i 22. Led (Aar 1200). Omkring Aar 800 vil Tallet med 34 Generationer være naaet op paa 8.589.934.592. Med andre Ord, man vil i Løbet af nogle faa Aar-

hundreder, som udgør blot en lille Del af det Tidsrum, i hvilket vi ved om Menneskets Eksistens, naa op paa langt højere Tal, end der nogensinde har levet Mennesker paa Jorden, og vi maatte endvidere naa til, at alle nulevende Menneskers Ahner paa et vist Tidspunkt var identiske, hvad vi har al Grund til at formode, at de ikke er.

Forklaringen herpaa ligger i den Kendsgerning, der saaledes har Gyldighed for en hvilken som helst Ahnetavle, at man, naar man kommer tilstrækkeligt langt tilbage, vil kunne konstatere Gentagelser af de samme Personer paa forskellige Steder i Ahnetavlen. Anderledes udtrykt, det virkelige Antal Personer indenfor en Generation modsvarer ikke det teoretiske.

Problemet, der i tysk Litteratur tidligst (1876) blev behandlet af FRIEDRICH THEODOR RICHTER i hans Udgave af Oertels »Genealogische Tafeln«¹⁰, kaldtes oprindeligt »Ahnenverlust«, hvilket Udtryk Hennings direkte oversatte til AHNETAB. Tyske Genealoger har imidlertid bestræbt sig for at finde et mere adækvat Udtryk — om Tab af Ahner i den Forstand, at et Menneske kun havde f. Eks. 6 i Stedet for 8 Ahner i fjerde



16 AHNEVAABEN

Ligsten i Odense St. Knuds Kirke af Claus Berg over Kong Hans og Dronning Christine
H. C. Hansen sculp. (1513)

Led, er der jo ikke Tale. Man har saaledes benyttet det af OSCAR HAGER foreslaaede »Ahnen-implex«, som WRETMAN vilde oversætte ved »aninflätning«, men som paa Dansk er benyttet i Formen AHNEIMPLEX. Fornylik har Prins VON ISENBURG foreslaaet Betegnelsen »Ahnen-gleichheit«, som ikke forekommer uegnet¹¹. Paa Dansk kunde maaske Udtrykket AHNESAMMENFALD benyttes.

Ahnesammenfald opstaar ved Ægteskab mellem beslægtede; jo nærmere et Ægtepar er i Slægtskab, jo tidligere indtræder Ahnesammenfaldet for deres Børn, og jo større er det

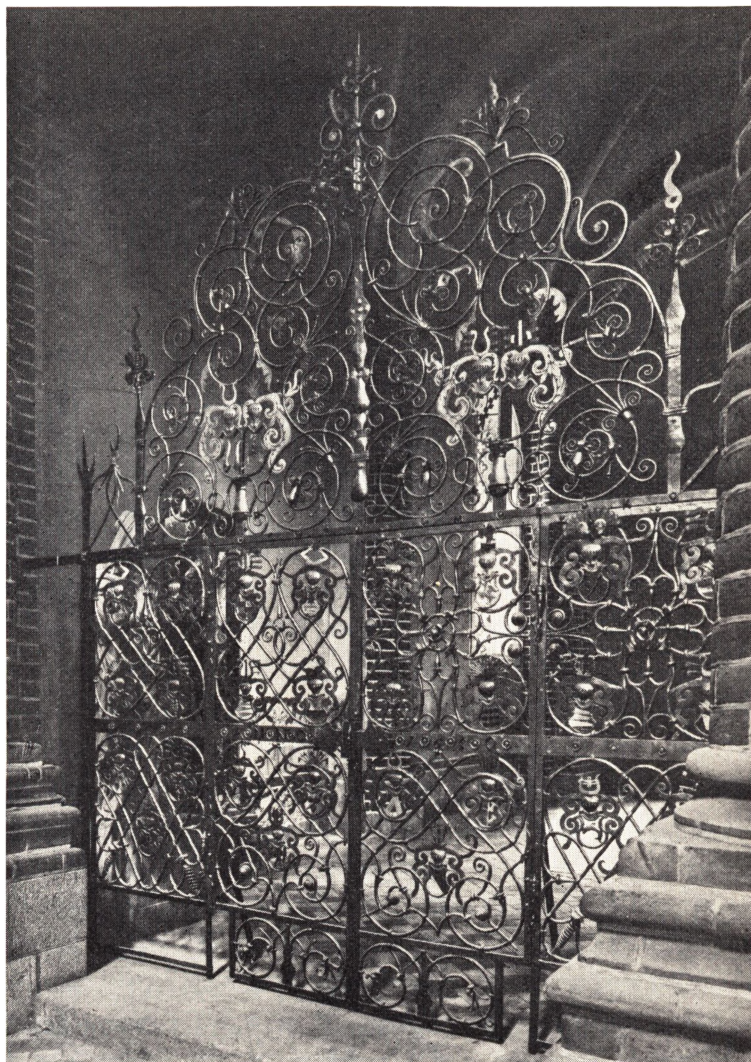
følgelig. Hvis f. Eks. Fætter og Kusine gifter sig, vil der for deres Børn kun blive 6 Personer i Stedet for 8 i 4. Led. Ahnesammenfaldet andrager saaledes 25 pCt.; indtræder der ikke yderligere Ahnesammenfald, vil de 64 Personer, der teoretisk skal være i 7. Led, modsvares af et virkeligt Antal af 48. Er de to Ægtefæller kun Næstsøskendebørn vil i deres Børns Ahnetavle de 16 Ahner i 5. Led være repræsenteret af 14 Personer; Ahnesammenfaldet beløber sig til 12,5 pCt.

En særlig og ikke sjældent forekommende Form for Ahnesammenfald er AHNEFORSKYDNING, hvorved man forstaar, at en bestemt Person optræder paa forskellige Steder i Ahnetavlen og i forskellige Led. Dette Fænomen forekommer ved Ægteskab mellem Personer, som er beslægtede i ulige Led; hvis f. Eks. en Mand ægter sin Broderdatter eller sin Fætters eller Kusines Datter. Tager man det sidste Tilfælde, at en Mand har giftet sig med sin Kusines Datter, vil Ahnetavlen for deres Børn i 5. Led kun kunne opvise 14 Personer i Stedet for 16, idet det ene Par Tipoldeforældre er identiske med det ene Par Oldeforældre; Ahnesammenfaldet beløber sig saaledes i dette Tilfælde til 12,5 pCt.

Et meget talende Eksempel paa Ahnesammenfald i Forbindelse med Ahneforskydning har Læge M. K. ZAHRTMANN paapeget ved Opstilling af en Ahnetavle for Bornholmeren Karl Karlsen (f. 1784); Probantens Farfader var Halvbroder til hans Mormoders Moder, og af de 8 Oldeforældre var henholds-

vis 2 og 3 Helsøskende. Probantens 16 Ahner er saaledes repræsenteret af 9 Personer, derved nemlig at den ene Tipoldefader (16/15) tillige er hans Oldefader (8/1), og et Par Tipoldeforældre optræder to Gange (nemlig som 16/1 og 16/2 = 16/11 og 16/12) og et Par tre Gange (16/7 og 16/8 = 16/9 og 16/10 = 16/13 og 16/14).¹²

Ahnesammenfaldet, altsaa Ægteskab mellem beslægtede Personer, er ikke jævnt fordelt i Befolkningen, og har paa viseligt været varierende gennem Tiderne, men utvivlsomt saaledes, at der kan paa vises en faldende Hyppighedstendens. Problemet, der er af den største Interesse saavel for genealogisk som for arvebiologisk Forkning, er iøvrigt langt fra tilstrækkeligt belyst og har i dansk Litteratur, saavidt bekendt, overhovedet ikke været taget op til Behandling.



16 AHNEVAABEN

Smedejernsgitter foran det Sehested'ske Gravkapel i Aarhus Domkirke med 16 Ahnevaabener for Kansleren Christen Thomesen Sehested og Mette Rosenkrantz Holgersdatter (1650)

Fra tysk-østrigsk genealogisk Side er der foretaget nogle Enkelt-Undersøgelser, saaledes saavel af LORENZ som af FORST-BATTAGLIA, og tyske Arvelighedsforskere har i enkelte Tilfælde undersøgt Befolkningen i snævert afgrænsede Omraader i denne Henseende.

Man maa derfor foreløbig nøjes med Antydninger, og i denne Forbindelse kan det da anføres, at Ægteskabshyppigheden mellem beslægtede, og dermed Ahnesammenfaldet er særligt fremtrædende i tre Tilfælde, nemlig hvor Ægtefællerne tilhører en Samfundsgruppe, som er afgrænset i a: retlig, b: topografisk eller c: social Henseende.¹³

Til den første Gruppe hører i forreste Række Fyrste- og Adelslægter, saalænge Begrebet Jævnbyrdighed har spillet en Rolle ved Ægteskabets Indgaaelse. For Danmarks Vedkommende har dette Forhold vel aldrig været haandhævet i sine yderste Konsekvenser i samme Grad som f. Eks. i Tyskland; fra Forordningen af 19. Juni 1582 var dog den adelige Mands jævnbyrdige Ægteskab en Forudsætning for, at hans Børn kunde bevare deres Stand¹⁴, og flere Lens-Erektionsbreve bevarede Fordringerne om standsmæssigt Ægteskab.¹⁵

Til den anden Gruppe hører Befolkninger paa mindre Øer, i afsides liggende Egne eller isolerede Dalstrøg. Det siger sig selv, at blandt andet Kommunikationsmidlernes Udvikling her har bragt en ikke ubetydelig Nedgang i Antallet af Ægteskaber mellem beslægtede.

Den tredje Gruppe omfatter ethvert socialt afgrænset Samfund, hvortil ogsaa maa regnes de i konfessionel Henseende sluttede Grupper. Som Hovedregel kan det vistnok hævdes, at Befolkningen i Byerne indtil langt op i det 18. Aarhundrede levede i skarpt afgrænsede Grupper, mellem hvilke der kun var ringe ægteskabelig Forbindelse; Købmænd for sig, Haandværkere for sig, og disse sidste igen laugsvis adskilte.

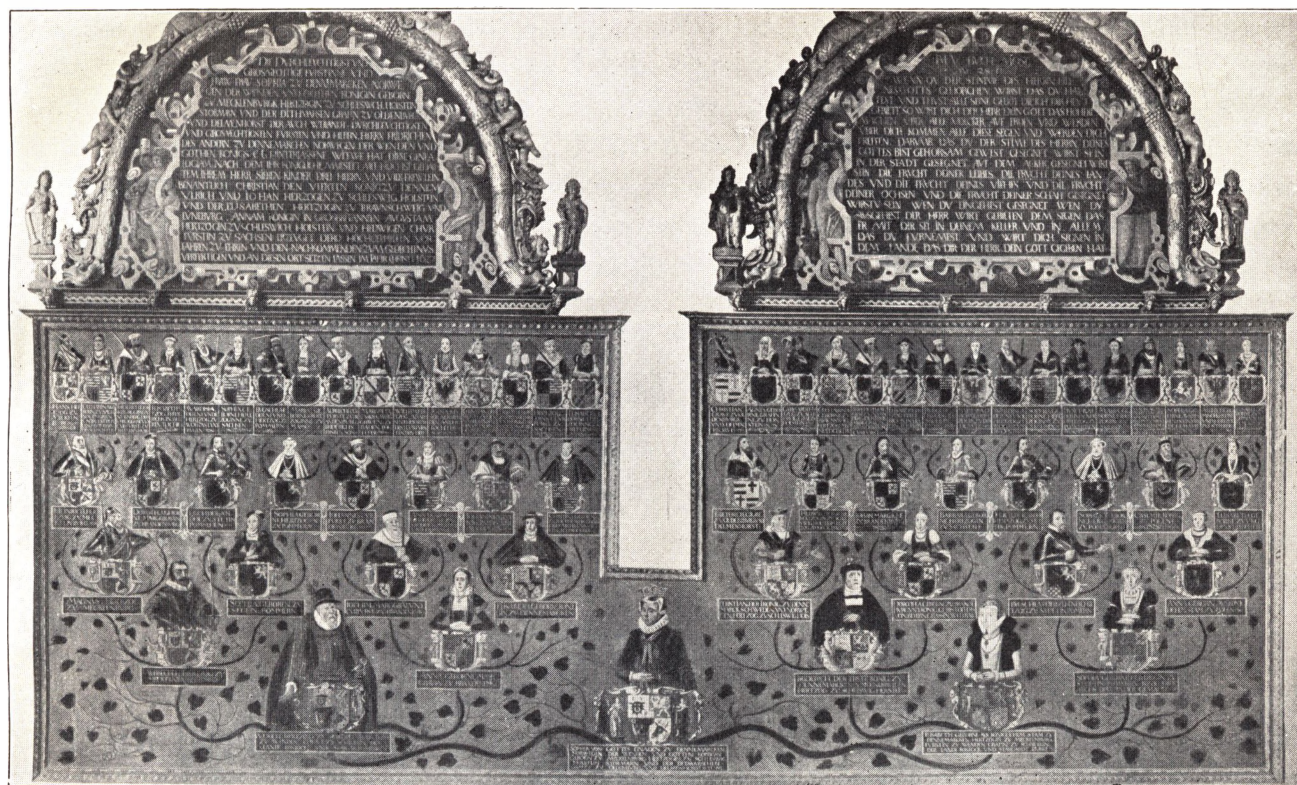
Af de Undersøgelser, der er toretaget, fremgaar det, at den største Procentsats af Ahnesammenfald vil findes iblandt Fyrsterne og her i større Grad i de katolske end i de protestantiske Huse. Dernæst hos Adelen (for Tysklands Vedkommende størst i Landadelslægterne, for den danske Adels Vedkommende vil ventelig Rigsraadsslægterne ogsaa paa dette Omraade være de førende); dernæst hos Bønderne og endelig hos de fastboende Borgerlægter. Overalt vil det sikkert vise sig gældende, at Tilhørsforholdet til et konfessionelt Mindretal øger Indgiftet.

Af de Stikprøver, som man fra genealogisk Side har foretaget, kan det nævnes, at OTTO-KAR LORENZ for Kejser Wilhelm II af Tyskland fandt, at de 4.096 Ahner var repræsenteret af 275 Personer, altsaa et Ahnesammenfald paa over 93 pCt. i 13. Led (i 6. Led (32 Ahner) andrager Ahnesammenfaldet 25 pCt.).¹⁶ Lorenz anfører endvidere en Række af WALTHER GRÄBER udregnede Tal for Ahnesammenfaldet hos 40 fyrstelige Personer, hvor Procenten for Ahnesammenfaldet i 6. Led (32 Ahner) svinger fra 0 til 50 pCt.; medens 2 havde de 32 Ahner komplette, androg Ahnesammenfaldet hos en 6,25 pCt., hos tre 12,5 pCt., hos elleve 18,75 pCt., hos to 21,88 pCt., hos fem 25 pCt., hos fire 31,25 pCt., hos en 34,38 pCt., hos fire 37,5 pCt., hos en 40,63 pCt., hos fem 43,75 pCt. og hos en 50 pCt. Det gennemsnitlige Ahnesammenfald hos disse 40 Personer andrager 25,94 pCt. i 6. Led.¹⁷

For Ærkehertug Franz Ferdinand af Østrig paaviste OTTO FORST-BATTAGLIA et Ahnesammenfald paa 90,8 pCt. i de 16.384 Ahner (der var repræsenteret af 1514 Personer); i 6. Slægtled (32 Ahner) var Ahnesammenfaldet 43,75 pCt.¹⁸

For Kejserinde Maria Theresias Vedkommende andrager Ahnesammenfaldet i 6. Slægtled 18,75 pCt. og for Kong Frederik den Store af Preussen 43,75 pCt. efter Prins W. K. VON ISENBURGS Beregninger¹⁹.

Af 18 danske Kongeahnetavler af den oldenborgske Slægt er 10 (Kongerne Christian I, Hans (og dermed ogsaa Frederik I), Christian II, Frederik II, Frederik IV, Christian VI,



DRONNING SOPHIES 32 AHNER

Malet Portrait- og Vaabenahnetavle i Nykøbing F. Kirke

(1627)

Anton Clement pinx

Frederik V, Christian VII, Christian VIII og Christian X) komplette i 5. Led (16 Ahner); de øvrige 8 opviser i 5. Led et Ahnesammenfald, der varierer fra 3,33 til 20 pCt., størst hos Kongerne Frederik VI og Frederik VII.²⁰

Fra arvebiologisk Side har man ikke nøjedes med at behandle saadanne enkelte Ahnetavler, men har dels undersøgt bestemte Befolkningsgrupper i afgrænsede Lokalteter, dels forsøgt almindelige Beregninger over hele Befolkninger. Saaledes har GUSTAV WULZ konstateret, at 0,6 pCt. af Befolkningen i nogle katolske Landsogne i Oberbayern og 0,2 pCt. af Befolkningen i to Flækker samme Steds levede i Fætterægteskab²¹; SPINDLER konstaterede 1,8 pCt. Ægteskaber mellem Fætter og Kusine i tre Württembergske Landsbyer²², medens REUTLINGER hos den jødiske Befolkning i to hohenzollernske Flækker noterede 16,2 pCt. Ægteskaber mellem Fætter og Kusine²³. Endelig har OREL fundet fra 0,5 til 1 pCt. iblandt den katolske Befolkning i Østrig²⁴, og for Preussens Vedkommende har LENZ i 1875/79 fundet 0,71 pCt., i 1924 derimod kun 0,22 pCt.²⁵ Heri Landet regner man skønsmæssigt med ca. 1 pCt. Ægteskaber mellem Fætter og Kusine.²⁶

Som Hovedresultat af de hidtil foretagne Undersøgelser paa dette Felt har FRITZ LENZ ment at kunne konstatere, at Ægteskaber mellem beslægtede er mindre hyppige i katolske end i protestantiske Egne (begrundet i den katolske Kirkes Opretholdelse af strengere Ægteskabsregler) og særligt hyppigt forekommer i Landdistrikter, som udgør konfessionelle Enklaver.²⁷

LENZ har endvidere — som det kommer til Udtryk i de ovenanførte Tal for Preussens Vedkommende — paavist en Tilbagegang i Antallet af Ægteskaber mellem beslægtede i nyere Tid, hvis Aarsager han for Tiden 1875/99 først og fremmest søger i de tiltagende Vandringer paa Landet, dernæst i Fødselhyppighedens Tilbagegang, hvilken Faktor han tillægger den overvejende Betydning for Tiden efter 1900.²⁵

For den ældre Opfattelse — skarpest udtrykt i MORELS Definition af Degenerationsproblemet²⁸ — herskede der overhovedet ingen Tvivl om de skadelige Følger af Ægteskab mellem beslægtede; med den voksende arvebiologiske Erkendelse er man imidlertid blevet adskilligt mere usikker overfor de her hen hørende Problemer. Arvelighed har vist sig at være en saa kompliceret Foreteelse, at man ikke uden videre kan fastslaa almenlydige Regler for Indgiftets Virkninger.

Forfatteren af nærværende Opsats nærer imidlertid — for at citere PAUL HENNINGS — »for megen Ærbødighed for Videnskaben til at fuske i dette Fag«²⁹, og der skal derfor her kun henvises til, at LENZ i sit Afsnit af Arvelighedslærens ABC fastslaaer: »Für die meisten Zwecke genügt es, wenn die Verwandtschaft bis zu den Großeltern und deren Nachkommen erforscht wird«³⁰, og senere »Verwandtenehen bei den Großeltern sind für unsere Frage bedeutungslos, was ebenfals noch oft übersehen wird.«³¹ Det fremgaar da ogsaa af de ovenfor nævnte Undersøgelser af Indgiftets Størrelse, at det, som for Arvelighedsforskeren har Interesse, er Ægteskabet mellem Fætter og Kusine, tjernere Slægtskab antages ikke at spille en væsentligere Rolle.

I denne Forbindelse maa man jo ogsaa erindre, hvor lille en Procentdel de enkelte Ahner har i Probanden; ved Ægteskab mellem Næstsøskendebørn er, som vi har set, de 16 Ahner, der teoretisk skulde være i 5. Led, repræsenteret af 14 Personer, d. v. s. at det ene Par Tipoldeforældre i Stedet for at bidrage med 12,5 pCt. deltager med 25 pCt. i Probanden. Dette er imidlertid ren Teori; det vil med Sikkerhed kunne siges, at de to Gange 12,5 pCt., hvorved dette Ægtepar indgaar i Probandens Arvemasse, ikke er identiske, saavist som kun enæggede Tvillinger kan antages at være identiske i deres Sammensætning, arvebiologisk set. Da yderligere talrige Anlæg synes at være kønsbundne, maa man ogsaa, som WALTER SCHEIDT med Vægt har betonet, skelne mellem de forskellige Typer af Ægteskaber mellem beslægtede indenfor samme Grad;³² alene for Slægtskabet Fætter-Kusine er der fire forskellige Muligheder: Mandens Fader kan være Broder til Hustruens Fader eller til hendes Moder, Mandens Moder kan være Søster til Hustruens Moder saavel som til hendes Fader. Jo fjernere Slægtskab, jo flere Kombinationsmuligheder.

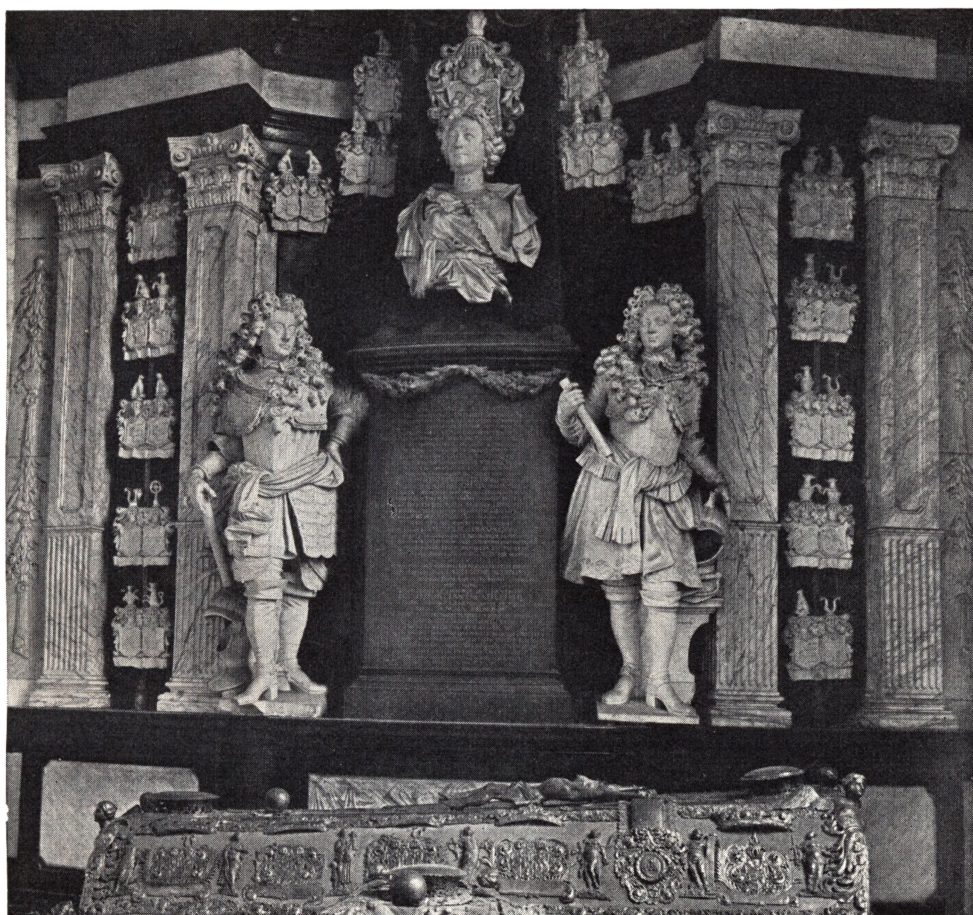
Problemet har saaledes vist sig at være sammensat i langt højere Grad, end man anede for blot en Menneskealder siden, og der vil endnu være meget Arbejde at gøre, navnlig naturligvis for Arvelighedsforskerne, men ogsaa for Genealoger, før det bliver blot nogenlunde belyst.

Af de to Hovedformer, hvori al genealogisk Fremstilling lader sig dele — Efterslægtstavlen og Ahnetavlen — har den først nævnte indtil nu været den alt dominerende. Forklaringen herpaa ligger lige for; dels er den Kreds af Mennesker, der har personlig Interesse i Descendenstavlen som Regel langt større end det Søkendekuld, til hvilket den personlige Interesse ved Ahnetavlen er knyttet; dels er, og var maaske især tidligere, den slægtshistoriske Interesse hos et Menneske snævert knyttet til Navnet, den fædrene Slægt — kun naar det kom højt, eller i ganske specielle Tilrælde udstraktes Interessen tillige til Moderens Navn, Moderens fædrene Slægt, hvadenten nu dette er at opfatte som en naturlig Følge af Vanskelighederne ved, ja Umuligheden af at holde en Ahnetavle med dens stærkt voksende Navneantal fast i Hukommelsen — som et af de talrige Levn af Faderrettens dominerende Stilling indenfor den fællesariske Samfundsverden, eller Aarsagerne er at søge i endnu flere samvirkende Faktorer.

Først sent i Genealogiens Historie har de to Hovedformer, som vi nu arbejder med, udviklet sig; den ældste Form for genealogisk Fremstilling, saaledes som vi kender den fra

Bibelen, fra Oldtidens Litteratur og Middelalderens Krønikeskrivere, er STAMLISTEN, den blotte primitive Opregning af Navne, Fader og Søn, efter hinanden.

I Virkeligheden skal vi helt ned i Tiden efter Bogtrykkerkunstens Frembrud for at finde de nu brugelige Former i deres fulde Udvikling, men Spirerne til dem maa naturligvis søges længere tilbage. For Descendenstavlens Vedkommende er det klart, at den maa have udviklet sig af Stamlisten; for Ahnetavlens Vedkommende er det samme muligvis Tilfældet — Stamlisten fungerer jo baade som Descentorium og som Ascentorium alt efter den Stilling, vi giver



EPITAFIUM OG KISTE MED AHNEVAABENER

Epitafium i Odense St. Knuds Kirke af Thomas Quellinus over Generallojtnant Hans Ahlefeldt til Glorup
1701

Probanden. Der er imidlertid en tydelig Forskel i de to Formers Udviklingshistorie; medens Descendenstavlens Udvikling formentlig væsentlig er bestemt af historisk Interesse, synes Ahnetavlens Vækst i højere Grad betinget af det daglige Livs Krav.

I Samfundets voksende Stænderdeling maa de første Spirer søges; da Stændersamfundet havde naaet sin fulde Udvikling, var dermed ogsaa Ahnetavlen fremme. JÆVNBYRDIGHEDEN som et for disse Samfundsforhold karakteristisk Begreb indebærer i sig Kravet om slægts-historisk Kundskab udover den fædrene Linie³³, og Fordringerne om Dokumentation af Jævnbyrdigheden ved AHNEPRØVE, som dog naaede frem i Samfundets almindelige Rets-regler³⁴, fik deres højeste Blomstring i Lehnretten og hos den Stand, for hvilken Begrebet Jævnbyrdighed blev et Middel i Kampen for Bevarelsen af Standsrettighederne.

Sideløbende med Jævnbyrdighedskravets Indtrængen i Processen og Privatretten gik Udviklingen i Lehnretten, hvor Kravene om Krigernes Ridderværdighed som Betingelse for at opnaa Lehn udvidedes til et Forlangende om, at ogsaa den paagældendes Fader og

Bedstefader skulde have været Ridder eller Riddersmand. Lehnsretten krævede først fra det 13. Aarhundrede 4-Ahneprøve, hvorved f. Eks. en Ridders Sønner med en Kvinde af den frie Bondestand — hvilket Ægteskab efter Landretten var jævnbyrdigt — ikke kunde succedere Lehnet. Lehnsvæsenets Bestemmelser fik efterhaanden Overvægten over Landrettens, saaledes at kun de ridderbaarne, som kunde

præstere 4 Ahner, dannede en over de frie Bønder staaende Adel, som havde Adgang til Turneringerne; af denne Gruppe udskilte sig igen Højadelen (de sydtyske »semperfreie«).³⁵

Kravet om Ahneprøven blev ved denne Udvikling obligatorisk ikke alene for Deltagelse i Turneringer, men tillige for Optagelse i Stifter og Domkapitler og ved Indtræden i Ridderordener og Hoftjeneste, hvorved Kravet om Paa-visning af 4 adelige Ahner i det 15.—16. Aarhundrede sine Steder skærpedes til 16.³⁴

Ahnetavlen naaede i den trykte Litteratur sin højeste Blomstring i det 17. Aarhundrede. Som Udtryk for Standsfølelsen bevaredes hos Adelen Interessen for Ahnetavlen, som gav sig Udslag i Vaabenernes Anbringelse paa Ligsten, Epitafier og Sarkofager, og i Tekstahnetavlens Optagelse som en integrerende Del af Ligprædikenernes Personalialia. Selvom Lig-



VAABENTÆPPE 16 AHNER

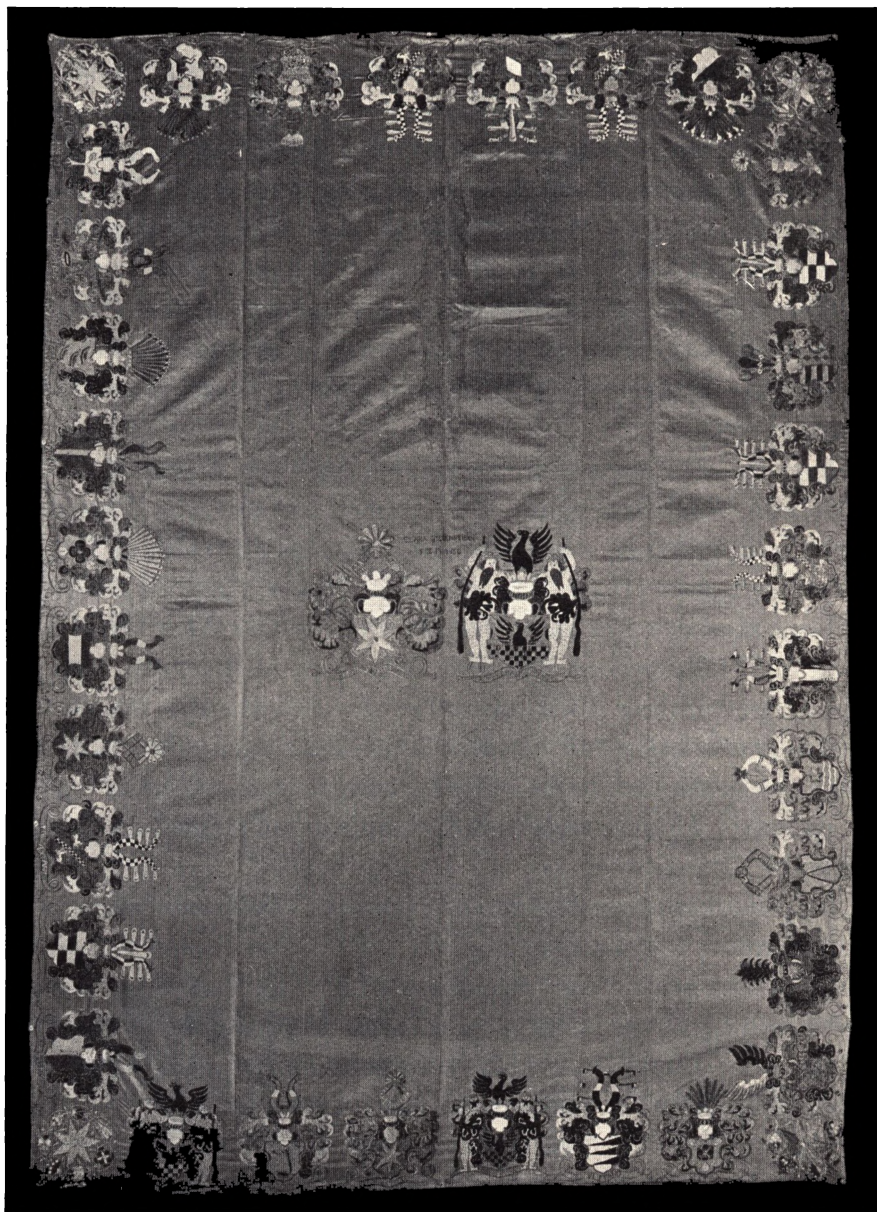
Sophie Staverskovs Tæppe med 16 Ahnevaaben for hende selv, Otto Kruse og Laurids Ebbesen (Udsen) Frederiksborg antagelig omkring 1650

prædikenslitteraturen ved Eksemplets Magt fik ogsaa borgerlige til at interessere sig for Forfædrene udover den mandlige Linie — navnlig de tyske Patriciaters Ligprædikener rummer talrige Eksempler herpaa — gik dog Begrebet »Ahner« gennem Brugen af Vaabenahnetavlen og Ahneprøven over til i den almindelige Bevidsthed at være noget for Adelen specifikt, og med den franske Revolutions nivellerende Gennembrud, døde Studiet hen. Da det et Hundredaar senere atter blev genoplivet, kom det inciterende Moment ikke — som man

maaske kunde have ventet det — fra Historikernes Kreds, men fra Naturforskernes. Det var den vaagnende Erkendelse af Mennesket som underkastet de for alle andre Organismer gældende Naturlove, som indgød nyt Liv i et Studium, der saa længe havde været betragtet som et Udslag af et for oplyste Mennesker latterligt Standshovmod eller blot og bart Snurrepiberi.

Den danske genealogiske Litteratur afviger ikke fra denne almindelige Udviklingslinie, omend den naturligvis i Kraft af de lokale Forhold ikke har gennemløbet alle dens Faser. Saaledes har Jævnbyrdighedsbegrebet, som berørt ovenfor, ikke naaet den Indflydelse i danske Samfundsforhold, som det havde i tyske, og Ahneprøven har vi faktisk aldrig kendt udenfor Holsten; ganske vist bestemte Dronning SOPHIE MAGDALENE i Fundatsen for Det adelige Stift Vallø, at der ikke maatte optages Damer i Stiftet, »welche nicht vermittelst 16 Ahnen von Vater und Mutter ihre alt-adeliche Geburth erweisen«³⁶, men Bestemmelsen, der udtrykkelig blev ophævet under 15. Marts 1799³⁷, synes aldrig at være blevet efterlevet.³⁸

Derimod optog ogsaa den nordiske Adel Sædvanen med Vaabenernes Anbringelse paa Ligstenene; Skikken vandt i Danmark frem i Løbet af det 15. Aarhundrede og udviklede sig fra den oprindelige Anbringelse af den afdødes



VAABENTÆPPE 32 AHNER

Clara Gyldenstiernes Tæppe med hendes 32 Ahnevaaben
1650

Frederiksborg

Vaaben (senere tillige Ægtefællens Vaaben) midt paa Stenen, over det fædrene og mødrene Vaaben (omkring 1500) til Vaabenahnetavlen. De tidligste Eksempler paa fire Vaabenskjolde synes at være Stenen over LAURIDS MOGENSEN (LØVENBALK) (d. 1500) og hans Hustru i Mariager Kirke og Stenen over BERTEL KAAS (d. før 1503) og hans Hustru i Grinderslev Kirke³⁹. Det ældste Eksempel paa otte Skjolde for hver Person findes paa Stenen i Magleby Kirke (Stevns Herred) over Rigsraaden ANDERS BILLE (1477—1555) til Søholm og hans to Hustruer PERNILLE KROGNOS (d. 1533) og ANNE LYKKE; Ste-

nen er hugget omkring 1537—40⁴⁰. Senere blev 16, ja endog 32 Ahner almindeligt. Det tidligste Eksempel paa 16 Ahnevaaben for hver Person turde være Stenen over Kong HANS og Dronning CHRISTINE i Odense St. Knuds Kirke, der dateres til 1513.⁴¹

Samtidig kom Vaabenahnetavlerne i Brug paa Epitafier og andet Kirkeinventar, ligesom de i det 17. Aarhundrede kom til Anvendelse paa Kister og især naturligvis paa Sarkofager. I denne Forbindelse maa ogsaa nævnes de pragtfulde Vægtavler, som fremstiller fyrstelige Personers Ahner i Portrætter og Vaabener, saaledes Ahnetavlerne for CHRISTIAN III og Dronning DOROTHEA paa Frederiksborg-Museet og en tilsvarende paa Gripsholm Slot ved Stockholm, CHRISTIAN IV's Ahnetavle paa Rosenborg og paa Frederiksborg-Museet og den store 32-feltede Ahnetavle for FREDERIK II's Dronning SOPHIE i Nykøbing F. Kirke, hvorved Opmærksomheden ogsaa maa henledes paa Ulrichs-Monumentet i Güstrow Domkirke med Vaabenahnetavler paa 16 Ahner for Dronning Sophies Fader Hertug ULRICH af Mecklenburg-Schwerin og hans to Hustruer.⁴²

Et smukt Eksempel paa Ahnevaabenernes Anbringelse frembyder Smedejernsgitteret for det Sehested'ske Gravkapel i Aarhus Domkirke, prydet med 16 Ahnevaabener for saavel Kansleren CHRISTEN THOMESSEN SEHESTED som hans Hustru METTE ROSENKRANTZ HOLLERSDATTER.

Fra det 17. Aarhundrede kendes især fra Fyen, men ogsaa fra Jylland, de pragtfuldt broderede Vaabentæpper, som fremstiller enkelte Personers eller Ægtepars Ahnetavler. Særlig udmærker sig ved deres Udførelse og Størrelse et Tæppe, der viser 32 Ahner for CLARA GYLDENSTIERNE (1620—72), gift med NIELS FRIIS til Ørbækklunde — det hænger paa Frederiksborg-Museet og er beskrevet af Museumsdirektør OTTO ANDRUP i Fra Arkiv og Museum⁴³ — og det tidligere hos Familien Sehested, nu ligeledes paa Frederiksborg opbevarede Silketæppe, der rummer 16 Ahnevaaben for SOPHIE STAVERSKOV (levede endnu 1668) og hendes to Mænd OTTE KRUSE (d. 1628) til Balle og LAURIDS EBBESEN (UDSEN) (1559—1646) til Tulstrup; dette Tæppe har ligesom andre vaabenprydede Textilier været gjort til Genstand for nærmere Undersøgelser af Lehnsbaron H. BERNER SCHILDEN HOLSTEN, ligeledes i Fra Arkiv og Museum.⁴⁴

Ligprædikenslitteraturen, som ogsaa i Danmark naaede sin højeste Blomstring i det 17. Aarhundrede, tog sin Begyndelse i sidste Trediedel af det 16. Aarhundrede; NIELS HEMMINGSEN synes at have været den første, hvis Ligprædikener blev trykt. Bortset fra Prædikenen over Kong CHRISTIAN III (1559) er de tidligste Prædikenerne over MOGENS GYLDENSTIERNE (1570), over OTTE RUD (1571) BØRGE TROLLE (1571) og den 1565 holdte Prædiken over HERLUF TROLLE, der dog først blev trykt 1572.⁴⁵

Ligprædikenerne indskrænkede sig i tidligste Tid til at nævne den afdødes Forældre, men de efterlevende gik snart over til at forlange en mere detailleret Redegørelse for Forfædrene⁴⁶; saaledes nævner allerede HANS LAURITZENS Ligprædiken over ANDERS KJELDSSEN BING (1593, holdt 1590) Oldeforældrene⁴⁷. Ahnetavlen er fra ca. 1600 en væsentlig Del af Ligprædikens Personalialia, og paa samme Maade ledsages Ligprædikenen af Kobberstik, i hvis Komposition Ahnevaabenerne indgik som et uundværligt Led.⁴⁸

Besyderligt er det, at de kobberstukne Vaabenahnetavler, hvis Komposition i mange Tilfælde minder om Ligstenens arkitektoniske Opbygning, ikke synes direkte overtaget fra Ligstenene, men har gennemløbet den samme Udvikling fra oprindelig et eller to Vaaben til Ahnetavlen.

Da der endnu ikke foreligger nogen systematisk Behandling af Ligprædikenslitteraturens Ahnetavler, saalidt som af de øvrige Former for Vaabenahnetavler — bortset fra de nævnte

Undersøgelser over Vaabentæpperne — kan man kun med Reservation udtale sig om de Systemer, der har været anvendt ved Vaabenernes Placering.⁴⁹ Forfatteren haaber paa et senere Tidspunkt at faa Lejlighed til en mere indgaaende Behandling af disse Spørgsmaal, der ikke synes uden Betydning for Bedømmelsen af dette Materiales historiske Kildeværdi og Forbindelse med Slægtbøgerne. Hvad Kildeværdien angaar, tør man formentlig næppe regne med, at Angivelser ud over Bedsteforældrenes Vaaben vil være fuldt paalidelige; Bedsteforældrenes Vaaben skulde derimod kunne antages altid at være rigtigt angivne, og det synes som det ad denne Vej vil være muligt at supplere vor Viden om den ældre danske Adels ægteskabelige Forhold paa enkelte Punkter.⁵⁰

Det hyppigst anvendte System for Anbringelsen af Ahnevaabenerne paa Ligsten og paa Ligprædikenstik tager Vaabenerne i den Rækkefølge, i hvilken de kommer ind paa Ahnetavlen, men dog saaledes at Ahnelinier med flere mandlige Led tages før Ahnelinier med flere kvindelige Led; Rækkefølgen bliver saaledes Faderens Vaaben (1), Moderens (2), Farmoderens (3), Mormoderens (4), Farfaders Moder (5), Morfaders Moder (6), Farmoders Moder (7), og Mormoders Moder (8). Nummererer man de 16 Ahnevaaben 1—16 vil vi faa følgende Placering paa Oversigtstavlen:

<u>1—9</u>	<u>5—13</u>	<u>3—11</u>	<u>7—15</u>	<u>2—10</u>	<u>6—14</u>	<u>4—12</u>	<u>8—16</u>
1	5	3	7	2	6	4	8
<u>1</u>		<u>3</u>		<u>2</u>		<u>4</u>	

1

svarende til, at Ligprædikenernes Tekstahnetavler efter Forældrene hyppigst nævner Farforældre, Faders Bedsteforældre og disses Forældre og Bedsteforældre i Ordenen Farfaders, Morfaders, Farmoders og Mormoders, og dernæst tager den mødrene Side paa samme Maade.⁵¹

Anbragt i Ligstenens eller paa Kobberstikkets Rand vil Numrene 3 1 2 4 hyppigst faa hosstaaende Placering. 5 6

Systemet, der ogsaa synes at være det i Tyskland mest anvendte, 7 8 er dog ikke eneherkende⁵²; der findes Eksempler paa Opstillinger, som 9 10 i endnu højere Grad favoriserer de mandlige Ahnelinier.⁵¹ 11 12

Vender vi os til den egentlige genealogiske Litteratur, saa er det, 13 15 16 14 som Forfatteren andet Steds har haft Lejlighed til at paapege, forbausende lidt, der findes paa Dansk.⁵³ Den danske genealogiske Litteratur kan datere sin Begyndelse til 1715, da Rostgaard i »Atrium Domus Reventlowianæ« samtidig udsendte den første egentlige Stamtavle og den første egentlige Ahnetavle; at det blev FREDERIK ROSTGAARD (1671—1745), der kom til at aabne dette Afsnit af dansk Historieforskning, var for saa vidt nærliggende, i Betragtning af, at Genealogien hørte til hans tidligste Interesser, og Adelshistorien i det hele udgjorde et Yndlingsobjekt for hans Samleraand. Tilfældigt var det naturligvis heller ikke, at det netop blev Storkansler CONRAD REVENTLOWS Ahnetavle, der kom til at aabne Rækken af danske Ahnetavler. Rostgaard var jo gift med hans legitimerede Datter CONRADINE REVENFELD (1687—1770).

Det vilde være Synd at sige, at Rostgaard kom til at danne Skole; den næste Ahnetavle, der saa Lyset, var den af ADAM CHRISTOPHER HOLSTEN (1717—1801, nærværende Ahnetavle

32/9) udarbejdede over Faderen, Oberst GODSKE DITLEV VON HOLSTENS (1674—1745) 32 Ahner. Tavlen, der blev udfærdiget i Anledning af hans to Søstres Optagelse i Preetz Kloster, kendes i to forskellige Aftryk; et Førstetryk, hvor Vaabenkartouchen er uden Bundskravering og uden Attributer, og et andet Tryk, hvor disse Detailler er medtaget, ligesom forskellige manglende Bogstaver i Navnene er tilføjede. Tavlen blev stukket hos ANDREAS REINHARDT, filius, i Franckfurt am Main.

Den danske Ahnetavlelitteraturs Bærere i det 18. Aarhundrede er Tycho de Hofman, Pastor A. N. Ryge, O. H. Moller og Bertel Christian Sandvig.

TYCHO DE HOFMAN (1714—54) bragte i sin 1746 udgivne *Portraits historiques des Hommes illustres de Dannemark* ialt fem Ahnetavler, af hvilke de tre dog kun var opstillet i kobberstukne Kredsskemaer, der intet indeholder udover Navnene paa de 16 Ahner for MARCUS GJØE, PEDER REEDTZ og NIELS KRABBE VIND; de to andre var en 64-feltet Ahnetavle for OTTO MANDERUP RANTZAU og de 16 Ahner for HANNIBAL SEHESTED. Ogsaa disse to er rene Oversigtstavler, der indskrænker sig til at nævne Ahnernes Navne. Mere findes heller ikke paa den lille, 8-feltede, Ahnetavle for Borgmester i Randers NIELS JACOBSEN (1556—1624), der findes paa Tavlen over dennes Descendens i Hofmans Peder Lassons Fundationer (1753).

Sognepræst, Magister ANDREAS NICOLAUS RYGES (1724—67) eneste trykte Bidrag af Ahnetavler er »PEDER OXES Anherrer«, som han bragte i sin betydelige Bog om Statsmanden Peder Oxe. Tavlen gaar op til 64 Ahner, men nævner kun Navnene og er særdeles ukomplet.

Det vigtigste Bidrag saavel til Ahnetavlelitteraturen specielt som til vor genealogiske Litteratur i Almindelighed skylder vi Rektor i Flensborg OLAUS HENRIK MOLLER (1715—96), hvis rige, men desværre stærkt spredte haandskrevne Samlinger⁵⁴ danner en uvurderlig Fundgrube især til Hertugdømmernes Personhistorie. De fleste af Mollers trykte Arbejder er Ahnetavler, for en stor Del ganske vist omfattende de samme Slægter, men af fremragende Betydning for hans Fødeby, Flensborgs Personhistorie og Genealogi. Antallet af Mollers trykte Ahnetavler beløber sig, som det fremgaar af den efterfølgende Bibliografi, til 25, hvoraf endda to er optrykt flere Gange med forskellige Titelblade. Det store Flertal af dem kom som selvstændige Skrifter, og kun enkelte findes som Oversigter i andre af hans Værker. Samtlige Ahnetavler fremstilles i Tavleform med Angivelse af Fødsels-, Vielses- og Dødsdatoer, samt Stillinger, hvortil meget ofte knytter sig en Tekst i Henhold til den Nummerering af Personerne, som betegner Mollers Forsøg paa at skabe et System. Nogen stor Systematiker var Moller iøvrigt ikke; Oversigtstavlerne er undertiden overfyldte med Oplysninger, og den skematiske Forms Rubrikker er ikke overholdt, tværtimod er Pladsen udnyttet fuldt ud; for at opnaa dette Formaal viger Moller heller ikke tilbage for paa Skemaet at bytte om paa Personernes Orden — f. Eks. anvendes Rækkefølgen 4/1, 4/2, 4/4 og 4/3, hvis han dermed kan udfylde Tavlen bedre eller undgaa at gentage Personer, som forekommer flere Gange. Mollers Ahnetavler, som udkom i Aarene 1771—86, var som en sidste hektisk Opblussen, før Studiet døde hen.

Fra det 18. Aarhundrede er endnu kun at nævne BERTEL CHRISTIAN SANDVIG (1752—86), som i sin Oversættelse af *Portraits historiques des Hommes illustres* gentog de af Tycho de Hofman meddelte Ahnetavler, suppleret med Tavler for PEDER OXE og METTE ROSENKRANTZ, samt for Storkansleren CONRAD REVENTLOW.

Aarhundredets eneste Tekstahnetavle — og tillige den sidste — er J. C. BLOCHS meget ufuldstændige Ahnetavle for AMALIA AGNETA REHEFELDT.



LIGPRÆDIKENSTIK

Stik af Lorenz Cartes efter Udkast af Gottfrid Fuchs med 32 Ahnevaaben for og Portræt af Storkansler Grev Conrad Reventlow
(1714)

Paul Winding: Comitatus Reventloviana, 1714

Det 18. Aarhundredes danske Ahnetavler maa utvivlsomt betragtes som de sidste Udløbere af Ligprædikenlitteraturens genealogiske Oplysninger.

Naar bortses fra E. C. WERLAUFFS 4 Ahnetavler for Kong HANS og Dronning CHRISTINES fædrene og mødrene Ahner (1827), der tjente det specielle Formaal at belyse Ahnevaabernes Anbringelse paa Ligstenen, staar FREDERIK BARFOD (1811—96) i det 19. Aarhundrede som en enlig Stjerne med sin store Ahnetavle for Prins FREDERIK CHRISTIAN AUGUST AF SLESVIG HOLSTEN SØNDERBORG AUGUSTENBORG, som han udgav 1846 — en aktuel historisk Publikation under det optrækkende Uvejr, som gav ham Anledning til i smaa bidske Noter at lufte sine radikale demokratiske Anskuelser. Fra et systematisk Synspunkt frembyder Barfods Arbejde den Interesse, at den typografiske Opstilling er klar, og Skemaet strengt overholdt, ligesom Ahnerne er forsynet med fortløbende Nummerering efter det System, vi kender under Kekule von Stradonitz' Navn; at Barfod, som det fremgaar af Titlen (254 Aner) ikke var fortrolig med den specielle Ahnetavleterminologi, er der næppe noget besynderligt i.

Barfods Ahnetavle er, som nævnt, enestaaende i et helt Aarhundrede, hverken LENGNICK eller HUNDRUP har beskæftiget sig med denne Form for Genealogi, og først i Aarhundredets Slutning synes det, som om Interessen er ved at vaagne. I 1890 offentliggjorde Kaptajn, senere Oberstløjtnant HENRIK EMIL FLINDT — som før omtalt — i »Tilskueren« en lille, mere velment end egentlig betydelig Artikel, kaldet »Ophavs-Tavler«, hvori han slog til Lyd for en obligatorisk Opstilling af Ahnetavler ved ethvert Barns Fødsel — en, som det maa indrømmes, lige saa fortræffelig som fuldkommen uigennemførlig Idé. Flindts Artikel gennemgik de forskellige Argumenter, der kunde tale for og imod Interessen for Ahnetavlestudiet, og foreslog det tidligere beskrevne System for Personbetegnelsen, men desværre var dens Form lidet egnet til at støtte de i mange Henseender fornuftige og rigtige Betragtninger, han fremsatte, og det er ikke udelukket, at denne mærkelige Blanding og den ganske uvidenskabelige Argumenteringsform snarere har virket afskrækkende end fremmende. Af Interesse er det imidlertid at spore den biologiske Baggrund, som ogsaa kommer frem i Lægen M. K. ZAHRTMANN'S førnævnte Eksempel paa kraftigt bornholmsk Indgifte, som findes indflettet i hans Artikel om Slægten Bohn fra Rønne i Personalhistorisk Tidsskrift 1897.

Forinden havde en anonym Forfatter i 1892 opstillet en Ahnetavle for A. H. V. SABROE, og 1906 og 1909 fremkom endvidere to Ahnetavler for temmeligt i det stille levende Probanter, som viser, at Interessen i Virkeligheden var ved at dukke op i videre Kredse, og man kan ikke frigøre sig for den Tanke, at det Arbejde, der i Landbrugskredse var blevet sat ind for at forbedre Kvæg- og Hesteracerne kan have været en stimulerende Faktor for den vaagnende, omend endnu meget spredte Interesse.

Fra egentlig personalhistorisk Side toges Ahnetavlen op dels af EILER NYSTRØM, der bragte nogle Oversigtstavler i sin Bog om Peter Munthe Bruns og Ane Munchs Slægt (1910), og af TH. HAUCH-FAUSBØLL, der med sine 34 Ahnetavler har præsteret den hidtil største Produktion; fra en i systematisk Henseende mindre vellykket Begyndelse med Ahnetavlen for Kronprins OLAV AF NØRGE (1905) er Th. Hauch-Fausbøll over en lang Række faste skematiske Oversigtstavler i Genealogisk Tidsskrift og Dansk Adels Blad naaet frem til større selvstændige Publikationer som Admiral RICHELIEUS Ahnetavle (1931) og Grosserer JULIUS JENSEN og Hustrus Slægt (1939). At Hauch-Fausbøll, der ogsaa paa anden Maade har bestræbt sig for at popularisere Genealogien, kan tilskrive sig en ikke uvæsentlig Del af Æren for Ahnetavlestudiets Udvikling turde være utvivlsomt. HAUCH-FAUSBØLL har

ogsaa ligesom f. Eks. Museumsdirektør ANDRUP lejlighedsvis meddelt Ahnetavleoversigter i Dagspressen ved Begivenheder i Kongehuset eller ved berømte Personligheder Død. Af vort Aarhundredes Ahnetavler maa endvidere fremhæves POUL BREDO GRANDJEANS tre, af Forfatterens systematiske Sans og paalidelige Studier prægede Bidrag.

Vendepunktet for den nyere danske Ahnetavle maa imidlertid sættes til 1917, da PAUL HENNINGS (1875—1927) udgav sit store Arbejde, ved hvis Stofindsamling han havde haft Bistand af H. HJORTH-NIELSEN. Hennings' Ahnetavle er, som forhen fremhævet, i systematisk Henseende noget nær Idealet, fast og logisk opbygget — videnskabeligt dokumenteret.

Tager man et samlet Overblik over den nyere Ahnetavlelitteratur paa dansk Grund, er det bemærkelsesværdigt, hvor faa selvstændige Publikationer, der findes, og af disse bestaar det store Flertal endda af en — mere eller mindre haandterlig — Oversigtstavle, af hvilke vel den Friis-Petersen'ske fra 1922 med sine 128 cm Bredde er den mindst overskuelige. De større Publikationer er hurtigt talt op, de bestaar af JOSEF FISCHERS Bog om J. C. E. MICHAELSEN og Hustrus Forfædre (1913), GRANDJEAN: Meddelelser om THYGINE GRAAE, født Lunds Forfædre (1915), Tillæget hertil (1918) og Meddelelser om GERHARD GRAAES Forfædre (1917), HENNINGS (1917), M. RASMUSSEN: Rytterbønder-Slægter (1922), FISCHERS Jacob Simonsen og Rose født Hahn (1923), FABRITIUS' Tre Sødskende WELLMANN (1927), HAUCH-FAUSBØLLS Admiral RICHELIEU (1931), M. STELLINGS over WALTER WILHELM STELLING (1935, med Tillæg 1936) og HAUCH-FAUSBØLLS Grosserer JULIUS JENSEN (1939). — Flertallet af Ahnetavlerne er kommet enten som Led i Stamtavlepublikationer eller som Illustrationer til Artikler om andre Emner.

Fælles for Hovedmassen af dansk Ahnetavlelitteratur er den vaklende Systematik, som ogsaa præger den danske Stamtavlelitteratur, og hvis væsentligste Aarsag vel er den Kendsgerning, at Størstedelen af Forfatterne kun giver Gæsterolle paa Genealogiens Scene, og at de professionelle Genealoger som Helhed hidtil har lagt mindre Vægt paa gennemført Systematik. Den Omstændighed, at de fleste genealogiske Forfattere er Amatører eller er begyndt som saadanne, har ogsaa haft den beklagelige Følge, at nogen Begrebsforveksling kommer til Syne; naar man beskæftiger sig med Genealogi, turde Forskellen mellem Efterslægtstavle (Stamtavle) og Ahnetavle dog høre til de primære Kendsgerninger, som man bør tilegne sig; uheldigt virker ogsaa den Mangel paa Præcighed i Titlerne, som præger vor genealogiske, som saa megen anden Litteratur; det er dog en Fordel, som ikke nok kan paaskønnes, umiddelbart af en Bogs Titel at faa Underretning om dens Indhold; i denne Forbindelse kan særligt fremhæves den ikke sjældent forekommende Titel »N. N. og Hustrus Ahnetavle«, anvendt, hvor det i Virkeligheden drejer sig om en Ahnetavle for det paagældende Ægtepars Børn.

Hovedparten af vore Ahnetavler fremtræder uden Systembetegnelser — en naturlig Følge af, at det i de fleste Tilfælde drejer sig om rene Oversigtstavler i skematisk Form, hvor saadanne Betegnelser er overflødige, forudsat at den skematiske Ramme er nøje overholdt, og Tavlen ikke bilægges med Noter eller andre Oplysninger i Tekstform. Af de 15 Ahnetavler, der er forsynet med Systembetegnelser, har fire benyttet Kekule von Stradonitz' System (Bibliografiens Nr. 43, 126, 135, 136), de øvrige har anvendt saavel Generations- som Løbenummerbetegnelser, nemlig tre Hager^I (Nrr. 129, 134 og 149), tre Hager^{II} (Nrr. 93, 116, 150), en Hager^{III} (Nr. 143), to Lorenz' (Nr. 81, 137) og en Flindt (Nr. 44), medens en (Nr. 147) til Oversigtstavlen har benyttet Hager^I, til Teksten derimod Lorenz' System; at det samme System bør anvendes saavel til Tavlen som i Teksten turde dog sige sig selv.

Som Helhed maa det saaledes siges, at den danske Ahnetavlelitteratur endnu ikke, hver-

ken i Omfang eller i Kvalitet, særlig set fra systematiske Synspunkter, staar paa Højde med Efterslægtstavlens Værker, men vort Aarhundrede kan dog opvise en jævnt stigende Interesse for denne Form for Genealogi.

Naturligt maa det dog ogsaa forekomme, om Ahnetavlen indtager en større Plads i Litteraturen i et Land, hvor man ikke har betænkt sig paa at trykke endeløse Rækker af Stambøger for Heste og Hunde, Kvæg og Fjerkræ — naturligt baade af biologiske og af historiske Grunde.

Den biologiske Interesse i Ahnetavlen strækker sig, som nævnt, ikke gerne ud over Bedsteforældrene — den for arvebiologisk Forskning bedst egnede genealogiske Fremstillingsform er Konsanguinitetstavlen — men den har dog lært os, at vi ikke alene tilhører den Slægt, hvis Navn vi bærer, men er sammensat af en Arv fra utalte Slægter, som maaske er mere bestemmende for vore Følelser og Gerninger, end vi selv ved af. Den historiske Interesse ved Ahnetavlen strækker sig langt videre, saa vist som enhver Ahnetavle i sig optager Elementer fra alle Stænder — Fyrste og Slave mødes — og derved bærer Vidne om Befolkningens konsangvine Samhørighed, om de Elementer, som gør denne Befolkning til et FOLK, med dets selvstændige og sejge, af al ydre Indgriben urokkede Særpræg.



Detaille af Epitafiet over Laurids Ebbesen (Udsen) i Aarhus Domkirke.
Til venstre ses 16 Ahnevaabener for Sophie Staverskov

BIBLIOGRAFI

I Bibliografien er der ikke taget Hensyn til Ligprædikenlitteraturen, saalidt som til Dagblade.

A I ALMINDELIGHED

1. (*Henrik Emil Flindt*.) Ophavs-Tavler — i Tilskueren 1890. S. 597—608. Kbh. 8.
2. (*Th. Hauch-Fausbøll*.) Anetavler — i Genealogisk Tidsskrift, 1913, S. 3. Kbh. 4.
3. (*Poul Bredo Grandjean*.) Anetavler — i Dansk Adels Blad, 1915, Nr. 10, S. 39, Kbh. 4.
4. *Paul Hennings*: (Om Ahnetavlen. Indledning til) Ahnetavle for fire Søskende Hennings, Kbh. 1917. 4.
5. Anetavlen. Ved *S. Otto Brenner* — i Meddelelser fra Personalhistorisk Institut, 1929, Sp. 13—15. Kbh. 4.
6. (Om Ahnetavlen) *Albert Thomsen*: Stamtavle, Anetavle og Slægtsbog — i Fra Holbæk Amt 7. Bd. 3. Aarg., 1932, S. 146 f. Holbæk. 8.
7. (*Paul Hennings*.) Anetavlen — i Paul Hennings: Slægtsforskning. Efter Forfatterens Død afsluttet og udgivet af Harald Hatt og Albert Fabritius. Kbh. 1933. 8. (S. 33—41).
8. (*Albert Fabritius*.) (Om Ahnetavlen) — i Haandbog i Hjemstavnsforskning og Hjemstavnskultur ved Regnar Knudsen. Kbh. 1939. 8. (S. 225—28).

B SPECIELT

1715

1. Atrium Domus Reventlowianæ in cujus... Domini CONRADI Comititis DE REVENTLOW... Parentes atq. Progenitores utriusque sexus inde a decimo generationis gradu... in publicam lucem producentur à *Friderico Rostgaard*. U. St. o. A. [Lübeck 1715]. Fol.
Oversigtstavle 512 Ahner. — 16 Ahner komplet, af 32 kendes 26, af 64 — 35, af 128 — 39, af 256 — 13 og af 512 — 5. — Datoangivelser. — Ingen Systembetegnelser.

1741

2. |: Ahnetavle for Oberst GODSKE DITLEV HOLSTEN (1674—1745) til Langesø |: Stamm² Tafel des Hauses von Holsten, wie solche bey annehmung zweyer Freylein von diesem Ge-

schlecht in dem adelichen Closter Pretz vor dem Corpore Nobiliu[m] Holsatiæ ist erwiesen worden. [Af *Adam Christopher Holsten*.] (Franckfurt 1741) [Kobberstik, to forskellige Tryk]. Fol. pat.
Oversigtstavle 32 Ahner. — Komplet. — Kildehenvisninger. — Ingen Systembetegnelser.

1746

3. |: Ahnetavle for MARCUS GJØE |: i *Tycho de Hofman*: Portraits historiques des Hommes illustres de Dannemark, II, S. 76, Cph. 1746. 4. — Genoptrykt i samme: Historiske Efterretninger om velfortiente Danske Adelsmænd I, S. 156, Kbh. 1777. 4.
Kredsskema (Kobberstik) 16 Ahner. — Komplet. — Ingen Systembetegnelser.
4. |: Ahnetavle for OTTO MANDERUP RANTZAU |: i *Tycho de Hofman*: Portraits historiques, II, ad S. 1, Cph. 1746. 4. — Genoptrykt i samme: Danske Adelsmænd I, S. 71, Tab. 4, Kbh. 1777. 4.
Oversigtstavle 64 Ahner. — Komplet. — Ingen Systembetegnelser.
5. |: Ahnetavle for PEDER REETZ |: i *Tycho de Hofman*: Portraits historiques, IV, S. 40, Cph. 1746. 4. — Genoptrykt i samme: Danske Adelsmænd, II, S. 149, Kbh. 1778. 4.
Kredsskema (Kobberstik) 16 Ahner. — Komplet. — Ingen Systembetegnelser.
6. |: Ahnetavle for HANNIBAL SEHESTED |: i *Tycho de Hofman*: Portraits historiques, VI, S. 55 f., Cph. 1746. 4. — Genoptrykt i samme: Danske Adelsmænd, III, S. 74 f., Kbh. 1779. 4.
Oversigtstavle 16 Ahner. — Komplet. — Ingen Systembetegnelser. — Ledsaget af kobberstukket Ahnetræ med Vaaben.
7. |: Ahnetavle for NIELS KRABBE VIND |: i *Tycho de Hofman*: Portraits historiques, IV, S. 7. Cph. 1746. 4. — Genoptrykt i samme: Danske Adelsmænd, II, S. 33. Kbh. 1778. 4.
Kredsskema (Kobberstik) 16 Ahner. — Komplet. — Ingen Systembetegnelser.

Oplysninger anbragte i Parenthes fremgaar af selve Skriftet, Oplysninger i Klammer [] er tilsat af Udgiveren, medens Tegnet |:| angiver, at Titlen er konstrueret.

1753

8. |: Ahnetavle for Borgmester i Randers NIELS JACOBSEN (1556—1624) :| i Fundationer paa de Legater, som ere stiftede af Ped. Lasson, Assessor i Højeste-Ret, samt hans Liv og Levnet. Udg. af *Tycho de Hofman*. Kbh. 1753. 4.

Oversigtstavle 8 Ahner. — Komplet. — Stedsangivelser. — Ingen Systembetegnelser.

1765

9. PEDER OXES Anherr — i Peder Oxe til Gisselfeld, Danmarks Riges Raads og Hofmesters Liv og Levnets Beskrivelse, af mange autentique Breve og Documenter oplyst og forfattet ved M. A. N. *Ryge*. Kbh. 1765. 4. (ad S. 41).

Oversigtstavle 64 Ahner. — 16 Ahner komplet, af 32 kendes 20, af 64 — 18. — Ingen Systembetegnelser.

1771

10. |: Ahnetavle for Rektor JOHANNES MOLLER (1661—1725) :| (i Det kgl. Bibliotek indbundet sammen med:) Gedächtniß-Rede bey der Bahre des... Herrn Johannis Molleri... als dessen entseelter Leichnam... im Jahr 1725 den 6ten des Monats Novembris... beygesetzt werden sollte... von Christian Ernst Lundio. [Sikkert udgivet af *O. H. Moller*]. Flensb. 1771. Fol.

Oversigtstavle 64 Ahner. — 4 Ahner komplet, af 8 kendes 6, af 16 — 7, af 32 — 6, af 64 — 6. — Stillings- og Datoangivelser. — Mollers System.

11. |: Ahnetavle for ANNA STRIKER (1680—1770), J. Mollers Hustru :| i Die Herrlichkeit Gottes in dem Leben und Tode frommer Alten. Wurde bey der Beerdigung der... Frau Anna Moller... vorgestellt... von Johann Friedrich Boie. [Ahnetavlen utvivlsoomt opstillet af *O. H. Moller*]. Flensb. 1771. Fol.

Oversigtstavle 256 Ahner. — 8 Ahner komplet, af 16 kendes 11, af 32 — 10, af 64 — 5, af 128 — 4, af 256 — 3. — Stillings- og Datoangivelser. — Mollers System.

1772

12. |: Ahnetavle for JACOB ERNST KNUTH til Leitzen, Melz og Ludorph :| i Genealogische Tabellen von den Vorfahren und Kinder S. Excellenz... Herrn Georg Friedrich von Holstein... aufgerichtet und entworfen von *Olaus Heinrich Moller*. Flensb. 1772. Fol.

Oversigtstavle 8 Ahner. — 4 Ahner komplet, af 8 kendes 4. — Ingen Systembetegnelser.

1773

13. Genealogische Tabelle und Nachricht von den

Vorfahren und Nachkommen des Herrn FRIEDRICH FEDDERSEN... entworfen von *Olaus Heinrich Moller*. Flensb. 1773. Fol. — Optrykt i Genealogische Tabellen und Nachricht von den Vorfahren und Nachkommen des... Herrn JOHANN GERHARD FEDDERSEN... S. St. o. A. (to forskellige Titelblade) — Optrykt i Ehren-Gedächtniß dem weiland... Herrn PETER FEDDERSEN dem Jüngern... aufgerichtet... S. St. o. A. — Optrykt i Ehren-Gedächtniß dem weiland... Herrn PETER FEDDERSEN dem Aeltern... aufgerichtet... S. St. o. A. — Optrykt som Ahnetavle for CATHARINA FEDDERSEN (1707—71), gift med Gerhard Petersen i Genealogische Tabelle und Nachricht von den mütterlichen Vorfahren und Kindern der weiland... Frau Anna [Holst] geb. Petersen... S. St. 1774. — Optrykt som Ahnetavle for samme i Genealogische Tabelle und Nachricht von den mütterlichen Vorfahren und Kindern... der Frau Lucia [Woldsen], geb. Petersen... S. St. 1774. — Optrykt i Genealogische Tabelle und Nachricht von den Vorfahren und Kindern des... Herrn MARTIN FEDDERSEN... S. St. 1774. — Optrykt som Ahnetavle for 16 Søskende Feddersen (f. 1693—1719) i Genealogische Tabelle von den Vorfahren und Nachkommen des weiland... Herrn PETER FEDDERSEN... S. St. 1774.

Oversigtstavle 128 Ahner. — 8 Ahner komplet, af 16 kendes 12, af 32 — 13, af 64 — 5, af 128 — 2. — Stillings- og Datoangivelser. — Mollers System.

14. |: Ahnetavle for HENRICH MEINCKE (1660—1719) :| i Genealogische Tabelle von den väterlichen Vorfahren und den Nachkommen des... Herrn Hilmar Meincke... entworfen von *Olaus Heinrich Moller*. Flensb. 1773. Fol. Oversigtstavle 64 Ahner. — 8 Ahner komplet, af 16 kendes 9, af 32 — 5, af 64 — 2. — Stillings- og Datoangivelser. — Mollers System. — Ledsagende Tekst.

1774

15. |: Ahnetavle for HANS BOYSEN (f. 1720) :| i Genealogische Tabellen und Nachrichten von der Prehnischen und verschiedenen andern Flensburgischen Familien... entworfen von *Olaus Heinrich Moller*. Flensb. 1774. Fol.

Oversigtstavle 128 Ahner. — 8 Ahner komplet, af 16 kendes 7, af 32 — 4, af 64 — 3, af 128 — 1. — Stillings- og Datoangivelser. — Mollers System. — Ledsagende Tekst.

16. |: Ahnetavle for fire Søskende CLÄDEN (f. 1734—47) :| i Genealogische Tabelle von der

- ... Beyerischen Familie... entworfen von *Olaus Heinrich Moller*. Flensb. 1774. Fol.
Oversigtstavle 4 Ahner (dog er enkelte Linier ført længere tilbage). — Komplet. — Stillings- og Datoangivelser. — Mollers System. — Ledsagende Tekst.
17. |: Ahnetavle for 14 Søskende HALLENSEN (f. 1710—32) :| i Genealogische Tabellen von den Vorfahren und Nachkommen des ... Herrn Nicolaus Hallensen... und... Frau Catharina Elisabeth Petersen entworfen von *Olaus Heinrich Moller*. Flensb. 1774. Fol.
Oversigtstavle 128 Ahner. — 4 Ahner komplet, af 8 kendes 4, af 16 — 2, af 32 — 3, af 64 — 4, af 128 — 2. — Stillings- og Datoangivelser. — Ingen Systembetegnelser.
18. |: Ahnetavle for MARIA MAGDALENA LORCK (1719—39), gift med Lorentz Prehn :| i Genealogische Tabellen und Nachricht von den Prehnischen und verschiedenen andern Flensburgischen Familien... entworfen von *Olaus Heinrich Moller*. Flensb. 1774. Fol.
Oversigtstavle 512 Ahner. — 4 Ahner komplet, af 8 kendes 7, af 16 — 8, af 32 — 12, af 64 — 14, af 128 — 8, af 256 — 6, af 512 — 4. — Stillings- og Datoangivelser. — Mollers System. — Ledsagende Tekst.
19. |: Ahnetavle for BRIGITTA LORENTZEN (1642—1700) :| i Genealogische Tabelle und Nachrichten... Frau Brigitta Christina Lüders, geb. Timmen... entworfen von *Olaus Heinrich Moller*. Flensb. 1774. Fol. (S. 16).
Oversigtstavle 128 Ahner. — 4 Ahner komplet, af 8 kendes 6, af 16 — 6, af 32 — 5, af 64 — 4, af 128 — 4. — Stillings- og Datoangivelser. — Mollers System.
20. |: Ahnetavle for BERNHARD STRIKER (1640—1712) :| i Genealogische Tabelle und Nachrichten... Frau Brigitta Christina Lüders, geb. Timmen... entworfen von *Olaus Heinrich Moller*. Flensb. 1774. Fol. (S. 15).
Oversigtstavle 32 Ahner. — 4 Ahner komplet, af 8 kendes 7, af 16 — 4, af 32 — 2. — Stillings- og Datoangivelser. — Mollers System.
21. Genealogische Tabelle und Nachrichten von der Wittemackschen, Klöckerschen, Vettischen, Timmschen und verschiedenen andern alten Flensburgischen Familien, aus welchen entsprossen die weiland... Frau BRIGITTA CHRISTINA LÜDERS, geb. TIMMEN... entworfen von *Olaus Heinrich Moller*. Flensb. 1774. Fol.
Oversigtstavle 512 Ahner. — 8 Ahner komplet, af 16 kendes 12, af 32 — 13, af 64 — 12, af 128 — 3, af 256 — 2, af 512 — 1. — Stillings- og Datoangivelser. — Mollers System. — Ledsagende Tekst.
- 1775
22. |: Ahnetavle for ANNA VON LUTTEN (1677—1747), gift med Henrich Meincke :| i Genealogische Tabelle und Nachricht von dem alten Flensburgischen Geschlecht derer von Lutten ... Entworfen von *Olaus Heinrich Moller*. Flensb. 1775. Fol.
Oversigtstavle 256 Ahner. — 8 Ahner komplet, af 16 kendes 14, af 32 — 24, af 64 — 23, af 128 — 14, af 256 — 9. — Stillings- og Datoangivelser. — Mollers System. — Ledsagende Tekst.
- 1777
23. |: Ahnetavle for otte Søskende AMBDERS :| i Genealogische Tabelle und Nachricht von den väterlichen und mütterlichen Vorfahren der vier... Geschwister der... Frau Etatsrätthin Elsabe Margarete Ambders, verwittwete Hoierin... aufgerichtet von *Olaus Heinrich Moller*. Flensb. 1777. Fol. — Optrykt i Genealogische Tabelle und Nachricht von den väterlichen und mütterlichen Vorfahren der ... Frau ELSABE MARGARETE AMBDERS... S. St. o. A. — Optrykt i Genealogische Tabelle und Nachricht von den väterlichen und mütterlichen Vorfahren des... Herrn JOHANN AMBDERS... S. St. o. A. — Optrykt i Genealogische Tabelle und Nachricht von den väterlichen und mütterlichen Vorfahren des... Herrn JOHANN CHRISTIAN AMBDERS... S. St. o. A.
Oversigtstavle 64 Ahner (dog er enkelte Linier ført længere tilbage). — 16 Ahner komplet, af 32 kendes 14, af 64 — 14. — Stillings- og Datoangivelser. — Mollers System. — Ledsagende Tekst.
24. |: Ahnetavle for ANNA DOROTHEA BRANDENBURG, gift med Caspar Nettelblatt :| i Genealogische Tabelle und Nachrichten von verschiedenen berühmten Geschlechtern, näml. dem Nettelblattischen, Brandenburgischen, Ehrenstolpischen, Lütkemannischen und Wedderkoppischen... von *Olaus Heinrich Moller*. Flensb. 1777. Fol.
Oversigtstavle 8 Ahner. — 4 Ahner komplet, af 8 kendes 5. — Stillingsangivelser. — Mollers System. — Ledsagende Tekst.
25. |: Ahnetavle for TIMOTHEUS LÜTKEMANN (d. 1738) :| i samme Værk som foregaaende.
Oversigtstavle 32 Ahner. — 4 Ahner komplet, af 8 kendes 5, af 16 — 3, af 32 — 1. — Stillings- og Datoangivelser. — Mollers System. — Ledsagende Tekst.
26. |: Ahnetavle for URSULA MATZEN (f. 1590),

gift med Anton Burchardus :| i samme Værk som foregaaende.

Oversigtstavle 64 Ahner. — 4 Ahner komplet, af 8 kendes 3, af 16 — 4, af 32 — 2, af 64 — 2. — Stillings- og Datoangivelser. — Mollers System.

27. |: Ahnetavle for CASPAR NETTELBLADT (1658—1728) :| i samme Værk som foregaaende. Oversigtstavle 64 Ahner. — 4 Ahner komplet, af 8 kendes 7, af 16 — 6, af 32 — 6, af 64 — 6. — Stillings- og Datoangivelser. — Mollers System. — Ledsagende Tekst.
28. Ehrengedächtniß, dem weiland... Herrn NICOLAUS NUMMENSEN... aufgerichtet... entworfen von *Olaus Heinrich Moller*. Flensb. 1777. Fol.
Oversigtstavle 128 Ahner. — 8 Ahner komplet, af 16 kendes 14, af 32 — 4, af 64 — 5, af 128 — 3. — Stillings- og Datoangivelser. — Mollers System. — Ledsagende Tekst.
29. |: Ahnetavle for IDA AUGUSTA WEDDERKOP, gift 1706 med Timotheus Lütke mann :| i Genealogische Tabelle und Nachricht von verschiedenen berühmten Geschlechtern, näml. dem Nettelblattischen, Brandenburgischen, Ehrenstolpischen, Lütkemannischen und Wedderkoppischen... von *Olaus Heinrich Moller*. Flensb. 1777. Fol.
Oversigtstavle 16 Ahner. — 8 Ahner komplet, af 16 kendes 10. — Stillings- og Datoangivelser. — Mollers System. — Ledsagende Tekst.

1778

30. PEDER OXES Anherer — i Tycho de Hofman: Efterretninger om velfortiente Danske Adelsmænd, II, Kbh. 1778. 4. S. 177.
Oversigtstavle 16 Ahner. — 8 Ahner komplet, af 16 kendes 14. — Ingen Systembetegnelser.
31. Frue METTE ROSENKRANDES Anherer — i Tycho de Hofman: Efterretninger om velfortiente Danske Adelsmænd, II, Kbh. 1778. 4. S. 178.
Oversigtstavle 16 Ahner. — Komplet. — Ingen Systembetegnelser.
32. |: Ahnetavle for seks Søskende VALENTINER (f. 1676—87) :| i Genealogische Tabelle und Nachricht von der Valentinerischen Familie überhaupt und insonderheit von den Vorfahren und Nachkommen des weiland... Herrn Jürgen Valentiners... und... Helena Faust... gewidmet von *Olaus Heinrich Moller*. Flensb. 1778. Fol.
Oversigtstavle 128 Ahner. — 16 Ahner komplet, af 32 kendes 21, af 64 — 20, af 128 — 10. — Stillings- og Datoangivelser. — Mollers System. — Ledsagende Tekst.

1779

33. Genealogische Tabelle und Nachricht von den väterlichen und mütterlichen Vorfahren des... Herrn GEORG CLÄDEN... entworfen von *Olaus Heinrich Moller*. Flensb. 1779. Fol.
Oversigtstavle 64 Ahner. — 4 Ahner komplet, af 8 kendes 6, af 16 — 10, af 32 — 6, af 64 — 4. — Stillings- og Datoangivelser. — Mollers System.
34. |: Ahnetavle for METTA MARGARETA LUNDT (1689—1708), gift med Købmand Detlev Hanssen :| i Ehrengedächtniß... das ist: Genealogische Tabelle und Nachricht vom... Herr[n] Lorenz Hanssen... gewidmet... von *Olaus Heinrich Moller*. Flensb. 1779. Fol.
Oversigtstavle 128 Ahner. — 4 Ahner komplet, af 8 kendes 7, af 16 — 12, af 32 — 10, af 64 — 6, af 128 — 4. — Stillings- og Datoangivelser. — Mollers System. — Ledsagende Tekst.
35. Storcantzler CONRAD REVENTLOUS 32 Ahner — i Tycho de Hofman: Efterretninger om velfortiente Danske Adelsmænd, III, Kbh. 1779, 4. (ad S. 293).
Oversigtstavle 32 Ahner. — 16 Ahner komplet, af 32 kendes 24. — Ingen Systembetegnelser.

1781

36. Genealogische Tabelle und Nachricht von der Stresowischen Familie überhaupt und insonderheit den Vorfahren und Nachkommen... des... Herrn CONRAD FRIDERICH STRESOW... entworfen von *Olaus Heinrich Moller*. Flensb. 1781. Fol.
Oversigtstavle 128 Ahner. — 8 Ahner komplet, af 16 kendes 13, af 32 — 15, af 64 — 12, af 128 — 7. — Stillings- og Datoangivelser. — Mollers System. — Ledsagende Tekst.

1786

37. |: Ahnetavle for tre Søskende BRODERSEN (f. 1710—14) :| i [*O. H. Moller*:] Nachricht und Anzeige von dem Brodersenschen Testament, Schlesw. (1786). Fol.
Oversigtstavle 16 Ahner. — 4 Ahner komplet, af 8 kendes 4, af 16 — 4. — Stillings- og Datoangivelser. — Ingen Systembetegnelser.

1787

38. |: Ahnetavle for AMALIA AGNETA REHEFELDT, gift 1670 med Niels Andersen Haels :| i *Jørgen Carsten Bloch*: Den Fyenske Geistligheds Historie, I, Kbh. 1787, S. 409 f. 8.
Generationsvis ordnet Tekst som foruden Probanden omtaler Forældre, Faders Forældre, Mormoder, Farfaders Fader og hans Fader. — Ingen Systembetegnelser.

1827

39. Kong HANSES Fædrene Ahner — Monument over Kong Hans og Dronning Christina, i St.

Knuds Kirke i Odense. Beskrevet af *E. C. Werlauff*. Kbh. 1827. 4.

Oversigtstavle 8 Ahner. — 4 Ahner komplet, af 8 kendes 7. — Dødsaar. — Ingen Systembetegnelser.

40. Kong HANSES Mødrene Ahner — i samme Værk som foregaaende.

Oversigtstavle 8 Ahner. — 4 Ahner komplet, af 8 kendes 7. — Dødsaar. — Ingen Systembetegnelser.

41. Dronning CHRISTINAS Fædre Ahner — i samme Værk som foregaaende.

Oversigtstavle 8 Ahner. — Komplet. — Dødsaar. — Ingen Systembetegnelser.

42. Dronning CHRISTINAS Mødrene Ahner — i samme Værk som foregaaende.

Oversigtstavle 8 Ahner. — Komplet. — Dødsaar. — Ingen Systembetegnelser.

1846

43. PRINSEN AF AUGUSTENBORGS To hundrede og fire og halvtredsindstyve Aner for saa vidt de kjendes. Samlede og udgivne af *Frederik Barfod*. Kbh. 1846. 4. pat. — 2den gennemsete og rettede Udgave, S. St. 1864. Oversigtstavle 64 Ahner, suppleret i Noter til 128. — 32 Ahner komplet, af 64 kendes 61. — Stillings- og Datoangivelser. — Kekule von Stradonitz' System.

1890

44. |: Ahnetavle for JYTTE KRAG :| i *Henrik Emil Flindt*: Ophavstavler — i Tilskueren 1890. Kbh. 8. (S. 602). Oversigtstavle 32 Ahner. — Komplet. — Flindts System.

1892

45. |: Ahnetavle for Godsinspektør AUGUST HERMAN VILHELM SÆBROE (1810—76) :| U. St. o. A. [1892]. Fol. pat. Oversigtstavle 128 Ahner (dog er enkelte Linier ført længere tilbage). — 4 Ahner komplet, af 8 kendes 4, af 16 — 4, af 32 — 6, af 64 — 9, af 128 — 12. — Stillings- og Aarstalsangivelser. — Ingen Systembetegnelser.

1897

46. |: Ahnetavle for KARL KARLSEN (f. 1784) :| i Slægten Bohn fra Rønne. Af Læge *M. K. Zahrtmann* — i Personalhistorisk Tidsskrift 3. Rk., VI, 1897, S. 280. 8. Oversigtstavle 16 Ahner (dog er enkelte Linier ført længere tilbage). — 8 Ahner komplet, af 16 kendes 14. — Aarstalsangivelser. — Ingen Systembetegnelser. — Eksempel paa stærkt Ahnesammenfald og Ahneforskudning.

1905

47. |: Ahnetavle for Prins ALEXANDER FREDERIK EDVARD CHRISTIAN TIL DANMARK (f. 1903) (Kronprins Olav af Norge) :| i Ahnetavle for

Prins Carl af Danmark og Prinsesse Maud af England. Udarbejdet af *Th. Hauch-Fausbøll*. Kbh. 1905. 4.

Oversigtstavle 64 Ahner. — Komplet. — Titler, Dato- og Stedsangivelser for 1—4. Generation, ellers kun Aarstal. — Ingen Systembetegnelser.

1906

48. Oversigt over Gaardejer H. JENSEN (RAVNS) Børns Slægtstavle. (Vejle) u. A. [1906].

Oversigtstavle 16 Ahner (dog er enkelte Linier ført længere tilbage). — 8 Ahner komplet, af 16 kendes 13. — Stillings- og Datoangivelser. — Ingen Systembetegnelser.

1909

49. |: Ahnetavle for seks Søkende PETERSEN (f. 1878—86) :| i Slægtstavle over K. A. Petersen og Hustru Karoline Vilhelmine, f. Svendsens Forfædre og Børn. Nexø u. A. [1909]. 4. pat.

Oversigtstavle 32 Ahner. — 8 Ahner komplet, af 16 kendes 9, af 32 — 3. — Stillings- og Datoangivelser. — Ingen Systembetegnelser.

1910

50. |: Ahnetavle for AURELIA BROBERG (1790—1867) :| i Biografiske Efterretninger om Peter Munthe Bruns og Ane Munchs Slægt paa fædrene og mødrene Side. Omfattende Personer af Slægterne Angell, Brun, Dass, de Fine, Kaasbøll, Leth af Vosborg, Linde, Munthe, Müller, Obelitz m. fl. Af *Eiler Nystrøm*. Kbh. 1910. 8.

Oversigtstavle 64 Ahner (dog er flere Linier ført længere tilbage). — 4 Ahner komplet, af 8 kendes 4, af 16 — 8, af 32 — 10, af 64 — 16. — Stillings- og Dødsaaarsangivelser. — Ingen Systembetegnelser.

51. |: Ahnetavle for fire Søkende BRUN (f. 1854—59) :| i samme Værk som foregaaende.

Oversigtstavle 4 Ahner. — Komplet. — Stillings- og Aarstalsangivelser. — Ingen Systembetegnelser.

52. |: Ahnetavle for Kaptajn JOHAN MANGELSEN BRUN (1778—1844) :| i samme Værk som foregaaende.

Oversigtstavle 256 Ahner. — 8 Ahner komplet, af 16 kendes 11, af 32 — 16, af 64 — 16, af 128 — 21, af 256 — 10. — Stillings- og Dødsaaarsangivelser. — Ingen Systembetegnelser.

53. |: Ahnetavle for JYTTE GYLDENSTIERNE (d. 1690), gift med Baltzer Gebhard von Obelitz :| i samme Værk som foregaaende.

Oversigtstavle 16 Ahner. — Komplet. — Stillings- og Dødsaaarsangivelser. — Ingen Systembetegnelser.

1911

54. |: Ahnetavle for Gaardejer JENS JACOBSEN PRIER (1814—78) :| i (*Helene Strange*:) Stam-

tavle over Slægterne Prier, Sømand, Strange og Krol fra 1673—1911. Kbh. 1911. 8.

Generationsvis ordnet Tekstform, begyndende med de ældste Generationer, 16 Ahner. — 4 Ahner komplet, af 8 kendes 2, af 16 — 4. — Stillings- og Datoangivelser. — Ingen Systembetegnelser.

1912

55. Storkansler FREDERIK AHLEFELDT'S 64 Aner — i Slægten Ahlefeldts Historie. Udarbejdet paa Foranledning af Lehns greve C. J. F. Ahlefeldt-Laurvig ved *Louis Bobé*. I, Kbh. 1912. 4. (ad S. 8).

Oversigtstavle 64 Ahner. — 32 Ahner komplet, af 64 kendes 57. — Dødsaaarsangivelser. — Ingen Systembetegnelser.

56. JOSUA HEERING'S (1660—1710) Ahnetavle — i Familiebogen. Optegnelser om min Slægt af *Peter F. Heering*. Christianshavn 19. Februar 1912. Kbh. 1912. 4.

Oversigtstavle 16 Ahner. — 4 Ahner komplet, af 8 kendes 6, af 16 — 4. — Stillings- og Aarstalsangivelser. — Ingen Systembetegnelser. — Opstilling af Ahnetavleoplysninger i Ligprædiken over Thomas Heering, Dantzic u. A.

57. Karoline Nicoline Heering, f. Mørchs fædrener Ahner [dvs. Ahnetavle for NIELS NIELSEN MØRCH (1757—1822)] — i samme Værk som foregaaende.

Oversigtstavle 16 Ahner. — 4 Ahner komplet, af 8 kendes 6, af 16 — 4. — Datoangivelser. — Ingen Systembetegnelser.

58. |: Ahnetavle for fire Søskende PETERSEN (f. 1878—86) |: i 6 Slægtsregistre og 1 Oversigtstavle. Udarbejdet af *K. A. Petersen*. Rønne 1912. 8.

Oversigtstavle 16 Ahner (dog er enkelte Linier ført længere tilbage). — 8 Ahner komplet, af 16 kendes 9. — Ingen Systembetegnelser. — Den ledsagende Tekst udgøres af Efterslægtstavler over 6 Familier repræsenterede i de 16 Ahners Række.

1913

59. |: Ahnetavle for Lehns greve CHRISTIAN AHLEFELDT-LAURVIG (f. 1844) |: i Genealogisk Tidsskrift, 1913, S. 4. Kbh. 4.

Oversigtstavle 16 Ahner. — Komplet. — Stillings- og Aarstalsangivelser. — Ingen Systembetegnelser.

60. |: Ahnetavle for EDEL BARFOD (ca. 1700) |: i Genealogisk Tidsskrift, 1913, S. 71. Kbh. 4. Oversigtstavle 16 Ahner (dog er enkelte Linier ført længere tilbage). — 4 Ahner komplet, af 8 kendes 6, af 16 — 8. — Stillings- og Aarstalsangivelser. — Ingen Systembetegnelser.

61. |: Ahnetavle for Lehns greve PREBEN BILLEBRAHE-SELBY (f. 1842) |: i Genealogisk Tidsskrift, 1913, S. 40. Kbh. 4.

Oversigtstavle 16 Ahner. — Komplet. — Stillings- og Aarstalsangivelser. — Ingen Systembetegnelser.

62. |: Ahnetavle for Greve ADOLPH BROCKENHUUS-SHACK (f. 1854) |: i Genealogisk Tidsskrift, 1913, S. 88. Kbh. 4. — Optrykt i Dansk Adels Blad 1924, S. 32. Kbh. 4.

Oversigtstavle 16 Ahner. — Komplet. — Stillings- og Aarstalsangivelser. — Ingen Systembetegnelser.

63. BERTHEL CHRISTENSENS (1777—1841) Aner — i Oluf Christensen og Sønner. En Købmandsfamilie i Ålborg omkring År 1800. Af *William Christensen*. Kbh. 1913. 4.

Oversigtstavle 4 Ahner (dog er en enkelt Linie ført længere tilbage). — Komplet. — Fødsels- og Dødsaaarsangivelser. — Ingen Systembetegnelser. — Ledsagende Tekst, bestaaende af enkelte Biografier, er ordnet generationsvis begyndende med ældste Led.

64. |: Ahnetavle for ALEXANDER OLDENBURG CHRISTIANI (f. 1910) |: i Genealogisk Tidsskrift 1913, S. 54. Kbh. 4.

Oversigtstavle 32 Ahner. — Komplet. — Stillings- og Aarstalsangivelser. — Ingen Systembetegnelser.

65. |: Ahnetavle for Konseilspræsident JACOB BRØNNUM SCAVENIUS ESTRUP (1825—1913) |: i Genealogisk Tidsskrift, 1913, S. 94. Kbh. 4.

Oversigtstavle 16 Ahner. — 8 Ahner komplet, af 16 kendes 12. — Stillings- og Aarstalsangivelser. — Ingen Systembetegnelser.

66. |: Ahnetavle for Superkargo LAURITZ FOSS (1721—50) |: i Genealogisk Tidsskrift 1913, S. 55. Kbh. 4.

Oversigtstavle 16 Ahner. — 2 komplet, af 4 kendes 3, af 8 — 3, af 16 — 4. — Stillings- og Aarstalsangivelser. — Ingen Systembetegnelser.

67. Berthel Christensens Hustru CATHRINE AAGAARD HASS'S (1780—1821) Aner — i Oluf Christensen og Sønner. En Købmandsfamilie i Ålborg omkring År 1800. Af *William Christensen*. Kbh. 1913. 4.

Oversigtstavle 8 Ahner (dog er enkelte Linier ført længere tilbage). — 4 Ahner komplet, af 8 kendes 4. — Fødsels- og Dødsaaarsangivelser. — Ingen Systembetegnelser. — Ledsagende Tekst, bestaaende af enkelte Biografier, er ordnet generationsvis, begyndende med ældste Led.

68. |: Ahnetavle for FREDERIK PETER HIORT-LORENZEN (f. 1860) |: i Genealogisk Tidsskrift, 1913, S. 46. Kbh. 4.

Oversigtstavle 32 Ahner. — Komplet. — Stillings- og Aarstalsangivelser. — Ingen Systembetegnelser.

69. |: Ahnetavle for Professor EDVARD HOLM (f. 1833) |: i Genealogisk Tidsskrift, 1913, S. 16. Kbh. 4.

Oversigtstavle 16 Ahner. — Komplet. — Stillings- og Aarstalsangivelser. — Ingen Systembetegnelser.

70. |: Ahnetavle for Etatsraad JUST JOHAN

- HOLTEN (f. 1831) :| i Genealogisk Tidsskrift, 1913, S. 63. Kbh. 4.
Oversigtstavle 16 Ahner. — Komplet. — Stillings- og Aarstalsangivelser. — Ingen Systembetegnelser.
71. |: Ahnetavle for CHRISTOPHER KRABBE (1833—1913) :| i Genealogisk Tidsskrift, 1913, S. 38. Kbh. 4.
Oversigtstavle 16 Ahner. — 8 Ahner komplet, af 16 kendes 14. — Stillings- og Aarstalsbetegnelser. — Ingen Systembetegnelser.
72. |: Ahnetavle for ni Søskende MICHAELSEN :| i (*Josef Fischer*.) J. C. E. Michaelsen og Hustrus Forfædre. Kbh. (1913). 4. (31 S.).
Oversigtstavle 32 Ahner (dog er flere Linier ført længere tilbage). — 8 Ahner komplet, af 16 kendes 14, af 32 — 16. — Stillings-, Dato- og Stedsangivelser. — Ingen Systembetegnelser. — Ledsagende Tekst med Biografier af enkelte Ahner.
73. |: Ahnetavle for ANNA AGNETHE PLUM (1752—1805) :| i Genealogisk Tidsskrift, 1913, S. 72. Kbh. 4.
Oversigtstavle 16 Ahner (dog er enkelte Linier ført længere tilbage). — 4 Ahner komplet, af 8 kendes 6, af 16 — 8. — Stillings- og Aarstalsangivelser. — Ingen Systembetegnelser.
74. |: Ahnetavle for MILDE SCHÖLLER (f. 1655) :| i Genealogisk Tidsskrift 1913, S. 56. Kbh. 4.
Oversigtstavle 4 Ahner. — Komplet. — Stillings- og Aarstalsangivelser. — Ingen Systembetegnelser.
75. |: Ahnetavle for IDA HOLTEN, f. SEHESTED (f. 1844) :| i Genealogisk Tidsskrift 1913, S. 64. Kbh. 4.
Oversigtstavle 16 Ahner. — Komplet. — Stillings- og Aarstalsangivelser. — Ingen Systembetegnelser.
76. |: Ahnetavle for Amtsprovst TROELS SMITH (1744—1823) :| i Genealogisk Tidsskrift, 1913, S. 55. Kbh. 4.
Oversigtstavle 8 Ahner. — Komplet. — Stillings- og Aarstalsangivelser. — Ingen Systembetegnelser.
77. |: Ahnetavle for PEDER HENRIK KRISTIAN ZAHRTMANN (f. 1843) :| i Genealogisk Tidsskrift 1913, S. 20. Kbh. 4.
Oversigtstavle 16 Ahner. — Komplet. — Stillings- og Aarstalsangivelser. — Ingen Systembetegnelser.
- 1914
78. |: Ahnetavle for HENRIK NIKOLAJ BROCKDORFF (1725—1809) :| i Illustreret Tidende 7. Juni 1914. Kbh. Fol. — Ogsaa i Særtryk.
Oversigtstavle 64 Ahner. — 16 Ahner komplet, af 32 kendes 31, af 64 — 59. — Titler og Aarstalsangivelser. — Ingen Systembetegnelser.
79. |: Ahnetavle for Lehns greve CHRISTIAN DANESKIOLD-SAMSØE (1838—1914) :| i Genealogisk Tidsskrift, 1914, S. 147. Jfr. S. 188. Kbh. 4.
Oversigtstavle 32 Ahner. — 8 Ahner komplet, af 16 kendes 15, af 32 — 27. Ved Tilføjelse suppleret op til 16 Ahner komplet, af 32 kendes 30. — Stillings- og Aarstalsangivelser. — Ingen Systembetegnelser.
80. |: Ahnetavle for Lehns grevinde LUCIE MARIE REVENTLOW, f. Comtesse HAUGWITZ-HARDENBERG-REVENTLOW (f. 1884) :| i Genealogisk Tidsskrift, 1914, S. 141. Kbh. 4.
Oversigtstavle 32 Ahner. — 16 Ahner komplet, af 32 kendes 28. — Stillings- og Aarstalsangivelser. — Ingen Systembetegnelser.
81. |: Ahnetavle for ANNA ELISABETH HOLTEN, gift Linde (f. 1840) :| i Medlemsblad for Slægtsamfundet Holten, Nr. 3. Januar 1914. Kbh. 8.
Oversigtstavle 64 Ahner (dog er enkelte Linier ført længere tilbage). — 16 Ahner komplet, af 32 kendes 20, af 64 — 22. — Stillings- og Aarstalsangivelser. — Lorenz' System.
82. |: Ahnetavle for Brygger CARL JACOBSEN (1842—1914) :| i Genealogisk Tidsskrift, 1914, S. 104. Kbh. 4.
Oversigtstavle 16 Ahner. — Komplet. — Stillings- og Aarstalsangivelser. — Ingen Systembetegnelser.
83. |: Ahnetavle for CHRISTIAN SEHESTEDT JUUL (f. 1867) :| i Genealogisk Tidsskrift 1914, S. 152. Kbh. 4. — Optrøkt med Titlen: Kammerherre C. Sehestedt Juuls Stamtavle [sic] i Th. Thaulow: Lillie-Juulernes Slægtebog, Kbh. 1925. (S. 280 f.). 4.
Oversigtstavle 32 Ahner. — 16 Ahner komplet, af 32 kendes 31. — Stillings- og Aarstalsangivelser. — Ingen Systembetegnelser.
84. |: Ahnetavle for Lehns greve CHRISTIAN EINAR REVENTLOW (f. 1864) :| i Genealogisk Tidsskrift, 1914, S. 140. Kbh. 4.
Oversigtstavle 32 Ahner. — Komplet. — Stillings- og Aarstalsangivelser. — Ingen Systembetegnelser.
85. (*Otto Andrup*.) Baron OTTO REEDTZ-THOTTS Aner, forsaavidt deres Billeder findes paa Gaunø — i Fortegnelse over To Hundrede af Baroniet Gaunøs Malerier af ældre Malere samt over dets Portrætsamling. Kbh. 1914. 8. (S. 67).
Kredsskema 64 Ahner. — 8 Ahner komplet, af 16 anføres 8, af 32 — 4, af 64 — 3. — Ingen Systembetegnelser.
86. |: Ahnetavle for Lehns greve OTTO DIDRIK SCHACK (f. 1882) :| i Genealogisk Tidsskrift, 1914, S. 156. Kbh. 4.
Oversigtstavle 32 Ahner. — Komplet. — Stillings- og Aarstalsangivelser. — Ingen Systembetegnelser.
87. (*Otto Andrup*.) Grev OTTO THOTTS Aner, forsaavidt deres Portraiter findes paa Gaunø — i Fortegnelse over To Hundrede af Baroniet Gaunøs Malerier af ældre Malere samt over

dets Portraitsamling. Kbh. 1914. 8° (S. 64). Kredsskema 64 Ahner. — 16 Ahner komplet, af 32 anføres 16, af 64 — 6. — Ingen Systembetegnelser.

88. |: Ahnetavle for Baron AUGUST (GUSTAV) FREDERIK WEDELL-WEDELLSBORG (f. 1844) :| i Genealogisk Tidsskrift, 1914, S. 172. Kbh. 4. Oversigtstavle 32 Ahner. — 16 Ahner komplet, af 32 kendes 29. — Stillings- og Aarstalsangivelser. — Ingen Systembetegnelser.

1915

89. |: Ahnetavle for THYGINE CAMILLA CECILIE NICOLINE GERTRUDE MARGRETHE GRAAE, f. LUND (f. 1845) :| i Meddelelser om Thygine Graae, født Lunds Forfædre udarbejdede af *Poul Bredo Grandjean*. Kbh. 1915. 4. (31 S.). Oversigtstavle 32 Ahner. — 8 Ahner komplet, af 16 kendes 11, af 32 — 5. — Stillings- og Aarstalsangivelser. — Ingen Systembetegnelser. — Led-sagende Tekst med biografiske Oplysninger følger Ahnelinierne oppe fra og nedefter.

1916

90. |: Ahnetavle for FREDERIK BARDENFLETH (f. 1846) :| i Dansk Adels Blad, 1916, S. 36. Kbh. 4. Oversigtstavle 16 Ahner. — Komplet. — Stillings- og Aarstalsangivelser. — Ingen Systembetegnelser.
91. |: Ahnetavle for JOHAN FREDERIK TOPSØE (1803—65) :| i [Den Topsøeske Slægt]. U. St. o. A. [1916]. [Af *Halldor Topsøe*]. Oversigtstavle 8 Ahner (dog er en enkelt Linie ført længere tilbage). — Komplet. — Stillings-, Steds- og Datoangivelser. — Ingen Systembetegnelser.

1917

92. |: Ahnetavle for FREDERIK GERHARD JOHANNES GRAAE (f. 1842) :| i Meddelelser om Gerhard Graaes Forfædre (bl. a. af Slægterne Bondo og Magaard). Udarbejdede af *Poul Bredo Grandjean*. Kbh. 1917. 4. (28 S.). Oversigtstavle 32 Ahner. — 8 Ahner komplet, af 16 kendes 12, af 32 — 14. — Stillings- og Aarstalsangivelser. — Ingen Systembetegnelser. — Suppleret med to Tavler for CHRISTEN KNUDSEN GRAAE, 16 Ahner (2 komplet, af 4 kendes 2, af 8 og 16 hver 1) og for CHRISTIAN OLUFSEN BONDO, 4 Ahner (2 komplet, af 4 kendes 3). — Led-sagende Tekst med biografiske Oplysninger følger Ahnelinierne oppe fra og nedefter.
93. *Paul Hennings*: Ahnetavle for fire Søskende HENNINGS. Kbh. 1917. 4. (VIII — 49 S. — 4 S. Register — 1 Tvl. — 5 Billedtl.). Oversigtstavle 64 Ahner. — 32 Ahner komplet, af 64 kendes 56. — Stillings-, Dato og Stedsangivelser. — Hager^{II}. — Billedahnetavle med 8 Ahner komplet. — Led-sagende Tekst med Dokumentation af Tavlens Oplysninger ordnet generationsvis nedefra,

suppleret med summariske Ascentorier for Ahnerne i 7. Led. — Navneregister.

94. |: Ahnetavle for Lehnsbaron CHRISTIAN EILER HOLCK (f. 1847) :| i Dansk Adels Blad, 1917, Nr. 10, S. 103. Kbh. 4. — Suppleret sst. S. 106. Oversigtstavle 16 Ahner. — Komplet. — Stillings- og Aarstalsangivelser. — Ingen Systembetegnelser.

1918

95. |: Ahnetavle for KAREN IVERSEN (1740—89) :| i Tillæg til Meddelelser om Thygine Graae, født Lund's Forfædre omfattende Byfoged i Middelfart Jørgen Bassesen Lund's Hustru Karen Iversen's Forfædre udarbejdet af *Poul Bredo Grandjean*. Kbh. 1918. 4. Oversigtstavle 16 Ahner. — 4 Ahner komplet, af 8 kendes 4, af 16 — 5. — Supplerende Tavler for fjernere Generationer. — Stillings- og Aarstalsangivelser. — Ingen Systembetegnelser. — Led-sagende Tekst med biografiske Oplysninger følger Ahnelinierne oppe fra og ned efter.
96. |: Ahnetavle for syv Søskende JØRGENSEN (f. 1787—1803) :| i Jens Iørgensen og Karen Kirstine Møller til Katholm og Tyrregaarden i Følle deres Forfædre og Efterkommere ved *Otto Jørgensen*. Aarhus 1918. 4. Oversigtstavle 32 Ahner. — 8 Ahner komplet, af 16 kendes 15, af 32 — 13. — Stillings- og Aarstalsangivelser. — Ingen Systembetegnelser. — Led-sagende Tekst indeholder Biografier af Faderens og Moderens Mandstammer, begyndende med de ældste Led.

1919

97. |: Ahnetavle for CLARA GYLDENSTIERNE (1620—72), gift med Niels Friis til Ørbækklunde :| i *Otto Andrup*: Clara Gyldenstiernes Tæppe — i Fra Arkiv og Museum 2. Rk. I Bd., Kbh. 1916—25, S. 218. 4. (ca. 1919). Kredsskema 32 Ahner. — Komplet. — Dødsangivelser. — Ingen Systembetegnelser.
98. |: Ahnetavle for FALK GØYE (d. 1554) :| i *H. Berner Schilden Holsten*: Falk Gøyes og Ide Ulfstands Gobelin — i Fra Arkiv og Museum 2. Rk. I Bd. Kbh. 1916—25, S. 315. 4. — Ogsaa i Særtryk 1919. Oversigtstavle 8 Ahner. — Komplet. — Dødsangivelser. — Ingen Systembetegnelser.
99. |: Ahnetavle for Lehns greve MOGENS KRAG-JUEL-VIND-FRIJS (f. 1849) :| i Dansk Adels Blad, 1919, Nr. 6, S. 19. Kbh. 4. Oversigtstavle 16 Ahner. — 8 Ahner komplet, af 16 kendes 14. — Stillings- og Aarstalsangivelser. — Ingen Systembetegnelser.
100. |: Ahnetavle for Greve VILHELM SCHULIN (f. 1849) :| i Dansk Adels Blad 1919, Nr. 9, S. 31. Kbh. 4.

- Oversigtstavle 16 Ahner. — Komplet. — Stillings- og Aarstalsangivelser. — Ingen Systembetegnelser.
101. |: Ahnetavle for IDE ULFSTAND (gift 1551 med Falk Gøye :| i *H. Berner Schilden Holsten*: Falk Gøyes og Ide Ulfstands Gobelin — i Fra Arkiv og Museum 2. Rk. I Bd., S. 314, Kbh. 1916—25. 4. — Ogsaa i Særtryk 1919. Oversigtstavle 8 Ahner. — Komplet. — Aarstalsangivelser. — Ingen Systembetegnelser.
102. |: Ahnetavle for BARON CHRISTOPHER ZYTPHEN-ADELER (1851—1915) :| i Dansk Adels Blad 1919, Nr. 12, S. 42 f. Kbh. 4. Oversigtstavle 16 Ahner. — Komplet. — Stillings- og Aarstalsangivelser. — Ingen Systembetegnelser.
- 1922
103. *H. og J. Friis-Petersen*: Familien FRIIS-PETERSEN og dens Forfædre. Et genealogisk Slægtregister. Aarhus 1922. 4. Oversigtstavle 16 Ahner (dog er enkelte Linier ført længere tilbage). — 8 Ahner komplet, af 16 kendes 12. — Stillings- og Aarstalsangivelser. — Ingen Systembetegnelser.
104. |: Ahnetavle for MAREN LAURIDSDATTER (1808—62) :| i Rytterbønder-Slægter fra Hjelmslev og Framlev Herreder, Skanderborg Rytterdistrikt. Gaardejer Laurs Rasmussen og Hustru Ane Marie Frederiksen, Skovby Vestergaard. Udarbejdet af Adjunkt *M. Rasmussen*. Viborg 1922. 8. Oversigtstavle 16 Ahner. — 4 Ahner komplet, af 8 kendes 7, af 16 — 5. — Steds- og Aarstalsangivelser. — Ingen Systembetegnelser. — Ledsagende Tekst med biografiske Oplysninger følger Ahnelinierne oppe fra og ned efter.
105. |: Ahnetavle for RASMUS LAURSEN (1787—1866) :| i samme Værk som foregaaende. Oversigtstavle 8 Ahner (dog er enkelte Linier ført længere tilbage). — Komplet. — Steds- og Aarstalsangivelser. — Ingen Systembetegnelser. — Ledsagende Tekst med biografiske Oplysninger følger Ahnelinierne oppe fra og ned efter.
106. |: Ahnetavle for FREDERIK NIELSEN (1808—74) :| i samme Værk som foregaaende. Oversigtstavle 8 Ahner (dog er enkelte Linier ført længere tilbage). — 4 Ahner komplet, af 8 kendes 6. — Steds- og Aarstalsangivelser. — Ingen Systembetegnelser. — Ledsagende Tekst med biografiske Oplysninger følger Ahnelinierne oppe fra og ned efter.
107. |: Ahnetavle for ANNE PEDERSDATTER (1799—1867) :| i samme Værk som foregaaende. Oversigtstavle 16 Ahner (dog er enkelte Linier ført længere tilbage). — 8 Ahner komplet, af 16 kendes 11. — Steds- og Aarstalsangivelser. — Ingen Systembetegnelser. — Ledsagende Tekst med biografiske Oplysninger følger Ahnelinierne oppe fra og ned efter.
108. ANNA SYBILLA SCHUBARTS (1679—1763) Ane-tavle — i Efterladte Papirer fra den Reventlowske Familiekreds. Udgivet paa Foranledning af Kammerherre, Lehns greve C. E. Reventlow ved *Louis Bobé*, IX, Kbh. 1922. 8. Oversigtstavle 8 Ahner. — Komplet. — Ingen Systembetegnelser.
- 1923
109. (*S. Otto Brenner*:) |: Ahnetavle for RAGNA MAIGAARD (f. 1907) :| U. St. o. A. [1923]. 4. pat. Oversigtstavle 32 Ahner. — 16 Ahner komplet, af 32 kendes 30. — Stillings-, Steds- og Aarstalsangivelser. — Ingen Systembetegnelser.
110. |: Ahnetavle for fem Søskende SIMONSEN :| i Jacob Simonsen og Hustru Rose, født Hahn og deres Forfædre. Hundrede Aar efter Jacob Simonsens Fødsel udgivet af S. H. Simonsens Børn ved *Josef Fischer*. Kbh. 1923. 4. (87 S. — 1 Tvl.). — Samme i Oversættelse og Nybearbejdelse som Professor D. SIMONSENS Vorfahren von Josef Fischer — i Festskrift i Anledning af Professor David Simonsens 70-aarige Fødselsdag. Kbh. 1923. S. 312—79 — 1 Tvl. Oversigtstavle 64 Ahner (dog er enkelte Linier ført længere tilbage). — 4 Ahner komplet, af 8 kendes 6, af 16 — 10, af 32 — 15, af 64 — 17. — Ledsagende Tekst med Biografier af enkelte Ahner væsentligst af den fædrene og den mødrene Mandslinie. — Navneregister.
- 1924
111. |: Ahnetavle for OTTE KRUSE (d. 1628) til Balle :| i *H. Berner Schilden Holsten*: Sophie Staverskovs Silketæppe og lidt om andre vaabenprydede Textilier — i Fra Arkiv og Museum 2. Rk. I Bd., Kbh. 1916—25, S. 358 f. 4. — Ogsaa i Særtryk 1924. Oversigtstavle 16 Ahner. — Komplet. — Ingen Systembetegnelser.
112. |: Ahnetavle for Lehns greve FREDERIK CHRISTIAN MOLTKE (f. 1854) :| i Dansk Adels Blad 1924, S. 23. Kbh. 4. Oversigtstavle 16 Ahner. — Komplet. — Stillings- og Aarstalsangivelser. — Ingen Systembetegnelser.
113. |: Ahnetavle for SOPHIE STAVERSKOV (levede endnu 1668) :| i *H. Berner Schilden Holsten*: Sophie Staverskovs Silketæppe og lidt om andre vaabenprydede Textilier — i Fra Arkiv og Museum 2. Rk. I Bd. Kbh. 1916—25, S. 358 f. 4. — Ogsaa i Særtryk 1924. Oversigtstavle 16 Ahner. — Komplet. — Ingen Systembetegnelser.
114. |: Ahnetavle for LAURIDS EBBESEN (UDSEN)

(1559—1646) til Tulstrup :| i samme Værk som foregaaende. — Ogsaa i Særtryk 1924. Oversigtstavle 16 Ahner. — Komplet. — Ingen Systembetegnelser.

1925

115. OVE JUULS Ahnetavle (jvnf. Iver Juuls Epitaphium) — i *Th. Thaulow*: Lillie-Juulernes Slægtbog, Kbh. 1925 (S. 152 f). 4. Oversigtstavle 64 Ahner. — 16 Ahner komplet, af 32 kendes 31, af 64 — 48. — Ingen Systembetegnelser.

1927

116. Tre Sødskende WELLMANN'S Ahnetavle — i Familien Wellmanns Stamtavle og tre Sødskende Wellmann's Ahnetavle ved *Albert Fabritius*. Kbh. 1927. 8. (S. 35—82, ill. — 1 Tvl.). Oversigtstavle 64 Ahner. — 16 Ahner komplet, af 32 kendes 29, af 64 — 41. — Datoangivelser. — Hager^{II} — Ledsagende Tekst er ordnet efter Ahnelinierne gaaende nede fra og op efter. Suppleret med Ascendorier for Ahnerne i 7. Led. — Navne-register.

1928

117. |: Ahnetavle for ANNA ELISABETH MARGRETHE FINCHENHOFF (1745—1806) :| i Stamtavle over Slægten Teilman(n) i Danmark og Norge. Samlet ved *Bjarne Teilman*. Kbh. 1928, S. 14. 4.

Oversigtstavle 32 Ahner (dog er enkelte Linier ført længere tilbage). — 4 Ahner komplet, af 8 kendes 5, af 16 — 9, af 32 — 7. — Stillings- og Aarstalsangivelser. — Ingen Systembetegnelser.

118. |: Ahnetavle for JOHANNE HAUGER (1810—93) :| i samme Værk som foregaaende. (S. 105). Oversigtstavle 8 Ahner. — 4 Ahner komplet, af 8 kendes 7. — Stillings- og Aarstalsangivelser. — Ingen Systembetegnelser.

119. |: Ahnetavle for JACOBINE SOPHIE HUULEGAARD (1780—1808) :| i samme Værk som foregaaende. (S. 54).

Oversigtstavle 8 Ahner. — 4 Ahner komplet, af 8 kendes 2. — Stillings- og Aarstalsangivelser. — Ingen Systembetegnelser.

120. |: Ahnetavle for ANNA MARIE HVASS (1747—85) :| i samme Værk som foregaaende. (S. 53). Oversigtstavle 16 Ahner (dog er enkelte Linier ført længere tilbage). — 4 Ahner komplet, af 8 kendes 7, af 16 — 5. — Stillings- og Aarstalsangivelser. — Ingen Systembetegnelser.

121. Stamtavle [o: Ahnetavle] over SARA HYLLE-RUP (1766—1807) — i Slægten Kemp. Mindebog over Stiftsprovst Axel Gudmund Kemp og Hustru Johanne Noline, f. Knap ved *A. Wahl*. Kbh. 1928. 4. Oversigtstavle 8 Ahner. — 4 Ahner komplet, af

8 kendes 3. — Stillings-, Steds- og Datoangivelser. — Ingen Systembetegnelser.

122. |: Ahnetavle for NANNA LANGE (f. 1881) :| i Stamtavle over Slægten Teilman(n) i Danmark og Norge. Samlet ved *Bjarne Teilman*. Kbh. 1928, S. 88. 4.

Oversigtstavle 16 Ahner (dog er enkelte Linier ført længere tilbage). — 2 Ahner komplet, af 4 kendes 2, af 8 og 16 hver 4. — Stillings- og Aarstalsangivelser. — Ingen Systembetegnelser.

123. |: Ahnetavle for ELLEN ANDREA OMSTED (1786—1879) :| i samme Værk som foregaaende. (S. 101).

Oversigtstavle 32 Ahner (dog er enkelte Linier ført længere tilbage). — 8 Ahner komplet, af 16 kendes 14, af 32 — 18. — Stillings- og Aarstalsangivelser. — Ingen Systembetegnelser.

124. |: Ahnetavle for METTE RAVNSØE (ca. 1670) :| i samme Værk som foregaaende. (S. 14).

Oversigtstavle 16 Ahner. — 4 Ahner komplet, af 8 kendes 3, af 16 — 3. — Stillings- og Aarstalsangivelser. — Ingen Systembetegnelser.

125. |: Ahnetavle for CHRISTINE MARIE REENBERG (1688—1734) :| i samme Værk som foregaaende. (S. 22).

Oversigtstavle 8 Ahner (dog er enkelte Linier ført længere tilbage). — 2 Ahner komplet, af 4 kendes 3, af 8 — 2. — Stillings- og Aarstalsangivelser. — Ingen Systembetegnelser.

1929

126. |: Ahnetavle for ANNA MARIE NICOLINE CHARLOTTE UNDSET, f. GYTH (f. 1855) :| i Meddelelser fra Personalhistorisk Institut, 1929, Sp. 15 f. Kbh. 4.

Listeform 16 Ahner. — 8 Ahner komplet, af 16 kendes 12. — Stillings-, Steds- og Datoangivelser. — Kekule von Stradonitz' System.

1930

127. |: Ahnetavle for 6 Sødskende *Langkjær* (f. 1896—1911) :| i Stambogsblade over Familien Langkjær. Supplement til »Stambog over Familien Langkjær«. Udgivet 1914 af Hans Chr. Langkjær, Sagfører i Sorø. (Kbh. ca. 1930). (Udarbejdet 1929 af Personalhistorisk Institut) 8. pat. — Et firesidigt Tillægsblad (Kbh.) (1937).

Oversigtstavle 16 Ahner (dog er flere Linier ført længere tilbage). — 8 Ahner komplet, af 16 kendes 14. — Stillings-, Steds- og Datoangivelser. — Ingen Systembetegnelser.

1931

128. |: Ahnetavle for tre Sødskende OLSEN (f. 1896—99) :| i Ahnetavle for Grosserer Carl Johan Olsen og Hustru Christiane Nielsine, f. An-

dersen. Udarbejdet af Personalhistorisk Institut. (Kbh.) u. A. [1931]. Fol. pat.

Oversigtstavle 64 Ahner (dog er enkelte Linier ført længere tilbage). — 16 Ahner komplet, af 32 kendes 30, af 64 — 26. — Stillings-, Steds- og Datoangivelser. — Ingen Systembetegnelser.

129. Udgiverens [o: AXEL ERIK PONTOPPIDAN (f. 1882)] Anetavle — i Den yngre Slægt Pontoppidan ved *Axel Pontoppidan*. Kbh. (1931). 4. Oversigtstavle 32 Ahner. — 16 Ahner komplet, af 32 kendes 31. — Stillings- og Aarstalsangivelser. — Hager¹.
130. Admiral RICHELIEUS Anetavle ved *Th. Hauch-Fausbøll*. Kbh. 1931. 8. (87 S. — 3 Tvl.). Oversigtstavle 64 Ahner. — 16 Ahner komplet, af 32 kendes 28, af 64 — 51. — Stillings-, Steds- og Datoangivelser. — Ingen Systembetegnelser. — Ledsagende Tekst former sig som en Række Artikler om de enkelte Familier, for saa vidt de kendes udover de paa Tavlen anførte Led.

1932

131. |: Ahnetavle for tre Søskende HOULBERG (f. 1887—92) :| i Anetavle for Grosserer Søren Houlberg og Hustru Anna Augusta Marie, f. Jensen, udarbejdet 1932 af Personalhistorisk Institut. (Kbh.) u. A. Fol. pat. Oversigtstavle 32 Ahner (dog er enkelte Linier ført længere tilbage). — 8 Ahner komplet, af 16 kendes 14, af 32 — 11. — Stillings- og Datoangivelser. — Ingen Systembetegnelser.
132. |: Ahnetavle for fem Søskende SCHMIDT :| i Familie-Stambog. U. St. o. A. [1932]. 4. pat. Oversigtstavle 8 Ahner. — Komplet. — Datoangivelser. — Ingen Systembetegnelser.

1933

133. KRISTOFFER VALKENDORFS Aner. Meddelt efter Adelsaarbogen af *Albert Fabritius* — i Righofmester Kristoffer Valkendorf til Glorup (1525—1601). En Biografi ved Arthur G. Hassø. Kbh. 1933. 8. Oversigtstavle 16 Ahner. — 8 Ahner komplet, af 16 kendes 13. — Aarstalsangivelser. — Ingen Systembetegnelser.

1934

134. |: Ahnetavle for tre Søskende HJORTH :| i Slægten Hjorth med Biografier og Billeder. Udarbejdet paa Foranledning af Robert Hjorth ved *Johs. K. Gyrstinger*. Kbh. 1934. 4. Oversigtstavle 32 Ahner. — 16 Ahner komplet, af 32 kendes 16. — Stillings-, Steds- og Datoangivelser. — Hager¹. — Navneregister.
135. Ahnentafel (für PETER MATTHIESEN, Kaufmann in Hadersleben) (Haderslev 1934). 4 S. U. Titelbl. Listeform 32 Ahner. — 16 Ahner komplet, af 32

kendes 20. — Stillings-, Steds- og Datoangivelser. — Kekule von Stradonitz' System.

1935

136. Einige Vorfahren von Fabrikant WALTER WILHELM STELLING. Gesammelt und herausgegeben von *Mogens Stelling*. Kph. 1935. 8. — II Nachträge, sst. 1936. Listeform. Personerne anføres i alfabetisk Orden. — Steds- og Datoangivelser. — Kekule von Stradonitz' System.

1937

137. Hans Majestæt Kong Christian Xs 16 Ahner — i Hans Majestæt Kong Christian X og hans Slægtninge. I Anledning af Hans Majestæt Kongens Regeringsjubilæum den 15. Maj 1937. Med Allerhøjstsammes Tilladelse udarbejdet af *Albert Fabritius*. Avec une introduction française. Kbh. 1937. 4. Oversigtstavle 16 Ahner. — Komplet. — Titler og Aarstalsangivelser. — Lorenz' System.

1938

138. Konsul Albert Abels (f. 1878) Anetavle ved *Th. Hauch-Fausbøll*. U. St. o. A. [Kbh. 1938]. Fol. pat. Oversigtstavle 64 Ahner (dog er enkelte Linier ført længere tilbage). — 8 Ahner komplet, af 16 kendes 14, af 32 — 21, af 64 — 27. — Stillings-, Steds- og Datoangivelser. — Ingen Systembetegnelser.
139. |: Ahnetavle for EMANUELLE CHRISTENCE GUNDELACH (1830—90), gift med N. P. L. Lundsgaard :| i Af en Anetavle (Mund, Gundelach, Blom, Lundsgaard) ved *Th. Hauch-Fausbøll*. U. St. o. A. Fol. pat. [ca. 1938]. Oversigtstavle 16 Ahner (dog er enkelte Linier ført længere tilbage). — 8 Ahner komplet, af 16 kendes 11. — Aarstalsangivelser. — Ingen Systembetegnelser.

140. ANDERS JØRGENSENS (1839—1915) Slægt — i *Tormod Jørgensen: Anders og Marie Jørgensen. Af Børnesagens, Folkehøjskolens og Husmandsbevægelsens Historie*. Kbh. 1938. 8. Oversigtstavle 8 Ahner (dog er en enkelt Linie ført længere tilbage). — 4 Ahner komplet, af 8 kendes 7. — Stillings- og Aarstalsangivelser. — Ingen Systembetegnelser.

141. MARIE LOMHOLTS (1850—1924) Slægt — i samme Værk som foregaaende. Oversigtstavle 8 Ahner (dog er en enkelt Linie ført længere tilbage). — 4 Ahner komplet, af 8 kendes 6. — Stillings- og Aarstalsangivelser. — Ingen Systembetegnelser.

1939

142. |: Ahnetavle for AMOENE Grevinde CASTELL-REMLINGEN (1732—1802), gift med Rigs greve Friedrich Rantzau :| i Friedrich Rigs-

- greve Rantzau og Amoene Grevinde Castell-Remlingen. Fortryk til *H. Berner Schilden Holsten* og *Albert Fabritius*: Lehnbaron H. Berner Schilden Holstens Slægtebog. Kbh. 1939. 4. (S. 51).
Oversigtstavle 8 Ahner. — Komplet. — Aarstalsangivelser. — Ingen Systembetegnelser.
143. Forsøg til en Ahnetavle for GJERTRUD CHRISTINE GLAHN, f. EGEDE, g. m. Professor Henrik Christopher Glahn ved *Torben Glahn* — i Glahn-Samfundet III, 1939 (Kbh.) 4. (S. 177—81).
Tekst 8 Ahner (dog er enkelte Linier ført længere tilbage). — Komplet. — Korte Biografier med sædvanlige genealogiske Oplysninger, generationsvis ordnet begyndende nede fra. — Hager^{III}.
144. Anetavle for Direktør AAGE FREDERIK CHRISTIAN HENCKEL, R. af Dbg. Udarbejdet 1939 ved Personalhistorisk Institut. (Kbh. 1939). Fol.
Oversigtstavle 32 Ahner (dog er enkelte Linier ført længere tilbage). — 16 Ahner komplet, af 32 kendes 18. — Stillings-, Steds- og Datoangivelser. — Ingen Systembetegnelser.
145. Anetavle for Grosserer JULIUS JENSEN og Hustrus Slægt udarbejdet 1939 ved *Th. Hauch-Fausbøll* — i Julius Jensen og Hustrus Slægt ved Th. Hauch-Fausbøll, Kbh. 1939. 8. (188 S. ill. — 2 Tvl.).
Oversigtstavle 64 Ahner (dog er enkelte Linier ført længere tilbage). — 16 Ahner komplet, af 32 kendes 14, af 64 — 15. — Stillings-, Steds- og Datoangivelser. — Ingen Systembetegnelser. — Ledsagende Tekst former sig som en Række Artikler om enkelte Slægter og Personer.
146. Anetavle for Fabrikant, Ingeniør, Generalkonsul GEORG E. MATHIASSEN udarbejdet 1932 ved Personalhistorisk Institut — i Julius Jensen og Hustrus Slægt ved Th. Hauch-Fausbøll. Kbh. 1939. 8.
Oversigtstavle 32 Ahner (dog er enkelte Linier ført længere tilbage). — 16 Ahner komplet, af 32 kendes 22. — Stillings-, Steds- og Datoangivelser.
147. |: Ahnetavle for tre Brødre PETERSEN (f. 1891—97) :| i *Emil Balle Petersen*: Min fædrene og mødrene Slægt, Holbæk 1939. 8.
Oversigtstavle 16 Ahner. — Komplet. — Stillings- og Aarstalsangivelser. — Hager^I. — Ledsagende 'Tekst, betegnet efter Lorenz' System [sic] ordnet generationsvis op til 7. Led, suppleret med 1 Descentorium og flere Ascentorier for enkelte Linier.
148. |: Ahnetavle for FRIEDRICH Rigsgreve RANTZAU (1729—1806) :| i Friedrich Rigsgreve Rantzau og Amoene Grevinde Castell-Remlingen. Fortryk til *H. Berner Schilden Holsten* og *Albert Fabritius*: Lehnbaron H. Berner Schilden Holstens Slægtebog. Kbh. 1939. 4. (S. 47).
Oversigtstavle 4 Ahner. — Komplet. — Aarstalsangivelser. — Ingen Systembetegnelser.
149. |: Ahnetavle for HENRIETTE CORNELIA MARIE ROTHE (1775—1822) :| — i *Emil Balle Petersen*: Min fædrene og mødrene Slægt, Holbæk 1939. 8.
Oversigtstavle 16 Ahner. — 8 Ahner komplet, af 16 kendes 8. — Stillings- og Aarstalsangivelser. — Hager^I.
150. Anetavle for fire Brødre WAGNER. U. St. 1939. 8.
Oversigtstavle 32 Ahner. — 16 Ahner komplet, af 32 kendes 24. — Stillings- og Datoangivelser. — Hager^{II}.
- 1940
151. Min Datters Fru KIRSTEN COLDS Stamtavle [sic]. Udarbejdet af *G. C. Amdrup*. 1940. (Kbh.) Fol. pat.
Oversigtstavle 16 Ahner. — Komplet. — Datoangivelser. — Ingen Systembetegnelser.
152. |: Ahnetavle for syv Søskende ASSERSEN :| i Til Minde om min Mor Frederikke Riis Larsen, f. Assersen, * 1884, † 1940. (Kbh.) 1940. 8.
Oversigtstavle 16 Ahner. — 4 Ahner komplet, af 8 kendes 4, af 16 — 1. — Fødselsaarsangivelser. — Ingen Systembetegnelser.
153. Min Svigersøns, Dr. med. SIGURD COLDS Stamtavle [sic]. Udarbejdet af *G. C. Amdrup*. 1940. (Kbh.) Fol. pat.
Oversigtstavle 16 Ahner. — Komplet. — Datoangivelser. — Ingen Systembetegnelser.
154. Anetavle for Toldassistent HANS FREDERIK HASSING, Malermester FRANCIS HASSING, Direktør JENS VESTERLUND HASSING. Udarbejdet 1940 ved Personalhistorisk Institut. (Frederikshavn) [1940]. Fol. pat.
Oversigtstavle 64 Ahner (dog med enkelte Linier ført længere tilbage). — 8 Ahner komplet, af 16 kendes 12, af 32 — 19, af 64 — 10. — Stillings-, Steds- og Datoangivelser. — Ingen Systembetegnelser.
155. Grosserer HOLGER EMIL HECTORS (f. 1877) Anetavle. Udarbejdet af *John Arthur Lange*. 1940. (Kbh.) Fol. pat.
Oversigtstavle 32 Ahner. — 8 Ahner komplet, af 16 kendes 9, af 32 — 4. — Stillings- og Aarstalsangivelser. — Ingen Systembetegnelser.
156. KAREN MARIE SØRENSDATTERS (1820—73) Anetavle — i Mindeblade om Jens Østergaard og Hustru Cathrine, f. Nielsen. Feldingbjerg. Af *Jens Østergaard*. Udgivet af de nærmeste

af Slægten for Slægt og Venner. (Stoholm) 1940. 8. S. 9.

Oversigtstavle 16 Ahner (dog er enkelte Linier fort længere tilbage). — 4 Ahner komplet, af 8 kendes 7, af 16 — 10. — Stillings- og Aarstalsangivelser. — Ingen Systembetegnelser.

157. JENS LAUSTSEN ØSTERGAARDS (1817—63) Ane-tavle — i samme Værk som foregaaende. (S. 8). Oversigtstavle 8 Ahner (dog er enkelte Linier fort længere tilbage). — 4 Ahner komplet, af 8 kendes 6. — Stillings- og Aarstalsangivelser. — Ingen Systembetegnelser.

C. UDGAVER AF ÆLDRE DANSKE AHNE-TAVLER

1. Oberst HANS FRIIS til Clausholm hans Levnetsløb [med Ahnetavle] i Danske Magazin IV, 1750, S. 131—34.
2. VIFFERT SEEFELDS 32 Ahner af *Axel Jørgensen Urne*. Medd. af A. Thiset i Personalhistorisk Tidsskrift 6. Rk. IV, 1913, S. 211—31.
3. MARTIN RUDOLPH VON UNGERS Ahner. Ved Albert Fabritius i Personalhistorisk Tidsskrift 10. Rk. IV, 1937, S. 82—100.



LIGPRÆDIKENSTIK

Stik fra Henning Stockfleths Ligprædiken over Thomas Dyre til Sundsby, 1651.
Kobberpladen til dette Stik har været opbevaret paa Clausholm og findes nu paa Langeso

REGISTER OVER FORFATTERE OG UDGIVERE

(Numrene henviser til Bibliografiens Løbenumre.)

- | | |
|--|---|
| <p>Amdrup, G. C. B 151, 153
 Andrup, Otto..... B 85, 87, 97</p> <p>Barfod, Frederik B 43
 Berner Schilden Holsten, H. B 98, 101, 111, 113, 114, 142, 148
 Bloch, J. C..... B 38
 Bobé, Louis B 55, 108
 Brenner, S. Otto A 5, B 109, 126, 127, 128, 131, 144, 146, 154
 Brockdorff, S. von B 78</p> <p>Christensen, William B 63, 67</p> <p>Fabritius, Albert A 8, B 116, 133, 137, 142, 148, C 3
 Fischer, Josef B 72, 110
 Flindt, Henrik Emil A 1, B 44
 Friis-Petersen, H. og J. B 103</p> <p>Glahn, Torben B 143
 Grandjean, Poul Bredo A 3, B 89, 92, 95
 Gyrstinger, Johs. K. B 134</p> <p>Hauch-Fausbøll, Th.... A 2, B 47, 59, 60, 61, 62, 64,
 65, 66, 68, 69, 70, 71, 73, 74, 75, 76, 77, 79, 80, 82, 83,
 84, 86, 88, 90, 94, 99, 100, 102, 112, 130, 138, 139, 145
 Heering, Peter F..... B 56, 57
 Hennings, Paul A 4, 7, B 93
 Hofman, Tycho de B 3, 4, 5, 6, 7, 8
 Holsten, Adam Christopher B 2</p> <p>Jørgensen, Otto..... B 96
 Jørgensen, Tormod B 140, 141</p> <p>Lange, John Arthur..... B 155
 Langebek, Jacob C 1</p> | <p>Møller, Olaus Henrik..... B 10, 11, 12, 13, 14, 15, 16,
 17, 18, 19, 20, 21, 22, 23, 24, 25, 26, 27, 28, 29, 32,
 33, 34, 36, 37</p> <p>Nystrøm, Eiler B 50, 51, 52, 53</p> <p>Petersen, Emil Balle B 147, 149
 Petersen, K. A..... B (49?), 58
 Pontoppidan, Axel E. B 129</p> <p>Rasmussen, M. B 104, 105, 106, 107
 Rostgaard, Frederik..... B 1
 Ryge, Andreas Nicolaus B 9</p> <p>Sandvig, Bertel Christian B 30, 31, 35
 Stelling, Mogens B 136
 Strange, Helene..... B 54</p> <p>Teilman, Bjarne .. B 117, 118, 119, 120, 122, 123, 124, 125
 Thaulow, Thorkil B 115
 Thiset, Anders C 2
 Thomsen, Albert A 6
 Topsøe, Halldor B 91</p> <p>Urne, Axel Jørgensen C 2</p> <p>Wahl, A..... B 121
 Werlauff, E. C. B 39, 40, 41, 42</p> <p>Zahrtmann, M. K. B 46</p> <p>Østergaard, Jens B 156, 157</p> <p>Anonyme Forfattere..... B 45, 48, 81, 132, 135, 150, 152</p> |
|--|---|

REGISTER OVER PROBANTERNE

(Numrene henviser til Bibliografiens Løbenumre).

Abel, Albert	138	Graae, Gerhard	92
Ahlefeldt, Frederik	55	Gundelach, Emanuelle Chr.	139
Ahlefeldt-Laurvig, Chr.	59	Gyldenstjerne, Clara	97
Ambders, 8 Søskende	23	Gyldenstjerne, Jytte	53
Ambders, Christian	23	Gyth, Anna Marie Nic. Charl.	126
Ambders, Elsabe Margarete	23		
Ambders, Johann	23	Hallensen, 14 Søskende	17
Ambders, Johann Christian	23	Hans, Konge	39, 40
Amdrup, Kirsten	151	Hass, Cathrine Aagaard	67
Assersen, 7 Søskende	152	Hassing, Francis	154
		Hassing, Hans Frederik	154
Bardenfleth, Frederik	90	Hassing, Jens Vesterlund	154
Barfod, Edel	60	Hauger, Johanne	118
Bille Brahe Selby, Preben	61	Haugwitz-Hardenberg-Reventlow, Lucie Marie	80
Boysen, Hans	15	Hector, Holger Emil	155
Brandenburg, Anna Dor.	24	Heering, Josua	56
Broberg, Aurelia	50	Henckel, Aage Fr. Chr.	144
Brockdorff, Henrik Nik.	78	Hennings, 4 Søskende	93
Brockenhuus-Schack, Adolph	62	Hiort-Lorenzen, Fredr. Peter	68
Brodersen, 3 Søskende	37	Hjorth, 3 Søskende	134
Brun, 4 Søskende	51	Holck, Chr. Eiler	94
Brun, Johan Mangelsen	52	Holm, Edvard	69
		Holsten, Godske Ditlev	2
Castell-Remlingen, Amoen	142	Holten, Anna Elisabeth	81
Christensen, Berthel	63	Holten, Just Johan	70
Christian X, Konge	137	Houlberg, 3 Søskende	131
Christiani, Alex. Oldenburg	64	Huulegaard, Jacobine S.	119
Christine, Dronning	41, 42	Hvass, Anna Marie	120
Cläden, 4 Søskende	16	Hyllerup, Sara	121
Cläden, Georg	33		
Cold, Sigurd	153	Iversen, Karen	95
Danneskiold-Samsøe, Chr.	79	Jacobsen, Carl	82
Egede, Gjertrud Christine	143	Jacobsen, Niels	8
Estrup, J. B. S.	65	Jensen, Julius	145
		Juul, Chr. Schestedt	83
Fedderson, 16 Søskende	13	Juul, Ove	115
Fedderson, Catharina	13	Jørgensen, 7 Søskende	96
Fedderson, Friedrich	13	Jørgensen, Anders	140
Fedderson, Johann Gerhard	13		
Fedderson, Martin	13	Karlsen, Karl	46
Fedderson, Peter d. æ.	13	Knuth, Jacob Ernst	12
Fedderson, Peter d. y.	13	Krabbe, Christopher	71
Finchenhoff, Anna Elis. Marg.	117	Krag, Jytte	44
Foss, Lauritz	66	Krag-Juel-Vind-Frijs, Mogens	99
Frederik Chr. Aug. af Slesvig Holsten Sønderborg Augustenborg	43	Kruse, Otte	111
Friis, Hans	C 1		
Friis-Petersen	103	Lange, Nanna	122
		Langkjær, 6 Søskende	127
Gjøe, Falk	98	Lauridsdatter, Maren	104
Gjøe, Marcus	3	Laursen, Rasmus	105
		Lomholt, Marie	141

Lorck, Maria Magdalena	18	Richelieu, A. du Plessis	130
Lorentzen, Brigitta	19	Rosenkrantz, Mette	31
Lund, Thygine	89	Rothe, Henriette C. M.	149
Lundt, Metta Margareta	34		
v. Lutten, Anna	22	Sabroe, Aug. Herm. Vilh.	45
Lütkemann, Timotheus	25	Schack, Otto Didrik	86
		Schmidt, 5 Søskende	132
Maigaard, Ragna	109	Schubart, Anna Sybilla	108
Mathiasen, Georg E.	146	Schulin, Vilhelm	100
Matthiesen, Peter	135	Schøller, Milde	74
Matzen, Ursula	26	Seefeld, Viffert	C 2
Meincke, Henrich	14	Sehested, Hannibal	6
Michaelsen, 9 Søskende	72	Sehested, Ida	75
Møller, Johannes	10	Simonsen, 5 Søskende	110
Moltke, Frederik Chr.	112	Simonsen, David	110
Mørch, Niels Nielsen	57	Smith, Troels	76
		Staverskov, Sophie	113
Nettelbladt, Caspar	27	Stelling, Walter Wilhelm	136
Nielsen, Frederik	106	Stresow, Conrad Friderich	36
Nummensen, Nicolaus	28	Striker, Anna	11
		Striker, Bernhard	20
Olav, Kronprins af Norge	47	Sørensdatter, Karen Marie	156
Olsen, 3 Søskende	128		
Omsted, Ellen Andrea	123	Thott, Otto	87
Oxe, Peder	9, 30	Timm, Brigitta Christina	21
		Topsøe, Johan Frederik	91
Pedersdatter, Anne	107		
Petersen, 3 Brødre	147	Udsen, Laurids Ebbesen	114
Petersen, 4 Søskende	58	Ulfstand, Ide	101
Petersen, 6 Søskende	49	Unger, Martin Rudolph	C 3
Plum, Anna Agnethe	73		
Pontoppidan, Axel Erik	129	Wagner, 4 Brødre	150
Prier, Jens Jacobsen	54	Valentiner, 6 Søskende	32
		Valkendorff, Kristoffer	133
Rantzau, Friedrich	148	Wedderkop, Ida Augusta	29
Rantzau, Otto Manderup	4	Wedell-Wedellsborg, Aug. (Gustav) Frederik	88
Ravn, H. Jensen	48	Wellmann, 3 Søskende	116
Ravnsoe, Mette	124	Vind, Niels Krabbe	7
Reenberg, Christine Marie	125		
Reedtz, Peder	5	Zahrtmann, P. H. Kristian	77
Reedtz-Thott, Otto	85	Zytphen-Adeler, Chrf.	102
Rehefeldt, Amalia Agneta	38		
Reventlow, Chr. Einar	84	Østergaard, Jens Laustsen	157
Reventlow, Conrad	I, 35		

NOTER

1. Af almindelige Fremstillinger kan henvises til Ottokar Lorenz: Lehrbuch der gesammten wissenschaftlichen Genealogie, Berlin 1898, S. 201—334. Otto Forst-Battaglia: Genealogie, Berlin 1913 (Grundriss der Geschichtswissenschaft I, 4, a), S. 9—13. Otto Forst(-Battaglia): Ahnentafel i Eduard Heydenreich: Handbuch der praktischen Genealogie I, Leipzig 1913, S. 44—48. Ernst Devrient: Familienforschung, 2. Aufl., Leipzig 1919, S. 78—83. Johan Wretman: Släktvetenskapen med hänsyn till svensk forskning, Sthlm. 1924, S. 100—27. Paul Hennings: Slægtsforskning. Efter Forfatterens Død afsluttet og udgivet af Harald Hatt og Albert Fabritius. Kbh. 1933, S. 33—41. Albert Fabritius: Slægtsforskning i Haandbog i Hjemstavnsforskning og Hjemstavnskultur ved Regnar Knudsen. Kbh. 1939, S. 225—28. Wilhelm Karl Prinz von Isenburg: Historische Genealogie, München 1940, S. 8—11.
2. Holberg lader i Don Ranudo de Colibrados I, 2 Pedro tale om sit Herskab, der kan regne over 1733 gode og rigtige Ahner. Værre er det unægtelig, naar Wretman (anf. Arb. S. 105) efter at have erklæret det umuligt at tale om 50 Ahner, foreslaar dette udtrykt ved at Probanden »har 32 anor och dessutom känner 18 förfäder i sjätte led«; han sammenblander her to forskellige Tællingsmaader, idet en Proband, som »har 32 anor« (dvs. kender 63 Personer, sig selv inclusive) og desuden 18 Forfædre i sjette Led, saaledes kender 81 Personer. Skulde 50 Ahner udtrykkes paa denne Maade maatte det blive saaledes, at vedkommende havde 16 Ahner (nemlig 31 Personer) og desuden kendte 19 Forfædre i femte Led.
3. Eksempler paa Ahnetræer er i nærværende Værket givet i de i Afsnittet om Vaabenet bragte Billeder af Adolph Hans von Holstens og Ide Rathlous Ahnetræer. Hannibal Sehesteds kobberstukne Vaabenahnetavle findes i Tycho de Hofman: Portraits historiques des Hommes illustres de Dannemark, Cph. 1746, VI, S. 56 og Historiske Efterretninger om velfortiente Danske Adelsmænd, III, 1779, S. 75.
4. Wretman: anf. Arb. S. 107, Fig. 7.
5. Isenburg: anf. Arb. S. 8.
6. se Bibliografien.
7. Tilskueren 1890 S. 597—608. Bibliotekar R. Paulli har venligst henledt min Opmærksomhed paa denne godt gemte Artikel.
8. Wretman: anf. Arb. Bilag VI, S. 199—202.
9. Albert Fabritius: H. M. Kong Christian X og hans Slægtinge, Kbh. 1937, S. xij.
10. Lorenz: anf. Arb. S. 290 ff. — Richters Udgave af Oertels Genealogische Tafeln findes ikke i Det kgl. Bibliotek.
11. Isenburg: anf. Arb. S. 9.
12. Personalhistorisk Tidsskrift 3. Rk. VI, 1897, S. 280.
13. Prins von Isenburg opstiller (anf. Arb. S. 10 f.) endnu en fjerde Gruppe, nemlig den Tendens, som i nyere Tid lægger særlig Vægt paa det »rene Blod«, »also derjenigen Vorfahrenkreise, die durch rassische und seelische Reinerhaltung ihrer Stämme Wert und Sinn blutlicher Bindungen erkannt hatten«. Denne Foreteelse turde vel imidlertid være af saa ny Dato, at det endnu er umuligt at afgøre, hvorvidt Bevægelsen vil kunne influere paa Antallet af Ægteskaber mellem beslægtede paa samme Maade som de øvrige her anførte Faktorer.
14. Poul Johs. Jørgensen: Dansk Retshistorie, Kbh. 1940, S. 383.
15. Betænkning afgiven af den ved Lov Nr. 32 af 5. Marts 1909 nedsatte Kommission. Kbh. 1913, S. 133.
16. Lorenz: anf. Arb. S. 308.
17. samme S. 309—11. Procentudregningen er foretaget her.
18. Otto Forst: Ahnenverlust und nationale Gruppen auf der Ahnentafel des Erzherzogs Franz Ferdinand, Wien 1912.
19. Isenburg: anf. Arb. S. 11.
20. Fabritius: H. M. Kong Christian X, S. xiiij—xiv.
21. Gustav Wulz: Ein Beitrag zur Statistik der Verwandtenehen i Archiv für Rassen- und Gesellschaftsbiologie XVII, 1925, S. 82—95.
22. Ernst Adolph Spindler: Ueber die Häufigkeit von Verwandtenehen in drei württembergischen Dörfern i Archiv für Rassen- und Gesellschaftsbiologie XIV, 1922, S. 9—12.
23. Wilhelm Reutlinger: Ueber die Häufigkeit der Verwandtenehen bei den Juden in Hohenzollern und über Untersuchungen bei Deszendenten aus jüdischen Verwandtenehen i Archiv für Rassen- und Gesellschaftsbiologie XIV, 1922, S. 301—05.
24. Herbert Orel: Die Verwandtenehen in der Erzdiözese Wien i Archiv für Rassen- und Gesellschaftsbiologie XXVI, 1932, S. 249—78.
25. Fritz Lenz: Die Hauptursache des Rückgangs der Verwandtenehen i Archiv für Rassen- und Gesellschaftsbiologie, XXI, 1929, S. 319 f.
26. Tage Kemp: Ægteskaber mellem blodbeslægtede i (Universitetets) Almanak for 1942, Kbh. 1941, S. 64.
27. Erwin Baur, Eugen Fischer, Fritz Lenz: Menschliche Erblehre, 4. neubearb. Aufl., München 1936, S. 620.
28. jfr. Fr. Lange: Slægter. Kbh. 1904. — En fortrinlig

- og særdeles interessant Gennemgang af det 19. Aarhundredes Diskussioner om disse Emner findes i Johannes Mygge: Om Ægteskaber mellem Blodsbeslægtede. Kbh. 1879 (Disp.).
29. Paul Hennings: Ahnetavle for fire Søkende Hennings, Kbh. 1917, S. IV f.
 30. Baur, Fischer, Lenz: anf. Arb. S. 597.
 31. samme, S. 620 f.
 32. Walter Scheidt: Volkstumkundliche Forschungen in deutschen Landgemeinden i Archiv für Rassen- und Gesellschaftsbiologie, XXI, 1929, S. 155 f.
 33. Lorenz: anf. Arb., S. 223—51.
 34. saaledes i Sachsenspiegels Landrecht, jfr. Lorenz: anf. Arb. S. 228 f.
 35. Lorenz: anf. Arb. 228 ff.
 36. Fundats af 28. November 1737, § VI. G. L. Wad: Mindeskrift i Anledning af Halvandetredaars Dagen for Oprettelsen af Det adelige Stift Vallø, Kbh. 1888, S. 55.
 37. Samme S. 115.
 38. I Valøes Arkiv findes ikke bevaret Ahnetavler, indleverede i Henhold til Fundatsens § VI. Velvillig Meddelelse fra Oberstløjtnant Thorkil Thaulow.
 39. Louis Bobé: Adelsgenealogisk Forskning i Danmark gennem Tiderne i Danmarks Adels Aarvog L, 1933, S. 7.
 40. Danmarks Kirker Bd. VI, Præstø Amt, Kbh. 1933—35, S. 381 og 1069, jfr. Fig. 13, S. 383.
 41. Monument over Kong Hans og Dronning Christina, i St. Knuds Kirke i Odense. Beskrevet af E. C. Werlauff. Kbh. 1827.
 42. Erik Wentscher: Das Ulrichsmonument in Güstrow i Archiv für Sippenforschung und alle verwandten Gebiete, 8. Jhrg. 1931, S. 362 med Bilag.
 43. Fra Arkiv og Museum 2. Rk. I. Bd., Kbh. 1916—25, S. 216—21.
 44. Samme S. 307—12, 313—17 og 337—67.
 45. Holger Fr. Rørdam: Kjøbenhavns Universitets Historie fra 1537 til 1621, II, Kbh. 1869—72, S. 448—55.
 46. jfr. Niels Lauritzen: Prædiken over Preben Evertsen Bild, 1604, C. F. Bricka og S. M. Gjellerup: Den danske Adel i det 16de og 17de Aarhundrede, I, Kbh. 1874—75, S. 399.
 47. Bricka og Gjellerup: anf. Arb. S. 178.
 48. jfr. P. B. C. Westergaard: Det 17. Aarhundredes adelige Ligprædikener og deres Kobberstik i Personalhistorisk Tidsskrift 10. Rk. V., 1938, S. 183—90.
 49. Adelsgenealogen W. v. Benzon har i Magazin til den danske Adels Historie I, Kbh. 1824, S. 220—25 i sin Artikel: »Efterretning om nogle af de forskjellige Maader, hvorpaa vore Forfædre paa Begravelser og Ligkister anbragde Ahnevaabnerne« meddelt en Række Eksempler paa forskellige Opstillingsprincipper, men nogen Undersøgelse af, i hvilket Omfang de forskellige Principper er benyttet, synes ikke foretaget.
 50. Naar saaledes JESPER VOGNSEN (1619—87) (hvis Moder var en Orning) og hans Hustru ELSEBE SKADE (1619—88) 1673 skænkede Lyne Kirke en Alterkalk med Vaabenerne Vognsen-Orning-Skade-Sparre, saa turde det være givet, at Hustruens Moder var en Sparre, og vi faar derved den Oplysning, at HANS SKADE til Rolsegaard, der var gift med Edele Vognsen, ogsaa har været gift med en Sparre, hvad Overleveringen intet har bevaret om.
 51. Albert Fabritius: Martin Rudolph von Ungers Ahner i Personalhistorisk Tidsskrift 10 Rk., IV., 1937, særlig S. 84 f.
 52. Johann Georg Estors practische Anleitung zur Ahnenprobe, Marburg 1750, S. 456 ff.
 53. Albert Fabritius: Dansk genealogisk Litteratur indtil 1830 i Personalhistorisk Tidsskrift 11. Rk. II, 1941, S. 41—56.
 54. Mollers Samlinger findes dels i Rigsarkivet og Det kgl. Bibliotek i København, paa Raadhuset i Flensborg, Museet i Meldorf og Det grevelige Rantzau'ske Arkiv paa Breitenburg.

NAVNE- OG SAGREGISTER

- Afkomsrække, 4.
 Ahnebrøk, 8.
 Ahneforskydning, 13.
 Ahneimplex, 12.
 Ahnelinie, 4.
 Ahnengleichheit, 12.
 Ahnenverlust, 12.
 Ahneprove, 17—19.
 Ahnerække, 4.
 Ahnesammenfald, 12 f.
 Ahnesammenfaldets Størrelse, 13-16.
 Ahnesammenfaldets biologiske Virkninger, 16.
 Ahnetab, se Ahnesammenfald,
 Ahnetavlens Opstilling, 11.
 Ahnetavlens Størrelse, 11 f.
 Ahnetræ, 6.
 Ahnevaabeners Ordning, 21.
 Andrup, Otto 20, 25.
 aninflatning, 12.
 Ascentorium, 4.
 Barfod, Frederik, 7, 24.
 v. Benzon, W., 46.
 Berner Schilden Holsten, Hans, 20.
 Betegnelsessystemer, 7—10.
 Bille, Anders, 19.
 Bing, Anders Kjeldsen, 20.
 Bloch, Jørgen Carstens, 22.
 Christensen, William, 11.
 Christian III, Konge, 20.
 Christian IV, Konge, 20.
 Christine, Dronning, 20, 24.
 Descendenstavle, 17.
 Dorothea, Dronning, 20.
 Eizinger, Michael, 7.
 Engström, Agnar, 9.
 Fabritius, Albert, 11, 25.
 Fischer, Josef, 25.
 Flindt, Henrik Emil, 8, 24.
 Forst-Battaglia, Otto, 14.
 Frederik Christian August, Hertug af
 Slesvig Holsten Sønderborg Augu-
 stenborg, 24.
 Friis, Niels, 20.
 Generation, 4.
 Generationsbetegnelse, 4.
 Gjøe, Marcus, 22.
 Grandjean, Poul Bredo, 11, 25.
 Gräber, Walter, 14.
 Gyldenstjerne, Clara, 20.
 Gyldenstjerne, Mogens, 20.
 Hager, Oscar, 8, 12.
 Hans, Konge, 20, 24.
 Hauch-Fausbøll, Th., 24 f.
 Hemmingsen, Niels, 20.
 Hennings, Paul, 6, 11, 16, 25.
 Hjorth-Nielsen, H., 25.
 de Hofman, Tycho, 22.
 Holsten, Adam Christopher, 21.
 Holsten, Godske Ditlev, 22.
 Hundrup, F. E., 24.
 Indgifte, se Ahnesammenfald.
 Isenburg, Wilhelm Karl Prinz von,
 7, 12, 14, 45.
 Jacobsen, Niels, 22.
 Jævnbyrdighed, 14, 17—19.
 Kaas, Bertel, 19.
 Kekule von Stradonitz, Stephan, 7.
 Krognos, Pernille, 19.
 Kruse, Otte, 20.
 Lauritzen, Hans, 20.
 Led, 4.
 Ledregning, 4.
 Lengnick, J. C. L., 24.
 Lenz, Fritz, 15 f.
 Ligprædikener, 20.
 Ligsten, 19 f.
 Lorenz, Ottokar, 3, 8, 14.
 Lykke, Anne, 19.
 Løvenbalk, Laurids Mogensen, 19.
 Møller, Olaus Henrik, 9, 22.
 Morel, B. A., 16.
 Nystrom, Eiler, 24.
 Orel, Herbert, 15.
 Oxe, Peder, 22.
 Probant, 3.
 Rantzau, Otto Manderup, 22.
 Rasmussen, M., 25.
 Reedtz, Peder, 22.
 Rehefeldt, Amalia Agneta, 22.
 Reinhardt, Andreas, filius, 22.
 Reutlinger, Wilhelm, 15.
 Revenfeld, Conradine, 21.
 Reventlow, Conrad, 21 f.
 Richter, Friedrich Theodor, 12.
 Roller, 8.
 Rosenkrantz, Mette, 22.
 Rosenkrantz, Mette Holgersdatter, 20.
 Rostgaard, Frederik, 21.
 Rud, Otte, 20.
 Ryge, Andreas Nicolaus, 22.
 Sabroe, A. H. V., 24.
 Sandvig, Bertel Christian, 22.
 Scheidt, Walter, 16.
 Sehested, Christen Thomesen, 20.
 Sehested, Hannibal, 22.
 Skade, Elsebe, 46.
 Skade, Hans, 46.
 Sophie, Dronning, 20.
 Sophie Magdalene, Dronning, 19.
 de Sosa, Hieronymus, 7.
 Spindler, Ernst Adolph, 15.
 Stamliste, 17.
 Staverskov, Sophie, 20.
 Stelling, Mogens, 25.
 Tavleformer, 4—7.
 Trolle, Børge, 20.
 Trolle, Herluf, 20.
 Tællingsmaade, 4.
 Udsen, Laurids Ebbesen, 20.
 Ulrich, Hertug af Mecklenburg, 20.
 Vaabenahnetavler, 20.
 Vaabentæpper, 20.
 Werlauff, E. C., 24.
 Vind, Niels Krabbe, 22.
 Vogensen, Jesper, 46.
 Wretman, Johan, 12.
 Wulz, Gustav, 15.
 Zahrtmann, M. K., 13, 24.

