



Danskernes Historie Online

Danske Slægtsforskeres Bibliotek

Dette værk er downloadet fra Danskernes Historie Online

Danskernes Historie Online er Danmarks største digitaliseringsprojekt af litteratur inden for emner som personalhistorie, lokalhistorie og slægtsforskning. Biblioteket hører under den almennyttige forening Danske Slægtsforskere. Vi bevarer vores fælles kulturarv, digitaliserer den og stiller den til rådighed for alle interesserede.

Støt Danskernes Historie Online - Bliv sponsor

Som sponsor i biblioteket opnår du en række fordele. Læs mere om fordele og sponsorat her: <https://slaegtsbibliotek.dk/sponsorat>

Ophavsret

Biblioteket indeholder værker både med og uden ophavsret. For værker, som er omfattet af ophavsret, må PDF-filen kun benyttes til personligt brug.

Links

Slægtsforskeres Bibliotek: <https://slaegtsbibliotek.dk>

Danske Slægtsforskere: <https://slaegt.dk>

Nordsjællandsk Folkemuseum

— en billedbog



Nordsjællandsk Museumsforening
Hillerød

Nordsjællandsk Folkemuseum

– en billedbog

**Nordsjællandsk Museumsforening
Hillerød**

»Nordsjællandsk Folkemuseum. En billedbog« udsendes som jubilæumsbog i 50-året for Nordsjællandsk Museumsforenings stiftelse. Bogen udkommer som en særudgave af årbogen Kultur og Folkeminder. Indledningen skyldes Nils Gustafsson, billedudvalg og billedtekster Peter Bondesen. Fotografierne er optaget af A. Brandt og Lennart Larsen. Bogen er trykt i offset hos Rud. Pallesens Bogtrykkeri A/S, Hillerød 1972.

ISBN 87 980221 1 3

Museumsforeningen har tidligere udgivet:

Anders Uhrskov: Det gamle Husmandssted, 1925.

Anders Uhrskov: Udstillingsbygningen, 1941.

Anders Uhrskov: Christine Larsen Samlingen, 1947.

Årbogen Kultur og Folkeminder, I-XXIII, 1949-1971.

© Nordsjællandsk Museumsforening, Hillerød 1972.

Indhold

Nordsjællandsk Folkemuseum i 50 år	7
Billeder fra Folkemuseets samling	17
Egnsdragt og dragtsølv	18
Stuens inventar	26
Legetøj	36
Husgeråd	38
Arbejdsredskaber	42
Prospekter	52
Samfundsliv	54

Nordsjællandsk Folkemuseum i 50 år

Initiativet til oprettelsen af Nordsjællandsk Museumsforening udgik fra forfatteren, daværende højskolelærer, Anders Uhrskov (1881–1971), der helt tilfældigt havde hørt, at der oppe på Lavø mark nord for Helsingø lå en gammel trelænget ejendom, der forekom så interessant, at den burde flyttes til et museum og dermed blive bevaret for eftertiden. Ideen fik Anders Uhrskov fra parcellist, senere sognefoged Christoffer Larsen, Tofte (1877–1943), der af og til besøgte Grundtvigs Højskole, hvor Uhrskov i en årrække var lærer. Under et af disse besøg fortalte Christoffer Larsen, at der på hans ejendom Møllevangs jord i Lavø lå et gammelt faldefærdigt, trelænget sted, der havde stået ubeboet lige siden 1908, men som man egentlig ikke nænnede at rive ned. Det havde tilhørt hans slægt gennem et par hundrede år og kaldtes almindeligvis »Soldsætterens Sted« efter en af de tidligere ejere. Officielt hed ejendommen »Lille Ravnebjerghus«. Anders Uhrskovs interesse var vakt, og han tog til Lavø for at kigge på det gamle sted.

Forfaldent var det rigtignok. Der var store huller i taget, og bindingsværket var afskallet og medtaget, men der var alligevel en egen stemning og særpræget skønhed over de gamle bygninger i forfaldet. Christoffer Larsen tilbød at skænke bygningerne og en del indbo til et museum, hvis det skulle blive aktuelt. Anders Uhrskov skrev om sagen i de nordsjællandske blade og udkastede den tanke at oprette et folkemuseum i forbindelse med en istandsættelse og restaurering af Soldsætterens sted. Mange var imidlertid skeptiske, og Anders Uhrskov bad derfor lederen af Dansk Folkemuseum, museumsinspektør ved Nationalmuseet Jørgen Olrik, kigge på ejendommen i Lavø og fremkomme med sin indstilling til sagen. Efter besøget i Lavø udtrykte Jørgen Olrik sin opfattelse i et brev 30. juli 1922 til Anders Uhrskov, hvori det bl. a. hedder:

»Det forekommer mig, at det gamle hus på Lavø mark er en god type på et mindre, trelænget boelssted og på et sællandsk landbo- og landsbyhåndværkerhjem fra tiden om 1800«.

Jørgen Olrik giver i sit brev endvidere udtryk for, at han finder, at det vil egne sig vel til at danne grundstammen i et folkemuseum for Nordsjælland, og han udtrykker håb om, at tanken herom må vinde genklang og tilslutning hos befolkningen i hele landsdelen.

I september 1922 opfordrede Anders Uhrskov en lang række fremtrædende nordsjællændere til at stå som medindbydere til et møde, hvor man skulle drøfte oprettelsen af et folkemuseum for Nordsjælland. Der kom kun afslag



fra en enkelt. Det var den kendte, tidl. folketingsmand Lars Pedersen, Annisse, der begrundede sin vægring mod at støtte et museum med at henvise til, at egnen i Nordsjælland var så grundigt travlet igennem til brug for museet i Lyngby, at der vist ikke kunne være mere at samle. 171 svarede imidlertid positivt på henvendelsen, og der blev derpå indkaldt til møde på hotel »Kronprinsen« i Hillerød, hvor man skulle drøfte museumssagen. Indbydelsen blev publiceret som en stor annonce i de lokale blade, og indbyderne begrundede heri nærmere mødets formål, nemlig oprettelsen af et folkemuseum: »Et sådant Museum vil kunne blive et levende Minde om den gamle Folkekultur fra de forskellige Egne af Nordsjælland, fra både Land og By. Et sådant Hjemsted, hvor man kan møde de svundne slægters Huse, Møbler, Redskaber, Bøger og Billeder, vil blive af uvurderlig Betydning«.

På mødet, der blev afholdt *mandag den 23. oktober 1922 kl. 3*, og overværet af 70 interesserede, vedtog man at stifte en museumsforening, der skulle stå bag dannelsen af et nordsjællandsk folkemuseum med placering i Hillerød. Enkelte kritiske røster fremkom på mødet, bl. a. fra den kendte lokalhistoriker, overlærer Laurits Pedersen, Helsingør, der mente, at man i Nordsjælland havde nok i det kulturhistoriske museum i Helsingør.

Der var imidlertid et stort flertal for tanken, og der blev straks nedsat et udvalg på 15 medlemmer, der skulle arbejde videre med planerne. Udvalget bestod af højskolelærer Anders Uhrskov, købmand Andreas Dohn, Helsingør, overlærer Carl Christensen, Frederiksværk, sognefoged Christoffer Larsen, Tofte, forstander Oluf Jensen, Slangerup, direktør, amtsrådsmedlem I. P. Bjellekjær, fhv. sognerådssekretær V. Seeger, Fredensborg, forstander, arkitekt M. P. Madsen, Hillerød, redaktør Lindboe, Frederikssund, pastor W. Schiöpffe, Hillerød, sognerådsformand, gdr. Jens Kr. Jensen, Gørløse, husmand P. Fr. Iversen, Skuldelev, repræsentant Laurids Jørgensen, Søborg, gdr. Lars Nielsen, Valby og gasværksbestyrer Nielsen, Lynæs.

Næsten halvdelen af mødets deltagere tegnede sig straks som medlemmer af en museumsforening.

Udvalget, der fik Anders Uhrskov til formand og M. P. Madsen til kasserer, vedtog at kalde foreningen »Nordsjællandsk Museumsforening«. Medlemmer skulle tegnes i hele Frederiksborg amt undtagen Helsingør by, og årskontingentet blev sat til 1 kr. Der skulle udpeges kredsformænd ud over hele amtet, og man skulle gå i gang med en systematisk indsamling af genstande og løsøre til museet. Slotsforvalter, oberst Munthe, Frederiksborg Slot, tilbød at stille lokaler til rådighed i slottets udbygninger til opbevaring af indsamlede museumsgenstande.

Det lykkedes i løbet af ganske kort tid at få 80 kredsformænd til at repræsentere museumsforeningen ude omkring i sognene, og der kom dermed gang i medlemstegningen og indsamlingsarbejdet.



Da man i februar 1923 begyndte den systematiske indsamling havde den nye forening allerede 15–1600 medlemmer, og der var indkommet mere end 300 genstande. I løbet af sommeren og efteråret øgedes gavestrømmen, således at man inden årets udgang havde modtaget 1387 museumsgenstande. For yderligere at skabe interesse for sagen fik man af Hillerød Haandværker- og Industriforening tilladelse til at låne lokaler i Teknisk skole til en præsentationsudstilling, der blev afholdt en ugestid i forbindelse med dyrskuedagene 14.–15. juni 1923.

Mange landmænd benyttede besøget i Hillerød til at kigge indenfor på museumsudstillingen, og der blev givet løfter om yderligere gaver.

I det store optog, som Hillerød Journalistforening arrangerede i forbindelse med rundskuedagene den 15. og 16. september 1923, deltog Nordsjællandsk Museumsforening med et høstoptog på tre vogne, bemanded med 21 karle og piger, klædt i gamle nordsjællandske folkedragter, og fik som tak en trediedel af dagenes overskud (4500 kr.).

Placeringen af folkemuseet i Hillerød havde flere gange været drøftet i udvalget, og man havde peget på et sted i Lille Dyrehave (Indelukket) over for Slotspavillonen. Inspektoratet for de kongelige lysthaver kunne ikke anbefale en sådan placering, da den ville virke ødelæggende på dette steds særlige karakter. Inspektoratet kunne i stedet pege på et område af den nordvestlige del af Jægerbakken. I skrivelse af 13. september 1923 godkendte Indenrigsministeriet dette, idet man stillede et areal på 17000 kvadratalen til rådighed for museet på betingelse af, at museumsforeningen bekostede omlægning af havegange og flytning af indgangslåger, samt at foreningen opsatte godkendt hegn omkring arealet.

Man havde nu samlet så mange penge sammen, at man kunne tænke på at flytte det gamle husmandssted fra Lavø mark til Jægerbakken i Hillerød. Under ledelse af underinspektør ved Nationalmuseet, arkitekt H. Zangenberg, blev de gamle bygninger opmålt, nedrevet og genopført i sommeren 1924. Kørselen fra Helsingør til Hillerød blev vederlagsfrit udført af gårdejere og vognmænd på Helsingørgegnen. Ved opførelsen medvirkede tømrermester Lars P. Petersen, Tjæreby, murer Niels Hansen, Harløse, malermester Johannes Olsen, Nyhuse og tækker Jens Jensen, Harløse.

På generalforsamlingen den 17. september 1924 blev der vedtaget love for museumsforeningen og valgt en bestyrelse, der trådte i stedet for det hidtidige udvalg, men i noget udvidet form, idet der var ikke mindre end 21 bestyrelsesmedlemmer. Man bragte ved samme lejlighed sognefoged Christoffer Larsen, Tofte, en varm tak for Det gamle Husmandssted og udnævnte ham til foreningens første æresmedlem.

I løbet af vinteren lykkedes det udvalget at få indsamlet så mange indbo-genstande og løsøre, at husmandsstedet kunne virke beboeligt, og den 2. april



1925 blev museet åbnet og indviet ved en lille højtidelighed. I løbet af den sommer havde museet det største besøgstal, det nogensinde har været oppe på, idet ikke mindre end 7352 aflagde det nye museum et besøg.

Allerede på den første generalforsamling fremsatte Anders Uhrskov den tanke, at det gamle Husmandssted kun skulle være en del af et museumskompleks, og at man skulle koncentrere sig om at få opført en bygning til opbevaring og udstilling af de mange genstande, der efterhånden var skænket til museet.

Takket være det store medlemstal kunne foreningen hvert år fremvise gode regnskabsresultater med pæne overskud, der indgik i en byggefond. Men skønt museumsforeningen havde opnået tilskud fra amtet og adskillige kommuner og dermed yderligere forbedret sine økonomiske forhold, kunne indtægterne ikke følge med den økonomiske udvikling i 1930'erne, og man kunne først komme i gang med opførelsen af en ny museumsbygning i 1938–39 i den sydøstlige del af Jægerbakken overfor det gamle Husmandssted.

Den nye bygning, der er tegnet af arkitekt M. P. Madsen, som er blevet inspireret til sin tegning af et borgerhus fra det 18. århundrede, stod færdig i sommeren 1939, og en række museumsgenstande kunne nu flyttes fra deres midlertidige opbevaringssted på slottet til udstillingsbygningen, der blev indviet 6. juli 1940.

Den nye udstillingsbygning viste sig snart at være en værdifuld udvidelse af museet. Mange tidligere opmagasinerede genstande kunne nu præsenteres for publikum, og selv om der var tale om en traditionel, museumsagtig opstilling, gav den et godt indtryk af det betydelige antal genstande, museet med årene havde erhvervet, ligesom det gav mulighed for at arrangere mindre særudstillinger.

Museumsforeningens økonomi blev efter krigen rettet væsentligt op, først og fremmest på grund af arven efter sygeplejerske Christine Larsen.

Så tidligt som i 1931 og 1932 havde Christine Larsen betænkt museet med mange værdifulde ting, som hun havde arvet fra sin slægt, og da udstillingsbygningen var bygget, blev der i et par skabe og en montre indrettet en speciel »Christine Larsen-Samling«. Efter hendes død i 1945 viste det sig, at museet var indsat som universalarving, og foruden endnu en del værdifulde genstande arvede museet et beløb på godt 30.000 kr., der ikke blot forbedrede museumsforeningens økonomi, men tillige satte den i stand til at udsende sit årsskrift »Kultur og Folkeminder«.

I 1940 modtog museet en anden samlet gave af stor værdi, idet malerinden Ebba Holm, København, skænkede museet 36 malerier, akvareller, træsnit og penne tegninger, alle med motiver fra Nordsjælland. Ebba Holm, der var uddannet på kunstakademiet og elev af Otto Bache og Joachim Skovgaard, boede om sommeren i Tisvilde og havde fra sine ophold heroppe lært museet at kende.

Ebba Holm-samlingen har i dag en ganske særlig værdi, idet den bl. a. viser billeder af ældre, nordsjællandske huse og gårde, der næsten alle nu er forsvundet eller helt ændrede, og da udstillingsbygningen var færdig, fandt denne fine billedsamling sin naturlige plads på væggene i stueetagen.

Museet kan fortsat glæde sig over at modtage mange gaver, men har dog i de senere år også skaffet økonomiske udveje for at købe enkelte sjældne sølvting på auktioner. Et kærkomment supplement til samlingerne modtog museet i 1970, da Frederiksborgmuseet deponerede laugssagerne fra det gamle Hillerød Skomagerlaug, som havde været opbevaret på dette museum siden 1882.

Efter museumsforeningens vedtægter, der er godkendt af Statens lokalmuseumstilsyn, er museets virkeområde: Hillerød købstad, Lyngby, Frederiksborg herred, Ølstykke herred, Hornsherred, samt sognene Strø, Skævinge, Lille Lyngby, Tjæreby, Alsønderup i Strø herred, Helsingør, Valby, Mårup, Nøddebo og Esbønderup (undtagen fiskerlejerne) i Holbo herred, Asminderød, Grønholt, Humlebæk og Karlebo i Lyngby-Kronborg herred. Dog er det efter gensidig aftale tilladt Hørsholms Egns Museum – under hensyntagen til Nordsjællandsk Folkemuseums naturlige interesser – at foretage undersøgelser og indsamlinger i Karlebo sogn.

Folkemuseet har et udmærket samarbejde med de lokalhistoriske museer i Helsingør, Gilleleje, Frederiksværk og Hørsholm, men man ser ikke uden en



vis bekymring på de små lokalhistoriske samlinger, der af og til dukker op rundt omkring i amtet, oftest i forbindelse med en stedlig historisk forening. Det er i høj grad påskønnelsesværdigt, at man fra lokal side vil stimulere den historiske interesse, men det er betænkeligt, når denne interesse giver sig udslag i en organiseret indsamling af museumsgenstande, der ikke opbevares på fuldt betryggende måde. Blandt de væsentligste forbedringer på folkemuseet i de senere år bør nævnes etablering af fjernvarme og elektrisk lys i 1965, en udbygning af museets sikkerhedssystem i 1969, samt en systematisk registrering af genstande, der blev påbegyndt 1970 ved stud. mag. Peter Bondesen.

Museet, der i en meget lang årrække kun har været åbent søn- og helligdage i juni og daglig i juli og august måned, er nu åbent hver dag i perioden 1. maj til 1. oktober, hvilket har bevirket en mærkbar stigning i besøgstallet.

Museumsforeningens medlemstal, der i årene umiddelbart efter oprettelsen lå på henvend 2000, har siden 1935 været reelt konstant på 5–600 medlemmer.

Foreningens økonomi har gennem årene oftest været ret anstrengt. Heri er ingen ændring indtrådt – tværtimod. De seneste års betydelige omkostningsstigninger og stærkt forhøjede udgifter til skatter til amt og kommune har forværret forholdene, og kun på grund af en forsigtig administration og takket være tilskud fra enkelte, offentlige og private institutioner, har det været muligt at få balance i tingene.

Dette kan imidlertid ikke fortsætte, og man må derfor med en vis forventning se hen til en omlægning af statens, amtets og kommunernes tilskudsregler, så de lokalhistoriske museer bliver ligestillet med andre kulturelle institutioner som f. eks. bibliotekerne, hvis de skal kunne løse deres meget vigtige samfundsnyttige opgaver og iøvrigt være i stand til at tage en række nye opgaver op. Et kulturhistorisk lokalmuseums opgave er ikke blot at indsamle og opbevare, men både at konservere, arrangere og udstille genstandene for publikum og stille materialet til rådighed for den videnskabelige forskning. De kulturhistoriske museer har desuden i de senere år skiftet karakter, idet mange ligesom Nordsjællandsk Folkemuseum er opstået som specialmuseer for landbostanden, men senere har taget andre opgaver op, f. eks. tillige at virke som byhistoriske museer.

Anders Uhrskov, der så tidligt som 1944 talte om at gå af som formand for museumsforeningen, virkede lige til 1966, da kræfterne for alvor begyndte at svinge. Han havde da været foreningens formand i 44 år. Leder af museet var han til 1961. Derimod redigerede han årsskriftet »Kultur og Folkeminder« lige til sin død. Nordsjællandsk Museumsforenings bestyrelse består i jubilæumsåret af amtmand J. Elkjær Larsen, museumsdirektør Jørgen Paulsen (næstformand), sparekassedirektør O. Blinkenberg Nielsen (kasserer), konsulent H. Stryhn (sekretær), stud. mag. Peter Bondesen, fængselsbetjent John Andersen, gardinmontør Jacob Mund (udpeget af Hillerød byråd) og direktør Nils Gustafsson (formand, museets leder).

**Billeder
fra
Folkemuseets samling**

To kattunkyser

Blandt bøndernes egnsdragter var kvindedragterne i almindelighed de mest særprægede og konservative. Kvinderne rejste næppe så meget som mændene og deres indbyrdes kontrol ved overholdelsen af dragtskikkens regler var mere effektiv. Hovedtøjet var den del af dragten, hvor de største variationer forekom.

Kyserne er betrukket med blomstret kattun. De er stivede med pap og har lærredsfoer. Snipperne fortil hægtes under hagen. Kyserne blev båret udendørs for at beskytte det fine hovedtøj. Ofte brugte man dem sammen med et kattunslag i tilsvarende mønster. De kendes især i Københavns og Frederiksborg amter. Kattunkyserne gik af brug i anden halvdel af 1800-tallet og blev erstattet af sorte, stivede silkekyser. Begge kyserne stammer fra Nr. Herlev sogn. Kysen t.h. er fra o. 1800, mens den t.v. er yngre.

Kysen t.v. 1.22, h. ca. 24 (1132/1923), t.h. 1,23, h. ca. 22 (1131/1923).

Hue med femfoldet, guldbroderet nakke

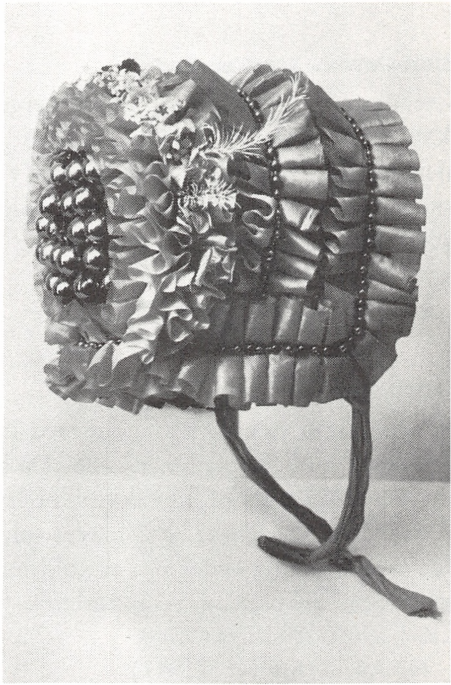
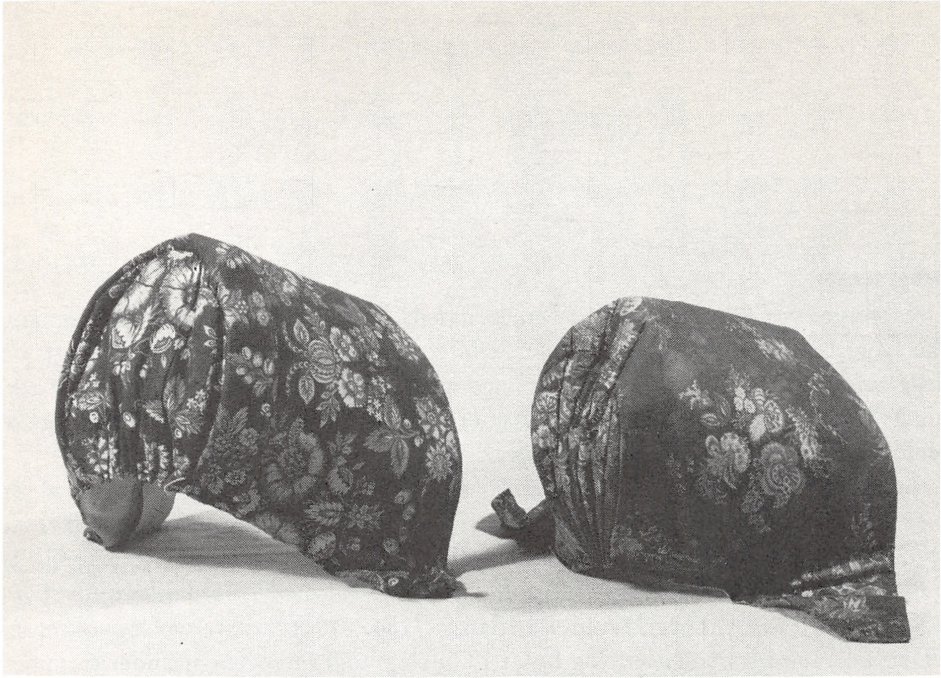
Huen er betrukket med sort fløj og stivet med pap. Den femfoldede nakke er udsmykket med guldbroderi, som efter teknikken kan dateres til ca. 1850. Huerne blev syet af professionelle huekoner. De »klare nakker« var udbredt i Hedeboegnen, men også i den sydlige del af Frederiksborg amt brugte man huer, som var syet af de dygtige huekoner på »Heden«. Klare nakker blev båret af ældre kvinder helt op i 1930'erne, lang tid efter, at egnsdragten iøvrigt var gået af brug. Huen har røde hage- og nakkebånd samt kniplingslin. Den stammer fra Stenløse sogn.

L. 17, h. 16 (8/1933).

Flettetøj

Hovedtøjets forkant er besat med røde silkebånd og en krans af kunstige blomster. Nakkestykket er delvis udfyldt med blå og grønne glasperler. Også i Nordsjælland hørte flettetøjet til brudedragten. Endnu i anden halvdel af 1800-tallet blev det brugt i den nordvestlige del af Frederiksborg amt. Dette område præges også i anden henseende af en forholdsvis gammeldags bondekultur. Flettetøjet kommer fra Vejby sogn.

L. 16, h. ca. 15 (79/1951).



Bulspænde

Dragtsølvet var en nødvendig del af kvindens festdragt. Alt efter den økonomiske baggrund bar hun dragtspænder, snøreemaljer og skospænder. Hyppigt gik dragtsølvet i arv, og arvesølvet var med til at præge dragten i konservativ retning. Visse af hovedstadens og købstædernes guldsmede udførte smykker i gammeltdags former, som bønderne foretrak.

Bulspændet øverst i billedet består af to dele, som holdes sammen af en hægte. I det cirkelrunde midterstykke ses et neg omgivet af le, spade, rive og spidshakke. Randen er forsynet med huller, så spændet kan syes fast fortil på bullen. Det er udført af Gustav Adolf Agerlin, guldsmed i Frederikssund 1831–40. Spændet har tilhørt Maren Larsdatter (1817–1906), som var opvokset på Halsnæs. Hun blev siden gift og bosat i Gilleleje sogn, hvorfra spændet stammer.

H. 4,2, b. 8,3 (100/1932).

Hjerteformet særkspænde

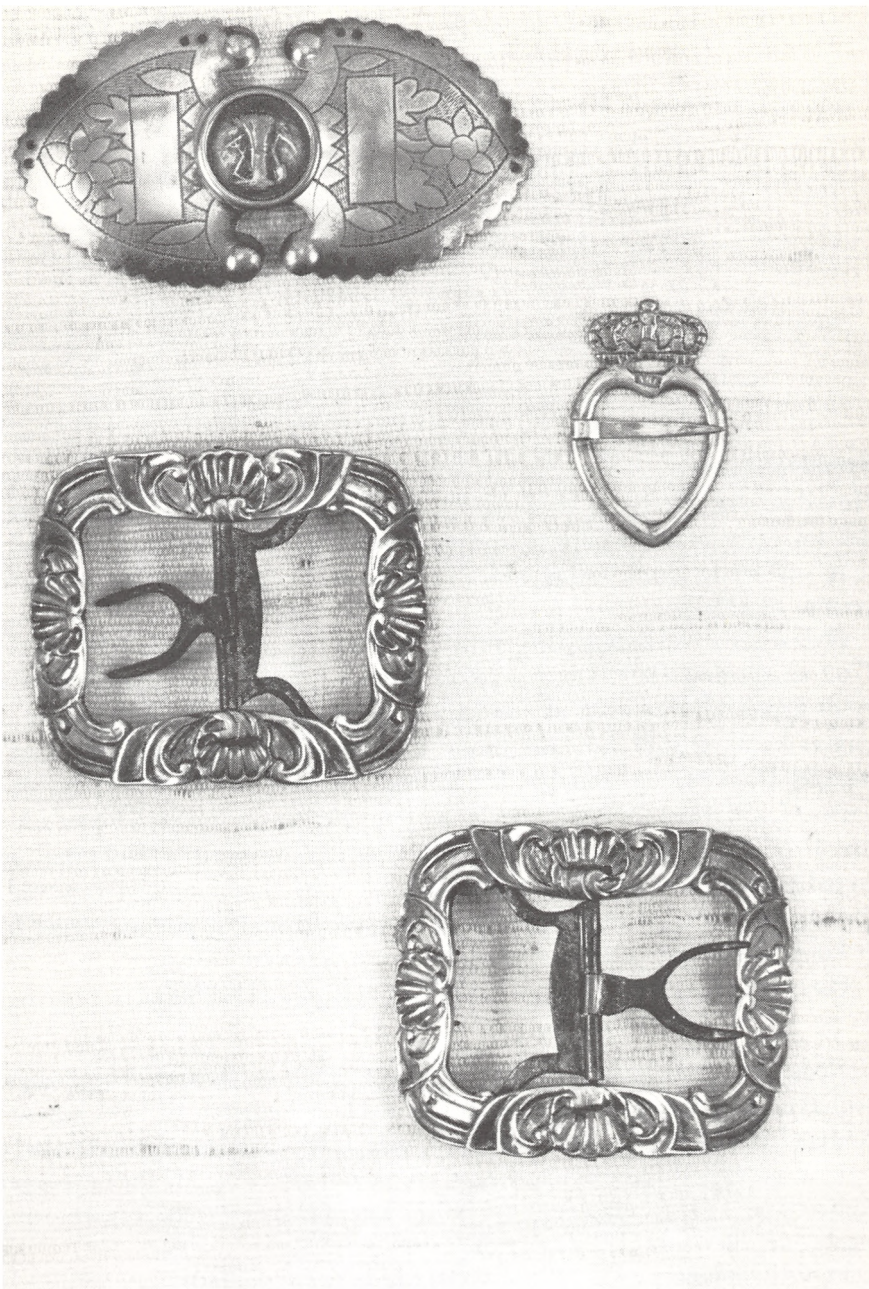
Spændet t.h. er udført af Helsingørguldsmeden Lars Lorentz Amberg, borger-skab 1741, død 1793. På Sjælland var særkspænderne ofte udformede som hjerter med krone. Det smukke motiv går igen på hovedvandsæggene og var så yndet, at det indgik som mønster i almuebroderiet. Dette spænde bærer på bagsiden Maren Larsdatters initialer og er overleveret på samme måde som det foregående bulspænde.

H. 4, b. 2,6 (103/1932).

Skospænder

Skospænderne er udført af guldsmed i Aalborg, Laurids Møller, men de er kontrolstemplede i København 1786. De stammer fra Ll. Lyngby sogn, og man må antage, at Laurids Møller ikke blot har sendt spænderne til hovedstaden for at få dem stemplet. De er også blevet solgt herovre. Spænderne er støbt i form, og den sene datering tyder på, at guldsmeden har kendt til bøndernes kærlighed til rokokokoens dekoration. – Spænderne var med i udstillingen »Smykket i Dansk Eje«, 1960, katalognr. 388.

H. 5,4, b. 6,4 (4–5/1941).



Hovedvandsæg

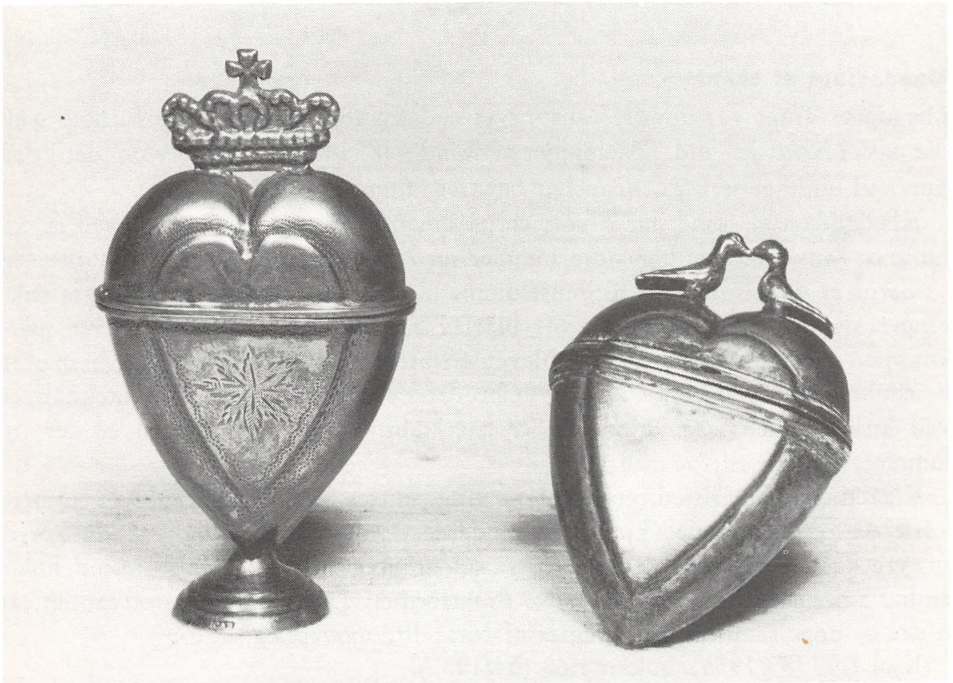
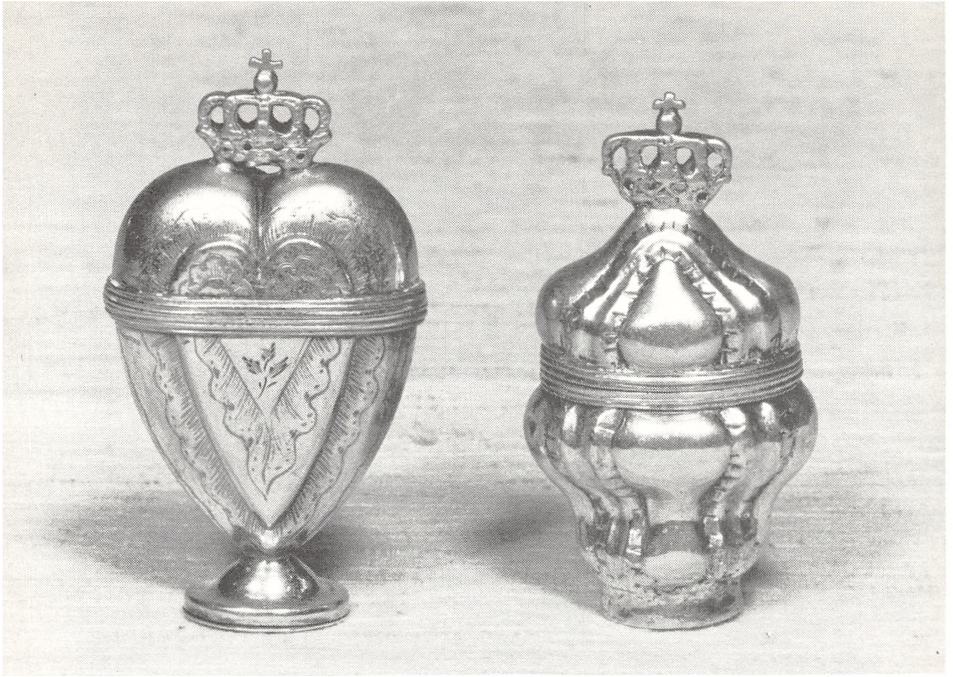
Hovedvandsægget hørte med til kvindens højtidsdragt. Ved kirkegang havde det sin faste plads ovenpå salmebogen. I hovedvandsægget lå en lille svamp, som var vædet med vellugtende væske. Under foden var der undertiden et gemme til balsam.

Øverst ses to hovedvandsæg udført af Lars Birch, guldsmed i Hillerød fra ca. 1762 til sin død 1807. Det hjerteformede æg t.v. er med balsamgemme og forgyldt krone. Graveringen på for- og bagside er udført i den provinsielle rokoko, som er karakteristisk for Lars Birchs arbejder. Det er stemplet med Lars Birchs stempel fra 1789 og stammer fra Gilleleje sogn. Det har tilhørt Karen Hansdatter, f. ca. 1812, hvis initialer er indgraveret under foden. Ægget t.h. er udført 1797. Den likeknækkede, buklede type går tilbage til 1740-erne, og dette hovedvandsæg er et udpræget eksempel på Lars Birchs holden fast ved gamle former. Kronerne på de to æg er støbt i samme form. Hovedvandsægget fra 1797 er købt på auktion, og dets hjemsted kendes desværre ikke.

Hovedvandsæg t.v. h. 8,0 (104/1932), t.h. h. 7,2 (18/1967).

Nederst t.v. ses et hovedvandsæg udført af C. A. Bieager, borgerskab i København 1842. Det er en bryllupsgave fra Hans Pedersen til hans hustru Maren Andersdatter begge fra Stenløse sogn, gift 1845. Brudeparrets initialer er indprikket på ægget. Hovedvandsægget t.h. er udført af N. M. Fuchs, borgerskab i København 1735, stemplet NF/1740(?) i rektangulært felt. Hjerteformet med næbbende duer. Fra Tjæreby sogn.

Hovedvandsæg t.v. h. 7,9 (4/1933), t.h. h. 6,2 (70/1940).



Mandsdragt af skind

Mændenes dragt var mindre egnspræget end kvindedragten. Dette forhold gælder også i Nordsjælland. Klædninger af skind var vidt udbredt, selv om det i dag hører til undtagelserne, at man har bevaret sammenhørende dragter.

Klædningen af skind har tilhørt en gårdmand i Ølsted o. 1830. Kjolen er enradet og kraveløs. Den har store lommer med pynteknapper og -knaphuller, og i siderne er der slidser ind til bukselommerne. Kjolen er broderet med lyse stikninger, og den er foret med groft blårlærred. Der har oprindeligt været sølvknapper, men de er i nyere tid blevet erstattet med efterligninger. De snævre knæbukser har bred klap fortil og er broderet som kjolen. Der er pynteknapper ved knæene, mens spænderne her er gået tabt. Under livlindingen er der tre lommer, den ene til lommeuret.

Klædningen fra Ølsted repræsenterer dragtsnittet frem til ca. 1830, da en mere kortlivet og langskødet kjol blev moderne. Omtrent samtidig var de korte, snævre knæbukser ved at blive fortrængt af lange bukser. Ældre mænd holdt endnu i nogle år fast ved de ældre dragtformer. Det var ikke usædvanligt, at ældre og unge samtidig bar dragter af forskellig modepræg.

Kjol 1.92 (33/1955), bukser 1.63 (34/1955).



Foldebænk

Foldebænken er en møbeltype, som i senere tid især var knyttet til Hedeboegnen og Nordsjælland. I bondestuen havde den sin plads mellem daglig- og øverstebordet. Til hverdag tjente den som bordendebænk og var husfaderens plads, mens husmand, karl og dreng sad på den faste bænk langs væggen. Kom der gæster rykkede husfaderen op for bordenden af øverstebordet og de fremmede blev bænket omkring dette bord. Foldebænkens ryg blev vendt, så der blev siddepladser også her. Bænken har drejede ben og armstolper. Ryggen består af to svejfede fjæle imellem hvilke, der er balusterformede rygstivere. Benene sammenholdes af en fodramme. Bænken er malet med en rødbrun farve.

Møbeltypen kendes fra middelalderen og blev da brugt i de højere stænder. Hos bønderne har den overlevet på Sjælland, og nordsjællænderne og hedebo-bønderne var de af alle, som holdt længst fast ved den. Denne foldebænk stammer fra Melby sogn.

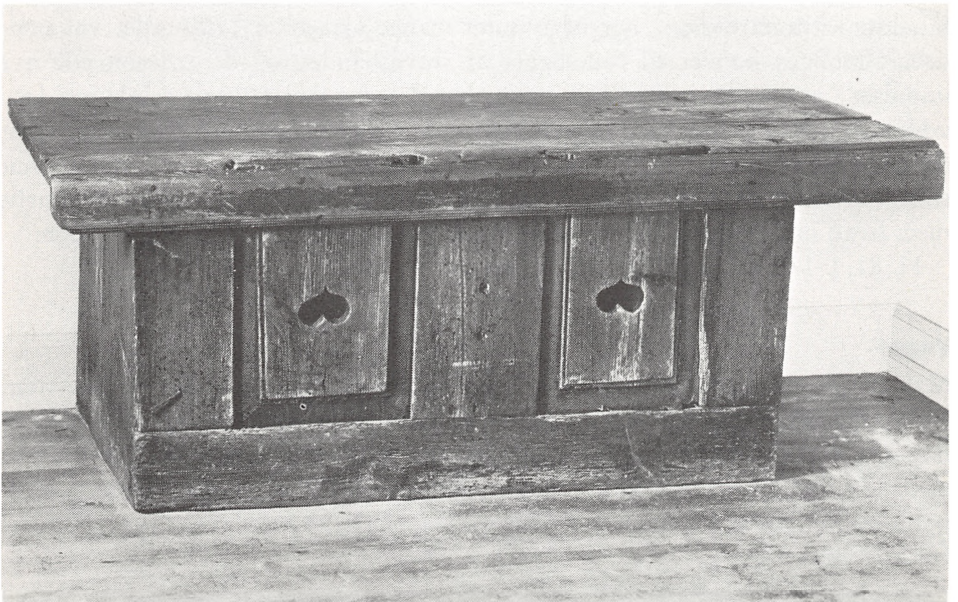
H. 92, b. 109, d. 39 (30/1923).

Gåsebænk

Til stuens inventar hørte foruden bord og bænk en gåsebænk. Stuens varme var en betingelse for, at man kunne få udruget sine gåsæg med held. I forårstiden lå gæssene på æg i gåsebænkens rugekasser. Bænken var opstillet lidt afsides i stuen, og den blev kun nødvendig brugt som siddeplads. Dertil vidste man om for mange, der var blevet nappet i benene af en vranten gås igennem skydelågens åbning.

Da landbøkøkkenerne fra midten af 1800-tallet blev indrettet med komfur, og der blev mere rummeligt i dette rum, blev gåsebænken flyttet herud. Gåsebænkens størrelse varierede med den enkelte husholdnings behov for gæslinger. Det afbildede eksemplar stammer fra et fiskerhus i Gilleleje, hvor to rugende gæs var tilstrækkeligt.

H. 54, b. 145, d. 58 (756/1923).



Langbord

Langbordet er udført i egetræ. Den svære bordplade hviler på en høj sarg med skuffe, og bordbenene er formede som firkantede balustre, der sammenholdes af en fodramme. Stilmæssigt kan møblet henføres til baroktiden, og dette møbel er ligesom foldebænken et eksempel på, hvorledes ældre møbeltyper holdt sig hos bønderne generationer efter, at de var gået af brug i andre samfundslag. Denne såkaldte »stilretardering« har utvivlsomt mange årsager. I 1700-tallet var bondebefolkningen bundet til fødesognet af stavnsbåndet, og dette hæmmede nye impulser i at sprede sig. Nok så vigtigt har det dog været, at de solide møbler i udpræget grad var brugbare i den livsform, som havde fæstet sig på landet. Først da dette livsmønster i anden halvdel af forrige århundrede blev brudt, kunne stuens inventar blive erstattet af moderne møbler, som var i overensstemmelse med, hvad man brugte i byerne. Egetræsbordet stammer fra Nr. Herlev sogn.

H. 81, l. 176, b. 76 (172/1940).

Vugge

Malede dekorationer forekommer hyppigt på bondestuens faste og løse inventar. På Sjælland var det sædvane, at man anvendte grønt som bundfarve. I Københavns nærmeste omegn foretrak man dog den røde farve. Denne vugge er malet med olivengrønne farver med enkelte rødt optrukne stafferinger. Endestykkerenes karakteristiske rosenmotiver henfører møblet til 1830–50. Vuggen kommer fra Ølstykke sogn.

H. 68, l. 101, b. 53 (917/1923).



Stolpeskab

Stolpeskabet stod på bænken i hjørnet ved husfaderens plads og var opbevaringssted for husets værdigenstande og brændevinskarafren. Typen går tilbage til renæssancens vråskabe, og den overlevede især i det ødanske område.

Skabet består af en overdel med gesims, en tilbagetrukket midterdel, som flankeres af to C-formede stolper. Underdelen er ligeledes med låge og skabets »sokkel« har skuffe. Langs kanterne på skabets facade er der trukket lodrette riller, ligesom der er riller på lågernes fyldinger og på gesimsen. Forbilledet for skabets dekoration må søges i Louis XVI-tidens møbler, hvor møbelsnedkerne ivrigt brugte det klassiske søjlemotiv. Stolpeskabets messingnøgleskilte er udført i en enkel Louis XVI-stil. Møblet står nu med en mat, grøn oliemaling, som dækker over den oprindelige staffering.

De C-formede stolper og søjledekorationen henfører dette søjleskab til en gruppe skabe, hvis tyngdepunkt ligger i den sydvestlige del af Frederiksborg amt. I privat eje findes der dog skabe af denne type helt op i Ølsted sogn, og et enkelt eksempel kan påvises på Amager. Denne specielle nordsjællandske form kan betragtes som ganske originalt forsøg på at forny en gammel møbeltype. Desværre er det endnu ikke lykkedes at identificere værkstedet og snedkeren bag det. Skabet stammer fra Slangstrup landsogn.

H. 142.5, b. 66, d. 48 (423/1923).



Skab fra Roskilde

Den materielle kultur i Nordsjælland var præget af hovedstaden og købstædernes påvirkning. Dette betyder ikke, at området blev ganske ensartet. Hver købstad havde sit særpræg, som satte sig spor i oplandet.

Roskildes påvirkning mærkes stærkest i den sydlige del af Horns herred. En af byens specialiteter efter 1850 var det store antal skabe, som blev fremstillet hos snedkerne i byen. De har iøjnefaldende lighedspunkter, og man kalder dem ofte for »Roskildeskabe«. Det er høje møbler med en ret kraftig gesims, en eller to buede låger flankeret af snoede halvsøjler og underdel med bred skuffe. De er dekoreret med gibsornamenter f. eks. rosetter og løvehoveder. Søjlerne er normalt marmorerede i grønblå farver, mens låger og sider har ådring.

Da Jens Jensen, hjulmanden i Vellerup, 1865 skulle købe udstyr til sin datter Caroline var det naturligt for ham at skaffe sig klædeskabet fra Roskilde. Han valgte et »Roskildeskab« fra snedker Christian Løndahl i Skomagergade. Det gedigne møbel har sikkert lyst op i Caroline Jensdatter og Ole Jacobsens hjem i Krogstrup.

Til alt held har Roskildesnedkerne hyppigt signeret deres møbler. Ofte finder man trykte etiketter på bagsiden af skabene eller på lågernes inderside. Også malerne, som dekorerede skabene, har sat deres etikette på møblerne, men desværre er denne gået tabt på Folkemuseets eksemplar. Christian Løndahls etikette er klæbet på lågens bagside, og den lyder: Christian Løndahl, Snedkermester, Skomagergaden i Roskilde er stedse forsynet med et smukt og godt Udvalg af moderne og solide Møbler som sælges til de billigste Priiser; durable og smukke Liigkister, Liigtøyer og Voxkranse.

H. 192, b. 118, d. 63 (255/1925).



Bilæggerovn

Museets største bilæggerovn er støbt på Jernstøberiet i Frederiksværk. Støberiets navn er angivet på ovnens kortsider. Ifølge bevarede udkast til et nyt katalog over støberiets ovne var der i 1840 af bilæggerovne ialt tre typer at vælge imellem. Museets ovn kan identificeres som den største type, som blev benævnt Katalog No. 3. Reliefferne på ovnens sider fremstiller scener fra fortællingen om syndefaldet. I hjørnerne af de tre billedfelter ses kraftige akantusslyngninger. Mens alle Frederiksværks ovne endnu i 1840 stod i rene, klassiske former med enkle dekorationer skete der i løbet af 1840'erne en ændring især i udsmykningen. Under indtryk af den stikretning, som arkitekten C. F. Hetch docerede på Kunstakademiet, blev der efterhånden tilføjet en del planteornamentik. De runde kakkellovne fik kraftigt fligede kroner, mens bilæggerne nøjedes med en ekstra hjørnedekoration. Katalog No. 3 blev i 1840'erne fremstillet i tre forskellige udførelser: Med skråtstillede hjørner, med kogerum og enkelt som museets eksemplarer.

Årsproduktionen af ovne var ved Frederiksværk i 1840 ca. 1800 stk. stigende til ca. 2200 stk. i midten af 1850'erne. Produktionstillene viser, hvorledes bilæggerovnene langsomt gik tilbage i betydning, mens de mere moderne kakkellovne og vindovne vandt frem. Ovnene er købt i Tibirke sogn.

H. 79, l. 78, b. 45 (kassens mål) (94/1924).



Pyntekane

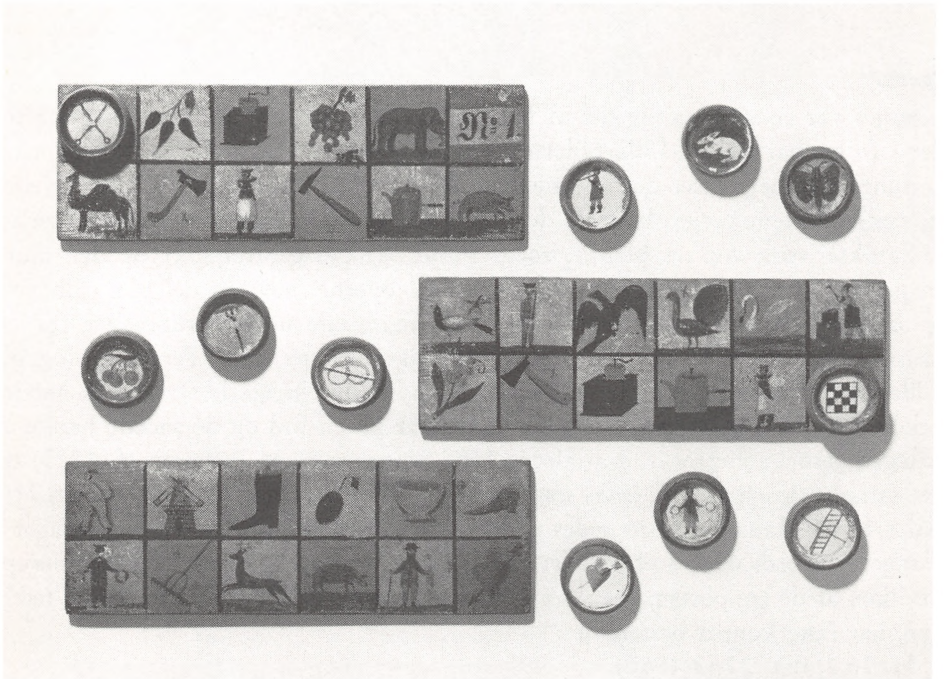
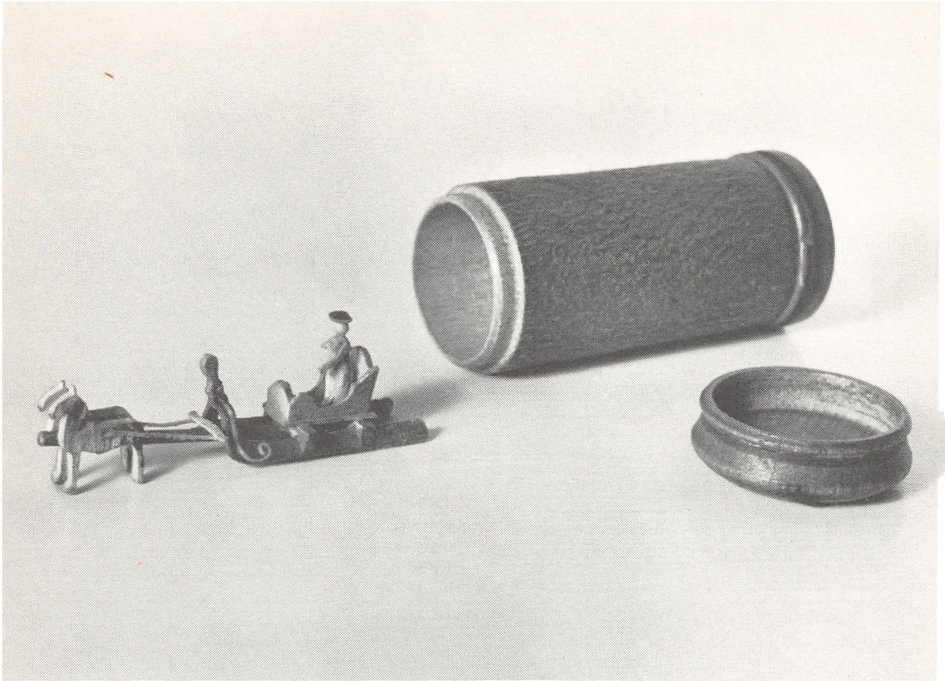
Kanen har kusk, og den er forspændt med to heste. Legetøjet er skåret i begyndelsen af 1800-tallet af en karl, som tjente i Kregme præstegård. Kanen blev taget frem og forevist præstebørnene, når de havde været særlig artige eller flittige. Den stammer fra pastor Christian Ludvig Strøms familie. Strøm var præst i Kregme fra 1809 til 1853.

Kane med heste 1.5,3, gemme af drejet træ 1.6 (86/1944).

Billedlotteri

Til billedlotteriet hører ialt 25 spilleplader og ca. 100 brikker. Det er indrettet som nutidens tallotteri, således at flere deltagere kan have samme enkeltmotiv på pladen. Blandt motiverne har især personfremstillingerne interesse. Man ser en række håndværkerdragter f. eks. slagter og bager; personen med de to »ringe« i hænderne er en kransesælger. Træpladerne er dekoreret med kraftige farver og kan efter enkelte motiver og deres stærkt »nationale« præg dateres til ca. 1840–50. Fra Tjæreby sogn.

L. 23.5, b. 8 (pladens mål) (16/1946).



Terrin

Lertøjet var en uundværlig del af husgerådet på landet. I Nordsjælland fandtes der i første halvdel af 1800-tallet et landpottemageri af usædvanlig kvalitet og omfang. I et begrænset område mellem Slangerup, Birkerød og Farum trivedes en række pottemagerier, hvorfra der kendes talrige arbejder. Keramikken herfra er karakteristisk ved sin blanke, sorte glasur, de pålagte relieffer og den murstensrøde skærv. Pottemagerne solgte især til byerne, men en del blev tilbage i og omkring produktionsområdet, og dette materiale udgør grundlaget for en nærmere bestemmelse af de enkelte pottemageriers særpræg. Terrinerne og ølbollerne er typiske eksempler på nordsjællandsk pottemageri. Her ses en terrin, dekoreret med blomsterrelieffer. Kummen står på en fod og de snoede hanke er pålagt ligesom reliefferne. Initialerne HPS betegner Hans Pedersen (f. 1825) og det sammenskrevne MR læses som Manderup. På den modsatte side findes årtallet 1850. Hans Pedersen vides at have haft forbindelse med en pottemager i Slangerup, fordi der var brugbart ler i jorden ved husmandsstedet i Manderup. Hvilken af de tre pottemagere, som var i Slangerup i 1850, der har udført terrinen, har ikke kunnet bestemmes.

H. 16.2, dia. 22 (3/1950).



Sukkerspand

I borgerlige hjem lod man i langt højere grad end på landet bordservicet følge de skiftende stilformer. Hillerødguldsmeden Mads Sørensen Drejers sukkerspand fra ca. 1800 er udført under inspiration fra samtidig engelsk plet. Sukkerspande i denne form med kvadratisk fod og vaseformet kumme med hank blev moderne i 1790'erne. Den enkle empiregraving på hank og langs randen er karakteristisk for det engelskinspirede bordsølv omkring år 1800.

Mads Sørensen Drejer fik borgerskab i Hillerød 1801, men døde allerede året efter. Hans skifte og auktionen efter ham er bevaret, og herigennem kan man få et indtryk af det lille provinsværksted. Ambolte i forskellige størrelser, »endeel Modeller« og hamre blev brugt til opdrevne arbejder mens 28 små digler og knapforme tyder på en produktion af de yndede sølvknapper. File, mejsler, polerstål, drillbor, guldvægten med lodder og glaskuglen til at samle lyset under arbejdet fuldstændiggør billedet af et mindre værksted i provinsen. Sukkerspanden er købt på auktion, og dens proveniens kendes ikke.

H. 13.5, dia. 12,5 (79/1964).



Manglebrædter

Manglebrædterne blev brugt, når tøjet skulle rulles eller »mangles«. Tøjstykkerne blev viklet omkring en manglestok, som man derefter rullede på et bord under manglebrædtet. Manglebrædternes håndtag er ofte udformede som en hest, og manglefjælene er smykkede med snitværk eller malede dekorationer.

Brædtet til venstre er mærket ARD 1769 og er dekoreret med seksbladsrosetter udført i karvsnit. – Brædtet til højre er udskåret i fladsnit og malet med grøn bundfarve og rød staffering. Det er mærket med ejerindens initialer MGPD og dateret 1806. Hovedmotivet er et hjerte, hvorfra der spirer en blomst. Motivet har utvivlsomt symbolsk betydning, idet manglebrædterne ofte var kærestegaver. Man har tidligere antaget, at manglebrædter som regel var udført af bønderkarlene selv, men nyere undersøgelser har vist, at visse værksteder har forsynet større områder med manglebrædter.

Manglebrædtet fra 1769 stammer fra Humlebæk sogn, mens brædtet fra 1806 kommer fra Tjæreby sogn.

Manglebrædt t.v. l. 60.5 (74/1933), t.h. l. 66 (77/1923).



Mortere

Krydderierne, som man i reglen købte hele, blev stødt i mortere. De billigste var af støbejern, og de almindeligste i Nordsjælland var naturligt nok støbt i Frederiksværk. Typerne synes at skifte i løbet af 1840'erne. Før den tid var morterne udformede som lave, klassiske vaser, mens man senere anvendte lavere urneformer. De bærer alle Frederiksværks mærke, det kronede F.

Messingmortere var dyrere. Svenske mortere har været eksporteret til Danmark, og de synes især at være gået til landets østlige del. Den afbildede morter er med Skultuna Bruks stempel. Skultunas empireprægede form blev lanceret i 1817, og der kom snart en ganske stor produktion igang.

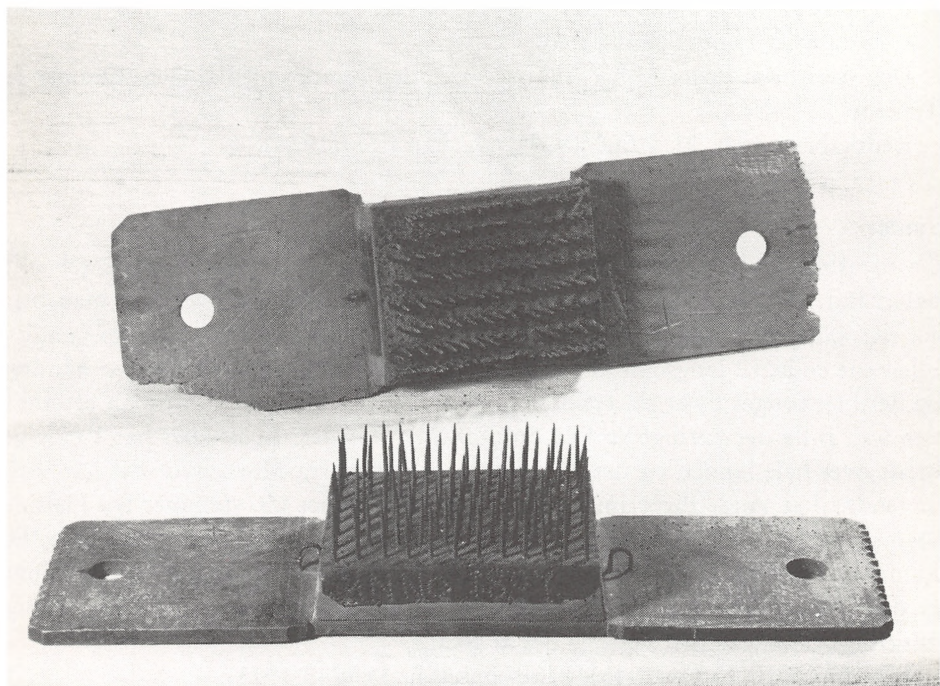
Støbejernsmorteren har været brugt i Uvelse sogn, messingmorteren i Skævinge. Morter t.v. h. 11 (85/1923), t.h. h. 7.9 (5/1945).

Hørhegler

Arbejdet med tekstilerne hørte til kvindernes område på gården. Heglerne blev brugt til at kæmme hørren efter skætningen. Begge de afbildede hegler stammer fra Horns herred og er dateret henholdsvis 1807 og 1811. De hører til en større gruppe hegler med hjemsted i de sydlige sogne i Horns herred og tilgrænsende dele af Gl. Roskilde Amt. De er bl. a. karakteristiske ved en smuk lineornamentik på pladen og et fint prikmønster langs slidstykkets kanter. Et eksemplar i Dansk Folkemuseum er dateret 1798 (afbildet i *Fortid og Nutid*, bd. 9, s. 105), og en så høj alder for et redskab, der har været brugt ganske hårdhændet, peger i retning af, at en ualmindelig omhyggelig håndværker har forsynet denne egn.

Forreste hegle er fra Selsø, den bageste fra Skuldelev.

Selsøheglen måler 52 i længden (115/1923), Skuldelevheglen 53,3 (381/1923).



Brøndsøgere

I gårdens nærmeste omgivelser, i reglen på gårdspladsen, var brønden gravet. Tabte man noget i den dybe, stensatte brønd, f. eks. sin vandspand, kunne man med lidt held igen få fat i det med brøndsøgeren. Det ankerformede redskab var fastgjort i et reb, og da brøndsøgeren var af smedejern, var det nu let at afsøge brøndens bund. Der var ikke brøndsøgere på alle gårde, så man lånte sig frem. For at sikre sig, at redskabet kom tilbage, havde ejeren undertiden ladet indridse sine initialer et iøjnefaldende sted.

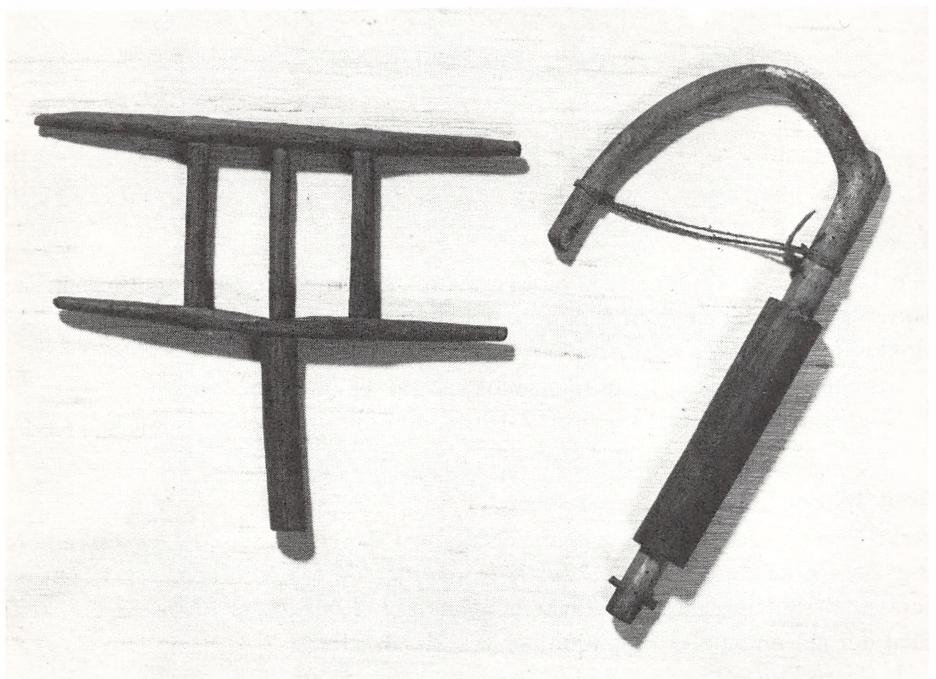
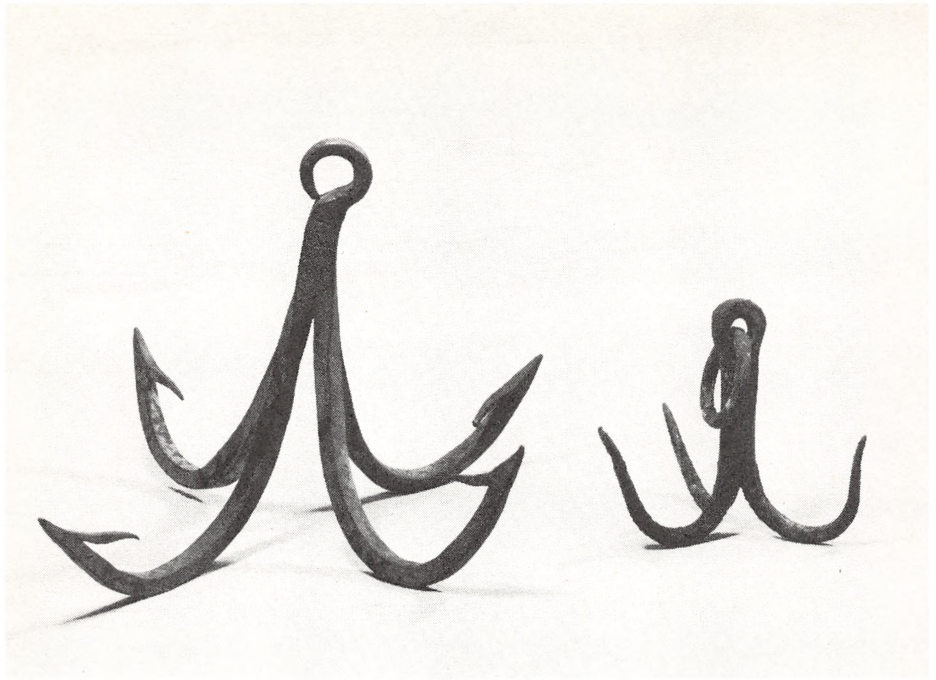
Den store brøndsøger er fra Annisse sogn, den mindre med ringen stammer fra Tjæreby.

Redskabet t.v. h. 21 (1060/1923), t.h. h. 13 (11/1934).

Vinder

De to afbildede redskaber har begge været brugt til at tvinde tynde reb eller halmbånd med. Grundprincippet er det samme for begge typer. Idet man bringer redskabet til at rotere, får denne bevægelse båndet eller rebet, som er fastgjort i den ene ende, til langsomt at sno sig sammen. Redskabet t.v. kaldes en håndten, og det kan bruges til at slå tynde reb med. Det har den fordel, at man efterhånden kan rulle det færdige stykke op omkring hovedet. Redskabet har været udbredt over hele landet, og dette eksemplar kommer fra Mors, hvor det har været anvendt til at vinde fåregimer af hestehår. Redskabet t.h. stammer fra Helsingesogn og hører til de genstande, som før har været brugt i Ll. Ravnebjergshus. Det kaldes en båndvimse og har været brugt til at vinde halmbånd med. I Danmark er denne båndvimse det eneste bevarede eksemplar, mens man i Sverige kender adskillige bl. a. fra den vestlige del af Skåne.

Håndtenen h. 22 (35/1943), båndvimsen h. 31 (245/1923).



Koklokker

Når landsbyens kvæg græssede på overdrevet, blev det vogtet af byhyrden. Føreren var forsynet med en klokke om halsen, for at hyrden lettere kunne følge flokkens bevægelser.

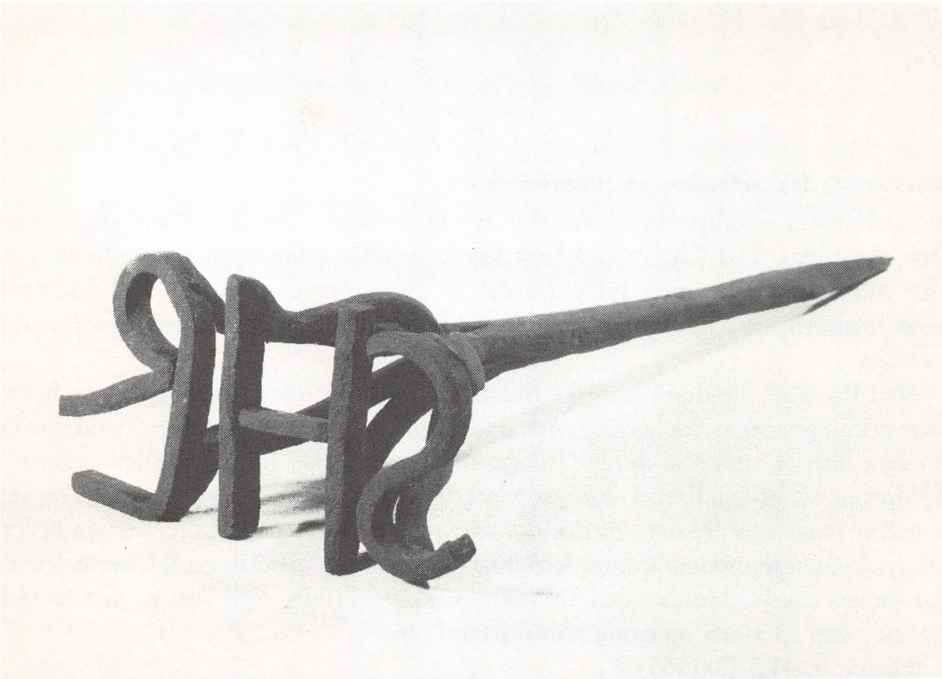
Klokken t.v. er fra Græse sogn, klokken t.h. er uden proveniens.

Græseklokken måler 13.5 cm (17/1961), den mindre klokke 10.5 (93/1957).

Brændejern

Kreaturene var i reglen brændemærkede med ejerens initialer. Det var nødvendigt at mærke de enkelte stykker kvæg, så der ikke kunne opstå tvivl om ejerskabet. Brændejernets træhåndtag er gået tabt. Redskabets hjemsted er ukendt, men det må antages, at det stammer fra Nordsjælland.

L. 41 (1236/1923).



Dørfylding fra smedlen på Hillerødsholm

På indersiden af stutterismediens dør har man engang moret sig med at afprøve brændejernene med Christian VI og Frederik IV's kronede monogrammer. Under stutteriets nedrivning lykkedes det en privatmand at redde dørfyldningen med brændemærkerne. Herfra er den siden indgået i Folkemuseets byhistoriske samling.

Ved det Kgl. Frederiksborgske Stutteri opretholdt man et kompliceret brændemærkningssystem for avlsdyrene. Hovedprincippet var, at hvert stod havde sit eget mærke, som alle dyrene i dette stod var mærket med. Brændemærkerne i fyldingen synes imidlertid ikke at være udført med stodmærkejern. De repræsenterer langt snarere den mærkning, som man udførte på de almindelige brugsheste. Lignende monogrammer kendes fra samtidige afbildninger af heste fra de kongelige stalde. Holder den tolkning stik, ligger det lige for at datere indbrændingen til tiden omkring tronskiftet 1746.

H. 55, b. 41.5 (3/1965).



Gården Ordrupsvang i Krogstrup

Billedet viser Ordrupsvangs udseende efter 1850, da der var blevet bygget en længe syd for gården. Bygningerne er set fra vest. Vejen til højre i billedet fører i sydøstlig retning over en bakke til gården Pagterold.

Ordrupsvang var et firelænget anlæg med stuehus i nord. Længerne var opført i bindingsværk med lerklinede vægge. Taget er stråttækt undtagen den nye længe mod syd, som vides at have haft stentag. En ejendommelighed er de tjærede stolper i bindingsværket. I sjællandsk byggeskik var det ellers sædvane, at man hvidkalkede hele vægfladen.

Foran vestlængen står bonden med en dreng ved hånden. Antagelig er det gårdmanden, sognefoged Lars Hansen (1819–1883) med en af sine sønner. Hvis dette er rigtigt, må billedet dateres til ca. 1855–70, da Hans og Niels nåede en højde, som kunne passe med drengen på billedet. En malkepige med åg og spande er på vej ind ad porten; to karle, begge med le over skulderen, går op over bakken bag gården.

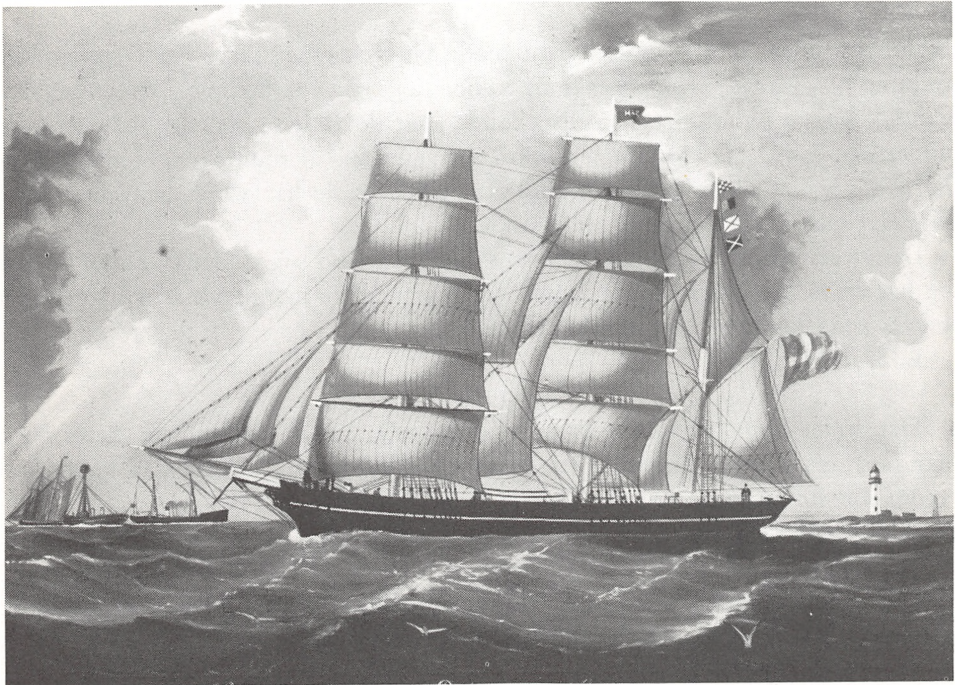
Lysmål h. 59, b. 63 (7/1936).

Marienlyst af Helsingør

Barkskibet »Marienlyst« tilhørte rederiet i Helsingør J. S. Pontoppidan. Det var bygget i Kaskø i Finland 1857 og var af gran og zinkforhudet. Skibets kendingsbogstaver var NCFK, som er anført i de fire signalflag på mesanmasten. Skibet fører endvidere Pontoppidans rød-hvide rederiflag.

Billedet er fra 1860, mens skibet blev ført af kaptajn Petersen, Helsingør.

Lysmål h. 51, b. 71 (48/1944).



Byhorn

Når bymændene skulle indkalde til møde på bystævnet skete det i reglen ved tudning i byhornet. Trommeslagning kunne dog også forekomme. Der er bevaret ganske mange byhorn fra Nordsjælland, men de fleste viser sig ved nærmere undersøgelse at have haft andre funktioner ved siden af tudning til møde. Mange horn har været anvendt som brandhorn, d.v.s. at de har været benyttet i forbindelse med alarmering ved ildebrande.

Det øverste horn stammer fra Brønsholm, Karlebo sogn. Det er dateret 1798 og har en række oldermændsinitialer. Det oprindelige mundstykke er i nyere tid blevet erstattet af et tilsvarende af blik.

L. 31 (51/1924).

Det andet horn har været brugt i Staunsholt, Farum sogn. Også dette horn har fået nyt mundstykke. I dette tilfælde vides det, at hornet har været anvendt som brandhorn.

L. 36 (52/1924).

Det nederste horn kommer fra Bakkebjerg, Blistrup sogn. Det er af træ og er dateret 1783. Omkring hornet har der været en jernring.

L. 45 (635/1923).



Præmiebøger fra Frederiksborg amts Landboforening

Frederiksborg Amts Landboforening var fra stiftelsen i 1843 tænkt som en oplysende organisation. De ledende i landboforeningen var større proprietærer og velmenende bymænd, som mente, at oplysning om nye driftmetoder, indførelsen af bedre kvægracer og landbrugsredskaber også var en lokal opgave. For at udbrede kendskabet til moderne landbrug afholdt man bl. a. dyrskuer og prøvepløjninger med moderne svingplove, ligesom dygtige og flittige bønder og husmænd i amtet fik tildelt præmier.

Ved foreningens generalforsamling den 23. december 1844 på Rådhuset i Hillerød var der bl. a. præmieuddeling. Et sølvbæger af 25 Rbd. værdi blev overrakt Anders Nielsen, Uvelse, for et »Vindskibeligt Agerbrug særlig for Brakning og Mergling« (Referat i Frederiksborg Amts Tidende, 18. januar 1845).

Sølvpokalen er udført i 1844 af guldsmeden C. C. F. Schrøder, borgerskab i København 1825. På kummen står indgraveret »Den vindskibelige Jorddyrker Anders Nielsen af Frederiksborg Amts Landboforening 1844«. Til pokalen hører et foderal, som er betrukket med rødt papir og foret med rødt fløjl.

Anders Nielsen på Højlundegård (1795–1861) er et typisk eksempel på den nye, selvstændige bonde, som trådte frem efter de første årtiers slid med udflyttergårdenes vanskelige jord. Han fader, Niels Andersen, havde i 1795 fået arvefæsteskode på Højlunde, og selv overtog han gården i 1829. Præmiebægeret er et smukt vidnesbyrd om hans dygtige drift af gården, men vi ved, at han også havde tanker for andet end landbrugsteknik. I sommeren 1844 stod han således i spidsen for en indsamlingskomité til fordel for undervisningsarbejdet i Nord-slesvig.

Bægerets h. 18.7, dia. 8.3 (59/1928).



Frederiksborg og Hillerøds Begravelses Selskabs protokol

Societets Directions Protokollen fra begravelsesselskabet i Hillerød er indrettet 1798 og udskrevet 1892. Den fortsætter »Ligklædebogen« 1735–1798, som findes i Landsarkivet. Begravelsesselskabet blev stiftet i 1563, og det er et af de tidligste vidnesbyrd om, at Frederik II's bestræbelser for at bygge en købstad omkring sit nye slot var ved at lykkes. De ældste protokoller blev ødelagt ved branden i Hillerød 1733. – Protokollen omfatter medlemslister 1798–1892, regnskaber, forsamlingsreferater og inventarier. Den indeholder et broget personalhistorisk stof ikke blot fra købstaden, men også af betydning for store dele af Frederiksborg amt. Ligvogn, ligklæde, flør, bære osv. blev udlejet til mange større begravelser rundt om i Nordsjælland.

Arkivnr. (7/1927).

Johan August Batzkes svendebrev

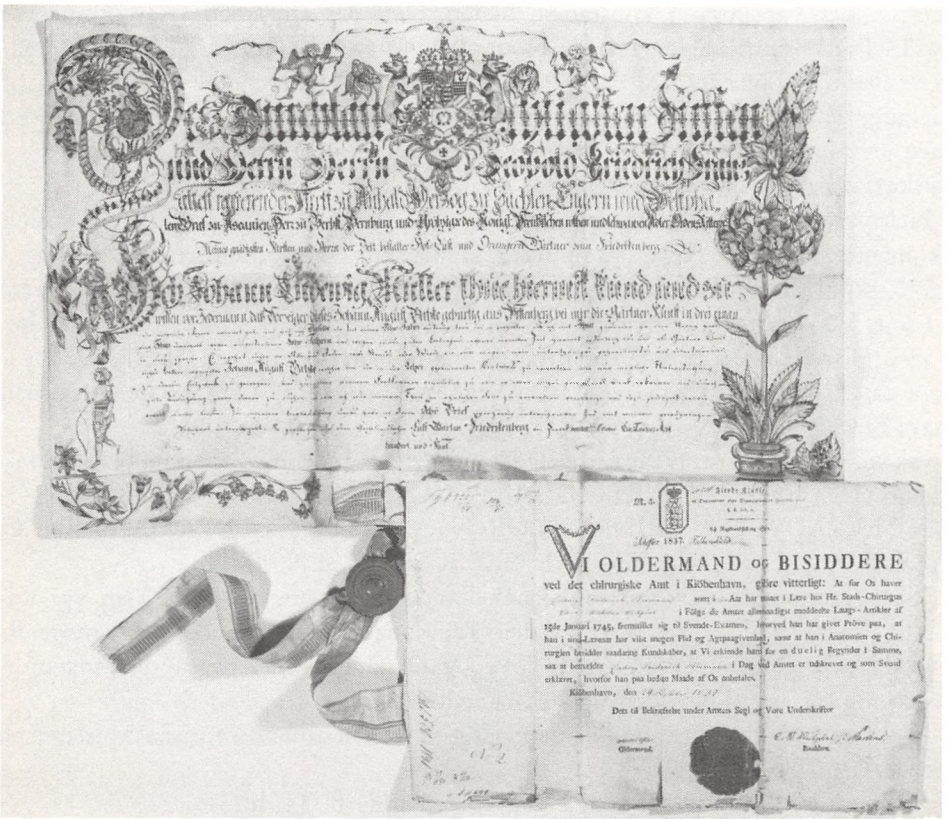
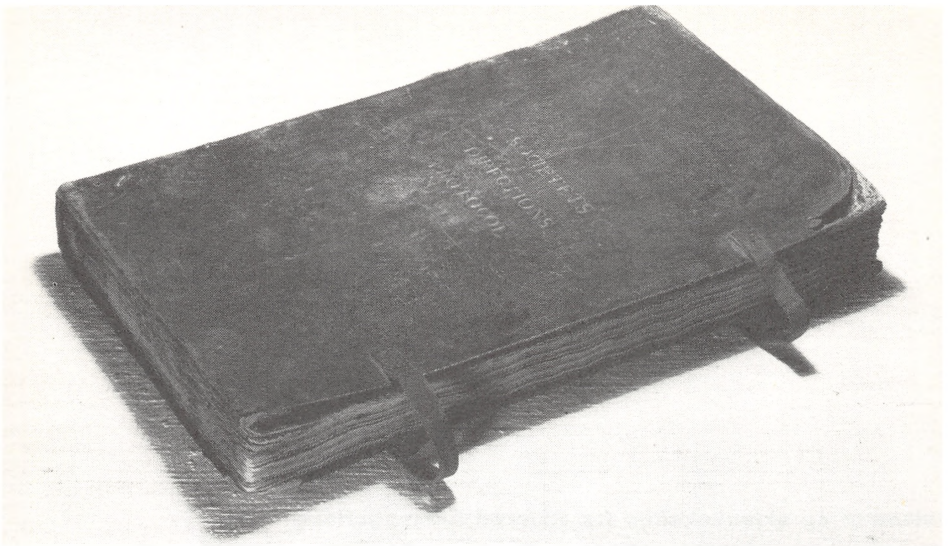
Den ældre Batzke var født i Wittenberg ca. 1781. Han blev udlært 1805 hos Johann Ludv. Müller, gartner ved den fyrstelige have Friederikenberg i fyrstendømmet Anhalt. Svendebrevet er af pergament med Johan Müllers laksegl i kapsel hængende i et silkebånd. J. A. Batzke udvandrede til Danmark og havde efter 1826 et betydeligt handelsgartneri på Nørrebro i København. Da jorderne blev bebygget, flyttede han til Hillerød med sin søn Hans Ludvig Emil Batzke (1826–1912), som i 1864 havde fået Frederiksborg Slotshaves økonomiarealer i forpagtning. De boede i den gamle gartnerbolig på Jægerbakken; siden deres tid er området og vejen ved den nuværende politimesterbolig blevet kaldt Batzkes bakke.

U.inv.nr.

Ludvig Fridrich Riemanns svendebrev

Barber L. F. Riemann var udlært hos Carl Wilhelm Westphal i København. Han blev udlært 24. oktober 1834 og rejste siden til Hillerød, hvor han i 1854 fik borgerskab som barber. Riemann døde i 1884.

Arkivnr. (32/1924).



VIOLDERMAND OG BISIDDERE

ved det chirurgiske Amt i Kjøbenhavn, gøre vittigt: At for Os haver
 ... som i Aar har staaet i Lære hos Hr. Stabs-Chirurgus
 ... i Følge de Aamts almindelige meddelte Laug-Artikler af
 15te Januari 1745, formaalet sig til Svende-Examen, hvorved han har givet Prøve paa, at
 han i und-Læren har vildt anseet Plud og Appagivensind, samt at han i Anatomien og Chir-
 urgien besidder sandt Kundskaaber, at Vi endvidere have set en Kvalitet i Begynder i Sammen-
 sæt og bedømmelse paa hans Kendskab til de i Dags til Aamts er udkrævet og som Svend
 udkræver, hvorfor han paa lofter Maalet af Os andetales.

Kjøbenhavn, den 18de April 1837

Den så Bedrøftede under Aamts Segl og Vore Underkiffer

Chirurgus
 Biskop

Velkomst og skænkekande fra Hillerød Skomagerlaug

Skomagerlauget i Hillerød blev stiftet i 1680. Det omfattede i første række mestre, der var bosat i købstaden. Senere blev det almindeligt, at skomagere også i Fredensborg, Slangerup og Frederikssund var indskrevet i laugene. Skomagerlauget blev ophævet i 1862. Når en ny svend var udlært, blev han drukket til af laugsvelkomsten. Til minde om begivenheden skænkede svenden et sølvskjold med årstal, navn og laugssymbol til velkomsten. Skomagerlaugets velkomst blev anskaffet i 1776, og den er udført af kandestøber Joachim Scherffenberg, f. 1739 i Flensborg, borgerskab i Helsingør 1768. Den halte topfigur på låget forestiller skomager Hans fra Sagan, om hvem sagnet vil vide, at han under et slag i 1370, skønt såret i det ene ben, havde grebet den kejserlige fane og ført den frem til sejr. Velkomsten har senest i 1863 haft 17 sølvskilte, men idag er kun 16 bevaret. Hovedparten af dem er udført af guldsmeden Lars Birch i Hillerød, virksom ca. 1762–1807. Også Hans von Sagans sølvflag fra 1792 er stemplet med Lars Birchs mærke.

Skænkekanden fra 1781 er ligeledes udført af Joachim Scherffenberg i Helsingør. Den bærer indskriften: DENNE KANNE ER BEKOSTET / AF SKOMAGERLAUVET I FRIDRIKSBORG 1781 / UDI OLDERMANDEN C. ABRAHAMSEN / OG BISIDERE OLE RASMUSSENS TID.

Skomagerlaugets velkomst og skænkekande repræsenterer typer, som var udbredt over hele Nordeuropa. Inden for laugsvæsenet havde de vandrende svende ikke blot skabt ensartede love og omgangsformer; også de genstande, som indgik i laugslivets ceremonier, lignede hinanden fra land til land.

Velkomst og skænkekande er deponeret af Det nationalhistoriske Museum på Frederiksborg.

Velkomst h. 48.5 (uden fane), dia. 13.7, kande h. 34, b. 31.



Stok med Christen Bergs hoved

I slutningen af 1800- og begyndelsen af 1900-tallet blev grunden lagt til de moderne folkelige bevægelser. Frederiksborg amt var i en lang periode i politisk henseende et stillestående område, som helt var præget af embedsmændene og proprietærklassens konservative ideer. Først med Christen Bergs agitation og især efter, at venstreavisen »Frederiksborg Amts Avis« var begyndt at udkomme, nåede den politiske interesse ud til større grupper i området. Nogle år senere skete en tilsvarende frigørelse blandt de lavere sociale lag i befolkningen gennem Socialdemokratiets agitationsrejser.

De politisk vakte ønskede også udadtil at markere deres sympatier. Hjemme havde man litografier med de kendte politikeres portrætter. Stokken med Christen Bergs hoved er en forlængelse af denne tendens. Stokkens portrættype går således tilbage til et af de mest udbredte litografier af Berg. De oprindelige stokke blev antagelig fremstillet i provisorieårene. 100-årsdagen for Christen Bergs fødsel i 1929 blev bl. a. fejret med uddeling af et antal stokke, som var udført efter en af de gamle. Redaktør Holger Bernild (1878–1958) var en af dem, som ved den lejlighed fik skænket et eksemplar. Efter Bernilds død kom stokken til Folkemuseet.

Hovedets højde 8 (u. inv. nr.).



