



Danskernes Historie Online

Danske Slægtsforskeres Bibliotek

Dette værk er downloadet fra Danskernes Historie Online

Danskernes Historie Online er Danmarks største digitaliseringsprojekt af litteratur inden for emner som personalhistorie, lokalhistorie og slægtsforskning. Biblioteket hører under den almennyttige forening Danske Slægtsforskere. Vi bevarer vores fælles kulturarv, digitaliserer den og stiller den til rådighed for alle interesserede.

Støt Danskernes Historie Online - Bliv sponsor

Som sponsor i biblioteket opnår du en række fordele. Læs mere om fordele og sponsorat her: <https://slaegtsbibliotek.dk/sponsorat>

Ophavsret

Biblioteket indeholder værker både med og uden ophavsret. For værker, som er omfattet af ophavsret, må PDF-filen kun benyttes til personligt brug.

Links

Slægtsforskeres Bibliotek: <https://slaegtsbibliotek.dk>

Danske Slægtsforskere: <https://slaegt.dk>

Anders 1987

Esbjerg Statskole



1982 - 83

INTRODUKTION TIL ESBJERG STATSSKOLE

Velkommen til din nye arbejdsplads, hvor du skal tilbringe en væsentlig del af din tid i de næste to eller tre år.

De første dage på et nyt sted kan virke forvirrende. Nye omgivelser, mange nye ansigter, nye regler. Dette introduktionsskrift er tænkt som en hjælp til, at du hurtigt kan føle dig hjemme på din nye skole, en del af oplysningerne heri kan også være dig til nytte senere på skoleåret.

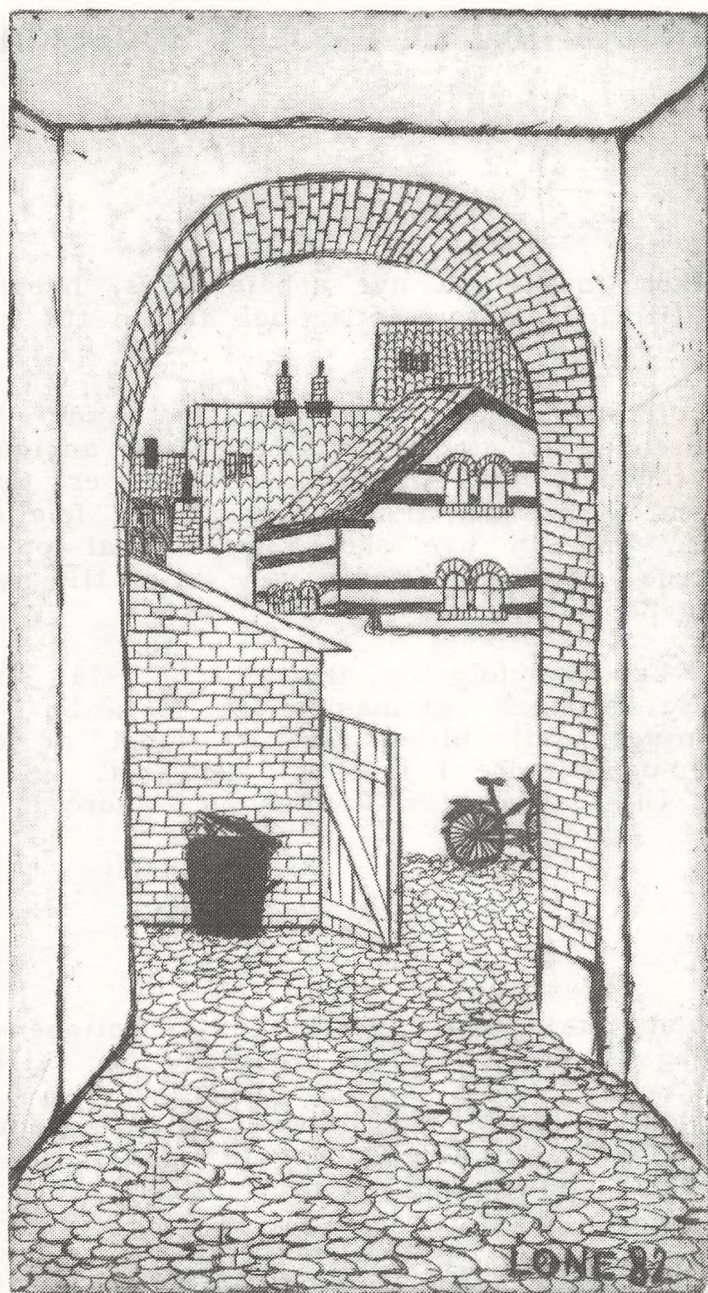
Vi kan selvfølgelig ikke på de få sider fortælle alt om gymnasiet og HF. En del oplysninger vil blive givet i løbet af den første uge, andre i løbet af skoleåret. Iøvrigt er du (næsten) altid velkommen på kontoret.

Birger Kledal
rektor

Esbjerg Statsskole og HF-kursus er beliggende Svendsgade 19-21 (mellem Torvegade og Kirkegade).

Skolens kontor har åbent alle skoledage 9 - 14.15. Rektors træffetid er 12 - 12.45.

Skolens telefon er 05-124688.



LONE 32

**Adresse-
forandring**

skal straks meddeles kontoret.

**Befordrings-
godtgørelse**

ydes af amtet i form af tog-, bus eller færgekort, hvis afstanden mellem hjem og skole ad korteste offentlige vej er 9 km eller mere.

Månedskort til Esbjerg bybusser kan købes med 50 % rabat; attest kan hentes på skolens kontor af elever/studerende under 25 år og bosiddende i Esbjerg kommune.

Kun undtagelsesvis ydes tilskud til kørsel med eget befordringsmiddel. Ansøgningskema fås på kontoret.

Bibliotek

vil normalt være åbent fra 7.30 til 16.30. Det vil sige, at I som regel kan bruge frikvarterer og eventuelle mellemtimer til at kigge i bøgerne, ligesom lektielæsning om eftermiddagen kan foregå der. De fleste af bøgerne kan hjemlånes, men kun efter aftale med bibliotekaren. Udlån sker kun i frikvarteret 10.40. Lånetid: én måned. Overdagspenge: 25 øre pr. bog pr. påbegyndt uge.

Skolens bibliotekar er Erik H. Madsen.

Bøger

Bøgerne, der udleveres til dig, er et lån fra skolen. De skal holde til flere elever end dig, derfor forventes det, at du behandler dem med omhu, d.v.s. at du binder dem ind, så de ikke slides for meget, at du undlader at skrive i dem, og at du opbevarer dem forsvarligt. Desuden skal du skrive dit navn og din klasse inde i bogen som dokumentation for, at du er den nuværende låner. Beskadigede eller bortkomne bøger skal erstattes af låneren.

Bogdepotet findes i parterreetagen. Hvis du har mistet en bog eller skal have udleveret eller byttet bøger, skal du henvende dig i depotet.
Skolens boginspektør er Aage Elvig.

Cykler

se parkering.

Eksamen

	Matematikere			Sproglige		
	Nat-Fysgren	Naturfaglige gren	Samfunds- fagl. gren	Ny-sprog- lige	Samfunds- sprog- lige	Klassikere
Efter 1.g.	Engelsk eller Tysk	Engelsk eller Tysk	Engelsk eller Tysk	Geo- grafi	Intet ^{*)}	Geografi
Efter 2.g.	Kemi Oldt.- kund- skab Geo- grafi	Kemi Old- tids- kund- skab	Kemi Old- tids- kund- skab	Latin Mætema- tik Oldt.- kund- skab	Mate- matik Old- tids- kund- skab	Matematik
Efter 3.g.	4 af de resterende fag prøves			4 af de rest. fag prøves	4 af de rest. fag prøves	5 af de resterende fag prøves

*) Latin afsluttes, men ikke med evt. eksamen.

I fag, hvori der ikke afholdes eksamen overføres årskaracteren til eksamensbeviset.

H \bar{F} : Eksamen i alle fag bortset fra gymnastik, musik og formning som fællesfag. I 3. semester skrives en specialopgave i et af eleven valgt fag. Opgaven bedømmes med en karakter, som indgår i eksamensresultatet.

Fag, i hvilke der afholdes mundtlig eksamen, findes veed lodtrækning foretaget af direktoratet.

Skriftlig eksamen afholdes i følgende fag efter 3. g:

Matematisk-fysisk gren:

dansk, matematik 1, matematik 2, fysik.

Matematisk-naturfaglig gren:

dansk, matematik, biologi 1, biologi 2.

Matematisk-samfundsfaglig gren:

dansk, matematik, samfundsfag 1, samfundsfag 2.

Nysproglig gren:

dansk, tysk, engelsk friopgave, engelsk oversættelse.

Samfundssproglig gren:

dansk, engelsk/tysk, samfundsfag 1, samfundsfag 2.

Klassisksproglig gren:

dansk, latin, græsk.

HF skriftlig eksamen:

Efter 2. semester: matematik, fællesfag.

Efter 4. semester: dansk, engelsk tilvalg, fællesfag, tysk, matematik, fysik, biologi.

Ekskursioner

Der gælder forskellige regler for gymnasiet og HF, idet der hvert år bevilges et beløb til ekskursioner og lejrskoler i kgymnasiet, men intet til HF.^j De fleste ekskursioner afholdes derfor for gymnasieeleverne. De foregår stort set i skoletiden og er et led i den obligatoriske undervisning. I løbet af den treårige gymnasietid har alle prøvet at deltage i mindst én ekskursion.

Her på skolen skelner vi mellem lejrsko-

ler (mere end to dages varighed og mindst to fags deltagelse) og ekskursioner (én til to dages varighed) Principielt kan der afholdes ekskursioner inden for alle fag, men de fag, der hyppigst afholder ekskursioner er biologi, geografi, samfundsfag og historie.

Målene med ekskursioner og lejrskoler er meget forskelligartede. De varierer med klassens ønsker, lærer og fag. Der er således ikke nogen fast ramme for de ekskursioner en bestemt klasse eller gren kommer på. Der er dog en øvre grænse for hvor mange ekskursioner den enkelte klasse kan deltage i. STUDIE-REJSER adskiller sig på flere punkter fra ekskursioner og lejrskoler. De er normalt udenlandsrejser, de foregår hovedsagligt i ferier, deltagelse er frivillig og der ydes intet tilskud ud over rejserabat og lignende.

Det er ikke gratis at tage på ekskursion. Der ydes som før nævnt tilskud til gymnasieeleverne, men det kan ikke dække alle udgifter. Det tilstræbes at arrangere turene så billigt som muligt. Har man på trods af dette alligevel ikke råd, er der mulighed for at søge tilskud fra Klüver-fonden.

Erhvervs-orientering

se studievejledning.

Forsikring

Staten anerkender intet ansvar for elevernes ejendele. Eleverne er ansvarlige for lånte bøger, ligesom forsætligt eller skødesløst ødelagte genstande på skolen vil blive krævet erstattet. En privat forsikring vil i mange tilfælde kunne dække tabet. Ved omklædning til gymnastik bør man deponere ure og punge hos gymnastiklæreren.

Forsømmelser se under mødepligt.

Forældremøder afholdes normalt i januar måned. Endvidere afholdes for eleverne i l.g og deres forældre grenvalgsorienteringsmøde i marts. I HF afholdes ingen forældremøder.

Fælles - arrangementer tilrettelægges af Fællesudvalget nogle gange i løbet af året for alle skolens elever og lærere.

Det kan være foredrag, diskussion, teater, film og musik. Der er mødepligt - for fællesarrangementer er undervisning bare på en anden måde. Husk iøvrigt: Når man skulker fra undervisning, er det mest sig selv man snyder.

Fællesudvalg Fællesudvalget er et organ, som formidler kontakt mellem rektor, lærerråd og elever. Fællesudvalget består af 4 elevrepræsentanter, 4 lærerrepræsentanter, hvoraf den ene er lærerrådsformanden, samt rektor, der er udvalgets formand. Repræsentanter vælges for et år, og valget finder sted ved skoleårets begyndelse.

Fællesudvalget træffer afgørelse vedrørende fællesarrangementer, studiekredse, faciliteter og praktiske forhold på skolen, fritidsaktiviteter samt skolefester. Fællesudvalget udarbejder desuden ordensregler for skolen.

Glemte sager tøj, madkasser m.v. kan afhentes hver dag i elevrådslokalet i tiden 12.45 til 14.00. Værdigenstande dog ved henvendelse til kontoret eller pedellen.

Idræt

Ud over de i skemaet faste timer, hvor vi beskæftiger os med atletik, forskellige boldspil, styrke/konditionstræning, gymnastik og lanciertræning, er det muligt at deltage i frisportstimerne, hvor der tilbydes Jer såvel uden- som inden-dørsdiscipliner. I årets løb arrangeres der her bl.a. en klasseturnering i volleyball, der samler stor deltagelse. Endvidere bør det nævnes, at "Neptun" hvert år afholder en festlig juleturnering i volleyball, hvor alle, såvel piger/drenge som lærere uden hensyn til kunnen kan deltage. Præmien er altid billetter til juleballet.

Udadtil deltager E.S. hvert år i forskellige turneringer. Først i et regionsstævne i atletik med et pige- og to drengehold. Ved sidste års stævne, arrangeret af Esbjerg Amtsgymnasium, blev E.S.'s piger nr 1 og gik videre til landsfinalestævnet i Odense. Drenge, gruppe I (ældste), blev nr 4, gruppe II (yngste) blev nr 1. Sammenlagt blev E.S. stævnevinder med 102 points foran E.A. og Tarm (98,5 points) Dette års stævne finder sted torsdag d. 16. september med E.S. som arrangør, hvilket vil sige, at mange af skolens elever og lærere vil blive involveret.

Fodboldturnering for piger og ædreng mellem region 8's otte skoler starter il august. I sidste års turnering vandt E.S.'s drenge deres pulje, men tabte finalekampen mod E.A. E.S.'s piger blev nr 2 i deres pulje.

I volleyballturneringen på landsplan nåede skolens ældste gruppe piger mellemrunden, hvor Holstebro stod som arrangør. For drengenes vedkommende blev yngste gruppe nr 2, gruppe I vandt

samtlige kampe og ældste gruppe sluttede på 3. pladsen.

I håbet om mindste lige så gode resultater i det nye skoleår ønsker vi alle

Vel mødt efter

Vel mødt efter ferien.

Ma og OM

Kantine

Vedr. kantineforhold.

Kantinekøkkenet er åbent hver dag til følgende tider:

7.50-8.10, 8.50-9.00, 10.30-12.00, 12.45-13.00 og 13.40-13.50. Sidstnævnte tid dog ikke fredage.

Der føres letmælk, juice, snacks, mineralvand, kaffe, the, chokolade, rundstykker, smørrebrød, toasts m.v. (toasts skal dog forudbestilles) For at holde priserne på så rimeligt et leje som muligt, og holde de mange åbningstider, er det nødvendigt, at hver enkelt sætter sin stol op, samler flasker og service for enden af bordene - ud mod midtergangen. Disse små ting er med til at skabe et godt forhold til kantinepersonalet.

Karakterer

HF: ingen karakterer.

Gymnasiet: standpunktskarakterer i december samt en årskarakter i slutningen af skoleåret.

Klüver-fonden

er grundlagt af en tidligere geografilærer ved skolen T. Klüver. Den bestyres af et medlem af lærerrådet, valgt for et år ad gangen og rektor. Har man økonomiske problemer i forbindelse med en ekskursion, afleverer man en skriftlig ansøgning om tilskud til denne. I an-

søgningen oplyses de forventede udgifter, det ønskede beløbs størrelse, eks-kursionens varighed, samt en begrundelse for ænsøgningen.

Kontoret

På kontoret afhentes ansøgningskemaer til legater, SU, befordringsgodtgørelse. Kontoret udleverer efter anmodning bekræftelse på skolegeng, udskrift af eksamensprotokollen. Husk: ændringer af navn og adresse skal straks meddeles kontoret.

Kontoret kan normalt ikke påtage sig at viderebringe meddelelser til eleverne.

Legater

Blichfeldts Legat:

Afkast ca. 1.200,- kr gives til årets student med det højeste gennemsnit.

Engers Hansens Boglegat:

Afkast ca. 500,- kr. Uddeles ved skoleårets afslutning i flere portioner som støtte til bogkøb.

Esbjergensersamfundets Legat:

Afkast ca. 1.400,- kr uddeles i en eller flere portioner ved skoleårets afslutning som støtte til ferie for skolens elever. Ansøgning på skema senest 1. maj.

Esbjerg Statsskoles Jubilæumslegat:

Afkast ca. 4.000,- kr ydes til flittige og modne elever som støtte til fortsat skolegang på Statsskolen.

Ansøgning på skema senest 1. maj.

Esbjerg Statsskoles Legatfond:

Afkast ca. 3.800 kr ydes som studiestøtte til dygtige og flittige elever, udgået fra Esbjerg Statsskole. Ansøgningsfrist 15. august.

Esbjerg Statsskoles Studiefond:
Fondens midler udlånes til studerende,
udgået fra Esbjerg Statsskole, specielt
til hjælp i begyndelsen af studierne.
Ansøgningsfrist 15. september.

Lektor H.E. Petersens Legat:
Årlig udbetaling ca. 40.000,- kr gives
til flittige elever og studerende udgået
fra Esbjerg Statsskole.
Ansøgningsfrist 15. januar.

Pedel H.P. Jensen og Hustrus Mindelegat:
Afkast ca. 1.800,- kr gives ved juleaf-
slutningen i en eller flere portioner til
flittige og trængende elever.
Ansøgningsfrist 1. december.

Lukketider

Vedr. lukketider:
Skolen åbnes hver dag kl. 7.00 og luk-
ker efter 9. time kl. 16.30, fredage dog
kl. 16.00.

Lærer- forsamling

er sammensat af samtlige lærere ved sko-
len. Lærerforsamlingen drøfter forhold
vedrørende undervisningen og eleverne
f.eks. karaktergivning og oprykning til
højere klasse. Elever har ikke adgang
til disse møder.

Lærerråd

består af samtlige fastansatte lærere.
Lærerrådet beslutter, hvorledes skolens
bevillinger til bøger og materialer skal
anvendes og har større eller mindre
indflydelse på skolens øvrige anliggen-
der. Til møderne kan repræsentanter fra
elevrådet inviteres. Disse har taleret, m
men ikke stemmeret.

Med- bestemmelse

HF-bekendtgørelsens § 6 og gymnasiebekendtgørelsens § 25 giver eleverne medbestemmelse om undervisningens form og indhold. Det betyder, at undervisningen skal tilrettelægges i et samarbejde mellem lærer og elever under hensyntagen til de gældende regler for faget. Medindflydelse forudsætter, at man kender sine rettigheder og pligter. Kun ved indsigt og gennem aktivitet kan man få medindflydelse.

Musik

Udover de ordinære musiktimer har skolen en del frivillig musikudøvelse, der oftest er placeret i 7. time. Ved skoleårets begyndelse beder musiklærerne om ønsker til den frivillige musik; allerede nu regner vi med flg. hold: Korsang, barok- og renaissancemusik for instrumenter og sang, samt jazzorkester. Enkeltgrupper kan på visse betingelser låne lokale og instrumenter.

Ved forårskoncerten og andre arrangementer fremføres forskellige musikstykker af eleverne.



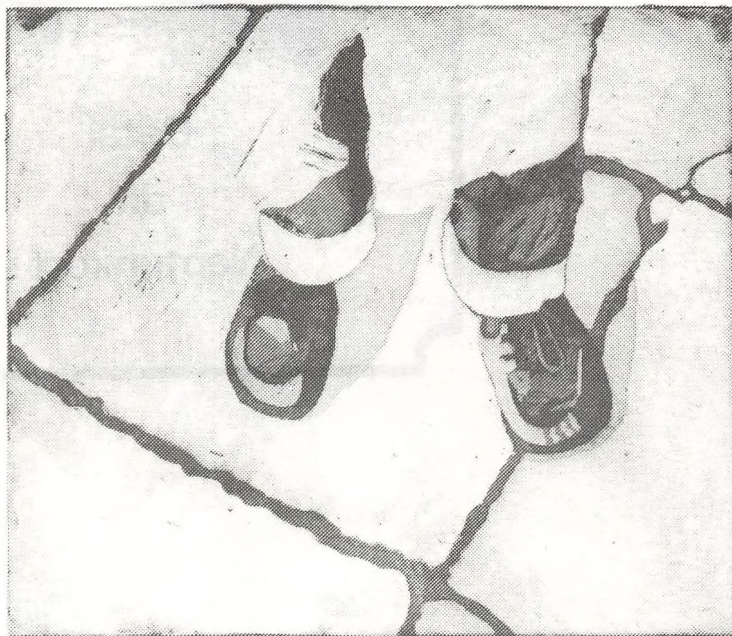
Mødepligt

Der er mødepligt i såvel gymnasiet som på HF-kurset. Der føres nøje regnskab med elevernes tilstedeværelse. Ved læn- gerevarende sygdom kan der i visse til- fælde arrangeres undervisning i hjemmet eller på hospital. Kortere fravær medde- les skolen skriftligt med angivelse af årsagen til fraværet underskrevet af for- ældrene. Elever over 18 år kan selv underskrive.

Elever, der har passet skolearbejdet dvs afleveret de skriftlige opgaver og ikke forsømt, får tilladelse til at gå til ek- samen i begrænset pensum, og gymnasie- elever endvidere i et begrænset antal fag.

Dårlig pasning af skolearbejdet kan medføre:

1. at man ikke oprykkes i næste klasse.
2. at man skal til eksamen i alle fag og fuldt pensum.
3. at man bortvises fra skolen.



N _____

Neptun



Opslagstavler Opslagstavlen over for lærerværelset på 1. sal er den officielle opslagstavle. Her opsættes meddelelser fra rektor, skemaændringer og meget andet. Læg jævnligt vejen forbi og læs opslagene grundigt.

Ordensregler Ordensreglerne er få og derfor nemme at overholde:

1. Indtagelse af alkoholiske drikke og andre rusmidler er ikke tilladt.
2. Tobaksrygning og indtagelse af mad og drikke er kun tilladt i parterreetagen
3. Man rydder op efter sig både i undervisningslokaler og i kantinen og hænger stolen på plads.
4. Kortspil om penge er ikke tilladt.
5. Man viser hensyn - også offentlig ejendom behandles hensynsfuldt.

Papir Skolen udleverer kun papir i meget begrænset omfang. Eleverne får ved skoleårets start og efter juleferien udleveret to blokke A4-papir til brug ved aflevering af skriftlige opgaver. Teknisk papir m.v. udleveres af faglæreren.

Parkering
se V-Å

Vedr. parkering:
Biler og motorcykler henvises til parkeringspladsen indkørsel fra Haraldsgade eller på gaden mod den side der vender ind mod skolen.
Cykler og knallerter parkeres under lætagene i skolegården og i området mod øst, indkørsel fra Svendsgade og Haraldsgade.
Der må ikke parkeres biler, cykler, knallerter i opkørselen ved containeren.

Pedel

Pedellen (Werner), medhjælper (Arne), kantinepersonalet og rengøringsassistenten byder nye og gamle elever velkommen til det nye skoleår. Vi håber på et godt samarbejde, og det gøres bedst ved i det daglige at undgå skader, hærverk og lign., sætte sin stol op efter brug og lign. småting for Jer, men for os en stor hjælp.

Velkommen. Pedel Werner
og dennes medarbejdere.

Pædagogisk værksted

RETNINGSLINJER FOR BRUG AF PÆDAGOGISK VÆRKSTED:

1. på materiale, der skal trykkes på off-set af operatør, er der een dags leveringsfrist. Ved mere end 3 forlæg er leveringsfristen dog 2 dage. Hvis materialet ønskes duplikeret, skal dette anføres på bestillingssedlen.

2. På materiale, der ønskes kopieret af operatør, er der een dags leveringsfrist. Hvor det kræves, at operatør skal lave det generelle lay-out-arbejde, er der to dages leveringsfrist. Dette gælder også materiale der skal hæftes. Serier på over 10 skal off-set-trykkes.

NB: At lave lay-out indebærer, at der skal tages udgangskopier, klippes og limes. Kollegaer opfordres til selv at lave lay-out.

3. I akutte tilfælde kan en kollega sende en elev - alene - op med materiale som operatør skal kopiere. Eleven skal das medbringe en bestillingsseddel, forsynet med den pågældende lærers ordre og signatur. I sådanne tilfælde bør der normalt kun være tale om en enkelt serie eller få enkeltkopier.

Ringetider

1. time	8.10-8.55	5. time	12.00-12.45
2. time	9.00-9.45	6. time	12.55-13.40
3. time	9.55-10.40	7. time	13.50-14.35
4. time	10.50-11.35	8. time	14.45-15.30
spisepause 11.35-12.00		9. time	15.40-16.25

Skoleballet

Hvert år afholdes det traditionelle Store Skolebal, som afviger fra de sædvanlige Neptun-fester ved dets specielle form. Det er 2.g'ernes opgave at arrangere dette bal, hvis forløb er som følger: først en revy, lavet og opført af eleverne på skolen, spisning med forældre, derefter lanciers, først 1.g'erne og bagefter 2.- og 3.g'erne, og tilsidst almindelig baltilstand. Denne fest er den eneste, som forældrene har tilladelse til at deltage i, og det er almindelig kotume, at alle mandlige festdeltagere møder op i smoking og alle kvindelige i lang kjole. Allerede før jul bliver der indkaldt til møde for alle, der er interesserede i at deltage i organiseringen af skoleballet og revyen. Forskellige udvalg bliver nedsat: barudvalg, billetudvalg, musikudvalg etc.

Skoleblad

E.S.T., som er en forkortelse for Esbjerg Statsskole Tidende, er elevernes interne kommunikationsorgan og er åbent for indlæg fra alle elever på skolen. Disse indlæg kan være digte, artikler, tegninger, meddelelser fra elevrådet eller Neptun, noveller, reportager, anmeldelser m.m. om alt lige fra opskrifter på klidkiks til økonomisk-analytiske, marxistiske markedsdannelsesteorier eller kritik af smagen på diverse produkter fra varmsdriksautomaten i kælderen.

4. Bestillingsarbejder, der ikke afleveres direkte til operatør, skal lægges på hylde i den store reol på pæd. værksted. Husk - og det gælder også ved aflevering direkte til operatør - at vedlægge bestillingsseddel, forsynet med signatur.

5. Kollegaer har ret til selv at kopiere og off-set-trykke materiale til eget undervisningsbrug.

6. Den daglige drift af kopimaskiner og off-set-anlæg (papir, pulver, olie, sværte m.v.) varetages udelukkende af operatør.

7. Der skal ryddes op på hylderne langs væggen ind til nr 13. Kollegaer bør i videst muligt omfang opbevare materialer i andre lokaler. Under alle omstændigheder er de to nederste hylder forbeholdt operatør. Kollegaer bedes huske at fjerne bøger o.l., som er brugt ved kopiering.

8. Den elektriske maskine på pæd. værksted må i arbejdstiden kun benyttes af lærere og teknisk personale.

8. Den elektriske maskine på pæd. værksted må i arbejdstiden kun benyttes af lærere og teknisk personale.

9. Bortset fra det i punkt 4 nævnte undtagelsestilfælde må elever kun opholde sig i pæd. værksted i følgeskab med lærer (f.eks. i forbindelse med arksamling og hæftning). Antallet af elever bør i sådanne tilfælde normalt ikke overskride tre.

Bladets redaktion er udelukkende sammensat af elever fra Statsskolen, og fra redaktionens side tilstræber man at få så mange som muligt til at deltage i redaktionsarbejdet, der består i at maskinskrive indkomne indlæg, evt. lave tegninger dertil, skrive Redaktionelt og andre faste redaktionsrubrikker, samt hvad man ellers kunne få lyst til.

Skriftlige - opgaver

skal afleveres til tiden. Undladelse heraf registreres ligesom forsømmelser og kan få alvorlige følger. Se under mødepligt.

Studiekredse

Ønsker en gruppe elever at studere et emne, der falder uden for den almindelige undervisning, og kan en kvalificeret lærer skaffes, ansøger man om oprettelse af studiekredsen hos samarbejdsudvalget. Studiekredsen afholdes udenfor almindelig skoletid.

Studie- vejledning

Studievejledningen forestås af følgende vejledere: Hanne Niemann Jensen, Hans Jakob Rank for HF, Peter Bak, Christian Norup, Ulla Nyland for gymnasiet. Studievejlederne giver vejledning klassevis og individuelt. Han/hun kan hjælpe med studievalg og erhvervsvalg, du kan tale med ham/hende om dine personlige problemer og bruge ham/hende som kontaktperson til instanser uden for skolen. Du skal vide, at studievejlederne har tavshedspligt, dvs. at de oplysninger han/hun måtte få om dig kun kan videregives med din tilladelse. Du skal også vide, at studievejlederne ikke nødvendigvis er en af lærerne i din klasse.

Studievejledernes kontor findes på 1. sal ved siden af administrationskontorerne.

Hver studievejleder har bestemte træffetider, som opslås i alle klasserne ved skoleårets begyndelse. På kontoret findes et erhvervskartotek samt en mængde foldere, bøger, hæfter med oplysninger om studier, økonomiske forhold, diverse erhverv, kollegier, adresser m.m., der er til elevernes disposition. Desuden bliver der fremlagt informationsmateriale på hylderne over for studievejlederkontoret, og også opslagstavlen til venstre for kontoret kan være nyttig at studere, hvis du ønsker aktuelle oplysninger om studier og erhverv samt kursus såvel indenlands som udenlands.

SU

For elever, der er fyldt 18 eller fylder 18 inden næste skoleår, vil der være mulighed for at opnå såvel stipendier som statsgaranterede lån gennem Statens Uddannelsesstøtte. Tildeling af stipendierne er normalt afhængig af forældreindtægt, mens statsgaranterede lån kan fås af alle elever over 18 år uanset indtægtsforholdene.

Ansøgningsblanketter og nærmere oplysning kan fås på skolens kontor. Endvidere vil der i skoleårets begyndelse blive orienteret nærmere om S.U.

Telefon

Mønttelefon findes på 1. sal ved siden af lærerværelset.

Terminsprøver

Terminsprøver i 3.g afholdes to gange om året.

Tobaksrygning er meget dyrt og livsfarligt. Det er kun tilladt i parterre-etagen.

Vikarordning Sygemelding fra lærere skal tilgå administrativ inspektor kl. 7.55-8.05 (tlf 124688) - evt. kl. 18.00-18.30 (tlf 125847). Adm. insp. laver vikarskema, der sættes op på skolens officielle opslagstavle på 1. sal, og bestræber sig på at skaffe en vikar - normalt en af klassens øvrige lærere.

Sædvanligvis gives der fri i 1. lektion, hvorfor adm. insp. som oftest telefonerer til den elev, der sætter telefonkæden i gang - såfremt sygemelding tilgår ham om aftenen. Klasserne/gren-, tilvalgsholdene bør derfor i egen interesse etablere telefonkæder og meddele adm. insp., hvem der starter kæden. Ved læreres deltagelse i kursus, ekskursion, lejrskole, censur m.m. orienteres eleverne i god tid af faglærerne og/eller adm. insp. Skolens administrative inspektor er Chr. Norup.

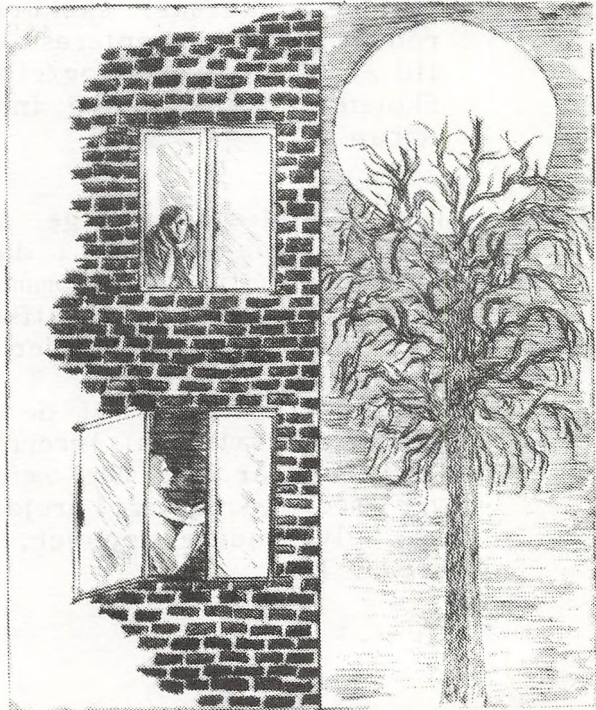
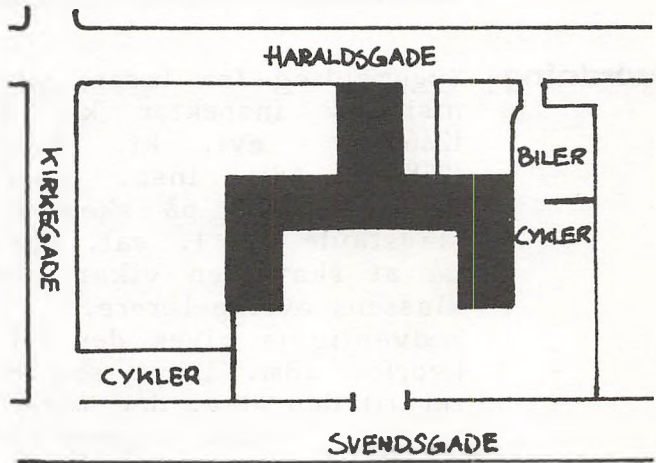
Årsprøver

Der afholdes skriftlige årsprøver i 1. og 2. gymnasieklasse i dansk stil, samt for de sprogliges vedkommende i engelsk og tysk, og for matematikerne i matematik, i 2.g afholdes der også prøve i grenvalgsfagene.

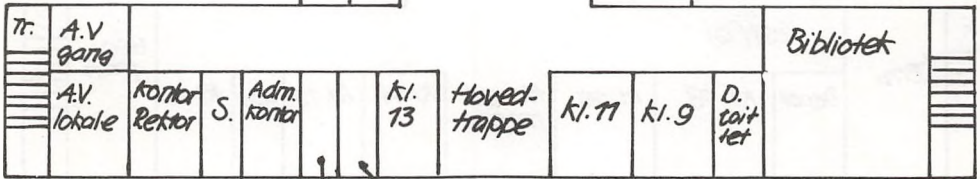
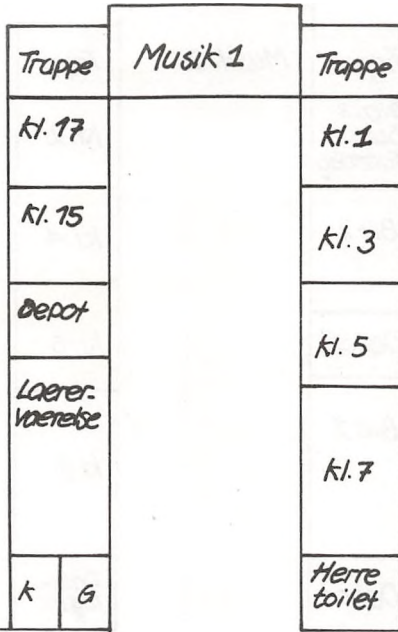
Omfanget og arten af de mundtlige årsprøver fastsættes af lærerrådet.

De senere år har der været afholdt prøver med tværfagligt projektarbejde, friere selvstændige opgaver, repetitionskurser o. lign..

Parkering



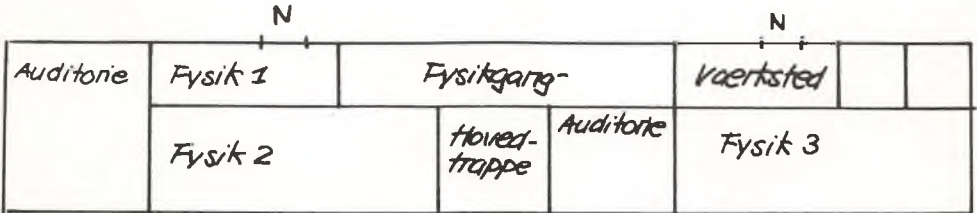
1. sal



studier. kontor

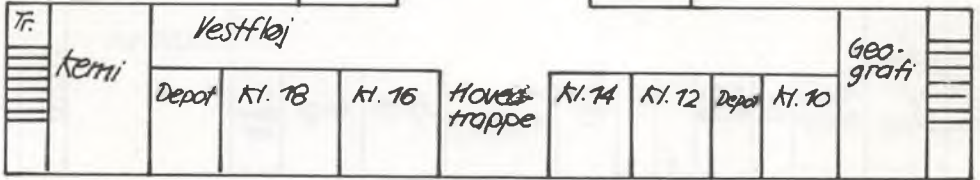
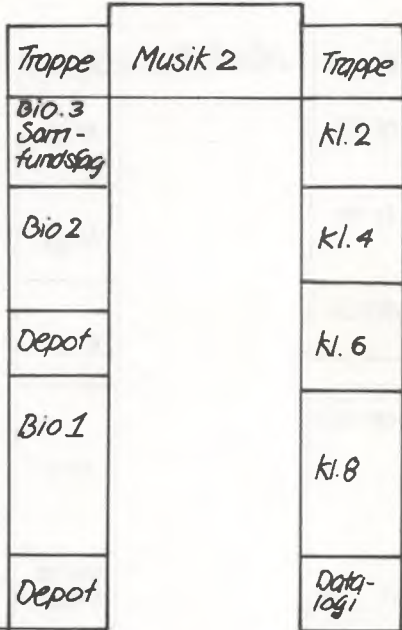
Paedagogisk vaerksted

2.sal

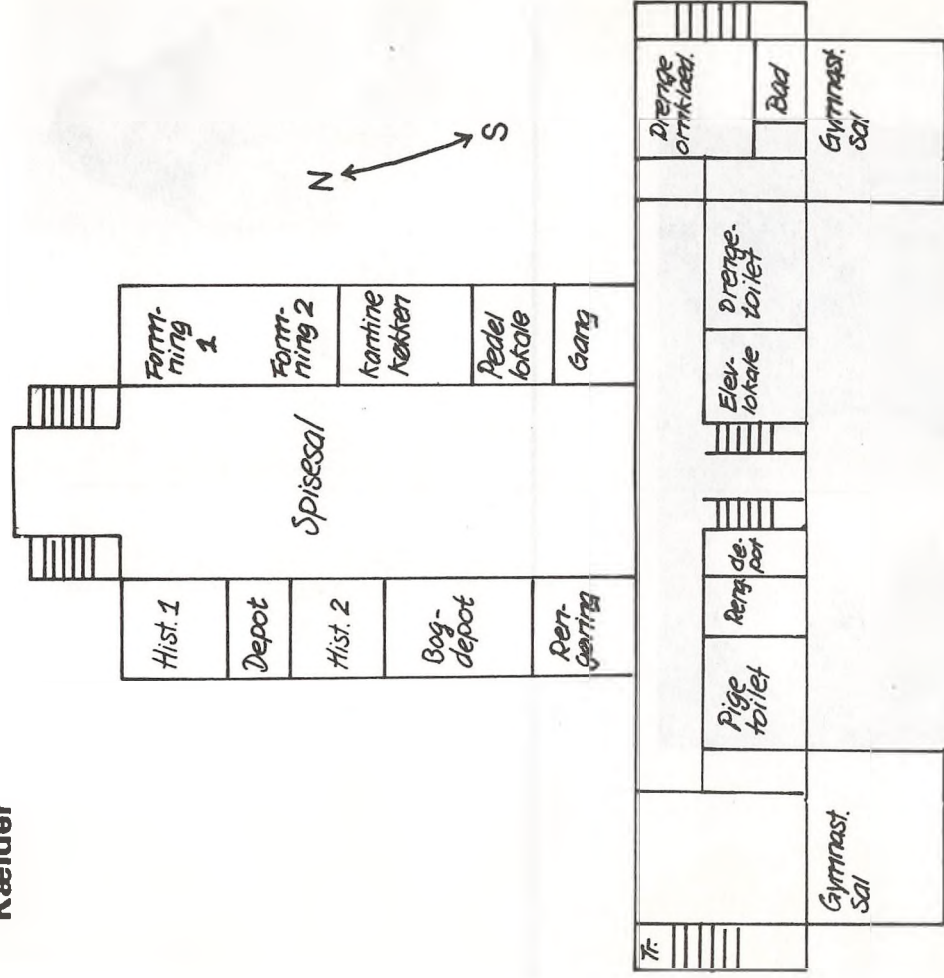


N = Nedudgang

Stue

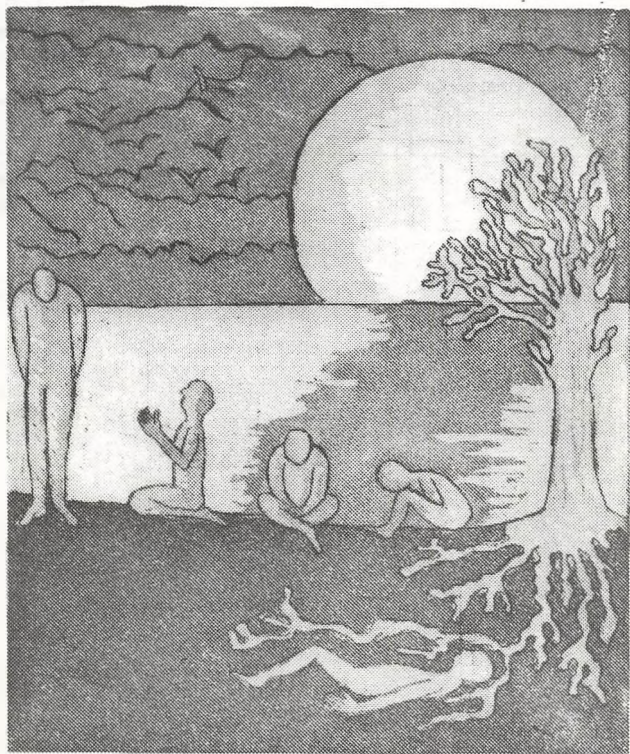


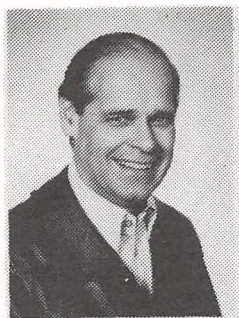
Kælder





Henny Wad (W)
dansk, engelsk
Bjarkesgade 15
tlf. 124456





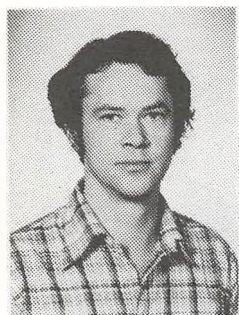
Erik Pedersen (EP)
matematik, fysik
Kirkegade 149
tlf. 124968



Nina Pedersen
Kantinebestyrer
Svendsgade 17
tlf. 128454



Werner Pedersen
pedel
Svendsgade 17
tlf. 128454



Steen Piper (SP)
dansk samfundsfag
Den gamle Kro, Råhede
tlf. 445582



Kirsten Pontoppidan (KP)
biologi, geografi
Rosenvænget 15
tlf. 151060



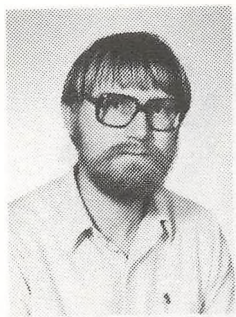
Hans Jakob Rank (HR)
geografi
Forballum, Døstrup
tlf. (04) 754442



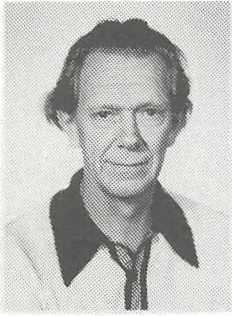
Jens Risom (JR)
dansk, religion
Højtoftevej 35
tlf. 139406



Peter Smith (PS)
tysk, dansk
Havnegade 9
tlf. 127705



Clifford Storkholm (St)
fysik, kemi
Blomsterparken 62
tlf. 150544



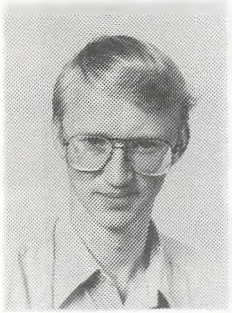
Ove Madsen (OM)
gymnastik
H. Drachmannsallé 7
tlf. 127938



Ingrid Markussen (Ma)
gymnastik
Rosenvænget 62, Varde
tlf. 221269



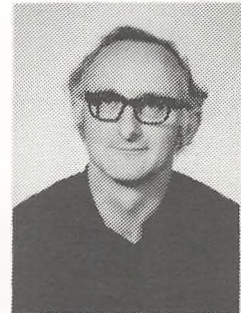
Alice Mønster
kontorassistent
Lodsvænget 44
tlf. 116373



Egon S. Nielsen (ES)
kemi, fysik
Umanakvej 110
tlf. 155348



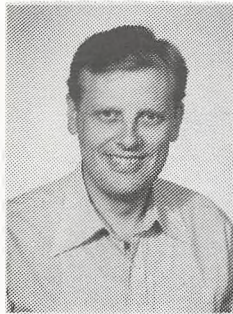
Petra Nielsen
kontorassistent
Hejmdalsallé 34
tlf. 142591



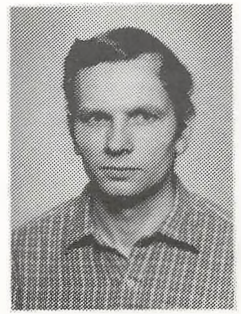
N. Chr. Norup (No)
fransk
Kirkegade 126
tlf. 125847



Ulla Nyland (UN)
fransk, dansk
Kongeåvænget 39
tlf. 153262



Ole Olesen (O)
fysik, kemi
Gabelsparken 127, Bramming
tlf. 174455



Eilif F. Pedersen (EF)
biologi, musik
Lykkeshave 1, Sejstrup
tlf. 172817



Jens Peter Sinding Jørgensen (Sj)
historie, formning
Jagtvej 108B
tlf. 116937



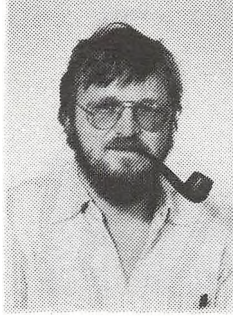
Ole Jørner (Jø)
historie
Kystparken 79
tlf. 153790



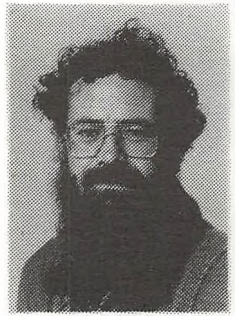
Erik Kiørbye (Ki)
musik
Guldbergsallé 13
tlf. 151028



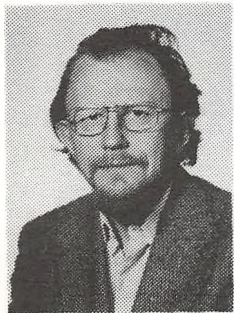
Birger Kledal (Kl)
historie
Jyllandsgade 143
tlf. 132862



Tommi Larsen (TL)
geografi
Gabelsparken 81, Bramming
tlf. 172794



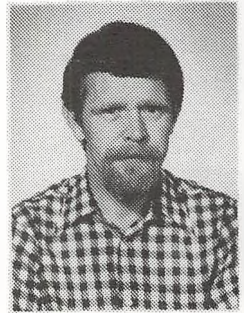
Bent Lisdorf (L)
fransk, dansk, psykologi
Frodesgade 156 1.th
tlf. 180954



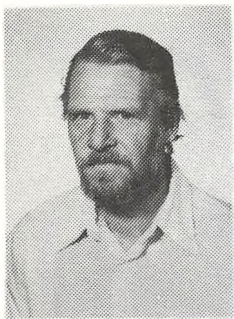
Erik H. Madsen (M)
dansk, religion
Kirkegade 92
tlf. 124940



Hanne Madsen (HM)
matematik
Tulipanvej 18
tlf. 142009



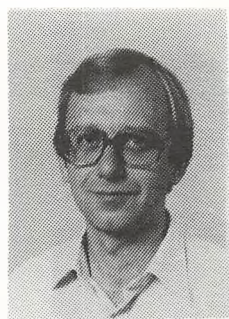
Mogens Juul Madsen (JM)
tysk
Lindevvej 14, Nordby
tlf. 162437



Bendt Hanskov (H)
 biologi, geografi
 Ringkøbingvæn 26, Varde
 tlf. 223857



Arne Harritsø (AH)
 matematik, fysik
 Nygårdsvej 83
 tlf. 129520



Preben Møller Henriksen (MH)
 matematik
 Grønlandsparken 42B
 tlf. 154429



Bendt Hovmand Olsen (BH)
 dansk, engelsk
 Liljevænget 4
 tlf. 116459



Bent Iversen (Iv)
 historie, dansk
 Baldursgade 10
 tlf. 127595



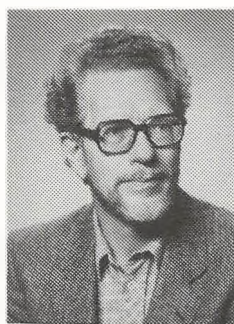
Hanne Niemann Jensen (HN)
 samfundsfag, dansk
 Kærhaven 10, Tjæreborg
 tlf. 175942



Aage Kaasgaard Jensen (KJ)
 engelsk, dansk
 Parkvej 62B
 tlf. 153945



Peter Jeppesen (PJ)
 matematik
 Mosevangen 19
 tlf. 153389



Normann Jespersen (NJ)
 dansk, tysk
 Primulavej 14
 tlf. 151638



Kirsten Conradsen (KC)
fysik, matematik
Karlsgårdevej 49, Sig
tlf. 264475



Line Dam (D)
engelsk, latin
Grønvangsvej 11
tlf 122008



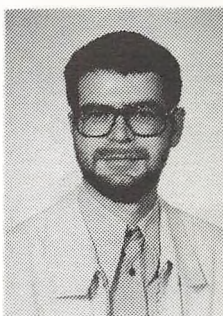
André Demidoff (AD)
historie, musik
Storegade 44, Næsbjerg
tlf. 267307



Marianne Eldrup (ME)
fransk, russisk
Jyllandsgade 143
tlf. 132862



Kirsten Elvig (KE)
fransk, engelsk
Balduisgade 37
tlf 129348



Aage Elvig (Eg)
fransk, engelsk
Balduisgade 37
tlf. 129348



Dorthe Fisker (DF)
latin, græsk, old
Skoleparken 7²
tlf 143465



John Fjord Hansen (F)
matematik, fysik
Vesterhavsgade 41
tlf. 181537



Aase Hansen (ÅH)
engelsk, fransk
Sjællandsgade 92
tlf. 180484

SKOLENS PERSONALE



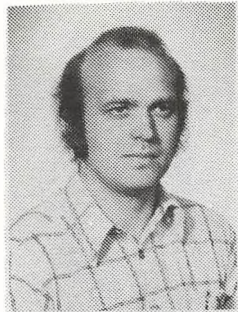
Grethe Andersen
kontorassistent
Primulavej 3
tlf. 151330



Frants Andreassen (FA)
samfundsfag, historie
Norddalsparken 35
tlf. 153857



Joan Andreassen (JA)
dansk, formning
Norddalsparken 35
tlf. 153857



Peter Bak (PB)
samfundsfag, historie
Karl Andersensvej 49
tlf. 150156



Inger Buchhard (IB)
tysk, religion
Slotsvangen 6, Varde
tlf. 223464



Ellen Husted Christensen (Hu)
matematik
Møledammen 52, Varde
tlf. 222489

ESB. JERG SYMSSKOLE

PA

I OVERLEVESE

HÅNDBOG