



Danskernes Historie Online

Danske Slægtsforskeres Bibliotek

Dette værk er downloadet fra Danskernes Historie Online

Danskernes Historie Online er Danmarks største digitaliseringsprojekt af litteratur inden for emner som personalhistorie, lokalhistorie og slægtsforskning. Biblioteket hører under den almennyttige forening Danske Slægtsforskere. Vi bevarer vores fælles kulturarv, digitaliserer den og stiller den til rådighed for alle interesserede.

Støt Danskernes Historie Online - Bliv sponsor

Som sponsor i biblioteket opnår du en række fordele. Læs mere om fordele og sponsorat her: <https://slaegtsbibliotek.dk/sponsorat>

Ophavsret

Biblioteket indeholder værker både med og uden ophavsret. For værker, som er omfattet af ophavsret, må PDF-filen kun benyttes til personligt brug.

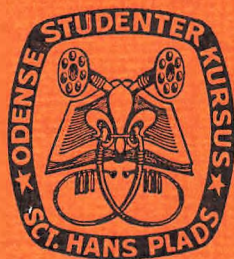
Links

Slægtsforskeres Bibliotek: <https://slaegtsbibliotek.dk>

Danske Slægtsforskere: <https://slaegt.dk>

Odense Studenterkursus

Realkursus af 1878



Meddelelser 1975

Den selvejende institution

MARIE JØRGENSENS SKOLER

blev oprettet den 1. april 1965 og indeholder fra 1. august 1969 følgende 2 afdelinger:

Marie Jørgensens Skole (børnehaveklasse, hovedskole + 8., 9. og 10. klasser og realskole).

Odense Studenterkursus
Realkursus af 1878.

Bestyrelsen består af:

Gas- og vandmester Asger B. Husted, Odense
Overdyrlæge Alfred Jeppesen, Odense
Ingeniør Bent Jørgensen, Odense
Sognepræst Jørgen Larsen, Mesinge (formand)
Fru Ulla Marcussen, Odense
Fuldmægtig Kaj Mørk, Odense
Bogbindermester S. Schel-Hincke, Odense

MEDDELELSER

fra

Odense Studenterkursus

Realkursus af 1878

Sct. Hans Plads, 3-5 5000 Odense

Rektor J. J. Koch

Træffetid 11-12 (undtagen lørdag) eller efter aftale

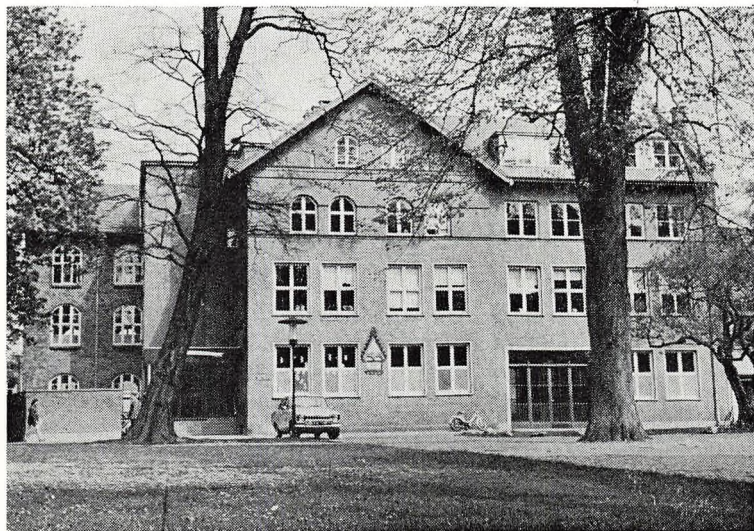
Telefon 12 20 74

Lærerværelset: Nyenstad 3, Telefon 12 57 08

Pedel: Arne Andersen, Sct. Hans Plads 5III

Telefon 13 77 74

1 9 7 5





KURSUSBYGNINGEN NYENSTAD

ODENSE STUDENTERKURSUS

Studentereksamen

har et dobbelt formål, idet den dels er den naturlige afslutning på den højere almenuddannelse, og dels er adgangsgivende til et universitetsstudium. Studentereksamen er desuden den bedste forudsætning for studiet ved en række af landets andre læreanstalter.

For at tjene begge disse formål, indeholder planen for undervisning til studentereksamen dels en række almindelige fag, dels en række fag, der tager sigte mod et fagstudium.

Man kan for tiden på ODENSE STUDENTERKURSUS vælge mellem a) den sproglige linjes nysproglige gren og b) den matematiske linjes matematisk-fysiske gren.

Fælles for de to grene er følgende fag: Dansk, historie og samfundsfag, oldtidskundskab, fransk, biologi og geografi. I *dansk* er formålet at gøre eleverne bevidste over for sproget som forudsætning og redskab for det enkelte menneskes individuelle og sociale aktiviteter. De skal lære at analysere og vurdere forskellige former for sprogbrug, fra hverdagens meddelelser til det kunstnerisk formede udtryk. Den erfaring, de herigennem opnår, skal udnyttes i opøvelsen af deres mundtlige og skriftlige sprogfærdighed. Gennem arbejdet med tekstlæsning skal eleverne lære at læse med forståelse, indlevelse og kritik. De skal gøres bekendt med, at der kan anlægges forskellige synsvinkler på stoffet. De skal opnå færdighed i at karakterisere og vurdere den enkelte tekst både som en selvstændig enhed og i en samfundsmæssig, historisk sammenhæng. I *historie og samfundsfag* skal eleven: a) erhverve sig indsigt i samfundsforhold og menneskets rolle i samfundet i fortid og nutid, i sin egen og i fremmede kulturkredse, på såvel kulturelle, politiske og sociale som økonomiske områder, b) udvikle færdighed i kritisk analyse af samfundsproblemer og de værdiforstillinger, der knytter sig dertil, i fortid og nutid og derved erhverve sig forudsætninger for selvstændig stillingtagen til problemerne i samfundet, c) erhverve sig forudsætninger for

og øvelse i at analysere og benytte historiske og samfundsvidenskabelige kilder og fremstillinger. *Oltidskundskabs* formål er, at eleverne gennem læsning i oversættelse af nogle hovedværker (eller dele af hovedværker) af græske (romerske) forfattere og ved gennemgang af nogle værker inden for græsk (romersk) billed- og bygningskunst lærer betydningsfulde sider af antikkens kultur at kende. *Fransk* har til formål at lære eleverne at læse og forstå moderne franske tekster, der ikke rummer større vanskeligheder, samt at opøve dem i udtale, elementær mundtlig sprogfærdighed og forståelse af talt fransk i forbindelse med praktisk anvendt grammatik. I *biologi* har undervisningen til formål at udvikle elevernes evne til at formulere og løse biologiske problemer og til kritisk og analytisk at følge en biologisk tankegang og arbejdsmetode, således at biologisk metode og viden kan anvendes på både individuelle og samfundsmæssige problemer. *Geografi* har til formål at give eleverne indsigt i forskellige miljøer, således som de er bestemt af naturforhold, økonomi, teknologi, historisk udvikling og politisk system, at belyse samspillet mellem mennesket og de naturgivne betingelse og at skabe grundlag for en kritisk stilningtagen til omverdenen.

På *nysproglig gren* undervises desuden i: Engelsk, tysk, latin og matematik. I *Engelsk* har undervisningen til formål at videreudvikle evnen til at forstå og benytte det engelske sprog både i talt og skreven form. Samtidig skal den give eleverne et indblik i karakteristiske sider af kulturen i de lande, der benytter det engelske sprog som udtryksmiddel, især England og USA. I *tysk* er formålet at underbygge og videreudvikle elevernes sprogfærdighed, at give forudsætninger for at læse og forstå tysk litteratur samt i et vist omfang at give elementær (geografisk, historisk, almenkulturel) viden om de tysksprogede lande. Desuden skal elevernes evne til at læse og forstå tysk litteratur og sagprosa udvikles og herved få et indblik i karakteristiske sider af de almenkulturelle forhold i de tysksprogede lande; endvidere skal de opøves i at forstå talt tysk og i at udtrykke sig mundtligt og skriftligt på fremmedsproget. Formålet med undervisningen i *latin* er, at eleverne 1) får så stor forståelse af det latinske sprog, at de på egen hånd ved hjælp af ordbog, grammatik og paralleloversættelse til et moderne sprog kan læse en latinsk tekst, der ikke frembyder særlige vanskeligheder, 2) får indblik i det latinske sprogs forbindelse med moderne sprog, og 3) gennem læsning af nogle typiske prøver af den latinske litteratur får indblik i væsentlige sider af den romersk-latinske tradition. Endelig har undervisningen i *matematik* til formål at opøve eleverne i anvendelsen af matematisk tankegang, metode og viden til formulering, analyse og løsning af problemer på forskellige områder. Undervisningen skal endvidere give eleverne en elementær forståelse

af og evne til kritisk at analysere den måde, hvorpå matematikken anvendes inden for forskellige fagområder.

På *matematisk-fysisk gren* undervises ud over fællesfagene også i: Engelsk, kemi, fysik og matematik. Undervisningen i *engelsk* har til formål at videreudvikle evnen til at forstå og benytte det talte sprog samt at udbygge læsefærdigheden. I tilknytning til den mundtlige undervisning skal der gives eleverne en vis øvelse i at udtrykke sig skriftligt. Formålet med undervisning i *kemi* er at give eleverne kendskab til kemiske arbejdsmetoder, fænomener og love samt at meddele et indtryk af kemiens anvendelse og samfundsmæssige betydning. I *fysik* skal eleverne have en sikker forståelse af centrale områder af den klassiske og moderne fysik samt en orientering i andre dele af fysikkens arbejdsområder. Endelig har *matematik* til formål: at give eleverne kendskab til en række fundamentale matematiske begreber, tankegange og metoder til formulering, analyse og løsning af problemer inden for forskellige fagområder, at opøve klarhed og logisk sammenhæng i bevisførelse og udtryksform, at udvikle fantasi og opfindsomhed, og at give en forståelse af og evne til kritisk at analysere den måde, hvorpå matematikken anvendes inden for forskellige fagområder.

Valg af linie

Studentereksamen tages nu af mange som afslutning på deres almene uddannelse. For sådanne elever vil den sproglige linie sikkert være at foretrække, da de grundige kundskaber i de moderne sprog har så stor betydning i det praktiske liv.

For dem, der ønsker at studere videre, kan følgende retningslinier gives:

Til at studere ved universitetet giver begge linier adgang. Ønsker man at studere teologi, må den sproglige student underkaste sig en tillægsprøve i græsk og den matematiske student både i græsk og latin.

Vil man studere moderne sprog eller historie, bør man vælge den sproglige linie.

Det medicinske studium kræver af den sproglige student en tillægsprøve i fysik og kemi, af den matematiske student den lille latinprøve.

Agter man at studere klassiske sprog eller kunsthistorie, bør den sproglige linie naturligvis foretrækkes, og vil man studere ved det matematisk-naturvidenskabelige fakultet, må man (selvfølgelig) vælge den matematiske linie.

Det juridiske og det statsvidenskabelige studium kræver ingen tillægsprøver; enhver af de to linier kan derfor danne grundlag for disse studier.

Til at studere ved følgende læreanstalter giver kun den matematisk-fysiske studentereksamen direkte adgang: Danmarks Tekniske Højskole, Danmarks Farmaceutiske Højskole, Tandlægehøjskolerne og visse studier på den Kgl. Veterinær- og Landbohøjskole.

Hvis man er i tvivl om valg af linie, er kursus gerne behjælpelig. Skulle en elev have valgt forkert, er der mulighed for at tage supplerende kurser efter studentereksamen. Disse kurser arrangeres af Gymnasiale Suppleringskursus.

Undervisningsplan

Undervisningen er normalt fra kl. 12.00 til 17.35 de 5 første dage i ugen. Da der er 31 ugentlige timer, ligger 1 ugentlig time mellem 11.05 og 11.50, og desuden har matematikerne ca. 20 gange om året fysiske øvelser fra kl. 11.05.

Det har vist sig at være i høj grad formålstjenligt for voksne elever på et studenterkursus at vente med at begynde undervisningen til kl. 12, da formiddagstimerne er særdeles velegnede til den intensive forberedelse, som læsningen på et 2-årigt studenterkursus kræver.

Fag	Sproglig linje	Matematisk linje
	Nysproglig gren	Matematisk-fysisk gren
	1. II.	1. II.
Dansk	3 - 5	3 - 5
Engelsk	5 - 6	4 - 0
Tysk	5 - 4	
Fransk	4 - 4	4 - 4
Latin	5 - 3	
Oldtidskundskab	0 - 2	0 - 2
Historie og samfundskundskab	3 - 4	3 - 4
Geografi	2 - 0	3 - 0
Biologi	0 - 3	0 - 3
Kemi		2 - 2
Fysik		5 - 5
Matematik	4 - 0	7 - 6
	31 -31	31 -31

Statsanerkendelse

Undervisningsministeriet har tildelt kursus statsanerkendelse, hvilket er en tilkendegivelse af, at kursus' ledelse og indretning, lærernes kvalifikationer og i det hele arbejdet på kursus opfylder de betingelser, undervisningsministeriet stiller.

For eleverne giver statsanerkendelsen følgende fordele:

- 1) De elever, der har bestået realeksamen eller en dermed ligestillet eksamen, og derefter i fulde 2 år har deltaget regelmæssigt i kursus' undervisning, indstilles til studentereksamen med begrænset pensum, hvilket betyder, at der til eksamen kun opgives omtrent halvdelen af det pensum, der er læst.
- 2) De ovenfor omtalte elever afslutter nogle af fagene med en prøve et år før den endelige eksamen, nemlig for det sproglige hold i geografi og matematik, for det matematiske hold i geografi og engelsk eller tysk.
- 3) Elever med begrænset pensum får årskarakterer, eksamineres af deres egne lærere, og 3 à 4 fag bortfalder til mundtlig eksamen.
- 4) Studentereksamen afholdes i kursus' egne lokaler.

Elever, der ikke har bestået realeksamen eller en dermed ligestillet eksamen eller som ikke har fulgt undervisningen regelmæssigt i fulde 2 år, kan ikke opnå begrænset pensum; de vil være henvist til at gå op til mundtlig eksamen ved Eksamenskommissionen, hvor de skal prøves i samtlige fag.

I ganske særlige tilfælde kan undervisningsministeriet give tilladelse til at elever, der har haft for mange forsømmelser, får lov til at gå op til eksamen på kursus. Disse elever får samme begrænsninger i pensum som de øvrige kursuselever, men skal eksamineres i alle fag og får ingen årskarakterer.

Skolekreds

Odense Studenterkursus og Realkursus af 1878 er dele af Den Selvejende Institution Marie Jørgensens Skoler. Enhver selvejende institution ledes af en bestyrelse, og desuden skal der stå en skolekreds bag institutionen.

Af institutionens vedtægter skal følgende fremhæves:

§ 1. Marie Jørgensens Skoler er en selvejende institution, hvis formål er at fortsætte driften af de af henholdsvis A/S

Marie Jørgensens Pigeskole og Marie Jørgensens Drengeskole hidtil drevne realskoler med tilhørende hovedskoler samt at fortsætte med driften af Odense Studenterkursus og Kursus af 1878.

§ 4. Institutionen ledes af en bestyrelse på 7 medlemmer, den vælges af institutionens skolekreds. Af de 7 medlemmer skal mindst 2 repræsentere hoved- og realskolen, 1 tidligere elever på Odense Studenterkursus og 1 tidligere elever på Kursus af 1878.

Institutionens skolekreds består af:

- a. Forældre, der har børn i institutionens hoved- og realskole (eller børnenes værger).
- b. Tidligere elever på Odense Studenterkursus og på Kursus af 1878, som overfor institutionen har tilkendegivet, at de ønsker at være medlemmer af skolekredsen.
- c. Til skolekredsen kan af bestyrelsen vælges et antal skoleinteresserede, hvis antal dog ikke må overstige 10 pct. af skolekredsens øvrige medlemmer.

Indmeldelse

Indmeldelse til kursus modtages daglig på kontoret, Sankt Hans Plads 3-5. Normalt skal ansøgning om optagelse være indsendt inden 1. april. I juli måned er kontoret lukket.

Ved indmeldelse betales et gebyr på 50 kr.

Kursusbetaling

I 1973 kom en aftale i stand mellem LAK og den daværende undervisningsminister om at undervisningsministeriet betaler kursusafgift ved private kurser, og det anses for sandsynligt, at denne ordning også kommer til at gælde for kursusåret 1975-76. Kursus forbeholder sig ret til opkrævning af undervisningsafgift, hvis ordningen ophæves. I øjeblikket er afgiften 2.100 kr. om året.

Økonomisk støtte

Statens Uddannelsesstøtte yder stipendier til elever over 18 år. Denne støtte er maksimalt 7.700 kr., men samtidig ydes der statsgaranti for banklån, så den samlede støtte kan komme op på 16.000 kr. årligt. Det største lån, der kan ydes garanti til, er dog på 12.000 kr. årligt.

Ansøgningskemaer udleveres til de nye elever i begyndelsen af kursusåret.

Kørselsgodtgørelse ydes af amterne til alle elever, der bor over 7 km fra kursus. Til benyttelse af offentlige transportmidler udsendes ansøgningsskema af kursus, og ansøgningerne indsendes direkte til amtet inden 1. juli. For at få støtte til eget befordringsmiddel kræves en ugentlig ventetid før og efter undervisningen på mindst 7½ time. Ansøgning herom tilbageendes til kursus.

»Ø-*legat*« er for elever, der er hjemmehørende på fynske øer uden broforbindelse. Det er på 1000 kr. årlig, og ansøgningsskemaer udleveres på kontoret.

Bogudlån

Eleverne får udleveret de skolebøger, de har brug for, til låns, og de har pligt til at lægge bind om bøgerne og på alle måder behandle disse omhyggeligt, idet eventuelt bortkomne eller beskadigede bøger må erstattes.

Da en del bøger ikke tilbageleveres, ser vi os desværre nødsaget til at opkræve et depositum for bøger på 350 kr. Dette beløb tilbagebetales, når alle bøger er afleveret, eller hvis en elev ikke påbegynder kursus trods tilmelding.

Vidnesbyrd

I månederne december, marts og juni udstedes karakterbog til hver elev, hvori lærerne meddeler deres indtryk af elevernes arbejde og standpunkt.

Karakterskala

13. Gives for den usædvanlig selvstændige og udmærkede præstation.
11. Gives for den udmærkede og selvstændige præstation,
10. Gives for den udmærkede, men noget rutineprægede præstation.
9. Gives for den gode præstation, der ligger lidt over middel.
8. Gives for den middelhøje præstation.
7. Gives for den ret jævne præstation, der ligger lidt under middel.
6. Gives for den noget usikre, men nogenlunde tilfredsstillende præstation.
5. Gives for den usikre og ikke tilfredsstillende præstation.
03. Gives for den meget usikre, meget mangelfulde og utilfredsstillende præstation.
00. Gives for den helt uantagelige præstation.

Forsømmelser

Hvis en elev er fraværende i over 25 dage pr. kursusår, vil han/hun blive indstillet til eksamen som privatist (se under

statsanerkendelse). Skriftlige arbejder skal afleveres til den aftalte tid. I modsat fald kan det medføre indstilling som privatist.

Oprykning i ældste klasse

Efter de nye regler må eleverne selv afgøre, om de vil rykke op i næste klasse, idet lærerforsamlingen dog skal vejlede. Hvis man er rykket op og følger undervisningen regelmæssigt, indstilles eleven også til den afsluttende eksamen.

Reeksamination

For elever i I. kursusklasse er der mulighed for at forbedre deres eksamensresultat i de afsluttede fag.

1. Hvis eleven har opnået årskaracteren 5 eller derover og ved den afsluttende prøve til studentereksamen i faget har fået karakteren 00 eller 03.
2. Hvis eleven har fået årskaracteren 00 eller 03 og faget ikke udtages til prøve til studentereksamen, kan han/hun forlange at blive prøvet i faget.

I begge tilfælde aflægges prøven i august/september.

Eksamen

Studentereksamen afholdes hvert år i maj-juni og vilkårene er ganske som for studentereksamen ved gymnasierne.

Sygeeksamen

For elever, der har været indstillet til den normale eksamenstermin, men som ved sygdom er blevet forhindret i at påbegynde eller fuldføre eksamen, kan der afholdes sygeeksamen i september. Denne afholdes efter de samme regler, som gælder for den tilsvarende ordinære eksamen, og omfatter de prøver, som eksaminanden på grund af sygdom ikke har kunnet påbegynde eller fuldføre. Hvor 2 skriftlige prøver bedømmes til en karakter, omfatter sygeeksamen dog begge prøver.

Translokationen

finder sted sammen med Realkursus af 1878 lørdag den 21. juni kl. 10 på skolen. Forældre og venner af kursus er hjertelig velkommen.

Udmeldelse

kan kun ske efter henvendelse til rektor og må ske med 2 måneders varsel til den 1. i en måned.

De udlånte bøger skal afleveres umiddelbart efter udmeldelsen.

Parkering

Tohjulede køretøjer skal henstilles i, eller i umiddelbar nærhed af, cykelstativerne. Øvrige køretøjer må parkeres i gården foran kursusbygningen *fra kl. 14*, da gården før denne tid benyttes af børnene i Marie Jørgensens Skole.

Kursus påtager sig intet ansvar for de parkerede køretøjer.

Det nye kursusår begynder mandag den 11. august kl. 13.00.

Ferieplan 1975/76

Efterårsferie: 20.–24. oktober 1975.

Juleferie: 22. december 1975 – 2. januar 1976.

Påskeferie: 12.–20. april 1976.

Sommerferie: 21. juni – 6. august 1976.

Lærerfortegnelse

1974/75

Bente Andersen ((BA), stud. mag.	dansk IIXF, IYF
Birte Reiss Axelsen (BAx), adjunkt	engelsk ISN, IIBN
Poul Bundgaard (PB), adjunkt	matematik ImF, IYF fysik IIXF
Elise Dalsgaard (ED), adjunkt	dansk ISN, IIA N, IIBN ImF
Inger Due (ID), adjunkt	latin ISN, IIA N, IIBN oldtidskunds. IIA N, IIBN.
Mette Hau (MH), stud. mag.	engelsk IIA N
Per Sejr Johnsen (PJ), stud. scient.	biologi IIBN, IYF
J. J. Koch (JK), rektor	biologi IIA N, IIXF
Lisa Koch (LK), overlærer	geografi ISN, ImF
John Laurberg (JL), stud. mag.	oldtidskunds. IIXF, IYF
Trille Nielsen (TN), ingeniør	kemi ImF, IIXF, IYF matematik ISN
Hans-Otto Rosenbohm (HR), adj.	tysk ISN, IIA N IIBN
Morten Sønderlund (MS), cand. phil.	historie ISN, IIA N, IIBN, ImF, IIXF, IYF
Ingrid Thomsen (IT), stud. mag.	engelsk ImF
Elin Vrang (EV), adjunkt	fransk ISN, IIA N, IIBN, ImF, IIXF, IYF
Gudrun Aberg (GAa), adjunkt	fysik ImF, IYF matematik IIXF

1975/76

Birte Reiss Axelsen (BAx), adjunkt	engelsk IA N, IBN, IISN
Poul Bundgaard (PB), adjunkt	matematik IBN, IImF fysik ImF
Elise Dalsgaard (ED), adjunkt	dansk IA N, ImF, IISN, IImF
Inger Due (ID), adjunkt	latin IA N, IBN, IISN oldtidskunds. IISN, IImF fransk IBN, ImF
J. J. Koch (JK), rektor	biologi IISN, IImF
Lisa Koch (LK), overlærer	geografi IA N, IBN, ImF
Hans-Otto Rosenbohm (HR), adj.	tysk IA N, IISN historie IA N, IBN, ImF
Morten Sønderlund (MS), adjunkt	historie IISN, IImF dansk IBN
Elin Vrang (EV), adjunkt	fransk IA N, IISN, IImF tysk IBN
Gudrun Aaberg (GAa), adjunkt	fysik IImF matematik IA N, ImF



H2N 1974

Bjørnskov, Søren
Christensen, Kirsten
Hesseldal, Bent
Jensen, Tove
Kjærsgaard, Søren
Knudsen, Ellen
Larsen, Bjørgit
Nielsen, Anne Damgaard
Nilsson, Jette
Pedersen, Britta
Rasmussen, Sven
Riis, Minna
Zunda, Birthe



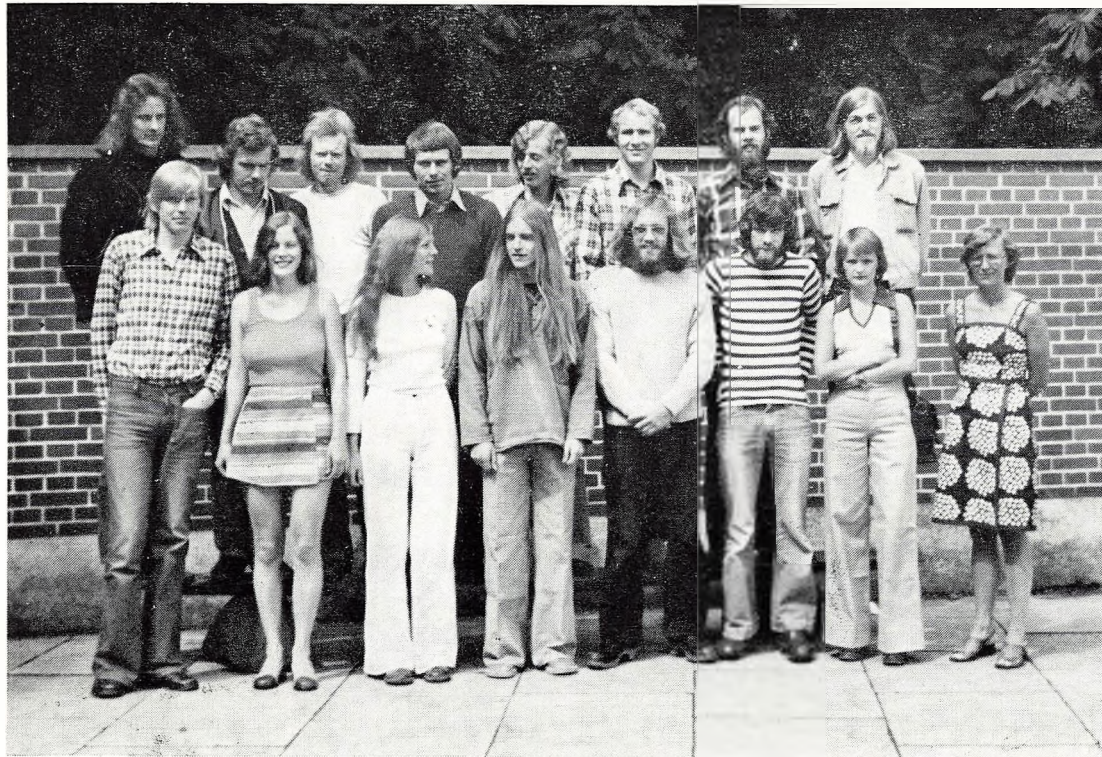
IIBN 1974

Andersen, Torben
Bertelsen, Elin
Bøttiger, Lise
Christensen, Irene
Christoffersen, Hanne
Fallesen, Hans
Hansen, Bent Erik
Hirtz, Torben
Jørgensen, Marianne
Kristensen, Svend Erik
Møller, Solvejg
Olesen, Jan
Pedersen, Irene
Rasmussen, Anne-Margrethe
Seeberg, Peter
Skaar, Øystein
Sørensen, Steen Luk



IIXF 1974

Andersen, Jes
Bjørnø, Bo
Bom, Niels
Brandt, Hans Henrik
Eich, Hanne
Fischer, Jan Frederik
Fisker, Bent
Halvgaard, Niels
Hansen, John
Henriksen, Peter
Hertz, Peter
Høilund, Niels Ole
Larsen, Grethe
Løvåsen, Helene
Nielsen, Per
Pedersen, Kurt
Rasmussen, Ulrik



IlyF 1974

Andersen, Henning
Andersen, Merete
Bergstrøm, Kjell
Caspersen, Kay
Christiansen, Boy
Dons, Jørgen
Hansen, Alex
Hansen, Tom
Jensen, Steen
Jensen, Søren
Kristensen, Per
Larsen, Erik
Larsen, Preben
Larsen, Ulla
Madsen, Marga
Olsen, Per
Pristed, Finn
Svane-Knudsen, Peter
Tøstesen, Jørgen

Elevfortegnelse pr. 1. april 1975

IaN

Amin, Lis
Berkowitz, Hans
Christensen, Kirsten
Christiansen, Lonnie
Dahlquist, Mona
Frost, Ole
Hamann, Birte
Højlt, Henne Lindholm
Ilskov-Jensen, Henrik
Jørgensen, Torsten
Leerskov, Helga
Mariager, Torben
Nielsen, Lone
Pedersen, Birte Ingrid
Rasmussen, Lene
Svolgart, Henrik
Sørensen, Lis Connie
Thomsen, Leo
Thomsen, Randi
Vest, Joan

IbN

Duus, Anni Zaar
Hansen, Elin
Hansen, Helene Lulu
Jensen, Lena Littau
Kruise, Annemarie
Lehmann, Hans
Lorenzen, Helle Susanne
Madsen, Lisbeth Møller
Nissen, Anne Margrethe
Norvang, Henrik
Norvang, Mikael
Nørgaard, Benth
Olsen, Carla Rosing
Rasmussen, Berit Funder
Rump, Ingrid
Stougaard, Marian

IxF

Andersen, Jes
Berg, Søren Ole
Bonsdorff, Jakob von
Ellegaard, Niels
Fosse, Per
Gregersen, Per Lykke
Hansen, Hans Erik Maegaard
Hansen, Inger Sommer
Hey, David Vilhelm
Hillbrandt, Lise Elinor
Jepsen, Ninna Gammelgaard
Jessen, Finn
Jørgensen, Bjarne Thyssen
Kyhø, Jan Erik
Linder, André
Madsen, John
Munch-Mortensen, Helge
Nielsen, Arne
Nielsen, Joan
Oksen, Freddy Laust
Pedersen, Jan Henning
Villadsen, Claus

IyF

Bjerrum, Stefan
Christiansen, Else Marie
Eriksen, Steffen
Gabel, Bue Breum
Lilsaa, Carsten
Hamnes, Bjørn
Hansen à Bakka, Gudmundur
Hesseldal, Erik
Jensen, Allan Rydal
Jensen, Jens Jørgen
Kring, Karsten
Larsen, René Plehn
Lorenz, Lars
Madsen, Michael

Mikkelsen, Evelyn Bisgaard
Nielsen, Poul Martin Grønnegaard
Pedersen, Paul-Henning
Petersen, Bjarne
Rasmussen, Erik Solevad
Rasmussen, Finn Wagner

IsN

Andersen, Poul Erik
Johannsen, Gitte
Jørgensen, Per Stig
Jørgensen, Randi
Krusenstjerna-Hafstrøm, John
Lidell, Per
Madsen, Merete Bender
Michaelsen, Ulla
Nielsen, Anita
Nielsen, Ann-Grethe
Olsen, Lisbeth
Rasmussen, Margit
Sheridan, Laila
Spang, Kåre
Sørensen, Allan
Wacher, Birger
Wørmer, Jan

Rasmussen, Søren Urban
Resellmo, Knut
Rützou, Finn Harry
Skovmøller, Vagn
Weigel, Erik Peter

ImF

Andersen, Preben
Bondo, Lotte
Christiansen, Helge
Christiansen, Jørn
Gade, Kurt
Hansen, Jørgen
Hansen, Niels Viggo
Jacobsen, Allan
Larsen, Niels Vallentin
Nielsen, Jeanette
Nilson, Carsten
Olsen, Jørn
Rasmussen, Carsten
Rasmussen, Kurt
Ravn, Erling
Sørensen, Willy

Træk af skoleåret 1974/75

Lørdag den 22. juni 1974 holdt kursus transllokation med det hidtil største afgangshold: 65 studenter og 42 realister. Yderligere bestod 2 elever ved sygeeksamen i september måned. Samtidig blev der taget afsked med lektor I. Seeberg, der pensioneredes efter 31 års virke ved kursus, samt timelærerne Kirsten Søgaard Jensen, Stig Luxhøi og Erik Moseholm.

12. august startede kursus igen med 2 nye studenter- og 2 nye realklasser. Desuden blev der budt velkommen til vor nye kollega, adjunkt Inger Due.

16. august holdtes velkomstfest for de nye elever.

23. september var IIaN og IIxF på historisk ekskursion til Østfyn under ledelse af Morten Sønderlund.

25. september var 2 a og b på geografisk ekskursion til Fyns Hoved under ledelse af Lisa Koch og Niels Kristiansen.

21.-23. oktober afholdtes optagelsesprøve for de nye elever i 1. real.

25.-26. oktober holdt Danmarks Realskoleforening pædagogiske dage i Ringe, hvor flere af lærerne fra Realkursus deltog.

6. november havde kulturudvalget en filmforevisning: »Idioten«.

14. november holdt den selvejende institution Marie Jørgensens Skoler skolekredsmøde med dagsorden efter lovene. Alle valg til bestyrelsen var genvalg. Inden mødet underholdt elever fra skolens 5. klasse med sang og musik.

18. november overværede IIIsN og IIImF filmen »Lenin 1917« på Stiftsmuseet.

3. februar 1975 havde studenterkursus erhvervsvejledning ved studerende.

7. februar holdt eleverne debatmøde med efterfølgende demonstration.

5. marts var der åbent hus for nye elever til næste skoleår med ca. 40 fremmødte.

14. marts havde eleverne skolefest.

1. maj var IsN og ImF på geografisk ekskursion til Rømø under ledelse af Lisa Koch.

24. maj var 1 a og b på geografisk ekskursion til Fanø under ledelse af Niels Kristiansen.

Som man måske ved, eksisterer der på Odense Studenterkursus en fodboldklub med det stolte navn OS 1878. Denne klub har til formål at bibringe de studerende, der har lyst i den retning, en smule motion. Den blev dannet i 1973, og siden da, er der løbet mange kilometer på banerne ved dyrskuepladsen (hvor ellers) og i Allesøhallen. Selv om klubbens vigtigste opgave er at give motion, har vi naturligvis ikke sagt nej til de pokaler, man har tilbudt os. Det er indtil nu blevet til 4 stk., som kan besees i skolens pokalskab. Som det ser ud nu den 26. maj, har vi gode muligheder for at erhverve os endnu en, idet vi er nået til semifinalen i firmaklubbernes 7 mands pokalturnering.

Da en stor del af holdet slutter skolegangen her i sommer, håber vi at få kontakt med nye elever, der kender fodboldreglerne og gerne vil have lidt motion. Hvis nogen skulle være interesseret kan de bare give besked til rektor (vores manager), der så sender beskeden videre til »spillerudvalget«.

Apropos »spillerudvalget« så består dets arbejde her på stedet i, at styrte op og ned ad trapperne i frikvartererne, for at samle 7 mand der »gider« spille. Det skulle således ikke være helt umuligt at »tilkæmpe« sig en plads på holdet. Man kan blot stille sig ud på trappen og vente, indtil man ser en forpustet studerende fare op og ned, mens han tigger og beder alle han møder, om de ikke vil stille sig til rådighed i de 40 minutter sådan en kamp varer.

Nå, bortset fra al gas, så håber jeg hermed, at have gjort så megen propaganda for klubben, at vi også efter ferien kan samle 7 »motionister« til at spille turneringen færdig. Hvis ingen vil gøre det for motionens skyld, kan de jo tænke på, at det skaber et sammenhold på tværs af klasserne. Dette mener jeg er positivt, da det jo som bekendt er helt rart at kende de andre på sin »arbejdsplads«.

Preben Andersen

REALKURSUS AF 1878

Den 21. november 1878 påbegyndtes et præliminærkursus i Odense under navnet Kursus af 1878. Dette kursus virkede som præliminærkursus, indtil skoleloven af 1958 afskaffede præliminæreksamen, hvorfor kursus blev omdannet til et realkursus.

Fra 1. august 1969 er Realkursus af 1878 slået sammen med Odense Studenterkursus og udgør en del af Den Selvejende Institution Marie Jørgensens Skoler.

Undervisningsplan

Kursus forbereder til realeksamen og optager både mandlige og kvindelige elever efter 8. skoleår. Forberedelsestiden er normalt 2 fulde skoleår. Der påbegyndes nye hold hvert år i august måned. Undervisningstiden er de 5 første dage i ugen fra kl. 12–17,35.

For nye hold, der begynder i august måned, arrangeres i begyndelsen af oktober en optagelsesprøve i skriftlig og mundtlig dansk samt regning. Hensigten med denne prøve er at konstatere, at de tilstrækkelige forkundskaber i disse centrale fag er til stede som forudsætning for at kunne fortsætte læsningen på kursus.

Fag	klasse	
	1.	2.
Dansk	6	5
Engelsk	5	5
Tysk	4	4
Fransk*	0	4
Latin*	4	0
Historie	2	2
Geografi	2	2
Biologi	2	2
Fysik	2	3
Regning og matematik*	6	6

*) Frivillige fag, matematik dog kun i 2. klasse.

Statsanerkendelse

Da kursus er et statsanerkendt kursus, opnår eleverne derigennem en række fordele: de får årskarakterer i alle fag, de får begrænset pensum til selve eksamen svarende til realeksamen ved skolerne, der bortfalder 4 fag ved den mundtlige eksamen og de eksamineres af egne lærere i kursus egne lokaler.

En betingelse for at opnå disse fordele på et statsanerkendt kursus er, at man følger undervisningen regelmæssigt, hvilket blandt andet kræver, at forsømmelsernes antal på et skoleår ikke overstiger 25 dage.

Lærerfortegnelse

1974/75

Grete Andersen (GA), overlærer	dansk 2a, 2b historie 1a, 2a, 2b
Leo Frederiksen (Fr)	regning og matematik 2b
Elly Hansen (EH)	tysk 1a, 2b latin 1a, 1b
Jens Jørgen Jensen (JJ), overlærer	regning, matematik 1a, 2a
Ole Jensen (OJ)	fysik 1a, 1b, 2a, 2b
Lisa Koch (LK), overlærer	geografi 1b, 2b
Niels Kristiansen (Kr)	biologi 1a, 1b, 2a, 2b geografi 1a, 2a
H. Lambert-Jensen (L-J)	regning og matematik 1b
Egon Nyrup Madsen (Ny)	dansk 1a
Per Seebach Nielsen (PN)	engelsk 1a, 1b, 2a, 2b
Vagn Olsen (VO)	dansk 1b historie 1b
Hans-Otto Rosenbohm (HR), adj.	tysk 1b
Grete Trautner (GT), overlærer	fransk 2a, 2b
Reinhold Weidtkamp (RW)	tysk 2a

1975/76

Grete Andersen (GA), overlærer	dansk 1b historie 1a, 1b, 2a
Leo Frederiksen (Fr)	regning og matematik 1b
Elly Hansen (EH)	tysk 1b, 2a
Jens Jørgen Jensen (JJ), overlærer	regning og matem. 1a, 2a
Ole Jensen (OJ)	fysik 1a, 1b, 2a, 2b
Lisa Koch (LK), overlærer	geografi 1b, 2b
Niels Kristiansen (Kr.)	biologi 1a, 1b, 2a, 2b geografi 1a, 2a
H. Lambert-Jensen (L-J), overl.	regning og matematik 2b
Egon Nyrup Madsen (Ny)	dansk 1a, 2a
Per Seebach Nielsen (PN)	engelsk 1a, 1b, 2a, 2b
Vagn Olsen (VO), overlærer	dansk 2b historie 2b
Hans-Otto Rosenbohm (HR), adj.	tysk 2b
Grete Trautner (GT), overlærer	fransk 2a, 2b
Reinhold Weidtkamp (RW)	tysk 1a

Vidnesbyrd

I månederne oktober, december, marts og juni udstedes til hver elev et vidnesbyrd, hvor lærerne meddeler deres indtryk af elevernes arbejde og standpunkt. 1. hold får dog første vidnesbyrd i december.

Eksamen

Realeksamen afholdes som ved skolerne hvert år i maj/juni måned, og vilkårene ved eksamen er i øvrigt ganske som ved realskolernes eksamen.

Translokation

finder sted sammen med Odense Studenterkursus lørdag den 21. juni kl. 10 på skolen. Forældre og venner af kursus er hjertelig velkomne.

Se iøvrigt afsnittet om Odense Studenterkursus.



Realister 1974

2. a.

Andersen, Morten
Eriksen, Carin
Fandt, Christel
Hansen, Birgit
Hansen, Christel
Isskov, Leif
Jacobsson, Arne
Jensen, Jane
Klausen, Susanne
Krusenstjerna-Hafstrøm, Solveig
Nielsen, Ann-Grethe
Nielsen, Conni
Olsen, Dennis
Petersen, Mogens
Petersen, Stig
Rasmussen, Margit
Riis, Niels
Schou, Freddie
Simonsen, Bjarne
Stein, Eva
Thomsen, Kirsten



Realister 1974

2 b.

Christiansen, Mariann
Eggertsen, Jeanette
Hansen, Lis
Hansen, Sonja
Hjæresen, Lis Lotte
Jacobsen, Allan
Jensen, Agnes
Jørgensen, Ulla
Kristiansen, Irene
Lukasiewicz, Alex
Madsen, Merete
Nielsen, Anita
Nielsen, Claus
Nielsen, Lene
Olsen, Jørn
Pedersen, Lilly
Petersen, Erik
Rasmussen, Berit
Ravn, Erling
Schultz, Inge
Spang, Kåre
Stærke, Vibeke

Elevfortegnelse pr. 1. april 1975

2. real a

Andersen, Margit
Clausen, Bo
Fich, Søren Skovlund
Hansen, Annie Berg
Hansen, Frank Leon
Hasselstrøm, Birgit
Hyllested, Bent
Ikjær-Jensen, Birgitte
Jensen, Mogens Thor
Knudsen, Hans Jørgen
Larsen, Berit
Madsen, Hans Jakob Hjørnesen
Michaelsen, Rasmus
Nielsen, Hans Rude
Person, Nils-Erik
Pedersen, Michael
Petersen, Inge Svarer
Terp, Margrethe

1. real a

Amossen, Peter
Andersen, Torben
Hansen, Helle
Hansen, Jess
Jakobsen, Søren
Jensen, Grete
Jørgensen, Hanne
Lindstrøm, Per
Lund, Jytte
Mikkelsen, Elisabeth
Nielsen, Dorthe
Nygård, Helle
Pehrson, Finn
Sølyst, Helena
Traczyk, Inge Merete
Vangso, Anne

2. real b

Andersen, Svend Jørgen
Bekker, Eva
Bo, Esther
Christiansen, Ann
Frederiksen, Anne Bak
Hovst, Jette
Jensen, Carsten
Jensen, Christa
Jørgensen, Gurli
Larsen, Jane
Lukasiewicz, Lena
Nielsen, Allan
Nielsen, Anette
Nielsen, Bent Staugaard
Olsen, Henning Ib
Olson, Lisbeth Nordendorf
Pedersen, Else Marie
Reinsborg, Erik
Riisom, Randi Faxøe
Skaarup, Ulla
Sørensen, Lise Lotte

1. real b

Bønke, Merete
Christophersen, Kirsten
Holmegaard, Karen
Jensen, Brita
Jensen, Kim
Jensen, Christel
Lindhard, Anne-Mette
Liokouras, Nikitas
Lyberth, Margrethe
Madsen, Niels Peter
Nielsen, Anne-Marie
Nielsen, Marianne
Nunnegaard, Brita
Ostermann, Karen
Rosager, Lars
Sjøstrand, Jeanette
Stovgaard, Carl Erik
Svendsen, Helene
Thorlund, Else
Thykjær, Michael
Voss, Erik.