



Danskernes Historie Online

Danske Slægtsforskeres Bibliotek

Dette værk er downloadet fra Danskernes Historie Online

Danskernes Historie Online er Danmarks største digitaliseringsprojekt af litteratur inden for emner som personalhistorie, lokalhistorie og slægtsforskning. Biblioteket hører under den almennyttige forening Danske Slægtsforskere. Vi bevarer vores fælles kulturarv, digitaliserer den og stiller den til rådighed for alle interesserede.

Støt Danskernes Historie Online - Bliv sponsor

Som sponsor i biblioteket opnår du en række fordele. Læs mere om fordele og sponsorat her: <https://slaegtsbibliotek.dk/sponsorat>

Ophavsret

Biblioteket indeholder værker både med og uden ophavsret. For værker, som er omfattet af ophavsret, må PDF-filen kun benyttes til personligt brug.

Links

Slægtsforskeres Bibliotek: <https://slaegtsbibliotek.dk>

Danske Slægtsforskere: <https://slaegt.dk>



VESTHIMMERLANDS GYMNASIUM - 1975

Vignetten på omslagets forside gengiver Skarpsallingkarret, et lerkar fra jættestuetiden ca. 2300-2000 f. Kr. - Karret, der i 1891 blev fundet i en høj på Oudrup hede, repræsenterer den danske oldtidskeramiks kunstneriske og tekniske højdepunkt og er næppe overgået af lignende frembringelser i Nord- og Mellemeuropa.

Vesthimmerlands Gymnasium

Skoleåret 1974-75

AMTSSKOLENÆVNET:

Amtsrådsmedlem, fru landinspektør Else Orbesen, Års (formand).
Amtsrådsmedlem, gårdejer B. Nielsen-Man, Farsø.
Amtsrådsmedlem, ingeniør Leo Sprøgel, Støvring.
Advokat M. A. Madsen, Fjerritslev.
Møbelhandler Gunnar Poulsen, Farsø.

REKTORS STEDFORTRÆDER:

Lektor K. Dybdahl.

LÆRERRÅDSFORMAND:

Lektor Frode Bisgård.

Rektor træffes hver skoledag kl. 12,30-13,30 samt efter telefonisk aftale,
tlf. (08) 62 14 26.

Kontor og pedel: (08) 62 25 77. — Lærerværelse: (08) 62 24 68.



Vi har i år i juni måned udsendt til de nye elever i 1 g en lille folder som en særlig velkomsthilsen. Samtidig har vi i en kortfattet redegørelse orienteret dem om forskellige forhold her på skolen.

I årsskriftet 1975, som nu foreligger, gives der fyldigere oplysninger om mangt og meget, der vedrører skolens liv. Jeg tror, at alle elever vil få udbytte af at læse det grundigt igennem.

Først lidt om skolens administration. Som man vil vide, er det skolelovgivningen, der regulerer hverdagen på et gymnasium - dog ikke i alle enkeltheder. Der gives en vis frihed for lærere og ele-

ver til at vælge mellem forskellige muligheder og tage forskellige initiativer. — For at få dette til at fungere har man organer som lærerråd, elevråd, samarbejdsudvalg og lærerforsamling.

Lærerrådet, der består af rektor og de fastansatte lærere, beskæftiger sig især med anskaffelse og fornyelse af undervisningsmateriale, antal af klasser og grenhold, ordning af årsprøverne, ekskursioner o.s.v.

Lærerforsamlingen, der består af samtlige lærere ved skolen, har til opgave at drøfte elevernes faglige standpunkt i årets løb. Den skal yderligere tage stilling til, om en elev bør oprykkes i næste klasse, eller om man bør tilråde omgang eller udmeldelse af skolen.

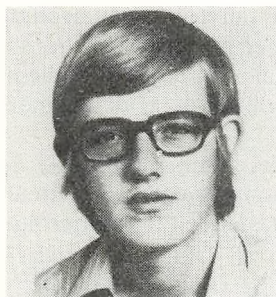
Elevrådet, hvis arbejde i det forløbne år omtales af Leif andetsteds, har ikke nogen officiel status. Eleverne kan selv bestemme, under hvilken form det skal fungere. Lovpligtigt er derimod samarbejdsudvalget, der er det centrale organ for elevernes medindflydelse. Det består af rektor, formanden for lærerrådet, 2 lærere valgt af lærerrådet og 3 elever valgt af elevrådet blandt eleverne. Samarbejdsudvalget træffer indenfor de bevillingsmæssige rammer afgørelse vedrørende fællestimer og studiekredse samt i følgende sager, der vedrører elevernes trivsel: praktiske forhold, forskellige faciliteter, fritidsaktiviteter og fællesarrangementer som baller og fester.

Til slut et par ord om VHG i dag. Skolen har i år dimetteret 151 med studentereksamen. Vi har intet HF-kursus af den simple grund, at vi ikke har plads til et sådant. Skolen blev bygget til ca. 325 elever og har i de sidste år haft omkring 470. En meget stor del af eleverne - ca. 40 % - kommer direkte fra landdistrikterne og pigerne er som oftest i overtal.

Dette bevirker, at vi - i modsætning til de fleste andre gymnasier - normalt har lige så mange sproglige som matematiske klasser. På den sproglige linie kan vi i 2 g tilbyde valg mellem den nysproglige og den samfundssproglige gren. På den matematiske linie er der i 2 g 4 valgmuligheder: den matematisk-fysiske gren, den matematisk-kemiske, den matematisk-naturvidenskabelige og den samfundsmatematiske.

Nok om det. Jeg ønsker alle elever - de nye som de gamle - velkommen til det nye skoleår. Jeg håber, I møder med god arbejdslyst, men også med vilje til at få andet og mere end rent fagligt udbytte ud af jeres gymnasietid. Vi, lærerne, vil gerne hjælpe jer på begge områder.

A. Ussing-Jepsen.



Elevrådets arbejde i det forløbne år.

Elevrådet har i det forløbne år kørt tilfredsstillende. Vi har haft regelmæssige møder med livlige - dog til tider langsommelige - diskussioner, hvor vi har drøftet sager, der spænder så vidt som fra bordsalt over ordensreglement til møblering af elevrum og nyt radioanlæg til Radio VHG.

Der blev i oktober måned afholdt valg til elevråd, og man nedsatte et forretningsudvalg til at lede slagets gang. — Det fik følgende udseende:

Jakob S. Madsen, 3 c, elevrådsformand.

Karen K. Jensen, 3 b, kasserer.

Gitte Knudsen, 1 c, sekretær.

Frederik Larsen, 1 z.

Leif H. Nielsen, 2 u, næstformand.

Eleverne har været repræsenteret i samarbejdsudvalg og har sendt observatører til skolenævn og lærerråd og har her efter bedste evne gjort deres indflydelse gældende for elevernes interesser.

Den største sag på elevrådets dagsordener i det forløbne år har været møbelsagen, hvor det blev vedtaget at udstyre elevrummene med 35 rørstole. Af bevillingen er der stadig ca. 3500 kr. tilbage, som tænkes brugt til møblering af repos'en i kantinen, så ikke rygere får glæde af møblerne. Der er med henblik på dette nedsat et møbeludvalg, som i sommerferien barsler med et forslag til det nye elevråd.

Elevrådet har bevilget 1500 kr. til køb af nyt udstyr til Radio VHG - håber vi får stor fornøjelse af anlægget.

Elevrådet afholdt i foråret et vellykket arrangement med auktion over ølkasser fra eleverummene (erstattes af stolene) og andre effekter og med musikindslag og »Spørg Års« med »lokale lærde«. Overskuddet på ca. 850 kr. gik ubeskåret til Vietnam.

En tutor-ordning i lighed med de foregående år vil blive gennemført.

Det er af flere af skolens elever blevet udtrykt, at elevrådet er en narresut, hvor man højst »får lov at bestemme lokumspapirets farve« (det gør det ikke!). Ganske vist har elever kun stemmeret i samarbejdsudvalget (tre af syv), men vi kan dog ved at tale vor sag få en ret stor indflydelse i mange sager. De fleste lærere og nævnsmedlemmer er trods alt ikke mere forstokkede, end at de er modtagelige for fornuftargumenter, og ligeledes er det givet, at mange i deres beslutninger tager afgørende hensyn til elevernes udtalte ønsker.

Elevrådets arbejdsvilkår er blevet drøftet med lærerne, og en ordning med referering af møder 1 til 2 gange månedlig er gennemført. Ordningen blev gennemført for at få tættere kontakt elev og elevråd imellem, men der skal i det kommende elevråd søges udbygning af dette, mere end tilfældet - trods kraftige forsøg - har været.

Elevrådet regner med at høre din mening i det kommende år. Er du forresten klar over, at det er de ikke-undervisningsprægede aktiviteter her på skolen (herunder elevråd), der gør gymnasietiden mindeværdig - det er dem, der »gør livet værd at leve«.

Leif Nielsen, 2 u.

EKSAMINER 1975

Til studentereksamen indstilledes 158 elever. 151 bestod.

3 a

Agnete Holst Andersen, Jane Andersen, Randi Benedikte Brodersen, Anne Krogh Haldrup, Lise Struwe Jacobsen, Jette Kuch Jensen, Jørn Haubro Jensen, Ulla Jørgensen, Dorrit Keiding, Lone Kristensen, Jette A. Braüner Nielsen, Lone Liengård Nielsen, Erik Høvring Pedersen, Jens Chr. Korgård Pedersen, Jens Richard G. Petersen, Nanny Poulsen, Poul Rasmussen, Kirsten Dollerup Sørensen, Karin Theilgård.

3 b

Susanne Bargmann Andersen, Susanne Blindbæk, Bodil Beck Christensen, Kirsten Martine Christensen, Stella Christiansen, Ruth Fibiger, Inge-Marie P. Gatten, Klaus Anker Hansen, Anni Katrine Jensen, Karen Kjeldal Jensen, Karin Jensen, Elva Anette Jespersen, Peter Venås Jørgensen, Birgitte Knudsen, Jette Kristiansen, Vibeke Wisti Lassen, Erik Møller Mathiesen, Bjarne Hosbond Poulsen, Hanne M. Spleth Sørensen, Søren Teglskov, Inge Birthe Velling.

3 c

Bente Baymler, Bodil Dall-Hansen, Jette Gunder Hansen, Maja E. Bjerregård Hansen, Niels-Jacob Hogrebe-Nielsen, Hanne Jensen, Lisbet Jerslev, Poul Søren Kjærsgård, Preben L. Kristensen, Jette Kristiansen, Susanne Lukasen, Jacob Schow Madsen, Bodil Færch Nielsen, Grethe Nielsen, Hanne Kjeldsen Nielsen, Judith Berdiin Nielsen, Jan Michael Pedersen, Inger Sigh Petersen, Judit Windolf-Nielsen.

3 d

Per Deichmann Bisgård, Hanne S. Christensen, Hilmar Eggertsen, Birgit Brandt Jensen, Bodil Meldgård Jensen, Esben Toft Jensen, Lene Jeppesen, Bente Jørgensen, Else Jørgensen, Gitte Klausen, Lissy Kristoffersen, Hans Kr. Holstein Kyhneb, Hanne Lauridsen, Preben Moth, Vibeke Møller, Birgitte Nielsen, Bodil Præstegård, Merete Sahl, Anne-Marie K. Sauer, Lisbeth Yde Sørensen, Bodil Brix Thomsen, Dorthe Marie Øland.

3 x

Mogens Auken, Helle Aurup, Leif Bisgård, Anders Bjørnshave, Inger Byrjalsen, Jens Ole Christensen, John Peder Christiansen, Frits Hansen, Ib Thor Hansen, Christian Peter Haubro, Bodil Katrine Holm, Eva Sidelmann Jacobsen, Laila Blindbæk Jensen, Svend Knoblauch, Peter Chr. Bay Knudsen, Poul Glarbjerg Kraghede, Christen Hedegård Kristensen, Anne-Grethe Rasmussen, Ove Rasmussen, Ida Rieks-Pedersen, Hanne Klitgård Severinsen, Henning Simonsen, Søren Riis Vestergård, Michael Viskum, Ove Wiborg.

3 y

Astrid Bojesen, Jens Christian Brams, Geert Christensen, Gerda Brusgård Christensen, Jonna Engedal, Ellen Roed Fischer, Georg Grynderup Georgsen, Esben Groven, Else Kirstine Hansen, Hjalmar Hasselbalch, Evan Holst, Erik Jensen, Gudrun Bisgård Jensen, Johannes Kaufmann Jensen, Per Bach Jensen, Lars Peter Kvist, Karen Margrethe Lassen, Lillian Grøn Laursen, Anette Solveig Laustsen, Peter Melchiorson, Poul Møller, Inge Nielsen, Lis Norup, Elsebeth Thora Pedersen, Thorbjørn Korup Sørensen.

3 z

Ole Bjerregård, Michael Christensen, Morten Hahn-Pedersen, Annalise Veller Hansen, Marianne Bach Hartvigsen, Henning Vagn Hunskjær, Grethe Jensen, Margit Marie Jensen, Eskild Bak Kristensen, Søren Søndergård Mikkelsen, Anni Nielsen, Hans Rønnow Nielsen, Jonna Pedersen, Bente Petersen, Jørgen Rosenskjold, Lene Rydal, Viola Smed, Jens Jacob Sørensen, Anny A. Thomasberg, Susan Kjeldgård Thomsen.

SKOLENS ELEVER

Elevtal pr. 1. juli 1975: 475.

I a

1. Andersen, Kirsten Bråd, Fjerritslev
2. Christensen, Else Karen, Fjerritslev
3. Hahn-Pedersen, Bodil, Fjerritslev
4. Hansen, Leif Lindhardt, Gundersted
5. Jakobsen, Ketty, Fjerritslev
6. Jensen, Birgith Kronholm, Fjerritslev
7. Jensen, Doth Lola, Fjerritslev
8. Jensen, Lilli Holm, Fjerritslev
9. Jensen, Palle Skriver, Ll. Aistrup
10. Jøensen, Lily-Ann, Hornum
11. Kristensen, Helle, Fjerritslev
12. Larsen, Lars Peter, Trælborgvad
13. Madsen, Palle August, Ålestrup
14. Madsen, Peter Johnny, Ålestrup
15. Nielsen, Esben, Hornum
16. Nielsen, Susanne, Gøttrup
17. Pedersen, Birthe, Ll. Aistrup
18. Skovhus, Else, Blære
19. Thomsen, Helle, Fjerritslev
20. Wickstrøm, Gudrun Birgith, Fjerritslev
8. Frederiksen, Lone Munkholm, Næsby
9. Gredsted, Flemming Agner, Løgstør
10. Houlberg, Hanne, Års
11. Jensen, Tommy Kjær Rask, Farstrup
12. Kjærsgård, Inger Kirstine, Bromarkgård
13. Knudsen, Kirsten Salling, Løgstør
14. Langhorn, Linda, Løgstør
15. Maul, Benedicte Elmo Kondrup, Løgstør
16. Mikkelsen, Mariann, Løgstør
17. Mortensen, Jane Friis, Løgstør
18. Olesen, Annemarie, Aggersund
19. Skriver, Jan Nør, Farstrup
20. Sørensen, Kirsten, Løgstør
21. Sørensen, Marianne, Løgstør
22. Tidemand, Erna, Munksjørup
23. Winther-Sørensen, Lisbeth, Ranum

I c

1. Andersen, Jytte M., Ålestrup
2. Bach, Ulla R., Farsø
3. Binderup, Åse, Jelstrup
4. Brams, Inger, Suldrup
5. Hansen, Annie, Ålestrup
6. Hansen, Inger-Marie Kjær, Farsø
7. Hansen, Jesper, Farsø
8. Hansen, Susanne, Hedegård
9. Jensen, Karin, Sønderup

I b

1. Andersen, Anne Bente, Ranum
2. Bjørnshave, Margrethe, Års
3. Carlsen, Anne Marie, Ranum
4. Christensen, Hanni Møller, Løgstør
5. Christensen, Søren, Løgstør
6. Damgård, Anne Riis, Ranum
7. Dybdahl, Ole Kasper, Års

10. Kraghede, Lene Glarbjerg, Ålestrup
11. Moth, Henning, Ålestrup
12. Møller, Jonna J., Ålestrup
13. Nielsen, Karin, Ejstrup
14. Nordentoft, Helle Merete, Farsø
15. Nørhave, Lisbeth, Rebstrup
16. Pedersen, Ingrid K., Hæssum
17. Pedersen, Lone Merete, Ullits
18. Pedersen, Sonja, Farsø
19. Rolighed, Marianne Sørensen, Farsø
20. Sørensen, Birthe Just, Farsø

I d

1. Christensen, Dorte Rafn, Haverslev
2. Dalum, Margit, Mejlby
3. Hansen, Susanne, Års
4. Holst, Inger Hyldedahl, Brorstrup
5. Hornum, Lilli, Års
6. Jakobsen, Lone Struwe, Østrup
7. Jensen, Per Rask, Årup
8. Johansen, Gitte, Års
9. Keld, Inger Marie, Års
10. Kjemtrup, Hanne, Haverslev
11. Klokkeholm, Kate Bagger, Vegger
12. Kristensen, Anni Hyldgård, Støvring
13. Nielsen, Eva Hårbo, Ågårds Mark
14. Nielsen, Karen Marie Bjerregård, Pisselhøj
15. Norre, Karen, Linalyst
16. Pedersen, Helle Susanne, Støvring
17. Pedersen, Jens Jørgen, Års
18. Pedersen, Vivi Telling, Nørager
19. Stæhr, Pia, Støvring
20. Sørensen, Britta, Års
21. Uldebjerg, Kirsten, Vognsild

I x

1. Andersen, Lene Holm, Vår Mark
2. Christensen, Kjeld, Skørbæk
3. Christensen, Marianne Kjærsgård, Barmer
4. Christensen, Peter, Fjerritslev
5. Dalsgård, Lisbeth, Knudstrup
6. Gårdboe, Michael, Skerpinggård
7. Hansen, Børge Lindberg, Skørbæk
8. Imer, Susanne Merete, Klim
9. Iversen, Lars, Salling
10. Jensen, Lars Ole Rærup, Løgstør

11. Jensen, Vita Jeanne, Salling
12. Jørgensen, Lis Hvidberg, Løgstør
13. Jørgensen, Ole Steen, Løgstør
14. Kristensen, Palle Lykke, Giver
15. Larsen, Ulla Solveig, Budsted
16. Midtgård, Søren, Ranum
17. Neesgård, Mette, Kollerup
18. Norre, Steen, Linalyst
19. Ogstrup, Lisbet Karen, Fjerritslev
20. Olesen, Jens, Fjerritslev
21. Olsen, Erik Winther, Sørup
22. Pretzmann, Finn Fårbæk, Hjortdal
23. Rasmussen, Grete Hanne, Løgstør
24. Rützou, Esther, Ranum
25. Sørensen, Henrik Vittrup, Farstrup
26. Sørensen, Jan Langballe, Års
27. Vestergård, Kristian, Gøttrup

I y

1. Eriksen, Susanne, Farsø
2. Fog, Lars, Ålestrup
3. Harder, Anne-Birgitte, Halkjær
4. Jakobsen, Grethe Østergård, Ålestrup
5. Jensen, Kirsten Marie, Gunderup
6. Jensen, Ole Cæsar, Foulum
7. Jepsen, Leif Obel, Ålestrup
8. Knudsen, Karina, Louns
9. Larsen, Ole, Blære
10. Laursen, Johnny Nørgård, Overlade
11. Madsen, Annemarie Bisgård, Østerbølle
12. Moos, Theodor Møller, Borup
13. Nielsen, Frank Beck, Hornum
14. Nielsen, Poul-Erik Stilling, Ullits
15. Nørskov, Ove, Hvalpsund
16. Olesen, Karin Olga, Farsø
17. Pedersen, Bodil, Alstrup
18. Pedersen, Jan Nørgård, Grårupgård
19. Pedersen, Ole, Ålestrup
20. Pedersen, Per Lyngby, Farsø
21. Pedersen, Preben, Ålestrup
22. Poulsen, Jette, Myrhøj
23. Simonsen, Gert Simoni, Farsø
24. Stad, Birgit, Ålestrup
25. Sørensen, Arne Lund, Ålestrup
26. Sørensen, Kåre Thorkild, Ålestrup
27. Tidemand, Ove, Munksjørup
28. Årup, Helle, Sebbesund

1 z

1. Andersen, Lone, Års
2. Bollesen, Niels Hornsleth, Års
3. Carus, Ellen Patricia, Nysum
4. Christensen, Eva Søndermølle, Kongens Tisted
5. von Fintel, Stefan Willi, Støvring
6. Hansen, Jens Anders, Års
7. Holm, Kirsten, Haubro
8. Jensen, Elin, Ll. Binderup
9. Jensen, Inge Bjørn, Allestrup
10. Jensen, Ragnhild, St. Binderup
11. Karlsen, Else Marie, Haubro
12. Kristensen, Anita, Nørager
13. Larsen, Helle Buus, Suldrup
14. Larsson, Lene, Arden
15. Laustsen, Torben, Års
16. Møller, Karen, Suldrup
17. Møller, Kristian, Brorstrup
18. Møller, Peter, Brorstrup
19. Nielsen, Anders Faurskov, Års
20. Pedersen, Kurt Buus, Suldrup
21. Pedersen, Palle Birkelund, Års
22. Pedersen, Per Overgård, Støvring
23. Poulsen, Jytte, Grynderup
24. Skriver, Merete, Års
25. Sprøgel, Per, Støvring
26. Thomsen, Steen Christian, Års
27. Velling, Margit, Vøvelholm
28. Wulff, Per, Giver

2 a

1. Andersen, Elin, Mosbæk
2. Båstrup, Jette, Vesterhornum
3. Christensen, Britta Søndergård, Vesterhornum
4. Hansen, Inger Kjær, Farsø
5. Hosbond, Jytte, Hornum
6. Hovgård, Finn Nymann, Hornum
7. Jensen, Ingrid Bisgård, Ejstruplund
8. Jensen, Jørn Kragh, Farsø
9. Johannesen, Mette, Illeris
10. Jørgensen, Henrik A. Toft, Års
11. Jørgensen, Kim H. Havmøller, Års
12. Kjeldsen, Inger, Farsø
13. Kristensen, Karen, Sjøstrup
14. Kristensen, Merete Årup, Farsø
15. Larsen, Sinne Søgård L., Farsø
16. Madsen, Birthe, Sjøstrup

17. Madsen, Dorte Borup, Hvalpsund
18. Mogensen, Karen Marie, Vognsild
19. Nielsen, Birgitte, Strandby
20. Nielsen, Jonna, Års
21. Nielsen, Sonja Lene Braüner, Farsø
22. Pedersen, Lissi, Sottrup
23. Petersen, Hanne Bystrup, Søkbæk
24. Sørensen, Lone Krogh, Vesterhornum

2 b

1. Andersen, Anna Dorthe Ø., Vilsted
2. Andersen, Lea, Løgstør
3. Bach, Søren, Rold
4. Bengtson, Lars Erik, Løgstør
5. Christensen, Birthe, Fjerritslev
6. Christensen, Jonna Fuglsang, Fjerritslev
7. Christensen, Marianne, Suldrup
8. Danielsen, Margit, Byrsted
9. Hansen, Lone, Sønderup
10. Hansen, Sonja, Fjerritslev
11. Husum, Annette, Ranum
12. Jensen, Merete Holm, Fjerritslev
13. Jespersen, Lene, Ejdrup
14. Kirkeby, Lene, Fjerritslev
15. Knøss, Egon Fuglsang, Gislum
16. Madsen, Karen Lisbet, Fjerritslev
17. Manner-Jakobsen, Lone, Suldrup
18. Nielsen, Else-Marie, St. Aistrup
19. Nielsen, Marianne Svolgård, Haverslev
20. Pedersen, Anna Grete, Gøttrup
21. Pedersen, Karen Kjær, Løgstør
22. Rosenquist, Lene, Fjerritslev
23. Simonsen, Hanne, Fjerritslev

2 c

1. Abildgård, Else, Års
2. Andersen, Gitte, Gundestrup
3. Andersen, Liselotte Laier, Års
4. Bisgård, Lars, Klotrup
5. Hansen, Marianne Bisgård, Mejlby
6. Iversen, Lene Melgård, Ravnkilde
7. Jensen, Susanne Birgitte, Ll. Binderup
8. Jepsen, Bodil Lisbeth, Trøjborg
9. Jørgensen, Peter, Boldrup
10. Knudsen, Gitte, Ålestrup
11. Kragbæk, Lillian Mejlby, Ravnkilde
12. Kristensen, Lis Fyllgraf, Ålestrup

13. Larsen, Anne-Merete, Års
14. Larsen, Dorthie Porsborg, Års
15. Madsen, Henrik Havbæk, Nørager
16. Nielsen, Dorte Faurskov, Års
17. Olesen, Anette Gammelgård, Simested
18. Pedersen, Anne Marie Elsborg, Ålestrup
19. Petersen, Birgitte, Giver
20. Saugstrup, Jytte, Nørager
21. Sørensen, Britta Gammelgård, Års
22. Uttrup, Inger Marie, Nørager
23. Worup, Claus Tranberg, Ålestrup

2 x

1. Ahlburg, Peter, Løgstør
2. Andersen, Jørgen Skovfoged, Overlade
3. Berntsen, Mette, Overlade
4. Bisgård, Jan, Giver
5. Christensen, Ove, Fjerritslev
6. Dalgård, Søren Henning, Løgstør
7. Dybdahl, Hans Peter, Års
8. Gylling, Claus, Års
9. Haldrup, Niels *Kristian*, Borregård
10. Jensen, Birgitte, Ranum
11. Jensen, Mari-Ann Holm, Løgstør
12. Jensen, Svend-Erik, Holm, Vestrup
13. Jensen, Thorkild, Løgstør
14. Kjeldsen, Karen Have Winther, Gøttrup
15. Nielsen, Arne Lykke, Nyrup
16. Nielsen, Åse Nesager, Klim
17. Nøhr, Finn John, Korsholm
18. Olesen, Kirsten, Løgstør
19. Pedersen, Bjarke Møller, Års
20. Pedersen, Per Bak, Ø. Falde
21. Petersen, Bente Schumacher, Løgstør
22. Spejlborg, Michael, Ranum
23. Steffensen, Kirsten, Fjerritslev
24. Sveistrup, Poul Ancher, Torsted
25. Svendsen, Erik, Bonderup
26. Sørensen, Ole Bandsholm, Løgstør
27. Willumsen, Jens Martin, Fjelsø

2 y

1. Andersen, Susanne Thyra T., Strandby
2. Bjerborg, Pia Rohde, Ålestrup
3. Bojesen, Helga, Hornum
4. Bystrup, Birgitte, Farsø

5. Christensen, Sverre Theut, Ålestrup
6. Danielsen, Kurt, Byrsted
7. Gravesen, Dorte, Ålestrup
8. Jensen, Kurt Kristian, Hornum
9. Jensen, Lene Joel, Hjeds
10. Jensen, Åse, Hornum
11. Kristensen, Jytte, Myrhøj
12. Laursen, Hanne, Strandby
13. Madsen, Birgitte, St. Aistrup
14. Moth, Erling, Ålestrup
15. Nielsen, Carsten, Albæk
16. Ravn, Kristian, Lundby
17. Simonsen, Poul Erik, Hornum
18. Spliid, Claus Christian M., Blære
19. Sørensen, Gitte Korup, Gundersted
20. Sørensen, Per Sønderkov, Suldrup
21. Sørensen, Tommy Frank, Hvam

2 z

1. Andersen, Britta, Vestby
2. Andersen, Henning Richard, Støvring
3. Birkeholm, Anny, Haverslev
4. Bjørn, Bodil, Nørager
5. Byrjalsen, Lars, Nørager
6. Bæk, Gitte Bundgård, Haverslev
7. Christensen, Ove Ronbjerg, Vognsild
8. Christiansen, Astrid, Års
9. Christiansen, Jette, Haverslev
10. Hecquet, Peter, Torstedlund
11. Hejlskov, Allan Kastrop, Smorup
12. Hoelstad, Steffen Kent, Støvring
13. Jensen, Steen Ilsø, Støvring
14. Klitgård, Kirsten Carøe, Kjemtrup
15. Kristensen, Jens-Kristian, Nørager
16. Larsen, Frederik, Års
17. Marcussen, Vagn Kjeldgård, St. Binderup
18. Nielsen, Jan Dyregård, Vognsild
19. Olsen, Ole, Sørup
20. Pedersen, Birgit, Nørager
21. Pedersen, Erik Krogh, Østrup
22. Pedersen, Jacob Rye, Års
23. Poulsen, Henning, Grynderup
24. Skyggebjerg, Poul Erik T., Haverslev
25. Thorlacius-Ussing, Henrik, Nørlund
26. Vinther, Stig, Støvring
27. Østergård, Kim, Kongens Tisted

3 a

1. Borup, Tove, Borup
2. Christensen, Allan Vestrup, Hornum
3. Christensen, Birgitte Rehder, Hornum
4. Christensen, Karin Søndergård, Års
5. Christensen, Per Toft, Farsø
6. Hansen, Lena Bjørnlund, Løgstør
7. Holm, Bente Skov, Hestbæk
8. Jensen, Steen Joel, Hjeds
9. Kjeldsen, Kirsten, Farsø
10. Kristensen, Laila Holler, Hornum
11. Nielsen, Dorthe Bertram, Farsø
12. Nielsen, Else-Marie, Munksjørup
13. Nielsen, Jette Hylleberg, Suldrup
14. Nielsen, Lone, Års
15. Pedersen, Annie Stilling, Louns
16. Rask, Dorthe Nygård, Blære
17. Saugstrup, Jette, Fredbjerg
18. Svenningsen, Anni, Søttrup
19. Sørensen, Dorthe Just, Farsø
20. Sørensen, Lone Kirstine, Fandrup
21. Torp, Hanne Cæsar, Farsø
22. Valsted, Inge-Merethe, Vesterhornum

3 b

1. Akselsen, Hanne Karen, Fjerritslev
2. Andersen, Jens Jørn, Løgstør
3. Binderup, Jens, Jelstrup
4. Binderup, Merete, Fjerritslev
5. Christensen, Anne Marie, Løgstør
6. Dahl, Bent Lob, Støvring
7. Frandsen, Dorthe Bønløkke, Støvring
8. Jacobsen, Pia Helle, Støvring
9. Jensen, Anne-Mette, Løgstør
10. Johansen, Birthe Lund, Kollerup
11. Jørgensen, Tonni Leicht, Ranum
12. Kjeldsen, Elisabeth, Støvring
13. Lindhard, Birgitte, Løgstør
14. Michelsen, Thorvald Bekker, Løgstør
15. Mortensen, Gitte Friis, Løgstør
16. Nielsen, Jane Klitgård, Fjerritslev
17. Rubak, Anne-Marie, Gøttrup
18. Søgård, Susanne, Løgstør
19. Sørensen, Elisabeth, Fjerritslev
20. Sørensen, Ingelise S. Vinther, Fjerritslev
21. Tang, Anna Charlotte, Løgstør
22. Valsted, Bodil Annette J., Gøttrup

3 c

1. Andersen, Birgit, Lundby
2. Andersen, Lise Lotte, Års
3. Andersen, Maja Sylvest, Gedsted
4. Andersen, Stig, Binderup
5. Andersen, Ulla Elisabeth, Ranum
6. Carlsen, Peter Winther, Ranum
7. Christensen, Hanne Birthe, St. Binderup
8. Christensen, Niels Jørn, Vesterbølle
9. Dahl, Gunhild Fristrup, St. Aistrup
10. Frandsen, Erik August, Ertebølle
11. Jørgensen, Agnes, Års
12. Jørgensen, Annette, Kyø
13. Kristensen, Lene Carøe, Haubro
14. Kristensen, Lene Møller, Fjelsø
15. Kristoffersen, Inge Fallentin, Malle
16. Laulund, Jytte Mørk, Støvring
17. Madsen, Kirsten Anny, Overlade
18. Maul, Kåre Kondrup, Løgstør
19. Møller, Kirsten, Års
20. Nielsen, Hanne Elise Søvang, Ranum
21. Nielsen, Åse Kjær, Flejsborg
22. Norre, Else, Linalyst
23. Simonsen, Kirsten, Fjelsø
24. Støttrup, Linda Marie, Dollerup
25. Sørensen, Rigmor Lise, Ålestrup

3 x

1. Andersen, Hans Ranum
2. Bjørn, Jens, Nørager
3. Christensen, Ida Risgård, Overlade
4. Christiansen, Bente, Haugård
5. Dalsgård, Kristian, Vilsted
6. Davidsen, Stinne Krogh, Salling
7. Hansen, Ole, Løgstør
8. Jensen, Per Kold, Støvring
9. Justesen, Ellen Birgit, Borregård
10. Kristensen, Bente, Løgstør
11. Kryner, Benny, Støvring
12. Morell, Bjarne, Ranum
13. Nielsen, Jan Lund, Ranum
14. Odgård, Hans Sørensen, Løgstør
15. Olsen, Niels-Jørn Fuglsang, Vilsted
16. Pedersen, Bent Bødker, Salling
17. Schionning, Jesper, Løgstør
18. Svendsen, Thorkild, Ranum
19. Sørensen, Marianne Søgård, Ranum
20. Thoft, Lene Fredsgård, Salling

3 y

1. Andersen, Frits, Ullits
2. Andersen, Peder, Ålestrup
3. Andreasen, Bodil Ginnerup, Farsø
4. Bach, Poul, Svoldrup
5. Borresen, Mette, Munksjørup
6. Christensen, Claus Verner, Svenstrup
7. Damborg, Peter, Fjelsø
8. Donslund, Bjarne, Farsø
9. Eriksen, Anders Toft, Års
10. Fog, Peter, Ålestrup
11. Gundersen, Tove, Østerbølle
12. Halberg, Flemming, Farsø
13. Jacobsen, Dorthe Østergård, Ålestrup
14. Jacobsen, Marianna, Farsø
15. Kirkegård, Knud Jørgen B., Bygum
16. Nielsen, Mette, Ejstrup
17. Olesen, Anna Marie, Farsø
18. Pedersen, Erik Kristen, Søkbæk
19. Poulsen, Karen Margrethe, Fragtrup
20. Poulsen, Niels, Farsø
21. Riis, Bjarne Lynderup, Ålestrup
22. Thomsen, Bent Erik Mäkinen, Hvalpsund
23. Tougård, Ole, Ålestrup

3 z

1. Andersen, Annette Holmegård, Fjerritslev
2. Andersen, Carsten, Skivum
3. Andersen Erik Dybdahl, Nørager
4. Danielsen, Ingrid Margrethe B., Drøstrup
5. Frølich, Jonna, Års
6. Færch, Ole, Års
7. Jacobsen, Benny, Kornum
8. Jensen, Leif Filtenborg, Løgstør
9. Johansen, Inge Vestergård, Løgstør
10. Kirch, Jan Klit, Fjerritslev
11. Lund, Leif Røge, Klim

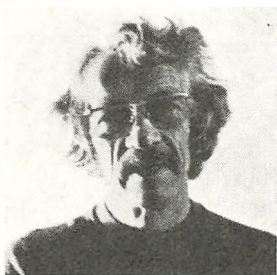
12. Meisner, Harriet Cecilia, Fjerritslev
13. Møller, Kate, Fjerritslev
14. Olsen, Allan Søborg, Løgstør
15. Olsen, Pia Susanne, Kyø
16. Pedersen, Marian Tenna, Års
17. Poulsen, Keld Lund, Års
18. Rahbek, Steffen, Fjerritslev
19. Rosenquist, Per, Fjerritslev
20. Rungby, Jørgen, Års
21. Sørensen, Marian Marie, Fjerritslev
22. Sørensen, Palle Bandsholm, Løgstør
23. Øvad, Sanny Ketty, St. Aistrup

3 u

1. Damgård, Jørn, St. Binderup
2. Haldrup, Jenny, Blære
3. Jensen, Else Spanggård, Vestrup
4. Jensen, Esther Marie, Hornum
5. Jensen, Jan Bach, Hvorvarp
6. Jensen, Jytte, Giver
7. Jensen, Niels Erik, Bjørnstrup
8. Jensen, Poul Erik, Hornum
9. Jæger, Hanne, Støvring
10. Jørgensen, Bente, Bradstrup
11. Kjemtrup, Jacob Ågård, Haverslev
12. Knudsen, Anita, Vegger
13. Kristiansen, Kristian H., Blære
14. Kristiansen, Per Møller, Sønderup
15. Nielsen, Flemming John, Års
16. Nielsen, Kurt, Års
17. Nielsen, Leif Hårbo, Ågård's Mark
18. Pedersen, Gert, Nyrup
19. Pedersen, Irene, Sjøstrup
20. Pedersen, Mona, Suldrup
21. Pedersen, Niels, Skørbæk
22. Pedersen, Niels Jørgen, Ll. Aistrup
23. Poulsen, Søren, Års
24. Sørensen, Helga, Ålestrup
25. Theilgård, Leif, Års

SKOLENS LÆRERE

Adjunkt Peter Bacher (1975) - Ba:
Dansk og samfundsfag.



Timelærer Bent Bentzen (1971) - BB:
Formning og kunstforståelse.



Lektor Tommy Bergstein (1961) - Be:
Matematik og fysik.



Lektor Frode Bisgård (1963) - Bi:
Engelsk og dansk.



Adjunkt Kirsten Brevig (1968) - Br:
Fransk og historie.



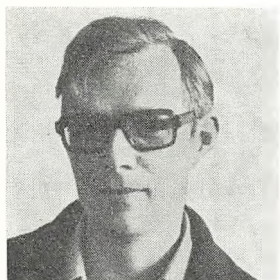
Adjunkt Ole Buch (1970) - Bu:
Matematik, fysik og kemi.



Adjunkt Hardy Christensen (1969) - HC:
Religion og oldtidskundskab.



Studielektor Kai Christiansen
(1963) - KC: Kemi.



Adjunkt Søren Collstrup (1973) - SC:
Matematik og fysik.



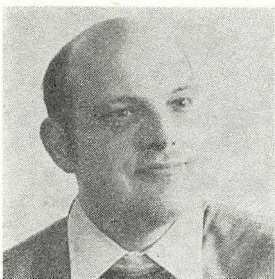
Studielektor Knud Dybdahl (1960) - Dy:
Dansk og tysk.



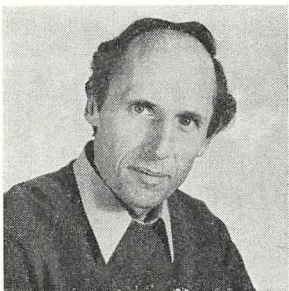
Lektor Jørgen Freil (1962) - Fr:
Tysk, russisk og idræt.



Adjunkt Kirsten Freil (1970) - KF:
Idræt.



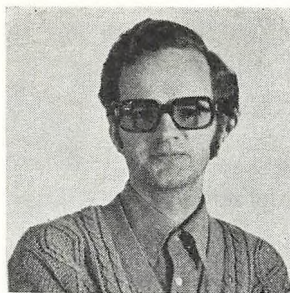
Adjunkt Jens Friis-Topholm (1973) - FT:
Matematik og fysik.



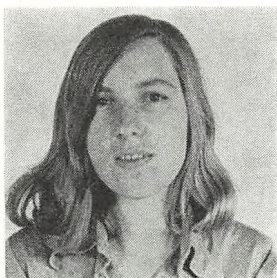
Lektor Hans Chr. Harder (1960) - Ha:
Biologi.



Adjunkt Georg Harmsen (1972) - GH:
Geografi.



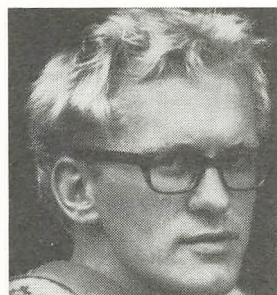
Adjunkt Niels Kr. Houmøller
(1968) - Ho: Matematik og fysik.



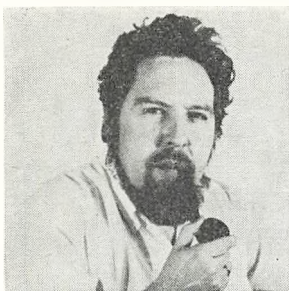
Adjunkt, cand. phil. Anne Marie
Jespergård (1973) - AJ: Fransk.



Adjunkt Hugo Støttrup Jensen
(1971) - SJ: Matematik og fysik.



Adjunkt Ejlf Holle Jørgensen
(1974) - HJ: Biologi og idræt.



Adjunkt Henning Jørgensen (1964) - Jø:
Engelsk og idræt.



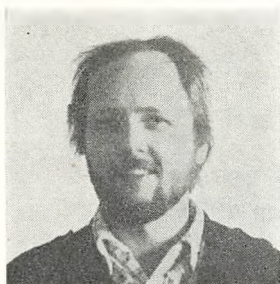
Adjunkt Jørgen Jørgensen (1973) - JJ:
Dansk og fransk.



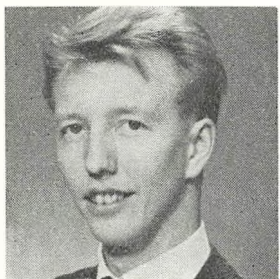
Timelærer Nanny Glerup Kristensen
(1968) - GK: Idræt.



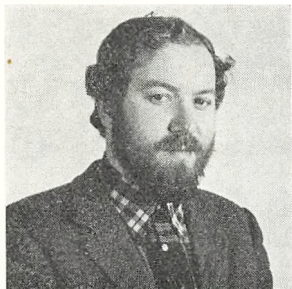
Adjunkt Birgit Lassen (1970) - BL:
Dansk og russisk.



Adjunkt Palle Rønde Møller
(1973) - RM: Dansk, oldtidskundskab,
formning og kunstforståelse.



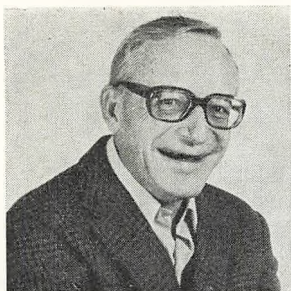
Timelærer Svend O. Nielsen (1973) - SN:
Idræt.



Adjunkt cand. phil. Jacques Piloz
(1972) - Pi: Fransk.



Adjunkt Inger Poulsen (1971) - IP:
Biologi og geografi.



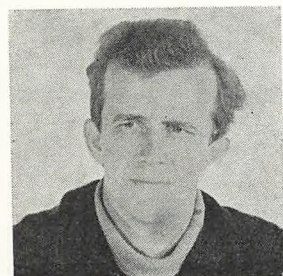
Lektor Olaf Poulsen (1970) - OP:
Historie.



Timelærer Joan L. Rask (1967) - JR:
Engelsk.



Adjunkt cand. phil. Kirsten Riisberg
(1973) - Ri: Engelsk.



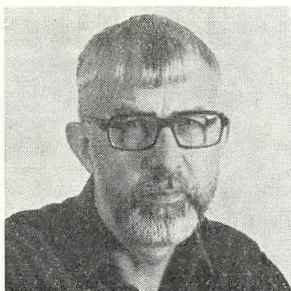
Adjunkt Christian Rode (1973) - Ro:
Samfundsfag.



Adjunkt Åse Rye-Andersen (1970) - RA:
Matematik.



Lektor Eigil Slej (1961) - Sl:
Engelsk, latin og oldtidskundskab.



Adjunkt Erik Sørensen (1962) - Sø:
Historie.



Adjunkt Henning Sørensen (1971) - HS:
Tysk.

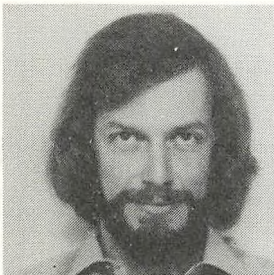


Adjunkt Knud Erik Thomsen
(1973) - KT: Dansk.



Adjunkt Ole Thielemann (1971) - OT:
Musik.

Rektor Asger Ussing-Jepsen (1960) - UJ:
Fransk og oldtidskundskab.

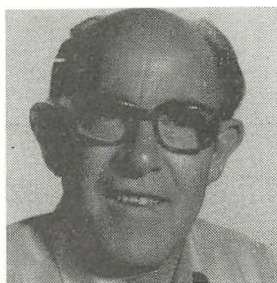


Adjunkt Niels P. B. Weisberg
(1974) - We: Latin og oldtidskundskab.

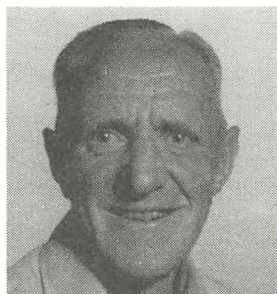
Som bekendt drives en skole ikke af lærerne alene. Der er på det administrative og praktiske område vigtige opgaver, der skal løses. Dertil har vi 3 medarbejdere.



Skolesekretær Ellen Lindholm.



Pedel Kaj Frølich.



Pedelmedhjælper Christian Nielsen.

De forskellige hverv, der varetages af lærerne, er fordelt således:

Adm. inspektør: Adjunkt Niels Kr. Houmøller.

Boginspektør: Adjunkt Henning Sørensen.

Skemalægger: Lektor Kai Christiansen.

Bibliotekar: Lektor Eigil Slej.

Indre inspektør: Lektor Jørgen Freil.

Lærerrepræsentanter i samarbejdsudvalget:

Frode Bisgård.

Christian Rode.

Palle Rønde Møller.

A. Ussing-Jepsen.

Budgetudvalget:

Rektor, lærerrådsformand, boginspektør, administrativ inspektør, bibliotekar samt en repræsentant for hvert af følgende fag (grupper): Idræt, formning, matematik/fysik og biologi/geografi.

A.V.-udvalget:

J. Freil.

O. Thielemann.

G. Harmsen.

Stipendieudvalget:

F. Bisgård.

N. K. Houmøller.

A. Ussing-Jepsen.

ÅRETS ARBEJDE

Ekskursioner.

Den 24. april var 2 xyzu F på en geografisk ekskursion til Årestrup, Røde Mølle, Hobro, Tjele, Dollerup, Frederiks, Karup å og Mønsted.

Henholdsvis den 12., 13. og 14. maj foretog 1 sc, 1 sb og 1 sa den samme tur.

Ekskursion i historie for 3 x til København i dagene fra onsdag den 23. oktober til mandag den 28. oktober 1974. Vi besøgte Nationalmuseet (middelalderafdelingen), Karmeliterklostret og Sct. Mariækirke, Helsingør, Frilandsmuseet, Lyngby, Folketinget, Politikens Hus, Louisiana, Glyptoteket, Det Kgl. Teater.

I lighed med sidste år har der været afholdt en ekskursion til København for de samfundsfaglige 2 g'ere, omfattende såvel samfundsfaglige som geografiske emner. Formålet med sådanne ekskursioner er at opnå en uddybning af visse centrale dele af det i timerne gennemgåede stof.

For så vidt angår den samfundsfaglige side af turen var der tale om tre programpunkter: Folketinget, Byretten og Københavns Fondsbørs. Dog måtte vi af praktiske grunde dele os op, så at ca. halvdelen kom i Byretten, hvor vi overværede en sag mod en narkotikaforbruger og -muligvis -forhandler, mens resten besøgte Københavns Fondsbørs, hvor vi dels fik en orientering om Fondsbørsens organisation og opgaver, dels overværede såvel obligationsnoteringen som aktienoteringen, der nu efter flytningen til de nye lokaler på Nikolaj Plads kan foregå samtidigt.

I forbindelse med Folketinget var der tre programpunkter:

1) Vi overværede en debat i Folketingssalen, hvor vi iøvrigt fik lidt dramatik med oven i handelen, idet der netop den dag fandt en af de større demonstrationer sted udenfor såvel som inde i (!) Folketingssalen (i forbindelse med de ændrede regler for uddannelsesstøtte).

2) Møde i Landstingssalen med et lokalt folketingsmedlem (Brøndlund Nielsen fra Venstre), der gav en orientering om folketingsarbejdet og iøvrigt besvarede spørgsmål.

3) Rundvisning i Folketinget.

Vel hjemkommet rundedes det hele af med »en lille let hjemmeopgave«.

Formning/kunstforståelse

I årets undervisning har arbejdet været koncentreret omkring de tre hoveddiscipliner: Grafik, maleri og skulptur.

Grafik: I arbejdet er indgået tegning med kul, blyant og kridt; forskellige primitive teknikker er anvendt som forberedelse til arbejdet med de to centrale trykmetoder inden for grafikken: Højtryks- og dybtryksteknikken, der er demonstreret og anvendt i form af linoleumsnit, ætsning og radering i acrylplade (sidstnævnte teknik i kombination med farvetrykseksp eksperimenter). Enkelte elever har arbejdet med akvatinte. - I relation til arbejdet med grafikken har eleverne haft lejlighed til at studere originalgrafik, bl. a. Rasmus Nellesmanns fremragende udstillinger af ætsninger og akvatinter.

Maleri: Til belysning af maleriets problematik er følgende materialer anvendt: Olie, tempera, acryl og akvarel. Farve- og andre billedmæssige problemer er sideløbende med det praktiske arbejde søgt anskueliggjort gennem diskussion af billedkunst, koncentreret omkring de nyere retninger inden for maleriet og gennem forevisning af forskellige portræt- og eksperimentalfilm. I tilknytning hertil har eleverne haft lejlighed til at studere gymnasieskolernes vandreudstilling, omfattende serigrafier og litografier af følgende kunstnere: Ejler Bille, Asger Jorn, Richard Mortensen og Ole Schwalbe. - En del elever har arbejdet med batik- og stoftrykfarver.

Skulptur: Eleverne har benyttet ler til frit arbejde og drejning på skive.

En del elever har arbejdet med foto (i den sammenhæng er det rimeligt at gøre opmærksom på en enkelt elevs fremragende resultater; jfr. udstillingen sidst på skoleåret). Formningslokalet blev inden skoleårets start udstyret med nyt mørkekammer i direkte kontakt med det øvrige formningslokale. Dette har haft en inspirerende virkning på denne del af faget.

I løbet af skoleåret blev formningslokalerne gennemgribende ændret, idet den tidligere lerafdeling blev nedlagt (anvendes nu til magasin for elevarbejder) og erstattedes af et nyt, stort lokale med direkte forbindelse til de øvrige lokaliteter. Dette har været en stor vinding for det daglige arbejde og dermed for faget som helhed.

Musik

I forbindelse med musiktimerne synges der meget, og da der er en stor sanglig tradition i Himmerland, falder det naturligt at bygge videre herpå. Den danske sang lever her i bedste velgående, men side om side

med dels udenlandske, dels nyere viser og folkesange (f. eks. Niels Hausgård, Dylan og Donovan). Sangene synges hovedsageligt enstemmige med klaverledsagelse, men hvor det falder naturligt supplerer vi med bas, guitar og tromme. I forbindelse med sangene læses den elementære rytme, melodi og formlære.

I musikorientering har målet været at gøre eleverne til aktive lyttere, og midlet hertil har for en stor del været programmusik fra forskellige tidsperioder foruden nyere beatmusik. Yderligere har vi arbejdet med beatmusikkens udvikling fra 60'erne til vore dage.

De elever, der har valgt musik i 2 og 3 g, har her fortsat linien i musikundervisningen; men under kravet om større intensitet i arbejdet og således tilrettelagt, at de forskellige perioders musik er blevet gennemgået. Ligeledes har vi sunget en del flerstemmige sange.

Kor

Tilgangen til koret har svigtet noget i løbet af dette skoleår. En væsentlig årsag hertil er nedskæringen af timerne til 45 min. Alligevel har vi haft mange gode koncerter, ikke mindst takket være et godt samarbejde med Hobro Gymnasiums kor samt det lokale bykor, Arosia.

Koncerter: Underholdning for Guldalderklubben, Års. Julekoncert i Års og Hobro. Kirkekoncert i forbindelse med orgelindvielse i Årestrup og Haverslev. Forårskoncert på VHG og opførelsen af kantaten til dimissionsfesten.

Idræt (dreng)

Vi har et olympisk forhold til sporten på Vesthimmerlands Gymnasium: Det gælder ikke om at vinde, men om at deltage! Alligevel går det undertiden galt - vi vinder! Og går videre til semifinaler og finaler, og hvad ved jeg. I virkeligheden ligger vi nærmest vandret i luften for at nå afviklingen af vore stævnepligtelser. Alt fordi vore kære elever ikke kan (eller ikke vil) holde lidt igen (jfr. ovenstående motto)! Nogle sportsgrene er selvfølgelig værre end andre.

Basketball: Begge grupper vandt indledende stævne i Års, Ældste gruppe vandt semifinalstævnet i Års - yngste gruppe manglede ét point i at vinde (rart at se de unge holde sig vort motto efterretteligt). Ældste gruppe slog Efterslægten, men tabte stort til Viby i finalestævnet i Århus. Vi må bøje vor hat for dem: En andenplads ved et danmarksmesterskab er faktisk flot!

Volleyball: Begge grupper vandt indledende stævne i Viborg, men tabte ved semifinalstævnet i Års. Der er fin fremgang i denne sportsgren, vi får mange dygtige spillere fra kommuneskoler og klubber.

Håndbold: Vi deltog i et stort stævne i Randers (20 gymnasier), hvor vi måtte neje os trods behjertet indsats.

Fodbold: Et kongerige for en centerforward med skud i støvlerne! Vi har et dejligt hold, god teknik, smukt sammenspil, moralen i orden, konditionen prima - men vi kan ikke ramme målet. Vi må have kridtet støvlerne!

Løvrigt har vi internt haft vore klasseturneringer i basket-, volley- og fodbold, således som vi plejer.

I g'erne har haft lejlighed til at lære at svømme i starten af skoleåret, nogle af dem bør dog fortsat holde sig fra det dybe vand.

Idræt (piger)

Pigerne har i år som sædvanlig deltaget i 3 af gymnasieskolernes landsturneringer.

I september trænede Svend O. Nielsen et hold, der med ære deltog i et regionsstævne i håndbold på Hasseris Gymnasium.

I vinterens løb har der været mulighed for at spille volleyball sammen med drengene tirsdag eftermiddag. En trofast skare af piger kæmpede vinteren igennem med drengene, hvilket havde til resultat, at vi kunne stille et godt hold til regionsstævnet i Randers i februar. Vi var lige ved at vinde. Lad os se, hvad der sker næste år.

Fredag eftermiddag har der som de foregående år været basketballtræning, og der har været stor aktivitet sæsonen igennem. Den 5. febr. blev det indledende regionsstævne i basketballturneringen afholdt på VHG. Både vort ældste og vort yngste hold vandt deres række og dermed turen til finalestævnet i København. Hverken ældste eller yngste hold vandt finalestævnet, men de gav deres modstandere nogle gode kampe, og turen var en succes.

Alt i alt har vi kunnet mærke stor interesse for den fritidssport, vi har kunnet tilbyde. Lad os håbe på en mindst lige så god sæson næste år.

Erhvervsorientering

Undervisningen er foregået efter de gældende bestemmelser, idet der dog er brugt mere tid end sædvanligt på grenvalgsorienteringen i 1 g og mindre tid end sædvanligt i 2 g. Grundlaget for grenvalgsorienteringen i 1 g har været arbejdsdirektoratets bog »Grenvalget i Gymnasiet«. Ud over den almindelige orientering har der været arrangeret møder med lærerne i særfagene på de forskellige grene.

Det generede undervisningen i 2 g, at arbejdsdirektoratets grundbog »Studie- og erhvervsvalget« kom ret sent. Man var længe henvist til at nøjes med materiale fra erhvervsarkivet og pjecesamlingen.

I 3 g samlede interessen sig om arbejdsløshedsproblemer, eventuelle adgangsbegrænsninger på universiteterne, studiefinansiering og gymnasiale suppleringskurser.

I februar havde skolen besøg af en studentergruppe udsendt af arbejdsdirektoratet i samarbejde med arbejdsformidlingen i Ålborg. Sådanne besøg betragtes som et vigtigt indslag i skolens erhvervsorientering.

I g har fået et seks timers kursus i studieteknik. Man har her prøvet at lære eleverne at anvende den til rådighed værende tid og energi på den studieteknisk set mest hensigtsmæssige måde. Dette kursus er blevet fulgt op af faglærerne med indlæring af de enkelte fags specielle studieteknik.

FORENINGSLIVET

Vesthimmerlands Gymnasiums Venner.

Foreningen afholdt sin ordinære generalforsamling mandag den 9. december 1974.

Formanden, skoleinspektør H. Birch, Ålestrup, aflagde beretning. Han omtalte lovændringen fra generalforsamlingen i 1973, hvorved den oprindelige bestemmelse om, at 50 % af kontingentet skulle gå til et kunstfond, ophævedes. Kunstfonden rådede på daværende tidspunkt over et beløb på 23.000 kr. Efter bestyrelsens vedtagelse ansøgte man Statens Kunstfond om støtte, således at den påtænkte udsmykning af hall'ens bagvæg kunne få en solid økonomisk basis. Statens Kunstfond, der normalt betaler $\frac{3}{4}$ af de udsmykningsopgaver, de understøtter, gav et positivt svar således, at der nu står et betydeligt beløb til rådighed.

Samtidig foreslog Statens Kunstfond, at arbejdet blev overdraget til kunstneren Rasmus Nellemann. Efter at bestyrelsen sammen med fru Orbesen fra Nordjyllands amt og skolens arkitekt, Henning Jørgensen, Ålborg, havde beset forskellige værker af omtalte kunstner, besluttede man at acceptere tilbuddet. Man venter nu på et skitseprojekt fra Rasmus Nellemann.

Efter formandens beretning fremlagdes og godkendtes regnskabet.

Da skoleinspektør Birch ikke ønskede genvalg, nyvalgtes tandlæge fru Klitta Fog, Ålestrup.

Bestyrelsen består herefter af:

Fru dyrlæge M. Rungby (formand), Gl. Tingvej 25, Års,
tlf. (08) 62 11 10.

Fru skovrider L. Thorlacius-Ussing (kasserer), Nørlund, 9510 Arden,
tlf. (08) 65 41 64.

Tandlæge fru Klitta Fog, Jernbanegade 6, Ålestrup, tlf. (08) 64 12 26.

Advokat M. A. Madsen, Østergade, Fjerritslev, tlf. (08) 21 13 17.

Rektor A. Ussing-Jepsen, Aars, tlf. (08) 62 13 13.

Revisorer: Kæmner Åge Christiansen og købmand Svend Rasmussen,
begge Års.

Regnskab for året 1973-74.

Indtægter:

Kontingent 1972-73	10,00	
Kontingent for 1973-74	5.070,00	5.080,00
Tilskud Fjerritslev Bank	250,00	
Tilskud Han Herreds Sparekasse	250,00	
Tilskud Ranum Sparekasse	100,00	
Tilskud Sparekassen Himmerland	300,00	900,00
Renter - Giro	13,82	
Renter - Bank	178,21	192,03
		<u>6.172,03</u>

Udgifter:

Poul Goyan, 7 mdr. à 125 kr.	875,00	
Elev til Canada	500,00	
Vesttysk besøg til gymnasiet	600,00	
Elevekskursion	400,00	2.375,00
Porto + blanketter		277,47
Overskud		3.519,56
		<u>6.172,03</u>

Status pr. 30. november 1974.

Aktiver:

Kassebeholdning pr. 30. nov. 1974	53,28	
Girobeholdning	68,56	
Aars Bank nr. 611933-1	4.651,81	<u>4.773,65</u>

Passiver:

Kassebeholdning pr. 1. dec. 1973	258,28	
Girobeholdning	72,21	
Aars Bank	923,60	
Overskud iflg. regnskab	3.519,56	<u>4.773,65</u>

Iflg. lovændring den 10. december 1973 er bankkonto nr. 753522-0 udtaget af foreningens almindelige regnskab og står nu som selvstændig kunstfond.

Konto nr. 753522-0 den 1. dec. 1973	21.010,16	
Renter 1973-74	3.414,82	
		<u>Saldo pr. 30. nov. 1974 24.424,98</u>

Vi har gennemgået foranstående regnskab og kontrolleret bilag samt bank-, giro- og kontant kassebeholdning. Vi har ikke fundet anledning til nogen bemærkning.

Års, den 9. december 1974.

Åge Christiansen. Svend Rasmussen.

Foreningen Vesthimmerlands Gymnasiums Venner har 315 medlemmer. Dens formål er gennem det beløb, der indkommer som kontingent samt gennem bidrag fra institutioner og virksomheder i Vesthimmerland at støtte skolen på de områder, hvor dens midler er utilstrækkelige.

Dette gælder gymnasiets kulturelle bestræbelser, men også - og ganske særligt - støtte til trængende elever, f. eks. til deltagelse i skolerejser, ekskursioner, elevudveksling med skoler i udlandet o.s.v.

Foreningens kontingent er 20 kr. om året - for unge under uddannelse dog kun 10 kr. Man kan tegne sig som livsvarigt medlem for et bidrag af 300 kr.

Jeg vil opfordre alle forældre til at slutte op om foreningen. Gennem den tilstræber vi at gøre elevernes skoletid så udbytterig som muligt.

Elevforeningen »Hebe«.



Indledningsvis må jeg vel hellere gøre opmærksom på, at »Hebe« skifter bestyrelse i midten af skoleåret. Når jeg nu skal fortælle lidt om, hvad »Hebe« har foretaget sig i det forgangne skoleår, er halvdelen sket under den forrige bestyrelse. »Hebe« har selvfølgelig arrangeret de 5 årlige »Hebe«-fester, som foreningen helt og holdent lever af. Det er en nødvendighed, at hver eneste fest giver overskud, da økonomien ellers bryder sammen.

- »Hebe« har vist en del film, hvor tilskuerantallet en enkelt gang var tæt ved 40. - Til koncerterne har der heller ikke været den store tilslutning. Det var helt galt med Arne Würgler og Benny Holst koncerten, hvor der kun mødte 40 retfærdige op. Man kan så stille sig selv det spørgsmål: »Er det fordi, »Hebe« bestiller dårlige film hjem og arrangerer koncerter med dårlige orkestre?« Svaret er efter min mening nej, for når »Hebe« vil arrangere bus til koncerter og film, er der heller ingen, der gider at tage med på disse ture. Konklusionen af dette bliver, at VHG-elever er nogle »sløve padder«. Det eneste de gider, er at interes-

sere sig for fest, fest og atter fest. Det må dog indrømmes, at der har været nogle få lyspunkter i det forgangne år. Der var koncerten med Andrew John og Lars og Mads Dahl, og teaterkredsens »Multikoncert« med lokale orkestre.

For 117. gang! »Hebe« er en elevforening, hvor bestyrelsen er valgt til at varetage elevernes interesser. Det er ofte svært, da eleverne åbenbart ikke har andre interesser end fester. Jeg må vel også igen gøre jer opmærksomme på, at »Hebe« hellere end gerne arrangerer koncerter, foredrag, film etc. eller arrangerer busture til aktiviteter, der foregår andetsteds i Nordjylland. Hvis nogen af jer har forslag eller bare en god idé til en aktivitet, kan I henvende jer til en af nedenstående personer, der alle er medlem af »Hebe«-bestyrelsen:

Carsten Andersen, 3 z (formand).
Per Toft Christensen, 3 a (kasserer).
Lone Nielsen, 3 a (sekretær).
Kate Møller, 3 z (musik).
Stig Andersen, 3 c (foredrag).
Mie Olsen, 3 y (film).

Mari-Ann Holm, 2 x (teater).
Birgitte Christensen, 3 a (P.R.).
Poul Sveistrup, 2 x (miljø).
Jørgen Rungby, 3 z (sport).
Inger Kjær Hansen, 2 a (kunst).
Per Stockholm, 2 x (revisor).

Teaterkredsen.

Teaterkredsen er ikke nogen forening i sig selv, men en del af »Hebe«. Teaterkredsen har samme bestyrelse som »Hebe«. Den, der bliver valgt til teatermand i »Hebe«, er samtidig formand for teaterkredsen.

Teaterkredsens medlemmer består af elever og lærere. Man er ikke forpligtet til at være medlem af teaterkredsen hele året, men kan gå og komme, som man vil.

Skoleåret 1974/75 har været et ret travlt år for teaterkredsen. I februar måned opførte vi på Skive Gymnasium og Ranum Statsseminarium nogle små skuespil, deriblandt »Ansøgerne« af Peter Albrechtsen. Til skolefesten den 1. marts opførte teaterkredsen »Far! Stakkels far!! Mor har hængt dig op i klædeskabet, og jeg græmmes!!« skrevet af Arthur L. Kopit. Til trods for at det var et meget moderne stykke, vakte det begejstring hos størstedelen af publikum. - Fra den 10. marts til den 14. marts var der amatøruge. Om mandagen var der teaterrevy m. m., men desværre var tilslutningen ikke særlig god. Derimod var der stor tilslutning torsdag aften, hvor vi havde musik og sang på programmet.

Mari-Ann Holm Jensen.

FORSKELLIGE MEDDELELSER

Almindelig orientering.

VHG er et syvsporet gymnasium i 1 og 3 g, sekssporet i 2 g.

Skolen kan tilbyde undervisning i russisk og italiensk i stedet for fransk, såvel på den sproglige som på den matematiske linie.

Eleverne på den matematiske linie skal i 1 g vælge imellem engelsk og tysk. Der skal i 2 og 3 g vælges mellem musik og formning/kunstforståelse.

Gymnasiets formål er at give en fortsat almindelig undervisning, som samtidig giver det nødvendige grundlag for videregående studier.

Studentereksamen giver adgang til studier ved universiteterne og de højere læreanstalter.

I *Den nysproglige studentereksamen* kvalificerer til følgende uddannelser på universiteterne: studiet af sprog og historie til skoleembedseksamen, det juridiske og det statsvidenskabelige studium samt til det teologiske studium (dog med en tillægsprøve i græsk). Den giver yderligere et godt grundlag for uddannelser på seminarier og handelshøjskoler, ligesom den vil være velegnet for den, der ønsker at uddanne sig til bibliotekar, arkivar eller journalist.

II *Studentereksamen på den matematisk-fysiske gren* vil være en forudsætning for optagelse på Polyteknisk Læreanstalt (dog giver nu den matematisk-naturfaglige studentereksamen adgang til kemilinen), på Ingeniørakademiet samt for landinspektørstudiet. Den vil også være et godt grundlag for andre tekniske uddannelser (data-behandling), for uddannelser til cand. scient. (skoleembedseksamen i matematik og fysik), cand. polit., cand. oecon., cand. scient. pol. (samfundsfag) samt for det medicinske studium og uddannelsen til forstkandidat.

III *Naturfagsgrenen* vil være et godt grundlag for uddannelse til læge, tandlæge, dyrlæge, farmaceut, cand. scient. i naturfag, biokemiker, industri- og hospitalslaborant, sygeplejerske; men også den matematisk-fysiske gren kan benyttes som grundlag for disse uddannelser.

IV *Den matematisk-kemiske gren* er en forsøgsgren. Den er oprettet på 8 af landets gymnasier. Lederen af Den polytekniske Lærestanstalt oplyser på forespørgsel, at højskolen har foreslået undervisningsministeriet, at man foreløbig som forsøgsordning skal kunne optage studerende fra alle tre matematiske studentereksamensgrene. Optagelsen skulle ske således, at de, der ikke har matematisk-fysisk studentereksamens pensum, efter optagelsen, men inden påbegyndelsen af visse kurser, hvor disse forudsætninger er nødvendige, skal supplere deres kundskaber ved hjælp af suppleringskurser, der placeres på Danmarks tekniske Højskole i gymnasiedirektoratets regie.

V *De samfundsfaglige grene.*

Såvel den samfundssproglige som den samfundsmatematiske gren har 5 ugentlige timer i samfundsfag i 2 og 3 g. Indholdet vil stort set være det samme på den sproglige og den matematiske gren. Formålet med undervisningen er at give eleverne kendskab til væsentlige træk i samfundets opbygning og funktioner og lære dem kritisk og systematisk arbejde på disse områder. Undervisningen omfatter sociologi, økonomi, politologi og international politik.

Uanset hvilket fagstudium man vælger, giver de samfundsfaglige grene en værdifuld viden om og forståelse af vort stadig mere komplicerede samfunds funktioner.

VHG er i udpræget grad en oplandsskole. Den søges af elever fra hele Vesthimmerland og af ikke helt få fra Han Herred. Alle skolens elever har gratis skolegang og gratis undervisningsmateriale. Yderligere kan der opnås væsentlig hjælp fra Statens Uddannelsesstøtte. Ifølge lov af 4. april 1975 gives der fremtidigt fra Statens Uddannelsesstøtte kun stipendiestøtte til elever, der er fyldt 18 år. De 16-17 årige skal for fremtiden oppebære en særlig ungdomsydelse, der forvaltes af kommunen. Rentebegünstigede statslån bortfalder, men erstattes af statsgaranterede lån i pengeinstitutterne.

Stipendiemidlerne til de 18-23 årige vil blive tildelt således, at den elev, hvis forældre har under 37.000 kr. i korrigeret indkomst (efter forskellige fradrag), vil kunne få det fulde støttebeløb: 6.000 kr. årligt for hjemmeboende, 7.700 kr. for udeboende. Støtten nedsættes derefter gradvis og bortfalder helt ved 80.000 kr.

Optagelsesbetingelser.

Ifølge § 14 i lov om gymnasieskoler skal elever, der ønsker optagelse i gymnasiets sproglige linie, underkaste sig en prøve i latin. Elever, der deltager i latinundervisningen, kan træde tilbage fra denne undervisning, når forældrene fremsætter skriftligt ønske herom. Hvis tilbagetræ-

den sker senere end tre uger før prøven, anses eleven for at have indstillet sig til prøven uden at bestå.

Er eleven privat forberedt, må prøven aflægges ved et gymnasium. Denne prøve afholdes normalt i slutningen af juni eller umiddelbart efter sommerferien; men den kan dog i særlige tilfælde udsættes til den 31. oktober. I så fald optages ansøgeren i 1 g under forudsætning af, at prøven består inden for den angivne frist.

Der henstilles indtrængende, at alle, der søger optagelse i gymnasiets sproglige linie, sørger for i tide at skaffe sig den fornødne undervisning i latin.

Vedrørende latinprøven stilles følgende krav:

Eksaminanden må grundigt have lært den elementære latinske grammatik, ligesom han må have kendskab til de almindelige syntaktiske regler og til et mindre, centralt ordforråd.

Til prøven kræves læst en elementarbog (forsколе) samt mindst 20 sider sammenhængende tekst, lette stykker af latinske forfattere, der er bearbejdet efter formålet. I den almindeligst benyttede latinske læsebog (Mikkelsen) svarer det til hele første afdeling og de første 32 kapitler af anden afdeling. Latinprøven kan tages ved enhver skole med realafdeling, hvis faget er optaget på undervisningsplanen. I så fald behøver man til prøven kun at eksaminere i de 20 sider sammenhængende tekst.

Optagelse i 1 g forudsætter, at eleven skønnes at være i besiddelse af de nødvendige evner og en rimelig modenhed, således at det kan forventes, at han vil kunne gennemføre undervisningen på normal tid. Yderligere skal ansøgeren have bestået den statskontrollerede oprykningsprøve fra 2 r eller realeksamen med tilfredsstillende resultat. Elever fra 10. klasse kan optages i 1 g, når de ved en optagelsesprøve på den gymnasieskole, hvor optagelse søges, godtgør, at de i modenhed og kundskab står på samme trin som de elever, der optages fra realafdelingen.

I henhold til undervisningsministeriets bekendtgørelse af 15. dec. 1966 er retningslinierne for en elevs optagelse i 1 g disse:

§ 4. En elev, der af den hidtidige skole er betegnet som »egnet«, skal i almindelighed optages i 1. gymnasieklasse. Kun i de tilfælde, hvor en som egnet betegnet elev ved den skriftlige optagelsesprøve fra 2. realklasse (den skriftlige realeksamen) har opnået mindre end 6 i gennemsnit af fagkaraktererne i diktat, dansk stil, regning og matematik eller har fået karakteren 03 eller 00 i et af disse fag, skal han - såfremt forældrene stadig ønsker ham optaget i 1. gymnasieklasse - underkastes en optagelsesprøve på den gymnasieskole, hvor optagelse primært søges. For de elever fra 3. realklasse, der har bortvalgt faget matematik, indgår den ved oprykningsprøven efter 2. realklasse opnåede karakter i skriftlig matematik.

Stk. 2. En elev, der af den hidtidige skole er betegnet som »måske egnet«, og som ved den skriftlige oprykningsprøve fra 2. realklasse (den skriftlige realeksamen) opnår resultater, der som helhed skønnes bedre end skolens standpunktsbedømmelse i de samme fag i marts, og som ikke i et af de i stk. 1 nævnte fag har fået karakteren 03 eller 00, optages i almindelighed uden yderligere prøve.

Stk. 3. En elev, der af den hidtidige skole er betegnet som »måske egnet«, og som ved den skriftlige oprykningsprøve fra 2. realklasse (den skriftlige realeksamen) ikke opnår resultater, der som helhed skønnes bedre end skolens standpunktsbedømmelser i de samme fag i marts, eller som i et af de i stk. 1 nævnte fag har fået karakteren 03 eller 00, underkastes - såfremt forældrene stadig ønsker ham optaget i 1. gymnasieklasse - en optagelsesprøve på den gymnasieskole, hvor optagelse primært søges.

Stk. 4. En elev, der af den hidtidige skole er betegnet som »ikke egnet«, bør i almindelighed ikke optages i 1. gymnasieklasse. I tilfælde, hvor eleven ved den skriftlige oprykningsprøve fra 2. realklasse (den skriftlige realeksamen) har opnået et resultat, der som helhed skønnes væsentlig bedre end skolens standpunktsbedømmelse i de samme fag i marts, kan han - såfremt forældrene stadig ønsker ham optaget i 1. gymnasieklasse - underkastes en optagelsesprøve på den gymnasieskole, hvor optagelse primært søges.

Stk. 5. Der vil endvidere kunne afholdes optagelsesprøve for elever, hvor udvalget i særlige tilfælde skønner, at der kan være anledning hertil.

Stk. 6. Det ved afgørelser i henhold til ovenstående bestemmelser nødvendige skøn foretages for samtlige gymnasieskoler af udvalgets forretningsudvalg.

Stk. 7. Udvalget skal godkende formen for optagelsesprøverne. Rektor afgør efter drøftelse med de lærere, der har medvirket ved prøverne, om eleven under hensyn til prøvernes forløb, den hidtidige skoles udtalelser og standpunktsbedømmelser samt de foreliggende resultater fra oprykningsprøven fra 2. realklasse (realeksamen) skal kunne optages i en 1. gymnasieklasse.

Karaktergivning.

Den anvendte karakterskala ser således ud:

13: gives for den usædvanlig selvstændige og udmærkede præstation.

11: gives for den udmærkede og selvstændige præstation.

10: gives for for den udmærkede, men noget rutineprægede præstation.

9: gives for den gode præstation, der ligger lidt over middel.

- 8: gives for den middelgode præstation.
- 7: gives for den ret jævne præstation, der ligger lidt under middel.
- 6: gives for den noget usikre, men nogenlunde tilfredsstillende præstation.
- 5: gives for den usikre og ikke tilfredsstillende præstation.
- 03: gives for den meget usikre, meget mangelfulde og utilfredsstillende præstation.
- 00: gives for den helt uantagelige præstation.

For at bestå studentereksamen kræves, at summen af samtlige karakterer er mindst 5,5 gange karakterernes antal, og at summen af de to laveste karakterer plus gennemsnittet af de øvrige karakterer er mindst 13. Eksamen er kun bestået, hvis disse krav er opfyldt såvel for årskaraktererne som for eksamenskaraktererne.

Eksamenskaraktererne fremkommer på følgende måde:

For den (de) skriftlige eksamenspræstation(er) i hvert fag giver hver censor en karakter, og ved mundtlig forhandling mellem censorerne fastsættes eksamenskarakteren; kan der ikke opnås enighed mellem censorerne, fastsættes karakteren af en af direktoratet for gymnasieskolerne og højere forberedelseseksamen udpeget opmand.

For hver mundtlig eksamenspræstation giver faglærer og censor hver en karakter. Hvis lærer og censor ikke ved den påfølgende forhandling bliver enige om eksamenskarakteren, fastsættes denne som gennemsnitstallet mellem de to først givne karakterer. Svarer gennemsnitstallet ikke til et af tallene i karakterskalaen, fastsættes eksamenskarakteren som det nærmeste tal i rækken; er gennemsnitstallet midt mellem to på hinanden følgende karakterer i skalaen, forhøjes der til det nærmeste højere tal i rækken, hvis censor har givet den højeste karakter, mens det nærmeste lavere tal i rækken bliver eksamenskarakter, hvis censor har givet den laveste karakter. Karaktererne 0 og 13 kan dog kun gives, hvis lærer og censor bliver enige derom ved forhandlingen. Hvis forhandling om en karakter ikke fører til enighed, skal censor indberette de af lærer og censor givne karakterer til direktoratet for gymnasieskolerne og højere forberedelseseksamen.

I de fag, hvori der gives eksamenskarakter, men hvori der ikke holdes eksamen, tæller årskarakteren tillige som eksamenskarakter og overføres som sådan til eksamensprotokollen.

Af alle årskarakterer udregnes et gennemsnitstal med én decimal.

Af alle eksamenskarakterer, herunder overførte årskarakterer, udregnes et gennemsnitstal med én decimal.

Ved de nævnte udregninger gælder hver af de medregnede karakterer enkelt. Såfremt den ved divisionen fremkomne kvotient får mere end én

decimal, afrundes der til det nærmeste med én decimal udtrykte tal. Hvis kvotienten ligger midt imellem to med én decimal udtrykte tal, afrundes der opad.

Eksamensresultatet er middeltallet mellem de udregnede gennemsnitstal og angives med én decimal.

Eksamensresultatet og de to gennemsnitstal indføres i eksamensprotokollen.

På eksamensbeviset indføres alle årskarakterer og eksamenskarakterer, herunder de som eksamenskarakterer overførte årskarakterer, der udtrykkeligt angives som sådanne, de to gennemsnitstal og eksamensresultatet.

Ifølge bekendtgørelse af 12. marts 1973 om karaktergivning ved studentereksamen er karakterer i orden med skriftlige arbejder afskaffet; det samme gælder årskarakteren i gymnastik. Der skal for fremtiden gives årskarakterer i religion og selvstændige års- og eksamenskarakterer i skriftlig fysik.

I hvert af de fag, hvori der til studentereksamen gives årskarakter, skal der mindst én gang om året - og kan der, efter lærerrådets beslutning, to gange om året - gives meddelelse til hjemmet om elevens standpunkt. Såfremt eleven er fyldt 18 år eller har indgået ægteskab, gives meddelelsen dog til eleven selv. Standpunktsmeddelelsen skal senest gives i marts måned og udtrykkes ved en karakter fra den til studentereksamen benyttede karakterskala. Karakteren kan ledsages af et i ord affattet vidnesbyrd om elevens anlæg og arbejde i faget. Vidnesbyrd skal gives, dersom elevens standpunkt bedømmes under 6, eller hvis den betegner en væsentlig nedgang i faget i forhold til den forudgående bedømmelse af standpunktet.

Oprykning til højere klasser.

På et lærerforsamlingsmøde ved skoleårets slutning behandles elevernes fortsættelse i næste klasse. Dersom der ikke er enighed om, at en elev bør oprykkes, holdes afstemning herom. Ved denne afstemning har hver lærer lige så mange stemmer, som hans fag har års- og eksamenskarakterer; derudover har lærerne i legemsøvelser og musik/formning hver 1 stemme. Hver af de lærere, der underviser vedkommende elev, fremsætter en motiveret udtalelse om, hvorvidt eleven i faget er egnet til at fortsætte, og stemmer foreløbig på dette grundlag for eller imod. Derefter foretages eventuelt efter en yderligere drøftelse en anden og skriftlig afstemning, ved hvilken den enkelte lærer skal stemme i overensstemmelse med sin opfattelse af elevens helhedsstandpunkt. I tilfælde af stemmelighed træffer rektor afgørelsen.

Dersom lærerforsamlingen således vedtager, at en elev ikke bør fort-

sætte i næste klasse, drøftes hvad man vil tilråde eleven. Dette råd meddeles skriftligt til eleven og forældremyndighedens indehaver, der derefter træffer afgørelsen af, om eleven skal fortsætte i næste klasse.

Hvis en elev står i fare for ikke at kunne oprykkes i næste klasse ved skoleårets afslutning, vil der senest efter lærerforsamlingsmødet i marts tilgå hjemmet meddelelse herom. Såfremt en sådan meddelelse ikke er tilgået hjemmet, bør skolen kun undlade oprykning, hvis elevens standpunkt ved fastsættelse af årskaraktererne på en af skolen uforudselig måde er forringet væsentligt, samtidig med at oprykningsprøven giver et så dårligt udfald, at eleven ikke synes at have mulighed for at bestå studentereksamen på den normale tid, eller hvis eleven siden karaktergivningens i marts har forsømt usædvanlig meget.

Det betragtes almindeligvis som noget forsmædeligt at skulle gå en klasse om. Dette er en fordom, der gerne skulle overvindes, nu da eleverne (eller forældrene) selv må træffe den endelige afgørelse. Erfaringen viser, at omgængerer ofte befinder sig bedre i den nye klasse. Han har fornemmelsen af, at nu magter han tingene, og det hele ser lysere ud. En statistisk undersøgelse har vist, at den faglige fremgang ved at gå om er meget stor (Søborg-undersøgelsen).

I enkelte tilfælde kan standpunktet være så dårligt, at skolen må tilråde udmeldelse.

Hvad end skolens råd bliver, må man forstå, at det er dikteret af ønsket om at finde frem til den løsning, der tjener eleven bedst.

Reeksamination.

I henhold til bekendtgørelse af 12. marts 1973 om eksamensordningerne er der nu åbnet mulighed for, at elever efter dårlige præstationer ved eksamen i de afsluttende fag i 1 og 2 g kan indstille sig til en fornyet prøve i faget i august/september.

Reglerne herfor er disse:

1. En gymnasieelev, der i et fag ved slutningen af 1 eller 2 g har opnået årskarakteren 5 eller derover, og som ved den afsluttende prøve har fået 00 eller 03, kan forlange at blive underkastet en ny prøve i faget i august/september.
2. En gymnasieelev, der i et fag ved slutningen af 1 eller 2 g, hvor undervisningen i faget afsluttes, har fået årskarakteren 00 eller 03, kan, hvis faget ikke er udtaget til prøve til studentereksamen, forlange at blive underkastet prøve i august/september.
3. For en elev, der ønsker sig underkastet en ny prøve, er eksamenskarakteren den ved reeksaminationen opnåede. For en elev, der i henhold til punkt 2 ønsker sig prøvet, medtæller prøven i faget blandt de

- 10 prøver, der kræves aflagt, for at man kan bestå studentereksamen.
4. Ønsker en elev reeksamination, skal han underrette rektor i så god tid, at meddelelse herom kan tilgå direktoratet inden 1. juli.

FRITAGELSER OG FORSØMMELSER

Sygdom er den eneste lovlige grund til at udeblive fra skolen. Desværre er forsømmelser ved at blive et problem på denne skole som andetsteds. På VHG er det især morgenforsømmelserne, der er steget i foruroligende grad.

Efter fravær p. gr. a. sygdom skal eleven *den første dag han/hun møder på skolen aflevere en skriftlig meddelelse* herom til klassens ordfører. Det er dennes pligt at samle sygesedlerne og medbringe dem til mødekontrollen i 5. frikvarter på rektors kontor. Sygesedlerne skal være underskrevet af en af elevens forældre. Elever, der er fyldt 18 år, kan selv afgive erklæring til skolen om årsagen til forsømmelsen.

Denne særbestemmelse medfører imidlertid ikke nogen begrænsning i disse elevers pligt til at følge undervisningen, når der ikke foreligger lovlig grund til forsømmelsen.

Jeg vil henstille til forældre og elever, at alle arbejder med på, at skolen kan begynde arbejdet om morgenen med fyldte klasser, og at unødvendige forsømmelser nedbringes mest muligt. Kun således kan skolearbejdet gennemføres solidt og med godt resultat.

Konstaterer vi, at en elev har mange enkeltforsømmelser, er skolen berettiget til at kræve lægeattest som bevis for, at der virkelig foreligger sygdom bag det hyppige fravær.

I alvorlige tilfælde, hvor forsømmelserne tager foruroligende omfang, kan skolen nægte at indstille en elev til eksamen.

Forsømmelser må her tages i videste forstand. Eksempelvis kan skolen allerede i 1 g nægte at indstille en elev til eksamen i det fag, der afsluttes i denne klasse (1 g spr. geografi - 1 g mat. engelsk), hvis vedkommende elev har været groft forsømmelig med aflevering af skriftlige arbejder, f. eks. i dansk, matematik eller engelsk.

Det vil altid være trist at skulle gå til sådanne yderligheder. Det kan undgås, hvis I, eleverne, viser forståelse af, at arbejdet skal passes.

I enkelte tilfælde udover de af sygdom begrundede kan en elev opnå tilladelse til ikke at møde på skolen. Det drejer sig om særlige tilfælde, såsom begravelse, sølvbryllup og lignende *i den nærmeste familie.* I så fald må skriftlig anmodning herom være rektor i hænde senest dagen før.

Ønsker en elev p. gr. a. sygdom at forlade skolen, skal dette meddeles på rektors kontor eller - hvis rektor ikke træffes - da på adm. inspektors kontor. Denne regel må overholdes, da vi skal vide, hvor vi har jer.

Lægekonsultationer kan tillades i skoletiden, men tilladelse hertil må indhentes på rektors kontor dagen før.

Tandlægebesøg samt aflæggelse af køre- og jagtprøver skal normalt ligge udenfor skoletiden. Med hensyn til køreprøven kan jeg efter korrespondance med politistationerne i Ålborg, Hobro og Løgstør fastslå, at køretimerne og køreprøven *kan* afvikles udenfor den egentlige skoletid.

Fritagelse for idræt kan indrømmes efter skriftlig anmodning fra hjemmet - for elever, der er fyldt 18 år, fra eleven selv - for en uge ad gangen, dog højest i 4 sammenhængende uger.

Elever, der er fritaget for mindre end 4 uger, skal ifølge cirkulære af 29. marts 1974 overvære undervisningen.

I tvivlstilfælde forelægges sagen for rektor. Fritagelse ud over 4 uger kan kun tilstås efter fremlæggelse af lægeattest, der udfærdiges på en af skolen udleveret blanket.

Gymnastikdragt er obligatorisk.

ORDENSREGLEMENT

1. Det er elevernes pligt at møde i så god tid, at de omgående kan begive sig til klasseværelserne, når det ringer.
2. I hver klasse er der en ordfører. Som første ordfører fungerer den elev, der står øverst på klassens elevliste. Funktionstiden er en uge ad gangen.
3. Det er ordførernes job at blive tilbage efter morgensangen for at modtage meddelelser fra elevforeningen, elevråd og rektor. De skal sørge for orden i lokalet, rengøre tavlen før timerne og samle sygesedler. Disse bringes til rektors kontor i 5. frikvarter.
4. Bliver en elev syg i skoletiden, må pågældende ikke forlade skolen, uden at dette meddeles rektor. Kan rektor ikke træffes, afgives meddelelsen på adm. inspektors kontor.
5. Der spises frokost i kælderen eller udendørs. Det er elevernes ansvar, at der ikke henkastes madpapir, papbægre, flasker og lign.
6. Rygning er tilladt, men må indendørs kun finde sted i elevrummene og i vindfanget ved hovedindgangen.
7. Det er ikke tilladt at nyde alkohol i skoletiden.
8. Drikke fra automaten må kun nydes i kælderen.
9. Beskadigelse af inventar må straks meddeles til indre inspektør. Skader, der er påført forsætligt eller ved grov uagtsomhed, medfører erstatningsansvar.

10. Penge og andre værdisager bør ikke efterlades i overtøj, tasker og lign. i centralgarderoben eller på gangene, men må afleveres på adm. inspektors kontor til opbevaring. I modsat fald kan skolen in-tet ansvar påtage sig for disse ting.

REGLER FOR OPHOLD I KLASSELOKALERNE

1. Det audio-visuelle materiale må ikke berøres i frikvartererne.
2. Regulering af varme må kun foretages af pedellen.
3. Udluftning i frikvartererne må ikke overdrives.
4. Leg med pegepinde, gardinsnore og lign. er forbudt.
5. Der må være ro i klasselokalerne, da et væsentligt formål med åbning-
en er, at elever, der ønsker det, kan benytte bøger og blade.
Brud på ovenstående regler kan medføre fortabelse af retten til at op-
holde sig i klassen i frikvartererne.

REGLER FOR BEHANDLING AF LÅNTE BØGER

1. Bøgerne skal være forsynet med solidt og helt omslag.
2. Der må kun anbringes noter efter lærerens anvisning og kun med
blyant.
3. Når en bog tilbageleveres til skolen, skal den være fri for omslag,
indlæg og blyantsmærker.
4. Hæfter, mapper og lign. må kun anvendes til fagligt arbejde.

FERIER OG FRIDAGE

1975:

Mandag den 20. oktober til fredag den 24. oktober: Efterårsferie.
Mandag den 22. december til fredag den 2. januar: Juleferie.

1976:

Mandag den 12. april til tirsdag den 20. april: Påskeferie.
Mandag den 21. juni til fredag den 6. august: Sommerferie.

INDHOLDSFORTEGNELSE

Indledning ved rektor og elevrådsformanden	4
Eksaminer 1975	7
Skolens elever	9
Skolens lærere og det øvrige personale	15
Årets arbejde:	
Ekskursioner	27
Formning og kunstforståelse	28
Sang og musik	28
Idræt	29
Erhvervsorientering	30
Foreningslivet:	
Vesthimmerlands Gymnasiums Venner	32
Elevforeningen »Hebe«	34
Teaterkredsen	35
Forskellige meddelelser:	
Almindelig orientering	36
Optagelsesbetingelser	37
Karaktergivning	39
Oprykning i højere klasser	41
Fritagelser og forsømmelser	43
Ordensreglement	44
Frier og fridage i skoleåret 1975/76	45