



Danskernes Historie Online

Danske Slægtsforskeres Bibliotek

Dette værk er downloadet fra Danskernes Historie Online

Danskernes Historie Online er Danmarks største digitaliseringsprojekt af litteratur inden for emner som personalhistorie, lokalhistorie og slægtsforskning. Biblioteket hører under den almennyttige forening Danske Slægtsforskere. Vi bevarer vores fælles kulturarv, digitaliserer den og stiller den til rådighed for alle interesserede.

Støt Danskernes Historie Online - Bliv sponsor

Som sponsor i biblioteket opnår du en række fordele. Læs mere om fordele og sponsorat her: <https://slaegtsbibliotek.dk/sponsorat>

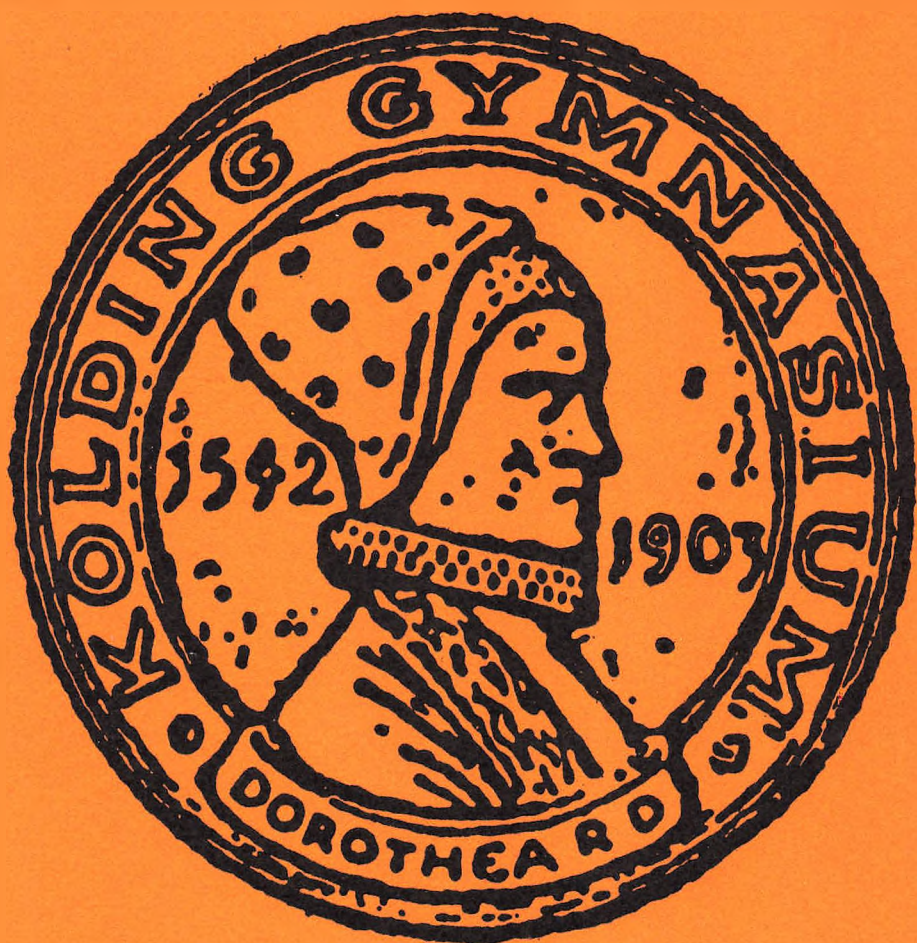
Ophavsret

Biblioteket indeholder værker både med og uden ophavsret. For værker, som er omfattet af ophavsret, må PDF-filen kun benyttes til personligt brug.

Links

Slægtsforskeres Bibliotek: <https://slaegtsbibliotek.dk>

Danske Slægtsforskere: <https://slaegt.dk>



1978



INDHOLD

	Side
Mindeord	2
Skoleåret 1977-78	5
Eleverne	17
Personalet	30



IDA MUNK

23. 6. 1892–10. 10. 1977

Efter flere års tiltagende svagelighed døde fhv. overlærer Ida Munk i oktober 1977, 85 år gammel. Hun der før var så rask og rørig, var efterhånden blevet helt hjælpeløs.

Ida Karoline Augusta Munk (f. Petersen) var fra Haslev, og hun blev dimitteret fra Haslev Seminarium i 1914. I 1915–16 gennemgik hun kursus på Statens Gymnastikinstitut. Efter nogle års virksomhed ved private realskoler blev hun i 1920 ansat som mellemskolelærerinde ved Kolding højere Almenskole, nu Kolding Gymnasium, og der fik hun sin livsgerning. I 1921 blev hun gift med sin kollega, adjunkt Frederik Munk. Efter 42

års tro tjeneste ved samme skole tog hun i 1962 sin afsked på grund af alder.

Ida Munk var en af de seminariuddannede lærere, som faldt til i gymnasieskolen. Hendes hovedfag var gymnastik, som hun, så længe helbredet tillod det, underviste i på alle skolens trin – i mellemskolen og realklassen var matematik, regning og skrivning hendes fag. Hun var en meget dygtig og anset lærer. Hendes timer gik med liv og lyst, præget af hendes lyssyn og gode humør – ikke underligt, at hendes elever holdt meget af hende. Også i lærerkollegiet satte man stor pris på hende. Hendes livsglæde og munterhed var smittende.

Det var et hårdt slag for Ida Munk, da »bentøjet«, som hun sagde, begyndte at svigte, og hun måtte til at holde sig mere i ro. Men hun lod sig ikke slå ud. Da hun ikke længere selv kunne bevæge sig frit, blev bilen hende til stor hjælp. Hun blev en ivrig lystfisker og var meget stolt af, at hun et år fangede en rekordstor gedde. Hun broderede, og med sikker smag dekorerede hun tændstikæsker og bordkort, som hun rundhåndet forærede til venner og bekendte.

Ida Munks gamle elever, kolleger og venner vil mindes hende med taknemmelighed.

KNUD MOSEHOLM



SVEN LINSTOW

f. 26. 11. 25 – d. 15. 7. 77

Midt i sommerferien modtog vi den tragiske meddelelse om ad-junkt Sven Linstow's død. En alvorlig ulykke ændrede brat og ubarmhjertigt tilværelsen for Nina Linstow og ægteparrets 3 små børn.

Linstow, der var uddannet som billedhugger, blev knyttet til Kolding Gymnasium i 1964 som formningslærer. Han var en særpræget pædagog; selvfølgelig først og fremmest kunstner; men en kunstner, der i en moden alder fattede levende interesse for undervisningsarbejdet, især i gymnasiet. Samtidig en underviser, der viede den enkelte elev stor opmærksomhed. Han forstod at snakke med de elever, der var løbet ind i personlige kriser, og som havde brug for at tale med et andet menneske. Linstow var tidlig åben for det, der i den senere tid er betegnet som socialpædagogisk arbejde.

Linstow var igennem sit hele levnedsløb et aktivt menneske, der markerede sin mening og holdning. Man mødte det såvel i den urolige skoletid, i besættelsestiden, i uddannelsesårene på Kunstakademiet, samt i tiden derefter, hvor han vagabonderede i Europa. Efter en periode med selvstændig billedhuggervirksomhed gik han helt og holdent over til undervisningsvirksomhed.

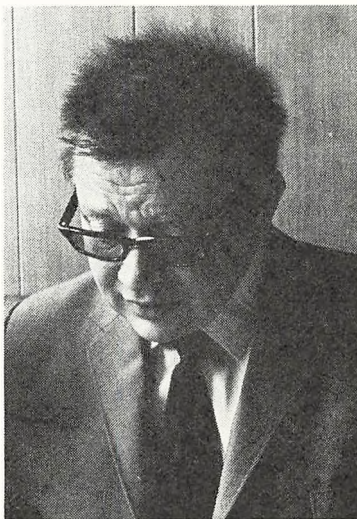
I Danmarks Radio ydede han bidrag til en undervisningsserie i spansk samt en serie om kunstforståelse. Siden knyttes han til FOF i Kolding og Fredericia, og en kort tid fungerede han ved Ågård Friskole.

Efter tilknytningen til Kolding Gymnasium var det undervisnings-

arbejdet, der optog ham helt og fuldt. Nok var det faget formning og dets forskellige discipliner, der var hans egentlige arbejdsfelt, men det var ham magtpåliggende at placere faget i relation til de øvrige fag i gymnasiet. Han opsøgte de andre fags problemstillinger, idet han ønskede at se gymnasiefagspektret i en større sammenhæng. På en måde placerede han sit eget fag som tjener for de øvrige fag. Han var altid parat til at yde en faglig service i et tværfagligt samarbejde. Denne tjenende holdning, det redelige og søgende i Linstow's arbejde samt hans glæde ved at få eget fag bragt i sammenhæng med de øvrige gymnasiefag har det for os alle været meget belærende at møde.

Skolen har mistet en markant og særpræget medarbejder. Vi er

mange – blandt elever og kolleger – der står i stor taknemmelighedsgæld til Sven Linstow.



OLE BALLISAGER

Skoleåret 1977-78

FILMPROJEKT

Under det fælles tema »Velstand/velfærdssamfundet i krise« arbejdede gruppen V6 med at fremstille en drejebogsskitse, som fik arbejdstitlen »Krisesyntomer«. Gruppen, som bestod af 43 deltagere, besluttede, at der skulle tages kontakt med den nyoprettede »filial« af Filminstitutets Workshop i Haderslev.

De første par dage gik med at indsamle baggrundsmateriale. Vi arbejdede i mindre grupper med, hvad man kunne kalde opsøgende virksomhed ude i byen. Der blev taget kontakt med en række mennesker i forbindelse med de delemner, som blev formuleret. Efter at en mængde oplysninger og meninger var blevet indsamlet, gik de små grupper i gang med at sortere materialet og bearbejde det til en drejebog. Det viste sig (naturligvis) ikke muligt at få drejebogen færdig inden for temaugen, men en mindre gruppe påtog sig arbejdet med at færdiggøre den.

Derefter blev der søgt om produktionstøtte hos workshoppen, og vi fik bevilget den. Optagelse og klipning (redigering) vil finde sted i tidsrummet 1.9.-1.10. Der vil i den forbindelse blive oprettet en studiekreds, som i første omgang vil have størst relevans for de, der deltog i temaugens arbejde. Udtryksformen bliver video af flere forskellige grunde. Vi synes, at video passer til emnet, passer til vores tekniske kunnen og velsagtens workshoppens økonomi. Bibliotekets videoudstyr var i øvrigt i fuld sving hele temaugen, og der er grund til at tro, at udstyret jævnlige vil blive brugt til produktion af vores egne TV-undervisningsprogrammer. V6-gruppen ser frem til, at projektet bliver færdigt og kan vises for andre.

V6

BIBLIOTEKET

Biblioteket har i årets løb haft en tilvækst på 380 bind, hvoraf en del er gaver fra institutioner, forlag o. lign.

Udlånet var på 1735 bind.

I montren på pladsen ved hovedindgangen har der også i år været arrangeret udstillinger fra bibliotekets ældste afdeling, bl. a.: Donat: Roma vetus ac recens; Christian den Tredies Bibel; Grotius: De jure belli et pacis; Lyngbys beskrivelse af danske alger; Gauss: Disquisitiones, bl. a. med konstruktionen af den regulære 17-kant; grundlæggende værker om legemsøvelser af Nachtegall og Guths-Muths.

LIEBING

FOLKEUNIVERSITETSKURSUS PÅ KOLDING GYMNASIUM EFTERÅRET 1977

Fra omkring 1. september havde vi i samarbejde med Folkeuniversitetet et kursus i Platons Staten. Det blev ledet af universitetslektor Erik Ostenfeld fra Århus.

Deltagerne var geografisk spredt godt: fra Vestjylland til Fyn, men hovedparten kom dog fra Kolding; til gengæld var der flere ikke-undervisere end på kurset i Johannes Evangelium. Dette forhold og den brede faglige spredning blandt de deltagende undervisere var måske kursets største gevinst. Det var en oplevelse at høre deltagere med så forskellig baggrund fremlægge deres behandling af emnerne.

Kurset strakte sig over 24 timer, der blev fordelt over 8 gange.

Emnerne var moralfilosofi, samfundsfilosofi, læren om mennesket, erkendelsesteori og metafysik og kunstkritik. Og undervisningsformen var skiften mellem oplæg fra Ostenfeld og deltagere og drøftelser af ovennævnte emner.

Vi håber at kunne fortsætte dette samarbejde med Folkeuniversitetet ved en senere lejlighed.

AASE BRUUN KELD B. JESSEN

KORENE PÅ KOLDING GYMNASIUM

I skoleåret 77-78 har 3 kor været i funktion: Kolding Gymnasiums Kor, Musikliniekoret samt Kolding Gymnasiums Pigekor.

GYMNASIEKORETs arbejde har været koncentreret om indstuderingen af Haydns store korværk »Årstiderne«, som blev opført ved 3 koncerter i henholdsvis Sønderborg, Kolding og Tønder med den fremragende tyske dirigent Carl August Vogt i spidsen for Sønderjyllands Symfoniorkester og 7 sønderjyske gymnasiekor.

MUSIKLINIEKORETs arbejde har også været koncentreret om et enkelt stort værk, nemlig Händels »Messias«, som blev opført ved tre koncerter i december i henholdsvis Haderslev, Åbenrå og Flensborg. Musikliniekoret samarbejdede ved denne lejlighed med Haderslev Lærerkor, Mandagskoret i Sønderborg og Sønderjyllands Symfoniorkester ledet af Jørgen Berg.

KOLDING GYMNASIUMS PIGE KOR har haft et meget aktivt år, som begyndte d. 30. august med optræden på Koldinghus ved sæsonens sidste slotskoncert og sluttede d. 8. maj med en åben korprøve på gymnaset, som blev optaget af Danmarks Radio.



Susanne Waage instruerer pigekoret

Derudover skal nævnes julekoncerten i Ågård Kirke samt den meget udbytterige kor-weekend til Løgumkloster d. 31. marts og 1. april. Pigekoret medvirkede her dels ved aftenunderholdningen af Refugiets gæster, dels som demonstrationskor ved et seminar på Løgumkloster Højskole om Kodály og Ungarn (1. del af seminaret blev optaget af DR), dels som koncertkor ved aftenangangen i Løgumkloster Kirke.

I planerne for 78-79 indgår et længe næret ønske om en realisering af en ekskursion til Ungarn snarest muligt, hvortil vi håber på økonomisk støtte fra skolen eller amtet.

SUSANNE WAAGE

SAMARBEJDSUDVALGET

Lærerne har i det forløbne år været repræsenteret af Carl-Johan Bryld, Lisbeth Dons, Jørgen Gade og Keld Jessen. Eleverne er blevet repræsenteret af Michael Andersen (3b), Pia Christmas-Møller (2a), Niels Bo Eggert (1g) og Lotte Kristensen (3a).

SAU har tilrettelagt studiekredse i edb, dramatik, spansk og folkedans; tillige har en studiekreds beskæftiget sig med de særlige teatermæssige

problemer, der knytter sig til en moderne fremførelse af et klassisk græsk drama.

Fællestimer/klasseinstrimter har bl. a. omfattet:

Møde med undervisningsdirektør Rikard Frederiksen;

Paneldiskussion med JØRGEN KNUDSEN og AKSEL OLESEN, repræsenterende forskellige lytter- og fjernseerorganisationer;

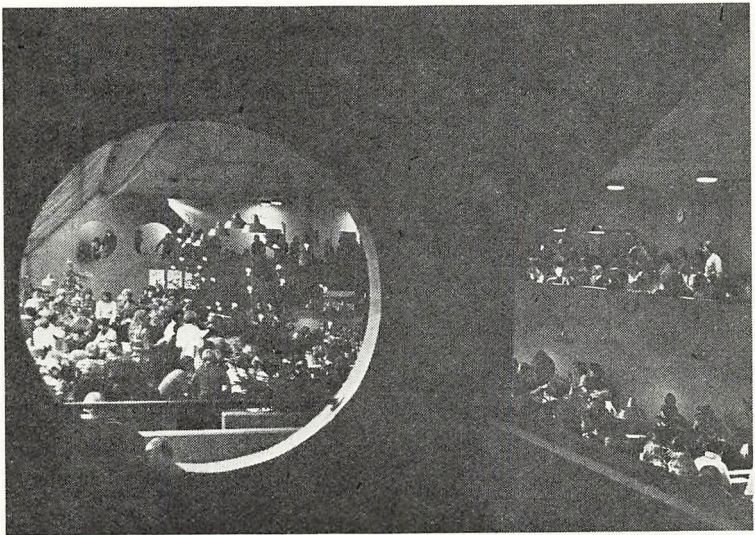
Musikalsk underholdning ved den skotske sanggruppe MAC CALMAN;

Høring ved viceamtsborgmester SVEND CHRISTENSEN, bl. a. om den meget stærke tilgang til gymnasiet og den deraf følgende overbelægning;

Præsentation af elevorganisationerne DGS, GLO og LAK.

Derudover har SAU stået for oplægget til temaugen samt afviklingen af velkomstfest og skolefest, ligesom man har ledet tutor-ordningen og gjort forberedelser til næste års introduktionsindslag samt en særlig hygiejne-kampagne.

BALLISAGER



Juleafslutning

STUDIEVEJLEDNING

I samarbejde med den offentlige erhvervsvejleder og skolevejlederne havde gymnasiet, som noget nyt, åbent hus 4 aftener i januar/februar for vordende 1. g'ere og HF'ere med forældre. Tilsvarende arrangementer fandt sted på Teknisk Skole og Handelsskolen. Aftenerne indledtes med en almen orientering af rektor, hvorefter eleverne fik nærmere oplysninger af studievejlederne og diverse faglærere.

FINN JESSEN BODIL LAMBERT



Julerevyens afslutning 1977

TEMAUGEN 1978

Fra d. 30. 1. til d. 3. 2. afholdtes der for anden gang temaug på skolen. Første gang, i 1977, var temaet »Vækst«, denne gang nåede man frem til to temaer, nemlig »Velfærdssamfundet i krise« og »Naturopfattelser«.

Efter de erfaringer, som elever og lærere havde fået i forbindelse med temaugen i 1977, lå det klart, at en strammere styring var ønskelig. Bl. a. gjaldt det om at få delt temaet/temaerne op i håndterlige underemner og at begrænse gruppestørrelserne samt at få en jævn fordeling af lærere over grupperne. Ved at tilbyde to emner og ved at tildele dem hver en sektor regnede planlægningsgruppen yderligere med, at der

kunne skabes større overskuelighed inden for det overordnede emne, og at undergrupperne let kunne få kontakt med hinanden.

Som eksempler på underemner kan nævnes følgende:

(»Velfærdssamfundet i krise«) – En Sammenligning af den økonomiske krise i 30'erne og i 70'erne.

Den danske krisepolitik.

Arbejdsløshed som psykologisk og socialt problem (i Kolding).

(»Naturopfattelser«) – Natur, guder og mennesker.

Natur som ressource, miljø og videnskabeligt objekt.

Naturopfattelser i forskellige sprogområders middelalderlige, romantiske og modernistiske digtning.

Arbejdet formede sig naturligvis forskelligt alt efter emne og formål, men det kan nævnes, at interviews, ekskursioner, foredrag, film og videooptagelser indgik som naturlige led i arbejdsprocesserne, og at der blev fremstillet plancher og i nogle tilfælde rapporter med arbejdsresultater. Det sidste punkt – om arbejdet bør munde ud i et slutprodukt – blev ivrigt diskuteret både i 1977 og i år af elever og lærere, og temaugen i 1978 synes at have været mere målrettet end den i 1977.

I undersøgelser foretaget efter temaugen går hovedparten af eleverne i de deltagende klasser, 1. HF samt 1. og 2. g, ind for en fortsættelse af temaugeideen med de justeringer og ændringer, som vores erfaringer fortæller er nødvendige. – For 3. g var der i år arrangeret en studieuge, hvor elever og faglærere fik mulighed for at dybdobre i deres stof.

BRØRUP

TERAMO ITALIEN 25.–27. APRIL 1978

I november deltog Kolding Gymnasium for første gang i gymnasieskolernes turnering i håndbold, og 2. 12. »hjemførte« 1. hold Danmarks-mesterskabet. At der skulle komme et efterspil, havde ingen af os drømt om, men i slutningen af januar kom invitationen til at deltage i den vesteuropæiske håndboldturnering for gymnasieskoler. Senere viste det sig, at også Israel, Jugoslavien og Tunesien kom.

Pigerne var straks fyr og flamme, og takket være megen ihærdighed og megen velvilje fra myndigheders og institutioners side kunne 12 forventningsfulde deltagere forlade Kolding d. 23. 4. med Teramo som mål (ca. 30 timers rejse – først med tog og derefter en 3 timers bustur tværs over Italien fra Rom).

Egentlig var det fra italienernes side meningen at afvikle kampene

udendørs, men vejrguderne var os ikke særligt nådige, så kampene måtte rykke indendørs den første dag (1 bane mod 3 udendørs) – de sidste kampe blev afviklet efter midnat. Kolding var i denne indledende runde i pulje med Jugoslavien, Israel og Tunesien, tabte den første 7-4, men vandt de øvrige 7-6 og 13-9 og var dermed i semifinalen, hvor vi først skulle møde Frankrig. Inden semifinalen var vi så uheldige, at vor absolut bedste spiller, Annette, blev skadet og måtte have benet i gips, dertil kom, at Hanne ikke på noget tidspunkt havde været fuldt kampdygtig under turneringen, som hun dog gennemførte beundringsværdigt.



Kolding Gymnasiums håndboldpiger, som blev danmarksmestre og siden nr. 4 i turneringen for europæiske gymnasiehold i Rom.

Bageste række: (fra venstre) Karen Schultz Christensen, Bodil Holm, Hanne Pilgaard, Gitte Korsgaard, Britt Hansen, Anne Marie Vrang, Leo Kristensen. Forreste række: Jytte Brodersen, Bente Mæng, Annette Mogensen, Susan Jensen.

Frankrig vandt 14-6, og i kampen om 3. pladsen blev vi slået af Østrig 8-4 og endte dermed på 4. pladsen, hjembringende en enorm pokal og mange spændende oplevelser rigere.

Der var således 2. dagen afsat tid til en tur op i Abruzzerne (ca. 2000 m. o. h.) til et af de smukkeste steder nær snegrænsen. Selve køreturen

var en oplevelse i sig selv, opad som det gik ad serpentineagtige veje gennem et meget forrevet landskab. Der kunne fortælles meget mere, men pladsen tillader det ikke; alligevel må jeg nævne, at vi havde muligheden for at komme til Rom ca. 5 t. på hjemturen, og at vi alle havde sat næsen op efter at snuse til denne gamle stad, men at vi takket være en blokade mod bustrafikken blev så forsinkede, at vi hver for sig måtte nøjes med en enkelt smagsprøve (f. ex. Peterskirken–Colosseum, Palatinerhøjen, Forum Romanum, hvis man da ikke foretrak at gå i butikker).

Hjemrejsen var heller ikke uden dramatik, idet vort italienske lokomotiv gik i stykker. Forsinkelsen på 1½ t. kom til at betyde, at vort tog fra Hamburg forlængst var væk, da vi arriverede. Det betød, at vi kunne nå til Flensborg – heldigvis fik vi forbindelse med Kolding, hvorfra der kom en bus og hentede os, og kl. 00.30 stod vi i ÷ 2° på Kolding Bane-gård efter en begivenhedsrig uge.

BERGLIOT EMMELUTH

I S F	CONI FIGH
	Ministero Pubblica Istruzione Ispettorato Educazione Fisica e Sportiva Provveditorato Studi Teramo
<p>CAMPIONATI INTERNAZIONALI STUDENTESCHI DI PALLAMANO</p> <p>CAMPI SPORTIVI DELLA MADONNA DELLE GRAZIE E DELLA GAMMARANA</p>	
<p>TERAMO 25-26-27 APRILE 1978</p>	

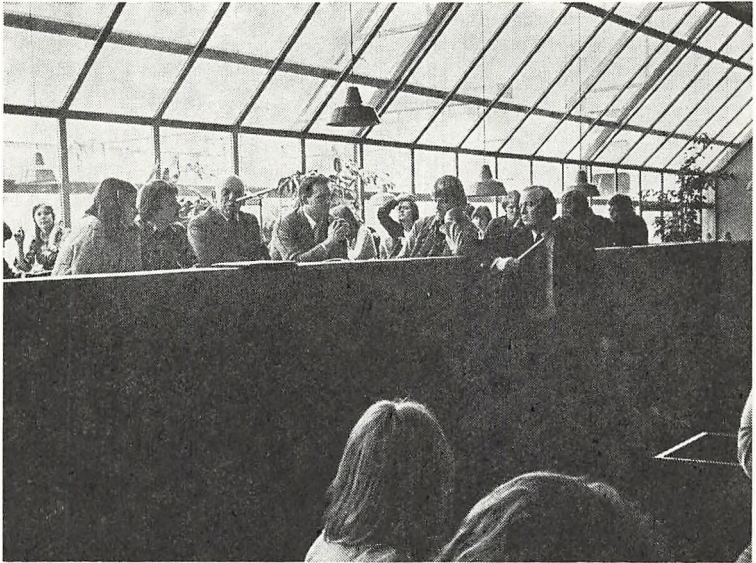


TO GYMNASIER I KOLDING?

Allerede nu – 3 år efter udflytningen fra de trange forhold i bymidten – lider Kolding Gymnasium under alvorlige pladsproblemer. Den meget store tilgang i år har ført til, at bygningerne nu er fyldt til grænserne for det pædagogisk forsvarlige. Fra næste skoleår vil der være 33 stamklasser (ca. 815 elever) på skolen – eller tre mere, end skolen er bygget til. Desuden må elever til yderligere 2-3 klasser fra det område, Kolding Gymnasium naturligt betjener, henvises til nabogymnasier – heraf sandsynligvis en del fra Kolding by.

Lærerrådet er af en lang række grunde, både pædagogiske og miljømæssige, betænkeligt ved denne udvikling. Naturligvis ser vi med glæde, at en stadig større del af hver ungdomsårgang vælger gymnasium/HF som overbygning til folkeskolen, men på den anden side må dette ikke føre til en vedvarende forringelse af de ydre rammer for undervisningen. Ja, man bør nok snarere sige, at med en øget gymnasiefrekvens bliver kravene til skolen både i pædagogisk og miljømæssig henseende endnu større.

Hvad er så årsagen til denne uventet kraftige stigning i ansøgetallet?



I forbindelse med diskussionerne om den store elevtilgang holdtes et møde i kantinen d. 19. 4. 78. I mødet deltog bl. a. formanden for amtets undervisnings- og kulturudvalg Svend Christensen.

Ifølge Vejle amts prognoser skulle elevtallet være jævnt stigende til midten af 80'erne for derefter at falde langsomt igen.

Ungdomsarbejdsløsheden spiller naturligvis ind, men denne er jo ikke af ny dato, selv om den nok er blevet større de sidste par år.

Forklaringen må snarere søges i den nye folkeskolelov, hvor den gamle realeksamen falder bort, og hvor folkeskoleklasserne føres udelt igennem hele skoleforløbet. Den markante stigning i tilgangen af elever fra 9. skoleår underbygger dette. Meget tyder på, at 10. klasse er på vej væk fra folkeskolens regi med en deraf følgende stigning i ansøgertallet til de forskellige ungdomsuddannelser.

Ansøgertallet i år er formodentlig ekstra højt p. g. a., at eleverne rekrutteres både fra den »gamle« 3. real og det »nye« 9. skoleår, men på den anden side er det usandsynligt, at de 12–13 klasser, der var basis for i år, bliver til mindre end 10–11 i skoleåret 1980–81.

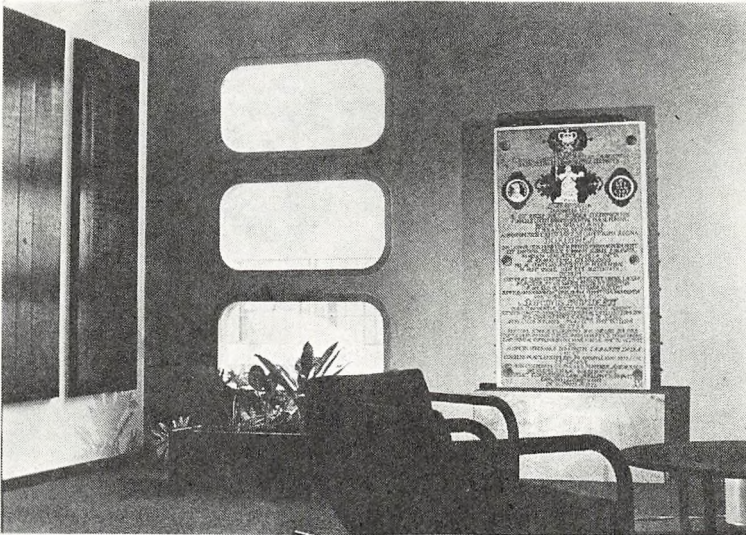
Man må for skoleåret 1979–80 sandsynligvis operere med et ansøgertal til Kolding Gymnasium, der danner basis for 35–36 klasser og for 1980–81 37–38 klasser.

Det kraftige fald i tilgangen til HF på landsbasis har vi ikke mærket i Kolding i år, men det kan muligvis på lidt længere sigt føre til nedleggelse af een HF-klasse på hver årgang.

Endelig skal det nævnes, at gymnasiefrekvensen i Kolding-området i de nærmest foregående år har ligget under amtets som helhed.

Konklusionen af ovennævnte betragtninger må være, at man i de kommende år vil have et ansøgertal til Kolding Gymnasium, der ligger væsentlig over, hvad bygningerne kan klare. Det er lærerrådets faste overbevisning, at skolen kun fungerer tilfredsstillende med det normerede klassetal (30), og at den nuværende spidsbelastning (33) kun er acceptabel i en nødsituation. Lærerrådet har derfor opfordret amtet til at tage planerne for gymnasiebyggeri i Kolding-området op til nyvurdering.

P. L. V.
JØRGEN GADE
lærerrådsformand



Thuras tavle, som sad i muren i porten til det gamle gymnasium på Nikolaj Plads, er nu sat op uden for rektors kontor.



STA VIATOR,
CONSPICE STANTEM HANC PUELLAM LAUREATAM,
SACEM DEXTRA ET LIBRUM SINISTRA GESTANTEM.



QUERAS VIATOR
QUENAM EA SIT?

R. EST REGIA HAEC SCHOLA GOLDINGENSIS,
EVANGELII LUCEM RERUM; SCIENTIAS PRAE SE FERENS.

RECENS EA NATA EST AN. 1552,
ET MOX A PRIMIS INCUNABULIS

A SERENISSIMI REGIS CHRISTOPHORI 3^{II} CLEMENTISSIMA REGINA

DOROTHEA,

QUE LAUDABILI SUA MUNIFICENTIA PRIMAE FORMAE FACIEM DEDIT,
EST ENUTRITA REGISQUE STIPENDIIS SUBINDE SUBLEVATA,

IN ADULTA VERO AETATE PUPILLA FACTA
AB AERARIO TEMPLI GOLDINGENSIS

PIO AC CONTIGUO ANTISTITUM MODERAMINE
IN HUNC USQUE DIEM EST SUSTENTATA.

DEMUM

CUM ERAT SENIO CONFECTA ET VETUSTATE UBIQUE LACERA,
MACTRA AETUS URBS BRILDE NITISSIMUS

CURAM FILII DE NOVO VESTIENDA SUSCEPIT

SUMPTUS, QUOS REQUIREBAT OPUS, AVINAE COMMITTENS PROVIDENTIAE
SANCTO HUIUS CONFIDENS EFFATO

SC. **DOMINUS PROVD. DE BJT**

CUIUS CONFIDENTIAE DUCTU MANUM OPERI ADMOVIT
ET IUXTA CONSTITUTIONEM ILLUSTRISSIMI AC EXCELLENTISSIMI DNI

DNI CHRISTOPHORI CAROLI DE GABEA
DIOCESEOS RIPENSIS, PRAEFECTI SPECIATISSIMI

AN. 1728

RECTORE SCHOLAE CLARISSIMO DNO IACOBO DE STES
TURM EX SACRIS PECUNIIS TUM EX VANIS HONORIFICIS DONATIONIBUS

EAM NOVAC COMPLENIBUS HOC NOVE FORTE AMICTU VESTIVIT

IDU

AUSPICIIS VENERABILIS DNI EPISCOPI LAURENTII SCURA
UT ET

CONSILII PR. ECLARISSIMI DNI. PRAEPOSITI J. VAN ADEL
ET DENIQUE

APPLAUSU CELEBRARI DNI. PRAESULIS TOPIANAE ANCHERSSEN
CIV. SOLENNI SCHOLAE INAUGURATIONE

VELUT FLORENTISSIMA LAURO PUELLAM EXORNAVIT

EAM APOLLINI CONSECRAVIT
DIE 26 MARTII AN. 1732.

31

Eleverne

Studentereksamen i 1977

DEN SPROGLIGE LINJE

a

Andersen, Birgitte
 Askjær, Per Refsing
 Borrisholt, Lone
 Brødreskift, Lars
 Christensen, Lene
 Christiansen, Jens Albertsen
 Gehlert, Hans
 Grunnet-Lauridsen, Anne Marie
 Hensen, Mette Pryds
 Jacobsen, Anne P. Lynggaard
 Jakobsen, Anni
 Jensen, Helga Agerbæk
 Johansen, Margit
 Jørgensen, Gitte Skrøder
 Krogager, Lilian Bennetsen
 Lund, Inger Ebbesen
 Mortensen, Martha Fløe
 Munk, Hanne
 Nielsen, Helle Krogsgaard
 Nielsen, Michael
 Sindesen, Per Munck

b

Andreasen, Alexandra Lynn
 Barkholt, Gitte
 Buhl, Mona

Damkjær, Susanne Birgitte
 Højgaard, Astrid
 Jensen, Jette Merete
 Johansen, Edith
 Juhl, Brian Ytzen
 Jørgensen, Anette Winther
 Kiilerich, Jan
 Kristoffersen, Søren
 Kruse, Anette
 Larsen, Else
 Madsen, Lene Visbech
 Mathiesen, Birgitte
 Pedersen, Klaus
 Skibelund, Charlotte Dyrvig
 Skovrup, Helle
 Thygesen, Helle
 Zacho, Eva Maria

c

Bogh, Birgit-Sidsel Thomsen
 Brogaard, Lis
 Christensen, Inge Essi Laub
 Emmeluth, Charlotte
 Hertz, Eva
 Iversen, Johanne Margr. Almind
 Jensen, Anne-Marie Hougaard
 Jessen, Inge Neergaard

Kryger, Anne-Lise
 Larsen, Bodil Hjorth
 Larsen, Kirsten Inge
 Larsen, Kirsten Irene
 Leimand, Hanne
 Lund, Bente
 Nielsen, Hanne Fløe

Nielsen, Helle Drabæk
 Petersen, Inge-Mette
 Revsbech, Agnete Kyhl
 Sørensen, Anni
 Sørensen, Jenny
 Thomsen, Bente Margit
 Thomsen, Inge

DEN MATEMATISKE LINJE

x
 Andersen, Liselotte
 Christensen, Bernt von Fintel
 Dela-Andersen, Elisabeth
 Hansen, Gerner Eskelund
 Holgaard, Lene Møller
 Høegh, Kurt Overgård
 Iversen, Bent Fischer
 Jensen, Ann-Mette Løgstrup
 Kæstel, Lene
 Larsen, Lisbeth Væring
 Lauridsen, Lis
 Lynggård, Jørgen
 Olesen, Mogens Bjerggaard
 Olsen, Per Ejsing
 Petersen, Christian Viggo
 Revsbech, Jens Kyhl
 Sorrow, Ellen Marie
 Søderberg, Jesper
 Thomsen, Bjarne Stolten
 Tørnes, Lars
 Ørsøe, Kenneth
 Østergaard, Anne

y
 Augustinussen, Bjarne Dons
 Blume, Gitta
 Christensen, Erik Hvegholm
 Damkjær, Else Marie

Frandsen, Mary Holm
 Gemmer, Lise Cecilie
 Gilling, Kaj
 Hansen, Birgitte Helene
 Hansen, Kim Westberg
 Korsbæk, Anni Rosengren
 Lage, Karl Erik
 Larsen, Anders Eg
 Larsen, Lars Erik
 Lorenzen, Jette Thrane
 Michaelsen, Niels Anker
 Mikkelsen, Per
 Moesgård, Birthe
 Olsen, Per Dybboe
 Pedersen, Niels Nørup
 Poulsen, Kjeld Ladefoged
 Sauerberg, Per
 Sørensen, Preben
 Thygesen, Bente
 Wahlgrén, Ole

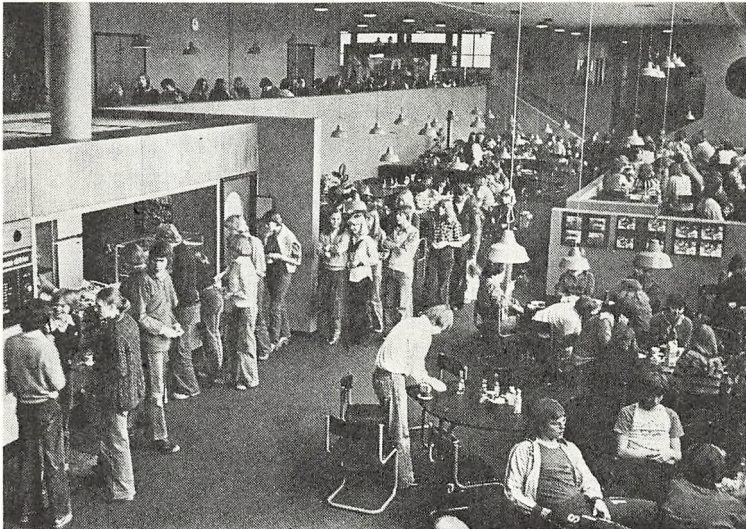
z
 Andersen, Hans Jørgen
 Buhl, Karen Friis
 Dahl, Michael Lennart
 Frandsen, Troels Øiland
 Høllsberg, Flemming
 Jensen, Inge Sand
 Jensen, Kurt

Jensen, Palle Jesper Halding
 Jensen, Susanne Højgaard
 Juhl-Jensen, Niels
 Jørgensen, Gitte Norman
 Karlsen, Jette Marianne
 Knudsen, Dorthe
 Kristiansen, Lars Sander
 Lachat, Christiane
 Manford, Grethe
 Møller, Inge Gerda Carøe
 Møller, John
 Pedersen, Klaus Rask
 Pedersen, Niels Peder
 Rasmussen, Susanne
 Sandager, Kirsten Marie
 Vest, Susanne

u

Hoff, Nis Heesgaard
 Iversen, Erik

Jensen, Jørn Vingum
 Juhl, Carsten Bogh
 Juncker, Hans Christian
 Larsen, Jørgen Bollerup
 Larsen, Kurt
 Laursen, Mogens Bech
 Mortensen, Lise-Lotte
 Mønster, Flemming
 Nielsen, Jette Rask
 Nielsen, Peter Render
 Pedersen, Dorthe Østergaard
 Pedersen, Niels Buch
 Petersen, Poul
 Petersen, Tove Holm
 Rasmussen, Karen Egholt
 Rebling, Hans
 Sørensen, Heidi Højgaard
 Thisted, Marianne
 Thomsen, Mette Rask
 Thomsen, Tove Kiær



Hverdag i Kantinen

Højere forberedelseseksamen i 1977

p

Andersen, Randi Margrethe Bay
 Berg, Berit
 Christensen, Karen Marie
 Corydon-Petersen, Lene
 Elsgård, Søren
 Gosvig, Bente Holst
 Jensen, Birte
 Lauman, Gerda Søgaard
 Marker, Niels Jørgen Svensk
 Nielsen, Doris Schelde
 Nielsen, Per
 Nyholm, Lone Ruggaard
 Olesen, Poul Erik
 Pedersen, Jette
 Pedersen, Peter Eigil
 Rasmussen, Birgitte
 Rasmussen, Helen Holm
 Schmidt, Lisbeth Dall
 Simonsen, Merete Smith
 Sørensen, Margit
 Villumsen, Hanne Margrethe
 Villumsen, Lene Steen

q

Andersen, Hanne
 Andreassen, Jette Helbæk
 Brems, Verner Roland
 Christophersen, Hanne Kristiane
 Døssing, Keld
 Eriksen, Tove Molin
 Frederiksen, Sanne Dahl
 Grubach, Jens Jørgen
 Gydesen, Ilse Dorete Bjørn
 Hansen, Lars
 Jensen, Erik Bernhard
 Johansen, Niels Peter Haugaard
 Jørgensen, Inger Marie

Kristensen, Erik
 Køthe, Mogens Winther
 Lagoni, Lise
 Larsen, Hanna
 Lynggaard, Anette
 Meyer-Obel, Jørgen
 Panikowski, Annette
 Pedersen, Hanne Hjort
 Piihl, Eva
 Simonsen, Jan Braarup
 Tastesen, Henning
 Vilhelmsen, Peter Noppenau

r

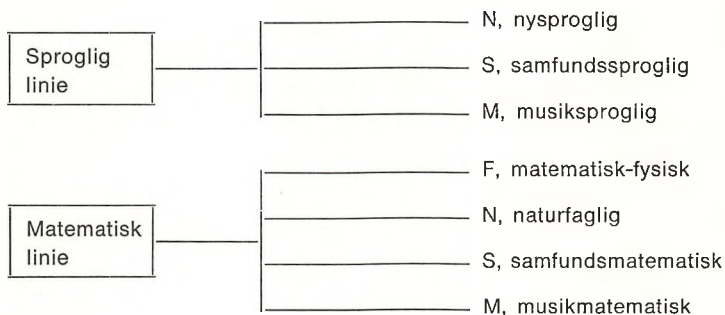
Andersen, Eva
 Carton, Per
 Christensen, Bo
 Damkjær, Lone Rye
 Frederiksen, Hans Sonne
 Hansen, Erik Kristian
 Hansen, Karin Weiss
 Hansen, Mogens
 Henriksen, Jan Ohrt
 Jensen, Karni
 Kristensen, Jan Nolting
 Lage, Jørgen
 Madsen, Jytte Lindegård
 Moisen, Anna Birgitte
 Nielsen, Anette Damkjær
 Nielsen, Knud Wigg
 Nygaard, Hanne
 Nørup, Jytte Ørum
 Nøttrup, Billy
 Petersen, Poul
 Roost, Birgitte Lindberg
 Tækker, Jan Thomsen
 Wittig, Erik Bendson
 Østergaard, Ib Strunge

Klasselister

Skolen havde pr. 1. april 1978 ialt 717 elever, hvoraf 136 gik på HF-kursus.

Af de 581 gymnasieelever tilhørte 188 sproglig linie og 393 matematisk linie.

Ved KOLDING GYMNASIUM er der disse grene:



1p

Andersen, Gitte
 Beck, Hans Jørgen
 Bojesen, Dorte
 Christensen, Ida Ruth
 Christensen, Joan
 Clausen, Finn
 Dinesen, Karen Ragnhild
 Freese, Willy
 Frostholm, Susanne Marianne
 Hansen, Britt Elgaard
 Henriksen, Ole Møegaard
 Hoppe, Vivian
 Jensen, Dorthe Elisabeth
 Larsen, Alice
 Larsen, Anni Majland
 Larsen, Erik Stemann
 Lind, Lissi Hygum
 Meier, Frank
 Mortensen, Inge N. Harbo
 Moseholm, Anders
 Møller, Helle
 Nielsen, Birgit
 Nielsen, Pia Guldager
 Pedersen, Kirsten

Rossen, Ellen Margrethe
 Sørensen, Hanne Storm

1q

Andersen, Anne Mette
 Andersen, Lena Hedvig
 Bjerre, Johanne Marie
 Dela-Andersen, Karen
 Eggert, Niels-Bo
 Fugl, Niels Agner
 Hamann, Niels Erik
 Hansen, Jette Bondebjerg
 Houmøller, Ellen
 Jensen, Birgit Elsebeth
 Jensen, Lene Skytte
 Jespersen, Robert Arboe
 Knudsen, Poul
 Krog, Solveig
 Larsen, Annemarie
 Larsen, Karl Otto Distler
 Lundgaard, Rita
 Moesgaard, Ulla
 Muldtofte, Karin Skov
 Nielsen, Else Marie
 Pedersen, Tonny Johannes

Rasmussen, Inge Bukart
 Stabel, Sannie Bakkendrup
 Thastum, Klaus
 Thomsen, Anette
 Østerlund, Astrid Juul

1r

Andersen, Lars Vestergård
 Feddersen, Lone Duus
 Hansen, Niels Christian W.
 Hansen, Selma Margretha
 Holtehuus, Helle Madsen
 Hoggaard, Inge Merete
 Jensen, Freddy Ejvind
 Jensen, Susanne Nygaard
 Jessen, Gert Lichinger
 Jochumsen, Peer Gyldenbrand
 Krogh, Elisabeth
 Lemvig, Helle
 Madsen, Jeanette Carla
 Mark, Ture Christian A.
 Modvig, Annette
 Moesgaard, Anette
 Nielsen, Linda Raabyemagle
 Nielsen, Pia
 Olsen, Thomas, Gylling
 Pedersen, Ellen
 Pedersen, Jens-Erik
 Poulsen, Poul Hakon
 Schaeffner, Anders
 Sørensen, Knud Bille
 Toft, Erik Lauenborg

2p

Broch, Lone Kirstine
 Clausen, Annette Popp
 Clausen, Peter
 Flensburg, Helle Laden
 Hansen, John Bondebjerg
 Henriksen, Hanne Toft
 Hermansen, Anne Mette
 Jensen, Lene Nørgaard
 Johannsen, Ulla
 Larsen, Inge
 Nielsen, Myrna Bitten
 Nierhoff, Karen Birgitte
 Poulsen, Ole Kjær
 Ritsing, Claus Karl Nicolai
 van Straaten, Solveig Margrethe
 Svennesen, Anna Blenner
 Tarp, Jette

Wilger, Lisbeth Margrethe
 Viuf, Anne Finnemann

2q

Andersen, Anders Sten Birck
 Christensen, Karen Schultz
 Hansen, Anna Lise
 Jensen, Arn
 Jensen, Gitte Westphal
 Jensen, Karen Margrete
 Kier, Gitte
 Larsen, Jan Oiuf
 Lauritsen, Karl Venborg
 Lund, Steen Laurits Damgaard
 Magnussön, Fride
 Nicolaisen, Evan
 Nielsen, Dorte Pia Trondhjem
 Nielsen, Inge
 Pedersen, Hanne Røndbjerg
 Petersen, Frank Arnold Strudal
 Rasmussen, Klaus Issing
 Ravn, Ole Schandorph
 Tornbjerg, Peter Søb

2r

Bech, Niels Ebbe Oudrup
 Bruhn, Anker
 Bødker, Steen
 Christensen, Pia Rex
 Dall, Inger Marie Moos
 Eeg, Peter
 Hansen, Michael Dalager
 Jensen, Søren Brogaard
 Jensen, Tove Deleuran
 Jørgensen, Lone Skrøder
 Mortensen, Helle
 Nielsen, Anne-Mette
 Nielsen, Henrik Ryø
 Nielsen, Karsten Attermann
 Olesen, Lene Margrethe
 Olesen, Mona Højager
 Pedersen, Claus Fabrin
 Petersen, Jens Henrik
 Susay, Ninette
 Sørensen, Hanne
 Thomsen, Lene

1a

Andersen, Pernille Skou
 Brandt-Pedersen, Martin
 Deutschbein, Kirstine

Dybkær, Bo
 Dyhrberg, Eva
 Engel, Merete Rømer
 Frederiksen, Charlotte
 Himmelstrup, Anne Mette
 Holm, Mette
 Hvilsom, Susanne Pernille
 Jakobsen, Bente Bladt Kramer
 Jensen, Esben Ingemann
 Jensen, Marianne
 Jørgensen, Bodil
 Jørgensen, Lisbeth Norman
 Knudsen, Anders Helge
 Larsen, Ane Hejlskov
 Larsen, Gregers
 Larsen, Ida Maria
 Lumholdt, Marianne
 Nielsen, Karen Bjørnskov
 Nielsen, Susanne
 Nørregaard, Marianne
 Pedersen, Viola Koed
 Rosenvinge, Christian

1b

Andreassen, Søren Olaf
 Bertelsen, Carsten
 Christensen, Ane-Mette Møller
 Christiansen, Kirsten
 Danielsen, Vincente John Norman
 Dissing, Karen Birgitte
 Hansen, Ellen Margrethe
 Hansen, Karen Brun
 Houmøller, Christian
 Jørgensen, Kirsten
 Jørgensen, Vibeke
 Larsen, Gitte
 Lyhne, Bodil Føns
 Mouritzen, Anne Tøttrup
 Nielsen, Annette
 Nielsen, Lisbeth
 Nissen, Hanne
 Petersen, Anita
 Petersen, Gitte Lustrup
 Poulsen, Morten Skov
 Rasmussen, Lisbeth
 Starcke, Lisbeth
 Suurballe, Søren Bæk
 Sørensen, Birgitte Refslund
 Thomsen, Lone Vibeke

1c
 Agger, Lene
 Andersen, Bent
 Andkjær, Søren
 Dela-Andersen, Birgit
 Hansen, Bent
 Hesseldal, Kirsten
 Jensen, Kirsten
 Jepsen, Ulla
 Keller, Lone
 Koors, Mette
 Lervad, Susanne
 Madsen, Ingemarie Agerbo
 Müller, Anne Merete
 Møller, Lisbeth Kruse
 Nielsen, Lene Britt
 Obst, Marianne
 Pedersen, Ellen Tveen
 Pedersen, Joan Birgitte
 Petersen, Britta
 Petersen, Ole Rudbeck
 Rasmussen, Kim
 Skov, Birgitte Skrubbeltrang
 Steinfath, Michael Uldall
 Sørensen, Hanne
 Thysen, Peter Holm

1x

Andersen, Frank Jumppanen
 Beirholm, Lene
 Bærenholdt, Knud Aage
 Carstens, Jan
 Dam, Jørgen
 Gubi, Karin
 Gundtoft, Lone
 Hansen, Vibeke Munch
 Holm, Gordon Trier
 Jeppesen, Britta Arenkiel
 Jørgensen, Anne Marie
 Larsen, Hanne
 Lauridsen, Ole Wagner
 Lundgaard, Jacob
 Madsen, Stig
 Mikkelsen, Flemming Bøgh
 Mune, Peter Jakob
 Nielsen, Anne Mette
 Nielsen, Claus Flemming
 Nissen, Kristian Modvig
 Nyegaard, Anne
 Olsen, Ulrik Lykke

Petersen, Maibrit Boldt
 Ringkøbing, Kurt
 Sørensen, Mogens
 Østergård, Peter Skou

1y

Andersen, Annette Uth
 Andersen, Boe Christian
 Gemmer, Ida
 Hansen, Annagrethe
 Hansen, Arvid Fuglsang
 Harboe, Allan
 Henriksen, Ulla
 Husted, Lene Reventlov
 Jensen, Carl
 Jensen, Jakob
 Jensen, John Korsgaard
 Jentsch, Mikael
 Johansen, Hanne
 Jørgensen, Bente Therese
 Jørgensen, Peder Søndergaard
 Karas, Nabil Hilmy
 Klastrup, Gitte
 Munk, Jens Ole
 Nielsen, Eino Juel
 Nielsen, Torben Hyldedal
 Poulsen, Jan Søren
 Skov, Jens Ole
 Søgaard, Henrik Bojsen
 Sørensen, Karen Margrethe Kaas
 Sørensen, Michael
 Vinggaard, Niels

1z

Bentsen, Birgitte
 Bødker, Klaus
 Carstensen, Erling
 Fricke, Tine
 Hansen, Anita Winding
 Hansen, Anne Krag
 Hansen, Inge Kromann
 Hansen, Poul Bo
 Hansen, Tom Brændekiide
 Jørgensen, Ebbe
 Larsen, Tom Oluf
 Lisberg, Jeppe Gotfred
 Madsen, Jørgen Peter
 Mathiasen, Peter Christian Saaby
 Mikkelsen, Kirsten
 Mortensen, Lene Dam
 Pedersen, Jan

Pedersen, Lars Arnth Rud
 Petersen, Jan Hjorth
 Petersen, Jesper
 Poulsen, Jens
 Storr, Lise Pernille
 Thygesen, Karsten
 Walsted, Merete

1u

Adamsen, Annette
 Christiansen, Niels
 Ellegård, Lars
 Grønbæk, Kirsten
 Gydesen, Helle Bjørn
 Hansen, Lars Kjerside
 Hansen, Nina Stounberg
 Holdt, Hanne Lytken
 Høst, Ulla Mølkjær
 Jensen, Egon Munk
 Jensen, Susan Beth Sejerup
 Johannessen, Lars Mikkøl
 Juhl, Claus Bogh
 Jørgensen, Flemming
 Lambert, Lisbet
 Larsen, Karl Mogens Munkholm
 Laursen, Per Beck
 Madsen, Uffe Rørbæk
 Maegaard, Inger Hejlskov
 Nielsen, Frank
 Nielsen, Per Vinding
 Ollendorff, Anne-Marie
 Poulsen, Lene Kanstrup
 Sørensen, Erik Dyg
 Vedel, Jakob
 Viuff, Ingrid Dorethe

1v

Andersen, Helle Bech
 Andersen, Lars Salling
 Andersen, Søren Vestergaard
 Arens, Søren
 Brodersen, Inga
 Byrckel, Maj-Britt
 Christensen, Jan Witowitz
 Hansen, Jens Christian
 Haysen, Hanne Elisabeth
 Hermansen, Hanne Ravn
 Jensen, Claus Koch
 Jensen, Karen
 Jensen, Peer
 Jensen, Tina Friis

Juhl, Hans Johansen		Jakobsen, Poul Erik Ormstrup	N
Lund, Sten Arthur		Jensen, Inger Berg	N
Niebuhr, Hanne Brams		Lauridsen, Ida Nørager	N
Nielsen, Erik Hagelskær Møller		Møller, Carl Birger Skovgaard	S
Nielsen, Torsten Haaber Leth		Oksbjerg, Marianne	S
Olesen, Jann Søndergaard		Pedersen, Tina Lindegaard	S
Petersen, Anne-Mette Ølholm		Rasmussen, Lone	N
Rasmussen, Birgitte			
Stisen, Michael Pallesgaard		2b	
Surrow, Margit		Brødreskift, Liv	N
Sørensen, Thomas Kaare Kildegaard		Buus, Hanne	N
Villumsen, Niels Kristian		Dahl, Birgitte Grønkær	S
		Hansen, Michael Jul	N
1w		Jensen, Henrik Gansgaard	N
Andersen, Lene Rostgaard		Jensen, Mogens Gottfred	S
Andersen, Lone		Jensen, Vivi Bjerg	N
Bech, Michael		Jochumsen, Anne Grete G.	N
Beirholm, Peter		Karlsøn, Elsebeth Ladegaard	M
Broeng, Anne		Mogensen, Anneite Helbo	N
Cavanagh, Ivar		Mortensen, Elsebeth Fløe	N
Dyreby, Henrik Polmann		Nielsen, Susanne	S
Emmeluth, Claus		Pedersen, Anna Marie	N
Hansen, Henrik Bo		Pedersen, Elin	N
Hansen, Per Haamann		Pedersen, Gitte Korsgaard	S
Høllsberg, Per		Pedersen, Hanne	N
Jensen, Vagn		Pedersen, Vagn Erik Gaarde	M
Jeppesen, Karin		Poulsen, Elsebeth Frisesdal	N
Johansen, Lotte		Rasmussen, Else Egholt	N
Ladekarl, Sten Skjødt		Thomsen, Peter Rask	N
Lund, Mette Behrendt			
Madsen, Helga		2c	
Mørkeberg, Dorte		Arnbjerg-Nielsen, Lisbeth	N
Nielsen, Kirsten Arndal		Bartholdy, Henrik	M
Pedersen, Hanne Margr. Spangsberg		Bjerrum, Hanne	N
Pedersen, Peter Henrik		Bjerrum, Margrethe	N
Petersen, Connie		Bojsen, Kirsten	S
Petersen, Dorthie Winther		Bonjet, Nina	N
Sandvej, Erik		Bonnis, Mikkel	N
Skovsen, Finn		Hansen, Lisbeth	N
Thomsen, Bernt Falk		Hansen, Søren Aamand	N
		Kruse, Lars	S
2a		Mortensen, Jytte Vitus	N
Bertelsen, Hanne Hvid	N	Nielsen, Hannah Charlotte H.	N
Billtoft-Jensen, Hanne	S	Pilgaard, Hanne	S
Christensen, Jakob Tue	N	Rasmussen, Lone Just	N
Christiansen, Jette Overgaard	N	Sillasen, Grete	N
Christmas-Møller, Pia	S	Struckmann, Lene	N
Gelatt, Mrian Elisabeth	M		
Huang, Marianne Ping	N	2x	
Høyer, Kasper Michael	N	Andresen, Esben la Cour	S
Jacobsen, Susanne Ravnested	S	Buhl, Margit	F

Christensen, Karl Christian	N	2z	
Diemer, Per Stig	N	Andersen, Henrik Steen	F
Forsberg, Henry	M	Andreasen, Lone Riis	S
Hansen, Lone	F	Gregersen, Knud Riise	F
Hansen, Michael	F	Hahn, Brian	F
Jørgensen, Peter	F	Hansen, Claus Fallesen	F
Kristiansen, Tove Zöga	F	Holm, Lone Vibeke	F
Lind, Connie	F	Jensen, Inge Merete Frosthalm	N
Madsen, Peter Balsiev	S	Jørgensen, Peter Juul	F
Mehlsen, Ole	F	Jørgensen, Aage Lundgaard	F
Møller, Bjarne Kuno	F	Kringsford, Anne Judith	N
Nielsen, Dorte Elisabeth	N	Larsen, Bent Sandvig	S
Nielsen, Henrik Korsgaard	N	Lumholdt, Henrik	N
Nielsen, Jan Ellesgaard	F	Mune, Lars Henrik	N
Nørgaard, Birgitte	F	Nielsen, Jette	N
Petersen, Jørgen Boisen	S	Nielsen, Svend Erik	F
Rasmussen, Palle Hammer	N	Nørgaard, Per	F
Ringkøbing, Allan	N	Poulsen, Steffen Seier	N
Rojek, John	F	Rasmussen, Birgitte Dam	N
Sørensen, Bo	S	Rasmussen, Knud	M
Velgaard, Per Allan	F	Schou, Jørgen Valdemar	S
Østerkjærhus, Lars	S	Stender, Carsten Michael	F
		2u	
2y		Dall, Rigmor Husted	F
Andersen, Asta Aamand	F	Ebbesen, Gitte	S
Bährentz, Jeannette	F	Hadberg, Karin	S
Frandsen, Anne Mette	N	Hansen, Conni Elisabeth	S
Friberg, Jens Samuel	F	Henriksen, Claus Wendtland	N
Gydesen, Claus Holst	S	Iversen, Johnny	F
Hansen, Eva Engvang	N	Jensen, Marianne Kjær	F
Hansen, Kurt Kruse	F	Jørgensen, Steffen Boel	S
Hansen, Morten Kvorning	S	Karas, Rafik Hilmy	F
Jensen, Ib René	F	Kjærgaard, Helle	N
Jørgensen, Jens Søgaard	F	Larsen, Michel Asker	F
Langgaard, Henrik	F	Lauritsen, Frants Roager	N
Lyhne, Bodil Christine	F	Madsen, Sven Erik	N
Madsen, Lene Heegaard	F	Mikkelsen, Kim	S
Mark, Anna Wera Katarina A.	N	Møller, Ebbe Seedorff	F
Marstal, Karen-Marie	N	Pedersen, Annette Juul	F
Møller, Niels Henrik Steen	F	Petersen, Kjeld Thomas	F
Møller, Peter Hilbert	F	Petersen, Søren	F
Nielsen, Knud Baastrup	F	Petersen, Ulla Lindegaard	F
Nissen, Claus Modvig	F	Schøtt, Iben	S
Nygaard, Karsten Bitsch	N	Sørensen, Anne Carmes	N
Pedersen, Lone	F	Thrane, Peer	F
Petersen, Søren Ole	N	Aamand, Søren	M
Roed, Jens Peder	N		
Schønning, Lars Ole	S	2v	
Svold, Claus Edvard	S	Almegaard, Keld	F
Thomsen, Asger Høj	N	Andersen, Paile	F

Benedbæk, Finn Julius Noe	F	Friis, Randi	N
Burght, Paul Michael F. van der	F	Hansen, Anne-Dorte	N
Christensen, Kirsten Bruun	N	Hansen, Gitte Maria	N
Feldthaus, Erik	S	Højlund, Helle	N
Holgersen, Kirsten	F	Koed, Kirsten Krab	N
Holm, Bodil	N	Langhoff, Helle	N
Jakobsen, Finn	F	Laursen, Pia Hede	S
Jensen, Jørgen Garnak	F	Madsen, Keld Jakob	S
Jensen, Aase Normann	F	Nielsen, Jette Busk	M
Lamp, Hans Henrik	F	Petersen, Ursula	M
Lindhardt, Lars	F	Reddersen, Elisabeth	S
Lund, Jakob Kendell	F	Schmidt, Idun Brødsgaard	S
Mæng, Bente Laursen	F	Thomsen, Signe Falk	N
Nielsen, Frands Baastrup	F	Weimann, Lisbeth	N
Nielsen, Hanne Schmidt	S	Weinell, Anne-Marie	N
Nielsen, Hans Christian K.	S	Winterberg, Bjarne	N
Pedersen, Erik Slot	F		
Pedersen, Grethe Aamand	S	3c	
Peersen, Jesper	F	Andersen, Anna Grethe Aamand	N
Randel, Marianne	S	Brodersen, Jytte	N
Schultz, Bente	N	Brøkner, Birthe Pernille	M
Svenningsen, Kim	F	Gertsen, Sanne Margrethe	M
Sørensen, Ane-Mette	F	Hanghøj-Petersen, Lars	S
Sørensen, Lene	N	Hansen, Marianne Dahl	N
		Hermann, Peter	M
3a		Høgsberg, Nina	S
Andersen, Kirsten	N	Jensen, Sonja Marie	S
Andreasen, Bente Nørlund	S	Jessen, Karen	N
Christensen, Berit Tenna	S	Juhl, Frank Allan	S
Dall, Mariane Husted	N	Jørgensen, Susanne	N
Gade, Claus Lustrup	S	Jørgensen, Ulla Lykkegaard	S
Jeppesen, Helle Merete	N	Koch, Claus Christian	S
Jessen, Anette	N	Kristiansen, Jørn Chemnitz	S
Jorsal, Anette Lind	S	Nielsen, Karsten Lyngsø	S
Jørgensen, Liselotte	N	Nielsen, Kirsten	N
Kristensen, Lotte Søndergaard	S	Olesen, Birgitte Rubæk	S
Lasthein, Henrik	S	Schmidt, Lissie Nørgaard	N
Madsen, Anemette Agerbo	N	Sloth, Inge Ærenlund	N
Mølgaard, Denise Wulff	N	Vrang, Anne Marie	N
Nielsen, Bjarne	S	Østergård, Mette Skou	N
Nielsen, Finn	S		
Nielsen, Gitte	N	3x	
Nielsen, Merete	N	Bækgård, Per Feifer	S
Skov, Vibeke	N	Eriksen, Erik	N
Wadt, Kenneth Seeger	S	Eriksen, Liselotte Grønborg	N
		Gronø, Lise	S
3 b		Hau, Bente	N
Andersen, Michael Moesgaard	S	Jacobsen, Hanne	F
Brink, Lone Foss	M	Jacobsen, Jens Niemann	N
Cæsius, Lars Bo	S	Jensen, Jørn	N
Eich, Pernille	M	Jensen, Lis Løgstrup	F

Juhl, Inger Uldall	F	Koch, Svend Kristian	F
Jørgensen, Michael	F	Kruse, Peter	F
Kjærgård, Jens	N	Larsen, Anne Kirstine Ravn	N
Klausen, Jens Søndergaard	N	Larsen, Peer Erling	N
Madsen, Birgitte	N	Lindegaard, Morten	F
Møller, Nils Gårn	F	Mikkelsen, Mette Dahl	N
Olsen, Kirsten Ahlmann	S	Maarup, Peter	N
Pedersen, Kirsten	N	Nielsen, Torben	S
Pedersen, Kirsten Gabrielsen	N	Paoli, René De	M
Petersen, Bent Tersbøl	F	Pedersen, Erik Damgaard	N
Seekjær, Peter	F	Pedersen, Jesper Korsgaard	F
Steffens, Finn	F	Pedersen, Mariane Louise K.	F
Thøgersen, Jens	S	Rembøl, Lars Michael	F
Varn, Anne-Mette	N	Søndergaard, Kjeld	S
Wittendorff, Liselotte	N	Thuesen, Vibeke	F
		Toft, Annette	F
		Winher-Sørensen, Jens	N
3y			
Behrend, Jesper	F		
Bonde, Erik Schultz	F	3u	
Christensen, Birte	M	Bartholdy Carsten	F
Christoffersen, Bent	S	Bøgh, Bo Bojesen	F
Falk, Ole	M	Gram, Jeffrey	N
Frederiksen, Jan Reiner	S	Guldager, Jette	N
Fredshavn, Bent	F	Hansen, Karsten Møller	F
Grevy, Carlo	F	Holbech, Per Ejnar	F
Hansen, Niels Christian Dahl	N	Højbæk, Preben	S
Harlev, Bo	F	Johansen, Jesper Cederholm	F
Hvilsom, Anne-Birgitte	F	Jorsal, Kirsten	F
Jessen, Gert	N	Kaspersen, Sten	N
Larsen, Annette Skov	N	Kristiansen, Peder Kleis	N
Laursen, Povl Beck	F	Lauritsen, Jørgen	F
Møller, Claus Skjold	N	Madsen, Marianne Wennemoes	N
Petersen, Lars	S	Mainz, Jan	F
Rasmussen, Jørgen	F	Mikkelsen, Jytte	N
Sønnichsen, Kirsten Høgh	N	Nicolajsen, Torben Hviid	N
Sørensen, Anita	F	Nielsen, Søren	F
Sørensen, Henrik Schaumburg	N	Nielsen, Tom Egelund	F
Sørensen, Poul Ejnar Sommer	F	Otte, Ruth Gadeberg	F
Thisted, Anette	N	Pedersen, Lars Buch	N
Thomsen, Lisbeth Deleuran	N	Petersen, Aase Bentofte	S
Todbjerg, Erik	F	Wittig, Henrik Bendson	N
		Østergaard, Steen	S
3z			
Eriksen, Poul Erik Hessellund	F	3v	
Forsberg, Torben	F	Andersen, Marianne Wigant	N
Hansen, Gitte Westberg	N	Bendixen, Iben Klitgaard	F
Hansen, Per	N	Byrckel, Tine	N
Hansen, Torben Schaldemose	F	Dall, Risto	N
Jakobsen, Lene Nybo	N	From, Kurt Ammitsboll	F
Jensen, Per Frisbjerg	S	Hansen, Peter	F

Harpøth, Jens	N	Nørbo, Per	F
Hemme, Klaus Bursøe	N	Pachai, Vanda	N
Hobolth, Inger Margrethe	N	Pedersen, Jane	N
Jensen, Ib	N	Rasmussen, Bo Fogh	F
Johnsen, Karin Kirstine	N	Ruggaard, Tune	F
Juhl, Niels	N	Sørensen, Gerhard Carmes	F
Justesen, Peter	F	Sørensen, Søren Yding	F
Mikkelsen, Lis	N	Toubro, Pernille	F
Nathan, Iben	F	Viuff, Jens Jørgen	N

LEGATER OG STIPENDIER 1977/78

Hans Hansen og hustru og Bjarne Preetzmann-Aggerholm og hustrus legat:	Irene Frandsen, Aksel Hadberg, Per Kristian Madsen, Hans Helge Paulin
Rektor Georg Bruuns Mindelegat:	Susanne Jørgensen
Lærer H. C. Geills legat:	Carsten Bartholdy
Lærer Nicolai Hansens mindelegat:	Jan Mainz
Professor H. C. F. Lassens legat:	Tom Egelund Nielsen
Inspektrice frk. Erna Lorezens mindelegat:	Kirsten Jorsal
Rektor Sigurd Müllers mindelegat:	Bjarne Winterberg
Magnus Spies' mindelegat:	Marianne Dahl Hansen, Anette Thisted
Sparekassen Kolding's legater:	Michael Andersen, Erik Bonde, Tine Byrckel, Peter Clausen, Iben Nathan, Karsten Nielsen, Myrna Nielsen, Jens Jørgen Viuff

Personalet

TEKNISK-ADMINISTRATIVT PERSONALE

Christensen, Ulla	UC				skolesekretær
Jørgensen, Anny					kantinen
Jørgensen, Svend Normann	NJ				pedel
Levisen, Betty	Le				skolesekretær
Schuster, Inge-Lise					kantinen
Sørensen, Anne M. G.					lærerkantinen

LÆRERNE

Andersen, Helge Blom	An	adj	fys	kem	
Andersen, Lise Dahl	DA	adj	eng	tys	
Arndt, Ole	OA	adj	mat		
Ballisager, Ole	Rk	rkt	fys	kem	rektor
Bau, Inger	IB	adj	eng	fra	
Bennetsen, Holger	Be	lkt	mat		HF studievejleder
Bruun, Aase	Br	lkt	rel	dan	
Bryld, Anne	AB	adj	dan		
Bryld, Carl-Johan	CB	adj	dan	his	
Brørup, Mogens	Bp	adj	dan	psy	
Christensen, Lisbeth Dons	LD	adj	rel	dan	
Christensen, Aase	AC	adj	dan	lat	old
Egebjerg, Kirsten	KE	adj	eng		HF studievejleder
Emmeluth, Bergliot	Et	adj	idr		
Emmeluth, Torben	Em	lkt	eng	mus	
Frølund, Mogens	FI	adj	dan	eng	
Gade, Jørgen	JG	adj	dan	rus	lærerrådsformand
Hansen, Børge	BH	adj	dan	for	
Hansen, Ejnar	EH	lkt	geo		
Hansen, Frede Vinsløv	FH	adj	geo		
Hansen, Jens Aage	JH	adj	bio		
Hansen, Lisbeth Marie	LH	adj	tys	fra	vikar ^{1/11} 77-15/6 78
Hansen, Stig	SH	adj	dan	mus	
Holst, Jens Jørgen	Ho	adj	mat		
Jensen, Ole	OJ	adj	sam	his	
Jessen, Finn	FJ	adj	rel	his	GYM studievejl.
Jessen, Keld	KJ	adj	dan	old	
Jørgensen, Else	EJ	lkt	eng	fra	

Jørgensen, Henry	Jø	lkt	eng			
Knopper, Merete	Kp	adj	rel	fra		
Knopper, Thorbjørn Theis	TK	adj	eng	his	fra	boginspektør
Krag, Gunnar Midtgaard	GK	adj	sam	his		årsvikar
Kristensen, Hans Møbberg	MK	adj	fys	mat		
Kristensen, Leo Bloch	LK	tml	idr			
Kristiansen, Torben	Kr	adj	fys	mat		
Lambert, Bodil	BL	lkt	kem			GYM studievejl.
Lambert, Ole	La	lkt	bio	idr		
Larsen, Birthe Küsch	KL	adj	eng			vikar $1/2-31/5$ 78
Larsen, Gunna Merete	GL	adj.	for			
Larsen, Steffen Hejlskov	HL	lkt	dan	his		
Liebing, Christian	Li	lkt	tys	lat		bibliotekar
Lindberg-Nielsen, Kaj	LN	lkt	fys	kem		
Mabire, Christine	CM	tml	eng			ansat $1/9$ 77
Mabire, Jean-Pierre	Ma	adj	tys	fra		
Marcussen, Svend Erik	SM	adj	bio			
Mikkelsen, Troels	TM	adj	old	his		
Munch, Kjeld	KM	adj	mat			
Nielsen, Knud Ole	ON	adj	bio	idr		
Nielsen, Ruth Damgaard	DN	adj	eng			vikar $1/11-20/12$ 77
Nissen, Yonna	YN	adj	eng	fra		
Norup, Karl	No	lkt	fra	idr		AV-inspektør
Olsen, Carl Johan	CO	lkt	fra			
Olsen, Jørgen	JO	lkt	his			fagkonsulent i his
Pedersen, Edith	EP	tml	idr			
Petersen, Klaus Graves	GP	adj	bio	idr		
Petersen, Valdemar	VP	adj	mat			
Poulsen, Finn Westergaard	Po	lkt	tys	lat		
Randrup-Thomsen, Erik	RT	adj	sam	his		
Rasmussen, Asbjørn	Rs	lkt	tys	fra		
Rasmussen, Erik Issing	IR	lkt	mat			adm. inspektør
Rasmussen, Aase	ÅR	adj	eng			vikar $1/8-31/8$ 77
Ratjen, Jesper	Rj	adj	geo			
Riis, Bodil	Ri	tml	eng			$1/8-30/10$ 77
Sandberg, Jens Juhl	Sa	adj	fys	mat		
Solgaard, Niels Stubbe	NS	adj	fys	mat		skemalægger
Søndergaard, Hans	Sø	adj	fys	mat		
Sørensen, Hans Lebech	LS	lkt	fys			
Wonsyld, Frank	Wo	adj	fys	mat		
Waage, Susanne	SW	adj	eng	mus		

LÆRERKANDIDATER

Dixen, Eigil Laurits	fys	mat
Høst, John	dan	his
Jakobsen, Lisbeth	fra	
Jensen, Lone Berit	fra	tys
Larsen, Birthe Kusch	eng	
Schmidt, Ruth	dan	
Schøtt, Grete	mus	
Thy, Leif	fys	mat
Uhrenfeldt, Susanne Hermann	rus	
Vinther, Jane Pilgaard	eng	

Lektorerne Johannes Hjort og Koppel Olsen søgte deres afsked pga. alder pr. 31. 7. 1977.

Lektor Hjort blev cand. mag. i 1934 med naturhistorie og geografi og kemi som fag og ansat ved Kolding Gymnasium 1. 4. 1937.

Lektor Koppel Olsen blev cand. mag. i 1933 i tysk og dansk og ansat ved Kolding Gymnasium 1. 8. 1936.

Helge Blom Andersen, Lise Dahl Andersen, Jens Aage Hansen, Knud Ole Nielsen, Valdemar Petersen og Frank Wonsyld ansattes som adjunkter d. 1. 8. 1978.

I skoleåret 77-78 har følgende været ansat som kvotalønnede adjunkter: Anne Bryld, Frede Hansen, Gunna Merete Larsen, Svend Erik Marcussen og Jens Sandberg.

KOLDING GYMNASIUM OG KURSUS TIL HØJERE FORBEREDELSESEKSAMEN

Skovvengen 10, 6000 Kolding. Tlf. 05 - 52 06 00.

Rektor Ole Ballisager træffes personlig mandag kl. 8-9, de øvrige dage kl. 12-13.



KONRAD JØRGENSENS
BOGTRYKKERI-KOLDING