



Danskernes Historie Online

Danske Slægtsforskeres Bibliotek

Dette værk er downloadet fra Danskernes Historie Online

Danskernes Historie Online er Danmarks største digitaliseringsprojekt af litteratur inden for emner som personalhistorie, lokalhistorie og slægtsforskning. Biblioteket hører under den almennyttige forening Danske Slægtsforskere. Vi bevarer vores fælles kulturarv, digitaliserer den og stiller den til rådighed for alle interesserede.

Støt Danskernes Historie Online - Bliv sponsor

Som sponsor i biblioteket opnår du en række fordele. Læs mere om fordele og sponsorat her: <https://slaegtsbibliotek.dk/sponsorat>

Ophavsret

Biblioteket indeholder værker både med og uden ophavsret. For værker, som er omfattet af ophavsret, må PDF-filen kun benyttes til personligt brug.

Links

Slægtsforskeres Bibliotek: <https://slaegtsbibliotek.dk>

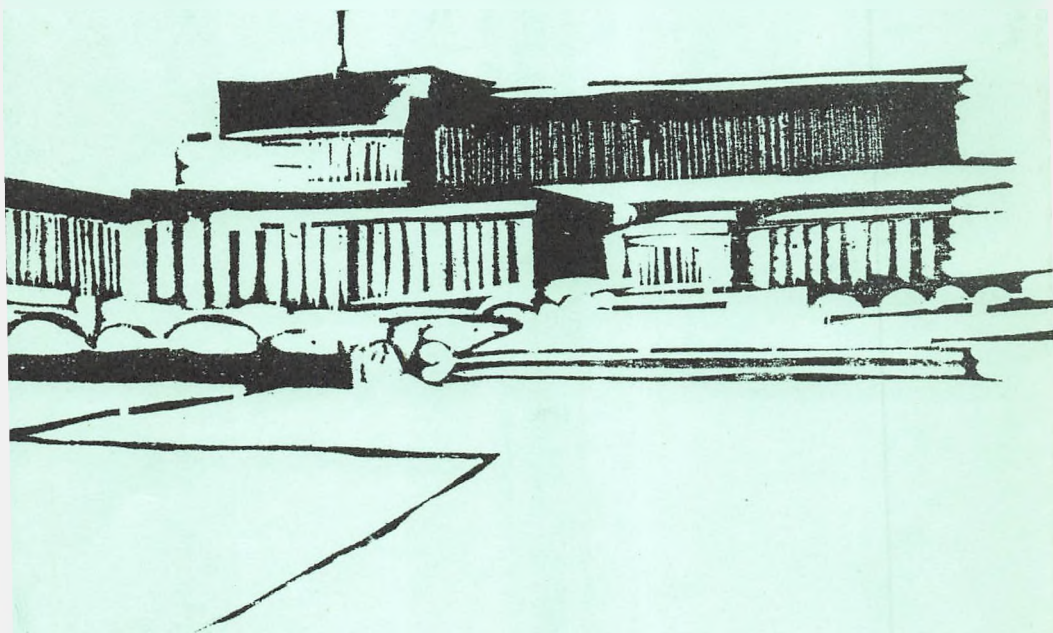
Danske Slægtsforskere: <https://slaegt.dk>

AMTSGYMNASIET

I

KØGE

1977 - 1978



AMTSGYMNASIET

I

KØGE

ÅRSBERETNING 1977-78

VED HENRIK BERTELSEN

Telefoner og træffetider:

Rektor Henrik Bertelsen. Tlf. 65 27 23.

Træffes som regel hver skoledag kl. 11.55–12.40.

HF-studievejleder. Tlf. 65 27 93.

Træffes mandag, onsdag og fredag kl. 11.55–12.45,
torsdag kl. 10.45–11.30 samt 19.00–20.00.

Adm. inspektør, lektor Hatt Olsen. Tlf. 65 27 23.

Skolebetjent Karl Åge Nielsen. Tlf. 65 30 95.

Lærerværelset: Tlf. 65 27 84.

Udvalg og kommissioner m.m.:

Undervisnings- og kulturforvaltningen

Kontorchef J. Birkegård Jensen, Køgevej 80, 4000 Roskilde.
Tlf. 35 03 35.

Undervisnings- og kulturudvalget

(til 31.3. 1978)

Johannes Hansen, Grønhøjgård, Tune, 4000 Roskilde, formand.
Svend Jørgensen, Bispegården, 4320 Lejre.
Anne Mie Rahr, Karlslundevej 17, 2690 Karlslunde.
Povl Kildemoes, Sdr. Ringvej 51, 4000 Roskilde.
Tage Jensen, Nældebjerggård, 2670 Greve Strand.
Arne Nielsen, Degnevænget 4, 2690 Karlslunde.
Kristian Nielsen, Elmevej 1, 4330 Hvalsø.

Fra 1.4. 1978

Johannes Hansen, Grønhøjgård, Tune, 4000 Roskilde, formand.
Anne Mie Rahr, Karlslundevej 17, 2690 Karlslunde.
Povl Kildemoes, Sdr. Ringvej 51, 4000 Roskilde.
Egon Willemoes, Tranevej 15, 4000 Roskilde.
Edith Frederiksen, Lillevangsvej 3, 4000 Roskilde.
Frits Feld, Maribovej 18, Veddelev, 4000 Roskilde.
P. A. Hegård Hansen, Lyrestien 20, Tune, 4000 Roskilde.

Skolenævn

Amtsrådsvalgte:

Fru Anne Mie Rahr, Karlslundevej 17, 2690 Karlslunde, formand.
Arne Nielsen, Degnevænget 4, 2690 Karlslunde.
Lektor Povl Kildemoes, Søndre Ringvej 51, 4000 Roskilde.

Forældrevalgte:

Flemming Heimdal, Klintevej 6, 4673 Rødvig Stevns.
Fru Ulla Wraae Jensen, Skovvænget 43, 4600 Køge.

NB: Med udgangen af skoleåret 1977/78 ophører skolenævnet at fungere og erstattes ifølge den nye lov af et skoleråd. Dettets sammensætning vil først være kendt efter valget af forældrevalgte medlemmer i begyndelsen af det nye skoleår.

Gymnasiets lærerrådsformand

Adj. Viggo Nielsen.

Skolens elever

Skolen har pr. 1. april 1978 i alt 614 elever.

Heraf er 268 drenge og 346 piger. Fra Roskilde amt kommer 488 elever, fra andre amter kommer 126 elever.

Fordelingen på afdelinger er således:

Gymnasiet har	481 elever
HF har	133 elever

Gymnasieelevernes fordeling på linier og grene er følgende:

1. gymnasieklasse, sproglig linie	67
1. gymnasieklasse, matematisk linie	125
2. gymnasieklasse, nysproglig gren	45
2. gymnasieklasse, samfundssproglig gren	20
2. gymnasieklasse, matematisk-fysisk gren	63
2. gymnasieklasse, matematisk-naturfaglig gren	20
2. gymnasieklasse, matematisk-samfundsfaglig gren	19
3. gymnasieklasse, nysproglig gren	39
3. gymnasieklasse, samfundssproglig gren	21
3. gymnasieklasse, matematisk-fysisk gren	38
3. gymnasieklasse, matematisk-naturfaglig gren	15
3. gymnasieklasse, matematisk-samfundsfaglig gren	9

Studievejledning i gymnasiet

Den hidtidige kollektive erhvervsorientering i gymnasiet blev fra august 1977 afløst af en egentlig studievejlederordning, i første omgang dog kun omfattende 3.g. Dette er sket i erkendelse af et voksende behov for individuel vejledning, som ikke mindst den udvidede rekruttering til gymnasieuddannelsen har medført.

Det voksende elevtal betyder, at studenterne spredes på et større antal uddannelses- og erhvervsområder end tidligere, men kendskabet til andre uddannelsesmuligheder end de traditionelle synes at være begrænset. Hertil kommer, at adgangsbegrænsningerne på de videregående uddannelser tvinger mange til at overveje alternativer til den uddannelse, de måske har i tankerne. Studievejlederens opgave er i denne forbindelse at orientere om uddannelsernes indhold og optagelseskriterier samt at henlede opmærksomheden på beslægtede uddannelser og erhverv.

Mange elever har – selv i 3.g. – kun vage forestillinger om, hvad de egentlig vil efter studentereksamen, og her kan en samtale med studievejlederen måske hjælpe til en afklaring, hvis den pågældende selv er indstillet på aktiv medvirken.

Ved siden af den individuelle vejledning afholder studievejlederen fællestimer, hvor hele klassen orienteres om problemer af almen karakter i forbindelse med overgangen fra gymnasiet til videregående uddannelse. Endvidere har skolen i foråret haft besøg af en erhvervsvejleder og et hold studerende, udsendt af Arbejdsdirektoratet, som har orienteret 3.g'erne om et bredt spektrum af uddannelser. Vi anser det for værdifuldt, at eleverne får lejlighed til at mødes med unge, der selv er midt i et uddannelsesforløb og har »fingeren på pulsen«.

I forlængelse af dette arrangement har vi haft en studieorienteringsdag, hvor 3.g'erne har besøgt uddannelsesinstitutioner efter eget valg i København, Roskilde og Haslev, og i vid udstrækning haft mulighed for at overvære undervisningen. I denne forbindelse rettes en tak til de gamle elever, der har ofret en dag på at være tutorer.

En anden side af studievejlederfunktionen er at stå til rådighed for elever, der har svært ved at klare det daglige arbejde på grund af faglige, sociale eller personlige problemer. En samtale med studievejlederen i rette tid kan måske afværge uoprettelige skader senere hen. I denne forbindelse skal det nævnes, at vi naturligvis har tavshedspligt.

Det er meningen, at studievejledningen skal indføres på alle gymnasiets klassetrin over en treårig periode. Det er i skrivende stund endnu ikke afklaret, hvorledes ordningen kommer til at se ud i 78/79, men da det mest påtrængende behov ligger i 1.g i forbindelse med grenvalgsorienteringen, som bør udvides med individuel vejledning, er det sand-

synligt, at dette klassetrin kommer først ind under ordningen.

Studievejledernes træffetider fremgår af opslag ved kontoret, hvor der også er adgang til erhvervskartotek og materialesamling samt mulighed for hjemlån af materiale.

CH.

Skolens personale

(forkortelser: a. = adjunkt, g. = gymnasielærer, l. = lektor, t. = time-lærer, å. = årsvikar).

- | | |
|-------------------------------|--|
| a. Nils Mandrup Andersen (NM) | dansk i 2y, 1p,
tysk i 1b, 2PQR. |
| a. Steen Andersen (SA) | engelsk i 1a, 2pr,
dansk i 2u, 3y. |
| r. Henrik Bertelsen (Be) | russisk i 2a, 1Q. |
| a. Per Bregengaard (PB) | samfundsfag i 1q, 1r, 2QR,
historie i 1r. |
| l. Birgit Brendstrup (BB) | tysk i 1a, 3aN, 1q,
musik i 1a, 1w, 2au, 3ac,
kor. |
| l. Svend Brendstrup (SB) | biologi i 2mN, 3a, 1p,
geografi i 2mN, 2zF, 3mNS. |
| a. Helle Bunnage (HB) | tysk i 2bN, 1p,
fransk i 1u, 2c, 2z, 3c. |
| l. Jørgen Bødker (JB) | matematik i 2xF, 2mS, 3xF,
fysik i 1y. |
| a. Michael Carlsen (MC) | historie i 1c, 1u, 1w, 2a, 1p. |
| a. Ulla Collet (UC) | engelsk i 2bN,
fransk i 1z, 3a. |
| l. Kresten Ejrnæs (KE) | fransk i 1x, 3x, 3y, 1PQR,
gymnastik i 1by, 1cz, 1uw, 2ax,
2by, 3cz. |
| l. Jacob Elmelund (JE) | matematik i 1y, 2yF, 3yF. |

- l. Erwin Fischer (EF) fysik i 1u, 3yF,
kemi i 2mN, 2mS,
matematik i 1x.
- a. Peter Frahm (PF) fysik i 1x, 2uF, 3xF,
kemi i 1x, 2uF.
- a. Mette Frølund (MF) biologi i 3zFxyzS, 1q, 1r, 2PQ, 2R.
- a. Georg Færgemann (GF) historie i 1b, 2c,
matematik i 1a, 1b, 2a, 2c,
psykologi i 2PQR.
- a. Annette Galskjøt (AG) fransk i 1b, 2u, 2PQR,
gymnastik i 1ax, 3by, 1pq, 2PQR.
- a. Carsten Hansen (CH) samfundsfag i 2mS, 3sS,
geografi i 2sS, 2mS, 3sS.
- a. Frank Hansen (FH) historie i 1y, 2z, 3a, 2p,
samfundsfag i 2sS, 3mS.
- a. Svend Harder (Ha) tysk i 3bN,
latin i 1c.
- a. Einar Hartby (EH) religion i 2a, 2c, 2u, 3a, 3y,
latin i 2aN, 2cN,
oldtidskundskab i 1a, 1b, 1u,
2a, 2c, 2u.
- l. Susanne Holten (SH) engelsk i 3cN,
gymnastik i 1ax, 2ax, 3ax.
- a. Gitte Ingerslev (GI) engelsk i 1y, 1QR, 2QR.
- a. Bent Kraul Jensen (KJ) geografi i 1b, 1c, 2xF, 2yF,
biologi i 3c, 3xF, 3yF.
- l. Folmer Jensen (FJ) religion i 3b,
dansk i 2c, 3b, 1q.
- t. Gert Jensen (GJ) musik i 1c, 1x, 1u.
- a. Jørn Jeppesen (JJ) dansk i 1a, 1w, 3a,
gymnastik i 2cz, 3ax, 1r, 2PQR.
- g. Lone Jeppesen (LJ) gymnastik i 1uw, 2by, 2cz, 2u,
3by, 1pq,
fritidssport.

- | | |
|-------------------------------------|--|
| t. Erik Jerlung (EJ) | dansk i 1b, 2a, 3z. |
| a. Lars Kliim-Nielsen (LK) | biologi i 3b, 3mN,
gymnastik i 1ax, 1uw, 2u, 2by, 1pq,
fritidssport. |
| a. Peter Ove Krogh (PO) | fysik i 1z,
kemi i 1z, 1u, 2xyF, 2zF, 2PQR. |
| a. Ursula Krogh (UK) | engelsk i 3aN, 2qr,
latin i 2bN. |
| a. Carl Kähler (CK) | dansk i 2x, 2z, 2p,
oldtidskundskab i 1c, 1y, 2b, 2z. |
| t. Annie Levin (AL) | fransk i 1y,
latin i 1a, 1b. |
| a. Hanne Liveng (HL) | engelsk i 2aN, 3sS, 2PQ,
fransk i 2y. |
| å. Vibeke Lundh (VL) | engelsk i 1c, 1u. |
| a. Ida Munk (IM) | geografi i 1a, 2uF, 1p, 1q, 1r. |
| a. Birthe Nekman (Ne) | engelsk i 1b, 2sS, 1r, 1pr,
gymnastik i 1by, 1cz, 3cz. |
| a. Bjørn Nielsen (BN) | historie i 1a, 2b, 2u, 3b, 3y, 1q, 2q. |
| t. Lars Nielsen (LN) | musik i 1b, 1y, 1pq. |
| a. Poul-Erik Nielsen (PN) | engelsk i 1x, 1z, 1q, 1pq,
musik i 1z,
kor og instrumentalgruppe. |
| a. Viggo Nielsen (VN) | fysik i 2mN,
matematik i 3zF, 1p, 2QR. |
| a. Anne Marie Randløv Olsen
(AM) | fysik i 2zF,
matematik i 1w, 2PQ. |
| l. Henrik Hatt Olsen (HO) | engelsk i 3bN. |
| l. Erik Esben Petersen (EP) | tysk i 1c, 2aN, 2cN, 1r,
fransk i 2b. |
| a. Jette Pedersen (JP) | dansk i 1y, 1z, 1u, 2r. |
| t. Claus Petersen (CP) | fransk i 1a, 1w, 3b,
samfundsfag i 1p. |

- a. Robert Petersen (RP) fysik i 3zF, 2PQR,
matematik i 2uF.
- a. Bengt Pettersson (BP) formning i 2a, 2bc, 2xy, 2z, 2u,
3ac, 3b, 3x, 3y, 3z, 1p, 1q, 1r, 2PQ.
- å. Annette Priskorn (AP) engelsk i 1w, 2cN, 1p, 1PQ,
gymnastik i 2cz, 2cz, 1r.
- a. Kitti Boy Reffs (KR) musik i 2bc, 2x, 2y, 2z, 3xyz,
2PQR,
kor.
- a. Ingeborg Skriver (IS) dansk i 1r, 2q,
fransk i 1c, 2ax, 3z.
- a. Gina Smith (GS) religion i 3c, 2r,
oldtidskundskab i 1x, 2x,
historie i 1x, 2x, 3c, 3z, 2r.
- a. Astrid Sode-Madsen (AS) religion i 2y, 3x, 2q,
oldtidskundskab i 1z, 1w, 2y,
historie i 1z, 2y, 3x.
- l. Flemming Stevnsborg (FS) fysik i 3mNS,
matematik i 1z, 3mNS, 1q.
- l. Ingrid Stevnsborg (St) matematik i 1u, 2zF, 1r.
- a. Winnie Stolt (WS) tysk i 1xy, 3cN,
russisk i 1ax, 2x, 3ax.
- t. Peter Thejll (PT) fysik i 1w, 1PQR,
kemi i 1y, 1w.
- a. Marianne Thygesen (MT) dansk i 3c.
- l. Birte Tofte (BT) dansk i 1c, 1x, 2b, 3x.
- a. John Valeur (JV) fysik i 2xF, 2yF, 2mS,
matematik i 1c, 2b, 2mN.
- a. Carsten Wærens (CW) religion i 2b, 2x, 2z, 3z, 2p.

Bibliotekar: lektor Folmer Jensen.

Boginspektør: fru Grethe Kraul Jensen.

Sekretær: fru Inger Elting.

Personalia

Pr. 1. august 1977 blev Nils Mandrup Andersen, Ulla Collet, Annemette Frølund, Bjørn Nielsen, Jette Pedersen og Anne Marie Randsløv Olsen fast ansat ved skolen.

Samtidig blev som kvotaansatte eller årsvikarer for skoleåret 1977-78 ansat: Per Bregengård, Michael Carlsen, Annette Priskorn, Annie Levin, Gitte Ingerslev, Vibeke Lundh, Ida Munk, Carsten Wærens og Marianne Thygesen.

Som timelærere har Carl Jensen, Lars Nielsen og Peter Thejll været nyansat i skoleåret 1977-78.

Efter 1. februar 1978 har Lisbeth Steenstrup Jensen vikarieret for Marianne Thygesen, der rejste til Island.

Under Annette Priskorns og Helle Bunnages barselsorlov har Vibeke Lundh, Gitte Ingerslev og Ove Rimi Andersen vikarieret.

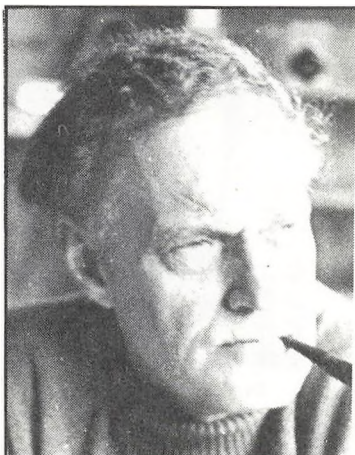
I kortere perioder har Christian Lockert og Torben Schmidt vikarieret i matematik og fysik.

I skoleåret har følgende kandidater gennemgået kursus i praktisk undervisningsfærdighed: Lars Egelund, Irene Grüner, Ove Rimi Andersen, Flemming Normann Hansen, Jens Jørgen Sørensen, Kai Møller, Peter Dohm, Stefan Kofod, Ulrik Grubb.

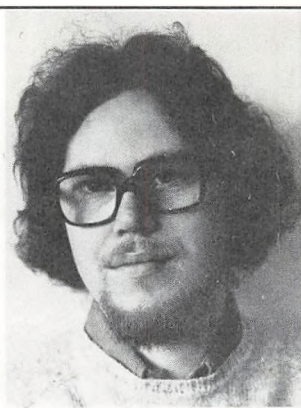
I sit møde den 13. marts 1978 besluttede Roskilde amtsråd pr. 1. april 1978 som rektor for det nyoprettede amts gymnasium i Solrød at ansætte adjunkt ved amts gymnasiet i Køge Svend Harder.

Vi må således tage en vemodig afsked med Svend Harder efter mange års utrætteligt og loyalt medarbejderskab både på det pædagogiske og administrative område. Særlig må fremhæves Svend Harders enestående indsats som studievejleder ved skolens HF-kursus. Skolen vil bringe en varm tak til en god kollega, en ven og en dygtig lærer og ønske ham al mulig lykke og glæde i den fremtidige gerning. Da amts gymnasiet i Solrød i det første skoleår skal have lokalefællesskab med os, ser vi med glæde hen til fortsat at kunne pleje omgang med ham, hans nye lærerstab og de nye klasser, der skal finde hus- og hjerterum inden for vore gamle mure.

Da den nyudnævnte rektors arbejdsbyrde på det hidtidige ansættelsessted pr. 1. april skal lettes, vil Annie Levin vikariere i latin, og Carsten Hansen, Frank Hansen og Astrid Sode-Madsen indtræder i HF-studievejledningen fra nævnte dato.



Henrik Bertelsen (Be)



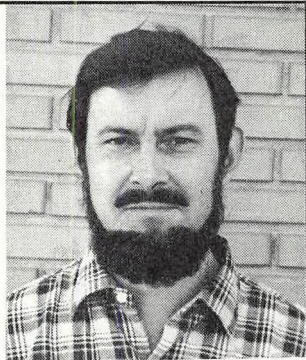
Nils Mandrup Andersen (NM)



Steen Andersen (SA)



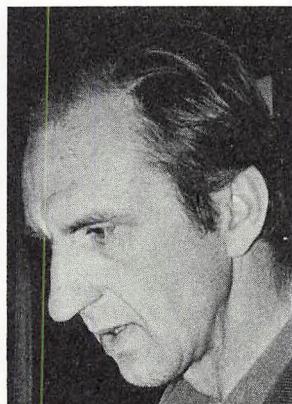
Birgit Brendstrup (BB)



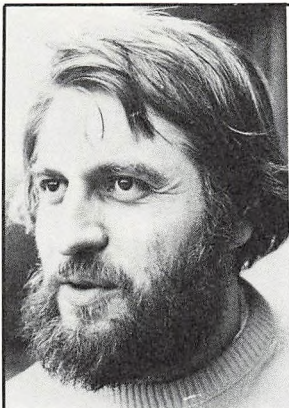
Svend Brendstrup (SB)



Helle Bunnage (HB)



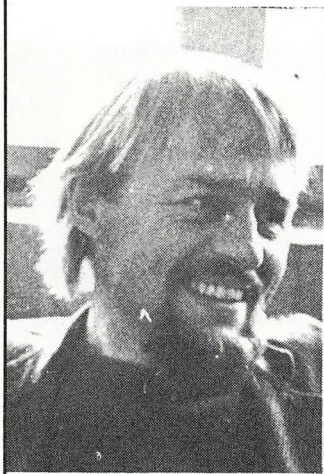
Jørgen Bødker (JB)



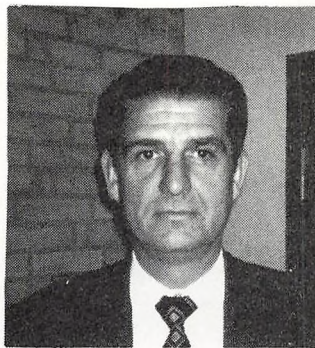
Michael Carlsen (MC)



Ulla Collet (UC)



Kresten Ejrnæs (KE)



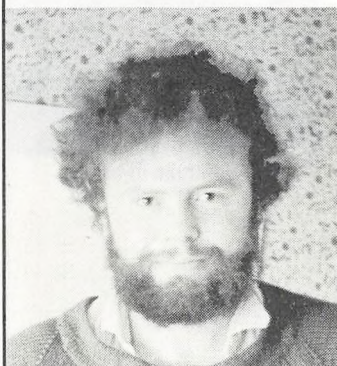
Jacob Elmelund (JE)



Inger Elting (IE)



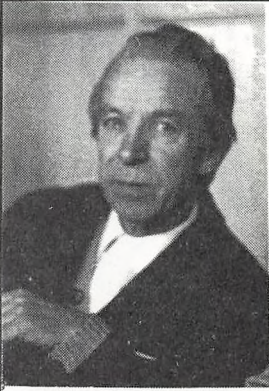
Erwin Fischer (EF)



Peter Frahm (PF)



Mette Frølund (MF)



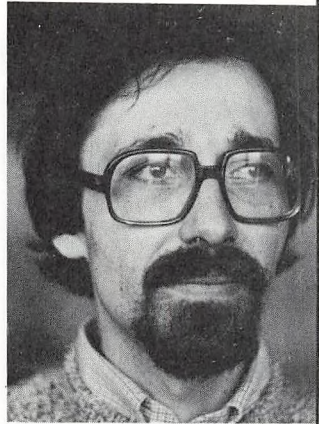
Georg Færgemann (GF)



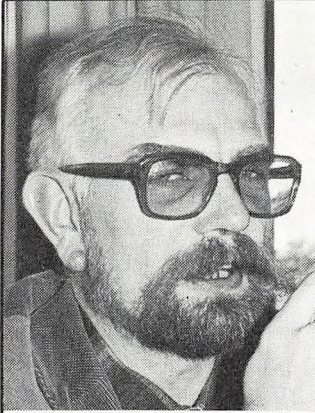
Annette Galskjøt (AG)



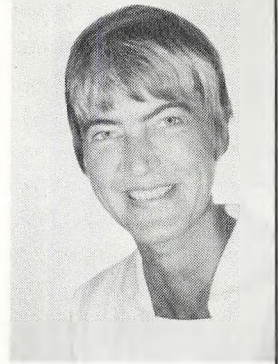
Carsten Hansen (CH)



Frank Hansen (FH)



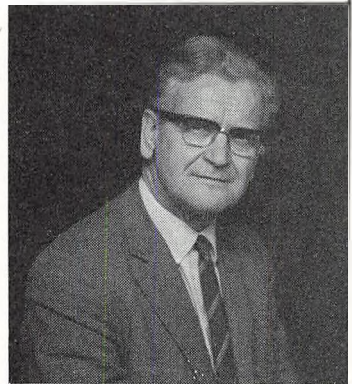
Svend Harder (Ha)



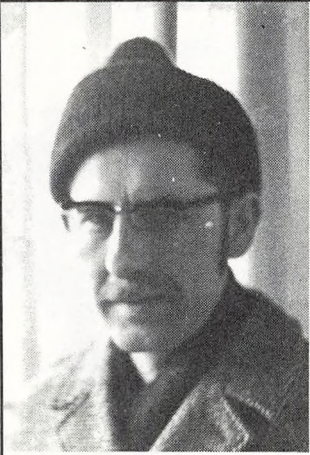
Susanne Holten (SH)



Gitte Ingerslev (GI)



Folmer Jensen (FJ)



Bent Kraul Jensen (KJ)



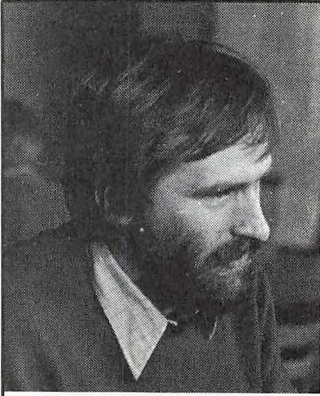
Grethe Kraul Jensen (GK)



Gert Jensen (GJ)



Hanne Juul Jensen (HJ)



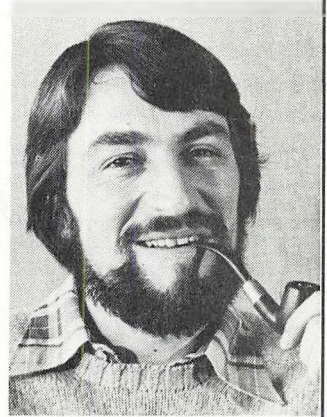
Jørn Jeppesen (JJ)



Lone Jeppesen (LJ)



Erik Jerlung (EJ)



Lars Kliim-Nielsen (LK)



Peter Ove Krogh (PO)



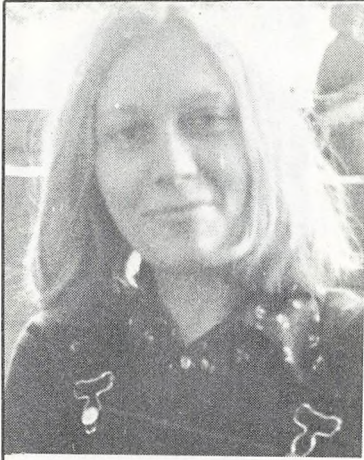
Ursula Krogh (UK)



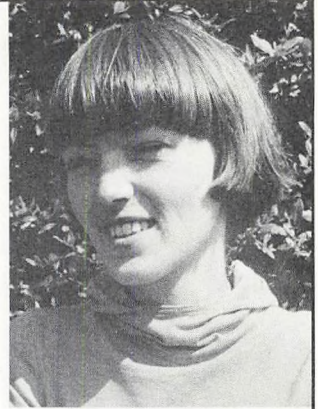
Carl Kähler (CK)



Annie Levin (AL)



Hanne Liveng (HL)



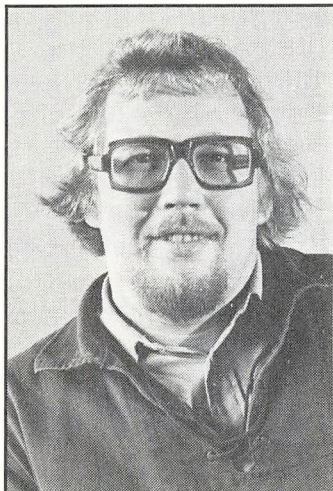
Vibeke Lundh (VL)



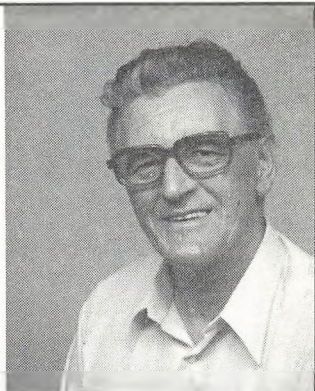
Ida Munk (IM)



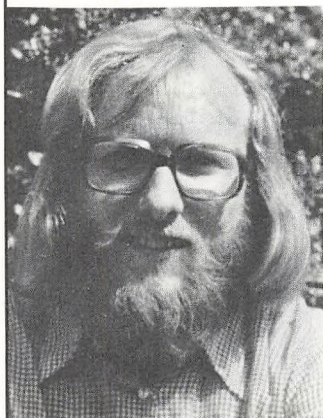
Birthe Nekman (Ne)



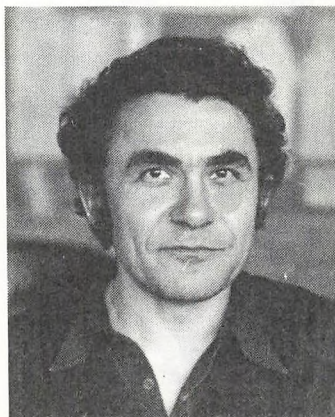
Bjørn Nielsen (BN)



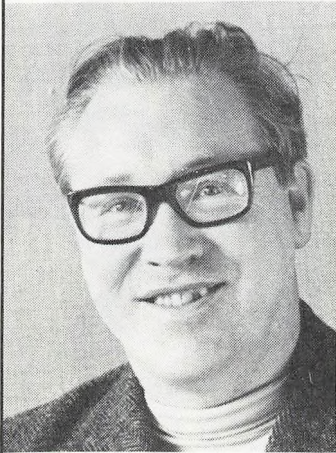
Karl Aage Nielsen



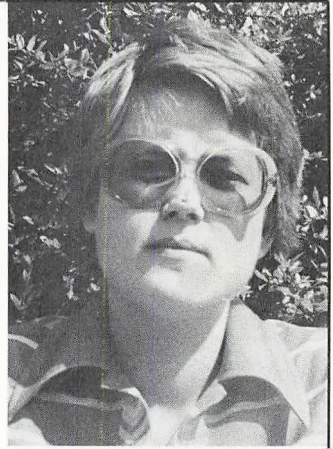
Lars Nielsen (LN)



Poul-Erik Nielsen (PN)



Viggo Nielsen (VN)



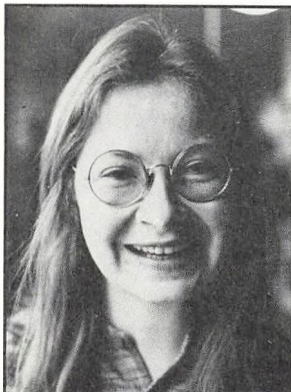
Anne Marie Randløv Olsen (AM)



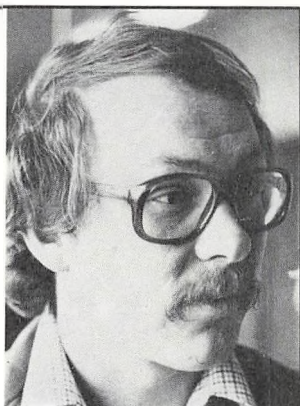
Henrik Hatt Olsen (HO)



Esben Pedersen (EP)



Jette Pedersen (JP)



Claus Petersen (CP)



Robert Petersen (RP)



Bengt Pettersson (BP)



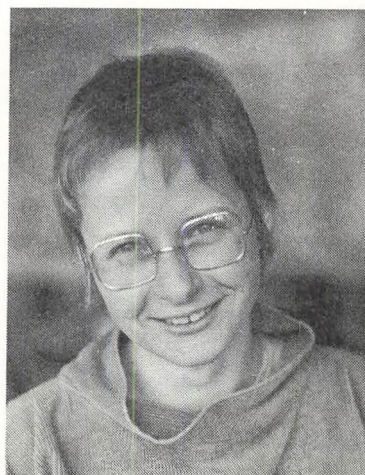
Annette Priskorn (AP)



Kitti Boy Reffs (KR)



Ingeborg Skriver (IS)



Gina Smith (GS)



Astrid Sode-Madsen (AS)



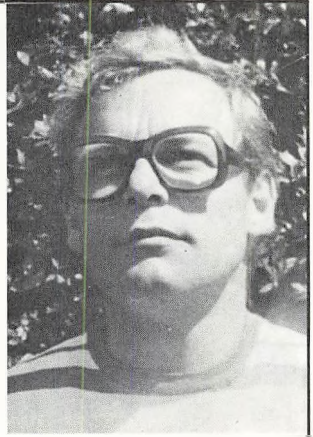
Svend Steffensen (Steff)



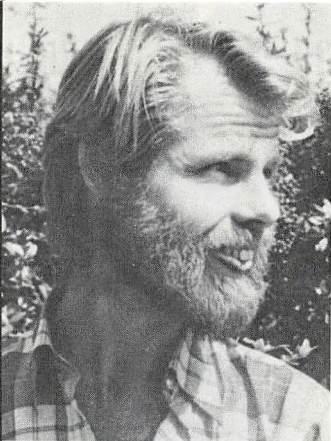
Ingrid Stevnsborg (St)



Flemming Stevnsborg (FS)



Carsten Wærens (CW)



John Valeur (JV)

Gymnasiets timeplan

A. Fagfordelingen i 1. gymnasieklasse

Fag	Matematisk linie	Sproglig linie
Religion	0	0
Dansk	3	3
Engelsk	} 5	4
Tysk		3
Fransk (russisk)	5	5
Latin	0	4
Oldtidskundskab	1	1
Historie	2	2
Geografi	0	2
Kemi	2	0
Fysik	2+1	0
Matematik	5	2
Sum	25+1	26
Legemsøvelser	2	2
Musik	2	2
Sum	29+1	30

B. Grenenes særfag

Køge Gymnasium har fra august 1973 fået tilladelse til at oprette samfundsfaglig gren (sproglig og matematisk). Den tidligere matematisk-ke-miske gren vil antagelig blive genetableret fra august 1978.

I. Sproglig linie

Den sproglige linies timeplan for 2. og 3.g. ser således ud:

	Nysproglig gren		Klassisk-sproglig gren		Samfundsfaglig gren	
	2.g.	3.g.	2.g.	3.g.	2.g.	3.g.
Religion	1	2	1	2	1	2
Dansk	3	4	3	4	3	4
Engelsk	4	6	}	-	3	5
Tysk	3	5				
Fransk/Russisk	3	3	3	3	3	3
Latin	4	-	5	5	-	-
Græsk m. oldtidskundskab	-	-	8	6	-	-
Oldtidskundskab	2	-	-	-	2	-
Historie	3	3	3	3	3	3
Samfundskundskab og samfundsfag	-	1	-	1	5	5
Geografi	-	-	-	-	3	2
Biologi	-	3	-	3	-	3
Matematik	3	-	3	-	3	-
Legemsøvelser	2	2	2	2	2	2
Musik	}	1	2	1	2	1
Formning og kunstforståelse ..						
I alt	30	30	30	30	30	30

II. Matematisk linie

Den matematiske linies timeplan for 2. og 3.g. ser således ud:

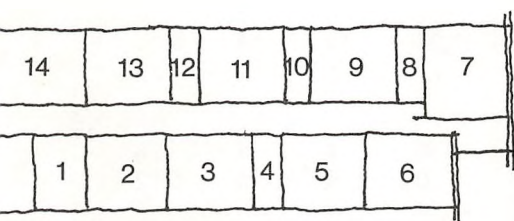
	Matematisk-fysisk gren		Matematisk-*) kemisk gren		Naturfaglig gren		Samfundsfaglig gren	
	2.g.	3.g.	2.g.	3.g.	2.g.	3.g.	2.g.	3.g.
Religion	1	2	1	2	1	2	1	2
Dansk	3	4	3	4	3	4	3	4
Fransk/Russisk ...	3	3	3	3	3	3	3	3
Oldtidskundskab .	2	—	2	—	2	—	2	—
Historie	3	3	3	3	3	3	3	3
Samfundsfag og samfundskundsk. .	—	1	—	1	—	1	5	5
Geografi	3	—	3	—	3	2	3	2
Biologi	—	3	—	3	} 3	7	—	3
Biokemi	—	—	—	—			—	—
Kemi	3	—	4	3	3	—	1	—
Fysik	3	5	2	2	2	2	2	2
Matematik	5	6	5	6	3	3	3	3
Legemsøvelser	2	2	2	2	2	2	2	2
Musik	} 2	1	2	1	2	1	2	1
Formning og								
kunstforståelse .								
I alt	30	30	30	30	30	30	30	30

*) I matematik læses sammen med mf-grenen. — I fysik læses sammen med mn-grenen. Hvis begge dele af skemamæssige grunde ikke lader sig gøre, fastholdes kravet om samlæsning med mf-grenen i matematik.

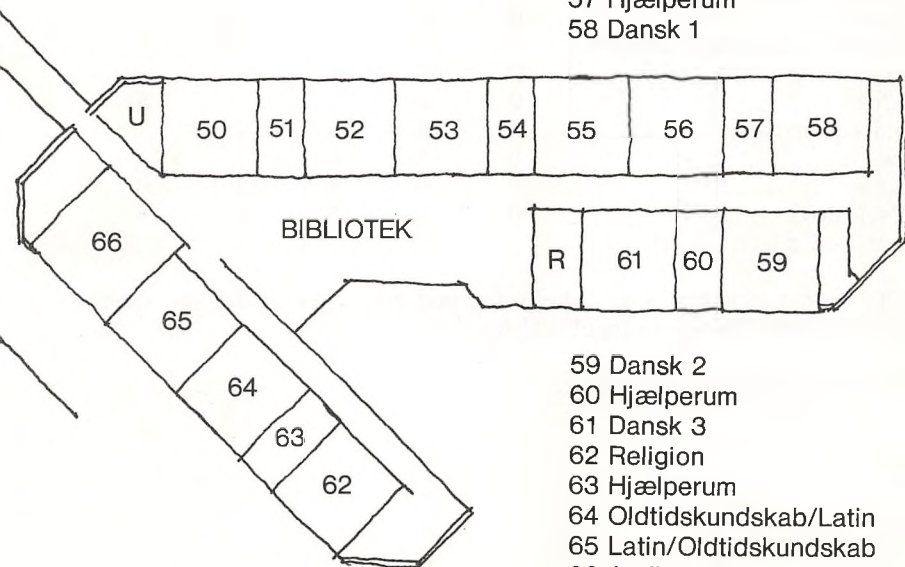
- 23 Fysiklaboratorium
- 24 Fysikauditorium
- 25 Apparaturum
- 26 Fysikauditorium
- 28 Fysikauditorium
- 29 Kemi
- 30 Hjælperum
- 31 Kemi
- 32 Kemi
- 33 Geografi



Boginspektor 12 Hjælperum
 Fransk 1 13 Tysk 1
 Fransk 2 14 Tysk 2
 Hjælperum 15 Fransk/Sprog
 Engelsk/Sprog 16 Matematik 1
 Engelsk 1 17 Matematik 2
 Engelsk 2 18 Matematik 3
 Hjælperum 19 Matematik 4
 Engelsk 3 21 Formning 2
 Hjælperum 22 Formning 1
 Russisk



50 Samfundsfag/Geografi
 51 Hjælperum
 52 Samfundsfag/Historie
 53 Historie 1
 54 Hjælperum
 55 Historie 2
 56 Dansk/Historie
 57 Hjælperum
 58 Dansk 1



59 Dansk 2
 60 Hjælperum
 61 Dansk 3
 62 Religion
 63 Hjælperum
 64 Oldtidskundskab/Latin
 65 Latin/Oldtidskundskab
 66 Auditorium

HF-timeplan

Trådt i kraft august 1974.

<i>Fællesfag:</i>	Semester			
	1.	2.	3.	4.
Dansk	3	3	4	4
Religion	0	0	3	3
Historie	3	3	3	3
Biologi	3	2	0	0
Geografi	3	2	0	0
Matematik	5	5	0	0
Engelsk	4	3	4	4
Tysk	3	3	0	0
Samfundsfag	2	2	0	0
Musik/formning	2	2	0	0
Idræt	2	2	0	0
	30	27	14	14

<i>Tilvalgsfag:</i>					Points
Biologi	0	0	4	4	8
Matematik	0	0	6	6	12
Engelsk	0	1	3	3	7
Tysk	0	0	5	5	10
Samfundsfag	0	0	3	3	6
Musik	0	0	3	3	8
Instrumentalundervisning ..	0	0	1	1	
Formning	0	0	4	4	8
Idræt	0	0	4	4	8
3. fremmedsprog	0	3	4	4	11
Fysik	0	3	6	5	14
Kemi	0	0	5	5	10
Psykologi	0	0	3	3	6

Latinhold kan oprettes.

Der holdes eksamen i de enkelte fag ved udgangen af det semester, hvor undervisningen i faget afsluttes.

Der er mødepligt til timerne.

HF ved Amtsgymnasiet i Køge

HF er en ny vej i uddannelsessystemet

og et tilbud til enhver, som ønsker at dygtiggøre sig til videregående teoretisk prægede uddannelser. HF henvender sig ikke blot til unge, der forlader folkeskolens ældste klasser, men også til dem, som efter endt skolegang er kommet ud i erhvervslivet og opdager, at de har evner og lyst til at gå i gang med en anden – ofte boglig – uddannelse. En HF-eksamen giver adgang til uddannelser, hvor der stilles særlige krav om forkundskaber og evne til selvstændigt at arbejde med teoretisk stof.

HF er en eksamen

og det eneste formelle krav, HF-eksaminanden skal opfylde, er et alderskrav. Man skal være fyldt 18 år inden den 1. februar i det år, man indstiller sig til eksamen. Der aflægges eksamen i fællesfagene og i de tilvalgsfag, eksaminanden har valgt. Karakterskalaen er den sædvanlige 13-skala. For at bestå kræves mindst 5,5 i gennemsnit, samt at summen af de to laveste karakterer + gennemsnittet af de øvrige er mindst 13.

Højere forberedelseksamen omfatter

en række fag, der er fælles for alle, samt et antal tilvalgsfag. Hver kursist vælger tilvalgsfag i et sådant antal, at summen af disse fags points er mindst 20.

Hvert år opdeles i to semestre, således at undervisningen strækker sig over i alt fire semestre.

Indholdet og omfanget af de enkelte fag er udførligt beskrevet i undervisningsministeriets bekendtgørelse af 30. juli 1970 om højere forberedelseksamen. Generelt tilstræber undervisningen – udover at give eleverne faglige kundskaber – at udvikle hensigtsmæssige studiemetoder.

Adgang til kurserne

har principielt enhver, der har det kundskabsmæssige grundlag, HF-kursernes undervisning bygger på.

Dette grundlag kan erhverves ved en realeksamen eller afsluttende prøver i »væsentlige fag« i 10. klasse med tilfredsstillende resultat. 10. klasseprøven skal være med to fremmedsprog og med matematik i samme omfang som til teknisk forberedelseksamen. Den, der ønsker fysik som tilvalgsfag, skal have haft faget som det kræves til udvidet teknisk forberedelseksamen.

Grundlaget kan også skaffes ad andre veje. F. eks. kan aftenskole-

undervisning eller højskoleophold samt nogle år ude i erhvervslivet ofte give en modenhed og evne til selvstændigt arbejde, der kan være lige så værdifuld for HF-undervisningen som præsenterte skolekundskaber.

HF-kursets rektor træffer afgørelsen om, hvilke elever der kan optages, på grundlag af en vurdering af ansøgerens faglige og personlige kvalifikationer. Ansøgerne kan eventuelt blive indkaldt til en samtale med HF-rektoren eller studievejlederen.

Hvilke rettigheder giver HF?

HF giver adgang til alle uddannelser. Nogle uddannelsesinstitutioner stiller ingen specielle krav til tilvalgsfag, f. eks.: Seminarierne, Danmarks sociale Højskole og Biblioteksskolen.

Andre uddannelser forudsætter bestemte tilvalg, f. eks.:

1. Havebrugs-, landbrugs- og mejeribrugsuddannelserne ved Den kgl. Veterinær- og Landbohøjskole. – Adgang til veterinærstudiet er afhængig af tilvalgsfagene matematik, fysik og kemi.
2. De erhvervsøkonomiske specialstudier, der afsluttes med diplomprøver (HD) ved handelshøjskolerne, hvor HF med tilvalg i engelsk og/eller matematik fritager for at aflægge den statskontrollerede højere fagprøve i vedkommende fag.
3. Hospitalslaborantuddannelsen, forudsat at kemi er tilvalgt.
4. Terapiassistentuddannelsen, forudsat at fysik og kemi er tilvalgt. Som yderligere tilvalgsfag kan anbefales engelsk og samfundskundskab. Ansøgeren skal desuden have bestået den lille latinprøve.
5. Tandlægeuddannelsen. Der kræves et eksamensgennemsnit på mindst 7 (varierer år for år). Københavns Tandlægehøjskole kræver desuden, at fysik og kemi er tilvalgt, ellers skal ansøgeren på tilfredsstillende måde gennemgå højskolens specialkursus i fysik og kemi. Århus Tandlægehøjskole kræver desuden matematik som tilvalgsfag.

Desuden kan den, der har bestået HF søge immatrikulation ved *universiteterne*, som tager stilling til ansøgningen under hensyn til ansøgerens samlede kvalifikationer.

Retningsgivende for, om immatrikulation kan finde sted, er først og fremmest en tilvalgs kombination, der er relevant for det enkelte studium.

Sådanne kombinationer vil for de enkelte fakulteter være:

- a) Det filosofiske fakultet:
To fremmedsprog, normalt engelsk og tredje fremmedsprog.
- b) Det rets- og statsvidenskabelige fakultet:
To fremmedsprog, normalt engelsk og tredje fremmedsprog.

- c) Det teologiske fakultet:
To fremmedsprog, normalt engelsk og tredje fremmedsprog.
- d) Det lægevidenskabelige fakultet:
matematik, biologi, engelsk er af væsentlig betydning.
- e) Det matematisk-naturvidenskabelige fakultet:
matematik, fysik og kemi, fremmedsprog er af væsentlig betydning.

Der lægges endvidere vægt på de samlede eksamensresultater ved HF.

Ud over kravene til tilvalgsfag vil det være nødvendigt for de immatrikulerede HF-kandidater at aflægge forskellige tillægsprøver ved de enkelte fakulteter, særlig i latin og matematik.

Der forhandles fortsat med en række andre uddannelsesområder om anvendelse af HF som foruddannelse.

Praktiske oplysninger

Ansøgning om optagelse på HF-kursus ved Køge gymnasium indgives i ét eksemplar på særlige skemaer, der fås på skolen.

Sidste frist for ansøgningen, som vi meget gerne ser bliver afleveret personligt, er 1. april.

Undervisningen er gratis.

Bøger udlånes til kursister.

Der kan søges støtte fra Statens Uddannelsesstøtte.

Særlige aktiviteter

Forskellige arrangementer

18. april 1977: Aftenmøde med afleverende skolars ledere og skolevejledere med fagligt og selskabeligt samvær.
27. april 1977: Møde for 1.g-elever og deres forældre om »Projekt 77«.
9. maj 1977: Winnie Stolt og 2.c til Wolf Biermann-koncert i Odd-Fellowpalæet.
28. april 1977: Forårskoncert.
- 10.–16. juni 1977: 1.g-klasser og 20 lærere på lejrskoleophold i Tvind i forbindelse med »Projekt 77«.
17. juni 1977: Skolen dimitterer 61 sproglige, 74 matematiske studenter og 41 HF-kursister.
8. august 1977: Skoleåret starter med 633 elever, hvoraf 279 nye elever fordeler sig med 67 i 1.gs, 134 i 1.gm og 78 i 1.HF.
- 9.–12. august 1977: Introduktion for 11 nye klasser.
31. august 1977: Lærerekskursion til Teglstruphegn – svampesamling – Suhr's Seminarium.
15. sept. 1977: Gina Smith med 3c og 3z på besøg i filmmuseet.
3. oktober 1977: Mette Frølund og 3zFmS på Kemisk Værk.
11. oktober 1977: Projektdebatdag for 1.g og 2.g med lysbilledfremvisning om projekt 77. Om aftenen holdes møde for forældre til 2.g-elever med samme emne.
12. oktober 1977: Bengt Pettersson og 2.HF-formningstilvalgshold på besøg på Statens Museum for Kunst.
25. oktober 1977: Carsten Hansen og 2sS på ekskursion til København.
26. oktober 1977: Carsten Hansen og 3sS på ekskursion til København.
27. oktober 1977: Journalist Ole Halvorsen taler om alkoholismen på baggrund af personlige erfaringer som alkoholiker. Fællesarrangement i to timer.
7. nov. 1977: I anledning af 60-årsdagen for den russiske revolution holdes fællesarrangement ved rektor.

11. nov. 1977: Helle Bunnage og 3c på ekskursion til København. Besøg i Zoologisk Have – Cafétéatret, Sartre: »Huis Clos«.
15. nov. 1977: Den sovjetiske film »Stille flyder Don« vises for samtlige russiskelever. Winnie Stolt med russiskelever fra 3ax, 2x, 1ax overværer filmen »Anna Karénina« i København. Carsten Wærens og Gina Smith med 3z på ekskursion til kvindeudstilling i København og ser filmen »Ånden i bistaden«.
- 19.–26. nov. 1977: Jette Pedersen, Lars Kliim og en gruppe 2.g-elever på lejrskole til Langeland.
29. nov.–2. dec. 1977: Elevrådet arrangerer temaugle om »adgangsbe- grænsning«.
30. nov. 1977: Den tyske kriminalforfatter Hansjörg Martin hol- der dobbelttime med nysproglige elever i 3.g og 2.g.
9. dec. 1977: Den årlige skolefest – 550 deltagere. Spisning i kantinen. Gymnasekoret underholder. Lanciers. Bal til kl. 3.
14. dec. 1977: Anne Marie Randsløv, Peter Frahm, John Valeur og 2mF-holdene på ekskursion til Brorfelde obser- vatorium. Gymnasekoret under ledelse af Birgit Brendstrup, Kitti Reffs og Poul-Erik Nielsen medvirker ved en julekoncert i Bjæverskov kirke. Organisten Lars Carstens er en af skolens gamle elever.
15. dec. 1977: Møde for 1.g-elever og deres forældre.
20. dec. 1977: Jette Pedersen og 1y på ekskursion til København. – Kvindeudstilling på Nationalmuseet og filmen »Hærværk«.
23. dec. 1977: Juleafslutning klassevis kl. 9–11.
- 1978:
- 27.–29. januar Jette Pedersen, Lars Kliim og 30 2.g-elever på eks- kursion til Bøgeskoven, Stevns – evaluering af al- ternativ rejse til Langeland.
- 4.–6. februar 1978: Frank Hansen og 3.g.mS på samfundsfaglig ekskur- sion til Tranum.

13. februar 1978: Birthe Nekman og 2sS til forestillingen »Glade Dage« på Bristolteatret i København i forbindelse med temaet: »Det absurde Drama« i engelsk.
27. februar 1978: Besøg af fransk rejselektor J. Billoud.
- 6.–10. marts 1978: Besøg af tysk rejselektor Peter Desmarets.
13. marts 1978: Helle Bunnage, Ingeborg Skriver med 2z og 3z til forestillingen »Le diable au corps« i filmmuseet, København.
15. marts 1978: »Åbent Hus« for forældre og elever.
30. marts 1978: 3.g-klasser og 2.HF på studieorientering til en række uddannelsesinstitutioner.
- 8.–10. april 1978: Roskilde amtskommunes trafik kampagne »Sikkerhed 78« på gymnasiet.
- 7.–10. april 1978: Annette Galskjøt, Jørn Jeppesen og HF-tilvalgs-hold i idræt på Idrætshøjskolen i Sønderborg.
12. april 1978: Birgit Brendstrup, Nils Mandrup og Ove Andersen samt elever fra 1. og 2.HF overværede Hvidovre Teaters opførelse af »Biedermann og brandstifterne« i Roskilde.
26. april 1978: Gymnasiets årlige forårskoncert under medvirken af gymnasiekoret, elever fra diverse klasser og skolens musiklærere.

Geografi- og biologiekскурser

- 20.–26. august 1977: Lars Kliim og 3mN på biologisk ekskursion til Isaberg, Sverige.
22. august 1977: Svend Brendstrup og 3a på biologisk ekskursion til Tryggevælde Å.
24. august 1977: Mette Frølund og 3zFm på biologisk ekskursion til Tryggevælde Å.
30. august 1977: Svend Brendstrup og 2mN på biologisk ekskursion til Tryggevælde Å.
- 22.–26. sept. 1977: Svend Brendstrup og Mette Frølund og 2.HF, biologi tilvalg, på ekskursion til Avernakø.
5. oktober 1977: Bjørn Nielsen, Lars Kliim og 3b på ekskursion til Nationalmuseets udstilling i Brede og svampetur i Rudersdal.

6. oktober 1977: Mette Frølund og 3zFmS på biologisk ekskursion til Køgeegnens Rensningsanlæg.
15. nov. 1977: Bjørn Nielsen, Mette Frølund, Per Bregengaard og 1q på tværfaglig ekskursion med besøg på bl.a. »Kammergave«. Jens Galskjøt yder landbrugsfaglig bistand.
7. dec. 1977: Svend Brendstrup og 2zF på ekskursion til Rostock.
6. januar 1978: Svend Brendstrup og Carsten Hansen med 2gmNS på ekskursion til Rostock, DDR.
9. februar 1978: Ida Munk, Claus Petersen og 1p på ekskursion til Rostock.
16. februar 1978: Svend Brendstrup, Lars Kliim, 2mN og 3mN på biologisk ekskursion til Skåne.

Historie-ekskursioner

2. maj 1977: Per Bregengaard og 1u på ekskursion til Trelleborg og Roskilde.
5. maj 1977: Georg Færgemann, Carsten Pape og 1c på ekskursion til Trelleborg og Roskilde.
16. sept. 1977: Michael Carlsen, Carl Kähler og 2x på Louisiana, »Pompei 79«.
10. oktober 1977: Gina Smith og 2r på ekskursion til Pompei-udstillingen på Louisiana.
9. nov. 1977: Carsten Kähler, Frank Hansen og 2z til Pompei-udstilling på Louisiana og historisk byvandring i København.
9. nov. 1977: Michael Carlsen og 1p på ekskursion til Middelalderkirker på Ringstedegnen.
16. nov. 1977: Gina Smith og 2x på ekskursion til København med besøg på Glyptoteket.
30. nov. 1977: Frank Hansen og 1y til Pompei-udstilling på Louisiana.
6. dec. 1977: Astrid Sode-Madsen og 2y på ekskursion til Pompei-udstillingen på Louisiana, Landbrugsmuseet samt skuespillet »Elektra« på Strøghusteatret.
12. dec. 1977: Annie Levin og 1b til Pompei-udstilling på Louisiana.

20. dec. 1977: Birte Tofte, Einar Hartby, Carl Kähler og 2abc til Pompei-udstilling på Louisiana.
21. dec. 1977: Michael Carlsen og 1c til Pompei-udstilling på Louisiana.
10. januar 1978: Gina Smith, Bjørn Nielsen og 1ax til Pompei-udstilling og på Glyptoteket.
30. januar 1978: Michael Carlsen og 1uw på ekskursion til Trelleborg og Roskilde.

Rejser

- 21.–28. nov. 1977: Georg Færgemann, Einar Hartby, Gina Smith, Helle Bunnage, Carsten Hansen, Carl Kähler og 2cxz på rejse til Athen.
Annette Galskjøt og Jens Galskjøt med 2u på rejse til London.
- 18.–24. febr. 1978: Winnie Stolt og russiskelever fra 3ax, 2x og 1ax på rejse til Sovjetunionen, Leningrad og Moskva.
- 3.–5. marts 1978: Frank Hansen, Bjørn Nielsen og Lars Kliim med 3b elever og elever fra 2p på rejse til Berlin.
- 1.–8. april 1978: Astrid Sode-Madsen, John Valeur og 2y på rejse til Athen.
- 3.–11. april 1978: Hanne Liveng, Michael Carlsen og 2a på rejse til Wales.

Sportsarrangementer

14. sept. 1977: Regionsstævne i atletik i Haslev for drenge og piger. Stævnevinder blev Køge. Yngste hold, drenge fortsætter til finale i Esbjerg.
- 23.–24. sept. 1977: Jørn Jeppesen og Lars Kliim til finalestævne i Esbjerg med yngste drengehold, der blev nr. 4.
7. oktober 1977: Eleverne arrangerer five-a-side turnering.
10. nov. 1977: Regionsstævne i håndbold for piger i Køge. Køge blev nr. 2 i begge grupper.
2. dec. 1977: Regionsstævne i håndbold for drenge i Rønne, hvor Køge blev nr. 2.
14. dec. 1977: Lars Kliim og Jørn Jeppesen med basketballhold til skoleturnering i Slagelse.

14. februar 1978: Lone Jeppesen og 15 elever fra div. klasser til mellemrundestævne i volleyball på Avedøre Statsskole. A-hold taber i finalen til Rødovre.
2. april 1978: Følgende af skolens elever vandt SM i rytmisk holdgymnastik som medlemmer af Køge Bugt Gymnastikforening: Annelise Bøglund 1r, Lone Sass Nielsen 1x, Anne Thystrup 3a, Marianne Klempel 2b, Palle Krumbæk Jørgensen 2r, Bjarne Nielsen 1p. Holdet skal den 22. april 1978 forsøge at vinde DM for tredje år i træk i Ravnsborghallen i Køge.

Gymnasie- og HF-kor

Vi har igen i det forløbne skoleår optrådt ved forskellige lejligheder både i og uden for skolen.

Ved skolefesten den 9. december underholdt vi sammen med skolens instrumentalgruppe med et par rytmiske numre, og den 14. december medvirkede vi ved en julekoncert i Bjæverskov kirke. Her sang vi bl.a. danske og engelske julesalmer. En af dem var arrangeret af et tidligere medlem af koret, Lars Carstens, som er organist ved kirken, og som denne aften desuden spillede orgelværker af Bach og Buxtehude.

I forårshalvåret har vi arbejdet med forårskoncerten den 26. april for øje, og den 31.3.–1.4. tog vi på den allerede traditionelle arbejds- og hyggetur til »Skovvængehus« ved Holtug.

Vi har haft den glæde, at tidligere tenorer og basser er mødt op igen og har assisteret ved prøver og koncerter, men vi vil også meget gerne se flere nuværende elever i disse stemmegrupper!

Hvis der er mulighed for det, vil vi i næste skoleår forsøge at arrangere en korudveksling med gymnasiet i Blomberg (Nordrhein-Westfalen), noget vi tidligere har haft stor succes med. Under alle omstændigheder håber vi på mange nye medlemmer!

Kitti Reffs – Birgit Brendstrup – Poul-Erik Nielsen.

Love for elevorganisationen ved Amtsgymnasiet i Køge

§ 1: Formål.

Stk. 1. Det er elevrådets formål at arbejde for elevernes interesser – hovedsageligt på det uddannelsespolitiske område.

§ 2: Opbygning.

Stk. 1. Elevrådet består af følgende dele:

- a. Klasserepræsentanterne.
- b. Forretningsudvalget (FU).
- c. Faste udvalg.
- d. Andre udvalg.
- e. Repræsentanter i samarbejdsudvalget.
- f. Observatør i skolenævnet.
- g. Observatører i lærerrådet.

§ 3: Klassernes repræsentation.

Stk. 1. Stamklasserne vælger hver 2 klasserepræsentanter og 1 suppleant ved skoleårets start.

Stk. 2. Hver klasserepræsentant råder over 1 stemme i elevrådet.

Stk. 3. Klasserepræsentanterne og suppleanten kan afsættes, hvis klassen ønsker det, og nyvalg foretages.

Stk. 4. Klasserepræsentanter har følgende forpligtelser:

- a. At fremføre klassens synspunkter for elevrådet.
- b. At holde klassen orienteret om elevrådets arbejde.

§ 4: Forretningsudvalget.

Stk. 1. Forretningsudvalget består af 5 klasserepræsentanter.

Stk. 2. Forretningsudvalget vælges umiddelbart inden juleferien for en periode varende til næste juleferie. Hvis et forretningsudvalgsmedlem i sin valgperiode ophører med at være klasserepræsentant, kan vedkommende fortsætte i forretningsudvalget til valgperiodens ophør.

Stk. 3. Ved valg til forretningsudvalg er hverken 2.HF'ere eller 3.g'ere valgbare.

Stk. 3. Forretningsudvalgets forpligtelser er følgende:

- a. At forestå den daglige ledelse af elevrådet.
- b. At føre elevrådets regnskab og offentliggøre dette på en enkelt eller flere elevers forlangende.
- c. At modtage og fordele elevrådets post.

§ 5: Samarbejdsudvalg, skolenævnsobservatør og lærerrådsobservatører.

Stk. 1. Elevrådet vælger ved skoleårets start 3 af klasserepræsentanterne (1 HF- og 2 gymnasieelever) til repræsentanter i samarbejdsudvalget.

Desuden vælger forretningsudvalget en repræsentant til samarbejdsudvalget.

Stk. 2. Elevrådet vælger ved skoleårets start 1 skolenævnsobservatør blandt klasserepræsentanterne.

Stk. 3. Elevrådet vælger ved skoleårets start 2 lærerrådsobservatører blandt klasserepræsentanterne.

§ 6: *Udvalg.*

Stk. 1. Umiddelbart efter sommerferien nedsætter elevrådet de faste udvalg og bestemmer deres arbejdsområde.

Stk. 2. Elevrådet nedsætter løbende udvalg til løsning af konkrete opgaver, såfremt disse ikke falder ind under et af de faste udvalgs arbejdsområder.

Stk. 3. Samtlige udvalg er åbne for alle elever.

§ 7: *Valg.*

Stk. 1. Klasserne fastlægger selv procedure for valg af klasserepræsentanter og suppleant.

Stk. 2. Forretningsudvalget vælges ved prioriteringsmetoden af klasserepræsentanterne.

Stk. 3. Valg af repræsentanter til samarbejdsudvalget, af skolenævnsobservatør samt lærerrådsobservatører foregår ved simpelt-flertalsafstemning blandt klasserepræsentanterne.

§ 8: *Elevrådets forretningsorden og klassetimen.*

Stk. 1. Elevrådet fastlægger selv en forretningsorden ved hvert skoleårs start.

Stk. 2. Elevrådsmøderne er åbne for alle elever. Alle har taleret.

Stk. 3. Elevrådet og klasserne råder over 1 klassetime om måneden til diskussion af klassens egne problemer samt elevrådets arbejde. Alle elever fritages for undervisning i denne time og forpligtes til at deltage i klassetimen.

Stk. 4. Klassetimen kan benyttes af elevrådet til fællestime for samtlige elever.

§ 9: *Afstemninger.*

Stk. 1. Såfremt 10% af klasserepræsentanterne ønsker det, kan en elevrådsbeslutning sendes til ur-afstemning med simpelt-flertalsafgørelse blandt eleverne.

Stk. 2. Hvert år i november måned stemmer gymnasieeleverne om kollektivt medlemskab af DGS det kommende år. Afstemningsformen er ur-afstemning jvf. stk. 1.

§ 10: *Ændring af elevlovene.*

Stk. 1. Ved forslag fra mindst 25 forslagsstillere kan elevlovene bringes

til debat. Elevrådet vedtager en procedure for debatten.

Stk. 2. Ændring af elevlovene skal ske ved kvalificeret flertal ($\frac{2}{3}$ af de afgivne stemmer).

Vedtaget den 11. januar 1978.

Elevrådet

Elevrådet på Køge Gymnasium er elevernes fagforening. I kraft af dette er rådet medlem af DGS (Danske Gymnasieelevers Sammenslutning) og LAK (Landsammenslutningen af Kursusstuderende).

DGS er en landsdækkende organisation, der repræsenterer gymnasieeleverne udadtil, i ministerier og ved aktioner på det uddannelsespolitiske område.

Medlemsskabet af DGS er kollektivt, forstået på den måde, at man hvert år afgør det fortsatte medlemsskab ved en urafstemning i november blandt alle skolens elever.

Vi prøver, sammen med 15 andre gymnasier, at fremlægge en samlet politik, der er i opposition til den af bestyrelsen fremsatte.

Det er nemlig det specielle ved DGS-arbejdet på Køge Gymnasium, at vi ikke umiddelbart anerkender de aktiviteter, som foreslås af bestyrelsen, da vi mener, at der skal være mulighed for at gennemdiskutere problemerne på de enkelte gymnasier, således at alle har et grundlag for at deltage i en eventuel aktion.

DGS-udvalget arrangerer også i forbindelse med repræsentantskabsmøderne og landsmødet nogle fællestimer samt forberedelseskurser, hvor bestyrelsens arbejdsplan diskuteres og sammenholdes med et evt. alternativt forslag fra oppositionen.

Endvidere køres der året igennem en medlemshvervning, især i forbindelse med afviklingen af landsmødet og de lokale aktiviteter, her har vi i det sidste år fået 140 individuelle medlemmer.

Ligesom DGS er LAK en landsdækkende organisation, men den repræsenterer HF-eleverne.

Køge Gymnasiums elevråd er kollektivt medlem af LAK, og desuden har det lokale LAK-udvalg en del personlige medlemmer, for tiden ca. 45.

Udvalgets arbejde består bl.a. i at forberede og sende repræsentanter til landsmøderne.

Disse møder har i år haft en særlig skarp karakter. Forstået på den måde, at der opstod en, i forhold til bestyrelsen, oppositionel linje. (Rent principielt, idet enhver organisation med respekt for sig selv har en sådan.)

Senere på året kom endnu en overraskelse, da en alternativ HF-organisation gjorde LAK rangen stridig (KTO). Man hørte dog ikke videre fra denne efter, at man havde proklameret fødslen.

Yderligere fungerer udvalget som vejleder for eleverne i alle fagfor-
enings spørgsmål. (Det være sig spørgsmål om S.U., eksamensvilkår, ad-
gangs begrænsning o.s.v.)

Undervisningsåret 1977-78 blev indledt med en ER-weekend den 3.-4. september, i hvilken man dels lærte hinanden at kende og dels fastlagde den interne struktur. Man fandt, med hensyn til det sidste, frem til følgende: Hele elevrådsapparatet koordineres af forretnings-
udvalget, der består af fem mennesker.

Under ER befinder 3 faste udvalg sig: 1. Samarbejdsudvalget (SAU),
2. Fagudvalget, 3. Aktionsudvalget.

Desuden besluttede man, at der skulle benyttes løbende udvalg i vid-
udstrækning.

Af disse har følgende været aktuelle: Mødetimeudvalget (nogle få
lærere fik afskaffet vores ugentlige mødetime – nu har vi kun én om
måneden). Kantineudvalget (der gennemførte en del forbedringer) og
endelig Elevlovsudvalget.

Elevrådet benytter sig af flg.: Det lokale skoleblad PELEIDEN, fæl-
lesmøder og klassetimer. Ved hjælp af dette apparat skulle ER's funk-
tion som elevernes talerør være opfyldt både i forhold til lærerrådet og
skolenævnet, i hvilke vi har henholdsvis 2 og 1 observatør.

De første aktuelle opgaver, der blev taget fat på, var: DGS-afstem-
ningen, forberedelser til DGS's 2. rep.-møde, igangsættelse af vedva-
rende aktiviteter (fagkartoteket, lektielæsning, oplysning om adgangs-
begrænsning og Statens Uddannelsesstøtte, SU).

Begrebet fagkartotek dækker over en systematisk fagkritik, der dels
har til opgave at give erfaringer inden for de enkelte fag videre og
dels at bevidstgøre eleven/eleverne om deres egen situation. Der provo-
keres med andre ord fra ER's side, til en stillingtagen både til fag og
undervisningsmidler.

Med hensyn til AB blev der sidst i november holdt en temauge om
emnet, hvor bl.a. teater, fællestimer, foredrag og uddeling af materialer
blev taget i brug.

Af andre væsentlige arbejdsopgaver skal flg. nævnes: Vi arbejdede
med elevlovene, Introduktionsugen og Rejseugen. Elevlovene er offent-
liggjort andetsteds i bladet. Introduktionsugen er som navnet siger en
introduktion til den kommende gymnasietilværelse. Elevrådet mener, at
det er af stor social betydning, at nye elever får et forhold til institu-
tionen, inden den egentlige uddannelse påbegyndes.

Endelig har ER ved redaktionens afslutning (april) nogle planer på
skrivebordet. Det drejer sig om fastlæggelse af en forsøgsordning for

1.HF-ernes vedkommende. Forsøget er et tværfagligt samarbejde, hvilket ER mener vil give en større indsigt i emnerne og en bedre oversigt over sammenhænge.

Desuden håber vi på at få en debat om arbejdsklimaet herude i gang. Alt i alt et progressivt år, men vi ser frem til nye ansigter og frisk arbejdskraft.

På elevrådets vegne
Michael Mygind Bertelsen, 1.q.

GLO - Gymnasieelevernes Landsorganisation

GLO kontra DGS

GLO blev oprettet, da det viste sig, at DGS er præget af en yderliggående venstreorienteret holdning, som bl.a. kommer til udtryk i indblanding i alle mulige politiske forhold uden relation til uddannelsesproblemer.

GLO er en tværpolitisk, faglig organisation med det formål at varetage dine *uddannelsesmæssige* interesser.

GLO på Køge Gymnasium og på landsplan

På landsplan har GLO ca. 4000 medlemmer, et tal, som har været hastigt stigende. GLO har observatører og repræsentanter i flere ministerielle og amtslige udvalg, hvor DINE interesser varetages.

I lokalforeningen på Køge Gymnasium er der nu næsten 80 medlemmer, et tal som vi håber vil stige yderligere i det nye år.

Hvad vil GLO?

GLO arbejder på mange fronter indenfor det uddannelsespolitiske område. Her skal blot nævnes nogle af de vigtigste:

- en økonomisk støtteordning, der stiller alle lige
- et uddannelsessystem, der tilfredsstillende den enkeltes behov og ønsker
- en nedsættelse af klassekvotienterne
- en forbedret studie- og erhvervsvejledning
- medindflydelse på lokale forhold af faglig, økonomisk og administrativ art
- bedre sociale forhold for den uddannelsessøgende.

Hvad får jeg ud af medlemskab?

GLO udsender en række aktuelle pjecer og informationsskrivelser, som

du gennem medlemskab sikrer dig ret til. Derudover udgives GLO-bladet 5-6 gange årligt.

Medlemmer kan få GLO og lokalforeningen til at køre sager for sig, eksempelvis udsnidningssager, sager vedrørende for lidt uddannelsesstøtte, sager vedrørende dårlig (forkert) behandling ved eksamen og lignende.

Hvad vil lokalforeningen?

Lokalforeningen vil i det kommende år arrangere en række møder, som behandler uddannelsespolitik. Kort efter sommerferien vil vi lave et fællesarrangement med speciel henblik på 1.g'ere.

Selvom elevrådet er medlem af DGS, arbejder GLO i elevrådets forskellige udvalg, fordi GLO og DGS er trods alt enige i enkelte tilfælde.

Flere oplysninger

Hvis DU ønsker flere oplysninger, så skal du bare henvende dig til Anne-Mette, 2b, Peter, 1z, Henrik, 2y, Per, 1x, og Jens, 2u.

Gymnasieforeningen »Peleus«

Elevforeningen på Køge Gymnasium hedder Peleus og arrangerer forskellige kulturelle arrangementer, for tiden dog mest af mere festlig art, grundet akut pengemangel. Vi har også lavet teaterure, foredrag, filmforevisninger og lignende, men for tiden er det mest koncerter og fester, vi holder. Af bands, der har spillet, kan nævnes Gnags (vores gamle traver), C.V. Jørgensen, Culpeper, Buki-Yamaz samt Bifrost. Af solister har vi haft Erik Grip og Sebastian m.fl. Men alt sammen gode navne, som det for tiden kun koster 15,- at høre. Hvis man altså er medlem. Peleus er nemlig opbygget sådan, at man ved skoleårets begyndelse får mulighed for at købe et medlemskort formedelst 15 kr. Man får så ved alle koncerter og fester en rabat på 5 kr., mens ikke-medlemmer skal betale 20,- i entre. Da vi holder ca. 10 arrangementer af forskellig art på et skoleår, kan det godt betale sig at købe medlemskort.

Peleus-bestyrelsen, der sørger for alt det praktiske m. booking, rengøring, ølsalg og lign., vælges for et år af gangen. Det sker normalt først i december måned, og alle medlemmer kan stille op til valg og stemme. Bestyrelsen består af 9 medlemmer, så der er rig mulighed for at blive valgt.

Den nuværende bestyrelse består af Lars 2b, Vibeke og Ric 1r, Hans og Jacob 2c, Carsten 2y, Hans 1u samt Michael og Per 1z.

I kan nedenunder se det sidste års arrangementer, så man får en ide om, hvad der er foregået.

Bestyrelsen.

- 28.1. 77: Koncert m. Haster Showband
- 11.2. 77: Karneval m. Djurslandsspillemandene
- 25.2. 77: Fest m. Bifrost
- 22.4. 77: Koncert m. CV Jørgensen
- 9.9. 77: Fest m. Københavns Fodvarmere
- 28.9. 77: Koncert m. Erik Grip
- 28.10. 77: Koncert m. Culpeper
- 11.11. 77: Fest m. Gnags og Lonely
- 5.12. 77: Koncert m. Sebastian
- 16.12. 77: Talentshow
- 26.12. 77: Fest i samarbejde m. Spinderokken: Dr. Jazz
- 27.1. 78: Koncert m. Heavy Joker
- 10.2. 78: Fest m. Peter Thorups Trio
- 3.3. 78: Karneval m. Tante Tillies Fodvarmere
- 30.3. 78: Koncert m. C.V. Jørgensen
- 14.4. 78: Fest m. Buki-Yamaz
- 28.4. 78: Koncert m. Ache

PELEIDEN

I skoleåret 1977/78 har Peleiden fremtrådt i en ganske anden form end de foregående år.

Vi besluttede ved skoleårets start at lade Peleiden off-set-trykke og ændre formatet fra A5 til A4.

Peleiden's første tre numre var underskudsforretninger så det baske-
de, men efter en økonomisk hestekur (som man jo siger i disse tider),
som bl.a. indebar, at vi skiftede trykkeri, satte prisen op og tegnede
flere annoncer, fik vi hold på økonomien.

Peleiden er i skoleåret udkommet med 7 ordinære numre + 1 ekstra-
nummer, det må vist siges at være fremgang, da bladet de forrige år er
udkommet 3-5 gange.

Bladet er *uafhængigt* politisk – d.v.s. vi giver spalteplads til alle ind-
læg (hvad det så ellers måtte være!), men det forhindrer os ikke i at
have en holdning til, hvad der foregår på skolen (projekt o. lign.).

Peleiden's indhold i det forløbne år har været en lang række indlæg
fra elever på skolen, heraf kan nævnes: Føljetonen »Historien om Er-
ling«, diskussion om A-kraft, projekt-debat, Sydafrika, Christiania,
kommerciel musik m.m. Desuden har der været en del artikler fra re-
daktionenens hånd; prøvevalg, debat om introduktionsugen, omtale af ar-
rangementer på skolen m.m.

Kun et par enkelte gange har lærere og andre ansatte på skolen skre-
vet i bladet, det ville være godt, hvis denne udvikling fortsatte, så Pe-
leiden blev et *skoleblad* – og ikke kun et elevblad.

Peleiden har igen i år stået for udgivelsen af »Blå Bog«, forbryder-
albummet over afgangsklassernes elever.

Peleiden's redaktion.



SKOLEBLAD FOR KØGE GYMNASIUM

Venstres Ungdom

Venstres Ungdom er en politisk ungdomsorganisation, der bygger på moderne socialliberale grundholdninger. På denne baggrund har Venstres Ungdom på Køge Gymnasium i det forløbne år været et realistisk alternativ til div. højre- og venstregrupperinger.

VU har arbejdet mod den polarisering, der ødelægger miljøet på gymnasiet og som gør, at gymnasieelevernes ønsker ikke bliver taget alvorligt af offentligheden. Gennem en række arrangementer har Venstres Ungdom forsøgt at formidle en progressiv men udogmatisk politik.

I året har der været afholdt møder om ungdomsarbejdsløshed, uddannelse og adgangs begrænsning, energiproblemer, kommunalpolitik o.a.

Desuden har VU arrangeret en møderække om økonomi, der havde til formål at give deltagerne et indblik i nogle økonomiske sammenhænge samt en forståelse af de vigtigste økonomiske termer. VU havde fået Peter Brixtofte, økonomisk medarbejder ved »Børsen« og lærer ved Handelshøjskolen, til at lede møderækken.

Også i det kommende år vil Venstres Ungdom stå for en række arrangementer på Køge Gymnasium. Oplysninger om disse kan bl.a. fås hos undertegnede.

Henrik 3x, Bent 2z, Jørgen 3z.

Legater m.m.

Sjællandske Bank – 300 kr.: Lisbeth Grønnebæk Hansen, 3a.

Privatbanken – 500 kr.: Birgit Anne Reinbothe, 3a.

Andelsbanken – 500 kr., Marianne Pedersen, 3b.

Handelsbanken – 500 kr.: Asger Nielsen, 3c.

Den Danske Bank – 500 kr.: Lone Marianne Pedersen, 3x.

Sparekassen – 650 kr.: Birgitte Vædelund Pedersen, 2q.

Sparekassen – 650 kr.: Gunnar Midtiby, 2q.

Carlsen Lange – 500 kr.: Helge Albrechtsen, 3z.

Carlsen Lange – 500 kr.: Jesper Mygind, 3z.

Carlsen Lange – 500 kr.: Else Marie Sørensen, 2p.

Carlsen Lange – 500 kr.: Rolf Denter, 2p.

»Louise og Eckardt Druse« – 1.500 kr.: Tommy Tambour Petersen, 3y.

»Louise og Eckardt Druse« – 1.500 kr.: Ole Cai Hansen, 2q.

»Louise og Eckardt Druse« – 500 kr.: Søren Kühnel, 3y.

Forskellige oplysninger

Ringetider:

1.	8.00– 8.45
2.	8.55– 9.40
3.	9.50–10.35
4.	10.45–11.30
5.	11.55–12.40
6.	12.45–13.30
7.	13.45–14.30
8.	14.40–15.25
9.	15.35–16.20
10.	16.30–17.15

I. Betingelser for optagelse i gymnasiet

- Optagelse i 1. gymnasieklasse er betinget af, at eleven
 - har afsluttet 9. klassetrin i grundskolen,
 - har fulgt undervisningen i tysk på 7.–9. klassetrin i grundskolen eller på kursus, der forbereder til folkeskolens afgangsprøve i faget,
 - efter den hidtidige skoles opfattelse forventes at kunne følge undervisningen i gymnasiet på tilfredsstillende måde og fuldføre undervisningen på normal tid,
 - har aflagt den skriftlige del af folkeskolens afgangsprøve i dansk og regning/matematik med tilfredsstillende resultat, og
 - har aflagt den mundtlige del af folkeskolens afgangsprøve i dansk samt for elever, der søger optagelse på sproglig linie, i engelsk og tysk, og for elever, der søger optagelse på matematisk linie, i fysik/kemi. En elev, der efter regler, der vil fremgå af nedenstående afsnit II, kun kan optages efter optagelsesprøve, skal ved de nævnte prøver have opnået et tilfredsstillende resultat, og resultatet indgår i grundlaget for afgørelsen af, om eleven kan optages.
- En elev, der har afsluttet 10. klasse i folkeskolen, vil kunne optages i 1. gymnasieklasse, når eleven opfylder de under ovenstående pkt. b, c, d og e nævnte betingelser, idet folkeskolens udvidede afgangsprøve kan træde i stedet for folkeskolens afgangsprøve. For elever, der i 1978 søger optagelse på grundlag af en realeksamen, er bestemmelserne i bekendtgørelse af 15. december 1966 om optagelse af elever i 1. gymnasieklasse fortsat gældende.
- Optagelse i 1. gymnasieklasse på en sproglig linie er endvidere be-

tinget af, at eleven med tilfredsstillende resultat har aflagt folkeskolens afgangsprøve i latin.

4. Elever, der ønsker at blive optaget senere end fra 1. gymnasieklases begyndelse, må bestå en optagelsesprøve, der godtgør, at de i modenhed og kundskaber står på samme trin som eleverne i den klasse, hvori de ønsker at blive optaget.

II. Bestemmelser om optagelse

1. Afgørelsen af, om en elev kan optages eller må afvises på grundlag af den afleverende skoles udtalelse og resultat ved den skriftlige del af folkeskolens afsluttende prøver i dansk og regning/matematik, eller om der først skal tages stilling hertil efter en optagelsesprøve, træffes af det i amtskommunen nedsatte optagelsesudvalg efter følgende regler:

a. En elev, der af den afleverende skole er betegnet som »egnet«, optages normalt. I tilfælde, hvor resultatet ved den skriftlige del af folkeskolens afsluttende prøve i dansk og regning/matematik ikke er tilfredsstillende, kan optagelse dog kun ske efter en optagelsesprøve.

b. En elev, der af den afleverende skole er betegnet som »måske egnet«, optages normalt kun efter en optagelsesprøve. I tilfælde, hvor eleven har opnået et tilfredsstillende resultat ved den skriftlige del af folkeskolens afsluttende prøver i dansk og regning/matematik, optages eleven dog uden optagelsesprøve.

c. En elev, der af den afleverende skole er betegnet som »ikke egnet«, kan normalt ikke optages. I tilfælde, hvor eleven har opnået resultater ved den skriftlige del af folkeskolens afsluttende prøver i dansk og regning/matematik, der skønnes væsentlig bedre end skolens standpunktsbedømmelse i de samme discipliner ved ansøgningens indgivelse, kan eleven dog optages efter en optagelsesprøve.

2. For elever, der på grund af sygdom eller forhold, der må sidestilles hermed, ikke eller kun delvis har gennemført de skriftlige prøver i dansk og regning/matematik, lægges i det omfang, hvori prøverne ikke er gennemført, elevens årskarakter i skriftlig dansk og regning/matematik til grund ved afgørelsen.

3. Ved bedømmelsen af om resultatet er tilfredsstillende, tages der hensyn til, om en elev har et handicap, der medfører væsentlige vanskeligheder for eleven.

4. Optagelse sker under forudsætning af, at eleven aflægger de mundtlige prøver, der kræves, jfr. denne vejlednings afsnit I, pktr. 1 e og 3.

5. Optagelsesprøven aflægges på den gymnasieskole, hvor optagelse primært ønskes.

6. Rektor afgør efter drøftelse med de lærere, der har medvirket ved prøven, om eleven kan optages. Afgørelsen træffes under hensyntagen til:

- a. optagelsesprøvens forløb,
- b. resultaterne ved den skriftlige del af folkeskolens afgangsprøve – for elever i 10. klasse eventuelt folkeskolens udvidede afgangsprøve – i dansk og regning/matematik,
- c. resultaterne ved den mundtlige del af folkeskolens afgangsprøve – for elever i 10. klasse eventuelt folkeskolens udvidede afgangsprøve – i dansk samt – afhængig af, om eleven søger optagelse på sproglig linie eller matematisk linie – i engelsk, tysk og latin, henholdsvis i fysik/kemi,
- d. standpunkts- og årskaraktererne,
- e. den afleverende skoles udtalelse,
- f. eventuel erklæring om handicap.

7. Elever, der er optaget uden aflæggelse af en optagelsesprøve, skal ved begyndelsen af skoleåret over for vedkommende gymnasieskole dokumentere, at de har aflagt de mundtlige prøver, der kræves.

8. En elev, der på grund af sygdom eller forhold, der må sidestilles hermed, ikke eller kun delvis har gennemført de mundtlige prøver, der kræves, kan efter ansøgning til direktoratet for gymnasieskolerne og højere forberedelseseksamen opnå tilladelse til at blive optaget, såfremt eleven i øvrigt opfylder betingelserne for optagelse.

9. Elever, der søger optagelse på sproglig linie, men som ikke – eller ikke med tilfredsstillende resultat – har aflagt folkeskolens afgangsprøve i latin, kan optages under forudsætning af, at de inden udgangen af oktober måned i det skoleår, hvori de er optaget, aflægger folkeskolens afgangsprøve i latin med tilfredsstillende resultat. Sådanne elever forberedes til prøven ved ekstraundervisning ved gymnasieskolens foranstaltning og normalt ved en af dens lærere. Undervisningen skal være tilendebragt inden efterårsferiens begyndelse.

III. Gymnasieskolerne

En elev kan søge optagelse på enhver offentlig eller privat gymnasieskole. I offentlige gymnasier er undervisningen vederlagsfri. Ansøgt optagelse på et privat gymnasium vil indebære, at der skal betales undervisningsafgift.

I Roskilde amtskommune optages der i sommeren 1978 elever i 1. gymnasieklasse, sproglig og matematisk linie, på følgende gymnasier, som alle er offentlige:

1. Amtsgymnasiet i Greve, Holmeagervej 4, Greve Strand.
2. Amtsgymnasiet i Køge, Gymnasievej, Køge.
3. Amtsgymnasiet i Roskilde, Domkirkepladsen, Roskilde.
4. Et nyt amts gymnasium i Roskilde, midlertidigt placeret i skolebygningerne, Allehelgensgade 9, Roskilde.
5. Roskilde Katedralskole, Holbækvej 59, Roskilde.
6. Amtsgymnasiet i Solrød, i skoleåret 1978-79 placeret på amts gymnasium i Køge. Fra august 1979 i selvstændig bygning, beliggende i Solrød Center.

IV. Ansøgningskemaet

Elevens del af ansøgningskemaet skal indeholde navnene på to gymnasieskoler,

1. den skole, eleven først og fremmest ønsker optagelse på,
2. den skole, som foretrækkes, hvis der ikke er plads på nr. 1.

Valget af skoler behøver ikke at begrundes; men er valget bestemt af særlige forhold, kan sådanne anføres på skemaet.

Alle ansøgere skal oplyse, om de ønsker undervisning i fransk eller russisk.

Ansøgere til matematisk linie skal tillige oplyse, om de ønsker undervisning i engelsk eller tysk.

Moders og/eller faders (evt. deres stedfortræders) navn, adresse og bopælskommune skal anføres, og ligeledes eventuelt telefonnummer.

Ansøgningskemaet afleveres i underskrevet stand til elevens egen skole inden for den af skolen fastsatte afleveringsfrist.

Bestemmelser om gymnasieskolen og om optagelse i 1. gymnasieklasse er indeholdt i bekendtgørelse af 28. juni 1977 af lov om gymnasieskoler og studenterkursus og i bekendtgørelse af 13. december 1977 om optagelse i 1. gymnasieklasse.

Kontaktudvalgets samt optagelses- og fordelingsudvalgenes sekretariat:

Skr. E. Reimann-Petersen,
 Undervisnings- og kulturforvaltningen,
 Amtsgården,
 Køgevej 80,
 4000 Roskilde.

V. Optagelse på HF-kursus

Se side 35.

Eksamensordningen for gymnasiet

Hver elev i gymnasieklasserne skal i alt aflægge 10 prøver. Da to af disse prøver bedømmes med én karakter, skal hver elev altså i alt have ni karakterer i forbindelse med prøver.

På den *sproglige linje* afsluttes faget geografi efter 1 g; de elever, der har valgt samfundsfaglig gren, skal dog ikke eksamineres i geografi efter 1 g. Latin, oldtidskundskab og matematik afsluttes efter 2 g, de to førstnævnte fag dog ikke for de klassisk-sproglige elevers vedkommende.

På den *matematiske linje* afsluttes engelsk/tysk efter 1 g. Efter 2 g afsluttes oldtidskundskab, kemi og for eleverne på matematisk-fysisk og musikmatematisk gren tillige geografi.

Alle andre fag afsluttes efter 3 g. Hvis eksamen bortfalder i et fag, tæller årskarakteren som eksamenskarakter.

Gældende regler for reeksamination og sygeeksamen

Reeksamination

Undervisningsministeriets bekendtgørelse af 12. marts 1973 om eksamensordningen og karaktergivningene ved studentereksamen fastsætter flg. bestemmelser:

HF

1. HF:

Reeksamination kan finde sted (august/september), hvis den opnåede karakter er 00 eller 03.

2. HF:

Reeksamination kan kun finde sted, hvis eksamen som helhed *ikke* er bestået. I øvrigt efter ovenstående regler.

Gymnasiet

1. En elev i 1 g eller 2 g, der i et fag har fået årskarakteren 5 eller derover, kan anmode om fornyet prøve i det pågældende fag, hvis vedkommende i eksamenskarakter får 00 eller 03. Reeksaminationen finder sted i august/september samme år.
2. En elev i 1 g eller 2 g, der i det år, hvor eksamen afholdes, har fået 00 eller 03 i årskarakter, kan – hvis prøve i faget er bortfaldet efter direktoratets bestemmelse – anmode om at aflægge prøve i faget. En sådan prøve vil finde sted i august/september samme år.

For en elev, der går op til prøve i henhold til pkt. 1 og 2 ovenfor, er eksamenskarakteren den karakter, der opnås ved prøven i august/september. For elever, der går op til prøve i august/september i henhold til pkt. 2 ovenfor, tæller den opnåede eksamenskarakter med blandt de i alt 10 prøver, der skal aflægges i forbindelse med studentereksamen.

Alle ønsker om de ovenfor nævnte prøver skal af eleven meddeles rektor senest den dag, afslutningen holdes.

Sygeeksamen

Bliver en elev af sygdom forhindret i at deltage i eller gennemføre eksamen, skal den pågældende omgående søge læge og indsende lægeattest til skolen på en særlig blanket, der fås på kontoret.

Sygeeksamen holdes i september måned.

Bliver en elev i forbindelse med sygeeksamen berettiget til at anmode om reeksamination, kan prøven først finde sted i den efterfølgende maj/juni eksamenstermin.

Bliver en elev, der skal til prøve i august/september, syg til denne prøve, kan fornyet prøve først holdes i den efterfølgende maj/juni eksamenstermin.

Køge Gymnasiums Bibliotek

er placeret centralt i den nye sydøstre fløj, der rummer faglokaler for dansk, historie, samfundsfag, oldtidskundskab og religion, og står til rådighed for elever og lærere i skoletiden. Der er således adgang til biblioteket i frikvarteret, i mellemtimer og frem til kl. 16.

Håndbogsbibliotek. Biblioteket rummer nødvendige opslagsværker samt almindelige håndbøger og oversigtsværker til de enkelte fag, opstillet efter decimalclassesystemet. Desuden findes her en samling af dansk og nordisk skønlitteratur, fremmedlitteratur i oversættelse samt enkelte hovedværker på grundsprøgene. Det er værd at bemærke, at biblioteket rummer bøger om emner, der går på tværs af eller ligger uden for de egentlige skolefag, f. eks. filosofi og kunsthistorie, ligesom der findes en særlig tidsskriftreol.

Fagklassebiblioteker. Nogle af bibliotekets bøger er udstationeret i fagklasser og de enkelte fags mellemrum. Det gælder f. eks. skønlitteratur på fremmedsprog samt fagbøger af speciel karakter, f. eks. fagmetodisk, og bøger, der udelukkende tager sigte på det enkelte fag og anvendes i forbindelse med f.eks. specialeopgaver. Disse bogsamlinger administreres under faglærernes ansvar.

Hjemlån. Da biblioteket først og fremmest er et håndbogsbibliotek til brug i skoletiden, *kan hjemlån normalt ikke finde sted.* Men i særlige tilfælde, f.eks. i forbindelse med udarbejdelse af foredrag eller skriftlige opgaver, kan bibliotekaren eller dennes medhjælpere blandt eleverne give *tilladelse til hjemlån* for et kortere tidsrum, *en weekend eller højst 14 dage.* Reglerne for hjemlån fremgår af opslag ved kartotekskabet.

Benyttelse. Biblioteket er et arbejdsrum, og alle, der benytter det, forventes naturligvis at følge samme regler for gensidig hensyntagen, som er gældende på enhver offentlig bibliotekslæsesal.

Karaktergivning og terminsprøver

I gymnasieklasserne bliver der givet karakterer i december og marts og årskarakterer i maj, inden de skriftlige og mundtlige eksaminer og oprykningsprøver begynder.

I afgangsklasserne afholdes terminsprøve i skriftlige fag i november og marts/april.

NB: HF-kursister får ikke karakterer (bortset fra eksamen) og har ikke terminsprøver.

Statens uddannelsesstøtte

Uddannelsesstøtte ydes i henhold til lov af 4. april 1975. Støtten administreres af Statens Uddannelsesstøtte, Nansensgade 19, 1366 København K. Telefon (01) 11 46 55.

Skolen meddeler eleverne, hvornår stipendier og lån kan søges. Skolen vil bestræbe sig på, at ansøgningskemaer kan udleveres inden sommerferien. Eleverne må være opmærksomme på opslag desangående.

Kun elever, der er fyldt 18 år kan komme i betragtning til SU. Skæringsdatoen er den første i måneden efter at 18-årsalderen opnås.

For de 16-17-årige kan man gennem sin kommune søge Ungdomsuddelse.

Det største beløb, for hvilket der kan ydes garanti i bank eller sparekasse, var i uddelingsåret 1977-78: 13.900 kr. og grænsen for den samlede finansieringshjælp (stipendium og statsgaranteret lån) var 18.200 årligt.

Det normale maksimumbeløb for stipendier var 7.000 kr. årligt for hjemmeboende og 10.000 kr. for udeboende. Stipendiet beregnes efter forældrenes indtægtsskala, der gik fra 55.000 til 109.000 kr. med et fra-

drag på 9.000 kr. pr. barn under uddannelse. – Men også egen indtægt og formue spiller ind.

NB! Tallene for uddelingsåret 1978–79 kendes ikke ved redaktionens slutning.

Inger Elting.

Om mødepligten

Eleverne på gymnasiet og HF-kurser har ifølge en ministeriel bestemmelse mødepligt. Der er flere forskellige grunde til denne bestemmelse. Kun et fåtal ville kunne klare uddannelsen på egen hånd; samfundet betaler derfor et kostbart undervisningsapparat og forlanger til gengæld, at de personer, der er blevet optaget som elever, møder til deres arbejde. Man kan også tænke på arbejdet i klasserne, der er lagt an som team-work. Dette arbejde lider stor skade, hvis folk ikke regelmæssigt er til stede og kan tilegne sig stoffet i samme tempo som de øvrige i klassen. Men bag tanken om mødepligten ligger der også den filosofi, som er kendt ved en række uddannelser, bl. a. ved universiteterne: tilfredsstillende fremmøde giver den uddannelsessøgende fuld fritagelse for eksamen eller fritagelse for eksamen i dele af stoffet. Denne tankegang er baggrunden for, at HF-kursisterne normalt går op med nedskåret pensum i en række fag og for at gymnasiasterne slipper for eksamen i flere fag og i andre kan gå op med nedsat pensum.

Det er en logisk følge af den ordning, at fordelene bortfalder, hvis der ikke er præsteret det forudsatte fremmøde. Virkningen består i, at en gymnasieelev i 1 g og 2 g fratages indstillingen til eksamen og dermed retten til at rykke op i næste klasse. I 3 g er virkningen den, at vedkommende elev ikke indstilles til eksamen på skolen, men muligvis af direktoratet får adgang til en privatisteksamen, hvor man går op hos fremmede eksaminatorer og censorer i alle fag og med ureduceret pensum. For HF-kursisternes vedkommende er den normale virkning, at man ikke kan fortsætte på kursus, men evt. kan indstille sig til eksamen som selvstuderende. Hvis fraværet skyldes langvarig sygdom, kan en HF-kursist dog i visse tilfælde opnå direktoratets tilladelse til at fortsætte på kursus, men til eksamen opgives fuldt pensum.

Til begrebet mødepligt hører ikke blot fremmøde. Det kræves også, at man er studieaktiv, altså at man deltager aktivt i arbejdet og *afleverer de krævede skriftlige arbejder. Forsømmelighed med hensyn til opgaveaflevering udregnes i procent og behandles på linje med forsømmelser.*

Ministeriet har pålagt rektorerne at kontrollere fremmødet og studieaktiviteten.

Hver måned i skoleåret opgøres fraværet. Er dette kommet over 15

procent af den da forløbne undervisningstid, modtager man mundtligt en første advarsel, hvor der også kort mindes om de mulige følger af for omfattende fravær. De 15 procent er en tommelfingerregel, og det er mit indtryk, at myndighederne kun sjældent vil tage privilegierne fra en elev, hvis fravær ligger under 15 procent. Jeg må dog tilføje, at ministeriet ikke har givet faste talgrænser, men forbeholder sig ret til at behandle de indberettede tilfælde hver for sig. Personlig finder jeg, at det normalt er forsvarligt at vente med advarsler, indtil 15 procentgrænsen er nået.

Hvis fraværet nogen tid efter første advarsel fremdeles er for omfattende, følger en *skriftlig advarsel*. Er fraværet nogen tid efter *anden advarsel* procentuelt for omfattende, beregnet ud fra den da forløbne del af skoleåret, *indberettes sagen til ministeriet*. Skulle det komme så vidt, får eleven lejlighed til skriftligt at fremføre alt, hvad der er til hans/hendes fordel i sagen. Denne erklæring vedlægges skolens (kursus') indberetning sammen med en eventuel lægeerklæring. Herefter afgør ministeriet sagen.

Der kan være grund til at fremhæve et forhold, som det erfaringsmæssigt synes svært at forstå: hvis en elevs fravær er meget omfattende, er det af underordnet betydning for sagens afgørelse, om fraværet skyldes sygdom, praktiske vanskeligheder m. v. Fortabelsen af de fordele, som fremmøde og studieaktivitet giver en elev, skal jo ikke opfattes som en straf, men som en følge af, at man må konstatere, at eleven ikke har præsteret det, som var forudsætningen for privilegierne. Kun i grænsetilfælde er det rimeligt at tage hensyn til, om fraværet skyldtes sygdom, dårlig økonomi, børnepasning eller lignende. For at en sag kan blive belyst så grundigt som muligt, forelægges den for elevens lærere og på HF-kursus desuden for studievejlederen.

Regler for ekskursioner og lejrskoler

På skolekommissionens møde den 14. april 1969 vedtoges efter forslag fra lærerrådet følgende regler for de ekskursioner og lejrskoler, der er en del af skolens arbejde:

1. Alle lejrskoler skal meddeles skriftligt til eleverne og deres forældre. Så vidt muligt meddeles også ekskursionerne skriftligt.
2. I den skriftlige meddelelse indgår følgende: »Opmærksomheden henledes på, at deltagerne skal gøre sig bekendt med de regler, der gælder for overnatningssteder og andre opholdssteder og i transportmidlerne, og at deltagerne skal rette sig efter personalets anvisninger. Ekskursionen eller lejrskolen må ikke forlades uden

lederens tilladelse. Overtrædelse kan medføre hjemsendelse«.

3. I de tilfælde, hvor der ikke gives en skriftlig meddelelse, henviser læreren klassen til årsskriftet, hvor punkt 2 er aftrykt.
4. Hvis man på en lejrskole overnatter på et hotel eller et andet sted, hvor der ikke gælder noget egentligt reglement, skal lærer og den pågældende klasse i forvejen have opstillet et ordensreglement, som afleveres til rektor. Hvis læreren og klassen ikke kan blive enige, kan lejrskolen aflyses.

Dimission m. m.

For de skriftlige og mundtlige årsprøver udarbejdes et særligt skema, som gennem eleverne vil blive meddelt hjemmene.

Fredag den 16. juni kl. 10 afholdes dimission i festsalen. Hertil indbydes forældrekredsen og andre i skolens arbejde interesserede.

Det nye skoleår begynder mandag den 7. august. 2. g, 3. g og 2. HF møder kl. 10, 1. g og 1. HF-elever møder kl. 11.

Køge i maj 1978.

Henrik Bertelsen.

INDHOLDSFORTEGNELSE

Telefoner og træffetider	3
Udvalg og kommissioner m. m.	5
Skolens elever	6
Studievejledning i gymnasiet	7
Skolens personale	8
Personalialia	12
Billedgalleri	13
Timeplaner	29
HF	35
Særlige aktiviteter	38
Gymnasie- og HF-kor	43
Elevlove	44
Elevrådsarbejdet (herunder DGS og LAK)	46
GLO	48
Gymnasieforeningen »Peleus«	50
Peleiden	51
Venstres Ungdom	52
Legater	52
Forskellige oplysninger:	
Ringetider	53
Optagelsesbetingelser	53
Eksamensordningen for gymnasiet	57
Reeksamination	57
Sygeeksamen	58
Køge gymnasiums bibliotek	58
Karaktergivning og terminsprøver	59
Statens uddannelsesstøtte	59
Om mødepligten	60
Regler for ekskursioner og lejrskoler	61
Dimission m. m.	62
Plan over skolen	midtersiderne

