



# Danskernes Historie Online

Danske Slægtsforskeres Bibliotek

## Dette værk er downloadet fra Danskernes Historie Online

**Danskernes Historie Online** er Danmarks største digitaliseringsprojekt af litteratur inden for emner som personalhistorie, lokalhistorie og slægtsforskning. Biblioteket hører under den almennyttige forening Danske Slægtsforskere. Vi bevarer vores fælles kulturarv, digitaliserer den og stiller den til rådighed for alle interesserede.

### Støt Danskernes Historie Online - Bliv sponsor

Som sponsor i biblioteket opnår du en række fordele. Læs mere om fordele og sponsorat her: <https://slaegtsbibliotek.dk/sponsorat>

### Ophavsret

Biblioteket indeholder værker både med og uden ophavsret. For værker, som er omfattet af ophavsret, må PDF-filen kun benyttes til personligt brug.

### Links

Slægtsforskernes Bibliotek: <https://slaegtsbibliotek.dk>

Danske Slægtsforskere: <https://slaegt.dk>

78



**LANGKÆR  
GYMNASIUM**





**LANG  
KÆR  
GYMNA  
SIUM**

**78**

LANGKÆR GYMNASIUM

Kileparken, Tilst  
8381 Mundelstrup

Telefoner: kontor (06) 24 20 11  
          lærerværelse (06) 24 18 51  
          elevkantine (06) 24 29 11

Kontoret er åbent mandag-fredag kl. 9,00-14,00

Rektor træffes bedst kl. 12-13

Langkær Gymnasium er bygget af arkitektfirmaet Friis og Moltke og skolen er fuldført i 1975. Bygningernes karakteristiske profil hænger sammen med, at alle undervisningsrum modtager indirekte lys gennem de såkaldte lyspulter.

Langkær Gymnasium skulle oprindeligt have været et forsøgsgymnasium, men disse planer synes nu skrinlagte. Skolen begyndte i 1975 med 1 sproglig og 3 matematiske 1. gymnasieklasser, samt 3 HF-klasser. Til skoleåret 1978/79 er der optaget 3 sproglige og 5 matematiske gymnasieklasser og ingen HF-klasser.

---

INDHOLDSFORTEGNELSE FINDES SIDE 97

Vi undertegnede, som har redigeret dette årsskrift, har været enige om, at hovedformålet med den lille publikation skal være at give nye elever og lærere et forhåndskendskab til Langkær Gymnasium. Vi håber, at det er lykkedes at give oplysningerne på en sådan måde, at også andre kan få lyst til at læse dem.

Susanne Axelsen, 1.a

Lea Jeppesen, 1.a

Anneke Madsen, 1.a

Ruth Jæger Pedersen, 1.a

Marianne Sichlau, 1.a

Beinla Skaalum, 1.a

Mette Winther, 1.a

Jesper Krogh Pedersen, 1.q

Jens Ahm

Asker Bentsen

Erling Baastrup

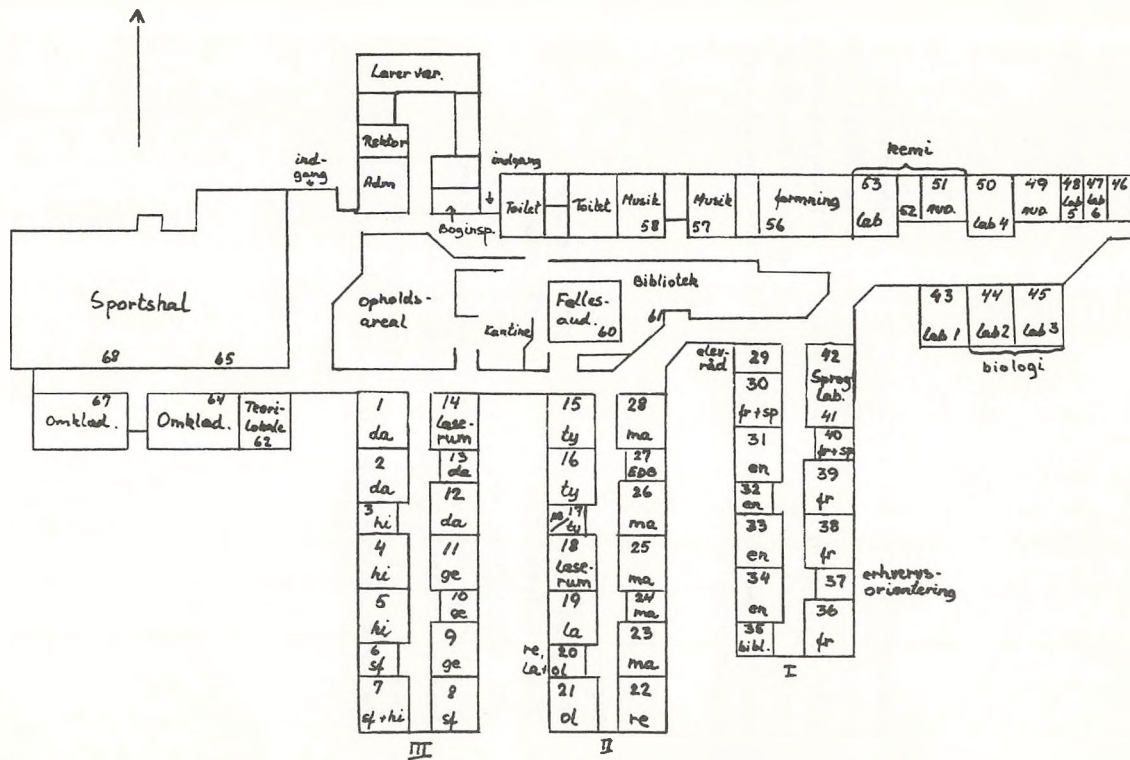
Poul Aage Fogde

Aage Jørgensen

Anni Klein

Kirsten Løvschal

Finn Olsen



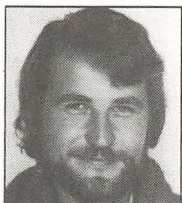
LÆRERFORTEGNELSE m.v.



ES  
Adjunkt Erik Strandgaard Andersen 29 08 73  
Mustrupvej 165, 8320 Mårslet  
kemi/fysik



JM  
Cand.scient Jess Mou Andersen 27 48 06  
Holmevej 255, 8270 Højbjerg  
geografi



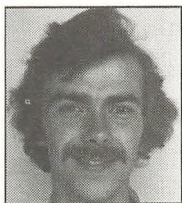
AB  
Adjunkt Asker Bentsen 26 24 18  
Egebjergvej 10, 8220 Brabrand  
samfundsfag/historie



EB  
Stud. mag Eva Biehe 11 21 24  
Terp Skovvej 84, 8270 Højbjerg  
idræt



TB  
Adjunkt Thorkild Boas 11 29 73  
Rosenvangs Allé 36, 8260 Viby J  
dansk/idræt



KB  
Adjunkt Knud Erik Breitenbauch 42 68 81  
Egevangen 5, 8900 Randers  
biologi





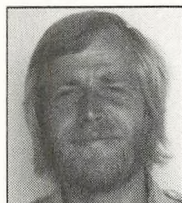
VB  
Adjunkt Vibeke Brose  
Oehlenschlägersvej 9, 8230 Åbyhøj  
fransk

15 12 84



Er  
Adjunkt Erling Baastrup  
Skyttevej 29, 8450 Hammel  
fysik/matematik

96 36 37



OC  
Adjunkt Orla Christensen  
Lindevej 7, 8260 Viby J  
engelsk/dansk

11 45 08



UC  
Adjunkt Ulla Bech Christensen  
Neptunvej 56, 8260 Viby J  
matematik

11 04 77



EC  
Adjunkt Elisabeth Christiansen  
Græsvangen 121, Tilst, 8381 Mundelstrup  
matematik/engelsk

24 39 63



JC  
Adjunkt Jørgen Christiansen  
Rundbjergvej 3, 8381 Mundelstrup  
samfundsfag/historie

24 16 90



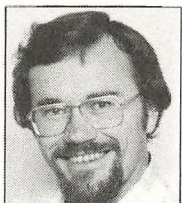
PV  
Rektor Poul Verner Christiansen  
Solklintevej 17e, 8250 Egå  
tysk

22 46 43



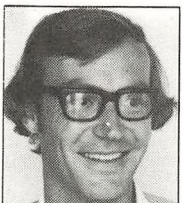
KF  
Adjunkt Kurt Finsten  
Parkvej 14, 8270 Højbjerg  
dansk/formning

27 37 42



PF  
Adjunkt Poul Aage Fogde  
Elstedhøj 24, 8520 Lystrup  
engelsk/religion

22 41 66



JG  
Adjunkt Jens Gellert  
Græsvangen 59, Tilst, 8381 Mundelstrup  
fysik/matematik

24 06 46



SH  
Adjunkt Søren Halse  
Halmøvænget 7, Tilst, 8381 Mundelstrup  
matematik/fysik

24 34 61



CJ  
Adjunkt Claus Jensen  
Silkeborgvej 275, 8230 Åbyhøj  
dansk/historie

15 35 98



HM  
Adjunkt Henny Mejer Jensen  
Karensmindevej 13, 8260 Viby J  
tysk/dansk

29 15 49



KO  
Adjunkt Kurt Oppenhagen Jensen  
Søtoften 16, 8250 Egå  
engelsk/latin

22 06 28



RJ  
Adjunkt Ruth Jensen  
Tordenskjoldsgade 83, 8200 Århus N  
engelsk

16 08 17



ÅJ  
Adjunkt Aage Jørgensen  
Bakkelodden 2, 8320 Mårslet  
dansk

27 05 37



UK  
Adjunkt Uffe Karner  
Uffesvej 3, 8370 Hadsten  
latin/oldtidskundskab

98 31 26



AK  
Adjunkt Anni Klein  
Martsvej 5, 8210 Århus V  
dansk/fransk

15 29 11

Lu  
Cand.mag. Kirsten Luun  
Gavnøvej 47, 8900 Randers  
tysk

43 77 17



KL  
Adjunkt Kirsten Løvschal  
Marselis Boulevard 65, 8000 Århus C  
fransk/idræt



LP  
Adjunkt Erik Laage-Petersen  
Espedalen 25, 8240 Risskov  
matematik

17 57 23

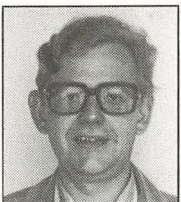
VM  
Cand.phil. Vibeke Müller  
Fortevej 89A, 8240 Risskov  
spansk

17 62 28



FO  
Adjunkt Finn Olsen  
Arnegårdsvej 3, 8230 Åbyhøj  
historie/religion/oldtidskundskab

25 13 84



BP  
Adjunkt Bendt Pedersen  
Skodshøjen 35, 8240 Risskov  
tysk/dansk

17 77 57



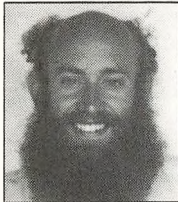
HP  
Adjunkt Henry Pedersen  
Jernaldervej 261A, 8210 Århus V  
biologi/idræt



KR  
Adjunkt Karen Ratzer  
Græsvangen 237, Tilst, 8381 Mundelstrup  
fransk/spansk 24 33 45



KS  
Adjunkt Knud Stelzner  
Grøfthøjparken 87, 8260 Viby J  
geografi 28 39 42



FS  
Adjunkt Frede Storborg  
Kærgade 5, 8900 Randers  
kemi/fysik 43 67 67



OS  
Adjunkt Ole Straarup  
Frømoosevej 16, Tilst, 8381 Mundelstrup  
musik 24 36 36



Sø  
Adjunkt Erling V. Sørensen  
Jønhøjvej 11, 8230 Åbyhøj  
historie/religion 15 57 51



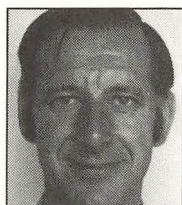
Skolesekretær Jytte Christensen  
Sejrs Allé 16A, 8240 Risskov

17 38 86



Skolesekretær Hanne Herms  
Haslevangsvej 35, 8210 Århus V.

15 46 96



Pedel Knud Erik Haugaard  
Torstilgårdsvej 100,  
Tilst, 8381 Mundelstrup

24 12 28

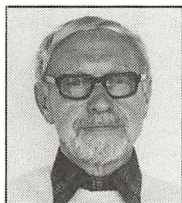


Pedelmedhjælper Hans Ottosen  
Torstilgårdsvej 80  
Tilst, 8381 Mundelstrup



Kantinebestyrer Lis Leth  
Langkærvej 18, st.th.  
Tilst, 8381 Mundelstrup

24 14 17



Fhv. rektor Jens Ahm  
"Bakkely"  
Enslev, 8860 Ulstrup

96 43 15

Rektor Jens Ahm var sygemeldt og borte fra skolen i perioden 1. februar til 31. juli 1977. Som en udløber heraf har han for at skåne sin stemme været fritaget for undervisning i indeværende skoleår. Til gengæld har Jens Ahm været tilknyttet en arbejdsgruppe om ungdomsarbejdsløsheden nedsat af undervisnings- og kulturudvalget.

I forhold til skoleåret 1976/77 er der sket følgende ændringer i lærerkollegiet:

Nyansættelser, faste: Elisabeth Christiansen (ma/en), Jens Gellert (fy/ma), Claus Jensen (da/hi), Anni Klein (da/fr), Kirsten Løvschal (fr/id), Henry Pedersen (bi/id). Kvota: Jess Mou Andersen (ge), Jørgen Christiansen (sf/hi), Ulf Køllgaard (ma). Timelærer: Jytte Schoubye (ps).

Skolen har haft følgende lærerkandidater, som har gennemgået kursus i undervisningsfærdighed:

efterårssemestret 1977 (5): fr/da, hi, hi/da, ge, ma

forårssemestret 1978 (7): da/fr, da/en, en/fo, sp, sf/hi, ge, fo

ADMINISTRATION m.v.

LANGKÆR GYMNASIUM

Kileparken, Tilst

8381 Mundelstrup

Kontoret (06) 24 20 11

Lærerværelset (06) 24 18 51

Elevtelefon (06) 24 29 11

Kontoret er åbent mandag-fredag kl. 9-14

Skolesekretærer

Jytte Christensen

Hanne Herms

Rektor: Jens Ahm

fra 1.8.78: Poul Verner Christiansen

træffetid kl. 12-13

Administrativ inspektør

Erling V. Sørensen

Boginspektør

Jørgen Christiansen

Indre inspektør

Kurt Oppenhagen

Skemalægger

Ulla Bech Christensen

Skolebibliotekar

Aage Jørgensen

Studievejledning

(erhvervsorientering og  
elevrådgivning)

Ruth Jensen, 3g

Ole Straarup, 2g

Knud Stelzner, 1g

Henny Mejer Jensen, 2h

Tilsyn med samlinger

AV-materiel

Karen Ratzer (sproglab.)

Biologi

Knud Erik Breitenbauch

Fysik-kemi

Erik Strandgaard Andersen

Geografi

Jess Mou Andersen

Knud Stelzner



## FERIER OG FRIDAGE

Direktoratet for gymnasieskolerne og HF har for skoleåret 1978-79 fastsat følgende fridage og feriedage, de nævnte datoer medregnet:

1978

Mandag den 19. juni til fredag den 4. august: sommerferie  
Mandag den 16. oktober til fredag den 20. oktober: efterårsferie  
Onsdag den 27. december til fredag den 5. januar: juleferie

1979

Onsdag den 28. marts: Dronning Ingrid's fødselsdag  
Mandag den 9. april til tirsdag den 17. april: påskeferie  
Tirsdag den 5. juni: grundlovsdag  
Mandag den 25. juni til fredag den 10. august: sommerferie

## RINGETIDER

1. time: 8.00 - 8.45
  2. time: 8.55 - 9.40
  3. time: 9.55 - 10.40
  4. time: 10.50 - 11.35
- Spisefrikvarter
5. time: 12.00 - 12.45
  6. time: 12.50 - 13.35
  7. time: 13.45 - 14.30
  8. time: 14.35 - 15.20

## PRAKTISKE OPLYSNINGER

Parkering: Cykler og knallerter placeres i kælderen under idrætshallen. Biler og motorcykler placeres på P-pladsen.  
Overtøj: Afleveres i garderoben i kælderen. Der må ikke efterlades penge og værdigenstande der. Skolen har ikke erstatningspligt i tilfælde af tyveri.  
Rygning: Der må ryges i kantineområdet og på gangene i fællesområdet.

## SKOLENS STYRELSE

Regler for amts-gymnasiers styrelse findes i følgende love:

Lov om gymnasieskoler og studenterkursus af 10.7.1970 med ændringer af 3.3.1971, 9.6.1971, 28.2.1973 og 8.6.1977.

Lov om højere forberedelseseksamen af 2.7.1970 med ændring af 26.4.1973.

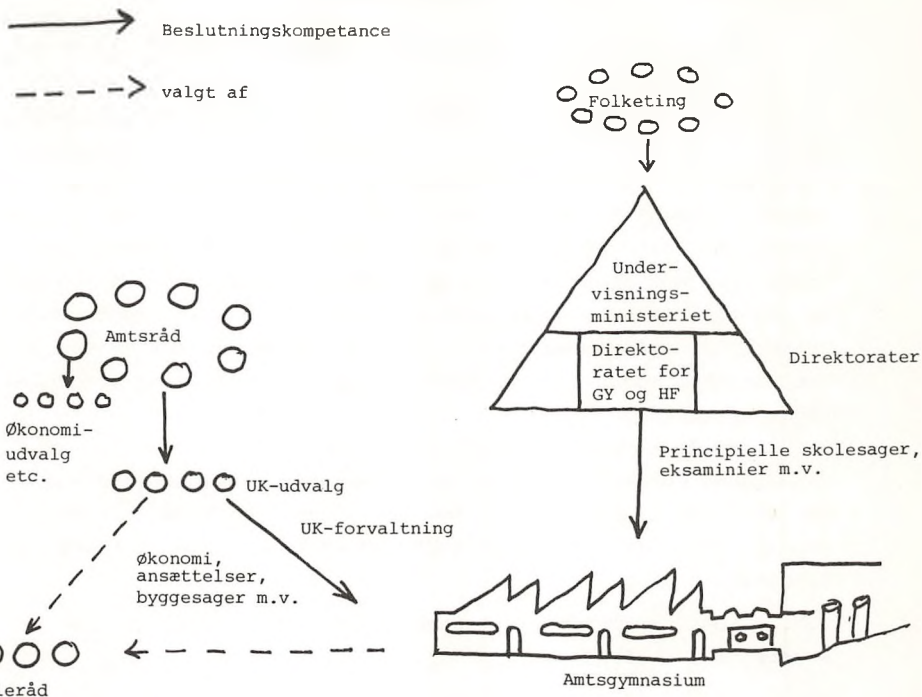
Lov om styrelsen af kommunernes skolevæsen og af virksomhed efter lov om fritidsundervisning m.v. af 3.9.1974 med ændringer af 8.6.1977 og 21.12.1977.

Langkær Gymnasium er et amtskommunalt gymnasium. Det ejes og administreres af Århus amtskommune. Principielt er det amtsrådet, der træffer alle afgørelser, men i praksis træffes adskillige af rådets udvalg for undervisning og kultur. Amtsrådet vedtager skolens årlige budget, efter at både lærerråd og skolenævn (skoleråd) er hørt. Det er amtsrådet, der ansætter rektor og lærere, men de nærmere ansættelsesregler efter indførelsen af den nye styrelseslov er endnu ikke fastsat af undervisningsministeren.

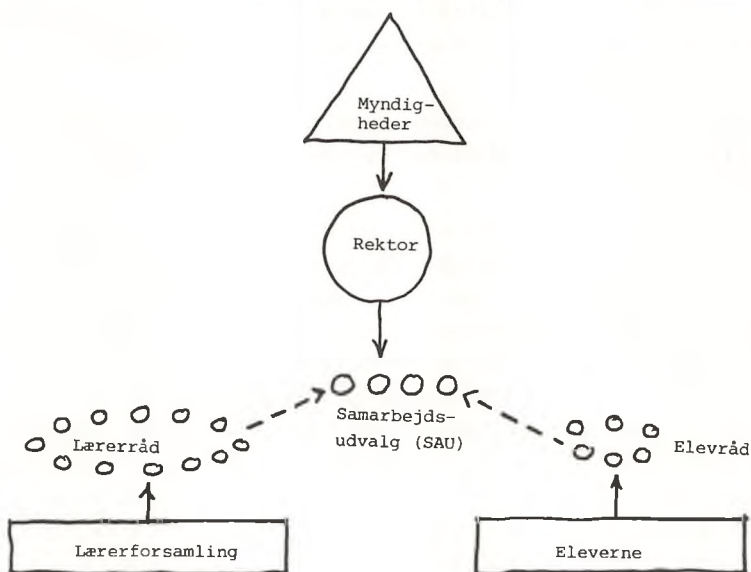
Mens alt hvad der vedrører skolens økonomi sorterer under amtsrådet, er det undervisningsministeriet, der gennem sit direktorat for gymnasieskolerne og HF fører det pædagogiske tilsyn med skolen. Med henblik på dette forhold disponerer direktoratet over en række fagkonsulenter 1 å 2 for hvert enkelt undervisningsfag. I alt hvad der vedrører eksamen, tages bestemmelser af direktoratet. Det samme gælder spørgsmål vedrørende pædagogisk uddannelse af lærerkandidater. Når der ansøges om dispensationer fra gældende bestemmelser f.eks. i forbindelse med en ansøgning om tilladelse til at gøre et forsøg, skal skolen søge tilladelse fra både amt og direktorat.

På skolen findes tre organer med selvstændig kompetence (= med ret til at træffe endelige afgørelser) skolerådet, lærerrådet og samarbejdsudvalget.

## I. Extern styring



## II. Intern styring



AB-78

Skolerådet. Dette råd er et resultat af den nye lov om skolernes styrelse. Loven trådte i kraft den 1. april 1978, men det første valg til skolerådet sker først i det nye skoleår. I den mellemliggende tid fungerer de eksisterende skolenævn, men med skolerådets beføjelser. Ved overgangen fra skolenævn til skoleråd skete der ændringer både i sammensætning og i kompetence. Skolerådet består af et amtsrådsmedlem, 2 forældre, valg af skolens forældrekræds, skolens rektor, lærerrådsformand, 1 repræsentant valgt af lærerne og 2 elever valgt af skolens elevkræds. Den ene skal være fra HF. Endelig vælger skolens tekniske og administrative medarbejdere en repræsentant til rådet. Mens rektor, lærerrådsformand og de to elevrepræsentanter deltog i skolenævnets møder uden stemmeret, har alle medlemmer af skolerådet stemmeret.

Om skolerådets opgaver hedder det i lovens § 42:

Skolerådet formidler sammen med lærerrådet et samarbejde mellem skole og hjem og sørger for et oplysningsarbejde blandt skolens forældre, der tager sigte på en forståelse af elevernes situation i skolen.

Stk. 2. Det medvirker ved løsningen af sociale opgaver, der er knyttet til skolen.

Stk. 3. Det godkender efter indstilling fra lærerrådet den ugentlige arbejdsplan.

Stk. 4. Det kan stille forslag til amtsrådet om tilvejebringelse og forbedring af skolelokalerne samt om disses forsyning af materiel og inventar.

Stk. 5. Det medvirker ved behandlingen af amtskommunale skolebyggesager i overensstemmelse med de regler, der fastsættes i henhold til § 36, stk. 5.

Stk. 6. Det kan fremsætte forslag til den del af amtskommunens budget, der vedrører den pågældende skole. Efter anmodning fra skolerådet skal amtsrådet lade dette træffe beslutning om anvendelsen af dele af budgettet, der vedrører skolen, efter nærmere af amtsrådet fastsatte retningslinjer. Skolerådet afgiver i forbindelse med den årlige budgetbehandling indstilling om størrelsen af bevillinger, der er omfattet af en sådan ordning.

Stk. 7. Det udfærdiger ordensregler for skolen.

Stk. 8. Sager vedrørende enkelte elever kan kun behandles i skolerådet, hvis den pågældende elev er indforstået hermed.

Stk. 9. Skolerådet kan afgive udtalelser og stille forslag til amtsrådet om alle spørgsmål, der vedrører skolen. Det skal afgive erklæring i alle sager vedrørende skolen, der forelægges det af amtsrådet.

Lærerrådet. Lærerrådet består af rektor og samtlige "fast ansatte" lærere. Andre lærere, der har virket ved skolen i mindst 2 år med mindst halvdagsstilling er ligeledes medlemmer.

Når talen er om lærerrådets kompetence, må vi skelne mellem

a) sager hvori lærerrådet træffer den endelige afgørelse, b) sager, hvor lærerrådet skal afgive skolens indstilling og endelig c) sager, hvori der skal hentes udtalelse fra lærerrådet, men hvor afgørelsen træffes andetsteds (høringssager). De officielle bestemmelser lyder således:

§ 9. Lærerrådet afgør, henholdsvis afgiver skolens/kursus' indstilling i følgende sager:

a) Indstilling vedrørende forsøgsundervisning.

b) Anskaffelse eller fornyelse af undervisningsmidler og større inventargenstande indenfor de skolen/kursus tildelte dispositionsbevillinger.

c) Indstilling om anskaffelse eller fornyelse af undervisningsmidler og større inventargenstande i andre tilfælde end de under b) nævnte.

c) Fordeling af stipendier og flidspræmier og ved kostskolerne tillige indstilling om fordeling af fripladser.

e) Fastsættelse af principper for tildeling af gensidige vikartimer, vagttimer og lignende.

Samarbejdsudvalget. Samarbejdsudvalget er kontaktorgan mellem rektor, lærerråd og elever. Efter de officielle bestemmelser skal det være således sammensat på den skole, der har både

gymnasie- og HFafdeling: lærerrådsformanden plus 3 lærere valgt af lærerrådet, 4 elever valgt af og blandt eleverne samt rektor (formand).

Bestemmelserne om samarbejdsudvalgets kompetence lyder således:

§ 14. Samarbejdsudvalgets opgave er gennem gensidig information og forhandlinger at fremme samarbejdet mellem lærere og elever, fremskynde sagers løsning og koordinere lærers og elevers bestræbelser.

Stk. 2. Samarbejdsudvalget træffer inden for de bevillingsmæssige rammer afgørelse vedrørende fællestimer og studiekredse samt i følgende sager, der vedrører elevernes trivsel: a) faciliteter, b) praktiske forhold, c) fritidsaktiviteter, d) fællesarrangementer så som skoleballer, skolekomedier, sportsstævner m.m.

Stk. 3. Samarbejdsudvalget affatter desuden skolen/kursus' ordensregler. Kan der ikke opnås enighed herom i samarbejdsudvalget, træffer rektor afgørelse i sagen. Denne afgørelse kan af ethvert af samarbejdsudvalgets medlemmer forelægges for undervisningsministeriet, direktoratet for gymnasieskolerne og højere forberedelseksamen.

Stk. 4. Samarbejdsudvalget kan ikke udtale sig om eller på dagsordenen optage sager, som vedrører skolens/kursus' fag- og timefordelingsplan eller den enkelte lærers forhold eller undervisning. Sager vedrørende enkelte elever kan kun behandles, hvis den pågældende elev er indforstået hermed.

Når elevrådet ikke omtales her, skyldes det, at dette ikke har fået tildelt nogen selvstændig kompetence og dermed ikke officielt kan regnes med til skolens styrende organer.

## LÆRERRÅDET

Af bestemmelserne vedrørende lærerråd fremgår, at i nogle sager skal lærerrådets mening høres, men rektor har den endelige beslutnings-kompetence, medens det i andre tilfælde er lærerrådet, der træffer den endelige beslutning.

Lærerrådet har i det forløbne år holdt 17 møder og på disse behandlet ca. 165 dagsordenspunkter. Ved at kaste et blik på de forskelligartede sager, der har været til debat, opdager man, at en opdeling af arbejdet i "høringssager" og "beslutningssager" er utilstrækkelig. Vi har derfor valgt at illustrere lærerrådets praktiske arbejde ved en anden opdeling:

1. Sager hvor lærerrådet træffer den endelige beslutning
2. Sager hvor lærerrådet har ret til at blive hørt om sin mening
3. Sager hvor lærerrådet bliver bedt om en meningstilkendegivelse
4. Sager hvor lærerrådet tager initiativ til forskellige aktiviteter.
5. Kollegiale beslutninger og aftaler.

Til illustration af arbejdsgangen i lærerrådet har vi valgt at referere nogle vigtige sager, som falder ind under de ovennævnte punkter.

### Ad. 1. Beslutningssager

a. Undervisningsmidler: I finansåret 1978 har skolen et beløb på ca. 500.000 til rådighed til undervisningsmaterialer (bøger, papir, apparatur). Fordelingen af dette beløb til de enkelte fag bestemmes af lærerrådet. Lærerrådet træffer sin beslutning efter at dets økonomiudvalg har behandlet sagen og er fremkommet med sin indstilling. Økonomiudvalget kan altså ikke træffe nogen endelig beslutning, men kun gøre det forberedende arbejde for lærerrådet.

I økonomiudvalget har arbejdsgangen været den, at fagene blev bedt om at indgive deres budgetønsker på nogle specielle skemaer. Da disse ønsker samlet beløb sig til ca. 800.000 kr, blev der ført nogle nedskæringsforhandlinger mellem økonomiudvalget og de enkelte fag, som fik de samlede ønsker ned på ca. 600.000 kr. Økonomiudvalget indsendte på denne

baggrund sin indstilling til lærerrådet med forslag om fordeling af de til rådighed stående midler.

På lærerrådsmødet den 3.4.78 blev udvalgets indstilling vedtaget efter en lang og til tider ophedet debat, suppleret med en procentvis nedskæring af de store fag så budgetrammen kunne holde.

#### b. Tidspunkter for standpunktskaraktergivning (elevafstemning)

Ifølge bestemmelserne træffer lærerrådet beslutning om tidspunkterne for standpunktskaraktergivningen. Lærerrådet vedtog i denne sag at lade elevernes holdning hertil være afgørende og lagde herefter afgørelsen ud til klasserne, som efter en debat om karaktergivning og evaluering foretog en afstemning. Resultatet af denne afstemning dannede grundlag for lærerrådets vedtagelse, som fulgte elevernes ønske om, at 3.g skulle have karakterer både i december og marts, mens 1. og 2. g kun skulle have i marts, men skulle have en mundtlig evaluering ved juletid.

#### Ad. 2. Høringssager

Antal nye klasser pr. 1.8.1978: I spørgsmålet om antallet af nye klasser skal lærerrådet høres, hvilket vil sige, at lærerrådets ønsker i sagen vedlægges rektors ønsker i samme sag, når de sendes til amtets undervisnings- og kulturudvalg. Ønskerne var i dette tilfælde ens, nemlig 3 sproglige 1.g, 3 matematiske 1.g og 3 HF-klasser.

I fordelingsudvalget blev Langkær i første omgang tildelt 3+4+2, hvilket var akseptabelt. Men som nogle måske har set i dagspressen, blev dette ikke den endelige fordeling. Direktoratet lagde pres på amtet for at få sammenlagt HF-kurserne til udelukkende at være 3-spors HF og ønskede derfor nogle 2-spors kurser nedlagt. Langkær blev udpeget som stedet, der bedst kunne nedlægge HF, og dette blev meddelt os, samtidig med en oplysning om, at den endelige fordeling nu var: 3+5+0.

Dette kunne vi naturligvis ikke akceptere. Et hastemøde blev sammenkaldt den 24.4.1978, hvor lærerrådet diskuterede de argumenter, der kunne fremføres for en bibeholdelse af HF



i den udstrækning, de allerede havde det. Udvalget fulgte hermed rektorernes oprindelige indstilling om fordeling af HF-kurser.

Den endelige afgørelse blev truffet på et møde mellem UK-udvalget og direktoratet den 23.5 og gik ud på, at man skulle følge direktoratets oprindelige forslag.

Langkær mistede altså sit HF-kursus!

### Ad. 3 Meningstilkendegivelse

Faglokaler: Rektor har den formelle afgørelse i forbindelse med skolens lokale-princip: skal skolen have et stamklassesystem (hver klasse sit lokale), eller skal skolen have et fagklassesystem (hvert fag sine lokaler).

I den aktuelle sag bad rektor om at høre lærerrådets mening; og en intens og langstrakt debat om sagen har været ført året igennem på lærerrådets møder.

Sagen synes ellers enkel: ved en fuld udbygning af skolen er det nødvendigt at anvende fagklassesystemet. Det, vi skulle tage stilling til, var, hvornår overgangen skulle finde sted.

I sin indstilling til rektor meddelte lærerrådet som sin opfattelse, at overgangen skulle finde sted efter sommerferien. Denne indstilling blev fulgt af rektor.

### Ad. 4 Initiativer

Studieuge dec. 1977: Afviklingen af studieugen i december 1977 skete efter et initiativ udgået fra lærerrådet. Forslaget gik ud på, at studieugen skulle være for de klasser, hvor 2/3 af de studerende/eleverne ønskede det. En opinionsundersøgelse viste, at alle klasser undtagen LHF, der var involveret i afslutningen af et projekt, var interesserede i at deltage i studieugens aktiviteter.

En arbejdsgruppe blev nedsat til varetagelse af detaljplanlægningen, og lærerrådet afsluttede sagen med at vedtage en bevilling på 2.000 kr. til diverse udgifter i forbindelse med de kreative aktiviteter.

#### Ad. 5 Kollegiale vedtagelser

Angående aflevering af skriftlige opgaver: Efter en debat af problemer i forbindelse med manglende aflevering af skriftlige opgaver nåede lærerrådet til enighed om en aftale, som alle forpligtede sig til at følge i tilfælde af grov forsømmelighed med opgaveaflevering.

Den kollegiale overenskomst indeholder en detaljeret beskrivelse af, hvordan den enkelte lærer skal forholde sig overfor elever/studerende, der ikke afleverer de foreskrevne opgaver.

Sigtet med denne aftale var klart: alle elever/studerende skulle behandles ens i tilfælde af manglende opgaver, og lærerne slap for den ubehagelige inddeling i "de hårde" og "de flinke".

Den slags kollegiale vedtagelser har kun moralsk gyldighed for lærerkollegiet og er ikke juridisk bindende.

Erling Baastrup, Lærerrådsformand efterår 1977.

Ruth Jensen, Lærerrådsformand forår 1978.

## ELEVRÅDET

Elevrådet er sammensat af en repræsentant fra hver klasse fra HF og gymnasiet. Der findes ingen elevrådsformand, men det kører på demokratisk vis efter elevrådsvedtægterne. Under elevrådet er forskellige udvalg: postudvalget, DGS-udvalget, og LAK-udvalget. Postudvalgets opgave er at formidle elevrådsposten. DGS-udvalgets (Danske gymnasieelevers Sammenlutning) opgave er at aktivere gymnasieeleverne omkring deres uddannelsesmæssige problemer. LAK-udvalgets (Landssammenlutningen af kursusstuderende) opgave er at varetage de kursusstuderendes interesser.

Skolen er kollektivt tilmeldt DGS og LAK. Efter en afstemning på skolen, blev det besluttet at udmelde os af DUS (De uddannelsessøgendes samarbejdsudvalg). LAK og DGS er medlem af DUS sammen med andre uddannelsesorganisationer.

I årets løb har elevrådet beskæftiget sig med mange forskellige opgaver. Bl.a. har faglokaleproblematikken engageret elevrådet. Ved årets afslutning skete der det sørgelige, at direktoratet for gymnasiet og HF nedlagde HF-kurset på Langkær Gymnasium, på trods af, at både elevernes og lærernes protester havde fået amtets undervisnings- og kulturudvalg til at vedtage, at HF-kurset skulle bevares på Langkær Gymnasium. For at få et sandfærdigt billede af elevrådet, skal det tilføjes, at elevrådsarbejdet i perioder har været stagnerende.

ELEVRÅDET

Anneke 1a

Denise 2z

Jesper 1HF

## SKOLENÆVNET

Skolenævnets sidste år er forløbet roligt, de opgaver, som ifølge skolestyrelsesloven er lagt ud til skolenævnet, er behandlet på 5 møder. På disse møder behandles f.eks. ansøgninger om ændringer i bestående bygninger og lokaler, budgetforslag forelægges til udtalelse og ansøgninger fra enkelte klasser om frihed i forbindelse med rejser behandles også i skolenævnet.

Opgaverne er måske ikke store, og betydningen af deres udførelse er afhængig af den interesse de kredse, skolenævnet repræsenterer, viser gymnasiet.

Af udadvendte arrangementer har skolenævnet medvirket ved introduktionsmødet ved skoleårets begyndelse for nye elever og deres pårørende. Mødet var godt besøgt og viste en bred interesse for forståelse af elevens situation på skolen. Forfatteraftenen i februar med Sv.Å. Madsen manglede derimod opbakning fra forældre side.

Skolerådet, som til efteråret skal afløse det nuværende skolenævn, får færre funktioner at udføre, men skal stadig sammen med lærerrådet være med til at formidle samarbejdet og sørge for et oplysningsarbejde, som tager sigte på en forståelse af elevens situation i skolen, og det skal være med til at videreudbygge et godt miljø i og omkring skolen.

Skal skolerådet have noget betydning, må mange slutte op om valget til skolerådet til efteråret.

Karen Hegelund

## Samarbejdsudvalgets virksomhed i 1977/78

I slutningen af skoleåret bestod SAU af følgende medlemmer:

Valgt af eleverne: Pia Nygaard, Birgitte Kanne, Annalise Horster og Jette Søstrøm.

Valgt af lærerne: Finn Olsen, Karen Ratzner

Lærerrådsformand: Ruth Jensen

Rektor: Jens Ahm (formand).

Samarbejdsudvalget arbejder i stigende grad med faste underudvalg, der udarbejder indstillinger til behandling i plenum. I hvert udvalg er der både lærere og elever og der skal være mindst et medlem af SAU.

Visse sager behandles dog stadig i plenum fra starten. Det gælder bl.a. de udadvendte arrangementer som SAU gradvist får ansvaret for: En introduktionsaften for de nye elever og deres pårørende i september måned, juleafslutningen og nu i juni 1978 også årsafslutningen.

Der findes heller ikke noget underudvalg for studiekredse. SAU har i indeværende skoleår givet grønt lys for følgende:

1. Den politiske, sociale og økonomiske struktur i Østeuropa  
v/ Knud Steltzner
2. Tjekkioslovakietts ældre og nyere historie samt specielt Prags historie  
v/Finn Olsen.

Der har været anvendt film, dias og båndoptagelser og i påskeferien blev der arrangeret en rejse til Tjekkioslovakiet, hvor 25-30 elever deltog sammen med Finn Olsen og Knud Steltzner.

3. Programmering af lommeregnerne v/Jens Gellert og Erik Strandgaard Andersen.

Desuden har der været et par arrangementer som oplæg til en ferietur sommeren 1978 til Dovre nationalpark. Disse havde ikke status som studiekreds, men Knud Erik Breitenbauch og Knud Steltzner har gennemgået en del økologiske og geologiske forhold. Der ventes en 20-30 deltagere.

Jens Ahm

## FESTUDVALGET

Festudvalget er nok det lettest kritisable udvalg her på stedet, da alle tilsyneladende har deres helt specielle syn på, hvordan musik til en fest skal være. Festudvalget arbejder ud fra flertalsafgørelser, og jo flere aktive, der er i udvalget jo større er chancerne for, at man får den rette musik, - så dette er en opfordring til at alle, der senere vil være med i kritikken, melder sig og gør en indsats i udvalget.

Vi har i det forløbne år forsøgt at få så mange forskellige orkestre, der er faldet indenfor "flertalssmagen", som muligt, og da der efter hver fest har været både ris og ros, har vi forsøgt at lægge linien efter denne "flertalssmag".

I begyndelsen af året kørte vi med, at al oprydning gik på tur mellem klasserne, men det fungerede ikke, da folk tilsyneladende ikke var deres ansvar og opgave bevidst, så nu kører vi med betalte oprydere (elever).

Der holdes ret jævnligt fester her på stedet, ca. hver anden måned, og der er derfor ingen grund til at fortvivle, fordi man synes "at den her fest var noget l...", - måske er musikken og stemningen til næste fest helt i dit favør.

Så kom til festerne med godt humør og vær reelle overfor festudvalget og objektive i jeres kritik eller vær med i festudvalget og vær med til at yde et stykke arbejde til alles bedste

Festudvalget

v. Carsten Hartmann



## FÆLLESTIMEUDVALG

Ifl. Undervisningsministeriets bekendtgørelse er formålet med fællestimer "at give skolens elever adgang til kunstneriske oplevelser (oplæsning, koncerter og lignende), indføring i særlige emnekredse og i aktuelle problemer samt orientering om nye perspektiver indenfor kunst, videnskab og politik".

For at efterleve bekendtgørelsen har vi i fællestimeudvalget bestræbt os på at arrangere fællestimearrangementer af vidt forskellig art, men - efter vores egen mening - af høj lødighed.

De afholdte arrangementer i skoleåret 77/78 var følgende:

- Tirsdag 9. august: Folkedans, indøvelse af et musiknummer samt orienteringsløb ( i forbindelse med introduktionsugen).
- Tirsdag 6. september: Clausen og Petersens Gadecirkus og deres Sunshine Band.
- Onsdag 12. oktober: Det danske retssystem til debat. En repræsentant fra politiet og en repræsentant fra KRIM.
- Fredag 28. oktober: Benny Holst og Arne Würgler.
- Torsdag 17.november: UFO-problemet - kritisk belyst. Stud.scient. Ole J. Knudsen.
- Tirsdag 20. december: Orientering om fagklassesystemet. Lærere fra skolen indledte.
- Torsdag 9. marts: Diskussion om kommunalpolitik. Oplæg ved forfatteren Erik Thygesen, to lokalpolitikere samt en repræsentant for en beboerforening.
- Onsdag 15. marts: Koncert med Århusgymnasiekorene.

Der er temmelig kraftige bånd på fastlæggelse af tidspunkt for og art af fællestimearrangementer.

Først de økonomiske bånd: På fællestimekontoen er der pr. finansår afsat kr. 6.500,-. Da der pr. år skal afholdes mindst 8 fællestimearrangementer, er der følgelig i gennemsnit ca. kr. 800,- pr. arrangement. Der er altså ikke økonomisk mulighed for dyre koncerter eller teaterforestillinger.

Endvidere de bånd, som kravet om alsidighed lægger: Fællestimearrangementer skal helst også være andet og mere end musikalsk underholdning!

Endelig de tidsmæssige bånd: Forårssemestret er kort: fra først i januar til sidst i april, hvor HF-undervisningen slutter. Herfra skal fratrækkes påskeugen, terminsprøver samt ugen, hvor 2.HF laver 2-årsopgaven. 2/3 af arrangementerne skal derfor helst ligge i efterårssemestret. Endvidere skal arrangementerne fordeles på de forskellige ugedage, og de må helst ikke placeres i ydertimerne. De folk, der kommer udefra, er ofte travle personer, så det er lidt af et puslespil at få det hele til at gå op.

Det har glædet os, at samfundsfag har bistået os i at opfylde den passus i bekendtgørelsen, der siger, at "fællestimer så vidt muligt bør tilrettelægges med henblik på samarbejde med anden undervisning på skolen". Samfundsfag har nemlig i to tilfælde (kommunalpolitik og det danske retssystem til debat) direkte lagt undervisningen til rette efter et kommende fællestimearrangement.

Det, der ikke lykkedes for os, var at arrangere en fællestime med en dansk forfatter. Vi (eller rettere sagt danskgruppen, som vi uddelegerede opgaven til) prøvede at skaffe Hans Scherfig, men han havde ikke tid. Så forsøgte man Bent Haller (ingen skal påstå, at vi ikke er aktuelle!) men han var - naturligvis - også så meget hængt op, at han ikke kunne komme. Endelig prøvede man hos Per Højholt, men dette forsøg gik også i vasken, og så var året omme.



Til slut vil vi gerne takke af for i år, idet vi tænker venligt på de mennesker, som er kommet med forslag, kritik (positiv og lidt mindre positiv) samt gode råd.

Til allerslut vil vi gerne sende en hilsen til søens folk!

På fællestidningsudvalgets vegne

Frede.



*Clausen & Petersen*

*RB/78*

## KANTINEUDVALG

Kantinen sælger drikkevarer, mælkeprodukter, smørrebrød og kaffe/the. Der er åbent i det store spisefrikvarter og i 7. time.

Der er ansat en kantinebestyrer, som samarbejder med kantineudvalget. Dette består af 2 elever og 2 lærere, og de arbejder under ansvar overfor samarbejdsudvalget. Der er mange praktiske problemer at løse, men der er også de regnskabsmæssige problemer. 1. oktober skal der betales moms i kantiner også selv om de ikke handler med tobak og slik. Derfor skal priserne sættes op, og desuden har vi i år kørt med så lave priser, at der næsten ingen arbejdskapital bliver tilbage ved skoleårets slut.

Kantineudvalget bør være et af de udvalg, der føler stor elevopbakning. Udvalget administrerer elevønsker, men må tage hensyn til mange ting ved tilrettelægnngen af driften.

Erik Strandgaard-Andersen



## UDVALG FOR MILJØ OG ORDENSREGLER

I slutningen af 1977 nedsatte SAU et såkaldt miljøudvalg med flg. kommissorium:

1. at foretage en revision af de gældende "færdselsregler" på skolen
2. at komme med forslag til forbedringer af det fysiske miljø på skolen.

På et tidligt tidspunkt, nemlig lige før jul, bad SAU miljøudvalget om i første omgang at koncentrere sin indsats om "færdselsreglerne", idet visse af de gældende regler i vidt omfang ikke blev overholdt, ligesom oprydningen i klasserne ikke var som man kunne ønske.

Udvalget blev sammensat af såvel elever som lærere. Alle i udvalget var enige om, at det var vigtigt at betone, at regler er "færdselsregler" eller samværsregler, d.v.s. at det er regler som gøres nødvendige af, at mange mennesker skal færdes på samme sted hver dag uden at genere hinanden. Derfor var det fra begyndelsen klart, at alle elever måtte inddrages i arbejdet. Samtidig er der håb om, at eleverne foreslår regler, som de også mener de kan overholde, og at de føler et ansvar for dem, idet de selv til en vis grad har været med til at finde frem til dem, (håbet er jo lysegrønt!). Ved udformningen af reglerne er der desuden et hensyn at tage til rengøringsdamerne. Det er nødvendigt at rydde op efter sig selv i klassen og kantinen, således at det er muligt for damerne at gøre rent uden først at skulle rydde op.

Udvalget fandt frem til flg. fremgangsmåde: Efter at eleverne i en time var blevet gjort bekendt med problemerne, blev de i en hultime delt ind i grupper, som hver havde til opgave at komme med forslag og ideer til nødvendige samværsregler. Miljøudvalget samordnede derefter forslagene til flg:

SAMVÆRSREGLER:

1. KLASSEVÆRELSET: skal efterlades parat til rengøringspersonalet, d.v.s. 1. Stole op.
  2. Affald fjernet fra gulv og borde.
  3. Flasker o.l. bragt i kantinen.

Kaffe og te kan i specielle tilfælde indtages i klassen, hvis alle deltager, og hvis klasseværelset efterlades i rengjort stand.

2. KANTINEN: Der er selvafrydning af bordene.
  1. Madpapir, bægge o.l. fjernes.
  2. Flasker sættes i kasser.

3. Rygning: Forbudt i klasserne, i fingrene, i laboratorieområdet, i biblioteket, i studierum, samt i kantinen de første 15 min. af spisefrikvarteret.

Dette forslag blev sendt til SAU, som har besluttet at udskyde behandlingen af det til det nye skoleår, for på den måde at få de nye elever inddraget.

p.u.v.

Kurt Oppenhagen

## MORGENSAMLINGSUDVALGET

Morgensamlingsudvalget er et organ under SAU. Udvalgets opgave har været at varetage de to ugentlige morgensamlinger, tirsdag og fredag kl. 9.35 - 9.55. På disse morgensamlinger har elever og lærere haft mulighed for at fremkomme med meddelelser o.l. Desuden har der ved adskillige morgensamlinger været indslag af mere kunstnerisk karakter.

Finn Olsen



## UDVALG FOR SKOLENS ÅRSSKRIFT

Årsskriftudvalget. Først udarbejder årsskriftudvalget forslag til, hvad der skal stå i årsskriftet. Derefter præsenteres udvalgets forslag for SAU, som træffer den endelige afgørelse. Til sidst nedsætter SAU i samråd med lærerrådet en redaktionsgruppe, som består af interesserede, lærere såvel som elever.

Anni Klein

## MØDEPLIGT

Ifølge de nedenfor citerede bestemmelser for gymnasiet og HF har enhver elev mødepligt. Også udarbejdelse af skriftlige opgaver hører med til mødepligten, som omfatter alle fag uanset om der gives karakter eller afholdes eksamen i faget.

Den normale praksis i forbindelse med fravær eller manglende opgaveaflevering vil være, at hvis en elev eller kursist forsømmer meget, vil han/hun fra rektor modtage en mundtlig advarsel. Fortsætter fraværet trods den mundtlige advarsel, får eleven eller kursisten en skriftlig advarsel, og hvis heller ikke denne advarsel medfører forbedret fremmøde, vil der ske indberetning til Direktoratet for gymnasieskolerne og HF. Eleven eller kursisten har ret til at fremkomme med en redegørelse, som sendes ind sammen med indberetningen. For gymnasieelever kan konsekvensen blive, at de i 1. eller 2.g nægtes adgang til at gå til eksamen i afsluttende studentereksamensfag, og derfor ikke kan rykkes op i næste klasse, men må søge tilladelse til at gå klassen om. 3.g-elever kan nægtes adgang til at gå op til eksamen på den skole, hvor de er blevet undervist og i stedet henvises til at tage studentereksamen som privatist, d.v.s. tage studentereksamen for en eksamenskommission i alle fag og med fuldt pensum. Øjeblikkelig bortvisning fra skolen kan også forekomme. For HF-kursister kan konsekvensen blive bortvisning, således at de må søge at gennemføre eksamen som selvstuderende med fuldt pensum.

Når en elev har forsømt skolen, skal en seddel med angivelse af årsag og varighed afleveres til klasselæreren den første dag efter forsømmelsen. Elever under 18 år skal have sedlen underskrevet af hjemmet; elever over 18 år kan selv skrive under. I ganske særlige tilfælde kan en elev få rektors tilladelse til at forsøme skolen.

Anmodning om fritagelse for idræt kan gives for en uge ad gangen, dog højst fire uger ved at aflevere seddel til gymnastiklæreren. Fritagelse for mere end fire uger kræver lægeattest på en særlig blanket, som udleveres på kontoret. Ved midlertidig fritagelse fra idræt skal eleven overvære undervisningen for at høre de instrukser m.v., der gives. Fritagelse derfra kan kun meddeles af rektor.

HF-kursister, se også mødepligtsnavn.

Cirkulære om evaluering og meddelelser til hjemmene

af 26. marts 1973 (j.nr. 10-31-06/72)

Punkt C

Skolen skal føre nøje regnskab over elevernes forsømmelser. Der-  
som en elevs forsømmelse antager et sådant omfang, at rektor nær-  
rer betænkelighed over for elevens mulighed for fortsat at følge  
undervisningen, skal rektor underrette eleven herom. Fortsætter  
en elevs forsømmelser herefter, skal rektor skriftlig underrette  
eleven og forældremyndighedens indehaver om, at der kan blive tale  
om at tage forbehold ved elevens tilmelding til eksamen ved  
skoleårets slutning. Umiddelbart før endelig tilmelding til ek-  
samen den 20. marts drøftes på et lærerforsamlingsmøde forholdene  
for de elever, der har modtaget skriftlig advarsel. Såfremt  
lærerforsamlingen finder, at det for en af disse elever i et el-  
ler flere fag på grund af elevens forsømmelser ikke vil blive mu-  
ligt at give årskaracter, skal rektor i henhold til § 7 i under-  
visningsministeriets bekendtgørelse af 12. marts 1973 om eksamens-  
ordningen m.v. indsende en erklæring, som giver oplysning om disse  
forhold, og direktoratet afgør da, om eleven kan deltage i ek-  
samen ved skoleårets slutning.

Direktoratets skrivelse af 5.8.1974 angående mødepligt.

Der er mødepligt til undervisningen ved HF-kurserne.

De ny bestemmelser for mødepligten findes i HF-bekendtgørelse af  
24. april 1974, § 5, stk. 1 og 2, samt § 9, stk. 3.

Overholder kursisterne ikke betingelserne for at gå på kursus, skal  
der ske indstilling til direktoratet om bortvisning og eventuel  
overførelse til selvstuderende status.

Direktoratet skal herved anmode samtlige HF-kurser om at indrette  
deres administration af reglerne om mødepligt efter nedenstående  
retningslinjer.

Kursisterne skal orienteres om mødepligten og om, hvilke forholds-  
regler kursus og direktorat agter at benytte, hvis den ikke over-  
holdes. Det er rektors pligt at sørge for mødepligtens opretholdelse.  
Der føres omhyggelig kontrol med kursistersnes fremmøde, såvel  
generelt, som i de enkelte fag.

Rektpr drager omsorg for, at -urserne har en løbende oversigt over  
hver enkelt kursists samlede forsømmelse og forsømmelser i enkelte  
timer.

Forsømmelighed med aflevering af skriftlige opgaver, stile, rappor-  
ter m.m. sidestilles principielt med dage- eller timeforsømmelser.

Der er ikke fastsat nogen fast mødeprocent, men skønner kursus, at en kursist ved fortsat fravær i løbet af kursusforløbet vil komme op på et fravær, der kan begrunde bortvisning, skal rektor give kursisten en mundtlig advarsel. Studievejlederen bør samtidig gennem en samtale med kursisten forsøge at motivere ham (hende) til at møde til undervisningen.

Fortsætter fraværet trods den mundtlige advarsel, skal kursisten have en skriftlig advarsel i anbefalet brev.

Hvis heller ikke den skriftlige advarsel har den ønskede effekt, skal der almindeligvis ske indberetning til direktoratet. Forinden bør faglærerne og studievejlederen have haft lejlighed til at udtale sig og kursisten til at fremkomme med en redegørelse. Såvel udtalelse som redegørelse samt en oversigt over fraværet bilægges indberetningen, som kan have to former:

1) en indberetning om det store fravær, der munder ud i, at kursus trods alt er villig til at lade kursisten få endnu en chance, hvilket man beder direktoratet tage med i overvejelserne;

2) en indstilling om bortvisning af kursisten.

For stort fravær eller manglende aflevering af skriftlige arbejder blot i et enkelt fag kan medføre bortvisning fra kursus.

Det understreges, at mødepligtsadministrationen i modsætning til tidligere omfatter kursusforløbet som helhed. Mundtlig og/eller skriftlig advarsel givet i slutningen af 1.kursusår har således virkning også for det (de) følgende kursusår.

I ganske særlige tilfælde (og ifølge HF-bekendtgørelse af 24. april 1974, § 9, stk. 3) kan kursister, der f.eks. på grund af længere tids sygdom eller hospitalsophold har måttet forsømme undervisningen, efter direktoratets godkendelse få tilladelse til at fortsætte kursusundervisningen, dog således at de går til eksamen med selvstuderende pensum i de fag, hvor et sådant findes.

Nærværende skrivelse omfatter direktoratets skrivelse af 20. marts 1972 (j.nr. 11-00-01/72)



## VEDTÆGTER FOR MØDEPLIGTSNÆVNET FOR HF 1977/78.

- Formål:
1. at motivere til deltagelse i undervisningen
  2. at afmystificere administrationen af mødepligtskontrollen
  3. at sikre, at der bliver taget fornødent hensyn til studerende med forskellige problemer.

Sammensætning: Mødepligtsnævnet består af en repræsentant for hver af skolens HF-klasser, valgt af den pågældende klasse, og et tilsvarende antal lærere, valgt af lærerrådet. De vælges for et skoleår ad gangen.

Kompetence: Mødepligtsnævnet fungerer indenfor rammerne af de bestemmelser, der er angivet i undervisningsministeriets skrivelse af 5.8.1974 angående mødepligt. Dette vil bl.a. sige, at det er rektor, der har kompetencen i forbindelse med kontrollen af mødepligten. Med disse vedtægter meddeles der mødepligtsnævnet indstillingsret overfor rektor.

- Funktion:
1. Mødepligtsnævnet mødes første gang i oktober, når optælling af forsømmelser for august og september er sket. På det første møde vælges en indkalder og en suppleant.
  2. Til hvert møde leverer rektor en liste over de elever, han mener bør drøftes, og med oplysning om, hvad han mener, at der bør foretages over for hver enkelt. I forbindelse hermed giver han også oplysninger om eventuelle forsømmelser vedr. aflevering af skriftlige arbejder. Før listen udarbejdes, har rektor konfereret med studievejlederen.
  3. Mødepligtsnævnet formidler gennem et af sine medlemmer kontakt til de pågældende studerende. Den enkelte studerende afgør selv, om han/hun vil have sin sag behandlet af mødepligtsnævnet eller om han/hun foretrækker at forhandle direkte med rektor. Det er en selvfølge at vedkommende når som helst kan kontakte studievejlederen.
  4. Der føres for hvert møde en beslutningsprotokol. hvori der også anføres, hvem der har deltaget i det pågældende møde. Der skal være mindst to elever og to lærere til stede, for at beslutninger om indstilling kan træffes. En bekræftet udskrift af protokollen afleveres til rektor efter hvert møde af en elev og en lærerrepræsentant, der mundtligt kan motivere indstillingerne, hvis dette er ønskeligt. Rektor meddeler så vidt muligt inden for et tidsrum af 14 dage - i hvilket omfang han har fulgt nævnets indstillinger.

5. Mødepligtsnævnet kan konferere med den studerendes faglærere og klasse og kan - i tilfælde hvor det skønnes nødvendigt - indkalde studievejlederen til forhandling.
6. Hvis et medlem af nævnet skal have sin egen sag for, må han/hun vige sit sæde.
7. Disse vedtægter skal revideres ved begyndelsen af næste skoleår, og kan revideres tidligere, hvis erfaringerne skulle gøre ændringer nødvendige.

Disse vedtægter er godkendt af SAU på et møde den .8.1977

## INTRODUKTIONSUGE FOR NYE ELEVER.

I lighed med sidste år indleder vi det nye skoleår med en introduktionsuge for alle nye gymnasieelever. Det normale skema brydes op, og de normale timer erstattes bl.a. af orientering om de vigtigste funktioner på skolen, af faglige introduktioner og af fællesarrangementer af underholdende karakter. Det væsentligste indslag i ugen bliver hytteturene, som finder sted fra onsdag eftermiddag til torsdag eftermiddag (9. og 10. august). Hytteturerne arrangeres for hver af de nye klasser af tre ældre elever (tutorer), som følger klassen den første uge. Foruden tutorerne deltager klasselæreren og evt. en anden af klassens lærere i turen. De praktiske ting omkring hytteturene (rejsemuligheder, indkøb, madlavning, turprogram) vil blive diskuteret i nogle timer, der sættes på skemaet tirsdag og onsdag. Da der desværre ikke er mulighed for at skaffe tilskud fra skolens side, må alle deltage i betalingen af udgifterne. Selvom alle nye elever således bliver pålagt udgifter (30-40 kr.), er vi i introduktionsudvalget ud fra tidligere erfaringer enige om, at en hyttetur er af stor betydning for starten på en ny skole med nye kammerater.

De omtalte tutorer er som nævnt grupper af tre ældre elever, de fleste fra 2.g., som i den første uge følger hver sin 1.g.-klasse. Tutorerne hjælper med problemer og spørgsmål ved overgangen til den nye skoleform og deltager i orienteringen om skolens forhold og fagenes indhold.

Alle nye elever vil få nærmere besked om introduktionsugen ved skoleårets start.

Arbejdet med tilrettelæggelsen af introduktionsugen foretages af introduktionsudvalget, som består af alle tutorer samt tre lærere.

På introduktionsudvalgets vegne

Knud Stelzner

## STUDIEVEJLEDNING I GYMNASIET

Sidste år indførtes studie- og erhvervsvejledning i gymnasiet. Ordningen kom i det første år kun til at omfatte 3g. I år udvides ordningen til at omfatte 1.g og til næste år kommer 2.g med. Med denne nye ordning samles de tidligere separate ordninger med elevrådgivning og erhvervsorientering med elevrådgivning og erhvervsorientering under ét. Nedenfor redegør jeg for studie- og erhvervsvejlederens vigtigste arbejdsområder.

Studievejlederen står til rådighed for individuel rådgivning. Man kan henvende sig med problemer, man støder på i forbindelse med skolen (arbejdspres, fag, lærere), hjemmet (boligforhold, økonomi, forældre) og sig selv (psykiske problemer). Der kan opstå problemer ved miljøskiftet fra folkeskole til gymnasium. I alle tilfælde: Hvis I støder på problemer, I har svært ved at overskue, er det vigtigt at I kommer hurtigt, så vi kan få snakket om tingene. Det er som regel lettest at klare tingene "i starten". Den individuelle rådgivning omfatter også forhold af uddannelses- og erhvervsmæssig art.

Studievejlederen giver uddannelses- og erhvervsorientering, der ofte kan foregå klassevis. Dette er et meget vigtigt område, idet der netop disse år sker så mange ændringer her. Der gives en bred almen orientering om uddannelses- og erhvervsforhold i 1. og 2. g. I 3.g strammes nettet og orienteringen rettes mere specielt mod uddannelses/erhvervsvalget, adgangskrav, ansøgningsfrister, støttemuligheder m.v. og vejledningen har dels kollektiv dels individuel karakter (valgproblematik, udfyldning af skemaer m.v.). I erhvervsorienteringslokalet findes forskelligt oplysende materiale om uddannelser og erhverv samt erhvervskartoteket. Disse ting er tilgængelige for alle. Desuden har vi en opslagstavle med aktuelle oplysninger ved indgangen til kontorerne.

Studievejlederen giver den almene grenvalgsorientering i 1g. De mere specielle forhold omkring fagene på de enkelte grene gives af faglærerne.

Studievejlederen skal have en udadrettet virksomhed dels til de afleverende skoler, dels til de videregående uddannelsesinstitutioner og andre aftagere af studenter. Denne er allerede etableret. Vejledergruppen (gymnasiet og HF) har et fast samarbejde med skolevejlederne ved de afleverende skoler. Ved det årlige møde med studenterrepræsentanter fra forskellige uddannelser og den offentlige erhvervsvejledning samt ved direkte henvendelser til uddannelsesinstitutioner m.v. opbygges et samarbejde.

Alle disse ting gælder officielt for 1. og 3.g i 1978/79. For 2.g gælder stadig den gamle ordning med elevrådgivning (Ole Straarup) og erhvervsorientering, hvilket dog i praksis vil betyde det samme, som er nævnt ovenfor.

Kontoret for studievejledning ligger ved siden af rektors kontor. Her vil de officielle kontortider blive slået op. Dog er I altid velkomne til at henvende jer, når I kunne ønske det i skoletiden, eller uden for skoletid til at ringe.

Knud Stelzner

## STUDIEVEJLEDNING HF

Studievejlederens arbejdsområde kan være svært at afgrænse, men kort kan det formuleres sådan, at studievejlederen skal være parat til at yde den studerende bistand i alle forhold, der mere eller mindre direkte påvirker den studerendes udbytte af alle præstationer i undervisningen.

Da studievejlederens opgaver er så alsidige, er det vores erfaring, at man altid kommer i kontakt med samtlige studerende på et eller andet tidspunkt, hvor der ønskes en individuel bistand til løsning af et problem.

I det følgende vil vi omtale nogle af de opgaver, vi som studievejledere har tages os af.

Praktiske opgaver:

1. Orienterende møde, arrangeret for nye HF'ere i juni. Formålet med dette møde er at blive "rystet lidt sammen" inden skoleårets start.

Sidste år havde vi følgende program:

- a) Orientering om fagintegration i 1. semester
- b) Orientering om Statens Uddannelsesstøtte
- c) Snak om løst og fast over en øl og en håndmad
- d) Orientering om introduktionsugeprogrammet

2. Introduktion. Studievejlederen er med i tilrettelæggelsen af introduktionen, der skulle have det formål at smidiggøre overgangen fra den ene sociale situation til den anden. En prioritering af trivsel i starten skulle gerne have en positiv indvirkning på det faglige.

3. Støtteundervisning. For de studerende, der har været ude af skolen nogle år og har nogle elementære mangler i henholdsvis engelsk, tysk og matematik, kan der efter ansøgning bevilges støtteundervisning (15 timer i hvert fag). Hvis I har brug for denne ekstra undervisning, tal da enten først med den pågældende faglærer eller gå til studievejlederen.

4. Studieteknik. Der gives af studievejlederen 6 timer i grundlæggende studieteknik, der så gerne skulle følges op af de enkelte fag ved, at lærerne gør opmærksom på de særlige forhold og viser metoder, der kan lette arbejdet med og tilegnelsen af det faglige stof.

5. Tilvalgsorientering. Valg af tilvalgsfag finder sted medio november og april. Da tilvalg er bindende for såvel undervisning som eksamen, og da der kun kan frameldes i ganske særlige tilfælde (rektor ved det enkelte kursus afgør, om framelding - evt. overflytning - er rimeligt begrundet), er det vigtigt, at der gives så grundig en tilvalgsorientering som muligt. I år har faglærerne, bistået af 2 HF'ere, orienteret om de respektive fag i 4 timer, og derudover har vi rådgivet den enkelte med hensyn til tilvalgskombination. Hele usikkerheden omkring adgangsbegrænsningen har yderligere vanskeliggjort tilvalgsproblematikken.

6. Erhvervsorientering. Både i forbindelse med optagelsen og tilvalgsrådgivningen gives der en orientering om studie- og erhvervsforhold. Materialet til erhvervsorienteringen består i det væsentlige af 2 bøger, udgivet af Arb ejdsdirektoratet, samt et erhvervs-kartotek og en samling brochurer fra diverse uddannelsesinstitutioner.

Aktuelle meddelelser og opslag bliver anbragt på en centralt placeret opslagstavle.

2.HF'erne beslutter selv, om erhvervsorienteringen skal gives kollektivt eller individuelt, evt. som en kombination. I år har erhvervskartoteket været flittigt benyttet, efterspørgslen efter ansøgningsskemaer, brochurer om uddannelse etc. været stor, og der har næsten været trængsel hvad angår opringninger til uddannelssteder, hjælp til udfyldning af skemaer og lignenden. Adgangsbegrænsningsspøgelset har tydeligt vist sig.

Udover hjælp til de mere praktiske ting kan studievejlederen yde individuel rådgivning. Det går ofte sådan, at man via det praktiske problem kommer til at drøfte problemer af personlig art. For mange

HF'ere er det en stor overgang efter et eller flere år i erhvervs-  
livet at vænne sig til skolebænken igen. De studerende har vidt for-  
skellig baggrund, de aldersmæssige og sociale forskelle er store.  
Der opstår let problemer med at tilrettelægge det daglige arbejde,  
de faglige krav kan ikke honoreres, - der er kort sagt utryghed  
i den nye situation. Det vil være naturligt at snakke med studie-  
vejlederen om disse problemer, inden man kører helt fast. En sam-  
tale om tilrettelæggelsen af arbejdet kan være gavnlig, da det  
ofte viser sig, at ens arbejdsvaner er dårlige.

Årsagen til studiemæssige problemer kan også være sproglige van-  
skeligheder, såsom læsevanskeligheder og problemer med at udtrykke  
sig mundtligt eller skriftligt. Sådanne vanskeligheder kan måske  
afhjælpes med specialundervisning; vi har mulighed for at henvise  
til taleinstituttet. I år har der været oprettet et specialunder-  
visningshold under Fritidsloven.

Ellers kan problemerne vel inddeles i forhold til

- a) skolen (fagene, lærerne, klassen)
- b) hjemmet (forældrene, ægtefælle/samlever, børn, økonomi,  
pladsforhold)
- c) sig selv (psykiske problemer)

I de 3 år vi har fungeret som studievejledere på Langkær Gymnasium,  
har vi haft henvendelser fra studerende med problemer af næsten  
enhver art.

Hvis det drejer sig om svære psykiske eller sociale problemer,  
etableres der, hvis det ønskes, en kontakt til psykolog, psykiater  
eller socialkontor. Men det er vores erfaring, at "behandlingen"  
kun lykkes, hvis skolen også gør en indsats. Vi har vel alle behov  
for at føle tryghed, helst både i og uden for skolen, men mindst  
et af stederne. Dette gælder i særdeleshed de psykisk og socialt  
udsatte. Derfor har det stor betydning, at vi er indstillet på at  
opbygge en fælles holdning, der går ud på at skabe tryghed for  
den enkelte. Et varmt miljø kan være den bedste stimulans i et stu-  
dieforløb, der af mange forskellige årsager kan være drøjt nok  
endda. En studievejleder kan du kontakte, hvis du trænger til at  
sidde lidt i fred og ro, eller hvis alt går dig på. Så kan en  
snak over en kop kaffe forhåbentlig give nyt mod. Vi mener, at en  
meget væsentlig side ved studievejlederjobbet består i at have



tid til at lytte - at være modtagerorienteret.

Foruden den faste træffetid (se opslag uden for studievejleder-  
kontoret i administrationsfløjen) kan I kontakte os når som helst  
på skolen.

Kurt Finsten

Henny Mejer Jensen



STUDIEVEJ-  
LEDNING  
HF.

AB-78

## ERHVERVSORIENTERING

Erhvervsorienteringen er i øjeblikket inde i en overgangsperiode på grund af indførelsen af studievejledning i gymnasiet. Den traditionelle kollektive erhvervsorientering vil blive en fast bestanddel af denne nye ordning, men vil formentlig blive reduceret noget, idet studievejledningsordningen især er baseret på individuel vejledning.

Fra skoleåret 1978/79 vil alle 1g-klasser og 3g-klasser være under den nye ordning og altså kun 2g-klasserne fortsat under den gamle erhvervsorienteringsordning.

I det forløbne år gav vi 1g-klasserne en time generel grenvalgsorientering, hvor problemerne omkring valget af grenfag diskuteredes: herunder hvilke forhold der har indflydelse på valget - miljø, forældre, tradition, lærere, kammerater, interesser, fravalg på grund af manglende interesse osv. Uddannelsesmulighederne for de forskellige linier senere hen blev berørt, ligesom spørgsmålet om der er forskel på eksaminernes anvendelighed.

Efter erhvervsorienteringslærernes generelle introduktion fik specialfagene biologi og samfundsfag, som 1g-klasserne ikke har, hver en time til særorientering. Der blev også givet musik og formation lejlighed til at orientere i velvillige kollegers timer, idet eleverne skal vælge mellem disse to fag fra 2g.

Ligesom sidste år har vi valgt at lægge størstedelen af erhvervsorienteringen i 3g, idet den nuværende adgangs begrænsningsordning giver et behov for, at orienteringen om de forskellige uddannelser er så aktuel som overhovedet mulig. Klasserne vil ydermere være længere inde i grenvalgsfagene, hvorfor eleverne vil have fået en bredere faglig baggrund at vurdere deres uddannelsesønsker på. Normalt bevæger orienteringen sig gennem flere forskellige faser som orientering og udlevering af materiale om erhvervs muligheder, herunder kendskab til brugen af erhvervskartoteket, undersøgelse af forskellige erhvervs muligheder, samt evt. besøg på udvalgte uddannelsessteder.

Valgproblematikken kan behandles ved gruppediskussioner eller plenum over "Case-stories" eller over teoretisk materiale, der behandler dette problem. Dernæst samarbejder man om at nå frem til en hensigtsmæssig anlægsorientering: Hvad egner jeg mig til? Hvordan vurderer jeg bedst de krav og fordringer jeg stiller til min uddannelse? Hvordan finder jeg ud af, om jeg kan honorere de krav uddannelsen stiller til mig? Etc.

Erhvervsorienteringen er således baseret på et snævert samarbejde

mellem de studerende og lærerne, idet de studerende selv skal gennemleve processerne omkring erhvervsvalget, selv nå til en erkendelse af deres situation og af deres ønsker og krav i forbindelse med valget af deres fremtidige tilværelse.

Alle 3g-klasser vil i starten af det nye skoleår få udleveret et forslag til et program for den kollektive erhvervsorientering, som er planlagt til at ligge ret tidligt på året og omfatte 6/8 timer.

Som optakt til denne orientering i 3g har 2g-klasserne i år haft et 3-timers arrangement med en generel indledning af orienteringslæreren og derefter deltagelse i orienteringen om de videregående uddannelser, som blev givet af repræsentanterne fra de forskellige uddannelsesretninger og en erhvervsvejleder fra amtets erhvervsvejledningskontor.

Udover disse indadvendte aktiviteter har vi udadtil søgt at vedligeholde og udbygge den faste forbindelse, vi har etableret med vore afleverende folkeskoler.

Vi har ved en del lejligheder haft besøg af elever fra 9/10 klasse, som har fulgt undervisningen i en klasse i nogle timer eller en hel dag. Vi har haft besøg af nogle elever fra 8 klasse, som i forbindelse med faget arbejdskendskab har lavet en lysbilledserie med lydbånd om skolen og dens liv.

Herudover har alle orienteringslærerne (Henny Mejer Jensen, Ole Straarup, Knud Stelzner, Kurt Finsten, Ruth Jensen) været ude på de afleverende skoler for at give en orientering om gymnasiet og HF.

Begge disse arrangementstyper er blevet vurderet yderst positivt af både folkeskolerne og os selv, så vi regner med at fortsætte det gode samarbejde. Ligeledes vil vi udbygge det samarbejde, som etableredes mellem skolevejlederne og orienteringslærerne sidste år, idet vi mener, at vore fælles aktiviteter bliver bedre, og at overgangen fra folkeskole til gymnasium vil blive betydeligt nemmere for eleverne, jo mere udbygget samarbejdet bliver.

Knud Stelzner, Ole Straarup,  
Ruth Jensen

## BIBLIOTEKET

Som omtalt i biblioteksafsnittet i "Langkær Gymnasium 77" (s. 37-49) har skolen haft svært ved at overbevise Århus Amtskommune om, at der til indslusning i biblioteket af den bogmængde, som indkøbes i etableringsfasen (dvs. frem til udgangen af 1978) over den såkaldte rektorbevilling, kræver midler af en ganske anden størrelsesorden end de, der figurerer på det årlige driftbudget til biblioteksteknisk assistance. Den ansøgning om en ekstrabevilling på kr. 65.000, som med skolenævntes anbefaling blev fremsendt i september 1976 og afslået i oktober, blev genfremsendt i september 1977 og afslået i oktober. I medfør heraf har lærerrådet vedtaget, at kr. 9.000 af de kr. 16.000, som er til rådighed til biblioteksdriften i 1978, anvendes til aflønning af biblioteksassistenten, Anne-Grethe Thrysoe, mens de resterende kr. 7.000 anvendes til indkøb af kartotekskortsæt, til indbinding i et begrænset omfang, etc. Det til løn afsatte beløb er i skrivende stund ved at være opbrugt, hvorfor lærerrådet har indstillet til rektor, at mulighederne for at skaffe penge til veje undersøges, således at katalogiseringsarbejdet kan fortsætte.

Dette meget vigtige arbejde har i alt væsentligt været koncentreret om nyindkøbte bøger. Der har kun været tid til at gøre et beskedens indhug i den store "pukkel" af ikke-katalogiserede bøger, som findes anbragt rundt omkring i fagdepoterne samt i laboratorieområdet. Pædagogisk set er det yderst beklageligt, at bibliotekskapaciteten således ikke kan udnyttes ordentligt.

Lærerrådet har ved flere lejligheder diskuteret, om der skulle etableres en udlånsordning fra biblioteket, eller om det skulle forblive et præsensbibliotek. På et møde den 26. oktober 1977 blev det besluttet, at udlån skal kunne finde sted, - nemlig således, at udlån fra den centrale biblioteksområde skal administreres af faglærerne. Samtidig blev det besluttet, at de enkelte fag afgør, hvilke bøger der skal henstå i det centrale (åbne) biblioteksområde, og hvilke der skal opbevares i fagdepoterne. Beslutningen markerer et brud med lærerrådets hidtidige opfattelse, at bøgerne i biblioteket "tilhørte" skolen og ikke fagene. (Forslaget blev vedtaget med 11 stemmer for og 10 imod, mens fire hverken stemte for eller imod, - hvilket blot anføres som et tankevækkende apropos til afstemningsreglerne i lærerrådets forretningsorden).

Udlånsordningen vil træde i funktion efter sommerferien, dvs. samtidig med, at skolen overgår til fagklassesystemet (som utvivlsomt vil give fagdepoterne en mere fremtrædende rolle i det Langkær'ske liv).

Bøgerne i det centrale biblioteksområde er opstillet efter det såkaldte decimalklasser-system (det, som folkebibliotekerne benytter), - mens bøgerne i fagdepoterne og i laboratorieområdet opstilles efter kriterier, som faggrupperne fastlægger. Kartoteket i biblioteksområdet skal omfatte bibliotekets samlede bestand, uanset bøgernes placering (som vil fremgå af kartotekskortene): det omfatter såvel en alfabetisk som en systematisk del.

Da katalogisering af udenlandsk faglitteratur forudsætter bibliotekarisk ekspertise, koncentrerer arbejdet om dansk litteratur (samt udenlandsk skønlitteratur), indtil det bliver økonomisk muligt at "indkøbe" den fornødne assistance fra Hovedbiblioteket i Mølleparken. Dog katalogiseres de vigtigste værker foreløbigt på gule kort. Disse bøger har deres egen hyldesektion, hvor en nødtørftig opdeling efter fag vil blive praktiseret.

Biblioteket er et "åbent bibliotek", indrettet i den ene ende af det såkaldte studieområde (hvor spisning og rygning ikke er tilladt). Formentlig vil åbenheden komme til at volde visse kvaler, - i hvert fald har svindet været klart stigende gennem det sidste års tid! Det vil nok være illusorisk at tro, at svind kan undgås, men forhåbentlig kan det holdes nede på et "akceptabelt" niveau. Utvivlsomt indser de fleste, at fjernelse af bøger fra biblioteket er ensbetydende med indskrænkning af kammeraternes studiemæssige udfoldelsesmuligheder. Og altså en alvorlig sag!

Aage Jørgensen

Idrætsafdelingen har - udover de ordinære timer - gennemført flg. arrangementer:

1/10 afholdtes 0- løbsdag istedet for den traditionelle idrætsdag med mange passive og få aktive. Løbet blev afholdt i Marselisborgskovene, og næsten alle skolens lærere og elever deltog. Idrætsgruppen er blevet kraftigt opfordret til at gøre dette arrangement til en fast tradition.

I foråret er der blevet afholdt en badmintonturnering samt en volleyballturnering.

#### FRITIDSIDRÆT

Vejledning vedrørende idræt i henhold til bekendtgørelse om højere forberedelseseksamen af 24. april 1974, § 42, drejer sig om fritidssport. Der kan, hedder det, arrangeres frivillig træning i et sådant omfang, at alle interesserede får lejlighed til at træne mindst én gang om ugen. Disse timer kan dels ligge i skoletiden, såfremt det skemateknisk er muligt, dels uden for den normale skoletid.

I det kommende skoleår kan vi tilbyde undervisning i følgende idrætter inden for fritidssportsområdet:

1. Atletik
2. Badminton
3. Basketball
4. Volleyball
5. Redskabsgymnastik
6. Trampolin/minitrampolin
7. Håndbold
8. Rytmask gymnastik
9. Bordtennis

Ved skoleårets begyndelse vil der blive sendt lister rundt, som man kan skrive sig på. For at et hold kan oprettes, skal

der være mindst 10 deltagere. Hvis der melder sig over 17 deltagere på et hold, kan der påregnes to instruktører. Vedrørende påklædning i forbindelse med idrætstimerne: Da det i det ministerielle cirkulære kræves, at man møder omklædt til idrætstimerne, anbefaler vi, at man som minimum anskaffer sig en langærmet bluse, shorts, gode sportssko samt nogle par sokker. Vi vil endvidere kraftigt anbefale, at man anskaffer sig en træningsdragt.

#### IDRÆTSGRUPPEN

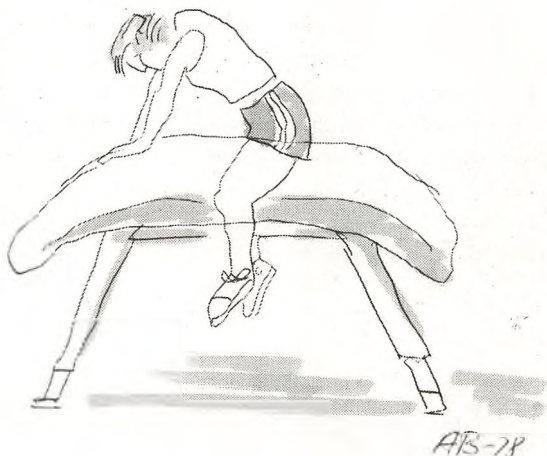
#### FRITIDSFORMNING

Formning er ligesom musik et fag, der på skemaet kun kan dyrkes af halvdelen af skolens elever. Vi har derfor i det forløbne år oprettet et formningshold, der har været åbent for alle. En eftermiddag om ugen har der her været mulighed for at arbejde med bl.a. ler, farver, grafik, batik og fot.

Materialerne er stort set gratis, og man vælger selv, hvad man vil beskæftige sig med.

Tilbudet vil blive gentaget til næste år. Nærmere information herom vil blive givet i begyndelsen af skoleåret.

Kurt Finsten



## FRIVILLIGE MUSIKALSKE AKTIVITETER

Som det også fremgår af omtale andetsteds har der i skoleåret 1977-78 været en del musikalske aktiviteter udenfor skoletiden. Der er på skemaet afsat 4 ugentlige timer til kor- og orkesterarbejde på frivillig basis, og jeg skal her fortælle lidt, om hvad der foregår i disse timer.

Vi har på skolen et kor af varierende størrelse - det er størst, når der er optræk til en eller anden udadvendt aktivitet - samt forskellige orkestergrupper. Deltagelse er åben for enhver, som har lyst. Der er ingen optagelsesprøver, og skulle det ske, at en orkestergruppe er fuldttegnet, prøver vi at etablere endnu én. Vi har i det forløbne år haft to pigegrupper igang. Det er ingen hemmelighed, at det er svært at etablere sådanne grupper: dels p.g.a. repertoire, dels fordi vi selvfølgelig støder på en række problemer af teknisk og kønsrollebestemt art. Musikverdenen er i den grad mandsdomineret, og det sætter sine spor!

I august måned plejer jeg at indkalde til et møde for interesserede.

Vi har derudover de sidste tre år været på en musikalsk ekskursion sammen med elever og lærere fra Viby Amtsgymnasium. Turen er hver gang gået til Vestbirk Højskole, hvor vi i en forlænget week-end har sunget og spillet sammen, set på muligt fælles-repertoire og iøvrigt hygges os på det eftertrykkeligste (spørg evt. hos tidligere deltagere!).

En gang om året arrangerer vi i samarbejde med de århusianske gymnasier en fælleskoncert, d.v.s. en række koncerter, som gives på det enkelte gymnasie i skoletiden. Dette års koncerter havde to værker på programmet: "Missa Brevis Rhythmica", som er en moderne dansk beat-messe, og "Missa Criolla", som er argentinsk og bygger på sydamerikansk folkløse. Koncerterne var en stor succes, og vi håber på at kunne fortsætte dette samarbejde i det nye skoleår.

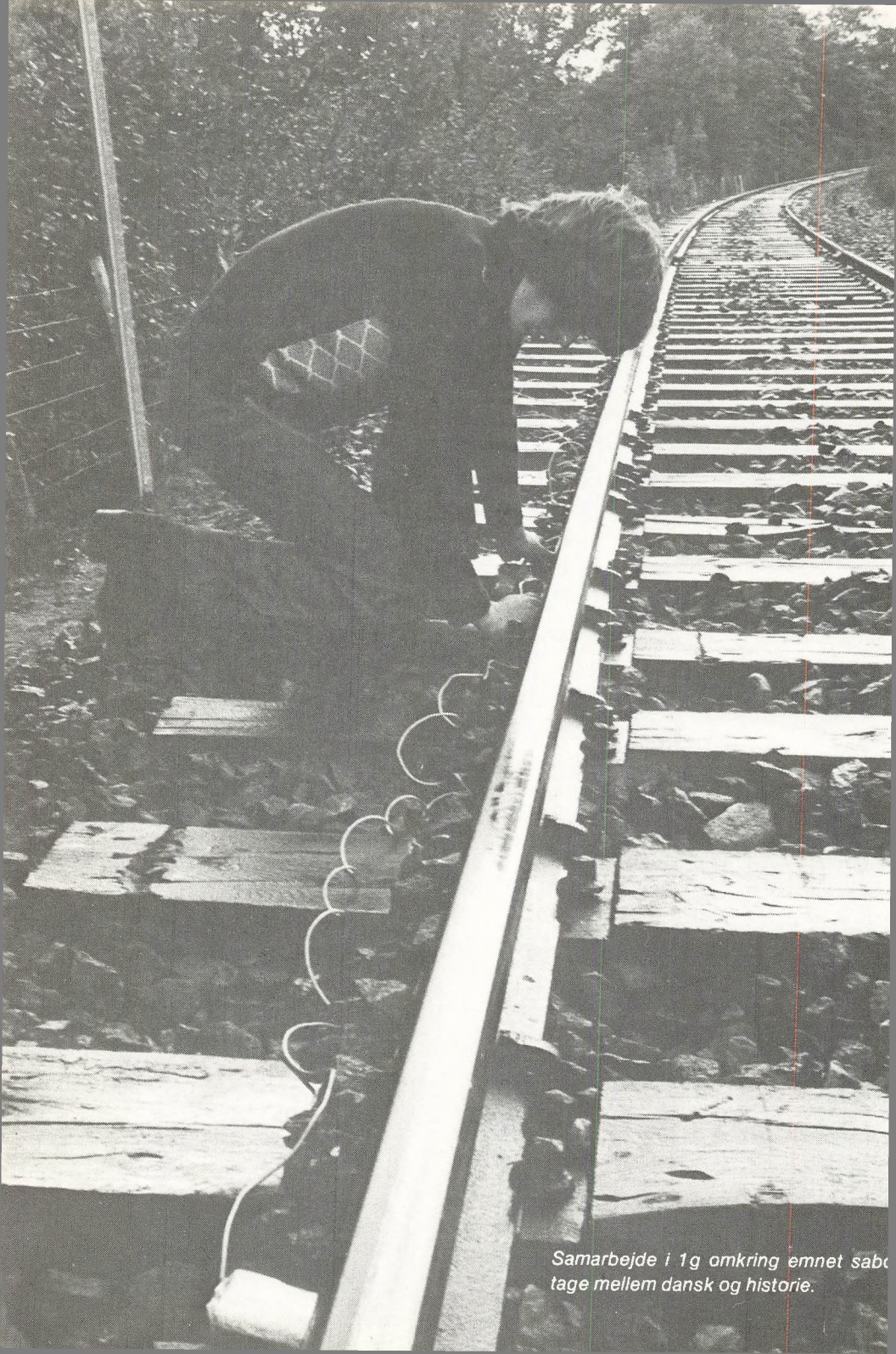


Her på skolen hænder det, at vi stabler et musikalsk arrangement på benene, når lejlighed byder sig; de to sidste år har de altoverskyggende begivenheder dog været opsætning af store musik-teaterforestillinger: "Electronic Baby" i 1977 og "Gode mennesker har det altid godt" i år. Om den sidste kan man læse andetsteds.

Man skal ikke opfatte ordet "musikalske aktiviteter" altfor snævert. Vi har i skolens treårige historie søgt at arbejde med både musik, drama, dans m.m., og den linie synes jeg vi skal fortsætte.

Til de interesserede vil jeg sige: Mød op i det nye skoleår med alle jeres gode ideer, Ingen er på forhånd udelukkede som urealiserbare.

OS



*Samarbejde i 1g omkring emnet sabotage mellem dansk og historie.*

## STUDIEDAGE

I perioden 19.12 - 21.12.1977 afholdtes der studiedage på gymnasiet. Arrangementet i dette skoleår må ses som en mindre udgave af forrige års studieuge, og baggrunden for denne "blødere" udformning var det sene tidspunkt, hvorpå forberedelserne kom i gang. Men også indholdsmæssigt forløb dagene anderledes. Mens der i 1976 var tale om en række af hinanden uafhængige smågrupper, så ønskede planlægningsgruppen denne gang at tage sig udgangspunkt i 4 overordnede emner. Inden for hver emnegruppe kunne der så blive tale om en yderligere opdeling og specialisering.

De 4 overskrifter blev efter afstemning blandt eleverne og lærerne:

- a. ungdomskriminalitet,
- b. forurening og ressourcer,
- c. kvindearbejde gennem tiderne,
- d. kunstneriske aktiviteter,

og ud fra hver af disse krystalliseredes adskillige undergrupper hver med sit deltema. Under "ungdomskriminalitet" fik man således emnerne: retssystemets opbygning, ungdomskriminalitet/  
ungdomsoprør og problemer omkring resocialisering

"kvindearbejde gennem tiderne" spaltedes i: kvindens stilling i oldtiden, kvinder i hjem og erhverv, kvindens håndarbejde gennem tiderne og prostitution - fra forureningsgruppen kan der bl.a. nævnes temaer som: forurening på skolen, forurening i hverdagen, forurening af madvarer og vandforurening -

og endelig beskæftigede kunstgruppen sig med mange forskelligartede ting: foto, film, folkemusik, drama, maleri o.s.v.

Hver "smågruppe" skulle mødes med den pågældende "storgruppe" et par gange under studiedagenes forløb for at tale om de forskellige vanskeligheder, som kunne opstå. Af samme grund sendte alle undergrupperne desuden hver dag efter arbejdets ophør en repræsentant til møde med planlægningsgruppen.

Studiedagene afsluttedes for hver gruppes vedkommende med en eller anden form for rapport. I de fleste tilfælde var denne i plancheform, men også diverse færdigtlavede produkter - først og fremmest

fra de forskellige kunstgrupper - eller forevisninger - en af forureningsgrupperne gav således konkrete beviser på tilsætningsstoffernes eksistens i madvarer - kom til udtryk.

Endelig skal det nævnes, at en nedsat pressegruppe dagene igennem indsamlede stemningsrapporter fra de forskellige deltagere.

Finn Olsen



Kvindearbejde



Kunstnerisk aktivitet: Vægmaleri i cykelkælderen

## OM HOOTENANNY

I årsskriftet for Langkær Gymnasium 1977 indkaldte vi (dvs. Poul Åge og Frede) til Hootenanny (folkemusikaften) på Langkær, og i det forløbne år har vi da også haft et antal arrangementer under denne betegnelse stablet på benene.

Vi startede onsdag den 31. august 1977, og da temmelig mange mødte op og udviste interesse, turde vi forsøge os igen allerede fredag den 7. oktober 1977, hvor vi også havde fået Povl Dissing til at komme og gi' et par numre - for gode ord og betaling, naturligvis. Fredag den 25. november 1977 gik det løs igen, denne gang med Sebastian som "manden udefra". Tilstrømningen var enorm: vi lukkede billetsalget, da vi havde solgt 400 billetter.

Fredag den 27. januar 1978 var året "scoop": bluesangeren Tom Bailey og den internationalt kendte folkesangerinde Julie Felix gav koncert på Langkær, og tilhørerne fik en oplevelse ud over, hvad man er vant til. Ved dette arrangement optrådte kun de to udefra kommende, ingen lokale personer gav altså numre til bedste som ved de to kombinerede hootenannies/koncerter med Dissing og Sebastian.

Onsdag den 15. marts 1978 sluttede vi sæsonen af med en af de gode gamle hootenannies, hvor lærere og elever i skøn (!) forening sang og spillede, så det var en lyst.

Et blik ind i fremtiden: I det kommende skoleår vil vi holde koncerter med udefra kommende personer adskilt fra de almindelige hootenannies, idet det har vist sig uheldigt at blande de to former for arrangementer.

Endvidere planlægger vi afholdelsen af en "dansk aften", hvor alle sangteksterne skal være på modersmålet. Man bliver lige-frem hevet ned fra scenen, hvis man synger på udenlandsk. En del - vistnok mest forældre - har beklaget sig lidt over, at vi næsten altid sang på engelsk. At man ikke kan synge på

dansk, er jo også noget forvrøvlet sludder. Man kan da tale på dansk, ikke? Så kan man da også synge på dansk!

M.h.t. koncerter er der i skrivende stund ikke planlagt noget endeligt, men vi har da en del lumske planer, bl.a. med Eddie Skoller og De gyldne Løver. Og så har vi forlængst lagt billet ind på Niels Hausgård. Gad vide, om det bliver i år, han får tid til at bøsse Langkær?

Til slut en oplysning til de 3g'ere og 2HF'ere, der nu forlader os: Hvis I gerne vil holdes underrettet om, hvilke arrangementer vi laver, så giv os et brevkort eller en frankeret kuvert med jeres adresse. Vi vil så sende bud til jer med oplysning om koncerter etc. For gamle elever og studerende er naturligvis altid velkomne på Langkær Gymnasium!

I al ærbødighed

Poul Åge og Frede



## HOOTENANNY - EN TRADITION?!

Må vi præsentere: Poul Dissing, Sebastian, Tom Baily, Julie Felix, but first of all - yourselves!!

Den oprindelige Hootenanny-ånd var, at vi skulle mødes på skolen, ikke for at tale fysik, matematik, engelske stile eller karakterer, men for gennem musik, sang og dans at hygge os med hinanden, på tværs af alle daglige skel.

Arrangørerne fik dog hurtigt den go'e ide at hyre professionelle kunstnere, hvorved vi fik lejlighed til at opleve folkemusikken på nært hold. De har i hvert tilfælde gjort stort indtryk på os. Men der er altid et "men".....

Ved at sætte professionelle musikere på programmet fik arrangementet hurtigt koncertpræg, hvilket resulterede i passivitet og for meget øldrikkeri. Det sidste var temmelig skuffende, samtidig med, at Hootenanny-ånden blegnede (behøver vi være fulde for at holde hinanden ud?). Hootenanny blev derefter delt i to, idet der stadig var et udbredt ønske om "prof'ere": En kunstneraften (med sodavang) og en "Langkæraften" (med øl), og vi kan så bare håbe, at solidariteten overfor kammeraterne på scenen er større end overfor de gæsteoptrædende.

Dette har set ud til at være en udmærket løsning. Vi må bare passe på, at Hootenanny ikke kommer til at fungere som passiviserende underholdning og en aktiv lytterforening. Formålet bør stadig være, at alle er med - både brummerne i "The Wild Rover" og de spontane indlæg. Vel kan'de' tage HF fra os, men ikke vores Hootenanny - lad den blive en tradition!!

Med ønske om et snarligt gensyn,

Dorthe Lund og Peter Aldershaab  
members of  
Langkærs akustiske band!



Julie Felix

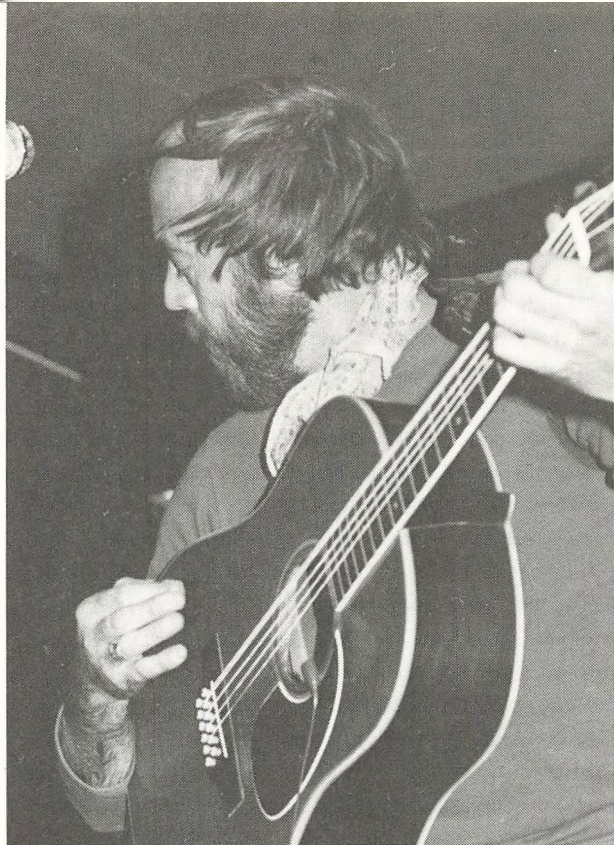


Sebastian



Frede Storgaard  
og Anne Cilius





Poul Dissing

Poul Aage Fogde og Uffe Baden



af Karsten Møller, 2x

Så er der igen gået et år! Det er jo i sig selv ikke nogen begivenhed. Men en begivenhed er det, at vi atter et år har gjort os bemærket over det ganske land (Østjylland) med en teaterforestilling, der siger Spar to til alt, der er set siden Antigone blev skrevet.

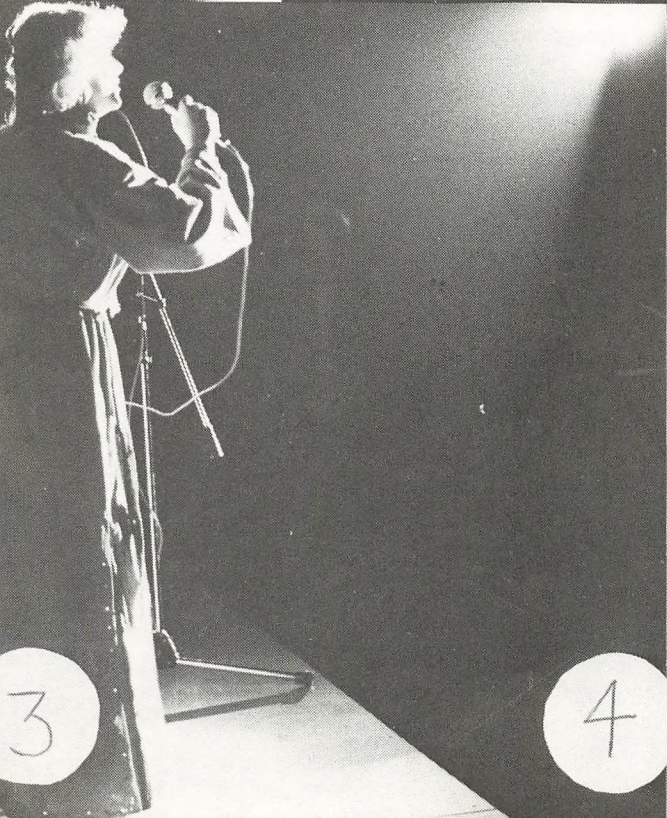
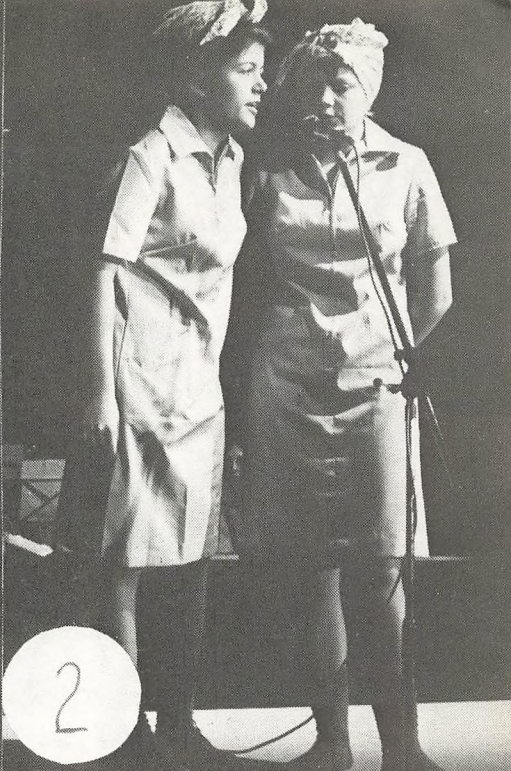
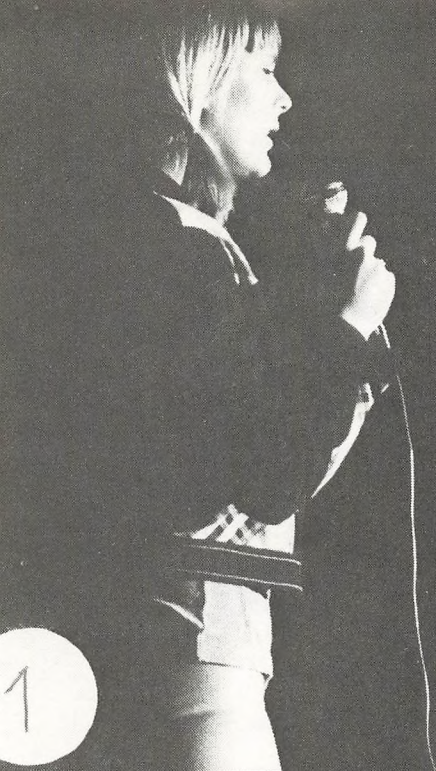
Det er hermed tredje gang, at Langkær bekræfter sin suveræne plads som kontinentets "Broadway" - og det forpligter jo! Om stillingen skal forsvares igen i år, er op til Jer. For at være med i vores teater kræver ingen bestemte forudsætninger, ud over lyst. Lyst til at være med til at skrive stykket, lave musikken, lave kulisserne, sy dragter, spille med, kort og godt bruge en del af sin fritid på arbejde, sammenhold og grinen. Har du lyst, så kom.

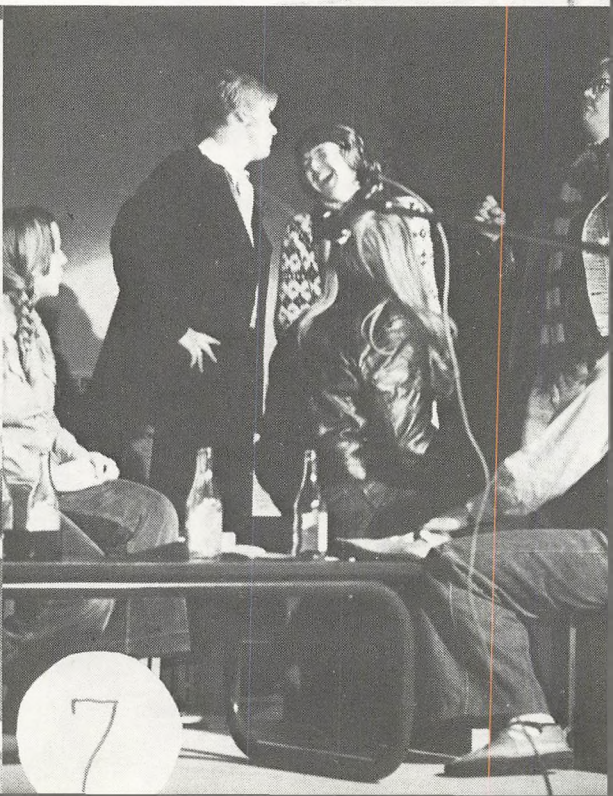
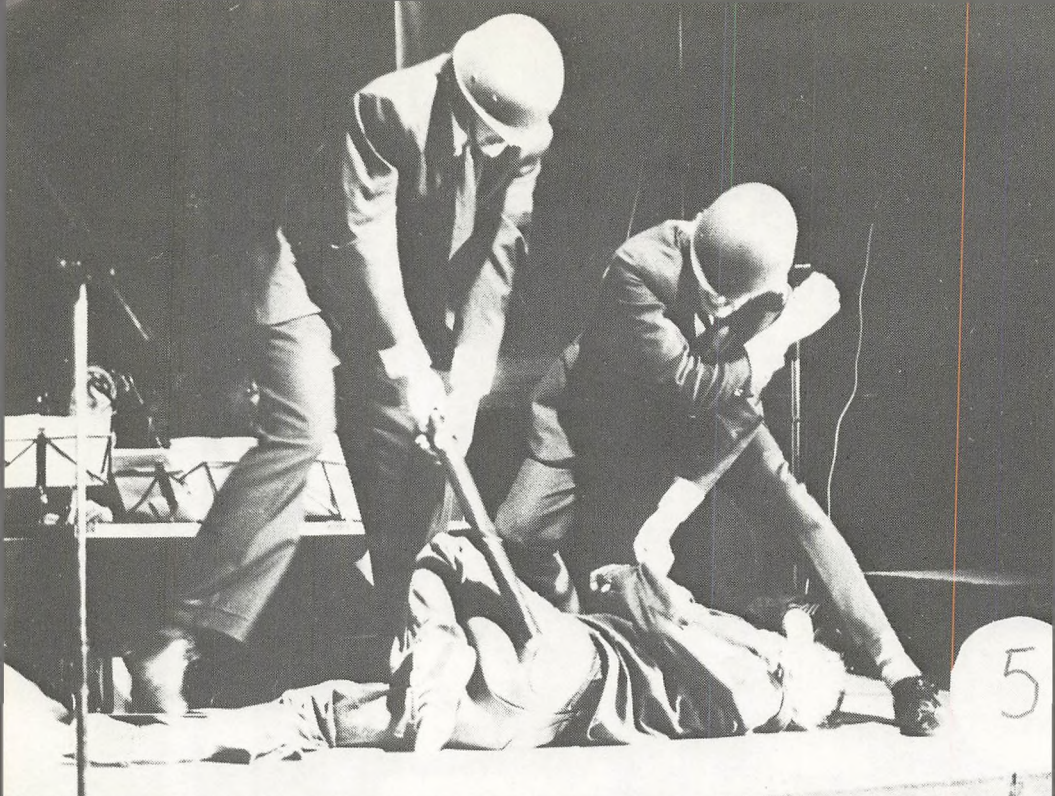
I år er der endda ekstra brug for nyt blod, idet der er tyve af de medvirkende, der forlader os; det er bl.a. de mennesker, der har fået det til at køre bag scenen. Dem der har sørget for kostumerne, sminkningen, bygget, malet, tapeseret scene og kulisser og meget meget mere.

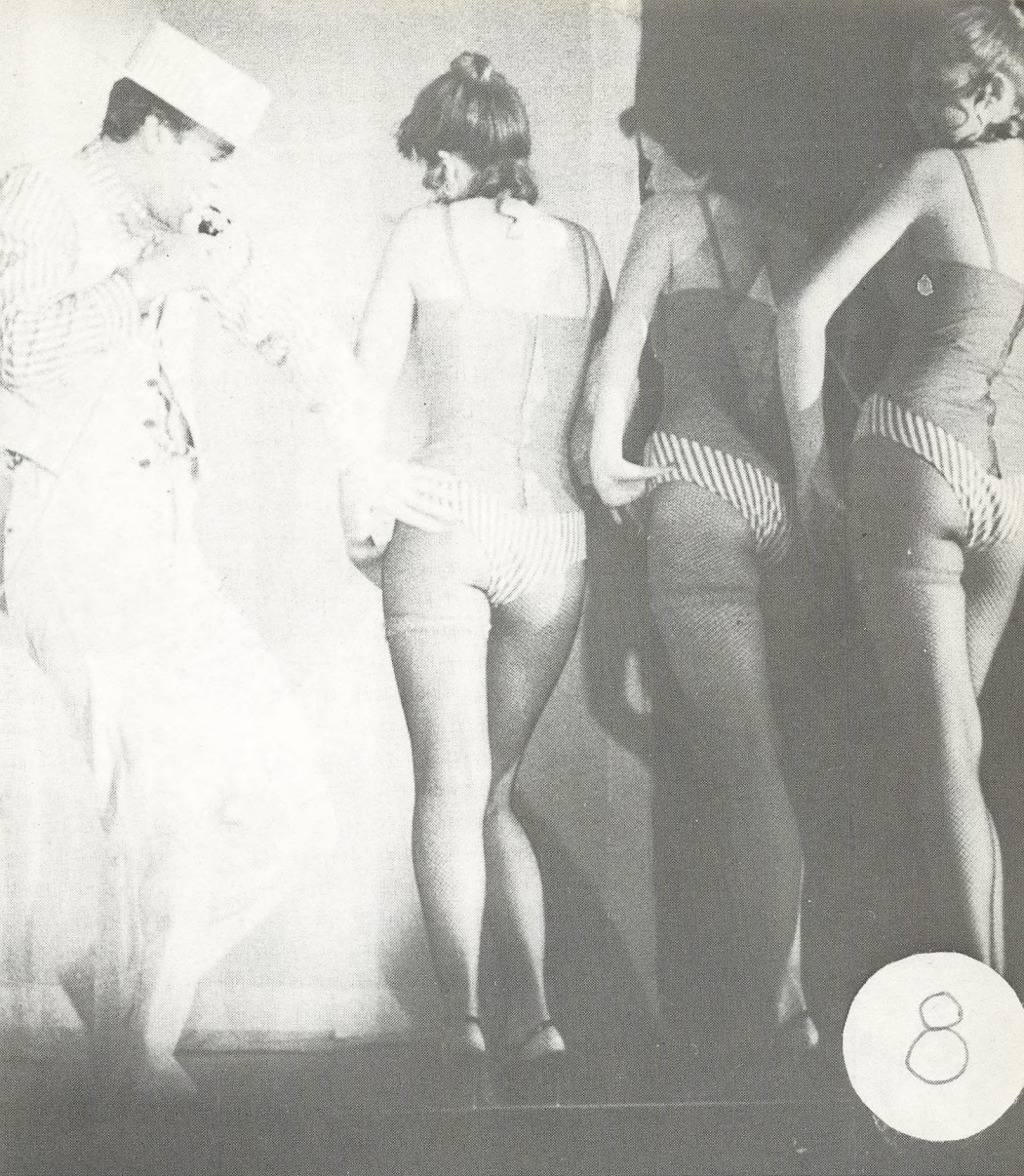
Her er det på sin plads at komme med en advarsel til dem der har tænkt på at være med i år, for flere af dem, der forlader os har været med i samfulde tre år. Hvorfor? Jo, man bides! Af teater! Og er man en gang først blevet smittet af teater-bacillen, så er den ikke til at slippe af med.

For dem der skulle have fået lyst til at være med i år i Vagn A. Langkærs teaterselskab, og forøvrigt for alle andre der gidet læse det, kommer her begyndelsen af "Dansk Teaterhistorie", kapitlet om Langkær:

1975/76: Tilst-premiere. En gruppe lærer og elever, på omkring 20 mand, ved godt mod og helbred, indøvede trods al sund fornuft, på en uge (studieugen) et lånt stykke. Det var en moderne gendigtning af Tornerose-eventyret. Forestillingen, der ikke var offentlig, gav os det fornødne grundlag og mod at arbejde videre på.







1. Karens sang
2. Vaskekonernes sang
3. Drømmepigens sang
4. Knalde-rock

5. Knippelsuppe
6. Sangen til Lotte
7. Møde i klubben
8. Pop-politikeren



1976/77: Europa-premiere. Vi havde sendt vores musiklærer til Amerika for at finde et passende stykke, han kunne købe med hjem til vores lille teater-biks (ved samme lejlighed tog han studentersangerne med for ikke at få for megen spildtid derovre i Staterne). Denne gang havde vi bygget scene og kulisser, og vi lavede offentlige forestillinger; stykket blev ialt opført fire gange og ialt set af omkring 1000 betalende tilskuere. Dog fik endnu flere glæde af det, da der blev lavet en radioudsendelse med stykket. Samtidig var antallet af medvirkende vokset til omkring 50.

1977/78: Verdenspremiere. Intet mindre kunne nu gøre det. Vi skrev selv stykket, og vi nåede op på at være ca. 60 mennesker direkte involverede i stykket, hvoraf de 35 var på scenen. Vi nåede op på 12-1300 tilskuere ved seks forestillinger, og der blev lavet to radioudsendelser om stykket. Scenen var blevet udvidet, og så var det det år, vi fik vores eget lysanlæg.

1978/79: ??? Men skal vi ikke tage og blive rigtig mange og lave noget rigtigt godt...?

Citat fra interview i Østjyllands Radio:

Int.: Kan eleverne bruge det hér til noget?

OS: Ja, det tror jeg nok.

Vi har snakket om det der med at vi laver forestillingen kollektivt, både tekst og musik o.s.v., og jeg mener, man kan lære meget af den arbejdsproces.

Det som man også kan se - det er nok specielt som lærer, man lægger mærke til det - det er selvfølgelig, at eleverne har en hel masse evner, som de ikke til daglig får brug for i skolen, og som kommer til udfoldelse, når vi laver sådan en forestilling. Jeg er meget imponeret over, hvad folk faktisk kan stable på benene, når de bygger scene, laver lysanlæg og syr kostumer og hvad ved jeg. Det er dele af folks færdigheder, som man ikke ser i skolen til daglig og som man heller ikke kan belønne med en karakter. Og det er ikke elevernes fejl. Det er nærmere skolens fejl, vil jeg mene.

## UTRADITIONELLE ÅRSPRØVER.

Af Erling Baastrup.

Ved afslutningen af 1g og 2g afholdes skriftlige og mundtlige årsprøver. De skriftlige årsprøver skal afholdes i de fag, hvor der er skriftlig eksamen ved slutningen af 3g. Form og omfang af de mundtlige årsprøver bestemmes af lærerrådet.

I lighed med tidligere blev det i år besluttet, at hver elev skulle op i tre mundtlige fag enten som årsprøve eller som eksamen. Det sidste drejer sig om fag, der med skoleårets udgang afsluttes og fra højere sted udvælges som studentereksamensfag.

Ved årsprøverne fik hver klasse mulighed for at vælge, dels hvilke fag der skulle være årsprøve i, og dels hvilken form, prøven skulle have. Der kunne vælges mellem enten den traditionelle facon med eksamination af hver enkelt elev under tilstedeværelse af en censor og afsluttende med en karakter, eller utraditionel prøve. Denne sidste betegnelse dækker over mange muligheder, som det turde fremgå af de følgende eksempler. De to mest almindelige prøveformer har været et repetitionskursus i årets stof og et større projekt inden for et eller flere fag strækkende sig over ca. 3 dage. Som det vil fremgå, er den foretrukne arbejdsform i denne situation gruppearbejde.

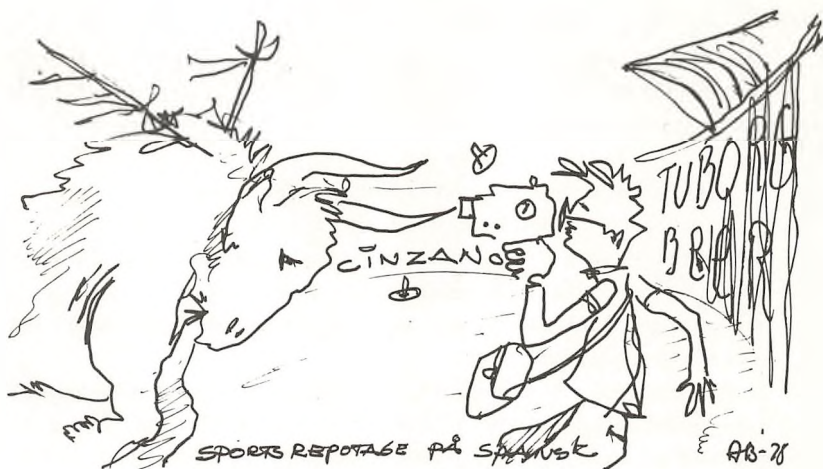
### 1a(x) og Karen Ratzer i spansk:

I klassen aftaltes at lave en fjernsynsudsendelse på video, og derfor brugtes de sidste timer inden sidste skoledag på at sammensætte et program, læse aviser og ugeblade med henblik på at finde reklamer, sportsreportager m.m.

Det afsluttende arbejde foregik i de tre dage, der var afsat til årsprøven. Heri deltog kun elever fra 1a. Programmet kom til at bestå af: Nyheder, sport, "Månebase Alpha" og reklamer, som brød ind i tide og utide (i lighed med spansk fjernsyn).

Alle arbejdede med de enkelte programmer og deltog i udsendelsen, som blev meget morsom og på et godt sprogligt niveau.





2x, Aage Jørgensen og Kirsten Løvschal i dansk og fransk:

Klassen besluttede sig for en kombineret fransk/dansk årsprøve, som på basis af et lærerudvalgt materiale omkring studenteroprøret i maj 1968 skulle give deltagerne indsigt i og forståelse af det såkaldte ungdomsoprør - dets forskellige manifestationer, dets årsager og virkninger.

Et "grundmateriale" blev gennemlæst af hele klassen forud for den første egentlige prøvedag, som indledtes med, at klassen delte sig i fire grupper med hver sit "område" (studenteroprørets indflydelse på uddannelsesområdet, alternative livsformer, osv.)

Grupperne arbejdede herefter selvstændigt med mulighed for at trække på lærerne. På trediedagen udarbejdede grupperne nødtørftige rapporter, som blev fordelt og kommenteret i et afsluttende plenum.

En spørgeskemaevaluering fortalte, at det sociale samvær havde været godt, mens det faglige udbytte havde været ringe. Lærerne supplerede elevernes evaluering med en meget kritisk analyse af de tre dages arbejde: Forberedelsesniveauet havde været beskedent, der var gået for lang tid med at komme i gang, selvstændigheden ved tilrettelæggelsen var dårlig og formuleringsniveauet i den afsluttende fremlæggelsesrunde var lavt.

### 1x, Henny Meier og Kaj Lindvig i dansk:

Klassen blev inddelt i 4 grupper. Hver gruppe fik til opgave at undersøge et supermarked/magasin og at udarbejde en skriftlig rapport over undersøgelsen.

Der ønskedes f.eks. undersøgt:

Varefordelings- og -opstillingsprincipper.

Analyser af emballering og skiltning.

Beskrivelse og vurdering af miljøet med hensyn til lugte og lyde (herunder Muzakkens funktion).

Den økonomiske baggrund for etablering af storcentre og kædeforretninger.

Principper for fastsættelse af priser (bl.a. slagvarer).

Grupperapporterne skulle afleveres til lærerne, som ville give en vurdering af dem.

### 1b og Elisabeth Christiansen i matematik:

Eleverne har arbejdet i grupper med skriftlige opgaver, der var stillet, så de dannede en repetition af årets pensum. I slutningen af hver af de tre arbejdsdage blev det stof, der svarede til dagens opgaver gennemgået af en tilfældig udvalgt elev.

Om prøven siger eleverne, at de har været glade for formen, fordi den gav det overblik over stoffet, som det kan være svært at opnå ved de mange enkelte timer i årets løb.

### 2xyzS og Erling Baastrup i matematik:

Størstedelen af klassen har arbejdet med stof fra årets løb. Der er dels arbejdet med opgaveregning i mindre grupper og dels trænet i bevisteknik og mundtlig fremstilling.

En mindre del af klassen har arbejdet inden for statistik med problemstillinger af følgende type:

"Er risikoen for at blive udsat for en arbejdsulykke afhængig af, om man er timelønnet eller akkordlønnet?"

Ud over at regne direkte på statistisk materiale om arbejdsulykernes antal er der også behandlet en model, der kan besvare følgende uddybende spørgsmål:

"Hvor stor er chancen for, at vi har ret, når vi påstår, at akkordarbejde forårsager flere arbejdsulykker end timelønsarbejde?"

Den lærte teknik er endelig anvendt til at afgøre, hvor stor usikkerheden er på opinionsmålinger.

### 2xzF og Frede Storborg i fysik:

Klassen har været inddelt i små grupper, som har roteret imellem de forskellige fysiske eksperimenter. Hovedemnet var eksperimentelle aspekter af fysikken. Det udsprang bl.a. af den bemærkning, som fysiklærere så ofte må høre: "Alle de "bananledninger" er ikke til at finde ud af!"

En del elever lavede egne opstillinger bl.a. til måling af hjerteslag ved hjælp af oscilloscopet og skriveren, men situationen blev vanskeliggjort af, at en del apparater var beslaglagt til fysikeksamen i 3g.

Vurderingen af prøven er meget positiv fra de elever, der til daglig har let ved faget, mens det store tavse flertal nærmest betragtede prøven som en direkte forlængelse af den daglige undervisning. Endelig skal det noteres, at læreren fandt prøven meget hyggelig.

### 2z og Claus Jensen i historie:

I form af læreroplæg, interview og gruppearbejde er der arbejdet med Maj 68. Gennem studier af kilder fra dengang er forsøgt afdækket fællestræk og forskelle i de studenteroprør, der nogenlunde samtidig brød ud i USA, Frankrig, Vesttyskland og Danmark.

I videre forstand er der arbejdet med de manifestationer af det såkaldte Ungdomsoprør, som det ytrede sig i musikken, i ændrede normer etc. De religiøse strømninger i perioden blev uddybet af klassens religionslærer, Poul Aage Fogde.

Udbyttet af årsprøven kunne have været væsentlig større, hvis ikke eleverne havde været åndeligt afkræftede ovenpå et studentereksamensfag, - og hvis vejret havde været noget dårligere!

### 1a og Anni Klein i fransk:

9 elever fra denne klasse var til utraditionel årsprøve. 2 hele arbejdsdage var afsat til arbejdet, og læreren stod til rådighed for grupperne som serviceperson med hensyn til udlevering af båndoptagere, dias, transparente, bøger m.v. Ingen ønskede i løbet af de to dage direkte faglig assistance, og gruppernes arbejde var omgærdet af hemlighedsfuldt tys tys, når læreren nærmede sig. Alle emner var elevvalgte: Den franske impres-

sionisme, lyrisk emnearbejde over Paris, udarbejdelse og opførelse af skuespil, og endelig fransk TV køkken.

Ud over et skriftligt forlæg fra hver gruppe afrundedes arbejdet på 3. dagen med en fremførelse fra hver gruppe på 30 - 45 minutter.

Sammenfattende kan siges, at den samlede arbejdsproces i grupperne resulterede i en sikker fremførelse på et sprogligt vel-formuleret niveau, der for en enkelt gruppes vedkommende tangerede 3g-niveau. Fremførelsen viste endvidere tydeligt, at man havde lært meget, og at man havde haft det skægt under selve processen. De folk, der havde valgt utraditionel årsprøve, fik udfoldet deres fantasi og humor, og de demonstrerede endnu engang, at det er lysten, der driver værket.

### ly og Claus Jensen i dansk:

Emne: Skriv en bog om ly.

Om dette rapporterer ly:

Vi havde på forhånd sat os for, at vi på de tre dage skulle skrive en bog om os selv: Gymnasieelev 1978. For at få afdækket så mange områder som muligt skrev vi alle en del små sedler med problemer, som optog os.

1. dag: De flere hundrede små sedler blev inddelt i områder, så de dannede en disposition: Skole, hjem og fritid. Klassen blev så inddelt i tre tilsvarende hovedgrupper. Til alles overraskelse havde Claus på forhånd delt os ind i grupper på ca. 3 personer. Det vil sige, at ens gruppefæller ikke nødvendigvis skrev om det samme, som man selv gjorde. I disse grupper læste vi hinandens tekster, rettede dem og kommenterede dem.

2. dag: Teksterne blev renskrevet, forfatterne fotograferet og rækkefølgen af teksterne blev bestemt i de tre hovedgrupper.

3. dag: Trykkesdag. Lige fra morgenstunden skrev og tegnede vi stencils. Endelig kunne bogen samles. Den nåede op på 94 sider. Udmærket arbejde på 3 dage.

### Hvad kom der så ud af det?

Vi har lært at skrive på en lidt anderledes måde, da vi både skrev poesi, noveller og om personlige oplevelser.

Vi har lært at arbejde sammen og at se fejl i de tekster, vi skriver - en hjælp ved senere arbejder.

Vi har fået en bog ud af det, som belyser vores problemer. Endelig har vores dansklærer nogenlunde set, hvad vi kan.

Det følgende er et uddrag fra vores bog:

Elevdigt fra Gymnasieelev 1978.

Du kommer den første dag.  
Bange ?  
Nervøs ?  
Spændt ?  
Vil de andre synes om dig ?  
Er du for grim ?  
Er du ligesom de andre ?  
Er dit tøj pænt nok ?  
Har de andre det ligesom dig ?  
Sikkert.

Du kender kun et par stykker  
af dem du skal gå i klasse med.  
Du føler dig alene.  
Hvis de nu griner ad dig ?  
Hvis de nu synes du er dum ?  
Hvis du nu bliver klassens sydebuk ?  
Hvis det nu er for svært for dig  
at gå i gymnasiet ?

Du kan huske alle navnene nu.  
Du ved lidt om, hvordan de andre er.  
Hvorfor er du stadig bange,  
når du skal op til tavlen ?  
Bange for at dumme dig.  
Bange for at blive til grin.

Har de andre det ligesom dig ?  
Er de også usikre ?  
Når de skal læse op.  
Når de skal til tavlen.  
Sikkert.

Der er snart gået et år.  
Du er stadig nervøs.  
Når du står ved tavlen.  
Du kommer sikkert aldrig af med det.  
Det gør heller ikke så meget mere.  
Der sker ikke noget ved at blive lidt til grin.  
Du griner jo bare med.  
De er jo ikke ondskabsfulde.  
Det er jo bare for sjov.  
Vi har det egentlig skægt sammen.  
De er jo ikke spor farlige.  
Der er ikke noget at være bange for.  
At være nervøs over.  
Du kan gå i det tøj du vil.  
Det er der ikke nogen der tager notits af.  
Du er en i flokken.  
Du har det jo godt.

HVORFOR ER DU SÅ BANGE ?

## TRANSLOKATION 16.6. KL.14.30.

En arbejdsgruppe under samarbejdsudvalget bestående af elever fra 3g og et par lærere fandt på grundlag af elevønsker frem til programmet for Langkær Gymnasiums første dimissionsfests for studenter klasserne.

Man valgte at lade skolens afsked med de første studenter og det andet hold HF-studerende finde sted om eftermiddagen. Her arrangeredes en reception i klassernes stamlokaler for afgangsklasserne og deres pårørende samt lærerne. Efter et lille traktement med portvin/sherry og småkager blev eksamensbeviserne overrakt af klasselæreren, som oftest ledsaget af en lille afskedstale.

Senere samledes alle, både studenter, pårørende, 1gere, 2gere og skolens personale, til fælles kaffebord i kantineområdet. Her afvikledes eftermiddagens festprogram i SAU-regi med to lærerrepræsentanter fra udvalget som konferenciers.

Programmet var ret omfattende, idet skolen jo også tog afsked med Jens, rektor og formand for SAU. Skolenævnets formand Karen Hege-lund takkede Jens for hans indsats i nævnets arbejde. På amtets vegne tog Inger Mikkelsen, formand for U-K udvalget og kommende medlem af vores nye skoleråd, afsked med Jens og overrakte ham en bog gave.

Jens tog på skolens vegne afsked med de første studenter og det andet hold HF-ere med en tale, hvor evnen til kritisk vurdering blev fremhævet og hvor vort uddannelsessystem blev kritisk analyseret.

Peter Aldershaab kvitterede for de gode ønsker, Jens havde udtrykt, med en tale fra studenterne til skolens lærere, øvrige studerende og medstudenter, hvori han gjorde opmærksom på den forpligtelse, der til stadighed påhviler alle på stedet, om aldrig at gøre Langkær til et ligegyldigt sted, men holde det levende og aktivt og ungt.

Mange underholdningsindslag krydrede eftermiddagen: et multi-medie - musik indslag fra 2ax, visesang ved Pia Raug, afsked fra Hootenanny ved Frede, de uforlignelige Brd. Jakobsen, fællessang og en kantate "Hvis I tror" specielt fremstillet til dagen af vores musikalske troldmand Ole, for blot at nævne nogle. Kort sagt - en rigtig Langkærlig afsked med gode venner.

Finn Olsen og Ruth Jensen  
På SAU's vegne.



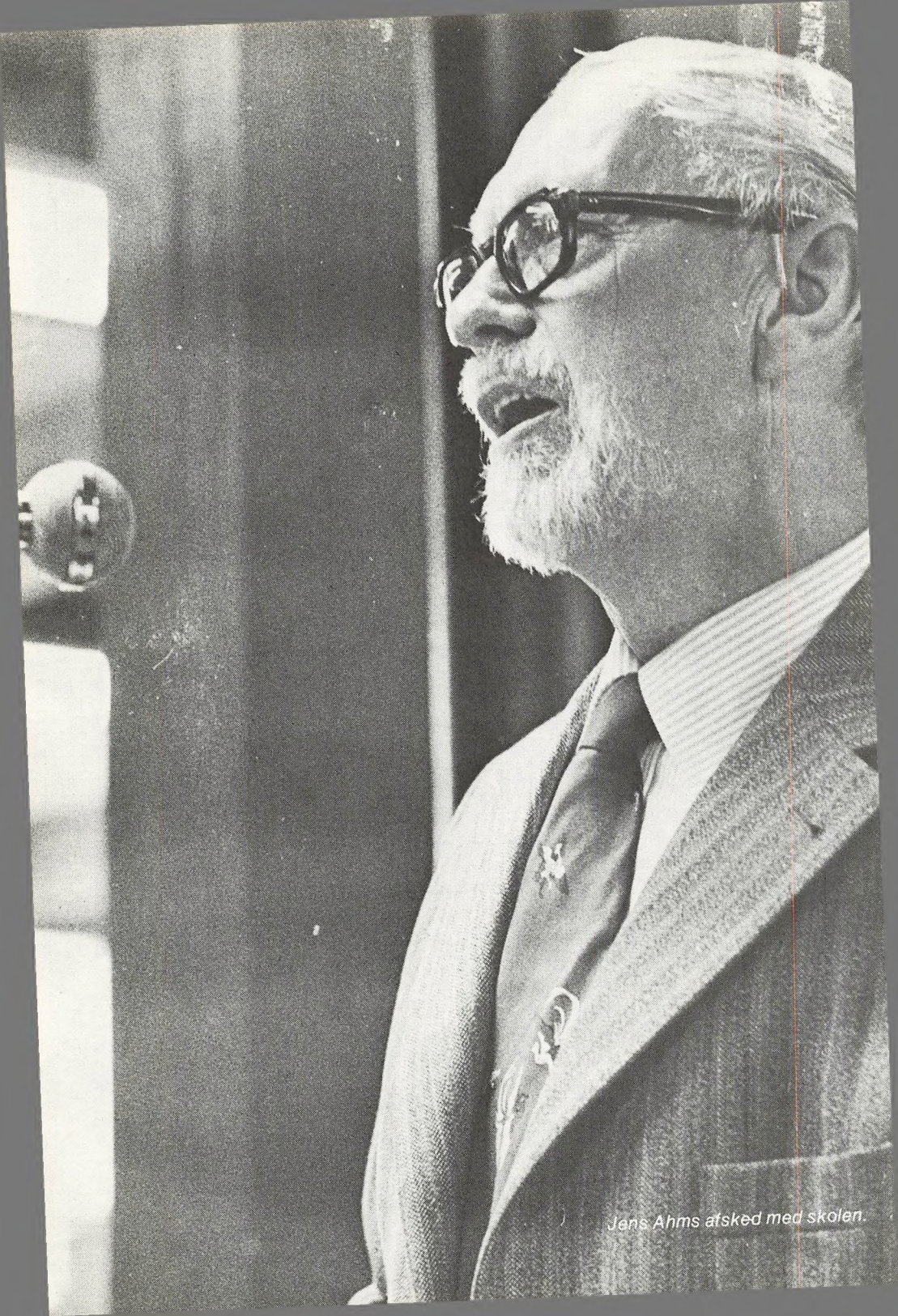
ta Dalmose, 3a



John Lynge Bilstrup, 2p

Årets 1ste HFer og student





*Jens Ahms afsked med skolen.*



## FORSØG PÅ LANGKÆR ?

På baggrund af nogle erfaringer fra undervisningsforløb i 2.g. ansøgte formning og musik i januar 1978 om tilladelse til at gennemføre forsøg med integreret undervisning i de to fag.

Ansøgningen om forsøg var begrundet i følgende forhold:

1. Et ønske om at indhøste erfaringer i forbindelse med etableringen af et gymnasialt fællesfag, som vil kunne indgå i fremtidige forsøg med integration af EFG- og gymnasieuddannelsen. Forsøgsansøgningen er udformet i overensstemmelse med oplægget til læreplan for de musiske fag på EFG's basisår (jvf. "Timeplaner og læreplaner for fællesfag ved EFG, basisåret", bd. 2, nr. 4, februar 1974, p. 164 ff.).
2. Et ønske om at betone sammenhængen mellem formning og musik for herigennem at styrke forbindelsen mellem disse fag og gymnasiets øvrige fag. Den projektorienterede undervisning vil her kunne medvirke til at skabe sammenhænge, som naturligt lægger op til et tværfagligt samarbejde, inden for hvilket det historiske hovedsynspunkt igen vil kunne placeres centralt i gymnasieundervisningen. - En betingelse for at formning og musik skal kunne indgå med vægt i et sådant tværfagligt samarbejde er, at klasserne bibeholdes udelte.
3. For mange elever føles valget mellem formning og musik ved overgangen til 2g uheldigt, måske ligefrem kunstigt. Ved at undgå denne valgsituation, lægges der op til en styrkelse af elevernes praktiske og kreative færdigheder. Set i en meningsfuld sammenhæng åbner dette mulighed for, at eleverne gennem udadrettede aktiviteter kan bidrage til en øget kontakt med kredse uden for skolen. Dertil kommer, at erfaringerne med såvel fagenes arbejdsformer som fremlæggelsen af de færdige resultater vil kunne give eleverne en værdifuld indføring i og erfaring med planlægning og tilrettelæggelse, som de kan drage nytte af i de arbejdsmæssige og andre sammenhænge, de sidenhen kommer til at indgå i.

4. Mange af de kontakter, som skolen for øjeblikket har med befolkningen i lokalmiljøet, herunder også med de afleverende folkeskoler, skabes så at sige uden for skoletiden. Specielt for en skole med et stort opland betyder dette, at eleverne har svært ved at opfatte disse kontakter som egentlig vedkommende. Det samme må formodes at være tilfældet for lokalbefolkningens vedkommende. Ved at integrere kontaktforsøgene i den undervisningsmæssige sammenhæng åbnes der for en positiv udvikling på dette område.

Ansøgningen blev anbefalet af såvel lærerråd som skolenævn. Fra Direktoratets side anbefalede man, at forsøget blev gennemført, idet man dog ikke ville tage stilling til de økonomiske konsekvenser.

Herefter meddelte Amtet, at man ikke kunne støtte forsøget.

Kurt Finsten / Ole Straarup.

## Om fagintegrationsforsøget (fip)

I det følgende vil vi forsøge at give en kort redegørelse til nye elever m.v. om, hvad der menes med forkortelsen f.i.p., som de nok ofte vil støde på. Orienteringen er baseret på de hidtil indkomne elev- og lærererfaringer-papirer og vil derfor være vores egen fortolkning heraf. En mere omfattende vurdering af forsøget, inkluderende et statistisk materiale vil evt. fremkomme, når det sidste sæt oplysninger vedrørende fip- og examenssituationen er blevet bearbejdet.

Fip var et internt fagintegrationsforsøg mellem alle fag minus idræt, formning, musik og hvor matematik kun deltog delvist, som blev gennemført i LHF (begge klasser) i efterårssemestret 1977. Fundamentalt set ændredes intet, idet alle bekendtgørelsesmæssige pensumkrav og timetal blev bibeholdt; men i praksis arbejdede eleverne i selvstyrende grupper med udgangspunkt i 2 antologier, der var samlet af en tværfaglig lærergruppe med elevbistand. Antologierne blev hen ad vejen suppleret op med arbejdsprøgsmaal. Skemalægningen var indrettet således, at der fortrinsvis var både en "humanistisk" og en "naturvidenskabelig" vejledningslærer tilstede i fip-lokalerne.

Det overordnede emne var Danmark i EF - et emne, der blev nedbrudt i tre dele: 1) Uddannelsesforhold, 2) forhold omkring arbejds-situationen samt 3) den økologiske problematik omkring fødevarer og sundhed. (For en nærmere redegørelse, se årsskrift 1977). Hvert dellemne afsluttedes af en opsummerende individuel rapport, som sammen med gruppebesvarelserne udgjorde de studerendes skriftlige arbejde. Herudover kom så i tillæg diverse danske stile, biologirapporter og matematikopgavesæt. I dellemne 3 blev der givet valgfrihed mellem en alm. lærerstyret undervisning og et "rigtigt", frit projektarbejde om emnet. Elevgruppen delte sig med en svag overvægt til projektformen.

Styringen af forsøget foregik gennem et fælles elevlærerudvalg med fast mødetidspunkt i "hultimen", samt gennem to ugentlige plena, hvor grupperne på skift varetog dirigentfunktionen. Til ny-sammen-sætning af grupperne o.l. praktiske spørgsmål nedsattes blandede ad hoc udvalg.

Under hele forløbet førtes en projektprotokol, der skulle afspejle arbejdet time for time og gengive plenaernes argumenter og beslutninger.

Hvordan oplevede så eleverne denne undervisningsform?

Udfra en anonym spørgeskemaundersøgelse foretaget midt i forløbet

ved vi, at kun 8 % af de knap 60 elever fandt materialet mindre tilfredsstillende, medens resten fandt det godt, meget godt eller yderst tilfredsstillende. Også gruppearbejdsformen vurderes på dette tidspunkt meget positivt. Her var 55 % tilfredse, 17 % meget tilfredse og kun 3 % d.v.s. to elever, meget utilfredse. Derimod udtrykte ca. 1/4 mindre tilfredshed med, hvorledes det lykkedes at få tilrettelagt gruppens daglige arbejde og ligeledes mht. at få anvendt lærernes bistand hensigtsmæssigt. Ser man på vurderingen af det sociale samvær, placeres dette meget højt, idet kun 5 % vurderer det mindre tilfredsstillende, medens 95 % er positive, heraf endog 35 % meget tilfredse.

Arbejdsbyrden omkring hjemmeforberedelsen fandtes rimelig (90%) og tidsforbruget lå typisk på 2 á 3 timer (75 % af eleverne) og man finder arbejdsedlerne er en rimelig god støtte (82%). Omkring lærernes styring af projektet var holdningen, at 60 % fandt indblandingen passende, 12 % ønskede mindre og resten mere styring. På spørgsmålet om, hvorvidt lærerne burde fortsat cirkulere imellem grupperne eller om de burde fast tilknyttes een gruppe, var man delt. For fortsat cirkulation var 43 % og for fast tilknytning 37%, resten mente, at lærerne blot skulle kunne rekvireres fra fip-kordinationslokalet. Ser man sluttelig på meningene mht. gruppesammensætningsmetoder, ønskede 48 % tilfældigt sammensatte grupper, 20 % ønskede aldersspredte grupper og resten foretrak en række andre fordelingskriterier.

Denne relativt positive midtvejsvurdering fra elevside af fip bør udbygges med indholdet af konstruktiv kritik af hele projektet, som var emnet på det sidste store plenum.

Fælles for gruppeoplæggene var, at a) Introduktionen til fip-ideen havde været for kortvarig og man foreslog mindst een måneds klasseundervisning som motivationsfaktor. Dette ville også afhjælpe kritikpunkt b, nemlig at totalforløbet havde været for langt. 15 uger er for uoverskuelig en periode og selv om man stadig var enige om, at vurdere det sociale samvær meget højt, var der mod slutningen et hurtigt stigende problem omkring fraværspocenten i de fleste grupper. Et meget centralt kritikpunkt var, at man fandt lærerne for travle af anden undervisning og erkendte, at projektformen kræver langt flere lærertimer end der var, idet lærerne ofte også skulle løse gruppedynamiske og personlige problemer, der forbliver skjult i klasseundervisningen. Også lærerindsatsen mht. retningen af det store besvarelsesmateriale, som jo også fremkom i fag uden obligatorisk skriftligt arbejde, blev udsat for kritik. Man ønskede

en detaljeret tilbundsgående, individuel evaluering, som den tidsmæssige ramme slet ikke tillod. Man var dog enige om, at lærerne havde ydet en indsats på fip, som lå langt over hvad deres faktiske timetal forpligtigede dem til. Man var også enige om, at forholdet til lærerne var mere jævnbyrdigt og naturligt end i klassesituationen.

Et tredje relevant kritikpunkt var lærernes manglende tid til indbyrdes orientering, hvilket bl.a. resulterede i, at man fra elevside i stort omfang opfattede den enkelte lærer mere som "fagambasador" end som almen projektvejleder. Hermed opfyldtes et væsentligt mål ved fagintegration, set fra begge sider, ikke.

Ovenstående plenumsindhold bakkes i meget stort omfang også op af de senere indkomne elev-erfaringspapirer, som er udarbejdet efter 2.semester m. alm. undervisning.

### Lærererfaringer

Hvordan oplevede så lærerne denne UV-type. Deres erfaringer deler vi op i to hovedafsnit, et afsnit om vores opfattelse af elevernes problemer og udbytte og et afsnit om lærernes indbyrdes samarbejdsproblemer.

De vanskeligheder, man kunne iagttage hos arbejdsgrupperne karakteriseres som a) gruppedynamiske, b) arbejdsmetodiske, c) faglige og d) andre, herunder personlige problemer.

a) De gruppedynamiske problemer, vi kunne iagttage, skyldtes bl.a. manglende træning i at arbejde sammen, at de studerende havde forskellig alder samt havde en forskellig referenceramme (talte forskellige sprog m.v.). Derudover spillede gruppernes størrelse en rolle i denne forbindelse. De organisatoriske forhold i øvrigt, d.v.s. de arbejdsfaciliteter man stillede til rådighed for grupperne, virkede i positiv retning, idet hver gruppe havde rådighed over et lokale. Det mest problematiske ved starten af projektet var imidlertid, at en stor del af de studerende manglede tillid til at gruppearbejdet/projektarbejdet ville fungere. Vi mødte ofte spørgsmålet: "Lærer vi nu nok?". Alle problemer blev selvsagt aldrig "løst" under projektet, men vi forsøgte, sammen med eleverne, at imødegå dem ved dels at splitte grupperne op undervejs, dels ved under sidste del af projektet at lade den enkelte elev vælge frit om han/hun

ønskede traditionel klasseundervisning eller at fortsætte gruppearbejdet.

b) De arbejdsmetodiske problemer bestod specielt i, at man internt i den enkelte gruppe havde svært ved at tilrettelægge en rimelig arbejdsgang. Dette blev dog en del bedre undervejs. Derimod var der stor forskel på det ansvar den enkelte elev følte for hele projektets gennemførelse, hvilket bl.a. kom til udtryk i mødeprocent, forberedelsesniveau etc.

c) Til de faglige problemer skal der blot i denne sammenhæng bemærkes, at der generelt set var en for lille videnskabsmæssig baggrund i grupperne set i relation til stoffets sværhedsgrad, og at lærernes arbejdssedler som oftest ikke var tilstrækkelige til at lede de studerende på rette vej. Det resulterede i, at grupperne havde svært ved at nå at blive færdige med enkelte delemler. I denne sammenhæng kan det påpeges, at man som lærer ikke altid blev udnyttet tilstrækkeligt af den enkelte gruppe. I visse situationer følte man sig ligefrem som en uvelkommen, fremmed person, hvilket jo kan tolkes i både positiv og negativ retning.

d) At den enkeltes forventninger til skolen, personlige problemer m.v. har betydning for arbejdet i en klasse er indlysende. Det positive i denne forbindelse var, at den enkelte studerende via projektformen blev mere bevidst om disse forholds betydning for den samlede arbejdsindsats/udbytte, idet hele gruppen blev ramt, når blot en enkelt mødte uforberedt eller med markante særstandpunkter. Angående lærernes indbyrdes samarbejde må det fremhæves, at vi på forhånd erkendte det begrænsede kendskab, vi havde til hinandens fag og arbejdsmetoder. Denne erkendelse til trods, viste netop dette punkt sig at blive mest problematiske. Det kom i starten til udtryk ved redigeringen af den første antologi, hvor de enkelte fags tekster skulle samordnes. Senere kom det til udtryk i at visse fag hævdede at komme for lidt til orde, set i relation til fagets bekendtgørelse og timetal. Da lærerne i samme periode havde andre timer end "projekttimerne", betød det, at man midt i en væsentlig diskussion med en gruppe måtte styrte af sted til time i en gymnasieklasse, hvorefter en del/alt var glemt i den pågældende gruppe, når man tre dage senere endelig nåede tilbage. Dette sat lidt på spidsen for at illustrere de arbejdsbetingelser og det arbejdspress, alle arbejdede under. Et problem, som lærergruppen mere eller mindre uventet kom til at stå overfor, var at vores rolle som faglærere i meget stort omfang blev nedprioriteret. D.v.s. den traditionelle lærerrolle blev ændret i retning af overordnet problemløser, uan-

set hvilket fagområde grupperne arbejdede med. Det gav selvsagt en del problemer for os som lærere at fortage dette markante rolleskifte, idet vi jo ikke umiddelbart er uddannede til at løse gruppedynamiske, personlige problemer m.v. På den anden side gav disse problemstillinger netop stof til en udviklende diskussion lærerne imellem. Generelt kan man således sige, at det kollegiale samvær i forbindelse med projektet på godt og ondt blev mere intenst via den øgede arbejdsbyrde, de ukendte problemstillinger m.v.

På trods af ovennævnte problemer, er det vores generelle indtryk, at vi med en forsøgsansøgning i hånden ville kunne komme et godt stykke videre, også i gymnasiet ved at anvende projektformen. Her ved åbnes elevernes øjne mere end ved en traditionel undervisning, for fagenes indbyrdes metodiske og faglige sammenhæng og for den sammenhæng, der eksisterer mellem skolen og det omkringliggende samfund.

Asker Bentsen

Jørgen Christiansen

## "FORDELE OG ULEMPER VED ET MØDEPLIGTSNÆVN"

Andet steds er omtalt vedtægter for mødepligtsnævn, som har været gældende for skoleåret 1977/78. Efter min vurdering har samarbejdet med mødepligtsnævnet fungeret godt, og vi har altid respekteret hinandens argumenter, selv om vi ikke altid har været 100% enige. På en gymnasieskole med HF-afdeling er det meget nyttigt med et mødepligtsnævn, først og fremmest fordi det er et godt middel til at afmystificere kontrollen med mødepligten, og fordi det ind imellem kan bringe nye momenter ind i en sag.

Men der er også ulemper. Den alvorligste den, at arbejdet i mødepligtsnævnet er voldsomt tidsrøvende. Det betyder på den ene side, at det kan være svært at få samlet tilstrækkeligt mange medlemmer til det enkelte møde. Dette kan i sig selv sinke ekspeditionen. Men hertil kommer, at et mødepligtsnævn i mange tilfælde vil komme med forslag om, at en advarsel bør udsættes, fleks. under henvisning til, at der er skintet "bedring". Da jo også studievejlederen ofte tilråder udsættelse, kan vi meget let komme dertil, at visse elever ikke bliver indberettet til trods for, at deres fraværstal egentlig giver anledning dertil. Årsagen er, at hele proceduren med mundtlig og skriftlig advarsel ikke har kunnet klares så tidligt, at indberetning kan ske, før eksamen er i fuld gang. Dette er i sig selv en svækkelse af hele systemet, men værre er det dog, at det kan give anledning til en (utilsigtet) forskelsbehandling af eleverne.

Jeg anbefaler, at man ved diskussion om indførelse af mødepligtsnævn tager hensyn hertil og eventuelt helt holder den mundtlige advarsel uden for mødepligtsnævnets virksomhed. Det samme gælder de tilfælde, hvor en elev - til trods for flere rykninger - ikke har afleveret sine skriftlige opgaver. De lærere, der skal have opgaverne er stærkt interesserede i en hurtig "ekspedition". Kort sagt, jeg er tilhænger af mødepligtsnævn, men er kritisk overfor den praksis, vi har gjort forsøg med i dette skoleår.

Jens Ahm



## JEG - EN LÆRERKANDIDAT

Af Gunhild Lund og Jens Chr. Krogh  
ex-kandidater.

Dette lille indlæg er tænkt som en oplysning til nye elever om, hvad en lærerkandidat egentlig er for en person, og hvilken rolle han/hun spiller i det store "gymnasiale" spil.

På universiteterne uddannes bl.a. personer til at varetage undervisningen i gymnasieskolerne og ved HF-kurserne. En sådan uddannelse tager normalt 7 år og er udelukkende teoretisk/fagligt orienteret. Man lærer intet om pædagogik. I resten af ens erhvervsaktive tid kan man (hvis man er heldig) komme til at undervise, hvorfor man fra højeste sted (direktoratet) har indset, at praktisk undervisningserfaring og pædagogisk indsigt også er nødvendig. For at tilegne sig noget sådant kommer man i mesterlære, idet man i et semester skal gennemgå et pædagogisk kursus ved et gymnasium - man bliver lærerkandidat.

Rent praktisk foregår dette ved, at man bliver tilknyttet en eller flere af skolens fastansatte lærere. Denne/disse skal så dels vejlede kandidaten og dels bedømme dennes pædagogiske evner, idet kandidaten efter endt kursus modtager et stykke papir, hvorpå der er nedfældet en udtalelse, - et pædagogisk vidnesbyrd. Denne udtalelse er af enorm vigtighed for kandidaten, idet den er af mindst ligeså stor betydning i en ansættelsessituation, som embedseksamens karakterer. Er den dårlig kan man søge et job som grøftegraver, og er den supergod får man fast stilling i gymnasieskolen i en dertilhørende høj lønramme. For at udtalelsen ikke kun skal hvile på vejledernes subjektive skøn, afholdes der i løbet af kurset to prøver for lærerkandidaten. Til disse kommer en "censor" samt rektor tilstede og påhører to til tre undervisningstimer. Lad det være sagt med det samme: disse prøver er show-forestillinger, der er udenfor enhver undervisningssituation.

Men til daglig underviser kandidaten for eleverne, men sandelig også for vejlederen. Spørgsmålet er, om eleverne ikke let bliver tabere i denne trekant mellem kandidat og vejleder. Elevernes forhold til kandidaten kan blive overfladisk. Det er jo ikke ham/hende, der virkelig har noget at skulle ha' sagt når ris og ros uddeles i form af karakterer. Dette er selvsagt til stor skade for både elever og kandidat. Eleverne sløver af, indlæringssevnen mindske, kandidaten bliver mere og mere febrilsk og usikker! Kort sagt: ond cirkel. Vogt jer for noget sådant!! Samtidig hermed kan det forhold, der ellers skulle være opbygget mellem lærer og elever gå tabt. Så slemt går det nu sjældent, men faren er der.

Når lærerkandidater er udstyrede med op til flere vejledere er det naturligvis fordi de skal vejledes. De skal vejledes så de ikke står og snakker ind i tavlen med ryggen til hele den glade elevforsamling, de skal lære at holde orden på tavlen, tale højt og tydeligt, gebærde sig ordentligt i klasselokalet, lære at stille spørgsmål så eleverne får lejlighed til at svare med andet end et "ja" eller et "nej", etc. etc. Dette hører i højere eller mindre grad til den pædagogiske småtingsafdeling, men endvidere skal lærerkandidaten også vejledes i, hvordan man opbygger et undervisningsforløb, hvordan man planlægger en time, og endelig hvordan man slipper helskindet igennem sådan en time.

En sådan vejledning er tiltrængt og velkommen. Sagen er blot den, at man slet ikke kan møde så naiv og lærevillig op med alle antenner slået ud: hvordan gør du dit og hvordan gør du dat? og hvordan synes du jeg skal gøre nu? Kandidaten skal nemlig ikke kun vejledes men også bedømmes og det af én og samme person: den såkaldte vejleder. Hver eneste time er en eksamination. Altså forsøger man at møde fuldstændig skråsikker op. Ikke til at slå af pinden. Ingen slinger i valsen. Effektivitet fra først til sidst. Stift smil. Bare de nu ikke spørger om noget, jeg ikke kan svare på!

Nu må det dog ikke opfattes således, at vejledere er et specielt ondsindet folkefærd med overvejende sadistiske lys-ter og tilbøjeligheder. Men deres funktion er nu engang den, at de skal udarbejde færdigt udtalelse om lærerkandida-tens fortræffeligheder og/eller mangler, og den skal pinedød være god! Helst skal den give et billede af den fødte pædagog. Som sagt skal vi med den udtalelse i hånden ud at konkurrere på et arbejdsmarked, hvor trængslen af akademikere er stor i forhold til udbudet af ledige stillinger. Det er altså ikke lutter lagkage for den arme kandidat!

Altså ville det være nærliggende med en lille moralsk appel til eleverne: Spark nu ikke til én der allerede ligger ned! Ta' godt imod jeres lærerkandidater! I de fleste tilfælde er dette nu slet ikke nødvendigt. Med sikker psykologisk sans har eleverne faktisk lugtet lunt. Lærerkandidatens situation gør ham/hende til "en af vore egne" mere end en egentlig lærer. En blød mellemvare. Når prøvedagene oprinder spiller eleverne da også med i det store pædagogiske skuespil. Møder overrumplende velforberejdede op og giver den ellers hele armen. Argumenterer når der skal argumenteres og klapper i, når der skal klappes i. Altsammen med en veloplægthed, der end ikke hører til færdig-bagte pædagogers hedeste ønskedrømme. Derfor belønnes eleverne blot ikke i særlig høj grad. Er man en beleven kandidat, kan man vel finde på at spendere en "basse" efter velfortjent dåd, men det er også højden.

Vores allesammens direktorat bestemmer egenhændigt hvor mange kandidater en given skole skal belemres med, (og det bliver efterhånden mange). Skolen placerer så disse kandidater efter bedste overbevisning og med de bedste hensigter: lidt HF-under-visning, lidt gymnasieundervisning, lidt 1.g, lidt 2.g, lidt sproglige, lidt matematikere, etc. Og så skal kandidaten helst have fri om mandagen for at kunne boltre sig i pædagogisk tågesnak med andre lidelsesfæller ved det man kalder "kursus i teoretisk pædagogikum". Alt i alt er det altså ikke nemt at

at spørge eleverne om de nu også har lyst til at have kandidat i det ene eller andet semester, og så endog i flere forskellige fag! Alt præsenteres de for som en kendsgerning. Hvad lærer/vejleder og kandidat så kan gøre for at råde bod på dette forhold er i højere grad at inddrage eleverne i den løbende evaluering. Det er dog dem, der må udstå de pædagogiske eksperimenter på deres kroppe. Endvidere ville det være en udmærket måde at aktivere eleverne omkring de forskellige fags mål, midler og arbejdsmetoder.

To ex-kandidater

Gunhild Lund

Jens Chr. Krog

## OM FAGLOKALESYSTEMET PÅ LANGKÆR:

### Nogle pædagogisk-miljømæssige betragtninger.

Fra og med begyndelsen af skoleåret 1978/79 vil der være indført faglokalesystem på Langkær. Denne beslutning blev vedtaget af Lærerrådet efter en udførlig debat, hvor en række vægtige argumenter for og imod indførelsen af faglokalesystemet blev fremdraget og drøftet.

Imidlertid stod det alle klart, at faglokalesystemet under alle omstændigheder ville blive nødvendiggjort, så snart skolen var fuldt udbygget. Fra arkitekternes side er Langkær nemlig tænkt som en faglokaleskole efter systemet 8 + 3, d.v.s. 8 gymnasieklasser og 3 HF spor. I sidste instans bliver indførelsen af faglokaler derfor et rent praktisk spørgsmål, når pladsproblemerne begynder at opstå. Debatten kom følgelig primært til at dreje sig om pædagogiske og miljømæssige argumenter hv. for og imod faglokalesystemet. I denne debat fremkom den engelske faggruppe (EC, OC, PF, RJ og KO) med et indlæg, hvori den argumenterede for indførelsen af faglokaler, og det er de væsentligste punkter fra dette indlæg, som skal opstilles i de nedenstående afsnit.

Den mest indlysende fordel ved faglokaler er, at man har en række undervisningsmidler stående i klasserne. Her tænkes på håndbøger, vekslende titler af fag- og skønlitteratur, bånd, dias, transparenter, kort, plancher, kataloger. Tidsskrifter og aviser kan ligge fremme til læsning og/eller gennemsyn. Dette vil øge elevernes og lærernes fortrolighed med og kendskab til undervisningsmaterialerne og fremme elevernes muligheder for på kvalificeret vis at være medbestemmende i valg af emner og materialer til undervisningen. For sprogfagene er det en indlysende fordel, at man har ordbogssæt stående til brug ved orienteringen i håndbogsbenyttelse, samt i den daglige undervisningssituation.

Specielt for HF's vedkommende stilles der i Bekendtgørelsen direkte krav om, at lokalerne skal stå til rådighed for de studerende til selvstændigt arbejde uden for undervisningstiden. Hertil bør tilføjes, at specielt ved laboratorielæsningen er det vigtigt, at man har materialet lige ved hånden, og ikke behøver hente og bringe det i hver time. Opfyldelsen af disse to nødvendige betingelser for en selvstændig arbejdsproces tilgodeses bedst i et faglokalesystem. I tilgift vil man for fremtiden have bedre muligheder for en fornuftig anbringelse og arkivering af restsæt af dupliserede tekster og opgavesæt.

Det har været anført fra forskelligt hold, at eleverne vil føle sig hjemløse uden en stamklasse. Hertil må vi svare, at vi finder denne argumentation forståelig; men vi frygter, at den udspringer af et ønske om at bevare det nuværende fritidsmiljø. Det vi sigter efter er primært at skabe et frugtbart arbejdsmiljø og lade fritidsmiljøet træde i anden række.

Eleverne opholder sig en stor del af tiden i de forhåndenværende faglokaler uden at dette føles synderlig ubehageligt: For her forefindes de ting, bøger og hjælpemidler, man skal bruge i undervisningen i de pågældende fag. For fremtiden vil det samme være tilfældet for alle de øvrige fags vedkommende. Man bør tage i betragtning, at eleverne vil komme til at opholde sig i faglokalerne i mange timer. f.eks. har 3G nysproglig 6 ugtl. engelsktimer, mens 1G matm. har 5 og 2HF toævaæg olle indre end 7!

Et faglokalesystem vil dertil kunne motivere både elever og lærere til at skabe et venligt og varieret miljø i de forskellige klasser. Vi forestiller os lokalerne udsmykket med forskellige former for kunstneriske udfoldelser. F.eks. collager over faglige emner, som kan laves i timerne som led i undervisningen, men også oversigter, kort og planer. Der kan præsenteres plakater for forskellige udstillinger og arrangementer. Hver klasse kan være med til at give faglokalet dets særpræg.

Faglokalesystemet vil, efter min mening, kunne betyde en øget motivering af lærerne, dels af ovennævnte grunde, dels fordi vi p.g.a. den yderst varierede undervisning på forskellige niveauer, må omstille os væsentligt fra time til time. Denne omstilling må nødvendigvis blive lettere for os i et faglokalesystem; og tilsvarende forestiller jeg mig, at elevernes omstilling fra fag til fag i hvert tilfælde ikke besværliggøres, snarere tværtimod.

Jeg håber, at overgangen til faglokalesystemet ikke vil volde os de store vanskeligheder samt at vi alle vil være med til at skabe endnu bedre arbejdsklimatiske forhold på Langkær.

Maj 1978

Poul Aage Fogde

EXCUSE ME, BUT  
WHERE IS THE  
ENGLISH "LOCAL"?



## BREV TIL KOMMENDE 1.G'ERE

Kære kommende 1. g'ere.

Vi vil forsøge at fortælle jer noget om forskellene på den folkeskole, vi kender og gymnasiet, fordi vi ikke selv har glemt den usikkerhed, vi følte, da vi skulle begynde her på Langkær.

Den største mærkbare forskel synes vi, var den måde, man behandlede os på herude. Vi følte pludselig, at vi havde fået en personlighed, vi blev ikke mere betragtet som et "nummer" i et system, men som selvtænkende individer.

Også på folkeskolens og gymnasiets lærere er der stor forskel. Her på Langkær er alle lærerne forholdsvis unge, det gør, at omgangstonen er mere fri, skellet mellem lærere og elever mærkes næsten ikke.

Medbestemmelsesretten er meget større i gymnasiet end i folkeskolen: Når der skal træffes en vigtig beslutning, som f.eks. hvor tit man skal have karakterer, bliver eleverne som regel spurgt, og der holdes afstemning.

Miljøet her på Langkær er meget forskelligt fra folkeskolen. At komme her hver dag føles ikke som et pres, vi har det meget frit, og det hele går ikke ud på skolearbejde, vi har f.eks. beskæftiget os med ting som studieuge, rockopera og andre fællesbeskæftigelser.

Nu har vi forhåbentlig givet jer et lille indblik i "livet" på Langkær og hjulpet med til, at I vil føle jer bedre tilpas herude, indtil I selv falder ind i rytmen.

Hilsen

Ruth og  
Susanne 2a



## INDHOLDSFORTEGNELSE:

Forord	side	5
Plan over skolen		6
Lærerfortegnelse m.v.		7
Administration m.v.		16
Praktiske oplysninger		17
Skolens styrelse		18
Årsrapporter fra:		
Lærerrådet		23
Elevrådet		27
Skolenævnet		28
Samarbejdsudvalget (SAU)		29
SAU's underudvalg		30
Mødepligt		38
Introduktionsuge for nye elever		43
Studievejledning i gymnasiet		44
Studievejledning i HF		46
Erhvervsorientering		50
Biblioteket		52
Idrætsaktiviteter		54
Fritidsformning		55
Frivillige musikalske aktiviteter		56
Studiedage		59
Om Hootenanny		61
Gode mennesker - og andet teater		66
Utraditionelle årsprøver		72
Årsafslutning		78
Forsøg på Langkær ?		81
Fagintegration på HF		83
Fordele og ulemper ved et mødepligtsnavn		88
Jeg - en lærerkandidat		89
Om faglokalesystemet på Langkær		93
Brev til kommende lg'ere		96
Indholdsfortegnelse		97