



# Danskernes Historie Online

Danske Slægtsforskeres Bibliotek

## Dette værk er downloadet fra Danskernes Historie Online

**Danskernes Historie Online** er Danmarks største digitaliseringsprojekt af litteratur inden for emner som personalhistorie, lokalhistorie og slægtsforskning. Biblioteket hører under den almennyttige forening Danske Slægtsforskere. Vi bevarer vores fælles kulturarv, digitaliserer den og stiller den til rådighed for alle interesserede.

### Støt Danskernes Historie Online - Bliv sponsor

Som sponsor i biblioteket opnår du en række fordele. Læs mere om fordele og sponsorat her: <https://slaegtsbibliotek.dk/sponsorat>

### Ophavsret

Biblioteket indeholder værker både med og uden ophavsret. For værker, som er omfattet af ophavsret, må PDF-filen kun benyttes til personligt brug.

### Links

Slægtsforskeres Bibliotek: <https://slaegtsbibliotek.dk>

Danske Slægtsforskere: <https://slaegt.dk>

# Maribo Gymnasium

1977-78



*Forsidebilledet viser et sølvbæger fra en høvdingegrav ved Hoby på Lolland. Bægeret, der er et af vore smukkeste minder om Nordens tidligste forbindelse med den klassiske kultur, er romersk arbejde fra Augustus' tid. Motivet er fra Iliadens 24. sang, hvor den gamle trojanerfyrste Priamos bønfalder den græske helt Achilles om at få sønnen Hektors lig udleveret.*

Rektor træffes på kontoret (tlf. 88 04 25) kl. 12-13  
hver skoledag undtagen onsdag

# Maribo Gymnasium

1977-78

Årsberetning  
ved rektor Henrik Hertig

## *Indholdsfortegnelse*

Maribo Gymnasium .....	4
Optagelse .....	5
Statens Uddannelsesstøtte .....	7
Befordringsgodtgørelse .....	8
Stipendier og legater .....	9
Ordensregler .....	11
Kollektiv ulykkesforsikring .....	12
Karaktergivning .....	12
Eksamensordninger .....	13
Skolenævnet .....	15
Lærerkollegiet .....	16
Administration .....	20
Konsulentbesøg, forældremøder .....	21
Undervisningen .....	22
Eleverne .....	24
Elevrådet .....	29
Gimle .....	31
Af skolens dagbog .....	35
Uddrag af regnskab 1977 .....	39
Afslutning – Nyt skoleår .....	40

## Introduktion

Dette årsskrift er selvfølgelig nok en kort beretning om det forløbne skoleår, men det indeholder tillige så mange oplysninger, der også gælder for det følgende år, at heftet faktisk bør kunne bruges som en praktisk *håndbog* for hele næste skoleår.

Når vi mødes igen efter sommerferien, skulle der gerne være sket store *forandringer af vore lokaleforhold*: „staldbygningen“s stueetage inddrages til bibliotek, et 2-klasserum og lokaler for humanistiske fag. Musikafdelingen flytter hen i midten af bygningsrækken langs Refshalevej. Det hidtidige musiklokale (der i tidernes morgen var skolekøkken) bliver til spise-lokale, så at hele kælderetagen i hovedbygningen overlades til elevernes trivsel. Endvidere skal hovedbygningen brandsikres med indkapsling af trappen fra kælder til kvist; dermed mistes de store etage-repos'er, men der vindes udvidelser af fysik-, biologi- og geografi-afdelingerne foruden af lærerværelse og administration. Kort sagt: vi skulle alle få bedre livsbetingelser, end vi hidtil har haft.

Mens dette skrives, er det hele dog endnu blevet ved de planer, som har rumlet rundt i over et år, men amtet har lovet, at de skal være gennemført til august! Så vi har da lov til at glæde os!

*De nuværende elever* ønsker jeg herved medbør i årets sidste uger, og *de nye elever* – flere end nogensinde tidligere – byder jeg velkommen til deres nye arbejdsplads!

*Rektor.*



## Maribo Gymnasium

er et amtskommunalt gymnasium, der siden oprettelsen i 1937 har hørt hjemme i det kommunale skolekompleks, hvis øvrige bygninger rummer en folkeskole, Borgerskolen. Storstrøms amtsråd har i 1974 vedtaget, at gymnasiet ikke skal flyttes fra skolekomplekset i Maribo på denne side 1987, men kan få del i de andre bygninger, efterhånden som de derværende skoler udflyttes. Efter Margretheskolens udflytning skal overtagelse og indretning af lokaler være afsluttet det kommende skoleår.

Maribo Gymnasium har i skoleåret 1977-78 ikke haft HF-kursus, idet der i april kun tilmeldte sig ansøgere til én klasse; da HF-kursus a. h. t. dannelsen af tilvalgshold bør have mindst 2 klasser, blev vore ansøgere overflyttet til Nakskov og Nykøbing.

I den 3-årige *gymnasieafdeling* er 1.-klasserne delt i sproglig og matematisk *linie*, der næste år danner henholdsvis nysproglig eller klassisk-sproglig og matematisk-fysisk eller matematisk-naturfaglig *gren* i specialfagene, mens de oprindelige stamklasser opretholdes i fællesfagene. Vort første klassisk-sproglige grenhold blev dimitteret i sommeren 1976, det næste er startet i august 1977. På begge linier er der valgfrihed mellem



fransk og russisk; vort første russiskhold går til studentereksamen 1978, det næste begyndte med de nye 1g'ere efter sommerferien 1977. Mens musik er obligatorisk i 1g, kan eleverne i 2g vælge mellem formning/kunstforståelse og musik/sang.

Gymnasiet har i år haft 13 klasser. Til trods for det stigende antal gren- og tilvalgsfag, der dannes på tværs af klasserne, har det i år været muligt at gennemføre den daglige undervisning i en sammenhængende blok på 6 daglige lektioner á 45 minutter. Kun ganske få hold har måttet møde til 1. lektion kl. 8,00, de fleste til *morgensang kl. 8,45* og enkelte senere, mens skoledagen for de fleste var forbi med 7. lektion kl. 14,25. Skolen, trafik-selskaberne og amtets trafikudvalg arbejder til stadighed sammen om at undgå urimelige ventetider før undervisningens begyndelse og efter dens ophør. Kun i ganske få tilfælde er ventetiden en halv time eller derover, og som oftest er den kortere.

## Optagelse

Overgangen til *første gymnasieklasse* sker normalt fra 9. klasse, men kan også finde sted efter 10. klassetrin. Betingelserne for optagelse er efter undervisningsministeriets bekendtgørelse af 13. december 1977, at vedkommende elev

1. har afsluttet 9. klassetrin i grundskolen,
2. har fulgt undervisningen i tysk på 7.-9. klassetrin i grundskolen eller på kursus, der forbereder til folkeskolens afgangsprøve i faget,
3. efter den hidtidige skoles opfattelse forventes at kunne følge undervisningen i gymnasiet på tilfredsstillende måde og fuldføre undervisningen på normal tid,
4. har aflagt den skriftlige del af folkeskolens afgangsprøve i dansk og i regning/matematik med tilfredsstillende resultat og
5. har aflagt den mundtlige del af folkeskolens afgangsprøve i dansk samt for elever, der søger optagelse på sproglig linie, i engelsk og tysk, og for elever, der søger optagelse på matematisk linie, i fysik/kemi. En elev, der kun kan optages efter optagelsesprøve, skal ved de nævnte prøver have opnået et tilfredsstillende resultat, og resultatet indgår i grundlaget for afgørelsen af, om eleven kan optages.

En elev, der har afsluttet 10. klasse i folkeskolen, kan optages i 1. gymnasieklasse, når eleven opfylder de under 2-5 fastsatte betingelser, idet folkeskolens udvidede afgangsprøve dog ved anvendelsen af nr. 4 og 5 kan træde i stedet for folkeskolens afgangsprøve. Det samme gælder elever, som har afsluttet 10. klasse i en friskole eller privat grundskole, der forbereder til folkeskolens afgangsprøver og udvidede afgangsprøver.



### *Hvordan søger man optagelse?*

Herom har undervisningsministeriet fastsat følgende:

Elever, der påtænker at søge optagelse i 1. gymnasieklasse, meddeler dette til deres egen skole inden en af denne fastsat frist (3-4 uger) før den 20. marts. Meddelelsen skal indeholde oplysning om, hvilken linie der påtænkes søgt. Skolen skal herefter give de enkelte elever og deres forældre lejlighed til en individuel samtale om elevens egnethed for gymnasiet. Der udleveres derefter til de elever, der ønsker optagelse, ansøgningskemaer, som skolen har forsynet med de oplysninger, som den skal give om eleverne, nemlig

1. om eleven søger optagelse på sproglig eller på matematisk linie,
2. om elevens resultater ved de senest givne standpunktskarakterer i fagene dansk, regning/matematik, engelsk, tysk og fysik/kemi samt, hvis eleven søger optagelse på sproglig linie, latin. (Elever, der ikke har bestået folkeskolens latinprøve, kan optages på den sproglige linie under forudsætning af, at prøven aflægges inden udgangen af oktober. For sådanne elever opretter gymnasierne et ekstra kursus uden for den normale undervisning),
3. om eleven i fag med kursusdelt undervisning har deltaget i undervisningen på grundkursus, på udvidet kursus eller uden kursusdeling,
4. om elevens evner, modenhed og flid, samt
5. om eleven efter skolens opfattelse må anses for „egnet“, „måske egnet“ eller „ikke egnet“ til optagelse i gymnasiet på den linie, hvortil optagelse søges.

Hvis en elev i 10. klasse ikke følger undervisningen i et eller flere af de under nr. 2 nævnte fag, oplyses dette, og den eller de årskarakterer og prøvekarakterer, som eleven har opnået i faget/fagene ved slutningen af 9. klassetrin, anføres.

Dernæst udfylder *hjemmet* skemaet med sine oplysninger

1. om, hvilken gymnasieskole der primært ønskes optagelse på samt et subsidiært ønske,
2. om der ønskes fransk eller russisk, samt
3. for ansøgere til matematisk linie om der ønskes engelsk eller tysk.

Ansøgningskemaerne skal efter at være forsynet med hjemmets oplysninger tilbageleveres til skolen inden en af denne fastsat frist. Ansøgningskemaerne skal af skolen senest den 20. marts sendes til *kontaktudvalget* i den amtsrådsreds, hvori den offentlige eller private gymnasieskole, der primært ønskes optagelse på, er beliggende.

Amtets kontaktudvalg har et underudvalg, der afgør *selve optagelsen*. Resultatet kan først *meddeles sidst i juni*, når de afleverende skoler har

fremsendt karaktererne for de skriftlige prøver i dansk og regning/matematik. Ansøgere, der er erklæret for „egnede“, vil normalt kunne optages uden videre, mens „måske egnede“ kan komme til en *optagelsesprøve sidst i juni*, såfremt de skriftlige prøver viser en væsentlig fremgang fra standpunkterne i marts. „Ikke egnede“ ansøgere vil kun i sjældne tilfælde få adgang til optagelsesprøven.

*Fordelingen* af ansøgerne varetages ligeledes af et underudvalg, der dels skal påse, at alle optagne kommer ind, dels sørge for en rimelig udnyttelse af gymnasierne. I vor landsdel vil de allerfleste blive optaget på det primært ønskede gymnasium.

### Statens Uddannelsesstøtte

fungere ifl. lov således, at al statsstøtte til uddannelsessøgende over 18 år er samlet under samme institution.

Tildelingen af støtte varetages af SU bistået af stipendienævnet på uddannelsesstedet. Stipendienævnet skal bestå af institutionens leder, mindst 2 repræsentanter for eleverne og mindst 2 andre medlemmer, fortrinsvis valgt blandt institutionens lærere.

Til *stipendienævnet* valgte elevrådet Claus Holm, 3a, Nis Lorentzen, 1y, og Jens Fog Larsen, 1y, og lærerrådet lektorerne Jørgen Jensen og F. Ragn-Hansen.

For tildeling af stipendier fra SU har i 1976-77 i store træk følgende været gældende:

Tildeling af støtte er betinget af, at ansøgeren er studieegnet og studieaktiv. Grundlaget for tildelingen har normalt været forsøgerens skattepligtige indtægt for 1976.

Kun uddannelsessøgende, der er fyldt 18 år, henhører under Statens Uddannelsesstøttes område. De 16-17 årige kan opbevare en ungdomsydelse i henhold til særlig lov herom; ungdomsydelsen forvaltes af primærkommunerne. Skæringsdatoen er den 1. i måneden efter, at 18-års alderen opnås. Uddannelsessøgende, der fylder 18 år i løbet af et støtteår, vil kunne indgive ansøgning sammen med dem, der allerede har opnået denne alder, men støtteberegningen vil først få virkning fra den nævnte skæringsdato.

Det største beløb, for hvilket der kan ydes garanti for et studielån i bank eller sparekasse er 13.900 kr., og grænsen for den samlede finansieringshjælp (stipendium og statsgaranteret lån) sættes til 18.630 kr. årligt.

På grundlag af de midler – udelukkende stipendiemidler – der efter lovens vedtagelse var til rådighed til uddeling i 1977/78, blev med ministeriets godkendelse fastsat følgende regler, der altså fik virkning fra den 1. aug. 1977:

A. Alle uddannelsessøgende *under 23 år* vil støttemæssigt blive behandlet ens, således at der gælder samme normale maksimumsbeløb – 7.300 kr.

årligt for hjemmeboende og 10.430 kr. for udeboende – og samme forældreindtægtskala. Denne fælles skala går fra 55.000 kr. til 110.000 kr. Formuegrænsen for forældre er fastsat uændret til 200.000 kr., medens fradraget for søskende under 23 år er forhøjet til 9.000 kr. pr. barn. Den indtægt, et sådant barn højst kan oppebære for at blive taget i betragtning, er 1.500 kr. gennemsnitlig pr. måned i støtteperioden, og uddannelsessøgende søskende, der er over 23 år, giver fremtidig ikke ret til fradrag i forældreindtægten.

B. Støtten til uddannelsessøgende, der er *fyldt 23 år*, er fastsat til 7.300 kr. Dette beløb er det højeste, som den 23-årige kan opnå. Adgangen for en 23-årig til at søge forældreindtægtsbestemt støtte og for en 28-årig til at oppebære fuld støtte uanset forældreøkonomien er således ophævet, hvorved alle 23-årige støttedmæssigt vil være uafhængige af forældreøkonomien.

I støtteåret 1977-78 indsendte stipendienævnet 70 ansøgninger, hvorefter der blev bevilget stipendier til et samlet beløb af 350.000 kr. og givet statsgaranti for lån på ialt 33.000 kr.

*Til nuværende elever forventes ansøgningsmateriale for næste skoleår udsendt omkr. 15. maj. Hold øje med opslagstavlerne og vær parat til at aflevere ansøgninger før sommerferiens begyndelse!*

*De nyoptagne elever vil først kunne søge SU efter sommerferien.*

### Befordringsgodtgørelse

Efter undervisningsministeriets bekendtgørelse af 30. august 1974 om befordringsgodtgørelse til visse grupper af uddannelsessøgende er det *amtskommunen*, der skal yde godtgørelsen til *gymnasieelever*. Befordringsgodtgørelse ydes, hvor elevens samlede skolevej beregnet fra bopæl til skole og tilbage er 14 km eller derover. Der skal i videst muligt omfang benyttes offentlige befordringsmidler; eget befordringsmiddel kan dog benyttes i undtagelsestilfælde, hvor dette af amtsrådet godkendes som mest hensigtsmæssigt.

Ved offentlig befordring ydes godtgørelsen for faktisk afholdte udgifter. Befordringen skal foretages på den efter de stedlige forhold billigste og mest hensigtsmæssige måde, og der skal anvendes abonnementskort til jernbane, rutebil eller bus. Anvendes eget befordringsmiddel, ydes befordringsgodtgørelse svarende til DSBs takst for månedsabonnementskort til den pågældende for den omhandlede strækning.

Til brug for ansøgning om befordringsgodtgørelse udfylder eleverne et *ansøgningskema*, der til alle befordringsberettigede elever i de nuværende 1. og 2. g-klasser udleveres af skolen i maj måned. Nyoptagne elever vil få tilsendt ansøgningskemaet.

Amtsadministrationen lægger vægt på, at *skemaerne skal udfyldes korrekt* – dvs. foruden med navn, cpr.-nr., adresse, bopælskommune og uddannelsesretning (gymnasium) også rubrikkerne med klassebetegnelse (for nyoptagne „1g“), ugentligt timetal (30), datoer for undervisningens begyndelse (7/8 -78) og afslutning (22/6 -79) samt uddannelsesgruppe (1).

De således udfyldte og underskrevne skemaer *afleveres senest den 1. juli til vedkommende trafikelskab – ikke til skolen!* Der skal udtrykkeligt gøres opmærksom på, at for sent indgivne ansøgninger med deraf følgende forsinkelse for udlevering af tog- eller buskort alene vil få konsekvenser for eleverne selv, idet amtskommunen og trafikelskaberne ikke påtager sig at refundere løse billetter eller klippekort.

Anvendes flere trafikmidler, fx. færge og bus, skal der indgives ansøgningskema til hvert trafikelskab for sig.

Elever, der forlader undervisningen i løbet af et skoleår, skal aflevere måneds- eller årskort til skolen.

### Stipendier og legater

Ved Maribo Gymnasiums dimission og translokation d. 17. juni 1977 blev følgende stipendier og legater uddelt:

*Overretssagfører Karl Kjærs og hustru Gerda Kjærs legat* til stud. theol. Kirsten Johansen med 600 kr.

*Rektor Erling Frederiksens mindelegat* til student Knud Josefsen, 3x, med 600 kr.

*Lollandsfondens eksamenspræmie* til HF-kursist Marianne Mogensen med 500 kr.

*Fru Kristiane Andersen, f. Ebsens studielegat for studenter udgået fra Maribo Gymnasium* blev d. 5. sept. 1977 af Maribo byråd tildelt stud. mag. Søren Friis med 725 kr. for året 1977.

Dette legat uddeles hvert år den 5. september til en student fra Maribo Gymnasium uden hensyn til studieretning og eksamensresultat. Det kan søges straks fra det første studieår af såvel mandlige som kvindelige studenter og kan efter legatbestyrelsens skøn tildeles den samme student for flere år ad gangen.

Ansøgninger stiles til Maribo byråd og indsendes til rektor inden den 20. august. Der findes ingen særlig blanket, men ansøgningen bør indeholde alle relevante oplysninger vedr. studium og økonomiske forhold.



## REGNSKAB

for »Overretssagfører Karl Kjærs og hustru Gerda Kjærs legat« for året 1977.

*Indtægt:*

Overført kassebeholdning .....	278,86 kr.
Udtrukken obligation .....	2.000,00 kr.
Indvundne renter .....	1.076,71 »
	<hr/>
	3.355,57 kr.

*Udgift:*

Legatportioner .....	600,00 kr.
Depotgebyr .....	30,00 »
Købt obligation .....	1.784,44 »
Indestående på konto 911708 i Handelsbanken .....	941,13 »
	<hr/>
	3.355,57 kr.

Legatets formue pr. 31. dec. 1977 ..... 15.941,13 kr.

*Henrik Hertig.*

## REGNSKAB

for »Rektor Erling Frederiksens Mindelegat« 1977.

*Indtægt:*

Overført kassebeholdning .....	836,68 kr.
Indvundne renter .....	1.474,21 »
Udtrukken obligation .....	200,00 »
	<hr/>
	2.510,89 kr.

*Udgift:*

Legatportion .....	600,00 kr.
Depotgebyr .....	33,00 »
Revisionshonorar .....	20,00 »
Køb af obligation .....	1.703,33 »
Indestående på bankbog 665294 / Handelsbanken .....	154,56 »
	<hr/>
	2.510,89 kr.

Legatets formue pr. 31. dec. 1977 ..... 18.554,56 kr.

*Finn Ragn-Hansen.*



## Ordensregler

1. De *udleverede skolebøger* skal være forsynet med ordentligt omslag og behandles med omhu; der må kun skrives i dem efter lærerens diktat. Enhver elev er ansvarlig for det materiel, han anvender, og må erstatte enhver skade, der sker forsætligt eller skyldes grov uagtsomhed.
2. *Skolen kan ikke påtage sig noget ansvar for elevernes overtøj, tasker eller andre ejendele*, derunder også de udleverede undervisningsmidler. Eleverne bør derfor ikke lade penge eller værdisager ligge i overtøj og tasker. De udleverede bøger skal mærkes med navn og klasse. Glemte sager skal afleveres til kontoret, hvor eleverne ligeledes bør henvende sig, hvis de har glemt eller mistet noget.
3. *Rygning* er forbudt i undervisningslokalerne og den store skolegård.
4. Kontorets telefon kan ikke benyttes til private meddelelser til eller fra eleverne, der henvises til *mønttelefonen* uden for spiselokalet.
5. For *fester*, der arrangeres af enkelte klasser eller elevforeningen uden for skolen, kan denne ikke påtage sig noget ansvar. Skolenævnet har tilladt elevforeningen „Gimle“ at afholde indtil 6 årlige fester på skolen, hvor der må nydes højst 2 øl af hver deltager. Foreningens bestyrelse har ansvaret for disse fester; rektor og lærere er fritaget for tilsynspligt.
6. *Adresseforandringer* må straks skriftligt meddeles skolens kontor.
7. *Forsømmelser*: Som gyldig grund til udeblivelse fra skolen regnes i almindelighed kun sygdom. Hvis forsømmelse i anden anledning end sygdom skulle være påkrævet, må skriftlig anmodning fremsættes i *meddelelsesbogen* med angivelse af grunden til forsømmelsen og forelægges rektor el. inspektør senest dagen forinden. Dette gælder også fritagelse for enkelte timer. Der vil af hensyn til skolearbejdet ikke blive givet tilladelse til at forsømme skolen for at deltage i fødselsdagsfester, anden selskabelighed, køreprøver el. lign.  
Når en elev kommer i skole igen efter en fraværelse, indføres i *meddelelsesbogen* en af forældre eller værge underskrevet redegørelse for forsømmelsens årsag og varighed. Elever over 18 år kan dog selv underskrive denne meddelelse. Meddelelsesbogen forelægges kontoret til påtegning i 2. frikvarter dagen efter forsømmelsen. Strækker forsømmelsen sig over mere end et par dage, bedes skolen underrettet om, hvorfor eleven er udeblevet. Møder eleven uforberedt til een eller flere timer, skal meddelelse om årsagen ligeledes afgives gennem meddelelsesbogen.

Opmærksomheden henledes på, at retten til at gå op til eksamen med begrænset pensum er betinget af, at undervisningen har været passet stabilt. Hvis forsømmelserne – også i enkelte timer – overstiger det forsvarlige,

kan eleven henvises til at aflægge eksamen med fuldt pensum, evt. i alle fag, ved eksamenskommissionen for privatister.

Om *fritagelse for deltagelse i legemsøvelser* gælder følgende regler (undervisningsministeriets cirkulære af 29. marts 1974):

Elever kan efter skriftlig anmodning fra hjemmet – for elever, der er fyldt 18 år eller har indgået ægteskab, fra eleven selv – fritages helt eller delvis for én uge ad gangen, dog højst i 4 sammenhængende uger.

Fritagelse ud over 4 uger kan kun tilstås efter fremlæggelse af lægeattest, der vil være at udfærdige på en af skolen udleveret, autoriseret blanket: „Lægeattest til fritagelse for legemsøvelser“. Lægeattesten sendes af den udstedende læge til rektor, som derefter – i tvivlstilfælde efter samråd med den udstedende læge – bestemmer, i hvilket omfang og for hvilket tidsrum den pågældende elev må fritages. Udgiften til lægeattest afholdes af eleven. For elever, der er fritaget for deltagelse i legemsøvelser, gælder som almindelig regel, at de skal overvære timerne, idet også iagttagelse vil bringe eleverne forståelse af undervisningen i bevægelseslære, træningslære og arbejdsteknik. Ved fritagelser ud over 4 uger træffer rektor, eventuelt efter forhandling med elevens hjem og den pågældende lærer, bestemmelse om, hvorledes timerne skal anvendes.

### Kollektiv ulykkesforsikring

er af Storstrøms amt tegnet for alle skolens elever til følgende satser:

1. Helbredelse, transport, briller: indtil 2.000 kr.
2. Tandbehandlingsudgifter: indtil 1.000 kr.
3. Tingskader: 500 kr. med selvrisko 50 kr.
4. Invaliditetserstatning: indtil 25.000 kr. ved 100 pct. invaliditet.
5. Begravelseshjælp: 500 kr.

Ulykkestilfælde under undervisningen skal straks meldes til kontoret.

Forsikringen dækker kun udgifter, som ikke dækkes af sygesikring eller anden forsikring.

### Karaktergivning

Efter undervisningsministeriets bekendtgørelse af 4. og 5. februar 1963 udtrykkes al bedømmelse ved hjælp af tal uden ord eller symboler. Karakter-skalaen ser således ud:

13 – 11 – 10 – 9 – 8 – 7 – 6 – 5 – 3 – 0

Den normale topkarakter er 11, mens 13 er en undtagelseskarakter, der forbeholdes den helt usædvanlige præstation og derfor må blive ret sjælden – ligesom iøvrigt 0, der dog kan gives, hvis en eksaminand udelukkende viser kundskaber, der alene svarer til kravene i en underliggende skoleform. 8 er den karakter, omkring hvilken gennemsnittet af et stort

antal beståede elever kan forventes at ligge, mens 6 ligger lige over og 5 lige under grænsen for det beståede.

For de enkelte karakterer gælder følgende direktiver:

- 13 gives for den usædvanlige, selvstændige og udmærkede præstation.
- 11 gives for den udmærkede og selvstændige præstation.
- 10 gives for den udmærkede, men noget rutineprægede præstation.
- 9 gives for den gode præstation, der ligger lidt over middel.
- 8 gives for den middelgode præstation.
- 7 gives for den ret jævne præstation, der ligger under middel.
- 6 gives for den noget usikre, men nogenlunde tilfredsstillende præstation.
- 5 gives for den usikre og ikke tilfredsstillende præstation.
- 3 gives for den meget usikre, meget mangelfulde og utilfredsstillende præstation.
- 0 gives for den helt uantagelige præstation.

Til at bestå studentereksamen kræves, at summen af samtlige karakterer er mindst 5,5 gange karakterernes antal, og at summen af de to laveste karakterer plus gennemsnittet af de øvrige karakterer er mindst 13. Studentereksamen er kun bestået, hvis dette krav er opfyldt såvel for årskaraktererne som for eksamenskaraktererne hver for sig.

I gymnasieafdelingen gives der standpunktskarakterer og evt. vidnesbyrd i december og marts samt årskarakterer før afgang- eller oprykningsprøverne. Disse bedømmelser meddeles elever og hjem gennem en karakterbog, som skal forevises for og underskrives af forældre eller værge. For *gymnasiaster, der er fyldt 18 år*, gælder dog, at de selv kan underskrive karakterbogen, og at skolen ikke har pligt til at sende meddelelse til hjemmet. Skolen er dog til enhver tid rede til at samarbejde med hjemmet som den instans, der har det økonomiske og føler det moralske ansvar for de unges uddannelse.

### Eksamensordning i gymnasiet

Enhver gymnasieelev skal aflægge 10 prøver. På hver gren eksisterer to prøver, som kun giver én medtællende karakter.

På matematisk linje afsluttes engelsk/tysk efter 1. gymnasieklasse, oldtidskundskab og kemi efter 2. gymnasieklasse; på matematisk-fysisk gren afsluttes tillige geografi efter 2g.

På sproglig linje afsluttes geografi efter 1. gymnasieklasse og latin, oldtidskundskab og matematik efter 2. gymnasieklasse på nysproglig gren og matematik på klassisk-sproglig gren.

De øvrige fag afsluttes efter 3. gymnasieklasse.

#### *Reeksamination:*

I henhold til Undervisningsministeriets bekendtgørelse af 12. marts 1973

om eksamensordningen og karaktergivningen m. v. ved studentereksamen og i gymnasiet, § 4, fastsættes følgende bestemmelser:

*1 a.*

En gymnasieelev, der i et fag ved slutningen af 1. eller 2. gymnasieklasse har opnået årskaracteren 5 eller derover, og som ved den afsluttende prøve til studentereksamen i faget ved udgangen af 1. eller 2. gymnasieklasse har fået karakteren 00 eller 03, kan forlange at blive underkastet ny prøve i faget i de første 10 skoledage efter sommerferien.

*1 b.*

En gymnasieelev, der i et fag ved slutningen af 1. eller 2. gymnasieklasse, hvor undervisningen i faget afsluttes, har fået årskaracteren 00 eller 03, kan, hvis faget ikke er udtaget til prøve til studentereksamen, forlange at blive underkastet prøve i faget i august.

2.

Rektor skal inden 1. juli meddele direktoratet, hvilke elever der i henhold til 1 ønsker sig prøvet i august. *Tilmelding* sker på særlige blanketter, der fås på kontoret og afleveres behørigt udfyldt *inden sommerferiens begyndelse*.

3.

For en elev, der ønsker sig underkastet ny prøve, er eksamenskaracteren den ved reeksaminationen opnåede. For en elev, der i henhold til 1 b ønsker sig prøvet, medtæller prøven i faget blandt de ti prøver, der kræves aflagt for, at man kan bestå studentereksamen.

4.

Elever, der ved sygeeksamen bliver berettiget til den under 1 a nævnte prøve, eller som af sygdom forhindres i at aflægge den prøve i august, som de i henhold til 1 a. eller 1 b. var berettiget til, kan underkastes prøve i faget ved den efterfølgende maj/juni eksamenstermin.

*Sygeeksamen*

Bliver en eksaminand af sygdom forhindret i at møde til en af de fastsatte skriftlige eller mundtlige prøver til studentereksamen, skal vedkommende 1) *straks underrette rektor* og meddele, hvilken læge der skal have tilsendt ansøgningsblanket til påtegning, samt 2) *tilkalde læge samme dag*, idet lægeerklæring udstedt p. gr. af senere besøg eller telefonkonsultation ikke anerkendes af undervisningsministeriet. Lægeerklæringen må heller ikke udstedes på særskilt blanket, men skal påføres selve den *ansøgningsblanket*, som den sygemeldte skal aflevere *til rektor inden sommerferiens begyndelse*. – Sygeeksamen afvikles i august/september.



### Studentereksamen 1977

Af de i årsskrift 1976-77 under de fire 3g-klasser opførte 64 elever bestod alle eksamen.

5 opnåede	10,4 - 9,5
18 „	9,4 - 8,5
25 „	8,4 - 7,5
12 „	7,4 - 6,5
4 „	6,4 - 5,5

### Højere Forberedelseeksamen 1977

blev bestået af alle 39 kursister i 2p og 2q.

3 opnåede	10,4 - 9,5
4 „	9,4 - 8,5
10 „	8,4 - 7,5
14 „	7,4 - 6,5
8 „	6,4 - 5,5

### Skolenævnet

har bestået af 3 amtsrådsmedlemmer og 2 repræsentanter valgt af forældrene til gymnasieafdelingens elever. Disse 5 stemmeberettigede medlemmer blev udpeget efter afholdelsen af amtsrådsvalg og har fungeret i den 4-årige kommunale valgperiode. Ikke stemmeberettigede medlemmer af skolenævnet har været rektor, lærerrådsformand og 2 elevrepræsentanter.

I valgperioden 1974-78 var de stemmeberettigede medlemmer:

amtsrådsmedlem Ejler Jensen, Våbensted,  
 „ Karl Kristensen, Killerup,  
 „ Anker Jørgensen, Nysted,  
 forstander J. Birch, Maribo,  
 lærer Sigurd Ravnsmed, Maribo.

Pr. 1. april 1977 har Storstrøms amtsråd fritaget forstander J. Birch, der er flyttet til Sydslesvig, for medlemskab og har anmodet den valgte suppleant, lærer J. K. Jacobsen, Rødby, om at indtræde i nævnet. På mødet d. 1.4.77 konstituerede nævnet sig derefter med lærer Sigurd Ravnsmed som formand og amtsrådsmedlem Anker Jørgensen som næstformand. Rektor er nævnets sekretær.

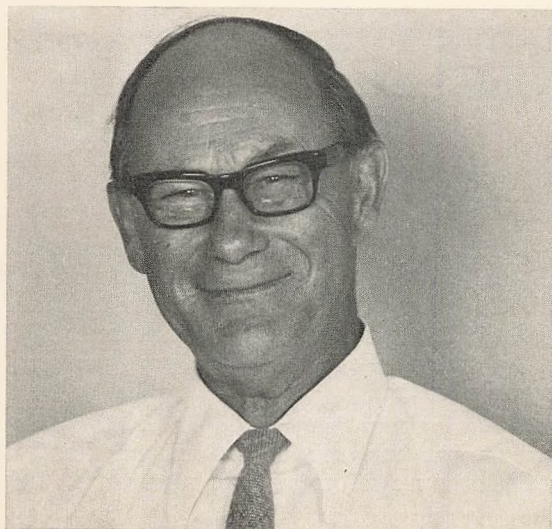
Skolenævnet har i år holdt ordinært møde den første fredag i måneden og i øvrigt efter behov. Der har været holdt 8 møder siden 1. maj 1977. Skolen takker det afgående nævn for den store interesse, det altid har vist vore anliggender.



Efter den nye skolestyrelseslov af 21. december 1977 skal skolenævnet afløses af et *skoleråd* med 9 stemmeberettigede medlemmer: et amtsråds-medlem valgt for 4 år, to forældrerepræsentanter valgt for 2 år, rektor, formanden for lærerrådet og yderligere et af dets medlemmer, to repræsentanter valgt af og blandt skolens elever samt et medlem valgt af og blandt skolens tekniske og administrative personale. De fem sidstnævnte vælges for ét år ad gangen. For hvert medlem vælges tillige en suppleant. Pligt til at modtage valg til skolerådet har personer med bopæl i Storstrøms amtskommune. Valg af forældrerepræsentanter vil blive afholdt i begyndelsen af det nye skoleår efter nærmere regler herom.

### Lærerkollegiet

*Studielektor Jørgen Jensen* tager sin afsked med udgangen af dette skoleår efter 34 år ved Maribo Gymnasium, hvortil den nybagte cand. mag. kom som adjunkt den 1. august 1944. Det er en usædvanlig rig lærergerning, der dermed slutes. Jørgen Jensen har i årenes løb udfoldet sig inden for alle sine tre fag: Hovedfaget *dansk*, som ikke mindst gav ham lejlighed til at pleje kærligheden til de andre nordiske sprog, *gymnastik*, hvori han ildnede eleverne til fortrinlige præstationer og anførte dem i samkvetmet med andre skoler, både i vor egen landsdel og ved de sagnomspundne trekantstævner med Frederiksborg Statsskole og Svendborg Gymnasium samt indadtil i de nu hedengangne enkeltmandskonkurrencer om „Kjærspokalen“, og endelig *fransk*, som han i en efterhånden lang årrække har helliget



sig som selvvalgt hovedfag; her står han som banebryder for nye undervisningsmetoder. – Udadtil har Jørgen Jensens mangesidige indsats i høj grad befæstet Maribo Gymnasiums position, lokalt gennem hjemmeværn, Alliance Française og meget andet, på landsbasis som mangeårig formand for FranskLærerforeningen, leder af lærerkurserne i Sèvres og medlem af ministerielle kommissioner.

Frankrig har påskønnet al denne ildhu med velfortjente udmærkelser, men virkelig varme strømmer der imod Jørgen Jensen fra de utallige gamle elever, som han åbnede sit hjem for og år efter år tog på rejser med til Skåne og Frankrig eller fik skaffet studieophold efter studentereksamen. For dem står han som indbegrebet af det Maribo Gymnasium, der endnu var ungt og oprøvet, da han kom til det med det forsæt, at han ville gøre det ære. Det har Jørgen Jensen gjort!

☆

Også lektor *Palle Juul Holm* har ønsket at forlade vor skole, men for at søge nye græsange efter at have virket i Maribo siden august 1962. Juul Holm har været en særpræget dansklærer med sans for nye strømninger både i litteraturen og i undervisningen. Det er typisk for ham, at han i vor HF-æra havde lyst og mod til at springe ind som lærer i psykologi! I en årrække var han fast instruktør af skolefesternes skuespil, som han gang på gang fik hævet højt op over det gængse komedieplan. Skolen ønsker Juul Holm lykke til et nyt og frugtbart virke i det jyske!

☆

Pr. 1. august 1977 fratrådte adjunkt Daniel Radtleff og kunstpædagog Mette Garde, idet de begge var blevet ansat ved Stenhus gymnasium i Holbæk. Fra samme dato blev adjunkt Gustav Arendal Larsen efter ansøgning forflyttet til Vordingborg gymnasium. Skolen takker de tre kolleger for godt medarbejderskab i de år, de har tjent den!

Fra det nye skoleårs begyndelse ansatte Storstrøms amtsråd cand. scient. Axel Busck og cand. scient. Peter Hansen som adjunkter med fuldt timetal samt cand. mag. Marianne Müller Hansen og cand. scient. Poul Holm som kvotalønnede adjunkter, mens stud. mag. Karen M. Søndergaard tiltrådte som timelærer i formning.

Under lektor Jørgen Jensens sygdom 6/4-17/4 har cand. phil. Anna Karina Jensen været vikar.

#### *Lærer kandidater*

Cand. mag. Niels Erik K. Johansen, Nykøbing Katedralskole: Dansk, efteråret 1977.

Cand. mag. Ove Maxner: Engelsk og latin, foråret 1978.

*Fag- og timefordelingen 1977-78*

Efter navnet anføres den sædvanlig anvendte forkortelse (i parentes) og vedkommendes telefonnummer.

Adjunkt, cand. mag. Thomas Alkjær (TA) – 94 13 01: Latin 2abK, 2abN, 1b. Græsk 2abK.

Lektor, cand. mag. Anna Andersen (AA) – 88 21 13: Tysk 3aN, 2abN. Religion 3a, 3b, 3x, 2a, 2b, 2x.

Adjunkt, cand. scient. Axel Busck (B) – 89 57 22: Geografi 3xyN, 2xN, 2yN, 2xF, 2yF, 1a, 1b.

Lektor, cand. mag. Helge Christiansen (Ch) – 88 03 31: Matematik 3yF, 3xyN, 2a, 1y.

Lektor, cand. phil. Carl Engelsen (E) – 88 11 81: Historie 3a, 3x, 2a, 2x. Oldtidskundskab 2y, 1a, 1y.

Lektor, cand. mag. Fritze Halkjær (Hk) – 88 01 01: Engelsk 3aN, 2abN, 1x.

Adjunkt, cand. mag. Marianne Müller Hansen (MH) – 90 04 47: Fransk 1a, 1y, 1z.

Adjunkt, cand. scient. Peter Hansen (PH) – 88 31 12: Fysik 3xF, 2yF, 1y. Matematik 2b, 1b.

Lektor, cand. mag. E. Wøllike Hansen (W) – 88 01 04: Fransk 3b, 3x, 2b, 2y, 1b, 1x.

Adjunkt, cand. phil. Torben Hendriksen (TH) – 85 53 71: Musik 3a, 3b, 3x, 3y, 2ab, 2x, 2y, 1a, 1b, 1x, 1y, 1z. Frivilligt kor og orkester.

Rektor, cand. mag. Henrik Hertig (H) – 88 11 31: Latin 1a.

Lektor, cand. mag. Palle Juul Holm (JH) – 88 12 74: Dansk 3y, 2y, 1a, 1b, 1z.

Adjunkt, cand. scient. Povl Holm (Hm) - 88 32 95: Fysik 2yN, 1x, 1z. Matematik 1a.

Studielektor, cand. mag. Birthe Holst (Ho) – 88 09 59: Religion 3y, 2y. Engelsk 3bN, 1a, 1b.

Adjunkt, cand. mag. Jørgen Jarding (JJ) – 77 38 60: Tysk 3bN, 1a. Dansk 3a, 2b.

Studielektor, cand. mag. Jørgen Jensen (Jn) – 88 00 67: Fransk 3a, 3y, 2a, 2x.

Adjunkt, cand. mag. Otto Jensen (OJ) – 88 22 42: Russisk 3ax, 1ax. Matematik 2yF, 2xN, 2yN.

Adjunkt, cand. mag. Søren Kolstrup (K) – 89 56 66: Historie 3y, 3b, 1b, 1x, 1z. Oldtidskundskab 2abN, 2x, 1b, 1x, 1z. Studievejledning.

Lektor, cand. mag. Per Skov Madsen (SM) – 88 06 04: Dansk 3x, 2a, 2x, 1y. Tysk 1b.

Lektor, cand. mag. Mogens Dam Mikkelsen (DM) – 88 12 03: Biologi 3xyN, 2yN, 3b, 3xF, 3yF.

Lektor, cand. mag. Eyvind Møller (M) – 88 10 15: Dansk 3b, 1x. Engelsk 1y, 1z.

Adjunkt, cand. scient. Claus Kildegård (CK) – 88 22 86: Fysik 3yF, 2xF. Matematik 1z, 1a. Erhvervsorientering og studievejledning.

Lektor, cand. mag. F. Ragn-Hansen (RH) – 88 12 87: Historie 2b, 2y, 1a, 1y. Legemsøvelser 3ax, 3by, 2ax, 2by, 1ax, 1byz. Frivillig sport.

Adjunkt, cand. mag. Britta Rothausen (R) – 90 03 26: Biologi 3a, 2xN. Legemsøvelser 3ax, 3by, 2ax, 2by, 1ax, 1byz. Frivillig sport.

Kunstpædagog Karen M. Søndergaard (KS) – 88 29 44: Formning 3ax, 2ab, 2xy.

Lektor, cand. polyt. Thorkild Thejls (Ts) – 88 13 52: Kemi 2xF, 2yF, 2xN, 2yN, 1x, 1y, 1z. Fysik 3xyN, 2xN.

Lektor, cand. mag. Vibeke Thomsen (T) – 88 09 41: Matematik 3xF, 2xF, 1x.



## Administration

*Lærerforsamlingen* består af samtlige lærere og ledes af rektor. Den behandler elevernes forhold med hensyn til standpunkt, arbejdsbyrde og deltagelse i undervisningen i det hele taget.

*Lærerrådet* består af samtlige fastansatte lærere. Det tager sig af anskaffelser af undervisningsmidler inden for bevillingsrammerne og er iøvrigt medbestemmende ved en række forhold. Formand er lektor Ragn-Hansen.

*Samarbejdsudvalget* består af 3 elevrepræsentanter og 3 repræsentanter valgt af lærerrådet, mens rektor er „født“ formand. Lærerrepræsentanterne har i år været Helge Christiansen, Finn Ragn-Hansen og Claus Kildegaard Pedersen.

På møderne hver tirsdag i spisefrikvarteret har det drøftet og/eller taget stilling til en lang række sager af betydning for den daglige trivsel på skolen. Efter hvert møde er der udsendt referat til alle skolens opslagstavler.

*Stipendienævnet*, se foran under Statens Uddannelsesstøtte.

Rektor er skolens ansvarlige administrator; i det daglige arbejde deltager desuden følgende med specielle hverv:

<i>Adm. inspektør</i>	lektor Helge Christiansen
<i>Boginspektør</i>	adjunkt Otto E. Jensen
<i>Ganginspektør</i>	lektor P. Skov Madsen
<i>Studievejleder</i>	adjunkterne Kildegaard Pedersen og Kolstrup
<i>Bibliotekar</i>	lektor E. Møller
<i>Fysiksamling</i>	lektor Thorkild Thejls
<i>Biologi- og geografisamling</i>	lektor Dam Mikkelsen
<i>Skemalægger</i>	lektor Vibeke Thomsen
<i>Sekretær</i>	fru Grethe Jensen
<i>Sekretær</i>	fru Bente Olsen

### Teknisk personale

<i>Pedel</i>	Edmund Christensen
<i>Rengøringsassistent</i>	Erna Madsen
„	Ellen Jensen
„	Else Hansen
„	Signe Larsen
„	Inga Bøgh Jensen
„	Ruth Christiansen
„	Edel Kofoed Hansen



## Fagkonsulenter og lærerkandidatbesøg

31. oktober: Studielektor P. Offer Andersen, Nakskov, på 1. besøg hos lærerkandidat N. E. Johansen (bif. dansk).
25. november: Fagkonsulenten i russisk, lkt. Erik Bach Nielsen.
19. december: Afsluttende lærerkandidatprøve for Niels Erik K. Johansen, Nykøbing Katedralskole, med lektor P. Offer Andersen, Nakskov, som direktoratets repræsentant.
30. marts: Studielektor Buxbom Nielsen, Nykøbing Katedralskole på 1. besøg hos lærerkandidat Ove Maxner.
11. maj: Samme til afsluttende prøve.

## Konsultationer og forældremøder

30. august: Møde for 1g'ernes forældre.
8. november: Aftenkonsultation kl. 19-21 for 2-3g.
6. december: Konsultation kl. 19-21 for 1g'erne med forældre.
17. januar: Kontaktmøde med kolleger fra afleverende skoler.
24. januar: Orienterende møde om gymnasiet kl. 19-21. Trods dårligt vejr kom der 260 elever, forældre og lærere.
28. februar: Studieorienterende møde for 2-3g ved arbejdsdirektoratets studenterhold og studievejleder Birtha Valerius kl. 13,00-15,00.

## Undervisningen

I eksamensterminen maj-juni 1978 skal samtlige klasser og hold op i fra ét til alle fag. Hermed er det blevet uoverkommeligt at optrykke de afsluttende fags læsepensa og eksamensopgivelser, som må meddeles de respektive hold af lærerne. Årsskriftet indskrænker sig derfor til følgende oplysninger:

### *Fagenes timetal*

Det antal timer, der ugentlig tillægges hvert fag på gymnasiets forskellige klassetrin, ses af efterfølgende tabel; s betegner den sproglige linie, m den matematiske linie, ns nysproglig, ks klassisk-sproglig, mf matematisk-fysisk og mn matematisk-naturfaglig gren, parentes de valgfrie fag.

	1g		2g			3g				
	s	m	ns	ks	mf	mn	ns	ks	mf	mn
Religion			1		1	1	2		2	2
Dansk	3	3	3		3	3	3		3	3
Engelsk	4	(5)	4	0			6	0		
Tysk	3	(5)	3	0			5	0		
Fransk/russisk	5	5	3		3	3	3		3	3
Latin	4		4	5				5		
Græsk				8				6		
Oldtidskundskab	1	1	2		2	2				
Historie	2	2	3		3	3	3		3	3
Samfundsfag							1		1	1
Geografi	2				3	3				2
Biologi						3	3		3	7
Fysik		3			3	2			5	2
Kemi		2			3	3				
Matematik	2	5	3		5	3			6	3
Legemsøvelser	2	2	2		2	2	2		2	2
Musik	2	2	(2)		(2)	(2)	(1)		(1)	(1)
Formning			(2)		(2)	(2)	(1)		(1)	(1)

I 2. og 3g undervises mn-grenen sammen med mf-grenen undtagen i biologi, fysik, matematik og geografi, ligesom ks-grenen undervises sammen med ns-grenen undtagen i latin og græsk.

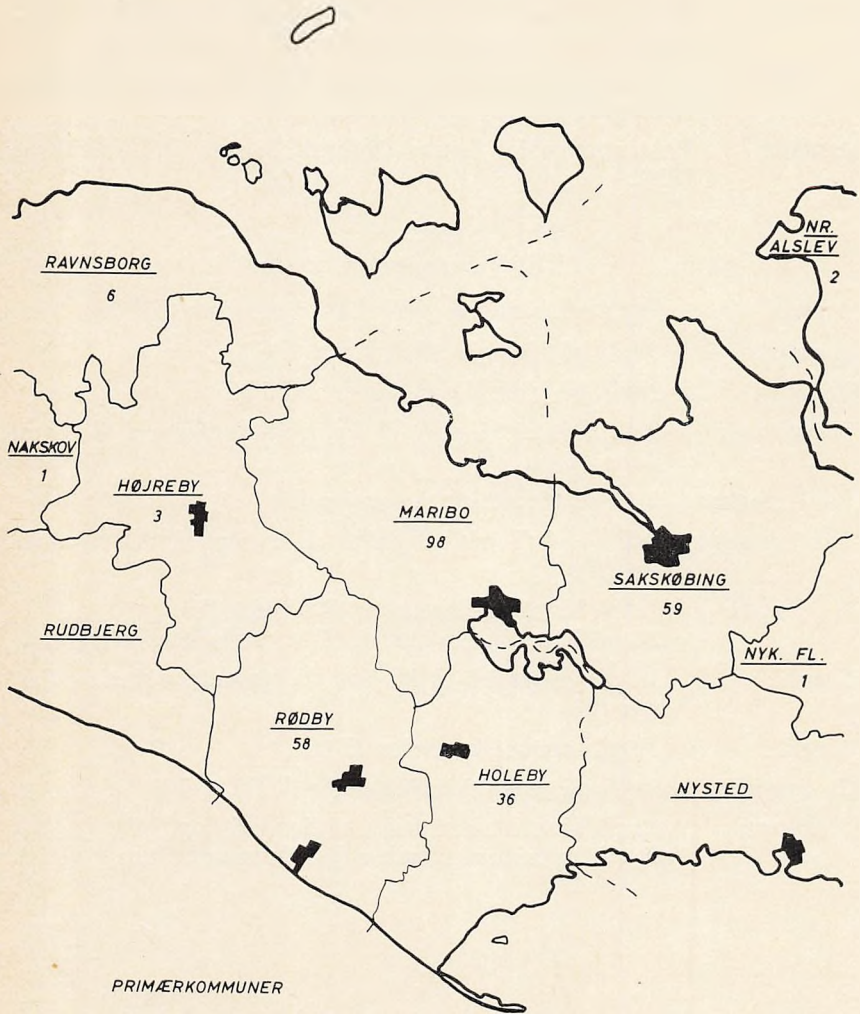
## Fællestimer

12. oktober: Bent Stubbe Teglbjerg fortalte om sine malerier.
21. november: Koncert ved gruppen Bazar.
24. februar: Teatergruppen „Skifteholdet“ opfører debatstykket „En plads i solen“ om ungdommens (u)muligheder.
6. marts: Fællestimearrangement i Maribo Bio: Sergei Eisensteins Alexander Nevskij-film fra 1938.
14. marts: Rotary-stipendiat Laura Durham 2a om sin tilværelse i USA.

## Ekskursioner

16. maj: 2xyN på biologisk ekskursion i omegnen (DM).
22. august: 3xyN på biologisk ekskursion (DM).
30. august: 3xyN på biologisk ekskursion (DM).
2. december: 2abK på ekskursion til Pompeji-udstillingen på Louviana (TA).
- 1.- 3. marts: 2yN på geografisk ekskursion (B).
- 15.-17. marts: 2xF + 2yF på geografisk ekskursion til Århus-området (B).
- 4.- 7. april: 2a på historisk ekskursion til Lübeck (E).  
2b på historisk ekskursion til Sønderjylland (RH).
5. april: 1a på geografisk ekskursion til Masnedøværket og Falster (B).
6. april: 1b på samme ekskursion (B).
- 7.- 8. april: 3xyN på geografisk ekskursion til Femø (B).
- 17.-20. april: 2x på historisk ekskursion til Sønderjylland (E).  
2y på historisk ekskursion til Århus-området m. v. (RH).

*Elevernes fordeling på primærkommuner*





## Eleverne

Elevtallet var den 1. maj 1977: 278 (123 mandlige og 155 kvindelige), der fordelte sig med 239 i gymnasieafdelingen og 39 på HF-kursus.

Ved skoleårets slutning udgik 64 elever med studentereksamen, 39 med HF-eksamen og 2 uden eksamen.

Ved det nye skoleårs begyndelse blev der optaget 93 elever. I årets løb er der udgået 6 elever og optaget 1.

Pr. 1. maj 1978 er elevtallet derefter 264 (118 mandlige og 146 kvindelige).

I følgende fortegnelse er eleverne opført klassevis. Parallelklasser betegnes a - b på sproglig linie, x - y - z på matematisk linie. I  $2-3mx+y$  betegner N foran løbenummeret den naturfaglige gren, i  $2a+b$  K den klassisk-sproglige gren.

Hver elevs *telefonnummer* anføres uden områdenr., som for alles vedkommende er 03.

### *I a*

1. Berg-Petersen, Karina	90 10 67	10. Olsen, Annette May	89 21 08
2. Fjordbo, Mette	90 83 15	11. Pedersen, Lene Winther	88 90 51
3. Hansen, Jesper	88 32 42	12. Ringsing, Ole	90 16 00
4. Håkonsson, Michael		13. Romme, Susanne Rubech	87 74 77
5. Jakobsen, Helle	88 10 51	14. Sørensen, Anne Højmark	90 81 07
6. Jansen, Finn	88 14 54	15. Sørensen, Niels	88 14 09
7. Juliussen, Mai-Britt	90 56 80	16. Thiesen, Christina	90 14 31
8. Jørgensen, Linda		17. Ullersted, Henrik	88 83 54
9. Kristensen, Lars	90 61 71	18. Winther, Stig Rømer	91 13 21
10. Kristiansen, Inge	90 14 57		
11. Larsen, Charlotte	90 62 69		
12. Larsen, Mette	88 91 54		
13. Lorentzen, Birgitte	91 31 81		
14. Poulsen, Suzanne Bruun	91 12 33		
15. Rasmussen, Karen	88 05 01		
16. Sukstorf, Pia	88 13 58		

### *I b*

1. Gjesing, Rigmor Riis	88 20 65		
2. Hansen, Helle			
3. Hansen, Karina Rosenløv	90 15 46		
4. Hornhaver, Chris Michael	90 14 98		
5. Knudsen, Margit	90 13 39		
6. Lund, Birgitte	90 63 09		
7. Madsen, Merete Skov	88 06 04		
8. Møller, Charlotte Ferslev	88 10 15		
9. Nyizsnyanszky, Viktoria			

### *I x*

1. Andersen, Ole	89 21 46		
2. Berg, Anne Mette	88 27 68		
3. Christensen, Jimmy Wael	91 11 12		
4. Christiansen, Henrik			
Barner	89 40 28		
5. Christiansen, Susanne	88 91 93		
6. Feldthus, Birgitte	88 81 75		
7. Feldthus, Niels	88 81 75		
8. Frederiksen, Helle Vibeke	90 67 81		
9. Holbraad, Susanne	88 25 75		
10. Høegh, Troels	90 63 39		
11. Jørgensen, Finn Boye			
Vanmann	91 10 35		
12. Jørgensen, Henrik	88 11 60		
13. Nielsen, Erland Grønne-			
gaard	90 01 24		

14. Petersen, Jeanne Vejlø		8. Jørgensen, Lars-Ole Rønne	86 52 46
Bithsz	90 15 06	9. Larsen, Erik	90 62 21
15. Rasmussen, Søren	88 13 77	10. Larsen, Finn	89 57 34
16. Svensson, Helle Merete	89 52 79	11. Nielsen, Frank Sander	
17. Sørensen, Morten		12. Nielsen, Mona Ring	88 90 11
Schönberg	89 53 50	13. Nielsen, Per Rode	90 68 11
18. Thomsen, Hanne	91 10 29	14. Nymand, Janne	93 73 14
19. Villadsen, Susanne		15. Olsen, Henrik Hjarne	90 66 22
Lysgaard	90 15 73	16. Pedersen, Carl Henrik	
20. Wael, John Leon	88 93 18	17. Rasmussen, Gitte	
		18. Rasmussen, Søren Berner	88 07 65

*I y*

1. Andersen, Helle	88 82 37
2. Christiansen, Allan	
Søndergaard	90 11 33
3. Ellehøj, Peter	88 24 40
4. Funch, Carsten	90 60 08
5. Hansen, Kirsten	88 81 46
6. Henningsen, Marianne	89 44 74
7. Jensen, Bjarne Malmros	88 10 38
8. Kjæp, Anette Pedersen	88 09 00
9. Larsen, Klavs-Henrik	89 02 84
10. Lindstrøm, Bjarne	90 67 25
11. Nielsen, Hanne	89 20 27
12. Nielsen, Per Hovmand	88 93 45
13. Pedersen, Jan Krause	91 13 27
14. Rasmussen, Gurli	88 19 25
15. Riis-Jacobsen, Charlotte	93 71 50
16. Rubæk, Gitte Holton	
17. Schmidt, Søren	88 04 36
18. Sørensen, Henrik	90 18 27
19. Sørensen, Søren Bronnée	90 62 32

*I z*

1. Børgesen, Bente Pia Vangs-	
gaard	90 80 64
2. Frederiksen, Karsten	88 90 49
3. Frederiksen, Søren Nørre-	
gaard	88 10 78
4. Hansen, Helle Due	90 12 92
5. Jacobsen, Anne	88 13 13
6. Jantzen, Mogens	89 91 83
7. Jensen, Roar	88 91 67

*2 a*

K 1. Baasch, Birgit	90 64 36
K 2. Christiansen, Annette	93 92 48
3. Durham, Laura	
K 4. Frederiksen, Lone Del-	
gren	91 13 38
5. Grønlund, Jørgen	93 70 03
K 6. Hansen, Jens-Jørn	88 19 92
7. Janik, Lene	90 68 15
8. Johansen, Jonna	89 49 23
9. Larsen, Henny	
10. Løje, Suzanne	89 48 25
11. Nielsen, Hanne Tor-	
gund	88 07 11
K 12. Nielsen, Ulla Krag	89 41 15
13. Olsen, Marianne	88 16 34
K 14. Petersen, Pia	
15. Petersen, Randi	91 32 25
K 16. Rasmussen, Niels Ole	91 60 64
17. Rotbøll, Erik	89 43 12
18. Wagner, Anne Berg	88 93 17

*2 b*

1. Andersen, Pia	88 00 98
K 2. Christensen, Birgit	
Skaaning	91 11 55
3. Holmboe, Michael	92 48 11
4. Jahnel, Birgit	88 27 44
5. Jensen, Gitte	89 03 52
6. Jensen, Helle	88 32 89
7. Mortensen, Merete	90 80 73

	8. Møller, Bente	89 48 32		2. Hammer, Lise	89 41 41
K	9. Møs, Vibeke	90 16 17		3. Hansen, Dorte	88 02 87
	10. Nielsen, Kim	93 93 58	N	4. Hansen, Hans Jørgen	90 02 42
	11. Nielsen, Susan	91 31 56	N	5. Hansen, Teddy	90 55 83
	12. Pedersen, Hanne	90 61 53	N	6. Høirup, Anne	88 00 64
	13. Rasmussen, Gurli			7. Jacobsen, Jes	90 14 18
	14. Rasmussen, Kirsten	89 45 37		8. Jacobsen, Tommy	91 11 16
K	15. Sigaard, Hanne	90 52 75	N	9. Jensen, Lars	89 01 52
K	16. Winther, Palle	88 23 45	N	10. Kragh, Anders	88 82 47
				11. Kristoffersen, Bjarne	90 57 01
2 x				12. Kølle, Peder	90 81 54
N	1. Andersen, Hanne			13. Larsen, Arne	90 02 18
	Møller	89 51 51		14. Larsen, Jens Fog	90 00 88
	2. Andersen, Knud Erik	90 81 45		15. Lorentzen, Anders	91 30 87
	3. Bjørke, Carsten	90 17 57		16. Lorentzen, Nis Peter	88 81 64
N	4. Christensen, Susanne	89 52 43	N	17. Madsen, Lene	90 50 13
	5. Falktoft, Charlotte	88 26 00		18. Møllerup, Hanne	90 10 38
N	6. Frederiksen, Elin		N	19. Mortensen, Annette	88 90 44
N	7. Hansen, Palle Juul	90 63 27	N	20. Nielsen, Svend Gerner	89 47 23
N	8. Hansen, Søren Holme		N	21. Nielsen, Birthe Romme	89 41 64
	9. Jensen, Jens Hjermitsev	90 54 58	N	22. Puggaard, Hanne	89 02 06
	10. Jensen, Torben	90 55 12	N	23. Sigaard, Helle	90 52 75
	11. Jønck, Anders	91 12 69	N	24. Simonsen, Bo Løvig	88 06 64
N	12. Jørgensen, Dorthé		N	25. Strate, Jane	89 92 89
	Elnegård	91 10 07	N	26. Thiesen, Henrik	88 10 83
	13. Kjær, Claus	90 10 09			
	14. Krog, Klaus	88 08 71	3 a		
	15. Larsen, John Wagner	90 53 10		1. Andreaesen, Mette	88 24 00
N	16. Madsen, Pia			2. Bertelsen, Lene	91 61 06
	17. Mortensen, Bent	90 82 16		3. Christensen, Helle	88 21 83
N	18. Müller, Thomas			4. Christiansen, Britta	
N	19. Nyrup, Lars	90 84 04		Søndergård	90 11 33
	20. Pedersen, Tine	89 54 90		5. Clausen, Birgitte	88 04 20
N	21. Rasmussen, Jette			6. Frederiksen, Kirsten	
N	22. Rasmussen, Lilli	88 92 04		7. Frederiksen, Lone	88 10 78
	23. Rytter, Hanne	88 91 17		8. Gosmer, Solvej	
	24. Stensvig, Lars	90 51 26		9. Hansen, Hanne Boye	
N	25. Winter, Birgitte	89 40 37		10. Holm, Claus	88 18 80
N	26. Ødegård, Ole	89 20 56		11. Jensen, Anni Alrup	89 54 49
	27. Aarup, Steen	90 00 97		12. Lyngbæk, Benedikte	88 12 60
				13. Madsen, Gitte Husted	
2 y				14. Olsen, Margit	88 01 02
	1. Fogh, Lars	89 01 99		15. Pedersen, Claus	

- |                                   |          |  |          |
|-----------------------------------|----------|--|----------|
| 16. Petersen, Susanne             |          | 17. Lund, Karsten                        | 88 91 94 |
| 17. Simonsen, Jutta Dorrit        | 91 60 53 | 18. Madsen, Birte                        | 89 51 53 |
| 18. Sørensen, Anne Marie          | 88 14 65 | 19. Møller, Pia                          |          |
| 19. Sørensen, Lene Lund           | 88 20 78 | N 20. Pedersen, Karin                    | 89 55 51 |
| <i>3 b</i>                        |          |  |          |
| 1. Agner, Merete                  | 90 00 69 | N 21. Pedersen Morten Greve              | 89 53 85 |
| 2. Bjørn, Helle                   | 89 20 78 | N 22. Poulsen, Lone                      | 88 26 25 |
| 3. Eriksson, Lillian              | 90 60 81 | 23. Rasmussen, Bø Dalsby                 | 91 13 16 |
| 4. Foldan, Laila                  | 89 48 01 | N 24. Ravnsmed, Poul Erik                | 88 18 64 |
| 5. Frandsen, Annette              | 88 12 80 | N 25. Smed, Mette                        | 88 10 28 |
| 6. Frederiksen, Hanne             | 89 91 03 | <i>3 y</i>                               |          |
| 7. Hansen, Lisbeth Kjer           | 90 61 11 | N 1. Borg, Søren                         | 90 52 20 |
| 8. Hansen, Lisbet Irene           | 89 47 88 | 2. Christensen, Carl Rich.               | 90 81 31 |
| 9. Janik, Kirsten                 |          | 3. Damgaard, Per                         | 90 15 66 |
| 10. Langballe, Irmgard            | 90 63 61 | 4. Hansen, Hans Kofod                    | 90 60 64 |
| 11. Larsen, Annie                 |          | 5. Hansen, John Rud                      | 90 11 01 |
| 12. Madsen, Anne-Marie            | 90 01 75 | 6. Irner, Merete                         | 89 44 88 |
| 13. Petersen, Karin               | 89 00 28 | 7. Jakobsen, Anne Vibe<br>Hastrup        | 90 14 00 |
| 14. Rasmussen, Karen<br>Margrethe | 89 45 37 | 8. Karlsen, Jesper                       | 89 57 90 |
| 15. Sørensen, Annemette           | 89 53 50 | 9. Kokholm, Niels Jørgen                 | 90 61 72 |
| 16. Thomsen, Anne Merete          | 89 48 18 | 10. Kristensen, Inge Bille               | 90 12 85 |
| 17. Varming, Elsebeth             | 88 10 58 | N 11. Kristensen, Jørn                   | 90 54 37 |
| <i>3 x</i>                        |          |  |          |
| N 1. Andersen, Birte Møller       | 89 51 51 | 12. Larsen, Christian<br>Dencker         | 90 15 65 |
| 2. Bech, Ole                      | 89 46 16 | 13. Madsen, Peder                        | 90 19 34 |
| N 3. Berg, Inger                  |          | 14. Mortensen, Thomas Steen              |          |
| 4. Borre, Jan                     | 88 10 62 | N 15. Nagel, Lillian                     | 89 47 65 |
| N 5. Bruun, Henrik                | 88 10 37 | N 16. Nielsen, Birgitte                  | 90 13 79 |
| 6. Christensen, Knud Erik         |          | N 17. Nielsen, Jenny Ryberg              | 90 50 84 |
| 7. Hansen-Nakskov, Hans           | 88 16 10 | 18. Olsen, Jette                         |          |
| 8. Hansen, Lars Skou              | 89 01 01 | 19. Pedersen, Henrik Bro-<br>gaard       | 90 13 51 |
| 9. Hansen, Pia Engel              |          | 20. Rasmussen, Hans Christian<br>Frimann | 88 20 03 |
| 10. Henriksen, Claus              | 89 51 44 | 21. Rasmussen, Johnny                    | 90 10 86 |
| 11. Jansen, Steen                 | 88 14 54 | 22. Rasmussen, Søren Høj                 | 90 61 76 |
| N 12. Jensen, Klavs Ulrik         | 89 03 38 | 23. Stensvig, Søren Thor-<br>hauge       | 90 51 26 |
| 13. Jørgensen, Henrik<br>Munch    | 90 61 58 | N 24. Svensson, Vivi                     |          |
| 14. Knudsen, Ole                  | 88 09 27 | 25. Sørensen, Jesper Ørbæk               | 90 11 39 |
| N 15. Lauridsen, Mogens           | 90 83 56 |  |          |
| 16. Lund, Henrik                  | 91 12 68 |  |          |



## Elevrådet

I februar 1975 fik elevrepræsentationen nye vedtægter, således at dets øverste organ var en 5-mands koordinerings (ko)-gruppe. I 1977 vedtog man at nedlægge dette organ, og klasserepræsentantskabet blev ophøjet til elevråd.

### *Vedtægter for elevrådet:*

- § 1. Elevrådets opgave er at arbejde for elevernes interesser.
- § 2. Stk. 1. Elevrådet består af en repræsentant og suppleant fra hver klasse plus 1 elevrepræsentant fra henholdsvis samarbejdsudvalg og skolenævn (skoleråd).  
Stk. 2. Der afholdes møde mindst en gang hver 14. dag, hvor sekretæren kommer med oplæg til debat samt gennemgår resultaterne af klasses Diskussionen siden sidste møde samt post. Derudover kan enkelte elever kaldes til møde med elevrådet, hvis dette skønnes nødvendigt.
- § 3. Beslutninger tages i klasserne, og disse bestemmer da selv afstemningsmåden, eller på et elevmøde med et flertal på 50% for en sag.
- § 4. Elevmødeprocedure:  
1. Valg af to dirigenter (alle er valgbare).  
2. Valg af sekretær.  
3. Godkendelse af dagsorden.  
4. Eventuelt.  
Der kan indføres fast taletid, og dirigenten kan centralisere debatten om et emne, når det skønnes påkrævet.  
Elevmødet kan til hver en tid stille mistillidsvotum til dirigerne, hvorefter der så vælges to nye.

Til elevrådet 1977/78 blev valgt

Henrik Thiesen 2y (formand)  
Ole Knudsen 3x (næstformand)  
Anne Jacobsen 1z (sekretær)  
Helle Jensen 2b (kasserer)

Den 3. oktober 1977 blev Maribo Gymnasium udmeldt af DGS. Forud for udmeldelsen var der afholdt 2 elevmøder: et hvor nye elever blev orienteret om skolens organisationer, og et hvor eleverne fik en forhåndsorientering om elevorganisationerne.

Til mødet den 3.10. var inviteret repræsentanter fra de 3 elevorganisationer DGS, GLO og KG. Efter en livlig debat (hvor det viste sig, at en time

faktisk var for lidt til den type møder) valgte eleverne med et flertal på næsten 2/3, at MG skulle udmeldes af DGS.

Derudover var året (ligesom forrige år) præget af elevernes besynderligt ligegyldige indstilling til elevrådet, hvilket blandt andet gav sig udslag i, at adskillige elevrepræsentanter kun mødte op 3-4 gange i løbet af året, hvilket må føre til en henstilling om, at klasserne kun vælger de personer til repræsentanter, som virkelig har ønske derom.

*Henrik Thiesen, 2y,*  
formand.

## Gimle

er navnet på den ærværdige elevforening ved Maribo Gymnasium. Hvordan den virker, vil bl. a. fremgå af nedenstående

### LOVE FOR GIMLE

1. *Foreningens navn:* Gimle.
2. *Foreningens formål:*  
At skabe sammenhold og kammeratskab mellem gymnasiets elever ved jævnlige sammenkomster og fester samt at fremme elevernes kulturelle og åndelige udvikling gennem diskussioner, foredrag, film, etc.
3. *Foreningens medlemmer:*
  - a. For at blive medlem af Gimle skal man gå i 1., 2., 3. g på Maribo Gymnasium.
  - b. Adgang til foreningens arrangementer har kun medlemmer samt lærere. Dog kan elever i 2. og 3. g medbringe 1 gæst, blot må denne betale forhøjet billetpris fastsat af bestyrelsen.
4. *Generalforsamling:*
  - a. Generalforsamlingen er Gimles højeste myndighed.
  - b. Ordinær generalforsamling afholdes umiddelbart før påskeferien. Indkaldelse skal ske med mindst 14 dages varsel.
  - c. Forslag, der ønskes behandlet på generalforsamlingen, afleveres skriftligt til bestyrelsen senest en uge før generalforsamlingen. Bestyrelsen drager omsorg for, at disse forslag kommer til medlemmernes kendskab senest 3 dage før generalforsamlingen.
  - d. Stemmeret på generalforsamlingen har samtlige foreningens medlemmer. Der kan ikke stemmes ved fuldmagt. Afstemninger skal være skriftlige. Afstemninger og valg afgøres ved almindeligt stemmeflertal.
  - e. Dagsordenen for den ordinære generalforsamling skal indeholde følgende punkter:
    1. Valg af dirigent.
    2. Beretning ved formanden.
    3. Fremlægning af det reviderede regnskab.
    4. Eventuelle lovændringer.
    5. Valg af 9 bestyrelsesmedlemmer + 2 suppleanter.
    6. Valg af 2 revisorer.
    7. Eventuelt.

f. Ekstraordinær generalforsamling kan indkaldes af 4 bestyrelsesmedlemmer eller mindst  $2/3$  af foreningens medlemmer.

5. *Bestyrelsen:*

- a. Valgbar til bestyrelsen er alle foreningens medlemmer med undtagelse af de elever, der forlader skolen ved sommerferien begyndelse samme år.
- b. Valg til bestyrelsen foregår på generalforsamlingen, hvor også kandidater opstilles. Valget ledes af dirigenten, der sammen med 2 af ham vilkårligt udpegede vælgere optæller stemmerne. I tilfælde af stemmelighed holdes omvalg mellem de personer, der har opnået samme stemmetal.
- c. Bestyrelsen, der konstituerer sig selv, består af 9 medlemmer:
  - 1) formand, 2) næstformand, 3) kasserer, 4) sekretær, 5) køkkenchef, 6) oprydningsschef, 7), 8) og 9) medlemmer.

6. *Økonomi:*

- a. Hvert medlem betaler halvårligt kontingent. Dettets størrelse fastsættes af bestyrelsen og opkræves før blod- og julegimle.
- b. Foreningens økonomi administreres af kassereren.
- c. De to revisorer gennemser regnskabet efter hvert arrangement og skal på grundlag heraf fremsætte udtalelse om foreningens økonomiske situation. Denne udtalelse skal af bestyrelsen bringes til medlemmernes kendskab senest 14 dage efter det pågældende arrangement.
- d. Inden revisorerens gennemsyn af regnskabet efter hvert arrangement forelægger kassereren regnskabet for bestyrelsen. Dette sker en uge efter arrangementet.

7. *Køkkenhjælper:*

Til at være bestyrelsen behjælpelig med oprydning efter arrangementerne udpeges ved billetafmærkning 10 medlemmer, der efter hjælpen med oprydningen får tilbagebetalt billetprisen. Medlemmer, der udebliver fra oprydningen efter endt billetafmærkning uden tilladelse fra oprydningsschefen, skal af bestyrelsen idømmes karantæne (1 Gimlearrangement).

8. *Lovændringer:*

Lovændringer vedtages på generalforsamlingen med mindst  $2/3$  flertal.



Gimle afholder sine fester på skolen, hvis lokaler ikke fra bygherrernes hånd ligefrem er indrettet på den slags. Fra tid til anden har den uund-



gåelige trængsel og støj givet anledning til klager og forargelse. Allerede for år tilbage fritog skolemyndighederne rektor og lærere for tilsynspligt med festerne, og eleverne vedtog selv at stå til ansvar for festernes forløb. De opstillede regler, som efter forhandlinger med skolenævnet blev godkendt af dette og kom til at se sådan ud:

*Regler vedrørende afholdelse af Gimlefester*

1. a. Alle skolens elever kan deltage i Gimles arrangementer mod forevisning af medlemskort samt køb af billet.  
Elever i 2. og 3. g må hver invitere 1 gæst, jfr. pkt. 1 b. Gamle elever har adgang til festerne, dog må de kunne bekræfte deres tilhørsforhold til skolen samt betale en forhøjet billetpris.
- b. *Gæsteordning:* Alle gæster foreviser gæstebillet. Omtalte gæstebilletter vil blive solgt i ugen før arrangementet, dog senest dagen før. Gæsternes navn og billetnummer vil blive listeført og kontrolleret ved indgangen.
2. Pedellen har indvilget i at bistå bestyrelsen med opretholdelse af god ro og orden samt med kontrol ved indgangen.
3. Efter billetteringstid skal bestyrelsen sørge for, at alle personer, der i forvejen ikke har nogen form for adgangstegn, og som ikke har skaffet sig et sådant ved henvendelse til bestyrelsen, bliver bortvist.
4. Der må ved hver Gimlefest serveres 2 øl pr. person, ved køb af disse datomærkes billetten.
5. a. Gimle har erstatningsansvar for skader, der under festerne måtte blive forvoldt på skolens lokaler og inventar.
- b. Eftersom bestyrelsen står direkte til ansvar over for skolen, forbeholder den sig ret til over for personer, der udfører handlinger, som strider imod reglementet eller sætter festens videre forløb i fare, at straffe disse med en karantæne, hvis længde vil afhænge af forseelsens karakter.



*Gimle-arrangementer 1977-78*

I april 1977 blev følgende medlemmer valgt ind i Gimles bestyrelse: Jørn Kristensen, 3y (formand), Søren Borg, 3y (kasserer), Birgit Jahnel, 2b (sekretær), Anette Frandsen, 3b (køkkenchef), Thomas Mortensen, 3y (oprydningschef), Claus Ulrik Jensen, 3x (musikmester), Morten Greve Pe-

dersen, 3x (næstformand), Henrik Bruun, 3x, som sørgede for øl og vand, Per Damgaard, 3x og Marianne Kristensen, 2b. I årets løb forlod Claus Ulrik og Marianne bestyrelsen, men de blev straks erstattet af Erland Nielsen, 1x og Lene Pedersen, 1b. Derved fik 1g'erne også repræsentanter ind i bestyrelsen, og det burde den kommende bestyrelse også betænke.

I begyndelsen stødte den nye Gimle-bestyrelse på nogle samarbejdsproblemer med pedellen, der ikke længere ville være med på grund af en mentalitetsændring blandt eleverne. Efter nogle samtaler med pedellen løste vi dog problemerne til alles tilfredsstillelse, og vi har således været i stand til at arrangere følgende gimler:

- 17.06.77 *Studentergimle*, hvor tilslutningen var ret stor. Ialt var der samlet 243 mennesker, der blev underholdt af gymnasiets udmærkede bigband og dets studieband. Som overskud kan det stolte beløb på 1000 kr. nævnes.
- 09.09.77 *Blodgimle*: Da den meget vellykkede indvielse af 1g'erne var overstået, kunne de 233 elever og gæster lytte til Buki Yamaz. Dette gimle gav dog et underskud på 1240 kr., fordi gruppen kostede 5.000 kr.
- 18.11.77 *Efterårsgimle*. På trods af et lille fremmøde (113 deltagere) blev det et vellykket gimle, hvor musikken blev leveret af Herman's Disc-Show. Overskudet var 536 kr.
- 22.12.77 *Julegimlet* blev som altid indledt af en opmuntrende julerevy, som også i år bidrog til en særdeles munter stemning blandt såvel elever, gæster som lærere. 249 deltagere blev derefter underholdt af det udmærkede band „Tante Tillies Fodvarmere“, der virkelig viste sig at kunne opretholde stemningen resten af aftenen. Overskudet var ialt 1.096 kr.
- 24.02.78 Den aften stod Motown Sound for den musikalske afdeling, men desværre mødte kun 119 deltagere op. Selv om tilslutningen ikke var ret stor, blev det et hyggeligt gimle. Overskudet var denne gang 238 kr.

Da vi overtog kassebeholdningen den 1.6.77 beløb den sig til 4.243,57 kr. I løbet af den tid har vi indtil den 25.2.78 formået at forøge den til 6419,01 kr., således at vi kan overgive den nye gimle-bestyrelse en god startkapital. Hermed ønsker den gamle gimle-bestyrelse held og lykke med videreførelsen af gimle for den nye bestyrelse.

*Jørn Kristensen, 3y.*

## Af skolens dagbog

15. juni: Kl. 15 er sidste student færdig. Derpå fotografering, bortkørsel i 2 vogne fuldt belæsset med alle 64, besøg hos rektor og derpå rundt i byen. Kl. 19 middag i Bangs Have for både HF'ere og studenter.
17. juni: *Årsafslutning i Maribohallen* med dimission af HF'ere og studenter. Med udgangspunkt i et hørespil af Heinrich Böll og slutpunkt i Richard Mortensens gobelin handlede rektors tale om, at „frihed“ som ubundethed af andre og andet ikke just er sagen. På dimittendernes vegne talte Preben Gregersen, 3y, med humoristisk kritik af forholdene, men også med tak for, at vi kommer hinanden ved. Blandt deltagerne var der 8 af de 14 studenter fra 1952 sammen med deres daværende rektor, senere undervisningsdirektør Sigurd Højby.
8. august: Det nye skoleår begynder med 267 elever. Der er således 20 elever og 1 klasse mere i gymnasieafdelingen end ved starten sidste år. De nye 1g'ere mødte til morgenkaffe og velkomst kl. 8,45-10,30. Ved morgensang kl. 10,30 blev hele skolen budt velkommen, hvorpå der var klassevis skemaskrivning, orientering og boguddeling.

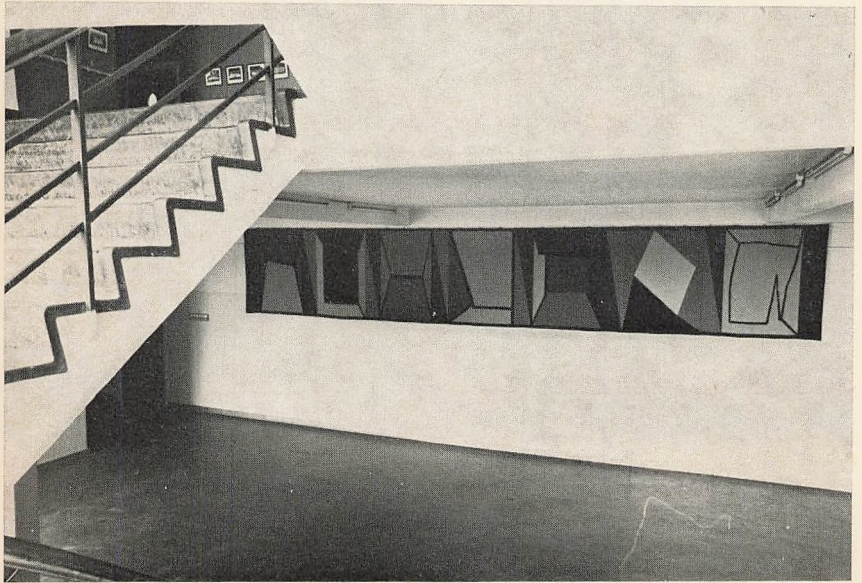


*Fra årsafslutningen 1977 i Maribo-Hallen.*

*På forreste række fra venstre skolenævnsmedlemmerne Karl Kristensen, Sigurd Ravnsmed, Jørgen K. Jakobsen og Anker Jørgensen.*

*På 2. række ses længst tilhøjre Maribo Gymnasiums tidligere rektor, fhv. undervisningsdirektør Sigurd Højby.*







9. august: Mens 2-3g går i gang efter skemaet, har de 5 1g-klasser introduktion ved lektor Ragn-Hansen og adjunkt Kildegård Pedersen i timerne 2 og 4; ind imellem er der balkandanse for dem alle i time 3. Fra time 5 faglig introduktion efter skema.
6. september: 18 svenske skoleelever fra Hudiksvall besøger de 5 1g-klasser i time 3-4; det drejer sig om genbesøg hos tidligere 2. realere fra Østofte skole.
14. september: *Regionsstævne i Nakskov*. Vort pigehold vandt 800 m-løb og de følgende 3 konkurrencer, men sluttede som nr. 2 med 26 points efter Nykøbings 31. I drengenes ældste gruppe blev vi nr. 3 af de 6 hold, i yngste nr. 2 med 28 points efter Nykøbings 31.
27. september: *Vandrestilling* med 26 acrylmalerier af Bent Stubbe Teglbjerg ophænges i hovedbygningen, hvor den bliver til efterårsferien.
- 17.-21. oktober: 3g's russiskhold på studierejse til Leningrad og Moskva; 2 andre 3g'ere på orienteringsbesøg hos flyvevåbnet.
7. november: Arkitekt Peter Karstensen måler hovedbygningen op.
11. december: Skolens kor og bigband medvirker, sammen med Nykøbing Katedralskole, ved den 51. *julekoncert i Maribo domkirke*: un-



- der ledelse af de to musiklærere opførtes uddrag af Duke Ellingtons II Sacred Concert, der blev modtaget med stærkt bifald.
12. december: Regionalstævne i gymnasieskolernes *basketballturnering* blev afviklet her i Maribo - ældste gruppe i Maribohallen, yngste i gymnastiksalen. Vort ældste hold blev nr. 2 - af fire skoler - efter Næstved. Vort yngste hold blev nr. 1 og går videre til semifinalen. Ved volleyball-stævnet i Roskilde slog vort hold Køge, men tabte derefter til Roskilde.
  14. december: Kor og bigband medvirker ved julekoncert på Nykøbing Katedralskole med samme program som i domkirken.
  22. december: *Juleafslutning*: alle klasser kl. 9-10 i hjemmelokalet med klasselæreren, derpå hele skolen samlet om juletræet i drengenes gymnastiksal med oplæsning af lektor Jørgen Jensen („Kong Haralds julegilde“), erindringsgave til Rotary-stipendiat Mandy Mitchell fra Australien, korsang og fællessang.
  16. januar: Besøg af AFS-stipendiat 1965-66 Paul Tichinin, der er på studieophold og stadig taler fortræffeligt dansk.
  26. januar: Ved *volley-ball-stævnet for piger* på Køge Gymnasium vandt vort hold over Vester Borgerdyd, men tabte derpå til Nakskov.
  27. januar: *Skolefest i Bangs Have* kl. 19-01 for 1g'erne og 2g'ernes ikke-skuespillere med pårørende. 2g'ere opførte Harold Pinters „Arsenik og gamle kniplinger“ til publikums store morskab.





Til det påfølgende bal blev musikken leveret af jazzorkestret „Swingstyrke 7“ og af bånd til lanciers.

28. januar: *Skolefest i Bangs Have* kl. 19-01 for 3g'erne og 2g's skuespillere samt gamle elever med pårørende med samme forløb. Begge aftner deltog mange forældre i festerne.
6. februar: Amtsrådets undervisnings- og kulturudvalg holder møde med borgmester A. Steen Nielsen og andre repræsentanter for Maribo byråd om gymnasiets overtagelse af de lokaler, Margretheskolen har forladt. Efter forevisning af lokalerne deltager rektor i mødet, der holdes i biblioteket.
8. februar: Ved *semifinalestævnet i basketball* på Næstved Gymnasium måtte vort hold se sig slået stort af Tårnby, men havde den trøst at vinde lige så stort over Haslev.
9. februar: „Gymnasiedag“ for 58 elever fra skolerne i Rødby, Holeby og Østoft. Efter morgenkaffe og orientering fik gæsterne 4 timer i forskellige fag, delt i to hold.
9. februar: „Gymnasiedag“ med 73 elever fra Maribo Borgerskole, Blæsenborgskolen, St. Birgitta Skolen, Saksøbing skole og Havneskolen.
- 4.-5. marts: Korweekend i Stig Guldborg-lejren i Kramnitz.
14. april: *Forårskoncert* kl. 19,30 i Maribohallen.

#### *Oversigt over Maribo Gymnasiums regnskab 1977*

23. Lærerlønninger .....	4.337.694 kr.
27. Administration (heri kontorphonale m. v.) .....	126.698 „
33. Fast ejendom (heri pedel, rengøringspersonale, moms m. v.) .....	619.228 „
49. Undervisningsmidler og samlinger .....	398.467 „
53. Kurser og videreuddannelse .....	3.929 „
57. Møder, repræs. og tjenesterejser .....	5.353 „
63. Elevaktiviteter (ekskursioner, elevråd, fællestimer, skolefester, sportsstævner m. v.) .....	64.096 „
83. Andre udgifter .....	8.400 „
	<hr/>
	5.564.135 kr.
Div. indtægter .....	55.243 „
	<hr/>
Driftsudgifter i alt ...	5.508.892 kr.

### *Afslutningshøjtideligheden*

med dimission i afgangsklasserne samt transllokation af de øvrige klasser finder sted

*i Maribo-Hallen fredag den 16. juni kl. 10*

Alle skolens elever skal deltage. Forældre og andre, der har interesse for skolen og dens arbejde, indbydes til at overvære eksaminerne og dimissionsfesten.

*Det nye skoleår begynder mandag den 7. august.*

*Nye elever møder kl. 8,45. De gamle elever møder kl. 10,30.*

Den første skoledag skal alle elever medbringe materialer til skemaskrivning samt en stor taske – de nye dog en rummelig kuffert! – til at bære de udleverede skolebøger hjem i. Bøgerne skal være forsynet med omslag og navn dagen efter.

Tirsdag den 8. august skal *alle nye elever* medbringe *personnummer-bevis* i en konvolut, hvorpå der er opført den pågældendes navn og klasse, forældrenes navn, stilling og adresse samt hjemstedskommune og evt. telefonnummer.

Efterårsferie:	mandag 16. oktober til fredag 20. oktober.
Juleferie:	onsdag 27. december til fredag 5. januar.
Dronning Ingrid's fødselsdag:	onsdag 28. marts.
Påskeferie:	mandag 9. april til tirsdag 17. april.
Grundlovsdag:	tirsdag 5. juni.
Sommerferie:	mandag 25. juni til fredag 10. august.

Frierne er de nævnte dage inclusive, så at der f. eks. holdes juleafslutning fredag den 22. december og mødes igen efter juleferien mandag den 8. januar!

Efter sommerferien 1979 begynder skolen d. 13. august.

*Maribo Gymnasium, 1. maj 1978.*

*Henrik Hertig.*

