



Danskernes Historie Online

Danske Slægtsforskeres Bibliotek

Dette værk er downloadet fra Danskernes Historie Online

Danskernes Historie Online er Danmarks største digitaliseringsprojekt af litteratur inden for emner som personalhistorie, lokalhistorie og slægtsforskning. Biblioteket hører under den almennyttige forening Danske Slægtsforskere. Vi bevarer vores fælles kulturarv, digitaliserer den og stiller den til rådighed for alle interesserede.

Støt Danskernes Historie Online - Bliv sponsor

Som sponsor i biblioteket opnår du en række fordele. Læs mere om fordele og sponsorat her: <https://slaegtsbibliotek.dk/sponsorat>

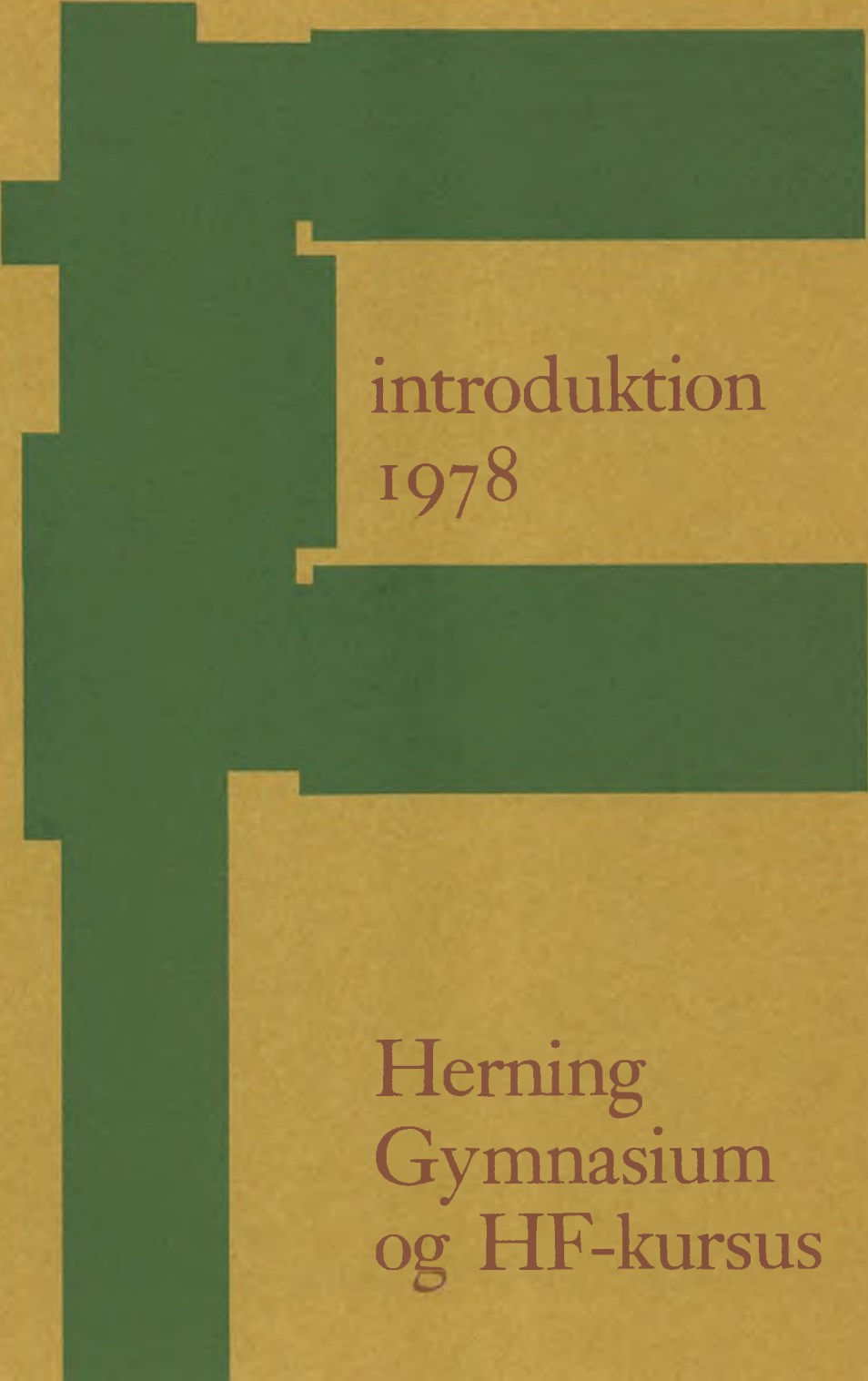
Ophavsret

Biblioteket indeholder værker både med og uden ophavsret. For værker, som er omfattet af ophavsret, må PDF-filen kun benyttes til personligt brug.

Links

Slægtsforskeres Bibliotek: <https://slaegtsbibliotek.dk>

Danske Slægtsforskere: <https://slaegt.dk>



introduktion
1978

Herning
Gymnasium
og HF-kursus

ADMINISTRATION

Kontortid: Skoledage fra 8-14.

Rektor træffes bedst 10,45-11,30.

Skolens sekretærer: Ruth Ødgaard

Rita Fløe Møller

Connie Jakobsen

Inspektion

Peter Aurø: ordensregler, fritagelse for undervisning

Finn Madsen: udlevering af bøger

Bent Mertner: skemaændringer, eksamenstilrettelæggelse

Studievejledere

Niels Fiil: 1x, 1y

Poul Kildsgaard Jensen: 3z, 2q

N.P. Linde Nielsen: 1a, 1b, 3a, 3c, 2p

Finn Rosgaard: 1u, 3b, 3x

N.H. Thormann: 1c, 1d, 1z, 1ø, 3y, 3u

Telefoner

Kontor : (07)22 1066

Lærerværelset: (07)12 05 37

Elevtelefon : (07)12 83 43

Adresse

H. P. Hansensvej

7400 Herning

VELKOMMEN

Med dette lille hefte vil Herning Gymnasium og HF-kursus byde alle nyoptagne elever velkomne til de kommende års samarbejde, som vi håber må blive frugtbart for alle parter.

Det kan være vanskeligt nok at flytte over i en ny institution med mange nye berøringsflader: nye ansigter, nye fag, nye krav, nye organisationsformer, og over for det ukendte står man ofte ængstelig.

Men på mange måder forsøger vi at gøre overgangen lempelig; dette vil I meget hurtigt erfare i løbet af de første dage og allerede få fornemmelsen af ved at studere de følgende sider. Jeg vil derfor tro, at I kan lade ængstelsen fare og i stedet for møde op med blot og bar spændt forventning; jeg skulle mene, at lærerne er omtrent lige så spændt som I på at se, hvordan samarbejdet med de nye vil forløbe.

Belærte af erfaringerne er vi optimister, og jeg byder derfor også den nye årgang hjerteligt velkommen.

E. Dreyer Jørgensen

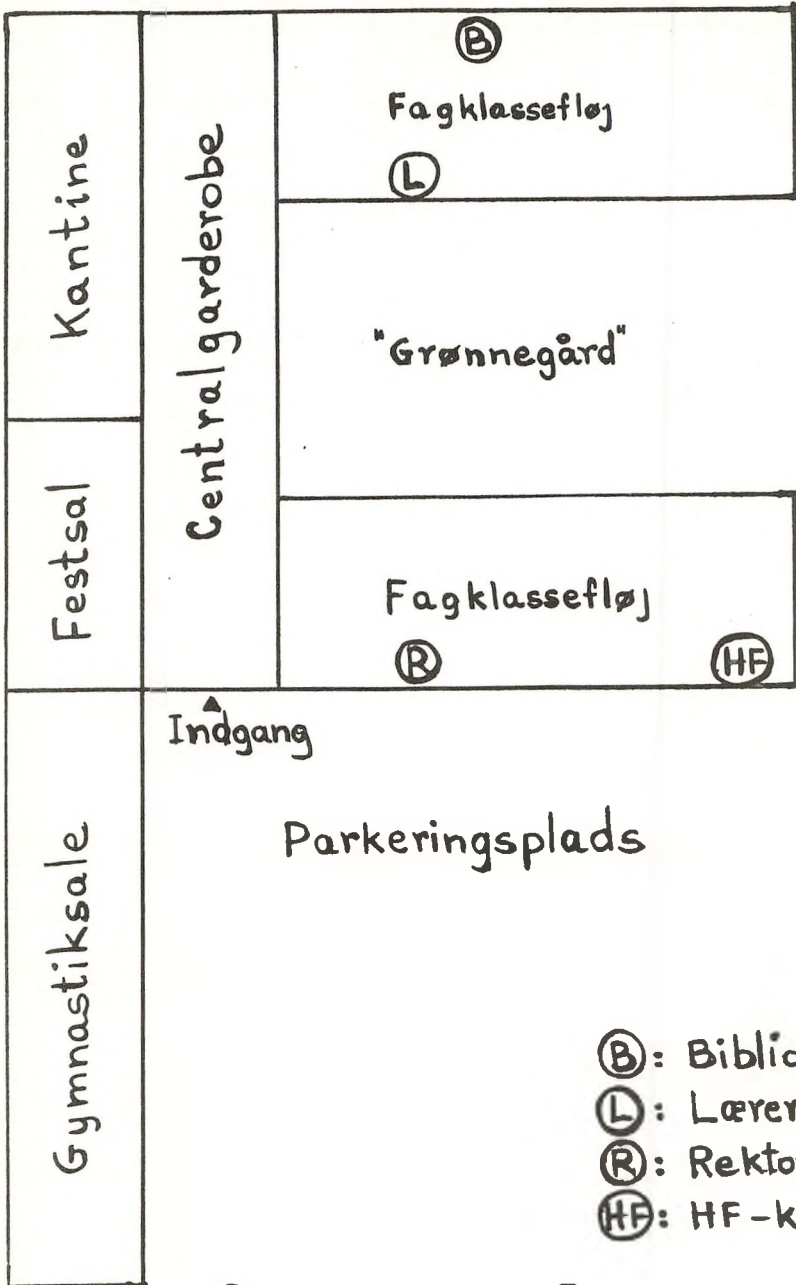
Jeg vil gerne på Elev-Mødets vegne byde jer velkommen til Herning Gymnasium og HF-kursus. For mange vil det sikkert være en stor omvæltning at gå her. Man kender sjældent ret mange af sine klassekammerater, eller de andre mennesker, der også færdes her. Men man behøver selvfølgelig ikke at gå ud af 3.g eller 2.HF uden at kende andre end sine klassekammerater.

Vi har f.eks. Æ.B. til at ryste folk sammen.

Elev-Mødet, der er en sammenslutning af HF-råd og gymnasieelevråd, skal primært varetage elevernes interesser i skolen. Elev-Mødet kan kun fungere, hvis man gør en indsats derfor. Husk: alle, ikke kun klassens repræsentant, er velkomne til at deltage i Elev-Mødet.

Vi ser hen til en hel masse nye, aktive elever i Elev-Mødet, og byder jer endnu engang velkommen.

Annette Schlätzer



Plan over Gymnasiet

SKOLEN

Når du kommer ind ad hovedindgangen, ser du et stort rum foran dig med mange skabe, borde og stole. Det er centralgarderoben. I venstre side af centralgarderoben fører døre ind i festsalen og - længere henne - ind til kantinen.

Selve undervisningen foregår i de to fløje mod syd. Skolen er udstyret med faglokaler, d.v.s. at undervisningen i matematik foregår i ét lokale, i dansk i et andet, o.s.v.

I den undervisningsfløj, der ligger nærmest hovedindgangen, finder du rektors kontor - sammen med administrationskontorerne - og længere henne i samme fløj holder studievejlederne til.

I den østlige fløj findes, foruden klasseværelserne, lærerværelset og biblioteket. Under denne fløj er cykelkælderen.



FØRSTE SKOLEDAG

Den første skoledag, mandag den 7. august 1978, har skolen et særligt program. Alle nye elever møder klokken 8,30, og dagen forløber efter følgende plan:

8,00: Lærermøde for 1.g's klasselærere.

Øvrige lærere incl. nye lærere og lærerkandidater er velkomne.

8,30: Nye elever møder i festsalen.

9,00: Eleverne går klassevis med deres klasselærer til et faglokale, hvor de får timeplan og skolebøger udleveret. (Der er tale om mange bøger, så medbring venligst en stor mappe e.l.) Derefter bliver der rundvisning på skolen, og endelig byder skolen på kaffe/te/kakaomælk og rundstykker i kantinen.

9,30: Lærermøde for 2.g's og 3.g's klasselærere samt fungerende klasselærere for 2.HF.

10,00: "Gamle" elever møder i festsalen. Derefter skemaskrivning og bogudlevering i særlige faglokaler.

11,45: Busafgang.

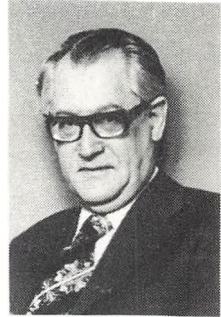
11,30: Lærermøde.

HYTTEOPHOLD.

Som led i introduktionsperioden kommer alle nye elever klassevis på to dages hytteophold i anden skoleuge. Nærmere meddelelser herom gives i løbet af de første skoledage. Eleverne må selv betale kostudgifter samt en afgift på 10 kr.

LÆRERFORTEGNELSE 1977/78.

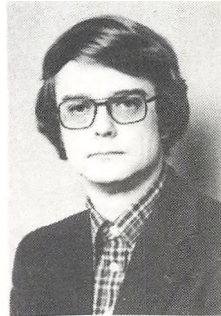
rk
 E. Dreyer Jørgensen
 rektor
 Spinkebjerg 16
 Gjellerup
 tlf. 11 86 13
 tysk



Al
 Anne Albinus
 adjunkt
 Haslevgade 35
 tlf. 12 94 60
 fransk



Au
 Peter Aurø
 adjunkt, indv.insp.
 Nygårdparken 6
 Gjellerup
 tlf. 11 80 45
 engelsk, fransk



Be
 Torben Berg
 timelærer
 Stegsdalvej 4
 Kjellerup
 tlf. 06 - 88 60 87
 religion



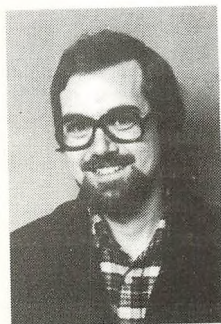
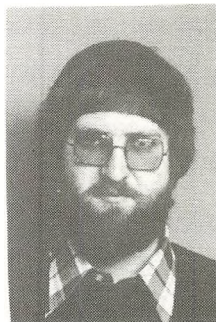
Bi
 Bente Bisgård
 adjunkt
 Offenbachsvej 7
 tlf. 12 92 24
 fransk





Bo
Barbara Bodilsen
adjunkt, bibliotekar
Præstehaven 16B
Gjellerup
tlf. 11 86 21
engelsk

Br
Carsten Bruun
timelærer
H.C.Ørstedsvvej 50
tlf. 12 02 42
musik



Bø
Erik Bøegh
timelærer
Thit Jensensvej 42
Ikast
tlf. 15 50 23
latin

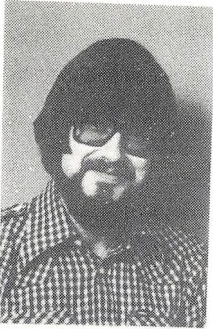
C
Kamma Christensen
lektor
Schubertsvej 11
tlf. 12 66 50
dansk, tysk



Ch
V.Å. Christensen
lektor
Herregårdsparken 3, 7.th.
tlf. 22 32 56
historie, engelsk, oldt.

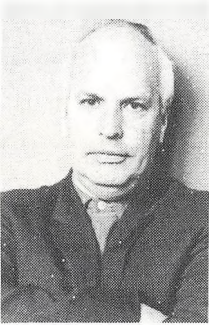
KC
K.E. Christoffersen
adjunkt
Anemonevej 10
tlf. 22 19 41
fransk, russisk





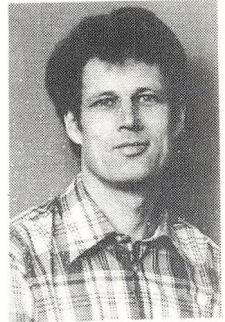
Ed
Philip Edmonds
timelærer
Agerbæksvej 8G
Risskov
tlf. 06 - 17 65 38
engelsk, fransk

En
Kirsten Engsnap
lektor
Engkrogen 25
tlf. 12 39 18
fransk



E
S.C. Engsnap
lektor
Engkrogen 25
tlf. 12 39 18
dansk, religion, oldtidsk.

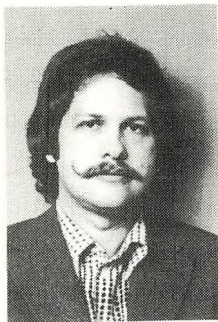
F
Niels Fiil
lektor, studievej.
A.P. Møllersvej 12
tlf. 22 13 40
matematik, kemi



K1
Henrik Klintholm Hansen
timelærer, korleder
Sorøvej 31b, st.tv.
tlf. 22 12 35
musik

He
Georg Hermann
adjunkt
Herregårdsparken 3
tlf. 12 38 24
fysik, matematik





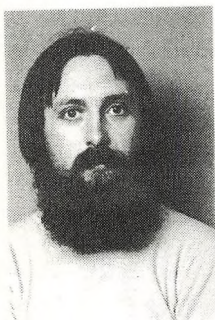
Ho
J. Hostrup
adjunkt
Schumannsvej 9
tlf. 12 70 53
engelsk, tysk

Je
Frede Jensen
lektor
H.C.Ørstedesvej 101^I
tlf. 12 96 16
historie, dansk



IJ
Ida Jensen
lektor
Mozartsvej 2
tlf. 12 56 70
dansk

Ki
P.Kildsgaard Jensen
adjunkt, studievejl.
Th.Nielsensgade 53
tlf. 12 52 85
samfundsfag, hist.



VJ
Sten Visti Jensen
adjunkt
Thyrasvej 40, 2.tv.
dansk, oldtidskundskab

PJ
Preben Jonassen
adjunkt
Haslevgade 35
tlf. 12 94 60
matematik





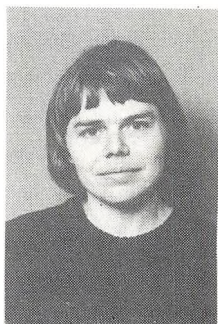
Hv
Kr. Hvid Jørgensen
timelærer
Birk
tlf. 11 68 51
gymnastik

Kr
Birgit Krægpøth
timelærer
Kloster, Holmsland
Ringkøbing
tlf. 33 71 11
gymnastik



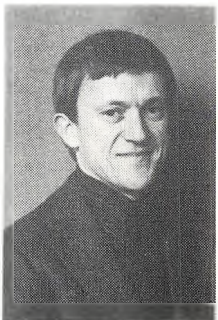
Mo
E. Mose Larsen
adjunkt
Mindegade 17B
tlf. 12 28 35
dansk

La
Jytte Larsen
adjunkt
Ø.Sneftrupvej 26
Ilskov
Sunds
tlf. 14 53 76
dansk, historie



Le
P. Lenler-Eriksen
adjunkt
Ågårdsvej 31
Vildbjerg
tlf. 13 19 95
biologi, psykologi

FM
Finn Madsen
adjunkt, boginsp.
Toftager 2
Tjørring
tlf. 26 83 27
kemi, fysik





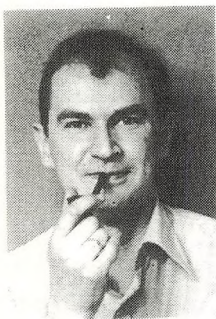
AM
Asbjørn Mandø
studielektor
Østertoften 13
Lind
tlf 12 95 95
tysk, latin

Mk
Per Mark
studielektor
Leharsvej 8
tlf. 12 45 42
matematik



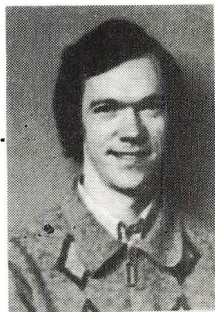
Ml
J.E. Maul
lektor
A.P.Møllersvej 2
tlf. 12 09 38
kemi, fysik

BM
Bent Mertner
adjunkt, adm.insp.
Leharsvej 1
tlf. 12 74 07
fysik, kemi



N
Henning Nielsen
adjunkt
Bjørnslevvej 4
Kibæk
tlf. 19 16 07
biologi

Li
N.P. Linde Nielsen
adjunkt, studievejl.
Danasvej 34
tlf. 12 85 22
geografi





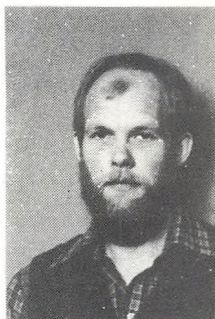
SN
Søren Nissen
adjunkt
Brændgårdsvej 61^I
tlf. 12 69 52
tysk, dramaturgi,
oldtidskundskab

JN
Jonna Nærø
adjunkt
Skovhuset
Frausing
Kjellerup
tlf. 06 - 88 63 70
dansk

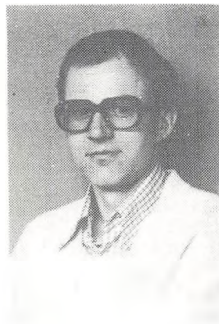


Ve
B. Vestergaard Olesen
adjunkt, skemalægger
Laubsvej 15
tlf. 12 29 97
matematik

Kj
J. Kjærby Rasmussen
Revlingens Kv. 42
tlf. 12 25 03
biologi, gymnastik

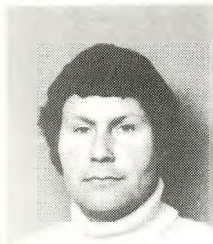


Ra
Jørgen Rasmussen
adjunkt
Straussvej 19
tlf. 22 31 47
tysk, gymnastik



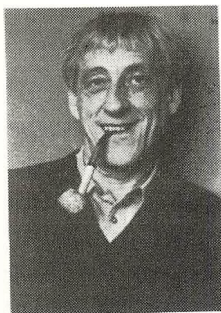
Ro
Finn Rosgaard
adjunkt, studievej.
N.W. Gadesvej 9
tlf. 22 28 03
historie, engelsk





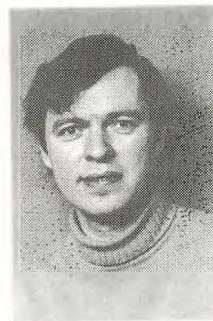
OS
O.Skjæveland
studielektor
Børglumvej 32
tlf. 26 74 53
historie, engelsk

BS
Beate Skou
timelærer
Ørre
tlf. 13 60 94
formning



Sk
Knud E.Skou
timelærer
Ørre
tlf. 13 60 94
formning

St
Erik Stabell
adjunkt
Børglumvej 64
tlf. 26 88 46
fysik, matematik



T
Hans Jørgen B.Thomsen
adjunkt
Spøttrupvej 30
tlf. 26 83 31
historie, religion

Th
Niels H.Thormann
adjunkt, studievejl.
"Tre Ege"
Nr. Kollund
tlf. 12 95 38
samfundsfl., historie





ET
Ella Trærup
timelærer
Drejegårdsvej 7
Funder
Silkeborg
gymnastik

VP
T. Vang-Pedersen
adjunkt
Blomstervej 7
Skelhøje
Viborg
tlf. 06 - 66 14 95
geografi



Ød
Ruth Ødgaard
sekretær
Bellmansvej 7
Lind
tlf. 12 77 62

Fl
Rita Fløe Møller
sekretær
Grove
Sunds
tlf. 14 32 59



Ja
Connie Jakobsen
sekretær
Griegsvej 22
Lind
tlf. 12 56 96

Doris T. Pedersen
biblioteksass.
Frijsenborgvej 15
tlf. 26 73 04



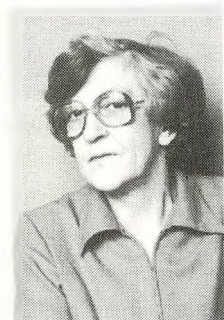


Flemming Hansen
 pedel
 Herning Gymnasium
 tlf. 22 17 52

Inger Jensen
 kantineleder
 Glentevej 52
 tlf. 12 49 23



Gerda Axelsen
 kantinehjælper
 Grundtvigsvej 20
 tlf. 12 36 61



Ruth Ask
 kantinehjælper
 Vivaldisvej 14
 tlf. 12 38 08



PRAKTISKE OPLYSNINGER

ØKONOMI

Undervisningen og undervisningsmidlerne er gratis, dog må eleverne selv afholde visse udgifter, f.eks. til gymnastiktøj, ligesom der vil blive enkelte mindre udgifter til obligatoriske ekskursioner.

Elever, der har mere end sammenlagt 14 km frem og tilbage mellem skole og hjem, får gratis befordring med offentlige transportmidler; i tilfælde af sygdom eller invaliditet kan også elever med kortere skolevej efter særlig ansøgning opnå gratis befordring. Er det særligt ubekvem, f.eks. forbundet med lange ventetider, at benytte offentlige transportmidler, er der en begrænset mulighed for at opnå støtte til brug af eget køretøj, henvendelse herom kan rettes til kontoret.

For elever, der er fyldt eller fylder 18 år i løbet af næste skoleår, vil der være mulighed for at opnå studiehjælp gennem Statens Uddannelsesstøtte, hvis forældrenes indkomst ikke er for høj. For elever, der endnu ikke er fyldt 23 år, gælder det, at forældrenes "korrigerede indkomst" (skattepligtig indkomst med fradrag for øvrige børn under skolepligtalder eller under uddannelse) ikke må overstige 110.000 kr. For uddannelsessøgende på 23 år og derover gælder der særlige regler.

Uden hensyn til forældres og egne økonomiske forhold har uddannelsessøgende på mindst 18 år desuden mulighed for at opnå statsgaranterede studielån.

De nærmere regler for uddannelsesstøtte og statsgaranterede lån findes i et hæfte, der efter ønske udleveres fra skolens kontor, hvor også ansøgningsblanketter kan hentes.

Til skolen er der desuden knyttet forskellige fonds, der uddeler stipendier til dimittender og gamle elever. Nærmere oplysninger om disse stipendier vil blive givet ved opslag i centralgarderoben.

BIBLIOTEKET

Skolens bibliotek holder åbent fra klokken 8 til 12, mandag til fredag, og nogle ekstra timer om eftermiddagen. Disse timer er markeret på skiltet foran døren til biblioteket. På disse tidspunkter er der mulighed for at låne bøger med hjem.

Har man på andre tidspunkter af ugen brug for at benytte bibliotekets bøger, vil lærerne altid være behjælpelige med at låse op. Faglærerne låner også bøger ud fra fagdepoterne efter aftale.

Hos vores bibliotekarassistent kan man få hjælp til at låne bøger hjem fra andre biblioteker og også vejledning i brugen af biblioteket. Elever er også velkommen til at bruge biblioteket som læsesal i deres fritimer eller mellemtimer.

Regler for biblioteksbenyttelse.

1. Elever og lærere har ret til at låne bøger på biblioteket.
2. Udlån sker ved henvendelse til bibliotekar eller faglærer.
3. Lånetiden er 1 måned, hvis ikke særlig aftale er truffet med faglæreren.
4. Låneren er ansvarlig for, at der bliver skrevet en korrekt udfyldt låneseddel, der skal påtegnes af faglæreren.
5. En låner har pligt til at erstatte en bog, som ikke afleveres, med prisen på et nyt (evt. antikvarisk eksemplar.)
6. Samtaler er ikke tilladt i biblioteket, fordi det skal fungere som studielokale.
7. Det er af samme grund ikke tilladt at medbringe spise- og drikkevarer.
8. Benyttede bøger skal sættes tilbage på hylden, hvor fra de er taget.

Det er nødvendigt, for at biblioteket kan fungere efter sin hensigt, at disse regler nøje overholdes.

KANTINEN

8,45 - 13,00 er kantinen åben. Her kan I styrke jer og slappe af i frikvarterer, i mellemtimer og i spisepausen. Her findes et righoldigt udvalg af sunde og fristende varer, kolde og varme, faste og flydende til overkommelige priser. Her bliver I betjent myndigt og venligt af kantinebestyreren, fru I. Jensen og hendes assistenter. Men det kan knibe med venligheden, hvis bordene i kantinen og garderoben flyder med mad-

papir og flasker. Den slags hører hjemme i de opstillede affaldsposer og kasser. Tak!

SKOLEBØGER

Angående bøger gælder følgende regler:

1. Eleven hæfter for de udleverede bøger, der stadig er skolens ejendom.
2. Bøgerne skal straks ved udleveringen forsynes med navn, klassebetegnelse og årstal.
3. Bøgerne skal indbindes straks inden brugen.
4. Eleven har erstatningspligt, hvis en bog bortkommer eller er udsat for helt urimelig ødelæggelse eller misbrug.
5. Forlader man skolen i årets løb, må bøgerne straks leveres tilbage til boginspektør.

Det er elevens ret at få udleveret en pæn bog. Hvis det udleverede eksemplar er fyldt med overskrivninger eller med løse blade eller løs ryg, eller hvis det på anden måde er i dårlig stand, må der snarest over for boginspektør gøres opmærksom herpå. Hvis muligt vil man få udleveret et andet eksemplar. Ellers vil man få en påtegning, således at man undgår erstatningspligt.

Boginspektør træffes hver dag på inspektorkontoret (ved siden af administrationen) i tredje frikvarter (10,35 - 10,45) og efter 6. time. Bogdepotet er beliggende i kælderen i samme fløj som administrationen.

OPRYDNING OG RYGNING

Efter ophold i kantine og centralgarderobe skal man anbringe flasker i de fremsatte kasser og lægge madpapir o.l. i affaldsposerne.

Udover den enkelte elevs pligt til oprydning sørger klasserne på skift for orden i kantinerne og centralgarderoben. Madpapir, mælkekartoner o.l. indsamles i affaldsposerne, og kasserne med tomme flasker anbringes foran kantinedøren. Oprydningsturnus'en er af en uges varighed for hver klasse; planen herover er opslået på opslagstavlen i centralgarderoben samt i kanten.

Klasserne og opholdslokalerne skal altid efterlades i ryd-

delig stand. Fortæring i klasser og på gange er ikke tilladt.

Rygning er tilladt i centralgarderoben og vestkantinen, men forbudt i klasserne, på gangene og i østkantinen. Askebægrene skal benyttes.

Indre inspektør træffes på lærerværelset i frikvartierne.

SKABE I CENTRALGARDEROBEN - UDLEVERING AF NØGLER

Elevernes overtøj anbringes klassevis i centralgarderoben. Nøgler til skabene udleveres af indre inspektør til eleverne i 1.g ved skoleårets begyndelse mod et depositum på 10 kr., der tilbagebetales ved nøglens aflevering. Hvis en nøgle bortkommer, bortfalder depositum. Nøglerne inddrages af indre inspektør sidst i 3.g og skal uopfordret tilbageleveres, hvis en elev forlader skolen før.

Tasker og mapper må i øvrigt anbringes sådan, at de ikke er til hinder for færdslen på skolen.

CYKLER, KNALLERTER OG BILER

Elevernes cykler og knallerter anbringes i cykelkælderen i østfløjen eller i stativerne ved gymnastiksalen. Ved ind- og udkørsel til og fra kælderen skal knallertmotoren være stoppet. Elever, der kører til skole i bil, benytter parkeringspladsen foran vestfløjen. Skolen påtager sig intet ansvar for elevernes køretøjer.

GLEMTE SAGER

Skolen påtager sig intet ansvar for elevernes ejendele. Fundne værdigenstande opbevares på kontoret; tøj og lignende større genstande anbringes af pedellen på et bord under trappen i vestfløjen, hvor eleverne kan afhente dem. Ved skoleårets slutning (juni) fjernes ikke afhentede effekter.

FORSØMMELSER

Forsømmelse på grund af sygdom må dokumenteres af eleven ved aflevering af sygeseddel, underskrevet af hjemmet eller eleven selv, hvis denne er fyldt 18.

Ved langvarig sygdom kan skolen kræve lægeattest.

EKSAMEN, OPRYKNING OG MØDEPLIGT.STUDENTEREKSAMEN

afholdes allerede efter 1. gymnasieklasse i følgende fag:

1.g nysproglig: geografi

1.g matematisk: engelsk/tysk

og efter 2. gymnasieklasse i følgende fag:

2.g nysproglig: latin, oldtidskundskab, matematik

2.g samfundssproglig: oldtidskundskab, matematik

2.g mat./fys.: kemi, oldtidskundskab, geografi

2.g naturfaglig: kemi, oldtidskundskab

2.g samfundsmat.: kemi, oldtidskundskab

De øvrige fag afsluttes efter 3.g.

NB. Sproglige elever, der vælger den samfundssproglige gren, vil få årskaraktererne fra 1.g i latin og i det af fagene tysk/engelsk, der fravælges, overført som årskarakterer på det endelige studentereksamensbevis.

REEKSAMINATION.

For de fag, der efter 1. og 2. gymnasieklasse afsluttes med eksamen, er der fastsat følgende regler om reeksamination:

En gymnasieelev, der i et fag har opnået årskarakteren 5 eller derover, og som ved den afsluttende eksamen har fået karakteren 00 eller 03, kan forlange at komme op til ny prøve i faget i august/september.

Ligeledes kan en gymnasieelev, der har fået årskarakteren 00 eller 03, forlange at blive underkastet en prøve i faget i august/september, hvis faget ikke er udtaget til studentereksamen. Denne prøve tæller med blandt de ti prøver, der kræves aflagt, for at man kan bestå studentereksamen.

En elev, der ønsker at benytte sig af ovennævnte regler, skal give skolen meddelelse herom inden eksamensterminens afslutning. Eksamenskarakteren bliver den ved reeksaminationen opnåede.

SYGEEKSAMEN.

Bliver en eksaminand på grund af sygdom forhindret i at fuldføre eksamen, skal han/hun snarest give skolen besked her-

om og indsende ansøgning om sygeeksamen med tilhørende lægeattest på en særlig blanket, der udleveres af skolen. Sygeeksamen omfatter alle de prøver, som eksaminanden på grund af sygdommen ikke har kunnet fuldføre.

NB. En fuldført prøve kan ikke tages om.

MØDEPLIGT OG INDSTILLING TIL EKSAMEN.

Skolen skal føre nøje regnskab over elevernes forsømmelser. Dersom en elevs forsømmelse antager et sådant omfang, at rektor nærer betænkelighed over for elevens mulighed for fortsat at følge undervisningen, skal rektor underrette eleven herom. Fortsætter en elevs forsømmelser herefter, skal rektor skriftligt underrette eleven og forældremyndighedens indehaver om, at der kan blive tale om at tage forbehold ved elevens tilmelding til eksamen ved skoleårets slutning. Umiddelbart før endelig tilmelding til eksamen den 20. marts drøftes på et lærerforsamlingsmøde forholdene for de elever, der har modtaget skriftligt advarsel. Såfremt lærerforsamlingen finder, at det for en af disse elever i et eller flere fag på grund af elevens forsømmelser ikke vil blive muligt at give årskarakterer, skal rektor i henhold til par. 7 i undervisningsministeriets bekendtgørelse af 12. marts 1973 om eksamensordningen m.v. indsende en erklæring, som giver oplysning om disse forhold, og direktoratet afgør da, om eleven kan deltage i eksamen ved skoleårets slutning.

En elev, der ikke har fået direktoratets tilladelse til at deltage i eksamen efter 1. og 2. gymnasieklasse, kan ikke fortsætte i næste klasse.

(Uddrag af cirkulære af 26. marts 1973)

OPRYKNING TIL NÆSTE KLASSE.

På et lærerforsamlingsmøde ved skoleårets slutning behandles elevernes fortsættelse i næste klasse. Dersom der ikke er enighed om, at en elev bør fortsætte i næste klasse, holdes afstemning herom. Dersom lærerforsamlingen således vedtager, at en elev ikke bør fortsætte i næste klasse, drøftes hvad man vil tilråde eleven. Dette råd meddeles skriftligt til eleven og forældremyndighedens indehaver, der derefter træffer afgørelsen af, om eleven skal fortsætte i næste klasse, gå klassen om eller lade sig udmelde.

STUDIEVEJLEDNING

I løbet af gymnasietiden skal der træffes beslutninger på mange områder, f.eks.

Valg af gren i slutningen af 1. gymnasieklasse
 Uddannelse/beskæftigelse efter eksamen
 Økonomiske forhold
 Værnepligt

Du kan altid drøfte sådanne forhold med lærerne, herunder klasselæreren, men til hver klasse er knyttet en studievejleder, som har ansvaret for, at de nødvendige oplysninger bliver givet.

Vejledning og orientering foregår dels i klassen, dels ved personlige samtaler, idet der er afsat "konsultations-tid".

I 1. gymnasieklasse drejer det sig især om grenvalget. Derefter lægges hovedvægten på orientering om uddannelses- og beskæftigelsesmuligheder med det formål, at man selvstændigt skal gå videre med at undersøge, overveje og beslutte, hvad der skal ske efter gymnasietiden. - Her gælder det selvfølgelig også om at finde ud af sine evner og interesser.

Der vil i 1.g blive givet undervisning i studie- og notatteknik.

SAMARBEJDSFORMER

På en arbejdsplads skal der samarbejdes. En skole er en arbejdsplads. Hvilke samarbejdsmuligheder er der på et gymnasium og HF-kursus.

KLASSEN

Om samarbejdet i klassen hedder det i lovbekendtgørelsen om gymnasieskoler (10. juli 1971) således:

"Ved begyndelsen af undervisningen skal læreren enten sammen med eleverne udarbejde en plan for arbejdet i efterårshalvåret eller gøre eleverne bekendt med en sådan plan. For de senere faser i undervisningen gælder, at læreren og eleverne i fællesskab planlægger arbejdet. Læreren og eleverne drøfter regelmæssigt undervisningen. Eksamensopgivelser udvælges i samråd med eleverne." Om undervisningen i HF er der lignende bestemmelser.

Det er klart, at disse bestemmelser ikke kan efterleves lige stærkt i alle fag, og at der fra begge sider må udvises takt og skønsomhed. Men har begge parter god vilje og sund fornuft, skulle der være gode muligheder.

SAMARBEJDSUDVALG

De tre parter i skolens daglige liv, elever, lærere og ledelse, behøver ikke at have noget spændt forhold til hinanden. Men der kan altid være en vis risiko for, at samarbejdet går mindre godt. Derfor er der ved lov indført et samarbejdsudvalg, der er ment som et kontaktorgan med visse beføjelser.

Medlemmer: rektor (formand)

lærerrådets formand

3 lærere, valgt af lærerrådet (heraf mindst 1, der underviser på HF)

4 elever (elevrådets formand + 3, valgt af elevrådet blandt eleverne, heraf mindst 1 fra HF.)

Opgaver:

træffer inden for bevillingsrammer afgørelse vedr. fællestimer og studiekredse og - efter samråd med skolerådet (se senere) - i sager som faciliteter, kantine, fritidsaktiviteter, fællesarrangementer (fester, sportsstævner o.l.)

fremsender forslag om ordensregler til godkendelse i skolerådet.

kan ikke behandle sager vedrørende den enkelte lærers forhold eller undervisning.

sager vedr. enkelte elever kan kun behandles i samarbejdsudvalget, hvis den eller de pågældende er indforstået.

LÆRERRÅDET

Her kan elevrepræsentanter deltage uden stemmeret -, når forslag fra samarbejdsudvalget behandles, og - efter indbydelse - når der i øvrigt på dagsordenen er punkter, der er af interesse for eleverne.

SKOLERÅDET

Ved et amtskommunalt gymnasium er der et skoleråd.

Medlemmer: 1 valgt af amtsrådet blandt dets medlemmer

2 valgt af og blandt forældrekrædsen
rektor

formanden for lærerrådet samt yderligere et lærerrådsmedlem

2 elever, hvoraf 1 fra HF

1 repræsentant, valgt af og blandt det teknisk-administrative personale

Vigtigste opgaver:

Skolerådet formidler samarbejde mellem skole og hjem. godkender efter lærerrådets indstilling timeplanen.

stiller forslag til amtsrådet om lokaler, materiel, og inventar.

udfærdiger ordensregler.

FORÆLDREMØDER

afholdes i januar-februar for forældre til elever i 1.g. Elever er velkomne til at deltage. Der orienteres kort om væsentlige ting af almen interesse, og derefter står faglærere til rådighed for personlige samtaler.

I øvrigt opfordres både elever og forældre til personligt, skriftligt eller telefonisk at henvende sig til skolens ledelse, hvis der ønskes orientering, eller man vil drøfte et eller andet problem.

Det skal endelig nævnes, at skolen på forskellig måde (åbent-hus, skolekomedieaftener, festaftener) søger at udbygge kontakten.

Alle de her nævnte kontaktmuligheder er der for at blive udnyttet.

Og så skal man i øvrigt ikke glemme det samarbejde, der ustandselig finder sted ved, at elever og lærere ganske uformelt snakker om tingene. Det er nok ikke den mindst udbytterige form.



TVÆRFAGLIGE OG IKKE-FAGLIGE AKTIVITETER

FÆLLESTIMER

Den stigende tendens til linje- og grendeling kan føre til specialisering (for ikke at sige fagidioti) og i hvert fald en fornemmelse hos eleverne af, at de selv og fagene har for lidt med hinanden at gøre. I håbet om at modvirke denne tendens har man indført fællestimerne.

Mindst 8 timer hvert skoleår samles eleverne i festsalen, hvor der bydes på forskelligartede programmer med indbudte optrædende. Det kan være aktuelle emner, musikalsk underholdning eller teaterforestillinger.

Bagefter er der som regel mulighed for diskussion. I er velkomne til at komme med forslag til programmerne, som fastlægges af samarbejdsudvalget.

KORSANG

Skolekoret er for den sangglade, som ønsker at dyrke sang og kammeratskab ud over det, som lader sig praktisere inden for skemaet.

Skolekoret er ikke kun for den øvede sanger; betingelsen for at være med er primært, at man som god kammerat går ind for sagen. En god korstemme er ikke det samme som en operastemme og omvendt.

Korets indadvendte aktivitet består af faste ugentlige prøver og et eller to hytteophold pr. år.

Den faste udadvendte aktivitet består af julekoncert og forårskoncert, og at vi hvert år synger til dimissionsfesten.

Hvis det er noget for dig, bør du hurtigst muligt henvende dig til Kl, så du kan komme med fra starten.

SKOLEKOMEDIER

Hvert år, afhængig af energi og interesse, produceres en eller flere forestillinger. De medvirkende er som regel elever, der har dramatik som tilvalgsfag, men principielt er der også åbent for andre. Interesserede kan henvende sig til SN.

IDRÆT

I de senere år har der vist sig en stigende interesse for faget idræt, såvel i skoletiden som uden for denne. Der synes

at være en tydelig tendens til at tage utraditionelle discipliner op. På atletikfronten kan man glæde sig over en god fremgang.

Udover den obligatoriske undervisning har skolen mulighed for at tilbyde interesserede elever deltagelse i den frivillige idræt. I indeværende skoleår har vi hovedsagelig beskæftiget os med volleyball, basketball, hockey og badminton. Listen kan udvides til at omfatte flere aktiviteter, hvis der viser sig interesse herfor. Der har i den frivillige idræt - udover træningskampe med nærliggende gymnasier - været deltagelse i volley- og basketstævner på landsplan, hvor holdene efter en række spændende og velspillede kampe nåede frem til semifinalerunden.

I forlængelse af skolens undervisning afvikles sædvanligvis interne klasseturneringer i boldspillene, ligesom vi normalt deltager i følgende idrætslige arrangementer:

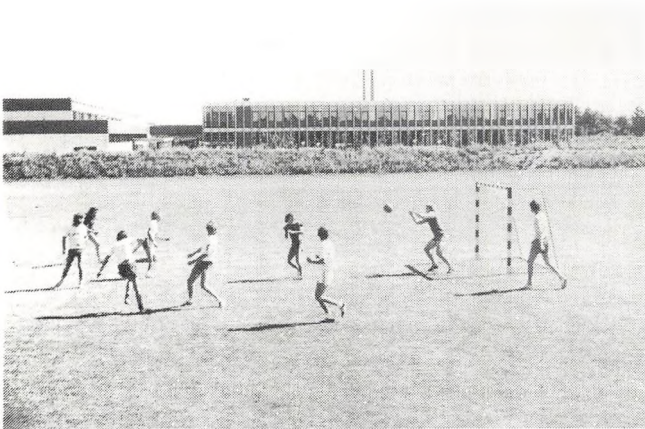
Regionalt atletikstævne - for piger og drenge

Regional volleyturnering for klassevindere - for piger og drenge

Regional fodboldturnering - for drenge

Triangelatletikstævne - for drenge og i 1978 måske også for piger

I det kommende skoleår vil idrætslærerne gerne være med til at tage flere emner op og dermed udnytte faciliteterne endnu mere.



ELEVORGANISATIONER, FORENINGER O.L.ELEV-MØDET (EM)

Elev-Mødet har til opgave at fremme samarbejdet mellem elever og skolen og at varetage elevernes interesser, hvilket først og fremmest vil sige at give eleverne så megen medbestemmelse som muligt.

EM, der er en sammenslutning af HF-råd og gymnasieelev-råd, består af en repræsentant fra hver klasse. Hver klasse vælger en repræsentant og en suppleant for $\frac{1}{2}$ år ad gangen. Det er dog bedst, om repræsentanten får lov til at sidde mindst 1 år af hensyn til kontinuiteten i EM's arbejde.

EM nedsætter udvalg efter behov. Der er f.eks. udvalg, der skal holde kontakt med Danske Gymnasieelevers Sammenslutning (DGS), og udvalg, der skal holde orden på elevopslags-tavlerne.

EM sender repræsentanter til samarbejdsudvalget, der består af 4 elever, 4 lærere og rektor, samt observatører med taleret til skolenævnet. Dette gavner det interne samarbejde på skolen.

Når vi mener, at vi bør have et EM på Herning Gymnasium og HF-kursus, så er det fordi det i mange situationer er nødvendigt, at alle elever står sammen og "taler med een mund". Vi står stærkest, når vi står sammen. Det er værd at huske, når vi vil have forskellige ting gennemført.

Det er meget vigtigt, at alle elever og ikke kun klassernes repræsentanter deltager i elevarbejdet. Desværre har det tit vist sig, at gymnasieelever kan være meget uengagerede; men i år ser vi med store forhåbninger frem til at modtage en mængde nye, aktive elever i EM.

Annette Schlätzer

DGS

DGS står for Danske Gymnasieelevers Sammenslutning, og det er en organisation, du nok skal komme til at høre mere om i de næste tre år. DGS arbejder for at give gymnasieeleverne så meget medbestemmelse på de enkelte gymnasier og på lovgivningen om gymnasieskolerne som muligt. Men foruden dette højere mål, som man kunne kalde det, udsender DGS mange nyttige pjecer og foldere, der kan være til megen nytte f.eks. om hvilke rettigheder man har til årsprøver og eksamen. Bl.a. udsender man hvert år en DGS-håndbog med oplysninger om læseplaner og eksamensformer for alle fag i gymnasiet. Denne håndbog indeholder også en mængde andre nyttige oplysninger om f.eks. økonomisk hjælp under uddannelsen og om elevernes ret til medbestemmelse på undervisningen. Håndbogen kan erhverves via EM (elevmødet) for et mindre beløb.

DGS afholder også kurser rundt om i landet, hvor man kan lære meget og meget om elevrådsarbejde, eller lære hvordan man laver et skoleblad så godt som muligt.

Der afholdes én gang om året et landsmøde, hvor alle de gymnasier, der er medlem af DGS, er repræsenteret, alt efter hvor mange individuelle medlemskort, der er solgt på skolen i årets løb. På landsmødet vedtages, hvad DGS skal arbejde med det næste års tid, og bestyrelsen, der varetager den daglige ledelse af DGS, vælges. Imellem årsmøderne afholdes 3 repræsentantskabsmøder, hvor alle medlemsgymnasier er repræsenteret på samme måde som på landsmødet. Repræsentantskabsmøderne fastlægger helt aktuelle arbejdsopgaver.

Medlemsskab af DGS sker ved, at gymnasiet efter en forudgående afstemning blandt eleverne melder sig ind samlet for et vist beløb, som elevrådet betaler. Dernæst er der mulighed for, at eleverne hver for sig kan købe medlemskort, hvis de vil støtte DGS yderligere.

Dette lille afsnit er naturligvis langt fra fyldestgørende; men det har forhåbentlig givet dig lyst til at sætte dig nærmere ind i, hvad DGS egentlig er. God fornøjelse.

GLO

Gymnasieelevernes landsorganisation, GLO, er en landsdækkende organisation for gymnasieelever på de danske gymnasier.

Organisationen består af lokalforeninger på de enkelte gymnasier, som anerkender GLO's formålsparagraf, der lyder: "Organisationens formål er at varetage medlemmernes uddannelsesmæssige interesser på et absolut tværpolitisk grundlag og uden hensyn til politiske særinteresser."

Lokalforeningerne består af de af skolens elever, som er medlemmer af GLO. Du kan blive medlem af GLO ved at købe et medlemskort, som koster 5 kr. Medlemskabet i GLO er individuelt og gælder for et år ad gangen.

Der afholdes hvert år i februar landsmøde, som er GLO's højeste myndighed.

Indflydelse på landsmødet får man ved at få så mange delegerede dertil som muligt, og jo flere medlemmer en lokalforening har, jo mere indflydelse får den, så køb et medlemskort til GLO, når du kommer på skolen til august.

Med GLO -
for en bedre uddannelse

SKOLEBLADET OPINION

I de sidste to år har skolebladet Opinion eksisteret på Herning Gymnasium.

Skolebladet, der er vores (elevernes) blad, udkommer ikke et fast antal gange om året, men udelukkende når der er stof nok dertil. (Hvilket gerne skulle højne kvaliteten).

Redaktionen består på nuværende tidspunkt (efter sommerferien 1978) af ikke mindre end fem 3.g'ere, hvorfor vi naturligvis er interesseret i at få nogle nye medlemmer, så bladet ikke bliver uudholdeligt sammenspist. Alle er naturligvis velkomne til at levere artikler til bladet (denne ære er ikke kun forbeholdt red.medlemmerne), og vi vil derfor altid før udgivelsen af hvert nummer gøre opmærksom på sidste indleveringsfrist af nyt stof.

RED.

Æ B

En festforening vil nogle måske kalde den (også berettiget da ÆB's festarrangementer er helt i top), men som §2 i ÆB's love siger: Foreningens formål er at fremme åndelige interesser for skolens elever og at bestræbe sig på at fremme kammeratskabet mellem dem. Om ÆB kan leve op til §2, vil du forhåbentligt komme til at bedømme mange gange i din tid på Herning Gymnasium og HF-kursus.

Som en elevforening skulle de forskellige arrangementer jo helst udformes efter elevernes ideer, og ÆB ønsker meget, at I nye elever møder op med masser af energi og mange ideer.

Medlemskort til ÆB sælges først i skoleåret og koster kun 10 kr. og giver adgang til at stemme på generalforsamlingen, som afholdes i august og januar. Desuden gives der entre-rabat for ÆB-medlemmer til de forskellige arrangementer i løbet af året.

Hvis nogen af jer går rundt med et eller flere ønsker om f.eks. et kulturelt arrangement, håber vi, at I møder op til første generalforsamling og fortæller om jeres ide(er).

På bestyrelsens vegne
Claus Albertsen Nielsen

KRISTELIGT FORBUND FOR STUDERENDE OG SKOLEUNGDOM (KFS)

KFS er et arbejdsfællesskab inden for den danske Folkekirke, hvilket betyder, at alle kan komme og være med. Der betales ikke kontingent ell. lign.

Vort formål er at fortælle alle studerende i hele landet - også på Herning Gymnasium - det glædelige budskab om Jesu Kristi gerning for os mennesker. Vi vil fortælle, hvad den kristne tro indeholder for derigennem at nedbryde de gængse vrangforestillinger om Kristendom.

Grundlaget for vort arbejde er Guds ord - Bibelen. I Bibelen har vi Guds tale til os mennesker. Den fortæller ikke om en vej blandt mange til Gud, men om den eneste: Jesus Kristus, han, som er vejen, sandheden og livet.

Her på Herning Gymnasium har vi andagt 3 gange om ugen. Desuden har vi møder og bibelstudiegrupper. Om tid og sted -

se vort program.

Alle og enhver er velkomne til disse arrangementer.

Har du spørgsmål eller kommentarer, så er du velkommen til at henvende dig til undertegnede.

Bjarne Christensen, 3c
tillidsmand

KONSERVATIVE GYMNASIASTER

Konservative Gymnasiaster inviterer dig til at være med i vores forening.

Vi lægger først og fremmest vægt på at lave gode møder og arrangementer, som du ikke møder andre steder. Vi laver møder, fester (ikke mindst) og alle mulige udflugter o.s.v.

Du bliver ikke medlem af noget politisk parti eller bundet til nogen politik ved at melde dig ind hos os - du bliver blot inviteret indenfor for at være med.

Vi mener selv, at det er sjovt at diskutere og hygge sig i vores forening.

Vi tager gerne med på landsorganisationens kurser og stævner; der møder du gymnasiaster fra hele landet og næsten alle de store politikere taler gerne på landsorganisationens arrangementer.

Velkommen!

HERNING KG

DIS - REJSER

Igennem DIS-rejser kan du spare mange penge, når du skal rejse. DIS-rejser har mange tilbud; men det mest brugte er turen Herning-København retur. Denne billet koster gennem DIS-rejser kr. 141,00 for tiden.

For at kunne bruge denne ordning, skal du have et DIS-kort. Det får du ved at sende:

- 12 kr. (gerne crossed check)
- et billede
- en attestation fra skolen på, at du er elev på Herning Gymnasium

Adressen er: DIS-rejser
Nordre Ringgade 3
8000 Århus C
tlf. (06) 12 89 44

Når du skal have en billet, skal den købes på et DIS-kontor. Du kan ikke få den på banegården. Du skal blot sende en crossed check på beløbet, dit DIS-kort og skrive, hvornår du skal rejse til ovenstående adresse. For at få billetten i god tid bør du skrive en uge før afrejsedagen. Du kan også få rejsebrochurer på samme adresse.



NOGET OM ET MALERI

Ved indgangen til kontoret hænger der et billede af en ældre mand. Det kan godt være, at det ikke er et særlig godt portræt. Måske viser øjnene ikke det svedne lune, som de kunne have i levende live, når de så på én under fire øjne, og når de holdt en klasse i skak, -- eller den skarphed, de mønstrede en forsinket lærer eller elev med (f.eks. undertegnede). Maleriet kan dog endnu have en lignende virkning på ældre nulevende.

Nu kunne det jo tænkes, at en og anden af jer spurgte, hvem det skal forestille, og hvis det også kan tænkes, at nogen interesserer sig for rektorer, endda for afdankede og afdøde, så skal I vide, at maleriet forestiller en mand, der tidligere havde sin plads inde på rektors kontor. Rektor C. L. Christensen - for ham er det - sad på denne plads i 27 år, og i juli sidste år døde han.

Han blev gammel, meget gammel, for gammel. Men det skal ikke sløre billedet af den mand, der i mange år var en myndig og smidig leder af Herning Gymnasium. Den sidste af den gamle skole.

En gang imellem kan I godt nikke til ham, når I går forbi på gangen.

EMeritus



Ferier og fridage:

- Efterårsferie : lørdag den 14. oktober–søndag den
22. oktober 1978
- Juleferie : lørdag den 23. december–tirsdag den
2. januar 1979
- Vinterferie : lørdag den 10. februar–søndag den
18. februar 1979
- Påskeferie : lørdag den 7. april–mandag den
16. april 1979
- Grundlovsdag : tirsdag den 5. juni
- Sommerferie : lørdag den 23. juni–søndag den
12. august 1979

Ringetider:

- | | |
|---------------------|---------------------|
| 1. time 8,00– 8,45 | 6. time 12,50–13,35 |
| 2. time 8,55– 9,40 | 7. time 13,45–14,30 |
| 3. time 9,50–10,35 | 8. time 14,40–15,25 |
| 4. time 10,45–11,30 | 9. time 15,35–16,20 |
| 5. time 11,55–12,40 | |

Indholdsfortegnelse

Velkomst	1
Plan over skolen	2
Første skoledag	4
Personalefortegnelse	5
Praktiske oplysninger	15
Eksamen, oprykning og mødepligt	19
Studievejledning	21
Samarbejdsformer	22
Tværfaglige og ikke-faglige aktiviteter	25
Elevorganisationer	27
Noget om et maleri	33