



# Danskernes Historie Online

Danske Slægtsforskeres Bibliotek

## Dette værk er downloadet fra Danskernes Historie Online

**Danskernes Historie Online** er Danmarks største digitaliseringsprojekt af litteratur inden for emner som personalhistorie, lokalhistorie og slægtsforskning. Biblioteket hører under den almennyttige forening Danske Slægtsforskere. Vi bevarer vores fælles kulturarv, digitaliserer den og stiller den til rådighed for alle interesserede.

### Støt Danskernes Historie Online - Bliv sponsor

Som sponsor i biblioteket opnår du en række fordele. Læs mere om fordele og sponsorat her: <https://slaegtsbibliotek.dk/sponsorat>

### Ophavsret

Biblioteket indeholder værker både med og uden ophavsret. For værker, som er omfattet af ophavsret, må PDF-filen kun benyttes til personligt brug.

### Links

Slægtsforskeres Bibliotek: <https://slaegtsbibliotek.dk>

Danske Slægtsforskere: <https://slaegt.dk>

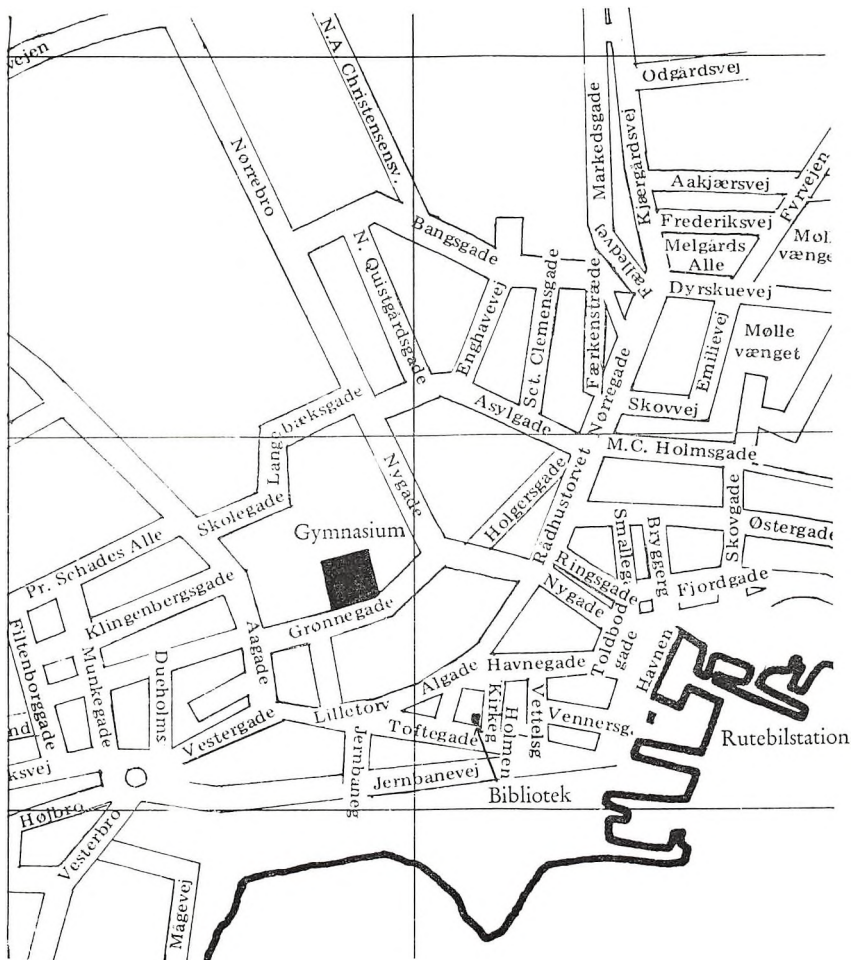
# MORSØ GYMNASIUM

1977-1978



**MORSØ  
GYMNASIUM**

**1977  
1978**



**MORSØ GYMNASIUM**

7900 Nykøbing Mers

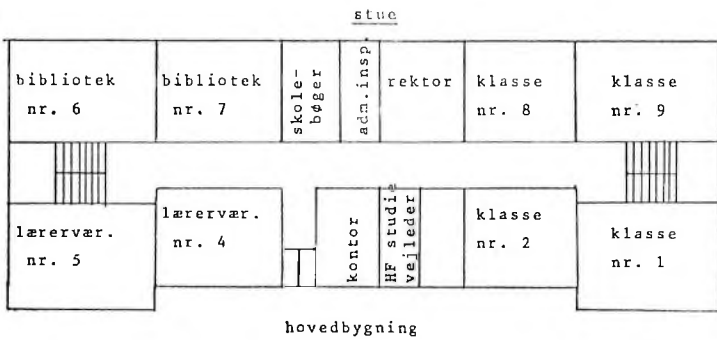
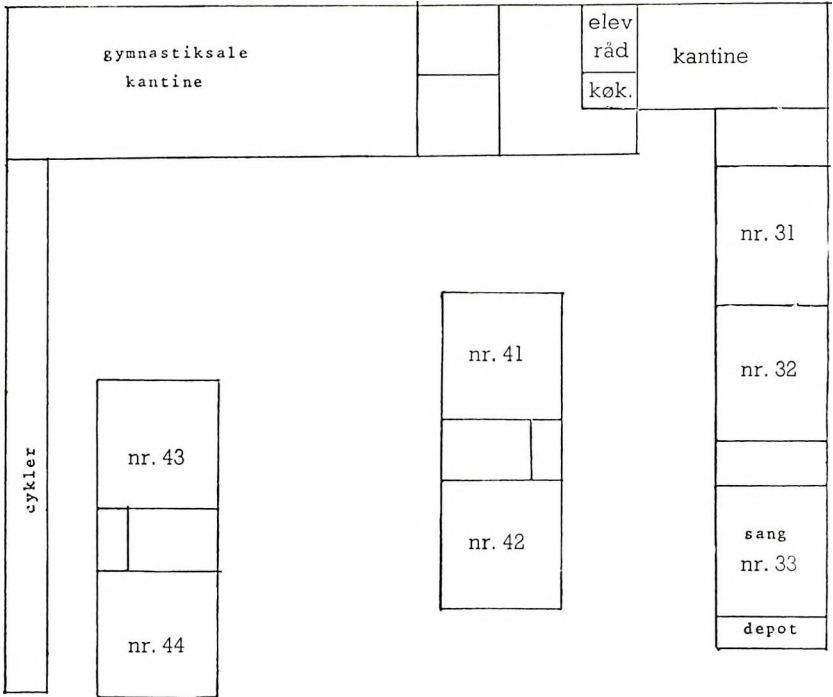
Tlf. (07) 72 22 88

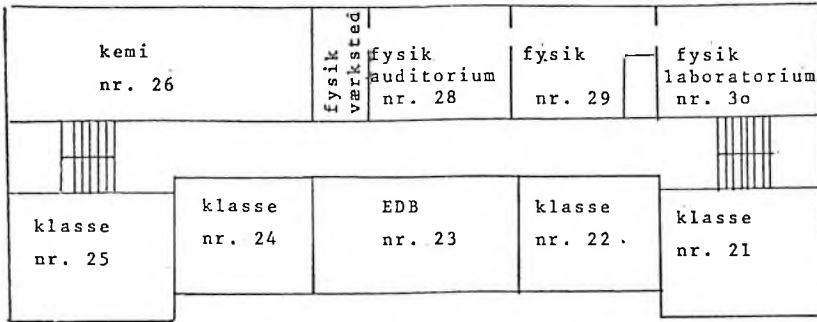
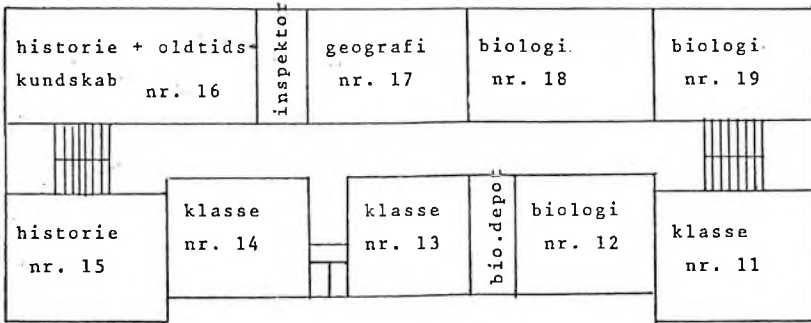
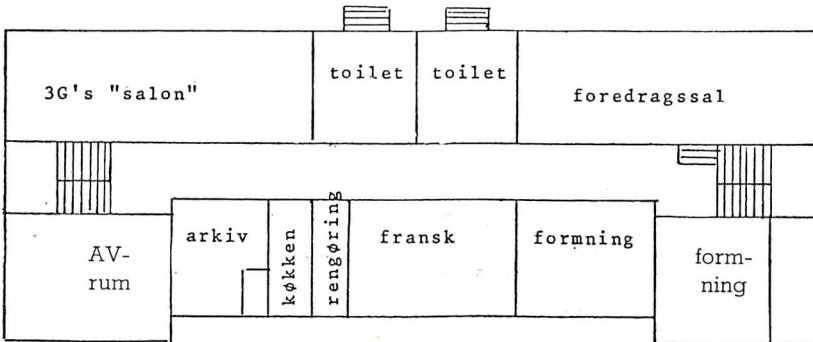
## INDHOLDSFORTEGNELSE

Kort over Nykøbing .....	3
Velkomst .....	5
Kort over skolen .....	6
<b>DET DAGLIGE LIV PÅ SKOLEN</b> .....	8
Introduktionsdage – Hvor må eleverne opholde sig – Frugtboden .....	8
Kommunikationsmøder – Bibliotek – Læsestue – Kontoret – Om undervisningen .....	9
Om overgangen – Mødepligt .....	10
Karaktergivning – Fællestimer .....	11
Studieuge og aktivitetsdag – Ekskursioner – Ekskursioner til udlandet .....	12
Linier, grene og valgfrie fag .....	13
Fotokopiering – Duplikering – Forældremøder – Studievejledning – Erhvervsorientering .....	14
Lærerkandidater .....	15
<b>FRITIDEN</b> .....	15
Kor – Koncerter – Prytaneion – Kakaduen .....	16
<b>HVEM ER, HVAD ER, HVEM ORDNER</b> .....	17
Elevrådet og dets arbejde – Gymnasieforeningen for Morsø Gymnasium og HF-kursus .....	18
Jubilarer .....	19
Kunstudvalget – Legater og lån .....	20
Lærerne .....	21
Samarbejdsudvalget – Skoleråd .....	22
Stipendienævnet .....	23

## **VELKOMST**

Vi vil gerne byde dig velkommen på din ny skole og med dette hæfte forhåbentlig hjælpe dig over nogle praktiske begyndervanskeligheder. Samtidig skulle det vise, at skolen ikke blot er et undervisningssted, men også rammen om et dagligt fællesskab med mange andre aktiviteter. – Velkommen.



2. sal1. salkælder



# Det daglige liv på skolen

## INTRODUKTIONSDAGE

Det hele begynder ret afslappet. Den første uge bruges til introduktionsuge, hvor man forsøger at skabe kontakt til lærere og klassekammerater. Dette kan ikke i alle tilfælde nås på én uge, men det går almindeligvis ret hurtigt. I begyndelsen kan det godt være svært at sidde mellem en hel masse ukendte hoveder, det kan jo ikke undgås, at der kommer en fremmed atmosfære. Men efter den første klassefest er man gerne »rystet« godt sammen. I løbet af introduktionsugen holdes en fest for de nye 1. G'er, hvor hver klasse sidder ved ét bord sammen med den nye klasselærer. Man medbringer selv mad, bytter lidt og hygger sig.

Efter måltidet udfolder skolens lærere sig på forskellig vis. Sidste år var der én, der spillede på græsstrå, ja sågar på bagerpose!

Mange hører rygter om, at det er et kæmpearbejde at komme igennem lektierne hver eftermiddag, men det er slet ikke så slemt. Skolen gør et pænt stykke arbejde for at de nye elever må få en blid overgang.

Så fat mod! Man siger, at ens gymnasietid er den hårdeste i ens liv, men det kan nu også være den skæggeste.

## HVOR MÅ ELEVERNE OPHOLDE SIG

Du må – foruden i de ordinære timer – opholde dig i klasseværelserne i såvel fri- som mellemtimer samt i frikvartererne. Det er derimod ikke tilladt at opholde sig i faglokalerne i frikvartererne. Du må derimod gerne være på biblioteket. Endvidere bruger vi lovsangssalen og den tidligere HF-kantine. Tobaksrygning er kun tilladt på trappeafsætterne, i kældergangen, i lovsangssalen (dog ikke under møder), i den tidligere HF-kantine samt i 3. G's opholdsstue.

## FRUGTBODEN

På elevrådets foranledning blev der i indværende skoleår oprettet en frugt-bod, der befinder sig midt på kældergangen (skråt over for toilettet). Frugt-boden har følgende åbningstider:

Mandag kl. 9,40–9,55 og 11,35–11,55

Tirsdag kl. 11,35–11,55

Onsdag kl. 9,40–9,55 og 11,35–11,55

Torsdag kl. 11,35–11,55

Fredag kl. 9,40–9,55 og 11,35–11,55

Tirsdag og torsdag er frugt-boden kun åben i et frikvarter på grund af kommunikationsmøderne.

### KOMMUNIKATIONSMØDER

Til opretholdelse af kontakten mellem lærere og elever og til udveksling af oplysninger og praktiske bemærkninger holdes der to møder om ugen i lovsangssalen, nemlig tirsdag og torsdag. Endvidere har lærerne alene kommunikationsmøde om onsdagen.

Møderne afholdes på følgende tidspunkter:

Tirsdag kl. 9,40–9,55 elevkommunikation.

Onsdag kl. 9,40–9,55 lærerkommunikation.

Torsdag kl. 9,35–9,55 kommunikation for lærere og elever.

### BIBLIOTEK – LÆSESTUE

Biblioteket rummer en ganske velassorteret samling af både faglitteratur og skønlitteratur på originalsprogene. Man er velkommen der hele dagen (med mindre lokalerne er optaget til undervisning), og udlånsreglerne er de simplest tænkelige, idet man blot noterer navn og klasse, samt titlen på den bog, man ønsker at låne, på en af de sedler, der ligger på kartoteket. Samme sted lægger man bogen, når man er færdig med at læse den.

Det er vigtigt, at I er klar over, at I selv er med til at bestemme, hvilke bøger der skal stå på biblioteket. Dersom I nemlig savner nogle bøger i det daglige arbejde og ellers har begrundede ønsker om nyanskaffelser, behøver I blot at henvende jer til bibliotekaren med jeres forslag.

I læsestuen ved siden af biblioteket ligger dagens aviser. Vi har aftalt at de skal findes på læsestuen. Du må altså ikke tage dem med dig for at læse dem andre steder.

Bibliotekaren er Mogens Pedersen, der vil opholde sig de fleste af sine fritimer på biblioteket og være jer behjælpelig med al mulig vejledning i brugen af bogsamlingen.

### KONTORET

Kontoret er åbent for elever i alle frikvarterer indtil kl. 14 undtagen spise-frikvarteret.

Salg af mælkemærker foregår på kontoret tirsdage og torsdage i 11-frikvarteret. – Sekretærerne er Anna Lise Baden-Jensen og Anna Grete Jensen.

## Om undervisningen

### OM ELEVINDFLYDELSE PÅ UNDERVISNINGEN

For næsten alle fag gælder det, at du har ret til at være medbestemmende i stofvalget. Det vil sikkert vare et stykke tid inden du er så meget inde i faget, at du føler dig i stand til at komme med forslag til undervisningen. Desuden kræver det en åben og aktiv holdning ikke blot til de enkelte fag, men til din omverden i det hele taget. For både lærere og elever ville det

være ideelt med en sådan arbejdsform, i praksis viser det sig desværre ofte, at det ikke er så enkelt endda. De fleste lærere har mellem 20 og 25 timer om ugen. Til hver af disse timer regner man med ca.  $\frac{1}{2}$ –1 times forberedelsestid. Hvis læreren derudover skal sætte sig ind i flere meget nye og ukendte stofområder, vil hun/han hurtigt blive overbebyrdet og undervisningen lide derunder. Dertil kommer at læreren ofte vil undervise bedre i stof hun/han har afprøvet et par gange, stof, hvor hun/han er bekendt med vanskelighederne og de pædagogiske muligheder. Det betyder ikke, at læreren er uinteresseret i nye undervisningsemner – tværtimod, men blot at I i god tid skal snakke om, hvornår det også er passende for læreren at indarbejde jeres forslag i undervisningen. Så får alle parter mest ud af det.

### OM OVERGANGEN

Det er almindeligt, at man i starten kan føle sig meget usikker og fremmed over for undervisningen. Man er bange for, at man ikke kan klare det, og tror, at alle andre er meget sikrere end en selv. Dertil er der at sige, at næsten alle, der bliver optaget i gymnasiet, gennemfører, men skulle det ske for netop dig, at du ikke synes, gymnasiet er noget for dig, så snak først grundigt med dine lærere om dine problemer og husk, at lykken består ikke bare i at blive student.

For de fleste vil det gælde, at både indholdet i undervisningen og måden, der bliver undervist på, er anderledes, end I før har været vant til. Du vil opleve, at der bliver stillet større krav til din selvstændighed, lærerne kontrollerer ikke hele tiden, om du har tilegnet dig stoffet og der er næsten aldrig tale om repetition. På den anden side er lærerne til at snakke med, og parate til at hjælpe dig med at få mest muligt ud af din gymnasietid. Det er derfor vigtigt, at du ved at være åben og sige til, når du ikke synes, du får nok ud af undervisningen, hjælper læreren med at vurdere, om hans/hendes undervisning er god nok eller, om I i fællesskab kan prøve at lave om på arbejdsmetoderne.

### MØDEPLIGT

Undervisningen i gymnasiet er baseret på et aktivt samarbejde mellem lærere og elever, det er derfor vigtigt at gøre sig klart, at der er **mødepligt i gymnasiet** for både lærere og elever.

Det betyder, at du ikke uden tvingende grund må udeblive fra undervisningen, og det gælder i lige høj grad hele dage og enkelte timer. Det betyder også, at du skal møde rettidigt om morgenen og til hver enkelt time.

Mødepligten omfatter også pligt til at aflevere skriftlige opgaver, rapporter o. l. aftalt tid. Det er skolens og lærerens tjenestepligt at føre regnskab med enhver forsømmelighed, og overtrædelser kan i værste fald medføre, at du ikke kan blive indstillet til eksamen på de fordelagtige vilkår, der gælder for gymnasieelever.

Hvis du har været nødt til at forsømme skolen, skal du den første dag, du igen møder, aflevere en seddel på kontoret med navn og klasse og angivelse af grunden til forsømmelsen. Hvis du er fyldt 18 år, må du selv skrive under, ellers må en af dine forældre gøre det.

For gymnastik gælder særlige regler: efter skriftlig anmodning fra dit hjem kan du fritages helt eller delvis for en uge ad gangen, dog højst 4 sammenhængende uger. Ved fritagelse derudover er lægeattest nødvendig; den skrives på særlig blanket, der fås hos rektor.

Hvis du med rimelig grund ønsker ekstraordinær frihed, må du henvende dig til rektor i god tid herom.

### KARAKTERGIVNING M. V.

Der gives karakterer 3 gange om året: i december, marts og maj-juni (års-karakterer). Desuden afholdes årsprøver i de skriftlige fag og nogle mundtlige fag, og på grundlag heraf gives årsprøvekarakterer.

I 3G afholdes efter reglerne 2 terminsprøver i de skriftlige fag til støtte for karaktergivningen og som træning til skriftlig eksamen.

Studentereksamen aflægges jo efter 3G, men nogle fag afsluttes tidligere, efter 1. og 2G, og de her opnåede karakterer tæller altså med i studentereksamensresultatet.

Hvert år bortfalder mdl. eksamen i nogle fag, og i disse fag overføres årskarakteren, så den tæller med også som eksamenskarakter.

### FÆLLESTIMER

På skolen foregår der af og til andet end den egentlige undervisning. Til nogle såkaldte fællestimer, normalt 8–10 om året, har vi mulighed for at invitere kunstnere af enhver slags, politikere, teatergrupper osv. til at komme og optræde/tale/spille for os. Disse arrangementer er normalt for alle klasser på én gang. Eleverne har gode muligheder for at være med til at bestemme, hvad der skal foregå i disse fællestimer.

I sidste skoleår har vi haft et debatmøde mellem DGS og GLO ( de to elevorganisationer), vi har oplevet grønlandsk teater, Sebastian har optrådt, en fotograf viste sine lysbilleder med landskaber, en fysioterapeut lærte os at sidde rigtigt på stolen, og en af skolens tidligere elever har givet koncert med klassisk guitarmusik.

Hvis du ønsker at være med til at bestemme indholdet af fællestimerne i det nye skoleår, så læs på side ???, hvordan du har mulighed for at få gennemført nogle af dine ønsker og ideer.

Hvem er **fællestimeudvalget**?

Det er samarbejdsudvalget, der træffer beslutning om fællestimer, efter indstilling fra et udvalg, som består af de elever + lærere, som har lyst til at være med til at få lavet nogle gode og spændende arrangementer. Hvis du kunne tænke dig at være med, skal du blot henvende dig til ét af elevråds-medlemmerne, eller melde dig, når sagen bliver diskuteret på et kommunikationsmøde i begyndelsen af skoleåret.

### STUDIEUGE OG AKTIVITETSDAG

Der har inden for de sidste par år været afholdt nogle arrangementer, der har bragt afveksling i den daglige undervisning. Vi har haft en såkaldt aktivitetdag med skuespil, loppemarked, revy, sportskampe og meget andet godt, hvor elever og lærere samarbejdede på andre måder end til daglig. Og sidste år blev der afholdt en studieuge, hvor man på tværs af klasserne meldte sig til forskellige studiekredse. I én uge kunne man fordybe sig i et enkelt emne. Der var et varieret udbud af emner, ca. 10 ialt, fx. alternativ energi, kønsroller, besættelsestiden på Mors og i adskillige af emnerne var der samarbejde mellem flere forskellige fag og lærere.

Vi synes selv, at både aktivitetdagen og studieugen var vellykkede. Om vi skal prøve igen, afhænger bl. a. af dig. For uden en aktiv indsats fra et meget stort antal elever er det umuligt at føre så arbejdskrævende projekter ud i livet.

### EKSKURSIONER

I en række fag vil der være mulighed for, i forbindelse med stof der behandles på klassen, at foretage ekskursioner her i landet samt Sydslesvig og dele af Sverige. Ekskursioner foretages i skoletiden (max. 3 dage), og alle skal deltage, idet ekskursion betragtes som undervisning. Ophold og rejse betales af skolen (amtet), mens mad, fornøjelser o. l. betales af eleven selv.

De fag, der traditionelt foretager ekskursioner, er biologi, geografi og historie. Andre fag kan dog i visse tilfælde også tage på ekskursion, men det skal understreges, at ekskursioner ikke er noget klassen har krav på, kun en mulighed, såfremt både læreren og eleverne er villige til at bruge den ekstratid, det kræver, at tilrettelægge ekskursioner.

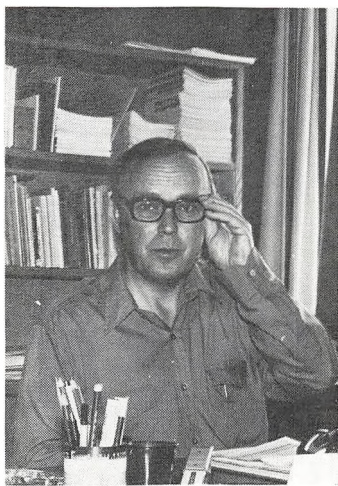
### EKSKURSIONER TIL UDLANDET

Når der ses bort fra ture til Sydslesvig, Skaane, Halland og Blekinge, må der ikke længere i skoletiden foretages ekskursioner uden for Danmarks grænser. Til ture, der foretages i ferierne, kan der ikke gives støtte ud over frirejse med DSB til og fra grænsestationen.

Disse regler gjaldt også for de elever fra Morsø Gymnasium og HF, der i 1977 og 1978 deltog i påskeekskursionerne til Nord-Wales, idet der dog af praktiske grunde blev givet frihed i forbindelse med enten afrejse eller hjemkomst.

Den 20. marts – i forrygende snestorm – drog 23 elever, 16 fra 2B og 7 fra 2HF, under ledelse af Martin Horsted på en 12-dages tur til Bangor i Nord-Wales, hvor de var indlogeret på universitetskollegiet Neuadd Emrys Evans.

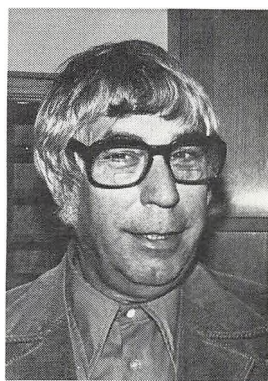
For hver dag var der lagt program omfattende bl. a. besøg på gamle borge, i en skifermine, på et walisisk landbrug på øen Anglesey, ture til den vestlige del af den øde Llleyn-halvø, rundt i Snowdonia National Park, hvor flere fik lyst til at foretage lange bjergvandring, og til det middelalderlige Chester



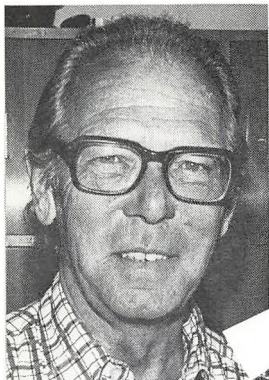
KNUD HANSEN



C. STETKÆR



H. STORM



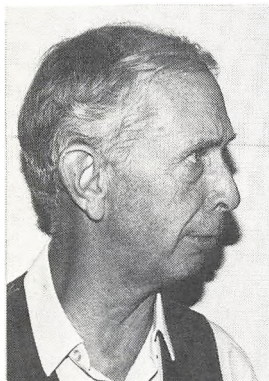
EGEO POULSEN



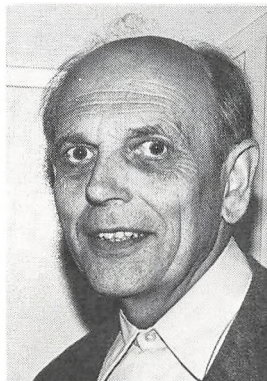
J VEJSTRUP



INGER HARSBERG



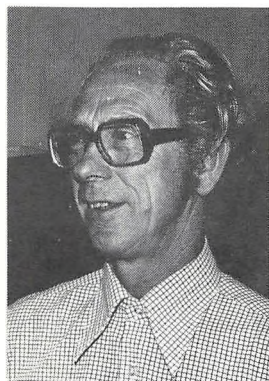
OLE BADEN JENSEN



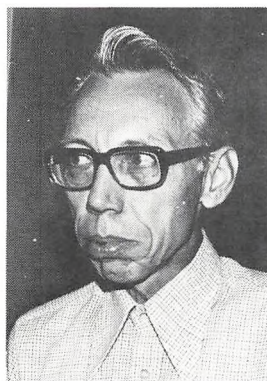
TAGE HANSEN



BRITTA PALUDAN HANSEN



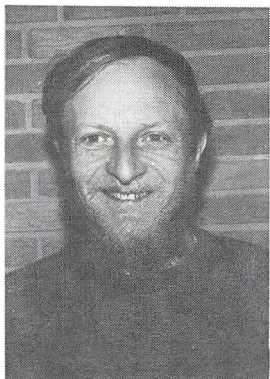
K. E. ANDERSEN



BORGE JENSEN



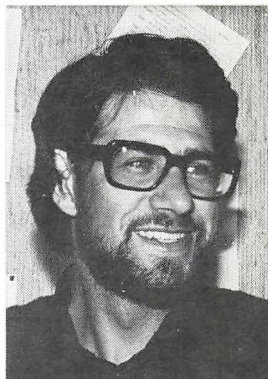
PETER BANCKE



BENT HJERRILD



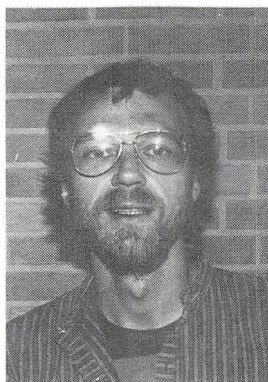
KARIN THOMSEN



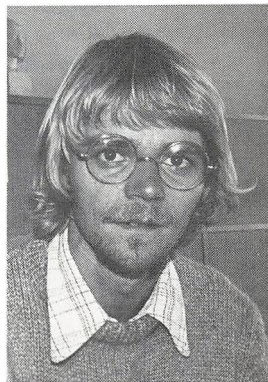
JAN JUUL LARSEN



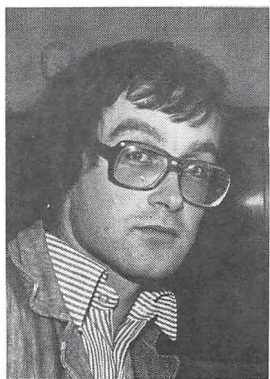
FRANS ØVRE



H. RASK THOMSEN



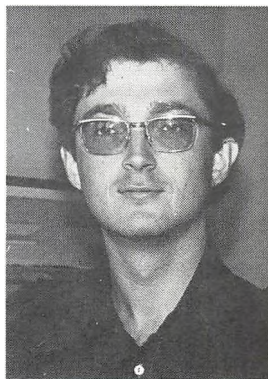
MOGENS PEDERSEN



LAURITS GREGERSEN



MARTIN HORSTED

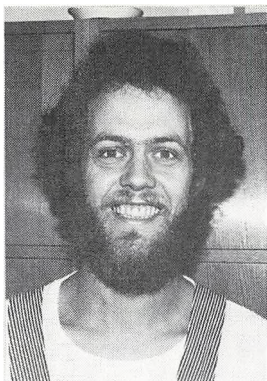


MICHAEL MORRIS

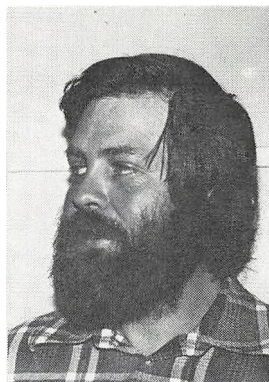




VIBEKE SØRENSEN



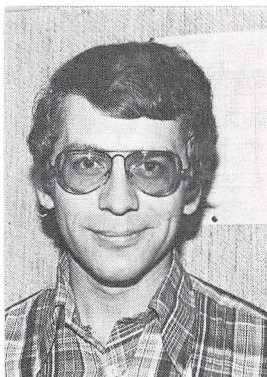
OLE JOHANSEN



FINN S. MØLLER



FINN JORSAL



POUL ERIK JACOBSEN



MARIANNE VILLAUME NISSEN



KIRSTEN SPANGGAARD



ANNA GRETE JENSEN



ANNA LISE BADEN-JENSEN

i England. Fodboldentusiasterne oplevede den særlige stemning, der – på godt og ondt – findes i engelsk fodbold, ved et topopgør i Liverpool.

Fra universitetet kom to foredragsholdere, John L. Williams, Ph. D., der redegjorde for den walisiske nations egenart og det store pres, sproget og kulturen udsættes for fra den dominerende engelske nabo, og Humphrey Jones, M. Sc., der beskæftigede sig med naturen. Væsentligt var endvidere det sociale samvær med kollegiets faste beboere.

Alt i alt var det en udbytterig tur, der sluttede den 31. marts.

### **LINIER, GRENE, VALGFRIE FAG**

Før du kommer i gymnasiet har du allerede valgt mellem en sproglig og en matematisk linje. Begge linjer rummer en række fag som er fælles med hensyn til pensum (dansk, fransk, historie, oldtidskundskab, religion og gymnastik). Desuden har matematikere ud over de matematisk-fysiske fag også det første år yderligere et fremmedsprog og de sproglige har noget matematik. På trods af en vis specialisering er der altså tale om en høj grad af alment fælles indhold.

Efter 1G skal du vælge dels mellem nogle grene, dels mellem et par valgfag:

#### **Sproglig linje:**

- nysproglig
- musiksproglig
- samfundssproglig (1979?).

#### **Matematisk linje:**

- matematisk-fysisk
- matematisk-naturfaglig (biologi)
- matematisk-samfundsfaglig (1979?)

#### **Valgfag:** musik eller formning.

På den sproglige linje findes i øjeblikket en nysproglig gren, hvor hovedvægten lægges på de moderne sprog, engelsk og tysk, og en musiksproglig gren, hvor et af disse sprog glider ud til fordel for musik.

På den matematiske linje findes en matematisk-fysisk gren med hovedvægt på fagene matematik og fysik, og en matematisk-naturfaglig gren med hovedvægt på biologi. For begge grene gælder dog, at man har de samme fag blot med forskellige timetal.

Der er i øjeblikket visse planer om at oprette samfundsfaglig gren fra 1979 både på sproglig og matematisk linje. Om du får denne mulighed vil bl. a. afhænge af, om tilstrækkelig mange elever melder sig (sådan er det også for de andre grene). Samfundsfag består af en række discipliner som beskriver og analyserer vort samfund. På sproglig gren går det i stedet for latin og engelsk eller tysk, og på matematisk linje bliver der færre timer i matematik, fysik og kemi.

Når du skal vælge mellem grenene, vil du få vejledning af både faglærerne og studievejlederen. Alle grene er lige »gode«, de giver i store træk adgang

til de samme uddannelser – det bør derfor primært være dine evner og interesser, der bestemmer grenvalget. Og tro endelig ikke, at nogle grene er lettere end andre; der kræves på alle grene den samme grundige indlæring og brede forståelse af stoffet.

Mens du i 1G har musik, skal du i 2G vælge mellem musik og formning – et valg der også binder i 3G.

### **FOTOKOPIERING – DUPLIKERING**

I bogdepotet i stueetagen findes en fotokopieringsmaskine. Det er dyrt at fotokopiere, så derfor må elever kun benytte maskinen efter aftale med en lærer.

I læsestuen står en spritduplikator, som I frit kan disponere over. Kontor-damerne kan vise jer, hvordan den betjenes.

### **FORÆLDREMØDER**

I løbet af dit første halve år på gymnasiet, vil der blive taget initiativ til en forældreaften, hvor du kan tage dine forældre med på skolen og I sammen kan snakke med dine lærere.

Hvis du og dine kammerater senere synes, at der kunne være behov for et forældrearrangement, kan I snakke med jeres klasselærer om det og bede ham/hende være jer behjælpelig med at arrangere et møde.

### **STUDIEVEJLEDNING**

Som noget nyt er der indført studievejledning i gymnasiet. Det betyder, at din klasse har en studievejleder, der bl. a. har følgende funktioner: uddannelses- og erhvervsorientering, orientering om grenvalg og valgfag og rådgivning vedrørende eventuelle problemer af social, økonomisk eller personlig art. I den forbindelse skal nævnes, at studievejlederen selvfølgelig har tavshedspligt. Studievejlederen holder både timer for hele klassen og giver individuel rådgivning. Du vil kunne træffe studievejlederen i hans faste kontortid. For tiden er der to studievejledere på gymnasiet: Jan Larsen og Ole Johansen.

### **ERHVERVSORIENTERING**

I gymnasiet gives et antal timer i uddannelses- og erhvervsorientering. Denne orientering finder sted som både kollektive timer og som individuel vejledning. Erhvervsorientering er i øvrigt ved at blive overført til studievejlederens arbejdsområde.

## LÆRERKANDIDATER

Du vil sikkert en eller flere gange i løbet af din gymnasietid stifte bekendtskab med fænomenet lærerkandidater.

Den, der vil ansættes som lærer ved en gymnasieskole, må naturligvis være i besiddelse af den fornødne faglige viden, men skal desuden have kendskab til teoretisk pædagogik og have gennemgået et kursus i praktisk undervisningsfærdighed – også kaldet praktisk pædagogik. Dette kursus finder sted ved en gymnasieskole og strækker sig over flere måneder.

I kursusperioden deltager lærerkandidaten i undervisningen i sine fag under vejledning af en eller flere af gymnasiets lærere og med en af skolens studieledere som ansvarlig for ledelsen af kursus. Der afholdes to prøver, der overværes af en repræsentant for undervisningsministeriet, og hvis kandidaten har bestået den praktiske prøve, udstedes der et vidnesbyrd.

Det kan naturligvis medføre nogle ulemper for en klasse at have lærerkandidat, men mange elever har været glade for den afveksling, der derved opstår i undervisningen. Desuden vil lærerkandidaterne ved aktiv deltagelse i skolens liv på mange områder uden for den egentlige undervisning kunne samarbejde med eleverne til glæde for begge parter.

Det bør måske nævnes, at det er læreren, der har ansvaret for karaktergivning og for, at klassen når, hvad den skal.

## Fritiden

### SPORT

Der er på ugens skema 2 obligatoriske timer med idræt (fritagelse sker kun mod aflevering af seddel, hvor grunden til ønsket om fritagelse anføres). Herudover søger skolen at give nogle tilbud efter skoletid.

Hvert år afholdes stævne i atletik for de nordvestjyske gymnasier, i år sker det her. Stævnet omfatter løb (100 m, 1500 m og stafet), længdespring og højdespring samt spydkast og kuglestød. I hver disciplin skal skolen stille med 3 deltagere, og det er gennemsnitsresultatet, man regner med. For drengenes vedkommende er der to aldersgrupper, for pigernes én. Det bedste placerede hold i hver gruppe går videre til finalestævnet. Der bliver lejlighed til ekstra træning efter skoletid.

Når atletiktræningen slutter, vil der blive undervisning i svømning og ud-spring i Jesperhus svømmehal. Der sørges for bustransport lige efter skoletid, og ikke mindst begyndere (ikke-svømmere) er velkomne.

I efteråret afvikles en fodboldturnering (foreløbig kun for drenge) med omegnens gymnasier. Det har hidtil været vanskeligt at få tid og plads til træning. Måske lykkes det i år, så vi kan få skoleholdet spillet sammen før første kamp.

Også i håndbold er der mulighed for at deltage i den landsomfattende turnering. Sidste år nåede vort drengehold frem til finalestævnet i Randers. Desværre er mulighederne for træning ikke store, idet vi har ment det rigtigere

at bruge de timer, vi har i hallen efter skoletid, til volley og badminton. Når vi kender antallet af timer for 78/79, vil mulighederne blive drøftet og fremlagt. Nogle år har der været hold i redskabsgymnastik – reglen er, at man kan oprette hold i en disciplin, når der kan holdes et gennemsnitstal på 12 deltagere, men vanskelighederne ligger i at skaffe timer nok i hallen.

I år vil vi desuden prøve på at arrangere en alternativ idrætsdag. Det skulle være en idrætsdag for os allesammen, hvor det ikke i så høj grad skulle være resultaterne og elitepræstationerne, der talte, men samværet og motionen.

### KOR – KONCERTER

Gymnasiekoret, som ledes af Per Nielsen og Marianne Villaume Nissen, holder prøve en time ugentlig uden for skoletiden (normalt i 7. time). Prøverne begynder først i september måned.

I dette skoleår sang gymnasiekoret ved en julekoncert i Lødderup Kirke, ved skolens juleafslutning samt ved den årlige forårskoncert.

Forårskoncerten afholdtes i år i samarbejde med Thisted Gymnasiekor. Ved to koncerter i henholdsvis Thisted og Nykøbing sang dette store kor svenskeren Anders Øhrwall's Mariamusik. Koret håber at kunne fortsætte det positive samarbejde med Thisted Gymnasium.

### PRYTANEION

Formålet med Pryt er først og fremmest, at elever og lærere på skolen får mulighed for at mødes på tværs af klassetrin og faglinier. Det har været Pryts bestyrelse, der skulle sørge for forskellige arrangementer, så nedestående kunne gennemføres. Imidlertid har der været en del misforståelser bl. a. med antallet af Prytballer, hvor det klart viste sig at et udvalg, f. eks. Prytbestyrelsen, som er valgt af elevforsamlingen, ikke har nogen synderlig indflydelse. Vi må håbe, at det bliver bedre til næste år. Dog må vi indrømme at de arrangementer der **blev** holdt forløb godt, når man ser bort fra de for lidt besøgte filmaftener.

Pryt startede d. 23. september med et Pryt-bal, hvor »Djurslandsspillemændene« leverede beat- og spillemandsmusik.

Det næste arrangement, hyggeaften, afholdtes d. 13. december, hvor »Bjergby spillemændene« fiolerede op til de godt 20 gæster, der kom. Man dansede under ledelse af Karen Marie Sandahl.

Det næste Pryt-bal afholdtes d. 16. december med gruppen »Mc Ewans« (hvor nogle medlemmer stammede fra den nu opløste gruppe »Paddy Doyles«). Det var en meget vellykket fest med omkring 250 gæster.

Den 17. januar viste Pryt en film »Menneskedyret« af franskmanden Jean Renoir. Der kom desværre ikke ret mange til denne hyggeaften.

Traditionen tro holdt Pryt også dette år bal med »Gnags«, hvilket skete den 27. januar. Det blev en kæmpesucces, hvor vi solgte en fantastisk masse gæstekort.

Den 1. februar viste Pryt atter en film »Trafik« af franskmændene Tati, heller ikke denne aften kom der ret mange. Det er meget tankevækkende, at skolens elever kun gider komme til festerne. Pryt er jo ikke kun en festforening, men også en kulturel forening!

Den 3. marts skulle Lasse og Mathilde have spillet til hyggeaften, men p. g. a. den omstørfende influenza meldte de afbud i sidste øjeblik. Pryt-bestyrelsen stablede dog en aften på benene med folkedans og guitar. Men stadigvæk kom kun få personer.

Sidste Pryt-bal, der blev holdt på skolen, løb af stabelen den 31. marts med det lokale band »Mr. Simms«, hvori 2 af medlemmerne kommer fra gymnasiet. Det var en god fest, hvor humøret var så højt, at gæsterne slet ikke opfattede noget, da bestyrelsen legede aprilsnar med dem.

Den sidste hyggeaften den 7. april var helliget hyptonisøren »Ali Haman«, som virkelig forstod at more tilskuerne med sine »marionetter«, der legede i sandkasse, blev væk for MOA, så skæg/sørgelig film m. m. Der kom ca. 150 gæster til denne hyggeaften.

Da vi ikke måtte afholde flere baller på skolen p. g. a. rengøringsproblemer, lejede bestyrelsen Tødsø forsamlingshus, hvor vi den 20. april afholdt Pryts protestbal, som sandt at sige blev Pryts største succes. Musik var der ingen mangel på, da vi havde anskaffet 4 grupper: Thyfolk (spillemand), »Perron 3« og 2 lokale grupper: »Doctor Q« og »Bird of Prey«, hvor nogle af medlemmerne kommer fra skolen.

Så Pryt fik i hvert fald en alletiders afslutning.

Bestyrelsen.

### KAKADUEN

En kær men sjældent fugl, der bringer kvikke, frække og provokerende budskaber til masserne. Vil du ikke være med til at lade den pippe noget oftere og noget kraftigere. – Vær med til at gøre tilværelsen på skolen skæggere og bedre gennem dit skoleblad.

## Hvem er, hvad er, hvem ordner

Morsø Gymnasium er et amtskommunalt gymnasium. D. v. s. at vi i alle økonomiske henseender sorterer under amtet, mens den pædagogiske linje fastlægges af Direktoratet for Gymnasieskolerne.

**Rektor** er Knud Hansen. Det er hans ansvar, at skolen i det daglige fungerer efter de rammer, der er fastlagt af amtet og direktoratet.

**Administrativ inspektør:** K. E. Andersen er ai. Han tager sig af skemalægning, tilrettelægger årsprøver, terminsprøver etc.

**AV-konsulent:** Henning Thomsen har tilsyn med det audivisuelle udstyr, og han sørger for at båndoptagere, lysbilledapparater o. s. v. er i orden og arrangerer desuden småkurser i betjening af det mere udviklede udstyr.

**Bibliotekar:** Mogens Pedersen. Holder orden i bog- og tidsskriftsamlingen og administrerer bogudlånet. Sørger for en stadig strøm af nyanskaffelser inden for den nyeste fag- og skønlitteratur (se i øvrigt under BIBLIOTEKET).

**Boginspektør:** Sørger for indkøb og fordeling af bøger. Hvis der er problemer med bøgerne, er det Bent Hjerrild, du skal henvende dig til. Han træffes bedst i frikvartererne.

### **ELEVRÅDET OG DETS ARBEJDE**

Her på gymnasiet har vi selvfølgelig også et elevråd. Medlemmerne af dette er valgt på tværs af klasser og består af 11 elever.

Elevrådet prøver på bedste demokratiske vis at varetage elevernes interesser. For at få alle elevers forslag frem på møderne, er der i hvert klasseværelse ophængt en forslagsseddel, hvor alle kan give udtryk for deres ønsker om bedring af forskellige ting her på skolen.

I år har elevrådet bl. a. fået startet en velfungerende frugtbot.

### **GYMNASIEFORENINGEN FOR MORSØ GYMNASIUM OG HF KURSUS**

Gymnasieforeningen er stiftet i november 1939 på initiativ af en række borgere fra by og land med det formål at indsamle et beløb til støtte for oprettelsen af et gymnasium i Nykøbing M. Der stilledes et beløb på 66.500 kr. til kommunens rådighed, og desuden skabtes i 1945 en fond oprindelig på 5000 kr., hvorfra renterne sammen med de årlige kontingentbeløb uddeltes som legater og i de senere år hovedsagelig som rentefri lån til unge med student- eller HF-eksamen fra Morsø Gymnasium til deres videreuddannelse. Minimumskontingentet er 20 kr.

## JUBILARER

### 25-års studenterjubilærer 1978

n.s.

1. Jytte Bramsen, f. Christensen, Kantorparken 3, 8240 Risskov.
2. Søren Poulsen Colding, Svalegangen 5, 770 Thisted.
3. Tage Stausholm-Fisker, Kirkevej 4, 7620 Lemvig.
4. Poul Høstgaard Jespersen, Borshøjvej 7, 3220 Tisvildeleje.
5. Ruth Høstgaard Bonde, f. Jespersen, Hasselvej 4, 2740 Skovlunde.
6. Aase Kryger Nielsen, f. Kristensen, Bjarkevej 4, 2740 Skovlunde.
7. Inga Rais, f. Krog, Gunvorsvej 12, 7330 Brande.
8. Peggy Aarup, død 1977.

m. n.

1. Anne Karen Nielsen, f. Andersen, Holme Ringvej 11, 8270 Højbjerg.
2. Hans Thyge Bisgaard, Århus Seminarium, Trøjborgvej 82, 8200 Århus N.
3. Hartvig Leonard Christensen, Staunager 4, 9800 Hjørring.
4. Thorkild Dal, Grundtvigsvej 18, 8260 Viby J.
5. Ruth Skou, f. Hørning, Præstegårdsvænget 1, 7980 Vils.
6. Kaj Laue Haaning, Ribesvej 6, Fløng, 2640 Hedehusene.
7. Kresten Erling Kirk, Bygtoften 13, 8800 Viborg.
8. Leif Kristensen, Vesttoften 2, 8250 Egå.
9. Kristian Larsen, Strandlystvej 18, 3600 Frederikssund.
10. Jørgen Mejlgaard, Birkevej 11, Lem, 7862 Brodal.
11. Poul Nørgaard, Bøgebakken 40, Stavnsholt, 3520 Farum.
12. Jens Kristian Pedersen, Porsager 99, 2620 Albertslund.
13. Grete Weber Daugaard Dissing, f. Peters, Engvej 4, Sundby, 7950 Erslev.

## REALISTJUBILARER

a.

1. Rita Johansen, f. Andersen, Bjørnslet, 9600 Års.
2. Bente Freisleben Olsen, f. Christensen, Cedervangen 34, Rønneskoleparken, 3450 Allerød.
3. Lene Krarup Hansen, f. Dinesen, Fladby 16, Lind, 7400 Herning.
4. Kirsten Aggerholm, f. Hansen, Baunehøjgaard, Krejbjerg, 7871 Balling.
5. Karen Margrethe Henriksen, f. Hedegaard, Munksgårds Forlag.



6. Inger Lise Sørensen, f. Jensen, Hejrevej 6, 9970 Strandby.
7. Kaj Ove Jensen, Stenshøj 8, Brunshåb, 8800 Viborg.
8. Bent Bitch Johansen, Susåvej 2, Veterslev, 4100 Ringsted.
9. Poul Rau Krabbe, Vejle Margarinefabrik.
10. Ingrid Nielsen, Tingstrupvej 50, 7700 Thisted.
11. Kai Steen Nielsen, Algade 10, 7900 Nykøbing M.
12. Karen Margrethe Larsen, f. Nielsen, Strandlystvej 18, 3600 Frederikssund.
13. Inger Nejsum, f. Nørgaard, Gamstrupgaard, 7870 Roslev.
14. Henrik Pedersen, Nørrevang 2, 9600 Års.
15. Bertel Qvortrup, Julievej 21, 8210 Århus N.
16. Elly Thomsen, f. Sørensen, Grankærvej 37, Erritsø, 7000 Fredericia.
17. Grethe Aas Degn, f. Vestergaard, Parkallé 3, 7900 Nykøbing M.
18. Vagn Aggerholm Vestergaard, Lundholmvej 3, 3550 Slangerup.

b.

1. Inge Lundberg, f. Panum Andersen, Gammelgårdsvej 52, 2730 Herlev.
2. Else Sørensen, f. Brusgaard, Hyttevænget 6, Vallensbæk, 2660 Brøndby Strand.
3. Knud Brusgaard, Holmegaardspark 48, 3320 Skævinge.
4. Jytte Nielsen, f. Christensen, Egekrattet 14, 8660 Skanderborg.
5. Meta Andrés, f. Selmer Hansen, Skovbakken 29, 5260 Odense S.
6. Kresten Vangsgaard Kortbæk, Solbjerg, 7950 Erslev.
7. Niels Peter Kristensen, Mispelvej 50, 9000 Ålborg.
8. Erik Regnar Larsen, Asgårdsvej 44, Benløse, 4100 Ringsted.
9. Annalise Thomsen, f. Madsen, Nygade 38, Tilsted, 6200 Åbenrå.
10. Olav Mikkelsen, Elmevej 19, 6650 Brørup.
11. Karen Marie Svenningsen, f. Nielsen, Vestervangen 27, 7900 Nykøbing M.
12. Vagn Nørgaard (Pedersen), sygehuset, 3600 Frederikssund.
13. Inge-Lis Fink, f. Dahlgaard Petersen, Refshammer Havevej 7, 7900 Nyk. M.
14. Gudrun Pedersen, f. Seiersen, Albertstykke 6, 5985 Søby, Ærø.
15. Gudrun Lindeberg, f. Kjær Sørensen, Ekkodalen 3, 8600 Virksund.
16. Karen Kirk Sørensen, Borgergade 30, lejl. 128, 1300 København K.
17. Kirsten Tranberg Jensen, f. Karmann Østergaard, Roslev Apotek, 7870 Roslev.

### KUNSTUDVALGET

Kunstudvalget tager sig af skolens udsmykning og arrangerer udstillinger. Vi betragter os som et åbent udvalg, hvor alle med gode ideer og arbejdslyst er velkomne.

### LEGATER OG LÅN

Dimittender fra Morsø Gymnasium har mulighed for at søge følgende legater eller lån:

Morsø Jernstøberis Jubilæumslegat (indstiftet v. 100 års jubilæet 1953): 600 kr. Gynasieforeningens studielån.

Legater skænket af Morsø Bank, Morsø Sparekasse og Jyske Bank.

Ansøgningsblanketter fås på kontoret og afleveres til rektor senest d. 20. maj.

**LÆRERE**

- Rektor Knud Hansen, Fredensvej 9, tlf. 72 10 37.  
 Lektor C. Stetkær, Fuglebakken 12, tlf. 72 11 81.  
 Lektor H. Storm, Rugvangen 37, tlf. 72 09 60.  
 Lektor Egeø Poulsen, Fjordvej 46, tlf. 72 12 49.  
 Lektor J. Vejstrup, Fasanvej 19, tlf. 72 11 58.  
 Lektor Inger Harsberg, Østergade 52, tlf. 72 08 17.  
 Lektor Ole Baden Jensen, Revlkæret 7, Ø. Jølby, 7950 Erslev M. tlf. 74 15 66.  
 Lektor Tage Hansen, Lindevej 22, tlf. 72 09 57.  
 Lektor Britta Paludan Hansen, Lindevej 22, tlf. 72 09 57.  
 Lektor Peter Bancke, Kløvermarken 12, tlf. 72 10 78.  
 Lektor Børge Jensen, Rugskellet 11, tlf. 72 07 41.  
 Lektor Tove Hansen, Fredensvej 9, tlf. 72 10 37.  
 Lektor K. E. Andersen, Rugvangen 34, tlf. 72 05 76.  
 Adjunkt Bent Hjerrild, 7980 Vils, tlf. 76 72 25.  
 Adjunkt Karin Thomsen, Grønnegade, tlf. 72 42 31.  
 Adjunkt Jan Juul Larsen, Kornblomstvej 2, tlf. 72 23 17.  
 Adjunkt Frans Øvre, Legindvej 39, tlf. 72 25 67.  
 Adjunkt H. Rask Thomsen, Østergade 76, tlf. 72 22 47.  
 Adjunkt Mogens Pedersen, Strandparken 50, tlf. 72 35 59.  
 Adjunkt Laurits Gregersen, Grønnegade 46A, tlf. 72 32 87.  
 Adjunkt Per Nielsen, Skolevænget 19, 7700 Thisted, tlf. 92 38 69.  
 Adjunkt Martin Horsted, Soelbergsvej 21, tlf. 72 35 72.  
 Adjunkt Michael Morris, Jantevej, Alsted, tlf. 740490.  
 Adjunkt Vibeke Sørensen, Antoinettebro 3, Frøslev, tlf. 74 43 42.  
 Adjunkt Ole Johansen, Gundevej 3, 7700 Thisted, tlf. 92 46 35.  
 Adjunkt Finn S. Møller, Tingstedvej 17, 7990 Ø. Assels, tlf. 76 44 25.  
 Adjunkt Finn Jorsal, Dråbystræde 98, Sdr. Dråby, tlf. 75 15 79.  
 Adjunkt Poul Erik Jakobsen, Lupinvej 18, tlf. 72 18 77.  
 Adjunkt Marianne Villaume Nissen, Lupinvej 20, tlf. 72 35 33.  
 Gym.ass. Kirsten Spanggaard, Granvej 65, 7883 Glyngøre, tlf. 73 13 26.  
 ti.læ. Martha Dørup Jensen, Åkjærsvvej.  
 Sekr. Anna Lise Baden-Jensen, Revlkæret 7, V. Jølby, 7950 Erslev, tlf. 74 15 66.  
 Sekr. Anna Grete Jensen, Rugskellet 11, tlf. 72 07 41.

### SAMARBEJDSUDVALGET

Samarbejdsudvalget er kontaktudvalg mellem rektor, lærerråd og elever. SU består af 3 elever, 3 lærere samt rektor. Elevmedlemmer, som ikke nødvendigvis er medlemmer af elevrådet, vælges snarest efter skoleårets begyndelse. Eleverrådsformanden er født medlem.

Det er SU's opgave gennem gensidig information og forhandlinger at fremme samarbejdet mellem lærere og elever. Udvalgets arbejdsområde er meget bredt, idet alle skolens forhold (undtagen dem, der vedrører enkelte elever eller lærere og skolens fag- og timefordeling) kan optages på dagsordenen. To af de vigtigste områder, hvor SU har kompetence til at afgøre sager, er faciliteter for eleverne og fællesarrangementer.

Alle elever og lærere kan få optaget sager på SU's dagsorden ved henvendelse til et SU-medlem. Udvalgets betydning og indflydelse bestemmes (i høj grad) af den opbakning det får fra lærer- og elevside. På alle SU-møder tages referat, som offentliggøres på opslagstavlerne i klasserne.

Fra det forløbne skoleår kan nævnes følgende emner, der har været drøftet: fællestimer, oprettelse af frugtbar, brug af overskuddet fra varmdriksautomat, lokaleproblemer, antal af Prytballer, informationsarbejde blandt kommende elever m. m.

### SKOLERÅD

Skoleråd er en nyskabelse, der for første gang træder i funktion i efteråret 1978. Ved lov af 21/12 1977 ændredes skolestyrelsesloven med virkning fra 1/4 1978 på en række punkter. På gymnasieområdet afskaffedes skolenævnet og erstattedes af skolerådet, hvortil valg første gang finder sted sept. 1978.

Skolerådet skal bestå af:

1. 1 amtsrådsmedlem.
2. 2 forældrerepræsentanter, valgt for 2 år (kun forældre til elever, der på valgdatoen endnu ikke er fyldt 18 år, har valget og er valg-bare).
3. Rektor.
4. Formanden for lærerrådet samt yderligere en lærer.
5. 2 elever valgt af og blandt skolens elever.
6. 1 repræsentant valgt af og blandt de tekniske og administrative medarbejdere på skolen.

De under pkt. 4–6 valgte medlemmer vælges for et skoleår ad gangen. For hvert medlem vælges tillige en stedfortræder.

Skolerådet vælger selv sin formand.

Om skolerådets opgaver og kompetence læses i bekendtgørelsen.

§ 42. Skolerådet formidler sammen med lærerrådet et samarbejde mellem skole og hjem og sørger for et oplysningsarbejde blandt skolens forældre, der tager sigte på en forståelse af elevens situation i skolen.

Stk. 2. Det medvirker ved løsningen af sociale opgaver, der er knyttet til skolen.

Stk. 3. Det godkender efter indstilling fra lærerrådet den ugentlige arbejdsplan.

Stk. 4. Det kan stille forslag til amtsrådet om tilvejebringelse og forbedring af skolelokalerne samt om disses forsyning med materiel og inventar.

Stk. 5. Det medvirker ved behandlingen af amtskommunale skolebyggesager i overensstemmelse med de regler, der fastsættes i henhold til § 36, stk. 5.

Stk. 6. Det kan fremsætte forslag til den del af amtskommunens budget, der vedrører den pågældende skole. Efter anmodning fra skolerådet skal amtsrådet lade dette træffe beslutning om anvendelsen af dele af budgettet, der vedrører skolen, efter nærmere af amtsrådet fastsatte retningslinjer. Skolerådet afgiver i forbindelse med den årlige budgetbehandling indstilling om størrelsen af bevillinger, der er omfattet af en sådan ordning.

Stk. 7. Det udfærdiger ordensregler for skolen.

Stk. 8. Sager vedrørende enkelte elever kan kun behandles i skolerådet, hvis den pågældende elev er indforstået hermed.

Stk. 9. Skolerådet kan afgive udtalelser og stille forslag til amtsrådet om alle spørgsmål, der vedrører skolen. Det skal afgive erklæring i alle sager vedrørende skolen, der forelægges det af amtsrådet.

### STIPENDIENÆVNET

Ved de enkelte uddannelsesinstitutioner nedsættes et stipendienævn bestående af et lige stort antal lærere, herunder evt. repræsentanter for institutionens administration, og uddannelsessøgende.

Stipendienævnet meddeler oplysninger om ansøgerens studieegnethed og studieaktivitet. **Det har til opgave at formidle kendskabet til mulighederne for uddannelsesstøtte til de uddannelsessøgende, at indkalde ansøgninger og kontrollere, at alle de i ansøgningsskemaet krævede oplysninger er til stede.** Ansøgninger, der af studiemæssige grunde ikke kan anbefales af stipendienævnet, skal ikke indsendes til Statens Uddannelsesstøtte, men afslag skal meddeles af stipendienævnet direkte til pågældende ansøger. Sådanne ansøgere bør oplyses om, at stipendienavnets afgørelse kan indankes for Statens Uddannelsesstøtte, over hvis afgørelse der kan klages til Ankenævnet. Stipendienavnets arbejde udføres i overensstemmelse med love og bekendtgørelser og de af Statens Uddannelsesstøtte udarbejdede regler, der tilstræber sikring af en ensartet praksis.

Stipendienævnet skal underrette Statens Uddannelsesstøtte og Rådet for Uddannelsesstøtten om forhold, der skønnes af betydning for støttetildelingen, og skal efter anmodning aflægge beretning om deres arbejde.

**Studievejledere:** Du vil kunne træffe studievejlederne Ole Johansen og Jan Larsen i deres faste kontortid.

Nykøbing Mors, juni 1978  
Georg Nielsens Bogtrykkeri