



Danskernes Historie Online

Danske Slægtsforskeres Bibliotek

Dette værk er downloadet fra Danskernes Historie Online

Danskernes Historie Online er Danmarks største digitaliseringsprojekt af litteratur inden for emner som personalhistorie, lokalhistorie og slægtsforskning. Biblioteket hører under den almennyttige forening Danske Slægtsforskere. Vi bevarer vores fælles kulturarv, digitaliserer den og stiller den til rådighed for alle interesserede.

Støt Danskernes Historie Online - Bliv sponsor

Som sponsor i biblioteket opnår du en række fordele. Læs mere om fordele og sponsorat her: <https://slaegtsbibliotek.dk/sponsorat>

Ophavsret

Biblioteket indeholder værker både med og uden ophavsret. For værker, som er omfattet af ophavsret, må PDF-filen kun benyttes til personligt brug.

Links

Slægtsforskeres Bibliotek: <https://slaegtsbibliotek.dk>

Danske Slægtsforskere: <https://slaegt.dk>

ESBJERG

KOMMUNALE SKOLEVÆSEN



SKOLEÅRET 1950—51

Statens pædagogiske Studiesamling
København

ESBJERG
KOMMUNALE SKOLEVÆSEN

Beretning

for skoleåret 1. august 1950—1. juli 1951

SKOLEDIREKTØR N. P. ANDERSEN



Administration, ledelse og tilsyn.

Esbjerg skolekommission:

Direktør G. Ulrik, formand.
Ingeniør H. F. Hoffmeyer, næstformand.
Landsretssagfører J. Bødker.
Bogholder S. Ødum Jensen.
Typograf Sigurd Borch.
Smed Johs. Pedersen.
Fiskeeksportør Hans Clausen.
Fhv. borgmester L. Høyer-Nielsen.
Arbmd. Aage Andresen.
Fru Else Svarrer.
Forretningsfører Emil Nielsen.
Fru D. Kaae.
Fru Grethe Kodahl.
Eksp.sekr. Viggo Madsen.
Læge Henning L. Jensen.

Esbjerg byråds skoleudvalg:

Skoleinspektør frk. Margr. Hald, formand.
Overlærer S. Holt Jensen.
Overbibliotekar frk. Ingrid Vig Jensen.
Smed Johs. Pedersen.
Fiskeeksportør Hans Clausen.

Ungdomsskolenævnet for Esbjerg købstadkommune:

| | |
|----------------------------------|---|
| Borgmester Hans Nissen | (v. a. Esbjerg byråd), formand. |
| Lærerinde frk. K. M. Nielsen | (v. a. Esbjerg byråd), |
| Fiskeeksportør Hans Clausen | (v. a. Esbjerg byråd), |
| Smed Johs. Pedersen | (v. a. Esbjerg skolekommission), |
| Viceinspektør Karl Bruun | (v. a. Fælleslærerrådet), |
| Lærer Max Søndergård | (v. a. Fælleslærerrådet), |
| Murermester Ove Rasmussen | (v. a. Arbejdsgiverforeningen), |
| Arbejdsmand Chr. Kjeldsen | (v. a. Arbejdernes fællesorganisation), |
| Læge frk. Karen Frandsen | (v. a. Dansk kvindesamfund), |
| Skoleinspektør N. Sæderup | (v. a. Arbejdernes oplysningsforbund), |
| Fiskeskipper Jens S. Christensen | (v. a. Esbjerg fiskeriforening), |
| Husmoder fru N. Bendixen | (v. a. Husassistenternes fagforening), |
| Kontorbestyrer H. P. Philipsen | (v. a. Amts arbejdsanvisningen), |
| Fru Agnes Nielsen | (v. a. Esbjerg husmoderforening), |
| Forstander M. Astrup | (repr. for Aften- og ungdomsskolen), |

Skoledirektør N. P. Andersen (v. a. Esbjerg skolekommission som sekretær og tilsynsførende ved undervisningen i ungdoms- og aftenskolen).

Tilsynsførende ved kristendomsundervisningen:

Sognepræst A. Arentoft (Vor Frelzers kirke).
Sognepræst Kai Brask (Zions kirke).
Sognepræst Thøger Gregersen (Jerne kirke).

Fælleslærerrådet:

Formand: Viceinspektør Karl M. Bruun, Stormg. skole.

Lærerrådene:

Formand for lærerrådet
ved Boldesager skole: Kommunelærer Ingolf Mortensen,
» Danmarksgades skole: » Th. E. Thomasen,
» Gammelby skole: Overlærer E. Z. Suhr,
» Jerne skole: » Kaj Jensen,
» Rørkjær skole: Kommunelærer J. Holmberg,
» Stormgades skole: Viceinspektør Karl M. Bruun,
» Vestre skole: Kommunelærer M. Kruse Hansen,
» Østre skole: Viceinspektør H. A. Hansen.

Skolevæsenets administration:

N. P. Andersen, skoledirektør,
Dagmar Jensen, overassistent,
Karen Marie Petersen, kommuneassistent,
Dorit Feldberg, kontorassistent,
Asgerd Kjær, kontorelev.

Skolevæsenets kontor:

Skolegade 54.
Telefon 2294 A, lokal 340, 341 og 342.

Skoledirektøren træffes skoledage undt. lørdag kl. 14—15 (privat: Havnegade 83, tlf. 1113).

Vikaranvisning og ekspedition kl. 7,45—12 og 13—16. Lørdag eftermiddag er kontoret lukket.

Esbjerg kommunale skoler:

Boldesager skole (B): Skoleinspektør Ingemann Jensen
tlf. 3176, priv. 1465.
Danmarksgades skole (D): Skoleinspektør F. Klintø
tlf. 887, priv. 3009.
Gammelby skole (G): Skoleinspektør Sv. E. Løkkegaard
tlf. 1592.
Jerne skole (J): Skoleinspektør P. Wåben
tlf. 1736, priv. 2866.

| | |
|----------------------------|---|
| Rørkjær skole (R): | Skoleinspektør John Jensen tlf. 2163, priv. 854. |
| Stormgades skole (S): | Skoleinspektør S. Laursen tlf. 289, priv. 2150. |
| m. pavillonen i Grådybet | |
| Vestre skole (V): | Skoleinspektør N. Sæderup tlf. 395, priv. 2238. |
| m. Anneksskolen og Vester- | |
| havssk. (tlf. 3913) | |
| Østre skole (Ø): | Skoleinspektør frk. Margr. Hald tlf. 308, priv. 775. |
| Veldbæk skole (Ve): | Førstelærer Axel Knudsen tlf. Novrup 44. |
| Tourup skole (T): | |

Samtlige skoler har kontortid kl. 13—14, undtagen lørdag.

Esbjerg kommunale fortsættelsesskoler:

Forstander M. Astrup, tlf. 3173 (kl. 14—15).
Husholdningskonsulent frk. Johanne Rasmussen.

Skolevæsenets hygiejniske foranstaltninger:

- Skolepsykiater: Overlæge Ib Ostenfelt, Vester Vedsted.
- Skolepsykolog: Konsulent fru K. Lorck Pedersen, Kronprinsensgade 33,
tlf. 2801, priv. 2164.
- » : Erik A. Matthiessen, Kronprinsensgade 33, tlf. 2801,
priv. 2801.
- Lægeaut. talelærer: Oluf Schultz, Anneksskolen, tlf. 2290, lokal 343,
priv. 3015.
- Socialrådgiver: Frk. Iris Mogensen, Kronprinsensgade 33, tlf. 2801
(8—9 og 13—14).
- Skoletandklinikken: Overtandlæge S. Å Vedel-Petersen, D. skole,
tlf. 1020. Rørkjær skole tlf. 3459.
- Skolelæge: L. M. Jakobsen tlf. 3200
» H. Marqvard tlf. 2271
- Skolelægerne træffes på skolerne til efternævnte
tider:
- Danmarksgades skole: onsdag kl. 10
Jerne skole : torsdag kl. 9
Rørkjær skole : torsdag kl. 11
Stormgades skole : onsdag kl. 9, tlf. 3589
Vestre skole : onsdag kl. 8, tlf. 3595
Østre skole : onsdag kl. 11, tlf. 3588
- Specialister: Overlæge S. Fr. Nielsen: Høreundersøgelser tlf. 2212
Overlæge, dr. med. J. N. Lorenzen, Spangsbjerg
Sanatorium (tuberkulinprøver og røntgengen-
nemlysninger) tlf. 1010
- Skolesundhedsplejersker: Frk. Ellen Jepsen Degn, tlf. 3459.
Fru Ella Sørensen, tlf. 3595.
Frk. Warla Østbirk, tlf. 1020.
Frk. Beate Hansen, tlf. 3589.

Skolebygningerne.

Esbjerg kommunale skolevæsen råder over følgende bygninger.

| Opførelsesår | Forsikringssummer | | |
|-------------------------------------|-------------------|-------------------|---------|
| <i>Danmarksgades skole</i> | | | |
| matr. nr. 259 E. k. b. | | | |
| Skolebygning | 1889 | | |
| » | 1894 | Bygninger | 766.930 |
| Gymnastikhus | 1902 | Inventar | 178.500 |
| » | 1907 | | |
| Skolebygning og gymnastikhus | 1909 | Tandteknikken ... | 52.000 |
| Læskur | 1911 | | |
| Toiletbygning | 1942 | | |
| <i>Vestre skole</i> | | | |
| matr. nr. 187 E. k. b. | | | |
| Skolebygning | 1896 | Bygninger | 442.930 |
| Gymnastikhus | 1911 | Inventar | 112.115 |
| Åbent skur | 1907 | | |
| Skolebygning | 1912 | | |
| Toiletter | 1942 | | |
| Påbegyndt skolepavillon i Vester- | | | |
| havsgade | 1951 | Bygninger | 200.000 |
| Anneksskolen, herunder ungdoms- | | Bygninger | 173.000 |
| skolen matr. nr. 710 | 1910 | Inventar | 5.000 |
| | | | 52.500 |
| <i>Østre skole</i> | | | |
| matr. nr. 944 E. k. b. | | | |
| Skolebygning | 1896 | Bygninger | 577.846 |
| Gymnastikhus | 1907 | Inventar | 110.185 |
| Læskur | 1907 | | 4.000 |
| Skolebygning | 1918 | | |
| Toiletbygning | 1942 | | |
| <i>Boldesager skole</i> | | | |
| matr. nr. 2 is Boldesager | | | |
| Skolebygning | 1922 | Bygninger | 164.750 |
| Toiletbygning | 1922 | Inventar | 37.100 |
| Cykleskur | 1939 | | |
| Udvidelsen af skolen påbegyndt ... | 1949 | Bygninger | 750.000 |
| Inspektørbolig | | Inventar | 50.400 |
| | | | 75.000 |
| <i>Stormgades skole</i> | | | |
| matr. nr. 403 b E. k. b. | | | |
| 3 etages skolebygning | 1903 | Bygninger | 840.000 |
| Gymnastiksal | 1904 | Inventar | 182.770 |
| Pedelbolig | 1923 | | |
| Tilbygning | 1936 | | |
| Toiletbygning | 1942 | | |
| <i>Egersund feriehjem.</i> | | | |
| Økonomibygning, sovesalsbygning ... | 1950 | Bygninger | 92.510 |
| | | Inventar | 35.000 |
| Anneksbygning | | Bygninger | |
| | | Inventar | 52.000 |

| Opførelsesår | | Forsikringssummer | | |
|---|------|-------------------|-----------|---------|
| <i>Rørkjær skole</i> | | | | |
| matr. nr. 1 nq Rørkjær. | | | | |
| Skolebygning | 1932 | Bygninger | 1.400.000 | 234.150 |
| Pedelbolig | 1932 | Inventar | | |
| Sundhedsklinik | 1946 | Bygninger | 70.000 | 26.500 |
| | | Inventar | | |
| <i>Gammelby skole</i> | | | | |
| matr. nr. 4 am Gammelby. | | | | |
| Skolebygning | 1894 | Bygninger | 227.880 | 42.260 |
| » | 1914 | | | |
| » | 1926 | | | |
| Tilbygning | 1933 | Bygninger | 100.000 | |
| Gymnastikhus, tilbygning | 1938 | | | |
| Toiletbygning | 1938 | | | |
| Udvidelse af skolebygninger | 1951 | | | |
| <i>Veldbæk skole.</i> | | | | |
| Oprindelige bygning | 1875 | Bygninger | 166.100 | 18.960 |
| Nuværende bygning | 1924 | Inventar | | |
| <i>Tourup skole</i> | | | | |
| | 1919 | Bygninger | 21.540 | 3.700 |
| | | Inventar | | |
| <i>Skolepavillonen ved Grådybet</i> | | | | |
| | 1949 | Bygninger | 90.000 | 35.000 |
| | | Inventar | | |
| <i>Feriekolonien i Sønderho</i> | | | | |
| | 1948 | Bygninger | 185.000 | 45.000 |
| Skolebygning | 1925 | Inventar | | |
| Opholdssal | 1932 | | | |
| <i>Jerne skole</i> | | | | |
| matr. nr. 2 a Jerne. | | | | |
| Tidligere kæmnerkontor | 1909 | Bygninger | 565.000 | 131.100 |
| Den vestlige skolebygning antagelig opført | 1905 | | | |
| Den midterste fløj | 1913 | Inventar | | |
| Hovedskolen | 1921 | | | |
| Tilbygning til vestfløjen | 1925 | | | |
| Gymnastikhuset | 1930 | | | |
| 2 cykle- og læskure | 1935 | | | |
| Kæmnerkontoret — ombygning | 1938 | | | |
| Indretning af pedelbolig, bibliotek og klasseværelse i vestfløjen | 1942 | | | |
| Bygning med skolekøkken og sløjd .. | 1943 | | | |
| færdiglavet | 1946 | | | |
| Toiletbygning | 1948 | | | |
| Læskure og retirede | 1949 | | | |
| Cykleskur | 1950 | | | |

Antal undervisningslokaler pr. 15. august 1951:

| Skole | Normalklasser | Fag | | | | | | | | | | Faglokaler ialt | Undervisningsrum ialt | | |
|---------------------------|---------------|---------|----------|---------------|-------|------|-----------|----------|-------|-------------|-------------|-----------------|-----------------------|------------------|---------------|
| | | Tegning | Geografi | Naturhistorie | Fysik | Sang | Gymnastik | Småsløjd | Sløjd | Håndarbejde | Skolekøkken | | | Børnehv.-lokaler | Skolelæsestue |
| Boldesager | 18 | | | | | | 1 | | | 1 | | | | 2 | 20 |
| Danmarksgade | 21 | 1 | 1 | 1 | 1 | 1 | 2 | | 1 | 1 | 1 | | 1 | 11 | 32 |
| Gammelby | 5 | | | | | | 1 | | | 1 | | | | 2 | 7 |
| Jerne | 13 | | 1 | | 1 | | 1 | | 1 | 1 | 1 | 1 | 1 | 8 | 21 |
| Rørkjær | 24 | 1 | 1 | 1 | 1 | 1 | 2 | | 1 | 1 | 1 | 2 | 1 | 13 | 37 |
| Stormgade*) | 24 | 1 | 1 | 1 | 1 | 1 | 2 | | 1 | 1 | 1 | 1 | 1 | 12 | 36 |
| Vestre | 15 | | | | 1 | | 1 | | 1 | | | 1 | | 5 | 20 |
| Østre | 17 | | | 1 | 1 | | 2 | | 1 | | | 1 | | 7 | 24 |
| (Annekst til Vestre) | | | | | | | | | | | | | | | |
| Anneksskolen | 4 | | | | | | 1 | | 1 | | | | | 2 | 6 |
| (Annekst til Stormgade) | | | | | | | | | | | | | | | |
| Småbørnsskolen v. Grådyb. | 2 | | | | | | | | | | | 1 | | 1 | 3 |
| Ialt | 143 | 3 | 4 | 4 | 6 | 3 | 13 | 2 | 5 | 8 | 4 | 6 | 5 | 63 | 206 |

*) + 2 pulpiturer

Lokalerne blev udnyttet i følgende udstrækning:

| Skole | Antal elever | Antal klasser | Antal undervisningsrum | Antal undervisningsrum pr. klasse | Antal undervisningstimer pr. uge | Ugentligt antal undervisningstimer pr. lokale |
|-----------------------|--------------|---------------|------------------------|-----------------------------------|----------------------------------|---|
| Boldesager | 780 | 28 | 20 | 0,71 | 682 | 33,3 |
| Danmarksgade | 1053 | 40 | 32 | 0,80 | 1235 | 38,6 |
| Gammelby | 326 | 13 | 7 | 0,54 | 324 | 46,3 |
| Jerne | 538 | 23 | 21 | 0,91 | 668 | 29,04 |
| Rørkjær | 1260 | 48 | 37 | 0,77 | 1406 | 38 |
| Stormgade | 1183 | 45 | 38 | 0,86 | 1361 | 35,8 |
| Vestre | 1044 | 39 | 27 | 0,69 | 1051 | 38,93 |
| Østre | 936 | 36 | 25,5 | 0,71 | 959 | 37,6 |
| (Annekst til Stormg.) | | | | | | |
| Småb.-sk. v. Grådyb | 225 | 8 | 3 | 0,38 | 128 | 42,7 |
| Ialt | 7345 | 280 | 210,5 | 0,71 | 7914 | 37,88 |

Særlige arbejder og nyanskaffelser ved Esbjerg kommunale skoler i året 1950—51.

Boldesager skole: Indhegning af sportspladsen. Nyt inventar til 2 klasser.

Danmarksgades skole: Modernisering og ombygning af skolekøkkenet. Inventar til 1 klasseværelse. 6 stk. katederstole. Trægardiner til



Glimt af livet på feriehjemmene.

Den borgerlige sangforening.
 Esbjerg samvirkende musikkorps.
 Metodistkirkens ungdomsforening.
 Jernbaneorkestret.
 Kommunalt kursus.
 Arbejdersangforeningen.
 Kristeligt sangkor.
 Politiet.
 Radioamatørerne.
 Sangkoret »Vulcan«.
 Vestjysk flyveklub.
 Vestjysk orkester.
 Veldbæk gymnastikforening.
 » badmintonklub.
 » folkedansere.

Kommunen betalte overalt lys, varme og rengøring.

Rengøring og opvarmning.

Rengøring af kommuneskolerne i skoleåret 1950—51 udførtes af 123 rengøringsassistenter (v. B. skole 7, v. D. skole 21, v. G. skole 5, v. J. skole 12, v. R. skole 21, v. S. skole 23, v. Veldbæk skole 2, v. V. skole 12, v. Ann.skolen 5, v. Ø. skole 15, pavillonen i Grådyb medregnet under Stormgade).

Skolerne regnedes med hensyn til rengøring for ca. 373 klasseværelser (B. skole 19½, D. skole 62¾, G. skole 14, J. skole 39¼, R. skole 65, S. skole 63⅝, Veldbæk skole 7, V. skole 40¾, Ann.skolen 15½, Ø. skole 45. Grådyb medregnet under Stormgade).

Betalingen har siden 1. september 1951 været ansat til 51,05 kr. for 1 klasseværelse pr. måned (incl. dyrtidstillæg). For løse timer betales 2,356 kr. pr. time.

Statistik.

Børnetal og elevernes fordeling.

Børnetallet har gennem de sidste 5 år pr. 31. december været: (B = Boldesager skole, D = Danmarksg. sk., G = Gammelby sk., J = Jerne sk., R = Rørkjær sk., S = Stormg. sk., V = Vestre sk., Ø = Østre sk., Vb. = Veldbæk sk., T = Tourup sk.).

| | B. | D. | G. | J. | R. | S. | V. | Ø. | Vb. + T. | Ialt |
|------------|-----|------|-----|-----|------|------|------|-----|-------------|------|
| 1946 | 269 | 827 | 161 | 379 | 953 | 1007 | 943 | 862 | 49 | 5450 |
| 1947 | 272 | 811 | 186 | 376 | 1050 | 1072 | 999 | 819 | 48 | 5633 |
| 1948 | 309 | 822 | 222 | 378 | 1118 | 1191 | 990 | 853 | 51 | 5934 |
| 1949 | 434 | 915 | 242 | 442 | 1174 | 1251 | 1081 | 924 | 63 | 6526 |
| 1950 | 483 | 1057 | 279 | 483 | 1202 | 1439 | 1012 | 914 | 65 | 6934 |

Til belysning af den af- og tilgang, der kan forventes i de kommende år, kan oplyses, at fødselstallene har været:

| | | | |
|------------|-----|------------|------|
| 1937 | 607 | 1944 | 931 |
| 1938 | 641 | 1945 | 1162 |
| 1939 | 621 | 1946 | 1255 |
| 1940 | 635 | 1947 | 1240 |
| 1941 | 709 | 1948 | 1048 |
| 1942 | 799 | 1949 | 1141 |
| 1943 | 915 | 1950 | 1063 |

Skolesøgende og undervisningspligtige børn i Esbjerg.

| 31. december 1950 (Folketal: 48.394) | Fra Esbjerg kommune | | | | | | Fra andre kommuner | | Ialt |
|--|----------------------------------|-------|------------------------------|-------|---------------------------------|-------|--------------------|-------|------|
| | Under undervisningspligtig alder | | I undervisningspligtig alder | | Over undervisningspligtig alder | | Dreng | Piger | |
| | Dreng | Piger | Dreng | Piger | Dreng | Piger | | | |
| A. Kommunens skoler: | | | | | | | | | |
| 1. Boldesager skole | 42 | 35 | 195 | 210 | | | 1 | 1 | 483 |
| 2. Danmarksgades skole | 32 | 29 | 393 | 409 | 89 | 103 | 1 | 1 | 1057 |
| 3. Gamnelby skole | 22 | 27 | 129 | 101 | | | | | 279 |
| 4. Jerne skole | 39 | 32 | 165 | 203 | 27 | 16 | 1 | | 483 |
| 5. Rørkjær skole | 74 | 78 | 479 | 443 | 60 | 65 | 2 | 1 | 1202 |
| 6. Stormgades skole | 110 | 104 | 493 | 447 | 154 | 131 | | | 1439 |
| 7. Vestre skole | 58 | 70 | 435 | 448 | | | | 1 | 1012 |
| 8. Østre skole | 82 | 71 | 355 | 380 | 17 | 9 | | | 914 |
| 9. Tourup skole | | 1 | 7 | 3 | | | | | 54 |
| 10. Veldbæk skole | | | 32 | 22 | | | | | 11 |
| Tilsammen | 459 | 447 | 2683 | 2666 | 347 | 324 | 4 | 4 | 6934 |
| B. Esbjerg statsskole: | | | 50 | 43 | 73 | 56 | 63 | 66 | 351 |
| C. Private skoler: | | | | | | | | | |
| 1. St. Nikolaj skole | | | 10 | 15 | | | 1 | 2 | 28 |
| 2. Esbjerg realskole | 11 | 10 | 45 | 53 | 15 | 9 | 19 | 18 | 180 |
| Tilsammen | 11 | 10 | 105 | 111 | 88 | 65 | 83 | 86 | 559 |
| I alt i samtlige skoler | 470 | 457 | 2788 | 2777 | 435 | 389 | 87 | 90 | 7493 |
| D. 1. Underviste i hjemmet | | | | | | | | | |
| 2. Uden undervisning grundet på vedvarende sygdom, åndssvagthed eller lign. | | | 3 | 5 | | | | | |
| 3. Vanførehjem m. v. | | | 9 | 6 | | | | | |
| Antal underv.pl. børn i Esbjerg | | | 2800 | 2788 | | | | | |

Tallet af indenbys skolesøgende elever i samtl. skoler .. 7316 (tilg. 440)
 » » udenbys skolesøgende elever i samtl. skoler .. 177 (tilg. 18)
 » » elever i Esbjerg komm. skoler 6934 (tilg. 410)
 » » undervisningspligtige børn i Esbjerg 5588 (tilg. 324)

De undervisningspligtige børn udgjorde 11,55 pct. af byens indbyggerantal, der af folkeregistret var opgjort til 48.394 pr. 1. januar 1951.

Samtlige elever i kommunens skoler udgjorde 14,33 pct. af byens indbyggerantal.

Klassetal og børnetal i kommune

| Klassetrin | Boldesager skole | | Danmarksg. skole | | Gammelby skole | | Jerne skole | |
|----------------------------|------------------|------|------------------|------|----------------|------|-------------|------|
| | Klasser | Børn | Klasser | Børn | Klasser | Børn | Klasser | Børn |
| Børnehaveklasse | 3 | 77 | 2 | 60 | 2 | 49 | 2 | 58 |
| 1. grundskoleklasse | 3 | 90 | 4 | 115 | 2 | 52 | 3 | 74 |
| 2. " | 4 | 118 | 4 | 108 | 2 | 53 | 3 | 67 |
| 3. " | 2 | 60 | 3 | 91 | 2 | 41 | 2 | 55 |
| 4. " | 2 | 43 | 3 | 82 | 1 | 24 | 2 | 49 |
| 5. " | 2 | 45 | 4 | 91 | 1 | 18 | 2 | 40 |
| 1. m. klasse | 1 | 25 | 4 | 96 | 1 | 23 | 1 | 21 |
| 2. m. " | 1 | 25 | 2 | 44 | 1 | 19 | 1 | 19 |
| 3. m. " | | | 1 | 21 | | | | |
| I. xm. klasse | | | 3 | 83 | | | 1 | 31 |
| II. xm. " | | | 3 | 85 | | | 1 | 28 |
| III. xm. " | | | 3 | 71 | | | 1 | 23 |
| IV. xm. " | | | 2 | 50 | | | 1 | 18 |
| Realklasse | | | 2 | 38 | | | | |
| II. præliminærklasse | | | 1 | 10 | | | | |
| Hjælpeklasse | | | 1 | 12 | | | | |
| Ialt | 18 | 483 | 42 | 1057 | 12 | 279 | 20 | 483 |

Gennemsnitsbørnetal i kommune

| Klassetrin | Boldesager skole | | Danmarksg. skole | | Gammelby skole | | Jerne skole | | Rørkjær skole | |
|---------------------------|------------------|--------------|------------------|--------------|----------------|--------------|-------------|--------------|---------------|--------------|
| | pr. klasse | alle klasser | pr. klasse | alle klasser | pr. klasse | alle klasser | pr. klasse | alle klasser | pr. klasse | alle klasser |
| Børnehaveklasse | 25,97 | 77,91 | 29,71 | 59,42 | 24,75 | 49,50 | 28,46 | 56,92 | 29,77 | 119,08 |
| 1. grundskoleklasse | 29,61 | 88,83 | 28,67 | 114,66 | 25,88 | 51,75 | 24,58 | 73,75 | 28,88 | 144,42 |
| 2. " | 29,94 | 119,75 | 26,59 | 106,34 | 24,92 | 49,84 | 21,56 | 64,67 | 26,83 | 161,00 |
| 3. " | 30,30 | 60,59 | 30,19 | 90,58 | 20,67 | 41,34 | 27,13 | 54,25 | 25,32 | 151,91 |
| 4. " | 21,38 | 42,75 | 27,03 | 81,08 | 24,50 | 24,50 | 23,17 | 46,33 | 26,33 | 131,66 |
| 5. " | 22,33 | 44,66 | 22,02 | 88,09 | 17,83 | 17,83 | 20,13 | 40,25 | 29,46 | 117,84 |
| 1. m. klasse | 23,67 | 23,67 | 23,69 | 94,75 | 22,92 | 22,92 | 20,92 | 20,92 | 29,13 | 58,25 |
| 2. m. " | 24,83 | 23,67 | 21,21 | 42,42 | 18,58 | 18,58 | 18,58 | 18,58 | 24,13 | 48,25 |
| 3. m. " | | | 20,25 | 20,25 | | | | | 20,67 | 20,67 |
| I. xm. klasse | | | 27,97 | 83,92 | | | 31,08 | 31,08 | 29,46 | 58,92 |
| II. xm. " | | | 28,39 | 85,17 | | | 28,00 | 28,00 | 28,50 | 57,00 |
| III. xm. " | | | 23,81 | 71,42 | | | 23,00 | 23,00 | 19,75 | 39,50 |
| IV. xm. " | | | 24,59 | 49,17 | | | 18,00 | 18,00 | 18,34 | 36,67 |
| Realklasse | | | 18,42 | 36,84 | | | | | 25,33 | 25,33 |
| II. præliminærklasse .. | | | 10,33 | 10,33 | | | | | | |
| Hjælpeklasse | | | 11,08 | 11,08 | | | | | 11,34 | 22,67 |
| Ialt | 26,77 | 481,83 | 24,89 | 1045,52 | 23,02 | 276,26 | 23,79 | 475,75 | 25,98 | 1193,17 |

Optælling efter skoleafdelingerne:

| | | |
|-------------------------------|-------------|-------------|
| Grundskolen | 188 klasser | 4997 elever |
| Eksamensfri mellemskole ... | 32 » | 753 » |
| Eksamens-mlsk. og realkl. ... | 42 » | 1076 » |
| Præliminærklasse | 1 » | 10 » |
| Hjælpeklasser | 8 » | 98 » |
| Tilsammen | 271 klasser | 6934 elever |

skolerne den 31. december 1950.

| Rørkjær skole | | Stormgades skole | | Vestre skole | | Østre skole | | Tourup skole | | Veldbæk skole | | Ialt | |
|---------------|------|------------------|------|--------------|------|-------------|------|--------------|------|---------------|------|---------|------|
| Klasser | Børn | Klasser | Børn | Klasser | Børn | Klasser | Børn | Klasser | Børn | Klasser | Børn | Klasser | Børn |
| 4 | 120 | 7 | 214 | 4 | 128 | 5 | 153 | | | | | 29 | 859 |
| 5 | 146 | 8 | 232 | 6 | 159 | 5 | 138 | 1 | 11 | | | 37 | 1017 |
| 6 | 161 | 4 | 112 | 6 | 169 | 5 | 130 | | | | | 34 | 918 |
| 6 | 153 | 6 | 154 | 6 | 144 | 5 | 122 | | | 1 | 14 | 33 | 834 |
| 5 | 132 | 5 | 125 | 6 | 166 | 4 | 86 | | | | | 28 | 707 |
| 4 | 119 | 4 | 113 | 6 | 146 | 3 | 69 | | | 1 | 21 | 27 | 662 |
| 2 | 59 | 2 | 54 | 1 | 28 | 2 | 59 | | | | | 14 | 365 |
| 2 | 50 | 2 | 43 | 2 | 43 | 2 | 41 | | | 1 | 19 | 14 | 303 |
| 1 | 21 | 1 | 22 | | | 1 | 21 | | | | | 4 | 85 |
| 2 | 59 | 2 | 58 | 1 | 29 | 1 | 31 | | | | | 10 | 291 |
| 2 | 58 | 2 | 60 | | | 1 | 26 | | | | | 9 | 257 |
| 2 | 39 | 4 | 108 | | | | | | | | | 10 | 241 |
| 2 | 37 | 3 | 73 | | | | | | | | | 8 | 178 |
| 1 | 25 | 2 | 46 | | | | | | | | | 5 | 109 |
| | | | | | | | | | | | | 1 | 10 |
| 2 | 23 | 2 | 25 | | | 3 | 38 | | | | | 8 | 98 |
| 46 | 1202 | 54 | 1439 | 38 | 1012 | 37 | 914 | 1 | 11 | 3 | 54 | 271 | 6934 |

skolerne i året 1950-51.

| Stormgades skole | | Vestre skole | | Østre skole | | Tourup skole | | Veldbæk skole | | Ialt | |
|------------------|--------------|--------------|--------------|-------------|--------------|--------------|--------------|---------------|--------------|------------|--------------|
| pr. klasse | alle klasser | pr. klasse | alle klasser | pr. klasse | alle klasser | pr. klasse | alle klasser | pr. klasse | alle klasser | pr. klasse | alle klasser |
| 30,21 | 211,50 | 31,83 | 127,33 | 30,58 | 152,91 | | | | | 29,46 | 854,57 |
| 29,38 | 235,00 | 26,79 | 160,75 | 27,73 | 138,67 | 11,00 | 11,00 | | | 27,52 | 1018,83 |
| 28,15 | 112,58 | 27,90 | 167,42 | 26,28 | 131,42 | | | | | 26,85 | 913,02 |
| 25,80 | 154,82 | 23,93 | 143,59 | 24,33 | 121,67 | | | 13,25 | 13,25 | 25,21 | 832,00 |
| 25,06 | 125,30 | 27,60 | 165,59 | 21,50 | 86,00 | | | | | 25,11 | 703,21 |
| 27,52 | 110,17 | 24,32 | 145,92 | 22,78 | 68,33 | | | 25,67 | 25,67 | 24,39 | 658,76 |
| 26,67 | 53,34 | 28,33 | 28,33 | 29,63 | 59,25 | | | | | 25,82 | 361,43 |
| 21,09 | 42,17 | 20,67 | 41,33 | 19,96 | 39,91 | | | 16,25 | 16,25 | 20,80 | 291,16 |
| 21,25 | 21,25 | | | 19,67 | 19,67 | | | | | 20,46 | 81,84 |
| 28,80 | 57,59 | 28,67 | 28,67 | 31,00 | 31,00 | | | | | 29,12 | 291,18 |
| 30,13 | 60,25 | | | 26,00 | 26,00 | | | | | 28,49 | 256,42 |
| 26,96 | 107,84 | | | | | | | | | 24,18 | 241,76 |
| 24,42 | 73,25 | | | | | | | | | 22,14 | 177,09 |
| 22,75 | 45,50 | | | | | | | | | 21,53 | 107,67 |
| | | | | | | | | | | 10,33 | 10,33 |
| 12,33 | 24,66 | | | 12,61 | 37,83 | | | | | 12,03 | 96,24 |
| 26,21 | 1435,22 | 26,55 | 1008,93 | 25,67 | 912,66 | 11,00 | 11,00 | 18,39 | 55,17 | 25,44 | 6895,51 |

Optælling efter skoleafdelingerne:

| | Elever ialt | Antal klasser | Elever pr. klasse |
|-------------------------------|-------------|---------------|-------------------|
| Grundskolen | 4980,39 | 188 | 26,49 |
| Eksamensfri mellemskole ... | 734,43 | 32 | 22,95 |
| Eksamens-mlsk. og realkl. ... | 1074,12 | 42 | 25,57 |
| Præliminærklasse | 10,33 | 1 | 10,33 |
| Hjælpeklasse | 96,24 | 8 | 12,03 |
| Tilsammen | 6895,51 | 271 | 25,44 |

Lærerkæfter, deres antal, fordeling m. v.

Oversigt over embedernes antal og fordeling pr. 1. oktober 1951.

| | B. | D. | G. | J. | R. | S. | V. | Ø. | Vdb. | To. | Ialt |
|---|----|----|----|----|----|----|----|----|------|-----|------|
| Skoleinspektører | 1 | 1 | 1 | 1 | 1 | 1 | 1 | 1 | | | 8 |
| Viceinspektører | 2 | 2 | | 1 | 2 | 2 | 2 | 2 | | | 13 |
| Overlærere | 2 | 10 | 2 | 7 | 10 | 13 | 6 | 2 | | | 52 |
| Lærerinder | 5 | 15 | 3 | 5 | 12 | 8 | 11 | 10 | 1 | | 70 |
| Lærere | 7 | 9 | 2 | 6 | 13 | 15 | 9 | 12 | | | 73 |
| Timelærerinder | | 1 | | | | 1 | 1 | | | | 3 |
| Timelærere | | 3 | | | 2 | 3 | 2 | | | | 10 |
| Vikarer, faste | 4 | 4 | 1 | 3 | 4 | 4 | 2 | 2 | | | 24 |
| Førstelærere | | | | | | | | | 1 | | 1 |
| Vinterlærere | | | | | | | | | 1 | | 1 |
| Forskolelærerinder | | | | | | | | | | 1 | 1 |
| Børnehavelærerinder (Timelærerinder) | 1 | | 1 | 1 | 1 | 2 | 1 | 1 | | | 8 |
| Ialt | 22 | 45 | 10 | 24 | 45 | 49 | 35 | 30 | 3 | 1 | 264 |

Jubilæer.

25 års ansættelse ved skolevæsenet:

| | |
|-----------------------------|-----------|
| Overlærer M. Kaae | 1/4 1951 |
| Lærer P. Jessen | 12/4 1951 |

40 års ansættelse ved skolevæsenet:

| | |
|---|-----------|
| Viceinspektør Aage H. Jørgensen | 16/3 1951 |
| Overlærer A. P. Pedersen | 1/4 1951 |
| » J. A. Ladegård | 1/6 1951 |

Forandringer i lærerpersonalet.

AFGANG.

Lærere:

Forflyttelser: Knud Valdemar Lauritzen: lærer ved Frederiksberg skolevæsen 1/8 1951.

Anden afgang: Overlærer Jørgen Peder Heding afsked med pension 1/8 1951.

Lærerinder:

Forflyttelser: Fast vikar Anna Marie Hansen: 1/8 51 ansat i Sydslesvig, timelærerinde Inger Stefansen: 1/8 51 ansat i Skanderborg.

Anden afgang: Overlærer Kirstine Lassen afsked med pension 1/8 1951.

TILGANG.

Som *skoleinspektør* ved Gammelby skole ansattes 1/3 1951: lærer Svend Eg Løkkegaard.

Som *konsulenter* for særundervisningen fra 1/12 50: skolepsykologerne K. Lorek Pedersen og Erik A. Matthiessen.

Som *overlærere* ansattes 1/8 50: lærerne Kaj R. F. Jensen, Carl M.

Riis-Antonsen, Søren P. Sørensen, endvidere lærerinderne Signe Jensen og Mary A. Thomsen, 1/9 50: lærer Jørgen Wolff, 1/10 50: lærer Harald Riis-Antonsen, 1/1 51: lærer Niels Sørensen Toft.

Som *lærere* ansattes 1/8 50: timelærerne Olav Poulsen, Ejvin Lau, Erik Damm Jensen, Johs. Moesgaard Pedersen, Gunnar Slot*), Aage Gabriel Pedersen*), Martin Andersen*), førstelærer v. Oldrup skole Hans Rode Petersen, 1/1 51: vinterlærer Peder Daugaard, 1/4 51: lærer Kresten Baarup Johansen.

Som *lærerinder* ansattes 1/8 50: timelærerinderne Synnøve Lien Jørgensen, f. Olsson, Inga Lau, f. Laursen, Gyda Ravn Petersen, f. Andersen*), Kirsten M. Lønne*), faste vikarer Marie Ragnh. Johansen, f. Larsen*), Else Gammelgaard*), lærerinde v. Oldrup skole Else Margr. Andreasen, Inger Hartfelt Nielsen, f. Hansen*), 1/9 50: timelærerinde Eva Bjørnholt Jørgensen, f. Nielsen*), fast vikar Tove Hansen*), 1/1 51: vikar i København: Karen Jensen, f. Svendsen*), timelærerinde Lise Pindborg*).

Som *timelærere* ansattes 1/8 50: lærer v. Udbyover skole Karl Aage Bach-Sørensen, vikarerne Carlo Johs. Sørensen, Gunnar Aagaard Sørensen, Helge Johs. Hansen, Arne B. Nielsen, Bent Otto Jensen, Niels Nøhr, Jens Chr. Nielsen, Knud Bækgaard Knudsen, 1/4 51: Jørgen Soelberg.

Som *timelærerinder* ansattes 1/8 50: lærerinde i Schlesvig: Eva Bjørnholt Jørgensen, f. Nielsen, vikarerne Inger Holt Poulsen, f. Jensen, Edith Margr. Andersen, Lise Pindborg, 1/2 51: vikarerne Elly Karen Klintø, f. Kristensen, Inger Stefansen.

Læreres kursus og studierejser.

(Se endvidere Esbjerg årskursus for lærere).

Lærere: K. Bjorholm Jensen: ordblindekursus (København). E. Damm Jensen: statens afsluttende tegnelærerkursus. Bent Otto Jensen: kursus i matematik. J. Lambertsen: sløjd på dansk sløjdlærerskole. H. Hannemose: tegnelærerkursus. H. Mogensen: sløjdkursus (Askov) og sløjdlærereksamen. E. Lau, O. Poulsen, K. Baarup Johansen, Arne B. Nielsen, Carlo Sørensen og H. Rode Petersen: ordblindekursus. P. Holt Jensen: kursus i tegning. Hugo Sørensen: atletikkursus. C. Vill. Pedersen: kursus for den eksamensfri mellem-skole. A. B. Nielsen: skolehavekursus. N. Sørensen Toft: musikteori (Vestjysk konservatorium). J. Moesgård Petersen: sløjdkursus, kursus i undervisn. af læseretardedede børn. Leif Jensen: kursus i svensk. V. Tanghøj: kursus i tegning. N. Bystrup: kursus i musik. V. Birch: kursus i musik. J. Chr. Nielsen: kursus i undervisning af læsesvage børn. Poul E. Pedersen: statens tegnelærerkursus. Hemming Mortensen: kursus i skolesløjde, ordblindekursus. Kr. Larsen: kursus i småbørnsundervisning. Verner Petersen: småsløjde. C. V. Sørensen: nordisk hjælpeskolemøde i Stavanger. C. Thorstensen: sløjdkursus.

Lærerinder: I. Holt Poulsen: ordblindekursus. Nanna Ovesen: ordblindekursus, statens håndgerningskursus. Sara B. Jensen, V. F. Heide-mann: gymnastikkursus. Mette Laursen: håndarbejds-kursus. I. Hannemose: småbørns-kursus. Lise Pindborg: håndarbejds-kursus. F. Kløft:

*) aspiranter.

anvendt psykologi. Anna Riis-Antonsen: hjælpeklassekursus. I Hartfelt Nielsen: gymnastikkursus. Anna Rasmussen: hjælpeklassekursus. M. L. Holstebro: ordblindkursus. M. Urskrov Madsen: håndarbejdskursus. G. Hermansen: taleteknik. Marie E. Larsen: småbørnsundervisning. Karen Mosegård Mikkelsen: ordblindkursus.

Årskursus på Statens lærerhøjskole.

Hugo Sørensen: dansk, svensk og engelsk II. Knud V. Lauritzen (ansat i Frederiksberg efter afslutning af kursus).

Lærerpersonalets ugentlige timetal 1950—51.

| | Under- visning | Afkortning for andet skole- arbejde | Ialt |
|----------------------------|-------------------|--|------|
| Boldesager skole | 430 | 44 | 474 |
| Danmarksgades skole . . | 1268 | 114 | 1382 |
| Gammelby skole | 290 | 3 | 293 |
| Jerne skole | 568 | 74 | 642 |
| Rørkjær skole | 1285 | 161 | 1446 |
| Stormgades skole | 1478 | 202 | 1680 |
| Vestre skole | 1005 | 89 | 1094 |
| Østre skole | 975 | 69 | 1044 |
| Ialt | 7299 | 756 | 8055 |

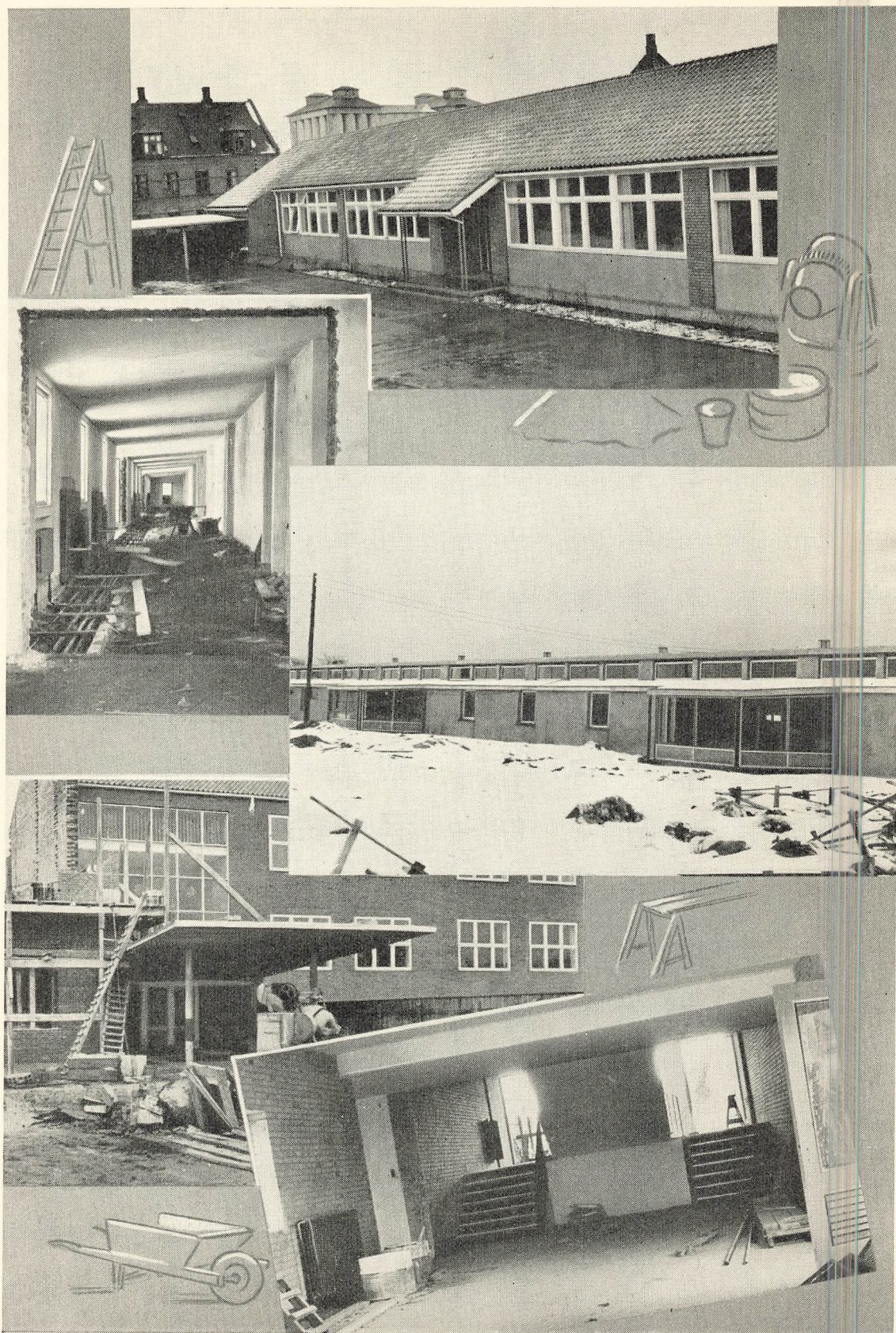
Forsømmelser.

Samtlige forsømmelser i skoleåret 1950—51.

| | Forsømmelserne i % af de skolepligtige dage | | | | Ikendte bøder for forsøm- melser uden lovlig grund | | Indkaldelser | Advarsler |
|----------------------------|--|--------------------------|-------------------------|------|---|----|--------------|-----------|
| | Sygdom | Anden lovlig grund | Uden lovlig grund | Ialt | | | | |
| Boldesager skole | 5,11 | 0,62 | 0,02 | 5,75 | | | | 1 |
| Danmarksgades skole . . | 3,95 | 0,41 | 0,05 | 4,41 | 23 | 00 | 2 | 5 |
| Gammelby skole | 4,37 | 0,54 | 0,14 | 5,05 | 59 | 00 | 5 | 13 |
| Jerne skole | 3,49 | 0,54 | 0,04 | 4,07 | | | | 3 |
| Rørkjær skole | 4,24 | 0,40 | 0,08 | 4,72 | 13 | 00 | 5 | 13 |
| Stormgades skole | 4,41 | 0,53 | 0,07 | 5,01 | 12 | 00 | 3 | 10 |
| Vestre skole | 3,80 | 0,45 | 0,08 | 4,33 | 22 | 00 | 8 | 3 |
| Østre skole | 4,21 | 0,42 | 0,08 | 4,71 | 18 | 00 | 5 | 4 |
| Tourup skole | 2,25 | 0,55 | 0,00 | 2,80 | | | | |
| Veldbæk skole | 3,41 | 0,47 | 0,04 | 3,92 | | | | |
| Alle skolerne | 3,92 | 0,49 | 0,06 | 4,47 | 147 | 00 | 28 | 52 |



Østre skole opførte »Elverhøj« som friluftskomedie.



Nybygninger: øverst Vesterhavsskolen; i midten Gammelby skole; nederst Boldesager skole.

Lærerpersonalets fraværelse 1950—51.

| Måned | Lærere | | | Lærerinder | | | Timer ialt | Timer pr. skoledag |
|---------------------|--------|-----------------|------|------------|-----------------|------|------------|--------------------|
| | Sygdom | Med til-ladelse | Ialt | Sygdom | Med til-ladelse | Ialt | | |
| August | 134 | 39 | 173 | 317 | 75 | 392 | 565 | 38 |
| September | 512 | 92 | 604 | 702 | 43 | 745 | 1349 | 54 |
| Oktober | 390 | 140 | 530 | 802 | 30 | 832 | 1362 | 68 |
| November | 526 | 26 | 552 | 1116 | 9 | 1125 | 1677 | 70 |
| December | 451 | 36 | 487 | 632 | 16 | 648 | 1135 | 63 |
| Januar | 405 | 86 | 491 | 811 | 64 | 875 | 1366 | 68 |
| Februar | 295 | 334 | 629 | 588 | 222 | 810 | 1439 | 65 |
| Marts | 191 | 133 | 324 | 685 | 52 | 737 | 1061 | 56 |
| April | 346 | 89 | 435 | 756 | 36 | 792 | 1227 | 53 |
| Maj | 232 | 176 | 408 | 540 | 42 | 582 | 990 | 47 |
| Juni | 45 | 55 | 100 | 518 | 161 | 679 | 779 | 42 |
| Ialt | 3527 | 1206 | 4733 | 7467 | 750 | 8217 | 12950 | 57 |

Endvidere i anledning af årskursus: på Statens lærerhøjskole 1270 timer for lærer Knud V. Lauritzen og 1277 timer for lærer Hugo Sørensens.

Lærerinde frk. Dagny Hillersborg havde vikar i 319 timer under en rejse til England, og lærerinde frk. Agnete Bøss havde vikar i 441 timer grundet på rejse til Norge.

649 timer læstes for forskellige lærere og lærerinder grundet på studierejse og korte kursus.

Prøver og eksaminer.

Årsprøve.

Skriftlig årsprøve afholdtes i dagene 22., 23., 24. og 25. maj. Der prøvedes i følgende discipliner: Diktat og afskrift, genfortælling eller spørgestil, stil, referatstil, regning og matematik.

Mundtlig årsprøve afholdtes som *forældredage* i dagene den 21. og 22. juni. Klasserne havde særligt skema for forældredagene, 1.—4. klasse 2 timer, øvrige klasser 3 timer.

Skolerne arbejdede sammen to og to, således at lærerne gensidigt overværede timer ved den samarbejdende skole.

Optagelse til Esbjerg Statsskole.

Elever, der ønskede optagelse i statsskolens mellemskole eller gymnasium, underkastedes prøver foranstaltet af statsskolen. Der blev prøvet: 31 elever til I.xm og 10 til 1. gymnasieklasse.

Optagelsesprøve til 1. eksamensmellemskoleklasse 1951.

Til optagelsesprøven var anmeldt 379 elever, af hvilke 292 eller 78,36 % blev optaget.

141 elever optoges efter skriftlig prøve alene, og 151 efter både skrift-

| | | Mellemskole- og | |
|--|---|-----------------|-----------|
| <i>Danmarksgades skole:</i> | Til mellemskoleeksamen indstilledes fra 2 klasser..... | | |
| <i>Jerne skole:</i> | » » » » 1 klasse..... | | |
| <i>Rørkjær skole:</i> | » » » » 2 klasser..... | | |
| <i>Stormgades skole:</i> | » » » » 3 » | | |
| Til mellemskoleeksamen indstilledes fra 8 klasser..... | | | |
| <i>Ændringer fra</i> | | | |
| <i>Danmarksgades skole:</i> | Optaget pr. 1. april 1947 | 54 elever | |
| | tilgang fra andre kommuner | 5 » | |
| | | | 59 elever |
| | afgang til andre kommuner | 3 el. 5,1 % | |
| | » » » klasser | 1 » 1,7 % | |
| | » v. undervisningspl. ophør | 8 » 13,4 % | |
| | | 12 el. 20,2 % | 12 » |
| <i>Jerne skole:</i> | Optaget pr. 1. april 1947 | 21 elever | |
| | tilgang fra andre kommuner | 1 » | |
| | | | 22 elever |
| | afgang til andre kommuner | 1 el. 4,7 % | |
| | » v. undervisningspl. ophør | 3 » 14,3 % | |
| | | 4 el. 19,0 % | 4 » |
| <i>Rørkjær skole:</i> | Optaget pr. 1. april 1947 | 48 elever | |
| | tilgang fra andre kommuner | 5 » | |
| | | | 53 elever |
| | afgang til andre kommuner | 3 el. 5,7 % | |
| | » v. undervisningspl. ophør | 15 » 28,3 % | |
| | | 18 el. 34,0 % | 18 » |
| <i>Stormgades skole:</i> | Optaget pr. 1. april 1947 | 93 elever | |
| | tilgang fra andre kommuner | 6 » | |
| | | | 99 elever |
| | afgang til andre kommuner | 10 el. 10,11 % | |
| | » » » skoler | 1 » 1,01 % | |
| | » v. undervisningspl. ophør | 15 » 15,15 % | |
| | | 26 el. 26,27 % | 26 » |
| <i>Danmarksgades skole:</i> | Til realeksamen indstilledes fra 2 klasser..... | | |
| <i>Rørkjær skole:</i> | » » » » 1 klasse..... | | |
| <i>Stormgades skole:</i> | » » » » 2 klasser..... | | |
| Til realeksamen indstilledes fra 5 klasser..... | | | |
| <i>Danmarksgades skole:</i> | Klasserne oprettedes med 36 elever. Af de 61 elever, som | | |
| <i>Rørkjær skole:</i> | Klassen » » » 26 » » » 27 » » | | |
| <i>Stormgades skole:</i> | Klasserne » » » 47 » » » 70 » » | | |
| Klasserne oprettedes med 109 elever. Af de 158 elever, som | | | |
| <i>Danmarksgades skole:</i> | Censuren ved mellem- og realeks. i 1951 blev varetaget af | | |
| <i>Jerne skole:</i> | » » » » » » 1951 » » » | | |
| <i>Rørkjær skole:</i> | » » » » » » 1951 » » » | | |
| <i>Stormgades skole:</i> | » » » » » » 1951 » » » | | |

realeksamen.

| | | |
|---|------------|-------|
| 47 elever, 18 drenge, 29 piger, alle bestod | gennemsnit | 13,82 |
| 18 » 10 » 8 » » » | » | 13,98 |
| 35 » 20 » 15 » 2 sygeeksm., resten bestod.. | » | 13,83 |
| 73 » 36 » 37 » alle bestod | » | 13,86 |
| 73 elever, 84 drenge, 89 piger | gennemsnit | 13,87 |

april 1947:

best 79,80% eller 47 elever

best 81,00% eller 18 elever

best 66,00% eller 35 elever

best 73,73% eller 73 elever

best 75,13% eller 173 elever

| | | |
|--|------------|-------|
| 36 elever, 13 drenge, 23 piger, alle bestod | gennemsnit | 13,64 |
| 25 » 10 » 15 » » » | » | 13,26 |
| 45 » 22 » 23 » » » | » | 13,75 |
| 106 elever, 45 drenge, 61 piger, alle bestod | gennemsnit | 13,55 |

tog mellemskoleeksamen i 1950 tog 36 eller 59,00% realeksamen 1951

» » » 1950 » 21 » 77,80% » 1951

» » » 1950 » 45 » 64,28% » 1951

tog mellemskoleeksamen i 1950 tog 102 eller 67,02% realeksamen 1951

10 censorer, 16 beskikket af undervisningsmin., 24 indbudt, heraf 16 fra Esbjerg

2 » 5 » » » 7 » » 7 » »

6 » 5 » » » 21 » » 21 » »

3 » 8 » » » 25 » » 17 » »

lig og mundtlig prøve. Af de optagne børn kom 19 fra 4. klasse, 10 fra 1. m. klasse, og resten kom fra 5. kl. (41,88 % af alle børn på dette klassetrin).

Eleverne fordeltes i 10 klasser på følgende måde: 1 klasse med 34 elever ved Boldesager skole, 2 klasser med 61 elever ved Danmarksgades skole, 1 klasse med 27 elever ved Jerne skole, 2 klasser med 58 elever ved Rørkjær skole, 2 klasser med 61 elever ved Stormgades skole, 1 klasse med 28 elever ved Vestre skole og 1 klasse med 23 elever ved Østre skole.

Præliminærkursus.

I præliminærklassen optoges i 1949 17 elever. Af disse elever forlod de 7 elever kursuset i løbet af de 2 år.

10 elever indstilledes til eksamen; heraf bestod de 9.

Gennemsnit: 11,97.

Understøttelser.

Elevunderstøttelser.

Kommunens tilskud, 25.000,00 kr., blev fordelt i portioner på 140,00 til 200,00 kr. Følgende antal elever på de forskellige klassetrin modtog tilskud: 4 i præl.kl.: 37 i realkl., 87 i IV.xm og 22 i 3. m.

Ribe amts skolefond understøttede 126 elever med 55,00 kr. til hver, i alt 6.930,00 kr.

Tilskud til læreres deltagelse i kursus.

45 lærere og lærerinder modtog tilskud fra kommunen til delvis dækning af udgifter ved deltagelse i feriekursus, studierejser m. v. Der udbetaltes i alt 10.386,53 kr.

Udvekslingsrejser.

Gennem de senere år har udveksling af skoleelever fundet sted mellem venskabsbyerne Esbjerg—Eskilstuna—Stavanger. — Endnu er det ikke lykkedes at få Jyväskylä i Finland med; sprogvanskeligheder og den lange og bekostelige rejse har stillet sig hindrende.

Udvekslingsarrangementet ligger i faste rammer. Hvert udvekslingshold består af 5 drenge og 5 piger, alle over 14 år og alle udpeget af skolerne efter bestemt turnus. Hver elev betaler 60 kr., for så vidt økonomiske forhold ikke betinger nedsættelse eller bortfald af betaling.

Hvert hold ledes af en lærer eller lærerinde, der får sine rejseudgifter refunderet af skolevæsenet.

Hvert år samles alle udvekslingshold i en af de tre byer, 1951 i Esbjerg.

I det følgende beretter de to ledere fra Esbjerg og lederen fra Eskilstuna om årets arrangementer.

Eskilstuna—Esbjerg 1951.

(Ved kommunelærer Max Søndergård).

»Vi håber, at I har haft et godt indtryk af Esbjerg, at I har set noget af det, vi har at byde på, således at Esbjerg for jer ikke blot er en dansk by, men en by, I har lært at kende, først og fremmest dens mennesker.«

Dette citat fra skoledirektør N. P. Andersens tale ved afslutningsfesten på Rørkjær skole for udvekslingsholdene fra Stavanger og Eskilstuna giver den forskel, der er på de almindelige skolerejser og de særlige udvekslingsrejser til vore venskabsbyer i Norge og Sverige. Medens skolerejserne tilrettelægges for at give børnene så mange og helst alsidige indtryk af den egn eller det land, man besøger, er det netop udvekslingsrejsens formål at lære børnene venskabsbyerne og deres mennesker at kende fra en side, som den almindelige turist aldrig ser, samtidig med, at der knyttes venskabsbånd, som i fremtiden kan være til personlig glæde for de enkelte deltagere.

Efter den udarbejdede plan strakte samværet med svenskerne sig over 14 dage, idet Eskilstuna-gruppen ankom til Esbjerg den 22. juni og var her til den 29. juni. De to hold — i alt 12 piger og 8 drenge — rejste da sammen til Eskilstuna den 29. og 30. juni og med ophold der til 7. juli.

Hvordan arrangementet her i Esbjerg virkede på Eskilstuna-gruppen er vanskeligt for mig at fortælle om, hvorfor jeg overlader denne del af beretningen til den svenske leder, småskolelærerinde fru Karin Grönberg. Lad mig derfor begynde beskrivelsen af Eskilstunabesøget på Øresund.

I højt solskin sagde vi lørdag morgen farvel til Danmark og kom uden større besværligheder gennem tolden i Malmø, selv om de svenske børn medbragte både ost, røget ål og et par danske pilsnere til deres familie som en erindringsgave fra Esbjergopholdet. Midtvands overtog Eskilstuna-gruppen værtsskabet, hvilket for os var meget behageligt.

Rejsen fra Malmø til Norrkøping var for Esbjerggruppen en stor oplevelse, idet vi var så heldige at få plads i en af de nye svenske jernbanevogne, der med lyntogsfart førte os gennem det venligt smilende landskab med de kønne rødmaledede gårde. Trætte efter den lange togrejse ankom vi planmæssigt til Eskilstuna banegård og blev her modtaget af de svenske børns forældre. Det var med stor glæde, man som leder af Esbjerggruppen så den venlighed og hjælpsomhed, vore børn blev modtaget med af de svenske forældre. Man kunne se, at de allerede fra begyndelsen af var optaget i familien.

Hele søndagen var helligt familielivet i de svenske hjem, og det var med spændte forventninger, vi alle mødtes mandag morgen til den første fællesudflugt til Strängnäs domkirke og Gribsholm slot. Under busturen gik munden livligt på Esbjerg-børnene for at fortælle om søndagens oplevelser, og disse var ikke få. Alle kunne ikke nok prise den svenske gæstfrihed, men de svenske spisevaner havde voldt visse vanskeligheder. Vi savnede alle det danske rugbrød og fandt det lidt mærkeligt at få serveret småkager til morgenkaffen. Mange af børnene havde tilbragt søndagen i værternes sommerhuse i det vidunderlige vejr eller været på lange bilture i det skønne Södermannland, medens de fleste om aftenen havde været i »Folkets park«, hvor de havde danset eller set revy.

På Strängnäs—Gribsholm turen var vi sammen med udvekslingshol-

dene fra Jyväskylä og Stavanger, så vort efterhånden helt »nordiske« sprog kom på en hård prøve. Besøget på Gribsholm slot står vel nok dybest prentet i vor erindring fra denne udflugt. Her mødte vi på en håndgribelig måde forskellige tidsepoker fra det svenske kongehus' historie gennem hele den atmosfære, der hviler over dette særprægede Målarslot.

En heldagstur var arrangeret med bus til Stockholm. At beskrive dette besøg i en kortfattet beretning er umuligt, men efter rundtur i byens centrum, besøg på Bromma, sejltur under mange broer, besøg på slottet, spadseretur på Kungsgatan, forfriskning på Skansen står opholdet i Stadshusets gyldne sal som turens højdepunkt.

De øvrige dage af besøget var helliget samværet mellem værter og gæster, og disse dage var sikkert de mest udbytterige. I samværet i hjemmene, på små udflugter, på indkøbsturene i forretningerne (der var realisationsudsalg i disse dage), ved badestranden, ved små aften-selskaber lærte vi vore værter og deres venners daglige levevis at kende, og vi opdagede, at deres problemer stort set er de samme som vore. Samtidig oplevede vi, at nok er vor venskabsby i Sverige en by med boligkarèer, skønne parker, store og små virksomme fabrikker, smukke og grimme bygninger mellem hinanden som her i vor egen by, men i denne by lever og arbejder der mennesker, vi kan lide, og som vi gerne besøger igen.

Vort besøg afsluttedes den sidste eftermiddag med en kop chokolade i »Folkets park«, hvor venskaberne fra de forskellige fællesudflugter yderligere befæstedes.

Søndag aften ankom vi efter to dages rejse til Esbjerg banegård, hvor samtlige forældre var mødt op for at tage imod deres trætte børn, men der var sikkert ikke mange af turens deltagere, der den nat blev færdige med at fortælle om den pragtfulde tur og kammeraternes hjem.

Stavanger—Esbjerg 1951.

(Ledere: Lærerne E. Øfstebø, Stavanger og Chr. Marcussen, Esbjerg).

Fredag d. 22. juni ankom til Esbjerg ikke alene holdene fra Stavanger og Eskilstuna, men også et guttekorps fra Stavanger på ca. 50 deltagere.

På banegården var arrangeret et kaffebord, og skoledirektøren bød gæsterne hjertelig velkommen til vor by. Derpå blev børnene fordelt til deres kvarterværter.

Stavangerbørnene og deres kammerater stillede lørdag morgen kl. 9. Vi besøgte et æg- og et smørfirma. Så gik turen til byrådssalen, hvor børnene fik fortalt byens historie i store træk. Efter et besøg i vandtårnet holdtes der week-end.

Mandag var der fælles udflugt til Ribe og Kammerlusen. Byen og dens kirker blev beset, ligesom børnene fik en rotur på åen.

Tirsdag formiddag var børnene på rundtur på havnen og fik bl. a. en sejltur med rundfartsbåden. Tirsdag eftermiddag besøgte holdet 4-majkollegiet og tovværksfabriken, som bød på wienerbrød og sodavand. Om aftenen foretoges en bustur gennem by og egn: Gammelby—Finnebyen—Jerne—flyvepladsen—Stadion—Gravlund til Langli. Her fik børnene chokolade og fik lejlighed til at danse lidt.

Onsdag gik turen til Fanø. Med bus kørte man via badet til Sønderho, med spisepause på kroen. Derefter forevistes byens gamle, interessante

kirke af sognepræst Vendelhaven. På feriekolonien serveredes chokolade, og så sluttedes der af med besøg i fuglekøjerne.

Torsdag formiddag åbnede gårdejer Anders Bruun og frue, Gjesing, gæstfrit deres hjem for Stavangerholdet. Vi fik forevist mark og stald, og i en lille tale bød hr. Bruun os hjertelig velkommen og bød os på en forfriskning. Der var almindelig glæde over den gode modtagelse, vi fik. Hr. Bruun fortalte om gårdens udvikling fra en fattig hedegård til den gode, velpassede gård, vi ser i dag.

Torsdag aften var skoledirektøren vært ved en udmærket afslutningsfest på Rørkjær skole. Indbudte var borgmester Hans Nissen, skolekommission og skoleudvalg, lærerudvalget for skolerejser, udvekslingsholdene med ledere samt esbjergbørnernes forældre. Efter skoledirektørens velkomst serveredes kaffe, og der holdtes korte taler af holdlederne og borgmesteren. Fællessang og en »hvem-ved-hvad«-konkurrence udfyldte tiden. Aftenen sluttede med folkedanse og opvisning i disse, indtil Stavangerholdet skulde til toget 0,15.

Søndag aften havde skoledirektøren indbudt lederne af holdene og guttekorpsset samt skolerejseudvalget på en bustur, der gik over Hjeriting—Marbæk—Hostrup—Alslev til Arnbjerghallen i Varde, hvor man nød aftenkaffen.

Fredag formiddag gik vi ombord i M/S »Jylland«. Skønt søen var ret rolig, og børnene havde fået tabletter, var der dog en del, der led søsygens kvaler.

Vi nåede til Kristiansand i strålende vejr og kunne ret nyde den smukke indsejling. Vi blev modtaget af en af mine venner. Han havde bestilt både middagsmad og logi til os, ja, en anden ven ville endda have betalt for os. Om aftenen blev vi ledsaget til den smukke park i Ravnedalen, hvor klipperne rejser sig lodret i 70 m's højde. Det var rart at komme til ro den aften.

Næste dag fik vi forevist byens gamle fæstningsværker, inden toget gik mod Stavanger. Turen var afvekslende og ejendommelig for os med smukke udsyn, der blev afbrudt af en mængde tunneler, hvoraf de to længste blev opgivet til en længde af 8 og 11 km, ligesom de gik under en stor bjergsø.

På Stavanger banegård blev vi modtaget af skoledirektøren, hvis norske titel dog er inspektør, og de norske forældre. Hr. Beite bød os velkommen, og i løbet af et øjeblik var børnene borte, og vi så dem ikke før mandag morgen.

På det tidspunkt startede vi på en herlig heldagstur gennem den skønne Gløppedal med bus. Klipperne rejste sig næsten overalt lodret op på begge sider af en fjord. De fleste steder var højden 6—700 m. Snart var vi i svimlende højde med den dybe afgrund lige ved hjulene, snart var vi igen nede i dalen, en naturlig bjerg- og dalbane. Men chaufføren var dygtig og kendt med turen. Et par gange måtte vi stå af, mens vognen skulle over et par usikre broer.

Hen på eftermiddagen nåede vi til Sola flyveplads, og takket være skolemyndigheder fik vi lov at se alt, også vagttårnet, der ellers er lukket for ethvert besøg, og en dakotamaskine, der var til eftersyn. Turen sluttede på »Hummeren«, en restauration i Tananger, hvor skoleinspektørens sekretær, hr. Vik, ved en middag bød os velkommen til byen og ønskede os nogle gode dage.

Fra tirsdag morgen til onsdag eftermiddag foretog vi vor længste tur. Belysningsvæsenets motorbåd førte os langt ind i Lysefjorden. Vejret var godt, og søen rolig. Ved Refsvatten blev vi sat af, og straks fik vi en stærk byge.

Så begyndte den uvante bjergbestigning. De fleste var af værterne forsynet med passende fodtøj og klæder. Jeg antager, vi kom op i 2—300 m højde, da vi nåede en bjergsø. Vi hejste et signal, og snart kom en lille motorbåd, som satte os over til en turistthytte. Vi var våde og forfrosne, men hvor var det herligt at komme ind i den opvarmede peisestue. Det var en nydelse, men forøvrigt fik vi der en ovenud god behandling i alle måder. Over middag blev det omsider tørvejr, og vi besluttede os til at gennemføre den påtænkte tur til det 700 m høje plateau, Prekesto-len. Udturen varede ca. 3 timer, mest gik det opad, men nogle steder måtte vi gennem moser, springe fra sten til sten, bedst plads var der ved siden af, men det gav våde fødder. Men en storslået oplevelse var det. Hjemturen gik langt lettere, og sikken appetit vi havde til aftensmaden, bjerge af brød og spande af mælk eller te forsvandt som dug for solen.

Aftenen gik fornøjeligt i selskab med de andre gæster, hvoraf en stavangerborger fortalte interessant om byens gamle historie og om domkirken. Til gengæld fortalte jeg nogle småtræk om Esbjerg, og iøvrigt gik tiden med sang og skæmt.

Onsdag morgen gik turen over fjeldene til færgestedet Jørpeland, en ret nem, men lang vej. De fleste børn var så heldige at komme med lastbil de sidste km. I en mindre damper blev vi sat over til Stavanger, skønt den en overgang gyngede virkelig faretruende, gik alt godt.

Torsdag begyndte med et besøg på Thorsens store skibsbyggeri, hvor de netop var færdige med en tankbåd på 15.000 t, og nu skulle de i gang med 2 på hver 30.000 t. Det var vældig interessant at se denne virksomheds mange moderne hjælpemidler.

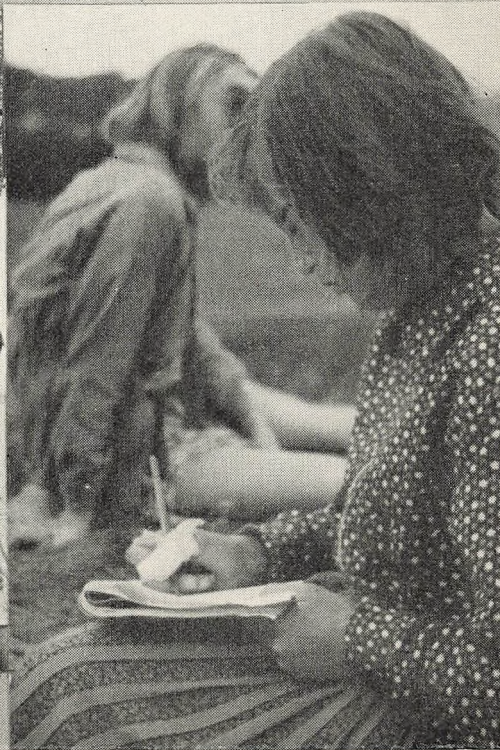
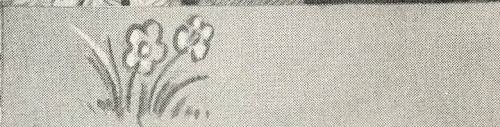
Vi fortsatte turen til domkirken, hvor organisten arbejdede med klokkespillet, og til ære for os spillede han blandt andet den danske nationalsang. Bagefter sang børnene et par salmer til orgelledsagelse.

Fredag formiddag gjaldt besøget gården »Ledaal«. Nu er den museum, men tidligere har den tilhørt Alex. Kjellands familie. Nogle værelser er indrettet således, at den kongelige familie kan bo der, når de besøger byen.

Fredag aften var der afskedsfest på Nylund skole, dog var der kun få forældre. Det vekslede med afskedstaler og sang.

Lørdag formiddag øsede vandet ned, da vi mødtes på banegården. Men humøret fejlede intet. Alle børnene var forsynede med store gaver, eller de havde fået penge med. Bedst af alt var det dog, at vi uden tvivl alle var belæst med rige minder om dejlige dage blandt gæstfrie venner. Og mon ikke i hvert fald nogle af forbindelserne fortsætter ud i fremtiden, så vi kan sige, vi har repræsenteret vor by på en god måde? Jeg håber det.

I Kristiansand havde vi atter nogle timers ophold. Min ven havde nu ordnet en sejltur i Skærgården. Den lille motorbåd førte os ud til Skippergatan, et smalt farvand, der snarere lignede en flod. Mændene der var sandsynligvis til søs, for bådene, vi så, roedes af kvinder. Kristianssand viste sig påny i sol, så det blev to gode timer i skærgården. Til afslutning slap vi ind i en biograf, inden turen gik til færgen. Vi havde fået køjeplads bestilt i god tid, og dette i forbindelse med tablet-



»Lad os leve med vore børn, lad dem leve med os.«
(Froebel).



*»Elsk barndommen, værns om dens leg og fryd, dens elskværdige naturlighed.«
(Rosseau).*

ter skaffede os fri for søsyge, skønt skibet rullede bravt. Uden uheld af nogen art nåede vi tilbage. Men den store modtagelse og den røde løber fik vi ikke, eftersom vi kom 1½ time før beregnet.

Eskilstuna—Esbjerg.

(Ved Karin Grønberg, Eskilstuna).

Det är ett yndigt land . . . Under den omväxlande resan över Själland, Fyen och Jylland såg vi, att det verkligen var så, som det står i nationalsången. Som en vacker trädgård låg det danska landet, böridgt och väl-skött.

Det danska gemytet och hjälpsamheten mötte oss också redan på resan till Esbjerg. Spårvagnskonduktören i Köpenhamn hoppade flinkt ner från plattformen för att lyfta upp våra väskor, konduktören på tåget slog sej glatt ner på vår bänk en stund för att prata bort en minut, en medpassagerare bjöd oss på karameller, fast vi inte var bekanta. Vi tyckte åtminstone själva att en hel del av vår medfödda svenska stellet var på väg att försvinna, när vi vid framkomsten välkomnades av våra brevvänner och skoldirektör Andersen.

Det blev en festlig upptakt att dagen därpå tillsammans med Stavangers gutteorkester tåga genom Esbjergs gator. Vi blev sedan genom den danske ledaren väl förtrogna med denna stad. Den imponerade mycket på oss genom sin kontakt med främmande länder — de hundratals fiskebåtarna, färdiga att avsegla, Englandsbåten, också den klar för sin färd — den storartade fiskeriindustrin, och inte minst genom att den på så relativt kort tid vuxit fram till en stad av betydande storlek. — »Raskt må det gå« var tydligen inte bara ett slagord. — I vördnad stannade vi inför det vackra monumentet och namnen på de sjömän, som förlit, och vid besöket på krigskyrkogården kom ockupationstidens allvar oss nära.

Utfärden till den ålderdomliga staden Ribe var väl planerad. Danmarks historia fick vi del av i domkyrka, klosterbyggnad, hamn och Kammerslussen. Ett pittoreskt inslag var storkarnas redan på de ålderdomliga hustaken, ungarna höll just på med sina flygövningar. — För våra egna »ungar« var en tävling i rodd inlagd, den blev mycket uppskattad.

Vår resa till Fanö blev också ett oförglömligt minne. Färden på Nordsjön, de gamla byggnaderna på ön, bussturen utmed havet över den hårda sanden, besöket i sjömanskyrkan, den vackra solnedgången, allt blev underbara minnesbilder.

»Visst är det svårt med språket,« anförtrorde mig ett par av våra svenska flickor 3:e dagen av vår vistelse i Esbjerg. »Och nog är det konstigt att alla här vill ha så mörkt bröd och så svart kaffe. Men vi är ju här för att ha det precis som dom har, och alla är så snälla och hjälpsamma. Om vi inte förstår, vad dom säger, så talar dom långsamt och säger om det igen, och nu går det riktigt bra.«

Ja, visst var alla snälla och gästfria. Vi erfor det var dag hos våra kära värdar, vid alla utflykter, vid besöket hos Kathrine på bondgården och inte minst vid avslutningsfesten på Rökjaers skola. Där rådde förbrödningens ande. Skoldirektör, värdar, värdinnor, ledare, barn och övriga inbjudna satt där bänkade vid festligt dukade bord. Där pratades danskt, norskt, svenskt, där idkades frågesport, som rörde de tre ländernas historia och karta, och där lektes folklekar av hjärtans lust. —

I det tack, som riktades till skoldirektör Andersen för hans personliga intresse för vänortsutbytet deltog säkert vardje inbjuden. — De danska och svenska barnen jublade också ut sitt tack vid avresan från Esbjerg, resplanen hade ändrats om till övernattnig i Köpenhamn och tivolibesök till klockan 24.

Det är med stor glädje vi alla som deltog i sommarens vänortsutbyte ser tillbaka på vårt besök i vänorten Esbjerg. Ty resan blev vad vi önskat: en verklig kontakt med våra danska vänner. Vi fick leva med i deras danska hem och ta del av deras danska seder. Små olikheter fanns, men i stort sett hade vi likartade problem, samma glädje och sorgeämnen, vi tånkte och såg på tingen mycket lika, och när vi skildes åt hade vi i stort sett också övervunnit språksvårigheterna.

Må vi brevledes uppehålla kontakten och försöka att få träffas någon gång igen! Från oss alla i Eskilstuna ett kraftigt: TACK!!

Fritidsbeskæftigelse.

Tilslutningen til skolernes fritidsvirksomhed i vinterhalvåret har været meget stor. Der blev undervist i: sang, korsang, musik, skak, sløjd, papirarbejder, dramatik, smyrnasyning, syning, fritidsklub, gymnastik, bogbinderi og keramik.

Endvidere har skolernes hobbyværksteder haft åbent om eftermiddagen, hvortil der har været stor tilslutning.

Fritidsvirksomheden har ialt omfattet 6020 timer.

I det følgende redegøres for enkelte særlige grene af fritidsvirksomheden.

Svømmeundervisning i sommerferien.

(Ved kommunelærer Erik Vind).

I de første 2 og de sidste 2 uger af sommerferien blev børnene fra og med 4. klasse indbudt til at deltage i svømmeundervisning. Tilslutningen var knap så stor i år som tidligere år; men det skyldes sikkert det ualmindelig kolde vejr. Da første kursus begyndte, var vandet 11—13° varmt, og 15° anses almindeligvis for minimum til undervisning. Trods det mødte børnene tappert op til undervisningen og aflagde deres prøver. Under andet kursus var vejret varmt, og der blev taget forholdsvis mange prøver.

Nedenstående oversigt viser bl. a. hvor mange, der efter endt kursus kunne svømme og hvor mange prøver, der blev aflagt:

| | 1. kursus | 2. kursus | i alt |
|------------------------|-----------|-----------|-------|
| Indmeldte | 891 | 512 | 1403 |
| Mødte | 591 | 323 | 914 |
| Svømmere | 338 | 303 | 641 |
| Svømmerprøven | 45 | 72 | 117 |
| Frisvømmerprøven | 30 | 27 | 57 |
| Livredderprøven | 36 | 30 | 66 |

Følgende lærerkræfter medvirkede: Gerda Løkkegaard, Inger Hartfelt Nielsen, M. Kruse Hansen, Sv. G. Hansen, Alfr. Jørgensen, Ejvin Lau, Bang Mikkelsen, Ahlmann Nielsen og Erik Vind.

Ifølge undervisningsministeriets bekendtgørelse af 9. september 1950 er svømmeprøverne ændrede, og der er indført bronze-, sølv- og guld-nål til henholdsvis svømmerprøven, frisvømmerprøven og livredderprøven. Tidligere har Esbjerg skolevæsen ladet fremstille nåle til frisvømmerprøven og livredderprøven.

Esbjerg skoleroning.

(Ved kommunelærer Gerhard Thorsen).

Året 1951 har for Esbjerg skoleroning været et stille arbejdsår. Der er arbejdet helt efter de principper, der er redegjort for i sidste årsberetning. Tilslutningen har været over al forventning. Af begivenheder i årets løb kan nævnes, at der har været en tur i sommerferien på Gudenaen for 9 elever i en uge, og ligeledes har 3 elever deltaget i Dansk forening for rosports sommerinstruktionslejr på Isefjorden. Ved sidste års kaproning udsatte skolevæsenet to vandrepokaler, der skal vindes 3 år for at blive ejendom. Rørkjær skoles drenge vandt drengenes, og Danmarksgades skoles piger vandt pigernes. Vor kaproning er nu optaget i skoleidrætstævnets arrangementer. Som ledere har virket lærerne E. Lau, A. Jørgensen, E. Damm Jensen og Gerh. Thorsen. — Der har i år deltaget 24 hold d. v. s. 96 elever, og der er roet ca. 3000 km på 610 ture.

Skoleorkestre.

Stormgades skole.

(Ved kommunelærerne V. Birch og N. Chr. Bro Bystrup).

I det forløbne år har vi med held fortsat vort arbejde med musik i fritiden. Tilslutningen har været god, og vi har i skoleåret hver gennemført 4—5 hold i instrumentundervisning foruden vore faste kor- og orkesteraftener.

I foråret oprettede vi en slags forskole til skoleorkestret, hvor elever på et relativt tidligt stade i deres uddannelse mødes een gang om ugen til sammenspil. Vi opnår derved at holde en bedre standard i det egentlige orkester samtidig med, at der gives begynderne en udmærket træning i sammenspil.

Citater fra dagbogen:

- 6/9 Forældreaften på skolen.
- 9/9—11/9 Besøg i Flensborg — koncert på Flensborghus.
- 25/11 Medvirkede orkestret i udsendelse for drenge og piger.
- 12/12 Koncert i skolens gymnastiksal.
- 13/12 »Luciafesten« i foreningen »Norden«.
- 22/12 Skolens juleafslutning i Zions kirke.
- 2/3 Ribe amts lærerforenings møde på Paladshotellet.
- 8/3 Forældreaften på skolen.
- 11/3 Koncert på »Søndermarksskolen« i København.
- 12/3—16/3 Besøg på skoler i Gøteborg.
- 17/4 Koncert i Statsskolens aula.
- 18/4 Spillede orkesteret for »internationale pædagoger« på Centralhotellet.

Vor Sverrigstur var en oplevelse. Vi spillede på fem skoler og blev overmåde vel modtaget overallt. Svenskerne aflagde genvisit i maj måned og gav koncert bl. a. i Statsskolens aula.

Umiddelbart før sommerferien var vi værter for et guttemusikkorps fra Stavanger, der gæstede byen i tre dage.

Det fortjener at nævnes, at grunden til fremgangen i kor og orkester skyldes den interesse og det alvorlige og målbevidste arbejde, børnene har vist. Begrebet forsømmelse kendes faktisk ikke. Vi har haft megen glæde af vort arbejde — ikke mindst i dette — at vi tydeligt kan se den interesse og forståelse, eleverne har fået for musikken i deres arbejde med den.

Rørkjær skole.

(Ved overlærer N. Toft).

I det forløbne år har orkestret haft sine ugentlige øvelsesaftener, og man har gennemgået værker af Gluck, Händel, Telemann og Mozart. Der er som hidtil 7 medlemmer, og der er sket betydelig fremgang med hensyn til sammenspil.

I årets løb har orkestret medvirket ved flere lejligheder — sidst ved skolens afslutningsfest.

Den børnekeramiske virksomhed.

(Ved kommunelærer A. Østerskov Nielsen).

I vinteren 1949—50 blev der på Østre skoles hobbyværksted arbejdet med modellering og drejning af krus, og de færdige arbejder blev sendt til Broager keramikfabrik, hvor de blev glaseret og brændt.

Sommeren 1950 blev det længe nærede ønske om en keramisk oven opfyldt, og efter et kursus for lærere og lærerinder i september måned tog man i oktober det samme arbejde op på Stormgades skole, Skolepavillonen ved Grådyb og senere på Vestre skole.

Arbejdsgangen har været flg.: eleverne drejer frit deres krus og vaser eller modellerer deres figurer, som derefter dypes i hvidbrændende begitningsler. Derved skabes en god malebund for de underglasurfarver, genstandene senere dekorerer med. Efter tilpas tørring brændes den rå lergenstand, begitningsleret og underglasurfarverne sammen ved en *forbrænding*, hvorved tingen bliver hård som mursten, porøs og egnet til at bære en glasur, som fastbrændes ved en senere *glasurbrand*. Enkelte af tingene har fået farvede dækkende glasurer.

At børnene har været glade for arbejdet med keramik, vil følgende tal vise:

I vinteren 1949—50 blev fremstillet og brændt ca. 400 genstande, i vinteren 1950—51 2447 stk., som fordeler sig således:

| | | | |
|------------------|-------|-----|------|
| Stormg. skole | | 706 | stk. |
| Vestre skole | | 326 | » |
| Grådyb skolepav. | | 944 | » |
| Østre skole | | 471 | » |

Fritidsvirksomhed for milieuhæmmede elever.

(Ved Emilie Skov).

I skoleåret 1950—51 er man begyndt en mindre fritidsvirksomhed under friere former for et hold piger fra forskellige skoler; fra skole-

psykiater, skolepsykolog og skolens socialrådgiver er man kommet i forbindelse med pigerne. Det er mit indtryk, at der er en del børn fra de fattigste og dårligst åndeligt udrustede hjem, der ikke har deltaget i nogen fast fritidsvirksomhed tidligere; nogle af disse børn har man fået fat på ved personlig henvendelse og gennem samtaler med mødrene. —

Fra den 22/11 1950—31/3 51 har pigerne været beskæftiget 5 dage ugl., fra 1/4 51 til 23/6 51 fik man tilladelse til at fortsætte 2 dage ugl. for at bevare kontakten med børnene. — Der har mødt 19 piger nogenlunde konstant, dog et par enkelte »strejffere«. Der møder gennemsnitligt 10—11 piger, det afhænger en del af skoletiden.

Man har under hensyn til pigernes sociale kår hovedsageligt beskæftiget dem med beklædningsgenstande til eget brug — før jul dog med julegaver af vidt forskellig art til venner og familie. — I sommertiden har man lagt arbejdet om til udendørsbeskæftigelse, når vejret har tilladt det. Fra november til april foregik beskæftigelsen på Rørkjær skole i klasseværelse nr. 5 ugens 5 første dage fra kl. 14—17.

Nedenstående nævnes en del af de fremstillede ting:

8 vaskeklude, 6 par sokker, 11 bluser, 12 halstørklæder, 7 huer, 5 par grydelapper, 1 toiletsæt (sammentrækssyning), 3 bakkervisierter (hulsøm), 12 bøjler, 1 undertrøje, 3 par luffer, 2 bamser, 17 par hjemmesko, 8 puder (gulvklude) og 1 krave (hulsøm).

Foruden dette er børnene blevet beskæftiget med leg, forskelligt pap- og papirarbejde, forarbejdning af julekort o. s. v. Under den daglige beskæftigelse har man læst forskellige bøger for pigerne — de møder ofte selv med bøger, de ønsker læst op, hvilket man i så stor udstrækning som muligt har efterkommet.

Om de enkelte piger bliver der afgivet beretning til skolepsykiater, skolepsykolog og socialrådgiver.

Skolehaverne.

(Ved overlærer A. P. Pedersen).

I skoleåret 1950—51 havde arbejdet i skolehaverne det sædvanlige forløb. — Der blev heller ikke i dette år anvist et areal til erstatning for det tidligere mistede. Der synes dog nu at være gode udsigter til, at der i den nærmeste fremtid vil blive anlagt nye haver beregnet for den vestlige bydel.

Skolebotanisk have.

(Ved kommunelærer J. Hedegaard Christensen).

Der er i efterårs- og forårssæsonen udleveret materiale til undervisningen i Esbjergs skoler.

Mange klasser har besøgt haven, fortrinsvis fra Rørkjær skole; men også fra andre skoler i Esbjerg har der været besøg.

For at sætte et systematisk arbejde i gang er der udarbejdet et sæt arbejdskort med 35 forskellige opgaver til forårssæsonen og et lignende til efterårssæsonen.

På hvert kort er — som det ses — i hjørnet påstemplet en plan over haven. Ved tal angives det, hvor den eller de pågældende planter, som opgaven skal behandle, er at finde. Hver elev får et kort, eller to kan, om fornødent, arbejde sammen. På et øjeblik er klassen fordelt over haven, beskæftiget med besvarelsen af de forskellige opgaver. Hver elev har sin notebog samt en træplade med elastik til underlag. Skal der

tegnes, evt. farvelægges, sætter eleven sig hen til auditoriet med sin model, såfremt da denne må plukkes af.

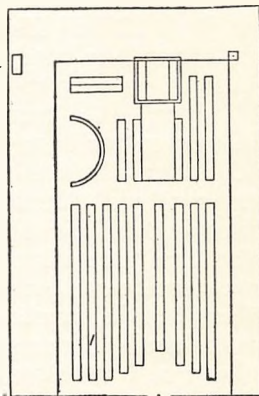
Som eksempel på kortenes udseende vises opgaven: Håret høgeurt.

Du må ikke skrive eller tegne på dette kort!

Håret høgeurt.

Find planten (1), og besvar følgende spørgsmål i notebogen:

1. Mon håret høgeurt hører hjemme på fugtige, skyggefulde steder eller på tørre, solrige steder; hvordan begrundes det?
2. Hvilken betydning har det for planten, at alle blade er trykket mod jorden?
3. Fortæl, hvordan bladene ser ud på oversiden og på undersiden.
4. Er det oversiden eller undersiden af bladet, der er bedst beskyttet mod fordampning, når solen brænder?
5. Der findes på bladene en mængde ganske små, for os usynlige huller, som kaldes spalteåbninger. Igennem dem foregår fordampningen af vand fra planten. Tror du spalteåbningerne sidder på oversiden eller undersiden af bladet?
6. Hvilken farve har hårene øverst på de blomsterbærende stængler?
7. Er det een blomst eller mange blomster, der sidder øverst på stængelen? Hvorfor tror du det?
8. Hvor mange blade er hver af de lysegule tunger dannet af?
9. Hvor kan du se det?
Vi regner nu med, at du har fundet ud af, at der er tale om en mængde små gule blomster, som danner en blomsterstand. Denne kaldes en kurv.
10. Hvordan ser de yderste blomster ud på ydersiden?
11. Begynder blomstringen ved randen eller i midten af kurven?
12. Hvad opnår blomsterne ved, at de sidder så mange ganske tæt sammen?
13. Tegn en hel plante med udløbere.



Adskillige opgaver behandler plantesamfund og forskellige økologiske forhold som f. eks. hedens planter, landbrugets planter, hvordan planter beskytter sig mod tørke, sammenligning mellem humle, brombær og klematis o. s. v.

Som man kunne vente, tiltaler denne arbejdsform i høj grad eleverne; de kommer naturens mangfoldighed på nært hold og går til opgaverne med interesse og energi.

Esbjerg og omegns skolebio.

(Ved kommunelærer J. Holmberg).

Abonenttallet er nu nået op på 3450, og vi har for de store elever (IIx og 2 m og opefter) vist:

1) »Abraham Lincoln i Illinois.« En film der viser den store amerikaners livshistorie indtil det tidspunkt, da han vælges til præsident.

2) »Du kan ikke tage det med dig.« Kaufmanns og Harts herlige lystspil der viser, hvordan en individualist og hans familie vinder sejr over storfianansen og med deres livsglæde viser, at livet drejer sig om andet end penge.

3) »Manden med pilefløjterne.« Handler om en engelsk sagfører der under den tyske besættelse af Frankrig tager sig af en engelsk diplomats børn og bringer dem frelst til England.

Repertoiret for de små var:

1) »Vi fanger hestetyvene.« En spændende film fra Australien med nogle foretagsomme børns oplevelser under forsøg på at afsløre et par hestetyve.

2) »Tordenskyen.« En fortsættelse af den udmærkede film »Min ven Flicka«, som vi tidligere har haft på programmet. Hovedpersonen i denne film er et hvidt hingstføl, der viser vældige evner som galophest, men det er på et andet felt, det kommer til at betyde økonomisk fordel for ejeren. Filmen giver et godt billede af livet på en ranch i Nordamerika.

3) Vi havde glædet os til den russiske eventyrfilm »Prinsessen der ikke kunne le,« men vi fik den i en sådan tilstand, at den ikke kunne køres, hvorfor vi måtte vise »Manden med pilefløjterne,« der samtidig spillede for de store. Det var ikke en heldig løsning, men vi havde ikke anden udvej.

Skolebio har gennem de tolv forløbne sæsoner slået sit navn fast hos børnene, og selv om der naturligvis altid er elever, der er misfornøjede med filmene, bliver vi hvert efterår bestormet med forespørgsler om, hvornår vi begynder. Gennem de senere år har antallet af ledsagende lærere været nedadgående, men vi håber, at kollegerne vil udnytte de muligheder, som Skolebio tilbyder, til at tale med deres elever om de foreviste film. Først derigennem bliver Skolebios arbejde gennemført efter hensigten.

Esbjerg og omegns skolescene.

(Ved skoledirektøren).

Atter i dette år har forholdene været ganske utilfredsstillende. Priserne er efterhånden kommet i et sådant leje, at teatersalens kun ca. 400 betalte pladser ikke kan bære forestillinger af den standard, vi ønsker, for at skolens medvirken er forsvarlig.

De i sidste årsberetning omtalte indledende forhandlinger om en genoplivning af lands-skolenscenen er fortsat og fortsættes stadig.

I årets løb er gennemført to forestillinger: Christian Olufsens lystspil »Gulddaasen« og Miskow Makworths julekomedie »Snedronningen.«

Skoleidrætsstævnet.

(Ved kommunelærer Ahlmann Nielsen).

Under mottoet »Yd jeres bedste og glæd jer over at have deltaget uanset resultatet« åbnede skolekommissionens formand, direktør G. Ulrik, tirsdag d. 12. sept. det 16. kommunale skoleidrætsstævne, hvortil der var anmeldt 186 hold i boldspil og 242 i atletik fra byens kommunale skoler samt Esbjerg Statsskole og Esbjerg Realskole.

Som sidste år spillede også i år alle indledende kampe i boldspil på stadion, hvilket i forbindelse med forøget deltagelse lagde beslag på stadions baner fra kl. 10—17,30.

Vejret var lunefuldt, men al atletik og de indledende kampe i boldspil blev afviklet som planlagt, hvorefter mellemliggende kampe i boldspil kunne foregå på skolernes baner mellem 15. og 19. sept.

Sidste afdeling af stævnet var fastsat til d. 21. sept., men da nogle af banerne på stadion både denne og den følgende dag stod under vand, fandt afslutningen først sted d. 6. okt., hvor borgmester Hans Nissen

med ønsket om, at sporten også efter endt skolegang måtte glæde og gavne deltagerne i skoleidrætsstævnet, lykønskede de sejrende hold og overrakte pokaler til følgende vindere:

Piger:

- 5. kl. rundbold: Vestre. (Esbjerg lærerforenings pokal).
- 2. m.: langbold: Boldesager. (Skoleudvalgets pokal).
- III.xm håndbold: Rørkjær. (E. H. K.s pokal og nåle).
- IV.xm langbold: Statsskolen. (»Esbjergbladet«s pokal).

Drenge:

- 5. kl. fodbold: Boldesager. (Idrætsparkens pokal).
- 2. m. fodbold: Stormgade. (»Vestkysten«s nåle).
- III.xm håndbold: Stormgade. (»Kvik«s pokal og nåle).
- IV.xm fodbold: Rørkjær. (»Vestjyden«s pokal).

På trods af udvidelsen af øvelsesrækken og den stadigt stigende tilmeldelse har skoleidrætsstævnet siden udvidelsen af stadion mistet meget af den spænding og begejstring, som beherskede det før i tiden. — Årsagen er, at kun to af samtlige kampe må foregå på opvisningsbanen.

Færdselsundervisning for skoleelever.

(Ved overbetjent Kurt W. Dagø).

Færdselsundervisningen i Esbjerg kommunale skoler påbegyndtes den 4. december 1950 ved overpolitibetjentene V. V. Jensen og Kurt W. Dagø.

Undervisningen blev givet til skoleeleverne i 3. klasse og opefter, bortset fra enkelte af de ældre eksamensklasser, hvor man ikke mente, at de kunne afse timerne, uden at det ville komme til at gå ud over deres skolestof.

Undervisningen fuldførtes på skolerne i efternævnte rækkefølge:

| | | | | | |
|---------------|-----------|-----------|-------|-------|-------------------|
| Boldesager | skole med | 8 klasser | | timer | 42 |
| Gammelby | » | » | 6 | » | 36 |
| Rørkjær | » | » | 25 | » | 148 |
| Vestre | » | » | 22 | » | 138 |
| Stormgades | » | » | 26 | » | 146 |
| Danmarksgades | » | » | 27 | » | 156 |
| Østre | » | » | 24 | » | 120 |
| Jerne | » | » | 12 | » | 72 |
| Veldbæk | » | » | 2 | » | ikke tilendebragt |

I september 1951 påbegyndtes undervisningen for de nyoprykkede 3. klasser:

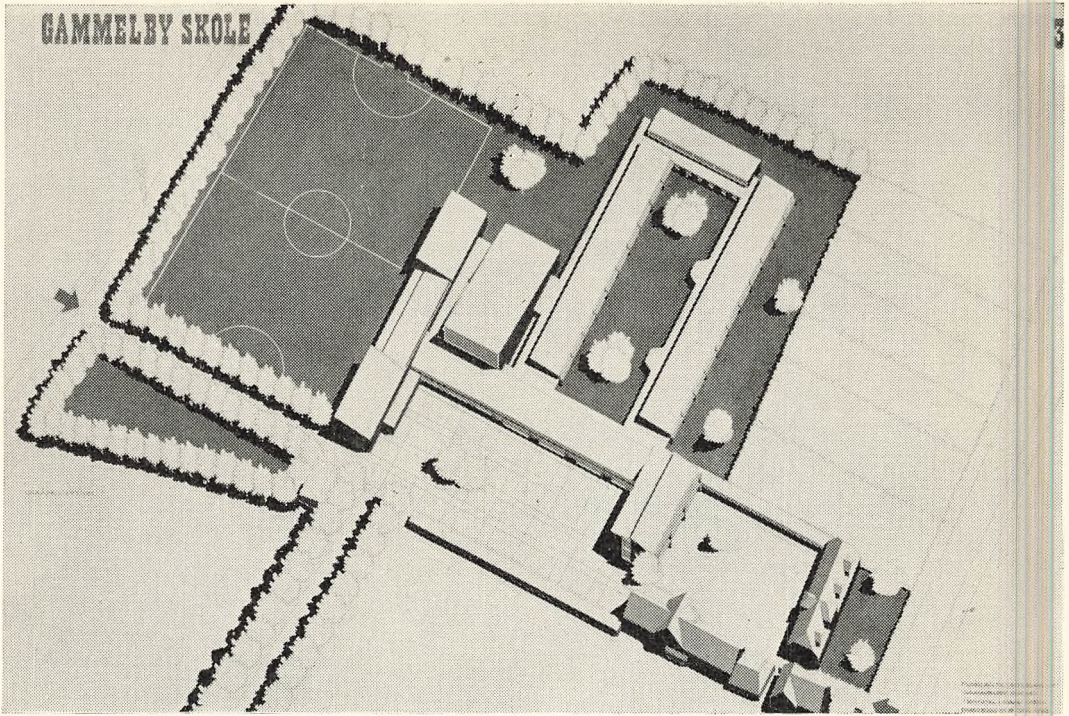
| | | | | | |
|------------|-----------|-----------|-------|-------|-------------------|
| Rørkjær | skole med | 7 klasser | | timer | 42 |
| Boldesager | » | » | 4 | » | 20 |
| Gammelby | » | » | 2 | » | 10 |
| Stormgades | » | » | 4 | » | 24 |
| Vestre | » | » | 7 | » | ikke tilendebragt |

Der er undervist i ialt 954 timer.

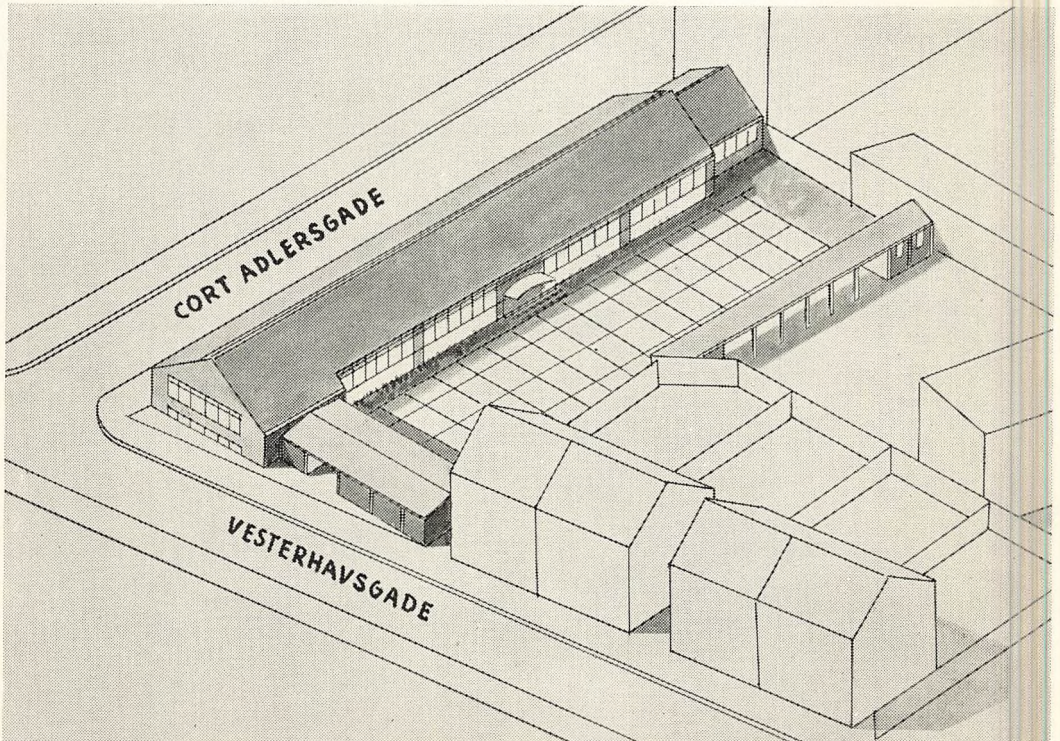
I anden omgang mangler 3. klasserne i Danmarksgades og Østre skole.



Skolens medvirken ved Luciafest, Nordens dag og julespil.



Gammelby skole i sin færdige form.



Småbørnsskolen ved Vesterhavsgade.

Skolespareafdelingen.

Esbjerg og omegns sparekasse.

1/8 1950—31/7 1951.

| | | |
|---|---------------|----------------|
| Indestående pr. 1/8 1950 på 3961 konti | | kr. 156.670,61 |
| Indløst sparemærker for | kr. 52.209,10 | |
| Indbetalt kontant | » 38.716,15 | |
| Tilskrevet renter pr. 31/1 1951 | » 5.995,67 | |
| Tilskrevet sparepræmier på 357 konti | » 485,00 | |
| <hr/> | | |
| I alt indgået | kr. 97.405,92 | » 97.405,92 |
| oprettet 972 konti | | kr. 254.076,53 |
| Udbetalt | » 31.457,82 | |
| udgået 283 konti | | |
| <hr/> | | |
| Indestående pr. 31/7 1951 på 4650 konti ... | | kr. 222.618,71 |
| Cirkulerende sparemærker pr. 1/8 1950 | kr. 21.275,30 | |
| Solgt sparemærker til skolerne | » 54.640,00 | |
| <hr/> | | |
| | kr. 75.915,30 | |
| Indløst sparemærker | » 52.209,10 | |
| <hr/> | | |
| Cirkulerende sparemærker pr. 31/7 1951 ... | kr. 23.706,20 | » 23.706,20 |
| <hr/> | | |
| Skolespareafdelingens samlede tilgodehavende pr. 31/7 1951 | | kr. 246.324,91 |
| <hr/> | | |

Gennemsnitlig salg af sparemærker pr. indskrevet elev.

| Byskolerne | | | | Landskolerne | | | | | |
|-----------------------|-------|---------------------------|-------|--------------|-----------------------|-------|---------|-----------|-------|
| | | 1950—51 | 49—50 | 48—49 | | | 1950—51 | 49—50 | 48—49 |
| Skole | 1 kr. | 9,14 | 8,56 | 9,64 | Skole | 1 kr. | 29,31 | 32,75 | 28,03 |
| „ | 2 „ | 8,81 | 8,38 | 11,48 | „ | 2 „ | 22,06 | 22,00 | 18,95 |
| „ | 3 „ | 6,78 | 8,25 | 12,62 | „ | 3 „ | 18,64 | 0,00 | 0,00 |
| „ | 4 „ | 6,67 | 8,45 | 4,13 | „ | 4 „ | 16,51 | 12,61 | 4,35 |
| „ | 5 „ | 6,13 | 5,64 | 8,36 | „ | 5 „ | 15,16 | 17,76 | 28,12 |
| „ | 6 „ | 5,88 | 8,59 | 14,78 | „ | 6 „ | 13,09 | 13,77 | 8,67 |
| „ | 7 „ | 5,47 | 7,20 | 9,16 | „ | 7 „ | 12,50 | 14,29 | 15,83 |
| „ | 8 „ | 5,36 | 5,60 | 2,00 | „ | 8 „ | 10,77 | 0,00 | 0,00 |
| „ | 9 „ | 4,89 | 4,61 | 7,08 | „ | 9 „ | 10,42 | 2,50 | 3,33 |
| „ | 10 „ | 4,27 | 3,25 | 2,04 | „ | 10 „ | 9,29 | 6,10 | 13,00 |
| „ | 11 „ | 4,18 | 6,00 | 9,85 | „ | 11 „ | 8,82 | 28,57 | 34,83 |
| „ | 12 „ | | | | „ | 12 „ | 5,05 | 5,79 | 16,72 |
| Samtl. by-skoler „ | | 6,33 | 7,17 | 10,44 | Samtl. l.-skoler „ | | 12,60 | 13,13 | 17,14 |
| | | 1950—51 | | | | | | 1948—49 | |
| | | Samtlige skoler: kr. 6,90 | | | 1949—50 | | | kr. 11,03 | |
| | | | | | kr. 7,72 | | | | |

Frirejser og feriehjem.

Frirejser på statsbanerne.

1950: Der udstedtes i alt 3416 billetter, 1497 til fuld pris og 1919 til halv pris. Desuden betaltes rejsen til sommerlejre m. v. for 492 elever med 49 ledsagere. Udgiften for kommunen var i alt 8.510,00 kr.

Svagbørnskolonier, sommeren 1950.

Feriehjemmet i Sønderho benyttedes udelukkende som svagbørnskoloni. Undtagelsesvis har en klasse fra Svendborg boet på hjemmet en uge, mens en af vore klasser var på tilsvarende lejrskoleophold i Svendborg skolevæsens lejrskolehjem på Tåsinge. Hjemmet råder over 80 pladser.

Hjemmet i Rendbjerg, der ved tilkøb nu også råder over 80 pladser, benyttedes før og efter sommerferien som lejrskolehjem.

Belægningen i sommeren 1951 har været:

| | | | | | | | | | | |
|-----------|---|------|---|-----|----|-------|---|-----|------|----------|
| Sønderho | 5 | hold | à | ca. | 80 | børn, | i | alt | 8481 | kostdage |
| Rendbjerg | 3 | » | » | » | » | » | » | » | 4299 | » |

Sundhedsplejen, herunder skolebespisning.

Esbjerg kommunale skolelægetilsyn 1950—51.

(Ved skolelægerne L. M. Jakobsen og H. Marqvard).

Elevantallet er i skoleåret 1950—51 6930. Heri er medregnet hjælpeklasserne, idet vi ikke finder disse børns almindelige helbredsstatus afvigende i større grad fra de andre børns. Børnene er nu fordelt på to full-time skolelæger. 623 børn har været til kontrolundersøgelser een eller flere gange.

Efter arbejdsfordelingen har vi kunnet overholde den i loven fastsatte ugentlige træffetid, hvor lærere kan henvise børn, som de af en eller anden grund ønsker skolelægens udtalelse om, og hvor forældre kan henvende sig for at tale om de børn, der går på skolen. Det største kontingent på disse »træffedage« er børn med adfærdsforstyrrelser og tilpasningsvanskeligheder, i langt de fleste tilfælde resultatet af milieuskader, men hvor dog også ting som kejthåndethed, ordblindhed, svækket syn eller hørelse må overvejes. Ved samtaler med forældre og lærere — i de højere klasser ved samtale med børnene selv — og ved et udstrakt samarbejde med skolepsykologerne lykkes det at hjælpe nogle af disse børn. En anden stor gruppe henvises af læreren for træthed, uoplagthed osv. Her kan en kostanamnese, en udspørgen om sovetid eller boligforhold undertiden give en forklaring. Af egentlige symptomer henvises hyppigst hovedpine og mavepine, meget ofte udprægede psykomatiske fænomener, selv om en Sicca eller en synsprøve kan give anledning til henvisning til praktiserende kolleger med behandling for øje.

Under henvisning til overlæge dr. med. Lorentzens redegørelse for tuberkulosestationens arbejde i skolerne finder vi anledning til at meddele rammen om hele det tuberkuloseforebyggende kontrolsystem

blandt skolebørnene i Esbjerg. Som det er bekendt, bliver BCG-vaccination nu tilbudt alle tuberkulinnegative børn straks ved skolegangens begyndelse, altså i børnehaven eller 1. kl. Efter Moro og gennemlysning vaccineres ca. 99 % af de negative børn. Ved fornyet Moro 6 uger senere undersøges effekten. I 4. kl. og i 7. kl. (og hertil svarende II. eksamensmellemskole) efterprøves alle elever med Moro og gennemlysning, og det samme gælder herefter alle afgangsklasser (3mkl., IV.xm og realkl.). De ganske enkelte tuberkulinnegative følges hvert år. På større børn gøres Mantoux III, hvis Moro er negativ. Evt. svindende positivitet giver anledning til revaccination. Alt ved skolevæsenet ansat personale gennemlyses hvert år.

Vi har de sidste fire år, — netop fra det tidspunkt, vi fik BCG-vaccinationen gennemført — ikke haft et eneste tilfælde af frisk, smittefarlig tuberkulose blandt vore vaccinerede skolebørn. Det synes at tyde på en virkelig værdi af vaccinationen. Til sammenligning kan anføres, at vi i 1943—44, 44—45, 45—46, 46—47 havde henholdsvis 3, 13, 3 og 4 børn med en frisk, åben, smittefarlig lungetuberkulose.

Det er iøvrigt værd at bemærke, at af de 866 børn, der begyndte i børnehaverne, er 49 positive efter tuberkuløs infektion, og 151 positive efter BCG-vaccination. Det forekommer os meget betydningsfuldt, at så mange småbørn af vore praktiserende kolleger således henvises til vaccination, — også et resultat af de profylaktiske småbørnsundersøgelser.

Vi må i samme forbindelse oplyse, at af de 866 børn i børnehaverne manglede endnu 215 børn 3. difterivaccination. Vi bruger hele vor overtalesesevne til at få mødrene til at gå til lægen og få forholdet berigtiget. Undersøgelser af skoleoverlæge dr. med. Bojlen, København, har vist, at en ny injektion af difterivaccine meget hurtigt bringer forsvarsberedskabet i orden, *selv om der er gået flere år efter de to første injektioner.*

Vi har kunnet fortsætte vor *holdningsgymnastik*, ledet af massøse frøken Astrid Petersen. Ca. 35 drenge og 35 piger har fået ca. 40 lektioner à 25 min. delt på en efterårs- og en forårsbehandlingsperiode. Vi er overbeviste om værdien af disse timer!

Forelæsnningen over »*sexuallivets biologi og hygiejne*« er afholdt af skolelægerne ved de respektive skoler. Der er omtrent 100 % tilslutning.

Bemærkninger til tabellen.

Overvægt/undervægt: Mens antallet af overvægtige børn ligger næsten konstant år efter år, er der en stadig stigning i antallet af undervægtige børn. Forholdet har, — som ofte understreget — intet med underernæring at gøre, men er udtryk for en udviklingstendens, vi er inde i: Vore børn bliver længere og længere. Nye undersøgelser fra Oslo viser, at gennemsnitshøjden af skolebørn i 12—14 års alderen er 10 cm større end den var 1920. Vor højde/vægt tabel er ikke ført a jour. Sundhedsstyrelsen lover, den skal blive det.

Talefejlene omtales særskilt af talelærer Schultz.

Det store tal for »*nedsat syn*« omfatter alle med synsstyrke < 6/9 på et eller begge øjne, altså også korrigerede. Ikke mindre end 201 er henvist for nyopdaget synsdefekt eller brillekontrol. Iøvrigt udtaler overlæge dr. med. Skydsgård, København, at børns briller bør kontrolleres mindst een gang årligt, hypermetropierne endda halvårligt.

Tallet for »*nedsat hørelse*« er til gengæld meget lavt, — som år efter år lavere i Esbjerg end andre steder. Vi foretager ikke konstant hviske-

| 1950—51 Ialt 4422 | Danmarks- gades skole | | | | Stormgades skole | | | | Vestre skole | | | | Østre skole | | | |
|---------------------------|--------------------------|---------|---------|---------|---------------------|---------|---------|---------|--------------|---------|---------|---------|-------------|---------|---------|---------|
| | Pig. 539 | | Dr. 506 | | Pig. 704 | | Dr. 752 | | Pig. 507 | | Dr. 497 | | Pig. 492 | | Dr. 497 | |
| | Antal | Henvist | Antal | Henvist | Antal | Henvist | Antal | Henvist | Antal | Henvist | Antal | Henvist | Antal | Henvist | Antal | Henvist |
| | | | | | | | | | | | | | | | | |
| Overvægt | 40 | | 28 | | 39 | 1 | 22 | 1 | 48 | | 34 | 1 | 50 | | 23 | |
| Undervægt | 189 | | 188 | | 151 | | 85 | | 82 | | 79 | | 127 | | 126 | |
| Sart ell. sy. udseende .. | 40 | | 45 | | 55 | | 61 | | 66 | | 56 | | 43 | | 30 | |
| Hudsygdom | 8 | 2 | 18 | | 8 | 2 | 18 | 1 | 13 | | 23 | 5 | 10 | | 17 | |
| Talefejl | 5 | | 13 | | 2 | | 14 | 3 | 2 | | 7 | | 4 | | 12 | |
| Nedsat syn | 51 | 32 | 47 | 27 | 37 | 17 | 27 | 13 | 15 | | 12 | 3 | 45 | 19 | 35 | |
| Nedsat hørelse | 2 | 2 | 1 | 1 | 2 | | | | | | 2 | | 7 | | 12 | |
| Ørebetændelse | 10 | | 14 | 3 | 8 | 1 | 6 | | 5 | | 4 | 2 | 1 | | | |
| Næselidelse | 25 | | 12 | 1 | 6 | 2 | 8 | 1 | 10 | 3 | 9 | 5 | 6 | | 12 | |
| Hyp.tons | 74 | 2 | 68 | 1 | 68 | 1 | 91 | 6 | 59 | 1 | 57 | 4 | 88 | 1 | 87 | |
| Polyper | 10 | 9 | 7 | 7 | 5 | 3 | 6 | 6 | 4 | 3 | 6 | 5 | 7 | 7 | 12 | |
| »Kirtler« | 24 | | 55 | | 40 | | 80 | 1 | 23 | 1 | 61 | | 31 | | 61 | |
| Blodmangel | 5 | 3 | 2 | 2 | 18 | 11 | 19 | 14 | 25 | 24 | 22 | 20 | 10 | 10 | 3 | |
| Ufrivil. vandl. | 8 | | 22 | | 19 | | 24 | | 11 | | 22 | | 19 | | 28 | |
| Brok | 2 | | 5 | 1 | 4 | 1 | | | 4 | 1 | 5 | 1 | 5 | | 6 | |
| Sukkersyge | 1 | | | | | | | | | | | | | | | |
| Albuminuri | 2 | 1 | | | | | | | | | | | 3 | 3 | | |
| Hjertelidelse | 10 | 1 | 7 | 3 | 4 | 1 | 4 | | 7 | 2 | 6 | | | | | |
| Spor eft. rachit. | 88 | | 79 | | 157 | | 207 | | 136 | | 142 | | 81 | | 91 | |
| Platfod | 86 | 1 | 77 | 2 | 80 | | 93 | 1 | 53 | 3 | 52 | 2 | 54 | 1 | 67 | |
| Holdningsfejl | 138 | 9 | 93 | 1 | 143 | 5 | 99 | | 108 | 2 | 71 | | 89 | 2 | 101 | |
| Farvebl. (5. kl.) | 1 | | 3 | | | | | | 1 | | 6 | | | | 4 | |
| Ret. testis | | | 11 | 1 | | | 4 | 2 | | | 6 | 1 | | | 8 | |
| Phimosi | | | 8 | | | | 4 | 1 | | | 8 | | | | 4 | |
| Kontrolunders. | 98 | | 66 | | 43 | | 42 | | 21 | | 21 | | 56 | | 37 | |

prøver og lægger kun liden vægt på denne prøve. Vi otoscooperer hver eneste elev ved den årlige undersøgelse, prøver mistænkelige og/eller sender dem til skolens specialist. Overlæge Nielsen prøver jo iøvrigt samtlige elever med audiometer mindst tre gange i skoletiden og undersøger personligt enhver med defekt af betydning. Mon ikke Esbjergs lave tal af tunghøre skolebørn netop skyldes det uhyre store og betydningsfulde arbejde, som overlæge Nielsen i årevis har udført i skolens tjeneste?

De mange »forstørrede tonsiller« — 844 — er jo oftest uden betydning. Kun et fåtal giver symptomer og henvises. Af de 210 børn med *adenoid vegetationer* er 183 henvist, så godt som alle med påfølgende adenotomi.

Til »kirtler« regner vi ikke enhver microadenitis colli. Det ret anseelige antal — 754 tilfælde — har en ikke ubetydelig kronisk kirtelforstørrelse eventuelt som universel adenitis. I kun 4 tilfælde har almentilstanden givet anledning til henvisning under diagnosen adenitis. Mange er dog gennem skoleåret fulgt op, så at vi har holdt øje med sammenhængen mellem en påvist adenitis og almen tilstanden.

Som *anæmi* regner vi en Sicca < 90. Når kun 119 af 156 er henvist, betyder det, at resten allerede er under behandling, når vi finder dem.

269 lider af *enuresis*. Et trist tal, fordi det i de allerfleste tilfælde dækker over utrygge, uglade børn, der lider under milieuskader. Sikkert

| Ørkjær skole | | | Jerne skole | | | | Boldesager skole | | | | Gammelby skole | | | | Veldbæk, Tourup skoler | | | | Antal i alt | Henvist i alt | |
|--------------|-------|---------|-------------|---------|---------|---------|------------------|---------|---------|---------|----------------|---------|---------|---------|------------------------|---------|--------|---------|-------------|---------------|-----|
| g. 599 | | Dr. 607 | Pig. 250 | | Dr. 233 | | Pig. 245 | | Dr. 235 | | Pig. 126 | | Dr. 147 | | Pig. 26 | | Dr. 40 | | | | |
| Henvist | Antal | Henvist | Antal | Henvist | Antal | Henvist | Antal | Henvist | Antal | Henvist | Antal | Henvist | Antal | Henvist | Antal | Henvist | Antal | Henvist | | | |
| 4 | | 32 | | 23 | | 12 | | 24 | | 21 | | 17 | | 11 | | 5 | | 3 | 486 | 3 | |
| 5 | 1 | 143 | | 42 | | 49 | | 59 | | 47 | | 21 | | 24 | | 3 | | 4 | 1554 | 1 | |
| 3 | | 56 | | 21 | | 9 | | 40 | | 23 | | 15 | | 16 | | 1 | | 1 | 630 | | |
| 1 | | 17 | 3 | 6 | 2 | 5 | 1 | 3 | | 3 | | 3 | | 2 | | 1 | | | 166 | 18 | |
| | | 10 | 2 | | | 3 | | 1 | | 1 | | 2 | | | | | | | 76 | 5 | |
| 9 | 31 | 22 | 13 | 18 | 10 | 9 | 5 | 8 | 7 | 10 | 5 | 5 | 1 | 5 | 4 | 3 | 2 | 2 | 403 | 201 | |
| 1 | 1 | 2 | | | | | | | | 1 | | | | | | | | | 30 | 7 | |
| 1 | 1 | 5 | 3 | 2 | 1 | 1 | 1 | 3 | | 3 | | 1 | | 3 | 1 | | | 2 | 69 | 13 | |
| | | 3 | | | | | | | | | | | | | | | | | 91 | 14 | |
| 7 | 6 | 64 | 9 | 15 | 2 | 24 | 2 | 33 | 1 | 29 | | 11 | | 17 | | 7 | | 5 | 1 | 844 | 35 |
| 9 | 34 | 43 | 41 | 21 | 21 | 12 | 2 | 9 | 8 | 11 | 8 | 5 | 5 | 7 | 7 | 1 | 1 | 5 | 4 | 210 | 183 |
| 1 | | 108 | | 31 | | 37 | | 24 | | 37 | | 21 | 1 | 25 | 1 | 6 | | | 9 | 754 | 4 |
| 6 | 10 | 18 | 11 | 4 | 3 | 3 | 1 | 3 | 3 | 6 | 2 | 1 | 1 | 1 | 1 | | | | 156 | 119 | |
| 0 | | 43 | | 12 | | 9 | | 4 | | 12 | | 8 | | 7 | | | | 1 | 269 | | |
| 1 | | 4 | 3 | | | 2 | 2 | 2 | | | | 1 | | 2 | | | | | 43 | 10 | |
| | | | | 1 | 1 | | | | | | | | | | 1 | 1 | | | 2 | 1 | |
| 2 | 1 | 2 | | 4 | 2 | 1 | | 1 | | | | | | 1 | 1 | | | | 16 | 8 | |
| 4 | 1 | 5 | 3 | | | | | | | 2 | | | | 1 | | | | | 50 | 12 | |
| 8 | | 161 | | 70 | | 68 | | 43 | | 61 | | 25 | | 44 | | 10 | | 9 | 1640 | | |
| 9 | 5 | 66 | 2 | 36 | | 20 | | 33 | 1 | 39 | 1 | 22 | 1 | 17 | 1 | 8 | | 7 | 879 | 22 | |
| 4 | 3 | 119 | 5 | 37 | 5 | 55 | 2 | 50 | 3 | 51 | 1 | 47 | 1 | 50 | 3 | 3 | 10 | | 1368 | 43 | |
| | | 1 | | | | 1 | | | | 2 | | | | 1 | | | | | 20 | | |
| | | 26 | 1 | | | 15 | 3 | | | 1 | | | | 3 | 1 | | | 8 | 82 | 11 | |
| | | 2 | | | | 1 | | | | 2 | | | | 2 | | | | | 31 | 1 | |
| 8 | | 63 | | 53 | | 24 | | 11 | | 5 | | 3 | | 2 | | | | | 623 | | |

hvert eneste tilfælde er kendt af barnets læge. Dette samt vor opfattelse af lidelsen som psykosomatisk og den almindeligt therapeutiske fatalisme forklarer, at vi ikke har henvist disse børn.

Vore tal for *hjertelidelser* er nok for højt. Sikkert er nogle accidentelle mislyde kommet med. De udelades næste år!

Som kriterium for *overstået rachitis* har vi taget typiske tandforandringer og thoraxdeformiteter. Det synes rimeligt at antage, at en forstyrrelse i kalkstofskiftet i en tidlig alder spiller en rolle for opståelsen af disse forandringer (ligesom for platfod, genu valg. og var.), om man så vil kalde det en rachitis eller en D-avitaminose synes en strid om ord. Iøvrigt er tallet dalende de sidste 2—3 år, sandsynligvis som følge af de profylaktiske undersøgelser med vitaminordinationer.

Også procenten af holdningsfejl er dalende. Der er gentagne gange gjort opmærksom på sammenhængen mellem holdningsfejl (og platfod) og spor efter rachitis. Det synes rimeligt at antage en parallel virkning af samme faktor ved udviklingen af en thoraxdeformitet, en uønsket form af underextremiteterne og en fra det normale (eller optimale?) afvigende krumning af columna. Et forhold, som ikke kan ignoreres, er misforholdet mellem vore relativt store børn og vore relativt små skolebørn: hver årgang af børn er større end den foregående, men skolebordene vokser ikke, og de er utrolig stærke, de slides aldrig op!

Skolesundhedsplejerskernes virksomhed 1950—51.

(Ved skolesundhedsplejerske frk. Warla Østbirk).

I store træk har arbejdet ligget som det foregående år. Det sædvanlige rutinearbejde med urinundersøgelser o. lign. før lægeundersøgelsen samt kontorarbejdet har fulgt de gamle retningslinier.

Børnehavekl. og 1. kl. er blevet vaccineret mod tuberkulose, 4. kl., 2m, 3m, IIIx og realkl. er tuberkulinprøvet og sendt til gennemlysning og eventuel revaccination. De få ikke vaccinerede børn bliver tuberkulinprøvet hvert år.

I september måned har personalet ved skolevæsenet været til gennemlysning.

Der er som sædvanlig gjort synsprøver på 1. kl. og 4. kl. før lægeundersøgelsen, synsnedstættelser eller uregelmæssigheder er efterprøvet ved undersøgelsen.

Ved klassebesøgene taler vi med børnene om renlighed, ernæring og gode livsvaner, ser hænder, negle og hår efter, og prøver at give dem forståelse af hvor meget den personlige hygiejne betyder.

Samarbejdet med hjemmene og skolerne har været godt, og det er vi taknemmelige for, og vil gerne udbygge det så meget som muligt. Et godt samarbejde gør vort arbejde med børnene bedre og mere effektivt.

Eleverne er undersøgt for utøj 2—3 gange i årets løb. Ved klager fra skole eller hjem er klassen undersøgt ekstra.

En del elever er af ørespecialisten henvist til behandling hos sundhedsplejerskerne.

| | |
|-------------------|------|
| Hjemmebesøg | 592 |
| Småskader | 1584 |
| Moroprøver | 5146 |
| Mantoux | 75 |
| Utøj | 1,6% |

Tuberkulosestationens tuberkuloseundersøgelse.

(Ved overlæge, dr. med. N. J. Lorenzen).

Som bestemt i skolelægeloven er tuberkulosearbejdet i skolerne blevet udført af skolelægerne i samarbejde med tuberkulosestationen.

Tuberkulosestationen har som dens del af opgaven taget sig af røntgenarbejdet samt calmettevaccinationerne.

I 1950 er der indenfor Esbjerg kommunes skolevæsen af tuberkulosestationen udført ialt 3468 røntgenundersøgelser, og der er blevet foretaget 1233 calmettevaccinationer.

Der blev fundet 3 børn med åben (d. v. s. smittefarlig) lungetuberkulose. Hos 2 af disse var en vaccination tidligere blevet nægtet af forældrene. Det 3. barn, lige tilflyttet fra et andet amt, var af en eller anden grund heller ikke vaccineret. Smittekilden var i det ene tilfælde en tuberkuløs nabokone (kendt som hensynsløs), i de 2 andre tilfælde kunne den ikke påvises, men fandtes i hvert fald ikke i børnenes nærmeste omgivelser, og ikke i skolen. 2 børn, der var vaccineret i 1942 resp. 1946, fik en antageligt tuberkuløs lungehindebetændelse, men ingen smittefarlig lungetuberkulose. I begge tilfælde fandtes smittekilden i hjemmet (en af forældrene).

Den kendsgerning, at der blandt de forholdsvis få børn, der ikke var vaccineret, optrådte 3 tilfælde af åben lungetuberkulose, medens der

blandt de vaccinerede børn, altså langt den største del af skoleungdommen, kun optrådte 2 lette tilfælde af lungehindebetændelse (trods kraftig infektion i hjemmene) understreger igen vaccinationens store betydning.

Af skolevæsenets personale (lærere, rengøringsassistenter o. a.), blev der undersøgt ialt 438 personer. Hos en lærerinde blev der påvist en infiltration i lungeroden, der måtte opfattes som boecks sarcoid.

Behandling af talelidende.

(Ved talelærer Oluf Schultz).

I skoleåret 1950—51 gav undersøgelserne af eleverne i 2. klasserne nedenstående fund:

| I alt undersøgt ca. 880 elever | Grad | Læsp | Snøvl | Hæshed | Stammen | Artikulations- forskydelse |
|-----------------------------------|------|------|-------|--------|---------|-------------------------------|
| Antal elever | 1. | 10 | 9 | 40 | 3 | 1 |
| | 2. | 5 | 11 | 48 | 4 | 2 |
| | 3. | 15 | 27 | 33 | 4 | 2 |
| Samlet antal | | 30 | 47 | 121 | 11 | 5 |
| Samlet antal i procent . . . | | 3,4 | 5,0 | 13,8 | 1,3 | 0,6 |

1., 2. og 3. grad svarer til benævnelsen: ringe, middel og svær grad.

Af de 47 elever med snøvl blev 26 henvist til læge, og heraf fik 18 foretaget adenotomi og 8 adenotonsillotomi. Blandt de øvrige fandtes 9 tilfælde med deviation, 3 med opereret ganespalte. 81 tilfælde blev henvist til læge med hæshed. 76 blev behandlet med pensling og inhalation. Der er i det forløbne år givet ca. 9.000 behandlinger og ført 341 forældresamtaler.

Mundaflæsning, høre- og ørekontrol.

Grundlaget for indkaldelser er en gruppeundersøgelse efter »Esbjergmetoden« og en sprogopfattelsesprøve. Tillige indkaldes eleverne til forebyggende behandling.

Der er blevet foretaget 274 hørekontrolprøver, der blev givet 1634 pustninger, 77 ører er blevet skyllet for cerumen, og der er foretaget 310 skylninger for kronisk udflod.

Lægekontrollen i taleskolen udøves af overlæge S. Fr. Nielsen (spec.: øre-, næse- og halssygdomme).

Høre- og øreundersøgelser.

Høreprøverne for skoleåret 1950—51 fandt stadig sted i et almindeligt klasseværelse på Annekskolen. På grund af lokalets lydæssige omgivelser kunne prøverne ikke udnyttes på tilfredsstillende måde.

Undersøgelserne omfattede alle elever fra 2., 1 m, Ix og afgangsklasserne, og samtidig blev der ført kontrol med de elever, som tidligere havde haft en betydelig hørenedsættelse.

I alt blev der undersøgt 5140 ører. Af det samlede antal fandtes følgende lidelser:

| | |
|-------------------------------|----|
| Bihulelidelser | 4 |
| Forstørrede halsmandler | 16 |
| Indre ørelidelser | 9 |
| Mellemørebetændelse | 11 |
| Mellemørekatarrh | 17 |
| Næsehulelidelser | 6 |
| Næsesvælgpolyper | 22 |
| Øregangsekzen | 9 |

Esbjerg kommunale skoletandpleje 1950—51.

(Ved overtandlæge S. A. Vedel-Petersen).

Det ved skoletandplejen ansatte personale bestod af overtandlægen, 3 børnetandlæger, 1 kontorassistent, 4 klinikassistenter og desuden fra 1. januar 1951 endnu en børnetandlæge.

Der blev behandlet 2862 piger og 2803 drenge, ialt 5665 elever.

Oversigt over den systematiske behandling af eleverne i 1. klasserne:

| Antal børn | | De forskellige behandlings antal | | | | | | |
|------------|-----------------|----------------------------------|-------------|-----------------|-------------|---------------|--------------------|-------|
| Behandlede | Ikke behandlede | Fyldning | | Extraktion | | Rodbehandling | Andre behandlinger | I alt |
| | | Blivende tænder | Mælketænder | Blivende tænder | Mælketænder | | | |
| 1007 | 46 | 2158 | 6 | 7 | 341 | 95 | 1007 | 3614 |

Oversigt over hele den systematiske behandling i året 1950—51:

| | Piger | Drenge | I alt |
|---------------------------------------|-------|--------|-------|
| Rodbehandlinger | 372 | 270 | 642 |
| Sølvplomber | 4735 | 3255 | 7990 |
| Emaljplomber | 1565 | 1049 | 2614 |
| Cementplomber | 1160 | 936 | 2096 |
| Tandudtrækning, blivende tænder | 132 | 76 | 208 |
| do. mælketænder | 867 | 647 | 1514 |
| Andre behandlinger | 2727 | 1921 | 4648 |
| do. mælketænder | 905 | 681 | 1586 |
| | 12463 | 8835 | 21298 |

Der er foretaget bedøvelse af tandkødet i 1440, reguleringer i 14 komplicerede tilfælde og i 47 lettere tilfælde. Der er lavet 22 stifttænder, 5 indlæg, taget 270 røntgenbilleder og udført 15 operationer.

De elever, der tidligere er blevet penslet med natriumfluorid, har været til eftersyn og kontrol.

Skolebespisningen.

1/4 1950—31/3 1951.

(Ved kommunelærer Ahlmann Nielsen).

I tiden 1/4 1950—15/5 1950 fortsatte skolebespisningen som foregående år, men fra 15/9 blev den udvidet, hvorefter den havde følgende omfang:

- I. Stormgades skole: Varm mad for skolens egne elever.
 II. Rørkjær skole: Varm mad for skolens egne elever.
 III. Aldershvile Alle: Frokostpakker til elever i øvrige skoler ÷ Veldbæk skole.

Desuden har der på Stormgades skole og Rørkjær skole været serveret morgenmad, hvor adgang har været åben for alle elever.

Oversigt over næringsindholdet i en dags skolefrokost.

4/2 stk. mad + æble + mælk.

| | g | Eggehvide g | Fedt g | Kulhydrat g | Kalorier g | Ca. mg | P. mg | Fe. mg | Vitaminer | | | | | |
|----------------------|-------|----------------|-----------|----------------|---------------|-----------|----------|-----------|-----------|--------------|----------------|-------|-------|----|
| | | | | | | | | | A. | Deraf Carot. | B ₁ | C. | D. | |
| | | | | | | | | | I. E. | I. E. | I. E. | I. E. | I. E. | |
| Rugbrød | 80 | 7 | 1 | 44 | 206 | 14 | 168 | 1,1 | | | 48 | | | |
| Smør | 12 | | 10 | | 92 | 2 | 2 | | 120 | | | | | 2 |
| Fedt | 4 | | 4 | | 36 | | | | | | | | | |
| Ost (20%) | 15 | 4 | 2 | 1 | 39 | 135 | 90 | 0,2 | 38 | | 1 | | | 1 |
| Leverpostej | 10 | 1 | 3 | 1 | 32 | | 15 | 0,3 | 400 | | 6 | | | 2 |
| Vegetab. pålæg | 15-20 | 1 | | 2 | 10 | 9 | 9 | 0,1 | 290 | 290 | 4 | 43 | | |
| Æg-, kødpålæg | 10-15 | 1 | 2 | 1 | 24 | 3 | 20 | 0,1 | 12 | | 6 | 5 | | 31 |
| Sødmælk | 250 | 8 | 10 | 10 | 140 | 300 | 250 | 0,6 | 157 | | 38 | 30 | | |
| Æble | 50 | | | 7 | 28 | 2 | 8 | 0,1 | 32 | 32 | 8 | 50 | | |
| Ialt | 456 | 22 | 32 | 66 | 607 | 465 | 562 | 2,5 | 1049 | 322 | 111 | 128 | | 36 |

Ekstra (2/2 m. fedt, 2/2 m. marmelade)

| | | | | | | | | | | | | | | |
|-----------------|-----|----|----|-----|-----|-----|-----|-----|------|-----|-----|-----|--|----|
| Rugbrød | 50 | 4 | | 28 | 129 | 9 | 105 | 0,7 | | | 30 | | | |
| Marmelade | 10 | | | 6 | 26 | 2 | 2 | | | | 1 | | | |
| Fedt | 5 | | 5 | | 45 | | | | | | | | | |
| Ialt | 521 | 26 | 37 | 100 | 807 | 476 | 669 | 3,2 | 1049 | 322 | 142 | 128 | | 36 |

I skolebespisningen har deltaget:

| | | |
|-------------------|--------------------------------------|-------|
| Boldesager skole: | 361 elever eller i % af samtl. elev. | 74,13 |
| Danmarksgades | ": 942 | 90,14 |
| Gammelby | ": 254 | 91,01 |
| Jerne | ": 450 | 94,34 |
| Rørkjær | ": 718 | 59,83 |
| Stormgades | ": 969 | 67,43 |
| Vestre | ": 868 | 85,86 |
| Østre | ": 720 | 78,60 |

Ialt : 5282 elever el. 77,09 % af samt. elev.

Fordelt på klassetrin har deltagelsen været følgende:

| | |
|------------------------------|--------------------------------|
| Børneh.: 504 eller 58,15 0/0 | 1 m + Ix : 585 eller 85,65 0/0 |
| 1. kl.: 710 „ 70,39 „ | 2 m + IIx : 461 „ 85,53 „ |
| 2. kl.: 746 „ 78,69 „ | 3 m + IIIx: 242 „ 74,69 „ |
| 3. kl.: 673 „ 81,67 „ | IVx: 134 „ 76,14 „ |
| 4. kl.: 564 „ 80,23 „ | Real + Pr: 81 „ 69,82 „ |
| 5. kl.: 582 „ 86,74 „ | |

På Stormgades skole er ialt uddelt 80.676 portioner varm mad
 „ Rørkjær ” ” ” ” 86.948 ” ” ” ”
 Til øvrige skoler ” ” ” ” 454.331 pk. skolefrokost ”

Prisen pr. måltid har været:

| | Stormg. | Rørkjær | Aldershv. Alle | Gennemsnit |
|-----------------|---------|---------|----------------|------------|
| Samlet udgift : | 74,5 ø. | 70,5 ø. | 56,1 ø. | 60,5 ø. |
| do. ÷ tilskud: | 52,6 „ | 50,1 „ | 38,7 „ | 42,1 „ |

Det skolepsykologiske arbejde.

Skolepsykologernes virksomhed.

(Ved konsulent fru K. Lorek Pedersen).

Arbejdet på skolepsykologisk kontor har i det forløbne år formet sig omtrent som de forrige år. Desværre måtte dr. fru Dickmeiss fratræde som skolepsykiater, da hun flyttede til Sjælland. Overlæge N. Hjerrild, Vedsted, overtog derefter arbejdet, men allerede i februar måtte han give op, fordi han blev udnævnt til overlæge på Augustenborg sindssygehospital og ikke kunne afse tid til den lange tur til Esbjerg. Vi havde haft det allerbedste samarbejde med begge børnepsykiaterne, og har savnet deres værdifulde hjælp i den sidste halvdel af skoleåret, men fra næste skoleårs begyndelse håber vi at få et samarbejde igang med den nye overlæge på sindssygehospitalet i Vedsted, dr. Ib Ostenfeldt.

Det, der foruden arbejdet med de sædvanlige tests har præget skolepsykologisk kontors arbejde, er det stadig tiltagende antal forældresamtaler og de mange besøg af børn med tilpasningsvanskeligheder (problembørn). Stigningen af antallet af forældrebesøgene skyldes sikkert den kendsgerning, at forældremøderne på de forskellige skoler er i stærk stigning. Mange af problembørnene er kommet her en gang ugentlig til psykoterapi, og vi har også af hensyn til behandlingen af disse børn haft mange forældresamtaler.

Den 1. klasse på Vestre skole, hvor man driver individuel undervisning, blev intelligensundersøgt. Det drejede sig om 26 børn.

216 børn, der havde haft Dearborngruppeprøven, er blevet efterundersøgt med den individuelle prøve. 121 børn, der forventes at skulle være omgængere eller i hjælpeklasse, blev undersøgt efter jul. 43 problembørn blev før undersøgelsen hos skolepsykiateren intelligensundersøgt her. De børn (ialt 18), der blev udskrevet af hjælpekolen, fik en undersøgelse før udskrivningen, og desuden intelligensundersøgtes 52 børn med læsevanskeligheder før den egentlige læseprøve fandt sted.

Skoleåret 1951—52 bringer opfyldelsen af det længe nærede ønske om oprettelse af læseklasser, idet der bliver læseklasser på Rørkjær og Vestre skole. De elever, som ikke optages i disse to klasser, får som sædvanlig ekstratimer i dansk.

Skolepsykolog Matthiessen, der leder undervisningen af de læsesvage (ordblinde) børn, har skrevet beretningen om dette arbejde.

I løbet af næste skoleår bliver spørgsmålet Externatskole sikkert løst, idet der er indledet samarbejde mellem Esbjerg kommune og åndssvagevæsenet om køb af en passende bygning hertil.

På ønskesedlen står stadig: Observationshjem for børn med miljøskader eller som har andre vanskeligheder, der bedst overvindes uden for deres hjem. Men det ser ud til, at det ikke vil vare så længe, før skolemyndighederne, der er meget velvilligt indstillede over for dette ønske, nu finder et passende sted.

Et ekstra rum til legeterapi, hvor man uforstyrret kan iagttage børns leg i »Sandkassen« etc. må blive det næste ønske. Men det ønske kan kun blive opfyldt, hvis man samtidig ansætter en skolepsykolog mere, idet legeterapi er meget krævende, men også giver psykologerne, lærerne og forældrene så mange værdifulde oplysninger om barnet, at det rigeligt betaler de anstrengelser og udgifter, der er forbundet med denne del af det børnepsykologiske arbejde.

Læseretarderede børn.

Til undervisning på læsehold i skoleåret 1950—51 var der indstillet 70 nye elever, hvoraf de 45 blev optaget på læsehold. 26 elever, der i forrige skoleår havde gået på læsehold, fortsatte undervisningen i skoleåret 1950—51. Ved skoleårets begyndelse var der 71 elever fordelt på 17 læsehold. I løbet af skoleåret blev der udtaget 8 elever til læseholdene, således at det samlede elevantal ved skoleårets slutning var 79. I løbet af skoleåret blev der — efter at de egentlige læsehold var etableret — oprettet yderligere 1 læsehold på Boldesager skole.

I april—maj 1951 blev alle børn, der gik på læsehold, underkastet en diagnostisk efterprøve for at konstatere standpunktet i læsning, skrivning og diktat. 42 elever blev udskrevet fra læseholdene, mens resten fortsatte til næste skoleår.

Til skoleåret 1951—52 er der i alt udtaget 100 elever, der fordeles i 2 læseklasser og på 16 læsehold.

Læseklasserne, der er oprettet på Rørkjær og Vestre skoler, må betragtes som et forsøg. Disse klasser er i særlig grad beregnet for de elever, hvis læsedefekt er så alvorlig, at det er nødvendigt også i de andre skolefag at tage hensyn til denne defekt. Det er vort håb, at disse klasser i pædagogisk henseende vil blive en lige så stor succes som læseholdene. Det har været os en stor glæde at erfare, at forældre og lærere i så godt som alle tilfælde har været meget interesserede i disse klasser.

Ved et snævert samarbejde mellem skolemyndighederne, undervisningsministeriet, Esbjerg årskursus og skolepsykologisk kontor er det lykkedes at få uddannet en halv snes lærere til varetagelse af undervisningen på læseholdene og i læseklasserne. For en nærmere redegørelse vedrørende dette arbejde henvises til beretningen for »Esbjerg årskursus.«

| Skole | Dearborn | Omgængere hjælpeklasse | Læseretard. | Forsøgs- klasser | Problem- børn | Udskrevet af hjælpekl. | Ialt |
|-------------------------|----------|---------------------------|-------------|---------------------|------------------|---------------------------|------|
| Boldesager | 30 | 4 | 6 | | 4 | | 44 |
| Danmarksgade | 25 | 3 | 2 | | 4 | | 34 |
| Gammelby | | 6 | 7 | | 5 | | 18 |
| Jerne | | 16 | 8 | | 2 | | 26 |
| Rørkjær | 51 | 16 | 4 | | 9 | 3 | 83 |
| Stormgade | 22 | 28 | 10 | | 4 | 4 | 68 |
| Vestre | 55 | 24 | 8 | 26 | 6 | | 119 |
| Østre | 26 | 14 | 7 | | 9 | 11 | 67 |
| tilflyttere | | | | | | | 23 |
| skolemodenhedsprøve ... | | | | | | | 19 |
| | | | | | | Ialt | 501 |

Socialrådgiverens virksomhed.

(Ved socialrådgiver frk. Iris Mogensen).

Arbejdet har i det forløbne år ikke adskilt sig væsentligt fra de foregående år. Der har været en stigning i antallet af henviste sager fra skolerne. Dette har dog ikke betydet, at der har været større vanskeligheder, men blot at virksomheden efterhånden er bedre indarbejdet på de forskellige skoler.

Med hensyn til omfanget af de ulovlige forsømmelser henvises til statistikken herover andetsteds i årsberetningen, ligesom det også deraf vil fremgå hvor mange sager, der har været til behandling i skolekommissionen. Foruden de af skolekommissionen behandlede sager, har man måttet henvise nogle til børneværnet. Disse sagers karakter har dog gennemgående været mindre alvorlige end i de foregående år.

Det skal nævnes, at det har været af stor betydning, at man det sidste år fra d. 22. november 1950 har kunnet henvise en del piger til en arbejds terapi, der drives som fritidsbeskæftigelse, men tager særligt sigte på de enkelte pigers forhold. Denne beskæftigelse ledes af frk. E. Skov.

I de forløbne år, siden denne virksomhed begyndte, har arbejdet været i stadig udvikling. Det stigende antal besøg i børnenes hjem, henvendelser til andre institutioner og deraf følgende flere besøg på skolerne, har medført, at jeg i år så mig nødsaget til at anmode om hjælp til arbejdet. Ved skoleudvalgets og de bevilgende myndigheders velvilje fik jeg i maj måned ombyttet cyklen med en scooter, hvilket har været en betydelig hjælp.

Virksomheder i forbindelse med skolevæsenet.

Esbjerg kommunale fortsættelsesskoler.

(Ved forstander M. Astrup).

Aftenskolen (49. skoleår).

Skoleåret er karakteriseret ved et kolosalt spring i antallet af kursus og kursusdeltagere, — et spring opad fra 189 kursus i 1949—50 til 244

kursus, fra 2835 fagelever til 3720 og fra 2400 egentlige elever (gængere fraregnet) til ca. 3000. Stigningen i timetallet har været knap så overvældende: 10137 timer mod 9500. — Ca. 100 medarbejdere af forskellige kategorier (lærere, studiekredsledere m. v.) har været i virksomhed under aftenskolen. Som tillidsmænd og tilsynsførende på de forskellige skoler har virket kommunelærerne K. Selmer (Danmarksgades skole), Henry Jakobsen (Stormgades skole, Boldesager skole og Fiskerhøjskolen), Henry Mogensen (Rørkjær skole + virksomhed på aftenskolens kontor), Werner Petersen (Østre skole) og A. Krogh (Jerne skole). Husholdningskonsulent frk. Johanne Rasmussen har haft ledelsen og tilsynet med husholdningsundervisningen.

Sprogkursus.

Der gennemførtes 24 sprogkursus, der fordelte sig således: *Dansk*: 1 kursus. *Engelsk*: 19 kursus. *Tysk*: 2 kursus. *Fransk*: 1 kursus. *Esperanto*: 1 kursus. 13 af disse kursus er oprettet direkte af aftenskolen, mens resten er tilmeldt fra AOF, LOF, VU og FDB.s personaleforening.

Ledere: Kommunelærerne Olav Poulsen, Gunnar Carlsen, Harald Petersen, Jens Nielsen, Kr. Larsen, Martin Andersen, A. Skov Thomassen, Edith Andersen, Gerdø Andersen, Maren Hansen og Ingrid Hannemose, adjunkt A. Rosenhoff, pastor Holger Hertzum, sproglærerinde frk. Rigmor Petersen, Esperantolærer Chr. Gravensen og højskolelærer Einar Møller.

Husholdningskursus.

(Ved husholdningskonsulent Johanne Rasmussen).

I sæsonen 1950—51 har der ialt været gennemført 40 hold med 657 elever og 1 demonstrationskursus med 100 elever, (sidste år 45 hold med 760 elever), den lille tilbagegang skyldes, at køkkenet på Danmarksgades skole på grund af modernisering ikke kunne tages i brug ved sæsonens begyndelse, hvorfor der her kun blev gennemført 4 hold mod tidligere 8.

Af holdene er 21 oprettet af aftenskolen, resten er tilmeldte hold fra Esbjerg husmoderforening (15), coop. husm. (3), AOF (1) og Dansk kvindesamfund (1).

Af de gennemførte hold er:

| | | gennemsnit pr. elevtime |
|----------------------------|---|----------------------------|
| 25 for unge piger og mænd, | 15 gange à 3 ¹ / ₂ time | 14,7 |
| 8 „ husmødre | 15 „ „ 3 ¹ / ₂ „ | 13,3 |
| 6 korte kursus | 6 „ „ 3 ¹ / ₂ „ | 12,8 |
| 1 demonstrationskursus | 8 „ „ 2 ¹ / ₂ „ | ca. 90 |
| 1 „ for husmødre | 8 „ „ 3 ¹ / ₂ „ | 15,1 |

Alle disse kursus har bortset fra et mindre indskrivningsgebyr været gratis for eleverne, idet kommunen har betalt alle udgifter til madvarer. Udgiften hertil har gennemsnitlig været pr. elev pr. gang henholdsvis kr. 0,90, 1,00 og 1,10. På enkelte hold, tilmeldt af husmoderforeningerne, i finere madlavning og selskabsmad, har eleverne dog selv måttet udrede det beløb, der er brugt ud over kommunens tilskud.

På alle hold har lærererne til undervisningen brugt fælles plan samt indskrivningsbog, specielt udarbejdet til husgerningsholdene.

Af de gennemførte hold skal nævnes:

1. *Demonstrationskursus*, der i år fik en overvældende tilslutning. Som sidste år var kursus tilrettelagt med 4 aktuelle madlavningsdemonstrationer og 4 teoretiske lektioner, hvoraf de 3 var følgende: »Trives Deres barn« ved skolelæge L. M. Jakobsen. »System i husarbejdet« ved inspektør fru Harrekilde Petersen, Århus. »Spar tid og kræfter, brug den rigtige arbejdsstilling« ved massøse frk. Astrid Petersen. — Børnehaven i tilknytning til kursus blev ledet af børnehavelærerinde frk. Ruth Andreasen.
2. »*Spis, drik og vær slank*« blev et aktuelt, fornøjeligt og interessant kursus, hvor deltagerne var interesserede ikke blot i ovenstående emne, men lige så meget i at få kendskab til de forskellige næringsmidlers indhold af specialnæringsstoffer, så kosten kunne sammensættes forsvarligt til den billigste pris.

Undervisningen har været henlagt til kommuneskolens skolekøkkener, bortset fra et enkelt hold på fiskerhøjskolen.

Undervisningen er forestået af husholdningslærerinderne Andrea Nielsen, Marie Louise Maulund, Hilda Nordholt, Mary Johansen og Johanne Rasmussen.

Andre kursus.

Regning (herunder faglig regning): 8 kursus. *Matematik*: 2 kursus. *Bogføring*: 5 kursus. *Sundhedslære og samaritergerning*: 6 kursus. *Søkundskab*: 2 kursus. *Vævning*: 3 kursus. *Mundaflæsning og mundhåndsystemet*: 1 kursus. *Husflid, sløjd, bogbinding*: 8 kursus. *Kemi*: 1 kursus. *Tegning, modellering, farvelære*: 2 kursus. *Gymnastikteori, fysiologi, kommandoøvelser*: 1 kursus. *Boliglære*: 1 kursus. *Knipling*: 2 kursus. *Musik*: 2 kursus. *Fjerkræavl*: 1 kursus.

Ved etableringen af disse kursus har der været tilmeldelse fra eller samarbejde med følgende foreninger og organisationer: Esbjerg idrætslederforening, AOF, FOF, Esbjerg samariterkolonne, Røde kors, amatørsejlklubben, tunghøreforeningen og Esbjerg husmoderforening.

Ledere: Kommunelærerne Kaj Jensen, Østerskov Nielsen, Gunnar Ågård Sørensen, P. Daugård, Henry Mogensen, Svend Georg Hansen, Inger Hartfelt Nielsen, Jens Nielsen, lægerne Knud Birn, Ejnar Refslund, H. Ibsen, talepædagog O. Schultz, overassistent H. Skytte Jensen, bogbinder Jacob Lund, civilingeniør Jørgen Falke Engell, revisor Anglars R. Nielsen, maskinmester Robert Nielsen, tømrer Juhl Christensen, arbm. Laurits Christensen, maler Helge Kjøgøx, skrædderm. Emil Sørensen, fru Marie Jensen, havnebetjent Andr. Berg Jensen og arkitekt Elmo Thomsen.

Sykursus (kjolesyning, håndarbejde, tilskæring, hvidsøm m. v.).

Der gennemførtes 96 sykursus. Det er et overvældende stort antal, selv om det må tages i betragtning, at for en del sykursus' vedkommende er vinteren stadig delt i 2 semestre — ligesom tilfældet er med husholdningskursus. Hvert semesters kursus er talt med, selv om flere kursus i forårssemestret i realiteten blot er fortsættelse af efterårssemestret — i det væsentlige med de samme deltagere.

Som antydet i tidligere årsberetninger giver denne del af aftenskolen virksomhed anledning til en del spekulationer. Ved denne lejlighed skal nævnes vanskeligheden ved i alle tilfælde og på alle kursus at

gennemtvinge — for at bruge et stærkt udtryk — en forsvarlig pædagogisk undervisningsform. Det er min opfattelse, at denne vanskelighed beror mindre på kursusledernes indstilling end på kursisternes. Kursusledernes indstilling er gennemgående pædagogisk farvet, mens kursisternes indstilling ofte er klippestuefarvet, og så kan det ske, at kursisterne bliver de stærkeste — bl. a. ud fra lederens ængstelse for, at holdet skal »gå i stykker.« Men forøvrigt savner den danske aftenskole et »sylærerindeseminarium.«

14 sykursus var oprettet direkte af aftenskolen. Resten var tilmeldt fra AOF, Esbjerg husmoderforening, Dansk kvindesamfund og FDB.s personaleforening.

Ledere: Dameskrædderinderne, direktricerne og håndarbejds lærerinderne Alma Melchior, Ella Seehusen, Louise Petersen, Gerda Gamborg Nielsen, Anna Søgård, Else Nielsen, Dagny Ottosen, Aggie Lindgård, Sara Christensen, J. Tosti, Hedvig Hansen, Gertrud Olsen, Mathilde Schmidt, Helga Hansen, Gerda Selmer, Johanne Juhl, Marie Møller Nielsen, Maren Jensen, Karen Blohm, A. M. Andersen, Anna Nielsen, Carla Hansen, Ketty Jensen og skrædderm. Emil Sørensen.

Studiekredsene.

Sidste års ret væsentlige nedgang i antallet af studiekredse viste sig at være af momentan art. Der er gennemført 36 studiekredse, der har beskæftiget sig med kristendomskundskab, samfundslære, litteratur, musik, filosofi, jæger- og jagtproblemer, havebrug, hjem og skole, familiekundskab, arbejdsløshedsloven, fagforeningskundskab, filmens historie, studielederuddannelse. — Der var tilmeldt studiekredse fra AOF, FOF, retstatspartiet, KU, landsjagtforeningens Esbjerg afdeling og private kredse.

Ledere: Kommunelærerne S. P. Sørensen, P. Jessen og Gerhard Thorsen, skoleinspektør N. Sæderup, inkassator L. J. Riis, elektriker Harry Sørensen, kontorbestyrelse H. P. Philipsen, husmoder fru Eva Petersen, socialundersøger H. R. Ketelsen, slagter Evald Christiansen, arbejdsmand Åge Just, ekspeditionsskrevetær Viggo Madsen, rejsesekretær Robert Larsen, typograf Verner Fieve, musikdirektør A. N. Schmidt, konsulent Føgh-Nielsen, kontorassistent Kaj Rønne, fru Ingrid Sæderup, typograf Bent Rohde, journalist Karen Tovborg Jensen, adjunkt Kallenbach Pedersen og adjunkt T. R. Klüver.

Aftenhøjskolen.

Der gennemførtes 8 aftenhøjskoleklasser, deraf 6 oprettet af AOF. En aftenhøjskole med meget stor tilslutning holdt til i Veldebæk skole og var oprettet i samarbejde med Jerne ungdomsforening. En anden aftenhøjskole, oprettet på aftenskolens initiativ, i samarbejde med Askov højskole og med askovlærere som ordførere havde titlen »Det moderne menneskes situation i belysning af den nyere danske digtning.« Den havde overordentlig god tilslutning (140 deltagere) og beskæftigede sig med den nye danske roman (magister Tage Hind), den nye danske lyrik (magister Jytte Engberg), det moderne drama (Bo Rud), hvortil kom et sammenfattende foredrag af digteren Ole Wivel. I tilknytning hertil gennemgik tegneren Edvard Clausen en udstilling af tegninger og grafik i ovenlyssalen.

De unges haver (8. skoleår).

Arbejdet i »De unges haver« er gået godt, selv om man også i år er kommet ud for det, at enkelte har svigtet og har forladt deres haver uden videre. I alt har der været 59 deltagere, hvortil ligesom sidste år kommer en del børn, der fik lov til at anlægge småhaver mellem frugttræerne. De bedste haver blev ved sæsonens slutning præmieret. Den daglige ledelse besørgedes af forsøgsassistent Jess Seidler.

Fiskerefterskolen (8. skoleår).

Ligesom sidste år viste det sig, at der ikke var tilstrækkelig interesse til stede for denne skole. Det er beklageligt, men vi håber på en opgangstid ad åre.

Esbjergs ungdomsskoles 12. skoleår 1950—51.

(Ved kommunelærer Max Søndergård).

Ved skoleårets begyndelse 3. oktober 1950 var der tilmeldt 72 drenge og 61 piger, hvoraf 15 drenge og 6 piger var 2.—3. års elever. Der blev oprettet 2 drengeklasse, 3 pigeklasse og 1 fællesklasse, bestående af 2. års eleverne. Den ene af pigeklasse blev oprettet som husassistentklasse med dagundervisning fra kl. 14—20.

I modsætning til forrige år måtte vi i år afvise elever, der var over 18 år, idet deres tilstedeværelse på skolen bragte et forstyrrende moment ind i den obligatoriske undervisning. Disse gamle elever har derimod været inviteret med som gæster ved skolens månedlige klubarrangementer.

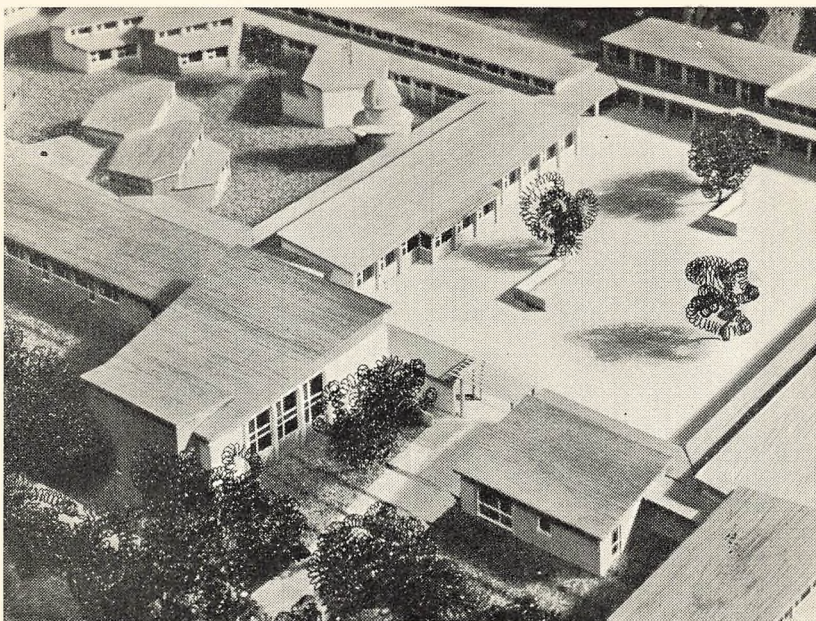
Skolens obligatoriske fag har været lagt på 2 aftener, medens en tredje aften fuldstændig har været helliget fritidsbeskæftigelserne. Denne meget skarpe sondring mellem obligatoriske fag og fritidsbeskæftigelse har tilfredsstillet såvel elever som lærere overordentlig meget. Af fritidsbeskæftigelser har der været adgang til fritidsværkstedet, vævning, smyrnasyning og kjolesyning. I klubben har der været afholdt en månedlig aften med særligt arrangement. Klubben har desuden været åben 1 aften om ugen og været det sted på skolen, hvor eleverne har kunnet slappe af under kammeratlige former.

Månedskonkurrencer i gymnastik har skabt stor interesse om dette fag, medens håndboldspillet er blevet stimuleret gennem kampe med elever fra kommuneskolernes ældste klasser. Håndboldturneringen mellem ungdomsskolerne i Århus, Silkeborg, Horsens og Vejle er blevet fortsat i det forløbne skoleår.

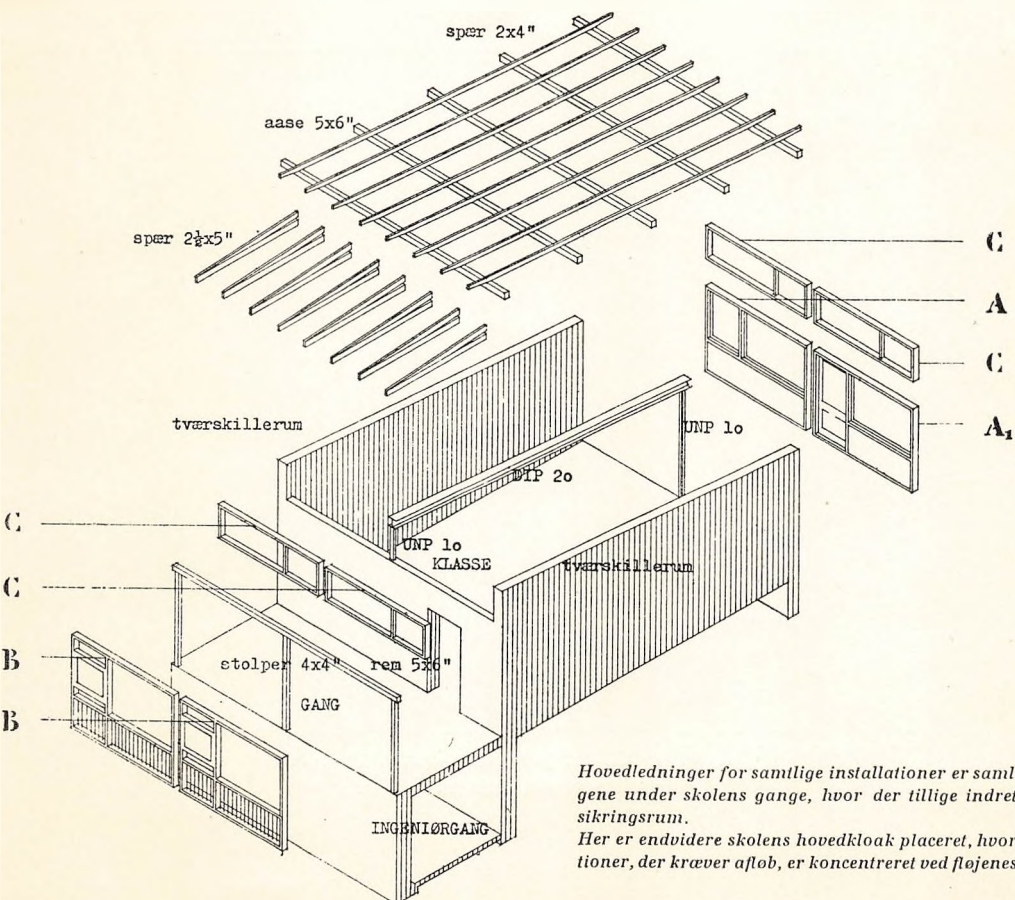
Det af eleverne valgte elevråd har i vinterens løb bistået ved de traditionelle besøg og genbesøg af ungdomsskolen fra Tvile og ungdomsskolen fra Holsted. De praktiske arrangementer ved skolens 4 fester har været gennemført af elevrådet.

En del frafald i årets løb bevirkede, at skolen sluttede med 40 drenge og 45 piger. 24 elever forlod skolen på grund af manglende interesse, medens resten havde naturlige grunde til udeblivelse.

Følgende lærerkræfter har undervist i skolen: Forstander Magne Astrup: Gymnastik, kmli. Erik Damm Jensen: Samfundslære, frie emner samt fritidsværkstedet, montør Helge Krogh: Undervisningsværkstedet, syerske fru E. Fischer: Kjolesyning, kmli. frk. Kirsten Lønne: Vævning og smyrnasyning, inspektør Aksel Madsen: Boliglære og sam-



Grådybskolens indgangsparti (model).



Det »rationaliserede« klasseværelse til Grådybskolen.



*Repræsentanterne for
Burma, Bahama, Guldkysten og Hongkong.*



*Pædagoger fra det engelske imperiums vidtstrakte område
gæstede vort skolevæsen.*

fundslære, kml. Rode Petersen: Samfundslære og klubarbejde, kml. Arne B. Nielsen: Samfundslære og frie emner, husholdningskonsulent frk. Johanne Rasmussen: Husgerning, gymnastiklærerinde fru Karen Sachs: Gymnastik og sundhedsplejerske frk. Brandt Sørensen: Barnepleje. Kml. Max Søndergård har haft tilsyn og daglig ledelse af arbejdet.

I årets løb har ungdomsskolen haft besøg af medhjælper for statskonsulenten, viceinspektør Arne Jørgensen, samt af pastor Bolwig, Tulstrup, lærer Hans Petersen, Ry, lærer Vedsted Hansen, Flensborg, og en studiekreds fra AOF.

Esbjerg årskursus for lærere.

(Ved viceinspektør E. Skaarup).

Esbjerg årskursus, der er oprettet af Esbjerg lærerforening, er af undervisningsministeriet anerkendt som berettiget til i fagene engelsk, tysk, fransk, matematik, dansk, svensk, fysik og kemi at give en undervisning svarende til den, der gives på Danmarks Lærerhøjskoles 1. årskursus i disse fag, således at der for kursister, der har gennemgået undervisningen på tilfredsstillende måde, udstedes et af undervisningsministeriet godkendt vidnesbyrd, der giver adgang til optagelse på Danmarks Lærerhøjskoles 2. årskursus i de pågældende fag.

Et kursus, der skal ækvivalere et 1. års kursus på Danmarks Lærerhøjskole, må omfatte ca. 210 timers undervisning fordelt på 2—3 år. For disse fags vedkommende strækker kursusåret sig fra 1. september til ca. 1. maj.

Foruden at afholde kursus i de »anerkendte fag« har årskursus til opgave at oprette kursus af længere og kortere varighed, når et rimeligt antal lærere udtrykker ønske derom, og det skønnes, at oprettelsen af sådanne kursus er til gavn for det daglige arbejde i skolen eller til fremme af lærernes personlige udvikling.

Esbjerg årskursus nyder offentlig støtte fra staten, amtet og kommunen. Kursisternes bidrag har for 70 timers undervisning udgjort 30 kr. årligt.

Kursisttallet var i 1950—51 111 kursister fordelt på 7 hold, hvoraf to hold i psykologi undervistes i Varde og Vejen.

Fra Esbjerg deltog nedennævnte lærere:

Matematik III (lærer: lektor H. Leth): Ejvin Lau, Svend G. Hansen, Alfr. Jørgensen, Bent Otto Jensen.

Tysk I (lærer: overlærer J. Wolff): Inga Lau, Arne Bækgaard Johansen, Leif Jensen, Olav Poulsen, Carl Aage Bach-Sørensen.

Engelsk I (lærer: adjunkt E. Tyrrestrup): Henning Hjuler, G. Kallenbach Pedersen, Ciliane Bork Sørensen, Hans Chr. Larsen.

Børnekeramik, 2 hold (lærer: A. Østerskov Nielsen): Max Søndergaard, K. Schlein Andersen, Gerda Løkkegaard, Eva H. Jørgensen, I. Hartfelt Nielsen, M. Kruse Hansen, Duval Berg Christensen, Peter Jensen, Hans Novrup, Verner Tanghøj. Else Rode Petersen, Ellen S. Nielsen, Kristiane Sørensen, Ciliane Bork Sørensen, Gyda Rong Pedersen, Kristian Larsen, Jens Lambertsen, Ruth Andreasen, Karen Breiner Henriksen, M. Kjærgaard Jensen, Margrete Hald, E. Damm Jensen.

Kursus i undervisning af ordblinde børn (lærer: skolepsykolog E. Matthiessen): Nanna E. Ovesen, K. Mosegaard Mikkelsen, Kirsten Lønne, J. Chr. Nielsen, H. Rode Petersen, Olav Poulsen, I. Holt Poulsen, Carlo Sørensen. S. P. Holt Jensen, M. L. Holstebro, Anna Rasmussen,

Ejvin Lau, Edvard Fonsmark, Kr. Baarup Johansen, Arne B. Nielsen, J. Moesgaard Pedersen.

Af årets kursus fortjener børnekeramik og kursus i undervisning af ordblinde en særlig omtale, idet der gennem disse kursus er trådt nye stier og banet vej for en undervisning, der har givet friske impulser i skolearbejdet.

Kursus i børnekeramik har tilsigtet at bringe en fornyelse i den traditionelle lersløjde, således at de udførte arbejder dekoreres med glasurfarver og brændes. Kursus har givet det praktiske resultat, at man på Stormgades og Vestre skole, Skolepavillonen foruden på Østre skole, hvor man tidligere har arbejdet på samme linie, har taget et arbejde op efter de på kursus lagte retningslinier, således at der i vinterens løb er fremstillet og brændt ca. 2000 stk. keramik. Også udstillingen af eleverarbejder på Pædagogisk Studiesamling i København og i Ovenlyssalen i Esbjerg har stærkt præget arbejdet på dette kursus.

Der har i de senere år været et stigende behov for uddannede lærere til at varetage undervisningen af ordblinde og læsesvage børn. Uddannelsen af læseklasselærere har hidtil foregået på kursus arrangeret af et af undervisningsministeriets nedsat særklasseudvalg. Særklasseudvalget har imidlertid meddelt, at der hverken er udsigt til en fordobling af kursuset eller en forøgelse af deltagerantallet (36), og det endskønt der i de senere år har været op mod 150 ansøgere til disse kursus. På initiativ af skolepsykologisk kontor rettede skolemyndighederne i Esbjerg en henvendelse til lærernes årskursus om at foranledige, at et sådant kursus for læseklasselærere blev afholdt i Esbjerg.

Årskursus fik derefter undervisningsministeriets godkendelse af et kursus under forudsætning af, at den teoretiske del skulle afholdes i Esbjerg, mens den praktiske del, særundervisningens praktik, blev afholdt på skoler med læseklasser i København og på Frederiksberg samt på Ordblindeinstituttet under ledelse af skoleinspektør mag. art. Kr. Thomsen Jensen, København.

Et udtryk for, hvor stor efterspørgselen efter hjælp til de ordblinde og læseretarderede er, viser den omstændighed, at ikke mindre end 16 af de 18 lærere, der deltog i dette kursus, fra det nye skoleår er tildelt timer med læsesvage børn.

Formanden for læseforeningen af læsepædagoger har personlig rettet en tak til Esbjerg årskursus og har med vort kursus som forbillede udsendt en rundskrivelse til samtlige provinskursus landet over om at tage denne opgave op, hvor der er behov derfor.

Sydjysk ungdomskostskole, Holsted.

(Ved forstander S. N. Friborg).

Skolen har som sædvanligt haft 3 elevhold: 2 pigehold på henholdsvis 40 og 30 elever og 1 drengehold på 32 elever eller i alt 102 elever.

40 elever var børn af arbejdsmænd, 23 børn af faglærte arbejdere, 6 var fra tjenestemandshjem, 5 fra landmandshjem, 12 var børn af selvstændige erhvervsdrivende, 9 var børn af enlige kvinder, fraskilte eller enker, mens 7 elevers forældre havde andet erhverv eller intet erhverv (rentemodtagere).

Elevernes gennemsnitsalder har ligget under 16 år, og mange af eleverne havde, da de kom på skolen, ikke taget stilling til, hvad de skulle

være, hvorfor vi i undervisningen har lagt vægt på erhvervsorientering. Mange af eleverne har fået læreplads efter at have forladt skolen.

Undervisningen har formet sig omtrent som tidligere år. For drengenes vedkommende har skolen fortsat givet undervisning i praktisk arbejde. De har dels været beskæftiget med træfældning i et læhegn og dels med betonarbejde (støbning af gulv og cykelstativer i cykelskuret). Pigerne, som før havde 5 timers gymnastik ugentlig, har nu kun 3 timer, men derimod 2 timers dans med særlig vægt på folkedans, hvorved de har fået et stort ønske opfyldt. Endvidere har vi ændret lidt ved pigernes sløjdundervisning, så vi i stedet for almindelig træsløjd har forsøgt at lære dem, hvordan de ved hjælp af få og simple redskaber senere som mødre kan lære deres børn at beskæftige sig selv. Vi har hertil anvendt træ, pap og papir, og erfaringerne opfordrer til at gå videre ad den vej.

Lærerpersonalet er det samme som tidligere år, men en ugift lærer er blevet gift og har dermed fået sit hjem uden for skolen, hvilket naturligvis har medført, at han får mindre kontakt med eleverne, mens vi, der er tilbage, får mere kontakt med dem.

Skolens bestyrelse er ligeledes uforandret fra i fjor.

I de 5 år skolen har været i virksomhed, har den været besøgt af 528 elever.

Esbjerg børnebiblioteker.

Beretning 1. april 1950—31. marts 1951.

Esbjerg børnebibliotekers bestyrelse.

Valgt af Centralbiblioteket for Sydvestjylland, Esbjerg:

Landsretssagfører A. C. Krebs, formand.

Lærer F. Astrup.

Fru Agnes V. Nielsen, M. B.

Typograf Sigurd Borch, M. B.

Lærerinde Karen M. Nielsen, M. B.

Selvskrevet medlem:

Skoledirektør N. P. Andersen.

Valgt af Esbjerg byråd efter indstilling af Esbjerg skolekommission:

Overlærer S. Holt Jensen, M. B.

Forretningsudvalget består af:

Landsretssagfører A. C. Krebs, formand.

Skoledirektør N. P. Andersen.

Overlærer S. Holt Jensen.

Esbjerg børnebiblioteker, der udgør en administrativ enhed, omfatter:

1. Hovedbiblioteket (børnebiblioteket) i Centralbibliotekets bygning.

2. Skolebibliotekerne:

Danmarksgades skole,

Boldesager skole,

Gammelby skole,

Jerne skole,

Rørkjær skole,

Stormgades skole,

Veldbæk skole,

Vestre skole,

Østre skole.

Sammenlignet med året forud viser udlånsvirksomheden ved skolebibliotekerne en nedgang, der dog kun er tilsyneladende, idet en ny praksis i notering af udlån er blevet indført, efter at alle skoler er blevet forsynet med frilæsningsbøger til de mindste børn. Når udlån her-

fra medregnes, *viser udlånsvirksomheden en betydelig stigning*, hvilket også måtte forudses det større antal skolebørn taget i betragtning, som hovedbibliotekets udvidelse af åbningstiden har bevirket større udlån her.

Læsesalenes benyttelse i fritiden kan notere en lille nedgang, hvilket sikkert skyldes større adgang til anden fritidsvirksomhed.

Bogudvalget, der er nedsat af skolernes biblioteksudvalg, består af lærerinderne Ellen S. Nielsen og Kristiane Sørensen, overlærerne Laurits Nielsen og Legarth Skov og lærerne J. Lambertsen og A. Skov Thomassen. Skoledirektøren og overbibliotekaren tiltræder udvalget, og arbejdet tilrettelægges af børnebibliotekaren. Udvalget har i årets løb afholdt 3 møder.

Til drøftelse af praktiske og økonomiske spørgsmål har der med skolebibliotekarerne været afholdt 2 møder.

Den 1. november afgang fru Anine Rud som ledende børnebibliotekar, en stilling hun på udmærket måde havde bestridt siden Esbjerg børnebibliotekets oprettelse i 1937. Der er grund til at beklage, at Esbjerg børnebiblioteker derved har mistet en dygtig og interesseret arbejdskraft.

Oversigt over virksomheden i udlånsafdelingerne.

| | Antal bind 31/3-50 | Antal bind 31/3-51 | Antal lånere 31/3-50 | Antal lånere 31/3-51 | Antal udlån 31/3-50 | Antal udlån 31/3-51 |
|-------------------------------|--------------------------|--------------------------|----------------------------|----------------------------|---------------------------|---------------------------|
| Boldesager skole | 884 | 1.035 | 62 | 94 | 1.757 | 3.007 |
| Danmarksgades skole | 2.872 | 2.522 | 611 | 527 | 10.057 | 6.535 |
| Gammelby skole | 688 | 805 | 199 | 154 | 5.503 | 3.704 |
| Jerne skole | 898 | 1.063 | 160 | 166 | 3.528 | 3.224 |
| Rørkjær skole | 2.471 | 2.591 | 800 | 440 | 10.823 | 6.930 |
| Stormgades skole | 2.365 | 2.655 | 752 | 534 | 12.004 | 9.255 |
| Veldbæk skole | 438 | 470 | 37 | 38 | 1.172 | 917 |
| Vestre skole | 2.197 | 2.373 | 645 | 425 | 8.839 | 7.315 |
| Østre skole | 2.230 | 2.215 | 492 | 308 | 5.846 | 4.836 |
| Hovedbiblioteket | 8.974 | 9.516 | 2.096 | 2.307 | 55.547 | 60.799 |
| Ialt | 24.017 | 25.245 | 5.854 | 4.993 | 115.076 | 106.522 |

Den tilsyneladende nedgang i udlånet skyldes, at der i år er ført selvstændig statistik over udlånet af småbørnsbøger, frilæsningssæt, til 1.—3. klasserne i mod-sætning til tidligere, hvor statistikken førtes under et. Det samlede udlån udgør således ialt: 106.522 + 32.970 = 139.492.

Af frilæsningssæt til 1.—3. klasser er ialt udlånt:

| | Sæt | Antal bind | Antal udlån |
|-------------------------------|-----|------------|-------------|
| Boldesager skole | 16 | 560 | 6.325 |
| Danmarksgades skole | 16 | 366 | 7.320 |
| Gammelby skole | 4 | 82 | 1.142 |
| Jerne skole | | | |
| Rørkjær skole | 35 | 886 | 5.843 |
| Stormgades skole | 17 | 477 | 4.749 |
| Veldbæk skole | | | |
| Vestre skole | 21 | 872 | 5.688 |
| Østre skole | 8 | 308 | 1.803 |
| Ialt | 117 | 3.551 | 32 970 |

Oversigt over virksomheden i læsesalsafdelingerne:

| | Antal bind 31/3-50 | Antal bind 31/3-51 | Antal åbne dage | Antal besøg 1949-50 | Antal besøg 1950-51 |
|--------------------------|-----------------------|-----------------------|-----------------------|---------------------------|---------------------------|
| Boldesager skole | 12 | 149 | | | |
| Danmarksgades skole..... | 998 | 751 | 135 | 2.329 | 1.993 |
| Gammelby skole | 10 | 148 | | | |
| Jerne skole | 184 | 281 | 101 | 1.979 | 1.632 |
| Rørkjær skole..... | 949 | 983 | 134 | 4.176 | 4.108 |
| Stormgades skole | 1.052 | 1.085 | 136 | 2.436 | 2.011 |
| Veldbæk skole | 95 | 148 | | | |
| Vestre skole..... | 210 | 293 | 99 | 1.455 | 1.738 |
| Østre skole..... | 287 | 366 | 100 | 1.692 | 2.252 |
| Hovedbiblioteket..... | 1.199 | 1.174 | 169 | 4.624 | 3.556 |
| Ialt | 4.996 | 5.378 | 874 | 18.691 | 17.290 |

Virksomheden i hovedbiblioteket og samarbejdet med skolerne.

Hovedbibliotekets udlån har været åbent 2 gange ugentlig, fra 1. januar 1951 dog 3 gange ugentlig, ialt 106 dage (1949—50: 97 dage), og der er udlånt 60.799 bd. til 2307 lånere (1949—50: 55.547 bd. til 2096 lånere).

Læsesalen har været åben 4 gange ugentlig, fra 1. januar 1951 3 gange, ialt 169 dage (1949—50: 186 dage) og har været besøgt af 3.556 børn (1949—50: 4.624 børn).

Frimærkeklubben »Luppen« har fra 1. september—31. maj holdt møde en eftermiddag og en aften om ugen og haft 342 besøg. Der har været holdt udstilling af frimærker og enkelte foredrag.

7 2m. klasser og 6 III. eksamensmellemklasser har fået biblioteket forevist og modtaget undervisning i biblioteksbenyttelse 2 timer hver.

Af emnebiblioteker til brug i klasserne er der i årets løb udlånt 11 (178 bd.). Blandt emnerne kan nævnes: Hans Egede, stenalderen, reformationstiden, Færøerne, København, Esbjerg, kvindedragtens historie. Desuden er der til skolerne udlånt 3 sæt engelsk, 1 sæt norsk og 1 sæt svensk skønlitteratur og 3 sæt frilæsningsbøger.

Til den social-pædagogiske uge udstillede børnebiblioteket 125 bd. billed-, småbørns og børnebøger.

Til skolen for ufaglærte er udlånt 128 bd. fag- og skønlitteratur, til Skolepsykologisk kontor 34 bd. og til Rendbjerg feriekoloni 125 bd.

Børnebiblioteket har udarbejdet indkøbsforslag til en bogsamling til fritidshjemmet i Nørregade. Endvidere er der til brug for skolebibliotekarerne udarbejdet en annoteret liste over de af årets bøger, der er anskaffet til skolebibliotekerne, samt en liste til sognebibliotekerne over årets bedste børnebøger.

På skolebibliotekerne på Danmarksgade og Østre samt af småbørnsbøgerne på Rørkjær er der foretaget hylderevision.

Kartotekerne på Danmarksgades, Vestre, Østre og Boldesager skole er revideret og rettet efter den i 1950 indførte emnekatalogisering.

Der er i årets løb indgået 3.705 bd. (1949—50: 4.150 bd.) og kasseret 2.096 bd. (1949—50: 1.669 bd.).

De ved skolerne nedsatte udvalg består — foruden af skolebibliotekarerne — af følgende:

| | |
|--------------------------|---|
| Ved Boldesager skole: | Skoleinspektør Ingemann Jensen. Lærer C. Riis-Antonsen. |
| Ved Danmarksgades skole: | Skoleinspektør F. Klintø. Overlærer Fr. R. N. Tornsberg. |
| Ved Gammelby skole: | Skoleinspektør Sv. Eg Løkkegaard. Overlærer Friis L. Skov. |
| Ved Jerne skole: | Skoleinspektør P. Waaben. Overlærer Kaj Jensen. |
| Ved Rørkjær skole: | Skoleinspektør John Jensen. Lærerinde Gudrun Nielsen. |
| Ved Stormgades skole: | Skoleinspektør S. Laursen. Lærer Gunnar Carlsen. |
| Ved Veldbæk skole: | Førstelærer Axel Knudsen. |
| Ved Vestre skole: | Skoleinspektør N. Sæderup. Lærerinde E. S. Nielsen. |
| Ved Østre skole: | Skoleinspektør Margrethe Hald. Lærer Viggo Schøtt. |

Personalet pr. 1. april 1951:

Overbibliotekar: Ingrid Vig Jensen:

Børnebiblioteket:

Børnebibliotekar: Grethe Norvang.

» Marie Svendsen.

» Lise Langvad.

Kontorist: Elise Soelberg.

Medhjælper: Lilian Vagt.

Boldesager skole:

Skolebibliotekar: A. Skov Thomassen.

Danmarksgades skole:

Skolebibliotekar: Just Villumsen.

Medhjælper: E. Thomasen.

Gammelby skole:

Skolebibliotekar: Jens Lambertsen.

Jerne skole:

Skolebibliotekar: J. C. Skov Thomassen.

Rørkjær skole:

Skolebibliotekar: Villiam Petersen.

Medhjælper: Ulla Vorm.

Stormgades skole:

Skolebibliotekar: Laurits Nielsen.

Medhjælper: Christiane Sørensen.

Veldbæk skole:

Skolebibliotekar: Vilhelm Christensen.

Vestre skole:

Skolebibliotekar: Vilhelm Christensen.

Medhjælper: Inga Wegeberg Thøgersen.

Østre skole:

Skolebibliotekar: Børge E. Hansen.

Medhjælper: Karen Mosegaard Mikkelsen.

Lærerpersonalet den 1. november 1951.

| | Skole | Født | Eksa- mens- år | Ansæt i Esbjerg | Ansæt i nuv. stilling | Tjeneste- alder |
|---|-------|----------|----------------------|--------------------|-----------------------------|--------------------|
| Skoledirektør. | | | | | | |
| Andersen, N. P. | | 8/4 98 | 1919 | 1/1 48 | 1/1 48 | 1/1 48 |
| A.: Købstadordnede skoler. | | | | | | |
| Skoleinspektører. | | | | | | |
| 1. Hald, Margrete Pedersen | Ø | 28/3 96 | 1924 | 30/5 24 | 1/7 44 | 1/7 44 |
| 2. Jensen, Ingemann | B | 11/8 94 | 1916 | 1/4 24 | 1/8 37 | 1/8 37 |
| 3. Jensen, John | R | 10/6 99 | 1920 | 1/8 23 | 1/4 43 | 1/4 43 |
| 4. Klintø, Frederik Oscar | D | 12/12 93 | 1914 | 1/3 42 | 1/3 42 | 1/3 42 |
| 5. Laursen, Søren | S | 15/2 85 | 1914 | 16/8 15 | 1/1 31 | 1/1 31 |
| 6. Løkkegård, Svend Eg | G | 21/2 09 | 1930 | 2/9 31 | 1/3 51 | 1/3 51 |
| 7. Sæderup, Niels Christian | V | 16/3 95 | 1916 | 1/1 38 | 1/1 38 | 1/1 38 |
| 8. Waaben, Peter Lauritzen | J | 8/4 88 | 1911 | 1/1 23 | 1/2 41 | 1/2 41 |
| Viceinspektører. | | | | | | |
| 1. Bruun, Karl Madsen | S | 7/12 03 | 1928 | 1/1 31 | 1/3 48 | 1/3 45 |
| 2. Hansen, Hans Andreas | Ø | 7/3 94 | 1915 | 13/9 18 | 1/8 36 | 1/4 43 |
| 3. Jørgensen, Aage Højholt | D | 14/5 86 | 1909 | 16/3 11 | 1/8 36 | 1/4 43 |
| 4. Jørgensen, Arne | R | 17/5 01 | 1929 | 20/1 30 | 1/8 36 | 1/4 43 |
| 5. Christensen, Vilhelm | V | 5/11 08 | 1934 | 1/10 30 | 1/8 51 | 1/8 48 |
| 6. Land, Sigurd | R | 20/4 93 | 1914 | 1/4 19 | 1/8 36 | 1/4 43 |
| 7. Matthiessen, Erik Aretander | | 1/3 18 | 1940 | 1/8 49 | 1/12 50 | 1/12 50 |
| 8. Petersen, Aksel Valther | B | 21/7 10 | 1931 | 1/4 33 | 1/8 51 | |
| 9. Pedersen, Karl Johs. R. Gabriel ... | V | 15/3 96 | 1920 | 6/2 21 | 1/4 46 | 1/4 43 |
| 10. Skaarup, Ejnar Andreas | B | 9/7 12 | 1933 | 9/11 34 | 1/8 49 | 1/4 47 |
| 11. Sørensen, Laurs Thomassen | D | 14/5 84 | 1908 | 1/4 10 | 1/9 29 | 1/4 43 |
| 12. Toft, Hans | Ø | 7/2 97 | 1928 | 19/4 29 | 1/4 46 | 1/4 43 |
| 13. Thomassen, Jens Kr. Mosegaard Skov | J | 30/9 91 | 1913 | 1/12 15 | 1/7 41 | 1/4 43 |
| 14. Werborg, Svend Aage | S | 21/11 06 | 1927 | 30/4 28 | 1/7 40 | 1/4 43 |
| Overlærere. | | | | | | |
| 1. Andersen, Jacob | V | 9/6 98 | 1920 | 2/11 21 | 1/8 51 | |
| 2. Brandt, Hans Rasmussen | D | 26/3 91 | 1915 | 1/9 18 | 1/4 46 | 1/4 43 |
| 3. Dalhøj, Anton | R | 11/3 82 | 1904 | 1/5 18 | 1/4 46 | 1/4 43 |
| 4. Fager, Inger Marie Vilhelmine | R | 8/10 97 | 1918 | 1/4 20 | 1/1 49 | 1/1 46 |
| 5. Fager, Jakob | R | 27/8 89 | 1913 | 3/3 19 | 1/4 46 | 1/4 43 |
| 6. Gernhammer, Maria | R | 20/6 93 | 1917 | 1/4 20 | 1/4 46 | 1/4 43 |
| 7. Greve, Hans Christian | S | 27/9 90 | 1916 | 1/4 21 | 1/4 46 | 1/4 43 |
| 9. Heidemann, Vilhelmine Frederikke | D | 7/6 95 | 1917 | 1/7 20 | 1/4 46 | 1/4 43 |
| 9. Jensen, Hans Helge | J | 7/8 98 | 1920 | 1/4 26 | 1/8 49 | 1/8 46 |
| 10. Jensen, Kaj Rasmus Frithjof | J | 15/6 99 | 1920 | 1/5 31 | 1/8 50 | 1/8 47 |
| 11. Jensen, Marie | J | 28/9 96 | 1917 | 1/12 22 | 1/4 46 | 1/4 43 |
| 12. Jensen, Signe | R | 11/11 95 | 1922 | 11/11 25 | 1/8 50 | 1/8 47 |
| 13. Jensen, Søren Holt | R | 12/1 95 | 1916 | 1/2 22 | 1/4 46 | 1/4 43 |
| 14. Jessen, Peter | R | 2/10 04 | 1925 | 12/4 26 | 1/8 51 | 1/8 48 |
| 15. Johansen, Andrea | S | 17/11 88 | 1910 | 10/9 10 | 1/4 46 | 1/4 43 |
| 16. Jørgensen, Olga | V | 26/6 92 | 1914 | 12/4 17 | 1/4 46 | 1/4 43 |
| 17. Kaae, Magne Sørensen | J | 21/3 95 | 1917 | 1/4 26 | 1/4 46 | 1/4 43 |
| 18. Carlsen, Niels Jørgen Gunnar | S | 22/1 07 | 1928 | 1/10 28 | 1/8 51 | 1/8 48 |
| 19. Kragh, Peter Christian | D | 11/10 94 | 1915 | 1/12 19 | 1/4 46 | 1/4 43 |
| 20. Christensen, Ane | S | 15/9 90 | 1911 | 1/8 24 | 1/4 46 | 1/4 43 |
| 21. Christensen, Elise Madsine Othilie | J | 9/9 01 | 1923 | 1/11 28 | 1/8 51 | 1/8 48 |
| 22. Krogh, Anders Søndergård Nielsen | J | 19/1 96 | 1919 | 1/4 33 | 1/1 49 | 1/1 46 |
| 23. Ladegård, Jens Andersen | D | 13/8 82 | 1903 | 1/6 11 | 1/4 46 | 1/4 43 |
| 24. Laursen, Niels | R | 9/5 93 | 1915 | 1/12 18 | 1/4 46 | 1/4 43 |

Lærerpersonalet den 1. november 1951.

| | Skole | Født | Eksa- mens- år | Ansæt i Esbjerg | Ansæt i nuv. stilling | Tjeneste- alder |
|---|-------|----------|----------------------|--------------------|-----------------------------|--------------------|
| 25. Marcussen, Christian Marinus | V | 21/5 94 | 1916 | 1/9 29 | 1/4 46 | 1/4 43 |
| 26. Nielsen, Kirstine | B | 29/9 01 | 1926 | 1/12 30 | 1/8 51 | 1/8 48 |
| 27. Nielsen, Mariane | S | 3/11 92 | 1913 | 1/2 16 | 1/4 46 | 1/4 43 |
| 28. Nielsen, Niels Laurits | S | 24/5 98 | 1920 | 1/2 22 | 1/8 49 | 1/8 46 |
| 29. Nyhuus, Henry | D | 14/2 91 | 1912 | 1/3 19 | 1/4 46 | 1/4 43 |
| 30. Petersen, Anna Kathrine Aare- Ø | | 7/5 88 | 1909 | 20/2 10 | 1/4 46 | 1/4 43 |
| 31. Pedersen, Anders Peder | D | 19/9 85 | 1909 | 1/4 11 | 1/4 46 | 1/4 43 |
| 32. Pedersen, Bertha Marie | S | 30/6 91 | 1916 | 8/4 18 | 1/4 46 | 1/4 43 |
| 33. Petersen, Emma Mols | V | 3/8 95 | 1917 | 1/9 20 | 1/4 46 | 1/4 43 |
| 34. Petersen, Hans Peter Aare- R | | 14/10 88 | 1909 | 1/1 18 | 1/4 46 | 1/4 43 |
| 35. Pedersen, Karen Elisabeth | S | 9/1 99 | 1920 | 16/8 20 | 1/1 50 | 1/1 47 |
| 36. Petersen, Knud Harald Theodor ... | V | 19/10 02 | 1926 | 1/5 50 | 1/8 51 | 1/8 48 |
| 37. Petersen, Mathias Peter | D | 9/1 94 | 1916 | 1/10 19 | 1/4 46 | 1/4 43 |
| 38. Rasmussen, Anna Kirstine Dorothea | S | 3/11 89 | 1919 | 1/4 21 | 1/8 49 | 1/8 46 |
| 39. Riis-Antonsen, Harald | J | 13/8 03 | 1927 | 1/5 31 | 1/10 50 | 1/10 47 |
| 40. Riis-Antonsen, Carl Michael | B | 28/4 98 | 1922 | 1/4 25 | 1/8 50 | 1/8 47 |
| 41. Skov, Friis Legarth | G | 2/11 96 | 1919 | 1/12 25 | 1/1 49 | 1/1 46 |
| 42. Skov, Marie Theodora | D | 3/11 94 | 1918 | 1/6 25 | 1/4 46 | 1/4 43 |
| 43. Sloth, Carly Marie Clemine Jensen | S | 6/1 91 | 1913 | 1/11 20 | 1/4 46 | 1/4 43 |
| 44. Stensig, Maja Kristine Mikkelsen ... | Ø | 3/3 00 | 1926 | 22/4 27 | 1/8 51 | 1/8 48 |
| 45. Suhr, Elmar Zacharias | G | 4/5 96 | 1917 | 1/6 22 | 1/4 46 | 1/4 43 |
| 46. Sørensen, Søren Peter | V | 25/6 98 | 1923 | 1/7 25 | 1/8 50 | 1/8 47 |
| 47. Toft, Niels Sørensen | R | 27/4 02 | 1924 | 1/8 27 | 1/1 51 | 1/1 48 |
| 48. Thomsen, Mary Andrea | S | 5/12 94 | 1922 | 16/8 23 | 1/8 50 | 1/8 47 |
| 49. Tornsborg, Frederik Robert Nielsen | D | 1/4 84 | 1914 | 1/4 31 | 1/4 46 | 1/4 43 |
| 50. Villumsen, Just Mathias Poul | D | 30/6 98 | 1919 | 26/1 22 | 1/8 49 | 1/8 46 |
| 51. Wolff, Jørgen | S | 28/12 03 | 1925 | 17/8 25 | 1/9 50 | 1/9 47 |
| 52. Zilsdorff, Severin Husted | S | 8/11 85 | 1907 | 1/2 12 | 1/4 46 | 1/4 43 |
| Lærerinder. | | | | | | |
| 1. Andersen, Edith Margrethe | D | 27/2 29 | 1950 | 1/8 50 | 1/8 51 | |
| 2. Andersen, Gerda Beck, f. Pedersen | D | 21/1 21 | 1942 | 1/5 47 | 1/5 47 | 1/2 45 |
| 3. Andreassen, Else Margrethe | G | 4/3 19 | 1942 | 1/8 50 | 1/8 50 | 1/12 44 |
| 4. Balmer, Laura, f. Enkegaard | R | 27/6 07 | 1930 | 1/10 30 | 1/5 35 | 1/12 33 |
| 5. Boesen, Kirsten, f. Jessen | G | 15/1 13 | 1941 | 1/8 49 | 1/8 49 | 1/3 44 |
| 6. Bystrup, Gerda Augusta, f. Jensen ... | V | 22/5 11 | 1944 | 11/8 44 | 1/5 47 | 1/11 46 |
| 7. Bøss, Laura Agnete Frandsen | S | 27/6 09 | 1930 | 1/8 44 | 1/8 44 | 1/7 33 |
| 8. Dirks, Helga Kristine, f. Jensen ... | V | 31/7 17 | 1942 | 1/1 43 | 1/4 46 | 1/3 46 |
| 9. Fonsmark, Karen Bodil Sønder- gaard, f. Jacobsen | R | 24/7 20 | 1942 | 27/2 45 | 1/1 48 | 1/3 46 |
| 10. Gammalgård, Else | D | 7/6 26 | 1949 | 1/8 49 | 1/9 51 | |
| 11. Hannemose, Ingrid Møller, f. Ras- mussen | J | 4/4 20 | 1942 | 1/8 49 | 1/8 51 | 1/5 45 |
| 12. Hansen, Dorothea Kristine | S | 13/12 12 | 1941 | 1/9 45 | 1/9 45 | 1/9 43 |
| 13. Hansen, Maren Christine | D | 19/9 20 | 1945 | 1/8 45 | 1/1 48 | 1/11 47 |
| 14. Hansen, Nanna, f. Muchitsch | D | 23/1 22 | 1945 | 1/8 45 | 1/1 48 | 1/10 47 |
| 15. Hansen, Tove Agnete | D | 8/12 24 | 1949 | 1/11 49 | 1/11 51 | |
| 16. Hansen, Valborg Marie Dorothea ... | B | 9/6 04 | 1933 | 1/8 51 | 1/8 51 | 1/12 39 |
| 17. Hillersborg, Dagny | D | 1/10 08 | 1929 | 21/4 32 | 1/12 36 | 1/5 34 |
| 18. Holstebroec, Marie Louise Augusta ... | V | 20/9 04 | 1929 | 30/1 33 | 1/4 38 | 1/11 33 |
| 19. Jensen, Ella Johanne Højrup Har- ritsø | V | 27/4 12 | 1948 | 15/6 48 | 1/7 50 | 1/7 50 |
| 20. Jensen, Karen Margrethe, f. Svend- sen | Ø | 9/7 26 | 1949 | 1/1 51 | 1/9 51 | |
| 21. Jensen, Rigmor Helene, f. Carlsen ... | R | 5/12 98 | 1920 | 1/4 32 | 1/5 47 | 1/3 38 |
| 22. Jensen, Sara Brigida, f. Villumsen... | D | 25/8 21 | 1943 | 1/1 47 | 1/5 47 | 1/8 46 |
| 23. Johansen, Marie Ragnhild, f. Larsen | R | 7/11 25 | 1949 | 1/8 49 | 1/9 51 | |
| 24. Jørgensen, Eva Houmøller, f. Bjørn- holt Nielsen | R | 10/9 26 | 1948 | 1/8 50 | 1/9 50 | 1/9 50 |
| 25. Jørgensen, Marie, f. Thomsen | B | 23/1 20 | 1942 | 7/2 49 | 1/8 49 | 1/10 48 |

Lærerpersonalet den 1. november 1951.

| | Skole | Født | Eksa- mens- år | Ansæt i Esbjerg | Ansæt i nuv. stilling | Tjeneste- alder |
|--|-------|----------|----------------------|--------------------|-----------------------------|--------------------|
| 1. Jørgensen, Synnøve Lien, f. Olsson | D | 10/3 26 | 1948 | 1/8 48 | 1/8 50 | 1/8 50 |
| 2. Kirkegård, Agnete Nikoline Marie, f. Møballe | V | 16/10 09 | 1938 | 1/8 51 | 1/8 51 | 1/12 42 |
| 3. Klintø, Elly Karen, f. Kristensen | V | 4/3 27 | 1950 | 1/8 50 | 1/8 51 | asp. |
| 4. Korsholm, Ellen | R | 4/11 01 | 1926 | 2/9 31 | 1/11 34 | 1/1 33 |
| 5. Christensen, Else Marie, f. Jensen | B | 9/2 22 | 1946 | 13/8 46 | 1/1 49 | 1/9 48 |
| 6. Kristiansen, Sigrid Randløv | D | 8/4 20 | 1943 | 1/4 45 | 1/8 47 | 1/8 45 |
| 7. Krogh, Anna Gudrun | D | 4/12 11 | 1933 | 1/4 37 | 1/2 41 | 1/9 37 |
| 8. Larsen, Marie Elisabeth, f. Nielsen | Ø | 4/4 08 | 1930 | 1/4 46 | 1/5 47 | 1/5 47 |
| 9. Lau, Inga Nørgård, f. Laursen | V | 14/4 26 | 1948 | 1/8 48 | 1/8 50 | 1/8 50 |
| 10. Laursen, Mette Karoline, f. Heick | J | 6/6 03 | 1928 | 1/5 50 | 1/5 50 | 1/6 43 |
| 11. Løkkegaard, Gerda Rigmor | Ø | 16/9 12 | 1937 | 20/11 40 | 1/3 44 | 1/4 41 |
| 12. Madsen, Maren, f. Schmidt | Ø | 8/1 11 | 1933 | 1/12 36 | 1/9 40 | 1/11 35 |
| 13. Madsen, Margrethe Okkels, f. Birk | V | 3/2 10 | 1933 | 1/12 36 | 1/9 42 | 1/11 37 |
| 14. Mikkelsen, Ellen, f. Andersen | S | 20/9 23 | 1945 | 1/4 48 | 1/1 50 | 1/9 48 |
| 15. Mikkelsen, Karen Mosegaard | Ø | 3/1 14 | 1942 | 1/2 44 | 1/4 46 | 1/10 45 |
| 16. Nielsen, Anthonia | D | 29/5 97 | 1929 | 1/7 36 | 1/7 36 | 1/7 35 |
| 17. Nielsen, Ellen Søbjerg | V | 4/4 11 | 1933 | 1/11 33 | 1/9 40 | 1/1 37 |
| 18. Nielsen, Gudrun | R | 9/1 11 | 1933 | 13/9 33 | 1/9 40 | 1/1 37 |
| 19. Nielsen, Inga Bøcker, f. Pedersen | D | 14/12 18 | 1940 | 1/11 42 | 1/9 45 | 1/5 45 |
| 20. Nielsen, Inger Hartfelt, f. Hansen | R | 12/5 21 | 1949 | 1/8 50 | | |
| 21. Nielsen, Karen Marie Jensine Vestergård | S | 16/8 05 | 1927 | 13/12 27 | 1/4 33 | 1/4 32 |
| 22. Nielsen, Nielsine Johanne | Ø | 24/11 10 | 1936 | 1/4 39 | 1/9 42 | 1/2 41 |
| 23. Olesen, Anne Kirstine Kildegaard, f. Hjellum | Ø | 31/5 16 | 1940 | 1/11 40 | 1/4 44 | 1/4 44 |
| 24. Pedersen, Frederikke Johanne Kathrine Lorck | | 27/2 87 | 1909 | 1/10 12 | 1/12 50 | 1/12 50 |
| 25. Ovesen, Nanna Edith | B | 16/5 19 | 1948 | 1/6 48 | 1/8 49 | |
| 26. Petersen, Gyda Ravn, f. Andersen | R | 20/6 25 | 1949 | 1/8 49 | 1/8 51 | |
| 27. Petersen, Mary Helene | G | 19/3 09 | 1930 | 1/10 33 | 1/8 34 | 1/8 34 |
| 28. Petersen, Mette Dorthea, f. Jensen | J | 7/6 19 | 1942 | 1/9 44 | 1/9 44 | 1/9 44 |
| 29. Pedersen, Ragna, f. Jensen | D | 17/12 06 | 1927 | 1/11 48 | 1/8 49 | 1/8 49 |
| 30. Pindborg, Lise | J | 7/7 21 | 1949 | 1/1 50 | 1/1 51 | asp. |
| 31. Poulsen, Inger Kathrine Holt, f. Jensen | B | 29/2 28 | 1950 | 1/8 50 | 1/8 51 | asp. |
| 32. Ravn, Marie | S | 2/9 12 | 1935 | 1/11 36 | 1/4 41 | 1/7 38 |
| 33. Riis-Antonsen, Anna Christiane, f. Lauridsen | R | 1/10 02 | 1929 | 10/6 29 | 1/7 33 | 1/10 32 |
| 34. Rosenkilde, Inger Alice | R | 16/8 07 | 1930 | 1/10 30 | 1/5 35 | 1/1 34 |
| 35. Stenholt, Ellen | S | 9/9 17 | 1946 | 1/8 46 | 1/1 49 | 1/9 48 |
| 36. Sørensen, Ciliane Marie, f. Bork | Ø | 8/2 20 | 1941 | 11/8 41 | 1/1 45 | 1/10 43 |
| 37. Sørensen, Ebba la Cour, f. Bønne-lycke | Ø | 4/1 24 | 1946 | 1/8 46 | 1/1 49 | 1/9 48 |
| 38. Sørensen, Kristiane | S | 24/2 04 | 1931 | 2/9 31 | 1/12 36 | 1/12 34 |
| 39. Therkildsen, Gunvar Georgine | V | 19/3 98 | 1925 | 1/8 38 | 1/5 43 | 1/4 38 |
| 40. Thomsen, Edith Brandt | S | 28/12 01 | 1932 | 1/4 38 | 1/1 40 | 1/11 34 |
| 41. Thomsen, Else, f. Nielsen | V | 19/2 17 | 1939 | 15/8 39 | 1/10 42 | 1/9 42 |
| 42. Thomsen, Grethe, f. Tapdrup | Ø | 1/12 18 | 1941 | 1/9 42 | 1/9 45 | 1/9 44 |
| 43. Thøgersen, Inga Wegeberg | V | 28/4 22 | 1945 | 15/2 46 | 1/1 49 | 1/4 48 |
| 44. Trøst, Maren Benedikte | J | 24/11 12 | 1941 | 1/9 45 | 1/9 45 | 1/12 43 |
| 45. Vorm, Ulla | R | 19/2 10 | 1932 | 14/11 32 | 1/3 38 | 1/12 34 |
| Lærere. | | | | | | |
| 1. Andersen, Karl Johan Schlein | S | 11/5 19 | 1943 | 1/1 44 | 1/5 47 | 1/3 47 |
| 2. Andersen, Martin | S | 2/7 19 | 1948 | 16/8 48 | 1/8 50 | 1/8 50 |
| 3. Astrup, Magne | R | 30/5 10 | 1932 | 1/5 35 | 1/9 37 | 1/4 36 |
| 4. Birch, Viggo | S | 23/7 21 | 1947 | 1/8 47 | 1/8 49 | 1/8 49 |
| 5. Bystrup, Niels Chr. Bro | S | 18/1 22 | 1944 | 1/5 46 | 1/1 48 | 1/9 47 |

*) Konsulent for særundervisningen, aflønnes som skoleinspektør. **) Aflønnes som skoleinspektør.

Lærerpersonalet den 1. november 1951.

| | Skole | Født | Eksa- mens- år | Ansæt i Esbjerg | Ansæt i nuv. stilling | Tjenest- alder |
|--|-------|----------|----------------------|--------------------|-----------------------------|-------------------|
| 6. Daugård, Peter | J | 6/11 10 | 1932 | 21/10 48 | 1/1 51 | 1/2 4 |
| 7. Dige, Øjvind | R | 7/5 07 | 1932 | 30/8 32 | 1/8 36 | 1/9 3 |
| 8. Dirks, Carl | D | 2/2 16 | 1938 | 9/1 43 | 1/5 47 | 1/8 4 |
| 9. Flebo, Johannes Moesgaard | S | 12/10 24 | 1946 | 1/5 48 | 1/8 50 | 1/5 5 |
| 10. Fonsmark, Edvard | D | 8/9 21 | 1943 | 1/7 45 | 1/1 48 | 1/10 4 |
| 11. Hannemose, Hans Hansen | J | 20/1 15 | 1940 | 1/5 47 | 1/5 47 | 1/5 4 |
| 12. Hansen, Børge Eyvind | Ø | 8/8 17 | 1939 | 1/4 40 | 1/11 44 | 1/2 4 |
| 13. Hansen, Mogens Kruse | V | 26/7 19 | 1942 | 11/8 43 | 1/5 47 | 1/9 4 |
| 14. Hansen, Svend Georg | J | 17/12 19 | 1942 | 1/11 44 | 1/5 47 | 1/2 4 |
| 15. Hjulær, Henning | D | 19/2 19 | 1942 | 1/4 46 | 1/4 46 | 1/8 4 |
| 16. Holmberg, Janne Magnus Paul | R | 20/8 09 | 1931 | 22/2 32 | 1/5 35 | 1/3 3 |
| 17. Jakobsen, Henry Hans | S | 2/10 10 | 1932 | 12/8 32 | 1/5 35 | 1/11 3 |
| 18. Jensen, Bent Otto | D | 20/2 28 | 1949 | 1/8 50 | 1/8 51 | asp. |
| 19. Jensen, Erik Damm | B | 24/7 23 | 1947 | 1/11 48 | 1/8 50 | 1/11 5 |
| 20. Jensen, Jens Kristian | V | 9/6 11 | 1935 | 1/8 38 | 1/3 43 | 1/5 4 |
| 21. Jensen, Karl Frederik Bjorholm ... | B | 29/12 21 | 1944 | 1/4 45 | 1/1 49 | 1/10 4 |
| 22. Jensen, Leif | S | 15/1 23 | 1944 | 1/8 48 | 1/6 51 | |
| 23. Jensen, Søren Peter Holt | R | 15/8 19 | 1941 | 1/5 43 | 1/5 47 | 1/5 4 |
| 24. Johansen, Kresten Baarup | R | 29/7 20 | 1949 | 1/8 49 | 1/4 51 | asp. |
| 25. Jørgensen, Alfred Jens | J | 15/1 22 | 1945 | 1/6 47 | 1/8 49 | 1/8 4 |
| 26. Knudsen, Knud Bækgård | B | 26/6 21 | 1950 | 1/8 50 | 1/8 51 | asp. |
| 27. Kock, Leo Hermann | V | 31/1 14 | 1935 | 1/8 51 | 1/8 51 | 1/5 3 |
| 28. Christensen, Duval Berg | V | 25/10 23 | 1946 | 3/6 46 | 1/8 49 | 1/10 4 |
| 29. Christensen, Jens Jørgen Hedegaard | R | 30/10 08 | 1930 | 1/4 31 | 1/11 34 | 1/4 3 |
| 30. Christensen, Niels Oluf | D | 20/12 14 | 1938 | 1/8 44 | 1/8 44 | 1/1 4 |
| 31. Krogh, Henning Selmer | S | 11/11 13 | 1936 | 1/8 38 | 1/9 42 | 1/3 3 |
| 32. Kromann, Peter Christensen | S | 3/9 09 | 1931 | 15/4 39 | 1/4 41 | 1/3 3 |
| 33. Lambertsen, Jens | G | 30/3 01 | 1929 | 1/10 29 | 1/10 33 | 1/9 3 |
| 34. Larsen, Hans Christian | V | 26/7 25 | 1947 | 1/11 49 | 1/11 51 | |
| 35. Larsen, Kristian Frederik | Ø | 2/4 06 | 1929 | 9/10 30 | 1/11 34 | 1/11 3 |
| 36. Lau, Ejvin | R | 2/6 24 | 1946 | 1/5 48 | 1/8 50 | 1/8 4 |
| 37. Lomholt, Hans Jensen | D | 14/8 19 | 1943 | 15/10 44 | 1/1 49 | 1/5 4 |
| 38. Madsen, Hagbard Peter | V | 25/9 10 | 1932 | 1/1 36 | 1/2 41 | 1/9 3 |
| 39. Mikkelsen, Knud Laurs Bang | V | 26/1 20 | 1943 | 1/5 47 | 1/5 47 | 1/5 4 |
| 40. Mogensen, Henry | R | 22/12 22 | 1947 | 1/6 47 | 1/1 50 | 1/9 4 |
| 41. Mortensen, Theodor Ingolf | B | 30/1 12 | 1938 | 1/1 48 | 1/1 48 | 1/9 4 |
| 42. Møller, Richard Ebbesen | Ø | 11/3 23 | 1945 | 27/4 46 | 1/1 49 | 1/5 4 |
| 43. Nielsen, Ahlman Edmund | S | 22/6 16 | 1939 | 1/6 39 | 1/8 44 | 1/11 4 |
| 44. Nielsen, Arne Bennett | R | 5/11 26 | 1949 | 25/6 49 | 1/8 51 | asp. |
| 45. Nielsen, Johan Iver | Ø | 18/11 22 | 1945 | 4/1 46 | 1/1 49 | 1/4 4 |
| 46. Nielsen, Peter Villum Vedde | Ø | 10/12 17 | 1940 | 19/9 40 | 1/4 45 | 1/4 4 |
| 47. Nielsen, Thomas Axel Østerskov ... | Ø | 28/2 08 | 1932 | 1/9 32 | 1/12 35 | 1/12 3 |
| 48. Novrup, Hans Peder Hansen | Ø | 29/9 19 | 1941 | 17/11 41 | 1/9 45 | 1/10 4 |
| 49. Nøhr, Niels | B | 4/5 26 | 1950 | 2/6 50 | 1/8 51 | asp. |
| 50. Obling, Hans Lassen | S | 15/3 19 | 1943 | 1/3 44 | 1/5 47 | 1/12 4 |
| 51. Olesen, Aage Elman | S | 12/2 18 | 1940 | 13/8 45 | 1/5 48 | 1/9 4 |
| 52. Pedersen, Aage Gabriel | J | 13/3 25 | 1947 | 1/6 48 | 1/8 50 | 1/6 5 |
| 53. Petersen, Hans Rode | R | 24/7 11 | 1933 | 1/8 50 | 1/8 50 | 1/8 3 |
| 54. Petersen, Harry | S | 22/7 20 | 1942 | 1/11 42 | 1/5 47 | 1/11 4 |
| 55. Pedersen, Christian Villiam | R | 7/6 10 | 1931 | 1/4 33 | 1/12 36 | 1/2 3 |
| 56. Petersen, Werner | Ø | 17/5 14 | 1941 | 1/8 49 | 1/8 49 | 1/1 4 |
| 57. Poulsen, Olav | R | 7/10 25 | 1947 | 1/6 47 | 1/8 50 | 1/9 4 |
| 58. Selmer, Knud Regnar | D | 13/2 19 | 1943 | 1/4 45 | 1/5 47 | 1/5 4 |
| 59. Schultz, Oluf** | | 9/10 12 | 1936 | 16/5 38 | 1/9 42 | 1/4 4 |
| 60. Schøtt, Viggo Emil | Ø | 24/12 21 | 1943 | 1/4 44 | 1/5 47 | 1/12 4 |
| 61. Slot, Gunnar | V | 8/9 23 | 1948 | 1/8 48 | 1/9 51 | |
| 62. Schmidt, Arne Sillasen | B | 10/3 09 | 1933 | 29/1 34 | 1/1 40 | 1 4 37 |
| 63. Søndergård, Max Steen | S | 21/2 14 | 1935 | 1/9 37 | 1/2 41 | 1/9 38 |
| 64. Sørensen, Gunnar Aagaard | B | 14/4 27 | 1949 | 1/8 49 | 1/8 51 | asp. |

**) Aflønnes som viceinspektør.

Lærerpersonalet den 1. november 1951.

| | Skole | Født | Eksa- mens- år | Ansæt i Esbjerg | Ansæt i nuv. stilling | Tjeneste- alder |
|--|-------|----------|----------------------|--------------------|-----------------------------|--------------------|
| 5. Sørensen, Hugo | R | 2/2 23 | 1945 | 1/6 46 | 1/1 49 | 1/6 48 |
| 6. Sørensen, Karl Aage Bach- | G | 7/1 18 | 1940 | 1/8 50 | 1/8 51 | 1/1 48 |
| 7. Sørensen, Carl Viggo | Ø | 16/8 17 | 1940 | 1/11 40 | 1/9 45 | 1/9 44 |
| 8. Sørensen, Karlo Johannes | R | 6/7 26 | 1949 | 1/8 49 | 1/8 51 | 1/8 51 |
| 9. Sørensen, Knud Baunsø | Ø | 19/3 22 | 1945 | 1/2 46 | 1/1 49 | 1/2 48 |
| 0. Tanghøj, Verner Emil | S | 14/6 18 | 1943 | 1/8 46 | 1/8 49 | 1/2 48 |
| 1. Thomassen, Niels Chr. Arne Skov ... | B | 24/12 18 | 1941 | 1/7 43 | 1/4 46 | 1/8 44 |
| 2. Thomassen, Thomas Ejvind | D | 25/10 06 | 1927 | 1/12 30 | 1/3 33 | 1/3 33 |
| 3. Thorsen, Gerhard | V | 27/4 25 | 1947 | 1/8 47 | 1/8 49 | 1/8 49 |
| 4. Vind, Erik Damkjær | Ø | 23/8 08 | 1932 | 12/9 32 | 1/4 39 | 1/9 36 |
| Timelærerinder. | | | | | | |
| 1. Holm, Marie, f. Strand | D | 12/9 92 | 1914 | 1/5 48 | 1/5 48 | |
| 2. Lønne, Kirsten Marie | S | 5/5 26 | 1949 | 1/8 49 | 1/4 50 | |
| 3. Teilmann, Inger Vind, f. Nielsen ... | V | 14/3 20 | 1950 | 1/8 50 | 16/5 51 | |
| Timelærere. | | | | | | |
| 1. Engsted, Erling Brinch | R | 11/8 28 | 1950 | 1/8 50 | 1/8 51 | |
| 2. Hansen, Helge Johannes | D | 30/10 27 | 1949 | 1/8 49 | 1/8 50 | |
| 3. Larsen, Erik Bobjerg | S | 4/6 28 | 1950 | 1/8 50 | 1/8 51 | |
| 4. Mortensen, Hemming | V | 12/2 21 | 1950 | 13/11 50 | 1/8 51 | |
| 5. Møller, Erling Jensen | D | 28/2 24 | 1948 | 1/8 50 | 1/8 51 | |
| 6. Nielsen, Jens Christian | S | 10/8 28 | 1950 | 2/6 50 | 1/8 50 | |
| 7. Pedersen, Poul Erik | V | 10/10 27 | 1949 | 1/8 50 | 1/8 51 | |
| 8. Skou, Egon | R | 25/7 25 | 1950 | 1/8 50 | 1/8 51 | |
| 9. Soelberg, Jørgen | S | 15/10 28 | 1950 | 15/8 50 | 1/4 51 | |
| 0. Sonnichsen, Anfred Martin | D | 13/6 27 | 1950 | 1/8 50 | 1/8 51 | |
| Faste vikarer (kvindelige) | | | | | | |
| 1. Jensen, Kirsten Marie Ødum | J | 27/6 28 | 1951 | 11/6 51 | 1/8 51 | |
| 2. Jørgensen, Ruth | G | 7/2 30 | 1951 | 4/6 51 | 1/8 51 | |
| 3. Marcussen, Anna Dorthea | B | 11/11 28 | 1951 | 11/6 51 | 1/8 51 | |
| 4. Nielsen, Klara Brinch- | D | 20/10 22 | 1951 | 1/8 51 | 1/8 51 | |
| 5. Plougsgård, Annalisa Søe | R | 20/5 24 | 1951 | 8/6 51 | 1/8 51 | |
| 6. Rasmussen, Else Kirstine Evald ... | B | 15/4 30 | 1951 | 1/8 51 | 1/8 51 | |
| 7. Stub, Else, f. Svensson | J | 22/3 30 | 1951 | 1/8 51 | 1/8 51 | |
| 8. Sørensen, Agnete Louise, f. Svend- sen | S | 10/6 28 | 1951 | 1/8 51 | 1/8 51 | |
| 9. Vase, Karen Lisbeth, f. Lindberg ... | R | 9/5 28 | 1950 | 1/8 51 | 1/8 51 | |
| Faste vikarer (mandlige) | | | | | | |
| 1. Dalgård, Anders | | 14/5 29 | 1951 | 1/8 51 | 1/8 51 | |
| 2. Hansen, Bent Toft | | 18/3 29 | 1951 | 1/8 51 | 1/8 51 | |
| 3. Hansen, Rasmus Bebe | | 11/3 29 | 1951 | 1/8 51 | 1/8 51 | |
| 4. Klintø, Ole | | 18/10 29 | 1950 | 1/1 51 | 1/2 51 | |
| 5. Christensen, Holger Kristian | S | 28/7 26 | 1951 | 1/8 51 | 1/8 51 | |
| 6. Madsen, Aksel | | 21/11 29 | 1951 | 1/8 51 | 1/8 51 | |
| 7. Madsen, Bent | D | 20/12 25 | 1951 | 11/6 51 | 1/8 51 | |
| 8. Møller, Harly | | 19/11 29 | 1951 | 1/8 51 | 1/8 51 | |
| 9. Nielsen, Borge Hansen | | 25/10 24 | 1951 | 1/8 51 | 1/8 51 | |
| 0. Nielsen, Niels Jørgen Svane | V | 18/3 24 | 1951 | 1/8 51 | 1/8 51 | |
| 1. Pedersen, Erik Gabriel | | 19/2 29 | 1950 | 1/1 51 | 1/4 51 | |
| 2. Sørensen, Aage Hilmer | | 8/1 30 | 1951 | 1/8 51 | 1/8 51 | |
| 3. Timmermann, Robert | J | 2/1 28 | 1950 | 1/5 51 | 1/8 51 | |
| 4. Thorstensen, Carlo Kristian | | 20/5 29 | 1951 | 1/8 51 | 1/8 51 | |
| 5. Vase, Anders Christian | | 20/9 29 | 1951 | 12/6 51 | 1/8 51 | |

Lærerpersonalet den 1. november 1951.

| | Skole | Født | Eksa- mens- år | Ansæt i Esbjerg | Ansæt i nuv. stilling | Tjeneste alder |
|--|-------|----------|----------------------|--------------------|-----------------------------|-------------------|
| Børnehavelærere | | | | | | |
| 1. Andersen, Ellen Karoline | Ø | 10/10 17 | 1945 | 1/8 51 | 1/8 51 | |
| 2. Andreasen, Ruth | R | 1/3 22 | 1945 | 1/8 48 | 1/8 51 | 1/11 46 |
| 3. Hermansen, Gerda Mariane Lütiking | V | 6/4 13 | 1942 | 1/9 49 | 1/8 51 | |
| 4. Kløft, Edith Frida | J | 28/5 18 | 1941 | 1/8 49 | 1/8 51 | |
| 5. Nicolaisen, Inge Margrethe Arvad ... | S | 28/2 23 | 1946 | 1/9 49 | 1/8 51 | |
| 6. Nielsen, Ellen Sandager | S | 12/6 29 | 1951 | 1/8 51 | 1/8 51 | |
| 7. Nordholt, Gudrun Knakkegård | G | 1/8 09 | 1938 | 1/8 51 | 1/8 51 | |
| 8. Sønderby, Else Marie | B | 1/11 19 | 1951 | 1/8 51 | 1/8 51 | |
| B.: <u>Landsbyordnede skoler.</u> | | | | | | |
| Veldbæk skole: | | | | | | |
| 1. Knudsen, Axel, førstelærer | | 12/3 07 | 1930 | 1/11 45 | 1/11 45 | 1/9 34 |
| 2. Pristed, Georg, vinterlærer | | 12/7 24 | | 15/10 51 | 15/10 51 | |
| 3. Knudsen, Marie | | 13/12 10 | 1931 | 1/10 46 | 1/1 48 | 1/7 43 |
| Tourup skole: | | | | | | |
| 1. Fonnesbæk, Karen, f. Andersen ... | | 31/5 93 | 1922 | 1/5 50 | 1/5 50 | 1/5 24 |

Regnskabsoversigt.

Udgifterne til skolevæsenet 1950—51.

| | | |
|--|--------------|-----|
| Lønninger, statens tilskud fradraget (lærere m. fl.) | 1.312.283,21 | kr. |
| De faste ejendomme | 412.911,97 | » |
| Drift af skolehave | 816,35 | » |
| Skolelæge m. v. | 49.724,60 | » |
| Skoletandklinik | 98.063,77 | » |
| Inventar og materiel | 165.682,49 | » |
| Brændsel, belysning og vandforsyning | 168.601,54 | » |
| Undervisningsmidler | 257.166,81 | » |
| Kontorholdsudgifter | 62.252,85 | » |
| Rengøring og rengøringsmidler | 273.566,97 | » |
| Befordring af børn til og fra sportsplads | 3.994,50 | » |
| Tilskud til lærer- og børnebogsamlinger | 28.402,27 | » |
| Forsikringer, herunder ulykkesforsikring | 5.636,86 | » |
| Ungdomsskoler, aftenskoler | 86.899,68 | » |
| Diverse udgifter | 633.398,06 | » |
| | 3.559.401,93 | kr. |
| Indtægt: skolepenge, husleje, varmebidrag m. v. | 17.278,12 | » |
| Kommunens samlede udgift | 3.542.123,81 | kr. |
| Statens og amtets samlede udgift (heri tilskud til mel- lem- og realskolen) | 1.494.353,81 | » |
| Kommunens, statens og amtets samlede udgift | 5.036.477,62 | kr. |

Den gennemsnitlige udgift pr. barn i skolen og pr. indbygger.

| | pr. barn | pr. indbygger |
|---------------------------------|----------|---------------|
| Kommunen i alt | 513,35 | 73,19 |
| Statens og amtets tilskud | 216,57 | 30,87 |
| Tilsammen | 729,92 | 104,06 |

Efterskrift.

Ved gennembladen af denne årsberetning er det formentlig billedstoffet, der først har fanget opmærksomheden — og måske rejst spørgsmålet: hvad har billeder i det hele taget at gøre i et skolevæsens nøgterne oversigt over et årsarbejde?

Det kan *vel* være rimeligt at vise en nybygnings særpræg eller specielle tekniske detaljer, til nøds kunne man måske tænke sig affotograferede diktater og regnestykker, der dokumenterede standpunkter og opnået færdighed.

Vore billedsider er børn, børn og atter børn — levende små menneskebørn, og når vi bringer dem rundt mellem tørre tal som forsømmelsesprocenter, antal tandudtrækninger, gennemsnitsantal af elever o.s.v., er det for at minde os selv og andre om, at skolen er ikke en institution, der een gang for alle kan finde sit leje, men en del af selve det pulserende liv.

Esbjerg byråds skoleudvalg i februar 1952.

M. Hald.

N. P. Andersen.

Indholdsfortegnelse.

| | |
|---|---|
| Administration, ledelse og tilsyn 3—5 | <i>Skolebygningerne:</i> Særlige arbejder og nyanskaffelser 6 Udlån af lokaler 9 Rengøring og opvarmning 10 |
| <i>Frirejser og feriehjem:</i> Frirejser på statsbanerne 34 Svaghørnskolonier 34 | <i>Det skolepsykologiske arbejde:</i> Skolepsykologernes virksomhed ... 42 Læseretarderede elever 43 Socialrådgiverens virksomhed 44 |
| <i>Forsømmelser:</i> Børnenes forsømmelser 16 Lærerpersonalets fraværelse 17 | <i>Skolespareafdelingen:</i> 33 |
| <i>Fritidsbeskæftigelse:</i> Svømmeundervisning 26 Skoleroning 27 Skoleorkestre 27 Den keramiske virksomhed 28 Skolehaverne 29 Skolebotanisk have 29 Skolebio 30 Skolescene 31 Skoleidrætsstævne 31 | <i>Statistik:</i> Børnetal og elevernes fordeling ... 10 Skolesøgende og undervisningspligtige elever 11 Klassetal og børnetal 12 Gennemsnitsbørnetal 12 |
| <i>Færdselsundervisning:</i> 32 | <i>Sundhedsplejen:</i> Skolelægetilsynet 34 Skolesundhedsplejerskernes virksomhed 38 Tuberkulosekontrollen 38 Behandling af talelidende 39 Mundaflæsning, høre- og ørekontrol 39 Skoletandplejen 40 Skolebespisningen 41 |
| <i>Lærerkrafter, deres antal, fordeling m. v.:</i> Fortegnelse 55 Oversigt over embedernes antal og fordeling 14 Lærerpersonalets ugentlige time-tal 16 Forandringer i lærerpersonalet ... 14 Jubilæer 14 Læreres kursus og studierejser ... 15 Årskursus 16 | <i>Udvekslingsrejser:</i> 20 |
| <i>Prøver og eksaminer:</i> Årsprøve 17 Optagelse på statsskolen 17 Optagelsesprøven til I.x.m. 17 Mellemskole- og realeksamen... 18—19 Præliminærkursus 20 | <i>Understøttelser:</i> Elevunderstøttelser 20 Tilskud til læreres deltagelse i kursus 20 |
| <i>Regnskabsoversigt</i> 61 | <i>Virksomheder, der er tilknyttet skolevæsenet:</i> Esbjerg kommunale fortsættelses-skoler 44 Esbjerg årskursus for lærere 49 Sydjydsk ungdomskostskole, Holsted 50 Esbjerg børnebiblioteker 51 |