



Danskernes Historie Online

Danske Slægtsforskeres Bibliotek

Dette værk er downloadet fra Danskernes Historie Online

Danskernes Historie Online er Danmarks største digitaliseringsprojekt af litteratur inden for emner som personalhistorie, lokalhistorie og slægtsforskning. Biblioteket hører under den almennyttige forening Danske Slægtsforskere. Vi bevarer vores fælles kulturarv, digitaliserer den og stiller den til rådighed for alle interesserede.

Støt Danskernes Historie Online - Bliv sponsor

Som sponsor i biblioteket opnår du en række fordele. Læs mere om fordele og sponsorat her: <https://slaegtsbibliotek.dk/sponsorat>

Ophavsret

Biblioteket indeholder værker både med og uden ophavsret. For værker, som er omfattet af ophavsret, må PDF-filen kun benyttes til personligt brug.

Links

Slægtsforskeres Bibliotek: <https://slaegtsbibliotek.dk>

Danske Slægtsforskere: <https://slaegt.dk>

Tårnby Kommunes Skolevæsen



BERETNING
OM KOMMUNENS
SKOLEVÆSEN
KASTRUP SKOLE
KORSVEJENS SKOLE
SKOTTEGÅRDSSKOLEN
TÅRNBY SKOLE
PILEGÅRDSSKOLEN
LØJTEGÅRDSSKOLEN

1959

Statens pædagogiske Studiesamling
København.

**ÅRSBERETNING
TÅRNBY KOMMUNES
SKOLEVÆSEN**



1959

SKOLEVÆSENETS

LEDELSE:

Det kulturelle udvalg:

Repræsentant Viggo L. Pedersen
Skoleinspektør J. Elkær-Hansen
Fuldmægtig Torkild Feldvoss
Fru Kristine Christensen
Kontorchef Abdul Nielsen
Fru Inger Lind
Forretningsfører E. Wagner Jensen

Skolekommissionen:

Kontorchef E. Bentved, formand
Repræsentant Viggo L. Pedersen
Fru Ester Pedersen
Fuldmægtig Torkild Feldvoss
Forretningsfører E. Wagner Jensen
Kontorchef Abdul Nielsen
Overassistent Jan Weichel
Overmontør Henning Jensen
Overbetjent Teddy Larsen
Murer Anker Nielsen
Reklamechef R. Teiner Svendsen

Skoledirektør:

Johannes Feldvoss, Saltværksvej 63,
tlf. 50 44 01

Fælleslærerrådet:

Formand: Overlærer Karl Brøcher

Skoledirektøren og skolerne har
kontortid således:

Hver skoledag undtagen lørdag
kl. 12-13, hver torsdag kl. 18-19.

For lærerrådene:

Kastrup skole:
Kommunelærer Ejvind Andersen

Skottøgårdsskolen:
Overlærer Hilda Carlsen

Korsvejens skole:
Overlærer S. Hagel-Sørensen

Tårnby skole:
Overlærer Skytte Jørgensen

Pilegårdsskolen:
Kommunelærer Svend M. Larsen

Løjtegårdsskolen:
Kommunelærer Jens V. Andersen

Skoleledere:

Kastrup skole: Skoleinspektør
K. Kolbye-Nielsen, tlf. 50 00 67

Skottøgårdsskolen: Skoleinspektør
J. Elkær-Hansen, tlf. 50 40 37

Korsvejens skole: Skoleinspektør
Roald Andersen, tlf. 50 01 68

Tårnby skole: Skoleinspektør
Kai H. Petersen, tlf. 50 12 42

Pilegårdsskolen: Skoleinspektør
E. Hygum-Thomsen, tlf. 50 75 25

Løjtegårdsskolen: Skoleinspektør
F. M. Lund, tlf. 50 75 03

Leder af særundervisningen:

Viceinspektør fru Ellen Lundberg,
tlf. 50 76 40



INDHOLD

Skolevæsenets ledelse	side 3
Elevernes fordeling	— 6
Skolevæsenets udvikling	— 7
25 år som skolekommissionens formand	— 8
Skolekomedier ved Korsvejens skole gennem 25 år	— 9
Kursusmøder for lærere	— 10
Svømmeundervisning	— 10
Eksamen 1958	— 10
Cyklistprøver	— 11
Cykelinspektion	— 11
Børnebibliotekerne	— 12
Skolernes lokaler	— 12
Skolelægen	— 13
Skoletandlægen	— 13
Øversigt o. skolevæsenet 1959/60	— 14
Skoleudgifterne	side 16 og 8
Feriearbejdet	— 17
Skolebåndcentralen	— 17
Svaghørnskolonien	— 17
Skolevæsenets personale	— 19
Særundervisningen	— 20
Skolebespisningen	— 22
Aftenskolerne	— 23





BERETNING OM KOMMUNENS SKOLEVÆSEN

ved skoledirektør Johannes Feldvoss

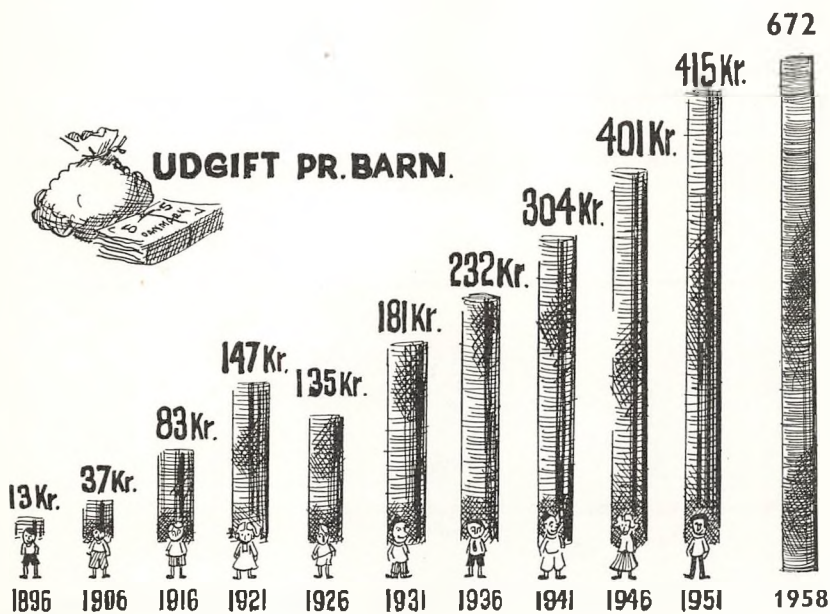
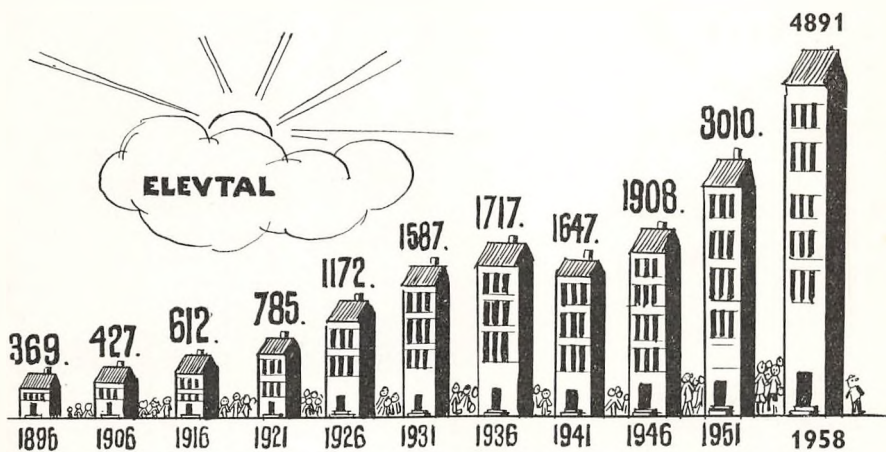
ELEVERNES FORDELING I KOMMUNENS SKOLER . 1. januar 1959

Skolerne	1958/59		Antal elever 1958/59												1957/58	
	Antal klasser	Heraf i eksam. mellemskolen	Under undervisningspligtig alder			I undervisningspligtig alder			Over undervisningspligtig alder			Ialt ved det samlede skolevæsen			Antal klasser	Antal elever
			Drenge	Piger	Ialt	Drenge	Piger	Ialt	Drenge	Piger	Ialt	Drenge	Piger	Ialt		
Kastrup skole.....	43	10	35	29	64	449	466	915	50	62	112	534	557	1091	40	1033
Skottegårdsskolen	47	11	33	28	61	535	475	1010	63	77	140	631	580	1211	42	1133
Korsvejens skole.....	50	17	7	14	21	515	523	1038	122	140	262	644	677	1321	53	1546
Tårnby skole.....	39	11	12	11	23	384	374	758	71	68	139	467	453	920	43	1086
Pilegårdsskolen	29	2	—	—	—	422	404	826	—	—	—	422	404	826	17	477
Løjtegårdsskolen.....	11	1	5	2	7	170	153	323	—	—	—	175	155	330	—	—
Ialt	219	52	92	84	176	2475	2395	4870	306	347	653	2873	2826	5699	195	5275

SKOLEVÆSENETS UDVIKLING

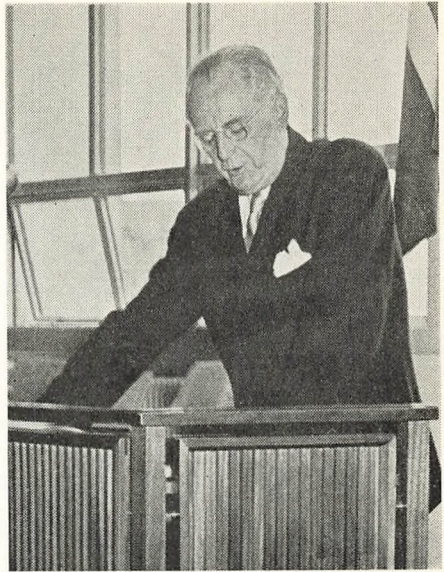
1896 - 1959

grafisk fremstilling





KONTORCHEF
E. BENTVED



25 år -

som formand for skolekommissionen - det er vistnok ganske exceptionelt i dette land. Men den 16. april 1959 kunne kontorchef Edm. Bentved fejre 25-årsdagen for sit valg til formand for Tårnby Kommunes Skolekommission.

Fra mange, mange sider inden for vor kommune og især fra skoleside blev han hyldet - og med rette!

Det var et lykkeligt valg for 25 år siden, ikke alene, fordi Bentved ved sin tilknytning til hovedstadens store skolevæsen havde betydelige forudsætninger for at lede den kommission, der har tilsyn med den pædagogiske side af skolevæsenet og dets udvikling. Langt vigtigere var, at vi dengang i spidsen for skolekommissionen fik en mand, der havde sind til at gå ind i en ivrig bestræbelse for at skabe tryghed, frihed og menneskelighed om den gerning, der er skolens.

På skolevæsenets vegne, fra børnene, forældrene og lærerpersonalet skal her bringes en hjertelig tak til Edm. Bentved for de mange års dygtige, saglige og forstående arbejde for vore skoler.



*Fra »En Skærsommernatsdrøm«,
jubileumsforestillingen 1958*



SKOLE-
KOMEDIE
VED
KORSVEJENS
SKOLE
gennem 25 år

»Den politiske kandestøber«
1949

Gennem 25 år har Korsvejens skole ved en initiativrig teaterkomité blandt lærerpersonalet hvert eneste år gennemført skolekomedie med børn, nu og da med børn og voksne som aktører. Det har været et strålende stykke arbejde - til glæde og efterfølgelse.

Her ved sættes en jubilæumsartikel fra programmet 1958:

»Den 10. november er det 25 år siden, Teaterkomiteen blev til. I den anledning vil vi kaste et lille blik tilbage - ikke for at imponere nogen med vore »resultater« - men blot for at minde de mange glade timer og først og fremmest de mange børn, der gennem denne lange tid har arbejdet sammen med os på at løse de små og store opgaver, som vi i ubesindigt vovemod har kastet os ud i.

Vort formål er stadig: At fremføre klassiske og nyere dramatiske værker, som kan være til glæde og belæring for skolens elever, idet vi mener, at stoffet og arbejdet dermed rummer betydelige værdier.

Vi har i den forløbne tid haft den glæde at spille for skolens elever, forældre og andre interesserede, vi har altid følt, at vort publikum fulgte vort arbejde med interesse, og det har vi været taknemmelige over at mærke.

Vor virksomhed har ikke indskrænket sig til at arbejde med børnene alene; ved flere lejligheder har skolens personale dels spillet sammen med børnene, dels med kolleger fra de andre skoler og endelig ved en enkelt lejlighed sammen med udgåede elever og forældre. (Grundlovsspillet 1949). Vi har endvidere i mange år været med til at indspille midler til børnehjælpsdagen, og vi har med stor glæde medvirket ved »De gamles Jul« og Foreningen Norden, og endelig har vi haft et snævert samarbejde med Korsvejens Skoles Pigekor ved dets koncerter.

Overskuddet fra vore forestillinger er i årenes løb blevet anvendt til forskellige kulturelle formål til gavn for skolens elever.»

*Fra »Jeppe på bjerget«,
Opført 1953*



Kursusmøder for lærerne i 1. klasserne

Skoleåret 1958/59 begyndte den 12. august, for 1. klasserne dog først den 18. august. Dette skyldtes, at skolevæsenet i dagene 12/8 - 16/8 1958 arrangerede et kursus for samtlige de lærere, der skulle virke i de nye 1. klasser.

Kursusmøderne afholdtes i studiekredslokalene og med følgende emner:

Tirsdag, d. 12/8: Velkomst ved skoledirektøren.

Vi begynder en 1. klasse
(kommunelærer Børge Dybmose).

Onsdag, d. 13/8: Begynderundervisning i læsning
(skolepsykolog Esther Herlak).

Torsdag, d. 14/8: Vi begynder i regning
(kommunelærer Torben Gregersen).

Fredag, d. 15/8: Manuelt arbejde i 1. klasse
(kommunelærer Jørgen Clevin).

Lørdag, d. 16/8: Hvornår skal et barn til psykologisk undersøgelse?
(skolepsykolog Ellen Lundberg).

Leder af kursuset var lederen af særundervisningen, skolepsykolog fru Ellen Lundberg.

SVØMMEUNDERVISNINGEN . SOMMERFERIEN 1958

	Kastrup sk.		Skottegrd.sk.		Korsvej. sk.		Tårnby sk.		Pflegdrs. skolen	Ialt	
	Drenge	Piger	Drenge	Piger	Drenge	Piger	Drenge	Piger	Drenge	Drenge	Piger
Delt. i underv. .	35	55	54	90	58	86	40	37	6	193	268
Best. svømmepr.	3	7	4	9	14	9	5	2	—	26	27
Best. frisiv.-prøve	1	2	0	4	4	7	5	2	2	12	15
Best. livredderpr.	1	2	0	1	1	6	1	—	1	4	9
Ialt	5	11	4	14	19	22	11	4	3	42	51

EKSAMEN 1958

	Korsvejens skole		Kastrup sk.		Skotteg. skolen	Af- og tilgang på mellemsk.holdet	Korsvej. skole	Kastrup skole	Skotte gårds- skolen	Ialt
	Real- eksamen	Mellem- sk.eks.	Real- eksamen	Mellem- sk.eks.	Mellemskole eksamen					
ug ÷	—	2	—	1	3	Optaget i 1954	156	55	31	242
mg +	5	24	4	5	7	Tilgang 1954-58	12	9	3	24
mg	13	35	10	13	11		168	64	34	266
mg ÷	19	45	11	22	8	Fraflyttet til a. skol.	16	8	0	24
g +	6	17	12	5	4		152	56	34	242
g	1	3	—	1	1	Udskr. u. eksamen	26	9	0	35
Best.	44	126	37	47	34	Bestået	126	47	34	207

CYKLISTPRØVEN 1959 FOR II. FM OG II. EM KLASSENE

Skole	Antal deltagere			Bestået heraf			0/0
	drengene	piger	ialt	drengene	piger	ialt	
Kastrup skole	26	27	53	18	15	33	62
Skottegårdssk.	20	6	26	12	1	13	50
Korsvejens sk.	31	16	47	9	5	14	29.8
Tårnby skole	33	20	53	26	16	42	79
Ialt	110	69	179	65	37	102	57

CYKELINSPEKTION PÅ SKOLERNE . FORÅR 1959

Skole	Antal undersøgte cykler	Anbragt mærkeseddel på ialt	Mgl. klokke	Mgl. katte-øje	Mgl. lås	Mgl. refleks	Ubrugelig klokke	Ubrugelig katte-øje	Ubrugelig lås	Ubrugelig refleks
Skottegårdsskolen	119	22	3	2	1	2	15	1	4	1
Kastrup skole	187	36	9	4	6	1	18	1	6	1
Korsvejens skole	333	71	11	8	11	6	40	2	10	10
Tårnby skole	449	134	17	7	16	6	74	5	11	17
Pilegårdsskolen	203	72	18	7	23	10	27	3	5	9
Løjtegårdsskolen	82	28	3	1	6	3	13	3	3	2
	1373	363	61	29	63	28	187	15	39	40

Instruktion
for cyklistprøven
1959





TÅRNBY KOMMUNES BØRNEBIBLIOTEKER 1958-59

Tallene i parentes angiver resultaterne 1957/58

Bogbestand	fgl.	skl.	ialt	heraf læsestue
Kastrup skole	927 (898)	1748 (1585)	2675 (2483)	154 (151)
Skottegårdsskolen	868 (842)	1718 (1566)	2586 (2408)	162 (159)
Korsvejens skole	943 (912)	1690 (1577)	2633 (2489)	156 (153)
Tårnby skole	880 (920)	1784 (1615)	2664 (2535)	154 (151)
Pilegårdsskolen	385 (303)	1157 (627)	1542 (930)	— —
Løjtegårdsskolen	145 (0)	876 (0)	1021 (0)	— —
Ialt	4148 (3875)	8973 (6970)	13121 (10845)	626 (614)

Udlån:

Kastrup skole	1786 (1931)	5483 (6608)	7269 (8539)
Skottegårdsskolen	2530 (2165)	9337 (9934)	11867 (12099)
Korsvejens skole	1296 (1728)	8553 (7675)	9849 (9403)
Tårnby skole	3078 (5553)	9097 (13971)	12175 (19524)
Pilegårdsskolen		ikke åbnet	
Løjtegårdsskolen		ikke åbnet	
Ialt	8690 (11377)	32470 (38188)	41160 (49565)

Antal lånere:

Kastrup skole	381 (353)
Skottegårdsskolen	470 (500)
Korsvejens skole	382 (354)
Tårnby skole	473 (713)
Pilegårdsskolen	ikke åbnet
Løjtegårdsskolen	ikke åbnet
Ialt	1706 (1920)

SKOLERNES LOKALER pr. 1. august 1959

	Kastrup skole	Skottegd. skole	Korsv. skole	Tårnby skole	Pilegårds-skolen	Løjtegd.-skolen	Ialt
Alm. klasseværelser	28	29	37	28	24	24	170
Klasser t. særunderv.	4	1	1	6	4	6	22
Fysiklokaler	1°	1°	1	1	1	1	5
Naturhistorielokaler	1°	1°	1	1	1	1	5
Håndarbejdslokaler	1	1	1	1	1	1	6
Sløjdsale	1	1	1	3	1	1	8
Bogbinderi	1°	1°	—	1	—	—	2
Skolekøkkener	1°	1°	1	1	1	1	5
Gymnastiksale	2	2	3**	3***	2	2	14
Tegnesale	1	1	1	—	1	1	5
Andre undervis.rum	1	—	2	—	1	1	5
Ialt	42	35	49	45	37	39	247

* deraf 4 midlertidigt.

° fælles for Kastrup og Skottegårdsskolen

** heri festsalen på Teknisk skole.

*** 1 midlertidigt

**UDDRAG AF SKOLELÆGERNES
INDBERETNING TIL SUNDHEDSSTYRELSEN
FOR 1957/58**

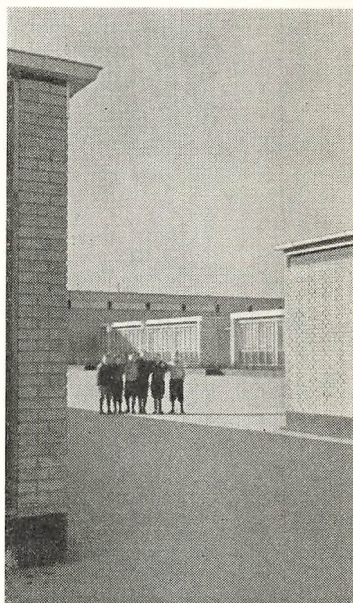


	Kastrup skole	Skotteg.- skolen	Korsvej. skole	Tårnby skole	Ialt
Antal undersøgte elever	1020	1091	1554	1051	4716
Kontrolundersøgte	—	3	179	110	292
Henvist til egen læge	183	177	115	97	572
Ikke koppevaccinerede	19	11	8	9	47
Ikke difterivaccinerede 3. gang	138	68	93	76	375
Tuberkulinpos. efter tuberkuløs infektion	34	29	49	20	132
Calmettevaccin. før skolegangs beg.	335	350	510	319	1514
Calmettevaccin. efter skolegangs beg.	501	469	887	553	2410
Nykonstaterede spontant tuberkulinpos.	9	4	1	—	14
Sukkersyge	1	1	2	0	4
Epilepsi	0	2	0	2	4
Følger efter børnelammelse	0	0	2	2	4
Fødvorter	1	3	13	19	36
Parasitære hudsygdomme	0	0	0	20	20
Hjertelidelser	3	0	0	1	4
Asthma	3	1	1	4	9
Neuroser	0	0	0	2	2
Udtalte taleforstyrrelser	6	0	1	1	8
Synsanomalier	37	45	207	101	390
heraf syn < $\frac{6}{24}$ på bedste øje	11	3	0	0	14
Nedsat hørelse	7	4	23	9	43
Usikker farvesans	8	2	28	8	46
Andre sygdomme	2	0	0	13	15

Lærerpersonalets sygedage 1958-59

	Lærere	Lærerinder
Antal ansatte	120	97
Antal sygedage	502	1425

Løjtegårdsskolen

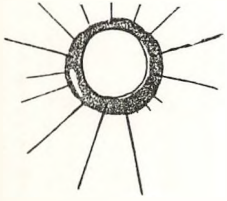


**SKOLETANDLÆGENS BERETNING
1958/59**

Antal behandlede børn	Antal behand- linger	Fyld- ninger	Nerve- behand- linger	Tand- udtrækninger	Bedøvelser, tandrensning, røntgen
3756	23076	15529	425	1564	5558

**OVERSIGT over det købstadordnede skolevæsen for skoleåret 1959/60,
antal elever, klasser og ugentlige timetal**

	Kastrup			Skottegårdsskole			Korsvejen			Tårnby skole			Pilegårdsskolen			Løjtegårdsskolen			Ialt 1959/60		
	børn	klasser	timer	børn	klasser	timer	børn	klasser	timer	børn	klasser	timer	børn	klasser	timer	børn	klasser	timer	børn	klasser	timer
Kl. 1	180	6	108	141	5	90	196	7	126	54	2	36	201	8	144	100	4	72	872	32	576
— 2	159	6	141	105	4	94	205	7	167	66	3	71	152	6	141	87	3	71	774	29	685
— 3	141	6	159	151	6	159	130	5	137	80	3	84	123	5	137	62	2	53	687	27	729
— 4	139	5	157	154	6	183	125	5	157	98	3	96	130	5	157	63	2	61	709	26	811
— 5	118	4	136	143	5	174	121	5	177	78	3	108	124	4	138	59	2	68	643	23	801
Ialt	737	27	701	694	26	700	777	29	764	376	14	395	730	28	717	371	13	325	3685	137	3602
Kl. 6 a	56	2	75	93	3	116	56	2	72	48	2	63	93	3	116	40	2	72	386	14	514
Kl. 6 b	54	2	71	55	2	74	56	2	72	59	2	63	32	1	28	28	1	44	284	10	352
Ialt	110	4	146	148	5	190	112	4	144	107	4	126	125	4	144	68	3	116	670	24	866
Fm. II	57	3	100	57	2	78	46	2	72	19	1	48	59	2	72	29	1	48	267	11	418
— III	30	1	46	—	—	—	49	2	72	74	3	120	—	—	—	—	—	—	153	6	238
— IV	—	—	—	—	—	—	—	—	—	38	2	58	—	—	—	—	—	—	38	2	58
Ialt	87	4	146	57	2	78	95	4	144	131	6	226	59	2	72	29	1	48	458	19	714
Em. II	64	2	74	83	3	113	80	3	113	55	2	72	52	2	72	35	2	72	369	14	516
— III	70	3	105	58	2	73	130	4	142	90	3	112	—	—	—	—	—	—	348	12	432
— IV	53	2	75	75	3	121	100	4	144	71	3	114	—	—	—	—	—	—	299	12	454
Ialt	187	7	254	216	8	307	310	11	399	216	8	298	52	2	72	35	2	72	1016	38	1402
Real	27	1	37	20	1	37	55	3	104	41	2	67	—	—	—	—	—	—	143	7	245
Særklasse	20	2	44	18	2	43	9	1	26	20	2	65	36	4	115	10	1	26	113	12	319
Læsehold			50			30			42			30			40			10			202
Total	1168	45	1378	1153	44	1385	1358	52	1623	891	36	1207	1002	40	1160	513	20	597	6085	237	7350
	Tilgang	180		Tilgang	141		Tilgang	288		Tilgang	83		Tilgang	293		Tilgang	243		Tilgang	1228	
	Afgang	129		Afgang	219		Afgang	221		Afgang	123		Afgang	10		Afgang	10		Afgang	712	
	Forøgelse	51		Formindsk.	78		Forøgelse	67		Formindsk.	40		Forøgelse	283		Forøgelse	233		Forøgelse	516	



fra
LEJRSKOLER
og
FERIE-
KOLONIER



BÅNDCENTRALEN

Skoleradioudsendelser optaget og kopieret i perioden 1. september 1958 til 30. april 1959:

Fag	Antal original-optagelser	Kopier heraf givet for antal klasser
Dansk	19	34
Engelsk	8	22
Tysk	9	24
Svensk	4	2
Religion	13	69
Sagn og eventyr ..	16	76
Historie	16	57
Samfundslære	13	9
Naturfag	46	83
Musik og sang	40	168
Erhvervslære	3	5
Færdighedslære ..	5	10
Aktuelt	9	13
Lærerudsendelser ..	4	3
Ialt	205	575

FERIEARBEJDET SOMMEREN 1958 (feriebilletter)



Udstedt af	hele	halve	ialt
Kastrup skole	53	50	103
Korsvejens skole	84	75	159
Skottegårdsskolen	66	95	161
Tårnby skole	111	86	197
Pilegårdsskolen	2	75	77
Skolevæsenets kontor ..	59	38	97
Feriebilletter	375	419	794

Rejser til feriekolonierne og sommerlejre:

	børn	ledsagere	ialt
Feriekolonierne	692	64	756
Foreninger o. l.	127	14	141
	819	78	897

Gabriel Jensens ferieudflugter:

229 børn deltaget i 866 udflugter.

Kommunens udgift til rejserne m. v.:

794 feriebilletter	kr. 2.815,33
Rejsehjemler til 819 børn og	
78 ledsagere	kr. 2.047,85
Kort til Gabriel Jensens udflugter ...	kr. 2.173,66

Ialt kr. 7.036,84

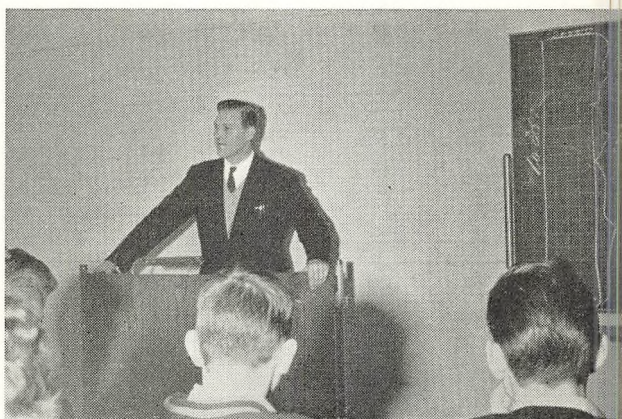
SVAGBØRNSKOLONIERNE 1958



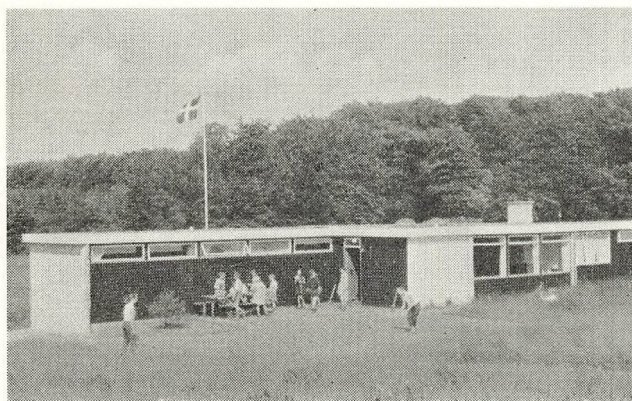
	Solhytten Grenå		Solgården Hørve		Solkrog. Gedser		Holdene ialt		Ialt
	Drenge	Piger	Drenge	Piger	Drenge	Piger	Drenge	Piger	
Kastrup skole	—	—	—	—	20	12	20	12	32
Korsvejens skole	18	16	—	—	—	—	18	16	34
Skottegårdsskole	—	—	22	20	—	1	22	21	43
Tårnby skole	—	—	—	—	11	12	11	12	23
Pilegårdsskolen	—	—	3	2	—	—	3	2	5
Ialt	18	16	25	22	31	25	74	63	137



»Skotterne«
Skottegårdsskolens
musikkorps



Undervisning i »bankvæsen«



»Oasen«
Kastrup skoles
week-end hytte

SKOLEVÆSENETS PERSONALE pr. 1. januar 1959

1 skoledirektør

Skolevæsenets kontor: i fuldmægtig

Særundervisningen: 1 viceinspektør

	Kastrup skole	Skottegårds-skolen	Korsvejens skole	Tårnby skole	Pilegårds-skolen	Løitegårds-skolen	Ialt
Skoleinspektører	1	1	1	1	1	1	6
Viceinspektører	2	2	2	2	1	0	9
M. overlærer	4	1	9	4	0	0	18
Kv. overlærere	4	3	9	4	2	0	22
Kommunelærere	13	17	13	15	4	4	66
Kommunelærerinder	12	16	13	12	8	2	63
Timelærere	4	1	1	1	5	0	12
Timelærerinder	1	1	1	0	1	2	6
Faste m. vikarer	—	—	—	—	—	—	2
Faste kv. vikarer	—	—	—	—	—	—	2
Vikarer i ledige emb.	1	3	2	—	2	1	9
	42	45	51	39	24	10	215
Skolebetjente	1	1	1	1	1	1	6
Rengøringsassist.	19	18	22	21	11	6	97
	62	64	74	61	36	17	318

SKOLEUDGIFTERNE de 3 sidste regnskabsår



	1957/58		1956/57		1955/56	
	Ialt	Pr. barn	Ialt	Pr. barn	Ialt	Pr. barn
Bruttoudgift	6.257.024,57	1.186,16	5.578.921,27	1140,65	4.510.652,96	984,86
Kommunens udgift ÷ stats-tilskud o. a. indtægter	3.548.059,75	672,61	3.277.518,44	670,11	2.708.045,33	591,27
Kommunens udgift til aftenskoler m. m.	193.084,42	36,60	173.556,09	35,48	135.098,74	29,50
Til folkeskolen, heri dog også realklassen, præliminærkursus og tilskud til gymnasieundervisning.	3.354.975,33	636,01	3.103.962,35	634,63	2.572.946,59	561,77

Det skolepsykologiske arbejde

Skolepsykologisk kontors arbejde omfatter:

1. Henviſning af børn til særundervisning. Særundervisningen omfatter: **Særklasser** for børn, der på grund af udviklingsmæssigt og skolemæssigt tilbagemående standpunkt ikke kan følge undervisningen i normalklasserne. **Læsehold** for normalt begavede børn, som har læsevanskeligheder.

Der er i årets løb ansøgt om ekstra ordblindeundervisning på Statens regning for ialt 10 børn. Ansøgningen er enten begrundet med, at børnene går i mellemkolen og derfor ikke kan følge skolens læseholdsundervisning i deres skoletid, eller med, at tilfældene er så vanskelige, at man trods flere års undervisning på skolens læsehold ikke har kunnet hjælpe dem tilstrækkeligt. Staten har bevilget ekstra hjælp til dem alle.

2. Forældrevejledning. Mange forældre har opdragelsesmæssige eller andre problemer med deres børn og ønsker derfor rådgivning i behandlingen af disse.
3. Terapi. Enkelte børn er så stærkt psykisk afvigende fra det normale eller har så svære problemer, at der helst skal en langvarig psykologisk behandling til for at hjælpe dem på ret vej. Der har i skoleårets løb været 12 sager af denne art til behandling. (Flere er indstillede, men kan endnu ikke behandles). 4 af de 12 sager løber endnu, men slutes af inden sommerferien.

Problemerne har været mangeartede: Ondartet skulken, tyverier, asocial opførsel, stærke angstkomplekser og meget andet.

Behandlingen består i samtaler med børn og forældre. I begyndelsen tages samtale med barnet i gang om ugen (ca. 30-50 min.), fulgt op af orienterende og vejledende samtaler med forældrene. Når barnets tilstand bedres, gøres mellemrummet mellem samtalerne langsomt større, 2 uger, 4 uger, op til 2 måneder. Når bedringen ser ud til at være konstant og sikret fremover, slippes barnet helt.

Enkelte af sagerne burde nok være fulgt endnu længere til en endelig sikring af den bedrede tilstand, men da dette arbejde er yderst tidsrøvende, har det ikke været muligt at følge barnet længere end højest nødvendigt. Antallet af samtaler med forældre i disse sager ligger fra 1 til 6, og samtalerne med børnene fra 3 (dog kun i et enkelt tilfælde) til 16.

Skønt dette arbejde tager lang tid, anser jeg det alligevel for så nødvendigt, at jeg i disse tilfælde har taget mig tiden til det. Når et barn på denne måde kan frelses fra politisager (som eventuelt kan føre videre til et kriminelt liv), fra fjernelse gennem børneværnet eller fra senere indlæggelse på hospitalernes psykiatriske afdelinger, forekommer det mig, at det ikke alene har lønnet sig for disse børn og deres hjem, men også for kommunen, som rent økonomisk kunne have risikeret store udgifter i forbindelse hermed.

4. Tilsyn med særundervisningen. Alle børn, der går på læsehold, efterprøves om foråret med eventuel udskrivning fra læsehold for øje. For særklassernes vedkommende efterprøves efter konferencer med klasselærerne de børn, som eventuelt kan vende tilbage til normalklasse.
5. Afholdelse af skolemodenhedsprøver for »unge« børn. De yngste af de børn, som er tilmeldt til at begynde skolegangen efter sommerferien, indkaldes i foråret før skolegangens begyndelse til skolemodenhedsprøve. For det kommende skoleårs vedkommende drejer det sig om børn født i tidsrummet 1/10 1952 - 1/2 1953. Så vidt muligt vil alle forældre blive indbudt til en kort samtale på baggrund af prøvens resultater. Der blev i foråret 1958 indbudt 113 børn til skolemodenhedsprøve, 106 deltog i prøven.
6. Henviſning af børn til åndssvageforsorg, hjemmeundervisning, taleskole o. s. v.

Både forældre, lærere og skolelæger kan henvise et barn til undersøgelse, idet forældre dog helst må tale med barnets klasselærer, som så vil foretage det videre fornødne. Alle parter kan ligeledes forårsage tidligere sager taget op til fornyet undersøgelse. Det bemærkes dog, at der som regel vil gå ret lang tid mellem henviſning og undersøgelse, idet der til stadighed er en meget lang venteliste.

Til enhver undersøgelse hører også en samtale med barnets forældre.

Til kontoret har der i det forløbne år (1/5 1958 til 1/5 1959) været henvist ialt 257 børn til undersøgelse (forrige skoleår: 179). Fra forrige år blev overført 35 børn, som det før 1/5 1958 ikke havde været muligt at nå at undersøge. Det samlede antal børn,

der skulle undersøges, har således været 292 (forrhige skoleår: 221). Af disse er på indeværende tidspunkt 78 endnu ikke taget op til behandling.

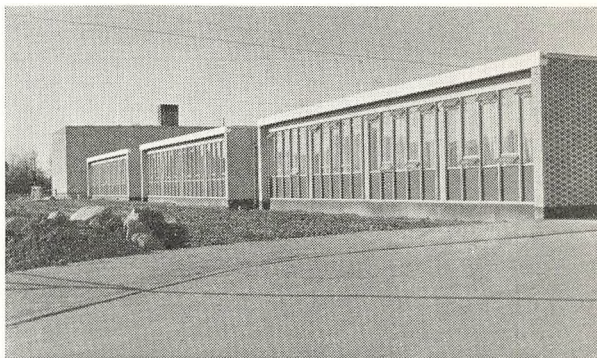
Henviſningerne fordeler sig således:

	Forrige skoleår:	
Fra Kastrup skole	57	(35)
Fra Korsvejens skole	40	(41)
Fra Skottegårdsskolen	38	(21)
Fra Tårnby skole	29	(48)
Fra Pilegårdsskolen	69	(34)
Fra Løjtegårdsskolen	24	—

Elevantallet til særundervisning har i skoleåret 1958/59 været:

	På læsehold		I særklasser	
	forrige skoleår:		forrige skoleår:	
Kastrup skole	43	(54)	17	(16)
Korsvejens skole	51	(49)	12	(20)
Skottegårdsskolen	35	(48)	18	(25)
Tårnby skole	32	(48)	24	(50)
Pilegårdsskolen	32	(9)	28	(0)
Løjtegårdsskolen	8	(—)	0	(—)

Ellen Lundberg.



Løjtegårdsskolen

OVERSIGT over nuværende 5. klassers opdeling på 6. klassernes a- og b- linie 1959/60

Skolerne	Elever i 5. klasse	Heraf		6 a		6 b		fra 6 kl.		ialt	
		drenge	piger	drenge	piger	drenge	piger	drenge	piger	6 a	6 b
Kastrup	111	59	52	30	27	29	25	4	3	57	61
Skotteg.	150	75	75	45	48	30	27			93	57
Korsvejen	170	85	85	48	38	37	47	3		86	87
Tårnby	106	59	47	34	24	25	23		2	58	50
Pilegården	111	70	41	62	27	8	14	2	3	89	27
Ialt	648	348	300	219	164	129	136	9	8	383	282
	%	53,7	46,3	59,1		40,9					

Af udelte klasser: ingen.



SKOLEBESPISNINGEN 1958-59

I: Skolefrokost bestående af madpakke, 1/4 l mælk og vitamintilskud.

II: 1/4 l mælk og vitamintilskud.

Antal deltagere pr.	Kastrupskole		Skottegårds-skolen		Korsvejens skole		Tårnby skole		Pilegårds-skolen		Løjtegårds-skolen		Ialt		I + II	Mad-pakker ialt i månedens løb	Flasker mælk ialt
	I	II	I	II	I	II	I	II	I	II	I	II	I	II			
Novbr. 1958	139	721	233	693	110	813	269	429	454	280	86	232	1291	3168	4459	29678	102.370
Decbr. 1958	130	720	209	717	177	724	269	429	484	284	83	245	1352	3119	4471	22984	75.808
Januar 1959	120	725	161	756	111	782	269	429	483	285	80	230	1224	3207	4431	28135	101.443
Februar 1959	110	715	168	742	101	771	269	403	485	283	75	235	1208	3149	4357	26595	95.868
Marts 1959	100	700	168	704	90	776	269	403	486	282	67	243	1180	3108	4288	22415	81.461
April 1959	100	695	168	708	104	740	258	404	476	292	63	246	1169	3085	4254	27593	101.350
Antal madp. ialt uddelt 1/11—30/4	14.887		23.518		14.518		34.178		60.644		9.655		Antal madpakker ialt			157.400	
Antal fl. mælk ialt uddelt 1/11—30/4	106.102		115.685		112.987		86.591		96.765		40.170		Antal flasker mælk ialt				512.138
													1/11 58 - 30/4 59				

1. antal hold 2. antal elever 3. antal undervisningstimer 4. elever pr. time		Ungdomsskolen				A. O. F.				F. O. F.				Husmoderforening				Ialt			
		1	2	3	4	1	2	3	4	1	2	3	4	1	2	3	4	1	2	3	
<i>Ungdoms- skolehold:</i>	Dansk + regning	2	33	168	11,7													2	33	168	
	Barnepleje + kjolesyning	1	10	105	9,6													1	10	105	
	Husgerning + barnepleje	1	25	105	13,0													1	25	105	
<i>Aftenskole- hold:</i>	Dansk					3	47	192	10,8									3	47	192	
	Engelsk	2	31	158	10,3	18	324	906	11,5	11	229	675	12,7					31	584	1739	
	Tysk					8	150	435	11,5	6	108	316	11,9					14	258	751	
	Fransk					4	70	234	11,4	5	89	321	11,0					9	159	555	
	Italiensk									4	73	247	14,5					4	73	247	
	Spansk									2	32	79	10,1					2	32	79	
	Regning	1	18	42	14,0	2	31	129	11,2	1	19	57	10,2					4	68	228	
	Matematik					1	28	66	18,2									1	28	66	
	Maskinskrivning	7	83	567	11,1													7	83	567	
	Stenografi	1	14	63	12,8	1	25	102	11,9									2	39	165	
	Bogføring					2	35	87	10,7									2	35	87	
	Sløjd	1	16	147	11,3	9	146	667	12,3									10	162	814	
	Bogbinding	1	10	69	9,0	6	101	378	12,0									7	111	447	
	Stoftryk, peddigrørfl., ben, træ					5	77	288	11,6									5	77	288	
	Husgerning	2	28	126	12,0	4	68	258	13,4	3	46	189	11,9	1	12	63	10,3	10	154	636	
	Syning, broderi	3	46	189	13,0	25	412	1596	12,3	10	162	642	13,1	6	95	390	11,6	44	715	2817	
	Vævning					3	45	192	12,3					1	13	66	11,5	4	58	258	
	Talerkursus					2	35	126	11,4	2	31	129	12,3					4	66	255	
	Fotokemi og -teknik					4	68	123	14,9	1	22	42	13,1					5	90	165	
	Motor- og færdselslære					1	30	42	19,1	2	35	84	13,4					3	65	126	
	Navigation					1	17	66	10,4	2	23	81	10,5					3	40	147	
	Porcelænsmal., keramik					4	66	234	11,2	3	54	198	11,4					7	120	432	
	Tegn., maling, modeller.					3	58	172	11,8									3	58	172	
	Andre hold					4	50	150	10,4	4	77	152	11,6	2	32	43	11,4	10	159	345	
	<i>Aften- højskolen:</i>	Musikforståelse					2	34	129	12,1	2	51	106	16,3					4	85	235
		Kunstforståelse					1	20	20	12,2	5	87	294	13,3					6	107	314
		Eng. kultur og litteratur					1	17	63	10,7	3	55	201	13,0					4	72	264
Samfundskundskab						5	199	186	20,0	1	21	33	14,5	1	18	66	15,0	7	238	285	
Psykologi						2	44	129	14,5	2	24	63	10,6					4	68	192	
Pædagogik						1	29	36	19,9									1	29	36	
Religionshistorie										1	15	30	10,0					1	15	30	
Romansk kultur										1	22	63	12,4					1	22	63	
Udenrigspolitik										1	17	63	11,2					1	17	63	
Ialt		22	314	1739		122	2226	7006		72	1292	4065		11	170	628		227	4002	13438	



DE NYE 1. KLASSER

begynder tirsdag d. 18. august. Kløkkeslet efter nærmere meddelelse fra den enkelte skole.

For alle andre klasser begynder det nye skoleår

ONSDAG DEN 12. AUGUST

Alle forældre og iøvrigt alle skoleinteresserede er velkomne til at overvære årsprøverne.

