



Danskernes Historie Online

Danske Slægtsforskeres Bibliotek

Dette værk er downloadet fra Danskernes Historie Online

Danskernes Historie Online er Danmarks største digitaliseringsprojekt af litteratur inden for emner som personalhistorie, lokalhistorie og slægtsforskning. Biblioteket hører under den almennyttige forening Danske Slægtsforskere. Vi bevarer vores fælles kulturarv, digitaliserer den og stiller den til rådighed for alle interesserede.

Støt Danskernes Historie Online - Bliv sponsor

Som sponsor i biblioteket opnår du en række fordele. Læs mere om fordele og sponsorat her: <https://slaegtsbibliotek.dk/sponsorat>

Ophavsret

Biblioteket indeholder værker både med og uden ophavsret. For værker, som er omfattet af ophavsret, må PDF-filen kun benyttes til personligt brug.

Links

Slægtsforskeres Bibliotek: <https://slaegtsbibliotek.dk>

Danske Slægtsforskere: <https://slaegt.dk>



Holte Gymnasium
Maj 1946

HOLTE GYMNASIUM
1945-46

KØBENHAVN

CHR. CHRISTENSENS BOGTRYKKERI

1946



Rektor OSKAR SCHLICHTKRULL

⁶/7 1886 — ²⁷/12 1945.

Den Begivenhed, der i det forløbne Skoleaar har berørt Skolen mest direkte og gjort det stærkeste Indtryk paa os, er selvfølgelig Rektor Schlichtkrulls pludselige Død.

Pludselig ja. For ganske vist havde han været syg og svagelig længe, men i sine Kampe med Sygdommen havde han jo Gang paa Gang i ukuelig Optimisme rejst sig, naar det saa ud til, at han var tvunget i Knæ. Saa kunde man se ham vandre paa en af Villavejene, glad, naar han mødte en af Skolens Elever, og rørende taknemlig for hans eller hendes muntre Hilsen og allermest bevæget, naar man udtrykte Ønsket om snart at se ham hos os igen.

Ved hans Død har der været Lejlighed til at mindes hans Virksomhed udadtil, hans Udgifter af en Række af den danske Litteraturs Hovedværker, hans Ledelse af Dansk Lærereforeningen gennem mange Aar og hans Virke i Eksamenskommissionen for Privatister. Men

det er jo naturligt, at vi paa dette Sted først og fremmest dvæler ved, hvad Rektor Schlichtkrull har betydet for vor Skole. Den endte med at blive hans halve Liv.

Dette var for saa vidt naturligt nok, som det var en Skole, der var formet efter hans Tanker. Han følte det som en overvældende Lykke, da han i 1931 blev udpeget til at være den, der skulde gøre Holte højere Almenskole, en anset Mellem- og Realskole, til Holte Gymnasium. Nu kunde han skabe en Skole efter sit Hjerte, en Skole, hvor hver Skoledag skulde blive Lærere og Elever en Fest, samtidig med, at Kravene om Kundskaber aldrig maatte slækkes, en Skole, hvor Viden kunde gaa Haand i Haand med Kunsten, og hvor der skabtes de bedste Betingelser for begges Trivsel. Skulde dette Maal naas, maatte han vinde saavel Forældres som Myndigheders Tillid, og det kunde han i Kraft af en Menneskelighed, der slog Bro over mange Modsætninger. Og saaledes blev da den Aand, der prægede hans Skole, en Tolerancens, Fordragelighedens, Overbærenhedens Aand. Her føjede det sig saa lykkeligt, at han udviklede en Evne, der maaske i hans tidligere Virksomhed i ringere Grad var blevet appelleret til: Evne til Administration, for det var klart, at skulde en Skole, der voksede som Holte Gymnasium fra under 300 Elever til over 700, kunne hævde sin Standard, saa maatte det være en ufravigelig Betingelse, at der var Orden i Sagerne.

Som Skolens Leder har Rektor Schlichtkrull hjulpet mangen en Elev og mangt et Forældrepar, naar de oppe paa hans Kontor mødte den Hjertevarme, som var dem en Borgen for, at han vilde dem deres bedste, og det kunde han netop gøre, fordi Skolen i Kraft af sin administrative Ordning havde Betingelsen for at løse de Opgaver, der stilledes den.

Efterhaanden som Opgaverne voksede, blev det imidlertid vanskeligere for ham at hellige sig den anden Side af sin Virksomhed: Undervisningen, og det var ham egentlig en Sorg, for gennem den følte han, at han kom Eleverne allernærmest. Hans Fag var den danske Litteratur, og her gjorde paa en særlig Maade hans rige kunstneriske Evner sig gældende.

Han kunde være minutiøs i sine Krav til Elevens Videnskab, men han kunde ogsaa fjerne ethvert Spor af »Skolestuen« og saa lade Holbergs, Oehlenschlägers, J. P. Jacobsens Mennesker opstaa lyslevende gennem sin Fortolkning. Saa viskedes Støvet af Bøgerne, saa oplevede de unge Kunsten.

Dennes Tarv tjente han ogsaa paa anden Maade, nemlig gennem de Skuespil, Julespillet, Reformationsspillet og flere, som han selv skrev og ofte selv instruede. Da vi nu her i Foraaret genoptog den Tradition, som vi under de sidste Aars Vanskeligheder ikke havde kunnet opretholde, nemlig at opføre et Skuespil, var der en, der skrev om det: En Præstation, der var Rektor Schlichtkrulls Skole værdig. Hvis disse Ord var berettigede, kunde man ikke tænke sig en større Ros.

Hvis vi ogsaa paa andre Omraader formaar at løfte Arven efter ham, ikke saaledes, at vi blot efterligner, men fylder de givne Rammer med nyt fortsat Liv, saa tror jeg, at vor Skole er paa rette Vej, den Vej, som Forgængeren anviste.

HOLTE GYMNASIUM

Aktieselskabet Holte Gymnasium.

HOLTE GYMNASIUM er en privat Skole med Støtte fra Kommune og Stat. Søllerød Kommune garanterer for Dækning af Underskuddet af A/S Holte Gymnasiums samlede Drift.

Skolen ejes af A/S Holte Gymnasium. Bestyrelsens Flertal bestaar af Medlemmer af Søllerød Sogneraad.

Med Hensyn til Skolens Organisation modtager Rektor Direktiver af Aktieselskabets Bestyrelse. Sager vedrørende Skolens daglige Ledelse er derimod undergivet Rektors selvstændige Afgørelse, saavel hvad angaar Forholdet til Børnene som til Forældre og Lærere.

Bestyrelsens Sammensætning er for Tiden følgende: Landsretssagfører *E. Øigaard* (Formand), Sogneraadets formand, Professor *A. G. Schneider* (Næstformand), Gartner *H. P. Andersen*, Assistent *Kjeld Lund* og Fuldmægtig *P.E. Rosenørn* (alle valgte af Sogneraadet), samt Højesteretssagfører *Em. Christensen*, Ingeniør *J. A. Kemp* og Direktør *Bjarne Senn* (valgte af Generalforsamlingen).

Da Direktør *Svend Andersen* nu i Foraaret nedlagde sit Hverv som Medlem af Søllerød Sogneraad, maatte Holte Gymnasiums Bestyrelse ogsaa miste et Medlem, som gennem hele Perioden siden sin Tiltræden i 1943 havde beklædt Stillingen som Bestyrelsens Formand. Nu da Direktør Andersen har forladt os, skal der fra Skolens Side gives Udtryk for en hjertelig ment Erkendelse af hans utrættelige Virke i de forløbne Aar.

Direktør Andersen forbinder Evnen til Overblik med Sans for Detaljen, og dette gjorde, at hans Afgørelser efter de store Linier fik en solid Grundvold. Hans i det ydre formelle, ja, maaske kølige, altid saglige Holdning over for Problemer og Mennesker, skjuler en varm Medfølelse, naar det gælder at hjælpe. Af særlig Betydning har de Afgørelser været, som Besty-

relsen i hans Tid har truffet vedrørende Optagelsen af undensogns Elever, ligesom hans Indsats ved Skolens Erhvervelse af Nabogrunden til Sportsplads har været skelsættende.

For dette som for meget andet vil Holte Gymnasium i den Tid, der kommer, vide Direktør Svend Andersen en varm Tak.

Tillige med den hidtidige Formand forlader ogsaa Inspektør *Ivar Hansen* og Murermester *J. Hvalsøe* Holte Gymnasiums Bestyrelse. For det forstaaende Sindelag, som de saa ofte gav Udtryk, naar det gjaldt Skolens Tarv, vil Holte Gymnasium altid skyldte dem en varm Tak.

Skolens indre Organisation.

Skolen omfatter: *Underskolen* (5-aarig), *Mellemskolen* (4-aarig) samt *Realklassen* (1-aarig) og *Gymnasiet* (3-aarigt).

Gymnasiet har 2 Retninger: den matematisk-naturvidenskabelige og den nysproglige.

Skolenævn.

Ved et Skolenævnsmøde d. 20. November 1944 blev paa Grundlag af Anordning af 16. Juni 1944 om Forældremøder og Skolenævn ved Statens højere Almenskoler vedtaget følgende

Bestemmelser angaaende Skolenævn og Forældremøder ved Holte Gymnasium:

§ 1. Ved Holte Gymnasium afholdes ordinært 1 Gang aarlig et Forældremøde; desuden kan ekstraordinære Forældremøder afholdes.

Berettigede til at deltage i Forældremøderne og de paa disse forefaldende Afstemninger er alle, der har Børn i Skolen, eller hos hvem Elever i Skolen er sat i Pleje, og hvem Forældrene ved skriftlig Fuldmagt har overdraget deres Stemmeret.

Desuden har Skolens Lærere Ret til at udtale sig paa Forældremøderne, selv om de ikke opfylder de anførte Betingelser, men de kan i sidste Fald ikke deltage i Afstemningerne.

Paa Forældremøderne har hver af de tilstedeværende stemmeberettigede 1 Stemme.

§ 2. Holte Gymnasiums Skolenævn bestaar af Rektor som Formand, 2 af Skoleraadet valgte Lærere, samt 6 Medlemmer og 6 Suppleanter, valgt af og inden for Forældrekredsen. Af Forældrerepræsentanterne skal 2 Medlemmer og 2 Suppleanter have Børn i Underskolen, og fra den østlige Del af Søllerød Kommune skal — for saa vidt Kandidater derfra er opstillet — mindst 1 indtræde som Medlem af Nævnet og 1 være Suppleant.

Forældrekredsens Repræsentanter og Suppleanter vælges for 2 Aar af Gangen. I Tilfælde af Medlemmers Død eller Udtræden i Løbet af Valgperioden, tilkaldes Suppleanterne som Stedfortrædere i den Rækkefølge, som Stemmetallene angiver, dog under Hensyntagen til Bestemmelsen om Antallet af Repræsentanter for Underskolen og den østlige Del af Kommunen.

Valgberettigede er alle — ogsaa Lærere — der har Forældremyndighed over Børn i Skolen, dog saaledes, at hvert Hjem kun kan afgive 1 Stemme paa samme Kandidat. Ved skriftlig Fuldmagt kan Forældre overdrage deres Stemmeret til dem, der har deres Børn i Pleje.

Valgbare er — med Undtagelse af Skolens Lærere — alle, der er valgberettigede, dog kan Ægtefæller ikke samtidig være Medlemmer af Nævnet.

Valget foretages i første Halvdel af hvertandet Skoleaar, saaledes at det afgaaende Skolenævn fungerer som Valgbestyrelse. Valget af Nævnsmedlemmer foregaar ved skriftlig Afstemning efter nærmere af Skolenævnet godkendte Regler. Resultatet af Valget indføres i Nævnets Protokol, der underskrives af hele Valgbestyrelsen. Opfylder et af Forældrekredsen valgt Medlem ikke længere Betingelserne for at modtage Valg, maa vedkommende straks udtræde af Nævnet.

§ 3. Skolenævnet træffer ved almindelig Stemme flerhed Bestemmelse om Forældremødets Dagsorden, der kun kan omfatte Spørgsmaal, som kan behandles i Nævnet.

For Skolenævnet skal iøvrigt af Rektor, efter at Skoleraadet — saa vidt muligt i god Tid — forud er underrettet derom, fore-

lægges alle Sager af mere almindelig Betydning angaaende Skolens hygiejniske Forhold (Skolebygningen, Undervisningstiden, Indførelse af Skolelæger o. a.) og opdragende Virksomhed (f. Eks. Fællesundervisning, Straffemidlernes Art o. s. v.).

Desuden kan ethvert af Nævnets Medlemmer eller Skoleraadet gennem sine Repræsentanter for Skolenævnet forelægge saavel de i Stykke 2 nævnte Sager som andre Spørgsmaal vedrørende den højere Almenskole i Almindelighed eller den enkelte Skole (Karaktergivning, Eksamensbestemmelser, Principperne for Beneficiefordeling og Opflytning, Hjemmeforberedelse, Forsømmelser o. a.).

Udelukkede fra Forhandling er Spørgsmaal vedrørende de enkelte Elevers Forhold (f. Eks. med Hensyn til Beneficiefordeling og Opflytning), Rektor- og Læreransættelser og de enkelte Læreres Forhold.

§ 4. Skolenævnet afholder Møde senest 14 Dage forud for ethvert Forældremøde og iøvrigt, naar Rektor eller et Flertal af Nævnets Medlemmer forlanger det. Indkaldelsen til Møderne foretages af Rektor.

§ 5. Skolenævnet vælger et af sine Medlemmer til Sekretær; denne fører Protokol over Nævnets Forhandlinger og besørger det i Tilknnytning til Nævnets Virksomhed fornødne skriftlige Arbejde.

§ 6. Der afholdes ordinært Forældremøde hvert Skoleaar inden den 1. Juni. Ekstraordinære Forældremøder afholdes, naar Rektor eller et Flertal af Nævnets Medlemmer forlanger det.

Indkaldelsen til Forældremøde sker med mindst 8 Dages Varsel.

§ 7. Forældremøderne sammenkaldes af Rektor og ledes af denne eller et andet af Nævnets Medlemmer efter Rektors nærmere Bestemmelse.

Nævnets Sekretær optager i en dertil indrettet Protokol et Referat af Mødets Forhandlinger og Beslutninger. Protokollen underskrives af Rektor — eventuelt af den, der maatte have ledet Mødet i hans Sted — og en af Forældrenes Repræsentanter i Nævnet.

§ 8. Samtlige Møder finder saa vidt muligt Sted paa Skolen.

Skolenævnet har, ligeledes d. 20. November 1944, godkendt følgende — her lidt forkortede —

*Bestemmelser
angaaende Fremgangsmaaden ved Valg af
Forældrerepræsentanter til Skolenævnet
ved Holte Gymnasium:*

Naar et Skolenævnvalg forestaar, udsendes først til samtlige Elevers Hjem Meddelelse om, at Valg af Forældrerepræsentanter skal finde Sted, samt Opfordring til inden en vis Frist at indgive Forslag til Repræsentanter, idet en Liste over det afgaaende Skolenævns Medlemmer og Suppleanter vedføjes.

Til de saaledes foreslaaede Kandidater rettes derefter Forespørgsel om, hvorvidt de ønsker at lade sig opstille.

Endelig udsendes til hvert Hjem en Stemmeseddel. Hvert Hjem kan stemme paa indtil 12 Kandidater og maa ikke afgive mere end een Stemme paa samme Kandidat.

Naar Fristen for Tilbagesendelsen af Stemmesedlerne er udløbet, optæller Valgbestyrelsen (= det afgaaende Skolenævns Medlemmer) i et særligt Møde, hvor mange Stemmer der er afgivet paa hver Kandidat. De Kandidater, som har opnaaet de højeste Stemmetal, er valgt som Medlemmer af Skolenævnet, medens de, som derefter har de største Stemmetal, er valgt som Suppleanter, alt dog under Hensyntagen til Bestemmelserne for Skolenævnets Sammensætning. Har 2 eller flere Kandidater opnaaet samme Antal Stemmer, afgøres Placeringen ved Lodtrækning.

For Tidsrummet Januar 1945—Januar 1947 er følgende valgt som Forældrerepræsentanter: Professor, Dr. phil. Frithiof Brandt, Bankbestyrer F. Evaldsen, Boghandler K. Falkjær-Pedersen, Grosserer P. Goddik, Pastor V. Høier Johansen, Provst G. Sparsø. Suppleanter: Prokurist J. Aschengreen, Fru Professorinde Karlgren, Grosserer William Kemp, Tandlæge C. Mering, Direktør B. Senn, Kontorchef A. Undén.

Valgt af Skoleraadet er: Mellemskolelærer O. Børslø Jensen, Mellemskolelærer A. Slettebo. Suppleanter: Adjunkt F. Dahlkild, Lektor S. Møller.

Skoleraad.

Skoleraadet bestaar af Rektor som Formand og alle Skolens fast ansatte Lærere. Alle Lærerne deltager i Raadets Forhandlinger og Afstemninger angaaende Elevernes Forhold, for saa vidt angaar de Klasser, hvori de det paagældende Skoleaar læser.

Karaktergivning og Vidnesbyrd.

Bedømmelse af Elevernes Standpunkt, Flid og Anlæg udtrykkes dels i Karakterer, dels i Form af et i Ord affattet Vidnesbyrd.

Karakter- og Vidnesbyrdbog forevises i Hjemmene og afleveres underskrevet paa Skolen senest den 3. Skoledag efter Udleveringsdagen.

Enhver Bedømmelse skal udtrykkes ved en af følgende Karakterer: ug, ug⁺, mg+, mg, mg⁺, g+, g, g⁺, tg+, tg, tg⁺, mdl+, mdl, slet.

Der tillægges disse Karakterer følgende Talværdier:

a) ved Udregningen af den enkelte Aarskarakter eller Eksamenskarakter paa Grundlag af Særkarakterer*):

ug = 6, ug⁺ = 5²/₃, mg+ = 5¹/₃, mg = 5, mg⁺ = 4²/₃, g+ = 4¹/₃, g = 4, g⁺ = 3²/₃, tg+ = 3¹/₃, tg = 3, tg⁺ = 2²/₃, mdl+ = 2¹/₃, mdl = 2, slet = 1.

b) ved Udregningen af Gennemsnitstallet af henholdsvis Aarskaraktererne og Eksamenskaraktererne: ug = 15, ug⁺ = 14²/₃, mg+ = 14¹/₃, mg = 14, mg⁺ = 13¹/₃, g+ = 12²/₃, g = 12, g⁺ = 10²/₃, tg+ = 9¹/₃, tg = 8, tg⁺ = 5¹/₃, mdl + = 2²/₃, mdl = 0, slet = ÷16.**)

Karakterer og Vidnesbyrd i Løbet af et Skoleaar:

Underskolen: For de første 3 Klassers Vedkommende vil Hjemmene 4 Gange aarlig modtage Meddelelse i Form af Vidnesbyrd, mens der i de nævnte Klasser ingen Karakterer gives. — For fjerde og femte Klasses Vedkommende vil Hjemmene 5 á 6 Gange aarlig modtage Meddelelse om Eleverne i Form af Karakterer, og mindst de 2 Gange vil disse være ledsaget af Vidnesbyrd.

I *Overskolen* gives der foruden Eksamenskaraktererne Karakterer 5 Gange om Aaret. Mindst 2 af disse 5 Gange vil Karaktererne være ledsaget af et Vidnesbyrd. I de 5 Karaktergivinger er indbefattet en *Aars*

*) Om Særkarakterer se Side 12.

Skala a benyttes iøvrigt ogsaa ved Optagelsesprøven til Mellemskolen, se Side 13—14.

**) Jvf. kgl. Anordning af 6. Februar 1943.

karakter og — for de Klassers Vedkommende, i hvilke der afholdes Terminsprøver — tillige to *Terminskarakterer*. Aarskaraktererne fastsættes af Faglærerne; de gives i alle Fag undtagen i Religion, samt for Orden med skriftlige Arbejder. I Gymnasiet gives dog tilsammen kun een Aarskarakter for Geografi og Naturhistorie paa den matematisk-naturvidenskabelige Linie, for Geografi med Naturlære og Naturhistorie paa den sproglige Linie, samt for Engelsk og Tysk paa den matematisk-naturvidenskabelige Linie. — Termins- og Aarskaraktererne fremkommer paa følgende Maade*): I December og Marts gives der en Terminskarakter, som udtrykker Lærerens foreløbige Bedømmelse af Elevens Standpunkt. Med Støtte i de to Terminskarakterer gives ved Undervisningens Ophør en Aarskarakter, som udtrykker Lærerens endelige Bedømmelse af Elevens Standpunkt. Umiddelbart før Fastsættelsen af de enkelte Termins- og Aarskarakterer i 2. og 3. G. drøftes Elevernes Standpunkt i de enkelte Fag paa et Møde af den paagældende Elevs Faglærere under Rektors Forsæde. Til Støtte ved Fastsættelsen af Termins- og Aarskarakterer i de skriftlige Fag afholdes i Afgangsklasserne**) særlige skriftlige Terminsprøver. — *Eksamenskarakterer* gives i alle Fag, for saa vidt Prøve afholdes deri, med Undtagelse af Religion, Gymnastik og Sang, samt for Orden med skriftlige Eksamensarbejder. Ved Studentereksamen gives dog tilsammen kun een Eksamenskarakter for Geografi og Naturhistorie paa den matematisk-naturvidenskabelige Linie, for Geografi med Naturlære og Naturhistorie paa den sproglige Linie, samt for Engelsk og Tysk paa den matematisk-naturvidenskabelige Linie. — For Fag, der bortfalder ved Studentereksamen, gælder den Regel, at Aarskaraktererne i de paagældende Fag tillige medregnes som Eksamenskarakterer. Ved Mellemskoleeksamen tages derimod under Udregningen af Eksamenskarakterernes Gennemsnit intet

*) Jvf. Anordning af 10/8 38 om Karaktergivning ved de højere Almenskoler og Censuren ved disse Skolers afsluttende Eksaminer.

**) Skolen forbeholder sig Ret til ogsaa at lade afholde skriftlige Terminsprøver i 2. G., 1. G. samt 3. M.

Hensyn til bortfaldne Fag. — *Eksamensresultatet* fremkommer paa følgende Maade: For hver af de to Karakterrækker, Aarskaraktererne (med Undtagelse af Karakteren i Sang) og Eksamenkaraktererne (herunder de som Eksamenkarakterer overførte Aarskarakterer), udregnes et Gennemsnitstal af de givne Karakterer, idet der tillægges disse de i Skala b Side 11 angivne Talværdier. Resultatet udtrykkes med to Decimaler. Af de to Gennemsnitstal udregnes Middeltallet, som udtrykt med to Decimaler angiver Eksamensresultatet. Ved Siden af Eksamensresultatet opføres den dertil svarende Karakterbetegnelse.

Følgende Tabel benyttes*):

Eksamensresultatet :		Karakterbetegnelse :
15,00—14,83 (begge medregnede)		ug
14,82—14,50	—	ug÷
14,49—14,17	—	mg+
14,16—13,67	—	mg
13,66—13,00	—	mg÷
12,99—12,33	—	g+
12,32—11,33	—	g

For Studentereksamen:

11,32—11,25 (begge medregnede) g÷

For Realeksamen:

11,32—11,00 (begge medregnede) g÷

For Mellemskoleeksamen:

11,32—10,75 (begge medregnede) g÷

Eksamenskrav.

For at bestaa *Optagelsesprøven fra Underskolen til Mellemskolen* skal opnaas 4,66 som Gennemsnits-

*) Jvf. kgl. Anordning af 6. Februar 1943 samt min. Bekendtgørelse af 5. Marts 1943.

karakter (6=Skalaen, se Side 11) *). Til at bestaa *Mellemskoleeksamen*, *Realeksamen* og *Studentereksamen* kræves henholdsvis 10,75, 11,00 og 11,25 som Gennemsnitstal saavel af Aarskarakterer som Eksamenskarakterer.

Valgfri Fag.

I Mellemskolen og Realklassen findes visse valgfri Fag. Skolen afgør, hvilke valgfri Fag der skal optages paa Læseplanen. Viser det sig, at der bliver for ringe Tilgang til Undervisningen i et paa Læseplanen optaget valgfrit Fag, kan dette igen slettes af Planen. Hjemmet afgør, om Eleven skal deltage i Undervisningen i et saadant Fag; men Skolen kan dog nægte saadanne Elever Deltagelse, som den af pædagogiske eller hygiejniske Grunde anser for uskikkede. I 4. Mellemskoleklasse er Latin et valgfrit Fag, da dette kun er obligatorisk for de Elever, der i Gymnasiet agter at slaa ind paa den nysproglige Retning. I Realklassen er Fransk valgfrit baade for Drengene og Piger; men Realeksamen med alle 3 Sprog giver flere Rettigheder. Regning og Matematik er i Realklassen valgfri for Piger.

Optagelse i Skolen.

Indmeldelse til det nye Skoleaar sker saa vidt muligt inden den 1. April.

For Underskolens, Mellemskolens og Realklassens Vedkommende gælder fra 1. November 1943 den Bestemmelse, at Elever, der har deres Hjem uden for Søllerød Kommune, kun kan optages a) til Udfyldning af Klasser med tilstrækkelig Plads til saadanne Elever, idet et vist Antal Pladser i hver Klasse skal forbeholdes Elever fra Søllerød Kommune, som senere — f. Eks. paa Grund af Tilflytning — maatte ønske Optagelse i Skolen; b) med Bestyrelsens Godkendelse.

*) Optagelsesprøven foretages efter Overenskomst med Prøveudvalget i København paa Grundlag af kgl. Anordning af 1. November 1939.

Skolen paatager sig ingen absolut Forpligtelse til at lade de paagældende udensojns Elever fortsætte i næste Afdeling af Skolen. Nogen Klassesdeling bevirket ved Optagelse af udensojns Elever kan ikke finde Sted.

I øvrigt gælder for Optagelse følgende Regler: Naar en Elev ønskes optaget fra en anden Skole, kan Skolen kræve tilsendt en Erklæring fra den tidligere Skoles Leder om Elevens Standpunkt, Flid, Evner og Opførsel. Har Eleven bestaaet en Eksamen ved en anden Skole, sendes Eksamensbeviset til Skolen her. — I Underskolens 3 første Klasser kan Elever i Almindelighed optages uden Afholdelse af nogen Prøve. Ønskes en Elev optaget i Underskolens 4. eller 5. Klasse, har Skolen Ret til at afholde en *Optagelsesprøve*. For at blive optaget i 1. Mellem-skoleklasse kræves en Optagelsesprøve (se Side 13—14). — For Elever, som ønskes optaget i 2. eller 3. Mellem-skoleklasse afgør Rektor, om en Optagelsesprøve vil være nødvendig eller ikke. — I 4. Mellem-skoleklasse kan ingen Elev optages ved Skoleaarets Begyndelse uden forudgaaende Optagelsesprøve samt en Attest fra den Skole, i hvilken den paagældende har gennemgaaet 3. Mellem-skoleklasse, om denne Skole anser Eleven for egnet til Optagelse i 4. Mellem-skoleklasse, hvilken Attest — der ogsaa maa indeholde Oplysninger om det i de forskellige Fag gennemgaaede Pensum — vil være at indsende til Undervisningsinspektøren, naar den paagældende indstilles til Mellem-skoleeksamen *). I Skoleaarets Løb kan ingen Elev optages i 4. Mellem-skoleklasse uden Ministeriets forudgaaende Tilladelse i hvert Tilfælde **). — Med Hensyn til Elever, som har bestaaet Mellem-skoleeksamen og som ønskes optaget i Realklassen, afgør Rektor efter Forhandling med Faglærerne, om en Optagelsesprøve vil være nødvendig eller ikke. Med Hensyn til Elever, som ønskes optaget i 1. Gymnasieklasse, afgør Rektor i hvert enkelt Tilfælde efter Forhandling med Fag-

*) Jfr. min. Bek. af 2. Marts 1908 og Skriv. af 20. Aug. 1934

**) Jfr. min. Bek. af 2. Marts 1908.

lærerne, om en Prøve vil være at afholde *). Elever, som ønskes optaget i 1. Gymnasielklasse i Skoleaarets Løb skal underkastes en Prøve **). Ingen udefra kommende Elev kan optages i 2. og 3. G., uden at Ministeriets Tilladelse er indhentet; Optagelsesprøve afholdes efter Omstændighederne ***).

Oprykning i højere Klasser.

For Elevers Oprykning i højere Klasser gælder følgende Regler: Indenfor Underskolen træffer Rektor Afgørelsen efter Forhandling med Lærerne. — Oprykning i 1. Mellemskoleklasse sker paa Grundlag af bestaaet Optagelsesprøve (se Side 13—14); som omtalt foran paatager Skolen sig ingen absolut Forpligtelse til at lade Elever, der har deres Hjem uden for Søllerød Kommune, fortsætte i næste Afdeling af Skolen. — For Overskolens Vedkommende er det Skoleraadet, der træffer Afgørelsen om Oprykning i højere Klasser. Skolen tilsender Forældre til Elever, som ikke kan opflyttes, en Meddelelse herom. Paa Grundlag af et senest i Marts Maaned afholdt Skoleraadmøde er Rektor pligtig at orientere Hjemmene, hvis Skolen allerede paa dette Tidspunkt nærer Tvivl om, at den paagældende vil kunne opflyttes i næste Klasse. — For Oprykning i Realklassen og 1. Gymnasielklasse er Mellemskoleeksamen en nødvendig Betingelse; men denne Eksamen giver ingen *Ret* til Oprykning. Heller ikke Realeksamen giver nogen *Ret* til Oprykning i Gymnasiet. Ministeriet har indskærpet, at der kun maa optages saadanne Elever i Gymnasiet og Realklassen, om hvem der er Grund til at tro, at de kan gennemføre den videregaaende Undervisning paa den normale Tid.

*) Jfr. Cirkulære af 15. Februar 1907 og Skriv. af 4. Dec. 1933. Mellem Gml. Holte Skole og Holte Gymnasium er med Bestyrelsens Billigelse truffet en Aftale om Fremgangsmaaden ved Elevers Optagelse fra Gml. Holte Skole til Holte Gymnasiums 1. G.

***) Jfr. Cirkulære af 15. Februar 1907.

***) Jfr. Cirkulære af 20. December 1916.

Skoleafgift m. m.

Skoleafgiften erlægges for hele Skolens Vedkommende i 10 maanedlige Rater, saaledes at der ikke betales for Juli og August.

I Underskolen udgør hver af Raterne for Elever, der har deres Hjem i Søllerød Kommune følgende Beløb:

for 1. Klasse 20 Kr., for 2. Klasse 22 Kr.,
for 3. Klasse 23 Kr., for 4. Klasse 24 Kr.,
for 5. Klasse 25 Kr.

For Elever, der har deres Hjem uden for Søllerød Kommune, gælder samme Betingelser som for indensogns Elever indtil Afslutningen af Underskolen, for saa vidt de paagældende Elever var optaget i Holte Gymnasiums Underskole før 1. November 1943.

For udensogns Elever, der optages efter denne Dato, gælder derimod følgende Rater:

for 1. Klasse 24 Kr., for 2. Klasse 25 Kr.,
for 3. Klasse 26 Kr., for 4. Klasse 27 Kr.,
for 5. Klasse 28 Kr.

Inden for Underskolen gives følgende Moderation: For den første af Søkende i Underskolen betales fuld Pris, for den anden og tredje betales 2 Kr. under fuld Pris; følgende gaar frit.

I Mellemskolen og Realklassen beregnes Skoleafgiften for Elever, der har deres Hjem i Søllerød Kommune, efter Skatteindtægt som ved Statsskolerne.

For Finansaaret 1946—47 er den fastsat saaledes:

Afgiftspligtig Indtægt: Kr.	Skoleafgift:	
	for hver Elev i Realklassen: Kr.Ø.	pr. Maaned i 10 Maaneder i Mellemskolen: Kr.Ø.
3 050— 4 000 inkl	4.50	3.00
4 050— 5 000 »	6.00	4.50
5 050— 6 000 »	7.50	6.00
6 050— 7 000 »	9.00	7.50
7 050— 8 000 »	10.50	9.00
8 050— 9 000 »	12.00	10.50
9 050—10 000 »	13.50	12.00
10 050—11 000 »	15.00	13.50
11 050—12 000 »	16.50	15.00
12 050—13 000 »	18.00	16.50
13 050—14 000 »	19.50	18.00
14 050—15 000 »	21.00	19.50
15 050—16 000 »	22.50	21.00
16 050 og derover	24.00	21.00

Har en Forsørger flere end 1 Barn, som er under 15 Aar, eller som er over denne Alder og nyder Undervisning i en af de offentlige højere Almenskoler, nedsættes Skatteindtægten med 1000 Kr. for hvert Barn udover det første; dog kan ingen Skatteindtægt over 4000 Kr. bringes ned under 3050 Kr.

For Elever, der har deres Hjem uden for Søllerød Kommune, gælder samme Betingelser som for indensogns Elever indtil Afslutningen af Skolegangen, for saa vidt de paagældende Elever var optaget i Holte Gymnasiums Mellemskole eller Realklasse før 1. November 1943. For udensogns Elever, der optages efter denne Dato, betales i hver af Klasserne 10 månedlige Rater à 28 Kr. Vilkaarene for Søkende-Moderation er for saadanne Elever de samme som foran anført for Underskolen.

Tildeling af kommunal Friplads til udensogns Elever uden for Gymnasieafdelingen kan kun bevilges under særlige Forhold, godkendt af Skolens Bestyrelse.

I *Gymnasieafdelingen* beregnes Skoleafgiften for alle Elever efter Skatteindtægt som ved Statsskolerne.

For Finansaaret 1946-47 er den fastsat saaledes:

Afgiftspligtig Indtægt:	for hver Elev pr. Maaned i 10 Maaneder
Kr.	Kr.Ø.
3 050— 4 000 inkl.	4.50
4 050— 5 000 »	6.00
5 050— 6 000 »	7.50
6 050— 7 000 »	9.00
7 050— 8 000 »	10.50
8 050— 9 000 »	12.00
9 050—10 000 »	13.50
10 050—11 000 »	15.00
11 050—12 000 »	16.50
12 050—13 000 »	18.00
13 050—14 000 »	19.50
14 050—15 000 »	21.00
15 050—16 000 »	22.50
16 050 og derover	24.00

Har en Forsørger flere end 1 Barn, som er under 15 Aar, eller som er over denne Alder og nyder Undervisning i en af de offentlige højere Almenskoler, nedsættes Skatteindtægten med 1000 Kr. for hvert Barn udover det første; dog kan ingen Skatteindtægt over 4000 Kr. bringes ned under 3050 Kr.

Skoleafgiften erlægges, som nævnt, i 10 månedlige

Rater. Fordelt i 10 Rater er ligeledes: Indskrivningspenge (20 Kr.) for de Elever, som overføres fra en af Kommuneskolerne her i Kommunen til Holte Gymnasium; Brændselsafgiften *); Betaling for Materialer til Sløjd, Haandarbejde og Keramik (beregnet med et Gennemsnitsbeløb for hver Elev, der deltager i det paagældende Fag. Beløbet varierer for de forskellige Klasser); endvidere Udgifter, som er forbundne med Deltagelse i Aarets Ekskursioner (se Side 83).

Beløbet for den samlede Skoleafgift meddeles Forældrene saa tidligt som muligt i September Maaned. Oplysning om den nærmere Specifikation kan, om det ønskes, faas ved Henvendelse paa Skolens Regnskabskontor.

Indskrivningspenge (20 Kr.) for andre Elever end dem, som overføres fra en af Kommuneskolerne her til, indbetales i Holte Bank een Gang for alle inden en Maaned efter Datoen for Elevernes Indmeldelse i Skolen. Blanketter til Udfyldelse faas paa Skolens Kontor.

Eksamensafgift:

til Mellemskoleeksamen	5 Kr.
» Realeksamen	10 »
» Studentereksamen	15 »

Eksamensafgiften opkræves af Holte Bank i April Maaned.

Indbetalingen: Ingen Form for Skoleafgift modtages direkte af Skolen, hverken kontant, pr. Giro eller i Checks, idet Holte Bank indkasserer alle A/S Holte Gymnasium tilkommende Beløb. Det maa nedlige Beløb indbetales i Banken senest inden den 10. i hver Maaned. Er Beløbet ikke indkommet til den Tid, vil Inkassation ske gennem Banken for vedkommendes Regning (Omkostninger som Regel 50 Øre).

*) Brændselsafgiften har i det forløbne Skoleaar været 25 Kr. Det lader sig p.G.a. de ekstraordinære Forhold ikke oplyse, hvor stor Brændselsafgiften vil blive i det kommende Skoleaar.

Om Indbetalingen henvises iøvrigt til nedenstaaende Aftaler med Holte Bank:

- 1) Indbetalinger modtages i Holte Bank, Stationsvej 20, Holte, i Banktiden Kl. 10-15, Lørdag kun Kl. 10-13.
- 2) Der vil kunne træffes Aftale om Indbetaling i Vedbæk Bank, Stationsvej 14, Vedbæk, Kontortid Kl. 10-14, Lørdag kun Kl. 10-13.
- 3) Saafremt man maatte føre Konto hos Holte Bank eller Vedbæk Bank, vil der kunne træffes Aftale med Banken om, at Beløbet hver Maaned hæves paa ens Konto.
- 4) Betalingen vil endvidere kunne tilsendes Banken pr. Post under Opgivelse af Elevens Navn og Klasse, for hvem Betalingen sker - eller
- 5) ved Indbetaling paa Holte Bank's Postgiro Konto Nr. 24016 under Opgivelse af samme Oplysninger.

Udmeldelse skal altid ske skriftligt med mindst een Maanedes Varsel. Der betales fuldt Honorar for hver paabegyndt Maaned indtil den Dato, da Udmeldelsen bliver effektiv. *Udmeldelse for Juni Maaned modtages ikke.* Hvis en Elev er sygemeldt i 2 Maaneder og derover, betales fuld Skoleafgift for den Maaned, i hvilken Eleven bliver syg, og intet for de følgende Maaneder. Skoleafgift erlægges atter for den Maaned, i hvilken Eleven genoptager Skolegangen.

Tilsyn med Skolens Arbejde.

Overskolen er underkastet Tilsyn af Undervisningsinspektøren for Gymnasieskolerne og hans faglige Medhjælpere.

Til de mundtlige Eksaminer Juni 1945 var beskikket følgende Censorer:

Lektor E. Borup Jensen, Vestre Borgerdydskole (Dansk i 3.G.s + m); Lektor Skovgaard, Rysensteen Gymnasium (Engelsk i 3. G. s); fhv. Rektor C. V. Østergaard (Latin i 3. G. s og 4. M. a + b + c); Lektor, Dr. Colding, Ordrup Gymnasium (Historie i 4. M. a + b + c); Lektor de Fine Olivarius, Frederiksberg Gymnasium (Oldtidskundskab i 3. G. s + m);

Adjunkt Bolt Jørgensen, Ordrup Gymnasium (Geografi og Naturhistorie i 3. G. s+m og 2. G. m); Adjunkt Kobberø, Frederiksberg Gymnasium (Fysik i 3. G. m og R.); Lektor C. C. Andersen, Ordrup Gymnasium (Matematik i 3. G. m og 2. G. s).

Skolens daglige Arbejde er i Aarets Løb blevet inspiceret af: Lektor Due (Fysik) $\frac{1}{3}$ 46.

Som Lærerkandidat har cand. mag. Fru *Inge Redin* i Foraarshalvaaret her ved Skolen gennemgaaet et Kursus i Undervisningsfærdighed.

Holte Gymnasiums Studiehjælp.

Paa Initiativ af Holte Gymnasiums Skolenævn stiftedes d. 25. Marts 1942 »*Holte Gymnasiums Studiehjælp*«, hvis Formaal er at understøtte værdige trængende Studenter eller Realister, dimitteret fra Holte Gymnasium, i deres fortsatte Uddannelse.

Midlerne til Understøttelsen søges tilvejebragt ved Bidrag fra Forældre til Elever i Holte Gymnasium og andre interesserede Personer, Institutioner, Foreninger eller lignende.

Holte Gymnasiums Studiehjælp er en selvejende Institution. Den ledes af en Bestyrelse, bestaaende af 3 Medlemmer, der saavel administrerer Formuen som fordeler Beløbene. Bestyrelsen vælges af Holte Gymnasiums Skolenævn; Nyvalg af eet af Medlemmerne finder Sted hvert andet Aar.

Stipendier eller eventuelt Studielaan tildeles af Bestyrelsen efter indgiven Ansøgning. Et Beløb (højest 400 Kr.) stiller Bestyrelsen til Disposition for Holte Gymnasiums Rektor, der efter Forhandling med Skoleraadet fordeler Beløbet som Stipendier til Studenter og Realister, der samme Aar dimitteres fra Holte Gymnasium. En enkelt Dimittend kan højest tildeles 200 Kroner. Stipendierne udbetales af Bestyrelsen, naar Stipendiaten dokumenterer at være indskrevet ved en Lærestalt til fortsat Uddannelse. Stipendierne skal være hævet inden den 1. December i Tildelings-

aaret. Et mindre Beløb (højest 100 Kr.) overgives Holte Gymnasiums Skoleraad til Anvendelse som Flidspræmier til Skolens Dimittender, hvorom Meddelelse gives af Rektor ved Holte Gymnasiums Aarsafslutning.

I øvrigt henvises til Fundatsen, som findes aftrykt in extenso i Skolens Aarsberetninger 1942 og 1943.

Studiehjælpens Bestyrelse bestaar for Tiden af Bankdirektør E. Aarup, Civilingeniør O. Brødsgaard og Dr. techn. Th. S. Madsen.

Studiehjælpens Regnskab.

I Fundatsens § 2 tilkendegives det, at det er Hensigten at skabe et Fond, hvis Størrelse foreløbig ansættes til 10.000 Kr., som Grundlag for Studiehjælpens Virksomhed. Af Aarsregnskabet for 1945 fremgaar det, at det omtalte Fond har naaet et Beløb af

6882,74 Kr.

Dette Resultat er vel at mærke naaet, samtidig med at en Del af de indkomne Bidrag hvert Aar har været brugt til Uddeling. Til Oplysning kan det saaledes tjene, at medens *Fonden i 1945 voksede med 1335,93 Kroner* og hermed naaede den ovenfor omtalte Sum, stillede samme Aar

1571,72 Kr.

til Raadighed til Stipendier og Flidspræmier, som det er Hensigten at uddele i 1946.

Det er et smukt Resultat, der er naaet i den forholdsviis korte Tid siden 1942, ikke mindst naar det tages i Betragtning, fra hvor mange Sider der er lagt Beslag paa Velgørenheden i den Periode, og Skolen er de Mænd en stor Tak skyldig, som uselvvisk har paataget sig Hvervet at bestyre Holte Gymnasiums Studiehjælp. Ogsaa Behovet er imidlertid stort, og ethvert Bidrag, stort som lille, modtages fremdeles med Taknemlighed.

Ordensregler for Eleverne.

1. Vær præcis.
2. Sørg for at færdes paa passende Maade til og fra Skole.
3. Gaa stiltfærdigt paa Trapper og Gange — løb ikke.
4. Sørg for tydeligt Navn (øverst og bagest) paa Overtøj, Gymnastiktøj o. l. — glem ikke Tøjet efter Skoletid.
5. Læg de rigtige Bøger frem, naar Fagordnerne skal samle dem, og kun, hvad der skal bruges.
6. Hold dine Bøger i Orden: Rent Omslag — tydeligt Navn og Klasse — ingen Mishandling.
7. Meld Adresseforandring til Skolens Kontor og til Klasse-læreren.
8. Tilbagelever Karakterbogen til Klasselæreren senest den 3. Skoledag efter Udleveringsdagen.

Det er forbudt:

1. at cykle paa Skolens Grund.
2. at forlade Skolen i Skoletiden uden Tilladelse.
3. at blive paa Skolen efter Skoletid uden Tilladelse fra Skole og Hjem.
4. at beskadige Skolens Materiel.
5. at indsamle Penge uden Rektors Tilladelse.
6. at handle paa Skolen.
7. at bære skarpe Redskaber o. l.
8. at medbringe Chokolade, Bolcher o. l.
9. at lade Penge og Værdigenstande henligge i Lommer paa Overtøjet paa Gangen. Skolen paatager sig intet Ansvar hverken for saadanne Sager eller for Cykler.

I Frikvartererne er det endvidere forbudt:

10. at færdes i Skolebygningen uden Tilladelse.
11. at færdes uden for de til Elevernes Færdsel bestemte Omraader.
12. at lege farlige Lege.
13. at lege paa Toiletter og ved Drikkekummer.
14. at kaste Madpapir og andet Affald paa Legepladsen.
15. at læse Lektier.

Se desuden Bestemmelserne angaaende Fritagelser og Forsømmelser Side 84—85.

EKSAMENSRESULTATER 1945



Studentehold 1945.

Bagved: Ole Jensen, Henrik Kruse, Fridtjof Frebold, Hans Reimar von Bülow, Ole-Bendt Rasmussen, Paul Franck, Per Kragh Thuesen, Jørn Wermer, Thorkild Hansen, Erik Begtrup, Chresten Urup Skov, Torben Andersen.
Foran: Birgit Christiansen, Hanne Werner, Kirsten Holme, Bodil Kjersgaard, Inga Selsing, Addy Funkov-Andersen, Ruth Conrad, Ellen Naumann, Paulette Kraemer, Aase Larsen.

Studentereksamen.

Den nysproglige Linie.

1. Begtrup, Erik Worm, f. 12. 4. 26 (Ligningschef B.) 13,18 mg⁺
2. Conrad, Ruth Sparre, f. 19. 5. 27
(Vicedirektor, cand. jur. C.).. 14,03 mg
3. Frebold, Fridtjof, f. 7. 7. 27 (Professor, Dr. F.) .. 13,38 mg⁺
4. Holme, Kirsten, f. 16. 11. 24 (Arkitekt H.) 13,50 mg⁺
5. Jensen, Ole, f. 8. 6. 26 (Gartner J.) 13,75 mg
6. Kjersgaard, Bodil, f. 31. 8. 26 (Civilingeniør K.).. 13,19 mg⁺
7. Kraemer, Paulette, f. 25. 5. 26 (afd. Konsul K.).. 14,25 mg⁺
8. Kruse, Henrik, f. 20. 5. 27 (Prokurist K.) 13,59 mg⁺

9. Naumann, Ellen, f. 24. 2. 26 (Ingeniør N.) 14,10 mg
 10. Selsing, Inga, f. 25. 12. 26 (Civilingeniør S.) 14,05 mg
 11. Skov, Chresten Urup, f. 3. 10. 26 (Overlærer S.) 13,89 mg
 12. Werner, Hanne Westphal, f. 26. 9. 25
 (Afdelingschef v. Statsradiofonien W.) . . 13,19 mg⁺

Den matematisk-naturvidenskabelige Linie.

1. Andersen, Torben, f. 4. 10. 25 (Direktør A.) 12,45 g⁺
 2. Bülow, Hans Reimar v., f. 26. 12. 26
 (Kontorchef v. B.) . . 14,39 mg⁺
 3. Christiansen, Birgit Ellen, f. 29. 7. 26
 (afd. Grosserer C.) . . 13,81 mg
 4. Franck, Paul, f. 21. 3. 26 (Grosserer F.) 13,81 mg
 5. Funkov-Andersen, Addy, f. 20. 9. 27
 (Grosserer F.-A.) . . 14,02 mg
 6. Hansen, Thorkild, f. 9. 1. 27 (Arkitekt H.) 13,32 mg⁺
 7. Larsen, Aase, f. 24. 1. 27 (Repræsentant L.) 13,78 mg
 8. Rasmussen, Ole-Bendt, f. 1. 7. 27 (afd. Læge R.) 14,55 ug⁺
 9. Thuesen, Per Kragh, f. 12. 7. 27 (Kunstmaler T.) 14,01 mg
 10. Wermer, Jørn, f. 4. 4. 27 (Tandlæge W.) 12,77 g⁺

Desuden har under Besættelsen følgende Elever fra Holte Gymnasium taget Studentereksamen ved de danske Skoler i Sverige:

a) i Göteborg 1944:

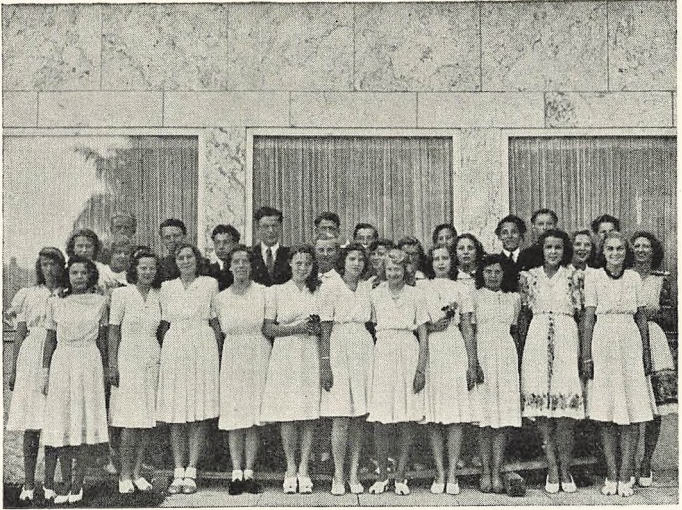
- Axel Randrup, f. 9. 12. 25 (Slagtermester R.) mn. . . 14,76 ug⁺
 Judith Randrup, f. 22. 4. 24 (Slagtermester R.) ns. . . 13,90 mg

b) i Lund 1945:

- Sonja Hodann-Stein, f. 9. 8. 26
 (Forfatteren K. T. Stein) ns. . . 13,55 mg⁺

Realeksamen.

1. Andersen, Bodil, f. 1. 7. 28 (Kontorchef A.) 13,82 mg
 2. Christoffersen, Sonja, f. 8. 8. 29 (Direktør C.) . . 13,56 mg⁺
 3. Cortsen, Birthe, f. 7. 9. 28 (Murermester C.) 13,32 mg⁺
 4. Davidsen, Ebba Zacho, f. 24. 8. 28 (Disponent D.) 12,98 g⁺
 5. Gotfredsen, Knut, f. 6. 5. 28 (Konditor G.) 13,18 mg⁺
 6. Heerdegen, Birthe, f. 2. 3. 28 (afd. Gaardejer H.) 13,02 mg⁺
 7. Hemmingsen, Silva, f. 26. 9. 28 (Skotøjshdl. H.) . . 14,16 mg
 8. Hjulmann, Inge, f. 1. 12. 28 (Ekspeditionssekr. H.) 13,42 mg⁺



Realeksamenshold 1945.

Bagved: Lilli Højer-Nielsen, Grethe Jensen, Olle Urup Skov, Jørgen Bojsen-Møller, Jørgen Rechnagel, Erik Kolls, Kirsten Arboe, Jakob Tommerup, Poul Thulin, Vibeke Hansen, Birthe Heerdegen, Henning Sparsø, Grethe Mayland Pedersen, Cay Eismark Jensen, Knut Gotfredsen, Lotte Krüger, Jørgen Werner, Inge Hjulmann.

Foran: Inge Stig Pedersen, Silva Hemmingsen, Bodil Holm, Ebba Davidsen, Agnete Garrigues, Inge Friis, Ingerlis Rathsack, Inge Jørgensen, Alice Weeke, Birthe Cortsen, Sonja Christoffersen, Bodil Andersen.

9. Holm, Bodil, f. 25. 5. 27 (Guldsmid H.)	13,60 mg ⁺
10. Højer-Nielsen, Lilli, f. 7. 4. 29 (Telegrafist H.-N.)	13,31 mg ⁺
11. Jensen, Cay Eismark, f. 28. 9. 28 (afd. Inspektør J.)	13,03 mg ⁺
12. Jensen, Grethe, f. 8. 9. 28 (Trafikassistent J.) . .	14,41 mg ⁺
13. Krüger, Lotte, f. 29. 8. 27 (Forvalter K.)	14,09 mg
14. Nielsen, Knud Grundtvig, f. 1. 8. 28 (Grosserer N.) . .	13,09 mg ⁺
15. Pedersen, Grethe Mayland, f. 17. 6. 28 (Direktør P.) . .	13,74 mg
16. Pedersen, Inge Stig, f. 19. 7. 28 (Kontorchef S. P.)	13,53 mg ⁺
17. Skov, Olle Urup, f. 7. 7. 28 (Overlærer S.)	12,32 g
18. Sparsø, Henning Hempel, f. 9. 1. 29 (Provst S.)	13,65 mg ⁺
19. Thulin, Poul, f. 3. 2. 29 (afd. Ekviperingshdl. T.)	13,65 mg ⁺
20. Werner, Jørgen, f. 9. 1. 28 (Afdelingschef v. Statsradiofonien W.) . .	12,97 g ⁺

21. Andersen, Helge, f. 23. 10. 28 (Massør A.)	13,40 mg ⁺
22. Arboe, Kirsten, f. 9. 7. 28 (afd. Afdelingsleder A.)	12,99 g ⁺
23. Bojsen-Møller, Jørgen, f. 20. 4. 29 (Læge B.-M.) . .	13,90 mg
24. Friis, Inge, f. 24. 2. 29. (Ingeniør F.)	13,61 mg ⁺
25. Garrigues, Agnete, f. 5. 4. 29 (Arkitekt G.)	13,01 mg ⁺
26. Hansen, Vibeke, f. 4. 5. 29 (Arkitekt H.)	13,52 mg ⁺
27. Jørgensen, Inge, f. 1. 12. 28 (Lærer J.)	14,01 mg
28. Kolls, Erik, f. 7. 7. 28 (Forpagter K.)	13,45 mg ⁺
29. Rathsack, Ingerlis, f. 17. 5. 28 (Handelsgartner R.)	13,23 mg ⁺
30. Rechnagel, Jørgen, f. 14. 1. 28 (Radiotelegrafist R.)	13,21 mg ⁺
31. Tommerup, Jakob, f. 9. 7. 28 (afd. Direktør T.) . .	13,21 mg ⁺
32. Weeke, Alice, f. 11. 7. 29 (Grosserer W.)	14,64 ug ⁺

Mellemskoleeksamen

blev bestaaet af 67 Elever; af disse forlod følgende Skolen:

Kirsten Christiansen, Ellen Hellner, Kjeld Holger Hansen,
Paul Mohr, Ib Flemming Olesen, Ove Knuth, Kaj Aage Ørnskov.

SKOLEAARET 1945—46

Af Skolens Dagbog.

Lørdag d. 5. Maj 1945 fejredes Danmarks Befrielse ved en Højtidelighed i Festsalen, hvorefter Skolen fik fri. Umiddelbart derefter overværede Elever og Lærere en Gudstjeneste i Holte Kirke.

En Del af Lærerne og de ældre Elever var denne og de følgende Dage fraværende fra Skolen, idet de gjorde aktiv Tjeneste som Frihedskæmpere.

Tirsdag d. 8. Maj samledes Skolen i Festsalen for at fejre Norges Befrielse. Den norskfødte Fru Gudrun Illum glædede Skolen ved at komme til Stede og tale til Eleverne.

Med Skoleaarets Udgang afsluttedes Indsamlingen til Norges-hjælpen, som i 1944 og 1945 tilsammen indbragte over 6000 Kr.

Lørdag d. 26. Maj blev de fleste af Skolens Lokaler efter Anmodning fra Ministeriet for særlige Anliggender stillet til Raadighed for Indkvartering af hjemvendende Flygtninge fra Sverige. Samme Dag ophørte Undervisningen i Underskolen samt 1., 2. og 3. Mellemlasse. For de øvrige Klassers Vedkommende gennemførtes Eksaminer og Aarsprøver.

Afgangsklassernes sidste Skoledag fejredes som sædvanlig med Ispindeuddeling. — Om Eftermiddagen var 3. G. s. + m. med deres Klasselærere Rektor Schlichtkrulls Gæster ved en lille Sammenkomst i Rektorboligen.

I Løbet af Sommerferien blev Skolens Bygninger atter frigivet, saaledes at Undervisningen straks efter Ferien kunde begynde i fuldt Omfang og i istandgjorte Lokaler.

Lørdag d. 23. Juni afholdtes Translokationsfesten i Sogne- raadets Mødesal paa Raadhuset, som gæstfrit var stillet til Skolens Disposition. Ved Festen, der som sædvanlig indledtes med Fremførelse af Skolens Kantate, udtalte Bestyrelsens Formand, Direktør Svend Andersen nogle varme Ord om den sygemeldte Rektor Schlichtkrull. Endvidere holdt Formanden Tale for Lektor Hunø, Skolens Leder fra 1914 til 1931, som hermed trak sig til-

bage fra sin Skolegerning, samt for den konstituerede Rektor Olesen, hvem han ønskede Medgang i det ansvarsfulde Arbejde.

Kst. Rektor Olesen holdt Translokationstalen og foretog Uddeling af Eksamensbeviser og Bogpræmier. Bogpræmierne tildeles: Chresten Skov (3. G. s), Ole-Bendt Rasmussen og Hans Reimar v. Bülow (3. G. m), Anna Begtrup og Svend Hansen (2. G. m), Anne Jacobi (1. G. s), Niels Jørgen Reiler og Strange Ross (1. G. m), Grethe Jensen og Silva Hemmingsen (Real a), Erling Wagner Christensen (4. M. a), Bente Thomsen (4. M. b), Birgitte Worsøe-Christophersen (4. M. c), Jørgen Clausen og Otto Arboe (3. M. a), samt Nancy Balle og Kai Strandgaard (3. M. c). — De fleste af Bogpræmierne var indkøbt for Beløb modtaget fra Holte Gymnasiums Studiehjælp og fra Holte Bank, enkelte Bøger var skænket af Foreningen Norden, af Mogens Funchs Boghandel og af en Fader.

Tirsdag d. 14. August begyndte det nye Skoleaar.

Onsdag d. 15. August havde Skolen fri i Anledning af »V. J.-Dagen«.

Tirsdag d. 21. August hylledes Adjunkt, Inspector Theisen paa sin 25-Aars Jubilæumsdag.

Lørdag d. 25. August havde Gymnasieforeningen O. e. f. arrangeret en Fredsfest med Taler, Sange, Oplæsning og Bal. I Festen deltog Elever fra 4. M., Realkl. og Gymnasiet. Blandt Talerne var Adjunkt Dahlkild, der fortalte Erindringer fra sit Ophold i Vestre Fængsels tyske Afdeling.

Fredag d. 31. August modtoges de nye 1. Underskoleklasser paa traditionel Vis.

Samme Dag var 2. M. b paa Udflugt til Frederiksborg Slot. Leder: Adjunkt Herløv.

Lørdag d. 1. September afholdtes den aarlige Kapsvømning paa Kommunens Badeanstalt ved Furesøen.

Mandag d. 3. September uddeltes Sølvnaale skænket af »Sønderjysk Forening for Holte og Omegn« som Belønning for særlig godt Arbejde paa Dybbøldagen 1945 til følgende Elever: Grete Goddik, Grethe Hammerich (4. M. a), Nancy Balle, Birthe Bruun, Lise Clausen og Edith Hansen (4. M. c).

Onsdag d. 5. September besøgte 3. G. s. Frilandsmuseet ved Lyngby under Ledelse af Lektor Frk. Schrøder.

Torsdag d. 6. September foretog 2. M. a en Tur rundt om Furesøen. Leder: Mellemskolelærer Smidt.

Lørdag d. 8. September aabnedes paa Skolen en Indsamling til Hollandshjælpen; inden Jul indkom 1281,54 Kr.

Fredag d. 14. September foretog 3. G. m. en Udflugt til Frederiksborg Slot under Ledelse af Adjunkterne Hoffmeyer og Nielsen.

Samme Dag aflagde 3. M. b Besøg paa den amerikanske Flyveudstilling i Kastrup under Ledelse af Adjunkt Hessellund.

Lørdag d. 15. September deltog 2 Pigehold i et Langboldstævne i Helsingør. Ledere: Lektor Frk. Toft og Lærerinde Frk. Madsen.

Mandag d. 17. September foretog Mellemskolelærer Petersen med 4. M. c en Udflugt til Hørsholm.

Tirsdag d. 18. September foretog 2. G. s. en Ekskursion i Nordsjælland. Ledere: Adjunkterne Hoffmeyer og Ravn samt Lektor Rindom Thomsen.

Samme Dag aflagde 4. M. a og b Besøg paa Frilandsmuseet i Lyngby. Ledere: Mellemskolelærer Bjerrum og Lærerinde Frk. Kjær.

Onsdag d. 19. September besøgte 2. M. c Flyveudstillingen i Kastrup. Leder: Adjunkt Dahlkild.

Tirsdag d. 25. September talte Rektor Olesen ved Morgensang om Kongen i Anledning af 75-Aars Fødselsdagen og fremhævede særlig Kong Christians Flid, Udholdenhed og Taalmod i trange Tider, hans usvigelige Loyalitet og hans Mod, baade til at tage Kampen op og til at standse Kampen, naar han saa, den ikke nyttede.

Fredag d. 28. September Skolesceneforestilling for 4. M., Real og 1. G.: »En Spurv i Tranedans« paa Folketeatret.

Onsdag d. 3. Oktober overværede 3. G. s. under Ledelse af Lektor Frk. Schrøder et Møde i Folketinget.

Torsdag d. 4. Oktober var 3. M. a paa Udflugt. Leder: cand. mag. Christiansen.

Fredag d. 5. Oktober afholdtes et Forældremøde for ny Elevers Forældre. Rektor Olesen fortalte om Skolen, som derefter blev forevist. Aftenen sluttede med Kaffe bord.

Søndag d. 28. Oktober Skolesceneforestilling for ældste Hold i Nationalmuseets Festsal: »Nathan den Vise«.

Torsdag d. 1. November overværede Skolescenens ældste Hold en Opførelse af Operaen »Porgy og Bess« paa Det kgl. Teater.

Lørdag d. 10. November havde Skolen Besøg af Rektor Bertil Carlberg fra Trelleborg.

Onsdag d. 14. November gav den engelske Captain Baker nogle Englesktimer i de højere Klasser.

Torsdag d. 15. November modtog Skolen som Gave fra den svenske Stat en Samling Sprogplader.

Fredag d. 16. November afholdt Musikskolen under Organist Kocks Ledelse en Musikaften.

Fredag d. 23. — Søndag d. 25. November var Festsalen udlånt til en Udstilling »Østen i Ord og Billeder«, arrangeret af Kirkens Ungdom.

Søndag d. 25. — Tirsdag d. 27. November foretog 12 Elever fra 3. G. en Rejse til Sverige med Besøg paa Högre Allmänna Läroverket i Ystad. Leder af Turen: Adjunkt Nielsen. Dette var Indledningen til et Samarbejde med Udveksling af Lærere og Elever mellem Holte og Ystad Gymnasium.

Onsdag d. 28. November aflagde Real a + b Besøg i Rigsdagen. Ledere: cand. mag. Fru Kruchow og Mellemskolelærer Børlos Jensen.

Samme Dag indsamlede 4. M. c Sæbe og Klude til »Dansk Sundhedstjeneste« i Flensborg og Bøger til sydslesvigske Skoler.

Torsdag d. 29. November Skolebioforestilling i Holte Bio: »Ungdommens Melodi«.

Fredag d. 30. November aflagde 2. G. s. + m. Biblioteksbesøg under Ledelse af Lektor Christoffersen og Adjunkt Ravn.

Lørdag d. 1. December aflagde 15 Elever fra Gymnasiet i Ystad Besøg paa Holte Gymnasium og overværede nogle Undervisningstimer. Om Aftenen var der svensk-dansk Samvær i Festsalen, og næste Dag overværede de svenske Gæster Opførelsen af »Elverhøj« i Det kgl. Teater.

Mandag d. 3. December ophængtes paa Skolen en Udstilling af Malerinden Olivia Holm Møllers Arbejder.



Fra Opførelsen af Julespillet.

Onsdag d. 5. December havde 2. M. fri for at deltage i Salget af Julestjernen.

Fredag d. 21. og Lørdag d. 22. December: Juleafslutning for henholdsvis Under- og Overskole med Opførelse af Rektor Schlichtkrulls og Finn Høffdings Julespil.

Ind under Jul indkom ca. 500 Kr. til den danske Børnebespisning i Sydslesvig.

Mandag den 7. Januar 1946 samledes Skolen for første Gang efter Rektor Schlichtkrulls Død. Skoledagen indlededes med en Højtidelighed i Festsalen, hvor kst. Rektor Olesen holdt en Mindetale.

Torsdag den 17. Januar aflagde 3. G. m. og 2. G. s. Besøg i Rigsdagen under Ledelse af Adjunkt Hoffmeyer.

Fredag den 18. Januar gav norsk Rejselektor, cand. philol. Fru Borghild Harmer, udsendt af Foreningen »Norden«, to Op-læsninger for henholdsvis Realkl. + Gymnasiet og 3.—4. Mellem.

Samme Dag Skolesceneforestilling for yngste Hold: »Nei« og »Soldaterløjer« paa Det ny Teater.



Scene af Skoleoperaen »Sagnet«.

Fredag den 25. Januar Skolebioforestillinger i Holte Bio: »Chico« for yngste Hold og Maxim Gorki-Filmen »Min Barndom« for ældste Hold.

Tirsdag den 5. Februar aflagde 1. G. m. Besøg i Rigsdagen under Ledelse af Adjunkt Hoffmeyer.

Lørdag den 9. Februar talte Adjunkt Hoffmeyer ved Morgensangen om Afstemningen i Nordslesvig den 10. Februar 1920.

Lørdag den 16. Februar havde Skolen Besøg af Rektor Krüger-Rasmussen og 5 Medlemmer af Skolekommissionen i Næstved.

Lørdag den 16. og Søndag den 17. Februar opførtes paa Skolens Scene »Sagnet«, Skoleopera af Sven Kock. Handlingen i Operaen, som havde sin Førsteopførelse her paa Skolen i 1937, er bygget over Træk af grønlandske Sagn, berettet af Dr. Knud Rasmussen. Dekorationerne var denne Gang udført af Nanna Norél, 2. G. s.

Mandag den 18. Februar talte Adj. Hessellund ved Morgensangen om Luther i Anledning af 400-Aarsdagen for hans Død.

Onsdag den 27. Februar Skolebioforestilling i Holte Bio: »Kaptajn Grants Børn« samt Kortfilmene »Kong Christian X's Fødselsdag« og »Fra New York til Stillehavet.«



Scenebillede fra Opførelsen af »Vintersolhverv«.

Torsdag den 14. Marts talte Oberst Gabel Jørgensen, Lederen af Modstandsbevægelsen i Holbæk Amt, for 2. og 3. G. om den engelske Hærs 'Welfare Service'.

Mandag den 18. Marts læste Skuespiller I. Melander op for 4. U. — 3. M.

Tirsdag den 19. Marts deltog 30 Elever uden for Skoletiden i Sct. Georgsgildets Indsamling til københavnske Feriebørns Landophold.

Ved fornyet Indsamling er det lykkedes at skaffe Midler til Fortsættelse af 2 finske Fadderskaber i endnu eet Aar.

Lørdag den 23, Søndag den 24. og Mandag den 25. Marts opførtes paa Skolens Scene Skuespillet »Vintersolhverv« af Maxwell Anderson. Rollerne, ialt 20, udførtes af Elever fra 1. og 2. G. Indstuderingen var ledet af Adjunkt Herløv i Samarbejde med Skuespiller Svend Fridberg. Dekorationerne var udført af Maleren A. Klingspor med praktisk Assistance af Mlskl. K. Smidt. Et Strygeensemble, bestaaende af nuværende og tidligere Elever og dirigeret af Violinisten Slavko Skorpiak, udførte i Mellemakterne Kompositioner af Henry Purcell. — En i Forbindelse med Opførelsen afholdt Plakatkonkurrence gav følgende Resultat: 1. Præmie: Chr. Schultz (Real b), 2. Præmie: Agnes Johnstad-Møller (3. M. b), 3. Præmier: Tom Bergsøe (1. M. a), Ulf

Meyer og Svend Aage Sørensen (3. M. c), Ekstrapræmie: Jørgen Klenø (4. U. b).

Onsdag den 27. Marts var 3. G. s. paa Ekskursion til Birkerød. Leder: Lektor Frk. Schrøder.

Samme Dag Skolebioforestilling paa Skolen: Farvefilm fra Afrika, Dyrefilm og en »Drage«-Film (Sejlsportsfilm).

Mandag den 1. April besøgte 3. G. s. + m. Udstillingen »Mennesket« (arr. af Berlingske Tidende) samt overværede Demonstrationer paa Zoofysiologisk Institut. Turens Leder: Adjunkt Ravn.

Torsdag den 4. April holdt Oberst Gabel Jørgensen Foredrag med Lysbilleder for 4. M. — 3. G. om »Grønlands moderne Opmaaling«.

Tirsdag den 9. April samledes hele Skolen Kl. 12 ved Flagstangen, hvor Rektor Olesen udtrykte Glæden over paa ny at opleve en 9. April i et frit Land og mindedes dem, som gav deres Liv, for at vi andre kunde leve. Efter 2 Minutters Stilhed gik Flaget til Tops, og man sang »Der er et yndigt Land«.

Onsdag den 10. April foretog 1. G. m. Ekskursion til Glyptoteket og Mineralogisk Museum under Ledelse af Adjunkterne Hoffmeyer og Ravn.

Torsdag den 11. April var 2. G. m. paa Nationalmuseet og i Rigsdagen. Leder: Lektor Frk. Schrøder.

Fredag den 12. April saa hele Skolen »Den nye Færdselsfilm« i Holte Bio.

Onsdag den 17. April deltog Elever fra 3. M. som sædvanlig i Salget af Dybbølmærker.

Tirsdag den 23.—Torsdag den 26. April var 20 Elever fra næstøverste Klasse i Ystad Gymnasium under Rektor Löfquists Ledelse Holte Gymnasiums Gæster. Under Opholdet var de svenske Elever indkvarteret i Hjemmene hos deres danske Kammerater fra 2. G., deltog sammen med disse i Undervisningen, overværede en Opførelse af Operaen »Kaddara« i Det kgl. Teater, besøgte københavnske Seværdigheder og deltog Torsdag Aften i kammeratligt Samvær paa Skolen.

Torsdag den 25. April afholdtes et Forældremøde, hvortil alle Forældre var indbudt. Rektor Olesen indledte med Mindeord

om Rektor Schlichtkrull, hvorefter Magister Poul Bahnsen holdt et Foredrag over Emnet: Hvilken Tillid kan man have til Børns og unge Menneskers Udsagn? Ved interessante, ofte pudsige, Eksempler gjorde Magister Bahnsen det klart, at selv mindre-aarige Børn ofte giver fuldstændig paalidelige og værdifulde Vidneudsagn, men at en vis Skepsis dog er nødvendig, dels som Følge af Barnets særegne Virkelighedsopfattelse (3—6-aarige Børn skelner vanskeligt mellem Fantasi og Virkelighed), dels som Følge af Suggestibiliteten (Børn lader sig endnu lettere end voksne lede af et Spørgsmaals Form til at give et falsk Svar); endelig kommer før den halv voksne yderligere en Fejlkilde i Betragtning, som ofte har haft skæbnesvangre Følger i Retssager, nemlig den seksuelle Interesse med deraf følgende Mistydninger af ganske neutrale Handlinger fra de voksnes Side. — Efter Foredraget samledes man om Kaffebordene, hvor Forældre og Lærere fik Lejlighed til Samtaler. Inden man sluttede holdt Rektor Löfquist, som havde deltaget i Mødet, en Tale, hvori han paa sine Elevers og egne Vegne takkede for de udbytterige gensidige Besøg, som Holte Gymnasium havde taget Initiativet til.

Fredag den 26. April foretog 2. G. m. en Ekskursion til Nordsjælland under Ledelse af Adjunkt Ravn og Lektor Frk. Schrøder.

Tirsdag d. 30. April saa Skolescenens yngste Hold (3.—4. M.) »Helligtrekongers Aften« paa Det ny Teater.

Løvrigt er planlagt en geologisk-historisk Ekskursion for 2. G. s. + m til Sydsjælland og Møen, en geologisk-historisk Ekskursion for 1. G. m. til Nordsjælland, en Natekskursion for 1. og 2. G. med det Formaal at høre Fuglestemmer, to Morgenekskursioner for 3. M. med samme Formaal, samt Klasseudflugter for enkelte af Mellemskoleklasserne.

Eleverne.

Den 1. Maj 1946 var Elevantallet som følger:

Gymnasieklasserne . . .	111
Realklassen	36
Mellemskolen	308
Overskolen ialt	455
Underskolen	266
Hele Skolen	<u>721</u>

Eleverne var fordelt i Klasserne paa følgende Maade:

3. *G.ns.* (18)

- Bugge, Inger, f. 27. 5. 28 (Assurandør B.).
 Freiesleben, Tove von, f. 13. 1. 27 (Oberstløjtnant v. F.).
 Goldmann, Kirsten, f. 21. 9. 28 (Direktør G.).
 Holst, Lill-Brita, f. 12. 7. 28 (Direktør H.).
 Jørgensen, Jørgen, f. 29. 8. 27 (Fru J.).
 Karlgren, Mette Lena, f. 20. 8. 27 (Professor K.).
 Kimer, Aase Kirsten, f. 25. 2. 27 (Fuldmægtig K.).
 Lunøe, Jens, f. 6. 2. 28 (Landsretssagfører L.).
 Moltke, Nelly, f. 25. 9. 27 (Grevinde M.).
 Nielsen, Erik Ulsig, f. 13. 2. 28 (Kontorchef N.).
 Nøkkentved, Bendt, f. 15. 4. 27 (Kommunelærer N.).
 Olsen, Ingemann, f. 28. 9. 26 (Snedker O.).
 Olsen, Ingrid Hoffmann, f. 10. 8. 28 (Skrædermester O.).
 Petersen, Troels, f. 1. 7. 26 (Fru P.).
 Samuelsson, Ragna, f. 14. 12. 27 (Grosserer S.).
 Tødt, Kirsten, f. 31. 8. 26 (Landsretssagfører, Kontorchef T.).
 Wiggers, Steen, f. 2. 11. 25 (Tandlæge, Dr. dent. W.).
 Worsøe-Christophersen, Ebbe, f. 16. 5. 28 (Skattekontrollør W.-Chr.).

3. *G.mn.* (13)

- Begtrup, Anna, f. 5. 2. 28. (Ligningschef B.).
 Christiansen, Svend, f. 21. 2. 27 (Underdirektor C.).
 Hansen, Svend, f. 28. 6. 29 (Konsulent H.).
 Hultberg, Helge, f. 23. 12. 27 (Væрге: Malerinde Helga Møller).
 Jochens, Jenny, f. 21. 4. 28 (Typograf J.).
 Johansen, Palle, f. 26. 12. 27 (Forvalter J.).

Mortensen, Hjørdis, f. 13. 7. 27 (Værkfører M.).
 Rasmussen, Margrethe Falkenberg, f. 16. 12. 25 (Overretssag-
 fører F. R.).
 Ringsholm, Flemming, f. 11. 5. 27 (Revisor R.).
 Senn, Torben, f. 15. 9. 27 (Direktør S.).
 Smidt, Viggo, f. 14. 11. 26 (Grosserer S.).
 Smith-Petersen, Kirsten, f. 9. 3. 27 (Grosserer S.-P.).
 Sørensen, Ellen Margrethe, f. 4. 12. 27 (Gaardejer S.).

2. G.ns. (16)

Alsing, Elsebeth, f. 29. 7. 28 (Underdirektør A.).
 Aschengreen, Kirsten, f. 29. 3. 29 (Prokurist A.).
 Bjerrum, Birthe, f. 27. 7. 29 (Mellemskolelærer B.).
 Bøjer, Birte, f. 22. 2. 29 (Installatør B.).
 Christensen, Ada, f. 14. 12. 28 (Direktør C.).
 Dinesen, Fritse, f. 24. 4. 29 (Kommandørkaptajn D.).
 Engberg, Jytte, f. 21. 2. 28 (Fru E.).
 Hebel, Henrik, f. 4. 10. 29 (Læge H.).
 Jacobi, Anne, f. 4. 6. 29 (Byretsdommer J.).
 Mering, Lis, f. 29. 4. 28 (Tandlæge M.).
 Mølsted-Jürgensen, Ellen, f. 21. 2. 27 (Vognmand M.-J.).
 Mørck, Karin Kjær, f. 2. 2. 28 (Planteskoleejer M.).
 Nielsen, Else-Marie, f. 25. 8. 29 (Civilingeniør N.).
 Norèl, Nanna, f. 31. 3. 28 (Teatermaler N.).
 Roll, William George, f. 3. 7. 26 (Presseattaché R.).
 Sandholt, Pia, f. 23. 9. 28 (Fuldmægtig i Finansmin. S.).

2. G.mn. (25)

a:

Buus, Lise, f. 25. 2. 28 (Kunsthandler B.).
 Feddersen, Erik, f. 24. 12. 27 (Civilingeniør F.).
 Holm, Arne, f. 12. 4. 28 (Professor H.).
 Jacobæus, Paul, f. 2. 8. 28 (Direktør I.).
 Koefoed, Aase, f. 25. 6. 28 (Bankbestyrer K.).
 Nielsen, Rigmor Smith, f. 11. 1. 29 (Laboratorieførstander,
 Dr. phil. S. N.).
 Reiler, Niels Jørgen, f. 25. 5. 29 (Fru R.).
 Rubin, Inger, f. 13. 5. 29 (Professor R.).
 Schiøler, Henrik, f. 10. 5. 28 (Kunstmaler S.).
 Schiøth, Birthe, f. 13. 8. 28 (Købmand S.).
 Westergaard, Else, f. 10. 11. 28 (Instrumentmager W.).

b:

- Aarup, Jørgen, f. 29. 6. 28 (Bankdirektør Aa.).
 Bille, Hans Erik, f. 20. 9. 29 (Grosserer B.).
 Damgaard, Kirsten, f. 17. 6. 29 (Ingeniør D.).
 Hahnemann, Niels, f. 21. 5. 29 (Manufakturhandler H.).
 Jensen, Kaj Gert, f. 29. 10. 28 (Trafikassistent J.).
 Koch, Jens Jørgen, f. 15. 5. 29 (Landbrugslærer K.).
 Mikkelsen, Peter Knudsen, f. 27. 11. 28 (Maskinmester M.).
 Nielsen, Olaf, f. 1. 7. 29 (Bankfuldmægtig N.).
 Rasmussen, Karen, f. 25. 6. 29 (Pastor R.).
 Ross, Strange, f. 8. 10. 28 (Professor, Dr. phil. & jur. R.).
 Skadhauge, Bodil, f. 23. 7. 28 (Civilingeniør S.).
 Skadhauge, Gudrun, f. 23. 7. 28 (Civilingeniør S.).
 Sønchsen, Freddy, f. 3. 8. 28 (Gfarmester S.).
 Wulf-Andersen, Birte, f. 22. 2. 28 (Ingeniør W.-A.).

I. G.ns. (14)

- Bech, Kirsten, f. 7. 8. 28 (Ingeniør B.).
 Bugge, Arne, f. 6. 1. 30 (Assurandør B.).
 Bülow-Kornerup, Jytte, f. 25. 2. 30 (Kontorchef B.-K.).
 Christensen, Erling Wagner, f. 14. 3. 30 (Fabrikant C.).
 Hjalf, Agnete, f. 27. 2. 30 (Oberstløjtnant H.).
 Hoff, Ivar Alfred, f. 13. 7. 30 (Civilingeniør H.).
 Kampen, Vibeke, f. 17. 3. 30 (Skibsfører K.).
 Larsen, Kjeld Halskou, f. 5. 4. 30 (Bankbestyrer L.).
 Møhl, Marianne, f. 25. 8. 30 (Civilingeniør M.).
 Naumann, Helga, f. 23. 9. 29 (Ingeniør N.).
 Nicolaisen, Flemming, f. 9. 2. 29 (Assurandør N.).
 Sparsø, Henning, f. 9. 1. 29 (Provst S.).
 Thomsen, Bente, f. 25. 5. 29 (Læge T.).
 Worsøe-Christophersen, Birgitte, f. 3. 2. 30 (Skattekontrollør W.-Chr.).

I. G.mn. (25)

a:

- Bigum, Inger Marie, f. 21. 10. 29 (Direktør B.).
 Brødsgaard, Erik, f. 4. 8. 29 (Civilingeniør B.).
 Christiansen, Hans Hætting, f. 30. 5. 30 (Fru C.).
 Dahl, Kai, f. 24. 10. 28 (Fru D.).
 Dalhoff, Emil, f. 13. 10. 29 (Fru D.).
 Johnstad-Møller, Niels Jørgen, f. 30. 10. 28 (Skovfoged-
 aspirant J.-M.).

Larsen, Frede, f. 31. 1. 29 (pens. Søfyrbøder Dahlberg Pedersen).
 Lauritsen, Holger, f. 22. 1. 30 (Bankfuldmægtig L.).
 Nielsen, Otto Ulsig, f. 25. 6. 30 (Kontorchef N.).
 Petersen, Anna Ibsen, f. 4. 5. 30 (Læge Ibsen).
 Petersen, Orla Gabriel, f. 10. 1. 29 (Forstander P.).
 Schmidt, Richard, f. 15. 11. 27 (Direktør S.).

b:

Bjørløw, Erik, f. 18. 8. 27 (Fabrikant B.).
 Jacobsen, Otto Wolff, f. 7. 4. 29 (Overassistent J.).
 Lunøe, Niels, f. 19. 10. 29 (Landsretssagfører L.).
 Petersen, Jørgen, f. 27. 4. 29 (Ekspeditionsschef P.).
 Rostrup, Bjarne, f. 27. 6. 29 (Ekspeditionssekretær R.).
 Scheibel, Jørgen Bjarne, f. 17. 6. 30 (Underdirektør S.).
 Schultz, Joan Martin, f. 23. 5. 30 (Direktør S.).
 Sloth, Ove, f. 5. 12. 29 (Grosserer S.).
 Smith-Petersen, Lars Christian, f. 14. 11. 29 (Grosserer S.-P.).
 Steffensen, Niels, f. 14. 3. 29 (Revisor S.).
 Thorsøe, Bjørn, f. 20. 3. 28 (Direktør T.).
 Thingsted, Lise, f. 28. 9. 29 (Fuldmægtig T.).
 Thygesen, Ole, f. 18. 10. 29 (Fru T.).

Real a. (19)

Andersen, Flemming, f. 4. 8. 29 (Bankfuldmægtig A.).
 Berg, Inger, f. 3. 5. 29 (Fru B.).
 Bistrup, Tona, f. 15. 6. 29 (Kolonibestyrer B.).
 Christensen, Annelise Birger, f. 21. 10. 30 (Grosserer C.).
 Christensen, Erik, f. 15. 11. 28 (Forpagter C.).
 Ebling, Elise, f. 1. 2. 30 (Fabrikant E.).
 Egebjerg, Søren, f. 20. 5. 29 (Bogtrykker E.).
 Funkov-Andersen, Eli, f. 29. 3. 30 (Grosserer F.-A.).
 Goddik, Johannes, f. 10. 4. 29 (Grosserer G.).
 Hansen, Christian Mølgaard, f. 16. 10. 29 (Civilingeniør H.).
 Hecktermann, Merete, f. 10. 6. 29 (Forpagter H.).
 If, Jan, f. 21. 11. 28 (Kunstmaler I.).
 Leerbeck, Jørgen, f. 3. 4. 28 (Direktør L.).
 Mellentin, Agnete, f. 23. 3. 28 (Forpagter M.).
 Møller, Svend Mølsted, f. 26. 9. 29 (Malermester M.).
 Nørgaard, Kirsten, f. 21. 10. 28 (Direktør N.).
 Teglstrup, Preben, f. 8. 8. 28 (Læge T.).
 Wermer, Birgit, f. 3. 4. 30 (Tandlæge W.).
 Wulff, Steen, f. 13. 8. 29 (Bankkasserer W.).

Real b. (17)

- Arnved, Bodil, f. 20. 6. 29 (Kapelmeister A.).
 Dietsch, Merete, f. 30. 12. 28 (Direktør D.).
 Fischer, Kirsten, f. 13. 6. 28 (Forlagsboghandler F.).
 Hoberg-Petersen, Ulla-Britta, f. 27. 10. 29 (Bogholder P.).
 Kant, Kirsten, f. 9. 12. 29 (Landsretssagfører K.).
 Larsson, Anna-Lisa, f. 5. 4. 30 (Afdelingschef L.).
 Munch-Petersen, Erland, f. 28. 8. 30 (Professor, Dr. jur. M.-P.).
 Prom, Lasse, f. 4. 5. 29 (Fru P.).
 Rasmussen, Henrik Walter, f. 26. 3. 29 (Direktør R.).
 Schröder-Petersen, Asger, f. 21. 2. 29 (Civilingeniør S.-P.).
 Schultz, Christian, f. 14. 10. 29 (Prokurist S.).
 Simonsen, Erik, f. 18. 6. 30 (Fru S.).
 Skovlund, Svend Erik, f. 8. 10. 29 (Kirkegaardsgartner S.).
 Wedell-Neergaard, Jens, f. 13. 8. 28 (Baron W.-N.).
 Wiik, Ole Normann, f. 16. 8. 29 (Direktør W.).
 Wittenkamp, Hedvig, f. 26. 1. 30 (Fru W.).
 Worm, Elsemarie, f. 11. 12. 29 (Fabrikant W.).

4. M. a. (24)

- Aagesen, Vagn, f. 17. 7. 29 (Direktør Aa.).
 Amsinck, Ib, f. 20. 8. 30 (Fru A.).
 Arboe, Otto, f. 18. 2. 30 (Tømremester A.).
 Bojsen-Møller, Geske, f. 6. 7. 30 (Fru B.-M.).
 Brandt, Sigurd, f. 29. 12. 30 (Professor, Dr. phil. B.).
 Buus, Lotte, f. 2. 7. 31 (Kunsthandler B.).
 Clausen, Jørgen, f. 25. 2. 31 (Afdelingschef C.).
 Cortsen, Annalisa, f. 12. 12. 30 (Murermeister C.).
 Fosgrau, Bent, f. 15. 9. 30 (Fragtmand F.).
 Goddik, Grete, f. 5. 12. 30 (Grosserer G.).
 Hammerich, Grethe, f. 6. 4. 30 (Gartner H.).
 Hansen, Erik Tougaard, f. 1. 10. 29 (Skriver H.).
 Hansen, Povl, f. 8. 11. 30 (Arkitekt H.).
 Hassing, Hanne, f. 14. 1. 30 (Fru H.).
 Hemmingsen, Else, f. 15. 1. 30 (Skotøjshandler H.).
 Larsen, Birte, f. 3. 9. 29 (Overassistent L.).
 Lauesen, Torkil, f. 22. 6. 30 (Kontorchef L.).
 Muhle, Birthe, f. 19. 4. 30 (Civilingeniør M.).
 Rathsach, Ellen, f. 2. 11. 31 (Ingeniør R.).
 Rathsach, John, f. 13. 6. 30 (Ingeniør R.).
 Rosing-Schow, Randi, f. 26. 6. 30 (Læge R.-S.).

Svendsen, Birgit Nordby, f. 18. 8. 30 (Grosserer S.).
 Tuxen, Karin, f. 21. 5. 29 (Fru T.).
 Vinter, Aase, f. 5. 8. 30 (Frisørinde Fru V.).

4. M. b. (23)

Bruun, Birthe-Lis, f. 20. 10. 29 (Direktør B.).
 Christoffersen, Erik Cleveland, f. 18. 6. 29 (Repræsentant C.).
 Dalgaard, Merete, f. 13. 11. 30 (Direktør D.).
 Ewaldsen, Marianne, f. 4. 8. 29 (Civilingeniør E.).
 Hansen, Mogens, f. 15. 12. 30 (Ingeniør H.).
 Harboe, Dorette, f. 16. 2. 30 (Direktør H.).
 Heilesen, Knud, f. 22. 2. 31 (Fru H.).
 Holme, Elisabeth, f. 14. 4. 30 (Arkitekt H.).
 If, Ida, f. 10. 7. 30 (Kunstmaler I.).
 Jensen, Peter, f. 23. 4. 31 (Ingeniør J.).
 Jensen, Ulla Steiness, f. 17. 5. 29 (Repræsentant J.).
 Just, Helga, f. 21. 4. 30 (Laboratoriemester J.).
 Jørgensen, Poul Jørgen, f. 20. 5. 30 (Konstruktør J.).
 Knap, Edele, f. 15. 10. 30 (Fru K.).
 Kongshaug, Olaf, f. 12. 6. 29 (Fru Henriksen).
 Koudal, Lisbeth, f. 12. 8. 30 (Lærer K.).
 Køie, Ole, f. 6. 1. 29 (Assurandør K.).
 Mallig, Dorthe, f. 28. 4. 30 (Civilingeniør M.).
 Manniche, Ebba, f. 20. 2. 30 (Murermester M.).
 Mellentin, Leif, f. 21. 9. 29 (Forpagter M.).
 Nielsen, Birthe Helene, f. 30. 11. 29 (Cyklehandler N.).
 Nielsen, Søren, f. 11. 9. 30 (Fru N.).
 Schwartzlose, Kirsten, f. 27. 1. 31 (Repræsentant S.).

4. M. c. (24)

Balle, Nancy, f. 11. 7. 29 (Værge: Forstanderinde Frk. Jensen).
 Bruhn, Birthe, f. 5. 2. 31 (Grosserer B.).
 Clausen, Lise, f. 10. 8. 29 (Hotelejer C.).
 Hahnemann, Lars, f. 22. 2. 31 (Manufakturhandler H.).
 Hansen, Edith Laurence, f. 4. 5. 30 (Ingeniør H.).
 Johansen, Bent Lüders, f. 20. 3. 29 (Købmand J.).
 Otte, Inge, f. 22. 2. 31 (Overassistent O.).
 Pedersen, Henning Mayland, f. 2. 2. 31 (Direktør P.).
 Petersen, Gude Saunte, f. 7. 4. 31 (Konsulent Haslund).
 Rasch, Helga, f. 11. 7. 31 (Dr. phil. R.).
 Rasmussen, Eyvind Skjoldmark, f. 10. 3. 30 (Grosserer R.).

Remtoft, Jens, f. 29. 3. 31 (Fuldmægtig R.).
 Rimestad, Steen, f. 23. 4. 30 (Fru R.).
 Rosenørn, Jørgen, f. 30. 7. 30 (Fuldmægtig R.).
 Rørdam-Jensen, Eva, f. 2. 10. 30 (Arkitekt R.-J.).
 Samuelsson, Erla, f. 23. 1. 31 (Grosserer S.).
 Schlichtkrull, Vibeke, f. 2. 1. 31 (afd. Rektor S.).
 Schultz, Inge, f. 25. 1. 30 (Kontorchef S.).
 Simonsen, Annalise, f. 11. 3. 31 (Gartner S.).
 Sparsø, Erik, f. 29. 12. 30 (Provst S.).
 Strandgaard, Kai, f. 30. 4. 31 (Provisor S.).
 Sørensen, Kjeld, f. 22. 12. 30 (Bogtrykker S.).
 Thürmer, Margit, f. 14. 11. 30 (Bagermester van Hauen).
 Ørum, Hedvig, f. 16. 2. 31 (Direktør Ø.).

3. M. a. (23)

Andersen, Ole Høyer, f. 16. 9. 31 (Kontorchef A.).
 Arnold, Niels, f. 10. 9. 30 (Grosserer A.).
 Benzon, Gorm Rosencrone v., f. 13. 12. 29 (Banksekretær v. B.).
 Benzon, Lisbet Rosencrone v., f. 19. 12. 31 (pens. Kaptajn v. B.).
 Bille, Bente, f. 11. 3. 32 (Grosserer B.).
 Birksted, Ida, f. 12. 6. 31 (Fru B.).
 Brems, Ole, f. 3. 8. 31 (Adjunkt B.).
 Christiansen, Ole, f. 8. 12. 31 (Grosserer C.).
 Christie, Arne, f. 7. 5. 31 (Afdelingschef C.).
 Dela-Jensen, Kai, f. 26. 11. 31 (Repræsentant D.-J.).
 Engberg, Sacha, f. 20. 9. 32 (Fru E.).
 Frebold, Burkhard, f. 26. 2. 32 (Professor, Dr. phil. F.).
 Green, Per, f. 28. 11. 32 (Underdirektør G.).
 Hald, Niels, f. 28. 1. 32 (Docent H.).
 Hansen, Bent Halvdor, f. 27. 3. 31 (Ligningsinspektør H.).
 Holm, Palle, f. 29. 12. 31 (Bankfuldmægtig H.).
 Høg-Petersen, Birgit, f. 25. 10. 32 (Fru H.-P.).
 Hørup, Christian, f. 26. 1. 33 (Akkvisitionschef H.).
 Jørgensen, Elin Heede, f. 2. 6. 31 (Bankfuldmægtig J.).
 Krabbe, Kirsten, f. 22. 10. 31 (Direktør, Civilingeniør K.).
 Nicolaisen, Jytte, f. 8. 8. 31 (Assurandør N.).
 Otzen, Ole Jørgen, f. 1. 7. 31 (Fuldmægtig O.).
 Svendsen, Ingelise Nordby, f. 22. 2. 32 (Grosserer S.).

3. M. b. (26)

Christiansen, Ib Einar, f. 16. 6. 32 (Direktør C.).
 Christiansen, Lotte, f. 14. 3. 31 (Arkitekt C.).

Eskildsen, Jørgen, f. 1. 5. 32 (Fuldmægtig Cohrt).
 Hebel, Birgitte, f. 20. 11. 31 (Læge H.).
 Hjørland, Birthe, f. 8. 7. 31 (Hovedagent H.).
 Holm, Fleming, f. 18. 6. 30 (Major H.).
 Jacobsen, Inge Mihri, f. 1. 1. 31 (Civilingeniør J.).
 Jacobsen, Kurt Gerner, f. 26. 5. 31 (Købmand J.).
 Jappe, Kirsten, f. 15. 4. 31 (Fuldmægtig J.).
 Jensen, Bente, f. 17. 1. 32 (Vognmand J.).
 Johansen, Peter, f. 24. 1. 32 (Ingeniør J.).
 Johnstad-Møller, Agnes, f. 16. 1. 31 (Gartner J.-M.).
 Krog, Kirsten, f. 21. 10. 30 (Landinspektør K.).
 Langwagen, Birthe, f. 5. 1. 31 (Kobbertrykker L.).
 Langwagen, Kirsten, f. 5. 1. 31 (Kobbertrykker L.).
 Larsen, Elsebeth, f. 16. 4. 29 (Assistent L.).
 Lauritsen, Karen, f. 14. 8. 31 (Bankfuldmægtig L.).
 Lyng, Ida, f. 12. 12. 29 (Redaktør L.).
 Møller, Birthe Schach, f. 19. 3. 30 (Ingeniør M.).
 Nielsen, Tove, f. 17. 3. 32 (Tømremester N.).
 Nissen, Vibeke, f. 1. 7. 32 (Grosserer N.).
 Nørgaard, Herdis, f. 18. 10. 30 (Direktør N.).
 Pedersen, Birgit, f. 14. 8. 31 (Bagermester P.).
 Ravn, Palle, f. 12. 5. 32 (Ekspeditionssekretær R.).
 Undén, Margit, f. 26. 9. 30 (Kontorchef U.).
 Westrup, Ole Rottbøll, f. 5. 3. 32 (Bankfuldmægtig W.).

3. M. c. (26)

Bertholdt, Niels-Mogens, f. 25. 4. 31 (Økonomiinspektør B.).
 Bloch-Johansen, Lise, f. 23. 3. 31 (Afdelingschef B.-J.).
 Bruhn, Ingelise, f. 25. 5. 31 (Fru B.).
 Bülow, Johan v., f. 8. 6. 31 (Civilingeniør v. B.).
 Iversen, Margit, f. 6. 12. 30 (Dr. med. I.).
 Jessen, Inge, f. 29. 11. 31 (Prokurist J.).
 Larsen, Birgitte Troels, f. 20. 10. 31 (Overassistent L.).
 Larsen, Lise, f. 30. 4. 32 (Fru L.).
 Meyer, Ulf, f. 4. 3. 32 (Kontorchef Henius).
 Nissen, Birgit, f. 17. 12. 30 (Grosserer N.).
 Persson, Jytte, f. 10. 6. 31 (Frugthandler P.).
 Prins, Jørgen, f. 29. 8. 31 (Fru P.).
 Rasmussen, Inger Stockmarr, f. 16. 1. 30 (Telegrafassistent R.).
 Rubin, Hans Morten, f. 1. 4. 32 (Fabrikant R.).
 Rønning, Søren, f. 22. 11. 32 (Civilingeniør R.).

Schibler, Birthe, f. 8. 5. 31 (Dyrlægemedhjælper S.).
 Senn, Adam, f. 27. 5. 30 (Direktør S.).
 Smith, Bente, f. 5. 5. 31 (Handelsrejsende S.).
 Smith-Petersen, Kjeld, f. 5. 1. 32 (Grosserer S.-P.).
 Sørensen, Svend Aage, f. 11. 1. 32 (Anlægsgartner S.).
 Theisen, Birthe, f. 12. 7. 31 (Adjunkt, Inspector T.).
 Thruë-Møller, Inger, f. 30. 5. 32 (Forlagskonsulent T.-M.).
 Træden, Inge, f. 28. 8. 31 (Bankbogholder T.).
 Wallevik, Bjørn, f. 28. 3. 31 (Fru W.).
 Westergaard, Bente, f. 24. 9. 31 (Civilingeniør W.).
 Zeltner, Elly, f. 13. 7. 31 (Tømremester Z.).

2. M. a. (28)

Albertsen, Per, f. 9. 8. 32 (Inspektør A.).
 Andersen, Stig, f. 15. 7. 32 (Kontorchef A.).
 Aschengreen, Karen, f. 9. 12. 32 (Prokurist A.).
 Bakke, Ida, f. 9. 6. 33 (Kontorchef, cand. jur. B.).
 Bartholdy, Per, f. 19. 4. 32 (Grosserer B.).
 Bigum, Niels, f. 8. 7. 32 (Direktør B.).
 Bojsen-Møller, Finn, f. 16. 2. 33 (Læge B.-M.).
 Brun, Ellen, f. 23. 3. 33 (Fru B.).
 Christensen, John, f. 16. 3. 32 (Overbetjent C.).
 Conrad, Flemming, f. 9. 9. 32 (Vicedirektør, cand. jur. C.).
 Degenkolw, Tove, f. 25. 8. 31 (Overassistent D.).
 Fjeltofte, Kirsten, f. 25. 4. 33 (Civilingeniør F.).
 Friis, Aase, f. 28. 9. 31 (Ingeniør F.).
 Frisenette, Holger, f. 4. 3. 32 (Grosserer F.).
 Funch, Hanne, f. 30. 5. 33 (Boghandler F.).
 Fyhn, Poul Wessel, f. 18. 1. 33 (Ingeniør F.).
 Hansen, Elna Vibeke, f. 5. 3. 32 (afd. Bancingeniør H.).
 Harboe, Niels, f. 23. 4. 32 (Direktør H.).
 Hartmund, Hans, f. 6. 6. 32 (Fuldmægtig H.).
 Ladegaard, Jørgen, f. 10. 4. 32 (Overassistent L.).
 Larsen, Ib, f. 3. 10. 32 (Bogtrykker L.).
 Muderspach, Arne, f. 31. 12. 31 (Pastor M.).
 Møller, Lis, f. 17. 3. 33 (Restauratør M.).
 Nielsen, Bent, f. 6. 12. 32 (Kaptajn N.).
 Nielsen, Lisbeth, f. 2. 2. 33 (Civilingeniør N.).
 Otzen, Lise, f. 9. 9. 32 (Fuldmægtig O.).
 Skjoldby, Birgitte, f. 13. 7. 31 (Direktør S.).
 Tobiassen, Ina, f. 12. 5. 32 (Læge T.).

2. M. b. (26)

- Andersen, Hanne, f. 19. 3. 31 (Tømmerhandler A.).
 Andersen, Jytte, f. 10. 11. 31 (Købmand A.).
 Andersen, Per, f. 2. 10. 32 (Købmand A.).
 Bülow, Fritz v., f. 11. 4. 33 (Møbelhandler v. B.).
 Christiansen, Anette, f. 20. 8. 33 (Arkitekt C.).
 Hansen, Birgit Elisabeth, f. 8. 10. 32 (Prokurist H.).
 Hansen, Franze Cordes, f. 23. 5. 32 (Konditor H.).
 Harboe, Klaus, f. 25. 5. 32 (Landinspektør H.).
 Harboe, Søren, f. 25. 5. 32 (Landinspektør H.).
 Herbol, Torben, f. 23. 9. 31 (Ingeniør H.).
 Holm, Helen, f. 25. 7. 33 (Major H.).
 Jensen, Birthe Markmann, f. 14. 5. 32 (Tømrer J.).
 Johannesson, Hanna, f. 4. 4. 32 (Chefmekaniker J.).
 Johansen, Tove, f. 29. 11. 32 (Fabrikant J.).
 Johnstad-Møller, Ingeborg, f. 22. 5. 32 (Fabrikant J.-M.).
 Klein, Henri, f. 18. 5. 31 (Grosserer K.).
 Klenow, Astrid, f. 6. 9. 31 (Civilingeniør K.).
 Larsen, Erling, f. 28. 6. 31 (Salgskusk L.).
 Lauesen, Sven, f. 8. 2. 32 (Kontorchef L.).
 Lomborg, Ebbe, f. 2. 10. 32 (Kommunelærer L.).
 Manniche, Lene, f. 30. 1. 32 (Murermester M.).
 Mortensen, Ole, f. 1. 10. 33 (Bankfuldmægtig M.).
 Møller, Jens, f. 7. 7. 31 (Salgschef M.).
 Petersen, Bente Irgang, f. 25. 4. 32 (Fru P.).
 Rasch, Lotte, f. 1. 6. 33 (Dr. phil. R.).
 Skov, Anne-Marie, f. 25. 7. 32 (Overlærer S.).

2. M. c. (27)

- Bülow, Ole v., f. 9. 11. 31 (Møbelhandler v. B.).
 Christensen, Birte Groth, f. 11. 9. 32 (Murer C.).
 Gram, Anne Margrethe, f. 7. 7. 31 (Fru Jacobsen).
 Jensen, Mogens, f. 14. 12. 31 (Grosserer J.).
 Jensen-Broby, Annelise, f. 5. 4. 32 (Folketingsmand J.-B.).
 Jürgensen, Mette Ruthwen, f. 17. 10. 31 (Grosserer J.).
 Lawaetz, Mogens, f. 18. 12. 32 (Kontorchef L.).
 Loldrup, John, f. 22. 3. 33 (Ejendomshandler L.).
 Mogensen, Edith, f. 12. 3. 32 (Gartner M.).
 Muhle, Henrik, f. 13. 5. 33 (Civilingeniør M.).
 Møller, Tove Aage, f. 6. 1. 32 (Fabrikant M.).
 Nielsen, Flemming, f. 5. 10. 32 (Vognmand N.).

Pedersen, Børge Mayland, f. 8. 5. 32 (Direktør P.).
 Pedersen, Gunnar, f. 23. 11. 32 (Handelsgartner P.).
 Petersen, Claus Werner, f. 2. 6. 30 (Direktør P.).
 Petersen, Kirsten, f. 27. 5. 32 (Muremester P.).
 Rasmussen, Birthe Worm, f. 22. 5. 32 (Afdelingschef R.).
 Rasmussen, Hans Erik, f. 25. 5. 33 (Fabrikant R.).
 Schollert, Helle, f. 18. 9. 32 (Keramiker S.).
 Schwartzlose, Bente, f. 15. 4. 33 (Repræsentant S.).
 Steinmetz-Schmaltz, Ib, f. 20. 2. 33 (Fabrikant S.-S.).
 Strandgaard, Anna, f. 2. 12. 32 (Provisor S.).
 Strøm, Palle, f. 19. 10. 32 (Journalist S.).
 Thomsen, Eggert, f. 6. 1. 32 (Læge T.).
 Thorsøe, Bennie, f. 13. 7. 31 (Direktør T.).
 Trepka, Mogens, f. 3. 5. 33 (Disponent T.).
 Werner, Merete, f. 17. 3. 33 (Overretssagfører W.).

I. M. a. (28)

Andersen, Bertil, f. 9. 6. 33 (Kontorchef A.).
 Andersen, Birger, f. 24. 7. 32 (Fuldmægtig A.).
 Andersen, Finn, f. 4. 5. 34 (Kontorchef A.).
 Andersen, Jens Johan, f. 21. 7. 32 (Tømmerhandler A.).
 Andersen, Karin, f. 6. 3. 33 (Maskininspektør A.).
 Andersen, Ole, f. 16. 2. 32 (Sekretær A.).
 Andersen, Ole Buhl, f. 12. 6. 32 (Repræsentant A.).
 Andersen, Torben, f. 4. 10. 33 (Banksekretær A.).
 Andersen-Alstrup, Jan, f. 26. 12. 32 (Fuldmægtig A.-A.).
 Arboe, Jørgen, f. 3. 9. 33 (Fru A.).
 d'Auchamp, Birthe, f. 19. 3. 34 (Afdelingschef d'A.).
 Bergsøe, Tom, f. 25. 6. 32 (Dr. techn. B.).
 Bojsen-Møller, Birgitte, f. 16. 2. 33 (Læge B.-M.).
 Bojsen-Møller, Bodil, f. 12. 12. 33 (Fru B.-M.).
 Branner, Jens, f. 26. 9. 34 (Forfatteren H. C. B.).
 Christensen, Annelise, f. 9. 4. 34 (Højesteretssagfører C.).
 Christensen, Lis, f. 27. 10. 33 (Muremester C.).
 Dinesen, Carl Gustav, f. 18. 4. 34 (Kommandørkaptajn D.).
 Evaldsen, Birgit, f. 8. 6. 33 (Bankbestyrer E.).
 Frost, Bruno, f. 29. 1. 34 (Violinbygger F.).
 Garrigues, Henrik, f. 21. 11. 32 (Arkitekt G.).
 Gothenborg, Erling, f. 6. 6. 33 (Disponent G.).
 Gregersen, Anne Marie, f. 19. 2. 34 (Fru G.).
 Grove, Birgitte, f. 29. 7. 34 (Arkitekt S.).

Haagensen, Bjarne, f. 26. 10. 33 (Skomagemester H.).
 Handberg, Lola, f. 15. 2. 33 (Direktør H.).
 Hansen, Hanne Kyndel, f. 28. 10. 32 (Repræsentant H.).
 Møller, Klaus Klausen, f. 9. 2. 34 (Fuldmægtig, cand. polit. M.).

I. M. b. (27)

Hansen, Jørgen, f. 20. 3. 33 (Inspektør H.).
 Hasle, Lis, f. 7. 11. 33 (Fru H.).
 Hecktermann, Jens, f. 19. 6. 32 (Forpagter H.).
 Heitmann, Ove, f. 13. 3. 33 (Restauratør H.).
 Hemmingsen, Hans, f. 30. 9. 33 (Skotøjshandler H.).
 Hoff, Einar, f. 4. 9. 34 (Civilingeniør H.).
 Jensen, Frede, f. 7. 9. 32 (Murermester J.).
 Jensen, Mette Schultz, f. 26. 10. 34 (Kontorchef J.).
 Jernholm, Frits, f. 5. 8. 34 (Fabrikant J.).
 Johansen, Annie, f. 11. 3. 34 (Fabrikant J.).
 Johansen, Merete Bloch, f. 22. 2. 34 (Afdelingschef B. J.).
 Johnstad-Pedersen, Carsten, f. 8. 3. 34 (Læge J.-P.).
 Junghans, Jens-Udo, f. 20. 3. 34 (Forfatteren, Dr. phil. J.).
 Jørgensen, Gerd Heede, f. 21. 11. 33 (Bankfuldmægtig J.).
 Kortland, Mary, f. 7. 4. 33 (Administrationschef K.).
 Krabbe, Erik Junker, f. 19. 4. 34 (Civilingeniør K.).
 Langhoff, Birgit, f. 29. 9. 33 (Bankfuldmægtig L.).
 Larsen, Aage, f. 19. 5. 33 (Kommunelærer L.).
 Larsen, Ellen, f. 30. 4. 33 (Trafikassistent L.).
 Lundh, Axel Koblo, f. 27. 2. 33. (Kaffehandler L.).
 Meier, Per, f. 27. 2. 33 (Restauratør M.).
 Mering, Bet, f. 1. 6. 33 (Tandlæge M.).
 Mortensen, Hans, f. 17. 5. 34 (Gartner M.).
 Møhl, Johan, f. 28. 5. 32 (Civilingeniør M.).
 Møller, Agnete, f. 24. 12. 33 (Lektor M.).
 Nielsen, Anne Margrethe, f. 15. 4. 33 (Maskinmester N.).
 Nielsen, Gertrud, f. 2. 6. 34 (Civilingeniør N.).

I. M. c. (26)

Bussche-Hünnefeld, Bror v. d., f. 30. 5. 33 (Direktør, Baron v. d. B.-H.).
 Flemming-Nielsen, Tove, f. 2. 1. 33 (Civilingeniør N.).
 Nielsen, Ole, f. 13. 6. 33 (Bibliotekar N.).
 Olsen, Ole Hvalsøe, f. 14. 5. 32 (Ingeniør O.).
 Parbst, Verner, f. 18. 10. 33 (Vulkanisør Christensen).

Petersen, Gerda, f. 25. 4. 34 (Forretningsbestyrer P.).
 Plovgaard, Hans, f. 21. 11. 33 (Ekspeditionssekretær P.).
 Rasmussen, Christian Walter, f. 18. 10. 32 (Direktør R.).
 Rasmussen, Jørgen Hein, f. 9. 6. 34 (Slagtermester R.).
 Riege, Lis, f. 27. 3. 33 (Driftsleder R.).
 Rosenberg, Eva, f. 20. 9. 33 (Magister R.).
 Rostell, Jørgen, f. 21. 9. 33 (Pelshandler R.).
 Sachs, Hanne, f. 22. 6. 34 (Overretssagfører S.).
 Schall, Flemming, f. 17. 11. 33 (Grosserer S.).
 Schepler, Anna Marie, f. 7. 4. 33 (Ingeniør S.).
 Schröder, Ib, f. 5. 8. 33 (Redaktør S.).
 Schultz, Allan, f. 29. 11. 33 (Direktør S.).
 Seindal, Ole Henrik, f. 2. 5. 33 (Inkassator S.).
 Strøm, Kirsten, f. 5. 2. 34 (Redaktør S.).
 Sørensen, Dorte, f. 18. 10. 33 (Handelsgartner S.).
 Tobiassen, Lillian, f. 28. 8. 33 (Læge T.).
 Truelsen, Hanne, f. 8. 4. 33 (Fru T.).
 Wallevik, Knut, f. 5. 8. 33 (Fru W.).
 Wiik, Hanne Lise, f. 27. 2. 34 (Direktør W.).
 Worm, Axel, f. 18. 5. 31 (Fabrikant W.).
 Worm, Sigrid, f. 13. 8. 33 (Fabrikant W.).

5. U. a. (22)

Bruun, Svend Aage, f. 20. 9. 34 (Direktør B.).
 Børenholdt, Eva, f. 25. 5. 34 (Fru B.).
 Clausen, Anna, f. 18. 12. 34 (Afdelingschef C.).
 Frebold, Sigrid, f. 10. 8. 35 (Professor, Dr. phil. F.).
 Frederiksen, Max, f. 9. 4. 35 (Snedker F.).
 Frederiksen, Sune, f. 10. 2. 35 (cand. jur. F.).
 Glæsel, Gorm, f. 31. 7. 34 (fhv. Direktør G.).
 Gütthler, Else-Marie, f. 30. 6. 34 (Fru G.).
 Hansen, Kirsten Harling, f. 15. 6. 34 (Ingeniør H.).
 Hansen, Rita, f. 2. 7. 34 (Depotindehaver H.).
 Harboe, Edda, f. 26. 5. 34 (Grosserer H.).
 Heden, Anders, f. 21. 9. 34 (Landsretssagfører H.).
 Jacobsen, Jan Ekrem, f. 29. 5. 34 (Civilingeniør J.).
 Jagd, Lone, f. 3. 2. 35 (Forststuderende J.).
 Jantzen, Annelise, f. 20. 11. 34 (Grosserer J.).
 Laage, Steffen, f. 3. 6. 35 (Arkitekt L.).
 Nielsen, Hans Ingvar Nygaard, f. 20. 12. 34 (Repræsentant N.).
 Overgaard-Hansen, Knud, f. 16. 5. 34 (Civilingeniør O.-H.).

Petersen, Inger Blichmann, f. 20. 12. 34 (Grosserer P.).
 Rasmussen, Gudmar Hein, f. 16. 8. 32 (Slagtermester R.).
 Rønne-Lotz, Michael, f. 7. 1. 35 (Varemægler R.-L.).
 Zeltner, Hanne, f. 6. 8. 34 (Tømrmester Z.).

5. U. b. (24)

Christensen, Kai, f. 22. 10. 34 (Befragter C.).
 Egebjerg, Jette, f. 5. 5. 34 (Bogtrykker E.).
 Engberg, Marianne, f. 2. 12. 35 (Fru E.).
 Hansen, Anne Mølgaard, f. 16. 6. 34 (Civilingeniør H.).
 Hansen, Jens-Jørgen, f. 25. 8. 33 (Bestyrer H.).
 Harboe, Jens, f. 9. 12. 34 (Landinspektør H.).
 Jensen, Flemming Hertz, f. 30. 11. 34 (cand. pharm. J.).
 Jerver, Mogens Rosenkilde, f. 25. 5. 35 (Arkitekt J.).
 Jørgensen, Lis, f. 24. 10. 34 (Afdelingschef J.).
 Larsen, Lis, f. 20. 5. 35 (Repræsentant L.).
 Leerbeck, Inger, f. 26. 2. 34 (Direktør L.).
 Nielsen, Ninna, f. 3. 10. 34 (Fru N.).
 Overgaard, Per, f. 31. 1. 35 (Ridelærer Andersson).
 Stiborg, Kay Erik, f. 2. 12. 34 (Forretningsfører S.).
 Suurballe, Niels Jørgen, f. 25. 10. 34 (Grosserer S.).
 Sylvander, Hanne, f. 7. 3. 35 (Fru S.).
 Sølling-Jørgensen, Henrik, f. 31. 3. 34 (Sagfører S.-J.).
 Sørensen, Lis Erlang, f. 28. 10. 34 (Fabrikant S.).
 Thejls, Lotte, f. 23. 3. 35 (Direktør T.).
 Thorsbøll, Birte, f. 28. 8. 34 (Direktør T.).
 Wivel, Kirsten, f. 23. 4. 35 (Grosserer W.).
 Wivel, Niels Ebbe, f. 22. 3. 35 (Grosserer W.).
 Zobel, Marianne, f. 26. 12. 34 (Direktør Z.).
 Øigaard, Ingeborg, f. 23. 9. 34 (Landsretssagfører Ø.).

4. U. a. (28)

d'Auchamp, Madeleine, f. 18. 10. 35 (Afdelingschef d'A.).
 Claussen, Nils Karsten, f. 10. 5. 35 (Civilingeniør C.).
 Cronfelt, Litzie, f. 8. 3. 36 (Redaktør C.).
 Flygare, Tove, f. 28. 8. 35 (Administrator F.).
 Frederiksen, Toke, f. 13. 10. 36 (cand. jur. F.).
 From, Flemming, f. 12. 5. 35 (Receptionschef F.).
 Funch, Birte, f. 5. 4. 36 (Boghandler F.).
 Geiler, Tove, f. 29. 2. 36 (Kontorchef G.).
 Gindin, Elinor, f. 8. 6. 36 (Driftsingeniør Forthoft).

Gjerløff, Mette, f. 21. 9. 35 (Overassistent G.).
 Glæsel, Per, f. 11. 2. 36 (fhv. Direktør G.).
 Green, Birgitte, f. 18. 4. 36 (Underdirektør G.).
 Hansen, Arne Engberg, f. 24. 1. 36 (Direktør H.).
 Hansen, Lene, f. 16. 3. 36 (Skrædermester H.).
 Hartmund, Erik, f. 14. 1. 35 (Fuldmægtig H.).
 Hempel, Jakob, f. 20. 1. 36 (Fabrikant H.).
 Johansen, Nils Høier, f. 30. 1. 36 (Pastor J.).
 Johansen, Viggo, f. 16. 12. 35 (Fabrikant J.).
 Jørgensen, Inger Marie, f. 12. 8. 35 (Grosserer J.).
 Kjerulff, Kirsten, f. 18. 7. 35 (Grosserer K.).
 Kjær, Christian, f. 2. 10. 35 (Repræsentant K.).
 Louw, Anette, f. 11. 7. 34 (Bankfuldmægtig L.).
 Lublin, René, f. 6. 6. 36 (Magister L.).
 Møller, Lisbet, f. 11. 9. 35 (Salgschef M.).
 Nielsen, Erik Berg, f. 21. 4. 34 (Frisørmester N.).
 Nielsen, Ulla Stangenberg, f. 2. 4. 36 (Fuldmægtig N.).
 Olsen, Sven Ejnar, f. 1. 7. 35 (Kontorchef O.).
 Pedersen, Lotte Scheffmann, f. 2. 10. 34 (Bankbestyrer P.).

4. U. b. (31)

Andersen, Mogens Lundgaard, f. 8. 8. 35 (statsaut. Revisor A.).
 Andersen, Nalle Thestrup, f. 28. 11. 35 (Dr. phil. A.).
 Asmus, Frank Alvin, f. 5. 4. 35 (Restauratør A.).
 Bergstrøm, Bo, f. 25. 5. 35 (Mejerikontrollør B.).
 Bigum, Aage, f. 31. 12. 35 (Direktør B.).
 Dige-Olsen, Birgit, f. 22. 3. 35 (Købmand D.-O.).
 Ege-Jensen, Finn, f. 27. 3. 36 (Anlægsgartner E.-J.).
 Grunth, Janna, f. 18. 10. 36 (Repræsentant G.).
 Holm, Bent, f. 22. 8. 35 (Repræsentant H.).
 Jensen, Erik, f. 4. 6. 35 (Grosserer J.).
 Jensen, Hanna Hertz, f. 29. 10. 35 (cand. pharm. J.).
 Johansen, Gitte Lüders, f. 24. 1. 35 (Købmand J.).
 Klenø, Jørgen, f. 22. 3. 35 (Postassistent K.).
 Koefoed, Hanne, f. 27. 5. 36 (Forretningsfører K.).
 Krabbe, Ole Junker, f. 8. 9. 36 (Civilingeniør K.).
 Larsen, Poul Rhod, f. 30. 8. 35 (Grosserer L.).
 Møller-Andersen, Ebbe, f. 21. 3. 35 (Fabrikant M.-A.).
 Nielsen, Kay Gustav, f. 6. 6. 34 (Fabrikant N.).
 Nielsen, Lars-Peter, f. 31. 5. 35 (Viktualiehandler N.).
 Otte, Erik, f. 14. 4. 36 (Overassistent O.).

Rasmussen, Dorte, f. 15. 8. 36 (Malermester R.).
 Rasmussen, Keld Hein, f. 27. 6. 35 (Slagtermester R.).
 Reinhard, Erik, f. 26. 6. 36 (Direktør R.).
 Roepstorff, Marianne, f. 20. 7. 35 (Prokurist R.).
 Rønning, Kirsten, f. 20. 6. 35 (Ingeniør R.).
 Schwarz-Nielsen, Holger, f. 1. 8. 35 (Bagermester S.-N.).
 Skjoldby, Marianne, f. 22. 7. 35 (Direktør S.).
 Smith, Ulf, f. 22. 5. 34 (Repræsentant S.).
 Waldmann, Bjørn, f. 20. 4. 36 (Repræsentant W.).
 Voldborg, Henrik, f. 7. 4. 36 (Ekspeditionssekretær Wieth-Knudsen).
 Zobel, Peter, f. 18. 6. 36 (Direktør Z.).

3. U. a. (20)

Andersen, Hans Høyer, f. 22. 7. 36 (Kontorchef A.).
 Berthelsen, Kirsten Merete, f. 14. 9. 36 (Revisor B.).
 Bjerregaard, Mette, f. 20. 1. 37 (Forretningsfører B.).
 Blom, Hans, f. 5. 3. 37 (Laboratorieførster, Dr. phil. B.).
 Bonnor, Nils Erik, f. 3. 11. 36 (Assurandør B.).
 Christiansen, Suzanne, f. 16. 6. 37 (Arkitekt C.).
 Christie, Merete, f. 1. 4. 37 (Afdelingschef C.).
 Christoffersen, Per Arrøe, f. 9. 4. 37 (Lektor C.).
 Falkjær-Pedersen, Bente, f. 7. 4. 37 (Boghandler F.-P.).
 Feilberg, John Lorry, f. 10. 8. 36 (Tandlæge F.).
 Grathwohl, Grethe, f. 30. 12. 36 (Grosserer G.).
 Haagensen, Flemming, f. 13. 1. 37 (Skomagermester H.).
 Hempel, Peter, f. 4. 4. 37 (Fabrikant H.).
 Jernholm, Bodil, f. 20. 5. 37 (Fabrikant J.).
 Johansen, Trudi, f. 7. 10. 37 (Fabrikant J.).
 Kemp, Jørgen, f. 9. 12. 36 (Grosserer K.).
 Knudsen, Per, f. 23. 6. 36 (Repræsentant K.).
 Mortensen, Hanne, f. 28. 2. 37 (Bankassistent M.).
 Nielsen, Eigil Bjerl, f. 22. 5. 37 (Civilingeniør N.).
 Nielsen, Lis Elben, f. 27. 9. 36 (Fabrikant Møller-Andersen).

3. U. b. (23)

Glæsel, Grete, f. 23. 4. 37 (fhv. Forstassistent G.).
 Ingels, Kirsten, f. 6. 3. 37 (Tandlæge I.).
 Kirkeskov, Hanne, f. 30. 8. 36 (Landsretssagfører K.).
 Kofod, Martin, f. 4. 3. 37 (Kontorchef K.).
 Larsen, Jytte, f. 12. 11. 36 (Grosserer L.).

Lauridsen, Anny, f. 14. 2. 37 (Grosserer L.).
 Nielsen, Merete Ulsig, f. 16. 8. 36 (Kontorchef N.).
 Nielsen, Viggo, f. 9. 1. 36 (Fru N.).
 Olesen, Hans, f. 7. 4. 36 (Fru O.).
 Otzen, Jørn Peter, f. 21. 12. 36 (Fuldmægtig O.).
 Paarup, Inge, f. 5. 5. 36 (Forvalter P.).
 Pedersen, Mogens Østerrøgild, f. 13. 9. 36 (Hovedbogholder P.).
 Roepstorff, Birgitte, f. 28. 11. 36 (Prokurist R.).
 Schepler, Cai Christian, f. 24. 12. 35 (Ingeniør S.).
 Schlein, Ulla, f. 22. 3. 36 (Ingeniør S.).
 Sedivy, Erik, f. 3. 10. 35 (Assurandør S.).
 Simonsen, Grete, f. 9. 3. 37 (Forretningsfører S.).
 Sølling-Jørgensen, Erik, f. 1. 3. 37 (Sagfører S.-J.).
 Sørensen, Hanne, f. 14. 1. 36 (Ingeniør S.).
 Terkelskov, Ester, f. 10. 10. 36 (Vognmand T.).
 Ursin, Dida, f. 2. 12. 36 (Tegner U.).
 Westenholz, Anders, f. 21. 10. 36 (Ingeniør W.).
 Zachariassen, Anne Birthe, f. 11. 8. 36 (Direktør Z.).

2. U. a. (31)

Andersen, Finn Bye, f. 16. 12. 37 (Smedemester A.).
 Andersen, Inge, f. 16. 3. 38 (Direktør A.).
 Bakke, Vibeke, f. 10. 9. 38 (Kontorchef B.).
 Barritt, Hanne, f. 17. 9. 37 (Grosserer B.).
 Bisp, Nanna, f. 18. 11. 37 (Fru B.).
 Bjørn-Petersen, Ole, f. 19. 9. 36 (Forlagsboghandler B.-P.).
 Blücher, Birgit, f. 23. 4. 38 (Grosserer B.).
 Christensen, Eva, f. 22. 4. 38 (Befragter C.).
 Claussen, Gudrun, f. 31. 3. 38 (Civilingeniør C.).
 Dam-Nielsen, Gerd, f. 10. 3. 38 (Fru D.-M.).
 Eberth, Torben, f. 2. 5. 38 (Fru E.).
 Feilberg, Birgitte Lorry, f. 28. 8. 38 (Tandlæge F.).
 Fritz-Petersen, Gudrun, f. 17. 6. 38 (Direktør F.-P.).
 Grubert, Henrik, f. 1. 4. 38 (Direktør G.).
 Hansen, Anni, f. 27. 4. 37 (Depotindehaver H.).
 Hansen, Henning, f. 15. 6. 38 (Vognmand H.).
 Heimann, Arne de Hemmer, f. 7. 11. 36 (Fabrikant H.).
 Hessellund, Annelise, f. 16. 5. 38 (Adjunkt H.).
 Jensen, Ann Kate, f. 12. 2. 37 (Vognmand J.).
 Jensen, Grete Hertz, f. 22. 1. 38 (cand. pharm. J.).
 Jensen, Torsten Alf, f. 10. 2. 38 (Ekspeditionssekretær J.).

Kapel, Lis, f. 10. 6. 38 (Fru Bjarne).
 Lindquist, Anne-Lise, f. 1. 9. 37 (Direktør L.).
 Methling, Jan, f. 3. 11. 37 (Magister M.).
 Møller, Hans Henrik, f. 14. 1. 38 (Salgschef M.).
 Persson, Karin, f. 24. 2. 38 (Handelsgartner P.).
 Rasmussen, Else Marie Hein, f. 1. 10. 38 (Slagtermester R.).
 Rasmussen, Poul Peter, f. 21. 1. 38 (Købmand R.).
 Strandgaard, Ole, f. 27. 6. 38 (Provisor S.).
 Sørensen, Ole, f. 2. 5. 37 (Møbelhandler S.).
 Tudor, Henry, f. 19. 1. 37 (Sekretær i den britiske Legation T.).

2. U. b. (29)

Brix, Jenny, f. 25. 5. 37 (Grosserer B.).
 Christiansen, Per Adam, f. 7. 12. 37 (Direktør C.).
 Grunth, Lars, f. 23. 10. 38 (Repræsentant G.).
 Hansen, Kathe Schierup, f. 5. 12. 38 (Møbelhandler H.).
 Ingvardson, Lizzie, f. 13. 8. 37 (Depotejer I.).
 Jensen, Birgit, f. 23. 9. 36 (Restauratør J.).
 Jensen, Mogens Eismark, f. 16. 6. 37 (Fru J.).
 Johnsen, Jørgen Erik, f. 27. 2. 38 (statsaut. Revisor J.).
 Jørgensen, Per Edgar, f. 25. 11. 37 (Afdelingschef J.).
 Larsen, Henning, f. 9. 5. 38 (Grosserer L.).
 Lauridsen, Ole, f. 25. 2. 38 (Grosserer L.).
 Lindhard, Jørn Erik, f. 6. 1. 37 (Papirhandler L.).
 Malmquist, Ulla, f. 9. 4. 38 (Repræsentant M.).
 Nexø, May Andersen, f. 31. 5. 38 (Forf. Martin Andersen N.).
 Nielsen, Ann Britta Kjærulff, f. 17. 9. 37 (cand. mag. N.).
 Nielsen, Eric Igor, f. 1. 1. 38 (Assistent N.).
 Pedersen, Jørgen Mayland, f. 4. 9. 37 (Direktør P.).
 Petersen, Jørgen Ortwed, f. 6. 6. 37 (Automobilforhandler P.).
 Raft, Henrik, f. 13. 1. 38 (Folketingsmand R.).
 Rasmussen, Gorm Rudolf, f. 15. 5. 37 (Civilingeniør R.).
 Reher, Hjørdis, f. 30. 12. 37 (Bankfuldmægtig R.).
 Rikard-Petersen, Fleming, f. 19. 9. 37 (Grosserer R.-P.).
 Schoubye, Jens, f. 8. 10. 38 (Fuldmægtig, cand. jur. S.).
 Schwarz-Nielsen, Ebba, f. 3. 2. 38 (Begermester S.-N.).
 Stub, Jørgen, f. 16. 7. 38 (Tømmerhandler S.).
 Terney, Inge, f. 21. 1. 38 (Isenkræmmer T.).
 Toxby, Peter Thomas, f. 9. 9. 38 (Civilingeniør T.).
 Worm, Henrik, f. 4. 11. 37 (Grosserer W.).
 Øigaard, Adam, f. 26. 3. 38 (Landsretssagfører Ø.).

1. U. a. (29)

- Andersen, Kai, f. 7. 2. 39 (Værkfører A.).
 Arfelt, Søren, f. 12. 3. 39 (Kontorchef A.).
 Balsløw, Jesper, f. 13. 1. 39 (Grosserer B.).
 Bergsøe, Charlotte, f. 21. 11. 38 (Professorinde Suenson).
 Bonnor, Michael, f. 11. 11. 38 (Assurandør B.).
 Brand, Susanne, f. 7. 1. 39 (Direktør B.).
 Bruun, Trineke, f. 15. 3. 38 (Direktør B.).
 Bülow-Kornerup, Preben, f. 1. 9. 38 (Direktør B.-K.).
 Christensen, Arne, f. 25. 4. 39 (Bogtrykker C.).
 Christensen, Finn, f. 29. 4. 38 (Forpagter C.).
 Christoffersen, Bror Arrøe, f. 13. 11. 39 (Lektor C.).
 Frebold, Gudrun, f. 28. 12. 39 (Professor, Dr. phil. F.).
 Hahn, Claus, f. 8. 4. 39 (Lektor, Translatør H.).
 Hansen, Erik, f. 25. 5. 38 (Sportshandler H.).
 Hansen, Jette Cordes, f. 16. 12. 39 (Konditor H.).
 Hargart, Benna Friis, f. 27. 3. 39 (Civilingeniør H.).
 Hauch, Kurt, f. 22. 8. 38 (Direktør H.).
 Hebel, Helle, f. 2. 2. 39 (Læge H.).
 Hoffmeyer, Bente, f. 21. 2. 39 (Adjunkt H.).
 Hørsted, Preben, f. 5. 12. 38 (Salgschef H.).
 Johansen, Anders Høier, f. 1. 6. 39 (Pastor J.).
 Kinslev, Ole, f. 15. 7. 39 (Dyrlæge K.).
 Koch, Peter, f. 9. 1. 39 (Reklamechef K.).
 Krabbe, Helene, f. 31. 1. 39 (Civilingeniør K.).
 Leerbeck, Steen Kaare, f. 27. 1. 38 (Direktør L.).
 Levring, Elisabeth, f. 6. 3. 39 (Civilingeniør L.).
 Pil, Dionni, f. 4. 4. 39 (Revisor P.).
 Stubgaard, Svend, f. 7. 12. 38 (Landsretssagfører S.).
 Thomsen, Kirsten, f. 7. 1. 38 (Afdelingsingeniør T.).

1. U. b. (29)

- Berg, Beate, f. 20. 11. 37 (Komponisten Gunner B.).
 Jerlo, Peer, f. 1. 3. 39 (Arkitekt J.).
 Jersild, Casper, f. 2. 3. 39 (Magister J.).
 Jersild, Lene Marianne, f. 2. 3. 39 (Magister J.).
 Kofod, Kresten, f. 28. 11. 38 (Kontorchef K.).
 Lange, Kirsten, f. 22. 11. 38 (Sekretær L.).
 Linnet, Niels Dürkopp, f. 7. 3. 39 (Assistent D.).
 Lyngsøe, Jens Henrik, f. 2. 11. 38 (Sekretær L.).
 Lystager, Karin, f. 17. 4. 38 (Fabrikant L.).

- Matthison-Hansen, Erik, f. 18. 12. 38 (Grosserer M.-H.).
Nielsen, Anne-Lise, f. 2. 4. 39 (Isenkræmmer N.).
Nielsen, Birgit, f. 9. 2. 39 (Overingeniør, cand. polyt N.).
Nielsen, Hanne Finn, f. 8. 7. 38 (Salgschef N.).
Nielsen Lone Styver, f. 17. 4. 39 (Musiker N.).
Nielsen, Steffen Nygaard, f. 26. 3. 39 (Repræsentant N.).
Nielsen, Sten Kjærulff, f. 26. 10. 38 (cand. mag. N.).
Olsen, Astrid, f. 20. 10. 38 (Kontorchef O.).
Petersen, Svend Ortwed, f. 13. 6. 39 (Automobilforhandler P.).
Rasmussen, Peter Robert, f. 25. 9. 38 (Malermester R.).
Rasmussen, Torbjørn Rudolf, f. 17. 3. 39 (Civilingeniør R.).
Sand, Bjarne, f. 3. 11. 38 (Ingeniør S.).
Schlein, Rolf, f. 3. 2. 39 (Ingeniør S.).
Smith, Kirsten, f. 27. 2. 39 (Driftsleder S.).
Steenstrup, Birte, f. 28. 3. 39 (Civilingeniør S.).
Stochholm, Keld, f. 14. 2. 39 (Administrationschef S.).
Sørensen, Niels, f. 3. 6. 39 (Direktør S.).
Unmack, Helle Vibeke, f. 7. 7. 39 (Landretssagfører U.).
Wermer, Louis, f. 12. 10. 38 (Tandlæge W.).
Zeltner, Svend Holger, f. 23. 11. 38 (Tømremester Z.).

Skolens Lærerpersonele 1945—46.

	Ugentligt Overskole	Timetæl Underskole
Fagfordelingen har i Aar været følgende:		
Rektor: Dansk 3.G.s, 2.G.s. Latin 3.G.s, 4.M.a.	15	
Mellemskolelærer A. Bjerrum: Dansk 3.M.a, 1.M.c, 4.U.b, 3.U.a, Sløjd 4.M.c, 3.M.a, 2.M.b, 2.M.c, 1.M.b, 1.M.c	21	15
Haandarbejds lærerinde Frk. F. M. Blomsterberg: Haand- arbejde i hele Overskolen, 5.U.a+b, 4.U.a+b, 2.U.a, 2.U.b, 1.U.a	23	10
Eksam. Lærerinde, cand. phil. Fru A. Bugge: Regning 4.M.i.-L., 5.U.b, 3.U.b, 1.U.b. Naturhistorie 3.U.a. Haandarbejde 3.U.a+b, 1.U.b	2	24
Cand. mag. Bent Christiansen: Fysik 2.M.a. Matema- matik og Regning 1.G.mb, R.a, 4.M.b, 3.M.a, 4.M.a i.-L.	27	
Lektor, cand. mag. Aa. Christoffersen: Fysik og Kemi 3.G.m, 2.G.ma, 2.G.mb, 1.G.ma, 1.G.mb.	30	
Adjunkt, cand. mag. Fr. Dahlkild: Fysik 4.M.b, 3.M.b, 2.Mb, 2.M c, 1.M.a. Matematik og Regning 1.G.s, 1.G.ma, 2.M.b, 2.M c. Gymnastik (Drenge) 2.M.a +b+c, 2.U.a+b	31	2
Gymnastiklærerinde Fru Else Dethmer: Gymnastik (Piger) i Underskolen		13
Cand. mag. Fru Ruth Gram Elmby: Dansk 2.M.b, 5.U.b, 2.U.b. Skrivning 5.U.b, 4.U.b, 2.U.b.	4	23
Cand. mag. Frk. Ellen Hansen: Dansk 1.M.b. Engelsk 1.G.m, R.a+b i.-F., 3.M.a, 2.M.a, 1.M.c. Fransk 2.G.s. Skrivning 1.M.b.	27	
Adjunkt, cand. mag. K. Herløv: Engelsk 3.G.s, 4.M.a, 4.M.b, 2.M.b. Latin 2.G.s, 1.G.s, 4.M.b+c. Skriv- ning 2.M.b	27	
Adjunkt, cand. mag. E. Hessellund: Religion 3.G.s, 3.G.m, 2.G.m, 1.G.s, 4.M.a, 3.M.a, 2.M b, 2.M.c, 1.M.b, 1.M.c. Tysk 2.G.m, 4.M.b, 4.M c, 3.M.b. Skrivning 1.M.c.	30	

<i>Adjunkt, cand. mag. Johs. Hoffmeyer:</i> Dansk R.a, 4.M.b, 3.M.b. Historie 3.G.m, 2.G.s, 1.G.m, 3.M.a, 3.M.b, 4.U.a. Oldtidskundskab 3.G.s, 3.G.m, 2.G.s, 1.G.s, 1.G.m.	31	2
<i>Mellemskolelærer O. Børløs Jensen:</i> Tysk 1.G.m, 4.M.a, 3.M.a, 3.M.c, 2.M.a. Historie R.a, 4.M.a, 4.M.b. Skrivning 3.M.a, 3.M.b, 2.M.a, 5.U.a, 4.U.a.	27	5
<i>Statsprøvet Musikpædagog Fru Margit Kirk:</i> Sang i hele Underskolen samt i 1.M.a, 1.M.b og 1.M.c.	6	14
<i>Eksam. Lærerinde Frk. Agnete Kjær:</i> Dansk 2.U.a. Regning 4.U.a, 3.U.a, 2.U.b, 1.U.a.		33
<i>Maleren A.Klingspor:</i> Tegning i hele Skolen. Keramik i Underskolen	12	18
<i>Organist, Sanglærer Sven Kock:</i> Sang og Musik i hele Overskolen undtagen 1.M.a, b og c	28	
<i>Cand. mag. Fru Edele Kruchow:</i> Fransk 1.G.m, R.a+b. Historie R.b, 2.M.a, 2.M.c, 1.M.a, 1.M.c. Geografi 3.M.a, 2.M.a, 2.M.b. Skrivning 2.M.c, 1.M.a	27	
<i>Lærerinde Frk. Frida Madsen:</i> Bibelhistorie i hele Underskolen. Historie 3.U.a, 3.U.b, 2.U.a, 2.U.b		18
<i>Eksam. Lærerinde, Faglærerinde Frk. Marie Müller:</i> Dansk 5.U.a, 4.U.a, 1.U.a. Naturhistorie 5.U.a, 5.U.b. Skrivning 3.U.a, 2.U.a, 1.U.a.		33
<i>Lektor, cand. mag. Sv. Møller:</i> Fysik 4.M.a, 3.M.a. Matematik og Regning 3.G.m, 2.G.m a, 2.G.mb, 4.M.a.	28	
<i>Adjunkt, cand. mag. Niels Nielsen:</i> Dansk 3.G.m, 2.G.m, 1.G.s, 1.G.m. Tysk 3.G.s, R.a, R.b.	28	
<i>Mellemskolelærer Johs. Petersen:</i> Fysik R.a, R.b, 4.M.c, 3.M.c, 1.M.c. Matematik og Regning 4.M.c, 3.M.b, 1.M.c. Regning 5.U.a	26	6
<i>Pastor A. P. Rasmussen:</i> Religion 2.G.s, 1.G.m, 4.M.b, 4.M.c, 3.M.b, 3.M.c, 2.M.a.	10	
<i>Adjunkt, cand. mag. K. V. Ravn:</i> Geografi og Naturhistorie 3.G.s, 3.G.m, 2.G.s, 2.G.ma, 2.G.mb, 1.G.ma, 1.G.mb. Kemi 1.G.s. Geografi 4.M.c. Naturhi-		

<p> <i>storie</i> R.b, 4.M.c, 3.M.c, 1.M.c. <i>Bøgers Brug</i> 4.M.a, i.ºL., 4.M.b+c i.ºL. </p>	32	
<p> <i>Adjunkt, cand. mag. Fru Kirsten Restrup:</i> Engelsk 1.G.s, R.b, 4.M.c, 3.M.b. <i>Fransk</i> 3.G.s, 2.G.m, 1.G.s </p>	28	
<p> <i>Adjunkt, cand. mag. Aa. Salling:</i> Dansk 4.M.a, 4.M.a i.ºL., 4.M.b+c i.ºL., 2.M.a. <i>Engelsk</i> 2.G.s, 3.M.c, 2.M.c, 1.M.b. <i>Fransk</i> 3.G.m. </p>	31	
<p> <i>Adjunkt, cand. mag. E. Sander:</i> <i>Geografi</i> R.b, 3.M.c, 1.M.c. <i>Gymnastik (Drengene)</i> i hele <i>Overskolen</i>, 4.U.a+b, 3.U.a+b. <i>Skrivning</i> 3.M.c. </p>	27	6
<p> <i>Cand. mag. Fru Else Schiøler:</i> Dansk R.b, 3.U.b, 1.U.b. <i>Tysk</i> 2.M.c. <i>Skrivning</i> 3.U.b, 1.U.b. </p>	9	20
<p> <i>Lektor, cand. mag. Frk. Ellen Schrøder:</i> Dansk 4.M.c, 3.M.c. <i>Historie</i> 3.G.s, 2.G.m, 1.G.s, 4.M.c, 3.M.c, 2.M.b, 1.M.b, 4.U.b. <i>Oldtidskundskab</i> 2.G.m. </p>	27	2
<p> <i>Lærer J. Schunck:</i> <i>Religion</i> 1.M.a. Dansk 2.M.c. <i>Hi-</i> <i>storie</i> 5.U.a, 5.U.b. <i>Geografi</i> 2.U.a. <i>Regning</i> 4.U.b, 2.U.a. <i>Gymnastik</i> 3.M.a+b+c. <i>Sløjd</i> 5.U.a+b, 4.U.a+b, 3.U.a+b </p>	9	22
<p> <i>Lærerinde Fru I. Schwensen:</i> <i>Geografi</i> 5.U.a, 5.U.b, 4.U.a, 4.U.b, 3.U.a, 3.U.b, 2.U.b. <i>Naturhistorie</i> 4.U.a, 4.U.b, 3.U.b. <i>Iagttagelse</i> 1.U.a, 1.U.b. </p>		18
<p> <i>Mellemskolelærer A. Slettebo:</i> <i>Geografi og Natur-</i> <i>historie</i> R.a, 4.M.a, 4.M.b, 3.M.b, 2.M.c, 1.M.a, 1.M.b, <i>Naturhistorie</i> 3.M.a, 2.M.a, 2.M.b. </p>	34	
<p> <i>Mellemskolelærer K. Smidt:</i> <i>Fysik</i> 1.M.b. <i>Matematik</i> og <i>Regning</i> 3.M.c, 2.M.a, 1.M.b. <i>Sløjd</i> R.a+b, 4.M.a, 4.M.b, 3.M.b, 3.M.c, 2.M.a, 1.M.a, 3.U.a. <i>Gymnastik (Drenge)</i> 1.U.a+b </p>	31	3
<p> <i>Adjunkt Viggo Theisen:</i> Dansk 1.M.a. <i>Gymnastik</i> R.+1.G., 4.M.a+b+c, 1.M.a+b+c, 5.U.a+b. <i>Sløjd</i> R.a+b </p>	17	3
<p> <i>Lektor, cand. mag. A. Rindom Thomsen:</i> Engelsk 2.G.m, R.a, R.i.ºM., 1.M.a. <i>Tysk</i> 2.G.s, 1.G.s, 2.M.b. </p>	28	

Lektor, cand. mag. Frk. Helga Toft: Regning og Matematik 2.G.s, R.b. 1.M.a. Gymnastik (Pigerne) i hele Overskolen	31
---	----

Adjunkt *Viggo Theisen* er Skolens Inspector.

Lektor *Svend Møller* er Skolens Regnskabsfører.

Lærerinde, Frk. *Frida Madsen* er Rektors Sekretær.

Ved et Møde den 28. Marts 1946 besluttede Holte Gymnasiums Bestyrelse at ansætte kst. Rektor *Arne Olesen* som Rektor for Holte Gymnasium fra 1. August 1946 at regne.

I Skoleaarets Løb har følgende virket som Vikarer gennem længere Perioder: Lærer *Kai Andersen*, cand. mag. Frk. *Inga Sadderup*, cand. mag. *Lars Larsen*, cand. mag. *B. Kjerulff Nielsen* og Maleren *P. Bagger*.

Med Udgangen af Skoleaaret 1944—45 forlod Lektor *L. M. Hunø* Holte Gymnasium. Med den ham egne Beskedenhed afviste han den Gang enhver Offentlighed om sin Afsked fra den Skole, for hvilken han har betydet saa meget. Men det maa være os tilladt at sige et Par Ord til ham her i Aarsberetningen for 1945—46.

Det var i August 1914, en bevæget Tid, at *L. M. Hunø* kom fra Maribo for at overtage Stillingen som Leder af Holte højere Almenskole. Han medbragte til dette Hverv en omfattende praktisk og teoretisk Viden, den første erhvervet som Skolebestyrer gennem en halv Snes Aar og den anden næret af Studier paa det psykologiske og pædagogiske Omraade, hvilke resulterede i en Magisterkonferens 1924. For de Elever, der har gaaet i Skolen i Magister *Hunø*s Bestyrertid, vil Skoletiden stedse staa i en særlig Glans af Hygge og Hjemlighed. Men ogsaa efter at Almenskolen var blevet et Gymnasium, i 1931, kunde Magister *Hunø* heldigvis fortsætte sin Virksomhed her, idet han nu virkede som en højt skattet Lektor i de matematiske Fag i de højere Klasser.

Ved at stille Eleverne store Krav viste han, at han nærede den Tillid til dem, at de kunde opfylde Kravene.

Paa samme Maade virkede hans direkte, saglige Holdning over for Tidens Problemer i allerhøjeste Grad med til at skabe

Kontakt mellem Lærerpersonalet fra før 1931 og de — overvejende unge — Lærerkæfter, der kom til med Gymnasiets Oprettelse. Det vil næppe i Øjeblikket være muligt for nogen at se noget Skel i Lærerkollegiet, men naar dette er Tilfældet, skylder vi i en særlig Grad Lektor Hunø Tak derfor.

Magister Hunø, der nu efter at have opgivet det egentlige Undervisningsarbejde virker som Skolepsykolog, er i denne Egenskab stadig knyttet til Holte Gymnasium, og det er vort Haab, at vi i hvert Fald paa denne Maade fortsat kan bevare Forbindelsen med en god Kollega og en betydelig Personlighed.

Vi skal i Aar desværre atter tage Afsked med en af vore Lærerkæfter, Lærerinde Fru *Ingeborg Schwensen*, som allerede i 1913 kom til Skolen, der paa det Tidspunkt var en privat Underskole under Frk. Algreen Ussings Ledelse.

Fru Schwensen, der med dette Skoleaars Udgang trækker sig tilbage fra Skolearbejdet, har mest virket i de lavere Klasser, og hendes Fag har været Iagttagelse og Geografi. Da hun omfatter sine Fag med stor Interesse, og det er hende en Lyst at meddele Børnene af sin Viden, har hun rigtig forstaaet at fængsle dem.

Vi er kede af, at Fru Schwensen forlader os, men vi vil altid huske hende som en god Kollega.

TIMEFORDDELINGEN 1945-46

	Gymnasiet						Realkl.		Mellemskolen						Underskolen														
	3. G. ns.	3. G. m.	2. G. ns.	2. G. m. ^a _b	1. G. ns.	1. G. m. ^a _b	R. a	R. b	4. M. a	4. M. b	4. M. c	3. M. a	3. M. b	3. M. c	2. M. a	2. M. b	2. M. c	1. M. a	1. M. b	1. M. c	5. U. a	5. U. b	4. U. a	4. U. b	3. U. a	3. U. b	2. U. a	2. U. b	1. U. a
Religion . . .	1	1	1	1	1	1			1	1	1	2	2	2	2	2	2	2	2	2	2	2	2	1	1	1	1	1	1
Dansk	4	4	4	4	4	4	4	4	4	4	4	4	4	4	4	4	4	5	5	5	8	8	7	7	8	8	8	8	7
Engelsk . . .	5		5	2	5	2	5	5	3	3	3	3	3	3	3	3	6	6	6										
Tysk	4		4	1	4	1	4	4	4	4	4	4	4	4	4	4													
Fransk	4	4	4	4	4	4	4	(4)																					
Latin	3		4		4				4	(4)	4																		
Oldtidsk. . .	1	1	1	1	1	1																							
Historie . . .	4	4	3	3	3	3	2	2	2	2	2	2	2	2	2	2	2	2	2	2	2	2	2	1	1	1	1	1	1
Geografi. . .							2	2	2	2	2	2	2	2	2	2	2	2	2	2	2	2	2	1	1	1	1	1	1
Naturhist. .	4	4	2	2	2	2	2	2	2	2	2	2	2	2	2	2	2	2	2	2	2	2	1	1	1	1			
lagttagelse .																													
Fysik, Kemi		6		6	6	2	6	6	2	2	2	2	2	2	2	2	2	2	2	2	6	6	6	6	7	7	6	6	6
Regn, Matm.		6		6	6	2	6	6	5	5	6	6	6	6	5	5	5	4	4	4	2	2	3	3	3	3	2	2	2
Skrivning . .			2									1	1	1	1	1	2	2	2	2	2	2	3	3	3	3	2	2	2
Tegning . . .												1	1	1	1	1	2	2	2	2	1	1	1	1	1	1	1	1	1
Keramik . . .																					1	1	1	1	1	1	1	1	1
Haand. . . Pi.							1	1	1	1	1	2	2	2	2	2	2	2	2	2	2	(2)	2	(2)	2	(2)	2	2	2
Dreng	30	30	30	30	30	30	30	30	30	30	29	29	29	29	29	29	29	29	29	29	26	26	25	25	24	24	23	23	21
Piger	30	30	30	30	30	30	31	31	31	31	31	31	31	31	31	31	31	31	31	31	28	28	27	27	26	26	23	23	21
Sang og D. / Musik / P.	2	2	2	2	2	2	1	1	1	(1)	1	1	1	1	2	2	2	2	2	2	1	1	1	1	2	2	1	1	2
Legems- / D. / øvelser / P. / Sløjd . . D.	4	(4)	(4)	(4)	4	(4)	(4)	(4)	1+1	3	1+(1)	3	3	3	3	(3)	(3)	(3)	(3)	3	3	3	3	3	3	2	(2)	2	
	4	(4)	(4)	(4)	4	(4)	(4)	(4)	2	3	2	2	2	2	2	2	2	2	2	2	2	2	2	2	2	2	2	2	
Dreng	36	36	36	36	36	36	36	36	36	36	34	34	34	36	36	36	36	36	36	36	32	32	31	31	31	31	31	26	26
Piger	36	36	36	36	36	36	36	36	36	36	36	36	36	36	36	36	36	36	36	36	32	32	31	31	31	31	26	26	25

Pensa

Underskolen.

Bibelhistorie: I 1. og 2. Klasse mundtlig Fremstilling af Fortællinger fra det gamle og ny Testamente. — I 3.—5. Klasse Gennemgang af Brodthagen og Jørgensen: Bibelhistorie for Grundskolen. Nogle Salmer forklaret og lært udenad.

Dansk. I 1. Klasse Læse- og Staveøvelser efter Sandal og Degerbøl: Svanemappen og Svanebogen: Afskrivning og smaa Stile. — I 2.—5. Klasse er anvendt Hansen, Heltoft og Sunesen: Dansk Læsebog for Købstadskolen, samt Fossing og Jørgensen: Dansk Stil; Digte og Fædrelandssange lært udenad; det vigtigste af Formlæren og Sætningslæren indøvet; skriftlige Øvelser i Form af Afskrivning, Diktat, Genfortælling og frie Stile.

Regning. I 1.—4. Klasse er benyttet Arvin og Haastorp: Regnebog for Folkeskolen og Øvebog i Regning. — I 5. Klasse er anvendt Bøgh og Pihl: Regnebog for 5. Underklasse samt Haastorp, Mortensen og Nielsens Opgavesamling.

Skrivning. Pedersen og Thomsens Skrivebøger er benyttet.

Iagttagelse (i 1. Klasse). Paa Grundlag af Iagttagelser i Naturen og ved Hjælp af Billeder er der ført Samtaler om Livet paa Mark, i Skov, ved Sø og Strand, i Landsby og Købstad. Gennemgang af Færdselsregler og Samtaler om vort Løgeme, vor Klædedragt og Bolig. Arbejde i Sandkassen.

Geografi (i 2.—5. Klasse). I 2. Klasse er anvendt Christensen og Lauridsen: Barnets første Kort, samt Christensen og Clemmensen: Hjemstavnslære. — I 3.—5. Klasse er anvendt Stockmar: Geografi for Begyndere, samt Christensen og Krogsgaard: Atlas. Eleverne har arbejdet med Korttegning og Arbejdsbøger. I Sandkassen er fremstillet Landskaber med Gaarde, Købstæder, Havne o. s. v.

Naturhistorie (i 3.—5. Klasse). I Botanik er gennemgaaet Rod, Stængel, Blad, Blomst, Frøspredning samt Aarstidernes forskellige Planter. I Zoologi er anvendt Balslev: Dyrenes Naturhistorie.

Historie (i 2.—5. Klasse). I 2. Klasse mundtlig Fremstilling, støttet af Billeder: Bronzealderen, Jernalderen, Nordens Guder, Sagnkongerne, Træk af den ældre Danmarkshistorie. — I 3.—5. Klasse er anvendt Nik. Helms: Danmarks Historie, og Billedbogen til »Fortællinger af vort Folks Historie«. I 4.—5. Klasse tillige Arbejdsbøger.

Tegning og Keramik. Eleverne har arbejdet med Fritegning samt komponeret Mønstre, som de derefter har anvendt til Dekoration af Skaale, Askebøgre, Vaser, Tepotter og andre anvendelige Ting. I Ler er formet Figurer, Dyr, Vaser m. m.

Haandarbejde. I 1. Klasse (Drenge og Piger): en Strikkepose paa ternet Stof med forskellige Sting; i 2. Klasse: Pigerne Strikning, Drengene en Livrem med Korssting; i 3. Klasse (kun Piger): Arbejdspose med forskellige Sting; i 4. Klasse (kun Piger): Vanter med Rundstriking og Serviet med Korssting; i 5. Klasse (kun Piger): hæklet Vaskehandske og et Forklæde med let Broderi.

Sløjd (Drengene i 3.—5. Klasse). Der er undervist efter »Dansk Skolesløjds System. I 3. Klasse en Del Løvsavsarbejder, i 5. Klasse forsøges Samarbejde med Keramik.

Legemsøvelser. Gymnastik, leglignende Øvelser, Boldspil.

Sang og Musik. Stemmælægningsøvelser, Træffe- og Rytmeøvelser, Nodelæsning, Indøvelse af ældre og nyere Sange og Salmer. I 1. Klasse har Børnene bygget smaa Melodier og Tekster op ud fra egne Motiver. I 5. Klasse musikalsk og musikhistorisk Gennemgang af den danske Middeldalrwise. — Til Morgensang har Underskoleelever medvirket i Orkesteret. — »Det lille Kor« (Elever fra 3.—5. U. samt 1. M.) har indstuderet ældre og yngre Folkemelodier.

Mellemskolen.

Religion. Hertz' Bibelhistorie for Mellemskolen. Luthers lille Katekismus. — En Del Salmer gennemgaaet og lært udenad. — I 4. Klasse tillige Læsning af udvalgte Stykker af Det ny Testamente samt Gennemgang af enkelte Sekter.

Dansk. Hansen og Heltoft: Dansk Læsebog I—IV. Lerche og Hansen: Dansk Stil. — Diktater, Genfortællinger og frie Stile. — Værker og Brudstykker af dansk Litteratur læst for Eleverne. — I 3. og 4. Klasse tillige Udvalg af Falbe-Hansen og Keller: Svenske Læsestykker, samt 2 danske Hovedværker.

Opgivelser til Mellemskoleeksamen: a-Klassen (Hr. Salling): Læsebogen 100—126, 193—211, 230—246, 254—263, 294—313. Blicher: Røverstuen. Hostrup: Genboerne. Svensk: 26—37, 47—56, 107—112. — *b-Klassen* (Hr. Hoffmeyer): Hostrup: Genboerne. Blicher: Røverstuen. Svenske Læsestykker: 37—41, 47—56, 107—116. Hansen og Heltoft IV: 13—19, 126—129, 230—32, 236—46, 254—63, 266—314. — *c-Klassen* (Frk. Schröder): Hertz: Svend Dyrings Hus. Blicher: Røverstuen. Hansen og Heltoft: S. 13—16; 85; 196—202; 244—46; 254—63; 266—94; 305—13. Falbe-Hansen og Keller: S. 26—37; 47—56; 104—107; 112—16.

Engelsk. 1. M. b. har læst efter Arthur M. Jensen: English by the Nature Method I—II. — De øvrige Mellemskoleklasser har læst Friis-Hansen og Chr. Nielsen: Engelsk for Mellemskolen I—IV; nogle af Klasserne tillige fri Læsning af lettere Tekster.

Opgivelser til Mellemskoleeksamen: Engelsk for Mellemskolen IV: a- og b-Klassen (Hr. Herløv): Stk. 8, 10, 14, 15, 17, 19, 26, 27, 29, 30, 35. — *c-Klassen* (Fru Restrup): Stk. 10, 11, 12, 13, 15, 18, 19, 22, 26, 27.

Tysk (i 2.—4. Klasse). Gad: Tysk Begynderbog og Tysk Læsebog for Mellemskolen, samt Kortfattet tysk Grammatik.

Opgivelser til Mellemskoleeksamen: Tysk Læsebog (3. Udg.): *a-Klassen* (Hr. Børlos Jensen): S. 197—31¹⁰, 43—45², 46²⁶—53, 62²⁴—63, 76²¹—85¹⁸. — *b- og c-Klassen* (Hr. Hessellund): S. 37—42, 54—58, 62—63, 76—83, 85—88, 95—105.

Latin (i 4. Klasse): Mikkelsen: Latinsk Læsebog, 11. Udg. ved Strehle, Stk. 1—68, I—XXXIII (inkl.).

Opgivelser til Mellemskoleeksamen (a: Rektor, b og c: Hr. Herløv): Stk. VIII—XXXIII.

Historie. Schmidt: Lærebog i Historie I—II. H. Madsen: Historiske Billedhæfter I—III. Arbejdsbøger.

Opgivelser til Mellemskoleeksamen: Schmidt og West: Lærebog i Historie II (Udg. 1940): *a- og b-Klassen* (Hr. Børlos Jensen): S. 150—188, 189—221, 224—233. — *c-Klassen* (Frk. Schröder): Tidsrummet 1815—1939 (Frankrig dog først fra 1830).

Geografi. Andersen og Vahl: *Geografi for Mellemkolen I—II.*

Opgivelser til Mellemkoleeksamen (a og b: Hr. Slettebo, c: Hr. Ravn): *Geografi II S. 106—169* undtagen det, som ifølge Ministeriets Bekendtgørelse udgaar.

Naturhistorie. Franck, Andersen og Jørgensen: *Plantelivet I—IV.* Mortensen: *Flora for Begyndere.* Mortensen: *Botanisk A B C.* Balslev og Andersen: *Zoologi for Mellemkolen I—II.* Petersson og Ring: *Organisk Kemi.*

Opgivelser til Mellemkoleeksamen (a og b: Hr. Slettebo, c: Hr. Ravn): *Botanik: Plantelivet IV S. 1—46.* *Zoologi: Encellede Dyr, Mennesket, Danske Pattedyr undtagen Hovdyr.* Kemi: *Organisk Kemi.*

Fysik. Eriksen: *Fysik for Mellemkolen I—II.* Petersson og Ring: *Uorganisk Kemi for Mellemkolen.*

Opgivelser til Mellemkoleeksamen (a: Hr. Møller, b: Hr. Dahlkild, c: Hr. Petersen): *Fysik: J. K. Eriksen: Fysik for Mellemkolen II: Fra Lyslære til Tillæg.* Kemi: Petersson og Ring: *Uorganisk Kemi for Mellemkolen: Fra Syrer og Bogen ud (til Eksamen udgaar dog §§ 24—25).*

Regning og Matematik. Andersen og Damgaard Sørensen: *Regning og Aritmetik for Mellemkolen I—IV.* Juul og Rønnau: *Geometri for Mellemkolen.*

Opgivelser til Mellemkoleeksamen (a: Hr. Møller, b: Hr. Christiansen, c: Hr. Petersen): *Regning: C. C. Andersen og J. Damgaard Sørensen: Regning og Aritmetik for Mellemkolen IV.* *Geometri: Juul og Rønnau: Geometri for Mellemkolen: Fra Areal til Trigonometri.* *Aritmetik: C. C. Andersen og J. Damgaard Sørensen: Regning og Aritmetik III: Afsnittet om to Ligninger med to ubekendte.* *Regning og Aritmetik for Mellemkolen IV: Fra Forhold og Bogen ud, dog med Overspringelse af statistiske Opgaver og grafisk Fremstilling.* Til Eksamen opgives det læste paa nær de anordnede Overspringelser.

Bøgers Brug (for Elever i 4. Klasse, som ikke læser Latin). Eleverne har paa Læsestuen og i Biblioteket lært at benytte Haandbøger, Generalstabskort og Kartoteker, at finde Litteratur ved Hjælp af Bogfortegnelser m. m. samt at udfylde Postvæsenets Blanketter. Endvidere er Eleverne blevet sat ind i dansk Biblioteksvæsen, bl. a. ved 4 Timers Besøg paa Søllerød Kommunebibliotek under Ledelse af Børnebibliotekar Fru Børresen og Bibliotekar Jens Nielsen.

Skrivning (i 1.—3. Klasse). Pedersen og Thomsens Skrivebøger er benyttet.

Tegning og Keramik (i 1.—3. Klasse). Hovedvægten er lagt paa Fritegning og Udkast til Mønstre, som Eleverne har anvendt paa Skaale, Vaser, Tepotter m. m. Endvidere har Eleverne i Ler formet Dyr, Vaser, Kander og lignende.

Haandarbejde. I 1. Klasse: strikkede Babysokker, Pudestykke med Korssting; i 2. Klasse: Øvelser i Strømpestøping, Maskinsyning; Forklæde med Lommer, Smocksyning og Skraastrimler, Tasker, Bælter; i 3. Klasse: strikkede Sportsvanter, Bluse med tilsatte Ærmer; i 4. Klasse: Lunchsæt, smaa Duge.

Sløjd. Efter »Dansk Skolesløjds« System er udført Arbejder som Bakker, Bogstøtter, Borde, Skriveborde, Stole, Skabe, Udskaringsarbejder m. m. Enkelte mindre Arbejder er udført i Samarbejde med Keramikundervisningen.

Legemsøvelser for Piger. Gymnastik og Boldspil.

Legemsøvelser for Dreng. Gymnastik, Boldspil, fri Idræt, Svømning.

Sang og Musik. Foruden de af Ministeriet paabudte Salmer og Sange (efter Olesens og Mortensens Sangbog) har man indstuderet flerstemmige Sange af nyere danske Komponister samt enkelte nordiske Folkeviser. For Kor og Orkester er til-

lige indøvet Sven Kocks Skoleopera »Sagnet«. I Lighed med tidligere Aar har man arbejdet med Rektor Schlichtkrulls Skolekantate og Julespil (begge komponeret for Kor og Orkester af Finn Høffding). I Samarbejde med Sproglærerne er engelske, franske og tyske Sange indøvet. — 4. Mellems Drengene har i en ugentlig Time faaet Undervisning i Blokfløjtespil, hvorved gamle Koraler og Folkeviser er blevet indøvet. — Medlemmer af Skolens store Orkester, der bestaar af Elever fra hele Skolen, har paa Skift spillet til Morgensang. Det mindre Orkester har indøvet de ovenfor nævnte Korværker samt Suite for Skoleorkester af Sven Kock. Til yderligere Dygtiggørelse af Skolens Orkester er enkelte Elever blevet undervist i Fløjte, Klarinet, Waldhorn, Trompet og Direktion. Se iøvrigt under Musikskolen.

Realklassen og Gymnasiet.

Religion.

1. G. s. (Hr. Hessellund): Bibelens Tilblivelseshistorie. Den moderne Bibelkritiks Grundtanker. Drøftelse af bibelske og etiske Spørgsmaal. Kirkens Historie i Oldtiden.
1. G. m. (Pastor Rasmussen): Oldtidens og Middelalderens Kirkehistorie efter Albinus: Hovedpunkter af Kirkehistorien.
2. G. s. (Pastor Rasmussen): Bibelens Tilblivelseshistorie. Enkelte fremmede Religioner.
2. G. m. (Hr. Hessellund): Albinus' Kirkehistorie: Middelalderen. — Drøftelser af religionsfilosofiske og etiske Problemer. Enkelte fremmede Religioner.
3. G. s. og m. (Hr. Hessellund): Albinus' Kirkehistorie: Kirkens Historie fra Reformationen til Nutiden. — Spec. Gennemgang af Grundtvigs Kirketanker, Søren Kierkegaard, Indre Mission og Oxfordbevægelse. Samtaler paa Grundlag af Johs. Jørgensen: Livsløgn og Livssandhed.

Dansk.

Realklasse a (Hr. Hoffmeyer): Jakob Knudsen: Den gamle Præst. Hertz: Sparekassen. Schlichtkrull: Dansk Litteratur for Realklassen: 21—27, (30—51), 53—56 (80—88), 117—123, 123—127, 135—138, 155—161, 186—198, 203—219, 254—262, 266—275, 318—323.

Til Eksamen opgives det læste med Undtagelse af Parenteserne.

Realklasse b (Fru Schiøler): Jakob Knudsen: Den gamle Præst. Johs. V. Jensen: Jørgine. Schlichtkrull: Dansk Litteratur for Realklassen S. 15—20, 21—23, (23—27), (30—51), (52—53), 55—56, (80—94), (117—123), 124—127, 135—138, 155—161, (186—198), 203—208, 209—219, 232—248, 266—275, (295—309), 309—318. *Til Eksamen opgives det læste med Undtagelse af Parenteserne.*

1. G. s. (Hr. Nielsen):

Litteraturhistorie: Georg Christensen: Kortfattet Litteraturhistorie, S. 5—37.

Værker: Egils Saga (Dansk lærerforeningens Udgave). Holberg: Den politiske Kandestøber.

Tekstprøver: O. Schlichtkrull: Dansk Litteratur før 1800, S. 7—14, 17—19, 23—42, 46—49, 51—53, 55—59, 63—66, 76—77, 80—81, 83—87, 88, 91—93, 96—97, 99—104, 108—112.

Modersmaalskundskab: Oxenvad: Vort Sprog I³ 3—13, 42—69, 133—38.
Svensk: Svenske Språkskivor för Nordens högre skolor, S. 11—24. Rehling og Hasselberg: Svenske Forfattere, S. 92—96, 144—157.

1. G. m. (Hr. Nielsen):

Litteraturhistorie: Georg Christensen: Kortfattet Litteraturhistorie, S. 10—12, 19—47.

Værker: Holberg: Erasmus Montanus; Wessel: Kærlighed uden Strømper.

Tekstprøver: O. Schlichtkrull: Dansk Litteratur før 1800, S. 37—50, 55—59, 63—66, 76—77, 80—81, 83—87, 88, 96—97, 99—104, 108—112. — Samme: efter 1800 I, S. 5—12, 14—15, 47—49.

Modersmaalskundskab: Oxenvad: Vort Sprog I³ 3—13, 42—69, 133—38.

Svensk: Rehling og Hasselberg: Svenske Forfattere (1939), S. 92—96, 105—113, 136—41, 144—57.

2. G. s. (Rektor):

Litteraturhistorie: Georg Christensen: Kortfattet Litteraturhistorie, S. 5—37, 74—77, 79—84.

Værker: Holberg: Den politiske Kandestøber. Heiberg: En Sjel efter Døden. H. C. Andersen: Den grimme Ælling. Klokken. Hun duede ikke. Hyrdinden og Skorstensfejeren. Vinden fortæller om Valdemar Daee.

Tekstprøver: O. Schlichtkrull: Dansk Litteratur før 1800, S. 11—14, 19—22, 25—27, 27—32, 37—40, 40—42, 42—44, 49—50, 51—53, 55—57, 57—59, 63—66, 73—76, 80—81, 82, 83—86, 87, 90—91, 91—93, 96—97, 97—99, 102—104. Samme: Dansk Litteratur efter 1800 II, S. 108—109, 113—117, 157—165.

Modersmaalskundskab: Oxenvad: Vort Sprog I⁴, S. 22—40, 68—78; II³, S. 4—15, 18—22, 24—29.

Svensk: Rehling og Hasselberg (1939), S. 18—21, 22—29, 105—119, 122—124, 125—126, 136—141, 184—187.

2. G. m. (Hr. Nielsen):

Litteraturhistorie: Georg Christensen: Kortfattet Litteraturhistorie, 5—30, 74—86, 89—93.

Værker: Holberg: Den politiske Kandestøber. H. C. Andersen: Den grimme Ælling, Klokken, Hyrdinden og Skorstensfejeren, Hun duede ikke, Vinden fortæller om Valdemar Daee.

Tekstprøver: O. Schlichtkrull: Dansk Litteratur før 1800, S. 11—16, 23—42, 46—49, 51—53, 55—59, 63—66, 83—86, 88, 91—93. — Samme: efter 1800 II, S. 108—109, 113—17, 157—62, 178—82, 212—14, 220—41.

Modersmaalskundskab: Oxenvad: Vort Sprog I³, 28—79, 133—38, 142—48. — Samme II³, S. 1—15.

Svensk: Rehling og Hasselberg: Svenske Forfattere (1939), S. 105—13, 132—41.

3. G. s. (Rektor):

Litteraturhistorie: Georg Christensen: Kortfattet Litteraturhistorie, S. 84—ud, suppleret med udførligere Behandling af Symbolismen og Hjemstavnslitteratur.

Værker: Ibsen: Vildanden.

Tekstprøver: O. Schlichtkrull: Dansk Litteratur efter 1800 III: S. 41—49, 57—59, 71, 72, 75—76, 76—77, 101—104, 115—117, 124—131, 162—165, 165—167, 181—182, 183—185, 187—189, 189, 192, 192—193, 194—195, 195—196, 196—197, 200—201, 242—243, 265—266, 280—286. Samme IV S. 5—10, 15—17, 18—19, 20—22, 22—25, 54—55, 59—60, 64—67, 68—69, 73—76.

Modersmaalskundskab: Oxenvad: Vort Sprog I⁴ S. 79—ud; II³ 40—43, 53—55, 60—62, 62—64, 67—69, 69—70, 72—74, 74—79, 79—81, 81—83, 84—86. Efter O.

Schlichtkrull: Dansk Litteratur efter 1800 IV S. 92—94²⁰ (Bokmål). O. L. Grønberg: Optegnelser paa Vendelbomaal, S. 186—194.

(I 1. og 2. G. har Klassen desuden læst: Oxenvad: Vort Sprog II² 4—15, 18—22, 24—29.)

Svensk: Rehling og Hasselberg (1939) S. 57—63, 63—64, 132—135, 170—173, 197—200.

(I 1. og 2. G. har Klassen desuden læst: Samme: 18—29, 34—36, 43—46, 49—51, 105—19, 122—24, 125—26, 136—41, 144—57, 184—87.)

Til Eksamen opgives:

Litteraturhistorie: Georg Christensen: Kortfattet Litteraturhistorie. Skjaldekvad, Sagaer, Holberg—Jensen suppleret med udførligere Behandling af Symbolismen og Hjemstavnlitteratur. Ibsen, Bjørnson.

Værker: Oehlenschläger: St. Hans Aften-Spil. Paludan Müller: Kalanus. Ibsen: Vildanden.

Tekstprøver: Efter Schlichtkrull: Dansk Litteratur før 1800: Sønnetabet (25—27). Af »Laxdølasaga« (27—32). Holberg: Af »Peder Paars« (63—66), Epistel 25 80—81), Epistel 257 (83—86). Ewald: Til Sjælen (99—102). — Samme: Dansk Litteratur efter 1800 I: Grundtvig: Cathrine Marie Bang (65—66), Danmarks Trøst (70—71). Ingemann: Af »Erik Menveds Barndom« (91—97). Hauch: Christiane Oehlenschläger (126—127). — Samme II: Poul Møller: Af »Lægdsgaard« (18—21). Heiberg: Af »Symbolik« (74—77). Hertz: Posthuset i Hirschholm (79—82). Winther: En Sommernat (92—93), Af »Hjortens Flugt« (98—104). Andersen: Den grimme Ælling (118—124), Hun duede ikke (132—137). — Samme III: Jacobsen: Af »Niels Lyhne« (41—49). Drachmann: Kan du forklare (71), Bøn (72), Hvi skal det være (72), Jeg er kun (75), Du retter (75—76), Jeg bærer den Hat (76—77). Stuckenberg: Ingeborg (162—165). Claussen: Ingeborg Stuckenberg (181—182), Hexameter-Hymne (187—189). Jørgensen: Høstdrøm (189), Qui plasmasti (192), Confiteor (192—193), De profundis (194—195), Bøgeskov (195—196), Solskinssalme (196—197). Bjørnson: Faderen (242—243). — Samme IV: Jensen: Columbus (15—17), Det røde Træ (18—19), Af »Bræen« (20—22), Af Myter II (22—25). Aakjær: Min Hjemmen (54—55), Tyendesang (59—60), Historiens Sang (60). Gravlund: Af »Helligdommen« (64—67). Tom Kristensen: Det blomstrende Slagsmaal (68—69).

Modersmaalskundskab: Vort Sprog I.

3. G. m. (Hr. Nielsen):

Litteraturhistorie: Georg Christensen: Kortfattet Litteraturhistorie, S. 5—10, 12—19, 94—ud.

Værker: Kaj Munk: Ordet.

Tekstprøver: O. Schlichtkrull: Dansk Litteratur før 1800, S. 17—19, 23—32. — Samme: efter 1800 III, S. 41—49, 57—62, 71—74, 101—104, 115—23, 135—38, 165—73, 181—85, 189, 192—93, 215—17, 229—34, 242—43, 265—66. — Samme IV, S. 5—10, 15—17, 54—55, 59—60, 73—76.

Modersmaalskundskab: Erik Oxenvad: Vort Sprog I⁸, S. 80—ud; II⁸, S. 40—47, 53—62, 64—67, 72—83.

(I 1. og 2. G. har Klassen desuden læst: Vort Sprog I. S. 1—80; II, S. 3—12, 18—21, 24—26, 33—34).

Svensk: Rehling og Hasselberg: Svenske Forfattere (1939), S. 36—40, 49—53, 57—63, 122—26.

(I 1. og 2. G. har Klassen desuden læst: Svenske Forfattere, S. 7—9, 11—14, 19—29, 34—36, 92—96, 105—119, 136—41, 144—57).

Til Eksamen opgives:

Litteraturhistorie: Georg Christensen: Kortfattet Litteraturhistorie, S. 5—8, 19—ud.

Værker: Holberg: Erasmus Montanus. H. C. Andersen: Den grimme Ælling, Klokken, Hyrdinden og Skorstensfejeren, Hun duede ikke, Vinden fortæller . . . Kaj Munk: Ordet.

Tekstprøver: Efter O. Schlichtkrull: Dansk Litteratur før 1800: Af »Egils Saga« (23—27), af »Laxdøla Saga« (27—32); Kingo: Ked ad Verden (55—57); Holberg: Af »Peder Paars« (63—66), af »Niels Klim« (76—77); Brorson: Her vil ties (88); Wessel: Gaffelen (91—93); Ewald: Rungstedts Lyksaligheder (96—97) — Samme: efter 1800 I: Oehlenschläger: Guldhornene (5—7), Hakon Jarls Død (7—10), Frode paa Vifils Ø (49—50); Grundtvig: Strandbakken ved Egelykke (63—64), Den signede Dag (76—77). — Samme: efter 1800 II: Blicher: Ak, hvor forandret! (32—47); Winther: Erik og Ellen (89—92); Paludan Müller: af »Adam Homo« (157—62). — Samme: efter 1800 III: I. P. Jacobsen: af »Niels Lyhne« (41—49); Drachmann: Engelske Socialister (57—59); Bang: Frøkenen (101—104); Pontoppidan: Ørneflugt (135—38); Johs. Jørgensen: Høstdrøm (189), Confiteor (192—93); Helge Rode: Naturalismen (215—17), Bjørnson: Faderen (242—43). — Samme: efter 1800 IV: Johs. V. Jensen: Julefred (5—10), Columbus (15—17); Paludan: Tilbageblik (73—76).

Modersmaalskundskab: Erik Oxenvad: Vort Sprog I.

Engelsk.

Realklasse a (Hr. Rindom Thomsen): K. Bredsdorff og K. V. Olsen: Engelske Tekster for Realklassen, S. 5—19, 33—40, (40—53), 71—85, 126—148. — Øvelseshæfte til Friis-Hansen og Chr. Nielsen: Engelsk for Realklassen.

Til Eksamen opgives det læste med Undtagelse af Parentesen.

Realklasse b (Fru Restrup): K. Bredsdorff og K. V. Olsen: Engelske Tekster for Realklassen, S. 5—19, (19—33), 33—40, 71—85, 126—148. — Øvelseshæfte til Friis-Hansen og Chr. Nielsen: Engelsk for Realklassen. — Kindt-Jensen: Engelske Stiløvelser for Reakl. og 1. G. — Ca. 50 Stile.

Til Eksamen opgives det læste med Undtagelse af Parentesen.

1. G. s. (Fru Restrup): Helweg-Møller: Modern Prose II. Stigaard: The Dickens Reader, forfra til S. 88. Adolf Hansen: Realklassens engelske Stiløvelser. Ca. 40 Stile.

1. G. m. (Frk. Hansen): Ring Hansen & F. T. Mouridsen: On England and the English, S. 9—66, 79—118, 124—128.

2. G. s. (Hr. Salling): Shakespeare: Julius Cæsar I, Digte af Auden, Campbell, Graves, Eliot, Blunden, Masfield. A Contemporary Reader 41—60, 64—80. The Man of Property (Eng. Forf. f. Gymn.). The Dickens Reader, S. 68—ud.

2. G. m. (Hr. Rindom Thomsen): Ring Hansen & Mouridsen: On England and the English, S. 1—206. Sheriff: Journey's End.

(1 I. G. har Klassen læst: On England and the English, S. 9—28, 41—107, 124—28, 147—55, 185—89. — Ugentligt Timetal i begge Gymnasieaar: 2).

3. G. s. (Hr. Herløv): Østerberg: 100 English Poems, S. 5—10, 51—55, 92—97, 104—09. — Contemporary Reader, S. 108—36, 156—66, 200—03, 230—37. — Galsworthy: Loyalties. — Modern Prose II, S. 52—75, 107—33.

(1 I. og 2. G. har Klassen desuden læst: Shakespeare: Julius Cæsar. 100 English Poems, S. 1—5, 11—13, 21—23, 27—29, 34—51, 59—64, 70—71, 73—91. Contemporary Reader, S. 8—18, 25—35, 41—63, 64—83, 85—94, 98—108, 167—97. Modern Prose II, S. 3—16, 25—51, 75—86. A Modern English Omnibus, S. 5—

123. Thackeray: Rebecca Sharp. — 2 Elever, som har gennemgaaet 1. og 2. G. ved andre Skoler, har i Stedet for Dele af det nævnte Stof læst Dickens Reader, den ene tillige Modern Prose I og British Reader (1—23, 31—43, 65—70, 93—96, 131—168), den anden The Man of Property. — Alle Elever har selvstændigt læst hver eet af flg. Værker: Bennet: Grand Babylon Hotel; Brontë: Wuthering Heights; Buck: The Good Earth; Galsworthy: Maid in Waiting; Hemingway: A Farewell to Arms; Hilton: Random Harvest; Kipling: The Light that Failed; Maugham: The Razor's Edge; Parker: After such Pleasures; Steinbeck: Tortilla Flat; Walpole: Jeremy and Hamlet; Wells: The Dream).

Til Eksamen opgives: Julius Cæsar (ed. Skovgaard) II, III. 1. — 100 Engl. Poems 51—55, 92—97, 104—09. — Contemporary Reader 108—16, 156—66, 230—37. — Rebecca Sharp 31—46. — Loyalties (ed. Skovgaard) I. — 2 Elever opgiver ikke Rebecca Sharp og Loyalties; i Stedet opgiver den ene British Reader 93—96 og Dickens Reader 57—88, den anden The Man of Property (E. F. f. G.) 29—43 og Dickens Reader 68—88.

Tysk.

Realklasse a og b (Hr. Nielsen): Carl Gad: Tyske Læsestykker for Realklassen (1936), S. 7—29, (29—37), 44—68, (69—72); (ekstemporalt 73—87).

Til Eksamen opgives det læste med Undtagelse af Parenteserne.

1. *G. s.* (Hr. Rindom Thomsen): Hans Winkler: Udvalg af »Buddenbrooks« (»Toni's erste Ehe«). — Asta og Jef Jepsen: Über Deutschland, S. 11—19, 96—122. — Arthur Schnitzler: Der blinde Geonimo und sein Bruder. — Sigtryggsson: Kurzgefasste deutsche Grammatik. — Gad og Moe: Tyske Stiløvelser, 1. G.'s Pensum. Stile efter Realeksamensopgaver.
1. *G. m.* (Hr. Børlos Jensen): Sigtryggsson, Læsestykker f. d. m. Gymnasium: Første Halvdel af Bogen med ganske enkelte Overspringelser.
2. *G. s.* (Hr. Rindom Thomsen): Gottfried Keller: Das Fähnlein der sieben Aufrechten. — Asta og Jef Jepsen: Über Deutschland, S. 42—58, 103—115. — G. E. Lessing: Nathan der Weise. — Sigtryggssons Grammatik. — Carl Roos: Kleine deutsche Literaturgeschichte (18. Aarhundrede). — Gad og Moe: Tyske Stiløvelser, 2. G.'s Pensum.
2. *G. m.* (Hr. Hesselund): Sigtryggsson: Tyske Læsestykker for det matematiske Gymnasium: Sidste Halvdel af Bogen med enkelte Overpringelser. (I 1. G. har Klassen læst: Læsestykker, første Halvdel med enkelte Overspringelser. — Ugentligt Timetal i begge Gymnasieaar: 1).
3. *G. s.* (Hr. Nielsen): Schiller: Maria Stuart. — Østergaard: Tyske Digte, II: 1, 3—5, 13—14, III: 1, 6, VII: 1, 2a—c, 3, VIII: 6—7. — Sigtryggsson: Deutsche Kultur- und Charakterbilder: VIII—X. — Mann: Buddenbrooks (Winklers Udvalg), S. 5—45. — Litteraturhistorie efter Diktat. — Sigtryggsson: Kurzgefasste deutsche Grammatik. — Gad og Moe: Tysk Stiløvelse. — Oversættelses- og Genfortællingsstile efter Stiløvelser og Studentereksamensopgaverne. (I 1. og 2. G. har Klassen desuden læst: Moe: Tysk Novelledigtning. — Keller: Das Fähnlein der sieben Aufrechten. — Lessing: Minna von Barnhelm. — Sigtryggsson: Kulturbilder I—VII, XIII—XVII. — Digte efter Østergaards Udvalg (1938) II: 23—26, III: 2—5.)
Til Eksamen opgives: Minna von Barnhelm III, Maria Stuart III, V, 9—15. Digte, II: 1, 3—5, 13—14, 23—26, III: 1, 2, 5, VII: 1, 2c, VIII: 6. Kultur- und Charakterbilder V, VI, X (til 87¹¹).

Fransk.

Realklassen (a + b: Fru Kruchow): N. Chr. Nielsen og Frantz Hoffmann: Fransk Begynderbog, S. (2—51), 55—69, 71—81, 94—105.

Til Eksamen opgives det læste undtagen Parentesen.

1. *G. s. (Fru Restrup) og m. (Fru Kruchow):* A. Laugesen: Fransk Begynderbog. — N. Chr. Nielsen: Fransk Skolegrammatik.
2. *G. s. (Frk. Hansen):* Tage Brüel: Moderne franske Skribenter II. — Henriques og Willemoës: Fransk Litteratur i Udvalg, S. 100—108, 132—40, 190—96, 231—71. — N. Chr. Nielsen: Fransk Skolegrammatik.
2. *G. m. (Fru Restrup):* Tage Brüel: Moderne franske Skribenter II, IV til S. 45. — N. Chr. Nielsen: Fransk Skolegrammatik.
3. *G. s. (Fru Restrup):* Tage Brüel: Moderne franske Skribenter I. — N. Chr. Nielsen: Fransk Gymnasielæsning. — Ekstemporal efter Rolland: Jean Christophe I. — N. Chr. Nielsen: Fransk Skolegrammatik.
(I 1. og 2. G. har Klassen desuden læst: Laugesen: Fransk Begynderbog. — Tage Brüel: Moderne franske Skribenter II & IV).
3. *G. m. (Hr. Salling):* Henriques og Willemoës: Fransk Litteratur i Udvalg med enkelte Overspringelser. — Ekstemporal efter Rolland: Jean Christophe I.
(I 1. og 2. G. har Klassen desuden læst: Laugesen: Fransk Begynderbog. — Brüel: Moderne franske Skribenter II og IV).

Latin.

1. *G. s. (Hr. Herløv):* Cæsar: De bellis Gallicis I, 1—9, 30—35, 39—42, 46—ud; III, 17—19; IV, 1, 12—29; V, 1—24; VI, 11, 13—18, 22—23. — Grammatik efter Mikkelsens Læsebog, suppleret ved Diktat.
2. *G. s. (Hr. Herløv):* Cæsar: De bellis Gallicis, IV, 16—ud, V, 25—42. — Cicero: Tale for Sextus Roscius, 1. og 3. catilinariske Tale (efter Cortsens Læsebog II). — Sallust: Catilina, 1—30. — Grammatik og Realia mundtligt.
3. *G. s. (Rektor):* Sallust: Catilina 1—5⁹, 39⁶—53², 55—ud. Efter P. Krarup: Romersk Poesi: Catul: Bryllupssang (S. 24—26), Ovid: Ved den elskedes Dør (S. 55—57), Verdensaldrene (S. 57—59), Pyramus og Thisbe (S. 61—64). Syntaksen og Antikviteterne repeteret.
Til Eksamen opgives: Cæsar V, 43—ud. Cicero: Første Tale mod Catilina. In Verrem IV (Cortsen S. 41—51). Sallust 48—53², 55—ud. Catul: Bryllupssang. Ovid: Pyramus og Thisbe.

Oldtidskundskab.

1. *G. s. og m. (Hr. Hoffmeyer):* Den trojanske Sagnkreds. Iliaden I, II 182—277, III, 121—244, VI 119—236, 313—529. Odysseen VI, VII, IX. Andre Afsnit og Sange læst kursorisk. Afsnit af Kragelunds Indledninger. — Holten Bechtolsheims Mytologi. — Billeder fra Luckenbach. — Kunsthistorie efter Bundgaard: Den græske Kunsts Historie.
2. *G. s. (Hr. Hoffmeyer):* Sofokles: Antigone (v. Thor Lange). — Euripides: Medea. — Afsnit af Herodots Historie (v. Karl Hude), 3. Hæfte. — Kunsthistorie efter Bundgaard: Den græske Kunsts Historie.

2. G. m. (Frk. Schrøder): Sofokles: Antigone (v. Niels Møller). — Euripides: Medea. — Herodot: Kong Kroisos. — Kunsthistorie efter Bundgaard: Den græske Kunsts Historie.
3. G. s. og m. (Hr. Hoffmeyer): Apologien. — Kriton. — Faidon (Brudstykket hos Frisch).
Til Eksamen opgives: Iliaden I, VI 313—529. — Odysseen VI. — Sofokles: Antigone (ved Thor Lange). — Herodots Historie ved Karl Hude, 3. Hæfte, S. 3—15. — Apologien. — Kunsthistorie: Tiryns, Dorisk og jonisk Stil, Olympia, Akropolis, Parthenon, Vest- og Østgavlen i Zeustemplet i Olympia, Parthenons Vestgavl, Teatret, Rytterrelief fra Parthenonfrisen, Kleobis, Kore fra Akropolis, Herakles, Diskoskasteren, Doryforos, Hermes med Dionysosbarnet, Laokoonsgruppen.

Historie.

- Realklasse a* (Hr. Børles Jensen): L. Schmidt: Frankrigs, Tysklands og Englands Historie siden 1860 (Udg. 1942). Heraf opgives til Eksamen S. 36—71, 74—99. — Af P. Munch: Mindre Lærebog i Samfundskundskab opgives S. 1—12, 17—22, 26—29, 32—37, 39—44, 49—55, 60—67.
- Realklasse b* (Fru Kruchow): Ludvig Schmidt: Frankrigs, Tysklands og Englands Historie siden 1860. — P. Munch: Samfundskundskab.
Til Eksamen opgives: Schmidt (Udg. 1942): S. 39—72, 75—99. — Munch: S. 1—12, 17—23, 24—45, 56—85.
1. G. s. (Frk. Schrøder): Munch I: Oldtiden + tilsvarende Billedstof (bl. a. ved Elevforedrag med Lysbilleder). — En Del af Munch II: Middelalderen. Munch: Samfundskundskab.
1. G. m. (Hr. Hoffmeyer): Munch I: Oldtiden og Afsnit af II: Middelalderen. — Tilsvarende Billedstof efter Fossing, Henrichsen og Jonsen: Billeder til Oldtidens Historie — suppleret med Lysbilleder. — Munch: Samfundskundskab til 132.
2. G. s. (Hr. Hoffmeyer) og m. (Frk. Schrøder): Munch II: Middelalderen færdig. — Munch III: (nyere Tid). — Kildelæsning efter Th. A. Müller: Frederik den Store. — Ilse: Nordens Historie til hen imod 1700. — Billedstof fra Ilse, Andrup og Nørlund: Danmarks Historie i Billeder. — 2. G. s. har desuden Birkerød Kirke som Speciale, mens hver Elev i 2. G. m. har udarbejdet et arkæologisk Lysbilledforedrag.
3. G. s. (Frk. Schrøder): P. Munch: Verdenshistorie IV a og b. — P. Ilse: Nordens Historie 1800—1944. — P. Munch: Samfundskundskab. — Kildelæsning efter Müller: Kilder til Danmarks Historie III.
Til Eksamen opgives: Verdenshistorie 1815—1939. Nordens Historie 1814—1939. — *Samfundslære* (14. Opl.): S. 1—17, 45—52, 62—72, 91—115, 206—219. — *Tekster:* Emserdepeschen. Kilder til Danmarks Historie III, S. 5—16, 19, 23, 24—27. — *Billeder:* 1) Gravformer i forhistorisk Tid (Billedhæftet Nr. 5, 6, 11, 15, 23, 24, 25, 26, 37); 2) Kirketyper: 76, 77, 80, 81, 86, 88 + Birkerød Kirke (ogsaa dennes Kalkmalerier); 3) Glimmingehus; 4) Danske Hus- og Gaardtyper (Nr. 232, 233, 234, 235, 236, samt S. 194 i Ilsees Nordens Historie); 5) Kristusfremstillinger (Nr. 96 og 97).
3. G. m. (Hr. Hoffmeyer): P. Munch: Verdenshistorie IV a og b. — P. Ilse: Nordens Historie III. — P. Munch: Samfundskundskab. — Kildelæsning efter

Hakon Müller: Kilder til Danmarks Historie III. — Besøg i sjællandske Landsbykirker og paa Frederiksborg Slot, bl. a. med Gennemgang af Historiemaleriet gennem Tiderne. — Repetition af Eksamenspensum.

Til Eksamen opgives: Verdenshistorie 1815—1939. Nordens Historie 1814—1939. *Samfundslære* (14. Opl.): S. 1—16, 45—52, 62—66, 91—96, 100—108, 132—43. — *Speciale:* Vigtige Fund i dansk Arkæologi.

Geografi.

Realklassen (a: Hr. Slettebo, b: Hr. Sander): Johs. Reumert: Erhvervsgeografi + Jordens politiske Inddeling.

Til Eksamen opgives det læste undtagen det, som iflg. Ministeriets Bekendtgørelse udgaar.

1. *G. m. a og b (Hr. Ravn):* Hellner og Humlum: Geografi, forfra til Klimatologi. — Øvelser, bl. a. paa Grundlag af Maalebordsblade.
2. *G. s. (Hr. Ravn):* Reumert: Astronomiske Iagttagelser. — Reumert: Omrids af Danmarks Geografi. *Til Eksamen opgives* alt, undtagen det, som iflg. Ministeriets Bestemmelse udg.
2. *G. m. a og b (Hr. Ravn):* Hellner og Humlum: Geografi, fra Menneskelivet—Bogen ud. — Øvelser. *Til Eksamen opgives* alt, undtagen det, som iflg. Ministeriets Bestemmelse udg.

Naturhistorie.

Realklasse (a: Hr. Slettebo, b: Hr. Ravn): Mogens Lund: Biologi-Bog for Realklassen.

Til Eksamen opgives alt, undtagen det, som iflg. Ministeriets Bestemmelse udg.

3. *G. s. og m. (Hr. Ravn):* E. Wesenberg-Lund: Biologi. — A. Krogh: Fysiologi. — Ca. 100 Øvelser og Forsøg. *Til Eksamen opgives* alt, undtagen det, som iflg. Ministeriets Bestemmelse udg.

Fysik og Kemi.

Realklassen (a og b: Hr. Petersen): Th. Sundorph: Fysik for Realklassen. Elektricitet undtagen Tillægget) og Himmellegerne. Eleverne har udført en Række Forsøg indenfor Elektricitetslæren og skrevet Rapport over dem.

Til Eksamen opgives det læste med Undtagelse af Side 15, 16—17 og 19 i Himmellegerne.

1. *G. s. (Hr. Ravn):* L. Christiansen og Sophie Petersen: Fysik og Kemi f. Gymnasiets spr. Linier (m. Overspringninger og Tilføjelser).
1. *G. m. a og b (Hr. Christoffersen):* Eriksen og Sikjær: Fysik for Gymnasiet I—Koordinater paa Himmekuglen i Forbindelse med en foreløbig Orientering paa Stjernerhimlen. — L. J. Ring: Kemi for Gymnasiet (4. Udg.) til § 24.
2. *G. m. a og b (Hr. Christoffersen):* Eriksen og Sikjær: Fysik for Gymnasiet II til Ligtidige Svingninger og Fysik for Gymnasiet III til Induktion. — Eriksen og Pedersen: Astronomi, til Keplers Love. — L. J. Ring: Kemi for Gymnasiet (4. Udg.) §§ 24—52.
3. *G. m. (Hr. Christoffersen):* Eriksen og Sikjær: Fysik for Gymnasiet II, fra Ligtidige Svingninger og ud; III, fra Induktion og ud. Eriksen og Pedersen:

Astronomi, fra Keplers Love og ud. L. J. Ring: Kemi for Gymnasiet (4. Udg.) fra Metaller til S. 196 med Undtagelse af: Tin, Kviksølv, Guld og Platin.
Til Eksamen opgives: Fysik I: S. 22—28, 47—51, 54—68, 94—111, 112—117. Fysik II: S. 7—20, 27—31, 58—75, 77—79, 90—96. Fysik III: S. 9—18, 25—36, 39—43, 45—58, 60—62, 86—92, 115—118. Astronomi: S. 1—6, 13—24, 27—32, 62—67, 78—83. Desuden opgives følgende fysiske Øvelser: 1) Overfladespænding og Haarrørsvirkning, 2) Varmens mekaniske Ækivalent, 3) Matematisk og fysisk Pendul, 4) Lydens Hastighed i Luft, Glas og Kultveilte, 5) Dobbeltkanonen, 6) Forsøg med galvaniske Elementer, 7) Weatstones Bro, 8) Leder i Magnetfelt, 9) To- og Treenkroderør, 10) Termoelements E.M.K., 11) Lufttermometeret, 12) Atmosfærisk Lufts Normalvægtfylde, 13) Isens Smeltevarme, 14) Kogning ved lavt Tryk, 15) Goniospektrometeret. Svend Christiansen opgiver dog i Stedet for Øvelserne 3 og 9: Elastiske Svingninger og Et Elements Konstanter. — Kemi: S. 12—21, 35—41, 52—58, 61—70, 90—108, 118—129, §§ 59, 61, 65, 66 og 70.

Regning & Matematik.

- Realklasse (a: Hr. Christiansen, b: Frk. Toft):* Friis Petersen og Jessen: Realklassens Regnebog. — Jessen og Smith: Matematik for Realklassen S. 12—71 med Undtagelse af eksponentielle Ligninger. — Lomholt: Eksamensopgaver E.
Til Eksamen opgives det læste Pensum med Undtagelse af irrationelle Ligninger, 3 Ligninger med 3 ubekendte og Ligninger af højere end 2. Grad, der løses som kvadratiske Ligninger.
1. *G. s.* (Hr. Dahlkild): Mogensen: Mindre Lærebog i Matematik for Gymnasiets sproglige Linier S. 1—62.
 1. *G. m.* (a: Hr. Dahlkild, b: Hr. Christiansen): Juul og Rønau: Lærebog i Matematik I. — Juul og Rønau: Matematiske Opgaver I. — 6 Opgaver ugentlig.
 2. *G. s.* (Frk. Toft): P. Mogensen: Mindre Lærebog i Matematik for Gymnasiets sproglige Linier (1938), S. 62—103.
Til Eksamen opgives: §§ 4—10, 16—23, 28—37 (alt incl.).
 2. *G. m.* (a og b: Hr. Møller): Juul og Rønau: Lærebog i Matematik II. — Juul og Rønau: Matematiske Opgaver II. — 6 Opgaver ugentlig.
 3. *G. m.* (Hr. Møller): Juul og Rønau: Lærebog i Matematik II: Fra Ellipse—Bogen ud. — Lærebog i Matematik III med Undtagelse af Afsnittene om komplekse Tal og sfærisk Geometri. — 6 Opgaver ugentlig. — Repetition af Eksamenspensum.
Til Eksamen opgives: Efter kgl. Anordn. af 9. Marts 1935 § 12 B, ad Punkt 1: Talfølger og Grænseværdier; endvidere Punkt 9, 10, 11, 12 (÷ Eksponentialfunktion og Logaritmfunktion), 14, 17, 18, 19, 20, 34, 36, 37, 38.

Haandarbejde.

Realklasse a og b (Frk. Blomsterberg): En Organdibluse.

Sløjd.

Realklasse a + b (Hr. Smidt og Hr. Theisen): Som i Mellemskolen.

Legemsøvelser.

(Pigerne: Frk. Toft, Drengene: Hr. Sander og Hr. Theisen): Som i Mellem-skolen.

Sang og Musik.

(Hr. Kock): Det under Mellemskolen anførte gælder ogsaa for Gymnasiet. Her har man dog anvendt »Gymnasiesangbogen« af Finn Høffding. Tillige har man sunget nogle Sange af Gunnar Wennerbergs »Gluntarna«. De vigtigste Musik-former er i Hovedtræk gennemgaaet og yderligere anskuelliggjort ved Gram-mofonplader. Ogsaa i Gymnasiet er Blokfløjten blevet dyrket, idet de Melodier, der er blevet anvendt ved Morgensang, har været arrangeret for Blokfløjter, hvorved de Elever, som har ønsket at være med, har haft Lejlighed til at holde Spillet ved Lige.

Frivilligt Elevarbejde.

Følgende Elever har i Aarets Løb haft *Samariter-vagt* i Lægestuen:

Karen Petersen (2. G. s.), Nanna Norèl (2. G. s.), Lise Buus (2. G. m.), Christian Mølgaard Hansen (Real a), Kirsten Fischer (Real b), Merete Dietsch (Real b), Svend Erik Skovlund (Real b), Sigurd Brandt, Erik Hansen, Ellen Rathsach, Aase Vinter (4. M. a.), Søren Nielsen (4. M. b.), Ole Christiansen (3. M. a.), Margit Undén (3. M. b.), Tove Degenkolw (2. M. a), Astrid Klenow (2. M. b) og Ole v. Bülow (2. M. c).

Følgende Elever har hjulpet ved Arbejdet i *Hovedbiblioteket*:

Jens Lunøe, Troels Petersen (3. G. s.), Jenny Jochens (3. G. m.), Elsebeth Alsing, Lis Mering, Nanna Norèl, Karen Petersen (2. G. s.), Jens Jørgen Koch, Niels-Jørgen Reiler og Inger Rubin (2. G. m.).

Følgende Elever har assisteret i *Mellemskolens Bibliotek*:

Grete Goddik (4. M. a.), Karen Aschengreen, Ida Bakke, Hans Hartmund og Jørgen Ladegaard (2. M. a.).

Som Hjælpere i Spisefrikvarteret i *de tre første Underskoleklasser* har flg. Elever fungeret:

Birthe Theisen og Elly Zeltner (3. M. c.) i 1. U. a.; Lotte Buus og Randi Rosing-Schow (4. M. a) i 1. U. b.; Elin Heede Jørgensen og Ingelise Nordby Svendsen (3. M. a.) i 2. U. a.; Marianne Møhl og Birgitte Worsøe-Christophersen (1. G. s.) i 2. U. b.; Kirsten Fjeltofte og Lise Otzen (2. M. a.) i 3. U. a.; Franze Cordes Hansen (2. M. b.) og Lis Møller (2. M. a.) i 3. U. b.

Som *Vagt ved Yderdørene* i Frikvarterene har fungeret forskellige Elever fra Mellemskolen.

Skolen bringer alle disse Elever sin bedste Tak for den ydede Hjælp.

Gymnasieforeningen O. e. f. 1945—46.

- 28/8 45: Fredsfest (se Skolens Dagbog).
- 9/11 45: Foredrag af den hollandske Sagfører J. B. Stockvis om den hollandske Modstandsbevægelse.
- 20/11 45: Foredrag af Adjunkt Knud Eriksen om Menneskets Farve- og Rumopfattelse.
- 1/12 45: Fest i Anledning af det svenske Besøg (se Skolens Dagbog).
- 4/12 45: Foredrag af Museumsinspektør Lars Rostrop-Boyesen: »Hvordan bedømmer man et Maleri?«
- 15/12 45: Julebal.
- 1/2 46: Filmsaften. Ved velvillig Imødekommenhed fra U. S. Information Service forevist Krigsfilm »Fighting Lady« samt en Kortfilm.
- 1/3 46: Foredrag af cand. mag. Ellen Nielsen om Efterkrigstidens Frankrig.
- 14/3 46: Foredrag af cand. mag. Forchhammer om den moderne Orients politiske Problemer.
- Desuden er planlagt en Diskussionsaften.

Holte Gymnasiums Skakklub.

Da Interessen for Skakspil har været stor og stadig er voksende, har man i dette Foraar stiftet en Skakklub paa Skolen.

Klubbens Formaal er ikke blot — ved een ugentlig Mødeaften — at dyrke Spillet rent praktisk, men ogsaa efterhaanden at tilegne sig den Teori, der hører med. Ved den egentlige Sæsons Begyndelse i September agter man at planlægge Turneringer.

Enhver nuværende eller tidligere Elev i eller Lærer ved Holte Gymnasium kan optages som aktivt Medlem af Klubben.

Biblioteket.

Af praktiske Grunde deles Biblioteket i tre Afdelinger: Hovedbiblioteket, Mellem skolens og Underskolens Bibliotek.

Hver af Bibliotekets tre Afdelinger har sin Leder, nemlig Hr. Rindom Thomsen for Hovedbiblioteket, Hr. Theisen for Mellem skolebiblioteket og Hr. Bjerrum for Underskolebiblioteket. — Under Hr. Rindom Thomsens Sygdom har Hr. Ravn fungeret som Hovedbibliotekets Leder.

I Hovedbiblioteket findes for Tiden 344 Bd. dansk og 558 Bd. udenlandsk Skønlitteratur samt ca. 2000 Bd. Faglitteratur. Haandbøger af almen Karakter er opstillet paa Biblioteksgangen, medens de øvrige Bøger findes i de respektive Faglokaler, saa at de nemt kan bruges i den daglige Undervisning. Biblioteket har en Tidsskriftsamling paa 483 Bd. og modtager for Tiden 46 faglige Tidsskrifter. Ogsaa disse opbevares i Faglokalerne, dog er de sidst udkomne Numre fremlagt til Gennemsyn paa særlige Reoler paa Lærerværelset, Biblioteksgangen eller Naturfagsgangen. I Bibliotekskontoret (Lokale Nr. 19) findes endvidere en Kroniksamling, der indeholder ca. 300 Udklip fra Aviser. Paa Inspectors Kontor forefindes Eksemplarer af alle de ved Skolen anvendte Lærebøger til Brug for Lærere og Vikarer. — Det af Centralarbejdsanvisningskontorets Afdeling for Erhvervsvejledning udgivne Erhvervsvejledningskartotek er opstillet paa Biblioteksgangen, og da Skolen har Abonnement paa Kartoteket, fornyes Kortene, efterhaanden som reviderede Udgaver udkommer. — Paa Biblioteksgangen findes dels et Kartotek over alle Hovedbibliotekets Bøger, dels et fagordnet Kartotek, der tillige indeholder Kort til Samleværkernes enkelte Artikler samt en stor Del af Tidsskriftartiklerne og Kronikkerne. — For at orientere Lærerpersonalet om nyudkommen Litteratur abonnerer Skolen paa de af Folkebibliotekernes bibliografiske Kontor udgivne Kartotekssedler. — Hovedbiblioteket har i Tidsrummet 1/4 1945—31/3 1946 haft ca. 2500 Udlaan. — Forslag om Nyanskaf-

felser til Biblioteket kan af Lærerpersonalet skrives i den paa Lærerværelset fremlagte Protokol eller af Eleverne fremsættes over for Faglærerne eller Bibliotekarerne, hvorefter Biblioteksudvalget bestemmer, om Bogen skal købes. Inden Nyanskaffelser sættes paa Plads i Biblioteket, fremsættes de paa Lærerværelset til Gennemsyn i 6 Dage.

Biblioteksudvalgets Medlemmer er for Tiden: Rektor, Hr. Bjerrum, Hr. Christoffersen, Hr. Hoffmeyer, Frk. Madsen, Hr. Nielsen, Hr. Ravn, Fru Restrup og Hr. Rindom Thomsen (Formand).

Efter Indstilling fra Holte Gymnasiums Lærerkollegium er Hr. Ravn indtraadt i Søllerød Kommunes Børnebiblioteks Bogudvalg.

Bestemmelser for Udlaan fra Hovedbiblioteket:

1. Bøger omhandlende Naturfag, Naturlære, Matematik, Historie, Sløjd og Musik udlaanes af Faglærerne fra de respektive Faglokaler. Bøger angaaende Sport udlaanes gennem Mellemskolens Bibliotek. De øvrige Bøger udlaanes i 4. Frikvarter fra Bibliotekskontoret (Nr. 19).
2. Laanetiden er som Regel een Maaned.
3. Laante Bøger maa ikke viderlaanes.
4. Ved Aflevering er Laaneren forpligtet til at overvære, at Laanerkortet annulleres eller at Afleveringen noteres i Laaneprotokollen. Sker dette ikke, hæfter Laaneren for Bogen. Ligeledes kan bortkomne eller beskadigede Bøger forlanges erstattet.

*Bestemmelser for Anvendelse af Hovedbiblioteket
som Haandbogsbibliotek:*

1. Gymnasiaster maa benytte Biblioteket til Opslag i 3. og 4. Frikvarter. I andre Frikvarter skal de have Tilladelse i hvert enkelt Tilfælde.
2. Andre Elever skal have Tilladelse i hvert enkelt Tilfælde.

Mellemskolens Bibliotek omfatter ca. 1070 Bøger. Det fungerer efter Decimal-Klassedelingsystemet. Der har i den forløbne Del af Skoleaaret været ekspederet ca. 1100 Udlaan.

Underskolens Bibliotek omfatter, fordelt paa de fem Alderstrin, ca. 600 Bøger, som er tilvejebragt dels ved Køb, dels ved Gaver. Det ugentlige Udlaan er for hver Klasses Vedkommende blevet forestaaet af Danske lærerne. I Vinterhalvaaret 1945—46 har der været 1534 Udlaan i 2.—5. Underklasse.

Gaver.

Gaver til den naturhistoriske Samling:

Silkesommerfugl med Kokon og Æg (Kirsten Krog, 3. M. b); Larve af Næsehorns bille (Orla G. Petersen, 1. G. m.); Mineraler fra Afrika (Lektor Frk. Mygind); Kugleflint og Raslesten (Ole Westrup, 3. M. b); Spurvehøg (Holger og Ebba Schwarz-Nielsen, 4. U. og 2. U.); Postkortbilleder fra Norge, Lapland og Finland (Erik Cleveland Christoffersen, 4. M. b); Koralkalk (Mette Schultz-Jensen, 1. M. b); Baad af Krokodilleskind og en Moseugle (Knud Christensen); Smelt (Hans Blom, 3. U. a); Kokosnød (Margit Thürmer, 4. M. c); Kapok-Frugt (Karin Tuxen, 4. M. a); udstoppede Dyr (Axel Lundh, 1. M. b).

Gave til den fysiske Samling:

En tre-faset Vekselstrømsmotor (Richard Schmidt, 1. G. m.); Kviksølv i Beholder (Axel Lundh, 1. M. b).

Gave til Musiklokalet:

En Blokfløjte (Niels-Jørgen Reiler, 2. G. m.).

Gaver til Hovedbiblioteket:

Kunsthist. Bilderbogen; Saunders: Wings; Graeme: The Imperfect Crime; Vance: Terence O'Rourke; Knibbs: The Sun-gazers; Hay: The Midshipmaid; Armstrong: The Trail of Fear; Macdonald: R. I. P.; Gibbs: The Street of Adventure; Kitchin: Death of my Aunt; Bentley: Trent's Last Case; Seton: The W Plan; Hume: The Gaol-gates are Open; Oliphant: The Brownlows (Hanne og Jørgen Werner).

Islandske Noveller (Foreningen »Norden«).

Briggs: Romance; Briggs: American Literature (U. S. Information Service).

Iljin og Broby-Johansen: Det russiske System (Fru Rektor Schlichtkrull).

En Konges Farvel (Adjunkt Ravn).

Kruchow: Dansk Landbrugs Andelsbevægelse (Forf.).

Hansen: The Middle and Upper Cambrian; Beskrivelse til geol. Kort over Sønderjylland (Danmarks geologiske Undersøgelse).

Hvem, hvad, hvor 1946; Hvem skrev hvad (Svend Christiansen, 3. G. m.).

Nielsen: Fra slesvigsk Fattigvæsens Fortid; Tardieu og Jessen: Slesvig paa Fredskonferencen 1919—20 (Niels-Jørgen Reier, 2. G. m.).

The Second Century of Humour; The Best Short Stories 1939 (Adjunkt Herløv).

Rauschning: Nihilismens Revolution (Adjunkt Hessellund).

Gaver til Mellemskolens Bibliotek

er modtaget fra Direktør Einar Andersen, Kommunelærer Aage Lomborg, Vibeke Schlichtkrull, Ib Steinmetz-Schmaltz og 2 tidligere Elever: Hans Ole Petersen og Ole-Bendt Rasmussen.

Gaver til Underskolens Bibliotek

er modtaget fra: Jørgen Kemp, Peter Hempel, Suzanne Christiansen (3. U. a), Jakob Hempel og Sophus Boas (4. U. a).

For disse Gaver samt for de Boggaver, som ved Translokationen i Fjor tildeltes flittige og dygtige Elever, bringer Skolen hermed sin hjertelige Tak.

Sport og Idræt.

Kapsvømning for Piger og Drengene afholdtes d. 1. Sept. 1945 paa Kommunens Badeanstalt ved Furesøen. Resultaterne blev:

Brystsvømning: U. S. Piger: Birte Thorsbøll 0.57.1 (0.57.1), Drengene: Sune Frederiksen 0.57.2 (0.57.3). — 1. & 2. M. Piger: Ida Bakke 0.52.0 (0.50.0), Drengene: Flemming Nielsen 0.51.0 (0.49.9). — 3. & 4. M. Piger: Birthe Helene Nielsen 0.54.0 (0.45.8), Drengene: Otto Arboe 0.40.6 (0.40.6). — Real + G. Piger: Hedvig Wittenkamp 0.44.0 (0.44.0), Drengene: Jørgen Scheibel 0.42.0 (0.42.0).

Rygsvømning: U. S. Piger: Birte Thorsbøll 1.3.4 (1.3.4), Dreng: Sune Frederiksen 1.23.3 (1.15.0). — 1. & 2. M. Piger: Ida Bakke 0.55.7 (0.55.7), Dreng: Torben Herbøl 0.50.1 (0.50.1).

Bjergning: U. S. Piger: Ninna Nielsen 1.26.0 (1.26.0). — 1. & 2. M. Piger: Anne Margrethe Nielsen 1.43.0 (1.12.4).

Crawl: Real + G. Dreng: Niels Lunøe 0.33.6 (0.32.9).

Stafet: (6×50 m), Dreng: Nr. 1: 1. G. 4.3.7.

Ved et **Langboldstævne** d. 15. Sept. 45 i Helsingør vandt Holte Gymnasiums Mellemskolehold over Lyngby Statsskole 24—16, mens Gymnasieholdet tabte til Frederiksborg Statsskole 10—13.

Udfaldet af *Klassekampene i Langbold* blev:

2. + 3. G.—1. G. + R.	39—14
3. M.—4. M.	27—18
1. M.—2. M.	57—35
1. M.—3. M.	31—55
2. + 3. G.—3. M.	41—15

Ved en Konkurrence i **fri Idræt** d. 6. Okt. 1945 vandtes *60 m Løb* af Torben Andersen (1. + 2. M.) 8.8; *80 m Løb* af Eyvind Rasmussen (3. + 4. M.) 11.0; *100 m Løb*, *Spydkast* og *Diskoskast* af Flemming Andersen (Real + G.), henholdsvis 12,1 Sek., 29.00 m og 21.74 m; *Kuglestød* af Flemming Andersen (Real + G.) 11.69 m, og Erik Hansen (3. + 4. M.) 9.65 m; *Højdespring* af Flemming Andersen (Real + G.) 1.35 m, Eyvind Rasmussen (3. + 4. M.) 1.30 m og Ole Andersen (1. + 2. M.) 1.15 m; *Længdespring* af Flemming Andersen (Real + G.) 5.02 m, Erik Hansen (3. + 4. M.) 4.42 m og Torben Andersen (1. + 2. M.) 3.75 m; og *Kricketboldkast* af Niels Hald (3. + 4. M.) 58.15 m og Per Meier (1. + 2. M.) 47.79 m.

I **Fodbold** spillede d. 27. Okt. 1945 en Six-a-side Turnering. Slutkamp: 3. M.—4. M.: 2—5 (3. M. havde 2 Maal forud).

Skolemesterskab d. 2. Nov. 1945. Slutkamp: 2. G.—4. M.: 3—5 (3—1) (0—4).

D. 4. Nov. 1945: Tidligere Elever—H. G.: 0—3 (0—1) (0—2).

I **Haandbold** udspillede d. 9. December 1945 en Turnering mellem Hold fra hver af Aargangene 1941—1945 samt 2 Hold fra Gymnaset. Aargang 1943 vandt med 12 Points.

Slutkampen i Skolemesterskabet i Haandbold udspillede i April 1946. 2. G. vandt over 3. G. 12—7.

SÆRLIGE MEDDELELSER TIL HJEMMENE

Ulykkesforsikring.

Der er tegnet en kollektiv Ulykkesforsikring i Forsikringsselskabet »Danmark« omfattende alle Skolens Elever og gældende for Ulykkestilfælde, som finder Sted i Skolen, paa Vej til og fra Skole og under Ekskursioner og andre Skoleudflugter.

Specialundervisning for ordblinde.

Siden 1941 har der ved Skolen været indrettet Specialundervisning for ordblinde. Disse Timer ligger uden for den normale Skoletid, dog for Underskolens Vedkommende — saa vidt det er gørligt — i Tiden inden for Kl. 8—14. Undervisningen bestrides for Tiden af cand. mag. Fru *E. Schiøler* og Frøken *K. Roelsgaard*.

Til Ordblindeundervisningen kan der eventuelt hos Skolens Bestyrelse søges om hel eller halv Friplads.

Ekskursioner.

Da Ekskursioner indenfor Naturfag ifølge de gældende Anordninger for Undervisningen i Gymnasiet indgaar som et fast Led i Undervisningsplanen, og da disse Ekskursioner er forbundet med Udgifter fra Elevernes Side, udsendes der under normale Forhold ved Skoleaarets Begyndelse Meddelelse til Forældrene om, hvilke Ekskursioner der er planlagt, og hvad disse vil komme til at koste. Det meddeles endvidere Forældrene, at de — i Tilfælde af, at de begærer Nedsættelse af Ekskursionsafgiften — inden en bestemt Dato maa indsende motiveret Ansøgning til Skolen herom. I saadanne Tilfælde, hvor Elever har betalt for Deltagelse i en Ekskursion, men paa Grund af Sygdom eller anden tvingende Grund er blevet forhindret i

at deltage i Ekskursionen, vil det indbetalte Beløb blive refunderet det paagældende Hjem.

Om Indbetalingen se iøvrigt Programmets Side 19.

»Dansk Skolescene«.

Holte Gymnasium er Medlem af Dansk Skolescene med baade et »Yngste Hold« (3.—4. M.) og et »Ældste Hold« (Realkl. og Gymnasiet). (Se Skolens Dagbog).

Skole-Bio.

Ved velvillig Imødekommenhed fra Holte Bios Side har det været muligt at genoptage Filmsforestillingerne for Elever fra 3. U.—3. G. (Se Skolens Dagbog).

Besøg paa Skolen.

Forældrene indbydes til at overvære den daglige Undervisning og paa denne Maade danne sig et Skøn om Skolens Arbejde.

Enhver, som ønsker at overvære Undervisningen, anmodes om forinden at anmelde sit Besøg paa Rektors Kontor.

Om Fritagelser og Forsømmelser.

Som gyldig Grund til Udeblivelse fra Skolen regnes i Almindelighed kun Sygdom.

Alle Meddelelser fra Hjemmene om Forsømmelser, deres Aarsag og Varighed, eller motiverede Meddelelser om, at Eleven møder uforberedt til een eller flere Timer, samt Anmodninger om eventuel Fritagelse for Deltagelse i Undervisningen for kortere eller længere Tid, ledsaget af en Motivering for Anmodningens Fremkomst, eller om at maatte forblive inde i Frikvartere, gives — over hele Skolen — i en for hver enkelt Elev oprettet Meddelelsesbog mellem Hjem og Skole, hvilken Bog Eleven er pligtig at medbringe paa Skolen hver Dag. Fritagelse for at gaa ud i Frikvartere gives af almenhygiejniske Grunde ikke til *forkølede* Elever, idet Skolen maa kræve, at disse kun møder paa Skolen, naar de kan taale at færdes ude i Frikvartere.

Enhver Anmodning om Fritagelse for Deltagelse i Undervisningen, ogsaa for enkelte Timer, skal bringes i Meddelelsesbogen senest Dagen før. Elever, som møder paa Skolen een eller flere Timer

senere end fastsat paa Timeplanen, er pligtige til det førstfølgende Frikvarter at henvende sig til Rektor, subsidiært Inspektor, med Meddelelse (i Meddelelsesbogen) om Aarsagen til Forsømmelsen.

Fritagelse for Deltagelse i Legemsøvelser kræver Lægeattest, naar Fritagelsen strækker sig ud over 1 Uge (jvf. min. Cirkulære af 5. Maj 1916). Attesten skal udfærdiges paa en særlig Blanket, som faas paa Skolens Kontor.

Elever, som er fritagne for Deltagelse i Gymnastikundervisningen, skal normalt overvære denne, ogsaa i saadanne Tilfælde, hvor den finder Sted i første og sidste Undervisningstime. Kun med Gymnastiklærerens særlige Tilladelse kan denne Regel fraviges.

Vi henstiller indtrængende til Hjemmene kun med særlig magtpaaliggende Grund at anmode om saadan Fritagelse, som skader det regelmæssige Skolearbejde og virker som et uheldigt Eksempel. Tilladelse til at forsømme sidste Time for med et tidligere Tog at kunne tage til København for at prøve Tøj eller lign. vil ikke blive givet, ligesom der i Almindelighed heller ikke vil blive givet Tilladelse til at forsømme Skolen for at deltage i Fødselsdagsfester, Selskabelighed, Juleudstillinger eller lign.

Hjemmene anmodes indtrængende om at sætte sig i Forbindelse med Skolen, naar en Elev har forsømt mere end 5 Dage, og yderligere Forsømmelse kan ventes.

Elever, der har forsømt Skolen ud over en Uge, skal, naar de atter kommer i Skole, henvende sig til Rektor i et Frikvarter.

Ingen Elev vil kunne opnaa Tilladelse til at spise Frokost hjemme uden skriftlig motiveret Anmodning fra Hjemmet.

Overdækket Cykelplads kan kun tildeles fjernere boende Elever. Skolen paatager sig intet Ansvar for Elevernes Cykler.

Det er Eleverne forbudt at medbringe Bøjler til deres Overtøj.

Konfirmationsforberedelse

finder normalt Sted

i Søllerød Sogn Mandag og Torsdag Kl. 14³⁰—15³⁰,
i Vedbæk Sogn Mandag og Torsdag Kl. 15—16.

Mandagen og Tirsdagen efter Konfirmationen har Konfirmanderne fri fra Skolen.

Smitsomme Sygdomme.

Naar der i en Familie med skolesøgende Børn udbryder *smitsom Sygdom*, maa dette straks meddeles til Skolen. Forøvrigt maa Hjemmene i saadanne Tilfælde forholde sig overensstemmende med Ministeriets Bekendtgørelse af 15. Marts 1916, hvori bl. a. indskærpes følgende:

Børn, som angribes af *tyfoid Feber* (eller dermed beslægtede Sygdomme), *Difteri*, *Skarlagensfeber*, *smitsom Hjernerygmarvsbetændelse* og *akut Børnelamhed*, eller i hvis Hjem saadanne Sygdomme forefindes, maa ikke søge Skolen, før de medbringer Lægeattest for, at de ikke kan antages at udbrede Smitte.

Specielt skal nævnes, at et Barn, der har været angrebet af akut Børnelamhed, ikke maa søge Skolen, før der er forløbet 6 Uger efter Sygdommens akute Stadium.

Søskende fra et Hjem, hvor der har været Tilfælde af akut Børnelamhed, maa ikke søge Skolen, før 3 Uger efter at den syge er blevet isoleret.

Børn, som angribes af *Mæslinger*, maa ikke søge Skolen, før der er forløbet mindst 10 Dage efter Sygdommens Begyndelse.

Børn, som angribes af *Kighoste*, maa ikke søge Skolen, før der er forløbet 4 Uger efter det konvulsive Stadiums Begyndelse.

Børn, som angribes af *Røde Hunde*, *Skoldkopper*, *Rosen*, *Influenza*, *Faaresyge* eller *Halsbetændelse (Angina)*, maa ikke søge Skolen, saa længe det akute Stadium varer.

Børn, som angribes af *smitsomme Øjensygdomme* eller *smitsomme Hudsygdomme*, maa ikke søge Skolen, før Sygdommen er overstaaet, eller Lægen har erklæret dem for smittefri.

Tuberkulose: Børn med smittefarlig Tuberkulose vil ikke kunne faa Tilladelse til at søge Skolen, før der kan præsteres Attest for Smittefrihed.

Inkubationstiden for de almindeligste Infektionssygdomme regnes i Almindelighed til:

for Difteri	2-4	Dage
» Paratyfus	3-8	»
» Tyfus	10-20	»
» Influenza	3-4	»
» Meningokokmeningitis	2-4	»
» Mæslinger	10-14	»
» Faaresyge	2-3	Uger
» Børnelammelse	4-7	Dage
» Røde Hunde	14-20	»
» Skarlagensfeber	2-5	»
» Kighoste	5-8	»
» Skoldkopper	14	»

Tuberkuloseundersøgelse.

Under Medvirkning af Tuberkulosestationen i Lyngby foretages indtil videre aarlig en Undersøgelse af samtlige Elever, Lærerspersonale, Rengøringspersonale og i det hele taget alle, som er knyttet til Skolen. Denne Undersøgelse er ikke forbundet med Udgifter for Eleverne.

Træffetid:

Rektor træffes som Regel hver Skoledag Kl. 13¹⁵-14, undtagen Lørdag.

Eventuel anden Træffetid kan aftales telefonisk i Kontortiden.

Inspector træffes som Regel hver Skoledag Kl. 13¹⁵-14, undtagen Lørdag.

Regnskabskontoret er aabent hver Skoledag Kl. 13¹⁵-14, undtagen Lørdag.

Skolens Telefoner er:

Holte 696 (Rektor)	} Telefonerne svarer i Almindelighed
» 844 (Inspector)	
» 1202 (Skolebetjent)	{ Telefonen svarer i Almindelighed

Ferier og Fridage i Skoleaaret 1946-47.

Kongens Fødselsdag: 26. September.
 Efteraarsferie: 13.-20. Oktober inkl.
 Juleferie: 22. December-5. Januar inkl.
 Fastelavnsmandag: 17. Februar.
 Paaskeferie: 2.-8. April inkl.
 Store Bededagsferie: 2.-4. Maj inkl.
 Kristi Himmelfartsdag: 15. Maj.
 Pinseferie: 24.-27. Maj inkl.
 Grundlovsdag: 5. Juni.

Det nye Skoleaar

begynder Tirsdag den 13. August 1946 Kl. 9.

Underskolens 1. Kl. begynder dog først Lørdag
 den 31. August Kl. 10.

Holte, den 1. Maj 1946.

Arne Olesen.
 Rektor.

HOLTE GYMNASIUMS MUSIKSKOLE

Af Musikskolens Reglement.

Musikskolen ledes af Holte Gymnasiums Rektor.

Musikskolens Arbejdsaar og Ferier er som Gymnasiets.

Indmeldelse af Elever sker til Skolens Kontor normalt *inden Skoleaarets Begyndelse* og er gældende for et Skoleaar, forsaavidt Eleven vedblivende er Elev i Gymnasiet.

Som ny Elever i Musikskolen kan kun optages Elever, som er skolesøgende i Holte Gymnasium. Naar Eleven er udgaet af Gymnasiet, kan Undervisningen ikke fortsættes i Musikskolen.

Der undervises (A) i Hold paa 3 Elever og (B) i Hold paa 2 Elever. For Skoleaaret 1945—46 har Honoraret været (A) 6,60 og (B) 9,90 pr. Elev om Maaneden i 10 Maaneder.

Musikskolens Elevhonorar indkræves af Holte Bank.

Med Hensyn til Forsømmelser gælder samme Regler som for Gymnasiets Elever.

»Holte Gymnasium« tildeler aarligt Musikskolen 3 Fripladser, som af Skolens Rektor paa Grundlag af Ansøgninger tildeles Elever, hvis Evner, Flid, Interesse og økonomiske Forhold berettiger dertil. Fripladsen er gældende for eet Musikskoleaar, men kan fornyes paa Grundlag af en fornyet Ansøgning.

Ansøgninger om Friplads for det kommende Aar maa være indgivet inden Udgangen af Maj Maaned.

Musikskolens Aarsregnskab forelægges for Skolens Bestyrelse samtidigt med Skolens øvrige Driftsregnskaber og revideres af Skolens Revisor.

Musikskolens Konsulent:

Organist *Sv. Kock.*

Musikskolens Lærere:

Klaver: Fru *Selma Opstrup*, statsprøvet Musikpædagog.

Fru *Margit Kirk*, statsprøvet Musikpædagog.

Fru *Gunhild Christiansen*, statsprøvet Musikpædagog.

Violin: Fru *Esther Skorpik*, statsprøvet Musikpædagog.

Hr. *Knud Bielefeldt.*

Cello: Fru *Else Valdars*, statsprøvet Musikpædagog.

Fløjte, Blokfløjte og Klarinet: Adjunkt *E. Hessellund.*

Musikskolens Regnskabsfører:
Lektor *Svend Møller.*

Musikskolens Elever.

Musikskolen, som søges af Elever paa alle Alderstrin fra 1. U. til 3. G., havde pr. 1. Maj 1946 ialt 134 Elever, nemlig:

Klaver:

Ole Andersen, Madeleine d'Auchamp, Merete Bloch-Johansen, Jenny Brix, Lotte Christiansen, Suzanne Christiansen, Marianne Engberg, Sacha Engberg, Poul Wessel Fyhn, Henrik Garrigues, Mette Gjerløff, Janna Grunth, Annie Hansen, Erik Hansen, Kate Schierup Hansen, Rita Hansen, Helen Holm, Kurt Gerner Jacobsen, Hanna Hertz Jensen, Gitte Lüders Johansen, Tove Johansen, Trudi Johansen, Inger Marie Jørgensen, Birthe Larsen, Inger Lise Larsen, Inger Leerbeck, Elisabeth Levring, Ida Lyng, Hanne Mortensen, Birthe Muhle, Henrik Muhle, Lis Møller, May Andersen Nexø, Anne Margrethe Nielsen, Birgit Nielsen, Gertrud Nielsen, Hanne Finn Nielsen, Lis Nielsen, Lisbeth Nielsen, Lone Styver Nielsen, Ninna Nielsen, Inge Otte, Lise Otzen, Børge Mayland Pedersen, Jørgen Mayland Pedersen, Gerda Petersen, Dionni Pil, Helga Rasch, Lotte Rasch, Dorte Rasmussen, Ellen Rathsach, Hjørdis Reher, Erik Reinhard, Eva Rosenberg, Ulla Schlein, Helle Schollert, Ebba Schwarz-Nielsen, Marianne Skjoldby, Anna Strandgaard, Palle Strøm, Birgit Nordby Svendsen, Hanne Sylvander, Lis Erlang Sørensen, Birthe Theisen, Ina Tobiassen, Lillian Tobiassen, Elly Zeltner, Hanne Zeltner, Marianne Zobel, Hedvig Ørum.

Violin:

Hans Høyer Andersen, Kai Andersen, Ole Buhl Andersen, Birthe d'Auchamp, Jesper Balslow, Beate Berg, Aage Bigum, Inger Bugge, Preben Bülow, Arne Christensen, Eva Christensen, Marianne Engberg, Grethe Grathwohl, Anne Marie Gregersen, Lars Grunth, Niels Hald, Kurt Hauch, Agnete Hjalf, Jens Hecktermann, Elisabeth Holme, Viggo Johansen, Jørgen Johnsen, Elin Heede Jørgensen, Kirsten Krog, Inger-Lise Larsen, Jørgen Leerbeck, Jens Henrik Lyngsøe, Erik Matthison-Hansen, Bet Mering, Peter Mikkelsen, Birthe Helene Nielsen, Erik Nielsen, Ulla Stangenberg Nielsen, Viggo Nielsen, Erik

Otte, Helga Rasch, Jens Remtoft, Bjarne Sand, Ulf Smith, Keld Stochholm, Ingelise Nordby Svendsen, Freddy Sønchsen, Hanne Truelsen, Inge Træden, Dida Ursin, Anne Birthe Zachariassen, Adam Øigaard.

Cello:

Anette Christiansen, Pia Sandholt, Bjørn Waldmann, Ingeborg Øigaard.

Klarinet, Fløjte, Blokfløjte:

Lise Bloch-Johansen, Hans Blom, Niels Erik Bonnor, Torben Eberth, Flemming Haagenzen, Annelise Hessellund, Annie Johansen, Jens-Jørgen Hansen, Per Meier, Inger Blichmann Petersen, Jørgen Prins, Peter Rasmussen, Kirsten Rønning, Søren Rønning.

Musikaften afholdtes Fredag den 16. November 1945.

De afsluttende Musikopvisninger, hvortil alle interesserede indbydes, afholdes i Aar den 21., 22. og 23. Maj 1946.

INDHOLD

HOLTE GYMNASIUM

	Side
Rektor Oskar Schlichtkrull †	3
Aktieselskabet Holte Gymnasium	6
Skolens indre Organisation	7
Skolenævn	7
Skoleraad	10
Karaktergivning og Vidnesbyrd	11
Eksamenskrav	13
Valgfri Fag	14
Optagelse i Skolen	14
Oprykning i højere Klasser	16
Skoleafgift m. m.	17
Tilsyn med Skolens Arbejde	20
Holte Gymnasiums Studiehjælp	21
Ordensregler for Eleverne	23

EKSAMENSRESULTATER 1945	24
-------------------------------	----

SKOLEAARET 1945—46

Skolens Dagbog	28
Eleverne	37
Lærerpersonalet	57
Timefordelingen	62
Pensa	63
Frivilligt Elevarbejde	76
O. e. f.	77
Holte Gymnasiums Skakklub	77
Biblioteket	78
Gaver	80
Sport og Idræt	81

SÆRLIGE MEDDELELSER TIL HJEMMENE

Ulykkesforsikring	83
Specialundervisning for ordblinde	83
Ekskursioner	83
»Dansk Skolescene«	84
Skole-Bio	84
Besøg paa Skolen	84
Fritagelser og Forsømmelser	84
Konfirmationsforberedelse	86
Smitsomme Sygdomme	86
Tuberkuloseundersøgelse	87
Træffetid	87
Frier og Fridage	88
Det nye Skoleaars Begyndelse	88

HOLTE GYMNASIUMS MUSIKSKOLE	89
-----------------------------------	----