



Danskernes Historie Online

Danske Slægtsforskeres Bibliotek

Dette værk er downloadet fra Danskernes Historie Online

Danskernes Historie Online er Danmarks største digitaliseringsprojekt af litteratur inden for emner som personalhistorie, lokalhistorie og slægtsforskning. Biblioteket hører under den almennyttige forening Danske Slægtsforskere. Vi bevarer vores fælles kulturarv, digitaliserer den og stiller den til rådighed for alle interesserede.

Støt Danskernes Historie Online - Bliv sponsor

Som sponsor i biblioteket opnår du en række fordele. Læs mere om fordele og sponsorat her: <https://slaegtsbibliotek.dk/sponsorat>

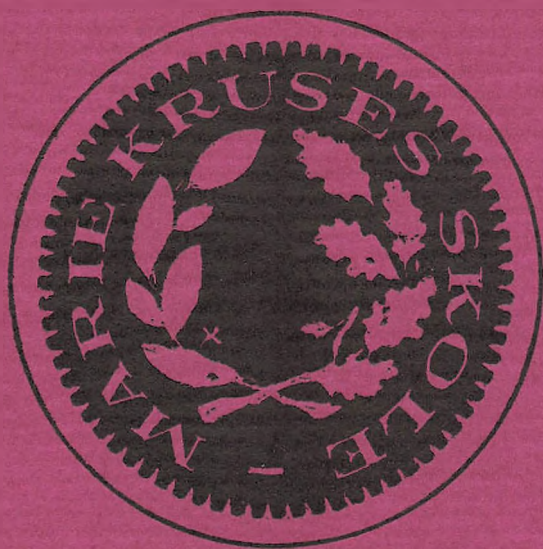
Ophavsret

Biblioteket indeholder værker både med og uden ophavsret. For værker, som er omfattet af ophavsret, må PDF-filen kun benyttes til personligt brug.

Links

Slægtsforskeres Bibliotek: <https://slaegtsbibliotek.dk>

Danske Slægtsforskere: <https://slaegt.dk>



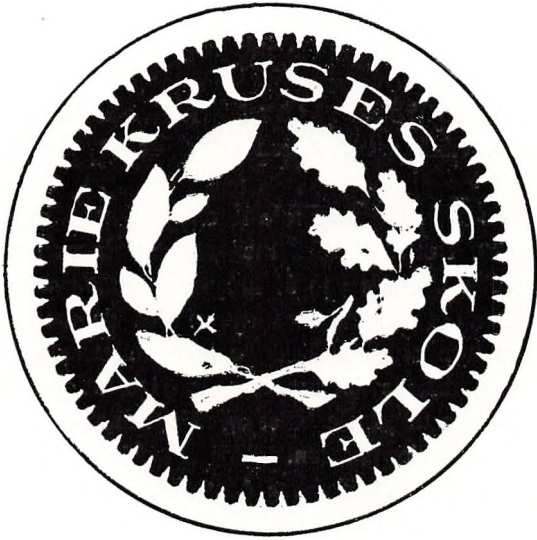
1974 - 1975

MARIE KRUSES SKOLE
Stavnsholtvej 29-31
3520 Farum

Rektor: Aage Børch

Rektor træffes alle
undervisningsdage kl. 12-13
Tlf. (02) 95 00 12

Telefonbesked til eleverne modtages ikke.



1974 - 1975

FORORD

Det nu snart forløbne skoleår har for Marie Kruses Skole været præget af, at flere af de vilkår, som skolen virker under, først nu er blevet helt afklaret.

Fundatsen for Marie Kruses Skole foreligger nu godkendt af Undervisningsministeriet. Dette vil ikke medføre ændringer i skolens drift, idet dens bestyrelse allerede i to år har været opbygget og har virket, som den nu vedtagne fundats foreskriver. Om de nærmere retningslinier, som fundatsen angiver, kan De læse andetsteds i dette skrift. Blot vil jeg her fremhæve det meget væsentlige, at forældrerepræsentanterne i bestyrelsen udgør flertallet og således har det afgørende ord i alle de sager, der forelægges den.

Skolens aftale med Frederiksborg Amtsråd, i følge hvilken samtlige skolepenge for gymnasieelever, hvis forældre er bosiddende i amtet, betales af dette, fungerer godt. Amtets ønske om i alle henseender at ligestille Marie Kruses Skoles gymnasieafdeling med de 5 øvrige gymnasier er blevet videreført således, at der nu fra Fordelingsnævnet for Frederiksborg Amt kan henvises elever til Marie Kruses Skole, selv om disse ikke har søgt optagelse her. Der er dog vedføjet den klausul, at sådanne elever ikke må optages mod deres og deres forældres billigelse.

Velvilje og forståelse har også præget samarbejdet med Farum kommune, som fortsat yder 40 % tilskud til skolepenge for de af hovedskolens og realafdelingens elever, hvis forældre er bosiddende i Farum kommune.

Skolens længe nærrede ønske om at måtte oprette samfundsgren i gymnasiet, er nu blevet opfyldt af direktoratet for gymnasieskolerne og vedtaget af bestyrelsen, dog foreløbig kun for den matematiske linies vedkommende. Der vil således for skoleåret 1975-76 findes følgende grene i gymnasieafdelingen ved Marie Kruses Skole: nysproglig, matematisk-fysisk, matematisk-naturfaglig og samfundsmatematisk gren.

Også med hensyn til antallet af stamklasser udvider gymnasiet sig i disse år, hvilket vil medføre en stigning i elevtallet, indtil gymnasiet om godt et år vil være fuldt udbygget med 4 spor, hvilket svarer til skolens kapacitet. Der er derimod ingen overvejelser vedrørende udvidelse af det nuværende klassetal i hovedskolen og realafdelingen, selv om skolen har ret lange expectancelister til alle klassetrin. Skolens nuværende elevtal, inklusive børnehaveklasserne, er ca. 830.

Om skolens økonomi og om skolepengebetaling vil de kunne læse på siderne 11 og 29. Her skal blot anføres, at det trods stigende udgifter ikke anses for nødvendigt at lade skolepengesatserne stige for næste skoleår.

I årets løb har jeg fra både elever, lærere og forældre mødt bred forståelse for, at skolens fornemste opgave må være at yde en god undervisning, tilpasset den enkelte elevs evner og muligheder. Andre meget væsentlige faktorer som trivsel, motivation og medmenneskelig forståelse bør næppe drives som særfag, men skulle gerne vokse sig stærke ved den kontakt mellem den ældre og den yngre generation, hvorpå al undervisning er baseret.

Lad mig slutte med en tak til alle, som er tilknyttet skolen, for den meget store tillid, venlighed og samarbejdsvilje, der hersker alle parter imellem, og som jeg selv nyder godt af i det daglige arbejde.

Aage Børch



Ole Thorsens udsmykning af hovedtrappen

UDSMYKNING

Ved afslutningen av mitt arbeide med utsmykning av skolens hovedtrappe vil jeg si en hjertelig takk til alle ved skolen.

Fra foreldre, elever, lærere, skolebetjenter, og ikke minst rektor, har jeg fått en støtte som var helt nødvendig for meg.

Nogen har spurt om min egen tolkning av silhouetterne. Jeg har vært tilbakholdende med det, fordi jeg mener at en annens tolkning kan være vel så god som min.

Men nu vil jeg komme med én, som forklarer hvorfor jeg bruker silhouetter:

»Den gode drøm opplever jeg som et harmonisk, behagelig forløp.

Jeg ser skikkelser og figurer i motlys, uten farver. Det kan minne om en tegnefilm som blir kjørt i langsomt tempo. Et mareritt festner seg hårdt til hukommelsen med redsel og angst.

Den gode drøm er ikke så påtrengende. Den blir en blid erindring om barndom, glede og forundring.

Den gir en god dag etter en god natt!«

Med vennlig hilsen
Ole Thorsen



LIDT OM MARIE KRUSES SKOLES UDSMYKNING

En gulstensmur kan i sig selv være smuk. Den har gennem fugerne sin helt egen struktur, der kan vanskeliggøre anden form for udsmykning.

Ville man f. eks. tænke sig en eller anden form for abstrakt kunst, hvor de rette linier dominerede, ville disse meget hurtigt komme i absolut modstrid med deres baggrunds struktur: murværket.

Da man i sin tid enedes med *Ole Thorsen* om hans udsmykning af skolens hovedtrappe, stod det da også ganske klart, at både kunstværk og murværk skulle kunne leve sammen.

Derfor valgte Ole Thorsen silhouettens kunstform, og derfor blev hans linieføring så langt fra de lodrette og vandrette lige linier, som tænkes kunne.

I dag er Ole Thorsens udsmykning færdig, -- ja, den var det allerede før årsskiftet, som det blev antydnet i sidste årsskrift.

Det er allerede tidligere sagt, at eventyret har sin plads i Ole Thorsens udsmykning, -- der er et fællesskab mellem de afbildede dyr og menneskebørn, der alle synes kommet af huldreæt, -- de taler hverandres sprog, de lever deres liv sammen i eventyrtræets grene.

Der er da også humør over udsmykningen.

Kom ind på trappen en grå novemberdag og lad blikket glide op langs billedvæggen, mens trappen bestiges.

Man kan slet ikke undgå at komme i godt humør over detaljerne i billedværket.

Derfor skal det også siges, at skolen, dens lærere, dens elever, -- og dens venner kan alle være tilfredse med den færdige udsmykning.

»Marie Kruses Skoles venner« har sammen med skolens og elevernes bestræbelser fremskaffet de fleste midler til udsmykningen; -- der mangler ikke ret meget, før Ole Thorsens arbejde er blevet betalt. For selv om han er besjælet af eventyrets ånd, har også han materielle krav til tilværelsen.

Det skal derfor her foreslås, at man med et snuptag får gjort mellemværendet op.

Der findes en postgirokonto, der hedder 2362 45, som giver enhver læser af dette skrift direkte adgang til at være med til at give skolen den gode samvittighed, som betalte regninger altid fører med sig. (Selv de mindste beløb tæller med!)

Hvem er da »Marie Kruses Skoles venner«?

Slet ikke nogen fasttømret organisation eller forening, men netop en kreds af mennesker, *der føler sig som skolens venner.*

Og *De* er sikkert også en af dem, ikke?

Frederiksberg, marts 1975.

Ernst Willumsen

INDHOLDSFORTEGNELSE

Marie Kruses Skole:

Administration	8
Skolens opbygning	9
Regnskaber	11
Lokaleindretning	12
Plan over skolen	13

Undervisningen:

Undervisningsplan	15
Introduktionsuge	16
Erhvervsorientering	16
Kor og orkester	17

Året 1974-75:

Dagbogsblade	18
Elevforsamlingens arbejde	21
Eksamen	23
Skolens lærerkræfter	26

Praktiske oplysninger:

Ind- og udmeldelser	28
Skolepengesatser	29
Tilskud til skolepenge	31
Befordringsproblemer	32
Befordringstilskud	33
Lærebøger	34
Køb af bøger	34
Ordblindeundervisning	34
Skoletandpleje	35
Skolelægeordning	35
Skolepsykolog	36
Talepædagog	36
Karaktergivning og vidnesbyrd	36
25-dages reglen	38
Ordensregler	38
Fritagelse for gymnastik	42
Gymnastikdragter	43

Ferier og fridage:

Vinterferie	44
Ringetider	44
Fritagelse for skolegang	45

ADMINISTRATION

Telefoner:

95 00 12: Kontoret med omstilling til rektor og administrativ inspektør.
Rektor Aage Børch.
Administrativ inspektør Ole Ljungberg.
Inspektør for hovedskolen, fr. Inger Smidt.
OR 9417: Pedel Gunnar Larsen, privat.
95 38 08: Pedel Aage Valsø, privat.

Adresse:

Stavnsholtvej 29–31, 3520 Farum.

Bestyrelse:

Gældende til 1. oktober 1975.
Formand: Advokat William Bentzen, Nørresøgade 7, 1370 København K.
Næstformand: Disponent Svenn Schmidt, Hestetangsvej 65, 3520 Farum.
Statsaut. ejendomsmægler H. Friis Hansen, Hejrebakken 52, 3500 Værløse.
Fru Birgit Laursen, Fensmarksalle 12, 3520 Farum.
Orlogskaptajn Arne Møllgaard, Kjørbo Vænge 20, 3520 Farum.
Direktør Peter Utzon, Gedevasvej 48, 3520 Farum.
Lektor Vibeke Wolff, Vejlesøparken 31, 1. tv., 2840 Holte.
Farum kommune: Kommunalbestyrelsesmedlem Steen Klausen.
Amtsbestyrelsen: Amtsrådsmedlem Werner Svendsen.

Skolelæge:

Fr. Gunilla Josefson.

Skolesundhedsplejerske:

Fr. Kirsten Steinbach (for A-klasserne)
træffes på 81 26 78 kl. 7,30–8,30 (undt. tirsdag).
Fr. Kirsten Ejby (for B-klasserne)
træffes på 85 03 59 kl. 7,30–8,30 (undt. fredag).

Skolepsykolog:

Hr. John Grode, tlf. 95 23 80.

Talepædagog:

Hr. Arne Hauge Larsen, tlf. 95 23 80.

Lærerrådsformand:

Hr. Rudi Ankersen.

Elevforsamlingsformand:

Eyvind Andersen, 2 gy.

Erhvervskonsulent:

Hr. A. Reumert Rasmussen, tlf. 95 02 92.

SKOLENS OPBYGNING OG MÅLSÆTNING

Marie Kruses Skole er en privat skole og har med denne status kunnet virkeliggøre sin væsentligste pædagogiske idé: Inden for samme skolebygning at kunne tilbyde undervisning lige fra børnehaveklasse til 3. gymnasieklasse med hovedskole, 8.–10. klasse og realafdeling som mellemed.

Som praktiske konsekvenser af en sådan skolestruktur kan nævnes, at alle skolens lærere – både de seminarieuddannede og de universitetsuddannede – får mulighed for at arbejde i nær kontakt med hinanden og at tilrettelægge undervisningen på en sådan måde, at elevernes overgang fra en afdeling til en anden bliver mindst muligt belastende. I samme øjemed bestræber skolen sig på i en vis udstrækning at lade gymnasiets lærere undervise i realafdelingen.

Ansvaret for skolens pædagogiske ledelse og for den daglige drift varetages af rektor. Enhver væsentlig beslutning inden for dette område forelægges for samtlige lærere under møder, hvortil også repræsentanter for eleverne har adgang. Elevernes mulighed for at øve indflydelse er stor, takket være et godt samarbejde mellem elevforsamlingens bestyrelse og lærernes repræsentanter.

I alle andre henseender er bestyrelsen skolens øverste interne myndighed. I følge skolens fundats skal bestyrelsen være sammensat på følgende måde:

- A. 6 medlemmer og 6 personlige suppleanter valgt af og blandt forældre til skolens elever. Valget finder sted på et forældremøde, der afholdes hvert andet år mellem 1. april og 20. maj, første gang i 1973. Mødet indkaldes på bestyrelsens foranledning med 14 dages varsel ved skriftlig meddelelse til forældrene og ved avertering i Berlingske Tidende og Frederiksborg Amts Avis.

De pågældende vælges for en periode af 4 år og tiltræder bestyrelsen den 1. oktober i det følgende skoleår, første gang 1. oktober 1973.

Halvdelen af de medlemmer med suppleanter, der skal tiltræde pr. denne dato, afgår dog ved lodtrækning pr. 1. oktober 1975, hvor nyvalg af disse medlemmer med suppleanter finder sted for en ny 4-årig periode. Der vælges således 3 forældremedlemmer med suppleanter hvert andet år.

- B. Farum kommunalbestyrelse udpeger et medlem til bestyrelsen i henhold til den aftale, der er truffet mellem kommunalbestyrelsen og Marie Kruses Skole.
- C. Frederiksborg amtsbestyrelse udpeger et medlem til bestyrelsen i henhold til den aftale der er truffet mellem Farum kommune, amtsbestyrelsen og Marie Kruses Skole.
- D. Skolens til enhver tid værende juridiske konsulent.

De forældrevalgte bestyrelsesmedlemmer er naturligvis villige til at drøfte generelle forhold med forældre, der retter henvendelse til dem.

Som enhver anden skole skal også Marie Kruses Skole følge de til enhver tid gældende krav, f. eks. vedrørende undervisningspensum og eksamenskrav. Vedrørende oprykning i 1. gymnasieklasse samarbejder skolen med Fordelingsnævnet for Frederiksborg Amt.

Inden for de nævnte rammer ser skolen det som sit fornemste mål at dygtiggøre eleverne og at udvikle et arbejdsklima, der fremmer dette mål. Derudover ønsker skolen at styrke elevernes ansvarsbevidsthed, tolerance og medmenneskelige forståelse.

**SKOLENS REGNSKAB FOR 1/4 1973 – 31/3 1974
OG BUDGET FOR 1/4 1975 – 31/3 1976**

<i>Indtægter:</i>	Regnskab	Budget
Skolepenge m. v.	1.654.000	2.500.000
Statstilskud	5.684.000	8.622.000
Renter	52.000	80.000
Indtægter i alt	<u>7.390.000</u>	<u>11.202.000</u>
<i>Udgifter:</i>		
Lærerløn	3.823.000	6.400.000
Bygningers drift	2.283.000	2.792.000
Undervisningsmaterialer	450.000	701.000
Administration	320.000	369.000
Afskrivninger	303.000	570.000
Diverse	33.000	24.000
Udgifter i alt	<u>7.212.000</u>	<u>10.856.000</u>
Driftsresultat	+ 178.000	+ 346.000

LAURA JENSENS FOND

Laura Jensen, som var rektor fra 1903–1938 ved Marie Kruses Skole, stiftede dette fond i anledning af Marie Kruses 100-års fødselsdag.

KAPITALENS udbytte kan efter bestyrelsens skøn anvendes til hjælp til skolepengebetaling, til nyanskaffelser m. m.

Regnskabet for perioden 1/5-73 til 30/4-74:

Indtægter	9.163,70
Udgifter	10.106,52
Underskud	942,82
<i>Kapitalregnskab:</i>	
Beholdning pr. 1/5 1973	126.472,69
Beholdning pr. 1/5 1974	125.529,87

Fondet kan i meget beskeden grad yde hjælp til skolebetalingen. Forældre, som ønsker at benytte sig af denne mulighed, bedes rette henvendelse til rektor derom senest 1. august.

LOKALEINDRETNING

Med begyndelsen af skoleåret 1972/73 trådte fagklasseundervisningen i kraft for gymnasiet samt for 3. realklasse og 8.-10. klasse. Eleverne på disse klassetrin har ingen hjemmeklasse, men undervises i lokaler, der specielt er indrettet til de enkelte fag. Frokostpausen og de øvrige frikvarterer kan tilbringes udendørs eller på centralgangen, som består af 3 meget store, velindrettede lokaler. Køb af mælk, sodavand, frugt – men ikke slik – kan ske i det tilstødende mælkekøkken.

De fleste øvrige klasser har eget klasselokale, men undervises naturligvis i faglokaler i den udstrækning, det er påkrævet.

8. til 10. skoleår

Den kommende folkeskolelov lader stadig vente på sig. Indtil dens ikrafttræden vil Marie Kruses Skole stadig oprette både 1. realklasser og 8.-klasse. Oprykning i en af disse afdelinger sker i samråd med elever og forældre.

Overgang fra 8.-10. klasserne til realafdelingen er mulig, men tilrådes fra 10. klasse til 3. real. Skolen har bedre erfaringer med en sådan overgang end med overgang fra 8. klasse til 1. real.

Med hensyn til valgfri fag i 8.-10. klasse og i realafdelingen tilbyder Marie Kruses Skole hvert år en række fag, blandt hvilke eleverne i samråd med forældrene kan vælge.

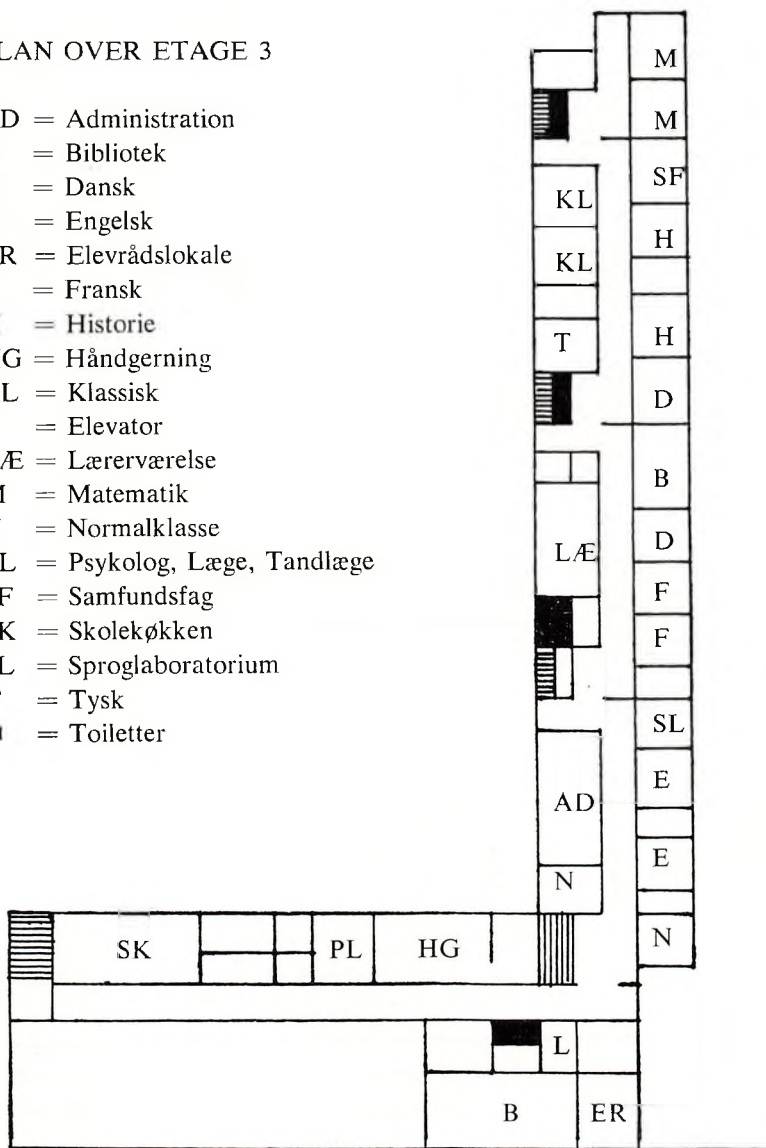
Det er dog ikke givet, at alle ønsker kan opfyldes. Et for lavt deltagertal og skematekniske vanskeligheder kan f. eks. stille sig hindrende i vejen.

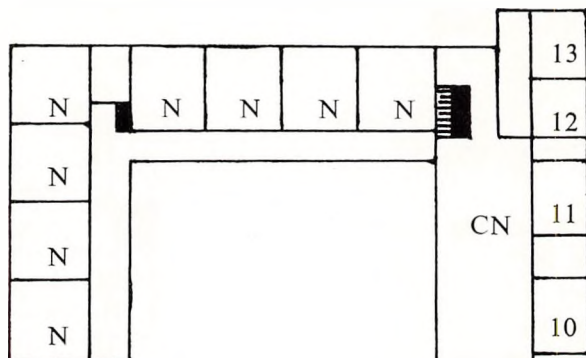
Med henblik på sådanne tilfælde vil vi gøre opmærksom på den kommunale ungdomsskoles eksistens. Denne skole, hvis undervisning foregår om aftenen, kan måske træde hjælpende til i de tilfælde, elevernes ønsker ikke kan opfyldes ved Marie Kruses Skole.

PLAN OVER SKOLEN

PLAN OVER ETAGE 3

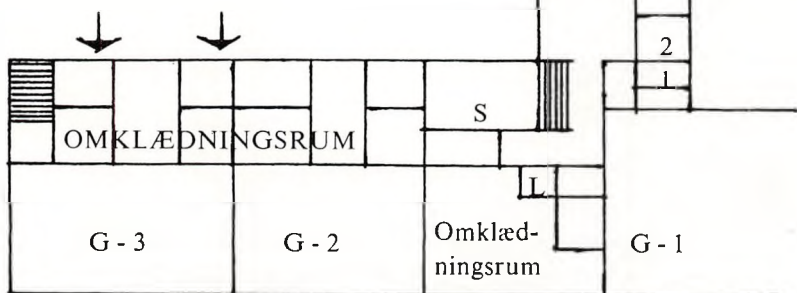
- AD = Administration
- B = Bibliotek
- D = Dansk
- E = Engelsk
- ER = Elevrådslokale
- F = Fransk
- H = Historie
- HG = Håndgerning
- KL = Klassisk
- L = Elevator
- LÆ = Lærerværelse
- M = Matematik
- N = Normalklasse
- PL = Psykolog, Læge, Tandlæge
- SF = Samfundsfag
- SK = Skolekøkken
- SL = Sproglaboratorium
- T = Tysk
- = Toiletter





PLAN OVER ETAGE 2

- 1 = A-V-Rum
- 2-8 = Fysik og Kemi
- 9-13 = Biologi, Geografi
- N = Normalklasser
- S = Sangsal
- G-1 = Store Sal
- G-2 = Pige-gymnastiksal
- G-3 = Dreng-gymnastiksal
- L = Elevator
- MK = Mælkekøkken
- C = Centralgang



1. Etage indeholder: 10 Normalklasser – Sløjdsal – Tegnesal – Centralgarderobe med telefon – Cykelkælder – Pedellernes værksteder og Sikringsrum.

	1. kl.	2. kl.	3. kl.	4. kl.	5. kl.	6. kl.	7. kl.	1. r.	2. r.	3. r.	8. kl.	9. kl.	10. kl.	I. gym.		II. gym.				III. gym.			
														ns.	mf.	ns.	mf.	ms.	mn.	ns.	mf.	ms.	mn.
Religion	1	1	1 ^{1/2}	1 ^{1/2}	1 ^{1/2}	2	1	1			1	1				1	1	1	1	2	2		2
Dansk - Skrivning .	9	9	7	7	6	6	4	5	4	5	5	5	4	3	3	3	3	3	3	4	4		4
Historie og samfundsfag			1 ^{1/2}	1 ^{1/2}	1 ^{1/2}	2	2	2	2	2	2	2	2	2	2	3	3	5	3	4	4		4
Oldtidskundskab . .														1	1	2	2	2					
Geografi			} 3	} 3	} 3	2	2	2	2	2	2	2	2	2			3	3					2
Biologi						2	2	2	2	2	2	2	2	2	2	2	2					3	3
Fysik							} 2	} 3	} 2	} 2	} (2)	} (2)	} (2)	3		3	2	2			5		2
Kemi																					2		3
Regning	6	6	4	4	5	4	} 4	} 4	} 6	3	4	6	5	2	5	3	5	3	3				3
Matematik													(2)	(2)	(2)	(4)							6
Maskinskrivning . .											(2)	(2)											
Engelsk					4	4	3	3	3	4	(3)	(3)	(4)	4	(5)	4				6			
Tysk							3	4	3	3	(3)	(3)	(3)	3	(5)	3				5			
Fransk										(4)				5	5	3	3	3	3	3	3		3
Latin									(4)					4		4							
Formning eller kunstforståelse . .	{ [2]	{ [2]	{ [2]	2	2	2		} (2)	} (2)	} (2)	(2)	(2)	(2)			(2)	(2)	(2)	(2)	(1)	(1)		(1)
Håndarbejde	[2]	[2]	[2]	2	[2]	[2]	2							(2)	(2)	(2)							
husgerning							3	(3)			(2)	(2)	(2)										
Sang m. musikforståelse . .	2	2	2	2	2	2		} (2)	} (2)	} (2)	(2)	(2)	(2)	2	2	(2)	(2)	(2)	(2)	(1)	(1)		(1)
Sløjd					[2]	[2]	2				(2)			(2)	(2)	(2)							
Gymnastik	2	2	2	2	2	2	2	2	2	2	2	2	2	2	2	2	2	2	2	2	2		2

INDFØRES I SKOLEÅRET 1976/77

[] Parentes betyder ugentlige timer for 1. og 2. halvår.

() Parentes betyder valgfri fag.

INTRODUKTIONSUGE FOR 1. G.

I år var der i de første dage orientering om forskellige emner, f. eks. Statens Uddannelsesstøtte, skolens elevforsamling m. m., og i hver klasse arbejdedes der i grupper for at forberede og tilrettelægge en 3-dages lejrskole, som blev holdt på Langeland den 22.–25. august.

Forholdene her var yderst primitive, men eleverne tog det med godt humør.

Også i år arbejdes der med forberedelse af introduktionsdage.

ERHVERVSORIENTERING

Fra august 1973 er Marie Kruses Skole blevet knyttet til Farum kommunes erhvervsorientering og underlagt erhvervskonsulenten her.

Den grundlæggende uddannelses- og erhvervsorientering starter i 6. klasse. På de efterfølgende klassetrin udbygges orienteringen og går fra at være »bred« og generel mere og mere over i retning af elevernes personlige erhvervsønsker.

I 7. kl. uddeles håndbogen »Valget i 7. skoleår«, og i 9. kl. og 2. real »Valget i 9. skoleår«. Disse håndbøger er beregnet dels til gennemgang på skolen, dels til hjemmestudiebrug for elever/forældre.

På skolen findes desuden et stort antal håndbøger og pjecer samt komplet erhvervskartotek både til brug i klassen og til hjemlån.

Erhvervspraktikken gennemføres normalt således, at 9. og 10. klasse er i praktik 14 dage i efteråret, og 2. og 3. real i en uge i foråret. I skoleåret 1974/75 var 9. og 10. klasse således i praktik i oktober og 2. real i marts, men på grund af den vanskelige situation på arbejdsmarkedet og de deraf følgende vanskeligheder med at skaffe praktikpladser til så mange elever har såvel Marie Kruses Skole som kommunens skoler set sig nødsaget til at indstille erhvervspraktikken for 3. real, foreløbig dog kun for dette skoleår.

Også i gymnasiet arbejdes der med uddannelses- og erhvervsorientering; i 1. g koncentrerer undervisningen hovedsageligt omkring grenvalget, mens de egentlige uddannelses- og erhvervsorienteringstimer gives i 2. og 3. g. I 1. g udsendes bogen »Grenvalget«, der nu kommer som klassesæt og derfor kun kan hjemlånes. Det samme gælder Studie-

og erhvervsvalget I, der handler om de mere almene problemer omkring uddannelsesvalget, mens bind II, der er en opslagsbog over en række forskellige uddannelser, gives til alle elever som ejendom. Begge disse bøger er hidtil blevet udleveret i 2. g.

Elever i 2. og 3. g har desuden haft mulighed for at deltage i de studieorienterede møder, der blev arrangeret for Storkøbenhavns gymnasie- og HF-elever.

KOR OG ORKESTER

I denne sæson er der på den musikalske front sket flere spændende ting. Der er blevet oprettet et kor og et orkester. Orkestret begyndte i september. Det vil først og fremmest spille musik fra middelalder og renaissance på instrumenter, der svarer til dem, man brugte på den tid.

Vi begyndte med at anskaffe renaissancefløjter og brugte derudover de instrumenter, vi havde i forvejen (guitar - cello - violin - tromme). Senere har vi udvidet med træblæsere som: dulzian, krumhorn, corna-meuse og zink. Der spilles såvel danse- som kirkemusik fra tiden.

Efter jul ville jeg forsøge, om det var muligt at samle et blandet kor bestående af forældre, lærere, pårørende samt store elever. Det lykkedes over al forventning – der meldte sig over 40, pænt besat på de fire stemmer. Der bliver arbejdet godt ved prøverne, og da flere har sunget i kor før, er vi nået meget langt på få prøver.

Den frivillige musikundervisning fortsætter som normalt, endvidere vil der næste år blive mulighed for undervisning i violinspil.

Skolens elevkor sang i Frederiksberg kirke 2. søndag i advent, denne gang udvidet med drenge- og mandsstemmer.

Ved skolens forårskoncert den 22.4. kan man høre, hvor langt vi er nået med arbejdet inden for de forskellige grupper.

Den 19.3. kom 5 sangere fra Det kgl. Teater og sang dele fra Tryllefløjten, Bohème og Flagermusen, det var både belærende og *meget* underholdende, et fint initiativ fra teatrets side.

Den 20.3. var III g på orgeltur til Frobenius orgelbyggeri i Lyngby; derefter kørte vi til Frederiksborg slot, hvor vi hørte det gamle Compenius-orgel.

Preben Meile.



tegning af Ole Thorsen

1974:

13/8-16/8: 3. ga og 3. gx på studieophold i Grenoble med fru Myrup.

19/8-23/8: 3. gxyN og 2. gxyN på lejrskole med hr. Lars-Chr. Nielsen.

22/8-25/8: Introduktionsugen for de nye 1. g'er mundede ud i et lejrskoleophold ved Lohals på Langeland under ledelse af frk. Gudme, fru Hamborg, hr. Banz og hr. Bentzen.

5/9: Fagkonsulenten i matematik, lektor Viggo Petersen, besøger skolen.

5/9: 4.-10. kl. deltager i Farum-skolernes idrætsdag.

11/9-13/9: 7. kl. (a + b) på Bornholm med fru Schønning, frk. Aagaard, hr. Meile og hr. Damgaard.

13/9: Fagkonsulenten i engelsk, lektor Poul Arndal, besøger skolen.

18/9: 2. real abc på ekskursion med hr. Holm og hr. Lars-Chr. Nielsen.

25/9: 3. gN på ekskursion med fru Jakobsen.

30/9-11/10: 9. og 10. kl. i erhvervspraktik.

7/10: 2. g'erne på udenlandsrejse: 2. ga til London med fru Hamborg og hr. Morillas, 2. gx til Provence med fru Myrup, 2. gy til Paris med fru Møller og hr. Banz.

24/10: 7. a og b på svampetur med fru Boye Petersen, fru Schønning og fru Kragh.

29/10-30/10: 1. real besøger planetariet.

30/10: 2. g og 3. g besøger Louisiana i Humlebæk.

I oktober har desuden fagkonsulenten i fysik, lektor Ralf Nielsen, gæstet skolen.

2/11: Afholdelse af »Novemberfesten«.

- 6/11: Fagkonsulentent i sang og musik, lektor Bent Olsen, besøger skolen.
- 4/12: 3. aR og 3. bR besøger folketinget.
- 9/12: 10. kl. rejser til Tunis med frk. Aagaard og hr. Holm.
- 20/12: Juleafslutning. Rektor holder juletalet og skolens sangkor under ledelse af hr. Meile underholder.

1975:

- 21/1: Fællestime. Filmen »Stjerner og mennesker« forevises.
- 1/3: Skolebal, også kaldet »Lancierfest«.
- 12/3: Fagkonsulentent i fransk, lektor Erik Nielsen, besøger skolen.
- 20/3: Fællestime. Operasangere fra Det kgl. Teater underholder med scener fra Mozarts »Tryllefløjten«, Puccinis »Bohème«, Carl Nielsens »Maskerade« og Johan Strauss' »Flagermusen«.
- 4/4: 3. ga og b samt 2. bR besøger Zoologisk Museum.
- 9/4: 2. g besøger Louisiana i Humlebæk.
- 10/4: Fagkonsulentent i latin og oldtidskundskab, lektor Finn Hobel, besøger skolen.
- 22/4: Forårskoncert.

Af denne »samling« skal »Novemberfesten« fremhæves frem for noget.

Lørdag den 2. november stod i festens tegn allerede fra kl. 11, hvor de blå pigespejdere fra Frederiksberg musicerede gennem Farum by for at trække publikum til.

Inden da havde skolen stået på den anden ende gennem længere tid. Festen skulle naturligvis planlægges, boder skulle konstrueres og fremstilles, så de var klar til opsætning, men de, der havde allermost travlt, var de fingernemme og dygtige piger, damer, drenge, mødre, fædre og lærerinder, der havde påtaget sig det store arbejde at producere tøjdyr til »Syologisk have« og servietter og broderier til »Ferme fingre«.

Der var travlhed både oppe og nede. Børn, Børch, Bentzen og Aagaard havde øvet både i tide og utide på at kunne fremføre viser til morskab og fornøjelse for tilhørerne i »Vise-Versehuset«.

Der var mængder af brugt tøj, som elever og lærere havde vasket og strøget, og et rigtigt loppemarked havde til huse i kælderen.

Der var fest og halløj, og vi glædede os over at se, at så mange var kommet til huse for at være med.

Det lyder utroligt, men det fortælles, at de besøgende næsten fik tømt »Marie Kruses Kro« for de lækre kulinariske specialiteter, såsom ribbensteg, forårsruller og pizzaer. For dem, der deltog i måltiderne, lyder det ikke mærkeligt, det *var* god mad til en fornuftig pris.

For de besøgende var der nok at se på og altid et sted, hvor der var mulighed for at få omsat nogle penge. Det var også rart at konstatere, at publikum »bølgede« rundt i bygningen fra kælder til kvist.

Denne novemberfest tillader vi os at være stolte over, i al beskedenhed naturligvis, men vi er stolte over, at alting klappede, og at resultatet blev så godt.

Til orientering for de forældre, der ikke kender forhistorien, skal der oplyses, at »Novemberfesten« blev planlagt, for at vi for en del af pengene kunne betale kunstneren Ole Thorsen for hans udsmykning af hovedtrappen, og vi glæder os over at denne fest gav et nettooverskud på 26.123 kr.

Vi vil gerne takke alle vore gæster, fordi De kom, og fordi De var med til at gøre det hele endnu mere festligt. Samtidig vil vi også gerne sige tak for alle de dejlige ting, som vi modtog fra forældre lærere og venner.

PS! For yderligere at nedbringe vor gæld til Ole Thorsen blev der i marts måned afholdt et fjernstyret lotteri. Overskudet af dette lotteri blev 6.400,- kr., således at vor gæld til Ole Thorsen er nedbragt til 13.892,- kr. Vi siger ligeledes tak til dem, der var med til at støtte os i dette forehavende.

Nu, hvor talen er om udsmykning, skal det ligeledes nævnes, at billedhuggerinden Jytte Thompson har fået opsat sit keramiske arbejde i skolens indgangsparti, der hvor grundstenene er nedlagt.

Motivet, der er hentet fra skolens fane, forestiller en bøgegren og en egegren. Arbejdet er udført i mosaik, og det er holdt i dæmpede farver, der passer godt til de gule sten.

Vi er glade for, at dette arbejde nu er blevet udført, og skolen bringer sin varmeste tak til de lærere og elever, såvel nuværende som »gamle«, der før skolens udflytning til Farum var med til at indsamle penge til denne udsmykning.

ELEVBESTYRELSENS INDLÆG

MARIE KRUSES SKOLES ÅRBOG



Fredag den 28. februar afholdt vi elevbestyrelsesvalg. I modsætning til andre kendte taburetejerskifter, voldte det en del besvær at få afsat vore. Interessen for elevorganisationsarbejde er fortvivlende ringe, – et tegn på ungdommens stigende passivitet.

Elevbestyrelsens formål er at virke som konsultativt organ for eleverne og varetage disses interesser, samt lede visse rekreative arrangementer, der har som formål at motivere eleverne til øget faglig aktivitet, det sidste oftest i form af skolefester. I det forløbne år har vi holdt syv sådanne, hvoraf de to var forbeholdt de yngre årgange: 1. og 2. real, 8. og 9. klasse. Tilslutningen var ringe, som årsag blev anført det manglende ølsalg for disse alderstrin. Ellers er det vort indtryk, at det så meget omtalte »ungdommens store alkoholforbrug« er i aftagende. De fester, vi holdt for 3. real, 10. klasse og gymnasiet, spændte af uden problemer, hvilket også har medført, at vi ikke stopper dem før kl. 2 om natten.

Men vi har også beskæftiget os med mere seriøse ting. Selv herude i Farum har man ikke været uberørt af årets hektiske begivenheder på Christiansborg. De brogede sparebuketter lod ikke undervisningssektoren gå ram forbi. I starten af 74 blev en nedskæring af undervisningstiden foreslået, det udløste en arbejdsnedlæggelse blandt de kommunalt ansatte lærere, og som sympatitilkendegivelse fulgte Marie Kruses Skoles lærere trop. Også eleverne følte trang til at tilkendegive sympati og nedlagde arbejdet umiddelbart efter, at lærerne genoptog deres.

Dette varede et par dage ialt. Senere kom nedskæring af uddannelsesstøtten, hvor vi modtog utallige demonstrationsopfordringer fra de landsdækkende elevorganisationer. Vi lod disse gå videre til eleverne ledsaget af en orientering om de medfølgende konsekvenser, fravær i dette øjemed ville få.

Eleverne har fået øget deres medindflydelse på skolens drift. I lærerforsamlingen (alle lærerne), der er fungerende besluttende myndighed i mere almene spørgsmål, har vi fået tildelt 5 stemmer, en for hvert elevbestyrelsesmedlem, hvilket er ca. 10 pct. af det samlede antal. Vi takker for tilliden, men kan desværre ikke gengælde den. Efter forslag blev der blandt eleverne stemt om, hvorvidt lærerne måtte have en repræsentant til stede (uden stemmeret) på vore elevfællesmøder (alle elever fra 1. real og opefter). 65 pct. var imod forslaget, man frygtede, at lærerne i kraft af deres suveræne taleevner, ville manipulere med eleverne.

Ellers siger vi lærerne tak, kun med få undtagelser har vi fra dem mødt venlighed og samarbejdsvilje, og vi retter en særlig tak til lærerrepræsentantskabsformanden, hr. Rudi Ankersen, for hans elevvenlige holdning.

Vi har i årets løb tilbragt adskillige timer på rektors kontor i forhandlinger om ting, vi gerne ville have gennemført. Møderne med rektor har været dejligt uformelle, konfrontationer er undgået og kompromiser, der gav begge parter fordele, nået. En tak til rektor. Og mens vi er ved tak-uddelingen, også et par stykker til pedellerne hr.'ne Larsen og Valsø, der har bistået os med trykning etc.

Vi ønsker den nye elevbestyrelse held og lykke! Den består af: Eivind Andersen, 2 g, Steen Lunde, 1. real, Peter Nørresø, 1. real, Peter Wildt, 1 g og Jens Bartholdy, 2 g.

P. afg. b. v.

Ole Gram Olesen

fhv. elevbestyrelsesformand

EKSAMEN 1974

Ministeriets beskikkede censorer, samt indbudte censorer til realeksamen, studentereksamen og til den statskontrollerede prøve for 10. og 9. klasse, var:

for III g: rektor W. Dalland, lektor S. Stevns Hansen, timelærer Erika Löhr, adjunkt Jørn Glerup Jensen, lektor Lotte Sahl Nielsen, adjunkt Jan Thygesen, adjunkt Birthe Okholm og adjunkt Ove Brodersen.

for II g: lektor Else Thykier og adjunkt Birthe Bruun Larsen.

for I g: lektor Lotte Sahl Nielsen og lektor Else Thykier.

for 3. real: overlærer A. Reumert Rasmussen, lærer Bente Merseback, lærer Cai Thrane, lærer Kirsten Dyhr, lærer Fannie Munch, lærer Agnete Larsen, lærer Arno Norli og overlærer Per Iversen.

Ved den statskontrollerede prøve i 10. klasse og 9. klasse følgende: lærer Erik Nipper, overlærer Henning Lund Nielsen, lærer Hans Arni Thorsteinson, lærer W. Wigild, lærer Marianne Petersen og viceinspektør Niels Danielsen.

Følgende lærere fra Marie Kruses Skole deltog desuden i bedømmelsen:

II g: hr. Morillas, hr. Børch, hr. Hannibal Nielsen, fr. Myrup, fr. Sterup, fr. Schierbeck, fr. Dahlgreen, fr. Knuthsen, fr. Eva Møller og fr. Gudme.

I g: hr. Bohr, fr. Dahlgreen, hr. Jørgensen, hr. Børch, fr. Knuthsen, fr. Waagepetersen, hr. Banz, fr. Franzmann og fr. Mørch.

2. real, latin: lærer Karsten Lundsgård.

STUDENTEREKSAMEN

Nysproglig studentereksamen

blev bestået af:

Bente Andersen

Birgit Højlund Andersen

Kristian Bendixen

Carsten Biilmann

Helle Johnsen

Nana Christensen Lyby

Susanne Lone Nistrup Madsen

Gurli Mikkelsen

Hanne Didriksen
Helle Hansson
Jens Holger Lindskov Jacobsen
Anna Jensen

Mette Benedikte Nielsen
Susanne Rething
Susanne Agrell Schmidt
Susanne Elisabeth Vibe Utzon

Matematisk-fysisk studentereksamen

blev bestået af:

Marianne Ilsted Bech
Jim Bille
Steen Erik Clausen
Niels Højlyng
Jens Ulrik Nielsen
John Pingel

Bjørn Erik Skjeldsager
Birgitte Skaarup
Elin Kyhl Svendsen
Morten Truelsen
Klaus Wind
Hans Trier

Matematisk-naturfaglig studentereksamen

blev bestået af:

Anders Peter Agdal
Erik Lauritz Andersen
Jørgen Black
Jørgen Jensen

Mads Leth Jørnø
Gregers Larsen
Michael Spangbro Pedersen

REALEKSAMEN

blev bestået af:

Hanne Andersson
Birgitte Bøgh
Lone Susanne Christiansen
Aase Charlotte Plough
Christoffersen
Eric Frank Clausen
Bjørn Engsig
Dorthe Yrsa Liljensø Hansen

Ellen Lauritsen
Mia Nielsen
Susanne Pade
Janne Pingel
Sigrid Anette Rasmussen
Vibeke Ørskov Reese
Birgitte Regeur
Hanne Simonsen

Per Michael Repstorff Holtveg
Birger Lindstrøm Jensen
Steen Sigvald Jensen
Søren Reinhold Jensen
Birger Johnsen
Poul Holzkämper Jørgensen
Søren Martini Jørgensen
Ole Koch
Jesper Krarup
Lis Kuniss
Pia Overgaard Larsen

Elisabeth Skade
Irene Kyhl Svendsen
Hanne Lisbeth Thomsen
Helle Lis Thorberg
Annette Marie Thornberg
Kirsten Clemmensen Thoslund
Niels Vibe Utzon
Merete Vendt-Larsen
Susanne Vissing
Philip Vagn Aalund

DEN STATSKONTROLLEREDE PRØVE FOR 10. KLASSE

blev bestået af:

Gitte Susanne Andersen
Connie Daubjerg Andresen
Ole Bom
Anne Benedikte Dreyer
Tine Linnea Fosdal
Stig Eli Frøstrup
Bende Jørgensen

Randi Menko Jørgensen
Jeannie Knudsen
Birgitte Nissen
Carsten Pedersen
Torben Steen Rasmussen
Anne Thorslund

DEN STATSKONTROLLEREDE PRØVE FOR 9. KLASSE

blev bestået af:

Ellen-Merete Bomholtz
Bente Meilsøe Dam
Peter Didriksen
Robert Zaar Frederiksen
Lene Else Liljensøe Hansen
Sussi Jeanni Hansen
Vibeke Hemmingsen
Lone Jensen

John Steffen Johansen
Kenneth Kurland
Hanne Hagel Olsen
Henrik Kirketerp Ottesen
Søren Birke Pedersen
Lena Petersen
Lone Valentin-Hansen

GAVER OG LEGATER

- Ruth Levysohns legat: Peter Busck-Nielsen, 2 rc.
Laura Jensen engelske boggave: Susanne Vissing, 3 rb, Carsten Pedersen, 10. kl., Klaus Trier, 1 gx, Birgit Højlund Andersen, 3 gs.
Frk. Iversens boggave: Bjørn Engsig, 3 rb.
Den franske ambassade: Mette Clausen-Bruun, 2 ga.
Søstrene Treschows legat: Nana Christensen Lyby, 3 ga.
Skolen: Jesper Clausager Madsen, 2 rb, Iben Fisker-Nielsen, 1 gy.
Fra studenterne af 1961: Anna Jensen, 3 ga, Jim Bille, 3 gxf.
Sands legat: Susanne Rething, 3 ga, Jørgen Jensen, 3 gxN.
Biologilærerne: Susanne Trolle, 2 ra, Søren Rude, 2 rb, Bodil Heiede, 2 rc.
Farum Boghandel: Mia Nielsen, 3 ra, Randi Menko Jørgensen, 10. kl., Jørn Falch, 2 gyN, Helle Lind Christensen, 1 ga.

SKOLENS LÆRERKRÆFTER 1974-75

- Hr. Rudi Ankersen (1964), engelsk, historie, dansk.
Hr. Willy Banz (1971), matematik, fysik.
Hr. Carl Henrik Bentzen (1974), dansk, engelsk.
Fr. Helga Boesen (1945), historie, religion, dansk.
Fr. Kirsten Bogh (1962), engelsk, tysk, fransk.
Hr. Christian Bohr (1974), latin, oldtidskundskab, religion.
Fr. Athalie Borresen (1931), regning, matematik, religion, historie.
Hr. Jens Oluf Brandorff (1974), historie, oldtidskundskab, kunstforståelse.
Fr. Micha Brodersen (1963), engelsk.
Hr. Aage Børch, rektor (1955), tysk.
Fr. Birte Dahlgreen (1972), fransk, latin.
Hr. Allan Sandholm Damgaard (1973), gymnastik.
Fr. Jytte Fogh-Andersen (1971), børnehaveklasse.
Fr. Birgit Franzmann (1955), regning, matematik.
Fr. Julie Gram (1973), dansk, regning.
Fr. Annette de Hemmer Gudme (1965), dansk, engelsk.

Fr. Birgit Guldager (1974), håndarbejde.

Fr. Birgitte Hamborg (1974), dansk, engelsk.

Fr. Jytte Ulbrandt Hansen (1968), gymnastik.

Fr. Inge Henriksen (1957), religion, dansk, regning, engelsk, historie.

Fr. Marian Hernø (1971), dansk, gymnastik, engelsk.

Hr. Bjarne Holm (1972), biologi, geografi, engelsk, tysk, dansk.

Fr. Marianne Haarsted (1974), dansk, biologi, religion.

Fr. Ingrid Jakobsen (1942), geografi, biologi.

Fr. Anne Marie Aagaard Jensen (1962), religion, dansk, historie, sang.

Fr. Lissie Manderup Jensen (1968), håndarbejde.

Hr. Mogens Møller Jensen (1964), dansk, tysk, geografi.

Hr. Knud Jørgensen (1971), regning, matematik, biologi, fysik, sløjd.

Fr. Anni Kjeldgaard (1974), fysik, kemi.

Fr. Inge-Lise Knuthsen (1972), matematik, fysik.

Fr. Lis Kragh (1973), dansk, geografi, biologi, fysik.

Fr. Karin Levinsen (1971), børnehaveklasse, sang.

Hr. Eivind Lindsnæs (1967), sløjd, dansk, regning, gymnastik.

Fr. Eli Richardt Lindum (1938), engelsk, kunstforståelse.

Hr. Ole Ljungberg (1961), regning, matematik, fysik.

Fr. Inge Lotz (1972), skolekøkken.

Fr. Karen Marschall (1972), dansk, ordblindeundervisning.

Hr. Preben Meile (1969), sang, musikforståelse.

Hr. Kjeld Meyersahm (1953), tysk, latin, sang.

Hr. Bent Erik Morillas (1973), engelsk, historie.

Fr. Ingeborg Elisabeth Mosolff (1973), formning, kunstforståelse.

Fr. Esther Bruun Muus (1939), ordblindeundervisning.

Hr. Erik Mygind (1973), gymnastik.

Fr. Dorte Myrup (1972), fransk.

Fr. Eva Møller (1967), fysik, kemi, matematik.

Fr. Johanne-Charlotte Møllgaard (1962), dansk, engelsk, tysk.

Fr. Ebba Grabow Mørch (1947), håndarbejde, maskinskrivning.

Fr. Else Brandsson Nielsen (1962), regning, religion.

Hr. Lars-Christian Nielsen (1968), biologi, gymnastik.

Hr. Mogens Hovgaard Nielsen (1963), regning, matematik, fysik, dansk.

Fr. Vibeke Normann Nielsen (1974), gymnastik, geografi, biologi.

Fr. Birgitte Schierbeck (1973), dansk, gymnastik.

Fr. Liselotte Schønning (1972), dansk, engelsk.
Fr. Inger Smidt (1947), dansk, regning, religion.
Fr. Aase Sterup (1947), geografi, biologi, dansk.
Fr. Bodil Svendsen (1947-49, 1959), religion, dansk, historie, regning.

AFGÅENDE LÆRERE:

Fr. Athalie Borresen.
Fr. Birgit Guldager.
Fr. Lizzie Manderup Jensen.

VIKARER:

Ved længere vikariater er undervisningen blevet varetaget af:

Fr. Ritta Marie Guld.
Hr. Søren Norquist-Hansen.
Hr. Per Watt Boolsen.
Hr. Jan Bjerregaard.
Fr. Connie Mørk.
Fr. Karen Nielsen.

PRAKTISKE OPLYSNINGER

INDMELDELSE OG UDMELDELSE

INDMELDELSE

Indmeldelse kan ske ved telefonisk eller skriftlig henvendelse til skolens kontor, hvorfra der kan rekvireres særlig indmeldelsesblanket.

Indmeldelse kan også ske ved direkte henvendelse til skolens kontor eller ved samtale med rektor i dennes kontortid eller efter nærmere aftale. Dåbs- eller navneattest samt koppevaccinationsattest skal forevises ved indmeldelsen, ligesom CPR-nr. skal opgives.

UDMELDELSE

Udmeldelse kan ske ved skriftlig eller direkte henvendelse til rektor. Hvis udmeldelsen finder sted i skoleårets løb, skal der betales skolepenge også for den efterfølgende måned.

SKOLEPENGESETSER

Skolepengesatserne for skoleåret 1975/76 er uændrede fra sidste skoleår således:

Børnehaveklassens elever	1980 kr. pr. år
1.-10. klasse incl. 1.-3. real	2970 kr. pr. år
1.-3. gymnasieklasse	3960 kr. pr. år

Farum kommune yder fortsat 40 % tilskud til skolepengene for de af hovedskolens elever, der er bosiddende i Farum kommune, medens Frederiksborg amtskommune betaler det fulde skolepengebeløb for de elever i gymnasiet, der er hjemmehørende i Frederiksborg amt.

HVAD skal De betale for Deres barn/børn:

1. Hvis De har *et* barn i skolen, skal De blot finde satsen i nedenstående skema.
2. Hvis De har to eller flere, vil De få reduktion for de børn, *som De betaler for*, bortset fra det første barn. Satserne fremgår ligeledes af skemaet.

NB! Læg venligst mærke til, at hvis De har et eller flere børn i gymnasiet, som amtet betaler skolepenge for, tæller disse ikke med ved beregning af søskendemoderation.

OVERSIGT OVER SKOLEPENGESETSER

A: For elever i Farum kommune:	1. barn	2. barn	3. barn	4. barn
Børnehaveklasse	180 x 11	180 x 9	180 x 7	0
Hovedsk. + realafd. *)	162 x 11	162 x 9	162 x 7	0
Gymnasiet**)	0	0	0	0
B: For elever fra andre kommuner, men i Frederiksborg amt:	1. barn	2. barn	3. barn	4. barn
Børnehaveklasse	180 x 11	180 x 9	180 x 7	0
Hovedsk. + realafd.	270 x 11	270 x 9	270 x 7	0
Gymnasiet**)	0	0	0	0

*) 40 % tilskud fra Farum kommune er fratrukket i beløbet.

**) Amtet betaler samtlige skolepenge.

C: For elever fra andre kommuner:

men uden for Fr.borg amt:	1. barn	2. barn	3. barn	4. barn
Børnehaveklasse	180 x 11	180 x 9	180 x 7	0
Hovedsk. + realafd.	270 x 11	270 x 9	270 x 7	0
Gymnasiet	360 x 11	360 x 9	360 x 7	0

HVORDAN SKAL DE BETALE SKOLEPENGE

Skolepengene skal indbetales over giro på de giroindbetalingskort, som De modtager fra skolen.

Det er nødvendigt at understrege, at indbetalingen skal ske på de tilsendte girokort. Alle andre indbetalinger vil kun medføre en forsinkelse og fejl i skolepengeregnskabet. Når vi har valgt at opkræve skolepengene over giro, hænger det sammen med, at vi har indført et system, der bygger på denne opkrævningsform, men et system, der tillader ændringer i elevernes betalingsforhold fra den ene dag til den anden, og således giver en hurtigere og en mere nøjagtig afregning med forældrene.

HVORNÅR SKAL DE BETALE SKOLEPENGENE

For det første barn skal De betale på følgende datoer:

1/8, 1/9, 1/10, 1/11, 1/12, 1/1, 1/2, 1/3, 1/4, 1/5, 1/6.

For det andet barn skal De betale på følgende datoer:

1/8, 1/9, 1/10, 1/11, fri, 1/1, 1/2, 1/3, 1/4, 1/5, fri.

For det tredje barn skal De betale på følgende datoer:

1/8, 1/9, fri, fri, 1/12, 1/1, 1/2, fri, fri, 1/5, 1/6.

SKOLENS ØKONOMI

Skolens økonomi og dermed dens funktion afhænger af, om skolepengene indkommer rettidigt. Derfor henstilles det til Dem, at de indbetaler Deres forfaldne skolepenge en af de første tre dage i forfaldsmåned.

TILSKUD TIL SKOLEPENGE

Der kan til elever i 10. klasse, 3. real og gymnasiet uddeles legater fra Statens Uddannelsesstøtte. Uddannelsesstøtten er afhængig af forsørgerens skattepligtige indkomst, der normalt ikke må overstige 40.000 kr. pr. år.

Ansøgningsblanketter udleveres fra kontoret; for elever, der allerede går på skolen, er ansøgningsfristen ca. 1. juni, medens den for elever, der først begynder her efter ferien, er ca. 1. september.

Statens uddannelsesstøtte og/eller statsgaranterede lån er i skoleåret 1974/75 søgt af 52 elever. 35 elever har fået tildelt uddannelsesstøtte evt. i forbindelse med statsgaranterede lån, og 12 elever har udelukkende fået statsgaranterede lån.

FRIPLADSER

Marie Kruses Skole yder et meget begrænset antal fripladser til de elever, hvis økonomiske forhold berettiger dertil.

Skema til ansøgning om friplads kan rekvireres hos rektor.

KOMMUNALT STIPENDIUM TIL ELEVER I DEN UNDERVISNINGSPLIGTIGE ALDER

Kommunerne kan yde tilskud til elever i den undervisningspligtige alder, hvis hjemmets økonomi i øvrigt taler herfor. Ansøgning herom sker ved henvendelse til hjemstedskommunen, når det bekendtgøres i de lokale aviser.

FARUM KOMMUNE yder tilskud til de elever, der er bosiddende i Farum kommune (undtagen elever i børnehaveklasserne).

Tilskuddet udgør:

1. klasse-3. real incl. 8.-10. klasse 40 % af skolepengene.

FREDERIKSBORG AMTSKOMMUNE yder 100 % tilskud til de elever i gymnasiet, der er bosiddende i Frederiksborg amt.

TRANSPORTTILSKUD – Se under befordringstilskud.

Elever i 8.–9. klasse og 1.–2. real kan ansøge den stedlige kommunalbestyrelse om tilskud til fortsat skolegang. Ansøgning sker direkte ved henvendelse på kommunekontoret i bopælskommunen.

UDDANNELSESSTØTTE FOR ELEVER I HOVEDSKOLEN

På finansloven afsættes der årligt et beløb til fripladstilskud for elever i 1.–9. klasse.

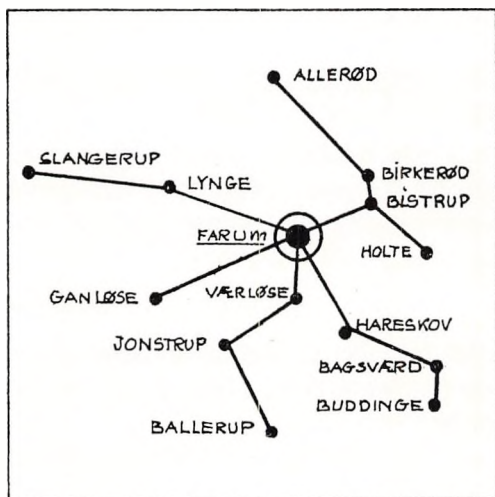
I indeværende år har Marie Kruses Skoles elever modtaget 21.435 kr. af denne bevilling.

Skemaer til ansøgning om tilskud udleveres på skolen i august måned.

BEFORDRINGSPROBLEMER

BUS OG TOG

Af nedenstående skitse fremgår det, hvilke trafikforbindelser eleverne kan benytte for at komme til og fra skole.



SKOLEBUSSEN, København–Værløse–Farum, vil fortsætte også i skoleåret 1975–76.

Fra København er prisen 135 kr. pr. måned i 10 måneder.

Fra Værløse er prisen 40 kr. pr. måned i 10 måneder.

BUSNUMRE OG TIDER: Fra Holte: Bus nr. 334 hvert 20. minut.
Fra Ballerup: Bus nr. 150 hvert 20. minut.
Fra Buddinge: Tog hvert 30. minut.
Fra Slangerup: Bus nr. 360.
Fra Ganløse: Bus nr. 150 (over Ballerup).

BEFORDRINGSTILSKUD

GYMNASIEELEVER

Godtgørelse af befordringsudgifter ydes af amtskommunen, hvor elevernes samlede skolevej fra bopæl til skole og tilbage er 14 km eller derover, forudsat eleven har valgt nærmeste skole. Ansøgningsskemaer udleveres af skolen ved skoleårets begyndelse, og det skal afleveres til skolen igen i udfyldt stand. Tilskuddet kan ikke overstige de faktiske udgifter.

INVALIDE OG GANGBESVÆREDE ELEVER

Elever kan få fuld dækning for de afholdte udgifter, hvis de henvender sig på kommunekontoret i hjemstedskommunen.

ANDRE ELEVER

Arbejdet med at administrere kommunernes ansøgningsskemaer om befordringstilskud er blevet endnu mere uoverkommeligt.

De enkelte kommuner kan administrere loven, som de ønsker det, hvilket betyder, at der ikke kan gives vejledende retningslinier for, hvilke kommuner der yder tilskud og efter hvilke kriterier.

Hvis De ønsker at ansøge om kommunalt befordringstilskud, må De derfor henvende Dem direkte til hjemstedskommunen.

LÆREBØGER

Lærebøger udlånes af skolen til alle elever. Bøgerne skal behandles ordentligt, derfor skal eleverne sørge for at have bind om deres bøger. Mishandlede eller bortkomne bøger skal erstattes.

For at simplificere arbejdsgangen får eleverne fra 1. real/8. klasse udleveret stilebøger, regnehefter og notatpapir allerede ved skoleårets begyndelse. Mængden af papir og hefter er beregnet til at skulle kunne vare hele næste skoleår.

KØB AF BØGER

Eleverne kan ikke som tidligere købe lærebøger og opslagsbøger til halv bogladepris. Af økonomiske grunde er denne ordning bortfaldet.

ORDBLINDEUNDERVISNING

Når det skønnes, at et barn har specielle vanskeligheder i dansk eller regning, tilbyder skolen hjælpeundervisning i disse fag. Årsagen til, at vanskelighederne er opstået, kan f. eks. være mange forsømmelser, mangel på koncentration eller en eller anden form for ordblindhed.

På holdene er der tre elever ad gangen, og de får 2–3 timers undervisning om ugen. Så vidt muligt placeres disse timer inden for skemaet og i de af klassens timer, som skolen skønner, barnet bedst kan undvære.

Holdundervisningen er en individuel undervisning, hvor der arbejdes med et materiale, der er afpasset efter elevens niveau, og da dette materiale i mange tilfælde er selvkontrollerende, giver det hjælpelæreren mulighed for at koncentrere sig om én elev ad gangen.

Der er ingen normer for, hvor længe en elev kan undervises. Det vil være en afgørelse, som faglæreren og hjælpelæreren træffer i fællesskab.

SKOLETANDPLEJE

Hver kommune skal ifølge lov nr. 217 af 19. maj 1971 indrette tandklinikker og ansætte tandlæger og hjælpepersonale i det omfang, det er nødvendigt for at sikre alle i den pågældende kommune hjemmehørende børn i den undervisningspligtige alder adgang til vederlagsfri, forebyggende og behandlende tandpleje.

Forældre til børn fra andre kommuner end Farum kan henvende sig på børnetandklinikken i hjemstedskommunen. Hvis der ikke forefindes børnetandpleje, vil kommunen refundere tandlægeudgifter efter regler, der varierer fra kommune til kommune.

Alle børn, der bor i Farum, og som går i klasser fra børnehaveklasse til og med 10. klassetrin (til 16-års alderen), kan få foretaget tandbehandling ved Farum børnetandpleje på klinikken på Stavnholt-skolen, og børnene er automatisk tilmeldt børnetandplejen, hvis der ikke til tandklinikken sendes skriftlig meddelelse om udmeldelse.

Børnene vil så vidt muligt blive indkaldt til undersøgelse og evt. behandling 2 gange pr. skoleår, og herudover kan der altid rettes henvendelse til børnetandplejen, hvis der er behov for det.

Samtlige elever fra Marie Kruses Skole får lejlighed til forebyggende behandling i form af fluorskylning hver 14. dag, og samtlige elever fra børnehaveklasse til og med 3. klasse får 4 gange om året demonstration i tandbørstning.

Tandklinikken er åben på alle skoledage fra kl. 8–15.

Børnetandklinikken, Stavnholtskolen,

Stavnholtvej 43, tlf. 95 27 64.

SKOLELÆGEORDNING

Fra og med det nye skoleår 1972–73 blev der indført nye retningslinier for skolesundhedsplejen. Hovedpunktet i ordningen er, at de årlige rutineundersøgelser af samtlige elever forlades til fordel for mere behovsprægede undersøgelser. Alle børn skal fortsat undersøges i børnehaveklasse og i 1. klasse og derefter i 2. klasse, 5. klasse samt på 9. klassetrin. Alle børn skal fortsat hvert år have undersøgt syn og hørelse,

højde og vægt. Den indvundne tid skal anvendes til grundigere undersøgelse af børn, som menes at have behov herfor, og som man finder frem til ved henvendelse fra eleverne selv, forældre, lærere eller andre implicerede.

SKOLEPSYKOLOGORDNING

»Alle skolesøgende elever har samme ret til at konsultere de kommunale skolepsykologer.«

Ved Marie Kruses Skole har elever, lærere og forældre mulighed for at træffe skolepsykolog John Grode her på skolen hver torsdag fra kl. 9–10.

Hr. Grode træffes normalt på tlf. 95 23 80.

TALEPÆDAGOG

Henviſning til talepædagog sker normalt gennem lærer og skolepsykolog, men forældre kan henvende sig til Farum kommunes talepædagog hr. Arne Hauge Larsen på tlf. 95 23 80 hver mandag mellem kl. 9–10.

Normal procedure:

Indstillingsskema afhentes på skolens kontor. Klasselæreren kontakter hjemmet for at få forældrenes godkendelse. Forældrene inviteres til en undersøgelse af barnet. Såfremt undervisning påbegyndes får barnet udleveret en seddel med angivelse af dag og tid for undervisning.

KARAKTERGIVNING OG VIDNESBYRD

Karaktergivning og vidnesbyrd er to forskellige vurderinger af samme arbejde. Derfor er de begge værdifulde, når en præstation skal vurderes.

Karakteren udtrykt i tal eller ord er en sammenligning mellem det opnåede resultat og de krav, der stilles på det pågældende klassetrin, som eleven befinder sig på.

Vidnesbyrdet udtrykker den enkelte elevs indsats, som han eller hun har ydet for at opnå en bestemt karakter. Det er med andre ord et udtryk for elevens flid og interesse i forhold til de evner, han eller hun er i besiddelse af.

Derfor kan et vidnesbyrd godt være positivt og pænt, selv om karakteren i det pågældende fag er lille, og omvendt kan en pæn karakter være efterfulgt af et ikke særlig positivt vidnesbyrd.

I henhold til undervisningsministeriets cirkulære af 6. februar 1963 gælder følgende regler for karaktergivning ved de højere almenskoleksaminer.

Karakterskalaen anvendes på følgende måde:

- 13: gives for den usædvanlig selvstændige og udmærkede præstation.
- 11: gives for den udmærkede og selvstændige præstation.
- 10: gives for den udmærkede, men noget rutineprægede præstation.
- 9: gives for den gode præstation, der ligger lidt over middel.
- 8: gives for den middelhøje præstation.
- 7: gives for den ret jævne præstation, der ligger lidt under middel.
- 6: gives for den noget usikre, men nogenlunde tilfredsstillende præstation.
- 5: gives for den usikre og ikke tilfredsstillende præstation.
- 3: gives for den meget usikre, meget mangelfulde og utilfredsstillende præstation.
- 0: gives for den helt uantagelige præstation.

Følgende to betingelser skal være opfyldt for at realeksamen eller studentereksamen er bestået:

- 1) summen af samtlige karakterer skal være mindst 5,5 gange karakterernes antal.
- 2) summen af de to laveste karakterer plus gennemsnittet af de resterende karakterer skal være mindst 13.

I hovedskolen bruges nedenstående betegnelser i vurderingen af det daglige arbejde:

- Udmærket.
- Meget tilfredsstillende.
- Tilfredsstillende.
- Jævnt tilfredsstillende.
- Mindre tilfredsstillende.
- Ikke tilfredsstillende.

EKSAMEN

Ved real- og studentereksamen bortfalder efter undervisningsministeriets bestemmelse eksamen i 3 eller 4 af de mundtlige fag.

Visse fag afsluttes allerede i I eller II g, nemlig: I s geografi, I m engelsk, II s matematik, latin og oldtidskundskab, II mf geografi, kemi og oldtidskundskab, II mn kemi og oldtidskundskab.

Skolen foranstalter selv de skriftlige og mundtlige årsprøver begyndende fra henholdsvis 2. og 5. hovedskoleklasse og opefter.

25-DAGES REGLER

Ved Marie Kruses Skole gælder der den særlige overenskomst mellem elever og lærere, at elever i 8. kl., 1. og 2. real, I og II g, der har forsvømt 25 dage – for hvert fag dertil svarende enkelttimer – eller derover i et skoleår, kan forvente at blive eksamineret i alle fag ved skoleårets slutning.

ORDENSREGLER

FORMÅLET med skolens ordensregler er at sikre, at undervisningen kan foregå uforstyrret, at skolens inventar bliver ordentligt behandlet, og at det daglige samvær kan forløbe gnidningsløst.

UDENDØRS-AREALER

Arealet øst for hovedbygningen neden for terrasserne er forbeholdt gymnasiet, 10. klasse og 3. real, idet dette område er beregnet til ophold for elever, men ikke til leg. Der er således intet til hinder for, at arealet også benyttes af elever fra andre klasser, som kan indordne sig under disse forhold. Terrasserne må benyttes som siddepladser, men de beplantede arealer må ikke betrædes.

Arealet vest for hovedbygningen er forbeholdt børnehaveklasserne, og elever på 1. til 9. klassetrin, incl. 1. og 2. real (se dog ovenfor). Eleverne fordeles over dette areal efter følgende regler: Børnehaveklasserne har legeplads nord for den lille sidefløj, 1.–3. klasse lægger beslag på den nordligste del af den store legeplads, som er indrammet af sidefløjene, mens 4.–9. klasse (2. real) benytter den midterste og sydligste del af dette område.

1.–5. klasse skal – såfremt vejret gør det muligt – på legepladsen efter 4. og 5. time samt i 2. halvdel af spise-frikvarteret. Fra 6. klasse til III g har eleverne ret til at blive inde i bygningen i frikvartererne.

INDENDØRS-AREALER

1) Centralgangen.

Gymnasiet, 3. real og 8.–10. klasse, som har fagklasseundervisning, har ret til at opholde sig på centralgangen i alle frikvarterer. Spisning foregår samme sted. De omtalte elever har ret til at benytte sig af mælkekøkkenet og af automaten.

Det sydlige afsnit af centralgangen er reserveret ikke-rygere.

Taskereolerne langs væggene skal benyttes af ovennævnte elever.

1. og 2. real (samt 8. og 9. klasse) har i indeværende skoleår også ret til at benytte centralgangen i frikvartererne, såfremt pladshensyn tillader det. Dog anmodes disse klasser om at spise i hjemmeklasserne. På grund af det stigende elevtal i gymnasiet vil 1. og 2. real næppe få adgang til centralgangen fra skoleåret 1975–76.

Eleverne skal sørge for selv at holde orden på centralgangen. Madpapir og lignende skal anbringes i papirkurvene, og tomme flasker skal leveres tilbage til mælkekøkkenet. Ved 1-frikvarterets slutning skal stolene anbringes på bordene med stolebenene opad, og askebægrene skal tømmes i de forhåndenværende krukker.

Ved middagsfrikvarterets begyndelse bringes bestilte varer fra mælkekøkkenet til de klasser, der ikke har adgang til centralgangen. De tomme flasker leveres tilbage til mælkekøkkenet efter brugen.

2) Klasselokalerne (incl. faglokalerne).

Der vælges for hver klasse en ordensduks, som under ledelse af klasselæreren har ansvar for:

- a) at hver elev bidrager til orden i klasseværelset,
- b) at tavlen vaskes ren efter hver time,
- c) at vinduerne lukkes efter sidste time (i stueetagen mod øst skal vinduerne være lukket i hvert frikvarter),
- d) at hver elev sætter sin stol op i stoleophænget under bordet efter sidste time,
- e) at alt lys i lokalet slukkes efter sidste time,
- f) at døren lukkes, når sidste elev har forladt lokalet.

3) Cykelkælderen.

Alle cykler skal anbringes i cykelkælderen og sættes i stativ. Knallerter skal anbringes på parkeringspladsen. Leg i cykelkælderen er forbudt.

4) Centralgarderoben.

Alle elever uden hjemmeklasse skal benytte garderoben i stueetagen. Leg i centralgarderoben er forbudt.

ORDENSDUKS

Det anbefales, at hvervet som ordensduks og reserveordensduks bestrides af en af klassens elever, helst for et længere tidsrum. Klasselæreren har ansvar for, at ordningen etableres og må overvåge, at den fungerer.

Vedrørende ordensduksens arbejde – se ovenfor under afsnit 2.

RYGNING

Rygning frarådes, men forbydes ikke for elever i realafdeling, 8.–10. klasse og gymnasiet. Rygning må kun finde sted i centralgangens to nordligste afsnit, hvor askebægre skal benyttes, samt udendørs på arealet øst for hovedbygningen.

SLIK

Brug af tyggegummi og slik må ikke foregå i timerne og frarådes i øvrigt.

INDRE OG YDRE INSPEKTION

Elever fra gymnasieklasserne og lærere holder gård- og gangvagt. De øvrige elever skal ubetinget rette sig efter vagternes anvisninger. Vagterne har pligt til at melde de elever, der ikke følger de givne regler, til rektor eller til den ansvarshavende lærer. Vedrørende hovedskoleelever skal inspektrixen for hovedskolen altid desuden have meddelelse.

BRUG AF KONTAKTBØGER – FORSØMMELSER

Fra forældrenes side benyttes kontaktbogen bl. a. til meddelelse om grunden til forsømmelser og manglende forberedelse. Kontaktbogen må ikke benyttes til kritik af skolen eller dens lærere. Sådanne henvendelser må ske direkte til rektor, evt. til klasselæreren.

UDLÅN AF BØGER

Lærebøger udlånes af skolen til alle elever. Eleverne skal have bind om deres bøger, som skal holdes i god stand. Det er eleverne forbudt at udrykke blade af stilebøger og lignende.

MEDBRAGT TØJ OG LIGNENDE

Skolesager må være mærkede med navn, ligesom det er praktisk, at eleverne har navn i deres tøj.

Overtøj skal opbevares i centralgarderoben, hvis der ikke findes knager ved hjemmeklassen.

Skolen påtager sig intet ansvar for bortkomne ure, smykker, handsker, halstørklæder og lign.

FUNDNE SAGER

Penge eller værdigenstande må ikke efterlades i klasserne eller i tøj. Fundne sager afleveres på kontoret, hvor de kan afhentes af ejeren.

ANSVAR

Skolen kan ikke påtage sig ansvar for cykler, knallerter eller andet køretøj. Elevens egen forsikring kan alene dække skader på befordringsmidler.

Skolens elever er forsikrede i tilfælde af brand, vandskade, tyveri og ulykke såvel på skolen som på vej til og fra denne samt under skoleudflugter, men De bedes venligst lægge mærke til, at forældrenes eller elevernes egne forsikringer går forud for skolens forsikring. Det betyder, at eleverne vil være dækket af hjemmets egen forsikring ved tab og skade, og at De skal rette henvendelse direkte til Deres egen forsikring.

Skolen påtager sig intet ansvar for bortkomne ure, smykker, handsker, halstørklæder eller lignende småeffekter.

TIL OG FRA SKOLE

Det henstilles indtrængende til elever, der bor vest for skolen, at de mellem Farum-krydset og skolen benytter gang- og cykelstien. Elever, der pr. bus ankommer vestfra, anmodes for deres egen sikkerheds skyld om at stige af øst for skolen og benytte gangbroen over Stavnsholtvej.

FRITAGELSE FOR GYMNASTIKUNDERVISNING

Uddrag af undervisningsministeriets cirkulære af 29/3 1974: »Elever kan efter skriftlig anmodning fra hjemmet – for elever, der er fyldt 18 år eller har indgået ægteskab, fra eleven selv – fritages helt eller delvis for en uge ad gangen, dog højst i 4 sammenhængende uger. I tvivlstilfælde forelægges sagen for skolelægen. Fritagelse ud over 4 uger kan kun tilstås efter fremlæggelse af lægeattest, der vil være at udfærdige på en af skolen udleveret, autoriseret blanket. Lægeattesten sendes af den udstedende læge til skolelægen. For elever, der er fritaget for deltagelse i legemsøvelser, gælder som almindelig regel, at de skal over-

være timerne. Ved fritagelse ud over 4 uger træffer skolens leder, eventuelt efter forhandling med elevens hjem og den pågældende lærer, bestemmelse om, hvorledes timerne skal anvendes.«

Bad efter gymnastik og boldspil er ifølge ministeriel bekendtgørelse obligatorisk.

GYMNASTIKDRAGTER

Pigernes gymnastikdragter: Turkisfarvet crepenylondragt.

Drengenes gymnastikdragter: Hvid trøje med korte ærmer og mørkeblå korte benklæder.

Pigernes gymnastikdragter anskaffes lettest ved at afgive bestilling til gymnastiklærerne.

FERIER OG FRIDAGE I SKOLEÅRET 1975-76

Det er af stor betydning, at eleverne vænnes til pligtfølelse og respekt for skolens arbejde. Derfor beder skolen indtrængende forældrene om ikke at lade børnene forsømme, uden at det er strengt nødvendigt. Småforsømmelser, ekstra fridage (f. eks. forlængelse af ferier o. lign.) giver det enkelte barn en uheldig følelse af at kunne indtage en særstilling blandt kammeraterne og virker absolut nedbrydende på pligtfølelsen.

1975:

Mandag den 20. oktober til fredag den 24. oktober: Efterårsferie.

Mandag den 22. december til fredag den 2. januar 76: Juleferie.

1976:

Mandag den 12. april til tirsdag den 20. april: Påskeferie.

Fredag den 14. maj: St. Bededag.

Torsdag den 27. maj: Kristi himmelfartsdag.

Mandag den 7. juni: 2. pinsedag.

Mandag den 21. juni til fredag den 6. august: Sommerferie.

Foranstående ferieplan kan ikke fraviges, medmindre der foreligger tilladelse fra ministeriet, og en sådan tilladelse vil kun kunne forventes opnået i ganske særlige tilfælde.

VINTERFERIE

Der er i skoleårets løb blevet rettet en del henvendelser fra forældrene til rektor med ønske om, at deres børn fritages for undervisning for at kunne deltage i forældrenes vinterferie.

Forældrene anmodes om kun i ekstraordinære situationer at rette henvendelse til skolen om fritagelse for undervisning, idet rektor kun i sådanne tilfælde har mandat til at give tilladelsen.

Det er uvist og tvivlsomt, om Marie Kruses Skole kan deltage i en eventuel vinterferieordning. En forudsætning for indførelse af vinterferie ved Marie Kruses Skole er, at der indføres regler herom også for statens gymnasieskoler.

SKOLEÅRET 1975–76 BEGYNDER

Tirsdag den 12. august kl. 10,00.

1. klasse og børnehaveklasserne begynder torsdag den 14. august kl. 9,45 i festsalen.

RINGETIDER I SKOLEÅRET 1975–76

- | | |
|-------------------------|-------------------------|
| 1. time kl. 8,10– 8,55 | 5. time kl. 12,05–12,50 |
| 2. time kl. 9,00– 9,45 | 6. time kl. 13,00–13,45 |
| 3. time kl. 9,55–10,40 | 7. time kl. 13,55–14,40 |
| 4. time kl. 11,10–11,55 | |

Morgensang for elever i børnehaveklasserne til og med 6. klasse foregår hver dag kl. 9,45.

FRITAGELSE FOR SKOLEGANG

Når der ikke er tale om sygdom, har rektor i følge ministerielle bestemmelser kun under ekstraordinære forhold ret til at bevilge fritagelse for skolegang.

Indførelse af vinterferie ved landets folkeskoler vil næppe kunne overføres på skoler af Marie Kruses art, før tilsvarende regler er indført også for gymnasieafdelingen.

Elevs forsømmelser af enkelttimer eller dele deraf har været tiltagende i løbet af dette skoleår. Ved gentagne forsømmelser af denne art vil der tilgå hjemmet besked, og skolen anmoder om forældrenes støtte til, at sådanne forsømmelser undgås.

Se i øvrigt under skolens ordensregler vedrørende brug af kontaktbøger i forbindelse med forsømmelser.

Endelig gør vi opmærksom på, at 25-dages reglen (se side 41) gælder under enhver form for forsømmelser.

MARIE KRUSES SKOLE

1974 - 1975