



# Danskernes Historie Online

Danske Slægtsforskeres Bibliotek

## Dette værk er downloadet fra Danskernes Historie Online

**Danskernes Historie Online** er Danmarks største digitaliseringsprojekt af litteratur inden for emner som personalhistorie, lokalhistorie og slægtsforskning. Biblioteket hører under den almennyttige forening Danske Slægtsforskere. Vi bevarer vores fælles kulturarv, digitaliserer den og stiller den til rådighed for alle interesserede.

### Støt Danskernes Historie Online - Bliv sponsor

Som sponsor i biblioteket opnår du en række fordele. Læs mere om fordele og sponsorat her: <https://slaegtsbibliotek.dk/sponsorat>

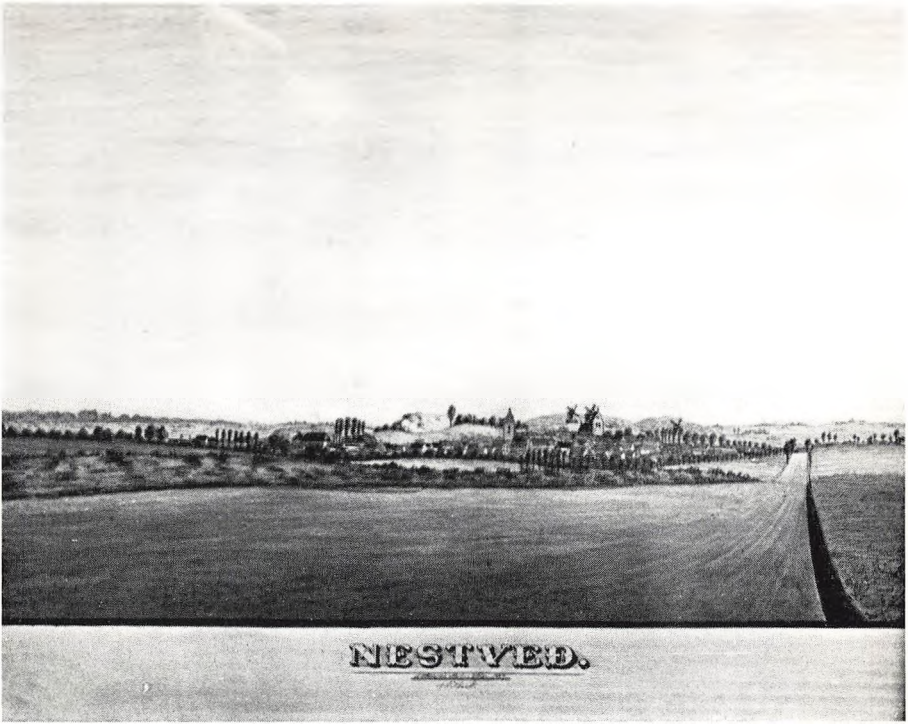
### Ophavsret

Biblioteket indeholder værker både med og uden ophavsret. For værker, som er omfattet af ophavsret, må PDF-filen kun benyttes til personligt brug.

### Links

Slægtsforskeres Bibliotek: <https://slaegtsbibliotek.dk>

Danske Slægtsforskere: <https://slaegt.dk>



NÆSTVED GYMNASIUM & HF

ÅRSBERETNING

1976/77

NÆSTVED GYMNASIUM & HF,  
NYGÅRDSVEJ 43,  
4700 NÆSTVED

Telefon (03) 72 06 76.

Rektor træffes alle skoledage kl. 12-13.

Studievejlederne for HF træffes alle skoledage kl. 12-13,  
telefon (03) 72 82 86.

Telefon på lærerværelset (03) 72 58 49.

Skolebetjent O. Palle, telf. (03) 72 17 12.

Elevtelefon (03) 72 38 64.

NÆSTVED GYMNASIUM & HF

1976/77

ÅRSBERETNING

## INDHOLDSFORTEGNELSE

SKOLENS DIMITTENDER	5
UDVALG, RÅD OG NÆVN	9
AF SKOLENS DAGBOG	11
INTRODUKTIONSUGEN 1976	14
IDRÆTSSTÆVNER	16
EKSKURSIONER OG STUDIEREJSER	17
ARBEJDSWEEK-END PÅ FARMEN	22
ELEVFORENINGEN HEBE	25
SKOLEBLADET	26
SKIBSADOPTION	26
NYE UNDERVISNINGSBØGER	27
TVÆRFAGLIGT SAMARBEJDE/INTEGRERET UNDERVISNING	30
STØRRE ELEVOPGAVE I GYMNASIET	36
LÆRERKANDIDATER	42
MØDE OM LOKALE UNDERVISNINGSTILBUD	44

## FORORD

Årsberetning udsendes i lighed med 1975/76 som et "traditionelt" årsskrift med lister over dimittender, skolens dagbog m.v. samt med stof fra undervisningen. Stoffet fra undervisningen er ikke repræsentativt, men er koncentreret om nogle få mere utraditionelle undervisningsforløb og situationer. Også i lighed med sidste år udsendes/udleveres til nye elever et introduktionshæfte.

Årsskriftets redaktion har bestået af: Arne Olsen (redaktør), Jan Preisler (lay-out) og Mikkel Heiberg Hansen 2an (elevstof). Endvidere har Klavs Færgemann været behjælpelig på forskellig måde.  
Trykning: Næstved Tidende

### Redaktionen

Valgt af lærerrådet: Jan Preisler, Arne Olsen og Bjørn Falck-Petersen (Introduktionshæfte 1977).

Valgt af elevbestyrelsen: Mikkel Heiberg Hansen 2an

Ansvarshavende redaktør: E. Gjede (rektor).

SKOLENS DIMITTENDER 1976

STUDENTEREKSAMEN

HØJERE FORBEREDELSESEKSAMEN

3aN

1. Dahl, Susanne
2. Gatzwiller, Katrine
3. Jacobsen, Gitte
4. Kirk, Frode
5. Madsen, Ida Bruhn
6. Pedersen, Hanne
7. Pedersen, Lone
8. Rasmussen, Birgit
9. Rasmussen, Preben

aS

10. Andersen, Ole Friis
11. Gudmansen, Hanne
12. Hansen, Inge
13. Hansen, Laila
14. Jensen, Else Hasselriis
15. Kristensen, Birgit
16. Nielsen, Anja
17. Nielsen, Mikael
18. Nielsen, Britta
19. Storgaard, Birgit
20. Vedersø, Steen

3bN

1. Andersen, Helen
2. Andreassen, Mette Hove
3. Clausen, Hanne
4. Jensen, Anne Pia Struve
5. Jensen, Grete
6. Jørgensen, Nina Ploug
7. Larsen, Kirsten Dynes
8. Larsen, Ole
9. Lauritzen, Henny
10. Nielsen, Inger
11. Pedersen, Ane-Grethe Friis
12. Rasmussen, Pia Gay
13. Schou, Jette Elsebeth
14. Sneftrup, Kirsten
15. Østergaard, Birthe
16. Østergård, Karen Hårmark

bS

17. Andersen, Lise Ritsgaard
18. Johannessen, Klaus
19. Kristiansen, Nils Ulrik
20. Samuelson, Annette
21. Sørensen, Ole Richter

3cN

1. Eriksen, Ida
2. Hougaard, Lars
3. Jensen Annette
4. Jensen, Kirsten
5. Nielsen, Kirsten Møller
6. Pedersen, Birthe Sjørsløv

cS

7. Christiansen, Jan
8. Iversen, Arne
9. Jessen, Thomas
10. Petersen, Mette Trosbjerg

vF

11. Andersen, Thorkil R.
12. Ebert, Lars
13. Hansen, Karsten Kragh
14. Jespersen, Steen
15. Larsen, Henrik
16. Poulsen, Flemming

vN

17. Bojda, Lene Birgit
18. Halberg, Michaela
19. Jensen, Kirsten
20. Morning, Elisabeth
21. Petersen, Marianne
22. Smith, Iben

3xF

1. Ankensen, Kent
2. Hansen, Knud Anders Specht
3. Jacobsen, Hans Christian
4. Jensen, Hans-Iver
5. Jensen, Søren Bille
6. Johannessen, Mogens Gram
7. Kristiansen, Peter
8. Løfgren, Jens Erik
9. Pedersen, Anders Dyssegaard

xN

10. Green, Philip
11. Larsen, Kirsten
12. Nielsen, Kirsten Marianne
13. Pedersen, John
14. Philipsen, Jesper
15. Sturich-Andersen, Inge
16. Aaberg-Jørgensen, Torben

xS

17. Agersted, Inger-Grethe
18. Krabbe, Kate
19. Laursen, Ole Nellemann
20. Pedersen, Lene



3yF

1. Jakobsen, Henrik Houmann
2. Johansen, Martin Bagge
3. Lyngkilde, John
4. Nielsen, Carsten
5. Olsen, Ole
6. Pedersen, Inge Steen
7. Rahbek, Per
8. Thorsen, Troels

3zF

1. Andersen, Helge Reinhold
2. Bengtsson, Kent Stefan
3. Hansen, Jasper
4. Jensen, Christel Ghita
5. Nielsen, Nina Kirstine
6. Zuschlag, Erik
7. Aalberg, Sussie

yN

9. Christensen, Finn
10. Eriksen, Gert
11. Felsen, Karen Marie
12. Hansen, Kirsten
13. Hansen, Nina Råe
14. Jacobsen, Per
15. Jørgensen, Carl Christian
16. Jørgensen, Ib
17. Kristensen, Jette
18. Michelsen, Kim Munch

zN

8. Hansen, Peter Vest
9. Jørgensen, Anette
10. Madsen, Kjeld
11. Rasmussen, John Krüger
12. Schou, Hans Jacob

zS

13. Larsen, Niels-Erik
14. Mandrup, Benny
15. Rasmussen, Bo
16. Rasmussen, Per Nørholm
17. Sørensen, Niels Christian

yS

19. Andersen, Michael Rold
20. Buch-Madsen, Jan
21. Hansen, Lars
22. Jensen, Søren
23. Klarå, Bjørn
24. Schjelde, Karl

2p

1. Byskov-Ottesen, Tove
2. Christiansen, Annelise
3. Hansen, Kim
4. Hansen, Niels Bent
5. Holt, Jens
6. Jensen, Anders
7. Jensen, Heinz
8. Jørgensen, Allan
9. Lorenzen, Lisbeth
10. Mikkelsen, Christian Steen
11. Nielsen, Ulla
12. Nielsen, Vagn
13. Nilsson, Erik
14. Nilsson, Ole
15. Olsson, Kirsten
16. Pedersen, Helle
17. Rasmussen, Peter
18. Rasmussen, Søren
19. Schultz, Hanne
20. Selsing, Søren
21. Sørensen, Karin
22. Tørnstrøm, Finn

2Q

1. Bjerger, Eva
2. Christiansen, Jes Jørgen
3. Hansen, Lise
4. Hansen, Karin Lærke
5. Jensen, Bjarne Vagn
6. Jensen, Jørgen Stevns
7. Jepsen, Birgit
8. Klitgård-Lund, Mette
9. Langholz, Ebbe
10. Larsen, Jan Hausgaard
11. Lorentzen, Marianne
12. Maibøll, Hanne
13. Mørck-Nielsen, Kate

14. Nielsen, Hans Ringstrøm
15. Olsen, Vinnie Harboe
16. Pedersen, Karsten
17. Preuss, John
18. Rasmussen, Karin
19. Renberg, Mette
20. Rønje, Poul Erik
21. Schrøder, Lise Lotte
22. Sørensen, Birthe
23. Sørensen, Elsebeth

2r

1. Andersen, Helene
2. Andersen, Karen- Margrethe
3. Christensen, Conja
4. Christiansen, Lisbeth
5. Felbøl, Britta
6. Hansen, Anne
7. Hansen, Mette
8. Hemmingsen, Ole
9. Jensen, Jan Winther
10. Jensen, Lillian
11. Jensen, Lene
12. Larsen, Thomas
13. Madsen, Birthe
14. Malling, Anne
15. Pedersen, Anette
16. Pedersen, Anni
17. Petersen, Anette
18. Petersen, Kim
19. Petersen, Susanne
20. Preuss, Anni
21. Rasch, Peter
22. Simonsen, Ulla
23. Steffensen, Marianne
24. Witting, Ulla

UDVALG, RÅD OG NÆVN

SKOLENÆVN

Medlemmer:

Fuldmægtig Peder Sass, formand (amtsrådsmedlem)  
Postmester N.K.Hvidberg, næstformand (amtsrådsmedlem)  
Pedel J. Kurt Hansen (amtsrådsmedlem)  
Ingeniør Hans Laursen  
Lærer Gerda Larsen

Desuden deltager:

Rektor, Lærerrådsformand og 2 elevrepræsentanter.

LÆRERRÅD

Formand: Klavs Førgemann  
Næstformand: Grethe Larsen  
Sekretær: Myrna Olsen

ELEVBESTYRELSEN (efter valget den 4.2.1977)

SAMARBEJDSUDVALG:

Anders Lange 1b  
Tine Byrsted 1b  
Charlotte Stage 2vS  
Mikkel heiberg Hansen 2aN

LÆRERRÅD:

Helle Samuelson 2vS  
Ove Ludvigsen 2xS  
Ole Bang 2xS  
Claus Lech 2vS

SKOLENÆVN:

Jan Hansen 2xS  
John Pommergaard 1q

SEKRETER: Søren Kamper 2z

KASSERER: Niels Gyrsting 2vS

#### SAMARBEJDSUDVALGET

Elever: Kim Hansen 2r, Tove Hansen 2r, Lisbeth Sandreid 3cS,  
Charlotte Stage 2vS.

Efter valget til elevbestyrelsen 4.februar: se foranstående liste.

Lærere: E. Gjede (rektor), Klavs Færgemann (lærerrådsformand),  
Palle Bach, Claus Ditlev Larsen og Myrna Olsen.

Følgende sager har bl.a. været behandlet i udvalget: Fållestimer, drift af kantinen, indsamlinger på skolen, fester, ringetider, emnedage og introduktionsdage.

#### STIPENDIENÆVNET

Elever: Ole-Peter Jakobsen 3yN, Claus Lech 2vS og Niels Gyrsting  
2vS

Lærere: Peder Flansmose, Vagn Gjerløff og Arne Olsen

#### PÆDAGOGISKE MØDER FOR LÆRERKOLLEGIET

- 4.10.76 Tværfaglig orientering om historie
- 2.11.76 Alternative årsprøveformer
- 15.12.76 Forsøg med projektorienteret undervisning som erstatning for de mundtlige oprykningsprøver i lg (kolleger fra Amtsgymnasiet i Køge orienterede)
- 13.1.77 Introduktionskursus og Emnedage
- 14.2.77 Tværfaglig orientering om matematik og de naturvidenskabelige fag

## AF SKOLENS DAGBOG

- 5.5. 3g's sidste skoledag
- 19.5. 1. og 2.g's sidste almindelige skoledag
- 10.6. Kl.19.30 orienteringsmøde for de kommende 1.HF'ere
- 17.6. Bogaflevering
- 18.6. Kl.10.00-11.30 Dimission
- 19.6. Optagelsesprøve til 1.gymnasieklasse
- 9.8. Første skoledag efter sommerferien
- 24.8. 3xyN og Kjeld Gringer på Enø
- 30.8. 3xzSN og Peter Birck og Klavs Færgemann til Møn
- 1.9. 2b og Inger Flensborg til Trelleborg, Roskilde og Ringsted
- 3.9. 2x og Inger Flensborg til Trelleborg, Roskilde og Ringsted
- 7.9. 35 elever fra de ældste klasser i byens folkeskoler følger undervisningen for at stifte bekendtskab med "gymnasiemiljøet"
- 8.9. Fagkonsulent Jørgen Olsen besøger skolens historielærere
- 11.9. 3abcxS og Palle Bach på Farmen - arbejdsweek-end
- 14.9. 22 elever fra de ældste klasser i byens folkeskoler følger undervisningen for at stifte bekendtskab med "gymnasiemiljøet"
- 29.9. 3z og Jan Preisler og Myrna Olsen: Statens Museum for Kunst, Louisiana og teaterbesøg.
- 30.9. 3y og 3c og Birte Andersen i Østre Landsret
- 13.10. 2x og Inger Hansen og Jan Preisler til København: Statens Museum for Kunst, Hirschsprungs Samling, bygningskunst og teaterbesøg
- 16.-24.10 2r og 2p med Jørgen Danelund, Claus Ditlev Larsen og Grethe Larsen til Paris.
- 20.10. 1r og 2PQ (samfundsfag tilvalg) og Per Boserup Olsen i Folketinget
- 29.10. 2a og Arne Olsen og Jørgen Danelund på Nationalmuseet og i biografen ("Aquirre - den gale erobrere")
- 2.11. 3c og Inger Hansen i Det Kongelige Teater (Strindberg: "Tribadernes nat")
- 4.11. 2q og Hannah Laursen og Poul Lund Jensen på Nationalmuseet og teaterbesøg: "Stormvarsel"

- 19.-24.11. 3abcxS og Palle Bach og Klavs Færgemann i Dresden  
1.12. 1b og Myrna Olsen i Det Kongelige Teater: "Den politiske Raptus"  
3.12. 2b og Arne Olsen på Louisiana, Glyptoteket og Nationalmuseet  
7.+9.12. Kl.19 Kontaktmøder for 1g  
16.12. Fællestime: "De glade gøglere"  
22.12. Juleafslutning

1977

- 5.1. 1.skoledag  
13.1. Fællestime: Michala Petri  
17.1. 1p sammen med Ivar Vestergård fra Dansk Skibsadoption  
18.1. 3x og Poul Lund Jensen i Det Kongelige Teater  
25.1. Orienteringsmøde for kommende 1.g - og 1.HF-elever og deres forældre  
3.2. Fællestime: Politisk panelmøde med nogle af Næstvedkredsens folketingskandidater: Bjørn Klarå, Sten Fugl, Erik Holst, Arne Stinus, Elsebeth Koch Petersen og Frede Tandrup  
10.2. Studieorienterende møde for 1. og 2.HF og 2. og 3.g med studentervejledere  
25.2. 2x og Niels Bruun på Glyptoteket og Nationalmuseet  
2.3. Møde om lokale uddannelsesmuligheder for 1. og 2.HF og 2. og 3.g  
4.3. 2PQR (tysk tilvalg) med Kristian Jürgensen til Fassbindefilm  
4.-6.3. 2p og Jørgen Danelund på arbejdsweek-end på Farmen  
9.3. 2a's elever og forældre orienteres om en kommende Berlinter af Jørgen Hansen og Arne Olsen  
10.3. Kl.19 Kontaktmøde for 2v  
12.3. 1p og Vibeke Kjær på Nationalmuseet, Københavns Bymuseum og byvandring i København  
16.3. 3a og 3b og Kai Hjorth: Frihedsmuseet og Folketinget  
17.3. Kl.19 Kontaktmøde for 2a, 2b, 2x, 2y og 2z  
30.3. Forårskoncert i aulaen  
3y og Birte Andersen i Folketinget

- 30.3. 3abcN og 2aN med Jørgen Hansen i Bio: "Deutschstunde"
- 14.3. 2y og Niels Bruun besøger Nationalmuseets antiksamling og Glyptoteket
- 15.4. 2z og Jørgen Danelund besøger Glyptoteket
- 18.4. 1x og Birte Andersen i Roskilde og Trelleborg
- 22.4. 2a og Jørgen Danelund på Glyptoteket og filmbesøg: "År 1900 1.del"
- 24.4. 2xvS og Preben Metz på Møn
- 27.4. 3b og Grethe Larsen på teaterbesøg i Caféteatret

For fester og idrætsstævner m.v. henvises til særskilte artikler

E. Gjede



## INTRODUKTIONSUGEN 9. AUGUST 1976 - 13. AUGUST 1976

Siden 1972 har der på Næstved Gymnasium og HF i lighed med de fleste andre gymnasier været afholdt introduktionskurser for de nye 1g'ere og 1HF'ere. Introduktionskurserne i de fire foregående år byggede især på gruppedynamiske øvelser. I udvalget der i 1976 skulle forberede kurset følte et behov for at forny kursets indhold, og det skete ved at anvende dramatik og gruppediskussioner med en indbygget progression. De 3 lærere som sammen med elevrepræsentanter arrangerede ugen, har i Gymnasieskolen nr. 18 1976 beskrevet kurset (Claus Ditlev Larsen, Jens Mortensen og Myrna Olsen: "Introduktionskursus"). Vi har derfor valgt at lade 3 elever som deltog i kurset beskrive det:

Hensigten med introduktionsugen var:

- at lære hinanden at kende så hurtigt som muligt gennem fælles aktiviteter.
- at lette overgangen til gymnasiet/HF (også især for folk, som har været ude af uddannelsessystemet gennem længere tid) så den nye situation virker knapt så afskrækkende, som der ellers ville være risiko for.
- at vænne eleverne til arbejdsformen på gymnasiet.
- at lære nogle af lærerne at kende.

Forløbet af introduktionsugen:

Mandag: Folkedans i aulaen efter fordelingen i klasserne; derefter afsluttedes dagen med fælles frokost i spisesalen.

Tirsdag - fredag: Gruppearbejde, diskussioner og dramatik over emnet: Grupper og normer (herunder en biograftur, hvor vi så: "La os være"). Endvidere en orientering om skolen og elevrådsarbejdet.

Introduktionsugen blev afsluttet med en fest for de nye elever, som vi selv havde arrangeret.

Kritik af introduktionsugen:

- Den primære hensigt med introduktionsugen - nemlig at eleverne skulle lære hinanden at kende hurtigt og på en positiv måde - blev delvist opfyldt, idet vi lærte hinanden så godt at kende, som det nu er muligt på 5 dage.
- Det var en stor fordel med introduktionsugen, men man burde nok have fulgt denne arbejdsform op, da overgangen til almindelig undervisning tildels modvirkede det initiativ til mere afvekslende



arbejdsformer, som introduktionsugen havde lagt op til.

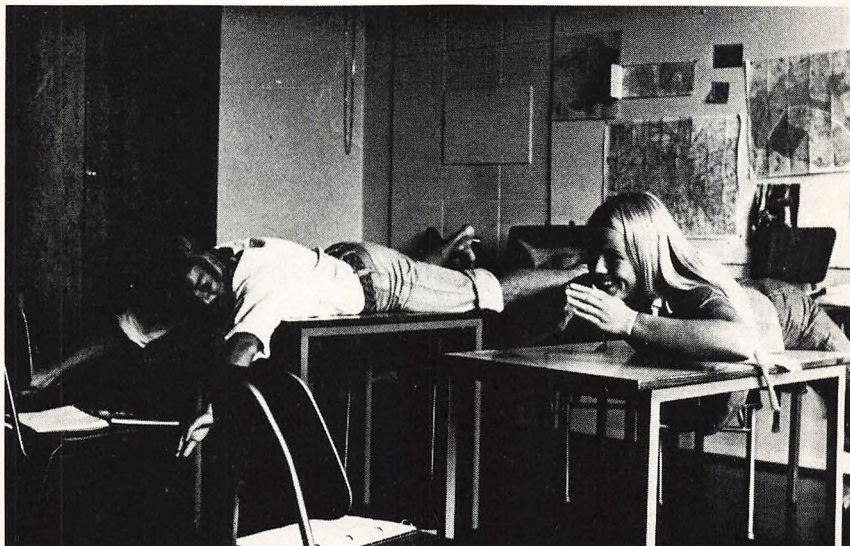
- En ulempe ved den praktiske gennemførelse af introduktionsugen var, at tidspresset var meget stort - man fik ikke ro til at fordybe sig i stoffet, og derved lære hinanden at kende fra mange forskellige sider.

- En meget positiv ting ved introduktionsugen var dramatiseringen af emner og tekster, som gjorde os mere trygge overfor hinanden. Til slut vil vi sige, at vi meget nødtigt ville have undværet introduktionsugen.

Anders Lange, lsb

Tine Byrsted, lsb

Jørgen Holst, l.HFr



## IDRÆTSSTÆVNER M.V.

Næstved Gymnasium har de sidste år opbygget en tradition udi sportslige aktiviteter: at deltage i så mange idrætstilbud som muligt. I den udstrækning, der er elevinteresse, iværksættes der træning som forberedelse til deltagelse i Gymnasieskolernes turneringer.

I skoleåret 1976/77 blev det til følgende:

Sep 76 deltog skolen med 1 pigehold og 3 drengehold i regionsstævne i ATLETIK i Maribo.

Drengene blev nr. 6 i gruppe I, nr. 5 i gruppe II og nr. 3 i gruppe III. Pigerne blev nr. 5.

OKT 76 Vi havde 1 hold drenge til indledende turnering i HÅNDBOLD, hvor skolen var arrangør, holdet opnåede en 4.plads. Pigerne håndboldstævne foregik i Haslev. Fra Næstved kom 2 hold. I ældste gruppe besatte skolen 2.pladsen, i yngste gruppe blev vi nr. 4.

DEC 76 Indledende kampe i BASKETBALL for drenge spillede i Næstvedhallerne. Skolens ældste hold sejrede efter at have slået Maribo og Vordingborg. Yngste hold blev nr. 2.

FEB 77 Drengens semifinalestævne i Vallensbæk endte med sejr til Falkonergården med Næstved på 2. pladsen. Næstved var vært ved pigernes indledende basketballstævne. Vi deltog kun i ældste gruppe, hvor holdet blev nr. 2.

JAN 77 I VOLLEYBALL for piger på Herlufsholm Skole deltog Næstved med hele 3 hold, som sluttede i deres grupper som nr.2 , 4 og 3.

Også for drengenes vedkommende var stævnet henlagt til Herlufsholm. Mens yngste hold ikke kunne stille op, blev det til en placering som nr. 2 for ældste holds vedkommende. Herlufsholm vandt begge grupper.

Senere på sæsonen har der været arrangeret privatstævne mellem Herlufsholm og Næstved. Her vandt Næstved i ældste gruppe og Herlufsholm igen i yngste gruppe.

Jørgen Hansen

## 2.HF-HOLDENE I IDRÆT TILVALG PÅ SØNDERBORG IDRÆTSHØJSKOLE

Sammen med tilvalgshold i idræt fra Køge og Slagelse Gymnasier var begge 2.HF tilvalgshold på Sønderborg Idrætshøjskole fra fredag den 1.4. til mandag den 4.4.77.

Formålet var at give eleverne mulighed for gennearbejde opvarmingsprogrammer, grundtræningsprogrammer og deres specialidrætter lige før eksamen - den fandt sted tre uger senere. I forbindelse med specialidrætterne Volleyball og Badminton er forholdene på Næstved Gymnasium ydermere ikke de bedste, der er lavt til loftet og to badmintonbaner til 12 elever. På Sønderborg Idrætshøjskole var (er) faciliteterne naturligvis fine, og de blev sandelig også udnyttet.

Alle 4 lærere skiftedes til teoritimerne, således at eleverne fik mulighed for at få områder af idrætsteorien belyst på en anden måde end til daglig.

Benny Hansen 2R, som tidligere havde været elev på Sønderborg, syntes vi skulle starte med et terrænløb, både for at lære hinanden og omgivelserne at kende. Så straks efter ankomsten fredag eftermiddag tark vi i træningstøjet.

Inden aftensmaden viste Jens Harrebye fra Slagelse Gymnasium rundt ( Slagelse og Køge var på en lignende ekskursion året før), og det syntes unægtelig ret forvirrende, men det lykkedes da alle at finde de forskellige gymnastiksale, idrætshallen og svømmehallen.

Dagene gik så med træningsprogrammer, svømning, boldspil og teori. Vi sluttede ved 22-tiden, dog ikke mere trætte end vi kunne klare et par timers hyggeligt samvær i almindelig påklædning.

Kjeld Gringer og Birgitte Wolfsberg

## EKSKURSIONER OG STUDIEREJSER

Som det fremgår af skolens dagbog, har der været afholdt mange ekskursioner og studierejser af kortere varighed i og udenfor skoletiden. Der har været 2 større arrangementer af flere dages varighed til udlandet, som her skal omtales nærmere:

EKSKURSION TIL DRESDEN FOR DE SAMFUNDSFAGLIGE KLASSER 3abcxS

19. - 25. NOVEMBER 1976.

Ekskursionen blev tilrettelagt af ovennævnte klasser i samarbejde med faglærerne i geografi om samfundsfag. (Klavs Færgemann/Palle Bach).

Ekskursionen havde til formål at give eleverne en større viden samt praktisk kendskab til geografiske, økonomiske, politiske og sociale forhold i DDR.

Som forberedelse til turen havde klasserne i en periode inden afgang beskæftiget sig med disse emneområder i geografi- og samfundsfagstimerne.

Efter hjemkomsten blev arbejdet med samfundsforholdene i DDR fortsat, og som led i den obligatoriske specialeskrivning i samfundsfag, blev der udarbejdet en række større skriftlige rapporter. Emnerne for disse rapporter strakte sig fra analyser af økonomiske og politiske strukturer til en undersøgelse af uddannelsessystemet og kvindeproblematikken i DDR.

Til belysning af omfanget af disse rapporter kan nævnes, at opgaverne varierede fra 15 sider til 102 sider (A4 - maskinskrevet). Ekskursionens faglige programpunkter var tilrettelagt i samarbejde med DDR's turistmyndigheder, men desværre viste det sig ved ankomsten, at der var foretaget visse indskrænkninger i programmet. På trods af disse indskrænkninger var der dog et stort og varieret fagligt program med blandt andet foredrag om det socialistiske enhedsparti (SED), uddannelsessystemet, byplanlægning samt møde med ungdomsorganisationen (FDJ).

Endvidere blev der gennemført en byrundtur med besøg på forskellige museer, "bymodellen", udflugt til Meissen ligesom aftenprogrammet blandt andet indeholdt biografbesøg og en aften på diskotek.

De økonomiske omkostninger havde eleverne gennem en lang række aktiviteter nedbragt til kr. 95,00 per person.

Klavs Færgemann

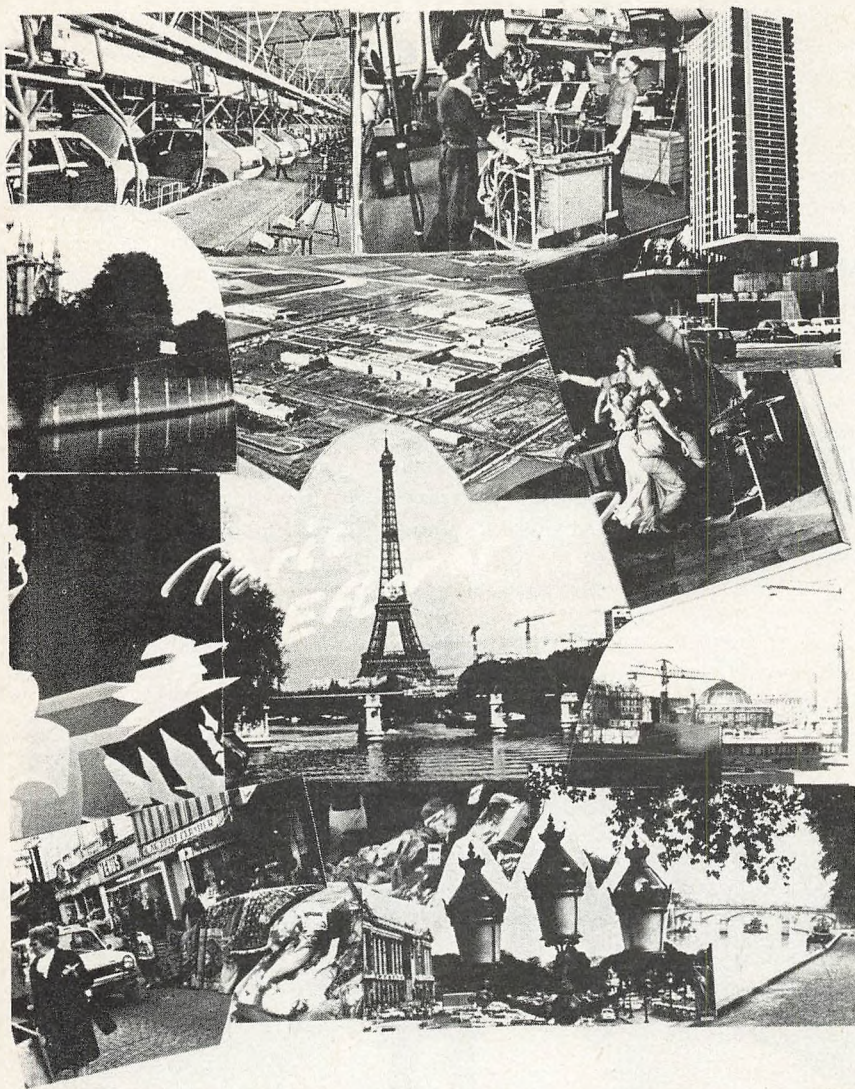
Palle Bach

## 2P OG 2R PARISTUR 16.-24.OKTOBER 1976

I efteråret 1975 havde vi i lp integreret periodelæsning i dansk hos Jørgen Danelund og historie hos Kirsten Hallum Andersen, og da resultaterne var gode, blev vi enige om at benytte efterårsferien 1976 til et besøg i Paris. Selv om vi brugte ferien, var vi enige om at udbygge vore erfaringer, så turen også blev fagligt præget: Fransk kulturs indflydelse på dansk kultur (specielt inden for litteratur og billedkunst), og romertidens spor i Frankrig, samt den franske revolutions betydning for Europa. Da projektet siden også kom til at omfatte r-klassen og dens dansklærer Claus Ditlev Larsen og fransklærer Grethe Larsen, fik det samtidig betydning for et bedre samvær på tværs af klasserne, især da vi af pengenød var nødt til at arrangere forskellige former for aktiviteter, der kunne give et tilskud til rejsen. I et fællesskab, der lige fra starten var meget stærkt, bestyrede vi skolens kantine; et hold fremstillede muleposer, som vi med samarbejdsudvalgets velvillige tilladelse solgte på skolen. Et festudvalg stod for afholdelsen af en HF-fest, og overskuddet fra disse arrange-



Slottet Zwinger - et hovedværk i tysk barok. Opført 1711-22. Totalt ødelagt ved de allieredes bombardement af Dresden i 2.verdenskrigs slutfase. Nu total restaureret. Huser bl.a. kunstsamlinger - Rafaels sixtinske Madonna hænger her.



menter gik i en fælles kasse. Samtidig med dette rettede vi henvendelser til forskellige firmaer og organisationer om støtte til turen. Renault svarede og gav tilsagn om et beløb og inviterede os samtidig til at besøge en af deres fabrikker.

I september holdt vi det afsluttende møde, hvor vi endeligt aftalte, hvilke ting vi især ville lægge vægt på at se. Klaus Færgemann viste film og lysbilleder og kom med gode råd om praktiske forhold.

Selve turen oversteg alle forventninger. Paris var bare skøn! Vi fik en forsmag på byen allerede den første dag, hvor vi pr. bus blev transporteret rundt til de kendteste steder, som vi de flg. dage enten enkeltvis eller i samlet trop fik mulighed for at få besigtiget nærmere. Bl.a. så vi JEU de Paume, museum for impressionistiske og ekspresionistiske malere, og Louvre, hvor Mona Lisa nok var den, de fleste kendte bedst. Besøget på en af Renault's mest moderne fabrikker gav et indtryk af fransk teknologi og franske arbejdsforhold. På den fælles tur på Seinen fik vi gennem guiden et indblik i byens historiske udvikling.

Besøget på loppemarkedet og den daglige omstrejfen gav, hvor kort turen end var, en fornemmelse af, hvor forskelligt den parisiske hverdag leves, fra det vi er vant til. I øvrigt var det en oplevelse at besøge de små købmænd og slagtere, som mange gange havdeflyttet hele forretningen ud på gaden. Livet på fortovscafeer og i Bistroeer var vel et studium værd, og selvom bekendtskabet med det franske køkken var en samgsmæssig oplevelse, fandt mange også behag i de små kineserrestauranter, der fandtes i rigt mål især i Latinerkvarteret.

Frank Jensen 2p

Lotte Olsen 2p

Karen Vadsager 2p

Jørgen Danelund

Claus Ditlev Larsen

Grethe Larsen

## ARBEJDSWEEK-END PÅ "FARMEN"

"FARMEN" tilhører Sct. Georgs Gilderne i Næstved og er opført i gasbeton med eternittag. Indretningen er som vist på omstående tegning. "FARMEN" ligger ca. 10 km fra Næstved ved Klinteby ikke langt fra Karrebæksminde Bugt.

I de 2 sidste skoleår har nogle klasser/hold været der en week-end for i sammenhæng at gennemarbejde et emne. I dette skoleår har der været 5 klasser/hold på arbejdsweek-end på FARMEN og der bringes indlæg fra de 3.

6.- 7. november 1976. 2HFr. Periodelæsning i dansk.

Klassens 26 elever var på forhånd delt op i seks grupper, der ud fra forskellige synsvinkler skulle arbejde med Pelle Erobreren III af Martin Andersen Nexø. Arbejdet skulle resultere i skriftlig rapport, og af dens indhold kan bl.a. nævnes:

- 1: Relationen borgerskab-proletariat. (Hvordan opfatter de gensidigt hinanden, og hvordan kan de to klasser karakteriseres).
- 2: En karakteristik af Pelle som familiefader og arbejder.
- 3: Romanen sat i forhold til perioden 1900-1918.

Efter en besigtigelse af huset, (det var første gang denne klasse var på FARMEN) og forskellige overraskende udbrud i forbindelse med husets faciliteter, kom klassen i gang med arbejdet. - Lørdag aften blev brugt til socialt samvær, hvor vi spiste kinesermad med pinde direkte importeret fra Paris. Herefter musik og underholdning, mens ilden brændte i pejsen.

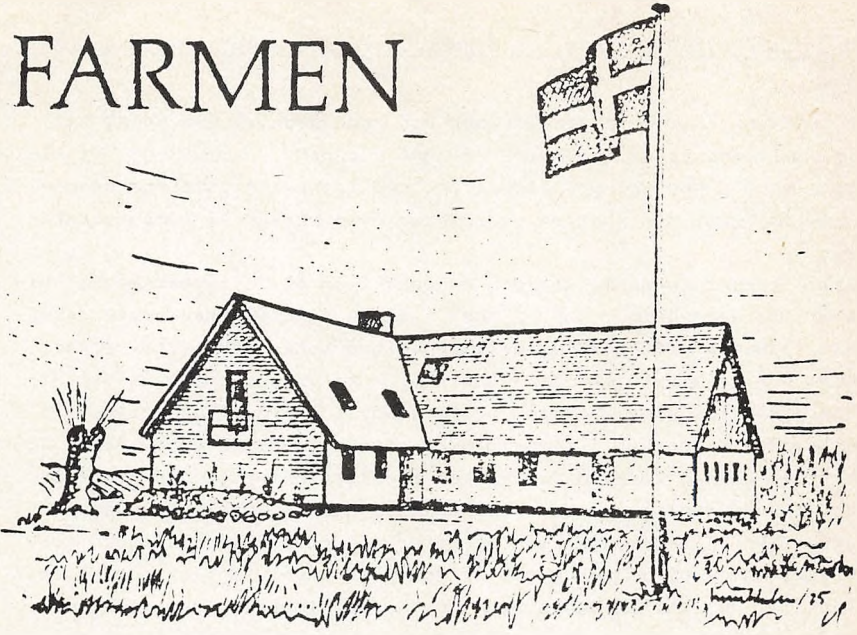
Efter en lidt klatøjet opvågning søndag morgen, blev der arbejdet koncentreret til kl. 16<sup>00</sup>, hvilket resulterede i en rapport (30 sider), der blev skrevet, duplikeret og samlet på stedet.

Efter den fagligt og socialt vellykkede tur blev opgaven gennemarbejdet på klassen i et par timer. - Generelt var der stor tilfredshed med denne tur, specielt fordi man får lejlighed til at arbejde koncentreret med et stof i længere tid, uden at ringeklokken bryder ind og skærer tiden i småstykker. - Internatkurser giver mulighed for fordybelse og arbejde med et stof, som man ikke har mulighed for på klassen med lektioner á 45 minutter.

Claus Ditlev Larsen



# FARMEN



4.- 6.marts 1977. 2HFp. I dansk: Christian Kampmanns forfatter-  
skab.

I tiden op til denne arbejdsweek-end arbejdede vi med oplæg til behandlingen af de tre bøger: "Blandt venner", "Sammen" og "Vi elsker mere", som var grundlaget for den intensive forfatterskabs-læsning, samt med kortere oversigter over resten af forfatterska-bet.

Selve kurset formende sig som en opsamling af forfatterskabets hi-storiske sammenhæng, som vi også i andre forbindelser havde arbej-med. Desuden udarbejdedes omkring de tre intensivt læste værker, dels som fællesprojekt dels som gruppeprojekter, oplæg til tekst-analyser, som blev endeligt bearbejdede i tiden efter kurset. Vi arbejdede intensivt 3 timer fredag aften, 10 timer om lørdagen og 4 timer søndag formiddag, hvilket tydeligt understreger fordelene ved de sammenhængende arbejdsprocesser som den daglige undervis-ning ikke tillader, men som et internatkursus åbner mulighed for. Vi var enige om dette og om, at udbyttet såvel fagligt som socialt (omkring den fælles madlavning og "hygge" iøvrigt) var fint.

2HFp og Jørgen Danelund

16.-17.april 1977. 1HFp. I samfundsfag: Kriminalitet.

Kurset indgik som et integreret led i undervisningen. Holdets 2 emne i samfundsfag har været kriminalitet. Efter gennemgang af fælles grundpensum har holdet været delt op i 5 grupper, som har arbejdet selvstændigt med hver sit område.

De 5 områder var: Ungdomskriminalitet.

Kriminalpolitik.

Kriminalitet og social fordeling.

Christiania.

Voldtægt.

På FARMEN færdiggjorde de enkelte grupper deres grupperapport, som hver var på 10-20 sider. På holdet der stor tilfredshed med, at man over længere tid kunne få lov til at arbejde med et konkret emne. Pædagogisk set har man to store fordele, 1) man afbrydes ikke efter 45 minutter af ringeklokken, og 2) på et orådegymnasium som Næstved Gymnasium og HF kan det være svært at lave gruppear-bejde uden for skoletiden p.gr.a.de store afstande mellem kursis-ternes bosteder.

Per Boserup Olsen

## ELEVFORENINGEN HEBE

Bestyrelse for 1976 - 77: Formand: Lars Andersen, 2vS,

Kasserer: Erik Hansen, 2r.

Øvrige bestyrelse: Niels Jensen, 3xF            Thomas Blume, 3xN  
Bo Sørensen, 3xS            Claus Lech, 2vS  
Gitte Andersen, 2xS        Emma Bonfils, 2bN  
Carsten Jeppesen, 1r.

Revisorer: Jørgen Larsen, 2vS    Jean Pierre Dahl Jørgensen, 2vS

### Arrangementer i 1976/77:

November: Spisesalsfest med "Stærk Strøm".

December: Julerevy med "Østjysk Musikforening".

Januar: Aktørfest.

Februar: Spisesalsfest med "Broken Ash" og "Hectors Rock Firma".

April: Spisesalsfest med "Made in Denmark".

April: Spisesalsfest med "Acne".

Maj: Bustur til Københavns Idrætspark: Danmark-Polen: 1:2

I modsætning til sidste års spisesalsfester, der gennemgående var dårligt besøgt, oplevede vi i år en helt fantastisk interesse for vores fester. Især så vi mange 1-års elever, i modsætning til sidste år, hvor det fortrinsvis var de "garvede", der mødte op. En særlig tak rettes til Claus Ditlev Larsen (ansvarshavende lærer) og Claus Bülow (teknik m.m.).

Vores sidste arrangement i 1976/77 var turen til København. Da vi var kommet ind i bussen fandt vi ud af, at 6 personer manglede billetter til fodboldkampen. Vi indså da, at hvis disse personer skulle ind på stadion, måtte vi købe billetter på "Sortbørs". Så med det samme vi kom derind, prøvede vi at opsøge "sortbørshandlerne". Dette lykkedes for os, men prisen pr. billet var 100 kr. Heldigvis havde vi i bussen lavet en indsamling, der indbragte 500 kr., og tabet for HEBE blev derfor ikke så stort, som vi havde frygtet. På vej til København var stemningen helt fantastisk. Uheldigvis tabte Danmark, men turen som sådan må siges at have været en succes.

Til slut vil vi takke jer alle for den interesse, I har udvist ved vores arrangementer, og vi håber, vi kommer til at se jer til næste år.

HEBE

### SKOLEBLADENE: "APROPOS" OG "SKOLEBLADET"

Fra skoleåret 1975/76 fortsatte skolebladet "Apropos"; men blev udsat for stærk kritik fra elevrådet, som mente, at "Apropos" ikke behandlede uddannelsespolitik. Kritikken medførte, at der udkom et skoleblad til: "Skolebladet". Da skolebladene modtog tilskud fra amtet, mæglede skolenævnets formand Peder Sass mellem de to redaktioner, og man nåede efterhånden til enighed, og ved skoleårets slutning kunne de "to" redaktioner udsende et fælles nummer om adgangsbeholdning. Næste skoleår vil der sandsynligvis kun udkomme ét skoleblad.

### SKIBSADOPTION

Efter at have stået på venteliste som adoptant til et dansk skib igennem de sidste 4 år, blev skolen i begyndelsen af 1977 tilbudt adoption af "Pacific Skou", en bulk-carrier på 25.000 tons, tilhørende rederiet Ove Skou.

LHPp påtog sig at være adoptionsklasse for skibet, hvilket betyder, at vi har indledt en korrespondance med skibet. I skrivende stund venter vi på svar fra skibet.

Jan Preisler.

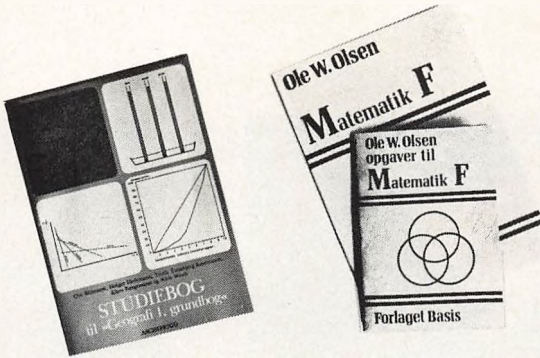
## NYE UNDERVISNINGSBØGER - SKREVET AF LÆRERE VED NÆSTVED GYMNASIUM OG HF

Ole W. Olsen: Matematik F. Forlaget Basis (1977)

Ole W. Olsen: Opgaver til Matematik F. Forlaget Basis (1977)

Ove Biilmann, Holger Hedemann, Troels Tunebjerg Rasmussen.

Klavs Færgemann og Niels Westh: Studiebog til "Geografi 1, grundbog". Aschehoug (1977).



### NY MATEMATIKBOG FOR HF

I foråret 1977 har Forlaget Basis udgivet bøgerne "Matematik F" og "Opgaver til Matematik F", som er forfattet af undertegnede, og som primært er beregnet for undervisningen på HF-fællesfag.

Oprindelsen til "Matematik F" går helt tilbage til skoleåret 1972/73, da der endnu var "gammelt" pensum på HF i henhold til HF-bekendtgørelsen af 1970. Behandlingen af stoffet i de da foreliggende lærebøger føltes efterhånden for teoretisk, hvilket gav anledning til at supplere bogen med egne noter, og for senere klassers vedkommende blev den trykte lærebog helt erstattet af egne noter. Dette førte naturligt nok til, at der skete en omprioritering af stoffet, idet hovedvægten blev lagt på eksempler og øvelser, mens sætningerne og beviserne trådte mere i baggrunden, uden at de dog af den grund blev fjernet fra fremstillingen. Undervisningsmaterialet blev udformet således, at der på papiret afsattes plads til besvarelsen, tit i form af skemaer og grafpapirer. Dette viste sig at være mere motiverende for kursisterne, og det bevirkede, at øvelserne i hvert fald ikke blev oversprunget.

Da der med HF-bekendtgørelsen fra 1974 kom nyt pensum på HF, æn-

dredes noternes indhold naturligvis i overensstemmelse hermed. Dette betød først og fremmest, at der i fremstillingen blev inddraget eksempler på matematikkens anvendelser i andre fællesfag og i hverdagen iøvrigt.

Efterhånden modnedes tanken om at samle noterne til en lærebog, og resultatet foreligger altså nu i form af en bog, der i overensstemmelse med ovenstående er udformet som et engangsmateriale.

Ole W. Olsen



## STUDIEBOG TIL GEOGRAFI 1, GRUNDBOG.

I 1977 kom endelig studiebogen til den lærebog vi på skolen anvender i faget geografi. Grundbogen præges af, at den skal anvendes i forbindelse med denne studiebog i den forstand, at flere emner er meget koncentreret behandlet, hvilket hidtil har medført en del notatarbejde for eleverne. Dette problem skulle i nogen grad være løst med indførelsen af studiebogen.

studiebogens afsnitinddeling følger Grundbogen således, at parallelt arbejde med de to bøger lettes. Studiebogens vigtigste indhold - opgaverne - er fremhævet v.h.j.a. raster. Studiebogen indeholder eksempler på opgaver inden for alle de væsentlige systematiske geografiske discipliner, men det er naturligvis ikke hensigten, at samtlige opgaver inden for hver disciplin skal løses. Opgavernes art og antal giver mulighed for at vælge ud fra forskellige synspunkter, både m.h.t. sværhedsgrad og de geografiske emner og problemer man iøvrigt arbejder med.

Hensigten med Studiebogen er også at give elever og studerende mulighed for at arbejde selvstændigt med faget, hvorfor der i tilknytning til mange af opgaverne findes eksempler og anvisninger på øvelser. Desuden er væsentlige geografiske modeller/metoder som f. eks. gravitations/potentialemodellen behandlet, ligesom bogen ved eksempler giver anvisning på anvendelse af EDB i geografiundervisningen.

Jeg og de øvrige forfattere har i manuskript/noteform anvendt Studiebogen i konkrete undervisningssituationer idet en stor del af opgaverne og eksemplerne er afprøvet af studerende og elever ved Vordingborg Statsseminarium, Roskilde Katedralskole og ikke mindst Næstved Gymnasium.

Jeg bringer her en tak til eleverne i 3abcS, 3xyN, 3xS2N, 1r og eleverne i 3vxN og 3xyzS (1975/76) for deres positive indsats i de situationer, hvor de har måttet "holde for".

Klavs Færgemann

## TVÆRFAGLIGT SAMARBEJDE I INTEGRERET UNDERVISNING

I de senere år har der været debat om ønskeligheden af et større samarbejde fagene imellem i gymnasiet og på HF.

I HF-bekendtgørelsen af 2.april 1974 er der i § 6 åbnet mulighed for, såfremt lærere og elever er enige om det, at gennemføre "integreret undervisning mellem beslægtede fag i 2.halvdel af 2.semester" og der er i undervisningsvejledningen givet en række eksempler på integreret undervisningsprojekter som f.eks. "Miljøplanlægning og politisk styring" og "Sprog og miljø: Skolen". I Gymnasieskolen nr. 3 1977 har undervisningsdirektør Rikard Frederiksen givet udtryk for en positiv holdning til en videreudbygning af det tværfaglige samarbejde.

I det følgende beskrives 2 tværfaglige undervisningsprojekter som er gennemført på skolen:

### DANSK, HISTORIE OG GEOGRAFI : DEN INDUSTRIELLE UDVIKLING I DANMARK 1830 - 1960.

Undervisningsprojektet varede 12 undervisningsuger fra begyndelsen af december måned til slutningen af marts måned. Alle de 3 fags undervisningstimer blev anvendt - ialt 9 ugentlige timer før og 8 ugentlige timer efter jul. Endvidere indgik nogle af de "frie timer" i matematik i projektet i samarbejde med geografi ved udarbejdelsen af rapporter.

Skemaet var lagt således, at de 3 lærere, der var impliceret i projektet, kunne være til stede samtidig i én ugentlig dobbelttime.

Vi måtte søge Gymnasiedirektoratet om tilladelse til flytning af "tværfagsperioden", da HF-bekendtgørelsen foreskriver, at den skal ligge i 2.halvdel af 2.semester. Vores begrundelse var at det var uheldigt med et forsøg tæt op mod eksamen i geografi, og at stoffet fra perioden gerne skulle kunne anvendes i de skriftlige opgaver som udarbejdes i faget historie.

Projektet var ikke fuldt integreret, og vi opretholdt grænserne mellem fagene ved at lade projektets materiale registrere fagspecifikt, og ved at lade den enkelte faglærer stå for bearbejdelsen af sit fags materiale. Ved således at opretholde faggrænserne tog vi et hensyn til kursisternes eksamensopgivelser



da fælles-eksamen i de 3 fag på forhånd måtte udelukkes fordi geografi afsluttes efter 1.hf-klasse og dansk og historie først efter 2.hf-klasse.

Der blev opstillet følgende mål for undervisningen :

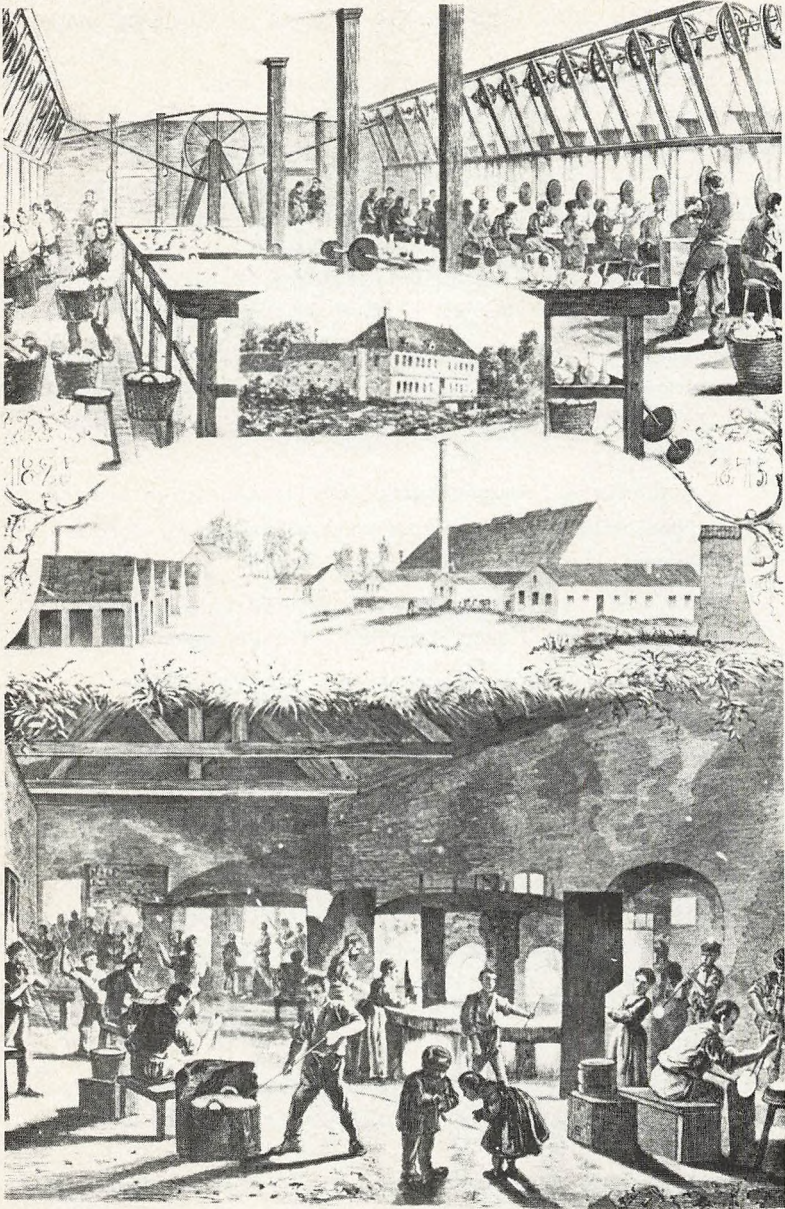
- at opnå viden om den industrielle udvikling i Danmark.
- at opnå færdighed i de 3 fags arbejdsmetoder.
- at kunne anvende den opnåede viden og færdighed til forståelse af og kritisk holdning til det samfund vi lever i.

Ved tilrettelæggelsen af undervisningsforløbet blev "knudetovsprincippet" anvendt. Følgende årstal udgjorde "knuderne" og vægten blev lagt på de emner der er angivet ud for årstallet.

- 1830 - Enevældens sidste år, liberalismen, trykkefrihedsloven, dannelsesnormer, romantisk realisme, begyndende industrialisering (herunder grundlæggelsen af Holmegårds Glasværk).
- 1870 - De nye klasser, kvindebevægelsen, litteraturen som vare, det industrielle gennembrud, socialismen, befolkningsudviklingen, -vandringen.
- 1900 - Industriens specialisering, koncentration af arbejdskraft og kapital, stor-lock-out, klassekampen.
- 1930 - Det kapitalistiske systems krise, arbejdsløsheden, statsmagtens rolle i arbejdskampe, flipproletariatet, kulturkampen, autodidakterne, det moderne industrisamfund, mekanisering indenfor landbruget.
- 1960 - De nye industrier, ændringer i industriens lokalisering, ændringer i urbaniseringsforløbet, "det skæve Danmark". 60'erne behandlede kun af faget geografi, idet dansk og historie ikke skønnede det fagligt forsvarligt indenfor de tidsmæssige rammer der var lagt for undervisningsprojektet også at medtage den sidste periode. Dette "knudepunkt" udskød man til 2.hf for de to nævnte fag.

Sammenhængen mellem de enkelte knudepunkter blev bl.a. skabt med en oversigtsmæssig gennemgang af en almindelig grundbog i historie.

Undervisningsprojektet blev først planlagt af os og godkendt af



Bolnes fra Bolnesenar Glasverk. (Illustration af K. A. M. J. J. J.)

kursisterne, men der opstod ret hurtigt en stærk kritik af projektet fra kursisterne, dels begrundet i manglende indflydelse på udformningen af projektet, og dels i for meget og for svært stof. Vi besluttede derfor at oprette en "styringsgruppe" bestående af de 3 faglærere og 2-4 kursister som holdt møde én gang om ugen for at tilrettelægge det videre arbejde og diskutere de hidtidige resultater. Styringsgruppen fungerede nogenlunde tilfredsstillende.

Det skal fremhæves som ét af de store problemer ved tværfagligt projektorienteret arbejde at praktisere en helt tilfredsstillende kursistindflydelse, da det er begrænset hvor meget af undervisningstiden der med de snævre tidsmæssige rammer vi arbejder under kan afsættes til debat. Planlægning udenfor undervisningstiden er ikke realistisk for en stor del af vore kursister på grund af transportproblemer og arbejde med andre fag.

Efter "afslutningen" af projektet blev der uddelt evalueringsskemaer til kursisterne, og det fremgår af besvarelserne, at der har været tilfredshed med projektet, men at emnet og stofmængden har været for stor.

Udbyttet af denne undervisningsform sammenlignet med traditionel undervisning vurderedes af 18 kursister som bedre, af 6 som lig med og af ingen som dårligere, og det fremgår at de fleste af kursisterne mener at det ville have forøget udbyttet, dersom integrationen havde været større mellem fagene, og dersom projektet var blevet afsluttet med en arbejdsweek-end (jfr. artiklen om arbejdsweek-end på FARMEN).

Flere kursister har også fremhævet at projektarbejdet har forøget det sociale sammenhold i klassen. Klassen har endvidere ønsket at arbejde på et nyt tværfagligt projekt i 2.hf i fagene historie, dansk og religion.

Til slut skal vi konkludere på det pågældende arbejde at det fagligt/pædagogisk har været meget udbytterigt, men vi ønsker også at gøre opmærksom på at det koster meget arbejde i planlægningsfasen og meget arbejde med at tage hensyn til kursisternes ønsker.

Samarbejde mellem dansk og formning: Omformning af en novelle til TV-film.

I de senere år er film- og TV-medierne taget med i undervisningen, delssom illustration af, hvorledes f.eks. en roman kan omformes i billed- og lydsprog og dels i erkendelse af, at film og TV arbejder med kommunikation på en måde, som er relevant at analysere og vurdere i sammenhæng med bl.a. andre former for massekommunikation. Tværfagligt er det spændende at arbejde med filmsproget. I dansk arbejder man oftest analyserende og teoretisk med filmfortolkning, hvorimod man i formning lægger vægten på det udtryksmæssige og den praktiske side af skabelsesprocessen. I det følgende vil vi skildre nogle oplevelser og erfaringer med et tværfagligt projekt, hvor 2x igennem 2 måneder i foråret 1977 arbejdede med at filmatisere en novelle.

En elevgruppe havde stor lyst til at arbejde kreativt med skolens videoudstyr (TV-optage- og afspillerapparat), hvorfor vi i formningstimerne gjorde os fortrolige med udstyrets rette brug, muligheder og begrænsninger. På samme tid beskæftigede man sig i danskundervisningen med vurdering og fortolkning af en række noveller, hvoraf en blev udvalgt til filmatisering, og klassen påbegyndte samtidig drejebogsarbejde som optakt til det senere samarbejde fagene imellem. Man blev enige om at forsøge at omforme en novelle af Knud Holst "Tændstikken" til TV-film. I dansktimerne arbejdede vi med drejebog, replikliste og dramaturgiske grundøvelser. I formningstimerne arbejdede vi med prøveoptagelser, lyd, kamera- og mikrofonindstillinger samt med den praktiske udformning af sceneri og dekoration. Skemamæssigt fik vi indrettet os således, at vi i 3 uger kunne arbejde fælles om onsdagen fra kl. 9 - 13. (Grundet velvilje fra musiklæreren og drengenes gymnastiklærer). Meget hurtigt fandt vi ud af en styringsstruktur, der er nødvendig for at alt kan klappe. En instruktør var nødvendig, en elev, ligesom hver især påtog sig en rolle eller plads i selve produktionen. Vi fik øjnene op for, hvor mange detaljer der skal til, for at man kan skabe den illusion af virkelighed, som er nødvendig for hele filmens udtryk. Samtidig fik vi også en fornemmelse af, hvorledes man kan manipulere med virkeligheden, idet den enkelte optagelse først får den virkelighedsillusion vi tilsigter,

når den bringes i meningsfuld sammenhæng med de øvrige optagelser. Vi fik fornemmelse for rytme, bevægelse, klip, kontrast og meget mere, som har med film at gøre.

Fordelen ved at arbejde med video, fremfor med traditionel filmoptagelse er, at vi kan se resultatet af vores optagelser med det samme, og vi kan korrigere eller ændre på stedet. Arbejder man med traditionel filmoptagelse, er man nødt til at vente med at se sit resultat, til filmen er fremkaldt. Ydermere er TV jo et medium, der bruges meget, hvorfor det er spændende selv at prøve at udtrykke sig i TV-sprog. Det er sandsynligt, at man derved bliver en mere bevidst TV-bruger.

Jan Preisler

Inger Hansen

2mx-klasse



### STØBBE ELEVOPGAVE I GYMNASIET

I sidste årsskrift for Næstved Gymnasium og HF var der eksempler på en række større skriftlige opgaver udarbejdet af HF-kursister. Vi har i år derfor medtaget en større opgave udarbejdet af gymnasieelever.

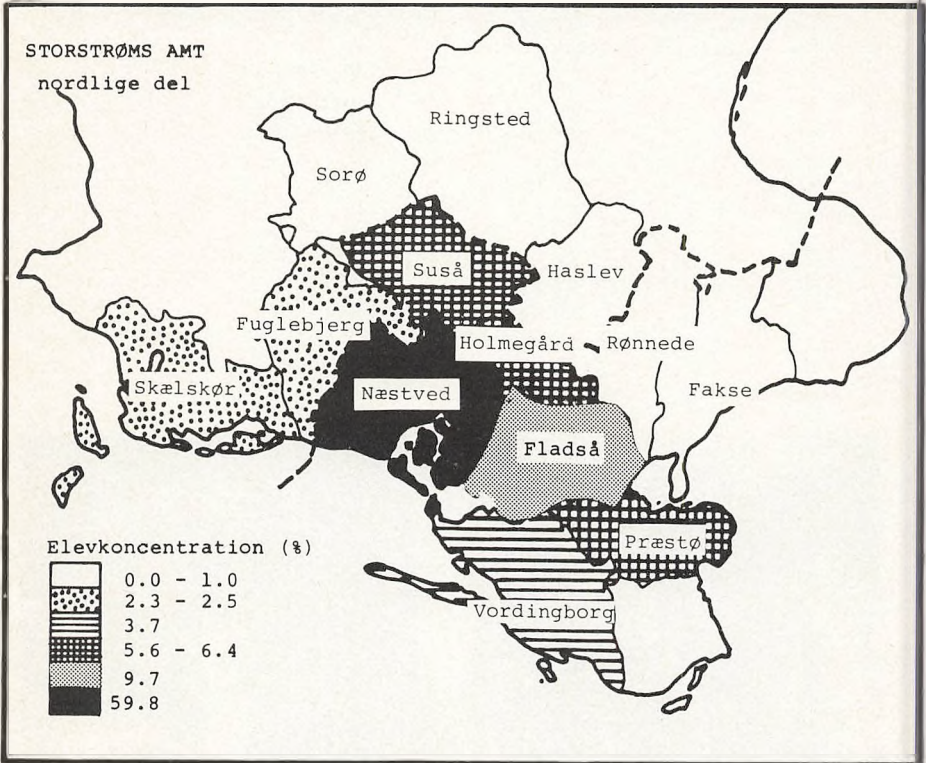


Fig.1. Næstved Gymnasiums elevopland.

EN UNDERSØGELSE AF ELEVERNES TRANSPORTFORHOLD TIL NÆSTVED GYMNASIUM.

Undersøgelsen er et led i vores arbejde med emnet "fysisk planlægning" i faget geografi. De nødvendige data om elevernes rejsevaner er tilvejebragt gennem en enquete, hvor såvidt muligt alle elever på skolen gav oplysninger om bopæl, transportmiddel, ventetider, skiftsteder etc.

Resultaterne her er et uddrag af vores rapport.

1. Elevoplandet.

Der er en udbredt tendens til, at Næstved Gymnasium samler elever fra det meste af Sydsjælland. Størsteparten af eleverne er bosiddende i kommuner hørende til Storstrøms Amt-Nord. Hertil kommer en lille del - under 2.5% - fra Vestsjællands Amt samt nogle enkelte fra Roskilde og Københavns amter - under 1%.

På baggrund af de 483 indkomne spørgeskemaer (svarprocent 93) fandt vi, at der kommer elever fra ialt 15 forskellige kommuner:

KOMMUNE	ANTAL	%
<i>Næstved</i>	289	59.9
<i>Fladså</i>	47	9.8
<i>Suså</i>	31	6.4
<i>Holmegård</i>	30	6.2
<i>Præstø</i>	27	5.6
<i>Vordingborg</i>	18	3.7
<i>Skælskør</i>	12	2.5
<i>Fuglebjerg</i>	11	2.3
<i>Rønnede</i>	5	1.0
<i>København</i>	4	0.8
<i>Fakse</i>	3	0.6
<i>Ringsted</i>	3	0.6
<i>Haslev, Roskilde, Sorø hver</i>	1	<i>hver</i> 0.2
Ialt	483	100.0

Af kortet, fig. 1, fremgår det, at gymnasiets elevopland stort set ligger indenfor amtsgrænsen. De største "elev-kommuner" uden for amtet (Fuglebjerg og Skælskør) bidrager kun med 2.3 og 2.5% af eleverne. Når eleverne alligevel overskrider amtsgrænsen skyldes det overvejende de bedre transportmuligheder til Næstved end til f.eks. Slagelse og Sorø. Man skal endvidere lægge mærke til, at der sker en vis rekruttering fra Vordingborg Gymnasiums naturlige elevopland.

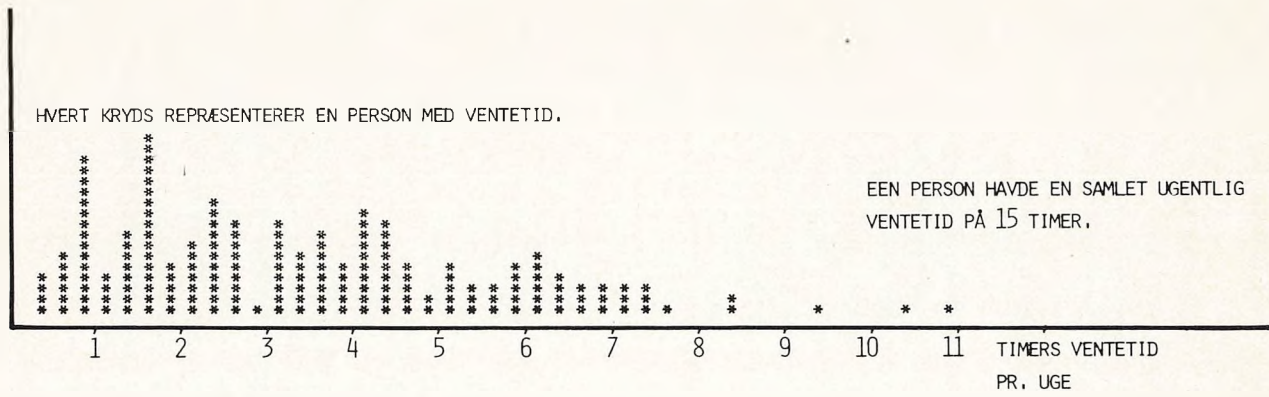


Fig. 2 . Fordelingsdiagram : Samlet ventetid pr. person pr. uge. Alle ventetider er medregnet. Langt de fleste elever venter mellem  $\frac{1}{2}$  og  $4\frac{1}{2}$  time ugentligt. Kun 6 elever er ramt af mere end 8 timers ugentlig ventetid.



## 2. Transportproblemer.

Ved transportproblemer forstås de situationer der opstår, når eleverne på deres vej til og fra skole bliver udsat for at skulle vente længere tid på et eller flere skiftsteder. Ventetiden de(t) pågældende sted(er) er da et udtryk for problemets størrelse.

Ved gennemgangen af det indsamlede materiale fandt vi, at man især havde ventetid på Næstved Station, Næstved Gymnasium, i Glumsø og på Borup Station. Der er her kun medregnet ventetider på mere end 25 minutter, idet vi mente, at kortere ventetid ikke var generende. Der er i første omgang kun taget hensyn til elevernes primære transportplan, i.e. den mest benyttede rute til eller fra skole.

På vej til skole har man kun ventetid (mere end 25 min.) på Næstved Station og på Gymnasiet. Den gennemsnitlige ventetid pr. person pr. uge om morgenen er på Stationen 2t 45m og på Gymnasiet 2t 25m. Ialt drejer det sig om 9 personer, der venter på Stationen og om 24 personer der venter på Gymnasiet. Problemet med ventetid er således ikke så stort om morgenen.

Når sidste time slutter, og eleverne skal hjem, er ventetiden størst på Gymnasiet, idet den gennemsnitlige ventetid pr. person pr. uge her er 5t 20m. På Stationen, hvor langt de fleste har ventetid, er den gennemsnitlige ventetid lavere - 2t 30m, eller 30m i gennemsnit for hver elev om dagen.

Desuden er der ved hjemturen 4 der venter på Glumsø Station (ventetid: 4t om ugen) og 2 der venter på Borup Station (ventetid: 3t 20m om ugen).

Ventetiden synes at blive kortere de pågældende skiftsteder jo flere elever der venter. F.eks. er antallet af ventende elever på Stationen langt større end på Gymnasiet, og der venter man da også i gennemsnit ca. 3t mere om ugen.

Det offentlige transportsystem fungerer således langt bedre om morgenen end om eftermiddagen, ligesom ventetiderne forøges efter 6. time p.gr.a. systemets manglende fleksibilitet.

## 3. Netværksanalyse.

Følgende oversigt viser de hyppigst anvendte transportmidler :

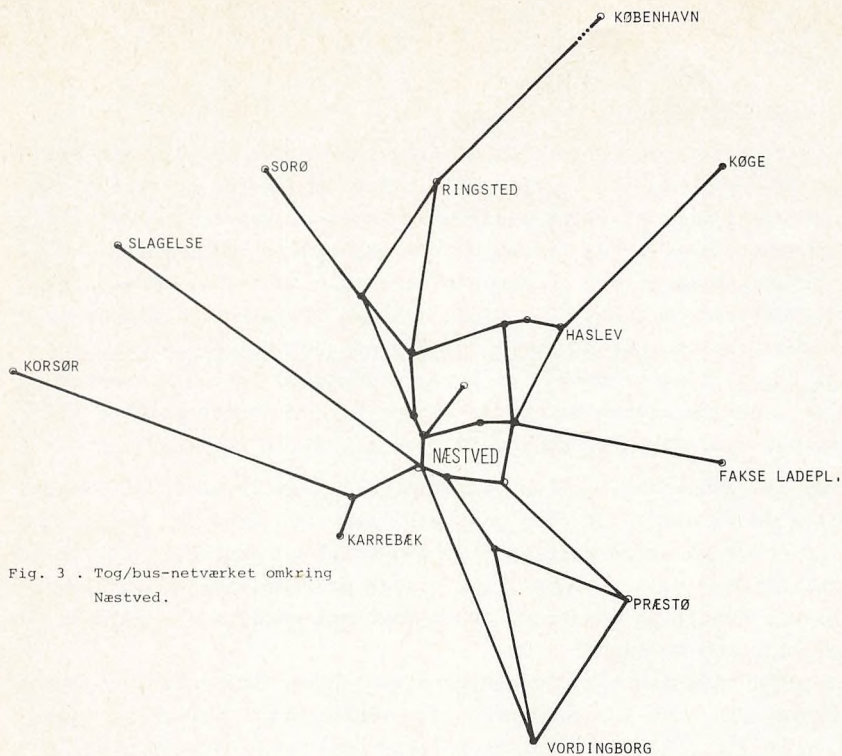


Fig. 3 . Tog/bus-netværket omkring Næstved.



Transport- middel	antal elever	%
Bus	158	28.0
Cykel	144	25.5
Knallert	124	22.0
Gående	63	11.2
Bil	43	7.6
Tog	26	4.6
Motorcykel	6	1.1
		100.0

Transportnetværket (tog/bus-ruter) er vist skematisk i fig.3. Jo flere liniestykker der forbinder et givet antal punkter, desto større sammenhæng siges netværket at have. Det kan udtrykkes ved et index,  $\beta = e:v$ , hvor  $e$  er antallet af liniestykker og  $v$  er antallet af (knude- og ende)punkter.  $\beta$  kan højest blive lig med 3, nemlig når alle punkter er direkte forbundet med alle andre punkter i netværket. Man kan derfor indføre et nyt mål :  $\gamma = e:3(v-2)$ , der kaldes sammenhængsgraden. Forskellige netværks effektivitet kan altså sammenlignes ved hjælp af deres  $\gamma$ -værdi. Sammenhængsgraden for netværket omkring Næstved er 47, idet den maksimalt opnåelige sammenhængsgrad er 100. Til sammenligning kan anføres, at tog-netværket på Sjælland har en sammenhængsgrad på 39. De tilsvarende  $\beta$ -værdier er 1.3 og 1.1 .

## "LÆRERKANDIDATER"

På alle landets gymnasieskoler modtages i disse år et stigende antal lærerkandidater, grundet først og fremmest i den øgede "produktion af kandidater", men vel også i det forhold, at den almene akademikerarbejdsløshed har gjort ansættelse i gymnasieskolen yderligere attråværdig.

Hvad ligger der i betegnelsen "lærerkandidat"?

En lærerkandidat er en person, der har afsluttet universitetsuddannelse i eet eller to fag, og som ønsker at få kompetence til at undervise i gymnasiet.

For at få denne kompetence kræves, at man har bestået en to-delt prøve: et teoretisk kursus og et praktisk kursus i undervisningsfærdighed.

Den teoretiske del af kurset kan enten gennemføres ved besvarelse af en skriftlig opgave, eller ved deltagelse i et kursus, der for tiden afholdes på Avedøre Statsskole hver mandag i eet semester. Det praktiske kursus gennemgås på en af kandidaten valgt skole (hvis det er praktisk muligt) i eet semester, hvor kandidaten dels følger undervisningen, dels overtager undervisningen i sine fag i nogle bestemte klasser, under vejledning af klassens lærer. Kandidaten skal have et skema, der omfatter 12 timer pr. uge.

Midtvejs i semestret holdes en såkaldt "midtvejsprøve", hvor kandidaten underviser 2 å 3 timer under overværelse af vejlederne, en af gymnasiedirektoratet udsendt repræsentant og skolens rektor eller en af skolens studieelektorer. Der afsluttes med en konference, hvor kritik og ros og gode råd formuleres for kandidaten.

Den afsluttende prøve foregår formelt på samme måde, men efter denne udarbejdes en skriftlig udtalelse, det såkaldte "pædagogikumsbevis", der efter godkendelse i direktoratet tilsendes lærerkandidaten, som anvender dette bevis ved stillingsansøgninger.

Lærerkandidater, set fra elevernes synspunkt.

For at få dette emne belyst, har jeg formuleret nogle spørgsmål til nogle elever i en klasse, der i det forløbne år har haft tre lærerkandidater.

Jeg har forsøgt kort at referere de bidrag, jeg har fået, således at det spekter af synspunkter, der er udtrykt i bidragene, er kom-

met frem.

1. Hvad vil du anse for positivt ved at have lærerkandidat?

"Den daglige rutine bliver brudt. - Der kommer nye ideer ind i undervisningen. - Lærerkandidaten har gå-på-mod, og er ofter mere velforberedt end den rutinerede lærer. - Kandidaten er nærmere elev-niveau, mere forstående."

2. Er der negative elementer ved at have lærerkandidat?

"Hvis det faglige niveau er for lavt, går eleven glip af noget stof. - Eleverne spilder tiden. - Hvis lærerkandidaten er genert og usikker skaber det forvirring, man mister evnen til at koncentrere sig. - Hvis vejlederen holder fri, mister han kontakten med klassen. - De nye ideer kan virke forvirrende."

3. Føler klassen sig solidarisk med lærerkandidaten?

"Lærerkandidatens usikkerhed og manglende evne til at engagere klassen kan medføre at eleverne "modarbejder" lærerkandidaten. - Oftest føler man sig solidarisk, lærerkandidaten opfattes som kollega, han/hun er også elev."

4. Føles det rimeligt, at en lærerkandidat roser, henholdsvis datter eller elever?

"Ja, selvfølgelig."

5. Ville det føles rimeligt, at lærerkandidaten gav karakterer?

"Ja- ofte ønskeligt, set fra elevens synspunkt, - kan give en ny opfattelse af eleven."

6. Er det en belastning at have to lærere, vejleder og lærerkandidat, i samme time, eller er det en fordel?

"Kan være en fordel, hvis samarbejdet er godt, de to parter kan supplere hinanden. Hvis der eksisterer modsætninger, som kommer frem, kan det virke meget forvirrende."

7. Ville I finde det rimeligt, hvis jeres mening blev hørt ved formulering af "pædagogikumudtalelsen"?

"Ja, yderst rimeligt. - Det er eleverne, der "oplever" lærerkandidaten - de burde have de bedste muligheder for at bedømme de pædagogiske evner. - Måske, men det kræver saglig kritik, hvilket måske kan være svært for os at give."

8. Andre kommentarer?

"Det er ikke godt at have lærerkandidater et helt år i samme fag"  
- Er det rimeligt at lade lærerkandidaten overtage klassen helt på egen hånd i praktik-perioden?"

Agnete Stage

#### MØDE OM LOKALE UDDANNELSESTILBUD, ONSDAG D. 2.3.77 I 5. OG 6. TIME

I løbet af den seneste halve snes år er der næsten sket en fordobling af det antal unge, der forlader skolen med en studenter- eller HF-eksamen. Dette har medført et meget stort pres på de traditionelle, videregående uddannelsesinstitutioner: Universiteterne, de højere læreranstalter og seminarierne. Da der oven i købet her i løbet af de sidste par år er indført en mærkbar adgangsbegrænsning, er der et stadigt stigende antal studenter og HF'er, der søger andre uddannelsesveje.

For at imødekomme det behov, der er opstået, for en bred orientering om alternative uddannelser, har vi i år, for første gang, arrangeret "Orientering om lokale uddannelsesmuligheder" for alle elever i 2. og 3.g samt 1. og 2.HF. I arrangementet deltog repræsentanter for 10 forskellige "lokale" uddannelsesinstitutioner. Således fik vi dækket følgende uddannelsesområder: Bankuddannelse, laborantuddannelse, sygeplejeuddannelse, folkeskolelæreruddannelse, børnehave- og fritidspædagoguddannelse, uddannelserne på Roskilde Universitetscenter, Højere Handelseksamen og merkonomuddannelse, erhvervssproglig korrespondent, teknikumingeniøruddannelse og uddannelse indenfor den kommunale administration.

Da en stor del af eleverne havde udtrykt ønske om orientering om flere uddannelser, blev der orienteret i to omgange.

I hver omgang gik en gruppe elever ind i et klasseværelse sammen med repræsentanterne for en af uddannelserne. Her blev der først orienteret om følgende emner:

Adgangskrav, ansøgningsfrister, fysiske og praktiske krav, uddannelsens omfang og varighed herunder fordelingen på praktik og skoleophold, arbejdet efter uddannelsen, lån, ansættelsesforhold og beskæftigelsesmuligheder. Desuden var der mulighed for at stille spørgsmål.

Arrangementets forløb bar i høj grad præg af den velvillige indstilling, alle de indbudte repræsentanter udviste og af elevernes store interesse for en bred orientering om uddannelsesmuligheder. Den væsentligste kritik af arrangementet var at tiden var for knap. Dette medførte bl.a., at man ikke kunne nå at fortælle nok om beskæftigelsessituationen og om arbejdet efter uddannelsen, samt at eleverne, navnlig i de store grupper, var tilbageholdende med at stille spørgsmål. Det sidste kan skyldes, at eleverne først må have en vis tid til at lære vejlederen at kende, før de tør åbne sig. Det almindelige indtryk er dog, at eleverne har fået et godt udbytte af orienteringen, og at arrangementet forløb tilfredsstillende.

Ved fremtidige arrangementer af lignende karakter bør man afsætte længere tid til orienteringen, således at der bliver god tid til at orientere om det fremtidige arbejde. Desuden bør eleverne i forvejen have orienteret sig i det skriftlige materiale, der findes på skolens erhvervskontor. Endelig bør man søge at begrænse gruppestørrelsen til max 15-20 elever.

Vagn Gjerløff  
studievejleder



Forsiden viser et Næstved-prospekt, Næstved set fra Slagelsevej, med titlen: Næstved – malet i august 1849 af E. Nielsen.

Billedet tilhører Næstved Museum (nyerhvervelse).

Bagsiden er samme motiv som forsiden, taget fotografisk i maj 1977.