



# Danskernes Historie Online

Danske Slægtsforskeres Bibliotek

## Dette værk er downloadet fra Danskernes Historie Online

**Danskernes Historie Online** er Danmarks største digitaliseringsprojekt af litteratur inden for emner som personalhistorie, lokalhistorie og slægtsforskning. Biblioteket hører under den almennyttige forening Danske Slægtsforskere. Vi bevarer vores fælles kulturarv, digitaliserer den og stiller den til rådighed for alle interesserede.

### Støt Danskernes Historie Online - Bliv sponsor

Som sponsor i biblioteket opnår du en række fordele. Læs mere om fordele og sponsorat her: <https://slaegtsbibliotek.dk/sponsorat>

### Ophavsret

Biblioteket indeholder værker både med og uden ophavsret. For værker, som er omfattet af ophavsret, må PDF-filen kun benyttes til personligt brug.

### Links

Slægtsforskeres Bibliotek: <https://slaegtsbibliotek.dk>

Danske Slægtsforskere: <https://slaegt.dk>

Rødkilde  

---

Gymnasium

1976



# Mødetider den 9. august 1976

---

**1. g kl. 10**

**1. HF kl. 14**



# Velkommen til Rødkilde Gymnasium

Velkommen til de nye elever i 1.g. og 1.HF. Jeg håber, at I vil befinde jer godt her på Rødkilde Gymnasium og få udbytte af den tid, I går her.

Et af tidens slagord er kommunikation. Selv om det er et modeord, dækker det et vigtigt problem, som vi gerne vil prøve at løse. For at få glæde og udbytte af sit arbejde, er det vigtigt, at man trives i et godt kammeratskab og i et godt forhold til lærerne. Vi har fremstillet dette hæfte for at give jer information om skolen, og et udvalg har tilrettelagt et introduktionskursus, som strækker sig over de første 4 dage af skoleåret. Formålet med dette kursus er dels, at I hurtigere skal lære hinanden og os at kende — dels at lette jeres overgang fra folkeskolen til gymnasiet eller den nok endnu sværere overgang fra erhvervslivet til HF-kursus.

I kan hjælpe os ved at være åbne og positive, ved at gå ind i samarbejdet og selv komme med gode ideer, så vi kan skabe et rart fællesskab og et godt arbejdsklima.

Med venlig hilsen  
*Svend Aage Nielsen*  
rektor

	MA		TI	ON	TO	FR
		8.00–8.45	Notatteknik.	Studieteknik.	Studieteknik.	<b>Normalt skema.</b> Boguddeling. Orientering.
	Velkomst-SU. Opråb.	8.55–9.40	(1 pq + 1 cuz) Folkedans – gymn.sal. (1 by + 1 ax) Pligter og rettig- heder.	Studieteknik.	Fælles folkedans på idrætspladsen?	Fra fag- og klasselærere (festarbejde).
	Normalt skema læses i klasserne. Introskema og orientering om ugen.	9.50–10.35	(1 by + 1 ax) Folkedans – festsal. (1 pq + 1 cuz) Pligter og rettig- heder.	(1 pq + 1 cuz) Folkedans. (1 by + 1 ax) Faglig/gruppe.	Faglig/gruppe.	
	Studieteknik – introduktion. Bog + lektie. Orientering på skolen.	11.05–11.50	Faglig/gruppe.	(1 by + 1 ax) Folkedans. (1 pq + 1 cuz) Faglig/gruppe.	Faglig/gruppe.	
	Pause – frokost.	12.00–12.45	Festplan.	Festarbejde.	Festarbejde.	
	Geografisk opgave og kommunikation (adresser, tlf., busser, overnat- ningsmuligheder).	12.55–13.40	Festplan – festsal. Gruppeopdeling i klasserne.	Festarbejde.	Festarbejde.	



# Introduktionsugen

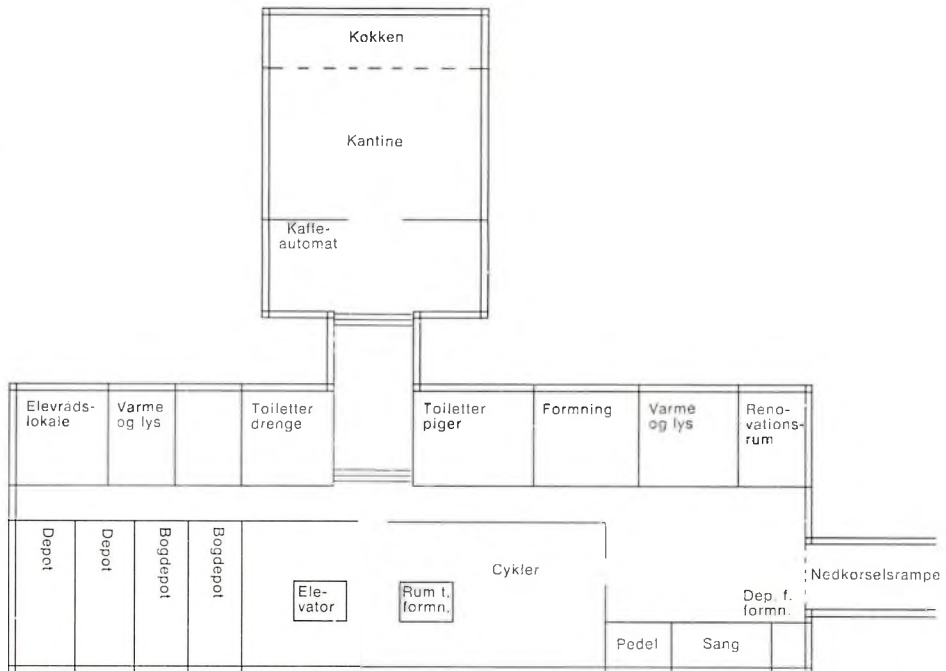
Som meddelt i rektors velkomstord vil de 4 første dage forme sig som et introduktionskursus til jeres arbejde i de næste tre år på Rødkilde Gymnasium. Når vi har valgt at starte skoleåret på denne måde, har det flere årsager: vi mener, at I ved at gå ind i en række gruppeaktiviteter hurtigt lærer hinanden og en del af lærerne at kende, samtidig med at I skulle få et lille begreb om, hvad samarbejde kan betyde i jeres daglige arbejde. I får en indføring i læse- og notatteknik, som skal kunne lette både hjemmearbejde og arbejdet på skolen, og endelig giver vi jer en oversigt over, hvad skolen kræver af jer (jeres pligter), og over, hvad I til gengæld har krav på fra skolens side (jeres rettigheder).

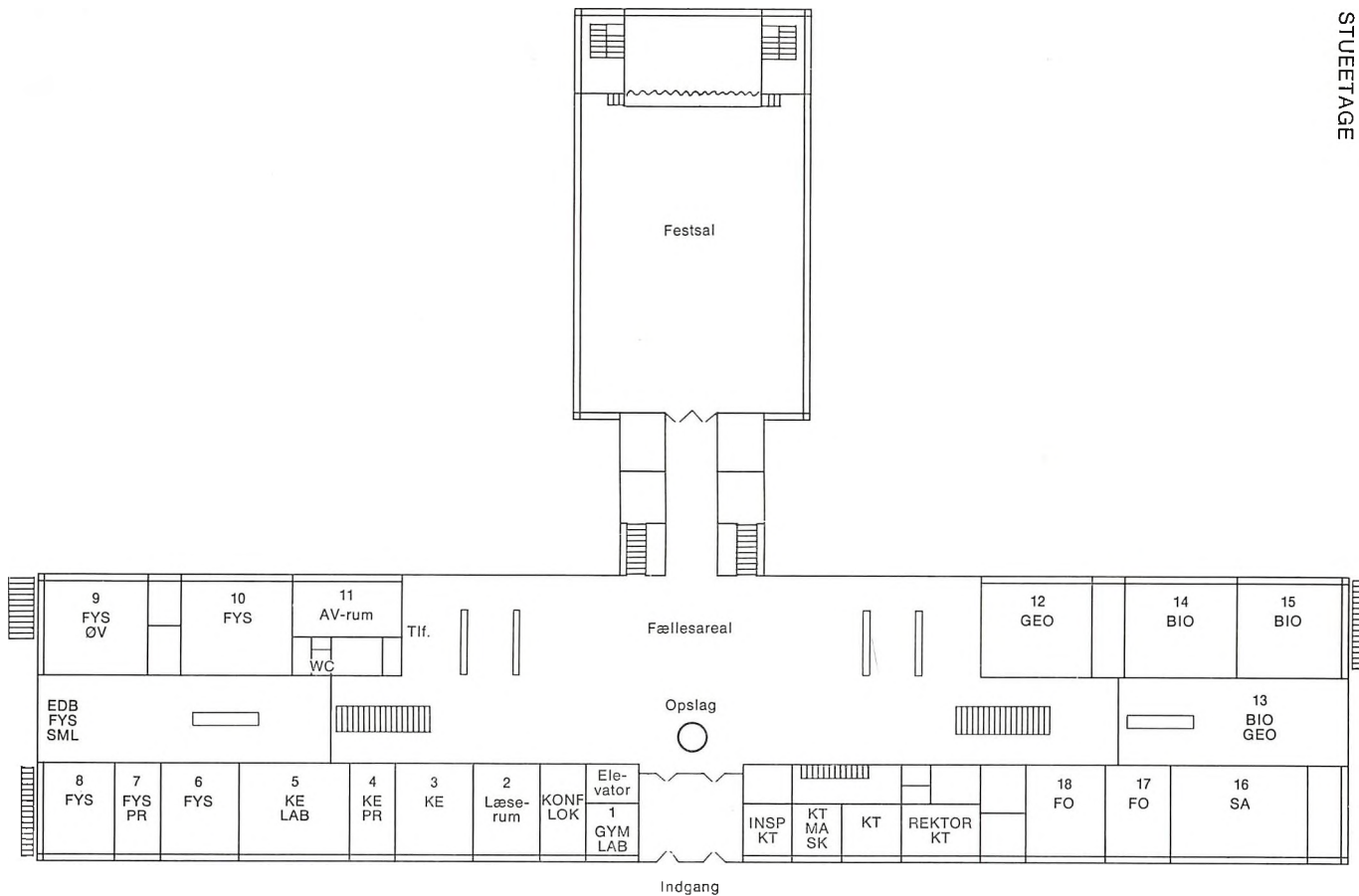
Fire års eksperimenteren med dette introduktionskursus har vist os, at de elever, der har deltaget i det de foregående år, gennemgående har udtrykt tilfredshed med det og ønsket, at det skal fortsætte næste år; vi mener nu, at de erfaringer, vi har fået, bør ligge til grund for dette og de kommende års kurser, således at de kan komme i faste rammer; dette udelukker dog ikke, at den gruppe, der leder og tilrettelægger kurserne, har lagt sig så fast på dette års program, at den ikke er modtagelig for nye ideer; selvfølgelig er den det; gode ideer er altid velkomne.

Hermed følger det program, som anvendtes ved dette skoleårs begyndelse. I vil senere få det nye program tilsendt eller udleveret, når I møder den første dag, som er mandag den 9. august kl. 10 for gymnasieelevernes vedkommende og kl. 14 for HF'ernes.

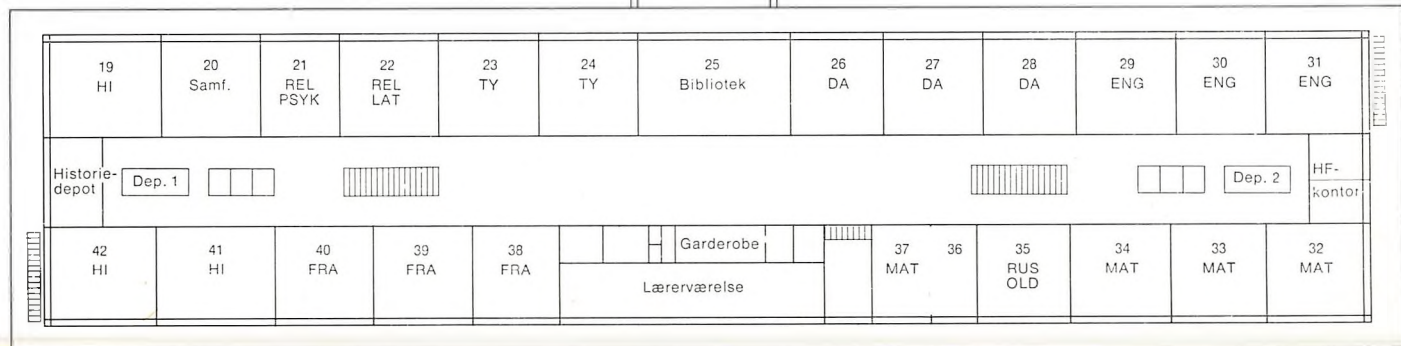
God fornøjelse!

*Introduktionsudvalget.*









## Ringetider

For at lette trafikken og betjeningen i kantinen er skolen inddelt i 2 hold:

A omfatter 1.g. og 2.g.

B omfatter 3.g. og alle HF-klasser.

### *A-holdet*

8.00 — 8.45  
8.55 — 9.40  
9.50 — 10.35  
11.05 — 11.50  
12.00 — 12.45  
12.55 — 13.40  
13.50 — 14.35  
14.45 — 15.30

### *B-holdet*

8.00 — 8.45  
8.55 — 9.40  
9.50 — 10.35  
10.45 — 11.30  
12.00 — 12.45  
12.55 — 13.40  
13.50 — 14.35  
14.45 — 15.30

---

## Kantinen

Kantinen ligger i kælderen under festsalen og bestyres af Yrsa Johansen. Her kan købes pølser, mælk, kaffe, the, chokolade, is m.m. Der kan bestilles madpakker.

3 stk. koster ca. 3,25 kr.

5 stk. koster ca. 4,50 kr.

Inden kantinen forlades, skal stole hænges op, bækker og brugt service stilles for enden af bordene og madpapir og lign. lægges i papirkurvene.

---

## Ferier og fridage

For skoleåret 1976/77 er der fastsat følgende fridage og ferier (de nævnte dage medregnes):

### *1976*

Mandag den 18. oktober til fredag den 22. oktober: Efterårsferie.

Torsdag den 23. december til tirsdag den 4. januar: Juleferie.

### *1977*

Mandag den 28. marts: Dronning Ingrid's fødselsdag.

Mandag den 4. april til tirsdag den 12. april: Påskeferie.

Mandag den 20. juni til fredag den 5. august: Sommerferie.

Desuden er Store Bededag og Kristi Himmelfartsdag fridage.

## Administration m. m.

*Skolens kontor* er i stueetagen midt for ved hovedindgangen. Det er åbent fra 8—14 hver skoledag. Skolens telefon er (05) 82 04 88; der er omstilling til rektor, HF-kontor, boginspektør og pedel. Lærerværelsets telefon er (05) 82 11 49. Elever kan benytte automattelefonen (82 89 45) i centralgarderobens søndre ende (mod fysikafdelingen). På kontoret er 3 kontordamer: Fru E. Balslev (10—14), fru I. Christensen (9—13) og fru I. Høgh (8—9). Rektor træffes hver skoledag 11.05—11.50.

*HF-kontoret* ligger på 1. sal for enden af gangen ud mod Rødkildevej. Det er åbent 8—12. Kontordame I. Høgh. Adjunkt Kurt Eggers er studievejleder, og han træffes efter nærmere aftale med kontoret. HF-kontoret administrerer Statens Uddannelsesstøtte for HF, kørselsgodtgørelse, tilvalg, låneansøgninger og studieopbygning.

*Adresseforandringer skal meddeles kontoret snarest muligt.*

*Administrativ inspektør* er adjunkt Herbert Pieper. Hans kontor er til højre for de øvrige kontorer, samme indgang. Inspektør tager sig bl. a. af skemaændringer, sygemeldinger, lægeattester og glemte sager.

*Indre inspektører* er adjunkt J. Bøgh og lektor Bent Berg Rasmussen. Sidstnævnte har tilsyn med skolens AV-midler.

*Boginspektør* er lektor B. Mensen, som forestår udlevering af bøger og papir; bogarkivet findes i kælderetagen.

*Studielektorer* Bent Møller Christensen, Jes Petersen og Paul Jespersgaard varetager bl. a. tilsynet med lærerkandidaterne og forestår den tværfaglige undervisning.

---

## Lærere

Berg, Karin	Beriderbakken 11, 7100 Vejle	82 25 40 lokal 1787
Bliksted, Ole	Markvangen 16, 7100 Vejle	85 55 97
Bøgh, Jens	Agersnapvej 9, 7100 Vejle	83 25 77
Carlsen, Leif	Filippavej 7, 7100 Vejle	83 06 49
Christensen, Bent Møller	Grejs, 7100 Vejle	85 32 01
Christiansen, Ralph	Brisevej 4, 7100 Vejle	85 54 49
Dahl, Arne	Skovmøllevej 30, 7100 Vejle	82 82 38
Ebbesen, Arne	Skjoldborgvej 16, 8723 Løsning	65 15 88
Eggers, Kurt	Vinkelager 14, Grejs, 7100 Vejle	85 30 14
Eriksen, Steen	Mettesvej 5, 7100 Vejle	85 50 26
Hertz, Anette	Ildved, 7160 Tørring	87 34 20
Hovgaard, Hans Chr.	Dornsvej 6, 7100 Vejle	82 86 54
Hovgaard, Jørgen	Uglevej 10, 7100 Vejle	83 26 38
Højsgaard, Andreas Secher	Nordvestvej 5, 7100 Vejle	82 98 98
Jensen, Gert	Jerlev, 7100 Vejle, box 111	86 52 86
Jensen, H. Hedegaard	Lyngbakken 10, 7100 Vejle	82 95 24
Jensen, Henning Steen	Vesterkant 10, 7100 Vejle	82 58 35
Jensen, Jette Wilms	Kirkebakken 10, 7100 Vejle	85 60 08
Jespersgaard, Paul	Markvangen 13, 7100 Vejle	85 50 13
Jespersen, Ole	Merkurvej 11, 7090 Brejning	

Jessen, Jes Dueholm	7321 Gadbjerg st.	87 61 20
Kaldan, Emsie	Toldbodvej 32, Snoghøj, 7000 Fredericia	94 20 28
Kloch, Grete	Plutovej 18, 7100 Vejle	82 64 26
Kohl, Anders	Lervangen 54, 7100 Vejle	85 58 12
Kristiansen, Thorkild	Glentevej 16, 7100 Vejle	82 64 19
Krogh, Torben	Toppen 20, Bredballe, 7100 Vejle	85 52 69
Langgaard, Ellen	Trapholtparken 20, 6000 Kolding	52 87 01
	Postadresse: Box 308, 6000 Kolding	52 80 11
Langkjer, Inge Lise Stadel	Haderslevvej 72, 6000 Kolding	52 76 46
Larsen, Ruth	Svinget 8, 7100 Vejle	83 31 60
Lauridsen, Carl	Horsevängen 10, 7100 Vejle	85 53 46
Lennert-Petersen, Bodil	Mosebakkén 8, 7100 Vejle	85 57 30
Lützen, Irene	Nørrekær 47, 7100 Vejle	83 22 72
Mensen, Bodil	Nørrebrogade 36 <sup>2</sup> , 7100 Vejle	82 24 05
Nielsen, Svend Aage	Kirkebakken 12, 7100 Vejle	85 55 63
Nygaard, Karen	Thornager 11, 7300 Jelling	87 10 95
Nørgaard, Hasse	Mågevej 13 B, 7100 Vejle	83 19 71
Olesen, Ole	Ludvig Holbergsvej 2, 8660 Skanderborg	(06) 52 15 33
Pedersen, Henrik Leth	Råkjærvej 17, 7100 Vejle	83 45 64
Petersen, Jes	Droshoved 1, 7100 Vejle	85 55 92
Pieper, Herbert	Liden Gunversvej 23, 7100 Vejle	83 02 73
Poller, Elisabeth	Ringparken 8, 8722 Hedensted	89 23 25
Puggaard, Hans	Lundhusvej 47, 7100 Vejle	82 69 09
Rasmussen, Bent Berg	Dyrehegnet 12, 7100 Vejle	85 54 20
Røn, Jørgen	Siriusvej 19, 8700 Horsens	62 92 71
Schou, Jytte	Strandgaardsvej 12, 7100 Vejle	85 61 57
Sehsted, Mikal	Gyvelvej 13, 7100 Vejle	83 13 71
Sevelsted, Niels	Stjernevej 17 <sup>1</sup> , 7100 Vejle	82 66 53
Stegemann, Uwe	Rodalvej 4, 7183 Randbøl	80 13 19
Sørensen, Anne Marie Lebech	Dyrehegnet 6, 7100 Vejle	85 57 34
Sørensen, Anton	Udesensvej 6, 7100 Vejle	85 58 26
Sørensen, Jørgen	»Hegnaskrog«, Assendrup, 8721 Daugård	89 54 72
Tolstrup, Hans Bæk	Brønshjergvej 17, 7100 Vejle	85 62 72
Thomsen, Lisbet	Filippavej 13, 7100 Vejle	82 87 91
Østergaard, Jens Chr.	Højbovej 2, 7100 Vejle	82 54 77
<i>Skolesekretærer:</i>		
Balslev, Edel	Korskærvej 164, 2. th., 7000 Fredericia	92 19 85
Christensen, Inge	Dybbølvej 6, 7100 Vejle	82 43 20
Høgh, Inger	»Vesterkjær«, Vinding, 7100 Vejle	82 51 81
<i>Kantinebestyrer:</i>		
Johansen, Yrsa	Ndr. Villavej 17, 7100 Vejle	82 23 83
<i>Pedel:</i>		
Østergaard, Aksel	Rødkildevej 40, 7100 Vejle	82 04 88
<i>Pedelmedhjælper:</i>		
Rasmussen, Viggo	»Boelskilde«, Bredballe, 7100 Vejle	85 58 47

# Skolenævn

*Forældrevalgte repræsentanter til skolenævnet:*

1. Karen Windfeldt, Hedebovej 4, 8722 Hedensted.
2. John Thomsen, Rosenvænget 3, 7100 Vejle.

*Suppleant for ovennævnte:*

3. Niels Toudal Pedersen, Skolegade 4, 7100 Vejle.

*Valgt af amtsrådet:*

1. Svend Christensen, Fru Jyttesvej 5, 6000 Kolding.
2. N. K. Knudsen, Rolighedsvej 13, 8722 Hedensted.
3. Peer Skov Thulesen, Lillebjerre, 8764 Åle.

Endvidere er rektor og lærerrådsformanden, adjunkt Kurt Eggers, medlemmer.

---

## Vejle Gymnasiums Venner

VGK er en støtteforening for skolen; den giver tilskud til en række formål, som der ikke er penge til i skolens officielle kasse. Der er i det forløbne år givet tilskud til udsmykning, fotokonkurrence, VIM, skolekomedie, sportsdragter til turneringsholdene o. a.

Pengene kommer ind fra forældrebidrag, idet der betales et årligt kontingent på mindst kr. 20,00.

---

## Praktiske bestemmelser

1. *Mødetiden:* Alle skal være ved undervisningslokalet ved timens begyndelse.
2. *Skemaændringer:* Er en lærer ikke i klassen, 5 min. efter at det har ringet ind skal kontoret straks underrettes. Kontoret giver hurtigst muligt klasserne besked om skemaændringer.
3. *Frikvarterer og fritimer:* Eleverne må normalt ikke opholde sig i faglokalerne og frikvartererne. Lærerne skal aflåse lokalene, når de forlader dem. I fritimerne kan eleverne opholde sig i kantine eller i centralgarderoben, eller læse lektier i nr. 2 og biblioteket (25). Eleverne har også lov til at forlade skolens område.
4. *Spisning:* Det er kun tilladt at spise i kantine.
5. *Tobaksrygning:* Det er tilladt at ryge i kantine, centralgarderoben, på gangen på 1. sal og i skolegården. De opstillede askebægre og krus skal benyttes.
6. *Befordringsmidler:* Cykler anbringes i cykelkælder, knallerter og biler på parkeringspladsen. Der er forbud mod at parkere på Rødkildevej.
7. *Stole:* Efter hver time skal eleverne anbringe deres stol i ophænget under bordpladen. Kantinestole sættes ligeledes op efter brugen.
8. *Skolebøger:* Bøgerne er skolens ejendom; de skal være forsynet med navn og klasse samt omslag, der yder effektiv beskyttelse. Eleverne er ansvarlige for de af skolen udleverede undervisningsmidler. Brugte skolebøger kan købes i henhold til derom gældende regler. Alle henvendelser herom rettes til boginspektør

9. *Fundne sager* indleveres til og opbevares hos adm. inspektør.
10. *Forsømmelser og fritagelser*: Når en elev er optaget i gymnasiet eller på HF-kursus, har eleven pligt til at følge undervisningen, herunder også pligt til at aflevere skriftlige hjemmopgaver. Ifølge Undervisningsministeriets cirkulære af 26. marts 1973 er skolen pligtig til at føre nøje regnskab over elevernes forsømmelser, og skolen beder om, at dens arbejde lettes, ved at følgende regler overholdes:

Hvis en elev har måttet forsømme undervisningen på grund af sygdom, afleverer eleven første skoledag efter fraværelsen på skolens kontor en skriftlig redegørelse for forsømmelsens varighed og årsag.

Denne redegørelse skal, hvis eleven er under 18 år, underskrives af en af elevens forældre/værger. Er eleven over 18 år, kan han/hun selv underskrive den pågældende erklæring.

Ønsker en elev på grund af sygdom at tage hjem i skoletiden, må eleven henvende sig på skolens kontor, inden skolen forlades.

Fritagelse for undervisning i enkelte timer eller en eller flere dage kan gives af rektor, men da en elev, der er optaget i gymnasiet eller på HF-kursus, har pligt til at følge undervisningen, bevilges fritagelsen kun i ganske særlige tilfælde. F. eks. bør lægebesøg, tandlægebesøg og køreprøver lægges uden for skoletiden, og kun særligt store familiebegivenheder i elevens familie kan give anledning til fritagelse.

Ønskes fritagelse for en elev under 18 år, afleverer denne senest dagen før fritagelsen en ansøgning på skolens kontor, underskrevet af en af elevens forældre/værger. Ønsker en elev over 18 år fritagelse, kan han/hun selv skrive og underskrive en ansøgning herom.

Alle forsømmelser er medtællende i direktoratets overvejelser, om en elev skal nægtes adgang til eksamen (se afsnittene om varsler og mødepligt). Kun dokumenterede forsømmelser vil kunne betragtes som lovlige. Sørg derfor for at aflevere skriftlig dokumentation til skolen.

---

## Aflyste eller ændrede tider

Hver klasse har sin rubrik på en opslagstavle til venstre for indgangen til kontorerne. — Se efter hver dag, om der er ændringer eller aflysninger.

---

## Bortkomne sager

Skolen påtager sig intet ansvar for bortkomne sager. Fundne sager som ure, punge, smykker og lign. skal afleveres til adjunkt Pieper på dennes kontor i stueetagen.

Skader forvoldt af skolens elever må dækkes af forældrenes ansvarsforsikring.

Der er til skolens forskellige foreninger opslagstavler i midterafsnittet i stueetagen.

Desuden kan søjlen ved udgangen til gården benyttes til opslag.

Ordblinde eller på anden måde læseretardedede elever vil ved henvendelse til rektor kunne få fortsat læsehjælp gennem skolepsykologisk kontor i Vejle.



## Varsler

1. Mundtlig varsel.
2. Skriftlig varsel.
3. Indstilling til direktoratet.

Hvis en elevs forsømmelser antager et sådant omfang, at rektor nærer betænkelighed over for elevens mulighed for fortsat at følge undervisningen, skal rektor underrette eleven herom. Fortsætter en elevs forsømmelser alligevel, skal rektor skriftlig underrette eleven og forældremyndighedens indehavere om, at der kan blive tale om at tage forbehold ved elevens tilmelding til eksamen ved skoleårets slutning. Umiddelbart før endelig tilmelding til eksamen den 20. marts drøftes på et lærerforsamlingsmøde forholdene for de elever, der har modtaget skriftlig advarsel. Såfremt lærerforsamlingen finder, at det for en af disse elever i et eller flere fag på grund af elevens forsømmelser ikke vil blive muligt at give årskaracter, skal rektor i henhold til § 7 i undervisningsministeriets bekendtgørelse af 12. marts 1973 om eksamensordninger m.v. indsende en erklæring, som giver oplysning om disse forhold, og direktoratet afgør da, om eleven kan deltage i eksamen ved skoleårets slutning.

Meddelelse 3 siger, at hvis direktoratet bestemmer, at en elev i 1. eller 2.g. får besked om, at han/hun ikke kan deltage i studentereksamensprøverne efter 1. eller 2.g., kan han/hun ikke rykkes op i næste klasse, men skolen kan give tilladelse til, at eleven går klassen om; det er således ikke en ret, eleven har.

En elev har ret til at give en redegørelse for sine forhold. Denne redegørelse følger så med sagen. Hvis han/hun ikke ønsker at give en redegørelse, noterer rektor dette i sin indstilling.

I visse særlige, ikke nærmere definerede tilfælde kan direktoratet give elever i 3.g. tilladelse til at indstille sig som privatist (ved en eksamenskommission i Århus eller København) med ret til at overføre de efter 1. eller 2.g. opnåede eksamenskaracterer.

Der er grund til at pege på 2 ting, dels at der ikke er sat nogen faste grænser for antallet af forsømmelser hverken i dage eller i procenter. Det beror helt på rektor og lærernes skøn, om forsømmelsesprocenten er så stor, at der skal skrives ind. Afleveres der ikke stile, opgaver og rapporter, kan skolen ligeledes over for direktoratet tage forbehold over for elevens deltagelse i studentereksamen.

Det vil nok også være på sin plads at gøre opmærksom på, at forsømmelser behandles ens, hvad enten det er i fag, hvori der gives årskaracter, eller det er i fagene musik, formning og gymnastik.

---

## Elevens klagemuligheder

Det kan sommetider være svært at vide for eleverne, hvorledes de skal bære sig ad, hvis der er forhold, de ønsker at klage over. Hvis det er undervisningens form eller indhold, må man først tale med den pågældende lærer. Hjælper det ikke, kan man

henvende sig til rektor, som vil tage en samtale med læreren alene eller med begge. Løser denne samtale heller ikke problemerne, kan klagen sendes videre til direktoratet for gymnasieskolerne, der tager den endelige afgørelse. Er man medlem af DGS, vil det nok være klogt at sætte denne organisation ind i sagen, da den så vil tage en forhandling med direktoratet, inden sagen afgøres. Det skal dog bemærkes, at vi altid har kunnet ordne vore sager på skolen uden indgriben fra højere sted.

---

## Legater

For skolens elever eksisterer tre legater, som fortrinsvis uddeles til studenter ved translokationen.

1. Rektor Kanaris-Kleins legat.

2. Florentine Michelsens legat.

Disse to legater uddeles til en eller to elever, som har ydet en speciel indsats, der har gjort dem kendt ud over deres egen klasse. Trang skal ikke i første række være afgørende for tildeling af legatet.

3. Rektor Krarups boglegat, der, som navnet angiver, gives til indkøb af bøger.

De to første legater er på ca. 600 kr. hver, det sidste på 150 kr. Legaterne kan ikke søges. De uddeles af lærerrådet.

---

## Befordringsgodtgørelse

Befordringsgodtgørelse ydes til alle uanset forældrenes og egen indtægt, når man bor i en afstand af mindst 7 km fra skolen. Blanketter sendes til alle nye elever og HF-studerende. Godtgørelsen gives i form af bus- eller togkort. Kun under ganske særlige omstændigheder, f. eks. urimelige ventetider på de offentlige befordringsmidler på over 1—2 timer, gives der godtgørelse for benyttelse af eget køretøj.

---

## Statens uddannelsesstøtte

SU gives kun til elever eller HF-studerende, der er fyldt 18 år. Ansøgning kan indgives i det år, man fylder 18. Støtten træder derefter automatisk i kraft den første måned efter det fyldte attende år. Støttens størrelse retter sig dels efter forældrenes, dels efter ansøgerens egen indtægt og formue. De nærmere regler vil blive gennemgået ved skoleårets begyndelse.

Elever, der ikke er fyldt 18 år, kan søge om ungdomsydelse gennem den kommune, de bor i. Ansøgningen sendes til socialforvaltningen.

---

## Studie- og erhvervsorientering

I gymnasiet får I studie- og erhvervsorientering, i alt mindst 14 timer. Orienteringen fordeles over alle 3 klasser, og formålet med denne er at give jer grundlag for

overvejelser i forbindelse med beslutningen om videre uddannelse og erhvervsfag. Orientering i 1.g. omfatter bl. a. forberedelsen af grenvalg ved indgangen til 2.g. Derudover lægger vi vægt på at give jer oplysning om de uddannelsesveje, studentereksamen giver adgang til. I forbindelse hermed kan I låne kort fra erhvervs-kartoteket, studievejledninger samt andet oplysningsmateriale om uddannelser og erhverv.

Vi vil ligeledes drøfte problemerne i forbindelse med overgangen til videreuddannelse: tilrettelæggelse, finansiering, boligproblemer, selve miljøskiftet m. m. Disse emner tages først op i 3.g., hvor de formentlig har størst aktualitet.

Som et supplement til vores egen erhvervsorientering får vi årligt besøg af en erhvervsvejleder fra arbejdsanvisningen og 8—9 studerende, der giver oplysning om aktuelle erhvervs- og studieforhold. Disse arrangementer gælder 2. og 3. g.'erne samt HF.

Studenterrådene ved universiteterne og andre læreanstalter tilbyder jer også vejledning. Denne foregår ved besøg på de respektive uddannelsessteder.

---

## SKOLENS FORENINGER

### VIM

VIM (Vita Intra Muros) er et organ for eleverne på Rødkilde Gymnasium og fungerer samtidig som medlemsblad for MIMER. Bladet har nu eksisteret i 37 år og lever i bedste velgående. I år er der udsendt 7 numre plus to ekstranumre: Telefonkataloget, der er en uundværlig tradition, og anmeldelsen af julerevyen. Det sidste ekstranummer skal overgå til fast nummer fra i år. VIM er blevet indlemmet i MIMER, men har dog egen kasse og en årsomsætning på ca. 14.000 kr.

Det er lidt trist at se, at der ikke kommer flere læserbreve til bladet, men vi håber stadig, at der kommer flere. VIM forsøger at omfatte de fleste af de emner, der kan have interesse for gymnasieelever og HF-studerende.

Vi håber, at der blandt 1.g.'ere og 1. HF'erne findes friske kræfter til redaktionens videreførelse. Er nogen interesserede, kan de henvende sig til redaktionen.

---

## Volleyball

Selv om klubben blev oprettet af gymnasieelever og en stor del af dens aktiviteter stadig foregår på gymnasiet, er Vejle Volleyballklub 69 en forening åben for alle interesserede.

Træningen er foregået i gymnasiets udmærkede gymnastiksale og i Kirkebakkehallen. Oplysning om træningssteder og -tider for sæsonen 1976—77 vil kunne findes på gymnasiets opslagstavler.

*Vejle Volleyballklub 69.*

## Blokløjte

Kan du spille lidt på blokløjte, har du lyst til at spille sammen med andre, og holder du af stille, klassisk musik? — Vi vil så forsøge at danne en sammenspilsgruppe. Henvend dig til *adjunkt Niels Sevelsted*.

---

## KFS

KFS (Kristeligt forbund for studerende og skoleungdom) er et frivilligt arbejdsfællesskab inden for den danske folkekirke. Vi bygger vort arbejde på Bibelens budskab om Jesus Kristus. Skønt Bibelen er en gammel og meget kritiseret bog, er den stadig højaktuel. Den viser ikke blot en af de mange veje, som mennesker kan mene, at der er til Gud, men den viser os den eneste reelle — nemlig Jesus. Den forkynder om Jesus Kristus og giver hjælp til at leve det nye liv, som skabes ved troen på ham. Derfor har KFS det formål at forkynde dets budskab, sådan at det fører til et personligt kald til at leve livet i troen på Jesus. Desuden ønsker vi at udbrede kendskabet om, hvad den kristne tros indhold egentlig er, og derigennem nedbryde de vrangforestillinger, der i dag findes om kristendommen.

KFS's aktiviteter består i et månedligt møde på selve gymnasiet, i bibelstudier og møder hos private og desuden af lejre i ferierne (se endvidere de ophængte programmer!).

Årsagen til at vi står i dette arbejde er, at vi er overbevist om, at Gud er en levende realitet, og at et menneskeliv kun fuldt kan leves (d. v. s. leves sandt) under Hans vejledning. Kortfattet (citater fra Johs. 8,36): Hvis altså Sønnen (Guds søn) får frigjort jer, skal I være virkelig frie.

*Inger Hansen, 3.sa.*

---

## Bordtennis

Der har de sidste to år været en meget levende bordtennisaktivitet. Man træner i lokalerne under pige-gymnastiksalen. Hvert år arrangeres turnering. Nærmere oplysninger kan fås hos gymnastiklærerne.

---

## VBBK

VBBK er i stærk fremgang. Klubbens 1. hold var ubesejret, indtil det i 8. delsfinalen i pokal-turneringen mødte et 1. divisionshold, men inden denne kamp havde holdet vundet serie 1 uden et eneste nederlag, så VBBK stiller i denne sæson op i Danmarks-serien. Inden 8. delsfinalen havde holdet meget overraskende besejret et af top-holdene i Danmarks-serien.

Klubbens dameafdeling har desværre været lukket en sæson, men der vil i den kommende sæson blive gjort et forsøg på at genoprette denne, så det er vores håb, at se mange nye ansigter i klubben, når træningen begynder. Såvel piger som drenge er velkomne. Der vil komme nærmere besked om træningstider på sportsopslagstavlen.

## Koret

»RG og HF's Kor« er en forening, hvis formål er »at udvikle og styrke interessen for korsang på RG og HF«, bl. a. gennem koncerter, samarbejde med andre kor og weekend-ture. Skolekoret blev for ca. 6 år siden omdannet til en forening, for at skolens elever direkte kunne inddrages i beslutningsprocesserne i forbindelse med korarbejdet.

Vi øver en gang om ugen. Vort repertoire spænder over mange forskellige genrer. Tidligt i det nye skoleår lægger vi som sædvanlig ud med en kor-weekend. Hensigten med en kor-weekend er først og fremmest på en uhøjtidelig måde at skabe en god arbejdsatmosfære i koret.

Korsang som musikalsk udtryksform vil nok være fremmed for mange af skolens nye elever, men hvorfor ikke prøve en samværsform på tværs af »klasser«? Koret har hårdt brug for mange nye medlemmer. Du behøver ikke at have en kraftig stemme — ofte er en svag og måske lidt usikker stemme gennem træning blevet til en god og sikker stemme.

Hver fugl synger efter sigende med sit næb — velkommen med dit specielle næb i RG og HF's Kor!

Husk at se efter opslag!

*Bevarelsen.*

---

## Skak

Dette ædle og kondikrævende spil har været dyrket ihærdigt på Rødkilde Gymnasium, og skolens skakhold har i en glørværdig fortid vundet Danmarks mesterskab i skak i ædel kappestrid med landets øvrige gymnasier. I de sidste år er det gået sørgeligt tilbage. Hvor er I henne, I panderynkende elever? Kom nu frem af busken, der er stadig mulighed for at vinde endnu et mesterskab. Dan en skakklub!

---

## Jazz

Skolens jazzorkester skifter medlemmer hvert år, når gamle elever går ud og nye kommer ind.

Vores musik afhænger af orkestrets sammensætning, men er for det meste ret stribet. Stikord: blues, beat, jazz, rock. Vi øver en gang om ugen og optræder undertiden til bal og koncerter. Er du interesseret, og kan du spille lidt, så henvend dig til en af lærerne *Jes Dueholm Jessen* eller *Niels Sevelsted*.

---

## SPORT

Du vil hurtigt opdage, at de to ugentlige timer på skolens timeplan til idræt er for lidt, hvis du ønsker at holde dig i form. Derfor, og for i øvrigt at give mulighed for at have det rart, arrangeres der næsten hver dag fritidssport efter skoletid.



Idrætsgrenene, der veksler lidt efter sæsonen, er bordtennis, atletik, fodbold, basketball, volleyball, redskabsgymnastik. Du kan altid få instruktion af en lærer i fritids- og sporttimerne. Oplysninger om hvor, hvornår, hvor tit, hvordan osv., kan du finde på skolens sportsopslagstavlen eller ved at henvende dig til en af idrætslærerne.

På anden sport på skolen må også nævnes de efterhånden mange stævner, som vi selv arrangerer eller sender udvalgte hold til. Desuden har vi et nært samarbejde med byens basketballklub og volleyballklub. Følg med på opslagene! Senest tilkomne sportsgren: trampolinspring.

*Idrætslærerne.*

## Fritidsforanstaltninger

Der er hvert år på skolens budget afsat et beløb til foredrag og andet uden for skoletiden samt til studiekredse. Mens det ikke har været muligt at skabe interesse for studiekredsene, har der været stor interesse for de arrangementer, der har været afholdt i skoletiden, bl. a. Skifteholdet, en teatergruppe fra København, der spillede et stykke om den nye EFG-uddannelse »En fandens god uddannelse« og et foredrag af Jakob Holdt, der i en meget indgående skildring af en rejse gennem sydstatene skildrede negerproblemerne i disse stater. Foredraget varede 2 timer og efterfulgtes af endnu et foredrag på to timer, der skildrede problemerne i nordstaterne. Dette sidste arrangement overtoges af elevforeningen »MIMER«.

Der vil i begyndelsen af efterårshalvåret blive oprettet en studiekreds i dramatik, hvis der er tilstrækkelig interesse blandt eleverne.

# Velkommen

## VEJLE GYMNASIUMS VENNER

stiftet 1963, optager som medlemmer forældre til nuværende og tidligere elever. Foreningen støtter formål, som stat og kommune ikke giver tilskud til, f.eks. udsmykning, konkurrencer, skolens foreninger og elevforsamling samt til dette velkomstskrift.

Kontingent: 20 kr. årligt.

Formand: Tandlæge Ole Vorting, tlf. 86 55 45.

Kasserer: Fru overlæge Carlsen, Højmarken 4, giro 13 52 69,  
tlf. 82 40 17.





## Skema

Kl.

Sem.

	Mandag	Tirsdag	Onsdag	Torsdag	Fredag
8-9					
9-10					
10-11					
11-12					
12-13					
13-14					
14-15					
15-16					
16-17					
17-18					